

10 vagues pour un
**PRINTEMPS
DE FÊTES**



10
Vagues

Cadre de vie

Avec Wazemmes l'accordéon, c'est reparti pour le festival des quartiers.

pages 28-30

Après l'eau et l'alimentation, la municipalité se lance dans une nouvelle campagne d'année. Thème choisi : la place de la nature en ville.

pages 14-15

Sport

Le mois de mai est placé sous l'égide du sport pour tous !

pages 26-27

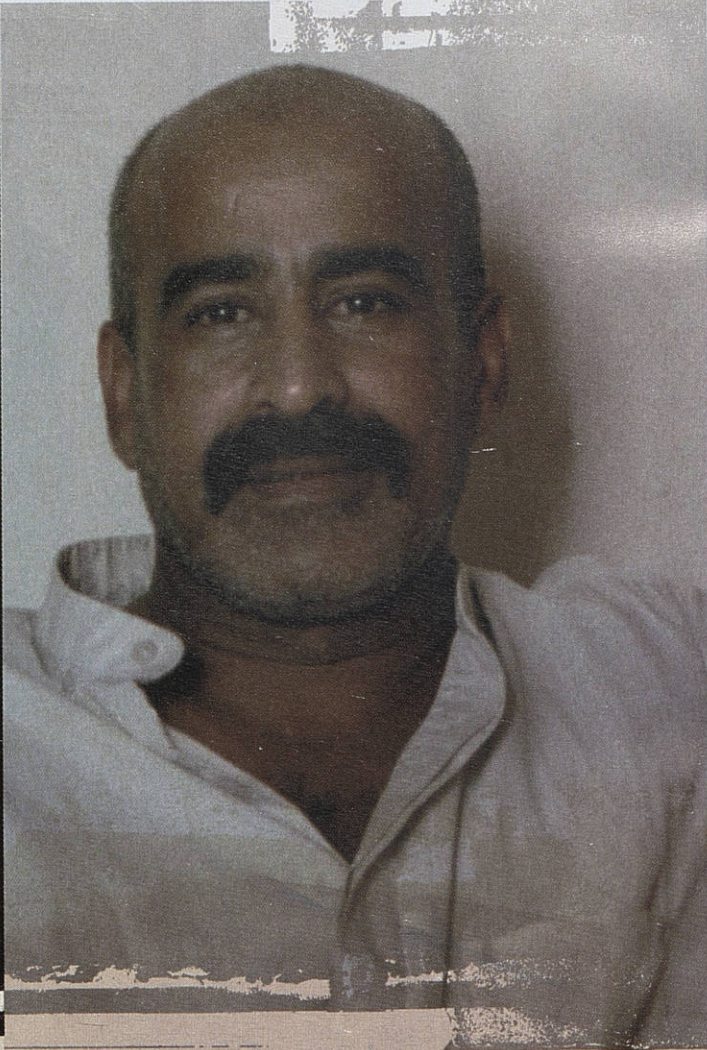
dossier

L'emploi fait partie des préoccupations essentielles des Lillois. Bien qu'elle n'ait pas d'obligation légale en la matière – l'emploi est de la compétence de l'Etat –, la municipalité mène une politique volontaire pour favoriser l'accueil et l'accompagnement des demandeurs d'emploi et notamment de ceux les plus en difficulté. Exemples.
pages 19-24



Florence AUBENAS

disparue à Bagdad
depuis le 5 janvier 2005



Hussein HANOUN

disparu à Bagdad
depuis le 5 janvier 2005

Levoir / Gamma - Nur de Chine

A l'heure où nous imprimons ce *Lille magazine*, nous sommes toujours sans nouvelles de Florence Aubenas, journaliste à Libération et de son guide-interprète Hussein Hanoun al-Saadi, enlevés le 5 janvier à Bagdad. Quatre mois de mobilisation continue. Pas un jour sans qu'une initiative soit prise autour des otages, avec l'impérieuse conviction que toute action, la plus modeste soit-elle, peut être utile à Florence et à Hussein.

Deux sites à consulter :

www.pourflorenceethussein.org et **www.liberation.fr**

une sélection de reportages de Florence Aubenas, l'ensemble des initiatives et les lettres de soutien.

Actualité 4

- Toujours, Lille se souvient4
- L'Inde à l'honneur en 2006.....5
- Invitez vos voisins !5
- Produits régionaux.....5
- Oujda la Marocaine, nouvelle jumelle de Lille.....6

Quartiers 8

- Fives8
- St-Maurice-Pellevoisin.....10
- Centre10
- Lille Sud12
- Vieux-Lille12

Hellemmes 13

Cadre de vie 14

- Lille, ville nature14
- La gestion différenciée.....15

Dossier 19

- Insertion professionnelle et emplois : Multiplier les chances DIP : un nouvel horizon22
- Satisfaction du travail bien fait22
- Travailler en zone franche23
- Des « bras » pour le bâtiment23
- Galleries Lafayette : emplois lillois privilégiés24
- De l'idée au projet24
- 85 candidats en « cellule » ...24

Loisirs 25

- Sport en pleine nature25
- Montgolfiades 2005.....25

Sports 26

- En mai, sportez comme il vous plait !26
- Allez Roller !26
- Lille-Calais-Côte d'Opale : la fête du vélo continue !27
- Un rendez-vous à ne pas manquer27

10 Vagues 28



Accordéon 30

Culture 31

- La zoologie, de A à Z31
- Balades dans le Nord31
- Marionnettes : la famille s'agrandit !31



Rencontres 33

- Malfaiteurs.....33
- Usmar, à suivre.....33
- Retour aux sources.....34
- Quand l'éphémère se met à table.....34

Tribunes politiques 34

Par Martine Aubry
Maire de Lille



Nous n'oublions pas. Les 7 et 8 mai prochains, nous nous souviendrons, ici à Lille, qu'il y a 60 ans, l'Europe se libérait du joug nazi. Nous nous rappellerons que les forces humaines liées aux idéaux les plus nobles, le courage, l'esprit de sacrifice, la liberté peuvent vaincre les plus grands fléaux. Au moment où dans le monde, les guerres ethniques ou religieuses, les intégrismes, les nationalismes et les violations des droits de l'homme ressurgissent, le devoir de mémoire s'impose à tous. C'est ce que nous ferons à Lille en nous rassemblant à l'hôtel de ville le samedi 7 mai à 15h pour une conférence sur « la chute du système concentrationnaire nazi » proposée par l'historien Yves Le Maner, puis pour une pièce de théâtre. Le lendemain, dimanche 8 mai, je vous invite à nous retrouver le matin à 10h place de la République pour un défilé qui nous mènera au monument aux morts de la Place Rihour, puis en soirée à 18h devant l'hôtel de ville pour un grand bal populaire placé sous le signe de « l'Europe de la Paix ».

Dans un registre différent, j'ai le plaisir de vous proposer d'autres rencontres en ce début de mai : pour la troisième année consécutive, je suis heureuse de vous inviter à participer à la fête des 10 Vagues qui se déploiera dans tous les quartiers, à Hellemmes et à Lomme, de mai à juillet. Une nouvelle fois, les trois « ingrédients » qui ont fait le succès des précédentes éditions sont au rendez-vous : une programmation très variée (de l'accordéon wazemmois au carnaval brésilien du Centre, en passant par les balades musicales de St-Maurice-Pellevoisin, les nuits orientales des Bois-Blancs, les fanfares du Faubourg-de-Béthune ou les paysages électroniques du Vieux-Lille), la participation de nombreuses compagnies et structures artistiques issues de toute la ville et l'envie de faire la fête, de se rencontrer et de partager des moments forts et joyeux. Des quartiers festifs qui multiplient les rencontres heureuses entre les résidents sur leurs lieux de vie. Des week-ends pour tous les goûts qui permettent au public de s'épanouir dans un contexte détendu. Qui permettent aussi aux associations culturelles d'approcher ceux qui n'osent pas encore franchir le seuil des institutions, en allant à eux, chez eux, dans leur quartier, favorisant un rapport plus libre du public à la scène. C'est cette fantaisie qui fait l'originalité, la richesse des 10 Vagues, son charme, sa liberté. Briser la solennité des lieux, c'est démocratiser la culture, la rendre plus abordable et festive. La réussite de ces 10 événements-coups de cœur réside aussi dans ces associations dynamiques qui savent joyeusement mêler les quartiers et les publics. Ces rencontres et ce partage d'émotions, c'est l'alchemy d'un nouvel art de vivre à Lille, dont la culture et la fête sont des éléments majeurs.

Lille 2004 l'a amplement prouvé avec plusieurs grands moments comme les Fallas et les Mondes Parallèles qui vont renaître dès 2006 dans le cadre de notre nouvelle association Lille 3000, « porte d'entrée vers les mondes du futur » chargée d'organiser un événement de portée internationale tous les deux ans. Des manifestations diversifiées et de qualité destinées à un large public, rythmeront une programmation avec des thématiques fortes prenant comme fil conducteur le futur et l'innovation. ■



Mensuel de la Ville de Lille - BP 667 - 59033 LILLE Cedex
Téléphone : 03 20 49 50 70. - Télécopie : 03 20 49 50 68.
Directrice de la publication : Audrey LINKENHELD
Directeur de la rédaction, rédacteur en chef : Guy LE FLÉCHER
Rédaction : Sabine DUEZ, Valérie PFAHL, Frédéric VANDENBOOGAERDE, Olivier VER ECKE, Bernard VERSTRAETEN
Photos : Philippe BEELE, Daniel RAPAICH, Nicolas POTIER
Concept maquette : Résonance - Réalisation maquette : Nord Compo
Photogravure : Picto - Impression : Imprimerie Nationale - ISSN : en cours
Dépôt légal : Avril 2005 - Tirage : 95 000 exemplaires.

Toujours, Lille se souvient

Afin de marquer le 60^{ème} anniversaire de la victoire du 8 mai 1945 sur le nazisme à sa juste valeur, et comme un événement majeur dans l'histoire contemporaine de l'Europe, mais aussi de notre région marquée par les tragédies du massacre d'Ascq et du train de Loos, Martine Aubry a souhaité donner cette année une ampleur particulière aux traditionnelles cérémonies du 8 mai.

Déjà, les 11 et 12 septembre 2004, Lille avait célébré de manière marquante le 60^{ème} anniversaire de sa Libération. L'hommage des Lillois fut grave, solennel, ému. Cérémonies, gerbes, discours, remises de décorations, gestes commémoratifs avaient marqué ces deux journées du souvenir qui s'étaient prolongées par deux importantes expositions, l'une sur les places du centre de Lille, l'autre à l'hôtel de ville. A cette occasion,

Lille magazine avait publié un dossier spécial réalisé par Yves Le Maner et intitulé « Il y a 60 ans, douleur et liberté »

Le 31 janvier 2005, Martine Aubry et le conseil municipal de Lille rendaient hommage à tous les déportés et disparus du camp d'Auschwitz-Birkenau. Un public particulièrement important était venu à cette commémoration exceptionnelle, poignante et recueillie. Au côté des élus lillois, des rescapés ou proches de rescapés, les représentants des communautés religieuses, mais aussi des jeunes dont les écoliers de Lalo et un jeune lycéen qui s'était rendu à Auschwitz et qui a témoigné : « Nous sommes

Lille commémore tous les déportés

Dans le cadre de la « Journée nationale du souvenir des victimes et héros de la déportation » qui se tenait le dimanche 24 avril, Martine Aubry et de nombreux élus et personnalités se sont recueillis au pied du mémorial de la déportation de la Noble Tour, où une gerbe a été déposée. A cette occasion, le maire de Lille et les élus de la majorité municipale ont aussi salué la mémoire des homosexuels ayant péri dans les camps. « Dans la même cérémonie, il est possible d'associer les uns et les autres qui ont été victimes de la même folie », a déclaré Martine Aubry.

8 mai 45 :

La fin du régime nazi

Le 2 mai 1945, les soldats de l'armée rouge occupent entièrement Berlin. Hitler s'est suicidé deux jours auparavant dans son bunker et la capitale du III^{ème} Reich est en ruines. Le 7 mai, signature de la capitulation sans condition du Reich à Reims avec les Anglo-américains et le 9 mai à 0 h 16, avec les Soviétiques à Berlin.

devenus, avait-il dit, des passeurs de mémoire. » Et les 7 et 8 mai prochains, Lille se souviendra qu'il y a 60 ans, l'Europe se libérait du joug nazi. Martine Aubry invite tous les Lillois à se rassembler à l'hôtel de ville le samedi 7 mai à 15 h pour une conférence sur « la chute du système concentrationnaire nazi » proposée par l'historien Yves Le Maner, puis pour une pièce de théâtre. Le lendemain, dimanche 8 mai, les cérémonies commenceront le matin à 10 h place de la République pour un défilé jusqu' au monument aux morts de la Place Rihour, puis en soirée à 18 h devant l'hôtel de ville, côté Porte de Paris, un grand bal populaire gratuit placé sous le signe de « l'Europe de la Paix » sera animé par des musiciens lillois (voir le programme de ces deux journées en dernière page de *Lille magazine*). ■

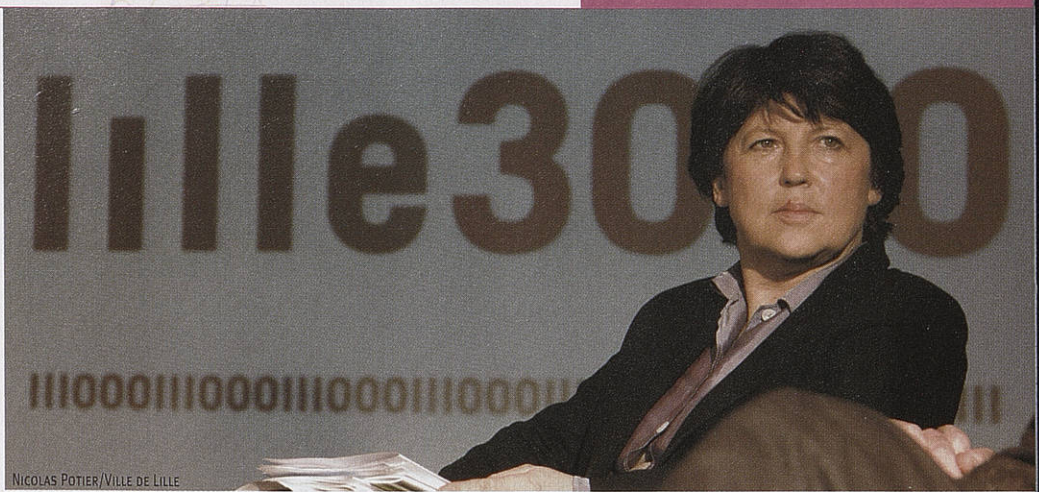
Au conseil municipal de janvier l'hommage aux déportés des écoliers de Lalo



NICOLAS POTIER/VILLE DE LILLE

L'Inde à l'honneur en 2006

A la mi-mars, Martine Aubry s'est félicitée du bilan de Lille 2004, capitale européenne de la culture qui a permis « un grand bond culturel » à la ville et à la région, et a présenté l'association « Lille 3000 ». Les 2.500 manifestations organisées en 2004 ont accueilli environ 8 millions de personnes, a précisé le maire de Lille, rappelant que l'association organisatrice avait terminé son exercice à l'équilibre, avec un budget de 73 millions d'euros. « Mais le bilan le plus formidable, c'est la fierté qu'ont eue les hommes et les femmes du Nord-Pas-de-Calais de réussir cette année. Ils ont montré qu'ils ne se morfondaient pas dans la crise, mais qu'ils étaient énergiques, créatifs et chaleureux », a affirmé Martine Aubry. Lille a connu en 2004 une année exceptionnelle pour le tourisme, avec une hausse d'environ 50 % du nombre d'étrangers venus visiter la ville, de 167 % de la fréquentation de l'office de tou-



NICOLAS POTIER/VILLE DE LILLE

risme, et de 27 % du nombre de nuitées dans les hôtels.

A l'occasion de cette conférence de presse, Martine Aubry a annoncé la création de l'association « Lille 3000, porte d'entrée vers les mondes du futur » qui organisera un événement de portée internationale tous les deux ans. Des manifestations diversifiées et de qualité destinées à un large public, rythmeront une programmation avec des thématiques fortes prenant comme fil conducteur le futur et l'innovation. Ainsi, d'octobre à décembre 2006, l'Inde sera à l'honneur, avec de grands rendez-vous (cinéma Bollywood, Bonbaysers de Lille, Bombay-Maximum City, Lille-Hampi, Bangalore-Inde 3000...) proposés dans tous les lieux qui ont fait le succès de Lille 2004 et dans

l'esprit des métamorphoses, des mondes parallèles, des expos et des installations interactives, des fêtes populaires et des nuits du Tri Postal... ■

Produits régionaux

Les 20, 21 et 22 mai prochains, place Rihour, les producteurs rassemblés pour la deuxième édition de « Lille aux Saveurs » donnent rendez-vous à tous les gourmands amoureux de leur région mais aussi à tous les visiteurs impatients de connaître (et surtout déguster!) les spécialités du Nord/Pas-de-Calais.

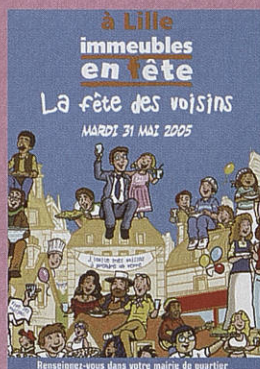
Tout au long du week-end, petits et grands pourront déambuler parmi la trentaine de stands présents, goûter, déguster sur place ou ramener chez eux les produits des artisans. Ce marché gourmand se déroule dans une atmosphère conviviale et chaleureuse, agrémentée d'animations autour des produits d'antan mais aussi de jeux flamands. Venez nombreux profiter d'une belle gamme de produits sucrés ou salés, véritables portes parole d'une région généreuse et savoureuse! ■



Lille aux Saveurs
20, 21 et 22 mai, place Rihour
Vendredi de 12 h à 21 h
samedi et dimanche de 10 h à 19 h
Rens. 08 91 56 20 04

Invitez vos voisins !

Invitez vos voisins le 31 mai prochain. « Immeubles en fête » est l'occasion de rendre le sourire à la ville, d'aller à la rencontre de ses voisins, de partager un moment de convivialité et de développer la solidarité de proximité. Le principe de cette opération est de réagir face à l'indifférence et la solitude, et d'inciter les gens à se rencontrer autour du verre de l'amitié. Tous les habitants sont invités à se rencontrer dans la cour ou le hall de leur immeuble, dans



leur appartement, dans le jardin ou dans leur maison. Pour participer et réussir cette fête conviviale, il suffit de se procurer une affiche en mairie de quartier, auprès de son office LMH, dans certains magasins ou encore en téléchargeant l'affiche sur le site www.imeublesenfete.com cette dernière doit être apposée dans le hall de l'immeuble en y inscrivant son nom, l'heure et le lieu de l'apéritif et

de glisser les invitations dans les boîtes aux lettres ou sous les paillasons des voisins. N'hésitez pas à vous regrouper avec d'autres voisins pour organiser ensemble cette soirée. Le 31 mai à 19 h chacun pourra apporter sa contribution : gâteau, quiche ou encore paquets de biscuits apéritifs, boissons... ■

Oujda la Marocaine, nouvelle jumelle de Lille

Lille a accueilli pendant quatre jours fin avril, une délégation de la ville marocaine d'Oujda, emmenée par le président de son conseil municipal, Lakhdar Hadouch. Cette visite officielle a ouvert le processus de jumelage. Un premier accord de partenariat a été signé le 27 avril, avant la signature de la charte de jumelage prévue en juin, lors d'une « semaine d'Oujda à Lille »

Lille, ville ouverte sur le monde et toutes les cultures, a scellé depuis des décennies plusieurs coopérations avec des pays comme le Sénégal, la Palestine, la Grande-Bretagne, l'Allemagne. Lille va désormais à la rencontre du Maroc. Pourquoi Oujda ? Avec plus de 500 ressortissants marocains, et plusieurs milliers d'habitants d'origine marocaine, la ville de Lille était naturellement portée vers un jumelage avec une grande cité du Maroc. Parmi les nombreux lillois originaires du Maroc, la moitié est issue d'Oujda et de sa région (Nador, Berkane). C'est pourquoi depuis 2004, de nombreux contacts entre les deux villes et leurs maires respectifs ont permis d'envisager un rapprochement entre Lille et Oujda et de préparer les bases d'un partenariat qui est aujourd'hui lancé.

Une approche participative

Dans le but d'associer à la mise en place du partenariat Oujda-Lille toutes les forces vives de notre ville qui le souhaitent, des commissions thématiques de travail ont été constituées (culture et tourisme, éducation et université, sports, développement durable, action sociale, économie et artisanat, santé). Elles travaillent en étroite concertation avec les autorités d'Oujda, qui elles-mêmes ont mis en place un Comité de pilotage similaire. La communauté d'origine marocaine installée à Lille est bien sûr particulièrement investie dans ce dispositif de concertation. Les groupes de travail thématiques ont pour objectif de concerter les propositions, dégager des priorités d'action, générer des synergies entre ac-



En mars, Martine Aubry a remis la médaille d'or de la ville à Fathallah Sijilmassi, ambassadeur extraordinaire et plénipotentiaire en France depuis novembre 2004. Economiste de formation – docteur en économie européenne de l'université des sciences sociales de Grenoble – il est un proche du roi Mohamed VI et symbolise la nouvelle génération des élites marocaines.

teurs du partenariat Lille-Oujda. Cette dynamique doit permettre de définir mutuellement un premier programme de coopération triennal à mettre en œuvre, dans l'esprit de l'accord-cadre de partenariat qui a été signé mercredi 27 avril 2005, et dans la perspective de ratifier une Charte de jumelage entre Lille et Oujda en juin prochain.

Une action de proximité

Le jumelage Lille-Oujda permettra de construire une relation forte, faite de confiance et de respect mutuel, basée sur une démarche de partenariat, et devant conduire à la mise en œuvre d'actions de coopération concertées et suivies. Echanger des expériences, conjuguer des

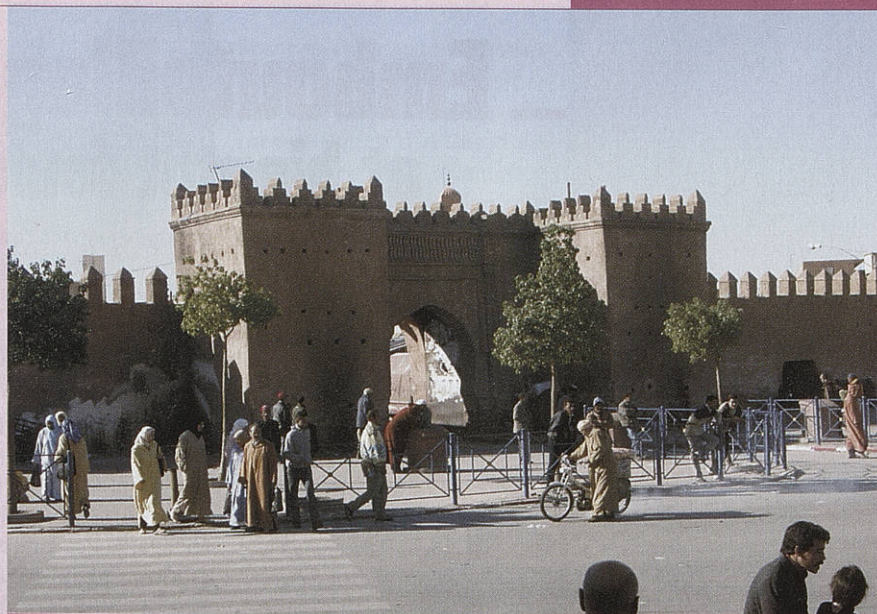


Accueil en mairie de la délégation d'Oujda, le 25 avril

NICOLAS POTIER / VILLE DE LILLE

savoir-faire, entre-croiser les cultures, faire travailler ensemble les associations, les institutions, les publics des deux villes, figurent parmi les enjeux de ce partenariat. L'accueil à Lille du 24 au 28 avril 2005 d'une délégation officielle d'Oujda, conduite par le Président de la Commune Urbaine M. Lakhdar Hadouch, est une étape importante du processus de rapprochement des deux villes : après l'expression de la volonté mutuelle et la réflexion préalable sur le contenu, la concrétisation du partenariat est amorcée. C'est une occasion importante de croiser nos regards et de mutualiser nos points de vue, entre interlocuteurs d'Oujda et de Lille, entre représentants des collectivités locales et de la société civile. C'est ainsi l'occasion de faire en sorte que cette coopération soit réciproque et faite d'apports mutuels. ■

Les membres de la délégation ont rencontré les principaux responsables et acteurs lillois des domaines économique, social, hospitalier, éducatif, culturel et sportif.



La ville d'Oujda

Oujda, chef-lieu de la préfecture d'Oujda-Angad et capitale de la Région de l'Oriental, est une ville millénaire fondée en 994. Par sa position frontalière, à la croisée des voies de communication, elle est non seulement une ville phare de l'Oriental marocain mais aussi une ville de passage et surtout de brassage. Au carrefour de plusieurs aires culturelles (marocaine, algérienne, turque, française et espagnole), l'identité collective des Oujdis (habitants d'Oujda) est marquée par ces influences multiples. Ville en pleine expansion, Oujda s'étale aujourd'hui sur une superficie de 80 Km. Le nombre de ses habitants est passé, au cours des cent dernières années, de 20 000 à 473 800, ce qui en fait la 8ème agglomération marocaine. Son économie, tournée vers la production industrielle, est caractérisée également par un important essor des secteurs des services et des échanges commerciaux. Par ailleurs, les activités artisanales, notamment traditionnelles telles que la vannerie, le tissage, la poterie, la ferronnerie, continuent à se maintenir. De grands projets structurants (tracé de voies autoroutières et ferroviaires, création de la station balnéaire de Saïdia, ouverture d'une faculté de médecine et d'un CHRU à Oujda) et un volontarisme politique (création du Centre Régional d'Investissement en 2002, installation d'une Agence pour la Promotion et le Développement Economique et Social de l'Oriental en mars 2005) contribuent à renforcer le potentiel de décollage économique d'Oujda et de sa région.

NICOLAS POTIER/VILLE DE LILLE



Martine Aubry a souligné que la ville de Lille souhaitait mettre en place un véritable échange entre les populations, et non pas simplement entre institutions.

Conférence le vendredi 6 mai

Le vendredi 6 mai, Nouzha Chekrouni, ministre déléguée chargée de la Communauté marocaine résident à l'étranger, sera à Lille et donnera une conférence à laquelle assistera Martine Aubry, sur « La réforme de la Moudawana, le Code marocain de la famille » : présentation du nouveau code, sensibilisation aux nouveaux droits des femmes marocaines, modalités d'application.

Le 6 mai à 18 h 30, Maison de l'éducation permanente (MEP), 1 place Georges-Lyon, Lille, entrée libre

— Embouteillage et bientôt foulées

Un jour de 1993, quelques amis constatent la présence de vignes dans les jardins de villes de la région dont Lille, et plus précisément Fives. Avec l'envie de proposer des animations festives et conviviales, ils créent l'association « Les Raisins de Fives et d'Ailleurs ». Depuis, ils incitent à la plantation (plus de 1000 pieds en 12 ans !), ils égrappent et foulent dans la

bonne humeur, ils organisent des concerts, des spectacles, des repas. L'association compte aujourd'hui 120 adhérents et 300 sympathisants. Le 2 avril dernier était jour de mise en bouteille. 450 kilos de raisins ont produit le nectar 2004 qui a le goût de la convivialité et du partage. D'ailleurs, après l'embouteillage, l'encaustiquage, l'étiquetage et la dégustation, tous les amateurs se sont retrouvés pour un pique-nique où chacun apporte des victuailles et les partage. Pour diversifier les plaisirs et tenter de mobiliser encore davantage de monde et notamment d'habitants du quartier, les « Rai-

sins de Fives et d'Ailleurs » sont en train de mettre en place une course pédestre. Même si elle sera sérieuse, cette course, prévue pour le samedi 15 octobre et baptisée « les foulées fivoises » s'annonce d'ores et déjà festive. Les déguisements y seront les bienvenus et les sportifs costumés seront exonérés du coût de l'inscription. Le parcours s'étendra sur 5000 yards, unité de mesure des vigneron, c'est-à-dire environ 5 km, donc accessible à un grand nombre. Elle sera suivie du foulage du raisin récolté lors des vendanges, pieds nus dans la cuve, et la journée se terminera, bien sûr, par une soirée dansante et un repas vigneron... ■

Renseignements et inscriptions
au 06.72.18.44.03,
sprandi@nordnet.fr

DANIEL RAPAICH/VILLE DE LILLE



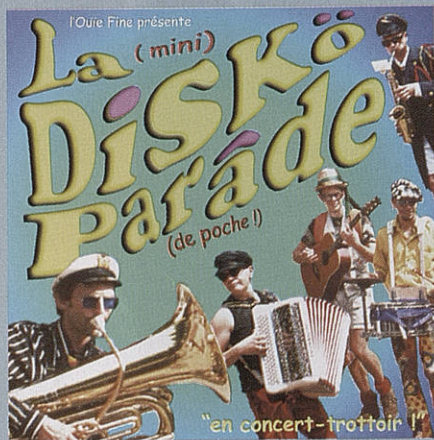
— Les rendez-vous de Fives O'clock

Tous les deuxièmes dimanches de chaque mois, depuis février, le quartier a un nouveau rendez-vous. Fives O'clock — c'est son nom — réunit amateurs et curieux pour un concert où les répertoires populaires sont retravaillés et présentés à la façon jazz ou classique, toujours avec le même souci d'être entendus par tous les publics. Il y a « récup' », revendiquée, mais les créations se révèlent toujours originales et souvent empreintes d'humour ou de dérision. Ce rendez-vous musical et convivial est proposé par l'Ouïe Fine. En 2004, la compagnie cherche un lieu où se poser. La galerie d'Art, La Sécu, dispose alors d'un atelier d'artistes disponible. Elles se trouvent autour d'une philosophie

commune : la culture de qualité pour tous. Voilà l'Ouïe Fine installée à Fives et bien décidée à participer à la dynamique qu'elle perçoit sur le quartier. Fives nous plaît, il est en pleine évolution, en plein devenir, et nous y croisons beaucoup de gens gentils qui, malgré parfois des grosses difficultés sociales, ne demandent qu'à s'enflammer pour des projets, souligne Didier Pietton. Saxophoniste, compositeur et arrangeur, Didier a créé la compagnie en 1993, pour « doter son travail d'une structure juridique et réunir une équipe d'artistes autour de ses créations ». Aujourd'hui, ils sont une vingtaine dont un noyau dur de six musiciens. En partenariat avec la Ville de Lille, la mairie de quartier, le théâtre Massenet et

le réseau associatif, l'Ouïe Fine a donc mis en place le Fives O'clock. Et dès le premier rendez-vous, l'équipe a dû refuser du monde ! La compagnie a « sévi » avec l'orchestre déambulatoire Diskö Parade quelque part entre Stone et Charden, Village People et le Muppets Show ! Puis ils sont revenus, en avril, avec un 100 % de pop-musette, mélange facétieux, exotique, déjanté, sensuel, « un coup fatal porté à la mauvaise humeur » ! Les deux prochains rendez-vous sont fixés en mai, puis juin, mois des Fêtes de Fives auxquelles la compagnie s'intégrera. L'Ouïe Fine travaille aussi à la création d'un orchestre d'habitants ayant au moins 2 ou 3 années de pratique instrumentale pour une fanfare de rue autour des thèmes musicaux des années 70 et 80... ■

Entrée au Fives O'clock, 5 euros
(3 euros en tarif réduit),
Ouïe Fine, 26 rue Bourjemois,
03.20.06.09.53,
ouiefine@aol.com



Par Valérie Pjahl ■



FIVES

liser son énergie sans tomber dans le stress durant les périodes où l'on n'est pas sur le tatami. Parce que les nouvelles protections récemment voulues par la Fédération limitent davantage les blessures, parce que les méthodes d'entraînement ont quelque peu évolué afin de ne pas provoquer de problèmes physiques pouvant être évités, le karatéka peut espérer combattre plus longtemps. La marge de progression peut être encore importante après 30 ans, souligne Ludovic. Il vient d'en avoir 24... Il s'entraîne dans les locaux de la maison de quartier Massenet où il retrouve une dizaine d'autres compétiteurs. Et il est en train de faire valider ses acquis afin de pouvoir ouvrir un club. Il aimerait concrétiser ce projet sur Fives où il vit depuis trois ans et travaille, pour ce faire, avec le chef de projet du Contrat de Ville. Autre partenaire du quartier avec lequel il est en pour-parler : le collège Boris Vian où il pourrait proposer une initiation au karaté dès la rentrée de septembre 2005... ■

Ludovic, martial dans son art

Lorsqu'il s'est mis au karaté, Ludovic Mauroy n'avait pas vraiment les qualités requises, notamment celles de coordination et de souplesse. Les entraîneurs n'auraient pas misé sur lui ! Treize ans plus tard, il est champion de France 2^e division dans la catégorie des moins de 75 kilos depuis février dernier. Enfant, il se plaisait à regarder les films de Bruce Lee. Plutôt turbulent, il avait besoin de canaliser son énergie. Sa maman lui propose de s'essayer au karaté. Après avoir pratiqué le foot, la natation et l'athlétisme, il accepte. Il a alors onze ans et commence dans un club du Valenciennois. Très rapidement, la motivation le saisit. Il a soif d'apprendre, il travaille,

beaucoup. Les exercices de préparation physique l'aident à acquérir les qualités dont il a besoin pour devenir un compétiteur. *Il faut être très vif, les mouvements doivent être à la fois coulés et explosifs, le corps doit rester délié, détendu tout en sachant résister à l'adversité qu'il y a en face*, explique-t-il. Aujourd'hui, Ludovic s'entraîne deux heures chaque jour du lundi au vendredi, puis programme généralement deux tournois par mois qui se déroulent les week-ends. *Un combat dure trois minutes et il est nécessaire d'en disputer cinq ou six pour espérer atteindre une finale*, remarque-t-il, *la journée est longue, il faut apprendre à gérer l'attente, savoir remobi-*

Bal folk

Le 8 avril dernier, ce sont les petits qui ont emmené les grands danser. Les élèves de l'école maternelle Lacore ont fait découvrir à leurs parents le résultat d'un

travail entrepris depuis février. L'équipe enseignante a eu l'idée de mener un projet autour de la musique folk se concluant par un bal. Durant plusieurs semaines, une intervenante de l'association « Danse-Temps-Là » et un intervenant en musique dans le milieu scolaire ont initié les en-

fants des classes de moyens et de grands aux chansons et aux pas de la musique folk traditionnelle. Pour le bal, quelque 130 élèves se sont retrouvés sur la scène de la salle des fêtes de Fives pour présenter une démonstration, accompagnés de bandjo, cornemuse, harpe et autre vielle à roue. Un buffet de gâteaux et tartes en tous genres confectionnés par les parents a suivi, puis les papas et mamans ont été invités à entrer en piste. Les bambins les ont initiés, et cet échange qui a permis aux enfants de transmettre quelque chose à leurs parents a été particulièrement motivant. ■

NICOLAS POTIER/VILLE DE LILLE



NICOLAS POTIER/VILLE DE LILLE

Saint-Maurice Pellevoisin

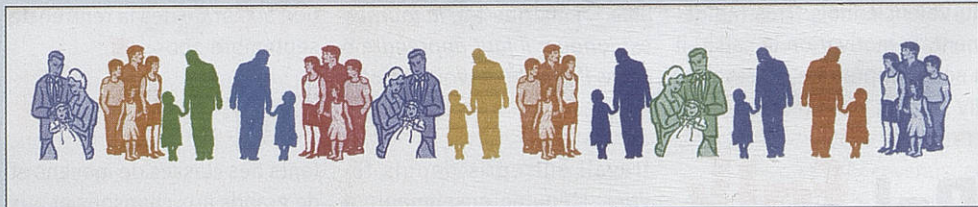
Les parents ont leur coin

Un lieu de parole et d'écoute destiné aux parents vient d'ouvrir ses portes sur le quartier. Marie-Françoise Bahurel, administratrice de la maison de quartier, a eu connaissance de ce type de lieux et a pensé qu'il pourrait être utile et intéressant de le proposer aux habitants de Saint-Maurice-Pellevoisin. L'idée a fait son chemin, dans sa conception, ses objectifs et pour son financement. Depuis le 5 avril dernier, il accueille donc les parents le mardi, de 14 h à 16 h, à raison de tous les quinze jours. *Le principe n'est pas de venir écouter la bonne parole ni d'apprendre des recettes toutes faites*, remarque Marc Fontenelle, coordinateur du projet, *il s'agit, grâce aux échanges, d'avoir des réponses aux questions qu'ils se posent, d'avancer dans leur réflexion, de découvrir des pistes*

de solution. Les petits soucis ou grosses difficultés peuvent y être abordés. Tel parent se demandera comment réagir face à son enfant de 12 ans qui le provoque et le contredit sans arrêt. Tel autre aimerait comprendre quelle attitude adopter face à un bambin qui ment sans cesse, qui fait pipi au lit à un âge avancé, qui n'accepte pas le nouveau conjoint entré dans la famille. Un papa ou une maman souhaitera discuter de l'équilibre à trouver pour protéger son enfant sans l'étouffer, de l'intérêt ou non de dormir avec son bébé dans sa chambre, ou de l'alimentation appropriée à donner à ses chérubins. Tous les sujets sont ouverts autour du rôle qu'ont à jouer les parents. Parfois, certains ont le sentiment d'être seuls face aux difficultés qu'ils rencontrent avec leurs enfants, en particulier s'ils vivent dans

l'isolement ou l'exclusion. Ce nouveau lieu d'accueil et d'écoute peut leur montrer qu'il n'existe pas de recettes « miracle » mais que chacun possède des compétences, des ressources et que le fait d'en discuter peut aider à débloquer des situations un peu « coincées ». La maison de quartier, porteuse du projet, travaille aussi avec différents partenaires tels qu'acteurs sociaux ou établissements scolaires ainsi qu'avec le quartier de Fives. Le « coin des parents », financé à l'heure actuelle par la Ville et la Caf, est animé par une psychomotricienne formée à l'écoute. Des conférences-débats autour d'un thème précis sont également prévues... ■

Coin des parents,
9/1 rue de l'Alma, prochains
rendez-vous, les 10 et 24 mai,
les 7 et 21 juin, de 14 h à 16 h,
plus d'infos au 03.20.51.90.47.



Centre

NICOLAS POTIER/VILLE DE LILLE



Où est le buis

Les buis entourant la Porte de Paris viennent d'être remplacés. Vieux, abîmés par les travaux dont a bénéficié ce monument historique mais surtout par le temps, ils ne faisaient plus guère bonne figure ! C'est donc un travail minutieux qui a été entrepris par les jardiniers municipaux. Le chantier a duré

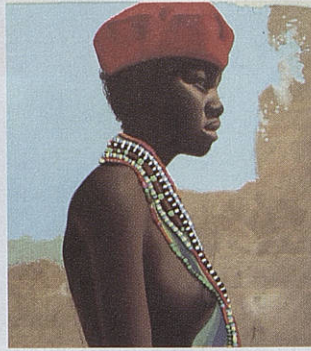
cinq semaines, ralenti par les intempéries dues à la neige. 13 000 buis ont été plantés sur un support fait d'une toile laissant passer l'air et l'eau. Voilà quelques années, un jardinier avait eu l'idée de reproduire les motifs de Jacques Boyceau, intendendant des jardins sous Louis XIII qui a notamment travaillé au château de Versailles et créé

de nombreux modèles de parterres de broderie de buis. L'équipe municipale a pu retrouver le dessin original de Boyceau pour reconstituer les parterres autour de la Porte de Paris. La variété de buis spécialement adaptée à ce type d'aménagement paysager s'appelle « *bruxus sempervirens suffruticosa* » ! Un « truc » pour la reconnaître : en vous approchant, vous découvrirez que la partie supérieure de la feuille de ce buis a la forme d'un cœur... ■

Déserts à l'église

L'idée est de pouvoir venir un temps se poser dans le tumulte d'un centre-ville. De faire se rencontrer des croyants et des non-croyants. De s'interroger sur le sens de la vie grâce à la culture. De regarder des choses simples et pourtant belles. Pour ce faire, l'association Solid'Art Saint-Maurice, créée en 2003, propose des expositions, des conférences, des concerts dans cette église située rue de Paris. Bien sûr, cet édifice religieux est le lieu de résidence d'une communauté de croyants. Mais il se veut ouvert à tous. Il accueille d'ailleurs de très nombreux touristes ainsi que beaucoup de personnes en détresse

dans ce secteur à deux pas des gares. Plusieurs associations y travaillent aux services des démunis, en partenariat avec la mairie de quartier de Lille-Centre et différents lieux d'accueil en ville. Autour de l'envie de développer un nouvel art de vivre ensemble, Solid'Art organise un programme culturel dont le thème pour 2005 s'intéresse au désert. Beauté de la nature, certes, mais aussi solitude pour certains, voyage en soi pour d'autres, recueille-ment ou encore opportunité d'échanges... Le désert, dans les sables, et pourtant sans doute également dans les villes, ouvre à de nombreux horizons visuels, imaginaires,



Exposition de Philippe Hollevout à découvrir jusqu'au 15 mai.

spirituels. Les bénéfices des différentes manifestations permettront de soutenir des actions de proximité, telles que distribution de couvertures ou de repas aux nombreux sans-abri de l'hyper-centre. Car l'idée de Solid'Art, c'est aussi que dans un monde pressé et matérialiste, les gens deviennent un peu plus solidaires... ■



Un chemin de sable, de verre et de lumière est installé dans l'église jusqu'en septembre.

Programme

- Jusqu'au 25 septembre, chemin de sable, de verre et de lumière. Une installation conçue par Gil Dara, architecte d'intérieur, et Alexandra Giès, maître verrier. L'église Saint-Maurice devenue désert propose au visiteur un temps de repos et l'ouvre à la conscience de son humanité (nocturne chaque samedi de la tombée de la nuit jusqu'à 23 h 30)
- Exposition, jusqu'au 15 mai, « Toujours l'Afrique », peintures de Philippe Hollevout, une approche sensible et dégagée d'hommes, de femmes et d'enfants de Côte d'Ivoire, pays en guerre, où il a vécu plusieurs années dans sa jeunesse
- Conférence, 19 mai, 20 h 30, Patrice Gourrier, prêtre qui a failli mourir à l'hôpital quelques jours avant son ordination, et Colette Nys-Mazure, écrivain et poète qui a perdu ses parents alors qu'elle était enfant
- Contes au désert, 28 mai, 20 h 30, spectacle fantaisiste de fous et de sages, de rois amoureux, de mendiants plus riches qu'ils ne le croient et de chercheurs de vérité... (entrée 14 euros)

- Conférence, 2 juin, 20 h 30, Eric-Emmanuel Schmitt, écrivain qui a vécu une véritable conversion une nuit dans le désert, et Gabriel Ringlet, prêtre et journaliste qui jette les fondements d'une spiritualité de l'actualité
- Concert, 18 juin, 20 h 30, Sœur Marie Keyroux et son Ensemble de la Paix, composé de musiciens et chanteurs chrétiens et musulmans, présenteront leur dernière création « Hymne à l'espérance » (entrée 30 euros)
- Exposition du 3 au 24 juillet, « Errance », photographies de Benoît Dufour
- Exposition, du 3 au 25 septembre, « Zanskar, en haut du toit du monde », les photos d'Angèle et Jacques Mayeux racontent leur découverte et leur passion pour ce petit royaume himalayen de culture tibétaine, au nord de l'Inde, où « les femmes et les hommes aux sourires lumineux ont choisi, depuis longtemps, l'être plutôt que l'avoir »...

Eglise Saint-Maurice, rue de Paris, entrée libre pour les expositions
lundi 13 h 30-18 h, dimanche 15 h 30-20 h, du mardi au samedi 10 h 15-12 h, 13 h 30-18 h, conférences sur invitation,
plus d'infos sur <http://saintmaurice-lille.cef.fr/deserts>

Lille Sud

Quelques enfants confirment au maire combien le nouveau resto scolaire est agréable.



DANIEL RAPAICH/VILLE DE LILLE

C'est beau et c'est bon !

La visite des lieux est guidée par trois élèves, pas vraiment impressionnés par son côté « officiel ». C'est jour d'inauguration et de nombreux élus sont rassemblés dans le restaurant du groupe scolaire Jean Bart. Les écoliers montrent les locaux, les cuisines et évoquent le menu de ce midi-là. Ils assurent se régaler bien souvent et trouvent le resto beaucoup plus joli qu'avant. Avant, ils se rendaient au restaurant scolaire de l'école primaire Turgot, située non loin de la leur. Il avait vieilli et n'offrait plus les conditions d'accueil satisfaisantes pour les enfants. Un nouveau bâtiment spacieux, lumineux et coloré a

donc été construit et ce sont désormais les élèves de Jean Bart qui accueillent leurs copains de Turgot ! 80 bambins de maternelle et 140 de primaire sont accueillis en deux services et dans deux espaces côte à côte mais séparés. Ce nouveau resto, ouvert depuis novembre dernier, a été financé à 50 % par la Ville et 50 % par l'Etat pour un coût de 843 000 euros. Il est, par ailleurs, l'un des trois de Lille (avec Gounod à Wazemmes et Les Moulins à Moulins) à pratiquer le système de « liaison froide ». Les menus, élaborés dans une cuisine centrale située à Wattrelos, sont ensuite préparés et réchauffés sur

place répondant aux nouvelles réglementations européennes pour encore plus de sécurité et d'hygiène. Il s'agit d'une montée en puissance pour la municipalité et d'ici fin 2005, 20 % des restaurants scolaires fonctionneront ainsi... Présente pour l'inauguration, Martine Aubry a rappelé que 6 personnes supplémentaires dont deux animatrices diplômées avaient été embauchées à l'ouverture du restaurant Jean Bart et que la Ville avait doublé son budget d'investissement, de rénovation et de maintenance des bâtiments scolaires, celui de Turgot devant bénéficier de travaux qui commenceront à la fin de cette année... ■

Vieux-Lille

Martine Aubry, maire de Lille, accompagnée de Marc Bodirot, président du conseil de quartier, du président et d'un entraîneur de VL Gym pour l'inauguration de la salle de musculation.



DANIEL RAPAICH/VILLE DE LILLE

Gymnastique très... volontaire

De la volonté, il en a fallu à quelques habitants et notamment des jeunes pour mettre en place une activité musculation sur le quartier. En 1997, ils lancent un projet et l'activité voit le jour. Elle s'installe dans les bâtiments du centre social mais, victime de son succès, elle doit s'arrêter un an plus tard faute d'espace suffisant. Ces quelques jeunes ne « lâchent » pas. En octobre 2002, ils créent l'association VL Gym. Une rencontre avec l'équipe de la Maison des Jeunes située rue de Jemmapes débouche sur de nouvelles pers-

pectives. VL Gym cherche des locaux pour installer son club de muscu, la Maison des Jeunes dispose d'une salle qui pourrait faire l'affaire et souhaite s'ouvrir davantage encore sur le quartier. Une convention est signée entre les deux, le club de remise en forme et de musculation peut ouvrir ses portes. Inauguré ce mois d'avril, il compte déjà, à ce jour, plus de 80 adhérents. Deux entraîneurs, diplômés d'Etat, Mustapha Idiri et Boumediene Belyhiaoui, assurent le suivi personnalisé et prodiguent les conseils. Ce ne sont pas des cours collectifs mais chacun est encadré. A signaler que deux séances par semaine, plus axées sur le fitness, sont réservées aux femmes. Le président

de VL-Gym, Mabrouk Zouareg, rappelle qu'à l'heure actuelle, les deux entraîneurs sont bénévoles et que pour assurer le lancement de l'association, il a reçu une aide du FIH, fonds initiatives habitants. Marc Bodirot, président du conseil de quartier, se réjouit de cette initiative qui a le mérite (outre la pratique d'un sport) d'attirer des gens de tous âges et de tous horizons, d'inciter les habitants des secteurs Pont Neuf et Winston Churchill à franchir la rue Saint-André, et ainsi de brasser la population. La municipalité a contribué à l'ouverture de ce club en allouant les 15 000 euros nécessaires pour l'achat du matériel composé d'une presse à jambes, d'un vélo, d'un développé-incliné, d'un stepper, d'une série complète d'haltères ou d'une tour à dorsaux... ■

VL Gym musculation et remise en forme, 81 rue de Jemmapes, foyer « Arouet » dans la Maison des Jeunes, 06.78.44.03.48, vlgy@yahoofr

Tout dernièrement l'exposition « Peaux rouges d'hier, indiens aujourd'hui de Marc Beluet » qui s'est déroulée à l'espace Acacias a connu un vif succès à la fois auprès des enfants, mais aussi auprès de tous les passionnés de la culture des indiens d'Amérique.



DANIEL RAPACH/VILLE DE LILLE

Par Bernard Verstraeten ■

— Indiens sur la ville

Pendant plusieurs jours, les enfants des classes des écoles d'Hellemmes ont visité cette exposition à la fois ludique et pédagogique sur la culture des indiens d'Amérique du Nord narrée par l'intarissable animateur Michel Besnier. Aidé par plusieurs panneaux explicatifs, l'animateur explique l'origine des indiens d'Amérique du Nord, probablement venus d'Asie, il y a 40 000 ans. Ce pays se divisait en huit grandes régions correspondant à huit façons de vivre très différentes. Il existait au moins 2000 tribus représentant plusieurs millions d'habitants. Chaque tribu ou presque parlant sa propre langue et ayant son propre mode de vie. Les indiens chasseurs des forêts du Nord vivent par groupe d'une cinquantaine de membres. Sans arrêt ils poursuivent le gibier : ours noir, caribou, cerf, vison, loutre, castor... Tribus les plus connues : Huron, Ottawa, Chipewyan. Les indiens des forêts de l'Est sont agriculteurs et pêcheurs. Ils cultivent le maïs, le haricot, la pomme de terre. Dans cette région, les femmes ont plus de pouvoir que les hommes et ce sont elles qui nomment les chefs. Tribus les plus connus : Iroquois, Mohicans, Powatan. Les indiens du grand bassin appelés les cueilleurs, vivent de la cueillette des fruits, du ramasse

sage des vers, des sauterelles, des lézards, et aussi de la chasse du petit gibier. Tribus les plus connues : Ute, Shoshone, Bannock. Les indiens de la Côte Nord Ouest sont à la fois, pêcheurs, chasseurs, et agriculteurs. Tous les produits récoltés sont dirigés vers un village central où habite le chef et sont redistribués. C'est la seule région dans laquelle ils construisent des totems qui représentent l'histoire des familles et contrairement à la légende, ne sont en rien des poteaux de torture. Tribus les plus connues : Yurok, Tlingit. Les indiens du grand plateau sont cueilleurs, pêcheurs, et chasseurs. Mais tous cueillent des plantes, des fruits sauvages et le gland constitue la base de leur alimentation. Tribus les plus connues : Tete plate, Nez percé, Hupa. Les indiens du Sud Est sont agriculteurs et chasseurs. La nourriture est abondante : cerf, ours, dindon, fraise, maïs, melon. Certains de ces indiens vénèrent le soleil. Tribus les plus connues : Chérokee, Creek. Les indiens du Sud Ouest sont essentiellement agriculteurs. Les hommes travaillent aux champs, chassent le lapin et le cerf, filent et tissent le coton, tandis que les femmes font de la vannerie et de la poterie. Tribus les plus connues : Papago, Mohave.

Enfin les indiens des plaines sont les plus connus. Tous simplement parce que la plupart des westerns ont été tournés dans cette région, les studios d'Hollywood n'étant pas très loin. Eux ils sont chasseurs de bisons (tatankas) et agriculteurs. Ils habitent sous des tepees fait avec des peaux de bisons. Dans certaines tribus lorsqu'un chasseur tue un bison, qui peut peser jusqu'à une tonne, il ajoute



DANIEL RAPACH/VILLE DE LILLE

une plume d'aigle à sa coiffe de cérémonie. Si la viande de bison constitue leur principale nourriture, ils cultivent aussi les fèves, citrouille, maïs. Les tribus les plus connues : Cheyenne, Sioux, Apache, Crow. Après l'arrivée des colons, bon nombre des milliers de Peaux rouges disparaîtront pas seulement à cause des guerres, mais aussi et surtout par les maladies amenées par les Blancs. ■

Lille, ville nature

■ Par Valérie Pfahl

Après l'eau et l'alimentation, la municipalité se lance dans une nouvelle campagne d'année.

Thème choisi : la place de la nature en ville. Des animations et des actions vont se dérouler sur 2005 et 2006 pour sensibiliser, informer et mobiliser l'ensemble de la population lilloise.

La Ville de Lille s'est engagée dans la voie du développement durable. Et dans le cadre de son Agenda 21, programme d'actions concrètes, elle organise des campagnes d'année autour d'un thème qui concerne la qualité de vie des Lillois. La troisième campagne vient d'être officiellement lancée sur le thème suivant : Lille, ville nature. La nature est considérée dans sa dimension « verdure » mais aussi comme ensemble des ressources nécessaires à l'Homme, l'eau, l'air ou la diversité végétale et animale. Deux délégations sont ainsi impliquées : celle de Danièle Poliautre, adjointe au maire chargée de la qualité de vie et du développement durable, et celle d'Eric Quiquet, adjoint au maire chargé de l'environnement et des espaces verts. Trois

axes ont été définis. Il s'agit de valoriser les espaces verts lillois. Ils existent, profitons-en. La restauration de la promenade des remparts, couronne verte autour de la ville, se poursuit. La semaine pleine nature, offerte aux écoliers, leur permet de pratiquer la pêche à la ligne, le canoë ou le rollerski. Une fête des jardins est annoncée à l'occasion de l'ouverture du parc Jean-Baptiste Lebas en septembre prochain... Le deuxième axe insiste sur la nécessaire prise de conscience, que les ressources ne sont pas inépuisables, que notre planète n'est déjà plus en très bon état. La municipalité se lance un nouveau défi : étendre la gestion différenciée à toute la ville (voir page ci-contre). Elle a commencé à mettre en place une gestion écologique du Parc de la Citadelle qui favorise la richesse de la faune et de la flore, pour le présent mais aussi l'avenir de ce lieu. Sont également prévus un colloque, une sensibilisation aux liens entre alimentation et biodiversité, un plan de lutte contre la pollution sonore, un projet de sensibilisation à la qualité de l'air. Enfin, le troisième axe met en évidence l'intérêt de faire participer les habitants. L'organisation d'un troc de plantes, de graines, de matériel et de conseils de jardinage est annoncée de même que la création d'un réseau d'observateurs de la biodiversité. Des réunions publiques ont lieu pour la requalification des jardins lillois (voir encadré). La population est sollicitée pour la mise en place d'opérations nouvelles. La Ville souhaite faire de la rue Solférino un jardin linéaire, c'est-à-dire qu'un maximum de façades soit ornée de plantes grimpantes comme le chèvrefeuille, la cléma-



Le nouveau parc JB Lebas symbolise la volonté municipale de favoriser la nature en ville.

Concertation

Sept jardins vont être créés ou requalifiés ces prochains mois : Epi de Soil (Lille-Sud), Porte de Gand et jardin de la Treille (Vieux-Lille), Ghesquière et Van Dyck (Wazemmes), Philippe de Comines (Moulins), squares des Mères et Lardemer (Fives). Les concepteurs choisis par la municipalité ont rencontré les habitants concernés pour un premier débat sur les souhaits des uns et des autres. Ils vont se revoir en juin pour une présentation de l'esquisse ayant tenu compte des remarques de la population. Une troisième réunion permettra de valider le projet définitif.

tite, la glycine ou encore le rosier. Le projet ne pourra se réaliser qu'avec la participation des habitants. La campagne d'année a pour souci d'impliquer un maximum de gens, à la fois pour une meilleure compréhension des enjeux pour l'avenir de la Terre et pour la mise en place de nouvelles pratiques dans notre vie de tous les jours. **Lille magazine** vous tiendra régulièrement informé des actions et animations prévues tout au long de l'année... ■



Découverte

Le jardin d'arboriculture, situé à Vauban-Esquermes, est un endroit étonnant. Datant de 1870, il rassemble aujourd'hui plus de 300 arbres dont une majorité de pommiers et de poiriers de variétés anciennes et du terroir. Le jardinier chargé de ce verger propose aux Lillois de venir le découvrir tous les samedis, et, pour ceux que cela intéresse, de participer à des ateliers pratiques. Les thèmes varient selon la saison : taille, greffage, récolte, traitement, lutte biologique... Renseignements et inscriptions indispensables au 03.28.36.13.50.

Lancement officiel de la campagne « Lille, ville nature » par Danièle Poliautre et Eric Quiquet.



Les gazons fleuris donnent un air champêtre en milieu urbain.

certaines espèces attirant certains insectes. Par ailleurs, les produits utilisés le sont de façon à éviter au maximum les pollutions, des sols, de l'air ou des nappes phréatiques. La municipalité a choisi la gestion différenciée pour des espaces verts plus esthétiques, plus naturels et plus écologiques. ■

La gestion différenciée : à quoi ça sert ?

■ Par Valérie Pfahl

Le terme reste un peu technique et pas forcément compris par le plus grand nombre. La gestion différenciée concerne les espaces verts et la façon dont ils sont aménagés et entretenus. Avant, les squares, parcs et autres jardins de la ville étaient tous considérés et traités de la même manière et l'utilisation de produits tels que les pesticides n'était pas maîtrisée. Depuis quelques années, la municipalité a décidé de prendre en compte le principe de gestion différenciée. En 2004, elle passe à la vitesse supérieure en l'appliquant sur 130 hectares de ses espaces verts dont le boulevard de la Lorraine, la plaine Winston Churchill ou le parc Matisse. Pour cette année, elle se lance encore un nouveau défi : étendre la gestion différenciée à l'ensemble de la ville. Pour se faire, une équipe composée de techniciens et de jardiniers municipaux ont travaillé ensemble afin de mettre au point une véritable stratégie d'action ! Ils ont défini les premiers sites expérimentaux (*) et établi un plan de gestion pour chacun d'entre eux. Cette nouvelle gestion consiste à entretenir dif-

féremment les squares et jardins en fonction de leur usage, de leur fréquentation, de leur identité en terme de paysage, de leur place dans la ville. Ainsi, les pelouses ne sont plus tondues partout, systématiquement, et au printemps, ou les souffleurs de feuilles ne sont plus mis en action partout, systématiquement, et à l'automne, par exemple. Le choix des arbustes ou des fleurs est étudié de manière à favoriser la diversité de la flore locale, bien sûr, mais aussi de la faune,

(*) la plaine des Vachers pour les Bois-Blancs, le square Augustin Laurent et le talus Blanqui pour le Centre, le chemin du Bazinghien pour le Faubourg-de-Béthune, la rue de la Chaude Rivière et le talus rue Jean Perrin pour Fives, le terrain d'aventure de la Briquetterie pour Lille-Sud, le jardin de la Pointe et le square de l'Arsenal des Postes pour Moulins, le parc Saint-Gabriel pour Saint-Maurice-Pellevoisin, le pont Léon Jouhaux pour Vauban-Esquermes, devant l'IAE avenue du Peuple Belge, porte et corne de Gand pour le Vieux-Lille, le jardin des Sarrazins pour Wazemmes.

Petites fleurs et gazon spécial

Le square de l'Arsenal des Postes, à Moulins, a été réaménagé par la municipalité en septembre 2004 et fait partie des sites choisis pour « tester » la gestion différenciée. Son usage est familial et l'aire de jeux attire beaucoup d'enfants. Ce square est constitué d'importantes pelouses qui sont tondues de façon espacée laissant le temps aux petites fleurs de sortir de terre et aux insectes de venir y butiner. Il compte aussi une zone arborée et ombragée. Elle va être parsemée d'un gazon particulier qui pousse même à l'ombre et agrémentée d'un sous-bois de pervenches et de jonquilles. Enfin, les pavés vont être végétalisés, comme à l'origine, avec une plante vivace de couleur jaune, le sédum, en accompagnement d'un talus d'arbustes à baie propices à attirer des insectes et des oiseaux.

Fauche, bleuets et copeaux

Dans le parc Matisse, situé face à Euralille, la gestion différenciée se traduit par l'alternance de massifs horticoles et de massifs plus naturels permettant de laisser s'exprimer une flore plus locale. Les promeneurs peuvent ainsi y admirer la mauve, l'épilobe ou le bleuet. On y trouve aussi des zones de fauche. Cette méthode laisse le temps à la flore de pousser, de s'épanouir, favorisant une plus grande biodiversité en ville avec l'arrivée de nouvelles espèces souvent disparues. Comme dans d'autres espaces lillois lorsque cela est possible, des arbres morts sont conservés car ils amènent une véritable richesse écologique. Ils abritent et nourrissent de nombreuses espèces d'insectes, d'animaux et de champignons. La Ville de Lille a également pris le parti de n'utiliser aucun produit phytosanitaire sur le site du parc Matisse. Les techniques de désherbage alternatives sont nombreuses et encore expérimentales. Dans les massifs, des copeaux de bois ont été disposés au pied des arbustes, limitant les herbes folles et favorisant la micro faune.

Une mare, exemple de biodiversité sur la plaine Winston Churchill.

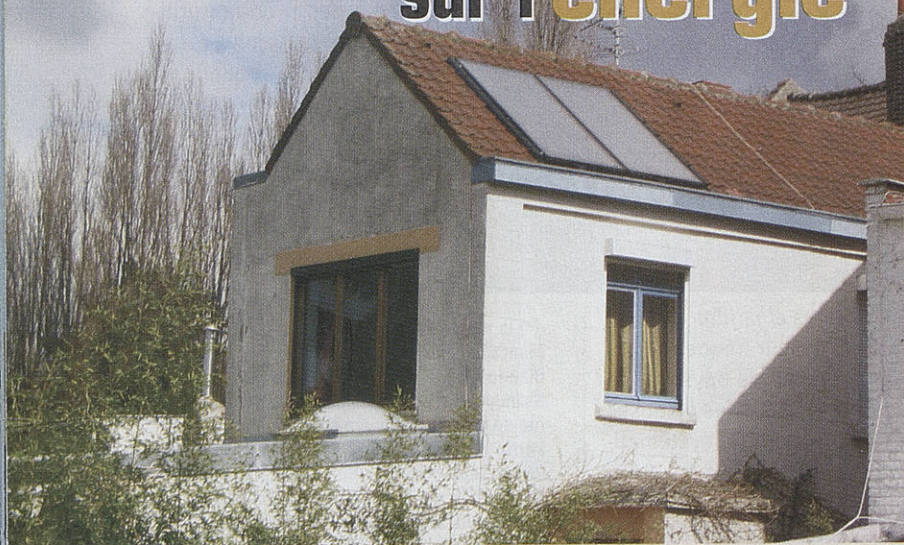


DANIEL RAPACH/VILLE DE LILLE



DANIEL RAPACH/VILLE DE LILLE

Tout savoir sur l'énergie



Du 9 au 27 mai prochain, la Ville propose aux Lillois de mieux s'informer sur leur consommation d'énergie. Aucun doute, les changements climatiques que vit notre planète résultent de l'augmentation de la concentration de gaz à effet de serre dans l'atmosphère. En France, la moitié des consommations d'énergie et des émissions de ce gaz provient des ménages. Chaque citoyen a donc la possibilité d'agir. Comment faire ? Pourquoi installer un chauffe-eau solaire, par exemple ? Et comment fonctionne une chaudière à bois ? Que sont les énergies renouvelables et quels sont leurs avantages ? Existe-t-il des aides pour les financer ? Quels sont les conséquences réelles sur l'environnement ? Une exposition installée à l'Hôtel de Ville répondra à ces questions et à d'autres. La municipalité y pré-

sentera également ses ambitions et ses actions en matière d'énergie comme la réduction des consommations qu'elle s'attache à mettre en place dans ses bâtiments ou la promotion du solaire pour lequel elle annonce une aide financière aux Lillois qui décideront de l'installer chez eux. Chacun peut jouer un rôle et pour qui en doute encore, l'exposition mettra à disposition des visiteurs une maquette interactive d'une maison et de tous les aménagements qu'il est possible d'y faire pour économiser l'énergie. Avec des gestes simples et des équipements adaptés, les choses peuvent changer... ■

Grand Hall de l'Hôtel de Ville, place Augustin Laurent, du 9 au 27 mai, du lundi au samedi de 9 h à 17 h, entrée gratuite

Référendum : Jeunes de moins de 18 ans pour voter inscrivez-vous !

Habituellement, lors de chaque élection, les jeunes qui ont 18 ans entre la date de clôture des inscriptions sur les listes électorales et la date de l'élection, à condition d'avoir effectué le recensement citoyen lors de leur seizième anniversaire, sont inscrits automatiquement et reçoivent leur carte d'électeur. Dans le cadre du référendum sur la constitution européenne, cette disposition ne s'applique pas. Les futurs électeurs qui sont

nés entre le 1^{er} mars et le 29 mai 1987 devront obligatoirement s'inscrire sur les listes électorales pour pouvoir voter. La date limite d'inscription est fixée au 15 mai 2005. C'est une démarche simple, rapide et gratuite. A noter que le 29 mai prochain, jour du vote pour le référendum, les bureaux de vote seront ouverts de 8 h à 20 h. ■

Renseignement au Service Elections de l'Hôtel de Ville de Lille au 03.20.49.52.11.

Permanences

Les 25, 26 et 27 mai, de 9 h à 17 h, l'Espace Info-Energie de la MNE tiendra une permanence pour des diagnostics personnalisés des factures et des conseils sur les consommations d'énergie à l'Hôtel de Ville et sera également présent le 1^{er} juin en mairie de quartier de Lille-Sud.

Visites

Et quoi de mieux, pour bien voir et comprendre que de visiter une installation solaire ? L'Espace Info-Energie propose trois lieux de rendez-vous : le 20 mai à Lille-Sud à 12 h et 13 h, le 21 mai à Lomme à 10 h et 11 h, le 21 mai à Wazemmes à 14 h et 15 h. Inscriptions indispensables au 03.20.52.00.23., piennelille@free.fr

En fête !

Avec le soutien de la délégation de l'Agence de l'environnement et de maîtrise de l'énergie, du Conseil Régional et de nombreuses collectivités locales, le réseau régional des Espaces Info-Energie lance « les énergies renouvelables en fête ! ». Plus de 80 événements sont prévus du 9 au 22 mai dans le Nord/Pas-de-Calais dont des expositions, des conférences et des visites. Quinze jours de festivités durant lesquels seront mis en valeur les atouts et intérêts d'utiliser les énergies renouvelables, souvent encore mal connus du grand public. Plus d'infos sur www.mnelille.org

Seniors : une aide au quotidien

De l'entretien du logement à la préparation des repas, les aides à domicile et les auxiliaires de vie peuvent vous apporter une aide. De nombreuses associations sont à votre disposition pour vous proposer ces services. En fonction de votre situation, vous pouvez bénéficier d'aides financières telles que :

- Une participation de votre caisse de retraite principale et de certaines caisses de retraite complémentaire ;
- Une participation de votre mutuelle, selon votre contrat et suite à une hospitalisation ou à un problème de santé ;
- Une participation du Département dans le cadre de l'aide sociale ou de l'allocation personnalisée à l'autonomie.

Pour des renseignements sur les associations et pour toute information complémentaire, vous pouvez nous appeler ou venir nous rencontrer au : C.L.I.C. de Lille & Hellemmes – Point Info Seniors – Hôtel de Ville. Tél : 03.20.49.57.49. ■

Commerce

■ Par Bernard Verstraeten

Équitable

« Et si, pour une fois, il n'y avait rien à donner et rien à exiger, mais simplement à respecter la première des règles de vie en dehors de toute morale, toute religion, tout système économique ou social, c'est à dire : le bon sens. Je t'achète un produit au prix qu'il vaut réellement, j'en profite en tant que consommateur, je ne dois rien à personne et personne ne me doit rien » (citation de Christophe Alévêque). Alors, pourquoi juste consommer quand on peut consommer juste ? Tel est le credo de la 5ème édition de la quinzaine du commerce équitable, qui se déroulera à Lille comme dans d'autres villes de France du 30 avril au 15 mai, pour un commerce qui soutient les producteurs du Sud en leur donnant moyens et responsabilités, un commerce qui soit à la fois instrument de développement durable et de régulation au niveau mondial. Cette opération à l'envergure toujours plus grande, mêle

rendez-vous citoyens, information du grand public et mise en valeur commerciale de la gamme des produits équitables afin d'inciter et de permettre à tout un chacun de consommer de manière responsable. A Lille du 30 avril au 15 mai, partez à la découverte du commerce équitable avec ses acteurs lillois. Ils vous invitent en effet pendant cette quinzaine à déguster des produits équitables chez certains restaurateurs, en gare de Lille, sur le marché de Wazemmes, chez le torréfacteur Méo, et à la boutique « Artisans du monde ». Mais aussi à mieux connaître ce commerce plus juste : par des expositions (dans le grand hall de l'hôtel de



DANIEL RAPAICH/VILLE DE LILLE

ville, à l'office du tourisme et au cinéma l'Univers) et grâce à la rencontre avec deux productrices mexicaine et indienne (forum Fnac le 3 mai, conférence débat le 4 mai à l'Univers) Les acteurs lillois du commerce équitable sont : Artisans du monde, CCFD, Ethiquable, Planète équité, Max Havelaar, Méo, Yamana. ■

Programme complet sur :
www.artisansdumonde.org
 et www.maxhavelaar.org

■ Par Bernard Verstraeten

Surveillez votre coeur!

Véritable fléau en matière de santé publique, les maladies cardio-vasculaires sont la première cause de mortalité en France avec 180 000 décès par an, 120 000 personnes, chaque année, sont victimes d'un infarctus du myocarde, 130 000 d'accidents vasculaires cérébraux, 7000 000 de français sont hyper-tendus et 3000 000 sont diabétiques. Le Nord/Pas de Calais : l'une des régions les

plus touchées de France La mortalité par maladie cardio-vasculaire occupe dans la région la première place dans l'ensemble des causes de décès. Parmi les facteurs aggravants outre un profond déséquilibre alimentaire et la sédentarité, le couple alcool/tabac se surajoute aux risques. La Caisse Primaire d'Assurance Maladie de Lille s'est associée à la mairie de Lille pour organiser une campagne d'informa-

tion et de sensibilisation sur les facteurs de risque cardio-vasculaire :

3 jours pour convaincre et agir les 31 mai, 1er et 2 juin sur la Grand Place de Lille Venez rencontrer les professionnels de santé pour mieux connaître les facteurs de risque cardio-vasculaire (hypertension artérielle, diabète, cholestérol, tabac, alcool, alimentation, stress...) mais aussi pour vous donner les moyens de modifier vos comportements et vos habitudes de vie à partir de solutions concrètes. Vous serez orienté vers un parcours approprié au cours duquel les professionnels de santé mesureront : votre indice de masse corporelle, votre tour de taille, votre tension, votre glycémie et votre taux de cholestérol. Des médecins, kinésithérapeutes, diététiciens, infirmières apporteront ensuite des réponses concrètes aux questions que vous vous posez : aide au sevrage tabagique, promotion de l'activité physique, conseils alimentaires, gestion du stress... ■

3 jours pour convaincre et agir
 les 31 mai, 1 et 2 juin sur la Grand Place



DANIEL RAPAICH/VILLE DE LILLE



Week-end en foot

Le traditionnel tournoi international des villes jumelées organisé par l'AS football d'Hellemmes se déroulera cette année les 14, 15 et 16 mai au complexe sportif Arthur Cornette.

Pour la seizième édition du tournoi international des villes jumelées, réservé au moins de 13 ans, les dirigeants de l'AS Hellemmes, présidé par Frédéric Marchand, a décidé d'innover en invitant pour la première fois deux équipes marocaines : Attafouï AS de la ville d'Oujda et Chabab Rif de la ville de Al Houceïma. A noter aussi la présence de la redoutable équipe anglaise de Crew Alexandra. Deux matches de gala sont au programme, un pour le dimanche, l'autre le lundi. Celui du dimanche 15 mai se déroulera comme de coutume à 15 heures et opposera le club recevant à une sélection des consultants de Canal Plus. Chaque année ce tournoi international de Pentecôte accueille plusieurs milliers de spectateurs et pour sa seizième édition, les organisateurs attendent autant de supporters si la météo est du côté du monde du football.

Lors du tirage au sort, les quatre poules ont été déterminées de la manière suivante :

Poule A : Crew Alexandra, Oujda, Losc, Chaudfontaine

Poule B : Valladolid, Hellemmes, Al Houceïma, Lesquin

Poule C : Boulogne, Ronchin, Calais, Liège

Poule D : Erfurt, Venise, Esch/Alzette, Fives.

Tournoi international de villes jumelées, 14, 15 et 16 mai complexe sportif Arthur Cornette, rue Ferdinand Buisson Hellemmes. ■



l'équipe des moins de 13 ans de l'AS football d'Hellemmes qui a disputé vaillamment le tournoi l'année dernière.

Du rock en plein air

Le 28 mai prochain, la forêt de Phalempin va vibrer au son du rock. Le Théâtre de la Verdure, route de la Neuville, situé en plein cœur de la forêt accueille pour la deuxième édition une manifestation musicale. Ce rassemblement dédié au rock dans un cadre champêtre exceptionnel avait vu en 2004 plus de 2000 spectateurs. Cette fois, l'événement prend de l'envergure et verra sur scène 6 groupes, ON'X, Aqua Vitae, Noiseless, Goane, Destroy Putas Club, pour un festival rock dès 18 h. La fête démarrera à partir de 14 h avec, sur le site, des animations de jonglerie, des cracheurs de feu, des stands d'artisans d'art locaux et vers 15 h, un spectacle de cirque par la compagnie « Les fées railleuses ». Une restauration sur place est également proposée. Une journée à passer en famille, avec des spectacles en après-midi, pour tous les âges et accessibles au plus grand nombre puisque l'entrée est fixée à 3 euros. ■

Renseignements sur le festival au 06.64.29.29.43.
Lien sur le site du groupe
On'x : www.onx-rock.com (rubrique Actualité)

Journées Nationales de la Croix-Rouge Française

La tragédie du 26 décembre 2004 en Asie a provoqué un élan de générosité historique des Français. Grâce à vous, la Croix-Rouge Française est intervenue au Sri Lanka, en Indonésie, aux Maldives, auprès de milliers de familles traumatisées, d'enfants et d'adultes qui ont tout perdu, afin de les épauler, et de leur permettre d'appréhender l'avenir avec sérénité.

Pour autant, elle entend ne pas oublier le dénuement, la détresse, la désespérance qui, en France, sur notre territoire, sont le lot de dizaines de milliers de personnes. Dans la discrétion, au plus près des réalités vécues par les plus fragiles

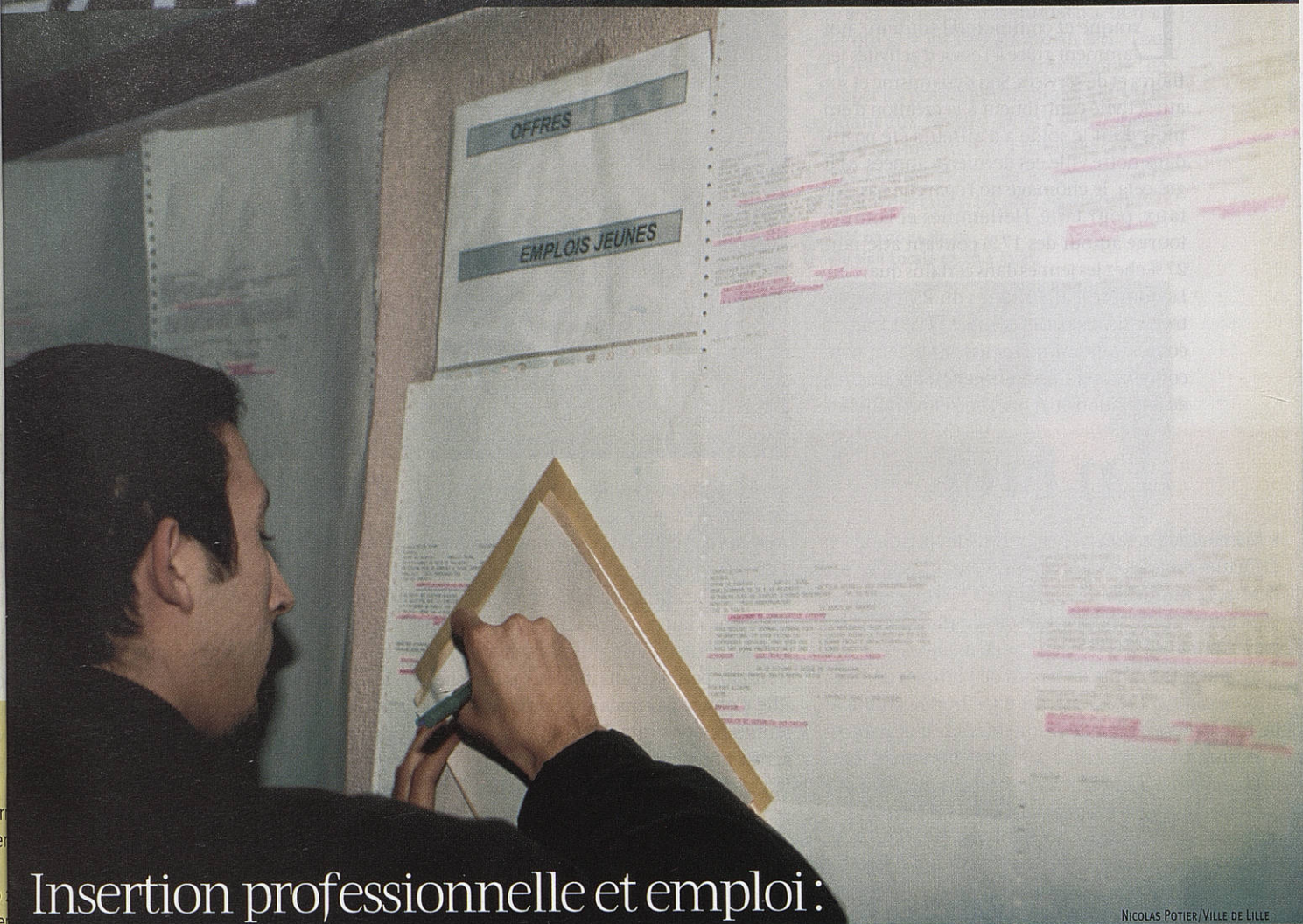
d'entre nous, elle peut compter sur l'engagement de ses 60 000 bénévoles, répartis dans 1 180 délégations locales, pour agir au quotidien, tout au long de l'année, à travers ses dispositifs de lutte contre l'exclusion, samu sociaux, centres d'hébergement, espaces mère-enfant, vestiboutiques ou antennes alimentaires. Enfin, pour être présente partout où le droit fondamental à la dignité est bafoûé, pour secourir en urgence le plus vulnérables, la Croix-Rouge a besoin de vous. C'est la raison pour laquelle, elle descendra dans la rue à l'occasion de sa quête annuelle. Les 21 et 22 mai. ■

CICAS

Vous souhaitez vous informer et préparer votre dossier retraite complémentaire ?

Composez désormais le 0 820 075. Au bout du fil, un conseiller traite répondra à toutes vos questions du lundi au vendredi de 9 h à 18 h. Il ouvrira votre dossier de retraite complémentaire Arrco éventuellement Agirc si vous avez été cadre et dressera avec vous une liste des documents que vous avez à fournir.

Ensuite ? Le Cicas vous enverra par courrier votre dossier de retraite complémentaire pour vérification éventuellement le compléter vous sera proposé un rendez-vous soit au siège du Cicas, soit dans l'une des permanences proches de votre domicile, afin de le finaliser. Votre dossier sera ensuite transmis dans les meilleurs délais à vos institutions de retraite complémentaire pour sa mise en paiement ou l'évaluation des droits. ■



Insertion professionnelle et emploi :

NICOLAS POTIER/VILLE DE LILLE

Multiplier les chances

L'emploi fait partie des préoccupations essentielles des Lillois comme de nombreux Français. Bien qu'elle n'ait pas d'obligation légale en la matière – l'emploi est de la compétence de l'Etat –, la municipalité mène une politique volontaire pour favoriser l'accueil et l'accompagnement des demandeurs d'emploi et notamment de ceux les plus en difficulté. Exemples.



Bernard Charles, adjoint au maire chargé de l'emploi et de l'insertion

■ Valérie Pfahl

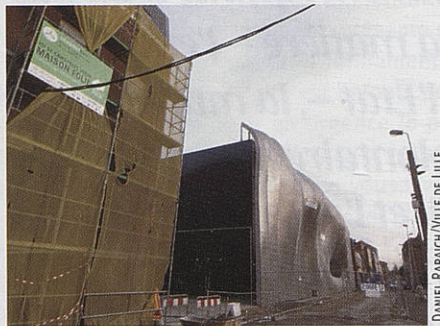
Lille connaît un développement économique et commercial soutenu, notamment grâce à l'essor d'activités tertiaires et de services. Son dynamisme et son attractivité contribuent à la création d'emplois dont le solde a d'ailleurs été positif dans notre ville ces dernières années. Malgré cela, le chômage ne l'épargne pas. Son taux, pour Lille, Hellemmes et Lomme, tourne autour des 17 % pouvant atteindre 27 % chez les jeunes dans certains quartiers. Le nombre d'allocataires du RMI pour les trois villes associées dépasse 12 200. Dans ce contexte, la municipalité intervient pour contribuer au financement d'organismes de formation ou d'insertion et pour mobili-

En bref

- Même si son action vise en priorité les personnes en difficulté professionnelle et sociale qui en ont le plus besoin, la municipalité s'intéresse à l'emploi de tous. C'est ainsi qu'elle apporte son soutien financier à l'Espace Jeunes Diplômés qu'elle a elle-même créé et que coaniment le Comité de Bassin de l'Emploi de Lille, l'ANPE cadres et l'APEC. Il vise à faciliter la première insertion professionnelle des diplômés de niveau bac + 4 minimum. Ils peuvent y consulter librement journaux, revues et autres annuaires nécessaires à leur recherche et utiliser librement des postes informatiques afin d'accéder aux offres ou de rédiger leur C.V.. L'Espace organise aussi régulièrement des rencontres avec des professionnels ou chefs d'entreprises, et propose des entretiens individuels ou des ateliers collectifs afin de perfectionner les techniques de recherche d'emploi. Téléphone : 03.28.52.20.20.
- L'engagement de la Ville en faveur de l'insertion dépasse le champ de la formation et l'emploi. Elle soutient ainsi le dispositif « Crédits Loisirs » porté par la Mission Locale qui travaille avec plus de 80 partenaires culturels et 160 structures relais. Il s'agit de permettre aux habitants les plus en difficulté d'aller assister à un spectacle ou profiter d'une manifestation culturelle. Des chéquiers à tarifs accessibles leur sont proposés ainsi qu'un programme dans lequel ils choisissent ce que va les intéresser et leur faire plaisir. C'est aussi cela la lutte contre les exclusions.
- L'association Réussir l'Insertion et l'Emploi travaille à la mise en place d'une plate-forme spécialement destinée aux artistes de la métropole. Une étude a en effet fait apparaître un isolement des allocataires du RMI plasticiens, danseurs ou musiciens. Cette plate-forme va permettre de centraliser offres et demandes par spécialité artistique et d'orienter au mieux les artistes en difficulté. ■



ser ses partenaires, collectivités territoriales ou acteurs économiques par les différents moyens dont elle dispose. Concrètement ? La clause d'insertion, par exemple. Il s'agit, pour la Ville, d'inscrire dans ses marchés publics une clause permettant la formation et/ou l'embauche directe de demandeurs d'emploi pour la réalisation de ces marchés. Elle n'oblige pas mais elle incite les opérateurs à réserver une partie des emplois que génèrent ces chantiers à des chômeurs. Certaines entreprises saisissent l'occasion pour renforcer les équipes en embauchant. La construction du centre social Mosaïque à Fives ou celle de la Maison Folie à Wazemmes, la rénovation du MIN de Lomme ou des remparts de la Porte de Gand, diverses opérations de fleurissement ou de nettoyage en témoignent. La clause d'insertion fonctionne aussi actuellement sur le vaste chantier de construction de l'Hôtel de Région, bd Hoover, et se concrétisera sur les chantiers bientôt en démarrage pour Euratechnologies, puis sur tous ceux qui s'inscriront dans le cadre du projet ANRU de rénovation urbaine qui devrait concerner en particulier Lille-Sud et Moulins.



Plus de 6000 jeunes

Objectif : l'emploi. L'association « Réussir l'Insertion et l'Emploi », soutenue par la Ville à l'œil pour ne rater aucune opportunité. C'est elle qui promeut cette clause d'insertion, en plus d'autres dispositifs afin que les Lillois les plus en difficulté, jeunes ou adultes, retrouvent un travail grâce à un accompagnement social individuel et une formation adaptée. Sa démarche s'inscrit dans le cadre du PLIE, plan local pour l'insertion et l'emploi. Le premier créé en France l'a été à Lille, en 1990. Depuis, il a fait des « petits » puisque 220 plans locaux existent désormais dans l'hexagone. Il a également été intégré à la loi de lutte contre les exclusions proposée par Martine Aubry, alors ministre de l'emploi et de la solidarité. Etre éloigné du marché de l'emploi peut être lié à l'absence de qualification à une formation inadaptée mais aussi malheureusement à des formes de discrimination (âge, origine...), cela peut enfin finir par prendre la forme de problèmes de santé, de logement, de marginalisation de la société. La municipalité contribue financièrement au fonctionnement du PLIE qui bénéficie aussi du soutien du fonds social européen à hauteur de 50 %. Elle apporte également 30 % du budget de la Mission Locale. Celle-ci accueille les jeunes de moins de 26 ans, eux aussi touchés par le chômage, afin de construire ensemble leur parcours d'insertion professionnelle mais aussi sociale. Avec toujours une même finalité : l'accès à un emploi durable. En 2004, elle a suivi 6347 jeunes dont 70 % avaient un niveau de qualification inférieur ou égal au

CAP ou au BEP. La Mission Locale de Lille propose une antenne dans chaque quartier afin d'être au plus de la population.

Mobiliser les entreprises

Nous nous efforçons de mettre en relation les offres et les demandes d'emploi, remarque Marie-Dominique Lacoste, directrice générale de la Mission Locale et de Réussir l'Insertion et l'Emploi, notamment pour les métiers qui manquent de « bras » comme dans le bâtiment, l'hôtellerie ou la restauration, ainsi que pour ceux en plein développement tels que les nouvelles technologies ou les services liés à la personne. L'année dernière, la Mission Locale a renforcé ses relations avec plus de 60 entreprises et établi des contacts avec 134 nouveaux employeurs. Ce partenariat avec le monde économique est essentiel, insiste Bernard Charles, adjoint au maire chargé de l'emploi et de l'insertion. Nous devons arriver à mobiliser encore plus d'entreprises et de nouvelles branches professionnelles, poursuit-il, nous avons la volonté que tous les métiers puissent être ouverts à tous

les candidats en nous appuyant sur les compétences de chacun et en les valorisant. Dans ce sens, un service de la Mission Locale permet aussi aux Lillois d'envisager la création de leur activité. Depuis 2001, 56 entreprises ont ainsi pu voir le jour. La Ville ne cesse de renforcer ses liens avec les équipes du PLIE, de Réussir l'Insertion et l'Emploi, la Mission Locale, les structures d'insertion, les organismes de formation. Elle travaille bien sûr aussi en collaboration avec l'ANPE, les ser-

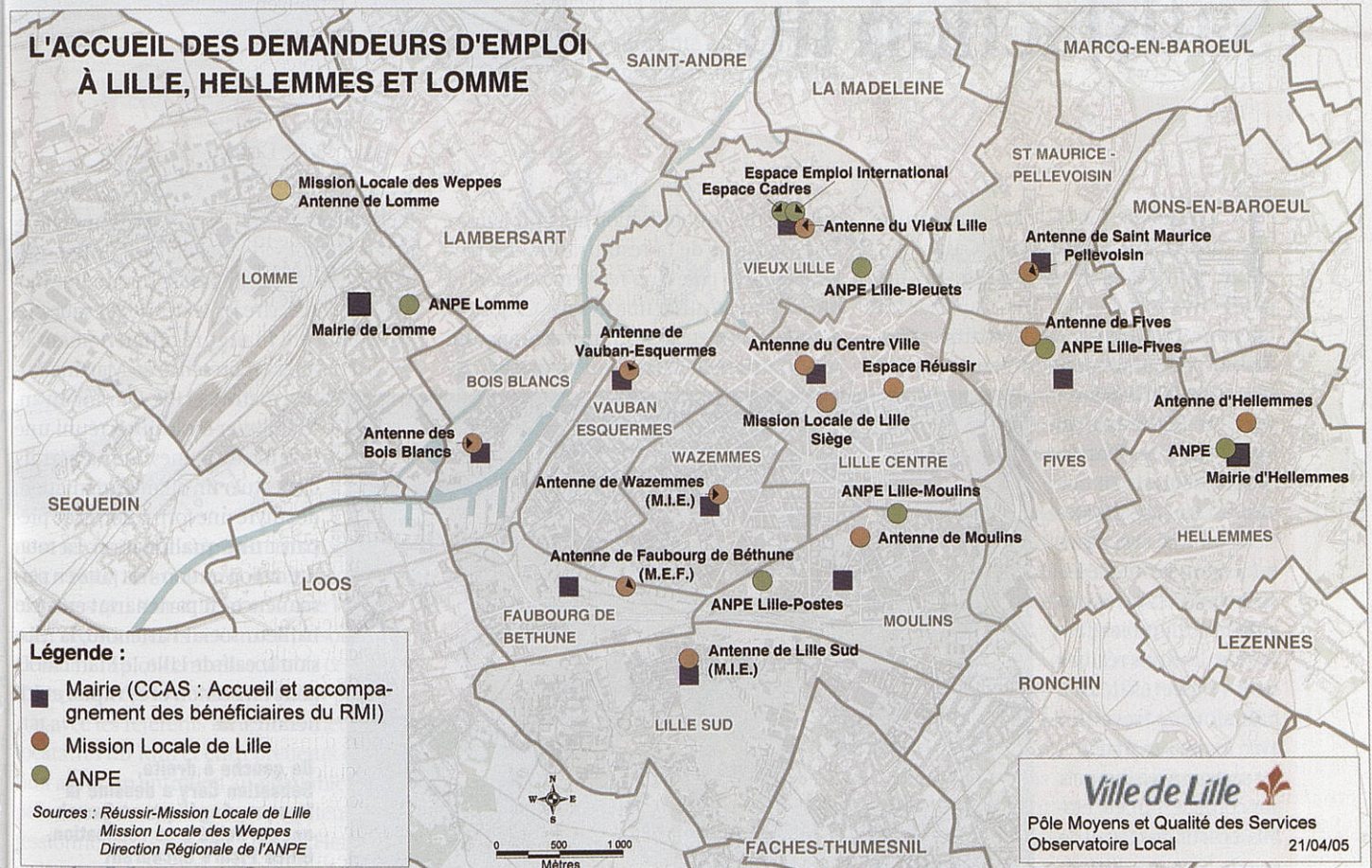
vices du département et de la région ou encore le CCAS, centre communal d'action sociale, qui gère les allocataires du RMI. Tous ces partenaires ont une même volonté : développer les possibilités d'emploi tout en répondant aux besoins locaux d'entreprises qui ont parfois du mal à pourvoir certains postes. Et ainsi multiplier les chances de réinsertion des Lillois les plus en difficulté ■

PLIE 03.20.14.85.50.,
Mission Locale 03.20.4.51.35.



NICOLAS POTIER/VILLE DE LILLE

L'ACCUEIL DES DEMANDEURS D'EMPLOI À LILLE, HELLEMES ET LOMME



DIP: un nouvel horizon

■ Valérie Pfahl

DIP signifie Dynamique d'Insertion Professionnelle. L'action, financée par le Conseil Régional et le Plan Lillois pour l'Insertion et l'Emploi, réunit des jeunes sans diplôme et sans emploi. Durant cinq mois, ils s'attellent chacun à définir leur projet professionnel et réalisent une

activité collective en s'appuyant sur les diverses compétences et l'esprit de solidarité. Le travail de groupe a porté sur une série de photos et de témoignages d'habitants de Lille-Sud. Les prises de vue et les séances en labo ont été encadrées par un photographe professionnel, Emmanuel Guillard. Pour les interviews, les jeunes sont allés directement rencontrer les hommes et les femmes. Résultat : images et textes présentent un autre regard sur leur quartier, actuellement exposé en mairie rue du Faubourg des Postes. Poser un autre regard sur son environnement, sur son quotidien, plus valorisant que d'habitude, peut aussi conduire à porter un autre regard sur sa vie, sur soi-même. Durant la DIP, Lydia, Rachid, Martial, Amandine et leurs camarades ont aussi pu découvrir différents métiers par le biais de stages. La DIP est un instrument formidable qui permet aux jeunes de faire un choix pour leur métier, souligne Olivia. Elle

m'a apporté beaucoup, confirme Fatima, enfin j'ai pu décider de ce que je voulais faire et j'ai trouvé une formation dans le commerce. Dans le cadre de cette formation professionnelle mise en place par l'ILEP, Institut Lillois d'Education Permanente, et le CREF, centre ressources emploi formation, en partenariat avec la Mission Locale de Lille, les 14 jeunes ont aussi eu l'occasion d'aller au théâtre, au musée, de rencontrer un professionnel de la santé, et même de jouer à la pétanque ! Aujourd'hui, l'un d'entre eux est entré en formation pour préparer le concours d'aide-soignant, deux souhaitent être fleuristes ou un autre s'oriente vers les services hospitaliers. J'ai quand même réussi à tenir 6 mois et à faire quelque chose de ma vie, on se rend compte à la fin qu'on peut y arriver, remarque l'un d'eux. Cela nous montre que même si on est dans un trou noir, on peut toujours remonter, dit encore un autre ■



NICOLAS POTIER/VILLE DE LILLE

Satisfaction du travail bien fait

■ Par V.P.

La résidence Caulier/Rabelais, située sur la place Madeleine Caulier, a connu un squat de jeunes et des dégradations récurrentes. Afin d'apaiser les tensions, l'équipe éducative d'Itinéraires, club de prévention, décide de lancer une action « Graff ma place » avec les 12-18 ans, en juin 2002. L'évaluation du projet a mis en évidence son intérêt. Des liens ont été créés, certains jeunes ont été rescolarisés, d'autres ont adhéré à un projet d'insertion, les grafs réalisés sont respectés. L'idée naît alors de travailler avec les jeunes majeurs du secteur avec lesquels des contacts ont été établis à partir du travail de rue de l'équipe d'Itiné-

raires et de la mobilisation des plus jeunes. Dans le cadre de la restauration des parkings et de la pose d'un revêtement de sol, il est décidé de réaliser une fresque. C'est ainsi qu'une œuvre en grès cérame a été apposée sur un mur extérieur et que plusieurs pa-

liers ont été décorés de pochoirs, le tout illustrant l'histoire de Madeleine Caulier. Des élèves du collège Matisse se sont même mobilisés pour écrire les textes des fresques. Le résultat a été inauguré officiellement le 7 avril dernier en présence de Martine Aubry, maire de Lille. Durant un an le chantier-école qui a réuni une dizaine de jeunes, leur a permis d'effectuer un bilan d'orientation de suivre une formation et de préparer une qualification. La totalité de l'opération s'est faite en permanence en partenariat entre le bailleur social Partenord, la Mission Locale de Lille, le Plan Lillois pour l'Insertion et l'Emploi et Itinéraires. ■



NICOLAS POTIER/VILLE DE LILLE

De gauche à droite, Sébastien Cary a dessiné la fresque, Angélique et Samah ont participé à sa réalisation, Gilles Picard encadrant technique à Itinéraires.

Travailler en zone franche

■ Par Sabine Duez

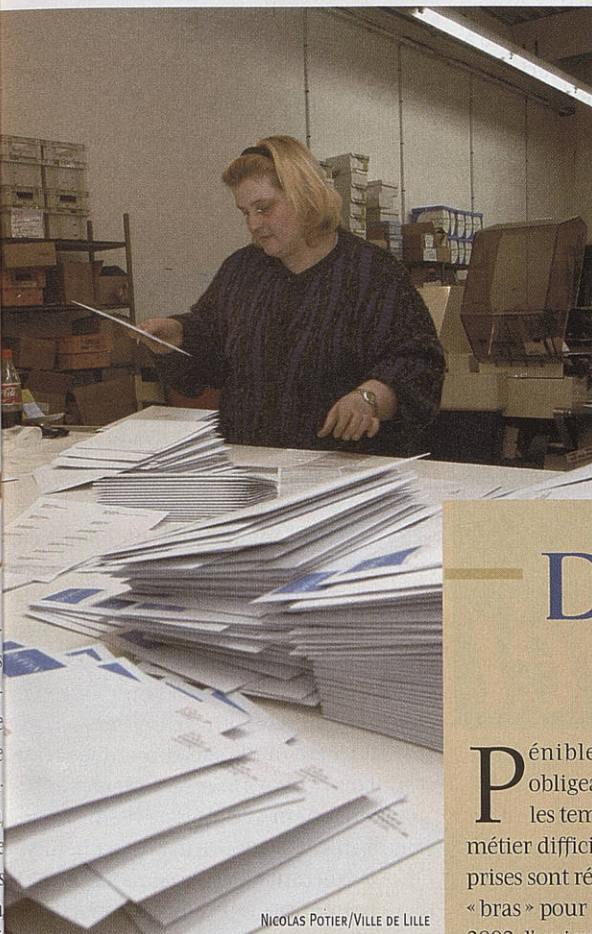
D'un côté, il y avait Patricia Caillaux, allocataire du RMI, qui enchaînait les petits boulots, les stages, les CES, mais jamais rien de bien concret. De l'autre, il y avait Patrick Chataignier, responsable de l'entreprise Résolutions, spécialisée dans le marketing installée en Zone Franche, bd de Strasbourg à Moulins. Si la Cellule Emploi Zone Franche Urbaine n'existait pas, ils

que Patricia a été recrutée en tant qu'agent d'entretien chez Résolutions et a rapidement intégré un poste de mise sous pli, passant en même temps d'un contrat de 16h à 30h de travail hebdomadaire. « Mon objectif était de trouver du travail, je ne voulais plus rester chez moi. J'étais ouverte à tout » note Patricia. L'intérêt de la Zone Franche est de faire entrer des personnes sans emploi dans le circuit de l'emploi, en attirant les entreprises par des exonérations et avantages fiscaux pendant 5 ans. En contrepartie, 33% des embauches doivent être issues de l'ensemble de la Zone Franche Urbaine (Bois-Blancs, Fives, Faubourg de Béthune, Moulins, Lille-Sud et Wazemmes pour Lille ; Roubaix et Tourcoing) et le délai pour se mettre en conformité est d'un mois. Dans cette entreprise où les

profils d'embauche sont diamétralement opposés, ça n'a pas toujours été évident. « Les emplois vont du tout manuel au tout intellectuel, en passant par le tout créatif! » remarque Patrick Chataignier. L'arrivée de Résolutions en Zone Franche date d'un an. Précédemment, l'entreprise était installée avenue du Peuple-Belge. Mais la place manquait et le bâtiment occupé était en location. « Venir en Zone Franche m'a permis de franchir le pas : grâce aux charges et taxes moindres, j'ai pu acheter ce bâtiment et investir davantage dans le matériel de production. Mon déménagement en Zone Franche m'a permis de développer l'entreprise plus rapidement ». ■

**Cellule Emploi Zone Franche
Lille Sud Insertion : contact Thierry Herbet
53 rue du Fg des Postes.
Tél : 03.20.90.49.40.**

A ce jour, la Cellule Emploi Zone Franche a eu contact avec plus de 200 entreprises. En 2004, elle a géré 147 recrutements et effectué 145 nouveaux accueils. Elle a ainsi permis à 70 personnes d'accéder à un contrat de travail.



NICOLAS POTIER/VILLE DE LILLE

ne se seraient probablement jamais rencontrés. « Nous entrons en contact avec les entreprises qui s'installent en Zone Franche pour recenser leurs besoins en personnel. La Cellule Emploi centralise toutes ces offres d'emplois et grâce à un travail en partenariat avec les référents Rmi, nous mettons allocataires du Rmi et entrepreneurs en relation après un entretien au préalable avec la personne pour évaluer ses compétences professionnelles » explique Thierry Herbet, coordinateur de la Cellule Emploi. C'est ainsi

Des « bras » pour le bâtiment

■ Par V.P.

Pénible, surtout physiquement, et obligeant à travailler dehors par tous les temps, le bâtiment est souvent un métier difficile à « vendre ». Ainsi, les entreprises sont régulièrement à la recherche de « bras » pour tel ou tel chantier. Septembre 2002, l'union régionale CAPEB (Confédération Artisanale des Petites Entreprises du Bâtiment) et le PLIE de Lille décident d'unir leurs efforts. La première, organisation professionnelle représentant les artisans du bâtiment, est en demande de main-d'œuvre. Le second s'active pour favoriser le recrutement d'un public issu de l'insertion. CAPEB et PLIE ont donc mis en place des actions permettant aux uns de trouver des ouvriers compétents et aux autres d'engager des demandeurs d'emploi sur le chemin de la formation puis de l'emploi durable. Une char-

gée de mission fait le relais entre les deux. Elle accompagne les personnes ayant déjà un projet professionnel dans le bâtiment, ou, pour les autres, elle leur propose une découverte des différents métiers dans le secteur. Une fois engagées sur un chantier, elle les suit et estime les capacités dont elles disposent pour travailler dans le bâtiment, en relation avec les encadrants techniques. En 2004, le CAPEB a suivi quelque 200 bénéficiaires du PLIE sur différentes situations dans le cadre de 9 chantiers-écoles, de 4 régies techniques de proximité et de 3 entreprises d'insertion. Les demandeurs d'emploi concernés y passent entre 12 et 18 mois, puis ils s'engagent dans un contrat d'insertion de 6 à 12 mois avant d'être finalement positionnés sur des postes de travail dans des entreprises classiques. ■

— Galeries Lafayette: emplois lillois privilégiés

■ Par S.D.

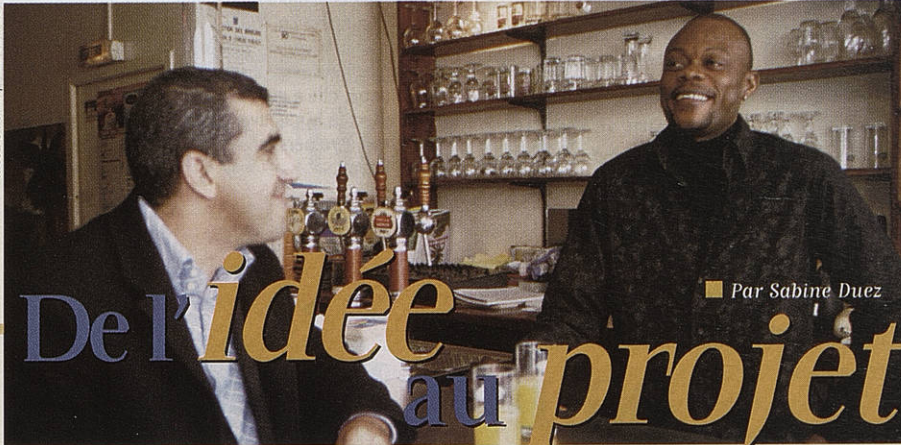
Désormais lorsqu'on dira Galeries Lafayette, on ne pensera plus systématiquement à Paris bd Haussmann, mais Lille rue de Béthune. D'ici 2 ans et demi, cette grande enseigne, qui n'avait plus ouvert de magasin en France depuis 20 ans, a choisi de s'implanter au cœur de la ville sur le site de l'ancien Gaumont, et va créer plus de 400 emplois. Le recrutement lillois sera privilégié et touchera tous les quartiers et tous les âges. Le Service Economique de la Ville de Lille, de la même façon qu'il le fait pour les artisans ou petites entreprises, va travailler avec les Galeries Lafayette pour connaître les profils de postes dont elles auront besoin, afin de leur faire des propositions de candidatures. Ce travail

est mené en partenariat avec la Mission Locale de Lille, le Pas Pour l'Emploi et l'ANPE. « Pour répondre au mieux aux offres d'emplois, des formations générales et spécifiques seront mises en place. C'est de cette façon que nous avons procédé lors de l'implantation de Toyota à Valenciennes » explique Martine Aubry, présente lors de la conférence de presse de présentation du projet d'implantation des Galeries Lafayette à Lille, le 21 avril dernier. Les Galeries Lafayette permettraient également aux jeunes créateurs du Faubourg des Modes, installés à Lille-Sud, d'être présents dans le magasin lillois, voire ceux d'autres villes, pour les aider à grandir. ■

85 candidats en « cellule »

La zone commerciale d'Englos représente un vivier d'emplois. Pourtant, les entreprises rencontrent des problèmes pour recruter. Les horaires de travail en caisse ou dans la restauration par exemple ou les difficultés rencontrées pour se déplacer jusque là quand on ne dispose pas d'une voiture constituent des freins pour trouver des candidats. En 2002, la direction départementale du travail et le groupe Agapes, qui compte des enseignes telles que Flunch, Pizza paï ou Amarine, se tournent vers le Plan Local pour l'Insertion et l'Emploi de Lille afin de trouver du personnel pour occuper les postes vacants. Depuis, la collaboration n'a pas cessé et s'avère même efficace. Une cellule d'appui au recrutement a été créée, impulsée par M. Mauger, responsable des ressources humaines pour le centre commercial Englos les Géants, l'ANPE et le PLIE. Ce dernier met à disposition, à mi-temps, une personne chargée de récolter toutes les offres disponibles dans les entreprises sur le site, si possible même d'anticiper les besoins, et de présenter les demandeurs d'emploi ciblés à même d'y répondre. Il s'agit de faire le rapprochement entre le bon candidat et la demande précise d'une entreprise. Cette cellule d'appui, en activité depuis février 2004, a permis de proposer 85 postes dans 16 entreprises différentes du site commercial d'Englos. Certains ont été embauchés en qualité d'hôtes et hôtesse de caisse, d'autres en tant qu'employés de restaurant, dans la vente, en boucherie ou encore en cuisine, dont une majorité de contrats durables et à temps plein. Ce partenariat a également débouché sur l'organisation, chaque année, d'un forum emplois où entreprises et candidats se rencontrent. La 4^e édition est prévue pour septembre 2005. ■

NICOLAS POTIER/VILLE DE LILLE



De l'idée au projet

■ Par Sabine Duez

Quand Nkoy Mandala vivait en Afrique, en République Démocratique du Congo, il tenait ce même type d'établissement. Arrivé à Lille, il y a 5 ans, il n'a qu'une idée en tête, ouvrir un bar à thème. C'est en prenant rendez-vous à l'antenne de la Mission Locale de Moulins, qu'il prend conscience des nombreuses formalités administratives qu'il faudra remplir et des besoins financiers importants que nécessite ce genre d'activité. « Comme je suis de nationalité étrangère, je n'avais droit à aucune aide financière pour m'aider à m'installer. C'est donc ma femme qui m'a aidé, devenant ainsi mon associée » remarque Nkoy Mandala. « Le rôle de la Mission Locale est de guider le futur créateur d'entreprise en l'aidant à passer de l'idée au projet. Nous lui indiquons quelles sont les

aides, où se procurer les différents dossiers à remplir, comment les remplir, nous ne faisons pas à sa place, nous l'orientons » note Mohamed Abdelhadi, agent d'émergence à la Mission Locale. « Le projet est étudié, ainsi que la situation personnelle du candidat, son expérience, sa motivation, sa personnalité. Nous ne regardons pas le statut social de la personne, mais on s'intéresse à elle, sans pour autant la faire rêver. On regarde la cohérence entre ce qu'elle veut faire et ses compétences. Nkoy Mandala réunissait tous ces critères » explique M. Abdelhadi. Il a juste du suivre une formation de gestion, pour pouvoir enfin passer du statut de demandeur d'emploi à celui de chef d'entreprise. ■

Le Willy's : bar-rhumerie-restauration africaine : 135, rue des Postes.
Tél : 03.28.82.09.92.

Sport en pleine nature

■ Par Sabine Duez

Pour la 4^e année consécutive, le Service des Sports de la Ville de Lille, en partenariat avec les associations sportives lilloises, organise la Semaine de Pleine Nature du 8 au 14 mai prochain. L'objectif de cette semaine est de faire découvrir au plus grand nombre la pratique des activités de plein air à Lille et leur diversité : pêche à la ligne, grimper dans les arbres, tir à l'arc, chiens de traîneau, course

d'orientation, canoë, escalade, roller et roller ski, et à la piscine Marx Dormoy, parcours nautique, nage avec palmes et plongée sous marine, il y en aura pour tous les goûts. Plus de 4000 enfants des établissements scolaires sont attendus durant cette semaine. La journée du samedi 14 mai est ouverte aux familles, de 12 h à 18 h (les inscriptions de 1 euro par famille ont lieu sur place devant l'entrée du zoo), et chacun pourra s'essayer à ces activités qui se dérouleront sur le site du Parc de la Citadelle et sont aussi accessibles aux personnes handicapées. Egalement au programme, le dimanche 8 mai, une course d'orientation (départ à 9 h 30 du club house du Lille Hockey Club) avec plusieurs parcours selon les niveaux du débutant au compétiteur ; le jeudi 13 mai une randonnée pédestre de 8 km réservée aux seniors, gratuite, avec

un départ à 9 h de la salle Maryse Bastié, rue Paul Ramadier dans le Vieux-Lille ; le vendredi 13 mai, un trail des remparts de 13 km ouvert à tous, en pleine nature puisque seules trois routes seront traversées (départ salle Maryse Bastié à 19 h 30 et inscription préalable de 3 euros). Cette semaine de pleine nature se déroule dans le cadre de « Lille Ville Nature », nouvelle campagne d'année de la Ville de Lille, après l'eau et l'alimentation. ■

Renseignements et brochure sur demande.
Service des Sports de la Ville de Lille au
03.20.49.51.96.

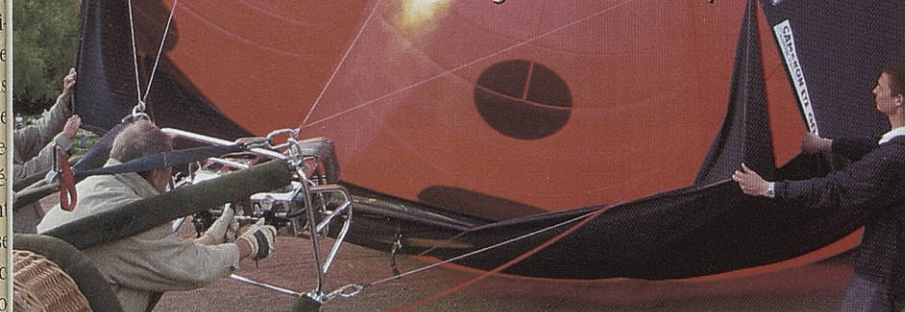


DANIEL RAMAACH VILLE DE LILLE

Montgolfiades 2005

■ Par Bernard Verstraeten

Cette année, Les Montgolfiades, organisées par des élèves ingénieurs de l'École Centrale Lille, se dérouleront samedi 14 et dimanche 15 mai 2005 sur le Champ de Mars.



Pour annoncer la manifestation, deux gonflages captifs de montgolfières sont prévus le mercredi 4 mai ainsi que mercredi 11 mai 2005 sur la place François Mitterrand. C'est l'occasion pour un public toujours plus nombreux d'admirer les ballons maintenus au sol et illuminés à la nuit tombante, spectacle qui laisse difficilement indifférent. Samedi 14 et dimanche 15 mai, une vingtaine de montgolfières décolleront simultanément du Champ de

Mars pour survoler la ville et ses environs durant environ une heure. Afin de profiter de conditions météorologiques optimales, les envols sont prévus le matin à partir de 6 h 30 et l'après-midi à partir de 18 h 30. La manifestation est l'occasion unique de réaliser un baptême en montgolfière, proposé au public au tarif de 150 euros par personne. Les places étant bien sûr limitées, les réservations sont à effectuer dès à présent au 03 20 05 40 62. Entre les en-

vols, le public pourra profiter des nombreuses animations organisées sur le Champ de Mars. Les visiteurs pourront ainsi assister à des démonstrations d'aéromodélisme, de mini-montgolfières et même de saut en parachute, ou encore à l'envol de ballons à gaz. La manifestation divertira donc les petits comme les grands, notamment grâce à différents stands : animations gonflables, trampoline, maquillage, dessin, expositions sur les montgolfières, jeux, etc.

Depuis l'an dernier, un partenariat a été établi avec la Maison des Parents de Lille. Cette association a pour but d'héberger près de leurs enfants hospitalisés pour une longue durée des parents n'habitant pas la métropole lilloise. Les Montgolfiades offriront cette année encore des baptêmes à quelques uns de ces enfants et espèrent ainsi leur permettre de s'évader un court instant en les initiant à la magie des vols en montgolfière.

Pour leur 17^{ème} édition, les Montgolfiades ont concrétisé leur collaboration avec les écoles primaires de la région lilloise pour l'organisation d'un concours artistique. Les enfants pourront ainsi découvrir de façon ludique le monde des montgolfières et réaliser des dessins sur ce thème. ■

Renseignements au : 06.80.20.52.96

En mai, sportez comme il vous plait!

■ Par Fvdb

Le mois de mai est placé sous l'égide du sport pour tous ! Demandez le programme du roller aux échecs en passant par les Arts Martiaux et Lill'Ages. : Des activités multiples pour tous les âges. Pour la cinquième édition du Gala des Arts Martiaux, les passionnés de Nunchaku, de karaté de kendo ou de kung-fu... se retrouveront le 21 mai dans la salle Auguste Defaucompret dans le quartier de Fives. Quant à nos aînés, ils pourront découvrir et s'initier à différents ateliers sportifs sur les sites du stade Ballet, son club-house et la piscine de Fives dès le 17 mai. Ces deux manifestations annuelles sont encadrées par les anima-

teurs et éducateurs du Service des Sports ainsi que par les bénévoles des associations sportives. De nombreuses démonstrations accompagneront ces deux événements. Pour le Gala des Arts Martiaux, l'ASPTT karaté effectuera une démonstration de masse.

Peu de temps auparavant, le Lille Echiquier Du Nord organise pour la Fédération Française d'Echecs les phases finales du championnat de France d'échecs par équipes en Nationale1. Cette compétition se déroulera les 5, 6, 7, 8 mai dans la salle Debeyre, rue Debierre. Cette rencontre sportive de haut niveau rassemblera pendant quatre jours 160 des meilleurs



joueurs évoluant en France. Un mois de mai très sport en perspective ! ■

Championnat de France d'échecs par équipes
rens. 03 20 58 91 91 ou 06 16 56 63 6
Lilleedn. free. fr

Lill'Ages, mardi 17 mai
rens. au 03 20 52 24 97

5^{ème} Gala des Arts Martiaux,
vendredi 21 mai - rens. 03 20 52 24 97

Allez Roller!

■ Par Bernard Verstraeten

Pour la 10^{ème} édition consécutive, l'association Roller in Lille-Métropole et les étudiants de l'I.U.P. de Sciences de Gestion (MSG)

de Lille organisent leur week-end 100 % roller.

Considéré comme le plus grand événement Roller au Nord de Paris, cela aura lieu les 7 et 8 mai 2005.

Sur ces deux jours se déroulera la fameuse coupe de France « street » de roller acrobatique à la prestigieuse Halle de Glisse, lieu incontournable des amateurs de roller. Cette compétition de niveau national sera la grande nouveauté de cette dixième édition.



Le samedi 7 mai, un show de cultures urbaines réunissant DJ, grapheurs, danseurs... sera mis en place dans le but d'animer et de varier le spectacle proposé tout au long de la journée sur la Grand Place, en présence de clubs du Nord-Pas-de-Calais, de stands d'inscription et de location de rollers, afin que petits et grands puissent s'initier à cette discipline.

Le dimanche 7 mai, l'événement se déplacera place de la République, avec à 11 heures, le départ de l'open roller fic » de 30 kms. Cette course est ouverte à tous licenciés ou non, avec des challenges : collectivités, entreprises,

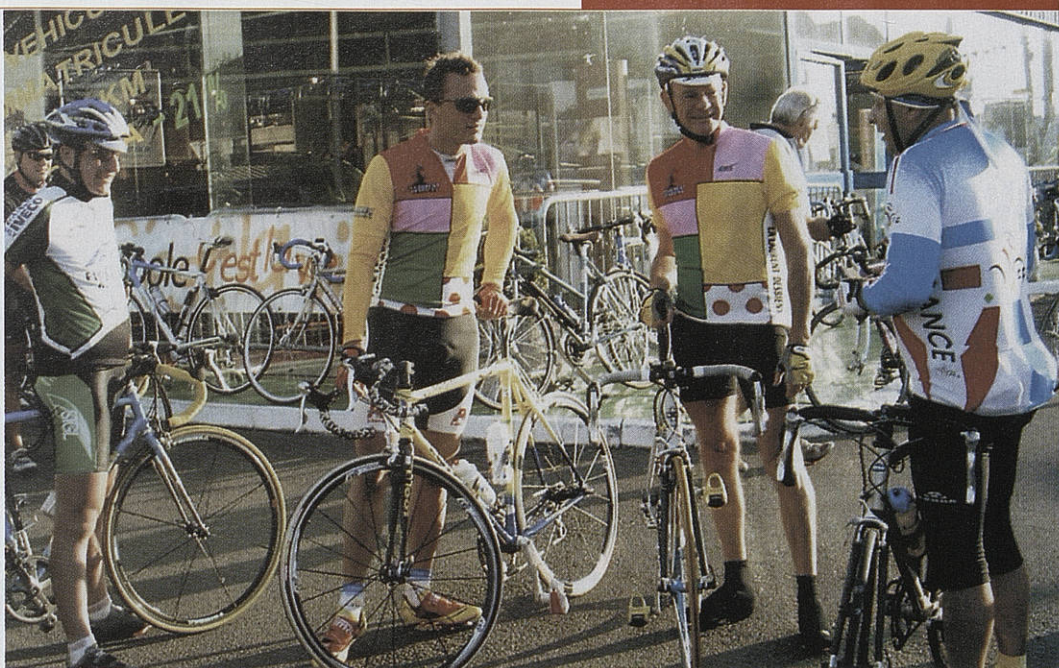
étudiants. (groupe de 3 personnes)
A 13 heures : départ du marathon étape de la « french in line cup » qui regroupe les 8 plus grands marathons de France. Cette épreuve est réservée aux licenciés compétiteurs professionnels.
L'événement populaire se déroulera à 15 h 30, avec le départ de la traditionnelle randonnée au cœur de Lille, ouverte à toutes et à tous pour tous niveaux. Cette randonnée sera totalement sécurisée et se déroulera sans aucun doute, dans une ambiance de fête et de sport. ■

■ Renseignements : www.rilm.fr

Lille-Calais- Côte d'Opale : la fête du vélo continue !

■ Par Fvdb

A lors que les classiques Flandriennes de l'UCI Pro Tour viennent de s'achever, les classiques cyclotouristes vont bientôt débiter avec l'une des plus appréciées et des plus connues : Lille - Calais - Côte d'Opale. Lille - Calais - Côte d'Opale permet le temps de ces 165 kilomètres et de ses nombreuses difficultés pour chaque participant d'être lui aussi un « champion » durant quelques heures. Cette course est pour l'URFA (Union des Randonneurs de Flandres - Artois) la vitrine du club. Pour



que tout se déroule au mieux le 22 mai prochain, il faut une organisation sans faille, fruit de l'expérience de l'Urfa et de longs mois de travail.

Le 22 mai sera la grosse journée, avec 2 000 cyclos lancés sur un parcours de 165 km et plus de 80 bénévoles à leur service. Au préalable, c'est un travail de

fourni qui aura été fourni par le comité et la commission d'organisation des événements composé d'une douzaine de personnes. ■

Lille - Calais - Côte d'Opale, le 22 mai
rens. et inscriptions à l'URFA Lille
BP 1022 - 59011 Lille Cedex.
Tél. 03 20 53 48 38 ou urfalille@wanadoo.fr

Un rendez-vous à ne pas manquer

■ Par Bernard Verstraeten

L'association des Petits Frères des Pauvres organise le dimanche 5 juin sa journée traditionnelle de fraternité.

L'année dernière, 750 participants ont manifesté leur soutien à l'association en participant aux différentes activités et manifestations. Cette année encore, les Petits Frères des Pauvres organisent deux cyclothon, le dixième pour Lille-Cassel sur 63 kms, le rendez-vous étant fixé à 8 h 30 au Champ de Mars, avec deux arrêts restauration, l'un

à Nieuwkerke, l'autre à Godewaersvelde. Le 7^{ème} cyclothon : Dunkerque-Cassel sur 55 kms. Ceux qui préfèrent la marche au vélo ; ils opteront pour la 7^{ème} randonnée pédestre Cassel-Cassel, 14 ou 18 kms (au choix) avec un arrêt restauration à Terdeghem, ou, la 2^{ème} balade familiale Cassel-Cassel, 5 kms (accessible avec une poussette) avec un arrêt surprise. Les randonnées cyclistes et pédestres ont pour but de récolter les fonds nécessaires à l'entretien et à la rénovation des maisons de vacances pour personnes âgées, démunies, seules, handicapées ou en situation de précarité. A noter que pour les deux cyclothon, le retour des participants et des vélos sera assuré gratuitement par l'association. ■

Pour vous inscrire, contactez
pour Lille ou Cassel : Jocelyne
ou Marie-Hélène au : 03.20.74.01.07
Pour Dunkerque :
Najate au : 03.28.29.12.52

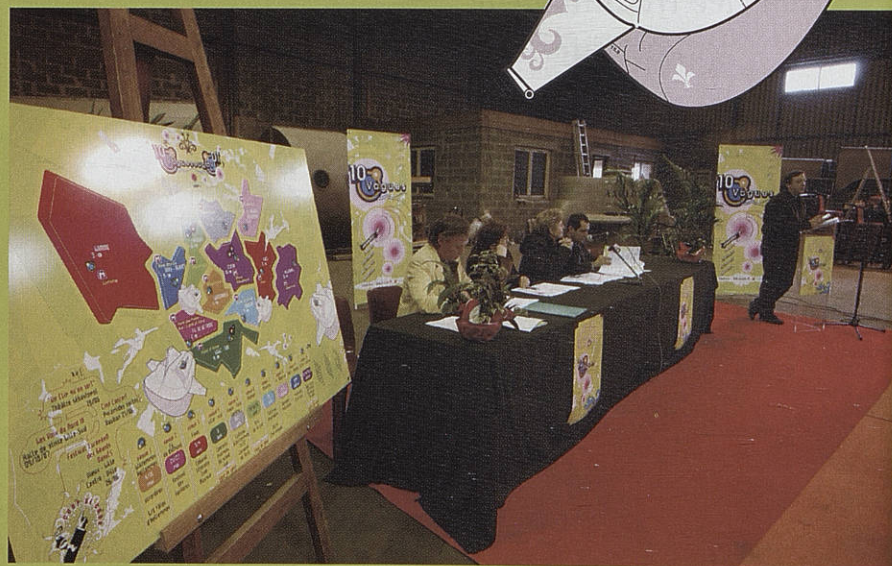
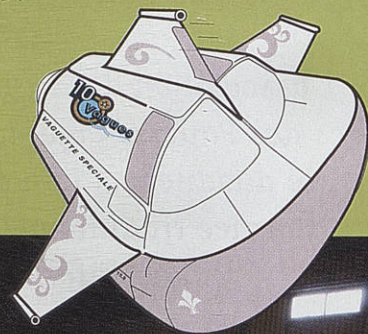




Tout commence à la grande fête populaire de l'accordéon avec la 7e édition du « Festival Wazemmes l'Accordéon » qui prendra ses quartiers à la Maison-Folie de **Wazemmes** dont l'esplanade accueillera un chapiteau pour les 3 derniers jours d'un festival qui aura lieu du 4 au 16 mai. Puis, des fanfares du monde, harmonies, batteries-fanfares et orphéons se donneront rendez-vous au **Faubourg de Béthune** pour le 1er festival d'un monde en fanfare les 21-22 mai. Une manifestation qui rassemblera quelques 700 musiciens en partenariat avec le Conseil Général du Nord dans le cadre de l'opération « Coups de Vent ». Viendra le temps des rencontres avec des écrivains en résidence et les habitants du quartier de **Fives** pour un salon du livre et cabaret littéraire les 3 et 4 juin « Les Noms dits ». Et, comme tout finit en musique, la chanson française sera au rendez-vous avec la Cie l'Ouïe fine et le chanteur « dékalé et loufoque », Didier Super. Le 5 juin **Lille-Sud** sera à l'honneur avec son festival dédié aux musiques du Grand Sud avec « Tous au Sud ». Place sera donnée ensuite aux « Paysages électroniques » les 10 et 11 juin. Le **Vieux-Lille** vibrera aux sons des BPM au long d'un parcours sonore et visuel dans les bars-musicaux pour se finir par une grande soirée « Clubbing audiovisuel » à la maison Folie Wazemmes. Le jardin **Vauban** accueillera le festival des « Arts de la rue » spécialement créé et conçu pour la

circonstance sur le thème de la « Science-Fiction à Vauban » les 17-18 et 19 juin. Direction le cœur du quartier de **Moulines** pour une fête dédiée au « Cultures équitables » le 25 juin avec un marché des produits équitables et un village d'utopies audiovisuelles pour une autre vision du monde en images. **St-Maurice-Pellevoisin** vous proposera ensuite ses « balades musicales » autour de mini-concerts chez les habitants et deux concerts « prestige » consacrés à la bossa-nova avec un ensemble de jazz et un concert de musique de chambre avec une grande invitée au piano, Claire-Marie le Guay le 2 et 3 juillet. **Bois-Blancs** et ses rives de la Deûle vous accueillent ensuite pour un week-end autour des musiques du monde avec « Des Rives, Des Conti-

nents » et le célèbre joueur du valiha (harpe-kora) de Madagascar et une grande nuit orientale avec Orientale De Groove et El Médianni organisée par la Cie du Tire-Laine les 8 et 9 juillet. Enfin, la fête de clôture se déroulera dans le quartier **Centre** pour les festivités du 14 juillet aux couleurs et sonorités de l'Année du Brésil en France avec une plage brésilienne et un grand bal forro (bal brésilien) qui enflammera la grand'place le 13 juillet. ■



10 Vagues



"Un Clip qu'on sert"
Théâtre sébastopol
19/06

Les Voix du Nord IV
Halle de glisse Lille-Sud
09/10/07

Ciné Concert
Pyramides vertes
Vauban 21/06

Festival Européen
des Géants
DansES
Vieux - Lille
Centre - Ville
26/06

<p>vasque 1 Wazemmes Hellemmes 4/16 mai accordéon 5/8 Fêtes d'Hellemmes</p>	<p>vasque 2 Fg de Béthune 21/22 mai festival des fanfares</p>	<p>vasque 3 Fives 3/4 juin Cabaret Littéraire Ciné Musique</p>	<p>vasque 4 Lille - sud 5 juin Concerts musiques du grand sud + coup de cœur 09/10 juillet</p>	<p>vasque 5 Vieux - Lille Lomme 10/11 juin Cultures électroniques 11/12 Carnaval du Nord</p>	<p>vasque 6 Vauban 17/18/19 juin Arts de la rue + coup de cœur 21 juin</p>	<p>vasque 7 Moulins 25 juin Cultures équitables 19/24 Ciné engagé</p>	<p>vasque 8 St. Maurice 2/3 juillet Balades musicales</p>	<p>vasque 9 Bois - Blancs 8/9 juillet musiques d'ailleurs</p>	<p>vasque 10 Lille - centre 13/14/15/16 juillet Bals forro Artifices Carnaval Da axe + coups de cœur 19 et 26 juin</p>
---	---	--	--	--	--	---	---	---	--

En mai, le piano se porte avec des bretelles

■ Par Guy Le Flécher

La guitare électrique l'avait mis au placard. Il a pris sa revanche. L'accordéon s'est offert une résurrection en force. On le croyait ringard, on le découvre furieusement tendance. Du 4 au 16 mai, pour son désormais traditionnel festival, la « boîte à frissons » va s'étirer de la place Casquette à la maison Folie, en passant par les Halles et les bistrotts de Wazemmes.

Hier, « le piano à bretelles » comme on appelle aussi l'accordéon, symbolisait tout ce que le goût moderne voulait fuir : le bal à papa et le rythme à trois temps, moins urgents que les balades rock et les refrains anglo-saxons. Aujourd'hui, c'est *reviens, Poupoule !* L'accordéon est à la mode, il inspire rockers, jazzmen et compositeurs d'avant-garde. Ah ! l'accordéon... Il peut évoquer un vieux soufflet abîmé que l'on agite pour ranimer la flamme d'un feu endormi. Le claquement des doigts sur les boutons, discret mais décidé, pendant que le poignet prisonnier d'une bretelle large et solide, impulse le mouvement. Instrument à la sonorité magique, capable d'évoquer en un clin d'œil la joie comme la tristesse. Il faut d'abord observer l'accordéoniste qui s'assoit, cale sa boîte à musique sur les genoux, tend l'oreille, bat la



Marc Perrone

semelle : tout un cérémonial lié à l'instrument qui oblige au silence, au silence suspendu comme il en existe sur les portées musicales, qui indique que les notes qui vont suivre, la mélodie qui va se dessiner là, sous nos yeux, est de prime importance. Le musicien penche légèrement la tête, ses doigts affleurent les touches. Il peut tirer sur l'instrument, lui donner vie. Que la fête commence... Avec en ouverture de cette guinguette-story 2005, l'accordéoniste le plus connu dans le monde, **Richard Galliano** (en trio, le 4 mai, mais attention, 400 places seulement !) qui vient tout juste de sortir son nouvel album. **Le 5 mai, la Waz Pétanque Cup Day** occupera tout le jeudi de l'Ascension, ambiance villageoise garantie à peine troublée par les nombreuses animations de rue, avec de nombreux groupes et accordéonistes. **Le 6 mai**, tout le monde em-

barque pour la fête jumelle de Wazemmes qui a lieu à Tournai. **Le 7 mai, nuit celtique** à la Maison Folie et **le 8 mai, « La Caravane vanne »**, la grande randonnée cyclo Lille-Baisieux — Villeneuve d'Ascq — Tournai. **Le 10 mai**, une belle soirée au programme avec des « classieux » inclassables, **Scott Taylor et Freebidou** et **le 11 mai, Bruno Maurice** pour de l'accordéon classique et contemporain à l'église St-Pierre-St-Paul. **Le 12, la maison Folie accueille Daniel Mille Quintet et Régis Gizavo trio. Le 13 mai, le Brésil** est à l'honneur. **Le 14 est jour de grand bal gratuit, avec la Bande à Paulo**, avant un dimanche à toute berzingue de 13 h à 23 h 30, composé de nombreuses animations et spectacles et du concert de clôture donné par **Marc Perrone**, parrain de ce festival 2005. Point d'orgue, le lundi de Pentecôte pour un « **lundi au soleil** » sur le parvis St-Pierre-St-Paul. ■

Le détail de la programmation sur www.wazemmeslaccordeon.com



Opération « Chantons sous les halles », en partenariat avec l'Union commerciale des halles de Wazemmes : 5 animations au cours des 5 marchés du Festival.

La zoologie, de A à Z

D'un côté de drôles de mots comme Aptère, Echinoderme, Poïkilotherme ou Zygodactyle. De l'autre, un mot par lettre, accompagné d'une explication et d'un spécimen naturalisé. Le musée d'histoire naturelle a choisi de présenter une exposition instructive et ludique à la fois, particulièrement adaptée aux familles. La zoologie, science des animaux, utilise un vocabulaire spécifique. Il paraît bien souvent difficile, rébarbatif, voire incompréhensible pour les non-initiés ! Ces termes scientifiques parlent des animaux, de leur forme, de leur mode de vie, de leur place dans la classification... Ils ont été créés à partir de racines

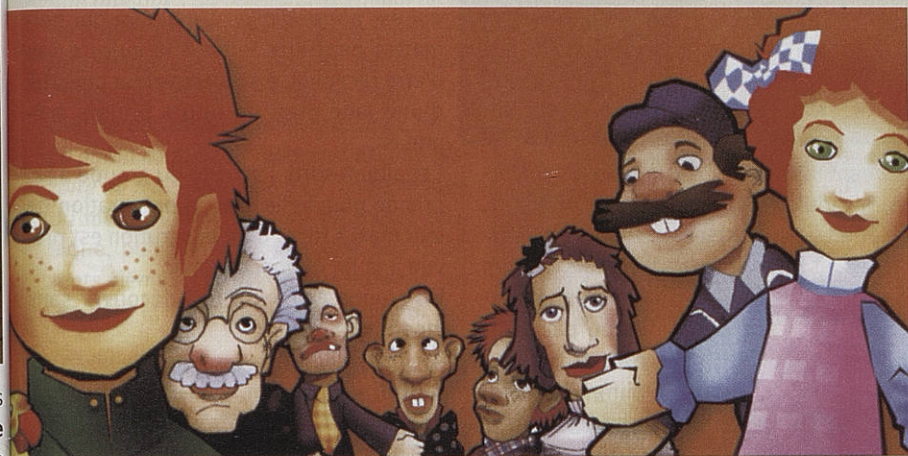
grecques ou latines auxquelles il faut revenir pour que ces mots prennent tout leur sens. L'exposition prend la forme de 24 panneaux correspondant chacun à une lettre de l'alphabet, W, X et Y étant regroupés. Sur chacun sont écrits des mots dont l'un est expliqué sur le verso et illustré d'un objet que le musée a sorti de ses réserves. Des papillons symbolisent « gynandromorphe », une tortue « kinosternidé », un coucou « nidicole » ou encore un autruchon « ratite ». Tous les termes qui ne figurent pas sur les panneaux sont expliqués dans des glossaires proposés



DANIEL RAPAICH/VILLE DE LILLE

au fil du parcours. Une exposition toute simple dans son principe mais très agréable, à découvrir jusqu'au 30 juin. ■

19 rue de Bruxelles, 9 h à 12 h et 14 h à 17 h les lundi, mercredi, jeudi et vendredi, 10 h à 17 h le dimanche, entrée gratuite (2,3 euros le dimanche, 1,5 euro en tarif réduit), 03.28.55.30.80.



Marionnettes : la famille s'agrandit !

Comme chaque année, les marionnettes du Théâtre Le P'tit Jacques, dans le jardin Vauban, trépignent d'impatience à l'idée de retrouver les enfants. Ils ont commencé à partager leurs péripéties depuis le dimanche 10 avril et sont désormais au rendez-vous jusqu'en octobre prochain. A l'affiche, une ribambelle de nouveaux personnages emmènent petits et grands dans d'inédites aventures et donnent la réplique aux anciens également présents. Les enfants peuvent faire la connaissance d'Annette la maman de Jacques, de Lilou sa petite sœur, de Lucien son grand-père, de M. Benjamin le

coiffeur, de Germaine la commère ou encore de Gédéon le perroquet. Tous les habitants du village de Jacques viennent tour à tour faire frissonner, rire et rêver, à bord d'un bateau, au cœur d'un château, lors d'une course automobile, d'une fête d'anniversaire ou d'un concours de chants. Et au Théâtre du P'tit Jacques, il y a toujours un petit farceur ou de drôles de brigands... ■

1 avenue Léon Jouhaux, 03.20.42.09.95, représentations hors vacances scolaires, les mercredis à 15 h 30, les dimanches et jours fériés à 16 h, pendant juillet et août, du lundi au samedi à 14 h et 15 h 30, les dimanches et jours fériés à 16 h, 4 euros la place

Balades dans le Nord

Un nouvel ouvrage consacré au Nord vient d'être publié, au travers de quelques-uns de ses écrivains et de leurs lieux de naissance ou de jeunesse. 23 auteurs disparus ou encore bien vivants disent leur attachement à cette terre, les biographes de certains témoignent également. Ce sont 22 villes du département qui se retrouvent ainsi offertes aux lecteurs grâce aux récits de Marceline Desbordes-Valmore, Marguerite Yourcenar, Emile Zola ou encore Marie Desplechin ou Annie Degroote. Lille fait partie de la balade avec, entre autres, « La Braderie » par Alexandre Desrousseaux, « Les carottes sont recuites » par Léopold Simons, « Parcourant ma ville natale » par Charles de Gaulle ou « La tarte de la nouvelle année » par Michel Quint. Des textes

étonnants ou émouvants illustrés de photos de famille et de lieux qu'ils ont chéris viennent éclairer leur relation au pays. ■



« Balade dans le Nord », éditions Alexandrines, 20 euros

Malfaiteurs, placés sur écoute ■ Par Fvdb



DANIEL RAPACH, VILLE DE LILLE

Certains groupes vous marquent dès leur premier titre ou lors d'une rencontre avec leurs membres. Malfaiteurs font partie de ceux-là ! Créé en 1995, le groupe se compose de Bidouh, Pépité et DJ Sas. Issu du Faubourg de Béthune, ils abordent les problèmes actuels : l'insertion, l'inégalité, la violence, l'immigration. Leur rap décrit une peinture réaliste de l'environnement urbain. De concert en concert, leur style, leur parole ne cessent de s'améliorer et de s'affirmer. Se définissant eux-mêmes comme un groupe de terrain, Malfaiteurs se font connaître lors de rencontres, d'ateliers, de concerts... Ils sont devenus un groupe connu régionna-

lement, qui « tourne » aussi bien à Marseille qu'à Lyon ou Oran. Cependant, Malfaiteurs dépassent leur statut d'artistes. Ils interviennent avec leurs ateliers

d'initiation (musique par ordinateur, sampling, écriture, enregistrement...) dans les centres sociaux, les collèges, les maisons d'arrêt.

Avec « les Voix du Sous-sol II »,



DANIEL RAPACH, VILLE DE LILLE

Bidouh, Pépité et DJ SAS donnent une nouvelle tournure à Malfaiteurs. Outre, la partie musicale, ils ont travaillé dans tous les domaines de la production de ce Cd : « tout assuré de A à Z... de la prise de son à la création de la pochette en passant par la production ».

Pas mal de groupes n'ont pas accès à la scène. Ils sont un peu « des artistes de l'ombre ». Ils doivent se débrouiller seuls pour le financement de leur disque et il n'y a pas forcément de studio d'enregistrement accessible ! Cet album regroupe des groupes de la Métropole Lilloise correspondant aux valeurs du groupe. « Un état d'esprit, une ambiance, loin du rap business, à contrario, c'est le message qui est primordial ». Un album qui permettra peut-être enfin à la culture rap d'être reconnue à sa juste valeur ponctué d'une aide pour de futurs projets scéniques.

Cet album sorti, l'activité du groupe a repris de plus belle avec la préparation de leur maxi 5 titres dont la parution est prévue à la fin du mois de mai.

Un groupe à écouter et à découvrir sans modération. ■

« Les Voix du Sous Sol II » avec Les Malfaiteurs, Stratège, Les Amateurs, Double M, Joe Pesh, Jean Lokes, Skryb, Les Grandes Gueules, Bouzenzel, Fik, Les Satanas, T-Roro, Meldja, Ultime D, Alliance du Nord, Prince, Roter Crew, H 24, Grems, Alarash, RM Kash, Bdc, DJ Boula One, DJ Veekash, DJ SAS...

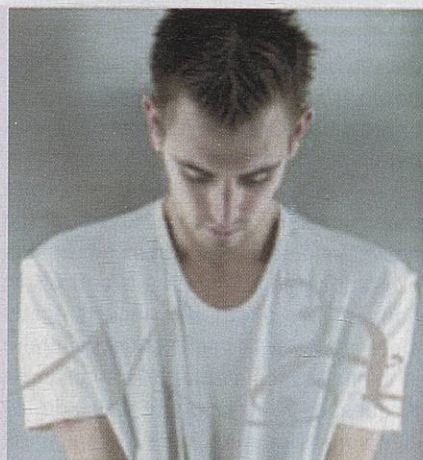
Rens. les Malfaiteurs au 06 24 20 53 31
e-mail : l.h.c@wanadoo.fr
web : <http://perso.wanadoo.fr/lhc/>

Usmar, à suivre

Usmar nous livre une chanson française moderne et élégante : un ton singulier et le « je » qui résonne comme une profession de foi. Sur son premier album, « L'âge des possibles », ce jeune auteur-compositeur-interprète marie la chanson avec des arrangements électroniques teintés d'ambiances jazzy et de guitare rock. Un univers à découvrir sur scène avec un live intime et percutant :

les effets et les boucles rythmiques côtoient les accords de guitare « loopés » en temps réel pendant que les sons de Rhodes et les basses synthétiques accompagnent les mélodies d'Usmar. A découvrir en première partie du groupe « Lulu », le 29 avril au Splendid. Puis au Festival de la Côte d'Opale et aux Francofolies de La Rochelle. ■

www.usmar-online.com



Retour aux sources

■ Par Sabine Duez

C'est l'envie de revenir à l'origine du tissu qui a amené Valérie Maniglier dans ce petit atelier de la rue de l'Hôpital Militaire. « Il y a quelques années, je suis partie en Grèce, j'y ai rencontré des bergers et ça m'a donné l'envie de créer des vêtements tissés. Cette période a été pour moi l'occasion de faire un beau voyage et de répondre à la frustration de voir des matières - les synthétiques - qui ne sont pas naturelles portées par tous aujourd'hui, fabriquées avec des pastilles pétrolifères ou du plastique ». De retour à Lille, Valérie cherche un métier à tisser. « Impossible d'en trouver un dans la région ! En plus, je me suis souvent entendue dire que l'on n'était plus en mai 68 et qu'il était préférable que je me forme sur informatique ! ». Finalement, elle trouve l'objet tant convoité près de Paris. « La première fois que je me suis assise devant ça paraît compliqué mais tout est une histoire de croisement de fils ». La technique du métier à bras en bois est plutôt physique, puisque le mouvement des différents éléments du métier est actionné par les bras et les jambes du tisserand. De-

puis Valérie tisse ses propres créations et un grand nombre d'échantillons qu'elle propose aux maisons de haute couture. En décembre dernier, Valérie a d'ailleurs fait partie d'une présélection de tissus pour l'une d'entre elles. « Ce qui me fascine dans le vêtement, ce sont les différentes techniques de tissage qui existent, de la Sibérie à l'Afrique du Sud, du Japon à la Bolivie ». Aucune limite quant au choix des matières, laine vierge, soie, ou coton, tout se tisse ; c'est la matière qui définit la ten-



NICOLAS POTIER/VILLE DE LILLE



NICOLAS POTIER/VILLE DE LILLE

sion du fil et l'enfilage, « Il n'y a aucune limite et c'est ça qui est intéressant dans ce travail ». Dans le cadre de l'opération « La rue des Poètes » qui se déroulera du 28 mai au 18 juin prochain, où toute une série d'animations sont programmées, Valérie envisage de décorer la rue de l'Hôpital Militaire en créant une œuvre textile avec vos photos au format 9X13, d'identité ou en pied, celle de votre famille, de vos petits-enfants, de vos animaux préférés, etc. N'hésitez pas à participer, une urne se trouve en mairie de quartier pour recueillir les photos. ■

■ Renseignements au 06.09.66.91.47

Quand l'éphémère se met à table

■ Par Sabine Duez

Quand l'art de la table est éphémère, Conviviality est la boutique lilloise incontournable. Nouvellement installée rue des Trois Mollettes, on y trouve des décors de table, nappes, serviettes, chemins de table, vaisselle, toutes sortes d'accessoires jetables pour organiser des réceptions, du mariage au baptême, de la

communion à l'anniversaire. « Avec les 2000 articles proposés ici, il est possible d'organiser sa réception du faire-part au chemin de table, de choisir la forme et la couleur de la boîte et des dragées qu'elle contiendra ! » explique Arnaud Gouverneur, le gérant. Si le choix est effectivement impressionnant, les produits expo-

sés, à base d'ouate de cellulose ou plastique, prouvent qu'il est possible de faire rimer beau et jetable. Ce jeune créateur d'entreprise s'est inspiré de la boutique de ses parents située à Valenciennes. « Mes parents travaillent avec des professionnels de l'organisation de réceptions. Mais une demande croissante de particuliers m'a donné cette idée de type de magasin ». A l'intérieur, le décor est soigné jusque dans le détail. Trois ambiances se succèdent, rouge, jaune et bleu-vert et pour faciliter le choix du client, outre les conseils d'Arnaud, des exemples de tables dressées qui peuvent donner des idées. ■

Conviviality :
4-8 rue des Trois Mollettes.
Tél : 03.20.74.83.76



◆ Groupe socialiste et apparentés

Un oui décisif pour l'Europe

Le 29 mai prochain, les Françaises et les Français auront à se prononcer par référendum sur la Constitution européenne. Il s'agira d'un choix décisif qui conditionnera l'avenir de la construction européenne, l'avenir de l'Europe. On entend, ici ou là, beaucoup de mensonges ou de contrevérités sur le texte de la Constitution qui remettrait en cause des éléments fondamentaux de nos valeurs républicaines. Il n'en est rien et, au contraire, la Constitution européenne est une protection pour l'ensemble des citoyens.

On dit ainsi de l'Europe qu'elle n'est qu'une économie, un marché, une monnaie. La Constitution lui donne enfin un contenu social et des objectifs nouveaux sont fixés : plein-emploi, économie sociale de marché, lutte contre l'exclusion et les discriminations, justice sociale, cohésion territoriale, développement durable... De même, les droits sociaux essentiels sont affirmés dans la charte des droits fondamentaux (protection contre les licenciements abusifs, droit à l'information et à la consultation des travailleurs, droit à la sécurité sociale, limitation de la durée du travail...). Chaque citoyen pourra saisir les tribunaux pour en faire respecter l'application. L'égalité entre femmes et hommes sera assurée en matière d'emploi, de travail et de salaire. Un sommet social annuel obligera les partenaires sociaux, la Commission et le Conseil à négocier sur l'emploi. Le traité reconnaît le rôle majeur des syndicats et de la négociation collective. Les services publics sont garantis. Leur financement par l'état comme par les collectivités locales sera possible en dérogation aux règles de la concurrence. En matière sociale et fiscale, les pays qui voudront avancer plus vite et plus loin pourront constituer

des « coopérations renforcées » pour harmoniser, par le haut, leur législation. On dit aussi de l'Europe qu'elle s'occupe trop des marchandises et pas assez des citoyens. La Constitution leur accorde de nouvelles protections. De nouveaux droits sont ainsi créés : les enfants se verront reconnaître le droit aux soins nécessaires à leur bien-être, pour les personnes âgées, le droit à une vie digne et indépendante est reconnu, pour les handicapés, le droit à l'intégration sociale et professionnelle est créé, la lutte contre toutes les discriminations est affirmée.

D'autre part, les libertés essentielles comme l'impossibilité de faire du corps humain une source de profit et l'interdiction du clonage reproductif des êtres humains, la protection des données à caractère personnel dans les fichiers informatiques, la liberté de pensée, de conscience et de religion, le droit à l'objection de conscience sont garantis. Autre point fort de la Constitution, la peine de mort est abolie sur tout le continent européen.

En matière d'éducation et de culture les avancées sont également significatives : la diversité culturelle et linguistique est affirmée et l'exception culturelle est préservée, l'éducation et l'accès à la formation continue deviennent des droits fondamentaux. La gratuité de l'enseignement obligatoire est réaffirmée. C'est pour toutes ces raisons que les socialistes se sont prononcés clairement en faveur de la Constitution et ont fait le choix de la construction d'une Europe forte, efficace et protectrice. Le combat continue. Les socialistes ont toujours été là. Oui ! mais ils avaient une règle : ils exigeaient, ils demandaient, mais en même temps, ils donnaient. Ceux qui pensent que l'Europe pourrait devenir un self-service où chacun prendrait ce qu'il voudrait en laissant le reste se trompent. On exige et l'on donne tout à la fois. On ne gagne pas toujours, on re-

cherche des consensus, mais c'est comme cela que les socialistes ont toujours fait avancer l'Europe.

Gilles PARGNEAUX

Maire de la commune associée d'Hellemmes

◆ Groupe communiste

Un non d'avenir et de progrès

Le projet de Constitution européenne inscrit définitivement le principe d'« un marché intérieur où la concurrence est libre et non faussée ». Cela s'est traduit en France par des délocalisations comme Altadis. Les conséquences de ce « marché » sont la montée du chômage et les bas salaires.

S'agit-il d'aider la Pologne à développer son économie ? A cause de ce « marché », les travailleurs polonais sont déjà en France ou en Espagne pour percevoir des salaires de misère et faire pression, malgré eux, sur les revenus locaux.

Concernant les services publics : Après avoir livré les retraites aux banques, le ministre Fillon impose la marchandisation de l'école à coups de matraques. Le Commissaire européen Jacques Barrot tente lui de soumettre les transports publics à la concurrence. Les conséquences seront dramatiques pour les usagers comme pour l'emploi. Cette Europe du niveaulement par le bas est celle de l'injustice sociale, de la soumission de tous à la loi de l'argent.

Nous avons besoin d'Europe. Mais pas celle du chômage et de la concurrence entre les peuples. Le NON ouvre un vrai

un débat d'avenir pour une Europe sociale, démocratique et solidaire.

Michel CUCHEVAL

Adjoint au Maire

Groupe des élus communistes : 03 20 49 50 21

◆ Groupe des Personnalités

En cette année 2005 Madame Martine AUBRY a voulu que la priorité, le fil conducteur de nos actions aussi bien pour les élus, les associations et les habitants soit la SOLIDARITE. Il s'agit de faire prévaloir la solidarité sur l'individualisme. La santé n'est pas une obligation légale de la Ville, la prise en compte de la santé des citoyens lillois, lommois et hellemmois et plus particulièrement des personnes en situation de précarité et/ou d'exclusion relève d'un engagement volontariste de la Ville. Chacun sait qu'il existe une interaction très importante entre la santé des personnes et leurs conditions de vie, leur situation socio économique, leurs liens sociaux et familiaux. Par exemple, les conditions de travail, le logement, l'isolement ont une grande influence. Inversement la première préoccupation de nombreuses personnes bénéficiant du R.M.I est la santé constituant un facteur limitant de l'insertion. C'est la raison pour laquelle à côté de l'action menée par ma collègue Madame Latifa KECHEMIR, Conseillère municipale déléguée à la lutte contre l'exclusion, la ville a considéré comme une de ses priorités, la santé des personnes précaires et/ou exclues dans le cadre notamment du Contrat Territorial santé signé avec le Département.

Nous avons à ce titre participé à la mise en place du réseau santé solidarité Lille Métropole dont la finalité est de permettre l'accès aux soins et d'améliorer la prise en charge globale médico-psychosociale des personnes précaires et/ou exclues. Il s'agit d'harmoniser les actions, de décloisonner et de coordonner les interventions, de considérer la personne dans sa globalité tout en respectant sa volonté et sa dignité. La loi contre les exclusions, votée en 1998 à l'initiative de Madame le Maire, Ministre de la Santé à cette époque, et plus particulièrement la C.M.U est une avancée sociale remarquable permettant à chaque habitant de pouvoir exercer son droit à la santé. Pour aider à l'accès aux soins, nous avons favorisé la formation des intervenants qui accompagnent des personnes précaires vers le bilan de santé de l'Institut Pasteur de Lille et



pour que ces personnes ensuite se prennent en charge elles-mêmes pour améliorer leur état de santé.

Avec les centres de soins infirmiers, nous souhaitons avancer dans le domaine de la prévention en tissant un véritable réseau de santé communautaire dans les quartiers. Nous finançons de nombreuses actions de prévention et d'éducation à la santé notamment sur l'alimentation, l'hygiène corporelle et bucco dentaire, le sommeil, les addictions, l'estime de soi, le mal être etc... Notre ville est riche d'un tissu associatif engagé, volontaire, généreux, efficace que nous soutenons dans notre rôle de médiateur et de facilitateur.. Dans une société où l'individualisme de ceux qui vont bien coexiste avec le repli sur soi de ceux qui n'attendent plus rien des autres, la municipalité a mis en place des outils pour réduire les inégalités et veut faire la démonstration que nous vivons dans une ville où les habitants ont du cœur, et pour qui les mots citoyenneté, fraternité, tolérance, solidarité, ont vraiment un sens.

Le Docteur Charles SULMAN
Conseiller Municipal délégué à la Santé

Les Verts

Histoire d'eau

A l'heure où le développement durable et même la décroissance soutenable deviennent des nécessités politiques pour la survie de la planète, le projet de loi sur l'eau examiné actuellement au Parlement n'est pas à la hauteur des enjeux environnementaux et sanitaires.

Ce projet présenté par le gouvernement consacre les principes du « laissez-faire pollueur » et du « pollué/payeur ». La taxe sur les nitrates est abandonnée alors que l'activité agricole consomme 70% de la ressource et contribue à plus de la moitié de la pollution aquatique et le texte ferme les yeux sur le gaspillage de l'eau. Le principe du pollueur/payeur devrait être la règle et la réduction de la consommation favorisée de manière volontariste. La préservation et la gestion économe de la ressource en eau passent aussi par une politique locale volontariste de ré-

duction des consommations dans les bâtiments municipaux, impliquant un diagnostic qui permettra de mettre en œuvre les moyens d'éliminer les gaspillages. Les bâtiments publics, en particulier les écoles mais aussi l'hôtel de ville, doivent devenir exemplaires, aussi bien pour l'installation de matériels économes, la détection des fuites d'eau et l'utilisation d'une eau provenant de la récupération des eaux pluviales ou du réseau d'eau industrielle pour certains usages.

En ce qui concerne les opérations immobilières privées et les logements sociaux, des actions sont engagées comme la participation au comité de pilotage pour la création d'un logement témoin en HQE, qui permettra des économies de consommation d'eau et donc de charges pour les locataires. Mais il ne s'agit que des premières étapes d'un vaste chantier, incitant chacun à prendre conscience que l'eau est un bien précieux et qu'il convient de la préserver. L'eau doit être reconnue dans la loi comme un bien public indispensable aux êtres humains et son accès un droit fondamental.

Christian FLEJSZEROWICZ
Conseiller municipal délégué Economies d'eau et place de l'eau dans la ville

Union Pour Lille

Un dimanche de printemps...

Tout au long du mois de mars, la majorité municipale a organisé dans les quartiers des réunions de bilan à mi-mandat auxquelles l'opposition a participé avec assiduité et com-

bativité, fidèle en cela à son devoir de représentation des quelques 20 000 Lillois qui lui ont fait confiance en 2001.

Si la démarche d'aller au devant des citoyens est respectable, elle ne doit pas pour autant prendre la forme d'une opération de marketing politique où l'autosatisfaction le dispute aux contre-vérités.

Oui, Lille reste la ville la plus chère de France avec un taux de taxe d'habitation record et un produit par habitant nettement supérieur à la moyenne nationale.

Oui, le taux de chômage à Lille est bien de 17 %, signe que la politique de développement menée par la municipalité est insuffisante.

Oui, l'insécurité a baissé de 7 % entre 2003 et 2004 grâce à l'action de Nicolas Sarkozy, n'en déplaise au Maire de Lille, qui n'arrive pas à se réjouir de cette bonne nouvelle pour les Lillois.

Oui, l'objectif de mixité sociale est aujourd'hui fragilisé par la spéculation immobilière.

Oui, le cadre de vie est quotidiennement dégradé par les tags qui sont autant de provocations face à une municipalité qui reste impuissante.

Finalement, le vrai bilan de la municipalité, c'est celui qui pourra être tiré lors du seul moment de vérité démocra-

tique qui vaille : Les prochaines élections municipales, un dimanche de printemps...

Christian DECOQC
Président du Groupe Union Pour Lille
32 Place Sébastopol
59000 LILLE
03-20-74-52-24
opposition.lilloise@free.fr

Groupe Front National

Non à l'europe d'Aubry/Chirac

Le Non français au Référendum fait frémir l'Europe. L'esprit de résistance est de retour et quand les problèmes se font jour, la Nation devient le seul recours. La victoire de l'authentique démocratie participative éclate enfin. Le vote sanctionnera les Aubry et Chirac qui utilisent les réunions de quartiers ou les émissions télévisées à des fins politiques personnelles. Les Lillois ont connu Jacques Chirac autrefois plus lucide sur l'Europe lorsqu'il affirmait : « Non à la politique de la supranationalité. Non à l'asservissement économique. Non à l'effacement international de la France. » (Appel de Cochin de 1978). Parce que nous aimons la France et l'Europe, nous appelons les Lillois à voter NON.

Philippe BERNARD,
Président du groupe FN
4 Place Saint-André, LILLE
Tel : 03 20 51 69 78

60^{ème} ANNIVERSAIRE DE LA VICTOIRE SUR LE NAZISME

8 MAI 1945 - 8 MAI 2005

PROGRAMME SAMEDI 7 MAI

15h00 - Hôtel de Ville

Rassemblement dans le Grand Carré

15h15 - Hôtel de Ville

Conférence de M. Yves LE MANER, Agrégé de l'Université et Directeur de La Coupole :

« Il y a 60 ans... La chute du système concentrationnaire nazi, janvier - mai 1945 »

17h00 - Hôtel de Ville

Pièce de théâtre « Inconnu à cette adresse » de Kathrine KRESSMAN TAYLOR, par le Théâtre L'Élan, proposée par M. Paul ROOS, Président de l'association des Amis de la Fondation pour la Mémoire

19h00 - Place Rihour

Veillée traditionnelle organisée par M. Pierre Delbeck, Président de l'association Rhin et Danube

PROGRAMME DIMANCHE 8 MAI

10h00 - Place de la République

Départ du défilé devant la Préfecture

10h30 - Place Rihour

Commémoration officielle

Dépôt de gerbes

18h00 - Hôtel de Ville - Porte de Paris

« l'Europe de la Paix »

Grand Bal populaire avec :

« Les Enfants du Bal »

Compagnie du Tire-Laine

« La (mini) DisKö-Parâde (de poche!) »

Compagnie L'Ouie Fine

« Shillelagh »

Les In-Ouies

