

# lille magazine

www.mairie-lille.fr

Avenue Jouhaux,  
et bientôt boulevard Lebas

**Avec vue  
sur jardins**



## Commerce

« Nos dix quartiers doivent constituer autant de vitrines commerciales et de moteurs économiques pour notre ville », a déclaré Martine Aubry lors de la réception des commerçants *Page 4*

## Lille 2004

Lille 2004, ses fêtes, ses spectacles, ses expositions, et une nouvelle façon de créer ensemble : c'est pour dans dix semaines. Réservez d'avance. *Page 21*

## L'Alimentation

La ville vient de lancer une campagne pour sensibiliser et informer chaque lillois sur nos pratiques alimentaires, individuelles et collectives. *Pages 30 et 31*

## dossier

Lille est une ville qui change et cela se voit. Pensez qu'il y a trois mois encore, à cet endroit désormais bucolique de l'avenue Jouhaux, certains automobilistes roulaient à près de 100 km/h ! Aujourd'hui, c'est un jardin très apprécié. D'autres changements vont encore intervenir et cela va se voir.

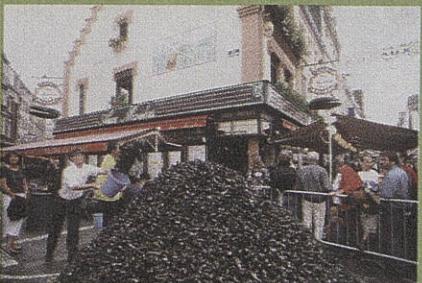
## L'été chaud, l'été chouette



Bain de foule.



En direct dans le 13h de RTL.



La moule...



et la chine.



Départ du semi-marathon.



La fontaine, ouf! plouf!



Les centres de loisirs...



... à la mer ...



... en char à voile ...



# septembre 2003

Le 26 septembre en soirée à la synagogue de la rue Angellier sera célébré le premier office de la **nouvelle année juive 5764** (Roch Hachana), l'occasion de présenter tous nos vœux à la communauté juive de Lille ● Avec ses 1500 joueurs de 20 nationalités différentes, **Lille EuroLan** manifestation d'envergure européenne de jeu en réseau et des nouvelles technologies a choisi dès sa 1<sup>ère</sup> édition d'envahir du 19 au 21 septembre les 12.000 m<sup>2</sup> de halls de Lille Grand Palais ● Le **conseil municipal** se réunira le lundi 29 septembre à 17 h ● **Danse à Lille** centre de développement chorégraphique installé désormais à Roubaix fête ses 20 ans ● La **braderie des Bois-Blancs** a lieu le 12 octobre, inscriptions au 03 20 92 58 81 ● Premier cours en octobre pour les 16 élèves acteurs de la première promotion de l'**École professionnelle d'Art Dramatique** dirigée par Stuart Seide et installée rue de Bergues à Bois-Blancs ● 16 commerçants sur 24 ont manifesté leur volonté de rester dans les **halles de Wazemmes** après rénovation et un appel à candidatures a été lancé pour un fleuriste, un boulanger, un boucher bio, un fromager, un marchand d'épices et condiments, un caviste.

## Les Médicales de la Paix reportées

Prenant en considération la situation très tendue au Proche-Orient, et les évolutions politiques en cours, les maires de Safed, de Naplouse et de Lille ont convenu d'un commun accord, de reporter à une date ultérieure les Rencontres Médicales de la Paix prévues à Lille du 15 au 17 septembre. Les discussions et coopérations engagées depuis plusieurs mois par les médecins lillois, israéliens et palestiniens vont se poursuivre activement en attendant la tenue de cette importante manifestation commune, dès que la situation sur place le permettra.

Par Martine Aubry  
Maire de Lille



Depuis le début de l'été, les Lillois peuvent apprécier sur un tronçon de l'avenue Léon Jouhaux à Vauban, une nouvelle zone piétonnière aménagée au bord de la Deûle. Dans quelques mois, ils découvriront un nouveau parc, en cœur de ville, sur le boulevard Jean-Baptiste Lebas. Un parc desservi par la « citadine », cette navette de bus qui remonte le boulevard de la Liberté depuis le 22 septembre. D'ici à l'ouverture du parc Lebas, nous aurons achevé la promenade urbaine qui permettra de se rendre à pied, à la fois facilement et agréablement, de la gare à la citadelle.

Lille se transforme de jour en jour et a connu, cet été, d'importants travaux de voirie. Au moment où ces chantiers se terminent, je veux redire combien je suis convaincue que nous profiterons tous de l'embellissement de notre ville, malgré des désagréments passagers que nous avons veillé à limiter au maximum. Je pense notamment à la rue Faidherbe ou au quai du Wault.

Soyez assurés que les travaux, comme tout ce que la municipalité entreprend, sont réalisés pour le bien du plus grand nombre de Lillois. Ceux qui en doutaient ont pu constater que, malgré les apparences et les rumeurs, l'objectif n'a jamais été de supprimer la voiture en ville !

Notre objectif est simplement de faire mieux cohabiter en ville les piétons, les cyclistes, les transports en commun et les automobiles. Et de faire de Lille, une ville plus agréable encore, c'est-à-dire une ville où l'on circule mieux, où l'on peut laisser sa voiture dans des parkings accessibles, confortables et sûrs. Où l'on peut marcher, se promener avec les enfants, se déplacer à vélo, aller de découverte en découverte, de quartier en quartier.

Le patrimoine rénové, les portes, les places, les squares, la nouvelle rue Faidherbe, la promenade urbaine, le parc de la citadelle... seront autant de bonnes raisons de venir à Lille pour s'y divertir, si détendre, et aussi pour y consommer.

C'est dans cet esprit que s'inscrit Lille 2004, Capitale Européenne de la Culture. Dans moins de trois mois, le 6 décembre 2003, jour de la St-Nicolas, marquera le lancement officiel de Lille 2004, par un grand bal blanc auquel sont conviés tous les Lillois. Le programme de cette année de fêtes, de grande convivialité et de manifestations culturelles est disponible dans les lieux publics. Le numéro de novembre de Lille magazine sera entièrement consacré à cet événement exceptionnel qu'on ne revivra pas en France avant... 16 ans !

**lille**  
magazine  
www.mairie-lille.fr

Mensuel de la Ville de Lille - BP 667 - 59033 LILLE Cedex  
Téléphone : 03 20 49 50 70 - Télécopie : 03 20 49 50 68  
Directeur de la publication : Thierry LE LAY  
Directeur de la rédaction, rédacteur en chef : Guy LE FLÉCHER  
Rédaction : Sabine DUEZ, Pascal PERCQ, Valérie PFAHL, François ROUSSEAU, Frédéric VANDENBOOGAERDE, Olivier VER EECHE, Bernard VERSTRAETEN  
Photos : Philippe BEELE, Daniel RAPAICH - Illustrations : Lol -  
Concept maquette : Résonance - Réalisation maquette : Nord Compo  
Photogravure : Picto - Impression : Imprimerie Nationale - ISSN : en cours  
Dépôt légal : septembre 2003 - Tirage : 95 000 exemplaires.

**Martine Aubry :**

« Nos dix quartiers doivent constituer autant de vitrines commerciales et de moteurs économiques pour notre ville »

*Le désormais traditionnel rendez-vous sous le beffroi en l'honneur des commerçants et artisans lillois a eu lieu le 10 septembre. Plus de 500 personnes avaient fait le déplacement.*

T enue pour la troisième fois depuis 2001, cette rencontre conviviale est l'occasion pour Martine Aubry, maire de Lille, de rendre hommage au travail des commerçants et artisans lillois, mais aussi de faire le point sur la situation économique et commerciale lilloise. Et cette année encore, le constat est plutôt positif puisque le développement économique et commercial de Lille se poursuit à un rythme régulier.

Avec, en 2003, plus de **5000 activités commerciales, artisanales et de service** (3000 commerçants sédentaires ou non-sédentaires, 2000 artisans, 28 grandes surfaces) et plus de 20 000 emplois, Martine Aubry s'est dite satisfaite de l'activité commerciale et artisanale à Lille. La bonne tenue du tourisme confirme ce constat. Le développement économique et commercial se poursuit dans le centre-ville où continuent de fleurir de **nouvelles enseignes** (voir encadré). Mais le développement se poursuit aussi dans les **autres quartiers** de la ville. « Il n'a d'ailleurs de sens que s'il est équilibré et

harmonieux, s'il profite à tous et à chacun » a rappelé Martine Aubry : « Nos dix quartiers doivent constituer autant de vitrines commerciales et de moteurs économiques pour notre ville ».

Le maire de Lille a ainsi annoncé qu'à Moulins « des moyens humains et financiers particuliers seront déployés par la ville de Lille pour aider à la redynamisation commerciale de ce quartier et pour faciliter la promotion de ses commerces ». Dans le même esprit, à Lille Sud, au-delà du projet de Faubourg des modes rue du Faubourg des Postes, les interventions de la ville en direction des commerçants seront réorientées afin d'être plus efficaces. C'est l'objectif par exemple de la braderie organisée le 27 septembre prochain et pour laquelle commerçants, élus et agents municipaux sont tous très mobilisés.

## Office du commerce

D'une manière plus globale, grâce aux efforts conjoints des commerçants et artisans d'une part et de la ville de Lille d'autre part, le **Plan Local d'Actions pour**



DANIEL RAPAICH/VILLE DE LILLE

le Commerce, adopté l'année dernière, commence lui aussi à porter ses fruits. D'abord, plusieurs initiatives ont été prises en collaboration avec les chambres consulaires et la plate-forme d'initiative locale « Initiative CLE » pour favoriser la **création, la reprise et la transmission** d'entreprises commerciales et artisanales. Dans le même esprit, la Ville de Lille soutiendra l'organisation de la **manifestation Dev'com** le 25 novembre prochain. Cette manifestation permettra de diffuser les bonnes pratiques sur le développement commercial sous toutes ses facettes, à partir des expériences de commerçants, d'artisans, de patrons de petites et très petites entreprises.

Parallèlement, la création de l'**office du commerce** progresse puisqu'un périmètre d'implantation possible en centre ville a été défini avec la FLCAS. Le réseau des agents immobiliers a été appelé à remettre des offres d'implantation qui seront dépouillées avec les partenaires du PLA. Cet office du commerce permettra de compléter efficacement le travail mené par les unions commerciales et leurs agents de développement ainsi que par la FLCAS et le GAEL et leurs agents, coordinateurs ou stewards. ■

## Enseignes

On peut signaler entre autres le retour d'Habitat à Lille, rue Esquermoise, où l'on note l'ouverture de la boutique de sportswear Serge Blanco. La rue Lepelletier accueille Terre de Bruyère avec de la maroquinerie haut de gamme. Place des Patiniers, s'est installée Image d'L, du prêt à porter femme. Place du Lion d'or, c'est la marque de vêtements homme Mario Dessuti qui ouvre ses portes. La rue de Paris conforte son image de « rue des enfants » avec l'arrivée d'un opticien pour enfants au n° 23. Sans oublier la boutique du LOSC rue de Béthune ou le spécialiste SportLeader à Euralille. Le Centre et le Vieux Lille, qui concentrent à eux seuls 2600 établissements, confirment ainsi leur attrait pour les nouvelles enseignes, indépendants mais aussi pour les chaînes et franchises qui font souvent de Lille leur première implantation de province. Quant aux grands sites commerciaux en devenir, le centre des Tanneurs, Burdipolis rue de Béthune récemment racheté par Forum Invest ou encore le Plaza rue Nationale, ils ne feront que renforcer encore cet attrait.

## A l'honneur

**C**omme chaque année, désormais, des commerçants ont été honorés. C'est pour la municipalité une façon de reconnaître :

- l'ancienneté d'un établissement ou d'une enseigne sédentaire ou non-sédentaire ;
- le rôle joué par un établissement dans le rayonnement de la ville, dans sa reconnaissance hors du territoire ;
- la place d'un commerçant ou d'un artisan dans la vie de son quartier ;
- ou tout simplement la renommée, la notoriété, la réussite d'un établissement plébiscité par les Lillois.

Voici les lauréats :



L'Estaminet T'RIJSEL, rue de Gand dans le Vieux-Lille représenté par Raphaël NILAM et Jean-Luc LACANTE, a également été distingué.



Autre innovation : les encouragements de la ville à un commerçant ou artisan nouvellement installé Cette année, pour sa première édition, ce prix d'encouragement va au restaurant LE TOUCOULEUR (représenté par Médoune FALL), spécialisé dans les plats afro-antillais, et qui a ouvert ses portes en janvier 2002 au 146 rue du Molinel dans le quartier du Centre.



La première médaille d'or de la Ville revient au BAZAR DE WAZEMMES, représenté par Christine DUPIRE-JACQMART, Présidente du directoire.



La seconde médaille d'or de la ville va à l'enseigne NORD PIANO, représentée par Francis DE CLERCO, maître artisan installé au 9 rue Saint Gabriel dans le quartier de Saint Maurice - Pellevoisin.



Pour la première fois, une médaille a été décernée à une commerçante non-sédentaire, Germaine DEMAESNIER qui vend ses fruits et légumes sur les marchés lillois depuis 1966. 30 ans à Wazemmes, en plein air puis dans les halles, 10 ans à Saint Sauveur et depuis 1997 sur les marchés de Sébastopol et de la place du Concert.

PHOTOS DANIEL RAPAICH/VILLE DE LILLE

## C'était la rentrée

Pendant l'été de très nombreux travaux (plus de 2,4 millions d'euros investis cette année) ont été réalisés dans les 86 écoles de Lille, afin d'accueillir au mieux les 13.000 petits écoliers, le 2 septembre, jour de la rentrée des classes. La destruction de la « barre grise » de Moulins a eu pour conséquence la fermeture de 6 classes boulevard de Strasbourg : 4 classes pour l'école Saint-Exupéry et 2 classes pour l'école Ségur. A cela s'ajoute la fermeture d'une classe à l'école élémentaire Ampère (Wazemmes) et une classe à l'école élémentaire Sophie Germain (Lille-Centre). Le nombre total de fermetures de classes est donc de 8, compensé par 8 nouvelles classes ouvertes ailleurs et réparties ainsi sur Lille : 2 ouvertures dans le Vieux-Lille ; 1 ouverture à Faubourg de Béthune ; 1 ouverture à Fives ; 3 ouvertures à Lille-Centre ; 1 ouverture à Moulins. On notera l'abandon de la fermeture envisagée de 2 classes (1 à l'école élémentaire Duruy à Moulins ; 1 à Rousseau-Brunschwig à St Maurice), qui restent donc ouvertes.



Martine Aubry a fait la rentrée scolaire à Vauban, avec les 200 écoliers du groupe Jouhaux (5 classes de primaire ; 3 de maternelle) doté de deux « espaces éducatifs », accueillant les enfants dès 7 h et jusqu'à 18 h 30.

PHILIPPE BEELE/VILLE DE LILLE



## Entendez-les !

Dans le cadre de l'année européenne des personnes handicapées, du 24 au 27 septembre prochain, se tiendront les **Journées Internationales des Sourds**. Au programme de ces journées, une opération portes ouvertes dans de nombreux centres spécialisés comme la Maison des Sourds, le centre de formation à la langue des signes, la médiathèque Jean Lévy ; des conférences et réflexions sur les thèmes de la linguistique, comment les sourds et entendants vivent-ils ensemble, sur les sourds et la médecine, sur le travail, comment créer son entreprise, etc. ■

Le programme complet de ces journées est disponible à l'Hôtel de Ville de Lille — Place Augustin Laurent. Infos : 98, rue de Solférino à Lille. Tél : 03.20.42.90.37. [www.languesigne.lille.org](http://www.languesigne.lille.org)

## Forum des outils pédagogiques

La Maison de la Nature et de l'Environnement et ses partenaires organisent la quatrième édition du Forum des outils pédagogiques destinés aux enseignants, éducateurs, animateurs, documentalistes. Au travers d'expositions, de démonstrations, d'échanges, une soixantaine d'associations et de structures publiques présentent une centaine d'outils pédagogiques concernant la protection de l'environnement, les solidarités locales et internationales, les enjeux et impacts de nos comportements sur le développement... Le mercredi 15 octobre de 9 h 30 à 13 h et de 14 h à 18 h à la MNE, 23 rue Gosselet, et au CRDP, 3 rue Jean Bart. Accès ouvert à tous et gratuit. Plus d'infos au 03.20.52.12.02. ■

## Kit plio

Pour recouvrir livres et cahiers, **Handicap International** propose le kit plio : 10 feuilles plastique prédécoupées (plus besoin de ciseaux), 5 bandes adhésives repositionnables et 40 pastilles autocollantes (plus be-

soin de ruban adhésif). Le kit s'adapte à tous les formats de livres et cahiers. 10 étiquettes Titeuf sont l'intérieur, sur le thème de l'intégration des personnes handicapées. Le kit plio est un vrai produit citoyen : pour chaque kit acheté 5 euros, 1 euro est reversé à handicap International pour financer prothèses, béquilles,

fauteuils roulants, soins spécialisés, formations de techniciens... Disponible en grandes surfaces, grands magasins, librairies et papeteries. ■



## La différence, c'est vous qui l'a faite !

Dans le cadre de l'année européenne du handicap, l'UNAPEI (Union nationale des associations de parents et amis de personnes handicapées mentales) organise les 26 et 27 septembre prochains, les **journées du handicap mental**. Le 26 septembre sera associatif avec une journée portes ouvertes

par les Papillons Blancs de Roubaix-Tourcoing. Le 27 septembre, l'ensemble des Papillons Blancs de la région se rassembleront à Lille, comme dans toutes les autres grandes villes de France et formeront une chaîne de la solidarité du bd de la Liberté vers la place de la République où un podium sera installé.

8000 ballons seront lâchés symbolisant la situation de nombreuses personnes de la région qui reste aujourd'hui sans solution. Ces deux jours sont un appel à regarder les personnes handicapées et à constater que la « différence, c'est vous qui l'a faite ». ■

Renseignements au 03.20.69.11.20.

## Les clowns font leur festival

Le centre des Arts du Cirque de Lomme fête les clowns. Du 12 octobre au 2 novembre prochain, le **11<sup>e</sup> festival International de Clowns** verra une variété d'artistes se produire devant le public. Des clowns en solo, duo, en compagnie, des jongleurs, acrobates, comédiens, musiciens... qui offriront des spectacles de grande qualité. Au programme des talents

confirmés mais aussi à découvrir, de belles énergies et des techniques multiples. Pour tous renseignements et réservations : **Centre des Arts du Cirque de Lomme** — parc Urbain — 16, rue du Château d'Isenghien à Lomme. De 9 h à 12 h et de 13 h à 18 h 30. Tél : 03.20.08.26.26. ■

[www.asso.nordnet.fr/lesateliersducirque](http://www.asso.nordnet.fr/lesateliersducirque)

### Au programme

- 12 octobre : Pina Blankevoort : Frida dans « C'est pas donné » Dirk Van Boxelaere : D'irqe dans « Tais-toi et jingle »
- 18 octobre : Patrick Souderval : Embrouilles dans la roulotte
- 19 octobre : Les Arts Brouilles : L'île flottante Jean lucas : Mr Wilson
- Du 21 oct au 2 nov : La Cie Max et Maurice : L'arche à songes.

## Elections au conseil municipal d'enfants



Comme chaque année, il sera procédé au renouvellement partiel du Conseil municipal d'enfants de Lille lors d'un scrutin qui se déroulera les 14 et 15 octobre prochains dans toutes les écoles publiques et privées de la ville ainsi que dans les associations de quar-

tier. Tous les enfants âgés de 10 à 13 ans qui souhaitent être candidats doivent se rapprocher soit de leur instituteur ou directeur d'école soit de leur association de quartier ou encore auprès du Conseil municipal d'enfant, à l'hôtel de ville de Lille (tél. 03 20 49 57 09).

Le conseil municipal d'enfants se compose de 250 jeunes élus. Il permet aux jeunes Lillois de s'exprimer, de donner leur avis, d'être informés et de proposer des idées

aux élus pour améliorer la ville et mener des actions. Le travail se fait régulièrement au niveau de chaque quartier ou en séance plénière, présidée par Mme Martine Aubry, maire, et par Mme Annick Georget, conseillère municipale déléguée. Le CME permet aux enfants d'exercer leurs droits mais aussi de prendre conscience de leurs responsabilités et devoirs, c'est ainsi qu'il contribue à la formation de jeunes citoyens. ■

## La science à la fête

La Fête de la Science, organisée pour la 12<sup>e</sup> année consécutive, se déroule partout en France et donc y compris à Lille. A l'initiative du Ministère délégué à la recherche et aux nouvelles technologies, elle réunit de multiples partenaires nationaux et locaux, proposant de nombreuses animations pour tous les goûts et tous les âges. Rencontres, ateliers, débats, expositions, circuits, jeux..., sur le Nord/Pas-de-Calais, près de 200 manifestations seront accessibles gratuitement. Cette fête se déroulera du 13 au 19 octobre dans différents lieux. Elle permet au grand public de mieux s'informer et comprendre le fonctionnement de nos sociétés auquel les disciplines scientifiques contri-

buent, de questionner, d'expérimenter, elle vise à rapprocher la science du citoyen et, pourquoi pas, à susciter des vocations, des passions chez les plus jeunes. **Sur Lille**, à noter : **le Village des Sciences**, Préfecture, Place de la République : les sciences de l'infiniment petit, la chimie dans la cuisine, couleurs des bulles de savon, quand la science rejoint l'art..., et des animations pour les 6-12 ans (le monde des microbes, le changement climatique, la conquête de l'air, énigmes, jeux et expériences amusantes...), les 17 et 18 de 9 h à 18 h, le 19 de 10 h à 18 h. **une exposition** au Centre Régional de Documentation Pédagogique, 3 rue Jean Bart, « Mille milliards de races », du 13 au 17, de 9 h à 17 h

au C.N.R.S., 2 rue des Canoniers, journées portes ouvertes pour rencontrer des chercheurs et visiter des laboratoires : comment voir les gènes travailler, sécurité alimentaire, actualité du diabète et de l'obésité, locomotion chez les animaux marins, etc, les 16, 17, 18 et 19, de 10 h à 18 h (dès 13 ans) ■

Plus d'informations sur ces animations et toutes les autres, au 03.20.19.36.00. ou sur [www.forum-des-sciences.tm.fr](http://www.forum-des-sciences.tm.fr)



## Démocratie participative : des Rencontres internationales à Lille en novembre.

Lille est la ville du dialogue et de la concertation. Face au développement des instances et des outils de la démocratie participative : conseils de quartier, conseil communal de concertation, conseil municipal d'enfants, forums citoyens, ateliers urbains de proximité, commissions extra-municipales et agenda 21, Mme Martine Aubry, maire a décidé de créer une Direction de la démocratie participative et de la citoyenneté et d'en confier la responsabilité à Pascal Perea, auparavant chargé de mission. Celui-ci travaillera en compagnie des services concernés sous la responsabilité de M. Pierre de Saintignon, premier adjoint en charge de la démocratie participative, de Mme Annick Georget présidente de la commission municipale, et de M. Michel Falise, président délégué du CCC et conseiller du maire (Direction de la démocratie participative et de la citoyenneté tél 03 20 49 50 05).

Lille accueillera les 7, 8 et 9 novembre les 3<sup>èmes</sup> Rencontres Internationales de la Démocratie Participative en liaison avec l'Observatoire International de la Démocratie Participative. De nombreuses villes d'Europe et d'Amérique Latine participeront à cette réflexion et à des échanges d'expériences concrètes, à quelques jours du Forum des Autorités Locales, qui se tiendra à Saint-Denis et Paris, dans le cadre du Forum social européen.

## Trophées

Cinq personnalités lilloises, membres du Conseil Communal de Concertation depuis sa fondation ont été félicitées et honorées lors de la dernière séance plénière du CCC. Il s'agit de MM. Francis Calcoen, ancien président de la commission développement

sociale, François Rolin, ancien président du groupe de travail partenariat avec les associations, Pierre Rougerie, ancien président de la commission développement culturel, Jacques Désidéri, ancien vice-président du CCC, Eric Guiot, ancien président de la commission développement économique. Ils ont

reçu tous les cinq des mains de Michel Falise et de Pierre de Saintignon le trophée de la démocratie participative pour les remercier de leur engagement durant six ans au sein du CCC. ■

De gauche à droite : Eric Guiot, Francis Calcoen, François Rolin, Jacques Désidéri et Pierre Rougerie.



DANIEL RAPACH/VILLE DE LILLE

## Bon pied, bon cœur

Trente-trois personnes décèdent par jour des maladies cardio-vasculaires dans le Nord-Pas-de-Calais. Elles représentent la première cause de mortalité dans notre région.

L'Association France Vasculaire, soutenue par la FRED (Fédération pour la Recherche et l'Evaluation des Données médicales des pathologies cardio-vasculaires), ne considère pas la maladie comme une fatalité. Pour se faire, une journée de sensibilisation est organisée autour des facteurs de risques, tels le tabac, le cholestérol, l'hypertension artérielle et le diabète.

Le 11 octobre, professionnels de santé, associations et entreprises spécialisées se réunissent au Nouveau Siècle pour la journée « Bon pied, bon cœur » autour de trois temps forts : information du grand public sur les maladies cardio-vasculaires, animée par des stands et conférences, dépistage gratuit de la maladie, marche dans la ville. Cette marche symbolise la santé car marcher une heure par jour est un des remèdes aux maladies cardio-vasculaires.

Association France Vasculaire —  
Tél.: 03.20.21.08.31  
ou 03.20.97.56.00

PHILIPPE BEELE/VILLE DE LILLE



Sophie Deleu, pour sa collection « street wear chic » s'est beaucoup inspirée de connotations ethniques. Son passage au Faubourg des Modes lui a permis de se faire connaître de différents magazines spécialisés...

Marc Champagne, ici à droite lors de l'inauguration, a choisi une collection « easy wear » (facile à porter) mais aussi accessible à toutes les bourses. Il a commencé par le haut (tee-shirt) mais veut aussi mettre son talent dans le bas...

## La mode comme tremplin

*Idée : faire venir la mode et la création rue du Faubourg-des-Postes, permettant d'insuffler une nouvelle dynamique à cette artère commerciale et, au-delà, à l'ensemble du quartier.*

**S**ophie Deleu a été la première à se lancer dans l'aventure, suivie par Marc Champagne puis bientôt (fin

septembre), par Elisa Uberti et Sophie Pérard. Point commun : tous quatre sont de jeunes créateurs. Normal puisqu'ils ont été choisis pour passer trois mois dans la résidence de création du « Faubourg des Modes ». Ce projet ambitieux mené par la mairie consiste à

façons : ouverture d'une quin-zaine de boutiques-ateliers, scène événementielle pour l'organisation de défilés, d'expositions liées à la mode et plus généralement à la création artistique, « incubateur » servant à l'accueil et à l'aide à la création d'entreprises pour les jeunes stylistes de la région... Bref, un vrai « Faubourg des Modes » à l'instar des Docks à Anvers, de Gracia à Barcelone ou des 10<sup>e</sup> et 11<sup>e</sup> arrondissements de Paris. En partenariat avec le Quartier des Modes de Roubaix, ce projet lance le défi d'installer une « griffe lilloise » dans le paysage de la jeune mode européenne. Lille-Sud a été choisi pour ce pari d'envergure. Rue du Faubourg-des-Postes, la voirie va être refaite et les façades commerciales embellies. L'intérêt est aussi que le quartier profite des retombées positives, en terme d'image bien sûr mais aussi de dynamique commerciale. Les commerçants souhaitent d'ailleurs se joindre à l'initiative et réservent un bon accueil aux jeunes stylistes en résidence temporaire. Concrètement, ils organisent aussi une braderie, le 27 septembre prochain, première manifestation qui va dans ce sens. ■

### Venez fêter le Nord au Sud !

La braderie, organisée par l'Union Commerciale de Lille-Sud, en collaboration avec le D.S.U. et la direction de l'action économique et du commerce de la ville, se tiendra le samedi 27 septembre de 10 h à 18 h. Elle verra la participation de créateurs de mode, d'artistes régionaux et de fabricants de produits du terroir et se déroulera rue du Faubourg-des-Postes et dans la salle polyvalente de cette même rue.

installer dans la rue du Faubourg-des-Postes un quartier de la mode et de la création vivant et attractif. Si le premier volet s'est concrétisé par un lieu temporaire — de 1 à 3 mois — où dessiner ses collections et les exposer, le projet ne veut pas s'arrêter là. Le site qui va progressivement occuper plusieurs locaux abandonnés dans cette artère commerçante doit s'animer de plusieurs



DANIEL RAPAICH/VILLE DE LILLE



## Tournoi de petites graines

Trois jeux de réflexion dominent le monde : les échecs en Occident, le go en Asie et l'awalé en Afrique. C'est ce dernier qui a fait l'objet d'un tournoi, cet été, entre cinq collèges de la région dont deux lillois, M<sup>me</sup> de Staël et Boris Vian. Le projet a été mené par l'association Karibou Africa, installée sur le quartier, qui œuvre à mieux faire connaître et ainsi apprécier les nombreuses richesses culturelles de ce continent. Entre autres choses, elle se compose d'un club d'awalé grâce auquel elle initie notamment de nombreux enfants, par le biais de centres loisirs ou d'établissements scolaires. Cette année, par exemple, 600 collégiens ont été sensibilisés à ce jeu dont 86 ont été retenus pour participer à la finale du tournoi 2003. Durant une journée, ils ont joué en équipes représentant leur collège mais aussi au sein d'une

équipe mêlant les cinq établissements. *Nous avons organisé l'opération de manière à permettre une victoire collective*, remarque Eric Dohoun, coordinateur de l'association, *le but n'est pas de s'affronter et l'awalé a l'avantage de pouvoir mettre tous les enfants en situation de réussite*. Toutefois, en fin de tournoi, après décompte des points de la journée, deux élèves se sont retrouvés face à un awalé géant pour disputer une finale qui a vu la victoire d'Aurélien sur Damien. Quant au joueur, prénommé David, ayant comptabilisé le plus de points en individuel durant ce tournoi, il représente le collège Boris Vian. Amateur de foot et adepte d'autres jeux de société, il est surtout fort intéressé par la stratégie. Pour l'awalé, David n'a d'ailleurs pas hésité à aller voir sur internet un certain nombre de combinaisons possibles — il



PHILIPPE BEELE/VILLE DE LILLE

en exite quelques milliards !-. Il aime prendre son temps et trouver de bonnes techniques pour ce jeu où il n'y a aucun hasard. L'awalé favorise l'apprentissage ludique du calcul mental et le développement de la logique. Il est aussi le reflet d'une culture qui évoque des symboles de la terre...■

## Dix ans de raisin

Quelques grappes de raisin qui poussent dans le jardin de l'un d'eux, à Fives, et voilà quatre copains qui créent une association. C'était en

1993 et leur volonté se résume ainsi : cultiver la vigne issue du terroir des Flandres mais aussi la convivialité, le lien social, le plaisir des rencontres et du partage. Aujourd'hui, elle compte 200 adhérents et 300 sympathisants. Et célèbre son 10<sup>e</sup> anniversaire. Les vendanges d'octobre prochain vont donc être particulièrement festives. Chacun est invité à y participer au cours d'une journée au terme de laquelle chaque viticulteur reçoit sa bouteille. Une bonne partie de la récolte est aussi vendue, ultérieurement et tous les ans, au profit d'une association ca-

ritative. « Les raisins de Fives et d'ailleurs » a ainsi pu remettre, depuis 1993, plus de 28 000 euros à plusieurs organismes. L'association dispose également d'une vigne particulière au sein du jardin du presbytère de Fives avec une soixantaine de pieds, participe à la vie collective du quartier, organise un voyage annuel et produit... un vin rosé issu des chasselas et des muscats...■

### Vendanges le samedi 18 octobre

Au programme : tour d'une charrette à chevaux dans les rues de Fives à 11 h puis 14 h 30, et au centre social Mosaïque rue du Long Pot, maquillage, balades en ânes, château gonflable, fabrication de pain, et bien sûr pesée des récoltes, égrappage à la main, foulage au pied..., puis concerts de différents groupes musicaux à partir de 18 h, buvette et restauration...

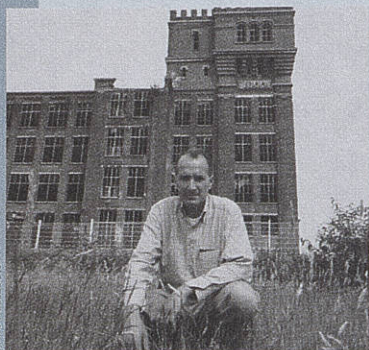
■ Renseignements au 03.20.78.70.96.



PHILIPPE BEELE/VILLE DE LILLE

## De l'Algérie aux Bois-Blancs

**A** l'initiative de la bibliothèque municipale des Bois-Blancs, le photographe lillois Marc Helleboid a été contacté pour réaliser une série de portraits d'habitants du quartier. 2003 étant l'année de l'Algérie, l'occasion était toute



MARCHELLEBOID

trouvée de consacrer quelques-unes de ces images aux Algériens venus s'installer aux Bois-Blancs. Le Contrat de Ville, par la voie d'Aoucha Mokkedem, sa responsable, s'est joint au projet. Je profite de tous les événements pour mettre en lien les gens, précise-t-elle, pour les faire se rencontrer au-delà des peurs et des préjugés. Marc Helleboid a donc travaillé sur le quartier pendant des mois, pour approcher les habitants, leur expliquer son travail, leur donner confiance, recueillir leurs témoignages. Certains étaient ravis de pouvoir s'exprimer, envieux d'être reconnus tout simplement pour ce qu'ils

sont. D'autres se montrèrent plus réticents, la culture, la pudeur rendant les choses plus difficiles. Résultat : une trentaine de portraits accompagnés de témoignages, retraçant le passé et le présent d'Algériens vivant aujourd'hui aux Bois-Blancs. Tout en symboles et en paradoxes, avec luminosité et sensibilité, ces photos en noir et blanc offrent à trois générations d'Algériens l'occasion de nous parler d'eux... ■

À voir à l'Espace Pignon, 11 rue Guillaume Tell du 23 au 27 septembre de 14 h à 18 h, puis à la bibliothèque Marx Dormoy, 36 avenue Marx Dormoy, du 30 septembre au 11 octobre aux heures habituelles d'ouverture.

## Tout pour la musique

**L'**école de musique, comme toutes les autres, vit à l'heure de la rentrée. 15 professeurs, 17 disciplines, 250 élèves à partir de 7 ans. Commun. Mais cette école-ci a la particularité d'être dirigée par un homme, certes passionné, mais aussi répondant à plusieurs responsabi-

tés. Dont celle de président de l'association qui gère l'Orchestre Symphonique des Etudiants de Lille Flandre. Alors, les projets s'entrecroisent. Et la rentrée à peine entamée, l'école de musique s'est déjà illustrée. Pour les journées du patrimoine, elle a participé à la mise en musique de la machine sonore des Bois-Blancs. C'était en juillet 2002. L'association Kling Klang entraîne des enfants lillois dans la fabrication de drôles de machines à raison d'une par quartier. Aux Bois-Blancs, ce sont des jeunes de l'école de musique qui s'attellent à la tâche. Cette machine est intéressante à plusieurs titres, remarque Pierre-Yves Gronier, directeur de l'école de musique, c'est une horloge, elle se compose de plusieurs systèmes, elle fonctionne grâce à l'eau, elle est fluide, imposante et en

même temps poétique. Octobre 2002, idée : « musicaliser » la drôle de machine. Sans modifier son fonctionnement, passer de simples bruits à des sons musicaux. Un ami ingénieur du son et compositeur écrit la partition. Un parent d'élève, acousticien, apporte ses connaissances techniques. Et les élèves entrent en répétition pour que cette machine sonore devienne instrument de musique. C'est ainsi que les enfants de l'école de musique des Bois-Blancs, au-delà de leurs apprentissages traditionnels, sont souvent entraînés dans de belles aventures, collectives et imaginatives. L'année dernière, n'ont-ils pas participé à un atelier d'écriture rap et aux répétitions donnant lieu à un concert étonnant. Ou quand rappeurs professionnels et musiciens classiques se retrouvaient pour enflammer le Sébastopol. Nul doute que Pierre-Yves Gronier et son équipe auront encore de jolies surprises pour leurs élèves... ■

La drôle de machine mise en musique à l'école... de musique !



DANIEL RAPACH/VILLE DE LILLE

# La barre grise n'est plus

# Moulins



Même lieu, autre époque. Le bâti s'est dégradé, la situation économique et l'environnement social ont changé, les conditions de vie y sont désormais insalubres. La tour est démolie en 1989 puis une première partie de la barre grise en 1994.

Construction entre 1959 et 1961 de l'ensemble immobilier composé de deux barres et d'une tour et dénommé « Marcel Bertrand ». Bâti boulevard de Strasbourg, il symbolisait, à l'époque, l'accession à un logement privilégié avec cuisine, salle de bains, ascenseur, vide-ordures...



Les 839 personnes qui vivaient dans les lieux ont toutes été relogées dont 44 % sur le quartier de Moulins.



Lille Métropole Habitat prend la décision, en 1998, de détruire la partie restante de cette barre. Commence alors un énorme travail de relogement des locataires. Mai 2003, les travaux de démolition peuvent démarrer...



A la place de cette « grande muraille » — certains locataires l'avaient baptisée ainsi —, sera installé un ensemble de chapiteaux pour Lille 2004, puis une étude sera menée pour lui affecter un nouvel usage...



Ces travaux ont débuté par un tri sélectif isolant baignoires, robinets ou fenêtres, puis la pince s'est chargée du bâtiment mis à nu.

## Exposition

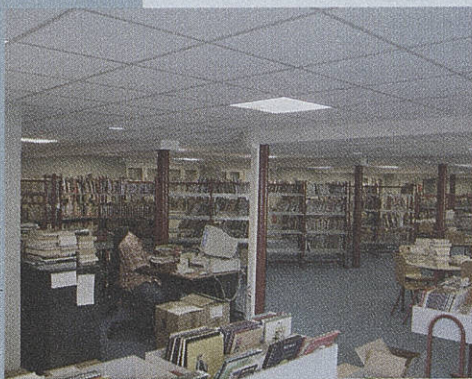
Autre époque, autre secteur du quartier, autre explosion dans d'autres circonstances. C'était le 11 janvier 1916, second hiver de l'occupation allemande. Le dépôt de munitions des Dix-Huit Ponts explose. Sabotage, mitraillage, manque de précaution. Hausse manœuvre ? La violence de la déflagration a été entendue jusqu'à Bruxelles. Bilan : une centaine de victimes civiles, 734 maisons détruites autour du boulevard de Belfort, 21 usines rendues inutilisables, un cratère de 50 m de profondeur... Pour en savoir plus sur cette catastrophe inscrite dans l'histoire de Moulins, rendez-vous à la médiathèque du quartier. Une exposition réalisée par le groupe mémoire y est présentée avec de nombreuses reproductions de cartes postales d'époque, des témoignages et quelques objets.

Jusqu'au 11 octobre à la Médiathèque de Moulins, 8 allée de la Filature, 03.28.55.30.93, aux heures habituelles d'ouverture.

Reportage photographique : Daniel Rapaich

# Faubourg de Béthune

DANIEL RAPPACH/VILLE DE LILLE



## Ouverture de la médiathèque

**L**a médiathèque flambant neuve ouvre ses portes le samedi 27 septembre à tous

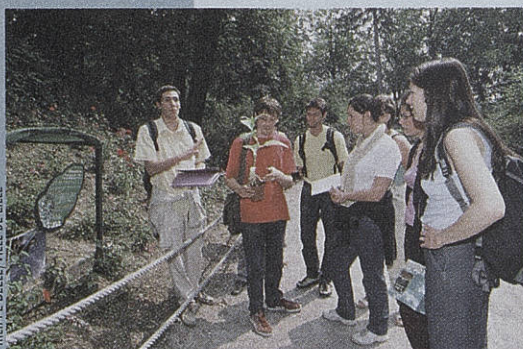
les habitants du quartier mais aussi aux autres lillois. Après plusieurs mois de travaux pour transformer ce vieux bâtiment en espace lumineux et transparent, l'équipe a préparé les lieux en installant le mobilier et, bien sûr, en classant tous les ouvrages, environ 15 000, moitié pour la jeunesse et moitié pour les adultes. De tout pour tout le monde, avec des romans, des bandes dessinées, des contes pour bambins, des ouvrages plus spécialisés sur l'orientation professionnelle, la santé ou

les relations parents-enfants et bien d'autres encore. Cette nouvelle structure culturelle très importante pour le quartier est répartie sur 600 m<sup>2</sup>, avec livres au rez-de-chaussée, discothèque (environ 1200 titres) et salle multimédia à l'étage. ■

*Médiathèque, 6 bis boulevard de Metz, square Chopin, 03.20.30.42.00. ouverte les mardis, jeudis et vendredis de 15 h à 18 h, les mercredis et samedis de 10 h à 12 h et de 14 h à 18 h. L'inscription est gratuite pour les Lillois sur justification de domicile.*

# Vauban Esquermes

PHILIPPE BEELE/VILLE DE LILLE



## L'air de quoi?

**Q**ui pollue l'air et quels en sont les effets sur la santé? Pourquoi certains végétaux en disent long sur le niveau de cette pollution? Comment certaines poussières et pluies acides peuvent-elles dégrader les bâtiments? La qualité de l'air est-elle surveillée et si oui de quelle façon? Pour obtenir des réponses à ces questions et à quelques autres, les curieux, sensibilisés au sujet, ont pu participer à un parcours de découverte de la qualité de l'air à Lille. Organisée en partenariat entre

l'Association pour la Prévention de la Pollution Atmosphérique et les Animateurs de l'Environnement Urbain, cette balade pédagogique s'est déroulée durant l'été entre le parc zoologique et la Citadelle. Une première approche permet de faire le tour des différents polluants urbains et de leurs conséquences sur la santé. Afin de privilégier le caractère concret de ce parcours, les animateurs présentent ensuite l'impact de ces polluants sur l'environnement. Un arrêt à une biostation située dans le zoo met en évidence le niveau de pollution sur des feuilles de tabac, sensibles à l'ozone. Puis le lichen, présent sur les troncs d'arbres, est également observé. Lorsque la qualité de l'air s'améliore, les lichens recolonisent la végétation. Leur absence est donc mauvais signe. Le parcours passe ensuite par la Porte de la Citadelle, support visuel très net

pour confirmer la dégradation du bâti par la pollution atmosphérique. Il se termine à l'Arema, réseau de surveillance de la qualité de l'air de Lille Métropole, occasion de découvrir les appareils chargés des mesures, du monoxyde de carbone ou des oxydes d'azote par exemple, et d'en savoir plus sur les normes en vigueur, les procédures d'alerte ou l'indice Atmo, variant de 1 (très bonne qualité de l'air) à 10 (très mauvaise). Pour terminer, les animateurs se font un plaisir de répondre aux diverses questions et de proposer quelques conseils pour participer, chacun à son niveau, à améliorer la qualité de l'air que nous respirons... ■

*Encore quelques visites (gratuites) les 1<sup>er</sup>, 4, 10 et 15 octobre, rendez-vous à 14 h 30 à l'entrée du parc zoologique. Pour tout renseignement et inscription (obligatoire 48 h à l'avance), 03.20.31.71.57.*

# Chantier sous haute surveillance

*L'expérience est unique en France. 17 jeunes de différents horizons se sont retrouvés l'été dernier dans le cadre d'un stage de restauration sur la Citadelle, mené en partenariat avec les Ministères de la Culture et de la Défense et la Ville de Lille. Récit.*

**M**athilde, équipée de grosses lunettes de protection, manie le marteau avec beaucoup... d'éclats. Elle est venue tout droit du Mozambique pour s'initier à la taille de la pierre. Elle n'est pas seule à œuvrer sur ce chantier. Seize autres jeunes volontaires font partie de ce stage organisé par l'association CHAM (chantier histoire et architecture médiévals). Objectif : se former à la conservation du patrimoine tout en contribuant à la mise en valeur d'éléments architecturaux. C'était en juillet dernier, et, pour ce faire, ils ont eu un chantier de choix à leur disposition puisqu'il s'est agi de la Citadelle, construite par Vauban au 17<sup>e</sup> siècle et classée Monuments Historiques. La formation, encadrée par l'entreprise Faber, qualifiée en la matière, et sous la responsabilité d'Etienne Poncelet, architecte en chef des Monuments Historiques, s'est basée essentiellement sur des séances de maçonnerie de briques « à la flamande » et de taille et pose de pierres, complétées par quelques cours et visites commentées. Florence, Agathe, Jean-Baptiste et les autres se sont relayés sur plusieurs postes de travail concernant précisément la Poterne Saint-



17 jeunes se forment à la conservation du patrimoine sur un site de choix, la Citadelle.

Georges qui constitue une partie des fortifications de la Citadelle : encadrement en pierre blanche de la façade de la poudrière, réalisation de piliers et pilastres en grès pour son étage, réalisation des arcs en brique de ses voûtes, restauration d'une face de la coupure profilée de la tenaille (ouvrage défensif)... Clothilde, étudiante en 5<sup>e</sup> année d'architecture, s'essaie à la taille d'une pierre calcaire, tendre, dont elle façonne les moulures afin de l'intégrer dans la partie centrale de la porte. Elle souhaitait mettre la « main à la pâte » afin de compléter des études très théoriques. Ce chantier de restauration lui convenait bien puisque c'est ce vers quoi elle envisage de s'orienter professionnellement... Depuis quinze

ans, la Citadelle de Lille est parmi les monuments bénéficiant du bénévolat des jeunes à travers des stages de la CHAM. Ils font l'objet d'une convention entre les Ministères de la Culture et de la Défense. Cette année, la Ville s'est aussi associée au projet en assurant le débroussaillage

de la coupure de la tenaille Saint-Georges, travaux préparatoires qui ont facilité sa restauration. Martine Aubry, maire de Lille, est d'ailleurs venue sur place, en compagnie d'Eric Quiquet, adjoint à l'environnement, et Dominique Plancke, conseiller délégué au patrimoine, pour constater l'évolution et la qualité de ce travail de sauvegarde. ■



Martine Aubry, venue constater la qualité du travail, s'est essayée à la taille de la pierre...

Avant restauration...



...et après.

Vauban Esquermes

DANIEL RAPACH/VILLE DE LILLE

DANIEL RAPACH/VILLE DE LILLE

## Un Complexe sans complexe !



DANIEL PAPAGEI/VILLE DE LILLE

**Martine Aubry, Gilles Pargneaux et Bernard Derosier ont inauguré le nouveau complexe sportif Arthur Cornette. Dorénavant l'un de plus beaux de la région.**

**L**a nouvelle salle omnisports, dont la première pierre a été posée en mars 2002, est le plus précieux des outils mis à la disposition des 2000 licenciés, répartis dans les six clubs qui vont utiliser régulièrement le complexe sportif. Avec 4000 m<sup>2</sup> sur deux niveaux d'une hauteur de 9 m sous poutre, cette salle (voir

*Après l'inauguration de l'extension du complexe Arthur Cornette et la réalisation de la nouvelle salle omnisports, Hellemmes n'a plus à avoir de complexe : en matière sportive, elle a tout d'une grande !*

de l'inauguration le 12 septembre, devant un public venu en nombre, le maire, Gilles Pargneaux a souligné le travail accompli par Frédéric Marchand, Premier adjoint et par Jean-Luc Liétard, adjoint aux sports. Il a aussi rappelé qu'une réalisation de cette envergure n'aurait pas pu être entreprise sans l'association d'Hellemmes avec Lille et sans le soutien sans faille de Bernard Derosier, président du Conseil général et maire honoraire de la commune

ment des solidarités (avec notamment des actions en faveur des personnes âgées et des plus démunis) ; mise en place du projet éducatif local ; mise en œuvre d'une ambitieuse politique d'animation en matière de culture, de sports et de loisirs.

Présente à l'inauguration, Martine Aubry, maire de Lille, a rappelé l'importance de la pratique sportive, toutes générations confondues, qui porte les valeurs de solidarité, d'amitié et de citoyenneté et contribue à l'insertion sociale et professionnelle. Elle a souhaité qu'après Wasquehal et Ville-neuve d'Ascq, Hellemmes puisse être sacrée « ville la plus sportive de France ». Bernard Derosier a rendu un hommage appuyé à son successeur à la mairie d'Hellemmes. Avec humour, il a regretté que le Premier ministre Raffarin qui prévoit de supprimer le lundi férié de la Pentecôte, ignore que ce jour-là précisément, a lieu à Hellemmes, un événement important et très populaire : le tournoi des villes jumelées... ■

Anciennes installations : un terrain engazonné « seniors », trois courts de tennis couverts, salle des sports Delannoy, une piscine tournesol.

Nouvelles installations : un terrain synthétique « poussins », un terrain synthétique « seniors », une grande salle de sports (gymnase, dojo, musculation), deux courts de tennis plein air, un club-house. Au printemps 2004 viendront s'ajouter : un boulodrome couvert, 19 pas de tir et un mur d'escalade. Superficie totale : 60.239 m<sup>2</sup>. Coût : 4.691.699 euros.

encadré) permet maintenant une homologation pour les compétitions nationales. Il est important de souligner que les nouvelles infrastructures seront aussi offertes aux élèves du collège Saint-Exupéry. Lors

qui fut à l'origine du projet. Gilles Pargneaux a précisé que ce nouvel équipement s'inscrivait pleinement au rang des quatre priorités qui guident son action politique : amélioration du cadre de vie ; développe-

## Sports ouverts à tous

**A** l'initiative de Jean-Pierre Nivesse, conseiller à l'insertion, une grande journée handisport, mais aussi ouverte à tous se déroulera le samedi 27 septembre le 14h à 19h au

centre Gustave Engrand, rue Faidherbe (accessible aussi par le parking Cora). Une journée qui mobilisera un grand nombre de bénévoles pour l'organisation, avec de nom-

breuses disciplines sportives à l'affiche notamment du Torball, Basket, Fauteuil, Boccia, Escrime, Cyclisme tandem, Tir à l'arc, pétanque etc... ■



DANIEL PAPACCI/WIREIMAGE.COM

# Avec vue sur jardins

*Lille est une ville qui change et cela se voit. Regardez cette photo : pensez qu'il y a trois mois encore, à cet endroit désormais bucolique de l'avenue Jouhaux, certains automobilistes roulaient à près de 100 km/h ! Aujourd'hui, c'est un jardin très apprécié (voir page 18). D'autres changements vont encore intervenir et cela va se voir. Déjà, la « citadine » qui remonte à contre-sens le boulevard de la Liberté (voir page 16) ne passe pas inaperçue. La « promenade urbaine », dont nous publions en exclusivité une photo aérienne (pages 18-19), s'achève, tandis que vient d'être donné le premier coup de pioche d'un futur parc au centre du boulevard JB Lebas (page 17). Il n'est pas question de supprimer la voiture à Lille, mais simplement de lui donner sa juste place, celle qui n'oublie pas les transports collectifs, les piétons, les vélos et tous les modes de transport doux.*

# La Citadine

## une alternative qui va dans le bon sens

Par Sabine Duez ■

*C'est lors de la Journée sans voiture, que la Citadine est entrée en service. Cette navette dessert les principaux parkings lillois en passant par le centre-ville de Lille. Mode d'emploi.*



DANIEL RAPACH/VILLE DE LILLE

**La citadine, navette qui dessert les principaux parkings lillois en passant par le centre-ville de Lille, circule à contre-sens boulevard de la Liberté.**

Même s'il est curieux, du moins au début, de croiser un bus en contre-sens sur le bd de la Liberté, la Citadine est du pur bon sens. Désormais, les métropolitains usagers de la voiture vont

pouvoir penser autrement leurs déplacements. Pour éviter le stress de la circulation et les difficultés de stationnement, la Citadine est une solution pour accéder facilement au centre-ville. Des petits bus prennent ainsi en charge les automobilistes qui se rendent au travail. Le bd de la Liberté passe donc de 4 à 3 voies pour la circulation automobile. La Citadine relie les parkings surveillés du Champs de Mars (1500 places), Norexpo (400 places) et celui de la Porte de Valenciennes (360 places). Elle emprunte à contre-sens les bds de la Liberté, Louis XIV et rejoint l'avenue du Président Hoover. Le retour s'effectue par le même itinéraire.

Pourquoi ce changement ? Il faut savoir que 60 % des places de stationnement en ville sont occupées par les voitures des « pendulaires », conducteurs qui se garent du matin au soir pendant le temps de travail. Ils sont ainsi plus de 90 % sur le parking sauvage J.-B. Lebas, qui va entrer prochainement en travaux. La Citadine est une excellente al-

ternative pour mieux circuler, permettre un accès plus facile au cœur de ville à ceux qui viennent faire leurs achats, leurs démarches ou y résident. Avec la navette, les parkings périphériques sont ainsi à moins de 10 mn du centre-ville. Les piétons peuvent également l'emprunter. La Citadine et les trois parkings sont gratuits durant 6 mois. Dès le printemps, leurs usagers — conducteurs et passagers des véhicules — devront s'acquitter d'un tarif d'environ 2 euros par jour pour se garer et utiliser la navette. Le couloir est matérialisé par une bande de peinture au sol avec un marquage « bus » ; des billes de verre appelées « yeux de chats » tout du long réfléchissent la lumière des phares des voitures le soir. À noter que les navettes, mises en service par Transpole, Lille Métropole Communauté Urbaine et le Syndicat Mixte des Transports, fonctionnent au gaz, n'émettent ni fumée noire, ni odeur, ni particule et sont deux fois plus bruyantes qu'un bus traditionnel. ■

### Mode d'emploi

• **A partir de quelle heure ?** La navette fonctionne de 7 h 05 à 20 h du lundi au samedi

• **Les arrêts ?** Départ Champ de Mars — arrêts Nationale/Liberté — place de la République — rue de Valmy — bd J.-B. Lebas — parking Norexpo — parking Porte de Valenciennes

• **Fréquence :** toutes les 8 mn aux heures de pointe, toutes les 12 mn en heures creuses. Le samedi, toutes les 12 mn en matinée et 8 mn l'après-midi

• **Qui peut emprunter le couloir ?** Les bus, taxis et cyclistes



# JB Lebas entre en travaux

*La braderie, édition 2003, terminée, le chantier visant à transformer le boulevard Jean-Baptiste Lebas en parc commence ce mois d'octobre. Début d'une véritable métamorphose prévue pour être réalisée au printemps 2005.*

Par Valérie Pjahl ■

REPRODUCTION : DANIEL RAPACH / COLLECTION CARLOS BOCQUET.



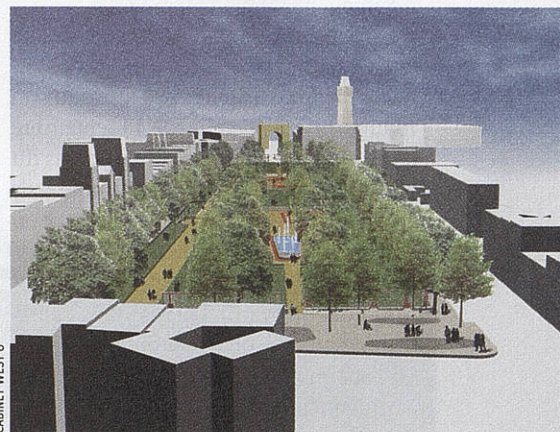
Le boulevard JB Lebas au 19<sup>e</sup> siècle...

Il était une fois un boulevard conçu vers 1865, à l'époque de l'agrandissement de Lille et qui, au fil des ans, a perdu son identité. La circulation s'y fait de plus en plus nombreuse, la Sernam s'y installe engendrant un trafic dense de camions, les terre-pleins sont envahis par le stationnement, l'aspect de grand cours planté s'amoindrit au fur et à mesure de l'abattage des arbres. Résultat : un espace de cinq hectares complètement dénaturé et dédié à l'automobile, un tiers de sa surface pour la circulation et deux tiers pour le stationnement. Juin 2002, Martine Aubry annonce : « nous voulons rendre aux Lillois leur boulevard et lui redonner sa vocation initiale d'espace vert au cœur de la ville ». La décision est prise : ce boulevard va être transformé en parc. Réunions de concertation avec les riverains, travail sur les différentes options à retenir pour ce nouveau lieu de promenade, appels d'offres, en quelques mois, tout se met en place. Les travaux peuvent désormais commencer. Le chantier démarre ces jours-ci sur sa partie comprise entre le boulevard de la Liberté et la rue Gosselet. Mais c'est toute la partie centrale du boulevard Lebas qui est fermée. Désormais, plus de cir-

culacion sur les cinq voies du milieu. Elle se fait sur les voies latérales, ramenées au nombre de quatre, deux dans le sens Porte de Paris — rue de Cambrai et deux dans le sens rue de Cambrai — boulevard Louis XIV. Les premiers travaux concernent la voirie avec la création d'un large trottoir de chaque côté, bordé d'une bande de stationnement. Au centre, la

chaussée doit être mise à niveau avant l'apport de terre végétale qui sera recouverte d'herbe. Au cœur de ce futur parc, un cheminement en sable de marquise va être créé, des arbres et des massifs de fleurs symbolisant un décor printemps et un décor été vont être plantés, des corbeilles, bancs et jeux pour enfants vont être installés. À noter la création de trois placettes, une à chaque bout et une au centre sur laquelle sera ins-

Aujourd'hui, « envahi » par la circulation et le stationnement...



Une esquisse du futur parc...

tallé le kiosque ou espace d'animations. La première phase du chantier se terminera en mai 2004. La seconde, reprenant les mêmes opérations avec, en plus, deux pistes pour jeux de boules et une fontaine, démarrera en octobre 2004 sur la partie comprise entre la rue Gosselet et la rue de Cambrai. Fin de la transformation prévue au printemps 2005. Le parc, entouré d'une clôture, sera accessible par huit ouvertures. La braderie s'y tiendra toujours sur son pourtour avec les emplacements réservés en priorité aux riverains. Quant à ceux qui utilisaient les terre-pleins pour se garer, d'autres parkings leur sont proposés (voir l'article « La Citadine, une alternative... ») ■

# Jouhaux, tout beau !

Une belle réussite que cet espace Jouhaux, en bord de Deûle. Les Lillois n'ont d'ailleurs pas attendu son « inauguration officielle » le 14 septembre pour se l'approprier. Les plus anciens du quartier Vauban qui prennent l'ombre assis sur les bancs, se souviennent de l'époque où la ligne A du tramway passait devant leur porte et où les péniches naviguaient jusqu'au quai du Wault. Les mamans apprécient ce nouveau lieu de promenade pour leur bébé en poussette. Les sportifs aussi, et notamment les rollers, un mode de déplacement qui se développe en toute quiétude

dans la ville. Dire qu'il y a encore trois mois, à cet endroit, certaines voitures circulaient à plus de 100 km/h !

Dans le cadre du réaménagement du quai du Wault jusqu'à la citadelle, l'avenue Léon-Jouhaux a été définitivement coupée à la circulation automobile le 20 juin. Cette fermeture permettait déjà une réappropriation des bords de la Deûle par les piétons sur le tronçon allant du quai du Wault au pont de la citadelle. Ce tronçon fait partie de l'opération plus globale d'aménagement « Quai du Wault, squares Foch et Dutilleul ». Mais il restait une partie de l'avenue Jouhaux – celle que nous avons photographié – qui était, elle aussi, libérée de l'emprise automobile, mais pour l'aménagement de laquelle il fallait attendre 2005. Pour rendre, dès cet été, le lieu agréable, le maire de Lille a donc décidé, avec ses adjoints Eric Quiquet et Marc Santré, de réaliser un aménagement provisoire du tronçon compris entre le pont de la citadelle et le bout du jardin Vauban. Avec 3 objectifs :

- redonner toute sa place à l'eau, en dégageant le quai existant, en supprimant haie et lisse de protection.



DANIEL RAPACHI/VILLE DE LILLE

- effacer l'aspect routier, en intégrant l'espace dans le prolongement du jardin Vauban ; en plantant de la pelouse en bordure du jardin et en peignant le reste de la chaussée en jaune.
- rendre agréable le site en disposant des bancs à l'ombre et en changeant l'éclairage. Les poteaux en béton ont été remplacés par de jolis candélabres. De nouveaux arbres ont été plantés et des palmiers ont fait leur apparition.

Cet aménagement a été réalisé dans des délais très brefs (moins d'un mois) et à faible coût (150.000 euros, éclairage compris). Prochainement sera engagée une grande consultation des habitants pour envisager un aménagement définitif et complet (jusqu'à la rue de Solférino). A chacun, riverains et utilisateurs, de réfléchir dès maintenant sur les changements à apporter, le choix des plantes, du mobilier, etc... ■



DANIEL RAPACHI/VILLE DE LILLE

**Dans quelques semaines, il sera à la fois facile et agréable d'aller à pied de la gare à la citadelle. La promenade urbaine empruntera la rue Faidherbe transformée, la rue Nationale, les squares Foch et Dutilleul réaménagés, tels qu'à l'origine, en jardin à l'anglaise, le Quai du Wault embelli, le square Daubenton agrandi de moitié et l'espace piétonnier de l'avenue Jouhaux sur les rives de la Deûle.**



# Se déplacer et stationner

Lille est une ville qui change et cela se voit. Les nombreux travaux engagés cette année ont parfois perturbé la bonne marche de certains commerces de centre-ville. C'est malheureusement inévitable ! Mais tout a été fait pour que la concertation avec les commerçants et les riverains concernés par les travaux soit la plus grande possible et pour que les nuisances soient limitées autant que possible. Les services municipaux ont été et restent à la disposition des Lillois pour répondre à toutes leurs interrogations.

Le nouveau plan de déplacement et de circulation que Martine Aubry a présenté lors d'une conférence de presse en juin dernier, à l'occasion des travaux en centre-ville se résume en quelques messages simples :

- faciliter l'accès au centre-ville en assurant plus de fluidité dans la circulation ;
- éviter au maximum le flux des voitures en transit à travers le centre-ville, en créant des boucles et des itinéraires de contournement ;
- favoriser les transports en commun ;
- simplifier le stationnement.

L'année dernière, la municipalité s'était engagée à revoir le schéma de stationnement dans la ville. L'objectif est de dégager davan-

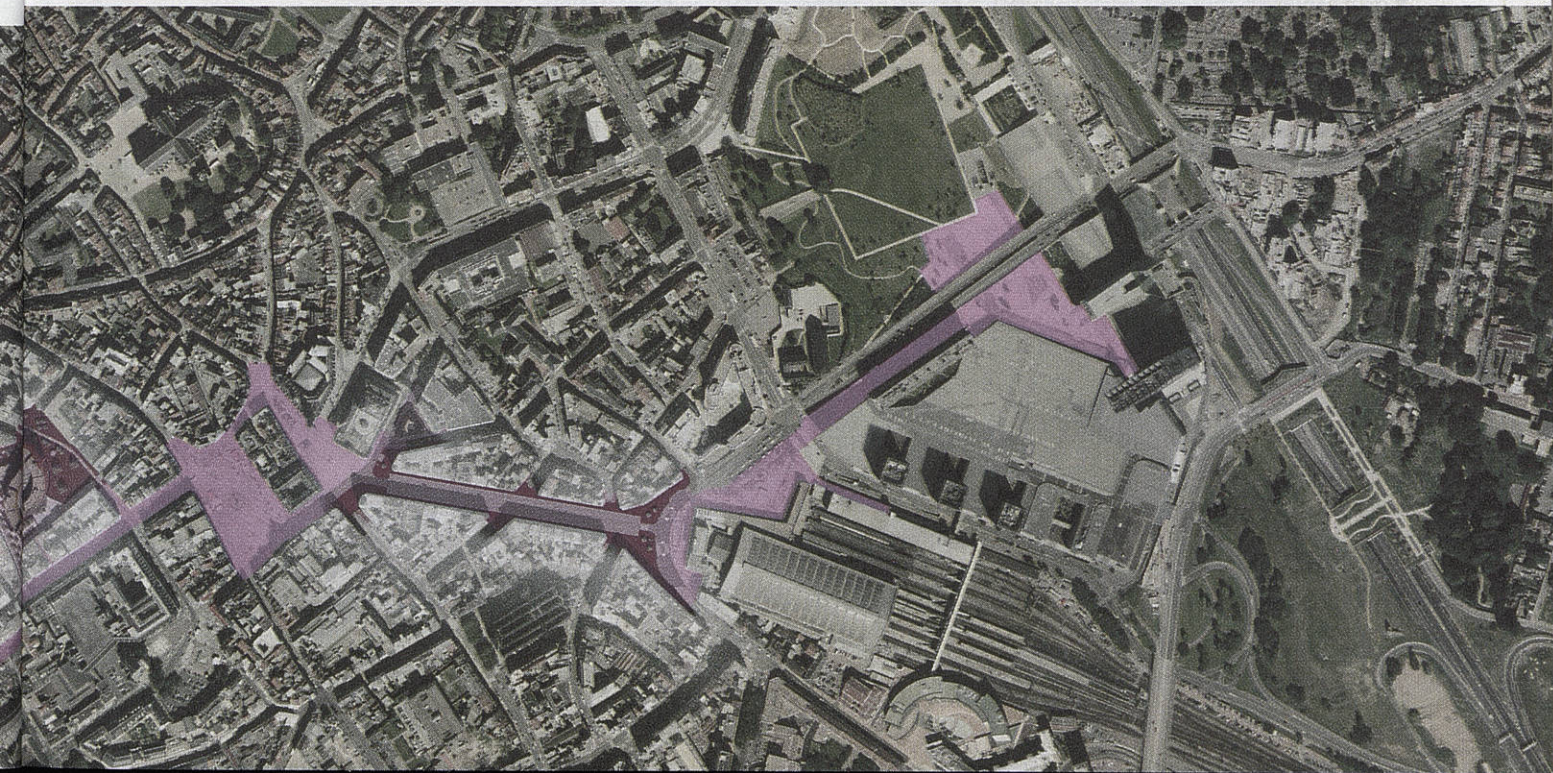
tage de places de stationnement dans le centre pour ceux qui viennent y faire leurs courses et pour les résidents. C'est désormais chose faite grâce à la mise en place prochaine d'une signalisation des places disponibles dès les entrées de ville et grâce au dé-

veloppement des parcs-relais gardés. Les messages de la campagne de déplacement lancée au moment des travaux d'été en centre-ville sont aussi ceux que la ville de Lille veut faire passer à l'occasion de la Journée sans voitures du 22 septembre. ■

**La partie centrale du boulevard Jean-Baptiste Lebas va être transformée en un grand parc de centre ville (voir page 17). Début des travaux dans quelques jours.**



DANIEL RAPACH/VILLE DE LILLE



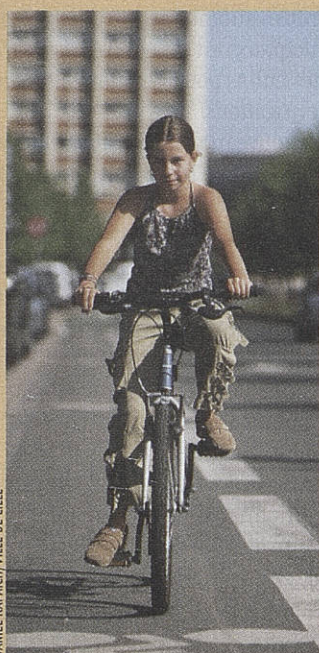
# Chti Vélos : location ou gardiennage ?

Par Sabine Duez ■

**3 % c'est le nombre de déplacements à Lille qui se font en vélo. C'est très peu. Des initiatives comme celle de Chti Vélos apportent plus de souplesse dans l'utilisation de ce mode de transport.**



## Lille à vélos



DANIEL RAPRICH/VILLE DE LILLE

**Le nouveau plan vélos édité par la Ville de Lille vient de sortir. Disponible à l'Hôtel de Ville et dans toutes les mairies de quartier, il recense toutes les bandes et pistes cyclables et fournit infos et conseils pratiques. Demandez-le, il est gratuit.**

Ils sont 60, tout neuf et vert pomme. De type hollandais, confortables, équipés d'un panier à l'avant, d'un porte-bagages et de deux antivols. Le rutilant parc à vélos de l'association Chti'vélo n'attend plus que le client. Louer un vélo en sortant du train ou du métro pour se rendre sur son lieu de travail, où pour visiter la ville ; laisser le sien dans un lieu sûr et gardienné, c'est possible. Une équipe sympathique, constituée d'emplois-jeunes qui ont en commun la philosophie vélo accueille le public. C'est en juillet 99 qu'Elisabeth Grumiaux crée l'Association Chti Vélos. « Parce que ras le bol de la voiture ! Il faut que ça change, les encombrements, le bruit, la pollution, ça ne peut plus durer. Il faut revenir à une pratique plus humble de déplacement » explique-t-elle. « En plus, 1/2 h de vélo par jour diminue par 2 les risques d'accidents cardiovasculaires ». A quand la location de vélo remboursée par la Sécu ?

Primée en 2000 lors de l'appel à projets du secrétariat d'état de l'Economie Solidaire parmi 17 autres initiatives, l'association voulait à tout prix s'installer à Lille. « Parce que c'est ici que le besoin est plus criant. Ça devait se faire à Lille, après ça peut donner des idées pour ailleurs » remarque Elisabeth. En juin 2001, une première antenne s'ouvre à Fives, puis une seconde en juillet dernier avenue Willy Brandt. Un lieu stratégique à deux pas de la gare Lille-Flandres où convergent de nombreux transports en commun. Il n'y a pas de profils types de loueurs de vélos. « Nous avons même eu des comédiens parisiens qui jouaient au Théâtre du Nord et qui ont loué des vélos pendant 1 mois ». Certains en louent pour sortir de la ville et aller se promener plus loin. Chti Vélos ne compte pas s'arrêter là. « L'association souhaite ouvrir d'autres antennes dans la ville, proposer des contrats de petit entretien pour les vélos en gardien-

nage, faire de la gestion de parcs d'entreprises... il y a plein d'idées à développer » termine Guy Kugler, président de l'association. ■

Chti'Vélos : 10 avenue Willy Brandt et 146-147 rue Pierre Legrand. Tél : 03.28.53.07.49.  
Location ou gardiennage de vélos de 7 h 30 à 19 h 30 tous les jours.

# Lille 2004, la fête annoncée

*L'échéance se rapproche. A pas de géant ! A la vitesse de bottes de sept lieues ! Lille 2004, ses fêtes, ses spectacles, ses expositions, et une nouvelle façon de créer ensemble : c'est pour dans dix semaines. Réservez d'avance, pass et billetterie sont déjà disponibles.*

**L**e 6 décembre 2003 : Lille est désormais Capitale Européenne de la Culture. Ce projet a été préparé avec de nombreux partenaires : institutions et collectivités, acteurs culturels et artistes, entreprises mais aussi avec tous les habitants de nos villes. Cette année 2004, tant attendue, s'annonce à l'image de l'histoire et des ambitions solidaires et généreuses de toute une région, celle du Nord-Pas-de-Calais étendue à nos voisins de Belgique, de Grande-Bretagne et jusqu'à nos amis de Gènes pour que Lille 2004 soit la plus européenne des capitales culturelles.

## Créer ensemble

Lille 2004 incarne un attachement collectif à nos racines : un patrimoine flamboyant et une puissance industrielle forgés au cours des siècles qui ont structuré notre région. Paradoxalement celle-ci est souvent perçue en noir et blanc. Elle retrouve aujourd'hui les couleurs franches qui ont fait sa richesse patrimoniale et sa diversité à l'image de ses populations métissées. Témoin de cette vitalité et de ses traditions, la fête, symbole de partage et de fraternité, rythmera toute l'année, depuis la Saint Nicolas jusqu'à la braderie de septembre. Avec une envie, une volonté : celle d'inventer une nouvelle façon



de créer, ensemble. Qu'il s'agisse des rencontres entre habitants et artistes, de l'accueil des plus jeunes créateurs, des programmes de la « cité idéale » conçus dans les établissements scolaires, des projets longuement mûris dans les quartiers ou de la mobilisation des « Ambassadeurs de Lille 2004 », ce sont des villes toutes entières qui s'engagent dans de nouvelles dynamiques.

Lille 2004 est aussi une magnifique occasion pour se projeter dans le futur. Les « métamorphoses » annoncées dans le programme renouvelleront notre perception du quotidien. Leur modernité prendra corps dans des villes qui en ont tiré profit pour réhabiliter et magnifier édifices et espaces publics. Les maisons Folie, installées dans les bâtiments emblématiques rénovés, tels que l'usine Leclercq à Wazemmes ou une ancienne brasserie à Moulins, permettront de révé-

## Réservez !

Pour assister aux événements de Lille 2004, pass et billetterie des spectacles et expositions sont disponibles :

• **par téléphone :**

0 890 39 2004 (à 0,112 euro/min.)

0 359 57 9400 (appel international)

0 359 57 9423 (pour les groupes)

• **par internet :**

[www.lille2004.com](http://www.lille2004.com)

• **aux guichets :**

A l'office du tourisme de Lille, Palais Rihour, du lundi au samedi de 9 h 30 à 18 h 30 ; le dimanche de 10 h à 12 h et de 14 h à 17 h

Et à partir du 6 décembre 2003, au Tri Postal de la gare Lille-Flandre, face au centre commercial Eurallille, avenue Willy Brandt

ler de nouvelles tendances artistiques. Les « mondes parallèles » nous transporteront à la rencontre d'artistes de toutes origines et des cultures les plus lointaines : New-York, Montréal, Marrakech mais aussi la Pologne, la Chine, le Japon ou l'Amérique du Sud. Ainsi s'inscriront pour longtemps l'ouverture sur le monde, la vitalité et la modernité de Lille et de toute l'eurorégion. C'est là le pari que les initiateurs de Lille 2004 souhaitent partager, une année durant, avec chacun d'entre nous. Ne boudons pas le plaisir qui nous attend ! ■

**Lors de la Braderie, l'équipe de Lille 2004, installée place du Théâtre, proposait animations, badges, tee-shirts et le programme des fêtes et spectacles.**



## Le programme

« Lille 2004 pocket », un programme de 74 pages, est dès aujourd'hui, disponible gratuitement à l'hôtel-de-ville de Lille, dans les mairies de quartier et en de nombreux lieux publics, ainsi que dans les boutiques arborant le « Label Commerçant Lille 2004 ».

Le 21 novembre paraîtra un numéro spécial de *Lille magazine*, entièrement consacré à Lille 2004, et distribué dans toutes les boîtes aux lettres.

# Opéra de Lille : le programme

## OPÉRAS

### DON GIOVANNI

Wolfgang Amadeus Mozart  
 Direction musicale Pascal Verrot  
 Mise en scène David Mc Vicar  
 Orchestre de Picardie et Chœur de l'Opéra de Lille

Janvier 2004

La première grande production lyrique de la saison d'ouverture de l'Opéra de Lille en collaboration avec le Théâtre Royal de la Monnaie de Bruxelles.

### Madame BUTTERFLY

Giacomo Puccini  
 Direction musicale Pascal Verrot  
 Mise en scène Jean-François Sivadier  
 Orchestre de Picardie et Cœur de l'Opéra de Lille

Mars 2004

L'une des œuvres les plus populaires de l'Opéra revisitée par l'énergie et la générosité scéniques de Jean-François Sivadier.



## SPECTACLES MUSICAUX

### CARLES SANTOS, création

Décembre 2003  
 Créateur de spectacles étonnants, le musicien catalan aux multiples facettes s'approprié avec cette nouvelle création les opéras de Rossini.

### THE CRADLE WILL ROCK

Comédie musicale de Marc Blitzstein  
 Direction musicale Bernard Yanotta  
 Mise en scène Olivier Bénèzech  
 En coréalisation avec la Clef des Chants

Février 2004

Une comédie musicale qui conjugue un authentique modèle du genre à une critique sociale de l'Amérique des années 30.

### L'HISTOIRE DU SERPENT

Opéra de Shanghai  
 Mars 2004  
 Cet opéra spectaculaire et acrobatique offre une merveilleuse illustration de la vivacité de l'opéra traditionnel chinois.

## LES CONCERTS DU MERCREDI 18 h 00

Une heure de musique dans le foyer de l'Opéra chaque mercredi (hors vacances scolaires) : récitals, ensembles vocaux, concerts jeune public, musiques du monde et d'autres surprises vous attendent pour le prix d'une place de cinéma.

### EMERGENCES 2004, théâtre musical

Avril 2004

10 créations internationales associant de jeunes compositeurs, scénographes, metteurs en scène et interprètes avec Ictus, SIC, les Neue Vocalsolisten Stuttgart, ...

## DANSE

### BILL T. JONES

Décembre 2003

A l'occasion de ses 20 ans, la compagnie Bill T. Jones/Arnie Zane présente un programme exceptionnel pour l'ouverture de l'Opéra et de Lille 2004.

### GINETTE LAURIN, création

En coréalisation avec Danse à Lille  
 Avril 2004

Avec sa compagnie O Vertigo, la chorégraphe montréalaise nous transporte dans un univers poétique en suspension dans l'espace et dans le temps.

### ANDRES MARIN

Mas alla del tiempo

Mai 2004

Le jeune danseur sévillan puise à la source de l'énergie du flamenco pour en régénérer toutes les potentialités scéniques et donner de nouvelles couleurs à la musique et à la danse.

### WILLIAM FORSYTHE, création

Et le Ballet de Francfort

Mai 2004



A la tête d'un des plus grands ballets européens, Forsythe doit sa renommée internationale au perpétuel renouvellement qu'il offre à la danse contemporaine.

### SABURO TESHIGAWARA

Kazahana, création

Mai 2004

De formation classique, le danseur japonais est également plasticien comme en témoignent les fulgurances visuelles d'une beauté presque irréaliste que produisent ses spectacles.

### PRELUDE FOR DAWN, création

Juin 2004

Cette deuxième création riche en expériences esthétiques et émotionnelles associe de jeunes aveugles d'écoles spécialisées de la région.

## CONCERTS

### EMMANUELLE HAIM ET LE CONCERT D'ASTREE

Bach (Magnificat en ré majeur - 1732)  
 Haendel (Dixit Dominus - 1707)

Décembre 2003

Victoire de la Musique 2003, la jeune chef et son ensemble baroque nous offrent deux œuvres majeures du répertoire religieux pour ce premier grand rendez-vous musical à l'Opéra de Lille.

### ICTUS

Waits-Weill (extraits d'opéras)

Décembre 2003

L'Opéra de Lille fête le nouvel an avec un cocktail musical et scénique étonnant.

### ARS NOVA

et des chœurs et ensembles amateurs de la région

Terry Riley (Olson III, création française)

Février 2004

Vingt cinq ans après sa création à Stock-

holm, cette œuvre emblématique de la musique minimaliste répétitive est reprise pour la première fois pour une véritable performance musicale en présence de son compositeur.

**EMMANUELLE HAIM ET LE CONCERT D'ASTREE**

Haendel (Cantates italiennes)

**Avril 2004**

Une sélection de cantates incandescentes pour nous faire partager comme une fête la passion de ces jeunes musiciens pour la voix.

**FAIZ ALI FAIZ** (Qawwali, Pakistan)

En coréalisation avec Attacafa

**Mai 2004**

La nouvelle voix du Pakistan, dans la lignée directe de Nusrat Ali Khan



**NORA GUBISCH/JEAN-CLAUDE MALGOIRE**

Mahler (Kindertotenlieder), Schoenberg (La Nuit transfigurée)  
En coréalisation avec l'Atelier Lyrique de Tourcoing

**Juin 2004**

La sombre flamboyante des Lieder de Mahler et le chef-d'œuvre de jeunesse de Schoenberg interprétés par la jeune mezzo et le grand musicien défricheur de talents.

**COUPS DE VENTS**

Finale du concours de composition pour harmonies et fanfares

**Juin 2004**

L'orchestre des Guides de Belgique vous fera vibrer lors de ce grand événement festif.

Entrée libre (réservation indispensable)

**ABONNEMENTS**

. Il suffit de choisir au moins 4 spectacles pour être abonnés et profiter des nombreux avantages qui sont offerts.

. Un abonnement vraiment avantageux pour les moins de 26 ans : 5 euros le spectacle

. Une carte d'abonnement, nominative et vendue 10 euros, donne droit à 4 spectacles au choix (tarifs A, B ou C), au tarif unique de 5 euros par spectacle, en 3<sup>e</sup> ou 4<sup>e</sup> catégorie.

**22 SEPTEMBRE : OUVERTURE DES ABONNEMENTS**

UNIQUEMENT PAR CORRESPONDANCE

. Un espace accueil/information est ouvert 2, rue des Bons-Enfants du mardi au samedi de 12 h à 19 h.

**A PARTIR DU MARDI 7 OCTOBRE 2003**

Accueil/billetterie provisoire de l'Opéra 2, rue des Bons-Enfants, du mardi au samedi de 12 h à 19h.

**Un opéra ouvert sur la ville**

Par François Rousseaux ■

**P**our faire vivre le lieu, et l'ouvrir à la création, un credo : ni chœur, ni ballet, ni orchestre permanents. Rien qui puisse figer ou contraindre les répertoires. Si l'opéra a pour vocation première d'offrir au public les grandes œuvres du répertoire lyrique, la danse et les concerts joueront des rôles de premier plan. Mozart et Puccini, qui donneront le ton de la première saison, côtoieront la musique baroque du Concert d'Astrée – un jeune ensemble récompensé aux Victoires de la Musique Classique 2003 - ou la musique plus contemporaine d'Ictus, l'ensemble belge de renommée internationale. Ces musiciens seront accueillis à l'opéra en résidence. Côté danse, des rendez-vous réguliers autour de la jeune création se mêleront aux représentations attendues de la compagnie de Bill T. Jones ou de William Forsythe.

Seul opéra du Nord de la France, avec pour boussole ceux de Paris, Gand et Bruxelles, l'opéra de Lille entend s'imposer au cœur de la métropole. « Notre rôle est de surprendre et de développer la curiosité du public », assure Caroline Sonrier. Et d'en conquérir un nouveau. Mot d'ordre : pas d'enfermement. « On part d'une page blanche pour construire un projet original », explique-t-elle. Au pays du merveilleux, des dorures et des boiseries, accueillir les non-familiers, ou les plus réticents. Comment ? par des formules innovantes ! Concerts à des horaires inhabituels – à 18 h chaque mercredi -, spectacles de danse contemporaine, rencontres-débats, ateliers... et abonnements aux tarifs avantageux qui permettront un accès permanent aux spectacles. Et à la détente. La seconde phase de travaux donnera en effet naissance à un vaste café, synonyme de convivialité, ouvrant sur une terrasse et le boulevard Carnot. Dans la journée, il sera

ainsi possible de profiter de l'Opéra, pour boire un verre avant et après les spectacles. Un espace information et vente de billets, disposé à proximité du café, accueillera le public et participera à l'animation. Fenêtre ouverte sur le Nord de l'Europe, le monde et les arts en tous genres, l'opéra de Lille sera traversé par le vie qui l'entoure. Point névralgique du centre ville, à deux pas du théâtre du Nord ou de l'Orchestre national de Lille, il confortera le capital culturel déjà très riche de la ville et de la région. Symbole de ce nouvel élan, les objectifs affichés par l'équipe : ouvrir l'opéra sur la ville, conquérir un nouveau public, lui faire jouer un rôle à sa mesure dans le bain culturel de Lille 2004. Autant de défis qui traduisent la même devise : mobiliser et favoriser l'accès de tous à la culture. En dépoussiérant au passage quelques vieux poncifs, sur l'opéra type du XIX<sup>e</sup> siècle, ses coûts de fonctionnement, son public averti et bourgeois. L'opéra de Lille en 2003 se veut « convivial et ouvert », jeune et surprenant, travaillant main dans la main avec les forces vives de la région, les missions locales et les intermittents du spectacle. Lever de rideau le 6 décembre 2003 pour le lancement de Lille 2004. Abonnements et réservations en cours. Voilà pour le calendrier. Suivez le rythme. Sur un air d'opéra... ■



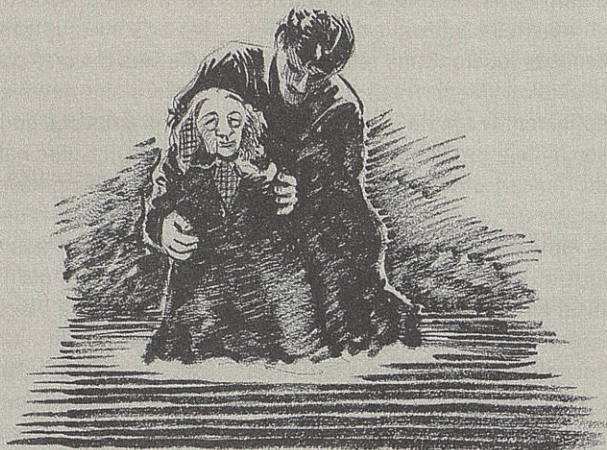
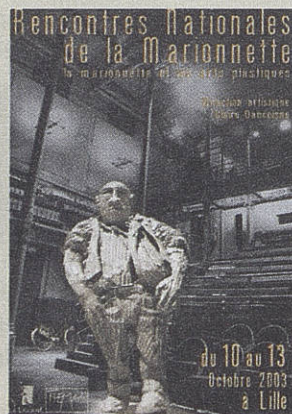
Le fronton : Apollon et ses 9 muses

DANIEL RAPACH/VILLE DE LILLE

# La marionnette fait son show à Lille

■ Par Valérie Pfahl

*Les deuxièmes rencontres nationales de la marionnette auront lieu à Lille du 10 au 13 octobre prochain. Ce rendez-vous là n'est pas destiné aux enfants...*



« La pluie », par la compagnie « les lendemains de la veille »

**D**ans la famille des marionnettes sont connus Guignol, Polichinelle ou Jacques de Lille qui ravissent les bambins et rappellent des souvenirs de jeunesse aux plus anciens venus les accompagner. Mais ce ne sont pas ces figurines qui participeront aux rencontres nationales mais d'autres personnages faits d'argile, de pa-

pier ou de feraille, manipulés, qui se jouent de l'ombre et de la lumière, qui portent un message poétique, absurde ou impertinent, qui interrogent le spectateur et lui font perdre ses repères habituels de perception. Les objets animés offrent une multitude de possibilités. Certaines d'entre elles seront donc proposer lors de ces rencontres de la marionnette qui se tiendront à Lille du 10 au 13 octobre. 50 représentations, 21 spectacles, 16 compagnies, 3 expositions, un stage, 3 tables rondes et quelques autres étapes de travail et créations seront autant de « temps

pour donner, provoquer, échanger des regards croisés sur la marionnette et les arts plastiques » remarque Claire Dancoisne. Fondatrice du Théâtre de La Licorne installé rue Colson, c'est elle qui a été choisie comme directrice artistique de l'événement. Elle apporte une esthétique, une expérience, un regard différents de ceux proposés lors des premières rencontres de 2001 et souhaités par l'organisateur, The-maa, association nationale des théâtres de marionnettes et des arts associés. Pour Claire Dancoisne, ces rencontres doivent être l'occasion pour les compagnies et le public « de croiser des esthétiques mais aussi d'affirmer l'objet comme un acteur essentiel de nos recherches théâtrales » tout en s'assurant que « l'opération reste festive et aère bien l'idée que chacun se fait de la marionnette »... Elle se fait avec le soutien de plusieurs partenaires dont la ville de Lille. ■

## Au programme

### Des spectacles dont

**Bestiaire Forain** par le Théâtre de La Licorne, personnages masqués et animaux manipulés, animés, mécanisés ou pneumatiques se côtoient pour qu'au final on puisse pleurer autant de la mort d'une mouche que de rire de dompteurs aux impossibles numéros...

**Chez Bla Bla, on recrute**, par le Théâtre des Quatre Vents, sept spectateurs dans une voiture pour sept minutes de spectacle...

**Translucide**, par la Compagnie du Coq à l'Ane, spectacle mettant en scène des formes animées de lumière entrant en synergie avec des feuilles de papier calque de grandes dimensions et une création acoustique...

**La petite imposture sous titrée**, par la Compagnie Clandestines Ficelles, une petite forme à jouer dans l'obscurité pour quelques voyeurs éveillés triés sur le volet...

**Des expositions** dont « Tous en boîtes » qui rassemble l'objet, la marionnette, le dispositif qu'ont choisis plus d'une centaine de compagnies pour signer une étape de travail qui représente leur esthétique

### Trois tables rondes

**Utopies**, ou 13 compagnies présentent leur projet de création  
**Les écritures visuelles**, ou comment écrire un texte sans mot  
**Les fondamentaux de la manipulation**, travaux pratiques, de quelle manière, avec quels outils, par quelles techniques ?

### Un stage

L'atelier proposera d'abord, à partir d'une table surchargée d'assembler par le biais de constructions simples des matériaux divers puis de travailler sur la manipulation et la mise en situation des objets ainsi fabriqués...

### Une carte blanche à deux plasticiens

Et bien d'autres choses encore...

La programmation est présentée sur quatre lieux : Théâtre La Licorne 16 rue Colson, Théâtre La Verrière 9 rue Alphonse Mercier, Le Biplan 19 rue Colbert, Zem Théâtre 38 rue d'Anvers.

Pour en savoir plus : <http://www.theatre-lalicorne.com> ou 03.20.50.75.40.

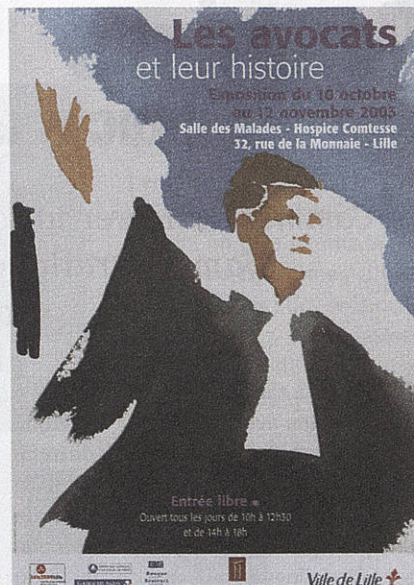


# Les avocats et leur Histoire

■ Par Sabine Duez

**L**e saviez-vous ? L'affaire est dans le sac, expression familière, était déjà utilisée par les avocats avant la Révolution. Elle désignait toutes les pièces concernant une affaire et qui étaient contenues dans un sac. Une fois l'affaire terminée, le sac était pendu à un crochet dans le cabinet de l'avocat. Le sac à procès a disparu, remplacé par le dossier en carton. D'autres anecdotes, mais aussi des écrits, des photos, des œuvres rares, des peintures et sculptures, des journaux d'époque, un couperet de guillotine, les grandes affaires comme l'affaire Dreyfus, l'abolition de la peine de mort, le rôle des avocats pendant les guerres, avec les avocats Résistants, les premières femmes avocates... tout sur l'évolution de la profession soit huit siècles d'histoire et

de justice, du Moyen Age à nos jours sera réuni pour être montré au public mais aussi aux avocats eux-mêmes, lors d'une exposition organisée par le Barreau de Lille. « *Le but de cette exposition est de faire connaître ce métier qui fait encore peur au public. Elle sera informative et pédagogique, d'ailleurs les jeunes sont attendus en nombre. Conçue par le Barreau de Paris en 2001, je souhaitais l'accueillir à Lille en lui apportant des éléments historiques propres à notre Barreau. Même s'il n'y a pas de spécificité de la profession dans la région, les avocats du Nord sont de bons avocats mais ont toujours été moins médiatiques que ceux de Paris ou du Sud. Ils n'ont jamais joué les vedettes !* » remarque Patrick Delbar, Bâtonnier de l'ordre des Avocats de Lille. ■



Les avocats et leur histoire : musée de l'Hospice Comtesse, 32 rue de la Monnaie, salle des Malades. Du 10 octobre au 12 novembre. Entrée libre. Ouvert du lundi au dimanche au de 10 h à 12 h 30 et de 14 h à 18 h.

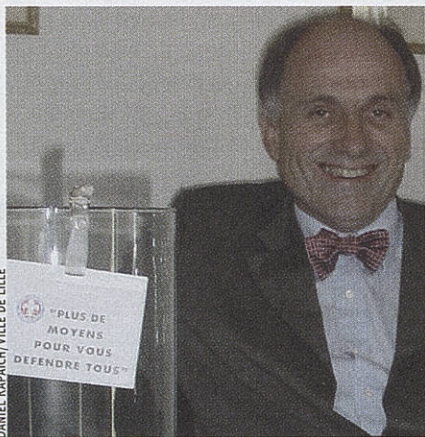
## Patrick Delbar, « le père des avocats »

■ Propos recueillis par Sabine Duez

*De père belge et de mère française, Patrick Delbar, est bâtonnier de l'Ordre des avocats depuis janvier 2003. Elu pour deux ans, il est l'avocat des avocats.*

**Lille magazine :** Pourquoi avoir choisi de devenir avocat ?

**Patrick Delbar :** Quand j'avais 10-15 ans, j'étais déjà subjugué par les grands avocats. Le rôle de l'avocat d'Assises me faisait rêver, le défenseur des libertés, le pouvoir de pression, l'empêcheur de tourner en rond, l'homme libre qui peut dire ce qu'il pense, c'est ça qui m'a poussé à devenir avocat, même si j'ai fortement hésité avec la magistrature. Après avoir fait mes études dans la région, je me suis installé dans un cabinet à Tourcoing dont l'objectif a toujours été que toute personne qui frappe à la porte soit reçue



et défendue. L'accès aux droits pour tous, aux renseignements juridiques doit être une des valeurs de la profession.

**L.M. :** Quel est le rôle du bâtonnier ?

**P.D. :** D'abord, c'est un poste où l'on n'est pas nommé mais élu par ses confrères au suffrage universel. Ça donne une légitimité et des responsabilités. A proximité de mon bureau, l'urne avec tous les bulletins de vote, c'est pour garder la tête froide. Je suis ici pour deux ans, ensuite je redeviens un avocat comme les autres.

Je représente la profession de ce barreau, je suis l'avocat des avocats, et gère toutes sortes de conflits, entre clients et avocats, magistrats et avocats, entre les avocats eux-mêmes, j'ai un rôle disciplinaire, mais j'ai surtout un rôle de père de famille. L'avocat qui respecte la loi aura toujours son Bâtonnier derrière lui... Le barreau de Lille est d'une grande probité, il y a juste des mises au point à faire. Je suis disponible pour chaque avocat même si je suis plus attentif à ceux qui débutent. Il n'y a pas de petits et de grands avocats... nous sommes tous égaux sous la robe !

**L.M. :** C'est une finalité pour un avocat de devenir Bâtonnier ?

**P.D. :** Non. Pour moi les choses se sont faites comme ça. Par contre, une fois élu, pas question de louper le coche. Ce sont deux ans où l'on se donne complètement, 7 jours/7. En conclusion, je dirais qu'être bâtonnier, c'est essentiellement donner aux autres mais en contrepartie je reçois énormément. Pour un anxieux et angoissé comme moi, c'est la meilleure des thérapies. ■

# Premiers contacts avec les clubs !

■ Par F. VdB

*Comment intégrer un club de sport quand on n'a jamais pratiqué ? Les Centres Municipaux d'Initiation Sportive sont là*

**L**es CMIS s'adressent aux jeunes de 6 à 17 ans avec un objectif identique depuis leur création, celui de servir de tremplin entre le sport scolaire et le sport en club. Ils sont un moyen privilégié pour le jeune pratiquant de découvrir une ou plusieurs disciplines durant une année. Et au bout de celle-ci, il peut s'inscrire dans un club.

Cette liaison se fait grâce à la présence des éducateurs et animateurs de la Ville de Lille au sein des écoles, dans les CMIS, parfois dans les clubs et, des vacataires des clubs au sein des CMIS. La demande est de plus en plus tournée vers la pratique en loisirs, moins vers la compétition.

## Une force pour les clubs

Les Centres Municipaux d'Initiation Sportive présentent pour les clubs plusieurs intérêts : le premier est de pouvoir détec-

ter en des non-licenciés de futurs pratiquants de leur discipline. Beaucoup d'enfants n'osent pas forcément venir dans le club. C'est par la pratique qu'ils vont découvrir et aimer une activité. Ils désirent la pratiquer au sein d'une section sportive par la suite. Le deuxième atout est par la mise à disposition d'un éducateur, afin de mettre l'enfant dans les conditions « d'approches » du club par le matériel, les conseils... Ce sont des éducateurs du Service des Sports qui assurent ces enseignements. Le troisième intérêt consiste pour les sports plus méconnus de se faire connaître comme le tir à l'arc, le twirling baton, l'escalade, la nage avec palmes...

Ainsi en septembre, le jeune Lillois peut s'inscrire dans un des multiples C.M.I.S proposés dans les dix quartiers de la ville. Chaque quartier propose plus de 6 disciplines en fonction de ses installations spor-

### Les C.M.I.S en chiffres

• L'encadrement est assuré par 60 éducateurs et animateurs du Service des Sports et 18 intervenants des clubs sportifs.

• 39 disciplines ont été proposées à la rentrée scolaire 2002.

• 94 créneaux différents composent ces 39 disciplines.

• 1279 jeunes ont été inscrits pour la saison 2002-2003.

• La fréquentation cumulée de septembre 2002 à juin 2003 donne **29 416 passages**, soit plus de 1050 enfants présents chaque semaine de façon régulière et assidue aux activités proposées (contre 1000 pour l'année 2001-2002).

• **Les activités les plus demandées :**

1. Natation avec 4592 passages
2. Découverte sportive : 3186 passages
3. Multisports : 1913 passages
4. Boxe éducative : 1397 passages
5. Football en salle : 1381 passages
6. Water-polo : 1358 passages

tives mais aussi de ses clubs. Il y a vraiment une osmose entre le club et le C.M.I.S. ■

Pour tous renseignements concernant les C.M.I.S, les différentes disciplines pratiquées, les horaires, les lieux, les tarifs... un plaquette est à votre disposition dans votre Mairie de quartier et au Service des Sports de la ville de Lille au 03 20 49 55 37



## Trois questions à Sylvie Folens,

Conseillère Municipale Déléguée aux Activités Physiques

**Lille magazine :** Quel est le rôle des C.M.I.S dans le sport Lillois ?

SF : Ils sont la passerelle idéale entre le sport en milieu scolaire et le club. Celle-ci est importante pour la bonne pratique de l'activité avec un bon encadrement et du matériel. Certains jeunes ont un problème de choix dans la discipline. Les CMIS leur permettent de «zapper». De plus, lors d'une première initiation, le jeune est sensibilisé à une ou plusieurs activités (sans engagement, sans licence). Des CMIS, comme ceux de pleine nature, leur offrent la découverte de plusieurs sports.

**L.M. :** L'image de certains sports a-t-elle évolué avec les C.M.I.S ?

SF : Oui... Cela dépend de la manière dont se passe le premier contact avec une discipline. Certains sports font peur au départ. Regardez le nombre de jeunes passés à la boxe éducative. La boxe a l'image d'un sport violent. Mais accompagné d'un enseignement de base, il devient une belle discipline où il faut bien maîtriser ses coups. Il en est de même pour le water-polo. Beaucoup de jeunes viennent s'initier à cette activité... Ce premier contact est primordial, il peut même aider le jeune à penser à la fin de la saison à s'inscrire dans un club !

**L.M. :** Quels sont vos objectifs pour cette nouvelle session ?

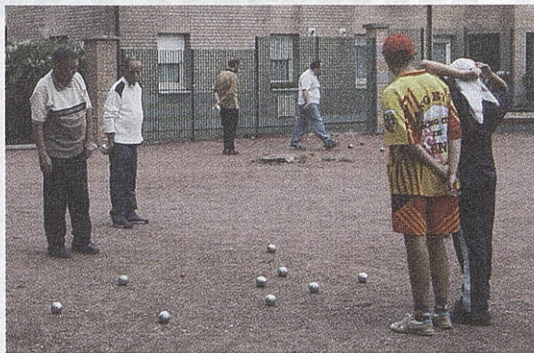
SF : Tout d'abord, voir augmenter le nombre de jeunes qui s'inscrivent dans les plus de 40 disciplines proposées. C'est tout à fait possible avec l'énorme travail du Service des Sports et des éducateurs sur le terrain. J'espère que beaucoup de pratiquants de la saison dernière ont intégré les clubs. Et si l'on regarde l'actualité récente, les résultats de nos équipes nationales en basket, volley-ball ou d'athlétisme peuvent donner envie aux jeunes de pratiquer ces sports, de les découvrir... Les CMIS peuvent les y aider. Nous avons, enfin, en projet des CMIS s'adressant aux plus de 55 ans. ■

# Boules d'été

■ Par Bernard Verstraeten

*Pendant les dimanches de juillet et août, Hellemmes a vécu à l'heure de la pétanque à l'initiative d'une bande de copains.*

L'espace de pétanque du parc François Mitterrand est devenu le temps d'un été, un véritable terrain de proximité. Il fallait être un peu fêlé pour se retrouver tous les dimanches après-midi de 16 h à 20 h, les boules à la main sous la canicule que l'on a connu. Mais rien ne pouvait rebuter cette bande de copains et d'amis de taquiner le cochonnet. Malgré la sympathie légendaire qu'on lui connaît et unanimement appréciée, Sylvie, l'organisatrice en chef de ce tournoi, a dirigé cette compétition d'une main de maître et avec une fermeté jusque là inconnue. Pas question de plaisanter avec le tirage au sort des équipes (pour les spécialistes en dou-



**Pour une partie des compétiteurs la bagarre fait rage**

blettes) ni avec la désignation des adversaires.

Pendant la compétition de quatre parties, les rivaux d'un jour étaient passionnés, attentifs et même pour certains un peu tête en l'air mais le tout dans une excellente ambiance, principale caractéristique de la commune.

La finale s'est déroulée le dimanche 24 août et comme un remake de « L'Ecole

des Fans », tout le monde a gagné. Le soir, un barbecue réunissant une soixantaine de personnes a clôturé ces merveilleuses après-midi d'un été qui ont en plus permis la rencontre de personnes d'horizons variés tels : des présidents d'association, des commerçants, des sportifs de haut niveau et des citoyens passionnés. ■



**L'organisatrice à l'œil vigilant et les rappels à l'ordre sont fréquents**

## TOP chrono

■ Par Bernard Verstraeten

Gymnastique, danse et dextérité, garçons et filles, dès l'âge de 6 ans, intéressés par ces trois disciplines fondamentales du **twirling baton**, peuvent s'initier à ce sport au Palais des Sports Saint Sauveur, tous les mercredis dès 15h30. Pour découvrir ce sport, renseignez-vous auprès du twirling club lillois au : 03-20-09-88-72.

À l'occasion de la présentation de l'**équipe du Losc** pour la saison 2003-2004, les dirigeants loscistes ont fait floquer un maillot frappé du fameux numéro 6 afin de l'offrir à Christophe Pignol, le numéro qu'il portait au sein du club avant sa terrible maladie. Ce maillot sera vendu aux enchères au profit de son association «Vaincre la leucémie».

L'**AS Football d'Hellemmes** a brillamment passé le deuxième tour de la coupe de France de Football en éliminant Wattrelos sur le score sans appel de 3-0. Le club hellemmois est peut-être en voie de réitérer

son parcours d'il y a deux ans en accédant au 6ème tour. La ligue d'attaque de l'équipe de Théo Desmet a été sérieusement renforcée avec les arrivées de Yann Godeffroy et de Manu Richter qui viendront épauler, Vincent Poure, Julien Clercq et Stéphane Pécriaux.

La **Laurent Desbiens** s'est déroulée le dimanche 31 août dernier avec une belle participation de 750 coureurs sur plusieurs parcours très difficiles. Au cours de cette cyclotourisme, 400 litres d'eau, plus de 2 milles gâteaux, abricots et 40 kilos d'oranges ont été utilisés pour les différents ravitaillements. Toujours en cyclisme le 21 septembre, le Quartier de Wazemmes a accueilli le traditionnel Grand prix cycliste de Wazemmes organisé par Madame Catrysse et les commerçants des rues de Wazemmes et d'Artois. Nous y reviendrons dans le prochain numéro.

**Cédric Vasseur** a remporté le Tour de Hesse, une course à étapes. Leader dès le premier jour, il n'a eu qu'à gérer au fil de la course son avancé sur le second. Décidément, les fins de saison réussissent

bien au coureur lillois. Il a gagné cette épreuve avec trois petites secondes d'avance sur Maryan Hary.

Les athlètes lillois de l'**Asptt Lille Métropole**, sélectionnés en équipe de France pour les Mondiaux d'athlétisme de Paris, ont montré qu'ils avaient encore une grande marge de progression. Vanessa Boslak (pour la perche féminine) et Jimmy Lomba (pour le 800 mètres) ont tout le temps pour préparer leur futur grand objectif : les Jeux Olympiques d'Athènes. Un regret, quand même, pour Vanessa avec un record personnel de 4 mètres 50, avait les moyens d'entrer en finale. Mais, cela sera peut-être l'année prochaine !

Le cru du **Semi-Marathon 2003** restera une référence. En effet, imaginé onze kenyan dans les treize premiers ! Non, nous n'étions pas à une arrivée d'un Championnat du Monde, mais bien à l'épreuve lilloise qui avait pour cette édition modifiée son parcours. Pour l'année prochaine, bye-bye le départ sur le boulevard Jean-Baptiste Lebas, bonjour le boulevard de la Liberté ! ■

# Le L.O.S.C démarre fort

Par Bernard Verstraeten

*C'est indéniable, le Losc a changé de visage en ce début de saison 2003-2004. Opportunistes, solidaires et déterminés, les Lillois ont mûri et acquis une sérénité qui leur avait fait défaut la saison dernière.*

**A**près Lyon, Paris St Germain et Toulouse les Lillois comptent neuf points. Le Losc a offert lors de ces trois matches une merveilleuse image de réalisme, d'engagement et de solidarité. Face à Lyon dans un début de rencontre prudent, chaque équipe conduisait progressivement ses attaques sans se livrer. Puis Lille allait débloquer la situation en ouvrant

la marque sur une déviation du jeune Makoun la réception d'un coup franc de Sterjovski. En fin de match, face à l'inefficacité lyonnaise les lillois héritaient de contres et rataient même la balle de match quand Sterjovski, encore lui, seul face au portier lyonnais, frappait trop fort et trouvait la transversale. Le champion de France sortant avait mordu la pelouse lilloise. Face aux parisiens de Vahid Halilhodzic et de sa nouvelle recrue Pauletta, les lillois déterminés ne s'en laissaient pas compter et faisaient subir aux joueurs du PSG le même sort qu'aux lyonnais avec une excellente reprise de l'attaquant lillois Hector Tapia.

Le déplacement chez le nouveau promu



PHILIPPE BEELE/VILLE DE LILLE

deux reprises et ainsi de confirmer tout le talent du groupe.

Petit problème contre Metz. L'équipe de Jean Fernandez peu à l'aise à l'extérieur (2 défaites consécutives), stoppa la marche en avant des lillois en les mettant en difficulté en ouvrant le score dès la 3<sup>ème</sup> minute par Thiaw. Fort heureusement le Losc égalisait à la 47<sup>ème</sup> par Manchev qui marquait son troisième but du championnat.

## « Ne pas s'enflammer »

La défaite à Sochaux (1-2) a révélé quelques lézardes dans l'édifice lillois. « Une première défaite qui marque un petit coup d'arrêt après une série de trois victoires et un nul », admet Claude Puel. « C'est anecdotique, continue l'entraîneur lillois. Contre Metz, on perd deux points un peu contre le cours du jeu. Aujourd'hui, il y a avait aussi matière à faire mieux. On souffre dit-il, d'un manque de constance sur ces deux derniers matches. On fait des efforts, mais on gâche un peu tout par des buts casquettes ».

Malgré ce faux-pas, tous les observateurs ont dénoté la maturité du groupe lillois. Pourtant joueurs comme entraîneur sont loin de s'enflammer car selon Claude Puel, il y a sept ou huit équipes qui ont le budget et les moyens pour jouer le titre, alors que toutes les autres doivent faire attention pour le maintien. Au vu de ce début de championnat, il serait étonnant de revivre les frayeurs de la dernière saison. ■

## La révélation



Claude Puel l'avait aligné par intermittence la saison dernière, il a été la révélation dès le premier match du championnat face à Lyon. Jean Il Makoun fait partie d'une progéniture de 10 enfants (six garçons et quatre filles). Né à Yaoundé, le 29 mai 1983, son père Jean Makoun manquant ce jour là d'imagination le prénomma comme lui-même et c'est ainsi que naquit Jean Il. Vingt ans et quelques mois plus tard, il est le seul membre de sa famille à s'exiler pour assouvir sa passion : le football. L'entraîneur du Losc, Claude Puel n'est pas peu fier de sa trouvaille, car Jean Il Makoun est un garçon modeste et tranquille et plutôt que de s'enflammer il préfère trotter et récupérer de petits bobos. C'est Joseph Antoine Bell qui l'a convaincu de tenter sa chance en Europe. Il a fait un essai à Lille et Claude Puel l'a retenu. Véritable « poison » pour les équipes adverses, Jean Il Makoun s'est positionné comme maître du jeu incontestable dans la stratégie de l'entraîneur lillois.

On ne peut pas dire que les transferts ont été nombreux en ligue 1 durant l'inter-saison. Mis à part le transfert retentissant de Pauletta de Bordeaux au Paris-Saint Germain, le marché a été relativement calme. Le Losc n'y a pas échappé. Bien sûr les départs de Bonnal à Ajaccio, d'Amico au Mans, Fortuné à Rouen, et NDiaye à Marseille ont été forcément ressentis, notamment par les supporters très inquiets. L'hémorragie aurait pu être grave si Eric Abidal et Stéphane Pichot avaient rejoint les équipes qui les convoitaient : le PSG et Marseille. Mais heureusement ces deux bons joueurs resteront lillois. Du côté des arrivées, seuls Bodmer (Caen) Dernis (retour de prêt de Wasquehal) et Moussilou, Makoum. Dumont ont signé leurs premiers contrats professionnels et sont venus renforcer l'équipe lilloise.



PHILIPPE BEELE/VILLE DE LILLE

Toulouse était périlleux. Jamais facile d'affronter une équipe qui accède en ligue 1. C'était le match de référence de la métamorphose des dogues car ils ont démontré un système de jeu parfaitement au point et cela permit à Vladimir Manchev, un peu juste lors des deux premiers matches, d'ouvrir son « compteur but » à

# 59 000 pour tout le monde !

■ Par Valérie Pfahl

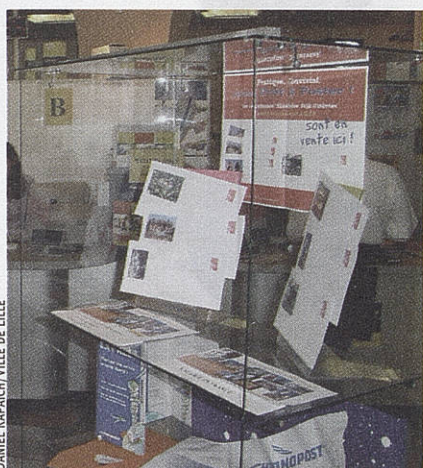
Jusqu'en juillet dernier, selon que le courrier transitait par Lille Moulins ou Lille Le Corbusier, le code postal pour notre ville était de 59 000 ou 59 800. Désormais, c'est le 59 000 pour tous les Lillois. Cette simplification a amorcé une réorganisation plus profonde dans la distribution du courrier sur la ville de Lille. Un projet d'ailleurs mené au niveau national avec une échéance importante

pour La Poste : en 2009, les métiers du courrier vont s'ouvrir à la concurrence étrangère, et l'Allemagne et les Pays-Bas notamment lorgnent déjà sur le marché français. Il s'agit donc pour La Poste d'optimiser le traitement du courrier sur toute sa chaîne afin d'accroître sa compétitivité. Et ainsi offrir un service qui gagne toujours en qualité. La distribution des cartes postales, lettres et autres colis va être simplifiée en France et donc y compris à Lille, ville pilote qui va être observée de près dans cette démarche. Concrètement, il existait trois sites de tri et de distribution du courrier sur Lille et Hellemmes : Lille Le Corbusier, Lille Moulins et Lille Hellemmes. A présent, la totalité du tri se fait dans une seule unité, à Lille Moulins, dans des locaux rénovés et avec une équipe professionnalisée qui classe les envois de façon alphabétique, par nom de rue, et non plus géographique par secteur. Parallèlement, trois unités de distribution sont créées : à Lille Moulins (à l'étage des locaux précédemment évoqués) et dans deux nouveaux sites, l'un boulevard de Strasbourg (à la place du garage Volkswagen) et l'autre à Fives (sur l'ancien site Peugeot). Un seul code postal pour Lille, le tri du courrier davantage



La totalité du tri sur Lille se fait désormais dans une seule unité modernisée.

automatisé et simplifié, les facteurs « reconcentrés » sur leur mission en n'effectuant plus ces opérations de tri préalable, grâce à ces actions, La Poste ambitionne d'augmenter la régularité et la rapidité de distribution du courrier pour mieux satisfaire ses clients, les professionnels, les entreprises et les particuliers, c'est-à-dire vous... ■



Une série de nouveaux « prêts à poster », fruit d'un partenariat entre La Poste et la Ville, reprend une dizaine de vues de Lille. Ils sont disponibles dans les bureaux de poste.

## La parole aux usagers

Dans un souci de transparence et de renforcement de la démocratie locale, la Ville de Lille a choisi de créer un Comité d'Usagers en 2001. Il se réunit une fois par an et permet aux élus, associations locales et particuliers de débattre et de s'informer sur des questions liées à l'environnement au sens large du terme. Les déchets, l'eau, l'assainissement, le chauffage, l'énergie, la propreté..., les sujets à aborder sont nombreux. Chaque lillois est invité à y participer pour en savoir plus sur le bilan de l'année précédente et

poser ses questions. Qu'en est-il du tri sélectif, calcaire et plomb sont-ils nocifs pour l'eau — et donc le consommateur—, à quoi sert une station d'épuration, l'électricité coûte-t-elle plus chère que le gaz, qui nettoie les graffitis, autant d'interrogations et beaucoup d'autres encore qui peuvent être soulevées. La prochaine réunion, organisée par la Direction de l'Ecologie Urbaine de la mairie, aura lieu le lundi 13 octobre à 18 h à l'Hôtel de Ville (place Augustin Laurent, salle Erro). ■

## Economisez !

La Maison de la Nature et de l'Environnement tiendra un espace d'informations énergie dans le Grand Hall de l'Hôtel de Ville du 20 au 24 octobre prochain. Un spécialiste se tiendra à votre disposition, gratuitement, pour vous donner des conseils pratiques et répondre à toutes vos questions concernant les économies d'énergie. 50 % de la consommation d'énergie en France dépend de nos actes quotidiens. En la réduisant, chacun peut contribuer à préserver l'environnement et à diminuer ses factures !

■ Hôtel de Ville, place Augustin Laurent, de 12 h à 14 h



# L'alimentation en questions

■ Par Valérie Pfahl

**L**a ville vient de lancer une campagne pour sensibiliser et informer chaque lillois sur nos pratiques alimentaires, individuelles et collectives, et pour mobiliser les partenaires afin que s'amorcent de nécessaires changements. L'alimentation, c'est ce que nous mangeons. Comment le contenu de notre assiette influence notre santé, entraînant des préoccupations en terme de cholestérol, d'allergie ou d'obésité. Que peut apporter l'agriculture biologique à notre alimentation et pourquoi l'agriculture raisonnée permet de préserver certaines ressources naturelles. Et comment en savoir plus sur les O.G.M. ou la traçabilité de la viande. L'alimentation, c'est aussi ce que mangent les autres. Ou plutôt, parfois, ne mangent pas. Deux milliards de personnes sur notre planète souffrent de carences alimentaires et 800 millions ne mangent pas à leur faim. Peut-

on inverser le cours de cette flagrante inégalité. Au niveau national, les Restos du Cœur ont distribué 60 millions de repas sur un an en 2002... Pourtant, à l'échelle de la planète, la production agricole suffirait en principe à nourrir tous les terriens. L'enjeu n'est donc pas de produire plus de nourriture mais d'en améliorer l'accès. Cette lutte contre la faim symbolise les trois dimensions du Développement Durable, sociale, économique et environnementale... Enfin, l'alimentation, c'est le plaisir. Celui de se délecter les papilles, de s'ouvrir à d'autres cultures en goûtant les cuisines du monde, de se retrouver autour d'un repas, moment privilégié d'échange et de convivialité. Santé, solidarité, partage, découverte, développement durable, l'alimentation — et ses diverses facettes — va donc faire campagne durant un an. La ville,

via son service « Mission Agenda 21 » et ses partenaires ont concocté un programme d'animations, de débats, d'expositions, de dégustations qui va s'étaler sur 2003 et 2004. En voici quelques prochains rendez-vous. ■



• Portes Ouvertes du MIN, le 28 septembre, Lomme

• Portes Ouvertes de la Bio, les 27 et 28 septembre dans la région. Des professionnels de l'agriculture bio ouvrent leurs fermes pour des visites, des animations agricoles, musicales, théâtrales, des repas... Plus de 20 sites seront ouverts gratuitement (se renseigner auprès d'A Pro Bio 03.20.31.57.97. ou <http://mnelille.free.fr/aprobio.htm>)

• AlimenTerre, le 18 octobre, Grand'Place

• Semaine du Goût, du 13 au 19 octobre, dans les restaurants, cantines et sur plusieurs marchés lillois (déjeuner et animations asiatiques, dégustation de confitures, de charcuterie, de produits régionaux...)

## Manger : un droit pour tous

**L'**association Cap Humanitaire propose, chaque année, une campagne baptisée AlimenTerre, un droit à une alimentation saine et suffisante pour tous. Nous en sommes bien loin et la mobilisation de tous s'avère toujours nécessaire. Cap Humanitaire part de plusieurs constats à l'échelle mondiale. Comme le fait que les 3/4 de ceux qui souffrent de la faim sont des paysans et leurs familles. Que près d'un milliard d'agriculteurs cultivent manuellement, à la houe, à la bêche ou à la machette. Seuls 2% des actifs agricoles dans le monde possèdent... un



tracteur! Que ces dernières années, en Europe, la qualité sanitaire de certains aliments a pu être mise en doute, provoquant un sentiment d'insécurité alimentaire. Que les conflits de par le monde entraînent la famine et le déplacement massif de populations. Que la concurrence inéquitable entre le Nord et le Sud lamine le revenu des ruraux du Sud. Entre 1940 et 2000, l'écart de productivité entre l'agriculture la moins performante et l'agriculture la plus performante est passé de 1 contre 10 à 1 contre 200! Cap Humanitaire souhaite donc toucher un large public et lui faire prendre conscience de ces inégalités mais aussi des enjeux qui en découlent. Elle organise une semaine de sensibilisation du 11 au 18 octobre, avec des animations au-

près d'établissements scolaires, de bibliothèques, de maisons de quartier... Elle propose également un « **Marché Alimentaire et Solidaire** » le samedi 18 octobre sur la Grand'Place, de 10 h à 19 h. Au programme : des stands d'information tenus par une trentaine d'associations, des produits agricoles du monde et de l'agriculture biologique du Nord/Pas-de-Calais en dégustation et en vente, des cuisines d'ailleurs, des jeux coopératifs, une troupe de théâtre, des animations musicales, des parties d'awalé, la construction d'un tapis éphémère en graines... Un débat ouvert à tous aura aussi lieu le 16 octobre dès 19 h sur « faim dans le monde et systèmes de production agricole », dans les locaux de l'E.S.J., rue Gauthier de Châtillon. ■

■ Plus d'infos, Cap Humanitaire, 03.20.53.20.64.

# Le Marché d'Intérêt National ouvre ses portes

■ Par Sabine Duez

*Habituellement réservé aux professionnels, le M.I.N. de Lomme ouvre tout grand ses portes au public le 28 septembre prochain pour un parcours des saveurs.*

**D**evant le succès de l'an dernier — 8 à 10 000 personnes —, le M.I.N. renouvelle l'opération. Ouvrir les portes d'un tel établissement ne peut qu'attirer de nombreux curieux, de plus en plus soucieux de ce qu'ils trouvent dans leurs assiettes.

Chaque année, plus de 340 000 tonnes de produits sont commercialisées et 4 000 acheteurs — commerçants de proximité, restaurateurs, fleuristes, décorateurs, ou représentants de restaurants de collectivités locales — se fournissent au M.I.N., le plaçant ainsi 2<sup>e</sup> marché de France juste après Rungis.

Le programme de la journée du 28 septembre sera riche et goûteux. Des animations de l'Association des Tables Gourmandes (regroupement de grands restaurants de l'agglomération lilloise, présidé par Didier Beckaert) offriront aux yeux et aux palais des gourmands des dé-

monstrations et confections de bons petits plats avec les produits du M.I.N. ; des diététiciens proposeront conseils et recettes pour manger équilibré ; la troupe de théâtre « Théâtre d'Octobre », présente au Festival d'Avignon, mettra en scène l'alimentation de façon ludique ; les élèves du lycée Horticole de Lomme confectionneront des bouquets de fleurs... Une journée animée, sur fond musical avec l'Harmonie Municipale Lommoise.

Ce sera aussi le jour du lancement d'ASHA (Action sécurité et hygiène alimentaire). Une opération unique en France, en partenariat avec l'Institut Pasteur de Lille, qui garantira la qualité des produits présents sur le M.I.N.. Ce label, permettra aux consommateurs de s'y retrouver dans le foisonnement des fruits et légumes proposés sur les étals. « *Actuellement des analyses sur 42 molécules*

*sont en cours sur les pommes de terre des producteurs de la région. Elles mesurent entre autres les taux de pesticides, et les résultats montrent que nous sommes en dessous des normes européennes et nationales en vigueur. Nous voulons que les marchandises qui sortent d'ici soient une référence de qualité. Des produits du monde entier transitent ici, avec bien sûr une part importante de fruits et légumes de producteurs locaux qui font de bons produits et il faut que ça se sache. Voilà aussi à quoi sert cette journée »* remarque Didier Delmotte, directeur du M.I.N. ■

**Journée portes ouvertes au Marché d'Intérêt National le 28 septembre prochain de 14 h 30 à 17 h 30. Entrée gratuite.**  
[www.lemarchedegros-lille.com](http://www.lemarchedegros-lille.com)



PHILIPPE BEELE/VILLE DE LILLE

## Une semaine autour du goût

■ Par Sabine Duez

Laissez-vous guider sur le chemin de la gourmandise et découvrez toutes les saveurs de la région.

**L**a 14<sup>e</sup> édition de la Semaine du Goût du 13 au 19 octobre prochain, organisée par la collective du Sucre, rassemble petits et grands, désireux de mieux connaître la richesse des aliments, produits et recettes qui constituent leur patrimoine culinaire et d'en partager le savoir-faire.

**Au programme :**

. **L'Asie au marché Sébastopol** : 15/10. Déguster japonais (nems, riz cantonnais, nougat...) et animation par un groupe folklorique.

. **Sur les marchés Concorde, Catinat et Caulier** : 19/10. vive les confitures ! Dégustations de confitures originales (carottes au

miel, potiron, oignons), jeux et paniers garnis ou des bons d'achat à gagner

. **Sur le marché Caulier** : 19/10. Dégustation de tartes salées et sucrées.

. **Sur le marché de Wazemmes** : 19/10. Dégustations de produits régionaux : tartes au sucre, au maroilles, gaufres, bonbons, fromages... ainsi que divers jeux comme l'estimation du poids de paniers garnis à gagner..

. **Sous la halle couverte de Wazemmes** : 19/10. Dégustation de légumes, fromages, charcuterie et animations costumées.

. **A table les enfants !** Des enfants des écoles du Vieux-Lille seront rois de la table lors du repas de midi dans les restaurants de la rue de Gand.

. **Le goût en « mots exquis » au musée de l'Hospice Comtesse** : 12 et 17/10. Spec-

tacle gastronomique lu et chanté sur le thème de la gourmandise. Tarif : 4,5 euros

. **Thé et café... au pays des arômes** : 14 et 16/10. Visites de boutiques et commerces avec dégustation de thés et cafés. Tarif : 7 euros.

. **Dans les pas de Saint-Honoré** : 15 et 17/10. Circuit découverte de spécialités dans des boulangeries et pâtisseries. Tarif : 7 euros.

. **Dans les écoles** : menus élaborés avec des épices et repas bio au programme.

. **Escale jambon** : Durant toute la semaine, une 50<sup>e</sup> de restaurants lillois feront déguster mais surtout connaître le jambon. Histoire, fabrication, atouts nutritionnels, méthodes de conservation et conseils recettes. Organisée par le Centre d'Information sur les Charcuteries. ■

Le programme complet des manifestations sera disponible début octobre dans toutes les mairies de quartier.



## Clin d'œil

### Lettre morte

« - Consonne.

- C.

- Voyelle.

- A.

- Consonne.

- N.

- Voyelle.

- I.

- Consonne.

- C.

- Voyelle.

- U.

- Consonne.

- L.

- Voyelle

- E.

- ...

- S'il vous plaît, Monsieur Legouvernand, c'est à vous, il nous manque une lettre.

- Oh, pardon, excusez-moi... Euh... Consonne !

- S. »

Tic tac, tic tac, tic tac, tic tac, tic tac, tic tac...

« - Monsieur Legouvernand, je vous écoute.

- Euh... Trois lettres.

- Monsieur Toulemonde, vous avez mieux ?

- Oui, neuf lettres : CANICULES.

- Oui, bravo ! CANICULE avec un S, bien sûr. Vous marquez donc neuf points, Monsieur Toulemonde et vous remportez la manche ! Mais dites-moi, Monsieur Legouvernand, sur ce coup-là, vous n'avez pas été très bon. On peut même dire que...

- Ben, je ne l'ai pas vu ! Je cherchais un mot avec le C, le U et le L, j'avais la tête dedans. Pas moyen d'en sortir !

- Mais enfin, c'était écrit, là, devant vous, dans l'ordre !

- Ben oui, mais que voulez-vous... Je ne l'ai pas vu venir... Au fait, vous êtes sûr que CANICULE peut prendre un S, qu'il peut y en avoir plusieurs ?

- Allons, comment ça ? Là, vous nous faites marcher, Monsieur Legouvernand. Ce n'est pas en posant de telles questions que l'audimat va remonter. On risque plutôt de perdre des téléspectateurs. Si ce n'est pas déjà fait...

- 13 000.

- Quoi, 13 000 ?

- ... »

## Marcel tue ses peurs d'un grand éclat de rire

**A** l'été 2002, après deux années de galas, un album studio et un double live, le groupe Marcel et son orchestre décide de faire



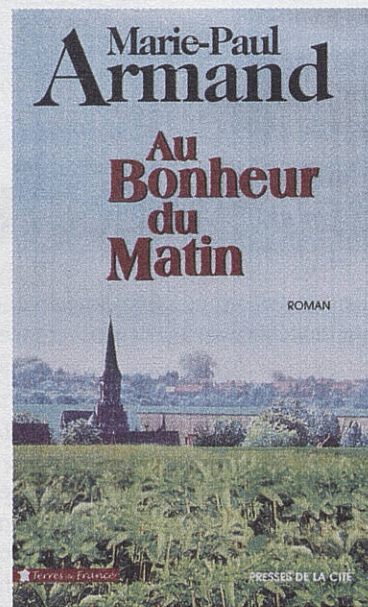
un « break ». Un an plus tard, les revoilà, pour « *Un pour tous... Chacun ma gueule* », arrivé chez les disquaires le 22 septembre. Du calypso au ragga trash en passant par le heavy punk glitter, Marcel fusionne tout ce qui passe à sa portée, de Bob Marley à Dutronc, de Screaming Jay Hawkins à Devo, de James Brown aux Damned... Héritiers sans héritage des Coluche, Reiser, Bobby Lapointe, Cavanna et de l'esprit *Charlie Hebdo*, les sept pêcheurs capiteux s'accordent pour afficher le pire de « l'immontrable ». Marcel se régale de nos fautes, se moque de nos faiblesses, appuie là où ça fait mal. Coups de gueule, de blues et de bluff. Cela donne un album pour danser, pour déconner mais aussi pour dénoncer toutes les formes de sérieux, de conformisme et d'hypocrisie. ■

Le 4 octobre, concert-dédicace à la Fnac ;  
le 8 octobre, « Marcel fait son carnaval » à l'Aéronef ;  
le 6 décembre, ouverture de Lille 2004 ;  
Olympia le 15 décembre.

## Au bonheur de Marie-Paul

**M**arie-Paul Armand est née dans un petit village du Pas-de-Calais. Après des études universitaires à la faculté de Lille, elle enseigne les mathématiques pendant dix ans. Elle écrit ensuite des histoires pour enfants, puis paraît en 1985 son premier roman, *La Poussière des coronas* (Prix Claude-Farrère), à la mémoire de son grand-père qui fut mineur. Le succès vient ensuite se confirmer de livre en livre, avec *Le Vent de la haine* (1987), *Le Pain rouge* (1989), les trois tomes de *La Courée* — *La Courée*, *Louise et Benoît* (de 1990 à 1992), *La Maîtresse d'école* (1995), *la Cense aux alouettes* (1997), *Nouvelles du Nord* (1998), *L'Enfance perdue* (1999) et *Un bouquet de dentelle* (2001). Son nouveau roman, *Au bonheur du matin*, fait revivre avec beaucoup de sensibilité, la vie des habitants d'un village du Nord de 1900 à 1930 et leurs coutumes, notamment celle de la culture de la chicorée. (430 pages — 21 euros — Presses de la Cité)

Marie-Paul Armand ne cesse de témoigner sa fidélité et son attachement pour sa région na-



tale. Dans tous ses romans, elle décrit avec talent et générosité la vie des « petites gens » du Nord. Elle touche un public de lecteurs de plus en plus fidèles et enthousiastes. Elle est considérée comme l'un des meilleurs auteurs régionalistes actuels. Elle vit toujours dans le Nord et se consacre aujourd'hui exclusivement à sa passion de l'écriture. ■



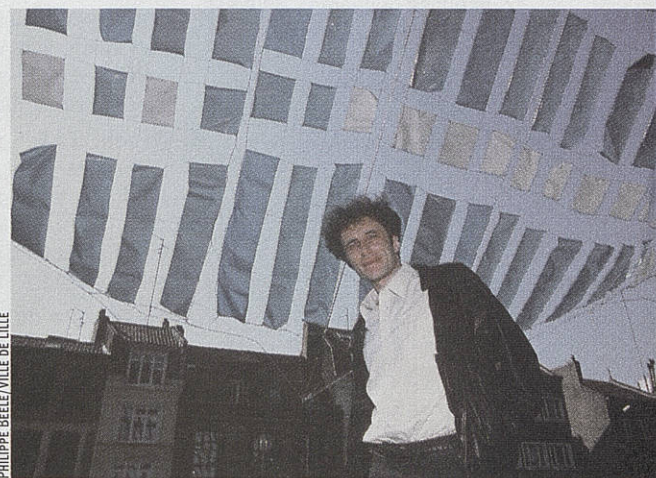
## L'art d'Oscar dans notre quotidien

■ Par Valérie Pfahl

Tout autour de lui est prétexte à son inspiration. Oscar Lloveras crée pour sortir des préoccupations quotidiennes et ainsi ne pas passer à côté des richesses du monde, des autres. Cet artiste d'origine argentine travaille actuellement à sept installations monumentales dans son atelier situé aux Bois-Blancs. Plusieurs d'entre elles ont été récemment installées pour plusieurs mois avenue du Peuple Belge, dans les jardins Vauban et des Plantes ou encore au Faubourg-de-Béthune. Ces structures gigantesques sont conçues pour prendre place dans des espaces publics, accessibles à tous. Elles évoquent la force de la nature, la recherche spatiale, l'ambiguïté des matériaux. Oscar a pourtant débuté son œuvre par la peinture. Un papa sculpteur et une maman styliste l'ont très tôt plongé dans le milieu artistique. Enfant, il peignait des paysages, très inspiré par la nature. Puis ce furent des études aux Beaux-Arts en Argentine avec plusieurs

prix à la clé, des études d'architecture et d'arts plastiques à Paris, des recherches sur l'art et les religions dans les îles du Pacifique, des études d'anthropologie. Entre autres. Il s'isole dans une ferme du nord de la France, rencontre des créateurs à New York, expose en Suisse. Il travaille et s'enrichit de nouvelles découvertes en Australie, en Italie, au Japon. C'est dans l'univers nippon, en 1997, qu'il commence à faire des installations dans la forêt, avec des cordages et du papier de récupération. Cet art social le passionne, il poursuit alors sur cette voie. Deux ans plus tard, il investit la « Grosse Madeleine », église lilloise où il peut donner libre cours à sa création d'envergure. A l'époque, je croyais que c'était ma dernière expo du genre, se souvient-il, or, c'était la première. Depuis, il ne cesse d'inventer des structures

et expose à Paris, à Madrid, retourne au Japon. La ville de Lille, séduite par sa façon d'offrir à découvrir le paysage qui nous entoure d'une autre façon, accueille aussi quelques-unes de ses œuvres. Oscar Lloveras propose également une rétrospective de toute sa création au Palais Rihour jusqu'au 30 septembre. ■



PHILIPPE BEELE/VILLE DE LILLE

## Plein d'astuces pour les seniors

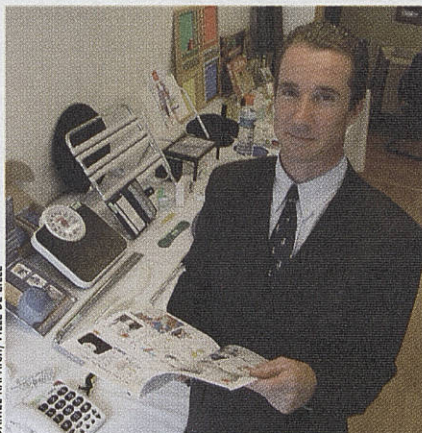
■ Par Valérie Pfahl

Sur la table est exposée une quantité d'objets plus ou moins inhabituels. Un ouvre-tout même les bouteilles d'eau, un choix de loupes, un téléphone à grosses touches et des cartes à jouer à gros caractères, un chausse-pied géant, un enfile bas et collants de contention ou encore un siège de bain. Celui qui a rassem-

blé toutes ces choses et bien d'autres encore s'appelle Alexandre Leman. Après des années à avoir exercé la fonction de commercial dans les assurances, la publicité ou les maisons, cet autodidacte décide de créer son entreprise. En octobre 2001, il lance Idées Seniors. Principe : rassembler des objets de confort, de loisir ou de sécurité qui répondent aux besoins des seniors. *Je n'invente rien, remarque-t-il, les produits existent mais l'offre est dispersée et peu accessible pour les personnes qui se déplacent moins ou plus du tout.* Idées Seniors les recherche auprès des différents fournisseurs, les référence dans un catalogue puis les propose à la vente. *Nous sommes une équipe de sept personnes dont trois animatrices chargées de présenter les produits dans les maisons de retraite, résidences et autres clubs de loisirs pour les personnes âgées,* précise Alexandre. Tous ces articles ont vocation à prolonger l'autonomie, à favoriser l'indé-

pendance chez soi en fonction de l'état de santé de chacun qui détermine ses besoins. Mais sans tomber dans le médical. Après une première expérience d'un an et demi, Idées Seniors vient de sortir son deuxième catalogue comprenant quelque 200 références. Ce sont ceux que nous côtoyons qui font évoluer et progresser la gamme, remarque Alexandre. L'idée de créer sa propre entreprise, il l'avait déjà en tête à vingt ans mais il faut parfois savoir patienter. C'est à la quarantaine, étape parfois propice pour changer de route, qu'il s'est lancé. Sur un constat : le marché français des seniors, soit plus de sept millions de personnes, a augmenté de près de 25 % en dix ans. Et cela n'est sans doute pas fini... Avec Idées Seniors, Alexandre a été lauréat du Réseau Entreprendre et de Lille Métropole Initiatives. ■

Idées Seniors, 4 avenue de Bretagne, 03.20.93.27.27. (catalogue envoyé gratuitement sur demande).



DANIEL RAPAICH/VILLE DE LILLE



## Groupe socialiste et apparentés

### Un projet urbain ambitieux

Chacun s'accorde à le reconnaître, et notamment les visiteurs qui sont revenus à Lille après une absence plus ou moins longue, la Ville s'est profondément transformée et embellie depuis plus de 30 ans ; d'une ville grise et terne, encombrée par des activités industrielles polluantes, Lille est aujourd'hui devenue une métropole attrayante, colorée, dynamique ; la fréquentation touristique en progression exponentielle l'atteste.

Ce n'est pas faire preuve de prétention que d'affirmer que l'action de l'équipe municipale a été l'un des moteurs de cette transformation, même si bien d'autres acteurs y ont joué un grand rôle ; de l'action foncière très active pour résorber l'habitat insalubre, notamment des courées, en particulier à Wazemmes et Moulins, en passant par l'obtention d'un secteur sauvegardé, point de départ de la renaissance du Vieux-Lille, par la construction de logements sociaux de qualité, par la réalisation de quelques espaces publics de qualité, sans oublier l'action menée pour la réalisation des deux lignes de métro ou le passage du TGV dans Lille, ou encore la rénovation du Palais des Beaux Arts, la liste serait longue des projets conduits que traduisent la continuité dans le volontarisme pour transformer la ville, bien éloignée du laisser-faire libéral.

Depuis Mars 2001, tout en poursuivant l'action engagée, l'équipe conduite par Martine AUBRY, a souhaité infléchir son travail dans 4 directions.

**1 - la qualité des espaces publics ;** ils sont la marque d'une ville attractive, conviviale, où l'on se rencontre, se découvre et se respecte, dans la diversité sociale qui est celle de

notre société. Certains espaces publics de grande qualité existent ; il convient de les multiplier, et cela dans tous les quartiers de la ville.

**2 - Un nouveau partage des modes de déplacement dans la ville.** Avec l'accroissement du flux automobile, Lille, déjà encombrée, risquerait la congestion si d'autres choix très volontaristes n'étaient pas faits ; priorité aux transports en commun et aux modes de déplacement plus doux que sont la marche à pied et le vélo ; déplacement du stationnement pendulaire vers des lieux plus excentrés sont quelques axes de cette politique.

Ils sont d'ailleurs la condition du premier objectif : comment réaliser des espaces publics de qualité si le partage de la voirie se fait au profit exclusif de la voiture ?

**3 - La place du végétal et des espaces verts dans la ville.** Lille souffre d'un déficit quantitatif et qualitatif d'espaces verts : requalifier complètement et bien entretenir les espaces verts de proximité, en accroître sensiblement le nombre ; créer de vastes jardins partout où cela est encore possible ; replanter des alignements d'arbres dans les rues qui le permettent sont quelques éléments de cette politique.

**4 - Enfin, améliorer sensiblement les conditions de logement des Lillois,** et en particulier des plus modestes, notamment dans le logement social, doit rester une préoccupation majeure.

L'ensemble des politiques menées de longue date et les infléchissements sensibles plus récents définissent un projet urbain dont la présentation détaillée par Martine AUBRY dans les semaines qui viennent, démontrera la cohérence et l'ambition.

Il a un objectif : permettre à chaque Lillois, étroitement associé à sa mise en œuvre, de mieux vivre dans sa ville, dans

un cadre de ville amélioré, dans des quartiers vivants et dynamiques.

**Alain CACHEUX**  
Adjoint au Maire  
à l'Urbanisme et l'Habitat

## Groupe communiste

### Avec Monsieur Raffarin, mieux vaut être riche et en bonne santé...

Passage en force de sa réforme du système de retraite, modification du régime indemnitaire des intermittents du spectacle, diminution des budgets de santé..., le gouvernement de la Droite est à pied d'œuvre, il entend frapper vite et fort, il engage maintenant une réforme de l'assurance maladie.

Là encore, c'est une politique de régression qui est mise en œuvre, tragiquement mise en lumière dans les hôpitaux cet été, une logique comptable qui fait bon marché des malades et transfère, sur les salariés, des coûts qui augmentent fatalement toujours plus : il est absolument illusoire, dans une société moderne, d'envisager de bloquer les dépenses de santé ou celles destinées aux personnes âgées... ou alors, c'est un retour à la barbarie, celle du plus fort et du mieux portant dont il est question.

Dans le même temps, le ca-deau de la baisse de 3% de l'impôt sur le revenu ne profitera qu'aux 10% de Français les plus fortunés, alors même que les impôts constituent les ressources et les moyens d'intervention de l'Etat.

Dans la stricte orthodoxie capitaliste, le Premier Ministre mène un vrai combat contre les acquis des Français et

contre les droits des salariés. En vérité, Monsieur Raffarin ne dirige pas les affaires de la France, il s'occupe des affaires des Français les plus riches.

**Pour le Groupe communiste**  
**Pascal LENGLET**  
Adjoint au Maire

## Groupe des Personnalités

### L'ombre du renard

En 1880, la République peut se permettre d'amnistier les condamnés de la Commune. Elle est installée.

Elle a retrouvé son hymne : la Marseillaise, sa fête : le 14 juillet, sa capitale : Paris.

Cependant, les aventures commencent.

De 1880 à 1898, sous Jules Grévy, Sadi Carnot, Casimir Périer, Félix Faure, se succèdent vingt-cinq ministères. Vingt-cinq crises que n'expliquent pas seulement les ambitions et les rivalités des politiciens : elles ont aussi leur moralité et même leur noblesse, elles tiennent à des convictions, à des conflits d'idées. Le patriotisme de revanche heurte l'idéal d'une République de plus en plus démocratique.

Selon qu'il s'agit de l'un ou l'autre de ces deux thèmes, la ligne de partage entre les opinions peut se déplacer. Aux deux extrémités, les minorités pèsent dans un sens ou dans l'autre. D'où de continuelles ruptures d'équilibre.

En 2003 l'histoire se répète, la République est toujours à la recherche d'un équilibre.

Le libéralisme de revanche heurte l'idéal d'une démocra-

tie de plus en plus participative. La rue défile et s'oppose à la forme de la réforme. La communication ce n'est pas le dialogue. Et la brutalité de la méthode s'oppose à la concertation démocratique. Or, puisque les élections ne font pas les lois, le gouvernement ressemble de plus en plus à ce renard qui au lever du soleil regarda son ombre et se dit : j'aurai un chameau au déjeuner. Durant toute la matinée, il épia le mirage d'un chameau mais à midi il vit de nouveau son ombre et se dit : une souris me suffit...

#### Docteur Walid HANNA

Président Délégué du Conseil de Quartier du Faubourg de Béthune

### Les Verts

## Un été pas comme les autres...

La canicule de cet été, annonciatrice d'un inéluctable réchauffement climatique, a mis à nu les limites de notre modèle de développement. « Pour quelques degrés de plus », une série de catastrophes se sont enchaînées. Catastrophe sanitaire, avec la mort brutale de plus 15000 personnes ; catastrophes énergétique et environnementale avec un parc électronucléaire paralysé par la chaleur et par ricochet la faune et la flore de nos rivières mises en danger par décret (merci Bachelot!) ou encore catastrophe agricole avec des milliers de volailles subventionnées qui ont succombé dans les élevages industriels.

Voilà plus de 30 ans que les écologistes tirent la sonnette d'alarme pour dire que notre modèle de développement et nos habitudes de consommation sont à changer. Aujourd'hui les clignotants sont au rouge et il importe que les citoyens se mobilisent...

Justement pendant ce temps plus de 200 000 personnes se sont rassemblées sur le plateau du Larzac pour échanger et dire avec force qu'un autre monde est possible...

Partout où nous pouvons agir, cet autre monde est à construire. Loin des incantations de l'extrême gauche, les Verts portent à la fois un discours radical et agissent concrètement dans les institutions où ils sont élus.

La révolution en matière de politique de déplacement que va connaître notre ville est une réponse locale à l'enjeu mondial de l'effet de serre. Agir localement sur des enjeux planétaires, tel est notre engagement d'élus verts responsables.

#### Ginette VERBRUGGHE

et Dominique PLANCKE

Groupe les Elus Verts de Lille

171, rue de Paris 59000 Lille

Tel/Fax : 03.20.54.50.87

Elus-lille@verts-lille.org

### Union Pour Lille

## Solidarité entre les générations

Le débat sur les causes du drame humain et sanitaire que nous avons vécu en France avec la canicule est nécessaire et nous renvoie les uns et les autres, à notre responsabilité familiale, citoyenne et professionnelle. En cela il est nécessaire que ce débat se poursuive au Parlement. Mais s'émouvoir signifie aussi se mettre en mouvement, agir pour changer les choses. La France se réveille brutalement et découvre qu'elle vieillit, que beau-

coup de familles ont quatre générations, que les grands vieillards ont parfois des enfants eux-mêmes malades, ou n'ont plus d'enfant (c'est le cas de 14% d'entre eux), que 800 000 personnes âgées sont dépendantes, et que les plus de 85 ans qui sont aujourd'hui 1.2 Million seront le double en 2010, car il y a eu également un baby-boom après la guerre 14-18 etc...

La mobilisation et la coordination de tous les acteurs à tous les niveaux (État - Département - Communes, familles-soignants-établissements- intervenants à domicile) va être indispensable. Il est révélateur que notre Région Nord Pas-de-Calais ait été moins touchée malgré l'intensité de la canicule : les solidarités de voisinage restent vivaces, l'organisation des services de soins et de soutien à domicile est une longue tradition, la permanence des soins par les médecins généralistes fonctionne correctement, la coordination entre les communes et les associations et une pratique bien ancrée, porteuse de nombreux projets, même si beaucoup reste encore à :

- développement des actions coordonnées autour de réseaux gérontologiques et de réseaux ville-hôpital,
- poursuite de programmes de formation d'aides à domicile,
- médicalisation accrue des maisons de retraite ...

Les hôpitaux n'échapperont pas à certaines révisions de stratégie : on ne peut pas d'un côté développer toujours plus de plateaux techniques de pointe, et de l'autre laisser s'asphyxier les services d'urgences, et ne pas développer des services polyvalents capables de prendre en charge des patients de plus en plus âgés, poly pathologiques et qui nécessitent, à côté des soins médicaux, une approche médico sociale, articulée avec les familles et les intervenants à domicile, dans une logique de réseau. Tout cela coûtera cher, dira t'on, et s'ajoutera aux nombreux autres besoins financiers qui s'expriment, parfois bruyamment ici ou là.

Nous devons nous tourner vers un véritable refondation du Contrat moral et social entre les générations :

- accueil de l'enfant et aide aux familles,
- emploi des jeunes et non-exclusion du travail des salariés vieillissants,
- acceptation du recul de l'âge de la retraite (n'est il pas normal de travailler 2 ou 3 années de plus, quand la génération à laquelle on appartient a une espérance de vie accrue de 8 à 10 ans ?)
- accompagnement digne et cha-

leux de nos personnes âgées, Nous ne pouvons pas continuer à voir s'opposer les catégories sociales les unes contre les autres, à voir certains groupes réclamer avec férocité le maintien d'avantages acquis, de plus en plus souvent à crédit en transférant la charge aux générations futures.

Il y a là une belle feuille de route pour une société réconciliée avec ses valeurs de solidarité, dans une Europe aujourd'hui trop frileuse. Ces morts silencieuses, dans l'oubli d'un été caniculaire, auront au moins eu le mérite de secouer un pays qui a bien besoin de projets mobilisateurs.

#### Jacques RICHIR

Union Pour Lille

32, Place Sébastopol - 59000 Lille

0320745224

opposition.lilloise@free.fr

### Groupe Front National

## Laïcité ?

Bon nombre de lillois se sont émus de découvrir, des mois après la décision prise en catimini, que la piscine de Lille-sud était réservée pendant quelques heures exclusivement aux femmes musulmanes. Prise sous la pression des événements de Lille-sud et peu de temps avant l'ouverture du premier lycée musulman de France métropolitaine, l'autorisation de Martine Aubry, soit-disant attachée aux principes laïques consacre l'échec de l'intégration financée à coup de milliards de Francs par la ville. Le Front National a dénoncé lors du dernier conseil municipal cette politique de discrimination qui légitime la dérive communautariste dangereuse pour la cohésion nationale.

#### Philippe BERNARD

Président du groupe FRONT NATIONAL

Tél. : 03.20.51.69.78

# Le LOSC

## saison 2003/2004



PHILIPPE BÉLLE/VILLE DE LILLE

**En haut de gauche à droite :** Philippe Delgove (ostéopathe), Rafael Schmitz, Stéphane Dumont, Christophe Landrin, Vladimir Manchev, Marius Baci, Philippe Brunel, Stéphane Pichot, Mile Sterjovski, Laurent Roussey (ent. Adjoint), Jean-Noël Dusé (ent. des gardiens).

**Au Milieu :** Marc Cuvelier et Stéphane Grébert (kinés) Laurent Pichon, Eric Abidal, Mathieu Bodmer, Mathieu Delpierre, Grégory Wimbée (capitaine) Abdel Fahmi, Matt Moussilou, Grégory Malicki, Philippe Lambert (ent. adjoint).

**En bas :** Matthieu Chalmé, Djezon Boutoille, Grégory Tafforeau, Benoît Cheyrou, Claude Puel (entraîneur), Michel Seydoux (Président), Xavier Tuyot (directeur général), Hector Tapia, Jean Makoun, Geoffrey Dernis, Matthieu Maton.