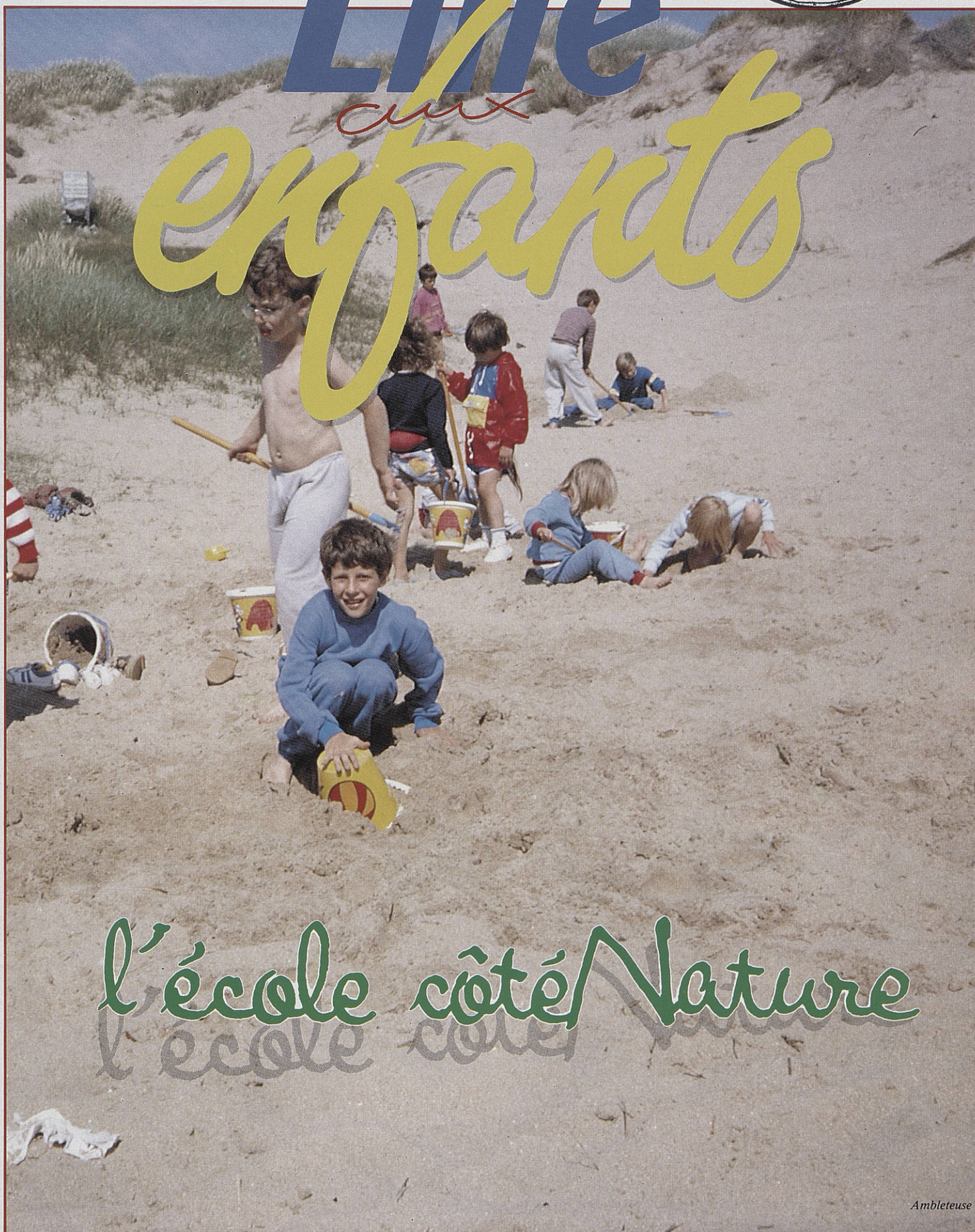




206/9  
ARCHIVES MUNICIPALES  
4C3/88  
DE LILLE

# Lille

# aux enfants



## l'école côté Nature

# édito

*Dans le récent sondage consacré au Bilan de l'action de la Municipalité présenté par Pierre Mauroy le 13 janvier, le nombre de parents qui se disent satisfaits de l'action de la Ville dans le domaine de l'École augmente de 13%.*

*C'est là le signe de la perception des efforts exemplaires faits par la Ville depuis quelques années.*

*Ce numéro de "Lille aux enfants" vous permettra de constater que cet effort s'amplifiera encore en 1989.*

*Le doublement du budget consacré aux travaux dans les bâtiments scolaires, la poursuite de l'aménagement des restaurants scolaires, la nouvelle dimension des classes transplantées plus diversifiées et mieux adaptées, les nouveaux efforts de qualité dans la restauration, tels sont les axes d'une politique toujours à la recherche de qualité pour les enfants de nos écoles.*

*Bernard ROMAN  
Président de la Caisse des Écoles*

# CLASSES DE DÉCOUVERTE : LA DIVERSIFICATION

Depuis 1965, la Ville de Lille organise des séjours en classes de neige et en classes vertes. Ces séjours se sont révélés particulièrement enrichissants pour les enfants, tant au niveau physique que pédagogique.

Grâce à Saint-Gervais, 700 enfants ont découvert les nombreux attraits du milieu montagnard, de sa faune et de sa flore et ont pu pratiquer, selon les saisons, de multiples sports (ski, patin à glace, escalades, randonnées...)

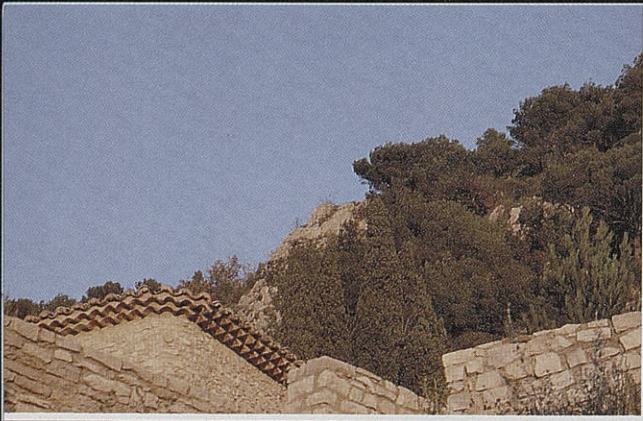
Fort de l'expérience enrichissante de Saint-Gervais et après plus de dix ans d'activités, il est apparu nécessaire d'envisager une certaine diversification des séjours proposés aux enfants lillois et de leur offrir aussi de nouveaux champs d'activités qui ne se limitent pas au milieu montagnard.

Ainsi, des classes de découvertes ont-elles été mises en place. Tout en gardant les mêmes objectifs pédagogiques et sociaux, elles répondent mieux encore aux attentes des

enfants et des enseignants : ouverture vers des milieux naturels plus divers, apprentissage de la vie de groupe, rencontre avec des élèves des autres classes lilloises, échanges, effort d'adaptation au sein d'un environnement différent de celui du contexte familial, travail en commun... La multiplication et la variété des structures d'accueil, la souplesse d'occupation permet à 1200 enfants de profiter de ces nouvelles structures.

Avec Vaison la Romaine, Aiguilles en Queyras, Port d'Albret, Ambleteuse et Sains du Nord, 47 classes (25 dans l'ancienne formule) partiront cette année à la découverte d'un autre milieu.

Et tous les enfants peuvent profiter de ces séjours. En effet, si la ville participe à hauteur de 200 F (et plus selon les centres) par jour et par élèves, les parents versent entre 10 et 40 F par jour selon leurs revenus. Un effort de solidarité qu'il convient de saluer.



Vaison-la-Romaine

# CLASSES DE DÉC LES CEN

## VAISON LA ROMAINE (10 classes)

Située au nord de la Provence, à 240 m d'altitude, dans un cadre géographique très agréable, Vaison la Romaine offre de nombreuses possibilités de découvertes du milieu naturel environnant, comme des vestiges gallo-romaines qui en font sa célébrité.

230 enfants ont été accueillis durant le premier trimestre de l'année scolaire, au sein de "classes patrimoines" permettant une approche très concrète de la province gallo-romaines de l'époque et de la vie de celle-ci jusqu'à nos jours. Divers thèmes sont également développés autour de celles-ci : produits du terroir et économie locale, métiers d'antan et métiers vivants.

- classes de vendanges du 9 au 25 octobre 1988 (4 classes) ;
- classes "patrimoine" du 17 novembre au 3 décembre 1988 (4 classes).

Une délégation composée d'élus lillois (Mmes Capon, Escande, Defrance, et M. Etchebarne) et de M. Girardeau, inspecteur de l'Éducation nationale, s'est rendue sur place en novembre dernier.

## AIGUILLES EN QUEYRAS (8 classes)

Au cœur du Parc National du Queyras, réputé pour la diversité de sa faune et de sa flore ainsi que de ses paysages, les enfants séjourneront dans le vieux village d'Aiguilles en Queyras et pourront y pratiquer, dans le cadre de classes de neige, le ski de piste, le ski de fond mais également les randonnées et l'escalade (240 enfants durant le 2<sup>e</sup> trimestres de l'année scolaire) :

— classes de neige du :

- 6 au 22 janvier 1989 (3 classes) ;
- 20 janvier au 5 février 1989 (3 classes) ;
- 10 au 24 mars 1989 (2 classes).



# l'école côté

# DÉCOUVERTE : CENTRES



Centre aéré d'Ambleteuse

## PORT D'ALBRET (8 classes)

Station balnéaire située dans les Landes, entre l'océan et la forêt, elle offre aux enfants des possibilités de baignade, de planche à voile, de canoë-kayak, de surf, de tennis, de vélo, d'équitation, de promenade en forêt et de nombreux jeux de plein air. (240 enfants durant le 3<sup>e</sup> trimestre de l'année scolaire) :

— classes nature et de mer du :

- 16 avril au 3 mai 1989 (4 classes) ;
- 16 mai au 1<sup>er</sup> juin 1989 (4 classes).

## AMBLETEUSE

A proximité de la Pointe aux Oies, Porte sur l'immensité des Caps Gris-Nez et Blanc-Nez, Ambleteuse bénéficie d'un micro climat particulièrement iodé et vivifiant.

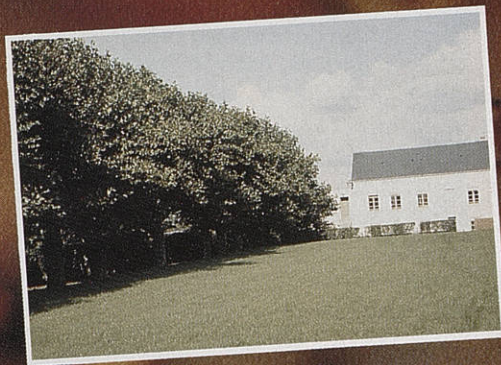
Construit en style traditionnel "maisons de pêcheurs", le village a une implantation exceptionnelle à 700 m de la mer, avec une vue imprenable, la campagne à proximité et à 500 m du centre-ville.

- mars 1989 : 2 classes ;
- 2<sup>e</sup> quinzaine d'avril 1989 : 2 classes ;
- 2<sup>e</sup> quinzaine de mai 1989 : 2 classes.

## SAINS DU NORD

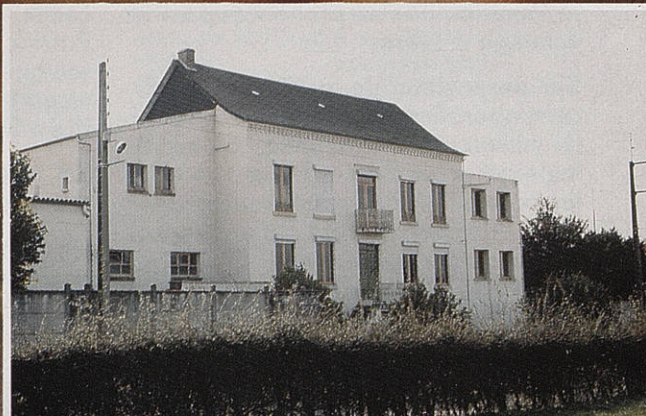
Le centre de Sains-du-Nord se situe à 7 km d'Avesnes. Celui-ci possède des installations qui permettent l'accueil de classes de découvertes dans un site verdoyant.

Une documentation importante et du matériel correspondant à divers secteurs d'activités tels que : photographie, activités de plein air, informatique, cyclotourisme, audio-visuel et bientôt, météorologie, sont mis à la disposition des enseignants et de leurs élèves.



Sains-du-Nord

# ité Nature



## CLASSES "BLEU, BLANC, ROUGE"



A l'occasion des manifestations du Bicentenaire de la Révolution Française, la Fédération Léo-Lagrange Nord - Pas de Calais propose l'organisation de classes "bleu, blanc, rouge" destinées à sensibiliser, de façon très concrète, les enfants aux acquis de cette période charnière de notre histoire en les faisant participer à la découverte des valeurs qu'elle nous a léguées jusqu'à aujourd'hui.

Dans le cadre d'un séjour d'une semaine, sous la conduite de son instituteur, la classe réalise ainsi une approche vivante des notions fondamentales qui guident encore notre société actuelle : Droits de l'Homme, Constitution, principes de la République etc.

Dépassant la simple analyse des faits

historiques, la démarche pédagogique vise essentiellement à une compréhension de la logique même des événements révolutionnaires. Elle les resitue certes dans leur contexte chronologique, à travers des repères simples (une date, un événement, un personnage) mais permet surtout, par l'établissement de parallèles avec notre vie quotidienne, d'en saisir la permanence. Diverses animations autour de sujets tels que le costume, les transports, le travail, l'éducation sont destinées à faciliter, sur le mode ludique, l'appréhension de concepts comme l'égalité, le droit de propriété, la liberté, etc.

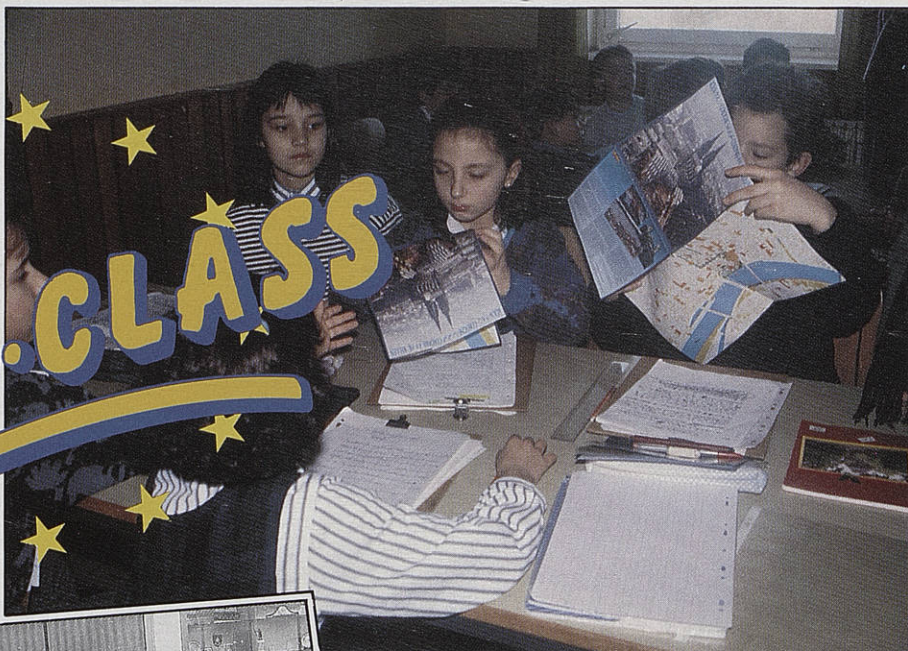
Outre les animations conçues avec des intervenants, une visite aux archives départementales du Nord est prévue au cours de la semaine.

## CLASSES EUROPÉENNES

Demain, les citoyens de l'Europe, issus d'un vieux continent au passé historique prestigieux, se tourneront vers l'avenir afin de contribuer à la réalisation d'une communauté dynamique, imaginative et innovatrice.

La Ville de Lille a décidé de transplanter deux classes en Allemagne, à Nideggem, petit village médiéval près de Cologne, afin de donner aux élèves lillois la possibilité de rencontrer l'Europe en découvrant ses dimensions géographiques, économiques, culturelles et humaines.

Ainsi, deux classes (Écoles Sophie Germain et Turgot) sont-elles parties en Allemagne, du 25 janvier au 8 février. Pendant deux semaines, les enfants ont pu visiter Aix-la-Chapelle, Bonn et Cologne (avec notamment les ateliers du Carnaval de Cologne).



## LILLE-LEEDS

Dans le cadre du jumelage Lille-Leeds, la Municipalité s'est prononcée pour un échange d'élèves.

Sur proposition de la Ville de Leeds, cette opération qui implique des écoles de milieux socio-économiques équivalents qui n'auraient pas normalement les possibilités financières nécessaires pour effectuer le voyage a été programmée en deux temps.

**En janvier 1988** : 29 élèves de l'école Guynemer et leur maître et 30

élèves de l'école Ingleborough Hall de Leeds, accompagnés de M. Raymond Patrick, Directeur de l'établissement scolaire, Mmes Anne Wright et Véronica Morisson, institutrices se sont rendus à Saint-Gervais en classe de neige.

**En juin 1989**, les mêmes élèves se retrouveront à Leeds.

Une initiation à l'anglais est dispensée aux élèves de l'école Guynemer par les enseignants du collège Madame De Staël.



Écoliers de Leeds à Lille en janvier 1988

### DES INFOS PAR MINITEL

Depuis la rentrée de septembre, vous pouvez consulter les menus des restaurants scolaires sur votre minitel (n° 20.50.71.11 - Code CAN). Vous verrez apparaître deux semaines de menus... Vous pourrez également y consulter des recettes simples, des plats qui sont servis aux enfants (une recette nouvelle par quinzaine).

Bientôt, vous y trouverez des suggestions pour vos repas du soir en accord avec le menu de midi, dans le but de donner à vos enfants un bon équilibre alimentaire sur la journée.

Sachez que ces suggestions seront faites par des enfants de CM2, dans le cadre de leur programme scolaire, avec leur instituteur qui aura au préalable reçu une formation dans le domaine nutritionnel.

Voilà de quoi intéresser toute la famille aux questions de nutrition.

# L'ALIMENTATION D'UN ENFANT EN RESTAURANT SCOLAIRE

## LES OBJECTIFS :

Répondre aux besoins de croissance de l'enfant. Pour cela, lui apporter tous les aliments nécessaires en qualité et en quantité. Éduquer et développer le goût. Reconnaître et apprécier les différentes saveurs. Conseiller la diversité dans les repas en variant les menus en fonction des saisons. Le poireau, le chou et les légumes secs sont des aliments très souvent présents dans nos petits plats d'hiver. Nous vous conseillons de bien les mastiquer pour mieux les tolérer sur le plan digestif. Ce sont des aliments très intéressants de par leurs qualités nutritionnelles et malheureusement trop souvent négligés.

## LE SAVIEZ-VOUS ?

Les légumes secs : lentilles, pois chiches, pois cassés, haricots secs, fèves, graines de soja. Ils sont riches : en vitamines (du groupe B), en minéraux (fer, magnésium), en amidon, en protéines, en fibres. Leur rôle : nécessaires au bon fonctionnement de l'organisme, pour l'énergie, pour la croissance et l'entretien de notre corps, pour le travail intestinal.

Pour le confort des intestins délicats et peu habitués il est conseillé :

- de consommer progressivement et régulièrement ces différents légumes secs,
- de les mastiquer correctement.

Les lentilles sont les légumes secs les mieux

supportés. Les pois cassés sont plus digestes en purée. Ils sont déconseillés avant deux ans mais tout à fait autorisés chez l'enfant d'âge scolaire.

## LE CHOU

Il est riche :

- en vitamines (la vitamine C),
- en minéraux (le potassium, le calcium),
- en fibres.

Les préparations de chou fermenté (la choucroute) rendent le chou plus digeste, mieux toléré sur le plan digestif.

Surveillons avant tout la préparation grasse et la charcuterie qui l'accompagne.

## LES RESTAURANTS SCOLAIRES

### L'IMPORTANCE DE L'ENVIRONNEMENT

La restauration scolaire, c'est bien sûr ce qu'il y a dans l'assiette des enfants et nous vous avons exposé dans le précédent "Lille aux Enfants" quel soin nous apportons aux choix des produits alimentaires, à l'établissement des menus, à la fabrication des repas.

C'est aussi l'encadrement des enfants, par des animateurs qualifiés, motivés, formés, capables de faire du moment du repas un moment d'éducation, de détente et de plaisir.

Pour atteindre cet objectif, il est indispensable que le repas se déroule dans un lieu agréable, confortable et non bruyant.

Aussi depuis 1984, 30 salles à manger de restaurants ont été rénovées : chaque année, 1 million de Francs ont été consacrés à la correction acoustique au décor, à l'acquisition de mobilier attrayant et adapté.

La correction acoustique, par pose au plafond et sur une partie des murs d'un matériau qui absorbe le bruit (laine de roche) et qui, en plus, est décoratif.

### Un mobilier adapté :

Pour les petits, des chaises hautes qui leur permettent de déjeuner à la même table que leurs animateurs.

### Pour les plus grands :

5 par table : cela permet de passer un bon moment avec les copains.

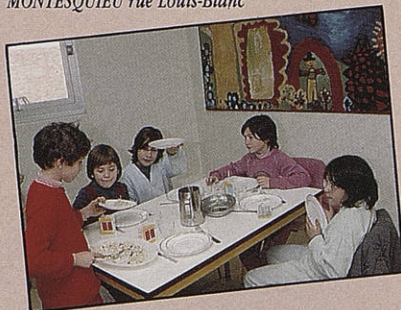
Un cloisonnement décoratif, qui donne une certaine intimité à chaque table.



MOZART Parvis Saint-Michel

MONTESQUIEU rue Louis-Blanc

BRANLY 78, rue de la Barre



Camille DESMOULINS 265 bis, bd V.-Hugo

### RESTAURANTS RÉNOVÉS DEPUIS 1984

Jean AICARD 23, avenue Verhaeren  
 BARA 3, rue Cabanis  
 Paul BERT 125, rue du Long-Pot  
 Faubourg de BÉTHUNE 15, avenue Verhaeren  
 BICHAT 2, rue Béranger  
 BRANLY 78, rue de la Barre  
 BRIAND 7, boulevard Eugène-Duthoit  
 BROSSOLETTE rue Mermoz  
 BUISSON 13, rue A.-Leroy  
 CÉLESTINES rue du Gard

CHATEAUBRIAND 20, rue du Port  
 CHATEAU LEMOINE rue Eugène-Jacquet  
 DAUDET rue des Augustins  
 DELORY rue Saint-Sauveur  
 Camille DESMOULINS 265 bis, boulevard Victor-Hugo  
 DESROUSSEAU rue Saint-Sauveur  
 HERRIOT 6, rue Léon-Blum  
 Léon JOUHAUX avenue de l'Architecte-Cordonnier  
 LA FONTAINE 95 bis, rue Saint-Gabriel  
 Jean-Baptiste LEBAS 5, rue d'Arsonval  
 Jeanne MAILLOTTE rue Victor-Duruy  
 MALOT rue de l'Escout  
 MONTESQUIEU rue Louis-Blanc  
 MOZART parvis Saint-Michel

QUINET ROLLIN 59, rue Louis-Faure  
 RABELAIS CURIE 1, rue Paul-Bardou  
 Jean-Jacques ROUSSEAU 6, rue du Lieutenant-Colpin  
 SALENGRO boulevard Montebello  
 TURGOT rue du Général-de-Wett  
 Jean ZAY 1, rue H.-Lefebvre

### PROGRAMME DE RÉNOVATION 1989

Léon BLUM 4, rue Léon-Tolstoï  
 CROISSETTE rue Richard-Wagner  
 Sophie GERMAIN 97, boulevard de la Liberté  
 Jean JAURÈS 6, rue Guillaume-Tell  
 LES MOULINS rue de la Plaine

## RÉNOVATIONS - CONSTRUCTIONS

L'enveloppe financière réservée à la réalisation de travaux dans les écoles lilloises est passée de 7,4 milliards de Francs à 15 millions.

Un programme de travaux, quartier par quartier, a été établi à partir des priorités recensées par les responsables des secteurs techniques. Ces propositions sont ensuite examinées par les conseils de quartier, afin d'établir le choix.

Modernisation, grosses réparations... tous ces travaux sont réalisés pour le bien-être des petits lillois à l'école.

De nombreuses réhabilitations, modernisations et constructions ont été menées au cours de l'an passé :

- réhabilitation de quatre classes à l'école A.-Briand ;



- préau (fin des travaux) à l'école Mme de Sévigné ;
- préau (fin des travaux) à l'école Chenier-Séverine ;
- préau (en cours de réalisation) à l'école

Lamartine ;

- bibliothèque à l'école Ampère ;

- construction de deux nouvelles classes (en cour suspendue au dessus du restaurant scolaire) à l'école Mozart.



## L'ÉCOLE ET LA CITÉ

Au cours du Conseil Municipal du 16 décembre 1988, Pierre Mauroy a salué les élèves de cours moyens de l'école Richard-Wagner. Ces écoliers ont, en effet, été récompensés au concours départemental sur la Seconde Guerre Mondiale, en obtenant le premier prix de la catégorie "panneaux".

Il s'agissait de représenter, par différentes techniques, un fait localisé dans le département et de le situer dans le contexte général de la guerre.

Pour réussir ce travail, une collaboration s'est établie entre les enfants et les résistants en la personne de M. Julien Gereckens, président de la région S.N.C.F. de Lille Résistance et vice-président du Réseau Action Sylvestre, qui a su raconter aux enfants les événements qu'il a vécus et répondre aux nombreuses questions qu'ils lui posaient.

Un voyage à Paris a récompensé les enfants pour leur travail. L'école a changé. La participation à un tel concours et la réussite des élèves le montrent. En étant présente au Conseil Municipal de décembre, l'école Richard-Wagner prouve aussi que les enfants participent à la vie de la cité.

## UNE HEUREUSE FIN D'ANNÉE

La distribution de friandises et de jouets au moment de Noël est maintenant devenue une tradition pour tous les écoliers lillois. A la fin de 1988, ce sont 16 000 coquilles et sachets de bonbons qui ont été offerts, à la plus grande joie des enfants.

Plus, 9 600 jouets (walkmans, ballons, poupées, patins à roulettes et même des voitures téléguidées) étaient réservés aux enfants fréquentant les établissements situés en zone d'éducation prioritaire. 440 000 Francs étaient, cette année, consacrés à cette distribution (300 000 Francs apportés par le service d'action sociale de la ville, 50 000 par la Caisse des Écoles et le reste par le Crédit Municipal).

A l'école Desbordes-Valmore, aux Bois-Blancs, le Père Noël avait pris les traits de Pierre Mauroy et de nombreuses personnes assistaient à cette petite cérémonie : Mme Capon, adjoint au maire, Mmes Escande et Defrance, conseillers municipaux, des conseillers de quartier, des responsables du service enseignement de la mairie, sans oublier M. Latacz, conseiller pédagogique en éducation physique et sportive, représentant M. Girardeau, inspecteur départemental de la circonscription. Toutes ces personnes étaient accueillies par Mme Claisse, directrice de l'établissement.

