



JCB12/18

A pas de géants

Géantes, les Fêtes de Lille ! Pendant trois jours, les 19, 20 et 21 juin, des milliers de personnes ont participé au baptême de Lydéric et Phinaert, à la tête d'un grand défilé de 200 géants et à la Fête de la musique. Retour sur images.

Le
Journal
de
Lille

Nous Vous Lille

Parc de la Citadelle

Des ribambelles de bambins, de très nombreux chiens, des couples se tenant par la main, un tour en petit train, un coin des poussins, des croustillons divins, des singes malins et de beaux félins, de la verdure sur tout le chemin : vous avez reconnu l'endroit ?



aires de fêtes

Le soleil a rendez-vous avec la lune



La fin du millénaire va nous offrir un très beau cadeau. Le 11 août prochain, à l'heure du déjeuner, au moment où une bonne partie de la France sera en vacances dans le Sud, une éclipse totale de soleil, phénomène rarissime passera... au Nord de Paris. A voir absolument.

GRAND CONCOURS

Le Journal de Lille

SKYROCK NORD

PRIORITÉ À LA MUSIQUE LILLE 94.3 FM

Gagnez ce mois-ci un survol de la métropole en hélicoptère et de nombreux lots.

Histoire de murs

Avant de devenir un champion, Yannick Noah s'est entraîné durant des milliers d'heures sur un court mais aussi face au mur. Son association qui s'appelle « Fête le mur » a permis, pour le moment, d'implanter des terrains et des... murs d'entraînement dans une douzaine de villes de France dont Lille.



Clin'oeil

Tournage

Audrey Tautou, la révélation de « Venus Beauté » et Marina Fois membre de la troupe des Robins des Bois, tournent à Lille, entre le 17 et le 25 juillet, un court métrage à contre sens des films misérabilistes sur le Nord. Le réalisateur Alexandre Billon a décidé de renverser la tendance et de tourner enfin une comédie, « Triste à mourir », dans le Nord, une sorte de parodie des trop nombreux films sociaux sur la région. Pour une séquence du film, le réalisateur a même fait reconstruire un coin de Marseille dans Lille ! Pour ce projet peu commun, il a aussi rassemblé derrière lui, des entreprises régionales également décidées à réagir.

Ete tranquille

Jusqu'au 31 août, la Police nationale relance pour la 15^{ème} année consécutive, l'opération « Tranquillité Vacances ». Pour bénéficier de ce service, vous devez donner à votre commissariat de quartier, vos dates de départ et de retour de congés. La police passera régulièrement à votre domicile, afin de vérifier que tout est bien en ordre. Mais que cela ne vous empêche pas de prendre toutes les mesures nécessaires à la sécurité de votre logement !

Lilliades

350 jeunes des dix quartiers lillois et d'Hellemmes se sont affrontés amicalement fin juin, au cours de deux journées de sports. Ce qui donne, dans l'ordre, le classement suivant : Fives, Vieux-Lille, Wazemmes, Lille Sud, Moulins, Hellemmes, Bois Blancs, Faubourg de Béthune, Centre, Vauban-Esquermes. En sachant que Moulins s'est distingué en athlétisme, St-Maurice en football, Lille-Sud en badminton, Hellemmes en volley, Fives en natation, Vieux-Lille en escalade et en roller et Fbg-de-Béthune en tennis.

Solidays

Les 10 et 11 juillet prochains, Solidarité Sida, avec Antoine de Caunes comme président d'honneur, organise à l'Hippodrome de Longchamp, le premier festival de la jeunesse, de la musique et de la solidarité, baptisé « Solidays ». A cette occasion, 150.000 jeunes sont attendus pendant deux jours et une nuit. Un rendez-vous woodstockien de fête et de partage.

G.L.F.

Champion

81 ans et un sacré coup de raquette

« Les vétérans, ils s'en foutent » ! Edouard Widawski, pongiste, n'est pas amer mais un rien déçu. Normal que les clubs aident les jeunes, mais après 60 ans d'engagement dans le tennis de table et une quantité impressionnante de trophées remportés, il espérait un peu plus de soutien même à 81 ans. Car le fait d'être octogénaire n'a pas arrêté Edouard qui, à l'heure où nous rédigeons cet article, se trouve en Suède pour disputer le championnat d'Europe. Et un voyage comme ça, ça coûte de l'argent, 8000 francs environ que notre sportif ne peut pas mettre de sa poche. Alors, il tient à remercier les villes de Marçq-en-Baroeul et de Lille qui lui ont apporté une subvention, et ses amis, l'association « Tintin et Miloud » et les commerçants de Wazemmes qui l'ont vraiment aidé. Né en Pologne en 1918, arrivé en France à l'âge de 6 ans, il vit dans ce quartier lillois depuis 33 ans. Il pratique le tennis depuis l'âge de 12 ans. « C'était un nouveau sport



Ph. Beeler/Ville de Lille

à l'époque ici, presque personne n'y jouait encore, j'étais coiffeur, enfermé du matin au soir mais je pouvais trouver quelques petits moments pour m'entraîner, en vitesse, dans un café situé à côté » raconte-t-il. Dès 1934, il monte sur la deuxième marche du podium de son premier grand tournoi. Aujourd'hui, une vingtaine de médailles et de coupes sont exposées dans son séjour. Toutes ne sont pas là, Edouard ne sait plus exactement le nombre de titres qu'il a gagnés. Champion du Nord en série B six fois de suite dans les années 60, se souvient-il, et tout récemment dans sa catégorie en « vétérans », il est champion de France en double en 96 et 97, s'octroie la médaille d'argent, en simple, au championnat d'Europe à Prague en 97 et la médaille de bronze, en double, au championnat du monde à Manchester en 98. Le titre dont il est le plus fier : celui des championnats du Nord toutes catégories confondues en double mixte, avec Brigitte Ramart, en 1969, car « c'est le plus dur à obtenir » indique-t-il. Edouard préfère jouer en double, profitant de ses qualités de déplacement. Plus jeune, il était attaquant, maintenant, son point fort, c'est la défense. Depuis 70 ans, il n'a pas changé de raquette, juste remplacé le revêtement ! Egalement devenu entraîneur, il a fréquenté plusieurs clubs dont Loos, le dernier. « Certains jeunes rouspètent car ils disent que je suis trop sévère » remarque-t-il, « mais je veux qu'ils soient polis, et s'ils veulent devenir des champions, ils ne doivent pas boire, pas fumer ». Amateur d'autres sports comme le foot, la boxe, le vélo, la lutte, Edouard précise n'avoir jamais touché une cigarette et « ma femme ne m'a jamais vu saoul » ! A 81 ans, toujours bon pied, bon oeil, il n'a pas l'intention de lâcher sa raquette...

VALÉRIE PFAHL

Billard

Lillois et champion

A 15 ans, il voulait être footballeur. Mais son entraîneur était aussi un passionné de billard. C'est lui qui l'a initié à l'art des boules. Alors, Brahim Djoubri a changé de registre. Et a accumulé les récompenses : deux médailles d'or, deux médailles d'argent et dix titres de champion de France ! Beau palmarès ! Agé aujourd'hui de 40 ans, membre du club de billard de Lille, il vient, à l'issue d'un entraînement régulier et de dix jours uniquement consacrés à son sport, d'être sacré champion d'Europe de billard au cadre 47/2, à Venlo aux Pays-bas. Un titre qu'aucun Français n'avait décroché depuis 20 ans dans cette spécialité. Il y a deux ans déjà, lors des précédents championnats du monde qui avaient été organisés au Palais Rameau, Brahim Djoubri avait obtenu la médaille de bronze.

G.L.F.



Bruno Koruszik

• Club de billard de Lille : 03 20 21 24 70

Vacances

L'été sera Défifoo !

Souvenez-vous de la "Chasse aux Trésors" lors des Fêtes de Lille et dans plus de 30 villes en France (Paris, Marseille, Bordeaux...), du lancement de "Défifoo", le trivial poursuit des années 2000" lors de la Braderie 1998. Autant d'idées originales qui ont comme créateur Olivier Finet. Originaire de Vizille, le berceau de la Révolution française, Olivier a "révolutionné" l'univers des jeux avec son Défifoo. Au départ, un constat très simple : "les gens s'amusent avec des choses simples et adorent se confronter les uns aux autres". Défifoo, "le jeu des défis drôles et fous" était né. Après avoir testé quelques exemplaires en famille et avec des amis, Olivier créa en sep-

tembre 1998 son entreprise autour de son jeu. Tout de suite, le succès était au rendez-vous avec 10 000 exemplaires vendus pour les fêtes de fin d'année. Mais, Olivier avait déjà un autre défi en tête : pourquoi ne pas décliner son jeu pour les vacances d'été ? « Défifoo vacances » est un jeu de 54 cartes composé de défis physiques (cartes action) et intellectuels (cartes réflexion et expression). Amusement, ambiance et fous rires garantis ! Pour cette première, en achetant un défifoo, vous permettrez à de jeunes enfants de partir en vacances avec le Secours Populaire. N'est-ce pas là aussi un beau défi ? Il est sûr qu'Olivier a déjà en tête un nouveau jeu pour le passage à l'an 2000. Et son esprit créatif envisage déjà des "petits frères à Défifoo"...

F.VDB



Ph. Beeler/Ville de Lille

• Défifoo - 121, rue Chanzy - 59260 Hellemmes - tél : 03 20 67 59 02

Passion

Un loisir au bout des crampons

Cet homme a deux casquettes. Tout d'abord, il travaille à la Mairie de Lille, au service Voirie. Sa mission est de relever et de contrôler la conformité des enseignes commerciales, autoriser les terrasses de café, gérer les bennes et vérifier la conformité des échafaudages. La deuxième casquette de Walter Strassele occupe la totalité de ses loisirs. Depuis 1977, il est entraîneur de foot. Joueur dès l'âge de sept ans, il joue plus tard à un haut niveau au Sporting Club d'Abbeville, club de division 3, où il s'illustre au poste d'avant-centre. Ancien entraîneur à l'OSM Lomme, il vient de signer pour la saison prochaine à l'association sportive de Loos-lez-Olivieux qui évolue en première division Flandres. Réaliste mais ambitieux, il espère avoir de bons résultats et pourquoi pas une accession en régionale. Walter aime travailler avec des gens qu'il apprécie dans un club structuré. Si comme



Ph. Beeler/Ville de Lille

...▶ Walter Strassele : un entraîneur bien dans ses pompes

tous les entraîneurs il a un grand rôle social à jouer dans le contexte du quartier, sur le terrain la rigueur et le sérieux sont de mises. S'il considère que le rôle d'entraîneur est "de travailler sérieusement sans se prendre trop au sérieux", il ajoute de suite que les joueurs doivent accepter les directives qu'on leur impose. Enfin Walter Strassele a un souvenir dont il est fier, c'est le titre de champion de France (il était alors entraîneur de la Préfecture du Nord) remporté lors de la finale qui s'était déroulée à l'Île de la Réunion au terme de la saison 92/93.

BERNARD VERSTRAETEN

Découverte

Visites vertes et fleuries

Les samedi 17 et dimanche 18 juillet, la direction « environnement et espaces verts » de la ville vous propose des visites d'une heure et demie, gratuites et guidées, dans trois espaces verts lillois :

- le jardin des plantes (carré botanique, rose-rais, collection de dahlias...) et la serre égyptienne : rendez-vous rue du jardin des Plantes, à l'entrée du jardin, 14h30 et 16h
- le jardin Vauban (créé en 1870, classé, fleurissement en mosaïque...) et son jardin d'arboriculture fruitière (verger avec essences régionales palissées à l'ancienne) : rendez-

vous devant le mémorial du Gal de Gaulle à l'angle des bds Vauban et de la Liberté, 14h30 et 16h

- en partant du jardin Vauban, promenade en centre ville pour découvrir les différents aspects du fleurissement et l'évolution des jardins du 19e au 20e siècle, par le quai du Wault, le square du Petit Quinquin, la rue Nationale, la Grand Place, la gare de Lille et découverte du parc Matisse : rendez-vous devant le mémorial du Gal de Gaulle, 14h30 et 16h.

• Renseignements au 03.20.49.52.49.

Nouveau

Balade à vélo 100 ans de télécoms

Trépidante, active, affairée, Lille se calme tout à coup le dimanche matin. C'est le moment d'en profiter pour découvrir Lille autrement ! L'office de tourisme propose durant les mois de juillet et d'août une balade à vélo autour de divers thèmes : architecture, parcs et jardins. Ces promenades verdoyantes, des remparts de la Citadelle à l'animation des marchés dominicaux, vous permettront de redécouvrir Lille sous d'autres aspects.

• Visite hebdomadaire, tous les dimanches en juillet et en août, horaire de 10h00 à 12h00 - tarif : 30 F/personne - Rendez-vous au Palais Rihour avec la possibilité de louer un vélo avec réservation préalable obligatoire au 03.20.21.94.21.

A découvrir

100 ans de télécoms

Le Musée d'Histoire Naturelle organise jusqu'au 30 novembre une exposition sur 100 ans d'histoire des télécommunications dans les collections de l'ancien musée industriel de Lille. L'objet de cette manifestation est de montrer les différentes étapes de l'évolution des télécommunications en un siècle. L'exposition se divise en 3 espaces correspondant à la présentation du télégraphe aérien, du télégraphe électrique et du téléphone.

• Musée d'Histoire Naturelle, 19, rue de Bruxelles tél : 03.28.55.30.80.

Bois-Blancs

Un air moins pollué

L'installation d'une cogénération a permis de supprimer les rejets de dioxyde de soufre, polluant, sur l'ensemble du quartier. Explications.

Plus de 20 tonnes de dioxyde de soufre par an qui ne partiront pas dans l'air, c'est une bonne nouvelle. Car ces rejets de SO2 polluent particulièrement l'atmosphère. Ces progrès ont été rendus possibles grâce à



Présentation officielle du cogénérateur par l'adjoint au maire chargé de l'environnement et plusieurs responsables techniques.

l'installation d'un cogénérateur dans le quartier. En 1996, la ville demande à Dalkia, société spécialisée dans le secteur énergétique, de réfléchir à des évolutions pour les sites qu'elle exploite sur Lille. La piscine Marx Dormoy, la polyclinique du Bois et la résidence du Bois et ses 450 logements sont trois voisins ayant des besoins énergétiques importants et relativement identiques. Objectifs : lutter contre la pollution et faire des économies. Pour répondre à cette double exigence, Dalkia opte pour la solution de la cogénération. Elle permet de produire simultanément de l'énergie thermique et de l'énergie électrique à partir d'un seul combustible : le gaz naturel. Une centrale de cogénération a donc

été installée près de la piscine Marx Dormoy. D'une part, avec ses deux moteurs de 1300 KW, elle fabrique de l'électricité qu'elle revend à EDF. D'autre part, une puissance de 3000 KW lui permet de fournir en chauffage la résidence du Bois, la polyclinique du Bois et la piscine. Toutes trois possédaient auparavant leur propre chaufferie dont celle de l'établissement médical et celle de l'équipement aquatique fonctionnaient au fuel lourd, substance spécialement polluante. Un audit acoustique a été réalisé avant et après la mise en place de cette cogénération afin de vérifier que les normes en matière de bruit sont bien respectées. D'un montant global de 16 millions de francs, ce nouveau système conduit à une économie d'énergie de 600 000 francs par an pour la piscine Marx Dormoy et à une diminution de la pollution atmosphérique.

V.P.

EDITORIAL

« L'emploi est la première priorité de mon Gouvernement. Le cap que nous nous sommes fixés ne changera pas ». En choisissant Lille, le 5 juillet dernier, pour rappeler ainsi sa détermination sans faille dans la lutte contre le chômage, le Premier ministre Lionel JOSPIN, accompagné de Martine AUBRY, a voulu aussi saluer les efforts accomplis dans ce domaine par la municipalité, depuis plus de dix ans.

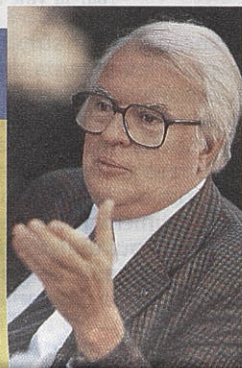
Véritable laboratoire de l'économie sociale, de l'insertion et de la lutte contre les exclusions, notre ville a été la première à mettre en place, dès 1990, un Plan d'Insertion qui, par la suite, a inspiré de multiples expériences nationales.

De même, le dispositif OSLO (Organisme social du logement), inventé ici en 1988, a sauvé du surendettement, des Lillois en situation de précarité, et donc d'exclusion progressive. Chacun sait bien en effet que le logement constitue l'une des principales clefs de la citoyenneté.

Le 200 000ème emploi-jeune signé, lundi dernier, par le Premier ministre au Faubourg de Béthune est particulièrement symbolique parce qu'il est avant tout un contrat d'espoir. En effet, les jeunes et les associations des quartiers prouvent qu'ils sont loin d'être résignés, mais au contraire qu'ils sont toujours prêts à saisir la chance de devenir de véritables acteurs du renouveau de leur ville.

En m'adressant au Premier ministre, j'ai voulu également décrire les ambitions désormais légitimes et reconnues d'une métropole qui sort d'années de transformations et de mutations économiques. C'est ce travail en profondeur qui en fait désormais l'une des plus dynamiques de France. Pour autant, le chômage reste préoccupant, et nous attendons beaucoup de l'Etat pour opérer les rééquilibres encore nécessaires.

La visite de Lionel JOSPIN à Lille est donc à la fois une reconnaissance et un signe d'espoir. Reconnaissance pour une population qui a su dominer les pires difficultés. Espoir pour le Nord-Pas-de-Calais, la Région la plus jeune de France.



PIERRE MAUROY
SÉNATEUR-MAIRE DE LILLE
PRÉSIDENT DE LA
COMMUNAUTÉ URBAINE
DE LILLE
ANCIEN PREMIER MINISTRE

Pratique

Allo, la Braderie ?

La Braderie de Lille se déroulera du samedi 4 septembre à 15h00 au dimanche 5 à minuit. N'oubliez pas de venir réserver à l'hôtel de Ville à partir du 19 juillet comme chaque année votre emplacement. Pour cela, vous devez munir :

- Si vous êtes propriétaire ou commerçant dans le périmètre d'une pièce d'identité ou d'une taxe foncière ou du registre du commerce.
- Si vous êtes locataire d'une pièce d'identité, d'un courrier du propriétaire et d'un justificatif

de domicile EDF ou France Télécom.

- Si vous n'habitez pas le périmètre braderie, d'une pièce d'identité, une copie de la taxe foncière du propriétaire et d'une attestation avec la date, la signature et d'un numéro de téléphone. La braderie est gratuite.

• «Allo Braderie» du lundi au vendredi de 8h30 à 17h00 au 03.20.49.54.42. Messagerie Vocale au 03.20.49.53.45. Info Semi-Marathon au 03.20.88.33.34.

Web

Le site internet Raphaël est né !

L'association Raphaël regroupe des villes de la région Nord/Pas de Calais (Lille, Valenciennes, Arras, Avesnes-sur-Helpe...) ainsi que des villes belges comme Mons ou Ypres. Son site internet, mis en service depuis le début du mois de juillet, permet de consulter et découvrir l'ensemble des villes membres

du réseau, leur histoire, leur économie, leurs spécialités... ou toutes leurs manifestations traditionnelles et celles spécifiques au millénaire.

• Ceimedia.com/rafhael
TGVilles Raphaël,
2, place du Concert à Lille
tél : 03.20.63.33.96.

SUR TOUTE LA VILLE

La municipalité s'est engagée dans une démarche globale, à court et à long terme, pour favoriser la protection des espaces verts, lutter contre les gaspillages, combattre la pollution, embellir le cadre de vie, créer des emplois dans le secteur environnement... Quelques exemples d'actions concrètes concernant l'énergie et la qualité de l'air : suppression systématique des chaufferies électriques, remplacement des anciennes chaudières au fuel par des chaudières à gaz, installation de chasses d'eau à faible capacité, pose de robinets temporisés, suivi rigoureux des consommations d'électricité, utilisation de lampes de faible puissance pour l'éclairage électrique, etc. 500 000 francs par an sont consacrés à ces travaux divers. La ville poursuit aussi l'achat de véhicules non polluants pour sa propre flotte ; à ce jour, 27% du parc est équipé. Enfin, un projet de cogénération est également en cours de réalisation pour le site du Mont de Terre qui alimente le réseau de chauffage urbain. Les rejets de dioxyde de soufre diminueront de 75%, ceux d'acide chlorhydrique seront supprimés et les poussières seront divisées par trois. Mise en service prévue pour février 2001.

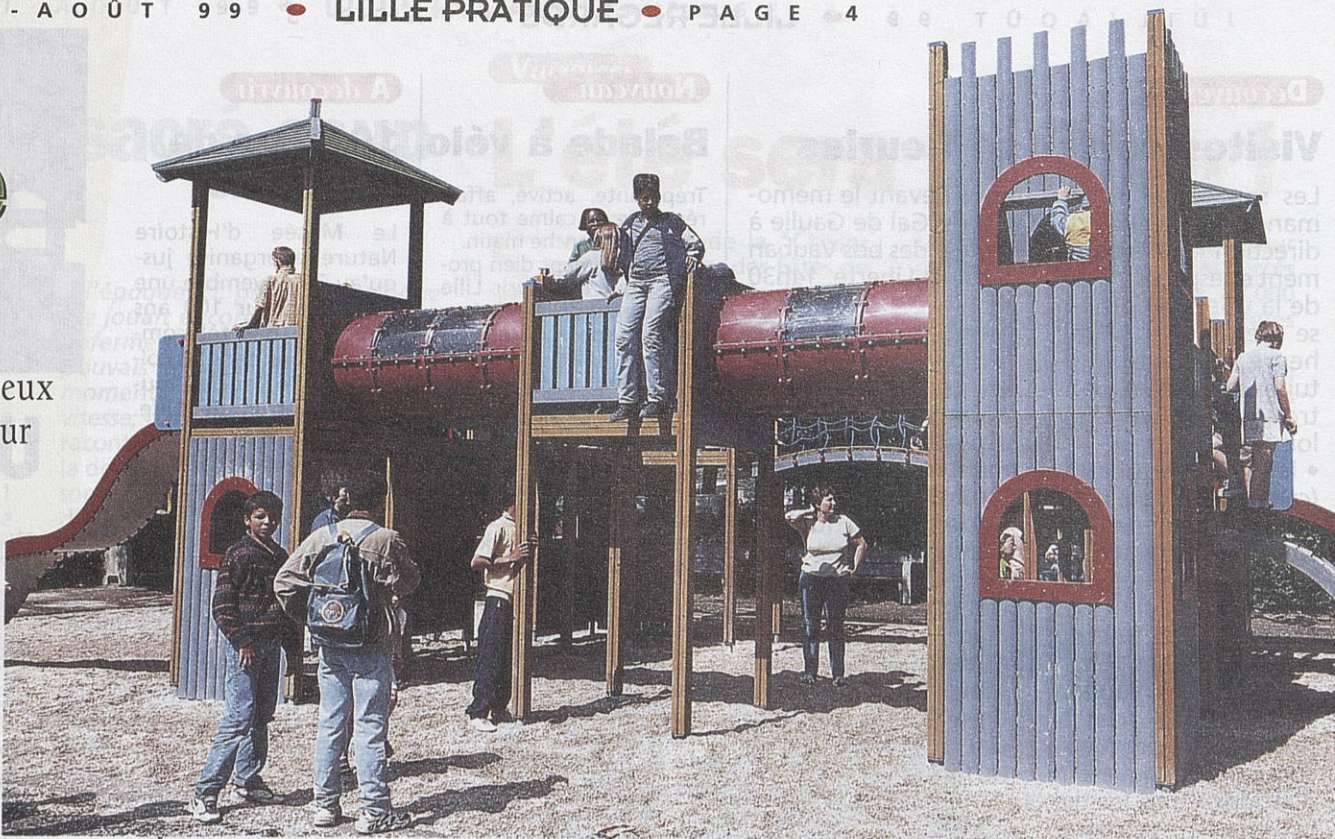
Détente

La Citadelle prise d'assaut

Des ribambelles de bambins, de très nombreux chiens, des couples se tenant par la main, un tour en petit train, un coin des poussins, des croustillons divins, des singes malins et de beaux félins, de la verdure sur tout le chemin : vous avez reconnu l'endroit ?

Très nombreux sont les promeneurs à venir se détendre dans le parc de loisirs de la Citadelle dont le Bois de Boulogne représente 50 hectares de verdure pour les balades. Les familles font partie des fidèles visiteurs qui prennent d'assaut les lieux. Normal, elles y trouvent de l'espace, des jeux, des animaux, des manèges, bref, tout pour plaire à leur progéniture ! On sait que plus d'un million de personnes par an franchissent les portes du parc zoologique ; comme la plupart d'entre elles passent, avant ou après, par la zone ludique, on peut estimer à

au moins un million de grands et de petits qui fréquentent l'endroit dans une année. Sans doute encore plus... Parmi les différentes distractions, il est amusant de constater la façon différente dont filles et garçons choisissent d'aborder le château fort. Pour les premières, il s'appréhende davantage comme un lieu de découvertes, pour les seconds, il ressemble plus à un parcours du combattant ! Cette forteresse en pin de Laponie n'en reste pas



Parcours de découvertes ou du combattant, un château fort a été installé par la ville au Bois de Boulogne.

moins, bien sûr, un jeu conçu pour les enfants de 6 à 12 ans. Il a été installé le mois dernier dans le parc de la Citadelle à la place d'anciennes attractions alors louées à une société spécialisée. Estimant le contrat trop onéreux, la municipalité a décidé de ne pas le renouveler et d'acquiescer ses propres jeux.

C'est top !

Si l'on en croit les enfants présents le jour de la présentation de ces structures ludiques -et gratuites- par Gilles Pargneaux, adjoint à l'environnement, « c'est super », « c'est trop », « c'est génial », « c'est top » ; ces quelques formules courtes en disent long sur le plaisir qu'ils y prennent. En plus du château fort avec ses quatre tours reliées entre elles par un pont suspendu ou un tube, et auquel on accède par une « liane de Tarzan » ou un petit mur d'escalade, les aires du parc de loisirs ont aussi été enrichies par des jeux de bascule. Au nombre de six, ils sont destinés

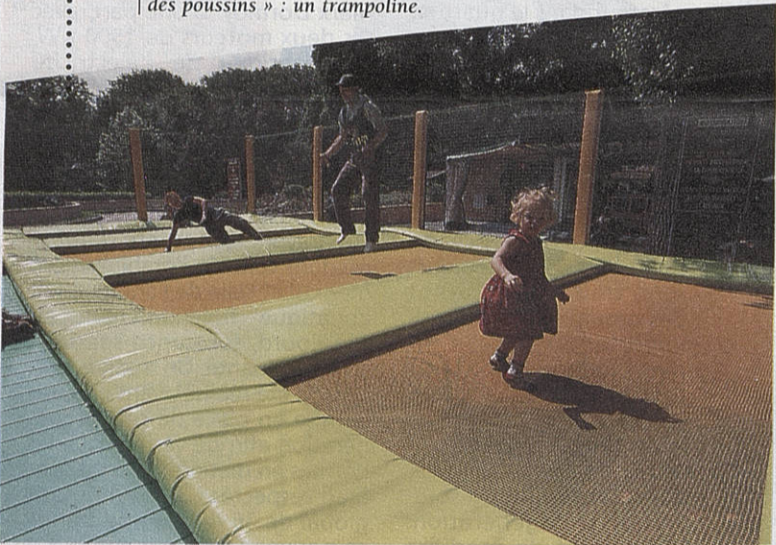
aux plus jeunes. Le sol est entretenu chaque jour par une entreprise spécialisée. Rappelons qu'un décret de décembre 1996 impose au maire de s'assurer que toutes les aires collectives de jeux sont conçues, implantées aménagées, équipées et entretenues de manière à ne pas présenter de risques pour la sécurité et la santé de leurs usagers. La ville dépensera cette année 664 000 francs pour le remplacement de différents jeux dans tous les quartiers lillois. Le coût d'aménagement sur le parc de la Citadelle s'élève, lui, à 298 000 francs. A côté du château fort se trouve également un nouveau divertissement. La famille Meunier à la tête des manèges du « coin des poussins » y a ajouté un trampoline. Pour le

prix d'un tour sur les chevaux de bois, les auto-tamponneuses ou les voitures anciennes, les bambins peuvent effectuer toutes sortes de sauts sur l'un des huit tapis. Ils trouvent aussi matière à divertissement en rendant visite aux quelque 400 animaux qui vivent dans le parc zoologique. De nouvelles espèces doivent d'ailleurs prochainement les rejoindre (voir colonne page 5). Enfin, en traversant l'avenue Léon Jouhaux, ils peuvent rejoindre, dans le jardin Vauban, le théâtre des marionnettes. Dans ce « chalet aux chèvres », Guignol, Jean-Jean et Laplume, Jacques, Zip et Zoé et quelques autres leur réservent bien des surprises. ●

VALÉRIE PFAHL

• Les jeux installés par la ville sont accessibles gratuitement et à toutes heures. Les manèges sont ouverts de 14h à 20h tous les jours des vacances d'été. Le parc zoologique est ouvert de 10h à 18h et jusqu'à 19h les week-ends et jours fériés. Théâtre de marionnettes, représentation tous les jours jusqu'au 3 septembre à 14h30 et 16h, 25 frs la place (03.20.42.09.95.)

Nouvelle attraction dans le « coin des poussins » : un trampoline.



Ph. Beele/Ville de Lille

Millénaire

Lille en fleurs !

Le millénaire sera pour Lille l'occasion de mettre les fleurs à l'honneur et tout particulièrement les bégonias dès le mois d'août.

Du 27 au 30 août : tapis géant de bégonias.

Grand hall de l'Hôtel de Ville, en collaboration avec la société d'Horticulture du Nord de la France : tapis floral de 1000 m², 250 000 fleurs et des géants en fleur. Le bégonia est une plante remarquable pour la décoration des jardins et potées fleuries.

D'autres événements floraux sont au programme pour la fin de l'année et en 2000 :

Du 15 octobre à mi-novembre : décors d'Automne sur la magie des chrysanthèmes. Une grande exposition florale vi-

sible sur la Grand-Place, à la Vieille Bourse et sur la place de l'Opéra.

Du 26 au 29 avril 2000 : grand marché aux fleurs dans le centre-ville et sur d'autres places de Lille.

Du 15 au 18 septembre 2000 : FLORA-LILLE 2000

en collaboration avec la société d'Horticulture du Nord de la France. Une grande exposition florale sera organisée au Palais Rameau sur plus de 3500 m² d'exposition autour des roses, des dahlias, des orchidées, l'art des jardins et l'art floral. ●



Ph. Beele/Ville de Lille



Missions

Gendarmerie : au service de tous

Dotée d'un passé glorieux, la gendarmerie a su évoluer avec le temps. Répression certes, mais surtout sécurité et prévention font partie des missions quotidiennes de la Compagnie de Lille.

Plongée de profondes racines dans le passé, la gendarmerie se trouve intimement mêlée à l'histoire. Héritière des Compagnies de la maréchaussée, ses lettres de noblesse remontent au Moyen âge. Organisée en brigades depuis 1720, elle a été marquée de façon essentielle par la Révolution et par Napoléon qui ont organisé son service selon des principes toujours d'actualité. Force militaire, la gendarmerie nationale joue un rôle primordial, sous l'autorité du ministre de la défense, dans la sécurité du pays. Service public à vocation interministérielle, elle participe de la façon la plus active au maintien de la paix publique.

Aujourd'hui, la gendarmerie affronte des phénomènes de son temps (délinquance, insécurité...) afin que prévaille l'intérêt général. Pour répondre aux besoins de plus en plus diversifiés des hommes ainsi qu'aux conséquences de l'évolution de notre monde, la gendarmerie se doit d'être une arme toujours plus moderne tout en veillant à maintenir la haute qualité de ses personnels afin de préserver son efficacité et le climat de confiance qui caractérise ses rapports avec la population. Moderne et humaine, cette arme au service de l'habitant, faite pour aider, protéger, renseigner, éduquer et parfois réprimer, ne se transforme pas, mais évolue afin de résoudre les problèmes nouveaux qui lui sont posés, pour s'adapter aux exigences du monde d'aujourd'hui.

mentale aura des missions plus complexes (enquêtes judiciaires...). Depuis quelques années, des Formateurs Relais Anti Drogue (FRAD) et la Brigade de Prévention de la Délinquance Juvenile (BPDJ) travaillent sur le dialogue avec les jeunes. Si la compagnie est divisée ainsi en spécialisation, chacun doit être polyvalent. En effet, un événement (catastrophe naturelle, accident d'avion... ou même course cycliste) peut demander la mobilisation de toute la compagnie, voire même, la mobilisation des nombreux réservistes (13 000



Le capitaine Gerin, commandant la Compagnie de Lille.

hommes + 37000 hommes en réserve complémentaire). Enfin, l'accent est aussi mis sur l'accueil du public. Les brigades de gendarmerie sont ouvertes 24h/24. Le côté austère des guichets de gendarmerie disparaît peu à peu faisant place à un simple bureau encourageant le dialogue.

BY ET OVE

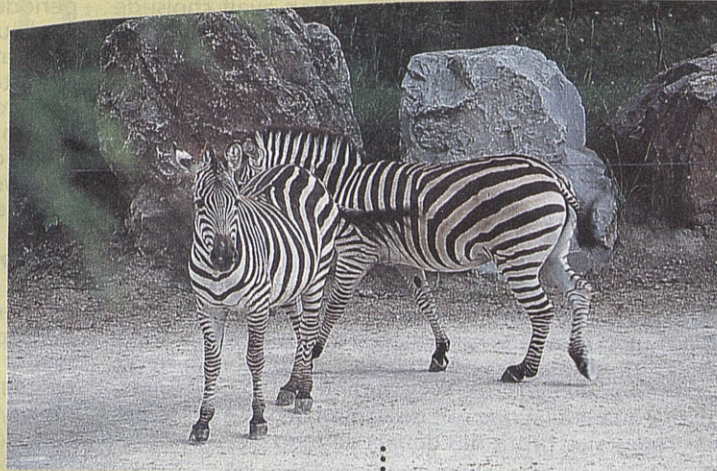
• Que l'on ait ou pas effectué son service militaire, la gendarmerie recrute. Elle offre la possibilité d'exercer un vrai métier adapté à des ambitions personnelles et professionnelles. Pour le Nord-Pas-de-Calais, le centre d'information et de recrutement se situe 22, rue de l'Hôpital Militaire, Tél. : 03-20-57-89-99.

Vauban Esquermes

Espèces venues d'ailleurs

Juillet et août voient les visiteurs du parc zoologique lillois très nombreux. De nouvelles espèces d'animaux doivent arriver ce mois-ci.

Adhérent à l'European Association of Zoos and Aquaria, le parc zoologique de Lille est associé à des plans d'élevage et participe ainsi à la survie d'espèces en voie de disparition. Pour assurer le bien-être des animaux (espaces plus étendus, par exemple), pour favoriser la reproduction (réunir un mâle et une ou plusieurs femelles), pour diversifier les espèces auxquelles le public peut rendre visite, les différents parcs européens pratiquent des échanges. C'est pourquoi certaines bêtes quittent le zoo lillois et d'autres y arrivent. Récemment, de nombreuses perruches sont venues peupler la volière située à l'entrée du parc. Nous avons souhaité qu'elle réunisse de jolies couleurs et de jolis bruits, précise Aude Desmoulin, assistante scientifique. Elle poursuit les présentations par un couple de kookaburras rieurs, de fort beaux oiseaux australiens qui ont « emménagé » voilà 15 jours. Et qui lorsqu'ils ouvrent le bec pour émettre des sons donnent l'impression qu'ils rient, d'où leur nom. En cette période printanière où le parc zoologique s'est concentré plus spécialement sur la



Philippe Beele/Ville de Lille

venue des volatiles, des musophages violacés et un couple de faisans argentés ont également pris place dans les lieux.

Les deux femelles zèbres vont voir arriver un nouveau mâle de la même espèce. Pour faire des bébés ?

Faire des bébés

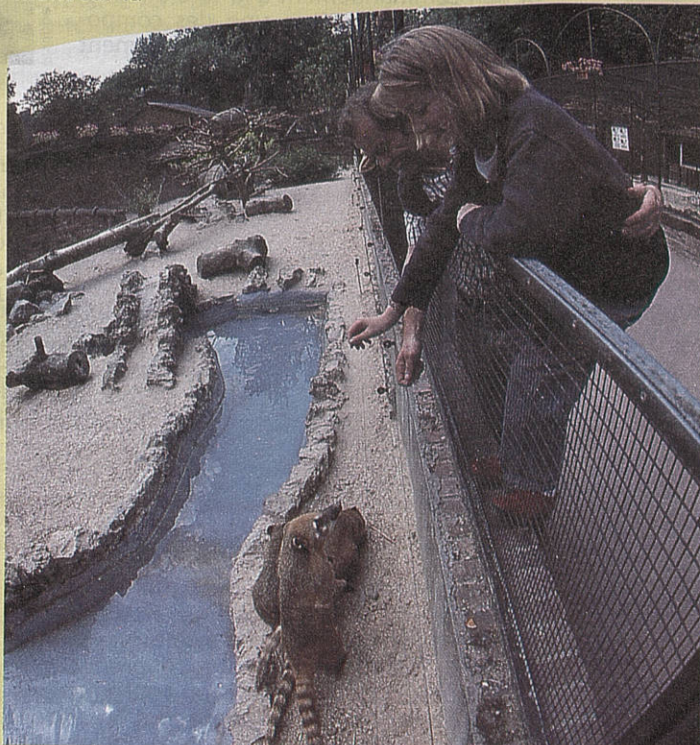
Dans la Maison Tropicale où le sol est désormais jonché d'écorces de pin, de nouvelles espèces sont aussi présentes : sept chauves-souris pour lesquels un cycle lumière-obscurité a été recréé, des lémuriers tout petits, animaux arboricoles, solitaires et nocturnes, et trois iguanes, un mâle et deux femelles originaires des forêts tropicales d'Amérique. Sont attendus d'ici la fin de ce mois de juillet un couple d'alpagas qui viendra

rejoindre la femelle dans le parc Amérique du Sud, un couple d'autruches pour le parc Africain ainsi qu'un nouveau « monsieur » zèbre. Les rayures de celui présent jusqu'alors ont révélé qu'il n'était pas de la même sous-espèce que les deux « dames » et il ne pouvait donc pas se reproduire, explique Aude ; parti dans un autre zoo, il va être remplacé par un autre animal. Un couple de wallabies bicolores venus d'Allemagne va s'installer dans le parc Australien mais dans un enclos différent de celui des trois déjà là ; eux non plus ne sont pas de la même espèce et ne doivent donc pas faire des bébés ensemble. Enfin, l'une des îles aux singes où vivait « Bébert » le gibbon, volé et resté introuvable, va reprendre vie avec un couple de primates de couleur noire... Un parc zoologique est un endroit divertissant et instructif pour beaucoup, dont de nombreux enfants, auxquels il est demandé de respecter les consignes pour le confort des animaux : il est interdit de leur donner à manger, de pénétrer dans l'enceinte du zoo avec chien ou vélo et inutile de taper contre les cages vitrées !

VALÉRIE PFAHL

• Entrée gratuite, de 10h à 18h et jusqu'à 19 h les week-ends et jours fériés.

Un million de personnes par an visitent le parc zoologique lillois.



Philippe Beele/Ville de Lille

Cudl

Derniers travaux avant l'été

Réunion studieuse pour le dernier Conseil de la Communauté urbaine de Lille avant l'été, puisque plus de quatre cent délibérations étaient affichées à l'ordre du jour, avec un "gros morceau" : la préparation du Contrat de plan Etat-Région... et toujours les débats autour de l'association Lille-Lomme

Finale, ils étaient là : l'opposition avait choisi de siéger et de s'exprimer de nouveau dans l'enceinte de l'Hôtel de communauté ce vendredi 18 juin. On se souvient que ses représentants avaient quitté la salle lors de la dernière réunion pour protester contre "l'ordre de l'ordre du jour", en quelques sorte, puisqu'ils souhaitaient que soit abordée en premier lieu la question de l'association Lille-Lomme. Question qui fut encore discutée, Marc-Philippe Daubresse évoquant le référendum organisé dans onze communes de la métropole il y a quelques semaines : "88% des personnes interrogées ne sont pas favorables à une fusion avec Lille". Pierre Mauroy rappela que l'association ne concernait que deux communes pour le moment mais que la construction d'une métropole forte était un mouvement inéluctable, "un peu comme la construction de l'Europe". Yves Durand, maire de Lomme, se félicita quant à lui que soit désormais dépassé le "temps des estrades", au profit des débats de fond.

La Métropole associée en amont

Dossier de fond : la préparation du douzième contrat de plan Etat-Région, qui implique pour la première fois la Métropole en tant que telle, dans la mesure où elle est invitée à faire connaître ses propositions en amont. Après négociations, celles-ci figureront dans le volet territorial du Contrat. Négociations qui vont du reste prendre une importance particulière, puisqu'elles porteront sur la

période 2000-2006, avec une partie ferme jusqu'en 2004. En d'autres termes, ce sont les deux dernières années de ce mandat communautaire qui sont concernées, ainsi que la quasi-totalité du prochain. L'importance stratégique de la démarche est donc évidente, et vient en complémentarité de trois documents prospectifs ayant déjà fait l'objet d'une délibération communautaire : le Schéma directeur de développement et d'urbanisme, la Charte d'objectifs et le Projet communautaire.

Cohérence de la métropole

C'est aussi par souci de cohérence de l'affichage d'une métropole unie et de la politique communautaire en faveur de l'Espace naturel métropolitain, que les conseillers ont voté le principe de la transformation de sept syndicats intercommunaux en une structure unique. Le Syndicat mixte du canal de Roubaix, celui du Parc de la Deûle, celui de la Base des Prés du Hem, le Syndicat intercommunal du bassin de la Marque, le Syndicat intercommunal de la Marque urbaine, le SIVA Deûle et le Syndicat intercommunal pour l'étude de l'espace paysager de Fâches-Thumesnil-Vendeville-Templemars-Wattignies auront donc vécu avant la fin de l'année. La décision officielle de création sera votée par la Communauté avant fin 1999 et portée dans les priorités du XIIème contrat de plan.

ROGER VICOT

Métro

Mise en service de la ligne 2, le



18 août

Elus et personnalités ont visité l'extension de la ligne 2, avec à leur tête, de gauche à droite, les maires de Croix, de Tourcoing, de Villeneuve d'Ascq et de Roubaix, entourant Pierre Mauroy, président de Lille Métropole.

Le grand public pourra utiliser l'extension de la ligne 2 jusqu'à Tourcoing-Centre, dès le 18 août. Il faudra cependant attendre le 8 novembre pour l'adaptation au métro du réseau de bus, qui sera alors modifié. Les autres dernières stations tourquennoises n'entreront en service qu'en novembre 2000. Plusieurs dizaines de milliers de personnes ont pu découvrir les 16 nouvelles stations, lors d'une journée portes ouvertes le 20 juin. Le lendemain, c'était au tour des personnalités, des élus et des représentants des entreprises impliquées de se rendre sur les lieux. Il y avait même des journalistes asiatiques et une délégation venue spécialement de Las Vegas. Comme quoi le monde nous envie notre métro automatique !

G.L.F.

A L'HONNEUR

(rubrique coordonnée par Guy Le Flécher)



Philippe Beete/Ville de Lille

• **Pierre Coursier**, Général de corps d'armée, Gouverneur militaire de Lille, commandant la circonscription militaire de défense (CMD) de Lille, a fait son adieu aux armes le 25 juin, à la Citadelle. Il quittera son commandement le 31 juillet. Après plus de 38 années de carrière militaire, le Général Coursier arrive au terme de son commandement à la tête du CMD de Lille, qui constitue une des composantes essentielles du commandement territorial.



Philippe Beete/Ville de Lille

• **Pierrot**, le célèbre restaurateur lillois du « Bistro de Pierrot » est aussi l'animateur d'une célèbre émission de cuisine le samedi après-midi sur France Trois, intitulée « Goûtez-moi ça... ». C'est sous ce titre qu'il publie son deuxième livre de recettes, illustré par de très belles photos de plats réalisées par Sam Bellet.

• **Astrid Choquereau** a remporté le 30 juin, la finale interrégionale du concours Elite France. Bonne chance à elle pour la finale nationale.

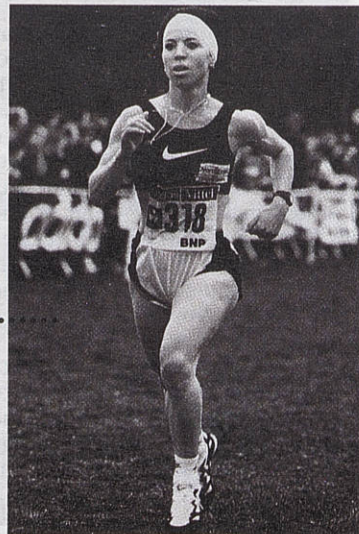


Philippe Beete/Ville de Lille

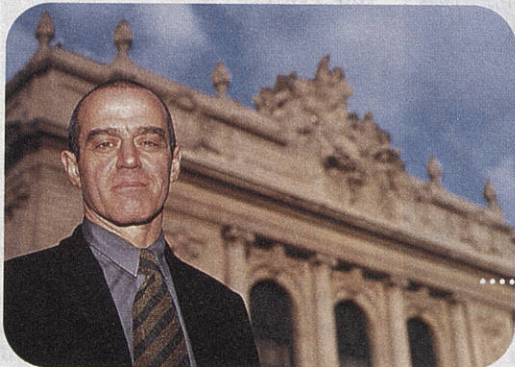
• **Hervé Barré**, secrétaire général adjoint à la mairie de Lille, délégué au développement économique et à l'urbanisme, a épousé Sophie Pauwels, directrice générale à l'action sociale à la ville de Roubaix. Tous nos vœux de bonheur aux jeunes époux. Le mariage a été célébré par Martine Aubry, première adjointe.

• **Thérèse Ceugniet**, surveillante-chef responsable des services de soins infirmiers à l'hôpital gériatrique « Les Bateliers » a reçu de Martine Aubry, les insignes de chevalier dans l'ordre national du mérite pour ses 23 années de carrière dévouées aux personnes âgées

• **Jean-Michel Pitzini**, 53 ans, général de brigade depuis le 1er juillet, prend la succession du général Delclos à la tête de la circonscription de gendarmerie de Lille (6.800 hommes). Né en Isère, le général Pitzini a fait Saint-Cyr. Grand sportif, il a pratiqué le 400 m haies, le kayak, le rugby et aujourd'hui le golf.



• **Zahia Dahmani**, de Lille, est redevenue championne de France de 10.000 m, lors du meeting des Géants de Villeneuve d'Ascq. Elle a gagné son billet pour le Mondial de Séville.



Daniel Rapach/Ville de Lille

• **Ricardo Szwarczer**, directeur artistique de l'Opéra de Lille, a quitté ses fonctions fin juin, pour de nouvelles aventures. Depuis 1989, l'Opéra a présenté 24 productions lyriques, dont 12 accueils ou coproductions et 12 créations dont plusieurs ont été exportées à l'étranger : Carmen, Pelleas et Melisande, L'élixir d'amour. Fermé pour travaux, l'Opéra rouvrira en 2002.

Les 18 et 19

En septembre, Journées du Patrimoine

Fêter, à l'occasion du changement de siècle, le millénaire de Lille, à travers quelques grandes dates de son histoire, tel sera le thème des Journées du Patrimoine des deux prochaines années.



Daniel Rapach/Ville de Lille

Pour 1999, c'est la période allant des origines à 1900 qui sera évoquée, les 18 et 19 septembre.

- **Les origines de Lille** autour de la collégiale Saint-Pierre et de la charte de 1066 de Baudouin V de Flandre (crypte romane, caves, expositions).
- **Les Bonnes Dames de Lille** (Jeanne et Marguerite de Flandre) : village médiéval, concerts, lecture d'extraits de Renard Le Nouvel, œuvre de Jacquemars Gielée (1288).
- **Philippe Le Bon**, Duc de Bourgogne : exposition au Palais Rihour et reconstitution du grand tournoi de chevalerie des Fêtes de l'Épinière (qui pourra accueillir gratuitement plusieurs milliers de spectateurs).
- **Sous les rayons du Roi-Soleil** : visite des princi-

Cette année encore, pour les Journées du Patrimoine, les Bois-Blancs accueilleront d'anciens bateaux.

paux monuments édifés par ordre du Roi. Sermons de Bossuet et de Bourdaloue déclamés en chaire par des comédiens.

• **Le siècle de l'industrie** : exposition sur le chimiste Frédéric Kuhlman, reconstitution du Bal de l'Impératrice et spectacles de marionnettes lilloises au XIXe siècle.

• **Dans les quartiers de la ville** : Bois-Blancs (vieux bateaux fluviaux d'Europe et animations), Faubourg-de-Béthune (village marocain et démonstrations d'artisans) et Fives (exposition et défilés).

Pourquoi pas ?

En ville, sans ma voiture ?

Lille participera le mercredi 22 septembre à la "Journée sans voiture". Une journée qui se déroule dans le cadre de la semaine des transports publics, à l'initiative du Ministère de l'Aménagement du Territoire et de l'Environnement.

En 1998, cette opération a concerné 35 collectivités locales. Pour 1999, 65 villes sont déjà labellisées : Lille, Dunkerque, Calais, Valenciennes, Béthune et Comines pour le Nord-Pas-de-Calais. La finalité de cette manifestation : faire découvrir aux citadins d'autres modes de transports et vivre cette journée sans restriction de mobilité. En effet, après des années de domination de la voiture dans la ville, peu à peu, une réflexion est menée quant à leur place dans la cité. Suite à la première journée sans voiture, une enquête a mis en évidence que 89% des Français se déclaraient satisfaits de cette initiative et 81% souhaitaient

qu'elle soit renouvelée et étendue à toutes les villes. Autre indicateur intéressant : au cours de cette journée, la pollution atmosphérique (CO, NO et NO2) a chuté de 40 à 50 %, dans les périmètres réservés des villes participantes. De même, le bruit avait diminué de moitié. C'est d'ailleurs, ce que les citadins avaient le plus apprécié.

Pour Lille, les 3 grands principes de cette journée sont :

- la mise en place d'un périmètre réservé aux piétons, aux vélos, aux véhicules "propres" (GPL, GNV, électriques) et aux transports collectifs,
- une offre renforcée de modes de déplacement et de stationnement,

• des animations pédagogiques sur les thèmes des transports "alternatifs", de la sécurité routière et de l'environnement.

Le périmètre réservé sera de 105 hectares, à l'intérieur des artères suivantes: Molinel, Liberté, Esplanade, Négrier, Peuple Belge, Gand, Courtrai, Cannoniers et Gare. Un certain nombre de mesures accompagneront l'accès à cette zone sans voiture :

- une offre renforcée de bus et la mise en place d'un mini-bus entre le Champ de Mars et la place de la République,
- une navette fluviale entre les Bois-Blancs et la Citadelle,
- la location de vélos,
- 300 places de parkings supplémentaires au Port Fluvial et à Norexpo,
- des mesures tarifaires promotionnelles (10 F Pass Transpole et 20 F Pass TER),
- et l'accès des parkings centraux aux co-voituriers.

Des documents d'informations seront à la disposition des citadins pour la mi-août leur présentant les animations et les accès au périmètre de cette "journée sans voiture".



F.VDB.

Moulins

La récré vue d'un autre oeil

Des élèves du groupe Armand Carrel et d'autres de l'Institut Médico-Educatif ont redécoré le préau où ils jouent tous ensemble.

Un enfant peut être un très bon élève dans une classe ordinaire et moins bien se débrouiller pour peindre qu'un enfant déficient intellectuel, par exemple. Apprendre à accepter les différences de chacun, à reconnaître les capacités des uns et des autres, à supporter la critique aussi, c'est ce à quoi ont été amenés les enfants du groupe scolaire Armand Carrel. Il est situé dans le secteur Belfort dont la réputation souvent peu flatteuse fait oublier que des actions intéressantes peuvent aussi y être conduites. Ainsi, cette école a ouvert ses portes à une classe venue de l'Institut Médico-Educatif localisé quelques rues plus loin. Cet I.M.E. accueille 105 enfants déficients intellectuels dont 60% de Lillois. Les 6-14 ans bénéficient d'une prise en charge éducative, thérapeutique et scolaire, entourés par des psychologues, kinésithérapeutes, orthophonistes, psychomotriciens, enseignants... Entre 15 et 20 ans, ils participent à des ateliers de jardinage, couture, peinture et cuisine de collectivité. « Notre établissement s'est engagé dans une démarche d'intégration » indique Maurice Thoré, son responsable.

Intérêt réciproque

« Un projet individuel est établi pour chaque jeune avec l'équipe de l'I.M.E. et la famille » ajoute-t-il, « mais il faut être honnête avec les parents et ne pas leur faire croire que leur enfant pourra aller jusqu'au CM2 en 5 ans. Il ne faut pas vouloir faire du scolaire dans une structure ordinaire à tout prix. Il doit y avoir un intérêt réel pour les enfants ». Si cet intérêt vaut pour ceux qui présentent un



Philippe Beete/Ville de Lille

Inauguration du préau joliment et gaiement décoré par 65 enfants.

handicap, les petits écoliers d'Armand Carrel s'enrichissent aussi de ces contacts. Lorsqu'un enfant de l'Institut se retrouve dans une classe de C.P. pour s'initier à la lecture, l'institutrice Anne Laplace leur explique : cet élève est plus âgé que vous, il n'a pas pu apprendre à lire et maintenant il va essayer de le faire avec vous. Et les choses se déroulent normalement... Durant l'année scolaire qui se termine, deux C.P., une classe d'adaptation et 12 enfants de 7 à 10 ans de l'I.M.E. ont participé tous ensemble à un même projet : embellir le préau de la cour de récréation où ils s'amusent. « Nous avons fait un long travail de préparation et de recherche » souligne Laurence Scheibling, institutrice de la classe I.M.E., « chacun a proposé une réalisation et un vote a eu lieu pour en retenir quelques-unes ». « Les enfants ayant eu à décorer les poteaux, leur forme les a inspirés pour dessiner des arbres et des géants. Utiliser des pinces, des broches, des chiffons, encourager l'imagination et maîtriser le volume, ils ont vécu un échange de savoir, le projet a été très stimulant et valorisant pour les enfants » raconte-t-elle. Et le résultat sous le préau présente beaucoup de couleurs et de gaieté. Egalement intégrés dans la chorale de l'école, les enfants de l'I.M.E. ne sont plus catalogués « handicapés » dit encore Laurence, « leur classe est devenue une classe comme les autres, on ne parle même plus de déficience ».

VALÉRIE PFAHL

Pour plus de renseignements, appelez le 03.20.52.24.68.

Lille à pas de géants

Depuis plusieurs années déjà notre ville a entamé sa métamorphose. Avec une ambition : que Lille entre dans le troisième millénaire... à pas de géants ! Aussi, était-ce tout naturel que ces dernières Fêtes de Lille du siècle, soient marquées par un rassemblement exceptionnel de géants. Plus de 50.000 personnes y ont assisté au défilé et ont participé aux nombreuses manifestations qui ont lieu durant le week-end des 19, 20 et 21 juin. Retour sur images.



Autour de Pierre Mauroy et de Martine Aubry, de nombreux élus et personnalités ont assisté au baptême des nouveaux Lydéric et Phinaert.

Par GUY LE FLÉCHER.
Reportage photos PHILIPPE BEELE,
BRUNO MARUSZAK, DANIEL RAPAICH



Dans les rues de Lille, un immense cortège de géants.

Plus de 50.000 personnes ont participé aux festivités lilloises. Ici sur le Champ-de-Mars.

Lié entre le passé et le présent, les géants ne manquent pas d'avenir. Un géant est toujours le représentant d'une ville, d'un quartier, d'une association dont il est issu. Il a une vie publique ; il participe aux grands et petits événements de la cité, de façon festive et conviviale.

Patrimoine vivant, les géants sont plus de 200 aujourd'hui, et la famille s'agrandit d'année en année. Signe des temps, les nouveaux géants ne représentent plus forcément les héros fondateurs de la Cité, mais des femmes, des enfants, des personnages ayant réellement existé. Etaient présents à Lille : les géants du Nord-Pas-de-Calais bien sûr, avec notamment une importante délégation de Cassel, les géants belges dont une vingtaine venus de Bruxelles, des géants de toute la France (des Pyrénées, de la Provence, du Pays Basque, de Normandie), des géants d'Europe (Anglais, Alle-

mands, Néerlandais, Espagnols de Barcelone). Cette grande famille était ici rassemblée pour le baptême de nos nouveaux Lydéric et Phinaert.

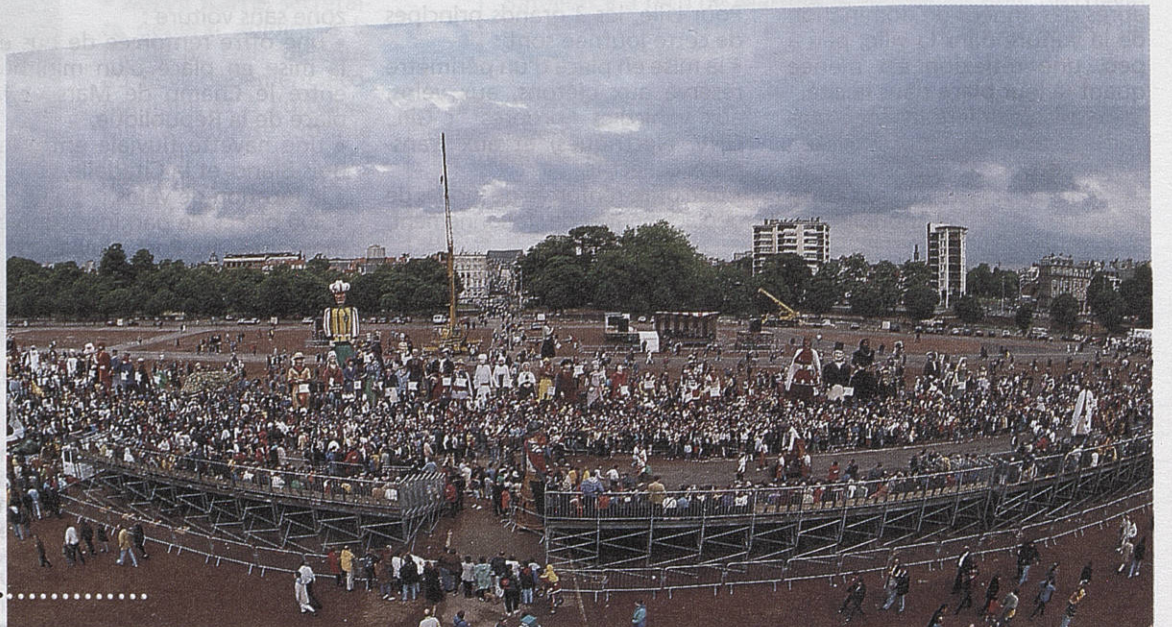
Renaissance

Si des géants apparaissent dans les festivités lilloises depuis au moins le 15^{ème} siècle, ce n'est qu'au 19^{ème} siècle qu'on leur donne l'identité de Lydéric et de Phinaert. Quand un géant est abîmé ou fatigué d'avoir été trop promené, il est refait à neuf, avec parfois des modifications, mais c'est toujours le même personnage. C'est ainsi que la tradition se perpétue.

Lydéric et Phinaert qui avaient été refaits en 1956, ont brûlé accidentellement en 1995. Cette



année voit leur renaissance. La conception et la construction de Lydéric et Phinaert, - « troisième génération » -, ont pris environ 9 mois. Le travail s'est déroulé dans le grand hall de la mairie et chaque vendredi, de nombreux visiteurs sont venus voir l'avancée des travaux, dans le cadre de journées « atelier ouvert », tenues par le plasticien Stéphane Deleurence..

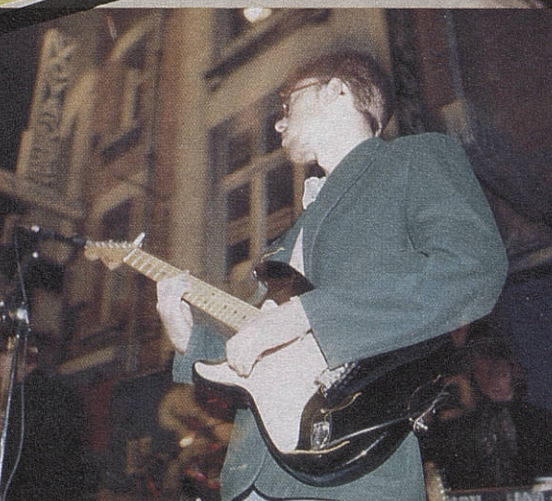


Le
Journal
de
Lille

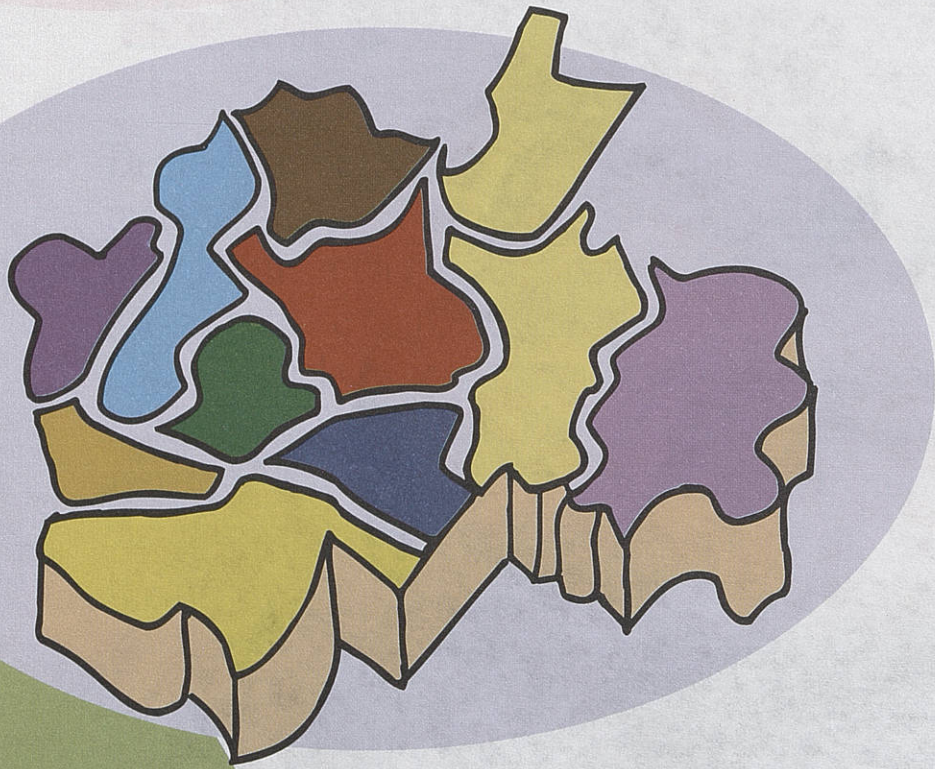
NOUS VOUS LILLE

Juillet-Août
1999

Le Journal de Lille
est né



Tout est possible



Les équipements de proximité et les associations lilloises

L'opération l'été à Lille permet pendant les deux mois de vivre des vacances tout en restant à Lille.

Dans les dix quartiers, des structures et des associations accueillent : les enfants, les jeunes et leurs familles.

Ces structures seront ouvertes pendant les deux mois, toute la journée et du lundi au vendredi ou samedi selon les activités prévues.

- Les jeunes pourront pratiquer divers sports qu'ils soient collectifs (volley, foot, basket, hand-ball...) ou individuels (patinoire, bowling, escalade, badminton...).
- participer à des sorties à la journée dans des parcs de jeux, à la mer, en forêt, dans des musées.
- partir pour des mini-séjours ou séjours sur la côte d'opale, dans les Flandres maritimes, en Ardèche, en Normandie, à Marseille...
- mais aussi pratiquer des activités culturelles ou scientifiques (cinéma, concert, débat, rencontre, danse, reportage, photo, vidéo, arts plastiques, astronomie, initiation à l'informatique...).

Tous les renseignements pourront être obtenus auprès de chaque structure.

Les actions sportives de proximité

Il s'agit lors de ces journées d'été de proposer des animations sportives et festives inter-quartiers. Cette action est engagée afin de répondre à l'attente de jeunes restants à Lille et demandeurs d'animation.

Mettre en œuvre l'organisation de ces journées avec des jeunes de chacun des 10 quartiers permet un travail éducatif important.

Il s'agit de :

- mobiliser les partenaires du quartier et toutes les bonnes volontés.
- éditer un règlement sportif de la journée.
- organiser le village et les animations scéniques (danse de rue, groupe de rap)
- réaliser une bannière ou sera développé des théories comme la tolérance, le refus de toutes formes d'exclusions.

C'est au travers des comités d'organisation de chacun des 10 quartiers que 3 ou 4 jeunes, encadrés par l'équipe des A.S.P. préparent leur manifestation.

.Lille-Sud : le 7/07 (ouverture tournoi de foot salle de la chénaie)

.Faubourg-de-Béthune : le 14/07 (basket sur les terrains de proximité)

.Bois-Blancs : le 21/07 (jeux de forces pavé Millet)

.Lille-centre : le 28/07 (roller à Norexpo)

.Fives-Saint-Maurice-Pellevoisin : le 3/08 (course d'orientation urbaine Dalle de Fives)

.Wazemmes : le 10/08 (sports d'opposition Stade Roger Salengro)

.Vauban-Esquermes : le 17/08 (salle Pacôme – sports collectifs)

.Moulines : le 24/08 (VTT – badminton sur le site J. Bouin)

.Vieux-Lille : le 31/08 (journée raquette – pôle sportif Churchill)

.Hellemmes : roller (les 9, 16, 23 et 30 juillet et les 6, 13, 20 et 27 août) au club Léo Lagrange, badminton (les 5, 12, 19, 26 juillet et les 2, 9, 16, 23 août) salle Duquesnoy et football (les 8, 15, 22, 29 juillet et les 5, 12, 19, 26 août) sur le terrain des Métallurgistes

... et d'autres sorties en août...

13 juillet
BRAY
DUNES
Moulines

13 juillet
PARIS
Faubourg de
Béthune

15 juillet
LEFFRINCKOUCKE
Fives

15 juillet
NAOURS
Lille Centre

16 juillet
WALIBI
Fives

16 juillet
NAUSICAA
Wazemmes

17 juillet
BRUXELLES
Saint Maurice
Pellevoisin

17 juillet
Caps Gris Nez, blanc
Nez, WISSANT
Fives

18 juillet
LEWARDE
Bois Blancs

20 juillet
FORT MAHON
Vieux Lille

20 juillet
BELLEWAERDE
Lille Sud

20 juillet
EQUIHEM
Moulines

22 juillet
NAUSICAA ET BOU-
LOGNE
Lille Centre

22 juillet
CALAIS
Fives

22 juillet
GUINES SAINT JOSEPH
VILLAGE+ WISSANT
Lille Sud

22 juillet
ARRAS
et ALEN-
TOURS
Fives

23 juillet
Ascenseur à
Bateau des
FONTINETTES
Lille Sud

23 juillet
ZUYDCOOTE, avec la
MNE
Fives

24 juillet
PARC PARADISIO
Saint Maurice Pellevoisin

24 juillet
BAGATELLE
Bois Blancs

25 juillet
MALO LES BAINS
Lille Sud

25 juillet
DUNKERQUE
Fives

27 juillet
LA PANNE
Moulines

28 juillet
SAINT OMER + les
FONTINETTES + CRIS-
TALLERIE d'ARQUES
Lille Centre

28 juillet
BRAY DUNES
Wazemmes

30 juillet
VAL JOLY
Lille Sud

30 juillet
WALIBI
Moulines

31 juillet
BOULOGNE
Bois Blancs + Vauban



Les Manifestations

◆14 juillet :

FANTASIA : Champ de Mars – 20h00

Spectacle avec 30 cavaliers dans le cadre du Temps du Maroc à Lille

FEU D'ARTIFICE : à 23h00 – Champ de Mars
LA FRATERNITE – spectacle pyromusical

◆Du 17 juillet au 1er août : la campagne dans la ville avec LA MINI FERME sur le Champ de Mars réunissant un cheptel exceptionnel d'animaux miniatures.

◆23 juillet : représentation théâtrale à Wazemmes

◆26 juillet : sur le Champ de Mars L'AUSTRIAN TOUR 99 - une animation exceptionnelle, unique et gratuite – 1er CHAMPIONNAT DE France VIRTUEL DE F1 sur une véritable F1 face à un écran géant – présélections de 16h00 à 20h30. A partir de 21h00 grand spectacle sur la scène de L'AUSTRIAN MUSIC TOUR.

◆ Du 31 juillet au 4 août à Wazemmes : ducasse place Nouvelle Aventure .

◆27 juillet aux Bois-Blancs : jeu de l'oie. Sports et citoyenneté avec l'association Interproximité.

◆26 août au 28 septembre : Foire aux manèges au Champ de Mars.

◆ 4 et 5 septembre : Braderie de Lille

◆14 septembre : braderie à Lille-Fives de 8 h00 à 15h00.

Les balades de l'été

à Lille !



Nos Quartiers d'Été

Vendredi 9 juillet : Raid Itinérant et Fête de la Jeunesse (Lille-Sud)

Samedi 10 juillet : Les Jardins de Lecture (Vauban-Esquermes)

Dimanche 11 juillet : Croisière sur l'Aa (Fives)

Lundi 12 juillet : Création 2000 Ateliers d'Expression (Moulins)

Mardi 13 juillet : Un Ete Festif (Moulins)

Vendredi 16 juillet : Fête de Quartier et Apprendre à vivre ensemble (Lille-Sud)

Jeudi 22 juillet : Sortie familiale au parc d'Anvers (Wazemmes)

Lundi 2 août : Un Ete Gonflable (animation sportive) (Euralille)

Samedi 14 août : Les Jardins de Lecture (Vauban-Esquermes)

Mardi 17 août : Journée karting et concert (Fives)

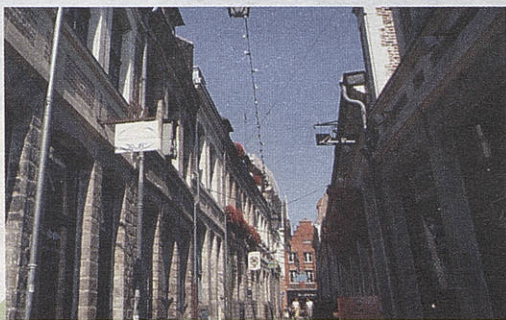
La Maison de la Nature et de l'Environnement

propose des ateliers de sensibilisation à l'environnement en direction des enfants. Une quinzaine d'associations de ce réseau se sont mobilisées autour de divers ateliers :

Deux temps forts :

- . mercredi 7/07 : animation à la ferme M. Dhenin.
- . jeudi 29/07 : animation à thème : " assez déchets ".

Animations pendant les deux mois d'été avec : E.E.R. - A.D.P.A.L., le Savoir Vert, Chico Mendes, ADEELI, CARL, le Pas de Côté, PP-JEG, le G.O.N., Nord Nature, Vents et Marées. Pour tous renseignements : contactez la M.N.E., tél. 03 20 52 12 02



.Vieux-Lille : visite hebdomadaire tous les samedis de 15h00 à 17h00, sauf le 04/09. Tarif : 45 f par personne.

.La Citadelle : visite hebdomadaire tous les dimanches de mai à août de 15h00 à 17h00. Tarif : 45 f par personne.

.Les secrets des façades Lilloises : 14 juillet de 15h00 à 17h00. Tarif : 45 f par personne. R.D.V. : Palais Rihour.

.Balades nocturnes et dégustation de bière : visite hebdomadaire tous les mercredis soir en juillet et août de 21h00 à 23h00. Tarif : 45 f par personne.

.Lille à vélo : visite hebdomadaire tous les dimanches en juillet et août de 10h00 à 12h00. Tarif : 30 f par personne. Possibilité de location de vélo.

.Un sculpteur exceptionnel pour une façade exceptionnelle : visite hebdomadaire tous les dimanches de juin à août, (sauf les 18/07 - 05/15 et 22/08), de 15h30 à 17h30. Tarif : 45 f par personne.

Les mercredis d'internet

Sur une initiative de France Télécom, ce projet à but pédagogique et culturel, permettra à tous les jeunes lillois d'avoir une initiation à la télématique.

Pendant les mois de juillet et août, chaque mercredi, dans un quartier différent, les structures lilloises accueillent cette opération. Le site fonctionnera de 10 heures à 17 heures.

Jeudi 15 juillet : Quartier Moulins

Mercredi 21 juillet : Quartier Fives (Mosaïque)

Mercredi 4 août : Quartier Saint-Maurice-Pellevoisin

Mercredi 11 août : Quartier Bois-Blancs

Mercredi 18 août : Quartier Fives (Maison de Quartier Massenet)

Mercredi 25 août : Quartier Faubourg de Béthune

Mercredi 1er septembre : Quartier Vieux-Lille



Maison X 2000

L'opération 6000 passeports jeunes

L'association X 2000 organise des stages gratuits en informatique, bureautique et multimédia d'une durée de 26 heures durant les mois de juillet et août. Il faut avoir moins de 26 ans, être demandeur d'emploi inscrit à l'ANPE et ne pas être d'un diplôme supérieur au baccalauréat. Tél. 03 20 55 34 71

l'office du tourisme

.Circuits au départ de Lille :

- Les puces à Londres, samedi 17 juillet. Départ 6h00 retour 23h30. Tarif : 340 f par personne.

- Le Domaine de BOKRIJK, samedi 24 juillet. Départ 7h30 retour vers 21h00. Tarif : 290 f par personne.

- Sur le chemin des Abbayes cisterciennes, jeudi 5 août. Départ 7h30 retour 20h00.

- Dernière éclipse totale de soleil du Millénaire, mercredi 11 août. Départ 7h30 retour 20h00. Tarif : 280 f par personne.

- VAN DYCK à Anvers, samedi 14 août. Départ 8h00 retour 20h00. Tarif : 280 f par personne.

- Une journée de détente dans le Kent, samedi 28 août. Départ 8h00 retour 23h00. Tarif : 390 f par personne.

Les bonnes adresses

Les structures de proximité

Centre Social de l'Arbrisseau

13, rue J.B. Clément

Tél. 03 20 97 12 36

Mission Jeunesse Lille-Sud

48, rue de Valenciennes

Tél. 03 20 90 48 00

Tél. 03 20 58 05 71

Tél. 03 20 96 92 21

Club Léo Lagrange

382, rue de l'Arbrisseau

Tél. 03 20 97 04 71

Centre Social du Parc des Expositions

8/1 et 8/2, avenue du Président Hoover

Tél. 03 20 49 02 53

Centre Social M. Bertrand

19, rue Lamartine

Tél. 03 20 52 77 34

Boxing Club

26/13, rue Saint Quentin

Tél. 03 20 88 49 20

Centre Social Mosaïque

95, rue du Long Pot

Tél. 03 20 56 72 61

Maison de Quartier de Fives

Rue Massenet

Tél. 03 20 56 85 49

Association Les Francas

24, rue Malsence

Tél. 03 20 56 56 09

Maison de Quartier de Wazemmes

36, rue d'Eylau

Tél. 03 20 54 60 80

Association Tintin et Miloud

90, rue des Meuniers

Tél. 03 20 57 92 83

"Les Craignos"

120, boulevard Montebello

Tél. 03 20 08 29 73

Maison de Quartier des Bois-Blancs

60, rue du Général Anne de la Bourdonnaye

Tél. 03 20 09 75 94

Association "la Deûle"

108, quai Géry Legrand

Tél. 03 20 09 13 02

Association l'île aux trésors

60, rue Mermoz

Tél. 03 20 92 29 02

Centre Social Maison de Quartier Concorde

65, rue St Bernard

Tél. 03 20 92 02 07

Maison de Quartier Godeleine Petit

24, rue des Archives

Tél. 03 20 06 17 22

Maison de Quartier Saint-Maurice-Pellevoisin

82, rue St Gabriel

Tél. 03 20 51 90 47

Les mairies de quartier

Hellemmes (commune associée)

155, rue Roger Salengro

Tél. 03 20 49 54 00

Bois-Blancs

38, rue Canrobert

Tél. 03 20 92 32 67

Centre

31, rue des Fossés

Tél. 03 20 15 97 40

Faubourg-de-Béthune

5, rue Renoir

Tél. 03 20 10 96 40

Fives

127 ter, rue Pierre Legrand

Tél. 03 20 71 46 10

Moulins

215, rue d'Arras

Tél. 03 28 55 09 20

Saint-Maurice-Pellevoisin

74, rue St Gabriel

Tél. 03 20 06 40 40

Lille-Sud

83, rue du Faubourg des Postes

Tél. 03 20 53 44 40

Vauban-Esquermes

212 A, rue Colbert

Tél. 03 20 54 88 21

Vieux-Lille

13, rue de la Halle

Tél. 03 28 38 91 40

Wazemmes

13, rue de la Halle

Tél. 03 28 38 91 40

Office du tourisme

Palais Rihour

place Rihour

Tél. 03 20 21 94 21

Les musées

Musée des Beaux Arts

Place de la république

Tél. 03 20 00 78 00

Musée de l'Hospice Comtesse

32, rue de la Monnaie

Tél. 03 20 49 50 90

Musée d'Histoire Naturelle de Géologie et Houilles

19, rue de Bruxelles

Tél. 03 20 86 14 82

Musée Charles de Gaulle

9, rue Princesse

Tél. 03 20 31 96 03

L'auberge de jeunesse

12, rue Malpart

Tél. 03 20 57 08 94

CENTRES PRIMAIRES

CENTRES	CONTACT	DIRECTEURS	THEMES DE CENTRES
SAMAIN (Fb de Béthune)	17, avenue Verhaeren Ecole : 03 20 07 20 49 Rest. Fg de Béthune : 03 20 50 95 13	J. D. GRUSZCZYNSKI A. Magali DUSSEAU	"PELE-MELE" Jeux de plein air et sportifs
D.VALMORE (bois blancs)	4, rue Guillaume Tell Ecole : 03 20 92 94 55 Rest. G. Tell : 03 20 09 17 46	J. Sandrine COULON A. Christophe COQUELET	Le sport et les éléments naturels Planète aventure
BRIAND (Sud)	7, Bd Eugène Duthoit Ecole : 03 20 96 19 96 Rest. : 03 20 97 16 65	J. Magali CUROUX A. Xavier RAINETEAU	Le monde du spectacle Découvrons les cultures
DUPLEIX (St Maurice/Fives)	2527, rue E. Jacquet Ecole : 03 20 51 47 26 Rest. Cornette : 03 20 78 14 28	J. V.VANHORENBECK A. Magali TISON	Les Gaulois Rire, Jeux et activités de kermesse
V. DURUY (Moulin)	7, rue Victor Duruy Ecole : 03 20 52 43 91 Rest. Arago : 03 20 54 24 74	J. Caroline DUCHENE A. Sylvie LAMBRECHT	Voyage spatio-temporel Artistes en herbe
BRANLY + Boufflers-Lalo (Vieux Lille)	78, rue de la Barre Ecole : 03 20 55 09 44 Rest. : 03 20 06 28 07	J. E.VANDENBERGHE A. Sylvie VINSART	Entrée des artistes Lille, Capitale Européenne Culturelle
AMPERE + Rabelais (Wazemmes)	85, Bd Montebello Ecole : 03 20 57 30 00 Rest. Salengro : 03 20 30 14 33	J. Sidi BEZZAR A. Nathalie KASPSZAK	Sport et nature Le Royaume d'Arthur
PHALEMPIN	Réf. 03 20 96 77 18 Rest. : 03 20 32 53 00	J. Vincent DETRAIT A. Sabine COLART	La machine à Voyager dans le Temps L'exploration des Iles
G.ENGRAND (Hellemmes)	208 rue Faidherbe	J. Olivier LAURENT A. Jean DUBAELE	L'Europe en fête

J: Juillet A: Août □ Espaces Educatifs ouverts en juillet et en août

CENTRES PRIMAIRES & MATERNELS

CENTRES	CONTACT	DIRECTEURS	THEMES DE CENTRES
SPORTIF (Hellemmes)	Complexe A. Cornette rue du Progrès	J. Ludovic TALLEU A. Franck SANTRE	Sports en fête Sports et nature
ROSTAND (Hellemmes)	rue de la ville de Naumburg	J. Ludovic TALLEU A. Franck SANTRE	Silence, on tourne
MONCHY (Hellemmes)	Ecoles Jenner et Berthelot, rue des écoles	J. Sandrine MALLET A. Thomas DUPONT	Arts, nature, culture des 5 continents

J: Juillet A: Août ● ouvert en Juillet ○ ouvert en Août

CENTRES MATERNELS

CENTRES	CONTACT	DIRECTEURS	THEMES DE CENTRES
AICARD (Fb de Béthune)	23, avenue Verhaeren Ecole : 03 20 07 04 72 Rest. : 03 20 50 47 92	J. Véronique KOUIDRI A. Françoise QUENEN	Les arts du spectacle Je m'écoute, j'écoute le monde
J. JAURES + J. BART + Renan (bois blancs)	6, rue Guillaume Tell Ecole : 03 20 92 14 22 Rest. : 03 20 09 17 46	J. Jamel BOUATROUS A. Caroline DUCHENE	La Faune et la Flore Saltimbanque: un jour/toujours
NADAUD (Sud)	1, Bd Eugène Duthoit Ecole : 03 20 97 18 62 Rest. : 03 20 97 16 63	J. Dieudonné HENKOU A. Jean-Christophe EPEE	L'enfant et les animaux Mélodie et compagnie-été 1999
LES DONDAINES (St Maurice/Fives)	23, rue Eugène Jacquet Ecole : 03 20 06 87 40 Rest. Cornette : 03 20 78 14 28	J. Nadjika AZZI A. Dorothée KESTELYN	Je fais du sport à la maternelle Le jeu et l'enfant
LES MOULINS (Moulin)	66, rue de la Plaine Ecole : 03 20 52 37 07 Rest. : 03 20 53 41 08	J. Michèle PEREIRA A. Cathy CARELIN	L'éveil musical et la promenade des sons Chanter et danser les contes du monde
J.J. ROUSSEAU + Wicar-P'tits pouchins (Vieux-Lille)	6, rue du Lt Colpin Ecole : 03 20 55 42 11 Rest. : 03 20 06 27 76	J. Jean-Michel ALARD A. Nadjika AZZI	La vie à la campagne Je danse et j'écoute la musique
ANDRE + Godart (Wazemmes)	42, ter, rue Paul Lafargue Ecole : 03 20 57 52 31 Rest. Salengro : 03 20 30 14 33	J. Jean-Luc DELAHAYE A. Marie BOURGEAU	Lillou, le Petit Prince Les couleurs
J. VERNE (Hellemmes)	208 rue Faidherbe	J. Isabelle LENGLIN A. Salim GOUAL	L'enfant et l'eau dans les pays Nordiques L'enfant et la nature

CENTRES TRANSPORTES

(Retour à 17 heures aux points de rassemblement)

Wicar P'tits Pouchins Boufflers-Lalo	Les enfants se rassemblent à 8h30 à l'école Boufflers, rue Saint-Sauveur puis sont transportés en bus vers : Wicar-P'tits Pouchins → J.J. Rousseau Boufflers-Lalo → Branly
Godart Rabelais	Les enfants se rassemblent à 8h30 à l'école Rabelais, rue Paul Bardou (côté filles pour Godart, côté garçons pour Rabelais) puis sont transportés en bus vers Godart → André Rabelais → Ampère
J. Bart Renan Turgot	Les enfants se rassemblent à 8h30 à l'école Turgot 86, rue du Faubourg des Postes puis sont transportés en bus vers J. Bart - Renan → Jean Jaures Turgot → Desbordes Valmore
Béranger Hachette Chenier- Séverine	Les enfants se rassemblent à 8h30 à l'école Béranger 4/6, rue Léon Blum puis se déplacent à pied, en compagnie d'animateurs vers Béranger, Hachette → Aicard Chenier-Séverine → Samain

BASE DE LOISIRS DE PHALEMPIN

Centre permanent de la Ville de Lille
La Base de Phalempin accueille les enfants de tous les
Centres de Loisirs à la journée et en hébergement.

Juillet - Directeur : Vincent DETRAIT

Thème de la Base : la machine à voyager dans le temps

août - Directeur : Sabine COLART

Thème de la Base : L'exploration des Iles

Chaque centre de loisirs est encadré par un
Directeur diplômé et une équipe d'animation
qualifiée. Le Directeur élabore, avec son équipe
d'animation, un projet pédagogique qui détermine
l'activité dominante du Centre.

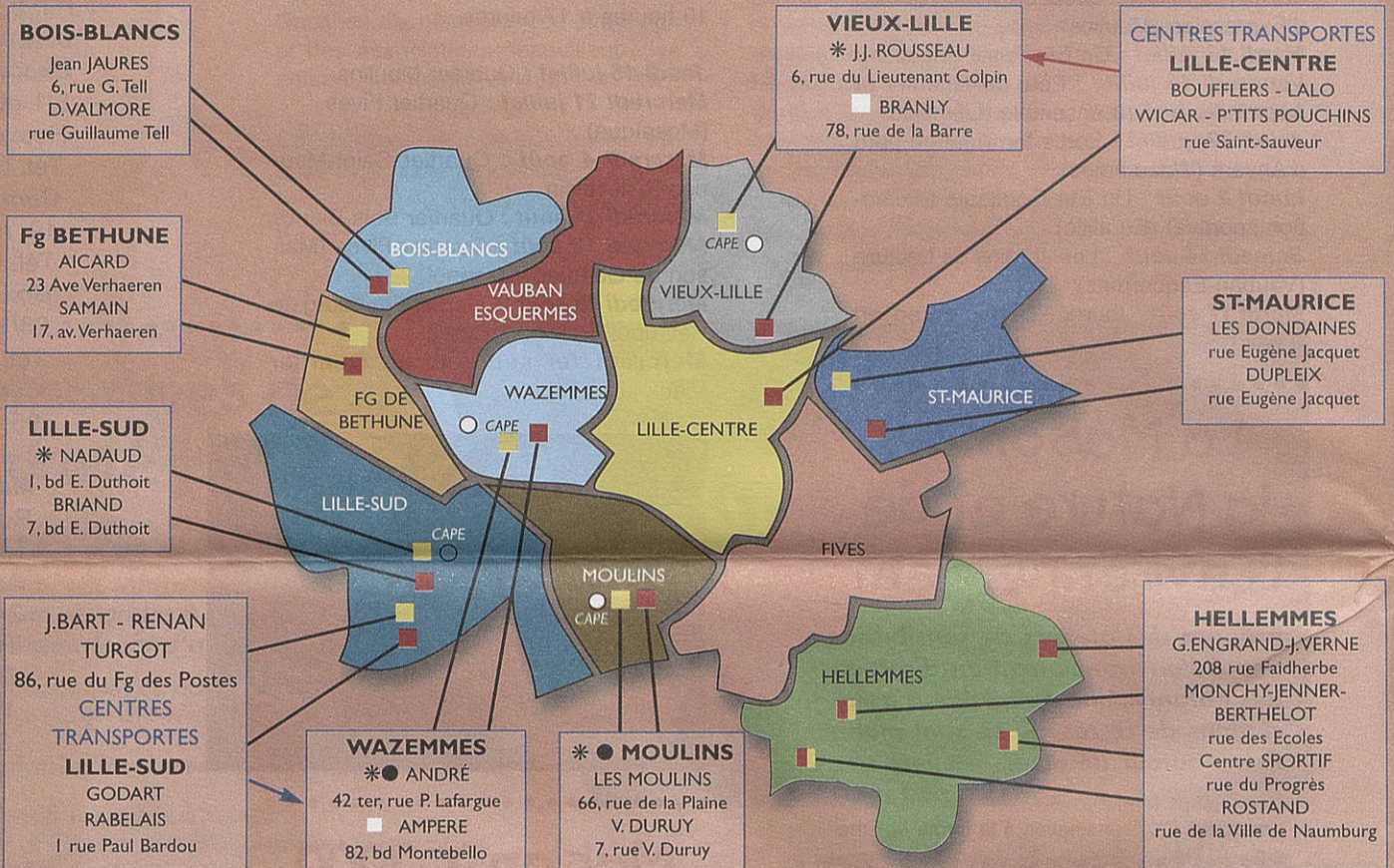


Si tu as entre
2 et 12 ans,
Viens avec nous
aux Centres de
Loisirs



CAISSE DES ECOLES

Ville de Lille

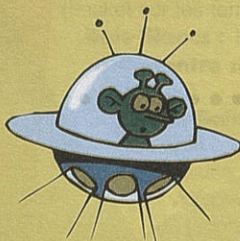


Dates et heures de fonctionnement

♦ 5 au 30 juillet 1999 de 8h30 à 17h00
♦ 2 au 27 août 1999 de 8h30 à 17h00

- Centre Primaire
- Centre Maternel
- Centre Primaire et Maternel
- CAPE (Centre Animation Petite Enfance)
- Espaces éducatifs ouverts en juillet / août
- * Ouverts en juillet ● Ouverts en août

Les enfants des centres de loisirs pourront s'initier :
- à différents sports (Rollers, Golf, Equitation, Escrime,
Canoe-Kayak, Escalade, etc...
- à diverses activités culturelles et artistiques



COMMENT INSCRIRE SON ENFANT AU CENTRE DE LOISIRS ?

L'Achat des tickets se fait :

- ♦ dans les 10 Mairies de Quartier
- ♦ à la Caisse des Ecoles 1 rue Georges Lefèvre à Lille

Tarifs Journaliers :

Catégories	Ticket Repas	Ticket Animation C.L.S.H.	Ticket C.A.P.E. et Espaces Educatifs
1	5,65 F	7,75 F	8,95 F
2	12,20 F	10,55 F	12,30 F
3	18,40 F	16,20 F	18,90 F
4	25,35 F	22,85 F	26,80 F
8	27,95 F	25,20 F	29,50 F
5	3,00 F bons loisirs CAF 1999 (quotient familial inférieur ou égal à 3 000 F)		

L'inscription à Lille : Les enfants s'inscrivent directement au
centre de loisirs choisi sur présentation :

- ♦ d'un ticket repas (qui comprend le repas du midi et le goûter)
- ♦ d'un ticket animation-C.L.S.H.
- ♦ d'un ticket C.A.P.E. ou Espace Educatif (si l'enfant fréquente l'une de
ces deux structures)

Les centres de loisirs sont ouverts en journée complète :

- ♦ de 8 h30 à 17 h, avec repas du midi pris sur place

Les c.a.p.e. et les Espaces Educatifs accueillent les enfants :

- ♦ de 7 h à 8 h 30 et de 17 h à 18 h 30



La Grand-Place noire de monde pour le concert de Tonton David.

Quelque 3.000 personnes ont défilé lors de la Gay Pride lilloise, techno et colorée.



Dans la rue ou dans les cafés, le 21 juin, c'est Fête de la Musique !



Les acrobates marocains : une pyramide humaine remarquée.



Reuze Papa et Reuze Maman, les deux géants de Cassel, étaient les parrains de Lydéric et Phinaert.

Folklore

La légende de Lydéric et Phinaert

Nous sommes vers l'an 620. Salvaert, seigneur de Dijon et son épouse, Emergeart, qui est enceinte, fuient la Bourgogne pour gagner l'Angleterre. En traversant les terres flamandes du redoutable Phinaert, ils tombent dans une embuscade. Salvaert est égorgé. Sa femme réussit à s'enfuir et accouche du petit Lydéric, dans l'ancre d'un ermite. Nourri

par une biche, le bébé deviendra un puissant guerrier qui vengera la mémoire de ses parents, en tuant Phinaert, lors d'un duel.

Lydéric récupère alors les terres de Phinaert et son château situé en « L'Isle ». Lydéric devient ainsi le premier comte des Flandres et il fonde la ville de Lille.

Événement

Fantastique Fantasia



Le 14 juillet, en plus des bals populaires et du traditionnel défilé militaire, Lille aura sa grande Fantasia, un spectacle traditionnel marocain. Au son des you-you, des hennissements de chevaux et des bruits de sabots. Epoustouffant !

Ils seront là, le 14 juillet à l'Esplanade, les cavaliers de la Fantasia, tout de blanc vêtus. Dans leurs plus beaux habits, légers sur leurs selles. Au son des you-you, des hennissements de chevaux, des bruits de sabots et des coups de fusils... L'année 99 est, en effet, « l'année du Maroc en France ». La Fantasia qui se déroulera à Lille, mais aussi dans d'autres villes de France, se veut une ambassade itinérante marocaine pour souligner, si cela était encore nécessaire, l'amitié combien vivace entre les deux pays. Elle rappellera en passant, ces charges de cavalerie vécutées par tous les anciens spahis, de 1912 à 1956. Des images, des souvenirs et des temps forts. Mais au fait c'est quoi une Fantasia ? Avant d'être un simple jeu équestre, alliant mouvement, harmonie, grâce et fugacité, la Fantasia est d'abord un exercice de cavalerie simulant une

charge. Aujourd'hui cette Fantasia est pacifique, dédiée aux grandes fêtes nationales et familiales, comme par exemple le mariage ou les retrouvailles. La Fantasia est constituée par 4 escouades de 7 cavaliers représentant Fès, Meknès, Khénifra, Khémisset et Kénitra, soit un total de 30 cavaliers. Les chevaux sont de race barbe et arabe barbe, avec tous les accessoires traditionnels. Bien sûr, la Fantasia a ses règles, définissant la tenue des cavaliers, ses harnachements et ses armes. Devenue jeu, elle perpétue les vieilles traditions démonstratives, notamment l'art du paraître. Un spectacle exceptionnel, à ne rater sous aucun prétexte.

• 14 juillet, 20 h, Esplanade du Champ-de-Mars, spectacle gratuit.

Événement

Vifs dessins

Plus d'une centaine de dessins d'Arikha est actuellement exposée au musée de Lille. Des instantanés de la vie quotidienne à Paris, des monuments, des objets, des personnalités, des amis de l'artiste. Toujours pris sur le vif.



Catherine Deneuve, 31 janvier 1990 (fusain sur Japon fin, 64 x 64,5 cm)



Samuel Beckett, lunettes au front, 7 janvier 1967 (pinceau et encre sur papier, 27,8 x 20,7 cm)

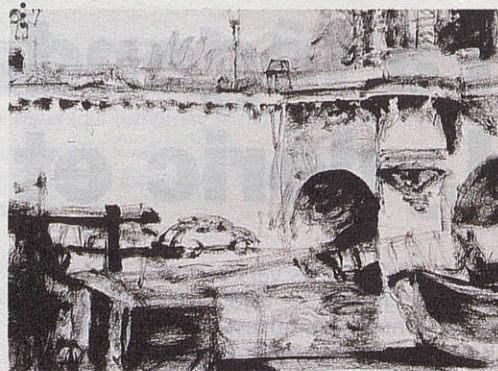
Ce n'est pas la première fois que le Palais des Beaux-Arts présente des dessins. « Exposer les dessins d'Avigdor Arikha dans la salle Wicar renforce le projet culturel du musée », précise le conservateur Arnaud Bréjon de Lavergnée, pour qui « le dessin est chez lui au musée de Lille ». Une centaine d'oeuvres est ainsi présentée. Un choix très diversifié et montrant des genres différents de

dessins qu'Arikha a réalisés à Paris. Une présentation à la fois topographique et biographique, une tranche de vie dans un lieu précis (45 ans à Paris). « Un homme et un lieu se donnent la main pendant toute une vie pour créer une oeuvre », commente le conservateur. Le choix a été réalisé par l'artiste lui-même et les commissaires de l'exposition. Plus de 40 dessins sont inédits. Du simple croquis au portrait achevé, ces dessins sont parcourus par un souffle certain. Curieux du monde extérieur, sûr de son trait, Arikha fixe des instantanés de la vie quotidienne, des monuments, des objets... « Pratiquement tous mes dessins exécutés dans la rue, dans le métro, au concert, ou n'importe où, sont nés d'une attraction immédiate, spontanée. Je vois quelqu'un qui me frappe, je le dessine », explique l'artiste. Il dessine ainsi les portraits d'amis et de personnalités. Pour les grands dessins exposés au musée, Avigdor Arikha a confié à Arnaud Bréjon de Lavergnée : « Je pars de la feuille vierge et j'ai peur. Ainsi, pour le portrait de Catherine Deneuve, j'étais angoissé. Comment rendre un si beau visage ? C'est comme escalader un mur lisse, c'était difficile ». Pour les portraits de Beckett, « c'était toujours imprévu, souvent après le dîner. Il sentait que je le dessinais. Il ne bougeait pas ».

Né en 1929 en Bukovine (alors roumaine), dessinateur précoce, Avigdor Arikha arrive en pleine guerre (1944) dans un kibboutz près de Jérusalem, puis rejoint Paris en 1949. Il y réside depuis, avec des retours réguliers en Israël et de fréquents voyages à Londres ou New-York. Erudit en histoire de l'art, commissaire de nombreuses expositions, auteur de catalogues et de nombreux écrits, il a aussi fait des films sur l'art, surtout pour la BBC. Les techniques du dessinateur sont très variées : graphite, pierre noire, fusain, sanguine, pinceau et encre de Chine, pinceau et encre sumi... Une très belle exposition Arikha à découvrir cet été, d'autant que sa dernière en France remonte à 1981.

G.L.F.

Le Pont-Neuf, 10 mars 1967 (pinceau et encre sumi, 20,8 x 27,2 cm)



Avigdor Arikha, « Paris sur le vif », jusqu'au 12 septembre, Palais des Beaux-Arts de Lille.

JOUEZ et GAGNEZ



Pour participer répondez aux 3 questions qui sont posées (les réponses sont à l'intérieur de votre magazine)

- Question n°1 : Quel est le nom de la fleur qui sera à l'honneur au mois d'août à Lille ?
- Question n°2 : Sur quel site internet peut-on retrouver « Le Journal de Lille » ?
- Question n°3 : Quelle oeuvre ouvrira la saison 1999-2000 de l'orchestre national de Lille ?

Le magazine Le Journal de Lille et Skyrock organisent un concours intitulé : Grand Concours « Le Journal de Lille - Skyrock Nord ». Ce jeu se déroulera du 22 janvier 97 au 31 décembre 97 sur Lille et Hellemmes. Pour participer il vous suffit de répondre aux 3 questions qui vous seront posées et dont les réponses se trouvent à l'intérieur du magazine. Pour participer, il faut être âgé de plus de 16 ans, et un seul bulletin par famille et par personne par parution sera accepté. Pour répondre il vous suffit de remplir le bulletin réponse qui se trouve à l'intérieur du magazine ou de le recopier sur papier libre. Et l'envoyer à Le Journal de Lille - B.P. 667 - 59033 Lille Cedex. Le tirage au sort aura lieu chaque mois, chez Maître Dhonte, huissier de justice, 36 rue de l'Hôpital Militaire - 59800 Lille où le présent règlement est déposé. Pour obtenir le règlement complet, il vous suffit de le demander par écrit à Le Journal de Lille - B.P. 667 - 59033 Lille Cedex. Les gagnants du concours seront prévenus chaque mois par courrier. La participation au concours Le Journal de Lille et Skyrock Nord entraîne ipso-facto l'acceptation sans réserve du règlement complet. Le magazine Le Journal de Lille est disponible gratuitement en mairie centrale de Lille ou dans toutes les mairies de quartier de Lille et Hellemmes dans la limite des stocks disponibles.

un survol de la métropole en hélicoptère pour deux personnes (1^{er} lot)
une chaîne hifi (2^{ème} lot)
un polo (du 3^{ème} lot au 12^{ème} lot)
un cadeau Skyrock (du 13^{ème} lot au 42^{ème} lot)

A renvoyer avant le 31 juillet 1999 (le cachet de la poste faisant foi) à Concours Le Journal de Lille/Skyrock BP 667 - 59033 Lille cedex BULLETIN RÉPONSE

Réponse n°1 :
Réponse n°2 :
Réponse n°3 :

Vos coordonnées :

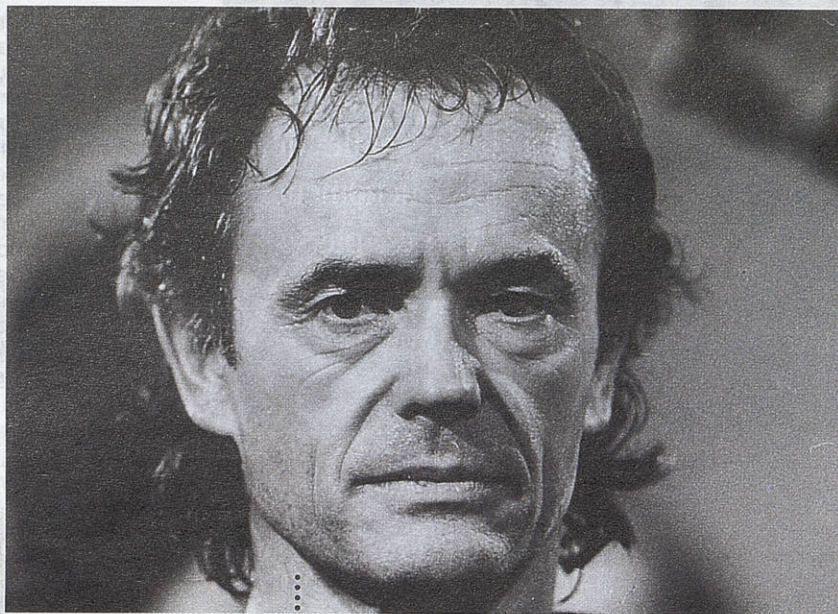
Nom :
Prénom : Age :
Adresse :
Ville : Code postal :
Tél. (facultatif) :

Pour en savoir plus écoutez Skyrock Lille sur 94,3 FM

Musique

Casadesus, le feu sacré

En cette fin de siècle, Jean-Claude Casadesus place la 24ème saison de l'Orchestre national de Lille sous le signe du sacré.



Jean-Claude Casadesus a choisi le « sacré » pour franchir le cap du nouveau millénaire.

Religieux ou païen, le sacré a été abordé par de nombreux compositeurs. «La musique ne sert-elle pas, depuis l'origine de l'homme, au culte rendu au (x) Dieu(x) ? », s'interroge le chef d'orchestre lillois. Dans cet esprit, l'ouverture de la saison 1999-2000 se fera avec « **La Symphonie Liturgique** » d'Arthur Honegger, et s'achèvera avec « **Le Sacre du Printemps** » d'Igor Stravinski. Au fil des rendez-vous, ce seront trois siècles d'écriture musicale ponctuée par des pages célèbres, telles « **La Messe du Couronnement** » de Mozart, « **La grande Pâque russe** » de Rimski-Korsakov, « **Mort et Transfiguration** » de Strauss, le « **Requiem** » de Fauré, le « **Gloria** » de Poulenc... mais aussi des oeuvres plus rares comme les « **Variations chorales von Himmel Hoch** » de Stravinski, les « **Fresques de Piero della Francesca** » de Martinu, les « **Noblissima visione** » d'Hindemith, l'« **Ascension** » de Messiaen... La création sera présente également avec notamment « **Sinfonia de Requiem** » de Montsalvatge, grand compositeur catalan (en première audition française), mais aussi la troisième résidence d'Art Zoyd. Sans oublier quatre reprises de créations : « **Le Soleil Vert** » (Graziane Finzi), « **Les concerts en sextuor** » de Rameau orchestrés par Stanislaw Skrowaczewski, le « **Concerto pour piano n°1** » de Rautavaara et « **Sept paroles** » de Gubaïdulina.

Événements de fin d'année

Trois événements, sous la direction de Jean-Claude Casadesus, marqueront la fin de cette année 1999 : **deux concerts les 12 et 14 novembre, avec Rostropovich; « La Veuve Joyeuse » de Franz Lehár pour 4 représentations exceptionnelles les 22, 26,**

27 et 29 décembre; ainsi que le 31 décembre, un concert de gala offert aux associations caritatives dont **Patricia Petibon** sera la soliste. Cinq orchestres se retrouveront lors du Carrefour d'orchestres et janvier 2000 verra la cinquième édition des **Rencontres internationales de piano Robert Casadesus**, avec les lauréats des concours de Munich, Reine Elisabeth de Belgique et Busoni de Bolzano. L'Orchestre National de Lille sera également associé aux **Rencontres Internationales de la Harpe**, pour le concert de gala dédié à la grande harpiste française Martine Géliot. De très nombreux solistes et chefs répondront, comme chaque année, à l'invitation de Jean-Claude Casadesus. Enfin, neuf rendez-vous de musique de chambre associant près de 42 musiciens de l'Orchestre, onze concerts scolaires avec - nouveauté pour cette saison - une programmation adaptée au niveau de formation (maternelle, primaire, collège) compléteront l'activité lilloise de l'Orchestre national de Lille au Nouveau-Siècle. ●

• **Ligne directe d'abonnement : 03 20 12 82 50. Un choix de six formules d'abonnement est proposé : série classique; séries au choix; séries découvertes; séries spéciales jeunes; rencontres internationales Robert Casadesus et Passeport pour la musique de chambre. toute personne s'abonnant avant le 15 juillet pour les séries symphoniques devient un abonné privilégié, bénéficiant de nombreux avantages.**

Page à page

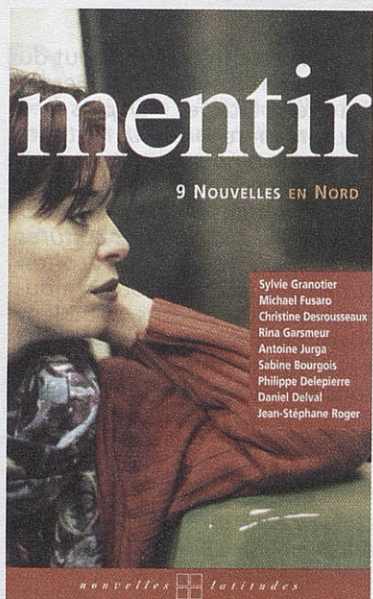
Oser...Mentir

Ça y est! Le second recueil de nouvelles des Editions Page à Page - seule maison d'édition lilloise - est paru et disponible en librairie. Après le thème «Oser», c'est sur celui de «Mentir» que les auteurs reconnus ou encore inconnus se sont exprimés: une détenue en mal d'évasion, un enfant trop imaginaire, l'invitée d'un étrange festin, un homme au passé inquiétant... Autant de vies, autant de mensonges. Peut-on vivre sans mentir? Faut-il mentir

pour être aimé? A chaque fois, un auteur phare, sorte de parrain du recueil, et huit auteurs, certains déjà publiés, d'autres totalement inconnus mais de vrais talents prometteurs se trouvent réunis pour une même aventure littéraire. Si vous aussi êtes tenté par l'écriture, sachez que les prochains thèmes sont «Choisir» (les manuscrits sont à rendre pour la fin juin) et «Fêter» (à rendre pour le 15 octobre). Relevez le défi, à vos stylos! ●

S.D.

• **Mentir - Neuf nouvelles en Nord - Nouvelles Latitudes. Prix: 65 F. Renseignements: Editions Page à Page, 61, avenue du Peuple-Belge à Lille. Tél: 03.20.55.12.40.**



Wazemmes

Racont'me t'vie

Le quartier met en pratique une parole de Voltaire : « tous les peuples ont écrit leur histoire dès qu'ils ont pu l'écrire ».

Cet après-midi là, un homme déclenche son « petit effet ». M. Rouzé révèle à l'assemblée que son arrière grand-père, le docteur François Van Peteghem, a certainement mis au monde le 22 novembre 1890... Charles de Gaulle lui-même. Bien sûr, tous les détails et anecdotes que se racontent à chaque atelier mémoire les participants ne tournent pas autour d'une personnalité mais ils n'en sont pas moins passionnants. Mathilde Liévin, guide conférencière pour l'Office de Tourisme de Lille, a été mise à disposition du Contrat Ville pour réaliser un travail de mémoire sur Wazemmes. Il y a peu de choses écrites sur l'histoire du quartier, souligne-t-elle. Arrivée en juillet 98, elle a vu sa fonction reconduite jusqu'à la fin de cette année. « *Il n'y a pas de mémoire collective mais un pot commun d'histoires individuelles* » estime-t-elle. Pour aborder sa mission, elle a tissé un réseau de contacts, associatifs d'abord, puis en direction des habitants. Elle les a invités à venir raconter leurs 20 ans à Wazemmes. Ce thème a l'avantage de pouvoir réunir différentes générations, les « anciens » comme ces messieurs de 88 et 92 ans qui se souviennent, mais aussi les plus jeunes qui ont 20 ans aujourd'hui et des choses à dire sur leur quartier.



Jean Vindevogel, 84 ans, auteur de « Wazemmes de ma jeunesse », est le parrain des ateliers mémoire.

mettent de tracer une rétrospective du siècle écoulé à Wazemmes. Ces ateliers abordent six grands thèmes : autour de l'activité économique, les loisirs, entre solidarité et rivalité, les dossiers de l'histoire, l'urbanisme et « *racont'me t'vie* » autour du patois, de l'humour, des chansons, des camelots... Ce mardi de juin, une vingtaine de personnes sont réunies pour parler des personnes célèbres, dont, par exemple, le recteur Debeyre et Alain Decaux qui ont été tous deux élèves à l'école Quinet-Rollin. Parmi les présents ce jour, Mme Descamps qui s'est mariée il y a 50 ans dans le quartier, un commerçant qui y vit depuis 68 ans, un étudiant en histoire, Michèle habitante « wazemmoise » depuis un an seulement mais intéressée, bref, des gens de tous âges, de tous milieux, de tous profils. Ce travail de mémoire doit être fait avec et pour les habitants, insiste Mathilde, il n'y a aucune obligation, juste le plaisir. J'ai également souhaité que ne soient pas seulement impliqués ceux qui ont le temps, la capacité de réflexion, l'aisance intellectuelle ; ça ne doit pas être un travail élitiste, ajoute-t-elle. Ce travail de mémoire s'inscrit dans cette volonté de transmettre aux jeunes et futures générations, certes des souvenirs mais surtout des repères pour mieux construire l'avenir, conclut-elle. Morceaux de mémoire de Wazemmes à découvrir lors des Journées du Patrimoine les 18 et 19 septembre. Les prochains ateliers auront lieu les mardis 20 juillet et 3 août sur le thème de l'urbanisme et les 17 août et 7 septembre pour « *racont'me t'vie* » de 14h à 15h30 au PARI, 12 rue des Sarrazins. ●

Avec et pour vous

Les témoignages, photos, documents d'époque, archives personnelles que chacun apporte lors des ateliers per-



1929, départ de la rue Jules Guesde pour aller pêcher.

VALÉRIE PFAHL

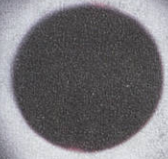
• **Pour toute information complémentaire, contactez Mathilde Liévin au 03.20.12.84.65. ou rendez-vous sur place aux prochains ateliers.**

Eclipse

Le soleil a rendez-vous avec la lune

C'est maintenant ou dans... 81 ans. En effet, les éclipses de soleil sont un phénomène naturel très peu fréquent. La France, au cours de ce siècle n'en a connu que trois: en 1912 (elle est passée inaperçue, 3 jours après le naufrage du Titanic), en février 1961 à 8 h 30 (la visibilité était réduite à cause du mauvais temps) et celle du 11 août prochain. Seule une zone privilégiée, la Picardie, en profitera, à seulement une centaine de km de Lille. Partout ailleurs l'éclipse sera partielle. A Lille, l'éclipse maximale aura lieu à 12 h 24 et le soleil sera obstrué à 98,5% (le disque lunaire cachera à 98,5% le disque solaire), mais avec 1,5% de lumière restant, la luminosité va diminuer mais restera importante. L'éclipse durera 2 h 30 mais seulement 2 mn 15 s dans sa totalité (moment où la Lune recouvre entièrement le Soleil). En moyenne, la Lune éclipe le Soleil environ 1 fois par an dans le monde. «C'est un phénomène difficile à observer car il faut être là au bon endroit au bon moment et avoir de la chance avec la météo» explique Olivier Moreau, astronome au Forum des Sciences de Villeneuve-d'Ascq. Mais comment se pro-

La fin du millénaire va nous offrir un très beau cadeau. Le 11 août prochain, à l'heure du déjeuner, au moment où une bonne partie de la France



sera en vacances dans le Sud, une éclipse totale de soleil, phénomène rarissime passera... au Nord de Paris. A voir absolument.

tronomes. Durant l'antiquité, les savants connaissaient parfaitement ce phénomène, mais pas la population par manque d'information, alors en Occident, on pensait que c'était la fin du monde; au Moyen-Orient qu'un dragon mangeait le soleil, entraînant de nombreux sacrifices humains pour redonner de la vigueur à ce soleil chancelant» continue-t-il. Quelque 10 millions de spectateurs sont attendus en France sur cette zone: scientifiques, chercheurs d'éclipses, mais surtout grand public. En effet, pas besoin d'être un astronome confirmé pour apprécier ce moment. «Tous les curieux de la nature y verront un spectacle inoubliable» note-t-il.

SABINE DUEZ

...> Eclipse totale de soleil au Mexique en 1991.

duit une éclipse? La Terre tourne autour du Soleil en 1 an, la Lune en 1 mois, pendant un temps court, la Terre, la Lune et le Soleil sont parfaitement alignés. Ce phénomène va sillonner toute l'Europe pour se diriger vers l'Asie. Il va démarrer du sud du Québec, puis traverser l'Atlantique, passer sur le sud de

l'Angleterre, et arriver sur les côtes françaises du côté de la Pointe de la Hague. Il traversera ensuite la France suivant une ligne Fécamp-Metz.

Spectacle inoubliable

Au total, 14 000 km de long sur seulement 100 km de large. C'est dans ce bandeau (l'ombre de la Lune sur la Terre) que l'éclipse sera totale; le meilleur emplacement est la centralité de ce bandeau c'est-à-dire en plein milieu de la trajectoire (Montdidier, Breteuil, les villes les plus proches de Lille en font partie). Souvent les éclipses observées ne sont pas totales mais annulaires c'est-à-dire qu'il subsiste un mince anneau de lumière autour de la Lune, d'où son nom. L'éclipse totale est beaucoup plus impressionnante puisqu'il fait nuit et qu'il est alors possible d'apercevoir les étoiles les plus brillantes et les planètes à l'œil nu telles Mercure, Vénus, Jupiter et Saturne. «Une idée reçue consiste à penser que pendant une éclipse il fait nuit noire, en fait il subsiste toujours une certaine lueur» note Olivier Moreau qui a vu sa première éclipse au Mexique en 1991. Ceux qui en ont déjà vu n'ont pas assez de vocabulaire pour décrire ce spectacle: «C'est un phénomène émouvant, inoubliable, très spectaculaire qui suscite peut-être de futures vocations d'as-

Précaution

Attention les yeux

Les éclipses ne sont pas dangereuses à condition d'observer quelques précautions car elles consistent à regarder le soleil droit dans les yeux. Pour profiter de ce spectacle en toute sécurité, il faut se protéger les yeux de la lumière du soleil (les rayons visibles), des rayons infrarouges et des ultraviolets. A bannir, les moyens artisanaux: radiographies et lunettes de soleil (même deux paires superposées). A utiliser impérativement: des lunettes spéciales éclipses. Pour quelques francs seulement, ces lunettes filtrent tous les rayonnements. Même si le soleil n'est pas plus dangereux ce jour là que les autres jours, le regarder peut provoquer une brûlure au fond de l'œil.

• Lunettes en vente à la boutique du Forum des Sciences de Villeneuve-d'Ascq au prix de 5 F.

Programme

En attendant l'éclipse

En partenariat avec l'Office de Tourisme de Lille, le Forum des Sciences organise un déplacement à Beauvais de 4 bus avec 1 animateur-astronome à bord de chacun. Après l'observation de l'éclipse, une visite de l'horloge astronomique de la cathédrale de Beauvais est prévue. En attendant l'éclipse, le Forum des Sciences organise chaque week-end des animations, conférences, séances spéciales de planétarium et expositions autour de l'astronomie: les 10 et 11 juillet: le ciel nous tombe sur la tête (météorites); les 17 et 18 juillet: conquête spatiale, anniversai-

re du premier pas sur la Lune; les 24 et 25 juillet: en attendant l'éclipse; les 31 juillet et 1er août: extraterrestres où êtes-vous?; les 7 et 8 août: demain, l'éclipse.

• Réservation pour le déplacement à Beauvais à l'Office de Tourisme de Lille au 03.20.21.94.21.

• Pour tous renseignements: Forum des Sciences: 1, place de l'Hôtel de Ville à Villeneuve-d'Ascq. Tél: 03.20.19.36.36.



Ph. Beete/Ville de Lille

...> Fauchage boulevard de la Moselle: c'était en juin 1999 avec du matériel d'époque 1900.

Deux chevaux boulonnais tirent la faucheuse. Résistants et agiles, ils doivent avancer rapidement pour bien couper l'herbe. Un autre animal de cette race qui était sur le point de disparaître manie un deuxième outil pour rassembler le foin. La ville a décidé de réintroduire le fauchage sur onze espaces verts lillois: Porte de Valenciennes, rue Charles Borda, résidence Concorde, boulevard de Strasbourg, parc Matisse, plaine Winston

Churchill, site de la Poterne, berges de la Deule, pyramides avenue Léon Jouhaux, Pont Royal et boulevard de la Moselle. Se déroulant deux à trois fois par an (en juin, août et octobre) cette autre manière de tondre le gazon permet de laisser le temps aux plantes de se ressemer naturellement puisque le fauchage intervient après le dessèchement des fleurs. Il permet également d'appauvrir le sol. Auparavant, le compost laissé sur place y retournait et l'enrichissait, réduisant ainsi les possibilités pour d'autres espèces de se développer. Une floraison plus champêtre devrait pouvoir s'épanouir, le foin rassemblé en ballots étant retiré de suite. Ce jour, ceux récupérés sur le boulevard de la Moselle ont été portés à la Citadelle pour servir de nourriture aux chevaux. Sponsorisée par l'entreprise Masquelier, cette opération s'est voulue symbolique. Bien sûr, les foins ne pourront pas

Faire les foins avec les Lillois pour témoins

Drôle de scène boulevard de la Moselle où une faucheuse d'époque 1900 croise des automobiles version 1999.

se faire à chaque fois avec chevaux et matériel du début du siècle. En ce lundi ensoleillé de juin, l'association « Ferme 1900 » de Saint Jans Cappel a été sollicitée. « Depuis une quinzaine d'années déjà, nous recherchons du matériel d'époque et nous le remettons en état, nous le restaurons » explique Guy Terrier, président de l'association et lui-même cultivateur de profession; « nous sommes en train de créer une exploitation avec bâtiments, organisation des cultures (houblon, lin, pommes de terre...), plantations et récoltes, métiers d'artisans comme tout cela existait en 1900 » ajoute-t-il. Ils accueilleront notamment des enfants pour leur faire découvrir les méthodes utilisées autrefois. Et si ici, à Lille, tout près de voies de circulation, vous apercevez des bottes de foin, sachez que vous ne rêvez pas...

VALÉRIE PFAHL

• Ferme 1900, 03.28.41.25.29. ou 03.28.41.19.00. L'association organise la fête des moissons les 28 et 29 août à Saint Jans Cappel (25 frs et gratuit moins de 12 ans).

Rêve

Fais comme l'oiseau

Un tour en paramoteur en compagnie d'un instructeur qui s'occupe de tout, c'est possible dans six clubs en France. « Adventure » est le seul au nord de Paris à proposer ce biplace. Décollage dans les environs de Lille.



Adventure propose un paramoteur qui peut transporter deux passagers.

Le passager se glisse dans un harnais. Il s'attache avec des sangles au niveau des cuisses, du ventre et de la poitrine. Derrière lui, l'instructeur porte sur son dos l'hélice qui va leur permettre de prendre leur envol. Comme dans la région on ne décolle pas d'un sommet, il faut s'envoyer dans les airs à partir du sol. La voile est étendue de tout son long, 42 m² de surface pouvant supporter au total 220 kilos. Ce paramoteur-parapente à moteur comme son nom l'indique a été conçu pour voler à deux. « Adventure » propose ce biplace, plus grand et plus puissant qu'un monoplace, depuis deux mois.

Ainsi, sans être obligés d'apprendre à piloter, ceux qui ont envie de faire comme l'oiseau peuvent réaliser un baptême de l'air. Le rendez-vous est fixé sur la route d'Armentières, à Frelinghien, à l'écart de la ville, dans un vaste espace entre les champs. Car il va falloir courir pour prendre de la hauteur. Si le vent ne fait pas défaut, sans souffler trop fort non plus, le décollage s'effectuera du premier coup. Sinon, il faudra recommencer une, deux, trois... enfin, plusieurs fois. Didier Debacque, instructeur breveté de l'aviation civile, précise vers quel point se diriger en ne regardant surtout pas le sol mais droit devant soi. Et lorsque les pieds ne toucheront plus terre même seulement d'un mètre, le passager se dira que cela valait la peine de courir un peu. Et ils monteront, progressivement, jusqu'à environ 150 mètres au-dessus du plancher des vaches. L'instructeur coupera le moteur et ils planeront. Ils se laisseront porter par les courants aériens, comme un oiseau, à la différence qu'eux seront assis sur un siège prévu à cet effet. L'intérêt ne sera pas tant dans la beauté des paysages que dans les impressions ressenties. Voler reste une énigme, synonyme de liberté, que l'on peut avoir l'impression de toucher du doigt pendant 15 minutes, le temps que dure un baptême de l'air...

fler trop fort non plus, le décollage s'effectuera du premier coup. Sinon, il faudra recommencer une, deux, trois... enfin, plusieurs fois. Didier Debacque, instructeur breveté de l'aviation civile, précise vers quel point se diriger en ne regardant surtout pas le sol mais droit devant soi. Et lorsque les pieds ne toucheront plus terre même seulement d'un mètre, le passager se dira que cela valait la peine de courir un peu. Et ils monteront, progressivement, jusqu'à environ 150 mètres au-dessus du plancher des vaches. L'instructeur coupera le moteur et ils planeront. Ils se laisseront porter par les courants aériens, comme un oiseau, à la différence qu'eux seront assis sur un siège prévu à cet effet. L'intérêt ne sera pas tant dans la beauté des paysages que dans les impressions ressenties. Voler reste une énigme, synonyme de liberté, que l'on peut avoir l'impression de toucher du doigt pendant 15 minutes, le temps que dure un baptême de l'air...

VALÉRIE PFAHL

• Adventure, 03.20.52.77.65. Stages, vues aériennes et baptêmes de l'air (250 frs pour un vol de 15 minutes), tous les jours sauf le mardi sur rendez-vous.



Le baptême de l'air dure 15 minutes.

L.O.S.C.

Ils ont repris l'entraînement

Depuis le 24 juin, le Losc a repris l'entraînement après trois semaines de vacances sous la houlette de Valid Halilhodzic assisté de Jean-Pierre Mottet et avec Philippe Lambert pour la préparation physique. Onze joueurs ont quitté le club : Camara (Le Havre), Demoussi (Valence), Nenem Lisboa (Brésil), Sanz (Beauvais), Renou (FC Sion) ainsi que Carrez, Leclercq, Dindeleux, Hitoto, Koot et Clément qui cherchent encore un club.

Du côté des arrivées : Teddy Agasson, milieu de terrain offensif, qui jouait la saison dernière au Red Star a gagné un contrat de deux ans. Né au Lamentin (Martinique), il aura 26 ans le 31 août prochain. Johnny Ecker, défenseur, vient de Nîmes Olympique, a signé un contrat de trois ans. Né à Rouen, il aura 27 ans le 16 janvier prochain. Abdelilah Fahmi, défenseur, vient du Raja Casablanca, international marocain, il a signé un contrat de trois ans. Il a vingt-six ans. Côté staff technique, Eric Guerit, 35 ans, sera responsable, du groupe C.F.A..



Dès la reprise de l'entraînement, Johnny Ecker et Teddy Agasson étaient sous les feux des médias.

Depuis le 4 juillet, le groupe est parti en stage à Saint Cast Le Guildo près de Dinar. En attendant la reprise du championnat fixée le samedi 31 juillet, le Losc disputera quelques matches amicaux, notamment face au Havre le 7 juillet, Lorient le 10 juillet, Haralbeke le 14 juillet à Linselles, Anderlecht le 20 juillet à Grimontprez-Jooris, et Boulogne le 23 juillet au Stadium Nord.

BERNARD VERSTRAETEN

Fives

Le temps d'une découverte

S'ouvrir à d'autres cultures n'a jamais fait de mal à personne, bien au contraire. Nouvel exemple avec des écoliers du quartier.

Tac, tac, doum, doum, tac, tac, doum, doum...

La reconnaissance du rythme se fait d'abord en frappant dans les mains, paumes ouvertes puis poing fermé. Ensuite vient la voix dont celle du musicien professionnel qui prend son instrument et demande aux enfants qui s'installent : « en position s'il vous plaît ». Et là, étonnement, après seulement quelques heures d'entraînement, tout ce petit monde se débrouille très bien pour interpréter un air de derbouka, tambour arabe. Pendant une semaine, une trentaine d'élèves de l'école Berthelot-Jules Verne se sont ouverts sur une autre culture. En plus du programme scolaire d'usage, Frédéric Watel, instituteur de ce CM2, aime aller au-delà des murs de sa classe et faire des choses qui sortent de l'ordinaire. Aussi, lorsqu'il a eu connaissance du projet, il n'a pas hésité. La motivation de l'instituteur est très importante, souligne Xavier Illes, initiateur de cette action ; musicien intervenant à la ville, il est détaché sur le quartier de Fives et effectue un travail d'éveil musical pour les écoliers des maternelles et primaires.

A quoi ça sert ?

Il a souhaité s'inscrire dans le « Temps du Maroc » mis en place au niveau national (concerts, expositions, débats...) pour présenter aux enfants fivois différentes formes d'expression en rapport avec ce pays du Maghreb.

VALÉRIE PFAHL



Découverte de la derbouka avec un percussionniste marocain pour une trentaine d'écoliers.

Ainsi, Vanessa, Anthony, Laura et les autres ont appris à écrire leurs prénoms en arabe. Au départ, certains manifestaient une petite réticence, peut-être un peu influencés par les parents leur disant : apprends d'abord à bien écrire le français, à quoi ça sert d'apprendre l'arabe ? Bien sûr, le but ne consistait pas à leur faire maîtriser ! Mais juste à titiller leur curiosité et capter leur intérêt sur les différences au moins le temps d'un échange. L'opération peut être jugée « tout bénéfique » au regard des enfants bien fiers de nous faire entendre comment Ludivine ou Jessie se prononcent dans cette langue... Au total, ils ont pu participer à 7 ateliers leur faisant découvrir des contes de là-bas, des acrobaties prenant la forme de pyramides, tradition du spectacle marocain, le luth, la guitare, et donc, la derbouka. Abdelghani Khotba est venu tout droit du Maroc pour les y initier. Percussionniste, cette « peinture musicale trouve ces écoliers « formidables » d'autant plus qu'il le reconnaît lui-même : « je leur donne des rythmes un peu difficiles ». Lorsque Abdelghani a rencontré les écoliers, qu'il a commencé à jouer tout doucement, remarque Xavier, pendant une heure, la qualité d'attention et le respect pour cette autre culture ont été tels qu'en eux-mêmes ils suffisaient pour dire que le stage a été positif.

A vos agendas

La commission mémoire du quartier a mis en place un programme ambitieux dans le cadre des Journées du Patrimoine des 18 et 19 septembre : un cortège historique avec 7 chars, un carrosse, des chevaux, fanfares, 300 figurants costumés... le 19, départ du Mont de Terre à 15h30 puis défilé dans les rues, une conférence de Pierre Pierrard le 19, 10h30, salle de la Marbrerie, sur le thème du développement de Fives de 1800 à 1914, deux expositions retraçant l'histoire du quartier, l'une à l'église Notre-Dame sur Fives avant 1800 et l'autre entre 1800 et 1914 à la mairie de quartier, les 18 et 19 de 10h à 18h. Beaucoup d'associations fivoises apporteront leur concours en organisant de nombreuses manifestations.

• Renseignements complémentaires auprès de Michel Dudermeil au 03.20.47.89.36. Appel est fait à tous ceux qui souhaitent être figurants (première réunion le 10 juillet salle Roquette)

Expression libre

Groupe communiste

RIGUEUR ET SOCIAL INCOMPATIBLES

Le ministre de l'Economie et des Finances vient de confirmer que le budget de la Nation de l'an 2000 sera marqué par une grande rigueur. Les effets négatifs seraient directs pour le budget des collectivités locales et celui des familles. Le gouvernement veut ramener le déficit public et social à moins de 2% du Produit Intérieur Brut (PIB), alors même que le Pacte de stabilité financière européenne autorise 3%... Quel excès de zèle pique le gouvernement ?! Dans le même temps, le ministre annonce un **excédent de 20 milliards en 2000**. S'il faut réduire la dette, les communistes considèrent que ces recettes nouvelles devraient servir surtout les besoins sociaux de formation, de logement, de santé, les retraites, le SMIC et les minima sociaux, etc...? Voilà autant de mesures qui seraient en rupture avec le social-libéralisme. Il faut relancer l'économie par des dépenses actives pour l'emploi et par la consommation. Et puis, il y a la fiscalité qui doit être plus juste socialement et plus efficace économiquement. **Le gouvernement de la gauche doit avoir la volonté politique de combattre la domination des marchés financiers et non de la rendre supportable.** Est-ce supportable le plan de licenciement qui concerne 400 000 emplois ? Est-ce supportable une augmentation de 70 francs par mois pour le SMIC et de savoir que les 10 plus grandes fortunes de France accumulent 339 milliards de francs ? Des fortunes qui se bâtissent à coup de précarité et de bas salaires. Mis en évidence par la liste Bouge l'Europe ! pendant la campagne des élections européennes, le manque d'ambition sociale ne doit pas être le fait d'un gouvernement de gauche. Les citoyens ont tout intérêt à s'en mêler.

Groupe socialiste et apparentés

Tourisme : l'affirmation d'une nouvelle vocation

Le développement économique et la prospérité de notre ville ne sont l'apanage d'aucune formation politique, même si la majorité municipale peut légitimement revendiquer une part prépondérante dans la véritable métamorphose qu'a connue Lille ces dernières années. Ces préoccupations sont prioritaires pour tous les décideurs politiques ou économiques, conscients des responsabilités qui sont les leurs et de l'attente sociale en matière de progrès et d'emploi. La Municipalité de Lille, qui tra-

vaillait depuis de longues années à la reconversion de notre ville, a toujours traduit cette volonté dans ses choix, souvent audacieux.

- Création d'Euralille -avec ses gares situées au croisement des TGV et à l'arrivée du Tunnel sous la Manche, avec Lille-Grand-Palais-
- rénovation du Palais des Beaux-Arts,
- restauration des vieux quartiers
- réhabilitation de nos principaux monuments....

Toutes ces actions ont concouru à faire de Lille une ville attractive, située désormais à moins d'une heure de Paris, à 30 mn de Bruxelles et à moins de trois heures des autres grandes capitales de l'Europe du Nord.

Les atouts de Lille, nombreux, variés, se conjuguent avec ceux de toute la Métropole. Ils en font une Destination Touristique qui s'affirme chaque année un peu plus. Lille s'est embellie, s'est animée. Elle offre une qualité de vie et une vitalité commerciale qui attirent et retiennent de plus en plus les touristes français et étrangers.

Nos voisins anglais en ont fait leur première destination de proximité. Les Lillois l'ont bien entendu remarqué !

Lille s'est aussi affirmée comme une grande destination d'affaires et de congrès.

Ainsi, **le Tourisme Urbain est devenu un enjeu économique considérable**, dans un secteur qui est le premier créateur d'emplois dans notre Région et en France. Il peut en outre être un facteur de rayonnement national et international. A ce titre, il mérite d'être largement développé, dans les prochaines années.

Un Plan Local d'Actions pour le Tourisme (P.L.A.) élaboré en concertation avec de nombreux acteurs du tourisme, est présenté au Conseil Municipal de juillet. Son ambition est de faire prendre en compte le grand virage touristique de Lille, avec ses enjeux de développement local. Elle est aussi de proposer une stratégie pour accueillir toujours mieux les touristes, pour les retenir, et pour permettre à ces nouvelles populations de s'intégrer harmonieusement à la vie de la cité.

Pour ce faire, il était utile de démontrer l'impact touristique des actions menées dans les autres délégations municipales (Culture, Commerce, Animation, Environnement, Gestion de l'Espace Urbain, Sécurité, Propreté, etc...) et de mettre cette transversalité au service de la « mise en tourisme » progressive de notre ville.

Signalétique, fleurissement, utilisation de langues étrangères, information, hébergement, stationnement, accessibilité, transports... autant de préoccupations susceptibles de contribuer à l'image touristique de Lille.

L'ambition de positionner la métropole lilloise comme « porte d'entrée régionale du Tourisme International », mérite cette mobilisation générale. C'est une condition pour en faire une grande capitale qui comptera demain dans l'Europe des régions.

C'est aussi un moyen de préparer

Lille à être, en 2004, une capitale européenne de la Culture encore plus affirmée

Le P.L.A. vise à en faire la démonstration, multiplie les propositions pour valoriser et promouvoir notre destination. Les lourds investissements réalisés au cours des dernières années méritent ces efforts pour trouver leur rentabilisation et leur juste retour.

Ce plan s'est efforcé d'associer un maximum d'interlocuteurs à cette nouvelle dynamique, sans oublier les quartiers lillois et la commune associée d'Hellemmes. Ils sont invités à participer au changement de vitesse de notre ville et à profiter de sa nouvelle image. Chacun peut apporter sa pierre à la construction touristique, dans une complémentarité indispensable.

Notre équipe municipale a toujours conçu le développement économique dans la solidarité et le partage. C'est là sa fierté. Le tourisme, si porteur d'espoir et de renouveau, me paraît devoir également répondre à cette volonté politique.

Nous souhaitons que demain **tous les Lillois et les Lillois soient des ambassadeurs enthousiastes de leur cité**, démontrant une fois de plus leurs qualités d'accueil et leur convivialité.

Véronique DAVIDT
Adjointe au Tourisme

Groupe des Personnalités

EN VILLE SANS MA VOITURE ?

Cette question se posera à Lille, le mercredi 22 septembre prochain, dans le cadre de la semaine des transports publics.

le principe est le suivant : dans un périmètre raisonnable de centre-ville est créé une zone réservée aux piétons, vélos, véhicules au gaz, véhicules électriques et aux bus.

Ce périmètre de 105 hectares (soit environ cinq fois la zone piétonne) est bordé par les rues du Molinel, Boulevard de la Liberté, l'Esplanade, la rue Négrier, l'Avenue du Peuple Belge, la rue de Gand, la rue de Courtrai, la rue des Canonnières et la Place des Buisses et de la Gare.

Ces rues sont laissées à la libre circulation automobile, mais elles ne pourront pénétrer dans ce périmètre.

Les parkings resteront cependant accessibles sous certaines conditions (abonnement, covoiturage).

A cette occasion, l'offre de transport collectif sera renforcé.

Cette journée nationale a pour but de nous inviter à nous poser quelques questions :

-puis-je me déplacer dans le centre-ville sans ma voiture ?

-Quelques centaines de mètres à faire à pied est-ce loin ?

-Les transports en commun n'ont-ils vraiment été inventés que pour les autres ?

- Les parkings sont-ils commodes pour garer ma voiture ?

-Puis-je faire du vélo en centre-ville ?

-Est-il possible d'avoir une ville moins bruyante, moins polluée ?

Le but n'est pas d'interdire progressivement la voiture en ville : elle y est la bienvenue. Encore faut-il qu'elle y occupe sa juste place et concède un peu d'espace aux autres usagers de la rue que sont les piétons, les cyclistes, les clients des bus.

Un espace public partagé et réaménagé dans ce but, portant une circulation automobile apaisée et à vitesse urbaine est certainement l'avenir des villes qui de développent.

Daniel ROUGERIE
Adjoint au Maire

Nouvelle Démocratie Municipale

CHOMAGE LILLOIS : LE BOGUE DES 20%

Plus de 20 % ! Les socialistes lillois ne parlent jamais de ce taux de chômage dans la ville, le plus élevé, avec Marseille, pour une grande ville française. Malgré les sommes considérables consacrées aux Plans Locaux d'Insertion, à la Mission Locale, aux entreprises d'insertion et aux organismes de formation, à la création de multiples structures souvent clientélistes dans les quartiers, rien n'y fait : le taux des 20 % perdure et l'arrivée de Martine Aubry spécialiste « annoncée » du Travail, n'a pas fait régresser le chômage lillois, véritable drame humain pour de nombreux quartiers de notre ville.

Encore faut-il préciser qu'à côté de ces 20 % de Lillois au chômage, des milliers d'entre eux bénéficient de dispositifs d'emplois aidés (emplois-jeunes, CES, CEC, formations et stages divers...). C'est ainsi à peine 3 / 4 de la population active qui occupent un emploi classique, et ce taux chute à 50 % dans certains quartiers en grande difficulté. Pourquoi cette triste spécificité lilloise ?

Des solutions existent pourtant :

Dans la plupart des grandes villes françaises et européennes, les élus en charge des affaires économiques et de l'emploi s'y consacrent entièrement. Ils ne cumulent pas les fonctions. A Lille, les affaires économiques sont traitées par les élus... le week-end ! Peut-on être Ministre du Travail, de l'Emploi, des Affaires Sociales, avoir en charge au niveau national l'assurance maladie, les retraites, l'Emploi, le Chômage, la politique familiale, l'insertion, etc... et s'occuper efficacement et concrètement de la politique économique d'une grande ville où 25 % des habitants sont à la recherche d'un véritable emploi ? La réponse est évidemment NON pour les gens sensés.

Les services économiques de la Ville doivent essentiellement faire appel à des professionnels de l'entreprise, à des spécialistes de l'implantation d'entreprises. Partout où l'on rencontre un « attelage » performant entre des élus dynamiques et très présents et un service économique compétent et rapide, les résultats en matière de création d'emplois sont présents.

La mobilisation autour de la Zone franche de Lille est très insuffisante. Ce dispositif fonctionne pourtant très bien quand on veut s'en donner la peine : Roubaix en est le meilleur exemple.

Il faut rééquilibrer les politiques d'insertion et les politiques économiques. Aujourd'hui, l'essentiel des budgets municipaux consacrés à l'emploi sont en fait consacrés à une multitude d'organismes, d'associations, qui oeuvrent dans l'insertion, la formation, l'accompagnement social. Certains ont fait leurs preuves, en obtenant de réels résultats. Ce n'est pas le cas de tous. Il manque à Lille une politique rigoureuse d'évaluation des résultats des actions menées. Le Plan Lillois d'insertion lui-même ne fait plus l'objet d'évaluation effectuées par des organismes indépendants. Est-ce normal devant l'ampleur des sommes en jeu ?

Les socialistes ont l'habitude d'expliquer le taux élevé de chômage à Lille par la générosité des politiques sociales qui attireraient dans notre ville les populations en difficulté. Renversons le raisonnement : l'augmentation des budgets consacrés au développement économique, et un réel investissement des élus en charge de ces dossiers ne créeraient-ils pas l'afflux d'entreprises (et d'emplois) attirées par les atouts par ailleurs exceptionnels de la situation de Lille dans l'Europe qui se construit ?

Jacques RICHIR
Intergroupe pour une Nouvelle Démocratie Municipale
RPR-UDF-DL-NI
48, rue Nicolas Leblanc 59800 Lille
Tél. : 03.20.74.52.24
e-mail. opposition-lilloise@nordnet.fr
site : http://asso.nordnet.fr/opposition-lilloise

Groupe Front National

L'HONNEUR PERDU DE LA FRANCE

De la guerre du Kosovo on doit tirer plusieurs enseignements. Tout d'abord l'illusion du fédéralisme : le fait national, trop longtemps ignoré, ne recouvre sa liberté naturelle qu'au prix du sang (voilà qui nous renvoie à l'Europe de Maasticht !). Ensuite, cette opération du « nouvel ordre mondial » impose le concept de nation à souveraineté limitée, inventée par l'URSS, au nom du fameux droit d'ingérence (la France est-elle à l'abri des bombardements si elle s'opposait à la volonté d'indépendance de la Corse ?). Enfin, les Etats-Unis confortent à moyen terme le monde islamique contre l'Europe à qui ils laissent de payer la reconstruction de la province serbe. Voilà de quoi faire réfléchir sur l'indignation des belles consciences, savamment entretenue par la complaisance des médias...

Philippe BERNARD
Président du groupe Front National

Lille vue d'ailleurs

Décidément Lille sait faire parler d'elle ! Pour ses 50 ans, **Paris-Match** a publié un supplément couleurs avec ce titre : « *Le Nord, sous le ciel bas, l'avenir est rose* ». Rappelant les difficultés du passé qui ont été surmontées, et citant les nombreuses réalisations qui matérialisent la métamorphose de Lille, l'hebdomadaire écrit : « *C'est un prodige. Celui d'un peuple qui, demain comme hier, est bien résolu à rester le centre du monde. Sans se prendre, pour autant, pour son nombril. Car ici, on ne perd jamais le Nord* ».

Le **Figaro-Magazine** publie, lui, une enquête : « *Comment Lille défie Paris* ». Et constate : « *En moins de dix ans, la région, célèbre pour ses brumes matinales et l'enfer de ses pavés, est devenue un site touristique de pre-*

mier ordre. Une métamorphose cha-leureuse qui doit beaucoup à Pierrot le Commandeur ». De très belles photos dont une de Lille vue du ciel, illustrent cette enquête, où l'on parle d'économie, de cinémas, de commerces et de musées.

Hexagone-international, le magazine des world trade centers de France, consacre douze pages à Lille. Dans une interview, Pierre Mauroy explique les évolutions de la ville. « *Lille citée marchande depuis 2000 ans* », « *2004 Lille capitale européenne de la culture* », « *Lille Grand Palais fleuron du nouvel accueil lillois* », « *Transport et communications à la base du nouvel essor* » sont les différents thèmes évoqués dans ce magazine, également traduit en anglais. n

G.L.F

Faubourg de Béthune

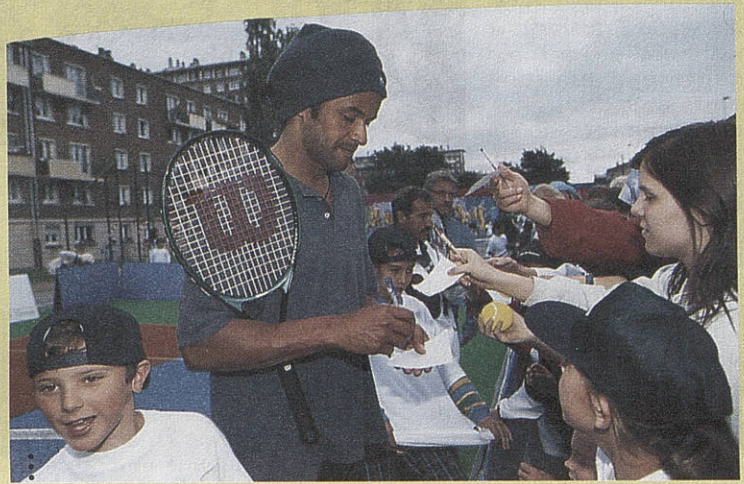
Histoire de murs, par Yannick Noah

Avant de devenir un champion, Yannick Noah s'est entraîné durant des milliers d'heures sur un court mais aussi face au mur. Son association qui s'appelle « Fête le mur » a permis, pour le moment, d'implanter des terrains et des... murs d'entraînement dans une douzaine de villes de France dont Lille.

Lorsque l'explosion de joie s'est produite un dimanche de juin en fin d'après-midi sur la terre rouge ocre, beaucoup d'entre eux n'avaient pas vu le match. C'était en 1983, Yannick Noah remportait le tournoi de Roland Garros et les enfants qui l'attendent au Faubourg-de-Béthune 17 ans plus tard n'étaient pas encore nés. Aucune importance, tous connaissent l'athlète et beaucoup sont impressionnés à l'idée de le rencontrer. Est-ce le côté « zen » qu'il dégage, la passion qu'il sait communiquer, son attitude charismatique et proche des gens, son engagement en faveur de bonnes causes, son parcours de champion qui fait figure d'exemple, toujours est-il que Yannick Noah dispose d'atouts pour mobiliser et enthousiasmer les foules. Et la foule se trouve justement ce jour-là dans le quartier, derrière le boulevard de Metz. Plus de 400 enfants vont échanger quelques balles avec le joueur et récolter des autographes. Mais que fait donc Yannick Noah devant ces grandes barres d'immeubles lillois ? Il est venu inaugurer des installations sportives permettant de jouer au tennis. Un ancien terrain a été rénové avec une subvention de la ville auxquels s'ajoutent un nouveau terrain et un mur d'entraînement construits grâce à l'association « Fête le mur ».

Partenaire imbattable

Pour créer cette association en 1996, Yannick Noah s'est inspiré



Les enfants du Faubourg-de-Béthune n'ont pas laissé repartir Yannick Noah sans lui demander un autographe.

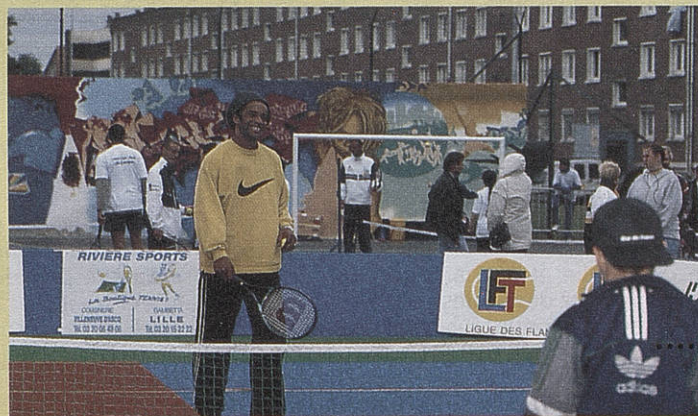
de sa propre expérience. Découvert lui-même par Arthur Ashe alors qu'il tapait la balle au Cameroun, il a souhaité transmettre à son tour son amour du jeu, un peu comme un « grand frère ». Il ne s'agit pas, bien sûr, de vouloir amener tous les gamins sur le circuit professionnel même s'il n'est pas exclu de dénicher une ou plusieurs graines de champions. « Fête le mur » s'attache à « leur donner un moyen de s'exprimer et de canaliser leur énergie dans la pratique d'un sport qui exige discipline, rigueur, patience et contrôle de soi » explique l'équipe de l'association. En même temps, le tennis devient accessible à un public qui sans cela ne pourrait pas forcément le pratiquer. L'idée du mur à côté du terrain correspond elle aussi à un morceau de vie de Yannick Noah. « *Partenaire toujours fidèle, jamais fatigué et toujours imbattable, le mur a fait ainsi partie du quotidien tennis-*

tique de Yannick durant toute son enfance. Le mur fait également partie du quotidien de tous les enfants des banlieues (...) L'idée est alors venue de détourner l'image traditionnelle du mur de béton, obstacle hostile, en mur ludique, partenaire infatigable et moyen d'évasion par la découverte d'un sport, le tennis ». L'association a fourni aussi une centaine de raquettes et propose, en partenariat avec le Tennis Club Lillois et la Ligue des Flandres, les services de deux moniteurs diplômés d'Etat, en complément des éducateurs et animateurs de proximité de la ville. Ces derniers tiendront des permanences durant juillet et août (voir planning ci-après) et les moniteurs viendront enseigner les techniques des « pros » dès la rentrée. Tout cela gratuitement. Quand à Yannick Noah, il prend régulièrement des nouvelles des différents sites et pourrait bien revenir d'ici quelque temps pour voir comment son initiative fonctionne à Lille... n

VALÉRIE PFAHL

• **Planning des terrains en juillet et août :**
lundi, mardi, vendredi et samedi
15h30-17h, jeudi 10h-12h et 15h30-17h.

Le champion a lui-même animé les ateliers permettant de travailler coup droit, revers ou volée...



Ph. Beele/Ville de Lille

Lille Lille Grand Palais Transport et communications

LE FIGARO magazine Exclusif : votre ville vue du ciel

Le Journal de Lille 50 ans PARIS MATCH 1850-60-70-80-90 NORD-PAS-DE-CALAIS

Economie, commerce, cinéma, musées...
Comment Lille défie Paris
Notre enquête

Magazine municipal de la Ville de Lille - Mensuel
Service Communication et Information Municipale (SCIM)
Hôtel de Ville - BP 667 - 59033 LILLE Cedex
Téléphone : 03 20 49 50 70.
Télécopie : 03 20 49 50 68.

Directeur de la Publication : Bernard MASSET
Directeur de la Rédaction : Roger VICOT
Rédacteur en Chef : Guy LE FLECHER
Rédaction : Sabine DUEZ, Valérie PFAHL, Salah-Eddine MEZIDI, Frédéric VANDENBOOGAERDE, Olivier VER ECKE, Bernard VERSTRAETEN
Photos : Philippe BEELE, Daniel RAPAICH.
Dessins et illustrations : Laurent MARTY, Christophe DUFLOT.

Maquette : SCIA
Photogravure : Nord Compo
Impression : SCIA - La Chapelle d'Armentières
ISSN - 0247 - 6045
Dépôt légal juillet 1999
Tirage : 102 000 exemplaires.

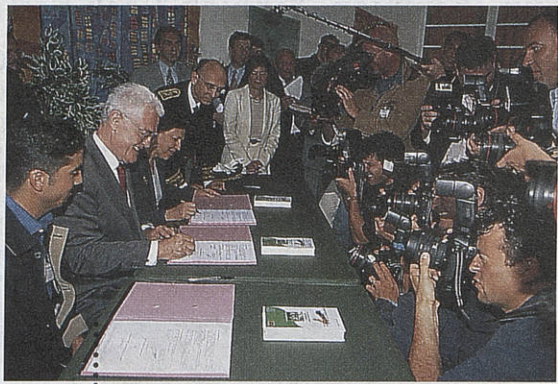
Retrouvez Le Journal de Lille sur internet : <http://www.mairie-lille.fr>

Signature

Un Lillois, bénéficiaire du 200.000^{ème} emploi-jeune créé en France

Le 5 juillet, Lionel Jospin est venu signer à Lille, le 200.000^{ème} emploi-jeune. Le Premier ministre a souligné le bien-fondé des emplois-jeunes et des 35 heures, « un levier efficace à la création d'emplois ».

Lionel Jospin a été accueilli en gare de Lille-Europe par Pierre Mauroy et Martine Aubry, mais aussi par Aurélie, un emploi-jeune de la SNCF. Tout un symbole, puisque les emplois-jeunes étaient au centre de la journée lilloise du Premier ministre. Celle-ci a commencé par une rencontre avec des jeunes réunis pour l'occasion à l'école Jean-Aicard au Faubourg-de-Béthune.



Signature du 200.000^{ème} emploi-jeune

Après que Pierre de Saintignon, adjoint au maire, eût fait remarquer que 1535 emplois-jeunes avaient été créés sur Lille, plusieurs d'entre eux ont témoigné de leur expérience et de leurs espérances. On a ainsi pu entendre Christelle de Transpole, Ludivine qui s'occupe de personnes sourdes, Alexandre qui facilite l'attente des parents et des enfants dans les urgences hospitalières, Maxime qui initie les jeunes aux arts du cirque, Malika, agent de sécurité à la police nationale qui se voit le symbole de « la future police », mais aussi Lydie, Dany, Benoit ou Sandrine. Tous enthousiastes, mais tous préoccupés par l'avenir et la pérennisation de leur travail. Très attentif, Lionel Jospin a rappelé qu'il fallait maintenant « préparer la professionnalisation ». Pour le Premier ministre, « les emplois-jeunes sont de vrais métiers dans lesquels les jeunes se réalisent et qui rendent de vrais services. Il faut désormais partir des réalités de terrain pour voir quelles formations il faudra mettre en place. C'est la 2^{ème} étape ». Pour sa part, Martine Aubry a rappelé que le programme des emplois-jeunes qui a d'abord consisté à « développer des métiers », entre maintenant dans une deuxième phase, « la professionnalisation de ces métiers ».

« Le cap ne changera pas »

Lionel Jospin a affirmé que le « cap » fixé par le gouvernement en matière de réduction du temps de travail et d'emplois-jeunes « ne changera pas », en apportant un soutien appuyé à sa ministre de l'Emploi, Martine Aubry, dont il a salué « l'énergie » et « la force de conviction ».

tion ». Il a souligné que son gouvernement « poursuivrait et amplifierait » l'action entreprise « parce qu'avec l'emploi, c'est la dignité, c'est la liberté de chacun qui sont en jeu ».

A l'école maternelle Aicard, « symbole de jeunesse et d'avenir », le Premier ministre a signé à Lille, une convention créant le 200.000^{ème} emploi-jeune en France. Le bénéficiaire est Ahmed Elyacoubi, 22 ans, un habitant du Faubourg de Béthune, employé par l'association « Itinéraires ». « En lançant les emplois-jeunes, nous avons tenu un engagement pris devant les Français », a-t-il déclaré. Lionel Jospin a également souligné la crédibilité que les emplois-jeunes ont gagnée aujourd'hui, alors qu'ils « avaient été l'objet d'un certain nombre de caricatures ». Et d'affirmer : « Je pense que ce ton de moquerie n'est plus de saison ».

Recevant Lionel Jospin en mairie, Pierre Mauroy a salué « sa réussite évidente et éclatante et son bilan exceptionnel », avant de déclarer : « Depuis deux ans, notre pays connaît une véritable embellie politique qui répond à l'attente de nos compatriotes ». Dans sa réponse, Lionel Jospin n'a pas été en reste pour rendre hommage au « courage » de celui qui « assumait la direction du gouvernement à un moment très difficile pour l'économie française » (1981-1984). Il n'a pas non plus oublié l'anniversaire de « son ami Pierre Mauroy » et lui a offert un stylo en cadeau. Lionel Jospin a ensuite poursuivi sa visite à Bondues, à l'entreprise Lamy-Lutti qui vient de conclure un accord sur les 35 heures. ●

G.L.F.

Elèves de CM2

Un dico pour chacun

Comme chaque année, à l'initiative de la Ville et d'Ariane Capon, adjointe à l'Enseignement, tous les élèves de CM2 des écoles primaires publiques ont reçu un dictionnaire Petit Larousse pour leur entrée en 6^e. Soit au total 1 500 dictionnaires pour un budget de 183 600 F. C'est durant les différentes fêtes des écoles qu'il leur a été remis devant un public venu nombreux composé de parents, d'enseignants, de Conseillers de Quartier et de représentants de la DDEN. ●

Hellemmes

Commune associée

L'ASH football en 1^{ère} division

Le club de Football de l'association sportive hellemmoise s'est distingué toute la saison. En effet, l'équipe senior a réussi le pari d'être championne en faisant luire le blason de la non-violence.

Quand gagner rime avec fair-play. A Hellemmes, on est les champions !



Daniel Ropaich

18h15, les premiers footballeurs arrivent : premiers regards, sourires, poignées de mains. L'entraîneur, Théo Desmet, arrive à 18h30 pile. Après quelques présentations, il m'invite à le suivre dans le vestiaire. Là, les joueurs chaussent leurs crampons et enfilent leur maillots. Tour à tour, ils viennent saluer le "boss". Dimanche, on joue contre Linselles mais, de toute façon, la montée en division supérieure est assurée. Le dernier entraînement de la saison sera donc tranquille, ils le savent. Sur le terrain stabilisé, l'échauffement commence. Quelques foulées et quelques mouvements d'épaules, quelques sauts plus loin, un match s'improvise. Théo Desmet et son bras droit, Marcel Follykian, participent au jeu. Entre eux, on sent une bonne complicité. Deux années ont été nécessaires pour monter. Deux années où tout le monde a travaillé d'arrache-pied. « L'équipe devait monter l'année dernière mais elle manquait un peu de maturité » dit Théo Desmet. « Cette année, on a développé la complémentarité des joueurs, la solidarité, l'engagement collectif. Discipline, respect, rigueur ont permis de progresser collectivement. Le joueur seul n'est pas intéressant, c'est le collectif qui importe ». Jouer, toujours jouer, mais jouer en gentlemen, être combatif sans être agressif, tel était le programme de cette saison. Respect de ses coéquipiers mais aussi de l'adversaire et du corps arbitral, cette saison, pas un des joueurs hellemmois n'a

Aussi bien en championnat qu'en tournoi, le public est au rendez-vous.

bons », dit Théo Desmet, « ils se sont fait plaisir en jouant un football sain ».

été gratifié d'un carton rouge ! Performance qui n'est pas sans valeur quand on parle de violence dans les stades ! Recette-miracle ou non, en tout cas, le résultat est là. L'ASH passe de la Promotion de 1^{ère} Division à la 1^{ère} Division Flandres. Avec 70 points de marqués dans le championnat, 14 matchs gagnés, 6 nuls et 2 perdus, beaucoup de grandes équipes aurait aimé faire le même parcours ! « Ils ont tout simplement été

Avenir tourné vers la jeunesse

Si l'entraîneur ne tarit pas d'éloges sur son équipe, le président, Frédéric Marchand est, lui aussi, comblé : « On est les champions ! Les joueurs, les encadrants, tous ont fait un travail formidable. Décidément, cette année aura été l'année des réussites, réussite du tournoi des villes jumelées et réussite de l'équipe première ». Plus sereinement, il prévoit une saison prochaine tournée vers la jeunesse.

D'ailleurs, tout le club est tourné vers cette jeunesse. Au cours du dernier match à domicile, le club des supporters, en présence de son président Maurice Nannini, de son vice-président, André Bouis et des responsables du siège, Mr et Mme Fremery, a offert l'équipement complet à tous les jeunes débutants. L'entraîneur peut voir, en dehors du fait que le sport permet un épanouissement de chaque jeune (ce qui, pour lui, est déjà une satisfaction), un vivier de joueurs potentiels. Les joueurs eux-mêmes donnent des conseils et entraînent leurs benjamins. L'ASH Football est peu à peu devenue une grande famille, groupée autour d'une passion commune. ●

Théo Desmet : un entraîneur qui ne rechigne pas à mouiller le maillot.



Bruno Maruszak

OLIVIER VER ECKE