



JCB12 / 7

Le bridge va cartonner

Tous les 4 ans est organisé un championnat du monde de bridge. Cette fois, c'est à Lille que revient le privilège d'accueillir, du 21 août au 4 septembre, 5000 bridgeurs de 110 pays, qui se disputeront l'un des titres les plus prestigieux des sports cérébraux.

Nous Vous Lille

LE MAGAZINE QUI RAPPROCHE LES LILLOIS

Oh ! Les beaux jours !

L'été n'appartient pas qu'à ceux qui partent au loin. Ceux qui restent à Lille ont aussi droit à leur part de soleil et d'oxygène. Pour cela, de nombreuses animations sont proposées quotidiennement ou occasionnellement. Revue de détails en pages centrales.



Nausicaà : « La mer est sur terre »

36 aquariums et grands bassins, plus de 10.000 animaux de toutes les mers du monde, dont les poissons tropicaux à admirer, les raies à caresser, les lions de mer à observer, les squales à redouter... Prêt pour le grand plongeon ?



GRAND CONCOURS



Gagnez un vol en ballon, 10 lots « Nous Vous Lille » et 30 cadeaux « Skyrock »

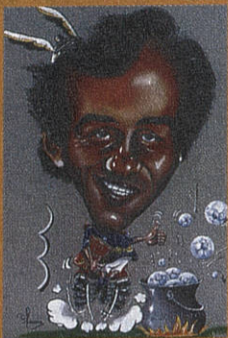
Comment jeter malin ?

Même si à Lille, on n'a pas encore opté pour le tri sélectif, il est quand même possible de « jeter malin ». C'est-à-dire en triant certains déchets, plus ou moins nocifs pour l'environnement, qui ne seront pas simplement mis en décharge mais qui subiront un recyclage. Mais où s'en débarrasser ?

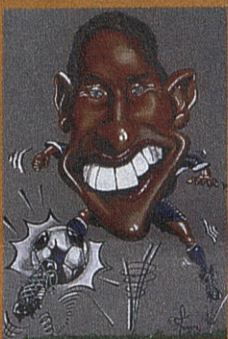




Pelé



Platini



Papin



Ronaldo



Zidane

Ces caricatures signées Jean-Louis Gorce et François Laserre, et bien d'autres encore (il y en a 110) seront exposées dans le grand hall de l'hôtel-de-ville, jusqu'au 25 juillet, du lundi au samedi, de 9 h à 18 h.

Ecume des Mers

Les Proÿe ont l'âme bleue

Assiette de pétoncles, cassolette de langoustines, filet de St-Pierre, vinaigrette au beurre ou filet de boeuf au poivre, mais aussi crustacés ou escargots : Antoine Proÿe, « le fils de l'Huitrière » et son épouse Elvire servent de 200 à 240 couverts par jour. Depuis début juin, ils ont rouvert leur « Ecume des Mers », dont un incendie avait ravagé le premier étage, en février dernier. La remise à flots a coûté quelque 3 millions de F : « 180 années de primes d'assurance », précise Antoine Proÿe, qui a pu maintenir l'emploi de ses 25 salariés. Le restaurant est désormais à ciel ouvert, grâce une large verrière, conçue par l'architecte Christian Sanchez. Dans les salles, la mezzanine et les salons de l'étage, c'est le bleu qui domine, marine et chaud. La décoration, soignée dans ses moindres détails, a été réalisée par Régis Dho. Outre des photos de bateaux, des mosaïques rappellent « L'Huitrière ». La grande maison lilloise partage d'ailleurs ses fournisseurs avec une « Ecume des Mers », se voulant « plus branchée » et au diapason d'une clientèle plus jeune. La carte, riche et variée, mélange agréablement tradition et invention. On apprécie et on se laisse séduire. Aussi, mieux vaut réserver à l'avance. ●

GUY LE FLÉCHER

Elvire et Antoine Proÿe, devant leur établissement, entièrement rénové.

• « L'Ecume des Mers », 10 rue de Pas, 03 20 54 95 40. Menus à 98 F (le midi) et à 130 F et à la carte. Fermé le dimanche soir.



Philippe Beele/Ville de Lille

Original

Un couscous bio, ça vous dit ?

En arrivant dans le marché couvert, je trouve Naïma en train de hacher du persil pour préparer un taboulé, tablier à la taille. Son sourire chaleureux indique qu'ici on est le bienvenu ; les effluves de bonne cuisine embaument l'allée. En la regardant cuisiner, c'est comme si on était un peu chez elle, dans sa propre cuisine. Tout a commencé il y a moins d'un an, lorsque la ville de Lille cherchait quelqu'un intéressé par le bio pour le marché couvert. De son côté, Naïma, qui était sans emploi, préparait son projet « cuisine marocaine » et ne savait pas où s'installer. « Je me suis dit, pourquoi pas là ? » explique-t-elle. « Pourquoi le bio ? Mais parce que c'est la qualité plus plus ! ». Vendre, entre autres, du couscous bio, c'est vrai que ce n'est pas courant, mais la seconde originalité, c'est que Naïma prépare ces plats devant vous : s'étalent alors pastillas (sorte de tourtes à base de poulet, coriandre, amandes) que l'on déguste en entrée de repas de fête au Maroc, tagines, bricks et fritures de poisson, pâtisseries fines (cornes de gazelles,...), et du pain fait maison prochainement. « Je me procure mes produits dans les Biocoop. Le couscous est uniquement au poulet parce que dans le Nord il n'y a pas d'agneau bio » continue-t-elle. A sa clientèle, essentiellement européenne - les Mar-



Daniel Rapach/Ville de Lille

caines cuisinent elles mêmes - Naïma fait goûter avant d'acheter, « Pour savoir si l'on aime et puis je leur explique comment c'est préparé » remarque-t-elle. « Ici, je ne vends que du Maroc à tous les amoureux de ce pays mais surtout de sa cuisine ». Née au Maroc, Naïma est arrivée en France à l'âge de 26 ans. « J'étais l'aînée, et je me suis occupée de mes frères et sœurs dès l'âge de 16 ans. Au Maroc, c'est ainsi, les filles s'occupent très tôt des tâches ménagères et apprennent à cuisiner toute jeune. C'est vrai que j'aime la cuisine, j'aime « manger du bon », et particulièrement la cuisine française. Mais en ouvrant ma Casa Bio, je montre que la cuisine marocaine, la vraie, est très bonne aussi ». ●

SABINE DUEZ

• Casa Bio - marché couvert de Wazemmes. Tous les matins du mardi au dimanche (10 h à 13 h), les vendredis et samedis après-midi (jusqu'à 18 h).

Borne tou bi ouaille

Yukiko, enfant des neiges



Philippe Beele/Ville de Lille

Dans sa maison de St Maurice Pelvoisin, meublée d'objets chinés dans les brocantes et retapés avec goût, Jimi Florio (batterie), 45 ans, nous emmène dans le studio qui lui permet avec les 2 autres membres de Yukiko (enfant des neiges), Andrew Martin (guitare et chant), un anglais de 23 ans et Gauthier Hotte (basse), 22 ans, de répéter. Si la rencontre entre ce routard du rock et les deux étudiants en anglais et géographie fut un hasard, elle concilie fraîcheur et maturité. De concerts en démos, de clubs en tremplins, ces musiciens privilégient la

composition et revendiquent leur style de musique. Leurs influences sont multiples : de Bjork à Slayer en passant par Zappa, Led Zepelin, les Beatles et... Vanessa Paradis ! Textes planants, déprimants (Halloween, Silence of a siren...) juste saupoudrés d'une batterie, une guitare et une basse : un cocktail détonant qu'ils aiment appeler « dark folk » ! A découvrir au plus vite. ●

OLIVIER VER EECKE

Yukiko - 39, rue du Bois
Tél. : 03-20-06-88-97 ou 5, rue de Roubaix -
Tél. : 03-28-52-33-60

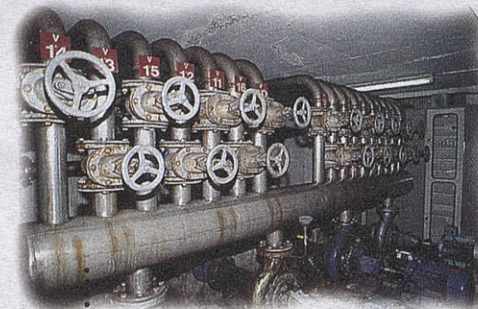
Fontaines

Les hommes de l'eau

Rendez-vous à la fontaine devant les Beaux-Arts, la plus ancienne, qui date d'une vingtaine d'années, où Jean-Luc Pyl et Pierre Vanbrussel ont déjà enfilé leurs cuissards de pêcheurs et raclent le fond de la fontaine avec une épuisette. Sans succès, pas le moindre poisson. « Non, mais on y trouve de tout : papiers, frites et fourchettes qui vont avec, sandwiches, boîtes de boisson, et plus insolites, chaussettes, chaussures, à croire que certains rentrent chez eux pieds nus. Mais aussi vélos, parapluies... » raconte Jean-Luc. Pas le moindre trésor donc, hormis quelques pièces de 10 F que certains jettent en faisant un vœu. Jean-Luc et Pierre font partie de l'équipe thermique de la Ville composée de 6 personnes au total et qui s'occupe entre autres des 12 fontaines réparties sur la ville. Elles en voient les fontaines : des centaines de pieds l'été qui font trempette ; et de toutes les couleurs, quand les étudiants font leur rentrée, parfois même il leur arrive de faire des bulles ressemblant à d'énormes machines à laver. Le système est simple : une fontaine, c'est un bassin rempli d'eau, qui marche en circuit fermé. Des pompes aspirent l'eau qui est ensuite propulsée dans des tuyaux qui ressortent à la surface sous la forme de jets. Elles fonctionnent jour et nuit, sauf celles qui se trouvent trop près des habitations : « Pour respecter le sommeil des gens, elles se coupent grâce à un système d'horlogerie de 22 h à 8 h » continue Jean-Luc. Sous les plus grosses fontaines, se trouvent parfois des sous stations. Véritables salles des machines auxquelles on accède par une échelle, il y fait chaud et humide. A chaque vanne correspond un jet d'eau à l'extérieur. « En fonction de la force du vent, il faut en régler la hauteur pour éviter aux piétons de se faire arroser » note Christian Merlevede, un autre membre de l'équipe. « Les fontaines tournent toute l'année, même quand il gèle. Il faut alors que l'eau reste toujours en mouvement ». Le résultat est parfois surprenant, des statues aux formes étranges se forment. « On ne met pas d'antigel, question de coût. Par contre, on ajoute à l'eau des pastilles adoucissantes pour lutter contre le calcaire, du désinfectant et de l'anti-mousse pour que l'eau ne verdisse pas ». ●



Daniel Rapach/Ville de Lille



Daniel Rapach/Ville de Lille

En surface, la fontaine. En dessous, la sous station véritable salle des machines.

SABINE DUEZ

Visite

Roland Dumas et les membres du Conseil constitutionnel, qu'il préside, ont visité le Palais des Beaux-Arts, en compagnie de Pierre Mauroy



Daniel Rapach/Ville de Lille

Médias Club de la Presse

Le Club de la Presse Nord/Pas-de-Calais (350 membres, journalistes et communicants) a quitté la place Rihour pour un nouveau siège. Installé rue de Courtrai dans le Vieux-Lille, il est présidé par Didier Tourancheau, qui vient d'être réélu, à ce poste. Le bureau

se compose de : Philippe Alienne (Nord-Éclair), Hughes Beaudoin (Libération), Jean Colin (France 3), Gérard Vandenberghe (Agence France-Presse) et Jean-Yves Vincent (L'Écho Rural), vice-présidents. Thierry Becqueriaux (Le Syndicat Agricole) est trésorier. Marc Dubois (Liberté hebdo), secrétaire et Laurence Verley (Com'Scribe), représentant les communicants.



Philippe Beete/Ville de Lille

De nouveaux locaux pour le Club de la Presse.

Nommé par le Pape

Nouvel évêque

Mgr Gérard Defois, archevêque de Reims depuis 3 ans, a été nommé archevêque-évêque de Lille, le 2 juillet, par le Pape Jean-Paul II. Auteur de plu-



sieurs ouvrages de sociologie ou concernant l'église de France, cet Angevin de 67 ans succède à Mgr Jean Vilnet qui a atteint l'âge de la retraite. Le nouvel évêque de Lille prendra officiellement ses fonctions le 13 septembre.

Projets-jeunes

Concours

La Ville de Lille et la Caisse des Dépôts et Consignations sont partenaires pour une opération originale. Les jeunes Lillois de 16 à 25 ans peuvent déposer un projet individuel ou collectif d'ordre économique, social, humanitaire, sportif, culturel ou civique jusqu'au 11 septembre. Le 15, un jury élira le meilleur projet qui recevra une subvention de 10 000 F pour sa réalisation et pourra participer à une finale nationale à Paris. 5 000 plaquettes sont à disposition dans les maisons de quartiers, les réseaux associatifs, le CRIJ et autres endroits fréquentés par les jeunes.

• **Projet Initiative Ville Service Jeunesse et Animation Urbaine - Hôtel de Ville Place Roger Salengro - BP 667 - 59033 Lille Cedex**

Edito

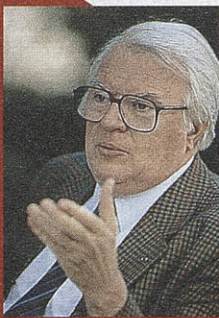
Coup sur coup, la Communauté Urbaine de Lille vient d'annoncer des décisions propres à favoriser la création d'emplois, sujet qui reste prioritaire pour les élus locaux, mais également pour le Gouvernement. Le vendredi 26 juin, au cours de son conseil public, elle a adopté le Contrat Local de Sécurité pour les transports publics. Non seulement, il devrait donner un coup d'arrêt à la délinquance, mais il permettra à terme à 350 jeunes d'accéder à une qualification d'agent d'accueil, de médiation ou de prévention.

Une semaine plus tard, la Communauté urbaine présentait les résultats d'un accord négocié avec la Société des Eaux du Nord, au terme duquel une centaine d'emplois, à durée indéterminée cette fois, seraient proposés à des demandeurs, parfois de longue durée.

Ainsi, la volonté affichée de réduire le chômage par tous les moyens, trouve-t-elle une concrétisation impressionnante par le niveau quantitatif du recrutement.

Si la situation locale de l'emploi se redresse progressivement, c'est aussi parce que la Ville apporte sa contribution au développement économique. Ainsi, Martine Aubry vient-elle d'annoncer que 164 entreprises installées dans la zone franche de Lille ont mis sur le marché 616 emplois nouveaux.

De quoi penser qu'il n'y a pas que sur le plan national que « ça va mieux ».



PIERRE MAUROY
SÉNATEUR-MAIRE DE LILLE
PRÉSIDENT DE LA
COMMUNAUTÉ URBAINE DE
LILLE
ANCIEN PREMIER MINISTRE

son de la médiation (ancienne trésorerie, près de l'entrée de l'Hôtel de Ville, place Salengro) •

• S.A.F.I.A., 32 rue de Rivoli, 03.20.56.27.45.

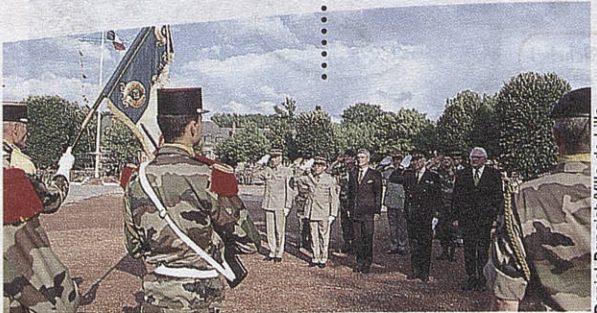
Armée

Lille prend du galon

La cérémonie de création du Commandement de la Force d'Action Terrestre (CFAT) et du Commandement de la Force Logistique Terrestre (CFLT) a eu lieu le 30 juin, à la Citadelle de Lille. Le CFAT est désormais implanté à Lille et regroupe plus de 500 personnels. Il est le seul grand commandement de l'armée

de terre, directement et entièrement responsable de la préparation opérationnelle des forces et de leur projection sur un théâtre d'opération. Son homologue dans le domaine logistique est le CFLT qui, lui, est implanté à Monthléry, dans l'Essonne.

Le 30 juin, à la Citadelle.



Daniel Rapach/Ville de Lille

S.A.F.I.

Erratum

Une erreur s'est glissée dans l'article consacré à l'association « Solidarité aux Femmes d'Ici et d'Ailleurs » paru en page 3 dans le « Nous Vous Lille » du mois dernier. Il faut lire les permanences suivantes : • à Moulines, le mardi de 9h à 12h au 3/3 rue Clémenceau et le jeudi de 13h30 à 16h30 au centre social Marcel Bertrand, 54 bd de Strasbourg • à Fives, les mardi, mercredi et jeudi de 9h à 12h et de 13h30 à 16h30 au 32 rue de Rivoli • dans le Centre, le mardi de 14h à 16h30 à la mai-

Société des Eaux

Des emplois

Dans le cadre des négociations menées avec la Communauté urbaine de Lille, la Société des Eaux du Nord (SEN) s'est engagée à accroître son programme de renouvellement de canalisations et de branchements anciens sur le territoire métropolitain. Cela devrait générer, et la SEN en a pris formellement l'engagement, la création d'une centaine d'emplois à durée indéterminée. Les 5 entreprises partenaires de ce chantier ont déjà prévu pour 1998, une cinquantaine d'embauches.

Moulines

Une clôture pour ouvrir le jardin

Des jardins d'un tout nouveau genre commencent à voir le jour à Lille, Moulines étant le premier quartier à en tester l'intérêt pour les habitants. Avec arrosoirs et râteaux, contes et gâteaux, il vous ouvre son portail...

Le fonctionnement d'un jardin communautaire repose sur un paradoxe puisqu'il est à la fois ouvert et fermé. Plus précisément, il convient de dire clôturé. Principe : vous prenez un espace vert public, vous l'entourez donc d'une clôture munie d'un portail, vous le faites animer par une association, le tout afin d'y faire venir les habitants. Le projet prévu sur le quartier est porté par l'ancienne association des amis du jardin des Olieux rebaptisée association des Jardins Ouverts (et Néanmoins Clôturés). Forte de son expérience, elle a pour mission de faire du terrain situé rue Montesquieu un véritable lieu de vie. Pour attirer la population sur ces 900 m², le jardinage paraît être une bonne solution. Cette activité permet non seulement de sensibiliser les citadins à la nature en ville et de leur donner envie de la rendre plus belle, mais aussi de créer des liens entre les gens. En contact avec la flore et la faune, appréciant ce « retour à la terre », ils communiquent plus facilement, solidarité et convivialité étant alors favorisées.

Jardiner « pour de vrai »

Cet espace « grandeur nature » offre également l'occasion d'informer les habitants afin que soit mieux aménagé et géré l'environnement au quotidien. L'expérience prouve que lorsqu'ils peuvent exprimer leurs souhaits et qu'ils sont impliqués concrètement dans une action, cette dernière bénéficie

d'un plus grand respect. Ce jardin communautaire de Moulines doit aussi donner l'occasion aux structures d'accueil pour bambins, aux écoles et aux centres sociaux de s'adonner au jardinage « pour de vrai ». Plusieurs partenaires sont



Philippe Beete/Ville de Lille

Cet espace rue Montesquieu devient jardin communautaire : à chaque habitant de l'embellir et de le faire vivre...

associés dans cette expérience qui a reçu le parrainage de Naturelille, c'est-à-dire un soutien pour monter le projet et le faire connaître, rechercher les aides financières... La Ville de Lille met à disposition le jardin dont elle améliore le sol et qu'elle « sécurise » par la pose d'une clôture et apporte une subvention pour l'achat des matériaux et matériels divers. L'A.J.O. (N.C.) est, bien sûr, tenue à certaines obligations, un règlement conçu avec les habitants régissant les principes de la vie du jardin. Cette association devra veiller à ce que l'espace soit ouvert le plus souvent possible au public et à ce que les aménagements du paysage soient de qualité. La première animation s'y est déroulée la semaine dernière, une soirée contes au jardin des (re) trouvailles avec dégustation de gâteaux que chacun pouvait apporter, une mise en route qui annonce bien d'autres rencontres...

VALÉRIE PFAHL

• Renseignements au 03.20.97.72.94.

Lire à l'air

Les espaces publics peuvent aussi servir à la lecture. La rencontre entre des habitants, parents et enfants, associations et structures diverses du quartier, se fait autour d'un ouvrage, choisi à l'instinct, ou pour sa couverture attrayante, ou pour son histoire pleine de promesses... La grande caisse en est pleine, chacun peut en ressortir son préféré et se le faire raconter. Ou en tourner

les pages, en regarder les images avec quelques petits copains. La bibliothèque et ses partenaires proposent aux bambins et à leurs familles les « jardins de lecture » : - sur la place Déliot les 15 et 22 juillet de 10 h 30 à 12 h - sur le site de Belfort les 9, 10, 11, 12, 15, 18, 22 et 25 juillet de 14 h 30 à 16 h 30.

• Renseignements auprès de la médiathèque de Moulines, 8 allée de la Filature, 03.20.85.20.95.

Environnement

Comment jeter malin ?



Même si à Lille, on n'a pas encore opté pour le tri sélectif des ordures ménagères, il est quand même possible de jeter malin, c'est-à-dire en triant certains déchets plus ou moins dangereux pour l'environnement. Il s'agit du verre ou du papier, mais aussi des piles ou substances chimiques, nettement plus nocives qui ne seront pas simplement mis en décharge mais subiront un recyclage.

Mais où s'en débarrasser ?

La collecte de vieux papiers et de verre se fait depuis des années déjà, par apport volontaire dans les conteneurs mis à disposition sur le domaine public, répartis sur toute la ville et accessibles (25 pour le papier et 37 pour le verre : pour connaître leur emplacement, il suffit de contacter sa mairie de quartier). Les papiers, réduits à l'état de pâte à papier, seront réutilisés en papier recyclé. Pour le recyclage du verre, c'est le retour à la case départ. Il peut être recyclé indéfiniment, sans perte de qualité ni de quantité. Récupéré, il est broyé, refondu pour donner le calcin et mêlé à une pâte de verre neuve.

Les déchets polluants pour l'environnement peuvent être déposés gratuitement à la déchetterie, boulevard d'Alsace dans des bacs récupérateurs. Sont acceptés : les végétaux, pneumatiques, huiles moteur, gravats, métaux ferreux et non ferreux, textiles, bouteilles, cartons, vieux papiers, verre, huiles de friture, médicaments, batteries automobiles, piles, plastiques, déchets ménagers spéciaux (détergents, désinfectants, solvants, colles et vernis, produits phytosanitaires, produits chimiques, peintures,...).

A noter que si vous ne pouvez vous déplacer, chaque mois avant le camion des encombrants, un premier camion collecte ce type de déchets.

À la déchetterie boulevard d'Alsace, des bacs récupérateurs de déchets polluants sont mis à la disposition des particuliers gratuitement.

Récupérer les piles usagers

Sous contrat avec la CUDL, l'Association « Le Mouvement Ecologique du Nord » est chargée de la récupération des piles sur l'ensemble de la Communauté Urbaine. De nombreuses administrations, commerçants, associations ont répondu favorablement à cette initiative, et sont reconnaissables à l'affichette « Ici on récupère les piles au mercure ». « Le M.E.N. récupère environ 2 tonnes de piles chaque mois qui sont triées en fonction de leur forme » déclare la responsable. Elles sont ensuite livrées en décharge à Santes et séparées en fonction de leur contenant (mercure, argent,...). « Sur 100 kg de mercure contenus dans nos ordures ménagères, 93 kg proviennent des piles qu'on y a jetées » continue-t-elle. « Il faut savoir qu'une pile bâton pollue à elle seule 3m³ de terre pendant 50 ans. Les déposer dans les petites urnes prévues à cet effet représente vraiment un geste pour l'environnement » continue-t-elle. Le mercure contenu dans les piles est particulièrement toxique lorsqu'il est absorbé par l'homme, par inhalation ou lorsqu'il est avalé. Il se fixe dans les organes (reins, foie) ou le système nerveux et provoque des dégâts selon la quantité ingurgitée.



Daniël Rapach/Ville de Lille

Autres gros pollueurs, qui n'en ont pourtant pas l'air : les réfrigérateurs et congélateurs. Pour les éliminer correctement, il faut pomper les gaz CFC (chlorofluorocarbène) des circuits, et ceux contenus dans les mousses isolantes, sous risque de les voir se disperser dans l'atmosphère et continuer à appauvrir la fameuse couche d'ozone. Le M.E.N. se charge également de leur enlèvement, sur simple appel téléphonique, et de leur dépollution. Depuis quelques années, la récupération et la remise en état d'appareils ménagers est devenue source d'emplois de réinsertion. Les Centres Envie, par exemple, qui travaillent sur le gros électroménager (lave-linge, lave-vaisselle, cuisinière, réfrigérateur, congélateur). Certains réparent également les téléviseurs. Les Communautés Emmaüs reprennent également tous les vieux appareils, même les téléviseurs. La plupart possède un atelier de réparation ou de démontage. N'hésitez pas à les contacter.

SABINE DUEZ

• Déchetterie bd d'Alsace : du lundi au samedi de 8 h à 18 h, les dimanches et jours fériés de 7 h 30 à 14 h. Gratuit pour les particuliers jusqu'à 2m³ par jour. Payant pour les artisans et commerçants jusqu'à 10m³ par jour.

• Mouvement Ecologique du Nord : 84, rue du Haze 59200 Tourcoing. Tél : 03.20.70.20.20.

• Centres Envie : magasin de Fives, 114, rue Pierre Legrand (à côté de la station de métro) et 37, rue Froissard à Tourcoing.

• Emmaüs : rue du Fort à Wambrechies (tél : 03.20.39.72.60) ; 514, chemin Rameaux à Nieppe (tél : 03.20.48.78.74).

Bonne idée

Futé comme un MUPI

Depuis peu de temps, de drôles de panneaux d'affichage, dénommés MUPI (mobilier urbain pour plan et information) ont fait leur apparition dans l'hypercentre. La ville de Lille, en partenariat avec l'entreprise JC Decaux a décidé de tester 10 MUPI à triple fonction : sur un panneau d'affichage existant, on ajoute une corbeille à papier intégrée dans le pied, et de l'autre côté un conteneur récupérateur de piles. « Ce système de conteneurs intégrés, évite la multiplication d'implantations sur le domaine public, en regroupant les services sur le même mobilier urbain » explique Guy Besnard, directeur général de chez JC Decaux. C'est pourtant vrai, mais il fallait y penser ! Pas besoin de faire des kilomètres pour jeter malin. En allant faire du shopping, ou sur le chemin du travail, rien de plus facile que de déposer les piles des montres et autres appareils photos... dans les conteneurs. Le geste est facile - à condition d'y penser - parce que le MUPI est accessible. Il se veut incitatif, il est là pour créer le réflexe.

S.D.



Philippe Beete/Ville de Lille

Où trouver les MUPI ?

- rue de l'Hôpital Militaire (direction place Richebé)
- boulevard Carnot (direction centre-ville)
- place de l'Arsenal (direction bd de la Liberté)
- rue Nationale (avant la rue Jean Roisin)
- 15, place Richebé (direction place de la République)
- rue du Molinel (direction place de la République)
- 94, rue Nationale (direction place de la République)
- rue du Molinel (direction place de la République)
- place de la gare (direction place des Buisses)
- place du théâtre (direction Vieux-Lille)



► Au panneau d'affichage est intégré dans le pied un conteneur récupérateur de piles.

Développement

Eurasanté continue de s'agrandir

Neuf mois après l'inauguration de Cosmolys, 8 mois après la pose de la première pierre du premier immeuble tertiaire, 6 mois après l'ouverture de Nord Orthopédie, le développement du parc Eurasanté se poursuit par la pose d'une nouvelle première pierre, celle du 2^{ème} immeuble. Une manifestation qui a eu lieu le 19 juin en présence de Martine Aubry, du professeur Demaille et de nombreuses personnalités.

Cet immeuble de 1 100 M² qui succède au premier bâtiment tertiaire a été conçu par le cabinet d'architectes Maes-Duriez. Il accueillera notamment dès sa livraison au mois de janvier 1999 : la MACSF mutuelle pour les professionnels de santé, Dédiacom, société d'informatique appliqué à la santé, la MNH, mutuelle pour les professionnels de santé. D'autres sociétés ont déjà mis des options sur une grande partie de l'espace restant. Le premier immeuble du parc Eurasanté accueille diverses sociétés françaises et étrangères : La SMH, l'ASPEPS, le GIE Eurasanté, la société hollandaise Cardio-Control, Neuronnexion et la société britannique Silicone Altimex. Le rythme s'accélère donc, avec des créations d'emplois à la clef. Mais l'extension nécessite une plus grande accessibilité. Aussi les études d'urbanisme entreprises après plus de 9 mois sur le parc Eurasanté sont-elles en voie d'achèvement. Elles ont permis de mettre en évidence une meilleure desserte du site, lequel est aussi celui de l'ensemble hospitalo-universitaire. Cette desserte s'appuiera au premier plan sur 3 infrastructures principales : le doublement de l'avenue Oscar Lambert entre la place de Verdun et l'Epi de Soil, le lancement du boulevard Ghesquières pour desservir l'Ouest du CHRU et du parc, la liaison directe avec l'autoroute A25 par le boulevard de la République. Eurasanté, lancé en 1993 est en passe de devenir un pôle d'excellence, et de nombreux projets sont en voie de réalisation et nul doute que nous y reviendrons après les vacances.

BERNARD VERSTRAETEN



Daniël Rapach/Ville de Lille

CROUS

Etudiant cherche piaule en ville

Un service « Logement en ville » est ouvert depuis quelques jours au CROUS de Lille. Il s'adresse à la fois aux propriétaires, aux étudiants et aux lycéens.



Si vous êtes propriétaire, vous pouvez « louer tranquille » aux étudiants, par l'intermédiaire du CROUS. Sur demande, le service « Logement en ville » vous adressera les documents nécessaires à la location, ainsi qu'un descriptif des différentes garanties que le CROUS peut vous apporter pour prévenir tout litige.

Si vous êtes étudiant, lorsque vous vous présenterez au CROUS, un ticket de passage vous sera délivré à l'accueil. Il est conseillé de venir de préférence le matin. En effet, en période de grande affluence, le CROUS ne peut vous garantir un passage dans l'après-midi. A noter qu'à compter du 1^{er} septembre, un accueil sera également assuré à l'antenne CROUS « Les Trois Lacs », située près de la brasserie culturelle de Lille III. Si vous êtes lycéen, attendez d'avoir les résultats définitifs du bac pour venir chercher les adresses : vous éviterez les conséquences d'un dédit éventuel auprès de votre propriétaire ! ●

G.L.F.

• Le service « logement en ville » du CROUS est ouvert, 74 rue de Cambrai, du lundi au vendredi de 8 h 45 à 12 h 15 et de 13 h 15 à 16 h 45. Pas de fermeture durant l'été.

Consommation

Réduire la facture

Qui n'a jamais pesté en recevant ses factures d'eau et de gaz et électricité. Trop chères ! Et pourtant c'est parfois de notre faute et il suffit d'un peu d'attention et de précaution pour en réduire le montant.

Pour l'eau :

Prenez des douches plutôt que des bains : un bain utilise autant d'eau chaude que 6 douches rapides.

Si vous laissez l'eau couler pendant que vous vous savonnez vous gaspillez environ 40 litres par douches.

Ne laissez pas l'eau couler inutilement, lavez et rincez la vaisselle dans une cuvette plutôt que sous l'eau courante.

Réparez vos fuites d'eau :

Une fuite sur une chasse d'eau peut vous coûter jusqu'à 4 000 F. Par an !

Un robinet qui goutte doucement c'est 20 litres d'eau par jour que vous payez pour rien et 140 F. Par an.

Un robinet qui laisse couler en permanence un mince filet d'eau vous coûtera environ 2600 F. Par an. ●

• Pour toute information complémentaire sur les économies d'énergies, les problèmes de chauffage, de ventilation et d'isolation, le Centre d'Information sur l'Habitat, 2 rue Alexandre Desrousseaux 59 800 LILLE met gratuitement à votre disposition un conseiller technique. Sur rendez-vous au C.I.H. Tél : 03.20.52.99.65.

Pour l'électricité :

Eteignez la lumière dans les pièces inoccupées : 3 pièces éclairées inutilement chaque soir consomment autant d'électricité que votre réfrigérateur ! Pensez à éteindre vos appareils électriques en position « veille » : en laissant votre téléviseur ou votre magnétoscope en veille toute la journée vous consommez autant d'électricité qu'en regardant 2 films.

Si vous possédez un abonnement EDF double tarif (jour, nuit) pensez à faire fonctionner votre chauffe-eau électrique et votre machine à laver pendant les heures creuses.

Eviter d'utiliser les éclairages halogènes, ampoules de 500 ou 300 W qui sont très consommateurs d'électricité. Remplacez ces lampes par des lampes fluocompactes « basse consommation d'énergie » qui permettent chacune d'économiser 500 F. Sur leur durée de vie. ●

B.V.

Argent

Ouvrir un compte bancaire à l'étranger

Vous êtes travailleur frontalier, vous souhaitez faire des placements dans un autre pays, ou vous passez tous les ans des vacances au même endroit à l'étranger... alors ouvrir un compte courant en tant que non-résident peut être intéressant. L'Agence Européenne d'Information sur la Consommation a édité une brochure d'information expliquant tous les éléments à prendre en compte avant l'ouverture et les formalités obligatoires à accomplir. La brochure « Ouverture d'un compte courant à l'étranger » est disponible gratuitement auprès du CRC-Consommation Agence Européenne d'Information sur la Consommation (AEIC) au 47 bis, rue Barthélémy Delespaul à Lille. Tél : 03.28.82.89.18. ●

Lille-Sud

La nouvelle bibliothèque s'aménage et s'organise

Elle paraît parfois un peu austère, ennuyeuse, voire inaccessible. A tort. Une bibliothèque foisonne de choses intéressantes parmi lesquelles chacun peut trouver son plaisir. Prochainement ouverte à tous les habitants, celle de Lille-Sud se prépare à accueillir les convaincus et à séduire les rebelles.

Lire ? Pour quoi faire ? Ça ne sert à rien, on perd son temps, c'est ennuyeux, je n'ai pas envie de commencer, je n'arrive pas à me concentrer... De Lille-Sud ou d'ailleurs, certains petits et certains grands ont parfois bien du mal à trouver un intérêt à la lecture. Cet attrait et cette curiosité, il faut les susciter. Pourquoi lire ? Pour se distraire, se cultiver, s'évader... Pour apprendre, mieux connaître les autres, communiquer... Pour savoir d'où l'on vient, qui l'on est et où l'on va... Pour exercer notre esprit critique ou chercher un sens à la vie... A ces quelques bonnes raisons avancées par l'écrivain Daniel Pennac, dans « Comme un roman » peuvent s'en ajouter d'autres. Ce plaisir de lire, il n'est jamais trop tôt pour y éveiller les enfants, il n'est jamais trop tard pour y amener les adultes. Lorsqu'elle s'y emploie, comme c'est le cas sur Lille, la bibliothèque demeure un lieu idéal pour découvrir les bouquins et y prendre goût. Afin d'être au plus près de la population et de pouvoir développer un travail de qualité autour de la lecture publique, garantissant l'accès à la culture pour tous, la bibliothèque municipale a installé un réseau d'annexes dans plusieurs quartiers lillois.



Comme dans les autres bibliothèques de quartier (ici à Moulins), celle de Lille-Sud va s'attacher à faire aimer les livres aux enfants.

15 000 bouquins pour trouver son bonheur

Jusqu'à présent, Lille-Sud n'en disposait pas. Ce manque va être comblé puisque les travaux pour l'implantation d'une bibliothèque rue de l'Asie touchent à leur fin. Il ne s'agit pas d'une construction neuve mais du complet réaménagement d'un bâtiment. En effet, dans le cadre d'une restructuration, l'école maternelle Ronsard a été transférée au sein de l'école maternelle La Briqueterie située juste derrière, ne faisant plus qu'un seul établissement scolaire. La nouvelle bibliothèque récupère donc une grande partie des locaux, soit environ 700 m².

« Nous avons décloisonné les espaces existants pour ouvrir le lieu au maximum afin d'y intégrer au mieux deux zones bien distinctes, l'une réservée aux enfants, l'autre aux adultes, qui s'articulent autour d'une réception » explique l'architecte de la Ville chargé de concevoir le projet.

Les travaux doivent prendre fin ce mois de juillet, les personnes qui composeront l'équipe sont en cours de nomination et les quelque 15 000 livres en passe d'être commandés afin que cette bibliothèque puisse accueillir ses premiers lecteurs prochainement. Ce lieu est très attendu par la vingtaine d'établissements scolaires de Lille-Sud et se prépare d'ores et déjà à être un lieu ouvert sur le quartier donnant envie aux enfants comme aux adultes de se plonger dans l'univers du livre. Ils pourront également y emprunter des cassettes audio et disposer d'un service de consultation informatique et internet. Chaque fois qu'une bibliothèque a été créée dans un quartier, en un an, elle a fait le plein... ●

VALÉRIE PFAHL



Les travaux de la nouvelle bibliothèque, située rue de l'Asie, touchent à leur fin ce mois de juillet.

Philippe Beele/Ville de Lille

Du sport en plein air et pas bien loin

Si l'on part du principe que juillet et août sont des mois d'été et qu'il devrait donc faire beau... au moins quelques jours, il est aussi naturel de penser que tout un chacun va avoir envie de sortir de ses murs pour profiter de la douceur ou de la chaleur extérieures, selon le bon vouloir du soleil ! Enfants et adolescents surtout saisissent l'occasion pour mettre des buts, réussir des paniers, dribbler, smasher, marquer

des points... Pour faire du sport ailleurs que dans la rue ou au pied de son immeuble, plusieurs terrains de proximité sont à disposition des footballeurs, basketteurs et autres pongistes en herbe : rues de l'Arbrisseau, de l'Asie, Balzac, Albert Camus, de l'Escaut, Lazare Garreau, André Gide, Jean Giraudoux, de Nice, de l'Océanie, place Edith Cavell, chemin des Broutteux et entre les rues Colette et Romain. ●

CCC

Pour les Lillois, par les Lillois

Le Conseil Communal de Concertation s'est réuni le 13 juin en assemblée plénière. Au menu des discussions, beaucoup de projets et avis sur différents sujets : le commerce, Lille et l'Europe, l'enfance et la jeunesse à Lille...



Daniel Rapach/Ville de Lille

Le commerce au centre des débats.

Le Conseil, présidé par Michel Falise, adjoint au maire, est une assemblée unique en France. Fait par des Lillois pour les Lillois, il permet le dialogue et l'écoute mutuelle entre les pouvoirs publics municipaux et l'ensemble des forces vives lilloises. Composé donc non pas de citoyens à titre individuel mais d'organisations (associations, établissements, syndicats, groupements professionnels...), le CCC vise à réunir et faire travailler ensemble la diversité des engagements collectifs contribuant à la vie lilloise. Instance consultative, le CCC réfléchit, formule des avis et des propositions sur les questions qui lui sont soumises ou dont il peut se saisir.

A l'ordre du jour de cette séance : La ville et le commerce, le développement de l'image européenne de Lille, l'enfance et la jeunesse de Lille, le réaménagement des boulevards Hoover et Dubuisson et le plan de déplacements urbains (PDU), le SDAU, l'animation et les nuisances de la vie nocturne.

Le commerce à Lille

Le Conseil est sensible à la santé du commerce en ville. Il a donc travaillé sur les outils permettant son développement, et a ainsi voté 50 propositions et recommandations concernant la ville et le commerce, notamment sur la signalétique des différents quartiers : renforcer particulièrement celle du Vieux-Lille, compte tenu de l'attractivité du site, organiser cette signalétique en boucle plutôt qu'en étoile, pour permettre à chaque quartier de profiter de son « phare », améliorer la signalétique pour le quartier Centre où la densité de population et l'importance des flux sont les plus élevés, pour les parkings. Dans les lieux touristiques ou d'activités culturelles et sportives, des

bornes d'informations sont souhaitées dans plusieurs langues. D'autres propositions ont aussi été avancées : la gratuité du stationnement le samedi matin et au mois d'août, souplesse dans la verbalisation, ainsi qu'un système de navettes pour les parkings périphériques, amélioration de la propreté et fleurissement de la ville.

Toutes ces considérations devront bien sûr prendre en compte le prochain Plan de Déplacement Urbain.

Ville européenne

Lille est une ville à envergure européenne. Le hasard de l'histoire allié à une véritable politique d'ouverture a valu pour Lille à ce qu'elle soit jumelée à 12 villes à travers l'Europe, l'Afrique et le Proche Orient. La ville a aussi développé ses relations internationales en général et européennes en particulier. Elle a un potentiel de 100 millions de consommateurs à 300 km à la ronde, 20 musées, 11 salles de théâtre, 22 festivals par an, 200 clubs sportifs, 2000 associations rendent la ville attractive.

Le CCC veut encore développer des relations institutionnelles avec la Commission Européenne et sensibiliser la population lilloise. Trois grands axes ont été définis : Attirer les européens vers Lille, intéresser les Lillois à l'Europe, et développer la transversalité de l'action municipale. Pour cela, il propose de renforcer l'accueil des étrangers, créer des zones d'animations, augmenter la présence de la ville dans les grands salons européens...

Les jeunes aussi

Le conseil s'est aussi penché sur un gros dossier : celui de l'enfance et de la jeunesse à Lille. Beaucoup d'activités isolées, pratiquées de manière inégale selon les quartiers se sont développées. Malgré les nombreuses activités proposées par les centres sociaux, maisons de quartier et associations, on constate parfois l'absence de structures d'accueil. Il faut donc répartir ces structures d'activités de façon harmonieuse, répondre aux attentes des jeunes en tenant compte de la diversité des publics, développer la citoyenneté en créant un Conseil Consultatif de Quartier où siègeraient les enfants et les jeunes...

Autre sujet discuté : le réaménagement des boulevards Dubuisson et Hoover pour lesquels le CCC remarque un problème de coordination entre les différents services : municipalité, DDE, CUDL.

Epluchant ainsi toutes sortes de sujets propres aux Lillois, le CCC prépare le terrain pour le Conseil Municipal en lui apportant sa réflexion et son avis.

OLIVIER VER EECKE

A L'HONNEUR

(RUBRIQUE COORDONNÉE PAR GUY LE FLÉCHER)



Diffusé sur les radios depuis maintenant 2 semaines, ce nouveau single 2 titres Techno a été composé par un artiste régional, Pierre-Yves Ravez. En attendant la sortie de son deuxième CD, vous pouvez trouver celui-ci à la FNAC et au Furet. Contact : 06 57 21 69 77 et e-mail Pbiset@nordnet-fr

• **Marc Buscot**, policier et major de l'unité d'information de la voie publique du commissariat central de Lille, a reçu les insignes de chevalier dans l'ordre des palmes académiques, en récompense de ses actions envers l'éducation nationale, dont il est le correspondant officiel.



Daniel Rapach/Ville de Lille

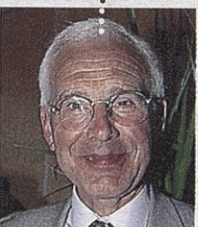
• **Bouchaïb Miftah** (à droite) a fait un tabac, avec Le Deqqa de Marrakech (tambours et danseurs), lors des Fêtes de Lille. Pour l'an prochain, le dynamique animateur de l'association Attacafa (« Cultures », en arabe), spécialisée dans les cultures du monde, a programmé l'Ensemble de la Sanaa de Paris (musique arabo-andalouse, 17 novembre), les Derviches Tourneurs (chants et danses des Soufis de Damas, 3 décembre), El Tango de Buenos Aires (5 mars) et le comique Fellag (30 mars).

Philippe Beele/Ville de Lille



• **Anne Poursin** est la nouvelle directrice des affaires culturelles de la ville de Lille, où elle succède à **Jean-Luc Breidel**. Titulaire d'un DESS de gestion des institutions culturelles, elle était jusqu'alors directrice administrative et financière de l'Ensemble intercontemporain de Pierre Boulez.

• **Henri Petit**, professeur de médecine et « patron » de la clinique de neurologie au CHR de Lille a reçu les insignes d'officier de la Légion d'honneur, ainsi que la médaille Jeanne de Constantinople, rarement décernée, qui distingue les plus hautes personnalités médicales. Le professeur Petit qui part en retraite en septembre, après 28 années d'exercice à Lille, a été dans les années 60, l'un des premiers neurologues français à participer à des congrès internationaux.



Daniel Rapach/Ville de Lille

• **Les Disques d'Or**, ce sont deux Lillois qui revisitent la planète variété française. Leurs créations réunies dans un album, « C'est l'amour qui gagne », évoquent ces tubes des années 70 qui nous trottent toujours dans la tête. Ils seront sur le podium de Fréquence-Nord, lors de la Braderie de septembre. Tél. 03 20 15 98 88.



Daniel Rapach/Ville de Lille



• **Loïc Hervouet**, 53 ans, est le nouveau directeur général de l'École de journalisme de Lille (ESJ), où il fit ses études en 1966. Ancien d'Europe 1, d'Ouest-France, du groupe Sud-Ouest et de Centre-Press, il succède à **Patrick Pépin**, nommé directeur de RFO. **Didier Tourancheau** a été promu directeur exécutif de l'école.

Photo AFP

• **Le Prince Charles et son fils cadet Harry** ont été accueillis par **Pierre Mauroy**, en gare de Lille-Europe. Venus en Eurostar de Londres, ils se rendaient à Lens pour assister au match Angleterre-Colombie.



Philippe Beele/Ville de Lille

• **Pierre Mauroy et Michaël Jackson**, côte-à-côte à Séoul, lors de la cérémonie d'investiture du nouveau président de la Corée, Kim Dae-Jung.

• **Jean-Pierre Leroy**, 58 ans, est désormais conseiller général « à plein temps » : professeur de mathématiques, puis chef d'établissement, il vient de prendre sa retraite de principal du collège Henri-Matisse, qu'il dirigeait depuis 8 ans.

• **Bernard Derosier** a été élu président du « 119 », le service national d'accueil téléphonique pour l'enfance maltraitée.

• **Raymond Allard** a présidé 25 ans durant l'union française pour la jeunesse (UFJ), un organisme de formation continue fondée en 1875. Son successeur est **Alain Natali**.

• **Bernard Roman**, député de la 1ère circonscription, vient d'ouvrir un site internet. Pour le contacter : www.bernard-roman.org

• **Jean-François Sinagra**, conseiller municipal d'opposition, a été élu président de la fédération du Nord de Démocratie Libérale.

• **Jacques Naveaux** a pris sa retraite, après 34 années passées à l'école Diderot, rue du Béguinage, dans le Vieux-Lille. Officier des palmes académiques et médaillé de la jeunesse et des sports, il entend désormais se consacrer à la vie associative, notamment au sein du Denier des Ecoles.

• **Claude Mathon** a pris ses fonctions de procureur du tribunal de Lille, le 30 juin, à l'occasion d'une audience solennelle d'installation. Il succède à **Olivier Guérin**, promu à Paris.

Zone franche 616 emplois créés

Martine Aubry, lors de l'inauguration des entreprises implantées en zone franche.

En 1997, 616 emplois ont été créés dans la zone franche urbaine de Lille (quartiers Faubourg-de-Béthune, Sud et une partie de Moulins) et 164 entreprises s'y sont implantées. Une part de 31 % de ces emplois revient à des habitants de ces quartiers. « On peut atteindre 70 à 80 % », a estimé Martine Aubry, ministre de l'emploi et de la solidarité et première adjointe au maire. « Les habitants de ces quartiers doivent être prioritaires à l'embauche. Rien ne serait pire, au moment où notre pays va mieux, que les habitants de ces quartiers en difficulté, ne bénéficient pas de la croissance », a ajouté la ministre. Créées le 1^{er} janvier 1997, les zones franches bénéficient d'exonérations importantes pour les entreprises qui s'y implantent ou celles qui y sont déjà implantées, avec l'obligation d'embaucher 20 % d'habitants du sec-



Daniel Rapach/Ville de Lille

teur. Martine Aubry a précisé que 280 projets ont été étudiés par la mairie de Lille. Quelque 150 dossiers sont encore à l'étude et 51 projets ont abouti, en collaboration avec les services de la ville. Un dossier sur cinq a été accepté, a-t-elle souligné. ●

• Parmi les premières entreprises implantées en zone franche : la cuisine centrale du traiteur Le Meunier (45 salariés) ; Kiosk (18 salariés) ; Vidal Soler (4 salariés) ; Cristal (3 salariés) ; Haulec (4 salariés) ; Steir (6 salariés) ; R & B (7 salariés) ; François Houze de l'Aulnoit (3 salariés).

Mondial Le bridge va cartonner

Tous les 4 ans est organisé un championnat du monde de bridge. Cette fois, c'est à Lille que revient le privilège d'accueillir, du 21 août au 4 septembre, 5000 bridgeurs de 110 pays, qui se disputeront l'un des titres les plus prestigieux des sports cérébraux.



Philippe Beebe/Ville de Lille

Omar Sharif était à Lille, le 24 avril, pour le lancement des championnats du monde de bridge.

Cela relève de l'exploit sportif ! Jouer 15 jours, à raison de neuf heures quotidiennes ! C'est à une véritable guerre des nerfs que se livrent les champions à ce niveau de compétition : l'esprit est en perpétuel bouillonnement, et ces combats d'intelligence sont particulièrement éprouvants. Immersion totale, concentration intense pour passer de l'exaltation au désespoir en quelques secondes, le temps de poser la bonne ou la mauvaise carte sur la table. 21 août-4 septembre, donc, une quinzaine particulièrement riche pour les bridgeurs, puisque dix titres de champions du monde seront attribués (mixte, dames, senior, junior, open par paires et par équipes). Après Albuquerque (Nouveau-Mexique) et la victoire éclatante des Américains, la France, qui vient de remporter les deux derniers titres

internationaux, aura à coeur, sur son terrain, de gagner ce mondial. Américains, mais aussi Chinois, Polonais, Brésiliens, Norvégiens, Italiens, Canadiens, Russes et Australiens seront de solides adversaires. Ce qui promet des matches à grand spectacle qui seront retransmis en direct, sur écrans géants et commentés par les meilleurs experts internationaux. Le bridge, sport de l'esprit, se prépare à faire son entrée aux Jeux Olympiques. En France, 2 millions de personnes le pratiquent et 100.000 sont licenciés à la Fédération Française de bridge. ●

G.L.F.

• Championnat du monde de bridge, Lille Grand Palais, 21 août-4 septembre. Comité de bridge des Flandres, 25 rue Colson, 03 20 57 85 04

Conseil municipal

Jean-Louis Brochen, adjoint au maire Annick Georget, présidente du quartier Vauban

À la suite du décès du recteur Guy Debeyre, à qui l'ensemble des élus municipaux, exceptés ceux du Front national, ont rendu un hommage unanime, c'est Annick Georget, professeur de lettres au lycée Gaston-Berger, qui a fait son entrée au conseil municipal. Jusqu'alors conseillère de quartier à Lille-Centre, et à ce titre créatrice avec Monique Bouchez, du « Marché de Noël », Annick Georget devient présidente du quartier Vauban-Esquermes, où elle succède à Pierre de Saintignon. Quant à Jean-Louis Brochen, il a été élu (40 voix pour et 12 bulletins nuls, ceux de l'Opposition et du Front national), adjoint au maire, délégué à l'action culturelle (musique et danse, notamment). Avocat au barreau de Lille depuis 1969, Jean-Louis Brochen (ancien président national du Syndicat des avocats de France) en a également été le bâtonnier en 1992. Jean-Louis Brochen a été élu sur la liste de Pierre Mauroy en 1995. Le recteur Debeyre as-

surait de nombreuses délégations qui ont été redistribuées. Christian Burie s'occupera des marchés publics, et Daniel Rougerie, du contentieux. Raymond Vaillant gèrera les affaires militaires et Véronique Davidt, les relations avec l'Institut Pasteur. À la Communauté urbaine, Frédéric Marchand remplacera Bernard Derosier et à Lille Grand Palais, Dorothea Da Silva devrait être désignée présidente par le conseil d'administration. ●

G.L.F.

Jusqu'alors conseiller municipal, Jean-Louis Brochen a été élu adjoint au maire, délégué à l'action culturelle.

Au sein du conseil municipal, Annick Georget s'occupera plus particulièrement des habitants du quartier Vauban-Esquermes.



Daniel Rapach/Ville de Lille



Pourvu de plus d'espace, Gambetta voit rose

Des tons clairs et rosés, des espaces généreux, un aménagement convivial, les travaux engagés rue Léon Gambetta sont à l'image du quartier où cette artère commerçante se trouve : dynamique et pimpante.

La rue Léon Gambetta, artère historique, rare de par la suite ininterrompue de ses commerces sur une distance de 1,5 km, montrait des signes de santé inquiétants. Afin d'enrayer ce déclin qui semblait la guetter, d'importantes études ont été engagées en vue de lui rendre toute sa vitalité. Il est apparu nécessaire de transformer l'image de cette rue, de renforcer son attrait commercial et d'en souligner l'identité tout en conservant l'ambiance. Moyens employés : réaménager la voirie et les espaces qui la ponctuent, c'est-à-dire le square Ratisbonne, la place des Halles et la place Casquette. Beaucoup de réflexions ont eu lieu en amont avec la population et les commerçants avant que le projet ne soit conçu de manière globale pour des travaux qui doivent s'échelonner sur trois ans. Le square Ratisbonne a été le premier à en bénéficier. L'idée a été de lui redonner sa véritable dimension alors qu'il n'était plus qu'un îlot de verdure trop encombré et engoncé dans la stationnement, explique Simon Pragalacis, architecte de la Ville, la CUDL ayant assuré la maîtrise d'oeuvre.

veaux, en granit rose, sont les mêmes que ceux choisis pour la place des Halles. La gamme de ces matériaux est volontairement restreinte pour assurer une harmonie d'ensemble. Cette place, située face au bâtiment des Halles qui repose sur un parvis en pavés d'Attres d'origine, a elle aussi eu droit à une autre dimension. Débarrassée de l'automobile et de mobiliers de tous ordres, elle a été agrandie et rendue entièrement aux piétons qui y trouvent un lieu agréable à l'oeil et à l'utilisation. C'est à présent au tour de la rue elle-même de connaître la métamorphose. Dès le 15 juillet commencent les travaux qui vont des Halles jusqu'au square Ratisbonne et qui consistent à redonner espace et confort aux promeneurs. Pour les deux autres portions de l'artère Gambetta qui reste en double sens, -compris la place Casquette dont le projet est actuellement à l'étude, toujours dans le même état d'esprit- ils se prolongeront jusqu'à l'an 2000... ●

VALÉRIE PFAHL

Métamorphosée, la place des Halles est plus spacieuse, plus conviviale et plus fonctionnelle pour accueillir différentes animations.



Daniel Rapach/Ville de Lille

Jusqu'à l'an 2000

Les places de parking ont donc été supprimées en périphérie, l'espace central forme un tapis posé sur le dallage, éclairage et bancs agrémentent ce lieu où de grands arbres, du nom de gleditsia, ont remplacé les plantations vieillissantes. Les matériaux utilisés comme les dalles de grande dimension (40 x 40 cm) qui donnent une impression d'étendue, les bordures qui sont celles de la rue, récupérées et nettoyées et les petits pavés lisses pour les cani-

Bouquinez, c'est vendredi

Imaginez... Le soleil distille ses rayons sur le square Ghesquière où les papas ou mamans, frères ou soeurs, copains ou copines, bambins profitent de la douceur du jour... Assis dans l'herbe, sur un banc ou même dans la poussette, dans ce coin de verdure, c'est l'heure pour un moment de lecture. En juillet et août, tous les

vendredis de 10 h 30 à 12 h, la bibliothèque et la maison de quartier donnent rendez-vous dans ce square aux enfants et à leur famille auxquels elles proposent des livres à lire seul ou à se faire raconter. ●

• Renseignements auprès de la bibliothèque au 03.20.12.84.68.

Lille dans tous ses é

Les balades de l'été :

L'Union Lilloise des Equipements de Proximité propose des sorties à la journée.

Concernant tout le monde, les renseignements sont à prendre en maison ou mairie de quartier.



En Juillet :

- **Le 10 :** Ohlain (Wazemmes), Bray Dunes (Lille-sud).
- **Le 11 :** Bruges (St Maurice/Pellevoisin), Le Portel (Bois Blancs, Vauban).
- **Le 12 :** Bruges (Vieux Lille), Bray-Dunes, Boulogne (Lille-sud).
- **Le 15 :** Malo (Fives).
- **Le 16 :** La Panne (Lille-centre), Calais (Lille-sud).
- **Le 17 :** La Panne (Vauban), St Omer (Wazemmes), Calais (Lille-sud).
- **Le 18 :** Zoo d'Anvers (Bois Blancs)
- **Le 19 :** Calais (Lille-sud).
- **Le 21 :** Bray-Dunes (Fives).
- **Le 22 :** Bray-Dunes (Wazemmes).
- **Le 23 :** Zuydcoote (Fives), Bruges (Lille-centre) Bray-Dunes (Lille-sud).
- **Le 24 :** Wissant, Boulogne (Vieux Lille), Malo (Fives), Bagatelle (Lille-sud).
- **Le 25 :** La panne (Bois Blancs)
- **Le 28 :** Fort Mardyck, Malo (Moulins).
- **Le 29 :** Bellewaerde (Vieux Lille).
- **Le 30 :** Dunkerque (Lille-centre)
- **Le 31 :** Ferme des Dondaines, ferme dans le Pélevo (Faubourg de Béthune).

L'été n'appartient pas qu'à ceux qui partent. Ceux qui restent ont aussi droit à leur part de soleil et d'oxygène. Pour cela, beaucoup d'animations sont proposées quotidiennement ou occasionnellement.

PAR OLIVIER VER EECKE

Les maisons de quartiers et centres sociaux, la caisse des écoles, la Maison de la Nature et de l'Environnement, les associations, les terrains de proximité se mettent en quatre pour offrir aux enfants de se faire de nouveaux copains, aux adolescents de pouvoir s'exprimer, aux adultes de pouvoir se découvrir, par des activités parfois insolites.

La caisse des écoles par exemple propose, outre des visites aux musées, la ferme des Dondaines et la piscine, des sorties à la journée et même du camping. Les maisons de quartiers et centres sociaux proposent aussi des activités sportives (karting, base-ball, tir à l'arc, escalade, football, canoë, athlétisme...) et des activités culturelles (théâtre, pho-

tos, danse, musique, cinéma, multimédia...), ainsi que des sorties à la journée dans les parcs de jeux, à la mer, en forêt, dans les musées... (plus de 60 sorties pour 3000 jeunes concernés).

Les « balades de l'été » proposées par l'Union Lilloise des Equipements de Proximité emmènent toute la famille pour des découvertes des sites régionaux et limitrophes. Parce que les vacances sont pour tous, il n'y a pas besoin de partir loin pour respirer un bol d'air, s'initier à une activité... Du côté de l'Office Régional du Tourisme, de nombreux produits sont proposés: visites guidées, taxis touristiques, tours en hélicoptère, promenades nocturnes avec dégustation de bières (à consommer avec modération).

Caisse des Ecoles

Les écoles sont buissonnières

Pendant les grandes vacances, la Caisse des Ecoles propose diverses animations, de 8H30 à 17H00, pour les enfants restant à Lille. Le mot d'ordre étant l'été à Lille pour ceux qui restent, pour que le moins d'enfants possible restent seuls dans la rue, pour qu'ils se sentent bien dans les centres de loisirs.



Loin d'être une simple garderie, chaque centre a un projet pédagogique bien défini suivant des thèmes différents et très variés: le cirque, voyage au bout de la fête, découverte des 5 sens, le théâtre, les livres, le milieu marin, la musique, Walt Disney... En tout, 2800 enfants peuvent profiter des 14 Centres de Loisirs Sans Hébergement.

L'été sera aussi sport. Des pôles sportifs pour les quartiers Faubourg de Béthune, et Bois Blancs sont rattachés à Samain. Par quinzaine, des dominantes sportives sont proposés aux centres primaires: water polo, escrime, canoë, umiak, équitation, boxe, roller, tennis, nage avec palmes, judo, escalade, trampoline, tennis de table. Toutes ces activités étant encadrées par des bénévoles spécialistes.

L'été, enfin, sera européen avec un échange de 12 enfants entre Lille et Turin et Leeds.

Renseignements : Caisse des Ecoles 1, rue Georges Lefevre 59800 Lille

Qui parle de plat pays ?



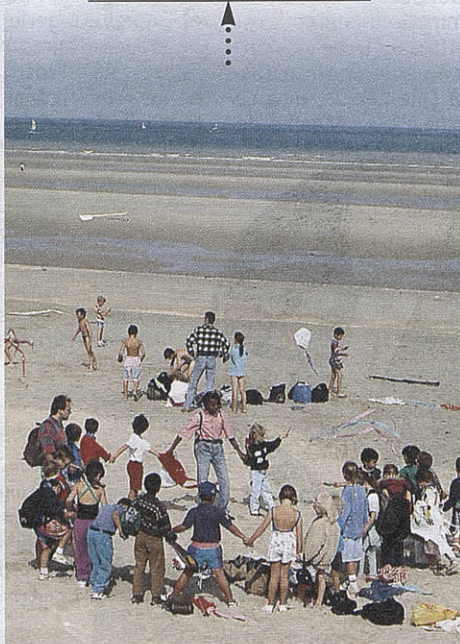
Les centres primaires par quartier :

- **Faubourg de Béthune :** Samain (Desbordes-Valmore).
- **Lille-sud :** Briand (Rabelais).
- **St Maurice-Pellevoisin/Fives :** Duplex.
- **Moulins :** Duruy.
- **Vieux-Lille :** Branly.
- **Wazemmes :** Quinet-Rollin (Rabelais).

Les centres maternels par quartier :

- **Faubourg de Béthune :** Béranger (Montessi, J. Jaurès).
- **Lille-sud :** Nadaud.
- **St Maurice-Pellevoisin/Fives :** Les Dondaines.
- **Moulins :** Les Moulins (CAPE).
- **Vieux-Lille :** J.J Rousseau.
- **Wazemmes :** Decroly (godart).

Sortie jusqu'à la plage de Malo.



Un ramassage est prévu pour Rabelais, Godart, Montessori, J. Jaurès, Desbordes-Valmore. La Caisse des Ecoles mise, en effet, sur l'adaptabilité par rapport au nombre d'enfants avec, bien sûr, comme premier mot d'ordre, la sécurité.

Reservés aux enfants scolarisés dans les écoles publiques de Lille, une participation aux frais selon les revenus des familles est demandée.

Daniel Rapach/Ville de Lille

étés !



Daniel Rapaich/Ville de Lille

Dans chaque quartier

L'été des maisons

Environ 3500 jeunes de 13 à 21 ans sont attendus cet été dans les maisons de quartier et centres sociaux, ouverts du lundi au vendredi, selon les horaires habituels. Tous participent à l'opération « Un été au ciné » et aux balades de l'été.

Les sports nautiques, c'est paye.



... 1, 2, 3, nous allons au bois...

• Maison de quartier du Faubourg-de-Béthune

La maison de quartier du Faubourg de Béthune axe ses activités sur le thème : « l'indifférence, la différence ». Beaucoup d'activités sportives sont proposées : (judo, VTT, danse, sports collectifs...), ainsi que des activités culturelles et manuelles (théâtre...). Chaque vendredi, une sortie est programmée. Beaucoup de séjours sont aussi prévus durant tout l'été.

65, rue St Bernard. Tél. : 03-20-92-02-07

• Maison de Quartier Massenet (Fives)

12 enfants de 6 à 13 ans traverseront l'Avesnois en roulotte, et 14 jeunes de 13 à 18 ans partiront à Palavas-les-eaux pendant deux semaines. Dominante sportive : boxe, musculation, piscine, bowling, tournois de sports collectifs... Sorties à la journée au bord de mer, à la ferme des Dondaines. La maison de quartier bénéficiant d'un théâtre, d'un studio d'enregistrement, 3 concerts de rap, une dizaine de représentations pour enfants, sont prévus. Possibilité de stages de musique et danse rap et d'aïkido.

Rue Massenet. Tél. : 03-20-56-85-49

• Centre social du parc des Expositions (centre)

Les joies du camping à Phalempin,



Daniel Rapaich/Ville de Lille

Le centre met l'accent sur l'autonomie. 25 des plus jeunes (6-12 ans) séjourneront en Ardèche, 13 jeunes (13-18 ans) partiront pour un raid de 300 kilomètres en VTT, entre Malaga et Algasiras (Espagne). Parallèlement, 5 filles de 16 à 25 ans partiront en camp autonome au Maroc, 3 garçons en Espagne, et un projet humanitaire en partenariat avec les écoles du quartier, le conseil de quartier et les Fonds d'Initiative Habitant, permettra à des écoliers de Tanger de profiter de fournitures scolaires... 8 adultes et 17 enfants, bénéficieront de vacances à Vieux Boucaux (Landes) du 11 au 25 juillet.

5-7 avenue Eugène Varlin. Tél. : 03-20-53-18-08

• Maison de quartier (Saint-Maurice-Pellevoisin)

La Maison de quartier de St Maurice-pellevoisin accueille les jeunes de 6 à 17 ans du lundi au ven-

dredi de 13H30 à 17H30. Entre autres activités : bowling, mobilette, piscine... des séjours sont proposés pour les 6-12 ans à Montreuil/mer du 2 au 15 juillet pour un stage kayak, pour les 14-17 ans à La Rochelle du 13 au 26 juillet pour un stage catamaran et du 10 au 13 août pour un mini-camp vélo.

82, rue St Gabriel. Tél. : 03-20-51-90-47

• Maison de Quartier-Centre social Godeleine Petit (Vieux Lille)

Un séjour dans les Landes, du 8 au 23 août, un autre à Erfurt (Allemagne), du 10 au 17 août, sont prévus pour les jeunes. La ludothèque sera ouverte en juillet. La maison est ouverte aux horaires habituels.

Halle aux Sucres. Tél. : 03-20-06-17-22

• Maison de quartier-centre social Rosette de Mey (Bois Blancs)

Les activités d'été seront axées autour du thème de l'Afrique Noire. 4 jeunes iront au Sénégal, Une exposition se tiendra toute l'été à la bibliothèque, Une fête sera organisée le 22 août sur le Terrain des Vachers avec un marché africain le matin, diverses animations l'après-midi et un apéro-concert suivi d'un repas le soir.

Des séjours sont organisés du 4 au 7 juillet dans les Landes (3 à 6 ans), du 17 au 31 juillet (6 à 12 ans) et du 2 au 16 août (15 à 18 ans) à Mandelieu-La Napoule. 39 personnes participent aussi à des vacances familiales du 4 au 18 juillet, à Hyères.

60, rue du Général Anne de la Bourdonnaye. Tél. : 03-20-09-75-94

• Maison de Quartier-centre social (Wazemmes)

Un séjour pour les 8-12 ans à Ramonchamp (Vosges), un autre pour les 13-17 ans à Pont du Navoy (Jura) sont prévus du 19 juillet au 2 août. Un mini camp est aussi prévu les 6 et 7 août à Zuydcoote pour les 8-12 ans. Parallèlement à ces camps, les activités seront proposées selon des thèmes variés : l'eau, le sport, les sciences et techniques, la vidéo la sculpture et l'environnement... Une kermesse aura lieu le vendredi 28 août.

36, rue d'Eylau. Tél. : 03-20-54-60-80

• Centre Social de l'Arbrisseau (Lille-sud)

Le centre propose diverses activités sur le thème du sport et la nature. Pour les 6-12 ans, 3 séjours sont aussi proposés : à Reyvroz (Haute Savoie), à Paimpol (Bretagne) et à Dunière (Ardèche) du 15 au 30 juillet. Un mini-camp est aussi prévu au Lac du héron du 20 au 24 juillet. Pour les 13-18 ans, un camp est prévu en Ardèche du 15 au 30 juillet, ainsi que deux mini-camps à la base du près du Hem et à St Amand. Des vacances familiales permettent



Daniel Rapaich/Ville de Lille

... Robin des bois de Lille.

à 8 familles de séjourner à Ambleteuse du 4 au 18 juillet.

13, rue J-B Clément

• Centre Social Marcel Bertrand (Moulines)

Des séjours sont proposés au Sénégal pour les 13-18 ans (2^{ème} quinzaine de juillet), et Zuydcoote du 27 juillet au 9 août pour les 4-6 ans. Durant l'été, 6 séjours de vacances familiales sont prévus dans les Landes et la Bretagne.

19, rue Lamartine. Tél. : 03-20-52-77-34

La Maison de la nature et de l'environnement de Lille

propose aussi en partenariat avec la caisse des écoles, les maisons de quartiers et les centres sociaux, divers ateliers : « Anime ta poubelle », découverte d'un jardin naturel à Lille, du vent, des terriils, du littoral, du milieu marin, connaissance de l'agriculture et des agriculteurs, de la ferme urbaine, sensibilisation des enfants à l'environnement avec le Club Astronomique de la Région Lilloise, exploration de la nature avec Chico-Mendès.

23, rue Gosselet. Tél. : 03-20-52-12-02

En août :

- **Le 1 :** Bray-Dunes (St Maurice/Pellevoisin).
- **Le 3 :** Dennlys Parc (Vieux-Lille).
- **Le 4 :** Bray-Dunes (Moulines).
- **Le 5 :** Bray-Dunes, Grand Fort Philippe (Fives), Ferme des Dondaines, ferme de Quesnoy/Deule (Lille-sud).
- **Le 6 :** Malo (Lille-sud), Dortmund (Wazemmes), Zoo d'Anvers (Lille-centre).
- **Le 8 :** Parc Paradisio (St Maurice/Pellevoisin), Ohlain, ferme apicole (Faubourg de Béthune), Malo (Bois Blancs, Vauban).
- **Le 12 :** Naours (Vieux-Lille), Calais (Fives), Paris (Wazemmes).
- **Le 13 :** Ostende (Lille-centre).
- **Le 14 :** Audomarois (Vauban), Promenade sur l'Aa, visite d'une distillerie, Maison du Papier à St Omer (Faubourg de Béthune).
- **Le 16 :** Berk plage (Lille-sud).
- **Le 18 :** Bruges (Bois Blancs), Wissant (Moulines).
- **Le 19 :** Malo (Wazemmes).
- **Le 20 :** Val Joly (Lille-centre).
- **Le 21 :** Zoo d'Anvers (Lille-sud).
- **Le 22 :** Liège (Faubourg de Béthune), Sars Poteries, Val Joly (St Maurice/Pellevoisin).
- **Le 23 :** Petit Fort Philippe (Vieux Lille).
- **Le 25 :** Fort Mardyck, Malo (Moulines).
- **Le 26 :** Dunkerque (Fives), Bruges (Wazemmes).
- **Le 27 :** Malo (Lille-centre).
- **Le 29 :** Malo (Fives), Wissant (St Maurice/Pellevoisin).
- **Le 30 :** Le Touquet (Vieux-Lille), Wissant (Wazemmes), Bellewaerde (Lille-sud).
- **Le Conseil Régional** apporte une aide financière aux associations et des outils d'animations (podium, camion multimédia, structures gonflables...)
- **Les semaines d'interim** proposent à 400 jeunes de travailler une semaine rémunérée au SMIC, le but étant d'autofinancer leur projet : permis de conduire, vacances...
- **L'opération « Un été au ciné »** propose les séances de cinéma à 10 F. Un écran géant devrait être installé pour une soirée exceptionnelle le 21 août à Wazemmes.
- **La dynamique des clubs du 3^{ème} âge** continue durant l'été. Les balades de l'été permettront un brassage intergénérationnel. Pour tout renseignement, contacter le 03-20-49-51-06.
- **Le LOSC** animera aussi les quartiers avec une structure gonflable itinérante. Le LUC et le CREPS animera aussi l'été par un accueil chaque après-midi et une initiation à divers sports.
- **Opération « Quartier sans frontière »** en août. Au programme: tournoi de foot et de volley-ball.

Nausicaà : « la mer est sur terre »

Belle et fragile, la mer recouvre 70 % de notre planète. Mais ce monde sous-marin vit grâce à des mécanismes et regorge de richesses souvent méconnus de l'homme. Nausicaà entraîne le terrien dans un voyage passionnant. Le grand plongeon dure environ trois heures pour qui veut tout voir, tout entendre, tout toucher, tout apprendre. Prêt pour une immersion totale ?

Séquence émotion dans le plus grand bassin présentée par Nausicaà depuis son extension : un incroyable ballet dans 1,2 million de litres d'eau.

• Nausicaà, boulevard Sainte-Beuve, Boulogne-sur-Mer, 03.21.30.99.99.
Entrée : 65 frs tarif adulte, 45 frs tarif enfant de 3 à 12 ans. Visite libre.
Ce centre est accessible à 90% aux personnes handicapées.
Accès par l'autoroute A16, sortie n°2 Boulogne Nord - Nausicaà, puis suivre les panneaux. Ouvert tous les jours de 9h30 à 20h en juillet et août, fermeture à 18h30 le reste de l'année.



Philippe Beele/Ville de Lille

Vous êtes approché au plus près de la vitre et vous faites abstraction des bruits que peuvent émettre les autres visiteurs.

Vous n'entendez plus alors que le silence des profondeurs. Vos pieds ne touchent plus terre et vous vous surprenez presque à esquiver quelques mouvements de brasse avec vos bras. Tandis qu'une carangue bleue vous frôle, vous vous retrouvez nez à nez avec une raie-aigle. C'est un véritable coup de cœur que l'on peut adresser à l'immense aquarium d'une contenance de 1,2 million de litres d'eau, océan qui s'étend à perte de vue dans ce bassin installé tout récemment à Nausicaà, situé à Boulogne-sur-Mer. Depuis début juin, ce Centre National de la Mer qui a ouvert ses portes en 1992 s'est agrandi, présentant de nouveaux espaces et de nouvelles espèces.

Avec cette extension, il compte désormais 36 aquariums et grands bassins, plus de 10 000 animaux de toutes les mers du monde répartis sur une surface de 4000 m² et nécessitant quelque 4 millions de litres d'eau de mer.

Couleurs des tropiques

Le visiteur devient tout à tour touriste sur une île du Pacifique, pêcheur en mer du Nord, plongeur dans une réserve de Californie... Il découvre et s'émerveille, ressent des émotions inhabituelles offertes par le spectacle varié et ô combien intéressant du monde sous-marin. Mais au-delà de l'aspect ludique, Nausicaà a aussi pour objectif de mieux faire comprendre le fonctionnement de cet univers grâce à de multiples informations présentées sous différentes formes ; il souhaite ainsi sensibiliser les terriens et leur expliquer pourquoi il est important de respecter l'équilibre de la mer. Quand on sait qu'aujourd'hui, une personne sur deux habite à moins de 60 kms de la mer et qu'en l'an 2020, une estimation porte ce chiffre au 3/4 de la population mondiale, on comprend combien l'avenir de la planète en dépend. Parmi les autres nouveautés que propose Nausicaà, face au vaste bassin consacré à l'océan s'en trouve un autre de 600 000 litres d'eau qui abrite le monde corallien, le plus riche des écosystèmes océaniques. Le

paysage chatoyant du lagon avec sa multitude de poissons tropicaux s'y révèle dans toute sa splendeur.

Caresser les raies câlines

Un décor de mangrove, de plage et de récif corallien a été aussi naturellement reconstitué. La mangrove, endroit où l'eau douce vient rejoindre la mer et où se développent de véritables viviers d'espèces, participe à l'équilibre des régions littorales et tropicales. 50% d'entre elles ont été détruites par l'homme ou sont actuellement menacées. Là aussi, Nausicaà rappelle que la beauté de la mer ne doit pas faire oublier sa fragilité... Six lions de mer ont également rejoint le lieu, visibles du dessous grâce à un observatoire sous-marin vitré et en surface dans un décor de falaises et une eau spécialement traitée pour eux. Le parcours d'origine est quant à lui toujours présent avec ses dizaines de méduses, ses aquariums témoignant du comportement des poissons, le pont d'un chalutier pour suivre le difficile travail des marins-pêcheurs, le bassin tactile où évoluent morues, roussettes, turbots et les raies, très câlines, qui se laissent volontiers caresser ! Et bien d'autres choses encore... Le voyage prend fin devant un aquarium panoramique où les machoires de requins et autres squales pouvant atteindre 2,50 m de long pour plus de 150 kilos frôlent le visage des visiteurs... ●

VALÉRIE PFAHL

Histoire La Coupole : de la guerre à la lune

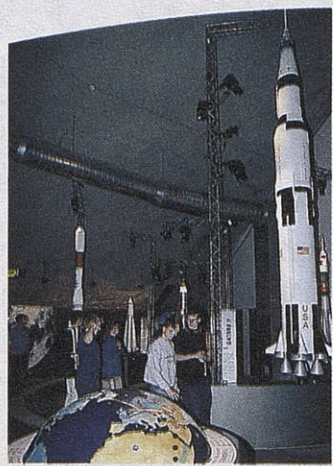
Beaucoup d'habitants du Nord/Pas-de-Calais ignorent que l'un des plus grands ouvrages de l'Allemagne nazie se cache dans leurs sous-sols. Voyage au cœur de l'Histoire.

Un labyrinthe de 7 km de galeries et un dôme de béton de 72 m de diamètre et de 5 m d'épaisseur abritent aujourd'hui les secrets de la plus imposante base souterraine de V2 jamais construite. Ces fusées, qui mesurent 14 m de haut et pèsent 13 tonnes, constituent le premier système de guidage électronique de l'Histoire. Stockage des fusées, acheminement du matériel, base de tir, tout cela se passait sous la Coupole d'Helfaut dont l'édification a été ordonnée par Hitler en 1943, en vue de détruire Londres. Creusé à même la craie par des prisonniers russes et polonais, ce gigantesque bunker, abandonné en 1944, est devenu centre d'histoire de la guerre et des fusées. Lieu du souvenir, il aborde deux thèmes majeurs : les années d'occupation du Nord de la France tombé entre les mains allemandes et la conquête spatiale qui, paradoxalement, est issue du développement de ces V2, engins stratosphériques mais aussi armes de terreur et de mort. La Coupole invite le visiteur à découvrir la vie des Français de la région durant les années 40 et l'infamante machine de guerre nazie au travers de 18 films ou audiovisuels, d'images, d'objets authentiques dont un exemplaire de la fusée V2 ou la traction F.F.I. de la Libération...

Il peut parcourir ce lieu souterrain, mystérieux et symbolique à son rythme grâce à un casque stéréo individuel lui permettant d'écouter les commentaires. ●

VALÉRIE PFAHL

• La Coupole, à 5 kms de Saint-Omer, sur les communes d'Helfaut et de Wizernes (accès par l'autoroute A26, sortie n° 3 et 4), 03.21.93.07.07. Entrée : 55 frs tarif adulte, 40 frs tarif enfants (de 5 à 16 ans). Ouvert tous les jours de 9h à 19h d'avril à octobre, de 10h à 18h de novembre à mars.



Philippe Beele/Ville de Lille

Sous la Coupole, les visiteurs découvrent comment des armes de guerre ont ouvert la voie à la conquête spatiale...



Les lions de mer, au nombre de six, font apprécier aux visiteurs leur sens de l'équilibre pour se hisser sur les rochers.

Tourisme fluvial

Un p'tit tour sur la Deûle ?

La Deûle recèle des trésors méconnus que la société Isnor se charge de vous faire découvrir. La société audomaroise, en effet, offre de vous faire voguer sur le cours d'eau de la métropole, pour mieux le connaître, mieux le comprendre.

Voilà déjà 5 ans que des promenades fluviales à Lille vous sont proposées. De mars à octobre pour les groupes, de juin à septembre pour les individuels, René, le pilote et Rosine, la guide, vous attendent écluse de la Barre et vous emmènent, en catamaran à moteur de 52 places, sur la Deûle à la découverte de notre patrimoine fluvial. Plus qu'une simple balade, la petite croisière a pour vocation de vous informer sur l'histoire du port, sur la gare d'eau, sur le fonctionnement des écluses, sur la vie des marinières... Si, à Clairmarais, les activités proposées sont plus nombreuses qu'à Lille, le programme lillois n'en est pas moins alléchant: de la visite détaillée du troisième port de France à la fameuse Route du Genièvre, avec dégustation des produits de la distillerie Clayssens (à consommer avec modération), vous naviguerez entre Lille, Lambersart, St André, La Madeleine, Marquette, Wambrechies pour une escapade allant de une à quatre heures. Isnor joue sur l'adapta-

bilité. En effet chaque proposition de destinations, de formules est étudiée et tarifée, ou est renvoyée aux autres sociétés de tourisme fluvial. D'un tarif de 38 francs par adulte, 33 par enfant pour la visite du port de Lille, des réductions tarifaires de groupe sont possibles. Mais Isnor joue aussi la carte de la complémentarité. Travaillant avec l'Office Régional du Tourisme, des forfaits bateau-bus, bateau-tramway (Marquette-Wambrechies), croisière-musée ou croisière-visite guidée sont aussi proposés: parc archéologique ou musée d'Art Moderne de Villeneuve d'Ascq, Vieux Lille, visite-atelier du Palais des Beaux-Arts, musée de l'Hospice Comtesse... Gage de qualité, Isnor a reçu le trophée Diamailon en 1994 pour sa Route du Genièvre, son propriétaire Jean-Paul Boët l'a reçu en 1998 pour ses actions comme représentant du Groupement Régional des Professionnels des Bateaux à Passagers. Alors, prêt à embarquer ? ●

OLIVIER VER EECKE

• Renseignements : Isnor - 3, rue du Marais 62500 Clairmarais - 03-21-39-15-15



Philippe Beele/Ville de Lille

Succession

Stuart Seide à la tête du « Théâtre du Nord »

Depuis le 1^{er} juillet, Stuart Seide dirige le nouveau « Théâtre du Nord ». Il succède à Daniel Mesguich et à (La Métaphore). Présentation.

Stuart Seide est né à New-York, où il a fait ses premiers pas dans la mise en scène, montant notamment des oeuvres de Maeterlinck, de Beckett, de Brecht et de Sartre. Mais depuis 1970, il vit et travaille en France : « En fait », confie-t-il, « mon vrai pays, c'est le théâtre. Mon métier ? Théâtral ! ». Directeur jusqu'alors du Centre dramatique régional Poitou-Charentes, il a succédé le 1er juillet, à d'illustres prédécesseurs, Jacques Rosner, Gildas Bourdet et Daniel Mesguich : « Ce théâtre de Lille-Tourcoing est une institution. C'est un paquebot que je vais m'employer à diriger. Mais il doit être aussi un lieu où l'on revendique une jeunesse d'esprit. Un théâtre qui n'intéresserait pas les 20-25 ans, serait un théâtre voué à la mort. Je ne veux pas me couper de la cité. L'impact de notre art est dérisoire par rapport à celui de la télé ou du cinéma. L'intérêt du théâtre, c'est de pouvoir être ensemble dans un même lieu, pendant un temps donné, entre spectateurs et acteurs chargés de donner vie au texte d'un auteur. L'actualité du théâtre est dans cet archaïsme-là. Aussi, je souhaite un théâtre pointu, exigeant, établissant un contrat de confiance avec le public ».

14 spectacles

Avec « Dibbouk », adaptation pour deux acteurs d'une légende juive d'Europe centrale, mise en scène par

Stuart Seide, la saison s'ouvrira le 8 octobre, par une création, « un spectacle modeste, mais pas traditionnel ». Le nouveau directeur présentera ensuite deux de ses mises en scène récentes, « afin de me présenter, de dire qui je suis théâtralement » : il s'agit du « Régisseur de la Chrétienté » d'un jeune irlandais, Sébastien Barry et de « Macbeth » de Shakespeare : « J'ai besoin de revenir régulièrement à Shakespeare. Sans lui, je ne saurais pas qui je suis... Sans Peter Brook non plus, d'ailleurs, à qui je dois mes premiers chocs théâtraux et que j'inviterai à Lille en février, pour sa dernière création ». Au programme également : « Le Cid » de Corneille, par l'anglais Declan Donnellan; « Le Jeu de l'amour et du hasard » de Marivaux, monté par Jean-Pierre Vincent, « Pelléas et Mélisande » de Maeterlinck, « Baal » de Brecht... Au total, 14 spectacles pour un total de 110 représentations seront joués, d'octobre à juin, dans les trois salles (deux à Lille; une à Tourcoing), du nouveau « Théâtre du Nord », qui prend la relève de (La Métaphore). « Pourquoi Théâtre du Nord ? Simplement parce que cette appellation dit bien ce que l'on fait - du théâtre - et où on le fait - dans le Nord ! J'aurais pu choisir d'autres noms de baptême plus poétiques. Mais, moi, la poésie, tout comme mes angoisses ou mes états d'âme, c'est dans mes mises en scène que je les mets, pas dans le nom du lieu ! », explique Stuart Seide. Et de préciser qu'il veut aussi « établir des liens privilégiés avec nos voisins immédiats : les Anglais, les Belges et les Allemands ».



Stuart Seide, un franco-américain à Lille

PROPOS RECUEILLIS PAR GUY LE FLÉCHER

• Théâtre du Nord, théâtre national Lille-Tourcoing Nord-Pas-de-Calais, 4 place De Gaulle, 03 20 14 24 24.



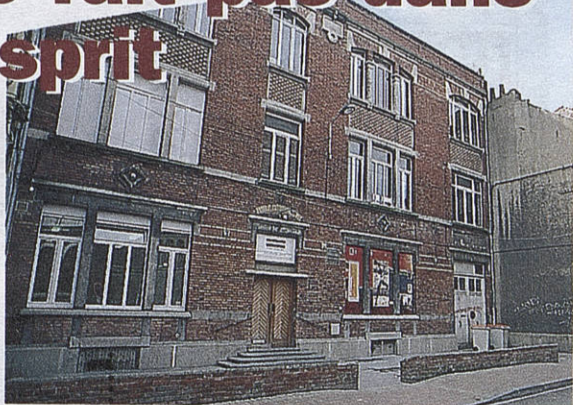
Daniel Rapachy/Ville de Lille

Fin juin, lors d'une cérémonie d'adieux, Daniel Mesguich remet officiellement et amicalement, les clés du théâtre à son successeur

Vidéo

Un atelier qui ne fait pas dans la simplicité d'esprit

Tracer un plan au cordeau. Précis. Net. C'est le rêve pour un cinéaste. Filmer une lumière qui tombe pile là où il faut. Il faut un doigté nerveux et maîtrisé. C'est tout l'art de l'image. Chaque année, l'Atelier Vidéo de la rue des Sarrazins à Wazemmes ne rate pas l'occasion de faire son cinéma. Au sens pratique, c'est la sortie d'une dizaine de jeunes vidéastes qui ont suivi durant une année une formation dans l'apprentissage des techniques de la vidéo et de l'image. Cette formation, ouverte à un public connaisseur propose, des cours théoriques et pratiques à raison de 3 heures chaque semaine. Utilisant un matériel très performant loué au CRAAV, les étudiants sont amenés à réaliser, ensemble, un travail expérimental qui se caractérise, à chaque fois, par la recherche au niveau des idées (abstraites) - c'est le but du stage - du choix et de l'angle esthétique et des moyens pour les réaliser. C'est une sorte d'engagement et de discours de rupture avec les réalisations de fictions classiques, en proposant à contre-courant une autre lecture, et une autre approche. C'est tout le cinéma. La particularité de cette formation qui fait aussi sa force, c'est le fait de venir en complément à des étudiants en Filmologie, en BTS audio-visuel ou à des professionnels de l'image qui vien-



Daniel Rapachy/Ville de Lille

L'Atelier Vidéo, une des nombreuses activités de l'ARIAF.

nent ici discuter, approfondir et surtout macérer ce qui peut-être une non-image, un rien au départ. Qui sait justement ? Pourquoi de l'être plutôt que rien ? N'est-ce pas déjà le commencement d'une question ? C'est mieux que rien. Prévoir quand même 800 F pour l'inscription et 200 F de frais d'atelier.

S.-E. MÉZIDI

4, rue des Sarrazins 59 000 Lille. Tél: 03 20 54 71 84

Vauban Esquermes

Des élèves aux petits soins pour des p'tits coins de jardin

Trois quart des enfants de la maternelle Jouhaux vivent en appartement ce qui ne les empêche pas de se transformer en petits jardiniers de talent. Et de participer au concours des écoles fleuries. Remise des prix.



L'école maternelle Jouhaux a accueilli la remise des prix pour le concours des écoles fleuries.

Ils ont voulu un petit coin de jardin pour voir comment poussent les fleurs et les arbres, comprendre pourquoi l'oignon planté ne sort pas de terre, ce que sont les racines et le pistil, d'où viennent les mauvaises herbes... Stacie, élève dans la classe CP/CE1 de l'école Prévert à Tourcoing voulait « savoir quand ça allait pousser et quand ça allait faner » tandis que Jonathan, lui, souhaite devenir jardinier... C'est l'école maternelle Léon Jouhaux qui a accueilli cette année la cérémonie de remise des prix du concours des écoles fleuries. Cette compétition à la fois ludique et instructive a été créée voilà une vingtaine d'années par l'Office Central de la Coopération à l'Ecole et la Fédération du Nord des Délégués Départementaux de l'Education Nationale. Les enfants apprennent à aimer et à respecter leur environnement et ils embellissent leur école, précise Richard Torion, président de cette fédération ; de plus, jardiner est également une activité pédagogique qui permet de faire du français, des maths, du dessin, ajoutait-il avant de dévoiler le palmarès aux vingt établissements scolaires du secteur de Lille qui ont participé, sous l'oeil attentif de Mme Lemaire, inspectrice de l'Académie.

Quatre nominées dont deux lilloises

Certaines reçoivent un prix d'encouragement, d'autres un prix d'honneur ou encore d'excellence, et quatre d'entre elles ont été retenues pour poser leur candidature au niveau départemental en vue d'être sélectionnées et de faire partie des dix écoles qui figureront au plan national. Un prix d'excellence, la maternelle Herriot de Tourcoing et trois prix d'excellence avec félicitations, la maternelle Brassens de Comines et les maternelles Jouhaux et Bouchor de Lille ont donc une chance de se retrouver à la Sorbonne pour la remise du prix national en janvier prochain. Nous avons réalisé un dossier et une commission est passée dans chaque établissement pour observer et apprécier les réalisations concrètes et le travail pédagogique effectués, précise M^{me} Melica, directrice de l'école Jouhaux ; nous avons de la chance car nous disposons d'un environnement spacieux et agréable, surtout en milieu urbain, mais il n'est pas nécessaire d'avoir une grande superficie, les plantations pouvant aussi se faire à l'intérieur, sous forme de jardin d'agrément, par exemple. Les quatre nominées n'ont plus qu'à attendre avec impatience les résultats au niveau du département...

VALÉRIE PFAHL

Marionnettes tout l'été

Pendant les vacances d'été, c'est tous les jours que les marionnettes prennent vie dans le « Chalet des chèvres » du jardin Vauban. Guignol se fait tour à tour jardinier qui doit transmettre sa passion à Arthur, cuisinier qui doit préparer un gâteau pour la Marquise, domestique un peu poète... Quant à Jean-Jean et Laplume, tantôt ils partent en safari-photo, tantôt ils défendent un trésor... Il y a aussi

Jacques, Zip et Zoé, Nimbus et quelques autres qui attendent petits et grands pour une petite heure d'émerveillement et d'amusement.

• 1, avenue Léon Jouhaux, 03.20.42.09.95. Séances tous les jours de la semaine à 14h30 et 16h, les samedis à 15h30 et dimanches à 15h30 et 17h, jusqu'au 2 septembre. Du 9 septembre au 11 octobre, séances les mercredis, samedis et dimanches.

Droit au but

Le Losc a repris l'entraînement avec son lot de départs et d'arrivées. Les départs certains : Machado (Prêt Valence), Turpin et Denquin (Dunkerque) Coquelet (Amiens) Anselin (retour prêt, Bordeaux) Van Der Heyden (retour prêt Roda) quant à Banjac, Duncker, Garcia et peut être Lobé ils devraient aussi quitter le club. **Côté arrivées :**

Olivier Pickeu, né le 24 février 1970 à Armentières - 1m80 - 75 kg poste : avant centre. Clubs précédents : Amiens, Toulouse, Montpellier. A Marqué 17 buts la saison dernière. A signé pour 2 ans. **Frédéric Viseux**, né le 7 mai 1971 à Paris - 1m72 - 70 kg poste : latéral droit. Clubs précédents : Sochaux - Amiens. Durée du Contrat : 2 ans. **Jean-Louis Valois**, né le 15 octobre 1973 à St Priest - 1m80 - 74 Kg poste : milieu gauche. Clubs précédents : Gueugnon et Auxerre. A marqué 11 buts la saison dernière. Durée du contrat : 3 ans. Sont aussi annoncés : Kombouaré et Lepaul.

Le championnat de D2 reprendra le 8 août avec la venue de Guingamp, puis suivront au stade Grimonprez-Jooris : Caen, le 22 août, Cannes, le 4 septembre. Le Losc se déplacera à, Niort le 15 août, à Wasquehal le 29 août, à Beauvais le 12 septembre, à Troyes le 23 septembre. Rendez-vous en septembre pour tirer les premiers enseignements de ce début de championnat.

• L'ancien entraîneur du Losc, **Bruno Metsu**, qui a permis la montée de Sedan en 2^{ème} division a signé un contrat de 3 ans à Valence.

• **Le Club des Bois-Blancs** a changé de Président. **Marc Leblanc** a cédé sa place à **Alain Dablemont**. L'entraîneur **Thierry Gouletquer** quant à lui, conserve sa place.

• Le nordiste **Franck Vandembroucq** ne portera plus le maillot de la Mapei la saison prochaine. L'équipe Cofidis est très intéressé par ce coureur, mais la Française des jeux et Gan sont aussi sur les rangs.

• Vous êtes tendus, stressés ou vous voulez tout simplement faire du sport... Découvrez l'art de la détente. **Le centre Indo-Lillois de yoga** vient d'ouvrir ses portes et vous propose un enseignement de yoga traditionnel indien, ainsi qu'une formation pour les enseignants de yoga, des stages destinés aux professions médicales... Renseignements au 38, rue de la Barre à Lille. Cours les mercredi, vendredi et samedi. Tél : 03.20.15.05.96.

BERNARD VERSTRAETEN

Vestiges

Descendre 5 mètres sous terre et remonter des années en arrière

Des bouts de mur, de l'outillage en os, des cendres, des boucles de ceinture, la terre elle-même, tout ce qui peut apporter des indices sur l'Histoire de Lille est passé au peigne fin, place de l'Arsenal, par l'équipe archéologique de la Ville. Découvertes.

En cette fin juin, il pleut, temps de chien pour les archéologues. La pluie limite les fouilles, nous ne pouvons pas travailler sur n'importe quelle structure car la couleur ou la texture deviennent alors difficiles à mettre en évidence, explique Catherine Monnet, archéologue de la Ville. A l'inverse, un terrain trop sec ne convient pas non plus car alors tout devient blanc et il faut arroser en permanence. Mais les caprices de la météo pour gênants qu'ils puissent être n'arrêteront pas les professionnels (4 permanents et 8 stagiaires recrutés sur curriculum vitae) chargés du chantier actuellement en cours à Lille. Car les jours sont comptés et ce terrain situé sur la place de l'Arsenal, entre les rues Thiers, de la Chambre des Comptes et des Poissonceaux, devra être libéré le 15 août pour le lancement de la construction de logements. Deux mois -les fouilles ont commencé le 15 juin-, c'était le minimum pour pouvoir espérer trouver des éléments intéressants. *Au moment de l'instruction du permis de construire, nous sommes venus vérifier s'il y avait ou non un potentiel archéologique*, précise Catherine Monnet.

Céramiques gallo-romaines

Cinq trous ont été creusés à la pelle mécanique dont trois se sont révélés très positifs. Dès cette étape préalable, les sondages ont mis en évidence des découvertes importantes. Les caves des maisons construites au début du siècle, d'une profondeur d'environ 2 mètres, ont conservé des stratifications datant du bas

moyen-âge, c'est-à-dire du 13^e ou 14^e siècle. Une certaine quantité de fragments de céramiques laissent penser qu'il y aura plus en dessous des vestiges du haut moyen-âge. Ont également été trouvés des dizaines de fragments de céramiques gallo-romaines datant du 1^{er} siècle après Jésus-Christ. Ces trois trous ont aussi confirmé la présence d'une berge de l'un des bras de la Deûle, montrant une fois encore que son cours ne débordait pas tellement, les terrains, qui montent progressivement, apparaissant secs et sains. D'un bâtiment remontant au 13^e ou début 14^e siècle, il reste 4 murs et 4 gros piliers. Des petits dés de grès marquent une construction probablement antérieure. Devant tous ces constats, il était impératif d'y faire des fouilles. Fait suffisamment rare pour être mentionné, le promoteur, Marignan Immobilier, a été fort coopératif et l'équipe archéologique a pu commencer à passer au peigne fin 1400 m² du terrain qui en compte 1700.

Grains de blé torréfiés

« Nous ramassons de nombreux petits objets de la vie quotidienne comme des hameçons, des boucles de chaussures ou de ceintures, des pendents, de l'outillage en os » poursuit Catherine. Elle nous montre également une zone couverte de cendres, d'argile « hyper » cuite et de grains de blé carbonisés qui laissent à penser que la torréfaction de ces grains, méthode



Place de l'Arsenal, jusqu'à cinq mètres de profondeur, l'équipe archéologique de la Ville continue ses fouilles qui ont déjà révélé des informations fort intéressantes.

de conservation au moyen-âge, s'y déroulait. Des résidus de production potière font aussi supposer qu'une officine de potier fonctionnait là au début du 14^e siècle. L'équipe archéologique de la Ville a encore six semaines pour sortir de terre des trésors de l'Histoire lilloise, et beaucoup d'espoir que certains en diront plus long sur la période du haut moyen-âge. Ensuite, elle se rendra sur le site des anciens abattoirs pour terminer des fouilles déjà entamées, les deux mois de cette mission devant les replonger cette fois à l'époque carolingienne. Puis ce sera au tour de la rue de Paris, non loin de l'église Saint-Maurice, de dévoiler peut-être quelques secrets dans une zone historiquement très intéressante et qui offrira l'une des dernières opportunités d'entreprendre des fouilles archéologiques dans le centre-ville. Rappelons que les archéologues ne se contentent pas de « trifouiller » et d'inspecter la terre mais qu'ensuite, ils doivent laver, ranger, étudier et traiter scientifiquement les trouvailles. Par exemple, recoller les céramiques dénichées en morceaux et entreposées en vrac prend un temps fou. Un mois de fouilles demande ensuite au moins deux mois de travail post-fouilles...

VALÉRIE PFAHL

JOUEZ

et

GAGNEZ

1 vol en montgolfière
10 super-lots
"Nous Vous Lille"
et 30 cadeaux "Skyrock"

avec



Pour participer répondez aux 3 questions qui sont posées (les réponses sont à l'intérieur de votre magazine)

- Question n°1 :** Combien de m² de terre polluée une pile-bâton ?
- Question n°2 :** Combien de fontaines y-a-t-il à Lille ?
- Question n°3 :** Quelle est la contenance du plus grand aquarium présenté à Nausicaà, depuis juin 1998 ?



Le magazine Nous Vous Lille et Skyrock organisent un concours intitulé : Grand Concours « Nous Vous Lille - Skyrock Nord ». Ce jeu se déroulera du 22 janvier 98 au 31 décembre 98 sur Lille et Hellemmes. Pour participer il vous suffit de répondre aux 3 questions qui vous seront posées et dont les réponses se trouvent à l'intérieur du magazine. Pour participer, il faut être âgé de plus de 16 ans, et un seul bulletin par famille et par personne par parution sera accepté. Pour répondre il vous suffit de remplir le bulletin réponse qui se trouve à l'intérieur du magazine ou de le recopier sur papier libre. Et l'envoyer à Nous Vous Lille - B.P. 667 - 59033 Lille Cedex. Le tirage au sort aura lieu chaque mois, chez Maître Dhont, huissier de justice, 36 rue de l'Hôpital Militaire - 59800 Lille où le présent règlement est déposé. Pour obtenir le règlement complet, il vous suffit de le demander par écrit à Nous Vous Lille - B.P. 667 - 59033 Lille Cedex. Les gagnants du concours seront prévenus chaque mois par courrier. La participation au concours Nous Vous Lille et Skyrock Nord entraîne ipso-facto l'acceptation sans réserve du règlement complet. Le magazine Nous Vous Lille est disponible gratuitement en mairie centrale de Lille ou dans toutes les mairies de quartier de Lille et Hellemmes dans la limite des stocks disponibles.

A renvoyer avant le 27 juillet 1998 (le cachet de la poste faisant foi) à Concours Nous Vous Lille/Skyrock BP 667 - 59033 Lille cedex BULLETIN RÉPONSE

Réponse n°1 :
Réponse n°2 :
Réponse n°3 :

Vos coordonnées :

Nom :
Prénom : Age :
Adresse :
Ville : Code postal :
Tél. (facultatif) :

Pour en savoir plus écoutez Skyrock Lille sur 94,3 FM

5 et 6 septembre

Ça court et ça brade

La Braderie de Lille, qui se déroulera le samedi 5 et dimanche 6 septembre 98, est précédée des traditionnelles courses pédestres, regroupées au sein du Semi-Marathon de Lille Métropole. Cette année encore, les deux manifestations majeures de la rentrée lilloise sont jumelées, de sorte que la Braderie débute à l'issue des quatre courses mises en place dans les rues lilloises.



Afin de renforcer le caractère populaire et festif de cette épreuve, le parcours emprunte un itinéraire en zone « braderie » d'une part, en zone verte d'autre part (bois de la Citadelle). Dans cet esprit, le Semi-Marathon se déroulera sur deux boucles permettant une animation du parcours accrue.

Le parcours, qui traverse différents quartiers de la ville, sera totalement fermé à la circulation et le stationnement y sera réglementé. L'ensemble des épreuves se déroulera de 9 heures à 13 heures, selon les horaires suivants : 9 h 00 - Départ Semi-Marathon ; 11 h 15 - Départ Dix km ; 12 h 15 - Départ du Mini et Baby-Marathon.

L'ensemble du parcours sera libéré des coureurs avant l'ouverture officielle de la Braderie prévue à 15 heures.

• Renseignements et inscription :
APESEL - BP 02 - 59008 Lille Cedex
Tél. : 03 20 88 33 34

LOSC

On s'abonne

Le Losc vient de mettre à la disposition des supporters 4 formules d'abonnement. Chaque formule permet l'accès direct au stade. Sans attendre la place vous est réservée, et le carnet d'abonné est tout simplement poinçonné à l'entrée du stade.

Nouvel abonné : vous avez entre 25 et 60 ans, vous bénéficiez de l'abonnement nouvel abonné. Cette formule garantit pour 19 matches, une économie de 25 %. Ancien abonné : toujours entre 25 et 60 ans, votre fidélité est récompensée, et pour les 19 matches vous réalisez une économie de 35 %. Tarif réduit : moins de 25 ans et plus de 60 ans, au titulaire de la carte ANPE, c'est 60 % d'économie pour la saison. La formule « Famille » garantit l'accès aux 19 matches pour les 4 premières personnes d'une même famille placées ensemble (un couple + 2 enfants), avec une économie de 60 % sur le prix du billet des deux adultes, les deux premiers enfants ne payant pas leur place. Outre les économies réalisées, le Losc vous offre les 8 « plus » de votre carnet d'abonné : la carte parking avec un emplacement gratuit à proximité du stade, deux rencontres avec les joueurs de l'équipe, 10 % de remise sur les produits de la boutique du Losc, une casquette à la souscription de l'abonnement, le poster de l'équipe, et la carte de supporter, quatre entrées gratuites pour des enfants de moins de 16 ans sur les matches au choix, enfin 10 % de la valeur de l'abonnement à la boutique du Losc si vous

Jean-Marie Aulory avec une supportrice du LOSC



Philippe Beale/Ville de Lille

parrainez un nouvel abonné. Neuf autres avantages sont offerts, notamment avec des remises sur des produits de marque. ●

BERNARD VERSTRAETEN

• Pour s'abonner : présentez vous au secrétariat du Losc avec une photo d'identité et votre règlement (possibilité de payer en 3 fois sans frais). Pour l'abonnement « Famille », une photo d'identité de chaque membre de la famille et le livret de famille. Pour le tarif réduit, un justificatif de votre âge ou de l'inscription à l'ANPE.

• Secrétariat du Losc : Stade Grimonprez-Jooris, allée du petit paradis Tél. : 03.20.42.06.78.

Meeting d'athlétisme

La course aux records est lancée



Daniel Ropach/Ville de Lille

Hengelo, le 29 mai l'éthiopien Gebrelassie pulvérise de 5 secondes le record du monde du 10 000 m ! La saison des meetings démarre fort, annonciatrice de performances que l'absence de grand rendez-vous mondial valorisera de manière exceptionnelle. Placé idéalement le 11 juillet au pic de forme des athlètes de haut niveau, le meeting de la métropole lilloise désormais dénommé « VittelStadium Caisse d'Epargne » se présente cette année sous les meilleurs auspices : outre l'engagement de très grandes stars tels Frédérick, Pedrosa, Greene, Boldon et autre Marie-Jo Perec, les aspects de fête et de convivialité de la

réunion seront particulièrement soignés avec orchestre d'animation, défilé d'enfants, écran géant et sur le plan sportif, l'introduction d'épreuves de relais - une première en meeting - dont on sait qu'elles sont toujours très prisées du public.

L'opportunité de cette date, au milieu d'un été sportif dominé par la coupe du monde de football, permettra au Meeting de se glisser, avant la petite finale, devant les caméras de France Télévision et de remplir ainsi son rôle de promoteur de l'image de la Métropole durant 1 h 15 de direct national, avec reprises sur diverses chaînes câblées d'Europe, d'Afrique et d'Amérique. ●

Fives

Des collégiens solidaires pour des chiens pas ordinaires

Mascara, Mirage, Liris, Malaga, Mazurka et Marmotte ont fait craquer une centaine d'élèves du Collège Boris Vian qui ont réuni plus de 4000 francs pour parrainer ces six chiens amenés à devenir guides d'aveugles.

De par leur taille, leur poids, leur aptitude à comprendre et à obéir, leur maturité, ce sont les labradors et les bergers allemands les mieux à même d'assurer la mission bien spécifique de chien-guide d'aveugle. Lorsque deux enseignantes du collège Boris Vian,



Daniel Ropach/Ville de Lille

Pour parrainer six chiens-guides d'aveugles, des élèves de Boris Vian se sont mobilisés et ont pu remettre un chèque de 4033 frs à l'association.

Jacqueline Dehaynin, professeur de français, et Edith Herouard, professeur d'allemand, ont proposé une opération de parrainage de cinq labradors et d'un berger allemand, une centaine d'enfants se sont mobilisés. Au départ, il s'agissait de choisir l'un des chiens, explique Jacqueline Dehaynin, lorsque les jeunes ont vu la photo des six, ils n'ont pas voulu n'en retenir qu'un, nous avons donc pris le parti de récupérer assez d'argent pour parrainer les six. Sachant que 200 francs représentent une visite chez le vétérinaire pour un chien (100 frs pour 15 jours de nourriture et 500 frs pour un harnais), ils se sont fixés l'objectif de réunir 1200 francs. Un beau travail d'équipe où chacun a mis en commun ses qualités et ses efforts a permis de collecter 4033 francs.

ont été remis aux participants les plus dynamiques, comme Cathy, qui a souhaité s'associer à cette bonne cause et qui a vendu le plus de grilles de puzzles. Ce 22 juin, le chèque de 4033 francs a été confié à Alexandre Leys, chargé de communication auprès de l'association des chiens-guides d'aveugles des Flandres. Sachant que cette dernière fonctionne à 99% grâce à la générosité publique, ces opérations de solidarité sont toujours les bienvenues. Notre rôle est de remettre gratuitement des chiens-guides à des personnes non-voyantes, précise Alexandre Leys, actuellement une trentaine par an ; nous devons faire face à une demande croissante, chaque année, quelque 70 personnes sont en attente ; actuellement, il faut patienter en moyenne deux ans avant d'avoir un chien-guide, ajoute-t-il. Ces opérations de parrainage sont importantes à double titre ; pour l'aspect financier, bien sûr, mais aussi pour la communication qu'elles engendrent afin de sensibiliser les gens, l'association ne faisant ni démarchage, ni quête. Elle est d'ailleurs venue au collège Boris Vian avec un chien afin d'expliquer ses activités, les élèves ont été séduits par l'animal et par la cause à laquelle ils sont voués. ●

VALÉRIE PFAHL

Patienter deux ans

Tournois de ping-pong et d'échecs, vente de pizzas faites par la section d'éducation spécialisée, de porteclés fabriqués par une classe technologie, de pièces de puzzles, d'un livre écrit par la 4^e d'aide et de soutien 3^e d'insertion, autant d'actions qui ont rapporté plus qu'espéré. Des lots

Moins d'embûches et beaucoup d'affection

L'association des chiens-guides d'aveugles des Flandres, aujourd'hui située à Wasquehal, a été créée en 1958 par Paul Corteville à qui l'on doit cette phrase : « les chiens consolent de tout même des hommes »... Cette association acquiert les chiots à l'âge de deux mois chez des éleveurs triés sur le volet puis les remet à des familles d'accueil bénévoles, elles aussi choisies avec soin, pour qu'elles leur apprennent l'obéissance, la propreté et la compréhension de tout ce qui les entoure pendant une période d'environ 14 mois. Ensuite, ces chiens reviennent à l'association pour commencer leur éducation spécifique, assurée par des professionnels, qui dure entre 3 et 6 mois. Lorsqu'ils ont atteint entre 18 et 24 mois, ils sont remis aux personnes non-voyantes auxquelles ils apportent une aide technique pour se déplacer bien sûr mais cette nouvelle équipe tisse aussi des liens affectifs plus forts que tout. ●

• Association des chiens-guides d'aveugles des Flandres, 69 rue Voltaire, BP37, 59441 Wasquehal, 03.20.36.89.75. Opération « portes ouvertes » le 13 septembre 1998.



Ce jeune labrador prénommé Métal sera remis dans environ 3 mois à une personne non-voyante.

Expression libre

Groupe communiste

Devoir de vacances

Alors que le gouvernement engage sa réflexion concernant le prochain budget 1999 de la nation, il devient maintenant urgent d'ouvrir le débat sur la justice fiscale en faveur des collectivités locales et de leurs administrés. Au Parlement et au Conseil municipal, les élus communistes formulent des propositions concrètes en ce sens. La TVA, actuellement à 20,6 %, frappe injustement les consommateurs et les finances locales. Nous proposons de réduire très sensiblement cet impôt sur les produits de première nécessité, sur le gaz et l'électricité. La Taxe d'Habitation ne devrait pas être supérieure à 2 % des revenus, ces derniers servant de base de calcul. La Taxe Professionnelle devrait devenir un outil dynamisant pour l'emploi. Actuellement, celle-ci est calculée notamment à partir du nombre de salariés ce qui joue contre l'emploi. Il faut inverser la tendance et, enfin, inclure les actifs financiers des grosses entreprises qui servent la spéculation boursière. D'une manière générale, la préparation du budget national de 1999 doit être maintenant franchement réorientée vers la taxation plus forte des mouvements financiers spéculatifs, des fortunes privées afin de permettre un allègement de la fiscalité sur le travail. Les débats autour de l'impôt de solidarité sur les fortunes (ISF) sont emblématiques. Dès que les communistes parlent d'augmenter cet impôt, le patron des grands patrons du Centre National du Patronat Français crie au scandale. Si la gauche plurielle ne comprend pas que nous sommes à un moment charnière où la fiscalité doit être réformée pour répondre aux attentes sociales, nous irons au devant de graves déboires.

Jean-Raymond DE GREVE
Président du groupe communiste

Groupe socialiste et apparentés

Lille en fêtes

Porté par cet événement mondial qu'est la Coupe du Monde de football, le mois de juin a été à Lille un mois de fêtes et d'animations qui ont permis de cultiver une convivialité qu'on nous reconnaît dans toute la France et au delà. Les événements se sont succédés à un rythme rapide.

La Coupe du Monde tout d'abord ; l'ambiance créée par toutes les animations autour de cet événement majeur, et notamment le succès des multiples retransmissions télévisées au Zénith ou dans les quartiers de la ville, a largement supplanté les désagréments suscités par le passage des hooligans anglais.

Les Fêtes de Lille, le week-end du 22 juin, d'ailleurs couplés avec la fête de la Musique, ont été réussies ; le grand concert du vendredi soir sur la Grand Place a démontré qu'on pouvait rassembler 15 000 personnes dans une ambiance familiale et bon enfant sans que des débordements s'ensuivent automatiquement. Les nombreuses animations dans les quartiers et le centre-ville durant ce week-end ont encore accru l'attractivité de la ville et sa capacité à séduire les visiteurs.

La Fête du Cinéma même, le week-end suivant, paraît ne pas avoir trop pâti de la concurrence de la Coupe du Monde ; la longueur des files d'attente à l'entrée des cinémas, l'animation de la rue de Béthune notamment, attestent que Lille reste une ville de cinéma, malgré la concurrence des complexes extérieurs. L'implantation prochaine de Virgin et de nouvelles salles dans le cadre d'un ensemble de loisirs qui se substituera au Gaumont devrait renforcer le centre-ville et démontrer qu'il garde de très sérieux atouts dans la rivalité qui l'oppose à la périphérie.

Enfin, la multiplication des braderies en juin, que ce soit celle de la rue du Faubourg de Roubaix, de la rue de St-André, de la rue d'Isly ou de la rue des Postes pour ne citer que ces quelques exemples, la réussite

des très nombreuses fêtes d'école dans tous les quartiers ont encore accrue l'animation de la ville.

Tous ces événements attestent d'une ville bien vivante, capable de faire la fête sans débordements, où le plaisir de se rencontrer vient parfois adoucir, sans les faire oublier, les difficultés que connaissent beaucoup de nos concitoyens.

Ces animations se poursuivront tout l'été pour ceux qui restent, et ils sont la majorité, et pour tous les visiteurs que nous aurons plaisir à accueillir.

Alain CACHEUX

Responsable du Groupe Socialiste et apparentés

Groupe des Personnalités

2004, Lille capitale européenne de la culture

Homme des grands défis, Pierre MAUROY, en présentant la candidature de Lille pour l'organisation des jeux olympiques de 2004, avait suscité un grand mouvement d'enthousiasme et une mobilisation solidaire de tous ceux qui veulent que notre Métropole et notre Région aillent de l'avant. Il avait aussi par l'impact de cette candidature définitivement inscrit « Lille » sur la carte du monde. L'année 2004 ne fera pas de Lille une ville olympique, elle la consacra comme une capitale européenne de la culture. Ce n'est pas un lot de consolation mais un nouveau défi qui s'offre à nous et que tous ensemble nous devons relever. Pour y parvenir il fallait d'abord restaurer nos équipements. Les travaux au Théâtre Sébastopol devraient être terminés à la fin de cette année, ils commenceront bientôt à l'Opéra pour une rénovation complète. Pendant ce temps, pourra être menée une réflexion en profondeur sur le devenir et le développement de la seule grande scène lyrique au Nord de Paris.

Une Maison de la Danse et des résidences d'artistes répondront aux attentes si longtemps formulées.

Nous aurons à poursuivre et amplifier l'œuvre de rénovation de notre riche patrimoine auquel Jacques BUFFIN consacre tant d'efforts. L'aide apportée à nos grands équipements devra être poursuivie pour les préparer à relever les défis du troisième millénaire. Nous pourrions alors faire appel aux créateurs, aux universités, aux acteurs culturels, scientifiques et économiques locaux pour que, s'appuyant sur l'existant, sur nos fortes traditions, sur notre

culture originale et métissée, ils fassent preuve d'imagination et fassent que leurs rêves les plus fous deviennent réalité en donnant vie à de nouvelles œuvres dans tous les domaines. Dès l'an 2000, avec l'anniversaire de « Lille Cité Millénaire » et les fêtes célébrant le passage au millénaire suivant, nous aurons l'occasion de mesurer la capacité de mobilisation de chacun. Depuis le début de notre mandat nous avons, comme le souhaitait notre Maire, développé à Lille avec nos collègues et en particulier les Présidents des Comités de Quartier et les structures et associations culturelles, pour les habitants de la Métropole et de la Région, l'image d'une cité où le combat quotidien contre toutes les formes d'injustice, d'exclusion et de discrimination passe d'abord par l'accès de la culture sous toutes ses formes au plus grand nombre. Nous sommes en effet tous convaincus que le progrès social et l'essor économiques vont de pair avec le développement et l'action culturelle. Les défis de l'avenir sont ainsi pour tous porteurs d'espoir.

Jean-Louis BROCHEN

Ancien Bâtonnier de l'Ordre Des Avocats au Barreau de Lille
Conseiller Municipal Délégué à l'Action Culturelle

Nouvelle Démocratie Municipale

La ville la plus chère de province

Nous savions déjà que la fiscalité locale battait à Lille tous les records, mais l'intéressant dossier que la revue « Mieux vivre votre argent » consacre au coût de la vie dans les 50 plus grandes villes de France, nous apprend que Lille est la ville la plus chère de province bien avant Lyon, Marseille ou Toulouse et n'est devancée que par trois villes d'Ile de France (Paris, Versailles, et Boulogne Billancourt).

Cette étude a été effectuée sur 45 postes de dépenses couvrant la vie quotidienne, les transports, le logement, les impôts locaux, les services bancaires, l'éducation, la famille, la santé, les loisirs et la culture.

Ce sont en fait les impôts locaux et le coût très élevé des services publics qui nous valent ce mauvais classement. Sont aussi épinglés : la taxe d'habitation, la taxe d'enlèvement des ordures ménagères (alors que celles-ci ne sont ramassées que 2 fois par semaine), le prix de l'eau, du ticket

de métro, des crèches, des cantines, des piscines...

On ne s'étonnera pas hélas que Lille soit classée 50^e et dernière concernant l'éducation et la famille. L'absence systématique de réduction « familles nombreuses » pour les transports en commun et les services publics municipaux relève d'un véritable choix idéologique, aggravé par l'introduction du quotient familial dans les tarifs, ce qui revient à faire payer deux fois les familles des classes moyennes qui acquittent des impôts très élevés.

En faisant fuir les classes moyennes, les familles et les cadres, les socialistes organisent une véritable discrimination dans la ville.

La gauche nous rebat les oreilles sur la cohésion sociale, la défense du service public et même plus récemment sur sa prétendue politique familiale. Chaque jour démontre qu'il n'en est rien, et qu'il s'agit là d'habiles trompe l'oeil qui ne feront plus illusion très longtemps.

Jacques RICHIR :

Intergroupe d'opposition
63, rue d'Isly 59000 LILLE
Tél : 03.20.09.80.40

Groupe Front National

Bienvenue à Lille !

Alors que la régularisation des sans papiers se poursuit à un rythme soutenu, la ville vient de voter un schéma d'intégration des étrangers. Au lieu de restaurer un modèle français de citoyenneté, la municipalité décrète obligatoire la convivialité avec les immigrés. Et pour bien insister sur ce devoir du Français envers ces populations, elle nous rappelle que nos ancêtres sont coupables d'esclavagisme ! Tant que l'on parlera des droits des étrangers avant leurs devoirs, qu'on promettra un « droit au séjour » pour tous, on ne suscitera pas d'adhésion véritable à la nation française.

Pour contacter les élus FN :
03.20.15.25.35

De vous ...



...A nous

Cette photo le prouve : voilà ce qu'il peut arriver lorsque certains ne respectent pas les emplacements prévus pour l'occupation des terrasses. Rappelons-le : les trottoirs appartiennent d'abord aux piétons, chacun devant respecter la libre circulation de tous.

Au parfait de l'objectif

Tout s'est finalement passé mieux qu'on ne pouvait le craindre. Le 26 juin, Lille était pourtant tendue et inquiète. Surtout aux alentours de la gare et dans le secteur piétonnier, envahis par des centaines de supporters anglais. Tous, ou presque, avaient des canettes



Philippe Beele/Ville de Lille

de bière à la main. Certains s'en sont servis comme projectiles. Mais la police veillait au grain et mettait rapidement fin aux échauffourées sporadiques qui ont éclaté, ici et là et aux provocations de jeunes des cités avoisinantes.



Philippe Beele/Ville de Lille

L'humeur qui passe

C'EST QUAND MÊME PLUS AGRÉABLE DE PIQUE-NIQUER SANS CRAINDRE DE MARCHER SUR UNE CROTTE DE CHIEN



Nous Vous Lille

Magazine municipal de la Ville de Lille - Mensuel
 Service Communication et Information Municipale (SCIM)
 Hôtel de Ville - BP 667 - 59033 LILLE Cedex
 Téléphone : 03 20 49 50 70.
 Télécopie : 03 20 49 50 68.
 Directeur de la Publication : Bernard MASSET
 Directeur de la Rédaction : Roger VICOT
 Rédacteur en Chef : Guy LE FLECHER
 Rédaction : Sabine DUEZ, Valérie PFAHL, Salah-Eddine MEZIDI, Frédéric VANDENBOOGAERDE, Olivier VER EECHE, Bernard VERSTRAETEN
 Photos : Philippe BEELE, Daniel RAPAICH.
 Dessins et illustrations : Laurent MARTY, Christophe DUFLOT.
 Maquette : Nord Compo
 Photogravure : Labelpages
 Impression : SCIA - La Chapelle d'Armentières
 ISSN - 0247 - 6045
 Dépôt légal juillet 1998
 Tirage : 102 000 exemplaires.

Retrouvez Nous Vous Lille sur internet : <http://www.mairie-lille.fr>

Faubourg de Béthune



Du vert, c'est bien mais pas suffisant

Terrains de boules, aires de jeux pour les enfants, jardins communautaires, plantations de nouvelles espèces et de massifs fleuris... Les espaces verts de la résidence Concorde se préparent à vivre des aménagements sur lesquels la population concernée a pu donner son avis. Objectif : les rendre plus agréables pour ceux qui y vivent et pour tous les Lillois.



Daniel Rapaich/Ville de Lille

La résidence Concorde s'étend sur 12 hectares dont 10 d'espaces verts qui vont connaître divers aménagements afin de les rendre plus sympas.

Lorsqu'un ensemble de logements HLM occupe une superficie de 12 hectares et que sur ces 12 hectares, 10 sont composés d'espaces verts, on se dit que cette résidence dispose là d'un sérieux atout. Tout n'est pas aussi simple pour autant. Car pour qu'ils constituent réellement un avantage pour les habitants, ces espaces doivent être propres, agréables et disons même attrayants. Pour que la population ait envie d'en profiter et donc de ne pas les dégrader. Ça tombe bien, Concorde a été retenu comme site pilote d'un projet baptisé « Partenaires pour la ville » et organisé par le Délégation Interministérielle à la Ville. Cette dernière ainsi que la Région Nord/Pas-de-Calais, le Ministère de l'Environnement, l'OPAC LMH et la Ville de Lille ont cofinancé une étude confiée à Chantier Nature.

Mais où sont les dix hectares ?

« Nous avons d'abord engagé une phase de diagnostic afin de comprendre comment fonctionnent ces espaces verts » précisent les membres de l'équipe chargés du travail, c'est-à-dire la signalétique, le nombre et l'état du mobilier, l'appropriation des lieux par les habitants, le microclimat en fonction de la localisation du sous-secteur : est-il en plein soleil au quel cas il est bon de prévoir des coins ombragés,

se situe-t-il dans un couloir de vent auquel cas il ne faut pas y installer des jeux pour enfants... Ces jeux pour bambins justement manquent, surtout pour la tranche d'âge des 2-12 ans. Seuls 25 bancs et 7 corbeilles ont été comptabilisés sur une telle étendue. Des déchets sont encore parfois jetés par les fenêtres même si de gros progrès ont été constatés. La résidence Concorde compte 10 hectares d'espaces verts mais ils ne se voient pas, déclare l'équipe de Chantier Nature, leur banalité étant due au manque de diversité des plantations uniquement composées d'arbres, surtout des peupliers, de pelouse et de troènes. C'est préférable à rien, bien sûr, mais ce serait quand même mieux s'ils étaient mis en valeur ! C'est là qu'un important travail de terrain a été entrepris pendant 5 mois par une sociologue afin d'établir un dialogue avec la population et de connaître ses demandes et ses besoins.

Les fleurs très demandées

Une large concertation a réuni le conseil de quartier, les associations et les habitants, remarque Gilles Pargneaux, adjoint au maire délégué à l'environnement et aux espaces verts, à la qualité de la vie et à l'écologie urbaine ; ces espaces Concorde sous-utilisés et même à certains endroits inutilisés doivent

retrouver une végétation variée et voir se développer des aires de jeux aux endroits fréquentés par les enfants, ajoute-t-il.

Les projets qui doivent s'étendre sur trois ans ne vont pas entraîner de bouleversements profonds mais vont répondre aux attentes de ceux qui y vivent et rendre tout simplement les lieux plus sympas. Sont attendus de nombreux massifs fleuris -très demandés par les habitants-, des équipements ludiques, des petites places pour favoriser les rapports conviviaux, des plantations d'essence régionale et, grande nouveauté, des jardins communautaires, prévus du côté du square Chopin, sur une superficie de 1200 m². Des petites parcelles seront confiées à des habitants qui devront respecter un règlement ; par exemple, 5 % au moins de la surface devra être réservée aux fleurs et la monoculture sera interdite. Ces projets vont permettre de faire en sorte « que la dimension verte incontestable de la résidence Concorde devienne son image de marque, qu'elle soit un élément qui contribue à donner confiance, dignité, fierté à ceux qui l'habitent et qu'elle soit un élément d'attractivité qui donne envie aux Lillois de s'y arrêter » conclut Martine Filleul, présidente du Conseil de quartier.

VALÉRIE PFAHL

Rock

TW 22 est mort, vive TW 23 !

Torhout-Werchter a vécu son 22^{ème} épisode.

L'édition 98 de ce festival de rock (TW pour les initiés) fut un grand cru. A Torhout, la proximité des deux scènes permettait de faire la navette entre le rap des belges ABN, le trip-hop de Morcheeba et Hooverphonic, l'anticonformisme de Jarvis Cocker (Pulp), les explosifs Jon Spencer Blues Explosion, le professionnalisme de Sonic Youth, mais aussi Junkie XL, Eagle-Eye Cherry, Ben Folds Five, Dave Matthews Band, pour un vendredi heureusement sec même si nuageux. Si le public était un peu frileux en début de concert, l'ambiance est montée progressivement en balance avec la tombée de la nuit, pour arriver à son maximum avec la

techno d'Underworld. Quand les premières notes de « Born Slippy » ont éclaté, des milliers de pieds ont commencé à danser. Pour le programme de samedi, l'organisation ayant perdu nos accréditations, nous n'avons pu entrer dans l'arène. Dommage, car ce jour promettait quelques grosses pointures du rock actuel : Tori Amos, Therapy?, The Verve... Torhout, en plus de 20 ans, est devenu le passage obligé pour les groupes en tournée estivale. Lieu unique, privilégié, le nombre de places a, cette année, été limité à 60 000 personnes, seulement ! ●

OLIVIER VER EECKE



Philippe Beeler/Ville de Lille

Patrimoine

Découvertes en septembre

Les journées du Patrimoine auront lieu les 19 et 20 septembre, sous le thème « A la croisée des chemins ». A cette occasion, toutes les églises et monuments historiques de Lille seront ouverts au public, notamment la Préfecture, l'Hôtel Diesbach, l'Hôtel Crépy-Saint-Léger, l'Hôtel d'Hespele (Banque

de France), la loge maçonnique de la rue Thiers, etc... A noter également, une présentation d'attelages et un concours d'élégance de voitures anciennes sur la Grand-Place et la présentation de 18 péniches des Pays-Bas, aux Bois-Blancs. ●



13 et 14 Juillet dans les Quartiers

→ BALS POPULAIRES

♪ **Rue du Général Anne de la Bourdonnaye :**

le 13 Juillet de 21 H 00 à 1 H 00 du matin, Orchestre LOU CLARK et le 14 juillet, repas familial (Bois-Blancs).

♪ **Place du Concert :** le 13 juillet de 19 H 00 à 1 H 00 du matin (Vieux-Lille).

♪ **LCR LIEVRAUW :** rue de Thumesnil, le 13 juillet de 20 H 00 à 1 H 00 (Moulines).

→ GRANDS BALS

♪ **Place du Général de Gaulle :** Orchestre COCKTAIL'S de 21 H 00 à 1 H 00 du matin (Lille-Centre).

♪ **Place Casquette (à Wazemmes) :** le 13 juillet de 20 H 00 à 2 H 00 du matin Orchestre Bruno MORETTI.

♪ Le 13 Juillet : Après-midi récréative pour les enfants. De 19 H 00 à 20 H 00 : envol de montgolfière.

De 19 H 00 à 23 H 00 : bal populaire, **stade Martinet, rue de Norvège.** (Faubourg de Béthune).

→ JARDIN VAUBAN

Représentations du Théâtre de Marionnettes à 15 H 00 et 17 H 15.

1 Concert de l'Harmonie Municipale à 16 H 00.

Envol de ballons à gaz à 19 H 00 le 14 juillet au Champ de Mars

14 Juillet : FEU D'ARTIFICE

à 23 H 00 - Champ de Mars

L'HYMNE A LA LIBERTE :

Spectacle réalisé à l'occasion du

150^{ème} anniversaire de l'abolition de l'esclavage

Mise en scène pyrotechnique : Jacques COUTURIER ORGANISATION



→ A partir du 29 août : FOIRE AUX MANEGES

La Foire aux Manèges ouvre ses portes pour 5 semaines au Champ de Mars.

175 attractions foraines vous attendent parmi lesquelles quelques nouveautés : BATMAN, FLIEGENDER TEPPICH sans oublier : LE SPACE ROLLER et THE CRAZY MOUSE et beaucoup d'autres attractions à sensations.

Hellemmes

Commune associée

Du renfort sur le terrain de proximité

L'Emploi des jeunes c'est aussi un engagement. A Hellemmes, deux jeunes ont été recrutés dans ce cadre précis. Pour faire bouger les choses, il faut se bouger soi-même. A Hellemmes, c'est devenue une règle de conduite.

Les quartiers d'Hellemmes, c'est comme partout ailleurs. Pour certains, la routine et l'ennui sont devenus un « modus vivendi » dans un monde qui change de plus en plus vite. Dans ces cas là, le choix n'est pas grand pour l'autorité publique : il faut impérativement investir le terrain et penser les choses en même temps et aux rythmes de celui-ci. La mairie d'Hellemmes dans le cadre des emplois/jeunes a recruté deux jeunes d'une vingtaine d'années : Rachid Affassi et Vivian Ringot comme « animateurs sportifs sur le terrain de proximité et d'équipement ». Un emploi pour ces deux éducateurs nés à Hellemmes, connaissant le moindre coin et recoin de la commune est à coup sûr un atout majeur. Etant assurés d'être-là pour les cinq prochaines années dans le cadre de leur contrat, ils auront tout le temps de mettre en place de véritables passerelles pour des jeunes que la « déche » à partiellement fragilisés.

Terrains difficiles

Ecouter ces deux garçons, c'est un tas de petits problèmes qui se mêlent et se démêlent au fil de la discussion. Jeunes eux-mêmes, ce travail rémunéré consistera aussi à améliorer leur quotidien tout en leur faisant bénéficier d'une formation qui est impérative pour réussir dans ce genre de mission. Face à des jeunes qui peuplent la rue, l'esprit dans le vide, prendre la mesure du travail à faire est primordial. La conversation tourne principalement autour des difficultés qui « heurtent » en permanence les jeunes de la rue : travail, formation, loisirs et tous les manques conséquents. D'ou ce souci de bien penser les choses afin de saisir l'importance des enjeux. Le travail de création culturelle est un révélateur de la créativité de

ces jeunes à la vie ordinaire triomphante : atelier d'écriture, troupes de théâtre, groupes musicaux. Ici, la culture peut-être envisagée comme un facteur de rencontre et de communication pour devenir une réelle source de joie. Et là, on aime bien être dans sa peau de



Farid et Vivian, deux jeunes hellemmois pour encadrer d'autres jeunes hellemmois : le pari de la commune.

jeune. Contact : Point Information Jeunesse : 03 20 04 95 99 ●

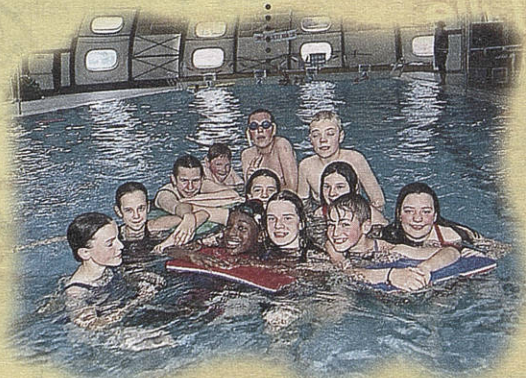
S.-E. MÉZIDI

Piscine

Un tournesol pour l'été

Ouverte depuis plus de 15 ans, la piscine communale d'Hellemmes continue à drainer un grand public. Plus de 70 000 personnes ont déjà tenté un petit plongeon. Un record régional. Cette piscine de 25 m de long sur 10 de large fait partie du Complexe Sportif Arthur Cornette, elle a la curieuse forme d'une demi sphère dont la moitié du toit peut s'ouvrir en coulissant. Cette technique permet ainsi lors des périodes de fortes chaleurs de faire bénéficier les baigneurs du plein de soleil. Elle emploie 9 personnes dont 5 maîtres nageurs, 2 caissières et 2 responsables de cabines dirigés par un maître-éducateur, Pierre Faucon. L'eau a-t-elle une mémoire ? Pas facile. Mais elle a trouvé le parfait avocat dans cet éducateur passionné du « discours » sur ses qualités dé-stressantes, citant de tête toutes les techniques en insistant sur les rapports parents/enfants rendus meilleurs grâce à la pratique de la natation. Naviguant à une vitesse de croisière de 72 h/semaine, l'administration fait faire une rotation des horaires qui arrange tout le monde, telles que les plages réservées aux adultes, aux enfants accompagnés et aux groupes scolaires. Elles sont trois piscines à Lille à proposer chacune des animations à un public de jeunes. On peut trouver à Hellemmes de nombreuses animations telles

un groupe de jeunes enfants barbotant dans le bassin de 250 m²



Philippe Beeler/Ville de Lille

que : l'aquagym, le dauphin hellemmois de 4 à 7 ans, les bébés nageurs, le 3^{ème} âge, la natation synchronisée avec palmes, la gymnastique volontaire, le water polo et ce qui fait la grande renommée de l'établissement, l'utilisation du bassin par le Centre l'Espoir, dans le cadre de la rééducation des grands traumatisés. Un petit détour par la piscine cet été vaut la peine pour les enfants. Pour connaître les différents horaires et programmes appeler au 03 20 56 19 15 ou déplacez-vous à la Piscine Tournesol : 3, rue du Progrès, métro Lezennes. ●

S.-E. MÉZIDI