



OPN^{inc}

lille

**nouvelle revue
d'information et
de documentation**

24

lille

nouvelle revue
d'information et
de documentation

24



2 - Pierre Henry au 6^e Festival de Lille.



11 - L'automne Lillois : ou week-end moto.



16 - Bienvenue aux théâtres.



23 - Les Amis des Musées.

sommaire

éditorial	1
le 6 ^e Festival de Lille	2
l'Automne à Lille	11
bienvenue aux théâtres	16
la saison de l'orchestre philharmonique de Lille	20
une exposition pour tous : VIC GENTILS	21
un archéologue, ça creuse... ça creuse...	22
les Amis des Musées de Lille	23
l'Université Populaire de Lille	26
5- 12 décembre : VI ^e Festival du film de court métrage et du film documentaire	28
lille-actualités	30

Lille, nouvelle revue d'information et de documentation ; revue trimestrielle, numéro 24, 1977 ; abonnement : 4 numéros, 4 francs.

Directeur de la publication : Pierre MAUROY ; rédacteur en chef : Monique BOUCHEZ.

Administration-direction : Services des Relations Publiques, Hôtel de Ville, LILLE.

Réalisation : NORSOGEPRESS : 209, rue d'Arras, 59000 LILLE ; imprimerie spéciale du bulletin - Dépôt légal n° 1404

1 C3/12



éditorial



Le festival de Lille 1977 témoigne, une fois encore, de l'intérêt soutenu que manifestent les habitants de notre région pour la musique.

Cette sensibilité des gens du Nord-Pas-de-Calais se traduit par le foisonnement d'harmonies municipales, de fanfares, et surtout par la présence de deux conservatoires nationaux à Lille et à Douai connaissant une fréquentation extrêmement élevée.

Il était donc légitime qu'à Lille, capitale régionale, se déroule un festival de musique. Sa mise en place a demandé plusieurs années d'efforts, et je voudrais remercier les membres de l'association « *Présence de la musique* » qui furent conjointement à la municipalité, à l'origine de cette initiative.

Dès sa création, ce festival a connu une audience remarquable qui va en s'élargissant d'année en année. Notre ambition serait d'en faire une manifestation culturelle d'envergure nationale.

Déjà, nous nous sommes assurés, dans ce but, la compétence et l'autorité de M. Maurice Fleuret qui assume auprès de l'« *Association du festival de Lille* » le rôle de conseiller artistique.

Au-delà de la notoriété que peut acquérir le festival grâce aux réalisations exceptionnelles qui y sont présentées, nous souhaitons également que le public s'élargisse au cours des années. Dans le domaine culturel, plus que partout ailleurs, il ne peut y avoir de grande réussite s'il n'y a pas de grand public.

Ce public, nous aimerions le mobiliser non seulement en période de festival mais aussi toute l'année, puisque toute l'année nos théâtres présentent des spectacles de qualité.

L'art lyrique connaît par exemple à Lille un succès jamais démenti. Je voudrais remercier ici M. le Directeur et les artistes des théâtres municipaux pour la qualité du travail qu'ils nous proposent chaque saison, et pour l'effort de recherche qu'ils fournissent dans le sens de l'évolution et l'ouverture de cette discipline.

Cette année, nous avons voulu donner un caractère pluridisciplinaire à ce festival. Le public lillois pourra donc assister aux rencontres internationales de théâtre qui accueilleront des spectacles et des troupes de renom international.

Nous aimerions que cette nouvelle orientation se confirme et que parallèlement aux musiciens, les Lillois puissent découvrir des chorégraphes, des auteurs dramatiques, des peintres.

Notre souhait profond est que ce festival soit celui de la musique, du théâtre, des arts, mais aussi celui de la participation afin que l'animation culturelle vécue en cette période se prolonge bien au-delà de la date de clôture du festival, et touche tous nos concitoyens, dans tous les quartiers.

Parallèlement au Festival se dérouleront les fêtes populaires de « *l'Automne à Lille* ». Ces manifestations, qui auront lieu durant chaque week-end du mois d'octobre, devraient permettre à tous les Lillois de découvrir les grands équipements de la Ville.

Pierre MAUROY
Député-maire de Lille



LE 6^e FESTIVAL DE LILLE



Organisé par la Ville de Lille, avec le concours de la Région Nord-Pas-de-Calais et de la Direction de la Musique du Ministère de la Culture et de l'Environnement, le Festival de Lille, qui a prouvé depuis 6 ans son dynamisme, offre un programme éclectique et varié permettant de découvrir les plus brillants talents français et internationaux.

Il marque aussi sa volonté de s'ouvrir largement à la création contemporaine en invitant Pierre Henry, un des grands compositeurs actuels de musique électroacoustique, à donner 7 concerts-spectacles et 2 créations mondiales dédiées à des monuments de la Ville.

Le THÉÂTRE, avec la venue de 7 troupes étrangères qui joueront dans des mises en scène originales, Shaekespeare, Gorki, Kantor, Hacks..., le BALLET, le JAZZ, les ARTS PLASTIQUES seront également les invités d'honneur de ce 6^e Festival.

On appréciera encore une partie plus traditionnelle de musique classique comprenant 12 concerts, dont 3 manifestations prestigieuses en hommage à Beethoven par l'Orchestre Philharmonique de Lille, les Chœurs des Communautés européennes et la Quatuor Juillard, l'un des plus célèbres ensembles du monde.

Programme exemplaire, qui, nous l'espérons, trouvera une très large audience et permettra à notre Ville de confirmer sa vocation de capitale culturelle de la Région.

Jacque BUFFIN,
conseiller municipal délégué
au Festival de Lille

Ses grandes orientations

6 ans... ce n'est pas encore l'âge de la maturité pour un festival qui se cherche et évolue constamment. Mais ce 6^e Festival marque incontestablement un tournant par rapport à ses prédécesseurs.

Il sera tout d'abord l'illustration de la volonté de décloisonnement des équipements, instaurée par la municipalité. Alors que jusqu'ici, la plupart des manifestations culturelles étaient concentrées dans le centre ville, cette saison verra l'éclatement de ce centre au profit des quartiers.

Le décloisonnement répond à deux souhaits des organisateurs du festival : ne pas figer le public dans des habitudes pesantes, mais l'amener à découvrir d'autres « lieux » possibles.

Il s'agit en quelque sorte de désacraliser une démarche culturelle (celle d'aller « au concert ») en installant le festival dans des équipements fréquentés quotidiennement. Ce sera le cas pour le Palais des Sports, où l'on pourra entendre la IX^e symphonie de Beethoven, l'église Notre-Dame-de-la-Treille, où se produira Pierre Henry ou encore le Palais de Justice...

➔ Décentralisation

Le second souhait de la municipalité est de faire renaître une véritable animation dans les quartiers qui parfois souffrent de la concentration culturelle existant au niveau du centre ville.

Il semble parfaitement normal de se déplacer de la périphérie pour aller par exemple à l'Opéra, mais la démarche inverse n'est pas encore rentrée dans les pratiques des Lillois.

Innovation donc que cette **décentralisation**, innovation qui rejoint une autre préoccupation des organisateurs de ce festival : celle d'en faire un festival pour les jeunes.

➔ Un festival pour les jeunes

Il semblerait que jusqu'ici le programme du festival n'ait pas attiré en masse le public jeune. Faut-il y voir un désintérêt des nouvelles générations pour la « **musique classique** », ou une réticence vis-à-vis de la fréquentation des lieux traditionnellement consacrés à l'écoute de cette musique ?...

Quoi qu'il en soit le programme de cette année aura de quoi satisfaire les plus exigeants des « **modernistes** » puisque parmi les « **temps forts** » du festival se déroulera un **mini-festival Pierre Henry** comportant 7 grandes manifestations dont quatre créations mondiales et deux spectacles nouveaux.

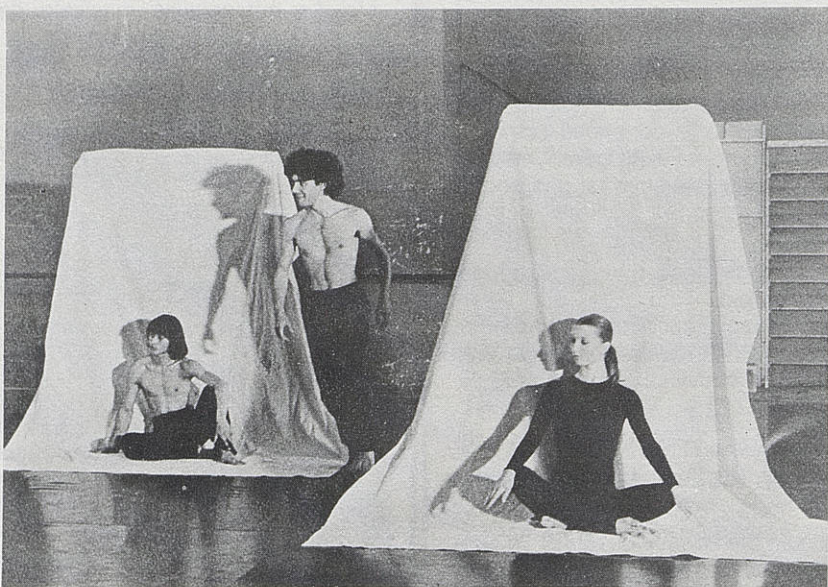
Autre temps fort : **les ballets Blaska** et le **groupe Puissance Quatre**. Félix Blaska et ses danseurs ont travaillé essentiellement sur des œuvres contemporaines : Luciano Berio a écrit pour eux sa première musique de ballet, et dans leur programme on trouve des noms aussi prestigieux que ceux de Bartok, Alban Berg, Stravinsky...

Dans un registre plus classique, l'orchestre philharmonique de Lille, sous la direction de Jean-Claude Casadesus, créera à l'occasion de l'année Beethoven, la **IX^e symphonie**. La personnalité musicale de Jean-Claude Casadesus, les talents de ses musiciens nous laissent présager une interprétation exceptionnelle.

Dernier temps fort : la prestation de la cantatrice **Elly Ameling** qui interprétera les Mélodies et pièces pour piano de Schubert le 29 novembre, et l'interprétation par le **Staatsskapelle de Dresde** des œuvres de Mozart et Brahms.

Voici donc quelques moments privilégiés parmi toutes les prestations qui nous seront proposées prochainement. Nous n'avons parlé ici que des plus prestigieuses, mais il suffit de consulter le programme pour se persuader que l'ensemble des manifestations présente une qualité exceptionnelle et ceci pour un prix modique.

Il faut en effet souligner l'effort réalisé par l'organisation du festival dans ce domaine. Il existe d'une part des abonnements pour 5 spectacles différents au choix, pour 80 F, un abonnement spécial Pierre Henry pour 70 F, comprenant les 7 concerts qu'il donnera à Lille et enfin un tarif réduit pour les étudiants, les moins de 20 ans, les possesseurs de carte Vermeil. Des réductions sont accordées sur demande aux groupes et aux comités d'entreprise. Les bulletins de réservation doivent être adressés au Palais Rihour.



Pierre HENRY est l'une des personnalités musicales les plus fortes et les plus attachantes de notre époque, un créateur solitaire mal compris, peu aidé, et à qui il convenait de donner enfin les moyens de s'exprimer dans toute l'extraordinaire diversité de son talent. Cofondateur de la musique concrète avec Pierre Schaeffer, collaborateur attitré de Maurice Béjart, compositeur de pièces de concert, de musiques d'églises, de scènes de film et de télévision, Pierre Henry a abordé tous les genres sans quitter jamais le domaine dont il est le maître incontesté, celui de la musique des hauts parleurs. Homme de technique, il est aussi un artiste inspiré, imaginatif, visionnaire. Et de tous les musiciens « *savants* » il est aujourd'hui, et de loin, le plus « *populaire* ».

La présence de Pierre Henry à Lille, un mois et demi durant, avec son équipe, les artistes qui lui sont associés et tout l'immense matériel technique que requiert l'électroacoustique, cette présence agissante et créatrice au cœur de la cité est un événement régional, national et international sans précédent. C'est aussi pour le festival, l'occasion de prendre un nouveau départ.

Félix BLASKA qui vient de réunir les danseurs de sa nouvelle compagnie avec 2 comédiens, 3 musiciens et une cantatrice, présente un programme de créations qui témoigne de sa constante recherche chorégraphique. Il ne cesse d'affirmer un talent de chorégraphe profondément original depuis ce jour de 1970 où le premier spectacle de ballets BLASKA suscitait un véritable enthousiasme du public et des critiques applaudissant « *ce jeune homme et son remarquable ensemble de danseurs qui apportent un air frais et un rythme étourdissant* » (France Soir) ».

Dès 1971, avec la création de la SONATE POUR DEUX PIANOS ET PERCUSSIONS de Bela Bartok, la musique devient pour lui partie intégrante du ballet avec la présence sur scène des musiciens : Katia et Marielle Labèque aux pianos, Sylvio Gualda et Jean-Pierre Drouet aux percussions.

En 1972, après sa rencontre avec Luciano Berio, il réalise l'approche d'une nouvelle forme de pensée chorégraphique et « *contre* » ; son premier ballet sur une musique du grand compositeur italien marque un tournant décisif dans son évolution.

LE GROUPE PUISSANCE QUATRE : Deux garçons, deux filles, quatre virtuoses, quatre premiers prix du Conservatoire de Paris. Le groupe Puissance Quatre, c'est Katia et Marielle Labèque aux pianos, Sylvio Gualda et Jean-Pierre Drouet aux percussions.

En 1968, fait unique dans les annales du Conservatoire de Paris le jury incapable de départager Katia et Marielle Labèque décerne à chacune un premier prix de piano ex-aequo. L'aînée Katia a 18 ans, Marielle a 16 ans. Un mois à peine après le concours, Katia et Marielle Labèque reprennent le chemin du Conservatoire pour suivre le cycle de perfectionnement dans la classe de Jean Hubeau. Avec lui elles abordent tout de suite la musique contemporaine, rencontrent Olivier Messiaen et Yvonne Loriod.

En 1970, c'est la rencontre avec Félix Blaska et pour la première fois la présence sur scène des musiciens dont la présence et la personnalité devient un élément dramatique dans le déroulement du ballet : Katia et Marielle Labèque, Sylvio, Gualda, premier prix du Conservatoire de Paris, premier timbalier solo de l'Orchestre de l'Opéra de Paris et Jean-Pierre Drouet, premier prix de percussion à l'unanimité du Conservatoire de Paris.

Réunis par un même amour de la musique, leur jeunesse, leur enthousiasme, une virtuosité qui les fait se jouer des difficultés de l'écriture pianistique contemporaine, ils décident de former un ensemble instrumental « *PUISSANCE IV* » qui se produit en concert tout en restant attaché aux Ballets BLASKA.



La IX^e symphonie de BEETHOVEN donnée en ouverture du Festival de Lille, à l'occasion du 150^e anniversaire de la mort du compositeur sera le premier « spectacle » de la saison de l'Orchestre Philharmonique de Lille.

La personnalité musicale de Jean-Claude Casadesu, les talents de ses musiciens pour la musique romantique, les liens particulièrement étroits, artistiques et personnels qu'il a noués avec la chorale « Cantores » de Bruges, nous laissent présager une interprétation exceptionnelle de cette symphonie de Beethoven.

Dans cette œuvre d'une dimension fantastique, « Beethoven a remporté une victoire sur lui-même ; il s'est élevé à travers la nuit et la misère, jusqu'à la foi du sens de la vie (...). La victoire de la lumière sur les forces de l'ombre, s'élève dans la IX^e symphonie jusqu'à la précision du verbe » (Willy Hess).

La chorale « Cantores » de Bruges, la plus prestigieuse de Belgique, vient de fêter son 35^e anniversaire. Elle a été fondée le 5 janvier 1941 par son chef actuel, Aimé De Haene, qui fit ses études musicales au Conservatoire de Bruges. Pendant ces 35 années, la chorale a donné quelque 344 exécutions : des récitals a capella, des messes, des oratorios et des œuvres profanes du grand répertoire classique. Elle obtint le grand trophée du Festival International de Cork.

Un écrivain américain a écrit : « *Beethoven et le Quatuor JUILLARD peuvent être considérés comme les symboles mêmes de la pérennité dans ce monde cahotique* ». Pour Harold C. Schonberg, féroce critique du New York Times : « *Le Quatuor Juillard représente le modèle même de ce qu'un quatuor à cordes moderne doit être* ».

Fondé en 1946, sous l'impulsion de William Schumann par Robert Mann, et patronné par la Fondation Juillard, ce quatuor est formé de professeurs de l'école Juillard.

En 1961, le Quatuor Juillard fut le premier quatuor américain à visiter l'Union Soviétique où il fut réinvité en 1965. Les Juillards ont joué en Australie, en Nouvelle-Zélande, au Japon. En 1967, ils étaient en Amérique du Sud où ils jouèrent trois fois à Buenos-Aires, dont deux au théâtre Colon. En Europe, ils ont joué et dans tous les festivals : Salzbourg-Edinburg, Israël, Vienne, Prague. C'est en France qu'on les entend le moins. Trois fois depuis 1970 : Strasbourg, Meslay, espace Cardin, et en juin dernier, ils ont donné l'intégrale des quatuors de Ludwig var Beethoven en cinq concerts au théâtre des Champs-Élysées.

L'« **ENGLISH CHAMBER ORCHESTRA** » est reconnu comme l'un des principaux orchestres de chambre du monde. Ses musiciens comptent parmi les meilleurs solistes et instrumentistes.

L'orchestre a été pendant de nombreuses années l'exécutant favori d'artistes tels que Britten, Barenboim et Leppard.

A l'étranger, la réputation de l'« **English Chamber Orchestra** » est très grande ; en 1976, des concerts ont été organisés en France, Italie, Pologne et Iran.

Ces trois dernières années, l'Orchestre a pris part aux croisières musicales du « **Renaissance** » avec Isaac Stern, Sacha Schneider, Jessye Norman, Pinchas Zukerman, Maurice André et d'autres artistes remarquables. Rostropovitch et Perahia les ont rejoints sur les lignes Paquet pour une croisière méditerranéenne.



SANDOR VEGH, violoniste d'origine hongroise (né le 17 mai 1912 à Kolozvar), Sandor Vegh est un virtuose international et premier violon du quatuor à cordes, connu dans le monde entier, qui porte son nom.

Élève de Hubay à l'école des Hautes Études Musicales Frantz Listz il y termine ses études en 1930 (et obtient le prix Reményi). Il y devient professeur en 1941 et en 1946, obtient un premier prix au concours international de Genève.

Établi à Bale, en Suisse, il est professeur à l'académie de Musique depuis 1954, après avoir enseigné à la Hochschule de Fribourg en Brisgau.

Elly Ameling est née à Rotterdam, en Hollande. Elle y fait des études de chant avec Jo Bollekamp ; à Scheveningen avec Jacoba et Sam Dresden et à Amsterdam avec Bodi Rapp. A Paris, elle prend des cours de chant avec Pierre Bernac.

Sa carrière débute lorsqu'elle reçoit le Premier prix au Concours International de Musique à Genève.

Elly Ameling est engagée partout en Europe et chante avec des orchestres comme le « *New Philharmonia Orchestra* » à la B.B.C. de Londres, l'« *English Chamber Orchestra* » et « *l'Orchestre Philharmonique de Berlin* ». Elle a fait des tournées de récitals dans toute l'Europe, l'Afrique du Sud, le Japon.

Depuis son début aux États-Unis au Lincoln Center en 1968, Elly Ameling travaille tous les ans aux États-Unis et au Canada.

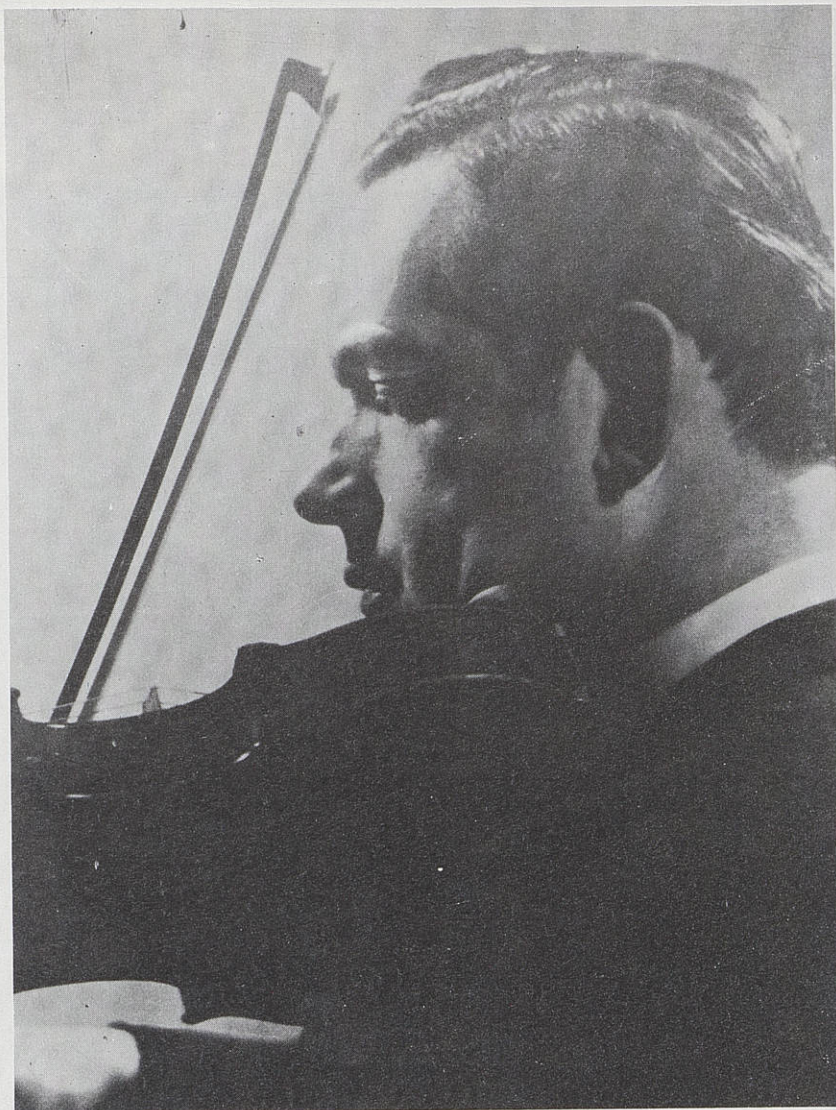
Dans ses récitals Elly Ameling a une préférence pour le lied allemand et les mélodies françaises mais elle est aussi à l'aise dans tous les autres domaines de la musique : son large répertoire comprend aussi des œuvres de musique contemporaine, elle interprétera « les Mélodies et pièces pour piano » de Schubert.

PRAIRISCOPE

Espace parlé — espace peint — espace habité. Sculpture visitable avec animation audio-visuelle et musicale.

Le passant, happé sur la Grand-Place, se retrouve projeté au centre de la Vieille Bourse dans un dispositif magique ; par le jeu savant de huit écrans géants, il est transporté dans des espaces inouïs, univers plastiques et oniriques de peintres, de sculpteurs, d'architectes invités par Prairial... L'espace est élargi par la musique et par la poésie.

La mise en espace est assurée par Prairial association 1901. Prairial s'est donné pour objectif de promouvoir dans le domaine des arts plastiques toute rencontre ou manifestation propre à encourager toute forme de création artistique et culturelle à Lille et dans la région Nord-Pas-de-Calais.



Arthur GRUMIAUX est né en 1921 à Villers-Perwin (Belgique).

Il étudia tout d'abord à la maison avec son grand-père ; puis il entra au Conservatoire de Charleroi où il obtint son diplôme à l'âge de onze ans, pour le violon et le piano.

En 1931, l'année où meurt le grand Ysaÿe, on pouvait déjà assurer qu'un nouveau maillon de la chaîne se forgeait et que la prestigieuse tradition de l'école belge de violon serait poursuivie.

A contrecœur, ses professeurs décidèrent de lui faire abandonner le piano au profit du violon ; on l'envoya au Conservatoire Royal de Bruxelles pour y étudier sous la direction de l'éminent violoniste Alfred Dubois. Puis il étudia le contrepoint et la fugue avec Absil et enfin, à Paris, avec Georges Enesco, le grand violoniste et compositeur roumain. En même temps, il achevait ses études académiques au Collège Épiscopal.

Grumiaux remporta de nombreux prix, tels que le prix Vieux temps et le Concours National Belge.

La musique occupe une place primordiale dans sa vie. Éclectique par goût comme par raison, il a tout naturellement, en tant qu'interprète, ses préférences : Bach et Mozart, Beethoven et Brams, Schubert, Ravel, Berg et Stravinsky.

Cependant, Grumiaux est considéré à juste titre comme un spécialiste de Mozart. Il a enregistré l'intégrale des Concertos du Maître de Salzbourg et gravé également plusieurs disques de Sonates de Mozart avec le concours de Clara Haskil.

Ce qui a décidé un tel artiste à participer à une manifestation régionale, fût-elle de la plus haute qualité, c'est l'occasion qu'elle lui donnait d'y faire, au rang de premier violon, de la musique de chambre, du duo au quintette. L'amour de la musique une modestie au service de chefs-d'œuvre, le goût d'une musique d'équipe faite et écoutée en communauté, rien ne révèle mieux Grumiaux, un être secret, plein de charme et de vie, qui s'enthousiasme pour une véritable action culturelle.

JAZZ AVEC ART BLAKEY ET LES JAZZ MESSENGERS

Art BLAKEY est né à Pittsburg, Pensylvanie, en 1919. Il commence sa carrière musicale à l'âge de vingt ans et joue successivement pour Flechter, Henderson, Mary Lou Williams, Billy Eckstine, Lucky Millinder et Buddy de Franco. C'est en 1955 qu'il crée le fameux quintette de Jazz Messengers qui, pendant plus de dix ans, remportera un succès international. Art Blakey a formé un nombre impressionnant de jeunes musiciens de valeur.

« Notre musique veut être un défi à toutes les humiliations, à toutes les injustices que nous avons dû subir pendant des générations, elle permet de nous affirmer à la fois en tant qu'hommes et en tant que musiciens. »

Si Art Blakey para l'une des formations les plus célèbres de l'histoire du jazz du titre resplendissant de « Messengers » (Messagers) c'est qu'il entendait déjà à la fin des années cinquante donner à sa musique valeur de manifeste, avec elle, il était décidé à partir en croisade contre l'oppression culturelle et politique de l'homme noir.

FESTIVAL DE LILLE

LOCATION

AU FURET DU NORD

Place du Général-de-Gaulle,
59000 LILLE
tous les jours
de 9 h à 12 h et de 14 h à 19 h
sauf dimanche et lundi matin.

SUR PLACE

Une heure
avant chaque manifestation.

ABONNEMENTS

GÉNÉRAL
80,00 F pour cinq spectacles
différents au choix.

Le forfait ne comprend pas :
L'ENSEMBLE VIVALDI
LE CANTO CAMÉRALE
DE PRAGUE
LES BALLETS BÉJART
et les manifestations du
CARREFOUR DU THÉÂTRE.

SPÉCIAL « PIERRE HENRY »
70,00 F pour les sept concerts
Pierre HENRY A LILLE

RÉDUCTIONS

TARIF RÉDUIT

Étudiants et moins de 20 ans
Titulaires de la carte Vermeil.

Réductions accordées,
sur demande, aux groupes
et aux Comités d'entreprise

Les places n'étant pas numérotées,
il est vivement conseillé
d'arriver à l'ouverture des portes.

Les places louées ne seront
ni reprises, ni échangées.

Présentation obligatoire
des cartes de réduction à l'entrée.
Les programmes sont susceptibles
de subir des modifications.

RENSEIGNEMENTS

SÉCRÉTARIAT DU FESTIVAL
Place Rihour
Palais Rihour, 59000 LILLE
Tél. (20) 52.89.53

DATES	N°	HEURES	LIEUX	PROGRAMMES	INTERPRÈTES	PRIX NORMAL RÉDUIT
Samedi 1 ^{er} Oct.	1	20 h 30	Hospice Comtesse	CONCERT DE GALA EN HOMMAGE A P. P. RUBENS VIVALDI - TELEMANNI - BACH - Organisé par la Chambre de Commerce Franco-Belge à l'occasion de son 75 ^e anniversaire	ENSEMBLE VIVALDI Direction : Josef SLUYS	45,00
Mardi 4 Oct.	2	20 h 30	Palais des Sports St-Sauveur	BEETHOVEN - IX^e SYMPHONIE (150 ^e anniversaire de la mort du Compositeur)	Mary WILLIAMS, soprano, Lucienne VAN BEYCK, alto Dick LAAN, ténor, Frido MEYER-WOLF, basse Chœurs « CANTORES » de Bruges, ORCHESTRE PHILHARMONIQUE DE LILLE Direction : Jean-Claude CASADESUS	20,00 10,00
Mardi 18 Oct.	3	20 h 30	Opéra	DANSE ET PERCUSSION STRAVINSKI : Concerto pour 2 pianos - BERIO : « Linea » pour 2 pianos et percussion BERIO : « Memory » chorégraphie de F. BLASKA (création en France) BERG : 4 pièces pour piano et clarinette, chorégraphie de F. BLASKA (création en France) - « Schuberlied » musique de SCHUBERT chorégraphie de F. BLASKA (création en France)	BALLETS BLASKA et GROUPE PUISSANCE 4 (2 pianos et percussions)	35,00 20,00
Mercredi 19 Oct.	4	20 h 30	Opéra	DANSE ET PERCUSSION BARTOK : Sonate pour 2 pianos et percussion « Tu es cela » musiques et chants, sur des textes sacrés chorégraphie de F. BLASKA (création en France)	BALLETS BLASKA et GROUPE PUISSANCE 4	35,00 20,00
Du 24 Oct. au 11 Nov.	5	Tous les jours de 14 h à 20 h	La Vieille Bourse	PRAIRISCOPE Sculpture visitable, avec animation musicale	ASSOCIATION PRAIRIAL	Entrée libre
Mercredi 26 Oct.	6	20 h 30	Église Notre-Dame-de-la-Treille	PIERRE HENRY A LILLE METAMORPHOSES, Art et Technologie Grand spectacle audio-visuel pour rayons laser, corticalart, bandes magnétiques, orgue et voix en direct (création mondiale)	GROUPE LASER GRAPHICS - SIGMA BORDEAUX STUDIO APSOME, solistes - Direction : Pierre HENRY	20,00 10,00
Jeudi 27 Oct.	7	20 h 30		PIERRE HENRY A LILLE EXPOSITION - Partitions, photos, affiches et environnement musical		Entrée libre
Du 26 Oct. au 10 nov.	8		Palais Rihour	PIERRE HENRY A LILLE PARCOURS COSMOGONIE - Concert permanent Anthologie nouvelle et recomposée d'après les 12 concerts du Musée d'Art Moderne de Paris (1 ^{re} partie)	ENSEMBLE ÉLECTROACOUSTIQUE Direction : Pierre HENRY	5,00
Samedi 29 Oct.	9	19 h à 23 h	Palais Rihour	PIERRE HENRY A LILLE PARCOURS COSMOGONIE - Concert permanent Anthologie nouvelle et recomposée d'après les 12 concerts du Musée d'Art Moderne de Paris (2 ^e partie)	ENSEMBLE ÉLECTROACOUSTIQUE Direction : Pierre HENRY	5,00
Dimanche 30 Oct.	10	15 h à 19 h	Palais Rihour	PIERRE HENRY A LILLE PARCOURS COSMOGONIE - Concert permanent Anthologie nouvelle et recomposée d'après les 12 concerts du Musée d'Art Moderne de Paris (2 ^e partie)	Jean NEGRONI, récitant ENSEMBLE ÉLECTROACOUSTIQUE Direction : Pierre HENRY	20,00 10,00
Mercredi 2 Nov.	11	21 h 00	Église St-Étienne	PIERRE HENRY A LILLE APOCALYPSE DE JEAN - oratorio électronique texte traduit et adapté par G. Levitte	TEATR CRICOT (Pologne)	22,00 11,00
Mercredi 2 Nov. Jeudi 3 Nov. Vendredi 4 Nov.	12 13 14	20 h 30 20 h 30 20 h 30	Théâtre Roger-Salengro	CARREFOUR DU THÉÂTRE LA CLASSE MORTÉ de Tadeusz KANTOR Organisé par le T.P.F.	ENSEMBLE ÉLECTROACOUSTIQUE Direction : Pierre HENRY	20,00 10,00
Jeudi 3 Nov.	15	20 h 30	Salle du Conservatoire	PIERRE HENRY A LILLE ŒUVRES DE LITURGIE - trois classiques : Le Voile d'Orphée - Messe de Liverpool - Le Voyage	ENSEMBLE ÉLECTROACOUSTIQUE Direction : Pierre HENRY	20,00 10,00
Vendredi 4 Nov.	16	20 h 30	Théâtre Sébastopol	STOCKHAUSEN TRANS pour orchestre et bande magnétique SEFRONKI	ORCHESTRE PHILHARMONIQUE DE LILLE Direction : Jean-Claude CASADESUS Solistes : Kati et Marjole L'ABÉQUE	20,00 10,00

TRANS pour orchestre et bande magnétique
SEROCK

Direction : Jean-Claude CASADESUS
Solistes : Kaita et Marjelle LABEQUE

17	Samedi 5 Nov.	20 h 30	Palais des Sports St-Sauveur	<p>FORTE ET PIANO pour deux pianos et orchestre IVO MALEC ARCO 22 pour cordes seules (1^{re} audition en France) CHARLES IVES 3 Paysages de la nouvelle Angleterre</p> <p>PIERRE HENRY A LILLE GRAND CONCERT HYPERPHONIE - Gymkhana pour 10 pistes Deuxième Symphonie - Version 2 (création) pour 16 pistes Futuriste - suite de concerts (création) pour 12 pistes</p>	ENSEMBLE ÉLECTROACOUSTIQUE Direction : Pierre HENRY	20,00	10,00
18	Mardi 8 Nov.	20 h 30	Opéra	<p>MOZART Concerto en mi bémol majeur pour cor et orchestre K.447 BRAHMS Symphonie n° 2 opus 73 en ré majeur la troisième œuvre sera communiquée ultérieurement</p>	STAATSKAPPELLE DE DRESEDE Direction : Herbert BLOWSTEDS	35,00	20,00
19	Mardi 8 Nov.	20 h 30	Théâtre Roger-Salengro	<p>CARREFOUR DU THÉÂTRE Organisé par le T.P.F.</p>	PEOPLE SHOW THEATER (Grande-Bretagne)	22,00	11,00
20	Mercredi 9 Nov.	20 h 30					
21	Jeudi 10 Nov.	20 h 30	Hospice Comtesse	<p>MUSIQUE VOCALE ET INSTRUMENTALE D'INSPIRATION POPULAIRE DVRÁK - SMETANA - CHOPIN - WIENIAWSKI - TCHAIKOWSKY KHATCHATURIAN - MARTINU Soirée J.M.F.</p>	« CANTO CAMERALE DE PRAGUE » Maira URBANOVA, soprano - Libuse SALABOVA, alto Zdena HOLOVSKA, piano - Jan POSPICHAL, violon Présentation : Marc MEUNIER - THOURET	20,00	10,00
22	Lundi 14 Nov.	20 h 30					
23	Mercredi 16 Nov.	20 h 30	Hospice Comtesse	<p>JEAN SEBASTIEN BACH Sonates et partitas pour violon seul Sonates n° 1 et 5 - Partita n° 2</p>	Sandor VEGH, violon	35,00	20,00
24	Mercredi 16 Nov.	20 h 00	Théâtre Roger-Salengro	<p>CARREFOUR DU THÉÂTRE LE ROI LEAR de William SHAKESPEARE Organisé par le T.P.F.</p>	THÉÂTRE POPULAIRE ROMAND (Suisse)	22,00	11,00
25	Jeudi 17 Nov.	20 h 00					
26	Vendredi 18 Nov.	20 h 00	Hospice Comtesse	<p>JEAN SEBASTIEN BACH Sonates et partitas pour violon seul Sonate n° 3 - Partitas n° 4 et 6</p>	Sandor VEGH, violon	35,00	20,00
27	Jeudi 17 Nov.	20 h 30					
28	Dimanche 20 Nov.	15 h 30	Église St-Maurice	<p>BEETHOVEN - « MISSA SOLEMNIS »</p>	SOLISTES, CHOEURS DES COMMUNAUTES EUROPEENNES ORCHESTRE PHILHARMONIQUE EUROPEEN Direction : Jean JAKUS	20,00	10,00
29	Lundi 21 Nov.	20 h 30	Hospice Comtesse	<p>CONCERT POUR DEUX PIANOS MOZART</p>	Alfons et Aloys KONTARSKY	35,00	20,00
30	Mercredi 23 Nov.	20 h 30	Théâtre Roger-Salengro	<p>CARREFOUR DU THÉÂTRE GARDEN PARTY Organisé par le T.P.F.</p>	THÉÂTRE EXPERIMENTAL DE MONTREAL (Canada)	22,00	11,00
31	Jeudi 24 Nov.	20 h 30					
32	Vendredi 25 Nov.	20 h 30	Opéra	<p>MAURICE BÉJART Série de représentations organisées par l'Opéra de Lille Le programme sera précisé ultérieurement</p>	BALLET DU XX ^e SIÈCLE Direction : Maurice BÉJART	Réservation à l'Opéra de Lille	20,00
33	Tous les jours du 25 Nov. au 1 ^{er} Déc.	20 h 30					
34	Mardi 29 Nov.	20 h 30	Salle du Conservatoire	<p>SCHUBERT Melodies et pièces pour piano</p>	Ely AMELING, soprano Jörg DEMUS, piano	35,00	20,00
35	Mercredi 30 Nov.	20 h 30	Théâtre Roger-Salengro	<p>CARREFOUR DU THÉÂTRE GESFRACH IM HAUSE STEIN de Peter HACKS Organisé par le T.P.F.</p>	COMÉDIE DE COLOGNE (RFA)	22,00	11,00
36	Jeudi 1 ^{er} Déc.	20 h 30					
37	Vendredi 2 ^e Déc.	20 h 30	Hôtel de Ville	<p>TCHAIKOWSKY Sérénade pour cordes MOZART Concerto n° 12 en la majeur SCHOENBERG Nuit transfigurée opus 4</p>	ENGLISH CHAMBER ORCHESTRA DE LONDRES Piano et Direction : Christoph ESCHENBACH	35,00	20,00
38	Samedi 3 ^e Déc.	20 h 30					
39	Lundi 5 Déc.	20 h 30	Hospice Comtesse	<p>CONCERT VIOLON ET CLAVECIN BACH - HAENDEL - YSAÏE - VERACINI</p>	Arthur GRUMIAUX, violon - Ricardo CASTAGNONE, clavecin	35,00	20,00
40	Mardi 6 Déc.	20 h 30	Palais de Justice	<p>PIERRE HENRY A LILLE Théâtre musical - DIEU (création mondiale) Action de voix et de gestes d'après Victor Hugo Adaptation et musique de Pierre HENRY Chorégraphie : G. PICK et Pierre HENRY</p>	Jean-Paul FARRE, comédien ENSEMBLE ELECTROACOUSTIQUE Direction : Pierre HENRY	45,00	30,00
41	Mercredi 7 Déc.	20 h 30	Théâtre Roger-Salengro	<p>CARREFOUR DU THÉÂTRE O MURO ou LES VOYAGES MERVEILLEUX DE JEAN SANS PEUR Organisé par le T.P.F.</p>	TEATRO COMUNA DE PESOUSA (Portugal)	22,00	11,00
42	Jeudi 8 Déc.	20 h 30					
43	Vendredi 9 Déc.	20 h 30	Opéra	<p>BEETHOVEN Quatuor n° 12 en mi bémol majeur opus 127 (1824) Quatuor n° 8 en mi majeur opus 89 n° 2 (Rassourmovsky 1807)</p>	QUATUOR JULLIARD	35,00	20,00
44	Samedi 10 Déc.	20 h 30					
45	Vendredi 9 Déc.	20 h 30	Théâtre Sébastopol	<p>JAZZ</p>	ART BLAKEY et les JAZZ MESSENGERS	20,00	10,00
46	Mardi 13 Déc.	20 h 30					
47	Mercredi 14 Déc.	20 h 30	Théâtre Roger-Salengro	<p>CARREFOUR DU THÉÂTRE LA PASSION DE P.P. PASOLINI de René Kalisky Organisé par le T.P.F.</p>	THÉÂTRE DE L'ESPRIT FRAPPEUR (Belgique)	22,00	11,00
48	Jeudi 15 Déc.	20 h 30					
49	Vendredi 16 Déc.	20 h 30					

2 novembre
16 décembre

carrefour international du théâtre

Pendant sept semaines, du 2 novembre au 16 décembre, vont se succéder au théâtre Roger-Salengro, sur la Grand-Place de Lille, des troupes qui présenteront chacune pendant trois soirées consécutives leurs dernières productions.

Ces troupes ont répondu à l'appel du T.P.F., et de son directeur Cyril ROBICHEZ.

Il est dans la tradition du T.P.F. de faire connaître à son public d'autres formes de théâtre, d'autres répertoires. C'est lui qui invita le piccolo Théâtre de Milan, le Leaving théâtre, le théâtre national belge, le Berliner ensemble...

Ce carrefour de théâtre répond d'autre part à la préoccupation constante des élus, de faire de Lille une véritable ville européenne.

Le programme choisi est d'une grande diversité, mais de toute évidence les troupes qui se produiront sont toutes à la pointe de la vie théâtrale dans leur sphère, et aucune n'est sclérosée.

Il s'agit aussi pour le T.P.F. de donner au public le goût d'un autre théâtre que celui qu'il connaît. Pour Cyril ROBICHEZ « *sensibiliser un public par la venue d'un théâtre qu'il n'a pas l'habitude de recevoir, c'est rendre ce public plus exigeant, et en retour il vous en demandera plus* ».

Les 2, 3 et 4 novembre le « *Téatr Cricot 2* » de Tadeuz Kantor jouera « *la Classe Morte* ». Après le triomphe qu'il a connu au festival de Nancy et au festival d'automne, Tadeuz Kantor ouvrira le festival.

Lui succéderont les comédiens anglais du PEOPLE SHOW qui fournissent un travail constant d'improvisation, chacun de leurs spectacles s'inspirant des événements que les acteurs ont vécu les jours précédents.

Avec le PEOPLE SHOW on s'oriente vers un théâtre essentiellement visuel. La langue ne sera donc pas un obstacle majeur à la



Teatro comuna de Pesquisa (Portugal) : *O Muro*, ou les voyages merveilleux de Jean Sans Peur.

compréhension du spectacle.

Lille accueillera ensuite le théâtre populaire Romand, qui jouera « *Le Roi Lear* » de W. Shakespeare mis en scène par Charles JORIS.

La compagnie romande a fourni pendant six mois un travail collectif sur le texte de Shakespeare, et sur son contexte historique et sociologique. Le résultat de cette analyse est que chaque scène, chaque geste est investi du maximum de significations.

On y voit comment le désir de pouvoir trouble l'esprit des hommes et comment le « *Roi Fou* » découvre les authentiques valeurs de la vie dans le naufrage de sa raison.

Travail collectif aussi pour le théâtre expérimental de Montréal de Jean-Pierre RONFARD.

Dans cette pièce intitulée « *Garden Partie* », le metteur en scène et les comédiens se sont intéressés aux rapports possibles entre huit personnes dans des situations extrêmes données...

Le « *Shauspiel* » de Cologne propose quant à lui un spectacle plus

traditionnel mais extrêmement minutieux.

La pièce de Peter HACKS, « *Conversation chez les Stein au sujet de M. Goethe absent* » est en fait le monologue de Mme Von Stein, maîtresse du poète, à un moment critique de leur relation. Pendant toute une soirée on regarde et écoute vivre une femme célèbre et pourtant à peine connue de l'histoire européenne.

La sixième semaine de ce carrefour amènera à Lille la troupe portugaise « *Comuna Teatro de Pesquisa* » avec une pièce de José Gomes Ferreira « *O Muro* ».

Il s'agit cette fois encore d'un travail collectif et de plus très engagé.

Enfin ce festival se terminera sur une création « *La Passion de Pier Paolo Pasolini* », de René Kalisky, par le Théâtre de l'esprit frappeur, dans une mise en scène de Albert André Lheureux.

L'œuvre qu'a choisi de présenter cette troupe belge, n'est ni une biographie, ni une œuvre didactique mais une œuvre de pure imagination, une rédemption de Pasolini, humaniste contemporain créateur de talent, mort dans des circonstances dramatiques. On le retrouvera ici entouré de personnages de ses films et de personnes de sa propre vie.

Chacun de ses spectacles sera présenté trois fois afin qu'un large public puisse les découvrir.

Au-delà du carrefour international du théâtre, qui coïncidera avec le 25^e anniversaire du T.P.F., cette troupe présentera en octobre « *Shakespeare* » de Jean Paris, et en février au théâtre Roger-Salengro « *Tango* » de Slavomir Mroset. D'autre part, pour fêter cet anniversaire, tout au long de la saison se dérouleront des animations dans le local même du T.P.F. avec les « *journées portes ouvertes* » qui permettront au public de découvrir le nouveau siège du centre dramatique, avenue du Peuple-Belge.



l'automne à Lille

Après « *L'AUTOMNE BELGE* » organisé en 1975 avec le concours du Consulat de Belgique, puis « *L'AUTOMNE RÉGIONAL* » subventionné en partie en 1976 par la Région Nord-Pas-de-Calais, la *VILLE DE LILLE* organise cette année « *L'AUTOMNE A LILLE* ».

Les manifestations qui vont se dérouler au cours de cette saison veulent rendre hommage à la Cité et faire partager par tous la ferveur des Lillois pour leur ville, faire lever le nez à ceux qui s'y promènent, guider les pas au creux des quartiers pour en découvrir les mille beautés.

Au moment même où le Festival met en valeur le Lille musical et artistique, les différentes animations de cet « *AUTOMNE A LILLE* » veulent faire connaître la ville historique, la ville commerçante, la métropole vivante.

Cet Automne à Lille se veut complémentaire du Festival de Lille en se déroulant les 4 week-ends d'octobre et privilégiant les formes d'animation et de spectacles accessibles au plus grand nombre. Il souhaite démontrer plus encore, que Lille, ville de travail, grande métropole régionale, peut être une ville en fête, au grand rayonnement et où il fait bon vivre.

Je souhaite que cet « *AUTOMNE A LILLE* » soit l'occasion, pour tous et pour chacun, de faire sien ce vers d'Aragon : « *La forme de mon cœur est celle de la ville* ».

Denise CACHEUX
Adjointe au maire
Déléguée aux fêtes
et à l'animation urbaine

➔ Folklore belge dans le Vieux-Lille Samedi 1^{er} octobre

La Chambre de Commerce Franco-belge du Nord de la France a décidé de s'associer à l'« *Automne à Lille* » en participant à la grande manifestation populaire placée sous le signe du Folklore belge.

Vers 14 h 30, les artisans, dentelières, sabotiers, dinantiers prendront possession de la rue de la Monnaie. Vers 15 heures, une trentaine de géants feront leur apparition dans la rue accompagnés de musiques folkloriques, de groupes de danseurs et de jeux de drapeaux. Un carillon de 50 cloches accompagnera ces festivités qui se dérouleront jusqu'à 19 heures.

Le soir, en hommage à P.P. Rubens, un concert aura lieu dans la salle des Malades de l'Hospice Comtesse à 20 h 30. Il sera donné par l'ensemble Vivaldi sous la direction de Jozef Sluys.

➔ Ballets à Belfort Dimanche 2 octobre

Dans le cadre merveilleux de la Serre Équatoriale du jardin botanique, les ballets de l'Amicales Laiques produiront un spectacle de danse moderne et jazz.

Sous la direction de Mary-Claire Crasto, les élèves du cours de danse des Amicales Laiques effectueront une démonstration de rythmique modern'jazz et de claquettes.

Le spectacle débutera à 16 heures. Son entrée en est gratuite.

➔ Concours de pétanque à Wazemmes Dimanche 2 octobre

Dès 14 h 30, les équipes de pétanque se livreront à une bataille acharnée, quoique pacifique, qui apportera à la place Casquette une petite bouffée d'air du Midi.

➔ Animation du «Montmartre lillois »

Du 1^{er} au 10 octobre, l'Union commerciale de la rue de la Clef apportera son concours à l'Automne de Lille en créant une animation sur le thème : « Connaissez-vous votre ville ? » « *Le Montmartre lillois* » avec exposition de photos et de tableaux.



➔ Week-end Moto Samedi 8 ET DIMANCHE 9 octobre

Il se déroulera en deux parties :

SPORTIVE, avec un gymkhana Trial ouvert à tous les motocyclistes (tout-terrain). Les éliminatoires auront lieu le **samedi 8 octobre** toute la journée et la finale le **dimanche 9 octobre** dans la matinée.

Le circuit de cette épreuve a été tracé sur les terrains de la Foire de Lille, mais tous les obstacles sont artificiels :

- buttes de bois, de rondins, de canalisations...
- carcasses de voitures.
- zones de boue, de sable, de pavés.
- escaliers à monter et à descendre.
- épreuve de roue arrière.
- tremplin, poutre, bascule...

Il y aura 200 concurrents au maximum qui partiront chacun leur tour toutes les deux minutes.

Les 60 meilleurs participeront à la finale du dimanche 9 octobre.

Le prix d'entrée par spectateur est fixé à 5 francs.

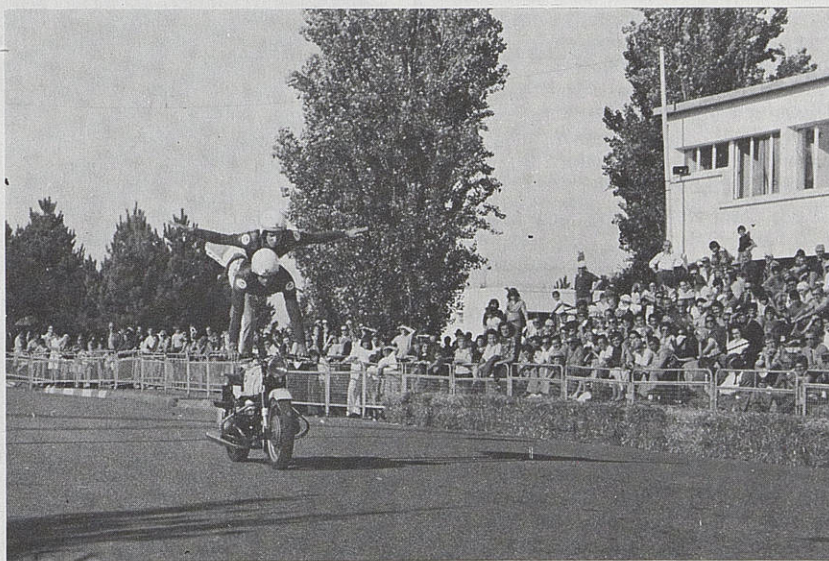
SPECTACLE, le **dimanche 9 octobre à partir de 13 heures**, avec 4 heures de cascades et d'acrobatie à moto par :

Le Peloton Acrobatique de la Police Nationale, 15 motards qui font partie de la Section Moto de l'escorte de la C.R.S. n° 1 spécialement chargée de la protection du Chef de l'État et des hautes personnalités. Ils présenteront des acrobaties individuelles et collectives et des sauts au tremplin.

Jacques Krouto, Champion du Monde de saut à moto (23 m de haut et 70 m de long, champion d'endurance (60 heures sur le circuit d'Albi), et sa troupe des

Cascadeurs de France, 14 cascadeurs (hommes et femmes) qui présenteront un spectacle exceptionnel.

L'entrée, valable pour la journée du dimanche, est de 10 francs. Il y aura possibilité de manger sur place.





➔ Musique folk à Saint-Sauveur

La notion de week-end sera un peu élargie, puisque les manifestations débiteront le **jeudi 13 octobre** à 21 heures au Palais des Sports, avenue Kennedy, par un spectacle de Folk donné par le groupe de musique traditionnelle irlandaise, les Chieftains.

Invité par la Maison Municipale de la Jeunesse et de la Culture Marx-Dormoy, ce groupe dont le talent est unanimement reconnu par la presse américaine et britannique, se classe incontestablement parmi les meilleurs instrumentistes de la musique traditionnelle. L'audience des Chieftains en France s'élargit depuis que ce groupe a interprété « The Woman of Ireland » dans le film de Stanley Kubrick : « Barry Lyndon ».

Le prix d'entrée à ce spectacle est fixé à 20 francs.

➔ Folklore maghrébin à Wazemmes Samedi 15 octobre

Les Lillois et, plus spécialement ceux originaires d'Afrique du Nord, accueilleront certainement avec plaisir le spectacle donné à 20 h 30 à l'annexe de l'École des Beaux-Arts, 4, rue des Sarrazins, dont la vedette principale sera Djamel Allam.

Prix d'entrée : 7 francs.

➔ Connaissance du passé de Lille au Musée Comtesse

les samedi 15 et dimanche 16 octobre, l'exposition « *Le passé de la Métropole : Fouilles récentes* » présentera le résultat des fouilles archéologiques des quinze dernières années dans l'arrondissement de Lille grâce à des objets qui datent du paléolithique jusqu'au XIX^e siècle.

Des films illustreront les techniques archéologiques, les fouilles et notamment les recherches sur la préhistoire. Un potier expliquera sa technique et des informations seront données sur la numismatique, l'héraldique, la vie quotidienne, en particulier au Moyen Age.

3^e week-end



➔ Festival d'harmonies et fanfares du Nord-Pas-de-Calais dans toute la ville

Notre région est celle de France où le foisonnement des associations musicales, des harmonies, des fanfares est le plus impressionnant. Ce phénomène d'une ampleur exceptionnelle justifiait qu'on lui consacre plusieurs journées.

Vendredi 14 et samedi 15 octobre

A partir de 18 heures, plusieurs fanfares se produiront sur la place du Général-de-Gaulle où un kiosque à l'ancienne sera reconstitué.

Dimanche 16 octobre

Dès 11 h, 30 fanfares et harmonies se répartiront dans notre ville de Lille-Hellemmes. L'après-midi, à partir de 14 h 30, elles se dirigeront par différents itinéraires vers la place de la Nouvelle-Aventure. A 17 heures, toutes les formations réunies participeront à l'exécution d'œuvres célèbres.

4^e week-end

➔ Portes ouvertes au Musée des Canoniers Samedi 22 octobre

De 10 h à 19 h, la population aura libre accès au Musée du Bataillon des Canoniers Sédentaires de Lille au 10 de la rue des Urbanistes. Le colonel Yvonne, chef du bataillon, M. Gérard, président des Amis du Musée et M. Dehorter, conservateur seront à la disposition du public pour présenter les richesses que recelle cet Hôtel militaire. Fondé en 1849, le musée, à la fois militaire et folklorique rassemble de précieuses reliques de la plus ancienne formation d'artillerie de France qui sut toujours défendre la ville de Lille et le pays contre l'envahisseur.

A l'occasion de cette journée portes ouvertes, la troupe des *Marcheurs de Namur* défilera en ville entre l'extrême sud de Lille et le Musée.

➔ Animation au Musée des Beaux-Arts

samedi 22 et dimanche 23 octobre le musée des Beaux-Arts ouvrira gratuitement ses portes et permettra à chacun d'apprendre comment regarder et apprécier l'immense richesse artistique des œuvres et objets qui y seront exposés.

En outre, un atelier de sculpture sur bois sera installé où des animateurs montreront au public le maniement des outils et l'initieront à la sculpture.

Ouverture du Musée en continu :

- le samedi 22 octobre, de 10 h à 22 h.
- le dimanche 23 octobre, de 10 h à 13 h et de 14 h à 20 h.

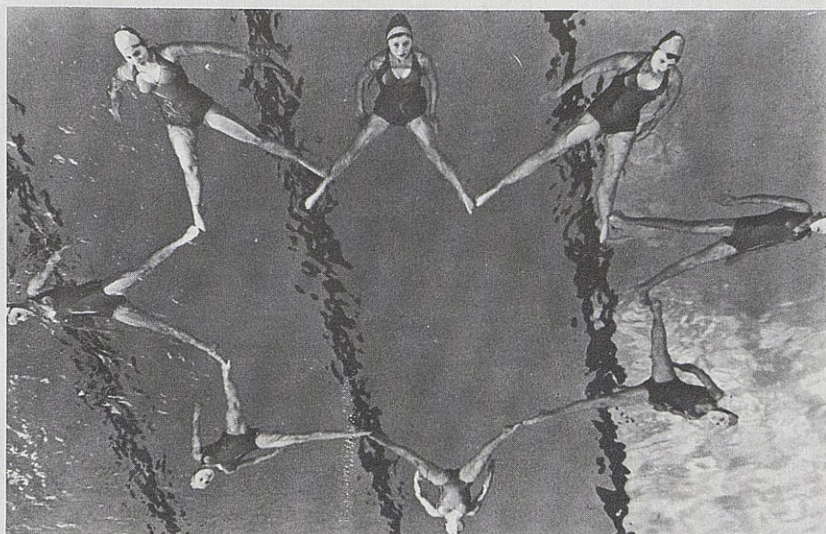
Visites guidées sur le thème : « *Comment regarder un tableau ?* »

- le samedi : 10, 11, 14, 15, 16, 17, 18 et 20 heures
- le dimanche : 10, 11, 14, 15, 16, 17 et 18 heures.

Visites aux mêmes heures réservées aux enfants à partir de 6 ans.

➔ Animation de la Bibliothèque municipale

Durant toute la durée de l'automne à Lille, du **samedi 1^{er} au samedi 22 octobre**, la Bibliothèque municipale, 32-34, rue E.-Delesalle présentera des documents sur le thème « *Enceintes et Portes de Lille* », de 15 h à 19 h du mardi au samedi.



➔ Matinée du vélo autour de la Citadelle

dimanche 23 octobre dès 8 h 30 et jusqu'à 10 h 45, le Bois de Boulogne, lieu de prédilection des sportifs, verra exceptionnellement des bicyclettes dans ses allées et sur son pourtour.

Cette fête du vélo permettra à tous ceux qui le désirent de participer au passage du brevet des 50 km. Les inscriptions seront prises gratuitement sur place et le rassemblement est fixé à l'entrée du bois, côté zoo.

De 11 h à 13 h 30, les amateurs de compétition pourront participer à une course contre la montre sur 10 km organisée par équipes de deux. Les inscriptions seront également prises sur place et gratuites.

➔ Ballets nautiques aux Bois-Blancs-Vauban Samedi 22 et dimanche 23 octobre

La magnifique piscine olympique Marx Dormoy servira de cadre à un ballet nautique donné pour la première fois à Lille. Ce ballet sera exécuté par le Club de Natation artistique d'Angers sous le patronage des « Pupilles de Neptune » de Lille.

Ce club composé de 16 nageurs et qui a remporté de nombreux championnats se produira :

le samedi 22 octobre à 20 h 30 en nocturne dans un ballet avec torches.

le dimanche 23 octobre à 15 h. Ce dimanche, le spectacle sera suivi d'un match franco-belge de water-polo.

L'entrée à chacune de ces manifestations est fixée à 5 francs pour les adultes et 2,50 F pour les enfants d'âge scolaire.



bienvenue aux théâtres



En souhaitant la bienvenue aux spectateurs de l'Opéra et du Sébastopol, nous avons conscience de nous adresser à des publics très divers.

C'est en pensant à cette diversité que nous avons préparé le programme de la saison 1977-78.

Nous croyons que le théâtre, comme toutes les activités culturelles, ne doit pas être réservé à quelques initiés ou à quelques privilégiés, mais au contraire largement ouvert à toutes les catégories sociales, à toutes les tranches d'âge de la population.

Dans cette perspective, nous souhaitons :

- accueillir dans nos théâtres davantage de **travailleurs** en proposant aux Comités d'entreprise des billets de groupe à un tarif préférentiel ;

- poursuivre l'expérience de représentations mensuelles gratuites pour les **personnes âgées** qui apprécient tant l'art lyrique ;

- recevoir de plus en plus de **jeunes** dans toutes nos manifestations culturelles, mais plus particulièrement aux spectacles de ballets, aux concerts et aux représentations classiques.

Le **programme** de la saison 1977-78 tient compte des attentes culturelles des différents publics lillois et des grandes orientations données par la municipalité concernant la création, et la qualité.

Deux grandes **créations** auront lieu dans notre ville cette année : l'opérette « *My Fair Lady* » sera mise en scène pour la première fois en France et ce sera au Sébastopol, cet automne, et le grand opéra Nabucco sera joué pour la première fois en italien à Lille.

La recherche d'une plus **grande qualité** qui implique une bonne distribution et de nombreuses répétitions entraîne forcément la réduction du nombre des spectacles, mais permet souvent, devant le succès remporté, de multiplier les représentations. Nous avons fait ce pari pour l'avenir. Les amateurs d'Opéra auront cette année le plaisir de profiter de plusieurs matinées le dimanche et « *Carmen* » sera joué pendant toute la période des fêtes de fin d'année. Il en sera de même pour les grandes opérettes et pour la comédie musicale « *Nini la Chance* » qui devraient tenir l'affiche au Sébastopol pendant plusieurs semaines.

Enfin, chaque premier mardi du mois, l'Orchestre Philharmonique Régional donnera un concert à l'Opéra pour le plus grand plaisir des Lillois.

La réussite de ce programme dépend bien entendu du talent des artistes, des musiciens, des choristes, des danseurs et de tout le personnel artistique et technique de nos théâtres — qu'ils soient ici remerciés de tout leur travail — mais il dépend aussi de l'accueil que vous voudrez bien lui réserver.

Soyez nombreux à venir à l'Opéra et au Sébastopol... vous y serez toujours les bienvenus.

Monique BOUCHEZ
adjoint au maire
délégué à l'Action Culturelle

pour la saison lyrique...

L'art lyrique connaît depuis un demi-siècle une évolution constante : évolution des instruments et des voix, progrès dans l'interprétation des œuvres et dans le travail spécifiquement musical des chanteurs.

Après une période noire, celle de l'après-guerre, un nouveau public a renoué avec ce qui était une tradition familiale : la fréquentation des théâtres lyriques.

A Lille, cette recrudescence est nettement sensible. Le nombre de spectateurs totalisé pendant les 4 premiers mois de 1977 dépassait celui réalisé pendant toute la saison précédente.

Ce nouvel engouement des spectateurs pour l'art du Bel Canto a été à l'origine de nouvelles recherches et de nouvelles exigences dans le domaine de l'art lyrique.

Du côté administratif, une enquête s'est ouverte sur l'avenir du spectacle lyrique, enquête dont on a pris en compte les premiers résultats pour bâtir cette saison 77-78.

Ce succès est dû en grande partie au choix des programmes effectué par M. Vanderdonck, directeur des théâtres municipaux en accord avec la municipalité.

...au théâtre sébastopol

Samedi 1^{er} octobre
Dimanche 2 octobre
« **VIENNE CHANTE ET DANSE** »

Samedi 8 octobre
Dimanche 9 octobre
Samedi 15 octobre
Dimanche 16 octobre
Samedi 22 octobre
Dimanche 23 octobre
Samedi 29 octobre
Dimanche 30 octobre
Samedi 5 novembre
Dimanche 6 novembre
Samedi 12 novembre
Dimanche 13 novembre
« **MY FAIR LADY** »

Samedi 19 novembre
Dimanche 20 novembre
« **RÊVE DE VALSE** »

Samedi 26 novembre
Dimanche 27 novembre
Samedi 3 décembre
Dimanche 4 décembre
« **LA VEUVE JOYEUSE** »

Samedi 10 décembre
Dimanche 11 décembre
Samedi 17 décembre
Dimanche 18 décembre
« **VIVA NAPOLI** »

Samedi 24 décembre
Dimanche 25 décembre
Samedi 31 décembre
Dimanche 1^{er} janvier
« **LE PAYS DU SOURIRE** »

Samedi 7 janvier
Dimanche 8 janvier
Samedi 14 janvier
Dimanche 15 janvier
« **RENDEZ-VOUS A PARIS** »

Jeudi 19 janvier
Vendredi 20 janvier
Samedi 21 janvier
Dimanche 22 janvier
Jeudi 26 janvier
Vendredi 27 janvier
Samedi 28 janvier
Dimanche 29 janvier
Jeudi 2 février
Vendredi 3 février
Samedi 4 février
Dimanche 5 février
« **NINI LA CHANCE** » ou « **INSTANCE** »

Samedi 11 février
Dimanche 12 février
Samedi 18 février
Dimanche 19 février
« **C'EST PAS L'PÉROU** »

Samedi 25 février
Dimanche 26 février
Samedi 4 mars
Dimanche 5 mars
« **LE CHANT DU DÉSERT** »

Samedi 11 mars
Dimanche 12 mars
« **LA FILLE DE MADAME ANGOT** »

Samedi 18 mars
Dimanche 19 mars
« **TROIS JEUNES FILLES NUES** »

Samedi 25 mars
Dimanche 26 mars
Samedi 1^{er} avril
Dimanche 2 avril
Samedi 8 avril
Dimanche 9 avril
« **ANDALOUSIE** »

Samedi 15 avril
Dimanche 16 avril
« **FLOSSIE** »

Samedi 22 avril
Dimanche 23 avril
« **PHI-PHI** »

Samedi 29 avril
Dimanche 30 avril
Samedi 6 mai
Dimanche 7 mai
« **VALSES DE VIENNE** »



Claudine Coster tiendra le rôle principal dans « My fair Lady ».

my fair lady

Durant cette saison par exemple, on présentera à Lille pour la première fois en France et en français, la célèbre comédie musicale « My fair Lady ».

Les auteurs ont désigné eux-mêmes un chorégraphe et un metteur en scène américains qui travaillent déjà aux répétitions.

Le 8 octobre se déroulera donc au théâtre Sébastopol, et pour 6 semaines, la première de ce spectacle dont les vedettes seront Claudine Coster et Dominique Tirmont.

Outre ce spectacle qui constituera l'événement musical dans le domaine de l'opérette, on reprendra un certain nombre d'ouvrages devenus classiques : « Viva Napoli » (création lilloise), « Le Pays du Sourire », « Rendez-vous à Paris » (création lilloise), « Nini la Chance » avec Annie Cordy, « C'est pas l'Pérou » avec Henri Genès (création lilloise).

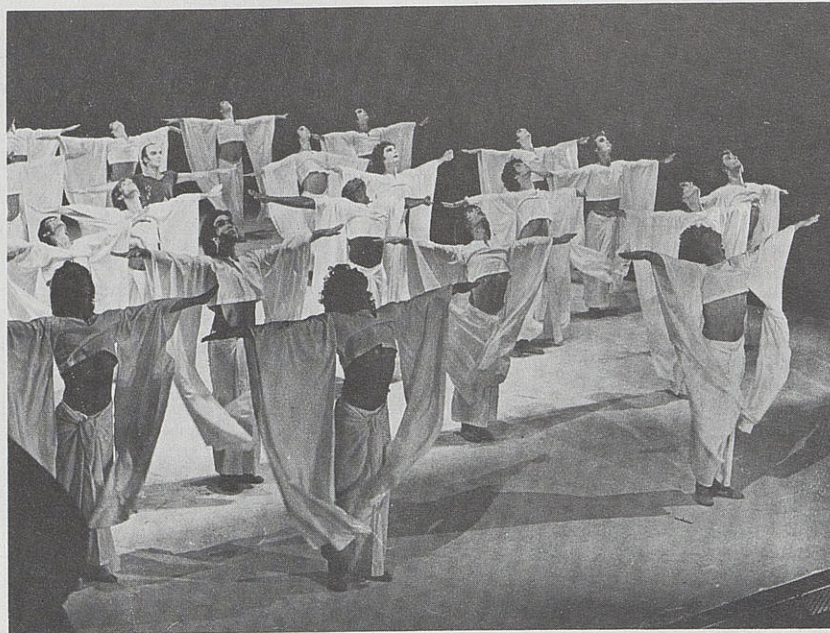


Photo Bernard Dublique

Les ballets du XX^e siècle de Maurice Béjart

**Représentations
d'art dramatique
données par les
Théâtres municipaux
Saison 1977-1978**

Mardi 31 janvier à 21 h à l'Opéra
Vendredi 3 février 21 h à l'Opéra

**LACENAIRE
ou l'ANTICHAMBRE**
(création mondiale)
de Jacques JOSSELIN
avec Christian RIEHL

Mardi 25 avril à 21 h à l'Opéra
Vendredi 28 avril à 21 h à l'Opéra

LES ANES
(création)
de PLAUTE
Adaptation et mise en scène
de Christian DE SMET

... à l'opéra

A l'Opéra, l'événement musical sera la reprise de Carmen, avec la cantatrice anglaise Gillian KNIGHT.

Les spectateurs lillois pourront également applaudir une création, Nabucco, en langue italienne. Outre ces deux spectacles on retrouvera Faust, Rigoletto, Mireille, les Pêcheurs de Perles et le Barbier de Séville (en italien).

A l'occasion de l'anniversaire des amis de l'art lyrique, le dimanche 19 mars, on jouera dans la même journée Pailleasse et Cavalléria Rusticana.

Enfin, dernier événement artistique et non des moindres, Maurice Béjart qui est désormais un habitué de l'Opéra, présentera la symphonie des psaumes de Stravinsky (25 novembre), la « *Sonate à 3* » de Bartok (26 novembre), « *Le sacre du printemps* » (27 et 28 novembre). Golestan, musique traditionnelle iranienne (29 novembre), « *Rapsodie espagnole* » de Ravel (30 novembre), « *la plus que lente* » de Debussy, qui est la création de cette saison (1^{er} décembre).

Vendredi 28 octobre
Dimanche 30 octobre
« **NABUCCO** » (en italien)

Jeudi 10 novembre
Vendredi 11 novembre
« **FAUST** »

Vendredi 23 décembre
Samedi 24 décembre
Dimanche 25 décembre
Vendredi 30 décembre
Samedi 31 décembre
Dimanche 1^{er} janvier
« **CARMEN** »

Jeudi 12 janvier
« **RIGOLETTO** » (en italien)

Samedi 11 février
Dimanche 12 février
« **MIREILLE** »

Jeudi 23 février
« **LES PÊCHEURS DE PERLES** »

Dimanche 19 mars
« **PAILLASSE** » et « **CAVALLERIA RUSTICANA** » et un grand ballet

Vendredi 21 avril
Dimanche 23 avril
« **LE BARBIER DE SÉVILLE** »



Philippe LEMAIRE et Micheline BOUDET dans « Acapulco Madame »

galas Karsenty-Herbert

Les Galas Karsenty-Herbert qui se produiront à Lille les samedis en soirée et les dimanches en matinée débiteront la saison avec « **Acapulco Madame** ». Une comédie qui permettra aux Lillois d'applaudir Micheline Boudet et Philippe Lemaire.

Deux représentations (au lieu de trois) cette saison, les samedis en soirée (20 h 45) et dimanches en matinée (15 h).

— Samedi 8 et dimanche 9 octobre :
« **Acapulco Madame** », de Yves Jamiaque, avec Micheline Boudet et Philippe Lemaire.

— Samedi 22 et dimanche 23 octobre :
« **Le scénario** », de Jean Anouilh, avec Daniel Gélin.

— Samedi 5 et dimanche 6 novembre :
« **Même heure l'année prochaine** », de Bernard Slade, adaptation de Barillet et Grédy, avec Jean Piat et Nicole Courcel.

— Samedi 19 et dimanche 20 novembre :
« **Les fausses confidences** », de Marivaux, en représentation officielle de la Comédie Française, avec Claude Winter, Jacques Toja, Alain Pralon, Jacques Destoop, Nathalie Nerval, etc.

— Samedi 3 et dimanche 4 décembre :
« **Une aspirine pour deux** », de Woody Allen, avec Francis Perrin.

— Samedi 17 et dimanche 18 décembre :
« **Les mains sales** », de Jean-Paul Sartre, avec Paul Guers.

— Samedi 21 et dimanche 22 janvier :
« **Les parents terribles** », de Jean Cocteau, avec Jean Marais et Lilla Kedrova.

— Samedi 4 et dimanche 5 février :
« **Patate** », de Marcel Achard, avec Pierre Doris et Michel Auclair.

— Samedi 18 et dimanche 19 février :
« **Montmartre-sur-Seine** », spectacle de chansonniers avec Pierre-Jean Vaillard, Jean Valton et Robert Rocca.

— Samedi 8 et dimanche 9 avril : « **Amphitryon 38** » de Jean Giraudoux, avec Jean Desailly et Simone Valère.

la saison de l'orchestre philharmonique de lille

L'Orchestre Philharmonique de Lille propose cette année aux Lillois un programme particulièrement brillant. Tous les premiers mardi du mois, le public pourra applaudir Jean-Claude Casadesus et ses musiciens au cours de concerts constituant une saison musicale riche et cohérente.

Y voisinent des œuvres contemporaines (Stockhausen, Serocki, Malec, Ives...) et des partitions du répertoire « classique » (4 symphonies de Beethoven, 2 symphonies de Mozart, la 5^e de Tchaïkovski, la 4^e de Malher, la seconde de Schubert...).

Un des temps forts de cette saison sera la prestation de la cantatrice Jessye Norman, qui interprétera quelques airs de « *l'Enlèvement au Sérail* », des « *Noces de Figaro* » et d'« *Aïda* ».

Autre événement musical d'importance, puisqu'il s'agit d'une première audition en France ; l'interprétation d'œuvres contemporaines le 4 novembre, par les pianistes Katia et Marielle Labeque sous la direction de Jean-Claude Casadesus.

L'orchestre s'est attaché cette année à mettre « *la musique à la portée de toutes les bourses* ».

Grâce à la formule d'abonnements lancée au début de la saison, les dix concerts coûteront 150 F à plein tarif, et 100 F à tarif réduit (collectivités, moins de 25 ans, plus de 65 ans). C'est-à-dire 15 F par concert... le prix d'un ticket de cinéma.

Renseignements et abonnements à l'Orchestre Philharmonique de Lille, 1, rue du Lombard, 59000 Lille - Tél. 55.16.91.



Mardi 4 octobre - Festival de Lille - Salle des sports Saint-Sauveur.

Beethoven : Neuvième Symphonie.

Solistes : Mary Williams, soprano ; Lucienne Van Deyck, alto ; Dick Laan, ténor ; Frido Meyer-Wolf, basse.

Chœurs : Cantores de Bruges.

Direction : Jean-Claude Casadesus.

Vendredi 4 novembre - Festival de Lille - Théâtre Sébastopol.

Stockhausen : Trans pour orchestre et bande magnétique.

Serocki : Forte et Piano.

Malec : Arco 22 - 1^{re} audition en France.

Ives : Trois Paysages de la Nouvelle-Angleterre.

Solistes : Katia et Marielle Labeque.

Direction : Jean-Claude Casadesus.

Mardi 6 décembre - Opéra de Lille

Glinka : Ruslan et Ludmilla (Overture).

Prokofiev : Concerto n° 2 pour violon.

Tchaïkovski : 5^e Symphonie.

Soliste : Jean-Pierre Wallez.

Direction : Edward Downes.

Mardi 10 janvier - Opéra de Lille.

Mozart : Symphonie en ut K.200.

Mozart : Airs de concert K.582 et K.369 « Misera, dove son ».

Malher : 4^e Symphonie.

Soliste : Isabel Garcisanz.

Direction : Jean-Claude Casadesus.

Mardi 7 février - Opéra de Lille.

Schubert : 2^e Symphonie.

Messiaen : l'Ascension.

Beethoven : 3^e Symphonie.

Direction : Erich Bergel.

Mardi 7 mars - Opéra de Lille.

Brahms : Overture Tragique ; 2^e concerto pour piano ; Variations sur un thème de Haydn.

Soliste : Grant Johannesen.

Direction : Jean-Claude Casadesus.

Mardi 4 avril - Opéra de Lille.

Ravel : Le Tombeau de Couperin.

Tomasi : Concerto à la Mémoire d'un Poète assassiné.

Beethoven : 4^e Symphonie.

Soliste : Alexandre Lagoya.

Direction : Gilbert Amy.

Mardi 9 mai - Opéra de Lille.

Mozart : Symphonie K.43.

Telemann : Suite en La mineur pour flûte à bec.

Bartok : Concerto pour Orchestre.

Soliste : David Bellugi.

Direction : Piero Bellugi.

Mardi 23 mai - Théâtre Sébastopol.

Beethoven : Coriolan (Overture).

Xenakis : Metastaseis.

Beethoven : 5^e Symphonie.

Direction : Jean-Claude Casadesus.

Mardi 6 juin - Opéra de Lille.

Mozart : l'Enlèvement au Sérail (Overture).

Mozart : Air de la Comtesse « Dove sono » des Noces de Figaro.

Mozart : « Vado, ma dove ? » K.583.

Verdi : La Force du Destin (Overture).

Verdi : « Ritorna Vincitor » - Aïda.

Mascagni : « Vio lo sapete » - Cavalleria Rusticana.

Soliste : Jessye Norman, soprano.

Direction : Jean-Claude Casadesus.

Les concerts débuteront à 20 h 30 précises.

Nous vous rappelons qu'il ne sera pas possible d'entrer pendant l'exécution d'un morceau.

La Direction se réserve le droit de modifier le programme.



Le héros de Samothrace

Vic Gentils



Au Musée des Beaux-Arts, une exposition pour tous

Le Musée de Lille va accueillir, du 20 octobre au 31 décembre les œuvres de Vic Gentils, sculpteur belge contemporain qui n'a encore jamais exposé en France, mais qui mérite d'être apprécié par tous, même par les enfants qui ne seront pas insensibles à l'humour et à l'aspect véridique et vivant d'un grand nombre de sculptures.

Peintre de formation, c'est seulement vers les années 1960 qu'il commence une carrière de sculpteur, après avoir brûlé certaines de ses peintures antérieures sur toile et sur bois : « *la dernière parcelle de peinture carbonisée fit naître les lattes brûlées* ». Ses premiers reliefs sont abstraits. Certains assemblages dont la ressemblance éventuelle avec ceux d'autres artistes contemporains semble fortuite, sont composés soit de bois, soit de touches de piano avec lesquelles il s'amuse à opposer les touches blanches et noires en des œuvres harmonieuses.

Vic Gentils nous amuse avec **Le grand problème**, personnage curieusement coiffé d'un chapeau en forme de pyramide, absorbé dans ses pensées, une grande chaussure à ses côtés. Objet de dérision aussi est le **Héros de Samothrace**, sculpture ailée en bois, reposant sur une roue de brouette, ou encore **L'hommage à Permeke**, sorte de lit empire, où Madame Récamier est remplacée par un assemblage de bois en forme de personnage.

Vers les années 65, l'artiste commence à peindre sur sculptures, désormais toujours figuratives. **Ray Charles** assis devant son piano, grandeur nature, est proche de l'hyperréalisme américain par la volonté de l'auteur de saisir le réel,

mais le sculpteur y ajoute un humour peu fréquent dans cette forme d'art américain.

C'est en 1967, qu'il crée le **Jeu d'échecs**, œuvre monumentale, dont il fait une réduction en bronze. Nul doute que petits et grands ne soient séduits par cette œuvre truculente. « *Je voudrais être l'artiste qui représente la masse humaine... Je voudrais représenter une scène où mes sujets grouillent...* ». C'est ce qu'il réussit à faire en 1971 avec **Huysmans et Lénine** s'adressant à la foule : les personnages grandeur nature sont formés d'éléments de bois et l'on peut identifier l'ouvrier, le pompier...

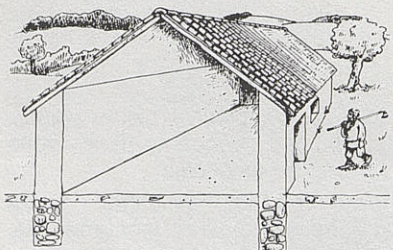
Le **Chemin de croix**, collage composé de petites scènes inscrites dans un médaillon, renoue avec la tradition. Mais dans l'ensemble, nous pouvons conclure avec cette phrase de l'artiste : « *Je crois être né contestataire... Je déteste les règles, les lois, les devoirs et les droits...* ». Il déteste en effet le conventionnel... pour notre plaisir.

Catherine Gendre
Stagiaire au Musée
des Beaux-Arts

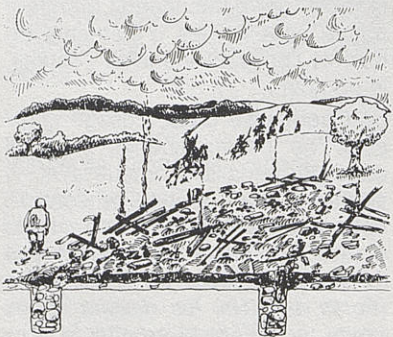
un archéologue

Au Musée de l'Hospice Comtesse, l'exposition « Le passé de la Métropole : fouilles récentes » est prolongée jusqu'au 28 novembre. Elle vous fera découvrir les sites étudiés par les archéologues dans la région lilloise depuis une quinzaine d'années et vous montrera des objets de la vie quotidienne conservés dans le sous-sol, dont les plus anciens ont près de 80 000 ans. Vous y verrez notamment une très rare épée romaine du I^{er} siècle après J.-C., ainsi que la suite des objets de céramique découverts sur la motte de Quiquempoix à Villeneuve-d'Ascq, qui constitue une véritable histoire de la vaisselle du XII^e au XIX^e siècle.

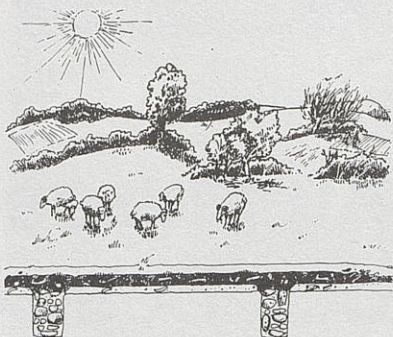
Mais l'exposition vous apprendra aussi pourquoi et comment travaillent les archéologues. Pour bien montrer comment le sous-sol conserve toutes les traces de l'activité humaine, une bande dessinée de Vincent Vallois, sur un scénario de Ph. Jessu, raconte ce qui s'est passé dans un petit coin de notre campagne. Chaque dessin montre le paysage, et, au premier plan, la coupe de sous-sol.



Il y a des siècles... la maison de Tartempion est bâtie sur des fondations creusées dans le sol. A terre, à l'intérieur et hors de la maison, s'accumulent les témoins de la vie de Tartempion : outils, poteries, os des animaux qu'il chasse pour se nourrir.



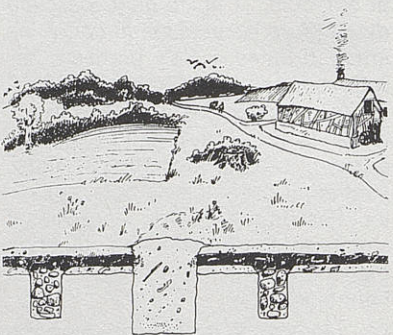
Le pays est ravagé, la maison de Tartempion brûlée. Dans le sous-sol restent les fondations, les témoins de la vie de Tartempion, et, par-dessus, les débris de la destruction : bois, poteries, et autres objets calcinés.



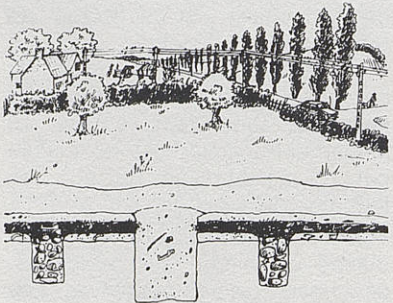
Pendant quelques siècles personne ne vit sur ce bout de terrain. Les débris de la vie de Tartempion sont peu à peu recouverts par de la terre apportée par l'eau, le vent.



La famille Quidam s'est installée à quelques pas de là. Aujourd'hui, on enterre M. Quidam. Au fond de la tombe, plus profonde que les fondations de la maison de Tartempion, le corps de M. Quidam est déposé avec des poteries contenant de la nourriture.

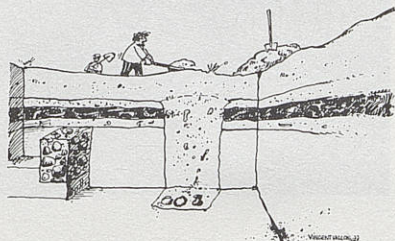


Passent des siècles, la terre s'accumule, plus personne ne sait qu'ici ont vécu Tartempion et Quidam.



A notre époque, le paysage se transforme : routes, maisons, poteaux électriques, voitures...

ça creuse... ça creuse...



Voici les archéologues travaillant sur le terrain. Ils ont creusé, lentement, en notant toutes les caractéristiques des couches qui forment le sous-sol. Ils ont gardé tous les objets qu'ils ont trouvés.

La fouille terminée, les archéologues peuvent regrouper les observations et les interpréter. Ils ont trouvé au fond de leur fouille, le terrain vierge avant l'arrivée des hommes, puis les traces du premier et du deuxième épisode : (creusement des fondations).

Construction d'une maison, dans laquelle quelqu'un a vécu (restes de poteries, monnaies, etc.) et qui a été détruite violemment (débris de bois brûlés, de murs, de tuiles). La couche située au-dessus ne contenant pas de traces d'une activité humaine, montre que le site a été abandonné. L'enterrement d'un homme est postérieur à tout ceci, puisque la fosse de la tombe recoupe les couches dues aux épisodes précédents. Enfin une nouvelle période d'abandon jusqu'à l'époque actuelle.

Ainsi, grâce à l'observation minutieuse des restes trouvés dans le sous-sol, les archéologues peuvent raconter l'histoire de ce qui s'est passé ici, et dont nul n'avait jamais conservé de traces écrites. Sans eux, personne ne pourrait rien dire de ceux qui vécurent ici et furent les humbles artisans de l'Histoire.

L'exposition est ouverte au musée de l'Hospice Comtesse, 32, rue de la Monnaie, tous les jours sauf le mardi, le 1^{er} et le 16 novembre, de 10 h à 12 h 30 et de 14 h à 17 h (18 h le dimanche). Les 15 et 16 octobre, week-end d'animation : films archéologiques, démonstrations du travail des archéologues, etc. Visites guidées les samedi 15 octobre et 19 novembre à 14 h 30 ; les dimanches 20 et 27 novembre à 15 h. Visites commentées pour les groupes sur demande.



AMIS DES MUSÉES DE LILLE

MUSÉE
DES BEAUX ARTS
HOSPICE COMTESSE
MUSÉE
D'HISTOIRE NATURELLE

EXPOSITIONS

Jusqu'au 28 novembre

à l'Hospice Comtesse

LE PASSÉ DE LA MÉTRO- POLE A LA LUMIÈRE DES DERNIÈRES FOUILLES

Films - conférences
Visites guidées.

Du 20 octobre au 31 décembre

au Musée des Beaux-Arts

Première exposition en France de

VIC GENTILS

Sculpteur belge contemporain, de réputation mondiale, mais inconnu dans notre pays. Une soixantaine d'œuvres offriront un panorama de l'art original et puissant de ce créateur authentique, empreint d'une truculence flamande typique où se prolonge l'esprit de Bosch et de Brueghel.

Catalogue
Visites guidées.

CONCERTS

Jeudi 1^{er} décembre à 20 h 30

au Musée des Beaux-Arts

En hommage à la donation MASSON

DEBUSSY ET L'IMPRES- SIONNISME

avec Pierre DELGRANGE, pianiste.
Entrée : 15 F ; Amis des Musées et étudiants : 10 F.

Vendredi 16 décembre à 20 h 30

à l'Hospice Comtesse

NOEL ALLEMAND

avec la CAMERATA VOCALE DE BREME
Dans les salles du Musée, exposition de crèches et présentation d'une décoration de Noël allemand.
Soirée organisée par les Amis des Musées avec le concours du Goethe Institut.
Entrée : 30 F ; adhérents des 2 sociétés : 25 F.

CONFÉRENCES

Mardi 15 novembre à 20 h 30

au Musée des Beaux-Arts

LA VIE QUOTIDIENNE A MONTMARTRE AU TEMPS DE PICASSO, 1900 - 1910

par Jean-Paul CRESPELLE, Historien d'Art.
Projections.
Entrée : 15 F ; Amis des Musées et étudiants : 10 F.

Jeudi 24 novembre à 18 h 15

à l'Hospice Comtesse

LE COSTUME, MIROIR DE L'HOMME

par Bénédicte PIERENS, Conférencière des Musées de Lille.
Projections.
Entrée : 8 F ; Amis des Musées étudiants : 6 F.

COURS- CONFÉRENCES D'HISTOIRE DE L'ART

au Musée des Beaux-Arts, le mer-
credi à 20 h 30

9 novembre : Manet et les origines de l'impressionnisme
H. OURSEL, Conservateur des Musées de Lille

16 novembre : la technique de la fresque
M. STALTER, Maître-assistant à l'Université de Lille III

23 novembre : Monet
J. VANDROTTE, Professeur attaché au Musée de Lille

30 novembre : l'art de la miniature
M. BARBIER, Conservateur de la Bibliothèque Municipale de Valenciennes

7 décembre : Sisley et Pissaro
Jane WINTREBERT, Attachée d'affaires culturelles à la Direction de Lille

14 décembre - 4 janvier : la technique de la peinture (première partie) Renoir
M. STALTER
N. VAN HOECKE, Professeure attachée au Musée de Lille

11 janvier - 18 janvier : la technique de la peinture (deuxième partie) Degas
M. STALTER
P. CHABERT, Conservateur du Musée de Saint-Omer.

25 janvier - 1^{er} février : Les techniques de la gravure (première partie) Toulouse-Lautrec
J. VANDROTTE - P. CHABERT

8 février - 15 février : Les techniques de la gravure (deuxième partie) Les néo-impressionnistes
J. VANDROTTE
M. HOOG, Conservateur aux Galeries du Jeu de Paume et de l'Orangerie

22 février : La restauration des peintures
Mlle BERGEON, Conservateur à la restauration des peintures du Louvre

1^{er} mars : Cézanne
M. HOOG

8 mars : l'évolution de l'illustration du livre
M. DEGENNE, Conservateur à la Bibliothèque Municipale de Lille

15 mars : Gauguin
D. VIEVILLE, Conservateur du Musée de Calais

22 mars : Techniques et histoire du dessin (première partie)
H. OURSEL

29 mars : Van Gogh
A. BAUDUIN, Chargée de cours à l'Université de Lille III

19 avril : Techniques et histoire du dessin (deuxième partie)
H. OURSEL

Un cours : 6 F ; Amis des Musées et étudiants : 5 F.

Abonnement pour un cycle :

Les impressionnistes : 50 F ; Amis des Musées et étudiants : 40 F.

Les techniques graphiques : 50 F ; Amis des Musées et étudiants : 40 F.

Les deux cycles :

90 F ; Amis des Musées et étudiants : 70 F.

Inscription et règlement à adresser :
Cours d'Histoire de l'Art, secrétariat du Musée des Beaux-Arts, place de la République, 59000 LILLE.

Versement : en espèces, par chèque bancaire ou postal (C.C.P. Lille 1589-97) libellé au nom de la Société des Amis des Musées de Lille.

VISITES- CONFÉRENCES

OCTOBRE

Samedi 1^{er} à 14 h 30 :

Thierry Bouts et les primitifs flamands, Musée des Beaux-Arts, P. LEGILLON.

Dimanche 2 à 15 h :

Thierry Bouts et les primitifs flamands, Musée des Beaux-Arts, P. LEGILLON.

Jeudi 6 à 14 h 30 :

Étude des couleurs dans le tableau, Musée des Beaux-Arts, R. DOURDIN.

Samedi 8 à 14 h 30 :

Le symbole dans la peinture religieuse, Musée des Beaux-Arts, Le père Daniel WOILLEZ et M.-J. WOILLEZ.

Dimanche 9 à 15 h :

Le symbole dans la peinture religieuse, Musée des Beaux-Arts, Le père Daniel WOILLEZ et M.-J. WOILLEZ.

Jeudi 13 à 14 h 30 :

La composition : le nombre d'or, Musée des Beaux-Arts, P. LESTIENNE.

Samedi 15 à 14 h 30 :

Exposition : les dernières fouilles de la Métropole, Hospice Comtesse, M.-J. WOILLEZ.

Dimanche 16 à 15 h :

De l'Hôpital au Musée, Hospice Comtesse, P. DANES.

Jeudi 20 à 14 h 30 :

La géométrie secrète des peintres, Musée des Beaux-Arts, P. LESTIENNE.

Samedi 22 à 14 h 30 :

Exposition : Vic Gentils, Musée des Beaux-Arts, R. DOURDIN.

Dimanche 23 à 15 h :

Visite générale des collections, Musée des Beaux-Arts, J. DEBATTE.

Jeudi 27 à 14 h 30 :

La traduction de l'espace dans la peinture, Musée des Beaux-Arts, B. PIERENS.

Samedi 29 à 14 h 30 :

Tortues, lézards, serpents, Musée d'Histoire Naturelle, R. DEFRETIN et M. RADIGOIS.

Dimanche 30 à 15 h :

Exposition : Vic Gentils, Musée des Beaux-Arts, J. DEBATTE.

NOVEMBRE

Jeudi 3 à 14 h 30 :

Les techniques de la faïence et de la porcelaine, Musée des Beaux-Arts, P. DANES.

Samedi 5 à 14 h 30 :

Les maniéristes dans les pays du Nord, Musée des Beaux-Arts, N. FLORIN.

Dimanche 6 à 15 h :

Les maniéristes dans les pays du Nord, Musée des Beaux-Arts, N. FLORIN.

Jeudi 10 à 14 h 30 :

Les techniques de la sculpture, Musée des Beaux-Arts, P. LESTIENNE.

Samedi 12 à 14 h 30 :

La scène de genre en Hollande en XVII^e siècle, Musée des Beaux-Arts, P. DANES.

Dimanche 13 à 15 h :

La scène de genre en Hollande au XVII^e siècle, Musée des Beaux-Arts, P. DANES.

Jeudi 17 à 14 h 30 :

Les techniques des objets d'art (1^{re} partie), Musée des Beaux-Arts, J. DEBATTE.

Samedi 19 à 14 h 30 :

Exposition : Vic Gentils, Musée des Beaux-Arts, P. LEGILLON.

Exposition : Les dernières fouilles de la Métropole, Hospice Comtesse, B. DURIEZ.

Dimanche 20 à 15 h :

Exposition : Vic Gentils, Musée des Beaux-Arts, P. LEGILLON.

Exposition : Les dernières fouilles de la Métropole, Hospice Comtesse, B. DURIEZ.

Jeudi 24 à 14 h 30 :

Les techniques des objets d'art (2^e partie), Musée des Beaux-Arts, J. DEBATTE.

Samedi 26 à 14 h 30 :

Les animaux disparus, les animaux menacés, Musée d'Histoire Naturelle, R. DEFRETIN et M. RADIGOIS.

Dimanche 27 à 15 h :

Exposition : les dernières fouilles de la Métropole, Hospice Comtesse, P. DANES.

DÉCEMBRE

Jeudi 1^{er} à 14 h 30 :

La tapisserie, Musée des Beaux-Arts, N. FLORIN.

Samedi 3 à 14 h 30 :

L'école de Barbizon et le réalisme, Musée des Beaux-Arts, B. PIERENS.

Dimanche 4 à 15 h :

L'école de Barbizon et le réalisme, Musée des Beaux-Arts, B. PIERENS.

Jeudi 8 à 14 h 30 :

De l'Hôpital au Musée, Hospice Comtesse, R. DOURDIN.

Samedi 10 à 14 h 30 :

La donation Masson : l'impressionnisme, Musée des Beaux-Arts, P. LESTIENNE.

Dimanche 11 à 15 h :

La donation Masson : l'impressionnisme, Musée des Beaux-Arts, N. FLORIN.

Jeudi 15 à 14 h 30 :

L'architecture et l'histoire du Musée des Beaux-Arts, P. LEGILLON.

Samedi 17 à 14 h 30 :

Noël vu par les peintres, Musée des Beaux-Arts, B. DURIEZ.

Dimanche 18 à 15 h :

exposition : Vic Gentils, Musée des Beaux-Arts, J. DEBATTE.

VISITES-CONFÉRENCES

Tarif normal : 4 F + entrée du Musée (ou exposition)

Amis des Musées : 2 F (entrée du Musée gratuite, demi-tarif exposition)

Abonnement pour 10 visites : Tarif normal 30 F ; Amis des Musées : 15 F.

VISITES GUIDÉES SUR DEMANDE

au secrétariat du Musée des Beaux-Arts, en français et anglais au Musée des Beaux-Arts et à l'Hospice Comtesse, en français au Musée d'Histoire Naturelle, groupes (25 personnes maximum) : adultes : 60 F + entrée, scolaires : 30 F.

STAGES

pour tout public à partir de
18 ans

au Musée des Beaux-Arts

avec le concours de l'Institut Lillois d'Éducation Permanente.

PERFECTIONNEMENT EN HISTOIRE DE L'ART

Découverte de la gravure et de la sculpture. Étude d'un thème : le portrait dans la peinture. Approche de l'Art Contemporain.

Lundi 16, jeudi 19, vendredi 20 janvier, de 10 h à 12 h et de 14 h à 17 h.

Animatrice : Nicole VAN HOEKE, enseignante attachée au Musée.

INITIATION A L'EXPRESSION GRAPHIQUE

Révéler au moyen de quelques techniques graphiques les aptitudes artistiques de chacun à créer, en assimilant progressivement le langage des formes.

Samedi 7, 14, 21 et 28 janvier ; 4 et 25 février ; 4, 11, 18 et 25 mars, de 14 h à 16 h.

Animateur : Alain REVEILLON, professeur d'arts plastiques.

Participation : 1^{er} stage 150 F ; 2^e stage 120 F ; 3^e stage 170 F.

Inscription et règlement :

l'I.L.E.P., 1, place Georges-Lyon, 59000 LILLE - Tél. 52.11.54.

ou Secrétariat du Musée des Beaux-Arts, place de la République, 59000 LILLE - Tél. 57.01.84.

Pour toutes les activités

Inscriptions et règlements au secrétariat du Musée des Beaux-Arts, les mercredi et jeudi de 14 h à 17 h.

Les versements doivent être libellés au nom de la Société des Amis des Musées de Lille (C.C.P. Lille 1589-97).

Pour devenir Ami des Musées de Lille

Inscriptions et renseignements au secrétariat des Amis des Musées de Lille. Musée des Beaux-Arts - Tél. 57.01.84 (Poste 35).

Tarif individuel : 25 F ; tarif ménage : 35 F ; tarif étudiant (moins de 21 ans) : 10 F.

INITIATION A L'ART POUR LES JEUNES

au Musée des Beaux-Arts

SÉRIE A 11 - 12 ans

Mercredi 5 octobre, 14 h ; mercredi 12 octobre, 14 h 30.

L'homme et son portrait à travers les siècles.

Mercredi 12 octobre, 14 h ; mercredi 19 octobre, 14 h 30.

Fleurs et paysages.

Mercredi 19 octobre, 14 h ; mercredi 26 octobre, 14 h 30.

L'objet et la vie quotidienne.

Mercredi 26 octobre, 14 h ; mercredi 9 novembre, 14 h 30.

Les travaux et les jeux dans l'œuvre d'art.

Mercredi 9 novembre, 14 h ; mercredi 23 novembre, 14 h 30.

Contes et légendes dans le tableau.

Mercredi 23 novembre, 14 h ; mercredi 30 novembre, 14 h 30.

Les sentiments dans l'art.

Mercredi 30 novembre, 14 h ; mercredi 7 décembre, 14 h 30.

Formes et couleurs au XX^e siècle.

Mercredi 7 décembre, 14 h ; mercredi 14 décembre, 14 h 30.

Chasse aux trésors dans les objets d'art.

SÉRIE B 13- 14 ans

UNE APPROCHE DES TECHNIQUES

Mercredi 5 octobre, 14 h 30 ; mercredi 12 octobre, 14 h.

Qu'est-ce qu'un tableau ?

Mercredi 12 octobre, 14 h 30 ; mercredi 19 octobre, 14 h.

Le jeu des couleurs.

Mercredi 19 octobre, 14 h 30 ; mercredi 26 octobre, 14 h.

Découverte de la composition.

Mercredi 26 octobre, 14 h 30 ; mercredi 9 novembre, 14 h.

Le volume et l'espace.

Mercredi 9 novembre, 14 h 30 ; mercredi 23 novembre, 14 h.

Qu'est-ce qu'une sculpture ?

Mercredi 23 novembre, 14 h 30 ; mercredi 30 novembre, à 14 h.

Hospice Comtesse : approche de l'architecture.

Mercredi 30 novembre, 14 h 30 ; mercredi 7 décembre, 14 h.

Visite chez un potier (Brisy).

Mercredi 7 décembre, 14 h 30 ; mercredi 14 décembre, 14 h.

La céramique et les objets d'art du Musée.

SÉRIE C 15 - 16 ans

L'ART ET LA VIE QUOTIDIENNE

Mercredi 5 octobre, 14 h ; mercredi 12 octobre, 14 h 30.

L'habitat et son décor, du Moyen-Age à la fin du XVIII^e siècle.

Mercredi 12 octobre, 14 h ; mercredi 19 octobre, 14 h 30.

L'habitat et son décor aux XIX^e et XX^e siècles.

Mercredi 19 octobre, 14 h ; mercredi 26 novembre, 14 h 30.

La mode à travers les âges.

Mercredi 26 octobre, 14 h ; mercredi 9 octobre, 14 h 30.

Lille : des tableaux de Watteau à l'architecture lilloise.

Mercredi 9 novembre, 14 h ; mercredi 23 novembre, 14 h 30.

La sculpture : décor des monuments et des villes.

Mercredi 23 novembre, 14 h ; mercredi, 30 novembre, 14 h 30.

La gravure.

Mercredi 30 novembre, 14 h ; mercredi 7 décembre, 14 h 30.

Initiation aux livres d'art.

Mercredi 7 décembre, 14 h ; mercredi 14 décembre, 14 h 30.

L'affiche.

SÉRIE D (Terminales)

UNE INITIATION A L'HISTOIRE DE L'ART

Mercredi 12 octobre, 14 h ; samedi 15, 14 h.
Le Moyen-Age.

Mercredi 19 octobre, 14 h ; samedi 22 octobre, 14 h.

Le maniérisme européen.

Mercredi 26 octobre, 14 h ; samedi 29 octobre, 14 h.

L'art baroque : Rubens et son entourage.

Mercredi 9 novembre, 14 h ; samedi 19 novembre, 14 h.

Le siècle d'or de la peinture hollandaise.

Mercredi 23 novembre, 14 h ; samedi 26 novembre, 14 h.

L'art français aux XVII^e et XVIII^e siècles.

Mercredi 30 novembre 14 h ; samedi 3 décembre, 14 h.

L'exposition : Vic Gentils.

Mercredi 7 décembre, 14 h ; samedi 10 décembre, 14 h.

Idéalisme et réalité au XIX^e siècle.

Mercredi 14 décembre, 14 h ; samedi 17 décembre, 14 h.

Peinture et sensibilité contemporaine.

Participation à une série : 30 F.

Inscription et règlement à adresser : Cycles d'Initiation à l'Art, secrétariat du Musée des Beaux-Arts, place de la République, 59000 Lille.

Versement : en espèces, par chèque bancaire ou postal (C.C.P. Lille 1589-97) libellé au nom de la Société des Amis des Musées de Lille.

FLEURS AU MUSÉE DES BEAUX-ARTS

Initiation à la décoration florale en relation avec les tableaux du Musée par : Claude CAMBIER, Danièle DELGRANGE, Annick DEWAVRIN, Jacqueline MOTTE.

LES BOUQUETS

ZÉPHIR

7 octobre de 10 h à 11 h 45 :

Le panier de fleurs. Séance de perfectionnement.

DAPHNÉ

14 octobre de 10 h à 11 h 45

Fleurs et civilisations. Bouquet colonne, la ligne droite.

POMONE

28 octobre de 10 h à 11 h 45

Composition autour de fruits. La ligne en L.

DIANE

18 novembre de 10 h à 11 h 45

Les bouquets éternels de chasse et d'automne. Séance de perfectionnement.

CHLORIS

25 novembre de 10 h à 11 h 45

Perfection du bouquet symétrique. La ligne triangulaire.

CYBÈLE

9 décembre de 10 h à 11 h 45

Le milieu de table. Séance de perfectionnement.

OLYMPÉ

16 décembre de 10 h à 11 h 45

La guirlande. Séance de perfectionnement.

La séance : 30 F.

Amis des Musées : 20 F.

Les 4 séances de base : 100 F.

Amis des Musées : 70 F.

Réservées aux amateurs.

Inscription et règlement à adresser : Initiation à la décoration florale, secrétariat des Amis des Musées, Musée des Beaux-Arts, place de la République, 59000 LILLE.

Versement en espèces, par chèque bancaire ou postal (C.C.P. Lille 1589-97) libellé au nom de la Société des Amis des Musées de Lille.

renseignements pratiques

Musée des Beaux-Arts

Place de la République, 59000 Lille. Tél. 57.01.84. Ouvert tous les jours, sauf le mardi, de 10 h à 12 h 30 et de 14 h à 17 h.

Hospice Comtesse

32, rue de la Monnaie, 59000 Lille. Tél. 51.02.62. Ouvert tous les jours, sauf le mardi, de 10 h à 12 h 30 et de 14 h à 17 h.

Musée d'Histoire Naturelle

19, rue de Bruxelles, 59000 Lille. Tél. 56.92.71 (poste 234). Ouvert le dimanche et le mercredi, de 10 h à 16 h du 1^{er} octobre au 30 mars. De 10 h à 17 h du 1^{er} avril au 30 septembre.

Musée Industriel

2, rue du Lombard, 59000 Lille. Tél. 56.92.71 (poste 235). Ouvert tous les jours, sauf le dimanche et le lundi, de 10 h à 12 h et de 14 h à 17 h.

Tarifs d'entrées :

Musée des Beaux-Arts et Hospice Comtesse : 2,50 F. Gratuit : enfants de moins de 14 ans. Amis des Musées, mercredi et samedi après-midi pour tous.

Musée d'Histoire Naturelle : 2 F. 1 F : enfants et étudiants de moins de 21 ans. Gratuit : Amis des Musées, mercredi pour tous.

Musée Industriel : entrée libre.

l'université populaire de Lille



Fondée au début du siècle, l'Université Populaire s'est constamment développée depuis cette époque. Elle compte actuellement 2 800 adhérents dont un millier de jeunes qui bénéficient de conditions d'adhésion avantageuses : 10 F par an au lieu de 20 F pour les membres adhérents.

D'octobre à mars inclus, une vingtaine de conférences d'orateurs prestigieux ont lieu presque chaque dimanche matin au théâtre de l'Opéra

En mai et juin sont organisées des visites extérieures commentées.

Un nombreux public suit fidèlement les manifestations de l'Université Populaire et, à certaines conférences comme celles de René Huyghe, de l'Académie Française, la vaste salle de l'Opéra est comble.

J'en assume la présidence depuis près de quarante-cinq années et suis persuadé que notre œuvre éducative et culturelle dont le rayonnement s'étend dans toute la région, connaîtra cette année encore le plus vif succès.

Le Bâtonnier Jean LEVY
Adjoint au maire honoraire



Dimanche 9 octobre

10 h. Séance officielle de rentrée, avec le concours de l'Orchestre de Chambre du Conservatoire sous la direction de M. Robert LANNOY, Grand Prix de Rome, et de Mlle Françoise ROGER :

« Le génie méconnu et le problème de la méconnaissance » par **Vladimir JANKELEVITCH**, Philosophe, professeur à la Sorbonne.

Dimanche 16 octobre

10 h 30 « L'Union européenne problèmes et perspectives » par **Henri BRUGMANS**, Recteur Honoraire du Collège d'Europe de Bruges.

Dimanche 23 octobre

10 h 30 « Les problèmes des comédiens au cours de l'histoire et la condition humaine », par le **R.P. CARRÉ**, de l'Académie Française.

Dimanche 30 octobre

10 h « Le Titien et les destinées de la peinture occidentale » par **René HUYGHE**, académicien.

Dimanche 6 novembre

10 h « L'importance de la toute première enfance sur le développement de l'adulte », par le **Docteur Philippe PARQUET**, Maître de conférences, agrégé de Psychiatrie.

Dimanche 13 novembre

10 h « Tempête sur l'Occident », par **Louise WEISS**, Agrégée de l'Université, Grand Officier de la Légion d'Honneur.

Dimanche 20 novembre

10 h 30 « L'accélération de l'Histoire », par **Maurice SCHUMANN**, de l'Académie Française.

Dimanche 27 novembre

10 h « La petite histoire d'un grand aéroport », par **Gilbert DREYFUS**, Directeur Général de l'Aéroport de Paris.

Dimanche 4 décembre

10 h « Pourquoi faisons-nous de la recherche médicale ? (en Cancérologie, en Cardiologie, en Pneumologie et en Pédiatrie) par le **Professeur Gérard BILSERTE**, Directeur de l'U.E.R. II des Sciences Médicales, Directeur de l'Institut de Recherches sur le cancer de Lille.

Dimanche 11 décembre

10 h 30. « Faut-il supprimer la Commune ? », par le **Recteur Guy DEBEYRE**, Professeur d'Administration régionale et locale à la Sorbonne, adjoint au maire de Lille.

Dimanche 18 décembre

10 h 30 « Science et politique », par le **Docteur Albert DELAUNAY** Professeur à l'Institut Pasteur de Paris, Conseiller aux Relations Extérieures.

Dimanche 8 janvier

10 h 30 **Michel ROCARD**, Inspecteur des Finances, traitera un **sujet économique d'actualité.**

Dimanche 15 janvier

10 h 30 « La position du Syndicalisme F.O. », par **André BERGERON**, Secrétaire Général de la Conférence Générale du Travail Force Ouvrière.

Dimanche 22 janvier

10 h 30 « Permanences de la Révolution Américaine (1776-1976) » par **Pierre DEYON**, Professeur d'Histoire Moderne, Président honoraire de l'Université de Lille III.

Dimanche 29 janvier

10 h 30 « L'Europe adolescente », par **Pierre MAILLET**, Professeur à l'Université de Lille I.

Dimanche 5 février

10 h « Ombre et lumière ou la vie de Rembrandt », par **Jacque BUFFIN**, Présidente de la Société des Amis des Musées, Conseiller Municipal de Lille.

Dimanche 12 février

10 h 30 « L'Histoire de l'anticléricalisme », par **René REMOND**, Professeur et Président honoraire de l'Université de Paris X Nanterre.

Dimanche 19 février

10 h 30 « Jeanne et Marguerite de Constantinople, Comtesse de Flandre et du Hainaut », par le **Docteur Marcel MARCHAND**, Professeur Honoraire des Universités.

Dimanche 26 février

10 h 30 « Perspectives Européennes », par **Lord GLADWYN**, ancien Ambassadeur de S.M. britannique en France, Grand Croix de la Légion d'Honneur.

Mars (à des dates à préciser)

« De Mac Arthur à Mao Tse Tung, ou 35 ans de stratégie en Extrême-Orient », par **Bernard MOINET**, Homme de lettres.
M. Pierre PARAF Homme de lettres et conférencier sera également reçu au cours de ce mois.

Au cours du printemps, deux visites commentées seront organisées :

- 1) Celle des Centres de Recherches en Cancérologie et en Pneumologie.
- 2) Celle des nouvelles installations de l'Imprimerie Nationale de Douai.

Les cartes 1977-1978 sont à retirer chez le trésorier, **M. Louis MAHU**, 28, rue Émile-Desmet, à Lille (permanence du lundi au vendredi, de 14 h à 18 h), en lui adressant le montant de votre cotisation (C.C.P. Lille 1915-58), soit :

20 F pour les membres adhérents (avec convocation individuelle).

10 F pour les étudiants, les membres des mouvements de Jeunesse et les économiquement faibles à partir de **50 F** pour les membres bienfaiteurs.

Les cartes sont valables pour toutes les conférences et manifestations.

5-12 décembre

VI^e festival international du film de court-métrage et du film documentaire

Rue de Béthune, le soir. Les files d'attente se forment à l'entrée des innombrables cinémas et autres « complexes »...

Vous prenez place dans l'une d'entre elles. Après avoir rongé votre frein quelques minutes, acquitté le prix d'entrée, vous pénétrez enfin au cœur du temple... Avec un peu de chance, vous apercevrez les dernières images fugitives du « docu » qui précède les sacrosaintes publicités et la distribution des « bonbons, chocolats glacés » dont le papier d'emballage fournira — si vous avez le malheur d'être assis près d'un voisin gourmand ou affamé — l'un des mobiles d'une colère souvent inexprimable dans une salle obscure...

Peinture caricaturale, sans doute, d'un cinéphile. Mais, observation qui permet d'exprimer ses premières difficultés, celles qui précèdent souvent le début du « grand film »... Or, les problèmes de ce cinéphile, ce sont aussi ceux d'un genre méconnu qu'on appelle le court-métrage.

Historiquement pourtant, c'est le premier genre cinématographique qui apparaisse avec, notamment, les productions désormais légendaires des Frères Lumière ou de Georges Méliès. Aujourd'hui encore, il marque les débuts d'un cinéaste car son prix de revient est sans rapport avec celui des longs métrages, même réalisés avec peu de moyens...

Banc d'essai des jeunes réalisateurs, dernier refuge de l'expression libre grâce aux conditions financières avantageuses de sa réalisation, le court-métrage est cependant aujourd'hui bien malade, victime essentiellement des conditions modernes de distribution cinématographique et de la méconnaissance par celle-ci de son rôle novateur !

Pourquoi un festival de court-métrage

Le Festival International du Film de Court-Métrage et du Film Documentaire a été créé en janvier 1971.

Le court-métrage, en effet, est un incroyable instrument de culture, un moyen essentiel d'enseignement et de connaissance, un spectacle en même temps qu'un art. Pour juger de ces qualités, il suffit de rappeler quelques-uns des titres découverts au cours des précédents festivals : « *La dernière tombe à Dimbaza* », « *La bataille du Chili* » d'Heynowski et Sheumann, « *Tour d'ivoire* », « *Le déjeuner du matin* », etc. et les cinéastes révélés : Shup Terayama, Bruno Bozzetto, André Delvaux, René Vautier, Pascal Aubier et un réalisateur originaire du Nord-Pas-de-Calais, Frank Cassenti (Prix Jean Vigo en 1976), ainsi que ceux qui ont commencé par le court-métrage comme Alain Resnais et Georges Franju...

Lille, capitale du court-métrage

Grâce au concours de la Région Nord-Pas-de-Calais, le VI^e Festival International de Court-métrage se tiendra à Lille, du 5 au 12 décembre prochain.

En effet, l'Association Française de Promotion du Film de Court-Métrage qui regroupe le Syndicat des Réalisateurs Français, le Syndicat des Producteurs de Films de Court-Métrage et le Syndicat National des Techniciens de la Production Cinéma et Télévision, ainsi que le Centre National de la Cinématographie, ont choisi notre Région et sa métropole pour y présenter le Festival de Court-Métrage 1977.

Cette manifestation, qui se déroulait jusqu'à présent tous les ans à Grenoble, ne peut plus s'y dérouler qu'une année sur deux. Pour la défense de cette écriture cinématographique il était donc nécessaire de trouver une autre région d'accueil. Or, notre Région découvre aujourd'hui que ses enfants savent — comme dans d'autres domaines — s'exprimer avec talent dans le « *Septième art* ». Ainsi les trois derniers Prix Jean-Vigo, qui récompense chaque année un jeune cinéaste français d'avenir, sont revenus à des réalisateurs issus du Nord-Pas-de-Calais.

A l'initiative des élus de notre Région, le colloque « *Peut-on faire du cinéma en province* », qui s'est tenu au début du mois de juillet à Boulogne-sur-Mer dans le cadre du Festival de la Côte-d'Opale, a permis d'autre part aux nombreux représentants de cette profession de découvrir que notre Région souhaitait devenir un pôle important dans ce domaine de la vie culturelle et l'I.N.A. (Institut National de l'Audio-visuel) que préside M. Pierre Emmanuel, s'intéresse vivement à ce projet...

En outre, notre Région possède en l'Office Culturel Régional Nord-Pas-de-Calais une structure en contact permanent avec le réseau des M.J.C., des ciné-clubs, des salles municipales, des associations et syndicats, condition nécessaire pour que le festival ne soit pas qu'un « *feu de paille* » mais, grâce à un travail continu et suivi, permette l'information et l'éducation d'une large frange du public, principalement les jeunes.

Il est encore trop tôt pour préciser avec exactitude les détails pratiques de ce festival. Néanmoins, les cinéphiles et tous les Lillois amateurs de cinéma ne manqueront pas de retenir que la deuxième semaine de décembre leur permettra de découvrir l'importance de ce genre cinématographique et le large éventail de films proposés — de ceux en prise directe avec la vie quotidienne aux films de fiction ou d'animation...

Le Festival se déroulera dans les salles 1 et 5 du Cinéma ARIEL, ainsi que dans la salle du C.R.D.P. (3, rue Jean-Bart). Pour toutes précisions et renseignements, s'adresser au siège du Festival : 16 bis, rue Lauriston, 75016 Paris (tél. 704.61.95 ou 704.70.27) ou à l'Office Culturel Régional : 108, avenue du Peuple-Belge, à Lille (tél. 55.25.59).

lille-actualités



Samedi 27 août. Pierre Mauroy, accompagné de Denise Cacheux adjoint délégué à l'animation, inaugure la foire aux attractions de l'esplanade. Cette foire, regroupant quelque cent quatre vingt forains, est aux dires même des professionnels, en train de rivaliser avec la foire du Trône. Il faut dire que chaque année les métiers et manèges se modernisent répondant ainsi du goût d'un nombreux public pour la vitesse et la nouveauté. En contrepartie les manèges d'antan, enluminés et désuets sont toujours présents et satisfont les amateurs des charmes du passé. Souhaitons que les forains aient cette année encore, vécu une bonne foire malgré la situation économique défavorable qu'ils ressentent plus que d'autres.

Dimanche 4 septembre. La 113^e Braderie de Lille bat son plein. Près d'un million de promeneurs l'envahissent, dont beaucoup d'étrangers à la région. On vient de Belgique, de Paris et même de plus loin pour participer à cette folle nuit marquée surtout par la clémence du temps. Dès le lundi précédent on pouvait voir les « *Bradeux* » camper dans les rues de Lille afin de réserver les bonnes places. Cette fête fut aussi celle de la solidarité puisque tous ont accueilli favorablement les représentants de la ville d'Auch sinistrée en juillet dernier. Le député-maire a tenu tout particulièrement à visiter ce stand et féliciter les mousquetaires présents de la façon dont ils contribuaient au relèvement de leur région en faisant connaître leurs produits locaux dans toute la France.

Vendredi 9 septembre. Uniformes bleu-sombre, casques universellement connus, casquettes ou chapeaux à damiers, les « *bobbies* » de la division « *B* » de Kensington d'International Police Association sont les invités d'honneur de la municipalité lilloise. Cette visite inscrite dans le cadre d'échanges franco-britanniques a permis aux représentants des deux nations de mieux se connaître et de comparer leurs méthodes de travail dans une ambiance de chaude camaraderie.



Samedi 10 septembre. Hommage est rendu par Pierre Mauroy, entouré de nombreuses personnalités, à la troupe de « *La Baraque Foraine* » et plus particulièrement à ses animateurs Pierre et Josette Vanacker. Créée il y a 25 ans, « *La Baraque Foraine* » entamait ce jour-là son 24^e Festival qui aura accueilli cette année douze troupes de théâtre amateur de notre région. A cette occasion, Pierre Mauroy devait déclarer : « *Au théâtre, comme dans le sport ou en politique, il faut garder une mentalité d'amateur. C'est à ce prix que le théâtre demeure une des plus belles expressions de l'éducation permanente* ».



Dimanche 18 septembre. « *Les Amis de l'Art Lyrique* » ont ouvert la saison des théâtres municipaux. Pour leur réunion de rentrée, ils avaient l'honneur d'accueillir à Lille M. Robert Manuel, Président de l'Association Nationale de l'Opérette. Celui-ci devait souligner : « *pour voir une opérette bien montée en France, il faut venir au Théâtre Sébastopol de Lille* ».

Mme Monique Bouchez, au nom de la Municipalité, remercia M. Fernand Caille, le dynamique président de cette association dont la devise « *promotion et défense de l'Art Lyrique* », résume bien toutes les activités.

Cette réunion donna l'occasion à M. Caille de présenter et commenter la plaquette-programme de la saison 1977-1978 que chacun peut se procurer à la direction des théâtres.



Lundi 26 septembre. 11 h, le hall de l'hôtel de ville qui a pourtant l'habitude des manifestations vivantes, vibre de toutes ses colonnes aux chansons conjuguées des membres de l'« *Age d'Or* » de Dunkerque et du club du troisième âge de Moulins-Lille. Pierre Mauroy parut lui-même fort surpris quand il accueillit les 300 membres des deux clubs qui firent assaut de vitalité et de dynamisme. Une belle leçon de jeunesse donnée à tous ceux qui assistèrent à cette réception.

1^{er} juin 77
1^{er} février 78

Concours de cinéma d'amateurs

organisé par
les CINÉASTES LILLOIS
à l'ILEP,
1, place Georges-Lyon
59000 Lille

Le Photo-Club de Lille

organise

SÉQUENCE

Inscriptions
et renseignements
1, place Georges-Lyon
59000 LILLE

Dans le but de promouvoir le cinéma d'amateurs, les CINÉASTES LILLOIS organisent, du 1^{er} juin 1977 au 1^{er} février 1978, un grand concours de films d'amateurs ouvert à tous les cinéastes amateurs de la métropole lilloise, qu'ils soient ou non membres d'un club de cinéma.

La participation est gratuite. Tous les formats sont admis : 8, Super 8, 9,5, 16 mm, à condition que les films soient montés et sonorisés.

Le thème du concours est libre ; tous les genres sont admis : documentaire, reportage, scénario, chanson filmée, animation.

La durée des films est libre.

L'inscription au concours devra parvenir aux CINÉASTES LILLOIS, à l'ILEP, 1, place Georges-Lyon, 59000 Lille. Les inscriptions peuvent être prises individuellement ou par équipes.

Les films sélectionnés concourront pour la finale qui se déroulera en séance publique, en février 1978, à l'occasion du 3^e SALON DE LA PHOTO ET DU CINÉMA, dans le cadre de la Foire Internationale de Lille.

Les films présentés au concours ne devront avoir été présentés auparavant à aucun concours ni festival.

Concours de Photo Noir et Blanc,
couleur papier et diapositives

Sujet libre réalisé en 4 ou 5
épreuves ou diapositives

FINALE DES 2 CONCOURS
PHOTO ET CINÉMA

en février 1978, au
3^e SALON RÉGIONAL DE LA PHOTO
ET DU CINÉMA

à la Foire Internationale de Lille

NOMBREUX LOTS EN MATÉRIEL
(Caméras, appareils photos, etc.)

inscription sur la liste électorale

- J'ai changé de commune, de résidence,
- J'aurai 18 ans avant le 28 février 1978 :
- Je dois me faire inscrire sur la liste électorale.

— Où puis-je m'adresser ?

A l'hôtel de ville, hall Porte de Paris, guichet n° 5. Service ouvert au public chaque jour de la semaine de 8 h à 12 h et de 14 h à 17 h et le samedi matin de 8 h à 12 h.

Dans une mairie-annexe :

- au Bois-Blancs, rue Mermoz,
 - à Fives, 48, rue Pierre-Légrand,
 - au Sud, rue Lazare-Garreau,
 - au Vieux-Lille, 17, place Louise-de-Bettignies.
- ouvertes au public chaque jour de la semaine de 8 h à 17 h sans interruption et le samedi matin de 8 h à 12 h.

— Que dois-je présenter à l'appui de ma demande d'inscription ?

Toute pièce d'identité officielle : carte d'identité, livret de famille, livret militaire, permis de conduire, etc.

— J'éprouve des difficultés à me rendre libre durant les heures d'ouverture des services municipaux, quels moyens s'offrent à moi ?

Un tiers mandaté à cet effet peut effectuer cette démarche en mes lieu et place.

Je peux formuler une demande par écrit. Dans ce cas, je préciserai le nom de la commune dans laquelle j'étais précédemment inscrit et je joindrai à mon envoi une fiche individuelle d'état civil.

— Si je tiens à faire personnellement cette démarche, je sais que, **durant le mois de décembre**, une permanence sera assurée le samedi après-midi.

— Quelle est la date limite pour déposer ma demande ? Quand ai-je intérêt à le faire ?

La période d'inscription sera close le **31 décembre à 18 heures**, mais pour éviter l'affluence que l'on constate dans les mairies en fin de chaque année, je me ferai inscrire le **plus tôt possible**.



Ilot comtesse centre culturel comtesse

Un nom étrange dont la sonorité hésite entre l'évocation d'une gentedame et celle de la contestation.

Des maisons qui avaient perdu l'espoir de revivre un jour, lentement gagnées par la lèpre de l'abandon, accumulant les poussières de l'histoire, laissées sur le côté par le « progrès » des temps. Et peu à peu maintenant, une résurrection au-delà de l'enfer du mépris, la brique à nouveau sourit, toute rose, le blanc de la pierre éclate ; les fenêtres retrouvent leur menuiserie d'autrefois.

L'Ilot devient centre, qui rayonne peu à peu de tout l'éclat retrouvé de ses murs, point seulement pour l'apparence, mais aussi pour contribuer au développement culturel par la bibliothèque, le musée d'histoire, d'art et de tradition populaire, la présentation du patrimoine au service de tous, accueil d'activités de création de Lille et la région.

Lille en fête.



L'Automne à Lille. 1^{er} au 31 Octobre 1977.