

Congrès et musique
au Nouveau-Siècle

→ 2-3

Jeunes : « gagner »
avec l'A.R.P.E.P.

→ 4

Le grand
chambardement estival

→ 11

LE METRO

JUIN 1983



L'ÉTÉ A LILLE

L'ami Ronny Coutteure le chante : « Il y a du soleil à Lille ». Métro, ce mois-ci, respire le soleil, le farniente nordiste. Même la couleur de notre journal fait penser à nos belles journées d'été français.

Cet été français, on vous en parle avec « Le grand chambardement de l'été ». Nous avons enquêté. Les Lillois pensent à leurs vacances, ici ou ailleurs. Et, s'ils ne peuvent partir, tout est prévu pour que petits et grands passent un été formidable à Lille. C'est

« L'été à Lille pour ceux qui restent » que renouvelle cette année la municipalité, avec le concours de tous les quartiers de la ville. Vous trouverez dans ce numéro le programme complet de cette animation.

Métro encourage également ce mois-ci. Nous saluons d'abord l'ouverture du Palais des Congrès et de la Musique. Ça y est ! nous l'avons notre point de rencontres internationales. De nombreux congrès sont au programme, mais également des manifestations culturelles. Le baptême du feu a été

assuré par l'orchestre de l'Opéra du Nord. On attend attentivement l'Orchestre National de Lille qui se produit le 18 juin.

Métro encourage l'action sociale que mène l'A.R.P.E.P. envers les jeunes en difficulté. Nous vous faisons découvrir cette association implantée à Wazemmes.

Nos encouragements sont aussi pour l'association « Gédéon » qui se bat pour avoir sa parcelle d'eau sur les bords de la Deûle. Ils accueillent les jeunes talents du

Nord et les aide à « faire leur trou ».

Enfin, comme chaque mois, Métro présente son « homme dans la ville », Bernard Derosier, nouveau maire-délégué d'Hellemmes. Il nous explique comment il va assurer, avec les Hellemmois, l'avenir de leur commune.

A quelques jours du grand chambardement estival, le Métro vous souhaite une bonne lecture et de bonnes vacances.

La rédaction

Le Diplodocus terrassé : un Palais des Congrès et de la

Ville frontière, capitale économique de l'Europe du Nord-Ouest et d'une région de près de cinq millions d'habitants, Lille est par nature une ville de rencontres. Du fait de sa situation géographique privilégiée, la ville de Lille est promise à un bel avenir en tant que centre d'accueil de grandes manifestations.

Desservie par l'aéroport de Lille-Lesquin, Lille se trouve à moins de deux heures de la plupart des capitales européennes. La région dispose du réseau autoroutier le plus dense de France, relié aux grands axes européens, et de liaisons ferroviaires exceptionnelles comme le T.E.E. Métropole économique et culturelle, Lille témoigne, par la création du Palais des Congrès et de la Musique, équipement de dimension internationale adapté aux réalités contemporaines, de sa volonté d'ouverture et de dialogue.

Situé en plein cœur de la cité, le « Nouveau Siècle », immeuble circulaire construit entre 1977 et 1980 symbolise parfaitement la renaissance du centre-ville et témoigne de la volonté de la municipalité d'y créer une

animation qui soit à la mesure d'une capitale régionale comme Lille. En effet, le Palais des Congrès et de la Musique constitue un centre unique d'animation et un pôle d'attraction privilégié.

La reconquête du centre-ville

Réalisé à l'initiative de la ville de Lille, avec la participation de la Région, du Département, de la Communauté Urbaine et en liaison avec la Chambre de Commerce de Lille-Roubaix-Tourcoing, conçu à la fois comme un équipement culturel et de rencontres, le Palais des Congrès et de la Musique va contribuer au développement des loisirs au sein même de la ville de Lille. L'architecture originale du « Nouveau Siècle » s'intègre parfaitement au site naturel de la ville. Réparti sur six

niveaux, le parking offre 950 places à quelques encablures du centre ville et des rues piétonnes.

Les logements, au nombre de 150, occupent la majorité de la partie « émergée » de l'immeuble. Ils sont loués à des prix très abordables et sont tous attribués aujourd'hui ! au rez-de-chaussée de l'immeuble, les quatorze boutiques et commerces sont occupés. Les 4.000 m² de bureaux, répartis au premier étage, ont fait l'objet d'une commercialisation rapide.

Au centre de cet immeuble circulaire, une « coquille » de 10.000 m² abrite le Palais des Congrès et de la Musique qui offre un ensemble de services correspondant aux techniques les plus modernes. Avec une capacité d'accueil de 2.010 personnes, dans des conditions optimales de confort et de travail, le Palais des Congrès de Lille pourra

rivaliser aisément avec ses concurrents du Nord-Est : Strasbourg, Grenoble, Nancy. La salle des Congrès comporte une scène de 470 m², dotée d'un écran de 20 x 8 m, une fosse d'orchestre équipée d'un plancher hydraulique à trois niveaux en avant-scène, ainsi qu'un complexe de six cabines de traduction simultanée.

Une double vocation

L'ensemble est servi par une régie technique et une régie de cinéma-vidéo : la transmission est complétée par un équipement électro-acoustique exceptionnel. Les congressistes disposent également d'une salle de mini-congrès (536 places), de treize salles de commissions (60 à 120 personnes), de salons de réception et d'exposition sur 340 m², une salle de presse, bar, restauration... En outre, un système de télérampe permet l'accès des personnes handicapées.

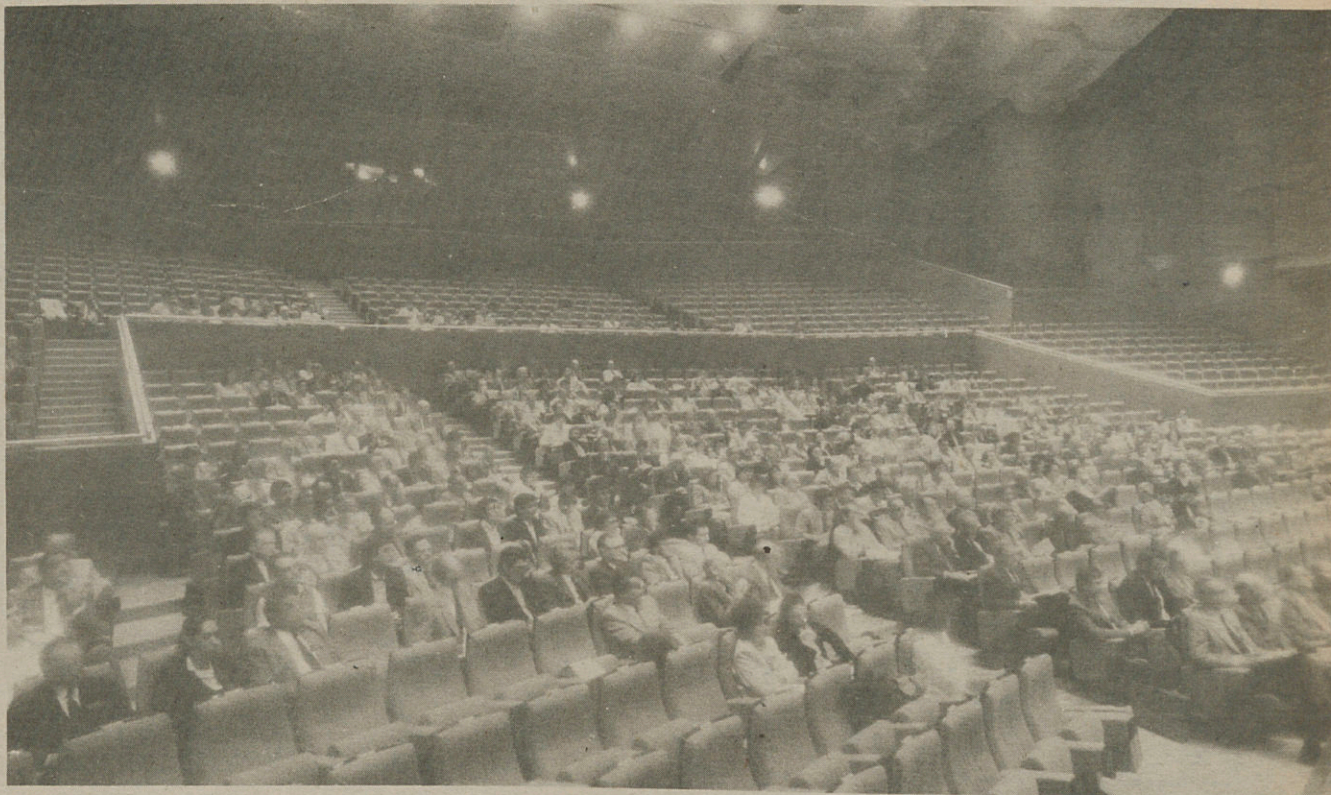
Le « carnet de réservation » est d'ores et déjà bien rempli : Pneumologie, Jeunes Chambres Economiques, Chambres des Métiers, Comeli, Conseil de l'Europe... Et bien d'autres encore.

Le Palais mise également sur sa vocation culturelle. En effet, il est destiné à contribuer largement à la vie culturelle de Lille, en accueillant des spectacles artistiques autres que le théâtre ou l'opéra, qui disposent déjà des structures adéquates. On peut envisager des prestations régulières de l'Orchestre National de Lille, des spectacles de variétés, des ballets, des rendez-vous culturels divers. L'intervention sur place des meilleures spécialistes des problèmes d'acoustique montre combien les responsables attachent d'importance à la vocation artistique du Palais. En effet, l'acoustique de la salle de 2.010 places a été spécialement étudiée afin de répondre aux exigences de spectacles de grande qualité.

Un outil performant

Le Palais des Congrès et de la Musique de Lille où alterneront congrès et représentations culturelles, constitue un

équipement d'envergure, au cœur d'une métropole économique et culturelle. Il faut assurer la promotion



S.A. Maurice HERBEAU

CHAUFFAGE - SANITAIRE
CUISINE "COLLECTIVITES"
CUISINE "PERSONNALISEE"
ECONOMIES D'ENERGIE
ELECTRICITE

25 bis, Bd de la Liberté
59000 LILLE - Tél. 52.74.48



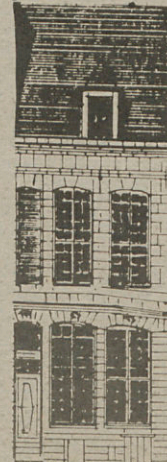
Tout près du PALAIS DES CONGRES ET DE LA MUSIQUE

salons privés et
restaurant du XVII^{ème} siècle
en caves

le
Gastronome

67 et 69, rue de l'Hôpital Militaire - LILLE

P Nouveau Siècle - Tél. (20) 54.47.43.



Musique est né

du Palais des Congrès et de la Musique qui « doit contribuer à assurer le rayonnement de Lille et de sa région », déclarent MM. Chanal, directeur du Palais et Catesson, adjoint au Maire, président délégué.

L'ambition de M. Chanal est de gérer cet équipement comme une entreprise, et donc d'assurer l'équilibre du budget. Les contribuables lillois seront donc satisfaits ! Il est vrai que nombre de Palais des Congrès rencontrent de sérieuses difficultés d'équilibre. « Seule une équipe dynamique, ayant conscience de ses responsabilités, assurera la réussite de ce Palais ». Le slogan qui anime cette équipe : « Les hommes du Nord construisent ardemment le monde de demain ». « La vocation de ce Palais est une vocation éclectique, ouverte à tous sans préjugés ». En effet, insiste son directeur « cet équipement doit être polyvalent et valoriser avant tout le Nord tant que les plans culturels, gastronomiques et touristiques ». L'implantation du Palais au centre ville est d'une importance primordiale.

Carrefour culturel et commercial, ville ouverte sur de multiples traditions, Lille bénéficie d'une animation naturelle qui en renforce l'attraction. La qualité de l'accueil, un équipement hôtelier performant, une gastronomie réputée sont autant d'atouts qui contribuent à la réputation d'hospitalité de la région. Et n'oublions pas les facilités de déplacement, avec la mise en service du Métro !

M. Chanal a fait adhérer la ville de Lille à « l'association internationale des Palais des Congrès ». L'inauguration du Palais des Congrès aura lieu le dimanche 26 Juin, en présence de M. Pierre Mauroy, Maire de Lille, Premier Ministre, René Levesque, Premier Ministre du Québec et des Maires des villes jumelées à Lille.

La réalisation du Palais des Congrès et de la Musique affirme la vocation internationale de Lille, au cœur de l'Europe du Nord-Ouest.

M.F.

BORREWATER

48, avenue Foubert
La Madeleine - 59110
LILLE 55.25.39

DECORATION STAFF
SCULPTURES
PIERRES RECONSTITUEES
PLAFONDS SUSPENDUS
★★★

La première manifestation culturelle

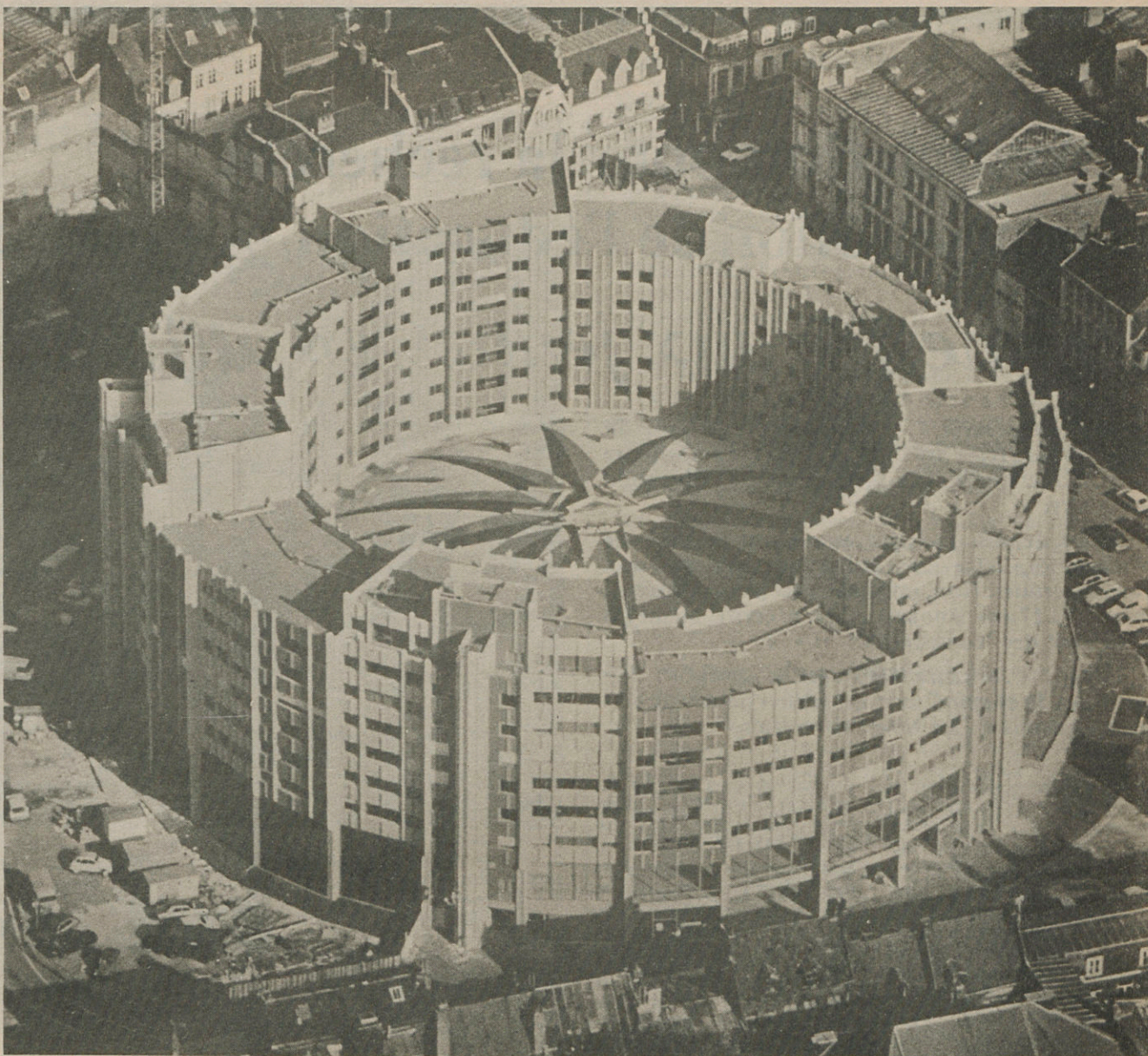
Baptême du feu l'autre soir pour le grand auditorium du Palais des Congrès et de la Musique, puisqu'il accueillait pour la première fois une manifestation culturelle.

C'était à l'occasion de la venue à Lille du congrès des télévisions régionales européennes. Danse, musique, chants furent agréablement mêlés pour le millier de privilégiés ayant assisté à cette soirée.

Il y eut d'abord sur grand écran quelques ballets présentés par le Ballet de l'Opéra du Nord. Là, rien d'extraordinaire, sauf que le public aurait préféré admirer les danseurs en chair et en os.

On attendait surtout la deuxième partie avec un concert donné par l'Orchestre de l'Opéra du Nord. Et l'acoustique, direz-vous ? « Très convenable », pensent les spécialistes, sachant qu'il faudra d'autres concerts pour s'en convaincre. Nous pensons néanmoins que le confort d'audition (aidé par la remarquable prestation de l'Orchestre) est globalement apprécié, selon l'endroit où vous vous placez.

Le confort existe aussi dans les fauteuils et dans la chaude architecture de la salle. Deuxième essai le 18 juin avec l'Orchestre National de Lille.



La fiche technique

Grande salle : 2010 places

Salle de Congrès et de spectacles de 2010 places, dont 20 emplacements pour personnes handicapées ; trois mezzanines équipées de sièges à tablettes et prises incorporées pour traduction simultanée.

Scène de 470 m², parquet 34 mm d'épaisseur posé sur lambourdes ; ouverture de la scène 28 m, profondeur 14 m ; fosse d'orchestre à plateau hydraulique.

Ecran 17 m x 8 m avec échappement par le haut ; régie centrale son-vidéo ; six cabines de traduction simultanée ; tribunes avec micros baladeurs ; enregistrement des débats (son + image) ; projection 35 mm et 16 mm ; système Eidofor permettant la projection d'émissions télévision ou vidéo ; équipement mobile pour projection de diapositives ou de rétroprojection.

Salle annexe : 536 places ou 48 stands ; superficie : 570 m² ; nombre de places : 536 ; trois fonctions : mini-congrès, exposition, réception ; tribune avec micro (escamotable selon la fonction), équipée d'un écran et d'un tableau ; projecteur de diapositives et rétroprojecteur ; micros baladeurs ; sièges à tablettes.

Stands modulaires de 4,86 m², 7,29 m², 9,72 m² avec arrivée d'eau, courant 220 V mono, 380 V triphasé, puissance disponible 60 kW. Monte-charge 3000 kg à proximité, avec accès direct de l'extérieur au rez-de-chaussée.

Le hochepot

La cuisine des Flandres
et de l'Artois

6 rue du nouveau siècle LILLE

tél. (20) 54.17.59

Fermé le Dimanche soir et le Lundi

S.A. Jean BILLIET

- METALLERIE
- SERRURERIE
- FERRONNERIE
de BATIMENT
Réalisation d'escaliers
pour le Palais des Congrès

4, rue de Bapaume - 59000 LILLE - Tél. (20) 57.66.87



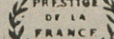
FLANDRE
PROTECTION
INCENDIE
Désenfumage



Portes, rideaux, cloisons, plafonds COUPE FEU
a réalisé le désenfumage du Palais des Congrès
et de la Musique

82, rue de Condé - LILLE - Tél. (20) 54.29.48.

CARRELAGES - MOSAIQUES - REVETEMENTS SOLS
Salle d'Exposition VILLEROY et BOCH

Entreprise  et Negoce

s.a. BAUTERS

Fondée en 1904

77, rue Jean Jaurès - 59790 RONCHIN
Tél. (20) 53.61.61

livra freres



EBENISTERIE
MENUISERIE D'AGENCEMENTS
BUREAUX HOTELS COLLECTIVITES
MAGASINS DECORATION INTERIEURE
MOBILIER CUISINES

93, quai de Beauvais
59280 ARMENTIERES - Tél 77.04.30.

Une référence

SULZER :



la climatisation
du PALAIS des CONGRES
et de la MUSIQUE

- Ventilation
- Chauffage
- Climatisation
- Protection incendie
- Pompes à chaleur
- Récupération d'énergie
- Sanitaire
- Entretien
- Maintenance
- Exploitation

SULZER

59800 LILLE - 72, rue Gutenberg
Tél. (20) 56.93.12.
Agence à VALENCIENNES

L'Association pour la recherche et la promotion de l'éducation populaire

Permettre aux jeunes en difficulté de "gagner"

"Depuis que je suis ici, je ne suis plus perdu" nous dit Akli, 18 ans. Ici, c'est l'A.R.P.E.P. ou association pour la recherche et la promotion de l'éducation populaire.

Installée depuis quelques années au quartier de Wazemmes, cette association ne croit pas aux causes perdues. Non, un jeune n'est jamais "foutu", même si à 17 ans, il ne sait ni lire, ni écrire, même s'il a déjà fait des "conneries".

L'A.R.P.E.P. organise des stages de formation, fait un "bout de chemin" avec ces jeunes pour leur permettre ensuite de maîtriser leur avenir.

"Les gars sont complètement transformés quand on leur propose un but" remarque Norbert, animateur à l'A.R.P.E.P. C'est justement le rôle que s'est assignée l'association. La crise aidant, les jeunes du quartier de Wazemmes, en majorité immigrés, se retrouvent dans des situations inextricables, face à un avenir souvent compromis. Alors, ils viennent frapper à la porte de l'A.R.P.E.P., l'issue de secours.

"Notre projet est de gagner de la socialisation pour les jeunes" remarque Patrick Lecoutre, animateur. "Malgré leurs problèmes, il est encore temps de leur faire connaître leurs capacités à s'organiser, à se situer".

De l'avis de Patrick, il y a "une crise en profondeur" chez les jeunes. Sa remarque rejoint d'ailleurs celle du rapport Schwartz, remis l'an dernier au gouvernement. "Il faut qu'une volonté politique prenne cette situation en compte si on veut éviter les ghettos".

Akli, actuellement en formation à l'A.R.P.E.P., illustre bien cet état de fait. Il a 18 ans et, même s'il ne nous l'avoue pas, il continue à faire des conneries, puisqu'il ne voit pas le bout du tunnel. Ce que lui apporte l'A.R.P.E.P. lui permet de percevoir autre chose. Avec le stage d'insertion qu'il poursuit, il espère ensuite recevoir une qualification pour enfin travailler.

Trois nouveaux stages

Ils sont six permanents et plusieurs vacataires à travailler à l'A.R.P.E.P. Il faut également ajouter deux jeunes salariés travaillant à l'atelier de production, deux autres en contrat d'apprentissage.

Un stage d'insertion se terminera en octobre. Sur quinze jeunes participants, six pourront ensuite aborder un stage de qualification, deux seront embauchés dans l'atelier de

production de l'A.R.P.E.P., un autre va suivre un contrat d'apprentissage dans un garage. Deux autres sont actuellement en prison. Les trois derniers, malgré les efforts des éducateurs, ne pourront prétendre à aucune issue. C'est aussi la réalité.

L'A.R.P.E.P. axera dès la rentrée tous ses efforts sur la formation. Ainsi, dès septembre, trois stages vont s'ouvrir. Le premier, un stage de qualification en mécanique auto est destiné aux jeunes qui sortiront du stage d'insertion présenté plus haut.

Le second est un stage d'insertion du bâtiment et second œuvre. Enfin, le troisième propose une formation aux métiers d'animation et d'éducation avec le centre social des Bois-Blancs.

"Pour mener à bien ces stages, nous devons créer une association avec de nombreux partenaires pour permettre un regroupement maximum des ressources" ajoute Norbert. L'ensemble de ces stages concernera quarante cinq garçons et filles de 16 à 21 ans. Malgré cet effort, le travail de l'A.R.P.E.P. n'arrive pas à compenser la paupérisation grandissante. "Il faut répondre à de plus en plus de demandes. Des jeunes sociabilisés par l'association viennent nous voir parce qu'ils ont perdu leur boulot". Alors l'association envisage de créer des ateliers de production saisonniers comme un service de déménagement. "Nous devons répondre économiquement à des demandes de fric. C'est urgent et dramatique".

Place à l'informatique

Nécessité des temps oblige, l'A.R.P.E.P. s'intéresse à l'informatique. Patrick, informaticien, met actuellement en place un projet d'enseignement assisté par ordinateur. "Si on rencontre une trentaine de jeunes, il faut faire face à

autant de formations différentes" remarque-t-il.

L'informatique est une réponse à ce handicap. L'investissement en vaut la chandelle. L'ordinateur sera donc un support à la formation continue (cours de français, maths...) mais également un outil de formation propre. "Il faut trouver de nouveaux débouchés" remarque Norbert.

"Nous avons besoin de formations innovantes: introduire l'informatique, la soudure nucléaire, la menuiserie en alluminium". Cet effort vers l'informatique est donc un premier pas. L'apprentissage de cette nouvelle technique en séduit plus d'un à l'A.R.P.E.P. Nasser nous dit: "C'est pas un boulot comme un autre".

Les animateurs de l'A.R.P.E.P. se félicitent de la mise en place des missions locales. "Il est important que les organismes de formation se regroupent pour proposer une formation correspondant à la réalité" remarque Norbert.

Malgré cette satisfaction, Norbert déplore le manque de formation pour les filles. Pourtant, selon lui, celles-ci réclament plus que les gars une indépendance économique.

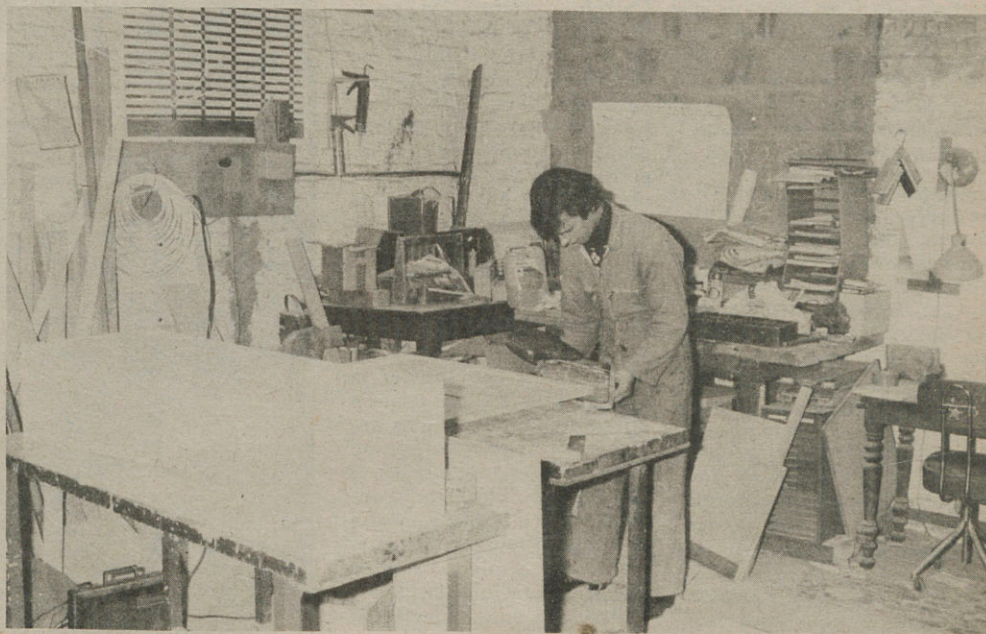
Deux ateliers

M. Bourdet, le responsable de l'atelier menuiserie, est content de son équipe. Pour lui, ancien menuisier en entreprise, la formule de formation à l'A.R.P.E.P. est bien adaptée aux jeunes.

Sa jeune équipe et lui sont partis dernièrement à Paris pour aménager une boutique de gestion dépendant du ministère de M. Le Garrec. Ce fut la grande aventure, couronnée par une lettre de félicitations du ministre. C'est ainsi que M. Bourdet travaille avec trois gars, pour répondre à une production en tout genre. Le bouche à oreille les a surtout servi jusqu'aujourd'hui.

Parmi ces jeunes menuisiers, nous avons rencontré Philippe, 21 ans. En 1978, il est arrivé à l'A.R.P.E.P. pour un stage d'insertion. A l'époque, Philippe ne savait ni lire, ni écrire. Maintenant, Philippe est un excellent employé. Il apprend le métier aux plus jeunes.

"Notre problème est d'assurer la sortie de jeunes comme Philippe" ajoute Norbert. En effet, une fois son apprentissage terminé, Philippe devrait



pouvoir travailler dans l'industrie.

Même ambiance au garage qui, à l'inverse du premier atelier, n'assure que la formation. Actuellement, l'équipe animée par Loïc prépare trois kartings pour l'opération "l'été à Lille". Attention, ce n'est pas de la bricole, mais bel et bien de véritables "bêtes" roulantes.

Avec la formation, l'A.R.P.E.P. prétend prendre en main toute la vie des jeunes. "Le loisir, le travail, c'est un tout" remarque Patrick. C'est

ainsi que la petite équipe de stagiaires est partie à la montagne en février. Ce sont les jeunes qui ont établi le budget, cherché les chèques-vacances, retaper la camionnette pour le voyage. Ils recommenceront la même expérience cet été avec la plongée sous-marine.

Autre émanation de l'association: "Les Craignos". C'est une quarantaine de jeunes issus en majorité de l'A.R.P.E.P. Ils ont créé une animation sur le quartier. La municipalité a d'ailleurs décidé de leur allouer une salle pour leur

fonctionnement.

Des "victoires" comme celles-là, l'A.R.P.E.P. souhaite en gagner des tonnes. "Notre souhait est de quitter le quartier dans quelques années" ajoutent en chœur Patrick et Norbert. Malgré les obstacles tels que la crise, le chômage, la paupérisation de certains milieux, l'A.R.P.E.P. accentue sa lutte. Une lutte pour permettre à chaque jeune en difficulté de construire son avenir.

Jean-Michel LOBRY



(20) 57 97 22

TELEX TRUILL 120913

TRU

62 rue de la Justice 59011 LILLE

COLLECTE HERMETIQUE DES ORDURES MENAGERES

Pierre Mauroy aux joueurs du LOSC : La municipalité vous fait confiance



Souriant à côté de Pierre Mauroy, Bergeroo a été honoré au nom de tous ses camarades.

« La municipalité rêve avec vous de la Coupe de France, elle rêve avec vous d'un classement dans le premier tiers du tableau pour la saison prochaine, la municipalité vous fait confiance ».

Ces aimables paroles étaient prononcées l'autre dimanche par Pierre Mauroy, à l'occasion de la réception en Mairie des joueurs du L.O.S.C. et des dirigeants. Une manifestation qui se déroulait quelques jours avant le match aller des demi-finales de la Coupe, dont le résultat ne fut pas favorable au club Lillois. A ce moment-là, on savait de toute façon que la saison en cours n'était sauvée que par la bonne performance du club.

qui ne s'était pas trouvé en demi-finale de la Coupe depuis 28 ans.

Les résultats médiocres en championnat avaient d'ailleurs provoqué des commentaires quelques temps auparavant, ce qui avait suscité remous et inquiétude au sein du club. Evoquant ce qu'il a qualifié de « petits ronds dans l'eau », le Maire de Lille a tenu à rassurer les footballeurs : « La municipalité, à aucun moment, n'interviendra dans les choix techniques du club. Nous faisons pour cela confiance aux dirigeants ».

Voilà qui méritait d'être dit, Pierre Mauroy ajoutant cependant à l'adresse des joueurs que « la municipalité

vous aime trop pour être simplement là pour payer ». Une manière de rappeler les structures du club, qui sont celles d'une société d'économie mixte, ce qui est unique dans le pays. « Au moins avec notre S.E.M., tout l'argent est sur la table, la gestion est limpide, ce qui n'est pas le cas de tous les clubs car il y a souvent beaucoup d'argent sous la table », rappelait Pierre Mauroy qui, évoquant la situation du football en France, indiquait son désir de s'adresser aux maires des grandes villes pour leur dire que « le football ira bien en France quand il ne dépensera pas plus qu'il ne gagne, et quand il n'y aura pas de dépenses folles au niveau des joueurs qui entraînent le déperissement et la chute ».

Restant sur le terrain de la gestion, le Maire de Lille annonçait que la subvention municipale au club était passée de 276 millions de centimes en 1982 à 336 millions de centimes en 1983, soit une augmentation de 22 %. Cet effort, selon lui, ne pouvait que se traduire par des résultats, dont le plus sensible pour le moment était le fonctionnement du centre de formation créé en 1974, dont sont issus sept joueurs sur onze de l'équipe.

Ces joueurs étaient enfin honorés collectivement par l'intermédiaire du Capitaine Bergeroo qui, en leur nom, recevait la médaille de la Ville de Lille.

INTER'AGE : renouvellement des cartes d'adhésion, et circuits pour les vacances

L'Association Inter'Age procède actuellement au renouvellement des cartes d'adhésion, ainsi qu'à l'attribution de cartes aux nouveaux adhérents, pour la saison 1983-1984.

La cotisation a été portée à 120 F pour un an. Elle donne droit à l'entrée gratuite pour le spectacle des « rendez-vous du Sébasto », ainsi qu'à des conditions préférentielles pour les circuits touristiques et les voyages.

Pour retirer une carte d'adhérent, se présenter au Théâtre Sébastopol, du mardi au samedi, de 15 h à 18 h. Vous y réserverez en même temps votre place pour les spectacles qui, cette année, auront lieu le mercredi, le jeudi, le vendredi et le samedi, une fois par mois de septembre 1983 à mai 1984.

Les Lilloises et Lillois non-imposables de plus de 65 ans doivent retirer leur carte Inter'Age, qui leur est offerte par la ville de Lille, dans les mairies de quartier, ou à l'Hôtel de Ville.

Des circuits pour l'été

Le programme des circuits touristiques proposés cet été est le suivant :

22 juin : le Pévèle-Mélantois (125 F) ; 6 juillet : Amiens et les Hortillonages (165 F) ; 20 juillet : Furnes (145 F) ; 3 août : Desvres et la vallée de la Course ; 17 août : Calais, Blanc-Nez, Côte d'Opale ; 31 août : un tour en Flandre ; 14 septembre : Gand ; 20 septembre : vallée de l'Oise.

Après un voyage dans la vallée du Rhin, qui a connu un très beau succès au début du mois de juin, un week-end est prévu à Paris, les 20 et 21 août prochains. Un peu plus tard, début novembre, est prévu un grand voyage au Sénégal.

Pour les inscriptions à ces différents circuits, écrire à Inter'Age, ou se présenter aux permanences, 3 rue Desmazières, le lundi de 14 h à 17 h, le mardi et le jeudi de 9 h à 12 h.

Nouveau jour pour le marché Albert Thomas



Le marché de la place Albert Thomas, dans le quartier des 400 Maisons se déroule désormais tous les samedis matins (au lieu du jeudi matin). Une vingtaine de commerçants vous attendent donc chaque semaine à cet endroit de Lille-Sud.

RETRO STOP... COUSCOUS PARTY STOP... DEJEUNER CROISIERE STOP...

EXCURSIONS A.L.A. SEALINK S.N.C.F.

Au départ de DUNKERQUE

Tarif valable jusqu'au 31.12.83.

SANS RESERVATION INDIVIDUELLEMENT

Croisière sans débarquement
sans repas
sauf les Samedi: 17h10 20h00 et Dimanche 11h50
A Douvres pour les piétons liaison directe sans autocar entre le navire et le train pour Canterbury et Londres.

F. 50 Excursion une journée à DOUVRES
F. 65 Excursion une journée à CANTERBURY
Excursion une journée à LONDRES

F. 92
F. 117
F. 184

SPECIAL WEEK-END

Chaque week-end 3 formules comprenant la croisière sans débarquement, le repas et l'animation par un disc jockey professionnel

COUSCOUS PARTY DISCO

Repas
Couscous à volonté
Salade de Fruits
Vin rose à volonté
Tarif unique : 115 F

FISH AND CHIPS PARTY DISCO

Uniquement en mars avril mai 83
Repas
Fish and chips (poisson frit et frites spécialité anglaise)
Plum Pudding
Vin à volonté
Tarif unique : 115 F

NOUVEAU

DEJEUNER CROISIERE RETRO

Repas (exemple)
Terrine du chef
Bouchee à la Reine
Coq au vin Pommes Pailles
Fromage
Pâtisserie
1 2 bouteille de vin
Café
Tarif unique : 120 F

SUR RESERVATION GROUPE

(entre 8 et 90 pers.)
Possible tous les jours sur les services suivants : 09 h 10 11 h 50 et 17 h 10 sauf les samedi 17 h 10 20 h 00 et dimanche 11 h 50
COUSCOUS PARTY (sans animation) F. 85
Forfait Animation (Disco ou Retro) F. 1100

SUR RESERVATION GROUPE

(entre 8 et 90 pers.)
services suivants : 09 h 10 11 h 50 et 17 h 10 sauf les samedi 17 h 10 20 h 00 et dimanche 11 h 50
DEJEUNER ou DINER CROISIERE (sans animation) F. 105
Forfait Animation (Disco ou Retro) F. 1100



SOCIETE A.L.A. SEALINK
B.P. 3/125 - 59377 DUNKERQUE Cedex 1
Tél. (28) 66.80.01 - Postes 129-130

N.B. Nos prix et horaires peuvent être modifiés sans préavis. Prière de réserver au moins 72 h à l'avance. Nous vous réservons le droit d'annuler certaines opérations en cas de participation insuffisante. Des arrhes seront demandées pour les groupes de plus de 10 personnes.

SEALINK
9, rue de Tournai - 59000 LILLE
Tél. (20) 06.29.44

TOUTES PORTES et BLOCS-PORTES COUPE-FEU MÉTALLIQUES POUR: LE BATIMENT ET L'INDUSTRIE

AGRÈMENTS A.P.S.A.I.
PROCÈS VERBAUX DU C.S.T.B.
LABEL GIF
Classements pare-flamme de 1 2 à 3 h
Classements coupe-feu de 1 2 à 2 h

fichet Lutermax

530, avenue Georges Clémenceau
Z.I. de Vaux-le-Pénit - B.P. 531 - 77005 MELUN
Tél. 439.16.60 - Téléc 600 149 F

Impôts : ce qu'il faut savoir

L'heure des échéances fiscales a déjà retenti en partie avec le paiement du tiers provisionnel augmenté. Dernièrement, MM. Gérard Picard, Trésorier Payeur Général, et Gérard Daverat, Directeur Régional des Impôts ont tenu une conférence de presse pour expliquer les modalités de la mise en application des mesures décidées le 25 mars dernier.

Ces mesures prises pour freiner l'inflation et réduire le déficit de la balance commerciale sont les sui-

vantes : contribution de 1% destiné au financement de la Sécurité Sociale et emprunt obligatoire de 10% pour le développement industriel et le soutien de l'emploi.

Nous rappelons ci-dessous les modalités d'application de ces deux mesures.

1. la contribution de 1% sur le revenu

• qui est concerné ?

Toutes les personnes physiques soumises à l'impôt pour leurs revenus de 1982. Sont donc exonérées les personnes non imposables sur le revenu en 1982 et celles dont l'impôt est inférieur au minimum de perception (270 F sur les revenus de 1982). Par ailleurs, ce prélèvement n'est pas dû si le contribuable ou son conjoint se trouve, en raison d'événements divers intervenus entre le 1er juillet 1982 et la date de paiement de la cotisation, dans l'une des situations suivantes.

Toutefois, ces exonérations ne bénéficieront pas aux contribuables dont le revenu imposable de 1982 a excédé 90.000 F. Dans le Nord - Pas-de-Calais, 830.000 contribuables (sur 1.500.000 déclarations) sont concernés par la contribution de 1%.

• Calcul de la cotisation

La contribution est égale à 1% du revenu net global retenu par application du barème progressif de l'impôt sur le revenu.

Ce revenu net global est le revenu brut moins les déductions pour frais professionnels, l'abattement de 20% et toutes les déductions du revenu global (habitation principale, économies d'énergie, investissements en actions, pension alimentaire...) ainsi que les divers abattements applicables (personnes âgées ou invalides, enfants mariés à charge).

Une réduction de la contribution est prévue par application d'une décote fixée en fonction des charges de famille des redevables.

Cette réduction est égale à la différence entre 350 F majorés de 300 F par enfant à charge et le montant de la contribution normalement due, lorsque celle-ci est inférieure.

• Dates et modalités de paiement

Afin d'anticiper les effets économiques attendus de la contribution de 1%, le deuxième acompte provisionnel a été exceptionnellement fixé à 38,33% (au lieu de 33,33%) de la cotisation d'impôt sur le revenu de l'année précédente. Pour les

contribuables soumis à l'acompte unique de 60%, celui-ci a été porté à 65%.

Pour les contribuables mensualisés (30% dans la région) les prélèvements de juin et de juillet seront égaux à 12,5% (au lieu de 10%) de l'impôt de l'année précédente.

Avec ce système, même les contribuables qui n'ont pas à acquitter le 1% devront payer la majoration, mais cette majoration sera déduite du solde de leur impôt.

2. L'emprunt obligatoire de 10%

Il doit être souscrit par les personnes redevables de l'impôt sur les grandes fortunes, ainsi que par les personnes qui ont acquitté, en 1982, un impôt sur le revenu supérieur à 5.000 F. Dans le Nord - Pas-de-Calais, 360.000 personnes sont concernées. Les redevables de l'impôt sur les grandes fortunes calculent eux-mêmes le montant de leur souscription à l'emprunt (10% de l'impôt) et l'acquittent en même temps que l'I.G.F., au plus tard le 30 juin 1983, à la recette des impôts.

Les autres contribuables ont reçu un avis de souscription. Cet avis indiquera le montant de la souscription à laquelle ils sont tenus. Ils devront effectuer cette souscription auprès

de leur percepteur entre le 8 et le 30 juin. Après cette date, la somme non souscrite sera recouvrée comme un impôt "normal" et n'ouvrira donc plus droit à un remboursement. Les contribuables recevront un titre d'emprunt d'ici à la fin de l'année.

Cette souscription s'élève donc à 10% de l'impôt dû en 1982 après les abattements divers mais avant la déduction de l'impôt fiscal du crédit d'impôt, des prélèvements ou retenues non libératoires.

Si vous prenez votre avis d'imposition sur le revenu de 1981, vous devez calculer 10% de la somme figurant dans la case n° 51.

Les cas d'exonération sont les mêmes que pour la contribution de 1% mais elles ne sont applicables qu'aux contribuables n'ayant pas acquitté sur les revenus de 1981 un impôt supérieur à 25.000 F. 36.000 personnes sont concernées par cet emprunt dans le Nord - Pas-de-Calais.

Quelques adresses utiles

Si vous souhaitez en savoir plus sur les dernières mesures fiscales ou si vous avez un problème particulier, vous pouvez vous adresser à l'un des organismes suivants :

Trésorerie Générale du Nord : tél. (20) 52.20.21
C.I.R.A. : tél. (20) 57.58.59

Perceptions et centres des impôts.

■ Vacances avec A.T.D. Quart-Monde

La Délégation Nord - Pas-de-Calais du mouvement A.T.D. Quart-Monde organise des chantiers d'été. Ces chantiers permettront aux jeunes de tout milieu de travailler en équipe à l'aménagement de la Maison Quart-Monde à Lille, centre régional de lutte contre l'exclusion des travailleurs les plus défavorisés. Ces chantiers seront aussi une occasion de connaître le mouvement A.T.D. Quart-Monde et de découvrir comment chacun peut participer à la lutte contre l'exclusion là où il est.

Ces chantiers s'adressent à toute personne de plus de 16 ans. Ils se déroulent pendant les mois de juillet et août.

Renseignements et inscriptions à : A.T.D. Quart-Monde, 11 rue Barthélémy Delespaul - Lille - Tél. (20) 57.69.75



BORNHAUSER MOLINARI & CIE



S.A. capital : 9.369.960 F - Siège Social : 24, rue Hoche - B.P. 20

45401 FLEURY-LES-AUBRAIS CEDEX - Tél. 16 (38) 72.69.72.

CONSTRUCTIONS INDUSTRIALISEES EVOLUTIVES :

Constructions scolaires, bureaux, foyers
salles de réunions

Bâtiments sociaux, équipements sportifs

Bâtiments industriels, etc...

AUTRES ACTIVITES :

FONTAINES LUMINEUSES - METALLERIE - CLOTURES
MENUISERIE BOIS ALUMINIUM - GENIE CLIMATIQUE
PLOMBERIE - ELECTRICITE - Electricité de Réseau

Tous types d'éclairage extérieur - Electricité industrielle et de bâtiment MT et BT
Equipements électriques et électroniques - TRAVAUX PUBLICS - VRD
Canalisations eau, assainissement, gaz, etc...

Délégué Régional : M. DEGEETER

1, rue Claude Debussy - 59250 HALLUIN - Tél. (20) 94.63.83.

LE CRIEUR



Original et sympathique: une péniche transformée en studio d'enregistrement pour y faire la promotion et la diffusion du rock régional...

Trois copains, Michel, Jean-Philippe et Dominique ont eu un "coup de cœur" pour Gédéon, une péniche dont la carrière touchait à sa fin. Début 81, ils décident de l'acheter et de la remettre en état. Pendant un an, ils vont consacrer leurs week-ends et leurs vacances scolaires (ils sont professeurs de mathématiques) à la réparer, à la rénover. Leur but: réaliser à bord de la péniche un local d'enregistrement. Passionnés de rock, leur projet est de mettre en place un outil permettant la création d'un marché du rock régional.

Ainsi, en septembre 1983, rejoints par quelques amis, les co-propriétaires de la péniche désormais transformée et aménagée par leurs soins, décident de créer l'association Gédéon. Dès que le studio huit pistes est opérationnel, les membres de Gédéon commencent une campagne d'information afin de se faire connaître au sein des groupes de la région, en vue de produire une cassette de rock régional. En proposant des prix compétitifs, Gédéon souhaite donner sa chance

aux groupes locaux peu connus et généralement sans grandes ressources financières: pendant une semaine le groupe dispose du studio pour la prise de son et le mixage de deux de ses compositions, assisté d'un technicien "compétent et patient", moyennant la somme de 3.000 F.

La première cassette qui est en vente dans les grands magasins de disques de la métropole, est sortie en avril, une dizaine de groupes y ont participé. Chaque cassette, numérotée, contient un bulletin-réponse qui permettra de sélectionner le groupe le plus souvent cité. L'association propose au gagnant du concours, l'impression gratuite de son disque pour un tirage d'un millier d'exemplaires. Près de cent bulletins-réponse ont déjà été retournés à Gédéon.

La deuxième cassette est en préparation, elle sortira fin juin. C'est Philippe Hollevaut qui a signé la conception des affiches qui accompagnent le lancement et la promotion des cassettes. En effet, le problème le plus important reste pour Gédéon de se faire connaître. "Pour exister, il faut être connu... Notre rêve est de faire aboutir notre projet plutôt que de vivre avec..."

Quand Jean-Philippe Vancaille parle de son association, il le fait avec enthousiasme et ardeur. "Gédéon débute et nous voulons nous améliorer simultanément avec les groupes qui viennent à nous..., créer une émulation".

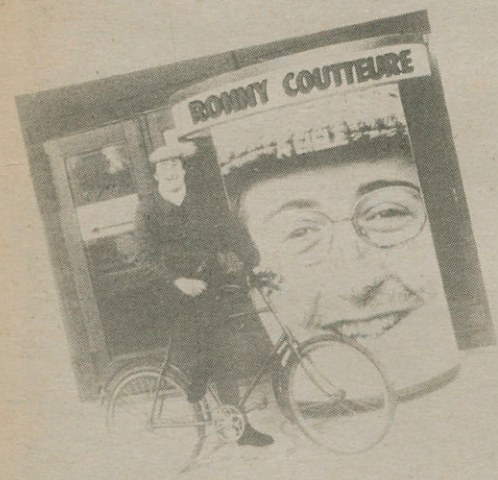
Les projets pour les mois à venir ne manquent pas. L'association Gédéon compte créer très rapidement son propre label de production qui couvrira l'ensemble des cassettes et des disques (33 Tours et 45 Tours) enregistrés, produits et diffusés par ses soins. Vu l'ampleur que veut donner l'association à ses réalisations, il est prévu d'équiper la péniche d'un studio en 24 pistes, véritable studio professionnel.

Actuellement en stationnement sur les bords du canal de la Deûle, avenue de Dunkerque, la péniche Gédéon deviendra bientôt un centre de rencontre pour les groupes de rock. Ici, les gens échangeront des informations, se passeront "les derniers tuyaux" sur la musique dans la région.

Si vous ne connaissez pas encore la péniche, n'hésitez pas à vous arrêter en passant sur le pont de Canteleu. Les écoutilles sont ouvertes, montez à bord pour un petit voyage au fil de la musique!

Pour tous renseignements, demander: Dominique Capliez, Philippe Bienaimé ou Jean-Philippe Vancaille, en téléphonant au (20) 31.66.56.

«Il y a du soleil à Lille»



*Eun' gross' laisse
a' tertous qui
l'entent le
Métro
Ronny Coutteure*

version vérité de Ronny Coutteure

«Je veux imposer le Nord à la France comme Pagnol a imposé le midi». Objectif prétentieux que s'assigne depuis quelques années le désormais célèbre Ronny Coutteure. Objectif prétentieux mais surtout très remarquable car la tâche est grande.

Ronny Coutteure, vous le connaissez. C'est ce «bon gros de ch'Nord» qui a déjà démontré son talent au cours de plusieurs téléfilms avec sa partenaire Jenny Clève (jouant toujours le rôle de sa mère). Vous riez également avec lui le dimanche soir sur FR 3 avec l'émission «Merci Bernard».

Ronny tourne actuellement un film dans la région. «C'est une histoire d'amour» précise-t-il. Grand romanti-

que, va! ces rôles lui vont à merveille. Il joue ici un petit épicier, Antoine Dutilleul, qui se fait passer pour un directeur d'un grand supermarché afin de séduire une fille.

Il a profité de ce tournage dans la région pour présenter aux lecteurs de Métro son disque tout beau, tout neuf. Le titre, je vous le donne en mille: «il y a du soleil à Lille». Dans cette chanson, qu'il qualifie lui-même de «populaire», Ronny démonte cette légende tenace qui fait du Nord la région des «terribles temps gris, sidérurgie-pluie».

Faux, crie Ronny, presque en colère, certainement agacé. Les gens du Nord ont dans leur cœur le soleil qu'ils ont dehors. Car ils en ont du soleil, celui qui arrose leurs beaux paysages, les immenses

étendues de champs, sa côte au sable fin, ces temples verticaux que sont les beffrois. Ils ont également du soleil avec leur joie de vivre.

Celui qui a commencé au théâtre à Lille pendant huit ans use donc de tout son talent pour défendre notre région. C'est notre nouvel Office du Tourisme, celui qui criera à la France entière par son talent de comédien, de conteur et maintenant de chanteur que le Nord est beau, que Lille est ensoleillée. Bonne chance, Ronny, nous sommes avec toi.

■ 45 tours 102850 - Editions Arabella - Ronny Coutteure - «Il y a du soleil à Lille» - «Moi j'aime les nanas».



Le Prato à Avignon, du 24 juillet au 7 août avec «Maldonne», une création de Gilles Defacque

Maldonne «la mauvaïse donne, la donne du diable, la partie à refaire, les cartes à redistribuer, les rôles qui collent à la peau et qu'on voudrait bien quitter».

Un conte d'araignées, de grenier, d'armoire, de poussières historiques, d'histoires poussiéreuses, un conte de poubelles affolées et affolantes, de piano qui «déménage».

Pourquoi le Prato à Avignon? Maldonne, création de Gilles Defacque et du Prato, a été un véritable succès auprès du public: cinquante représentations dont trente au 23, rue de Wazemmes!

«Avignon, c'est avant tout faire connaître notre travail d'auteur» insiste Gilles Defacque. Il est vital de montrer l'existence d'un type de travail original: travail de cul-

ture régionale populaire. Cette tentative de donner un répertoire sur la vie quotidienne d'aujourd'hui, se couronne par la publication prochaine de «Maldonne». En effet, le Ministère de la Culture a débloqué trois millions de francs, afin que «Maldonne» soit éditée, reconnaissant ainsi un véritable travail d'auteur.

Avignon, c'est aussi un risque monumental, au niveau financier et matériel. En effet, enchaîne Gilles Defacque, la saison prochaine, le Prato, qui compte deux mille adhérents, risque d'être contraint à cesser toute activité afin de trouver des subventions...

Mais pour l'instant, direction Avignon, où «Maldonne» sera jouée du 24 Juillet au 7 Août, tous les soirs à 21 h 30,

au Foyer des Jeunes Travailleurs, bd Eisenhower.

Il y a eu les vamps, il y a pire les vampires, et tout ceci fait beaucoup rire et trembler au Bar Maldonne à Y, un petit village, fort, fort calme pourtant...

Maldonne avec: Gilles Defacque, Philippe Duban, Line Dupas, Patrick Ennebeck, Christine Laborde, Jacques Motte, Jean-Michel Soloch; au violon: Franck Cardon; au violoncelle: William Schotté.

Pour tout renseignement: Théâtre du Prato (Théâtre International de Quartier), 23 rue de Wazemmes à Lille - tél. (20) 52.71.24.

Attention: 3 représentations à Lille, à l'Opéra: vendredi 8 Juillet à 20 h 30, samedi 9 Juillet en matinée et 20 h 30.

Gala de danse les 17, 18 et 19 Juin au profit du G.E.D.A.L.

Généreuse idée que celle de l'école de danse Crasto d'organiser depuis quatre années son gala annuel au profit d'œuvres sociales de la ville ou d'associations d'animation.

C'est donc au G.E.D.A.L. (groupement d'étude et de développement de l'animation Lilloise) qu'ont cette année les bénéfices du gala. Ces recettes serviront à financer des actions culturelles pour les quartiers de la ville, que proposera l'Office Municipal de la Culture.

Elles sont quatre, la mère et les trois filles à communiquer tout au long de l'année leur passion de la danse à quelques six cents adeptes (dont seule-

ment cinq hommes !), de tous les âges.

« Ce gala est la consécration d'une année de travail et de passion » précise Mary-Claire Crasto, fondatrice de l'école située 14, rue du Quai (Tél. : 57.22.88). C'est vrai qu'il y met de la passion, le trio Crasto. Et avec des références : Mary-Claire (la mère) est professeur diplômé du centre Irène Popard à Paris ainsi que Lisa. Cette dernière est également médaille d'or de danse à claquettes avec Christina, sa cadette, et elle assiste Bruno Vandelli. Valérie est quant à elle diplômée du Centre International de la danse.

Toutes les élèves participeront au gala. Aucune sélection n'est faite. Le programme se

présente en deux parties. La première sera un conte de fée : « Dorothee au pays de la danse », un spectacle plein de fraîcheur et de rêve. La deuxième partie comportera des séquences plus technique. « Un véritable spectacle de professionnels » ajoute Lisa.

Ce spectacle présentera des styles de danse très différents : rythmique, jazz, moderne, claquette, afro-brésilien. Ou bon divertissement en perspective, avec rythme et harmonie en prime.

Les 17 et 18 Juin à 20 h 30 et le 19 Juin à 15 h 30 à l'Opéra. Location à l'Opéra chaque jour à partir de 15 h. Prix unique : 40 F.



L'ECOLE CRASTO présente son GALA DE DANSE

A L'OPERA DE LILLE

sous l'égide de l'Office Municipal de la Culture et au profit du "GEDAL"

Les 17 et 18 JUIN 1983 à 20 h 30

Le 19 JUIN 1983 à 15 h 30

Location : OPERA à dater du mercredi 15 juin à 15 h

Prix des places : 40 F.

La fête de la musique, le 21 Juin

Le 21 Juin 1982, des centaines de milliers de musiciens, professionnels et amateurs ont pu manifester, lors de la « Fête de la Musique », la place que tient leur art dans notre société.

mandée à l'un des plus grands compositeurs du siècle : le 21 Juin à 20 h (en collaboration avec FR 3), création, par télévision interposée, du « Chant des Soleils » de Iannis Xenakis.

Pour tout renseignement : Direction Régionale des Affaires Culturelles et Délégation Régionale à la Musique ; Hôtel Scrive, 1 rue du Lombard, 59000 Lille, tél. (20) 06.87.58.

Rendez-vous a été donné le 21 Juin prochain, dans tous les lieux publics et dans tout le pays, pour une fête qui sera celle de toutes les pratiques musicales en liberté, en même temps que la célébration du solstice d'été. Soulignons l'opération Tempo 83, organisée par l'Atelier Régional de Musique (Nord — Pas-de-Calais) du 1er Juin au 21 Juin 83. Ce sera l'occasion, pour la région, d'un regard sur elle-même, telle que révélée par une photo instantanée, ici et maintenant.

Du 1er au 20 Juin, un concert dans chaque canton : cette occasion deviendra elle-même moteur d'un rassemblement de ces forces vives, qui permettra la création, dans des conditions tout à fait exceptionnelles, d'une œuvre pour harmonies et chorales, com-

Atelier - Galerie

Michelle DEQUEKER

« De la dune dorée au printemps vert »

Gravures originales
dessins, aquarelles

5, rue de la Monnaie
LILLE
Tél. 55.57.80.
(actuellement exposition)

Tous les jours de 15 h à 19 h
sauf mercredi et dimanche
jusqu'au 30 Juillet

LE CRIEUR

Exposition

La Galerie « Le Colombier »
23, rue de la Monnaie

• Du 1er au 30 Juin ;

Exposition d'Aquarelles

Ouvert tous les jours sauf dimanche et lundi.

Galerie Delerive

3, rue Grande Chaussée

Peintres des XVII, XVIII, XIXèmes siècles.

Galerie Geneviève Godard

15, rue des Bouchers

• Du 27 Mai au 10 Juillet ;

Claire Bogino et Paul Salmona.

Galerie Jacqueline Storme

37, avenue du Peuple Belge

• Pendant tout le mois de Juin ;

« Erro »

Peintures et collages.

Galerie Mischkind

7, rue Jean Sans Peur

« Peintures de nos paysages »
(Abel Leblanc : Nord, Boniface : Pas-de-Calais, Barthélémy : Somme, Costenoble : Flandre, Parturiez).

Présentation du Livre : « Maisons et gens de Flandre ».

Galerie Schèmes

27, rue de l'Hôpital Militaire

• Du 1er au 20 Juin ;

« Brame »

Debaker (Sculptures de la région).

• 18 Juin au 15 Juillet ;

« Jutand »

• A partir du 2 Juillet et Août ;

« Daniel Beugin »

« Philippe Hollevout »

« François Sylvand »

« Anna Chromy »

Michelle Dequecker

5, rue de la Monnaie

« De la dune dorée au printemps vert »

Variétés

Foire de Lille

• Rod Stewart : 16 Juin.
• Dire Straits : 18 Juin.
• David Bowie (Rotterdam) : 25 Juin.
• Joan Baez : 20 Juin.

Location : Popson, 99 rue Nationale.

Sport

Football - 7 et 12 juillet

7ème tournoi du Stadium Nord.

Location : Communauté Urbaine de Lille 1, rue du Ballon - 59034 Lille Cedex - Tél. 06.92.08 (poste 3000) ; Café "Le République" 45, rue Gambetta - 59000 Lille - Tél. 54.68.21 ; Café "Le Coq d'Or" 29, place Rihour - 59000 Lille - Tél. 54.79.57 ; Secrétariat du L.O.S.C., Allée du Petit Paradis - Lille - Tél. 57.13.13 ; Secrétariat du Stadium Nord, av. de la Châtellenie - Villeneuve d'Ascq - Tél. 91.25.55 ; Tabac Civette "Le Caporal" 5, place de Verdun - Villeneuve d'Ascq - Tél. 05.07.82 ; Café "Le Bonus" 2, rue Edouard Vaillant - Roubaix - Tél. 75.76.39 ; Bar du Racing, route de La Bassée - 62300 Lens - Tél. 16 (21) 78.63.66 ; Café "Au Trinckey" 3, rue Victor Hugo - 59260 Hellemmes - Tél. 56.67.49 ; Café "Au Stadium" 277, rue Roger Salengro - Hellemmes - Tél. 56.82.50.

Conférences

Maison Saint Exupéry

7, rue des Fossés

• Samedi 18 juin - à 15 h :

« Vie et œuvre de Jean Giraudoux »
Diaporama de Guy Tessier (Université de Tours).

• Vendredi 24 juin - à 15 h :

« D'Athènes à Istanbul »
Par Marie-Thérèse Franchimont, avec diapos.

• Samedi 25 juin - à 20 h 30 :

Récital de piano Yves Descharmes (Bach, Mozart, Beethoven, Brahms) - présentation par J.S. Mycinski.

• Mercredi 29 juin - à 15 h :

« Le lys dans la vallée » de H. De Balzac - causerie littéraire de M. Dubar.

Club Partir

21, rue Patou

• Le 17 juin - à 20 h 30 :

Les Antilles

Diaporama-débat de Dorothee et Philippe Gantier. 5 mois de navigation à l'aventure, de Saint Raphaël à Trinidad : les Canaries, les Iles du Cap Vert, la Martinique, la Guadeloupe, les Iles Grenadines... Des rencontres, des embarquements insolites, Soleil des Tropiques, récifs coralliens mais aussi la mosaïque des peuples créoles à la recherche de leur identité.

• Le 24 juin :

Soirée de clôture de la saison.



Testament d'un sale Pierrot :

Biographie imaginaire de Gaston Couté, une création du théâtre de la Chandelle, du 13 au 22 juin 83, à l'Hospice Comtesse.

Théâtre

Théâtre de la Chandelle

Hospice Comtesse

• Jeudi 22 juin - à 21 h :

« Testament d'un sale pierrot »
Biographie imaginaire de Gaston Couté.

Location : F.N.A.C.

Cercle La Fontaine

• Mercredi 22 juin :

« Spectacle du C.E.S. de Oignies ».

Théâtre du Prato

23, rue de Wazemmes

• Du 15 au 18 juin - à 21 h :

« Benjamin Péret en concert »
Philippe Duban : piano ; Alain Dhaeyer : piano ; Franck Cardon : violon ; William Shotté : violoncelle.

• Le 21 juin - à 21 h :

Soirée « Apostrophes »
Invité : J.L. Milan. Auteur de « Ecrivez, on vous répondra ». Interviewé par Gilles Defaqué et Alain Dhaeyer.

• Les 8 et 9 juillet - à 20 h 30 :

« Maldonne » à l'Opéra de Lille.

Théâtre Ensemble

• Les 16 et 17 juin - à 21 h :

« Vercquin et le plancton » d'après Boris Vian. Salle des fêtes Edouard Vaillant à Fâches-Thumesnil.

Location : 126, Boulevard Carnot - 96.29.80

Musique

Orchestre National de Lille

• Samedi 18 Juin à 20 h 30, à l'Auditorium du Palais des Congrès et de la Musique :

« Requiem » de W.A. Mozart

Solistes : Ghislaine Raphanel : Soprano.

Aylish Kerrigan : Mezzo-Soprano.

Tibère Raffalli : Ténor.

Anton Diakov : Basse.

Chœurs du Stadtmusikverein de Dusseldorf.

Direction : Jean-Claude Casadesus.

Même concert la veille à l'Eglise Notre-Dame des Anges de Tourcoing.

• Mercredi 29 Juin à 20 h 30 à la Citadelle (concert en plein air) ;

« Neuvième Symphonie » de Beethoven.

Solistes : Christiane Eda Pierre : Soprano.

Michèle Vilma : Mezzo-Soprano.

Tibère Raffalli : Ténor.

Malcolm Smith : Basse.

Chœurs Cantores de Bruges.

Direction : Jean-Claude Casadesus.

Prix : 20 F.

En cas de mauvais temps, le concert serait reporté.

Locations : à l'Office du Tourisme pour tous ces concerts.

Danse

Ballets du Nord

• Jeudi 16 Juin, à 20 h 30 ; Vendredi 17 Juin, à 20 h 30 au Collisée de Roubaix :

Concerto Barocco

Percussion pour Six

Essais pour orchestre

Daphnis et Chloé

• Les 17, 18, 19 Juin à 20 h 30 ;

« Ballet de Mme Crasto »

Grand Théâtre.

• 29 et 30 Juin à 20 h 30 ;

« Ensemble chorégraphique du Conservatoire de Lille ».

7^{ème} TOURNOI DU STADIUM NORD

7 et 12 juillet

POLOGNE R.F.C. ANTWERP R.C. LENS LILLE O.S.C.

ENTRÉES : forfait 2 jours - 4 matches = 40 à 110' 19 h et 21 h

A la découverte de notre littoral Jusqu'au 30 Juin 1983

à la Maison de la Nature et de l'Environnement

Lieu d'information et de rencontre pour tous ceux qui s'intéressent aux questions de l'environnement, tant au niveau local qu'au niveau régional, la Maison de la Nature et de l'Environnement propose jusqu'au 30 Juin une exposition sur le littoral.

Juste avant de partir en

vacances, venez découvrir et prendre contact avec la vie du milieu dunaire et maritime. Deux expositions, l'une scientifique à l'initiative de l'Université des Sciences et Techniques de Lille et l'autre, « Le Littoral en action », réalisée par l'Association pour l'Espace Naturel Régional présentent l'histoire du littoral, le milieu marin...

Le littoral et la dune constituent un patrimoine inestimable mais menacé, un espace

de vie et de repos qu'il faut reconquérir, aménager et protéger. Sur ce thème, le Centre Rivage de Zuydcoote, les Etudes et Chantiers de Berck et l'A.E.N.R. Littoral proposent au public la projection permanente du diaporama : « La Dune : un milieu riche mais fragile ».

L'exposition est ouverte du lundi au vendredi de 14 h à 19 h à la Maison de la Nature et de l'Environnement, 23, rue Gosselet - Tél. : (20) 52.12.02.

Festival du voyage avec "Chemins du Monde"

L'association "Chemins du Monde" organise ces jours-ci son festival du voyage au 71, rue Manuel.

Elle vous propose des rencontres très diverses, chaque jour à 19 h.

14 juin : randonnée en France et dans le monde ; 15 juin : l'Islande ; 16 juin : les volcans italiens ; 17 juin : le Sahara algérien.

Mais "Chemins du Monde", c'est aussi des rencontres chaque mardi à 18 h pour tout connaître sur les cartes, guides, documents rares, matériel de voyage, stages de mécanique auto, de bricolage, les visas, bourses de voyages, préparation d'expéditions.

Un service gratuit de petites annonces, des tuyaux de voyage, des liaisons entre collectionneurs (monnaies, fossiles, timbres, insectes) est également mis à votre disposition.

Si vous organisez des manifestations et désirez les faire figurer dans cet agenda ou bien si vous voulez de plus amples renseignements sur ces programmes, adressez-vous à :

Office du Tourisme de Lille
Palais Rihour, Place Rihour
Tél. (20) 30.81.00
59002 LILLE CEDEX

"FESTIRURAL" du pays de Mormal

Le festival, c'est la fête à l'état premier, c'est un jet de simplicité, de joie, de découverte. Il a commencé le 2 avril dernier dans l'ouest de l'Avesnois, notre petite Suisse du Nord. Il ne reste que quelques manifestations. Ne les ratez pas. Ces petites fêtes organisées par les villages du pays de Mormal sont de véritables enchantements. C'est le chant d'une forêt, c'est l'air du printemps et de l'été tout proche. C'est le costume du dimanche d'un pays de travail.

18-19 juin, Le Quesnoy :

exposition de dessin, le Pays de Mormal : 19 juin, Maroille : foire à l'ancienne et à la brocante ; 25 juin, Landrecies : feux de la St-Jean à 21 h 30 ; 26 juin, St-Waast la Vallée : concert de fanfares à 18 h ; 25 septembre, Le Quesnoy : journée nationale de la randonnée.

Et, si le festival se termine, la découverte du pays de Mormal ne fait que commencer !

Renseignements : Syndicat intercommunal du tourisme de l'ouestavesnois (S.I.T.O.A.) Hôtel de Ville 59530 Le Quesnoy - Tél. (27) 49.12.16.

NORD LUMIERE

Tout l'éclairage
Tous styles
84, rue Nationale - LILLE

CGEE ALSTHOM

ÉQUIPEMENTS ET ENTREPRISES ÉLECTRIQUES

- postes - centrales
- installations industrielles
- contrôle régulation automatisme
- tuyauteries tous fluides
- installations intérieures
- bâtiment
- réseaux
- lignes aériennes et souterraines BT - HT - THT
- éclairage public
- adduction d'eau - assainissement
- raccordements caténaires

DIRECTION REGIONALE NORD :

220, rue Jean-Jaurès - 59650 VILLENEUVE D'ASCQ - Tél. 72.43.13. Télex 131 589

Agence centrale - Flers : 220, rue Jean-Jaurès, 59656 Villeneuve d'Ascq Cédex - Tél. 72.43.13.

Agence centrale Arras : 70, rue Gustave Colin, 62033 Arras Cédex - Tél. 59.95.00

Agence Amiens : 86, rue Th.-Delambre, Rivery-lès-Amiens, 80000 Amiens - Tél. 91.47.35.

Agence Boulogne : 42, rue de Rosny, 62202 Boulogne-sur-Mer - Tél. 91.01.77.

Agence Dunkerque : 24, route de Fort-Mardyck, 59430 Saint-Pol-sur-Mer - Tél. 24.12.00.

Agence COMSIP Lille : 34, rue Ste-Hélène, 59350 Saint-André - Tél. 51.01.61.

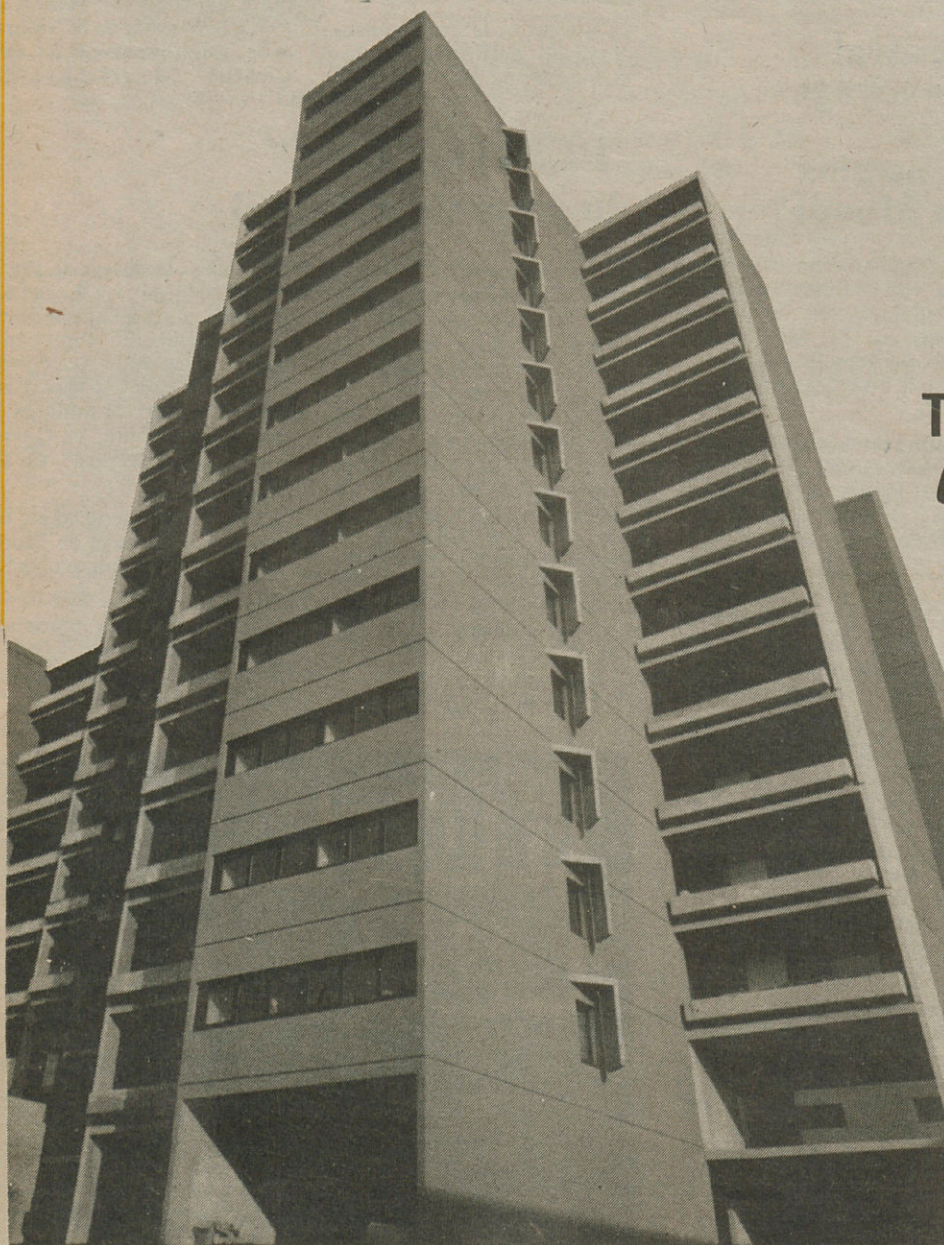
Centre de travaux :

Charleville : 10, rue P.-Curie, Mohon, 08002 Charleville - Tél. 57.00.70.

Creil : 41, rue Gambetta, Nogent-sur-Oise, 60101 Creil Cédex - Tél. (4)471.63.89.

COMSIP Dunkerque : route du Bassin Minéralier, BP 27, 59375 Dunkerque - Tél. 60.22.00.

COMSIP Compiègne : 23, rue de l'Ormeau, Bienville 60200 Compiègne - Tél. (4)483.03.66.



NORPAC

TOUS OUVRAGES DE *BATIMENT*
GÉNIE CIVIL • CONSTRUCTIONS INDUSTRIELLES
RÉHABILITATION • OUVRAGES D'ART

IMPLANTATIONS :

LILLE : 20, Rue de la Toison d'Or - B.P. 20
 59651 VILLENEUVE D'ASCQ - Tél. (20) 91.92.07

ARRAS : 77, Rue Marcel Delis - ACHICOURT - 62000 ARRAS
 Tél. (21) 23.43.00

VALENCIENNES : 225 bis, Rue Jean Jaurès
 59880 SAINT SAULVE - Tél. (27) 30.41.51

SAINT-OMER : Passage du Château - Esplanade 33
 62500 SAINT-OMER - Tél. 98.47.54

DUNKERQUE : 1, Place Alfred Petyt - 59140 DUNKERQUE
 Tél. (28) 65.20.66

SOISSONS : 9, Boulevard Pasteur - 02200 SOISSONS
 Tél. (23) 59.08.51

Le grand chambardement estival

Les Lillois se concoctent un programme inédit de congés made in France, voire made in Nord — Pas-de-Calais. Il y aura les vacances — bronzage, les vacances — air pur, les vacances sportives, les vacances exotiques et, pour la plupart, les vacances chez soi.

C'est cette dernière hypothèse qui prévaudra pour au moins 50 % d'entre nous cet été. Heureusement, comme vous le lirez dans d'autres pages, il y a des situations de rechange sur place.

Nous avons pris, à quinze jours des premiers départs, la température du produit "vacances". Ce secteur subira cette année une importante mutation.

Fini le "luxe vacancier" des années 70. Crise oblige, il faudra chercher l'exotisme à sa porte, et dans des périodes plus courtes. "Parés" répondent en chœur les vendeurs de vacances.

Destination France

"Restons en France", nous assène le secrétariat d'Etat au tourisme par ses refrains rythmés sur un célèbre succès de feu Joe Dassin. Les Lillois semblent avoir reçu le message 5 sur 5.

Le ministère du temps libre a édité une brochure "59 stations pour l'été 83", disponible à l'A.N.I.T. (Agence Nationale de l'Information Touristique, 20 avenue de l'Opéra 75001 Paris - Tél. (1) 261.80.53. Vous trouverez des adresses, des renseignements sur les lieux de vacances aux quatre coins de la France.

En train !

Le train, transport de masse, constitue une économie certaine pour les vacanciers. La S.N.C.F. a produit un effort particulier au niveau du nombre et de la variété des convois au départ de Lille.

Deux relations sont assurées : un A.R. en direction de Nantes, et deux A.R. vers Nice, tous les jours en plein été. Au départ de Seclin, six relations à destination de Saint-Raphaël (un A.R. par semaine), Avignon (trois A.R. par semaine), Biarritz (un A.R.), Narbonne (deux A.R.), Brive-la-Gaillarde (un A.R.) et Milan (un A.R.). Et une bonne nouvelle pour les amateurs de moto : les engins accompagnés seront désormais acceptés.

D'autre part, la S.N.C.F. lance dès le 24 juin un direct entre le Nord et les plages du Languedoc-Roussillon. Il desservira Montpellier, Narbonne, Perpignan, Banyuls, Port-Vendres, Collioure, Argelès-sur-Mer et Agde.

On restera chez nous !

"Le contrôle des changes a joué en défaveur de la vente des voyages, mais ce qui a fait le plus de tort, c'est le flou artistique et les déclarations contradictoires" affirme M. Dubois, directeur de l'agence Gulliver Voyages.

Les ventes de mai ont été aussi mauvaises que celles d'avril et

M. Dubois évalue les pertes de 30 à 40 % par rapport aux objectifs fixés pour le secteur tourisme. D'autre part, beaucoup de personnes, surtout des artisans, ont décommandé de gros voyages.

Autre fait dû à la proximité de la Belgique : des revendeurs belges démarchent à domicile en vendant des voyages à l'étranger, au départ de Bruxelles, payables en francs français. Le carnet de change n'est ainsi pas amputé. "La formule n'est pas normale" remarque M. Thorel, de l'agence "Voyages Thorel", "ce système devrait être réglementé".

Quant à l'afflux des locations en France, il est difficile de le mesurer par les agences des voyages. "Seulement 5 % du marché français passe par les agences" remarque M. Dubois. Néanmoins, un fait est certain : les gens limitent la durée de leur séjour à l'étranger et, pour la France, l'afflux supplémentaire escompté sera certainement limité.

En effet, les hôteliers du midi ne feront pas plus de chiffres d'affaires. Nos côtes méditerranéennes sont réservées aux monnaies fortes et il est moins onéreux, selon M. Dubois, de se rendre en Tunisie.

"Le désir de vacances des Français a été brisé" ajoute-t-il. On remarque par exemple que les vendeurs de bricolage font de bons bénéfices. Les gens préfèrent investir dans des réalisations qui durent.

Au Club : pas d'inquiétude

La formule "tout compris" du club Méditerranée ne souffre pas de la situation. "Notre



J.P. DUPLAN.

chiffre d'affaires augmente même" ajoute Norbert Castaldo, directeur régional du club. Et, autre avantage, le club est un produit français à l'exportation. "Il amène des devises" ajoute M. Castaldo. Cela dit, l'agence a dû annuler quelques circuits lointains, trop onéreux. "Et, les destinations ont un peu changées. Les gens reviennent en France, avec des séjours plus courts, quitte à reprendre une autre semaine plus tard".

Au hit parade des destinations, la Méditerranée reste en large tête, les zones franches remportent un certain succès et les Antilles françaises marchent assez pour l'étranger, la palme revient à la Tunisie.

S'adapter à la situation

L'organisme "Vacances Léo Lagrange" a parié sur les vacances françaises, les vacances réalistes à la portée de tous. "Au lendemain des mesures de rigueur, nous avons revu complètement nos prestations pour permettre au plus grand nombre de partir en vacances", nous apprend Gérard Daems, directeur de cet organisme associatif.

Avec dix huit villages d'une conception intégrée au cadre naturel, "vacances Léo Lagrange" offre des prestations à prix très avantageux. "Avec la conjoncture, nous avons créé des produits plus accessibles, surtout en durée" ajoute M. Daems.

Avec un frein sur les voyages à l'étranger, l'association a misé ses efforts sur le tourisme de proximité. Vous pouvez ainsi vous procurer au 52 rue de la Monnaie (Tél. 31.01.18), un échantillon très varié de voyages dans le Nord — Pas-de-Calais.

Mille et un tuyaux

Il y a les malades du voyage, ceux qui le considèrent comme une drogue (douce et agréable !). Parmi ceux-là, il y a les voyageurs du Club Partir (21, rue Patou, ouvert tous les vendredis à partir de 12 h).

Info-vacances

Le secrétariat d'Etat au tourisme a ouvert un standard téléphonique de cent lignes pour répondre à toutes les questions que vous vous posez sur les prochaines vacances d'été.

Vous pouvez téléphoner sept jours sur sept, jusqu'au 4 Septembre au (1) 249.33.33.

"Pour partir, tous les moyens sont bons" affirment Paul Zouari, animateur du club. Les possibilités sont immenses. Il suffit d'être débrouillard et d'avoir un peu d'imagination.

Il y a les vacances chez l'habitant, la France à pied, à cheval ou en roulotte, en roue libre, au fil de l'eau, en stage (artisanat, photo, danse...), en chantiers (fouilles archéologiques, reconstruction), les séjours linguistiques.

Le bateau peut également vous intéresser : le bateau-stop, le voilier-stop, même le cargo-stop sont des formules

pratiquées par de nombreux routards. L'autobus peut vous emmener à l'autre bout du monde.

Et enfin, rien ne vous empêche de lever le pouce. Sachez qu'il existe à Lille un organisme pour les stoppeurs : Allostop, office du tourisme, Palais Rihour - Tél. 57.96.69

"Le Métro" tient à votre disposition une documentation complète sur toutes ces possibilités. Envoyez-nous une enveloppe timbrée demi-format, affranchie à 3,60 F à Métro Place Vanhoenacker, 59800 Lille.

J.M.L.

Pépères, leurs vacances..

Pierre Mauroy (Maire de Lille, Premier Ministre) : a réservé pour la famille du 15 Juillet au 15 Août au Touquet. Comme l'an dernier, il n'y passera certainement que 48 heures...

Bernard Derosier (Maire Délégué d'Hellemmes) : en Touraine avec la famille, du 20 Juillet au 25 Août, dans une maison achetée il y a quelques années. Mais il effectuera des retours périodiques dans la mairie.

Arthur Notebart (Président de la Communauté Urbaine) : au mois d'Août à Juan-les-Pins, avec la famille, comme chaque année.

Michel Delebarre (Directeur du Cabinet du Premier Ministre) : pas de projet particulier. Si cela est possible, il se rendra en week-end prolongé (selon le travail) auprès de sa femme et sa fille en Bourgogne, chez ses beaux-parents.

Maurice Hannart (Président du C.E.S.R.) : un raid en haute montagne (enfin un original !)

Marcel Delcourt (Président de la Chambre de Commerce) : en Bretagne avec la famille.

Mgr Gand (Evêque de Lille) : comme d'habitude... A Lille, avec quelques virées très courtes dans la région, chez des parents.

M. Cagnon (Directeur Régional d'Air France) : en Août à Quiberon.

Yves Roussier (Directeur Régional S.N.C.F.) : à pied, à cheval, en voiture, en train et en avion ; chez des amis, en famille, à l'hôtel.

Gildas Bourdet (Directeur du théâtre «La Salamandre») : séjour forcé à Avignon ou la troupe présentera «Le Saperleau» du 1er Juillet au 10 Août.

Philippe Bergeroo (L.O.S.C.) : l'entraînement reprend le 22 Juin. Il s'est oxygéné à Vichy au début du mois pour suivre un stage d'entraîneur.

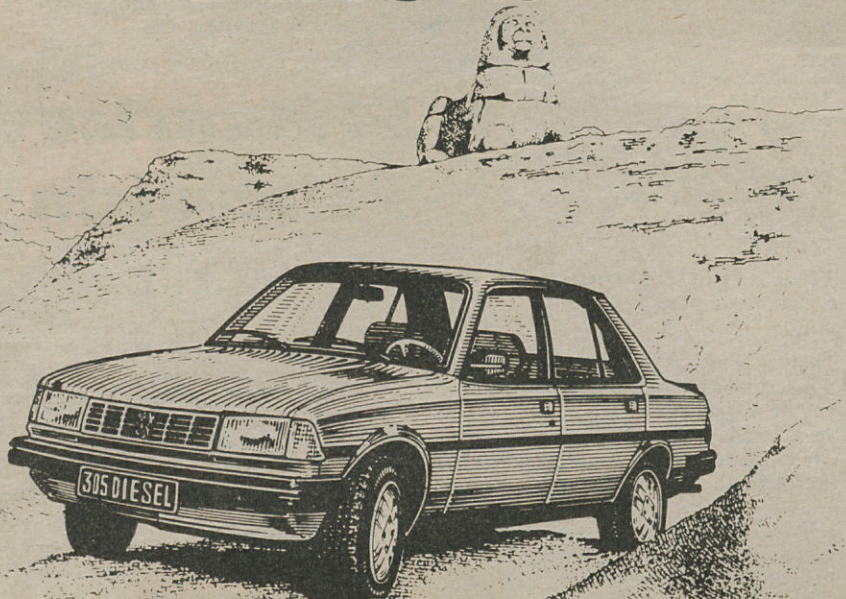
André Gaillard (La Voix du Nord) : ayant la chance de voyager toute l'année (responsable de la rubrique tourisme), il jardinera cet été !

Yves Géry (La Croix) : les projets initiaux (Bolivie, Grèce) tombent à l'eau. Il ira en Provence, sur sa moto. Au programme : gîte rural, balades, randonnées.

Jean-Claude Willem (Liberté) : un mois dans l'arrière pays varois avec la famille.

Raymond Vaillant (Président du chèque-vacances) : du 15 Juillet au 30 Juillet à travers la France pour présenter les chèques-vacances et du 1er Août au 15 Août dans une location à Hardelot, avec la famille.

305 DIESEL TOUTES GRIFFES DEHORS



Une nouvelle génération de moteurs diesel. 1.9 l. 65 ch DIN, silencieux, performant, la plus faible consommation moyenne de sa catégorie*. Nouveau aussi : train avant, suspension, direction, freins, l'équipement grand standing.

Nouvelle Peugeot 305 SRD. Toutes griffes dehors. Modèle présenté Peugeot 305 SRD. Année modèle 83.

* Consommations conventionnelles aux 100 km : 4,6 l de gazole à 90 km/h ; 6,4 l à 120 km/h ; 6,8 l sur parcours urbain.

PEUGEOT 305 SRD

Stain N.L.A.

50, Bd Carnot - LILLE - Tél. 06.92.04.

58, rue des Stations - LILLE - Tél. 30.87.80.

votre concessionnaire PEUGEOT TALBOT

■ HALLÉ CORNET

LYCEE D'ENSEIGNEMENT PROFESSIONNEL PRIVE

"LA RUCHE"

sous contrat d'association

4, rue des Buissons - LILLE - T. (20) 06.17.28.
(50 mètres des gares routières, S.N.C.F. et Métro)

C.P.P.N. - C.A.P. et B.E.P. commerciaux

Bourses nationales et départementales
Participation financière réduite.

Pour ceux qui restent à Lille cet été : tout un programme !

Dans moins d'un mois, les grandes vacances. Ciel bleu, soleil, farniente et divertissement... A Lille aussi, on peut profiter de tout cela. Cette année, la municipalité intensifie l'opération «*Eté à Lille pour ceux qui restent*» qu'elle a développée avec succès en 1982. Destinée à tous les jeunes entre 13 et 18 ans, cette animation tous azimuts de la ville, à l'initiative de M. Pierre Bertrand, maire-adjoint, sera élargie à de nouveaux quartiers. Des activités originales, la ville accueille le cirque Diana Moreno dans ses murs pendant deux mois, mais aussi de nombreux voyages feront de Lille une ville où il fait bon rester passer ses vacances.

Il y a ceux qui partent, loin de la ville et de ses contraintes pour un coin de plage dans le Sud, le temps d'un été et il y a les autres, ceux qui restent. Bien souvent, ce sont des familles dont les revenus ne leur permettent pas ce moment d'évasion. Les plus touchés sont sans doute les adolescents, trop âgés pour les centres de loisirs, trop jeunes pour organiser seuls leur temps libre.

Ainsi, onze quartiers se sont, cette année, joints à l'opération de l'été 83 en liaison avec de nombreuses associations; d'autres organismes (la D.D.A.S.S., la C.A.F., la Direction du Temps Libre, l'Education Surveillée...) ont également apporté leur concours à l'opération, permettant d'offrir aux jeunes Lillois plusieurs milliers de journées de vacances.

Un programme de visites de Lille et de voyages dans la région a été mis en place par la Maison de la Nature et de l'Environnement et a été réalisé en concertation avec les comités et les associations de

quartier. L'Office du Tourisme propose aussi 80 circuits à pied et en autocars, à Lille et dans la région Nord — Pas-de-Calais.

Des mini-camps et des longs séjours sont prévus dans les bases d'accueil de l'arrière pays et sur la Côte d'Opale.

Enfants et adolescents auront la joie de participer aux activités du Cirque Diana Moreno qui s'installe pour neuf semaines à Lille: du 4 au 17 juillet à Belfort pour le LUC Vacances; du 18 au 31 juillet au Vieux-Lille; du 1er au 21 août à la Résidence Sud, place Allende; du 22 août au 4 septembre à Belfort pour le Luc Vacances.

Une véritable école du cirque. Plusieurs spectacles sont au programme pour clôturer chaque passage du cirque dans les quartiers.

Trois nouveaux quartiers (Vauban, St Maurice-Pellevoisin et Hoover/St-Sauveur) participent cette année à l'animation estivale de la ville. Quartiers qui débute, ils sont parfois pris en

relais par d'autres quartiers tout proches qui les aident à s'organiser.

La réussite de l'opération «*l'Eté à Lille pour ceux qui restent*» édition 83 ne fait pas de doute. Tout le monde s'est

mobilisé, associations, comités, bénévoles, animateurs, parents... A ce jour, les programmes ne sont pas encore complètement définis, mais très vite vous trouverez auprès des organisateurs les renseignements qui vous manquent.

Wazemmes

Renseignements: A.R.P.E.P. - 37, rue des Sarrazins - Tél. 57.68.18

En 1982, Wazemmes a été le quartier qui a proposé le plus d'animations. 1983, l'opération vacances s'élargit et toute la vie associative du quartier participe. On assiste à une relance des dynamiques de coordination. Les activités visent la famille, les adolescents, les enfants. La halte garderie reste ouverte au Centre Social.

Au programme: 60 enfants de 6 à 12 ans iront en juillet en Bretagne; camp à Wissant pour les filles; voyage et camp à Tour (apprentissage de l'autonomie), trois camps de 14 jours pour trois fois sept jeunes par tranche de 12-

16 ans et de 14-18 ans du 1er juillet au 17 août.

Sur Lille, une permanence d'accueil est assurée, il s'agit de continuer les activités régulières déjà en place. Les animateurs iront se balader sur le quartier. Ils se disent prêts à répondre à toutes les demandes du public afin de monter immédiatement une activité.

Quelques mini-camps sont proposés, axés surtout sur des activités de type sportifs: descente de la Lys sur un bateau, équitation.

Le quartier de Wazemmes participera également à l'opération cirque.

Bois Blancs

Renseignements: Maison de Quartier, 60 rue du Gal de la Bourdonnaye - Tél. 09.75.94

Juillet: les centres de loisirs pour adolescents (10-17 ans), (aviron, canoë, kayak, piscine, waterpolo, sauvetage, brevet de natation, escalade, volley), sorties dans Lille et dans les environs; camp à Auxi-le-Château du 5 au 26 juillet pour 30 jours; chantier de jeunes en Ardèche du 6 au 26 juillet pour 10 jours.

Août: les centres de loisirs pour adolescents offrent les

mêmes activités qu'en juillet: du 1er au 10 août pour 6 adolescents, croisière en Mer du Nord avec la collaboration du «*Lamp'Aro*»; un camp dans les Vosges; du 5 au 26 août pour 30 adolescents: Ferme Nord de Zuydcoote.

Tous les soirs un certain nombre d'activités peuvent être pratiquées: boxe, judo, musculation, couture, cuisine, gymnastique féminine, danse, basket, volley, ping-pong adolescents et adultes.

Moulins

Renseignements: Maison de Quartier, 1 rue Armand Carrel - Tél. 52.23.67

A partir de la mi-juin, la maison de quartier sera ouverte pour la période de Ramadan. Un accueil permanent sera assuré aux personnes qui y participent.

Diverses activités sont proposées dans les camps de loisirs pour adolescents: ciné-clubs, film-védo, équitation.

Des sorties: 20 jours dans les Vosges pour 40 enfants; 2 colonies de 15 jours à la base de loisirs de Wez-Macquart (Armentières). Les parents pourront venir voir leurs enfants; 2 randonnées voile avec le Lamp'Aro pour

6 jeunes; camp nautique de 3 semaines pour 12 jeunes à l'étang d'Amaury (St Amand); les volcans d'Auvergne pendant 14 jours pour 12 jeunes; rallye motocycliste pour 10 adolescents pendant 1 semaine.

Le quartier du Moulin est partie prenante dans l'opération cirque.

Depuis janvier, un atelier d'insertion est mis en place, 25 rue de Douai. Des jeunes de 16 à 18 ans viennent apprendre la mécanique, la soudure, le travail du bois, le bricolage sous la conduite d'un public adulte. L'atelier est ouvert le mardi et le jeudi soir ainsi que le vendredi après-midi.

Faubourg de Béthune

Renseignements: L.C.R. - 6/2, boulevard de Strasbourg - Tél. 57.15.39

Un accueil permanent est réservé aux jeunes du quartier avec sports, travaux manuels, une école de football et une école de tennis avec enseignement. Construction d'un abri en dur (avec le concours d'un éducateur du Club de

Prévention du Chevalier de l'Espinard et du P.A.C.T.) pour les jeunes et par eux.

Des séjours, des voyages: un séjour à Valloires (Saône) de 15 jours; un camp à Auxi-le-Château; un séjour en Vendée pour participer à la restauration d'un château (15 jours); un mini-camp à Le Luron (St Amand).

Vieux-Lille

Renseignements: mairie de quartier - Tél. 55.41.20

Activités: tennis, rallye, découvertes des métiers et du patrimoine, ludothèque, tir à l'arc, réalisation d'un journal, peinture sur soie, kung fu...

Deux séjours à Gérardmer (enfants et adolescents); un séjour familial à Semur-en-Artois (avec Fixes); un séjour à Ambleteuse; un camp itinérant dans le Nord des Ardennes en péniche. Le cirque sera présent dans le quartier du 18 au 31 juillet.

Résidence Sud-Biscotte

Renseignements: Foyer de Culture Populaire - Tél. 88.07.42 ou 53.10.84

Mise à disposition de la salle polyvalente rue Lazare Garreau pendant 2 mois. L'accueil est encadré par le Club de Prévention par des animateurs G.E.D.A.L. et d'autres participants: F.C.P., G.E.D.A.L., C.S., T d'A, club de jeunes.

A partir du 13 juin, un accueil quotidien pour le Ramadan de 23 h à 3 h du matin, minifestival du film magrébin, clôture le 14 juillet avec méchoui et bal sur le quartier.

Basket, tennis, piscine, sorties vélo, tournoi sportifs; le cir-

que installé à la Briqueterie; camps pour enfants et adolescents.

Roulotte: du 15 au 30 août dans la Meuse pour 10 personnes (13/17 ans).

Mise en place d'une ludothèque 10 jours en juillet.

Deux fois une semaine en kayak en juillet dans le Sud.

Une semaine sur la Côte d'Opale pour adolescent fin août.

Ouverture des salles pour Arts Martiaux.

Ouverture du Club des Français Musulmans: alphabétisation.

Hoover-Jeunes

Renseignements: Jérôme Rouhart - Tél. 06.28.66

Hoover-Jeunes est un quartier qui débute dans l'opération, il collabore avec Belfort, Faubourg de Béthune.

3 séjours de 15 jours pour 10 jeunes (6/13 ans) à Auxi-le-Château, deux en juillet et un en août du 1er au 15.

1 séjour pour 10 jeunes (13/18 ans) à Auxi-le-Château. Collaboration avec le quartier de Fives pour la tranche 6-13 ans, travaux manuels, pêche, foot, Dondaines. Les activités

seront prévues semaine après semaine.

3 voyages organisés familiaux.

Stage vidéo d'une semaine avec à la fin le tournage d'un film, manipulation du matériel, tournage d'une séance par jour.

Avec la Maison de quartier de Fives, camp escalade spéléo à Godine dans les Ardennes Belges pour 15 personnes pendant un long week-end de juillet (entre 13 et 18 ans).

St Maurice Pellevoisin

Renseignements: Mairie de quartier - Tél. 06.40.40

St Maurice est aussi un quartier qui débute, des activités surtout axées sur le quartier.

Au 140, rue du Buisson, une salle est mise à disposition du public pour l'été, à la fois centre d'animation et point d'accueil.

Des activités seront assurées du 4 juillet au 30, du 1er août au 27 août: quelques mini-camps, des excursions.

Des activités avec toutes les associations, notamment «*Pellevoisin animation*», qui chapeaute un peu l'ensemble de l'opération.

Vauban

Renseignements: Club Vauban, 139 rue Colbert - Tél. 57.27.20

Des excursions, des voyages, des visites, de longs séjours, des mini-camps: deux camps

de 15 jours dans le Gers en juillet; un mini-camp à Wisant de 5 jours; un camp à Auxi-le-Château en août.

Des activités sur le quartier, manuelles, culturelles et sportives.



circular distributors nord

- Distributions de tracts, prospectus
 - catalogues, etc...
 - Animations - Points de ventes - Marchandising
 - Relations publiques - Hôteses
- 71, Boulevard Vauban - 59800 LILLE
Tél. 57.52.43

Association
Ouvrière de Pavages



07.34.52

21, Rue des Fusillés Emmerin



● Croisette-Arbrisseau

Renseignements: Antenne Sociale de l'Arbrisseau, 13 rue J.B. Clément - Tél. 97.12.36

L'action s'oriente davantage cette année vers les plus de 12 ans.

Accueil permanent sur le quartier en juillet et en août: ping-pong, pétanque, piscine, jeux nautiques, cyclisme (8 journées avec 25 jeunes), équitation, plusieurs soirées cinéma. Participation du cirque installé sur Lille-Sud; camp itinérant de 6 jours pour 12 jeunes; 2 séjours pour 12 jeunes pendant 3 jours à Paris et en Hollande; 6 sorties en bus à la mer pour 120 personnes à Malo, Bray-Dunes, Berck; des voyages familiaux dans les lieux d'accueil en bord de mer.

● Fives

Renseignements: Maison de quartier, rue Massenet - Tél. 56.85.49

De nombreuses associations participent à l'animation du quartier: l'association Le Peuplier, le club de prévention, le Petit Maroc, le Centre Social...

Accueil permanent au terrain d'aventure des Dondaines; projet de mini-camps; organisation de longs séjours: Bretagne, Bray-Dunes, Ardèche, Semur-en-Artois, Gérardmer, Wormhout.

Au L.U.C. cet été, découverte du sport pour les jeunes de 4 à 16 ans

Le Lille Université Club propose cette année une palette très variée d'activités pour les jeunes de 4 à 16 ans. Le Club fonctionnera toute la semaine du 29 juin au 4 septembre sauf les 14 juillet et 15 août, sur le complexe sportif universitaire Gaston Berger.

Le L.U.C. Vacances, Centre de Loisirs sans hébergement, ouvert de 8 h à 18 h, offre aux jeunes une animation diversifiée: des activités sportives comprenant tous les sports collectifs en salle et de plein air, les sports moins pratiqués tels que la boxe, l'escrime, le squash, le golf, l'aviron, mais aussi des activités artistiques et socio-éducatives qui compléteront harmonieusement la dépense sportive journalière.

D'autre part, le cirque Diana Moreno installé au L.U.C. du

4 juillet au 16 juillet et du 22 août au 3 septembre sur le Stade de Gaston Berger, proposera différents spectacles. Le chapiteau sera ouvert aux enfants qui voudront s'initier aux disciplines traditionnelles du cirque.

Le L.U.C. Vacances organise aussi des mini-sorties de plein-air de 2 ou 3 jours, des stages de voile, des randonnées vélo, un stage spéléo dans les Ardennes Belges, des stages sportifs (tennis, judo, escrime, gymnastique) pour les jeunes et les adultes. Tous ces stages sont animés par des professeurs d'éducation physique et sportive.

Inscription et renseignements: L.U.C. - 180, avenue Gaston Berger - 59000 Lille - Tél. (20) 52.52.41., tous les jours de 9 h à 19 h, du lundi au vendredi et de 9 h à 18 h 30 le samedi.

Se balader à Lille avec la maison de la nature et de l'environnement

Du 19 Juillet au 27 Août, la Maison de la Nature et de l'environnement organise pour chaque quartier des visites guidées dans la ville. Toutes les visites sont gratuites et il n'y a pas d'inscription préalable, sauf pour la visite du port. Le retour dans les quartiers est prévu autour de 17 h.

Le Palais des Beaux Arts, le Musée d'Histoire Naturelle, Renaissance du Lille Ancien, les Amis du Zoo d'Englos et le service Animalier de la Ville de Lille participent également à l'organisation de cette opération.

Pour tous renseignements: Maison de la Nature et de l'Environnement - 23, rue Gosselet - Lille - de 14 h à 19 h - Tél. 52.12.02. On vous donnera à cette adresse le programme complet des visites par quartier.

Dis, tu viens avec moi au centre de loisirs?

Camps de vacances, centres aérés ou aujourd'hui centres de loisirs, depuis des années que la formule existe, son appellation a changé maintes fois mais l'esprit reste le même. Plus de deux mille enfants sont attendus cette année pour passer ensemble un bel été. Vieille institution bien "rôlée", coordinatrice des centres de loisirs pour enfants et adolescents (C.L.E.A.), la Caisse des Ecoles met la dernière touche à la préparation de son programme 1983.

Papa et maman travaillent, l'école est finie, pour Mathilde, Thomas, Rachid et les autres, les vacances ne s'annonceraient pas sous les meilleurs auspices s'il n'y avait pour eux la joie de pouvoir retrouver chaque jour de l'été, leurs petits copains au centre de loisir du quartier. Comme chaque été, les centres seront ouverts tous les jours de 8 h 30 à 17 h pendant les mois de juillet et d'août: du 4 juillet au vendredi 29 juillet (sauf le 15 juillet) et du mardi 2 août au vendredi 26 août. Le centre de loisirs s'adresse aux enfants de 2 à 16 ans. Le prix à la journée varie selon les revenus familiaux entre 2,80 F et 19,20 F.

En juillet, dix centres maternels et huit primaires seront ouverts contre sept maternels et sept primaires en août. Pour les tout-petits, un accueil particulier sera réservé dans neuf écoles maternelles de Lille et dans une à Hellemmes au mois de juillet et dans deux au mois d'août. Ces centres d'animation pour la petite enfance ouvrent de 6 h 30 à 19 h et sont réservés pour les enfants qui les fréquentent habituellement en cours d'année.

Les activités proposées dépendent de l'âge des enfants. Les plus petits nécessitant un encadrement important, occuperont leurs journées à des jeux manuels, des rondes... Et ce, dans un climat maternel, voire familial.

A partir de cinq-six ans, des sorties sur Lille sont prévues: le Musée d'Histoire Naturelle, le Jardin Botanique, la Ferme des Dondaines. Pour la tranche des six-douze ans, de nombreuses activités sportives sont au programme: foot, tennis, karaté, canoë,

mini-basket, piscine. Pour les plus de huit ans, un centre de micro-informatique sera ouvert en juillet à la Maison des Amicales, place Sébastopol. Autre nouveauté pour les enfants des centres de loisirs: le cirque installé aux 400 maisons puis dans le Vieux Lille. Au mois d'août, sous la direction d'un professeur de Conservatoire Régional de Musique, une chorale va être mise en place.

Mais tout ne se passera pas uniquement sur Lille, en juillet et en août, camps et minicamps, voyages et excursions se succéderont: — échange d'enfants avec des villes amies; Le Quesnoy au porte de l'Avesnois accueillera 50 enfants lillois; — La Louvière (Belgique) attend 40 enfants au mois de juillet; — Liège (Belgique) en août; — ouverture en août d'un centre de vacances à Le Quesnoy pour quatre séjours d'une semaine pour 50 enfants.

A Beuvry-la-Forêt, une mini colonie réservée en juillet à 30 enfants de 4 à 6 ans et en août pour 50 primaires; — un séjour pour 50 enfants (4 fois une semaine) en forêt de Mormal à Hachette; — pour les 4-8 ans, séjour à la Houblonnière à Phalempin; — des journées parcs d'orientation en forêt de Phalempin pour 50 enfants; — pour une trentaine d'adolescents, un séjour au centre de St-Gervais avec au programme, le tour du Mont-Blanc à pied avec hébergement dans les refuges. Une fois en juillet et une fois en août.

La campagne d'été se terminera par la kermesse des centres de loisirs au Palais Saint-Sauveur le samedi 27 août. Cette année, plus que jamais, les loisirs "à la carte" deviennent une réalité dans les centres.

Comme le fait remarquer M. Nonclercq, responsable des centres de loisirs "c'est un peu l'auvergne espagnole", les goûts de chaque enfant sont pris en compte. Il y a enfin des loisirs pour les "minorités".

Avec la multiplication des sorties et des mini-voyages, le temps des vacances pour les petits Lillois est aussi celui de la découverte et du dépaysement. Le centre de loisirs devient un nœud de rencontres, le point de rassemblement nécessaire du matin et du soir.

Auxi-le-Château

Située à environ 125 km de Lille, la Base d'Auxi-le-Château est louée par le G.E.D.A.L. pour deux mois aux Eclaireurs de France. La base a une capacité d'accueil de cinquante à soixante-dix personnes. La présence d'un intendant permet à chaque groupe accueilli de s'organiser de manière autonome. La proximité de l'Authie rend possible les sports nautiques comme le canoë-kayak. Dans un grand espace de verdure, trois tentes de douze places sont installées. La base est aussi une étape pour les randonneurs.



orcep

études
et
créations
publicitaires

siège social:
116, av. des Champs-Élysées
Bureau: 318 PARIS 8
Tél. 563.17.27

siège administratif:
209, rue d'Arras
59000 LILLE
Tél. 52.01.09

Chez Albert DEBACKER
137, Rue d'Arras - LILLE - Tél. 52.76.38

Actuellement
**VENTE
EXCEPTIONNELLE**
de
LITERIE
un vrai
matelas

SIMMONS
Bien dormir et mieux vivre

ETOILE
pour seulement
835 F
en 140

« La santé c'est le repos »
DEBACKER en fait son affaire
OU ÇA ??
137, rue d'Arras à LILLE
Tél. 52.76.38.

Offre valable
jusqu'au 30 juin 1983

Y'avait d'la fête dans l'air !



Soixante ballons se sont envolés de l'Esplanade et des différents quartiers de la ville.



La princesse Neptis, déesse de l'air, portée par soixante dix esclaves.

Il y avait de la fête dans l'air le week-end des 11 et 12 juin. Celle-ci a commencé dès le samedi avec des démonstrations de montgolfières et une animation proposée par F.R.3 qui retransmettait en direct une partie de la journée.

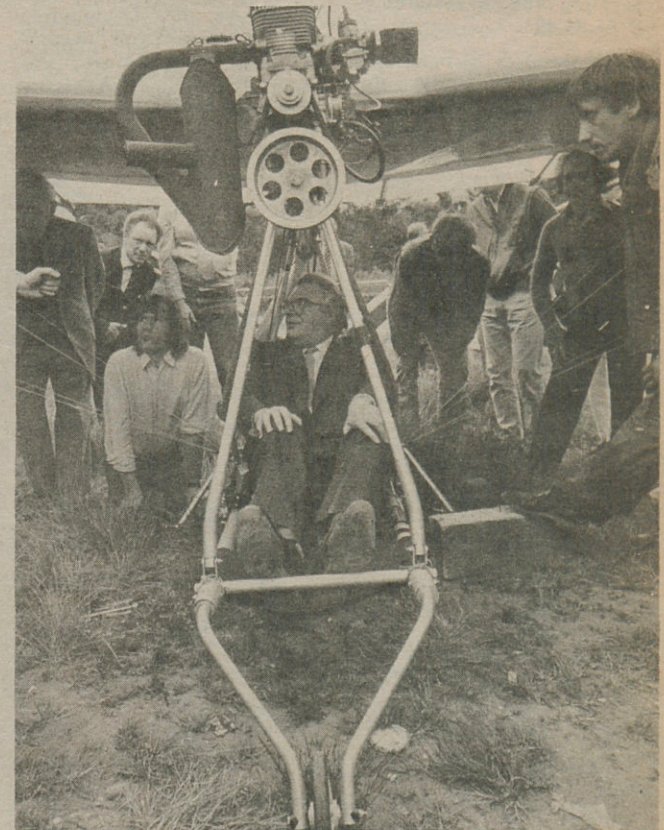
Pierre Mauroy, maire de Lille, vint passer un moment sur l'Esplanade, le temps d'essayer quelques joujous volants. C'est une passion désormais avouée de notre maire que celle du sport aérien. Il s'en est d'ailleurs fallu de peu pour qu'il prenne son envol dans un U.L.M. (ultra-léger motorisé).

La fête connut un moment fort, dimanche avec le cortège historique qui, par la diversité de ses présentations charma les milliers de spectateurs présents. Confetti, musique, sorcières, gilles... Tout était rassemblé pour passer un bon moment.

Un concours de montgolfières (une soixantaine) était prévu le soir mais un vent trop fort a contraint les machines volantes à rester au sol, sauf quelques-unes qui s'envolèrent dans le ciel lillois. Ainsi, nous n'avons pu voir la plus grosse montgolfière du monde qui était venue de Lyon pour effectuer une démonstration.

La fête continua le lundi avec des jeux populaires, des braderies dans les rues piétonnes et les quartiers.

Le succès de ces fêtes démontre l'intérêt d'un grand rassemblement populaire annuel où se retrouvent tous les lillois. Après la fête du Beffroi, la fête de l'air, que nous réservera la cuvée 1984 ?



Pierre Mauroy attentif aux conseils du technicien... Mais il ne prendra pas son envol.



SOCIÉTÉ MUTUALISTE DES HOSPITALIERS

25, boulevard de la Liberté
59800 LILLE - Tél. (20) 57.11.66

Affiliée à la Fédération Nationale
des Mutuelles de Travailleurs

**5000 agents du C.H.R.
sont adhérents à la S.M.H.
et des centaines dans d'autres hôpitaux
et cliniques de la région lilloise**

Pour une cotisation très étudiée pouvant être retenue sur le salaire, il est accordé immédiatement aux adhérents et à leurs ayants droit :

- le remboursement intégral de toutes les dépenses de santé ;
- l'octroi des prestations forfaitaires, s'ajoutant au ticket modérateur ;
- prime pour événements familiaux (naissance, mariage, décès) et bien d'autres avantages.

Exemple : pour une hospitalisation, nous délivrons une prise en charge couvrant la part non remboursée par la Sécurité sociale, plus la chambre particulière.

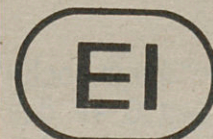
Pas d'avance financière à effectuer : tiers payant dans toutes les pharmacies et les dentistes ainsi que dans les laboratoires, radiologiques, etc.

Un bon conseil : si vous êtes agent hospitalier ou d'une autre profession de santé, adhérez à la

**Société Mutualiste
des Hospitaliers**

L'Entreprise Industrielle

Siège social : 29, rue de Rome - 75008 PARIS
Direct Régionale B.P. 99 - 78130 LES MUREAUX



**CENTRE DE TRAVAUX
DE LILLE**
BP 20 - 1ère Avenue
59211 SANTES

Electricité Industrielle et Bâtiment

Tél. 07.19.10 - Télex : Entilil 160 360 F

Le chèque-vacances : succès dans la région

L'Agence National pour les chèques-vacances est un établissement public à caractère industriel et commercial. Les missions de l'Agence sont de gérer et développer les chèques-vacances, attribuer des aides destinées aux équipements de tourisme et de loisirs à vocation sociale, et veiller par la procédure d'agrément à la qualité des prestations proposées.

Le chèque-vacances est un titre de paiement de 10, 50 ou 100 F utilisable sur l'ensemble du territoire national, afin d'effectuer des dépenses de vacances (hébergement, nourriture, transports en commun, activités de loisirs, culturelles, sportives ou de découverte). La promotion du chèque-vacances dans la région Nord-Pas-de-Calais s'est concrétisée par la signature de conven-

tions à Béthune le 20 mai 1983, par des collectivités locales, des organismes sociaux et des entreprises.

M. Raymond Vaillant, Président de l'Agence National pour les chèques-vacances de prestataires de services dont la primeur a été donnée à cette occasion.

A.N.C.V., 24 avenue Hoche, 75008 Paris (Tél. 225.52.02).

Le Palais des Congrès climatisé par des pompes à chaleur

La diversité des locaux du Palais des Congrès et de la Musique au plan énergétique entraîne la nécessité de chauffer certaines zones en même temps que d'en refroidir d'autres. Le principe de la pompe à chaleur a été retenu pour effectuer les transferts de chaleur entre les utilisateurs positifs et négatifs, afin d'apporter au système des compléments en énergie directe (électricité) les plus réduits possibles.

L'eau de la nappe phréatique dont le pompage permanent avait été rendu indispensable pour la réalisation de l'immeuble du Nouveau Siècle, est utilisée comme source chaude en hiver et comme source froide en été, par l'intermédiaire d'échangeurs thermiques en acier inoxydable.

Le traitement d'air de la grande salle (débit 100.000 m³ par heure) a nécessité la création d'un double plancher destiné à véhiculer l'air. La diffusion a très faible vitesse sous les fauteuils (800 points de diffusion) a fait l'objet d'études

particulières dans les laboratoires de la S.A. Sulzer à qui a été confiée la réalisation de

l'ensemble des installations de chauffage et de climatisation.

● Consultations pour les commerçants

Dans le cadre des activités du service municipal de Médiation, des consultations gratuites, données sur rendez-vous par des membres de l'Ordre des Experts-Comptables et des Comptables agréés (Union Lilloise de la Profession Libérale de la Comptabilité) se tiennent à l'Hôtel de Ville, 1er Pavillon, rez-de-chaussée, porte R.2. les 1er et 3ème lundis de chaque mois, de 10 h à 12 h.

Ces consultations sont destinées aux commerçants, artisans, professions libérales, Lillois qui, ne faisant pas appel aux conseils d'un membre de l'Ordre, rencontreraient des difficultés pour tenir leur comptabilité et résoudre leurs problèmes.

La prochaine aura lieu le 20 Juin 1983. Les consultations seront interrompues à cette date et reprendront le 3 Octobre 1983.

Service Municipal de Médiation : téléphone 56.92.71 poste 2237 ou 2276 ou 2586.

Six cents jeunes Lillois à Liège pour le voyage du Denier des écoles laïques



Ils étaient près de six cents jeunes Lillois à partir au début de ce mois vers la ville jumelée de Liège pour apprendre à connaître cette ville malgré tout inconnue, quoique francophone.

Au cours de ces journées, les écoliers ont visité le musée de la vie wallonne et sont descendus à Blegny-Trembleur, dans la mine pédagogique (notre photo). Ils ont ainsi pu se rendre compte des difficultés et des risques du travail du mineur.

le métro

Directrice de la rédaction, rédactrice en chef: M. BOUCHEZ.
S.A.R.L. Métropole - Lille, 209 place Vanhœnacker - Lille.
Publicité Générale, 209 place Vanhœnacker - Lille - Tél. 52.11.14.
Imprimerie S.A. Presse Flamande - Hazebrouck.
Dépôt légal ISSN 0152 - 1314
Abonnements: 11 numéros 20F

■ S.V.P. Energie

Un service « S.V.P. Energie » a été créé dans le cadre de la politique de maîtrise de l'énergie menée par la ville de Lille.

Il est à la disposition de tous les Lillois pour les renseigner et les conseillers gratuitement sur toutes les questions relatives à leur logement : mode de chauffage, isolation, ventilation, pompe à chaleur, régulation, solaire, aides financières

Où et quand venir consulter ? « S.V.P. Energie » - Hôtel de Ville - 3ème étage - 4ème pavillon - ouvert le mercredi après-midi, de 14 h à 17 h 30 - téléphone : 56.92.71 - poste 2511.

Actuellement en cours dans le Nord-Pas de Calais petits ensembles de maisons

Arnèke, Bersée, Dourges, Cassel, Erquinghem-Lys, Hazebrouck, La Gorgue, Lauvin-Planque, Laventie, Le Doullieu, Neuf-Berquin, Ostricourt, Saint-Jans-Cappel, Verlinghem

Construction traditionnelle, haute isolation

PRETS pour constructions neuves, achats de logements anciens, travaux d'améliorations

PRETS d'amélioration ou d'agrandissements PRETS sur cotisations patronales



CREDIT IMMOBILIER DE LILLE

S.A.H.L.M. 18 Av Foch - Tél. (20) 30.80.70

ouvert de 8h 30 à 11h et 13h à 16h 30 sauf lundi

Au cœur de Lille, rue Danton, 36 appartements
Demandez à visiter l'appartement modèle

André NEDONCELLE

Entrepreneur

Agencements et restaurations

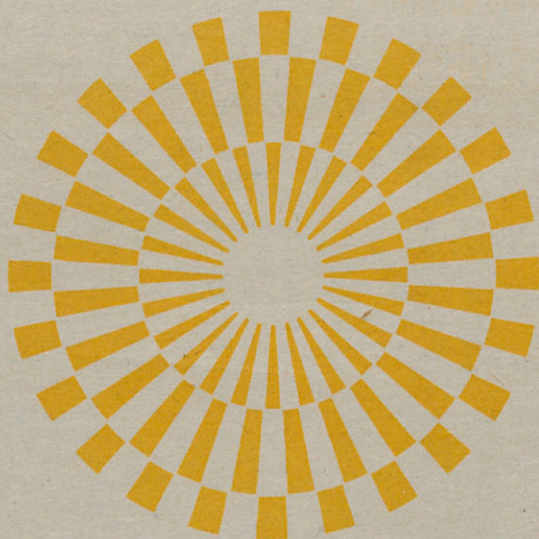
Menuiserie - Gros-Œuvres

83, Rue Saint-André - 59800 LILLE
Tél. (20) 55.32.84

Pour une gestion plus efficace

ogip
informatique

Agence de Lille: 13, boulevard de la Liberté - Tél. (20) 57.38.80.



COMPAGNIE GENERALE DE CHAUFFE

37, avenue du Maréchal de Lattre de Tassigny
59350 SAINT-ANDRE - Tél. (20) 06.92.62.

CONSEIL ET FINANCEMENT

CHAUFFAGE et CONDITIONNEMENT D'AIR

Réalisation et exploitation d'installations de toutes natures

EAUX POTABLES et INDUSTRIELLES

Surveillance, analyse, traitement

TRAITEMENT des DECHETS et RESIDUS

Prise en charge d'usines de destruction avec récupération éventuelle de chaleur

MAINTENANCE

Entretien de tous équipements collectifs

ENERGIES et TECHNIQUES NOUVELLES

Utilisation des énergies nouvelles
Recherches et applications de techniques nouvelles
et de combustibles de substitution
Procédés de récupération d'énergie

SECURITE

CONFORT

ECONOMIES D'ENERGIE

Bernard Derosier, Maire délégué d'Hellemmes : association, deuxième génération

La première génération de l'association Lille-Hellemmes a vécu. C'était celle de la décision politique prise par Arthur Cornette et son Conseil Municipal en 1976.

Avec la dernière élection municipale et l'arrivée de Bernard Derosier au siège majoral, nous entrons dans la deuxième génération de cette association. C'est celle où chacun concrétisera au maximum ce mariage de cœur et de raison, largement ratifié par les électeurs en mars dernier.

Ce nouvel engagement hellemmois, n'est que l'aboutissement d'un combat permanent : *"au service de la société, pour mener une action concrète contre l'injustice et les inégalités"*, comme se plaît à le dire Bernard Derosier.

Un militant parle. Car c'est un militant que nous avons rencontré. Un homme de terrain, qui écoute, confronte, combat, connaît ses dossiers. Ces derniers seront d'ailleurs nombreux à être ouverts et discutés pour assurer, avec les Hellemmois, l'avenir de leur commune.

Nous avons suivi Bernard Derosier dans l'une de ses journées hellemmoises. Une remarque préalable : la journée devrait comporter plus de vingt quatre heures.

Orléanais d'origine, né en 1939, mais depuis plus de vingt ans à Lille, Bernard Derosier a entamé sa vie de militant socialiste à St-André,

puis à Hellemmes depuis 1972.

Dès son arrivée, Arthur Cornette a tout de suite apporté sa confiance à ce jeune militant. Et le tandem a fonctionné à l'unisson jusqu'à l'année dernière, date à laquelle Arthur Cornette a dû quitter la vie publique pour raison de santé.

Sur les pas d'Arthur Cornette

"J'avais perçu chez cet homme les mêmes engagements que les miens" redit aujourd'hui Bernard Derosier. "Après d'Arthur, j'ai sans doute appris qu'il est parfois des choix difficiles à faire si on les fait à titre individuel. Il faut déplacer le sens individuel pour avoir une perception collective".

C'est ce "collectif" que le maire délégué d'Hellemmes met le plus souvent en pratique. On le retrouve d'ailleurs dans ses différents engagements de maire délégué, de conseiller général, conseiller régional, député du Nord.

Instituteur "par vocation", Bernard Derosier a vite pris conscience de la nécessité d'une organisation différente de la société. "Et cela passait nécessairement par l'engagement politique". Un engagement politique concrétisé par le mandat électif.

Pour le maire délégué, cette fonction doit d'abord s'exercer sur le terrain. Ainsi, l'autre jour, a-t-il proposé à ses amis du groupe socialiste d'être présent une fois par mois sur le marché d'Hellemmes. Il ne ménage pas les rencontres avec les travailleurs des ateliers S.N.C.F. et de toutes les entreprises de sa circonscription. Il a ainsi rencontré par exemple les représentants syndicaux du S.E.I.T.A. Ces contacts sont pour lui indispensables. Et il ne rate pas une occasion dans ces circonstances pour expliquer la politique gouvernementale qu'il défend.

Ainsi disait-il l'autre jour à l'un de ses interlocuteurs qui critiquait l'action de la gauche au pouvoir : "Le pouvoir d'achat moyen n'a pas baissé en 1982. Si vous avez été pénalisé, c'est parce que votre salaire justifiait une redistribu-

bution, une solidarité que vous aviez empêché d'exercer la droite".

"Bernard a une grande capacité de synthèse. Il en faut, avec les multiples fonctions qu'il exerce, d'autant plus

"Il reste beaucoup à faire"

"La cellule de base de la vie collective, c'est la commune. Il est déraisonnable de créer une série de cellules indépendantes les unes des autres. Je crois beaucoup à la nécessaire coopération intercommunale, tout en développant la vie démocratique à l'échelon le plus décentralisé possible", remarque Bernard Derosier.

La législation d'hier a été améliorée par celle d'aujourd'hui, mais la France reste à la traîne dans ce domaine. Le leitmotiv du maire délégué : "L'union fait la force".

C'est dans cet esprit qu'il a proposé au conseil communal (et non conseil consultatif comme on l'appelait précédemment), d'œuvrer pour l'augmentation du patrimoine communal, des réserves foncières. "L'association avec Lille nous permet de plus en plus de réaliser ce besoin. Ainsi, nous avons pu nous rendre propriétaire des huit hectares et demi qui appartenaient à l'usine de Fives. Ils n'auraient jamais pu être achetés par Hellemmes et des promoteurs privés s'en seraient emparés. Nous avons

"Nous avons une histoire"

Pour le maire délégué, la personnalité d'Hellemmes ne sera pas remise en question. C'est d'ailleurs un faux problème. "Hellemmes est une communauté sociale qui a été marquée par les révolutions industrielles. Beaucoup de cheminots, de métallos ont leurs racines ici. Quelles que soient les décisions administratives, la communauté demeurera", nous explique Bernard Derosier.

Selon lui, le procès "fusion-non" mené par l'opposition communale au cours de la

Toute sa place à la minorité

"J'appartiens à la majorité qui a permis aux minorités de s'exprimer au sein des conseils

qu'il a des responsabilités importantes dans chacune d'elles. Il est exigeant dans le travail. Il faut que ça marche", nous précise Gilles Pargneaux, l'un de ses collaborateurs.

pu également nous rendre indirectement propriétaires des quatre cents maisons de l'usine de Fives. Ainsi, la population peut rester en place".

Mais il reste encore beaucoup à faire, notamment dans l'amélioration du cadre de vie des Hellemmois. "Au niveau des équipements collectifs, nous prévoyons la création de crèches, d'un centre d'information et d'orientation, et d'un centre socio-éducatif". Autre grand projet : un centre de rééducation pour les blessés de la route, l'implantation d'une entreprise à vocation technologique. "Pour tout cela, le conseil municipal a décidé de mettre au point un plan pluriannuel d'investissement".

Bernard Derosier parle également du métro. "Nous avons accepté le métro en partant sur l'avenir. Ceux qui considèrent encore aujourd'hui que cela va constituer un manque à gagner pour le commerce local sont de petits esprits qui ne voient pas plus loin que le pas de leur commerce".

campagne électorale est un faux procès. Il nous dit d'ailleurs, non sans humour : "Si on demande à M. Lauriol (conseiller communal), ou à n'importe quel Hellemmois l'endroit où il habite quand il est à cent kilomètres d'ici, il dit certainement j'habite Lille et non Hellemmes". Le maire délégué exprime par là la notion régionale de Lille, perçue comme un point de ralliement d'un million d'individus. Et cela n'enlève rien à la personnalité de chacun.

municipaux. Nous voulons donner à la minorité sa place, toute sa place, mais rien que sa place", remarque Bernard Derosier. En effet, selon lui, le rôle des élus de l'opposition est de participer aux débats dans les commissions, les réunions diverses. Et leur rôle se limite à cette fonction.

Le débat, c'est l'aspect le plus positif que Bernard Derosier retient de cette "collaboration". Il dénonce par contre le manque de courage de l'opposition dans ses positions : "Ils disent qu'on ne doit pas faire de politique dans la commune. Or tout est politique. L'organisation de la société, c'est de la politique. Automatiquement, il faut faire des choix partisans".

Il est évident que ce qui est décidé au niveau national ou départemental a des retombées locales. Et un maire se doit d'en tenir compte. "Je ne manquerai pas de rappeler au cours des prochaines réunions que ce qui se fait à Hellemmes s'inscrit dans une politique globale".

J.M. L.



DOVERGNE

Electricité Générale
Bâtiment et Particuliers
Installations et Dépannages

92, rue Jean Bart
59260 HELLEMMES
Tél. 16(20) 04.25.78.




141, rue Pierre-Légrand
59800 LILLE
Tél. (20) 56.76.26

Les mariées de LORANT

174, r. Léon Gambetta
LILLE - Tél. 57.32.04.

Spécialiste cortèges
Rayon
grandes tailles





SES CAFES
DE QUALITE

**CREMERIE
SPECIALITE DE FROMAGES**

Il y a un MEO à votre porte

LILLE :

- 5, Place du Gal de Gaulle
- 49, rue de Béthune
- 336, rue Léon Gambetta (face au marché)
- 62 bis, rue du Faubourg des Postes
- 164, rue de Wazemmes
- 78 bis, rue Jules Guesde
- 41, rue St-André
- 225, rue Pierre Légrand (Fives)
- 79, rue Eugène Jacquet (Fives)

LOMME :

- 333, avenue de Dunkerque

LA MADELEINE :

- 26, rue Pasteur

MARCO-EN-BARCEUL :

- 56, rue Nationale

MONS-EN-BARCEUL :

- 124, rue du Gal de Gaulle

et les Marchés de Lille et banlieue

CAFES MEO

B.P. 19 — 59008 LILLE Cédex — Tél. (20) 52.45.48

