



Belle année 2012!

Saison culturelle Fantastic 2012
6 oct 2012 > 13 jan 2013



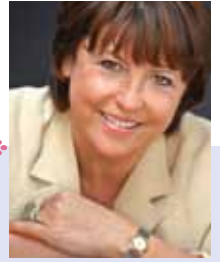
Grande Roue et marché de Noël ont animé le centre-ville.



Pour sa 6^e édition, Lille Neige a accueilli encore plus de monde que l'année précédente. Près de 35 000 visiteurs sont venus profiter des nombreuses activités mises en place gare Saint-Sauveur, autour des patinoires, des pistes de luge et des chalets.



■ Par Martine Aubry
Maire de Lille,
Présidente de Lille
Métropole Communauté
urbaine (LMCU)



Édito

Je voudrais d'abord vous adresser mes meilleurs vœux, à chacune et à chacun d'entre vous et à ceux qui vous sont chers. Que cette nouvelle année vous apporte joie, bonheur et réussite.

Solidarité et curiosité seront les maîtres mots de cette année 2012. En couverture de ce numéro de *Lille magazine*, il y a l'annonce de la saison culturelle Fantastic qui s'ouvrira par une grande parade le 6 octobre prochain. Pendant quatre mois, nous aurons ensemble, artistes et habitants réunis, l'occasion de mettre en évidence, une fois encore, le formidable potentiel de Lille et de sa métropole, résolument tournées vers l'avenir.

L'ambition de faire de Lille une grande ville de l'innovation et de la création ne se limite pas à la culture. Cela concerne de multiples domaines : le sport, avec le Grand Stade et le Jardin des sports que nous inaugurerons dans les prochaines semaines ; l'emploi, avec Euratechnologies ou les nouveaux textiles ; l'urbanisme, avec la Porte de Valenciennes et les Rives de la Haute Deûle qui continuent de se transformer, etc.

Vous le voyez, avec de nombreux projets qui vont voir le jour, 2012 s'inscrit dans la continuité de 2011, avec une équipe municipale tournée vers l'avenir, travaillant chaque jour pour améliorer le cadre de vie des Lillois, avec le souci permanent de proposer à chacun la meilleure qualité de vie.

Dans une période de fortes incertitudes au niveau économique, nous serons aux côtés des associations et des milliers de Lillois qui s'investissent dans leur quartier, pour que 2012 soit encore d'avantage l'année de la solidarité et du vivre ensemble.

En vous renouvelant mes vœux, en mon nom mais aussi en celui du Conseil municipal et de l'ensemble du personnel de la Ville de Lille, je vous invite à agir ensemble pour faire de Lille, cette ville où chacun se sente bien, celle où chacun vive mieux, avec et grâce aux autres. ■



L'équipe de « Lille, Ville de la Solidarité », en lien avec les mairies de quartier et l'aide de près de 150 bénévoles lillois, a organisé trois réveillons solidaires : le midi du 24 décembre à destination des personnes âgées isolées (123 convives), le soir du 24 décembre à destination des familles et personnes isolées (242 convives) et le soir du 31 décembre à destination des personnes et familles isolées (182 convives).



Martine Aubry découpe la traditionnelle galette offerte chaque année depuis 15 ans par le syndicat des boulangers-pâtisseries de Lille et environs.



Mensuel de la Ville de Lille – BP 667 – 59033 LILLE Cedex
Téléphone : 03 20 49 50 70 – Télécopie : 03 20 49 50 68

Directrice de la publication : **VIOLETTE SPILLEBOUT**

Directrice de la communication : **FLORENCE DESPROGES**

Directeur de la rédaction, rédacteur en chef : **GUY LE FLÉCHER**

Rédaction : Sabine DUEZ, Valérie PFAHL, Frédéric VANDENBOOGAERDE

Photos : Anaïs GADEAU, Daniel RAPAICH, Julien SYLVESTRE

Concept maquette : Résonance – Réalisation maquette : Scoop Communication
Impression : SIB Imprimerie – Dépôt légal : Janvier 2012 – Tirage : 110 000 exemplaires.



Vœux de Martine Aubry : l'humain avant tout

Martine Aubry, entourée par le Conseil municipal de Lille et les élus communautaires, a présenté ses vœux début janvier, sous le beffroi, lors d'une cérémonie qui a réuni les forces vives de Lille et de sa métropole.



Martine Aubry a souhaité la bienvenue à l'assistance où se pressaient de nombreux créateurs, chefs d'entreprise, chercheurs, ingénieurs, ouvriers, commerçants, artisans « qui créent la richesse et notre développement ». Elle a également salué « ceux qui font la solidarité et le vivre ensemble, au premier rang desquels tous les acteurs de la société civile, associatifs, culturels, sportifs ».

Le maire de Lille a commencé son discours par « une pensée pour tous ceux qui souffrent et affrontent des moments difficiles. Ils sont nombreux ceux qui, ce soir, n'ont pas franchement le cœur à la fête, qui vivent dans l'angoisse du lendemain, je pense aux 800 salariés de Seafrance, dans la peur d'une année 2012 plus dure encore que celle qu'ils viennent de connaître ».

Et Martine Aubry de rappeler que « 2011 fut une année de grande dureté, celle d'un monde qui marche sur la tête. Une année 2011 où les inégalités se sont accrues, chez nous comme à l'autre bout du monde ». En évoquant « les habitants de la corne de l'Afrique frappés par la famine et la crise sanitaire » et les victimes du drame de Fukushima, Martine Aubry a dénoncé « un monde où la violence s'accroît, où la paix a bien du mal à avancer, où les nationalismes progressent ».

Martine Aubry a également évoqué la mémoire de l'ancien dissident, puis président tchèque **Vaclav Havel**, « un homme de culture que j'admirais », disparu en décembre 2011 et qui disait : « La sauvegarde de notre monde humain n'est nulle part ailleurs que dans le cœur humain,

la pensée humaine et la responsabilité humaine. » Un message pour rappeler que « les hommes et les femmes doivent prendre en main leur destin, dessiner et construire la société dans laquelle ils veulent vivre ». Rappelant que Lille est la « métropole d'une grande région industrielle » et une « terre d'hospitalité pour ceux venus d'ailleurs », Martine Aubry a évoqué **quelques grands projets à venir** : le Grand Stade, la parade de lancement de la saison culturelle Fantastic le 6 octobre, le Centre des Textiles Innovants (CETI) et « son textile d'avenir » ou encore le Louvre Lens.

Pour terminer, Martine Aubry a formé le vœu que « notre pays et l'Europe trouvent les ressorts de leur redressement ». Pour cela, il faut « défendre des valeurs, porter des rêves et tracer un chemin ». Pour elle, la responsabilité humaine, « c'est assurer à chacun l'essentiel, se loger, travailler, se soigner et vivre en sécurité. C'est aussi penser et préparer l'avenir », parce qu'« il n'est pas de société qui tienne sans faire appel au cœur humain ». ■

Lille en vœux !

*Comme chaque année en janvier, les président(e)s de Conseils de quartier présentent leurs vœux à la population dans chacun des quartiers. Un moment convivial, mais aussi l'occasion de faire le point sur l'avancée des projets. Vous en trouverez le compte rendu dans les éditions de quartier de *Lille magazine*.*



Au Vieux-Lille, le 12 janvier.



Aux Bois-Blancs, le 10 janvier.



À Vauban-Esquermes, le 13 janvier.



À Fives, le 11 janvier.



À Wazemmes, le 16 janvier.



Renouvellement des Conseils de quartier

La vitalité de la démocratie lilloise s'est traduite récemment par le renouvellement des conseillers de quartier, arrivés au terme de leur mandat de trois ans et l'entrée de nouveaux Lillois dans ces conseils.



La Charte de la démocratie participative.



Les conseillers de quartier sont les premiers à signer la « Charte de la démocratie participative ».



Réunion à Vauban-Esquermes.

Le renouvellement est prévu par le règlement intérieur. Il concerne les **trois collèges** qui composent les conseils : le « collège politique », le « collège des forces vives » et le « collège des habitants tirés au sort ». Il y a 77 nouveaux, une grande majorité des conseillers en place ayant souhaité poursuivre leur engagement dans leur quartier. On compte 193 « reconduits » sur 300, ce qui est le

signe d'un intérêt réel pour cette mission. À noter que près de la moitié des habitants tirés au sort ont souhaité poursuivre un second mandat. Cela montre le succès de cette mesure mise en place en 2008. L'objectif de la parité est quasiment respecté, avec légèrement plus de femmes que d'hommes.

Chaque Conseil est installé au cours de ce mois de janvier. C'est également l'occa-

sion pour les conseillers de quartier d'être les premiers signataires de la **Charte de la démocratie participative**, avant qu'elle ne le soit par les autres membres des instances de démocratie participative de notre ville (CME, CLJ, CRELI...).

C'est un formidable engagement bénévole que **Martine Aubry** a tenu à saluer lors du conseil municipal de décembre : « *Cela nous montre que la citoyenneté dans notre ville a un sens.* » Un bel exemple également pour la démocratie participative lilloise dont s'occupe **Walid Hanna**, Adjoint délégué à la Coordination des quartiers. ■

Des lieux de concertation

Les Conseils de quartier sont nés, à Lille, en **1978**, vingt-quatre ans avant que la loi de février 2002 ne rende obligatoire leur création dans les villes de plus de 80 000 habitants. Ils ont été créés par **Pierre Mauroy**, en même temps qu'étaient décentralisés les services de la Ville avec la création des mairies de quartier. En 1989, le Conseil municipal décide de diviser son territoire en dix quartiers. En **2001**, **Martine Aubry élargit leur représentation et leurs compétences**, et augmente le nombre de conseillers de quartier.

Lieu de concertation et d'information, le Conseil de quartier est un relais important entre le Maire, les élus municipaux et les habitants. Outil incontournable de la démocratie, le Conseil de quartier participe activement aux décisions publiques, il reflète le dynamisme de la Ville à impliquer ses citoyens. Ses conseillers donnent leur avis, discutent avec les élus et proposent des projets. Ils participent au quotidien à l'animation et à l'évolution du quartier afin d'améliorer le mieux vivre ensemble.



Réunion à Fives.



Le nouveau Conseil de quartier de Vauban-Esquermes.



Le nouveau Conseil de quartier de Fives.



Le nouveau Conseil de quartier du Vieux-Lille.

Réunions de bilan

En novembre et décembre 2011, les dix Conseils de quartier ont présenté leur bilan aux Lillois, comme le prévoit désormais le règlement de ces instances. Les séances ouvertes au public ont permis aux conseillers de faire connaître le travail absolument essentiel qu'ils réalisent pour les habitants, avec leurs présidents de Conseil de quartier, les élus thématiques et les services de la Ville. Pour ces bilans, la municipalité a souhaité innover en proposant **une formule plus dynamique et plus interactive**, avec la présence d'un journaliste, animateur de la soirée, ce qui a permis à chacun de s'exprimer plus facilement, de poser des questions, d'échanger en direct avec **les présidents de Conseils de quartiers et les conseillers** sur les nombreux aspects de la vie quotidienne. Des centaines de Lillois ont assisté à ces réunions, auxquelles participaient aussi des enfants du **Conseil Municipal d'Enfants (CME)**. ■

Dix quartiers

Les Conseils de quartier de Lille, au nombre de dix, comprennent un président et un nombre de membres déterminé en fonction de la population du quartier : 24 membres pour **Bois-Blancs**, 39 membres pour le quartier du **Centre**, 24 membres pour le **Faubourg de Béthune**, 30 membres pour **Fives, Lille-Sud, Moulins** et **Vauban-Esquermes**, 27 membres pour **Saint-Maurice Pellevoisin** et le **Vieux-Lille** et enfin 39 membres pour **Wazemmes**.

Ces derniers sont désignés par le Conseil municipal et répartis en trois « collèges » : le « **collège politique** », le « **collège des forces vives** » et le « **collège des habitants tirés au sort** ».

Quelques avis rendus

- Avis sur les projets d'attribution de subventions aux associations dont l'activité s'exerce dans le seul quartier ;
- Avis à propos des projets de schéma d'urbanisme ou les projets d'établissement, de révision ou de modification du plan local d'urbanisme, lorsque le périmètre de ces projets concerne, en tout ou partie, le territoire du quartier ;
- Avis sur les projets d'opération d'aménagement dont la réalisation est prévue, en tout ou en partie, sur le territoire du quartier.



Pierre Mauroy à l'honneur

Alors que Pierre Mauroy vient de rendre son dernier mandat — il était sénateur —, Martine Aubry a souhaité le mettre à l'honneur, lors d'une cérémonie qui aura lieu le dimanche 29 janvier à l'Opéra.

Cet hommage est d'abord l'occasion de réunir autour du maire honoraire de Lille, toutes celles et tous ceux avec lesquels il a travaillé et agi au cours de sa carrière. Anciens ministres et collaborateurs de Matignon quand il fut Premier ministre de 1981 à 1984, anciens élus lillois et métropolitains, acteurs institutionnels toutes tendances confondues, acteurs de la ville, militants, collaborateurs, acteurs culturels, sans oublier ses proches : ils seront nombreux à ses côtés, pour témoigner **leur respect et leur affection à un grand homme politique, à ses valeurs**, à ce qui l'anime. Le remercier aussi pour avoir redonné **une fierté et un avenir à Lille et à sa région**.

Humaniste

On connaît Pierre Mauroy, l'humaniste, et la **force de ses convictions**, celles de la République, celles du socialisme qu'il découvre enfant dans son village d'Haussy, et plus tard son brillant parcours au sein du PS (dont il devient Premier Secrétaire en 1988) en restant fidèle à ses idées. Faut-il rappeler la force de son engagement, son énergie, son refus de la fatalité, sa foi inébranlable dans la possibilité de changer les choses et sa pugnacité décuplée dans l'adversité ? Cette **volonté**, il saura la traduire tout au long de sa carrière, dans les mots — ses talents d'orateur ne sont pas à démontrer — autant que par les actes.

Visionnaire et bâtisseur

Pierre Mauroy a le goût du développement et du rayonnement. Au cœur de la crise qui a frappé la France, et notamment le Nord-Pas-de-Calais, à la fin du siècle dernier, il fallait avoir **une vision** pour redonner confiance, mais aussi pour reconstruire, ou construire autrement. Notons sa capacité à **convaincre** et à mettre les hommes en mouvement. Ainsi, le Tunnel sous la Manche obtenu alors que le projet avait été reporté soixante-dix fois ; le TGV à Lille plu-



tôt que « dans la pampa » ; la candidature aux JO et ce rassemblement populaire sans précédent qui ouvrira la voie pour le titre de Capitale Européenne de la Culture.

Renouveau de Lille

Pierre Mauroy a réussi le **renouveau** de la ville de Lille pour laquelle il a nourri les plus grandes **ambitions** et à qui il a donné **sa vocation de grande capitale européenne**. Ses premières responsabilités lilloises concernent d'ailleurs l'urbanisme avec l'enjeu de la renaissance des quartiers populaires, en tant que Premier Adjoint de 1971 à 1973.

Rappelons quelques **grandes actions** : le logement (nouvelles constructions ou sites industriels reconvertis), l'aménagement des places et des rues piétonnes, la restauration du Vieux-Lille, le TGV et Euralille ou le saut vers le nouveau millénaire et la modernité, l'association avec les villes d'Hellemmes (1977) et Lomme (2000). C'est une vision exceptionnelle en ces temps de crise mais le **rayonnement lillois** passe bien par l'Orchestre national de Lille, le Nouveau Siècle, le Théâtre du Nord et ses grands directeurs, les fêtes de Lille, l'Opéra ou le Palais des Beaux-Arts restaurés. Autant de réussites ! ■

L'hommage commencera par la projection du film « *Pierre Mauroy, de l'enfant au géant* », écrit par **Bruno Vouters** et réalisé par **Alain Fleischer**, le directeur du Fresnoy (coproduction Cercle Bleu et SEM Télé Nord-Pas-de-Calais). Dans ce film intimiste, Pierre Mauroy livre beaucoup de souvenirs et d'émotions personnelles (l'enfance, la guerre, les idéaux et le besoin d'évasion).

Après les prises de parole de **Martine Aubry** et de **Pierre Mauroy**, **Jean-Claude Casadesus** dirigera l'Orchestre national de Lille ; puis **Hervé Brisse** donnera un concert de l'Orchestre d'Harmonie de Lille-Fives.

Didier Delmotte à la tête de la Fondation de Lille

Pierre Mauroy a présenté sa démission au conseil d'administration de la Fondation de Lille le 2 décembre. C'est Didier Delmotte, ancien directeur du CHRU, parti récemment à la retraite, qui, élu à l'unanimité, prend sa succession.

Lors du conseil municipal de décembre, Martine Aubry a loué les qualités d'« *intégrité* » du nouveau président de la Fondation, son « *sens de l'intérêt général* », son « *approche du terrain* », sa « *sensibilité aux problèmes des autres* ». Pierre Mauroy, maire honoraire de Lille, a également pris la parole pour rappeler ce qui l'avait poussé à créer cette Fondation en 1988, « *dans une ville qui a été tellement malheureuse et malmenée par l'Histoire* ». La Fondation de Lille, c'est d'abord une très belle histoire de solidarité et d'amitié. C'est en 1988, que naît d'abord « *l'Association pour la Fondation de Lille* », qui va préfigurer la future Fondation telle que nous la connaissons aujourd'hui. Autour de Pierre Mauroy, de nombreuses personnalités telles que **le recteur Guy Debeyre, Jacquie Buffin, Marceau Frison, Raymond Vaillant, Véronique Davidt, Charles Proy**, et bien d'autres – comme **Catherine Faidherbe** aujourd'hui – qui sont enthousiasmés par le projet ambitieux, généreux et tourné sur le monde.

De Lille à l'autre bout du monde

C'est à la fois un organisme de solidarité capable d'intervenir aussi bien à Lille ou dans la région auprès des habitants les plus fragilisés, qu'à l'autre bout du monde lorsqu'une catastrophe humanitaire survient. C'est en 1997 qu'est créée la Fondation dans sa forme définitive, reconnue d'utilité publique.

L'engouement est immédiat, Pierre Mauroy réussissant le tour de force du rassemblement, en faisant travailler ensemble des personnalités du monde économique, associatif, institutionnel, qui n'auraient pas forcément eu vocation à se rencontrer et à collaborer ensemble. Des banquiers

épousent la cause de la Fondation et financent ses actions. Ainsi, le 2 décembre, au CA de la Fondation, **Stelli Premaor**, président directeur général du CIC, a succédé à **Gérard Romedenne** comme président délégué de la Fondation.

2 millions d'euros de dons

Durant toutes ces années, la Fondation de Lille va être présente sur tous les fronts à la fois : elle participe à de grandes opérations humanitaires à travers le monde, en collectant des fonds pour de l'aide d'urgence, tout comme en soutenant des projets de développement sur le long terme. La Fondation aide ainsi les populations de **Roumanie, du Kosovo** ; elle est aussi présente lors du tsunami en Asie du Sud-Est ou plus récemment, lors du tremblement de terre d'**Haïti** et aujourd'hui encore en collectant des fonds pour la **Corne de l'Afrique**.

Au total, depuis sa création, près de 2 millions d'euros de dons ont ainsi été reversés aux associations locales pour venir en aide aux populations touchées par des drames partout dans le monde. La Fondation agit aussi localement, en venant par exemple au secours des habitants de l'Avesnois touchés par une terrible tornade en août 2008.

77 bourses

Les projets de développement sont également nombreux, telles **les Bourses de l'Espoir**, créées en 2006, qui ont pour objectif de promouvoir l'égalité des chances par l'éducation et la formation. Elles sont attribuées à des jeunes motivés et méritants, et à des associations qui agissent contre l'illettrisme. **Soixante-dix-sept bourses** ont ainsi déjà été attribuées pour un montant total de plus de 200 000 €.

La Fondation a créé également **le prix littéraire de la Francophonie Alain Decaux**,



ancien ministre et académicien – et lillois d'origine –, qui récompense tous les deux ans des nouvelles inédites, écrites en langue française sur un sujet libre.

Elle intervient aussi pour venir en aide aux personnes les plus fragiles, comme par exemple en aidant l'ABEJ à financer son centre d'accueil de la place Saint-Hubert pour les jeunes de 18 à 25 ans sans ressources et sans lien familial.

L'Association des Amis de la Fondation est, quant à elle, très investie dans le domaine culturel, en proposant de grandes conférences ou expositions au sein de la Fondation ou en participant à des ateliers d'animation au sein des maisons de retraite de la ville.

Un nouveau capitaine

L'arrivée de **Didier Delmotte** va être l'occasion de développer les nombreuses actions mises en œuvre depuis 1988, comme de procéder à des innovations qui amèneront un second souffle à la Fondation. Le nouveau président a déjà de nombreuses idées, notamment en matière d'actions dans le domaine de la santé – sa spécialité –, ou encore de solidarité locale, de rupture de l'isolement et de développement du lien social. Il pourra compter sur le soutien de **Marie-Christine Staniec**, Adjointe en charge de la Lutte contre les exclusions, de la Solidarité et des Seniors, qui va désormais représenter, à titre consultatif, la Ville au sein de la Fondation. ■



L'avenue Kennedy entre piétons, vélos et autos

L'avenue Kennedy va être revue sur toute la largeur, pour un meilleur partage de l'espace. Huit mois de chantier en feront une artère méconnaissable : deux voies au lieu de quatre pour les voitures, et pas moins de trois pistes cyclables.

Les quatre voies actuelles en sens unique, qui favorisent les pointes de vitesse et l'insécurité, vont faire place à **trois pistes cyclables** (un sens unique côté palais Saint-Sauveur, un double sens bordé de petits arbres en face), et à **deux voies automobiles au milieu** (voir le visuel).

Le chantier est découpé en tranches. À retenir, **trois grandes phases pour trois tronçons** : de janvier à avril, de la rue de Valmy à la rue Saint-Sauveur ; d'avril à juillet, de la rue Saint-Sauveur à la rue

Paul-Duez ; en juillet et août, rue Duez, devant la cité administrative.

Restreinte, la circulation sera en grande partie maintenue en sens unique ou double, hormis durant les phases de pose des nouveaux enrobés et les travaux sur les trois carrefours. Des déviations seront mises en place. La circulation des piétons et des vélos, elle, sera préservée. Les accès aux habitations et aux commerces sont maintenus. **Une réunion publique est organisée par Éric Quiquet et Walid Hanna, le 24 janvier.** ■



Pour tout renseignement lié au chantier, contactez le 03 20 21 31 90 de 9h à 17h ou le 03 20 21 22 23 les week-ends et jours fériés.

Au sud, les rues Seine-Loire-Garonne se font une beauté



Les travaux consisteront à réaliser des trottoirs plus confortables en revêtement pavé, à requalifier la chaussée en enrobé noir et à aménager une double piste cyclable le long de la rue de la Seine. Dans le même temps, on réorganisera le stationnement, on installera un nouvel éclairage public et de nouvelles plantations. On en profitera aussi pour installer un nouveau système de collecte des ordures ménagères (avec des bornes collectives enterrées).

Les sens de circulation ne seront pas modifiés. Les rues Seine-Loire-Garonne resteront en double sens. **Les 88 places de stationnement seront maintenues.** Elles seront simplement déplacées et réaménagées autour des rues Seine-Loire-Garonne. Les travaux se dérouleront en six phases.

• **Phase 1** : environ 30 places de stationnement provisoire seront aménagées dès le lancement du chantier.

• **Phase 2 (fin janvier - fin février)** : le stationnement et la circulation rue de Marquillies seront condamnés. La circulation automobile ainsi que la ligne de bus n° 11 seront déviées vers les rues de la Seine et de la Loire.

• **Phase 3 (début mars - début avril)** : le stationnement rue de la Loire sera condamné. La circulation automobile rue de la Loire sera maintenue en sens unique depuis la rue de la Seine vers la rue de la Marquillies. Dix places provisoires supplémentaires seront créées sur la rue de la Seine, portant à 40 le nombre de places provisoires.

• **Phase 4 (début avril - début mai)** : la partie nord de la rue de la Loire sera

rouverte permettant ainsi le maintien de la circulation en sens unique et la mise à disposition de 16 nouvelles places de stationnement.

• **Phase 5 (début mai - début juin)** : la circulation rue de la Garonne sera fermée et les places de stationnement condamnées. Néanmoins, 44 places de parking seront désormais disponibles rue de la Loire.

• **Phase 6 (début juin - début juillet)** : la circulation rue de la Seine sera fermée et le stationnement provisoire supprimé.

Accès aux immeubles et aux équipements

Pendant toute la durée des travaux, **des cheminements piétons sécurisés seront aménagés** au niveau des zones en chantier pour permettre le maintien des flux piétons et l'accès aux entrées des immeubles. Les accès à la halte-garderie et à la PMI seront modifiés uniquement pendant la phase 3 du chantier (début mars à début avril). Un accès à la halte-garderie sera aménagé à l'angle des rues de la Loire et de la Seine et un autre accès sera mis en place rue de Marquillies pour l'entrée de la PMI. ■

Des vêtements pour ceux qui n'ont rien



Le Grand Mi, un nom musical qui joue avec les lettres du mot Migrant, pour une association qui vient en aide aux réfugiés présents dans la région, notamment sur la Côte d'Opale. Après le succès de la collecte de vêtements organisée par le Grand Mi et la Ville de Lille en fin d'année 2011, nous avons choisi de vous présenter la présidente du Grand Mi, Marie-Astrid Auffray, notre Lilloise du mois.

Marie-Astrid Auffray (2^e en partant de la gauche sur la photo) n'en est pas à son coup d'essai. Cette ancienne professeure de musique a été à l'origine de la création de l'école de musique et plus tard du Comité d'Animation des Bois-Blancs, pilier de l'activité culturelle du quartier.

« Je crée une association pour les aider, et c'est toi la secrétaire »

Lors d'un voyage à Calais, la misère et le dénuement qui frappe les populations migrantes attendant de traverser la Manche, ont été un tel choc pour elle qu'à son retour à Lille, elle a appelé une amie, Francine Lenne, et lui a dit : « Je crée une association pour les aider, et c'est toi la secrétaire. » Voilà le point de départ d'une belle aventure humaine qui se base sur une idée simple : collecter

des vêtements dans la métropole lilloise et les donner à ces hommes et femmes qui n'ont rien. Plus tard, Elisabeth Fichez qui avait créé une structure similaire à Villeneuve-d'Ascq, puis Marie-Ange Born se sont jointes à l'équipe et le bouche à oreille a fait le reste.

Quatre ans après, l'association compte 60 adhérents et presque autant de donateurs réguliers qui lui permettent de compléter les dons en nature par des achats de vêtements plus difficiles à obtenir, comme des chaussures ou des vêtements imperméables. Le plus difficile n'est pas de collecter, car la générosité des Lillois est souvent au rendez-vous ; non, la tâche la plus ardue pour les bénévoles, c'est le tri à effectuer ensuite entre les vêtements de femme, d'homme, d'hiver, d'été, etc. Et quand le tri est fait ? Les vêtements sont étiquetés, emballés et remis aux associa-

tions qui viennent en aide aux migrants ou distribués dans des vestiaires un peu partout dans la région.

« Le monde change avec des gouttes d'eau »

Touchées par la situation de ces hommes, parfois accompagnés par leur famille, Marie-Astrid, Francine, Elisabeth et Marie-Ange parcourent ainsi les routes du Nord pour aller à leur rencontre. Comme elles le rappellent, « la vie d'un réfugié ne tient qu'à un fil. Entre les passeurs, les nuits dans le froid, les plaies mal soignées, bien sûr que le Grand Mi, c'est une goutte d'eau. Mais le monde change avec des gouttes d'eau ! ». Alors, de la grande distribution aux coureurs de la Route du Louvre, en passant par les mairies et les établissements scolaires, elles ne ratent jamais une occasion de récolter des vêtements ou de sensibiliser les Nordistes à la condition des migrants.

Ces quatre drôles de dames ne comptent pas s'arrêter là, et une nouvelle idée est en train de faire son chemin : créer un réseau de familles pour héberger provisoirement les demandeurs d'asile en situation régulière et les accompagner dans leurs démarches administratives, avec l'aide d'autres associations de la région.

Vous souhaitez les aider ? Rien de plus simple. L'association accepte les dons financiers qui sont intégralement utilisés pour l'achat de vêtements. Vous pouvez aussi donner des habits en bon état ou neufs, de préférence des vêtements chauds pour homme : jeans, pulls, anoraks, manteaux, chaussures de sport... ■



Marie-Astrid Auffray (2^e en partant de la gauche sur la photo) et des membres de l'association.

Contact : Marie-Astrid Auffray
auffray.marie-astrid@orange.fr
03 20 93 28 89.

Le modèle social et solidaire

L'économie sociale et solidaire est un modèle économique de transformation, capable d'apporter des réponses dans le contexte actuel, remarque **Christiane Bouchart**, conseillère municipale déléguée à l'ESS. Car il a un rapport différent à l'argent, au pouvoir, à la transparence dans les modes de gestion et des activités qui ne sont pas délocalisables. » Cette économie représente **20 000 emplois** sur Lille, Lomme et Hellemmes, répartis dans de nombreux secteurs comme la santé, l'habitat, l'insertion, la finance solidaire, le commerce équitable, l'aide à la personne ou la création d'entreprise...

Depuis 2002, l'économie sociale et solidaire est l'un des domaines de compétence de la Ville. Le nouveau plan de développement 2011-2015 soutient les initiatives et accompagne les projets économiques et solidaires de proximité. La preuve par l'exemple : **cinq nouveaux projets** ont été soutenus dans le cadre de l'appel à projets permanents. ■

Appel à projets

Les dossiers de candidature sont disponibles sur www.mairie-lille.fr (rubrique Économie Sociale et Solidaire) ou à l'Hôtel de Ville de Lille, secrétariat de la direction de l'ESS. Ils passent ensuite devant un comité composé par la Ville, la Région, le Département, Lille Métropole, la Chambre régionale de l'Économie sociale et solidaire, les Acteurs Pour une Économie Solidaire. Les projets retenus bénéficient de différents accompagnements : aide financière au démarrage, mise en relation avec le réseau ESS et les financeurs, médiatisation du projet.

■ Infos : mbohemmonnier@mairie-lille.fr



© JULIEN SILVESTRE

Conserverie du SCI

En parallèle de ses activités internationales, le **SCI – Service Civil International** – a développé une activité de lutte contre l'exclusion des jeunes par la mise en œuvre de chantiers écoles d'insertion professionnelle et sociale. Chaque été, les agriculteurs bio de la coopérative avec laquelle le SCI travaille, sont en surproduction et ont des difficultés à écouler leurs légumes. Une conserverie a ouvert ses portes à **Saint-Maurice Pellevoisin** pour transformer ce surplus en soupes, conserves et coulis. Quatre à huit salariés y sont employés.

Gabnor

Et si consommer bio ne faisait pas forcément exploser son budget ? Le **Groupeement des Agriculteurs Bio** du Nord-Pas-de-Calais a pris contact avec des centres sociaux et des maisons de quartier de Lille pour sensibiliser leur public au bio, aux produits locaux et de saison. Au centre social Mosaïque de **Fives**, le succès est immédiat : l'atelier cuisine a ouvert un autre créneau pour répondre aux demandes ; à **Wazemmes**, les livraisons de Biocabas (paniers de fruits et légumes bio et de saison livrés dans des points relais) viennent de démarrer.

En 2012, la formation des animateurs des centres sociaux se poursuit avec la volonté de toucher l'ensemble des structures lilloises.

Généralisations et Cultures

Cette association qui existe depuis trente ans développe les relations entre les personnes de générations et de cultures différentes. Avec son projet « Un toit à partager », **des seniors accueillent dans leur logement des étudiants** pendant l'année universitaire en échange d'un loyer solidaire. Cette année, 25 binômes se sont ainsi créés. Une nouvelle solution au problème d'accès au logement des étudiants et d'isolement des personnes âgées qui favorise échanges et partage.

Ressources Communes

Cette Scop – en cours de création – est actuellement en incubation chez Lille Métropole Habitat. L'objectif est de **recupérer et de valoriser** les encombrants qui sont habituellement enfouis ou incinérés. Ce dispositif a été testé avec succès sur une résidence en habitat collectif où les locataires trient à la source leurs déchets.

SCIL

Cette coopérative offre une approche de l'informatique solidaire et durable pour les associations, les coopératives, les PME ou les collectivités. L'utilisation de **logiciels libres** favorisent les échanges entre structures. Ces artisans numériques adaptent les logiciels à leurs utilisateurs et créent des outils sur mesure.



Coup de pouce pour des jeunes des quartiers

© DANIEL RAPACH

Une opération emploi-formation pour 60 jeunes Lillois a été organisée dans le cadre du dispositif « Coup de pouce » porté par la Société Générale, en liaison avec la Mission Locale. Dix d'entre eux décrochent un contrat.

Cette opération consiste à donner une chance à des jeunes moins diplômés que ceux habituellement recrutés, **issus des quartiers lillois**, en leur permettant d'accéder à un emploi dans le secteur bancaire.

À Lille, 60 jeunes avec le bac ou le niveau bac ont été mobilisés par la **Mission Locale de Lille**. Après une visite du CRCM de la Société Générale – plate-forme téléphonique en charge des relations clientèles –, 36 d'entre eux ont bénéficié de tests d'aptitudes réalisés par l'AFPA – Association pour la formation professionnelle des adultes – et d'un coaching par le centre de formation d'Adecco.

Dix jeunes ont finalement été sélectionnés pour **signer un contrat de professionnalisation** sur un poste de conseiller clientèle ou de chargé d'accueil en agence pour une durée de 12 mois. Ils ont ensuite

bénéficié d'une remise à niveau de trois semaines assurée par l'AFPA, cofinancée par le Conseil régional et le Plan Lillois pour l'Insertion et l'Emploi.

Conserver le niveau d'excellence

« Ces contrats de professionnalisation permettent aux jeunes qui n'ont pas un niveau d'études élevé de faire une vraie carrière chez nous. L'objectif, à terme, est de les amener à signer un CDI », note **Richard**



© DANIEL RAPACH

Oswald, responsable de la diversité, de l'insertion des jeunes et de la solidarité à la Société Générale. « *«Coup de pouce» n'est pas une opération charitable. Nous ne baissons pas le niveau de nos collaborateurs. Nous avons besoin de vrais professionnels et c'est pour cela que nous aidons, en les accompagnant, les talents qui ont été repérés.* »

« Il est évident qu'il ne faut pas baisser le niveau d'excellence, continue **Bernard Charles**, adjoint au Maire délégué à l'Emploi et à l'Insertion et président de la Mission Locale de Lille. *Les outils mis en place par la Mission Locale, le sont sur ce type de partenariat. C'est une relation saine entre le demandeur d'emploi et le futur employeur qui assure une meilleure réussite.* » ■

Infos : Mission Locale de Lille
3, rue Jeanne Maillotte. Tél : 03 20 14 85 50.

Bahidja, qui habite Fives, fait partie des dix jeunes retenus. « *J'ai le niveau bac S. Mon objectif était de travailler dans les assurances ou en banque. Fin juin 2011, je me suis inscrite à la Mission Locale de Lille. J'ai été contactée en août pour passer des entretiens et des tests d'évaluation. Ça m'a permis de me découvrir des compétences que je ne soupçonnais pas. J'ai commencé mon contrat d'apprentissage à la Société Générale le 18 janvier dernier. Je travaille sur la plate-forme téléphonique en alternance et je me forme en même temps aux produits bancaires et à l'informatique.* »

La Maison du Projet, un nouvel espace dédié au Grand Projet Urbain

La rénovation urbaine de Lille-Sud est en route : les chantiers se multiplient, des logements et de nouveaux équipements sont régulièrement livrés. Pour suivre cette métamorphose, rendez-vous à la Maison du Projet.



Situé au **50 rue du Faubourg des Postes**, ce lieu convivial et ludique a été inauguré le 15 décembre. Nous avons rencontré l'animateur de la Maison du Projet, **Alexis Favre-Gilly** (notre photo).

Lille magazine : Quelle est la vocation de la Maison du Projet ?

Alexis Favre-Gilly : Avec le Grand Projet Urbain, le visage de la ville change rapidement. Il nous a donc semblé important

que les Lillois puissent s'approprier facilement les mutations des quartiers. Nous avons donc créé la Maison du Projet afin d'accueillir les habitants qui souhaitent se renseigner sur l'ensemble des projets en cours dans les quartiers lillois. Des permanences d'information sont organisées tous les après-midi, du mardi au vendredi, et des animations auront lieu tout au long de l'année afin de faire vivre le lieu.

Lille magazine : Qu'est-ce que les visiteurs vont trouver à la Maison du Projet ?

A F-G : Différents outils sont présents à la Maison du Projet. Nous leur proposons une exposition permanente sous forme de panneaux coulissants, de la documentation sur les chantiers en cours, des maquettes et des vidéos de certains projets. Enfin nous disposons désormais d'une table tactile permettant une visite virtuelle de la ville à la découverte des nouveaux projets, qui sont modélisés en 3D.

Lille magazine : Quels sont les acteurs qui participent à la démarche ?

A F-G : Nous travaillons avec l'ensemble des partenaires institutionnels et associatifs afin de mener des projets communs au service des habitants. Par exemple, nous avons organisé une visite guidée de Lille-Sud suivie d'un atelier à la Maison du Projet pour les membres du Conseil Municipal des Enfants de Lille-Sud. ■

Maison du Projet, 50, rue du Faubourg des Postes. Ouverte du mardi au vendredi de 14 heures à 18 heures. Tél : 03 20 90 52 28

Prochain événement : visite guidée de Lille-Sud suivie d'une présentation de la Maison du Projet le 27 janvier à 14 h 30 organisée avec l'Office de Tourisme et le service Lille, Ville d'Art et d'Histoire. Plus d'infos : www.lilletourism.com/visites-guidees

Quand l'histoire d'une vie se croise avec celle d'un quartier

Nombreux étaient les habitants de Lille-Sud qui avaient fait le déplacement pour l'inauguration de la Maison du Projet. Parmi eux, **Georges Laurent**, 65 ans : « *Ma famille vit à Lille-Sud depuis quatre générations. Ma mère et moi sommes nés rue de l'Arbrisseau. Aujourd'hui, j'y réside encore.* » Avec nostalgie, cet habitant se souvient que, dans son enfance, Lille-Sud était considéré comme la campagne. « *Mes grands-parents ne reconnaîtraient plus le quartier. Il a maintenant toute sa place dans la ville.* » Et ce n'est qu'un début : le « Petit Sud », comme M. Laurent l'appelle encore avec affection, n'a pas encore fini sa transformation. ■



La métamorphose des Deux Portes

Entre la Porte d'Arras et la Porte des Postes, le secteur des Deux Portes bénéficie d'une localisation stratégique. Sur plus de 20 hectares, des terrains, dont certains en friche, présentent un potentiel à la hauteur du projet ambitieux de la Ville. Lors d'une réunion publique le 15 décembre, le Premier Adjoint Pierre de Saintignon a présenté le devenir de ce site.


Lillenum


L'offre en matière éducative sera également renforcée avec le **Collège Moulins** qui devrait accueillir, dès la rentrée 2014, 500 élèves sur le site Lapeyre. Une partie d'entre eux fréquentera le nouvel internat d'excellence qui aura vocation à accueillir des élèves qui ont le potentiel pour poursuivre une scolarité mais dont l'environnement familial ne le permet pas.

Enfin, le **Jardin botanique**, qui s'étale sur 4 hectares, sera réhabilité et agrandi, notamment avec la construction des serres de production et d'un pavillon d'accueil. ■

Des équipements qui vont changer le visage de Lille-Sud : C'est à l'agence Seura que la Ville a confié la mission de veiller à la cohérence des différents projets du site des Deux Portes, qui va accueillir plusieurs équipements d'excellence. Le premier, **la Maison d'Accueil des Jeunes Travailleurs**, a été livré en 2011. Imaginé par l'Agence Saison Menu, le bâtiment offre 251 logements : 114 pour le Foyer des Jeunes Travailleurs et 137 pour la Résidence de Jeunes Actifs en Mobilité. Les autres équipements seront livrés à partir de 2014 et auront des vocations variées.

Tout d'abord, **Lillenum**, le pôle commercial imaginé par **Rudy Ricciotti** et porté par **Vicity et Nacarat**, qui abritera notamment un hypermarché Leclerc « nouvelle génération ». De taille humaine, ce magasin sera innovant dans tous les domaines :

développement durable, accessibilité, conditions salariales. Le consommateur trouvera un espace de produits frais, à l'image des marchés traditionnels, proposant des produits locaux. La galerie du centre commercial accueillera des boutiques, des restaurants, un **hôtel 3 étoiles « Holiday Inn Express »** et un parking en sous-sol. Un parking à vélos sécurisé permettra également de faire ses courses en privilégiant les modes de déplacements doux. À terme, **Lillenum** permettra **la création de 900 emplois**.

Ensuite, la **Cité des Métiers**. Un premier bâtiment va permettre d'accueillir le siège de la Chambre des métiers et de l'artisanat de région, le Centre de ressources sur les métiers de l'artisanat, l'Université régionale des métiers et de l'artisanat, la Cité des saveurs et du goût et un centre de formation.

Une concertation à chaque étape du projet

La métamorphose des Deux Portes doit passer par une révision simplifiée du plan local d'urbanisme. Dans ce cadre, les Lillois ont pu s'exprimer une première fois lors de la **concertation préalable** qui s'est achevée le 6 janvier dernier. Pour compléter cette démarche de concertation, une **enquête publique** va suivre en mars 2012. L'approbation de la révision du PLU est prévue en juin 2012.

Deux autres concertations vont aussi avoir lieu sur ce secteur, sur la requalification des espaces publics.

À Lille-Sud, les habitants de la résidence Sorel s'installent

Après les arrivées en novembre dans le premier bâtiment et celles de décembre dans la deuxième résidence, le troisième immeuble voit actuellement s'installer ses locataires.



La requalification de la première partie de la **rue de Cannes** est achevée : les nouveaux habitants vont bénéficier des améliorations urbaines de qualité qui ont été réalisées. Quant aux voisins immédiats – **de la résidence André Gide et du square de Largilière** –, leurs entrées et sorties du secteur sont facilitées par le nouveau dispositif de mobilier urbain mis en place : celui-ci protège désormais du stationnement gênant et récurrent qui entravait la libre évolution des riverains et passants. Rappelons que chaque logement de cette résidence Cécile-Sorel (LMH) en locatif social dispose d'un **parking souterrain** et d'une double orientation favorisant les **économies d'énergie**. Les rez-de-chaussée sont agrémentés d'un jardin et les logements en étage, d'un **balcon**. ■

Organum, inauguré à Fives

À l'angle des rues de Jenner et de Flers, à Fives, la Ville de Lille, Lille Métropole Habitat et Escout Habitat ont inauguré deux nouvelles résidences.



Lors de l'inauguration, beaucoup de riverains étaient présents.

L'une des résidences, celle de LMH, comporte **24 logements** en location sociale ; l'autre, d'Escout Habitat, **54 logements** en accession sociale sécurisée.

Le projet **Organum** s'inscrit dans le **Grand Projet Urbain**. Il répond à un besoin de renouvellement du tissu industriel et d'habitat ouvrier de ce secteur lillois. Il s'agit à la fois de **redonner de l'attractivité** à ce quartier par la qualité urbaine et la diversification de l'offre de logement et de refaire des espaces publics et privés plus agréables.

Pour les 24 logements LMH, le bâtiment collectif situé rue de Flers a pour objectif



Un jeune couple discute avec le maire de Lille.

de recomposer l'îlot en redonnant une façade urbaine contemporaine face à la place. Quant au bâtiment d'angle conservé et réhabilité, il conserve une accroche historique, une mémoire du quartier. ■

Logement : l'équilibre pour règle

L'équipe municipale est attentive à un équilibre dans les tailles des logements proposés, pour que les jeunes, les personnes âgées, les familles puissent bénéficier d'une offre qui corresponde à leurs besoins. Ainsi, la Ville de Lille a imposé la construction de **grands logements** dans chaque opération de plus de trois habitations.

Toutes les opérations nouvelles font l'objet d'un **travail qualitatif et architectural** important avec l'ensemble de partenaires. Chaque projet inclut des **préoccupations environnementales** fortes (normes tendant vers la plus faible consommation énergétique possible, incitation à la récupération d'eau de pluie, toitures végétalisées...).

Bois-Blancs : le « Pont à Fourchon » fait le lien

Martine Aubry a inauguré le nouveau « Pont à Fourchon », construit face à Euratechnologies. Ce très bel ouvrage permet de relier le cœur des Bois-Blancs au nouveau quartier des Rives de la Haute Deûle.



Un lien direct entre le quartier des Bois-Blancs à Lille et celui du Marais à Lomme.



Les futures navettes fluviales pourront naviguer puisqu'il s'agit d'un pont levant.

Le nouveau pont, quai Hegel (côté jardin d'eau et grande pelouse devant l'ancien bâtiment Le Blan Lafont), établit un lien direct entre le quartier des **Bois-Blancs** à Lille et celui du **Marais** à Lomme, face à **EuraTechnologies**, en plein cœur du projet des Rives de la Haute Deûle. S'inscrivant dans le cadre des aménagements réalisés par la SORELI dans ce secteur, ce pont enjambe l'un des bras de la Deûle (Bras de Canteleu) pour permettre la continuité de la navigation fluviale. Cet ouvrage, accessible à tous les modes de déplacement, s'inscrit dans la continuité des nouveaux espaces urbains créés pour améliorer la

desserte des nouveaux logements et des programmes d'activités économiques de **l'écoquartier des Rives de la Haute Deûle**.

Bois-Blancs en mutation

Avec 7 536 habitants, Bois-Blancs est un quartier vivant, à la vie associative animée. À l'image de tous les quartiers lillois, **il accueille de nouveaux équipements et connaît un profond renouvellement**, notamment depuis l'inauguration en mars 2009, **d'EuraTechnologies qui compte à ce jour plus de 100 entreprises et plus de 1 600 emplois**. Des logements sont en cours de construction

sur la **riche « Coignet »** : 68 logements sociaux de grande qualité architecturale et environnementale, un ensemble de 13 maisons en accession aidée à la propriété, 20 maisons et 68 appartements en locatif social.

D'ici à fin 2014, sur le quartier des Bois-Blancs et la Zac Rives de la Haute Deûle, **900 logements sont prévus** dont : 36 logements sociaux par Vilogia ; 124 logements dont 36 sociaux par Projectim sur le site Danone ; 93 logements dont 36 sociaux sur le site Turgot ; 87 logements dont 30 sociaux par Naccarat sur le site Point P, ainsi que 217 logements sur Aubrun dont 28 sociaux. ■

La mixité sociale s'impose partout, grâce à la règle des 1/3 : **un tiers de logements sociaux, un tiers d'accession à la propriété, un tiers de libre**. D'ores et déjà, la Ville de Lille exige 30% de logements sociaux dans toutes les opérations de 17 logements dans les quartiers qui en sont insuffisamment pourvus. Par ailleurs, la municipalité favorise fortement **l'accession**

à la propriété par des aides proportionnelles aux ressources des accédants. D'ici la fin du mandat, c'est près d'un logement sur deux qui sera à coût abordable. Autre volonté municipale : des **quartiers équilibrés** où se mêlent logements, commerces, bureaux, loisirs, comme cela se fait sur le site des Rives de la Haute-Deûle aux Bois-Blancs. ■





L'eau en brume donne une ambiance particulière au jardin.

C'est un jardin extraordinaire

© ANNAÏS GADEAU

Le parking devant Lille Métropole Communauté Urbaine a laissé la place il y a plus de deux ans au Jardin des Géants. Encore peu fréquenté par les Lillois, ce jardin d'exception et d'émotions vaut pourtant le détour. Découverte...

À proximité de la gare Lille Europe, **entre le parc Matisse et le quartier Saint-Maurice Pellevoisin**, un lieu de promenade propice à la rêverie a remplacé le parking qui se trouvait devant LMCU. Deux ans de travaux ont été nécessaires aux paysagistes de **l'agence Mutabilis** pour relever le défi et transformer un espace de bitume dédié à la voiture en jardin contemporain. La consigne donnée par LMCU était de s'inspirer d'une légende locale : celle des géants et de l'imaginaire au jardin. **Sur deux hectares, 45 000 végétaux** côtoient les traces des géants présentes partout. Il suffit d'être observateur. Têtes géantes en osier, chaises démesurées, îles minérales telles des empreintes de pas... autant de signes pour rappeler aux promeneurs que les géants sont les fondateurs et les protecteurs des cités de la région.

L'eau est le fil conducteur du lieu. Elle relie les deux extrémités en offrant des contrastes de paysages et d'usages sur **trois parties** : le Parvis des Nuages, l'Herbe des Géants et le Jardin des Sources.

Parvis des Nuages

Situé au croisement de la sortie du périphérique et de l'entrée du cimetière de l'Est, cet espace aéré est ouvert sur le ciel. Un cheminement en pierre bleue du Hainaut traverse les « nuages » d'herbacées composés de **12 000 graminées** de différentes hauteurs.

Herbes des Géants

L'ambiance est **exotique**. La végétation est **luxuriante**, avec des murs de bambous travaillés en sous-bois. Les palmiers de Chine qui résistent à des températures négatives forment un mélange impro-

vable avec les fougères, euphorbes ou anémones. Des clairières se dévoilent dans la végétation où les promeneurs peuvent s'installer pour pique-niquer.

Jardin des Sources

Ce dernier espace alterne lieux de détente, de promenade et d'isolement. L'eau est **partout**. L'eau qui file, qui crache, qui brume, donne des ambiances particulières. Elle circule d'un espace à l'autre et alimente bassins, mares et têtes cracheuses. Autour de la serre verticale poussent de nombreuses plantes qui aiment avoir les pieds dans l'eau, comme les prêles ou les nymphéas. Au cœur du jardin, l'esplanade accueille **un café-restaurant** spécialisé dans les produits bio. ■

Jardin des Géants : 1, rue du Ballon à Lille. Ouvert tous les jours. L'hiver de 8 h à la tombée de la nuit ; l'été de 8 h à 22 h. Entrée gratuite.



Les têtes cracheuses.

© ANNAÏS GADEAU



L'eau est le fil conducteur du lieu.

© DANIEL LAPAÏC



Plantations : esthétiques et écologiques

Près de 10 000 arbres et arbustes sont en cours de plantation dans différents espaces verts lillois. Ils ont été choisis pour leur intérêt ornemental mais pas seulement. La qualité écologique des espèces est également essentielle. Raisons.

Si les jardiniers plantent à Lille un saule marsault, il pourra attirer jusqu'à 450 espèces d'insectes. L'aubépine, quant à elle, plaira à une centaine d'espèces de papillons de nuit. Si c'est un aucuba du Japon qui est mis en terre... il n'intéressera personne dans le monde de la faune ! « D'où l'importance de planter des espèces adaptées qui favoriseront la biodiversité », explique **Yohan Tison, écologue** pour la Ville de Lille. *Le choix des arbres et arbustes est donc stratégique et se porte sur des espèces indigènes.* Comprenez, par là, des espèces qui poussent naturellement chez nous depuis des milliers d'années. Et qui seront adaptées à notre faune locale.

Les plantations d'hiver menées par la Ville de Lille sont en cours. Elles concernent, par exemple, **la Citadelle où un gros travail de renouvellement du patrimoine arboré a été lancé voilà cinq ans.** Dans les sous-bois, sur les lisières, fusain d'Europe, saule des vanniers ou bourdaine, qui nourrit le magnifique papillon citron, s'enracinent. Ils améliorent l'esthétique du parc et contribuent à sa richesse naturelle. Les jardiniers boisent également une por-

tion nord du périphérique. Sur 700 mètres, des arbustes adaptés à l'utilisation de la zone, c'est-à-dire à la circulation, prennent place. Là aussi, l'intérêt écologique est indéniable. Ces morceaux de route constituent ce que les spécialistes appellent des « corridors » biologiques ; ils permettent à certaines espèces, comme la fauvette des jardins ou quelques

rongeurs, de se déplacer d'un espace de nature à un autre... À noter que **la plantation d'arbustes le long du périphérique** permettra aussi de réduire le fauchage et donc les coûts d'entretien.

Autres lieux concernés par de nouvelles plantations : les crèches. « *Tout mètre carré d'espace vert à Lille a son rôle à jouer, remarque Yohan Tison, et donne à profiter d'une nature de proximité.* » Les cours ou jardinets des structures d'accueil



Le viorne obier, actuellement planté sur Lille, nourrit la faune des jardins, dont l'abeille mais aussi les oiseaux attirés par ses fruits.

de la petite enfance voient donc l'arrivée de nouveaux arbustes, en accord avec les équipes qui y travaillent. Car, là encore, en plus d'une amélioration esthétique du cadre de vie, ces aménagements constituent un support pédagogique pour les bambins. Qui peuvent observer des insectes, des papillons, des oiseaux, et même bénéficier d'animations spécifiques proposées par la Direction municipale des Parcs et Jardins. ■



L'oreillard roux.

Combien de chauves-souris ?

Depuis 2003, **la Ville de Lille assure un suivi des chauves-souris**, espèces protégées par la loi dont certaines sont particulièrement menacées. Dans la capitale des Flandres, six espèces sont présentes. Dont trois en voie de disparition. « *Murin à moustaches, murin de Daubenton et oreillard roux ne supportent pas du tout l'éclairage* », précise Yohan Tison, chargé de leur suivi à la Direction des Parcs et Jardins sous le beffroi. **La pollution lumineuse** les empêche de se déplacer. Elles restent donc dans le parc de la Citadelle, entraînant des problèmes de consanguinité alors qu'elles ont besoin de rencontres pour

se reproduire. Les chauves-souris ont un rôle écologique majeur puisqu'elles se nourrissent d'insectes nuisibles. Une pipistrelle commune, par exemple, dévore, à elle seule, 1 500 moustiques par nuit ! Lorsqu'elles hibernent, les chauves-souris peuvent faire l'objet d'un comptage précis dans le site souterrain de la Citadelle spécialement aménagé. Leur nombre sera connu d'ici quelques mois. Nouvel éclairage vers le bas, conservation des arbres morts, pose de nichoirs dans les menuiseries, restauration des zones humides pour favoriser la nourriture : **la Ville de Lille fait en sorte de protéger l'espèce...**

Le point au Parlement 21

Le mois dernier, élus et acteurs associatifs, institutionnels, économiques se sont retrouvés pour leur deuxième assemblée autour du développement durable.

Quatre-vingt-cinq pour cent des projets programmés en mars 2010 sont réalisés ou en cours. **L'Agenda 21, plan d'actions de la Ville de Lille en faveur du développement durable**, se concrétise avec efficacité. En décembre, **Pierre de Saintignon, Premier Adjoint au maire, et de nombreux élus se sont retrouvés** avec plus de 100 partenaires dans le cadre du **Parlement 21**. Idée de cette instance : faire le point, une fois par an et tous ensemble, sur l'actualité des mois écoulés et les nouveaux dossiers qui vont être lancés. La dernière assemblée a ainsi été l'occasion d'évoquer la stratégie d'achats responsables, la lutte



contre la précarité énergétique, la mise en place de lieux ressources santé, le plan vélo, les Bals à Fives ou encore la biodiversité à Lille. **Pour 2012, l'eau a été retenue comme fil conducteur.** Élément vital, rare, précieux du quotidien, cette

ressource doit être protégée, économisée et valorisée, objectif que tous les acteurs de l'Agenda 21 vont s'efforcer de mettre en œuvre pour l'ensemble du territoire lillois... ■

■ Plus d'infos sur www.mairie-lille.fr

Quel défi à Saint-Louis du Sénégal ?

La Ville de Lille propose une nouvelle publication consacrée à la coopération entre Lille et Saint-Louis du Sénégal. Elle explique, notamment, les conséquences déjà visibles des changements climatiques dans la ville africaine. Et donne des pistes sur la façon de relever ce défi.

Dans certaines villes et régions du monde, les changements climatiques sont déjà une réalité, et provoquent d'indéniables conséquences. C'est le cas à **Saint-Louis du Sénégal**. La mer avance et la côte s'érode. Les mangroves disparaissent. Les écosystèmes sont transformés et les terres de culture deviennent salées. Pour le moment, la forte érosion et l'intrusion de l'eau salée dans la nappe phréatique réduisent le potentiel d'eau douce et détruisent la pratique du maraîchage. La brèche migre très rapidement. Les îles et villages en face de cette brèche sont



soumis aux effets de la forte houle. Si des mesures de stabilisation ne sont pas prises, la côte nord pourrait être rayée de la carte. « *Saint-Louis est menacé de disparition d'ici cinquante ans*, affirme même son maire, **Cheik Bamba Dieye**. *L'élévation du niveau de la mer conjuguée aux crues du fleuve à la saison des pluies provoque une érosion côtière d'envergure assortie de graves phénomènes d'inondations.*

C'est dans cette ville d'Afrique de l'Ouest que s'est tenu, en décembre 2010, le Forum international sur les changements climatiques et la gouvernance locale. Il a rappelé l'urgence mais aussi la possibilité de réagir et donc d'agir au niveau des villes, par des actions sur l'aménagement et l'occupation du territoire. Il s'agit d'un défi politique qui nécessite la participation des acteurs locaux, en collaboration avec les scientifiques. La complexité des questions requiert une forte participation collective et un engagement des décideurs, à tous niveaux, et notamment des responsables

des villes au quotidien, c'est-à-dire des maires et de leurs équipes. « *La Ville de Lille répond à cet appel en s'engageant sur le plan local, au travers de son plan Climat lancé en 2008 pour réduire les émissions de gaz à effet de serre*, précise **Martine Aubry**, et également sur le plan international ». « *Depuis 2006, elle apporte un appui méthodologique à Saint-Louis dans sa démarche de développement durable*, ajoute le maire de Lille, *Saint-Louis ayant été l'une des premières grandes villes d'Afrique de l'Ouest à se doter d'un Agenda 21.* » Logique donc, qu'elle soit encore à ses côtés pour lutter contre les bouleversements climatiques. Couvrant différents champs d'action, **le partenariat qui lie Saint-Louis à Lille depuis 1978** passe souvent pour un modèle de coopération décentralisée... ■

■ Pour en savoir plus, demandez la brochure à paraître tout prochainement à la Direction du Développement Durable au 03 20 49 57 65 ou consultez-la sur www.mairie-lille.fr



Consommation d'énergie de la Ville de Lille : 10 millions d'euros économisés depuis 2005

Rencontre avec Philippe Tostain, conseiller municipal délégué aux économies d'énergie, après qu'il a présenté, fin 2011, un bilan de l'année précédente établi dans le cadre du Plan Climat.

Lille Magazine : Que faut-il retenir du bilan énergétique de la municipalité pour l'année 2010 ?

Philippe Tostain : Les consommations pour le chauffage et l'éclairage public ont diminué, seules les consommations électriques dans nos bâtiments sont plus difficiles à contenir. Nos émissions de CO₂ ont légèrement baissé en 2010. Depuis 2005, nous observons la même diminution de 0,5 % par an et par habitant. Notons aussi que les énergies renouvelables représentent actuellement 9 % du total des énergies consommées et que nous devons donc continuer à agir pour atteindre les objectifs de notre Plan Climat.

L.M. : Rappelez-nous quels sont ces objectifs.

P.T. : La Ville de Lille s'est lancée dans cet ambitieux Plan Climat en 2008 dont les objectifs se résument ainsi : réaliser 20 % d'économie d'énergie, réduire de 20 % nos émissions de CO₂, gaz à effet de serre, et recourir à 20 % d'énergie renouvelable, tout cela d'ici 2020.

L.M. : Comment expliquez-vous les résultats mitigés, pour le moment, en matière de consommation électrique ?

P.T. : Cette tendance est nationale et peut notamment s'expliquer par le fait que de plus en plus d'appareils consomment de l'électricité souvent peu ou pas maîtrisée et qu'elle est la responsabilité de chacun d'entre nous. Pour le chauffage, par exemple, des améliorations techniques peuvent être apportées sur le matériel, sur l'isolation des bâtiments alors que pour l'électricité, la consommation est plus indi-



© JULIEN SYLVESTRE

viduelle. D'où l'importance de sensibiliser davantage les usagers. Nous allons lancer, durant ce premier trimestre, un Plan Électricité. Il devra donner, par exemple, des informations précises pour chaque type d'appareil et associer les utilisateurs qui pourront s'impliquer sur des objectifs.

L.M. : Vous avez annoncé l'extension du Plan Climat en Plan Climat Énergie Territorial. De quoi s'agit-il ?

P.T. : Conformément à la loi du Grenelle 2, en tant que collectivité territoriale de plus de 50 000 habitants, nous étendons le périmètre de notre Plan Climat, au-delà des consommations de notre patrimoine et de nos services, à tous nos domaines de compétences et à l'ensemble du territoire de Lille, Hellemmes et Lomme. Par exemple, nous n'interviendrons plus seulement sur les consommations d'énergie dans nos bâtiments municipaux mais devons aussi considérer celles dans les logements ou les commerces. Cela néces-

site l'implication de nos services, bien sûr mais aussi celle de tous nos partenaires et celle de tous nos concitoyens. Ils seront associés, entre autres, par le biais de « l'Estaminet du Climat ».

L.M. : C'est-à-dire ?

P.T. : Nous articulons cette démarche de participation des habitants avec nos instances de démocratie participative, pour le moment sur les quartiers de Moulins et Saint-Maurice Pellevoisin. Nous allons demander aux Lillois impliqués dans le Conseil Communal de Concertation, le Conseil des Jeunes ou celui des Aînés, d'identifier et de faire connaître des initiatives de citoyens.

L.M. : La Ville espère donc l'adhésion de plus en plus de Lillois ?

P.T. : Oui ! et nous remarquons qu'ils sont de plus en plus nombreux à vouloir s'impliquer, et qu'un bon comportement entraîne souvent un autre. Ils y gagnent en confort de vie, en économie d'énergie, pour la planète, mais en économies financières aussi. L'un des derniers exemples en date sur lequel nous les mobilisons concerne les piscines (lire aussi page 37). Nous voulons faire comprendre qu'une meilleure hygiène est gage d'économie d'énergie. L'eau utilisée, de surcroît chauffée, sera moins recyclée et donc moins gaspillée. Nous attendons une économie financière de 100 000 à 200 000 euros pour 2012 sur une dépense énergétique pour nos trois piscines de 1,5 million par an. J'en profite pour rappeler que, depuis 2005, nos efforts en matière de consommation d'énergie nous ont permis d'économiser 10 millions d'euros... ■

Le Conseil Lillois de Santé Mentale est lancé

La souffrance psychique peut trouver son origine dans une difficulté sociale. Dans sa politique de lutte contre les exclusions, la Ville de Lille a souhaité mobiliser tous les partenaires de santé mentale. Explications.



Mettre en réseau les acteurs de la santé mentale qui interviennent auprès des Lillois : voilà, résumé d'une phrase, l'objectif de la Ville de Lille, à l'origine de la création du **Conseil Lillois de Santé Mentale**. « Il est le fruit d'un travail d'une année qui a mobilisé de nombreux partenaires aux côtés de notre service santé », souligne **Marielle Rengot**, conseillère municipale déléguée à la santé. Anxiété, phobies, dépression ou autres pathologies plus sévères, **la souffrance psychique touche toutes les catégories de population**. L'affaiblissement du lien social et la précarité peuvent, parfois, favoriser l'émergence d'une souffrance dite « psychosociale ».

« Les services de soins, bien sûr, la police mais aussi les services municipaux sont de plus en plus confrontés à ces problématiques de santé mentale, ajoute l'élue. Notre Conseil Lillois se veut donc une **instance de concertation et de coordination entre la municipalité et tous les acteurs concernés**, d'une manière ou d'une autre, par le champ de la psychiatrie. » « C'est

une instance nouvelle qui témoigne de la sensibilité forte de la Ville de Lille aux questions de santé mentale, remarque **Christian Müller, médecin chef en psychiatrie**, car ce n'est pas pour elle une obligation légale. » « Les besoins des territoires et des quartiers pourront remonter le plus objectivement possible et nous aider à construire une culture commune pour être au plus près des besoins des personnes », explique le spécialiste. « Dans ce conseil, j'apprécie d'être en réseau et que tous les partenaires soient inclus, affirme **M^{me} Thibaut**, représentante régionale de la Fédération Nationale des Patients en Psychiatrie, c'est-à-dire les élus, les soignants, les familles, les usagers. » « Créer une psychiatrie citoyenne, toujours respecter l'être humain et lui proposer un système de soins de qualité, c'est essentiel. Le Conseil Lillois de la Santé Mentale n'est donc pas un lieu de décision mais bien d'échanges pertinents pour améliorer la réponse à l'usager mais aussi mieux apprécier la pertinence et l'efficacité des dispositifs », dit encore Marielle Rengot. ■ Par Valérie Pflahl

Recensement de la population

Le recensement de la population se déroule du 19 janvier au 25 février 2012. Pour les communes de plus de 10 000 habitants – c'est le cas à Lille –, un échantillon de 8 % de la population est recensé.



Si votre logement appartient à cet échantillon, vous avez reçu un courrier du maire. **Un agent recenseur va vous remettre les questionnaires** : une feuille de logement pour le foyer et un bulletin individuel pour chaque personne y habitant. Vous avez **jusqu'au 25 février** prochain pour remettre vos questionnaires soit directement à l'agent recenseur en convenant d'une rendez-vous avec lui, soit en les confiant sous enveloppe directement à la mairie de votre quartier.

Votre réponse compte ! En effet, pour que les résultats du recensement soient de qualité, il est indispensable d'y participer. Grâce à vos réponses, **l'Insee** compte le nombre d'habitants de la commune et fournit des statistiques sur les logements et les principales caractéristiques des habitants (âge, situation matrimoniale, profession, modes de transports utilisés, déplacements quotidiens). Toutes ces réponses – qui sont confidentielles – permettent ensuite aux élus de mieux adapter les infrastructures (hôpitaux, maisons de retraite, écoles, crèches, équipements culturels et sportifs...) et d'être à l'écoute de vos besoins.

Merci de réserver un bon accueil aux agents recenseurs. ■

S.D.

Infos en mairies de quartier ou à l'Hôtel de Ville de Lille au 03 20 49 52 11.



Les Clubs municipaux deviennent les Espaces Seniors

Des changements dans la continuité !, voilà comment définir les transformations qui s'opèrent au sein des clubs municipaux, ces espaces de convivialité qu'affectionnent particulièrement les seniors. Décryptage.

Les Clubs municipaux changent de nom pour s'appeler « Espaces Seniors ». Au-delà de la terminologie, des évolutions importantes vont marquer ces lieux de vie. Outre l'importance accordées à l'information, **de nouvelles activités y seront proposées**, comme le souhaitait **Marie-Christine Staniec**, l'Adjointe en charge des seniors lillois. Concrètement, les Espaces Seniors deviennent des lieux d'informations de premier niveau : « *Nous voulons proposer une réponse de proximité* », explique Marc Barbey, responsable des Espaces Seniors. Les agents du service PASS (*Promotion des Actions Sociales et Solidaires*) Seniors sont là pour renseigner, prendre les inscriptions aux activités ou mettre l'usager en relation avec l'organisme capable de répondre à son souci... **Les animateurs** ont été formés en ce sens, en immersion chez les professionnels et associations compétentes sur des thématiques précises. Une fois spécialisés, ils deviennent « *coordinateurs Espaces Seniors* » et sont en mesure de répondre à toutes les préoccupations et aux projets relatifs à la santé, au sport, aux nouvelles technologies, au développement durable, etc. **Rendez-vous les mardis et jeudis après-midi** dans tous **les Espaces Seniors** pour en discuter avec eux !

Confidentialité

Ces animateurs peuvent aider les seniors à régler les petits tracas du quotidien, les formalités administratives ou simplement présenter les services offerts par le PASS Seniors. Si on le leur demande, ils prendront même le temps d'expliquer le fonctionnement d'un téléphone portable ! De plus, **grâce aux espaces de confidentialité** actuellement mis en place – ces lieux où l'on peut s'exprimer en toute discrétion –, les visiteurs ont



l'opportunité d'approfondir toute question au regard de leur situation personnelle. D'autres séances de sensibilisation sont également prévues, comme une session de prévention aux risques urbains ou à la rédaction de SMS.

Convivialité

Ces changements sont importants, mais qu'on se rassure, la convivialité des Espaces Seniors reste intacte. **Si les animations traditionnelles sont bien sûr maintenues (jeux de cartes, repas mensuel, sorties bowling...)**, la spécialisation des agents du PASS Seniors permet d'enrichir les partenariats existants. En clair, des activités innovantes et toujours de qualité seront élaborées afin d'élargir le choix offert. À ce titre, des cours de langue et des ini-

tations aux arts martiaux ont déjà lieu. Cette nouvelle manière de procéder permettra de **mieux faire cohabiter les générations différentes de seniors** dans les mêmes Espaces Seniors : « *Il n'est pas question de supprimer des activités, mais simplement d'élargir notre offre pour répondre aux attentes de tous* », précise **Marie-Christine Staniec**. Aussi, continue-t-on de travailler sur l'organisation spatiale de ces nouvelles structures : « *Dans certains Espaces Seniors, nous avons plusieurs pièces, ce qui permet d'organiser différentes activités. Ce n'est pas le cas partout. Nous avons donc investi dans des cloisons mobiles qui nous permettent de tenir deux activités dans un seul et même Espace Seniors, du jeu de cartes à la conférence sur la diététique.* » ■



Des seniors engagés

Fin 2011, la Ville de Lille a voulu mettre en lumière 12 seniors de Fives et des Bois-Blancs, qui s'investissent bénévolement auprès des autres. Rencontre avec deux d'entre eux.



© ANAIS GADEAU

Le réconfort d'Henriette

Des goûters, des parties de carte ou de scrabble, des repas dansants, des sorties... « L'important, c'est de ne pas laisser les personnes âgées seules, précise **Henriette Lesniak**, nous faisons en sorte que tout le monde soit bien accueilli, se détende, trouve un peu de réconfort. » « La solitude, ça pèse », ajoute cette dynamique retraitée. C'est justement le nom de l'association dont elle est trésorière depuis dix ans, les « **Dynamiques Retraités** ». « J'ai dû arrêter de travailler avant l'heure pour un problème de santé, raconte Henriette, je ne me voyais pas rester à ne rien faire. » Alors qu'elle a laissé son tablier de **cuisinière à l'école Desbordes-Valmore**, Henriette est appelée par le président du Club Mermoz pour le relancer. Elle se joint à trois autres habitants des **Bois-Blancs**, son quartier depuis quarante-quatre ans, pour remettre sur les rails cette association pour personnes âgées. Aujourd'hui, les « Dynamiques Retraités » s'adressent à une centaine d'entre eux. Certains participent à tout, d'autres sont présents pour un loto ou une balade dans la région. Quand elle ne voit pas l'un ou l'autre, Henriette s'inquiète, prend des nouvelles. Elle va chercher une dame qui ne peut pas descendre seule les escaliers. Ou une autre qui souffre des troubles de mémoire et oublie l'heure du goûter dansant. Entre autres. « L'association m'occupe tous les jours », dit-elle sans un regret dans la voix. Et depuis quelques semaines, **la dynamique retraitée de 68 ans a accepté d'être conseillère de quartier**, histoire de participer encore un peu plus à la vie des Bois-Blancs... ■

Marcel et les valeurs du ballon

C'est un peu par hasard qu'il a posé le pied dans l'univers du ballon rond. **En 1960, Marcel Duhoo a 20 ans**. Son parrain lui propose de devenir arbitre de foot. Il teste, s'y plaît et occupe la fonction durant six ans. À l'époque, déjà, il remarque que **l'OS Fives** a une politique forte de formation des enfants. Il y est sensible. Coïncidence : le club n'a plus de président. Pour rendre service, Marcel assure l'intérim. Quarante-quatre ans plus tard, il y est toujours ! « Je ne me suis pas accroché à la place, s'amuse-t-il, il est difficile de trouver quelqu'un qui veuille en assumer toutes les responsabilités. » **La gestion administrative, financière et humaine du club** lui demande du temps chaque jour. « Imaginez, 550 licenciés », précise-t-il. Sans oublier des missions à l'Office Municipal des Sports, au Conseil de la Ligue du Nord et au Comité directeur du district des Flandres. « J'ai un gros défaut, dès qu'il s'agit de rendre service, je ne sais pas dire non ! » Car ce n'est pas la « gloire » que recherche Marcel. Mais plutôt la possibilité de **transmettre aux jeunes des valeurs** de respect, de discipline, d'effort grâce au sport. « Quand un jeune réussit, nous sommes contents, raconte le président, et nous sommes là aussi quand ils sont en difficulté. » « Le sport apporte l'équilibre », dit-il encore. Et d'évoquer une épreuve personnelle très douloureuse autrefois. « L'OS Fives a été pour moi le meilleur médicament, il m'a aidé à tenir », se souvient-il. Voilà donc plus de quarante ans que Marcel passe aux entraînements, régulièrement, qu'il assiste aux matches les dimanches. Mais il commence à préparer sa succession. Avec en tête l'idée de passer la main d'un club structuré, doté d'une secrétaire. Il se fixe 2015. **À 75 ans**, il disposera alors d'un peu plus de temps pour supporter... le Lille Métropole Basket Club ! « Tout seul, on ne fait rien, tient-il à préciser, la réussite n'est pas seulement due à soi mais aussi à ceux qui nous entourent... » ■



© ANAIS GADEAU

Musclez votre joie de vivre !

Rire fait du bien, au corps comme à l'esprit. Pourtant, les dernières statistiques révèlent que les Français rient en moyenne... une minute par jour. Contre six minutes au début des années 80 et dix-neuf minutes en 1939 ! À Lille, une association propose des séances de rigologie deux fois par mois. Simulé au début, le rire devient rapidement réel. S'y mêlent des exercices de respiration, de concentration, de « lâcher prise ». Un étonnant mélange qui fait beaucoup de bien...

Bien difficile d'expliquer une séance de rigologie. Rien de tel que de la pratiquer. Car comment rendre compte de moments de rire suivis de respirations inspirées du yoga ? De jeux de rôles qui libèrent les émotions ? De connexions à l'autre et d'empathie ? D'exercices qui laissent libre cours à l'émerveillement ? Car il s'agit bien de tout cela, et d'autres bienfaits encore, que propose **Priscillia Lambert**. C'est elle qui a créé, en octobre dernier, l'association « **Lill'o'Bonheur** ». « Intéressée par le développement personnel depuis plusieurs années, j'ai commencé par des week-ends de formation en techniques de clown, yoga du rire et club de jeux, dispensés par l'école internationale du rire », explique la professeure d'EPS dans la vie de tous les jours. Convaincue, elle se lance dans une semaine d'apprentissage de la rigologie. **Fondée en 2002 par Corinne Cosseron, la rigologie** est basée sur les travaux récents de neurosciences et de psychologie positive. « *La rigologie nous connecte au meilleur de nous-même et à celui des autres* », résume l'initiatrice. Pour ce faire, elle regroupe différentes techniques telles que le yoga du rire, la sophrologie ludique, les jeux coopératifs, la relaxation...

Le rire contagieux ?

« *Le yoga du rire, par exemple, a été inventé par un docteur indien, Madan Katario, en 1995* », explique Priscillia, tout simplement parce qu'il s'est rendu compte que ses patients joyeux guérissaient mieux que les moroses. « *Dans mes séances de rigologie du samedi matin, nous mobilisons le positif de l'être*, ajoute la jeune femme. *Les exercices permettent*



© ANAIS GADEAU

d'évacuer les émotions négatives, de prendre du recul, de se relâcher, de rire bien sûr. » Même s'il est simulé au début, ce rire devient rapidement réel. Une **contagion** sans doute due à la magie du groupe. « *D'ailleurs, qu'il soit artificiel ou réel, le rire déclenche des endorphines, la fameuse hormone du bonheur, dans le cerveau, qui ne fait pas la différence* », précise Priscillia. « *Je ne suis pas triste, je n'ai pas besoin de séance de rigologie pour rigoler mais j'étais curieuse de voir ce que cela donnait* », raconte **Carine**, l'une des participantes du samedi. « *Et je n'ai vraiment pas été déçue. J'ai l'impression d'avoir beaucoup donné, beaucoup reçu, ajoute-t-elle, d'avoir laissé libre cours à une joie simple, naturelle.* »

La « positive attitude »

Et ce rire est finalement différent de celui d'une bonne blague entre copains

ou d'un film drôle car il est sans raison, excluant le mental pour n'être que dans le ressenti. « *Je recherchais ce type d'atelier sur Lille depuis quelque temps, dit aussi Sandra, autre adepte de la rigologie dispensée par Priscillia. L'atelier est très complet avec beaucoup de créativité, la possibilité d'extérioriser nos émotions, le relâchement des muscles, j'ai l'impression d'apprendre à mieux me connaître et de développer mes capacités à la joie.* » « *Les techniques psychocorporelles utilisées pour la rigologie aident à stimuler notre joie de vivre, notre optimisme, à retrouver le goût de notre rire et de celui des autres* », affirme encore Priscillia. Vous avez des doutes ? Essayez !... ■

Séances de rigologie les 1^{er} et 3^e samedi du mois, de 9 h 45 à 11 h.
162, rue de Wazemmes, 06 12 20 13 67,
lambert.priscillia@aliceadsl.fr,
www.ecoledurire.org

Inceste : groupes de parole

Une antenne lilloise de l'association AIVI – Association Internationale des Victimes de l'Inceste – est installée dans les locaux de la Maison des Associations. Elle propose aux victimes de l'inceste et à leurs proches de participer à des groupes de parole. Ces derniers se déroulent un samedi par mois.

« Ces groupes de parole ne sont pas à but thérapeutique même si le fait de parler, de partager des expériences, des émotions, aide les participants à se sentir compris, à se construire, à agir sur leur destin, note Martine Warnier, responsable du groupe de parole lillois. Le but est de recueillir les témoignages et de les retranscrire intégralement sous le sceau de l'anonymat. »

Ces témoignages font ainsi l'objet de publications (*Être parent, Après l'inceste, révéler l'inceste à son entourage, Comment j'ai surmonté l'inceste*, etc). Ces dernières, dont le contenu alterne témoignages et analyses, sont un outil intéressant pour les professionnels (éducateurs, médecins, enseignants...) au même titre que les formations continues et les congrès organisés par AIVI. Ces publications sont également un outil précieux pour les particuliers victimes ou proches de victimes.

Ces groupes de parole à Lille sont également l'occasion de créer un réseau d'échanges et d'actions entre les différentes associations et acteurs de la maltraitance et de participer aux actions menées à Lille dans ce domaine. Ainsi, les membres lillois de l'AIVI ont participé aux actions menées autour du groupe Delion « Violences et enfants » et de la Journée Internationale contre les Violences faites aux Femmes de novembre dernier. ■

Prochains groupes de parole :

- 21 janvier 2012 : Vivre en couple après l'inceste.
- 18 février 2012 : Quelles thérapies pour avancer ?
- 31 mars 2012 : La confiance en soi.
- 21 avril 2012 : Ma vision du passé, du présent et de l'avenir.
- 19 mai 2012 : Vivre avec les autres.
- 16 juin 2012 : Que signifie réussir ?

Maison des Associations : 72/74, rue Royale à Lille.
Les inscriptions se font sur le site : www.aivi.org (groupe de Lille)

Services civiques

Le 1^{er} avril, la Ville de Lille et ses communes associées d'Hellemmes et de Lomme accueilleront **12 nouveaux jeunes en Service Civique** pour une durée comprise entre 6 et 12 mois. Vous avez entre 18 et 25 ans ? Vous avez envie de vous engager au service des autres et de vous rendre utile ? Vous souhaitez acquérir de l'expérience pour votre projet professionnel et de nouvelles connaissances ? Le service civique est fait pour vous ! La Ville recherche des jeunes gens motivés, sérieux et ouverts aux autres. Aucune qualification n'est requise. Exemples de mission : visites au domi-

cile de personnes âgées afin de prévenir l'isolement, animations au sein de résidences de retraite, mise en relation de jeunes suivis par la **Mission Locale** et souhaitant bénéficier de la bourse au permis de conduire avec des structures prêtes à les accueillir en échange d'heures de bénévolat... Vous pouvez déposer vos candidatures **jusqu'au 27 janvier**. ■

Contact : sleman@mairie-lille.fr.
Plus d'infos sur www.mairie-lille.fr

Jardin de Mode



Orlane Herbin, Mister Crochet, Julie Meuriss, Sarah Sumfleth, Sakal, Ysterike, House of Vice, Éclats de Rouges, Liliza, L'Herbe Rouge, Sabou, Mercredi, Clivia Nobili, Justine Clenquet, Lenaklax, Anna & Bree, Au Fil de Lo, Mirage Magique, Le Grand Bassin... ont organisé le 12 janvier une soirée exceptionnelle de soldes créateurs (vêtements, accessoires, bijoux...).

Leurs boutiques sont toujours ouvertes au Jardin de Mode, situé 58/60, rue du Faubourg des Postes à Lille-Sud. ■

Métro Porte des Postes. En bus : ligne 11, 52, 54, 55.
www.maisonsdemode.com. Plus d'actus sur le blog Maisons de Mode.

Congrès

Après le succès des deux premières éditions, les **spécialistes du CHRU de Lille** organisent les 3^{èmes} Assises de Gynécologie et d'Obstétrique, les 26 et 27 janvier à Lille Grand Palais. Ils souhaitent à cette occasion rassembler l'ensemble de la profession – hospitalière ou libérale – concernée par la prise en charge de la femme au cours de sa vie, afin d'aborder les principaux sujets d'actualité en gynécologie obstétrique en partageant leur expérience. ■

Plate-forme pour Zone franche

Trouver un prestataire, être identifié par d'autres entreprises, obtenir des informations juridiques et sociales, s'informer sur l'actualité de la **Zone Franche Urbaine (ZFU)**, acheter un véhicule ou louer des bureaux... C'est pour répondre à tous ces besoins que « **le réseau des entrepreneurs de la ZFU de Lille-Loos** »

a été créé. Cet outil gratuit a été imaginé par les entrepreneurs eux-mêmes et réalisé par **Objectif Sud**, association des chefs d'entreprise de cette ZFU. Il a pour objectif de valoriser les différentes sociétés et l'économie locale, de rapprocher les talents et de fédérer ce territoire en mutation. Pour profiter de cette offre de services et

d'informations adaptés aux besoins des dirigeants, il suffit de créer son profil sur www.reseaudesentrepreneurs-zfulille.com. Ce projet innovant est soutenu par la Ville de Lille, la Maison de L'Emploi de Lille Lomme Hellemmes, Lille Métropole Communauté Urbaine, et la Caisse des Dépôts et Consignations. ■

Tourissima

Du 10 au 12 février 2012, **Tourissima Lille** invite tous les amoureux de vacances à se retrouver à **Lille Grand Palais** pour préparer leurs prochaines escapades ou périples lointains. Des frontières de Lille à l'autre bout du monde, ils découvriront les nouvelles tendances touristiques, les nouvelles destinations, ce salon réunit une offre pléthorique de voyages d'aujourd'hui et de demain. **Cette 24^e édition de Tourissima Lille** réunira les acteurs français et étrangers du voyage : offices du tourisme, tour-opérateurs, agences de voyages, hébergements... Cette année, coup de projecteur sur le **Village des Chambres d'Hôtes et Gîtes**. Quant aux pôles thématiques, ils permettent à chacun de trouver selon ses envies le court séjour ou le voyage qui répondra à ses attentes. ■

Concours

Le Grand Bleu lance la première édition d'un concours d'images.

Un concours ouvert à tous et où toutes les techniques peuvent être utilisées (photographie, peinture, dessin, sculpture, collage...).

La seule condition étant de respecter les thèmes de la saison 2011/2012 : **Portrait(s) de famille(s)** ou **Métamorphoses humaines** ou **Transformation du monde** vers l'insolite. Trois sous-catégories sont proposées pour chaque thème : **Enfants / Adolescents / Adultes**. Les productions doivent parvenir avant **le 15 mars 2012**. Une sélection de créations sera exposée au Grand Bleu du **10 au 21 avril** et les lauréats se verront remettre les prix attribués par le jury lors du vernissage le **12 avril 2012 à 19 heures**. ■

Renseignements et règlement du concours sur legrandbleu.com

Journées d'études pour la promotion du Droit international humanitaire

En partenariat avec le Comité international de la **Croix-Rouge**, les Croix-Rouge française et belge, la MGEN et les associations du Droit international humanitaire, **la Ville de Lille et la Mission Lille Eurométropole Défense Sécurité** (mission LEDES) organisent des journées d'étude pour **la promotion du Droit international humanitaire qui se dérouleront du lundi 30 janvier au samedi 4 février**.

À partir de rencontres-débats, de diffusion de documentaires, d'expositions et de stands d'animation, ces journées visent à encourager les

comportements humanitaires et la solidarité internationale, mais également à informer les visiteurs sur le droit applicable en situation de conflit armé.

Cet événement est destiné à un public large : scolaires, étudiants, enseignants, militants associatifs et professionnels de l'humanitaire mais aussi à tous les citoyens.

Au cours de ces journées organisées **dans le grand hall de l'Hôtel de Ville**, vous pourrez rencontrer des experts qui, au-delà de tous les effets médiatiques spectaculaires, oeuvrent à la diffusion, l'éducation et la prévention en vue de faire appliquer et respecter le Droit international humanitaire. ■





La touchante humanité de Boilly

Régulièrement, le Palais des Beaux-Arts aborde les grands courants de l'histoire de l'art. Il célèbre ou redécouvre des artistes. Avec la remarquable exposition Boilly, il s'attache à un grand peintre, natif de notre région, comme il a pu le faire par le passé avec Carolus Duran ou l'Atelier de la Monnaie.



Honorée du **label d'intérêt national**, l'exposition lilloise réunit 190 peintures, dessins, lithographies, miniatures et pièces de mobilier issus des plus prestigieux musées internationaux. Elle **propose un regard inédit et complet** sur la production de Boilly. **En sept sections chronologiques et thématiques** retraçant l'itinéraire du peintre, l'événement rassemble ses **grands chefs-d'œuvre** conservés à Paris et dans la région Nord-Pas-de-Calais mais aussi en Angleterre, aux États-Unis, en Russie, en Allemagne et dans de nombreuses collections particulières.

Comédie humaine

Louis Léopold Boilly (1761-1845) s'est fait une spécialité des scènes de la vie quotidienne, qu'il rendait avec une précision parfaite et un luxe de détails épatant. Sa

peinture a ainsi une valeur documentaire, aussi précieuse que rare. Au début du XIX^e siècle, on méprisait ce qu'on appelait les « scènes de genre », jugées triviales. Mais aux grandes fresques historiques appréciées par ses contemporains, Boilly préférerait, lui, **la vie quotidienne** de son époque. Et comme il eut le bon goût de vivre jusqu'à 83 ans, il nous laisse **la chronique picturale d'une période fort troublée** comprise entre le crépuscule de l'Ancien Régime et les dernières années de la monarchie de Juillet. Ainsi, en pleine activité artistique, il a connu deux révolutions, l'apogée et la chute de plusieurs souverains, un empire et une république. De cette époque tourmentée sur le plan historique, confuse sur le plan artistique, Boilly s'est voulu le témoin. Son univers est une sorte de Comédie humaine.

Fantaisie et virtuosité

Il est le fils d'un modeste sculpteur sur bois de **La Bassée**. Arrivé à Paris en 1785, il a la chance de faire la connaissance d'un collectionneur qui devient son mécène. Son style plaît tout de suite à un large public. Il y puisera sa clientèle pour les multiples petits portraits qui feront sa réputation : il en aurait produit plus de 5 000, tous aux mêmes dimensions (22 x 16 cm), le plus souvent sur fond gris et qu'il se vantait de peindre en moins de deux heures.

Tout au long de sa carrière, Boilly n'aura de cesse de faire des changements de société ses thèmes privilégiés. **Il peint la vie quotidienne, les mœurs parisiennes, des scènes de rues** : effets de foule savamment aménagés, **fantaisie** dans l'inspiration, **virtuosité** dans l'exécution. Boilly a également aimé pratiquer **l'art du trompe-l'œil**, renouvelant le genre avec un don exceptionnel. Le plaisir de la **caricature** n'est jamais loin. Louis Boilly a laissé une œuvre empreinte d'une touchante humanité. ■

Louis Boilly, Palais des Beaux-arts de Lille, place de la République, 59000 Lille, jusqu'au 6 février 2012. Nocturnes à prix exceptionnels les jeudis, vendredis et samedis.





85 189 visiteurs pour « Collector »

Lille continue de faire rimer l'art contemporain avec succès populaire. Avec 85 189 visiteurs, l'exposition « Collector », qui a fermé ses portes le 1^{er} janvier, s'affirme comme un des événements de l'année 2011.

« C' » est un formidable succès, symbole d'un engouement toujours plus fort des Lillois pour la culture. Cette exposition fut une nouvelle grande rencontre entre les habitants de la métropole et l'Art contemporain, a déclaré **Martine Aubry**. Des milliers de familles, beaucoup d'enfants – 786 groupes scolaires – et de nombreuses associations ont pu découvrir des œuvres majeures de la création contemporaine internationale. Cette exposition a permis d'illustrer toute la diversité des riches collections du **Centre National des Arts Plastiques**, mais aussi d'aborder le sens de la création contemporaine : de ses filiations avec l'histoire de l'art jusqu'au regard que l'artiste pose sur le monde et sur lui-même. Le **Tri postal** confirme sa vocation d'épî-centre culturel incontournable au nord de l'Europe. Après avoir accueilli les expositions de deux grands collectionneurs que sont François Pinault et Charles Saatchi, nous sommes heureux de cette belle collaboration entre lille3000 et le CNAP, à laquelle nos grands musées métropolitains ont pris part. » ■



85 189 personnes ont visité l'exposition « Collector » au Tri postal. **85 %** venues du **Nord-Pas-de-Calais**, dont 34,4 % de Lille et 68 % de la métropole lilloise. **11 %** venues de France **hors région Nord-Pas-de-Calais**, dont 48 % d'Ile-de-France **4 % d'étrangers** (Belgique, Pays-Bas, Royaume-Uni, Allemagne, Italie...).

1 297 groupes ont été accueillis au Tri postal, soit 38 910 personnes : 786 groupes scolaires, 204 associations, 61 centres de loisirs, 53 centres sociaux/mairies de quartier.

Répartition géographique des 1 297 groupes : 398 de Lille, 565 des autres villes de la métropole lilloise, 334 hors métropole lilloise (région, France, Belgique...).

À l'Espace Pignon

Alessio Orrù, est un artiste italien sarde. Il étudie la sculpture sur bois en Italie, la taille de pierre et la microfusion en Espagne à Valence où il séjourne pendant cinq ans. Il vit et travaille à Lille depuis 2009. Il est actuellement en résidence à la **maison Folie Beaulieu de Lomme**. Sculpteur-dessinateur, il crée un dialogue entre la figuration et l'abstraction, entre l'architecture et l'organique, entre le classique, l'industriel et le contemporain.

Aux Bois-Blancs, l'artiste expose « **Organica Bismuth Art** » à l'Espace Édouard Pignon, une synthèse de dix ans de travail, de recherche et d'expérimentation. Rappelons que **ce lieu culturel a été rénové par la Ville en 2011**. ■

Espace Édouard Pignon, 11 rue Guillaume Tell, Bois-Blancs. Jusqu'au 12 février 2012, du mercredi au dimanche, de 15 h à 18 h. Rencontre avec l'artiste le dimanche 29 janvier 2012. Contact : cabb3@wanadoo.fr



Participez à Fantastic - lille3000 !

Vous avez une collection étrange à mettre en valeur ? Participez à Fantastic !

À l'occasion de Fantastic, la prochaine manifestation de lille3000, qui se déroulera du 6 octobre 2012 au 13 janvier 2013, tous les habitants de la métropole lilloise qui possèdent une collection personnelle sont invités à participer à une série d'expositions. Tire-bouchons alambiqués, timbres de pays méconnus, fers à repasser anciens fantasques, tracteurs étonnants et autres objets étranges, l'éventail est large : à vous de nous dire ce qui vous passionne. **Comment y participer ?** Indiquez votre nom, le style de collection que vous êtes prêt à montrer durant la manifestation, le

nombre d'éléments qui la composent, et lille3000 vous aidera à sélectionner les objets et à les mettre en valeur.

Où et quand montrer sa collection ? Que ce soit chez vous ou dans un équipement municipal ou culturel, selon vos souhaits et vos disponibilités, lille3000 trouvera, avec l'aide de l'équipe municipale de votre commune, un site et une période pour l'ensemble des collections qui composeront ce **Cabinet de curiosités intimes** que le public découvrira à l'automne 2012. ■

Comment s'inscrire ? Contactez lille3000 Email : sherpa@lille3000.com

Après **Lille 2004 - Capitale Européenne de la Culture**, **Bombaysers de Lille** en 2006 et **Europe XXL** en 2009, la nouvelle édition de **Lille 3000** intitulée **Fantastic** aura lieu du **6 octobre 2012 au 13 janvier 2013**. Le visiteur qui parcourra Lille et ses alentours sera confronté **au surnaturel, au merveilleux, à l'étrange...** Le public se frottera les yeux aux détours des rues mais également derrière les portes du **Tri postal, de la gare Saint-Sauveur, des maisons Folie** et des autres lieux culturels phares de l'Euro-métropole. **Plus de 700 manifestations** seront proposées. Une **parade d'ouverture** est annoncée pour le **samedi 6 octobre 2012**.

Caubère joue Benedetto

Accompagné d'un guitariste électrique et armé d'un micro, devant des visions photographiques de André Benedetto et de ses fantômes, à voix nue, **Philippe Caubère incarne le poète, l'acteur, le metteur en scène**. Trois textes, l'un polémique sur Vilar et le Festival d'Avignon, un autre sur Artaud et Marseille, un "Magnificat" enfin pour la critique de théâtre Gilles Sandier, sont enchâssés et balancés comme des tracts révolutionnaires, slamés, presque, comme pour toucher les jeunes avec cette poésie révolutionnaire des années 60. Un spectacle rock'n'roll où Caubère donne toute la mesure de son talent d'acteur. ■



© MICHÈLE LAURENT

« Urgent crier ! » du 17 au 21 janvier au Prato Lille. À 20 h sauf samedi 21 à 19 h / Tarifs de 5 à 20 € / Réservation au 03 20 52 71 24 / www.leprato.fr

30 ans valent bien une messe !



L'Atelier Lyrique fête ses 30 ans ! Cela vaut bien une messe et ce sera **La Petite Messe solennelle de Rossini**, les 20, 22 et 24 janvier 2012, à 20 h (le 22 à 15 h 30) au Théâtre municipal de Tourcoing dans une mise en scène de **Jean-Philippe Delavault**, dirigée par **Jean-Claude Malgoire**. Cette **Petite Messe solennelle** est une œuvre personnelle que Rossini, à 72 ans, a créée dans la demeure parisienne du comte Pillet-Will. Le dernier péché mortel de sa vieillesse ! Sa musique intense a littéralement sidéré à l'époque par son incroyable modernité. Cette composition originale n'était pas destinée à être jouée dans une église. Surprenante, intense, moderne, originale, voilà une œuvre de circonstance pour fêter le **30^e anniversaire de l'Atelier Lyrique de Tourcoing** ! ■

Jeunes et hip-hop en photos

Reconnu comme l'un des plus grands photographes de sa génération, **Jamel Shabazz** prend depuis plus de trente ans des clichés des gens qui l'entourent. Son travail a largement contribué à la reconnaissance de la **culture hip-hop**. Pour la sortie de son nouveau livre, **Represent**, autour de ses voyages, le New-Yorkais a voulu montrer que la photographie reste un langage universel. **La maison Folie Wazemmes propose la première rétrospective** de l'artiste, où se croiseront musiques, volumes, scénographies originales. ■

■ Du 11 février au 25 mars



EZ3kiel : le son, l'image, le talent...

Après le gros succès de leur exposition « Les mécaniques poétiques », le groupe de musique électronique EZ3kiel répète pour le « Naphtaline Orchestra » avec les Symphonistes Européens. Concert prévu le 19 février à Lille où les musiciens d'EZ3kiel sont en résidence à l'invitation de la municipalité. Histoire d'un projet qui mêle arts et expérimentations.

Ils sont connus dans le monde entier par les « mordus » de **musique électronique**. Et c'est à Lille qu'ils ont choisi de travailler à la préparation de leur prochain concert, réinterprétation de leur album *Naphtaline*. EZ3kiel a accepté l'invitation de la municipalité à passer quelques mois **en résidence** dans la capitale des Flandres. Toujours en quête d'expérimentations nouvelles, le groupe réalise un travail de recherche et de création autour de leur dernier CD/DVD.

La Ville de Lille les accueille avec bonheur dans le cadre d'un projet qu'elle développe depuis 2008 autour des « arts et du futur ». Idée : associer l'Art et les nouvelles technologies en favorisant, notamment, les liens entre l'image et le son. L'univers fascinant d'EZ3kiel a été révélé à Lille fin 2011 grâce à l'exposition « Les mécaniques poétiques », installations visuelles et sonores inspirés de *Naphtaline*. Ces objets interactifs et fé-



Les élèves des écoles Viala-Voltaire et Lavoisier, à Wazemmes, ainsi que ceux de l'école Duruy à Moulins ont eu de la chance ! Ils ont pu échanger et créer avec les musiciens du groupe EZ3kiel lors d'ateliers organisés dans le cadre du **Plan Musique du Projet Éducatif Global**. Une façon on ne peut plus concrète de les sensibiliser aux musiques électroniques et aux nouvelles technologies de manière plus générale avec des vrais « pros » ! La maison Folie de Wazemmes a également programmé plusieurs ateliers à destination des jeunes...



Le groupe EZ3kiel a choisi de s'associer aux Symphonistes Européens, ici en répétition.

riques ont attiré **plus de 12 000 visiteurs à la maison Folie de Wazemmes**, un record depuis son ouverture. Toujours dans le cadre de leur résidence lilloise, les musiciens électroniques répètent. Ils ont choisi de s'associer aux Symphonistes Européens, complétés de quelques élèves des écoles de musique de Lille, afin de développer le « Naphtaline Orchestra ». *Les Symphonistes Européens ont eu une grande envie de pénétrer dans l'univers artistique d'EZ3kiel et rencontrer les musiciens eux-mêmes*, remarque **Pierre-Yves Gronier**, leur directeur. *À la différence de nos répétitions habituelles, les détails sont soignés dès les premières notes, précise-t-il, le chef d'orchestre peut demander "la" note dès le début car il n'y a pas tout un chapelet de doubles croches comme dans la musique classique*. Une autre façon de travailler, intéressante pour ces musiciens avides de découvertes.

Les membres du groupe et les musiciens lillois répètent ensemble, pendant plusieurs longs week-ends, pour présenter

un concert événement le 19 février. Associant musique électronique et musique symphonique, ce spectacle laissera aussi la part belle à la **vidéo** et aux **nouvelles technologies**. Cette volonté a d'ailleurs nécessité de développer de nouveaux procédés. EZ3kiel a ainsi collaboré avec la société V-Cult, installée à Euratechnologies, de manière à optimiser le rendu des images 3D qui seront projetées. Les équipes de recherche MINT (Inria, CNRS et Université de Lille 1) ont également innové. Résultat : la gestuelle du chef d'orchestre servira à la diffusion d'images...

La partition de l'album *Naphtaline*, réécrite et réarrangée, plongera donc prochainement les amateurs dans l'univers onirique et hypnotique du groupe EZ3kiel... **Rendez-vous** pour le concert, co-produit par la Ville de Lille et l'Aéronef, le 19 février, 18 h, théâtre Sébastopol. ■

Réservations concert du 19/12
www.aeronef-spectacles.com ;
exposition « Les mécaniques poétiques »
visible du 1^{er} au 26 mars
à l'Espace Culture de l'Université Lille 1



© JULIEN SYLVESTRE

Voyage dans le temps

Imaginer Lille avant, en partant d'éléments encore visibles ou qui n'existent plus. « Sur les traces d'Isla » est un parcours de visite guidée inédit et audacieux qui invite à remonter le temps.

« Laissez-vous conter Lille », guide des **visites découvertes de la Ville de Lille**, propose cette année encore des nouveautés. Parmi elles, « Isla », parcours inédit qui évoque les origines de la ville. Le pari est audacieux puisqu'il consiste à **visiter Lille d'avant**, mais sans vraiment la voir. « Sur les traces d'Isla » – nom latin dans les textes anciens pour désigner Lille – permet de redécouvrir la ville et comprendre ses métamorphoses. « *En partant de traces existantes ou non, on voit ressurgir les origines de la ville* » explique Valérie Langlet, du service Ville d'Art et d'Histoire. Ici les visiteurs sont aussi acteurs puisqu'ils « imaginent » la ville d'avant en partant de plans, de croquis, de découvertes lors des fouilles et d'éléments toujours visibles au cœur du Vieux-Lille. « *La visite est participative. Chacun s'exprime pendant que nous remontons le temps jusqu'au X^e siècle.* » **Le clou de la visite est sans aucun doute le canal Saint-Pierre**, qui n'est ouvert que lors des Journées Européennes du Patrimoine. En partant de

l'îlot Comtesse, un petit escalier emmène le visiteur dans les entrailles du Vieux-Lille. Sous les voûtes médiévales coule de l'eau de pluie en deux canaux distincts. À l'origine, le premier servait à alimenter la roue du moulin Saint-Pierre et l'autre évacuait le trop-plein.

Lors de cette visite guidée, vous apprendrez aussi pourquoi la façade de l'Hospice Comtesse est désaxée par rapport à la salle des malades. « Sur les traces d'Isla » est une expérience inédite qui mêle recherches scientifiques et observation de la ville actuelle pour mieux comprendre son évolution. **En 2004, Lille a reçu le prestigieux label des Villes et Pays d'Art et d'Histoire** attribué par le ministère de la Culture. Dans le cadre de cette convention, une politique d'animation et de promotion du patrimoine de Lille en direction de ses habitants, du jeune public et des visiteurs est coordonnée par le service Ville d'Art et d'Histoire de la mairie (visites guidées, manifestations, expositions, publications de brochures comme « Laissez vous conter »). ■ Par Sabine Duez

Visites

« **Sur les traces d'Isla** » : visites les **23 février et 15 mars à 15 h**. Réservation obligatoire à l'Office du Tourisme de Lille place Rihour (places limitées). Visite gratuite de 2 h. Dans le même genre, « **Les mutations urbaines de Lille-Sud de 1920 à nos jours** » : visites les **27 janvier et 30 mars à 14 h 30**. Visite gratuite d'1 h 30. Le guide « **Laissez-vous conter Lille** » propose des visites de Lille jusqu'en mars 2012. Disponible gratuitement à l'Hôtel de Ville, dans les mairies de quartier et à l'Office de Tourisme.

Voir du tout petit... en grand !

Le musée d'Histoire naturelle présente une nouvelle exposition, « Zoom », réalisée par un photographe naturaliste. À découvrir du 15 février au 20 mai.

À partir du 15 février, le musée d'Histoire naturelle proposera aux visiteurs une exposition de spectaculaires macrophotographies signées Gilles Martin. Ce photographe naturaliste parcourt les quatre coins du monde, à l'affût de la faune sauvage ou en quête de prises de vue de l'infiniment petit. À la fois esthétique et pédagogique, cette présentation rassemblera une série de tirages dont le format, 1,20 m x 1,80 m, crée **des images étonnantes, parfois surréalistes ou abstraites**. Ainsi, une petite sauterelle se transforme en une créature géante et une lame mince de granit évoque une œuvre du peintre Nicolas de Staël. Chacun de ces tirages sera accompagné d'une lampe-loupe dans laquelle apparaîtra une petite image du sujet à sa taille réelle. Deux espaces de manipulation seront également à disposition. Dans l'un d'eux, un animateur initiera les visiteurs à l'utilisation du microscope et de la loupe binoculaire (tous les mercredis et dimanches après-midi ainsi que tous les après-midi des vacances scolaires). Dans l'autre espace, le public pourra librement se livrer à des jeux d'observation et participer à un concours. Cela toujours dans **un même souci de médiation de la part du musée, notamment à l'attention du jeune public**. ■

19, rue de Bruxelles, 03 28 55 30 80, contact-mhnl@mairie-lille.fr, mhn.mairie-lille.fr, lundi, mercredi, jeudi et vendredi de 9-12 h et 14-17h, dimanche de 10 à 17 h. Plein tarif : 3 €, réduit : 2 €.



© GILLES MARTIN

Un bal, des beaux, des belles

Samedi 4 février, le carnaval antillais rencontrera le carnaval brésilien... à Fives !

Plongez tout d'abord au beau milieu des carnivals antillais au rythme des steelpan, les « tambours d'acier » caribéens de **Pan en Nord**. Faisant écho à cette effervescence, **Toninho Almeida and The Three** vous emmène de l'école de samba carioca au funk, du frevo de Recife à la timbalada de Bahia. Un bal inédit ! Des créations uniques issues de la rencontre de ces deux univers où toutes les musiques se dansent et se réinventent. Un aller-retour entre le tropique du Cancer et l'Équateur.

Cet événement s'inscrit dans la programmation des **Bals à Fives**, organisés par la Ville de Lille. Une fois par mois, la Ville de Lille en collaboration avec des associations et partenaires locaux invite les habitants du quartier de Fives et les Lillois plus largement à partager un moment festif et convivial à la **salle des Fêtes de Fives**, magnifique salle de spectacles protégée au titre des Monu-



© ERIC POULET

ments historiques. S'inscrivant pleinement dans l'Agenda 21 de la culture, **les Bals à Fives s'appuient sur la richesse des associations locales**, et créent des ponts entre différents styles musicaux et ambiances. Ils favorisent ainsi les échanges et rencontres entre habitants et générations. ■

Samedi 4 février 2012.
De 19h30 à minuit.
Salle des Fêtes de Fives . 91, rue de Lannoy – Métro ligne 1 – Station Fives.
Tarifs : 4,50 €/ 2,50 €. Gratuit pour les moins de 16 ans, accompagnés d'un adulte.
Les détenteurs d'un ticket ou abonnement Transpole peuvent bénéficier du tarif réduit.
Réservations : 03 20 49 53 31
www.mairie-lille.fr

L'Orchestre de Lille est à Roubaix !

Après déjà quatre mois passés au théâtre du casino Barrière, l'**Orchestre national de Lille (ONL)** entame quatre nouveaux mois « hors les murs », cette fois en « résidence » au **Colisée de Roubaix**. Les travaux en cours depuis l'été dernier dans la salle du Nouveau Siècle en sont la raison. Cette 2^e partie de saison sera marquée par 10 dates dont certaines **uniques en métropole lilloise** (la soprano **Eva-Maria Westbroek**, la violoncelliste Anne Gastinel, le violoniste Lorenzo Gatto). Au total, 12 artistes nationaux et internationaux seront sur la scène du Colisée avec l'ONL.

Navettes de bus

Afin de poursuivre l'initiative débutée en octobre dernier au théâtre du casino Barrière, l'ONL souhaite accompagner au mieux ses auditeurs et leur assurer un

accueil de qualité durant sa saison « hors les murs ». Un service de **navettes aller-retour (Lille-Roubaix/Villeneuve-d'Ascq - Roubaix/Lomme-Roubaix)** est ainsi à la disposition du public. Ces navettes sont gratuites, et pourront transporter le public à partir de 19 h 15, depuis trois lieux différents à proximité des stations de



Le 1^{er} février, **Eva Maria Westbroek**, soprano, interprétera de grands airs d'opéras italiens.

métro Transpole : la **place Rihour** (Lille), le **parking relais Les Prés** (Villeneuve-d'Ascq) et le **parking relais Saint-Philibert** (Lomme).

Les réservations sont à effectuer, dans la semaine qui précède chaque concert, par téléphone ou à l'accueil de l'ONL – 3 place Mendès France à Lille - du lundi au vendredi de 9 h à 18 h. ■

www.onlille.com

Les concerts ont lieu au Colisée de Roubaix (20 h 30) : **Verdi-Catalani-Giordano**, le mercredi 1^{er} février ; **Brahms**, jeudi 16 et mardi 21 février ; **Hommage à Georges Delerue** (10^e anniversaire de sa disparition), vendredi 2 et samedi 3 mars ; **Sibelius-Schumann-Tchaïkovski**, jeudi 15 mars ; **Haydn-Weber-Schumann**, lundi 16 et mardi 17 avril ; **Beethoven**, jeudi 3 mai.

Réouverture du zoo

Dix heures, ouverture des portes ! Le **parc zoologique de Lille accueillera à nouveau le public à partir du dimanche 12 février**. Pour cette journée, l'équipe propose de découvrir « *La vie méconnue du zoo* » au travers de « points rencontres », toutes les demi-heures de 13 h 30 à 16 h. Les visiteurs pourront y trouver les réponses aux questions qu'ils se posent. Pour les absents, ces présentations se dérouleront à nouveau les **mercredis 15, 22 et 29 février et le 7 mars**. Pendant les deux mois de fermeture, une remise en état général des lieux a été effectuée. Une programmation riche en événements est d'ores et déjà annoncée dont deux grandes campagnes de sensibilisation : « *Protégeons les rhinocéros* », du 18 mars au 20 mai, et la « *Campagne européenne EAZA 2012 sur les espèces menacées d'Asie du Sud-Est* », du 10 juin au 26 août. L'équipe d'animation accueille aussi les **enfants de 8 à 12 ans** dans le cadre du « Zooclub ». Sur cinq séances consécutives, ils peuvent découvrir une espèce en particulier au travers de jeux, d'une enquête, de bricolage et de création (1). Le succès des petits déjeuners lancés



© ANAIS GADEAU

Le zoo proposera une campagne de sensibilisation consacrée aux rhinocéros à partir de mars...

l'année dernière a encouragé l'équipe à organiser de nouvelles dates. Pour profiter du réveil des animaux et du premier repas pour certains, de 8 h 30 à 10 h 30, **rendez-vous les samedis 19 mai, 9 juin, 21 juillet, 11 août...** (2) ■

(1) Zooclub du lundi 23 avril au vendredi 27 avril de 14h à 16h du lundi au jeudi et de 9h à

11h le vendredi et tous les mercredis du 19 septembre au 17 octobre de 14h à 16h. Inscription obligatoire.

(2) Inscription obligatoire, 7 € plein tarif et 5 € en tarif réduit.

Pour plus d'informations,
03 28 52 07 00
zoolille@mairie-lille.fr,
<http://zoo.mairie-lille.fr>

Nombreuses aventures autour de la lecture

Le réseau de la **Bibliothèque municipale** de Lille va à la rencontre des lecteurs... et des autres pour partager le plaisir de la lecture, bien sûr, mais aussi leur faire découvrir le monde, vaste et magique, de l'univers des livres. Elle

propose donc **des rendez-vous** adaptés aux petits, aux jeunes, aux adultes ou aux familles dans toutes ces médiathèques de quartier. Rencontre avec un auteur-illustrateur, atelier d'écriture médiévale ou de « cuisine-poé-

sie », conteur d'histoires dans le noir, invitation à imaginer la maison de ses rêves, confection de chapeaux, lecture bilingue..., les propositions sont variées, étonnantes, captivantes.

Quelques dates parmi d'autres :

- mercredi 8 février, **Bois-Blancs**, échanges et atelier de peinture datant de l'Égypte Ancienne avec Anne Brouillard, auteure et illustratrice. 15 h-16 h 30, sur réservation au 03 20 92 52 87
- du jeudi 2 au mercredi 15 février, **Faubourg de Béthune**, exposition « Notre région au Moyen Âge », découverte et initiation à l'écriture médiévale (8 février, 9 h 30) et découverte et création de blasons (8 février, 14 h 30), sur réservation
- samedis 17 et 24 mars, 16 h, « Confiture

de Poésie » pour les 8-12 ans ou comment mélanger poésie et cuisine...

- mercredis 18 et 28 février, 9 h 30, **Lille-Sud**, comptines et jeux de doigts pour les petits de 1 à 3 ans accompagnés de leurs parents
- les mardis à 17 h, **Moulins**, atelier musique et poésie pour les 6-10 ans, inscription à la médiathèque ou au 03 28 55 30 93
- mercredis 8 et 21 février à 15 h 30 et samedis 25 février et 31 mars à 10 h 30, **Wazemmes**, « Storytime », lecture français-anglais pour les 4-8 ans anglophones ou non. ■

Pour connaître tous les rendez-vous dans tous les quartiers, www.bm-lille.fr ou programme disponible dans votre médiathèque.





Un LUC Water-Polo international !

Le club lillois fait partie depuis six ans des meilleures formations françaises. À l'entame de cette nouvelle saison, trois joueuses internationales sont venues renforcer l'équipe.

Les nouvelles venues sont une Danoise, **Emma Morgen Hanson**, une Américaine (comme gardienne), **Kristen Stragier**, et l'Australienne, aujourd'hui Lilloise d'adoption, **Charlotte Banks**, qui joue pour la troisième saison. « *L'important était, souligne Thierry Landron, le président, de renforcer la défense et l'attaque. Nice est le meilleur club hexagonal et demeure pour l'instant intouchable, avec une grande partie de l'équipe de France. Nous nous rapprochons de plus en plus de Nancy son dauphin. Une deuxième place, avec notre effectif, est jouable ! N'oublions pas non plus notre internationale, Géraldine Mahieux, qui ne cesse de progresser. Nous avons une équipe très homogène.* » Cela s'est constaté lors de la Coupe d'Europe, le LEN Trophy. Pour leur cinquième participation, les Lilloises y ont remporté leurs deux premières victoires lors du premier tour à Zlatoust en Russie. En terminant à la troisième place de leur groupe, elles se sont qualifiées pour la seconde phase en Italie à Padoue. Là, s'arrêta leur belle aventure ! Elles ont été éliminées en terminant troisièmes mais sont entrées dans l'histoire du polo métropolitain par cette belle campagne européenne.

Les jeunes et les quartiers

L'apprentissage, la formation sont des maîtres mots au sein du club. Un club qui accueille des jeunes pousses dans le cadre des **Centres Municipaux d'Initiation**



Les filles du LUC Métropole Water-polo.

Sportive le mercredi après-midi dans les piscines de Marx Dormoy, Fives et Lille-Sud. Une autre opération est menée pour la seconde année avec le lycée Notre-Dame de la Paix. Quinze jeunes (8 filles et 7 garçons) de 14 à 17 ans bénéficient d'horaires aménagés pour leurs cours et la pratique du polo. Ils peuvent ainsi allier entraînement, préparation physique et études. « *Avec les actions menées dans les quartiers et avec ces jeunes lycéens, nous préparons déjà nos équipes de demain, les filles pour Lille et peut-être les garçons pour l'équipe masculine de la métropole : les Enfants de Neptune Lille Métropole.* » Enfin, le LUC Métropole Water-Polo, avec son équipe dirigeante et ses bénévoles, est **une force d'organisation de grands événements**, comme la Ligue Mondiale ou, en 2010, la Coupe de France. Alors pour 2012, un premier tour de LEN, une rencontre internationale... Les idées ne manquent pas. Pour l'instant, **un ouvrage sur le water-polo métropolitain** est en cours d'écriture... ■

■ www.lucwater-polo.com

J.O. : le water-polo lillois médaillé

En 1895, naquirent les « Pupilles de Neptune de Lille » qui sont restés le plus ancien club de France jusqu'à leur fusion avec le Lille U.C en 1985. Les Lillois furent le premier club sacré champion de France, en 1900.

Cette même année, le water-polo fit son apparition aux Jeux Olympiques, et la France se classa 3^e avec une équipe principalement composée de joueurs lillois. À leur retour des Jeux olympiques, Lille fit un accueil triomphal à ses poloïstes. Les joueurs traversèrent la ville juchés sur un char, entourés du Conseil municipal, emmené par Gustave Delory, maire de Lille à l'époque. Le long cortège se termina par une démonstration de polo dans le canal près de la citadelle où un public record s'enthousiasma pour ce sport qu'il venait de découvrir.



LUC Water-Polo Métropole - Bordeaux.

Meeting de natation et Jeux

Le Lille Métropole Natation (LMN) organise son 4^e Meeting National à la piscine Marx Dormoy les 27, 28 et 29 janvier 2012.

Le club lillois est un des grands clubs de la région avec Dunkerque. Une de ses membres, **Fanny Lecluyse**, va sûrement participer aux Jeux olympiques de Londres pour la Belgique. Rencontre avec **Chloé Todokoff**, la présidente du LMN.

Lille Magazine : Comment est né le LMN ?

CT : Le LMN a été créé en 2002 sous l'impulsion de deux clubs : l'USSA natation et le LUC natation. Le constat à l'époque était que trop de nos meilleurs nageurs régionaux quittaient la région afin de rejoindre une structure de haut niveau. L'objectif est de donner aux meilleurs nageurs des conditions optimales d'entraînement et d'encadrement sportif, professionnel et scolaire ou universitaire. Mes objectifs en tant que présidente sont de pouvoir répondre au mieux aux attentes de nageurs qui nous rejoignent tant au niveau sportif que scolaire. Pour l'encadrement scolaire, nous travaillons en collaboration avec le lycée Jean Perrin dans le cadre de classes à horaires aménagés et avec un internat. L'objectif est de permettre aux nageurs lycéens de se consacrer au mieux à leur sport tout en suivant un cursus scolaire adapté et optimum.



Fanny Lecluyse en route pour Londres.

Lille magazine : Vos objectifs pour 2012 et pour Londres ?

CT : Les objectifs du LMN pour 2012 sont que tous les nageurs atteignent leurs objectifs sportifs et scolaires ou universitaires, d'avoir des nageurs finalistes aux Championnats de France (toutes catégories et par catégories), et évidemment d'obtenir de bons résultats aux Jeux olympiques de Londres où une de nos nageuses portera nos couleurs (et celles de la Belgique bien entendu), Fanny

En bref

Le LMR, un grand pas vers les play-offs :

Le Lille Métropole Rugby tient ses objectifs à la mi-saison en Fédérale 1. En tête, les Lillois ont huit points d'avance sur Massy, leur dauphin. Le rugby, le sport à suivre en 2012 ? ■

■ www.lillemetropolerugby.com



Le LOSC dans le top trois :

Les Lillois emmenés par Hazard et Cole se sont remis de leur élimination en Ligue des Champions (dommage, le Real était au rendez-vous des 8^{es}). Ils poursuivent leur belle saison en Ligue 1, toujours au contact du PSG et de Montpellier. La seconde partie de la saison s'annonce passionnante. ■

■ www.losc.fr

Lecluyse. Après sa médaille de bronze aux championnats d'Europe en petit bain en décembre dernier, on peut espérer pour elle une place de finaliste. ■

■ <http://abcnatation.com/natation/npsc/59/lmn/>



Une entreprise lilloise aux JO

Londres va accueillir du 27 juillet au 12 août les Jeux olympiques. À défaut de pouvoir devenir sponsor officiel, Euro-tunnel a réussi à associer son nom à Londres en ayant l'accord du CIO pour la pose des anneaux olympiques en entrée du tunnel. C'est une entreprise lilloise, **Reprocolor**, qui a assuré la création, le transport et la pose des anneaux. Les établissements **Doublet** ont, eux, obtenu le marché des drapeaux. ■



Le redressement du Lille Métropole Basket ?



Le basket en haut de l'affiche

C'est le grand retour du **Lille Métropole Basket** ! Belle fin d'année pour les hommes du **président Tomavo**. Quatre victoires sur cinq rencontres disputées, cette belle série permet au LMB de remonter dans la première partie du classement de Pro B. ■

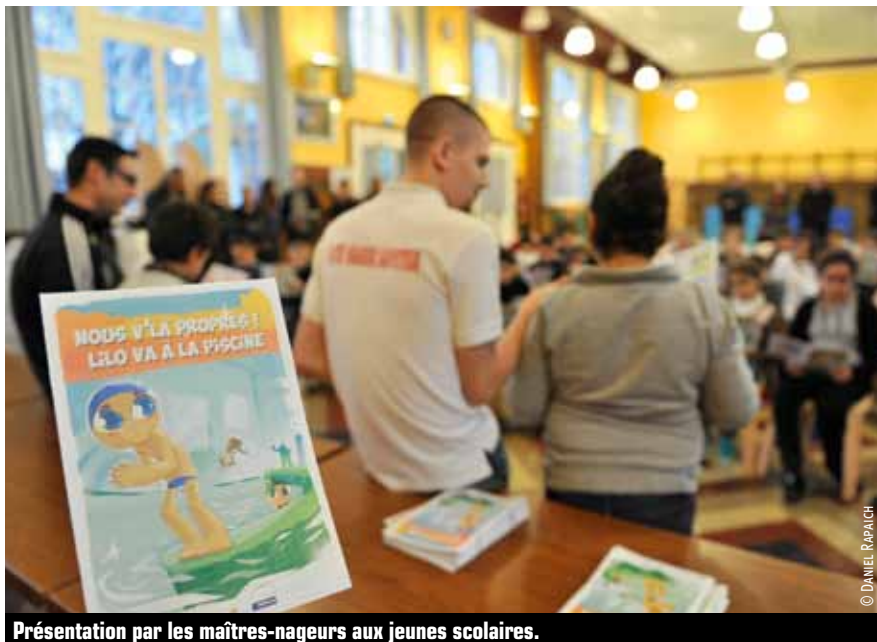
■ www.lmb.fr

Économies d'énergie dans les piscines, parlons-en à l'école !



Michelle Demessine, Philippe Tostain et Maurice Thoré.

Michelle Demessine, Adjointe au Maire déléguée aux Sports, **Philippe Tostain**, Conseiller municipal délégué aux Économies d'énergie, et **Maurice Thoré**, Conseiller municipal délégué à l'Éducation, ont présenté à l'école **Desbordes-Valmore** le jeudi 5 janvier le plan d'économie d'énergie dans les piscines pour l'année 2012 avec l'édition pour les scolaires de la bande dessinée : « *Nous v'la propres ! Lilo va à la*



Présentation par les maîtres-nageurs aux jeunes scolaires.

piscine ». Les maîtres-nageurs de la ville vont mener des interventions auprès de 6-9 ans dans les classes, en amont de leurs passages dans les piscines. Chaque maître-nageur sensibilisera ainsi

les élèves qu'il suivra lors des séances de sport. **180 classes et 5 400 enfants seront concernés** par cette action. ■

Retrouvez l'intégralité de l'article sur www.mairie-lille.fr



Groupe socialiste Radical, Citoyen et Personnalité

2012, l'année du changement !

Le groupe Socialiste, Radical, Citoyen et Personnalité vous présente ses meilleurs vœux pour 2012.

L'année qui vient de s'écouler a été particulièrement dense pour la ville de Lille. Ce fut une année de proximité avec les Lilloises et les Lillois. Nous avons eu l'occasion, lors des mois de mai et de juin, de partager des moments de discussion et d'échanges pour le bilan de mi-mandat de la majorité municipale.

Ensemble, depuis trois ans, nous avons à cœur de porter Lille au plus haut, et de répondre aux attentes de chacun.

2011 a été une fois de plus la possibilité de mettre en œuvre le programme municipal en poursuivant les objectifs que nous nous étions donnés. Bâtir une ville toujours plus agréable, accompagner les Lilloises et les Lillois dans leur vie, du plus petit au plus grand, vivre la ville ensemble, faire de Lille une ville toujours plus attractive et toujours plus rayonnante sont les ambitions que nous gardons toujours en tête pour mener à bien les réalisations municipales.

Cette année, nous avons pu voir s'ouvrir le collège Lévi-Strauss à Vauban, les équipes sportives de Lille ont la possibilité de jouer dans un Palais des Sports Saint-

Sauveur rénové, le nouveau Centre social de l'Arbrisseau à Lille-Sud a ouvert ses portes, la bibliothèque de Fives a été inaugurée, les travaux de construction de logements à Lille-Sud, Moulins et Fives portent leurs fruits... La métamorphose urbaine suit son cours pour que la vie des Lilloises et Lillois s'améliore à travers ces projets de grande envergure.

En 2011, contrairement au gouvernement, nous n'avons pas hésité à soutenir ceux qui éprouvaient des difficultés. Nous avons décidé de continuer nos efforts pour aider les Lillois pour le logement, l'emploi, l'école, la santé. Cela s'inscrit au cœur de notre engagement et fait partie de l'identité de notre ville, nous sommes fiers de faire de la solidarité une de nos priorités.

Mais en ce début d'année, nous constatons tous les jours que les conditions de vie sont de plus en plus difficiles pour une partie croissante de nos concitoyens. En 2012 nous choisissons de rester présents pour venir en aide quotidiennement aux Lillois dans les politiques essentielles.

Notre engagement pour transformer en profondeur la vie de chacun à Lille ne faiblira pas et nous poursuivrons l'accompagnement des Lilloises et des Lillois à chaque étape de la vie. L'effort fait envers les plus jeunes avec le projet éducatif global sera maintenu, car chaque enfant doit pouvoir bénéficier d'un égal accès à une offre scolaire, culturelle et sportive de qualité.

Nous allons continuer la mise en place de notre politique qui vise à transformer durablement le quotidien des habitants. Le Grand Projet Urbain continuera son travail de rénovation urbaine : équipements de proximité, logements, équipements sportifs... Il contribuera à l'embellissement du paysage ainsi qu'à l'amélioration du cadre de vie dans tous les quartiers. Nous souhaitons une ville plus humaine, plus chaleureuse, dont les nouvelles constructions ont une haute qualité environnementale et architecturale. Les Lillois seront toujours associés à ces projets grâce à la concertation et au dialogue que permettent notamment les ateliers urbains de proximité, les conseils de quartier.

En dépit des difficultés dans lesquelles le gouvernement actuel et Nicolas Sarkozy souhaite nous faire basculer, nous résisterons et, mieux encore, nous montrerons que nous tenons nos engagements et que nous interviendrons là où le gouvernement a décidé d'abandonner le terrain.

Cela commencera en 2012 avec la Maison de l'Habitat durable, la Bourse du travail qui sera définitivement terminée sur le site de FCB, le lycée hôtelier qui sera en route, le lancement du PEG 2, le Centre Eurorégional des Cultures Urbaines, le festival Fantastic à l'automne, l'auberge de jeunesse, la Maison de l'Économie Sociale et Solidaire, le jardin des sports du Faubourg de Béthune... et bien d'autres réalisations encore... Tous ces projets sont souhaités depuis longtemps et vont

naître cette année, après un long travail de la part de toutes les équipes de la Ville ainsi que des élus de la majorité municipale.

2012 sera la poursuite de cette aventure que nous partageons avec les Lilloises et les Lillois.

Chaque jour, les élus socialistes lillois, avec Martine Aubry, travaillent à faire de Lille une ville durable, soucieuse de la préservation de notre environnement et de notre patrimoine commun, pour le bien-être des générations actuelles et futures.

L'année 2012 verra donc se concrétiser de nombreux projets pour la ville, sans que notre engagement solidaire ne faiblisse en faveur de ceux qui subissent la précarité. Dans le contexte actuel, notre action sociale, la promotion de la solidarité sont des repères essentiels pour une partie de la population déboussolée par le désordre économique et social.

Nous continuerons d'agir au service des Lillois pour que Lille change encore, pour que Lille bouge, pour que Lille prospère grâce à tous ses talents, qu'elle soit identifiée comme une ville où la qualité de vie est attractive et que les Lillois puissent à leur tour s'identifier à elle avec fierté.

Le groupe Socialiste, Radical, Citoyen et Personnalité vous formule une nouvelle fois ses vœux de bonheur pour l'année 2012.

Groupe Socialiste, Radical, Citoyen & Personnalité



Europe Ecologie Les Verts

Gratuit, mais à quel prix ?

La crise économique remet au premier plan le slogan du « tout gratuit ». Hormis le soleil et le vent, rien n'est gratuit. Tout a un coût, et c'est à la puissance publique d'organiser la juste répartition des richesses pour y faire face.

À ce titre, était-il justifié qu'un ménage lillois argenté ne paie que 2,20 € pour un repas de cantine dont le coût total se situe autour de 8 € ? Était-il logique qu'un fils de smicard vivant à 2,9 km de son lycée n'ait droit à aucune aide au déplacement, alors que les enfants de familles aisées bénéficiaient d'un aller-retour gratuit, s'ils habitaient à plus de 3 km du lycée ? Assurément non.

Nous plaidons pour une révision des tarifs publics, afin que chaque famille paie à hauteur de ses revenus. Nous avons proposé des tarifs de cantine (ré)adaptés avec la ferme volonté d'atteindre 50 % de produits bio dans les repas en 2014. Nous préférons un abonnement de transport mensuel à 9 ou 18 € selon les revenus pour tous les lycéens, plutôt que d'en exclure les deux-tiers de façon arbitraire.

Invoquer sans cesse le bas prix est un leurre, que nous laissons aux hypermarchés. Des enfants de ménages démunis devraient-ils se satisfaire de produits industriels à la cantine et d'un strict aller-retour entre la maison et le lycée ? N'ont-ils pas droit, comme les autres, au goût, à la qualité, à la mobilité ?

Un siècle de consumérisme a ancré dans nos esprits que tout serait accessible à peu de frais, au mépris de la qualité, des besoins réels, et des limites de la planète. Ainsi, les cafés du centre-ville étalent leurs terrasses qu'ils s'évertuent à chauffer : le tout-marchand continue d'envahir notre espace social. Nous ne sommes pas obligés de l'accepter. Le sacro-saint chiffre d'affaires n'explique ni ne justifie de telles pratiques.

Michel IFRI

Groupe communiste 2012, les luttes continuent !

Alors que le plan de reprise de HebdoPrint (Paru Vendu), sous forme de Société Coopérative et Participative (SCOP) a été déposé à Paris, nous, élus communistes lillois, hellemois et lommois, tenons à faire connaître notre soutien à ce projet.

Plus d'un millier de salariés perdent leur emploi chaque jour en France. C'est pourquoi toutes les initiatives permettant aux salariés de travailler doivent être soutenues. Les projets de SCOP, comme celui de HebdoPrint (ou de SeaFrance), démontrent la pertinence de la prise en main des questions de développement économique par les salariés eux-mêmes.

Ces derniers de HebdoPrint peuvent compter

sur les élus communistes pour faire respecter les engagements annoncés par nos collectivités en matière de soutien et toujours placer « L'Humain d'abord » aux centres de nos décisions. Par ailleurs, le Front de gauche milite pour une loi instaurant un droit de préemption pour les salariés en cas d'abandon de l'entreprise pour faciliter la sauvegarde de l'activité et le maintien des emplois.

En ce début d'année, souhaitons que 2012 redonne à tous davantage d'espoir et de confiance en l'avenir...

Michelle DEMESSINE
Adjointe aux Sports
www.lille.pcf.fr

Modem TVA faussement sociale

La précarité et la grande pauvreté se développent à nouveau dans notre pays avec leur cortège de drames humains. Une TVA soi-disant sociale, s'ajoutant à la hausse de TVA déjà effective, amènerait immédiatement une hausse des prix dont souffriraient d'abord les plus fragiles : petites retraites, bénéficiaires de minima sociaux, chômeurs... aggravant ainsi la pauvreté : spirale infernale qui mine notre société et qu'il faut combattre sans répit.

Jacques RICHIR et Jaelle LANOY

Union pour Lille Ne pas se fier aux apparences

À Lille, la démocratie participative oscille entre démocratie collabo-

rative et démocratie délégative. Les bilans de conseil de quartier l'ont clairement démontré. Quand l'animateur répétait en boucle : « Vous êtes des relais, un maillon entre mairie centrale et habitants, vous faites descendre l'information, vous êtes des ambassadeurs, des courroies de transmission, vous faites passer l'information... », il ne faisait qu'illustrer la démocratie collaborative.

Tout est aussi contrôlé et à toutes les étapes : les Présidents des six Conseils sont des élus de la majorité, l'adjoint à la démocratie participative est aussi celui de la communication. Cela témoigne d'une démocratie délégative organisée. Preuve est faite que la démocratie participative lilloise n'est qu'un simple instrument de la mise en œuvre de la politique municipale et un instrument de conservation du pouvoir.

Comment la majorité municipale a-t-elle pu envisager de faire voter en conseil municipal une charte de la démocratie participative, élaborée en petit comité (80 conseillers sur 1 200), sans l'avoir présentée dans aucun des six conseils existants (et donc sans amendement ni avis possibles), et AVANT de la leur imposer ? Un comble !

Nous avons une autre conception de la démocratie participative et nous présenterons aux Lillois l'ensemble de nos propositions lors de la prochaine campagne municipale.

Isabelle MAHIEU
Conseillère Municipale
www.unionpourlille.org

Non-inscrits 2012 : Présentes !

En vous souhaitant une très bonne année, pleine de santé, de solidarité, et d'amour, nous formulons le vœu de poursuivre, au mieux, notre engagement vis-à-vis de vous : Rester proches de vos préoccupations quotidiennes dans le débat politique municipal.

I. BAERT
D. CATTELIN

<http://engagement.lillois.blog.free.fr/>

Derniers jours
pour visiter
l'exposition **Boilly**
(jusqu'au 6 février 2012).

**Nocturnes
exceptionnelles
à tarif réduit,**
les jeudis, vendredis et
samedis, de 18 h à 20 h,
à partir du 19 janvier.

Palais des Beaux Arts de Lille

Crédit du Nord ★ EIFFAGE Grands-Thornton      

CETTE EXPOSITION EST RECONNUE D'INTÉRÊT NATIONAL PAR LE MINISTÈRE DE LA CULTURE ET DE LA COMMUNICATION/DIRECTION GÉNÉRALE DES PATRIMOINES, DES MONUMENTS, DES SITES, DES FRANCHISES ET DES MUSÉES
À CE TITRE D'UN SOUTIEN FINANCIER EXCEPTIONNEL DE L'ÉTAT.

Place de la Vieillesse - F-59001 Lille - T. +33 (0)3 20 39 26 00

www.pha-lille.fr

Ville de Lille 