

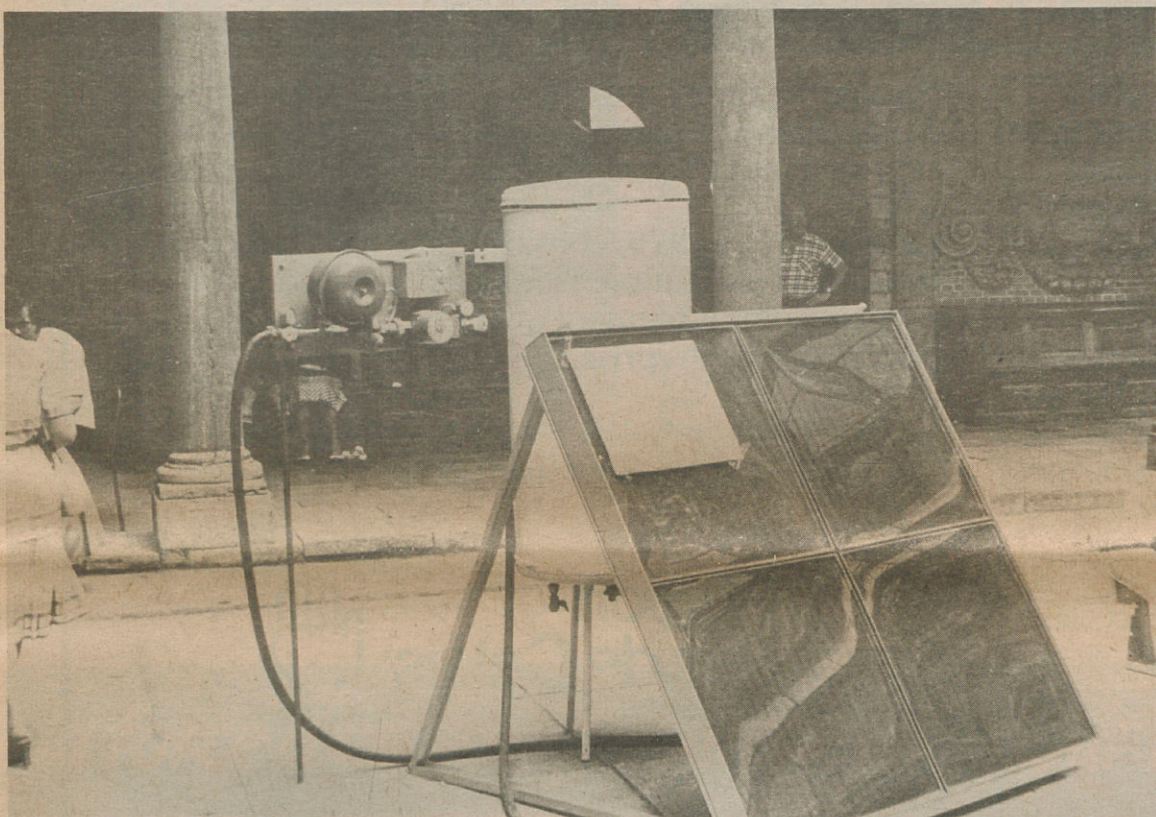
502/63

LE METRO

JUILLET 1979

LE SOLAIRE : c'est du sérieux

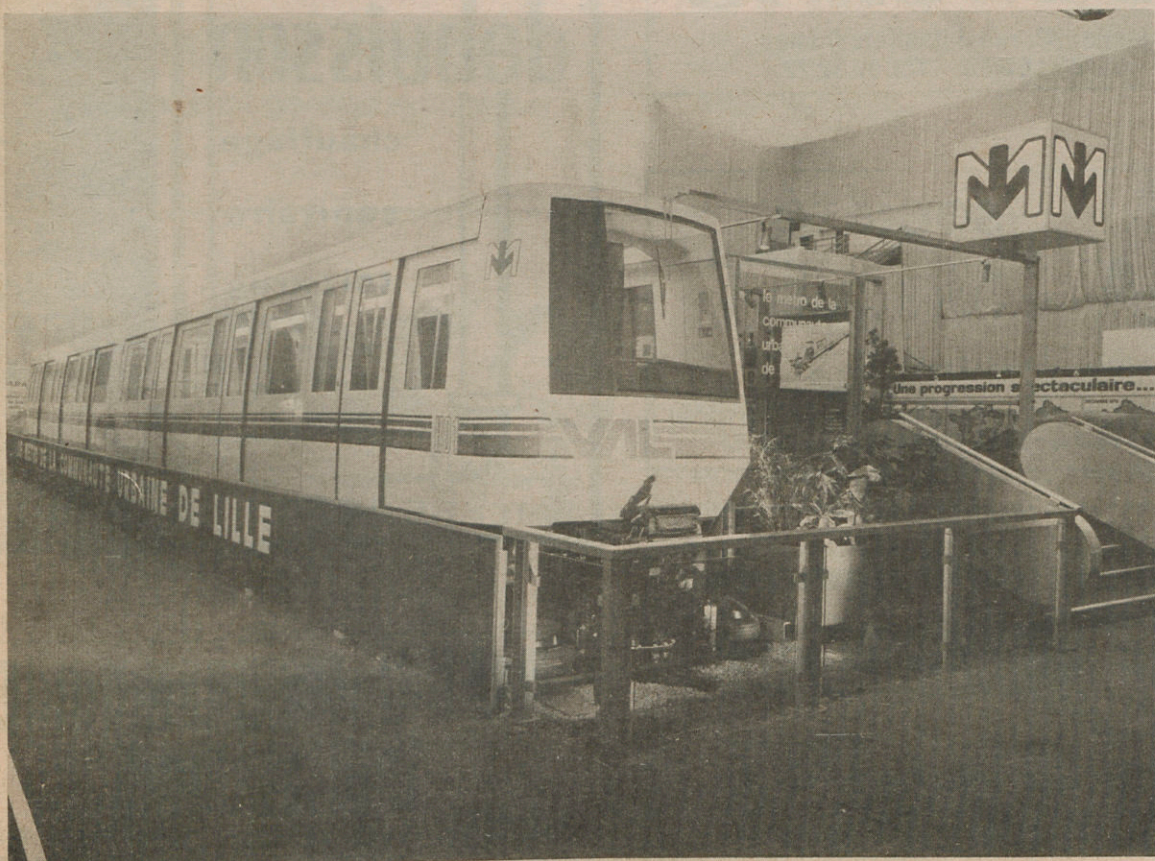
p. 3



LE METRO: c'est parti!



p. 4



SOLIDARITÉ

En ce mois de Juillet 79, les sujets d'inquiétude ne manquent pas aux Français : restriction d'essence, réduction de chauffage, augmentation de loyers, menaces de licenciement, chômage, insécurité sociale, délinquance... autant de raisons qui motivent notre mécontentement mais aussi inciteraient à un égoïsme national.

Et pourtant, bien plus malheureux que nous, des milliers d'enfants, d'hommes et de femmes au large des côtes vietnamiennes naviguent à la recherche d'une terre d'asile et sont condamnés à la mort, si la communauté mondiale ne les secourt pas.

Devant un tel drame, la solidarité nous oblige à surpasser nos propres difficultés pour accueillir les réfugiés indochinois.

Ici les discours et l'expression de la pitié ne suffisent plus, il faut passer aux actes. C'est pourquoi Pierre MAUROY invite tous les Lillois qui le peuvent à apporter leur quote-part à la grande opération « S.O.S. Réfugiés » lancée par la Ville, lors du Conseil Municipal du 6 Juillet.

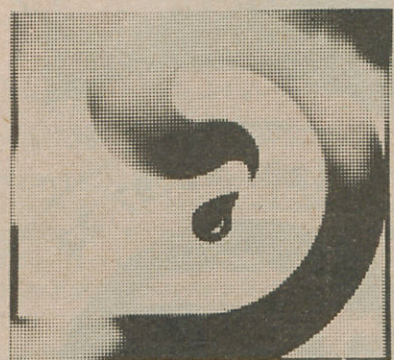
LILLE se doit d'être une terre d'accueil pour les réfugiés quelle que soit l'orientation politique des combats qui les font fuir !

Répondons à l'appel de détresse des réfugiés du Vietnam, mais n'oublions pas ceux d'Amérique du Sud, du Moyen-Orient ou d'ailleurs, et soyons prêts aussi à les recevoir.

Notre solidarité doit être universelle et indivisible : nous ne pouvons pas accueillir les réfugiés d'Indochine et laisser expulser de notre pays les travailleurs immigrés ou ignorer la misère de bien des familles françaises.

Veillons à ne pas politiser notre solidarité - en l'occurrence ne faisons pas d'anti-communisme - mais n'oublions pas que la solution aux grands problèmes humains réclame presque toujours une action politique.

Monique BOUCHEZ



festival de la Côte d'Opale

p. 5-6-7

NORD~PAS~DE~CALAIS :

La Région se met au vert.



Pourquoi le nier ? De toutes les régions françaises, le Nord-Pas-de-Calais est sans doute celle qui provoque le plus de réactions négatives chez ceux qui ne la connaissent pas.

Certes, la Région Nord-Pas-de-Calais a été cruellement marquée par les guerres et par une industrialisation souvent anarchique qui ont parfois fait oublier la diversité de ses milieux naturels et le charme de sa campagne. Elle mérite mieux.

C'est pourquoi la création du Parc Naturel Régional de Saint-Amand-Raismes en 1968 et celle de la base départementale d'Olhain en 1973 ont pris valeur de symbole. Des hommes montraient qu'il était possible de rendre à la Région ses véritables attraits.

Dès sa naissance, en 1975, la Région a accéléré ce mouvement. Aujourd'hui, elle inscrit parmi ses priorités le développement du tourisme social, de la protection et de l'aménagement de la nature.

Son objectif ? Offrir aux quatre millions d'habitants du Nord-Pas-de-Calais, comme à leurs visiteurs, un cadre de vie et de loisirs en harmonie avec la nature.

La création de l'Espace Naturel Régional qui, à terme, sera constitué d'une chaîne de parcs naturels, bases de loisirs, etc., va dans ce sens.

La Région, en 1979, consacre neuf millions de francs à sa réalisation. Elle attend de l'État qu'il participe plus largement qu'il ne l'a fait dans le passé à cette entreprise.

Le Nord-Pas-de-Calais mérite qu'on lui restitue son paysage accueillant. La Région s'y emploie.

Région Nord-Pas de Calais*



DES HOMMES DE LA REGION AU SERVICE DE LA REGION.

* Conseil Régional, Comité Economique et Social.

COLLECTE HERMETIQUE des ORDURES MENAGERES

TRUV

(20) 52.97.22

62, r. de la Justice - 59011 LILLE

TELEX TRULILL 120913

Plâtre, Ciment
Maçonnerie, Couverture

ENTREPRISE GOOSSENS

siège: 92, rue J.Baptiste Dumas
59160 LOMME - Tél. 92.32.22

société MENET

Arrosage - Jets d'eau
Plomberie - Sanitaire
Chauffage central

7, rue de Bapaume - Tél. 54.76.60 - 54.52.03

PROTECTIONS CONTRE LE CAMBRIOLAGE

f POINTS FORTS

Ets BILLIET

4, rue de Bapaume - LILLE
Tél. 54.20.26 - 54.86.95

Société

debuissou

chauffage
sanitaire
toitures

2, rue de la Louvière
LILLE

TEL. 55.48.67

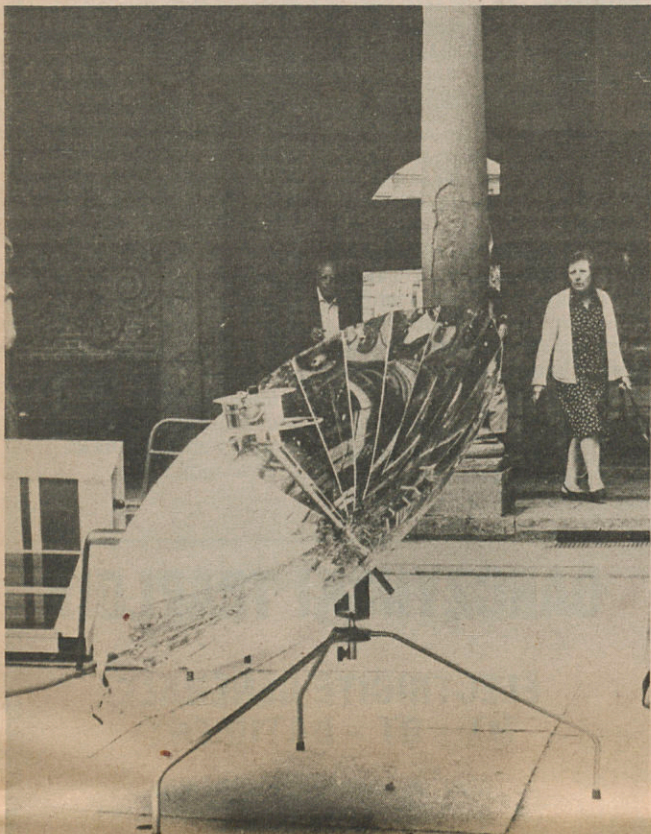
AUTO INDUSTRIE DU NORD

31 ter, rue Colbert - Tél. 93.92.84

LE SOLAIRE : c'est du sérieux

23 JUIN 79 : JOUR DU SOLEIL

Le Comité Lillois du Soleil et la Maison de la Nature et de l'Environnement ont pris prétexte de cette journée nationale sur le solaire pour organiser à la Vieille Bourse une exposition du 18 au 25 juin. Cette manifestation a connu un très grand succès, puisque plusieurs milliers de Lillois sont venus voir les applications pratiques de l'énergie solaire (chauffe-eau solaire, barbecue, photopiles, briquets solaires) et se sont fait expliquer les principes généraux de captation de cette énergie.



Dans la Vieille Bourse, une énergie nouvelle : Un capteur solaire.

Ceci a permis de démystifier un certain nombre d'idées reçues sur le solaire. Quand on entend le mot « capteur solaire », on pense immédiatement au midi. Et pourtant... Une étude réalisée à S' Quentin (Aisne) montre qu'on peut capter autant de soleil dans notre région que dans le midi grâce à une installation de chauffage solaire : la période de chauffe étant plus longue, on arrive à économiser autant (bien sûr, on n'arrivera pas à couvrir la plus grande part des besoins comme dans le sud).

C'était donc le but de montrer que, même dans notre région, on peut faire du solaire et que c'est rentable.

Par-delà l'aspect information-sensibilisation, c'est le développement du solaire dans le Nord qui était visé. Là aussi, le Comité Lillois du Soleil a fait mouche : beaucoup de Lillois sont venus poser leurs problèmes pratiques (installation de chauffe-eau solaires, chauffage de piscines, construction de maisons solaires...)

Parmi les conférences organisées parallèlement à la Maison de la nature et de l'Environnement, l'une d'elles sur « Architecture et solaire » a vu des spectateurs se transformer en conférenciers et venir présenter leurs projets de maisons solaires en demandant aux architectes et ingénieurs présents ce qu'ils en pensaient !

Il s'agit maintenant d'obtenir des réalisations concrètes, encore très peu nombreuses dans la région : les particuliers, si et surtout les administrations, les collectivités locales, les industriels doivent



Informations, débats... un public intéressé

commencer dès aujourd'hui à « penser solaire », à s'équiper en installations solaires et en énergies douces en général.

Le budget consacré au solaire en France par le gouvernement et le Commissariat à l'Energie solaire est encore parfaitement ridicule, en particulier par rapport à celui sur l'énergie nucléaire. Pourtant seul ce développement du solaire, allié à une vigoureuse politique d'économies d'énergie (isolation des bâtiments, recyclage des déchets, refus du tout-électrique...) peut permettre de se passer du nucléaire et des contraintes énormes que cette énergie comporte (centralisation, militarisation, dangers pour la population, déchets radioactifs...)

Les énergies douces et en particulier l'énergie solaire peuvent être utilisées facilement, sans investissements trop élevés : elles sont adaptées à leur utilisation décentralisée et contrôlables aisément par les usagers. De plus, elles peuvent créer beaucoup d'emplois très diversifiés.

A l'heure où la chasse au Gaspi bat son plein (mais les vrais Gaspi ne sont pas menacés !) et où le rationnement énergétique s'annonce, un large débat sur les choix énergétiques doit avoir lieu dans la population, dans le Nord, comme dans toute la France. Une autre politique est possible que celle préconisée par le gouvernement. L'uranium manquera dans 15 ans, le soleil, lui, ne manquera jamais.

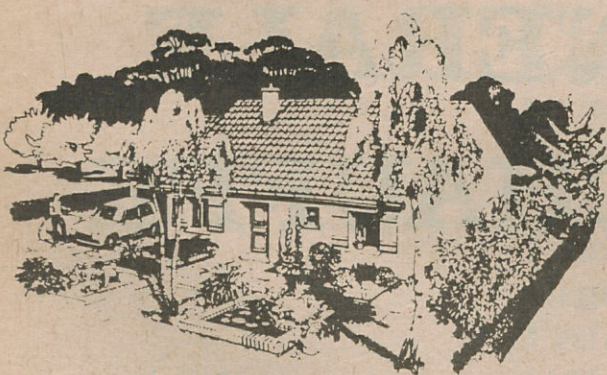
Si cette manifestation à la Vieille Bourse a réussi à faire réfléchir sur tous ces points, ce n'est pas la moindre de ses conséquences. Demain, en établissant un Plan Énergétique Régional, il faudra donner au solaire la place qu'il mérite.

Michel Pascal

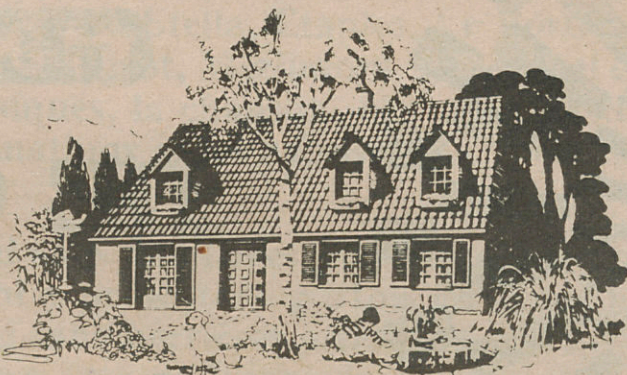
Le Comité Lillois du Soleil comprend les associations suivantes : « Amis de la Terre », « Que Choisir », « Nord-Nature », « Atelier du Soleil ».

Il tient une permanence à la Maison de la Nature et de l'Environnement tous les mercredis de 14 à 16 h. (Tél. 52.12.02).

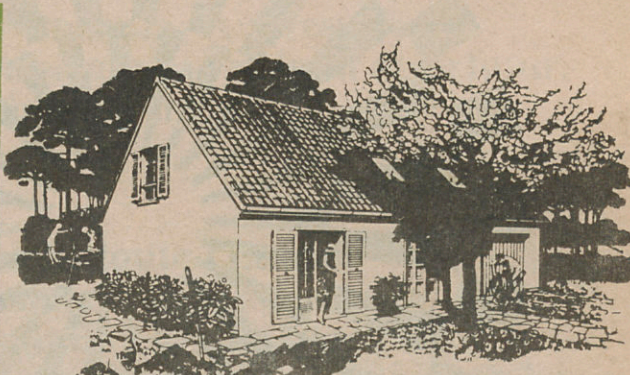
la force d'un groupe européen pour votre maison particulière



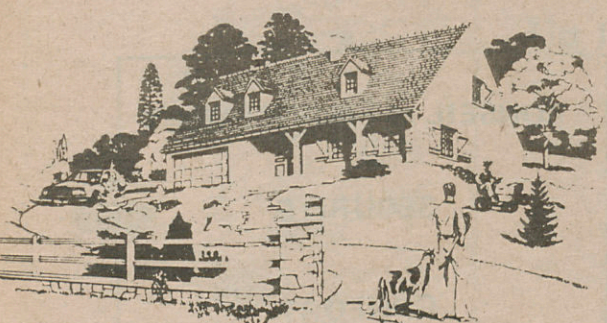
DOMA type III: **95 000 F**
Chauffage et garage en option



ESPACE type V: **225 500 F***
Avec lucarnes



CAMEE type VI: **200 400 F***



SOPHIE: **324 400 F***
Version confort :
logement terminé

* Prix régional construction ferme et révisable, tarif au 1/04/79, chauffage et garage compris.

Lorsqu'on est ni architecte, ni maçon, le choix d'un terrain, le coût des matériaux, les financements, sont autant de risques dans la construction d'une maison. Pour la vôtre, G.M.F. c'est la solution de sécurité, une gamme diversifiée, un excellent rapport qualité/prix pour une construction en maçonnerie traditionnelle. Les travaux sont confiés à des entreprises locales et G.M.F. surveille de près les finitions et les délais. Le devis est précis. Tout y est compris, depuis le terrassement jusqu'aux papiers peints. G.M.F., des professionnels qui calculent pour vous un financement sur mesure.

Envoyez-moi gratuitement et sans engagement toute la documentation MAISONS INDIVIDUELLES avec des descriptifs et des plans

Nom _____ Tél. _____
Adresse _____
Ressources mensuelles _____ Nombre de personnes à charge _____ Apport personnel _____ Disposant d'un terrain : oui/non

GRUPE MAISON FAMILIALE

GMF

Avenue du Cateau - 59405 Cambrai Cédex - Tél. 83.99.00

RM 904 GR



Des engins énormes, à la mesure du chantier...

ENTREPRISE **Jean-Pierre**
ANDREOLETTI
 TRAVAUX PUBLICS ET PARTICULIERS

MAÇONNERIE - BÉTON ARMÉ
 SPÉCIALISTE DU REVÊTEMENT DE FAÇADE

BUREAUX: 1, rue Bohin — LILLE
 ENTREPOTS: 30 à 36 rue Louis Christiaens - Tél. 56.73.47
QUALIFICATION ★★★

LE METRO: c'est parti!

Depuis l'automne dernier, on voit fleurir à Lille et à Hellemmes de nombreux chantiers liés à la réalisation du futur métro, construit par la Communauté Urbaine de Lille. Certains s'en plaignent et soulignent les difficultés qu'ont les riverains pour circuler, le bruit des machines, l'entrave à l'activité commerciale, particulièrement dans le secteur de Fives et d'Hellemmes. Qu'en est-il en réalité? Et comment se fait le métro lillois?

Construire un métro n'est pas une chose simple.

Depuis 1970, date à laquelle sa création fut décidée, il a fallu surmonter de nombreux obstacles, tant administratifs que techniques. En effet, la Communauté Urbaine prend en charge elle-même la réalisation du métro, en collaboration avec l'E.P.A.L.E. (Etablissement Public d'Aménagement de Lille-Est), la Société MATRA, et la SOFRETU, filiale de la R.A.T.P.

A la fin de l'année dernière, les travaux de gros œuvre ont commencé sur la section Hellemmes-Place Sébastopol et se poursuivront jusqu'en 1983. L'ouverture de la ligne n°1 se fera alors de la Cité Scientifique de Villeneuve d'Ascq au Centre Hospitalier Régional de Lille.

Un chantier de près de 13 kilomètres de longueur...

La réalisation du métro nécessite en effet des travaux de préparation importants et longs. Aussi attaque-t-on la construction en de multiples points à la fois.

Pour cela, on utilise plusieurs techniques suivant les sections et la configuration du terrain. En viaduc dans la traversée de la cité scientifique, au sol dans le quartier du Triolo à Villeneuve d'Ascq, il est en revanche en tranchée couverte dans la section Hellemmes Fives et totalement souterrain dans Lille même.

Lorsque le métro passe en profondeur sous la voirie et les bâtiments il faut, avant de creuser le tunnel proprement dit, injecter un mélange d'argile et de ciment dans le sol, afin de consolider la craie trop friable. On doit parfois même construire de véritables puits d'accès pour pratiquer ces techniques ce qui donne alors au chantier l'allure d'une petite raffinerie, comme on le voit actuellement près de l'Opéra.

Quand la ligne de métro suit approximativement le tracé d'une rue, on fait alors une tranchée ouverte dans la voie par tranches successives de 250 m de longueur, refermées à mesure de l'avancement des travaux (environ 18m par semaine). Cette solution est, sans aucun doute, la plus gênante pour les riverains qui

doivent prendre patience durant les 22 mois que devront durer les travaux!

Un métro entièrement automatique

Tous les Lillois ont pu voir exposée, lors de la dernière Foire Internationale de Lille, la première rame du V.A.L. (c'est-à-dire Véhicule Automatique Léger) actuellement en construction en série dans une entreprise régionale de Marly-les-Valenciennes. Composée de deux voitures de 25 Mètres de longueur, chaque rame a une capacité totale de 124 places.

Le métro est à conduite automatique intégrale, sans aucun chauffeur. Néanmoins un poste central de commande et de contrôle (P.C.C.) localisé à Villeneuve d'Ascq, surveillera, à l'aide d'ordinateurs et de techniciens, tous les mouvements et pourra intervenir directement dans chaque rame en cas d'incident.

Avec une vitesse maximale de 80 km/h, le métro desservira les 17 stations de la ligne n°1 à raison d'une fréquence de une

minute en heure de pointe et de cinq minutes en heure creuse.

Aussi, sera-t-il réellement un moyen de transport très efficace, permettant à chacun de rejoindre le centre ville en quelques minutes. A la gare la station de métro sera couplée avec le chemin de fer, les autobus de la gare routière, mais aussi le mongy dont le terminus sera déplacé de l'Opéra à la place de la gare.

La mise en service du métro en 1983 entre en fait dans le cadre d'une politique générale de promotion des transports en commun dans la métropole. D'autres actions sont prévues telles la coordination des différents réseaux de transport et l'unification des tarifications déjà acquises pour les réseaux C.G.I.T. et S.N.E.L.R.T.

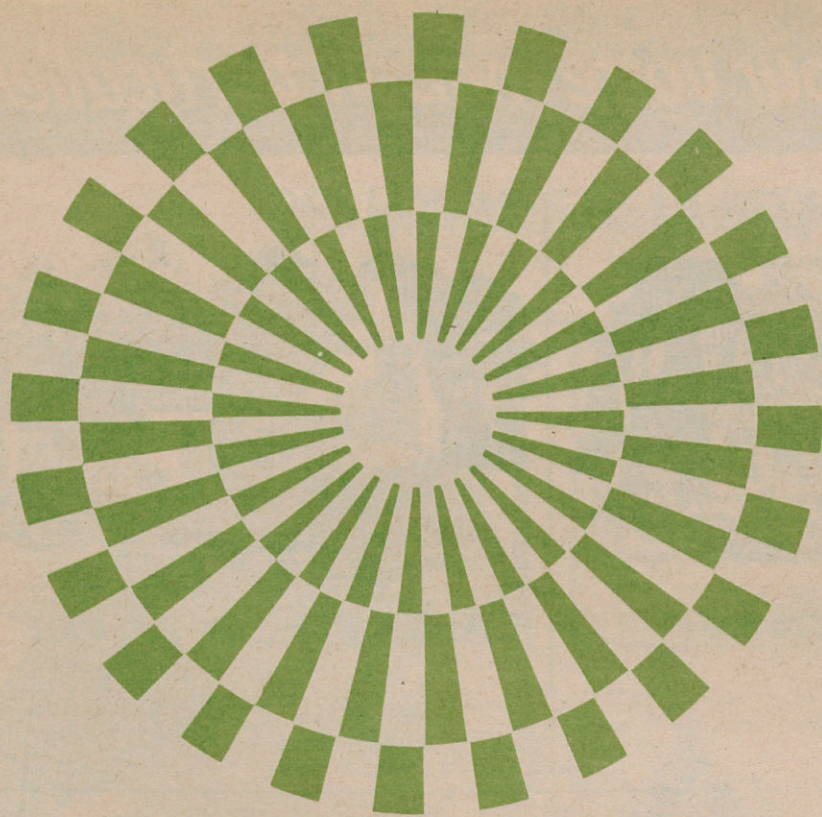
Enfin, le métro, outre les facilités de déplacement qu'il apportera, devrait inciter une partie des automobilistes à abandonner leurs véhicules pour les déplacements domicile-travail. Là encore un nouveau pari est lancé et l'on compte bien sur tous les lillois pour le tenir!

A.B.

GARCZYNSKI TRAPLOIR

**ÉLECTRICITÉ GÉNÉRALE
 HT - BT - BATIMENT**

20, Avenue Ste Cécile
 Tél. 92.55.31 - LAMBERSART



COMPAGNIE GENERALE DE CHAUFFE

37, Avenue du Maréchal de Lattre de Tassigny
 59350 SAINT-ANDRE — Tél. (20) 51.92.62

CHAUFFAGE et CONDITIONNEMENT D'AIR

Réalisation et exploitation d'installations de toutes natures
EAUX POTABLES et INDUSTRIELLES Surveillance, analyse, traitement
TRAITEMENT des DECHETS et RESIDUS Prise en charge d'usines de destruction avec récupération éventuelle de chaleur
MAINTENANCE Entretien de tous équipements collectifs
ENERGIES ET TECHNIQUES NOUVELLES

Utilisation des énergies nouvelles
 Recherches et applications de techniques nouvelles et de combustibles de substitution
 Procédés de récupération d'énergie

CONSEIL et FINANCEMENT

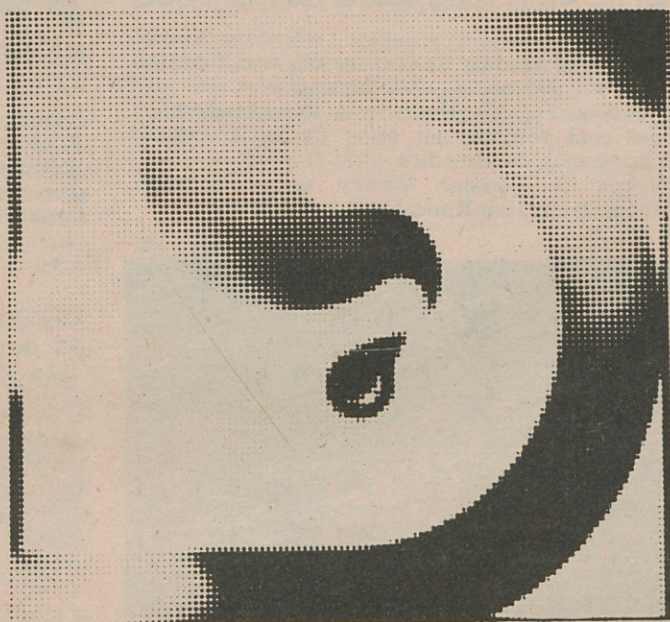
SECURITE

CONFORT

ECONOMIES D'ENERGIE

Avec le
Métro

festival de la Côte d'Opale



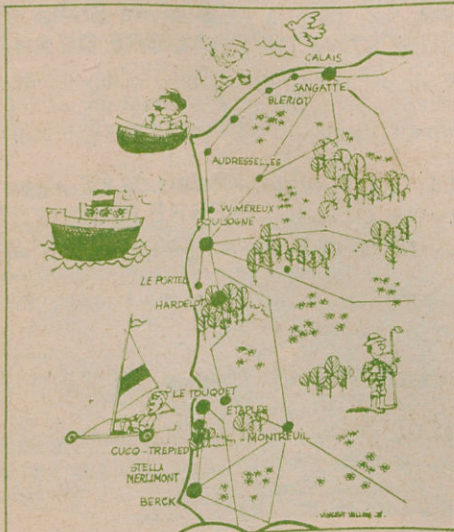
Du 23 juin au 15 août 1979, se déroulera le 3ème Festival de la Côte d'Opale. A l'initiative et avec le concours de la Région Nord — Pas-de-Calais et du Conseil Général du Pas-de-Calais, treize communes du littoral et l'Office Culturel Régional créent un événement culturel à la mesure d'une région de 4 millions d'habitants et des 50.000 résidents et touristes de la Côte d'Opale.

A Berck, Le Touquet, Hardelot, Boulogne, Calais, Montreuil, Cucq-Trépied-Stella, Etaples, Le Portel, Wimereux, Audresselles, Sangatte-Blériot, Merlimont, le Festival conjuguera au présent et au futur, les musiques, la chanson, l'humour, le cinéma, le théâtre, les animations et les expositions.

Festival sans frontières puisque des artistes de toute l'Europe viennent y présenter - parfois en avant première - leurs spectacles, Festival sans barrières artistiques, le Festival de la Côte d'Opale veut aussi être, à l'image du Nord — Pas-de-Calais, un Festival populaire où les prix des places sont accessibles et le programme, refusant hermétisme et élitisme, délibérément ouvert à toutes les formes d'art, à tous les goûts, à toutes les découvertes...

Plus de 90 manifestations : un Festival feu d'artifice...

Un festival que les Lillois - estivants ou non - ne manqueront pas.





festival de la Côte d'Opale



CHANSONS-FOLK - FOLKLORE-ROCK



JUILLET

DIMANCHE 1er, (Berck - Kursaal 20 F), à 21 h : Spectacle cabaret avec le **POUET POUET BAND de Montréal**

POUET POUET BAND ? Un drôle de gang québécois qui défie d'un coup de trompette le silence et l'ennui. Non, ce n'est pas un gang de bruyants détrousseurs, mais s'ils n'en veulent pas à la bourse... gare aux conformistes ! Ils seront en péril auprès de la grosse caisse, des cuivres et de l'accordéon, des funambules et des danseuses...

MERCREDI 11, (Berck - Kursaal 15 F), à 21 h : Michèle BERNARD

Révélation du Printemps de Bourges 1978, Michèle Bernard avec son accordéon renouvelle le genre des chansons de rue qu'on crie sur les toits... Qui donc disait démodé l'accordéon, dépassée la rengaine populaire, oubliés les flonflons ?

MERCREDI 11, JEUDI 12, (Wimereux, Place Foch, Merlimont, Salle des Fêtes - 15 F) à 21 h : Frersmoll & Kie

Grâce à leur arsenal de moyens d'expression : mime, pantomime, mimiques et grimaces onomatopées, pétarades, tintamarre et surtout la musique, ils font naître un rire spontané qui décrasse et rafraîchit le spectateur le plus morose.

SAMEDI 14, (Audresselles, Place 15 F) à 21 h : Rom Cottam - Richard Fleurbaix et la Gayolle

Un homme du terroir, un barbe patois, une barbe au vent, Richard Fleurbaix propose un « autre 14 Juillet à Audresselles avec Jeanine, ses amis musiciens de la Gayolle et Rom Cottam, l'homme-orchestre »...

VENDREDI 20, (Sangatte Blériot - V.V.F. 15 F) à 21 h : Valérie AMBROISE, André MARIE

Montmartre en 1900 : au Chat Noir ou à l'Eldorado, tout un monde s'exprime à travers les poèmes et les chansons d'Aristide Bruant, Jehan Rictus, Francis Carco, Mc Orlan et d'autres ; un monde où l'argot est roi, où le peuple parle haut, où l'on ne sait pas ce que sera demain, mais où les filles dansent au son de l'accordéon.

SAMEDI 21, DIMANCHE 22, (Wimereux - Place Foch, Stella - Place 15 F) à 21 h : LOS AWANITAS DE BOLIVIA

Danses effrénées et musique endiablée, costumes pimpants aux broderies multicolores, accents enchanteurs des mélodies.

MERCREDI 25, (Calais - Maison pour tous 20 F) à 21 h : LES ETOILES

Les Etoiles ? Raimondo et Luiz-Antonio, un superbe spectacle très très sophistique. Du strass, des plumes, de la mousseline, des maquillages rutilants comme des masques nègres, danses et pantomimes venues des plus folles nuits de Rio, tout cela pour évoquer le génie sensuel des sambas brésiliennes.

JEUDI 26, (Etaples - Salle des Sports des Oyats 20 F) à 21 h : UNA RAMOS - 1ère partie : Alain del Gado

« Tout ce qui nous entoure, le soleil, l'eau, les montagnes, la lune, les semences, les Indiens l'adoraient ; voilà ce qu'il faut respecter » dit Una Ramos, un indien d'Argentine qui a passé son enfance dans un village des Andes. Musicien hors pair et rénovateur de la flûte kena, il est profondément enraciné dans la culture de son peuple. En première partie, Alain Del Gado, guitariste renommé qui s'est récemment fixé dans notre région, donnera un récital d'œuvres classiques.

VENDREDI 27, (Berck - Kursaal - 20 F) à 21 h : Henri TACHAN

Dans la lignée de Brel, de Piaf et de Ferré, Tachan - chanteur populaire parmi les plus grands - sait dire aux hommes leur quatre vérités comme leur crier son amour et sa tendresse. Tachan, le chant d'un homme passionnément libre.

SAMEDI 28, (Calais - Théâtre 20 F) à 21 h : Roger SIFFER Alsace - Mont JOIA Occitanie

Deux aspects de la musique folk d'aujourd'hui, deux cultures régionales : l'Alsace et l'Occitanie au Théâtre de Calais avec Roger Siffer, le père des grasses prairies des vallées de Munster, et Mont-Joia, un groupe de quatre musiciens qui font vivre les « cançons dei festas provençales ».

DIMANCHE 29, (Boulogne - Salle Omnisports 30 F) à 21 h : Alain SOUCHON & Laurent VOULZY

Souchon-Voulzy, ce tandem de la jeune chanson française a été couronné en 1978 par le public français. Ce succès commercial, n'enlève rien à l'intérêt de leurs chansons qui sont toujours un reflet de notre société, à l'unisson des jeunes, de leurs difficultés de vivre. Alain Souchon et Laurent Voulzy seront entourés du parodiste-imitateur Jean Roucas.



Août

SAMEDI 4, (Etaples - Salle des Sports des Oyats 20 F) à 21 h : Philippe CHATEL, Gilbert LAFAILLE, DAVID ET DOMINIQUE

Quelle vedette consacrée garderait ses privilèges intacts à l'assaut fougueux de la jeunesse et de l'amour de l'art qu'ont en commun Philippe Chatel, Gilbert Lafaille, David et Dominique... à quatre chanteurs qui risquent bien de faire de cette nuit là, la Nuit du 4 Août de la chanson française !

JEUDI 9, (Le Portel - Salle des Sports - Bd Lyautey 20 F) à 21 h : STARSHOOTER - 1ère partie : Acercampe

« Ce soir je fais la malle, ce soir je suis gourou Plus d'travail moi danses Patron plus m'engueuler Ce soir tout oublier Demain je m'oublierai... » Une déclaration de foi d'un des jeunes groupes rock français qui refuse le ron-ron, le conformisme et se situe à l'avant-garde de la nouvelle vague...

LUNDI 13, (Berck - Palais des Sports 25 F) à 21 h : GRAEME ALLWRIGHT

Grand voyageur, personnage hors du commun, Graeme Allwright, c'est le chanteur qui fit connaître en France les artistes folk américains, de Peat Seager à Bob Dylan, ce qui ne l'empêche pas de composer lui-même car ce Néo-Zélandais devenu français d'adoption est un poète. Il chante de sa voix douce et insistante l'amour, l'espoir, la générosité.

MARDI 14, (Sangatte Blériot, V.V.F. 20 F) à 21 h : RUM & DE SNAAR

Les deux meilleurs groupes Folk flamands du moment... La grande tradition de la musique populaire dans la lignée des personnages de Breughel.

MERCREDI 15, (Boulogne - Casino 25 F) à 21 h : PASADENA ROOF ORCHESTRA

Brighton sur les côtes anglaises : des Torpédos, quelques vieilles dames anglaises et ravissantes, le thé, les années 30... et un orchestre. Ce pourrait être celui-là : le Pasadena Roof Orchestra. Inutile de vous déranger : il sera à Boulogne le 15 août pour la soirée de clôture du festival en 78 tours...

CLASSIQUE



JUILLET

VENDREDI 6, (Hardelot - Country-Club 20 F) à 21 h : ROBERTE MAMOU, pianiste

Premier prix au Conservatoire International de Paris, Roberte Mamou qui mène sa carrière entre la France, la Belgique, l'Italie et la Tunisie, vit depuis plusieurs années dans notre région. Cette pianiste appréciée des mélomanes interprétera en récital des œuvres de Cimarosa, Mozart, Chopin, Mendelssohn, Schumann...

VENDREDI 13, (Hardelot - Country-Club 35 F) à 21 h : A. WEISSENBERG accompagné par le sinfonietta de Sofia

L'Orchestre de Chambre Bulgare Sinfonietta de Sofia donnera quatre concerts avec le concours d'artistes prestigieux : son fondateur : Emil Tchakarov, jeune chef au talent exceptionnel dont la carrière internationale a démarré en flèche, le célèbre virtuose, Alexis Weissenberg, qui a choisi la France comme patrie d'élection, et Augustin Dumay. Abonnement 4 concerts Sinfonietta : 100 F

LUNDI 16, JEUDI 19, (Hardelot - Country-Club 30 F) à 21 h : SINFONIETTA DE SOFIA dir. Tchakarov.

SAMEDI 21, (Hardelot - Country-Club 30 F) à 21 h : AUGUSTIN DUMAY accompagné par le Sinfonietta de Sofia.

SAMEDI 21, (Montreuil - Abbaye de St-Sauve 20 F) à 21 h : LONDON ORIANA CHOIR & RENAISSANCE PLAYERS Dir. Léon Lovett.

Le London Oriana Choir présentera à Montreuil dans le cadre de l'Abbatiale Saint-Sauve, des œuvres chorales de la Renaissance. Il sera accompagné de l'ensemble instrumental Renaissance players.

MARDI 24, (Boulogne - Eglise St-Nicolas - Place Dalton 25 F) à 21 h : PRO CANTIONE ANTIQUA DE LONDRES

D'exceptionnels solistes, un ensemble homogène et enthousiaste, le Pro Cantione Antiqua attire depuis 10 ans, dans les manifestations musicales internationales, un public de plus en plus nombreux.

MERCREDI 25, (Le Portel - Eglise 15 F) à 21 h : QUATUOR DE CLARINETTES de l'Orchestre National de Radio France. 1ère partie : polyvalence cuivres

4 solistes de l'un des plus prestigieux Orchestre français... A découvrir, en première partie, le groupe Polyvalence cuivres, un tout jeune « brass band » français...



Août

MARDI 7, (Merlimont - Eglise de la Plage 15 F) à 21 h : GALIARD BRASS QUINTET OF U.S.A.

Deux trompettes, deux trombones et un cor, le Galiard Brass Quintet, ensemble de cuivre de haut niveau qui nous vient d'Outre Atlantique, interprète des œuvres des XVIIIe et XIXe siècles (on composait beaucoup pour cuivres à ces époques militaires). Il est également l'interprète privilégié par de nombreux compositeurs contemporains du monde entier.

DIMANCHE 12, (Stella - Eglise de Stella 20 F) à 21 h : ORCHESTRE DE CHAMBRE DE PRAGUE

L'Orchestre de Chambre de Prague composé de jeunes instrumentistes issus du célèbre Conservatoire de la Capitale tchèque, connaît depuis sa fondation un succès international.

MARDI 14, (Le Touquet - Palais de l'Europe 30 F) à 21 h : IVRY GITLIS - PIERRE BARBIZET

Un violon et un piano. Deux interprètes aux tempéraments différents mais extraordinairement complémentaires. Un piano un violon, deux talents exceptionnels. Bref, une soirée unique...

MARDI 14, (Hardelot - Eglise 25 F) à 21 h : ALBERTO PONCE

« Aux grâces du XIXe siècle où Sor et Coste s'attardent aux premières ombres de notre temps que tente d'esquisser Villalobos, Alberto Ponce ajoute la densité d'une interprétation qui ennoblit et passe outre ». Contentons-nous de donner rendez-vous à tous les mélomanes pour cette soirée où Alberto Ponce interprétera des œuvres de Ayala, Blower, Villalobos.

JAZZ ET BLUES



JUILLET

DIMANCHE 8, (Hardenlot - Country-Club 25 F) à 21 h 30 : ANACHRONIC JAZZ BAND

Canular... ou idée géniale d'amoureux incurables du jazz New Orléans?... d'excellents musiciens de jazz français se réunissant un jour pour violer la borne sacrée dressée depuis plus de 30 ans entre classiques et modernes ; cela donne une version Dixieland des plus célèbres thèmes du jazz moderne, pleine de trouvailles et de surprises.

MARDI 10, (Le Touquet - Palais des Sports 35 F) à 21 h : WEATHER REPORT



Weather Report est le seul groupe à avoir survécu au naufrage du jazz-rock parce qu'il est le seul à ne pas s'être embarqué sur la galère : ce jour-là, comme toujours, il était ailleurs... Mais il sera bien présent au Touquet et de nouveau s'engagera un corps à corps sauvage avec les sons, des envolées flamboyantes de la basse de Jaco Pastorius au jeu subtil et chatoyant du saxo Wayne Shorter avec à la barre le pianiste et compositeur de génie Joe Zawinul. Weather Report, c'est une aventure musicale toujours poussée plus loin. Weather Report, l'un des événements du Festival de la Côte d'Opale 1979.

JEUDI 12, (Calais - Théâtre 30 F) à 21 h : SUN RA & intergalactic research arkestra

Dans un époustouffant voyage, musique, pantomimes, danses, costumes, projections lumineuses entraînent le spectateur vers les espaces intersidéraux et les mythes rattachés au culte du soleil dont Sun Ra se dit l'incarnation.



SAMEDI 14, (Hardenlot - Country-Club 35 F) à 21 h 30 : LE GRAND ORCHESTRE DE COUNT BASIE

Hirsute et goguenard, le Count pétillait du fond des yeux à la pointe des moustaches, de la joie de vivre qu'il passe au public par le truchement de sa musique. Si on laisse souvent dans l'ombre ses talents d'instrumentiste au profit de ceux de compositeur, et de chef, c'est parce que son orchestre est l'un des plus importants de toute l'histoire du jazz. Concis et spirituel, la musique du Count est un élixir de jouvence qui défie avec bonheur toute espèce de mal de vivre.



MERCREDI 18 - (Le Touquet - Palais des Sports - 35 F) à 21 h : CHUCK BERRY

VENDREDI 20, (Boulogne - Théâtre 35 F) à 21 h : OSCAR PETERSON

Parfois méditatif, toujours rayonnant de chaleur humaine, Oscar Peterson a les ressources inépuisables d'un très grand artiste. Comme son maître Art Tatum en son temps, on le cite volontiers pour l'un des meilleurs pianistes de jazz.



AOÛT

VENDREDI 3, MERCREDI 8, (Berck Kursaal - Sangatte Blériot v.v.f. 15 F) à 21 h 30 : Orphéon Celesta et Pierre Hennebelle quartet

Orphéon Celesta, c'est le merveilleux quartet qui anime depuis quelques années les rues de Paris - et parfois les cars de police - avec un bonheur inégalé. Quant au Pierre Hennebelle Quartet, plus sérieux, il improvise sur des thèmes de M. Davis, etc... ou sur des compositions personnelles...

DIMANCHE 5, (Berck - Kursaal 15 F) à 21 h 30 : François Vionnet trio et Laurence the great jazz show

Talentueux pianiste de jazz de la nouvelle génération, à 16 ans déjà François Vionnet se produisait au Petit Journal, haut lieu parisien du jazz traditionnel.

VENDREDI 10 - (Boulogne - Théâtre - 20 F) à 21 h : SUGAR BLUE.

SAMEDI 11, (Calais - Théâtre 20 F) à 21 h : LUTHER ALLISON

Pour la première fois dans la Région, Luther Allison, le formidable bluesman de Chicago. Cet hiver à Paris, il a bouleversé les amateurs de blues par ses chants qui délaissent, parfois, les thèmes traditionnels du genre pour évoquer de façon poignante certaines misères bien propres à notre époque.

Influencé par Buddy Guy, Jimmy Dawkins, BB King et surtout Freddie King, Luther fait partie de la jeune génération des bluesmen qui ont fait l'école buissonnière avec Jimmy Hendrix. Un grand chanteur.

expositions

1er JUILLET, 15 AOÛT, (Berck - Hall de la Piscine) CERFS VOLANTS Habiter le ciel

Ce sont pas les cerfs-volants qu'il nous arrive de voir dans le ciel que nous présente cette exposition, mais des créations originales tant par la forme que par la décoration, conçues pour être à la fois objets volants et œuvres d'art. Ces œuvres ont été imaginées et réalisées au cours d'un stage qui a eu lieu au FIAC de Berck en juin 1979.

3/24 JUILLET, (Boulogne - Bibliothèque des annonces) AU CINE A BOULOGNE (Cinéma français 1930-1939)

L'Exposition veut montrer ce qu'était avant la guerre la « cinéphilie ».

Elle se limitera au film français et rappellera les films qui furent projetés dans les cinq salles de cinéma que comptait alors Boulogne. Elle présentera des affiches, des photos de films et des périodiques « populaires ».

Cette exposition est organisée par la bibliothèque de Boulogne, grâce au concours de la Cinémathèque de Toulouse et de la Cinémathèque Suisse.

JUSQU'AU 23 OCTOBRE - (Calais - Musée) - TAKIS- œuvres magnétiques et musicales

Né à Athènes en 1925, Takis renouvelle profondément la sculpture de notre époque par l'introduction dans ses œuvres de phénomènes magnétiques qui les libère de leur masse, de la pesanteur et de l'attraction terrestre. Avec Takis, la sculpture devient un art de l'espace. Autre catégorie d'œuvre, ses signaux dont les structures graciles s'inscrivent sur l'infini du ciel comme autant de signes de l'espace d'un langage hiéroglyphique moderne. Depuis 1965, Takis conçoit des sculptures musicales : l'artiste y matérialise par les sons les champs magnétiques qui déterminent la logique physique de ses œuvres.

Cette exposition sera complétée, du 10 juillet au 15 août, à la Galerie de l'Ancienne Poste de Calais, par une présentation des phénomènes du magnétisme.

THEATRE

4-5-6 JUILLET, (Calais - Maison pour tous) - 7 JUILLET, (Sangatte Blériot v.v.f.) - 16-17 JUILLET, (Berck - Kursaal) - 18-19 JUILLET, (Merlimont - Salle des Fêtes de la Plage) - 20-21 JUILLET, (Etaples - Cinéma pax) - 26 JUILLET, (Boulogne - Théâtre),

6 AOÛT, (Boulogne - Théâtre) - 7-8-9 AOÛT, (Trépié - Salle des Coquelicots) - 10-11 AOÛT, (Hardenlot - Country-Club), à 21 h :

« **AIRS DE FAMILLE** » par l'Association pour le Théâtre, CO-PRODUCTION F.C.O. T.P.F. (20 F).

On a tous une famille, et chaque famille a ses histoires, son air de famille. On a tous dans les fonds de nos tiroirs des boîtes à chaussure remplies de photos : les photos de famille.

Elles sont le seul moyen de s'en sortir - de la famille - car l'avez-vous remarqué ? A peine en sortons-nous qu'il faut en fonder une autre ! Par quelle autre grâce aurions-nous soudain la possibilité, sinon du recul historique, tout au moins de la distanciation élastique de l'humoriste ? Le spectacle en tirera quelques unes de l'oubli.

Ce spectacle sera créé pour le Festival par :

Gilles AMIOT - J. Marc CHOTTEAU - Annick GERNEZ - Alain NEMPONT - Chantal NEUWIRTH et Dominique SARRAZIN.

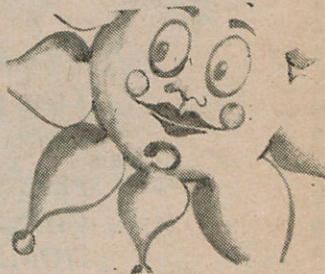
« LE RIRE MUSICAL »



JUILLET

SAMEDI 7, (Montreuil - Citadelle 30 F) de 18 h à 24 h : Procédé Guimard Delaunay, Jean-Louis Majhum Aristide Padygros, Albert Marcœur Jango Edwards

Entre la parodie et l'humour surréaliste, voici le nouveau rock des petits jeunes qui montent : un délire hilarant au rythme époustoufflant, savamment orchestré par Albert Marcœur, le génial rocker en pantoufles, Aristide Padygros l'helvète, né au courrier du cœur d'un journal suisse-romand (d), Jean-Louis Majhum ou l'humour français dans le moteur du rock. Django Edward le frénétique et enfin Procédé Guimard Delaunay, l'enfant terrible âgé d'un an à peine qui a déjà crevé les plafonds de la critique de ses mirobolantes étincelles... une folle soirée en perspective !



Réservations

* Points de vente Billets ou chèques spectacles pour l'ensemble des manifestations du Festival (attention : location close 48 h avant la date de la manifestation choisie)

OFFICE
DU TOURISME
DE LILLE

PALAIS RIHOUR
PLACE RIHOUR
59000 LILLE
Tél (20) 52.82.34



62200 BOULOGNE
S.I. - Quai de la Poste - (21) 31.59.96
MUSICA - 34, rue Faidherbe

62152 HARDELLOT
S.I. - Digue de Mer - (21) 32.71.53

62100 CALAIS
S.I. Boulevard Clémenceau - (21) 34.62.40
HI-FI 2000 - 205, boulevard Lafayette
MAISON POUR TOUS

62600 BERCK
O.T.S.I. - Hall de la piscine - (21) 09.07.85
INTERLUDE - 70 bis, rue Carnot

62630 ETAPLES
S.I. - Quai de la Canche

62170 MONTREUIL
OFFICE DE TOURISME - Place Darnétal
(21) 06.04.27

62780 CUCQ-TREPIED-STELLA
S.I. - Boulevard Labrasse Stella (21) 94.72.75

* Points de vente pour les manifestations de la localité concernée

62520 LE TOUQUET
OFFICE DE TOURISME - Palais de l'Europe
05.21.65.

62100 CALAIS
Théâtre Municipal 3 jours avant le spectacle

62780 CUCQ-TREPIED-STELLA
Madame MAQUINGHEM - rue E. Gruvet - Trépiéd

62155 MERLIMONT
S.I. Digue de Mer - Mairie

62480 LE PORTEL
S.I. - Place Poincaré - (21) 31.45.93

62100 SANGATTE-BLERIOT
MAIRIE de Sangatte et de Blériot-Plage - V.V.F.

62930 WIMEREUX
S.I. - Place de la Mairie

62000 AUDRESSELLES
S.I.

* Par correspondance :
- demande à adresser directement au point de vente de la localité où se déroule la manifestation choisie.
- joindre un chèque bancaire ou postal établi à l'ordre du Festival de la Côte-d'Opale, ainsi qu'une enveloppe timbrée avec vos nom et adresse pour la réponse (attention : location par correspondance close 8 jours avant la date de la manifestation choisie)

* A l'entrée de la salle :
Une demi-heure avant la manifestation (dans la limite des places disponibles).

LA FETE

Parades, animations, tréteaux, invitations aux spectacles, à la découverte au détour d'une rue ou sur un coin de place. Donner à voir et à entendre. Cerfs volants, fanfares, jazz, clowns, et chansons notamment :



JUILLET

UN CONCERT-PROMENADE AVEC LES HARMONIES BELGES, les 3 et 7 Juillet dans les rues de Boulogne (en liaison avec les 3èmes Rencontres Cinématographiques de Boulogne).

UNE PARADE DE L'ANACHRONIC JAZZ BAND, le dimanche 8 Juillet (17 h), Place de la Fontaine à Hardelot.

LA PARADE-ANIMATION DE FRERSMOL ET KIE, le 11 Juillet (17 h), à Wimereux et le 12 Juillet (17 h) à Merlimont.

LES PARADES-ANIMATIONS ET SPECTACLES DE TRETEAUX DU GROUPE BLAGUEBOLLE

JEUDI 12, 17 h, parade animation, 21 h, tréteaux rues de Sangatte, puis place de Blériot.

VENDREDI 13, 11 h, parade animation, 20 h 30, tréteaux Montreuil, place Darnetal.

SAMEDI 14, 16 h, parade animation, 21 h, tréteaux Etaples, grand'place, puis cour du musée.

DIMANCHE 15, 17 h, parade animation, 21 h, tréteaux Le Portel kiosque de la plage.

Une troupe marseillaise entre le jazz, la fanfare et le théâtre de rue. Ils jouent aussi bien des musiques de films de Fellini, des chansons de Piaf ou d'Areski-Fontaine, des classiques de la fanfare ou leurs propres compositions. Tout le monde est habillé et maquillé en clowns, le batteur porte une combinaison d'escargot jaune vif avec sa grosse caisse sur son dos. Il faut le voir pour le croire. Blaguebolle, une musique décomplexée, désampoulée qui descend dans la rue...

LA COMPAGNIES Jacques VINCENT, le 17 Juillet à Cucq qui depuis deux ans fait revivre à Roubaix la grande tradition des marionnettes du Nord.

LES ANIMATIONS DE Valérie AMBROISE et André MARIE, les 19 et 21 Juillet à Calais et Sangatte Blériot.

LE SPECTACLE : LES NUITS ROUGES DE LA FLANDRE NOIRE, le 25 Juillet (21 h), (à la Citadelle de Montreuil) ou « Au Théâtre ce soir » chez les vampires !
Un spectacle présenté dans le cadre d'un stage organisé par la Direction Régionale de la Jeunesse et des Sports.



Août

LA PARADE JAZZ D'ORPHEON CELESTA, les 3 et 8 Août. Dans les rues de Berck (le 3) ; à Sangatte-Blériot (le 8).

LE STEEL BAND, le 11 Août à 17 h (Plage de Stella), 21 h, (Place des Etats-Unis).
La grande tradition de la percussion revue et corrigée par un groupe anglais. Les bidons de notre civilisation métallique, un envoûtement étonnant.



FESTIVAL DE LA COTE D'OPALE 1979

ALLEZ-Y AVEC LE

TCR TRANSPORT
COLLECTIF
REGIONAL

Le Transport Collectif Régional et le Festival de la Côte d'Opale mettent à votre disposition un bus au départ de Lille pour 4 concerts du Festival de la Côte d'Opale 1979 *

-le mardi 10 juillet, concert de WEATHER REPORT au TOUQUET (35 F)

-le dimanche 29 juillet, Alain SOUCHON, Laurent VOULZY à BOULOGNE (30 F)

-le samedi 4 août, Philippe CHATEL, Gilbert LAFAILLE, DAVID et DOMINIQUE à ETAPLES (20 F)

-le lundi 13 août, GRAEME ALLWRIGHT à BERCK (25 F)

DEPART de LILLE à 19 H précises, gare routière - RETOUR PREVU à 1 H.

Le prix de ce transport aller-retour est fixé exceptionnellement à 20 F par voyage et par personne.

Pour bénéficier de ces conditions exceptionnelles, il vous suffit de renvoyer le bon ci-dessous à :

l'OFFICE CULTUREL REGIONAL
238, rue de Paris - 59800 LILLE

avant le 9 JUILLET (date impérative)

*(Sous réserve d'un nombre de réservations suffisant)

NOM PRENOM

ADRESSE

Désire se rendre en Transport Collectif Régional au(x) concert(s) :

Cocher la (les) case(s) choisie(s) ☒

WEATHER REPORT

☐ Nombre de places

Alain SOUCHON -
Laurent VOULZY

☐ Nombre de places

Philippe CHATEL -
Gilbert LAFAILLE - DAVID et
DOMINIQUE

☐ Nombre de places

GRAEME ALLWRIGHT

☐ Nombre de places

LIBRAIRIE

René GIARD

2, rue Royale - LILLE



Am. Theodore

**UNE VRAIE NOUVEAUTÉ POUR LIRE
EN VACANCES**
Jean COULONVAL
SYNTHÈSE et TEMPS NOUVEAUX
Introduction Aimée MICHEL

Ceux qui réfléchissent voudraient lire ce livre où l'on s'exprime, la pensée débordante de force et de clarté, d'un message surprenant, celui des « Zéro Social ».

Comme le dit de lui même l'auteur, un ouvrier de qui notre temps n'attendait certes pas ce à quoi tous aspirent : lumière et douceur.

Un volume de 340 pages - 22/44 cm : **65,00 F**

LECTURES DE VACANCES à votre bon plaisir

Un bouquin pendant les Vacances ! Oui. C'est un minimum. Tous ceux qui courent à longueur d'année n'ont pas toujours le temps de s'offrir ce plaisir, cette revanche sur la « TELE »...

Lire. Mais quoi ? Il paraît tellement de volumes chaque semaine. Un tri est toujours un parti pris. Nous avons choisi quelques livres tout récents. Une assurance : ils méritent tous d'être lus, avec aucun de ces ouvrages vous ne risquez l'ennui.

SURPRENANT

L'Europe mais oui ! Un sujet que l'on dit « BARBANT » après les élections... Mais cette « *Aventure européenne de Louis XVI à Gagarine* » (Ed. Plon) rédigée par Arthur Comte, n'engendre pas la mélancolie. Une histoire de l'Europe, les rois, bien sûr, la vie de Marx, de Lénine ou de Modigliani ou encore de La Callas !. Une énorme brassée d'anecdotes sur tous les thèmes : histoire, politique, sports, peinture, sciences, culture, etc.

ROMANTIQUE

Revoici la Virginie de « *Louisiiane* » (Ed. J.-Claude Latés) ; ce roman, qui fut le best-seller de l'an dernier, dans « *Fausse rivière* », il se passe de nouvelles, tendres et étranges aventures au domaine de « BAGA-TELLE ». Maurice Denuzières a l'art du conteur, sans oublier son style de reporter...

AMUSANT

« *L'Elysée, histoire d'un Palais - de la Pompadour à Giscard* » (Librairie Académique Perrin) racontée par un bon spécialiste Georges Poisson. Que de choses se sont déroulées dans ce Palais ! Que d'événements pour des Présidents si différents, qui ont

régné sur le « CHATEAU », comme on dit... et que l'on quitte parfois de bien curieuse façon... Une extraordinaire galerie de personnages.

LE PUNCH

Il nous vient d'une dame : Mme Françoise Gaspard qui, à 31 ans, est élue maire de la ville de Dreux. Son livre « *Madame Le...* » (Ed. Grasset), est le récit d'une bataille politique bien menée. Mais loin des slogans usés, une vision neuve des choses en politique. Le lendemain de son élection, le secrétaire général de la mairie lui demande : « *Dois-je vous dire Madame le maire ?* » - « *Dites Françoise !* ». Voilà le ton. Et la réflexion est de la même nervosité.

VECU

« *L'enfant de la fugue* » (Ed. Stock). Le récit des déboires et avatars d'un jeune garçon, conté avec beaucoup de précision et de tendresse aussi par Claude Reboul. La fugue, la reprise, la récidive... Des témoignages qui passionnent

mais nous posent quelques questions. Cela existe aussi pendant les vacances.

COMIQUE

« *Avec une femme comme ça* », le dernier récit d'Huguette Maure (Ed. Calman-Lévy), est très drôle. Du vécu qui bascule dans le rire. Les grands problèmes, les grandes revendications... le féminisme qui se regarde dans la glace ! Une femme d'avant garde, qui sait aussi ne pas se prendre trop au sérieux.

FANTASTIQUE

« *Honda par Honda* » (Ed. Stock). Ce nom vous dit quelque chose ? Il était inconnu il y a 20 ans. Un petit forgeron japonais, apprenti mécano à Tokyo, a si bien agencé les machines à deux roues qu'il a créé un empire ! Honda raconté par Sorchiro Honda est une aventure à peine croyable... Des pétarades à travers le monde et le temps...

REGIONAL

... et non moins captivant : « *La belle vie au pays noir* » (Ed. Planquart et Blondel), le roman d'André Pierrard, l'un de nos meilleurs écrivains nordistes. Une affaire policière : un enlèvement. Cela se passe entre Lille et le bassin minier. Et le terril est présent, d'une présence quasi charnelle. Tous ceux qui sont de cette région comprendront la nostalgie d'André Pierrard.

De très belles pages sur le Nord, et une intrigue qui ne faiblit pas.

Des lillois écrivent...

● **Gabriel GOSSELIN**, professeur de sociologie à l'Université de Lille vous invite à « **changer le progrès** » car un progrès perverti par le nationalisme, capté par l'Etat et le productivisme conduit à une société stationnaire et noie l'égalité dans la consommation généralisée.

Si on veut changer la vie, changer la politique, il faut changer le progrès. (collection Esprit/Seuil)

● **Maurice DELEFORGE**, professeur à l'Ecole Supérieure de journalisme de Lille nous écrit : « **L'odeur du temps** ». En regroupant une série de chroniques publiées dans un hebdomadaire régional, il nous fait comprendre que le temps, à la différence de l'argent, pourrait bien avoir une odeur qui varie avec les saisons, les heures et les âges de la vie... » (publié par la S.A.I.E.N.)

● **Ferréol MOUGET**, enfant du Jura retraité à Lille, il n'est venu que sur le tard confier à sa plume ses pensées intimes. A travers la vie d'« **Isabelle MOUCHAUX** », il nous fait découvrir le Revermont, ce coin de campagne jurassienne où la vigne et le vin du terroir sont titres de noblesse, où les hivers sont doux et les étés ensoleillés... où tout commence et finit par des chansons et des airs d'accordéon champêtre - (Ed. « **La Pensée Universelle** »)

DEGAND, un classique de la tapisserie contemporaine

Depuis l'œuvre révolutionnaire de Lurçat, la tapisserie connaît de nos jours un important regain de faveur comparable à celui du Moyen Age grâce aux efforts et aux talents conjugués des artistes et des liciers.

Degand, peintre cartonnier originaire du Nord de la France et de renommée internationale, notamment aux Etats-Unis, participe à part entière à ce mouvement. Il considère l'art de la tapisserie comme un art autonome en respectant sa fonction murale initiale et en lui reconnaissant le droit à un répertoire propre, différent de la reproduction de la peinture.

Le Musée des Beaux-Arts de Lille a donc réalisé une exposition à partir de la production abondante et variée de cet artiste.

Depuis toujours attiré par le mur, Degand reçut une formation de graphiste avant de découvrir la tapisserie et de s'y consacrer définitivement. Ce choix n'exclut pas des intermèdes dans le domaine des bas-reliefs en acier inox, bois ou laiton appelés « midafoms » qui lui permettent de jouer avec des surfaces polies, mates et colorées. Il exécute également nombre de réalisations monumentales, surtout dans le cadre des 1%, qui animent les murs, les pavages, les cours de récréation de mosaïques, de bas-reliefs, de sculptures, de fresques.

Degand a créé un monde esthétique vivant, original et puissant, parfaitement intégré à l'architecture contemporaine et à la vie quotidienne. Depuis ses premières tapisseries en 1962, fermement structurées autour d'éléments figurés, il se dégage rapidement de l'influence des Grands de la tapisserie. Les années 1968-1970 voient la consécration du talent de l'artiste avec la commande d'une

tapisserie monumentale pour la salle d'audience du Palais de Justice de Lille. A la même époque, Degand devient un familier des milieux artistiques des U.S.A. à l'occasion d'expositions et de travaux à réaliser. Ses compositions, vivement colorées éclatent dans l'espace.

En 1971, une série de douze tapisseries composée d'après un poème d'E. Looten « Chant vers l'impossible » marquent un tournant décisif de la carrière de l'artiste. Les rythmes colorés et formels s'apaisent et transmettent une sérénité nouvelle qui reflète une vision intérieure vibrante, cachée comme « un diamant dans son écrin ».

Depuis, l'écriture de Degand dans une quête constante de sobriété parvient à une force expressive remarquable de monumentalité. L'exposition actuelle insiste particulièrement sur la production tissée inédite de ces deux dernières années. Elle révèle également une évolution esthétique menée avec régularité et cohérence au cours de dix-sept années et s'avère remarquable de qualité et d'intensité. Forte d'une technique plusieurs fois séculaire, celle d'Aubusson, qu'il actualise avec l'introduction de matières autres que la laine, le dénuement des fils de chaîne ou l'adoption de points différents, la démarche de Degand correspond à celle d'un créateur authentique en recherche perpétuelle.

Renseignements pratiques :

Tous les jours, sauf le mardi de 10 h à 12 h 30 et de 14 h à 17 h

Tarifs : Public : 4 F ; Amis des Musées : 2 F

Catalogue : 20 F



**LIBRAIRIE
LE FURET DU NORD**

Place du Général de Gaulle
59002 LILLE CEDEX

- 20 %

**sur tous les
disques**

**et cassettes
enregistrées**

du 25 Juin au 31 Juillet 1979

VIEUX LILLE

Fête à la brocante...
CRU 1979

L'Association du Renouveau artistique et commercial de la rue de la Monnaie, fidèle à sa tradition, a vécu sous un soleil radieux sa 9^{ème} fête à la Brocante. Le cru 1979, placé sous le signe de la sorcellerie, voyait d'abord le changement de grand sorcier puisque Donald Tersin cédait le bâton «noueux» de Président de l'Union à Jean-François Vivien.

Cette manifestation du samedi 23 juin était aussi le signal de départ des fêtes de Lille. Denise Cacheux, Adjoint au Maire, Jeannine Escande, Conseillère municipale et Christian Burie, Conseiller municipal délégué au quartier ont donné le coup d'envoi de ces réjouissances en compagnie des Présidents des unions commerciales et Présidents d'association. Le tout commençait place du Lion d'Or où Lydéric, Phinaert et Jeanne Maillotte saluaient toute la foule. Place Louise de

Bettignies on pouvait voir les danses exécutées par de jeunes et jolies sorcières et déguster un philtre magique qui ne cachait que son degré d'alcool.

Puis, au coude à coude, le bon peuple se pressait tout au long de la rue de la Monnaie pour voir la procession de l'auto-dafé, l'impure étant sacrifiée sur un bûcher à proximité de la place du Concert à l'ombre du Palais de justice... où l'on pouvait se familiariser avec différents objets de torture.

L'Hospice Comtesse ouvrait gratuitement, pour la circonstance, ses portes : un spectacle de cascades, de cape et d'épée était offert aux visiteurs tandis que le peintre belge Vandewattine exposait ses toiles consacrées à l'initiation à la sorcellerie. Après les cracheurs de feu, bateleurs et autres manants, le monde de la brocante s'étalait place du Concert et a connu son succès habituel.



Pour la première fois, l'animation, le grouillement ne s'arrêtait pas avec la rue du Pont Neuf. En effet, l'Association des commerçants de la rue Saint-André et des environs organisait sa première braderie qu'accompagnaient sur la place des Archives manèges et cirque.

Comme l'ont signalé MM. Tersin et Vivien, la fête à la Brocante a l'ambition de devenir la fête du quartier.

Gageons que les deux percées, l'une vers le centre et l'autre la rue Saint André soient de bonne augure pour la 10^{ème} cuvée.

Concert
à Comtesse

Le dimanche 24 après-midi dans le cadre de l'Hospice Comtesse, la musique était à la fête, il s'agissait plus exactement d'une affaire de famille puisque, à côté de la collaboration de la ville de Lille qui offrait le spectacle et la salle, les clubs du troisième âge « Royale » et « Cheval Volant » participaient activement, se servant pour cela de l'appui inconditionnel du Comité d'Animation et de gestion du Vieux-Lille.

Cet après-midi fut aussi l'occasion pour le Comité d'animation et gestion du Vieux-Lille de procéder à l'une de ses premières actions. Le bureau de ce comité s'est imposé une politique de promotion à savoir qu'il ne saurait y avoir d'action directe mais un rôle de support de l'action ponctuelle des associations ayant pour but :

- le soutien des actions au profit du quartier, le développement de la vie associative, l'amélioration des relations, la diffusion de l'information, le regroupement de toutes associations (25 à l'heure actuelle) s'intéressant à la vie du quartier, la gestion de la subvention municipale.

P.L.

Enquêtes
d'utilité publique

Il a été organisé à la Communauté Urbaine de Lille et à la Mairie centrale une enquête publique sur une révision partielle du plan d'occupation des sols. Cette enquête portait sur un certain nombre de détails, détails importants en particulier pour le Vieux-Lille. Un groupe de la Commission Habitat-Urbanisme du quartier s'est donc attelé à la tâche en réalisant une exposition de plans à la Mairie de quartier et a tenu deux permanences d'explications. Cette initiative fut également accompagnée d'une diffusion d'environ 2.000 tracts où l'on reprenait en condensé les différentes modifications envisagées.

Pour le Vieux-Lille, cette révision partielle concerne l'abandon des réserves d'équipements publics (voie publique

et de parking) des rues Thiers et de la Baignerie (côté pair), du quai du Wault, du Nouveau Siècle, de la rue des Tours et la sortie Sud du parking Carnot. Le problème qui demeure repose sur l'existence de deux plans d'occupation des sols différents (le P.O.S. général et celui du secteur sauvegardé) qui ne sont pas au même stade d'élaboration. On peut regretter pour l'unité des plans d'urbanisme qu'il n'ait fallu discuter que sectoriellement de la liaison Est-Ouest.

Dans un même temps, une enquête d'utilité publique eut lieu concernant le changement de destination des propriétés communales 1 à 7, rue des Trois Mollettes où sera construit dans une première tranche 36 logements sociaux.

M^{me} Alain Gérard
Présidente de la « Renaissance
du Lille Ancien »

M^{me} Alain Gérard a pris récemment ses nouvelles fonctions de présidente de la Renaissance du Lille Ancien, en remplacement de M^{me} Six Thier.

C'est devant une assemblée nombreuse, réunie le 19 juin en la salle des malades de l'Hospice Comtesse, que M^{me} Gérard a affirmé sa volonté de poursuivre l'œuvre entreprise il y a 15 ans par une poignée de personnes passionnées par la richesse architecturale de Lille, et animées par la volonté de défendre ce patrimoine contre les assauts du temps... et des promoteurs.

Comme l'affirmait M^{me} Six Thier, « Les vrais hommes de progrès sont ceux qui ont un profond respect du passé » ; « La perte du passé est une grande tragédie humaine.

Nous avons jeté le nôtre comme un enfant déchire une rose ». Ces deux phrases,



citées par M^{me} Gérard, résument bien la « philosophie » de la Renaissance du Lille Ancien et de sa nouvelle présidente.

Nul doute que M^{me} Gérard contribuera avec son équipe à maintenir une âme et une personnalité à la Ville de Lille.

M^{me} Gérard est également depuis le dernier conseil municipal, membre du Conseil de quartier du Vieux-Lille. Une tribune qui sera certainement utile à son entreprise.

VAUBAN

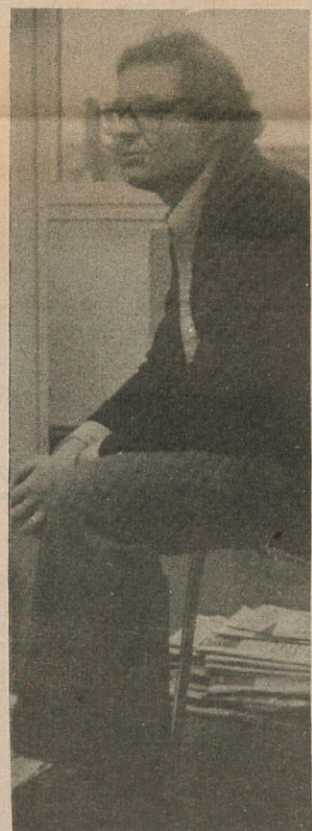
Le jeudi 7 juin, s'est tenue dans les locaux de l'ancienne école Vauban qui deviendront prochainement le siège de la Mairie-Annexe de Vauban, une réunion conjointe du Comité de quartier et du Comité des Fêtes de Vauban-Esquermes.

Cette rencontre fut l'occasion pour les deux Comités de dresser un bilan de l'action entreprise durant l'année 78/79.

Le Comité de Quartier a essentiellement travaillé aux propositions d'aménagement de la Place Catinat en s'efforçant de tenir compte des réflexions des habitants, des commerçants du quartier. Le plan d'aménagement arrêté par le Comité prévoit un espace vert ainsi qu'un léger stationnement en épais. Une somme de 163.000 F ayant été débloquée au budget municipal 1979, les travaux devraient commencer d'ici à la fin de l'année.

Le Comité des Fêtes - dont c'est le 1^{er} anniversaire de la création - a présenté un bilan des 3 manifestations qu'il a organisées cette année : l'animation avec les associations du quartier, le 21 octobre ; l'exposition « Images de Noël et du Nouvel an » ainsi que les animations qui se sont déroulées dans le quartier à cette époque et enfin le 1^{er} Carnaval de Vauban-Esquermes dont le succès a dépassé toutes les espérances, laissant augurer pour la 2^{ème} édition, un succès encore plus important...

Près de 1.000 personnes ont participé à l'un des moments de ce Carnaval 79, marqué également par la naissance du

Un comité
de quartier
renouvelé

Totem de Vauban-Esquermes, premier géant « évolutif » du Nord Pas-de-Calais...

Cette rencontre fut également l'occasion d'évoquer les problèmes qui se posent dans le fonctionnement de ces Comités : la faible participation des habitants, la difficulté de passer des problèmes très localisés à leur prise en compte sociale au niveau du quartier, l'absence de représentants d'Esquermes...

Proposition est faite de regrouper les deux Comités au sein d'un nouveau Comité de quartier qui s'efforcera de prendre en charge à la fois les problèmes d'urbanisme et du cadre de vie ainsi que la dimension de la fête et de l'animation.

C'est M. Pascal ALLARD qui a été élu président de ce nouveau Comité de quartier. Il sera assisté d'un secrétaire (Henri Bassez) et d'une trésorière (Mme Desbonnet) ainsi que de délégués aux fêtes, au cadre de vie, aux relations publiques (en en attendant d'autres...).

SAINT-SAUVEUR

Un beau
local
pour
l'animation du Quartier

Le 1^{er} juin était un jour faste pour le Comité de quartier qui prenait officiellement possession des « locaux collectifs résidentiels » que le C.I.L. mettait à sa disposition au rez-de-chaussée de la tour Jacquart. Le Président du Comité, M. Jean DIERICKX et les membres du bureau discutaient avec M. Stéphane (son nom de famille étant difficilement prononçable, tout le monde l'appelle par son prénom), le représentant du C.I.L., des aménagements à entreprendre pour permettre les différentes activités prévues.

Parmi ces activités, signalons en tout premier lieu les rencontres du Club du 3^{ème} Age qui attend ce local depuis plusieurs années. Enfin ce dynamique groupe de retraités a

trouvé un gîte !!

Des animateurs projettent de créer des ateliers pour les jeunes qui sont nombreux dans le quartier, si l'on en juge par le nombre d'entre eux qui se retrouvent place Salengro.

A la demande des mères de famille, il est également question d'organiser une halte garderie une fois par semaine pour permettre, à celles qui doivent faire des courses ou des démarches administratives de laisser leur bébé en toute sécurité et de partir l'esprit et les mains libres...

Le Comité souhaite répondre à bien d'autres besoins grâce à ce local clair et fonctionnel... Que tous ceux qui ont des idées viennent les exprimer à la réunion du 13 juillet (18 h 30)

S^t MAURICE
PELLEVOISINDes
problèmes
d'aménagement

Après le Carnaval qui a vu une importante participation des habitants le quartier S^t Maurice Pellevoisin a besoin de faire le point et de réfléchir sur sa vie propre. Deux comités d'animation existent maintenant celui de S^t Maurice et celui de Pellevoisin - Le Buisson et même trois si on y ajoute celui des Dondaines, cela veut dire que notre quartier aura, lorsque sera créé sa mairie, trois pôles d'activités : celui de Pellevoisin - Le Buisson, celui de S^t Maurice, celui de Fives autour de son marché, et, il est certain qu'au Sud les yeux sont tournés vers Fives et qu'au Nord le quartier louche un peu vers Marcq.

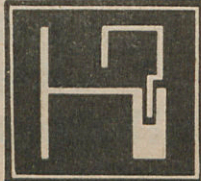
Le quartier de Pellevoisin et le quartier S^t Maurice ont vu ces derniers temps une relance de leur comité, et pour septembre le travail est prévu, bientôt un ciné-club ; bientôt des commissions aideront l'ani-

mation du quartier. Mais il nous faut des salles pour nous réunir et travailler ensemble.

Dans l'ensemble du quartier, c'est la circulation qui actuellement alimente les chroniques : au sud c'est le métro, il faut améliorer la circulation rue Eugène Jacquart, les feux tricolores sont pratiquement invisibles et l'éclairage de nuit inexistant comme place Madeleine Caulier ; au centre, c'est la rue du Faubourg de Roubaix au trafic très dense qui doit être réglementé car de chaque côté les maisons s'écroulent (par exemple l'ancien relais du Chevalier Français dont on ne sait plus à qui il appartient et ce qu'il va devenir) et les trottoirs s'effritent et s'affaissent ; au Nord l'extrémité de la rue Jules Vallès est source d'accident. Allons, un petit effort et une petite visite, Messieurs Thieffry et Dassonville, aideraient l'animation du quartier.

ERRATUM

Dans notre numéro de juin, nous avons oublié de citer M. Guy DEVRIES, Secrétaire Général de l'U.F.J., parmi les Conseillers du Quartier du Vieux Lille.



Menuiserie Aluminium
Murs Rideaux
Panneaux de Façade
Ets HAVET

Parvis Saint Paul
59320 Haubourdin tel: 07.54.11

WAZEMMES

Sauvons l'arc-en-ciel

En plein cœur du quartier de Wazemmes, près de la rue Gambetta, le dernier cinéma indépendant de quartier lillois se meurt, «l'Arc en Ciel» est à l'agonie. Il fait pourtant encore bonne figure mais sa maladie est de celles que l'on qualifie de longues et douloureuses. Le mal qui le ronge réside dans le manque de public, dû au peu de qualité des films proposés, à la concurrence de la télévision et celle que lui font les complexes cinématographiques modernes du centre ville.

Tributaire d'une société de distribution

Déjà cette concentration a fait sombrer le «Palace», le «Moderne», le «Familia», le «Mondial» etc... Il serait dommage qu'à l'heure de la décentralisation et de la redécouverte du charme des «villages dans la Ville», le dernier cinéma indépendant de Lille disparaisse.

Aujourd'hui, «l'Arc en Ciel» résiste tant bien que mal. Afin d'assurer vaillamment sa programmation continue, son directeur, M^r Muguet, fait appel à une société de distribution qui l'oblige à passer tous les films qui lui parviennent sans aucune possibilité de choix. C'est ce qui fait qu'à côté du «Karaté» du dimanche soir, qui attire un peu de public, les autres pro-

ductions sont d'inégales valeur, trop anciennes, techniquement défectueuses ou sans intérêt. Comment dans ces conditions s'étonner du manque d'attrait sur la population du quartier? Heureusement que le vendredi soir le programme est composé d'œuvres arabes en version originale qui attirent les travailleurs immigrés venus de toute l'agglomération lilloise. Mais même dans ce cas, comment pouvoir passer des films importants et intéressants si l'on est tenu par un contrat?

Les associations réagissent

Alors, bien que la demande potentielle existe, «l'Arc en Ciel» vit ses derniers moments. Comment résister lorsqu'en 5 séances hebdomadaires, on atteint péniblement 500 spectateurs qui, réunis ne rempliraient même pas les 550 places que comportent cette salle? Devant ce constat, des associations ont décidé de réagir afin qu'on ne puisse pas leur reprocher par la suite de n'avoir pas tout tenté pour éviter un naufrage que tous regretteraient tôt ou tard. Le collectif de l'Immigration, le Centre d'Animation de Wazemmes, le Comité Lillois d'Opinion Publique, l'Office Culturel Régional et la M.L.E. Marx Dormoy ont uni leurs efforts pour chercher

une solution qui sauverait «l'Arc en Ciel»

Un besoin de bons films

Elles envisagent tout d'abord, sans remettre en cause la programmation actuelle obligatoire, de rechercher la qualité dans les films étrangers, arabes notamment, afin de répondre aux légitimes aspirations du public d'immigrés qui considère ce cinéma comme un lien culturel important avec leur pays.

Par ailleurs ces associations et celles qui voudront bien les rejoindre auront la possibilité d'utiliser la salle dans la semaine pour projeter les films de leur choix devant leurs adhérents ou d'autres spectateurs.

A côté de ces opérations visant à une utilisation plus rationnelle de «l'Arc en Ciel» et destinées à le faire de nouveau fréquenter par la population lilloise et wazemmoise en particulier, un effort va être entrepris pour programmer des films que l'on a rarement l'occasion de voir, c'est à dire des œuvres dignes de salles d'Art et Essai ou de cinémathèque. Un public existe d'ores et déjà qui doit se rendre au Méliès ou au cinéma de Villeneuve d'Ascq pour

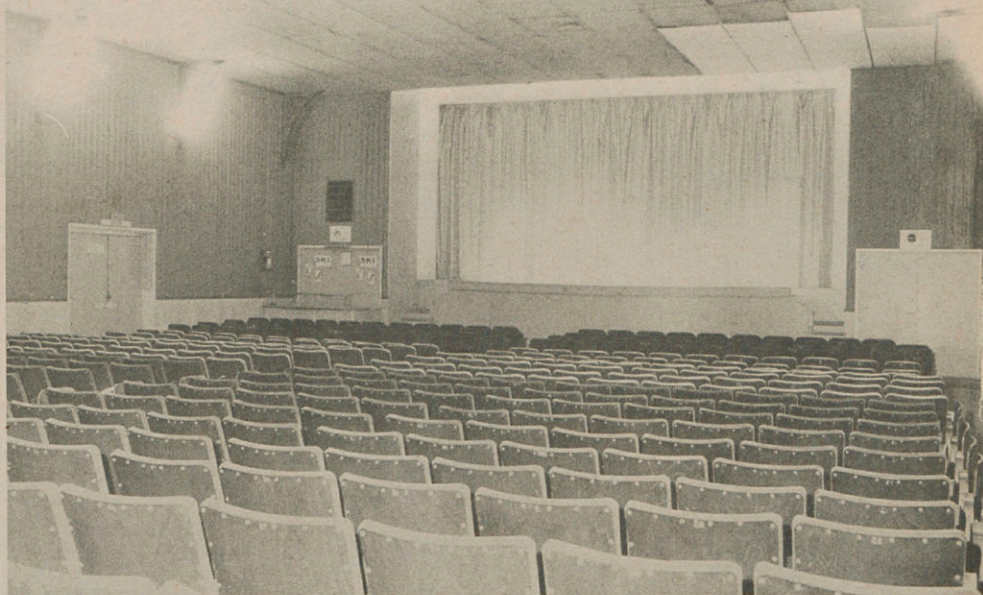
satisfaire ses aspirations de qualité cinématographique.

Participation au festival de court métrage

Concrètement, après l'action ponctuelle menée le lundi les fêtes de Lille où furent présentés 4 films primés lors du dernier festival du court métrage, les associations ont prévu une animation *continue à partir de la rentrée et jusqu'à la fin de l'année*. Le festival de Lille va se décentraliser et proposer durant la 1^{ère} semaine d'octobre les courts métrages en compétition au centre ville.

Le collectif de l'immigration projetera durant une semaine, des films étrangers de grande qualité.

Le C.O.L.I.O.P. présentera des œuvres qui pour diverses raisons n'auront pas pu être vues ailleurs.



HELLEMES

A la chapelle des Loques, les travaux de réhabilitation avancent !



1

Les travaux de réhabilitation dans le quartier de la chapelle des Loques menés par l'Office H.L.M. avancent. Quelques logements sont quasiment terminés et pourront accueillir à nouveau leurs occupants.

Pendant toute la durée des travaux (deux mois environ), les habitants, qui doivent quitter leurs logements, profitent de «mobil'homes» instal-

lés en camp à proximité du chantier. A moins qu'ils aient préféré passer cette période chez des amis ou des parents.

Ceux qui ont choisi la formule «camping» prennent cette expérience avec beaucoup de philosophie, et parfois même d'humour! «Nous aurions préféré que les mobil'homes soient installés au bord de la mer! Ça n'aurait pas coûté



2

plus cher, et nous aurions eu encore plus l'impression d'être en vacances!».

Quelques grincements de dents, pourtant, quand on demande aux campeurs depuis combien de temps ils sont là... Les délais des travaux paraissent plus longs que prévu. Mais après tout, un logement rajeuni vaut bien

quelques - minimes - sacrifices!

- 1 - Une à une, chaque maison est rénovée.
- 2 - En attendant, les mobil'homes...
- 3 - Pierre Windels, adjoint au maire, s'entretient avec des «campeurs».
- 4 - L'intérieur coquet d'un mobil'home.



3



4

Les mariées de LORANT

174, r. Léon-Gambetta
LILLE - Tél. 57.32.04

Spécialiste cortèges

Rayon
grandes tailles



Corsets GERMAINE

148 rue Léon GAMBETTA LILLE tél. 54.91.26
Grandes Marques de maillots de Bain
RASUREL DEWE TROPIC-ATTRAIT-EMPREINTE
grand choix pour vos vacances
AU SOLEIL!

LYCEE D'ENSEIGNEMENT PROFESSIONNEL PRIVE

"LA RUCHE"

Sous contrat d'association

4, rue des Buisses - LILLE - Tél. 06.17.28 (50 m des gares routières et S.N.C.F.)

- Classe préprofessionnelle
- C.A.P. employée de bureau, employée de comptabilité
- B.E.P. sténodactylo-correspondancière, comptabilité-mécanographie

Bourses nationales, départementales



CHENIL DE PHALEMPIN

(CHATEAU DE CHERY) - Tél. (20) 90.31.20

Cimetière

pour Chiens et petits Animaux
Pension Chiens et Chats
Vente toutes races

Ouvert tous les jours même le DIMANCHE,
de 8 h 30 à 12 h 30 et de 14 h 30 à 18 h
FERMÉ LE MARDI

UN SPECIALISTE A VOTRE SERVICE

C PHOTO CENTER

14-16, rue de Paris 59000 LILLE

☎ 54.68.46

Renée DEBAENE :

quand la politique rencontre la poésie...

Cheveux courts grisonnants, verres épais qui font son regard furtif, large stature qui conforte un tempérament « offensif » et combatif, c'est Renée Debaene, figure de Moulins-Lille, conseillère municipale, ex-responsable syndicale, aujourd'hui « branchée » sur la politique.

« Je suis venue à la politique par le syndicat. L'injustice, que l'on constate sur son lieu de travail, rend nécessaire le combat syndical. Et quand on veut attaquer le mal à sa racine, alors on s'engage dans la politique... ».

Renée Debaene se veut « militante de base », même si elle a, à Lille, des responsabilités municipales et politiques. Ce nouveau milieu, elle le trouve « plus complexe » que le

milieu syndical. Surtout en ce moment, avec les déchirements internes à la gauche : « Ils me coupent les bras, ils retardent les échéances de je ne sais combien d'années. C'est inadmissible ».

Pour elle, un bon militant politique doit être passé par un syndicat : « Ce sont les plus sincères - Dans le syndicat, on est forcément désintéressé - Quand on vient au Parti, on le reste... ».

Pour elle, la façon de vivre compte plus que tous les discours. « Il faut savoir parler aux gens, savoir les rencontrer, discuter avec eux, sans vouloir leur asséner des vérités toutes faites ».

Mais elle sait aussi que rien ne facilite la rencontre, la discussion. « Des villages dans la ville, d'accord. Mais notre architecture est celle d'une grande ville, sans lieux de rencontre. On comprend mieux les habitants des courées de Buffon-Massillon : là, les gens se connaissent, ils sont solidaires, ils vivent en véritable

communauté. Alors comment pourraient-ils accepter de quitter ces logements-là pour partir en H.L.M. où ils sont sûrs de tomber dans l'anonymat et l'ennui. »

« Et puis, les gens ont peur. La délinquance est de plus en plus importante. Les jeunes n'ont pas de travail, et certains cassent, démolissent, pour le plaisir. C'est leur façon de se révolter... Ils aspirent à autre chose, à un autre mode de vie. Les changements qu'ils veulent, ils les imposeront un jour... ».



« Les grands projets, ce n'est pas mon affaire... »

Les grandes envolées lyriques, les beaux discours, les vagues promesses, c'est le contraire de Renée Debaene. Ce qui lui importe, c'est son quartier. Au sein du Conseil Municipal, elle incarne les quartiers et leur vie propre. « Les grands projets, ce n'est pas mon affaire ».

Comment réagir autrement, quand on a passé 18 années de sa vie en H.L.M., à Belfort ?

« C'est là que l'on prend conscience de la vie des gens. C'est à ce niveau que l'on ressent fortement le besoin d'agir ensemble, au sein d'un Comité de Quartier, d'une Association de Locataires... ».

Mon quartier de Moulins

Mon quartier n'est pas le plus beau
Heureusement pour la ville de Lille
Mais il possède au plus haut niveau
L'esprit de village et de famille

Construit jadis autour des usines
De vieilles rues, courées et d'une église
Il abrite encore des travailleurs
Qui n'ont pas peur du labeur.

Tous ses vieux se souviennent
Des dures journées de la semaine
Penchés, courbés sur les métiers
Pieds nus et ceints d'un tablier.

Le lundi ils devaient présenter
Le bulletin de messe du curé
Sinon ils n'avaient pas le droit
D'occuper le moindre emploi.

Chacun sait que la misère rapproche
Le dimanche ils se retrouvaient tous
Père, mère, enfants et proche
Autour d'une chope débordante de mousse.

Les usines s'en vont aujourd'hui
Et l'église va être démolie
Mais les vrais traditions demeurent
Et la solidarité ne se meurt.

Château Courmont, dernier défi
Symbole d'injustice et de misère
Tu es devenu notre mairie
Notre propre flambeau de lumière.

Responsabilités

Épargnez-nous vos querelles
Nous ne comprenons pas vos différends
La vie serait bien plus belle
Si nous ne formions qu'un régiment.

Vous vous disputez le pouvoir
D'un empire qui n'existe pas
Vous risquez un jour de voir
Votre base qui ne suivra pas.

Comment osez-vous troubler
La foi de vos militants
Qui eux, se donnent tout entier
Pour un véritable changement.

Vous avez la responsabilité
De réunir tous les chainons
Quelles que soient nos idées
Le même but nous poursuivons.

Faites taire vos ambitions
Vous rabaissez notre combat
Au rang de marchand de chiffons
Nous ne le supporterons pas.

Une poésie de combat

Renée Debaene travaille aux chèques postaux. Levée tôt, pour prendre son poste à 6 heures, elle dispose de longs après-midi qu'elle consacre, à son action militante, bien sûr, mais aussi à la poésie. Car Renée Debaene a une passion : écrire. Et comme la prose lui semble plus difficile, elle écrit en vers : « C'est devenu un besoin, une passion, qui me prend à tous moments : dans la journée, et la nuit souvent ».

Chaque poème, ou presque, a trait à un fait d'actualité : les événements de Téhéran, la mort de Jacques Brel, le jumelage de Lille avec Saint-Louis du Sénégal, etc... Elle traduit les faits en termes d'humanité,

elle sent les gens qui sont derrière l'événement politique, qui souffrent, et dont on ne parle guère.

Elle écrit pour elle, mais surtout pour ses « compagnons de route », ceux qui militent à ses côtés, et qui « dégustent » chaque nouveau poème, en sachant qu'une fois de plus il n'aura rien à voir avec le commentaire froid du journaliste de la télé...

Renée Debaene en a rassemblé quelques-uns en un recueil, « vendu au profit du Comité Socialiste de Moulins-Lille, afin de nous permettre plus de facilités dans notre tâche de militants ». En somme, une poésie au service du combat.

P.J.

Papiers en gros
Fournitures de bureau

PAPETERIE LESIEUR

maison fondée en 1815

14, Place d'Armes - 59301 VALENCIENNES Cédex
Tél. 46.23.45



forclum

société de force et lumière électriques

Siège : CENTRE D'AFFAIRES PARIS-NORD
Bâtiment Ampère n° 1
93153 LE BLANC-MESNIL - Tél. 931.42.41

Centre de LILLE :
36, Place Cormontaigne
59000 LILLE - Tél. 93.92.11

TOUTES INSTALLATIONS ÉLECTRIQUES
TOUTES PUISSANCES
CHAUFFAGE ÉLECTRIQUE
DOMESTIQUE ET INDUSTRIEL

ÉQUIPEMENT D'USINES, DE CENTRALES
ET DE POSTE DE TRANSFORMATION
IMMEUBLES DE BUREAUX ET D'HABITATION
HOPITAUX - UNIVERSITÉS
ÉQUIPEMENTS SPORTIFS - ÉCLAIRAGE PUBLIC
RÉSEAUX DE DISTRIBUTION - TABLEAUX
CONTROLE - RÉGULATION
AUTOMATISME - TÉLÉCOMMANDE

Armée du Salut Service de Ramassage

Changement n° de
Téléphone

Veuillez faire le
numéro 31.14.11
(lignes groupées) à
partir du 10 Juin 79.

ENTREPRISE GÉNÉRALE DE DÉMOLITIONS

Edmond CAPON

rue de Seclin EMMERIN 59320
tel: 07.24.14

Vente de tous matériaux de récupération

Spécialité de démolitions massifs, cheminées d'usine et béton armé
Oxy-coupage, dynamitage, air-comprimé

Restaurant PEKIN

spécialités Chinoises
plats et paté impérial à emporter

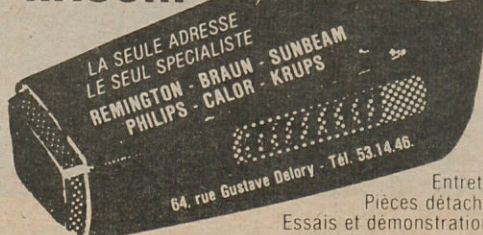
OUVERT SANS INTERRUPTION DE 12 h à 15 h
et de 19 h à 7 h du matin.

18 rue du priez lille tel: 55.11.75
(PRES DE LA GARE)

Même direction : Prochaine Ouverture du
MAGASIN PEKIN bis

134 rue Nationale tel: 54.54.81

LA MAISON DU RASOIR



Reparations
Entretiens rapides
Pièces détachées - Ventes
Essais et démonstrations GRATUITS



Charpente Menuiserie
MENUISERIE PLASTIQUE P.V.C

Ets
ALEXANDRE
110 bis rue du
Gal. Dame
59320
HAUBOURDIN
tel: 07.32.66

le métro

Directrice de la rédaction,
rédactrice en chef :
M. BOUCHEZ.

Publicité Générale, 209
place Vanhœnacker - Lille -
Tél. 52.11.14.

S.A.R.L. Métropole - Lille,
209 place Vanhœnacker -
Lille.

Imprimerie S.A. Presse
Flamande, Hazebrouck.
Dépot légal ISSN 0152 -
1314.

Abonnements :
11 numéros, 20 F