

502/190

SEPTEMBRE 1991  
N° 193  
5 F

## LES CHANTIERS DE P. MAUROY

PAGES 4-5

## WAZEMMES : UN MARCHÉ HAUT EN COULEURS

PAGE 9

## LES « CAPRICES » DE COMTESSE

PAGE 20

## LA BRADERIE EN IMAGES

PAGE 24

## CULTURE : PAR ICI LES SORTIES



PAGE 19

# LE METRO

Le magazine des Lillois



# DEVOIRS DE RENTRÉE

Mardi 10 septembre  
1991 - 8 h 30 :  
les 775 classes lilloises  
ont ouvert leurs portes.  
Après des vacances  
sportives dans les centres  
de loisirs, les enfants ont  
repris le chemin de l'école  
maternelle ou primaire.

PAGES 12-13

## UNIVERSITÉ POPULAIRE

C'est désormais devenu une tradition : Pierre Mauroy inaugure la saison de l'Université populaire tous les deux ans.

« Lille a bien mérité de la Patrie », tel était le thème de la dernière conférence du maire de Lille, en 1989, année du Bicentenaire de la Révolution.

Pour le 6 octobre, Pierre Mauroy a choisi d'évoquer le Panthéon Lillois, relatant ainsi la vie de ces grands hommes qui ont fait l'honneur de Lille.

Une promenade passionnante à travers l'histoire de notre ville sous un angle original, parfois méconnu.

• **Conférence de rentrée de l'Université populaire, le 6 octobre à 10 h.**

**Pierre Mauroy : « Le Panthéon lillois », grandes figures d'une cité millénaire.**

## HOLDING

La Société Dickson Constant, premier producteur de toiles à stores, va se constituer en holding. Cela lui permettra d'éclater ses structures en autant d'entreprises que de spécialités. Fondée en 1707, Dickson Constant est la plus ancienne entreprise textile d'Europe.

Le holding basé à Wasquehal « coiffera les activités des sociétés françaises et des huit filiales étrangères du groupe, présent sur les cinq continents ».

Filiale à 90% du groupe Dewavrin, elle emploie 932 salariés en France et a réalisé un chiffre d'affaires de près de 400 millions de Francs en 1990, avec un bénéfice net de 17,23 millions.

Elle prévoit pour 1991 un chiffre d'affaires de 750 millions de Francs.

## PREMIER

L'équipe N.E.P. T.V. - La Voix du Nord termine en tête du classement des bureaux installés en région par T.F.1 et la presse quotidienne régionale.

En 1990, 250 sujets ont été tournés. Une bonne partie (111) a été diffusée par le journal de 13 heures de Jean-Pierre Pernaut. Lille, dans ce palmarès, est talonnée par Marseille, Brest et Toulouse.



Dans la salle Erro, à l'Hôtel de Ville : « Le Panthéon lillois ».

## GÉANT

Belle opération que celle réalisée par l'Ecole d'échecs du Lille Echiquier du Nord à la fin du mois de juin.

Deux échiquiers géants étaient installés sur la Grand Place à l'occasion de la finale du Tournoi permanent de la Ligue du Nord et du Pas-de-Calais.

Après une bonne saison sportive, le Lille Echiquier du Nord évoluera l'an prochain en Nationale 1.



## « VIVA CUDL »

Comme nous l'indiquions lors de notre précédente édition, la Communauté Urbaine de Lille a décidé d'accorder des réductions de tarifs aux jeunes et aux personnes qui bénéficient du R.M.I. Deux nouvelles cartes d'achat de titres de transport ont été créées.

**La carte Viva :**

Elle est accessible aux enfants et aux jeunes de 4 à 24 ans inclus qui habitent la communauté urbaine de Lille. Pour l'obtenir, il faut aller à l'espace carte au sous-sol métro de la gare de Lille,

avec une photo d'identité, 10 F, une pièce d'identité et un justificatif de domicile dans la C.U.D.L. Cette carte permet d'obtenir les réductions suivantes dans les kiosques Info et les points service vente T.C.C. :

- De 4 à 16 ans : avec ou sans carte Diabolo, -25% sur l'achat du carnet de 10 trajets.

- De 16 à 24 ans : sans carte Diabolo, -25% sur l'achat de l'abonnement hebdomadaire, -59% si le jeune est boursier de l'enseignement supérieur de l'éducation nationale.

**La carte Mirabelle :**

Cette carte est destinée aux personnes qui perçoivent le R.M.I. et à leur famille. On l'obtient également à l'espace carte avec une photo d'identité, une pièce d'identité avec photo, un livret de famille, un justificatif de domicile dans la C.U.D.L., l'original de la notification d'attribution du R.M.I. Elle permet d'avoir une réduction de 50% sur l'achat de carnets de 10 trajets, vendus en kiosques : Info et chez les points service T.C.C.

**Pour toute information complémentaire : Allo T.C.C. 20.98.50.50.**

## NORMES

Rhône Poulenc, numéro 1 de la chimie française va investir un milliard de francs sur 15 années dans la sécurité de son usine de la banlieue lilloise. « C'est une mise aux normes européennes coûteuse mais indispensable à la survie du site qui ne répond plus aux exigences de sécurité et de res-

pect de l'environnement », estime la direction de l'usine qui assure par ailleurs qu'il n'est pas question de fermer. « Nous allons créer un périmètre de sécurité large de 250 m autour des installations à risque. Parallèlement, nous souhaitons moderniser l'usine. » Les syndicats et les élus des communes concernées devront se prononcer sur le plan d'ensemble proposé par la direction afin de mettre le site en conformité avec la direc-

tive dite « Seveso » de la C.E.E.

## NOUVELLE ADRESSE

Le Conseil d'Architecture d'Urbanisme et de l'Environnement a déménagé.

Nouvelle adresse : C.A.U.E., 148, rue Nationale à Lille. Tél. 20.57.67.67 - Fax : 20.30.93.40.



## MARATHON AU ZÉNITH

Un marathon bien sec, mais pas frais, voilà comment l'on pourrait définir l'édition 91 de cette gigantesque manifestation sportive annonciatrice des heures folles de la Braderie de Lille. La météo ne s'était pas trompée, trente degrés, voire trente-cinq pour les valeureux marathoniens des trois courses confondues, mini-marathon, semi-marathon et marathon. Il faisait donc trop chaud à Lille pour l'exercice de cette discipline et les 6 000 litres d'eau prévus pour désaltérer les participants n'ont point suffi, et il fallut faire appel aux pompiers et à leurs lances incendie pour doucher tous ces champions. Malgré ces conditions atmosphériques le marathon de Lille version 91 a obtenu un succès sans précédent qui le place aujourd'hui parmi les plus importants marathons d'Europe.

## IMPOTS LOCAUX

Avec le concours des Services Fiscaux une opération d'assistance en matière d'impôts locaux est organisée à Lille et à Hellemmes.

Hôtel de Ville de Lille : Service de la Médiation, rez-de-chaussée, 1<sup>er</sup> pavillon, porte R4 ; mairie d'Hellemmes ; mairie de quartier de St-Maurice-Pellevoisin ; mairie de quartier de Fives ; mairie de quartier des Bois-Blancs ; mairie de quartier du faubourg-de-Béthune ; mairie de quartier du Vieux-Lille ; mairie de quartier de Moulins. De 9 h à 12 h les mercredis 9 octobre 1991 ; 6 novembre 1991 ; 4 décembre 1991.



## COMMERCE

La Braderie, c'est aussi l'occasion pour Pierre Mauroy de recevoir les commerçants et artisans lillois.

Cette année, le rendez-vous traditionnel a pris des allures de première : une première pour Richard Bialek, nouveau président de la Fédération lilloise du commerce. « Une nouvelle ère s'ouvre, celle de la collégialité » a annoncé Richard Bialek précisant que « les pouvoirs (au sein de la fédération) seront atomisés et répartis dans différentes commissions ».

« Nous avons soutenu et soutiendrons une politique ambitieuse qui élèvera notre ville au rang des grandes cités et la fera ainsi entrer dans la constellation des grandes villes européennes, avec les retombées positives que cela implique ». Si Richard Bialek a affirmé son attachement à la concertation, il n'a pas caché une certaine inquiétude face à l'évolution du commerce, en général, réclamant une « politique de rééquilibrage favorisant les quartiers en difficultés », lançant un appel « partons à la reconquête de nos centres villes ». Une inquiétude partagée par M. Lagache, président de l'Union des Artisans du Nord, qui ajoutait « il ne faut pas oublier les artisans dans les grands projets lil-

lois, comme celui d'Euralille ».

Cette rencontre fut pour Pierre Mauroy, l'occasion de revenir sur les grands et les petits projets de la ville. Euralille, bien sûr, mais aussi la Grand Place, la Place Rihour, les Halles de Wazemmes... « La restructuration de la Place de l'Opéra est maintenant en discussion » a annoncé le maire de Lille. Sans oublier la galerie commerciale de la Voix du Nord. « Il faudra aussi trouver une solution pour les Galeries de l'Opéra... On n'a rien fait pour maintenir une galerie qui

démarrait », regrettait-il alors.

Enfin, les projets de quartier : l'îlot Brasseur à Fives, redynamiser la rue d'Arras, réinstallation de commerçants à Lille-Sud, dans des immeubles achetés par la C.U.D.L., installation d'une moyenne surface à Vauban, repenser le secteur piétonnier de Wazemmes... autant d'idées lancées par le maire de Lille avant d'ajouter : « Il faut maintenant s'attaquer aux petites choses, aux petits riens... mais il faut que tout le monde s'y mette ».

S. W. ■

## MARCHÉ

Le marché de Wazemmes est une véritable institution lilloise. Chaque dimanche, une foule de badauds se promène à travers les allées.

Revers de la médaille, la circulation et le stationnement. Le dimanche 6 octobre, un nouveau dispositif, élaboré en concertation avec les commerçants riverains, sera mis en place.

La circulation et le stationnement seront interdits : autour de la Place de la Nouvelle Aventure (depuis la rue Gambetta), la partie semi-piétonne de la rue des Sarrazins et la rue Corneille

(depuis l'école Pape-Carpentier).

Les promeneurs pourront ainsi aller et venir sans se soucier des voitures.

En outre, un parking de 200 places sera ouvert chaque dimanche de 8 h à 14 h ; une convention a, en effet, été établie entre la C.P.A.M. de la rue d'Iéna et la Ville de Lille. Les automobilistes pourront se garer sur cet emplacement généralement inutilisé le dimanche (entrée par la rue Racine prolongée).

## FOUILLES

La 8<sup>e</sup> journée « Portes ouvertes dans les monuments historiques » aura lieu le dimanche 15 septembre, et 9 000 monuments publics ou privés seront ouverts au public à travers toute la France. Comme chaque année, ces monuments proposeront des visites gratuites ou à tarifs réduits, ou offriront des animations exceptionnelles. Ainsi, à Lille, le public pourra-t-il accéder aux fouilles qui se déroulent actuellement sur le chantier de la rue des Fossés.

## Le déchaînement

par Bernard MASSET

**C**ette fois, la droite y croit. L'effondrement spectaculaire du communisme en U.R.S.S. lui apporte enfin les arguments de choc qu'elle était incapable de trouver dans la politique nationale.

Après dix ans d'opposition, elle se prend à rêver que le parti socialiste français, victime d'un amalgame savamment entretenu, ne parviendra ni à préserver son image, ni à rassembler une gauche suffisamment forte pour gagner les élections successives qui se profilent.

Il faut dire que depuis l'annonce du putsch de Moscou, le 19 août, et surtout après son échec, le déchaînement des leaders du R.P.R., de l'U.D.F., et naturellement du Front National, a quasiment frisé l'hystérie. S'engouffrant derrière une opinion publique devenue largement hostile à ce que représente le communisme, la presse a placé la gauche sur la défensive, et fait humer à la droite l'odeur enivrante de l'écurie.

Pas si simple pourtant, quand les bons vieux démons de la division laissent Giscard à Paris, pendant l'escapade moscovite de ses amis Chirac, Méhaignerie et Léotard...

Sonné par la disparition de son modèle, le P.C.F. ne parvient pas encore à tirer les leçons du virage historique qui vient d'être pris.

Victorieux d'un combat idéologique engagé, il y a 71 ans au congrès de Tours, le P.S., quant à lui, est pris soudainement d'un vertige : celui du vide laissé à gauche, qu'il faut absolument combler pour être majoritaire. Et son problème est bien de savoir comment, et avec qui.

Pourtant, si le court terme s'annonce délicat, la perspective est plus réjouissante. Qui oserait prétendre que la révolution Russe de 1991 signifie la victoire absolue du capitalisme ? Qui pourrait admettre qu'au libéralisme triomphant, celui qui épuise les peuples d'Amérique du Sud et d'Afrique, celui qui se satisfait d'un chômage endémique, il n'existe aucune alternative ?

Le communisme dévoyé est mort, et c'est heureux.

Mais les idées généreuses de ceux qui ont cru en une société plus juste peuvent encore se retrouver dans un grand mouvement, que seul le Parti Socialiste apparaît aujourd'hui en mesure de rassembler.

C'est, plus que jamais, l'enjeu du congrès qu'il tiendra fort opportunément en fin d'année, et qui pourrait bien lui faire prendre officiellement le virage attendu de la « Social-démocratie ».

De sa capacité à imaginer, à proposer, à affirmer ses valeurs, et à surmonter ses divisions, dépendra l'intérêt – et donc la séduction – qu'il suscitera en France, et dans une Europe désormais en quête de nouveaux modèles.

## ANCIENS COMBATTANTS

14/18 - 39/45 - Indochine - TOE - AFN, Ascendants, Veuves et Orphelins d'Anciens Combattants morts pour la France

### "PAYEZ MOINS D'IMPÔTS"

Faites valoir vos droits aux avantages spéciaux en vous constituant une retraite mutualiste majorée par l'État de **12,5 % à 60 %**.

### TOUS VOS VERSEMENTS SONT ENTIÈREMENT DÉDUCTIBLES DE VOS REVENUS IMPOSABLES

Renseignez-vous à la mutuelle de Retraite des Anciens Combattants du Nord  
13, rue Jacquemars-Giélée - BP 2030 LILLE RP - 59013 LILLE Cedex

**CARAC**



Tél. 20.57.49.02

Rentrée :

# LES NOUVEAUX CHANTIERS DE PIERRE MAUROY



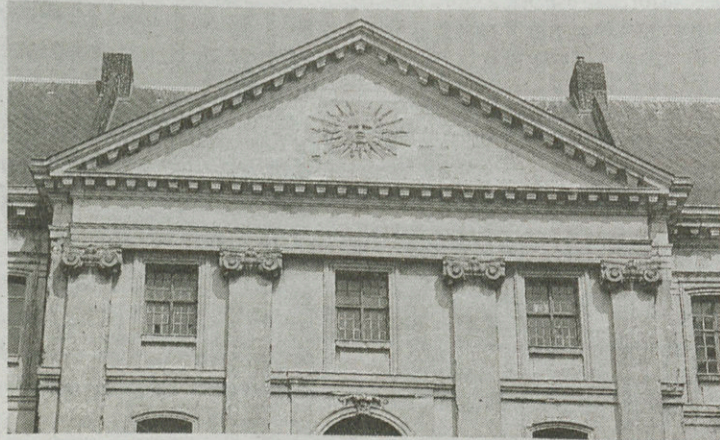
**S**ous un soleil éclatant, le Maire de Lille a tenu sa traditionnelle conférence de presse d'avant-braderie, le 30 août dernier. L'occasion d'évoquer de très nombreux sujets : la situation en U.R.S.S., les modes de scrutin, le travail des élus « verts » à la ville, mais aussi la réflexion engagée sur l'agrandissement de Lille, la venue très attendue de l'École du patrimoine, la place des jeunes dans la Cité, la sécurité, sans oublier ce qu'il a appelé « le souci des détails », qui passe par l'amélioration des chantiers, et de la propreté.

**U.R.S.S. :** Pierre Mauroy a évoqué brièvement les événements survenus là-bas avec une incroyable rapidité entre le 19 et le 23 août, et rappelé la position du parti socialiste envers le parti communiste français, qui doit « changer ou disparaître », et en tout cas tirer les conséquences de ce séisme historique.

**Élections :** Le maire de Lille a souligné qu'il demandait depuis 2 ans la modification des modes de scrutin pour les élections, car ils sont trop différents. Ainsi, les régionales, les cantonales et les municipales n'obéissent pas aux mêmes règles, ce qui ne peut que déconcerter les électeurs. Pierre Mauroy préconise

pour les régionales un scrutin semblable à celui des cantonales et des municipales, ce

La venue très attendue de l'École du Patrimoine à l'Hospice général.



dernier système constituant à ses yeux le modèle à retenir pour une réflexion globale, qui n'interviendra de toute façon pas avant les cantonales et régionales de mars 1992.

**Les Verts :** Le maire l'a dit sans détours : il est heureux de les avoir dans sa majorité municipale, car ils font un excellent travail. Pierre Mauroy va même jusqu'à affirmer que la cohésion de la majorité municipale lilloise est un exemple « à suivre et à imiter ».

**Agrandir**

Pierre Mauroy a ensuite parlé

longuement de l'avenir de Lille, et ce à plusieurs degrés. La nomination d'un directeur des Affaires Culturelles, Jean-Luc Bredel, qui a pris ses fonctions le 1<sup>er</sup> septembre (voir encadré), la quasi-confirmation que l'École nationale du Patrimoine, qui forme les conservateurs des musées français, va s'installer à Lille, l'annonce que Jack Lang a accepté de considérer comme un « zénith » la future salle de concerts du futur Congrexpo, ces trois informations conjointes prouvent que Lille est en train d'accéder au rang de métropole culturelle. Cette « montée en charge », conjointe à celle d'Euralille justifie désormais plus que jamais une véritable réflexion

sur l'agrandissement éventuel de Lille, dont on sait que ce n'est pas une volonté d'hégémonie, mais bien plutôt la réalité géographique et humaine qui impose cette réflexion commune.

Comme l'a rappelé Pierre Mauroy, Lille a déjà dû à plusieurs reprises s'agrandir pour accompagner son développement ; elle n'a pourtant que 178 000 habitants, ce qui constitue une singularité, puisqu'elle est le centre d'une communauté de plus d'un million d'habitants. Le défi, et le débat, se situent bien entre ces 2 chiffres, et si on veut éviter que Lille ne soit qu'une « City » du nord européen, il faut engager cette discussion. C'est en fait le problème de la



## PLUS DE POLICIERS

**A**Lille, comme partout, la délinquance existe. Mais il est important de rappeler que 50% de cette délinquance sont d'abord constitués de vol à la roulotte, ou de vol de voitures. La meilleure des préventions passe par le renforcement des effectifs déjà en place ; ainsi, après le succès de l'opération d'été dans les quartiers, qui avait conduit à accroître les équipes de policiers en leur adjoi-

gnant des stagiaires, le solde des mouvements de personnels sur la circonscription est de 50 policiers supplémentaires par rapport à 1990.

30 d'entre eux vont rester à Lille intra-muros et 13 seront déployés pour l'ilotage, notamment à Fives, Lille-Sud et Wazemmes. Les quartiers de Lille sont donc bien dans la norme nationale d'un policier pour 5000 habitants.

nature de la coopération intercommunale, qui est posé, car l'existence de la C.U.D.L. ne signifie pas qu'il est résolu ; et toutes les communes, sans exclusive politique, sont concernées. Comme l'a dit le Maire de Lille, Alex Turk a posé le problème ; l'affaire doit maintenant mûrir « pédagogiquement », dans le respect des sensibilités différentes des intéressés.

Au-delà de la réflexion sur l'agrandissement de Lille, c'est tout le dossier des « Métropoles d'équilibre », et du schéma directeur de l'aménagement du territoire français, qui est au cœur de la discussion. Le schéma lillois intéresse donc bien au premier chef l'État, qui a la charge de contenir l'extension de l'Île-de-France, et l'aménagement du Nord Pas-de-Calais (sans oublier que la frontière franco-belge va disparaître) doit être pensé avec ce même souci d'équilibre qui a présidé à l'aménagement de la métropole lyonnaise.

Le Maire de Lille l'a affirmé : c'est au gouvernement de déterminer le nombre de métropoles nécessaires, pour éviter cette hypertrophie « francilienne » que l'on redoute.

#### Des choix à faire

On le voit, l'agrandissement de Lille ne répond pas, comme on l'a souvent dit, à des préoccupations politiciennes, mais stratégiques. D'ailleurs, la loi permet tant l'association, le syndicat, l'entente entre communes, la coopération peut revêtir plusieurs formes. Lille est devenue ce qu'elle est, parce qu'on lui a donné l'espace indispensable pour jouer son rôle dans la Métropole.

Après 93, elle serait défigurée si elle n'organisait pas à nouveau son espace. Il y a donc des choix à faire, pour l'urbanisme, l'environnement, en accord avec les communes voisines, notamment Roubaix et Tourcoing. Ou alors, on devra renoncer à avoir de l'ambition.

qu'aux prochaines municipales, chacun prenant tranquillement sa décision, dans un esprit de confiance et de coopération intercommunale. L'exemple réussi d'Hellemmes, dont l'association avec Lille a été un succès, autorise ce débat serein.

Enfin, Pierre Mauroy, revenant aux préoccupations lilloises « intra-muros », a souligné à quel point Lille avançait, et mis plus particulièrement l'accent sur l'amélioration encore possible de la vie quotidienne, ce qu'il a appelé « le souci des détails ». Lille construit, rénove, aménage, ouvre des chantiers. A l'image de celui de la Grand-Place, il faut que leur tenue soit irréprochable, quitte à aller moins vite. La propreté, autre préoccupation, va être encore



En 1977 Pierre Mauroy et Arthur Cornette officialisaient l'association Lille-Hellemmes.

Pierre Mauroy entend poursuivre cette réflexion renforcée, avec une augmentation des moyens de nettoyage et de ramassage. Le Maire a demandé à ses

concitoyens de jouer eux aussi le jeu, « donnant-donnant », pour que la ville soit encore plus belle, plus ambitieuse. On voit que tout est étroitement lié.

## IMAGES

« Lille, la ville des années 90 ». Un slogan ? Non, une réalité. Interrogez donc les Lillois ! Rien de plus palpable, rien de plus concret pour eux, qui vivent, au jour le jour, la transformation de leur ville. Cette ville, à l'affût de 1993, cette fameuse année qui verra l'ouverture des frontières euro-

péennes, la percée du tunnel sous la Manche, l'arrivée des T.G.V. nord-européens et le démarrage du centre d'affaires ! La palissade des travaux ferme les chantiers mais ouvre l'avenir ! Oui, bienvenue à Lille ! Un simple message. Chaleureux et convivial, adressé à tous

ceux qui viendront chez nous. Une simple plaquette, à la disposition de nos visiteurs.

Un texte rappelant les valeurs lilloises, des photos en couleurs présentant notre ville, une brochure à la disposition de chacun.

Pour l'avenir. Pour Lille.



Lors de la conférence de presse le 30 août dernier.

## RENFORTS DE QUALITÉ

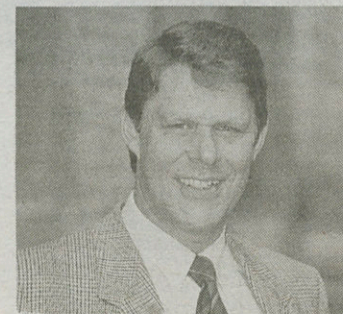


Deux nouveaux fonctionnaires de haut niveau viennent d'intégrer l'administration municipale. « Une fois encore, les candidatures à ces postes ont été nombreuses », a précisé Pierre Mauroy qui y voit là l'intérêt suscité par Lille, « perçue comme une grande cité ».

Jean-Luc Bredel, agrégé d'allemand, est le nouveau directeur général des affaires culturelles. Après avoir enseigné en France et en R.F.A., jusqu'en 1981, et dirigé les instituts français d'Heidelberg et d'Innsbruck, Jean-Luc Bredel a été conseiller culturel à l'ambassade de France en Autriche. Musicien (Premier prix de guitare classique du conservatoire du Havre en 1968), il a édité un disque et participé à de nombreux récitals et émissions de télévision en Autriche.

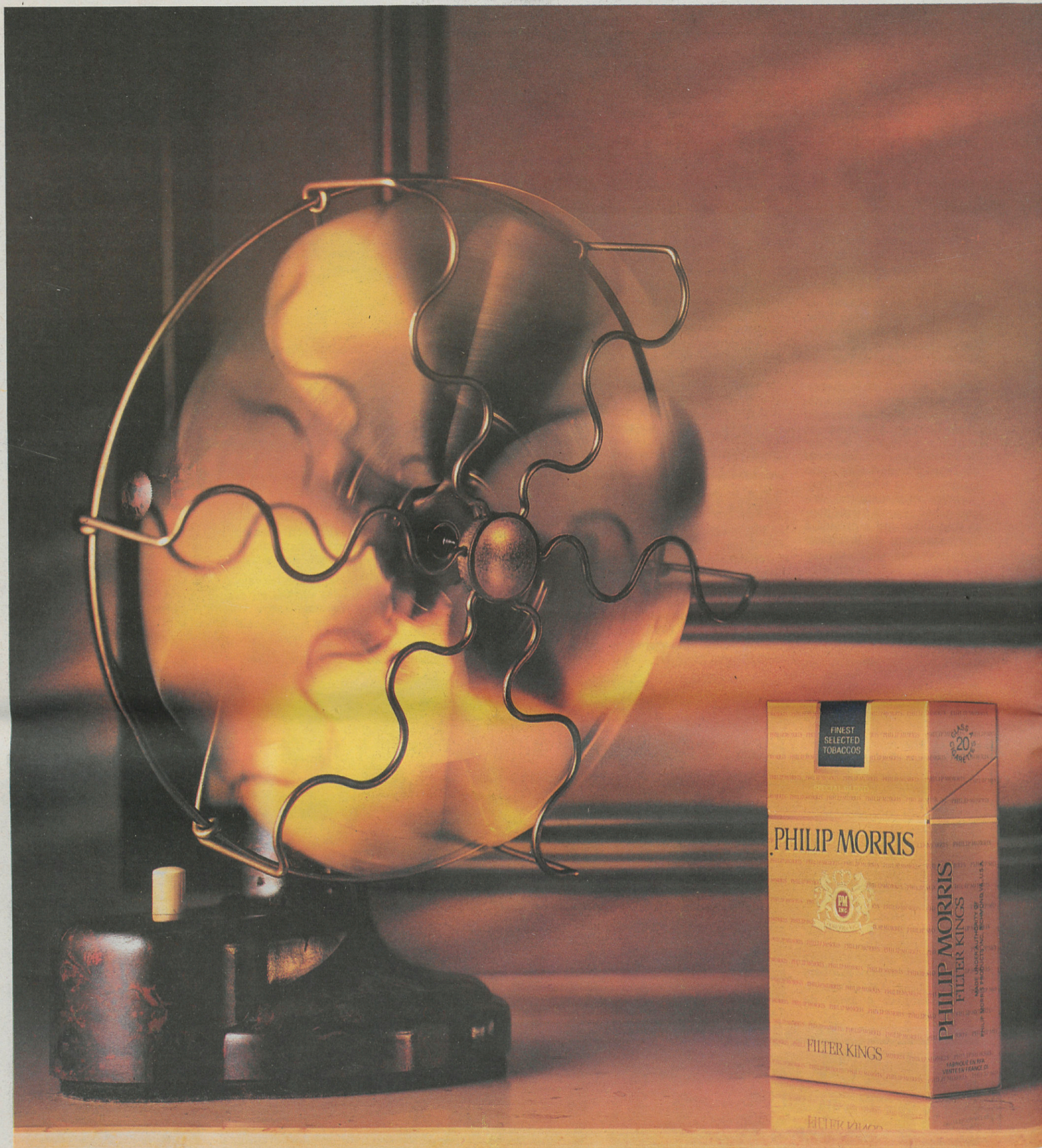
Catherine Thierry-Baslé dirigera, elle, les services de l'animation, des sports et des loisirs. Titulaire d'un C.A.P.E.S. d'éducation physique, d'un D.E.A. de sociologie et d'un doctorat d'H.E.C., elle a travaillé à la direction régionale de la jeunesse et des sports de Haute-Normandie, puis comme chargée de mission au secrétariat d'État à la jeunesse et aux sports, avant de s'installer consultante indépendante et de réaliser des audits d'entreprises. Chargée de cours à H.E.C. et dans divers établissements de l'enseignement supérieur, Catherine Thierry-Baslé a publié plusieurs ouvrages.

Dans les mois qui viennent, un nouveau directeur des affaires sociales et sanitaires viendra renforcer l'équipe municipale.



## L'AME DE LILLE

Les jeunes seront demain les héritiers de la ville des années 90. Pierre Mauroy a souligné à quel point il était important qu'ils se sentent bien aujourd'hui à Lille. C'est ce message, celui de la qualité de leur vie, que le Maire veut leur donner, notamment à travers la culture et le sport. Le futur zénith, des activités culturelles à des tarifs plus adaptés, mais aussi l'attribution de milliers de places gratuites pour assister aux matchs du L.O.S.C., dont ils sont les meilleurs supporters, ce sont les premières nouveautés. D'autres suivront, et l'âme de Lille, dont les jeunes sont le moteur, va encore se renforcer.



SELON LA LOI N° 91.32

FUMER PROVOQUE DES MALADIES GRAVES

## Bon à savoir

**L**a modernisation du tramway suit son cours. A St-Maurice-Pellevoisin, des travaux nocturnes ont commencé depuis le 3 septembre. Cela fait du bruit, c'est sûr mais le chantier avance de vingt mètres chaque nuit. Un peu de patience donc avant de pouvoir emprunter un tramway new-look dont l'intérieur est réalisé par le designer de Ferrari.

**L**e samedi 7 septembre, le Vieux-Lille a accueilli son premier Salon du collectionneur dans la cave des Célestines. Et devinez qui fut la vedette de la journée : la carte postale ? les monnaies ? les trains miniatures ? Non, ce fut le pin's. Ou si vous préférez : l'épinglette.

**C**e dimanche 15 septembre, l'association des Majorettes de Lille réunit quatorze groupes régionaux place Déliot (14 heures). Le défilé se terminera à 16 h 15, au stade Jean-Bouin par une exhibition de tous les groupes. Remise des coupes vers 19 h 15. L'entrée est gratuite.

**A**ctive, l'association des Majorettes de Lille. Le dimanche 22 septembre, elle organise sa première braderie de 8 h à 13 h place Vanhoenacker, rue Courmont et place Déliot. Renseignements et inscriptions au café tabac Bonvarlet, rue Froissart. Tél. 20.52.49.09.

**L**a mairie de Vauban-Esquermes organise un concours de dessins ouvert aux amateurs. Format maxi : 48 x 64. Uniquement réalisés au crayon, fusain, sanguine, pastel... à l'exclusion d'aquarelles, gouaches et autres peintures. Pas plus de deux œuvres par concurrent. Dessins à envoyer à la mairie de quartier, 212, rue Colbert avant le 31 septembre.

### HELLEMMES Commune associée

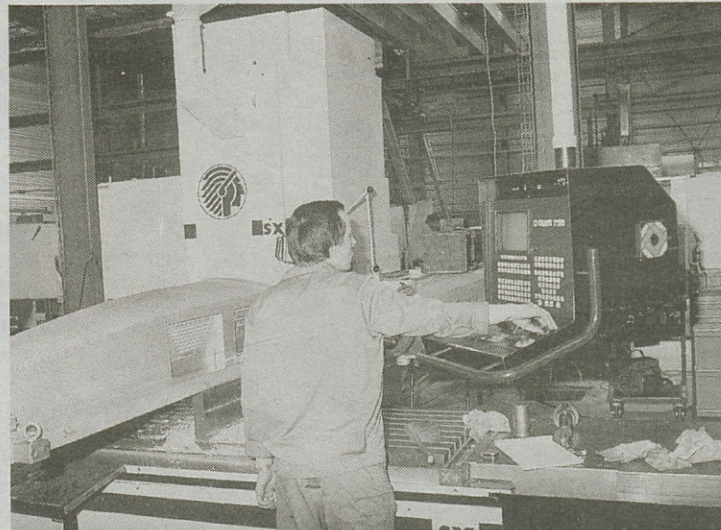
#### La Semo démarre

Depuis la pose de la première pierre de la Semo (Société d'étude de modèle et d'outillage) en avril dernier, l'entreprise trop à l'étroit dans ses locaux de la rue Simons à Lille a pu aménager un nouveau site sur la zone d'entreprise Dordin Papin, rue Philippe-Le-Bon. M. Rigaut, le direc-

teur et son personnel ont mis les bouchées doubles pour que l'installation soit effective et que les machines tournent dès le 15 août. L'entreprise spécialisée dans la sous-traitance de haute précision pour des industries de technologies évoluées comme Dassault, I.B.M. ou Matra a ainsi acquis un terrain de 3 600 m<sup>2</sup> et embauché 5 personnes au mois de juillet, ce qui porte l'effectif pour les deux sites à

145 personnes. « Le chiffre d'affaires doit suivre avec une évolution de 30 à 35% sur les deux ans pour que cette installation soit rentable » précise M. Rigaut qui a doté son entreprise des machines les plus performantes et formé son personnel aux normes européennes. Ce chef d'entreprise que l'on rencontre le plus souvent en bleu de travail aux côtés de ses employés a des clients dans le monde entier. Homme de terrain mais aussi de communication, il a décidé de créer un journal d'entreprise et mieux, de supprimer l'habituel casse-croûte du midi par une cafétéria self-service ultra moderne !

Les Hellemmoises sont cordialement invités à la grande journée « porte ouvertes » qui se tiendra sur le nouveau site la dernière semaine de novembre. M. Rigaut a d'ores et



Un parc de machines complètement renouvelé en 5 ans.

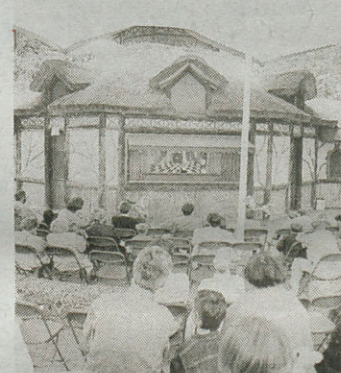
déjà prévu d'installer un chapiteau avec vidéos, démonstrations de fabrications... « Quand je reçois mes clients de régions et pays différents, j'associe business et tourisme et je vous assure que

ces derniers repartent avec une autre image du Nord. Une chose est sûre, les visiteurs qui se rendront à la Semo repartiront eux, avec une autre image de l'entreprise. M.A.S. ■

## Marché couvert et salle polyvalente

Le grand chantier programmé pour l'année prochaine est bien sûr le marché couvert et la salle polyvalente qui monopoliseront la place Hentgès — face aux nouveaux logements — dès le début de l'année pro-

chaine, l'appel d'offres étant en cours. L'aménagement de la Place de la République est également prévu ainsi que le sablage de l'ancienne mairie (35 000 F).



### VAUBAN-ESQUERMES

#### Un chalet pour Guignol

Toits de chaume et rondins de bois apparents, le chalet aux chèvres du jardin Vauban renaît de ses cendres. Le temps et ses outrages, les vandales et leur torche enflammée n'auront pas eu raison de cette petite merveille d'ailleurs classée monument historique. Voilà sans doute la raison pour laquelle la rénovation du site et la restauration du chalet a été un peu longue. Pensez donc ! Il a fallu respecter le style architectural de l'ouvrage et même préserver les mangeoires aux chèvres installées à l'intérieur. Nos aînés se souviennent encore bien de leurs promenades au chalet. Le lait de chèvres y fut d'abord distribué gratuitement conformément au vœu du donateur, le compositeur Jean-Philippe Rameau mort en 1764. En 1934, il en coûtait 5 sous...

Malgré donc la bêtise des vandales incendiaires du mois

d'août 89 qui anéantirent une bonne partie des travaux de charpente et de pose de chaume, le chalet revit. Et quelle vie puisque ce sont les marionnettes qui font frémir le petit rideau rouge. Profitez donc des beaux jours de septembre pour glisser 10 F dans la menotte de Jean-Jean ou de Laplume. Et pour vivre un spectacle exaltant. La municipalité qui a restauré le chalet en a confié l'animation à l'Association pour la promotion et l'animation du jardin Vauban. Depuis août, les troupes de Michel Marin, Marcel Ledun et Jacques Wessels y jouent une semaine chacune en alternance.

Le chalet aux chèvres, façon castellet, devrait être inauguré en mai 92. Les montreurs de marionnettes espéreront alors friser les 200 représentations pour cette année 92 bénéfique puisqu'ils parlent même déjà d'un festival mondial de la marionnette à Lille.

• Jusqu'au 29 septembre, tous les mercredis à 14 h 30 et 15 h 30, les samedis et dimanches à 15 h 30 et 17 h.

Tél. 20.42.09.95.

# QUARTIER LIBRE

MOULINS

## Ils s'intéressent

Les jeunes de Belfort s'intéressent à leur quartier. D'ailleurs, ils le disent à travers les initiales de leur « raison sociale » : A.J.I.B., Association des jeunes intéressés de Belfort. Les vacances pour plusieurs d'entre eux consistèrent à effectuer les travaux de rénovation de leur local de la rue Clemenceau bien sûr. Ce local, ils en rêvaient depuis deux ans quand ils créèrent l'A.J.I.B. Leur action au quotidien, leur présence sur un quartier comportant des secteurs difficiles, ont rapidement payé. « J'ai rarement vu un dossier avancer aussi vite », a dit Daniel Rougerie, adjoint au maire, qui est allé respirer l'odeur de colle et de peinture du nouveau siège de l'association. L'équipe des jeunes n'en démord pas et, elle aura dès l'automne un plateau sportif multi-fonctions et une aire de jeux extérieure.

Avec l'A.J.I.B., cela ne traîne pas. L'association avait repéré une salle abandonnée par le club de pétanque sans doute plus intéressé par le cochonnet à l'extérieur que par la station assise. L'A.J.I.B. remonta la filière : le local avait été cédé par l'Office d'H.L.M. à la ville pour y développer les activités associatives. Dès le mois de mai dernier, elle récupérait les lieux et en firent un lieu de convivialité malgré la vétusté environnante.

La situation ne dura pas, grâce à la Jeunesse et les sports pour l'aide financière, l'apport matériel et technique de l'Office d'H.L.M. et de la ville. En parallèle les opérations habituelles en cette saison se poursuivaient : piscine, bowling, vidéo, cinéma, jeux de société, sorties.

Et quand le chantier « Atelier de jeunes » sera terminé, gare au taggers. Les « artistes » seront fermement invités à effacer eux-mêmes leurs « œuvres ».

Un exemple dont pourraient s'inspirer les adultes...

# QUARTIER LIBRE

Les « nouvelles » halles

WAZEMMES

## La nouvelle aventure des halles

Imaginez la fierté de l'ingénieur Joly s'il ressuscitait et venait faire un tour du côté de la place de la Nouvelle-Aventure, où, en 1879, il construisit les halles couvertes sur le modèle de Baltard. Plus de cent années après leur édification, les bâtiments de fer, de verre et de bois ressuscitent à leur tour dans des teintes vives, chatoyantes, avec l'appoint de matériaux modernes qu'on a mariés avec soin aux éléments du XIX<sup>e</sup> siècle.

Les transformations entre-

prises depuis quelque temps déjà (mais un tel projet nécessitait préparation et concertation) donnent une tout autre allure à l'ensemble de la place et va certainement inciter quelques riverains à revoir l'agencement de leurs vitrines et les peintures de leurs façades (n'oublions pas qu'il existe des couleurs typiques lilloises depuis des siècles). Mais, on s'en doute, ce sont les commerçants qui négocient derrière leur étal, qui vont trouver le plus de changement. « Trop sombre »,

avaient-ils reproché à l'intérieur des halles. Et la lumière fut. De nouvelles vitres illuminent de clarté le plafond astiqué comme un sou neuf. « Trop froid », avait-on ajouté. De fait, si l'été, les halles couvertes de Wazemmes offraient quelque fraîcheur, cet atout devenait un handicap l'hiver venu. Ont donc été condamnées les portes d'entrée latérales et les portes centrales que tout le monde reconnaissait à leurs petits carreaux (parfois cassés par des malandrins). On va remplacer ces dernières par des portes coulissantes électriques. Les grilles qui barraient l'entrée des camions de livraisons vont disparaître au profit de portes légères en aluminium.

### Des commerçants satisfaits

Les pieds plantés sur le carrelage qui couvre les anciennes allées en béton, les cinquante commerçants sont unanimes à reconnaître l'excellence des travaux. Les plus anciens évoquent les transformations apportées en 1952-1953 quand apparurent les étals en béton décorés de céramique et, sur les murs extérieurs, les gros pavés de verre à la mode baptisés « bétons translucides ». Aujourd'hui, on envisage même du côté des services techniques de la ville l'installation d'un éclairage nocturne. Il faut dire que l'enthousiasme des locataires est grand et que d'aucuns plaident pour des ouvertures retardées, à 19 heures, six jours sur sept, voire 21 h.

Ce qui est sûr, c'est qu'un éclairage public externe fera briller les murs de façade traités contre la plaie de cette fin de siècle, les tags sauvages.

De son côté, la Communauté urbaine a réfléchi à l'enlèvement des ordures par la T.R.U. La relève se fera par l'extérieur, préservant du même coup l'hygiène intérieure. Les techniciens de la rue du Ballon ont également en projet, avec leurs collègues municipaux, l'aménagement des environs des halles. Comme chacun sait, ils sont extrêmement vivants de la rue Léon Gambetta jusqu'au parvis de l'église Saint-Pierre-Saint-Paul qui sera refait l'année prochaine.

Personne ne voudra attendre jusque là pour saluer comme il faut cette renaissance et inaugurer officiellement les halles de Wazemmes. Pourquoi pas en octobre ?



## Des subventions ? Oui, mais vite

Dans moins d'un an prendra fin l'opération programmée d'amélioration de l'habitat (O.P.A.H.) de Wazemmes, et avec elle des aides financières non remboursables importantes disparaîtront.

Cette opération, lancée il y a deux ans par la Ville et la Communauté urbaine, remporte déjà un franc succès avec plus de 210 logements réhabilités. Le but de l'O.P.A.H. est donc en bonne voie de réalisation puisqu'il s'agit, en trois ans, de changer le « look » de la partie centrale de Wazemmes et de donner plus de confort aux habitants. Pour ce faire, des primes et

subventions non remboursables importantes sont à la disposition des propriétaires occupants et bailleurs dont les logements se trouvent dans le secteur délimité par les rues d'Haubourdin, des Sarrazins, du Marché, d'Iéna et du boulevard Montebello.

Rappelons que les propriétaires occupants peuvent bénéficier d'une prime de l'État atteignant jusqu'à 24 500 F, pour tous travaux. S'ils sont retraités, des subventions des Caisses vieillesse peuvent s'ajouter à cette prime.

Quant aux propriétaires bailleurs, la subvention de l'A.N.A.H. maximum représente 50% du montant des travaux, quels qu'ils soient.

Que l'on soit occupant ou bailleur, s'il s'agit d'un ravalement de façade ou du traitement d'un pignon, la Ville de Lille offre une subvention de 30 F du m<sup>2</sup> limitée à 10% du montant des travaux.

Et s'il est question de raccordement à l'égout, des subventions de l'Agence de l'eau et du

Conseil général peuvent atteindre 5 250 F par logement. Ces aides financières non remboursables sont sujettes à certaines conditions. S'il en est besoin, des prêts très intéressants, destinés à les compléter, sont aussi disponibles. Vous envisagez une réhabilitation ou vous désirez quelques renseignements. Dans tous les cas, rapprochez-vous de l'A.R.I.M., mandatée par la Ville de Lille pour vous informer et vous aider au mieux de vos intérêts.

M. Ansutter vous renseignera gratuitement et sans engagement soit lors d'une permanence tenue en mairie de quartier, 90, rue Racine ce jeudi 12 septembre de 14 h à 16 h, ou sur rendez-vous en téléphonant ou en écrivant à l'A.R.I.M. 24, place du Maréchal-Leclerc, BP 1077 59011 Lille Cedex. Tél : 20.09.17.00.

Vous pouvez également bénéficier gratuitement d'une pré-étude chiffrée destinée à vous éclairer sur la faisabilité de votre projet, réalisée par le C.A.L.-P.A.C.T. de Lille. Cette association peut aussi vous apporter toute prestation technique souhaitée. Consultez l'A.R.I.M. pour en savoir plus.



**Vous êtes responsables d'une association lilloise ou hellemmoise, vous organisez des manifestations dans votre quartier : contactez la rédaction du Métro.**

## CENTRE

### Coquetterie de gare ?

Coquetterie de gare ? Pas vraiment. Après tout cela faisait cinq ans que la gare centrale de Lille ne s'était pas refait une toilette. Après avoir subi un sablage complet, voilà que la vénérable dame qui doit sa propre existence à la démolition de l'ancienne gare du nord à Paris, se drape à nouveau dans des échafaudages métalliques.

Cette fois, il ne s'agit pas d'un véritable ravalement de façade mais de petites retouches qui masqueront les petits outrages du temps tant sur la façade que sur le retour abritant le « Féguide ».

La gare de Lille soigne donc ses relations avec le public. Elle a même corsé le jeu en ré-

clamant des soins supplémentaires destinés à la minéralisation de la pierre qui sera ainsi moins vulnérable à la pollution et aux taggers.

Les travaux seront achevés en novembre.

### Un Pathé de salles

Lillois, à vos mémoires de jeunesse, quand vous alliez seul, en bandes ou en famille au cinéma. Souvent rue de Béthune, quelquefois en tramway dont le wattman actionnait sa cloche au pied pour se frayer un passage dans la foule. On allait au Cinéchic pour ses films d'action comme on ira plus tard au Régent pour les films interdits aux moins de 16 ans puis pour les tout premiers « X ».

Mais surtout, on allait au Caméo pour ses programmes,

son confort, le verre de bière ou l'esquimaux qu'on dégustait à l'entracte au bar de la mezzanine toujours en place. Le Caméo, ouvert bien avant la guerre, ne possédait qu'une grande salle et un balcon. Soit quand même un millier de places avec une scène ou des artistes meublaient les vides. Un théâtre-cinéma en quelque sorte. Le Caméo disparaîtra pour devenir le Pathé. En 1974, il sera un des premiers « multisalles » lillois avec trois salles de 620 places.

C'est peu au regard du « géant » qui s'installe en 1985 tout à côté : les Arcades. Ce complexe appartient au groupe U.G.C. C'est justement elle, la première société cinématographique française (plus d'un milliard de francs de chiffres d'affaires) qui vient de racheter le Pathé. Il va ainsi rejoindre la cohorte des 230 salles en France, 27 en Belgique et une à Moscou que possède le groupe.

« Pour survivre aujourd'hui, il faut multiplier les salles dans le même complexe », a déclaré Jean-Michel Collignon, directeur du Pathé dès 1989. Le mur qui va être percé sera le cordon ombilical entre ces salles qu'il alimentera.

### Briser l'isolement

Vous habitez aux alentours de l'hôtel de ville ? Savez-vous qu'il existe à deux pas de chez vous la Maison Ganthois au 224 rue de Paris ? Cette mai-



son de retraite accueille des personnes âgées des deux sexes dans des conditions excellentes. Le personnel compétent est attentif aux pensionnaires dont l'âge dépasse les 70 ans.

Ces personnes profitent d'activités, promenades, voyages et autres, mais certaines pour des raisons qui leur sont propres ne souhaitent pas bénéficier des loisirs offerts et risquent de demeurer confinées dans un isolement moral. On peut essayer de pallier ce problème par une certaine forme de relation individuelle.

Un groupe de jeunes retraités, trop peu nombreux, es-

saie de maintenir une relation de ces personnes avec l'environnement local. Des visites ont lieu à Ganthois pour bavarder, écouter, mais cela prend du temps !

Si vous souhaitez consacrer un peu de votre temps libre, par exemple 2 heures par semaine, adressez-vous à Robert Deswelle au 20.54.61.50, maison de retraite Ganthois tous les lundis matin de 10 h 30 à 11 h 30 ou le mardi après-midi jusque 16 h.

## BOIS-BLANCS

### Le salut de Simons

Simons a vécu dans le quartier sud de Lille, mais il aimait se promener à travers la ville où il puisait son inspiration. C'est donc un hommage que lui a rendu la mairie de quartier des Bois-Blancs en consacrant dernièrement au plus Lillois des Lillois une exposition dans ses murs. Une exposition digne du grand auteur patoisant qui fit les beaux jours de la radio et du théâtre. On trouve même aujourd'hui dans le commerce des cassettes de ses fameux sketches tournés avec Zulma.

Cet homme-là avait bien du talent. Sinon tous les talents. Les croquis exposés aux Bois-Blancs et où transpirent la vie ouvrière lilloise dans la première partie de ce siècle est un précieux témoignage. En les voyant, Janine Escande, conseiller délégué au quartier, a dû mesurer le chemin qu'elle fait parcourir en ce moment aux Bois-Blancs sur le chemin du modernisme. En particulier avec le programme de 400 logements sur le quartier (et 400 autres du côté Lommois et non pas 800 sur les Bois-Blancs comme nous l'avions écrit).



Organisation Routage et Diffusion

- Pour le routage de vos périodiques
- Pour vos envois en nombre
- Pour vos mailings...

Retenez cette adresse :

ORED 14, Chemin Rouge

59155 FACHES-THUMESNIL - Tél. 20.52.01.67

QUARTIER  
LIBRE

## VIEUX-LILLE

## Du neuf à Artisans du monde

Derrière la vitrine rénovée de la rue des Bouchers, c'est plus que des objets mis en vente qui trônent. Chacun d'eux représente un vecteur de la Culture, un témoignage d'un potentiel technique et humain souvent méconnu de l'Occident. Artisans du monde a ouvert boutique en 1985 à Lille alors que l'association vendait depuis 1973 ailleurs des produits alimentaires et artisanaux provenant de coopératives d'Afrique, d'Asie, et d'Amérique latine.



## ST-MAURICE-PELLEVOISIN

## Pas de goulot pour Gounod

Moins de quatre mois après une première réunion d'information, population du quartier et riverains du chantier de la ligne 2 du métro ont à nouveau obtenu des éléments importants sur l'avancement des travaux du V.A.L. dans le secteur Saint-Maurice et plus précisément à hauteur des rues Gounod et du Faubourg de Roubaix, là-même où les usagers emprunteront une station de métro.

On sait que les résidents de la rue Gounod redoutaient la mise en impasse de leur artère. Les techniciens de la Communauté urbaine de

# QUARTIER LIBRE

Lille qui pratiquent la concertation depuis quinze ans avec les futurs voyageurs du métro de Lille, sont parvenus à un petit tour de force : maintenir la rue Gounod en circulation, ne serait-ce que sur une voie. Pour le reste, c'est-à-dire pour la construction des murets de la future station et le montage de deux tympans qui viennent de débiter, aucune gêne ne sera à déplorer. Tout au plus interdira-t-on le stationnement sur cette partie de chantier.

Le maximum a été fait pour favoriser les flux de circulation : une voie demeurera praticable par la suite dans chaque sens de la rue du Faubourg-de-Roubaix ; le carrefour à feux situé à hauteur de la rue Gounod fonctionnera comme d'habitude et, répétons-le, la rue Gounod ne sera pas mise en impasse.

Quand, en décembre ou en janvier prochain, le tunnelier s'enfouira sous l'ancien carrefour Labis, il pourra jouer son rôle de taupe sans déranger la vie en surface. Fin 92, il aura refait surface rue Émile-Zola à Mons-en-Barœul. On sera déjà bien loin de la rue Gounod.

## La vie de Château-Blanc

Dans moins de deux ans, le quartier de St-Maurice-Pellevoisin va bénéficier à la fois de l'arrivée du T.G.V. dans la gare du Centre International d'affaires et de celle, à proximité, du métro qui poursuivra ensuite son chemin vers Mons-en-Barœul. Dans cette

## Le métro avance

La première phase des travaux de la station de métro « St-Maurice-Pellevoisin » sont en cours d'achèvement (il s'agit de la pose des parois moulées de la première demi-station).

Depuis le 10 septembre, la circulation automobile rue du Faubourg-de-Roubaix s'effectuera sur une file dans chaque sens. Une voie provisoire contournant le chantier de la station, a été réalisée à cet effet.

## MOULINS

## L'arsenal bien armé

En 1988, l'armée libérait l'arsenal du boulevard de Metz permettant du même coup à la ville de mettre sur pied un programme d'habitat moderne, digne du XXI<sup>e</sup> siècle et qui, il faut bien le dire, allait contraster avec la barre du boulevard de Metz. Mais on sait aujourd'hui qu'elle est appelée à être fractionnée pour s'humaniser.

Ce fut la S.O.R.E.L.I. qui établit le plan de lotissement de ce vaste quadrilatère de trois hectares. « Le Métro » vous a parlé de la résidence pour personnes âgées Marguerite-Yourcenar quand elle entra en fonctionnement. Nous vous avons montré la dizaine de maisons en accession à la propriété rue de Condé. Suivent la soixantaine de logements en locatifs rue Duguesclin. Viendront ensuite des logements et des bureaux qui, avec les immeubles existants encercleront un espace vert.

La S.O.R.E.L.I. espère avoir bouclé son programme de 230 logements et de 4 000 m<sup>2</sup> de bureaux pour la fin 93.

perspective, la construction du Parc du Château-Blanc, rue du Faubourg-de-Roubaix, constitue un élément essentiel dans la vocation du quartier : habiter au calme à quelques minutes à peine d'un pôle européen d'affaires avec ses commerces et ses services.

La résidence du Château-Blanc due au crayon de l'architecte Pierre Louis Carlier comporte 72 appartements de standing nichés dans un parc de 6 600 m<sup>2</sup>. Ils sont

commercialisés par la Sté Loger qui dispose encore aujourd'hui de quelques appartements.

Bien entendu, le Parc du Château-Blanc représente un investissement réservé à une certaine catégorie sociale. Mais il est encourageant de voir que dans le même quartier, à hauteur de la rue Gounod, là où s'ouvrira une station de métro, une autre et vaste résidence présente, elle, un évident caractère social.

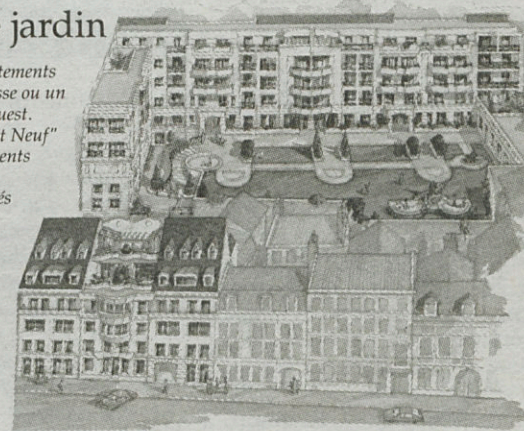


## Les Terrasses du Pont Neuf

58, Avenue du Peuple Belge - Lille

la vie côté jardin

La majorité des appartements s'ouvre sur une terrasse ou un balcon orienté Sud-Ouest. "Les terrasses du Pont Neuf" abritent des appartements de toutes tailles et aménagements, équipés de prestations de qualité. Les espaces communs sont élégants : vaste hall, miroirs, portiers électroniques. Le caractère haut de gamme de cet ensemble, occupé au rez-de-chaussée par des bureaux, signent la qualité COGEDIM. Une qualité toute entière dédiée à votre confort.



**COGEDIM**

14, Place des Patiniers  
59800 LILLE - Tél. 20.31.61.70

Je suis intéressé(e) par ☐ Les Terrasses du Pont Neuf  
Nom ..... Prénom .....  
Adresse .....  
Bon à retourner à l'adresse ci-dessus

MÉTRO/09

# RENTRÉE : L'ÉMOI DE SEPTEMBRE

**M**ardi 10 septembre. 8 h 30. Un chocolat dans le ventre, un cartable sur le dos, l'heure de la rentrée a sonné. Directeurs et instituteurs « pré-rentrés » la veille, sont, eux aussi, du rendez-vous. Appels sous le préau. En rang. En classe.

Quasiment un français sur quatre a repris cette semaine le chemin de l'école, du collège ou du lycée, quelque treize millions d'élèves et le million d'adultes chargé de leur encadrement.

Les parents soufflent. Les enseignants reprennent le collier. Et les enfants ? Eh bien, ils sont 73% à être contents de retourner en classe, selon un sondage France-Info/Journal des Enfants. Non seulement pour « retrouver les copains », mais aussi parce que 97% des interrogés estiment que leurs enseignants « leur apprennent plein de choses » ! Tout va pour

le mieux dans le P.S.F., ce paysage scolaire français ?

On veille sur lui. Particulièrement à Lille, où plusieurs élus sont venus s'assurer que tout se passait bien. Les équipes sont en place. Les projets pédagogiques vont pouvoir se développer. Tout au plus, faudra-t-il s'adapter aux petites nouveautés. A « classe », on préfère désormais « cycles pluriannuels ». Une simple « révolution tranquille » selon l'Académie, de notre système éducatif. Sans chahut, ni brouhaha.

35 millions de francs, des chiffres et des lettres à inscrire, en pleins et en déliés, au tableau d'encouragement : c'est l'effort de la Caisse des écoles lilloises pour des classes de découvertes et la restauration scolaire (10 000 déjeuners par jour !).

Soyez rassurés. A Lille, votre enfant, on s'y intéresse !

G. L.F.

## LES COURS, LES COURSES... LA COURSE !

A peine est-on revenu de vacances qu'il faut penser à la rentrée.

A peine est-on rentré en cours qu'il faut penser aux courses. Et tout le monde de se lancer dans la plus merveilleuse aventure que l'on puisse connaître au début du mois de septembre : la course aux fournitures scolaires !

Pour l'école primaire, pas de problème. Les enfants trouveront sur leur pupitre le matériel nécessaire. Cahiers, crayons, livres... l'essentiel est fourni. Les enseignants ont donné leur petite liste à la Caisse des Écoles qui a essayé de les satisfaire.

Dès le secondaire, c'est le dilemme : un cahier pour chaque matière ou un classeur pour toutes ? Faux problème. Les professeurs ont généralement une idée bien précise du matériel sur lequel leurs chers élèves doivent travailler. Alors, liste en main, chariot en bataille, c'est la ruée à travers les linéaires bien fournis des supermarchés. Là, devant l'abondance, il est nécessaire de rester vigilant. Comme chaque année, le Centre régional de la consommation a relevé les

## LES CALCULATRICES

Cette année, en plus des fournitures habituelles, le C.L.I.P. a relevé les prix des calculatrices, accessoires que l'on trouve à présent dans le trousseau des collégiens et des lycéens.

Trois catégories de produits ont ainsi été étudiées : les calculatrices simples, les scientifiques et les graphiques.

Les simples : de 12,90 F à 352 F, mais les prix les plus souvent pratiqués se situent entre 45 et 60 F.

Les scientifiques : de 49,90 F à 990 F, mais un tiers des prix se situe entre 150 et 400 F.

Les graphiques : de 345 à 2 990 F, mais attention aux fonctions possibles des appareils ; les prix les plus souvent pratiqués vont de 500 à 900 F.

« Si la concurrence est vive, surtout dans les grandes surfaces, n'achetez pas sans connaître les besoins réels à satisfaire, précise le C.R.C. En classe de collège ou en terminale, les élèves n'ont pas besoin du même matériel. Prenez l'avis des enseignants concernés avant d'acheter, conseille-t-il ».

prix des fournitures scolaires et constate : « Comme l'an dernier, nous comparons les prix de produits de qualité comparable, d'une part les produits sans marque publicitaire et les produits support de publicité. Un premier constat : les prix des articles sans publicité restent de loin les moins chers et, dans l'ensemble, il y a une stabilité des prix par rapport à l'année dernière ». Et le C.R.C. d'ajouter : « Les produits qui augmentent le plus sont les produits support de publicité ».

1<sup>re</sup> leçon : le gadget à la mode, cela se paie ; parfois même très cher. Exemple : on peut dénicher un classeur grand

format à 5,95 F. On peut aussi s'en payer un, à l'enseigne d'une marque de vêtement plus ou moins prestigieuse pour 42 F ! Donc, comme le conclut le C.R.C. : « A vous de choisir ! » La rentrée scolaire, cela peut aussi être une fête, et il n'est pas interdit de se laisser tenter... de temps en temps.

2<sup>e</sup> leçon : les prix sont restés généralement stables, et c'est une bonne nouvelle.

• Avant de vous lancer dans cette campagne, consultez les enquêtes du C.L.I.P. sur le minitel, 3614 BFROI, rubrique C.L.I.P.



## LA RENTRÉE 365 JOURS PAR AN

A l'occasion de la rentrée scolaire, « Le Métro » a rencontré Ariane Capon, adjoint au maire chargé de l'Enseignement, président de la Caisse des Écoles.

**Le Métro : La rentrée scolaire représente, chaque année, un moment important de la vie des familles et de celle des enfants. Comment, de votre côté, la préparez-vous ?**

**Ariane Capon :** La rentrée ne se prépare pas seulement au mois de septembre. C'est un travail de tous les jours qui débute dès la rentrée scolaire précédente. Un travail de fourmi où l'on se doit d'être à l'écoute des enseignants.

Chaque année, je reçois les nouveaux directeurs d'école afin de les aider parfois pour leur installation, mais aussi pour leur expliquer la décentralisation, les conseils d'école ou autre, pour essayer de répondre le plus fidèlement possible à leurs demandes. Certains établissements, comme l'école musicale Diderot, sont tout à fait particuliers et réclament la mise en œuvre de moyens spécifiques.

Nous voulons donner les outils qui correspondent aux besoins des enseignants, utiliser



au mieux la dotation aux écoles pour les fournitures scolaires.

**Le Métro : Un objectif qui réclame une étroite collaboration entre la Ville, la Caisse des Écoles, les enseignants et l'Inspection académique.**

**Ariane Capon :** C'est notamment le cas pour ce problème crucial que représente l'aménagement du temps scolaire : faire travailler les enfants le mercredi ou le samedi ? Il fallait établir un système cohérent pour toute la ville. Nous avons donc mené une grande concertation pour nous rendre compte de l'évolution de la demande. Nous proposons donc à l'Inspection académique de libérer les enfants un samedi sur trois. Nous adoptons le même genre de démarche pour établir la carte scolaire. Chaque année au mois de juin, les enseignants évaluent

les effectifs pour l'année suivante. Sur ces prévisions, les classes sont alors réorganisées. La carte scolaire est enfin corrigée, sur effectifs réels, à la rentrée de septembre.

L'académie a des critères bien précis pour décider de l'ouverture ou de la fermeture d'une classe.

**Le Métro : Et les classes de découverte ?**

**Ariane Capon :** L'ouverture des enfants vers le monde extérieur reste une de nos préoccupations. Chaque jour, quatre classes – Lille compte 775 classes – sont accueillies au domaine de la ville de Lille à Phalempin. Nous avons, d'ailleurs, un projet afin d'aménager le site, agrandissant depuis que nous avons acheté la propriété voisine. Deux classes visitent également chaque jour, la ferme des Dondaines.

Une nouveauté, cette année : les classes péniche où les enfants passeront trois jours. D'autres, bien sûr, partiront plus loin et plus longtemps. S. W. ■

## UN COUP DE PINCEAU

On parle toujours du grand nettoyage de printemps. Mais, pour les écoles, l'été est la saison idéale pour se refaire une beauté ; un petit coup de pinceau par ci, un changement de mobilier par là, tout doit être prêt pour la rentrée.

A la fin du mois d'août, les ouvriers s'affairaient sur la façade de l'école Trulin. Un peu de rose et de jaune sur les fenêtres, les murs de l'école éclatent au soleil.

Ce sont les enfants du quartier qui, participant à un concours sur leur cadre de vie, ont choisi les couleurs. Surprenant, mais très gai.

Plus, ils ont même pensé l'aménagement des abords du groupe scolaire : sur un terre-plein central, sur une légère butte, trône une vieille charrette à bras remplie de fleurs.

Entre la fin des centres de loisirs et la date de la rentrée, c'est une véritable course contre la montre à laquelle se livrent les services de nettoyage et les enseignants. Il faut tout remettre en ordre, débarrasser, le cas échéant, le nouveau mobilier, répartir les fournitures scolaires ; tout faire pour que les élèves débute l'année dans les meilleures conditions.

**Ci-contre : Ariane Capon, en compagnie de plusieurs élus, lors de la remise des récompenses aux vainqueurs des Olympiades.**

## TRAVAUX D'ÉTÉ

Durant tout l'été les travaux sont allés bon train sur la commune afin que cette rentrée scolaire du 10 septembre se passe pour le mieux. Le maire, Bernard Derosier et ses adjoints ont tenu à s'en assurer lui-même, puisqu'il a effectué la visite des différents établissements scolaires trois jours auparavant. Seuls les travaux de l'école Jenner concernant la salle de jeux ne sont pas terminés. Il est vrai que cette construction dans le même

style que le C.I.T.T.N. que l'on voit de la cour de l'école est d'envergure. Un sommet pyramidal en verre et une structure métallique verte formeront un bel ensemble avec avancée sur la cour. Il faudra attendre quelques semaines pour que l'ensemble d'un montant total de 1 300 000 F soit terminé. L'école Berthelot dont les effectifs ont augmenté se voit dotée d'un nouveau mobilier d'un montant de 250 000 F. L'école Jean-Jaurès à l'étroit dans ses murs a bénéficié de l'aménagement de deux classes aux revêtements et planchers de bois foncé pour un montant de 110 000 F. Par ailleurs, la chaussée rue Anatole-France a été aménagée pour que les écoliers puissent traverser en

## GUSSE s.a. LE SPÉCIALISTE



40/42 rue Gambetta  
Tél. 20.57.35.81

59000 LILLE (Métro République)  
Télécopie 20.54.19.67

- Vêtements de Travail
- Blouses Professionnelles
- Articles de Sécurité
- et de Protection

toute sécurité et des vasques fleuries ont été installées de chaque côté du passage piéton. L'école Roger-Salengro a elle, subi des travaux de toiture (100 000 F) ainsi qu'une réfection des vitraux de l'entrée (32 000 F) et se voit dotée d'un coin nature composé

d'une jardinière dans la cour – où les enfants pourront apprendre à planter et observer la pousse des plantes – et de trois arbres qui verdissent agréablement la cour. Du côté de l'école Herriot c'est la rénovation de la cuisine qui était au programme, équipement ultra moderne sur fond de carrelage rose remplaçant l'ancienne installation (250 000 F).



**Les centres de loisirs : une bonne occasion pour prendre contact avec le sport. A la fin du mois d'août, les enfants ont participé aux Olympiades**

## ÇA PÉTILLE

Il y a quelques années, les centres aérés étaient aux colonies de vacances ce que le mousseux est au champagne.

Programme quotidien : promenade, décoration de pots de yaourt, promenade, balle au prisonnier, promenade... Les centres étaient aérés, et c'était déjà beaucoup !

Aujourd'hui, les loisirs ont remplacé l'aération. Et si la pédagogie du papier crépon et de la marche à pieds existe toujours, elle ne constitue plus l'essentiel du programme.

« Un kilomètre à pieds, ça use,

ça use... un kilomètre à pieds, ça use les souliers » : rengaine démodée. Vive le canoë, le cheval, le V.T.T. !

1 500 ou 1 100 enfants selon le mois (juillet ou août) découvrent ainsi chaque jour, les joies de l'escrime, du camping, de la photographie, du hockey...

L'initiation avant tout. A partir de deux ans.

Qui sait, un futur champion d'escrime a-t-il pris sa première leçon, cet été, dans un centre de loisirs ? Maurice Thoré est directeur de centre depuis de nombreuses années. Visiblement, il aime ça. C'est un fidèle : « Samain est un centre à vocation sportive qui accueille chaque jour 70 à 80 enfants ». Escrime, équitation, tennis... sans oublier l'athlétisme. « Nous travaillons en collaboration avec l'A.S.P.T.T. de Lille qui nous aide chaque année ». Les enfants découvrent alors le saut à la perche, le javelot... Les meilleurs, ou les plus mordus ont même

passé une journée au Touquet pour participer à la journée rencontre inter-centres.

Le petit monde de Maurice Thoré a bien tourné. Certains sont allés à Phalempin pour passer quelques nuits sous la toile. D'autres (ou les mêmes) ont préféré des activités plus classiques. Ailleurs, les enfants ont pu s'initier au canoë (et même descendre la Canche), à la gymnastique rythmique et sportive...

Alors, c'est sûr : les centres de loisirs, ça pétillait. Mais il n'est plus question d'ersatz. Ça pétillait pour de vrai !



Au-dessus des travaux : une passerelle pour piétons et cyclistes, pour éviter les désagréments des chantiers.

## Boues et gadoues : le combat d'Euralille

Le chantier parfait, en termes de propreté, n'existe pas... Tous les grands travaux génèrent inévitablement des nuisances et les automobilistes circulant sur le périphérique lillois ont pu parfois pester contre la salissure des chaussées, causée par l'incessant va-et-vient des camions d'Euralille. Pensez ! 40 camions impliqués quotidiennement dans 320 rotations ne passent pas inaperçus, surtout quand il s'agit d'évacuer près de 525 000 m<sup>3</sup> de terres... A plusieurs reprises les responsables d'Euralille ont arrêté les opérations et obtenu de certaines entreprises engagées sur le site un effort de nettoyage. En effet, chacun des constructeurs, sur place, doit veiller à la propreté des camions sortant de son périmètre, avant que ceux-ci ne s'engagent sur les pistes communes du chantier et a fortiori sur la voie publique...

La société Euralille est certes chargée de contrôler la bonne tenue de tous dans cette affaire mais elle entend aussi balayer, c'est le cas de le dire, devant sa porte. Là où les travaux sont directement de son ressort (réalisation de l'enceinte étanche, terrassements généraux, déviation du collecteur d'assainissement dans la cour du tri postal), Euralille engage des moyens importants afin d'œuvrer dans de bonnes conditions. Ainsi tous les camions venant des secteurs concernés subissent un nettoyage de roues au jet sous pression. Par ailleurs, un pont nettoyeur particulière-

ment performant vient d'être mis en service par lequel transiteront bientôt 80% des véhicules de cette zone ; un point de passage obligé avant d'accéder au boulevard périphérique. D'autres travaux sur le site peuvent contribuer à salir les routes avoisinantes : ceux liés, par exemple, à la construction de la gare T.G.V. ou au percement de la nouvelle ligne de métro (vers Mons et Roubaix-Tourcoing). Mais là aussi les camions sont maintenant soumis, avant toute sortie, au régime de l'hydrojet ou du pont nettoyeur. Malgré tous ces moyens de nettoyage, des salissures de-

meurent inévitables ; aussi deux à trois balayeuses mécaniques opèrent régulièrement sur les voies principales du chantier et aux abords du boulevard périphérique. En cas d'intempéries la tâche s'avère plus ardue mais, même dans ces circonstances, la situation s'est améliorée.

Reste que roulent souvent sur le périphérique lillois les camions d'autres chantiers de la métropole, qui n'ont pas forcément fait leur toilette avant d'emprunter la voie publique. Le risque est alors d'imputer à Euralille de manière injustifiée tous les péchés d'une terre mal nettoyée !

• **Albert Prouvost** qui dirigea l'un des plus puissants groupes laitiers du monde, est décédé le 5 septembre, à 82 ans. « La disparition de ce grand industriel du Nord endeuille le monde économique régional », a déclaré Pierre Mauroy, soulignant dans son hommage « les grandes qualités et tout particulièrement la sensibilité de son dialogue ». Albert Prouvost était aussi le fondateur du C.I.L. de Roubaix-Tourcoing, avec son ami Victor Provo, alors maire de Roubaix, une idée qui contribua fortement à l'amélioration du logement social en France. Avec son épouse, il avait également créé la Fondation Septentrion. « Il restera un grand patron du Nord, dynamique, éclairé et passionné », conclut Pierre Mau-

roy, dans son message de condoléances.

• **Pierre Dhénin**, 39 ans, directeur de la communication au Conseil général du Nord, a été élu à la présidence du syndicat national des directeurs de parcs zoologiques, qui regroupe des responsables d'établissements animaliers de France. Pierre Dhénin succède à son père, Marcel, qui avait assumé cette fonction de 1978 au 16 mai dernier, date de son décès.

• **Georges Masclet** est chargé de l'organisation du 12<sup>e</sup> congrès national de l'association française des psychologues scolaires, dont il est le délégué départemental pour le Nord. Ce congrès réunira six cents personnes à Lille, les

## Listes électorales S'INSCRIRE POUR VOTER

Le droit de vote protège vos libertés », « Pour l'ouvrir, il faut s'inscrire », « Voter est un devoir civique », « Le droit de vote, clef de voûte de la Démocratie »... on peut imaginer toutes sortes de slogans, certains ne se sentent pas encore concernés, notamment dans les grandes villes, et la loi n'est pas toujours respectée. Au phénomène d'abstention s'ajoute, trop souvent, celui de non-inscription.

Ainsi, la ville de Lille a-t-elle décidé de lancer une opération exemplaire, afin d'inciter les jeunes à s'inscrire sur les listes électorales. L'informatisation et les liaisons par fax du service des Elections et des mairies de quartier seront prioritairement renforcées ; les personnels des mairies de quartiers devront avoir la préoccupation d'inciter les citoyens à s'inscrire sur les listes électorales.

Chaque jeune atteignant, dans l'année, 18 ans recevra un courrier lui rappelant cette nécessité et les modalités d'inscription. Plus, la remise des nouvelles cartes d'électeur sera accompagnée d'une lettre incitant toute personne du foyer,

non encore inscrite, à se faire connaître. Un contrat a été conclu avec les Postes et Télécommunications afin que, dans chaque boîte aux lettres qui ne reçoit pas de carte d'électeur, soit déposé une note rappelant les conditions et le caractère obligatoire de l'inscription ainsi qu'une demande de dossier à retourner à la mairie.

« Cet effort est sans précédent, a déclaré Pierre Mauroy lors du Conseil municipal en mai dernier. Les éléments de cette campagne ont été communiqués au Centre d'Information Civique qui nous a fait part de son appui total pour la méthode suivie, et de son souhait de s'associer à notre démarche »

**DEMANDE D'INSCRIPTION SUR LES LISTES ÉLECTORALES**

**Je ne suis pas inscrit(e) sur les listes électorales de Lille. Je souhaite recevoir un dossier d'inscription.**

*(à remplir par une personne inscrite sur les listes électorales)*

NOM : \_\_\_\_\_ Prénom : \_\_\_\_\_

Date de naissance : \_\_\_\_\_

Nationalité : \_\_\_\_\_

Adresse : \_\_\_\_\_

Code postal : \_\_\_\_\_ Ville : \_\_\_\_\_

PAR COURRIER

en vous rendant dans votre mairie de quartier munis d'une pièce d'identité, d'une pièce justificative de domicile et de la carte jointe complétée.

## G E N S D ' I C I

17, 18 et 19 octobre, venues du monde entier.

• **Didier Thibaut**, directeur de la Rose des Vents et Christian Szafraniak, président d'Ombres Vives-cinéma Méliès ont décidé de renforcer les liens entre leurs deux structures. D'un côté le spectacle vivant, de l'autre le cinéma, mais ensemble pour une collaboration plus intense en matière d'animation culturelle.

• **Jean-Claude Rauch**, 55 ans, est le nouveau « patron » de la Poste régionale, dont le siège est à Lille (rue Inkermann) et regroupe les régions Nord-Pas-de-Calais, Picardie et Haute-Normandie, soit sept départements, 7,5 millions d'habitants, 27.000 postiers et un chiffre d'affaires de près de 8 milliards de francs !

• **Le lieutenant-Colonel Lavigne**, nouveau patron du 43<sup>e</sup> R.I.C.C.A. est né en 1947. Il choisit l'infanterie à sa sortie de l'école militaire interarmes en 1970. En 1987, il est promu lieutenant-colonel. Diplômé d'état major, cité à l'ordre de la division, le lieutenant-Colonel Lavigne est chevalier de la légion d'honneur et chevalier de l'ordre national du mérite.

• **Paul Deffontaine**, vice-président de la C.U.D.L., lance début octobre les premières opérations de tri sélectif des ordures ménagères. Six secteurs serviront de tests. Et en 1992, on choisira une formule définitive qui sera appliquée à l'ensemble de la C.U.D.L.

# LILLE PRATIQUE



## OPTICIENS



1<sup>re</sup> chaîne  
européenne  
d'opticiens

**L. VERGEZ**  
Opticiens diplômés  
Spécialistes des lentilles de contact  
**Livraison sur prescription de  
votre médecin ophtalmologiste**  
Angle rue Nationale - 9, place de Strasbourg  
59800 LILLE - Tél. 20.54.80.74

**DEVILLE RAYMOND**  
6, rue St-Gabriel ..... 20.06.43.78  
**OPTIC 2000**  
335, rue Léon-Gambetta ..... 20.57.01.08  
**OPTIQUE VERGEZ LUCIEN**  
9, place Strasbourg ..... 20.54.80.74  
**BRILLON OPTIC**  
79, rue de Béthune ..... 20.54.83.30

**BINOCLE (Le)**  
116, rue Nationale ..... 20.54.75.76  
**BRILLON OPTIC**  
79, rue de Béthune ..... 20.54.83.30  
**CENTRE OPTIQUE MUTUALISTE**  
179, rue Nationale ..... 20.54.63.47  
**CENTRE OPTIQUE MUTUALISTE**  
42, av. du Président-Kennedy ..... 20.30.87.25

## AGENCES IMMOBILIÈRES



**IMMOBILIER**  
au cœur du Vieux-Lille.  
33, place L.-de-Bettignies  
© 20.51.98.51

**A MARCQ (St-VINCENT)**  
11, place De-Gaulle  
© 20.72.06.40

Gestion location vente

**BUAT**, 15, rue Édouard-Delesalle ..... 20.57.44.36  
**DAMIEN**, 45, rue Inkermann ..... 20.54.20.17  
**GREEN IMMOBILIER**  
2, rue Pierre-Dupont ..... 20.40.16.16  
**DESCAMPIAUX**  
58, rue de Turenne ..... 20.93.61.21  
**DUBOIS**, 136, rue Nationale ..... 20.30.92.32  
**SII - Agent Arthur Loyd**  
87, bd de la Liberté ..... 20.57.92.36  
**BERNARD NEUVILLE**  
20, rue R.-Bouvy, Seclin ..... 20.90.23.50  
**AGACHE ET CERPAC**  
78, bd Liberté (PSI) ..... 20.57.22.93  
**CHOQUET**  
127, bd de la Liberté (PSI) ..... 20.57.97.55  
**DEBUS**, 43, rue Inkermann (PSI) ..... 20.57.78.30  
**IMM NORD**, 41, rue Faidherbe ..... 20.06.14.00  
**OMER BAAS**  
33, pl. Louise-de-Bettignies (PSI) ..... 20.51.98.51  
11, pl. De-Gaulle, Marcq-en-Barœul ..... 20.72.06.40  
**DIAS**, 7, rue St-Jacques (PSI) ..... 20.74.90.33  
**H. BLAS**, 21, rue Colbrant ..... 20.30.92.32

## PRESSING

**5 A SEC**  
18, rue du Molinel ..... 20.06.54.91  
27, rue Esquemoise ..... 20.54.15.74  
30, rue des Ponts-de-Comines ..... 20.06.22.82  
**ARTISAN RÉNOVATEUR**  
100 bis, boulevard de la Liberté ..... 20.57.36.92  
**LUX PRESSING**  
228, rue des Postes ..... 20.57.75.51  
**NATIONAL PRESSING**  
141, rue Nationale ..... 20.57.20.10  
**LE NETTOYAGE DU BEFFROI**  
181, rue d'Artois ..... 20.52.44.79  
**PARIS PRESSING**  
151, rue de Paris ..... 20.52.68.78  
**LAV'EUROPE 92**  
280 bis, rue Pierre-Légrand ..... 20.47.98.50  
**MAISON DU NETTOYAGE**  
125, rue Pierre-Légrand ..... 20.56.80.90  
**MÉTRO PRESSING**, 161, rue Roger-Salengro - Hellemmes  
**FIVES PRESSING**  
80, rue Mattéotti ..... 20.04.36.87

## ROBES ET PARURES DE MARIÉES

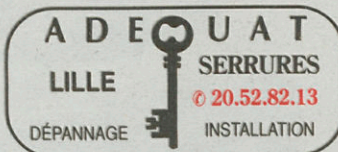
**"LA BONNE FOI"**  
SPÉCIALISTE ROBES DE MARIÉES  
AUBES DE COMMUNION  
211-213, rue Léon-Gambetta - Lille  
© 20.57.29.09

**BONNE FOI (LA)**  
211, rue Léon-Gambetta ..... 20.57.29.09  
**BOUTIQUE MANELA**  
50, rue de Béthune ..... 20.54.84.90  
**ESPACE MARIÉE (STÉ)**  
50, rue Faidherbe ..... 20.06.47.79  
**ESPACE MARIÉE**  
50, rue de Béthune ..... 20.54.84.90

## LOCATION DE VÉHICULES

**A.C. LOCATION**  
57, rue de Béthune ..... 20.57.25.98  
**AUTOSTYL**  
11, rue de Wattignies ..... 20.49.04.01  
203, boulevard Victor-Hugo ..... 20.30.66.30  
**EUROPCAR**  
32, place de la Gare ..... 20.06.18.80  
**GÉNÉRALE DE LOCATION LILLOISE**  
44, rue du Faubourg-d'Arras ..... 20.88.28.69  
**LABEL CARS**  
8, rue des Arts ..... 20.06.85.06  
**LILL'CARS**  
64, boulevard J.-B.-Lebas ..... 20.52.50.00

## DÉPANNAGES SERRURERIES



**ADEQUAT SERRURES** ..... 20.52.82.13  
**RENÉ DELAUTRE**  
43, rue Charles-de-Muysart  
**FICHET**, 37, rue Faidherbe ..... 20.55.02.22  
**BILLIET SA**, 4, rue de Bapaume ..... 20.57.66.87  
**A1 DÉPANNAGE N° 1**  
16, rue Faidherbe ..... 20.31.33.22  
**CHAUSSE-RAPID**  
121, rue des Postes ..... 20.54.42.89  
**CLÉS MARCEL**  
2, rue Lepelletier ..... 20.55.14.55

## LES MARCHÉS DE LILLE

Marché couvert de Wazemmes ; Place de la Nouvelle-Aventure : tous les jours

De 8 h à 13 h :  
**Place Sébastopol** : mercredis et samedis  
**Place du Concert** : mercredis, vendredis et dimanches matin  
**Wazemmes** : mardis, jeudis et dimanches matin  
**Fives, Madeleine-Caulier** : mardis, jeudis et dimanches matin  
**Saint-Sauveur, Kennedy** : mardis matin  
**Saint-Sauveur, Varlin** : samedis matin  
**Pelvoisin, place Notre-Dame** : mercredis matin  
**Concorde** : vendredis matin  
**Bois-Blancs** : mercredis après-midi  
**Cavell** : vendredis matin  
**Deliot** : mercredi, samedi.

## CLUBS "FORME"

**CITI CLUB**  
177b, rue Stations ..... 20.57.58.18  
**CLÉO**  
49, rue de Valenciennes ..... 20.53.43.56  
**COBRA CLUB**  
11, rue Caumartin ..... 20.57.17.57  
**CRASTO DANSE**  
14, rue du Quai ..... 20.57.22.88  
**GYMNASIUM**  
31ter, rue Colbert ..... 20.57.17.70  
**ROYAL-GYM**  
30, rue Royale ..... 20.55.61.87  
**SALLE DES CHAMPS-ÉLYSÉES (LA)**  
5, rue Court-Debout ..... 20.30.00.20  
**SUPERFORME**  
144, rue de Paris ..... 20.57.51.95

## INSTITUTS DE BEAUTÉ

**TROPIC**  
19, rue des Postes ..... 20.30.08.84  
**BEAUTÉ 2000**  
88, rue de Wazemmes ..... 20.57.52.39  
**BONDEUX JACQUES INSTITUT**  
60, rue Nationale ..... 20.57.49.01  
**CAROL'ESTHÉTIC**  
97, rue Solférino - Les Halles ..... 20.30.69.23  
**CENDRA**  
212, rue de Paris (Porte de Paris) ..... 20.54.40.21  
**CENTRE STAUFFER**  
12, rue Tours ..... 20.55.10.67  
**CLÉRIK CAROLE**  
97, rue Solférino ..... 20.30.69.23

## URGENTS UTILES

**SOS médecins** ..... 20.30.97.97  
**Vol de Carte Bleue** ..... 54.42.12.12  
**Police**  
(Commissariat Central) ..... 20.62.47.47  
**Gendarmerie** ..... 20.52.73.91  
**Centre Hospitalier**  
Régional ..... 20.96.92.80  
**Centre Anti-Poison CHR** ..... 20.44.59.62  
**Pompiers** ..... 18  
**SAMU (15)** ..... 20.54.22.22  
**Urgence eaux** ..... 20.91.28.12  
**Urgence électricité** ..... 20.26.72.07  
**Urgence gaz** ..... 20.26.72.20  
**Fourrière municipale** ..... 20.50.90.14  
**Allo Météo (prévisions)** ..... 36.65.00.00  
**Horloge Parlante** ..... 36.99.00.00  
**Centre Régional d'Information et de Coordination Routière** ..... 20.47.33.33  
**SNCF (renseignements)** ..... 20.74.50.50  
**Aéroport de Lille** ..... 20.87.92.00  
**Objets trouvés** ..... 20.50.55.99  
**PRÉFECTURE** ..... 20.30.59.59  
**SOS 3<sup>e</sup> Age** ..... 20.57.60.60  
**SVP ARMÉE** ..... 20.30.64.02  
**HÔPITAL ST-ANTOINE** ..... 20.30.82.62  
**SOS INFIRMIÈRES** ..... 20.78.09.78

## DISRIBUTEURS D'ARGENT

**Banque Populaire du Nord** : 7, rue Faidherbe ; 35, bis rue du Faubourg-d'Arras ; 95, rue Pierre-Légrand ; 9/11, place Richebé  
**B.N.P.** : 13, place de Béthune ; 175, rue Léon-Gambetta ; 85, rue Nationale ; 336, rue Nationale  
**Banque Scalbert-Dupont** : 34, place du Concert ; 194, rue Pierre-Légrand ; 37, rue du Molinel ; 188 bis, rue Solférino ; 6, rue des Poissonceaux (Nouveau Siècle)  
**Caisse d'Épargne** : 315, rue de Courtrai ; 6, place Philippe-Lebon ; 86, rue Nationale  
**Crédit Agricole** : 18, place Louise-de-Bettignies ; 10, av. Foch ; 39, place du Maréchal-Leclerc ; 126, rue Pierre-Légrand ; 130, rue Léon-Gambetta  
**C.C.F.** : 104, rue Nationale  
**Crédit Lyonnais** : 73, rue Faidherbe ; 28, rue Nationale  
**Crédit Mutuel du Nord** : place Richebé ; rue Arnould-de-Vuez  
**Crédit du Nord** : 323, rue Léon-Gambetta ; 212 bis, bd Victor-Hugo ; 137, rue Pierre-Légrand ; 28, place Rihour ; 31, rue Nationale ; rue Jean-Roisin ; 42 rue Royale ; place Cormontaigne  
**La poste** : 1, rue d'Inkerman ; la Halle au Sucre avenue du Peuple-Belge ; 1, boulevard Carnot ; 36, rue Paul-Duez ; 24, boulevard de Metz ; 17, rue de Fontenoy  
**Société Générale** : 5, rue Gaston-Delory ; 237, rue Léon-Gambetta ; 119, rue Pierre-Légrand ; 51/53, rue Nationale

## VIDÉO- CLUBS

**AU PALAIS DE LA MUSIQUE ORIENTALE**  
42, rue Jules-Guesde ..... 20.30.76.48  
**C.M.E. (CONSOMMABLES MATÉRIEL ÉLECTRIQUES ÉLECTRONIQUES MAGNÉT.)**  
8, rue Georges-Maertens ..... 20.42.87.15  
**HOME VIDÉO**  
1, rue d'Arras ..... 20.88.21.44  
**VIDÉO BALZAC**  
30, rue du Faubourg-des-Postes ..... 20.85.00.21  
**VIDÉO SOLFÉRINO**  
117, rue Solférino ..... 20.78.27.11  
**VIDÉO-CLUB PROMOSON**  
14, rue Masséna ..... 20.30.78.15  
**Z.A.P.P. VIDÉO**  
83, rue Pierre-Légrand ..... 20.47.60.72  
**Z.A.P.P. 2 VIDÉO**  
77, rue de Paris ..... 20.51.39.85

## LOGEMENT

**Nous sommes bien placés  
pour préparer votre  
futur chez vous, en HLM**

Nouvelle adresse :  
**1 rue Herriot - Lille**  
Métro : Porte de Valenciennes  
Nouveau numéro de téléphone :  
**20.88.50.00**  
mieux vivre la ville

**AGENCE MOULINS**  
14-16, rue Georges-Clémenceau ..... 20.52.67.03  
**AGENCE DU WEPPE ET DU MÉLANTOIS**  
46, rue des Victoires,  
59650 VILLENEUVE D'ASCQ ..... 20.91.44.33  
**AGENCE BÉTHUNE-WAZEMMES**  
1, square Toulouse-Lautrec ..... 20.57.48.66  
**AGENCE LILLE-CENTRE**  
55, avenue Kennedy ..... 20.52.56.83  
**AGENCE SUD**  
2, rue André-Gide ..... 20.97.38.58  
**AGENCE FIVES**  
284 ter, rue Pierre-Légrand ..... 20.04.36.72

## DÉCORATION

**ABAKI**  
12, rue Ste-Anne ..... 20.06.23.94  
**ADDIC ANTOINE (S.A.R.L.)**  
47, rue Gand ..... 20.55.68.84  
**AQUATHERMES**  
9, rue du Cury-Saint-Étienne ..... 20.06.53.64  
**ARCHI DÉCO**  
13, rue Berthelot ..... 20.53.29.53  
**BATTIST SOPHIE**  
54, rue Artois ..... 20.42.85.98  
**BECKARY FRANÇOIS**  
71, rue Jacquemars-Giélée ..... 20.57.34.85  
**BLOCKHAUS**  
131, rue Nationale ..... 20.54.96.00  
**CADRE DE VIE DÉCORATION**  
24, rue Lepelletier ..... 20.74.24.24

## MARBRIERS

**BIDAULT GÉRARD**  
120, rue La Madeleine ..... 20.74.97.17  
**BIDAULT MARBRIER (S.A.R.L.)**  
25, avenue Muy ..... 20.06.35.89  
**LEEUEWCK SENET**  
27, rue St-Gabriel ..... 20.06.13.11  
**MARBRIERIE TIMMERMAN (S.A.)**  
63, rue du Faubourg-des-Postes ..... 20.53.73.69

**Annonces  
cette page mensuelle  
est désormais  
la vôtre**

Contactez-nous :

**PUBLIRÉGIONS**  
RÉGIE PUBLICITAIRE  
DU MÉTRO

7, rue de Fives  
59650 VILLENEUVE-D'ASCQ  
Tél. 20.91.97.97  
Télécopie 20.91.72.75

**Annonces  
cette page mensuelle  
est désormais  
la vôtre**

Contactez-nous :

**PUBLIRÉGIONS**  
RÉGIE PUBLICITAIRE  
DU MÉTRO

7, rue de Fives  
59650 VILLENEUVE-D'ASCQ  
Tél. 20.91.97.97  
Télécopie 20.91.72.75



# FOUGEROLLE

## MÉTROPOLITAIN DE LILLE

Tunnel de 1 241 m. de long  
1985 - 1988

### NOTRE DIFFÉRENCE, VOTRE AMBITION...

**P**arce que votre projet est avant tout une affaire de passion, il mérite cette même passion qui nous anime depuis plus de 70 ans. Parce que votre projet est aussi une affaire de raison, nous lui apportons notre souci constant de la Qualité, de la Technicité et de l'Innovation. Parce que votre projet est une affaire d'Hommes, nous voulons être de véritables partenaires, créatifs et responsables à l'écoute de vos besoins. Bâtiment, bâtiments Industriels, Travaux Publics, Génie Civil ; dans leur spécialité, les Hommes **RABOT DUTILLEUL** affichent clairement leur différence : construire votre ambition, ensemble...



#### Siège Social :

10, avenue de Flandre  
BP 10 - 59442 WASQUEHAL  
Cedex - Tél. 20.81.53.53

#### Agence à :

**ARRAS** : 49, rue Roger-Salengro  
62223 SAINT-LAURENT-BLANGY  
- Tél. 21.59.91.69

**PARIS** : ZAC Paris Nord II  
69, rue de la Belle-Étoile  
BP 50924 - 95958

ROISSY Charles-de-  
Gaulle Cedex -  
Tél. (1) 48.63.72.77

#### MARNE-LA-VALLÉE :

Discovery land - BP 22 -  
77905 MONTERRAIN Cedex -  
Tél. (1) 64.36.46.73



CONTESSÉ

## Les voitures dont on cause AUDI 80



**P**as facile de faire une véritable « nouvelle » voiture en cette fin de siècle où le grand public s'accommode plus de « retouches » que de profondes restructurations du modèle qui leur plaît ou qui les attire. La nouvelle Audi 80 n'échappe pas à la règle d'or. Pourtant il n'y a pas que le coffre hier peu accessible et peu pratique qui a changé. Pour le remanier il a fallu repenser la suspension arrière, améliorée au passage. Et ce n'est pas tout.

La nouvelle Audi 80 ne bouleverse pas les esprits. Le groupe V.A.G. a préféré utiliser les investissements de plus de cinq cents millions de Deutschmarks en profondeur. Certes, on identifie le nouveau modèle, on trouve du changement dans la motorisation, plus souple, moins pointue, prête à respecter d'inévitables limitations de vitesse allemandes (et déjà européennes). Et au passage, la 90 disparaît du catalogue. Homogénéisation.

Sur le marché français, la quatrième génération d'Audi 80 couvrira douze modèles essence ou diesel d'une cylindrée allant de 1896 cm<sup>3</sup> pour les diesel turbo ou turbo injection à l'étonnant 6 cylindres « compact » de 2771 cm<sup>3</sup> de 174 cv en passant par le 4 cylindres de 1984 cm<sup>3</sup> (90 et 115 cv) et le 5 cylindres de 2304 cm<sup>3</sup> de 133 cv. Trois modèles seront d'emblée proposés en version Quattro dont un 5 cylindres.

Les Allemands commencent-ils à prendre conscience du péril jaune qui s'approche d'eux aussi ? Sans doute, car les modèles importés en France seront équipés à la japonaise. Citons seulement en série la direction assistée, le système de sécurité Procon-Ten (rétraction du volant en cas de choc), rétroviseurs électriques, vitres électriques avant, banquette

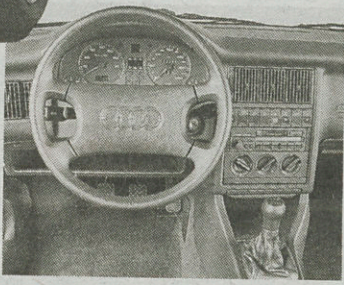
arrière rabattable par tiers... A l'intérieur, les portières sont verrouillées en même temps que le coffre et la trappe à carburant, le siège conducteur se règle en hauteur... Les jantes acier de 6 J x 15 reçoivent des pneus de 195/65 R 15.

Ce qui nous fait dire que le modèle à choisir dans l'hexagone ne sera peut-être pas le plus cher du catalogue. Avec des prix annoncés de 110 000 F à 200 000 F, la raison devrait diriger la clientèle vers le milieu de gamme. Et pourquoi pas l'Audi 80 2,3 E Quattro de 133 cv. La passion fera le reste.

Quoi qu'il en soit, et à tous les niveaux de propositions, l'Audi 80 modèle 1992 se distingue par un incroyable silence de fonctionnement digne de sa grande sœur l'Audi 100. La direction ne flotte désormais plus autour du point zéro et la suspension est d'un grand moelleux. On regrettera malgré tout le retour des techniciens, du moins sur le bas de gamme, à une trop grande démultiplication de la boîte à 5 vitesses. Les mêmes erreurs du passé, quand régnait la crise du pétrole, réapparaissent avec le spectre des limitations de vitesses trop strictes.

### « ANDRÉ CITROËN » par Jacques Wolgensinger

D'habitude, les biographes ont tôt fait de gommer la personnalité de leur sujet et de s'installer dans le fauteuil de l'interviewé. Pas de ça avec Jacques Wolgensinger qui l'avoue lui-même. A chaque fois que, lui, l'homme de la communication de la société Citroën inventait une stratégie nouvelle, à chacune de ses tentatives de création de mé-



thodes originales, il trouvait André Citroën sur son chemin.

Jacques Wolgensinger ne se contente pas de raconter André Citroën. Ancien journaliste, il préfère mener l'enquête, met en scènes d'étonnants personnages, joue du suspense. La mémoire de l'inventeur de la Croisière noire, de la Traction avant de Pierrot-le-Fou, ne pouvait pas se contenter de moins.

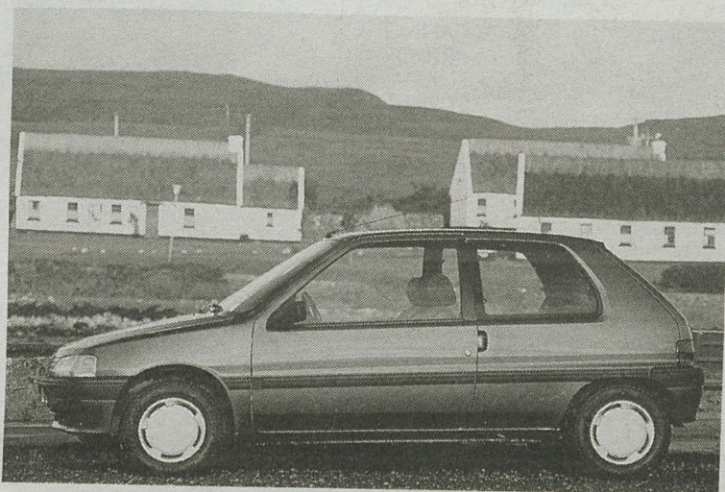
• Aux Éditions Flammarion, 130,00 F.

## LA PEUGEOT 106

**C**e n'est pas la nouvelle 205 mais une véritable concurrente pour elle puisqu'elle offre la même habitabilité. La Peugeot 106 dévoile ses 3,56 m de long. Le constructeur qui a investi 4,4 milliards de francs espère en produire 300 000 par an.

Pour l'instant la 106 destinée à séduire les jeunes, les femmes et les retraités (quel programme !) n'est disponible qu'en trois portes avec des moteurs à essence de 954 à 1360 cm<sup>3</sup> développant de 45 à 100 cv et allant de 145 à 190 km/h.

Avec des prix de 51 000 à 70 000 F, Peugeot place la barre bien haut, semble-t-il. Une AX nouvelle génération ne coûte que 49 900 F. Nombreux seront les amateurs qui vont préférer réfléchir un peu. Ou attendre la sortie de la petite Renault ou encore, pour gagner un million de centimes, celle de la mini Fiat.



## INTER-AGE

C'est la reprise de la saison à Inter-Age. Pour ceux qui désireraient venir rejoindre la grande famille des 4 000 ad-

hérents il n'est pas trop tard pour prendre contact avec le secrétariat : 24 bis, rue Alexandre-Desrousseaux, face au Beffroi. Tél. 20.53.83.25.

Les Lillois de 65 ans et plus, non imposables, bénéficient de la gratuité de l'adhésion.



CONSTRUCTEURS ASSOCIÉS S.A.

BATIMENTS DE TOUTES NATURES  
TOUTES TRANSFORMATIONS  
TRAVAUX PUBLICS  
GÉNIE CIVIL

Devis sur demande

ZAE « LES DIX MUIDS »  
Avenue Henri-Barbusse  
59770 Marly-les-Valenciennes  
☎ 27.46.24.24

# BANQUE SCALBERT DUPONT



DANS NOS 60 AGENCES DE L'AGGLOMERATION LILLOISE.

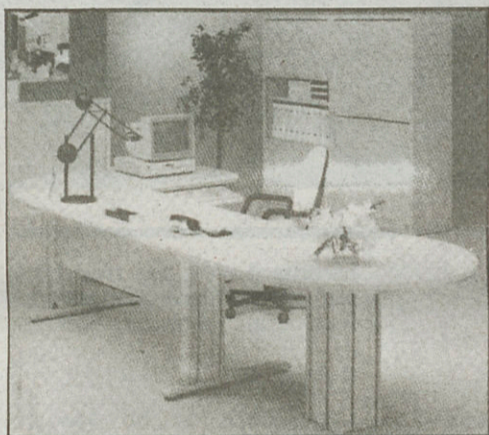
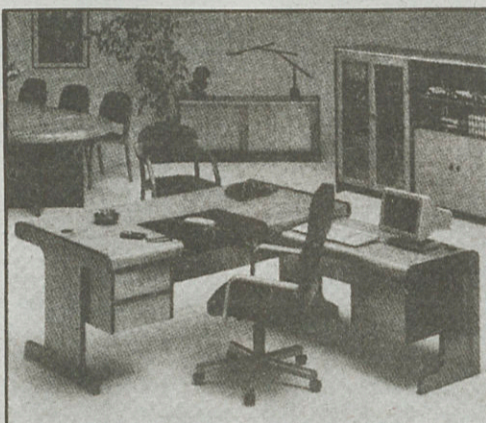
L'esprit de décision.



## COLLO

MOBILIER DE BUREAUX : SIÈGES :  
B.R.M. EUROSIT  
CIOLINO CANNONE  
RONEO ARTIFORT  
FOSAM SOKOA  
MATERIC STEINER  
SPIROL CASTELLI  
MODERN DESIGN

400 m<sup>2</sup> d'exposition  
58 rue des  
Montagnards 59800 LILLE - Tél : 20 33 40 00  
Catalogue sur simple demande



## LERMINET INGENIERIE

UN PARTENAIRE A L'ECOUTE DES COLLECTIVITES

### DE L'ETUDE DE FAISABILITE A LA REALISATION COMPLETE D'UN PROJET

Une centaine de collaborateurs

- ingénieurs
- techniciens
- urbanistes
- économistes
- informaticiens
- chefs de projet

assistés par la C.A.O. - D.A.O. (3D) maîtrisant toutes les technologies  
pour concevoir, définir et vérifier les U.R.D., infrastructures, aménagements de zones

CENTRE VAUBAN - BAT. A2 - 4<sup>E</sup> ETAGE - 201, RUE COLBERT - B.P. 2 - 59004 LILLE CEDEX  
TELEPHONE : 20 54 02 36 + - TELECOPIE : 20 57 61 43

## PRATIQUE AU QUOTIDIEN



## RENDEZ-VOUS ANNUEL



A côté des traditionnelles attractions (Grande roue, chevaux de bois, auto-tamponneuses...) de nouveaux métiers se sont installés à Lille cette année : le Loop on top, le Niagara Show et le Happy Sailor.

Baptisé au mois d'août à Lille, le Loop on Top est l'un des deux manèges de ce genre à tourner en France. Spectaculaire, impressionnant, il attire la curiosité des amateurs de sensations... très fortes.

180 attractions sont installées sur les six hectares du Champ de Mars jusqu'au 15 septembre (jusqu'au 22 pour certaines).

• A noter, une journée demi-tarif le mercredi 11 septembre.

Dès la fin des vacances, les forains donnent rendez-vous aux Lillois sur le Champ de Mars. Un rendez-vous de sensation, de vitesse, d'enfance retrouvée.

Ça tourne les têtes, ça retourne le cœur.



Une riche saison culturelle lilloise

## QUELQUES DATES À RETENIR

Lille aura cette saison en 1991-1992 une riche activité culturelle. On se prépare dans toutes les structures ou associations de la ville : dans les Théâtres, Opéra ou Sébasto, à l'Orchestre National de Lille, à la Salamandre devenue le Théâtre de la Métaphore, au Festival de Lille, à l'Aéronef etc. Avant de présenter en détail tous les programmes voici pour nous faire rêver quelques grandes dates de cette saison. Des dates à retenir qui se complèteront de quelques autres notamment dans le domaine des variétés.

### OCTOBRE

Mardi 8 et mercredi 9  
- Palais des Congrès à 20 h 30 :

**Mozart** :  
- La Flûte enchantée (ouverture)

- « Concerto pour piano »

**Moussorgski et Ravel** :  
les tableaux d'une exposition.

Sous la direction de Jean-Claude Casadesus avec Maria Tipo, piano.

Vendredi 25

- Festival de Lille « Hispanica » - à l'Hospice Comtesse :

- Vernissage de l'exposition : **les caprices de Goya**

Samedi 26 et dimanche 27

- Lille : Fives, Moulins, Vieux-Lille, Wazemmes :

- **La fêria de Lille** (Festival)

Mercredi 30 à 20 h 30

- Lille, Église Saint-André :

- **La grande écurie et la chambre du roy** de Jean-Claude Malgoire

### NOVEMBRE

Jeudi 7 à 20 h 30

- Lille

- Opéra : - **Carmen** : Chorégraphie Karine Saporta  
Centre Chorégraphique National de Caen/Basse-Normandie

Vendredi 15 à 20 h 30

- Lille - Opéra :

- **Les voix féminines du Cante Flamenco**

Mayte Martin, La Negra, Tina Pavon (Festival)

Vendredi 15 à 20 h 30

- Lille - Salle Jean-Bouin :

- **Les percussions de Strasbourg**, direction de



West Side Story, en février.



Georges Van Guch ; Claude Helffer au piano

Jeudi 21 à 20 h 30

- à l'Aéronef

- Création du danseur Hervé Robbe

Vendredi 22 à 20 h 30

- à l'Hospice Comtesse

- « **Enfance et mort de Federico Garcia Lorca** »

Conception, mise en scène : Jean-Michel Brancquart (Festival)

Lundi 25 et Mardi 26 novembre à 20 h 30

- à l'Auditorium

- **Carnicer** (ouverture de Barbier de Séville - création)

- **Halffter** (concerto pour piano)

- et **De Falla** (Amour sorcier) avec Cristobal Halffter et

Jean-Claude Casadesus, direction. Marta Senn, mezzo-soprano et Maria-Manuela Caro, piano.

Samedi 30 à 20 h 30

- Théâtre R. Salengro

- **Don Juan d'origine**  
Compagnie Fiévet-Paliès

### DÉCEMBRE

Jeudi 5, vendredi 6 à 20 h 30  
et samedi 7 décembre à 17 h

Daniel Mesguich ouvrira sa première saison lilloise, avec la création de « Marie Tudor », au Théâtre Salengro, du 12 octobre au 24 novembre. Suivra ensuite « La seconde surprise de l'amour », toujours mise en scène par Mesguich, du 5 novembre au 21 décembre.

à l'Auditorium

- **Mozart** Requiem (clôture de l'année Mozart)

Direction : Jean-Claude Casadesus avec Sona Ghazarian, soprano ; Béatrice Uria-Monzon, alto ; Jean-Luc Viala, ténor ; Boris Martinovic, basse.

Chœur Régional Nord - Pas-de-Calais

Jeudi 12 et vendredi 13 à 20 h 30

à l'Auditorium

- Soirée Offenbach (Orphée et contes d'Hoffmann) et Johann Strauss Fils (Baron Tzigane)

Samedi 21 à 14 h 30 et 20 h 30 ; dimanche 22 à 16 h

Théâtre Sébastopol

- « **Le prince de Madrid** »

Opérette à grand spectacle avec José Todaro et Michèle Herbé

### JANVIER

Mardi 7 et mercredi 8 à 20 h 30

à l'Auditorium

Landowski - Adagio Cantabile (création mondiale)

Richard Strauss - Schubert.

Direction de Jean-Claude Casadesus avec Margaret Price, soprano

Lundi 20 et mardi 21 à 20 h 30

à l'Auditorium

Centenaire de la naissance de Darius Milhaud - œuvres de : Gagneux, Debussy, Milhaud, Dutilleux ; avec Karl-Anton Rickenbacher et Gary Hoffman, violoncelle

### FÉVRIER

Vendredi 14 à 20 h 30, samedi 15 à 15 h 30 et 20 h 30, dimanche 16 à 15 h 30 et 20 h 30

- Théâtre Sébastopol

- « **West Side Story** » le chef-d'œuvre de Leonard Bernstein avec Scott Carollo et Sarah Mc Craw

### MARS

Samedi 14 à 14 h 30, dimanche 15 à 16 h

- Théâtre Sébastopol

- « **La belle Hélène** » d'Offenbach avec Alexise Yerna

Dimanche 29 à 16 h

- Théâtre Sébastopol

- « **La fille du régiment** »

Opéra comique de Donizetti avec Gérard Garineau, Michel Trempont et Amarillys Grégoire.



## STEEL PULSE A L'AÉRONEF

Coup de chapeau aux précurseurs. Ainsi pourrait-on titrer une critique consacrée aux Steel Pulse. En amont de l'affirmation, une réalité. Le band a été le premier groupe à donner au reggae anglais des lettres de noblesse. Son heure de gloire, la fin des années 70. Ses passeports pour la notoriété, deux titres. « Handsworth Revolution » et « Tribute to the Martyrs ». Voilà pour l'avant-hier. L'hier ? La réédition récente des deux succès a bien eu du mal à faire passer la pilule des productions postérieures inintéressantes liées en partie à une compression des effectifs. (Aujourd'hui la bande évolue en quatuor.) Et pourtant. Pourtant aux petites aubes du prochain siècle aujourd'hui donc, le groupe semble, air du temps oblige, opérer un retour aux sources. Plus concrètement, via « Victims » Steel Pulse marque un point. Et ce en dépit d'un exercice très couru et très périlleux consistant à don-

ner dans le syncrétisme musical. Au menu des 16 titres, en effet, soul, danse music, reggae et dub. Cerise sur le gâteau de cette production électronique mais propre dans les coins : la voix du chanteur David Hinds. Autre temps fort de l'album : le premier titre (« Taxi Driver ») et le « Soul of my Soul ». Zone d'ombre majeure : peut-être le morceau titre. Son ton général donne un peu trop, à notre avis dans le moralisateur estampillé Galleries Lafayette. Le fonds de commerce anti-babylonien, cher à bon nombre de reggaemen, est en l'occurrence assez mal utilisée. Réserve émise, concluons : l'album ne relègue pas « Handsworth » aux poubelles de la sous création. Il a cependant le mérite de rappeler Steel Pulse au bon souvenir des aficionados. Ce n'est déjà pas si mal. Rjan Lou Bisoff.

**Le 28 octobre à l'Aéronéf**

## FESTIVAL RENCONTRES

Tous les ans, la M.A.J.T. organise le Festival « Rencontres ». Rencontres de rue, dans les quartiers lillois, avec des troupes venues de France, d'Italie, de Grande-Bretagne, des Pays-Bas ou de Belgique. Rencontres souvent surprenantes qui créent aussi l'événement.

Cette année, la M.A.J.T. propose des « Rencontres » avec :

### FESTIVAL RENCONTRES 1991

#### THÉÂTRE

Création  
La pyramide sur la pointe  
(Anvers)

#### THÉÂTRE DE RUE

Stéphane Depont  
« mega flipper »  
Skinning the cats  
(Bradford G.B.)  
« Snakes and ladders »  
Collectif organum  
(Lomme France)  
« Hybris » co-production ville de Lille/rencontres.  
Thomas morose fan's  
(Reims France)  
« Le prix du danger »  
L'illustre famille burattini  
(Italie)  
« T'as d'beaux yeux tu sais carabosse »  
12 balles dans la peau

(Théâtre Jonglé.)

Daniel Royai and friend's  
(Pays-bas)

« Destin de clown »

Macadam phénomènes  
(France)

« Mais où sont passés les coulisses. »

La place des fous  
(Place Deliot)

Création

Compagnie R.M.I. (Lille)  
Création (co-production  
MAJT/ D.R.A.C. / Ville  
de Lille/D.S.Q. Wazemmes)  
Gino Rayazone, Artiste en  
résidence.

« Tant qu'il y aura  
des mobs.. »

#### EXPOSITIONS

Photos : le Théâtre de Rue,  
Begadi-Estournet du  
27 Septembre au 5 octobre :  
Joel Verhoustraten.

Arts plastiques Place Deliot

– Claude Rutault

– Bertrand Lavier

(sous réserve)

#### • Festival

« Rencontres »,  
du 25 septembre  
au 8 octobre 1991.

## EN AVANT LA MUSIQUE !

Qu'ils en ont de la chance, les jeunes de moins de seize ans et les militaires en uniformes !

## Des caprices à Comtesse



Le Musée des Beaux-Arts de Lille possède, avec Le Temps (dit Les Vieilles) et La Lettre (dit Les Jeunes) deux des plus beaux et des plus célèbres tableaux peints par Goya. Mais – et le fait est moins connu car il s'agit d'œuvres sur papier et donc conservées la plupart du temps à l'abri de la lumière au sein du cabinet des dessins – il peut aussi s'enorgueillir d'abriter un exemplaire de la première édition des Caprices, l'un des chefs d'œuvres mondiaux de l'art de la gravure.

Les Caprices (ce titre, synonyme de « fantaisies » avait déjà été utilisé au XVIII<sup>e</sup> siècle en particulier par Tiepolo) sont une suite de quatre vingts gravures à l'eau forte et l'aquatinte, procédé inventé par le français Leprince en 1765 et que Goya est l'un des premiers à utiliser en Espagne.

Ils font en effet partie des deux catégories de privilégiés qui pourront entrer gratuitement au Stadium Nord, le 14 septembre, pour le 5<sup>e</sup> Festival International de Musiques Militaires. Des formations prestigieuses vont s'y produire. Il y aura là la musique principale de la Légion étrangère (qui sent bon le sable chaud), la Fanfare de cavalerie du 501<sup>e</sup> R.C.C. (qu'il est bon le son du clairon), les parachutistes, la Royal British Legion et

Dans les Caprices, il en fait un langage personnel, d'une modernité stupéfiante, d'une extraordinaire puissance d'évocation.

La planche 43, qu'il avait conçue comme frontispice de l'œuvre, montre l'artiste endormi sur sa table de travail et assailli par une cohorte d'oiseaux maléfiques. La légende dit « le sommeil de la raison engendre des monstres ». C'est donc en homme du siècle des lumières, en partisan de l'encyclopédie que Goya se donne pour mission de réformer la société espagnole, d'en énoncer l'obscurantisme. Mais il va plus loin. Dans les Caprices, au-delà du témoignage historique ou du folklore, c'est la nature humaine qui est mise en cause et Goya fait œuvre universelle.

On peut distinguer trois thèmes principaux : la satire sociale féroce (vices, supersti-

tions, futilité des classes dominantes, corruption, etc.) les variations sur l'Eros et enfin la sorcellerie et ses pratiques barbares. Mais il ne faut pas chercher une suite logique dans la numérotation voulue par Goya. Les Caprices se présentent comme une rhapsodie (avec des leitmotifs, des transitions brusques ou au contraire, la persistance d'une idée pendant plusieurs séquences) plutôt que comme une symphonie.

La première édition (la seule imprimée par l'artiste) paraît en 1799. Trois jours plus tard, Goya la retire de la vente. Les puissants, la justice et les prêtres sont souvent visés... et on sait par une lettre de Goya qu'il a été « inquiété par la sainte », c'est-à-dire l'Inquisition. En 1803, il offre les planches et les exemplaires invendus des Caprices à la chalcographie de Madrid qui en réalise douze tirages jusqu'à nos jours.

C'est par les Caprices que se propagent en France l'art et l'influence de Goya (Vivant Denon, directeur des Musées Impériaux en avait acquis un exemplaire en 1809, celui du Cabinet des Estampes de la Bibliothèque Nationale que dès 1828 les romantiques ont pu compulsuer avec passion). Ses peintures ne seront connues et surtout appréciées que bien plus tard.

## ANIMATIONS

– visites guidées publiques les dimanches  
27 octobre, 10 novembre, 24 novembre,  
8 décembre et 29 décembre 1991 à 15 h 30

– visites conférences pour les groupes (réservation préalable)

– visites découverte pour les scolaires avec possibilités d'ateliers

Renseignements et inscriptions auprès de :  
Annie Ledez.  
Tél. 20.51.02.62.

## CONFÉRENCE

La vie de Goya : chercher la lumière jusque dans les ténèbres par Pierre Descarques.

Le 25 octobre à 17 h au Musée de l'Hospice Comtesse.

• Exposition ouverte du 26 octobre 1991 au 30 décembre 1991 tous les jours sauf le mardi, le 1<sup>er</sup> novembre et le 25 décembre.

Tarif public : 15 F -  
Tarif réduit : 12 F -  
Tarif scolaire : 5 F.

## UN NOUVEAU JOURNAL AU L.O.S.C.

Pour l'ouverture du championnat de France de Football 91/92, le Lille Olympique Sporting Club s'est doté d'un nouveau moyen de communication : « L.O.S.C. Métropole Magazine », trait d'union entre le club et le grand public. Tiré pour le moment à 20 000 exemplaires, il est dis-

tribué en partie dans les clubs de supporters et les lieux publics, et dans le stade les jours de matches et aux billetteries.

Ce nouveau journal dont la présentation est très agréable (Louis Deretz, vice-président chargé de la communication, en est d'ailleurs très fier !) nous a fait découvrir le portrait d'un joueur, rubrique qui sera traditionnelle, un poster, un jeu-concours, un écho sur le centre de formation des jeunes, la page des supporters, une interview d'un membre du Club Challenge et un flash-back des 10 dernières années du club.

« L.O.S.C. Métropole Magazine » qui devrait encore être plus étoffé selon les responsables, nous a beaucoup plu, et toute la rédaction du journal « Métro » souhaite bon vent à son nouveau confrère.

B. V. ■



## PAS DE QUARTIER ENTRE QUARTIERS

L'opération baptisée « développement sportif des quartiers-rencontres inter quartiers de Football 91 » a trouvé son épilogue en lever de rideau du match Lille-Lyon. Durant les mois de juillet et août, le football amateur avait pris ses quartiers d'été avec pour la première fois en accord avec la ligue nationale de football, l'organisation d'un grand tournoi destiné aux jeunes des quartiers des villes de toute la région. Plus de 80 quartiers d'une cinquantaine de villes, soit 1800 joueurs environ étaient en compétition dans deux catégories différentes, l'une pour les moins de 16 ans, l'autre pour les moins de 18 ans. Les finales départementales ont eu lieu, après de nombreuses rencontres éliminatoires à Lens et Valenciennes. Avant le match des pros Lille-Lyon remporté par le L.O.S.C. 1-0 il faut le souligner, il n'eut pas de quartiers entre quartiers pour les finales régionales, c'est Alma-Roubaix qui s'imposa face à Etaples Pierre Trouée sur le score de 2 à 1 pour les moins de 18 ans, et Lens grande résidence aux dépens de Roubaix-Hommelet sur le même score pour les moins de 16 ans.

Une rivalité de quartiers sans violences et animée d'un grand esprit sportif même dans des périodes aussi chaudes, voilà ce qui nous pousse à souhaiter la reconduction de cette opération pour l'année prochaine.

Bernard Verstraeten ■



4<sup>e</sup>

Sébastien Dubois a raté de peu son objectif. Au début du mois d'août, il est à Padoue, en Italie, avec la ferme intention de terminer sur le podium aux Championnats du Monde de Twirling bâton. Sébastien a 12 ans et s'entraîne au Palais des Sports Saint-Sauveur, au Lille Twirling Centre.

Lorsqu'il a commencé, il avait sept ans. Depuis, il enchaîne les mouvements, avec adresse, pendant six à dix heures par semaine.

Vice-champion de France junior, pour la première année dans cette catégorie, Sébastien Dubois termine quatrième du grand rendez-vous italien. Une belle performance pour laquelle rien n'était laissé au hasard : Sébastien avait lui-même réglé la chorégraphie sur une musique qu'il avait choisie. ■



**ROUTES - ASSAINISSEMENT - V.R.D.  
TERRASSEMENT - TERRAINS DE SPORTS  
TENNIS - RÉSINES**

### SIÈGE SOCIAL

SCREG NORD S.A., 2<sup>e</sup> rue - Port Fluvial  
B.P. 17 - 59211 SANTES - Tél. : 20.44.98.98  
Télécopie : 20.50.01.05. Telex : 136 667

#### Agence de DUNKERQUE

Avenue de la Gironde  
B.P. 28 - 59640 PETITE-SYNTHÉ  
Tél. : 28.24.00.00  
Télécopie : 28.60.91.81  
Telex : 136.802

#### Département Résines

2<sup>e</sup> rue - Port Fluvial  
B.P. 17 - 59211 SANTES  
Tél. : 20.44.98.98  
Télécopie : 20.50.01.05  
Telex : 136.667

#### Agence de LILLE

2<sup>e</sup> rue - Port Fluvial  
B.P. 17 - 59211 SANTES  
Tél. : 20.44.98.98  
Télécopie : 20.50.01.05  
Telex : 136.667

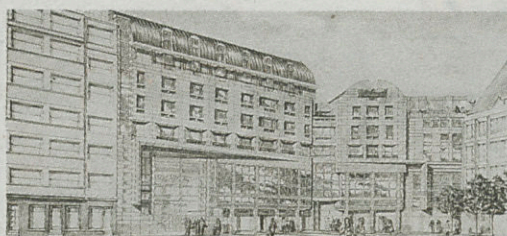
#### Agence du LITTORAL

122, rue Édouard-Vaillant  
62230 OUTREAU  
Tél. : 21.80.95.95  
Télécopie : 21.80.04.50

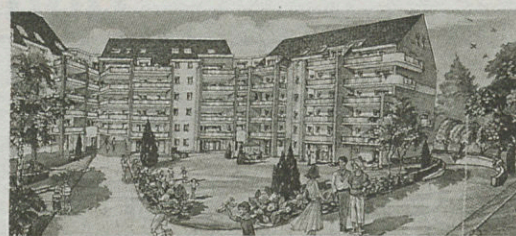
#### Agence de l'ARTOIS

Ateliers Centraux - rue Voltaire  
B.P. 29 - 62160 BULLY-LES-MINES  
Tél. : 21.29.12.12  
Télécopie : 21.72.96.66

**La SOFAP écoute battre le cœur de votre ville...**



● Résidence du PALAIS RIHOUR  
Place Rihour. Rue des Fossés - LILLE



● Résidence LES TERRASSES DU PARC  
Rue Bonte Pollet - LILLE



● Résidence SEPTENTRION Rue des Postes - LILLE

**SOFAP**  
Nord  
l'innovation immobilière

11-15 bis, rue d'Arras Lille Tél. 20.49.04.60



### ROD STEWART « VAGABOND HEART » (W.E.A.)

La recette est connue. Et alors ? L'ancien, il a 46 ans, continue via ses exercices vocaux parfaitement réalisés, à neutraliser le glaive du ridicule. Des preuves : écoutez la reprise de « It Takes Two » originellement interprétée par Marvin Gaye. Si à l'issue des 22 secondes d'introduction, vous ne battez pas la mesure, vous recevez le diplôme de docteur ès Rock. Question : est-ce que cela vous intéresse ?

### PAULA ABDUL « SPELLBAND » (Virgin)

Paula donne une leçon. A qui. A la variété Cassoulet. Si nos égéries du stérile et de l'aseptisé souhaitent

prendre de la graine, du galon et de la monnaie, elles n'ont qu'à s'inspirer directement des productions de Paula. Voilà. C'est le seul intérêt de l'album. Qui a dit que c'était maigre.

### PSYCHEDELIC FURS « THE WORLD OUTSI- DE » (W.E.A.)

Richard Butler et sa bande mettent les points sur les I et les barres sur les T. Leur entrée au Billboard n'a ni entamé ni détérioré l'énorme potentiel créatif du bande. Une certitude : les PF ne sont pas morts ; ils déménagent encore. Seule ombre au tableau. Un son par trop semblable à celui de « The Head On The Doors » des Cure...

### ALICE COOPER « HEY STOOPID » (Epic)

En coopersland, rien de nouveau. Toujours la même dynamique consistant à vouloir égaler les dools de la grande époque. En vain. Alice, sorte de Mark Spitz du rock continue cependant à incarner un mystère. Il arrive toujours et ce en dépit de techniques archi connues à s'attirer les suffrages d'une frange de la population adolescente. Un jour, peut-être, le voile du mystère se lèvera.

## Son et image

Chaque mois, une critique des bandes sonores des films actuellement sur vos écrans.

### ROBIN HOOD

Michael Kamen se prendrait-il pour Robin des Bois. Certes non. La démarche de Kamen consiste plus à voler les pauvres (acheteurs) pour donner aux riches (multinationales de l'industrie musicale). En la matière, une certitude : il fait très fort. Concrètement ? Au-delà des techniques de vente, cet album ne vaut rien.



### UN OISEAU POUR LE CHAT de Dodier (éd. Dupuis)

Avec son héros détective, Dodier est un artisan de l'intrigue policière. Bien ficelée, huilée comme il faut. Du beau travail de précision. Manque peut-être juste un peu de folie.

### LE PETIT SPIROU de Tome et Janry (éd. Dupuis)

Le groom au képi rouge a eu une enfance mouvementée. Tome et Janry nous la raconte comme deux chenapans qui viennent de faire un bon coup.

### LES NOUVELLES AVENTURES DES PIEDS NICKELÉS (éd. Vents d'ouest)

Quand un mauvais éditeur a une mauvaise idée (faire une suite des Pieds Nickelés), ça donne un mauvais album. Mais, reconnaissons-le, ils sont cohérents : ils ont choisi un mauvais dessinateur.

D.V. ■



### 21 SEPTEMBRE : FESTIVAL RAP AVEC « ICE T » à l'Aérodrome.

### 27 SEPTEMBRE : SAPHO - à l'Aérodrome.

### 8 OCTOBRE : MÉCANO - à l'Espace Foire 150 F

### 8 OCTOBRE : LIANE FOLY - au Colisée de Roubaix - 110 F - 130 F - 150 F

### 9 OCTOBRE : MURIEL ROBIN - au Colisée de Roubaix

### 13 OCTOBRE : FRANÇOIS FELDMAN - à l'Espace Foire - 140 F - 160 F - 180 F

### 16 OCTOBRE : FREDERICKS - GOLDMAN - JONES - au Stade couvert de Liévin - 170 F

### 17 OCTOBRE : JANE BIRKIN - au Colisée de Roubaix - 130 F - 150 F - 170 F

### 23 OCTOBRE : CHARLÉLIE COUTURE - au Théâtre Sébastopol - 140 F

### SAMEDI 26 OCTOBRE : CHANTAL GOYA - Théâtre Sébastopol - 15 h - prix : 130 F + loc - CE, Groupes : 120 F + loc - Soir : 140 F + loc

### MARDI 29 OCTOBRE : COURTEMANCHE - Théâtre Sébastopol - 20 h 30 - prix : 130 F + loc CE, Groupes : 120 F + loc - Soir : 140 F + loc

### SAMEDI 2 NOVEMBRE : JANGO EDWARDS - Théâtre Sébastopol - 20 h 30 - prix : 140 F + loc CE, Groupes : 130 F + loc - Soir : 150 F + loc

### DIMANCHE 3 NOVEMBRE : LE

**LAC DES CYGNES** -  
Étoiles du théâtre Kirov de  
Leningrad - grand corps de  
ballet de Leningrad - théâtre  
Sébastopol - Lille - 16 h -  
prix : 1<sup>re</sup> série : 150 F + loc -  
CE, Groupes : 140 F + loc -  
2<sup>e</sup> série : 130 F + loc - Soir :  
160 F + loc

**MERCREDI  
6 NOVEMBRE :  
CAROLE LAURE** -  
Théâtre Sébastopol - 20 h 30 -  
Prix : 1<sup>re</sup> série : 150 F + loc -  
CE, Groupes : 140 F + loc -  
2<sup>e</sup> série : 130 F + loc - Soir :  
160 F + loc

**VENDREDI  
8 NOVEMBRE :  
L'AFFAIRE  
LOUIS TRIO** - Théâtre  
Sébastopol - 20 h 30 - prix :  
130 F + loc - CE, Groupes :  
120 F + loc - Soir : 140 F +  
loc

**MARDI  
19 NOVEMBRE :  
PALMADE** - Théâtre  
Sébastopol - 20 h 30 - prix :  
150 F + loc - CE, Groupes :  
140 F + loc - Soir : 160 F +  
loc

**MARDI  
3 DÉCEMBRE :  
BENNY B** - Théâtre  
Sébastopol - 20 h - prix : 130 F  
+ loc - CE, Groupes : 120 F +  
loc - Soir : 140 F + loc



## DOUANE ET IMPOT EN IMAGES

A l'occasion du Bicentenaire de la Régie des Douanes, la Direction Interrégionale de Lille organise une exposition itinérante retraçant les événements marquants de l'Histoire de la Douane et de l'Impôt. Quelque 80 panneaux, planches et reproductions d'illustrations et d'articles de journaux anciens, composent cette exposition, véritable rétrospective de la Douane, de la Ferme à nos jours. La lutte contre les stupéfiants et les contrefaçons y est également évoquée.

• Grand Hall de l'Hôtel de Ville de Lille, du 20 au 26 septembre inclus.



## LA PASSION DE NOTRE METIER

**Notre Force** : un ancrage local profond associé à une présence remarquable sur les chantiers les plus prestigieux de notre région :

TGV Nord, Tunnel sous la Manche, Rocade Littorale, Métro de Lille.

**Notre Exigence** : la Qualité, la Sécurité, la Formation de notre personnel.

**Notre Métier** : Bâtiment, Réhabilitation, Génie civil, Ouvrage d'art, Bâtiment industriel.

dumez eps : 4, rue Entre-deux Villes - 59654 Villeneuve d'Ascq. Tel. 20 47 40 00

CONTESE

## LES MOTS FLÉCHÉS DU MÉTRO

**● CHERCHEZ L'INTRUS**

Parmi les chefs ci-dessous, un seul n'exerce pas ses talents à Lille.

Lequel ?

J.P. LANCELLOTTI  
R. BARDOT  
J.P. DERBRE  
L. MARTIN  
L. VANTOURS.

● **QUI SUIS-JE ?**  
(cherchez une ville)

J'ai été fondée en 62 avant J.C.  
Charles VII et Louis XI font de  
moi un centre commercial  
international.  
Entre 1831 et 1834, la révolte  
de mes canuts est célèbre.  
Considérée aujourd'hui comme  
l'une des capitales de la  
gastronomie mondiale, une  
rue de Lille porte mon nom.

## RENDEZ A CÉSAR

Quatre grands noms de l'art culinaire régional et quatre restaurants. A vous de trouver les associations justes.

**LELAURAIN  
DARGENT  
DRUESNE  
WATERLOT**

LA DEVINIÈRE  
LE SEPTENTRION  
LA FAISANDERIE  
LA PETITE TAVERNE

## ● VRAI OU FAUX

Le labillard est un poisson.  
L'artichaut est seulement un légume.  
Les bêtises de Cambrai sont une déclinaison d'une friandise appelée ténique.  
Le Nord ne produit pas de vin.



75, rue Gambetta - LILLE<sup>1</sup>  
au capital de 190 000 F  
Fondée le 9-10-1974 pour une durée de 99 ans.  
Gérant : Jean-Claude SABRE.  
Principaux associés :  
Gérard BAILLET, Bernard CHARLES, Bernard  
MASSET, Jean-Claude SABRE, Georges SUEUR,  
Jean VEBER.  
Administration - B.P. 1264, 59014 Lille Cedex.  
Publicité : Publières - 7, rue de Fives,  
59650 Villeneuve d'Ascq - Tél. 20.91.97.97.  
I.S.S.N. 0152-1314.  
Abonnements : 50 F pour 11 numéros.  
Dépôt légal n° 99 - 3<sup>e</sup> trimestre 1991.

**Liberté Éditions**  
**113, rue de Lannoy - 59800 Lille.**

**LE M<sup>ETRO</sup>**  
Le magazine des Lillois

**LE MAGAZINE DES LILLOIS**  
 Directeur de la publication :  
 Georges SUEUR.  
 Rédacteur en chef :  
 Bernard MASSET.  
 Coordination :  
 Sylvie WYDOCKA.  
 Rédaction - Tél. 20.57.85.97.  
 S.A.R.L. Métropole-Lille,

[illegible]

## SOLUTIONS DES JEUX

Cherchez l'intrus : **L. VANTOURS.**  
Il est le chef de la laiterie à  
Lambertsart. LANCELLOTTI exerce  
au Luterbach, BARDOT au  
Flambard, DERBRE à la Provinciale  
en ville, et MARTIN au restaurant  
Le Paris.

Qui suis-je ? : **LYON**

LEIAURAIN - SEPTENTRION  
(Marcq-en-Barœul)  
DARGENT - LA FAISANDERIE  
(Arras)  
DRUESNE - LA PETITE TAVERNE  
(Lille)  
WATERLOT - LA DEVINIÈRE (Lille)

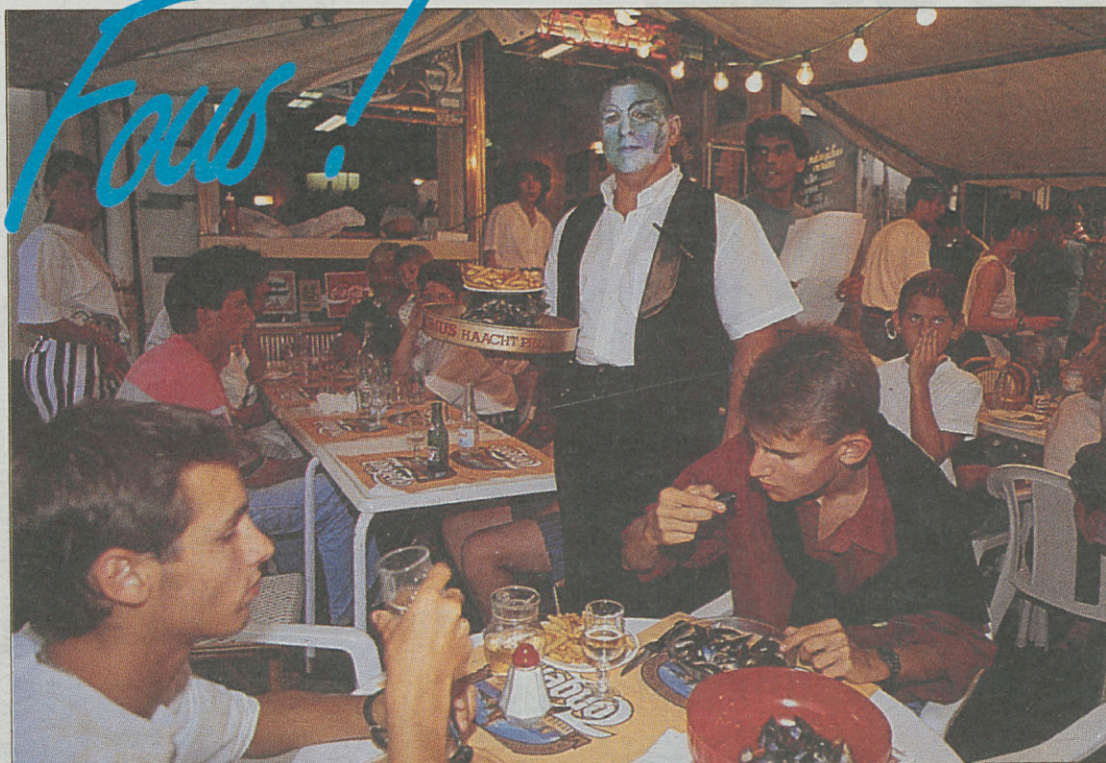
Vrai ou faux : **tout est faux**  
Le babillard est un bonbon.  
L'artichaut est aussi un gâteau  
feuilleté.  
Les bêtises de Cambrai sont une  
déclinaison d'une friandise appe-  
lée péninque.  
L'avesnois produit un peu de vin.

[illegible]

# 2 Jours Fous, Fous,

Un million. Un million et demi de badauds qui se promènent dans les rues. Chaque année, avant la rentrée, Lille vit deux jours de folie, deux jours de marchandage. Deux jours pendant lesquels la ville prend des allures de marché gigantesque.

Dès la fin du marathon, le samedi après-midi, Lille se transforme. Et la braderie commence, en avance sur l'horaire officiel. L'an prochain, les textes devraient être en accord avec la réalité. « Je prendrai un arrêté pour faire commencer la braderie après l'arrivée du mara-



thon », a affirmé le maire de Lille. Officiellement.

« Il faudrait aussi engager une réflexion sur la nuit du dimanche au lundi » a souhaité le maire de Lille. « Peut-être pourrait-on organiser une grande manifestation... Un concert ou autre chose ». Lille vivrait alors deux jours et deux nuits de fête et de spectacle.

Un million. Un million et demi de badauds. La braderie est un véritable événement que Pierre Mauroy entend bien faire connaître dans toute la France l'an prochain.



Du 4 au 7 octobre 1991

de 11 H à 20 H

JOURNÉE PROFESSIONNELLE  
LE JEUDI 3 DE 9 H À 17 H

**IX<sup>e</sup>**  
**SALON**  
**DE**  
**L'ANTIQUITE**  
**LILLE**

• Mobilier Ancien • Objets d'Art • Tableaux  
Tapisseries • Orfèvrerie • Joaillerie  
Archéologie • Arts Etrangers

**NOREXPO**  
**PARC DES EXPOSITIONS**  
**DE LILLE**

RENSEIGNEMENTS ET  
INSCRIPTIONS :  
20.88.20.31 - 20.52.79.60

VOTRE CONTACT :  
Thomas GAUTIER