

**4 161  
NOUVEAUX  
LILLOIS**

P A G E 5

**L.O.S.C.  
DES SEMAINES  
CAPITALES**

P A G E 0

**WAZEMMES  
REVERDIT**



P A G E S 12 - 13

**AÉRONEF:  
ÇA PLANE  
POUR LUI**

P A G E 21

# LE METRO

*Le magazine des Lillois*



JUIN 1990  
N° 181  
5 F



*Lille a montré l'exemple.  
Permettre aux plus  
démunis de vivre  
dignement, par leur  
travail, c'est la volonté  
de Pierre Mauroy qui  
signait vendredi dernier  
avec Michel Rocard, le  
« plan lillois d'insertion »,  
bien dans la tradition  
de solidarité de Lille.*

P A G E S 8 - 9

## INSERTION PROFESSIONNELLE: VIVRE DE SON TRAVAIL!



## L'EUROPE A LILLE

Les réglementations de la C.E.E., c'est comme les mathématiques : pour être sûr d'avoir compris, mieux vaut se faire expliquer. Depuis le 31 mai, les chefs d'entreprises du Nord et du Pas-de-Calais disposent d'un Euroguichet où ils pourront être conseillés et guidés dans leurs démarches en Europe. Ce centre d'information a été inauguré à Lille par M. Jacques Delors, président de la Commission Européenne, et en présence des représentants des partenaires associés à ce projet : M. Joseph, président du Conseil Régional, M. Bloch, président du Comité interprofessionnel social et économique, M. Petit, président de la C.C.I. du Nord - Pas-de-Calais, et M. Tiebot, président de la C.C.I. de Lille-Roubaix-Tourcoing.



Alors que 1993 approche à grands pas, l'Euroguichet va rendre de nombreux services : connaissance des réglementations, recherche de partenaires techniques, accès aux programmes C.E.E., etc. Un précieux outil pour une région en mouvement.

## VILLE ET ÉCOLE

Le monde de l'éducation publie dans son numéro du mois de juin une enquête sur « les villes et leur école ».

Cette enquête étudie les moyens d'action des maires en matière d'éducation, et décrit des initiatives réalisées ici et là. Elle analyse les obstacles auxquels peuvent se heurter les élus et rappelle les principaux atouts dont ils disposent pour faire valoir leur politique.

En ce qui concerne Lille, Pierre Mauroy affirme dans une interview sa volonté d'élargir les compétences des communes en matière scolaire dans la logique de la décentralisation.

Dès lors que l'État continuerait à s'occuper de la gestion du corps enseignant, les communes pourraient être chargées de la gestion du fonctionnement des collèges et même des lycées.

Pierre Mauroy précise notamment : « Tout ce qui a été fait par mes prédécesseurs visait à corriger les déséquilibres entre enfants d'ouvriers et enfants de milieux plus favorisés. Il reste des disparités ; mais l'homogénéisation est en cours. Ainsi, le fondement de ma politique scolaire actuelle c'est la qualité. Nous devons travailler le haut niveau, renforcer et élargir notre élite intellectuelle afin de saisir l'exceptionnelle chance européenne qui s'offre à nous.

Longtemps, les fils et filles du Nord - Pas-de-Calais ont été victimes d'une sorte de prédestination sociale, qui leur interdisait l'accès à certaines professions.

## DU NOUVEAU A FR3

Dominique Alduy, directeur général de FR3, est venue, fin mai à Lille, signer avec Jean Réveillon, ancien de « La Voix du Nord » et nouveau directeur régional de FR3 Nord-Picardie, un « contrat d'objectifs ». Ce contrat prévoit notamment en matière d'information la mise en place prochaine d'« une prise d'antenne locale » pour l'agglomération lilloise. Un projet similaire est en cours d'étude pour le littoral (Dunkerque-Calais-Boulogne). Ces deux opérations seront montées en liaison avec la presse régionale. Du côté de la production, les moyens techniques de la station seront utilisés « plus encore que par le passé » pour le service public (FR3 et A2), mais aussi pour des opérations extérieures de « partenaires et clients potentiels ».

Jean Réveillon, directeur régional de FR3, a présenté, à cette occasion, la nouvelle équipe qui préside aux destinées de la télévision régionale : le bureau d'information de Lille est dirigé par Claude Tronel (rédacteur en chef), assisté par Véronique Marchand. Pierre Milli devient responsable d'antenne et Jean-Claude Bruneel, responsable régional de la production. Gérard Delescluse et Brigitte Smadja sont respectivement, chargé de la communication et du partenariat, et chargée de la production.



## UN NON-VOYANT EN ROUTE POUR L'INDE

Thierry Pierru a vingt-cinq ans. Il est handicapé non-voyant à 100% depuis l'âge de dix-neuf ans. Il rêve d'enregistrer un disque de chansons françaises, tout en menant des études de droit pour devenir avocat. A la fin du mois, il partira seul, sans autre assistance que celle de sa canne blanche, pour un périple de cinquante jours qui l'amènera à Calcutta. « Je voudrais prouver, dit-il, qu'un handicap, aussi



De gauche à droite : M. Jean Réveillon, nouveau directeur de FR3, région Nord - Pas-de-Calais ; Mme Dominique Alduy, Directrice de FR3 et... Pierre Mauroy.

## C.I.T. : le grand projet réalisé

Ça devait arriver ! Depuis le temps que l'on parlait de ces grands projets de Métropole, il fallait bien qu'un jour où l'autre ils passent de l'état de projet à celui de réalité. Le Centre International de Transport de Roncq-Neuville-en-Ferrain débute la série et devient « grande réalisation ».

Inauguré le 8 juin par Pierre Mauroy, président de la Communauté Urbaine de Lille, cet espace d'une soixantaine d'hectares va jouer le rôle d'un véritable « port sec » pour les transporteurs routiers. Les terrains, et donc les entrepôts des entreprises qui s'y installent, sont situés en bordure d'autoroute et reliés au réseau ferré.

Les services offerts sont par ailleurs tout à fait modernes : informatique, télématique... C'est

une véritable petite ville qui va sortir de terre : hôtels, restaurants, boutiques, salles de repos, lavage, réparations et évidemment... un parking poids lourds d'environ 170 places.

Ce qui frappe le plus dans la réalisation du C.I.T., c'est le rythme de développement de l'opération. Tout s'est passé exactement trois fois plus vite que prévu ! En 25 mois de travail (et trois personnes au départ en juin 1988), 80% de l'opération a été réalisée. Si cela ne vous dit rien, sachez qu'il faut habituellement sept ans pour boucler une opération de ce type ! D'ici la fin de l'année, une douzaine d'entreprises viendront donc s'installer. Avis aux amateurs : 80% de la zone est à ce jour vendue (ou quasi vendue), il reste donc 20% des terrains à occuper !

important soit-il, n'est pas un obstacle lorsque la volonté de réussir, de se surpasser, existe ». De Lille à Calcutta, via l'Italie, la Grèce, l'Égypte, le Soudan et le Kenya, Thierry Pierru utilisera tous les moyens de transports possibles, à l'exception de l'avion. De son périple, il compte ramener un reportage radio d'une dizaine d'heures, « construit sur des coups de cœur ». « Je vais me servir de mes oreilles pour donner une image inattendue et inhabituelle de pays que je ne pourrais photographier que par les sons ». Conscient des risques de ce long voyage, Thierry Pierru garde la tête froide et cherche « à prévoir l'imprévisible ». Il a d'ailleurs l'habitude de voyager. L'Espagne, la Grèce et surtout la Corse sont parmi ses destinations préférées. Il lui manque cependant encore quelques sponsors pour mener à bien son projet. On peut contacter Thierry Pierru au 20.47.06.21.

## TUNNEL

Les quatre tunneliers français ont foré ensemble 3 243 mètres de galeries en mai, établissant ainsi un nouveau record annoncé à la direction de Trans-Manche Link (T.M.L.), le groupement d'entreprises travaillant à la construction du tunnel sous la Manche.

Le précédent record de 2 043 m avait été établi en janvier par trois tunneliers.

Dans la galerie de service, où il ne reste que 9 kilomètres à creuser, la jonction franco-britannique est prévue en novembre prochain.

Au total, côté français et côté britannique, plus de 80 des 151 kilomètres prévus pour l'ensemble des trois galeries ont déjà été creusés. La mise en service du tunnel sous la Manche est prévue pour le 15 juin 1993.



## 1<sup>re</sup> BOUGIE POUR « ESPACE RENCONTRE »

En présence des élus et de trois cents militants et sympathisants, Pierre Mauroy au titre de député de la 1<sup>re</sup> circonscription a fêté le 1<sup>er</sup> anniversaire d'« Espace rencontre », le lieu de dialogue des élus socialistes et des habitants. Depuis sa création, c'est plus de 3 000 personnes qui ont participé à ses réunions.

• *Espace rencontre*, 189, rue d'Arras. Tél. 20.52.09.20.

## 2 DÉPUTÉS RUSSES SOUS LE BEFFROI

Pendant deux jours, Nicolaï Toutov et Lesnid Valentinov, deux députés sociaux démocrates russes du soviet suprême élus il y a un an, sont venus dans notre région pour connaître le fonctionnement de nos institutions municipales et communales. Ils ont été longuement reçus par Pierre Mauroy.



## 2000 AFFICHES CONTRE LE RACISME

La « Négresse » de Jean-Baptiste Carpeaux a inspiré le peintre lillois Roger Frézin qui l'a prise pour modèle d'une affiche que l'on verra bientôt à 2 000 exemplaires sur les panneaux de trois agences d'affichage, dans le

département. Cette femme noire se libérant de ses chaînes illustrera une campagne dont les messages seront la tolérance et la lutte contre le racisme et l'exclusion. Cette campagne, dont l'initiative revient à la Fédération du Nord du Parti socialiste, et qui a reçu l'aval des différentes communautés religieuses (catholiques, protestants, communauté juive et musulmans de la ligue socio-culturelle), ne portera la signature d'aucun parti ni d'aucune église.

## GENS D'ICI

• Le 19 mai, Fréquence-Nord fêtait son dixième anniversaire. Dix années passées à informer, distraire, rendre service et dialoguer avec les habitants de la région Nord - Pas-de-Calais.

**Guy Philip**, le nouveau directeur de la première « décentralisée » de Radio-France et successeur de Jean-Yves Le Huédé, Jean-Pierre Dartois et Michel Cellier, se plaît déjà à imaginer le prochain anniversaire dans dix ans : « *Le 19 mai 2000, tombera un vendredi, a-t-il déjà noté sur son calendrier, le vendredi d'une toute autre histoire que nous commençons à écrire.* » Allusion, bien sûr au T.G.V., au Tunnel, à l'Europe de l'après 92, à ces grands rendez-vous que Fréquence veut faire vivre à ses auditeurs. Pour l'instant, Guy Philip planche sur une nouvelle grille de rentrée : « *Nous concoctons un certain nombre de surprises* », a-t-il averti.

Depuis le 2 juin, **Yves Durand** est le nouveau maire de Lomme. Né en 1946, professeur d'histoire-géographie, Yves Durand, par ailleurs député du Nord et vice-président du groupe socialiste à l'Assemblée nationale, succède à Arthur Notebart, démissionnaire. C'est en 1983 que le nouveau maire



était entré au conseil municipal de Lomme.

**Robert Hendrie**, consul général de Grande-Bretagne, en poste depuis 1986, quitte Lille pour rejoindre Dubai, dans les émirats arabes. David Bell lui succède. Né en Écosse en 1939, le nouveau consul est entré en 1960 dans la carrière diplomatique.

Secrétaire général de la Communauté urbaine depuis 1979, **Pierre Perrin** a été promu officier dans l'ordre national du mérite. Il est également président de l'Association des secrétaires généraux des communautés urbaines depuis 1989, et chevalier de la Légion d'Honneur depuis 1986.

L'École supérieure de commerce et d'administration des entreprises de Lille, plus connue sous le nom de « Sup. de Co. » a pour nouveau président, l'un de ses anciens élèves, **Bernard Lecomte**, P.D.G. de « Région-Câble », directeur général adjoint de la Cie générale de Chauffage.

• Ça marche pour **Jean-Pascal Reux**, le directeur de l'Aéronef ! Cet été 90 ne sera pas pour lui une période de tout repos. Gilles Pargneaux l'a en effet chargé de la programmation de la vitrine lilloise en Avignon (voir Métro de mai) et dans le même temps, il s'est vu confier par la Direction régionale des affaires culturelles, le pilotage de l'opération « Les arts au soleil » qui doit animer nos plages, de Bray-Dunes à Berck !

• **Christian Riehl**, le directeur de l'école d'art dramatique de Lille, vient d'être nommé directeur du théâtre de Versailles. Il restera cependant une année de plus dans notre ville pour trouver une solution à l'accueil de l'école qui doit quitter ses locaux du bd Carnot. **Jacquie Buffin**, adjointe à la culture, a précisé qu'il fallait que « *la métropole conserve un enseignement professionnel de qualité* ». Pour cela, elle va demander l'aide de l'État et de la région, la ville de Lille ne pouvant augmenter son effort.

## ÉDITORIAL

### Passion et raison

par Bernard MASSET

**Q**uelles péripéties aujourd'hui peuvent concurrencer sérieusement celles de la vie politique ?

Vous avez deviné, je vais parler du sport, et singulièrement du football. Les chaînes de télévision se livrent à un matraquage quotidien avec les matches du « Mondiale », la reprise de l'entraînement vient de s'effectuer dans les clubs français qui se préparent à attaquer leur nouvelle saison, et les annonces de transfert font vibrer le cœur des supporters impatients de retrouver le chemin des stades. Du moins, c'est ce qu'espèrent les dirigeants, de plus en plus confrontés à des problèmes d'argent et donc de recettes.

Car, les grands matches d'autrefois disputés dans une ambiance quasi-familiale, les fameux « Reims-Racing » ou « Saint-Étienne-Nantes », ne sont plus que souvenirs d'un monde disparu, tant l'argent, la passion et les médias ont modifié profondément un sport national devenu business international.

Aujourd'hui, les grandes équipes sont menées comme des entreprises, avec leur succès — c'est le cas de Marseille — et leurs échecs, comme par exemple celui du Racing, porté puis abandonné par Matra.

Un match, c'est plus qu'un événement sportif. C'est le choc, non plus de deux clubs, mais de deux entreprises dont les budgets de fonctionnement se comptent en dizaines de millions. C'est aussi l'opposition de joueurs dont les salaires moyens dépassent largement celui de Platini au temps de sa splendeur. C'est même parfois l'affrontement de deux présidents dont certains confondraient pelouse et ring de boxe !

Alors, puisque le football est devenu affaire d'argent et de passion, faut-il que les municipalités, c'est-à-dire les contribuables, continuent à le financer ?

Cette question, beaucoup de maires se la posent aujourd'hui. En faisant leurs comptes, ils mesurent également le formidable impact médiatique que peut représenter un club quand il se hisse au niveau européen. Et certains se disent qu'après tout, une campagne de communication est peut-être moins efficace et plus coûteuse à réussir qu'un bon résultat en championnat.

Reste que les villes, à elles seules, ne peuvent pas tout, et que les retombées qu'elles espèrent de succès sportifs doivent être assumées par tous ceux qui peuvent en tirer bénéfice. Les entreprises privées et les supporters en font partie.

Preuve qu'en ce domaine, un bon mariage des intérêts de chacun doit nécessairement allier passion et raison.



## GAGNANTS !

• La S.L.E. construit 59 appartements locatifs à Lomme sous formule expérimentale de « Chantier Formation ».

Initiée avec la Direction Régionale de l'Équipement, cette formule vise à développer l'insertion de jeunes diplômés du bâtiment ou de jeunes demandeurs d'emploi sans qualification mais ayant la volonté d'apprendre un métier et d'accéder à un statut salarié.

• Phildar teste un nouveau concept de magasin spécialisé « lingerie et bas collants », à l'enseigne Di.Dou.Dam.

1<sup>re</sup> ouverture : Amiens.

Volonté = offrir dans une ambiance libre choix, une gamme large à prix abordables.

• C'est dans la catégorie « Innovation » que **La Mondiale** vient d'obtenir l'Oscar 1990 du meilleur contrat d'assurance-vie, pour son produit Créavie.

Créavie lancé il y a 1 an, permet d'assumer les conséquences matérielles dès le diagnostic d'une des 6 maladies redoutées : cancer, infarctus, accident cérébro-vasculaire, coronaropathie, insuffisance rénale, greffe d'un organe principal.

• L'entreprise régionale **Rabot-Dutilleul** qui réalisera pour le compte d'Euro-Disneyland, un ensemble de 4 attractions dans Discoveryland.

Ce contrat, en Entreprise Générale, de près de 200 millions de francs H.T., prévoit une livraison à fin 1991 sur le site de Marne-la-Vallée.

• Le Groupe **Bonduelle** vient de créer « l'institut du légume », organisme de formation agréé par la Délégation à la Formation professionnelle.

Il a pour but de former, tant en France qu'à l'étranger sur les aspects techniques, économiques et commerciaux des professionnels de la Restauration et de l'Industrie Agro-Alimentaire.

## LOGO

Le Club Gagnants a mis au point un nouveau logo. « Plus agressif, plus régional », le club, avec cette nouvelle image, entend ainsi affirmer ses ambitions et son identité.

## LOGO (bis)

La Communauté Urbaine de Lille vient de se doter d'un nouveau logo. Plus, elle s'est véritablement engagée dans une réelle politique de communication en adoptant une signalétique urbaine (panneaux de chantier, véhicules...) et en créant le « Métropolitain », le premier magazine de la C.U.D.L. ■

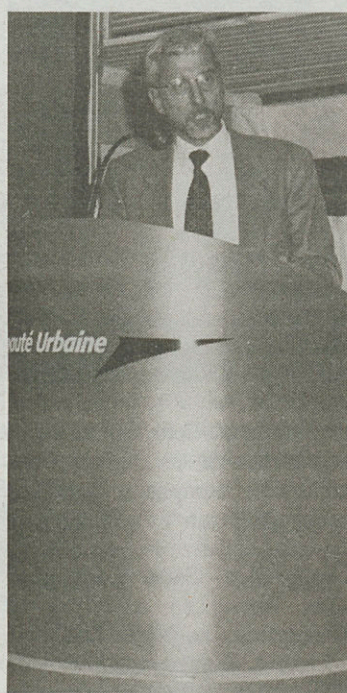
## C.U.D.L. :

## La magistrale leçon de « Monsieur Métropole »

**L**a première Conférence de la Métropole, organisée par la Communauté Urbaine, avait pour thème le rapport « Lille eurocité » de Jean-François Stevens. C'est la première fois que l'auteur présentait son ouvrage publiquement et de façon détaillée.

Ils étaient venus, ils étaient tous là : des élus, des chefs d'entreprises, des représentants du monde économique et social de la Métropole. Pour les accueillir, la salle des réceptions de la Communauté Urbaine avait revêtu les nouvelles couleurs de son code visuel. C'était le 25 mai dernier, et Jean-François Stevens, directeur du Centre d'Études et de Prospective du Secrétariat Général aux Affaires Régionales (S.G.A.R.), inaugurait les Conférences de la Métropole, cycle de rencontres trimestrielles permettant de faire le point avec invité sur un sujet précis.

Pierre Mauroy, président de la



Communauté Urbaine, rappela d'abord les enjeux de l'ouverture européenne, la nécessaire coopération entre la Métropole et l'ensemble de la région. Puis le Préfet, M. Arousseau, présenta son « poulain ». Enfin, Jean-

François Stevens, « Monsieur Métropole », pris la parole.

« Monsieur Métropole », car cet homme calme et courtois en connaît les moindres recoins, les moindres caractéristiques. Il en parle tantôt avec jubilation, tantôt avec fermeté, toujours avec passion.

« L'Europe à portée de main... Lille eurocité », son « bébé », est d'ores et déjà un ouvrage de référence. Évidemment, un tableau précis des atouts et des faiblesses de la Métropole dans la perspective de 1993, cela se lit moins bien que les aventures de Tintin ou que la collection Arlequin...

### Avec humour, avec amour

Heureusement, Jean-François Stevens a su faire de son intervention autre chose qu'un cours magistral. Avec humour, avec amour, il a décrit cette Métropole lucidement et en mettant les points sur les i.

A coup de formules choc, il a

Mais la Communauté Urbaine, par exemple, n'a de compétences que techniques. L'A.D.U. sera donc un creuset d'échanges et de discussions ou les différents partenaires devront prendre du recul, fédérer et aiguillonner le développement métropolitain.

On devrait donc y trouver des élus et responsables de la C.U.D.L. (activités économiques, urbanisme, finances, etc.), ainsi que des représentants de toutes les structures qui sont liées au développement de la Métropole (collectivités, organismes consulaires...).

Le directeur général de l'agence est d'ores et déjà connu. L'heureux élu est loin d'être un débutant. Diplômé de l'École Centrale, Francis Ampe est capable de discuter avec vous en Français (jusque-là, rien d'étonnant), en Anglais (c'est courant), mais aussi en Bassa, en Wolof et en Malgache (alors là !)

Actuellement responsable des projets urbains à la Caisse des Dépôts et Consignations, cet homme de 46 ans, ancien maire de Chambéry, a passé une bonne partie de sa carrière à mettre au point des projets de développement dans divers pays d'Afrique. Prochaine terre de mission : la Métropole. **R. V.**

éveillé plus d'une attention. Le principal soucis de « Monsieur Métropole » (soucis partagé par de plus en plus de personnalités, dont Pierre Mauroy) est que rien n'est gagné pour 1993. Oh, bien sûr, le T.G.V. va faire passer le trafic lillois de 3 à presque 30 millions de passagers par an ! Évidemment, associé au tunnel sous la Manche, il va nous permettre d'aller faire nos emplettes à l'ombre de Big Ben en une demi-journée ! Oui, Paris, Bruxelles et les principales capitales européennes vont presque faire partie de notre banlieue !

Mais attention : notre position de carrefour routier n'est pas assurée. Il faut impérativement créer et offrir aux entreprises et aux particuliers des infrastructures et des services qui leur donneront envie de rester dans cette Métropole, et pas seulement d'y passer.

Notre classement parmi les métropoles françaises et européennes reste moyen, alors pas de triomphalisme précoce !

### Lille/N.P.C.

Autre point noir souligné par Jean-François Stevens : les structures d'activités qui restent défavorables, notamment dans le versant nord-est encore très industriel.

Enfin, pour compenser ces handicaps, il convient d'ajouter un atout de taille dans le jeu métropolitain : « Les Français désirent en majorité une maison individuelle située en centre-ville, a expliqué l'invité du jour, c'est impossible partout... sauf dans la Métropole ! »

Nous sommes donc capables d'offrir ici une véritable qualité de la vie, sans congestion, sans gigantisme urbain. C'est ce que M. Stevens appelle l'« articulation fonctionnelle de villes moyennes ».

Pour le directeur du Centre d'Études et de Prospective du S.G.A.R., l'enjeu pour la Métropole consiste à se situer comme un nœud dans les réseaux internationaux. A cette fin, plusieurs facteurs doivent être mis en place à temps : ouverture internationale, complémentarité avec la région, développement de la recherche, politique d'aménagement urbain... Bref, la Métropole a besoin d'un véritable projet mobilisateur de tous les partenaires. Un projet que « Monsieur Métropole » propose de baptiser « Lille/N.P.C. », c'est-à-dire Lille/Nord - Pas-de-Calais ou encore Lille/Négoce Production Communications.

Pour une première édition, la Conférence de la Métropole a su placer la barre de la qualité très haut. **R.V.**

## AGENCE DE DÉVELOPPEMENT

Dès le début de l'année Pierre Mauroy, président de la Communauté Urbaine, avait annoncé la création d'une Agence de Développement et d'Urbanisme. On sait maintenant qu'elle sera opérationnelle à la rentrée.

C'est bien connu : il y a plus d'idées dans deux têtes que dans une. Lorsqu'il s'agit de proposer des innovations ou de trouver des solutions, chacun amenant son expérience et ses compétences, le schmilblick avance plus vite ! L'Agence de Développement et d'Urbanisme, c'est ça : une structure partena-

riale qui aura à réfléchir sur le développement urbain de la Métropole.

Les raisons qui ont motivé le projet de mise en place d'une telle agence sont finalement assez simples. Le développement urbain ne se limite plus à la création de grandes infrastructures. La place de la Métropole en Europe ne se jouera pas seulement grâce aux voies rapides et autres équipements du même genre. Pour figurer aux premiers rangs, il nous faut offrir la qualité dans tous les domaines : urbanisme, formation, culture, etc.





Recensement :

# 4 161 NOUVEAUX LILLOIS

Exception parmi les grandes villes, Lille regagne des habitants.

**A** l'occasion d'une rencontre avec la presse, tenue le 8 juin dernier en mairie, Pierre Mauroy a voulu mettre fin à certaines rumeurs prétendant que Lille continuait de perdre des habitants. C'est, statistiques de l'Insee à l'appui et sourire aux lèvres, que le maire de Lille a révélé qu'il n'en était rien et qu'au contraire nous étions 4 161 lillois de plus qu'en 1982. La progression démographique est de 2,47% et la population de notre ville passe de 174 039 habitants en 1982 à 178 200 en 1990.

Rares sont les grandes villes françaises qui grimpent encore. Lille parvient à se situer après Montpellier (+7,79%) et Metz (+4,24%), mais avant Strasbourg (+1,33%), Rennes (+1,05%) et Reims (+0,92%). La tendance générale est en effet à la baisse, un phénomène qui affecte Paris, Marseille et Lyon, mais aussi Brest, Bordeaux, Toulouse, Limoges, Nantes, Le Havre, Amiens, Clermont-Ferrand, etc.

Avec nos 4 161 Lillois de plus, Lille est certes loin de retrouver sa population d'antan (194-948



habitants en 1968), mais pour la première fois depuis trente ans, la courbe s'est inversée. Ces chiffres expliquent la satisfaction de Pierre Mauroy pour qui « cela légitime toute notre politique, c'est le meilleur encouragement à suivre la voie qui est la nôtre ».

Ces dernières années, ce qui semblait le plus visible de la

politique municipale, en matière d'urbanisme, concernait les démolitions. On se souvient de l'implosion des Biscottes ou de la Tour Bertrand, on s'est plaint des « dents creuses » qui enlaissaient le Vieux-Lille, Fives ou Wazemmes, tout en oubliant dans le même temps, la multitude de petites opérations de rénovation ou de construction

qui aujourd'hui portent leurs fruits. Car, avant de construire, il a bien fallu se débarrasser de courées ou d'immeubles insalubres, menaçant ruine et dangereux pour la sécurité. Et cela n'a pas toujours été facile : il a fallu de longs mois à la ville pour obtenir le départ de l'entreprise Maene-Bie, « le plus grand pucier de Lille » !

Pierre Mauroy peut afficher son optimisme. Certes, les Bois-Blancs et le Sud continuent de se dépeupler. On y démolit encore et beaucoup d'immeubles, construits à la va-vite au début des années 60 pour accueillir des habitants dans des conditions agréables à l'époque, sont aujourd'hui « boudés ». Par contre, les quartiers où l'on a construit ou rénové (Vieux-Lille, Fives, Moulins, Wazemmes), voient l'arrivée de nouveaux habitants. « Et Wazemmes, où nous sommes loin d'être au bout de nos programmes de reconstruction est promis à un bel avenir ! », a déclaré Pierre Mauroy, « les chiffres du recensement démontrent que la ville attire de nouveaux habitants, qui se fixeront à Lille, si l'offre de logement leur convient. Nous nous emploierons donc à leur proposer un très large éventail de logements : accession, collectif, individuel. Et Wazemmes, par exemple, permet de tels mixages ! ».

## LES CHOSES CHANGENT...

Tout ne peut pas rester immuable, il y a des choses à changer, c'est, en substance, ce qu'a dit Pierre Mauroy, en réponse à certaines attaques dont il a fait l'objet dans la presse. L'affaire du Losc, par exemple : « le plus facile serait pour moi de laisser glisser le Losc en seconde division. Dans ce cas, vous vanteriez ma sagesse. Mais moi, je veux jouer la grande équipe et dans ce cas il faut foncer avec ceux — et il s'en est trouvés — qui veulent suivre. L'essentiel, c'est que, dans quelques années, nous soyons parmi les premiers. Moi j'y crois ! ».

On lui reproche de ne pas avoir participé à un gala de soutien à l'Aéronef ? Mais sait-on seulement qu'au même moment, il était à Matignon avec des ministres de la République, pour une importante réunion. (Jack Lang en avait pourtant averti la presse, à l'issue du concert Léotard ! N.D.L.R.). Quant à l'Aéronef, Pierre Mauroy le soutient : ne vient-il pas de prendre la présidence de la nouvelle association de gestion ? N'a-t-il pas donné « carte blanche » à l'Aéronef pour Avignon ? Et sans une politique culturelle voulue et défendue... par Pierre Mauroy, y aurait-il eu seulement un tel lieu à Lille ?

L'ouverture en septembre dernier de l'Aéronef est d'ailleurs l'un des premiers changements qu'a connus le paysage culturel lillois. Il y en aura d'autres. Ainsi Pierre Mauroy a-t-il de nouveau évoqué le départ de Gildas Bourdet « puisqu'il se sent trop à l'étroit à Lille ! Mais rassurez-vous, il s'agira d'un divorce à l'amiable ! ».

## Élargir les compétences de la C.U.D.L.

Cette conférence de presse a également permis à Pierre Mauroy d'évoquer ses préoccupations de président de la Communauté urbaine. S'il n'a pu présenter faute de les avoir en totalité (le dépouillement n'est pas encore entièrement terminé), les chiffres du recensement dans les 86 communes de la métropole, pour le moins a-t-il pu commenter les pertes roubaisiennes (-3,98%) et tourquennoises (-3,28%) : « ces villes sont dans le même état que Lille, il y a dix ans. Mais elles se préparent aujourd'hui à de grandes opérations et nous allons y contribuer », a-t-il une nouvelle fois rappelé. Le pôle lillois qui est en augmentation (+2,47 à Lille, +3 à Marcq et +10,3 à Villeneuve-d'Ascq) « doit se conforter de manière à tirer l'ensemble » du versant nord-est.

Plus généralement, Pierre Mauroy considère qu'« à l'exception de la fusion pure et simple, les communautés urbaines restent l'exemple le plus achevé de la coopération intercommunale ». Mais il leur faudrait plus de compétences, notamment dans les domaines économique, culturel et sportif. Le président de la C.U.D.L., qui préside aussi l'association des neuf présidents de communautés urbaines que compte la France, l'a dit récemment à Pierre Joxe ministre de l'Intérieur et à son secrétaire d'État aux collectivités territoriales, Jean-Michel Baylet, auteur d'un projet de loi en faveur de la coopération intercommunale.

Pierre Mauroy souhaite que les communautés urbaines, presque toutes imposées par l'État dans les années 70, puissent par la

suite bénéficier des mêmes avantages que va offrir la nouvelle loi aux « communautés de villes », qui, elles, seront basées sur le volontariat. Seule disposition que refusent cependant les présidents de communautés urbaines : l'extension à l'ensemble de leur territoire de la taxe professionnelle.

S'il défend toujours l'idée d'un « agrandissement de Lille par l'adhésion ou la fusion de communes » (« c'est une idée que j'ai dans la tête », a-t-il précisé), Pierre Mauroy sait que « les regroupements de communes par entente amiable sont toujours très difficiles ». L'idée — ou la proposition — reste dans l'air du temps : « Lille devrait être plus étendue et plus forte. Il faut que les gens s'y prêtent. De gauche ou de droite, pourquoi pas ! ».



# Des semaines capitales pour le L.O.S.C.

Une interview de M. Paul Besson, adjoint aux Sports

**L**e L.O.S.C. a besoin cette année d'un budget de 60 M.F. (contre 45 M.F.) • Si nous voulons une place européenne cela coûtera encore plus cher • Une équipe plus

forte cette saison pour un bon classement • On peut faire de Grimompres-Jooris un stade de 40 000 places • Un grand L.O.S.C. doit être une ambition collective.

Les rubriques sportives des quotidiens régionaux se sont enrichies ces dernières semaines du feuillet du L.O.S.C. avec tous les ingrédients du genre : annonces impromptues, revirement, mystère, coups de cœur et coups de tête... A n'en pas douter l'équipe fanion lilloise vivait des heures décisives. On ne peut pas encore aujourd'hui — le pourra-t-on un jour ? — mettre le mot fin à ce feuillet que suivent avec passion les nombreux supporters... et aussi bien des Lillois qui tout simplement aiment le « foot ».

Que le L.O.S.C. connaisse des problèmes financiers, cela ne surprendra personne. Qu'il faille beaucoup d'argent pour créer une grande équipe, ce n'est pas à l'heure du « Mondial » qu'on s'en étonnera. A la vérité, on le savait bien, le L.O.S.C. végétait et s'appauvissait chaque année un peu plus. Il fallait en sortir. Comment ?

Pour faire le point, nous avons interrogé l'un des acteurs principaux des événements en cours, l'adjoint aux sports de la ville de Lille, le Dr Paul Besson. Ce passionné de sport, s'intéresse au L.O.S.C. et aussi à Lens après avoir lui-même pratiqué sur le terrain, et avoir tenu un rôle important à l'Office Municipal des Sports dont il était déjà le Secrétaire Général en 1969... Depuis qu'il s'est installé dans son bureau d'adjoint en mars 1989, il ouvre chaque jour un épais dossier qui porte l'étiquette : « L.O.S.C. ».

**M. — Les Lillois ont eu le sentiment qu'un branle-bas de combat survenait soudain au L.O.S.C. sans bien en comprendre toutes les raisons, ni même les objectifs. Ces opérations ont paru assez secrètes...**

**P. B. —** Il est pourtant simple d'expliquer ce que vous appelez un branle-bas de combat. Il suf-



Photos Daniel Rapaich

fit de lire les comptes du L.O.S.C. Et on en parlait chaque année au Conseil Municipal. A la vérité, la situation financière était devenue catastrophique. Nous ne pouvions plus continuer sur cette pente. En moins de deux mois, la ville avait dû garantir deux emprunts : l'un de cinq millions, l'autre de vingt ! Et le déficit ne cessait de croître. Avec une équipe moyenne, nous ne pouvions pas espérer des résultats merveilleux et surtout pas une place européenne.

Chaque année le déficit s'alour-

dissait de 10 à 20 M.F. puisque le budget prévisionnel se situait entre 42 et 45 M.F. et les recettes totales de 30 à 32 M.F. Il fallait stopper l'hémorragie : la dette du L.O.S.C. est de 85 M.F. à rembourser en capital et intérêts d'ici 1998 ! Il fallait sortir de ce tunnel...

**M. — Comment faire pourtant puisque vous affirmez que la ville et la Région sont au maximum de leurs possibilités ? Pouvez-vous entreprendre un changement sans bouleverser en même temps toutes les structures du L.O.S.C. ?**

**P. B. —** Je veux tout d'abord préciser que nous accordons beaucoup au football — sport qui compte le plus de licenciés à Lille — mais nous ne pouvons pas négliger les autres sports qui se développent et se multiplient... Nous comptons douze Lillois dans les pré-sélectionnés des prochains jeux olympiques ! On ne le sait pas assez. Nous devons bien figurer dans toutes les disciplines.

Revenons au L.O.S.C. La structure actuelle est une Société Anonyme d'Économie Mixte (S.A.E.M.) dans laquelle la ville

tient 49% du capital, l'Association L.O.S.C. 35% (mais là encore c'est le concours indirect de la ville) et les divers sponsors, 16%. Nous resterons dans le schéma général mais les pourcentages varieront dans la mesure où nous sommes bien obligés de faire appel à d'autres financiers.

**M. — Et tout de suite, on a parlé de Tapie...**

**P. B. —** Forcément, c'est la mode. C'est vrai qu'il y a eu des contacts entre M. Tapie et le Maire et aussi M. Flocco de Béthune qui est dans le groupe Tapie... Cela n'a rien donné. Mais peu importe, il nous fallait bien explorer toutes les possibilités et dans la discrétion pour éviter de faire capoter les projets... Il n'y a pas d'autre raison « au mystère » !

L'initiative de Luc Doublet, sympathique parce que plus régionale, n'était pourtant pas à la hauteur des besoins. En clair, il faut au L.O.S.C. un budget de 60 millions et tout de suite un apport de quelque 30 millions.

**M. — Et vous avez donc rencontré M. Claude Guedj... Vraiment pour tous, cela a été la surprise. Mais une autre surprise a été son départ rapide ?**

**P. B. —** Si le nom de Claude Guedj est aussi apparu, ce n'est pas par hasard. Il s'agit d'un entrepreneur qui s'intéressait déjà beaucoup au football et singulièrement à l'équipe de Nice qu'il « sponsorisait » jusqu'alors. Mais M. Guedj après quelques semaines de présence a estimé qu'il ne pouvait continuer. Il a donc laissé la place aux partenaires régionaux regroupés autour de M. Guy Lefort : Auchan qui sera représenté dans notre équipe de direction par Jean-François Duprez, la Redoute qui nous a délégué M. Francis Sénéchal.

Nous pouvons donc préparer une nouvelle et importante étape du L.O.S.C. M. Demailly reste président d'Honneur, M. Amyot a démissionné...

**M. — Tout va donc changer dans l'organisation du L.O.S.C. ?**

**P. B. —** Nous avons des impératifs à respecter : il nous faut une équipe prête pour la reprise du championnat le 21 juillet. On y sera vite. Il nous faut une équipe beaucoup plus forte. Reparlons argent puisque là est bien le nerf des classements. Avec un budget de 60 M.F., nous pouvons bâtir une équipe susceptible de décrocher une place honorable. Mais si nous



voulons l'Europe — et vous savez que c'est l'ambition affichée de Pierre Mauroy — le budget montera à 100 M.F.

C'est dire s'il faudra un engagement très large des sponsors. Il découle logiquement de cela, qu'ils doivent avec la ville et l'Association L.O.S.C. pouvoir façonner la structure du L.O.S.C. en fonction de ces objectifs. Cette structure comporte actuellement une équipe d'une dizaine de personnes plus les cadres. Nous respecterons les contrats. Mais il n'est pas du tout écrit qu'il y aura de grands bouleversements. Ce que nous voulons par contre, c'est préciser clairement les tâches de chacun... C'est ce à quoi nous travaillons...

**M. — Mais cette réorganisation ne vous a-t-elle jamais amené à penser à une équipe de la Métropole ?**

**P. B. —** Bien sûr. On en parle et cela semble facile... en théorie. Il faut savoir que la Communauté Urbaine n'a pas compétence en ce qui concerne les sports. Mais je suis persuadé qu'elle peut intervenir efficacement et financièrement par certaines formules adaptées.

Je veux d'abord dire que notre action au L.O.S.C. s'inscrit dans une triple perspective :

1° - relier le « foot » amateur au L.O.S.C. — il n'est pas pensable qu'il y ait une telle ignorance des uns pour les autres et vice versa... ;

2° - que le L.O.S.C. soit plus inséré dans la vie lilloise ne serait-ce que par des manifestations populaires auxquelles tous les citoyens pourraient participer ;

3° - ouvrir la porte vers la Communauté Urbaine.

Ce dernier point est peut-être délicat. Mais il faut y réfléchir et promouvoir Lille Métropole par tous les sports. Et le Stadium qui est un lieu excellent pour l'athlétisme mais pas forcément pour le football pourrait, par exemple, accueillir un Centre Européen de formation des apprentis au football. C'est une suggestion.

Et puis, il faut voir plus loin, il y a de fortes chances que la coupe du monde 1998 vienne en France. Le L.O.S.C. devrait pouvoir alors disposer d'un stade de 40 000 places. Cela est possible en aménageant notre terrain. Ce stade Grimompmez-Jooris que nous aimons beaucoup...

Vous voyez, le chantier est immense. Il faut agir tout de suite et persévérer. Et les bonnes volontés pour réussir ne seront jamais trop nombreuses.

## Quelle équipe pour demain ? Périlleux... et les autres

Quoi qu'il en soit des perspectives actuelles, le lociste amoureux de son club veut pouvoir connaître de vives satisfactions en jetant un coup d'œil vers le tableau d'affichage. A la vérité, il n'est plus guère disposé à patienter. Cela fait 40 ans qu'il espère !

Oui, le L.O.S.C. doit être digne d'une grande région. Cela suppose un bon classement dans la saison 1990-1991 qui va s'ouvrir et même un exploit en coupe. Cela suppose mieux encore pour la saison 1991-1992. On est résolu sur cette ligne là... Le supporter en a assez de ressasser toutes les excuses pour son équipe à longueur de saison...

La nouvelle direction le sait. Même si le pari est très difficile.

Et cela se résume en quelques mots : il faut une équipe plus forte.

On aurait eu tort de laisser filer Périlleux qui est l'un des meil-

leurs joueurs du championnat en ce moment... Capitaine talentueux et respecté, il peut être le pivot de la nouvelle équipe. Mais pour le reste, si l'on connaît les départs d'Angloma et de Van Den Berghe, de Prisette et de Doarez, si on attend le retour de Buisine prêt à Strasbourg, l'équipe est loin d'être « bouclée » au moment où sont écrites ces lignes. On sait que la période des transferts, en raison du « Mondial », sera prolongée d'une quinzaine de jours...

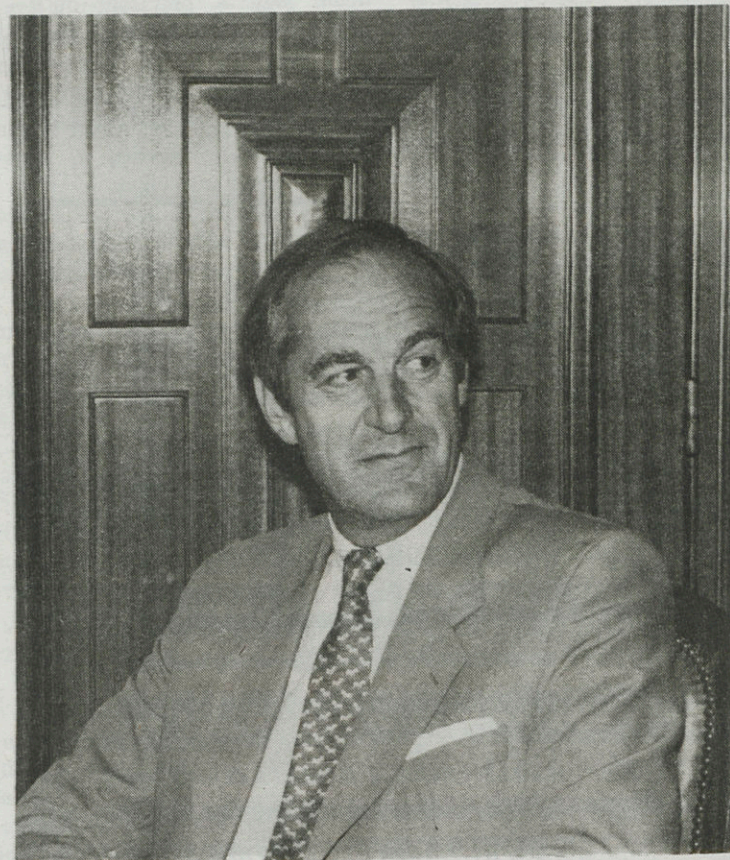
Quoi qu'il en soit, le L.O.S.C. recherche au minimum deux bons attaquants et un défenseur sinon deux. On semblait beaucoup tenir à l'avant-centre niçois Bobby Langers. C'est lui qui a sauvé l'O.G. Nice en marquant 4 buts contre Strasbourg ! Trop cher maintenant... On parle encore de Garande de Lens... Gardera-t-on Nadon et Lauricella ? Bref, autant de points d'interrogation qui devront bien s'effacer rapidement.

Et il reste le cas Abédi Pelé, l'idole de Grimompmez-Jooris. On sait que Bernard Tapie souhaite lui faire réintégrer son club marseillais dès cette année. Dernière piste : celle du Danemark. Des contrats ont été pris avec Henryck Nielsen, attaquant (25 ans, 1,88 m) et un autre Nielsen (ils ne sont pas parents), Michaël Mio — 25 ans, milieu de terrain du club de Fram. Quoi qu'il en soit ce n'est pas cette saison encore que nous aurons la « grande équipe » — mais on nous promet du solide !

Quant à l'ossature du Club, Gardon devrait tenir la même place tout en étant déchargé de tâches annexes, Santini resterait comme entraîneur et Michelin ferait l'objet d'une promotion... Tout cela en pointillé a besoin de confirmation...

Et aussi que Guy Lefort dévoile totalement ses projets... financiers et autres, ce qui devrait être le cas au plus tard le 25 juin.

**Futur Président du Losc.**



A 49 ans, l'avocat d'affaires Guy Lefort va présider aux destinées du Losc.

Dans un cadre authentique  
et plein de charme,  
votre résidence.

# LE TRIANON

705 m<sup>2</sup> de Bureaux  
appartements T2. T3. T4. T5.  
de "HAUTE QUALITE"



Av. de la Marne - Tourcoing  
proximité de Mouvaux  
Exposition exceptionnelle

Création : GROUPE 3 D

Tél. : 20.98.38.88



Insertion :

# VIVRE DE SON TRAVAIL

**L**ille l'Européenne ne doit pas faire oublier Lille la Sociale. Car, si Lille se place aujourd'hui dans la perspective d'un grand développement européen, notre ville n'en oublie pas sa vieille tradition de solidarité, avec les plus pauvres et les plus démunis. Pierre Mauroy l'a rappelé vendredi dernier, lors de la visite du Premier Ministre, Michel Rocard, qu'accom-

pagnait Claude Évin, ministre de la Protection sociale et de la Solidarité. Mieux, Lille montre l'exemple ! C'est ainsi qu'un budget de 30 millions de francs sera consacré annuellement, et pendant quatre ans, pour le « Plan lillois d'insertion » qui a été signé entre la ville, le Conseil général, l'État, le mouvement H.L.M. et Promofaf, avec le soutien de la communauté européenne.

« Avec le concours des instances départementales, nationales et européennes, nous pouvons être fier de présenter aujourd'hui un plan d'insertion d'une qualité exceptionnelle » s'est félicité Pierre Mauroy. De 1990 à 1993, en effet, 1 100 Lillois vont bénéficier d'un véritable projet d'insertion. Avec un emploi rémunéré, ils suivront une formation personnelle qui devrait les conduire à obtenir, à nouveau, un véritable statut professionnel.

d'aide aux jeunes a également été signé. « Il s'agit-là d'une nouvelle mesure que le gouvernement a décidée et qui trouve sa première application à Lille, grâce au partenariat du Conseil général. »

Bernard Derosier a, pour sa part, souligné le rôle essentiel de l'institution départementale pour la réussite dans le partenariat, d'une politique d'insertion « de proximité, de globalité, de cohérence et de suivi ». Et aux

yeux du président du Conseil général, « le programme lillois répond parfaitement à ces objectifs ». « Il nous appartient de mettre en place une insertion durable, a également déclaré Bernard Derosier, ce qui impose de privilégier la qualité des projets et non la quantité ». Avec cet autre conseil : « procédons par étape, affinons nos actions, prenons le temps d'écrire l'insertion avec un I majuscule ».

Quant au Premier Ministre, il a annoncé qu'« un objectif de 120 000 places devait être atteint en 1991 », dans le cadre de la mise en place de contrats de retour à l'emploi, de contrats emploi-solidarité et d'actions d'insertion et de formation. 160 millions de francs seront d'ailleurs dégagés l'an prochain pour l'insertion des jeunes les plus en difficultés. Et de refuser « cette fuite en avant » qui consisterait à remettre en cause les trois principes qui fondent l'originalité du R.M.I., « le droit, le contrat et la démarche partenariale ».

« Notre tâche est parfaitement claire aujourd'hui », a estimé Michel Rocard, il faut d'abord réussir la mise en œuvre de l'ensemble des mesures que nous avons prises », précisant qu'il voyait dans cette exigence, l'un des éléments de la fameuse « nouvelle étape sociale », dont il a promis de reparler bientôt...

G. L.F.

## Le pari de l'insertion : LES H.L.M. AUSSI

C'est très « symboliquement », chacun s'est plu à le souligner, que le jour même de la venue à Lille de Michel Rocard, l'office public d'H.L.M. de Lille et l'association Les Craignos ont voulu concrétiser deux années de collaboration par la signature de contrats « emploi-solidarité », en faveur de 10 allocataires du R.M.I. L'office H.L.M. a, en effet, confié aux Craignos les travaux de réhabilitation-rénovation d'un immeuble, au 137, rue Jules-Guesde. Le chantier commencera dans quelques semaines et permettra de créer six studios et un F2 (conventionnés et ouvrant droit à l'A.P.L.). Avec des entreprises locales, par le biais de chantier-formation, Les Craignos interviendront en amont (travaux de déblayage et de préparation, pose de plaques de plâtres) et en aval (travaux de peinture et de finition) avec des jeunes et 10 Rmistes qui habitent Wazemmes. Ces logements seront ensuite gérés par l'association. Les locataires auront un an « pour faire leurs preuves » (loyers acquittés régulièrement, bon entretien des lieux, intégration par rapport au voisinage), et voir ou non leur bail renouvelé ou bénéficier d'un autre logement H.L.M. L'ensemble de l'opération sera menée en étroite relation avec le bureau de gestion de l'office. L'embauche des jeunes Rmistes sera de sept mois, au rythme de 20 heures par semaine de travail et de 4 heures de formation.



Cette signature avec l'association wazemmoise est l'un des exemples de l'engagement des H.L.M. dans le plan lillois d'insertion. Lors de son discours, en présence du Premier Ministre, Alain Cacheux, président de l'office, s'est également engagé « à passer chaque année, un minimum de deux millions de francs de commandes, à des entreprises intermédiaires ou d'insertion et à des régies de quartier » pour différents travaux.



La venue à Lille de Michel Rocard pour cette signature qui coïncide dans le département avec la signature du dix millièmes contrat R.M.I., « ce qui prouve, s'il le fallait, son utilité », comme l'a noté Pierre Mauroy, a été qualifiée d'« événement tout à fait exceptionnel » par le maire de Lille. Le Plan lillois d'insertion est certes une innovation, d'ailleurs soulignée par le Premier Ministre, mais « s'inscrit parfaitement dans la continuité de la politique que nous avons toujours menée dans cette ville en faveur des plus défavorisés », a rappelé Pierre Mauroy, saluant au passage le travail de la commission d'insertion animée par deux élus lillois, Patrick Kanner et Pierre de Saintignon.

Par ailleurs, un protocole relatif à la création d'un Fonds local



ENTREPRISE DE BATIMENT  
ET TRAVAUX PUBLICS

26-28, RUE DES PYRAMIDES  
59000 LILLE

Téléphone : 20.57.10.04 - Télécopie : 20.30.93.02



# 30 millions pour lutter contre l'échec professionnel

« Quelle que soit la situation nationale de l'emploi, certaines personnes, compte tenu de leurs difficultés personnelles, ne trouveraient pas d'emploi stable ». Cruelle sentence, ou pure analyse objective, 1 100 Lillois de 18 à 60 ans sont dans l'incapacité d'occuper l'un des nombreux postes qui se créent aujourd'hui !

La Ville de Lille a décidé de mettre un terme à un paradoxe : Lille attire des emplois, mais ces postes de travail échappent à une partie de sa population la plus défavorisée. La qualification professionnelle n'est pas la seule cause de l'inégalité face à l'emploi.

Beaucoup de nos concitoyens ont perdu l'espoir de retrouver un travail, ils cumulent les handicaps personnels, s'endettent, s'installent dans la spirale de l'échec. Si rien ne vient briser cette fatalité, leurs enfants connaîtront les mêmes dérives.

Le plan lillois d'insertion professionnelle, bâti à la demande de Pierre Mauroy par Patrick Kanner et Pierre de Saintignon, permettra de casser cette logique et de remettre 1 100 personnes en trois ans au travail (600 personnes âgées de 25 à 60 ans et 500 jeunes de moins de 25 ans).

Les bénéficiaires seront sélectionnés d'après cinq critères. D'abord, ils doivent habiter Lille et Hellemmes, sans possibilité de dérogation, être au chômage ou à la recherche d'un emploi depuis longtemps, avoir des ressources très faibles. Enfin, le dispositif intégrera en priorité les personnes qui connaissent des problèmes familiaux, de santé ou de logement. Le Centre Communal d'Action Sociale, les associations caritatives, les équipements sociaux de quartier ont pour mission de détecter les candidats, de les accueillir et de les orienter.

La Ville de Lille, le Conseil Général du Nord, l'Office H.L.M., le Fonds Social Européen et P.R.O.M.O.F.A.F. (l'un des organismes qui collecte le 1% destiné à la formation professionnelle) dégageront un budget annuel de 30 millions de francs pour atteindre cet objectif.

La démarche est fondée sur un contrat de confiance entre la



Hervé Barré, Directeur.



Patrick Kanner, Adjoint au Maire.



Pierre de Saintignon, Conseiller Délégué.

ville, les financeurs et les bénéficiaires du plan. Très nettement, Patrick Kanner et Pierre de Saintignon se donnent une obligation de résultat. Ils procèdent à une étude du marché de l'emploi, afin de déceler les secteurs susceptibles de recruter les bénéficiaires du plan. Ils disposent également des nombreuses études réalisées par les chambres de commerce régionales et la maison des professions. Ces études mettent en lumière des pénuries de main-d'œuvre ouvrière dans de nombreux secteurs, notamment dans le bâtiment et les travaux publics.

Le premier gisement d'emplois est lié aux chantiers qui seront engagés par Euralille, donc dans le bâtiment. Les promoteurs du plan entendent bien décrocher un nombre significatif de postes auprès des entreprises qui travailleront sur le chantier. Les implantations d'hôtels ouvrent, elles aussi, des perspectives d'emplois durables.

Rêve ou réalité ! Pierre de Saintignon, fort de son expérience à la Sauvegarde, s'autorise une

pointe d'optimisme. L'un des cuisiniers les plus toqués de Lille a recruté deux serveurs dont l'horizon aurait dû s'arrêter au mur d'enceinte de Loos.

Hervé Barré, directeur du plan et, jusqu'à présent, directeur de la Mission Locale, ne rechigne pas devant la tâche. « Pas question de raconter aux gens que nous allons commencer par les former à un emploi. Il faut qu'ils retrouvent tout de suite un boulot et s'imprègnent de ses contraintes ».

Des « tuteurs » accompagneront les bénéficiaires et les aideront à se sortir des difficultés de la vie quotidienne. Elles s'appellent alcool, drogue, délinquance, impayés de loyer, dettes en tout genre, autant de handicaps qui vous font passer le goût de travailler tous les jours. Les tuteurs, dénommés référents dans le plan d'insertion, suivront un nombre limité de stagiaires.

Des formations « sur mesure » seront proposées au public, essentiellement issu du fichier des bénéficiaires du R.M.I. (voir encadré). Un intervenant enca-



drera 8 bénéficiaires seulement, ce qui permet de penser que la formation sera de qualité. Une formation théorique sera également dispensée aux « stagiaires ».

Les premiers employeurs des bénéficiaires du plan seront les entreprises d'insertion et un certain nombre d'associations. Elles ont présenté un dossier qui a permis de vérifier que leurs projets ouvraient l'accès à des emplois durables. Après un passage dans une entreprise d'insertion, les « stagiaires » doivent être en mesure de se présenter à des entreprises ordinaires.

Pour vérifier que ce dispositif

d'insertion fonctionne bien, trois équipes évalueront en permanence ses performances. Pierre de Saintignon souligne fortement cet aspect du plan, qui lui donne son caractère contractuel.

Dans un récent sondage réalisé par la Sofres, les Français continuent à mettre le développement de l'emploi au premier rang de leurs préoccupations. A Lille, Pierre Mauroy et son conseil municipal ont décidé de lutter concrètement contre l'inégalité face à l'emploi et de remettre 1 100 Lillois en situation de vivre de leur travail.

## Un cumul de handicaps

A Lille, sur 100 bénéficiaires du R.M.I. :

- 33 sont analphabètes ou illettrés ;
- 47 sont pas allés au-delà de la scolarité obligatoire, au plus une ou deux années de C.A.P. ;
- 20 ont un niveau égal ou supérieur au C.A.P. ;

- 65 n'ont aucune qualification (dont 15 n'ont jamais travaillé) ;
- 26 ont une qualification de niveau V ;
- 9 sont techniciens, cadres, artisans.

- 65 ont plus de trois ans de chômage ;
- 20 ont entre 1 et 3 ans de chômage ;
- 85% sont donc demandeurs d'emploi de longue durée.

A Lille, 20 personnes sur 100 ont un hébergement précaire, soit quatre fois plus que la moyenne départementale.

**ORITER**  
VOYAGES

209, rue d'Arras - 59000 LILLE  
Tél. 20.53.97.57  
Télex 120 343

### LES ANTILLES

A partir de  
**2450F**  
Prix Aller-Retour

### PALMA

A partir de  
**795F**  
Prix Aller-Retour

### LA RÉUNION

A partir de  
**3950F**  
Prix Aller-Retour

Tous les vols possibles  
à prix charter  
dans le monde entier

300 destinations au départ de Paris

### ESCAPADE A NEW YORK

**DU 1<sup>ER</sup> AVRIL  
AU 30 JUIN 3590F**  
par personne/base chambre double



## «LILLE, MA VILLE NATALE!»

(Charles de Gaulle)

C'est à Lille qu'est né Charles de Gaulle, le 22 novembre 1890, et la ville de Lille à toujours honoré la mémoire de cet homme d'État qui fut le libérateur de la Patrie. C'est ainsi que la Grand'Place porte son nom et qu'un musée a été ouvert dans sa maison natale, rue Princesse.

A l'occasion du centenaire de sa naissance, la ville de Lille, en liaison étroite avec l'Institut Charles-de-Gaulle, animé par le général Simon et M. Pierre Lefranc, a établi un programme commémoratif officiel.

Pour marquer le 50<sup>e</sup> anniversaire de l'appel à la Résistance, un Conseil Municipal extraordinaire s'est tenu le 18 juin. Une plaque, à l'entrée de l'hôtel de ville, dévoilée, par les élus, rappelle que le général de Gaulle y fut accueilli, le 1<sup>er</sup> octobre 1944 par Denis Cordonnier, Maire, et Augustin Laurent alors Prési-

dent du Comité de libération et Ministre des P.T.T.

Dans son allocution, Pierre Mauroy a tenu à préciser la signification qu'il donnait aux manifestations organisées en l'honneur du grand Lillois qui appartient à l'histoire de France. Loin de toute exploitation partisane, il s'agit de rappeler, en cet anniversaire du 18 juin, le rôle primordial joué par le premier animateur de la Résistance Française.

« Cette décision épouvantable » comme il l'a affirmé dans ses mémoires, de rompre à 50 ans avec sa carrière mais de sauver l'honneur de la France, a irrémédiablement changé le destin de notre pays.

Quel courage mais aussi quelle prémonition il a fallu à ce militaire, inconnu des Français pour se lancer dans « cette aventure » ?

L'Histoire lui a donné raison et les Lillois, toutes générations confondues, sont fiers d'avoir donné à la France son fils le plus illustre.

C'est pourquoi le 22 novembre 1990, date anniversaire de sa naissance, nous inaugurerons un mémorial, dressé dans le jardin Vauban, entièrement financé par la Ville de Lille. Il est clair qu'à Lille, le général de Gaulle est chez lui. Entre de Gaulle, Lille et les Lillois, le Nord et les Nordistes, se sont tissés des liens parfois difficiles mais toujours chaleureux.

Chacune des neuf visites qu'il a effectuées dans notre ville et notre région, ont été l'objet d'immenses rassemblements qui restent encore dans le souvenir de nombreux Lillois.

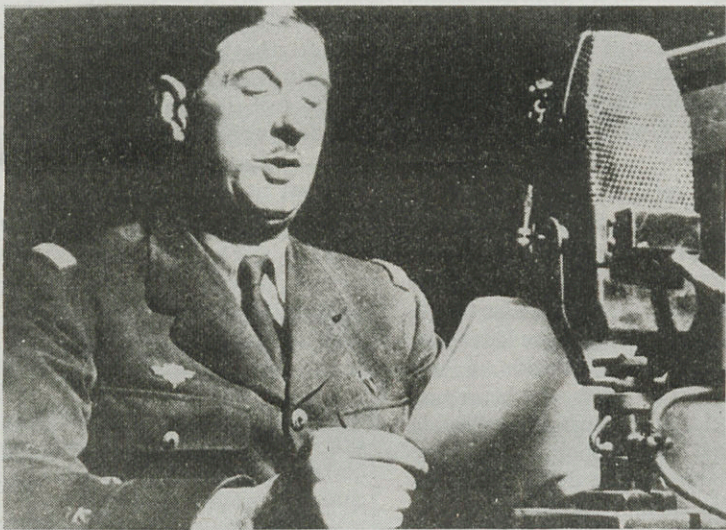
Et celui-ci, tous ses récits le montrent, a toujours respecté et apprécié les Nordistes.



Charles de Gaulle reçu en 1959 par Augustin Laurent à l'hôtel de ville.

Avec l'homme du 18 juin, le peuple du Nord partage ce sens profond de la Liberté qui, d'un coup, peut transformer des hommes d'ordre et de discipline en révoltés qui font l'histoire.

Oui Lille garde à jamais le souvenir de celui qui a su dire non au moment le plus terrible de l'histoire de notre pays et a ainsi préservé l'avenir de la France.



## ROGER SALENGRO NÉ EN 1890

En cette année 1990, fertile en commémorations, les Lillois célèbrent le 100<sup>e</sup> anniversaire de la naissance de l'un des leurs : Roger Salengro, né à Fives le 30 mai 1890.

Militant socialiste exemplaire, responsable de premier plan, conseiller général du canton Lille Sud-Ouest, maire de Lille en 1925, député en 1928, puis ministre de l'Intérieur en 1936, Roger Salengro a marqué par son action politique le destin de notre ville.

Ses qualités de gestionnaire rigoureux et de grand travailleur étaient reconnues de tous, même de ses adversaires politiques. Entièrement dévoué à sa ville et à sa région, il a voulu faire de Lille une grande capitale moderne et il lui en a donné les moyens. Durant ses onze années de mandat, la ville va effectuer un bond en avant et sortir enfin du 19<sup>e</sup> siècle. Il inscrit son ambition dans un plan global d'aménagement de la cité : modernisation et justice sociale tels sont

les deux axes de sa politique municipale. Il a su mener à bien une œuvre de longue haleine, dont il n'a pu voir tous les effets. Que n'aurait-il encore pu accomplir, sans cette mort brutale à 46 ans, suite à l'ignoble calomnie que personne n'a oubliée ?

Ce destin inachevé nous concerne tous, quelles que soient nos opinions politiques. En quittant le terrain des idées, la passion devient l'ennemi de la démocratie et la vigilance face aux dévoiements de l'action politique, s'impose à tout démocrate, aujourd'hui comme hier.

C'est en respectant l'autre, en respectant ses convictions et sa différence qu'on en finira avec la calomnie et l'intolérance. Tel est le message, toujours actuel, donné par Roger Salengro.

Le 2 juin 1990, les socialistes lillois ont rendu hommage à leur ancien maire. Après avoir déposé une gerbe au monument devant l'hôtel de ville, Bernard Roman et Pierre Mauroy ont rappelé, en présence d'Augustin Laurent, maire honoraire, le combat permanent de Roger Salengro pour la liberté et la dignité de l'homme, combat qui reste plus que jamais d'actualité.

Le 30 mai une nouvelle plaque était apposée sur la façade du 19, rue Mirabeau.



De gauche à droite : Bernard Roman, Pierre Mauroy, Mme Rogez, sœur de Roger Salengro, Augustin Laurent, Julien Decottignies, Raymond Vaillant.

# S e f e r b e r

**Menuiseries Aluminium  
Menuiseries Plastique  
Serrurerie Ferronnerie  
de Bâtiment et d'Art**

**Z.I. - Rue Louis-Denis  
COULOGNE - 62100 CALAIS**

**S.A. au Capital de 1 000 000 F**

☎ 21.34.05.29

Télécopie : 21.34.82.73



## HELLEMMES

### Un été attractif

Les loisirs ne manqueront pas cet été à Hellemmes pour les petits comme pour les grands. De la maternelle à 11 ans les enfants seront accueillis au Centre Gustave-Engrand et au Centre Jules-Verne. A noter que le Centre des Cheminots ne fonctionnera pas cette année en raison des travaux pour le passage du T.G.V. qui le rendent difficilement accessible. Les enfants qui fréquentaient le Centre des Cheminots l'an dernier rejoindront le Centre Gustave-Engrand grâce à la mise en place d'un service de bus.

baptisés « circuit de campagne, circuit dunaire » et enfin « circuit des pêcheurs ». Pour participer les plus grands devront avoir une bonne pratique de la bicyclette et posséder un vélo en bon état de marche. De la voile au parc du Héron, du canoë kayak sur la Deûle, de la natation complètent les activités propres au centre aérés : bricolage, jeux d'intérieurs et extérieurs, danses, etc. Sans oublier l'activité patins à roulettes qui avait remporté un franc succès l'an dernier, cette année elle sera assortie du hockey sur bitume et

port Été », une carte vendue 60 F permettant l'accès au Club du lundi au vendredi de 14 à 19 h et valable pour 2 mois ! Toutes les activités proposées au club durant l'année sont praticables : foot, volley, tir à l'arc, tennis de table, badmington, danse, natation mais aussi informatique, jeux de société, vidéo ou photo et même un atelier pâtisserie que les plus gourmands ont pu tester à Pâques, ainsi qu'un atelier bois pour les artistes.

Pour les plus téméraires le parapente ou un stage de moto en 5 séances et pour les plus cool du golf (participation de 10 à 25 F selon l'activité choisie).

#### Camp et sorties

Le projet du groupe autonome (une quinzaine de jeunes) qui avait décidé de partir à Wissant

du 6 au 20 août a abouti. Camping et stage de canoë de mer viennent ajouter au charme de cet escapade dans cette station très prisée du boulonnais.

Les évactions d'une journée seront très nombreuses est en des lieux bien différents : dès le 4 juillet, partez à Bellewaerde, le 6 et 23 juillet avis aux pêcheurs avec une visite à Warlaing (près de Marchiennes), le 11 juillet, trempette dans la mer du Nord à Bray-Dunes, le 18 juillet retour à la Belgique avec Walibi et le 25 juillet journée à Olhain (Pas-de-Calais).

Au mois d'août, le 2, départ pour la Hollande avec la découverte du parc Efteling, le 8 août, toujours en Belgique, dépaysement à Dinan avec une descente de la Lesse en bateau. Le 14 août, destination planétaire avec une visite au planétarium de Cappelle-La-Grande. Les 17 et 29 rendez-vous des pêcheurs et départ pour Warlaing.

Le 22 août, dernière sortie à Walibi. Ne pas oublier son pique-nique, sa bonne humeur et accessoirement carte d'identité, sortie de territoire et autorisation des parents pour ces escapades (compter 15 à 35 F de participation financière suivant sorties).

Enfin pour conclure sachez que deux grands jeux, un pique-nique et un barbecue clôtureront ces agapes estivales. Là encore, ne tardez pas pour les inscriptions, une seule adresse : **Club Léo-Lagrange, 11, rue Fénelon, Hellemmes.** Tél. : 20.04.21.93.



#### Demandez le programme...

Des équipes d'animateurs renforcées encadreront tout ce petit monde (220 enfants en moyenne par jour) sous la direction de MM. Callens et Villette en juillet et de Mme Soorbeck, Mlle Agache et M. Wilmot pour le mois d'août.

Des mini-camps nature à Olhain, des pique-niques, du poney avec le Ludo-club de Villeneuve-d'Ascq seront proposés aux plus jeunes. Pour les amateurs du deux roues, un circuit nature du 16 au 20 juillet se déroulera à Montreuil-sur-Mer. Trois parcours seront proposés,

du skate-board, le tout pratiqué avec un harnachement fluo sympa destiné à amortir les chutes !

Enfin sorties culturelles et en parc d'attraction, escalade avec le concours du club alpin français et sport équestre complèteront agréablement ces temps de loisirs. Pour tout contact, tout renseignement une seule adresse Mairie d'Hellemmes, 155, rue Roger-Salengro. Tél. : 20.47.80.31.

#### De 12 à 18 ans le Club Léo-Lagrange

Du 2 juillet au 31 août, l'animation battra son plein au Club Léo-Lagrange grâce au « passe-

## SUD

### Amélioration de l'habitat « Vieux-Faubourg-des-Postes »

Depuis le 1<sup>er</sup> décembre 1988, le quartier du « Vieux-faubourg-des-Postes » fait l'objet d'une procédure d'O.P.A.H. (Opération Programmée d'amélioration de l'habitat).

La finalité de cette action est d'améliorer la qualité et le confort des logements privés anciens, l'objectif de la ville étant de revaloriser l'image de ce quartier.

Dans le cadre de cette opération, les propriétaires envisageant la réhabilitation de logements peuvent bénéficier d'aides financières exceptionnelles dont certaines non remboursables... 132 logements ont d'ores et déjà fait l'objet de travaux pour un montant de plus de 6,2 millions de francs.

Si vous êtes propriétaire d'un

logement que vous occupez ou que vous louez, que vous installez une salle de bains, un w.c. intérieur, le chauffage central ou pour tout autres travaux..., vous êtes concerné par cette opération et peut-être pouvez-vous bénéficier de ces aides...

#### Où se renseigner ?

La Communauté urbaine, à la demande de la municipalité a confié à l'A.R.I.M. région nord la conduite de cette opération.

Le rôle de cette association, sans but lucratif, est d'informer et de conseiller gratuitement les propriétaires et habitants du quartier.

**L'A.R.I.M. Région Nord**  
24, place du Maréchal-Leclerc - 59800 Lille.  
Tél. : 20.09.17.00

## ST-MAURICE-PELLEVOISIN

### Du nouveau chez les retraités

L'Association des jeunes retraités représentée par une délégation d'habitants du quartier, a rencontré officiellement M. Debiève, conseiller municipal, président du conseil de quartier, afin de lui présenter l'association et l'informer de sa volonté de décentralisation et par là même, obtenir son soutien moral et logistique.

Au cours de cet entretien, ont été évoqués principalement :

- la participation effective au plan d'insertion du R.M.I. ;
- l'accompagnement et l'étude des problèmes rencontrés par les personnes vieillissantes ;
- le souhait d'être consultée sur les réalisations du quartier en vue d'y apporter son concours.

Fort de la reconnaissance obtenue et, dans un souci de prévention de dépendance due au vieillissement, complété d'une volonté de rapprochement des générations... A.J.R. organisera à la fin de l'été, une réunion d'information à laquelle seront conviés tous ceux et celles qui veulent continuer à être utiles socialement, se regrouper pour se situer dans les forces actives de Saint-Maurice-Pellevoisin.

Correspondants du quartier d'A.J.R., T. et M. Drapier, 22, rue Auguste-Mourcou. Tél. 20.06.35.48.

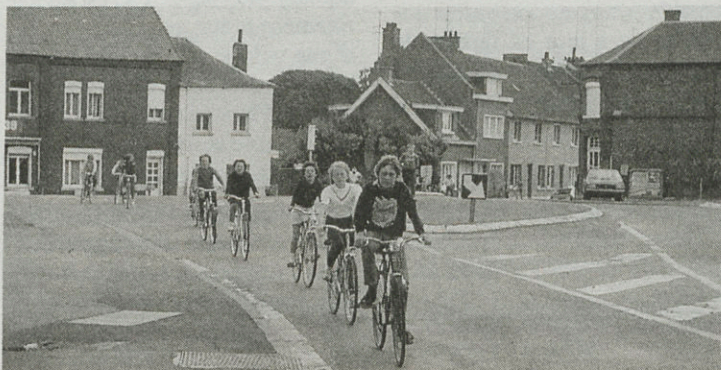
## FIVES

### L'agence H.L.M. déménage

Afin d'améliorer les conditions d'accueil de sa clientèle, l'Office public d'H.L.M. de Lille a décidé de transférer son Agence Fives-Hellemmes, dont les locaux étaient devenus trop vétustes, en plein cœur de Fives.

Actuellement située rue de Rivoli, l'Agence Fives-Hellemmes, regroupant les quartiers de Fives, la Commune associée d'Hellemmes et St-Maurice - Pellevoisin — 2 369 logements — a aménagé ses nouveaux locaux et est ouverte au public depuis le 14 mai, au 284 ter, rue Pierre-Légrand à Lille - téléphone : 20.04.36.72.

• **Horaires de l'Agence Fives-Hellemmes :**  
8 h 30-12 h ; 13 h 30-17 h.





## "Bricolage Décoration Jardin..."

CHEZ CASTO,  
IL Y A TOUT CE QU'IL FAUT.  
**castorama**

**CASTORAMA**  
C'est 11 magasins  
dans le Nord  
et le Pas-de-Calais  
et sûrement un  
près de chez vous.

**BÉTHUNE** Centre Commercial Auchan La Rotonde, tél. 21.01.22.22. **BONDUES** RN 17 (près de l'aérodrome), tél. 20.37.19.20. **CALAIS** Rue de Judée, tél. 21.97.25.00. **DOUAI** Route de Cambrai (face au centre hospitalier), tél. 27.87.75.84. **ENGLOS** Centre Commercial Englos-les-Géants, tél. 20.92.44.31. **LILLE-HELLEMMES** Rue Victor-Hugo, tél. 20.33.11.33. **LEERS** Centre Commercial, tél. 20.75.82.05. **LIEVIN** Boulevard du Maréchal-Leclerc (face Centre Commercial Carrefour), tél. 21.44.31.31. **NOYELLES-GODAULT** Centre Commercial, tél. 21.75.14.04. **PETITE-FORÊT** Centre Commercial, tél. 27.46.57.57. **SAINT-POL-SUR-MER** 57, quai Wilson, tél. 28.60.20.64.

**ENZO**



Le plus beau choix de mobilier  
en **rotin** de votre région



126, rue du Molinel - 59800 LILLE - ☎ 20.54.35.11

## QUARTIER LIBRE

# « VERDIR » WAZEMMES ET LUI GARDER SON AME

Dans la rénovation du quartier de Wazemmes, Alain Cacheux, adjoint à l'urbanisme, distingue quatre opérations majeures qui vont, à terme, bouleverser la physionomie du quartier : la reconstruction de l'îlot d'Aboukir (200 logements, des bureaux face à la C.P.A.M.), une résidence universitaire ou de personnes âgées, l'opération Gambetta-Flandres qui doit conforter le pôle commercial de la rue Gambetta, la démolition de Maene Bie et l'opération Flandres-Masurel qui devraient intégrer de nombreux espaces verts. Quant à « Massena-Ratisbonne », l'opération avance bien et a permis la recomposition du quartier.

« Wazemmes se rapproche de plus en plus du centre ville. C'est le métro qui a permis cela et le phénomène ne peut que s'amplifier », note Alain Cacheux, « mais nous avons la volonté de garder l'esprit, l'âme et la culture de Wazemmes. C'est un quartier jeune, qui doit le rester. Et nous allons le « verdier », grâce au développement d'espaces verts qui jusqu'ici existaient peu ».

Photos Rapaich - Deuille



La démolition de Maene-Bie aérera le quartier.

**Original :**

## La ville et les promoteurs relancent Wazemmes

La partition qui va se jouer à plusieurs mains dans le quartier de Wazemmes au niveau de l'habitat, et, au-delà, de l'urbanisme, n'est pas seulement une partition originale jouée par plusieurs acteurs.

Elle est également le témoignage d'une volonté unanime de modifier l'image de marque d'un quartier qui souffre à son corps défendant d'une mauvaise réputation liée à un passé déjà lointain.

Il est vrai que l'habitat a trop longtemps souffert ici d'un conservatisme qui n'incombait pas toujours, loin de là, aux élus. Certes, on peut être sensible à la démolition de la courée qui a vu vos premiers pas ; il n'est pas admissible qu'on fasse barrage sur le chemin du modernisme de

ses concitoyens. L'exemple enfin réglé de l'îlot Maene-Bie en est un difficile témoignage.

### 500 logements

La démarche qui s'annonce, initiée par la SORELLI, va être donc tout à fait originale puisque sont intéressés à cette entreprise publique de reconstruction plusieurs promoteurs privés. Cette synergie n'est sans doute pas étrangère aux opportunités qui vont se faire jour en termes de charges foncières. Elles sont assez rares pour permettre à la SOGEVIM, par exemple, qui est chargée de la commercialisation du programme FIGEP, d'annoncer un prix de 7 500 F le mètre carré alors qu'il faut déboursier 10 000 F ailleurs dans la ville.

Ce niveau de prix d'achat fort convenable devrait finir de décider les hésitants encore marqués par le Wazemmes d'hier. Dans les deux ans à venir, ce sont cinq cents logements en accession à la propriété qui seront proposés. On imagine facilement qu'un afflux de population nouvelle va devoir entraîner des mesures d'accompagnement dans le domaine de l'accueil. C'est effectivement prévu avec l'ouverture d'une galerie marchande située entre la rue Léon-Gambetta et la rue de Flandre, un hôtel deux étoiles, une résidence pour personnes âgées, etc.

Le projet a assez d'importance aux yeux des partenaires publics et privés pour que soit élaborée une stratégie de communication



elle aussi originale et surtout adaptée à la cible de clientèle potentielle.

### Groupe d'intérêt économique

Les friches industrielles qui demeurent çà et là à Wazemmes ne brillent guère par leur esthétique. On va y implanter des panneaux expliquant les réalisations prochaines. Même considération pour les immeubles à démolir, qui feront l'objet d'un habillage. Les circuits promotionnels habituels n'ont pas été oubliés, telles les « sucettes », ces panneaux comportant des planimètres et qui ont la forme de cette confiserie. Ils se couvriront d'affiches en 150 endroits entre fin 90 et courant 91. S'y ajouteront une campagne d'affiches chez les commerçants et dans le public ainsi que l'exposition de la maquette du quartier de Wazemmes qui mettra en évidence tous les projets du secteur.

Le financement de cette large campagne sera assuré en priorité par les promoteurs eux-mêmes

au prorata des opérations réalisées par eux, la ville de Lille mettant à leur disposition un important matériel.

C'est donc à une grande première que tout Lille va assister. Nul doute aussi que des observateurs privilégiés vont s'intéresser de près aux résultats qu'enregistrera ce véritable groupement d'intérêt économique public-privé qui manifeste le premier, et de façon profonde, le souci de valoriser un secteur en lui donnant une nouvelle image.

Derrière ce G.I.E. de fait, les investisseurs privés qui lui auront emboîté le pas apprécieront la possibilité de faire de bonnes affaires (à condition d'investir avant cinq ans nous a-t-on confié). Ils en feront tout en conservant un œil attentif sur le déploiement du programme locatif réalisé en continu dans le quartier et où le choix de la brique contribuera à un bien meilleur vieillissement du patrimoine.

« Construire ? Oui, mais de belles choses », a conclu notre interlocuteur en avançant le prix pour 100 m<sup>2</sup> : 680 000 F. A ce niveau, l'argument prix, pourrait bien devenir un argument de poids.

### LE PAIN DE SAINT-HORÉ

La réalisation de FIGEP commercialisée par SOGEVIM, représente une première tranche de 43 logements dans un premier temps et de 80 à terme. Le projet baptisé « Résidence Saint-Honoré » est situé à l'angle des rues Jules-Guesde et d'Iéna. Plusieurs surfaces commerciales sont prévues au rez-de-chaussée. La livraison de cette résidence qui doit sa présence au boulanger d'à côté qui sera inséré dans le projet est prévue fin 91.



## UN NOUVEAU LOOK

Wazemmes d'hier et Wazemmes d'aujourd'hui sont bien différents. Le temps est passé par là, du côté de la rue Gambetta et surtout au-delà.

Pour l'adulte en passe de goûter aux joies d'être grand-père, Wazemmes reste encore le creuset de souvenirs persistants qui ont contribué à faire l'histoire du quartier d'après-guerre.

Depuis des lustres, Wazemmes alors était une commune rattachée à Lille. Pourtant, c'est par bandes que les jeunes franchissaient la « frontière » de la rue Solferino aujourd'hui encore marquée d'une stèle. En ville, rue de l'Orphéon, à la guinguette du bois de Boulogne, à Fives, voire à Moulins et chez ceux du Sud, les explications dominicales étaient orageuses et musclées. C'était le temps des Baptiste et des Roland.

### Mutation

A l'époque, Wazemmes, comme beaucoup d'autres, était un quartier ouvrier bordé de secteurs bourgeois mais nullement envieux. On y travaillait dur. On s'y amusait ferme et on n'accordait à personne le droit de douter du bien-vivre qui y régnait. La conversion industrielle, l'apparition du chômage, le

mélange des populations qui vinrent s'y installer par la suite, n'arrivèrent pas à changer l'esprit wazemmois.

Sans doute, à une certaine période, des faits-divers stigmatisant l'existence de nouvelles bandes de jeunes gens préférant échanger un butin bien mal acquis plutôt que des coups chez « Mimile » fixèrent les feux d'une louche actualité sur ce secteur de la ville. Après coup, à bien y regarder, on s'apercevrait sans doute que le phénomène était quasi généralisé et qu'il annonçait les prémices d'une délinquance désormais en perte de vitesse.

Si habiter à Wazemmes aux années difficiles de l'après-guerre était considéré comme un privilège moral de la part des résidents d'alors, la scolarisation, le développement de l'action sociale, du sport, de la culture et même d'un sens civique ont profondément modifié les données.

Avant de juger Wazemmes, il faut y déambuler, y flâner (et pas seulement au marché du dimanche matin) pour mesurer les efforts déployés et les résultats acquis. Les logements sociaux et les équipements du même nom sont sortis de terre à la place des friches industrielles et de plu-

sieurs courées. On restructure, on remodèle, on bâtit un nouveau Wazemmes où il fera encore bon vivre. Les enfants à qui les aînés distribuaient parfois des baffes jadis sont aujourd'hui mariés. Leurs enfants suivent une éducation faite de progrès dans l'une des dix écoles maternelles ou primaires. Les petits-enfants, eux, fréquentent une halte-garderie ou une pouponnière municipale, où viennent les rejoindre les bébés des nouveaux habitants.

Quand il s'agit d'aller dans le centre (on ne dit plus en ville), rien ne vaut jouer les chalandes devant les vitrines des magasins, des boutiques ou des étals des marchandes de quatre saisons. Pressés ? La voiture est là qu'on gare facilement devant chez soi. Fierté ? Wazemmes a à sa disposition pas moins de quatre stations de métro, le plus moderne du monde. Ici, c'est un coin de Lille à dimension humaine, où chacun parle à son voisin des enfants qui préparent le carnaval ou tout simplement de l'air du temps. De ce même temps qui en passant tant et tant de fois par la rue de Jullié a fini par la transformer en rue Jules-Guesde, elle-même imitée dans sa métamorphose par le quartier tout entier.

LYCÉE PROFESSIONNEL PRIVÉ  
"LA RUCHE" sous contrat d'association  
4, rue des Buisses - LILLE - Tél. 20.06.17.28  
(50 mètres des gares routières, S.N.C.F. et métro)  
4<sup>e</sup> et 3<sup>e</sup> Technologiques - C.A.P. Empl. Serv. Adm. Ciaux (E.S.A.C.)  
B.E.P. Com. Adm. Secrétariat (C.A.S.)  
B.E.P. Adm. Ciale Comptable (A.C.C.)  
BACCALAURÉAT PROFESSIONNEL Bureautique (Secrétariat)  
Bourses nationales et régionales

**PRESS'NET**  
PRESSING LIBRE-SERVICE



### RÉVOLUTION DANS LE PRESSING

Aujourd'hui à Lille, le nouveau système de nettoyage à sec des textiles par le trichloréthane. Ce solvant hautement performant élimine les inconvénients du perchloréthylène généralement employé de nos jours. Le trichloréthane évite la déformation et le rétrécissement des vêtements. Il facilite le repassage. Les textiles traités sortent d'ailleurs des machines peu ou pas froissés.

Il évite la grisaille et ravive les couleurs. Il nettoie aussi les housses de canapé. A Lille, ce produit est utilisé chez PRESS'NET, 138, rue Solferino, face aux anciennes halles. Tél. 20.57.96.50. Ouvert 7 jours/7 - Accueil 5 jours/7 - Service détachage et repassage sur demande.

TARIF : 5 kg (soit env. 8 pièces) 60 F en 45 mn. 5 kg + repassage 100 F.

138, RUE SOLFERINO A LILLE EN FACE MAGASIN GRO (anciennes halles)



**Travaux publics**

**RCFC**

SIÈGE SOCIAL : 50, avenue de Varsovie, BP 229, 62304 LENS  
Téléphone : 21.67.16.00, Fax : 21.67.37.94

VOIES FERRÉES : PAS - DE - CALAIS, 50, avenue de Varsovie, 62304 LENS  
Téléphone : 21.67.16.00, Fax : 21.67.37.94

TERRASSEMENT, ROUTE, ASSAINISSEMENT :

**PAS - DE - CALAIS** **NORD**

50, avenue de Varsovie, 62304 LENS  
Tél. : 21.67.16.00, Fax : 21.67.37.94

Centre Vauban : 201, rue Colbert, 59800 LILLE  
Tél. 20.54.09.41, Fax : 20.54.90.03

Rue de la Gare, 62240 DESVRES  
Tél. 21.83.39.17

Zone Économique du Tonkin  
5, rue Louis-Armand - 59411 COUDEKERQUE-BRANCHE  
Tél. 28.60.87.27

GÉNIE CIVIL, OUVRAGES D'ART : ILE - DE - FRANCE, 15, rue Saint-Maurice  
92000 NANTERRE, Tél. 46.69.60.90 - Fax : 47.29.26.82

PAS - DE - CALAIS, 50, avenue de Varsovie, 62304 LENS - Tél. 21.67.16.00 - Fax : 21.67.37.94

**DESQUENNE ET GIRAL**

**RABOT DUTILLEUL**

**Entreprise générale de Construction**

Bâtiments industriels - Bureaux - Centres Commerciaux - Bâtiments publics et hospitaliers - Logements collectifs et individuels.

10, avenue de Flandre - 59290 WASQUEHAL. Tél. 20.98.08.08  
Tél. : Radubut 130 023 F - Télécopieur : 20.98.08.08  
Agence d'ARRAS 48, rue Salengro  
62223 Saint-Laurent-Blangy - Tél. 21.59.91.69

**PLUS QU'UN CONSTRUCTEUR,  
UN PARTENAIRE QUI RÉPOND A VOS BESOINS**

## FRANCHE-COMTÉ, PAYS NATURE

La Franche-Comté, c'est le « Pays Nature » avec plus de 80 lacs, un millier d'étangs et 5 000 kilomètres de rivières qui en font un des paradis des pêcheurs. Mais cette région qui rendait dernièrement visite à Lille offre de nombreuses autres idées de loisirs et de découvertes qui représentent autant de lieux de villégiature à l'ombre des forêts ou à l'air des pentes verdoyantes.

La Saône, le Doubs, les stations thermales de Salins-les-Bains et Luxeuil vous détendent et vous soignent et l'ombre de Victor Hugo plane toujours sur sa ville natale Besançon. La capitale de la Franche-Comté comme bien d'autres villes de taille plus modeste a augmenté leur capacité hôtelière et développe la formule chambre d'hôtes. Non loin, c'est la Suisse qui fleurit bon les pâturages et le fromage. Mais n'oublions pas que les tables comtoises savent s'orner à merveille de salaisons, croûtes aux morilles, coq au vin jaune et fromages de Comté arrosés de vins trop méconnus chez nous et délicieux : arbois, château chalon, étoile, côtes du Jura, tous d'appellation contrôlée.

Renseignements : Comité régional du tourisme de Franche-Comté, 11, rue Lecourbe, 25000 Besançon. Tél. 81.81.51.33.

**JEAN LEFEBVRE**  
TRAVAILLE POUR VOUS

• ROUTES - TERRASSEMENTS - ASSAINISSEMENTS  
• GÉNIE CIVIL - SOLS INDUSTRIELS - PAVAGE  
• SCHISTES - FOURNITURE DE MATÉRIAUX ÉLABORÉS

**AGENCES**

**BASSIN MINIER**  
Rue Maigne  
BP 11 - 62670 MAZINGARBE  
Tél. 21.72.09.32  
Télécopie : 21.29.98.48

**PICARDIE**  
Route de Doullens  
BP 19 - 62270 FRÉVENT  
Tél. 21.41.20.11  
Télécopie : 21.48.28.78

**LITTORAL**  
Zone Industrielle  
62630 Étaples  
Tél. 21.94.66.00  
Télécopie : 21.84.67.15

**forclum**  
La maîtrise de l'installation électrique

TOUTES INSTALLATIONS ÉLECTRIQUES INDUSTRIEL-TERTIAIRE

Informatique industrielle - Automatismes - Maintenance - Instrumentation  
Direction régionale du Nord : 36, place Cormontaigne, B.P. 503,  
59022 Lille Cedex. - Tél. 136 187 - Tél. 20.09.51.51

Centres d'Exploitation

Dunkerque 12, rue Caumartin, 59140 Dunkerque	28.66.37.80
Lille 36, place Cormontaigne, B.P. 78, 59006 Lille Cedex	20.09.15.15
La Bassée 32, rue de Lens, B.P. 23, 59480 La Bassée	20.29.20.00
Valenciennes 16, rue Mortuaire, 59192 Beuvrages	27.47.64.78
Lens 39, rue Voltaire, B 32, 62301 Lens Cedex	21.28.90.61
Amiens 37, avenue de l'Europe, 80080 Amiens	22.43.56.89

**Plus de 60 Établissements en FRANCE**

**L'AMÉNAGEMENT  
DES ESPACES  
PUBLICS**

**A. Lepoivre s.a.**

Avenue M.-Tilloy  
62220 COURRIÈRES - Tél. 21.75.24.64

**GARDEZ LE CONTACT**

avec les professionnels de la propreté

Notre nouveau numéro de téléphone  
**20.78.52.52**

**ACCES DIRECTS  
POUR UN  
MEILLEUR SERVICE**

• Poubelles	<b>20.78.52.98</b>
• Benches	<b>20.78.52.96</b>
• Curages	<b>20.78.52.97</b>

**TRV**

**TRAITEMENT  
DES RÉSIDUS  
URBAINS**

950 SALARIÉS et 300 VÉHICULES  
pour éliminer chaque jour  
2000 TONNES DE DÉCHETS  
en respectant  
votre environnement

**62, rue de la Justice  
59011 LILLE**



## INTER AGE

**Sur les pas de Joséphine**  
Le Château de Malmaison et sa célèbre roseraie où l'on se souvient d'un Napoléon amoureux d'une Joséphine jardinière de roses. Le Château de Bois-Préau et les émouvantes reliques de Ste-Hélène. Mercredi 4 juillet.

### Au pays de Samara

Une remarquable réalisation de la région picardie. Trente hectares d'aménagements botaniques et de verdure sont prétexte à une promenade sur l'Oppidum : reconstitution fidèle d'habitats gaulois grandeur nature. Mercredi 18 juillet.

**Renseignements et inscriptions : Inter Age**  
24 bis, rue A.-Desrousseaux, Lille. Tél. 20.53.83.25.

## ÉCOSSE

Cette année, l'Association Deffontaines programme un voyage en Écosse et le Yorkshire du 5 au 15 août 1990.

Un circuit sur les pas de Marie Stuart... les châteaux d'Abbotsford, d'Holyrood, de Linlithgow... les abbayes de Jedburg, Melrose... les lacs dont le célèbre Loch Ness, les monts et les vallées, des paysages célèbres. Édimbourg, la ville et le musée. Et quelques jours dans le Yorkshire, aux paysages typiquement anglais et la très belle ville d'York.

• Pour tout renseignement, contacter l'Association Deffontaines, 14, bd J.-B.-Lebas, 59000 Lille. Tél. 20.52.39.71.

## LILLE-BASTIA BY AIR

Depuis mai, la Compagnie Air Inter a mis un service régulier entre la métropole régionale lilloise et l'Ile-de-Beauté en effectuant, chaque dimanche : Lille-Bastia, départ 09 h 05, arrivée 10 h 50. Bastia-Lille, départ 11 h 30, arrivée 13 h 25.

Sans conteste, il existe depuis fort longtemps des liens touristiques privilégiés, non seulement entre le nord de la France et la Corse, mais également avec le nord de l'Europe. Et, tout naturellement, l'aéroport de Lille-Lesquin devrait encore être la plateforme de prédilection de la clientèle belge. Les tarifs pratiqués permettent, par exemple, à une maman accompagnée de son bébé âgé de moins de 2 ans d'effectuer l'aller-retour pour 1 272 F (le même circuit coûterait 2 544 F pour un couple).

## La Golf GTI G60

Avouons-le ! Avec quinze années d'existence, elle commençait à donner des signes de vieillissement. Pas prématurés, non. Seulement normaux quand on a été si longtemps la référence du mythe GTI sans cesse imité et en passe d'être égalé.

La Volkswagen Golf GTI G60 arrive et relance le débat, un million de Golf GTI après 1975. En France 122 000 des « golfeurs » ont opté pour celle qui représente 10% de nos Golf. Les puristes vont pouvoir faire un retour aux sources de leurs rêves. Car la VW G60, c'est autre chose. Allons-y pour les chiffres : 4 cylindres à injection, 1 588 cm<sup>3</sup> et 110 ch en 1975, puis 136 ch pour la 16 soupapes en 81, 1 781 cm<sup>3</sup> et 160 ch à 5 600 trs/mn en 90.

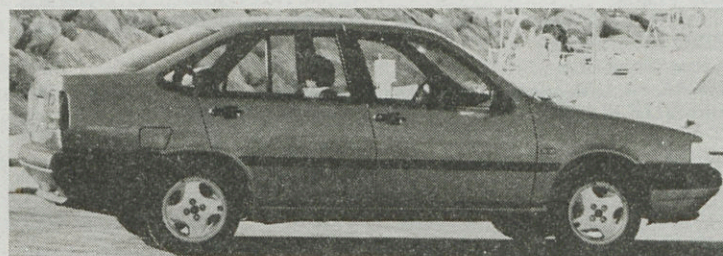
Escargot, c'est la forme en G du compresseur volumétrique à spirales qui dope le moteur à injection. Une idée française en 1905, adoptée par VW à sa manière sur la Polo, le coupé Corrado, la Passat GT Synchro et la Golf Rallye. Plus de puissance, plus de couple, l'escargot remplit parfaitement les spirales. Et son office.

Un tel mollusque, aussi super-G soit-il, ne suffit pas à bouleverser toutes les données. L'ensemble châssis-suspension a été abaissé (20 mm à l'avant, 10 mm à l'arrière), revu et amélioré. La calandre à quatre phares, antibrouillard intégrés, jantes de 15 pouces accueillant des pneus de 185/55 sous les

élargisseurs d'ailes complètent cette partie du tableau.

Passons sur d'innombrables détails techniques sauf peut-être, sur le montage en série d'un ABS et d'un différentiel à blocage électronique. Cet EDS prend ses informations à l'ABS, assure une excellente motricité mais se débranche dès 40 km/h. Il est proposé en option pour 2 250 F.

Sportive de haut niveau, boîte de vitesses courtes avec une cinquième longue moins bruyante et moins gourmande (consommation moyenne : 9,7 l/100), boîte de vitesses commandée par câble, la Golf G60 passe de 0 à 100 km/h en 8,3 sec. et chatouille les 220 km/h. Et quand



## MODE A LILLE

Les jeunes créateurs doivent pouvoir trouver toute l'infrastructure nécessaire à l'éclosion de leur talent et cela sans aller à Paris.

C'est le pari de l'école lilloise des hautes études de la mode spécialisée dans le stylisme de haut niveau qui s'installe à Lille.

• Renseignements : 20.92.27.94.

## FIAT TEMPRA

La Fiat Tipo prend du coffre et prend le nom de Tempra. On sait l'engouement du conducteur français pour la voiture avec malle. Pourtant la Tipo avait été élue voiture de l'année. La Tempra complète désormais cinq familles de modèles. Elle sera commercialisée dès demain en six versions réparties selon cinq motorisations, essence et diesel de 6 à 10 CV et deux niveaux de finition, standard et supérieur (SX).

## FORMATION

La formation continue est devenue un besoin vital pour les entreprises soucieuses d'accroître leurs performances et pour les salariés désireux d'améliorer leur qualification.

L'O.N.I.S.E.P. de Lille et le C.A.R.I.F. Nord - Pas-de-Calais se sont associés pour réaliser un nouveau répertoire régional des organismes de formation continue.

Deux volumes (le premier de 976 pages décrit les organismes et leurs domaines de formation ; le second, de 168 pages regroupe les index) constituent un outil complet et performant disponible à l'O.N.I.S.E.P., 2 bis, place de la République et au C.A.R.I.F., 40, rue de l'Hôpital-Militaire à Lille (prix : 200 F).

## TAPEZ 3615 C.A.F.

La Caisse d'Allocations Familiales de Lille vient d'ouvrir au public un service minitel qui permettra à tous d'obtenir des informations complètes sur les prestations familiales et qui renseignera chaque allocataire sur ses droits en fonction de sa situation présente ou à venir.

Le service minitel des Caisses d'Allocations Familiales a été conçu pour être un formidable moyen de communication avec les allocataires.



Centre de Distribution Automobile  
Concessionnaire Peugeot-Talbot

**VENTE DE VÉHICULES :**  
— NEUFS ET OCCASIONS  
— SERVICE IMMÉDIAT

**CDA**

21, rue Jules-Guesde - 59650 Villeneuve d'Ascq - Tél. 20.56.87.61



**LE MAGAZINE DES LILLOIS**  
Directrice de la publication : Monique BOUCHEZ.  
Rédacteur en chef : Bernard MASSET.  
Coordination : Sylvie WYDOCKA.  
Rédaction - Tél. 20.52.58.19.  
S.A.R.L. Métropole-Lille.

Place Vanhoenacker - LILLE au capital de 190 000 F.  
Fondée le 9-10-1974 pour une durée de 99 ans.  
Gérant : Bernard ROMAN.  
Principaux associés : Gérard BAILLET, Patrick KANNER, Bernard MASSET, Gilles PARGNEAUX, Jean-Claude PIAU, Jean-Claude SABRE, Georges SUEUR, Pierre WINDELS.  
Administration - B.P. 1264, 59014 Lille Cedex.  
Tél. 20.57.86.94.  
Publicité : Publi Régions - 41, bd de Valmy, 59650 Villeneuve d'Ascq - Tél. 20.91.97.97.  
I.S.S.N. 0152-1314.  
Abonnements : 50 F pour 11 numéros.  
Dépôt légal n° 99 - 1<sup>er</sup> trimestre 1990.  
I.C.F. - S.E.I.R.N.P.C.  
113, rue de Lannoy - 59800 Lille.



**GROUPE EROM SÉCURITÉ**

**COMPAGNIE GÉNÉRALE DE SURVEILLANCE ET SÉCURITÉ**  
SURVEILLANCE - GARDIENNAGE - SÉCURITÉ PRIVÉE  
Chantiers - I.G.H. - Entrepôts  
Usines - Expositions - etc.  
134, rue du Faubourg-de-Roubaix - 59800 LILLE  
0 20.51.90.99 - Fax 20.55.00.43



# LILLE PRATIQUE

## URGENTS UTILES

SOS médecins	20.30.97.97
Vol de Carte Bleue	54.42.12.12
Police	
(Commissariat Central)	20.62.47.47
Gendarmerie	20.52.73.91
Centre Hospitalier	
Régional	20.96.92.80
Centre Anti-Poison	20.54.55.56
Pompiers	18
SAMU (15)	20.54.22.22
Urgence eaux	20.91.28.12
Urgence électricité	20.26.72.07
Urgence gaz	20.26.72.20
Fourrière municipale	20.50.90.14
Allo Météo (prévisions)	36.65.00.00
Horloge Parlante	36.99.00.00
Centre Régional d'Information et de Coordination Routière	20.47.33.33
SNCF (renseignements)	20.74.50.50
Aéroport de Lille	20.87.92.00
Objets trouvés	20.50.55.99
PRÉFECTURE	20.30.59.59
SOS 3 <sup>e</sup> Age	20.57.60.60
SVP ARMÉE	20.30.64.02
SOS VOYAGEURS	20.30.62.12
CONSEIL	
DES PRUDHOMMES	20.51.16.10
HÔPITAL ST-ANTOINE	20.30.82.62
SOS INFIRMIÈRES	20.78.09.78

## AGENCES IMMOBILIÈRES

**Omer Baas**  
IMMOBILIER  
au cœur du Vieux-Lille.  
**33, place L.-de-Bettignies**  
☎ 20.51.98.51  
**A MARCQ (St-VINCENT)**  
**11, place De-Gaulle**  
☎ 20.72.06.40  
Groupe P.S.I.  
Gestion location vente

ABRINOR, 71, bd Liberté	20.57.92.22
A.C.N., 203, rue Solférino	20.54.44.54
BEUWE, 51, bd Carnot	20.06.82.74
BERNADETTE WILLART	
14, imp. Scalbert	20.54.01.21
CHUFFART, 31, rue Esquermoise	20.54.93.82
AGIMCO, 45, rue Masséna	20.57.00.36
AGIMO, 7, rue des Fossés	20.40.20.30
BUAT, 15, rue Édouard-Delesalle	20.57.44.36
DAMIEN, 45, rue Inkermann	20.54.20.17
DENEUCHE	
36 bis, rue Nicolas-Leblanc	20.57.72.57
DESCAMPIAUX	
58, rue de Turenne	20.93.61.21
DUBOIS, 136, rue Nationale	20.30.92.32
SII - Agent Arthur Loyd	
87, bd de la Liberté	20.57.92.36
BERNARD NEUVILLE	
20, rue R.-Bouvy, Seclin	20.90.23.50
AGACHE ET CERPAC	
78, bd Liberté (PSI)	20.57.22.93
CHOQUET	
127, bd de la Liberté (PSI)	20.57.97.55
DEBUS, 43, rue Inkermann (PSI)	20.57.78.30
IMM NORD, 41, rue Faidherbe	20.06.14.00
OMER BAAS	
33, place Louise-de-Bettignies (PSI)	20.51.98.51
DIAS, 7, rue St-Jacques (PSI)	20.74.90.33
H. BLAS, 21, rue Colbrant	20.30.92.32
ÉDIFICES-IMMOBILIER	
3, rue Henri-Kolb	20.30.17.00
FÉLIX HÉLÈNE	
9, rue Jeanne-d'Arc	20.54.73.91

**KO SERVICES** DEVIS GRATUIT  
DÉTERATISATION - DÉSINFECTION  
DÉSINSECTISATION  
TRAITEMENT DE NIDS DE GUÊPES  
SANS DÉGÂTS !  
☎ 20.46.64.64

## LAVERIES



**Nettoyage à sec**  
**46' les 5 kg en libre service**  
**LAVONOVA "FIVES"**  
15 années d'expérience  
DÉPÔT - SÉCHAGE - REPASSAGE  
**56, rue de Lannoy - LILLE**

Lavorama, 72, rue Pierre-Légrand	
Lavonova, 56, rue de Lannoy	20.56.43.88
Lavonova, 5, rue Colbert	
Lavonova, 43, av. de l'Architecte-Cordonnier	
Net à sec : 17, place Catinat ; 35, rue Deconynck	
Luxpress, 228, rue des Postes	20.57.75.51
Lavorana, 148, rue de la Louvière	
Superlav : 79, rue d'Esquermes ; rue de la Colégiale	
Super Lav, 375, rue de Chanzy	20.04.29.81
Lavoir Rabelais	
42, rue Rabelais	20.06.88.92
Laverie des Stations, 175, rue des Stations	
Laverie Solférino, 137, rue Solférino	
Zolapress lavorama	
13, av. Émile-Zola	20.51.08.17

## LOCATIONS SONO - LUMIÈRES

**Maison du Haut-Parleur**  
KITS - HIFI - SONO  
30 à 3000 W et plus  
Bouffard  
Electronic  
"LOCATIONS"  
21 & 39, rue Nicolas-Leblanc 59000 LILLE  
près de la Place de la République  
Fermé le lundi Tél. 20.54.08.36 & 20.57.40.52

SR. 3 SONORISATION	
34, rue Puebla	20.57.85.10
JET SCÉNIQUE	
221, bd de la Liberté	20.85.11.63
MAISON DU HAUT-PARLEUR	
21, rue Nicolas-Leblanc	20.54.08.36
MERREGAERT ALAIN	
45, rue Meurcin	20.54.04.06
QUART (Sté)	
61, rue du Boucher-de-Perthes	20.30.60.54
RIUS SONORISATION	
106, rue de Flandres	20.57.37.71
BOUFFARD ÉLECTRONIC	
39, rue Nicolas-Leblanc	20.57.40.52

## TALONS MINUTES

**CORDONNERIE RAPID' DU NORD**  
Photocopies  
Bronzage de chaussures  
300 dépôts dans la région.  
Travail soigné de tous articles en cuir  
36-38, rue de l'Arbrisseau  
59000 LILLE  
☎ 20.53.42.26

S' MEL IN	
57, rue de Béthune	20.54.60.47
45, rue Esquermoise	20.54.21.57
CORDONNERIE RAPID' DUNORD	
36-38, rue de l'Arbrisseau	20.53.42.26
SAM EXRESS, 128, rue Nationale	20.57.03.83
CHAUSSE RAPID	
121, rue des Postes	20.54.42.89
EUROP SERVICE, plaza rue Nationale	
MISTER MINIT-PRINTEMPS	
rue Nationale	
SOCIÉTÉ MULTISERVICES LILLOISE	
18, place de la Gare	20.06.16.89
1, place Vieux-Marchés- aux-Chevaux	20.54.35.54

## LES MARCHÉS DE LILLE



### Le Marché couvert "de Wazemmes"

- 40 commerçants à votre service !
  - Des produits frais en permanence
- Ouvert tous les jours**

On y trouve également  
**Les bons chocolats belges**  
**GILLES à votre service !**  
☎ 20.41.27.93

Marché couvert de Wazemmes ; Place de la Nouvelle-Aventure ; tous les jours

De 8 h à 13 h :

Place Sébastopol : mercredis et samedis  
Place du Concert : mercredis, vendredis et dimanches matin  
Wazemmes : mardis, jeudis et dimanches matin  
Fives, Madeleine-Caulier : mardis, jeudis et dimanches matin  
Saint-Sauveur, Kennedy : mardis matin  
Saint-Sauveur, Varlin : samedis matin  
Pelvoisin, place Notre-Dame : mercredis matin  
Concorde : vendredis matin  
Bois-Blancs : mercredis après-midi  
Cavell : vendredis matin  
Deliot : mercredi, samedi.

Annonces  
cette page mensuelle  
est désormais la vôtre.  
Contactez-nous :  
**PUBLI-REGIONS**  
RÉGIE PUBLICITAIRE DU MÉTRO  
41, boulevard de Valmy  
59650 VILLENEUVE D'ASCQ  
Tél. 20.91.97.97 - Télécopie : 20.47.32.59

**INTERFLORA**  
111, rue du Faubourg-de-Roubaix 20.06.23.43  
**FLOR FLEUR**  
6, rue du Faubourg-d'Arras 20.53.56.47  
**BARRE INTERFLORA**  
17, place Philippe-Lebon 20.54.70.39  
**FLEURA**, rue du Sec-Arembault 20.57.25.88  
**CORBEILLE FLEURIE**  
162, rue Pierre-Légrand 20.56.86.50  
**FLEURS NATURELLES FLORIDE**  
6, av. du Président-Kennedy 20.57.63.83  
**ROSES DE FRANCE**  
3, rue du Faubourg-des-Postes 20.53.76.36  
**CATY FLOR**  
275, rue des Postes 20.54.73.42

## TAXIS

**TAXI UNION**  
100 artisans à votre service  
Tous les jours 24 h sur 24  
☎ 20.06.06.06

TAXIS UNION	20.06.06.06
Emplacement des stations : Gare de Lille. Douane de Fives. Porte des Postes. Place Mengès. Porte d'Arras. Place A.-Tacq. Place Richebé. Rue Esquermoise. C.H.R. Calmette	
RADIO TAXI LILLOIS	20.56.10.10
GARE TAXIS LILLE	20.06.64.00
TAXI RIHOUR	20.55.20.56
LILLE TAX	20.54.26.54
KATZ ANDRÉ	20.38.67.49
TAXI RAG (S.A.R.L.)	20.55.55.20
DEVULDER JEAN-MARIE	20.52.64.12

## DISRIBUTEURS D'ARGENT



**BANQUE POPULAIRE DU NORD**

Une force qui entraîne la région

Banque Populaire du Nord : 7, rue Faidherbe ; 35, bis rue du Faubourg-d'Arras ; 95, rue Pierre-Légrand ; 9/11, place Richebé  
B.N.P. : 13, place de Béthune ; 175, rue Léon-Gambetta ; 85, rue Nationale ; 336, rue Nationale  
Banque Scalbert-Dupont : 34, place du Concert ; 194, rue Pierre-Légrand ; 37, rue du Molinel ; 188 bis, rue Solférino  
Caisse d'Épargne : 315, rue de Courtrai ; 6, place Philippe-Lebon ; 86, rue Nationale  
Crédit Agricole : 18, place Louise-de-Bettignies ; 10, av. Foch ; 39, place du Maréchal-Leclerc ; 126, rue Pierre-Légrand ; 130, rue Léon-Gambetta  
C.C.F., 104, rue Nationale  
Crédit Lyonnais : 73, rue Faidherbe ; 28, rue Nationale  
Crédit Mutuel du Nord : 162, rue du Faubourg-de-Roubaix ; 137, bd de la Liberté ; 2, rue St-Sauveur  
Crédit du Nord : 323, rue Léon-Gambetta ; 212 bis, bd Victor-Hugo ; 137, rue Pierre-Légrand ; 28, place Rihour  
Société Générale : 5, rue Gaston-Delory ; 237, rue Léon-Gambetta ; 119, rue Pierre-Légrand ; 51/53, rue Nationale

## PRESSING

**PRESS'NET**  
PRESSING LIBRE SERVICE  
OUVERT 7/7 J de 7 h à 21 h non stop  
60 F les 5 kg\*, en 45 mn, non repassés  
100 F les 5 kg\* repassés  
\*environ 8 pièces  
(REPASSAGE SUR DEMANDE)  
138, rue Solférino - LILLE  
Face anciennes halles - 20.57.98.50

LAV'EUROPE 92	20.47.98.50
MAISON DU NETTOYAGE	
125, rue Pierre-Légrand	20.56.80.90
MÉTRO PRESSING, 161, rue Roger-Salengro - Hellemmes	
FIVES PRESSING	
80, rue Mattéotti	20.04.36.87
CHOUETT PRESS	
119, rue du Faubourg-des-Postes	20.53.67.39
CHOUETT PRESS	
332, rue du Faubourg-d'Arras	20.86.08.22
DENNEQUIN RÉGINE PRESSING	
12 bis, rue de Douai	20.52.63.64
GHYSELEN JACQUES	
142, rue du Faubourg-de-Douai	20.52.36.18
LES Gobelins LILLOIS	
78 bis, bd de la Liberté	20.57.43.07
PRESS'NET, 138, rue Solférino	20.57.98.50
KENNEDY PRESSING	
59, av. du Président-Kennedy	20.52.16.26
LEFEVER GUSTAVE	
12, rue Moillet	20.57.22.21

## DÉPANNAGES SERRURERIES

**ADEQUAT**  
LILLE  
DÉPANNAGE SERRURES  
☎ 20.52.82.13  
INSTALLATION

ADEQUAT SERRURES	20.52.82.13
RENÉ DELAUTRE	
43, rue Charles-de-Muysart	
FICHET, 37, rue Faidherbe	20.55.02.22
BILLIET SA, 4, rue de Bapaume	20.57.66.87

## URGENCES DÉPANNAGES

**ABC DÉPANNAGE S.A.R.L.**  
Des artisans associés pour vous parler prix et qualité.  
— Antennes  
— Électricité  
— Sanitaire.  
Les médecins de votre maison.  
20.57.57.52 23, rue d'Iéna 59000 LILLE 20.40.00.11

ABC DÉPANNAGE	
23, rue d'Iéna	20.40.00.11
M.I.T.I., 5, rue de Thionville	20.51.09.89
SERMIC, 112, rue de Douai	20.85.05.30
S.O.S. DÉPANNAGE	
205, rue de Paris	20.52.52.52
WAYMEL THIERRY	
34, rue Longueuil	20.53.48.46
DÉPANNAGES N° 1	
16, rue Faidherbe - Lille	20.31.33.22

## AMBULANCES

☎ 20.33.07.07  
**ABC AMBULANCES**  
NUIT et JOUR  
LILLE

A.B.C., 107, rue Francisco-Ferrer	20.33.07.07
MESSAGER, 50, rue Meurcin	20.54.82.61
BAILLIET, 73, rue Colbert	20.54.92.94
NAESSENS, 10, rue Girondins	20.06.85.49
ASSISTANCE LILLE AMBULANCE	
55, rue Fontenoy	20.85.26.28

## LOCATION DE VÉHICULES

**DÉMÉNAGEZ FORAÎT 350<sup>F</sup> TTC**  
24 h - 50 km - Assurance comprise  
TRAFFIC 8 m<sup>3</sup> DIESEL + KIT DÉMÉNAGEMENT  
9, pl. Barthélemy-Dorez  
Porte des Postes - Lille  
**EURO RENT** **RST**  
20 54 64 44

RST, 9, place Barthélemy-Dorez	20.54.64.44
A.S. LOCATION	
25, rue Deschêdt	20.57.71.70
ALPHA, 45, rue Solférino	20.57.68.95
GELOC, 146 ter, bd Victor-Hugo	20.57.00.75
LEASE PLAN FRANCE	
20, rue Vicaires	20.74.05.12
LOCATIME, 51, bd de Belfort	20.52.22.23
NORD LOCATION AUTO	
28, rue de Trévis	20.52.42.87
ADA LOCATION	
145, rue du Molinel	20.57.02.25
AILA EURORENT	
30, place de la Gare	20.06.18.80
ALLOCAR, 19, bd de Metz	20.93.57.51
ALLOCAR	
6, rue Armand-Carrel	20.85.18.28
AVIS, rue de Tournai	20.06.35.55
BUDGET FRANCE SA	
193, rue de Paris	20.85.06.27
CITER, 143, rue de Wazemmes	20.57.84.16
FRANCE CAR	
112, rue de Paris	20.57.58.99
AUTOLUX, 11, rue de Wattignies	20.49.04.01
HERTZ FRANCE	
41, rue Gustave-Delory	20.06.85.50

**S.O.S. mains et doigts**  
**CLINIQUE LILLE-SUD**  
☎ 20.96.93.53



## VACANCES AU L.U.C.

Du lundi 2 juillet au samedi 8 septembre 1990, le L.U.C. organise pendant les vacances des stages d'activités sportives et éducatives, pour les jeunes de 2 à 17 ans. Le centre fonctionne du lundi au samedi de 8 h à 18 h. 4 h 30 d'activités sportives diversifiées sont proposées dont une séance de natation, animées par des enseignants compétents et 4 h d'activités socio-éducatives et ateliers manuels (peinture, modelage, bricolage, bois, informatique...) animés par des animateurs qualifiés. Possibilités d'options en tennis pour les enfants à partir de 9 ans 1/2 ; équitation pour les enfants à partir de 8 ans.

**Nouvelles options :** planche à voile : pour les plus de 10 ans, périodes du 2 au 6 juillet et du 9 au 13 juillet ; canoë kayak : pour les plus de 9 ans, période du 6 au 11 août. Durée de la séance : 1 h 30 du lundi au vendredi.

Pour les plus de 14 ans, des activités extérieures sont prévues telles que : golf, aviron, canoë kayak, squash, planche à voile...

**Pour les enfants de 2 à 4 ans :** programme de la journée : activités motrices ; activités de création ; musicomotricité (rapport musique-mouvement) ; jeux, temps calme.

Pour tous renseignements complémentaires, contacter le Secrétariat d'Accueil du L.U.C. ou téléphoner au 20.52.52.41.

**Piscine :** la piscine universitaire Gaston-Berger sera ouverte pendant les vacances de 14 h à 18 h 30 du lundi au samedi et de 8 h 30 à 12 h 30 le dimanche.

## L'ÉTÉ EN CANOË

Le Canoë club lillois « École française de canoë kayak 2 étoiles » vous propose cet été : juillet et août.

Initiation et perfectionnement au canoë kayak encadrés par un Brevet d'État et des moniteurs diplômés par la Fédération française de canoë kayak.

**Coût de l'animation :** pour les individuels :

— stage de 5 demi-journées : 5x35 F=175 F,  
— stage de 5 journées : 5x60 F=300 F.

**Inscription :** dès maintenant au Canoë club lillois, centre nautique, 38, av. M.-Dormoy, 59000 Lille.

Le mercredi de 15 h à 16 h 30 et le samedi de 14 h 30 à 16 h 30.

**Renseignements :**  
tél. 20.22.83.11.



## JOUER TOUT L'ÉTÉ

**Dix-sept centres de la Caisse des Écoles** accueilleront durant les vacances d'été les enfants de 2 à 12 ans inclus.

**Fonctionnement :** du 2 au 27 juillet ; du 6 au 31 août.

**Achat des tickets et renseignements :**

Dans la mairie de votre quartier. A la régie de la Caisse des Écoles. Tél. 20.52.79.33.

1 ticket de restaurant scolaire ; 1 ticket de centre de loisirs par jour.

Selon la catégorie :

— prix du ticket restaurant : 3,60 ; 9,10 ; 13,60 ; 19,50 ;

— prix du ticket centre de loisirs : 4,10 ; 8,30 ; 12,75 ; 18,10.

**Inscription :**

Directement dans le centre de votre choix pour la durée qui

vous convient, muni :

- d'un ticket repas ;
- d'un ticket animation ;
- d'une fiche de liaison.

**Restauration :**

Le ticket repas comprend le déjeuner de midi + goûter. Les menus sont élaborés par une diététicienne et équilibrés à la semaine.

**Animation :**

Chaque centre est dirigé par un directeur diplômé à qui vous pouvez demander le contenu de son projet pédagogique.

La Caisse des Écoles propose, à différents centres des activités telle que l'équitation, l'escrime, le canoë-kayak, la gymnastique rythmique sportive, piscine, excursion aux prés du Hem, de Phalempin, camping, et bien d'autres.

Tous les centres de loisirs de la ville ont un numéro d'agrément délivré par la Direction Départementale de la Jeunesse et des Sports.

## LILLE-LONDRES EN 5 H 20 MN

La nouvelle liaison quotidienne du service « City-sprint » de la compagnie Hoverspeed relie Lille à Londres, depuis le 1<sup>er</sup> avril dernier, par autocar et aéroglisseur. Après deux mois d'exploitation, le bilan est particulièrement encourageant. Ce sont plus de 500 passagers lillois qui ont choisi cette formule pour visiter la capitale anglaise, alors que les prévisions globales pour l'année étaient de 2 500 voyageurs. Un chiffre qui devrait être rapidement dépassé.

Le trajet entre Lille et Londres ne coûte que 400 F aller-retour (380 F pour les moins de 26 ans

et les plus de 60 ans). En partant de Lille (départ place des Buis- ses) à 12 h 40 (attention, les horaires sont scrupuleusement respectés par la compagnie), un voyageur lillois arrivera au cœur de Londres à 17 heures (heure locale), à la gare routière de Victoria. Le voyage total, Lille-Calais-Londres, traversée de la Manche comprise, n'aura ainsi duré que cinq heures et vingt minutes. A noter que tous les autocars sont équipés de sièges inclinables, de toilettes, de rideaux ou de vitres teintées, d'un système de ventilation et de sections non fumeurs.

• **Renseignements auprès de votre agence de voyages ou auprès d'Hoverspeed au 21.96.67.10 (Calais) et au 21.30.27.26 (Boulogne).**

## CAMP D'ÉTÉ

Les Francas de Lille organisent un camp sous toiles du 12 au 26 août 1990 à Wormhout dans la propriété des « Peupliers » qui était l'ancienne colonie de la ville de Lille. Ce camp réservé aux jeunes de 12 à 16 ans proposera de nombreuses activités : cyclotourisme en Flandres, bi-cross, excursion, jeux d'équipes,

vidéo, ateliers, feux de camp, etc. Le tarif est de 1 400 F par enfant, tout compris (séjour, encadrement, voyage, assurance, frais éducatifs, secrétariat). Les Bons Vacances de la Caisse d'Allocations Familiales sont acceptés.

• **Renseignements, contacter les Francas de Lille, 24, rue Malsence, Lille-Fives au 20.56.56.09 ou Mme Tredez au 20.51.53.32.**



## AIDE AUX PERSONNES ÂGÉES

La ville de Lille et plusieurs associations de services et de soutien à domicile ont mis en place un dispositif d'aides aux personnes âgées, seules cet été, en raison du départ en vacances de leurs familles, d'amis ou de voisins.

Un hébergement temporaire (pour un séjour de courte durée, de quelques jours à un mois maximum) peut être proposé aux personnes valides ou semi-valides, l'établissement n'étant pas « médicalisé ». Un service d'intervention à domicile (cour-

ses, visites, informations, démarches, restauration) est également en fonction.

Voici la liste des téléphones indispensables :

• Permanence téléphonique 7 jours sur 7, 24 heures sur 24 au 20.57.20.26.

• Pour les habitants du Vieux-Lille, de Saint-Maurice et d'Hellemmes, tél. au 20.74.01.02 (Petits Frères).

• Pour les habitants de Fives, tél. au 20.74.07.45 (association Voisin'Age).

• Pour les habitants de Vauban-Esquermes, fg de Béthune et Bois-Blancs, tél. au 20.57.27.20 (club Extension).

• Pour Wazemmes, Moulins, Lille-Sud et Centre, tél. au 20.57.60.60.

# BANQUE SCALBERT DUPONT



DANS NOS 60 AGENCES DE L'AGGLOMERATION LILLOISE.

L'esprit de décision.



## QUARTIER LIBRE

SOCIÉTÉ D'HORTICULTURE  
DU NORD DE LA FRANCE  
VILLE DE LILLE-HELLEMMES

Mairie de quartier de .....

### CONCOURS DES BALCONS ET FAÇADES FLEURIS

#### FICHE D'INSCRIPTION

Madame, Monsieur .....

Habitant à (ville) .....

Rue : .....

N° : ..... Porte : ..... Étage : .....

participera au concours des balcons et façades fleuris.

Les garnitures florales seront visibles (surtout pour les immeubles collectifs) côté voie publique, rue .....

(réponse à envoyer à votre Mairie de quartier)

 **Changement  
de  
propriétaire**  
**Fleurlux**  
204, rue Colbert  
☎ **20.30.64.95**

**Au Liseron**  
Josiane Crombet  
**Fleurs - Décoration**  
Bouquets et Coiffes de Mariées  
26 bis, rue basse  
59800 LILLE - ☎ **20.55.65.30**

**BORDEAUX - TOULOUSE - MONTPELLIER**

## Payez moins d'impôts en investissant dans le logement locatif

**Vous pouvez déduire jusqu'à 60 000<sup>F</sup>  
en 2 ans, pour un couple\***

MARIGNAN IMMOBILIER vous propose dans les capitales du sud, des résidences de standing, appartements ou maisons, à forte rentabilité locative et bénéficiant de la loi MERMAZ. (Livraison et déductions fiscales en 90).

**Pour en savoir plus, contactez  
L. Thomas. Tél. 20.30.60.91,  
MARIGNAN IMMOBILIER,  
56, bd de la Liberté - 59800 LILLE**

\* selon la loi de finance en vigueur



## Une fleur pour changer la ville



**C**omme chaque année, Lille-Hellemmes s'apprête à accueillir le concours de balcons fleuris organisé par la Société d'horticulture du Nord. Certes, nombre de Lillois et d'Hellemmois n'attendent pas le 15 juillet, date limite d'inscription au concours, pour orner leur environnement et donc le nôtre, de ces fleurs qui ensoleillent notre quotidien.

A la mairie de Lille-Centre comme ailleurs, on attend ce concours avec impatience afin de remotiver les habitants. Chacun ici est conscient qu'une large participation de la population contribuerait à renforcer l'image de marque de ce quartier considéré comme un témoignage permanent de la ville par tous nos visiteurs. En regardant autour de soi force est de constater que les activités tertiaires et souvent le commerce n'inclinent à fleurir façades et balcons. Sans doute vandalisme et vols sont pour beaucoup dans cet état d'esprit. Alors, la ville va bientôt montrer l'exemple. Avenue Kennedy, les jardinières de toute une résidence seront reprises en charge par les services municipaux des espaces verts.

### A l'ombre ou au soleil :

Fenêtre, au soleil, tout est permis ! Géranium, pétunia bien sûr, mais aussi œillet d'Inde, agératum et lobelias bleus, bégonia gracilis rouge,

rose ou blanc, calcéolaire rugueuse d'un joli jaune.

Jouons sur les couleurs, mais aussi sur les hauteurs : anthémis, rose d'Inde, phlox de drummond, verveine rugueuse et verveine venosa mais aussi dahlia nain, tabac varié.

Marions les feuillages : bégonia à feuillage pourpre. Cinéraire maritime à feuillage argenté. Et surtout pour agrandir l'effet de masse, et jouer de leur élégance n'oubliez pas les plantes à port retombant qui sont la garantie du succès. Pensez aux suspensions très appréciées chez nos voisins. Utilisez les géraniums lierres, certaines variétés de pétunia, la capucine, essayez le liseron de Mauritanie d'un joli bleu pastel.

A l'ombre, le choix est plus limité, mais les plantes sont aussi belles, avec une palette de couleurs très étendue. Les impatiens et les bégonias tubéreux dominent, mais la capucine, la verveine, le godetia et surtout les fuchsias donnent de bons résultats, associés avec des plantes à feuillage décoratif comme les coleus hybrides et l'asparagus spengeri.

**Le balcon fleuri et la terrasse :** pour le choix des fleurs, en principe tout ce qui est bon pour une fenêtre, va pour le balcon, avec un plus, la possibilité d'étendre la gamme végétale vers les arbustes et conifères nains, les plantes grimpantes et même plus selon la surface et l'importance des jardinières dont on dispose.

Si vous voulez en tirer un réel profit, évitez une trop grande variété et une trop grande pro-

fusion de plantes. Par contre le décor pourra être conçu pour être agréable hiver, comme été.

Selon la profondeur des bacs et la possibilité de support, tous les arbustes pour petits jardins et rocailles, arbustes à fleurs, conifères sont utilisables mais il existe maintenant également des rosiers nains très florifères qui peuvent tenir en bac.

Les plantes grimpantes comme les capucines, les ipomées, les cobées donnent de beaux effets colorés et sont moins vigoureuses que les glycines, les clématites et chevreueilles qui pourraient poser des problèmes.

Dans tous les cas, n'alignez pas les jardinières uniformément, il faut les considérer comme un jardin à part entière, soumises aux mêmes règles de composition. Utilisez toujours un nombre impair de plantes, cela évite les alignements monotones. Faites varier les volumes et le rythme de la composition. Associez des plantes à port dressé avec des espèces souples et retombantes, pensez au feuillage, à l'harmonie des couleurs.

Attention, dernière recommandation : arrimez vos pots !

Si vous accrochez des pots ou des jardinières à l'extérieur de votre balcon ou de vos fenêtres, vous êtes civilement responsable des accidents qu'ils peuvent provoquer en tombant. Ils doivent donc être bien bloqués par une armature métallique. Achetez de préférence les supports adaptés exactement au modèle de vos pots ou jardinières et vérifiez chaque année la solidité du scellement.



**A** vos bons chœurs, M'sieurs dames ! Vous avez écouté de la musique tout l'hiver ? Alors, jouez maintenant ! Le 21 juin, la nuit sera bleue, la nuit sera douce, la nuit sera longue, et c'est en fanfare que nous célébrerons la saison nouvelle.

Tous dans la rue, telle est l'invitation que nous lance Gilles Pargneaux, conseiller municipal à la Culture, qui a mobilisé de multiples partenaires pour que cette fête de la musique 90 soit une réussite.

A ma droite, la télé, sept chaînes ou vingt-deux pour les câblés. A ma gauche, recensées en France, sept mille fanfares, harmonies et batteries-fanfares. Plus de cent orchestres symphoniques amateurs, six mille groupes de jazz et de rock. Près de deux millions d'élèves pour quelque 4 500 écoles de musique. Et puis, selon les statistiques, il paraît qu'un ménage français sur trois possède un instrument de musique. Alors, pas musiciens, nos compatriotes ?

Donc, le 21 juin, on abandonne la télé et on sort dans la rue, pour bien prouver que nous ne sommes pas des gens à grandes oreilles, à grands yeux, mais sans voix, ni bras. La musique, on va lui faire sa fête ! Suivez le programme !

G. L.F.

# 21 JUIN: LE SACRE DE L'ÉTÉ



## HALLES CENTRALES

**Rock :** Les Tornades Blanches ; Bérénice ; A.R.A. (école de rock de Fives) ; 6/35 ; Robert le Diable ; Hitcher's ; Chti Blues.

## RUE DE BÉTHUNE

**Gaietés champêtres :** 20 h-22 h : 20 musiciens communiquent la légèreté pétillante de la musique champêtre, dans la tradition de Jean Bentaberry.

## THÉÂTRE SÉBASTOPOL

20 h 30 : musique régionale du 43<sup>e</sup> R.I.C.C.A. sous la direction du chef de musique de première classe M. Fernande Joël.

## RUE D'ÉNA

Pour briser le mur du silence. Performance et happening musique... Peintres, acrobates, comédiens, danseurs seront de la fête à partir de 18 h, rue d'Éna, terrain vague face à la C.P.A.M. de Wazemmes. Qu'on se le chante !

## ET, AUSSI...

**Les trompettes dévoués :** ensemble de cuivres sans pistons, avec percussions, à partir de 20 h dans les rues piétonnes.

A la Collégiale des Arts, la **Camerata** proposera un concert de musique renaissance de 20 h 30 à 23 h (4, rue de la Collégiale à Lille).

**Le Ballatum**, 13, rue de la Barre, organise un concert toute la soirée avec les **Steaks Bulgares** et autres groupes de rock humoristique.

**Samba, carnaval du Portel** est un groupe de 25 jeunes percussionnistes, animé et coloré, évoluant sur des rythmes brésiliens dans la pure tradition du carnaval. Ils se produiront, en soirée, dans les rues piétonnes du Centre-Ville.

Dans le prolongement de la Fête de la Musique, la mairie de quartier de St-Maurice - Pellevoisin organise un concert le mardi 26 juin à 18 h 30 à l'école Anatole-France, 13, rue Alphonse-Leroy.

# 12 LIEUX DE FÊTE

## PLACE DE LA RÉPUBLIQUE

Cratère du Métro, place de la République :

14 h-16 h : à l'initiative de la **mairie de quartier Centre**, les écoles publiques maternelles et primaires de Lille-Centre assureront l'animation du cratère de 14 h à 16 h par chants et danses.

19 h 30 à 23 h : concert organisé par le **Conseil Général du Nord**.

**Podium :** devant le Palais des Beaux-Arts avec : 18 h : **Tex** ; 19 h : **Hitchers** ; 20 h : **Original Use of Tins** ; 21 h : **Asoha** ; 22 h : **Ze Watchmain** ; 23 h : **Gueules d'amour**.

## PLACE RIHOUR

**Concert. C.A.M.I.F. :** 17 h-20 h 30 avec Blamcasse, Loos Musicos, Umberto, Export,

21 h 30-0 h 30 : **spectacle des étudiants en pharmacie**.

## OPÉRA

**Orchestre Lyrique Régional et la Chorale des XXX :** 18 h-19 h 30 : Mozart, Faust, Beethoven...

**Orchestre La Folia :** orchestre classique formation Mozart composé de musiciens amateurs encadrés par des professionnels. 20 h 30-22 h 30 : Mozart, Grieg, Haydn, Britten...

## VIEILLE-BOURSE

**Chorales et ensembles vocaux :** 20 h 30 : Caeli et Terra (musique sacrée). Direction : Maurice Bourbon ; 21 h : chorale Voix-ci - Voix-là. Chansons d'aujourd'hui ; 21 h 30 : ensemble vocal Roland de Lassus. De la renaissance à nos jours.

## HOSPICE COMTESSE

Exposition de la collection Hel. Ouverture jusqu'à 20 h 30 (au lieu de 18 h). Tarif réduit pour tous. Animation : 3 visites guidées gratuites (18 h-18 h 30-19 h).

**Salle des malades :** 19 h 30 : chorale Le Madrigal, trois chansons d'Antoine de Bertrand. Chansons du XX<sup>e</sup> siècle (Yvon Bourrel, Marc Vau-bourgoin) ; 20 h : orchestre Symphonietta (Mozart, Schubert, Ravel, Faure...) ; 21 h : chorale du Conservatoire de Tourcoing.

## PLACE DU CONCERT-AU-JAZZ

**Conservatoire-Auditorium :** 18 h-19 h 30 : orchestre Dyp Fog et Carte Vermeil ;

tre de jeunes et chorales des classes à horaires aménagés. Direction : Martine Ladrette. Orchestre des enfants. Direction : Catherine Reboul. Formations Musique de Chambre du Conservatoire de Lille.

**Podium** de 19 h 30 à 24 h avec les ateliers du conservatoire : groupe Hanamax ; groupe Azimus (groupe vocal de 6 chanteurs) ; groupe Mathilde Braure ; trio jazz Anne Gorny (basse-piano-batterie).

## PORTE DE GAND

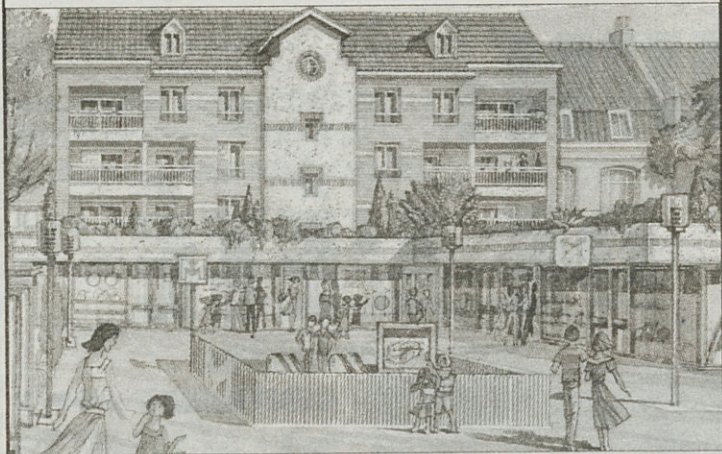
18 h-24 h avec Amanu Quartet (jazz) ; The Clumsy Boys (jazz rock) ; élèves de l'A.R.A. (école de rock de Fives) ; Exode (rock-funk) ; Blaque et d'Équerre.

## MAISON DE QUARTIER DU VIEUX-LILLE

19 h : Silver Rocket (rock) ; 20 h : Tumbleweeds (rock) ; 21 h : Machou's Band (jazz) ; 22 h : Amanu Quartet (jazz).



## A LILLE...



## LE CANTALOU

Une résidence de 12 appartements  
au pied du métro, des commerces  
Renseignements et vente : avenue Marx-Dormoy  
Lille - ☎ 20.22.80.22



Ingénierie Bâtiment Tous Corps d'État.

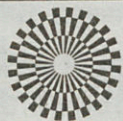
Logements collectifs et individuels.  
Immeubles de bureaux.  
Bâtiments industriels et commerciaux.  
Constructions publiques.  
Complexes sportifs lauréat "COSEC".  
Transformation et rénovation d'existants.  
Techniques nouvelles de l'énergie solaire.  
Équipements techniques.

Agence Provence-Côte d'Azur :

8, rue Blacas - 06000 NICE  
Tél. 93.85.81.91 +

Siège social : S.A.R.L. ETNAP B.E.T.

2, voie Bossuet  
B.P. 941 - 62033 ARRAS Cedex  
Tél. 21.24.24.00 +



COMPAGNIE  
GÉNÉRALE  
DE CHAUFFE

DIRECTION GÉNÉRALE : 37, avenue du Maréchal-de-Lattre-de-Tassigny  
59350 SAINT-ANDRÉ - Tél. 20.63.42.42 - Télex 820511

CENTRE ARTOIS : 27, rue des Rosati - 62000 ARRAS  
Tél. 21.55.04.33 - Télécopie 21.48.28.24

- Réalisation et exploitation d'installations de chauffage et de conditionnement d'air
- Production de vapeur et d'eau chaude sanitaire
- Traitement des résidus urbains par broyage, compostage ou incinération avec récupération éventuelle de chaleur
- Traitement des eaux potables, industrielles et de piscine
- Maintenance et entretien de tous équipements collectifs
- Recherche et applications d'énergies et de techniques nouvelles

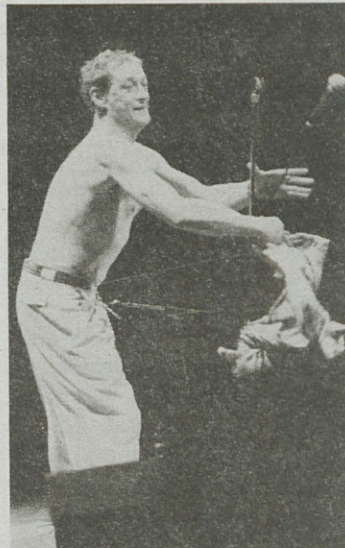
CONFORT - SÉCURITÉ - ÉCONOMIE

## AÉRONEF : ÇA PLANE POUR LUI

**I**l s'en est fallu de peu que l'Aéronef ne puisse déployer ses ailes à la rentrée de septembre. Des riverains se plaignaient du bruit et les propriétaires de ce qui est devenu le lieu le plus « branché » de Lille, menaçaient de ne pas renouveler le bail. Mais à la suite de négociations rondement menées par les élus lillois et les responsables de l'Aéronef, un compromis a pu être trouvé.

Quand le soir du 8 septembre 1989, Bashung est monté sur la scène de l'ex-théâtre Saint-Paul rebaptisé « Aéronef, un lieu sans gravité », personne ne se doutait du succès qu'allait connaître la petite salle (500 places) de la rue Colson. 30 000 personnes depuis l'inauguration se sont assises sur les gradins pour applaudir Jean-Louis Aubert, les Cramps, les Cent Guitares,

gère les intérêts du collège Saint-Paul — semblaient céder aux pressions et refusaient dans un premier temps de relouer aux responsables de l'agence Acacia, gestionnaire de l'Aéronef. Mais après de rapides négociations menées notamment par Pierre de Saintignon et Gilles Pargneaux, conseillers municipaux, un compromis a été trouvé : le bail est prolongé



vrent notre salle. Nous recevons aussi des cassettes et des dossiers d'artistes, de partout. C'est pourquoi nous avons opté pour une programmation souple qui laisse des possibilités d'accueil de spectacles au dernier moment. Nous sommes très attentifs à tout ce qui se fait en matière culturelle et nous voulons aider tous les jeunes créateurs passionnés ».

Au Nord de Paris, Lille peut s'enorgueillir d'avoir une telle salle, véritable laboratoire culturel, où toutes les nouvelles expériences sont possibles. Il ne faut plus que l'existence de l'Aéronef soit perpétuellement remise en cause : « je souhaite qu'on nous laisse en paix désormais et que nous puissions travailler en toute quiétude. Nous avons fait nos preuves, le public a fait les siennes », lance Jean-Pascal Reux. Ce n'est finalement pas trop demander...

G. L.F.



les Voix Bulgares, les Négres-Vertes, Philippe Léotard, et bien d'autres encore. « Nous avons affiché complet plus de quinze fois cette saison », rappelle Jean-Pascal Reux, « 30 000 personnes, souvent jeunes, ça aurait pu laisser des traces, mais nous n'avons jamais eu de bagarre, ni d'affaire de drogue. L'Aéronef est connu pour avoir un service d'ordre sympa mais efficace ». On comprend dès lors l'indignation de ses responsables à la réception de lettres anonymes les accusant d'accueillir « des artistes pas assez français, un public de drogués et des spectacles attentant aux bonnes mœurs ». Mais au-delà de cette campagne diffamatoire, ce sont surtout les plaintes des riverains de la rue Colson, regroupés en association (l'affaire est d'ailleurs devant le tribunal de Lille qui rendra son jugement le 28 juin) qui ont menacé l'Aéronef de fermeture définitive. Le bail précaire d'un an arrivant à expiration, les propriétaires des locaux — la société qui

pour trois ans, des travaux d'insonorisation sont à l'étude et les responsables de l'Aéronef se sont engagés à terminer les concerts à 22 h, à ne pas commencer trop tôt les répétitions pour ne pas gêner les élèves du lycée voisin et à ne plus charger ou décharger les camions de matériel dans la rue.

Géré par une nouvelle association dont Pierre Mauroy a accepté la présidence, l'Aéronef a donc trois ans pour trouver d'autres locaux, tout en continuant à être ce « lieu libre, régional et convivial, propice aux rencontres artistiques informelles », salué par Jack Lang, le 29 mai dernier, lors de sa visite de soutien rue Colson.

Jean-Pascal Reux peut aussi compter sur le soutien de son public et de nombreux artistes qui se sont produits ou se produiront à l'Aéronef : « la réputation de l'Aéronef s'est développée très rapidement. A chaque spectacle, nous voyons de nouvelles têtes qui décou-

DANS  
LES GALERIES

**Jusqu'au 25 juin :** David Garcia, à la Galerie Spilliaert, rue des Fossés.

**Du 15 juin au 30 juillet :** peintres de tradition classique à l'Atelier, 143, rue Solférino à Lille.

**Du 22 juin au 30 juillet :** peintres français dans les collections américaines, Art Conseil, 5, rue Jean-Sans-Peur à Lille.

**Jusqu'au 29 juin :** Béatrice Casadesus, à la Galerie Sonia-K, 71, rue de la Monnaie à Lille.



## LES FUNAMBULES ONT-ILS DES AILES ?

« The Space Men Show », jamais nom ne fut si bien choisi : l'espace, les hommes, le spectacle.

En décidant, il y a plus de dix ans de présenter un spectacle de funambules à grande hauteur ; ces artistes savaient déjà qu'ils seraient un jour les numéros 1.

• L'espace. Un câble tendu à plus de vingt mètres du sol, un bruit de moteur. Mais je rêve ! Serais-ce une moto qui vole au-dessus de ma tête ? C'est une partie du spectacle du « Space Men Show ». Ah ! j'oubliais un petit détail : il n'y a pas de filet de protection.

• Les hommes. Jean-Mi, Gilles, Denis et Gillou auraient pu se contenter d'escalader le mont Blanc, de traverser les océans en planche à voile ou

de descendre le fleuve Zaïre en kayak. Oui mais voilà : ils aiment le risque ; ils sont devenus funambules et jonglent avec la mort à chaque spectacle. Sont-ils inconscients ou fous ? Eh bien non, ils sont parfaitement équilibrés (au propre comme au figuré) et arrivent même à concilier passion et vie professionnelle « normale » (comptable, employé aux P.T.T., architecte paysagiste, chef d'une petite entreprise). Leur secret : sérieux et travail.

Le spectacle : le mot n'est pas assez fort. Leur numéro de funambules attire déjà les grandes foules, mais leur grand professionnalisme les pousse à aller toujours de l'avant et ils proposent maintenant un véritable show à l'américaine comme rarement

il est possible d'en voir en France.

Imaginez le concert de Jean-Michel Jarre à Lyon... et vous aurez une petite idée de la mise en scène et des moyens audiovisuels dont dispose « The Space Men Show » (plusieurs lasers, fibre optique, une montgolfière, projecteurs de poursuites, troupers, et un son triphonique tonitruant ainsi qu'une quantité importante de feux d'artifice).

C'est une véritable cascade de son et de lumière à laquelle il vous est donné d'assister. Tous les sens sont en émoi. De la musique, des effets audiovisuels incroyables et en plus un numéro de funambules extraordinaire !

• 23 juin à 23 h 30 et 24 juin à 15 h et 17 h, place de la République.



## Les allumés de la pleine lune ont tambours sur rue !



La rencontre de « comédiens-danseurs de rues » et des tambours du Bronx, ça donne quoi selon vous ?

Une internationale frénésie musicale, des images démentielles où la horde des esprits du feu envahit rues et places dans un sabbat inoubliable ! Cette horde venue de nulle part et surgissant de partout raconte la **genèse du Feu** et invite le public à jouer de sa force et de sa beauté sauvage... un délire alchimique sur fond de Flamenco érotique, le Feu sensuel rythmé par les tambours, lèche les pavés et son ombre pare les murs d'un paysage incandescent. Moment éphémère et hallucinant d'un rêve les yeux

grands ouverts. Jouer avec le Feu est un art, la rue est son théâtre, les Malabars sont ses serviteurs avec humour et poésie au travers de multiples prouesses et facéties pyrotechniques.

**Départ** : place Richebé, rue de Béthune, du Sec-Arembault, de Paris, place du Général-de-Gaulle, place Rihour, rue de la Vieille-Comédie, de Béthune, place Richebé.

**Concert** : place de la République.

Lors de ce spectacle, les **Fêtes de Lille** verront se produire, pour la première fois dans notre ville, **Les tambours du Bronx**.

**Les tambours**, guerriers bardés de cuir, cognent sur des bidons de fer, existent en fait depuis 1987, année où ils virent le jour, non pas à New York mais bien plus près de nous à Nevers.

Depuis 1989, leur succès ne fait que s'amplifier. Sous la direction de Jojo, « le Chef tambour » (l'homme à la clef à molette), les **20 tambours** seront en totale osmose avec la **troupe Malabar-Paillason** dans ce spectacle hors normes.

• 22 juin, 22 h, secteur piétonnier et place de la République.

## BONNAFFÉ, CH'EST CAFOUGNETTE !

« Minge des carottes, ch'est bon pour la vue ; in n'a jamais vu un lapin qui porte des lunettes ! ». Ou encore : « Mets tes mains au bout d'tes bras, ch'a aide ! ». Ces hautes pensées ont toujours fait beaucoup rire Jacques Bonnaffé, qui les lance, avec un plaisir non dissimulé, au public de « Paris-Nord », une « attraction pour noces et banquets » que le Sébastopol accueille dans le cadre des Fêtes de Lille. Ce spectacle est inspiré des célèbres histoires de Cafougnette, de textes de Jules Mousseron et de Simons. Pendant une heure et quart, Jacques Bonnaffé va faire le pitre avec tendresse. A ses côtés, Catherine Jacob, la Marie-Thérèse de « La

vie est un long fleuve tranquille » lui donne la réplique. Il lui avait dit : « J'veux pu être qu'à qu'un. Alors, ch'est bon, on travaille ensemble ! ».

Et si Bonnaffé prend tant de plaisir à parler patois, c'est qu'il est de chez nous. On se souvient de lui jouant avec une petite troupe douaisienne « la comédie du beffroi », se faisant remarquer lors des travaux de fin d'année du conservatoire de Lille par Gildas Bourdet qui lui confie successivement les rôles de Néron dans Britannicus puis d'un voyou aux cheveux rouges dans Les Bas-Fonds. On se souvient aussi de Bonnaffé au cinéma (« Prénom Carmen », « Escalier C », « La tentation d'Isabelle », etc.). C'est dire qu'on est content de le revoir à Lille !

• 22 juin, 20 h 30 ; 23 et 24 juin, 16 h, Sébastopol, 30 F et 15 F.

## ANCIENS COMBATTANTS

14/18 - 39/45 - Indochine - TOE - AFN, Ascendants, Veuves et Orphelins d'Anciens Combattants morts pour la France

**"PAYEZ MOINS D'IMPÔTS"**

Faites valoir vos droits aux avantages spéciaux en vous constituant une retraite mutualiste majorée par l'État de **12,5 % à 60 %**.

**TOUS VOS VERSEMENTS SONT ENTièrement DÉDUCTIBLES DE VOS REVENUS IMPÔTABLES**

Renseignez-vous à la mutuelle de Retraite des Anciens Combattants du Nord  
13, rue Jacquemars-Giélée - BP 2030 LILLE RP

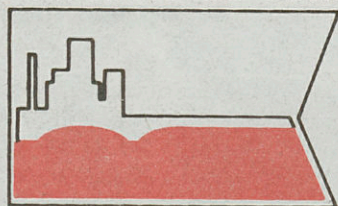
59013 LILLE Cedex - Tél. 20.57.49.02

**CARAC**





Société nationale de construction



Société Anonyme au Capital de 86.694.250 F  
Siège Social : 8 à 12, av. du 4 septembre - 94100 SAINT MAUR  
R.C.S. CRETEIL B 542 074 794 - APE : 5560

**Bâtiments Industriels,  
administratifs, scolaires, hospitaliers  
Génie Civil - Ouvrage d'Art  
V.R.D.**

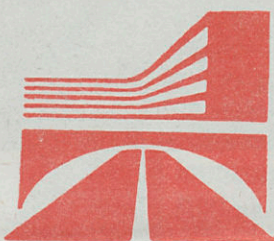
Correspondance à adresser :

14, rue du Coq-Français - B.P. 119  
59052 ROUBAIX CEDEX 1

Tél. 20.73.92.22 - Télex QUILNOR 160 261 F  
Fax 20.73.05.88

Agences à AMIENS - AIRE-SUR-LA-LYS - BEUVRY

**Société des Grands Travaux du Nord**



SIÈGE SOCIAL, DÉPÔT ET ATELIERS  
ROUTE DE VENDEVILLE - B.P. 19  
59175 TEMPLEMARS  
© 20.96.09.88 - TÉLEX 130 967

**SGTn**

**TRAVAUX PUBLICS ET BATIMENT  
ASSAINISSEMENT  
OUVRAGES D'ART  
TERRASSEMENT**

**NORPAC**

**TOUS OUVRAGES DE BATIMENT**  
Génie civil - Constructions Industrielles  
Réhabilitation - Ouvrages d'Art

IMPLANTATIONS :

LILLE : 20, rue de la Toison-  
d'Or - B.P. 20  
59651 VILLENEUVE-D'ASCQ  
Tél. 20.91.92.07

ARRAS : 77, rue Marcel-Delis  
ACHICOURT - 62000 ARRAS  
Tél. 21.23.43.00

VALENCIENNES :  
225 bis, rue Jean-Jaurès  
59880 SAINT-SAULVE  
Tél. 27.30.41.51

SAINT-OMER : Passage  
du Château - Esplanade 33  
62500 SAINT-OMER  
Tél. 21.98.47.54

DUNKERQUE :  
1, place Alfred-Petyt  
59140 DUNKERQUE  
Tél. 28.65.20.66

SOISSONS :  
9, boulevard Pasteur  
02200 SOISSONS  
Tél. 23.59.08.51



C U L T U R E / S P O R T S

**HEROES**

LIBRAIRIE BANDES DESSINEES  
6 RUE DE LA BARRE - LILLE  
NON STOP DE 10H30 A 19H30



**B.D. Critiques/Didier VASSEUR**

**CORTO MALTÈSE :**  
**SUITE CARAIBÉENNE**  
de Hugo Pratt  
(éd. Casterman)

Le filon Hugo Pratt n'est pas prêt de s'épuiser. Le truc de l'éditeur pour redonner un coup de neuf à ces antiques histoires de Corto Maltèse, c'est de les ressortir en couleur, sous une jaquette luxueuse. Alors que Pratt est précisément un maître du noir et blanc. On pardonnera malgré tout à l'éditeur, car les croquis à l'aquarelle des premières pages sont superbes.



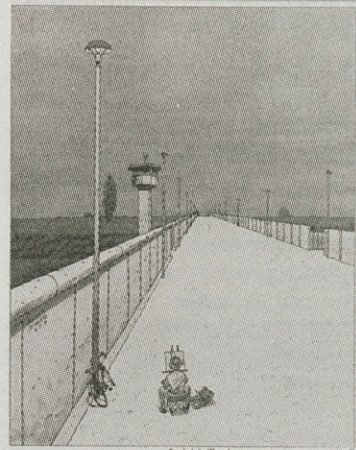
**MANUEL MONTANO**  
de Prado et Luna  
(éd. Casterman)

Prado possède l'un des graphismes les plus novateurs de la B.D. contemporaine. Un sens aigu de la caricature et de la déformation des perspectives. Mais il s'obstine à ne dessiner que de médiocres scénarios. Pour le plaisir de l'œil seulement, donc.

**NIGHT TAXI**  
de Schulteiss  
(éd. Delcourt)

Le Hambourg du dessinateur teuton Schulteiss est un cauchemar aux couleurs acides. Un polar glacial mais très personnel.

L'ÉVÈNEMENT À SUIVRE



**APRÈS LE MUR**

Collectif dirigé par  
Christin (éd. Humanoïdes  
Associés)

Au départ une bonne idée : la chute du mur de Berlin rejouée par une pléiade d'auteurs internationaux (Bilal Boucq, Schulteiss, Mézières, Moëbius, etc.). A l'arrivée un album un peu vite fait, vite emballé, un peu léger et sans réelles surprises. Une sorte de B.D.-journalisme pratiqué dans l'urgence mais sans véritable pertinence.

**LE DESTIN PERDU  
D'ARGENTINO DIAZ**  
de Garrigue  
(éd. Delcourt)

C'est toujours avec beaucoup de plaisir qu'on voit apparaître un jeune auteur au talent de dessinateur neuf et personnel. C'est toujours une grosse déception que de constater que cet emballage émoustillant cache une histoire mal maîtrisée et obscure. L'un des problèmes de la B.D. actuelle : c'est beau mais c'est creux.

**CONVOI de Smolderen et  
Gauckler**  
(éd. Humanoïdes Associés)

Une B.D. tout en taccles glissés et en jeu de tête par un dessinateur impérial dans sa surface de réparation et qui pratique un style inédit : la ligne de touche.

**ROXALANE 3**  
de Pavlovic et Galliano  
(éd. Les Humanoïdes  
Associés)

Un bel album, héroïque et fantaisiste, qui vaut surtout pour les couleurs sucrées de Nadine Voillat.

**TITANIC de Micheluzzi**  
(éd. Casterman)

Autour du fameux navire malchanceux, un bon petit polar à l'italienne, c'est-à-dire, léger et esthétisant.

**LES BOGROS :**  
**TOUCHEZ PAS A  
MON CHAMPIGNON !**  
de Makyo (éd. Dupuis)

En véritable pervers polymorphe, Makyo le dessinateur dunkerquois, touche à tous les genres avec une espèce de boulimie jubilatoire. Grave et ambitieux dans la série « Grimmion », il laisse son costume de scénariste alchimiste pour la défroque du gagman à gros nez rouge. Avec le même bonheur, pour le lecteur, car son petit monde de Bogros est un enchantement pour les enfants et un petit plaisir raffiné, pour nous, les grands (?).

**CRÈVE LE MALIN**  
de Thierry Robin  
(éd. Rackham)

Un petit bouquin intelligent par un auteur virevoltant, qui aux grandes autoroutes de la narration classique préfère les petits sentiers qui sentent la noisette de l'imaginaire papillonnant. Un bucolique frénétique.

**PLAISIR  
DES YEUX**

R.G. Mischkind expose « Lumière d'Afrique » une série de 103 photos en noir et blanc prises au cours de son séjour en A.O.F. de 1945 à 1947 (Sénégal-Soudan-Guinée-Mauritanie-Haute-Volta) du 12 au 30 juin à la bibliothèque municipale de Villeneuve-d'Ascq.



NOUVEAU A LILLE

**ÉCOLE SUPÉRIEURE  
TECHNIQUE PRIVÉE  
D'ARTS PLASTIQUES  
ET GRAPHIQUES**

(Peinture, dessin, décoration, sculpture...)

— Préparation aux Grandes Écoles d'Art  
— Cours adultes, adolescents, enfants  
— Stages

**20.31.07.16**



## La voie des sports passe par Lille

Il reste tout juste un an, jour pour jour, pour faire que les Jeux Mondiaux de l'Entreprise soient une grande réussite. Le comité d'organisation, présidé par Georges Leblon (une société anonyme dont les actionnaires sont des entreprises du club Gagnants) et le comité de parrainage, présidé par Pierre Mauroy (regroupant les institutions — mairie de

Lille, C.U.D.L., office du tourisme, world trade center — et les entreprises parties prenantes dans l'opération) s'y emploient. Récemment, la manifestation lilloise a été présentée à la presse parisienne. L'occasion de faire le point.

L'équilibre entre le corps et l'esprit, le goût de la compétition, l'esprit d'équipe, le fair-

play, etc., sont autant de qualités pour la vie dans l'entreprise. Et, le sport véhicule et développe toutes ces valeurs. Des entreprises l'ont bien compris, qui ont participé aux premiers « Jeux Mondiaux ». C'était en 1988 à San Francisco (2 700 sportifs, dont 90 Français). Cet automne, les 3<sup>e</sup> Jeux se dérouleront à Hawaï, où se réuniront 5 000 sportifs, dont 250 Français. Et l'année prochaine, en 1991, pour la première fois, les Jeux franchissent l'Atlantique. Parmi les villes candidates pour les accueillir, c'est Lille qui a été retenue.

Ainsi, du 8 au 16 juin 1991, la métropole lilloise deviendra-t-elle le point de convergence de 6 500 sportifs de tous niveaux, de tous âges et de tous horizons, représentant quelque 1 000 entreprises du monde entier, des plus petites P.M.E. aux plus grandes multinationales.

Chaque entreprise, collectivité locale ou association pourra inscrire une équipe de salariés, pour défendre ses couleurs. De l'athlétisme au volley-ball, en passant par le foot, le judo ou la voile, ce sont vingt sports qui sont proposés, chacun comprenant plusieurs épreuves. Aucun critère de présélection n'est requis, mais toutes les compétitions se dérouleront selon les règles internationales en vigueur. Le droit d'inscription



est fixé à 350 F par sportif, plus 150 F par sport pratiqué.

Aux côtés de Richard Ham, directeur général, un comité de conseil sportif regroupe de très nombreux champions : Guy Drut, Didier Flament, Alain Bondue, Jean Stablinski, Michel Jazy, Michel Bernard, Marie-Christine Debourse, Michel Hidalgo, etc.

En plus des entreprises actionnaires et partenaires qui inscriront une équipe, toutes les villes jumelées avec Lille seront représentées par leurs entreprises.

La richesse des équipements sportifs de la métropole, la maîtrise de la logistique de grands événements (Paris-Roubaix, les 4 jours de Dunkerque, l'Enduro, le Marathon de Lille) et bien sûr la situation géographique de Lille au centre de l'Europe ont naturellement joué en faveur du choix de Lille pour l'accueil des « Jeux ». Notre ville devra savoir en tirer le meilleur parti pour affirmer sa vocation de capitale !

G. L.F.

• Pour participer, tél. au 20.60.78.33.



## TWIRLING BÂTON : UN SPORT

Le « Lille Twirling Centre » organise au Palais des Sports Saint-Sauveur le 3<sup>e</sup> Critérium National de Lille, avec la participation de finalistes — équipes et individuel(le)s — du Championnat de France, le dimanche 17 juin.

Pratiqué depuis plus de 40 ans

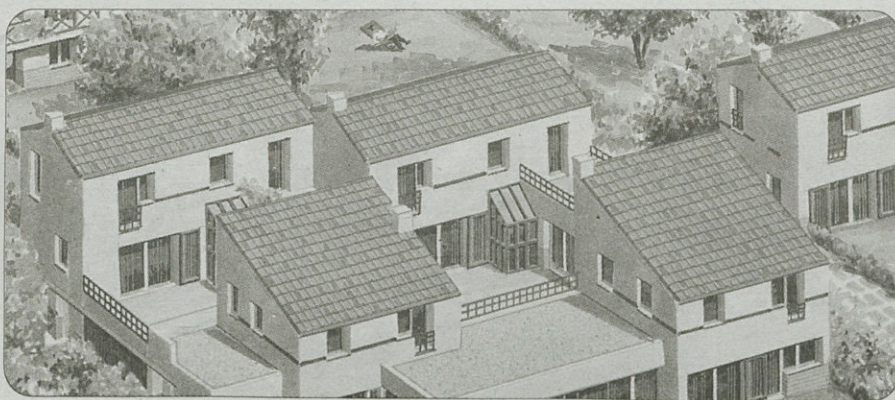
aux États-Unis et au Japon, le « Bâton tournant » se développe depuis une dizaine d'années en Europe, dans onze pays, dont la France qui occupe les premières places dans les compétitions.

Discipline sportive qui allie danse et gymnastique, le twirling bâton attire par sa diversité d'activités les jeunes filles et les jeunes garçons qui peuvent s'y initier dès l'âge de six ans.

• Renseignements sur place.

Lille dans un jardin...

Une nouvelle conception pour un nouveau style de vie,  
"L'ESPACE TERRASSE"



Séjour 43 m<sup>2</sup>, 4 chambres, 36 m<sup>2</sup> de terrasses ou terrasse + jardin, garage, parking couvert, possibilité cheminée feu de bois.

... ALORS, DÉCOUVREZ AVEC NOUS  
"LES TERRASSES DE BOULOGNE"  
Avenue Marx-Dormoy - LILLE

Bureau de vente sur place, tous les jours  
de 14 h 30 à 19 h, dimanche de 10 h à 12 h 30,  
Fermé le mardi.



Groupe Bouygues Immobilier

© 20.22.80.22



circular distributors nord

- Distributions de prospectus, catalogues et échantillons.
- Pose d'affichettes.
- Animations, points de ventes, merchandising.
- Relations publiques, hôteses.

10-12, rue Eugène-Vermersch - 59000 LILLE  
Téléphone 20.88.27.27



**GOYER & FILS**

S.A. au capital de 2 250 000 F

FOUGÈRES-SUR-BIEVRE  
SIÈGE SOCIAL & BUREAUX :  
Fougères-sur-Bievre  
Rue H. Goyer  
41120 Les Montils  
Tél. 54.20.27.16  
Télécopieur : 54.20.25.00

AGENCE PARIS  
68, avenue du Général-de-Gaulle  
94000 Créteil  
Tél. 16.1.43.77.87.00  
Télécopieur : 16.1.43.77.49.31

AGENCE NANTES :  
18, rue Fontaine-de-Barbin  
44000 Nantes  
Tél. 40.29.41.17  
Télécopieur : 40.74.33.89

AGENCE LILLE :  
35, rue Jean-Mermoz  
59175 Templemars  
Tél. 20.96.28.50  
Télécopieur : 20.95.13.03

AGENCE ROUEN :  
Avenue des Hauts-Gingneux  
76420 Bihorel  
Tél. 35.59.02.40  
Télécopieur : 35.59.85.26

Menuiseries bois  
P.V.C.  
Menuiseries aluminium  
Mur rideau  
Menuiseries acier  
laqué type SECCO  
Serrurerie  
Acoustique industrielle

SANITAIRE - ROBINETTERIE - BALNÉOTHÉRAPIE - DOUCHE HYDROMASSAGE - HAMMAM



84 bis, RUE ROYALE - 59800 LILLE - Tél. 20.31.40.40 - FAX 20.51.31.24



Fêtes de Lille 90 :

# LA RUE SE MET EN SCÈNE

**C'**est dès le 21 juin que Lille entrera en fêtes. Ce soir-là, nous sortirons dans les rues pour saluer, joyeusement et en musique(s), l'arrivée de l'été. Puis, pendant quatre jours, les traditionnelles « Fêtes de Lille » batteront leur plein, au rythme des « Tambours du Bronx » (révélés l'an dernier au public par Jean-Paul Goude, lors du défilé du 14 juillet à Paris), au son frénétique de la Compagnie Malabar-Paillasson (lors de deux grands spectacles de plein air), à l'évocation du patoisant Simons (que Jacques Bonnaffé fera revivre), les montgolfières s'envoleront. Les funambules, eux aussi, se frotteront au ciel, tandis que Pinder-Jean Richard fera son cirque, à l'Esplanade. Grand-Place, une immense fresque sera réalisée en direct. Ces jours-là, on se baladera en « kart » et en calèche et du côté de la Deûle, les amateurs de pêche, de nage avec palmes et de joutes nautiques se donneront rendez-vous. Quant aux chineurs et autres bradeurs, ils ne manqueront pas les animations commerciales du secteur piétonnier, le lundi 25.

## JEUDI 21 JUIN

Le soir, fête de la musique dans le centre ville et le Vieux-Lille : Opéra, Sébasto, Vieille-Bourse, Porte de Gand, maison de quartier du Vieux-Lille, place de la République, place Rihour, place Louise-de-Bettignies, place du Concert, place des Halles, etc.

« Lille en couleurs ». Exposition des « dessins sur la ville » du concours organisé dans les écoles primaires lilloises (CM2) par le Furet du Nord (hall Voix-du-Nord).

Cirque Pinder Jean Richard Esplanade du Champ-de-Mars - 14 h 30 et 20 h 45.

## VENDREDI 22 JUIN

Exposition de dessins d'enfants des classes CM2 — Lille en couleurs. Hall Voix-du-Nord. Résultat du concours à 15 h face au Furet du Nord.

Toute la journée de 10 h à 18 h : réalisation de la plus grande fresque du monde (guiness des records), face au Furet du Nord. Manifestation organisée par la ville de Lille et le Furet du Nord. Nombreuses récompenses tout au long de la journée pour les participants par tirage au sort.

Hommage à Simons. Spectacle « Paris-Nord ». Attractions pour noces et banquets avec Catherine Jacob et Jacques Bonnaffé au théâtre Sébastopol. Soirée de gala à 20 h 30.

Grand spectacle de rue « les Allumés de la Pleine Lune » par le groupe Malabar. Itinérant du cratère du métro au cratère du métro en passant par les rues piétonnes, la place Rihour et la Grand-Place avec la participation des « Tambours du



Photo Terraz



Photo Terraz

Bronx ». Départ 22 h, place de la République.

Cirque Pinder Jean Richard Esplanade du Champ-de-Mars. Séances : 14 h 30 et 20 h 45.

## SAMEDI 23 JUIN

Exposition de dessins d'enfants. Hall de la Voix-du-Nord.

Concours des élèves du Conservatoire au théâtre Salengro. Journées « portes ouvertes ».

Concours de nage avec palmes dans la Deûle. Départ à 15 h à l'arrière de la piscine Marx-Dormoy. Joutes nautiques sur la Deûle (esplanade du Champ-de-Mars à 15 h).

Cirque Pinder Jean Richard sur l'esplanade du Champ-de-Mars. Séances à 15 h et 20 h 45.

Visites guidées des monuments du centre ville au départ du palais Rihour à 15 h, 16 h et 17 h. Inscriptions préalables. Tarif : 10 F.

Grand concours de peintres amateurs dans le centre ville de 9 h à 12 h. Opération « Lille en couleurs ». Remise des prix à 21 h. Thème : la pierre, la brique et l'eau.

Spectacle « Paris-Nord » au Sébastopol. Hommage à Simons. Séance à 16 h.

Grand spectacle de rue « des Rives et des Continents » avec la troupe Malabar à 22 h sur la place Nouvelle-Aventure à Wazemmes.

Spectacle de funambulisme avec « Space Men Show ». Laser et pyrotechnie, place de la République, 23 h 30.

Montgolfières, place du Général-de-Gaulle samedi et dimanche.

## DIMANCHE 24 JUIN

Animations commerciales : rue des Postes et rue du Faubourg-de-Roubaix.

Course à pied dans la ville organisée par l'école Thillier. Départ 10 h palais des sports St-Sauveur.

Visites guidées des monuments du centre ville. Départ « office du tourisme » : 10 h 30, 11 h 30, 14 h, 15 h, 16 h, 17 h. Inscription préalable 10 F/personne.

Promenade en calèches dans la ville.

Grand spectacle de funambulisme « Space Men Show » place de la République, 15 h et 17 h.

Groupes de musiques dans le centre ville et les rues piétonnes. Harmonie-fanfare de St-Pol-sur-Mer.

Spectacle « Paris-Nord ». Hommage à Simons. Théâtre Sébastopol, 16 h.

Départ à 18 h des montgolfières sur les places de Lille.

Cirque Pinder Jean Richard sur l'esplanade du Champ-de-Mars, 14 h 30 et 17 h 30.

Balades en kart.

## LUNDI 25 JUIN

Tir à la perche verticale. Stade Pierre-de-Coubertin.

Danse à Lille et danse plus présentent « bancs d'essai Lille-Bruxelles » à l'Opéra de Lille à 20 h 30.

Animations commerciales : voies piétonnes. Rue de Paris.

## UN (FUTUR) CLASSIQUE DES FÊTES DE LILLE

A l'intérieur du Jardin Vauban, la ville de Lille a transformé le Chalet des Chèvres en Théâtre de Marionnettes, et trois Associations (la Compagnie Internationale Marcel Ledun, les Marionnettes de Josette et Michel Marin, le Castelet lillois de Jacques et Jannie Wessels) ont entrepris d'y faire des représentations.

Dans un cadre de verdure, venez aux trois coups officiels de l'inauguration d'un tout nouveau Théâtre de Marionnettes : samedi 23, dimanche 24, lundi 25 juin à 15 h et 16 h 30.