

5021170

**VERSANT
NORD-EST:
SOLIDARITÉ
EFFICACITÉ**

P A G E 9

LE METRO

NOVEMBRE 1989
N° 174
5 F

Le magazine des Lillois

**CITÉS-UNIES:
DE VILLE
A VILLE**

P A G E S 14-15

**VACANCES:
NOËL
AU BALCON**

P A G E 18

**SPORTS:
RESTEZ
COUVERTS!**

P A G E 22

**SUBLIME!
LES DESSINS
ITALIENS**



P A G E 19



EURALILLE: 90 JOURS DE CONCERTATION

Le projet de onzième quartier de Lille, signé Rem Koolhaas, est soumis pour 90 jours à l'appréciation des Lillois et de leurs Conseils de quartier.

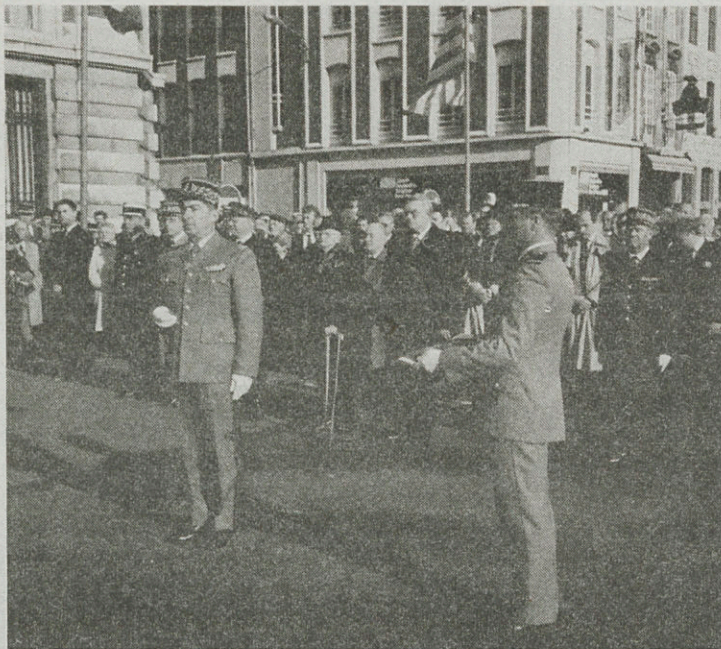
P A G E S 6-8

JEUX

Installés depuis quelques temps dans les jardins lillois, les jeux Ludoparc connaissent un grand succès auprès des enfants. Afin de créer un nouveau pôle d'attraction, la société Plastic Omnium et la Ville de Lille ont entamé la rotation de ces structures.

Ainsi, un igloo, une pelleteuse et un ring ont-ils été installés au Bois de Boulogne ; une fusée et un tunnel au Square Concorde ; une formule 1 et un éléphant à la mairie d'Hellemmes.

Les 6 et 7 décembre, ce sera au tour de la Briquetterie. Enfin, les 11 et 12 décembre, un labyrinthe, une hutte et une pieuvre prendront place au Jardin des Dondaines.



Aux côtés de Pierre Mauroy, Augustin Laurent, ancien maire de Lille.

MODE D'EMPLOI

La Maison de la région Nord - Pas-de-Calais à Paris édite désormais une brochure intitulée « Mode d'envie, mode d'emploi » qui répertorie tous les services qu'elle peut apporter.

Destinée aux entreprises, collectivités, associations et habitants du Nord - Pas-de-Calais et des autres régions de France, elle a été conçue dans une optique résolument pratique, comme un abécédaire, allant d'accueil à voyage, en passant par documentation et fêtes.

• **Renseignements : Maison de la région Nord - Pas-de-Calais, 18, boulevard Haussmann - 75009 Paris. Tél. (16-1) 47.70.59.62.**

25-19

C'est devant un Stadium Nord rempli que l'équipe de France de rugby a battu l'Australie 25 à 19. Une belle revanche pour les tricolores qui avaient dû s'incliner une semaine auparavant à Strasbourg.

C'était la troisième fois que le stade de Villeneuve d'Ascq accueillait l'équipe de France et la Fédération avait invité, pour l'occasion, 9 000 scolaires. Il ne reste plus, maintenant, qu'à attendre la Coupe du Monde, en 1991, pour assister, de nouveau, à un match d'un tel niveau. Le Stadium devrait, en effet, recevoir un match de 1/4 de finale ; et l'on parle déjà de l'équipe de Nouvelle-Zélande ou de Grande-Bretagne. Les amateurs devront prendre patience...

71^e ANNIVERSAIRE

Bicentenaire oblige : les cérémonies du 11 novembre étaient placées sous le signe de la Marseillaise, « symbole de la nation combattante de 1789 à 1914-1918 », ainsi que le soulignait, dans son message, André Méric, secrétaire d'État chargé

des Anciens Combattants et des Victimes de guerre.

Comme chaque année, les manifestations de 1989 associaient, dans le même hommage, les Belges, les Britanniques, les Américains et les Français.

CONVINOX, PARI SUR L'AVENIR

Parmi les entreprises primées à l'occasion de « Défis 89 » se trouve l'entreprise Convinox. Créée en juillet dernier par Hocine Haddad et trois associés, cette société bénéficie de la logistique du Centre d'Innovations et de Transferts Technologiques installé à Hellemmes.

Cet outil exemplaire a permis à

ce jeune chef d'entreprise de se lancer à fond dans la production de convoyeurs soumis à une technique de fabrication sur inox.

Ayant à faire face à de nombreuses commandes, la société compte bien ne pas en rester là et se donne trois ans pour réussir.

LILLE - NEW YORK UN PLUS POUR LA MÉTROPOLE

Lille - New York direct avec Air France. C'est un événement. Pour le vol inaugural le vendredi 17 novembre 1989, le hall de Lesquin s'était enrichi d'une belle et grande reproduction de la statue de la liberté !

Ce vol prestigieux ajoute le fleuron atlantique qui manquait à la capitale des Flandres.

Lille - New York tous les vendredis (deux vols à partir de janvier le vendredi et le lundi), c'est un départ de Lesquin à 7 h 00 - Huit heures de vol direct sur un Air Bus 310-300 ER - A des prix abordables : premier prix 3 000 F aller-retour. Et même à titre de promotion jusqu'au

31 décembre seulement, deux billets seront offerts pour le prix d'un seul.

Le premier vol a emporté une centaine de personnalités de toutes les institutions et activités régionales. Mme Pierre Mauroy, représentant le Maire de Lille, M. Michel Delebarre, Ministre de l'Équipement, du Logement, des Transports et de la Mer, Maire de Dunkerque et M. Bernard Attali, Président d'Air France, étaient aussi à bord.

Ainsi, l'aéroport de Lille accroît-il son influence vers la Picardie et la Belgique. Plus que jamais il va mériter le titre d'aéroport international...

FORUM DE L'IMMOBILIER

Promoteurs, investisseurs, entreprises étaient récemment réunies à l'occasion du premier forum de l'immobilier d'entreprise, organisée par la société Bourdais, spécialisée dans la commercialisation de locaux et les opérations études et conseils. Au cours de cette rencontre, Pierre Mauroy a rappelé l'ambition européenne de Lille, en insistant sur « l'échange entre le secteur privé et les collectivités, qui est un élément clé de la réussite ». Le maire de Lille s'est exprimé aussi en tant que président de la C.U.D.L., en prônant la nécessaire solidarité avec le versant nord-est de la métropole : « les problèmes doivent être traités de façon unitaire », a-t-il dit. Les projets (Z.A.C. des gares, Eurotéléport,

centre de transports de Roncq, etc.) existent : aux investisseurs et aux promoteurs de se mobiliser aussi pour qu'ils prennent forme !

CLUB DES CINQ

La ménagerie du Cirque « Ville de Lille » compte cinq pensionnaires de plus, cinq petits tigres nés le 2 novembre, au Palais Rameau, enfants de Boris et India, les fauves du dompteur Lionel Taech. Ils viennent d'être baptisés, en présence de leur marraine, la chanteuse Annie Cordy et de leur parrain, Alexandre Pauwels, conseiller municipal. D'ici deux ans, ils entreront en piste pour leurs premières prestations au cirque...



COURAGE

Mustapha Saadi, qui avait sauvé, en plein hiver, un automobiliste dont la voiture était tombée dans la Deûle, a reçu, le jeudi 9 novembre dernier, le Sabre d'Or du courage.

Issu de la tradition napoléonienne, le Sabre d'Or a pour objectif de mettre sous le projecteur des personnes qui réalisent des actions exemplaires dans le domaine du civisme.

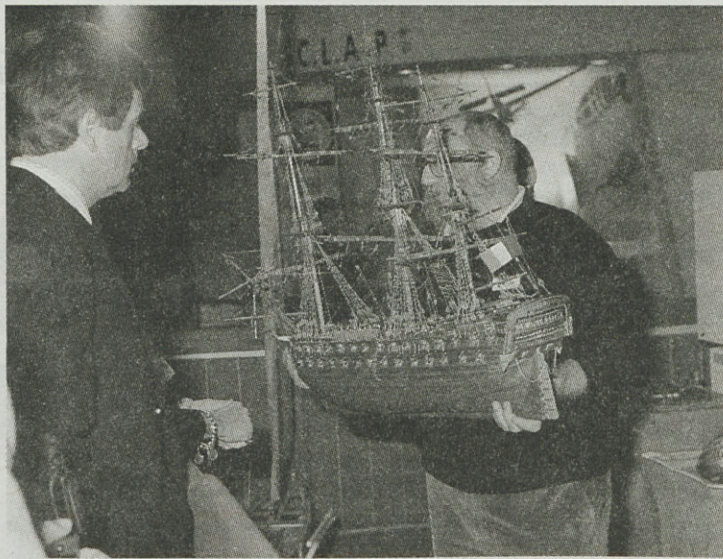


Ph. : M. Lerouge.

PETITS ET GRANDS

Le salon du Confort ménager a attiré, cette année encore, un nombreux public. A côté des exposants traditionnels, le grand palais accueillait le premier salon du modélisme. Les trains miniatures, les modèles réduits de voitures ou d'avions, les soldats de plomb, les maquettes de bateaux, les boomerangs... autant de rêves d'enfants qui se trouvaient là, tous rassemblés pour le plaisir des petits et des grands. Un tour s'imposait.

Ensuite, il restait aux visiteurs à se promener dans les allées du salon du mobilier et de la déco-



ration avant de parcourir celles de l'exposition de caravanes, mobil-home et autres camping-

car. Une variété qui fait sans doute le succès de ce rendez-vous annuel. ■

UN «PRÉCIEUX» CONGRÈS

« Nous sommes là pour nous instruire afin de mieux instruire ». La formule est de Jean Peyrot, président national des historiens et géographes qui étaient réunis en congrès à Lille à la fin du mois d'octobre.

Venus pour réfléchir sur la place de l'Histoire et de la géographie dans l'enseignement — « Nous ferons attention à ce que ces sciences, les plus capables pour les pauvres d'être un accès à la culture, ne soient pas délaissées », les 700 congressistes ont également pu découvrir la région du Nord,

corriger tous les clichés qui lui sont attachés ; car là aussi, les enseignants ont un grand rôle à jouer. « Vous êtes 700 congressistes précieux », affirmait Ariane Capon, adjoint au maire, qui les recevrait à l'Hôtel de Ville.

Précieux pour le Nord et indispensables pour la culture. Un récent sondage européen S.O.F.R.E.S. — Encyclopaedia Universalis ne plaçait-il pas l'histoire au 4^e rang des domaines prioritaires pour la culture générale. Et la géographie au 9^e rang seulement ! ■

DE GAULLE

Les 8 et 9 décembre prochain, les universités Charles-de-Gaulle - Lille III et Lille II organisent

un colloque sur « La politique sociale du Général de Gaulle ». Ce colloque se déroulera à la Maison de l'Éducation permanente, place Georges-Lyon à Lille.

• Renseignements : Martine Aubry, université Charles de Gaulle, B.P. 149, 59653 Villeneuve d'Ascq Cedex. ■

A CHEVAL !

Le Père Noël est passé un peu en avance pour Sabine Devriessse. C'est en effet deux mois avant la date fatidique que la jeune Lilloise s'est vu offrir un an gratuit d'équitation par Ariane Capon, adjoint au maire.

La société hippique nationale, partenaire de la Caisse des Écoles pour l'organisation des centres de loisirs, pendant les vacances avait, en effet, choisi de récompenser le cavalier le plus méritant de l'été. ■

1/2 FAUTE

555 candidats ont planché, un beau samedi après-midi d'octobre, dans le Grand Hall de l'Hôtel de Ville, sur la fameuse dictée de Pivot, présentée pour les demi-finales du Championnat d'orthographe. Tous étaient venus du Nord, du Pas-de-Calais et aussi de Belgique afin d'éviter tous les pièges de cet exercice redoutable, regroupant des mots plus difficiles les uns que les autres.

Et le vainqueur toutes catégories — un Belge — n'a fait qu'une demi-faute ! De quoi rêver !

Les huit premiers participeront à la finale le 2 décembre prochain. ■

ÉDITORIAL

« Le déclin des totalitarismes »

par Annie JOLY

Un sommet eût-il été préférable à un dîner ? Le débat sur la forme donnée à la rencontre parisienne de l'Europe des douze, le 18 novembre dernier, avait quelque chose d'assez dérisoire. L'important n'est, bien entendu, pas là.

L'important, c'est que le président européen en exercice, François Mitterrand, ait permis à la communauté d'affirmer sa volonté, à la veille de la rencontre américano-soviétique de Malte, de prendre elle-même en mains le destin de l'Europe.

L'important, au-delà des mesures concrètes prises en faveur de l'Est, c'est aussi que l'Europe ait été capable de manifester une véritable volonté politique commune. En subordonnant l'aide matérielle de l'Ouest à l'avènement, là-bas, d'authentiques démocraties, les douze ont fait progresser une Europe politique qui piétinait un peu.

Qui doute de la réalité de cette avancée en trouve la confirmation dans l'hostilité d'un Parti communiste français de plus en plus irrationnel. Pour le P.C.F., l'exigence de démocratie est un chantage, une intolérable ingérence dans les affaires intérieures des états. Le propos est un peu court. Aider les pays de l'Est à régler le problème de leur dette, les soutenir dans une meilleure organisation de leur économie « intérieure » est-ce aussi de l'ingérence ? Ou faut-il plutôt comprendre que l'aide de l'Ouest est une sorte de devoir qui s'impose, sans contrepartie, à la Pologne comme à la Roumanie, à la Hongrie comme à l'Albanie ?

Georges Marchais, accroché à des certitudes qu'il ne partage plus, en Europe, qu'avec lui-même, ne pouvait mieux montrer l'incapacité de son parti à combler le vide idéologique qui s'ouvre sous ses pieds. Ne serait-ce la sympathie que nous inspirent tant de militants communistes sincères, déboussolés par tant d'incohérence, ces propos prêteraient à sourire. L'entrée de Georges Marchais dans la maigre cohorte des gardiens du musée de Staline, en compagnie de Castro, du fou des Carpates et de quelques dirigeants chinois, n'empêchera pas, Dieu merci, une évolution devenue irréversible.

Le président Mitterrand s'est félicité de l'accélération du « déclin des totalitarismes ». On peut ajouter de « tous » les totalitarismes. Les bouleversements à l'est viennent s'ajouter aux embellies constatées en Amérique latine, pour faire de ce déclin l'événement majeur des années 80.

POUR QUE LE PERMIS SOIT PERMIS

E.C.59

FACILITÉS DE PAIEMENT PREND ET RAMÈNE A DOMICILE

LILLE

NOUVEAU ! **NOUVEAU !**

Stage 10 jours
2.990 F.T.T.C.
20 heures

Formation accélérée
2.850 F.T.T.C.
18 heures

SPECIAL JEUNES

13 heures
1.990 F.T.T.C.
(18-25 ans)

Passage à l'examen chaque semaine CODE ILLIMITE de 9 h à 20 h

Allo ! 20.53.23.24

UN GAGE DE SÉRIEUX

UNE GARANTIE DE REUSSITE

Agrément en cours

LAURÉATS

Le Prix 1989 de l'Information Sociale a été décerné à trois élèves de l'École supérieure de Journalisme de Lille pour une enquête sur le R.M.I. (Revenu minimum d'Insertion).

Attribué par l'A.J.I.S. (Association des Journalistes de l'Information sociale), ce prix, d'un montant de 10 000 F, a été remis aux trois lauréats — Odile Duterque, Olivier Bernard et Philippe Boisserie — au cours d'une réception au Sénat par M. Claude Évin, ministre de la Santé, de la Solidarité et de la Protection Sociale, en présence de M. Michel Durafour, ministre de la Fonction publique.

Basée sur des témoignages recueillis auprès de « candidats » à l'attribution du R.M.I., l'enquête a été réalisée peu de temps avant la création en 1988 de cette formule d'aide aux personnes ayant des difficultés. Le montant mensuel du R.M.I. vient d'être porté à 2 025 F pour une personne seule.

Le Prix A.J.I.S. a été créé à la mémoire de quatre journalistes de l'A.J.I.S. et d'un représentant de l'A.F.P.A. (Formation profes-

sionnelle des adultes) qui ont trouvé la mort dans l'accident d'un avion-taxi au Bourget, le 12 décembre 1984, au retour d'un reportage à Turin (Italie).

CONCOURS

L'Académie de Lille organise actuellement des concours pour le recrutement de professeurs de lycée et de collège. Renseignements au 20.74.62.94 (95-96).

• **Inscriptions par minitel : 3614, service Serval, code 7000 J.**

ÉNERGIE

« Efficacité énergétique dans le secteur du bâtiment » tel sera le thème d'un colloque européen qui se déroulera à Lille, au Palais des Congrès du 28 au 30 novembre.

Organisé par la Commission des communautés européennes (C.C.E.) et par le Conseil régional Nord - Pas-de-Calais, ce colloque fera le point de dix années d'effort en faveur de la maîtrise des consommations énergétiques.

DIPLOMES

Les Chambres de Commerce Étrangères organisent, chaque année, en avril ou mai, dans les principales villes de France, des examens en langues anglaise, allemande, espagnole, italienne, russe et portugaise. Les épreuves sont ouvertes à tous les candidats, sans distinction d'âge ou de nationalité. Aucun titre n'est exigé pour s'y présenter.

Compléments utiles à de nombreuses formations professionnelles, notamment à toutes celles des secteurs commerciaux, techniques et administratifs, les diplômes des Chambres de Commerce Étrangères peuvent être préparés parallèlement à d'autres activités.

• **Documentation gratuite (joindre 3 timbres à 2,20 F pour frais d'expédition) : C.I.C.C.E.F., service 438, 147, rue Jules-Guesde, 92309 Levallois-Perret Cedex. Tél. 47.37.50.32.**

COLLOQUE SANTÉ

Les 7 et 8 décembre prochain se déroulera le 2^e congrès national des inspecteurs de santé au



PREMIÈRE NATIONALE

« Vivre ensemble, c'est pas débile », la campagne de l'Union des associations de parents et amis de personnes handicapées mentales, « une première nationale » a été conçue et réalisée par l'agence lilloise Open F.C.A.

Paris, sa banlieue et 120 agglomérations de plus de 35 000 habitants ont découvert la campagne à la fin du mois d'octobre.

la santé, santé communautaire, l'entreprise hospitalière en Europe, perspective 1993... les participants auront de nombreux thèmes de réflexion pendant ces journées placées sous le haut patronage de Jacques Delors, président de la Commission des Communautés européennes et de Claude Évin, ministre de la Solidarité, de la Santé et de la Protection sociale.

VERT BUSINESS

Vert Business, c'est parti ! Grâce à cette opération originale, 1990 verra éclore dans la région des chantiers d'un genre très particulier.

Destinés à améliorer l'environnement, ces chantiers seront pris en charge par des étudiants d'écoles supérieures, et c'est là leur grande originalité. Les créateurs de Vert Business : les 10 junior-entreprises de la région et Espace naturel régional sont partis du constat que la mauvaise qualité de l'environnement nuit à l'image de la région, ce qui freine son développement économique. Les entreprises tertiaires s'implantent de préférence dans des secteurs réputés pour la qualité de la vie ou en région parisienne. Les cadres originaires d'autres régions de la France considèrent souvent comme une brimade une nomination dans le Nord - Pas-de-Calais. Pour réagir contre cet état de fait, plusieurs écoles supérieures, et des étudiants intéressés par le projet ont rejoint les junior-entreprises et Espace naturel régional pour les aider à mettre en œuvre Vert Business. Le Conseil régional finance largement l'opération et appuie son lancement. Ces chantiers-tests prévus pour l'an prochain se

dérouleront sur l'ensemble de la région, et tous auront comme double objectif la protection ou l'amélioration d'un site et son ouverture au public.

Pour M. Bérard, directeur de l'Institut d'économie scientifique et de gestion, le premier à avoir adhéré à Vert Business, « ces chantiers permettent aux étudiants de se confronter à un défi, à la réalisation effective d'un projet en maîtrisant toutes les facettes : finances, marketing, organisation, etc. ». Il y voit un intérêt, en terme d'apprentissage du travail dans une équipe pluridisciplinaire et internationale, et une expérience d'encadrement des hommes.

Il reste aux Junior-entreprises et à Espace naturel régional à mobiliser les entreprises pour qu'elles jouent leur rôle dans le succès de Vert Business, soit en aidant au financement de l'opération, soit en acceptant de participer à la formation des étudiants, soit en fournissant des matériaux. Plusieurs d'entre elles se sont déjà montrées très intéressées par Vert Business. Les jeunes et les forces économiques au service de l'environnement, c'est une première en France, du jamais vu !

• **Renseignements : Espace naturel régional. Tél. 20.60.60.60.**



LILLE LA PAKISTANAISE

Si la ville de Lille a aujourd'hui une vocation européenne, il n'en demeure pas moins vrai que sa notoriété et son image sont présentes un peu partout dans le monde.

C'est en tout cas le parti qu'ont réalisé des étudiants de l'École des hautes Études Commerciales de Lille lors d'un raid au Pakistan en vélo tous terrains Bertin (ou encore Mountain-Bike chez les branchés).

Ils ont profité de ces harrassant mais ô combien merveilleux périple pour faire découvrir aux

Pakistanaïstes stupéfaits tous les charmes de la ville de Lille.

L'ambition de nos jeunes globe-trotters l'an prochain : un raid en Amazonie !



CARONOR S.A.
S.A. au capital de 250 000 F

- ★ Peinture
- ★ Sablage, Rejointoiement, Hydrofugation
- ★ Étanchéité de façade, ravalement
- ★ Isolation thermique par l'extérieur
- ★ Vitrierie
- ★ Revêtement de sol et mur

CARONOR S.A. :
41, bd de Valmy,
59650 Villeneuve-d'Ascq.
Tél. 20.47.22.32
Télex : 110.123



circular distributors nord

- Distributions de prospectus, catalogues et échantillons.
- Pose d'affichettes.
- Animations, points de ventes, merchandising.
- Relations publiques, hôtesses.

10-12, rue Eugène-Vermersch - 59000 LILLE

Téléphone 20.88.27.27

PROJET EURALILLE: 90 JOURS D'INFORMATION ET DE CONCERTATION

La société d'études Euralille a terminé sa mission en remettant à la Ville de Lille son projet d'aménagement du onzième quartier de Lille et du Centre International d'Affaires.

Le conseil municipal du 20 novembre a décidé de prendre en compte ce projet et de le soumettre à l'appréciation des conseils de quartier, des forces socio-économiques et des autres collectivités locales de la métropole. Il est évident que tous les Lillois sont invités à découvrir et à débattre d'un projet qui engage l'avenir de leur ville.

Le projet élaboré par Rem Koolhaas à la demande d'Euralille sera présenté sous forme d'exposition à l'Hôtel de Ville à partir du 9 décembre. Pendant trois mois, plans et maquettes seront soumis à une large discussion. Pierre Mauroy a demandé à chaque conseil de quartier d'émettre un avis sur l'ensemble du projet. Les Lillois sont incités à faire part de leurs remarques après avoir pris connaissance d'un projet largement détaillé par l'exposition, mais aussi par une vidéo. Enfin, un guide se tiendra à la disposition du public pour apporter des compléments d'information ou tout sim-

plement pour expliquer le fonctionnement du projet.

Pendant ces trois mois de concertation, le conseil municipal poursuivra son travail sur ce dossier et étudiera les retombées économiques et financières du projet Euralille.

La Société d'Économie mixte, qui a été constituée pour mettre en œuvre le onzième quartier de Lille, intégrera l'ensemble des remarques et présentera un projet définitif, sur lequel le conseil municipal se prononcera.

LE PROJET EURALILLE

La zone d'aménagement concerté qui doit être opérationnelle en 1993 comporte deux points forts : un parc urbain et un triangle où se mélangeront commerces, bureaux, résidences. C'est dans ce triangle qu'arriveront les T.G.V. Nord Européens. La première tranche représente 39 hectares : 5 hectares sont réservés aux voiries, 10 hectares au parc urbain et 23 hectares sont urbanisables. A cette tranche, il faut ajouter 10 hectares qui seront urbanisés à La Madeleine.

1 Le parc urbain

Cette zone verte aura un relief relativement important et proposera sur 10 hectares des espaces de détente et de loisirs. Pour fixer les idées, le parc urbain a une taille comparable au parc Montsouris à Paris. Les douves de la porte de Roubaix pourraient être remises en eau. En bordure de ces plans d'eau, cafés et restaurants auraient une place de choix. Sur la frange Nord-Est, à hauteur du carrefour Pasteur, il est prévu de réaliser un immeuble résidentiel.

2 La rue Le Corbusier

Coincidence, cette rue destinée à relier les deux gares lilloises porte le nom d'un architecte, théoricien à ses heures. La rue Le Corbusier sera l'axe de liaison principal entre les deux gares. Il est envisagé de mettre en place un système de transport rapide et de grande capacité entre les deux gares. Ce nouveau moyen de transport fonctionnerait en site propre.

Les 400 m de la rue Le Corbusier seront réservés en priorité aux commerces.

3 La gare T.G.V. :

Près de 100 T.G.V. s'y arrêteront et la S.N.C.F. estime la fréquentation annuelle au départ et à l'arrivée de Lille à 10,6 millions de voyageurs.

Rem Koolhaas a souhaité ouvrir des fenêtres dans cette gare afin de ménager une perspective sur la ville, pour les voyageurs qui ne descendraient pas à Lille.

Pour l'architecte du projet, il est essentiel également de voir les T.G.V. de la ville, car ils symbolisent le nouvel essor de la métropole.

La gare sera bordée par un parvis comparable par sa taille à la Grand-Place.



4 Le triangle d'activités

Cet espace dense en activités permettra de réaliser environ 200 000 m² de commerces et de bureaux. Le centre commercial comprendra une grande surface.

Rem Koolhaas a prévu de créer des jardins suspendus sur la dalle du triangle.

5 Les tours

La maquette en comprend six qui seraient construites sur la nouvelle gare. La réalisation de ces tours n'est pas encore arrêtée mais les trois premières (dans le sens Nord-Sud) seraient réservées à un hôtel quatre étoiles, à un immeuble de services et au centre de Commerce International (World Trade Center).

6 Le périphérique actuel

Il sera transformé en boulevard urbain planté d'arbres. Après le franchissement du faisceau des voies actuelles par le Pont de Flandres, il s'enfonce dans le triangle et délimite la première tranche d'aménagement au sud.

7 Le nouveau périphérique

Dans une phase ultérieure, le périphérique sera rejeté au-delà de la foire et traversera le Centre International d'Affaires en tranchée. Il viendra se connecter au grand boulevard au niveau du carrefour Pasteur. Le trafic du périphérique sera bien moins dense qu'à l'heure actuelle puisqu'une partie du flux empruntera la Voie Rapide Urbaine.

8 Zones urbanisables « A TERME »

Dans un premier temps, il n'est pas prévu de construire sur les Dondaines, mais Rem Koolhaas a imaginé quelles étaient les extensions possibles : un centre de conférences et d'expositions, une zone qui mixerait habitat, espaces verts, bureaux, unités d'enseignement supérieur.

9 Point d'échange des moyens de transport

Dans cet espace adjacent à la nouvelle gare, la station du métro et la station du tramway seront jumelées pour permettre des correspondances quai à quai. La dépose des voyageurs venus en voiture particulière ou en taxi se fera également dans ce secteur.

10 Bureaux + habitat

Ce secteur de liaison avec Saint-Maurice sera consacré au logement et aux bureaux. Les espaces verts seront très présents dans cette zone.

Projet Koolhaas :

Une valeur ajoutée à l'effet T.G.V.

« C'est un projet autour d'une gare. Une gare ressemble toujours à un hangar... Rem Koolhaas a fait disparaître la gare et pourtant elle sera là et animera la ville » (Pierre Mauroy, 20 novembre 89, séance du conseil municipal).

En une phrase, le maire de Lille a défini l'art de Rem Koolhaas. Il réussit à rendre attrayant un mélange d'ingrédients et de contraintes qui, pris séparément, seraient des nuisances (le périphérique) ou d'une affligeante banalité (un centre commercial ou des bureaux). La cerise sur le gâteau, c'est le parc urbain de 10 hectares.

L'élément structurant le projet a la forme d'un triangle, appelé aussi « entre deux gares ». Au Nord, il est limité par la rue Le Corbusier, à l'Est par le périphérique enterré et au Sud-Ouest par le faisceau existant de voies ferrées.

Ce triangle valorise un nœud de transports d'une extrême densité. A la pointe du côté centre, la gare actuelle, d'où arrivent ou partent 27 millions de voyageurs par an. A la pointe Est, la gare T.G.V. avec un trafic de 34 millions de passagers/an, dont 10 millions fréquenteront les quais de la gare de

Lille. Cette gare sera desservie par les trois lignes de métro (1, 1 bis, 2) et par le tramway. Elle sera également accessible en voiture par le périphérique et par la rue Le Corbusier (8 000 places de parking seront disponibles dans le triangle). Cette rue deviendra la liaison privilégiée entre le centre et Saint-Maurice, puisqu'elle enjambrera la gare en viaduc.

Pour le piéton, le passage d'une gare à l'autre sera une promenade agréable, puisque les 400 mètres les séparant seront occupés par des commerces. Les fenêtres ouvertes sur la gare T.G.V. rappelleront, en permanence, que Lille est un pôle d'échange européen. Inversement, des quais de la gare, les voyageurs auront une perspective sur le chevet de Saint-Maurice. Un grand parvis, lui aussi en forme de triangle distribuera les accès à la gare, au parc urbain et au centre commercial.

Le pari est de faire fonctionner ce centre international 24 heures sur 24. Les composants du centre international sont plus ou moins interdépendants. Euralille estime à 50 000 m² la demande nouvelle en commerces (réserves et grande surface comprise).

Pour ce qui est des bureaux, il est

difficile d'avancer un chiffre précis puisqu'il dépend de la construction des tours. Les fourchettes retenues par Euralille sont les suivantes : 60 000 à 70 000 m² de bureaux et de services aux entreprises, 15 000 à 20 000 m² pour le World Trade Center. Enfin les logements et l'hébergement hôtelier représentent entre 40 000 et 45 000 m² de plancher.

Trois tours seraient immédiatement négociables : l'une serait destinée à un quatre étoiles, la deuxième à un immeuble de services, la troisième au World Trade Center. Ces tours — 6 figurent sur la maquette — symboliseraient la puissance de Lille. Elles seraient implantées sur le toit de la gare, si cela s'avère compatible avec l'équilibre financier du projet. Euralille a essayé de mesurer l'impact sur l'emploi de ce centre d'affaires. Avec beaucoup de prudence, le chiffre de 5 479 emplois permanents a été avancé, auxquels ils convient d'ajouter, pour une période de quatre ans, 1 406 emplois de chantier.

Passons rapidement de l'autre côté de la rue Le Corbusier, où le promeneur est attendu par de chers arbres. Du sommet de la butte, il découvre les vestiges de remparts,

mis en valeur par les douves. Au bord des plans d'eau, il a le choix entre terrasses de café, restaurants, éventuellement un bowling implanté sous le parc. Les lumières de la ville rassureront ceux qui ont peur du noir !

Le projet Koolhaas a une cohérence très forte : il souligne le pôle d'échange des gares. Cela n'empêche pas de trouver quelques points susceptibles d'être améliorés. Ce sera le jeu de la concertation.

L'HISTOIRE COMMENCE AU DÉBUT DE LA DÉCENNIE

L'histoire de ce projet commence lorsque Pierre Mauroy, Premier Ministre, supprime les zones « non aedificandi », ce sont des terrains déclarés non constructibles pour des raisons militaires. Lille enserrée dans le périmètre des fortifications de Vauban peut enfin s'agrandir et réduire la coupure avec les quar-



tier de Saint-Maurice-Pellevoisin et Fives.

En 1986, l'annonce faite à Lille, par Margaret Thatcher et François Mitterrand, que le tunnel sous la Manche sera une réalité en 1993, déclenche une première réflexion sur la destination des terrains proches de la gare. Il devient très vite évident que



les T.G.V., qui desserviront les grandes villes du Nord-Ouest Européen, doivent se croiser sur ce site et contribuer au développement de la métropole.

A l'initiative de Pierre Mauroy, toute la métropole, toute la région se mobilisent pour obtenir le croisement des T.G.V.

dans Lille. En décembre 87, Jacques Chirac, en visite à Lille, annonce que les T.G.V. se croiseront au cœur de la ville.

Dans la foulée, le maire de Lille suscite la création d'une société d'études, Euralille, pour réfléchir à l'aménagement de cette zone des gares. Par chance, une soixantaine d'hectares sont disponibles et propriétés des collectivités territoriales ou de la S.N.C.F. Après avoir vérifié la faisabilité d'un centre d'affaires, de services, de logement, de loisirs, Euralille désigne à l'automne 88 un architecte-urbaniste, Rem Koolhaas, dont la mission sera de dessiner les lignes de force d'un projet qui a pour ambition d'être le onzième quartier de Lille. Rem Koolhaas a été sélectionné dans une liste de grands noms de l'architecture.

Au mois de janvier 89, soit 4 mois après sa désignation, Rem Koolhaas présente déjà les grandes lignes de son projet. Le noyau dur du projet a la forme d'un triangle, réservé aux commerces et aux bureaux, et l'autre élément fort, le parc urbain, remplacera le parc des Dondaines et, surtout, il proposera un espace de loisirs et de détente plus fonctionnel que les espaces existants.

Au mois de juillet, le conseil municipal se réunit une première fois, en séance privée, autour du projet Euralille. Des modifications sont demandées. Une seconde mouture est présentée au conseil au mois de novembre.

Le 20 novembre, le projet a été présenté au conseil municipal avant d'être soumis au débat public.



Le projet Euralille au Conseil municipal :

L'espérance se mesure-t-elle ?

Le projet Euralille stimule la réflexion des élus et ils se sont longuement exprimés, souvent avec éloquence, toujours dans une ambiance studieuse, sur les propositions de Rem Koolhaas. Puis ils ont décidé, à l'unanimité, de le prendre en compte, de le soumettre à la concertation et d'entrer dans le capital de la Société d'Économie Mixte d'aménagement.

Pierre Mauroy a ouvert la discussion par un véritable plaidoyer, désamorçant probablement certaines critiques. En termes imagés, il a légitimé sa volonté de créer à Lille un pôle d'activités tertiaires, générateur d'emplois pour toute la métropole. « *Le T.G.V. est une source d'énergie, un long fleuve tranquille sur lequel le centre international d'affaires jouera le rôle d'une turbine... Créons le plus d'emplois possible... Lille est seule à pouvoir le faire massivement* ».

Pour atteindre cet objectif, il faut mettre en œuvre un projet qui a du souffle « *il doit avoir une griffe que l'on puisse reconnaître dans 20 ans, car sa réalisation demandera du temps* ». Pour Pierre Mauroy, il est évident que la maquette signée Koolhaas a de l'audace et de l'ambition. A la manière d'un maître de conférence, il a détaillé les lignes de force du futur centre d'affaires, fait état des modifications apportées aux premières ébauches, souligné ce qui peut être amélioré. La leçon d'urbanisme fut excellente.

Mais le professeur Pierre Mauroy n'oublie pas un seul instant qu'il est maire. Et un maire rend des comptes tous les six ans à ses... contribuables-électeurs. « *Je ne me présenterai pas en chemise devant les Lillois, ce projet ne se fera pas s'il n'est pas équilibré. La ville doit continuer à aménager les quartiers, il n'est donc pas question de puiser dans les caisses de la ville pour financer le projet. Ceux qui veulent des bureaux et des commerces doivent les payer* ». La S.E.M. sera tenue de présenter, avec le projet définitif, un bilan financier équilibré. La S.E.M. est « *invitée* » à valoriser les terrains que la ville dépose dans la corbeille de mariage. Il n'y aura pas de rallonge à la dot. Cette recherche d'un équilibre financier amène le maire à découper le projet d'ensemble en plusieurs tranches. La première échéance est fixée à l'horizon 1993. L'objectif est de

réaliser la gare T.G.V., « l'entre-deux-gares », la déviation du périphérique et d'ébaucher les premières plantations du parc urbain, puisque le parc des Dondaines continuera à fonctionner sur une moitié de sa surface. Les interventions qui suivirent se partagent en trois blocs de taille inégale. Le premier bloc se réduit à la composante communale. En son nom, André Florence a déploré le manque d'impact sur l'emploi industriel du projet, l'absence d'un plan de financement, d'études de marché, la disparition des Dondaines. Les communistes refusent la récession de l'offre d'emplois industriels à Lille.

Le deuxième groupe conforte, à quelques nuances près, l'approche du maire. Bernard Roman (P.S.), Jean Delannoy (Personnalités), Claude Catesson (M.R.G.), Hervé Deperne (Association des Démocrates) ont, tour à tour, expliqué ce qui les séduit dans le projet d'Euralille. Un dénominateur commun se dégage : voilà un projet qui propulsera Lille au rang des grandes métropoles européennes, dont la dimension servira l'image de Lille et offrira des emplois à la population de la métropole.

Dernière sensibilité : « les interrogatifs/constructifs ». Alex Turk, au nom de l'opposition, a

posé et s'est posé une foule de questions : comment réaliser un projet de qualité, compte tenu du prix plafond du foncier à Lille ? Comment trouver l'équilibre financier entre les dépenses et les recettes, les premières précédant souvent les secondes ? Le Centre d'Affaires créera-t-il réellement une nouvelle demande de bureaux et de commerces, ou se remplira-t-il seulement par un effet de transfert ? Au terme de la concertation, est-il prévu de lancer un concours qui offre une alternative ? Il a terminé son intervention par un conseil : « *Ne cédon pas à l'étrange fascination de l'espérance* ».

Rem Koolhaas

« Je n'éprouve aucun besoin d'être immédiatement aimé »

Rem Koolhaas est né voici 45 ans au bord du cratère qui avait remplacé le centre de Rotterdam bombardé. Son grand-père était architecte et, de trois à six ans, il allait « *comme dans une sorte de rituel* », dit-il, tous les dimanches à son bureau faire des dessins. A six ans, il accompagne ses parents en Indonésie et découvre le Brésil à 14 ans. « *Les tropiques ont donné au nordique névrosé que j'étais une espèce de frivolité déterminée* », confie-t-il dans une interview à la revue « *L'Architecture d'Aujourd'hui* ». Brasilia l'impressionne, il rêve de devenir architecte, mais c'est finalement vers le journalisme qu'il se tourne, tout en écrivant des scénarios de films. A 18 ans, il est maquetriste (« *une parfaite préparation à l'architecture* ») au Haagse Post, « *un journal type Libération* ».

En 1968, Rem Koolhaas a 24 ans : « *cette année-là, par hasard, j'étais allé comme touriste, en mai, à Paris et en août à Prague, au moment où les Russes arrivaient* ». C'est cette année-là qu'il commence des études d'architecture, non pas en Hollande mais à Londres : « *j'avais envie d'apprendre l'anglais. Et puis, changer de lieu de résidence est pour moi, depuis mon enfance, une routine* ». En deuxième année, il rencontre Elia Zenghelis, avec qui il travaillera par la suite sur de nombreux projets au sein du cabinet qu'ils créeront ensemble, l'O.M.A. (Office for Metropolitan Architecture).



Une bourse lui permet de partir aux États-Unis, d'abord à Ithaca, « *une ville bête, typiquement américaine* », puis à New York, « *cette ville qui était le seul exemple d'architecture du XX^e siècle qui enthousiasmait tout le monde, tout en n'ayant jamais été pris au sérieux par aucun historien* ». C'est là, « *dans une pièce qui donnait sur l'Empire State Building* » qu'il commence à écrire « *New York Délire* », publié en 1978. Un manifeste, dans lequel il présente ses réflexions, accompagnées de dessins, et surtout de peintures, pour achever Manhattan.

« *Aux U.S.A., il n'y a aucune raison de se battre pour le moderne, puisque, quoi qu'il en soit, ce pays ne peut être qu'en phase avec son temps* », explique Rem Koolhaas qui décide alors de revenir en Europe. En 1980, il travaille sur l'extension de la Chambre des Députés de La Haye. Un projet — remarqué — qui en amène

d'autres pour Amsterdam-Noord, la prison d'Arnhem, les postes de police d'Almere, le terminal de transports de Rotterdam, le théâtre national de la danse de La Haye, le concours pour le Parc de la Villette et l'Exposition universelle de Paris... et la zone des gares de Lille.

Cet homme qui dit avoir « *horreur de cette fatalité qui conduit chaque génération à contredire la précédente* », qui affirme que « *contrairement à beaucoup d'architectes, je n'éprouve aucun besoin d'être immédiatement aimé* », défend le travail en équipe : « *tous nos projets sont le fruit d'un travail collectif, nous sommes parfois une vingtaine. C'est en parlant, en discutant, en critiquant — très peu en dessinant — que nous avançons. Chacun peut dire ce qu'il a envie de dire, nous n'avons pas d'amour-propre et c'est ce climat d'autocritique qui est typique de notre bureau* ».

Dominique Plancke, leader des écologistes, a développé d'autres questions. Il a demandé notamment qu'on procède à une évaluation des nuisances « *acceptées et acceptables par les Lillois* », que la ceinture verte de Lille — dont le parc des Dondaines fait partie — soit maintenue, que de nouvelles améliorations soient apportées aux liaisons Lille Centre - Saint-Maurice - Fives, enfin que le montage financier de l'opération préserve la capacité d'investissement de la ville.

Les trois mois réservés à la concertation et à la mise en place de la Société d'Économie mixte permettront de supprimer une bonne partie des points d'interrogation. Mais, Pierre Mauroy, en guise de conclusion, a recentré le débat des prochains mois : « *Le vrai problème est de regarder le projet sous l'angle de la rentabilité* ».

UNE S.E.M. POUR LE 11^e QUARTIER

Le 17 novembre, la C.U.D.L. a décidé la création d'une Société d'économie mixte pour aménager le onzième quartier de Lille. Comme dans toutes les S.E.M., les collectivités locales et établissements publics détiendront la majorité du capital social.

Le capital de 35 millions de Francs se répartira ainsi, à quelques décimales près : 16% pour la C.U.D.L., 20% pour la Ville de Lille dont l'apport est constitué des terrains évalués par les domaines à 7 millions de Francs, 5,5% pour le Conseil Régional et le Conseil Général, lorsqu'ils auront délibéré, et environ 2% pour La Madeleine. Quatre représentants de la Ville de Lille siègeront au conseil d'administration de la S.E.M.

Une partie des partenaires privés de la S.E.M. participait déjà à la société d'études Euralille : Caisse des Dépôts et Signations, Crédit Lyonnais, Indosuez, Scalbert Dupont, Banque Populaire du Nord, S.N.C.F. et Chambre de Commerce. La famille s'élargira à d'autres établissements financiers : B.N.P., Crédit du Nord et cinq banques étrangères (britannique, néerlandaise, belge, italienne, japonaise). Enfin, Robert Maxwell, s'il confirme son projet d'implantation à Lille, devrait figurer dans la liste des partenaires.

Communauté Urbaine - Versant Nord-Est

Solidarité - Efficacité

Septembre. La Braderie est maintenant derrière nous. Le nouveau président de la Communauté urbaine de Lille, Pierre Mauroy et son Conseil installé en juillet se mettent à la tâche. Fin octobre, Pierre Mauroy effectue une visite de travail dans le Versant Nord-Est de la métropole dont le bassin d'emplois est, plus que tout autre, en proie à d'énormes difficultés. MM. Balduyck, Diligent et Mauroy, les maires des trois grandes villes, Tourcoing, Roubaix et Lille viennent historiquement de sceller sur le terrain la volonté de solidarité qui fait depuis loi à la nouvelle assemblée communautaire de la rue du Ballon.

Le Versant Nord-Est est en crise, c'est évident. Et seules les forces vives politiques de tous bords, unis dans un même sillage, pourront venir à bout des problèmes de chômage et de suppressions d'emplois. Roubaix et Tourcoing ont perdu 1 800 emplois par an depuis dix

ans. Ce même secteur a subi 2 689 licenciements depuis le début de l'année et en perdra 2 000 de plus d'ici la fin de l'année.

Devant les sites aujourd'hui abandonnés, aucun des élus présents à la visite n'a tenu de propos défaitistes même si l'ampleur de la tâche apparaît comme immense. Roubaix, c'est 14 hectares de friches industrielles, 25 hectares de terrains disponibles et 92 hectares en projet. Tourcoing, c'est 37 hectares de friches, 14 de terrains disponibles et 241 de projet.

A l'issue de cette journée-marathon, Pierre Mauroy s'engage à rencontrer le Premier ministre avec J.-P. Balduyck et A. Diligent pour défendre devant lui une série de mesures nationales. Au plan communautaire le président va travailler à l'assouplissement du Plan d'occupation des sols, à la résorption de l'habitat insalubre avec la création de l'établissement public de Roubaix

qui pourra être étendu à Tourcoing, au désenclavement du Versant Nord-Est par la prolongation du métro et la modernisation du Mongy. Tant de solidarité aujourd'hui retrouvée aurait pu laisser sceptiques des personnalités aux engagements tellement différents. On verra plus loin qu'il n'y a plus guère de raison de douter du renouveau communautaire.

14 novembre. Les trois maires sortent de Matignon, la malette chargée de mesures prises par le Premier ministre en faveur du Versant Nord-Est et de la métropole Nord. « L'addition de toutes les mesures et le caractère dérogatoire de certaines permettent de penser que nous avons presque une zone d'entreprise », déclare alors Pierre Mauroy.

Voici donc des outils pour des élus. A eux de se mettre au travail sans attendre un miracle.

17 novembre. Le conseil de com-



C'était fin octobre. Fidèle à ses engagements, Pierre Mauroy visite le Versant Nord-Est en compagnie de Jean-Pierre Balduyck et André Diligent.

munauté siège à Lille et va offrir à toute la population métropolitaine l'image confortée de son union et de sa volonté de progresser ensemble. Les décisions prises méritaient bien près de sept heures de débat. « On efface aujourd'hui dix-huit mois d'arriérés », expliquait Alain Cacheux pendant une pause.

Pour le Versant Nord-Est est créé l'Établissement public de restruc-

turation et d'aménagement de Roubaix et décidée la résorption de l'habitat insalubre (574 immeubles). Le Mongy sera entièrement modernisé d'ici septembre 1993. La ligne 2 du métro sur Tourcoing-Roubaix sera réalisée en 1996 et le prolongement de la 1 bis de Lille-Gares à Mons-en-Barœul en 1994.

Solidarité-efficacité ? Oui, nous avons bien écrit solidarité-efficacité.

Personnes âgées

Pour éviter l'exclusion

Phénomène démographique bien connu aujourd'hui : la France vieillit. Baisse de la natalité, progrès de la médecine... 32 000 personnes ont, à Lille, plus de 60 ans, soit un peu plus de 17% de la population. Une proportion légèrement supérieure à la moyenne nationale. Depuis de nombreuses années déjà, la ville de Lille a mis en place, en concertation avec les associations, un dispositif d'aides permettant aux personnes âgées de rester le plus longtemps possible dans leur maison, dans leur quartier.

« Nous voulons éviter toutes les formes d'exclusions », a déclaré Patrick Kanner, adjoint au maire chargé de l'Action sociale en guise d'introduction à la Semaine nationale des Personnes âgées qui se déroulait du 16 au 20 octobre. En effet, si grâce au Fond national de solidarité peu de personnes connaissent des difficultés financières insurmontables, il reste que certaines personnes âgées vivent dans l'isolement.

L'âge, la maladie créent des exclusions tout aussi difficiles à supporter. « Nous avons travaillé, en complète coordination avec les associations et les clubs, dans un esprit de maintien à domicile », ont souligné Patrick Kanner et Godeleine Petit, conseiller municipal délégué : portage des

repas à domicile (200 par jour), aide ménagère (110 personnes), animation, amélioration de l'habitat, télé-assistance (258 personnes sont abonnées, dont 154 de plus de 80 ans)...

Les projets

L'audition municipale, qui s'est déroulée le 7 mars 1988, a permis de dégager des priorités. Ainsi trois groupes de travail ont-ils été immédiatement créés au sein de l'instance locale de coordination afin de réfléchir sur le soutien et le maintien à domicile, la vie quotidienne et les nouvelles formes d'accueil. Depuis, un nouvel axe est apparu : comment accompagner les personnes perturbées (ex. : maladie d'Alzheimer...). Le sujet est d'importance et des projets commencent à naître.

« Nous souhaitons créer des équipements légers pour les personnes âgées en voie de dépendance. Leur donner une autre réponse que celle qui les emmène à l'hôpital ». Il n'existe qu'un seul établissement de ce type à Lille, aux « Quatre cents Maisons ». « C'est une expérience qui fonctionne bien, avec des financements expérimentaux du Conseil général ».

Trois établissements de ce genre, entre le foyer traditionnel et l'équipement médicalisé, devraient voir le jour en 1990 ou 1991 : trois domiciles collectifs,

qui pourraient accueillir 15 à 20 personnes, dans le centre (groupe Delory), au Vieux Lille (rue Doudin) et à Fives. Six autres seraient créés avant la fin du mandat municipal.

« Nous souhaitons également trouver une solution alternative aux équipements lourds. Les structures comme celles de Lemay et de Ganthois appartiennent à une époque révolue ».

Des établissements d'hébergements temporaires sont aussi à l'étude. Ils pourraient permettre d'accueillir une vingtaine de personnes âgées pour un ou deux mois, dans un milieu sécurisant. Une telle structure pourrait être ouverte dès juin 1990 dans la résidence des Moulins.

Toutes ces initiatives ont pour objectif de vaincre la solitude, d'éviter l'exclusion. Mais une retraite se prépare, elle demande réflexion. C'est aussi ce qu'ont voulu montrer les organisateurs de l'exposition qui se déroulait au Palais Saint-Sauveur à l'occasion de cette Semaine nationale des Personnes âgées. La ville de Lille, les institutions et les associations ont, là encore travaillé en étroite collaboration. « La Ville a besoin de relais sur le terrain et les associations ont besoin de la ville », chacun mettant ses compétences au service de l'autre.

S.W ■

LES MESURES ANNONCÉES A MATIGNON

Cellule de conversion : placée sous l'autorité du préfet et chargé d'œuvrer au développement économique du Versant Nord-Est et d'aider les implantations industrielles, elle sera dotée d'une société de conversion disposant d'un capital de 30 millions de Francs.

Fonds de conversion : dépendant du préfet il consacrera 10 millions de Francs en 1989 à l'accueil des entreprises et autant en 1990.

Textile : soutien de l'État aux dépenses de création et de recherche des entreprises notamment par l'intermédiaire des contrats de plan État-Région. Une enveloppe de 130 millions est affectée au niveau national pour 1990 avec priorité au Versant Nord-Est.

(60 millions pour la création textile-habillement - 60 millions pour la recherche et l'innovation - 10 millions pour l'informatisation - 5 millions pour la productique textile régionale).

Plans sociaux : l'État « veillera à ce que l'ensemble des mesures existantes soient mobilisées et assouplies au cas par cas si nécessaire », l'ensemble diffus des entreprises interdisant toute mesure générale.

Fonds de développement industriel : il bénéficiera de 12,5 millions de Francs de l'État complétant les interventions des collectivités locales, de la profession textile et du C.I.L.

Formation : un effort particulier sera fait au niveau des demandeurs d'emploi et de leur requalification.

Contrat de plan État-Région : le Nord/Pas-de-Calais bénéficie de plus d'un milliard de Francs sur cinq ans. Partenaires privilégiés : Roubaix et Tourcoing.

Logement : Roubaix-Tourcoing deviendra la zone test pour Michel Delebarre qui va y engager des efforts importants en matière d'aide au logement des plus défavorisés.

Prime d'aménagement du territoire : le ministre de l'Industrie travaille auprès de la C.E.E. pour obtenir une prolongation et un renforcement de la prime d'aménagement du territoire pour Roubaix-Tourcoing. Négociées également des mesures européennes spécifiques pour la zone frontalière.

HELLEMMES commune associée

Dombrowski dans ses meubles

Le 6 novembre dernier, les jeunes élèves de l'école Dombrowski ont découvert leur nouveau lieu de travail.

Les anciens locaux à la fois exigus et vétustes ont été détruits pour laisser place à un édifice qui se singularise à la fois par une architecture originale et fonctionnelle.

A ceux qui trouvent d'ailleurs que le parti pris de la modernité est un mauvais calcul, cette réalisation est un cinglant démenti. Cette nouvelle école s'intègre parfaitement dans le cadre de la rénovation d'ensemble d'un quartier qui a aujourd'hui fait peau neuve.

Ce qui frappe à l'évidence quand on pénètre dans ce temple du

savoir, c'est tout d'abord une forte luminosité et une grande clarté. La verrière qui recouvre une grande partie de l'édifice n'est pas étrangère à cette première impression.

Autre sentiment qui ressort : l'espace est immense et permet de développer bon nombre d'activités. Les salles de classe spacieuses et lumineuses permettent d'accueillir tous les enfants dans des conditions optimales.

D'ailleurs, les principaux usagers que sont les enfants n'ont guère été dépayés. Eux qui fréquentaient jusqu'alors le Centre Gustave-Engrand ont rapidement pris possession de leurs nouveaux locaux.



Tranches de vie

Marie-Pierre Vincent aime les gens et cela se remarque. Avec comme tous bagages son appareil photo et son chien Kodak, elle sillonne les routes de France, du Nord au Sud et d'Est en Ouest avec son camion et plante son chapiteau par-ci, par-là.

Sa passion, c'est de prendre des photos des gens qui passent. Dans son studio itinérant, elle leur demande de poser pour la postérité.

A ce jour, ils sont des milliers à avoir été immortalisés sur la pellicule et cela va de l'employé municipal, en passant par le curé de campagne ou encore un conseiller spécial du Président de la République.

Au tout début du mois de novembre, M.-P. Vincent a posé ses bagages à Hellemmes et à

Lille, à l'invitation de la compagnie du Prato. Là, elle a pris des photos d'Hellemmoises et d'Hellemmois sur le marché. Les Hellemmois ont pu se rendre sous son chapiteau et découvrir un éventail du talent de l'artiste aux travers d'une exposition de fort belle facture.

ST-MAURICE
PELLEVOISIN

Francas

L'Association des Francas de Lille ouvre à nouveau les portes de son centre de loisirs « Jean-Zay » au groupe scolaire, rue Hippolyte-Lefebvre, à Saint-Maurice-des-Champs.

Les activités sportives, manuelles, expression corporelle, cyclisme, camping, piscine, bicross, etc. seront au programme chaque mercredi et

PORTRAIT

Nouveau président pour nouvelle ligue

Dans nos structures associatives, les présidents sont plus proches de la cinquantaine que de la vingtaine. Celui-ci n'approche que la trentaine. Amar Lasfar est né en 1960 à Nador (Maroc). Arrivé pour ses études à Lille voici dix ans, il est aujourd'hui le nouveau président de la Ligue socio-culturelle et sportive de Lille-Sud. C'est la nouvelle appellation, synonyme de changements, de l'Association culturelle islamique présidée jusqu'en juin dernier par le docteur Djammal.

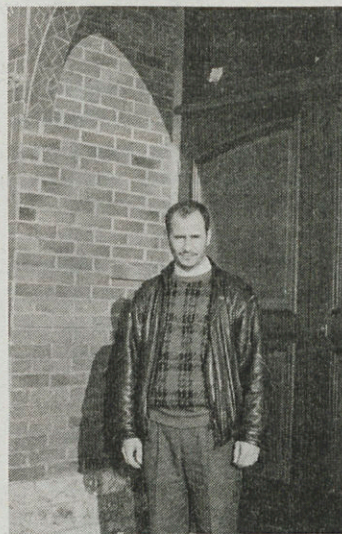
Initialement implantée rue Paul-Lafargue, à Wazemmes, à sa création en 1982, l'association s'est installée dans ses murs suite à l'acquisition de terrains, rue de Marquillies. Depuis sept années, Amar Lasfar avait suivi l'évolution de l'association. Et pour cause, il en était le porte-parole, mission de représentation auprès des autorités préfectorales et municipales, devant les journalistes qui aurait pu s'avérer délicate. Ce serait oublier que ce mari, père de (presque) deux filles a fréquenté cinq ans durant l'Université de Lille I pour y préparer une maîtrise de Sciences économiques et sociales, puis l'I.A.E. de Lille pour obtenir un B.E.T.S. de Gestion et administration. Animateur des jeunes, président de l'association maghrébine de Lille-Sud, président deux ans durant du Centre social (1986-1988), il était particulièrement désigné à la présidence de la ligue. Ses ambitions ? D'abord continuer de soutenir concrètement la politique d'ouverture et de dialogue entre la communauté musulmane et les pouvoirs en place. Son enjeu ? « Réussir l'intégration des musulmans dans la société française d'accueil tout en vivant leur Islam ».

Chez le président de la Ligue socio-

samedi de l'année scolaire et durant les après-midi des petites vacances de Toussaint et février.

Dites-le...

Avec des fleurs. 80 habitants qui ont participé à l'embellissement de l'environnement en fleurissant le quartier ont été félicités et récompensés dans le parc de la mairie en présence de M. Plancke, adjoint à l'environnement. Heureux donc les lauréats de la seconde « croisade des fleurs » consécutive des comités d'animation, de la mairie et de l'Union commerciale.



Amar Lasfar devant la mosquée de la rue de Marquillies.

LILLE-SUD

Des aides ?

Une opération programmée d'amélioration de l'habitat est menée par la Communauté urbaine et l'A.R.I.M. dans le quartier du Vieux-Faubourg-des-Postes, pour l'amélioration du confort des logements anciens et de l'état des immeubles. A cet effet, des aides financières exceptionnelles ont été réservées pour la réalisation des travaux.

Avant de commencer les travaux, n'hésitez pas à venir rencontrer Mlle Danchin, qui étudiera individuellement chaque dossier au cours de ses per-

Yoga au C.Y.L.

Les activités du C.Y.L. et de sa filiale Harmonie reprendront.

Un programme très diversifié et pour tous est prévu : cours de yoga, tous niveaux, matin et soir ; développement personnel, ateliers et conférences (grand public) ; cycles de formations en thérapies psycho-corporelles et en yoga, etc.

Il sera envoyé, sans engagement, à toute personne qui en fera la demande à : Jacques Haustrte, C.Y.L. Harmonie, 139, rue du Buisson (A-11), 59800 Lille, tél. 20.51.01.75.

culturelle et sportive, le discours est modéré, sur des sujets brûlants comme l'Affaire Rushdie et celle des foulards : suivre une procédure juridique légale dans cette France, pays de Droit. « Les droits, ajoute-t-il, on les obtient, on ne les arrache pas ».

Cet idéal, M. Lasfar l'applique sur le terrain avec un projet couvrant cinq secteurs propre à faire progresser la jeunesse musulmane. La réussite, assure-t-il, passe par le sport (soixante jeunes footballeurs déjà), le Club des jeunes à vocation culturelle et autonome en grande partie (une bonne centaine) et l'école inscrite au projet. Elle devrait dispenser cours de soutien certes (trois cent élèves déjà), mais aussi instruction civique, éducation islamique (mais pas religieuse), la langue arabe (mais pas par un imam). Ici, l'école est séparée de la prière. Même si elles sont dans les mêmes murs.

manences, 8, rue des Oëilletts, près de l'église. Les mardis 5 et 19 décembre (de 9 h 30 à 12 h).

A.R.I.M. région Nord - Pas-de-Calais, 24, place du Maréchal-Leclerc, tél. 20.09.17.00.

Méditerranée

Le centre social Méditerranée a repris ses activités, dont voici le détail :

— La halte-garderie accueille les enfants de 3 mois à 5 ans tous les jours sauf lundi et vendredi matin.

— Le centre de loisirs accueille les enfants de 6 à 12 ans le mercredi matin pour la lecture et le mercredi après-midi pour des activités diverses (piscine, activités sportives, sorties).

— Les cours d'arabe reprennent pour les 6-13 ans le samedi et dimanche après-midi.

— Le soutien scolaire a lieu en soirée pour les CE2, CM1 ainsi que pour les élèves de la 6^e à la terminale et des classes de C.A.P. et B.E.P. en mathématiques, sciences physiques, informatique et anglais.

Travaux publics
Terrassements
Travaux routiers
Exploitation de schistes

s.a.
BULTÉ & Cie

10, RUE JEAN-JAURÈS - ANZIN-SAINT-AUBIN
B.P. 627 - TÉLÉPHONE 21.51.71.71
62029 ARRAS CEDEX

VIEUX-LILLE

Carrami

Le Carrefour de l'amitié, en novembre, c'est tous les lundis et vendredis, rencontres amicales de 14 h 30 à 17 h 30. Nouvel horaire pour la gymnastique, le vendredi matin à 10 h 30, cours de bridge de 10 h à 12 h chaque mercredi. Des après-midi billard hebdomadaires sont prévus. Quant au repas de Noël, il se fera le 14 ou le 15 décembre.

Carrami (association de pré-retraités et retraités), 26, rue Paul-Ramadier, tél. 20.51.52.05. Permanences lundi et vendredi, de 14 h 30 à 16 h 30.

Récréations

L'Association familiale de Lille a repris ses après-midi récréatifs. Tous les enfants de 4 à 12 ans sont accueillis le mercredi en période scolaire, de 14 h à 18 h, dans les locaux de : la Maison de quartier du Vieux-Lille, 11, rue d'Angleterre ; la Maison de quartier Vauban, 62, rue Roland. Les activités au programme sont nombreuses, notamment : piscine, cinéma, travaux manuels et jeux de plein air.

De plus, cette année sont proposées deux nouvelles activités en matinée, de 9 h à 12 h : activité « jeux de société » à la Maison de quartier du Vieux-Lille et activité « création bois » à la Maison de quartier Vauban-Esquermes.

Tél. 20.52.66.22.

WAZEMMES

Améliorer l'habitat à Montebello

En 1988, la ville et la Communauté urbaine ont chargé l'A.R.I.M. Région Nord de préparer une opération programmée d'amélioration de l'habitat (O.P.A.H.) sur le quartier de « Wazemmes », délimitée par les rues d'Haubourdin, des Sarrazins, du Marché, d'Iéna et du boulevard Montebello. Ce projet s'inscrit dans le schéma d'aménagement et de développement du quartier.

Cette période d'études et

d'informations a permis de recenser les données immobilières et sociales, de mesurer les difficultés particulières, de poursuivre les études d'aménagement des espaces publics, mais surtout d'enregistrer les adhésions de 227 propriétaires envisageant la réhabilitation de leur logement ancien.

Dans ces conditions, la ville et la Communauté urbaine viennent de signer une convention avec l'État, la Région et l'A.N.A.H. permettant aux propriétaires occupant leur logement et aux propriétaires bailleurs de bénéficier d'aides financières particulièrement avantageuses pour la restauration de leur immeuble (façade, couverture, menuiseries extérieures, etc.) et l'installation du confort (W.C. intérieur, salle de bains, chauffage, isolation, etc.). Les logements vacants sont également concernés.

Pour tous renseignements concernant votre cas personnel, contacter, sans engagement, MM. Anscutier ou Duez à l'A.R.I.M. Région Nord, 24, place du Maréchal-Leclerc, 59800 Lille, tél. 20.09.17.00.

On peut aussi les rencontrer lors des permanences d'informations tenues en mairie de quartier, rue Racine.

La ville de Lille souhaite que l'O.P.A.H. soit aussi l'occasion d'intervenir sur les façades grâce à des subventions appropriées et a joint à l'équipe opérationnelle un architecte, M. Grislain, pour apporter des conseils sur le traitement des façades et le choix des couleurs.

VAUBAN-ESQUERMES

Gym

La Gymnastique volontaire a repris 15, place Genevières à Lille le mardi de 18 h 30 à 19 h 30 et le vendredi de 9 h 15 à 10 h 15. Se présenter à l'adresse indiquée aux heures des cours, pour renseignements.

Le V.L.A.N. en A.G.

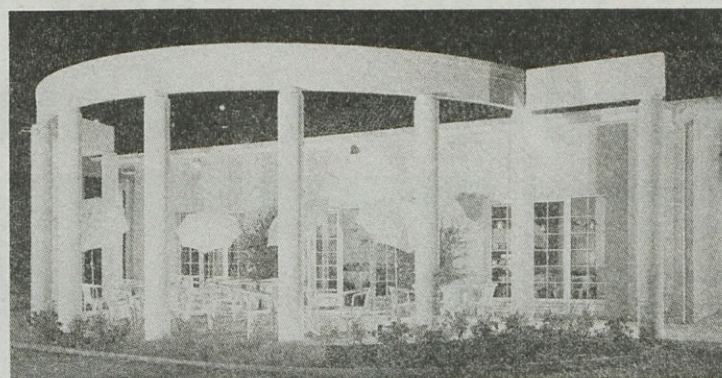
Le V.L.A.N., 139, rue Colbert tiendra son assemblée générale le 26 novembre dans la salle du sous-sol du beffroi de l'hôtel de ville.

FIVES

68 fois fleuri

Le concours des balcons et façades fleuris organisé par la Société d'horticulture du Nord avec la participation de l'administration municipale a remporté cette année un vif succès dans le quartier de Fives puisque 68 familles s'y sont inscrites.

C'est pour honorer et remercier



British

C'est le style british qui prédominera dans le prochain hôtel de Fives baptisé du nom de la chaîne « Cottage ». 63 chambres confortables mais économiques, un restaurant avec des vins régionaux servis au verre, bref le style Cottage, 23 établissements dont un à Calais déjà.

L'ouverture est prévue en mars prochain. On aura fait vite puis-

les participants que M. Fremaux, président délégué de quartier a organisé une réception à la Mairie de quartier dont la façade vient d'être ravalée.

La mairie sera fleurie. Comme ce quartier qui a redécouvert un square Lardemer « new-look » et une fontaine remise en eau. Plantations place Madeleine-Caulier, feux sur l'espace vert Courbet-Tolstoï, Fives avec l'appui des services techniques s'épanouit comme une fleur au soleil.

que l'adjoint à l'urbanisme, Alain Cacheux, a posé la première pierre début octobre.

Rock School

L'école de musique rock de la Maison de quartier de Fives, rue Massenet propose aux futurs talents rock des cours individuels de guitare, basse, batterie, percussions, claviers, synthétiseurs.

Marbrerie : le cinéma des enfants

Depuis trois années, le Cinéma « Studio Marbrerie » à Fives, propose régulièrement une programmation de films pour enfants, accessible à tous.

Faites découvrir l'authentique grand plaisir du cinéma à vos enfants dans une très grande salle de 800 places (accessible aux handicapés).

Prix des places : à partir de 17 F avec les chèques cinéma vendus par carnet de dix à la caisse de la salle, valables à toutes les séances pour toute la famille.

« L'Histoire sans fin » de Wolfgang Petersen, un monde de rêve et de magie = mercredi 6 décembre à 14 h 30 et 16 h 30.

Prochainement, pour les vacances de Noël : « Indiana Jones et la dernière croisade », « Astérix et le coup du menhir », « Abyss », « Mary Poppins ».

• **Studio Marbrerie, 53, rue de la Marbrerie à Lille (Fives). Métro « Station Marbrerie ». Tél. 20.56.38.81.**

FAUBOURG DE BÉTHUNE

Tous fleuris

Les jardiniers du quartier sont comme les fleurs de leurs façades, balcons et portiques : ils croissent. Les voici maintenant cent vingt qui furent chaleureusement reçus à la maison de quartier Concorde par Pierre Bertrand, adjoint au maire et président du conseil de quartier. M. Bertrand lança... des fleurs à ses hôtes auxquels il remit un petit cadeau gage d'amitié et d'encouragement.

MOULINS

Emménagement

Symbolique l'installation de l'A.F.P.E. (Association de formation pour l'emploi) dans les locaux de l'ancienne filature, 62, rue de Buffon. « Un lieu adapté à nos exigences et trouvé grâce à l'office d'H.L.M. de Lille », a indiqué le président de l'association, M. Bournazel à Alain Cacheux, président de l'office H.L.M.

Bonjour « patron »

Le bureau de poste de Lille-Moulins, 17, rue de Fontenoy, a un nouveau patron, M.-G. Belle. Ce nouveau directeur d'établissement principal, pour reprendre le titre officiel, remplace M. Henniart, promu au centre de tri automatique de Lille-Lezennes. Né en 1946 en Isère, M. Belle est entré dans cette administration en 1969 après des études juridiques à l'université de Grenoble.

Nommé sur sa demande dans le Nord en 1970 il a épousé une Lilloise et il travaillait jusqu'alors à la direction départementale.

CENTRE

Lumineux

Placé assez loin pour ne pas agresser de modernisme les vénérables pierres du palais Rihour, un panneau, véritable journal lumineux a été planté en bordure de trottoir, près de l'Office de tourisme de Lille. En plus des informations dispensées en son sein ce « mobilier urbain » indique aux visiteurs étrangers de plus en plus nombreux, qu'ils peuvent effectuer ici des opérations de change de devises en franc français. Au taux des banques. Opérations possibles à la gare, même le samedi.

Cousette

Le cours de coupe et couture organisé par l'association familiale de Lille a repris à l'U.D.A.F. 19, place Sébastopol. Pour tous renseignements, s'adresser à l'A.F.L. Tél. 20.52.66.22 tous les jours de 9 h à 12 h et de 14 h à 18 h (sauf le samedi).

LES TRANSPORTS UN ENJEU ÉCONOMIQUE

Un effort considérable pour le Nord-Pas-de-Calais

Dans quelques semaines, les Conseillers régionaux réunis en assemblée plénière s'exprimeront sur les objectifs du III^e plan régional (1989-1993).

Définis à l'issue d'une large consultation menée auprès du C.E.S.R., des Départements, des Villes de plus de 30 000 habitants et des partenaires socio-économiques, ces objectifs préparent le Nord - Pas-de-Calais aux échéances de 1993 : tunnel, T.G.V., acte unique européen.

Les infrastructures jouent un rôle essentiel dans le Nord - Pas-de-Calais de demain. Nous avons à ce propos rencontré Noël Joseph, Président du Conseil régional.

Les infrastructures suffisent-elles à créer la richesse économique d'une région ?

Aujourd'hui, l'histoire nous impose une accélération brutale et il est de notre responsabilité d'y faire face. L'ensemble des moyens financiers que nous avons mobilisés au X^e plan dans le cadre du contrat de plan État-Région représente dans le seul domaine des infrastructures plus de 2 milliards de francs pour le Conseil régional. Mais cet effort ne doit pas se limiter aux seules infrastructures. Les réalisations de même nature faites dans d'autres régions démontrent que les villes bénéficient des retombées positives si elles ont su créer un environnement économique fort. Les infrastructures ne créent pas elles-mêmes la richesse économique : elles ne sont que des vecteurs de transport des hommes et des marchandises que les régions doivent retenir sur leurs territoires par la mise en œuvre de politiques d'aménagement du territoire. Au-delà des nécessaires infrastructures, c'est donc toute une panoplie de politiques différenciées que nous mettrons en œuvre dans le cadre de notre III^e plan régional.

Quelles sont ces politiques ?

Les habitants sont devenus exigeants pour la qualité de leur vie quotidienne ; c'est donc sur l'environnement physique et culturel que nous agissons par la résorption des friches industrielles, la réhabilitation des quartiers dégradés, l'amélioration des centres-villes, le maintien d'un patrimoine naturel de qualité et des aides aux institutions culturelles.



C'est ce gigantesque effort que nous avons voulu poursuivre dans les cinq prochaines années pour gagner le pari d'une nouvelle révolution qui ne doit pas être seulement industrielle mais également éducative et culturelle.

Tunnel, T.G.V. et les infrastructures qui en découlent ne vont-ils pas privilégier la métropole lilloise et le littoral au détriment des autres zones ?

Il est exact de remarquer que ces grands projets favorisent tout naturellement le littoral et la métropole lilloise. C'est pour cette raison qu'au cours de la séance plénière du Conseil régional, à la fin de l'année 1986, nous avons proposé des mesures complémentaires en faveur de certaines régions qui risqueraient d'être marginalisées par ces nouvelles infrastructures.

Le Conseil régional a donc constamment veillé au travers du contrat de plan État-Région à une répartition équilibrée de ses aides sur l'ensemble du territoire régional.

Si nous restons dans le domaine des infrastructures, nous avons imaginé un schéma routier qui permet à toutes les agglomérations de la région d'être reliées à terme entre elles et avec le tunnel sous la Manche par un réseau routier ou autoroutier performant.

Pour les infrastructures ferroviaires, nous avons obtenu à la suite du passage du T.G.V. au cœur de Lille, l'irrigation de toute la région par des T.G.V. initialisés, ce qui impliquera l'électrification de certaines lignes.

Pour ce qui concerne le T.E.R., le réseau actuel sera adapté et aménagé pour permettre une parfaite cohésion avec le futur système T.G.V.

Juin 1993 : les T.G.V. Nord-Européens s'élanceront de Paris, Bruxelles, Londres, Lille. Les navettes Transmanche s'enfonceront sous la mer. Les routiers oublieront les files d'attente aux postes-frontières. Le Nord - Pas-de-Calais sera au centre d'une grande région économique de 60 millions d'habitants, autant de touristes, de consommateurs et de partenaires économiques potentiels...

Décembre 1989 : le Conseil régional définit dans le III^e plan régional un plan routier ambitieux pour répondre au défi et ne pas manquer la chance que représente 1993 pour l'essor du Nord - Pas-de-Calais.

Les transports sont un enjeu économique vital. Permettre une meilleure mobilité des hommes et des marchandises, c'est offrir aux entreprises la possibilité d'une meilleure productivité, donc d'une compétitivité accrue... C'est pour la région une des conditions de sa nouvelle reconversion.

De 1984 à 1988, la Région a signé avec l'État et les autres collectivités territoriales de nombreux contrats particuliers et des conventions d'application. Au total, ce sont 850 MF qui ont été engagés par le Conseil régional pour assurer la poursuite du schéma régional de transport, la création et la modernisation des infrastructures routières, portuaires, fluviales et aéroportuaires.

Dans le cadre du III^e plan régional, l'Europe reste le souci constant de cette politique volontariste. Il faut savoir en effet que notre région réalise près de 60% de ses échanges extérieurs avec les pays de la Communauté Européenne, que les cinq premiers clients et les cinq premiers fournisseurs sont des pays de l'Europe des douze.

ROUTES : L'EUROPE DÉJÀ

Pour que le Nord - Pas-de-Calais puisse profiter au maximum du flux important de voyageurs qui transiteront par le tunnel sous la Manche, et en fixer un certain nombre, il importe de relier entre elles et au lien fixe la totalité des agglomérations régionales par un réseau de voies express et autoroutières.

Pour atteindre cet objectif, le Conseil régional a consenti des efforts financiers considérables pour l'aménagement de 3 grands axes :

- Le premier concerne la Rocade du Littoral, liaison Nord-Sud indispensable pour relier les trois grands ports de la façade régionale. Cette voie à caractéristiques autoroutières permettra une accessibilité parfaite au lien fixe, une innervation terminale indispensable aux axes routiers existants ou en cours de travaux dans l'hinterland régional et une ouverture commode sur le Bénélux et le Sud-Ouest de la France.

- Le deuxième axe, qui sera réalisé parallèlement et dans les mêmes délais que le premier, concerne la liaison Boulogne-Maubeuge. Cette liaison est aujourd'hui inachevée et nécessite la programmation de Boulogne — A 26 — à 2x2 voies, la finition de la rocade minière entre Douai et Valenciennes et l'achèvement de la déviation de Bavay-Saint-Vaast en direction de Maubeuge. Pour que cette transversale puisse ouvrir la région sur la Champagne-Ardenne et la Lorraine, quelques aménagements partiels sur le contournement de Maubeuge et l'amélioration de la RN 2 démarrent au X^e plan.

- Le troisième axe inscrit au X^e plan est le doublement de l'autoroute A 1 par l'ouest de l'agglomération lilloise en réalisant par là-même la liaison A 22-A 25-A 26. Cet axe permettra le rabattement d'une partie de la Belgique et du versant Nord-Est de la métropole sur l'autoroute Paris-Calais. Il améliorera la liaison Lille-Béthune et de là l'ensemble de la route Lille-Littoral. Parallèlement, sera achevée la rocade Nord-Ouest de Lille et le contournement de La Bassée permettra d'améliorer la circulation sur la RN 41. La réalisation de l'ensemble de ces aménagements permettra l'irrigation autoroutière complète des agglomérations régionales et une accessibilité parfaite au tunnel sous la Manche.

UN RÔLE NOUVEAU POUR LE T.E.R.

Le deuxième événement marquant du X^e plan en matière de transport et d'infrastructures concerne la mise en service du T.G.V. Nord-Européen. Le Conseil régional s'est engagé afin qu'aucune agglomération ne soit marginalisée par l'arrivée de cette nouvelle infrastructure. Tous les aménagements décidés permettront l'intégration totale des agglomérations à l'ensemble du réseau ferroviaire. Les services régionaux seront adaptés, car le T.E.R. devra demain répondre à une double exigence : jouer son rôle de réseau de banlieue régionale, et faciliter le rabattement et l'éclatement autour du réseau T.G.V.

La gare réorganisée de Lille, où se croisent métro V.A.L., tramway, Mongy et autobus, assurera ainsi la correspondance entre les réseaux locaux et nationaux sans rupture de charge. Le rôle des gares d'Arras et de Fréthun va dans le même temps évoluer pour en faire des pivots du transport régional, l'un au débouché du pays minier et des relations avec la Picardie, le Valenciennois, le Cambrésis, l'autre pour le littoral et la région Boulogne-Calais.

MIEUX CIRCULER DANS LA C.U.D.L.

LA LIAISON ROUTIÈRE LILLE-ROUBAIX- TOURCOING

D'une longueur de 10 km, la liaison routière Lille-Roubaix-Tourcoing, la V.R.U. (voie rapide urbaine) reliera en 1990, les trois principaux pôles d'activités de la métropole.

L'ampleur de cette opération d'un coût de 1 800 000 000 F, financés à hauteur de 27,5% par le Conseil régional, a nécessité pour sa réalisation la mise en place d'un phasage rigoureux.

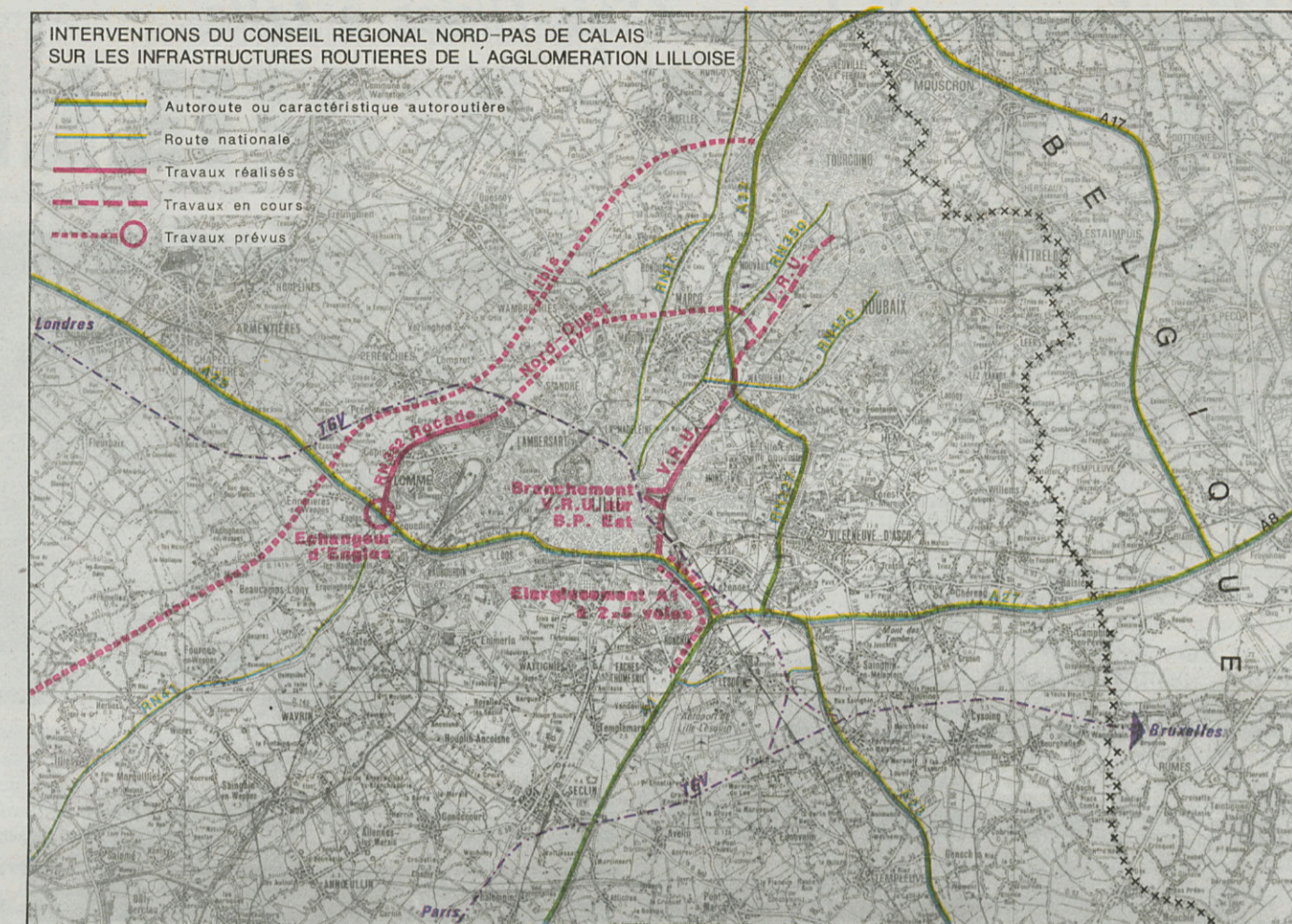
En voici les principales étapes qui sont autant de rendez-vous de la voie avec ses usagers :

1^{re} étape - fin 88

Ouverture du boulevard de Fives. Les premières liaisons possibles concernant la circulation inter-quartiers entre Fives, Mons et Marcq-en-Barœul avec raccordement provisoire sur Lille et son boulevard périphérique.

2^e étape - fin 90

Ouverture depuis l'autoroute de Gand jusqu'à Roubaix et Tourcoing. L'événement essentiel est cependant le bran-



Atelier de Dessin et de Cartographie du conseil Régional

ment direct de toutes les villes du secteur sur l'autoroute de Paris par l'échangeur de Wasquehal.

La voie prend à cette date sa fonction de liaison nationale.

3^e étape - prévue fin 92

Cette date marque l'ouverture de toutes les liaisons vers Paris, la Belgique et, bien sûr, entre Lille, Roubaix et Tourcoing.

La vocation internationale de la voie se concrétise.

4^e étape

Cette étape finale dont la date n'est pas encore arrêtée concerne le branchement définitif de la voie rapide sur Lille et son boulevard périphérique.

Le tracé de la liaison routière dépend de la construction de la ligne du T.G.V. et de l'organisation du futur Centre international des affaires qui l'accompagne.

LA ROCADE NORD-OUEST DE LILLE

La Rocade Nord-Ouest de Lille a pour vocation de prendre en charge le trafic de transit entre l'autoroute A 25 (Lille-Dunkerque) et l'autoroute A 22 (Lille-Gand). Elle contribuera, pour une part non négligeable, à améliorer la circulation dans et autour de l'agglomération lilloise.

Actuellement un premier tronçon entre Englos et l'avenue de l'Hippodrome à Lambersart est en service depuis 1984.

La rocade sera achevée en 1993. Il reste encore à réaliser le tronçon avenue de l'Hippodrome A 22 (à hauteur du branchement de la V.R.U. à Wasquehal), l'échangeur d'Englos et la dénivellation du carrefour du M.I.N. à Lomme.

Ces derniers travaux d'un montant de 750 MF seront financés par les collectivités locales dont le Conseil régional pour près du tiers.

AUTOROUTE A 1 BIS

Le Conseil régional a demandé au ministre de l'Équipement et du Logement d'intégrer au titre des autoroutes concédées, une liaison A 22-A 25-A 26, dénommée A 1 Bis.

Destinée à dédoubler à terme les autoroutes A 1 et A 22, Paris, Lille-Tourcoing qui connaissent déjà un trafic à la limite de la saturation, cette liaison permettra d'écouler les trafics en provenance de la Belgique et du Versant Nord-Est de la métropole lilloise.

Ceux-ci passent aujourd'hui par l'Est et le Sud de Lille. A l'ouverture du Tunnel sous la Manche, ils ne pourront que s'amplifier et provoqueraient une asphyxie de l'Est de l'agglomération lilloise.

La réalisation d'un contournement par l'Ouest est donc indispensable à l'horizon 1993.



RÉGION NORD - PAS-DE-CALAIS
CONSEIL RÉGIONAL

Fédération mondiale des Cités-Unies à Lille

DE VILLE A VILLE

La Fédération mondiale des Villes jumelées est née après la Seconde Guerre mondiale afin de renforcer la réconciliation franco-allemande et de permettre les échanges entre les deux populations. Puis est venu le temps du développement des relations entre l'est et l'ouest.

Aujourd'hui, la Fédération a changé de nom. En allant plus loin que les traditionnels échanges culturels, elle est devenue Fédération mondiale des Cités Unies et Villes jumelées. Présente dans 73 pays, elle regroupe près de 2 000 collectivités. Avec l'arrivée massive des villes africaines et, bientôt, des cités d'Amérique latine, de nouvelles préoccupations sont apparues, de nouvelles formes de jumelages aussi : les jumelages-coopération.

Le développement urbain

La ville, son développement dans les pays du Tiers Monde, la coopération décentralisée, étaient au cœur des débats pendant une semaine, à Lille, lors des Journées internationales de la F.M.C.U. sur le thème « la ville, moteur du développement dans les pays du Tiers Monde » et pendant la réunion du Conseil international de la fédération, au début du mois de novembre. La coopération décentralisée a toujours été un mot d'ordre de la Fédération Mondiale des Cités Unies, qui a mis en place un ensemble de mécanismes de coopération directe entre les villes qui prennent des formes de plus en plus diversifiées, dans une nouvelle approche des problèmes urbains.

Les villes du Tiers Monde connaissent une croissance accélérée, difficile et inquiétante, mais, selon Pierre Mauroy, président de la F.M.C.U. depuis 1984, « la mégalopole des pays riches ou leurs villes petites ou moyennes connaissent, dans un autre contexte, le même cortège de risques et de dangers ». La coopération de ville à ville existe, elle doit se développer : « Pas de jour qui passe, sans que de nouvelles villes, de nouvelles régions ne s'engagent dans cette voie avec spontanéité, mais de façon durable, avec générosité, mais aussi professionnalisme, avec ambition, mais réalisme ».

Ce sont les villes qui, dans le

Tiers Monde, créent la richesse.

« Nous avançons l'idée d'une coopération décentralisée, mais nous savons que les organismes tels que la C.E.E., l'O.C.D.E., la Banque mondiale... ne peuvent pas prendre des décisions immédiates. Nous avons fait des recommandations et nous pensons aussi que la prise en considération de la ville ne doit pas empêcher la prise en considération de la campagne », a précisé Pierre Mauroy en réponse aux experts réunis, eux aussi, à Lille, en présence du ministre de la Coopération, Jacques Pelletier. « Nous essayons de développer la ville, a précisé M. Diagne, député-maire de Louga (Sénégal), afin de régler les problèmes économiques, nous voulons mettre en place des industries de substitution pour nous permettre de résoudre la question de l'insuffisance alimentaire... mais la coopération décentralisée constitue une réponse, mais pas la seule réponse ». En résumé, ainsi que le précisait Jacques Pelletier, « Il y a du travail pour tout le monde. L'État, même s'il finance une partie de l'aide apportée aux pays en voie de développement, ne doit pas tout faire et il doit donner sa confiance afin de réaliser certains projets. Les collectivités ont un rôle important à jouer ».

Une nouvelle agence

La Fédération mondiale des Cités Unies souhaite intensifier ses actions : « Nous voulons aller plus vite ». Car des relations existent déjà : Lyon et Cordoba (Argentine), par exemple, ont une réflexion commune sur le thème de l'eau. Afin de mener une politique plus ambitieuse, la Fédération vient de se doter une nouvelle association, l'agence « Cités Unies développement », un outil technique au service des villes. « Les techniciens et gestionnaires des collectivités du Nord et du Sud mettront en commun leur expérience, chacun ayant quelque chose à apprendre de l'autre. Ainsi à la Communauté urbaine de Lille, nous voulons un tramway moderne sur le Grand Boulevard. A Rio de Janeiro (Brésil), on veut également le tramway. Pourquoi ne ferions-nous pas un bout de chemin ensemble, au niveau des études, par exemple ».

Se félicitant des progrès de la démocratie et de désarmement dans le monde, la résolution générale du Conseil international de la F.M.C.U. soulignait : « Au moment où les espoirs de paix durable se concrétisent, il est indispensable que les ressources jusqu'ici consacrées aux armes,



soient mobilisées pour la solidarité entre les peuples, la lutte contre le sous-développement et contre la dégradation de l'environnement naturel. Il appartient aux villes de

le dire. Il appartient aux villes de le faire, à leur niveau, en consacrant une part importante de leurs efforts à la coopération Nord-Sud, afin de réduire l'écart dramatique

des niveaux de vie ». Une volonté qui sera encore à l'ordre du jour au prochain congrès de la Fédération, en Argentine, à Cordoba à la fin de l'an prochain.

R. Vaillant, premier adjoint chargé des jumelages**« Il faut aller plus loin »**

Le Métro : Lille est aujourd'hui jumelée avec 11 villes. Pourquoi tous ces jumelages et qu'apportent-ils à Lille ?

Raymond Vaillant : Lille est une grande métropole. Il est important aujourd'hui de développer les liaisons entre les villes. A l'heure de l'Europe, cela devient une nécessité. Nous voulons mettre en place une véritable coopération avec des villes de toutes tendances. Il faut maintenant s'ouvrir sur le monde, non seulement dans les domaines culturels, sportifs et social, mais aussi économique. Cologne, Rotterdam, Liège, Leeds, Valladolid seront reliées à Lille par le T.G.V., et nous avons la volonté d'établir des communications avec ces villes importantes. Le Centre international d'affaires doit, lui aussi, permettre les échanges avec les villes du monde. Dans un autre domaine, les jumelages permettent des confrontations d'expériences, avec Leeds, par exemple qui connaît les mêmes problèmes de reconversion industrielle que nous. Enfin, je n'oublie pas les classes lilloises qui sont allées à Cologne, Leeds et partiront pour Valladolid.

Le Métro : On parle beaucoup d'Europe. Les autres



Raymond Vaillant (au centre) recevant des marathoniens de Kharkov (U.R.S.S.).

jumelages sont-ils moins importants ?

Raymond Vaillant : Nous ne pouvons pas, nous ne voulons pas, bien sûr, nous limiter à ces seules villes européennes. Et nous devons nous tourner vers le reste du monde. En montrant, à Erfurt, comment nous vivons, nous participons d'une certaine façon, à l'évolution que connaît la R.D.A. en ce moment. Le jumelage avec Safed nous permet, dans un contexte politique qui n'est pas simple, de connaître ce qui se passe au Moyen Orient. Et nous ne nous contenterons pas de ce seul jumelage. Pour comprendre, il nous faudra

probablement nous rapprocher d'une ville du monde arabe. Enfin, je n'oublie pas Saint-Louis-du-Sénégal. Ces relations avec des pays en voie de développement, ces jumelages-coopération constituent une activité particulière. Avec la maison de Lille à Saint-Louis, avec la collaboration efficace de l'association du partenariat Lille-Saint-Louis, tout est mis en œuvre pour aider la population et développer les échanges.

Le Métro : Les jumelages présentent souvent un intérêt très vague pour la population. Comment s'intègrent-ils dans la vie lilloise ?

Raymond Vaillant : Au cours de ces dernières années, nous avons créé, à la mairie de Lille, un véritable service des jumelages. Aujourd'hui, Pierre Mauroy souhaite aller plus loin. Si ces échanges existent, pour certains, depuis longtemps, ils ne sont pas suffisamment intégrés dans nos activités, suffisamment connus. Ce n'est pas seulement l'affaire de quelques-uns. Tout ne doit pas venir de la seule initiative de l'Hôtel de Ville. Les mondes associatif, syndical, économique et sportif peuvent avoir des activités propres. Nous donnons le cadre. Nous pouvons apporter notre concours, être un catalyseur d'échanges, comme ce fut le cas pour la venue de sportifs de Kharkov lors du dernier marathon ou encore pour l'organisation de la semaine Valladolid à Lille en juin dernier.

Le Métro : Quels sont les projets. Y aura-t-il prochainement, une douzième ville-sœur ?

Raymond Vaillant : Les échanges avec 11 villes constituent déjà une activité non négligeable. Il faut éviter de se disperser. Nous devons relancer certains jumelages déjà anciens comme Cologne, Turin... et développer les autres. Pourtant, il est nécessaire d'aller plus loin. En tant que président de la F.M.C.U., Pierre Mauroy est très sollicité par des villes d'Amérique latine. Il y a aussi le monde asiatique. A travers la Région Nord - Pas-de-Calais, nous avons des relations avec Tianjin en Chine. Les récents événements ont freiné cette démarche. Mais il serait important de créer des échanges avec ce pays immense qu'est la Chine et aussi avec cette puissance économique que constitue le Japon.

Le Métro : Le prochain congrès de la F.M.C.U. se déroulera l'an prochain à Cordoba, en Argentine. Quelle sera la position de Lille ?

Raymond Vaillant : Lille se doit d'être présente à ce congrès. Mais cela ne doit pas se limiter à cette seule présence. Aujourd'hui nous entrons dans une époque où la cité acquiert un certain pouvoir dans les pays. Ce qui est parfois difficilement débattu au niveau des états devient plus simple, plus concret à la dimension des villes. Si nous, Européens, nous avons des problèmes pour gérer une ville, nous savons que ces problèmes prennent une autre dimension dans les pays en voie de développement. C'était un peu le thème du colloque de la F.M.C.U. au début du mois. Lille apportera sa contribution dans ce domaine, pour essayer de faire vivre la ville dans toutes ses difficultés.

Propos recueillis
par Sylvie WYDOCKA ■



COMPAGNIE GÉNÉRALE DE CHAUFFE

37, avenue du Maréchal-de-Lattre-de-Tassigny
59350 SAINT-ANDRÉ - Tél. 20.55.12.12

- ☐ Conseil et financement - ☐ Sécurité - Confort
☐ Économies d'énergie

CHAUFFAGE ET CONDITIONNEMENT D'AIR

Réalisation et exploitation d'installations
de toutes natures

EAUX POTABLES ET INDUSTRIELLES

Surveillance, analyse, traitement

TRAITEMENT DES DÉCHETS ET RÉSIDUS

Prise en charge d'usines de destruction
avec récupération éventuelle de chaleur

MAINTENANCE

Entretien de tous équipements collectifs

ÉNERGIES ET TECHNIQUES NOUVELLES

Utilisation des énergies nouvelles -
Recherches et applications de techniques
nouvelles et de combustibles de substitution -
Procédés de récupération d'énergie

NOTRE CHALLENGE QUOTIDIEN



ÉLIMINER EFFICACEMENT
2 000 TONNES DE DÉCHETS
EN RESPECTANT
VOTRE ENVIRONNEMENT

62, rue de la Justice - 59011 LILLE
Tél. 20.57.97.22 - Télex TRULILL 120913

SUPANORD

GROUPE DE L'AUXILIAIRE D'ENTREPRISE

Logements collectifs - Constructions scolaires
Maisons individuelles
Constructions hospitalières - Usines - Bureaux

• **Siège social** : 96, rue Nationale

59041 LILLE CEDEX ☎ 20.57.61.74 Télex 120 956 F

• **Agences** : 1, rue de la Mer

62100 CALAIS ☎ 21.97.50.50

41, bd de l'Europe, Résidence LE SUISSE

59602 MAUBEUGE ☎ 27.64.70.08/27.62.34.56

BEUGNET

Siège social : 53, bd Faidherbe
ARRAS Tél. 21.55.10.00

Direction Nord : 32, place Gambetta
WASQUEHAL Tél. 20.72.72.54

BUREAUX A :

Mazingarbe, rue Montaigne Tél. 21.72.04.66

Calais, Coquelles, route nationale Tél. 21.96.16.98

Douchy-les-Mines, route d'Haspres Tél. 27.44.40.77

TERRASSEMENTS • AUTOROUTES - ROUTES
ASSAINISSEMENT • ÉGOUTS - RÉSEAUX DIVERS
SOLS INDUSTRIELS • REVÊTEMENTS SPÉCIAUX

satelec

Installations électriques MT/BT
Postes de transformation
Réseaux de distribution
Éclairage public
Éclairage autoroutier
Régulation de trafic
Télécommunications

AGENCE NORD - PAS-DE-CALAIS

2 bis, chaussée
Marcelin-Berthelot
59200 TOURCOING
Tél. 20.76.30.92
Télécopieur : 20.01.56.10
Télex 820 958 F



Auto Distribution

BESSE

1^{re} Centrale Européenne pour pièces détachées automobile

34, rue Jean-Baptiste-Lebas - 59000 LILLE
TÉL. 20.52.62.06

PRATIQUE

AU QUOTIDIEN

ANIMAVIA 90

Animavia, le Salon Européen des animaux, aura lieu du 31 janvier au 4 février 1990 pour la 36^e fois à Lille.

En 1989, il a rassemblé 600 exposants et accueilli 72 120 visiteurs, dans un espace de 25 000 m², en moins de cinq jours.

En 1990, Animavia occupera 35 000 m² et ce sont 800 exposants qui feront de ce Salon la manifestation attendue chaque année par des dizaines de milliers de visiteurs.

A l'origine, Animavia regroupait uniquement des aviculteurs. Aujourd'hui les volailles gardent une place de choix, mais à côté de cette importante section, d'autres éleveurs sont associés à la grande manifestation de février.

Poneys de toutes races, chevaux de selle et de trait, bovins, porcins, ovins, caprins, chiens et chats, oiseaux de cage forment un gigantesque carrefour régional de l'élevage.

Chaque année de nouvelles expositions de prestige viennent souligner un aspect des rapports entre les hommes et les animaux de part le monde.

En 1990, Animavia accueillera le Concours Interrégional de l'Élevage de Lille (Ciel 90) regroupant des bovins champions des départements du Nord, du Pas-de-Calais, de l'Aisne, de l'Oise et de la Somme.

La partie attractive d'Animavia 90 sera, elle, consacrée au Japon.

• **Renseignements et inscriptions : Animavia, 23, rue Gosselet, 59000 Lille.**

CHANTER

Les cours de chant proposés par le Centre d'Études Polyphoniques Nord/Pas-de-Calais s'adressent à toute personne aimant chanter et soucieuse d'améliorer ses possibilités vocales.

Dans la Métropole, le choix est large : cours individuels ou collectifs, chaque jour de la semaine.

Pour ceux qui ne se sont pas encore exercés à la lecture chantée, un cours de formation musicale-solfège est programmé, le mercredi soir à Lille. Une deuxième année peut également être suivie, le jeudi soir.

On peut aussi, lors de cinq cours intensifs, le samedi après-midi, apprendre les bases de la direction chorale et les premiers conseils vocaux à donner à un groupe (deux niveaux de travail).

Des cours et week-ends spécialisés en divers styles de chant sont également à la disposition de tous.

Aux vacances de février, les bons choristes amateurs de sport d'hiver peuvent se réunir pour un circuit de ski de fond dans le



Jura avec soirées de chant choral.

A Pâques, un stage pour chanteurs expérimentés sera organisé sur le thème : « Parodie, Opéabouffe, Opérette ». On peut aussi y participer en simple auditeur.

Pour s'inscrire ou pour tout complément d'information, s'adresser à : A.S.E.C.A.R.M./C.E.P. Hôtel Scrive, 1, rue du Lombard à Lille. Tél. 20.55.01.58.

DIPLOMES

Les Chambres de Commerce Étrangères organisent, chaque année, en avril ou mai, dans les principales villes de France, des

examens en langues anglaise, allemande, espagnole, italienne, russe et portugaise. Les épreuves sont ouvertes à tous les candidats, sans distinction d'âge ou de nationalité. Aucun titre n'est exigé pour s'y présenter.

Compléments utiles à de nombreuses formations professionnelles, notamment à toutes celles des secteurs commerciaux, techniques et administratifs, les diplômés des Chambres de Commerce Étrangères peuvent être préparés parallèlement à d'autres activités.

• **Documentation gratuite (joindre 3 timbres à 2,20 F pour frais d'expédition) : C.I.C.C.E.F., service 438, 147, rue Jules-Guesde, 92309 Levallois-Perret Cedex. Tél. 47.37.50.32.**

Les voitures dont on cause

PEUGEOT 605

Peugeot vient de sortir la grande sœur de la 405. Sobriété à tous les niveaux mais petite touche de ronçe de noyer, ce bois que tous les constructeurs français ont si longtemps honni de façon hautaine... Le constructeur de Sochaux, avec les grèves que l'on connaît aura sans doute bien du mal à répondre à toutes les commandes, surtout à l'étranger. Les prix se situent largement au-delà des 120 000 F au départ pour atteindre (24 soupapes, ABS, etc., obligent), des sommets à 228 520 F.

RENAULT QUADRA

La transmission intégrale fait son apparition sur les berlines de Renault qui équipe du système Quadra les R21 TXi 4 et 5 portes et le 2 litres turbo. ABS de série. Prix respectifs de ces deux modèles : 159 400 F et 187 600 F. En cherchant un peu, on devrait pouvoir trouver moins cher sur le marché.

Week-end à Londres

La Grande-Bretagne est une île aux multiples facettes. La brochure hiver de **Sealink** vous propose de la découvrir.

Quelques exemples : Traversée du détroit aller et retour pour passer 48 heures maximum en Grande-Bretagne : 125 F pour un piéton, 500 F pour une voiture et ses passagers (jusqu'à quatre personnes). Du 1^{er} novembre au 24 mars.

Bed and Breakfast à Londres (deux nuits) : 395 F par personne pour 4 adultes en chambre double ; 325 F par personne pour deux adultes et deux enfants (traversée aller-retour pour la voiture et les passagers, deux nuits chez l'habitant et petit-déjeuner compris). Du 6 novembre au 20 décembre et du 3 au 31 janvier.

Big Ben Tours et P&O European Ferries proposent un week-end à Londres ou dans le Sud de l'Angleterre à partir de 335 F.

Valable du 1^{er} octobre 1989, jusqu'au 31 mars 1990, ce programme permet de découvrir l'Angleterre en toute liberté : séjourner au cœur de la capitale, à l'hôtel (370 F) ou en Bed & Breakfast (335 F) ; explorer les riches comtés du Sud de l'Angleterre au volant de votre voiture en choisissant les traditionnelles auberges-pubs (370 F) ou les Bed & Breakfast (335 F).

Tous les forfaits Big Ben Tours et P&O European Ferries comprennent la traversée maritime aller et retour pour les passagers et leur voiture, au départ de Calais, Boulogne, Le Havre ou Cherbourg, ainsi que l'hébergement avec petit-déjeuner.

Dans le cadre de son programme « L'Angleterre en roue libre », **Hoverspeed Voyages**, propose des forfaits aéroglisseur + hôtel à Londres et dans la campagne anglaise, à partir de 840 F par personne seulement.

Un choix parmi une gamme de cinq catégories d'hôtels à Lon-

dres, deux chaînes à la campagne (Consort et Trusthouse Forte), et toute une sélection de « Bed & Breakfast » à travers huit banlieues londoniennes et 21 autres villes anglaises.

Quant aux séjours en hôtel à la campagne dans les villages de l'Angleterre traditionnelle, ils sont proposés à partir de 1 000 F pour une personne avec sa propre voiture et à partir de 620 F l'adulte supplémentaire.

Le prix d'un séjour en « Bed & Breakfast » commence à 1 240 F pour une personne avec sa propre voiture, et à 480 F seulement l'adulte supplémentaire.

Tous les tarifs du programme « L'Angleterre en roue libre » sont valables jusqu'au 28 février 1990 et comprennent le logement pendant un minimum de deux nuits avec petit déjeuner et les traversées aller-retour entre Calais ou Boulogne et Douvres. Les prix des séjours « Bed & Breakfast » incluent, en outre, le dîner.

BANQUE SCALBERT DUPONT



DANS NOS 60 AGENCES
DE L'AGGLOMERATION LILLOISE :

L'esprit de décision.



LE MAGAZINE DES LILLOIS

Directrice de la publication :
Monique BOUCHEZ.
Rédacteur en chef :
Bernard MASSET.
Coordination :
Sylvie WYDOCKA.
Rédaction - Tél. 20.52.58.19.
S.A.R.L. Métropole-Lille.

Place Vanhoenacker - LILLE au capital de 190 000 F.
Fondée le 9-10-1974 pour une durée de 99 ans.
Gérant : Bernard ROMAN.
Principaux associés :
Gérard BAILLET, Patrick KANNER, Bernard MASSET,
Gilles PARGNEAUX, Jean-Claude PIAU, Jean-Claude
SABRE, Georges SUEUR, Pierre WINDELS.
Administration - B.P. 1264, 59014 Lille Cedex.
Tél. 20.57.86.94.
Publicité : Publirégions - 41, bd de Valmy,
59650 Villeneuve d'Ascq - Tél. 20.91.97.97.
I.S.S.N. 0152-1314.
Abonnements : 50 F pour 11 numéros.
Dépôt légal n° 99 - 4^e trimestre 1989.
I.C.F. - S.E.I.R.N.P.C.
113, rue de Lannoy - 59800 Lille.

PRATIQUE AU QUOTIDIEN

HABITAT

Que vous soyez locataire, accédant à la propriété ou propriétaire, vous êtes peut-être l'une des 7 000 personnes qui a déjà consulté le Centre d'information sur l'habitat pour une information d'ordre juridique. Devant ce succès, et dans le souci de parfaire son efficacité et son service, le C.I.H. tient désormais à votre disposition un conseiller-technique.

Sa mission est de vous informer sur tous les problèmes techniques d'habitat que vous pouvez rencontrer que ce soit au niveau d'une location, d'une opération d'acquisition, de rénovation, d'un permis de construire...

Le Centre d'information sur l'habitat se déplace dans les mairies de quartier. Un conseiller technique sera à la disposition du public pour toute information pratique.

Après Moulins et Fives, il sera à la mairie de Saint-Maurice Pellevoisin du 27 novembre au 2 décembre ; au Bois-Blancs du 4 au 9 décembre ; à Lille-Centre du 11 au 16 décembre et à Wazemmes du 29 janvier au 3 février 1990.

Représentant local de l'Agence Française pour la Maîtrise de l'Énergie, ce service technique est bien sûr également spécialisé dans le domaine des économies d'énergie.

Avec l'aide d'outils informatiques puissants, le Conseiller-technique pourra :

- situer votre consommation d'énergie par rapport à la norme,
- évaluer cette consommation si vous ne la connaissez pas encore,
- déceler les points faibles en matière de production de chaleur et d'eau chaude sanitaire, de régulation, d'isolation...
- suggérer les améliorations possibles, en estimant le coût, ne retenir que les meilleures, c'est-à-dire celles qui engendrent un abaissement effectif de vos charges de chauffage.

Rappelons également qu'avant toute opération d'accession à la propriété, le Centre d'information sur l'habitat est en mesure de vous établir gratuitement un diagnostic financier. A partir d'éléments simples relatifs à vos ressources et à vos charges actuelles, le logiciel informatique « Diagfi » détermine un prix d'acquisition maximal (de façon à conserver un endettement raisonnable) ainsi que les possibilités d'aides financières (A.P.L., A.L.).

• **Contactez : La Maison de l'Habitat, 2, rue Alexandre-Desrousseaux, 59800 Lille. Tél. 20.52.99.65.**



POUR NOËL : UN AIR DE FÊTE

Noël approche. Et dans un mois, chacun se préparera pour la grande soirée : repas, cadeaux, toilettes...

En fait, dès la fin du mois de novembre, ou au tout début du mois de décembre, les villes se transforment et prennent un air de fête. Les magasins changent leurs vitrines et l'on peut remarquer certains passants à l'air joyeux, les bras, déjà, chargés de cadeaux bien emballés. Dès le 9 décembre, à Lille, les flâneurs auront un rendez-vous : le premier marché de Noël.

Jusqu'au 24 décembre, ils pourront fureter, chercher des idées, trouver des objets — traditionnels ou originaux — afin de préparer, comme il se doit, le plus beau des réveillons.

Pour cette première édition, une vingtaine de chalets occupés par des commerçants et des artisans constitueront ce marché inspiré de celui de Cologne.

Des illuminations, des animations devraient, en outre, accompagner cette manifestation. Un nouveau temps fort... juste avant Noël.

• « Le marché de Noël » du 9 au 24 décembre. Paroisse Saint-Maurice, rue du Sec-Arembault et Galerie des Tanneurs à Lille.



Le marché de Noël à Cologne.

STAGES

L'U.F.C.V. (Union française des centres de vacances et de loisirs) vient d'éditer un guide présentant son calendrier des sessions de formation animateurs et directeurs de centres de vacances et de loisirs. Ces sessions permettent d'obtenir le B.A.F.A. (Brevet d'aptitude aux fonctions d'animateur) ou le B.A.F.D. (Brevet d'aptitude aux

fonctions de directeur). Elles se déroulent pendant les vacances scolaires et sont destinées aux personnes de plus de 17 ans pour le B.A.F.A. et de plus de 21 ans pour le B.A.F.D.

Prix de ces stages (valables pour l'externat) :

- Session de formation d'animateurs : 1 850 F
- Session d'approfondissement animateurs : 1 400 F
- Session de formation de directeurs : 2 340 F
- Session de perfectionnement de directeurs : 1 400 F

• **Renseignements auprès de la délégation régionale de l'U.F.C.V., 28, rue d'Angleterre, B.P. 19, 59005 Lille Cedex.**

PRÉPARER SA RETRAITE

Passer de la vie professionnelle à la retraite n'est pas chose facile. C'est en fait, pourquoi se le cacher, un formidable changement.

Du jour au lendemain, rythme de vie, besoins, centres d'intérêts se trouvent modifiés, les ressources diminuent...

En contrepartie, des réductions, des allocations, des exonérations, sont accordées dans divers domaines : encore faut-il, pour profiter de ces nouveaux avantages multiples, bien les connaître !

Répondre aux interrogations et préoccupations nouvelles de tous ceux qui vont atteindre ou ont atteint l'âge de la retraite, les informer pour qu'ils puissent faire, au mieux valoir leurs droits, tel est l'objet de ce guide, « Préparer sa retraite pour mieux la vivre ». (Danielle Mazaud-Lueder).

• **Cet ouvrage est disponible aux Éditions du Puits Fleuri, 22, avenue de Fontainebleau, 77850 Hericy. (120 F + 12 F de port).**

A VOS PLUMES

Vous avez de 9 à 14 ans ? Vous rêvez d'une grande croisière en Méditerranée ? D'avoir votre nom sur la couverture d'un livre publié par les Éditions Gallimard ? Alors, participez au « Championnat de France de l'écriture », organisé par le journal « Gullivore » et les Francas. Individuellement ou avec vos copains (du C.M.2 à la classe de 4^e), devenez écrivain ! A partir d'un texte que vous choisirez dans la revue « Gullivore », vous imaginez un personnage, un lieu, un objet, un animal. Le texte doit être court : une page maximum, à envoyer aux Francas, 24, rue Malsence à Lille. Le jury composé, entre autres personnalités, de l'inspecteur d'académie, M. Maury, directeur départemental des services de l'éducation, de Mlle Tournouer de la bibliothèque municipale, de M. Béthune, inspecteur départemental Jeunesse et sports et de Jacques Naveaux, des Francas, sélectionnera les meilleurs récits. L'opération se pour-

suivra ensuite, par étapes, jusqu'à la fin juin. Instituteurs et parents, faites passer l'information aux enfants !

• **Renseignements au 20.56.72.22.**

PATRIMOINE

Le C.R.D.P. de Lille vient de publier un nouveau dossier sur le patrimoine lillois. Après le « 17^e siècle », édité en 1987, voici le 18^e découvert au travers d'une promenade illustrée par 24 diapositives, des fiches d'accompagnement et une abondante illustration historique et scientifique.

Cet ouvrage permet une description de l'architecture civile et domestique de Lille au 18^e siècle. Il nous plonge dans la vie quotidienne, du plus petit au plus grand, du plus pauvre au plus riche. Il établit un bilan et des perspectives d'avenir pour Lille, à l'aube de 1992. Chacun y trouvera un centre d'intérêt.

• **Renseignements : Centre Régional de Documentation Pédagogique, 3, rue Jean-Bart, B.P. 199, 59018 Lille Cedex. Tél. 20.57.78.02.**

MÉDECIN DE GARDE DE LILLE

(Lille - Hellemmes - Lezennes)

Jour et Nuit

Tél. 20.30.11.11

BDS 20.90.80.48

Bois de chauffage

Qualité - Prix service

Dépôt et vente
sur place

SECLIN

Sortie A1 - Unexpo



DESTINATION:

Le froid, la neige, s'éclaircir sur les pistes... pour beaucoup, les vacances en hiver, c'est le ski.

D'autres, et ils sont de plus en plus nombreux, préfèrent partir, plus loin, à la recherche du soleil et des plages de sable fin. Pour les amateurs, d'hôtels club et de longues après-midi passées autour de la piscine, le choix est vaste. Baléares, Canaries, Tunisie, Maroc, Grèce, Turquie... restent des destinations très prisées. Pourtant, mieux vaut souvent savoir calculer, prendre en compte le prix du vol et celui de l'hôtel. En hors saison, (entendre hors vacances scolaires), les pays lointains deviennent très abordables.

Enfin, pour tous ceux qui profitent de leurs vacances pour découvrir le monde, les agences de voyages organisent des circuits touristiques culturels, sportifs, insolites... sous un soleil moins torride et sur des routes moins encombrées.

A l'occasion du lancement de la ligne Lille-New York, par Air France, de nombreuses agences de voyages offre un aller-retour gratuit pour tout achat d'un billet (voyage à effectuer avant le 21 décembre). Un excellent moment pour découvrir cette région des États-Unis.

Découvrir la Tunisie en hiver, voilà peut-être la meilleure façon de prendre contact avec la population, et de bénéficier des nombreux équipements touristiques, surchargés en été. « Groupe A » propose une semaine en Tunisie à partir de 1 720 F par personne. Pour passer quelques jours tranquilles en hôtel club, mais aussi pour les promenades à dos de chameaux, les visites dans les souks...

La meilleure façon de découvrir le Maroc, c'est d'utiliser la formule location de voiture et hôtels réservés pour l'étape (1/2 pension). De nombreux voyageurs offrent cette possibilité dans leur catalogue, permettant ainsi de partir, seul, à la découverte sans partir à l'aventure. A partir de 3 500 F pour une semaine sans le voyage. Voir chez **Jumbo, Go voyages...**

La Caisse régionale d'assurance maladie Nord-Picardie organise également des séjours et des circuits destinés aux retraités de la C.R.A.M. de la région. Cette initiative originale répond aux besoins exprimés par les personnes âgées elles-mêmes. En modulant les tarifs selon les ressources, elle permet au plus grand nombre de partir en vacances.

Le catalogue propose notamment deux semaines aux Canaries à Puerto de la Cruz (au départ de Lesquin) pour 4 095 F, du mois d'avril au mois de septembre.

La compagnie **Minerve** propose des vols Paris - Fort-de-France à partir de 2 786 F, en mars (2 920 F en janvier)

Les États-Unis avec **Léo Lagrange** au départ de Lille. Formule week-end, séjour ou circuit.

L'association propose notamment de découvrir New York, Washington, Orlando, La Nouvelle Orléans et Bâton Rouge en 15 jours (à partir de 13 015 F). Pendant les vacances de Noël. 4 jours à New York à partir de 5 260 F.

Go voyages et le Club Aquarius ont fusionné en juin dernier pour devenir le deuxième groupe du tourisme français. « Groupe A » propose donc un circuit de 10 jours en Inde (Paris - Delhi - Jaipur - Agra - Delhi - Paris) à partir de 6 150 F. Pour les inconditionnels de la décou-

verte individuelle : Paris-Delhi aller-retour et deux nuits d'hôtel au Taj Mahal : 5 750 F.

Destination très appréciée par les Français, le Sénégal offre de très belles plages et aussi l'avantage de bénéficier d'un climat plus qu'agréable en hiver. De très nombreux hôtels et villages vacances, notamment au **Club Méditerranée** mais également la possibilité de découvrir le pays. Circuits organisés chez Jet Tours, Rev'vacance...

Spécialiste des voyages culturels, **Arts et Vie** propose de nombreux circuits-croisières en Égypte, à la découverte du Nil archéologique. Neuf possibilités de Noël au printemps (de 9 à 17 jours). A partir de 8 300 F.

Selon l'I.N.S.E.E., la mode revient au mariage. Mais les jeunes époux ont-ils encore une irrésistible envie de souprière et de service à thé ?

Nouvelles Frontières leur offre la possibilité d'ouvrir une liste de mariage qui leur permettra de partir pour le pays de leurs rêves.

Pour tous ceux qui considèrent que l'hiver au soleil ne se conçoit que dans l'hémisphère

sud, Australie et la Nouvelle Zélande sont particulièrement recommandées. **Tour 33** organise des vols vers l'Australie à partir de 8 000 F. Sur place, le mieux est de louer un motorhome, une formule qui permettra d'aller de Ayers Rock et des réserves aborigènes, jusqu'à la barrière de corail...

Certains voyageurs se sont spécialisés dans les circuits-aventure, destinés à tous ceux pour qui vacances riment avec découverte. Ainsi « **Terres d'aventure** » organise-t-il des trekkings dans la chaîne de l'Himalaya ou encore dans le désert du Sahara. 15 jours au Népal, avec une randonnée relativement facile de 10 jours autour de Katmandou : 10 900 F (de novembre à avril). Voir aussi chez Nomade, Nouvelles Frontières.

Dans la catégorie « voyages grand reporter » (et grand prix !), **Planète-Akiou** propose un circuit insolite de 19 jours pour découvrir l'Équateur, les Galapagos et la Colombie : animaux, marchés indiens, vestiges pré-colombiens... des routes à l'écart des flux touristiques. Un voyage pour découvrir l'histoire, les populations. Plus original, mais aussi plus rude ! (30 800 F chez Planète-Akiou).



Sanguines, pierres noires, plumes et encres aux cimaises du Musée des Beaux-Arts...

A LA REDÉCOUVERTE DES DESSINS ITALIENS

Rares sont les musées de province français qui possèdent un fonds de dessins italiens anciens aussi prestigieux que le Musée des Beaux-Arts de Lille. Le musée a, en effet, bénéficié en 1834 du legs de la très riche collection du peintre Jean-Baptiste Wicar, natif de Lille (1762-1834), élève de David, commissaire des Arts en Italie et actif à Rome durant la plus grande partie de sa carrière. L'exposition propose un choix de quatre-vingt-huit dessins italiens du XV^e au XVII^e siècle qui représentent une cinquantaine d'artistes. Une telle manifestation n'avait pas eu lieu à Lille depuis plusieurs années. Organisée autour de trois temps forts, Filippino Lippi, Fra Bartolommeo et Raphaël, artiste dont pas moins de quatorze dessins sont présentés à cette occasion, l'exposition donne la primauté à l'école florentine qui forme le noyau central de la collection Wicar. Les divers courants maniéristes et les différentes générations d'artistes florentins sont illustrés par de belles feuilles d'Andrea del Sarto, Jacopo Pontormo, F. Salviati, Giorgio Vasari, Alessandro Allori, G.-B. Nardini, Balducci, Bernardino Poccetti, Jacopo da Empoli, Giovanni Bilivert, Ottavio Vannini, Carlo Dolci et A. Ciabilli, sans toutefois occulter les écoles du nord de l'Italie et le foyer artistique si fécond qu'est Rome au cours des XVI^e et XVII^e siècles.

« Hasard provoqué », selon l'expression de son conservateur, le Musée de Lille, accueillera, après Berlin et avant Arles, approximativement aux mêmes dates que les dessins italiens (9 décembre-28 janvier), une exposition du Centre régional de la photographie, « The lines of my hand », de l'Américain Robert Frank.



• « *Étude de vieillard* » de **Guido Reni (1575-1642)**, sanguine (dessin à la craie rouge).

L'exposition révélera au public de nombreux dessins restés inédits comme ceux de Raffaellino Motta da Reggio, Pietro Testa, Guerchin, B. Schedone, Ottavio Leoni. Plusieurs de ces dessins qui n'avaient jamais été exposés, ont bénéficié d'une attribution toute récente comme ceux



• « *Tête de jeune garçon* » de **Raphaël (1483-1520)**, dessin à la pierre noire (craie noire et grasse), avec rehauts de craie blanche.

catalogue-sommaire de l'ensemble du fonds de dessins italiens du musée, pas moins de 1 000 œuvres.

L'exposition sera présentée du 9 décembre au 20 février, dans la salle Wicar, entièrement rénovée pour l'occasion. Contrairement aux peintures qui peuvent être accrochées en permanence, les dessins sont très fragiles et craignent la lumière. Habituellement rangés dans des cartons, ils n'en sortent que pour des expositions temporaires, dans des salles très faiblement éclairées. Toutes les techniques, hormis celle du pastel, sont ici présentées. Pour vous familiariser avec elles, le service pédagogique du musée a eu l'heureuse idée de publier une petite brochure expliquant l'art de la « sanguine », des « plumes et encres » et de la « pierre noire ».

Parmi les autres publications qui accompagnent cette très belle présentation, le public trouvera des affiches et des cartes postales, mais aussi un catalogue, édité avec le concours de Fiat-France, où est reproduite en couleurs et commentée, la totalité des 88 dessins exposés. Les textes sont naturellement signés de Barbara Bréjon de Lavergnée, qui les a voulu « abordables et agréables à lire pour le public, pas seulement réservés aux érudits ». On lira aussi avec beaucoup de plaisir l'introduction de Mme de Wambrechies-sur-Wicar et le texte poétique d'Yves Bonnefoy, professeur au Collège de France.

• « *Femme soulevant une draperie* » de **Le Guerchin (1591-1666)**, à la plume et encre brune.



d'Amico Aspertini, Biagio Pupini, Filippo Napoletano et Stefano della Bella.

Il s'agit là de la première exposition lilloise du nouveau conservateur du cabinet des

dessins, Barbara Bréjon de Lavergnée qui, après un an de travail sur ce projet, souhaite s'atteler à une autre tâche de longue haleine, mais passionnante : la rédaction du

L'OPÉRA... QUAND MÊME

Ainsi que Jacky Buffin, l'adjointe à la Culture, ne cesse de le répéter, le rideau n'est pas tombé définitivement sur l'Opéra de Lille. L'opéra revivra. Et déjà quelques représentations lyriques vont, au cours de cette saison, annoncer des jours meilleurs.

Après le triomphe de « Madame Butterfly », voici sous l'égide du Festival de Lille, le récital du célèbre ténor Alfredo Kraus (le 18 novembre 1989), puis celui de la diva Katia Ricciarelli (le 21 novembre 1989), avant celui du baryton Ruggero Rai-

mondi (le 27 janvier 1990). On annonce encore l'opérette Vaudeville : « Aux armes Citoyens ! » les 30 et 31 mars 1990, et pour avril l'Ensemble du XX^e siècle avec la mezzo soprano Alexandrina Miltscheva, le centre chorégraphique de Montpellier. Et quelques concerts de grande qualité.

A surveiller donc l'affiche de l'opéra. On peut obtenir le programme détaillé à l'opéra, rue des Bons-Enfants à Lille (tél. 20.55.93.06).

Un réel effort est consenti par la ville pour préparer la reprise de saisons lyriques à Lille. Aux spectateurs de se montrer eux aussi vigilants et fidèles... Pour prouver à tous que Lille mérite vraiment son opéra.

CE QUE DISENT LES VENTS DU NORD...



Quand Jacques Duquesne nous redit ce que lui ont dit les vents du Nord⁽¹⁾, on sent d'emblée une sincérité, une vérité qui nous touchent au cœur. Son Nord, c'est le nôtre. Son enfance dunkerquoise aurait-elle été différente à Lille dans un de nos quartiers populeux si solidaires dans la joie comme dans le malheur ? Il note mille détails qui nous font revivre l'école d'hier, la kermesse, le travail du port ou celui des usines quand les sirènes mugissaient. Ces scènes, beaucoup les ont vécues. Elles portent une émotion parfois vive.

Pierre Mauroy a reçu Jacques Duquesne à la mairie de Lille. Connivence remarquée entre deux hommes qui ont suivi des itinéraires différents mais si proches, en raison même de cette parenté nordiste.

Puissance et richesse des racines, « l'héritier de l'avenir » n'a pas oublié non plus ce que les vents du Nord lui ont susurré ou chanté depuis son

enfance. Nostalgiques, ô combien, les propos de Jacques Duquesne ! Mais un bon moment de lecture pour tous ceux qui veulent connaître plus profondément leur région. Et l'aimer plus encore.

G.S

(1) « Les vents du Nord m'ont dit » chez Albin Michel - 85 F.

ART LYRIQUE

« Les Amis de l'art lyrique » fêteront leur 25^e anniversaire le 1^{er} avril 1990, à l'occasion d'une journée ouverte à tous. C'est ce qu'a annoncé récemment leur président, Fernand Cailliez, lors de la réunion de rentrée de l'association. A cette occasion, Michel Henry, l'animateur des « rendez-vous du Sébasto », organisés par Inter-Age, a reçu la médaille de la ville de Lille.

B.D. critiques / D. V.

ACHILLE TALON ET LE MONSTRE DE L'ÉTANG TACULE

Par Greg (éd. Dargaud)

Il ne faut pas faire de l'acharnement thérapeutique avec les personnages de B.D. Laissons les mourir ! Faut pas non plus faire des titres d'album qui se prettent aussi facilement à la contrepétrie.

FUTUROPOLIS- GALLIMARD

L'association entre ces deux maisons d'édition de B.D. et de littérature a donné trois nouvelles collaborations épatantes : Le Clézio illustré par Baudoin, Céline par Tardi (« Casse-pipe ») et Dostoïevski par Götting (« l'idiot »).

BRASSENS

Collectif (éd. Vents d'ouest)

Brassens ressuscité parla magie de la B.D. Les chansons les plus colorées de Tonton Georges mises en image par quelques bons dessinateurs (Ferrandez, Blanc-Dumont, Lax, etc.). C'est moins nul qu'on pouvait le craindre après le catastrophique « Brel en B.D. ».

RAOUL FULGUREX : LE SECRET DU MYSTÈRE

Par Tronchet et Gelli (éd. Glénat)



Attention ! Il ne s'agit ni plus ni moins qu'un acte de piraterie graphique. Raoul Fulgurex, héros bourru à grande gueule fait irruption dans l'univers polissé de Tintin et casse tout sur son passage. Les décors du « Crabe aux Pincés d'or » et du « Lotus bleu » sont ainsi revisités par deux auteurs iconoclastes qui jouent avec les souvenirs tendres de notre enfance. Qu'on les pendre !

L'AVENTURE DE LA PHOTO POUR LES 100 ANS DE LA FNAC

L'installation de la Fnac à Lille, c'était en 1979. Aujourd'hui, dix ans après, la Fnac propose d'octobre à décembre 1989, l'exposition « Retour d'images », dans la salle des Malades de l'Hospice Comtesse. Cette collection photo de la Fnac compte une centaine de noms et est représentative du paysage photographique contemporain, dans toute sa diversité. Aux côtés de très grands noms du reportage international (Cartier-Bresson, Riboud, Capa...), on trouvera de jeunes photographes à la pointe de la recherche (Fontana, Ghirri...), des classiques (Aignier, Doisneau...) et bien d'autres. Cette collection par son éclectisme et sa diversité, célèbre la jeunesse et la vitalité d'un art en pleine maturité qui n'a pas fini de nous éblouir.

• Du 2 au 31 décembre, Hospice Comtesse, Lille.



« Deauville 1952 » - Photo de Robert Capa/Magnum.

Ciné-critiques / DIDIER VASSEUR

UNE SAISON BLANCHE ET SÈCHE ★ ★ ★

D'Euzhan Palcy avec Donald Sutherland et Marlon Brando

Difficile de traiter un sujet comme l'apartheid sans tomber dans la caricature, tant la situation est elle-même caricaturale. Euzhan Palcy, la jeune cinéaste martiniquaise de « Rue cases nègres » a pourtant réussi cette performance. Avec subtilité et sensibilité, elle traduit le désarroi de cet homme, bon blanc père de famille, confronté à une réalité grotesque et choquante, qu'il avait pu ignorer jusqu'alors, par paresse ou inconscience. Loin du film à thèse pesant, c'est un polar à suspense remarquablement émouvant.

DERNIÈRE SORTIE POUR BROOKLYN ★

De Uli Edel avec Stephen Lang

Brooklyn, dans les années 50, c'était pas vraiment le Club Méditerranée. Dans les rues défoncées et glauques, le programme des réjouissances, c'est plutôt viol, drogue, saouleries collectives, et

bastonnades généralisées. Au milieu de cette sous-humanité grouillante, le film isole les trajectoires de trois personnages : un syndicaliste véreux, un travesti et une prostituée. Trois descentes aux enfers. C'est sans doute de l'absence de coin de ciel bleu dans la tourmente que vient la sensation d'étouffement. Il n'y a rien à quoi se raccrocher, pas le moindre sentiment un tant soit peu noble. Un peu d'amour, que diable !!!

L'ORCHESTRE ROUGE ★

De Jacques Rouffio avec Claude Brasseur

Au départ, une formidable histoire d'espionnage pendant la 2^e Guerre mondiale. Celle du réseau « Orchestre rouge » qui a mis les nazis en échec. Jacques Rouffio en a malheureusement fait un film qui délaisse trop les activités de ce formidable réseau, pour se contenter des relations entre les personnages. Ça donne quelques grands moments (la partie de poker entre Claude Brasseur et l'officier S.S.) mais aussi de grandes plages de péripéties sans grand intérêt. Frustrant, donc.

EN BREF

Robert Leclercq et vingt musiciens de l'Harmonie Municipale de Lille ont donné quatre concerts à Delhi et à Bombay, en début novembre, dans le cadre de l'Année de la France en Inde. Le Nord y était également représenté par le Géant de Steenvoorde.

Le chorégraphe **Jean Gaudin**, actuellement à l'Opéra de Lille, où il prépare sa prochaine création, a présenté le 1^{er} novembre, à Stockholm, « *L'ascète de San Clemente et la Vierge Marie* », dont nous avons eu la primeur, bien avant les Suédois.

Agnès Mallet n'est plus et laisse un grand vide dans la vie théâtrale régionale. Ancienne élève du Conservatoire de Lille, elle avait joué pendant dix ans à La Salamandre. On avait pu l'applaudir dans « *Martin Eden* » (1976), « *Britannicus* » (1979), « *Les Bas-Fonds* » (1982) ou

encore « *Le Saperleau* », où elle jouait Morvianne. Auteur de plusieurs pièces, Agnès qui venait d'avoir 40 ans, devait travailler cette saison, à La Rose des Vents. L'un de ses derniers textes, « *Le prix du soleil* » sera créé en mai au théâtre Salengro.

Daniel Lemahieu et **Paul Laurent** choisissent des textes qui sont lus, une fois par mois, au « Salon de lecture » de la Rose des Vents, par des comédiens. Prochaines lectures : 8 décembre, 23 janvier, 6 février et 3 mai à 20 h 30. A noter que D. Lemahieu anime aussi un atelier d'écriture. Tél. 20.91.02.02.

Guy Alloucherie et **Éric Lacascade** poursuivent leur étude entomologique des rapports amoureux. Après « *Si tu me quittes, est-ce que je peux venir aussi ?* », voici « *Help !* », créé à Calais et qui sera repris à la Rose des Vents en mai.

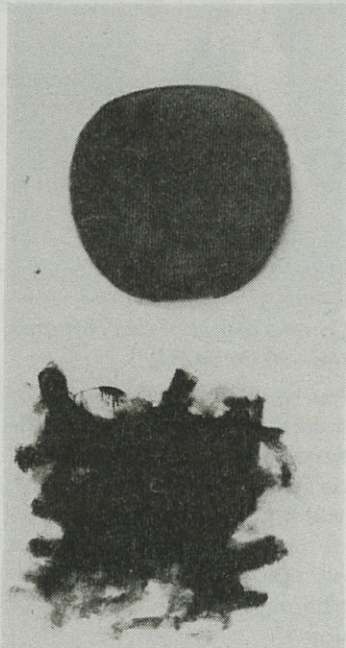
Élisabeth Legillon, la « *Shoko* » du « *Fusil de chasse* », créé ces jours-ci à Lille par La Chandelle, prépare son récital de chansons sur des musiques de **William Schotte**. Ça s'appellera « *Unè nuit volée* » (Rose des Vents, début mai).

L'Association Vanda-Internationale d'aide à la Pologne vient de produire le premier enregistrement entièrement réalisé « à l'ouest », de 12 pièces pour violon et piano du violoniste virtuose et compositeur polonais **Henryk Wieniawski** (1835-1880). Et ce avec la collaboration artistique de **Stefan Stalanowski**, violon solo de l'Orchestre national de Lille. Enregistrement disponible à la Fnac.

OPÉRAS DE FRANCE

FR3 s'associe, en collaboration avec Air Inter et le Crédit local de France, aux plus grandes villes de France afin de développer la création culturelle des régions. L'opération « Opéras de France » s'inscrit dans le cadre de la promotion des créations musicales et des grands spectacles de FR3. Elle permettra d'enrichir le programme des grandes villes (et notamment Lille) dans le domaine lyrique et musical et de mettre en commun des moyens de production, de promotion et de diffusion plus importante.

Art moderne : deux expos d'importance



Adolph Gottlieb - « *Blast J* » (1957). Huile sur toile. Collection du Musée d'Art moderne de New York.

Nouveau président de l'association du Musée d'art moderne de Villeneuve d'Ascq en tant que président de la C.U.D.L., Pierre Mauroy souhaite donner un second souffle à cet établissement. Il sera aidé dans sa tâche par Jean-Pierre Stiévenard, président-délégué et par trois vice-présidents, Yvan Renar, Bernard Carton et Jacque Buffin. D'ores et déjà, le nouveau bureau a annoncé son intention de développer la politique d'acquisitions d'œuvres d'art. Le musée vient de s'enrichir récemment d'une sculpture de Dodeigne et d'un bas-relief de Henri Laurens, ainsi que de dépôts de Fonds national d'art contemporain. Les responsables du musée n'entendent pas en rester là, des négociations sont en cours pour d'autres achats ou prêts. Par ailleurs, d'importants travaux seront effectués dans les mois à venir pour améliorer l'accueil du public, nécessitant certainement la fermeture temporaire du musée en 1990.

D'ici là, deux importantes expositions sont programmées. De mars à juin 90, la rétrospective Fernand Léger permettra de voir réunies des œuvres provenant de toute l'Europe et d'Amérique, grâce au généreux concours de musées, fondations et collectionneurs privés. Plus de 150 peintures, gouaches, dessins et livres illustrés par Léger seront présentés.

L'autre exposition sera consacrée à l'expressionnisme abstrait américain et se tiendra du 9 décembre au 19 février. Ce mouvement est né de la rencontre à New York de surréalistes européens avec de jeunes artistes américains.

Fuyant le nazisme, de nombreux artistes et intellectuels s'étaient en effet réfugiés aux U.S.A., dès 1939. Parmi eux, Dali, Matta, Tanguy, Ernst, Breton, Masson, Duchamp... A la faveur d'expositions et de conférences, ils donnent à la jeune génération américaine l'exemple d'un mode d'être et de pensée, en rupture. De là, naîtra le premier mouvement d'avant-garde européen, l'expressionnisme abstrait qui s'affirme en 1947.

Des artistes de l'*action painting* (peinture d'action — Gorky, Pollock, De Kooning, Kline, Tobey) ainsi que de *color fields* (champs colorés — Rothko, Gottlieb, Newman, Baziotes, Reinhardt, Still,

Motherwell) s'engagent totalement et physiquement dans la peinture pour exprimer leur rapport au monde, sur le mode de l'effusion. Leurs œuvres se caractérisent principalement par une approche libre et pragmatique des matériaux et des techniques (exploitation des données du hasard, peinture gestuelle...) et l'usage du grand format, qui interdit d'appréhender visuellement le tableau par des limites extérieures et projette l'artiste et le spectateur au cœur d'un environnement de peinture.

Cette exposition dont le titre « *Blast* », c'est-à-dire « *explosion* » est emprunté à un tableau de Gottlieb, a été possible grâce à un échange entre le Musée d'art moderne de Villeneuve d'Ascq et celui de New York, et, grâce à six autres prêteurs.

• « *Blast* », du 9 décembre au 19 février, au Musée d'art moderne de Villeneuve d'Ascq. Tél. 20.05.42.46.

DANS LES GALERIES

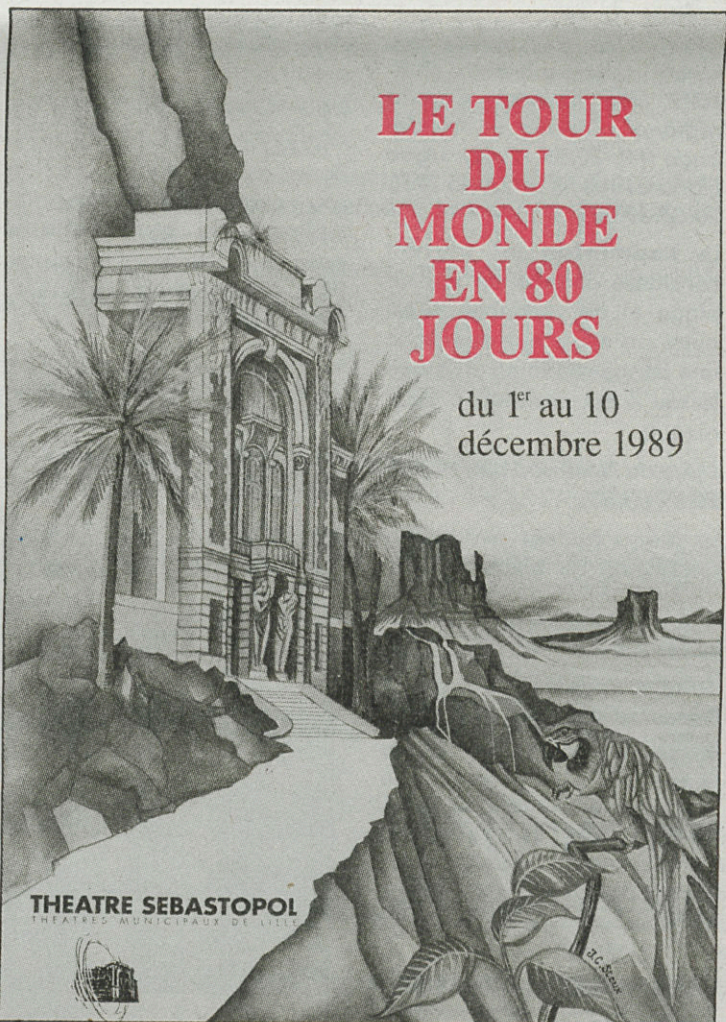
- **Schémas** propose de découvrir Sloba, un peintre né en Serbie qui vit en France depuis 1965. Jusqu'au 24 novembre, rue de l'Hôpital-Militaire.
- **La Maison du Terroir** expose Gérard Deligny. Jusqu'au 29 novembre, rue des Vieux-Murs.
- **Mischkind** présente une exposition « Japon - Extrême-Orient ». Estampes, sculptures, terres cuites, neske, bois de chars... Jusqu'au 30 novembre, rue Jean-Sans-Peur.



- L'exposition Yvon Taillandier se déroule à la galerie **Sonia K.**, 71, rue de la Monnaie, jusqu'au 14 décembre.
- Une trentaine de toiles de Jean-Marie Princelle seront présentées du 2 au 16 décembre dans le hall de la **Caisse d'Épargne de Lille**, 5, rue de Courtrai.

LE TOUR DU MONDE EN 80 JOURS

du 1^{er} au 10 décembre 1989



Encensé par toute la presse, enfin à Lille en exclusivité pour la région Nord - Pas-de-Calais, du 1^{er} au 16 décembre :

10 représentations du Tour du Monde en 80 jours

Locations en cours du mardi au samedi, de 13 h à 18 h 30, au guichet du théâtre, par courrier, par téléphone : 20.57.15.47.

Un merveilleux spectacle à ne manquer sous aucun prétexte.

Sports : restez couverts

Dehors, il pleut. Et les longues soirées d'hiver approchent. Le temps des longues promenades en vélo dans la campagne est passé depuis longtemps ! Et les mordus du sport se morfondent... Alors que faire ? Une seule issue : le sport en salle. LES sports en salle. A Lille et dans la métropole, on trouve tout. Ou presque !

Si l'**aérobic** a quelque peu disparu des écrans de télévision, il n'en reste pas moins que ce « sport-loisir » constitue toujours un excellent moyen de se mettre en forme ou de le rester. A Lille, de nombreux clubs privés ou associations proposent des séances d'aéro-jazz, de gym-tonic, de remise en forme ou de stretching.

Les clubs d'**Arts martiaux** ont toujours eu le vent en poupe. Sports de combat ou de self-défense, ils permettent aussi d'acquérir une grande maîtrise de soi.

Ligue Flandres-Artois de karaté et Arts martiaux (B.P. 1079 Lille Cedex). **Comité régional d'Aïkido et Aïkido-budo** (tél. 20.55.27.42). **Ligue Flandres-Artois et judo** (tél. 20.06.39.12).

Le **badminton** est souvent considéré comme un jeu de plage et de vacances. C'est aussi un sport qui demande une bonne condition physique lorsqu'il est pratiqué à haut niveau.

Ligue du Nord badminton (tél. 20.89.03.83).

Le Métro a déjà évoqué le renouveau du **billard**, sport de précision et de concentration. (Voir Métro de septembre).

En club, dans les salles spécialisées ou dans les cafés.

Boxe anglaise ou boxe française ? La question ne se

pose pas. Les deux sports sont tellement différents ! Et il est possible à Lille de pratiquer les deux, alors !

Ligue régionale de boxe anglaise (tél. 21.57.31.22). **Comité régional de boxe française** (tél. 20.52.52.41). En clubs, en associations ou dans les maisons de quartier.

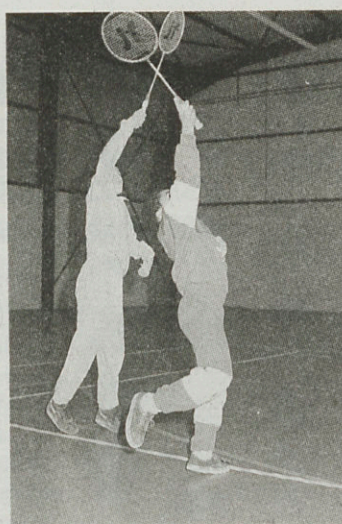
Au **bowling**, la chance peut aider. Mais pour devenir régulier, pour que les « spares » et les « strikes » se succèdent sans fausse note, il faut de l'entraînement !

Métro Bowling de Lille, Bowling-Flandres à Roubaix. Classique, moderne, folklorique ou de salon... c'est la **danse**. Là encore, de nombreuses adresses à Lille. Le choix se fera sur des critères de proximité ou de style. Sans oublier le **Conservatoire national de Lille, place du Concert.**

Fleuret, épée, sabre, l'escrime à Lille dispose depuis quelques mois d'une nouvelle salle sous l'Église Saint-Pierre-Saint-Paul ; une salle très moderne et très bien équipée pour le plus grand plaisir de tous.

Ligue d'escrime du Nord - Pas-de-Calais (tél. 20.76.45.12).

Barres asymétriques ou ruban (ou encore bien d'autres disciplines), la **gymnastique** permet à chacun de trouver l'équilibre qui lui convient. Pour toutes et tous.



Comité régional des Flandres (tél. 20.06.54.84).

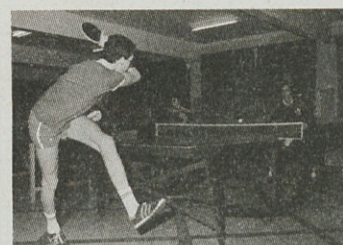
Pas besoin d'être « Monsieur muscle » pour pratiquer l'**haltérophilie**. L'important, c'est de se battre contre soi-même, avant tout autre chose, avant de penser aux performances olympiques ! Force, concentration, essayez donc..., pour voir !

Comité départemental d'haltérophilie (tél. 20.52.52.41).

Sur le tapis, deux hommes... et leur force, leur volonté, leur concentration. Sur le tapis, une seule et même volonté : gagner, immobiliser. C'est la **lutte**. Une place pour deux. **Comité régional Flandres de lutte** (tél. 20.04.28.50).

Valable pour s'entraîner à tous les sports, la **musculature** existe aussi pour elle-même. Penser Body-building, culturisme et culture physique.

Dans les mêmes salles que pour l'aérobic, mais aussi à la piscine Marx-Dormoy, qui possède une salle de musculation.



Pour celui qui veut pratiquer la **natation** à Lille, le choix est vaste : de nombreuses piscines à sa disposition. Mais d'autres activités se sont développées : natation synchronisée, plongée sous-marine, hockey subaquatique, plongeon, water polo...

Comité départemental de natation du Nord (tél. 20.53.37.90).

Double boucle piquée, triple saut... le **patinage** réserve bien des surprises à celui qui est doué et qui persévère. Sans atteindre de tels sommets, il permet aussi de passer quelques bonnes heures de sport et de détente.

Comité du Nord des sports de glace (tél. 28.63.45.20), **patinoire du parc à Croix** (tél. 20.36.03.04).

Le **squash** détend et il connaît, depuis quelques années un développement certain.

Ligue régionale de squash, 7, avenue du Parc à Sainghin-en-Mélantois.



Le **tennis** est avant tout un sport de plein air. Mais pour les inconditionnels, pour ceux qui ne veulent pas perdre la main, ni un seul instant, il y a les courts couverts. Il fallait y penser !

Ligue régionale de tennis (tél. 20.98.50.40).

Qui n'a pas joué une fois dans sa vie au **tennis de table** ? Des associations, des clubs, des maisons de quartiers proposent des séances d'entraînement... pour progresser.

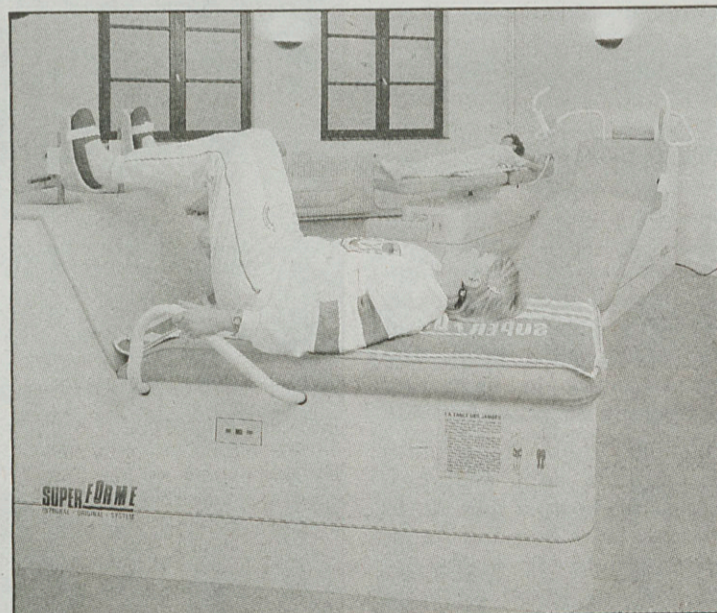
Ligue des Flandres de tennis de table (tél. 27.85.23.70).

Originaire des États-Unis, le **twirling bâton** se développe en France et à Lille.

Ligue régionale Nord - Pas-de-Calais de Twirlin bâton (tél. 20.09.88.72).

Que les amateurs de **varape** se rassurent. Malgré l'absence de falaise et malgré le froid, ils peuvent s'entraîner, en salle, sur un mur d'escalade dans la métropole.

Détente, décontraction, concentration : le **yoga**. Avec cela on a tout dit... et rien.



ESPACE
SUPERFORME
LA FORME SANS FORCER

Regardez les tables ci-contre : Ce sont elles qui bougent et qui, en faisant naturellement travailler vos muscles, vont raffermir, amincir, tonifier toutes les parties de votre corps

TOUT PRÈS DE CHEZ VOUS
144, rue de Paris - LILLE
Tél. 20.57.51.95
BRONZAGE

BERNARD GABRIEL
113, rue Royale - LILLE
☎ 20.55.36.82
32 ans d'expérience
au service de votre corps

Adaptation à votre cas de toutes méthodes existantes dans un environnement collectif.
Étirement (stretching) - Musculation - Body building (méthodes Desbonnet, Marcel Rouet, Weider) - Relaxation Yoga - Exercices spécialisés pour colonne vertébrale.

Ecole de culture physique agréée d'état
Pas d'horaires imposés - Ouverture non stop du lundi au samedi

BILLARD CITY
UNE SALLE OUVERTE A TOUS

6 BILLARDS FRANÇAIS
6 BILLARDS AMÉRICAINS

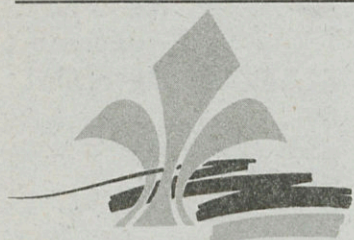
Ouvert 7 jours sur 7
à partir de 15 h 00

22, rue Princesse
59800 LILLE
☎ 20.74.40.04
R.C. en cours

CITI Club
ÇA GRIMPE FORT !
(mur intérieur d'escalade de 14 m de haut)
ET ÇA BOUGE FORT !
(6 courts de squash)

177 bis, rue des Stations - LILLE
Tél. 20.57.58.18

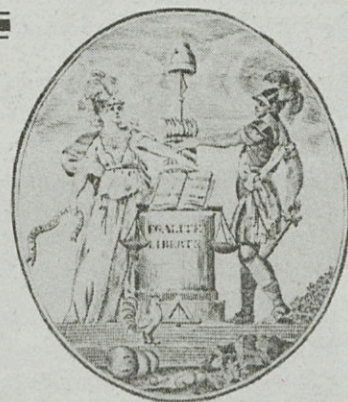
SQUASH VARAPE FORME



BICENTENAIRE DE LA RÉVOLUTION
LILLE - 1989

ABEILLE PATRIOTE

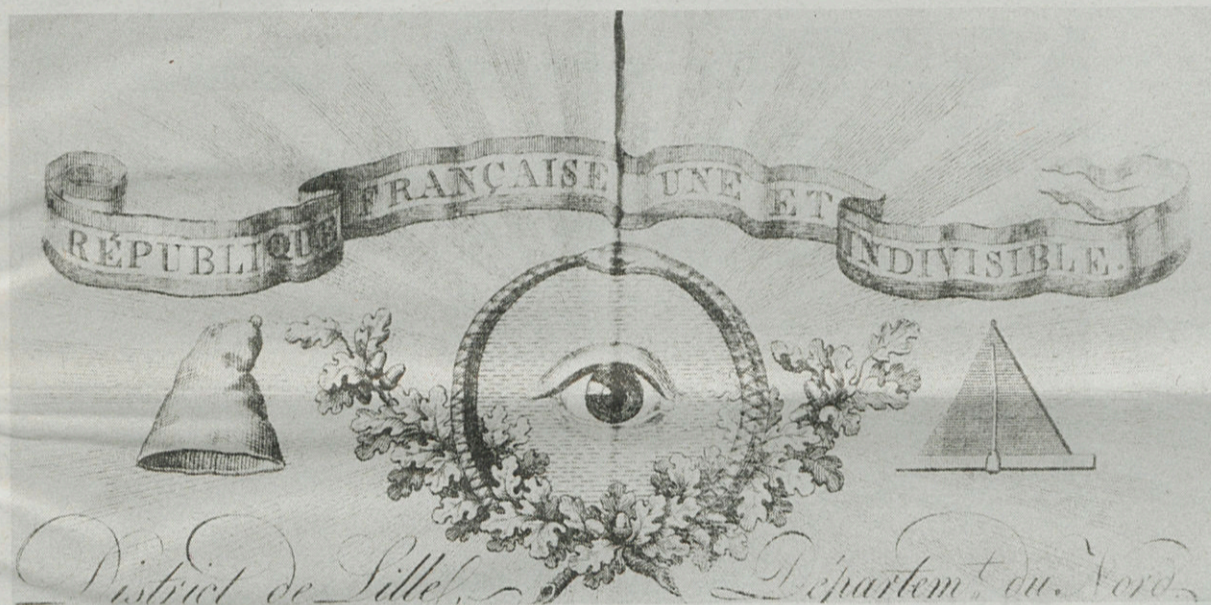
FEUILLE DE TOUS LES JOURS.
DÉPARTEMENT DU NORD.



BRUMAIRE AN 198 DE LA RÉPUBLIQUE

Mettez-vous à la place des simples citoyens - Robespierre.

11 NOVEMBRE 1789: création de la Société Populaire



Les clubs et sociétés populaires ont joué un grand rôle dans la Révolution : premières ébauches des « partis politiques », ils réunissent tous ceux qui veulent contribuer activement au processus révolutionnaire.

A Lille c'est le 11 novembre 1789 qu'un homme de Loi, Louis Sta et trois de ses amis, Bécu et Duhem médecins et Vantourout, décident de créer « L'Union patriotique des ville et châtellenie de Lille ». Une fois affiliée au club des Jacobins, elle devient « Société des Amis de la Constitution », puis en 1792 « Société Populaire ».

D'abord logée Grand-Place (bar de l'Écho) elle occupe le collège Saint-Pierre puis le couvent des Sœurs Noires (bd Carnot). Elle se réunit au moins une fois par semaine et son bureau change tous les mois.

Parmi les 1 200 sociétaires recensés de 1789 à 1795, date de sa fermeture, on trouve 10 députés dont Duhem, Lesage Senault, Nolf, un évêque Primat, deux maréchaux de France, deux ministres de la guerre, Degrave et Bouchotte, 10 généraux dont Souham, de très nombreux officiers dont Alexandre Dumas père, les maires et municipaux, des hommes de Loi, des artistes comme Corbet, Watteau père et fils, des industriels, des commerçants et artisans.

Le règlement précise les objectifs et le rôle de la Société : information des décisions de l'Assemblée Nationale, propagande, défense de la patrie et de la Constitution.

A partir de 1791 la société populaire domine la municipalité : elle supervise les élections, contrôle les admi-

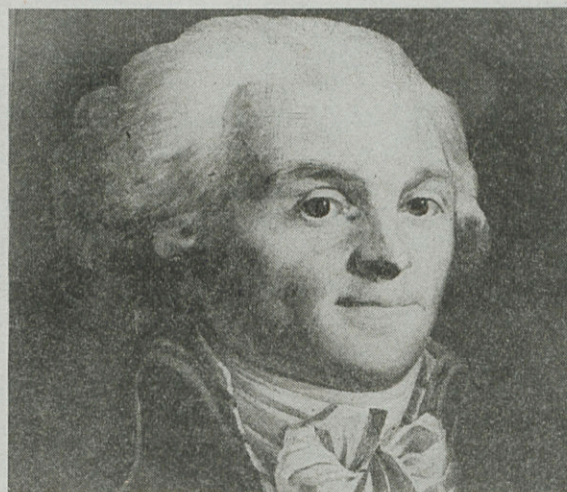
Textes et recherches historiques : Martine Pottrain et Geneviève Tournouer.

nistrations, participe à la défense de la ville, se préoccupe des subsistances en recueillant des dons patriotiques, organise les rassemblements et les fêtes...

L'adhésion est très stricte : à l'origine le candidat doit être présenté par un membre et verser 20 livres de cotisation annuelle.

En 1792 on exige deux parrains et une réponse à un questionnaire civique, qui de fait éloigne les prêtres, les nobles et les mercantocrates.

Après avoir « éclairé, conduit et échauffé les esprits » pendant cinq ans et demi, la société populaire de Lille meurt le 9 juin 1795.



NOVEMBRE

EN 1791

MÉTÉOROLOGIE : le temps est resté nuageux, venteux et pluvieux. Tempêtes pendant 5 à 6 jours. Gelées au début du mois.

AVIS DIVERS :

- Le Sr Dumont, md de tabac en gros et en détail, rue Ste-Catherine, donne avis qu'il tient dans son dépôt de toutes les sortes de tabac d'Hollande, de St-Vincent et de Flandre, soit en carotte, soit en poudre.
- Les Citoyens se sont formés en assemblée primaire pour procéder à l'élection d'un Maire. M. André Bonte, Négt, a réunis les suffrages pour remplir cette place éminente.
- La Société des Amis de la Constitution, n'ayant point tenu de Séance publique le 20 de ce mois, le Discours sur l'État du Patriotisme dans la ville de Lille qui devait y être prononcé, le sera Dimanche prochain 27.

CHARADE :

Dans mon premier se voit un métal précieux ;
Dans mon second, lecteur, un habitant des cieux ;
Et mon tout vous présente un fruit délicieux.

RÉSULTAT : Orange

24 NOVEMBRE 1791 : ROBESPIERRE A LA SOCIÉTÉ POPULAIRE

Comme ses collègues de la Constituante, Robespierre ne siège pas dans la nouvelle Assemblée Législative réunie le 1^{er} octobre 1791.

Il décide donc de rentrer dans sa région natale, retrouver ses concitoyens du Pas-de-Calais et du Nord. Quittant Paris le 13 octobre, il visite Bapaume, Arras, Béthune et vient à Lille le 24 novembre rendre visite à la Société Populaire. Il est accueilli par le Président Nolf qui place l'Incorruptible à sa droite.

Il prononce un discours musclé pour ranimer la flamme révolutionnaire de certains sociétaires. Il déplore l'aveuglement de certains Lillois, félicite les vrais Jacobins et « *sait si bien inoculer ses principes qu'en une seule nuit les frères de Lille, croissant en sa présence comme les champignons, se montrent au niveau de ceux de Paris* ».

Couvert d'applaudissements, Robespierre reçoit l'accolade du Président et la couronne civique. On se sépare en chantant un hymne patriotique.

Le 28 novembre, Robespierre était de retour à Paris et ce définitivement.

**Chaque soir
CARABISTOUILLES**

Sketches, gags et chansons du patoisant Simons, chaque soir sauf dimanche et lundi au café-théâtre « Pétrouchka », 67, rue Royale. Tél. 20.31.41.98 (réservation obligatoire). Avec Jean-Marie Denis (Alphonse) et Francine Maerten (Zulma).



**jusqu'au 26
novembre**

CIRQUE

Le grand rendez-vous lillois du cirque. Avec des numéros à vous couper le souffle.
Au Palais Rameau.

**jusqu'au 30
novembre**

KARPELAPIN

L'humour, l'insolence, le contemporain : tout ce qu'aime Dominique Sarrazin pour dire les méchancetés que nous subissons. Annick Gernez et Philippe Peltier entourent l'auteur pour cette nouvelle création du théâtre de la Découverte. A 19 h ou 20 h 30, selon les jours. Se renseigner auprès de la Rose des Vents, tél. 20.91.02.02.

**jusqu'au 9
décembre**

KIKI L'INDIEN

Deuxième volet de la trilogie de Perrance signée Joël Jouanneau. Voyage théâtral d'un héros adepte du principe sioux, selon lequel « là où je marche, c'est chez moi ! ». Et le spectateur va rire ! A l'invitation de La Salamandre, au Théâtre Salengro. Tél. 20.40.10.20.



**25
NUIT
DES FIGNOSS**

Les élèves ingénieurs du centre de

24 LE MÉTRO

A G E N D A
NOV.-DÉC.

Lille de l'École nationale supérieure des Arts et Métiers organisent leur traditionnelle soirée de prestige dans les locaux de l'école, bd Jean-Baptiste-Lebas.

28

BRICK ON BRICK

Concert de jazz et de musique contemporaine, 20 h 30, Rose des Vents de Villeneuve d'Ascq, tél. 20.91.02.02.



25-26

**VISITA GUIDATA
ALL'OPERA DEI
PUPI**

L'évocation amusée et désespérée d'une grande tradition populaire sicilienne, le théâtre de marionnettes de Palerme, 20 h 30, Rose des Vents, 20.91.02.02, 100 et 80 F.



**jusqu'au 21
décembre**

**LES INCERTITUDES
DU DÉSIR**

Adapté par Gilles Gleizes, de textes de Crébillon Fils, écrivain du 18^e siècle : les diverses variations du désir amoureux, les multiples formes et aléas de l'amour. Avec Denise Chalem, Emmanuelle Grangé et Benoit Vallès. A 20 h 30, le dimanche à 16 h, relâche le lundi. Rose des Vents, 100 et 80 F, tél. 20.91.02.02.

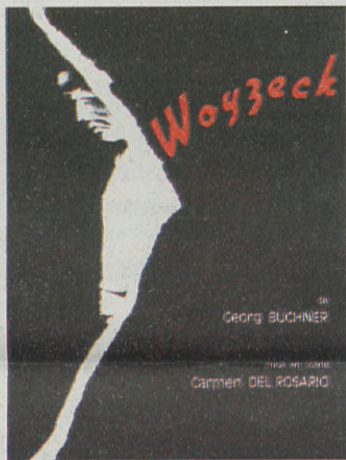
26

**UNIVERSITÉ
POPULAIRE**

Du Recteur Guy Debeyre qui traitera, « les innovations constitutionnelles de la Révolution Française ». Opéra, 9 h 45.

WOYZECK

Une pièce de Georg Büchner. A 20 h 30, salle Léo Lagrange à Hellemmes.



30-1^{er}

THE RIGHT SIZE

Une troupe anglaise au Théâtre du Prato qui jouera « Que sera » le 30 novembre et « Le Bain » le 1^{er} décembre. A 20 h 30.

1^{er}

MICHEL LEEB

En spectacle au Colisée de Roubaix. Tél. 20.24.50.51.

**VLADIMIR
SOULTANOV**

Au piano, interprètera des œuvres de Ravel, Mozart, Chopin, Scriabine et Stravinsky. A 20 h 30, à l'Opéra.

**jusqu'au 13
décembre**

**VILLA ESSELING
MONDE**

Une création du Théâtre La Fontaine. A partir de 8 ans. Renseignements au 20.09.45.50.

2

**jusqu'au 2
avril**

**LA COLLECTION
HEL**

Une très belle exposition d'instruments de musique anciens. A l'Hospice Comtesse, pendant quatre mois.



3

**LE PETIT
CHAPERON ROUGE**

D'après Perrault, Grimm, Tex Avery et plusieurs autres. Recommandé aux enfants mais ouvert à tous les publics ! 16 h, Rose des Vents, 30 et 15 F, tél. 20.91.02.02.

**jusqu'au 16
décembre**

EXPO-PRATO

« De la Révolution comme un cortège... Les photos, les suites... de la création présentée au moment des Fêtes de Lille. Au centre exposition de Wazemmes.

8-9

**CONVERSATIONS
NOCTURNES**

20 h 30, à l'Opéra. Tél. 20.78.12.02.

9

**jusqu'au 24
décembre**

MARCHE DE NOËL

Un marché inspiré de ceux que l'on trouve en Allemagne, et notamment à Cologne.

Pour trouver cadeaux, bougies, et tous les accessoires nécessaires à fêter Noël dignement.

Parvis Saint-Maurice et rue du Sec-Arembault, des chalets et des lumières pour la grande joie des petits et des grands !



14-17

**AMERICA INDIAN
DANCE THEATRE**

A la salle Espace Foire à Lille.



17

AVANTI

Aldo Maccione sur les planches du Sébasto pour une pièce de Samuel Taylor, mise en scène par Pierre Mondy.

**UNIVERSITÉ
POPULAIRE**

« Lille a bien mérité de la Patrie », par Pierre Mauroy. A 10 h 30, à l'Opéra.

18

**CHANTS,
MUSIQUES,
DANSES DU JAPON**

Deux heures de vrai spectacle japonais au Théâtre Sébastopol à 20 h 30.