

JC816/6



**lille**  
magazine  
www.mairie-lille.fr



Logement à Lille

# ÉTAT DES LIEUX

dossier

## Européennes

Le 13 juin, n'oubliez pas de voter pour élire nos députés au Parlement européen. Les bureaux de vote fermeront à 18 heures. Page 4

## Photo

Les Transphotos sont désormais un des grands rendez-vous européens de l'art de la photo. jusqu'au 15 juin. Pages 27-29

## 10 VAGUES sur la ville

Et si pendant deux mois, on se retrouvait chaque week-end dans un quartier pour faire la fête ensemble ? C'est ce que propose le festival des « 10 vagues » à Lille, Hellemmes et Lomme. Pages 19-26

Bâtir une ville agréable à vivre : cette aspiration passe nécessairement par la qualité de l'habitat. Comment faire pour que tous les Lillois soient bien logés ? Regard sur les moyens mis en œuvre par la municipalité. Pages 12-18

Par Martine Aubry  
Maire de Lille

## Actualités 3

Soutien aux salariés d'Altadis .....3  
Les élections européennes.....4

## Quartiers 8

Parc J-B Lebas .....8  
Lille Sud.....9

## Hellemmes 10

## Dossier 12

Le logement à Lille :  
Etat des lieux



## Wazemmes l'Accordeon 30

## Lille 2004 32

Le Barnum des Postes.....32  
La GayPride le 5 juin .....33  
L'Eau Bleue des Bois-Blancs.....34  
Un loft plein de talents à Fives..36  
Tango : laissez-vous renverser ! .....37  
Le hammam sort des brumes....38



## Sports 39

Le Losc .....39  
Hellemmes, tout foot.....40

## Rencontres 41



## Tribunes politiques 46

## Transphotos 27



Offrir à tous les Lillois un toit, dans des conditions de confort et dans un environnement agréable, telle est une des priorités de l'action municipale. Les efforts importants, menés sur le parc social ou le parc privé, dans le cadre d'opérations de réhabilitation, de destructions ou de programmes neufs, ont permis à Lille de rattraper son déficit quantitatif et qualitatif d'offres de logements et de mieux jouer son rôle de ville-centre de la 3<sup>ème</sup> agglomération française. Lille est aujourd'hui particulièrement attractive et c'est une bonne chose.



On ne vit plus aujourd'hui comme on vivait dans les années 60 ou 70. Le progrès est passé par là, de nouvelles exigences – légitimes – sont apparues. Nous devons en tenir compte. Aussi, un environnement agréable, plus de confort et de tranquillité sont-ils les trois piliers des aménagements en cours et à venir à Lille. Certaines résidences nécessitaient d'être rénovées. De nombreuses entrées d'immeubles, des cages d'escaliers, les façades et les logements eux-mêmes ont été améliorés pour répondre aux attentes des habitants. Je suis attentive à ce que cette politique volontariste de démarche qualité soit amplifiée.

Notre ambition est de permettre à chaque ménage, quels que soient sa composition, son origine ou ses revenus, de bénéficier d'un habitat digne, adapté à ses besoins et dans lequel il se sente bien. Garantir un logement pour tous, faire disparaître les logements insalubres, inconfortables ou inadaptés aux souhaits des familles, renforcer la mixité sociale, telles sont les demandes de la population. Nous savons que nous en sommes parfois loin. Mais nous faisons tout dans ce sens, malgré le faible engagement de l'Etat, dont le logement est pourtant la compétence.

Nos efforts doivent également porter sur la qualité des services de la vie quotidienne : amélioration des services de proximité, du commerce et l'artisanat, mais aussi des espaces verts et des équipements sportifs et culturels. Dans chaque quartier sans exception, nous voulons créer de nouveaux espaces d'animation urbaine, qui permettent à chacun de vivre mieux là où il habite.

A cet égard, deux initiatives me semblent significatives de ce nouvel art de vivre ensemble que nous devons mettre en œuvre. Les maisons Folie et le Barnum des Postes, d'abord, que se sont déjà appropriés les riverains. « Immeubles en fête », ensuite, qui sera l'occasion d'inviter ses voisins à prendre un verre ou à partager un repas. Un moment de rencontre, d'échange, de convivialité que vous serez nombreux, je le souhaite, à apprécier. Rendez-vous le 25 mai, près de chez vous.

NICOLAS POTIER/VILLE DE LILLE

## Altadis, Terken, Noroxo : défendre l'emploi

**M**artine Aubry, Maire de Lille et Vice-Présidente de Lille Métropole Communauté Urbaine chargée du développement économique, et Pierre De Saintignon, Premier Adjoint au Maire et Vice-Président du Conseil Régional Nord-Pas de Calais chargé du développement économique, ont rencontré le mardi 4 mai 2004 au matin Patrick Devedjian, Ministre délégué à l'Industrie, ainsi qu'un membre du cabinet de Jean-Louis Borloo, Ministre de l'Emploi, du travail et de la cohésion sociale, à propos des entreprises ALTADIS (Lille), TERKEN (Roubaix) et NOROXO (Harnes).

Martine Aubry, après avoir rappelé les difficultés économiques et sociales que rencontre actuellement la région Nord/Pas de Calais, et notamment

la métropole lilloise, a souhaité que l'ensemble des acteurs publics locaux (Etat, Conseil Régional, Communauté urbaine de Lille) s'associe à la mobilisation de ces salariés pour la sauvegarde de l'emploi. Le Maire de Lille a ainsi demandé au Ministre de l'Industrie que le gouvernement prenne clairement position et apporte une aide concrète pour chacune des entreprises concernées.

Concernant ALTADIS, Martine Aubry a ré-



NICOLAS POTIER/VILLE DE LILLE

Lors de la réunion du comité de soutien.

itéré lors de cet entretien sa franche opposition à la fermeture du site lillois du groupe cigarettier. Le Ministre de l'Industrie s'est engagé pour sa part à indiquer à la direction d'ALTADIS qu'il ne comprend pas les raisons économiques motivant son plan de restructuration et la fermeture du site lillois, que la 1<sup>ère</sup> Chambre sociale du Tribunal de Grande Instance de Paris a examiné sur le fond le 11 mai. En attendant la décision du tribunal, la mobilisation continue. « Avant d'évoquer un plan social, nous continuons à refuser la fermeture de l'usine », a déclaré Martine Aubry, présente à la réunion des membres du comité de soutien organisée le 6 mai salle Courmont à Moulins par l'in-

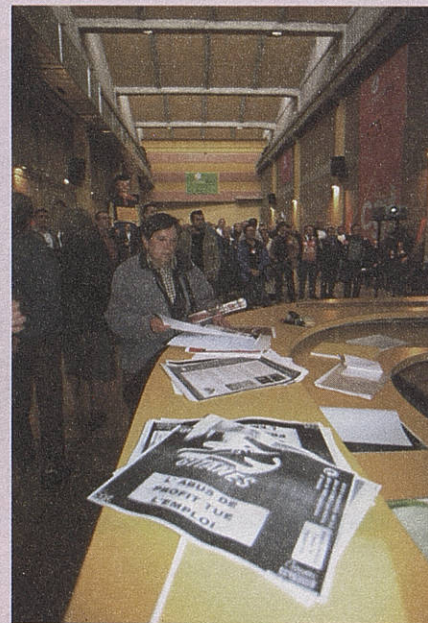
tersyndicale (CGT, CFDT, FO, UNSA). S'agissant de l'entreprise NOROXO, l'Etat a accepté de s'associer au Conseil Régional, dont il appuie les démarches déjà entreprises, dans le tour de table économique. Celui-ci doit réunir les diri-



geants de NOROXO, les syndicats ainsi que les pouvoirs publics concernés (Etat, Région).

Quant à TERKEN, le Ministre de l'Industrie s'est engagé à soutenir la création d'une nouvelle SCOP et à participer à la table ronde qui doit réunir les salariés-repreneurs, les institutions bancaires et financières et les pouvoirs publics, la Région Nord/Pas de Calais ayant déjà prévu de verser une subvention au titre des investissements neufs de 500.000 euros ainsi qu'une avance remboursable au taux européen d'un montant de 585.000 euros. Martine Aubry et Pierre De Saintignon ont qualifié de « positif » ce premier entretien au ministère de l'industrie. ■

Une pétition circule.



### Prochains Forums Citoyens

Sur le thème des équipements et des services de proximité, rencontre avec vos élus

- Forum Lille Sud, jeudi 27 mai, salle de la mairie de quartier.
- Forum Lille Centre, jeudi 3 juin, école Boufflers, rue St-Sauveur.
- Forum Faubourg-de-Béthune, lundi 7 juin, salle Concorde.
- Forum Moulins, jeudi 10 juin, maison Folie Brasserie des Trois Moulins, rue d'Arras

Les forums ont lieu de 18 h 30 à 21 h. Entrée libre.

# Le 13 juin : on vote jusqu'à 18 h pour les Européennes

*Les élections européennes auront lieu simultanément dans les différents pays de l'Union le dimanche 13 juin.*

*Avec deux nouveautés : une réforme de scrutin et un vote qui se termine à 18 h.*

**D**epuis 1979, date des premières élections européennes, la France envoyait tous les cinq ans à Strasbourg un contingent de 87 eurodéputés élus à la proportionnelle sur des listes nationales. Le 13 juin prochain, en raison de l'élargissement (10 nouveaux pays depuis le 1er mai), la France n'aura plus au Parlement européen que 78 représentants mais surtout,

ceux-ci seront élus dans huit grandes circonscriptions qui découpent désormais le territoire.

## Douze élus

Le Nord-Pas-de-Calais se retrouve dans la circonscription du Nord-Ouest avec la Picardie, la Basse-Normandie et la Haute-Normandie. L'ensemble totalise environ 6

320 000 électeurs inscrits. Notons que le Nord-Pas-de-Calais avec ses 2 790 000 électeurs pèse plus que ses trois voisines qui oscillent entre 1 030 000 (la Picardie) et 1 280 000 (la Haute-Normandie). Cette grande circonscription doit désigner douze élus. Les listes en présence le 13 juin porteront 24 noms : 12 titulaires et 12 suppléants afin de permettre le remplacement des sièges qui deviendraient vacants.

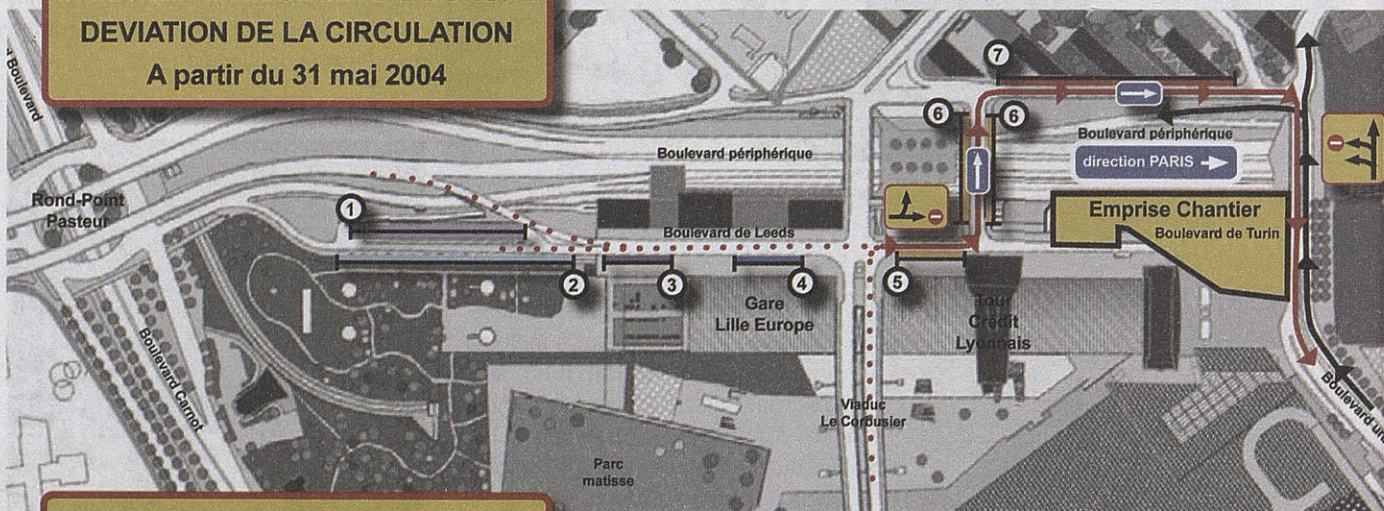
## On vote jusqu'à 18 h

La loi sur la parité rend par ailleurs obligatoire l'alternance entre hommes et femmes sur les listes. L'élection se fera selon les mêmes règles qu'auparavant : scrutin proportionnel à un tour avec attribution des sièges entre les listes ayant franchi la barre des 5 % des suffrages exprimés. Autre nouveauté : on ne votera pas jusqu'à 22 heures comme lors des précédents scrutins européens mais de 8 h à 18 h. Le dépôt des listes a lieu le lundi 17 mai à 9 h auprès du ministère de l'Intérieur à Paris. La campagne officielle débutera le lundi 31 mai pour se terminer le 12 juin. ■

## Travaux à Lille Europe

**E**uralille poursuit son développement. Fin mai débutera la construction de nouveaux bureaux (programme « Axe Europe »), le long de la gare Lille Europe, au niveau du boulevard de Turin. L'impact du chantier va sensiblement modifier l'accès à la gare TGV. Nous publions ci-dessous le plan de déviation. ■

**CHANTIER IMMEUBLE AXE EUROPE  
DEVIATION DE LA CIRCULATION  
A partir du 31 mai 2004**



**REORGANISATION DE L'ACCESSIBILITE  
A LA GARE LILLE EUROPE  
SUR LES BOULEVARDS DE LEEDS ET DE TURIN**



- ① Stationnement des autocars, stockage en attente de prise en charge
- ② Stationnement des taxis, stockage en attente de prise en charge
- ③ Prise en charge des voyageurs autocars à l'entrée du boulevard de Leeds
- ④ Prise en charge des clients taxi devant la gare Lille Europe sur le boulevard de Leeds (au niveau de l'abri piéton)
- ⑤ Dépose minute à l'entrée du boulevard de Turin, au pied de la tour crédit Lyonnais
- ⑥ Dépose minute sur les deux rives du pont de Karkhov
- ⑦ Stationnement longue durée sur un côté de la rue de Luxembourg

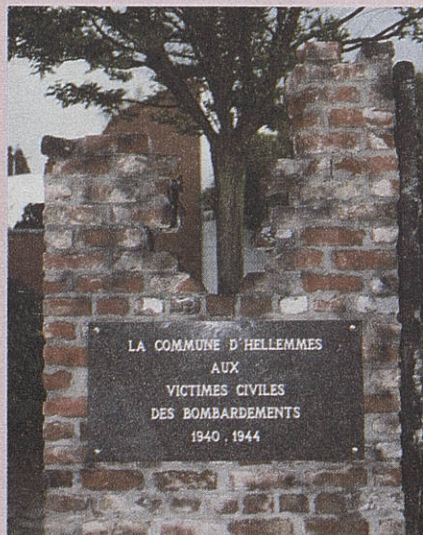
# Souvenons-nous, il y a 60 ans...

*Il y a 60 ans, les populations civiles ont payé un lourd tribut dans la marche vers la Libération. A quelques jours de l'anniversaire du Débarquement allié sur les côtes normandes, on s'est souvenu.*

• **Ascq**, nuit du 1<sup>er</sup> avril 1944. A la suite d'une explosion sur la voie ferrée, une horde SS déferle sur le petit village. 86 hommes sont tués (dont plusieurs réfugiés de Lille et de Hellemmes). 60 ans plus tard, Villeneuve d'Ascq s'est souvenu lors d'une vibrante commémoration les 3 et 4 avril.

• **Lille Délivrance-Lomme**. Dans la nuit du dimanche au lundi de Pâques 1944, un bombardement des Alliés sur la gare de marchandises fait 423 victimes le jour même, et bien d'autres plus tard parmi les 500 blessés. 3.000 maisons sont détruites en particulier la Cité des chemins et sur les communes voisines. Samedi 10 avril 2004, au cimetière du Mont-à-Camp, Lommois et Lillois se sont souvenu. Yves Durand, député-maire et une élève de l'école Curie-Pasteur ont évoqué cette tragédie qui a profondément marqué les familles.

**Une stèle a été dévoilée le 10 mai, place Hentgès pour que Hellemmes se souvienne des bombardements (voir notre article page 10).**



Le 9 mai, les associations polonaises étaient à l'honneur à Lille.

• **A Hellemmes** bombardée et meurtrie (voir page 10), Gilles Pargneaux a dévoilé une plaque en hommage aux victimes, le 10 mai en présence des associations patriotiques et du 43<sup>ème</sup> RI

• **A l'hôtel-de-ville de Lille**, 80 enfants des classes de CM2 des écoles Lalo de Lille et du Bourg à Houplines ont rendu hommage aux martyrs du nazisme, lors d'une soirée contre l'oubli, à laquelle assistaient plus de 500 personnes, le 13 avril. Ils ont dit des poèmes et chanté pour qu'on n'oublie jamais. ■

**Cérémonie du souvenir au monument aux morts, place Rihour, le 8 mai 2004.**



La ministre de la Culture du gouvernement polonais, l'ambassadeur de Pologne en France et le Consul général de Pologne à Lille entouraient Martine Aubry, lors d'une cérémonie du souvenir le 9 mai



PHILIPPE BEELE / VILLE DE LILLE



NICOLAS POTIER / VILLE DE LILLE

Soirée à l'hôtel de ville à la mémoire des déportés de la Seconde guerre mondiale.

## Le 24 mai à Lille Flandre

Le train de la France Libre sera en gare de Lille Flandre, le 24 mai de 9 h 30 à 19 h (entrée libre). 5 voitures exposition retracent l'épopée des Français Libres. Extraits de films, photos, archives sonores, cartes, plans, objets symboliques. Des témoignages, des échanges avec le public. Et un quizz-jeu pour les plus de 13 ans.

■ [www.traindelafreance.com](http://www.traindelafreance.com)

DIDIER LEFEBVRE / MAIRIE DE VILLENEUVE D'ASCQ



86 enfants et adolescents d'Ascq portent une torche, comme autant de souvenirs des massacrés d'il y a 60 ans, victimes de la barbarie nazie.



## Besoin d'aide ?

Créée en 1987, l'association Astrée met en œuvre une nouvelle forme d'entraide sociale qui repose sur un double principe : l'écoute et l'accompagnement. Toute personne rencontrant des difficultés, des questionnements, une souffrance, peut demander à Astrée son aide afin d'éclaircir sa situation, de reprendre confiance en elle, de retrouver son autonomie, de reconstruire des liens sociaux. Un bénévole de l'association, spécialement formé, entretient une relation régulière (1 h 30 par semaine) et personnalisée, dans la durée (un an et demi en moyenne). Une antenne, 9<sup>e</sup> du jour en France, a été ouverte sur Lille en 2002. ■

Astrée, AG2R,  
55 rue du Luxembourg, 03.20.42.47.62.



## Rock en plein air

Le 29 mai prochain, la forêt de Phalempin va vibrer au son du rock. Le Théâtre de la Verdure, situé en plein cœur de la forêt a déjà accueilli, il y a de nombreuses années, des manifestations musicales. Cette fois, il accueillera 4 groupes, ON'X, P'Cats, Shaka et Dazy pour un festival de rock dès 18 h. La fête démarrera à partir de 14 h avec, sur le site, des animations de jonglerie, cracheurs de feu, équilibristes, des stands d'associations, de préparateurs de motos, tatoueurs, etc. Une restauration sur place est possible. L'entrée est fixée à 3 euros. Une journée à prévoir en famille...

Renseignements au 06.64.29.29.43.

## « Petit parcours » à 0,60 €

Lors du dernier conseil communautaire, le vice-président aux transports de Lille Métropole Communauté Urbaine, Eric Quiquet a présenté la nouvelle grille tarifaire qui sera appliquée par Transpole à partir du 1<sup>er</sup> septembre. Coût de l'opération : 1,4 million d'euros par an. LMCU met la main au portemonnaie pour 400 000 euros par an. Et un petit coup de pouce est donné au ticket à l'unité (qui passe de 1,15 euro à 1,20 euro) et au carnet de 10 tickets qui passe de 10 euros à 10,20 euros). Voici les principales dispositions :

### Pour tous les voyageurs :

- Création d'un « trajet court », avec un ticket « petit parcours » qui sera proposé à 0,60 euro pour voyager l'équivalent de quatre stations (trois interstations), mais seulement dans le métro et dans le tramway. Il faudra attendre deux ans et quelques dispositions techniques, pour que ce ticket « petit parcours » existe aussi pour les bus.
- Création d'un « Pass soirée », un nouveau titre qui permettra aux noctambules de voyager sur l'ensemble du réseau Transpole pour 1,5 euro, à partir de 19 h.

### Pour les moins de 25 ans :

- Mise en place, en complément de l'abonnement hebdomadaire, d'abonnements mensuels et longue durée (sept mois et dix mois) à -25 % (-50 % pour les boursiers).

• Carnets de dix trajets avec une réduction de 20 % pour l'ensemble des jeunes au lieu de -25 % pour les seuls moins de 16 ans, précédemment.

• L'âge limite pour bénéficier de la carte Viva est repoussé d'un an (25 ans inclus).

### Pour toute la famille :

• La carte « Pass Famille » passe de 4,6 euros à 3,5 euros. Son utilisation est étendue des week-ends et jours fériés à l'ensemble des jours de la semaine, pour cinq personnes au maximum, dont au moins un adulte.

• Les titulaires d'un abonnement plein tarif pourront être accompagnés gratuitement d'un enfant de moins de 8 ans.

### Pour les plus de 65 ans :

• Les « non imposables », en plus de la gratuité qui leur est accordée, pourront utiliser des titres à tarif réduit, comme les étudiants boursiers.

• Les « imposables » disposeront d'une gamme complète de titres calquée sur celle des

étudiants boursiers et utilisable sans restriction d'horaires.

### Un « tarif ozone »

Premier objectif de cette nouvelle grille, conforme au plan de déplacements urbains (PDU) adopté par LMCU en juin 2000 : augmenter la fréquentation du réseau. Le nombre de voyages devrait ainsi passer de 117 millions par an à 120.

Des efforts importants sont faits en faveur des jeunes : 85 % d'entre eux sont des utilisateurs des transports en commun et ils représentent 62 % des déplacements. C'est également la population la plus fraudeuse. On espère que ces tarifs plus attractifs les rendront plus raisonnables.

A noter aussi un « tarif ozone » : quand le préfet prendra des mesures de restriction de la circulation automobile, le ticket (à 1,2 euro) sera utilisable toute la journée sur tout le réseau. Par ailleurs, Eric Quiquet souligne que la fréquentation du réseau lillois est en augmentation de 12,5 % depuis 2001 (contre 4,5 % en moyenne nationale) et que l'aménagement tarifaire représente une baisse du prix moyen d'un voyage sur Transpole de 3,6 %. ■

## Le métro s'anime

**Le 22 mai :** Accordéon dans le métro ! Au cœur de la station Rihour mais aussi dans les rames

**Le 29 mai :** République Beaux-Arts se met à l'heure du Zen, de 14 h 00 à 18 h 00, et propose aux passagers de se relaxer grâce à des massages traditionnels et des démonstrations de l'art du pliage de papier, l'origami. De nombreuses surprises et un jeu concours.

**Le 5 juin :** la station République Beaux-Arts au rythme du Tango !

Informations voyageurs : [www.Transpole.fr](http://www.Transpole.fr)  
Allô Transpole 0820 42 40 40 (0.12 euros/mn)

## Les arts de la bouche

**S**e nourrir est une nécessité. Mais tellement plus. L'alimentation est un terrain privilégié pour se rencontrer dans une ambiance conviviale. L'aspect festif de la cuisine se retrouve d'ailleurs souvent lors d'événements familiaux comme les anniversaires, baptêmes ou mariages. La dimension du partage prend là toute sa saveur. Les sens gustatifs en éveil, chacun peut se laisser aller à des moments d'échange privilégiés. Le contenu d'une assiette peut aussi être une merveilleuse ouverture sur le monde. Autres ingrédients, nouvelles épices, curieux modes de cuissons, sauces étonnantes, l'invitation gastronomique laisse

présager un savoureux voyage... Plaisir autour de sensations et reflet des cultures, le repas se décline comme une activité sociale à part entière. Toutes ces dimensions confèrent à l'alimentation une valeur certaine. Dans le cadre de sa campagne d'année qui lui est consacrée, la Ville a choisi tout naturellement de favoriser la rencontre, la découverte et la convivialité. Ces temps-ci, les « arts de la bouche » trouvent de belles occasions pour s'exprimer. Du pavillon du thé qui ti-



Dans le cadre de Lille 2004, plusieurs rendez-vous ont permis de « déguster » la Chine aux raffinements extrêmes, dans une « cantine fumante » au Tri Postal, ou, comme ici au cours de l'atelier cuisine de la maison de quartier de Wazemmes.



PHILIPPE BEELE/VILLE DE LILLE

Quatrième édition du festival international de la Louche d'Or, organisé par Attacafca. Il y avait foule le week-end du 1<sup>er</sup> mai à Wazemmes pour déguster des soupes en tous genres, dont celle de la sorcière ! Aux moules, à l'oignon, aux cacahuètes, aux orties, waterzooï ou à la bière, les bols n'ont cessé de se remplir et... de se vider ! dans une ambiance populaire et festive.

Toujours dans le cadre de Lille 2004, un bar « Mleczny », « bar laitier » comme il en existait à Varsovie dans les années 50, a été recréé pour quelques jours, et un pique-nique a réuni les adeptes des saucisses... polonaises, un régal, et les curieux désireux de se laisser surprendre par les spécialités de là-bas. Le pique-nique a d'ailleurs la côte, qu'il se déroule place Rihour, ce 14 mai lors de « Lille aux Saveurs », rassemblant des inconnus, ou dans un quartier, comme aux Bois-Blancs, le lendemain, réunissant des voisins.



Les repas de quartier se développent également, mis au goût du jour par l'opération nationale « Immeubles en fête ». Idée : les habitants se rencontrent lors d'apéritifs improvisés, de repas conviviaux, de barbecues en musique, chacun amène son plat, sa spécialité, en privilégiant les mets venus d'ailleurs mais aussi la cuisine du terroir. Ici lors d'une précédente édition à Vauban-Esquermes.

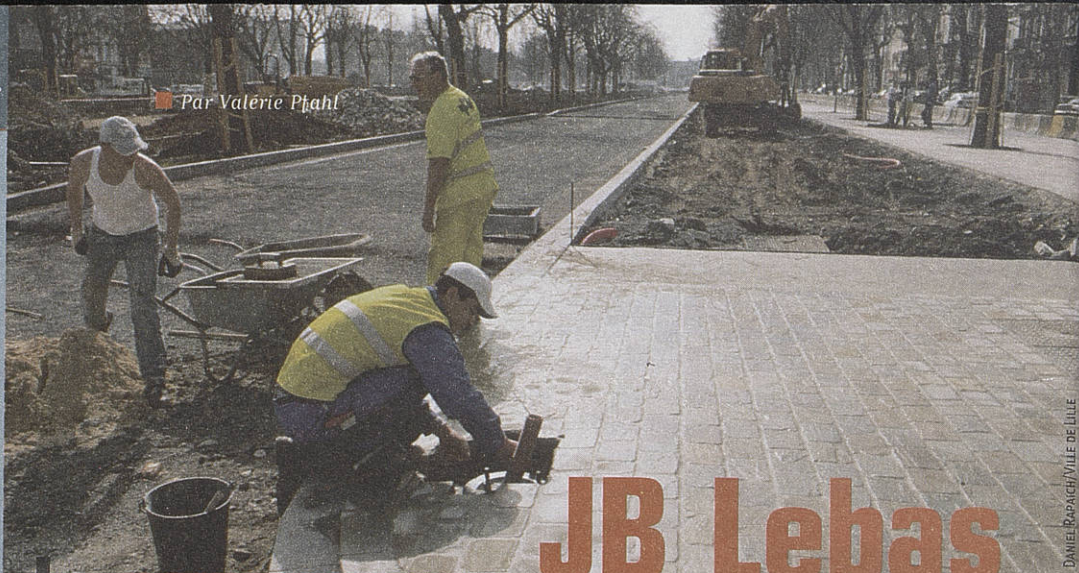


PHILIPPE BEELE/VILLE DE LILLE

PHILIPPE BEELE/VILLE DE LILLE

Par Valérie Pfahl

Le chantier est en cours, avec, ici, pose des pavés pour le parvis côté Porte de Paris.



# Le nouveau parc JB Lebas prend forme

Les travaux ont commencé en fin d'année dernière et déjà les Lillois peuvent se faire une idée de la métamorphose. Le boulevard JB Lebas est en cours de transformation pour devenir un parc d'ici juin 2005. Le chantier a démarré par la création de bandes de stationnement et de trottoirs autour du terre-plein central jusqu'alors occupé par cinq voies de circulation et des zones sauvages de stationnement. Puis les choses se sont enchaînées pour remettre à niveau le sol avec, notamment, 5400 m<sup>3</sup> de terre végétale, poser le pavage du

parvis côté Porte de Paris, planter de nouveaux arbres, à savoir 55 tilleuls cordota et un chêne. Ce mois de mai voit le début de la réalisation, en pavés de grès, des deux placettes de la première phase. L'installation de la clôture prendra ensuite deux mois, jusque fin juillet puis, en août, seront dessinés les chemineurs et engazonnés les pelouses. Après la braderie, la deuxième phase sera immédiatement lancée sur la partie comprise entre la rue Gosselet

et la rue de Cambrai. Après des travaux d'assainissement sur la voirie, elle connaîtra le même traitement avec remise à niveau de la chaussée, création d'allées, plantations, pose d'une clôture... Rappelons que le parc Jean-Baptiste Lebas sera agrémenté de fleurs et d'une fontaine, et doté de corbeilles et de bancs ainsi que de jeux, métalliques et en cordage, choisis en concertation avec les jeunes du Conseil Municipal d'Enfants. ■

DANIEL RAPACH/VILLE DE LILLE



DANIEL RAPACH/VILLE DE LILLE

Les cinq voies de circulation et les parkings sauvages ont disparu, remplacés par des plantations et bientôt du gazon et des allées...

Le boulevard JB Lebas est en cours de métamorphose pour la création d'un nouveau parc de 3 hectares qui sera livré en juin 2005...





## Bilan des cinq ans ?

**L**a bibliothèque de Lille-Sud voit grandir « ses » enfants. Beaucoup de ceux qui y venaient en 1999, année de son ouverture, sont toujours là. Et beaucoup d'entre eux accompagnent aujourd'hui leurs petits frères et petites sœurs. La bibliothèque municipale du quartier a fêté en avril ses cinq ans, occasion de faire un bilan de ses activités. Ce sont les enfants et les adolescents qui constituent l'essentiel des inscrits, à hauteur de 70%. En 2003, le nombre d'adolescents a même augmenté, faisant de la bibliothèque de Lille-Sud l'annexe qui en accueille le plus, remarque Hélène Brochard, sa directrice. Depuis cinq ans, les enfants, y compris les plus jeunes, ont peu à peu pris possession des espaces et des modes de classement, poursuit-elle, ils savent ranger les livres correcte-

ment, utiliser le catalogue informatique et cibler leurs choix de lecture, et tous trouvent ici un espace pour se documenter, travailler et se distraire, mais aussi rencontrer ses amis, échanger, discuter. Si la satisfaction peut être de mise côté bambins et jeunes, le secteur adultes a plus de mal à se développer. Toutefois, les 30% d'inscrits constituent un lectorat fidèle et régulier. La localisation excentrée du lieu ne favorise pas la venue de la population vivant à l'autre bout du quartier. Et les autres Lillois rechignent parfois à « s'aventurer » jusqu'à Lille-Sud alors qu'ils y trouveraient une bibliothèque à l'équipe accueillante, avec un vaste choix de romans et de documentaires et... dotée d'un parking assuré ! Un équipement qui se consacre au développement de la lecture pu-

blique ne peut se contenter de mettre à la disposition du public un grand nombre d'ouvrages de qualité, remarque Hélène Brochard, il s'agit aussi de rendre l'endroit attractif auprès d'une partie de la population peu accoutumée aux pratiques de lecture et à la fréquentation des bibliothèques, nous devons montrer qu'elle est réellement accessible à tous. Les expositions et animations régulièrement proposées y contribuent. En voyant les enfants grandir, venir accompagner des plus petits, sans doute les lectures adultes de demain, conclut Patricia, responsable du secteur adultes, nous remplissons notre mission en travaillant pour l'avenir... ■



Un goûter-lecture pour fêter les 5 ans de la bibliothèque.

Lille-Sud

## Le carrefour et ses alentours

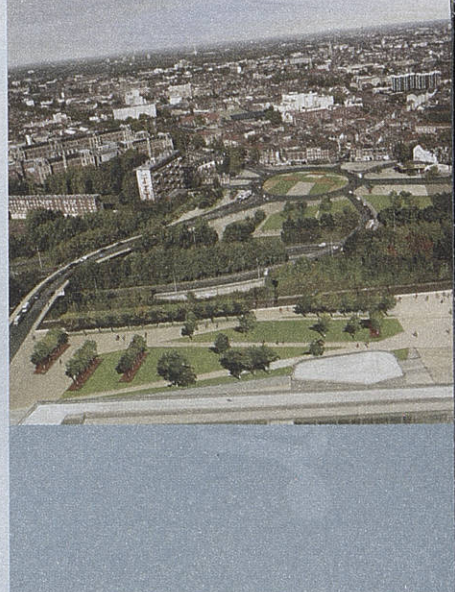
**L**a place Barthélémy Dorez bénéficie d'un vaste réaménagement organisé en trois chantiers, placés sous la maîtrise d'ouvrage de la Soreli. De cette place partent quatre boulevards (de Strasbourg, Victor Hugo, Montebello et de Metz), une rue (des Postes), un embranchement pour le périphérique et une voie qui conduit vers Lille-Sud, rue du Faubourg-des-Postes, via un pont. Ce pont va faire l'objet de travaux qui commenceront le mois prochain pour durer environ trois mois. Idée : le rendre plus agréable à fréquenter, notamment pour les cyclistes et les piétons. Les trottoirs vont être élargis avec création de bandes cyclables. Les voies de circulation vont être rame-

nées à une dans chaque sens. Les rambardes vont être changées de même que l'éclairage. Le revêtement de sol sera plus confortable pour les utilisateurs avec une partie étudiée pour les amateurs de roller. Car rappelons que ce pont mènera bientôt aussi au parc des sports de glisse (roller, skate, V.T.T.) dont l'ouverture est prévue pour l'automne prochain. Construit à l'angle des rues du Faubourg-des-Postes et de Marquillies, il va être intégré à une vaste esplanade en cours de réalisation. Quelque 50 000 m<sup>3</sup> de terre ont déjà permis de remettre à niveau le terrain auparavant situé 6 mètres plus bas. La pose du revêtement commence ce mois de mai pour la création d'espaces verts, de

chemins en stabilisé et d'une allée, en diagonale. Plantations et nouvel éclairage agrémenteront l'endroit à l'automne. Enfin, le carrefour de la place Dorez est lui aussi concerné par les travaux. Là encore, piétons et cyclistes seront favorisés. Une phase d'aménagement est en cours, côté boulevard de Strasbourg et parking-relais, une autre est prévue sur les abords de la station de métro boulevard de Metz. Le centre de ce carrefour, quant à lui, sera dégagé de ses bosquets et orné de nouvelles plantations afin d'y dégager les perspectives et de donner une impression de vraie place. Début des travaux à l'automne 2004 pour une durée de 3 à 4 mois...

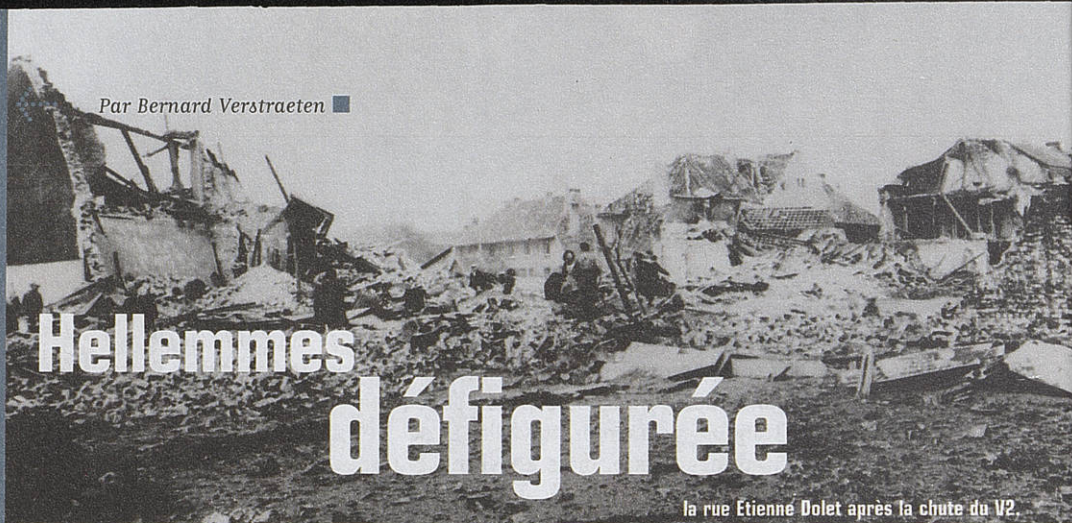
Un aperçu de ce que va devenir la place Barthélémy Dorez après travaux...

FRÉDÉRIC TERREAUX POUR LA SORELI



Entre 1940 et 1944, la population de la commune d'Hellemmes a vécu au rythme des alertes, des bombardements et de la peur et rien ne lui fut épargné à l'image des autres villes de la banlieue lilloise.

La place Hentgès après le bombardement. La photo a été prise le lendemain par le docteur en biologie Henri Beerens. On distingue le toit de la ferme Dordin.



## Hellemmes défigurée

la rue Etienne Dolet après la chute du V2.

**A**vec la présence de l'usine de Fives et des ateliers SNCF sur ses terres, la commune d'Hellemmes ne pouvait être qu'une cible idéale pour l'armée allemande au début et pour les forces alliées par la suite. Le premier bombardement eu lieu le 28 mai 1940 et toucha plus particulièrement le quartier de la Barrière et du Mont de Terre. C'était le début de l'horreur, des drames, des deuils et de la souffrance pour la population hellemmoise. Ainsi, une bombe est tombée à côté de l'école Jean Jaurès pendant que les élèves suivaient les cours dans la cave. Plus tard, quand la situation fut devenue trop dangereuse, l'école fut fermée et les classes furent transportées un peu plus loin dans la campagne à Mons en Barœul, où à l'époque abondaient les fermes. Instituteurs et élèves s'installaient dans les étables. Mais même en période de guerre et c'est encore vrai de nos jours, il y a toujours des anecdotes qui font sourire.

Ainsi dès qu'il faisait beau les gens disaient que c'était un temps de bombardement (ce qui n'était pas faux) mais aussi un jour des témoins ont vu un homme qui sommeillait paisiblement à l'étage de sa maison littéralement coupée en

deux. Il s'était couché ivre et n'avait entendu ni l'alerte, ni le bombardement.

### La nuit du 10 au 11 mai 1944

Quelques semaines avant le débarquement, il était primordial pour les forces alliées de paralyser tous les moyens de transport entre l'intérieur des terres et la côte, afin d'empêcher l'acheminement des troupes et du matériel. Le réseau ferroviaire en était bien sûr la cible prioritaire de même que les ateliers SNCF.

Dans l'après-midi du 10 mai, une escadrille anglaise avait survolé la commune « *c'est un entraînement et un repérage* », disaient certains et ils ne croyaient pas si bien dire. Dans la nuit du 10 au 11 mai, à 23 h 25, la commune a subi le plus violent bombardement qui a duré plus de 45 minutes. Environ 150 bombes de fort calibre (500 à 750 kgs) étaient jetées sur le territoire en particulier dans le secteur sud atteignant les usines Thiriez, Crespel, les ateliers de Fives-Lille et de la SNCF, ainsi que la rue Roger Salengro, les rues adjacentes et la place Hentgès. Le ciel était à feu et à sang, troué de mille comètes d'obus traçant des faisceaux de la DCA allemande et des projecteurs qui éclairaient l'infini. Dans le centre d'Hellemmes, c'était l'horreur ! En face du parc Bocquet, deux voitures renversées brûlaient.

L'une d'elles appartenait au Docteur Decousser dont la maison faisait face au parc. La cave y avait été aménagée et renforcée. Il ne restait que des décombres. Il ne restait plus rien des autres maisons et des magasins qui occupaient cet espace. Il n'y eu aucun rescapé. Les sauveteurs, qui travaillaient à la lueur de quelques incendies, ne trouvaient que des corps complètement abîmés ou morcelés.

Devant cette catastrophe deux hypothèses avaient été émises : deux avions se seraient télécopés avant de s'écraser avec leur chargement ou un seul avion avait été touché par la DCA et se serait écrasé. En fait, les deux bombardiers avaient été touchés, ils avaient délesté leurs bombes avant de s'écraser un peu plus loin. Mais 24 aviateurs anglais furent abattus sur le territoire hellemmois.

La commune d'Hellemmes fut libérée en septembre 1944, deux semaines plus tard, un V2 tiré des bases de lancement de la Somme et du Pas-de-Calais à destination de l'Angleterre s'écrasait rue Etienne Dolet laissant à cet endroit une énorme cicatrice pendant de longues années mais la reconstruction pouvait commencer. ■

Association :  
la mémoire d'Hellemmes.  
Président : Paul Termotte —  
1 parc Bocquet — 176 rue Roger  
Salengro 59260 Hellemmes.



## Avenir Enfance se trouve... un avenir

■ Par Valérie Pfahl

Le dispositif « Emplois Jeunes », lancé en 1997 par Martine Aubry, alors ministre, avait pour objectif de créer des emplois répondant à de nouveaux besoins en rapport avec l'évolution de notre société, dans les domaines de l'environnement, d'intégration des handicapés, de solitude des personnes âgées ou de l'enfance. C'est sur ce dernier créneau qu'est née l'association Avenir Enfance. Elle a développé, depuis 1999, un nouveau service de prestations pour des structures associatives et publiques intervenant auprès d'enfants de 3 à 12 ans et de leur famille. Psychologues, auxiliaires de puéricultrice, éducateurs, animateurs spécialisés en musique ou en arts plastiques, son équipe s'est étoffée pour compter 20 salariés dont 17 postes créés dans le cadre du dispositif. L'année dernière, 74 structures ont bénéficié des services d'Avenir Enfance dont 32 associations lilloises, un hôpital, deux services de la Ville ou encore des écoles. L'association propose trois types de services qui reposent sur la volonté de renforcer les moyens dont disposent les structures concernées, de mettre en commun des compétences et de consolider le lien parents/enfants. Pour remplacer temporairement un poste ou s'impliquer dans le projet d'une crèche ou d'une halte-garderie associatives, Avenir Enfance a mis en place les « suppléances

éducatives ». Certains salariés de l'association ont également une mission « d'animation en temps partagé ». Il s'agit d'un animateur référent, présent à la cantine et dans un équipement de proximité fréquentés par les mêmes enfants. Ces derniers et leurs parents trouvent ainsi un interlocuteur privilégié, un « repère » qui travaille sur des projets, dans le cadre scolaire (au restaurant) et dans le cadre des loisirs (centre social ou maison de quartier). En 2003, par exemple, un animateur a intéressé des jeunes de la Baltique au Faubourg-de-Béthune à leur environnement, avec dégustation d'arômes et plantation de fleurs. Aux Bois-Blancs, c'est la sensibilisation aux dangers de la route qui a fait l'objet d'une animation et à Lille-Sud la pratique d'activités liées au cirque. Enfin, Avenir Enfance dispose de compétences pour mener des animations thématiques qui s'inscrivent dans le cadre pédagogique de la structure faisant appel à ses services. Un espace et une technique d'expression sont trouvés pour favoriser les échanges et valoriser la créativité et les compétences, le tout de façon ludique. 13 projets ont été mis en œuvre l'année dernière dont des ateliers de théâtre d'improvisation pour des enfants en difficulté de comportement, la mise en place d'un journal télévisé, la réalisation d'un dessin animé, des ateliers sur



**Avenir Enfance propose des prestations qui favorisent le bien-être de l'enfant...**

la différence, le sommeil, l'éveil au rythme du tout-petit... Après avoir démontré l'intérêt et le savoir-faire de l'association, nous devions passer un cap, remarque Marisette Comblez, sa directrice. Car le dispositif « Emplois-Jeunes » ayant pris fin, il s'agit de pérenniser les postes et ce, d'autant plus que le besoin est là. Nous avons travaillé, en 2003, sur la création d'un Groupement d'employeurs, poursuit-elle, il vient juste de se concrétiser après avoir reçu le soutien de la Ville de Lille et du Conseil Général du Nord. C'est une association de loi 1901 qui met ses salariés à disposition de ses membres pour répondre à des variations d'activités, ces membres adhérents s'engageant alors par convention d'un an. Et parce qu'on ne change pas une référence connue et reconnue, le Groupement s'est baptisé... Avenir Enfance. ■

84 rue du Faubourg-des-Postes,  
03.20.52.30.75., avenir\_enfance@club-  
internet.fr

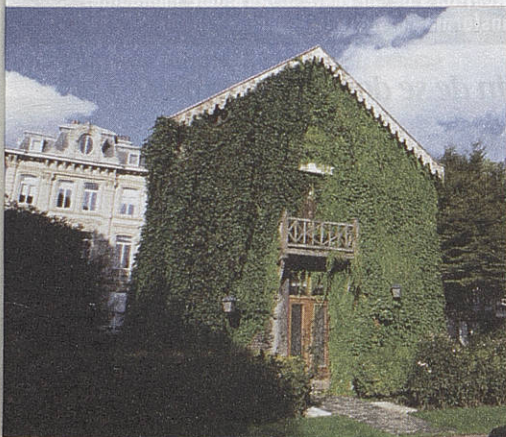
## « Verdissons nos murs »

■ Par Sabine Duez

rues trop étroites, lorsque le stationnement ou le réseau souterrain empêchent toute plantation d'arbres ou installation de bacs à fleurs. Dans une ville où les habitants aspirent à davantage de vert, cette opération de verdissement est une réponse alternative à ces contraintes urbaines. Dans le cadre de cette opération, la Ville de Lille prend en charge le découpage du trottoir pour l'installation de la plante, délimité par une petite bordure. Le treillage, l'achat de la plante et son entretien restent à la charge de l'habitant. Les dossiers d'inscription sont à deman-

der au Service Parcs et Jardins. Ce dernier vous guidera également sur le choix de la plante grimpante. Par exemple, dans une rue très fréquentée par les piétons, un lierre, un chèvrefeuille ou une vigne vierge seront plus adaptés qu'un rosier épineux. ■

Renseignements : 03.28.36.13.50.  
www.mairie-lille.fr  
rubrique développement durable  
(les dossiers d'inscription sont  
disponibles et téléchargeables).  
email : esauvage@mairie-lille.fr



Si vous souhaitez verdir votre façade alors participez à l'opération « Verdissons nos murs ». En effet, depuis plusieurs années, la Ville de Lille incite à végétaliser les façades surtout dans les



Un exemple de mixité sociale sur l'ancien site des Abattoirs où un vaste programme immobilier a transformé ce secteur du Vieux-Lille.

# Logement à Lille état des lieux

■ Valérie Pjahl

*La Ville de Lille est en train de se doter d'un projet urbain, document de référence, vision pour l'avenir de ses espaces, de circulation, de promenade, de commerce, de loisirs, de logement. L'une des grandes ambitions de ce projet consiste à bâtir une ville agréable à vivre au quotidien. Une aspiration qui passe nécessairement par la qualité de l'habitat. Comment faire en sorte que tous les Lillois soient bien logés ? Regard sur quelques réalités et sur les moyens mis en œuvre par la municipalité.*

Bâtir une ville agréable pour tous ne peut se faire sans un habitat qui soit à la fois de qualité et en quantité suffisante. C'est une condition indispensable au mieux-vivre ensemble. L'enjeu est de taille puisqu'il s'agit de garantir un logement pour tous, de faire disparaître les logements insalubres et de renforcer la mixité sociale. Vaste programme qui ne commence d'ailleurs pas aujourd'hui. Mais Lille, tout comme l'ensemble de la métropole, manque de logements, constate Alain Cacheux, adjoint au maire chargé de l'urbanisme. Pour répondre aux besoins actuels et futurs de la population lilloise, des études prospectives estiment à 8000 le nombre de logements devant être réhabilités ou rénovés jusqu'en 2015, et à 1600 logements en moyenne par an qu'il faudra réaliser dans le même temps. Impossible de changer certaines réalités comme le manque de terrain pour construire des logements, le manque de structures pour héberger les personnes les plus en difficulté ou le manque de solidarité des communes riches de la métropole. Si la municipalité peut agir, c'est essentiellement à trois niveaux : favoriser la construction de logements sociaux, développer le logement privé et veiller à l'état du logement ancien. Construire des logements sociaux passe obligatoirement par une participation financière de l'Etat. Or, les crédits qui leur sont consacrés ces temps-ci sont en baisse, remarque Alain Cacheux, alors qu'ils sont nécessaires pour assurer et renforcer la cohésion sociale. Les constructions ne sont

**Quand un immeuble d'habitat social est trop vétuste, il est démolé, comme ici la barre Marcel Bertrand.**



DANIEL RAPACHI/VILLE DE LILLE

pas pour autant inexistantes et ce, d'autant plus qu'un certain nombre de démolitions ont été entreprises ou programmées. Ce fut le cas pour la barre grise Marcel Bertrand à Moulins et tout récemment trois barres à



**La Ville renforce les moyens mis en œuvre pour que chaque Lillois puisse accéder à un logement.**

Lille-Sud, immeubles dégradés, souffrant aussi généralement d'une image très négative. Le relogement des occupants a été assuré dans le cadre d'un parcours personnalisé mené par le bailleur et la ville, leur permettant de bénéficier de meilleures conditions de logement dans un environnement plus favorable. Le projet urbain prévoit de poursuivre la démolition de ces logements sociaux en trop pitoyable état...

### Du neuf « pas ordinaire »

Le parc privé est, bien naturellement, lui aussi concerné. Si une municipalité ne peut pas, bien sûr, intervenir directement sur le logement privé, elle peut inciter les promoteurs à construire, en leur délivrant les permis, d'une part, et en les encourageant à investir, notamment dans les quartiers en rénovation urbaine, comme ceux de Wazemmes, de Moulins, de Fives et des Bois-Blancs. Nous sommes en négociation permanente avec ces promoteurs, ajoute Alain Cacheux, leurs projets peuvent être des facteurs importants de transformation d'un secteur. Dans le cadre du projet urbain, la Ville, en partenariat avec les constructeurs sociaux et privés, souhaite également relancer les programmes de logements neufs en imaginant de nouveaux concepts. Idée : développer l'accession à la propriété pour les revenus de gamme intermédiaire et moyenne, contribuant ainsi et aussi à une plus grande mixité sociale, avec des programmes pas ordinaires (lire « des maisons pour la ville »). La transformation d'un secteur passe également par la réhabilitation des constructions qui s'y trouvent. La municipalité a engagé des moyens conséquents qui vont être poursuivis et

**Une première pierre avec Alain Cacheux, adjoint à l'urbanisme.**



PHILIPPE BEELE/VILLE DE LILLE

même accentués. Depuis de nombreuses années, des OPAH, opérations programmées d'amélioration de l'habitat, sont menées, en particulier dans les quartiers de Moulins, Fives et Wazemmes. Elles ont permis aux propriétaires, via une subvention, d'entreprendre des travaux de rénovation et



DANIEL RAPACHI/VILLE DE LILLE

**Pour répondre aux besoins actuels et futurs, il faut construire à Lille quelque 1600 logements par an jusqu'en 2015...**

de remise aux normes de confort. Plus de 1800 logements ont ainsi pu être réhabilités. Même chose, depuis 1994, pour 86 courées lilloises représentant au total 852 logements. Cette année et en 2005, la requalification se poursuit sur 27 autres de ces courées dont la configuration peut d'ailleurs parfaitement s'adapter à certains besoins. Exemples : rassembler deux cours pour une grande famille, créer des logements à usage d'étudiants ou simplement maintenir une personne âgée dans son « chez-soi ». La Ville est plus que jamais déterminée à poursuivre, dans la mesure de ses compétences, une politique volontariste pour que les Lillois soient bien dans leur logement pour être bien dans leur ville. ■

### En chiffres

La Ville de Lille compte quelque 100 000 logements

- 43 000 en locatifs privés
- 32 000 en accession à la propriété
- 25 000 logements sociaux

Environ la moitié de ces logements ont été construits avant 1948 et/ou ne comprennent que une ou deux pièces.

On compte dans les logements lillois 70 % de locataires et 30 % de propriétaires.

17 000 logements ont été construits entre 1990 et 2000

Ces dix dernières années, la population lilloise a augmenté de 12 000 habitants alors qu'elle en avait perdu 30 000 dans les années 70 et 80.

Plus de 50 % des nouveaux résidents ont entre 30 et 40 ans

# Rénover, démolir, construire

■ Valérie Pfahl

Parce qu'il loge un lillois sur cinq, Lille Métropole Habitat est un bailleur incontournable sur la ville. Les conditions de vie quotidienne de nombreux Lillois dépendent donc de cet office public qui se doit de veiller au confort de ses locataires et de l'améliorer si besoin est. Depuis une quinzaine d'années, 68 % de nos 18 000 logements ont été rénovés, remarque le directeur des investissements et du patrimoine, sachant que 15 000 se trouvent à Lille. La rénovation peut concerner les entrées d'immeubles, les cages d'escaliers, les façades ou l'intérieur des appartements, parfois tout en même temps. De gros travaux ont eu lieu,

par exemple, sur plusieurs résidences du groupe Belfort à Moulins, au Faubourg-de-Béthune ou à la résidence du Pont Neuf dans le Vieux-Lille.

Lorsque certaines présentent une dégradation trop importante, L.M.H. choisit de les démolir. C'est le cas pour la barre grise Marcel Bertrand et ses 191 logements à Moulins, rayés du paysage l'année dernière. C'est le cas également pour les barres baptisées Asie, Méditerranée et Pacifique, soit 200 logements à Lille-Sud, dont la dernière est tombée le mois dernier. Toutes ont été construites dans les années 60. Non seulement l'état des constructions s'est nettement détérioré, mais ces grands ensembles, qui répondaient autrefois à un besoin en terme de logement, d'ailleurs privilégié, avec cuisine, salle de bains, ascenseur, concentrent aujourd'hui de nombreuses difficultés et symbolisent un « mal vivre ». D'autres destructions sont annoncées, comme dans le secteur Cannes-Arbrisseau, correspondant à une centaine de logements. Un projet d'une cinquantaine de maisons, avec espaces verts et sans doute commerces de proximité, est à l'étude pour ce terrain. Autre dossier d'envergure programmé sur une dizaine d'années : la démolition de 5 bâ-

timents (soit 400 logements) sur le secteur de la Porte de Valenciennes, puis construction de nouvelles résidences. Car, parallèlement à ces démolitions, Lille Métropole Habitat construit. En 2003, ce sont près de 300 logements neufs qui ont été créés, à Moulins et dans le Vieux-Lille, 80 sont attendus en 2005 rue du Faubourg-de-Roubaix. L.M.H. travaille également sur la « résidentialisation » de ses collectifs. Il s'agit tout simplement de délimiter les espaces publics et les espaces privés, précise le directeur des investissements, à priori, un détail, et pourtant, cela change à coup quasi certain la vie des locataires. Des clôtures, quelques végétaux, la pose d'interphones, l'éclairage qui fonctionne et les boîtes aux lettres qui ne sont pas éclatées, autant de réalités qui améliorent vraiment la vie de tous les jours de la population concernée. Les résidences du Lion d'Or à Saint-Maurice-Pellevoisin, Charles Six à Wazemmes, Courbet-Ravel et Alma-Jacquet à Fives seront les prochaines à en bénéficier. ■



DANIEL RAPACHY/VILLE DE LILLE

## Une vie, comme tout le monde!

■ Sabine Duez

C'est en juillet 1996 que Brigitte intègre son logement LMH ravie de quitter sa chambre en résidence universitaire. Si l'appartement situé au rez-de-chaussée d'un immeuble était « adapté » au handicap, il ne l'était pas à celui de Brigitte. « Côté agencement, le fauteuil roulant passait, plus vaste qu'un type 3 classique, les portes sont aussi plus larges, les prises électriques plus basses. Par contre, la cuisine et les sanitaires étaient impraticables ». Les premiers travaux ont donc consisté à remplacer la baignoire par une douche équipée d'un siège, un lavabo où Brigitte puisse glisser les jambes dessous, une barre d'appui dans les toilettes, et un plan de travail dans la cuisine. Incapable de fermer les volets manuellement, Brigitte a vécu plus d'un an dans le noir. « Quand les volets ont été électrifiés, ça m'a changé la vie! ». Une porte coulissante a été installée et le sol nivelé pour que Brigitte puisse accéder à sa terrasse. Depuis, être bien chez soi a pris tout son sens. Le partenariat mis en place entre

l'Association Esvad (équipe spécialisée pour la vie autonome à domicile) et LMH a permis d'accélérer le mouvement. Cependant, entre son emménagement et la fin des travaux, 5 ans se sont écoulés, pour un montant de plus de 15 000 euros. « Il faut frapper à la bonne porte, rencontrer une personne à l'écoute et surtout avoir du tempérament, sinon on renonce! ». Brigitte a un travail, un logement, une famille – elle vient de donner naissance à une petite Julie –. « J'ai enfin une vie comme tout le monde! ».

Depuis plusieurs années, LMH fait des efforts particuliers concernant l'adaptation de logements pour les personnes handicapées. Dans les années 80, lors de la construction de logements neufs, un quota leur était réservé. Ces logements étaient tous adaptés de façon identique. Aujourd'hui, le logement neuf ou existant est adapté à la demande et au handicap. « De cette façon, LMH répond davantage aux besoins des personnes handicapées. Chaque handicap est différent, les besoins des uns ne sont pas forcément ceux des autres. Nous travaillons pour cela en partenariat avec des associations comme l'Esvad et Hacavie, des ergothérapeutes et la personne handicapée pour cibler au mieux ses besoins » explique Lyliane Frisicale, chargée du partenariat associatif à la Direction des politiques locatives sociales et de la ville. En 2003, 19 adaptations ont été réalisées, 17 depuis le début de l'année. Sur les 15 000 logements que compte le parc de LMH, environ 140 sont occupés par des personnes handicapées. ■



NICOLAS POTIER/VILLE DE LILLE

# Coup d'œil sur cinq réhabilitations

■ Valérie Pfahl

Si leur présence sur Lille, en quantité, est moindre que celle de L.M.H., il n'en demeure pas moins que la S.L.E. et Partenord constituent eux aussi des partenaires privilégiés dans l'amélioration du logement sur la ville. Preuve en est les grosses réhabilitations menées par les deux bailleurs sociaux à Wazemmes et au Faubourg-de-Béthune. L'année dernière, la S.L.E. a entrepris des travaux sur trois de ses résidences situées à Wazemmes. Les deux bâtiments « Sarrazins-Eylau », à deux pas de la nouvelle Maison Folie, ont bénéficié d'un embellissement extérieur, dont ravalement des façades, et de nombreuses remises aux

normes de confort telles que remplacement des revêtements de sol, des appareils sanitaires, des portes palières ou des faïences murales dans les habitations, et rénovation dans les parties communes. Une réhabilitation importante du même type a également eu lieu sur la résidence « Fombelle-Bailleul », soit 4 bâtiments représentant 102 logements. Avec, au programme, des châssis PVC avec double vitrage, de nouveaux volets roulants, des locaux containers adaptables au tri sélectif ou encore le réaménagement des espaces verts. Enfin, la S.L.E. a engagé des travaux similaires sur une troisième résidence, « Magenta-Fombelle », composée de 5 bâtiments (soit 184 logements). Là, un « chantier-école » a également été mis en place en partenariat avec la Ville et l'association Itinéraires. Il a permis la réfection complète des cages d'escaliers et des halls d'entrée d'immeubles, offrant, par la même occasion, la possibilité à des jeunes du quartier d'acquérir un savoir-faire professionnel. Ces trois programmes S.L.E. se sont déroulés dans une parfaite concertation avec les ha-

bitants. Sur le Faubourg-de-Béthune, la société s'occupe de ses 49 maisons dans le secteur Baltique. Les travaux ont démarré en décembre dernier et vont durer un an pour réfection électrique, changement des revêtements de sol, remplacement des sanitaires et portes d'entrée, installation du chauffage au gaz, peinture des cuisines et salles de bains. Toujours sur le quartier, c'est Partenord qui s'est lancé dans une grosse réhabilitation sur 5 bâtiments dans le secteur Verhaeren. Les résidences Courteline et Curie (une partie) sont en cours de rénovation et de restructuration notamment pour concevoir des logements plus adaptés aux normes actuelles, avec une vraie salle de bains, par exemple. En juillet prochain démarrera une réhabilitation d'envergure sur les résidences Babeuf, Moselle et Curie (une autre partie). Durant ces chantiers, un travail est mené par la Direction de la Politique de la Ville pour accompagner les locataires concernés grâce à des actions spécifiques. Des bénévoles aident les personnes âgées à remettre leurs effets personnels en place, des institutions sont mobilisées pour résoudre certains problèmes de surendettement ou envisager un parcours de formation ou d'insertion professionnelle. Le chantier produit des effets positifs sur le bâti tout en permettant de réaliser un vrai suivi de la population. ■

PHILIPPE BEELE/VILLE DE LILLE

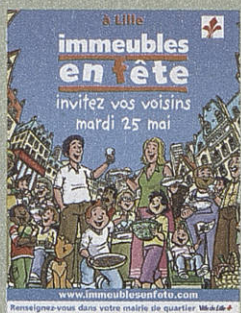


## Bonjour, les voisins!

Le 25 mai aura lieu la 5<sup>ème</sup> édition de l'opération « Immeubles en fête ». Chacun peut y participer et prendre l'initiative d'organiser un apéritif ou un repas avec ses voisins. Contactez votre mairie de quartier!

C'est l'occasion d'aller à la rencontre de ses voisins, de partager un moment de convivialité et de développer la solidarité de proximité et les relations de bon voisinage. Tout le monde peut y participer. Les habitants sont invités à se rencontrer le 25 mai, à se parler, dans la cour ou le hall de leur immeuble, dans leur appartement, leur jardin ou leur maison. Dans la rue ou dans

le square d'à-côté. Le principe d'« Immeubles en Fête » est simple : vous prenez, seul ou à plusieurs (c'est mieux!) l'initiative d'un apéro ou d'un repas. Vous allez dans votre mairie de quartier chercher des affiches (c'est gratuit), vous y inscrivez le lieu et l'heure du rendez-vous et vous placez l'affiche bien en évidence. Chacun ramène quelque chose à boire ou à manger. Et voilà! A vous de jouer, maintenant... ■



DANIEL RAPACH/VILLE DE LILLE

# Des solutions pour l'ancien

■ Valérie Pfahl

*L'habitat privé ancien est une composante importante du logement à Lille. La Ville est en train de renforcer les moyens qu'elle met en œuvre pour mieux loger les plus démunis et améliorer les logements de mauvaise qualité.*

La Ville a déclaré la guerre aux « marchands de sommeil ». Ces propriétaires sans scrupules profitent des difficultés sociales et financières d'individus ou de familles pour leur louer des habitations douteuses à des prix injustifiés. *Sur tout, que les victimes n'hésitent pas à porter plainte, insiste Nathalie, responsable du service logement en mairie, ils peuvent s'adresser directement à nous ou aux Ateliers Logement qui tiennent des permanences dans chaque mairie de quartier.* Le service logement, chargé d'accueillir les Lillois, travaille en étroite collaboration avec le service habitat et le service hygiène afin de constater si la santé et la sécurité des locataires sont menacées. Un recensement datant de 1999 dénombrerait, à Lille, encore quelque 5000 logements ne disposant ni d'une baignoire, ni

d'une douche, ni d'un W.C. intérieur. La lutte contre l'insalubrité est un cheval de bataille pour la Ville. *En 2003, nous avons pris une délibération permettant le lancement*

*d'Opérations Programmées d'Amélioration de l'Habitat « insalubrité », explique Marie-Christine Staniec-Wavrant, conseillère municipale déléguée à l'action sociale liée au logement. Lille s'est inscrite dans cette démarche, auprès de la Métropole, de l'Etat et de la Région, qui permet aux propriétaires de logements insalubres de bénéficier d'aides majorées pour réaliser leurs travaux. Pour les récalcitrants, des actions coercitives peuvent d'ailleurs être engagées. Quant aux volontaires, ils disposent donc de primes et s'engagent, en contrepartie, à proposer 50 % de*

logement conventionné qui ouvre droit pour le locataire à l'A.P.L. (Aide Personnalisée au Logement). 40 dossiers « insalubrité » seront traités d'ici la fin de l'année et pour 2005, l'élue annonce que le nombre va augmenter considérablement. *La Ville a décidé d'intervenir encore un peu plus sur le logement ancien, même si cela n'est pas de sa compétence, poursuit Marie-Christine Staniec, c'est pourquoi deux études sont en cours. La première va nous donner un état des lieux du logement à Lille en matière de vacance et d'indécence, précise-t-elle, nous aurons ainsi une cartographie par quartier et par îlot nous permettant de fixer des interventions prioritaires.* Le cabinet va aussi nous fournir de nouvelles pistes de travail. La deuxième étude se fait avec l'ensemble des partenaires, bailleurs privés et publics, associations et institutions concernées. Il

## Insalubre ou indécent ?

La notion d'insalubrité du logement date de 1971 et fixe légalement une liste de critères précis. La notion de logement décent est apparue dans la loi de Solidarité et de Renouvellement Urbain en décembre 2000. Plus floue, elle peut permettre une plus large interprétation déterminant si un logement peut ou non être décentement habité. Le but ultime, pour l'une ou l'autre des notions, étant de ne pas porter atteinte à la sécurité physique et à la santé des occupants des lieux.

**Critères d'insalubrité :** murs fissurés, humidité importante, terrain instable, pas de fenêtres, absence de raccordement aux réseaux d'électricité ou d'eau potable ou encore absence de système d'assainissement...

**Critères de logements indécents :** manque de ventilation, humidité, infiltrations...



Une étude est en cours afin de mieux repérer les logements insalubres mais aussi les vacants.

PHILIPPE BEELE/VILLE DE LILLE

s'agit de mettre à plat toutes les pratiques en matière de logement sur Lille et de définir les moyens de mieux prendre en charge les personnes en difficulté de logement. Déjà, ces dernières peuvent trouver oreille attentive et soutien auprès du service logement de la ville. *Nous accompagnons celles et ceux qui ne peuvent pas accéder directement à un logement de façon classique, raconte Nathalie, soit dans le privé à cause des loyers trop chers, soit dans le public qui connaît une saturation des demandes et des délais d'attente très longs.* Ce qui fait qu'aujourd'hui, de plus en plus de personnes qui ont pourtant des ressources se retrouvent en difficulté d'accès au logement, constate-t-elle. La municipalité étudie aussi la façon de mieux prévenir les expulsions. Des outils existent déjà mais ils ne sont plus suffisants, remarque Marie-Christine Staniec, nous souhaitons un dispositif pour vraiment envisager toutes les solutions possibles avant la décision de justice. Un tel dispositif serait salué par les associations qui œuvrent en faveur de l'accompagnement au logement, les A.P.U., le D.A.L., le Cal-Pact, l'O.S.L.O., Habitat et Humanisme, le G.R.A.A.L., d'ailleurs toutes financées par la Ville. Grâce à ce partenariat, environ 450 familles, dont les plus démunies, retrouvent chaque année des solutions de relogement. ■

Service logement, mairie de Lille, 03.20.49.56.29.



Marie-Christine Staniec-Wavrant





été repérés. « En raison d'une pénurie d'offre de logement social, du manque de réglementation et du contexte économique difficile, il s'est développé un véritable marché locatif du sous-logement » continue François Legris. L'absence de bail, le loyer payé de la main à la main sont des pratiques courantes. A Fives, un comité de pilotage est chargé de suivre chaque dossier et traque ces propriétaires peu scrupuleux. ■

## Contre le logement insalubre

■ Sabine Duez

« Créée après-guerre au moment de la crise du logement pour lutter contre les taudis, la mission du Pact de Lille est toujours d'actualité » remarque François Legris, responsable de l'antenne de Fives. Petit rappel : sous la loi de 1948, les loyers étaient modérés. Tout change dans les années 80, qui sont une aubaine pour les propriétaires privés ; les loyers sont désormais libres et avec la forte pression foncière, les locataires les plus modestes sont expulsés de leur logement ne

pouvant plus payer un loyer qui s'envole. L'Atelier Logement du Pact est un lieu d'écoute et d'accueil des familles qui recherchent un logement et trouve des solutions pour que d'autres s'y maintiennent. « Plus de 710 familles sont en demande sur Fives et 84 % d'entre elles vivent d'allocations. La situation est alarmante. 44 % sont hébergées chez des amis ou dans la famille, la situation ne tient que grâce à cette solidarité ». L'accès au logement est le principal problème. Difficile par exemple, pour cette famille de 6 personnes qui occupe en surnombre une maison de courée, dans des conditions de vétusté, d'obtenir un autre logement. Le parc social est saturé et l'attente est de plus en plus longue. Dans le parc privé, c'est très cher et il faut des garanties. Lors des permanences, les conflits locataires/propriétaires reviennent souvent. Vérifier les charges, restituer des cautions, apprendre aux locataires à être vigilant lors d'un état des lieux, à rédiger un préavis, à envoyer un recommandé, de précieux conseils qui permettent d'éviter les ennuis par la suite. L'objectif est aussi de lutter contre le logement insalubre et les marchands de sommeil. L'Atelier Logement du Pact a recensé 390 familles vivant dans des conditions d'insalubrité sur Fives. Des cas de logements sans fenêtre, dans des caves, ou avec les toilettes au milieu de la cuisine ont déjà



© PHILIPPE BARZCINSKI

### Qui contacter ?

- **OSLO.** (Organisme social de logement) : 284 rue Pierre Legrand. Tél : 03.20.04.06.66.
- **Habitat et Humanisme** : Université Catholique 60 bd Vauban. Tél : 03.20.13.47.26.
- **C.RAAL** (Groupe de recherche pour l'aide et l'accès au logement) : 12 rue d'Esquermes. Tél : 03.20.54.81.14.
- **Pact de Lille** : 201 rue des Postes. Tél : 03.20.12.82.82.
- **A.P.U. de Wazemmes** : 90 rue Racine. Tél : 03.20.15.89.37.
- **A.P.U. de Moulins** : 46 rue de la Plaine. Tél : 03.20.97.72.94.
- **A.P.U. du Vieux-Lille** : 53 rue du Metz. Tél : 03.20.15.04.96.
- **D.A.L.** (Droit au logement Lille et environs) : 68 rue du Marché. Tél : 03.20.30.89.30.



© PHILIPPE BARZCINSKI

# Des maisons pour la ville

■ Valérie Pfahl

Lorsqu'un terrain dans une grande ville est destiné à la construction de logements, que voit-on s'ériger ? Très rarement, une maison. Forcément, un immeuble accueille davantage d'habitants et offre une plus grande rentabilité. Alors, les immeubles poussent. Le projet urbain de Lille propose de relancer les programmes neufs mais en imaginant d'autres solutions.



**Perspective sur les appartements prochainement construits sur la nouvelle place de Fives en cours de chantier.**



**Perspective sur une nouvelle conception architecturale, celle de la plaine Méo, à Moulins.**

Parmi elles, le concept de « maisons de ville » se développe. Bien sûr, il ne s'agit pas de faire au cœur d'une métropole dense un habitat de maisons comme à la campagne ! Mais la conception architecturale et l'importance accordée aux espaces qui l'entourent transforment la donne. Ces « maisons de ville » se superposent les unes aux autres et jouent

avec les volumes et la lumière. C'est le cas du projet localisé sur le site de la Plaine Méo dans le quartier de Moulins. 57 maisons de ville, de types 4 et 5, s'organisent autour d'un patio et de jardinets. Autre exemple de maisons superposées : celles du « Bois habité », futur programme mis en place le long du boulevard Hoover, dans un cadre très végétalisé avec terrasses et jardins privés. Les 1500 logements prévus vont se répartir entre accession à la propriété, locatif privé et locatif public. Cette offre nouvelle de logements a également pour objectif de favoriser l'accession, notamment pour les jeunes ménages dont c'est la première acquisition et pour les revenus les plus modestes ou intermédiaires. Le site des Rives de la Haute Deûle sur le quartier des Bois-Blancs accueillera lui aussi plus de 1500 logements neufs. Les premières réalisations sont attendues pour 2006-2007, projet imaginé autour du concept de ville « jardin ». L'offre d'habitat s'y annonce diversifiée avec maisons individuelles, maisons superposées et appartements en petits collectifs. Lille-Sud et Fives, eux aussi, sont concernés. A Fives, la variété

de l'habitat se poursuit avec du logement social dans la friche Berger, des maisons de ville au « Clos Ferrer » et 60 appartements face à la nouvelle place en cours de chantier. D'autres sites comme Organum, Frémey-Courbet ou Fives-Cail seront autant d'occasions pour concevoir des constructions innovantes répondant aux attentes de la population actuelle. Enfin, Lille-Sud dispose de terrains susceptibles d'accueillir ce genre de programmes immobiliers. A la place d'immeubles récemment ou prochainement démolis sont prévus là aussi des maisons de ville et de petits collectifs d'appartements. Les maisons, à des coûts accessibles et dans un environnement agréable, sont aussi une façon de retenir ou de faire revenir les familles de plus en plus nombreuses à désertier la ville. ■

**Perspective sur le projet du « Bois habité » le long du boulevard Hoover.**



© AGENCE QUATRA



PHILIPPE DEELE/VILLE DE LILLE

La Ville de Lille renouvelle l'édition de son festival, Les 10 vagues, qui mêlent musiques, théâtre de rue, danse, cinéma, cabaret littéraire, banquets de rue et bals populaires. Les associations culturelles, l'équipe des 10 vagues et Lille 2004 jettent l'ancre dans les 10 quartiers de Lille pour 18 événements phares entre le 20 mai et le 18 juillet 2004 qui s'adressent au plus grand nombre. Presque tous sont gratuits.

Cette aventure festivalière vous embarque au cœur des dix quartiers lillois et des deux communes associées : au bord de l'eau et même sous l'eau,

dans les parcs et jardins, sous des chaiteaux, sur les places publiques et chez les habitants. Une autre façon de faire la fête et de découvrir la capitale des

La  
déferlante  
de festivités  
dans tous les  
quartiers

## De belles déferlantes

Les 10 Vagues se dérouleront chaque week-end entre le 20 mai et le 18 juillet, au rythme des événements culturels et festifs rassemblant des artistes venus de tous les continents autour d'une programmation de qualité où se mêleront :

- les notes du piano à bretelles avec le 6<sup>ème</sup> festival «Wazemmes l'Accordéon» à **Wazemmes et au Vieux Lille**; et sous le **Barnum**.
- les cordes de piano avec les concerts promenades de musique classique à Saint Maurice et le festival «Clé de Soleil» au **Vieux Lille**;
- les sons des platines avec un concert Hip-Hop des «Voix du Nord» au **Faubourg de Béthune** et la semaine électronique (la VE) au **Barnum** de la Porte des Postes;
- les rencontres avec les écrivains et les habitants sur le quartier de **Fives** autour d'un cabaret littéraire;
- les musiques métissées et rencontres ethno-musicales au Jardin Botanique pour le 6<sup>ème</sup>

festival de «la Noche» à **Moulins**;

- des spectacles de rue regroupant des comédiens, magiciens et musiciens au Jardin **Vauban** à l'occasion du festival «Illuminés à Vauban» et dans le quartier des **Bois-Blancs** avec «L'île au phare siffleur» dans le cadre du Monde Parallèle de l'Eau Bleue;
  - les chants et les musiques du monde avec le festival «Tous au Sud» et «Des Rives et des Continents» à **Lille Sud à Fives et à Bois-Blancs**;
  - le festival européen de la jeune création chorégraphique «Latitudes contemporaines».
- D'autres rendez-vous et festivités sont prévues avec les fêtes d'**Hellemmes**, le carnaval de **Lomme** et le banquet musical donné à l'occasion du baptême du géant du quartier **centre** «Narcisse le P'tit Quinquin», ou encore des «Ciné-concerts» aux pyramides de **Vauban** et sous le **Barnum**. ●

Flandres. Jusqu'en 2002, chaque été à Lille, de nombreux événements culturels rassemblant un large public étaient initiés ici et là avec de grands moments comme «Wazemmes l'Accordéon», «les Fêtes de Lille» autour des arts de la rue au Jardin Vauban, les musiques métissées de «La Noche» au Jardin des Plantes, les musiques du monde avec «Des Rives et des continents» et «Tous au Sud». De cette dynamique est née l'idée de créer un festival culturel des quartiers sur la période estivale, qui réunisse les énergies dans une programmation élargie aux différentes formes d'expression artistique et qui a rassemblé l'an dernier pour sa première édition, plus de 50 000 personnes.

L'éthique de ce nouveau festival est d'associer les quartiers à tour de rôle dans une mise en scène des acteurs de la vie sociale et culturelle, valoriser leur environnement avec une programmation artistique de qualité et créer un nouvel art de vivre ensemble dans la ville. ●

Vague n° 1 du 20 au 30 mai  
Wazemmes

## L'accordeon

6<sup>e</sup> Festival International quartier de Wazemmes et Barnum Lille 2004 de la Porte des Postes. Du 20 au 30 mai 2004. En route pour une 6<sup>e</sup> version du Festival l'accordeon, Parrainé par Daniel Mille, grand accordéoniste de Jazz et accompagnateur privilégié de grands artistes français (Barbara, Christophe, Trintignant...). L'accordeon à vivre et à découvrir sous toutes ses facettes.

Artistes invités : QUARTET de Raynald OUELLET (festival d'accordeon



de Montréal), « l'AR'LEV'TE collectif » avec Mourad de LA RUE KETANOU, Pascal CONTET, JAVA, DANIEL MILLE TRIO, NINA HAGEN, et des bals musettes et rassemblements d'accordeonistes en tout genre. ●

Gratuit et payant selon programme

Concerts payants à partir de 19 h et 20 h

Tarifs : 27/29/05 : 12/9 euros – 28/05 : 15/12 euros – Crédits Loisirs acceptés (renseignements : Espace Réussir 03 20 14 85 50)



Vague n° 2

23 mai 2004 à 9 h 30

## Barnum - Tournai - Vieux Lille

## La caravane vanne et le banquet citoyen *Gratuit*

Dimanche 23 mai CARAVANE VANNE à 9 h 30, Barnum de la Porte des Postes et à 14 h Banquet citoyen. C'est reparti pour une RANDO GRANDE 2004. Un cortège qui allie la randonnée cycliste et la parodie avec La Caravane Vanne qui emmènera le peloton touristique pour une balade au plat pays entre Tournai et Lille avec comme point de jonction l'ancien poste frontière de Baisieux. Tous les amis de la « petite reine » sont conviés à participer à cette cérémonie festive transfrontalière tant en famille qu'en randonneur confirmé.

Le départ pour les lillois se fera au Barnum de la **Porte des Postes** à 9 h, le point de jonction à 11 h à **Baisieux** pour une arrivée bivouac au pied du **Parvis de Notre Dame de la Treille**.

S'ensuivra à partir de 14 h un grand **Banquet Citoyen** (1000 personnes) avec ripailles et musiques aux sons de l'accordeon.

Artistes invités : vous et vos amis avec le cortège burlesque à vélo et accordéonistes régionaux. ●

Contact : Aventure Accordeon – 03 20 22 12 59 – site : [www.wazemmeslaccordeon.com](http://www.wazemmeslaccordeon.com)

**Vague n° 3** 4,5 et 6 juin  
**Bois-Blancs**

**Concert bolero  
à L'Île au Phare  
Siffleur Gratuit**

**D**ans le cadre des Mondes parallèles de l'Eau Bleue:

**Vendredi 4 juin à 20 h** (l'Île au Phare siffleur le 5 de 15 à 22 h et le 6 juin de 11 à 19 h) aux Bois - Blancs. Ce concert est une création spécifique pour les 10 Vagues, organisé par l'association **Musiques de Traverses** qui invite **Doudou Gouirand**, un saxophoniste réputé qui a joué avec les grands noms du jazz : Archie Shepp, Lester Bowie, Don Cherry,... et bien



d'autres. A la suite de plusieurs séjours à Cuba il a monté un projet sur place dont l'enregistrement a été réalisé en mars. Il remonte aux sources de la musique cubaine et veut faire (re) découvrir le boléro en le frottant au jazz actuel. Pour terminer la soirée en dansant **Chalice Sound System** nous fera voyager à la Jamaïque aux sons rythmés du Reggae — Ragga. Artistes invités : DOUDOU GOUIRAND avec le JAZZ CARIBE SEXTET, une fusion jazz & musique afro-cubaine et soirée DJs avec le CHALICE SOUND SYSTEM. Dans le cadre des Mondes Parallèles de l'Eau Bleue, l'Île au Phare Siffleur vous fera découvrir son animation guinguette, concerts sub-aquatiques, spectacles et cortège de rue, gamberges, péniches surprises... ●

**Vague associée** 5 et 6 juin  
**Lomme**

**Plein sud Gratuit**



**L**es 50 ans du carnaval de la Ville de Lomme se fêteront sous les **Arches du Chemin des étoiles** de Jean Claude Mézières, implantées Avenue de la République à Lomme jusqu'au 13 juin avec pour direction le PLEIN

SUD. Le thème du carnaval portera sur les couleurs du Sud avec comme invités des troupes carnavalesques venues de France, d'Italie, du Mexique, d'Espagne, du Brésil, des Antilles, de la Grèce et du Portugal, des lanceurs de drapeaux, des ballets colorés, des majorettes et batteries fanfares, des masques vénitiens.

A l'occasion de son propre anniversaire, **Faudel** le prince du Raï donnera un concert aux sonorités méditerranéennes pour une fête de nuit haute en couleurs qui se finira sous une pluie d'étoiles avec un grand spectacle pyrosymphonique.

**Samedi 5 juin 21 h** spectacle d'ouverture du carnaval, dimanche 6 juin, 10 h 30, animations par les troupes carnavalesques, 15 h cortège carnavalesque, 21 h concert gratuit, 22 h 30 spectacle pyrosymphonique. ●

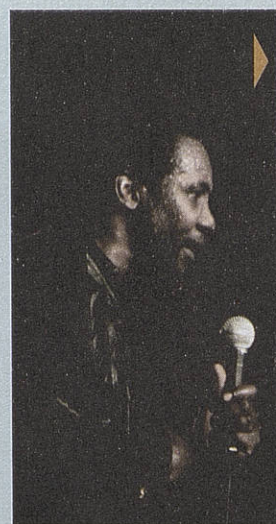


**Vague n° 4** 6 juin  
**Lille Sud**

**Tous au sud ! Gratuit**



**3<sup>e</sup>** édition du festival TOUS AU SUD sur les espaces verts de la Plaine Lazare Garreau. Dès 15 h vous vous régalez des vibrations



positives d'un des meilleurs groupes de reggae français **K2R Riddim**, après avoir succombé aux assauts du fameux groupe Hip Hop de la région **Da Hypnotik** et avant de vous laisser porter par

les vagues de bonheur que suscitent les mélodies de Toots Hibbert et ses légendaires Maytals. Vous apprécierez aussi les lauréats du tremplin musical « Talents du Sud » qui se produiront sur une deuxième scène.

Animations, restauration et village associatif seront à ce rendez-vous à ne pas manquer. ●

Vague n° 5

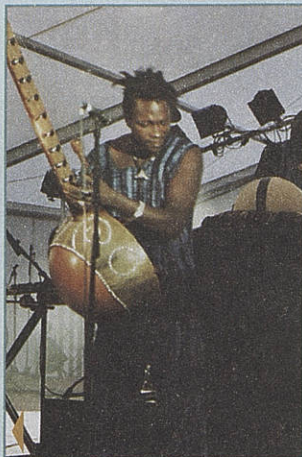
12 juin

## Moulins

### La NOCHE 6<sup>ème</sup> édition

**P**ayant & gratuit uniquement le 12/06 de 15 h à 19 h.

Au Jardin des Plantes de Moulins, le 11 juin de 21 h à 5 h (14/11 euros) et le 12 juin ouverture à 15 h puis de 20 h à 6 h (17/14 euros). Pass 2 jours (25/20 euros) crédits loisirs accepté (un chèque=1 jour). Le grand festival des rencontres culturelles Nord-Sud et du développement solidaire et durable LA NOCHE vous donne rendez-vous au Jardin des Plantes pour sa 6<sup>ème</sup> édition avec de nombreux artistes français et internationaux : 5 scènes / 50 groupes ou DJs issus de plus de 20 pays : Electric Gypsyland, Tinariwen, Cash Money, Alfredo Rodriguez, Ba Cissoko vs Dubians, Western Special, Iration Steppas, Babylon Circus, Dj Palotaï, Missill, Fingathing,... et des artistes régionaux



Vague associée

19 juin

## Hellemmes



**L**e 19 juin à 20 h, place Hentgès  
La commune d'Hellemmes fête la musique en offrant carte blanche aux DJs **Hip Hoppeur** et à leurs platines avec l'association CALL 911 et un grand concert Reggae avec le groupe **TRIBUTE**. Un rendez-vous pour fêter la musique avant le grand soir... ●

Vague n° 6

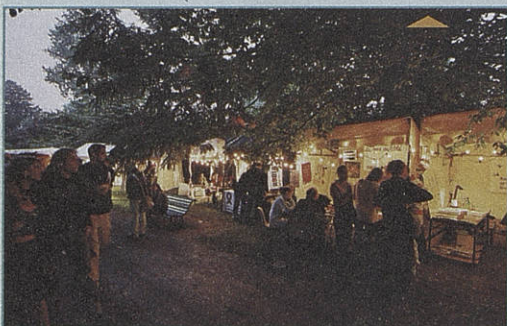
18 - 20 juin

## Vauban

### ILLUMINES A VAUBAN *Gratuit*

**3<sup>e</sup>** édition. Du 18 au 20 juin — le 18/06 de 21 h à 2 h, le 19 de 16 h à 4 h et le 20 de 15 h à 2 h, au Jardin Vauban. Au programme de ces rencontres artistiques et festives : spectacle grand public (**L'illustre Famille Burattini**), pour les plus jeunes (**Les**

tout ponctué d'interventions et d'animations proposées par les Lillois de la **Compagnie Des Astres** et leurs invités (« La classe », « La célébration du singe », « Le troisième œil », « Produits miraculeux », « Gri-gri 2000 », « Le grand salon des inventions », « Dieu existe, je peux vous fournir les preuves!!! » et « Edith et Régine »). ●



avec la Caravane Electro, Sewaryé, El Kado...

Animations et village associatif du réseau du développement solidaire et durable. ●

www.lanoche.org  
mail : lanoche@wanadoo.fr  
crédits loisirs : Espace Réussir 03 20 14 85 50

la boîte magique de la compagnie



**P'tites d'en face**), concepts musicaux novateurs (**le Silent Block** et son « bal techno primitif », **les percussions de Peter Hollinger**), concerts farfelus (**les Suprêmes Dindes**, **Quelques Fiers Mongols**), spectacles décalés (**Mazout & Neutron**, **le Cabaret Philosophique** ou encore la boîte magique de la compagnie **Dynamogène**), cinéma expérimental (MTK), les chansons de Léa Claëssens... Le



Centre

# LE BAPTEME DE NARCISSE

Gratuit

Par Sabine Duez

Les parents — l'Association « Les amis des géants » et la mairie de quartier du Centre — sont heureux de vous inviter au baptême de leur enfant. Il mesure 3,50 m de haut et pèse 50 kg. Son prénom : Narcisse, plus connu sous le sobriquet de P'tit Quinquin. Dans le cadre du Festival des 10 Vagues, la mairie de quartier du Centre a décidé de rendre hommage à Alexandre Desrousseaux, compositeur de nombreuses chansons patoisantes du Nord et créateur de la célèbre « Canchon dormoir ». Le quartier du Centre va se doter de ce géant prestigieux, sorte de vitrine de Lille, qui va quitter pour la première fois les bras de sa mère pour rejoindre sa grande famille (Narcisse est le prénom de l'enfant qui se trouve en statue dans le hall de l'Hôtel de Ville — l'original — et au square Foch — une copie —). « C'est en relisant le texte de cette chanson, que nous nous sommes aperçus que le P'tit Quinquin n'était pas un bébé mais un enfant d'à peu près 6 ans. Donc, dans la représentation du géant, nous sommes restés fidèle à la berceuse d'Alexandre Desrousseaux » explique Sylvain Ciofini, président de l'association. La fabrication a été confiée à un jeune plasticien, Dorien

Demarcq. Installé dans son atelier, il fabrique Narcisse avec Nicole Cugny, costumière de théâtre, dans le plus grand secret. En effet, impossible de connaître les traits du petit nouveau avant son baptême ! Pour ce grand événement, fixé au 26 juin, plus de 15 géants et 5 fanfares vous donnent rendez-vous sur la place de l'Opéra à partir de 16 h 30 pour le montage de cette grande famille. Le cortège démarra à 19 h et se dirigera vers l'Hôtel de Ville de Lille. Les parrains et marraines (Jenny Cleve et François Boucq ainsi que les géants Margot la fileuse et P'tit D'Siré) se présenteront alors devant Narcisse pour le découvrir et prêter le serment du



PH. BEELE/VILLE DE LILLE

baptême républicain. Narcisse sera ensuite arrosé d'une boisson à bulles pour lui souhaiter son entrée parmi les siens. Un repas animé par Ben et préparé par le secours Populaire Français, sera servi sur la place Augustin Laurent aux participants du défilé et le public pourra se joindre à la fête (frais de participation demandés). De 23 h à 3 h du matin, place au bal, dans le Grand Carré de l'Hôtel de Ville avec les groupes Lulu et les Revolvers Mahoue. ●

## Les géants invités

**P'tit D'siré** (quartier de Moulins), **Margot la fileuse** (Loos), **Raoul** (Les amis des géants de Lille), **Anatole et Guernouillard** (Les amis d'Anatole et Guernouillard), **l'Affreux Luquet, Totor** (Steenwerck), **Le Cannonnier** (Ath en Belgique), **La Cantinière, Joseph le carrio-teux** (Association l'Abeille d'Iwuy), **Baptiste** (Boulogne sur mer), **Zabelle, le Shamane** (L'heureuze, association Des Gus), **Biloute** (Les géants de Messine), **Marianne** (La ronde des géants), **Guillem** (Willems), **Epona** (Villeneuve-d'Ascq), **Jeanne Maillotte** (Comité d'animation du Vieux-Lille).

**Les fanfares :** Les Festifs (Willems), Carnaval de Dunkerque (Groupe musical l'Abeille (Iwuy), Souffle Fort (Messine).

**Le défilé :** départ place de l'Opéra, rue Faidherbe, place de la Gare, rue du Molinel, rue de Paris, avenue Kennedy, rue Saint-Sauveur, arrivée place Augustin Laurent devant l'Hôtel de Ville. ●

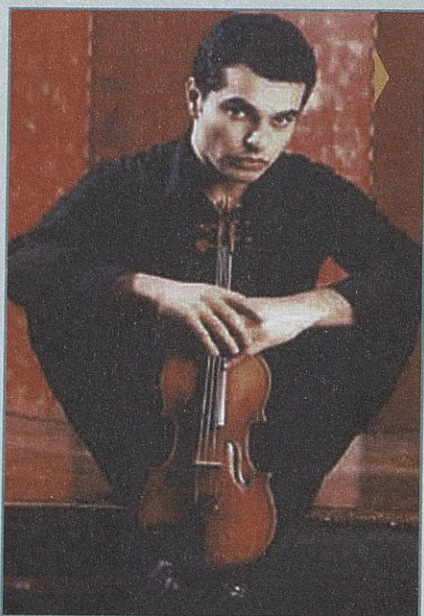


Vague n° 8

3 et 4 juillet

## St-Maurice-Pellevoisin

### Balades musicales *Gratuit*



**L**es 3 et 4 juillet à Saint - Maurice - Pellevoisin. Deux « concerts prestige » le samedi 3 juillet à 19 h au parc de la Mairie de Quartier de Saint-Maurice-Pellevoisin avec la venue exceptionnelle pour un unique récital du violoniste **Laurent KORCIA** pour des œuvres de **Paganini, Bach, Ysaye...**

~ Le dimanche 4 juillet à 18 h au couvent des Dominicains avec la formation **Ancuza APRODU, Alain Raes** (pianos), **Sylvie Reynaert, Thierry Miroglio** (percussions), **Xavier Vanrechem** (batterie) pour des œuvres de **Bernstein, Bartok, Gershwin.**

Durant ces 2 jours, des balades musicales entre 14 h et 18 h seront proposées dans différents lieux publics et également chez les particuliers. Tous ces concerts sont gratuits. ●

Vague n° 9

10 et 11 juillet

## Faubourg de Béthune

### Les VOIX du Nord *Gratuit*

**L**es 10 et 11 juillet de 16 h à 22 h au Faubourg de Béthune (Terrain Verhaeren) Le festival Hip Hop, les VOIX DU NORD, organise sa 4ème édition. Cette vague 100 % Hip Hop est proposée par l'association Papsoon Wazz. A l'affiche, une première partie présentera les groupes régionaux issus du tremplin Battle DJs et danses qui se seront révélés au Barnum Lille 2004, les 4 et 5 juin, suivis de 8 groupes invités de Marseille et d'Algérie et du concert de SNIPER pour la clôture. ●



Vague n° 10

Fives

### LES NOMS DITS ! *Gratuit*

**L**e 12 juin de 16 h à 23 h, le 26 juin de 14 h à 16 h, le 17 juillet de 21 h à 2 h et le 18 juillet de 16 h à 22 h. A la Salle des fêtes de Fives, Square des Mères (quartier Fives), Maison de quartier Massenet (Fives)

~ 12/06 : rencontre avec des syndicalistes européens, avec Tec Cric et Ricardo Monserrat (écrivain qui sera en résidence sur Fives de mai à juillet avec des habitants) autour « des apports de l'immigration à la culture du monde ouvrier » et concert des Sgaboonistes (musette punk manouche)

~ 26/06 : fête de restitution avec les écoles des ateliers d'écriture

~ 17/07 : soirée musicale organisée dans le cadre du festival « Des Rives, des Continents » avec une création RAP d'un nouveau groupe lillois le « Ministère des Affaires Populaires » qui mixe Rap, Hip Hop avec accordéon et violon, un nouveau concept de rap musette, suivis d'un concert incontournable avec les « Dezo-oriental » qui mêle des influences multiples rock, jazz, Trip-Hop et orientales. et pour terminer la soirée : une Fiesta Latina !

~ 18/07 : Grand cabaret littéraire, salon du livre et village associatif animé avec la fanfare « Va Fanfarah » (Belgique) et « Aqua L Rêve » (percussions Afro-Brésilienne) ●



# Coups de cœur

Pour marquer cette année 2004, année d'exception et d'effervescence culturelle, les 10 Vagues proposent 7 Coups De Cœur.

**U**ne nouveauté pour élargir la programmation à de nouvelles formes d'expression artistique, montrer la vitalité et la diversité du réseau d'acteurs culturels lillois et renforcer les liens avec Lille 2004 sur la programmation au

**Barnum** de la Porte des Postes. On découvrira des **jeunes talents** avec les Battles de danse et de Djs tant du Hip Hop que de l'électro au Barnum, la **jeune création chorégraphique européenne** à la Maison Folie de Wazemmes, des **ciné-concerts** aux Py-

ramides Vertes de Vauban et au Barnum, le renouveau des musiques tziganes avec les **Voyages du Tire-Laine** au Barnum, et une installation architecturale éphémère avec l'association **Postair** sur la terrasse du musée des Beaux Arts. ●



NICOLAS POTIER/VILLE DE LILLE

## BATTLE DE DANSE & DJS

Au Barnum les 2, 4, 5 et 6 juin

~ Le 02/06 à 20 h : spectacle à partir de 20 h avec « Syntracks » de la Compagnie Farid 'O.

~ Le 04/06 à partir de 17 h : Battles de danse Grand Nord avec Pockémon Crew.

~ Le 05/06 à partir de 19 h : Battle Djs « ITF » France et Europe avec Qbert, Craze, Short

cut, A-Track, Génule, Galapagos4.

~ Le 06/06 : Plateau Rap Français spécial Nord, où se produiront les groupes les plus confirmés de la région. Expression libre de la culture hip hop

[www.papsoonwazz.com](http://www.papsoonwazz.com)

## CINE-CONCERT « LA FEMME SUR LA LUNE » *Gratuit*

~ Le 21 juin Accueil à partir de 22 h Ecran Géant en plein air Les Pyramides Vertes — Avenue Léon Jouhaux. Un événement cinématographique exceptionnel déclinant les visions du futur et la vitesse... Projection du film de Fritz Lang

« LA FEMME SUR LA LUNE » (Allemagne 1928 — Noir&blanc, muet. Surtitrage en français). Aux platines : Djs Fabrice Debeir et David Azevedo de KINOSOUND

[www.goethe.de/lille](http://www.goethe.de/lille)

## LATITUDES CONTEMPORAINES

Festival à

• **Maison Folie de Wazemmes** : 22-24-25-26/06

• **L'Aéronef** : 22 — 23/06

• **Le Grand Bleu** le 26/06

• **Studio des Chantiers de la danse** : 26-27/06

entrées payantes : tarifs : 1 spectacle : 12 euros/8 euros — 2 spectacles : 20 euros/12 euros — 4 spectacles dont 1 am here : 38 euros/22 euros — spécial couples pour 2 spectacles d'une même soirée : 21 euros/21 euros — groupes à partir de 15 pers. : 5 euros la place). Chèques crédits loisirs acceptés.

(Espace Réussir 03 20 14 85 50)

**Programmation** : A 20 h 00 Cie REAL (Portugal) le 22 juin, Cie Deep Bue (Norvège) à 22 h 00 le 22/06 et à 20 h 00 le 23/06, à 20 h 00 Cie Dernière Minute (Fr) le 24/06, à 20 h 00 Cie El Bailadero le 25/06, à 22 h 00 Cie Isabelle Schad le 25/06, à 20 h 00 Cie 7273 le 26/06, à 22 h 00 Cie Gutta Percha (Fr) le 26/06, **Compagnie par b. l. eux** (Canada), 26-27/06 Workshop avec Isabelle Schad

[www.latitudescontemporaines.org](http://www.latitudescontemporaines.org)



## LA VE vague électro



~ Du 23 au 26 juin, Barnum Lille 2004 Portes des Postes  
Artistes invités : un après-midi « **ELECTRO KIDS** » de 14 h à 17 h et 3 soirées : une rencontre VJ - DJ'Xpérience

~ 24/06 de 21 h à 2 h avec **Rechenzentrum** (/v Berlin), **Eavesdropper** (Gand), **Subjex**, **Incorect.com...**

~ 25/06 de 22 h à 4 h soirée « **Electrodumbass** » avec **Bryan G** (v/ Recording) et **Filthy Dirty Rich** (kool fm Pyrotechnicradio,

**P i t c h , ...**  
et « **Retour au dancing** »

~ 26/06 de 22 h à 6 h avec **Laurent Hô, Tonio, Kraft, et Zelabo, les 1di1, Traumabikini, Komabox...**

tarifs : 24/06 : 7/6 euros ; 25/06 : 9/8 euros ; 26/06 : 10/9 euros

[www.electroad.com](http://www.electroad.com)



## Les voyages du Tire Laine

Gratuit

Au Barnum, le 2 juillet à partir de 19 h

Les 10 Vagues vous invitent à un concert gratuit dans le cadre des Voyages du Tire Laine qui se passent du 28 juin au 11 juillet au Barnum. Concerts de **Titi Robin, La Familia et Soupe Sound System**

[www.tire-laine.com](http://www.tire-laine.com)



## Pour les oiseaux

Gratuit

~ Le 4 juillet de 15 h à 22 h, Terrasse du Palais des Beaux-Arts. Installation architecturale réalisée par **ESTL** (Lille) et concerts de musique ambient par **Pole** (Berlin), **Si-Cut DB** (Londres), **Philippe Cam** (Le Havre), **Jonas Bering** (Lille), **Bern** (Lille), **Tez** (Lille). [www.postair.net](http://www.postair.net)



## SONS DES TOILES

Gratuit

~ Le 8 juillet Salle Concorde de 14 h à 17 h et au Barnum de la Porte des Postes de 19 h à minuit.

La revue lillo-berloinoise **Tausend Augen** propose SONS DES TOILES : une journée

au Barnum et à la salle Concorde en cinéma et musique pour retrouver l'émerveillement du cinéma forain avec de 14 h à minuit : Les Aventures du Prince Ach-

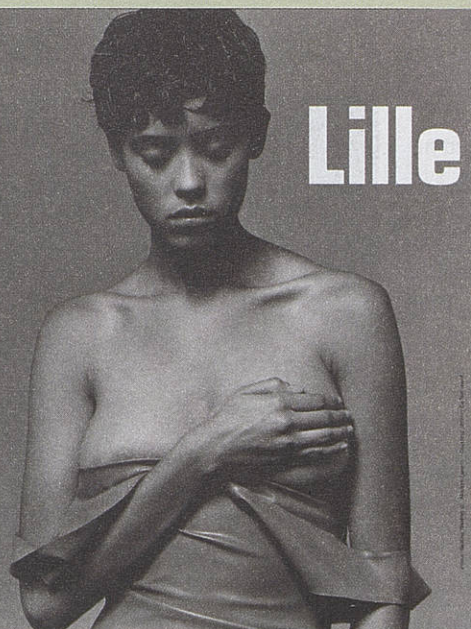


med, un dessin animé des Mille et une Nuits pour les petits mis en musique par le Trio **Ark** et en soirée pour tous les autres amateurs ou simples curieux un ciné/repas dakarois avec un chef d'œuvre de cinéma sénégalais accompagné en musique et danse par le groupe **Kadencée**, puis une séance « Retour de flamme » avec des films muets sur le cirque oubliés et retrouvés, accompagné au piano

[www.tausendaugen.com](http://www.tausendaugen.com)



# Lille capitale de la photo



photographiques» a d'emblée remporté un énorme succès et s'est imposé comme un rendez-vous annuel de renom. Le nouveau directeur artistique est Jean-Luc Monterosso, fondateur du « Mois de la photo » et directeur de la Maison européenne de la photographie, dont la prestigieuse collection a permis l'élaboration du programme. **Sebastiao Salgado** avec « La main de l'homme », **Bettina Rheims** et ses « Modern Lovers », **Georges Rousse** et quelques unes de ses anamorphoses, mais aussi **Orlan**, **Catherine Ikam** ou **Aziz + Cucher** illustreront à travers leurs

œuvres, le thème foisonnant et paradoxal de la « transformation » autour duquel s'articule le festival 2004.

Les Transphotographiques offrent une

carte blanche à un grand photographe.

**William Klein** a réalisé une série de 25 portraits grand format de ceux qui font bouger Lille : acteurs culturels, politiques, économiques ou de la société civile. Une création originale, vivante et actuelle présentée au Palais Rihour du 15 mai au 15 juin.

Incontournable corollaire d'un tel festival, le programme « off » permettra à de jeunes artistes ou à des artistes moins connus de présenter leurs œuvres, à l'occasion d'une cinquantaine de temps forts (expos, projections et rencontres) organisés dans toute la région.

Les Transphotographiques, 4<sup>ème</sup> édition, du 15 mai au 15 juin, toutes les infos sur le site [www.transphotographiques.com](http://www.transphotographiques.com) ou au bureau du festival, 18 rue Frémy à Lille (ouvert du lundi au vendredi de 9 h à 18 h, le samedi de 9 h à 12 h). Tél. 03 20 05 29 29

Lancé à Lille en 2001 avec l'ambition affichée de créer un événement majeur pour promouvoir l'art de la photo auprès d'un large public, le festival « Trans-

**1. William Klein « des lillois vus par William Klein »** — Salle du conclave — Palais Rihour

Palais Rihour, place Rihour — Lille.  
Ouvert du lundi au samedi de 9 h à 12 h et de 14 h à 18 h. Le dimanche de 10 h à 17 h

Des artistes, des chefs d'entreprise, des journalistes, médecins, avocats, des per-



sonnalités politiques, se sont ainsi retrouvés pendant une semaine en avril 2004, sous l'œil de William Klein, en groupe, dans le studio Lillois l'Magic, pour participer à un projet surprenant.

Vingt-cinq groupes sont aujourd'hui photographiés, comme retenus par le temps, et se présentent au regard des visiteurs, par des images graphiques, dynamiques, émouvantes, parfois drôles et provocantes, mais qui toutes ensemble forment une exposition particulièrement vivante et actuelle.

**2. Bettina Rheims « Modern Lovers »** — Abaye de Groeninge — Courtrai



Groeningestraat — Courtrai. Ouvert tous les jours de 14 h à 18 h. Fermé le lundi  
Tel : 0032.56.24.08.70

**3. Sebastiao Salgado « La main de l'homme »** — Eglise Saint Maurice

Parvis St Maurice — Lille. Ouvert le lundi de 13 h à 18 h. Du mardi au samedi 10 h-12 h et 13 h-18 h. Le dimanche de 15 h à 18 h 30

Sebastiao Salgado est né au Brésil en 1944. Il vit aujourd'hui à Paris. Economiste de formation, c'est à 29 ans qu'il commence sa carrière en tant que photographe. Après un court passage à l'agence Sygma, puis à Gamma, il entre en 1979 à Magnum qu'il quitte en juin 1994. C'est alors qu'il crée, avec sa femme Lelia, Amazonas Images, agence exclusivement vouée au travail de Salgado. En 1993, il publie en sept langues un livre magistral de 400 pages « La Main de l'Homme », dont sont extraites les images qui constituent l'exposition à l'église Saint-Maurice.

**4. Georges Rousse « Elévation »** — Maison de la Photographie

18, rue Frémy — Lille. Ouvert tous les jours de 9 h à 18 h. Le dimanche de 14 h à 17 h

Transformer un espace, mais aussi transformer notre perception de cet espace, tel est l'un des enjeux esthétiques de l'œuvre de Georges Rousse, artiste difficilement classable, car il convoque simultanément la

## Echanges entre Courtrai et Lille

Lille et Courtrai, pôles d'exposition des Transphotographiques 2004, renouvellent pour la deuxième année l'échange entre les structures d'accueil des jeunes publics : maisons de quartier et établissements scolaires.

Les Transphotographiques leur ont demandé d'utiliser le langage audiovisuel et photographique pour mener une réflexion sur les transformations. Les jeunes échangeront sur ce thème et partageront leurs expériences de création au cours de la visite dans leurs locaux respectifs.

## Maison de quartier de Fives

Les Ateliers Photos. Images de rêve à Fives. Du 1 au 15 juin rue Massenet, Lille Fives Les Ateliers Photos Adultes et Enfants (CLSH) de la Maison de quartier, animés par P. Trochu, présentent « Images de rêve à Fives ». Cette année, avec les Transphotographiques, le terrain d'expérimentation des ateliers photos est : la transformation par l'imaginaire de la ville, grâce à de multiples techniques (jeu de mise au point, modification des proportions...) Laissez vous surprendre par les possibilités de la photo argentique Noir et Blanc !

photographie, le dessin, la peinture, la sculpture et l'architecture. À la Maison de la Photographie de Lille, il a souhaité créer une œuvre in situ. Comme à son habitude, privilégiant des lieux voués à la destruction ou en pleine transformation, il crée des volumes et des formes reconstruisant un univers. La beauté côtoie ainsi, l'espace d'un instant, la perte, le déchu, l'inachevé. Le déclic photographique fait le



architecte d'origine, photographie le Louvre en pleine rénovation, Patrizia Mussa enregistre la reconstruction d'une des ailes du Castello

**5. « Rénovations »** – Palais des Beaux Arts  
Place de la République – Lille. Ouvert le lundi de 14 h à 18 h, du mercredi au dimanche de 10 h à 18 h. Le vendredi jusque 19 h. Fermé le mardi.

Jean-Christophe Ballot,

## Challenge photographique

avis à tous les festivaliers passionnés par l'image.

Un grand challenge est proposé par les Transphotographiques à l'occasion de l'édition 2004. Au travers de tous les temps forts du festival (vernissages, rencontres, débats...), immortalisez ces instants en réalisant une couverture photographique de l'événement.

Participez à une exposition originale lors du vernissage de clôture à la fin du festival, réunissant les meilleurs clichés. Le meilleur reportage et la meilleure image seront distingués et recevront tous les honneurs !

Une belle occasion d'apporter une touche personnelle et subjective à la manifestation.

Le Cd ou vos images papier ou vos photos par email (avec des coordonnées complètes) est à déposer avant le 30 juin 2004 à l'adresse suivante :

Maison de la Photographie NpdC - 18, rue Frémy 59000 Lille - 03.20.05.29.29  
contact@maisonphoto.com

15 mai > | photographiques 4

5. « Rénovations » – Palais des Beaux Arts  
Place de la République – Lille. Ouvert le lundi de 14 h à 18 h, du mercredi au dimanche de 10 h à 18 h. Le vendredi jusque 19 h. Fermé le mardi.

Jean-Christophe Ballot,

architecte d'origine, photographie le Louvre en pleine rénovation, Patrizia Mussa enregistre la reconstruction d'une des ailes du Castello

di Rivoli, près de Turin, qui abrite une des plus importantes collections d'art contemporain en Italie, et Jacques Quecq d'Henripret, la récente modernisation du Palais des Beaux Arts de Lille.

**6. Le Corps aujourd'hui, histoire d'une métamorphose** – Musée Hospice Comtesse

À travers la collection de la Maison Européenne de la Photographie.

32, rue de la Monnaie – Lille. Ouvert le lundi de 14 h à 18 h, du mercredi au vendredi de 10 h à 12 h 30 et de 14 h à 18 h, le samedi et le dimanche de 10 h à 18 h. Fermé le mardi

Le corps est omniprésent dans la création artistique contemporaine. Voilà pourquoi depuis des décennies, les artistes n'ont eu de cesse de se l'approprier. Du body art des années 70, qui fait du corps le matériau premier de l'art, à la fascina-

tion clonique d'aujourd'hui à travers le virtuel et les avatars de l'auto-représentation, l'exposition, réalisée à partir des collections de la Maison Européenne de la Photographie, retrace l'histoire récente de ces métamorphoses.

Salle Desmet – Hospice Comtesse

**6. Transvidéographies** – Graphèmes

11, rue St Jacques Passage Guiterne – Lille.

Dans le très bel espace de l'agence Graphèmes, ancien grenier à sel, est présentée une sélection de vidéos d'artistes issues de la vidéothèque de la Maison Européenne de la Photographie. Sur le thème de la transformation, illustrées par les différentes expositions, ces Transvidéographies offrent un complément indispensable.



Olivier Spillebout, président des Transphotographiques et J.L. Monterosso, le directeur artistique (à droite), entourant Martine Filleul et Catherine Cullen adjointes au Maire.

**7. Boursiers Fondation Hachette :** « Les nouveaux Européens de la communauté » – Vus par les lauréats de la Bourse de la Fondation Hachette – Hôtel de Ville Lille. ■

Ouvert du lundi au vendredi de 9 h à 17 h. Le samedi de 8 h à 12 h. Place Roger Salengro Lille



## Bourse à la Création 2004

Lors du Festival 2001 a été lancée une Bourse à la Création, en partenariat avec le magazine Réponses Photo. Le Lauréat de cette première bourse fut un jeune photographe portugais, Bruno Santos, qui a été sélectionné parmi plus d'une centaine de dossiers. En 2002, l'opération renouvelée a récompensé Antonio Catarino, photographe français, qui s'est donc vu commander un travail sur la ville de Lille, sur le thème « l'humain dans la ville ».

Une très belle série panoramique intitulée « Lille, froid, gris... Couleur » et exposée lors de l'édition 2003 du festival a ainsi vu le jour.

« La nature dans la ville » était le thème de la troisième édition de la Bourse à la Création. Jean-Michel Pancin s'est attaché en dix photos couleur à mon-

trer une nature isolée, fragmentée, vue au travers du cadre dans le cadre. Il a pisté des traces, des restes de natures dans la ville. Un bout de ciel, un arbre décharné, un poster délavé représentant la nature exotique des tropiques au milieu du béton... Ses tirages forment un ensemble très homogène et le traitement de la couleur a touché le jury.

Pour cette édition 2004, le festival et le magazine Réponses Photo renouvelle l'opération avec pour thème : « La rue ».

Pour participer : <http://www.maisonphoto.com>

# Au parfait de l'objectif

Pas de grand festival sans son corollaire « off ». En voici le programme, réunissant les talents de la région et d'ailleurs.

- Eric Le Brun « De l'eau de là »**  
Joillier d'Estran  
Du 1er au 30 juin  
56, place du Général de Gaulle - Lille.  
Tel : 03 20 51 17 28  
Une série photographique sur les réservoirs d'eau industrielle de la métropole lilloise.
- Philippe Alexandre « Lille pour se perdre »**  
Galerie Vasse  
Du 14 mai au 5 juin  
76/78, rue Esquermoise - Lille.  
Tel : 03 20 55 18 49  
Philippe Alexandre, photographe-architecte lillois, nous offre une vision métamorphosée de sa ville.
- Gregory Baillard « Panoramik d'une errance »**  
Spiritek  
Du 12 juin au 3 juillet  
49, rue du Molinel - Lille  
Tel : 03 20 31 19 19  
Photographier des lieux vides dans le noir qui vous font vous arrêter. Errer la nuit dans la ville, dans la vie.
- Alain Kazinierakis « Rwanda, les blessures du silence »**  
IEP (Institut d'Etudes Politiques)  
Du 19 mai au 15 juin  
84, rue Trévisé - Lille.  
Tel : 03 20 90 48 40  
Rwanda 1994. Le troisième génocide du XXème siècle. Yolande Mukagasana, une rescapée des massacres et un photographe, Alain Kazinierakis ont été à la rencontre de survivants.
- Cédric Dhalluin « Pb 2+ »**  
Faculté des Sciences Juridiques Politiques et Sociales (Université Lille 2)  
Du 15 mai au 15 juin  
place Déliot - Lille.  
Tel : 03 20 90 74 00  
Première friche industrielle de France (par sa taille et sa toxicité), Metaleurop Nord. Des hectares pollués et une profonde amertume chez les ex-salariés et les riverains.
- Jakub Swerpel « Rêves et Pacotilles »**  
Galerie Cadre Ap Art  
Du 15 mai au 15 juin  
11, rue Négrier - Lille.  
Tel : 03 20 06 02 57  
Un jeune et talentueux photographe polonais à découvrir.
- Katharina Bosse « Realms of Signs, Realms of Senses »**

**Galerie Intérieur**  
Du 15 mai au 26 juin 2004  
9, rue Hovelacque - Lille  
Tel : 03 20 31 92 50  
Ces photographies ont été prises dans des lieux que l'on peut louer pour vivre des fantômes érotiques. Les photographies ont été prises à New York, San Francisco et Los Angeles.

**8. Constantino Ruiz Lopez « Blessures Secrètes »**  
Tri Postal Lille 2004  
Du 15 mai au 15 juin  
Avenue Willy Brandt - Lille  
Tel : 03 20 14 47 61  
Constantino Ruiz Lopez, photographe de 31 ans, a réalisé durant trois années une série de portraits de personnalités médiatiques.

**9. Guéria « Arrêt sur Humains »**  
LEM  
Du 14 mai au 07 juin  
62, rue de Wazemmes - Lille  
Guéria réunit 7 photographes de la région autour de la problématique de l'être humain dans son environnement social, politique, économique, psychologique. Regards croisés, destins sensibles. Photos de Morgane Le Guen, Clémentine Fauquet, Caroline Dhellemmes, Cédric Dubus, Pidz, Guillaume Calop, Marc Mounier-Kuhn, Mohammed Elbaz, Installation Bergaspace.

**10. Collectif « La boîte d'Harissa »**  
Galerie Hollevout  
Du 22 au 28 mai, dimanche inclus.  
29 rue Royale - Lille.  
Tel : 03 20 06 45 77  
Comme à son habitude l'atelier-galerie Hollevout accueillera un collectif de photographes, les uns reconnus les autres, amateurs.

**11. Silence & Vies « L'œil pour mot »**  
Le Gymnase  
Du 05 au 29 mai  
Place Sébastopol - Lille.  
Tel : 03 20 74 34 20  
Une rencontre culturelle entre sourds et entendants, entre deux mondes. Vous verrez alors qu'il y a moyen de s'entendre !

**12. « RegARTs sur Fenêtres »**  
Metalu  
Du 23 Mai au 13 Juin  
4, rue Jules Ferry - Loos.  
Tel : 03 20 50 99 08  
En partenariat avec le Collectif d'ha-

bitants de Fives, le collectif Hirsute, et les photographes suivants : Anna Solé, Emmanuel Goulliard, Marc Hellebois, Fred Guerri, Christian Mathieu, Pascal Rossignol et Aimée Thirion

**13. Jean-Michel Pancin « Contre Nature Intime »**  
Le Gymnase  
Du 15 mai au 15 juin  
Place Sébastopol - Lille.  
Tel : 03 20 74 34 20  
Des images mettent au jour le manque chronique du végétal comme source de vie et de joie. La nature est ici tellement éloignée du cadre de vie qu'elle finit par hanter le quotidien.

**14. Sophie Deballe « Paysages, paysage... »**  
L'Arbre A Lettres  
Du 12 mai au 05 juin  
58 r Esquermoise - Lille  
Tel : 03 20 13 25 80  
Fragments d'images répétitives exécutées dans un lieu déterminé (Marchiennes) englobés et présentés dans un « tout » panoramique.

**15. Nadège Fagoo « noirs (et blanche) »**  
Le Bonheur des Ogres  
Du 15 mai au 15 juin  
26, rue Nicolas Leblanc - Lille  
Tel : 03 20 30 12 34  
Images issues d'une rencontre avec les habitants du village de Yaka au Togo... quelques instants vécus avec les gosses du village...

**16. Marc Delmotte « Regards sur la Chine profonde »**  
Restaurant Mandragon  
Du 15 mai au 15 juin  
46, rue de Paris - Lille  
Tel : 03 20 78 28 98  
En 1999 et 2000, plusieurs voyages en Chine (Pékin, Guangxi, Yunnan, Guangdong, Fujian) racontés en images.

**17. Stéphane Himpens « Face aux géants »**  
Galerie Espace Point Barre  
Du 15 mai au 15 juin  
65, rue de la Barre - Lille.  
Tel : 03 20 57 63 51  
Miles Davis, James Brown, Dizzie Gillespie, Georges Benson, Kenny Gareth, Jean-Claude Casadesus, Barry White, Cure... Une série jusqu'ici inédite de clichés saisis entre 1990 et 1996.  
« Life, carnet de route »  
Galerie Artop  
Du 15 mai au 15 juin  
Galerie Artop - 83, rue de la monnaie - Lille.  
Tel : 03.20.42.12.12  
Entre Moscou, l'Afrique et les Caraïbes.

**18. Dominique Coulon « Les Dialogues du corps »**  
Galerie Espace Point Barre  
Du 15 mai au 15 juin

65, rue de la Barre - Lille  
Tel : 03 20 57 63 51  
Représenté sans visage, le corps est ici symbolique d'humanité.

**19. Miguel Arechiga / Anna Solé / Pierre Rogeaux / Sophie Cuyppers « Intérieur-extérieur »**  
La Sécu  
Du 5 juin au 17 juillet  
26, rue Bourjemois - Lille.  
Tel : 03 20 33 56 62

Un jeu d'intérieur-extérieur sera présenté du 5 juin au 17 juillet 2004 à La Sécu par 4 photographes d'origines et d'univers différents. Miguel Arechiga, architecte mexicain promène son regard sur l'espace urbain d'Europe du nord. Anna Solé s'arrête sur les habitants dans leurs intérieurs. Pierre Rogeaux compose à l'aide de tables et de chaises. Et Sophie Cuyppers pose un double regard sur un monde en mouvement !

**20. Collectif d'Art Photographique Secours Populaire**  
Du 21 au 31 mai  
18, rue Cabanis Lille Fives  
Tel : 03 20 34 41 41  
Exposition réalisée par les photo-clubs suivants : Clic Clac Photo Club de Jeanlain  
Atelier Photo De Lille, Club Amicale Saint Martin - Boulogne, Phot Club Léo Lagrange d'Armentières, Photo Club de Lambersart, Société Photo Ciné de Douai, Métropolitaine Images de Lille ■

## Trans Photographiques

### Marché de l'image

Vente de tirages originaux et d'éditions photographiques par les auteurs. A cette occasion et un peu à la manière de la « braderie de l'Art », offrez vous ou offrez des tirages originaux tout en soutenant la création régionale...  
Les photographes auteurs, éditeurs, collectionneurs souhaitant participer à l'événement peuvent contacter la Maison de la Photographie NpdC (pour déposer un dossier avant le 28 mai)  
Une commission d'agrément se réunira le 29 mai. De nombreux auteurs seront présentés parmi lesquels : Dominique Coulon, Eric Le Brun, Jean-Pierre Duplan, François Daumerie...  
Samedi 05 et dimanche 06 juin, le samedi de 14h à 19h et le dimanche de 10h à 18h à la Maison de la Photographie NpdC 18 rue Frémy - Lille - 03.20.05.29.29 - contact A maisonphoto.com

## En mai, le piano se porte avec des bretelles

*La guitare électrique l'avait mis au placard. Il a pris sa revanche. L'accordéon s'est offert une résurrection en force. On le croyait ringard, on le découvre furieusement tendance. Du 20 au 31 mai, pour son sixième festival, la « boîte à frissons » s'étire de la place de la Nouvelle-Aventure jusqu'au Barnum des Postes, en passant par le Vieux-Lille, le Nouveau Siècle et la maison Folie de Wazemmes.*

**H**ier, « le piano à bretelles » comme on appelle aussi l'accordéon, symbolisait tout ce que le goût moderne voulait fuir : le bal à papa et le rythme à trois temps, moins urgents que les balades rock et les refrains anglo-saxons. Aujourd'hui, c'est reviens, Poupoule ! L'accordéon est à la mode, il inspire rockers, jazzmen et compositeurs d'avant-garde. Un bal, des beaux, des belles. Les tailles se cambrent, affolantes, les jupes s'envolent, les chevilles ont la bride sur le cou-de-pied, les talons font des pointes. Ici, on roule des hanches, là on se colle l'un sur l'autre. Et tout le monde en redemande. 3000 personnes l'an dernier pour le bal de Wazemmes l'Accordéon. Combien cette année ? Vive l'Accordéon et son festival, à Wazemmes, dans le Vieux-Lille et au Barnum des Postes, ce nouveau lieu

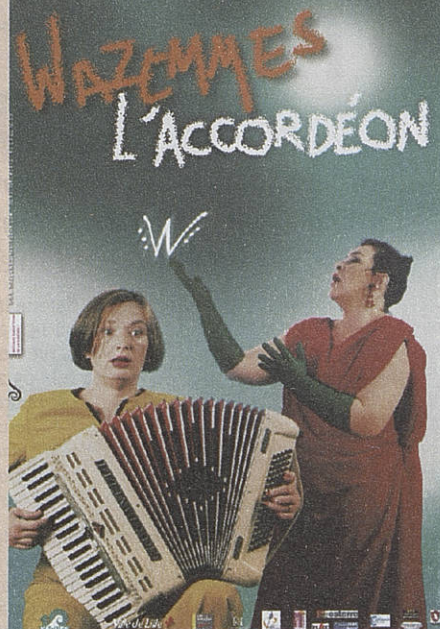
de fêtes à la jonction de 4 quartiers (Moulines, Wazemmes, Lille Sud et Faubourg-de-Béthune). Daniel Mille est le parrain de cette édition 2004.

### A la sonorité magique

L'accordéon... Il peut évoquer un vieux soufflet abîmé que l'on agite pour ranimer la flamme d'un feu endormi. Le claquement des doigts sur les boutons, discret mais décidé, pendant que le poignet prisonnier d'une bretelle large et solide, impulse le mouvement. Instrument à la sonorité magique, capable d'évoquer en un clin d'œil la joie comme la tristesse. Il faut d'abord observer l'accordéoniste qui s'assoit, cale sa boîte à musique sur les genoux, tend l'oreille, bat la semelle : tout un cérémonial lié à l'instrument qui oblige au silence, au silence suspendu comme il en existe sur les portées musicales, qui indique que les notes qui vont suivre, la mélodie qui va se dessiner là, sous nos yeux, est de prime importance. Le musicien penche légèrement la tête, ses doigts affleurent les touches. Il peut tirer sur l'instrument, lui donner vie. Que la fête commence... Ce sera ainsi chaque soir, du 20 au 31 mai. Ce sera Guinguette Side Story. ■

Tout le programme  
[www.wazemmeslaccordeon.com](http://www.wazemmeslaccordeon.com)

DU 20 AU 31 MAI 2004



### Au programme

**Mercredi 19 :** Prologue « nippon » à la maison Folie de Wazemmes ! *Gratuit* – 19h00. Rencontre avec Makoto Nomura et ses musiciens.

**Jeudi 20 :** journée de lancement du Festival, avec « La Waz Pétanque Cup », grand concours de pétanque – Place Casquette. De 08 h à 19 h – inscription à 08 h 00 – prix : 2 euros. A midi, ce sera le lancement officiel du 6<sup>ème</sup> festival international Wazemmes l'Accordéon avec une grande procession faite d'accordéonistes et bateleurs venus de toute la Région, de la Porte des Postes à la Place Casquette. L'après midi sera composée d'animations autour du terrain de Pétanque jusqu'à la finale à 18 h 00.

**Spectacle « On s'demande »** par la C<sup>e</sup> Tant qu'à faire. Maison Folie de Wazemmes. 20 h 00 – prix : 5 / 7 euros

Sous la houlette de Denis Cacheux, ce spectacle met en scène des chansons du début du 20<sup>ème</sup> siècle, dénonçant avec humour et émotion l'humiliation du petit peuple. **Deuxième représentation le 21 mai.**

**Club Carrefour + Mouchafou en 1<sup>ère</sup> partie** – Barnum Porte des Postes. 21 h 00 – *Gratuit*. Chef de file des accordéonistes québécois (diatonique), facteur d'accordéon et directeur du grand festival d'accordéon de Montréal ; de la musique à danser et de la meilleure, voici Raynald Ouellet et ses musiciens !



**Vendredi 21** : Vieux-Lille, rue Saint-Sébastien, 19 h, **Gratuit**. Avec les groupes Poum Tchack, Edmée dans les Orties, Frères Urbaniak, Mouchafou et les Fieux. Décoration du lieu par les Papamobiles du Havre et leurs p'tites vaches-vanes.

**Samedi 22** : Vieux-Lille de 18 h 30 à l'aube, **Gratuit**. Dans le Vieux-Lille, pro-

création de l'Ar'Lev'Te collectif par toute une smala de saltimbanques de première bourre !



**Dimanche 23** : Rando Grande, La Caravane Vanne et le Banquet citoyen avec ripailles et musiques sur le Parvis de La treille. A 18 h 30, Banquet du faisand avec Jacques Bonnaffé et ses invités (voir pages Rencontre).

**Lundi 24** : soirée théâtre et vidéo à la maison Folie de Wazemmes. 20 h 00 – **Gratuit**. Spectacle proposé par la compagnie Toudis Simons et Projection du documentaire « La Comédie du réel »

**Mardi 25 mai** : Soirée « Accords d'accordéon » avec l'orchestre national de Lille. Soliste : Pascal Contet. 20 h 00 – Prix : différents tarifs – contacter l'ONL

On retrouve Pascal Contet, Parrain du festival 2003, mais cette fois-ci au sein de l'Orchestre National de Lille, pour un concert dédié à la fête et à la création autour de Piazzola et Bernard Cavanna. Le Parrain 2004, Daniel Mille sera également présent pour cet événement en tant qu'« invité spécial ».

**Du jeudi 27 au dimanche 30** : Festival Wazemmes L'Accordéon au Barnum de la Porte des Postes.

cession derrière la géante Jeanne Maillotte de la place de Bettignies à la Porte de Gand. Animations musicales dans les bars et Grand Bal. **A Wazemmes, de 12 h 30 à l'aube, Gratuit** : auberge espagnole au Barnum, Les Belles Lurettes (20 h, maison Folie), Concert **Gratuit** sur la place de la Nouvelle-Aventure pour la



Cette année, le chapiteau est installé au Barnum de la Porte des Postes. Attendez vous à de nombreuses rencontres inédites lors de cette nouvelle édition qui propose de grands noms tels que Java et Nina Hagen.



**Jeudi 27** : Jacques Trupin + Java Prix : 12/9 euros – 20 h 00

**Vendredi 28** : Daniel Mille Trio + Nina Hagen avec le Leipzig Big Band. Prix : 15/12 euros – 20 h 00

**Samedi 29** : Riccardo Tesi Prix : 12/9 euros – 20 h 00. Christophe accompagné par Daniel Mille – 22 h 00

**Dimanche 30** : Avanti Populo ! : Après-midi happening et rencontres. Dès 14 h 00 – **gratuit**. Grand bal avec la Bande à Paulo et La Panaka. De 21 h à l'aube – **Gratuit**.

**Lundi 31** : Epilogue sur la place de la Nouvelle-Aventure. Dès 11 h 00 – **Gratuit**. On y chantera « le lundi au soleil ».

Information – réservation au 03.20.22.12.59  
www.wazemmeslaccordeon.com





## Le Barnum des Postes à la croisée de 4 quartiers

Installé à la lisière de Moulins, de Wazemmes, de Faubourg-de-Béthune et de Lille Sud, le Barnum des Postes propose jusqu'au 11 juillet, toutes les nouvelles formes de spectacle. Il accueille Lille 2004 et, après Le Prato, le festival « les 10 vagues ». Martine Aubry a inauguré ce nouveau lieu de spectacles, de plaisirs et d'émotions.

Tandis que Game On s'est installé au TriPo, la culture japonaise d'aujourd'hui est à l'honneur, par un « Monde parallèle » les 28 et 29 mai consacré au Japon. Le grand chorégraphe Saburo Teshigawara propose deux créations à l'Opéra, les 28-29 mai et 8-9 juin. Depuis le 18 mai et jusqu'au 1<sup>er</sup> juillet, la maison Folie de Wazemmes est à l'heure d'Akimahen.



HIRDSHI ARAKI



KENJI YANOBE



NOBUAKI TAKEKAWA



SAKO KOJIMA



MOMOYO TORIMITSU



MAKOTO NOMURA



CHIRO AOSHIMA



MARIKO MORI



TAKESAKI KASUYUKI



BRUNO FAVA



Rachid Taha ou le métissage parfait pour fêter l'arrivée de l'été en musique, au Barnum, le 16 juin.

Keziah Jones + Jawhar le 18 juin au Barnum pour Atmosphère Sud, avec également Willy Vinyl & Footix (sur écran géant, le match France /Croatie) le 17 juin; une soirée pop-rock le 19 et Papa Wendo, le 20 juin.



Chapiteau comble, lors de la 1<sup>ère</sup> du Prato, avec en soirée la Cie Cahin-Caha.

Depuis 1986, les Lillois de La Licorne pratiquent une langue théâtrale faite de chair, de papier, de ferraille, de couleurs et de sons, jouant de l'ombre et de la lumière. Un mystérieux théâtre d'objets, au Barnum, du 9 au 13 juin.

En raison de son succès, l'exposition « On a choisi Rubens », réunissant plus de 30 artistes (notre photo) autour d'Edouard Trémeau est prolongée jusqu'au 14 juin, au Palais Rameau (gratuit le jeudi soir).



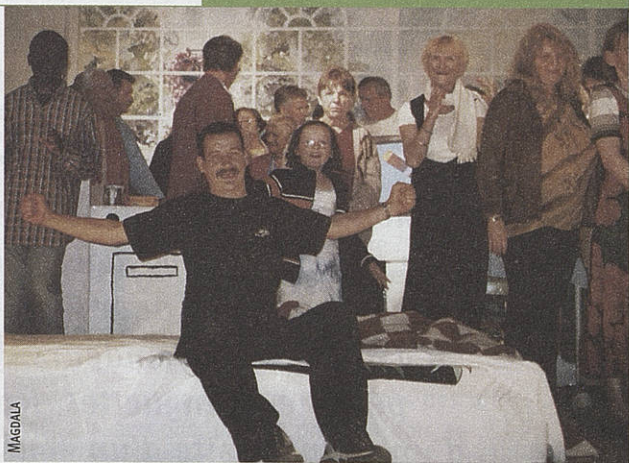




## Lève-toi et marche

**E**n 1996, Magdala, communauté d'église implantée à Wazemmes, créait un spectacle pour son dixième anniversaire. Baptisé « lève-toi et marche », il s'est enrichi au fil des ans de rencontres et des expériences des uns et des autres, et sera joué le mois prochain à la Maison Folie de Wazemmes dans le cadre de Lille 2004. Présenter ce spectacle dans la programmation de Lille, capitale européenne de la culture, prend tout son sens dans le cadre de l'insertion des personnes les plus éloignées de ce monde culturel, remarque l'équipe de Magdala. Cette communauté qui accueille les personnes les plus démunies, du Quart-Monde, sans logement, en squat, sortant de prison, a souhaité témoigner de la vie à la rue et du long chemin pour accéder à

des conditions de vie dignes de ce nom. Le spectacle raconte ainsi l'itinéraire de Bruno qui se retrouve sans rien et qui, peu à peu, grâce à l'écoute et au soutien, va pouvoir reprendre confiance en la vie et par la même occasion reprendre pied. Même si le sujet est, a priori, difficile, la pièce s'est voulue pleine d'humour et porteuse d'espoir. « Ensemble, nous croyons que la misère n'est pas une fatalité, mais on ne peut pas s'en sortir seul » résume Magdala. Une soixantaine de personnes de la communauté se sont mobilisées pendant environ deux mois pour les décors, les chorégraphies, le chant, les répétitions, afin d'être prêts pour la représentation qui aura lieu le mercredi



MAGDALA

9 juin, à 20 h, Maison Folie de Wazemmes. Le tarif d'entrée sera laissé à l'appréciation de chacun, la somme récoltée étant destinée à la réalisation d'un DVD du spectacle, avec l'association Montevideo et avec le soutien financier du service culturel de la ville de Lille. ■

■ Réservation indispensable, 03.20.57.29.62.

## Lesbian & Gay Pride: le 5 juin

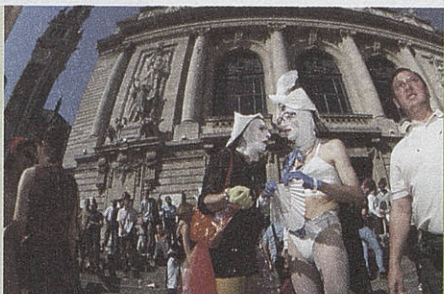
**P**our cette 9<sup>e</sup> édition, fixée au samedi 5 juin, la manifestation arc-en-ciel a tout naturellement chaussé cette année les bottes du petit jumper Lille 2004 en s'intégrant à la programmation officielle de l'année culturelle. C'est donc avec fierté que Lille soutient cette année encore cette grande fête militante et culturelle, sur le thème « face à l'homophobie, partageons nos différences ».

Le village associatif, fort cette année de plus de 25 associations présentes, s'installe de 11h à 20h place Rihour, à deux pas de la forêt suspendue. Le traditionnel défilé partira à 14h de l'Opéra.

A ne pas manquer : la soirée de clôture de cette grande fête, qui aura lieu au Zénith, dès 22h.

La semaine culturelle autour de cette Lesbian & Gay pride se tient du 27 mai au 11 juin. Voici les temps forts de sa programmation ! ■

■ + d'infos ? Gay Kitsch Camp 03-20-06-33-91



PHILIPPE BEELE/VILLE DE LILLE

### • JEUDI 27 MAI

20 h SOIRÉE D'OUVERTURE, à L'UGC Cité. Présentation de la semaine culturelle + projection LE CLAN. *Entrée libre*

### • DU 15 MAI AU 15 JUIN

Tri Postal, avenue Willy Brandt, Lille.

Ouvert le mercredi et le dimanche de 10 h à 19 h, du jeudi au samedi de 10 h à 21 h. Fermé le lundi et le mardi. Tél : 03 20 14 47 61

EXPOSITION : « Blessures secrètes » de Constantino Ruiz Lopez. *Entrée libre*

### • du 19 MAI AU 30 JUIN

EXPOSITION : « Akimahan » Maison Folie de Wazemmes et dans les alcoves du Tri postal. En partenariat avec Lille 2004.

### • LES 28 ET 29 MAI,

LES NUITS NIPPONES à partir de 22 heures 30, à la maison Folie de Wazemmes.

### • JEUDI 3 JUIN

L'UGC Cité, SOIRÉE ALMODOVAR  
20 h LE LABYRINTHE DES PASSIONS,  
22 h LA MAUVAISE EDUCATION

### • LE DIMANCHE 6 JUIN,

17 h « attitudes queers : homosexualités/hé-

téosexualités, quel sens aujourd'hui ? » Présentation Patrick Cardon.

### • SAMEDI 05 JUIN

JOURNÉE DE LA FIERTÉ LESBIENNE, GAY, BISEXUELLE ET TRANSGENRE :

11 h/20 h Place Rihour. Village associatif et commercial et sur le podium, spectacles avec SVALD (LiveRock), Dana Interrégionale & Yvana, Pastt Attitude (Spectacles Transgenres), Show Gai Musette, Mixs de DJ's

13 h Rassemblement pour le départ du défilé.

18 h Arrivée Place Rihour. Discours du président. Célébrations de mariages. Kiss-in géant « Embrassons-nous librement ». Projet du plus grand baiser collectif pour le Guinness des records. En présence d'un huissier.

22 h Soirée monstre au Zénith.

### • LUNDI 7 JUIN

18 h 45 RENCONTRE AVEC DIDIER LESTRADE  
LibrairieGayKitschCamp, 38bis rue Royale, Lille.

### SOIRÉE HOMOPARENTALITÉ

à l'Univers/cité, 16 rue Danton, Lille-Moulins (station Porte de Valenciennes).

### • MARDI 8 JUIN

Librairie L'ARBRE à LETTRE,

18 h 30 SOIRÉE DÉBAT « IDEES REÇUES » avec Gonzague de Larocque pour son livre Idées reçues : les homosexuels et Pascal Dutertre pour son livre : Petit Dictionnaire des idées reçues, lieux communs et autres fantasmes relatifs à l'homosexualité, Duduche, 1998.

## Envie de prendre l'eau? ■ Par Valérie Pfahl

*Le monde parallèle consacré à l'Eau Bleue promet un fantastique voyage, poétique, festif, ludique, convivial, forcément aquatique et même scientifique. Monstres des profondeurs, flâneries à bord d'une péniche, guinguettes, jets de fleurs, naissance d'un géant, visite d'un sous-marin, le programme s'annonce riche en découvertes et en émotions.*

*Rendez-vous les 4, 5 et 6 juin dans le quartier des Bois-Blancs.*

**U**ne légende donne le point de départ aux festivités organisées dans le cadre de « l'île du phare-siffleur », l'un des événements du monde parallèle « Eau Bleue ». C'est l'histoire d'une île inoccupée née d'un massif de corail au milieu de l'océan. Progressivement, elle se retrouve habitée, au fil de découvertes de grands voyageurs. Un jour, elle se détache et part à la dérive, provoquant des naufrages d'embarcations qui échouent là, faute de pouvoir repérer les lieux sur une carte. Ses habitants décident alors de construire un phare, siffleur, prévenant des dangers. Comment cette île est-elle arrivée aux Bois-Blancs ? A-t-elle été posée là par un cyclone ou un raz-de-marée ? Et quand repartira-t-elle ? Ainsi se

conçoit puis met en place le projet. Dès le début s'est exprimée une volonté très forte des associations et des habitants de participer, pas seulement en tant que spectateurs mais en montrant ce qu'ils savent faire, raconte Aoucha Mokkedem, chef de projet du Contrat de Ville qui a coordonné les initiatives émanant du quartier. L'aventure a mobilisé du

### Et le bébé sera géant...

Bacamoul n'était plus sortable. Créé voilà une vingtaine d'années, ce géant à l'allure d'une créature imaginaire sortie de l'eau s'est épuisé au fil de ses sorties et n'avait plus la « condition physique » pour se montrer en public. Lille 2004 a donné l'occasion aux Bois-Blancs de se doter d'un nouveau géant. Stéphane Deleurence, artiste plasticien, a eu l'idée de donner naissance au bébé de Bacamoul. Une continuité en quelque sorte. Impossible d'en dire plus sur son apparence pour préserver l'effet de surprise. Sa « naissance » se déroulera le 4 juin dans le cadre des festivités de l'Eau Bleue. Une conque en bois, géante forcément, avancera sur la Deûle entourée de kayakistes puis sera amenée, en fanfare, jusqu'à la place Gavarni. De cette énorme corne d'abondance sortira... Bébécamol ! Seule indication : on s'amuse car avec lui, on joue à se faire peur... Sa venue sur terre s'annonce joyeuse et ponctuée d'inattendus. Les coquillages en sont-ils vraiment et qui se cachent sous les « conque-conque girls » ? Rendez-vous place Gavarni vers 16 h pour le baptême, puis guinguette à la gare d'eau de 18 h à 22 h 30 avec démonstration de water-polo, concert, jets de fleurs...



La piscine Marx Dormoy accueillera un concert subaquatique de Redolfi étonnant pour huit représentations. Réservation indispensable.

monde (\*). Le C.A.B.B. se chargera d'organiser les guinguettes, l'association « au fil de l'eau » proposera des mini-croisières sur la Deûle et l'association Pih-Poh interviendra de façon artistique sous une tente à l'ambiance d'un phare sur la plaine des Vachers. Via Cartolina a rassemblé de nombreux documents d'époque relatifs à la mémoire du quartier et initié des habitants à la prise de vue et au développement d'images d'aujourd'hui pour une balade entre souvenir et présent, de fenêtre en fenêtre. A la bibliothèque Arthur Rimbaud, c'est Jules Verne qui sera mis à l'honneur au travers de deux expositions, consacrées à la mer dans son œuvre et à ses machines avec, notamment, la maquette de Nautilus, reproduction fidèle du film de Walt Disney tiré du roman « 20 000 lieux sous les mers ». Des habitants aussi interviendront à un titre ou à un autre ainsi que des élèves de l'école Desbordes-Valmore, lors de la naissance de Bébécamol, par exemple. L'île du phare-siffleur est né de rencontres entre artistes et habitants qui conjugueront culture et convivialité. Le projet se met en place sous la houlette du collectif « A chahuter », association de création, de promotion et de diffusion des arts de la rue. Son credo pour l'eau bleue : réveiller un imaginaire fluvial grâce à un parcours visuel et sonore... ■

(\*) Comité d'Animation des Bois-Blancs, Musique de Traverse, Métis, Via Cartolina, Pih Poh, piscine Marx Dormoy, bibliothèque municipale, école de musique, parc zoologique, Luc water-polo, la Deûle, Au fil de l'eau, Ronde des géants, Paroles d'habitants, Amitiés FrancoLao, les Proto-types



D'une conque géante sortira Bébécamol. A quoi ressemblera-t-il ?

résume le fil conducteur ayant inspiré les différents partenaires à l'origine du programme des 4, 5 et 6 juin prochain. Depuis environ deux ans, Lille 2004 et le quartier des Bois-Blancs y réfléchissent. Ils se sont retrouvés régulièrement pour

# Trente ans dans un sous-marin

■ Par Valérie Pfahl

Un laboratoire avec cabinet de curiosité, une salle de décompression avec potager aquatique, un salon détente avec salle d'exercices, une salle des machines, une cuisine et une cabine avec un lit roto-lunaire..., l'engin est gigantesque, insolite, déconcertant, presque incroyable ! L'Axolotl est en cours de construction dans les ateliers de la Gare d'Eau. Plusieurs artistes et techniciens y travaillent, sous la direction artistique de Bertrand Boulanger, concepteur, décorateur et musicien qui réalise des machineries poétiques et ludiques, et sous la coordination de Vincent Dujardin du

collectif « A chahuter ». Il s'agit de la reproduction d'un sous-marin laboratoire, retrouvé au large du Golfe de Guinée en mai 2001 par une équipe de plongeurs archéologues. L'Axolotl – c'est son nom – avait été commandé en 1959 par le Ministère de la Recherche et la firme Atium au professeur Amaydée Pinson pour entreprendre une expérience sur la survie durable en milieu aquatique. Mis à l'eau en 1966, il doit cesser ses activités trois ans plus tard faute de rentabilité à court terme. Mais le professeur Pinson décide de poursuivre l'aventure, sur ses fonds propres. Il retourne dans le sous-marin la-

a-t-il résolu les questions de survie élémentaires comme la respiration, l'énergie, la lumière, la nourriture ? Comment a-t-il fait face, psychologiquement, à la solitude et à l'enfermement ? Autant de questions auxquelles l'équipe d'archéologues et des proches d'Amaydée Pinson apporteront des réponses lors des présentations, pour la première fois au public et dans le cadre de Lille 2004, de la reproduction de l'Axolotl. Les 4, 5 et 6 juin prochains, dans le quartier des Bois-Blancs, les visiteurs pourront pénétrer dans cette énorme installation de 45 mètres de long dont l'intérieur a été reconstitué pour une formidable découverte... ■

boratoire et réussit à vivre en autarcie complète pendant plus de... 30 ans ! Comment a-t-il pu rester aussi longtemps sous l'eau ? Comment un être humain a-t-il pu s'adapter à cet environnement dit « hostile » ? Comment

**Une reproduction du sous-marin laboratoire, l'Axolotl, longue de 45 mètres, est en cours de construction, et pourra être visitée en juin prochain...**

Le sous-marin se découvre sous forme de visites guidées par des membres de la Fondation Pinson-Bautangri ou sous forme de visites libres. Pour les visites guidées, réservation directement sur la Plaine des Vachers pour un euro la place (120 personnes maximum). Pour les visites libres, se présenter directement à l'accueil du sous-marin.  
Le vendredi 4 juin : de 18 h à 19 h 30 et de 21 h à 22 h 30 visite guidée, de 19 h 30 à 21 h et de 22 h 30 à minuit visite libre  
Le samedi 5 juin : de 15 h à 16 h 30 et de 18 h à 19 h 30 visite guidée, de 16 h 30 à 18 h visite libre  
Le dimanche 6 juin : de 11 h à 12 h 30 et de 15 h 30 à 17 h visite guidée, de 12 h 30 à 15 h 30 et de 17 h à 18 h 30 visite libre.



## Au programme

### A la gare d'eau

- samedi 5 juin, de 15 h à 21 h 30, guinguette, avec démonstration de water-polo (15, 16 et 17 h), mini-croisières (15 et 17 h), musiques de traverse (16, 18 et 19 h 30), concert de l'école de musique (17 h), pirogues et fleurs (17 et 18 h), visite truffée de surprises de la péniche Gamberges du Prato dès 15 h, puis, au départ de la gare d'eau, à 21 h 30, la baleine des « Proto-Types », « dévoreuse de souvenirs qui chante ses affabulations abyssales » paradera dans les rues en compagnie de l'école de musique...
- dimanche 6 juin, de 11 h à 17 h 30, guinguette, avec concert de l'Orchestre symphonique des étudiants de Lille-Flandres (12 h et 17 h), mini-croisières (13 h 15, 14 h 45, 16 h 15).

### Marx Dormoy

- à la bibliothèque, samedi 5 juin à 15 h 30, 16 h 30 et 17 h 30, lecture de textes de Jules



Verne par un grand comédien de théâtre, Alain Nempont, extraits de l'œuvre de ce grand écrivain, sur la mer, l'eau, les créatures aquatiques... Exposition présentant, entre autres, les machines inspirées d'inventions réelles dont Jules Verne a eu connaissance et qui ont peuplé son imaginaire littéraire...

- à la piscine, concert subaquatique de Redolfi, le 5 juin à 15, 17, 19 et 20 h, et le 6 juin à 11, 15

et 17 h : il suffit de se présenter à la piscine, de se mettre en maillot de bain, de payer son ticket et de plonger dans le bassin pour un concert qui joue de l'eau en l'amplifiant et en la déformant... Attention, nombre de places limitées, réservation indispensable, directement à la piscine ou au Tri Postal.

### Plaine des Vachers

- visites du sous-marin (voir ci-dessus)
- le 5 juin à partir de 22 h 30, concert flamboyant avec Léon Napakatbra et son manège d'inventions musicales et sonore époustouflante d'énergie et d'originalité.

### Dans les rues

Des Bois-Blancs, Gavarni, Gobin, G. Tell, Surcouf, Tourville, Van Oost et quai de l'ouest, expositions de photos et documents aux fenêtres.

### Parc Zoologique

- grand jeu de l'oie sur le thème des animaux mythologiques, le 5 juin à 15 h et le 6 juin à 11 h.

## Un loft plein de talents

■ Par Valérie Pfahl

L'aménagement du loft se poursuit. L'idée de La Sécu, association et lieu d'expositions installés sur Fives, de faire appel à divers artistes pour meubler une habitation fictive suit son cours. Ce loft n'accueille et n'accueillera pas de locataires réels mais continue d'attirer à lui de nombreux visiteurs, lillois et étrangers. L'ambition de La Sécu qui consiste à faire découvrir de jeunes et multiples talents trouve dans ce projet un terrain d'expression privilégié. Après le hall d'entrée et le salon, la chambre s'est dévoilée en février dernier suivie de la cuisine en avril. D'autres artistes travaillent



DANIEL RAPACH/VILLE DE LILLE

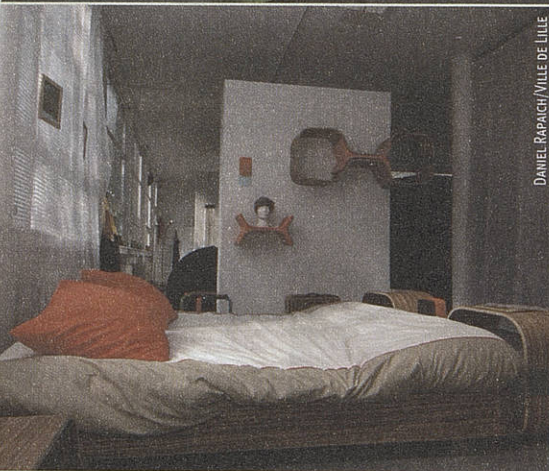
**La cuisine, quatrième pièce du loft de Fives, s'est dévoilée le mois dernier.**

et là des services à café et à thé, un tablier habillé et habile et même des confitures « maison ». Chacun y apporte son talent et son style personnel et tout se marie, à chaque fois, étonnamment bien. Et parce que l'Art peuple ces lieux jusqu'aux moindres détails, le loft affiche de très beaux textes de Gaëlle Marin, empreints de sensibilité et de perplexité sur

le monde et l'individu, ou de petits cadres, subtils assemblages en un seul ton vif, violet, orange ou jaune, d'objets hétéroclites et inattendus pour la plupart en relation avec l'univers enfantin. Le loft, tout un monde à découvrir au 26 rue Bourjemois... ■

03.20.33.56.62., visible les vendredis et samedis de 14 h à 19 h, entrée libre

**Sur la superbe table de cuisine, quelques objets utiles créés pour l'occasion.**



DANIEL RAPACH/VILLE DE LILLE

**La chambre, au design des années 70, a réuni le talent de plusieurs artistes.**

chettes de disque détournées. Pour la cuisine, Franck Guihal a conçu les chaises, tabourets et luminaires ainsi qu'une superbe table, en collaboration avec Anne-Marie Liénard, mosaïste, dotée d'un plateau en céramique fait de morceaux d'assiettes, de verre ou encore de miroir. De son côté, David Biset a réalisé un bar aux allures contemporaines en érable et verre. Sont également posés ici

**Le jardin, aujourd'hui vide, va se transformer grâce à Bruno Desplanques...**

en ce moment sur le jardin et la cour qui seront découverts en juin. Viendront ensuite la salle à manger en été puis la salle de bains et les toilettes annoncés comme « le clou du loft ». Pour la chambre, deux designers en fin d'études, L. Luke et J. Veronesi, ont imaginé le lit et les étagères au sol et murale aux formes courbes et design des années 70. Le reste de la pièce s'harmonise, dans des tons d'orange et de beige, avec création de luminaires très « nature », de sacs, de housses de couette et d'oreillers, et même de po-



DANIEL RAPACH/VILLE DE LILLE



## Monde parallèle tango : laissez-vous renverser ■ Par Valérie Pfahl

**L**es 11, 12 et 13 juin, Lille va vivre à l'heure du tango. L'association « Danse à Lille » s'est entourée de plusieurs partenaires (\*) afin de mettre en place un monde parallèle conçu pour emmener le public à la rencontre du tango sous toutes ses formes. Au programme : du classique, du cabaret, les sons nouveaux du festival de Buenos Aires, des

démonstrations, des ateliers, des projections vidéo... *Quand il y a une dizaine d'années, Danse à Lille a initié un stage de tango à l'Hospice Comtesse, il a immédiatement remporté un énorme succès, remarque Catherine Dunoyer de Serгонzac, sa directrice. Nous avons constaté un engouement pour les danses latines en France, poursuit-elle,*

*sans doute parce qu'elles ont ramené le couple et la sensualité dans une société individualiste. Quand Lille 2004 leur a proposé de s'occuper de danse dans la programmation, l'équipe de Danse à Lille a rapidement eu envie de travailler autour du tango. On a tendance trop souvent à penser que le tango, c'est une danse pour les vieux, or, c'est totalement faux, ajoute encore Catherine, elle nous offre même des portes ouvertes sur le contemporain. Nous allons essayé de toucher les gens partout, se réjouit Julie Colcanap, chargée du projet, passionnée de tango qu'elle enseigne et... jeune ! Le tango s'est laissé influencer par des rythmes différents au fil des années et il existe aujourd'hui différentes manières de le danser. L'idée, dans la sensation, c'est de former une unité avec deux corps qui bougent ensemble, déclare Julie, c'est fusionnel et ludique. ■*

(\*) Tango Tango, Sous les marronniers, Tango Factory, Le 8 renversé, Tingo El, CSE de Watrellos, Stanko, Danse Expression

■ Danse à Lille, 03.20.20.70.30.

### Au programme

#### Vendredi 11 juin

- 19 h, séance tout public de « Tangonino » de Hélène Bohy, le tango dans un univers inattendu et farceur destiné aux enfants de 4 à 8 ans, au Grand Bleu, avenue Marx Dormoy
- 20 h, « Charbons ardents », de Camilla Saraceni, libre interprétation du tango argentin où se rencontrent musique, danse, textes de Philippe Léotard autour d'une interrogation sur l'homme et la femme, sur le désir et sur ce monde avec lequel on est obligé, malgré nos rêves, de s'accommoder..., Théâtre du Nord
- 22 h 30, « Bateau tango », avec la Compagnie du 8 renversé, un mariage entre tango contemporain et tango traditionnel, à la tombée de la nuit, au fil d'un parcours du port de la Citadelle au ponton, en passant par les berges de l'écluse de la Barre. Un parcours jalonné d'excellents danseurs argentins et l'arrivée d'un bateau avec l'orchestre...

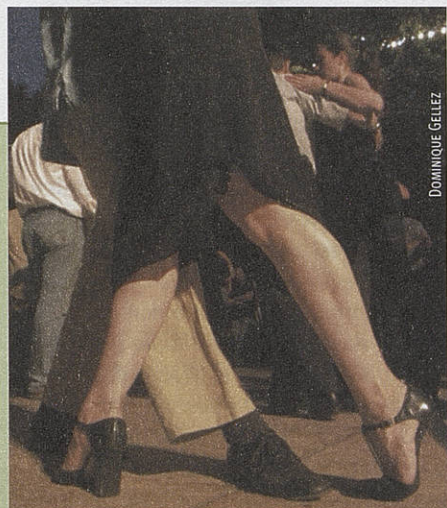
• 23 h 30, la Compagnie du 8 renversé vous invite à poursuivre la soirée en... dansant le tango tout simplement...

#### Samedi 12 juin

- 15 h, Caravane Tango de Nathalie Clouet, elle passe et entraîne le public sur son passage, place du Théâtre
- 16 h 30, concert de El Arranque, orchestre qui condense vitalité et énergie d'une nouvelle génération de musiciens, Grand'Place
- 18 h, initiation au tango, Grand'Place
- 19 h, concert de Stanko, orchestre qui puise ses racines dans le répertoire argentin tout en développant son propre style en actualisant les arrangements, Grand'Place
- 21 h 30, bal tango avec les orchestres Stanko et Decarisimo, salle des fêtes de Fives, rue de Lannoy

#### Dimanche 13 juin

- 13 h, conversations argentines et marché tango, avec vente de disques et de chaussures de tango, une émission de



DOMINIQUE GELLETZ

radio en direct recueillant avis et témoignages, photographes..., Vieille Bourse

- 14 h, Masterclass de tango, cours de niveau avancé, salle des fêtes de Fives
- 17 h, salon tango avec plusieurs orchestres, Grand'Place
- 19 h 30, bal de clôture, Vieille Bourse

Et également une programmation cinématographique et des rendez-vous à Roubaix, Tourcoing, Coutrai et Mons-en-Barœul.

■ Plus d'infos sur [www.lille2004.com](http://www.lille2004.com)

## Le hammam sort des brumes



*Cela faisait des années que la population wazemmoise émettait le souhait de voir un hammam s'implanter sur le quartier. Ce sera bientôt chose faite dans la Maison Folie de Wazemmes.*

**L**a décision a été prise par la Ville de Lille de louer le sous-sol à un investisseur privé qui prend à sa charge l'aménagement complet du hammam. Dès le début du projet de la Maison Folie, l'idée du hammam était validée. Restait à trouver un investisseur. Après un appel à candidatures, 7 réponses sont parvenues à la Ville. « *Après audition de chaque porteur de projet devant une commission, c'est le dossier de Kader Chaa qui a été retenu. C'est un projet viable économiquement, de qualité en terme d'architecture et qui est en adéquation avec les attentes de la Ville, notamment sur le fait de ne pas faire un hammam trop haut de gamme pour que tous puissent en profiter* et qu'il ne soit pas

*uniquement fréquenté par une population dont c'est la tradition. Que ce hammam soit multiculturel et multiso-cial... »* explique Véronique Malé, du Service Economique de la Ville. Sur plus de 500 m<sup>2</sup>, le hammam Zeïn – qui signifie joli, beau, bien

en arabe – sera un lieu de détente et d'harmonie dans lequel il faudra prendre son temps, en moyenne 1h30 à 2h. « *Le hammam, c'est un rituel avec un trajet à respecter* » remarque Kader Chaa. Empli d'une dense vapeur aux parfums d'eucalyptus et de pin, c'est le temple de la beauté, de tous les soins accordés au corps. Un moment délassant et purifiant qui permet d'évacuer le stress. On en sort propre, léger et détendu. Depuis l'entrée, on découvre un espace d'accueil et de conseils. Après être passé au vestiaire avec casier personnel, on se dirige vers le hammam. En traversant une salle de détente, on accède à la salle tiède (35°C et 100 % d'humidité) où le rituel commence. Allongé sur la pierre chaude, on découvre un décor mêlant brique rouge et mosaïque orientale. Dans la salle chaude (50°C) où il est difficile de rester plus de 10 mn, les nuages de vapeur parfumée vous enveloppent. « *Avec l'architecte, Boualem Chelouti, nous avons voulu profiter de l'histoire du bâtiment en gardant les plafonds voûtés et certains murs de briques* ». Ici le monde industriel du passé côtoie le monde arabo-andalou avec des murs de faïences aux motifs es-

### A quoi sert le hammam?

Il remonte aux Romains, avant d'être adapté par les civilisations arabe, turque ou espagnole.

Ce bain de vapeur à 50° calme les tensions musculaires et apporte un vrai moment de détente. La vapeur, aux essences d'eucalyptus pour ses propriétés anti-bactériennes, permet à la peau d'éliminer les toxines et la prépare au gommage qui élimine les cellules mortes. Le hammam est constitué d'une succession de salles, de plus en plus humides et chaudes où l'on passe de l'une à l'autre. Allongé sur les dalles chauffées, le corps se détend. Il est conseillé de laisser son stress à l'entrée tout comme son téléphone portable ! Pas d'équipement particulier pour y entrer, un simple maillot de bain ou un paréo feront l'affaire. A noter que le Hammam Zeïn prête un peignoir de bain, une serviette éponge et une paire de sandales antidérapantes. Des normes sanitaires strictes sont respectées, à l'identique de ce qui est obligatoire dans les lieux humides comme les piscines. Chaque jour, l'intégralité des zones humides seront lavées, désinfectées. Les produits utilisés, aux normes bio, ont une action bactéricide et fongicide. En plus, chaque jour de 1h à 2h du matin, un choc thermique à plus de 70° dans les conduites d'eau permettra d'éliminer toutes les bactéries.

pagnols, du mobilier en cèdre et noyer, une porte cochère cloutée récupérée au Maroc, tout comme la fontaine en cours de fabrication, au sol une pierre marbrière importée d'Italie. « *Partout le passé industriel des lieux est présent sauf dans le « ventre du volcan », la salle la plus chaude, recouverte de marbre* ». A côté du hammam, un espace massages, de soins esthétiques, des cabines UV et même un espace coiffure couplé à un salon de thé complètent l'offre. « *Tu ne sortiras pas d'ici comme tu y est entré, au hammam, on se remet en beauté le corps et l'âme* » proverbe marocain. ■

**Hammam Zeïn :** dans la Maison Folie de Wazemmes. Une journée familiale est prévue le dimanche. Les autres jours de la semaine, des horaires sont prévus pour les femmes et pour les hommes. Les tarifs devraient varier de 15 et 20 euros. Ouverture en juin.



# Ils prolongent et c'est pas fini...

**U**n classement fort honorable, un mercato fructueux, une bonne ambiance au sein du club permettent au Losc d'envisager un avenir radieux et plein de promesses. Tous

ces points positifs permet-

**Claude Puel** tent au club lillois de préparer la saison prochaine dans la sérénité. Ainsi, l'entraîneur **Claude Puel** a prolongé son contrat jusqu'en 2007. Incontestablement, son arrivée à Lille après l'ère Hallelhodzic a été plus difficile qu'il l'avait imaginé. Mais maintenant après avoir essuyé les plâtres, le coach lillois peut s'inscrire dans le moyen et long terme. Sa complicité avec le Président **Michel Seydoux** est excellente et lui permet de se projeter dans l'avenir et le rêve : « La route est encore longue, il y a encore

beaucoup de travail à faire, mais avec le stade et le centre de vie à Luchin, on aura plus avancé en deux ans qu'en quelques décennies ».

Côté joueurs, les choses s'accroissent aussi. Le milieu offensif slovène **Milenko Acimovic** a conclu pour trois ans supplémentaires avec le Losc. Cette signature rapide du buteur lillois et meneur de jeu est aussi un geste tactique, une opération de communication interne afin de faire avancer les autres contacts avec plus d'efficacité. Déjà le brésilien **Dante** a prolongé pour quatre ans. **Plestan** (3 ans) a également confirmé, même si son contrat ne pourra être officialisé que lorsque que le mercato d'été sera effectivement ouvert. Les discussions continuent avec Arsenal pour le transfert de **Tavlaridis** qui pour sa part souhaiterait continuer l'aventure avec le club lillois. De même pour **Pichot** bien que les dirigeants ont

confirmé que Marseille et Paris étaient en contact avec le joueur. Au niveau des départs, le Losc a confirmé que **Lukunku**, **Sofiane Delpierre**, **Sterjovski** et **Tapia** ne seront pas conservés. Après avoir montré de la pugnacité pendant deux ans, le Losc va maintenant de l'avant, continue sa marche de construction et d'investissement, le président Michel Seydoux ayant confirmé que le budget de la prochaine saison serait en progression. ■



Milenko Acimovic

DANIEL RAPACH/VILLE DE LILLE

## Les Jeux

# d'Athènes se préparent à Lille !

■ Par F. VdB

d'organiser l'accueil de la délégation. « Pour notre club, c'est une très belle opportunité », souligne Jean Cosléou, son président. « Nous venons, en effet, de créer une animation en direction du public handicapé afin de développer une dynamique de partage entre les valides et les handicapés ». Chaque lundi soir, dans la salle De Becker, à Wazemmes, le club accueille de jeunes tireurs pour la découverte d'un sport qui est très apprécié par le public handicapé.

### Ouverte à tous

Durant cette préparation, les 12 tireurs tricolores seront encadrés par leurs 3 entraîneurs nationaux. Cet encadrement sera complété par les enseignants de l'Académie d'Escrime Vauban Lille, la présence des Cadres Techniques Régionaux d'Handisport et d'Escrime, des agents de développement des Comités départementaux d'Escrime du Nord et du Pas-de-Calais. Les maîtres d'armes des clubs de la région participeront aussi aux entraînements dans le cadre des missions de formation permanente instaurée par la Ligue d'Escrime. Une étudiante en psy-

chologie et des élèves kinésithérapeutes compléteront cette organisation.

Le club lillois a souhaité permettre au plus grand nombre de s'initier ou tout simplement de découvrir cette discipline qui, aussi bien chez les valides que chez les handicapés, ne fait parler d'elle que lors des Jeux Olympiques. L'escrime a apporté à la France plus de 100 médailles depuis la création des Jeux. Dans cet objectif, des actions seront réalisées avec les écoles du quartier de Wazemmes et le Conseil Municipal des Enfants en liaison avec la Ville de Lille. Des rencontres, avec des démonstrations et des initiations, seront aussi organisées avec le public handicapé et les établissements spécialisés afin de faire connaître l'activité d'escrime handisport et sa pratique au sein de l'Académie d'Escrime Vauban Lille.

Stage de préparation de l'Equipe de France d'escrime handisport

Du 7 au 11 juin

Salle Montebello, 89, rue Paul Lafargue

Rens. Académie d'Escrime Vauban Lille

Salle d'Armes Crypte Saint-Pierre Saint-Paul

Place Nouvelle Aventure — Lille

Tél. 06 08 61 98 40 ou 03 20 93 90 12

http : //vauban. lille. free. fr

**L'**équipe de France d'escrime handisport a choisi Lille pour son ultime préparation, du 7 au 11 juin, aux Jeux Paralympiques d'Athènes.

Du 17 au 28 septembre prochain se dérouleront les XIIèmes Jeux Paralympiques d'été d'Athènes, où environ 150 athlètes seront engagés dans 12 disciplines pour représenter la France, dont l'escrime handisport qui apporte à chaque Olympiade de nombreuses médailles au camp tricolore.

Se souvenant du succès des Champions du Monde d'athlétisme handisport, l'encadrement tricolore a sollicité la Ville de Lille pour « être la marraine » de ses tireurs à Athènes. Il a demandé à l'Académie d'Escrime Vauban Lille d'être l'interprète de l'Equipe de France auprès des partenaires institutionnels et privés et

DANIEL RAPACH/VILLE DE LILLE

# A Hellemmes, un week-end tout foot

**L**e week-end de la Pentecôte est traditionnellement consacré au football. Le tournoi international des villes jumelées réservé au moins de 13 ans se déroulera cette année les 29-30 et 31 mai au complexe sportif Arthur Cornette.



DANIEL RAPACH/VILLE DE LILLE

Cette année encore, pour la seizième édition, les dirigeants de l'ASH football avec leur tête, le dynamique président Frédéric Marchand, offrent au public sportif hellemmois un plateau majestueux ; seize équipes participent à ce tournoi. Sept nations y sont représentées (France, Espagne, Angleterre, Allemagne, Belgique, Luxembourg et Italie). Même si cette épreuve est placée sous le signe des exploits techniques, de l'émotion, du suspense et de la volonté de vaincre, elle permet aussi à ces jeunes joueurs de s'affronter durant trois jours dans la plus grande convivialité et toujours avec fair-play. Elle est également l'occasion pour eux de découvrir d'autres cultures, de

créer des échanges et parfois une réelle amitié avec d'autres jeunes venus de pays différents.

Pour la première fois cette année, le tournoi international des villes jumelées se déroulera dans le complexe sportif Arthur Cornette complétement rénovés (fini le terrain rouge et vive le synthétique !). L'édition 2004 sera aussi l'occasion de faire la fête autour des différents stands et de se restaurer. Le dimanche 30 mai le premier match de gala opposera à 15 h 30 l'AS Hellemmes à O.S. fives. Le lendemain, lundi 31 mai, le traditionnel grand match de gala se déroulera à 15 h 45 et opposera canal plus football avec des joueurs de renommés internationales tels que Luc Sonnor, Jean-Luc Ettori, Guy Mengual, Claude Puel, Benoît Thans, Laurent Desbiens, des consultants Canal Plus et bien d'autres à une sélection Hellemmoise. Une grande tombola sera aussi organisée pour permettre aux participants de gagner un maillot réplique de Ludovic Giuly et Fernando Morientés signés par les deux joueurs ainsi qu'un maillot du lillois Eric Abidal. Un autre lot attirera



DANIEL RAPACH/VILLE DE LILLE

## Tournoi des villes jumelées

sans aucun doute les convoitises, ce sera un ballon amené par Monaco et dédié par l'ensemble des joueurs monégasques.

La finale aura lieu à 17 h 45 et sera suivie par la cérémonie de clôture et la remise des récompenses aux jeunes sportifs à la salle Delannoy. Les trophées seront remis par le maire : Gilles Pargneaux, une délégation d'élus de la commune, des partenaires du tournoi, ainsi que par les représentants de l'ASH Football. ■

*Pour rejoindre l'AS Hellemmes football pour la saison 2004-2005, des journées de détection sont organisées pour les catégories poussins, benjamins et les moins de 13 ans. Les parents de bonne volonté soucieux de l'action éducative menée par l'association sont également concernés pour devenir éducateur, dirigeant ou délégué d'équipe. Pour cela prendre contact au 03-20-33-09-10.*

### Les seize équipes en 4 poules :

Groupe A	Groupe B	Groupe C	Groupe D
A1. Losc (FRA)	B1. Nottingham Forest (GB)	C1. Valladolid (ESP)	D1. AS Monaco (FRA)
A2. US Boulogne (FRA)	B2. US Lesquin (FRA)	C2. Liège (BEL)	D2. OS Fives (FRA)
A3. Chaudfontaine (BEL)	B3. La Haye (PB)	C3. AS Hellemmes (FRA)	D3. Mons AC (FRA)
A4. Esch/Alzette (LUX)	B4. Tourcoing FC (FRA)	C4. Venise (IT)	D4. Erfurt (BEL)

## Guidon d'Or sur internet

**L**es associations sportives hellemmoises utilisent dorénavant les moyens modernes de la communication. Après l'association sportive hellemmoise, section football, c'est au tour de la section cyclisme d'être présente sur le net. L'ASH Cyclisme ou plus précisément « le guidon d'or » offre aux surfeurs l'envie de



naviguer sur son nouveau site riche en couleurs. On y découvre au fil des pages, l'historique de

la première Gentleman, les membres de l'organisation, une excellente revue de presse, un panel des partenaires, l'histoire du club et de son incontournable école de cyclisme et bien sûr la rubrique « Nous écrire ». Pour les amateurs de vélo, on peut découvrir une impressionnante collection de photos retraçant l'édition 2003 du « Guidon d'or ».

En mai 2002, le départ de la 2ème étape des 4 jours de Dunkerque a été donné à Hellemmes. Au vu du succès, l'ASH cyclisme relevait le défi d'organiser une gentleman avec des cyclistes professionnels, des anciennes gloires et des per-

sonnalités de l'audio-visuel. Quel nom lui donner ? « La roue d'or d'Hellemmes » ? « Le vélo d'or hellemmois » ? Lors d'un entraînement de l'école de cyclisme, un jeune qui voulait changer de guidon en présenta un nouveau de couleur or à son entraîneur : c'est de là que l'idée est venue d'appeler l'épreuve « Le Guidon d'Or hellemmois ».

A l'issue de cette gentleman qui s'est déroulée en octobre de l'année dernière, les dirigeants de l'ASH cyclisme ont décidé de mettre le cadre encore plus haut et d'organiser cette année un véritable critérium professionnel en nocturne le lendemain du grand prix de Fourmies, c'est à dire le 13 septembre prochain. ■

■ [www.leguidondorhellemmois.fr](http://www.leguidondorhellemmois.fr) st



# Quand Trintignant chuchote

Il est là dans la pénombre, assis à une table, un crayon à la main. Dépouillement. Le 16 avril, à l'issue d'une semaine de « résidence » à Lille, Jean-Louis Trintignant est remonté sur scène à la Maison Folie de Wazemmes pour dire des poèmes d'Apollinaire (1). Il tourne les pages d'un cahier. Il fait semblant de les lire. Il les connaît par cœur. Des poèmes qu'il a déjà chuchotés, à deux voix, avec sa fille Marie. « *Le pré est vénéneux mais*

*joli en automne* » Tout a commencé quand des amis éditeurs d'Actes Sud lui ont demandé un spectacle pour les sinistrés des inondations d'Arles. Qu'il donne début janvier après avoir beaucoup travaillé avec Daniel Mille (2) et Aurélie Verrier qui l'accompagnent à l'accordéon et au violoncelle, d'après une musique d'Erik Satie et Daniel Mille lui-même. Ils ont poursuivi. D'abord dans les Cévennes puis à Wazemmes, où le va-et-vient des mots et des musiques, des silences et des notes dans la lumière mouvante d'Alain Poisson, plonge le spectateur en apnée. Emotion. Diction parfaite. Apollinaire était un lien très fort entre Marie et son père. A 14 ou 15 ans, elle lui envoyait des poèmes enregistrés sur cassette. Pour lui qui faisait de même en retour, Apollinaire a toujours été un des plus grands. Il aurait voulu cette fois ne choisir que des extraits d'*Alccols*, l'un des premiers recueils, écrit avant la guerre 14-18. Et puis, faute d'en trouver assez qui lui plaisent, il a pioché une nouvelle fois dans les *Poèmes à Lou*, écrits, eux, dans les tranchées. Certains ont déjà été dits par Marie ou par Jean-Louis, d'autres sont nouveaux. « *Je voudrais que tu sois mon cœur pour te sentir toujours en moi* » Marie est là. Bien là. Dans toutes les têtes. Dans son cœur à lui. Et soudain

Naissance le 11 décembre 1930. A Piolenc (Vaucluse) dans une famille de petits industriels. Enfance à Pont-Saint-Esprit dans le Gard. Etudes à l'IDHEC (Institut des études cinématographiques, l'actuelle Femis). Fou de course automobile, une passion héritée de son oncle Maurice Trintignant. 130 rôles au cinéma depuis « *Et Dieu créa la femme* » de Roger Vadim en 1956, à « *Ceux qui m'aiment prendront le train* », de Patrice Chéreau, en 1998. Pendant le tournage à Rome en 1970 de « *Le Conformiste* » de Bertolucci, il perd Pauline, sa seconde fille âgée de 9 mois. En 1975, il quitte Paris pour s'installer à Uzès. En 1999, avec Marie Trintignant, « *Poème à Lou* » au théâtre de l'Atelier, puis, en 2001, « *Comédie pour un quai de gare* » de Samuel Benchetrit.

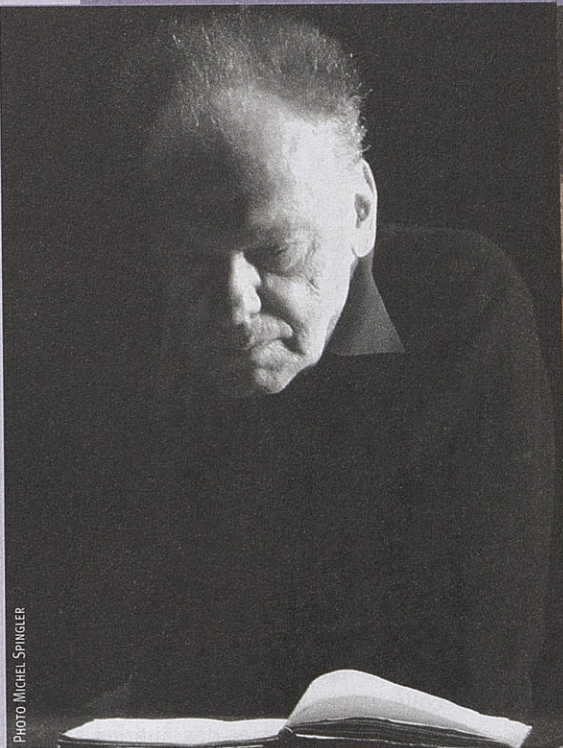


PHOTO MICHEL SPINGLER

Jean-Louis Trintignant à Wazemmes. Marie n'était pas loin.

par la voix, par la magie de l'enregistrement. A la fin, vers la fin... C'est un homme souriant et affable qui sollicite les questions du public qui l'a longuement applaudi debout. Il y répond. Sans détour. Avec pudeur. Et c'est lui qui évoquera le premier Marie. Dans la salle, on ne pensait qu'à elle depuis le début. ■

(1) Actuellement au Théâtre de La Madeleine à Paris

(2) Son complice pour « *La Valse des Adieux* », plus de 200 représentations de 1999 à 2001. Daniel Mille est aussi le parrain du festival de l'accordéon de Wazemmes.



NICOLAS POTIER/VILLE DE LILLE

## Le nouveau Lieu de Rameau

Patrick Danquigny, qu'on a connu du côté de la place St-Michel ou de la rue de la Monnaie, s'est trouvé un nouveau « Lieu », bel endroit ouvert depuis le 22 avril, avec l'exposition de photos, vidéos et installations de Renato Casciani. Situé dans les anciennes écuries d'un hôtel particulier du 19ème siècle, à quelques pas du célèbre Palais Rameau, ce nouvel espace est dédié

à l'art contemporain et à l'événementiel. Une surface d'exposition de 150 m<sup>2</sup> totalement restaurée pour admirer les œuvres de plasticiens reconnus ou prometteurs. Fort de son expérience dans la présentation et la découverte d'artistes originaux et talentueux, Patrick Danquigny pourrait vite faire de ce nouvel espace culturel, un « Lieu » incontournable sur la place de Lille. ■

Le Lieu, hôtel Rameau, 1 square Rameau. Contact : 06 799 700 51

# Les New Stompers, ils jouent quoi ?

**A**ux percussions : Régis ! Incontestablement, le batteur incontesté du groupe, puisqu'il en est le seul batteur. Mais pas un batteur comme les autres : il n'est pas assis derrière sa batterie, il se promène avec, tout en faisant l'andouille, car il ne peut pas s'en empêcher, tchatchapoum. Au banjo, Dédé ! Au départ, personne ne savait jouer du banjo, si bien que c'est Dédé qui s'y est collé. Pourquoi ? On ne sait pas. Dédé aime aussi raconter des âneries entre deux morceaux. Exemple : « *Nous partîmes à cinq, nous arrivâmes à Wissant* ». Hilarant, non ? Au saxo, Alain ! Quand il part dans ces soli dont il a le secret, le public arrête de rire des facéties des



DANIEL BABAGI/VILLE DE LILLE

autres et se laisse bercer par les notes sorties du cuivre, sentant bien que quelque chose(se) passe. A la trompette, Jean-Claude : il faut voir avec quelle dextérité, il manipule les pistons pour mettre la pêche. Au bistrot, il est un peu pareil. Au tuba, Eric ! Les autres disent : attention, cet homme est fou ! Un 14 juillet, alors que la fanfare municipale paradait en rangées de 5, Eric qui se trouvait (inhabituellement) dans un troquet, prit son tuba et se joignit au cor-

tège avec sa chemise hawaïenne et ses culottes courtes. Ensemble, nos lascars forment les New Stompers, big band New Orleans, avec Armstrong et Bechet (pour ne citer qu'eux) au répertoire : ils mettent volontiers de la folie dans les carnivals, dans les rues, sur les marchés et partout où vous les inviterez. ■

■ New Stompers, 7 rue Louis Faure, Lille, 03 20 54 17 68



NICOLAS POTIER/VILLE DE LILLE

## TMC à Lille

**T**MC va fêter ses 50 ans les 18 et 19 novembre. La chaîne câblée monégasque a choisi la vie nocturne lilloise comme thème de sa nouvelle émission phare, à la rentrée de septembre. En

quête de nuit, animée par Gaël Leforestier, a été enregistrée le 24 avril, dans des boîtes de nuit de Lille et de Belgique pour finir de bon matin au marché de Wazemmes : « *C'est une découverte de la*

### Bernard Montiel et Gaël Leforestier sur les poufs du Tri Po de Lille 2004.

*nuit en France. Partout, sauf Paris !* », explique Gérald Viret, le directeur d'antenne de TMC, « *ce qui nous intéresse, ce n'est pas seulement la fête, c'est aussi montrer des choses surprenantes et rencontrer des gens* ». L'émission est aussi prétexte à une parodie de série TV, un genre qui fait la (bonne) réputation de la chaîne diffusée à Lille par le câble. « *Nous sommes la 1ère chaîne du câble entre 18 h et 20 h* », précise Gérald Viret, « *et nous sommes la 2ème chaîne de toutes les généralistes, TF1, France Télévision ou M6. Nous ne jouons pas la concurrence, mais la complémentarité* ». TMC avait choisi le Tri Po, lieu emblématique et bran-

ché de Lille 2004, pour annoncer son anniversaire et les émissions spéciales qu'animerait Bernard Montiel en direct de la plage du Papagayo à Cannes, pendant le Festival. ■

# Haïm, avec un H comme Haendel

D'abord, elle a une beauté en forme d'éclat, avec ce regard sans détour qui jaillit de sa crinière de flamme. Ensuite, elle joue du clavecin. Non pas le clavecin dentelle et chandelle, le clavecin un point à l'endroit, un point à l'envers, des salons moirés. Mais de cet instrument qu'elle inscrit dans notre aujourd'hui musical, sans complexe. Emmanuelle Haïm, la flamboyante avec des lumières au bout des doigts. Une bombe d'énergie. Sous l'extrême douceur de son visage couve le feu de la passion. La force maîtrisée de son *Magnificat* donné à l'Opéra en décembre, n'a jamais sombré



DANIEL RAPAICH/VILLE DE LILLE

dans l'écueil de la pompe et de l'enflure. Elle est sortie du rang en 2000 pour diriger son propre ensemble d'instruments anciens. Son *Concert d'Astrée* (1) trône sans conteste parmi les meilleures phalanges de la musique baroque. De la fosse à l'estrade, elle n'a rien perdu de son amour des voix et cultive une fantaisie qui tranche avec le sérieux de certains de ses collègues masculins. Impressionnante aussi de force et de puissance évocatoire. Lille l'accueille en résidence, Glyndebourne et le disque (*Didon et Enée* de Purcell et *Orfeo* de Monteverdi chez Virgin Classics) font

déjà d'elle une star. Sous sa direction, le son trouve son enveloppe, son poids, sa densité, son mystère. C'est une fille qui déménage. Que les grisâtres qui ne conçoivent que le baroque à col dur, aillent frapper à l'octave d'à côté. Emmanuelle a ses admirateurs et gagne à Lille un public de plus en plus vaste, branché et dégage des casiers trop aseptisés du classique « à l'ancienne ». ■

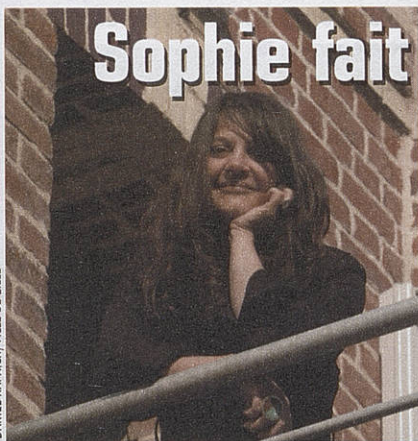
(1) *Astrée*, fille de Zeus et de Thémis, mais aussi héroïne du grand roman pastoral d'Honoré d'Urfé, qui dépeint toutes les manifestations de l'amour et des sentiments.

■ En octobre 2004, Emmanuelle Haïm dirigera *Le Concert d'Astrée* pour une nouvelle production de *Tamerlano* de Haendel.

■ En mars 2005, elle participera à la création du spectacle *Passions baroques*, coproduit avec La Clef des Chants.

■ En avril 2005, E. Haïm dirigera *Il Triomfo del tempo et del disinganno*, dans le cadre du cycle Haendel.

## Sophie fait un malheur



DANIEL RAPAICH/VILLE DE LILLE

Le monde du spectacle atteint parfois les sommets glacés du non-dit, les extrêmes de l'artifice, le comble de la théorisation. Avec Sophie Perez en résidence à la maison Folie de Moulins, voici qu'il retrouve, de provocation en provocation, la farce élémentaire, le burlesque,

la pantalonnade et le guignol. Ne pas se fier à la photo. Sophie semble sage. Mais elle se déchaîne dans ses spectacles : *Le Coup du cric andalou* et *Je mange mes moules et j'y vais*. Vous croiserez Agrippine, son fils Néron « *qui accoucha d'une grenouille par la bouche* », Nadia apparaissant « *devant vos yeux ébahis et sans chichi* », deux lionnes se battant avec des boudins. Peut-être reconnaitrez-vous Gabin, Ventura, Depardieu, Charlot, Nougare et même Le Petit Prince. Ne ratez pas le duo amoureux Edith Piaf-Théo Sarapo et tremblez aux numéros de lévitation et de lancer de couteau ! La bourrasque et le pittoresque sont les deux mamelles de la compagnie du Zerep (Perez en verlan). Un orage de gags, une tornade de facéties d'un goût plus ou moins relevé, un cy-

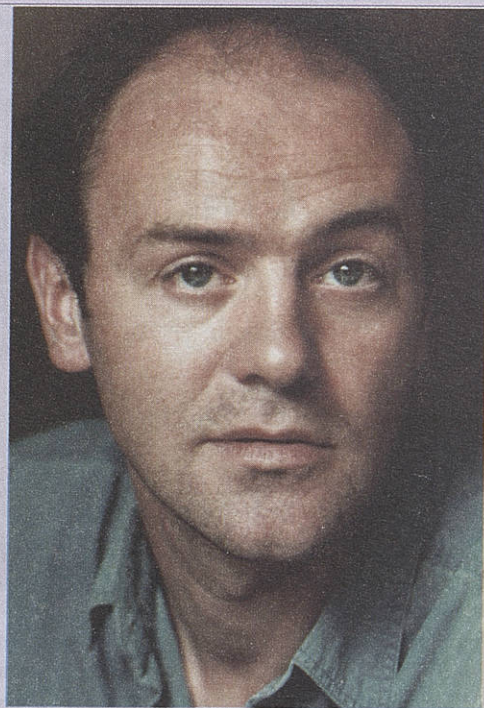
clone de mimiques égrillardes, que dis-je, une tourmente de dingeries diverses qui vous déphase la circonvolution de Broca. Tel est le petit ciné de ces grands ciniques. Des agités. Totalement branques, fondus, frappadingues, si vous voulez. Des clowns alternatifs ? Des trans-fuges iconoclastes de la commedia dell'arte ? Ce que vous verrez n'est pas oecuménique. Ce que vous verrez n'est pas diplomatique. Ce que vous verrez n'est pas analgésique. Ce que vous allez voir tient en trois lettres : ouf, complètement ouf ! Mais bon sang, quel abattage, les bougres ! De salubres hurluberlus qui invitent les habitants de Moulins, – *les proximants* comme ils disent – à suivre leur travail, à assister à des répétitions (le mercredi) et à déjeuner avec eux (le samedi midi). Ça détonne à plein tube ! ■

Jusqu'au 26 mai, maison Folie de Moulins, rue d'Arras.

## Bonnaffé, chemin faisane

**A**u temps jadis, il y avait du côté de Douai un jeune homme de 19 ans qui s'initiait au théâtre avec la « Comédie du Beffroi » et faisait ses classes au Conservatoire de Lille. Certains se souviennent aussi de l'intrépide, chantant dans un mythique et presque mort-né groupe de new-wave lillois. *Spontex*, ça s'appelait. D'autres, plus nombreux, se rappellent l'avoir applaudi dans *Britannicus* ou *Les Bas-fonds*, de Gildas Bourdet. Notre héros, nommé Jacques Bonnaffé, dit Bonnaff', a passé aujourd'hui la quarantaine et cultive toujours la convivialité. Pur jus, pur Nord : on l'aime bien. Parce qu'il est doué, mais aussi parce qu'il a une bonne gueule. Se donnant brillamment au cinéma et à la télévision, Jacques Bonnaffé n'a jamais lâché le théâtre. Pas plus que le Nord d'ailleurs. Le voilà revenu en terre natale avec sous le bras et dans les tripes, *Les banquets du faisane*, comme à l'époque de Philippe Le Bon,

duc de Bourgogne qui préparait les hommes aux Croisades. Un spectacle prêtre à célébrer la langue sous toutes ses formes, celle qui aigüise les papilles, celle qui jongle avec les sons. Un festin de textes et de chansons, de choses à parler, des histoires simples émaillées de (bons) mots d'une inégalable saveur, racontées avec plaisir. De la belle ouvrage. Avec grain de folie et pincée de poésie. A l'appel de leur nom : « *M. Cyanure de Bergerac... Glenn Miller et Glenn Mimile... Jules César... Absinthe Marie...* », les spectateurs du *Banquet du faisane* entrent. Qui ne sont pas là pour se faire engueuler mais pour assister à un défilé de calembredaines textuelles et autres gags en gamme. Cela se passe à la maison Folie de Wazemmes autour d'une table, on mange et on se marre. Réservez votre soirée du 23 mai ! ■



Prochains *Banquets du Faisane* dans les maisons Folie : Le 23 mai à 18 h 30 à Wazemmes. Les 23 et 24 juin à Arras. Du 24 au 26 septembre à Mons-en-Barœul. Les 5 et 6 octobre à Tourcoing. Le 27 novembre à Wazemmes.



NICOLAS POTIER/VILLE DE LILLE

## Kino, brut d'émotion

**A**près *Chienne de Vie* (CD 5 titres en 1999) et *Le Plus Heureux des Hommes* (CD 11 titres en 2002), Jef Kino est de retour avec *Apprendre ou à laisser*, un album très acoustique (contrebasse, piano, accordéon, cordes, cuivres) et 12 chansons d'émotion brute. Des histoires d'amour qui finissent mal en général (*Plus si affinités*; *L'homme transparent*; *Tout, tout, tout*), les élections de 2002 (*La Nausée*), les intermittents (*Les Baltringues*), les SDF (*L'hôtel des courants*

*d'air*), les poètes (*Le souffleur de verre*, *Le poète a toujours raison*). Enregistré cet hiver, l'album révèle un véritable auteur-compositeur, qui sait capter et retranscrire les travers et les espoirs de notre époque. ■

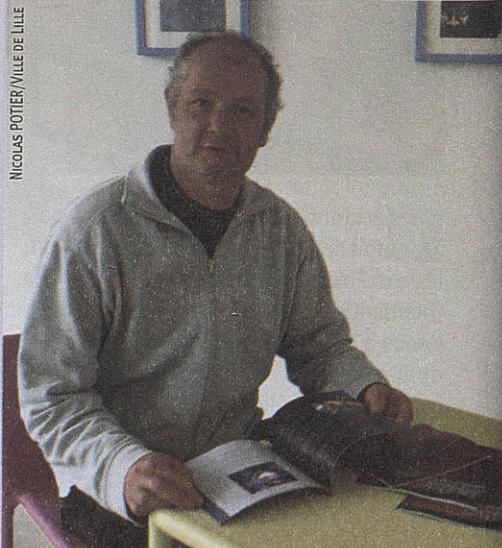
*Apprendre ou à laisser*, Jef Kino, Vérone Music (place du Mont de terre, Fives Lille 03 20 33 17 34); veroneproductions@nordnet.fr  
En concert le 17 mai, 20 h au Splendid, Lille.

## Pudik Guerri

**F**rédéric Guerri a toujours répondu présent pour aider les artistes et les groupes régionaux. Des années durant, il a photographié répétitions et concerts pour ensuite offrir un travail visuel de qualité qui serve la cause des artistes. Récemment, Frédéric a exposé son fonds photographique important dédié à la jeune création musicale régio-

nale, à sa scène et à ses groupes. C'était lors d'une « carte blanche » que lui avait donné l'association Attacafa, à l'occasion de son festival *Cinq Sens-Cinq Continents*. Frédéric a investi le premier étage de la maison Folie de Wazemmes. Il présentait aussi son beau livre « *L'inondation pudique* » qu'il vient de publier. La mise en page et le graphisme sont soignés. Chaque texte, tels *Les Bas rouges*, est une étape dans le parcours intimiste que l'auteur nous livre. « *Mon parcours de vie* », dit-il. ■

NICOLAS POTIER/VILLE DE LILLE



# Libérez votre intérieur!

« **A** 5 ans, je suis tombé dans le tissu » s'amuse Jérôme Hellmann, influencé par une grand-mère couturière. A 14 ans, il fait disparaître sa chambre et la transforme en salon des années 50 ! Après des études universitaires classiques, il décide de suivre un chemin qui l'a toujours passionné, celui des arts. Puis la peinture finit par déborder de son cadre quand Jérôme s'attaque aux murs et aux portes. Pas de doute, la déco, c'est son truc. Il en a fait son métier en créant sa société de coaching d'intérieur « Home by J ». Dans cet ancien appartement près de la Porte de Paris, il a tout « revisité », et conseillé son propriétaire en tenant compte des préférences de ce dernier. Le résultat est surprenant : salon d'inspiration asiatique, cuisine des années 70, collection de statuettes religieuses qui côtoient une vingtaine de lions bleus, rideaux en taffetas réversible version toile militaire... « Soit je gère l'ensemble du chantier, soit je propose mes services à la carte ». Jérôme explique alors les techniques de décoration, conseille sur le choix des couleurs et des matériaux, apprend à faire des achats intelligents en dénichant les bonnes affaires dans les brocantes, les salles des ventes, sur internet, à récupérer des meubles, à dé-



DANIEL RAPAICH/VILLE DE LILLE

tourner les objets. Inutile d'être riche pour refaire sa déco. « *Il n'est pas nécessaire de tout jeter quand on refait son intérieur. J'ai chez moi un buffet de ma grand-mère, il a changé de fonction et de couleur un grand nombre de fois, mais il n'est pas concevable que je vive sans ! J'ai toujours eu cette faculté de voir l'espace autrement mais aussi de travailler à partir de l'existant* » note-t-il. « *Changer ses meubles de place, faire valser les bibelots, ajouter une note de couleur, peut donner l'impression d'avoir déménagé. Même si certaines de mes idées paraissent saugrenues, ce qu'il faut c'est oser. Les gens ont souvent des idées mais ils ont besoin d'un coup de pouce pour les réaliser* ». Ce sont les astuces et les petits

trucs qui font qu'un intérieur est unique. « *Et puis c'est valorisant de mettre de soi dans son espace* ». Avec les nouveaux matériaux et techniques accessibles à tous, bricoler est devenu facile et n'est plus réservé qu'aux hommes. Avant que « Home by J » passe du rêve à la réalité, Jérôme a intégré la boutique de gestion « Espace Flandres » à Lille et a suivi l'intégralité des modules de création d'entreprise, gestion, comptabilité, marketing, étude de marché ; puis son passage en couveuse d'entreprises « Système 3 E » lui a permis de tester la viabilité de son projet. ■

■ Home by J.  
Renseignements au 06.10.29.47.72.



DANIEL RAPAICH/VILLE DE LILLE

## Un idéal de vie

**E**t si toute notre vie n'était que l'expiation des actes que nous avons commis, il y a très...très longtemps ? C'est le thème du roman de Jean-Pierre Smagghe, jeune auteur lillois « Et tu connaîtras enfin la vérité ». Ecrire est son idéal de vie. Tout commence il y a des années par des lettres, des poèmes, des récits. Puis Jean-Pierre Smagghe sort son premier roman « *L'enfant que la mort aimait* » dans une maison d'édition sur le web. Il se met rapidement à l'écriture de son second roman, décide de s'autoéditer, et maîtrise ainsi les différentes

étapes de l'édition de A à Z. L'intrigue se plante à Lille, au service communication de la Ville de Lille, avec comme personnage principal une journaliste de Lille Magazine ! S'ensuit une intrigue amoureuse et policière dans un univers mystérieux de légendes celtiques qui entraîne les personnages de Lille au Canada puis en Bretagne. Jean-Pierre Smagghe vient d'achever son 3e roman, cette fois il revisite le mythe du vampire... ■

■ Renseignements au 06.86.43.80.66.

## Groupe socialiste et apparentés

### Le logement beaucoup d'effets d'annonces du gouvernement, la réalité est différente.

Au début de l'année 2004 le gouvernement RAFFARIN et le Ministre de la Ville JL BORLOO ont lancé une information importante : la construction de logements est prioritaire. J.L. BORLOO annonce une augmentation du nombre de logements sociaux, la création d'une Agence Nationale de la Rénovation Urbaine (ANRU) pour financer le logement, une mobilisation des moyens de la politique de la ville pour rénover les quartiers difficiles.

La réalité est différente. La construction de logements sociaux nécessite des aides financières importantes de l'Etat pour que le coût de construction soit faible et permette d'aboutir à des loyers faibles. Or l'enveloppe dont dispose l'ANRU a été diminuée de 8 % par rapport aux financements antérieurs. Pour le logement social il est proposé de financer les opérations de démolition-reconstruction, et est évoqué l'augmentation de la construction neuve. 2 cas de figures mais qui ne peuvent être séparés car s'il faut démolir et reconstruire à 1 pour 1, il faut augmenter la construction neuve pour répondre aux besoins de la population. La réalité est encore différente car l'enveloppe d'aide financière de l'Etat est la même soit une diminution de 50 % par projet. Pas de problème, le Ministre de la ville mobilise ses moyens pour travailler sur la rénovation urbaine : les crédits de l'Etat ont diminué de 9 % par rapport à

l'an dernier (financé par l'impôt sur le revenu) alors qu'en parallèle les collectivités territoriales (ville, région, département, financés par les impôts locaux) ont augmenté de 2,3 % leurs aides aux projets. Les aides apportées au projet individuel de rénovation du logement privé ont elles aussi diminué de 7 %, les prêts à taux zéro pour les familles sont toujours accordés mais l'enveloppe a baissé de 29 %. Enfin le ministre des Finances M. SARKOZY vient d'annoncer un gel des crédits de 8 %, sur le budget voté avec ses diminutions.

Le logement n'est pas une compétence municipale, mais la ville de Lille a toujours eu des actions dans ce domaine pour améliorer le quotidien des citoyens. Aujourd'hui nous poursuivons ces actions même si l'Etat diminue ses aides financières. Un grand projet de démolition-reconstruction des bâtiments anciens avec en même temps de la construction de logement supplémentaire. Avec l'aide de la communauté urbaine Lille métropole, de la Région, 700 logements privés individuels ont été améliorés en 10 ans. Dans le cadre de la résorption du logement insalubre, cette année 76 logements sont remis sur le marché dont les 3/4 avec des loyers encadrés. Sur le programme de rénovation de courées que nous poursuivons depuis plusieurs années, d'ici à septembre 2005, 11 courées viendront compléter la requalification. La caisse d'avance a été mise en place, elle permet aux propriétaires occupants modestes et aux propriétaires qui acceptent de faire du loyer encadré de bénéficier d'avance sur subvention ce qui permet la réalisation des travaux dans de bonnes conditions. La ville de Lille subventionne les associations pour aider les familles en difficulté face aux propriétaires

malhonnêtes. Des actions concrètes menées par les collectivités pas des discours comme ceux du gouvernement actuel.

Marie-Christine STANIEC-WAVRANT  
Conseillère municipale

## Groupe communiste

### Sauvons les services publics

Messieurs CHIRAC et RAFFARIN se moquent des Français. Au lendemain des élections régionales, le Président de la République avait voulu se montrer rassurant. Il est maintenant clair que ce n'était que pour donner le change : les désastreuses « réformes » reprennent de plus belle. La Sécurité Sociale et les services publics sont aujourd'hui fortement menacés, sous la pression du MEDEF, le syndicat des grands patrons, et de l'Europe libérale.

L'ouverture à la concurrence du transport ferroviaire, d'EDF-GDF et de la Poste vont avoir des conséquences désastreuses pour tous les Français. En privilégiant le capital financier, la droite et le MEDEF font le choix, comme jadis Mme Thatcher en Angleterre, de sacrifier la sécurité, l'environnement, les services rendus aux usagers. Il en ira de même pour l'Hôpital Public et la Sécurité Sociale. Oui, nos services publics et notre système de santé ont besoin de grandes réformes. Mais pour qu'elles soient efficaces, pour qu'elles fassent vivre une véritable solidarité entre tous, pour que tous nos concitoyens aient les mêmes droits, il faut y mettre les moyens. C'est une question de volonté politique : il faut arrêter de baisser les cotisations des grandes multinationales, il faut taxer les 160 milliards d'euros de profits boursiers pour répondre aux besoins.

La cause principale du déficit de la Sécurité Sociale est bien connue :

c'est le chômage. Les responsables des délocalisations et des fermetures d'entreprises rentables sont tout aussi connus. C'est à eux qu'il faut demander des comptes.

Michel CUCHEVAL  
Adjoint au Maire

## Groupe des Personnalités

### Europe des échanges, ou de l'échange...

L'Europe est dans les esprits : élargissement, hier ; élections, demain ; Constitution, bientôt...

L'Europe se réduit alors à une vaste zone de libre circulation et de libres échanges : même les médias ont salué l'élargissement comme la naissance de la plus vaste zone de « libre échange » au monde. Et chacun se sent autorisé à profiter des différences entre pays, qu'il s'agisse de faire son « plein » de bière, de cigarettes ou de carburant, ou de choisir le lieu de sa résidence ou de ses placements en fonction des fiscalités locales.

Lille, ville frontalière, qui accueille par sa position, bon nombre de voisins de l'Europe du Nord-Ouest, belges, néerlandais ou britanniques, connaît bien ces pratiques...

Il faut peut-être, au-delà, penser une autre Europe.

Cette Europe-là, Lille en offre le modèle avec force en cette année 2004. Au centre de



cette Europe en mouvement, notre ville se voit consacrée comme Capitale Européenne de la Culture.

Moteur de son rayonnement international, Lille Grand Palais, n'a pas attendu l'année 2004 pour « s'ouvrir » à l'Europe, puisque depuis dix ans, la structure attire décideurs, acteurs économiques, politiques et culturels en accueillant tout au long de l'année salons et conférences à dimension européenne et internationale.

## Dorothée DA SILVA

Présidente du Groupe des Personnalités

## Les Verts

### Aux nouvelles réalités sociales

Le 5 juin sera célébré le premier mariage homosexuel français par Noël Mamère, Maire Vert de Bègles. En acceptant ce mariage il ne fait que s'aligner sur la Belgique, les Pays-Bas, la Suède et sur l'Espagne. Les élus Verts de Lille soutiennent sa démarche.

Le mariage homosexuel s'inscrit dans la continuité naturelle du combat des Verts, pour l'égalité des droits et la lutte contre les discriminations dont les homosexuels sont les victimes. On peut par exemple citer le cas de Sébastien Nouchet, 35 ans, brûlé au troisième degré par des inconnus, dans le Pas-de-Calais, parce qu'il était homosexuel.

L'article 144 du Code civil ne dit rien sur le mariage homosexuel, il précise l'âge minimum de la femme et de l'homme pour se marier mais pas que le mariage de personnes de même sexe est interdit. En revanche, la Cour européenne des droits de

l'homme énonce très clairement que les textes fondamentaux doivent s'adapter à la nouvelle réalité sociale de la société. Il est de la responsabilité des politiques de ne pas rester prisonniers des tabous.

Une semaine après cette annonce Jacques Chirac et Dominique Perben, ministre de la justice, ont condamné cette initiative. D'après eux, l'idée de vouloir ouvrir le mariage à des couples de personnes du même sexe n'est ni d'actualité ni en phase avec les mentalités d'aujourd'hui!

L'initiative de Noël Mamère est un acte politique symbolique qui, au delà de la question du mariage, pose clairement la question de l'égalité des droits de chaque citoyen français devant la loi. Il ne se justifie d'aucune manière que les droits donnés aux couples de sexe différent ne soient pas les mêmes que ceux donnés aux couples de même sexe.

Ce mariage ne doit pas rester un exemple mais doit s'étendre aux autres villes de France. Le PACS (PActe Civil de Solidarité) a mis 20 ans à aboutir et il nous est impensable que les homosexuels attendent encore 20 ans pour pouvoir se marier. Avec les prêtres, c'est la dernière catégorie de Français à laquelle on interdit le mariage.

## Groupe des Elus Verts de Lille

171 rue de Paris  
59800 Lille  
elus-lille@verts-lille.org

## Union Pour Lille

### « LILLE 2000 TAGS »

« Lille 2000 tags », telle est la vision de Lille que me décrivent notamment les commerçants du Centre que je rencontre régulièrement.

Les marques de vandalisme sur les devantures de maga-

sins et les murs de nos rues sont en effet nombreuses.

La délibération municipale de novembre 2003 visant — je cite — à « réduire cette nuisance de manière significative » et pour ce faire à « renforcer les moyens (...) mis en œuvre » n'a pas produit les effets attendus, loin de là.

Tenter de faire effacer un tag à Lille ressemble d'ailleurs toujours à un véritable parcours du combattant, que l'on soit commerçant ou riverain.

Là où un simple coup de téléphone devrait déclencher une intervention dans les 48 heures maximum, faxes, rappels téléphoniques et description détaillée des tags auprès de la mairie sont des passages obligés, mais qui ne garantissent en rien un effacement rapide, à défaut d'être durable.

On est bien loin des intentions de la campagne municipale anti-tags initiée il y a quelques années sous le titre évocateur et ambitieux : « Du tac au tag ».

A l'approche des beaux jours qui sont pour tous les Lillois une invitation à redécouvrir leur ville, sans parler des touristes attirés par les festivités de Lille 2004, le discours de la majorité municipale décrivant les tags comme un « phénomène de mode » risque de faire long feu.

Il est temps d'affirmer que le tag est un délit en soi, qu'il contribue à entretenir un sentiment d'insécurité, et qu'à ce double titre une politique

anti-tags suppose aussi un volet dissuasif de toute récidive.

## Christian DECOQC

Union Pour Lille

32, place Sébastopol

59000 LILLE

03.20.74.52.24

opposition.lilloise@free.fr

<http://opposition.lilloise.free.fr>

## Groupe Front National

### L'EUROPE OUI, MAIS PAS A N'IMPORTE QUEL PRIX

Lille, capitale européenne de la culture est au cœur de vieux continent. Malheureusement l'Europe technocratique que nous construisent depuis 40 ans les politiciens, est à l'opposé du projet que nous devrions promouvoir. La France et Lille sont déjà noyées dans ce magma eurocratique de plus en plus vaste, qui intégrera bientôt la Turquie islamiste.

Les mécanismes de subvention y sont opaques, et ont surtout pour l'instant conduit les entreprises à délocaliser nos usines.

Face à l'élargissement, seule l'affirmation de la souveraineté nous permettra de refuser le modèle unique qu'on nous impose.

Le 13 juin il nous appartient de dire que nous exigeons une Europe respectueuse des identités nationales.

## Philippe BERNARD,

Président du Groupe Front National  
4 place Saint André – LILLE  
Tél.: 03.20.51.69.78



Lille2004

CAPITALE EUROPÉENNE  
DE LA CULTURE

# Transformation



## Trans Photographiques 4

15 mai > 15 juin 2004

03 20 05 29 29

[www.transphotographiques.com](http://www.transphotographiques.com)



Ville de Lille

Lille Métropole



PICTO  
EPSON

