



La troupe t 9

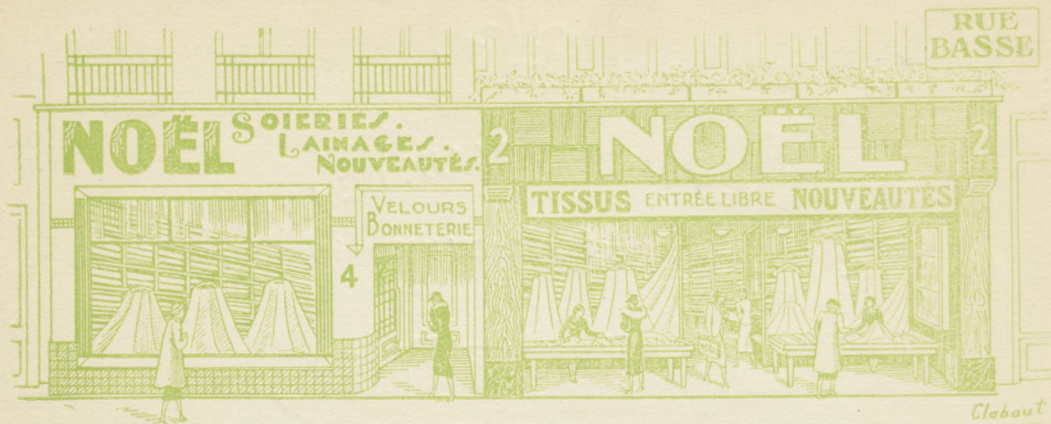
THÉÂTRES MUNICIPAUX DE LILLE

Directeur Paul FRADY (14^e Année)



LE THÉÂTRE SEBASTOPOL

SAISON
1937-38



*VOUS OFFRE POUR TOUTES SAISONS
UN GRAND CHOIX DE*

**SOIERIES - LAINAGES
NOUVEAUTÉS
VELOURS-BONNETERIE**

TOUTES MARCHANDISES DE PREMIER CHOIX

— A DES PRIX DE SOLDE —

RAYON SPÉCIAL DE BAS
EN TOUS GENRES A BAS PRIX

2 et 4, Rue Basse (face Rue Grande-Chaussée)

LILLE

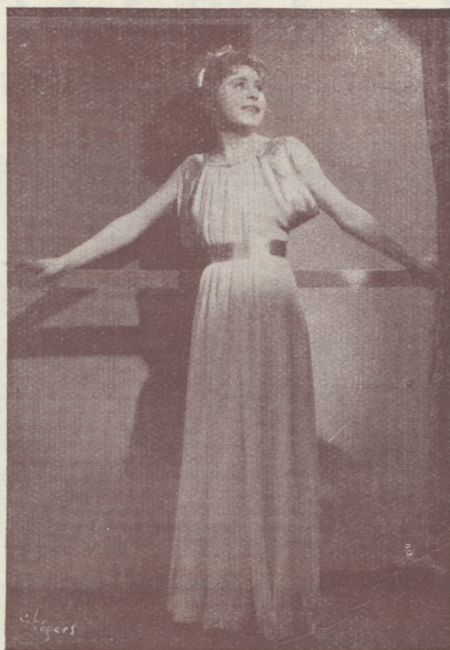
Tél. 549.28

PÂTISSIER
CONFISEUR
GLACIER

PAUL

SALON DE THÉ
BOÎTES et FANTAISIES
ARTISTIQUES

LILLE — 6, Place de Strasbourg — LILLE
TÉLÉPHONE 41.74



Myriam LECOMTE
1^{re} Chanteuse d'Opérette

LE TIGRE LILLE

La Maison Réputée

Pour ses Bières et sa Choucroute

SPECIALITÉS ALSACIENNES — PLATS DU JOUR ET DU SOIR

HORLOGERIE
BIJOUTERIE

André DE GRAVE-CHARDIN

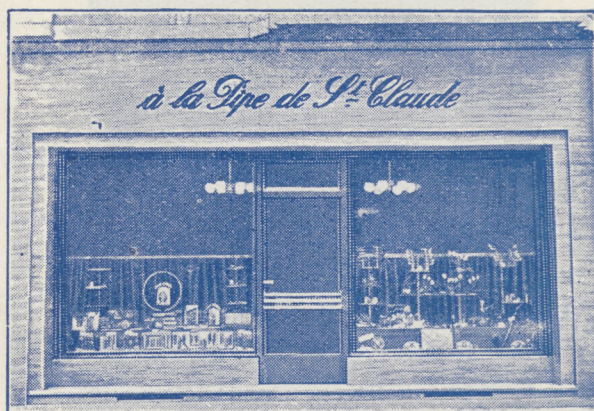
ORFÈVRERIE
JOAILLERIE

13-15, Rue des Ponts-de-Comines
LILLE TÉL. 534.87

AVANT D'ACHETER renseignez-vous

A la Pipe de Saint-Claude

173, Rue Léon-Gambetta - LILLE



Spécialité d'Ecume - Articles pour Fumeurs

FANTAISIES POUR BUREAUX
STYLOS DE MARQUES
CADEAUX POUR FÊTES

LA MAISON SE CHARGE
DES RÉPARATIONS
TRAVAIL SOIGNÉ - PRIX MODÉRÉS

Pour tout ce qui concerne **RIDEAUX - STORES - DENTELLES**
Blanc - Tulle en tous genres - Toiles - Draps - Panneaux - Crettonnes - Tissus Ameublement
Couvertures - Voiles - Voiles unis et brodés - Couvre-pieds

ADRESSEZ-VOUS

A LA MAISON DU RIDEAU

22, Rue du Molinel - 20, Rue Ste-Anne, LILLE

Téléphone 532.24

(près de la Gare)

R. C. Lille 46.682

Robert BEUGIN & C^{ie}

MAISON DE CONFIANCE

Anciennement
André WINCKEL & C^o

PRIX DE FABRIQUE



Les Cafés "GAUTIER" sont les meilleurs



THÉÂTRES MUNICIPAUX DE LILLE

THÉÂTRE SÉBASTOPOL

Tél. Loc. 60.79

Direction Paul FRADY (14^e année)

Tél. Loc. 60.79



PROGRAMME

des Samedi 12 Février (soirée)

Dimanche 13 (matinée et soirée) Lundi 14 (soirée)

LA POUPÉE

Opérette en 4 Actes de Maurice Ordonneau

Musique de Edmond Audran

DISTRIBUTION :

Lancelot	MM. Lenoty		Alésia	M ^{mes} Myriam Lecomte
Maître Hilarius	Cardon		Mme Hilarius	A. Moreau
Le Père Maximin	Nabos		Guduline	Boone
La Chanterelle	Plaisant		Josse	Marouzé
Lorémois	Grandais			
Le Frère Balthazar	Quertant			

Au 1^{er} Acte : **DANSE DES AUTOMATES**

1^o Mlle Lutmers et les Dames du Corps du Ballet

2^o M. Durozoi et Mlle Hélène Cot

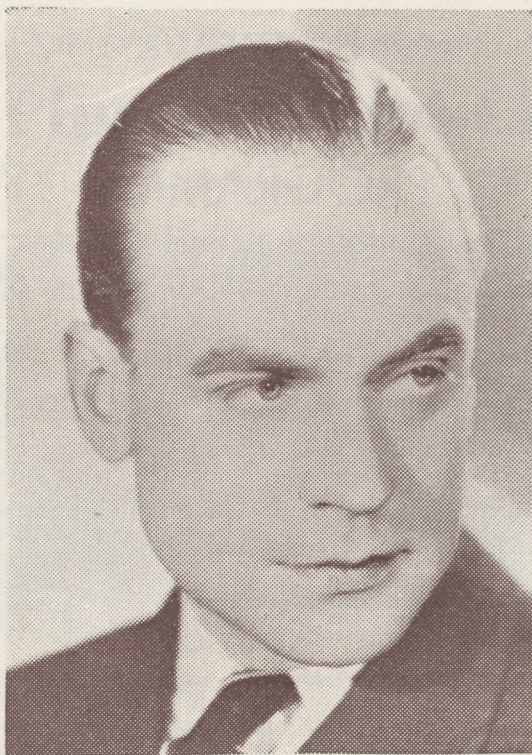
Au 2^{me} Acte : **GRAND BALLET** dansé par Mlle Kalichewska et les Dames du Corps de Ballet

Maître de Ballet : **M. Durozoi**

Orchestre sous la Direction de M. Lempers - Mise en Scène de M. Maurice Cottinet

PIANOS & HARPES DE LA MAISON ODÉOLA

Les réputées **BIÈRES DELAHAYE**
 et le **LION'S STOUT**
Roi des Stouts français se dégustent à la
BRASSERIE DU LION
S. PETIT, Propriétaire
157, Rue Solférino - LILLE



René LENOTY
 Premier Ténor d'Opérette



ALIMENTATION GÉNÉRALE

MAURICE LECLERCQ

28-30, Rue St-Pierre St-Paul **LILLE** Téléphone 56.70
 79, Rue Léon Gambetta Téléphone 75.34
 Halles de Wazemmes **Etaux 90-91-92**

Spécialité de JAMBONS - BEURRE, ŒUFS, FROMAGES, CONSERVES

Vente au détail au prix de gros

LIVRAISON A DOMICILE  UNE VISITE S'IMPOSE

TOUS LES RIDEAUX ET COUVERTURES

AMMEUX-BIE

29, Rue des Sarrazins LILLE 13, Rue des Chats-Bossus

Tramways B et V — Tél. 50-44 — Téléphone 521.24

LA POUPÉE



ANALYSE

Acte 1^{er} - Une cour de couvent.

Les bons moines sont dans la désolation. Leur couvent se trouve dans une situation difficile, les dons se font rares et maigres, c'est la ruine prochaine si chacun ne s'engage dans la voie de l'abstinence.

Il y aurait peut-être un moyen de se tirer de ce mauvais pas.

Le novice Lancelot est le neveu d'un homme fort riche, le baron de La Chanterelle : si ce dernier consentait à lui donner la forte somme dont a besoin le couvent, tout serait sauvé. Las, le vieux baron n'aime ni les moines ni les couvents et il a même menacé son neveu de le déshériter s'il s'obstinait à rester dans ce saint monastère.

Tout à coup, une idée germe dans le cerveau du Père Maximin, le Supérieur, ayant lu dans une gazette qu'un fabricant d'automates, Maître Hilarius, avait réalisé la poupée parfaite qui marchait et parlait comme une créature humaine, il décide le novice Lancelot à partir à la ville. Une fois là, il achètera cette merveilleuse poupée, il la présentera à son oncle comme sa fiancée, il touchera la dot et reviendra prestement l'apporter au couvent.

Le novice Lancelot, accompagné des bénédictions des moines, part accomplir sa mission.

Acte 2 - Le magasin de poupées.

Lancelot arrive chez maître Hilarius, très intimidé. Hilarius s'amuse à le mystifier. Revenu de ses émotions, Lancelot explique à Hilarius le but de sa visite. Ce dernier a justement son affaire, deux poupées qu'il a faites à l'image de sa femme et de sa fille. Mais ce que le savant ignore c'est que ses deux chefs-d'œuvre se sont brisés au moment où, trois jours auparavant, on leur mettait leurs toilettes.

Dans la crainte que le désespoir ne lui fasse accomplir un acte fatal, voici Madame Hilarius et sa fille Alésia qui prennent la place des deux automates, jouant leur rôle aussi consciencieusement que possible, ce qui ne va pas toujours sans mal.

Lancelot achète les deux femmes-poupées et cela fait d'autant mieux l'affaire d'Alésia qu'elle est amoureuse folle du jeune novice qu'elle avait remarqué dans une église où il allait prier.

Voici tout notre monde parti pour le château du baron de la Chanterelle. Madame Hilarius passera pour la tante de la jeune fille.