

## Changements de noms

### Le saviez-vous ?

Le Conseil Municipal, lors de l'une de ses précédentes réunions a décidé de donner de nouvelles dénominations à des lieux publics qui n'étaient jusqu'alors repérés que par le lieu où ils se trouvent (bon, je sais, ce n'est pas très clair: exemple: Salle de la Marbrerie, rue de la Marbrerie. Vu?)

Désormais s'appelleront donc, pour le quartier :

-Bibliothèque de Fives : Bibliothèque Louis Aragon

-Stade Anatole de la Forge : Stade Jean Baratte

-Dalle de Fives : Dalle Louison Bobet

-Friche Roquette : Complexe Auguste de Faucompret

-Salle Cabanis: Salle Arthur Ashe

-Salle de la Marbrerie: Salle Alain Colas

Du nouveau, donc, sur le quartier, qui donnera à ces bâtiments un petit supplément d'âme...

## Information

### Cadeaux de Noël

Si vous avez plus de 70 ans et que vous n'êtes pas soumis à l'impôt sur le revenu des personnes physiques (fournir l'avis de non-imposition au titre de l'année 1999),

Si vous bénéficiez de l'Allocation aux Adultes Handicapés (fournir le justificatif de la Caisse d'Allocations Familiales,

Si vous avez bénéficié les années précédentes du cadeau au titre de l'Allocation aux Adultes Handicapés et êtes désormais titulaire d'une pension de retraite et non imposable,

il vous suffit de vous présenter muni des pièces justificatives ainsi qu'une pièce attestant de votre domicile à Lille. Rendez-vous en mairie de quartier au 127ter, rue Pierre Legrand où les inscriptions seront closes le 24 novembre.

## Sommaire

- **Initiative** : Fives, l'Afrique au cœur
- **Manifestation** : Les journées de l'Enfance
- **Résultats** : Les Balcons Fleuris
- **Restos de Cœur** : La campagne 2000 se met en marche
- **Dans vos agendas** : Le Splendid
- **Information** : S'inscrire sur les listes électorales

10813/24

# Le Journal de Lille



Edition

Fives

Mensuel - Novembre 2000 - N° 42



## A noter

### La mairie de quartier en travaux

On l'attendait depuis longtemps, ce chantier de réhabilitation complète de la mairie de quartier, cette fois, on y est!

Les premières entreprises investiront les lieux dès le début novembre pour une durée d'environ 5 à 6 mois pour ce qui concerne le rez-de-chaussée et 2 à 3 mois supplémentaires pour ce qui concerne les étages et les aménagements extérieurs. Durant cette période un peu difficile tant pour le public accueilli que pour les agents, tout sera mis en œuvre pour réduire au maximum les désagréments inhérents à tout chantier. Quelques petites informations pratiques en direction du public :

-Les horaires ne changent pas, la mairie reste ouverte du lundi au vendredi, de 8h à 17h sans interruption et le samedi matin de 9h à 12h.

-L'entrée du public se fait par la porte située la plus près de l'angle des rues de Bouvines et Pierre Legrand.

-Les services administratifs, sociaux ainsi que la régie sont installés au 1er étage dans les anciens bureaux des services techniques.

-Les agents s'occuperont tout particulièrement des personnes âgées ou à mobilité réduite, dans l'incapacité physique de se rendre au 1er étage (une sonnette est à leur disposition au rez-de-chaussée afin de signaler leur présence).

Pour tout renseignement complémentaire n'hésitez surtout pas à contacter votre mairie de quartier au 03.20.71.46.10 ou au 03.20.71.46.14.



Initiative

# Fives, l'Afrique au cœur

Il convient de rappeler ici une heureuse initiative qui a permis aux enfants (entre autres) du quartier de découvrir les cultures et traditions du "continent noir".



C'est ainsi que les 18 et 19 septembre derniers, les Fivois purent découvrir grâce à l'Association Karibou Africa les joies de l'awalé (jeu de stratégie africain qui n'a rien à envier aux échecs, point de vue réflexion). Ils purent écouter les contes traditionnels gabonais et burkina-



bés grâce à l'immense talent des deux conteurs présents: Rémy Bousengui pour le Gabon et Ildevert Méda pour le Burkina Faso. Un jeune groupe de Raï du quartier fut aussi de la fête animant le début de soirée à la Cité Lys. Un invité imprévu, voire indé-

siré - la pluie - a un peu gâché la fête, mais les plus "impermeables" ont tenu jusqu'au bout et ont pu finir de se laisser émerveiller par les contes africains dans le local de l'association Lys Animation. Je ne peux conclure sans souligner l'engagement des associations à l'origine de ces soirées "Afrique en Créations": Lys Animation, l'Antenne PACT, Karibou Africa et le comité d'habitants Saint-Maurice. •





**Manifestation**

## Les Journées de l'Enfance

Depuis maintenant deux ans, grâce aux Journées de l'Enfance, la Ville de Lille s'associe à ce moment de rendez-vous essentiel des professionnels de la Petite Enfance, des enfants et des familles lillois.



Cette année auront lieu à l'Hôtel de Ville et à la Maison de l'Education Permanente, les 17 et 18 novembre, des forums et animations sur le thème

de l'enfance, à base d'ateliers, de spectacles et de conférences.

Les Fivoises et Fivois, parents et enfants, sont conviés à se rendre nom-

breux à ces manifestations qui permettent de se découvrir ou redécouvrir en tant que parents, enfants et famille.

**Résultats**

## Les Balcons Fleuris

La traditionnelle remise de récompenses aux lauréats du concours des façades et balcons fleuris s'est déroulée le 25 octobre dernier dans le foyer des Aînés de la rue de Lannoy.

Plus de 120 personnes ont assisté à cette réception qui fait

chaque année de nombreux émules. Parmi les récipiendaires, cinq personnes s'étaient particulièrement distinguées et furent mises à l'honneur et chaleureusement récompensées.

Le dernier palmarès du millénaire est le suivant :

*M a d a m e Yvette Sinsou-*

*lieu, Madame Solange Delvinquier, Monsieur Jean Delcroix, Monsieur et Madame Corion (représentés par Mme Vandenberghe), Madame Colette Procureur.*

Il est à noter que pour cette édition une exposition de photos sur les grands chantiers du quartier avait été réalisée pour la circonstance, ce qui a permis d'illustrer toutes les informations qui ont été communiquées à l'assistance sur les transformations en cours ou à venir de leur quartier.

**Restos  
du Coeur**

## La campagne 2000 se met en marche

Les inscriptions se feront les 29 et 30 novembre 2000 et les 1er et 4 décembre de 9h30 à 11h30 au foyer bar de la Salle Alain Colas, rue de la Marbrerie.

La campagne de distribution commencera à partir du mardi 5 décembre 2000 de 9h30 à 11h30 puis chaque mardi et vendredi de 9h30 à 11h30 dans ces mêmes locaux. La campagne est initialement prévue pour durer 16 semaines.





Dans vos  
Agendas

## Le Splendid

Une série des concerts programmés par le Splendid mérite que l'on s'y attarde et surtout que l'on s'y rende nombreux. Hormis la qualité exceptionnelle des "affiches", ces concerts ont pour objectif de permettre la collecte de jouets neufs dans le cadre de la campagne "le Père Noël est-il un rocker?" Ces concerts auront lieu les 6, 8, 9 et 10 décembre. L'accès aux concerts se fera en échange du don d'un jouet neuf. Les dates suivies d'un astérisque font partie de l'opération.

### Programme

11/11: Amidouche (musique Kabyle)  
18/11: Festival Métal: Loudblast, Sup, Aggressor, Anorexia Nervosa  
20/11: Cradle Of Filth  
23/11: Symphony X, Concerto Moon, Majestic  
24 et 25/11: Une nuit intime avec Indochine  
26/11: Israël Vibration  
01/12: Selector D'Day  
02/12: Yannick Noah  
05/12: Napalm Death  
06/12\*: Axel Bauer (souvenez-vous Cargo de Nuit, 35 jours sans voir la terre...) et Daran  
07/12: Christophe Aleveque  
08/12\*: Hooverphonic + Jelp + D-Lud  
09/12\*: Les Elles + Cornu + Les Mauvaises Langues  
10/12\*: Delinquents + Kargol  
15/12: Ange

Les prix d'entrée, ainsi que tous les renseignements peuvent être obtenus sur place :

Le Splendid: 1, Place du Mont de Terre  
59800 Lille.  
Tél: 03.20.33.17.34

• LE JOURNAL DE FIVES •

Si tu ne votes pas,  
ça se fait sans toi !

INSCRIS-TOI

SUR LES LISTES ELECTORALES

le 31 décembre, il sera trop tard !

Ville de Lille

### Information

## S'inscrire aujourd'hui pour décider demain

Le droit de vote est une liberté fondamentale pour chaque citoyen lui permettant de participer à la vie de sa ville et de sa nation.

Comme chaque année, la ville de Lille organise une campagne d'inscription sur les listes électorales pour ceux qui n'y figurent pas encore. S'inscrire, c'est simple, facile et rapide. Il suffit de se présenter à l'Hôtel de Ville au service Elections ou en mairie de quartier muni d'un justificatif de domicile et d'une pièce d'identité avant le 31 décembre prochain. Cette année, les jeunes nés entre le 1er mars 1982 et le 28 février 1983 sont en âge de voter. N'oubliez pas également de signaler tout changement d'adresse.

Pour les élections municipales de mars 2001, les citoyens de l'Union Européenne (Allemagne, Autriche, Belgique, Danemark, Es-

pagne, Finlande, Grèce, Irlande, Italie, Luxembourg, Pays-Bas, Portugal, Royaume-Uni, Suède) résidant à Lille pourront voter, et ce pour la première fois. Il suffit alors pour s'inscrire sur la liste complémentaire de se présenter au service Elections de l'Hôtel de Ville ou en mairie de quartier muni d'un justificatif de domicile et d'une pièce d'identité, avant le 31 décembre prochain. A noter que les résidents inscrits sur la liste électorale complémentaire pour les élections européennes doivent formuler une nouvelle demande pour les élections municipales.

Pour tout renseignement:  
Service Elections au 03.20.49.53.53.

Le  
Journal  
de  
Lille

Supplément au mensuel «Le Journal de Lille»  
Service Communication et Information Municipale (SCIM)  
Hôtel de Ville - BP 667 - 59003 Lille Cedex  
Tél : 03.20.49.50.70 - télécopie : 03.20.49.50.68  
Directeur de la Publication : Bernard MASSET  
Rédacteur en chef : Guy Le Flécher  
Coordination : Sabine DUEZ  
Maquette : SCIM  
Gravure : Nord Compo  
Impression : L'Artésienne  
Tirage : 7800 exemplaires  
ISSN : 1280-0201 Dépôt légal : novembre 2000

### COMMENT NOUS CONTACTER ?

Mairie de Quartier  
de Fives

127 ter, rue Pierre Legrand  
Tél : 03.20.71.46.10

Ont participé à ce numéro

Jean-Louis Frémaux,  
Jean-Yves Boulert,  
François Caullery.



Net

## A l'honneur

Certains hellemmois ont le sens du commerce et savent prendre des initiatives.

Un Hellemmois, Richard Winer, associé à Boris Gatien, a ouvert un site de vente de vin sur internet. Le site, [www.augrancru.com](http://www.augrancru.com), est devenu le premier site de commerce électronique régional et indépendant.

Par ailleurs, vous pouvez toujours visiter le site de la commune : [www.hellemmes.com.fr](http://www.hellemmes.com.fr).

1901

## Mémoires d'Hellemmes

Une nouvelle association est née. Son nom : "La Mémoire d'Hellemmes". Le but de cette association est de recenser et regrouper les informations, les activités, les collections... des habitants de la commune, pour en faire une base de données pour les générations futures.

Président : J.P. Puche  
Renseignements : Hôtel de Ville,  
155, rue Roger Salengro  
59260 Hellemmes.

Art de rue

## FRELON, pour une reconnaissance du graff

Cet été, l'association FRELON a su faire parler d'elle. Rue Jean Bart, les corsaires de la bombe aérosol ont pu faire découvrir un art en pleine expansion : le graff.

Ils n'en sont pas à leur premier essai, sont même professionnels du genre, ou plutôt ils sont tout simplement artistes. Et quel talent ! A leur actif : les cafés lillois "Au bout d'Wazemmes", "Les Pi-

### Sommaire

- **Quoi de neuf ? :**  
Conseil Communal du vendredi 6 octobre
- **Elections :**  
Les nouveaux élus du Conseil Départemental des Jeunes

- **Personnes âgées :**  
Cadeau de fin d'année
- **Rappel :**  
S'inscrire aujourd'hui pour décider demain
- **Agenda**

rates", décorations de salles... Les graffeurs de l'association FRELON, créée en juillet 99 à Hellemmes commencent à être connus. Et reconnus. Attention ! Si tous deux sont éphémères, n'existant que jusqu'à destruction du mur ou effacement de la peinture, le graff n'est pas le tag. Le graff demande une vraie recherche artistique. Qu'on aime ou qu'on déteste, cet art de rue

habille les palissades de chantiers, les murs en mauvais état... A Hellemmes, l'association s'est déjà exprimée plusieurs fois. Une fresque a été réalisée cet été dans la rue Jean Bart et une copie de "Les mangeurs de pommes de terre" de Van Gogh peut être vue rue Roger Salengro.

Le  
Journal  
de  
Lille



Edition  
Hellemmes  
commune associée

Mensuel - novembre 2000 - N° 42





Quoi de neuf ?

## Le Conseil Communal du 6 octobre

Le Conseil Communal s'est réuni le vendredi 6 octobre. A l'ordre du jour de la séance, commerce, urbanisme, subventions...



Au niveau du développement commercial, un bilan de la première phase de l'opération Fisac-Cœur de Pays a été présenté. Commence maintenant la deuxième tranche. Une subvention de 1 482 787,20 francs, pour l'aide à la création d'entreprise, l'adaptation aux techniques marchandes modernes, l'animation, la communication, l'environnement, l'aménagement du centre ville a été votée pour cette grande opération. Par ailleurs, une subvention de 5000 francs a été attribuée au Comité de Défense et d'Entraide des Commerçants non Sédentaires.

Dans le domaine de l'urbanisme, la commune a voté l'acquisition de l'immeuble sis 75, rue des Ecoles, pour un montant de 858 000 francs. Le loyer perçu pour la perception du 153 bis, rue Roger Salengro a été actualisé. Le Conseil a aussi pris note des candidats retenus pour la construction d'une salle de sports s'ajoutant au complexe sportif Arthur Cornette. Le périmètre d'obtention de prime pour les ravalements de façades a été étendu. Au départ, il ne

concernait que la rue Roger Salengro. C'est maintenant l'ensemble de la commune qui est concerné. A rap-

peler, le montant des subventions est inchangé. Le taux de l'aide reste de 25 % du montant des travaux et ne dépasse pas 6000 francs pour les travaux de ravalement et 3000 francs pour la peinture seule.

### Subventions et questions diverses...

Une subvention de 1200 francs a été attribuée à l'Espace Jeunes



Hellemmes, Les Amis de la Guinguette, l'Association des Parents d'Elèves St Joseph, l'Amicale de la Barrière, l'Amicale des Locataires de l'Epine, le Club d'Education Canine d'Hellemmes, la Halte-Garderie des Acacias, l'Amicale du Personnel Communal d'Hellemmes, l'Association pour le développement de l'Ani-

mation et de la Culture à Hellemmes, le BFCHL, Hellemmes-Secourisme, Gymnastique Volontaire Hellemmoise, le Club Léo Lagrange d'Hellemmes, pour leur participation lors des festivités du 14 juillet. L'association Maison Baldolduc a aussi reçu une subvention de 5000 francs pour sa participation à différentes manifestations. La Mémoire d'Hellemmes a reçu une subvention de 3000 francs. La coopérative de l'Ecole Rostand s'est vue attribuer une somme de 500 francs. 798,10 francs vont à la Coopérative de l'Ecole Berthelot.

5000 francs ont été alloués à l'association Frelon pour la réalisation d'une fresque dans la rue Jean Bart. Inter-Age Hellemmes perçoit 2000 francs d'aide financière. L'association "Edouard et Célestin vont en Bateau" a reçu une subvention de 10 000 francs pour la création d'une ludothèque.

Les tarifs de la crèche de l'Amicloterie, ainsi que le règlement intérieur ont été revus selon un barème prenant en compte les revenus des familles. Les changements de tarifs résultent d'une directive de la Caisse d'Allocations Familiales, augmentant sa part de prestation de service. Un compte rendu complet de la séance se trouve en consultation à l'Hôtel de Ville. •



**Elections**

## Les nouveaux élus du Conseil Départemental des Jeunes

Le vendredi 13 octobre était un jour particulier pour les élèves du collège Saint Exupéry. En effet, chacun avait à choisir qui allait le représenter au Conseil Départemental des Jeunes.



Le Conseil Départemental des Jeunes a dix ans. Depuis 10 ans, la structure s'efforce, en dehors de donner la parole aux jeunes des classes de 4e et 3e, de sensibiliser les collégiens à la citoyenneté. Un collège est tiré au sort pour représenter le canton dans lequel il se situe. Dans ce collège, un représentant titulaire et un suppléant sont choisis par l'ensemble des collégiens. Les conseillers sont élus pour 2 ans. Ils siègeront un mercredi par trimestre en séance plénière publique. Chaque représentant participe deux fois aux travaux d'une des commissions : solidarité-santé, communication,

environnement, vie des collégiens. Les propositions retenues en séances plénières sont ensuite examinées par les Conseillers généraux adultes.

### Une décennie de travail

Les actions du CDJ, en 10 ans, ont été nombreuses. En exemple, on peut citer le ramassage des annuaires périmés. 340 tonnes d'annuaires ont été ainsi recyclées. Les recettes de la collecte ont été versées à l'association "Nature et vie". Les après-midi récréatifs rassemblent régulièrement

aînés et jeunes. En communication, un logo identitaire a été créé pour permettre au CDJ de se faire connaître. Le CDJ s'est aussi investi dans la campagne contre les mines antipersonnelles. Mais, comme pour le Parlement des enfants ou le Conseil Communal des Enfants pour les plus jeunes, le rôle des élus est d'abord un travail quotidien d'écoute et de centralisation des idées des représentés. Prise de responsabilité, initiation au fonctionnement démocratique, compétence de la collectivité territoriale qu'est le Conseil Général... le représentant apprend le dur métier de re-

présentant. Car au-delà de l'élection en elle-même, il faut maintenant à nos élus adolescents travailler à l'application de ce pourquoi ils ont été élus. Les deux représentants du canton de Lille-Est, Rémi Leplat et Jacqueline Tellier auront fort à faire. On ne connaît pas encore le titulaire et le suppléant. En effet, pour respecter la parité, l'un ou l'autre pourrait être titulaire ou suppléant.

Leur programme concerne en tout cas l'aide aux personnes en difficultés sociales et le développement des aménagements pour les personnes handicapées. ●

**Personnes âgées**

## Cadeau de fin d'année

Comme chaque année, les aînés vont recevoir leur cadeau de fin d'année.

Les habitants de 65 ans et plus peuvent encore s'inscrire pour le traditionnel cadeau de fin d'année, jusqu'au 1er décembre, au Centre Communal d'Action Sociale d'Hellemmes, 176, rue Roger Salengro, 2, parc Bocquet (Villa Lisbeth). Les inscriptions ont été, cette année, réparties, évitant ainsi

les longues attentes. Pour les habitants du Pavé du Moulin, les inscriptions se sont faites le mercredi 15 novembre, de 15h à 17h, au foyer des aînés Herriot, pour les habitants du centre et de la Guinguette, le mardi 14 novembre de 14h à 16h au foyer des aînés Anatole France, pour les habitants du

quartier de la Barrière, le lundi 13 novembre, de 14h à 16h au foyer des aînés Chanzy. Pour vous inscrire au CCAS, n'oubliez pas de vous munir d'une pièce d'identité. La distribution aura lieu le 13 décembre, de 9h à 11h30 et de 14h à 16h30, à l'Espace des Acacias. ●



## Agenda

### 18 novembre :

Concert de Sainte-Cécile (Orchestre d'Harmonie d'Hellemmes), Eglise St Denis, suivi d'un repas, Espace des Acacias

**18 novembre :** Concours de belote (Amicale du Personnel), salle de la Rotonde

**23 novembre :** Thé dansant (Inter Age Hellemmes), salle Léo Lagrange

**24 novembre :** Assemblée générale (club Léo Lagrange), au Club Léo Lagrange

**25 novembre :** Concours de belote (ASH Cyclisme), salle de la Rotonde

**25 novembre :** Bal folk (Eclaireuses et Eclaireurs de France), salle Léo Lagrange

**25 novembre :** soirée Karaoke (Amicale des locataires de l'Epine), Espace des Acacias

**26 novembre :** Audition (Cercle Symphonique), Eglise St Denis

**26 novembre :** Repas (Cercle Symphonique), Espace des Acacias

**26 novembre :** Assemblée générale (ACPG), salle de la Rotonde

**29 novembre :** Don du sang (Amicale des Donneurs de Sang), Salle Léo Lagrange

**2 décembre :** Soirée (Cyclo-club Léo Lagrange), Espace des Acacias

**2 décembre :** Repas dansant (ADAMS), salle Léo Lagrange

**2 décembre :** Réunion (Nord Balades), salle Bocquet

**6 décembre :** Arbre de Noël (Amicale du Personnel), salle Léo Lagrange

**Les samedis après-midi :** Narchou et Vieux Déb' en spectacle itinérant.

**Si tu ne votes pas,  
ça se fait sans toi !**



**INSCRIS-TOI**

**SUR LES LISTES ELECTORALES**

le 31 décembre, il sera trop tard !

**Ville de Lille**

## Rappel

# S'inscrire aujourd'hui pour décider demain

Le droit de vote est une liberté fondamentale pour chaque citoyen lui permettant de participer à la vie de sa ville et de sa nation. Comme chaque année, Hellemmes organise une campagne d'inscription sur les listes électorales pour ceux qui n'y figurent pas encore. S'inscrire, c'est simple, facile et rapide. Il suffit de se présenter à la Mairie au service Elections muni d'un justificatif de domicile et d'une pièce d'identité avant le 31 décembre prochain.

Cette année, les jeunes nés entre le 1er mars 1982 et le 28 février 1983 sont en âge de voter. N'oubliez pas également de signaler tout changement d'adresse. Pour les élections municipales de mars 2001, les citoyens de l'Union Européenne (Allemagne, Autriche, Belgique, Danemark, Espagne, Finlande, Grèce, Irlande, Italie, Luxembourg, Pays-Bas, Portugal, Royaume-Uni, Suède) résidant à Hellemmes pourront voter, et ce pour la première fois. Il

suffit alors pour s'inscrire sur la liste complémentaire de se présenter au service Elections de l'Hôtel de Ville ou en mairie de quartier muni d'un justificatif de domicile et d'une pièce d'identité, avant le 31 décembre prochain. A noter que les résidents inscrits sur la liste électorale complémentaire pour les élections européennes doivent formuler une nouvelle demande pour les élections municipales. ●

Pour tout renseignement :  
service Elections au 03.20.49.54.15.

## COMMENT NOUS CONTACTER ?

**Mairie d'Hellemmes**  
155, rue Roger Salengro  
Tél : 03.20.49.54.00.  
<http://www.hellemmes.com.fr>



**Cà bouge !**

## Animations à la Maison de Quartier

Quelques nouvelles de la Maison de Quartier : durant les vacances de la Toussaint, le Centre de Loisirs 6-12 ans de la maison de quartier a fêté Halloween.



Pour l'occasion, les petits anges s'étaient transformés en démons. Mais les activités ne se sont pas limitées pour autant. Un séjour de ski à la Bresse est programmé du 26 au 30 décembre pour les 7-14 ans. La participation est fixée à 900 F mais peut être réglée en bons vacances. A noter la quote part de 200 F versée par LMH pour ses locataires. Le 13 décembre, ils partiront à Disneyland Paris. Sensations fortes et émerveillements assurés.

Tarifs : de 80 à 150 F (de 3 à 17 ans) et de 130 à 250 F pour les 18 ans et plus. La Maison de quartier continue de dispenser des cours de danse et d'informatique. ●

*Renseignements et inscriptions :  
82, rue Saint-Gabriel  
03.20.51.90.47*

### Sommaire

● **Méto** : il était une fois... le VAL  
● **Conférences** : pour entrer dans le troisième millénaire ● **A noter** : séjour au ski ● **En bref**  
● **Associations** : animations du quartier de

Saint-Maurice-Pellevoisin  
● **Rencontre** : le projet de centre social... suite  
● **Information** : s'inscrire aujourd'hui pour décider demain  
● **Quoi de neuf** : le Conseil de Quartier

**Le  
Journal  
de  
Lille**



Edition  
Saint-Maurice  
Pellevoisin

M e n s u e l - n o v e m b r e 2 0 0 0 - N ° 4 2



**Bilan**

## La semaine bleue

Le mercredi 18 octobre dernier, un accueil chaleureux a été réservé à une délégation du Conseil de Quartier qui a rendu visite aux personnes âgées du quartier : les Buissonnets, l'Accueil, l'Arche et la résidence Temps de Vie.

Pour honorer les résidentes, une rose leur a été offerte et des jeux de société ont été mis à la disposition des animateurs.

A la résidence "Temps de Vie", les enfants du centre de loisirs de la Maison de Quartier s'étaient

jointes à la délégation pour partager un moment d'émotion à travers la lecture d'un poème de Bernard Dadie qu'ils ont ensuite offert aux résidents. ●





Méto

## Il était une fois...le VAL

Le 27 octobre dernier, le Premier Ministre est venu inaugurer le prolongement de la ligne 2 du métro de Lille jusqu'à Dron. Avec ses 33 kilomètres, cette ligne est la plus longue ligne au monde de métro automatique...

Cette actualité nous a donné envie d'en savoir un peu plus sur la genèse de ce moyen de transport révolutionnaire.

Le Professeur Gabillard, inventeur du VAL et par ailleurs habitant du quartier, nous a fait l'amitié de nous livrer la synthèse de la merveilleuse aventure qu'il a vécue :

Il était une fois... Il faut remonter 31 ans en arrière pour trouver l'origine de cette réalisation. Le 11 avril 1969 avait été créé "l'Etablissement Public d'Aménagement de la ville nouvelle de Lille Est" (EPALE) et son directeur, Monsieur Ralite, s'était vu confier, entre autres tâches, l'étude d'un moyen de transport public destiné à relier la ville nouvelle au centre de Lille. A cette fin il avait fait exécuter, en particulier par le bureau d'étude SETEC, des analyses qui définissaient les caractéristiques que devraient avoir ce futur moyen de transport. Ce devrait être un métro en site propre capable de transporter en heure de pointe 6 000 voyageurs par

heure. Une première prospection réalisée par l'EPALE auprès des constructeurs avait montré que les propositions des industriels convenaient imparfaitement aux besoins de la ville nouvelle.

Ils ne présentaient que des systèmes du type métro parisien trop importants et trop onéreux ou des inventions n'ayant pas encore fait leurs preuves.

C'est alors que Monsieur Ralite s'est adressé à l'auteur de ces lignes, le Professeur Gabillard de l'Université des Sciences et Technologies de Lille pour l'aider à concevoir le métro dont il avait besoin.

"Le Directeur de l'EPALE m'avait demandé d'imaginer un système de transport capable de concurrencer l'automobile mais qui soit le plus simple et le moins cher possible". L'intérêt de la voiture privée est sa disponibilité. Dès que vous avez fait l'effort d'aller à pied jusqu'où vous l'avez garée, vous pouvez partir immédiatement. Pour que le proprié-

taire d'une voiture préfère utiliser un métro il fallait au moins, qu'après avoir fait l'effort d'aller à pied jusqu'à la station, il y trouve une rame quasi instantanément prête à le prendre à son bord et à le conduire où il désire aller. Evidemment, la supériorité de la voiture sur un métro est de pouvoir aller partout.

Mais, tout au long d'une semaine, les gens utilisent surtout leur voiture pour aller à leur travail, ou à l'école de leurs enfants, ou au supermarché, etc.

Il suffit que les stations de la ligne du métro soient situées assez près de ces destinations pour que celui-ci retrouve de l'intérêt avec, en plus, l'avantage énorme de dispenser son voyageur du problème d'avoir à garer sa voiture une fois arrivé.

Il restait à résoudre le problème de l'attente en station ...

(suite dans notre prochaine édition !)

### Conférences

## Pour entrer dans le troisième millénaire

Le Couvent des Dominicains entame un cycle de conférences intitulé "Un homme en projet".

Organisées 7 avenue Salomon de 20 h 15 à 22 h, elles se dérouleront comme suit :

● Homo Urbanus par Paul Blanquart, sociologue (le jeudi 16 novembre)

● Une philosophie de la bioéthique par Gilbert Hottois, Philosophe (jeudi 30 novembre)

● Un nouvel humanisme? par Didier Sicard, Pt du Comité consultatif National d'éthique (jeudi 11 janvier)

● Adam, où es-tu? par André Wénin, exégète biblique (jeudi 1er février)

● L'homme en travail par Ignace Berten, dominicain (mardi 6 mars)

● Et une conférence à préciser de Jean-Louis Chrétien, philosophe (au mois d'avril).

### A noter

## Séjour au ski

La Maison de Quartier de Saint-Maurice Pellevoisin, en partenariat avec l'Association

Le Panoramic, organise pour les 7-14 ans un séjour de vacances sportif à dominante ski du 26 au 30 décembre prochain au chalet Le Panoramic de la Bresse dans le Jura.

Tarifs : 300 F (avec bons vacances) ou 700 F (sans bons vacances) pour les locataires de LMH (sur justificatifs : quittance de loyer et pièce d'identité et adhésion à la Maison de Quartier obligatoire : 40F-70F adhésion familiale), 500F (avec bons vacances) ou 900F (sans bons vacances) pour les non locataires de LMH.

Inscriptions avant le 10 décembre 2000.

Renseignements et inscriptions : Maison de Quartier Saint-Maurice pellevoisin, 82, rue Saint-Gabriel à Lille.  
Tél/fax/répondeur: 03.20.51.90.47.



**Rencontre**

## Le projet de centre social...suite

Le 10 octobre 2000 a eu lieu la première rencontre sur ce thème qui a réuni à la fois des financeurs (la CAF, la Ville de Lille, le Conseil Général), des usagers, des associations partenaires et des membres du Conseil de Quartier.

Ce rapport d'étape préliminaire à la rédaction du projet a permis à Gérard Gambet, Président de la Maison de quartier de présenter un premier diagnostic.

Son élaboration réalisée grâce au soutien méthodologique de la Fédération des Centres Sociaux a mis en

lumière une approche secteur par secteur des besoins.

Ne doutons pas que la concertation se perpétuera et qu'avant la fin de l'année d'autres réunions techniques auront lieu. Nous vous informerons régulièrement de l'avancée de ce projet.

**En bref**

● **Remise des cadeaux aux lauréats :** "Une fleur, deux fleurs, un quartier fleuri 2000".

Une manifestation sympathique a accompagné comme il se doit la remise des cadeaux aux lauréats du concours organisé par le Comité de Quartier.

Les seize premiers primés se sont vu offrir un superbe ouvrage sur les techniques du jardinage, la plante traditionnelle étant destinée à tous les participants. L'assistance fut nombreuse et tout se termina autour d'un vin d'honneur.

● **Les Allumoirs sont de retour :** comme chaque année dans le quartier à la venue de l'hiver un cortège a défilé pour célébrer les Allumoirs.

Cette tradition date de la révolution industrielle. Avant cette période, la tombée de la nuit rythmait la journée de travail. Depuis, les enfants ont pris l'habitude de sortir pour fêter joyeusement l'arrivée de l'hiver en agitant des lampions confectionnés de leurs mains.

● **Prévention Santé.**

Attention, la grippe sera féroce cette année semble-t-il. Faites-vous vacciner en temps utile, d'autant que le vaccin est fourni gratuitement aux personnes âgées de 65

ans et plus. Vous pouvez prendre contact avec votre centre de sécurité sociale ou votre médecin traitant.

● **Rappel !**

Cette édition contient le calendrier prévisionnel des animations pour l'année 2001.

Il semble cependant utile de rappeler que ces colonnes sont ouvertes à toute association ou structure qui souhaiterait annoncer une manifestation ponctuelle ou présenter ses activités.

Votre collaboration est garante de l'intérêt de ce mensuel pour ses lecteurs.

● **Cadeaux de Noël**

Si vous avez plus de 70 ans et que vous n'êtes pas soumis à l'impôt sur le revenu des personnes physiques (fournir l'avis de non-imposition au titre de l'année 1999), si vous bénéficiez de l'Allocation Adultes Handicapés (fournir le justificatif de la Caisse d'Allocations Familiales et votre avis de non-imposition), si vous avez bénéficié les années précédentes du cadeau au titre de l'Allocation Adultes Handicapés et êtes désormais titulaire d'une pension de retraite et non imposable, il vous suffit de vous présenter muni des pièces justificatives

ainsi qu'une pièce attestant de votre domicile à Lille.

Rendez-vous en mairie de quartier au 74, rue Saint-Gabriel où les inscriptions seront closes le 24 novembre.

● **Journal de Lille**

Malgré le soin constant apporté à la distribution de notre journal, les lecteurs nous signalent des anomalies dans certaines rues. Nous souhaitons faire régulièrement le point afin d'éviter la multiplication de ces "loupés".

Si vous n'êtes pas destinataire du journal de quartier, n'hésitez pas à contacter les services de la mairie de quartier ou à téléphoner au 03.28.36.22.50.

● **Bienvenue aux nouveaux habitants**

La ville de Lille organise une manifestation de bienvenue le jeudi 23 novembre prochain à partir de 18 h dans les locaux de la mairie de quartier. Autour du verre de l'amitié vous seront apportés conseils et informations pour rendre le plus agréable possible votre installation.

En l'attente, les services de la mairie de quartier se tiennent à votre disposition pour effectuer toutes démarches utiles (listes électorales, changement d'adresse...).

**Associations**

## Animations du quartier de Saint-Maurice-Pellevoisin

Le jeudi 12 octobre, plusieurs associations ont répondu à l'invitation du Comité d'Animation pour élaborer collectivement le calendrier 2000/2001 des festivités.

Sont prévus :

● **Les 14 et 15 décembre :** Présentation du spectacle Amos et Boris par la Bibliothèque pour Tous de Pellevoisin respectivement à l'école Jules Simon et Maurice Bouchor.

● **Le 20 décembre :** le Père Noël fera son tour sur le marché de Pellevoisin, chemin faisant, il admirera les illuminations que l'URSP aura déjà installées.

● **Le 28 janvier,** aura lieu le repas des Aînés au restaurant municipal rue du Réduit.

● **En février :** les amis de Marcel ont prévu une assemblée générale et un repas (ambiance assurée!).

Le Carnaval du 24 mars permettra à chacun à s'éclater.

● **Le lundi de Pâques :** l'URSP invite ses résidents à la désormais traditionnelle chasse au trésor.

● **En mai :** le Comité d'Animation proposera un voyage destination encore inconnue, les 23 et 30 les mamans seront mises à l'honneur sur le marché de Pellevoisin.

● **En juin :** si nous savons déjà que l'Étincelle présentera son spectacle son et lumière les 28, 29 et 30, et que l'URSP proposera son barbecue le 30, la date de la fête de la Musique n'est pas encore arrêtée.

● **La rentrée de septembre** a même été évoquée avec la perspective alléchante d'une soirée moules-frites organisée par l'URSP. Encore bravo à ceux qui se mobilisent. Ce jour-là, citons: les Amis de Marcel, l'Union des Résidents du Square Picardie, la Bibliothèque pour Tous de Pellevoisin, Rock in Fâches, l'Entente Sportive Lille-Louvière Football, les Bretons du Nord, et des habitants motivés.



## Quoi de neuf ? Le conseil de Quartier

Réuni en séance officielle le 28 septembre, le conseil de quartier a démarré l'automne sur les chapeaux de roue puisqu'à l'ordre du jour figuraient la présentation des plans du prochain Centre Social, de la future salle polyvalente, et du pôle sportif de l'avenue Duray et son club house.

Ont été également étudiées d'ultimes demandes de subventions.

Une soirée studieuse qui s'est terminée, chacun s'en doute, à une heure avancée.

## Information

# S'inscrire aujourd'hui pour décider demain

Le droit de vote est une liberté fondamentale pour chaque citoyen lui permettant de participer à la vie de sa ville et de sa nation. Comme chaque année, la ville de Lille organise une campagne d'inscription sur les listes électorales pour ceux qui n'y figurent pas encore. S'inscrire, c'est simple, facile et rapide.

Il suffit de se présenter à l'Hôtel de Ville au service Elections ou en mairie de quartier muni d'un justificatif de domicile et d'une pièce d'identité avant le 31 décembre prochain.

Cette année, les jeunes nés entre le 1er mars 1982 et le 28 février 1983 sont en âge de voter. N'oubliez pas également de signaler tout changement d'adresse.

Pour les élections municipales de mars 2001, les citoyens de l'Union Européenne (Allemagne, Autriche, Belgique, Danemark, Espagne, Finlande, Grèce, Irlande, Italie, Luxembourg, Pays-Bas, Portugal, Royaume-Uni, Suède) résidant à Lille pourront voter, et ce pour la première fois. Il suffit alors pour s'inscrire sur la liste complémentaire de se présenter au service Elections de l'Hôtel de Ville ou en mairie de quartier muni d'un justificatif de domicile et d'une pièce d'identité, avant le 31 décembre prochain.

A noter que les résidents inscrits sur la liste électorale complémentaire pour les élections européennes doivent formuler une nouvelle demande pour les élections municipales.

Pour tout renseignement:  
service Elections  
au 03.20.49.53.53.

Si tu ne votes pas,

ça se fait sans toi !



INSCRIS-TOI

SUR LES LISTES ELECTORALES

le 31 décembre, il sera trop tard !

Ville de Lille

Le  
Journal  
de  
Lille

Supplément au mensuel «Le Journal de Lille»  
Service Communication et Information Municipale (SCIM)  
Hôtel de Ville - BP 667 - 59033 Lille Cedex  
tél : 03.20.49.50.70 - télécopie : 03.20.49.50.68  
Directeur de la Publication : Bernard MASSE  
Rédacteur en chef : Guy LE FLECHER  
Coordination : Sabine DUEZ  
Maquette : SCIM  
Gravure : Nord Compo  
Impression : L'Artésienne  
Tirage : 6500 exemplaires

ISSN : 1280-0201 Dépôt légal : novembre 2000

## COMMENT NOUS CONTACTER ?

Mairie de Quartier  
de Saint-Maurice Pellevoisin  
74, rue Saint-Gabriel  
Tél : 03.28.36.22.50



info

## Du nouveau pour les bébés et leurs parents

Parents, futurs parents... Vous recherchez un mode de garde approprié pour votre enfant de moins de 6 ans ? Vous vous interrogez sur les particularités et les avantages de l'accueil chez une assistante maternelle ? Vous souhaitez connaître les différentes démarches administratives liées à l'emploi d'une assistante maternelle ?

Assistantes maternelles ou candidates au métier... vous êtes disponibles pour accueillir un enfant chez vous et vous souhaitez entrer en contact avec des familles ?

Vous recherchez des informations sur l'agrément, vos droits et obligations sur votre statut professionnel ? Vous souhaitez être accompagnées dans l'exercice de votre profession et échanger avec d'autres assistantes maternelles ?

Un lieu: le Relais d'Assistants Maternelles Indépendantes.

Ce nouveau service gratuit est ouvert à tous. Il est géré par l'Association Premier Pas en partenariat avec la Ville de Lille et la Caisse d'Allocations Familiales. Il vous propose: des conseils et informations par téléphone et sur rendez-vous, des échanges entre assistantes maternelles, parents et professionnels de la Petite Enfance, des activités d'éveil pour les enfants en présence des assistantes maternelles qui les accueillent, une information sur la profession d'assistante maternelle.

Pour tout renseignement, une adresse : Relais d'Assistants Maternelles Indépendantes, 8/2, rue de l'Avenir, 59260 Hellemmes.  
Rens.: 03.20.56.07.46.

### Sommaire

● **Cadre de vie** : travaux de voirie rue Fulton et rue Roland ● **Agenda** : que faire en novembre et décembre ? ● **Sport** : Roller 2000, vivement l'année prochaine ● **Une histoire du quartier** : le 28 avril 1938, exécution capitale ● **Remise de prix** :

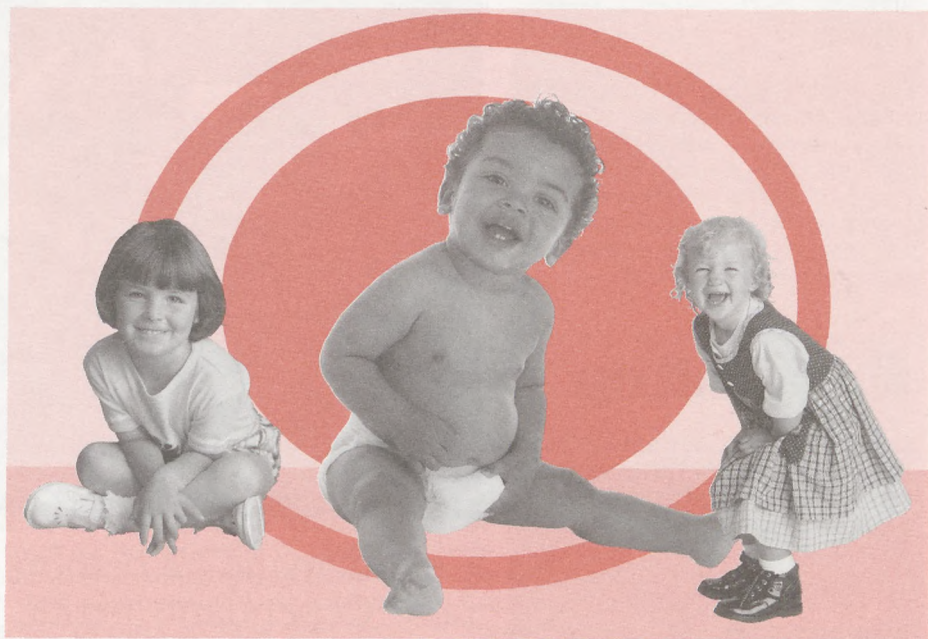
le concours des balcons fleuris ● **Culture** : les activités 2000-2001 du Centre Culturel Vauban ● **Annouces** : cadeaux de Noël et bienvenue aux nouveaux habitants ● **Information** : s'inscrire aujourd'hui pour voter



Mensuel - Novembre 2000 - N° 42



Edition  
Vauban-  
Esquermes



17 et 18 novembre

## Journées de l'Enfance

Comme chaque année depuis maintenant 2 ans, les Journées de l'Enfance sont devenues le rendez-vous incontournable pour tous les professionnels de la Petite Enfance, les familles et les enfants lillois.

Cette manifestation se déroulera cette année dans le grand hall de l'Hôtel de Ville, place Roger Salengro ainsi que, parallèlement, à la Maison de l'Education Permanente, place Georges Lyon. Ces deux journées se décomposeront en deux thèmes phares à partir desquels chacun des participants aura la possibilité de s'exprimer. Le forum du 17 novembre sera placé autour de la place des parents et le rôle des professionnels dans les structures d'accueil de la petite enfance. Six ateliers seront proposés aux intéressés sur des thèmes comme l'intégration de l'enfant handicapé, la place du père ou encore les enjeux de la participation parentale. Cette première journée sera clôturée par l'inauguration d'une exposition sur

ces sujets dans le grand hall de l'Hôtel de Ville. Le 18 novembre, il sera question d'aborder le problème de la maltraitance des enfants: des spécialistes du sujet interviendront alors qu'un débat entre tous les participants marquera la fin des échanges. L'après-midi de ce 18 novembre sera consacrée principalement à des animations, tel qu'un lâcher de ballons, spectacle et ateliers d'éveil. La soirée, un dîner spectacle sera proposé aux professionnels de la Petite Enfance ayant participé aux Journées de l'Enfance.

Pour tout renseignement :  
03.20.49.52.36. Hôtel de Ville,  
Porte de Paris, place Roger  
Salengro - M.E.P., 1, place  
Georges Lyon.



**Cadre de vie**

## Rue Roland

Ils ont pour but de réduire la vitesse sur cet axe très fréquenté et, par conséquent, d'améliorer la sécurité des piétons. Ils ont déjà commencé et se dérouleront en deux phases :

Fin octobre jusque fin décembre: aménagement d'avancées de trottoirs au carrefour Turenne/Roland et réalisation d'un platerau surélevé au carrefour Denfert Rochereau/Saint Jean-Baptiste de la salle. Au cours du 1er trimestre 2001 : aménagement du carrefour Auber/Roland. ●

## Rue Fulton

D'importants travaux ont été réalisés pour sécuriser l'entrée du récent restaurant et celle du futur groupe scolaire Bichat-Litré. ●

**Agenda**

## Que faire en novembre et décembre ?

● **Marché du soir Vauban-Esquermes.** Tous les vendredis à partir de 15 h place Catinat

● **Conseil Municipal.** Le 9 décembre 2000 à partir de 17 h, Grand Hall de l'Hôtel de Ville

● **Conseil de Quartier.** (séance non publique)  
Le 16 novembre 2000 à 19h

● **Les Journées de l'Enfance**  
Les 17 et 18 novembre, M.E.P. de Lille et Grand Hall de l'Hôtel de Ville.  
Rens.: 03.20.49.52.36

● **Accueil des nouveaux habitants de Vauban-Esquermes**  
Le vendredi 17 novembre, salle du Conseil de la Mairie de Quartier.  
Entrée place Catinat, à partir de 18 h 30.

**Sport**

## Roller 2000, vivement l'année prochaine !



Ce dimanche 22 octobre, le temps était bien incertain. Cependant, petits, grands et compétiteurs se sont retrouvés à Vauban-Esquermes pour la deuxième édition du roller.

De nombreux supporters avaient fait le déplacement pour cette deuxième édition du Roller à Vauban-Esquermes.

Cette manifestation organisée par l'Association de Promotions des Evénements Sportifs Lillois (APESL) qui réunit l'ASPTT Lille Métropole, le L.U.C. et l'O.M.S. de Lille, en collaboration avec la mairie de quartier de Vauban-Esquermes, l'OPAC et radio Contact, a permis aux amoureux de ce sport très en vogue de découvrir le quartier sous un autre aspect : sans les voitures. En effet, la randonnée a réuni de nombreux

participants, dont une petite fille qui avec sa mère a bouclé les 3 kilomètres du parcours dans la joie et la bonne humeur.

Puis ont pris place les compétiteurs de la course pour les jeunes et ensuite celle des adultes.

Un événement de quartier qui prend de l'ampleur à chaque édition, venant ainsi compléter le développement du roller à Lille. Nul doute que l'année prochaine, la troisième édition ne fera que confirmer la montée en puissance d'un sport "fun" pratiqué par les petits et les grands ! ●





Une histoire du quartier

## Le 28 avril 1938, exécution capitale

Le condamné est Fernand Hubert, qui a été jugé en janvier 1938 pour avoir tué en frappant abominablement de 67 coups de mèche de fer une femme de 67 ans qu'il connaissait bien et qui habitait au Canon d'Or à Lambersart.

Cette nuit-là, les fenêtres du quartier de la porte de Béthune sont éclairées et on y voit de nombreux curieux malgré les précautions prises pour que le public ne soit pas averti. Le fourgon contenant la guillotine sur une plate-forme est arrivé discrètement avec le train postal et a été mené par les rues ensommeillées de la ville jusqu'à la petite place. L'exécuteur des hautes œuvres est arrivé lui aussi la veille et a eu un entretien avec le Procureur de la République sur les lieux de l'exécution.

300 gardes mobiles et 80 gendarmes ont pris place et de nombreux gardiens de la paix sont massés alentour pour contenir les curieux. La nuit est très froide.

Le fourgon noir de la guillotine est arrivé vers 2 h 30; la machine est montée rapidement malgré la pénombre. On entend le bruit des coups de maillet puis un glissement: un aide essaie le couteau. A 3 h 45, le Procureur de la République a quitté Lille pour Loos avec le substitut, le greffier et un professeur de Médecine.

L'exécuteur part lui aussi pour la prison de Loos avec l'Avocat de la défense, un docteur, l'aumônier de la prison. F. Hu-

bert a eu une nuit calme, il est réveillé à 4 h 15. On lui annonce que son recours en grâce a été rejeté. Il se lève, fait sa toilette, s'habille. Sa chemise blanche est échancrée largement par un aide. Il quitte la prison à 4 h 45 et monte dans la camionnette avec le bourreau, le prêtre et son défenseur. Les automobiles des membres du Parquet précèdent la camionnette. Le convoi arrive place Vergniaud vers 5 h. Il fait presque jour, on a évacué les curieux trop audacieux cachés dans les châteaux, les glissières intérieures de la guillotine reflètent les dernières lueurs des deux becs de gaz. Les têtes se découvrent, les aides du bourreau paraissent et, derrière eux, le condamné. Il marche tranquillement et dit: "Je suis innocent".

On le pousse un peu. Il s'appuie de la poitrine sur la bascule qui fonctionne. Le corps est tiré en avant. Le couperet tombe avec un sifflement. La scène n'a pas duré 10 secondes. Il est 5 heures précises. Le corps est hissé dans la camionnette et conduit à l'Institut Médico-Légal. Les aides démontent les bois de justice et à 5 h 30, le quartier a retrouvé son calme habituel. ●

Culture

## Les activités 2000-2001 du Centre Culturel Vauban

Pour ceux qui ne le connaissent pas encore, le Centre Culturel Vauban, ou encore C.C.V., propose dans une philosophie de formation continue et d'enrichissement permanent de nos connaissances, des cycles de conférences et de cours ayant trait aux thèmes les plus divers :

histoire, littérature, économie, philosophie, filmologie, histoire des Flandres, culture et foi, architecture, etc.

La nouvelle saison qui s'annonce sera placée sous les auspices du "dialogue des cultures", dans le but de mieux appréhender les richesses de l'autre et ainsi d'aller vers plus de tolérance.

Mais bien plus qu'un simple lieu de formation, le C.C.V. doit aussi être un lieu d'échanges et de rencontres entre des publics différents.

Il faut par ailleurs noter que même si l'accès aux cycles de conférences et aux différents cours proposés est payant (environ 40 F par conférence et de 160 à 1000 F pour les cours...mais pour 96 heures dispensées-exemple en philosophie), l'accès aux conférences est gratuit pour les demandeurs d'emploi. La formation doit profiter à tous.

### Exemple de conférences :

- *Les organismes génétiquement modifiés* : le 11 décembre,
- *La littérature et le mal* : le 21 novembre,
- *L'interculturalité comme levier de la démocratie* : le 28 novembre,
- *Occident et Japon* : le japonisme en France le 12 décembre,
- *Les paysages flamands* : le 13 décembre,
- *La médecine légale pendant la Révolution* : le 20 décembre...et encore bien d'autres conférences et bien sur les cours, au programme jusque cette fin d'année 2000. ●

Pour de plus amples renseignements et pour vous procurer le programme: C.C.V., 60 boulevard Vauban à Lille, tél.: 03.20.13.47.47.

Remise de prix

## Le concours des Balcons Fleuris, édition 2000

En ce samedi 14 octobre, la salle du Conseil de la Mairie de Quartier avait trouvé ses limites pour recevoir tous les lauréats et le public qui avait tenu à assister à la remise annuelle des prix des balcons fleuris.

Car même si le jury s'était félicité de participants particulièrement brillants, toutes et tous ont été récompensés.

La Présidente du Conseil de Quartier Vauban-Esquermes, Annick Georget, rappela à cette occasion l'importance de concourir au fleurissement de la Ville afin d'égayer nos rues et boulevards.



Mais au delà du simple concours, pour beaucoup la pose de fleurs à leurs fenêtres ou à leurs balcons ne peut pas se résumer qu'à cela : la passion anime en effet un grand nombre d'aficionados. On ne peut donc que les remercier pour leur concours et aussi les encourager dans leur art.

A l'année prochaine. ●



## Annonces Cadeaux de Noël

Si vous avez plus de 70 ans et que vous n'êtes pas soumis à l'impôt sur le revenu des personnes physiques (fournir l'avis de non-imposition au titre de l'année 1999), Si vous bénéficiez de l'Allocation Adultes Handicapés (fournir le justificatif de la Caisse d'Allocations Familiales et votre avis de non-imposition), Si vous avez bénéficié les années précédentes du cadeau au titre de l'Allocation Adultes Handicapés et êtes désormais titulaire d'une pension de retraite et non imposable, il vous suffit de vous présenter muni des pièces justificatives ainsi qu'une pièce attestant de votre domicile à Lille.

**Rendez-vous en mairie de quartier au 212A, rue Colbert où les inscriptions seront closes le 24 novembre.**

## Bienvenue aux nouveaux habitants

Une soirée d'accueil des nouveaux habitants aura lieu le vendredi 17 novembre prochain à partir de 18 heures 30 à la Mairie de Quartier de Vauban-Esquermes. Tous les nouveaux résidents sont les bienvenus à participer à cet accueil qui sera suivi d'un pot de l'amitié. Et comme le veut la tradition lilloise, chaque nouvel habitant de notre quartier se verra remettre une valise comprenant un plan de Lille, l'Atlas par quartier ainsi que deux billets d'entrée pour le Palais des Beaux-Arts.

**Pour tout renseignement : 03.28.36.11.73.**

## Information

# S'inscrire aujourd'hui pour décider demain

Le droit de vote est une liberté fondamentale pour chaque citoyen lui permettant de participer à la vie de sa ville et de sa nation.

Comme chaque année, la ville de Lille organise une campagne d'inscription sur les listes électorales pour ceux qui n'y figurent pas encore. S'inscrire, c'est simple, facile et rapide.

Il suffit de se présenter à l'Hôtel de Ville au service Elections ou en mairie de quartier muni d'un justificatif de domicile et d'une pièce d'identité avant le 31 décembre prochain.

Cette année, les jeunes nés entre le 1er mars 1982 et le 28 février 1983 sont en âge de voter.

N'oubliez pas également de signaler tout changement d'adresse.

Pour les élections municipales de mars 2001, les citoyens de l'Union Européenne (Allemagne, Autriche, Belgique, Danemark, Espagne, Finlande, Grèce, Irlande, Italie,

Luxembourg, Pays-Bas, Portugal, Royaume-Uni, Suède) résidant à Lille pourront voter, et ce pour la première fois.

Il suffit alors pour s'inscrire sur la liste complémentaire de se présenter au service Elections de l'Hôtel de Ville ou en mairie de quartier muni d'un justificatif de domicile et d'une pièce d'identité, avant le 31 décembre prochain.

A noter que les résidents inscrits sur la liste électorale complémentaire pour les élections européennes doivent formuler une nouvelle demande pour les élections municipales.

**Pour tout renseignement :  
service Elections au 03.20.49.53.53.**

**Si tu ne votes pas,  
ça se fait sans toi !**



**INSCRIS-TOI**

**SUR LES LISTES ELECTORALES**

**le 31 décembre, il sera trop tard !**

**Ville de Lille**

**Le  
Journal  
de  
Lille**

Supplément au mensuel «Le Journal de Lille»  
Service Communication et Information Municipale  
(SCIM)  
Hôtel de Ville - BP 667 - 59033 Lille Cedex  
Tél : 03 20 49 50 70 - Télécopie : 03 20 49 50 68  
Directeur de la Publication : Bernard MASSET  
Rédacteur en chef : Guy LE FLECHER  
Coordination : Sabine DUEZ  
Maquette : SCIM  
Gravure : Nord Compo  
Impression : L'Artsienne  
Tirage : 9200 exemplaires

ISSN : 1280-0201 Dépôt légal : novembre 2000

## COMMENT NOUS CONTACTER ?

**Mairie de Quartier de Vauban-Esquermes**  
212 A, rue Colbert  
Tél : 03.28.36.11.73.



**Noël**

## Faites bouger votre quartier

Si vous venez à faire vos courses chez les commerçants qui affichent le logo de l'A.C. Wazemmes (voir le macaron vert ci dessous), vous pourrez retirer un bulletin de participation au Grand Concours d'Illumination de Noël, à partir du 1er décembre.



Il s'agit de décorer vos fenêtres et vos façades avec des guirlandes, des lumières et tout ce qui se rapporte aux fêtes de fin d'année. Ce concours, organisé par l'Association des Commerçants des rues de Wazemmes, Artois, Barthélemy Delespaul, bd Victor Hugo et adjacentes, est réservé aux habitants du quartier. Soyez donc nombreux à participer pour lui donner de la lumière et de la vie... Un air de fête en cette fin de deuxième millénaire. Un jury ira vous rendre visite les 18 et 19 décembre à 17h. Les gagnants seront désignés chez Séminario (alimentation italienne bd Victor Hugo) le 21 décembre à 17h. A gagner : de nombreux paniers garnis avec des bons d'achats chez les commerçants et des repas chez les restaurateurs, 1 VTT, 2 traversées pour l'Angleterre et de nombreux autres lots à découvrir ! Alors tous à vos greniers pour descendre vos décorations ! ●

D.B



Edition  
Wazemmes

Mensuel - novembre 2000 - N° 42



**Aînés**

## Au lendemain de la Semaine Bleue

La Semaine Nationale (du 16 au 20 octobre cette année) en l'honneur des seniors a été marquée par de nombreuses manifestations (sur le thème des passions partagées) dans tout le pays.

Comme chaque année à Wazemmes, des animations ont été organisées toute cette semaine par le personnel de Mairie de Quartier à la Salle des Fêtes. Celles-ci ont remporté un vif succès. Les festivités commençaient fort, puisqu'une troupe de transformistes débarquait le lundi après-midi avec strass et paillettes. Le lendemain, il s'agissait de ne pas avoir le tournis au thé dansant. Mercredi fut l'occasion de débusquer ceux qui ont une chance insolente au loto. Le jeudi était réservé à faire ripaille, tandis que le lendemain pour clôturer cette semaine bien chargée, on se quittait (jusqu'à l'année prochaine) en chan-

tant ces airs connus, grâce à un karaoké. Ces animations ont attiré en moyenne 80 personnes par après-midi et de nombreux lots ont été gagnés.

Toujours en ce qui concerne nos aînés: n'oubliez pas de vous inscrire, avant le 24 novembre, pour votre cadeau de Noël en mairie si vous êtes âgé(e) de 70 ans et non imposable, titulaire de l'A.A.H (ou si vous en avez bénéficié les années précédentes et que vous êtes désormais titulaire d'une pension de retraite). Munissez-vous d'une carte d'identité, d'un certificat de non-imposition, des justificatifs d'adresse sur Lille et de versement de l'A.A.H. Les

cadeaux seront remis le jeudi 21 décembre de 10h à 18h à la Salle des Fêtes. Ce jour-là, à partir de 14h une animation aura lieu, à laquelle tous les bénéficiaires sont conviés. ●

D.B

### Sommaire

● **Mémoires** : Souvenirs d'écoliers

● **En bref**

● **Résultats** :

A Wazemmes, la fleur est au balcon

● **Créateur d'entreprise** : A vous de jouer !

● **Spectacles gratuits** : Le ZEM invite ses voisins

● **Coup de projecteur** : Wazemmes à l'honneur dans les médias

● **Flandre Détentes** : Un Noël pour tous !

● **Rencontre** : Portes ouvertes à l'Entracte

● **Agenda**





• **Particuliers, commerçants, grossistes**

Les Ambassadrices des Confitures de l'Entracte (des Petits Frères des Pauvres) acceptent tous les fruits que vous aimerez vendre ou mettre à leur disposition. Elles en feront des confitures naturelles et délicieuses ! Les bénéfices de la vente (comme au marché de Noël, du 22 au 30 décembre place Rihour, au chalet de la Solidarité) leurs permettront peut-être de partir à Rolles en Suisse. Contactez les au 03 20 57 84 83.

• **Le Club des Ambassadeurs de Wazemmes** vous donne rendez-vous au Marché Couvert (du côté de la rue Gambetta) tous les deuxièmes dimanches du mois pour continuer à recueillir vos témoignages à propos de "Vos 20 ans à Wazemmes" et pour faire connaître un peu plus l'association. Prochaine date: le dimanche 10 décembre. Pour de plus amples renseignements, prenez contact avec le président Monsieur Potié au 03 20 54 91 50.

• **A la Résidence Magenta Fombelle** de nouvelles animations autour de la nature sont proposées pour les enfants de 8 à 12 ans, par Karim, l'animateur environnement. Tous les mercredis de 10h à 12h à la Maison de Quartier de Wazemmes.

Mémoires

## Souvenirs d'écolier (suite)

Qu'est ce qui a toujours plu aux garçons ? La réponse est simple: les filles et la bagarre !

La pittoresque rue de Juliers, où se situe l'école Ampère, prend naissance à partir du marché de Wazemmes, place de la Nouvelle-Aventure (un ancien haut lieu de l'amusement des Lillois) au point de rencontre avec la rue des Sarrazins, qui elle, vient de la place Casquette.

Admirez en passant les appellations étranges de certaines rues et places de Wazemmes. Rue des Sarrazins ! On pourrait la croire nommée ainsi en souvenir de l'invasion des Sarrasins au Moyen Age. Pourtant ils n'ont laissé aucune trace de leur passage dans le quartier. Ça n'est pas comme Charles Quint qui a sa rue. Lui et les Espagnols ont occupé la région pendant un siècle et demi. Certaines constructions en témoignent. A l'école Ampère on nous l'a dit. Même les filles très brunes qui habitent Wazemmes, ont peut-être du sang espagnol dans les veines. Elles se font remarquer parce qu'en majorité les filles du

quartier sont très blondes. Alors, quand nous croisons une fille brune, fort brune, qui va à l'école Racine, elle ne passe pas inaperçue. Et avec ça, comme elles sont le plus souvent très jolies, nous les garçons, cela nous fait de l'effet. Bref. Et la place Casquette ? C'est un surnom. L'origine est inconnue. Elle n'a pourtant pas la forme d'une casquette, et il n'y a pas plus de fabricants de casquettes là, qu'ailleurs. La rue de Juliers file jusqu'à la rue des Postes, pour aller chercher ceux, qui de la porte des Postes et du Faubourg du Sud, veulent aller au marché de Wazemmes. Des Belges habitent la rue de Juliers et les rues voisines. Il y a des Wallons, une minorité, qui parlent français avec un accent amusant, et surtout des Flamands, beaucoup de Flamands. Eux ne parlent pas le français du tout. De leur langue nous retenons surtout les "Gode for dom" qu'ils nous jettent à tout bout de champ,

quand nous jouons trop près de chez eux, ou que nous les frôlons au passage quand nous jouons aux "cauves-bois". On nous a raconté l'histoire du petit Liégeois qui s'était battu dans un estaminet de la rue de Juliers, avec un grand costaud, sûrement un Flamand. Le grand costaud faisait la loi rue de Juliers. Et puis un jour est arrivé le petit Liégeois. Quand un grand rencontre un petit, c'est vite réglé. D'ailleurs bien souvent le petit n'insiste pas. Mais pas le petit Liégeois, quand l'autre l'a provoqué. Agile comme un singe, il a sauté sur une table pour dominer le grand, et lui a balancé un coup de savate bien ajusté. Le grand a été sonné pour la première fois de sa vie. Après, il est toujours resté bien calme dans les estaminets... où se trouvait le petit Liégeois. Nous, on aurait bien aimé connaître ce petit Liégeois.

J.V.  
Suite au prochain numéro

Résultat

## A Wazemmes, la fleur est au balcon

Comme tous les ans, le concours des balcons fleuris a montré les talents de jardinier de chacun: voici les résultats.

Faute de jardins particuliers, la plupart des Wazemmois ont pour le moins des balcons où ils démontrent qu'ils ont la "main verte". La qualité palliant la quantité (il y a eu moins de candidats cette année), les 48 inscrits au concours se sont attachés d'une part à rendre leur quartier de Wazemmes plus attrayant et d'autre part à égayer leurs rues (dont ils sont amoureux) de décorations florales rutilantes. La remise des prix a eu lieu dans la salle des fêtes de la Mairie de Quartier, rue de l'Abbé Aerts le samedi 21 octobre à 11h30.



Les prix ont été remis par Madame Staniec-Wavrant, la Présidente du Conseil de Quartier, épaulée par Madame Lepère-Marant, la Secrétaire de Mairie, ainsi que par Madame Wallard. L'assistance écoute ensuite les conseils éclairés de Monsieur Vasseur, jardinier au secteur technique, qui évoqua la meilleure manière d'entretenir les plantes remises à tous les participants. Elles étaient accompagnées d'un bon

d'achat à déposer chez deux fleuristes du quartier. Les cinq premiers ont bénéficié également d'un lot en supplément. A signaler cette année, un prix décerné pour l'originalité. Un pot de l'amitié clôtura cette sympathique cérémonie, au sein d'une ambiance animée, chacun évoquant son savoir faire et ses projets pour le concours de l'an prochain.

P. Potié



## Créateur d'entreprise

### A vous de jouer !

Vous avez un projet de création d'entreprise? Mais vous êtes chômeur ou allocataire du RMI et vous n'avez pas accès au crédit bancaire... Il existe tout de même une solution grâce à l'ADIE.

Les services de l'Association pour le Droit à l'Initiative Economique sont multiples. L'association propose, tout d'abord, une orientation vers les partenaires de la création d'entreprise, puis le conseil lors du montage de projet, enfin l'information collective (avec les cercles de créateurs) et le suivi individuel une fois par mois pendant deux ans. Lorsque le candidat est éligible (c'est à dire qu'il rentre dans les critères déjà énoncés), que son projet peut voir le jour (qu'il possède une logique d'entreprise), le dossier passe alors au comité de crédit qui décide de débloquent ou non les fonds. Il existe plusieurs prêts: Le prêt solidaire de 5000 à 30000 F au taux de 6,65%,

remboursable sur 2 ans maximum. Le Fond de Soutien à l'Initiative Economique de 5000 à 30000 Francs à 0% sur 2 ans maximum, en cas de difficulté d'un créateur déjà financé par l'ADIE ou en complément d'un prêt solidaire (quand il ne peut bénéficier d'un prêt d'honneur à taux 0%). Une bourse de matériels (pour une participation minime) est un prêt de matériels (étals de marché, ordinateurs...) pendant 3 mois, renouvelable une fois, et un prêt complémentaire de 15000 Francs maximum. Dans le quartier, le Bango-man, café-grill exotique situé au 85, rue des Postes est un exemple de création d'entreprise qui a vu le jour en 1999. La créatrice, Roselyne Aka a

été accompagnée par le Comité Local d'Aide aux Projets (CLAP) de la Ville de Lille pour le montage de son projet. Afin de financer son démarrage, Roselyne Aka avec un apport personnel, a pu bénéficier d'une subvention de 30000 Francs du CLAP et d'un prêt solidaire de 21000 Francs de l'ADIE. L'association est ré-intervenue cette année, sous forme de prêt d'honneur, afin de lui permettre de financer la mise aux normes du local en terme de sonorisation. Alors, pourquoi pas vous, si vous avez un projet d'entreprise !

D.B.

ADIE: 2, rue Ducourouble.

Tél: 03 20 15 12 90

Fax: 03 20 54 78 02.

## Spectacles gratuits

### Le Z.E.M invite ses voisins

Vous le savez tous maintenant, le Z.E.M-Théâtre a posé ses valises dans la petite maison bleue en bois, située à l'angle des rues de Flandre et d'Anvers. Il s'est fixé comme objectif principal de travailler pour et avec les habitants.

Afin de rencontrer son voisinage le plus proche d'une manière chaleureuse et décontractée, cette nouvelle salle de spectacles a organisé une opération intitulée "Le Z.E.M invite ses voisins". Elle s'adresse aux habitants se situant dans l'environnement proche du théâtre, à savoir: les rues de Flandre, Mourmant, de la Vieille Aventure, de la Paix d'Utrecht, d'Anvers, de la Renaissance, H. Kolb, d'Alger, de Bône, Manuel, Fontenelle, de Constantine et

du Soleil Levant. Si vous habitez l'une de ces rues, le Z.E.M vous invite donc à quatre rendez-vous conviviaux entre le 7 et le 17 décembre 2000, au cours desquels vous pourrez gratuitement assister à un spectacle avant de rencontrer l'équipe du Z.E.M autour d'un verre. Pour agrémenter ces moments festifs, vous pouvez si vous le désirez, apporter des plats de votre composition que vous partagerez. Voici le programme: 7 décembre à 19h30: Sésame (spectacle de

danse orientale), 14 décembre à 19h30: Les contes du Koundou (contes africains), 16 décembre à 19h30: Jawhar Basti (musique orientale), 16 décembre à 15h: Le fil à la Patte (spectacle de marionnettes). Vous êtes les bienvenus à tous ces rendez-vous. Pas besoin de réservations.

Z.E.M.-Théâtre: 38, rue d'Anvers. Renseignements: Grégory Cimus-  
03 20 54 13 44 ou 06 84 51 32 34.

## Coup de projecteur

### Wazemmes à l'honneur dans les médias

Selon l'adage bien connu "Il n'y a pas de fumée sans feu". Et si l'on parle en bien du quartier dans différents médias, c'est qu'il y a une bonne raison: Wazemmes est célèbre!

Soyons un petit peu chauvin. Ce mois d'octobre, il faut le savoir, nous a apporté son lot de lauriers. Lorsque l'on parle de Lille, n'importe qui vous évoquera Wazemmes, sa chaleur, son ambiance et ses senteurs! Pour ceux qui l'auraient peut-être raté, le numéro d'octobre du mensuel Géo (un nouveau monde: la Terre) proposait de (re)découvrir Lille, la capitale du Nord, en photos panoramiques. Façon originale, s'il en est, de mettre en valeur la ville. Même si, et c'est à déplorer, aucun des six dépliants-illustrés par les photographies d'Harf Zimmermann- n'évoque Wazemmes, il

faut reconnaître qu'une large part de l'article sur le "mélange des styles" est consacrée au quartier. Je cite: "Territoire de la démesure où se maintient l'une des plus authentiques cultures populaires urbaines, la dernière, peut-être". Dans l'esprit du grand public, Wazemmes reste donc bien présent. A signaler aussi que France 3 est venue avec une équipe de reporters une première fois à la Maison de Quartier, puis le lendemain au Marché Couvert durant la première quinzaine d'octobre. Peut-être vous ont-ils interviewés?

Le reportage, tourné pour annoncer le lancement de leur chaîne Région sur le

câble et le satellite, fut diffusé le 18 octobre vers 19h. Enfin, dans un tout autre registre que les médias -mais non des moindres- il fut question aussi de la rentrée universitaire.

Et c'est près d'une quinzaine d'étudiant(e)s (en écoles d'Architecture, d'Urbanisme ou en 3e cycle) qui se sont lancé(e)s dans des analyses et des mémoires sur le quartier "parce qu'il nous touche plus particulièrement" ont-ils confié.

Alors, Wazemmes: l'âme de Lille? A vous de juger.

D.B

## En

### Bref

#### • L'A.D.I.E.

recherche des bénévoles à tous les niveaux pour l'accueil téléphonique, les permanences, le montage de dossiers, le suivi... toutes les expériences professionnelles et les bonnes volontés pour l'aide à la création d'entreprise. Intéressé! Téléphonnez au : 03 20 15 12 90 ou laissez un E-Mail sur nord@adie.org.

• **L'association Jeunesse Loisirs Famille (J.L.F)** est à la recherche de bénévoles pour venir renforcer l'équipe du Centre de Loisirs Sans Hébergement (dans toutes les tranches d'âges) et pour aider à l'accompagnement scolaire. Il est possible de faire des propositions d'activités (sous forme d'ateliers). J.L.F recherche aussi un traiteur qui puisse offrir aux enfants du C.L.S.H des menus équilibrés (à des tarifs préférentiels) tous les mercredis midis et tous les midis de la semaine durant les petites vacances scolaires. Tél: 03 20 54 59 60.

#### • Nouveaux cours de Théâtre et de Danse

Contemporaine pour adultes (niveau 1) avec la Compagnie Michelle-Line-Art le mardi de 19h à 20h pour le théâtre et le mardi de 20h à 21h pour la danse. Ces cours sont proposées au Francas, rue de Mal-sence. Il y a encore de la place! N'hésitez pas à les contacter au 06 19 24 63 17.



## Agenda

### • Bibliothèque

Samedi 25 novembre à 15h:

Organisé par la bibliothèque dans le cadre de Fest'Africa "Tempête dans un verre d'eau" spectacle théâtral présenté par la Compagnie de la Lyse. Animation prévue pour tout public (à partir de 8 ans). Salle des Fêtes, rue de l'Abbé Aerts

### • Biplan

Mercredi 29 novembre à 22h:

Back to the roots: ce groupe de blues acoustique mêlant avec bonheur country et delta blues a eu l'occasion de côtoyer sur scène des artistes comme Chris Lancry ou Peter Green, de quoi se prévaloir d'une aisance scénique certaine. Un bon moment en perspective.

Jeudi 30 novembre à 22h:

Les Madeleines: duo féminin de chansons d'hier chipées dans le répertoire des Piaf, Bourvil, Fernandel, Colette Renard et autres Bobby Lapointe. Tarif 30 à 40 F.

### • Théâtre La Verrière

Du 28 novembre au 1er décembre: "L'homme de sucre, des histoires d'hommes et de diabète": un divertissement scientifique de et par Alain Nempont, Compagnie Dire d'étoile. Tarifs et horaires au 03.20.54.96.75

### • ZEM Théâtre

Samedi 2 décembre à partir de 18h et dimanche 3 toute la journée Exposition et carte blanche à la peintre Gronoff - ZEM Théâtre, 38 rue d'Anvers. Réservations au 03.20.54.13.44 Tarifs: entre 20 et 40 F

### • Théâtre de Poche

Jeudi 30 novembre, vendredi 1er et samedi 2 décembre - 20h30 "Parades" de Jan Potocki par le Club Polonais de Théâtre, mise en scène de Witek

Mardi 5 décembre à 20h30

Soirée sac à contes par l'Association Dire Lire. Comme dans le passé où les générations se réunissaient autour du conteur, Dire Lire vous conte des histoires. 10F ou un conte, on écoute...

Renseignements, réservations au 03.20.55.77.70 ou au 03.20.57.94.94. Tarifs: entre 30 et 50 F.

### • Michelle-Line-Art de Art D'Heure

Jeudi 7 décembre à 20 h Récital de piano d'Erik Satie "Gnossiennes et Gymnopédies", salle des fêtes, rue de l'Abbé Aerts. Réservations au 06.19.24.63.17. Tarif: 5 F

### • ARIAP

Jusqu'au 24 décembre:

Dans le cadre du thème Afriques, Peintures environnement par l'artiste Cheikh Niass, coproduction A.R.I.A.P./LES ATELIERS. En collaboration avec l'AFAA et Afrique en Créations.

## Flandre Détentes

# Un Noël pour tous!

L'association dont les locaux ont été inaugurés le 10 novembre dernier, propose deux actions sur le quartier pour les fêtes de fin d'année.

L'objectif étant de "(re)créer un esprit village au sein de la ville", Flandre Détentes s'occupe des familles qui connaissent des difficultés. Leurs réalisations touchent à tous les domaines, notamment sur le plan social (aide pour monter des dossiers de surendettement, pour trouver un logement, pour la formation des jeunes ou leur éducation...) et sur le plan de l'aide humanitaire. Dans cette optique d'apporter du réconfort aux plus nécessiteux et à l'approche des fêtes de fin d'année, Flandre Détentes en association

avec Tintin et Miloud organise "Un Noël pour tous". Il s'agit d'une super récolte de peluches jusqu'au 15 décembre qui se terminera par une après-midi festive sur la place rue de Flandre à Wazemmes le 23 décembre à 14h30. Ce jour-là, le Père Noël sera présent

et il y aura un spectacle de marionnettes pour tout le monde ainsi qu'un goûter et un jouet pour les enfants jusqu'à 10 ans. Grâce à votre générosité, les peluches (que vous pouvez déposer chez Tintin et Miloud, 90, rue des Meuniers ou chez Flandre Détentes, 11/3, rue d'Alger) seront offertes aux enfants hospitalisés dans la région lilloise. La seconde action sur le quartier est une grande sortie pour toute la famille à Eurodisney le dimanche 17 décembre (départ à 6h - retour à 23h). Enfin, en ce qui concerne l'agenda de l'association, l'Assemblée Générale (où Noël sera fêté) aura lieu le 20 janvier 2001 à la salle des fêtes.

D.B.

Renseignements Flandre Détentes  
au 03 20 15 24 37 ou  
03 20 15 88 12.

## Rencontre

# Portes ouvertes à l'Entracte

Le 26 octobre dernier, l'Association des Petits Frères des Pauvres située au 33, rue Barthélémy Delespaul ouvrait ses portes au public. Journée émotion.

C'est à 14h30 que l'après-midi débutait par le discours d'accueil d'Alain Villez, Président des Petits Frères, de la Fraternité régionale du Nord - Pas-de-Calais. Le public était convié à cette journée portes ouvertes, soulignait-il, dans le but d'exposer les productions de ces "Dames de l'Entracte". A ce jour, elles participent à quatre ateliers différents: cuisine, confection de confitures (leur vente finance un voyage annuel), santé, mosaïque. Après la Semaine Bleue qui sensibilise à la question des personnes âgées et de leur contribution au sein de notre société (dans la vie asso-

ciative, sportive, culturelle...), il semblait important de permettre une telle journée à l'Entracte. Ce moment particulier (35 personnes y participent) est devenu un rendez-vous, au fil des ans, où l'on vit d'une autre façon: ensemble! L'association s'enracine dans les populations les plus fragilisées en raison de leur situation socio-économique et de leur âge. Avec les ateliers de l'Entracte, chacun peut exprimer sa créativité et donc s'épanouir. Pour le Président, ceux-ci sont une réussite. Après les remerciements, il y eut les dégustations. On pouvait prendre aussi connaissance des do-

maines de la santé (sophrologie, yoga, hygiène corporelle...) abordés avec les conseils d'un médecin. C'est ensuite dans la salle des Bénévols que les participantes nous donnaient plus qu'un aperçu du voyage organisé au Québec en association avec le P.A. (Personnes Agées) de la rue. Les Ambassadrices de l'Entracte ne voulaient plus rentrer! Comme il s'agit d'un échange, ce sont les Québécoises en 2001 qui viendront à Lille. De toute façon, les liens sont gardés puisque l'on s'écrit et que l'on se téléphone.

D.B.



Supplément au mensuel «Le Journal de Lille»  
Service Communication et Information Municipale (SCIM)  
Hôtel de Ville - BP 667 - 59033 Lille Cedex  
Tél : 03 20 49 50 70 - télécopie : 03 20 49 50 68  
Directeur de la Publication : Bernard MASSET  
Rédacteur en chef : Guy LE FLECHER  
Coordination : Sabine DUEZ  
Maquette : SCIM  
Gravure : Nord Compo  
Impression : L'Artisienne  
Tirage : 14000 exemplaires  
ISSN : 1280-0201 Dépôt légal : novembre 2000

## COMMENT NOUS CONTACTER ?

Mairie de Quartier de Wazemmes  
100, rue de l'Abbé Aerts  
Tél : 03.20.12.84.60.



## Information

# Devenir propriétaire

A l'intention des nouveaux propriétaires ou des futurs accédants, la Caisse d'Allocations Familiales de Lille, le centre d'information sur l'habitat, EDF-GDF ainsi qu'un établissement de crédit organisent une campagne d'information.

Le 18 septembre 2000 à 18 h avait lieu une réunion pendant laquelle les trois principaux programmes d'accession à la propriété de Lille-Moulins ont été brièvement présentés: rue d'Arras, rue de Douai et rue du Capitaine Ferber en soulignant leur intéressant rapport qualité-prix.

Cette réunion visait essentiellement à donner les clefs de l'accession à la propriété.

Chacun des intervenants a abordé une partie de la question : C.I.H (le Centre d'Information sur l'Habitation) a mis en garde les acheteurs contre la mauvaise foi du vendeur (exemple : un pignon fissuré masqué par de la tapisserie ...) et informé sur les différentes formules de contrats (promesse unilatérale de vente, compromis de vente et promesse unilatérale d'achat).

Il a aussi été recommandé de visiter plusieurs fois le bien que l'on souhaite acheter, afin de détecter d'éventuelles nuisances.

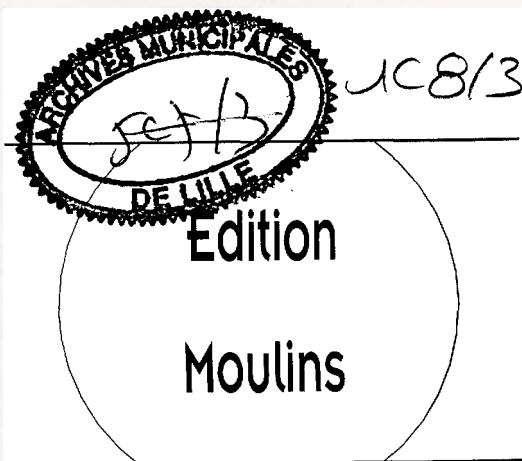
Des conseils sur les chauffages (gaz ou électricité) et les financements ont été prodigués. Les auditeurs sont repartis avec beaucoup de documentations et surtout de bonnes adresses gratuites pour être bien conseillés.

## Sommaire

- **Initiative** : le Fonds de Travaux Urbains
- **Ainés** : les temps forts de la Semaine Bleue
- **Bienvenue** : continuité et tradition
- **A noter**
- **Solidarité** : Cap humanitaire
- **Agenda**
- **Information** : s'inscrire aujourd'hui pour voter demain



Mensuel - novembre 2000 - N° 42



## Médiathèque

# Lire en Fête

Cette année, dans le cadre de Lire en Fête, diverses manifestations ont été proposées par la Médiathèque de Moulins aux enfants et familles du quartier.

Pendant le mois de septembre, enfants et parents ont été amenés à donner leur appréciation sur un choix de livres qui leur ont été présentés.

A partir de leurs réponses, une sélection a été établie et distribuée le vendredi 13 octobre, jour de l'inauguration. Du 10 au 28 octobre: exposition "Jeux de lettres, Jeux de mots" composée de livres et de jeux réalisés par les structures et les écoles du quartier. La course aux livres chez les commerçants du quartier a eu lieu les vendredi 6 et samedi 7 octobre.

Il s'agissait de jeux ouverts à tous les enfants (en famille, CP -CE1 des écoles, CLSH ...) sur des livres déposés dans les vitrines de commerçants et structures d'enfance du quartier. Les résultats ont été diffusés lors de l'inauguration de Lire en Fête le 13 octobre. Des places pour des spectacles à la Médiathèque ont été offertes aux gagnants, ainsi qu'aux participants à ces différentes activités. Le vendredi 13 octobre, lors de l'inauguration, Isabelle Caniot, Res-

pensable de la Médiathèque et le personnel y travaillant ont présenté un travail tout à fait intéressant sur l'exposition "Jeux de lettres, Jeux de mots" célébrant l'écriture sous toutes ses formes.

Ce qui était remarquable dans cette exposition, c'est la participation des enfants des écoles et des crèches. En effet, depuis quelques années les enfants sont sensibilisés de plus en plus tôt à la lecture et les parents aussi à qui l'on prête des livres pour lire des histoires à leurs enfants.

Les adultes, mamans, papas étaient nombreux à assister à cette inauguration et ont pu découvrir avec intérêt le travail des ateliers plus directement dirigés vers eux et organisés par l'Armée du Salut et le Centre de Formation Ressources et Emplois "expériences littéraires", rencontres avec des auteurs, des artistes permettant de soulever un peu le "mystère" de l'écriture.

Monique Morlighem



Initiative

## Le Fonds de Travaux Urbains

Une nouvelle manière de prendre en compte les besoins des habitants en matière de paysage urbain.

Sur le mode du FIH, le Conseil Régional Nord-Pas-de-Calais a proposé de mettre en place un Fonds de Travaux Urbains. La Ville de Lille s'est associée à cette initiative depuis 2 ans déjà puisque c'est à Fives qu'a été mis en place le premier Fonds de Travaux Urbains.

Le principe en est simple : faire réaliser par les Services Techniques Municipaux (sur les propriétés publiques) ou par une mutuelle d'autoréhabilitation (sur des propriétés privées) de petits travaux (dont le montant n'excède pas 15 000 F) sur la demande d'habitants organisés ou non en association.

L'originalité du dispositif réside dans la prise en compte de la demande des habitants mais aussi, et peut être, dans le mode de décision : c'est un comité d'habitants qui, après avis des Services Techniques Municipaux, décide du financement du projet par le Fonds de Travaux Urbains.

*Le comité d'habitants est ouvert à tous : il vous suffit de vous renseigner auprès du Contrat de*

*Ville de Moulins  
Tél : 03.20.52.15.42*

Aînés

## Les temps forts de la Semaine Bleue

### Casino d'un jour

A cette occasion, la salle Courmont, le 17 octobre dernier, a été transformée en casino, jeu de la boule, jeu de la roulette pour le plus grand plaisir des participants.

Une quarantaine de personnes de la maison de retraite Notre-Dame de l'Espérance a été accueillie pour la première fois, une joie partagée. D'autres aînés du quartier et du Club de Moulins ont participé à cette après-midi différente des activités habituellement proposées.

Friandises et boissons diverses accompagnaient ce moment de détente.

Tous repartirent ravis de ce divertissement nouveau, des échanges qu'ils avaient pu avoir, se promettant de se retrouver dans quelques jours pour la continuité de cette Semaine Bleue.

### "Çà commence aujourd'hui"

Le jeudi 19 octobre à 14h30, nos aînés se sont retrouvés à la salle de l'Univers, rue Danton

pour le très beau film de Bertrand Tavernier "Ça commence aujourd'hui" tourné dans le Valenciennois. Quelques jeunes se sont joints à nous, ce fut donc une après-midi intergénérationnelle imprévue mais oh combien sympa-



thique. Cette après-midi s'est terminée par un pot de l'amitié.

### Voyage à Ghyvelde

Le vendredi 20 octobre voyage découverte à Ghyvelde (Dunkerque), 70 personnes y participaient. Un départ à 9 h de la mairie de quartier les a mené au pied du bateau mouche au joli nom d'Elsa de Bazenne pour

une visite guidée du port de Dunkerque. Un repas savoureux et copieux a été servi à Hooghe Motte dans une auberge, qui a été suivi par une visite guidée de la ferme du Rommelaers Wall à Ghyvelde où l'on a pu découvrir l'évolution de la vie rurale depuis plus d'un siècle à nos jours, intérieurs reconstitués, métiers disparus, jouets d'autrefois. Le guide a fait découvrir ce monde avec beaucoup d'enthousiasme et aussi avec un grand humour. Tous ont apprécié cette rencontre plutôt inhabituelle.

Le voyage s'est terminé sous une bruine du Nord par la découverte du "Camelus" à Ghyvelde, où nous avons été accueillis par deux jeunes filles qui nous ont fait découvrir le monde encore assez inconnu des autruches, une visite de l'élevage, et une vidéo retraçant la vie des autruches dans leur milieu naturel. Cette journée s'est terminée par le tirage au sort des produits régionaux offerts par Loisirs Accueil.

Elisabeth Vanhadenhoven

Bienvenue

## Continuité et tradition

Le jeudi 5 octobre à 18 h 30 la mairie de quartier accueillait ses nouveaux habitants dans la très belle salle Courmont, qui est à l'image de la reconversion industrielle du quartier.

En retraçant l'historique du quartier ainsi que l'évolution de celui-ci, les infrastructures dont il bénéficie, les conseillers présents ont pu souhaiter la bienvenue aux nouveaux habitants qui ont reçu à cette oc-

casion un certain nombre de documents sur la ville de Lille facilitant ainsi leur installation. La soirée s'est terminée par un pot de l'amitié très convivial.

Elisabeth Vanhadenhoven



**A noter**



## Cadeaux de Noël

Si vous avez plus de 70 ans et que vous n'êtes pas soumis à l'impôt sur le revenu des personnes physiques (fournir l'avis de non-imposition au titre de l'année 1999),

Si vous bénéficiez de l'Allocation Adultes Handicapés (fournir le justificatif de la Caisse d'Allocations Familiales et votre avis de non-imposition),

Si vous avez bénéficié les années précédentes du cadeau au titre de l'Allocation au x Adultes Handicapés et êtes désormais titulaire d'une pension de retraite et non imposable, il vous suffit de vous présenter muni des pièces justificatives ainsi qu'une pièce attestant de votre domicile à Lille.

*Rendez-vous en mairie de quartier au 215, rue d'Arras où les inscriptions seront closes le 24 novembre.*

## L'Association Redira déménage

L'Association Redira change de nom et d'adresse.

Les nouvelles coordonnées sont "Redire et Agir", 26/14, rue Georges Clémenceau à Lille. Cette association a pour but d'être le relais entre les habitants, les structures et les pouvoirs publics, d'organiser des actions de rencontres inter culturelles, de solidarité, de soutien et d'information pour les habitants.

*Pour tout renseignement au 06.67.67.02.18*

## Les CMIS proposent :

Les Centres Municipaux d'Initiation Sportive vous accueillent pour la saison 2000/2001 au complexe Jean Bouin 2-4, avenue Louise Michel : football, le mercredi de 14 à 16 h ; découverte sportive badminton, sports collectifs le mercredi de 14 à 16 h ; football féminin le samedi de 17 h 30 à 19 h.

A la salle Denis Cordonnier au 52, boulevard de Strasbourg : boxe anglaise les mardi et jeudi de 18 h 30 à 20 h 30 ; danse de rue le mercredi de 14 à 16 h.

*Les inscriptions se font sur place.*

*Renseignements au 03.20.49.55.37.*



**Solidarité**

## Cap humanitaire

Depuis juin 1999, s'est ouvert à Moulins une "plate forme logistique humanitaire" gérée par un collectif associatif.

Environ 50 associations sont adhérentes de Cap Humanitaire qui a pour vocation d'apporter son soutien à des projets associatifs de solidarité internationale dans toute la région Nord-Pas-de-Calais.

Les domaines d'action sont le conseil, la mise en réseau, l'information et la mise à disposition d'un entrepôt relais de 500 m2. Depuis un an, une trentaine d'expéditions sont parties dont 6 pour le Kosovo et 13 pour l'Afrique. L'une d'elle a apporté un container de vélos de récupération au Burkina Faso remplie par l'Association Etoile. A l'origine du projet, on trouve le croisement de trois volontés d'aboutir à un tel service: celle de la Fédération des Centres d'Insertion, celle de la Délégation à l'action humanitaire et à la coopération décentralisée de la Ville de Lille et celle du Service Civil International. Les locaux industriels reconvertis du 44, rue de Valenciennes sont vastes, c'est pourquoi, depuis septembre 1999, d'autres associations s'y sont installées : Ch'ti Teranga "bienvenue" qui milite pour le métissage culturel entre la France et le Sénégal, Tutti Fruti couleur et culture qui développe des projets d'équipement (Sénégal, Algérie) et tient des permanences de soutien aux personnes immigrées en difficultés. Elles Production qui soutient la promotion d'artistes régionaux comme Les Blaireaux ou N'diaye Rose, Interproximité qui intervient au niveau de la prévention de la délinquance, et Interlignes qui développe des actions de vulgarisation quant à l'outil informatique.

*René Penet*

*Le 44 rue de Valenciennes est donc à inscrire sur votre répertoire de bonnes adresses.  
Tél : 03.20.53.20.64.*



## Agenda

- Jusqu'au 29 : Kermesse Place Vanhœnacker
- Le 23 : Conseil Municipal d'Enfants - Mairie de Quartier de Moulins
- Le 30 : Conseil de Quartier de Moulins - Mairie de Quartier de Moulins

### ● Programme de décembre à l'Univers 16, rue Georges Danton

Dans le cadre de la semaine "Arrêt sur maison d'arrêt" organisée par Prison Justice 59 et la LDH. *Inscription au 03.20.52.12.02. (Laurent Courrouble).*

**Le 1er (séance de 9h et à 14h) :** Cinéma débat - Les évadés de Franck Darabont

**Le 2 à 9 h :** Cinéma débat - L'addition de Denis Arnar

**Le 2 à 20 h :** Projection débat - Galères de femmes de Jean Michel Carré

**Le 8 : (séance à 9h et à 14h) :** Cinéma débat - Le faux paradis (film allemand en vostf)

**Le 9 à 20 h :** Cinéma débat - Brubaker de Stuart Rosenberg

**Le 10 à 18 h :** Projection débat Vivre en prison et L'affaire Mohamed Charla de Daniel Karlin

### ● Autres rendez-vous

**Le 6/12 et 7 à 18h :** Vidéo performance - Expo concert et vidéo par Track'n'art

**Le 8/12 à 20 h :** Vidéo performance - Cadavre Exquis immaculée conception par Pitch

**Le 11/12 à 19h48 :** RDV - La télé pantoufles collective de Rêve debout

**Le 12/12 à 19 h :** Projection débat - "Squatt à Lille" par des individus

**Le 13/12 au 31 :** Expo Môme - Les enfants du collectif de la girafe

**Le 13/12 au 31 :** Exposition - Photographie de Nathalie Pensart de Kaléidoskop

**Le 14/12 à 20h30 :** RDV - Vidéo performance - "Oscar Blates Production fait son cinéma"

**Le 15/12 à 20 h :** RDV - Vidéo performance - "Soirée cabaret 2000" : nuit spéciale Trash et Tradition par le collectif Trash et tradition

**Du 18/12 au 2 janvier :** Atelier peinture sur pellicule par Cellofan

**Le 20/12 à 15 h :** Événement - Après midi mômes "Les bons contes font les bons amis" par le collectif de la girafe

**Le 21/12 à 20 h :** RDV - Cinéma Ciné Club par la Belle Equipe : La vie de Jésus de Bruno Dumont (1997).

## Information

# S'inscrire aujourd'hui pour décider demain

Le droit de vote est une liberté fondamentale pour chaque citoyen lui permettant de participer à la vie de sa ville et de sa nation.

Comme chaque année, la ville de Lille organise une campagne d'inscription sur les listes électorales pour ceux qui n'y figurent pas encore.

S'inscrire, c'est simple, facile et rapide. Il suffit de se présenter à l'Hôtel de Ville au service Elections ou en mairie de quartier muni d'un justificatif de domicile et d'une pièce d'identité avant le 31 décembre prochain.

Cette année, les jeunes nés entre le 1er mars 1982 et le 28 février 1983 sont en âge de voter.

N'oubliez pas également de signaler tout changement d'adresse.

Pour les élections municipales de mars 2001, les citoyens de l'Union Européenne (Allemagne, Autriche, Belgique, Danemark, Espagne, Finlande, Grèce,

Irlande, Italie, Luxembourg, Pays-Bas, Portugal, Royaume-Uni, Suède) résidant à Lille pourront voter, et ce pour la première fois.

Si vous ne pouvez vous déplacer en mairie de quartier, le bureau mobile d'inscriptions sur les listes électorales occupera les sites suivants :

**Le jeudi 23 novembre :** de 16h à 18h place Fernig (station de métro)

**Le vendredi 24 novembre :** de 16h à 18h place Vanhœnacker

**Le samedi 25 novembre :** de 10h à 13h marché place Déliot, de 15h à 17h rue A. Carrel (angle bd de Belfort).

Pour tout renseignement : service Elections au 03.20.49.53.53.

Si tu ne votes pas,

ça se fait sans toi !



INSCRIS-TOI

SUR LES LISTES ELECTORALES

le 31 décembre, il sera trop tard !

Ville de Lille

Le  
Journal  
de  
Lille

Supplément au mensuel «Le Journal de Lille»  
Service Communication et Information Municipale  
(SCIM)  
Hôtel de Ville - BP 667 - 59033 Lille Cedex  
tél : 03.20.49.50.70 - télécopie : 03.20.49.50.68  
Directeur de la Publication : Bernard MASSET  
Rédacteur en chef : Guy LEFLECHER  
Coordination : Sabine DUEZ  
Maquette : SCIM  
Gravure : Nord Compo  
Impression : L'Artesienne  
Tirage : 8200 exemplaires  
ISSN : 1280-0201 Dépôt légal : novembre 2000

COMMENT NOUS CONTACTER ?

Mairie de Quartier de Moulins  
215, rue d'Arras  
Tél : 03.28.55.09.20.



### Info pratique

## S'inscrire aujourd'hui pour décider demain

Le droit de vote est une liberté fondamentale pour chaque citoyen lui permettant de participer à la vie de sa ville et de sa nation. Comme chaque année, la ville de Lille organise une campagne d'inscription sur les listes électorales pour ceux qui n'y figurent pas encore. S'inscrire, c'est simple, facile et rapide.

Il suffit de se présenter à l'Hôtel de Ville au service Elections ou en mairie de quartier muni d'un justificatif de domicile et d'une pièce d'identité avant le 31 décembre prochain. Cette année, les jeunes nés entre le 1er mars 1982 et le 28 février 1983 sont en âge de voter. N'oubliez pas également de signaler tout changement d'adresse.

Pour les élections municipales de mars 2001, les citoyens de l'Union Européenne (Allemagne, Autriche, Belgique, Danemark, Espagne, Finlande, Grèce, Irlande, Italie, Luxembourg, Pays-Bas, Portugal, Royaume-Uni, Suède) résidant à Lille pourront voter, et ce pour la première fois. Il suffit alors pour s'inscrire sur la liste complémentaire de se présenter au service Elections de l'Hôtel de Ville ou en mairie de quartier muni d'un justificatif de domicile et d'une pièce d'identité, avant le 31 décembre prochain. A noter que les résidents inscrits sur la liste électorale complémentaire pour les élections européennes doivent formuler une nouvelle demande pour les élections municipales.

Si vous ne pouvez vous déplacer en mairie de quartier, le bureau mobile d'inscription sur les listes électorales assurera une permanence sur le quartier le vendredi 8 décembre 2000:  
De 10 h à 12 h: Place Edith Cavel  
De 15 h 30 à 17 h 30: rue Berthelot à proximité du collège Verlaine. ●

Pour tout renseignement:  
service Elections  
au 03.20.49.53.53.



Edition  
Lille-Sud

Mensuel - Novembre 2000 - N° 42

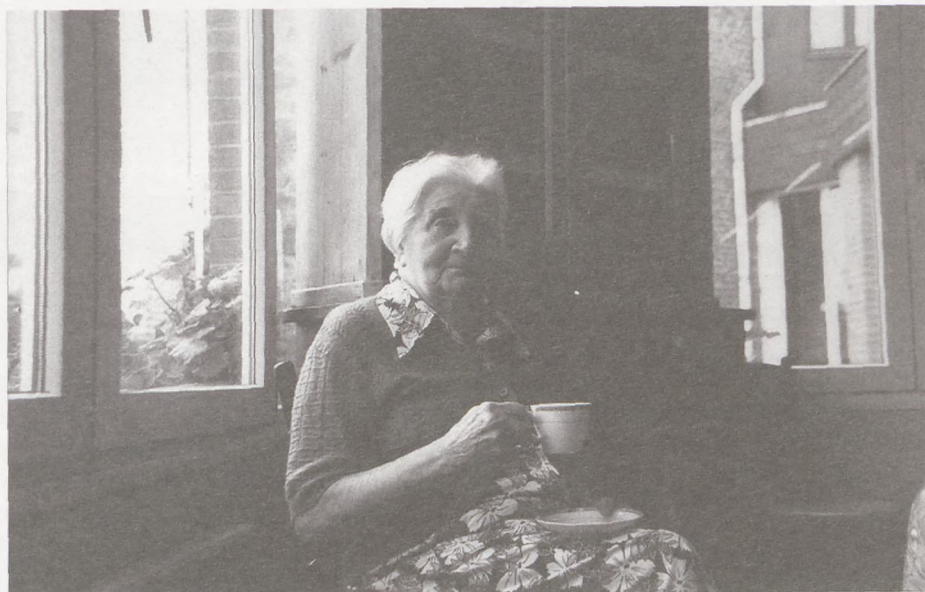


photo : J.J. Lorette

### Expo photos

## Portraits du Sud

Durant une semaine, début octobre, la salle polyvalente de la mairie de quartier de Lille-Sud a abrité une très intéressante exposition photo intitulée "Expressions du Sud".

L'auteur des clichés présentés est un habitant bien connu dans le quartier puisqu'il s'agit de Jean-Jacques Lorette, correspondant local de presse pour la Voix du Nord. Pour chacun de ses clichés, le photographe a fixé sur la pellicule le portrait d'anonymes, ou au contraire de figures bien connues, pour tenter de traduire son expression personnelle du quartier de Lille-Sud. Le résultat: 25 photographies (dont une seule en couleur), fruit d'un travail de plusieurs mois, qui reflètent l'image d'un quartier. Que ceux qui n'auraient pas encore pu découvrir ces "Expressions du Sud" se rassurent, l'exposition sera visible dans d'autres lieux du quartier tels que le collège Louise Michel, la Biblio-

thèque ou encore le Centre Social Lazare Garreau. Par ailleurs, l'auteur ne manque pas d'idées sur le sujet puisqu'il a pour projet, courant 2001, de publier un ouvrage, sous la forme d'album photographique, concernant spécifiquement Lille-Sud. ●

### Sommaire

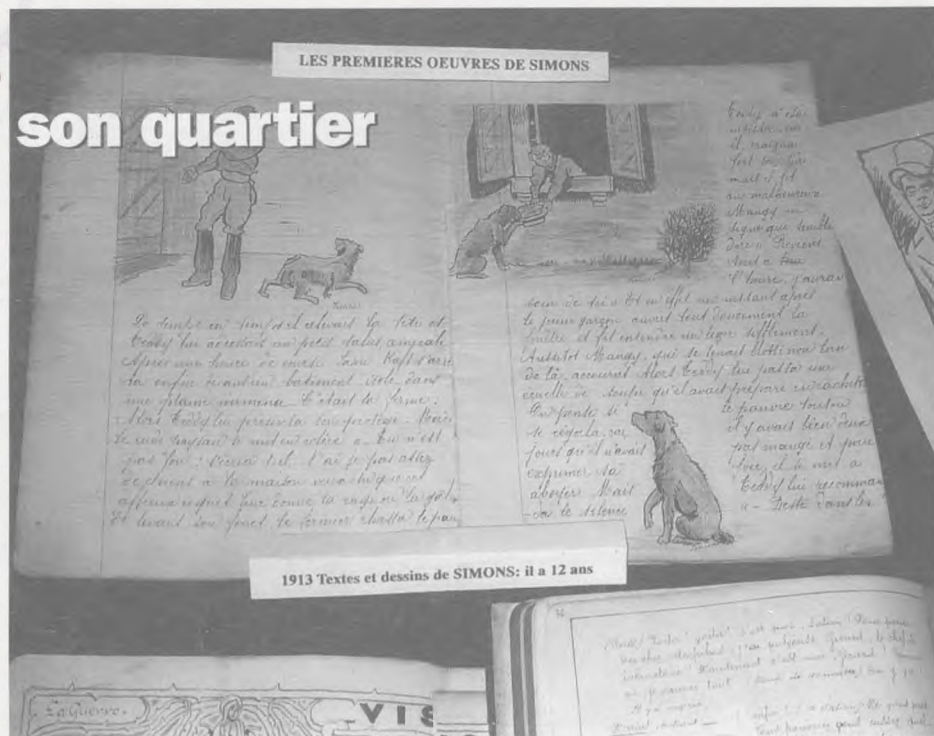
- **Hommage :**  
Leopold Simons célébré par son quartier
- **Fête du sport :**  
Retour sur l'édition 2000
- **Personnes âgées :**  
Nos aînés font des bêtises !
- **Infos pratiques :**  
Cadeaux de Noël
- **Permanence :**  
Médiateur de la République
- **Balcons fleuris :**  
Résultats
- **A noter :** Sens unique



**Hommage**

# Léopold Simons célébré par son quartier

Durant toute une semaine, du 23 au 28 octobre 2000, Lille-Sud, et plus particulièrement la rue du Fg des Postes, a rendu hommage à l'un des siens en la personne de Léopold Simons, artiste patoisant emblématique.



Réalisée à l'initiative de l'Union Commerciale de Lille-Sud, associée au D.S.U., cette action intitulée " Simons un homme de chez nous " s'est donnée pour objectif de faire redécouvrir, au travers du personnage de Simons, le patrimoine artistique de notre quartier. Ainsi, dès le 23 octobre, les commerçants ont été sollicités pour donner à leurs commerces une ambiance patoisante en présentant par exemple des publicités en patois ou en exposant des reproductions des

œuvres de l'artiste. De vieux jeux de kermesse ont également été installés dans les cafés de la rue du Fg des Postes dans laquelle d'ailleurs un système de sonorisation permettait au promeneur d'entendre sketches et chansons de Simons. Deux dîners spectacles organisés les 26 et 27 octobre ont présenté un récital de poèmes en patois proposé par les élèves des classes de CM1 de l'école Turgot et plusieurs sketches patoisants interprétés par des habitants du quartier.

Signalons enfin l'organisation, salle polyvalente de la mairie de quartier d'une magnifique exposition retraçant la vie de l'artiste décédé en 1979. Le visiteur a pu notamment y découvrir des affiches et photos d'époque, des reproductions et œuvres originales de l'artiste ainsi que des pièces de collection telles que le cahier d'écolier sur lequel le jeune Léopold, âgé de 12 ans, esquissait ses premières caricatures. •

## Léopold Simons Une figure illustre de Lille-Sud

Né à Lille le 23 février 1901, Léopold Simons s'est illustré en devenant un écrivain patoisant très réputé. Multipliant les activités artistiques, Simons était à la fois poète, journaliste, écrivain, peintre, homme de radio mais aussi de télévision. " J'avais six mois quand mes parents ont décidé d'habiter Faubourg des Postes (ancienne rue du Pôle nord devenue depuis rue Simons), ce Faubourg que je n'ai jamais quitté " aimait-il raconter ; " c'est assez extraordinaire. Ma vie s'est déroulée sur un kilomètre carré, entre le cimetière du Sud, la porte des Postes et la porte d'Arras ! ". Ses célèbres personnages, Alphonse et Zulma, il les a fait vivre tout au long de 500 sketches et 36 pièces de théâtre. Son inspiration, il l'a puisée à Lille Sud : " j'étudiais les réactions de ceux qui m'entouraient et qui me donnaient leurs impressions sur le progrès, la situation sociale. En fait, ils vivaient des drames, sans savoir qu'ils en vivaient. J'en ai fait des comédies ! ". Décédé le 17 octobre 1979, Léopold Simons repose au cimetière de Lille-Sud. •





Fête du sport

## Retour sur l'édition 2000

Comme chaque année, la traditionnelle Fête du sport de Lille-Sud a remporté un grand succès malgré, il faut bien le dire, des conditions climatiques peu favorables.



C'est en effet sous un ciel particulièrement couvert que se sont déroulées les différentes animations. La matinée a été marquée

par la participation massive des enfants des écoles primaires du quartier au grand tournoi de football organisé stade de l'Arbrisseau.

Les élèves du collège Louise Michel se sont quant à eux affrontés salle des sports Wagner dans laquelle se sont poursuivis, au cours de l'après-midi, différents tournois. La présence de jeux traditionnels et de deux structures de jeux gonflables géants appartenant au LOSC (Terrain de foot et babyfoot) a été particulièrement appréciée des plus jeunes. Pour cette fête du sport, la piscine a également ouvert ses portes en proposant notamment des baptêmes de plongée. Plusieurs jeunes ont ainsi franchi le pas en plongeant sous le contrôle de plongeurs expérimentés. Nous publions ci-contre les noms de ceux qui ont satisfait aux épreuves et obtenu leur diplôme officiel. •



### Baptême de plongée

Catégorie 10-14 ans : Céline Dartois, Mickaël Bienfait, Laëtitia Descamps, Bélanda Descamps, Cyril Grenon

Catégorie 14-18 ans : Yohan Descamps

Catégorie 18 ans et + : Alain Muret, Yvonne Descamps, Natacha Descamps, Luis Delcroix, David Baert, Sylvie Bocquet, M. Verhoven

Personnes âgées

## Nos aînés font des " bêtises " !

Comme chaque année, la deuxième quinzaine d'octobre a été ponctuée de plusieurs manifestations organisées dans le cadre de la Semaine Nationale des Personnes Agées. À Lille-Sud, ces animations se sont déroulées du 16 au 22 octobre dernier. Au programme : excursions, repas dansant et théâtre.

Cette semaine d'animations, organisée par la mairie de quartier, a donc débuté le lundi par une visite des Archives Départementales du Nord où nos aînés ont pu découvrir la richesse des documents conservés concernant l'histoire de notre département. Le jeudi, un voyage vers Cambrai, auquel ont pris part soixante dix personnes, a été organisé. La confiserie, spécialisée dans la fabrique des célèbres " Bêtises de Cambrai " avait été choisie comme lieu de visite. Le vendredi enfin, un grand

repas-dansant a rassemblé, autour de l'orchestre Europa au Foyer Richard Wagner, bon nombre de personnes âgées issues des différents clubs du quartier. Signalons également que dans le cadre de cette Semaine Bleue, l'atelier théâtre du club personnes âgées Filbertjoie a organisé plusieurs représentations théâtrales les 28, 29 et 30 octobre. Plusieurs pièces ont été proposées parmi lesquelles " Notre futur " de Feydau ou " Disparitions " de Simons. •



**Info pratique**

## Cadeaux de Noël

Si vous avez plus de 70 ans et que vous n'êtes pas soumis à l'impôt sur le revenu (fournir l'avis de non-imposition au titre de l'année 1999), Si vous bénéficiez de l'Allocation Adultes Handicapés (fournir le justificatif de la Caisse d'Allocations Familiales et votre avis de non-imposition),

Si vous avez bénéficié les années précédentes du cadeau au titre de l'Allocation Adultes Handicapés et êtes désormais titulaire d'une pension de retraite et non imposable, il vous suffit de vous présenter muni des pièces justificatives ainsi qu'une pièce attestant de votre domicile à Lille à la mairie de quartier au 83, rue du Faubourg des Postes où les inscriptions seront closes le 24 novembre.

**Permanence**

## Médiateur de la République

Vous avez un litige avec l'administration? Deux délégués de proximité du Médiateur de la République œuvrent pour chercher, en toute indépendance, un règlement amiable à tout différend entre un usager et l'Etat ou tout service, organisme, administration, établissement publics (Ministère, Préfecture, CAF, ASSEDIC...). Il est possible de rencontrer ces délégués de proximité qui assurent une permanence en mairie de quartier de Lille Sud, 83 rue du Fg des Postes. Pour cela, il suffit de prendre rendez-vous par téléphone au 03 20 49 01 09.



Supplément au mensuel «Le Journal de Lille»  
Service Communication et Information Municipale (SCIM)  
Hôtel de Ville - BP 667 - 59033 Lille Cedex  
tél : 03 20 49 50 70 - télécopie : 03 20 49 50 68  
Directeur de la Publication : Bernard MASSET  
Rédacteur en chef : Guy LE FLECHER  
Coordination : Sabine DUEZ  
Maquette : SCIM  
Gravure : Nord Compo  
Impression : L'Artésienne  
Tirage : 7600 exemplaires

ISSN : 1260-0201 Dépôt légal : octobre 2000

**COMMENT NOUS CONTACTER ?**

**Comité de rédaction - Journal de Lille de Lille-Sud**

83, rue du Faubourg des Postes  
Vous pouvez aussi nous téléphoner au 03.28.54.02.30.

**Balcons fleuris**

## Des gagnants heureux

Comme nous vous l'annoncions dans les colonnes de la précédente édition du Journal de Lille, la cérémonie de remise des prix aux différents lauréats du concours 2000 a eu lieu le samedi 7 octobre dernier. Vous trouverez ci-après le palmarès établi dans chacune des catégories (Maisons, Appartements, Jardins intérieurs)

**Catégorie Appartements**

- 1er prix : Chantal Dubrule, 276/3, rue de l'Arbrisseau

- 2e prix : Monique Deleplanque, 139/206, rue de l'Arbrisseau

- 3es prix : Mme Lutun, 100/12, rue de l'Arbrisseau

Mentions spéciales du Jury décernées à : Corinne Delepierre, 3/115, chemin des Broutteux (1er prix Concours 1998), Jean-Michel Neve, 115, rue de l'Arbrisseau

rue du Fg des Postes

- 3e prix : Francine Liénart, 5, rue Baudelaire

Mention spéciale du Jury décernée à : Huguette Rogier, 22, rue des Mé-sanges (1er prix catégorie PA 1999) Joseph Coin, 458, rue du Fg d'Arras (1er prix 1999)

**Catégorie Jardins Intérieurs**

- 1er prix : Marcelle Dernoncourt, 47, rue des Secouristes

- 2e prix : Monique Kim, 3/13, Chemin des Broutteux

- 3e prix : Jeanine Virique, 49bis, rue des Secouristes.

**Catégorie Maisons**

- 1er prix : M. Koulourath, 161, rue Vaisseau le Vengeur

- 2e prix : Catherine Goupillot, 122,

**A noter**

## Mise en sens unique de la rue Jules Verne

Automobilistes, attention! Des riverains de la rue Jules Verne nous ont signalé que depuis la récente mise en sens unique de cette voie, quelques automobilistes, probablement trop habitués des lieux pour avoir remarqué le changement, continuaient à l'emprunter dans son sens interdit. Au-delà de l'amende encourue pour ce type d'infraction au code de la route, cette situation est susceptible d'engendrer des accidents. Nous vous rappelons que la rue Jules Verne ne peut être désormais empruntée que dans le sens " rue de la Prévoyance vers rue de Marquillies ". Pour les auto-



mobilités venant de la rue de Marquillies et souhaitant se diriger vers le secteur de la rue de l'Europe, il est nécessaire d'emprunter soit la rue Emile Rouzé, soit la rue Lazare Garreau. Cette information pratique concernant la rue Jules Verne permettra sans aucun doute d'éclaircir quelques automobilistes qui ont pu se montrer (involontairement) " étourdis " et permettra ainsi un retour rapide à la tranquillité de la circulation.



## Animation

# Arpentons le bitume au Faubourg de Béthune

Dimanche 17 octobre, le Comité d'Animation organisait la braderie de l'avenue Verhaeren. Dès six heures du matin bon nombre de vendeurs envahissaient cette artère. Il y avait un air de nostalgie de revoir ses ours en peluches, vieux jouets, et même la soupière de grand-mère sortie pour l'occasion du grenier. Grâce sans aucun doute à une météo clémente, les habitants du quartier et même de la métropole étaient au rendez-vous. Le pari était gagné, vendeurs et acheteurs se retrouvaient devant un tel succès une seule conclusion s'impose: Vivement l'année prochaine ...!

## Assaue ?

# Le Faubourg à la fête de l'Humanité

En cette fin de semaine du mois de septembre 2000, s'est déroulée la traditionnelle Fête de l'Humanité au Parc des Expositions du Bourget (du 15 au 17 septembre 2000), près de Paris. Malgré un temps maussade, le public était au rendez-vous pour cette grande rencontre politique et culturelle annuelle qui donne lieu à des festivités en tous genres.

Des associations du quartier, Perspectives et Rue de l'Estran y étaient présentes par le biais de leur partenariat avec Carrefour Solidarité. Les démonstrations se déroulaient pour ce qui les concernait au forum Espace Multimédia. En discutant avec les différents acteurs de Carrefour solidarité, ils ont pu se rendre compte du caractère vaste de leur champ d'action, axé sur plusieurs pôles : les causes humanitaires, l'éducation et le savoir, mais aussi l'implication économique dans le domaine de l'insertion ; il est à noter que leur participation auprès du monde associatif est assez étendue.

Membres du Réseau Atrium Multimédia, composante du Carrefour Solidarité, des représentants des deux associations, à savoir Kader El

Hakim, Hamid Dhamene et Nasima Boudjefriou ont pu mettre en avant les actions auxquelles ils ont collaboré, notamment au niveau du multimédia. Force est de constater que l'intérêt du public, jeune et moins jeune, pour ce que l'on appelle les Nouvelles Technologies de l'Information et de la Communication, ne cesse de croître. Le public sur place a pu en effet largement bénéficier du matériel mis à sa disposition, que ce soit pour une simple consultation de boîte électronique ou pour une découverte des sites des différentes associations de l'Atrium Multimédia, c'est par ce biais que nos animateurs ont diffusé l'ensemble des actions menées sur le terrain. Ils ont pu aussi faire la connaissance d'autres structures

(dont certaines sont basées sur la région parisienne) qui bénéficient de l'aide de Carrefour Solidarité, ensemble, ils ont pu échanger beaucoup d'idées sur les difficultés rencontrées, mais aussi sur la portée des actions menées dans leur environnement proche.

Contacts: Perspectives  
18/2, boulevard de Metz.

Tél: 03. 20. 44. 79. 81

Rue de l'Estran 18/1, boulevard de Metz.

Tél: 03. 20. 07. 92. 71

## Sommaire

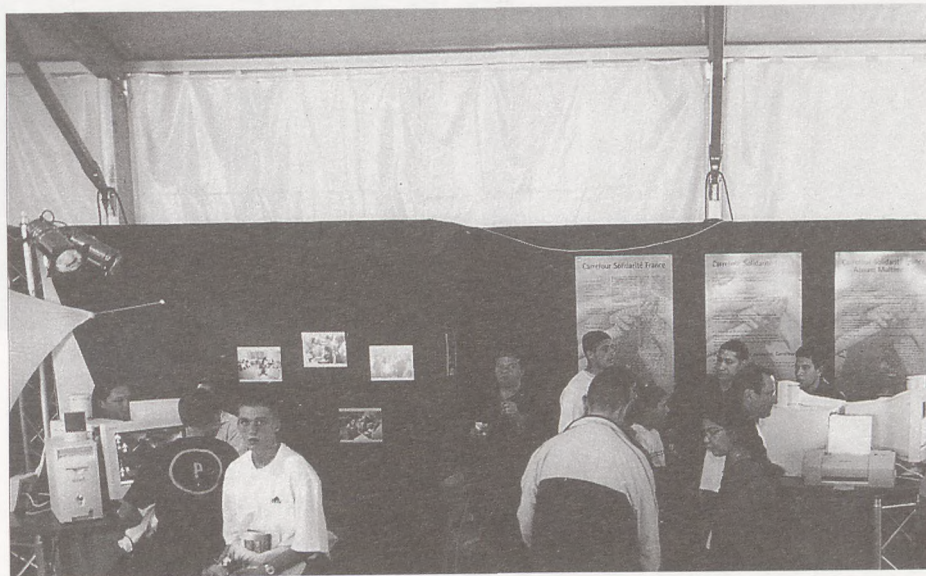
- **Quoi de neuf au 5/7 ?** Le Conseil de quartier
- **Appel :** Conseil municipal d'enfants
- **Semaine Bleue :** Jour J
- **Côté Faubourg :** Quartier Fleuri
- **Infos express**
- **Tête en l'air :** Ecrivain public
- **Réalisation :** Nouvelle parure pour trois Coccinelles
- **Rappel :** Inscription sur les listes électorales

Le  
Journal  
de  
Lille



Edition  
Faubourg  
de Béthune

M e n s u e l - n o v e m b r e 2 0 0 0 - N ° 4 2





Quoi de neuf au 5/7 ?

## Des nouvelles du Conseil

Propreté des rues et installation de poubelles, rues de Stockholm et de la Baltique. La propreté en ville, c'est possible!

Les enfants du Conseil Municipal du quartier du Faubourg de Béthune trouvent que certaines rues ne sont pas assez propres. Alors s'il vous plaît, faites un petit geste en mettant vos papiers dans les poubelles. Gardons la Ville propre et surtout respectez les poubelles, évitons de les détériorer ! Et oui, les poubelles sont importantes dans une ville, car elles aident à vivre dans un environnement propre et agréable. Merci de respecter toutes ces consignes.

Les Enfants du Conseil Municipal  
du Quartier du Faubourg de Béthune

## Information

Forum pour  
les retraités

Après avoir bénéficié le 25 septembre 2000 d'une information collective de la C.R.A.M., les plus de 55 ans ont été réunis le mardi 10 octobre dernier, dans la salle de réunion de l'agence L. M. H., pour évaluer individuellement leurs droits à la retraite mais aussi rencontrer les associations lilloises qui s'adressent aux aînés ainsi que les structures du quartier, venues présenter leurs activités. Ce forum des retraités a été un franc succès puisqu'il a réuni au Faubourg

autant de personnes que dans certains quartiers deux à trois fois plus peuplés que le nôtre.

Le Conseil de Quartier s'est réuni le jeudi 12 octobre dernier. A l'ordre du jour, une présentation de la Fondation Agir Contre l'Exclusion, l'expérimentation du tri-sélectif et quelques questions diverses, notamment celle de l'utilisation du site de la fourrière de la rue Combemale.



Le Conseil a pris connaissance des actions, menées par F.A.C.E., la Fondation Agir Contre l'Exclusion. L'objectif de cette fondation est de travailler au développement de la valeur travail sur les secteurs sensibles et ce, en expérimentant des actions innovantes en lien avec le milieu de l'entreprise. Créée en 1993, la fondation dispose maintenant de 20 antennes en France, en sus du siège parisien, et emploie 200 salariés. La première action a été de créer un réseau pour l'insertion dans l'entreprise et par l'entreprise. En lien direct avec la Mission Locale, différents outils d'insertion sont proposés: du Point Services aux Particuliers au Groupement d'Employeurs pour l'Insertion et la Qualification sur les Métiers de Services. Parrainages (un cadre d'entreprise pour un jeune...), stages découverte de 3 jours, stages courts de 3 mois, ou expérience en Europe, l'axe emploi-formation fait la force de la fondation. Ce qui est demandé c'est la motivation, le savoir-être mais pas forcément les diplômes... L'action de la Fondation, qui regroupe actuellement 124 entreprises actives au sein de son club, est aussi de développer le lien social par un soutien aux associations des quartiers: matériel, aide aux projets...

## Ramassage des déchets

La loi prévoit que celui qui produit des déchets doit les éliminer; pour ce qui est des ordures ménagères la collecti-

tivité se substitue aux ménages en matière de traitement des déchets. La question se pose alors de leur valorisation: par la matière recyclable (verre, papier...), par l'énergie (incinération). La CUDL va tester 8 manières d'installer le tri sélectif sur son territoire selon 8 secteurs d'habitats différents,

dont 4 sur Lille. Dans la rue Léon Gambetta et dans un secteur du Vieux-Lille, des bacs individuels, différents pour le verre et le papier d'une part et les ordures ménagères résiduelles d'autre part, seront attribués quand ce sera possible (largeur des portes suffisantes...), sinon des sacs seront distribués gratuitement. Pour le secteur centre-ville, une collecte différenciée sera établie pour le verre (sacs), les ordures ménagères résiduelles et le reste (bacs ou sacs si pas possible). Enfin, sur une partie du secteur Solférino, des conteneurs enterrés à grande capacité recevront les verres, cartons et papiers d'un côté, et les ordures ménagères de l'autre.

## Questions diverses

L'Enseigne "Joyeuses Fêtes" de la rue du Faubourg de Béthune, a été accrochée et abîmée par un camion. On espère qu'elle sera réparée et remontée pour le premier décembre. La fourrière est en cours de déménagement. Certains s'inquiètent du projet d'aménagement d'un camp de gens du voyage sur le site. Le Conseil s'est toujours opposé à cette transformation et tient à faire savoir que la rumeur n'est aucunement fondée, Monsieur le Maire a fait savoir son opposition à ce projet par écrit.

Un compte rendu complet est, comme à l'habitude, consultable en Mairie de Quartier.

Le siège lillois de FACE  
est au 24, boulevard de Metz.  
Tél: 03.20.50.52.84



**Semaine Bleue**

**Jour-J**

Le 19 octobre dernier, dès 9 h, deux autocars conduits par des chauffeurs très sympathiques étaient prêts à emmener au Mont-Noir, 84 aînés du Faubourg de Béthune. Il s'agissait du point fort de la Semaine Bleue au Faubourg.

Dès la montée dans le bus, on sentait déjà la bonne humeur et le grand désir de passer une excellente journée. Ainsi fut fait. Petite escapade au Mont - Rouge avant l'arrivée au Café Français où on allait prendre le repas et surtout danser. Auparavant, une heure et demie de promenade pour les uns, achat de Brioches, de Martini ou de Ricard pour les autres. Eh oui! Comme la fourmi de la Fontaine, nos aînés prévoient leurs soirées d'hiver! ...

A 12 h 30, tous à table! Repas succulent, bien adapté à tous les âges, servi par de charmants jeunes hommes et peu à peu la piste se remplit. Plus d'arthrose, ni de rhumatismes; pas d'aigreurs d'estomac. Rien! Ce fut l'euphorie! Tous les

types de danses furent exécutés dans une ambiance fort conviviale. Aussi, dès que l'heure du retour fut annoncée, on entendit fuser de toutes parts: déjà! Néanmoins, heureux de cette journée " sensass " comme diraient les jeunes d'aujourd'hui, le retour s'est effectué dans les meilleures conditions. Dans le bus, on fredonnait les airs de danses entendus et on admira au passage la campagne flamande commençant à se parer des magnifiques couleurs automnales. Un grand merci à nos très sympathiques accompagnateurs: Marie-Françoise, Anne-Marie et Christian; merci aussi aux financeurs de cette journée mémorable. Bravo à Martine et à Roland pour tout le travail préliminaire. •

**Côté Faubourg / Côté jardin**

**Quartier fleuri, quartier joli**

Le concours des balcons, façades et fenêtres fleuries rencontre chaque année un vif succès, preuve en est, les 120 foyers du Faubourg de Béthune inscrits cette année.

Aussi, c'est avec beaucoup de difficultés que le jury composé de Conseillers de Quartier, du Service Technique et de la Mairie de Quartier, a rendu son verdict lors de la manifestation de remise des récompenses qui a eu lieu, le samedi 7 octobre à 11 h 30 à l'école Jean Aicard.

Cette année, 3 catégories distinctes ont été récompensées:

Catégorie façades:  
1ère: Gérardine Facon,  
2e: Florine Quienot, 3e: Jocelyne Courdant.

Catégories balcons:  
1ère: Fernande Focquenoy, 2e: Simone Boutilier, 3e: Françoise Promonet.

Catégorie fenêtres:  
1ère: Lucette Lemaître, 2e: Dominique Moritz, 3e: Roger Descamps.

Les neuf heureux gagnants ont reçu de magnifiques cadeaux ainsi que des plantes. Quant aux autres participants, eux aussi, ont eu le droit à une récompense, ils sont tous repartis avec un cadeau de consolation et une

plante. Toutes nos félicitations aux gagnants et un grand remerciement aux habitants, qui ont participé au fleurissement du quartier. •



**Infos express**

• **Permanences**

**CPAM**

A partir du 31 octobre 2000, la C.P.A.M. tiendra sa permanence en mairie de quartier un mardi après-midi sur deux. N'oubliez pas que vous pouvez déposer toute correspondance (feuilles de soins ou autres) dans une urne prévue à cet effet, qui est relevée une fois par semaine.

• **Contraception et grossesse**

Le centre de la Petite Enfance, square Frédéric Chopin, accueille depuis le 5 octobre 2000 au sein de la P.M.I. une consultation de planification (information contraception, consultation gynécologique, test de grossesse...) et une consultation prénatale (suivi de la grossesse) le jeudi de 9 à 12 h.

• **Cadeaux de Noël**

Si vous avez plus de 70 ans et que vous n'êtes pas soumis à l'impôt sur le revenu des personnes physiques (fournir l'avis de non-imposition au titre de l'année 1999), Si vous bénéficiez de l'Allocation Adultes Handicapés (fournir le justificatif de la Caisse d'Allocations Familiales et votre avis de non-imposition),

Si vous avez bénéficié les années précédentes du cadeau au titre de l'Allocation Adultes Handicapés et êtes désormais titulaire d'une pension de retraite et non imposable, il vous suffit de vous présenter muni des pièces justificatives ainsi qu'une pièce attestant de votre domicile à Lille. Rendez-vous en mairie de quartier au 5, rue Auguste Renoir où les inscriptions seront closes le 24 novembre. •



## Rappel Inscrivez-vous

S'inscrire, c'est simple, facile et rapide. Il suffit de se présenter à l'Hôtel de Ville au service Elections ou en mairie de quartier muni d'un justificatif de domicile et d'une pièce d'identité avant le 31 décembre prochain. Si vous ne pouvez vous déplacer en mairie de quartier, le bureau mobile d'inscriptions sur les listes électorales occupera les sites suivants : le mercredi 29 novembre de 15h à 17h - 16, rue de Stockholm (à proximité du local associatif) et le vendredi 1er décembre de 10h à 12h marche avenue Verhaeren.

## Réalisation

# Nouvelle parure pour trois coccinelles

Piétons qui empruntez si souvent ce chemin jouxtant le terrain de foot Martinet et qui vous mène à la station de Métro C.H.R.U, connaissiez-vous Draculin et Draculine? Oui, bien sur!

Deux coccinelles, sentinelles placées à l'extrémité du sentier. Jadis, Draculin était noir à points rouges alors que Draculine était rouge à points noirs. Puis Draculin et Draculine adoptèrent vite une petite coccinelle de passage au Faubourg. La main-d'œuvre de ce joli travail?

Des enfants du quartier qui, en un après-midi avaient donné vie à ces êtres statiques. Et, comme tout artiste signe son œuvre, on pouvait lire sur les poteaux voisins: Michel, Lionel, Sandy, Jessie, Idir et Florine. En cette année 2000, en juillet

exactement, Draculin, Draculine et la petite dernière ont fait peau neuve? Tous trois avaient été quelque peu endommagés. Cette fois, la main-d'œuvre émane du local d'animation de la rue de Stockholm, sous la direction de Saliha. Avec beaucoup d'ardeur, nos jeunes ont réparé et repeint les trois coléoptères et cette fois, avec des couleurs vives et phosphorescentes; ainsi, l'une est jaune à points noirs, la seconde, rouge et la troisième, orange. Beau travail de jeunes, évidemment. Peut-être qu'un jour, on les clonera ces coccinelles? En attendant, souhaitons leur longue vie et bravo à l'équipe de Saliha qui a œuvré avec beaucoup de goût. Mais au fait, comment s'appellent-elles donc à ce jour, ces charmantes "sentinelles"?



## Têtes en l'air

# Profession: écrivain public

Patrice Van der Kelen a choisi d'installer son cabinet d'Ecrivain Public dans le nouvel Hôtel d'Entreprises du Faubourg de Béthune situé au 70, rue Léon Blum.

Originaire d'Haubourdin, il a travaillé dans toute la France avant de revenir dans sa région natale. Par ailleurs, Président du Bureau National des Ecrivains Publics, ce consultant en entreprise a souhaité, il y a trois ans, retrouver une activité de proximité auprès des personnes. Cela s'est d'abord réalisé par la création d'une association loi 1901 ayant obtenu l'agrément qualité, puis, depuis mai 2000 par l'ouverture de son cabinet dans notre quartier, accompagné dans cette démarche par le Cap Lil-lois pour Entreprendre, l'ADIE et Lille Métropole Habitat. Ayant démarré cette entreprise libérale avec le Service des Familles, Patrice Van der Kelen, se propose également de travailler en partenariat avec d'autres structures du quar-

tier, telles que le Point Service aux Particuliers. Le rôle de l'Ecrivain Public? "Transcrire fidèlement la pensée d'autrui" et les demandes sont nombreuses, de la lettre unique au suivi de dossier à long terme - en recherche de conciliation par exemple - en passant par la rédaction de thèses et de biographies. Et dans tous les cas, "Il faut savoir rester neutre". "L'Ecrivain Public, précise Patrice Van der Kelen, est également une interface entre les personnes qui font appel à nos services et les institutions ou les services sociaux". Son travail se partage entre les dossiers destinés aux instances administratives, les ambassades, la CO-TOREP et les dossiers d'huissiers ou de notaires dans des affaires de succession ou encore les lettres à des Chefs d'Etats étrangers. S'il

tient une permanence, la majorité de son activité se passe au domicile de ses clients: " Cela permet d'aborder au mieux les sujets et tous les documents sont à portée de main. "

Patrice Van der Kelen  
Ecrivain public 70/37, rue Léon Blum  
tél.06.88.20.23.68 fax.03.20.56.33.46  
e-mail: p.vanderkelen@wanadoo.fr

Permanences: mardi 9h à 11h, jeudi 14h30 à 16h30,  
vendredi 9h à 11h, samedi uniquement sur rdv.



Supplément au mensuel «Le Journal de Lille»  
Service Communication et Information Municipale (SCIM)  
Hôtel de Ville - BP 667 - 59033 Lille Cedex  
tél : 03.20.49.50.70  
télécopie : 03.20.49.50.68  
Directeur de la Publication : Bernard MASSET  
Rédacteur en chef : Guy LE FLECHER  
Coordination : Sabine DUEZ  
Maquette : SCIM  
Gravure : Nord Compo  
Impression : L'Artésienne  
Tirage : 3300 exemplaires  
ISSN : 1280-0201 Dépôt légal : novembre 2000

## COMMENT NOUS CONTACTER ?

Mairie de Quartier  
du Faubourg de Béthune  
5/7, rue Renoir  
Tél : 03.20.10.96.40



## Info Cadeaux de Noël

Si vous avez plus de 70 ans et que vous n'êtes pas soumis à l'impôt sur le revenu des personnes physiques (fournir l'avis de non-imposition au titre de l'année 1999). Si vous bénéficiez de l'Allocation Adultes Handicapés (fournir le justificatif de la Caisse d'Allocations Familiales et votre avis de non-imposition). Si vous avez bénéficié les années précédentes du cadeau au titre de l'Allocation Adultes Handicapés et êtes désormais titulaire d'une pension de retraite et non imposable, il vous suffit de vous présenter muni des pièces justificatives ainsi qu'une pièce attestant de votre domicile à Lille. Rendez-vous en mairie de quartier au 13, rue de la Halle (Halle aux Sucres) où les inscriptions seront closes le 24 novembre. ●

## Récit

### Promenade du Conseil de Quartier

Samedi 7 octobre dernier, s'est déroulé la traditionnelle promenade de quartier ciblée sur le site de la place du Concert et son environnement.

N'oublions pas que cette place accueille l'un des plus beaux marchés de France et qu'en tant que tel, le conseil de quartier est particulièrement à l'écoute des riverains et commerçants de ce secteur. A ce titre, les proviseurs des lycées Notre-Dame D'Annay et Notre-Dame de la Paix, le directeur du Conservatoire National de Région, ainsi que des habitants avaient été conviés à rencontrer ce samedi là élus, conseillers de quartier, techniciens de la ville, et la Police Nationale. Les premières préoccupations des riverains concernent la propreté de la place avec la présence d'une benne à verre et l'insuffisance du nombre des corbeilles sur ce site. J.-J. Lefebvre, directeur des Aménagements Urbains de la ville de Lille, a pris bonne note de cette requête et a parlé des études

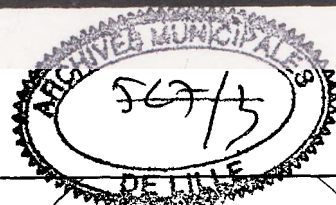
concernant la mise en place du tri sélectif sur la ville. A ensuite été évoquée la population lycéenne très dense dans ce secteur, avec énormément d'activité le midi. Il est vrai que nombre de jeunes préfèrent déjeuner à l'extérieur des établissements scolaires le midi. L'objectif est surtout de les sensibiliser à la propreté des lieux et au respect des riverains. Les lycées seront donc associés aux rencontres se déroulant en mairie de quartier sur la thématique des priorités en faveur de la jeunesse et invités à rencontrer la police de proximité pour contribuer à maintenir la tranquillité de ce secteur. L'assemblée a pu ainsi faire connaissance du Lieutenant Lejean, nouvel officier affecté au Commissariat du Vieux-Lille dans le cadre de la police de proximité. La promenade

s'est poursuivie par la visite du Conservatoire en présence de son directeur et de l'architecte de la ville; des travaux en cours au Conservatoire: côté place du Concert, sa première phase se termine, il restera à achever l'aménagement de la salle dite du Conservatoire courant 2001. Un pot de l'amitié clôture cette matinée à la salle Camelot. ●

## Sommaire

- **Manifestations** : Le goût de la fête
- **Cabaret** : Les aînés aux Folies de Paris
- **Bon à savoir** : Création d'un réseau d'échanges réciproques de savoirs
- **Générosité** : Restos du Cœur
- **Ça bouge** : Club royal / Club du troisième âge
- **Information** : Inscription sur les listes électorales
- **Participation** : Concours des façades de Noël

10813  
**Le  
Journal  
de  
Lille**



Edition  
Vieux-Lille

Mensuel - novembre 2000 - N° 42





**Manifestations**

## Le goût de la fête dans le Vieux-Lille

A l'occasion de la semaine du goût, le 22 octobre dernier, le Vieux-Lille a participé comme tous les ans aux différentes manifestations organisées pour faire découvrir aux Lilloises et aux Lillois des saveurs qui sentent bon notre terroir, ainsi que des goûts nouveaux venus de contrées plus lointaines.

Après avoir pu suivre durant la semaine le sentier de Bacchus (à consommer avec modération!), ou bien encore le chemin des plaisirs sucrés, dimanche était l'occasion de découvrir une fois de plus un marché tout en couleur où chaque commerçant a pu faire goûter la qualité des produits toujours exceptionnels que l'on peut trouver sur le marché de la place du Concert. Ce marché classé parmi les cents plus beaux de France, a su

montrer à nouveau l'un des endroits les plus chaleureux de notre ville. Personne d'ailleurs ne s'y était trompé et la foule était d'une telle densité qu'il y était difficile de s'y frayer un chemin à travers les allées. Autour du marché, le comité d'animation avait fait venir, dans le cadre de l'année de l'Afrique, un groupe de cuisinières qui, vêtues de superbes robes locales, ont fait découvrir toutes sortes de beignets sucrés ou salés qui ont ravi

les palais les plus difficiles. David Cissokho était présent avec son groupe de jeunes musiciens qui nous ont plongé au cœur de l'Afrique noire. Un rayon de soleil a même permis de compléter la réussite de la fête. Un peu plus loin, le "merveilleux" nous faisait déguster des milliers de petites tartes au citron, au son de la musique d'une bande de clowns qui ont émerveillé les plus jeunes et les plus anciens. Enfin, la rue au Péterinck et la

place aux Oignons étaient de la fête, cette année pour la première fois, avec une équipe de commerçants dynamiques qui nous ont fait profiter, pour les uns des saveurs de la Gascogne, et pour d'autres des bienfaits de l'huile d'olives, le tout dans une ambiance musicale d'une exceptionnelle qualité grâce au groupe de cuivres Yorick Kubiak.

*Le Comité d'Animation  
du Vieux-Lille*

**Cabaret**

## Les aînés du Vieux-Lille aux Folie's de Paris

A l'initiative de la ville de Lille, du Conseil de quartier du Vieux-Lille et du Comité d'animation, Claude Thomas recevait le 17 octobre dernier près de 200 personnes âgées du Vieux-Lille dans son cabaret de l'avenue du Peuple Belge.

Plus besoin aujourd'hui de présenter Claude Thomas qui dirige avec le brio que l'on sait, le cabaret le plus célèbre au Nord de Paris. Ses spectacles sont plus beaux d'une année sur l'autre et celui présenté à l'occa-

sion de la rentrée 2000/2001 ne nous démentira pas. Aussi, dans le cadre de "la Semaine Bleue", destinée à fêter les personnes âgées, Claude Thomas a reçu gracieusement nos seniors dans son cabaret. Dès 14 h,

la fête a commencé par un tour de chant qui a permis à tous nos anciens de retrouver les "tubes" des années de leur jeunesse. Certains ont même été invités à monter sur scène pour tourner au son d'une valse! Après le goûter et une bonne coupe de champagne, la revue des "Folie's de Paris" a pu commencer et trois heures de spectacle sous les yeux émerveillés de nos mamies et de nos papis. Je ne doute pas que ce moment magique restera gravé longtemps dans la mémoire de nos anciens. Un grand merci à Claude Thomas et à toute son équipe pour avoir organisé et offert cette superbe fête, sans oublier Noémie Merrheim, Vice-présidente du comité d'animation chargée des personnes âgées, sans qui rien n'aurait pu avoir eu lieu.

*Le Comité d'Animation  
du Vieux-Lille*





**Bon à savoir**

## Création d'un réseau d'échanges réciproques de savoirs

Depuis le 23 septembre 2000, le réseau d'échanges réciproques de savoirs "Le Maillon" existe au Vieux-Lille. La prochaine rencontre des membres du réseau et des personnes intéressées, aura lieu samedi 25 novembre à 10h. Le principe d'un réseau est simple : Bob apprend l'anglais à Martine, qui apprend la cuisine à Nadia, qui elle-même apprend l'informatique à Fatima et ainsi de suite...

Les échanges s'effectuent donc sur le mode de la réciprocité ouverte; toute offre est accompagnée d'une demande et inversement. Aucun rapport d'argent ou de service n'intervient au sein d'un réseau d'échanges de savoirs. C'est la personne responsable du réseau qui met les offreurs et demandeurs de mêmes savoirs en relation. Les

échanges peuvent être de tout type: savoirs classiques (musique, langues étrangères, mathématiques...); savoirs fonctionnels (voyager, rédiger un CV...); savoirs-faire (tapisserie, carrelage, cuisine...); expériences de vie (parler d'un voyage ou de thèmes divers...).

Le Maillon compte un peu plus d'une dizaine de membres et a déjà un ca-

talogue d'offres et de demandes relativement important, qui n'ont pas encore trouvé preneur.

Si vous désirez avoir plus de renseignements, Véronique De Paoli se tient à votre disposition à la Maison de Quartier Godeleine Petit, 24, rue des Archives ou au 03.20.06.17.22 •

**Générosité**

## Restos du Cœur

Avec l'arrivée de l'hiver, les Restos du Cœur reviennent depuis plusieurs années afin d'aider les plus démunis à passer la saison, dans un élan de générosité et de solidarité de la part de l'ensemble des bénévoles qui perpétuent le message du fondateur, Coluche. Dans le Vieux-Lille, les inscriptions ont lieu depuis le 14 novembre au 53 rue du Metz : les mardis et jeudis de 14h30 à 16h30 exclusivement. Quant à la distribution, elle commencera à partir du mardi 5 décembre, les mardis et jeudis matins. •



**Ça bouge !**

## Club Royal Club du Troisième Age

Retraités, personnes isolées, voulez-vous connaître notre club ? C'est avec plaisir que nous vous offrons de vous joindre à nous tous, les jeudis de 14h à 17h salle E.Camelot au 9, rue de la Halle. N'hésitez pas, faites vous de nouveaux amis. Si vous aimez la belote, la manille, le scrabble, les jeux de société, vous pourrez vous distraire. Vous pourrez également participer aux sorties de la ville. La cotisation est de 10F par mois pour le petit goûter. L'inscription à la maison de quartier, obligatoire pour l'assurance, vous ouvre droit à toutes les activités proposées par le Centre social Godeleine Petit. •

La Présidente  
Suzanne Van Belleghem

**Agenda**

• **Samedi 25 novembre à 10h:**  
Rencontre conviviale des membres du réseau d'échanges réciproques et des personnes intéressées à la Maison de quartier

• **Samedi 2 décembre de 10h à 18h :**  
"Asso'Sphere", la Maison de quartier Godeleine Petit organise un temps fort dans la vie associative du quartier: cette manifestation a pour but de faire découvrir aux habitants la richesse et le panel des associations hébergées au Centre Social ainsi que celles implantées sur le quartier, grâce à la présence de divers stands et de démonstrations. Restauration possible le midi et dîner débat pour la soirée, sur le thème de "la vie associative". Le repas sera préparé par le restaurant associatif (PAF 60F/adultes et 35F/enfant de moins de 12 ans)  
Renseignements : Carole N'Galle Miano Responsable Secteur Action pour Tous Maison de Quartier  
Tél : 03/20/06/17/22.

• **Jeudi 7 décembre de 10h à 12h :**  
Salle Etienne Camelot 9, rue de la Halle  
Bien préparer sa retraite avec la C.R.A.M Nord-Picardie : réunion d'information avec des animateurs de la C.R.A.M pour vous donner un maximum d'informations sur la carrière d'assuré social, où, quand et comment établir un dossier de retraite?, La succession: le droit du conjoint survivant, les droits du retraité, préserver son cadre de vie : le maintien à domicile, organiser le temps de la retraite....

• **Mercredi 13 décembre après-midi :**  
Tournoi de football  
Salle Maryse Bastié-complexe sportif du Vieux-Lille, rue P. Ramadier

• **Jusqu'au 31 décembre:**  
Exposition "De Gaulle, Ecrire et Diriger, manuscrits autographes 1940-1969"  
Maison Natale Charles de Gaulle 9, rue Princesse Tél : 03/28/38/12/09  
Ouvert tous les jours sauf les lundis, mardis et jours fériés.  
Saviez-vous que Charles de Gaulle est né à Lille au 9, rue Princesse dans le Vieux-Lille le 22 novembre 1890; c'est là qu'il passait ses vacances dans son enfance et retrouvait sa famille.



## Calendrier des sorties pour tous

• Samedi 25 novembre  
à 14h30 :

Visite gratuite du jardin écologique avec PPJEG; date limite d'inscription: 21/11

• Mardi 5 décembre  
à 14h : -gratuit-

Tchaïkovski, Berg et Bernstein au Nouveau Siècle ; date limite d'inscription : 28/11

• Mercredi 6 décembre  
de 14h30 à 16h30 :

Atelier d'Arts Plastiques au Palais des Beaux-Arts de Lille pour les enfants de 6 à 13 ans accompagnés de leurs parents (gratuit pour les enfants; 40F adultes); date limite d'inscription: 28/11

• Jeudi 14 décembre  
de 19h à 22h :

Soirée "Jeux de rôle" à la ludothèque ; date limite d'inscription : 12/12

• Dimanche 17 décembre :

Voyage à Paris (réservé aux adhérents) : 20F pour les enfants et 40F pour les adultes ; date limite d'inscription : 5 décembre

## Information

# S'inscrire aujourd'hui pour décider demain

Le droit de vote est une liberté fondamentale pour chaque citoyen lui permettant de participer à la vie de sa ville et de sa nation.

Comme chaque année, la ville de Lille organise une campagne d'inscription sur les listes électorales pour ceux qui n'y figurent pas encore. S'inscrire, c'est simple, facile et rapide. Il suffit de se présenter à l'Hôtel de Ville au service Elections ou en mairie de quartier muni d'un justificatif de domicile et d'une pièce d'identité avant le 31 décembre prochain. Cette année, les jeunes nés entre le 1er mars 1982 et le 28 février 1983 sont en âge de voter. N'oubliez pas également de signaler tout changement d'adresse.

Pour les élections municipales de mars 2001, les citoyens de l'Union Européenne (Allemagne, Autriche, Belgique, Danemark, Espagne, Finlande, Grèce, Irlande, Italie, Luxembourg, Pays-Bas, Portugal, Royaume-Uni, Suède) résidant à Lille pourront voter, et ce pour la première fois. Il suffit alors pour s'inscrire sur la liste complémentaire de se présenter au service Elections de l'Hôtel de Ville ou en mairie de quartier muni d'un justifi-

catif de domicile et d'une pièce d'identité, avant le 31 décembre prochain. A noter que les résidents inscrits sur la liste électorale complémentaire pour les élections européennes doivent formuler une nouvelle demande pour les élections municipales.

Si vous ne pouvez vous déplacer en mairie de quartier, le bureau mobile d'inscriptions sur les listes électorales occupera le site suivant:

Le dimanche 10 décembre:

de 10h à 13h marché place du Concert

A noter également que le bureau de vote n°303 qui se trouvait dans l'école Diderot a été transféré à la Halle aux Sucres, rue de l'Entrepôt; ainsi que le n°305 transféré au Local Jeunes à la Halle aux Sucres, rue de la Halle près de la mairie de quartier.

Pour tout renseignement :  
service Elections au 03.20.49.53.53.

## Participation

# Concours des façades de Noël

## Bulletin d'inscription

### Concours des Façades de Noël du Vieux-Lille

Nom : ..... Prénom : .....

Adresse : .....

Tél : .....

S'inscrit au concours des façades de Noël dans la catégorie suivante :

#### • Particulier :

Habitat individuel ☐ courée (accessible) ☐ habitat collectif

#### • Commerce ou entreprise :

Vitrine ☐ façade ☐

#### • Associations :

Vitrine ☐ façade ☐

#### • Ecoles :

façade ☐ (cochez la catégorie choisie)

Bulletin de participation à déposer à la Maison de Quartier du Vieux-Lille jusqu'au 20 décembre 2000.

Le passage du jury sont prévu entre le 21 et le 31 décembre.

Pour tout renseignement, contacter l'accueil de la Maison de Quartier.

Carole N'Galle Miano. Tél: 03.20.06.17.22.

Pour la deuxième année consécutive, le concours des façades de Noël est organisé par la Maison de quartier Godeleine petit, en collaboration avec M. Duflot, habitant du quartier et initiateur du projet.

## COMMENT NOUS CONTACTER ?

Mairie de Quartier du Vieux-Lille  
Laurence DUBAR  
13, rue de la Halle  
Tél : 03.28.91.40.



Supplément au mensuel «Le Journal de Lille»  
Service Communication et Information Municipale (SCIM)  
Hôtel de Ville - BP 667 - 59033 Lille Cedex  
Tél : 03.20.49.50.70 - Télécopie : 03.20.49.50.68.  
Directeur de la Publication : Bernard MASSET  
Rédacteur en chef : Guy LE FLECHER  
Coordination : Sabine DUEZ  
Maquette : SCIM  
Gravure : Nord Compo  
Impression : L'Artésienne  
Tirage : 8500 exemplaires

ISSN : 1280-0201 Dépôt légal : Novembre 2000



## Accueil

# Bienvenue aux nouveaux habitants

S'installer dans un quartier, apprendre à le connaître, nouer des relations, tout cela n'est pas évident.

Pour aider les nouveaux arrivants à mieux s'intégrer, une réception amicale leur est réservée deux fois par an. Ils peuvent y rencontrer les Conseillers de Quartier, des membres d'association, et des "anciens" qui leur font l'amitié de les accueillir. Et surtout ils se rencontrent et font connaissance et à notre époque où parfois on ne connaît même pas son voisin de palier ces réceptions sont très importantes, elles apportent un peu de chaleur dans un monde difficile. Ceux qui viennent ne sont pas déçus, ils ont du mal à se séparer et bavardent longuement autour du verre de l'amitié. La dernière rencontre a eu lieu le 12 octobre dernier. ●

## Aînés

# Cadeaux de Noël

Si vous avez plus de 70 ans et que vous n'êtes pas soumis à l'impôt sur le revenu des personnes physiques (fournir l'avis de non-imposition au titre de l'année 1999), Si vous bénéficiez de l'Allocation Adultes Handicapés (fournir le justificatif de la Caisse d'Allocations Familiales et votre avis de non-imposition),

Si vous avez bénéficié les années précédentes du cadeau au titre de l'Allocation Adultes Handicapés et êtes désormais titulaire d'une pension de retraite et non imposable,

il vous suffit de vous présenter muni des pièces justificatives ainsi qu'une pièce attestant de votre domicile à Lille. Rendez-vous en mairie de quartier au 38, rue Canrobert où les inscriptions seront closes le 24 novembre. ●

10813

**Le  
Journal  
de  
Lille**



Edition

Bois-Blancs

Mensuel - Novembre 2000 - N° 42

## Découvertes

# Jeux de mots

"Lire en Fête" c'est aussi au mois d'octobre et l'exposition proposée par la bibliothèque Marx Dormoy (Arthur Rimbaud) s'inscrivait parfaitement dans ce cadre. Le secteur jeunesse de la bibliothèque invitait le jeune public de 11 à 14 ans à un parcours actif autour de l'écrit, et c'était une fête!

La partie historique permettait de découvrir l'écriture hiéroglyphique (le visiteur pouvait s'installer dans les bras d'un scribe géant et accueillant pour tracer son hiéroglyphe), l'écriture cunéiforme, la calligraphie chinoise, la naissance de l'alphabet (calligraphie arabe), l'imprimerie. Le parcours se poursuivait ensuite et amenait le public de découverte en découverte à travers les livres-jeux. Il pouvait participer à l'écriture d'un "journal intime", mener une enquête avec la Boîte Polar, feuilleter le livre-poches dont chaque poche contenait une lettre d'amour, composer un roman-photos, découvrir le livre du toucher et de l'odorat, contribuer à écrire le roman de l'exposition sur des rouleaux de papier où



chacun pouvait s'exprimer, composer de courtes phrases poétiques en appuyant sur les touches d'un petit piano-texte et naturellement faire une BD en remplissant les bulles théâtre. Cette manifestation a pu être mise en place grâce à l'association "Mots et couleurs", le Contrat de Ville du quartier des Bois-Blancs et toute l'équipe de la bibliothèque Marx Dormoy. ●

## Sommaire

- **Espace Pignon** : Exposition
- **Aînés** : Passions partagées
- **Halloween** : Fantômes et sorcières
- **Infos pratiques** : Du sport pour tous les goûts
- **Classes ailleurs** : Les écoles sortent du quartier
- **Braderie** : Chantons sous la pluie
- **Information**



## "Fictions nomades et quelques ponts"

Baudouin Luquet a pendant 15 jours exposé ses œuvres. Le vernissage de l'exposition a eu lieu le 5 octobre dernier en présence de l'artiste et d'un public particulièrement nombreux. Cette exposition dont Jacqueline Hurdebourcq, Vice-Présidente du Comité d'Animation des Bois-Blancs, a été la cheville ouvrière, a connu comme toutes les autres, depuis que le quartier a choisi de faire découvrir l'art contemporain, un grand succès. Le vernissage de la prochaine exposition aura lieu le 1er décembre et sera la dernière de l'an 2000. ●



## Aînés

## Passions partagées

C'était le thème de la Semaine Bleue cette année, semaine particulièrement animée pour nos aînés.

Le voyage devenu traditionnel les a amenés à visiter le Musée de la Chartreuse à Douai, les bords de la Scarpe magnifiques sous le soleil et les couleurs de l'automne, et l'après-midi le Musée Lécuyer à Saint-Quentin après une pause repas à Cambrai qui est devenue leur point de ralliement gastronomique et convivial. Ils ont mis de l'ambiance dans le restaurant et ont sans doute donné envie aux autres clients de se joindre à eux tant leur joie de vivre était communicative! Le Club Mermoz et la Salle de Concertation ont accueilli chaque après-midi le public avec une activité différente, thé dan-

sant, concours de belote, lotos, rubik's cube. Et cette année une première. La semaine a été lancée par une exposition à la Maison de Quartier. Il s'agissait bien en effet de "passions partagées", passions secrètes qui éclairent une vie et qui cette fois quittaient le jardin secret de chacun pour être partagées par tous.

### Tous des talents

L'exposition s'appelait "Tous talents" et 28 habitants du quartier de tous âges (la plus jeune, la petite Lara n'avait pas 5 ans, les plus âgés avait dépassé les 75 printemps) exposaient leurs œuvres.

Lara peint sur toile de coton et ne fait que des créations, elle refuse de faire des reproductions, un talent étonnant chez cette toute petite fille, Nicole réalise des objets en tissu. Jeannine révèle les coins secrets de sa péniche "l'arche de Noé" où elle fait des gravures et

fabrique des cartes postales toutes scintillantes, Salima crée des cha-peaux, Rhama se détend une fois ses petits couchés en faisant des peintures naïves aux couleurs de son pays. Edouard dessine, Josette fait des aquarelles, Albert des modèles réduits de péniche, Louiza des broderies et des vêtements traditionnels plein de couleurs, Véronique joue du saxophone et Marceau de l'harmonica, Marceau est aussi magicien. Alizon qui est professeur d'art plastique met à l'exposition une touche d'art contemporain, le couple Deschutter que l'on connaît davantage pour son investissement au Centre de Soins est aussi passionné d'art, Madame peint des aquarelles et Monsieur passionné d'images réalise des cassettes (celle qu'il a faite sur les Journées du Patrimoine est magnifique) et fait de superbes photos. Laëticia Berzin animatrice au secteur famille de la Maison de Quartier, qui a eu l'idée de faire appel aux talents jusqu'alors cachés des habitants du quartier a réalisé là une très belle manifestation. Elle est trop timide pour se mettre en avant et malgré sa modestie nous lui adressons toutes nos félicitations. ●





## Halloween

# Fantômes et sorcières

Il est vrai que ce n'est pas tout à fait dans notre culture et que cela nous vient des Etats-Unis bien que ce soit à l'origine une fête celtique mais depuis 2 ou 3 ans on ne peut pas ignorer Halloween!

Les enfants sont heureux et dans le fond c'est le principal. Ce 31 octobre, les fantômes et les sorcières s'étaient donnés rendez-vous à la Maison de Quartier et les enfants s'en sont donnés à cœur joie aux stands de maquillage et de jeux divers. Ils ont pu faire entre deux averses un petit tour du quartier pour montrer leurs déguisements et frapper aux portes pour demander des bonbons (les habitants sont entrés dans le jeu). Mais nos petits fantômes sont bien vivants, il faut les nourrir, c'est ainsi qu'ils ont dégusté à midi

des ensorcelettes de veau servies par les sorcières et que la journée s'est terminée par une distribution géante de friandises offerte par le Conseil de Quartier.



## Infos pratiques

# Du sport pour tous les goûts

Les centres municipaux d'éducation sportive ont programmé leur saison 2000/2001. Ils ont élargi leur public qui s'adresse désormais aux jeunes de 6 à 17 ans et leurs disciplines. Les CMIS sont un tremplin vers le club... Ils proposent en partenariat avec les clubs sportifs des pratiques d'initiations sportives.

Chaque jeune âgé de 6 à 17 ans peut ainsi s'initier à un sport avant son passage en club. Ces centres sont encadrés par les éducateurs sportifs de la Ville et des intervenants des clubs. On peut les contacter au 03.20.49.55.37. Aux Bois-Blancs ils proposent (en rouge les nouveautés) :

- Canoë kayak  
Base nautique Marx Dormoy  
mercredi-10 h 00 à 12 h 00
- Foot en salle  
Complexe Y. Gagarine  
(Ex) Complexe Sportif des Bois-Blancs  
mercredi-10 h 00 à 11 h 15
- Gymnastique rythmique  
Ecole Desbordes Valmore  
mercredi  
10 h 00 à 11 h 00  
11 h 00 à 12 h 00
- Basket  
Complexe Y. Gagarine  
mercredi - 11 h 15 à 12 h 15
- Tir à l'arc  
Ecole Desbordes Valmore  
mercredi  
14 h 00 à 15 h 00  
15 h 00 à 16 h 00  
16 h 30 à 17 h 3
- **Athlétisme**

Piste du Faubourg de Béthune  
mercredi

14 h 00 à 15 h 00  
15 h 00 à 16 h 00

### • Musculation

Complexe Y. Gagarine  
du lundi au vendredi  
17 h 00 à 18 h 30  
(13-17 ans)

### • Tennis de table

Ecole Desbordes Valmore mardi  
17 h 00 à 18 h 30

### • Triathlon

samedi - 13 h 45 à 16 h 00  
mercredi - 13 h 45 à 16 h 00

**Piscine olympique Marx Dormoy**

- Natation  
(Savoir nager 25 mètres)  
lundi - 17 h 30 à 18 h 30  
mercredi  
9 h 00 à 10 h 00  
14 h 30 à 15 h 30

## Classes ailleurs

# Les écoles sortent du quartier

Classes civiques, classes vertes, classes de patrimoine... tous les ans les enfants participent à ces classes de découverte qui sans négliger bien entendu l'enseignement de base leur font découvrir l'environnement. Pendant cette année scolaire vos enfants partiront avec leurs enseignants :

**de l'école Desbordes Valmore**

- à Pont Saint-Esprit du 20 mars au 3 avril 2001 (classes de CM1)

- à Sains du Nord du 12 au 16 mars 2001 (2 CP et la CLAD)

- en classe civique (la date reste encore à déterminer).

**de l'école Jean Jaurès**

- à Phalempin du 19 au 23 mars 2001 (section des moyens/grands)

**de l'école Montessori**

- à Phalempin du 11 au 15 juin 2001 (section des moyens / grands)

- à Morbecque du 18 au 22 juin 2001 (section des grands)

Saluons les enseignants qui sont volontaires pour aller faire classe... ailleurs! Si les enfants tirent le plus grand profit de leurs expériences et de leurs découvertes, ce n'est pas de tout repos pour ceux qui les encadrent 24 h/24 h durant ces séjours!

16 h 00 à 17 h 00

(Maisons de Quartier)

17 h 00 à 18 h 00

jeudi - 17 h 30 à 18 h 30

vendredi - 17 h 30 à 18 h 30

### • Natation synchronisée

(Savoir nager 25 mètres)

mardi - 17 h 30 à 18 h 30

mercredi - 10 h 00 à 11 h 00

### • Nages avec palmes

(Savoir nager 25 mètres)

mercredi

10 h 00 à 11 h 00

14 h 30 à 15 h 30

### • Water polo

(Savoir nager 25 mètres)

mercredi

10 h 00 à 11 h 00

15 h 00 à 17 h 00

16 h 00 à 17 h 00

(6-8 ans)

### • Triathlon

mercredi - 13 h 45 à 16 h 00



**Braderie**

## Chantons sous la pluie

Les parapluies étaient de rigueur en ce dimanche d'octobre: la pluie n'a pas cessé d'arroser les bradeux.

Il y avait naturellement moins de monde que d'habitude, pourtant des exposants courageux et des clients amoureux des braderies sont venus et ont fait des affaires. L'animation n'a pas été boudée: sur le podium face à l'école les chanteurs ont réussi à faire pousser la chan-

sonnette au public, le petit train n'a pas désempilé il est vrai que les passagers y étaient à l'abri! Quant au manège il a eu du succès, les enfants ont su persuader les parents de patienter sous leur parapluie pendant qu'ils partaient en voiture, à cheval ou en avion pour un petit tour dans

le rêve! Le sourire et l'humour étaient présents: un encouragement et une reconnaissance pour le Comité d'Animation et sa présidente Françoise Coliche qui avaient préparé la braderie avec tant de soin. Prochain rendez-vous au mois de mai sous le soleil. •

**Si tu ne votes pas,  
ça se fait sans toi !**



**INSCRIS-TOI**

**SUR LES LISTES ELECTORALES**

le 31 décembre, il sera trop tard !

**Ville de Lille**

**Information**

## S'inscrire aujourd'hui pour décider demain

Le droit de vote est une liberté fondamentale pour chaque citoyen lui permettant de participer à la vie de sa ville et de sa nation. Comme chaque année, la ville de Lille organise une campagne d'inscription sur les listes électorales pour ceux qui n'y figurent pas encore.

S'inscrire, c'est simple, facile et rapide. Il suffit de se présenter à l'Hôtel de Ville au service Elections ou en mairie de quartier muni d'un justificatif de domicile et d'une pièce d'identité avant le 31 décembre prochain. Cette année, les jeunes nés entre le 1er mars 1982 et le 28 février 1983 sont en âge de voter. N'oubliez pas également de signaler tout changement d'adresse.

Pour les élections municipales de mars 2001, les citoyens de l'Union Européenne (Allemagne, Autriche, Belgique, Danemark, Espagne, Finlande, Grèce, Irlande, Italie, Luxembourg, Pays-Bas, Portugal, Royaume-Uni, Suède) résidant à Lille pourront voter, et ce pour la première fois. Il suffit alors pour s'inscrire sur la liste complémentaire de se présenter au service Elections de l'Hôtel de Ville ou en mairie de quartier muni d'un justificatif de domicile et d'une pièce d'identité, avant le 31 décembre prochain. A noter que les résidents inscrits sur la liste électorale complémentaire pour les élections européennes doivent formuler une nouvelle demande pour les élections municipales. •

**COMMENT NOUS CONTACTER ?**

**Mairie de Quartier  
des Bois-Blancs**  
38, rue Canrobert  
Tél : 03.20.17.00.40.