

23-24 avril :
"Lille en poésie"
pour découvrir les poètes
d'hier et d'aujourd'hui

LA France
en 1983
POÉSIE

LE METRO

AVRIL 1983

25 avril

François Mitterrand inaugure le métro

Ce voyage est le quatrième que le Président de la République fait en province depuis son élection.

Voici le programme de cette visite.

● LUNDI 25 AVRIL au matin, le Président de la République atterrira à l'aéroport de Calais Marck. Après un passage à la mairie, il se rendra au port de Dunkerque où lui sera présenté le schéma d'aménagement du port et où il assistera au lancement des travaux du nouveau chenal reliant le port Est ou Nord-Ouest. Après une visite à l'hôtel de ville, il décollera en hélicoptère pour Roubaix. Il atterrira près du centre ville - peut-être au Parc des Sports - pour se rendre à l'hôtel de ville à 12 h. Une réception y sera donnée et des allocutions prononcées.

Le cortège se rendra alors à Wattrelos pour visiter l'« usine de colis » de La Redoute, sur la zone industrielle de la Martinoire. Le Président de la République y déjeunera dans le restaurant d'entreprise.

A 14 h 30, il prendra le métro à la station des « 4 Cantons ». Le « VAL » officiel s'arrêtera à la gare de Lille, puis à la station « Place de la République ».

Il gagnera alors la Préfecture où, devant toutes les assemblées réunies : conseil régional, conseils généraux du Nord et du Pas-de-Calais et comité économique et social, le Président de la République prononcera un discours. Ce discours devrait contenir des mesures qualifiées « d'importantes » pour le Nord - Pas-de-Calais. La réunion durera une heure.

La journée ne sera pas terminée. M. Mitterrand fera encore deux étapes, l'une à Wasquehal, où il découvrira un vétérinaire du Parti Socialiste et l'autre à Ville-neuve d'Ascq. Puis il reviendra, vers 19 h 30, à la mairie de Lille où il sera reçu par son Premier Ministre, M. Pierre Mauroy. Un dîner en son honneur aura ensuite lieu à la Préfecture.

La seconde journée du mardi 26 commencera tôt dans la matinée à Boulogne où le nouveau secrétaire d'Etat à la Mer, M. Guy Lengagne, recevra le Président de la République. Il assistera à un déchargement de chalutier sur le port et visitera deux chantiers ainsi que l'usine de congélation « Findus ».

Au passage, à Saint-Pol-sur-Ternoise, M. Mitterrand visitera la coopérative laitière « La Prospérité Fermière » puis il se rendra au lycée d'enseignement professionnel « Guy Mollet » à Arras où il déjeunera dans le restaurant scolaire.

Puis ce sera l'étape de Lens où l'accueil sera fait par un ancien ministre, M. Delelis. Les problèmes de l'avenir du bassin minier seront certainement évoqués.

Le chef de l'Etat achèvera son périple dans notre région par la visite d'une petite exploitation agricole dans le village de Ligny-Haucourt, près de Cambrai, avant de reprendre son avion à la base de Cambrai-Epinoy.

Un programme, on le voit, très chargé qui comporte la visite de onze villes ou communes de notre région.



8 pages
pour découvrir
le métro
de Lille



Métro compact, le V.A.L. (Véhicule Automatique Léger) est un système de transport original conçu à l'échelle d'une métropole de taille moyenne (1 million d'habitants) pour 5 à 15.000 voyageurs par heure et par sens. Le métro de Lille sera l'un des premiers systèmes de transport entièrement automatique (c'est-à-dire sans conducteur à bord des trains), à être exploité dans les conditions d'un transport public de masse, en milieu urbain et qui ait été conçu dans cette perspective dès l'origine.

L'effort a porté à la fois sur une nouvelle étude du pilotage automatique et l'analyse des conditions d'un niveau de sécurité supérieur.

Le VAL : un système de transport original



Reliant le domaine universitaire scientifique de Villeneuve d'Ascq au Centre Hospitalier Régional, la ligne n°1 du métro de la Communauté Urbaine de Lille se développe sur une longueur de 13 300 m et dessert 18 stations.

Quatre types de profil ont été retenus en fonction des possibilités d'implantation et des caractéristiques du sous-sol. Le métro circule sur viaduc pour la traversée du domaine universitaire du sol jusqu'au

franchissement de la rocade-est, pour progressivement s'enfoncer de la station hôtel de ville de Villeneuve d'Ascq à la station Fives à Lille, se développant essentiellement en tranchée couverte sous le chemin départemental 941 dans la traversée d'Hellemmes. Un tunnel profond permet de traverser le centre de Lille avec correspondance à la gare. La ligne s'achève en viaduc au Centre Hospitalier Régional, après la traversée du périphérique sud.

Des correspondances plus faciles

La volonté de la Communauté Urbaine de Lille est de faire du métro "la colonne vertébrale des transports en commun" et, pour reprendre l'expression de Pierre Mauroy, le "fil d'or" de Lille et l'agglomération lilloise. La ligne n°1 du métro constitue avec la ligne du tramway qui lui sera raccordée dans la station "gares", l'ossature du réseau de transports urbains, autour de laquelle seront réorganisées les lignes d'autobus. Les treize stations mises en service (Quatre Cantons à République) vont permettre la correspondance avec les autobus. Au point de convergences de nombreuses lignes d'autobus, par exemple, à "hôtel de ville", "gares" et

"C.H.R.", de véritables gares d'échanges sont aménagées.

En particulier à "gares", un vaste pôle d'échange situé place des Buissons réunit d'une part, en souterrain, le métro et le tramway qui arrivent quai à quai, et d'autre part en surface, les autobus urbains, les autocars interurbains, et la gare S.N.C.F., elle-même reliée au métro par un couloir souterrain direct. La jonction métro-tramway engendre un axe sur lequel le réseau d'autobus est rabattu. Ce principe de restructuration du réseau des transports en commun, concrétisé par le système du ticket unique valable dans les autobus, le métro et le tramway permettra à tous de bénéficier de l'arrivée du métro.

Le Campus désormais aux portes de Lille

Quand on habite Lille ou ses environs, que l'on suit des cours à l'université de Villeneuve d'Ascq et que l'on n'est pas motorisé, il faut se lever tôt pour avoir son bus et arriver à l'heure sur le campus.

Entre trente et quarante cinq minutes matin et soir, c'est la durée du trajet quotidien que font des centaines d'étudiants pour aller et revenir des facultés de Villeneuve d'Ascq.

L'arrivée du métro représente pour beaucoup d'entr'eux l'espoir de pouvoir voyager dans de meilleures conditions et d'écourter ce temps de transport à la longue bien fatigant. Il faudra à peine un quart d'heure pour faire Lille-Villeneuve d'Ascq et la fréquence de rames (entre une minute et cinq minutes selon les heures d'affluence) est vraiment intéressante.

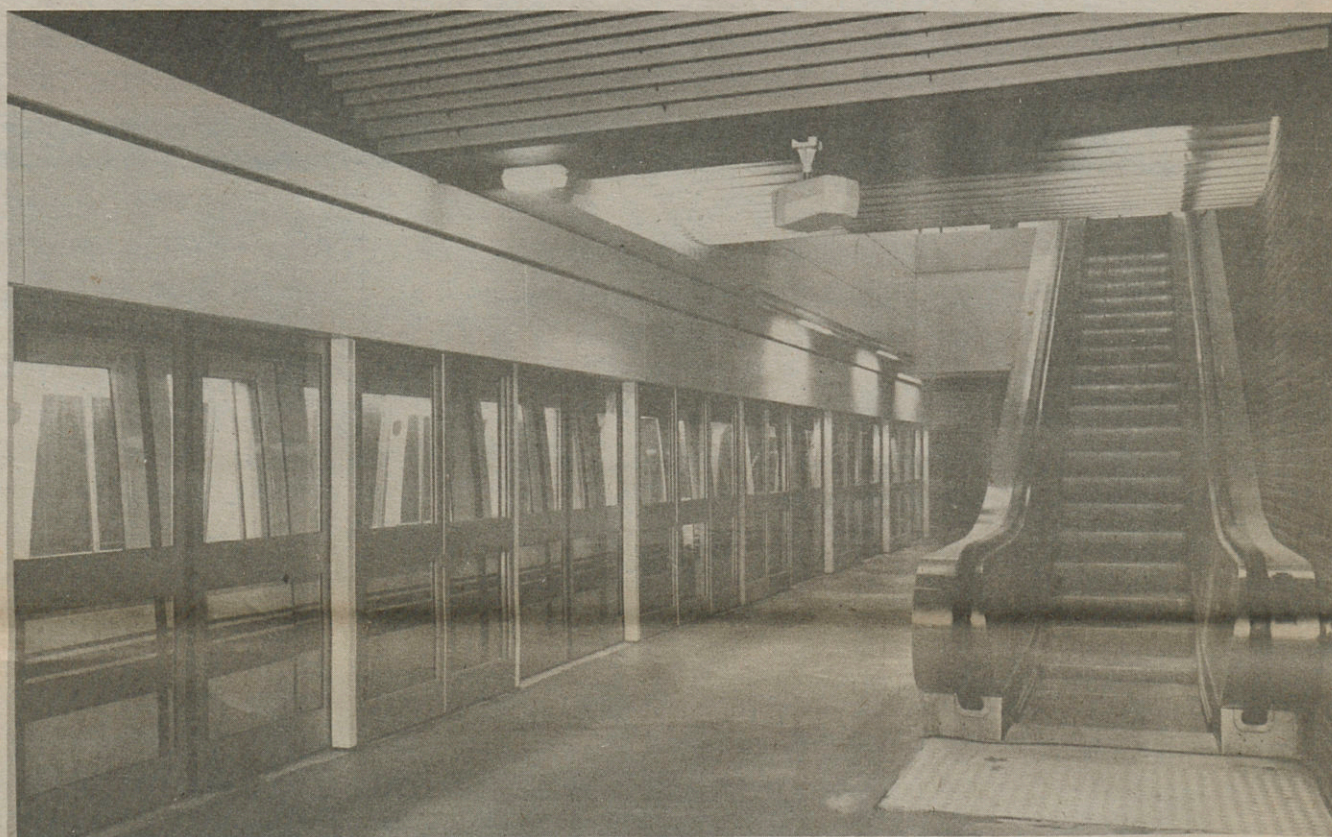
Le gain de temps c'est, semble-t-il, ce qui enthousiasme le plus les habitants de Villeneuve d'Ascq qui se sentent pas parfois un peu isolés. Le VAL cassera cet isolement, mettant ainsi le campus aux portes de Lille.

Chacun ici a suivi de loin en loin l'évolution des travaux de construction. Le grand moment arrive et tout le monde en parle, a hâte de voir fonctionner « pour de bon » ce nouveau mode de transport.

Certains se sont déjà faits une petite idée du métro en le visitant lors des journées portes ouvertes en juillet dernier. Le côté tout-automatique, l'absence de chauffeur dans les voitures surprennent certes, mais n'entraînent pas de réticence particulière. Au contraire, chacun aura noté l'aspect unique du VAL, parlant même de « petite merveille » et c'est avec une certaine fierté que l'on fait référence à ces visiteurs étrangers venus voir les travaux d'aménagement.

Enfin, le métro supprimera, peut-être, quelques embouteillages car beaucoup d'automobilistes se déclarent prêts à abandonner leur voiture, pour gagner du temps mais aussi par simple économie.

Pratique, rapide, le métro fera ses preuves le 25 avril. Les futurs utilisateurs attendent beaucoup de lui, nul doute qu'il saura les satisfaire.



Les 13 stations de la ligne n°1 avant le jour J

— A Villeneuve d'Ascq, deux profils de station se dessinent : deux stations aériennes et trois stations reconnaissables à leurs pyramides en verre teinté bronze.

* "Quatre Cantons". C'est la première station aérienne de la ligne, située au lieu-dit des "Quatre Cantons", à l'angle de l'avenue Henri Poincaré et de l'avenue Paul-Langevin, au sud de l'Université de Lille I.

Un parking de 136 places, dont la capacité pourra atteindre 900 places sera mis à la disposition des voyageurs arrivant par la route.

Au pied de la station, différentes lignes d'autobus permettront des correspondances faciles.

* "Cité Scientifique". Elle est implantée au cœur de la Cité Scientifique dont elle dessert le Centre et la partie Nord; elle se situe à l'angle de l'avenue Jean-Perrin et de l'avenue Paul-Langevin.

De même qu'à "Quatre Cantons", une grande transparence des parois verticales a été recherchée pour permettre une vue sur l'environnement et créer un repérage la nuit, par son éclairage intérieur.

* "Triolo". Entre la rue Trudaine et la rue Traversière, cette station est implantée dans un environnement paysager. Des rampes d'accès permettent une liaison directe avec le centre piétonnier et commercial du quartier du Triolo.

* "Hôtel de Ville". Au centre de la ville nouvelle, cette sta-

tion est construite sur trois niveaux :

— le niveau supérieur est en liaison directe avec l'hôtel de ville, 20.000 m² de bureaux et le Centre Commercial Régional;

— le niveau intermédiaire abrite la gare d'autobus;

— le niveau inférieur accueille le métro avec un quai central facilitant les échanges bus-métro.

* "Pont-de-Bois". Au carrefour de la rue des Bacheliers et de la rue Baudouin IX, cette station se trouve à proximité de la ligne S.N.C.F. reliant Lille à Tournai. Elle dessert principalement les Universités de Droit et de Lettres et le Quartier du Pont-de-Bois.

— L'axe Hellemmes-Fives :

* "Lezennes". Au bord de la commune de Lezennes, les deux accès de cette station souterraine à un niveau débouchent de part et d'autre de la rue Roger Salengro; côté Nord, les accès sont regroupés dans un bâtiment de 80 m² réalisé en briques de terre cuite. Des mosaïques de Desvres habillent l'intérieur de la station.

* "Hellemmes". Sous la rue Roger Salengro, face à la place Hentgès, cette station souterraine est située à proximité de la mairie. La voirie a été transformée afin de permettre l'aménagement d'un parking et d'une correspondance bus.

* "Marbrerie". Cette station souterraine est construite sous

la rue Pierre-Légrand, face à la rue Coustou. Une rampe lumineuse conjuguée aux éléments de la signalétique jalonne le parcours de l'utilisateur.

* "Fives". Station souterraine à trois niveaux, elle est construite sous la rue Pierre-Légrand, à l'angle de la rue de Lannoy, à proximité de l'ancienne Douane de Fives.

* "Caulier". Station souterraine à trois niveaux, elle est construite sous la place Madeleine Caulier; cette place a été remodelée en fonction de deux impératifs : l'accès au métro et l'accueil du marché de Fives.

— Les stations du centre de Lille :

* "Gares". La place de Buissons, véritable nœud de communications sera desservie par le métro, le mongy, la S.N.C.F., les autobus urbains et interurbains. La station souterraine comporte deux niveaux :

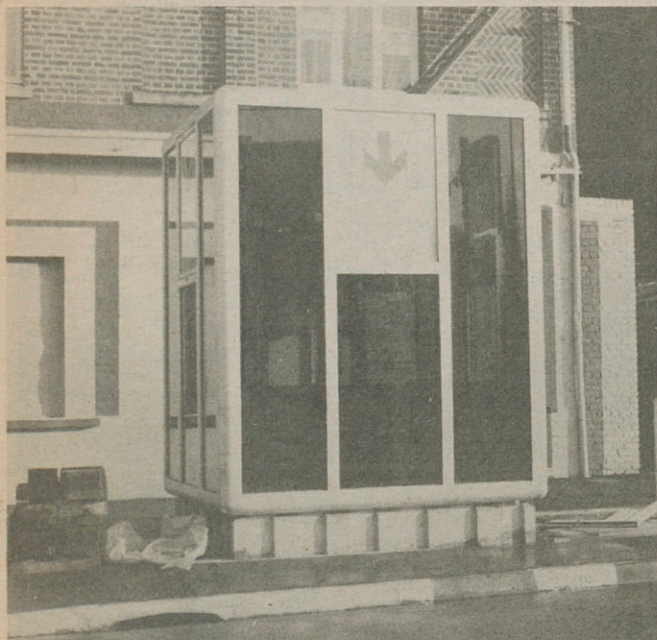
— au niveau supérieur, une salle des billets en liaison avec l'extérieur, grâce à 3 accès : un passage souterrain débouchant dans le hall de la gare S.N.C.F.; un accès rue des Buissons, face à la place de la Gare; un accès direct avec les arrêts des autobus urbains et avec la gare routière, d'où partent les cars des lignes interurbaines.

— un niveau inférieur dont les quais spécialement aménagés accueilleront, côte à côte, le métro et le mongy et faciliteront ainsi les correspondances.

* "Rihour". Creusée sous la place Rihour, cette station sur trois niveaux est en liaison avec l'extérieur grâce à deux accès orientés respectivement vers la place du Général de Gaulle et vers la rue de la Vieille-Comédie.

* "République". Située sur la place de la République, entre le Musée des Beaux-Arts et la Préfecture, cette station souterraine est accessible de la rue Gambetta, de la rue de Béthune et du parking souterrain de la place de la République. A l'extérieur, un cratère composé de gradins plonge sur une scène où apparaît en aplat une rose des vents. Cette structure permet la diffusion de la lumière naturelle. Des manifestations publiques pourront y avoir lieu. A l'intérieur, la succession des arcades aux différents niveaux et le plafond formé de caissons alvéolés participent au cachet de la station.

Dès la mise en service complète de la ligne, la gare de Lille sera à 8 minutes du C.H.R. et à 10 minutes du centre de Villeneuve d'Ascq; les gains de temps permis par la vitesse de métro ne profiteront pas uniquement aux riverains. La restructuration du réseau de surface permettra à l'ensemble des usagers des transports collectifs de la métropole d'en bénéficier. Grâce à cette réorganisation complète des réseaux de transports collectifs, des millions d'heures de transport seront gagnées par les usagers d'où une amélioration de la qualité de la vie et de la ville.



Un métro pour tous

Une des caractéristiques du métro lillois est d'être accessible à tous. Les stations sont équipées d'escaliers mécaniques pour toute montée supérieure à 4 m et pour toute descente supérieure à 6 m. Des ascenseurs relient le niveau de la surface à celui des quais et permettent ainsi l'accueil des personnes à mobilité réduite (handicapés physiques en fauteuil roulant, mères de famille avec landau, personnes âgées, etc...)

Les portes palières en bordure des quais évitent tout risque de chute sur les voies. L'accès à l'intérieur de la rame est facilité par la largeur de ces portes palières (1,60 m) et celle des portes des voitures (1,30 m). De plus, le plancher des véhicules, grâce à la suspension pneumatique, est au niveau du quai.

Les caractéristiques d'un élément de 2 voitures

Nombre de places
— En charge normale : 124 dont 68 assises (55 %); en charge exceptionnelle : 208 dont 44 assises.

Vitesses de fonctionnement
— Vitesse nominale : 60 km/h; vitesse maximale : 80 km/h; vitesse commerciale : 34,2 km/h; fréquence de passage des rames : 1 minute en heures de pointe.

Masse
— à vide : 29,5t; en charge normale : 38,1t; en charge exceptionnelle : 44t.

Dimensions caractéristiques
— Longueur : 25,540 m; largeur extérieure : 2,060 m; hauteur hors tout : 3,250 m; hauteur de plancher au-dessus des pistes de roulements : 0,95 m; hauteur intérieure : 2,045 m.

Société A. et J. RIETSCH
Electricité

Qualifelec E3 C4 C1

1, rue du Parc — 59320 HAUBOURDIN
Tél. (20) 07.10.44



forclum

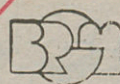
société de force et lumière électriques

CENTRE DE LILLE

36, Place Cormontaigne
59000 LILLE - Tél. (20) 09.15.15.

Toutes installations électriques
Équipement des collectivités

Équipement d'usines, de centrales et de poste de transformation
Immeubles de bureaux et d'habitation
Hôpitaux - Universités - Equipements sportifs
Éclairage public - Réseaux de distribution
Tableaux - Contrôle - Régulation - Automatismes - Télécommande
Chauffage - Climatisation - Énergie solaire



**BUREAU DE RECHERCHES
GÉOLOGIQUES ET MINIÈRES**

Pour vos problèmes de sols
... un Bureau d'Études National
à votre service - dans la région - depuis 25 ans
**EAU - FONDATIONS - CARRIÈRES
ÉNERGIES NOUVELLES**

Service Géologique Régional Nord - Pas-de-Calais, Fort de Lezennes
B.P. 26 — 59260 Hellemmes-Lille
Tél. (20) 91.38.19

**Entreprise Régionale
de Travaux Publics**

ERTP

Siège social, Dépôt et Ateliers :

244, rue du Fg des Postes - 59000 LILLE
Tél. (20) 97.14.04.

le métro automatique

MATRA

BRANCHE TRANSPORT
383, av. du Général de Gaulle
92140 CLAMART
Tél. : (1) 630 21 60
Télex : 202 136 MATRANS

CENTRE DE LILLE
20, rue des Vicaires
59045 LILLE CEDEX
Tél. : (20) 06.30.22
Télex : 160 979 F





Ouvrez les yeux !

Il était prévu "qu'architecture et interventions plastiques soient les premiers responsables de l'ambiance et qu'on ne compte pas sur des artifices éphémères"... Une réussite.

* La station "Quatre Cantons"

(architecte : M. Crevoisier), véritable cage de verre, enveloppant le viaduc, offre par la transparence de ses parois vitrées, teintées bronze, de larges échappées visuelles sur le paysage environnant. Toute l'animation de la station est centrée sur ce jeu visuel : voir et être vu, élément sécurisant pour le voyageur. La découpe du viaduc structure le plafond de la salle des billets : la forme du caisson est reproduite en volume, par de la tôle laquée jaune.

* La station "Cité Scientifique"

(architecte : M. Crevoisier) est de forme identique à la station "Quatre Cantons". La teinte bleue prime sur les parois vitrées et la structure en tôle laquée dans la salle des billets. Un bandeau de céramique émaillée, dans les pastels de jaunes et de bleus, entoure l'intérieur du puits de lumière. Cette œuvre d'art est signée Mme Dimey.

* La station "Hôtel de Ville"

de Villeneuve d'Ascq (architecte : M. Delannoy) est étroitement associée à l'activité urbaine. La cage d'ascenseur est le pilier autour duquel s'articulent et s'agencent les différents niveaux. Cette cage d'ascenseur, monumentale, est habillée de terre cuite grésée et d'émaux en relief. Des parties en inox-miroir sont insérées dans le matériau brut de la terre cuite, et jouent avec le reflet de la lumière diffusée

par le pavillon en verre qui surplombe la station. Cette œuvre d'art est signée Mme Denoyelle.

* La station "Pont-de-Bois"

(architecte : M. Delrue) est, elle aussi, baignée de lumière naturelle. La vue sur une belle résille métallique attire vers la sortie en toute clarté. Le regard balaye un paysage à 360°, et vient se fixer sur l'œuvre d'art de la station, "les maternités" de Mme Léger.

* Station "Lezennes"

(architecte : M. Dutilly), des céramiques, aux tons graduellement nuancés du beige au rouge, mènent vers la sortie où l'agencement des volumes en briques s'apparente à l'architecture d'une maisonnette. Les charpentes, aux inclinaisons variées, garnies de vitres, éclairent cet accès en harmonie avec l'environnement immédiat.

* Station "Marbrerie"

(architecte : Sofretu), dans un volume tout en faïence blanche, rien n'est statique ; le dessin des rampes lumineuses en laque orange schématise

l'axe des déplacements. Les composteurs et distributeurs de tickets font partie intégrante du "décorum" et projettent leur couleur orangée.

* La station "Fives"

(architecte : M. Dutilly) surprend par l'ampleur de prise de possession de l'espace, avec une grande fresque bleue et rouge, cadrée toute largeur comme une affiche de cinéma qui annoncerait un film de superproduction : "le cri", œuvre de M. Degand.

* La station "Caulier"

(architecte : M. Segers) est traitée de façon monumentale. L'effet d'inclinaison des escaliers est reproduit sur les parois murales par la disposition oblique de briquettes, s'opposant au sage ordonnancement des briques. Sol en pierre claire, plafonds lumineux accentuent le caractère de cette station où le fonctionnel et l'esthétique se fondent.

* Station "Gares"

(architecte : M. Deldique), un ruban de lumière encadré de tubes rouges vous accueille à la sortie de la rame et vous conduit à une véritable salle des pas perdus. Salle large, longue mais basse, où faute de lumière naturelle, on a joué sur le registre "underground". Quatre énormes piles rondes en béton cannelé bornent le lieu. L'artiste, M. Scrive, est intervenu pour boursoufler la terre cuite des parois latérales. On sent que l'endroit est propice à une animation particulière, qu'un puissant lieu de théâtre quotidien est en place, n'attendent plus que des acteurs qui pourraient surgir de toutes parts.

* Station "Rihour"

(architecte : M. Delannoy), l'aplat de mosaïques blanches s'oppose, au relief des céramiques émaillées brunes ; au caoutchouc à pastilles sur les quais succède le revêtement en marbre de la salle des échanges et des billets. L'artiste, M. Degand, fait scintiller l'inox, en panoramique, qui dans son bouillonnement, écartèle d'authentiques traverses de chemins de fer. Salle des échanges, l'affrontement de ces deux matériaux s'apaise dans la rectitude de leur alignement. Le comportement de l'homme face au surgissement du progrès, argumenté en deux fresques, trouve un cadre approprié à la conduite de cette réflexion...

* La station "République"

(architecte : M. Neveux) est indiscutablement l'apothéose ! L'architecte a inventé une station dont l'ambiance pourrait être celle d'une antichambre de palais, d'une galerie de musée... On chemine dans des enfilades d'armatures de pierres. Des miroirs, dissimulant des portes de service, se regardent en inventant des profondeurs, des reflets et des répétitions. Sur la place de la République, la configuration de cette station a éclaté en un cratère reprenant la structure du forum : des gradins sont disposés autour d'une scène centrale où apparaît en aplat une rose des vents. Ce cratère, qui sert à capter la lumière naturelle pour les salles souterraines, est un de ces lieux nouveaux, gage de succès pour l'animation urbaine.

Le musée descend dans le métro, à République : on y découvre une sculpture de M. Debève, représentant "les trois muses" inspiratrices de l'art ; les reproductions des tableaux les plus représentatifs du Palais des Beaux-Arts sont exposées le long du couloir d'accès à la rue de Béthune, transformée en véritable galerie d'art ; l'œuvre monumentale du Spartacus de Foyatier se dresse sur l'aire située au fond de la salle des échanges ; "l'automne" ou "le printemps" de Carrier Belleuse.

D'autres petites sculptures animeront les quais, à l'intérieur des niches prévues à cet effet : "l'amour piqué" de Idracq, quatre des "Bourgeois de Calais", "le voyageur" de Messonier et "la Pénélope" de Bourdelle. Station surannée et étrangeté futuriste...

UN BON CONSEIL : OUVREZ LES YEUX ET PRENEZ LE METRO.



"Les trois Muses", sculpture de Debève pour la station "République"



110 bis, rue du Général-Dame
59320 HAUBOURDIN
Tél. 07.32.66 +

Classification E * * * *

**CHARPENTE
MENUISERIE**
bois et plastique

**TRAVAUX
d'isolation**

V.P.N.

VOIRIES & PAVAGES DU NORD

B.P. 98 — 59280 ARMENTIERES

Tél. (20) 35.41.96

- Pavages
- Voiries
- Assainissements
- Bordures de Jardin
- Pose Pavés Bétons
- Accès Garages
- Tous Travaux Publics et Particuliers

(DEVIS GRATUIT)



établissements

marcel demars

31, rue Sadi-Carnot — 59280 ARMENTIERES — B.P. 85 — Tél. 77.05.18

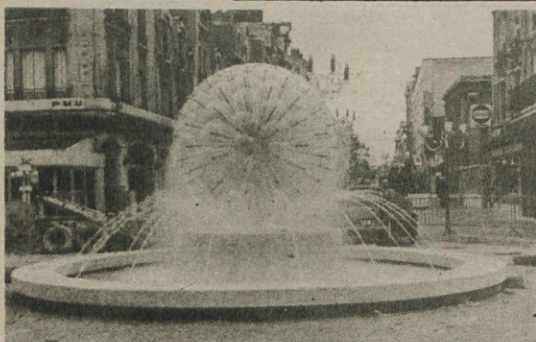
**climatisation - sanitaire
chauffage
électricité générale
couverture**



art fontaine

23, rue de Bapaume

59000 LILLE - Tél. : (20) 54.76.60 +



**FONTAINES
monumentales**

**ETUDE
ET REALISATION**

espace urbains
animations
jeux d'eau

**FONTAINES
LUMINEUSES**

CHAPITRE SAINT-MAURICE LILLE

Studios, 2 et 3 pièces

à 100 mètres
du métro

Une situation
exceptionnelle
pour
un immeuble
de caractère



Veuillez m'envoyer sans engagement une documentation sur

☐ CHAPITRE LILLE SAINT-MAURICE

NOM Adresse

Tél. : à retourner à

14, Place des Patiniers - 59800 Lille - Tél. (20) 31.61.70.

COGEDIM

NORD



Construire un métro : une expérience jamais banale

Après Paris, Lyon, Marseille, le métro de Lille devient une réalité. Depuis quelques années, la construction et la mise en service de ce nouveau mode de transport ont mobilisé plusieurs équipes de techniciens et d'ouvriers. Certains d'entre eux ont déjà collaboré à l'installation d'autres métros en France. Et, installer un métro dans une ville, ce n'est jamais simple...

Travaillant sous la houlette de la Communauté Urbaine de Lille, Matra en relation avec le service métro de l'EPAL pour la conduite de la réalisation du système et du matériel roulant et la SOFRETU en relation avec le service métro de la CUDL pour tout ce qui est génie civil, se sont d'une certaine manière, partagés la construction du métro de Lille.

« Participer à la construction d'un métro est toujours une expérience enrichissante » fait remarquer un technicien de la SOFRETU, filiale de la RATP, qui, avant de venir à Lille, a travaillé à Marseille et sur le RER à Paris. A Lille, la mise en service d'une nouvelle ligne de métro ne crée, chez les riverains, pratiquement aucune réaction particulière. Les gens sont presque habitués et l'ouvrage est considéré d'utilité publique au même titre que tout autre aménagement de voirie. Le chantier se développe donc sans que la population ne se sente réellement concernée.

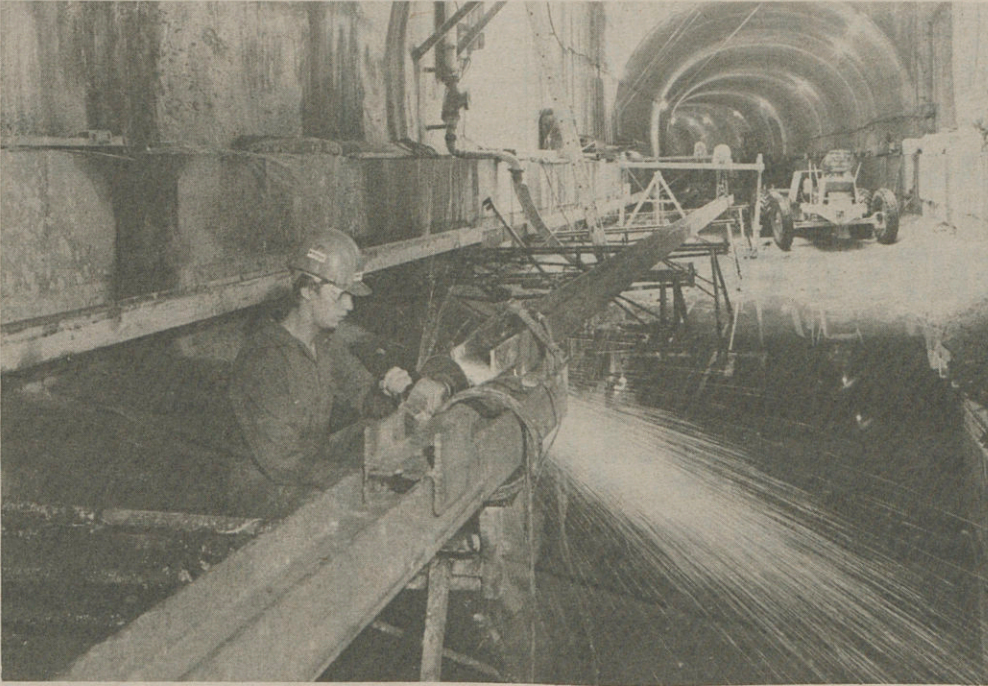
A Marseille, par contre, le phénomène a été différent. Au départ, un climat de réticence s'est instauré. Les travaux bouleversaient leur ville, mais

très vite les gens ont eu une réaction « anti-Paris ». Le métro devenait « leur » métro. On pouvait faire aussi bien si ce n'est mieux que dans la capitale. Et c'est avec intérêt que chacun a suivi le déroulement des travaux.

A Lille, chacun se rendait bien compte que la réalisation d'un métro n'aurait pas sans problème. On parlait d'éventration, de blessure dans la ville. On mettait en avant son coût.

De toute cela, les équipes du génie civil en étaient conscientes. Aussi dès le début des chantiers s'est instauré un dialogue et une concertation avec les riverains. A Hellemmes, par exemple, où le chantier a duré près de deux ans, il n'était pas question de fermer les rues et il fallait maintenir la circulation. Ce fut fait en adoptant le principe du chantier glissant : les travaux ne devaient pas durer plus de quatre mois devant une maison. De plus, une équipe de quelques hommes était sur place afin d'aider les commerçants lors des déchargements de livraison.

Finalement, la population comprenait que son quartier



prenait de la plus-value puisqu'au fur et à mesure des travaux, on refaisait par la même occasion bon nombre d'installations de voirie.

Au centre-ville, les chantiers n'étaient apparemment pas gênants du fait que l'on travaillait surtout en tunnel profond. Seule l'installation de gigantesques « seringues » nécessaires aux travaux préliminaires d'étanchéité et de consolidation des terrains ont perturbé un temps la circulation urbaine.

De tous les travaux réalisés pour le tracé de la ligne n° 1, le chantier de la gare est celui où le traitement a été le plus industrialisé et le plus dynamique et il a eu un impact très positif. Cette grande faille ouverte, réalisée dans une zone relativement isolée a permis au public d'appréhender

de manière directe ce que serait bientôt leur ville avec un métro.

Le métro de Lille n'a rien à voir avec les métros classiques qui existent déjà à Paris, Lyon ou Marseille. C'est un petit gabarit adapté aux besoins de Lille et de sa banlieue.

Innovation technologique importante, le concept du VAL, imaginé par le Professeur Gabillard et son équipe a été développé par Matra. Après avoir franchi l'étape de l'élaboration des prototypes et des maquettes, on est entré depuis quelques temps dans la phase de la construction en série des voitures. Mais avant d'en arriver là, l'équipe d'essai spécialement créée pour le fonctionnement du métro a dû travailler longtemps sur la mise au point des automatismes. Pour eux, le travail entre presque dans la routine.

Ils sont conscients du travail accompli et reconnaissent avoir apporté beaucoup d'eux-mêmes. On peut les considérer comme des créateurs mais ils restent modestes et avouent qu'ils ne seront vraiment satisfaits qu'au moment où le métro sera commercialisé. Les ingénieurs ont eu des contacts non seulement avec les autres métros de France mais aussi avec ceux du Japon, celui de Bruxelles ou de Hong-Kong, pour comparer, pour échanger des informations.

La ligne n° 1 du métro de Lille arrive à son terme. Des années d'étude, des mois de travaux ont été nécessaires, un grand travail d'équipe en fait. Le métro est une ouverture et un espoir pour l'économie de la région : près de 2000 emplois ont été créés entre 1978 et 1982.

Bon voyage en métro !

Votre métro fonctionne tous les jours :

— de 5 h 30 à 0 h 30, du lundi au samedi inclus
— de 6 h 30 à 0 h 30, le dimanche.

Le temps moyen entre chaque station : 1 mn 20. Parcours gares-hôtel de ville : 9 mn.

La tarification

La tarification et les formules d'abonnement sont identiques pour les trois modes complémentaires de transport urbain, métro, bus et mony :

— une carte d'abonnement accompagnée du coupon semaine ou du coupon mensuel
— le carnet de 10 voyages d'une heure
— le ticket détail d'une heure.

Avec le même ticket et pendant une heure après l'avoir composé, vous pouvez utiliser ces trois modes de transport autant que vous le souhaitez.

Où est la station la plus proche ?

Pour trouver la station la plus proche, suivez les panneaux marqués du « M » métro rouge ! La station de métro se reconnaît à son cube lumineux blanc, avec son « M » rouge.

A l'entrée de chaque station, un plan du réseau vous indique les stations desservies et celle où vous vous trouvez, ainsi que l'ensemble des lignes de bus et mony.

Où trouver vos titres de transport ?

Dans l'un des distributeurs installés dans chacune des stations de métro.

Chez l'un des 300 dépositaires à votre disposition dans toute la métropole. Les cartes d'abonnement sont réalisées dans les centres d'accueil T.C.C. (Transports Collectifs de la Communauté Urbaine de Lille).

Informations et réclamations métro :

COMELI : salle des billets de la station gares, lundi au samedi : 8 h à 19 h.

COMELI : rue de Cysoing 59650 Villeneuve d'Ascq - Tél. 91.92.01, lundi au vendredi : 8 h à 17 h.

Une équipe proche de vous



LE METRO DE LILLE est à la pointe du progrès technique. C'est une chose acquise. Mais ce sont aussi des techniciens qui l'animent chaque jour avec compétence et disponibilité. COMELI, c'est l'équipe qui exploite et gère le METRO DE LILLE, votre métro. Ce sont des hommes et des femmes comme vous, soucieux de confort, de sécurité et d'efficacité. C'est leur métier. Un métier de confiance. Vous pouvez compter sur eux.

Compagnie du Métro de Lille Rue de Cysoing
59650 Villeneuve d'Ascq Tél. 20/91.92.01



coméli
LES HOMMES DE VOTRE METRO

DP&S



Ent. de peinture, revêtements — Particulier Bâtiment Industrie — Aménagement bureaux, appartements — Vitrerie-Miroiterie — Revêtements sol et mur — Ravalement — Vente de peinture et revêtement — Enseignes — Lettrages.
Ateliers et Magasins :
62, rue d'Arras - 59000 LILLE
(20) 52.01.02

Pour la construction du Métro de LILLE
LIGNE N° 1
Lots 6 et 7
Chantier Square Ghesquière
B.P. 74 - 59016 LILLE Cedex
Tél. 16 (20) 54.17.54.

GROUPEMENTS D'ENTREPRISES GENIE CIVIL

Entreprises de T.P. **BORIE - SAE** 

MANDATAIRE COMMUN DU GROUPEMENT
92, avenue de Wagram — 75017 PARIS
Tél. (1) 766.03.61

OMNIUM D'ENTREPRISES DUMESNY & CHAPELLE



21/23, rue de la Vanne
92120 MONTRouGE
Tél. (1) 657.11.88.

PERFOREX

95, Boulevard d'Alsace Lorraine
93115 ROSNY-SOUS-BOIS
Tél. (1) 528.08.70.

Entreprise Générale de Travaux Publics
et Industriels

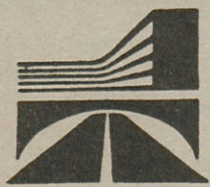
Etablissements **Michel AUBRUN**

27, Bd Montebello - 59006 LILLE CEDEX - Tél. 57.06.93.
AGENCE ROUEN - Tél. 62.01.01.

URBAINE de travaux

2, Route Nationale
91170 VIRY CHATILLON
Tél. (6) 996.96.96.

Société des Grands Travaux du Nord
B.P. 19 - Route de Vendeville
59175 TEMPLEMARS - Tél. (20) 96.09.88.



SGTN

TRAITEMENTS DE TERRAIN

INTRAFOR-COFOR



15, rue des Sablons - 75016 PARIS - Tél. (1) 505.14.20.



SOTRAISOL

102, Avenue de la Liberté - 94700 MAISONS ALFORT - Tél. (1) 375.76.88.



6

Sécurité d'abord

Il ne faut pas confondre sûreté et sécurité, même si toutes les deux intéressent particulièrement le voyageur. La première le concerne lui-même alors que la deuxième se rapporte plutôt au système roulant du V.A.L. Quoiqu'ils en soient, ces deux aspects sont largement éprouvés avec le métro lillois.

Entièrement automatique, le V.A.L. a été spécialement étudié pour transporter les voyageurs en toute sécurité. Sachez que l'état du système est connu en permanence grâce à 8.000 télémesures, matériel automatique de contrôle. Toute anomalie est immédiatement détectée et s'inscrit sur l'écran du poste central de contrôle (P.C.C.), 2.000 télécommandes permettant aux opérateurs du P.C.C. de rétablir la marche normale en cas de panne.

D'autre part, quatre équipes itinérantes peuvent intervenir en tout point de la ligne. Ainsi, à Lille, les constructeurs n'ont pas renoncé à la surveillance de l'homme. Ils

l'ont tout simplement pensée autrement en la délocalisant. Par exemple, le pilotage n'est plus confié à un seul homme, mais à une équipe au P.C.C., celle-ci disposant d'un équipement très complet.

Et l'automatisme est très pratique pour le voyageur: il réduit l'attente en heures creuses en permettant l'exploitation du métro avec des voitures plus compactes et surtout beaucoup plus fréquentes. L'intervalle maxi-

mun entre deux rames est en effet de cinq minutes. En heures de pointe, l'attente sera inférieure à la minute.

Côté mécanisme, chaque rame est dotée d'un système redondant, pouvant s'enclencher dès le repérage de la panne du système principal. Voilà pour la sécurité.

Les efforts d'innovation ne sont pas inférieurs en ce qui concerne la sûreté des voyageurs. Deux cent cinquante caméras, des interphones placés dans les véhicules et dans les stations, donnent au P.C.C. les moyens d'avoir un contact permanent avec les voyageurs.

La sûreté est également renforcée par des cheminements simples et directs dans les divers niveaux de stations; de plus, une brigade mobile de police est affectée au métro.

L'architecture de chaque station présente un puits de lumière naturelle, ce qui sécurise fortement les voyageurs. Enfin, des portes palières en bordure des quais évitent les chutes sur la voie.

Un personnel très compétent

Pour qu'un métro totalement automatique puisse fonctionner, il faut un personnel spécialisé et très compétent. Son rôle est essentiel. Les équipes d'exploitation sont réparties au poste de contrôle et de commande (PCC) et en ligne.

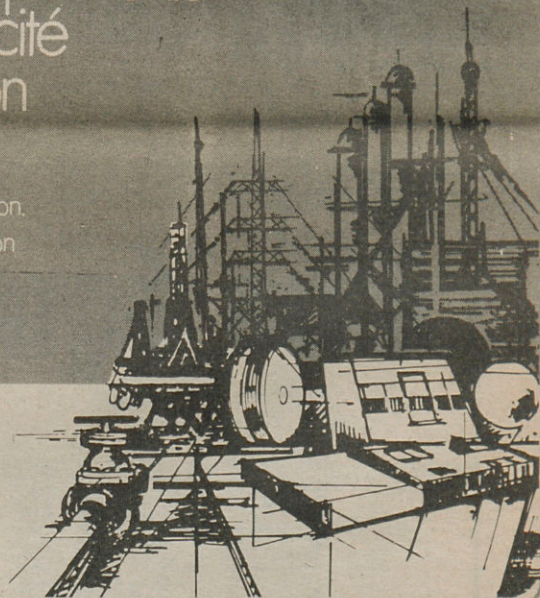
installations et équipements industriels d'électricité et d'instrumentation

1. production, transport, transformation et distribution de l'énergie électrique.
2. automatismes, régulation, instrumentation.
3. contrôle par systèmes de télésupervision et télétransmission.

GTM ENTREPOSE ELECTRICITE

AGENCE DE LILLE - 51, rue Trémière I.P. 121
59653 VILLENEUVE D'ASCO CEDEX
tél. : (20) 05.36.90 - télex GTME LILL 810.891 F

siège social: 61 av. Jules Quentin 92003 Nanterre
tél. : 611 306 F - téléphone: (1) 725.92.50



ETANCHEITE REVETEMENTS SPECIAUX



SETIP

46, Rue du Commandant Roland
93350 LE BOURGET
Tél. (1) 838.91.03

SONDAGES - ETANCHEMENTS FORAGES - INJECTIONS

S.E.F.I. S.A.

2, Route Nationale
91171 VIRY CHATILLON CEDEX
Tél. (6) 996.96.96

LA France 1983 en POÉSIE

MINISTÈRE DE LA CULTURE
1983

Crépus 88.

Poètes de chez nous

Dans le cadre des Journées Nationales de la poésie, redécouvrez les poètes lillois, inconnus ou oubliés. En parcourant à pied le centre de Lille, vous revivrez les chroniqueurs du XV^e siècle au Palais Rihour, l'ancienne résidence des Ducs de Bourgogne à Lille, la première représentation de Mahomet de Voltaire rue de la Vieille Comédie ou le célèbre Petit Quinquin du poète Desrousseaux, sans oublier Albert Samain et ce cher Simons qui ont marqué l'histoire contemporaine de Lille.

Saviez-vous que la région du Nord a donné et donne lieu à de nombreux poèmes, qu'elle est chantée, sans être assimilée aux terres voisines, et qu'elle est source d'inspiration poétique ?

Voici célébré le Nord, terre de travail, dans ces poèmes où Jules Breton, Verlaine évoquent les moissons flamandes et artésiennes ; dans ceux où Bocquet, Aragon, Devynck,

dépeignent le labeur de l'usine ou de la mine. Le Nord offre aussi aux poètes une grande variété de paysages : écoutons Angellier, Varlet, Dhainaut chanter la mer ; Jules Breton décrire la campagne de l'Artois ; Leroux ou Dehorne représenter le décor industriel ; Marceline Desbordes-Valmore ou Looten célébrer la Scarpe, l'Aa ou la Lys ; Arlette Chaumorel et Jean Steggers exalter les monts de Flandre. C'est aussi à une promenade à travers les cités que nous convient nos poètes ; Arras, Bergues, Courrières, Douai, Dunkerque, Fourmies, Lens, Lille, Roubaix et bien d'autres encore. Successivement, les terres flamandes, le pays minier, les vallons de l'Artois, le Hainaut, les "Nords noirs et les verts Pas-de-Calais", comme l'écrivit Verlaine, défilent sous nos yeux. Pour quelques-uns, comme Marceline Desbordes-Valmore, la région du Nord représente avant tout le pays natal, objet de nos-



talgie ; pour d'autres, comme parfois chez Dehorne ou Varlet, elle soulève la répulsion. Enfin, les poètes ont retracé l'histoire passée et présente de notre région, dont ils n'ont pas oublié que, plus qu'une autre peut-être, elle fut "terre de sang", proie des invasions guerrières, comme le rappelle Aragon : terre de misère et d'exploitation, où des ouvriers vivaient dans des caves qu'Hugo nous dépeint avec pitié et colère ;

terre de luttes sociales, que fait revivre Aragon ;

contrée durement frappée par le chômage, par la "récession minière" et le silence des navettes.

Les poètes patoisants comme Desrousseaux, Decottignies, Watteew, Mousseron (les prouesses du célèbre Cafougnette), Pottier (le père de l'inter-nationale), Simons enfin, représentent l'identité régionale et même locale du peuple, dont ils parlent la langue.

Alors, courez dans les bibliothèques. Car auprès des "géants" dont la réputation n'est plus à faire, comme Desbordes-Valmore, Samain, Angellier, Richopin, Looten, vous pourrez découvrir les "oubliés" : Bocquet, Dehorne, Varlet... Poèmes qui constituent le témoignage de notre patrimoine littéraire...

Ascensions du Beffroi

Les ascensions du beffroi auront lieu chaque dimanche et jour férié de 9 h 30 à 12 h, du 3 avril au 25 septembre 1983.

nombre de manifestations. Celles-ci leur permettront de redécouvrir les poètes de notre patrimoine, ceux qui ont donné leur nom à nos rues ou dont les statues ornent nos jardins publics, mais aussi d'écouter le message des poètes contemporains qu'il s'agisse d'ARAGON ou de chanteurs chiliens clamant un hymne à la liberté, ou simplement de jeunes amateurs à « la rencontre d'un public ».

Ces animations prendront la forme de « poèmes-promenades », de visites guidées, d'auditions, de conférences et d'expositions ou de rencontres et de concerts, dont un certain nombre sont particulièrement destinées aux enfants.

Le programme de « Lille en poésie » réalisé par l'Office Municipal de la Culture de notre Ville a invité toutes les associations culturelles lilloises à lui proposer des projets d'animation en faveur de la poésie. C'est ainsi que le SAMEDI 23 et le DIMANCHE 24 AVRIL, les Lillois pourront participer à un certain

Monique BOUCHEZ.

NORD

Il est triste, il est gris, — "Ton Nord"
Il y pleut, il y fait vent -

Ses toits grisailles,
Ses pavés mouillés,
Et vaille que vaille, puisque j'y suis née...

Il est frileux, mais caressant — "Mon Nord"
Il glace, il pleure -
Ses arbres battus,
Son sol trempé,
Et bien qu'importe, j'y suis habituée...

Il est merveilleux, à l'automne — "Mon Nord"
Il est presque laid, en hiver -
Si la neige le souille
Sa verdure disparu,
Et bien tant pis, j'y puise une forme de beauté...

Il s'épanouit, au printemps — "Mon Nord"
Il renaît, il revit -
Plus de buissons assombris
Ses maisons sont en fête -
C'est le renouveau, et je l'aime...

Il se réveille, en été — "Notre Nord"
Sous la rosée du matin.
Descend sur les murs de briques
Ivre de plaisir, drapé de soleil -
Va s'étourdir dans les cœurs avides.

Alors :

Les gens du Nord éclatent
Leur tête est un manège
Qui tourne au gré du temps
Enivres de plaisir ils vous invitent...
A goûter leurs saisons...

Monette LEBRUN

« L'almanach des petits métiers » par Simons : un grand ouvrage pour un grand homme

Simons est sans conteste l'un des grands repères de la mémoire collective lilloise. Né avec le siècle, il nous a quittés le 17 octobre 1979.

Artiste aux multiples facettes et au talent sans frontières, Simons était l'artisan de la vie quotidienne, le magicien de l'art populaire.

L'imprimerie Planquart vient d'éditer le dernier ouvrage du grand artiste : « l'almanach des petits métiers ». Remarquablement présenté sous boitage toilé, ce livre regroupe des œuvres encore inédites de Simons.

Pierre Mauroy, Maire de Lille, a préfacé cet hommage à Simons : « l'almanach des petits métiers et toute l'œuvre de Simons (...) sont pour ceux qui considèrent que la ville va au-delà de l'agglomération, pour ceux qui, avec nous, cherchent à retrouver le village dans la grande ville ».

Vous pouvez vous procurer cet ouvrage en vous adressant à : Imprimerie F. Planquart, 26, rue Paul Duez, 59800 Lille. (Tél. : 52.45.16). L'almanach des petits métiers - 450 F.



Circuit pédestre guidé associant les poètes et les lieux, organisé par l'Office de Tourisme, avec le concours de la Caisse Nationale des Monuments Historiques et l'Association Lille-Ancien.

organisées
icipal

égionale
urelles

Au cours de la visite, M. BRANQUART, Professeur d'Art Dramatique au Conservatoire National de Région, lira des poèmes à l'assistance. Pour tout renseignement et inscription s'adresser à l'Office de Tourisme - Tél. 30.81.00.

● à partir de 16 h : "Poème promenade" du Conservatoire, place du Concert, à la Bibliothèque annexe de la place Louise de Bettignies en passant par la salle des Célestines.

● à 16 h et 16 h 45 : Conservatoire Poèmes d'Aragon présentés par des élèves du Département d'Art Dramatique du Conservatoire National de Région.

● à 16 h et 16 h 45 : à la salle des Célestines, rue des Célestines Poèmes sur le thème de la Liberté, présentés par l'Association Amnesty International et lus par des élèves du Département d'Art Dramatique du Conservatoire National de Région.

● à 17 h 30 : à la Bibliothèque annexe de la place Louise de Bettignies Poèmes pour les jeunes lus par les élèves du Département d'Art Dramatique du Conservatoire National de Région et présentation de livre de poésie pour les jeunes et les adultes. Présentation de poèmes pour les jeunes par Mme Micheline MERCIER, de la Société des Poètes et Artistes de France :

— 15 h : Les enfants des ateliers-improvisation, jeu et danse sur des poèmes ; "Chantefleurs, Chantefables, montage audio-visuel et expression corporelle. 16 h : Poésie - promenade. 17 h : "Chant contre chant" 18 h 30 : Entracte et dialogue. 19 h : Cabaret poétique. Le 23 avril entrée gratuite.

AUTRES ACTIONS

— Théâtre d'Ombres itinérant, dans le centre ville, les 23, 24 et 25 avril en soirée, par la Troupe Peterinck.

— Rencontre autour de la poésie. Manifestations à l'intention des enfants organisées par le CO.L.I.O.P. le 27 avril après-midi, au salon de lecture, sous-sol de la librairie "Le Furet du Nord".

— A la Bibliothèque Municipale, rue Edouard Delesalle, exposition "Images et Poésies". Inauguration le 22 avril à 18 h.

— Edition sur le thème de la poésie du numéro un de "REVERBERE", magazine de bandes dessinées conçues et dessinées par des jeunes, à l'intention des jeunes.

— "Chant contre chant" création du Centre La Fontaine, 36 avenue Max Dormoy - Lille - Tél. 09.45.50.

— Exposition "Illustrations sur la poésie" - Bibliothèque annexe M. Dormoy - Lille.

Si j'avais plusieurs têtes,
je pourrais regarder partout.
Si j'avais cent mains,
je pourrais applaudir beaucoup.
Si j'avais mille pieds,
je pourrais marcher très vite.
Thierry - CE 1



Feuille, feuille,
veux-tu jouer avec moi ?
réponds-moi,
réponds-moi.
Maman, maman,
la feuille ne veut pas me répondre.
Elle est morte, ma fille.
Les feuilles commencent leur vie
quand elles sont vertes.
Elles commencent à vieillir
et elles meurent,
quand elles sont rouges.
Karine - CE 2 - 9 ans

Le canard veut devenir une fleur.
La fleur demande au soleil
s'il peut transformer
le canard en fleur.
Mais il n'y arrive pas.
Alors, le canard pleure.
Yann - CP - 6 ans



Images du Nord

Dans un ciel moutonné
Ourlé de clair-obscur
J'ai découvert des monts
Sur le bleu d'horizon.

Sur les bords de la Scarpe
De l'Escaut, de la Sambre
Des chalands se miraient
Les flancs plein de charbon.

Près des dunes de sable
Où chantent les oyats
La blanche écume des vagues
Qui s'arrête en festons
M'a caressé et dessiné mon nom.

Micheline MERCIER.

Sur les cheveux du temps

Sur les cheveux du temps
S'accroche ton visage
Qui vient parer ma vie
Des plus belles images...

Et ce temps où ruisselle
La source de l'amour
Par instant me rappelle
Que la vie suit son cours...

Sur les cheveux du temps
Où chantent tes sourires
Je cherche le chemin
Que je dois parcourir...

Et ce chemin me mène
Au cœur de ta maison
Où la vie nous enchaîne
sur les cheveux du temps...

Estelle IBIGLI.

Chanson printanière

J'ai rencontré la pluie en allant au jardin..
Elle a laissé tomber des larmes sur ma main..
Pauvre amie...

Un rayon de soleil en fit des diamants..

Et soudain m'apparut, comme un Prince Charmant
Le Printemps !..

D'une main, il tenait un petit parapluie..
Et de l'autre, il jetait toutes sortes de fleurs..
Le jardin se parait d'un tapis de couleurs..
Tulipes et crocus, muscaris, primevère.

Le murmure discret d'une brise légère,
Caressait le bosquet où se parlaient d'amour
Les oiseaux d'alentour..

A la fenêtre des bourgeons, les feuilles vertes
Montraient leurs petits nez
Etonnés !..

Et moi, je me sentais soudain joyeux, alerte,
Allant de découverte en découverte,
Saluant la belle saison,
Pour en faire une chanson !..

Guy AUGUEZ.

tml

Théâtre Municipaux de Lille

1982

galas

1983

KARSENTY - HERBERT

FRANCIS PERRIN

Ça ira
comme
ça!

de GÉRARD
LAMBALLE

THEATRE SEBASTOPOL

DIMANCHE 15 MAI 15 h 30

Location par courrier
dès ce jour

Location à partir du mardi 3 Mai
sauf Dimanche et Lundi

Par téléphone 57.15.47 de 9 à 12 h
Aux guichets de 15 h à 18 h 30

Prix des Places : 70 F, 65 F, 40 F



GRAND THEATRE DE LILLE (OPERA)

SAMEDI 23 ET 30 AVRIL (20 H 30)

DIMANCHE 24 AVRIL (14 H 30 - 19 H)

29 ET 30 AVRIL (14 H 30) SPECTACLES VERMEIL

La
Cagnotte

GUY LAFARGE ET JACK LEDRU

EN CREATION MONDIALE
D'APRES LA PIECE DE LABICHE ET DELACOUR

Mise en scène
EDGAR DUVIVIER

Direction musicale
JEAN DOUSSARD

Maquettes - Décors - Costumes
MICHEL FERSING

Chorégraphie
VIVIANE SCHULLER

NOUVELLE PRODUCTION
OPERA DU NORD
CENTRE DE PRODUCTION
DE LILLE

ORCHESTRE - CHŒURS
BALLET LYRIQUE
DE L'OPERA DU NORD

JEAN PAREDES

ARMAND MESTRAL

JEAN BRUN

LUCETTE RAILLAT

FRANÇOISE PETRO

MICHEL DUNAND

LUC BARNEY

ANDRE CULIE

PHILIPPE FARGUES

DOMINIQUE ESTEVE

HENRY COUSSY

Opera
du Nord

Samedi 23 avril 16 h
Bar-Fumoir
Conférence de M. Guy LAFARGE
à propos de La Cagnotte
Entrée libre

DIRECTEUR GENERAL : ELIE DELFOSSE

Lille - Roubaix - Tourcoing
Région Nord - Pas de Calais

Location ouverte au Grand Théâtre de Lille (Opéra) à partir du mercredi 23 mars.
Pour les représentations Spectacles Vermeil billets délivrables à partir du 29 mars.

Les heures musicales des élèves du Conservatoire

Comme tous les ans, le Conservatoire National de Région de Lille propose "Les Auditions" des élèves. Ces auditions sont gratuites et sont ouvertes à tous les mélomanes.

- Samedi 23 avril - 17 h : Classe de violon d'Annette Collat.

- Mardi 26 avril - 20 h 30 : Classe de cor d'Yves Tramon.
- Mercredi 27 avril - 19 h : Classe d'orchestre d'enfants d'Annette Collat.
- Samedi 7 mai - 14 h 30 : Classe du chœur d'enfants de Nvart Andreassian.
- Samedi 7 mai - 16 h : Classe de violoncelle de Roger Vannier.

- Vendredi 13 mai - 20 h 30 : Classe de clavecin de Noëlle Spieth.

- Samedi 14 mai - 17 h : Classe de piano de Yolande Baert.

- Jeudi 19 mai - 20 h : Classe d'ensemble de musique contemporaine d'André de Tollenaere.

Quelle liberté pour l'audiovisuel ?

Le Bureau des Elèves de l'I.C.A.M. organise une conférence débat le jeudi 28 avril 1983 à la salle des fêtes de l'I.C.A.M., 4 ter rue Auber à Lille, sur le thème "Quelle liberté pour l'audiovisuel ?", avec la participation de M. Noël Copin, rédacteur en chef de « La Croix » et éditorialiste à T.F.1. La conférence est ouverte au public et l'entrée est libre. (Renseignements: Bureau des élèves de l'I.C.A.M. - 6, rue Auber - 59046 Lille Cédex - Tél. 93.58.55).

Les femmes et l'informatique

Un groupe de femmes de l'Union Féminine Civique et Sociale, bousculées par leurs enfants qui connaissent les secrets de l'ordinateur, veulent découvrir l'informatique et manipuler un ordinateur.

Voulez-vous vous joindre à elles le mardi 26 avril 1983 à 14 h 30 au 131, rue Jacquemars Gielée à Lille.

L'U.F.C.S. mouvement d'Education Permanente, indépendant de tout parti politique, 131, rue Jacquemars Gielée à Lille 59800 - Tél. (20) 54.91.97 - Permanences: lundi, mardi, jeudi, vendredi de 14 h à 17 h.

Vivre sans frontière

Ils ont entre 16 et 18 ans, ils viennent de 20 pays différents, et ils ont en commun le désir de vivre pendant un été ou une année scolaire complète, avec une famille française qui les accueillerait comme un enfant de plus.

Ils ont été sélectionnés dans leurs pays pour vivre cette expérience, en fonction de leur ouverture d'esprit, leur curiosité, leur faculté d'adaptation, et surtout leur désir d'être le fils ou la fille, le frère ou la sœur d'une famille d'une autre culture. L'accueil est bénévole, les jeunes ne sont ni des touristes auxquels il fait faire le tour de France, ni des jeunes "au pair", mais simplement des adolescents motivés par une expérience de vie différente dans une famille, et dans un lycée pour le programme d'un an.

Si vous avez envie d'ouvrir votre maison à une autre culture, d'autres habitudes et une autre vie peut-être, contactez:

• AFS Vivre sans frontière - 69, rue de Rochechouart - 75009 Paris - Tél. (1) 285.04.64.



Estrella à Lille, le 26

Estrella, homme libre, bien avant la prison était reconnu comme l'un des meilleurs musiciens de son temps.

Estrella, après sa détention, a exacerbé notre sensibilité par ce qu'il avait connu. Son tempérament de pianiste fut éclipsé par sa souffrance.

Estrella fût le symbole de liberté... Cela a même permis à d'autres de redevenir des hommes.

Mais Estrella est avant tout

un pianiste, un concertiste, et c'est ainsi qu'il veut se retrouver, seul, devant le public du Nord pour un récital unique, le mardi 26 avril, au Théâtre Sébastopol à 20 h 30.

Au programme: Partita en do mineur de Bach; Sonate en Fa Majeur de Beethoven; Sonatine de Ravel; Sonate en si mineur de Liszt.

Billets en vente au "Furet du Nord": 30 F. Soirée donnée au bénéfice du bureau d'Aide Sociale de la Ville de Lille.

André Copin expose

Ce peintre lillois a été fasciné par la peinture dès son plus jeune âge et les salles du Musée des Beaux Arts de Lille étaient pour lui des lieux de rencontres avec le merveilleux.

Après avoir reçu l'enseignement de l'école des Beaux Arts, il pratique une peinture figurative inspirée notamment par le paysage des Flandres françaises et belges et par celui de Hollande. Dès 1934, il participe aux expositions de groupe, comme les "Artistes Lillois". Sa première exposition particulière en 1942 montre des toiles encore très classiques dans leur conception, avec cependant une tendance de plus en plus nette vers l'Expressionnisme.

Après de longues recherches, André Copin s'engage défini-

tivement dans l'abstraction, s'enthousiasmant dans l'exploration des richesses immenses du gestuel, puis du géométrique comme du lyrique.

Sans préoccupation de tendance ou de mode, agissant au gré de ses aspirations, par approche pressentie plutôt que dirigée parfaitement à l'aise dans l'expression abstraite, il acquiert une manière de plus en plus personnelle.

André Copin expose dans la plupart des grands salons. Les musées de Lille, Calais, Douai, Dunkerque conservent ses œuvres.

Exposition du 6 au 23 mai 1983, salle du Conclave du Palais Rihour.



"La 5ème semaine" à l'auberge de jeunesse

Jusqu'au 5 mai 1983, se tient à l'auberge de jeunesse de Lille une exposition de photographies sur le thème: "la 5ème semaine".

Jean-Pierre Salomon, 38 ans, professeur d'arts plastiques à Tourcoing est l'auteur de cette série de 55 photographies.

"La photographie est un art à part entière", se plaît-il à rappeler. Avec d'autres passionnés de photographie, il a créé en 1978 l'association HELIO qui a pour but de promouvoir le langage photographique.

L'auberge de jeunesse n'est pas seulement une halte pour les voyageurs de passage. Cette première exposition dans ce lieu, concrétise la volonté d'animation qu'ont les "aubergistes". Déjà, régulièrement sont organisés des stages de poterie, de photographie et d'autres activités qui vont encore se développer.

"La 5ème semaine" par Jean-Pierre Salomon, jusqu'au 5 mai 1983 à l'auberge de jeunesse de Lille, 1, avenue Julien Destrée (face à la Foire Commerciale) - Tél. 52.76.02.



DES PLACEMENTS
"SURS"
QUI RAPPORTENT

CREDIT
MUNICIPAL
DE LILLE

— Intérêts payés à l'émission
— Taux de rendement net annuel selon l'option fiscale choisie



— Taux actuariel annuel brut: de 15,04 % à 16,74 %

*suivant l'importance de la souscription
34, rue Nicolas Leblanc - Tél. 57.93.00.

CARRELAGES - MOSAIQUES - REVETEMENTS SOLS

Salle d'Exposition VILLEROY et BOCH

Entreprise



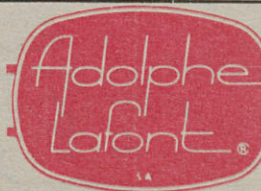
et Négocier

s.a. BAUTERS

Fondée en 1904

77, rue Jean Jaurès - 59790 RONCHIN

Tél. (20) 53.61.61



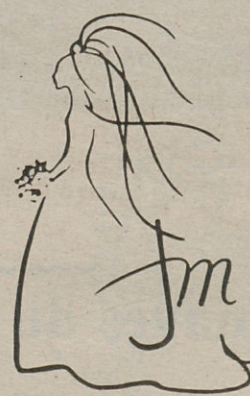
vêtements

MAGASIN

141, rue Pierre-Légrand

59800 LILLE

Tél. (20) 56.76.26



"la mode"
JEUNE MARIÉE

des robes de charme
teintées de romantisme

20, rue de la Grande Chaussée

Tél. 55.79.46. LILLE

Entreprise TAILLIEZ

Carrelages, Marbrerie du Bâtiment
Nettoyage et ravalement de façades

18, rue Constant d'Arras

62430 SALLAUMINES

Tél. 16 (21) 28.22.02

Pour une gestion plus efficace

ogip
CdF informatique

Agence de Lille: 13, boulevard de la Liberté - Tél. (20) 57.38.80.



méo

SES CAFES
DE QUALITE

CREMERIE

SPECIALITE DE FROMAGES

Il y a un MEO à votre porte

LILLE:

- 5, Place du Gal de Gaulle
- 49, rue de Béthune
- 336, rue Léon Gambetta (face au marché)
- 62 bis, rue du Faubourg des Postes
- 164, rue de Wazemmes
- 78 bis, rue Jules Guesde
- 41, rue St-André
- 225, rue Pierre Légrand (Fives)
- 79, rue Eugène Jacquet (Fives)

LOMME:

- 333, avenue de Dunkerque

LA MADELEINE:

- 26, rue Pasteur

MARCO-EN-BAROEUL:

- 56, rue Nationale
- MONS-EN-BAROEUL
- 124, rue du Gal de Gaulle

et les Marchés de Lille et banlieue

CAFES MEO

B.P. 19 — 59008 LILLE Cédex — Tél. (20) 52.45.48

L'Entreprise Industrielle

Siège social: 29, rue de Rome - 75008 PARIS
Direct Régionale B.P. 99 - 78130 LES MUREAUX

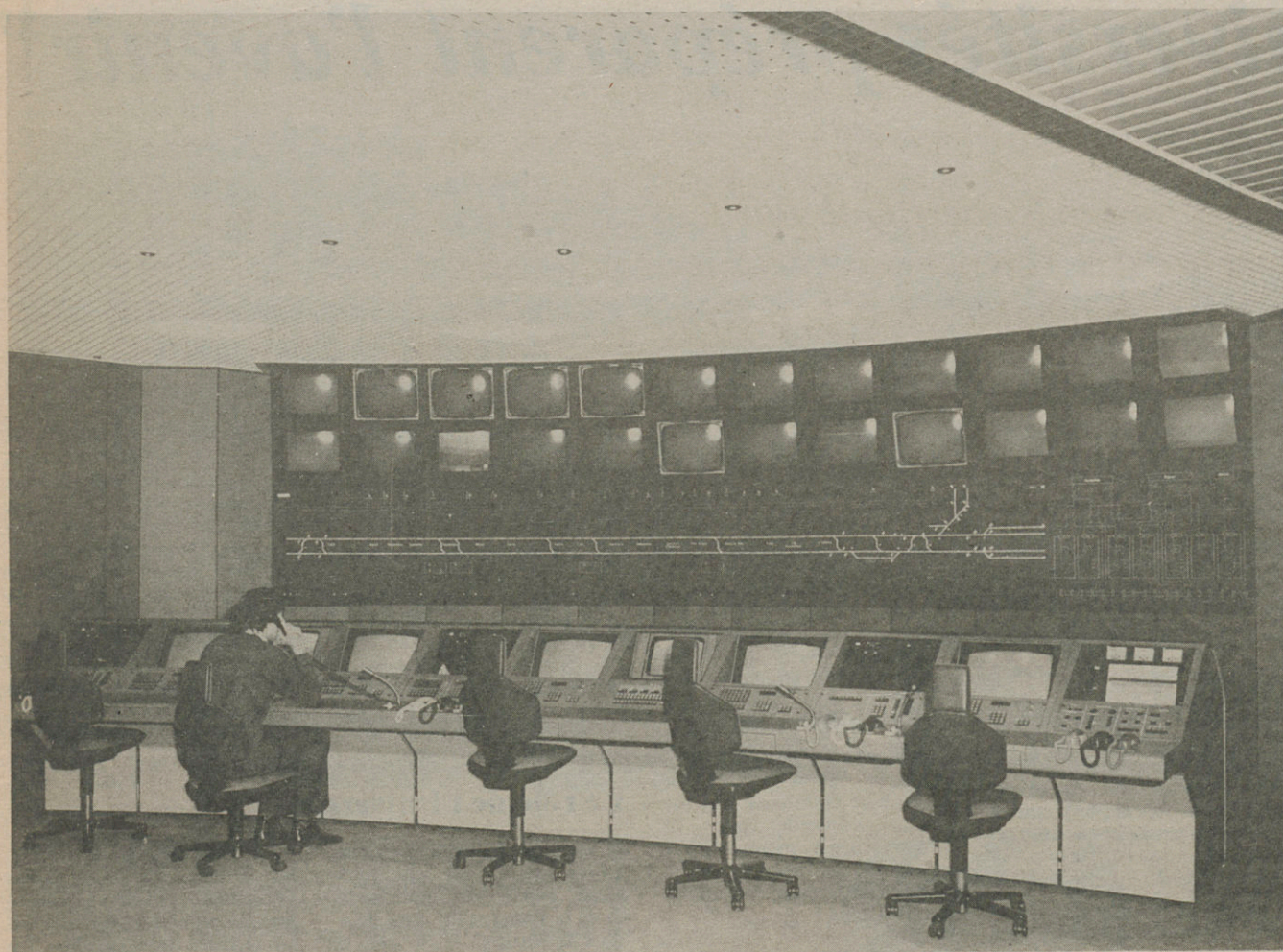


CENTRE DE TRAVAUX
DE LILLE

BP 20 - 1ère Avenue
59211 SANTES

Electricité Industrielle et Bâtiment

Tél. 07.19.10 - Télex: Entili 160 360 F



Comment je n'ai pas interviewé un conducteur de rame

Journaliste consciencieux, j'espérais pêcher le "scoop" de ma vie en interviewant un conducteur de rame du V.A.L. Exhantant, non ?

Connaître la vie de ces chauffeurs qui affrontent chaque jour le danger aux dépens de leur existence; décrire l'indescriptible impression ressentie alors que le V.A.L. tout de blanc s'enfonce dans les entrailles de notre métropole; expliquer la lourde responsabilité, à chaque voyage renouvelée, de la présence des voyageurs...

J'arrive sur le quai, j'attends à peine trois minutes et une rame arrive. Mais où se trouve donc la cabine de pilotage ? Pauvre de moi, je ne l'ai pas trouvée et la rame me laisse lamentablement sur le quai. Je ne dois pas rater la prochaine.

Y-a-t'il (enfin) un chauffeur dans la rame ? Et bien non, mon pauvre monsieur ! notre métro à nous est automatique. Du début à la fin. Alors, pas de conducteur. Comme par enchantement, le V.A.L. circule sans guide apparent.

Plus loin, au commencement du parcours, près de la gare des Quatre Cantons à Villeneuve d'Ascq, quelques merlins enchanteurs guident la totalité du trafic au sommet du P.C.C., le poste central de contrôle.

Véritable cabine de verre aux allures futuristes, il renferme écrans de contrôle, détecteurs de panne, ordinateurs... Ce sont eux les véritables conducteurs de rame. Allez donc parler à des murs, même s'ils sont efficaces. Pour mon interview, je repasserai. Et vive l'automatisme.

Le Poste Central de Contrôle (P.C.C.)

Il permet de surveiller le fonctionnement des véhicules automatiques sans conducteur, des stations et des équipements en ligne. Il reçoit des informations très détaillées en provenance de ces équipements et les opérateurs peuvent envoyer des télécommandes afin de remédier à certains défauts.

Les stations sont surveillées depuis le P.C.C. par télévision. Des liaisons phoniques peuvent être établies entre le P.C.C. et les voyageurs aussi bien depuis les stations que depuis les véhicules. En fonctionnement normal, les opérateurs du P.C.C. n'ont qu'un rôle de surveillance. Ils n'interviennent qu'en cas de perturbation.

Les dispositifs de sécurité

Outre les dispositifs de sécurité anti-collision et anti-survitese, il est prévu :

- au niveau des véhicules :
 - 3 postes d'alarme par voiture permettant d'avertir les opérateurs du P.C.C. et d'entrer en communication avec eux,
 - 1 poignée de déverrouillage par porte permettant d'évacuer en urgence un véhicule,
 - 1 extincteur par voiture.
- le long de la voie :
 - un cheminement latéral permettant de rejoindre la station en cas d'évacuation d'urgence.
- dans les stations :
 - des portes fermant les quais et évitant la chute des voyageurs sur les voies.

"La Chicorée"

Restaurant jour et nuit

13-15, Place Rihour
59000 LILLE - Tél. (20) 54.81.52

A la sortie de la Station RIHOUR

Un
vrai
spécialiste
Benjamin
MODISTE
45, rue
de Béthune
LILLE



Mode

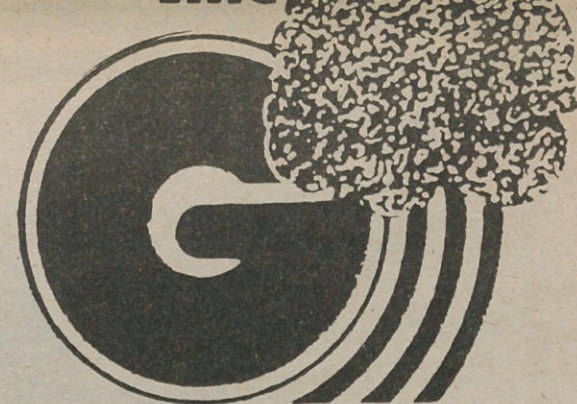
Laissez
l'éphémère
aux autres.

VÊTEMENTS
Baré

272 rue Léon Gambetta - Lille

Desservi par la Station REPUBLIQUE

Lille



**Centre Commercial
Gambetta**

Pour des achats
intelligents !!!

BANQUE SCALBERT DUPONT



Le conseil en plus.

8 agences sur la ligne n° 1



“Les Universités préparent l'avenir”

Rencontre avec le professeur Robert Gabillard, professeur à l'Université des Sciences et Techniques de Lille, conseil de la communauté urbaine pour le métro

Quel est le rôle du père dans la conception d'un enfant ? L'apport d'une minuscule cellule qui ne pèse pas un milligramme. Et cette cellule deviendra un être humain. Le géniteur a apporté quelque chose de négligeable, mais d'indispensable.

Transposez cette image sur la personne du professeur Gabillard, et vous connaîtrez exactement, selon sa propre définition, le rôle qu'il a joué dans la construction du métro lillois.

Ce n'est pas du procédé original dont le professeur Gabillard est le plus fier. Il met plutôt en avant le rôle important qu'a joué l'Université ainsi que les retombées économiques et sociales qu'engendre la construction du V.A.L. C'est cela qu'honorera prochainement notre ville en remettant au professeur et à son équipe le prix de la ville de Lille.

Petit, les lunettes sur le nez, les tempes légèrement dégarnies, installé derrière un bureau un soupçon désordonné, le professeur Gabillard est apparemment le “chercheur-type” tel que chacun se l'imaginer.

Mais comment ce parisien d'origine, à la carrière déjà remarquable avant la construction du métro, est parvenu à une telle réalisation ? Naturellement, selon lui.

Professeur depuis 1959 à l'Université des Sciences et Techniques de Lille, M. Gabillard est à l'origine de l'appareil français permettant de détecter les signaux de résonance nucléaire magnétique.

On le considère d'ailleurs comme le précurseur de la découverte du phénomène physique sur la base duquel fonctionne le fameux scanner.

C'est à Genève que le Pr Robert Gabillard continua sa

carrière avant d'arriver à Lille où il mit au point un appareil qui servit notamment, grâce à la propagation des ondes

électro-magnétiques, à repérer des carrières souterraines sur le territoire de la ville nouvelle.

Le fruit d'une équipe

“En 1969, M. Ralite, le Directeur de l'E.P.A.L.E. nous a confié la conception d'un système de transport reliant la ville nouvelle à la gare de Lille. On l'appelait à l'époque le petit train. C'était un projet beaucoup plus modeste que ce que nous connaissons aujourd'hui” nous apprend le Pr Gabillard.

Il s'agissait en effet de fournir un moyen de transport plus confortable et plus attractif que l'automobile, à une époque où l'on n'imaginait pas encore une possible crise du pétrole.

“C'est en montrant les maquettes de démonstration aux décideurs politiques que l'E.P.A.L.E. a reçu les premiers crédits pour construire un site d'essai confié aux établissements Matra” ajoute le professeur.

Et, en 1974, constatant le bon fonctionnement à l'échelle 1,

le président Notebart décida d'adopter le système V.A.L. Et le projet trouva une application plus ambitieuse.

“Nous avons vraiment travaillé en équipe”, remarque M. Robert Gabillard. S'il fut nommé conseiller pour la construction du métro, il tient en effet à associer de nombreuses personnes, et d'abord ses étudiants.

Parmi eux, six travaillent désormais au département transport de l'E.P.A.L.E., et un autre est responsable du service sécurité de la CO.ME.LI. Il faut également parler des ingénieurs de chez Matra. “Il ne faut pas oublier l'administration”, ajoute le professeur, “ainsi que les hommes politiques. Il faut savoir que si M. Notebart n'avait pas voulu un métro qui permettrait à Lille d'être la grande métropole de l'Europe du Nord-Ouest, notre invention

serait simplement inscrite sur des papiers jaunis. Le président de la communauté urbaine est réellement le père du métro”. Et le professeur Gabillard de se féliciter que les décisions restent entre les mains des hommes politiques et non des techniciens, voire des technocrates. Pas d'hésitation. L'Automatisme complet est pour le professeur Gabillard la meilleure formule. “Dans le métro pari-

sien, le conducteur sert à agir en cas de panne ou d'accident. Il exerce un rôle de sécurité très important. A Lille, les portes palières assurent cette sécurité. Quant aux possibilités de panne, il existe sur chaque rame deux groupes de moteurs indépendants. Si l'un tombe en panne, une télémesure prévient le poste central de contrôle qui ordonne à la rame de poursuivre sa route avec l'autre groupe de moteur.

Le rôle de l'Université

“C'est la première fois qu'une Université a pris une part aussi active et importante dans la conception d'un produit industriel” remarque le professeur Gabillard. En effet, la collaboration très étroite entre l'Université, l'administration et les industriels est à souligner.

“Mon rôle d'inventeur s'est

transformé en celui de conseiller” ajoute-t-il. “Nous avons réellement démontré le rôle que doivent tenir les Universités et leurs universitaires. Ce sont des gens qu'on laisse tranquilles. Ils doivent être des espèces de rêveurs. Mais ils doivent avoir le souci d'orienter leurs rêves vers une concrétisation utile. C'est un peu cela l'histoire du V.A.L.”

La recherche continue...

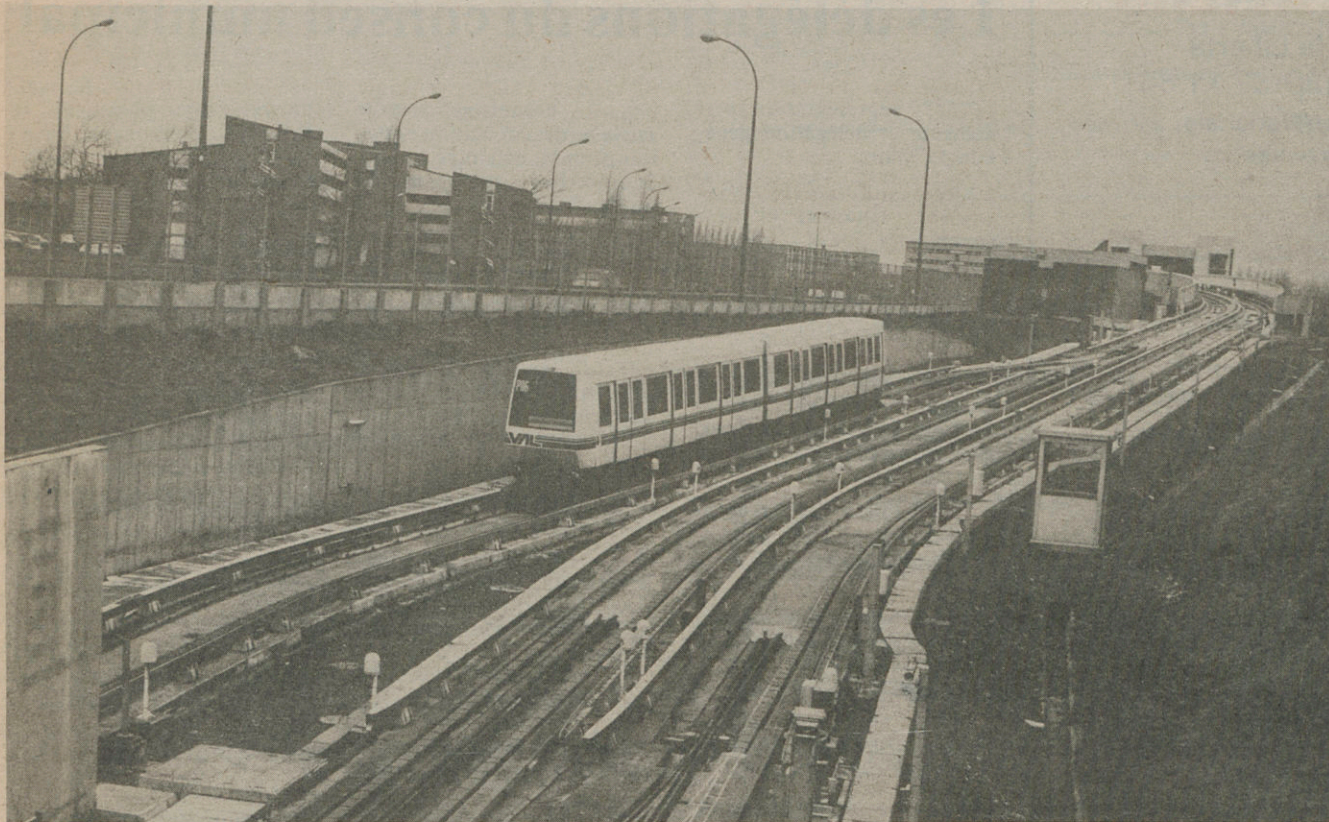
Le succès apparent du V.A.L. pousse évidemment l'équipe du professeur Gabillard à aller plus loin. Un groupement d'intérêt public, asso-

ciant l'E.P.A.L.E., le ministère des transports, les Universités de Lille et Valenciennes et l'Etablissement public régional va être créé.

12, rue Jules César 75012 Paris tél: (33.1) 346.11.26

ETUDIE LES PROBLEMES DE TRANSPORTS EN SITE URBAIN ET PROPOSE DES SOLUTIONS ADAPTEES

- Etudes de plan de transport
- Etudes d'organisation et d'amélioration des systèmes en exploitation
- Etudes de nouveaux modes de transport
- Expertises diverses
- Formation du personnel



"Il faut constamment être à l'affût de nouveautés technologiques". En effet, l'équipe affine actuellement le système des portes qui mérite une fiabilité absolue. D'ailleurs,

pour prouver celle-ci, le laboratoire du professeur Gabillard transfère ses recherches vers une entreprise de construction de portes qui espère bien conquérir le marché new-yorkais.

Le prix de la ville de Lille

Consécration de tout ce travail : l'équipe du professeur Gabillard recevra prochainement des mains de Pierre Mauroy, le prix de la ville de Lille. "Il faut l'interpréter comme la reconnaissance par la population du rôle de son Université régionale".

Et M. Robert Gabillard de se permettre une anticipation sur la remise de la récom-

pense : "Je serai très heureux, lorsque M. Mauroy me remettra le prix, qu'il ne dise pas que j'ai inventé quelque chose. Je souhaiterais plutôt qu'il insiste sur les deux mille emplois qui ont été créés grâce à cette invention. C'est ce dont je suis le plus fier. La population doit comprendre et apprécier que c'est dans les Universités que se prépare l'avenir".



Peintures Théodore LEFEBVRE

6, rue Alain de Lille 59000 LILLE
B.P. : 539, 59022 LILLE CEDEX - Tél. (20) 52.07.33

Peintures brillantes, mates, satinées
crépés pour le BATIMENT
et le GRAND PUBLIC

BUREAU VERITAS

Depuis un siècle et demi au service
de la sécurité des personnes et
des biens. (Fondé en 1828).

- Contrôle des travaux
de Constructions Immobilières
et de Génie Civil
de tous les corps d'état
- Contrôles périodiques
de Sécurité imposés
par la législation
- Économies d'Énergie

Direction Régionale :

- **WASQUEHAL** (Lille) :
4, avenue de la Marne - Tél. (20) 72.94.81
- **DUNKERQUE** :
3, rue de Furnes - Tél. (28) 65.15.16
- **VALENCIENNES** :
18, boulevard Watteau - Tél. (27) 47.66.99



- Entreprise de Travaux Publics et Privés
- Traitement et Collecte des ordures ménagères
- Pose de canalisations pour transports de tous fluides
- Fabrication de tuyaux et de poutres en béton

- Fabrication de tuyaux et de poutres en béton précontraint
- Exploitation et entretien de services publics d'eau et d'assainissement
- BATIMENTS PUBLICS et INDUSTRIELS
- GENIE CIVIL et OUVRAGES D'ART

Agence Région de Nord-Picardie :
9, rue du Rivage - BP 67 - 59160 LOMME
Tél. (20) 07.60.99

ENTREPRISE G. CAZEAUX

54, rue Léon Blum
59930 LA CHAPPELLE D'ARMENTIERES
Tél. 35.21.85.

- Nettoyage et ravalement de façades
- Toutes les pierres du bâtiment
- Restauration monuments historiques

BEUGNET

Siège social : 53, Bd Faidherbe - ARRAS - T. (21) 55.10.00

Direction NORD :

32, Place Gambetta - WASQUEHAL - Tél. : 72.72.54

BUREAUX A :

Mazingarbe, cité n° 7 - Tél. (21) 72.04.66 - (21) 72.06.22
Calais, Coquelles, route nationale Tél. 36.16.98
Douchy-les-Mines, route d'Haspres Tél. 44.40.77

Terrassements - Autoroutes - Routes



Assainissement
Egouts - Réseaux divers
Sols industriels
Revêtements spéciaux
Génie Civil - Bâtiment



1, avenue Industrielle
59118 WAMBRECHIES
Tél. 51.70.70

L'asphalte
une étanchéité qui dure



"Carrelages
et Revêtements
Industriels"

Travaux particuliers - Carrelages - Faïences - Mosaïques - Granite - Carreaux d'asphalte, etc.

COMPTOIR DE VENTE

1, avenue Industrielle - 59 WAMBRECHIES - Tél. 51.74.00

MILLON S.A.

- Matériel d'entreprise
Outillage de Bâtiment et Travaux publics.
- Coffrages métalliques
- Serrurerie industrielle

113 bis, rue Turgot- LILLE - Tél. 92.38.32



SOCADER

- Etude et construction des appareils de voie à guidage central, avec leur motorisation spécifiquement conçus pour le système VAL (brevet conjoint avec MATRA)

2, rue de Léningrad - 75008 PARIS
Tél. 293.56.10. - télex 641217 F

FOURRE et RHODES

Groupe FOUGEROLLE

Siège social

1 bis, bd Bréguet - DOUAI
Tél. 16 (27) 88.74.33

Agences

Amiens - Dunkerque - Isbergues

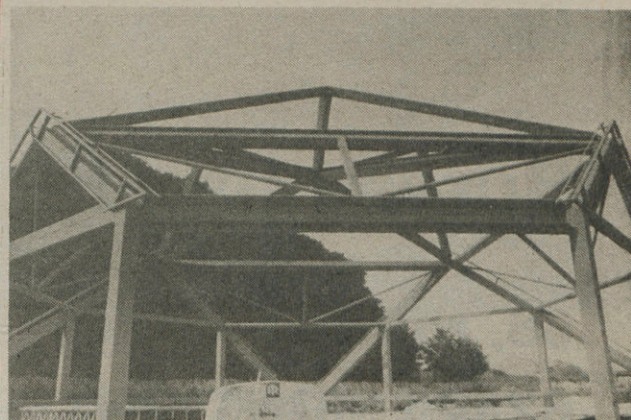


COUTURIER S. A.

CONSTRUCTIONS METALLIQUES DE CROIX

55-57, Bd Emile Zola — 59170 CROIX

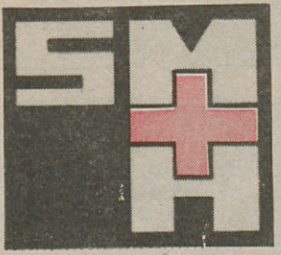
Ossatures - Charpentes - Serrurerie
Chaudronnerie - Levage et Manutention



REALISATIONS DES STATIONS AERIENNES :

OSSATURE METALLIQUE

HOTEL DE VILLE - PONT DE BOIS - TRIOLO - C.H.R.
Tél. (20) 72.47.50 - Télex 160918 - BP 4 Croix



SOCIÉTÉ MUTUALISTE DES HOSPITALIERS

25, boulevard de la Liberté
59800 LILLE - Tél. (20) 57.11.66

Affiliée à la Fédération Nationale
des Mutuelles de Travailleurs

**5000 agents du C.H.R.
sont adhérents à la S.M.H.
et des centaines dans d'autres hôpitaux
et cliniques de la région lilloise**

Pour une cotisation très étudiée pouvant être retenue sur le salaire, il est accordé immédiatement aux adhérents et à leurs ayants droit :

- le remboursement intégral de toutes les dépenses de santé ;
- l'octroi des prestations forfaitaires, s'ajoutant au ticket modérateur ;
- prime pour événements familiaux (naissance, mariage, décès) et bien d'autres avantages.

Exemple : pour une hospitalisation, nous délivrons une prise en charge couvrant la part non remboursée par la Sécurité sociale, plus la chambre particulière.

Pas d'avance financière à effectuer : tiers payant dans toutes les pharmacies et les dentistes ainsi que dans les laboratoires, radiologues, etc.

Un bon conseil : si vous êtes agent hospitalier ou d'une autre profession de santé, adhérez à la

**Société Mutualiste
des Hospitaliers**

vie lilloise

Les délégations du conseil municipal

M. Marceau Frison - 1er adjoint : représentation permanente et délégation générale du Maire.

M. Raymond Vaillant - 2ème adjoint : finances et personnel.

M. André Colin - 3ème adjoint : emploi, formation permanente.

M. Pierre Dassonville - 4ème adjoint : relations avec la Communauté Urbaine, action foncière, habitat et logement, gestion des biens.

M. Guy Debeyre - 5ème adjoint : administration générale, décentralisation, médiation et contentieux.

M. Claude Catesson - 6ème adjoint : direction, animation, gestion du Palais des Congrès et de la Musique.

M. Jean-Raymond Degrève - 7ème adjoint : santé, hygiène publique, lutte contre le bruit.

Mme Monique Bouchez - 8ème adjoint : bibliothèques, Conservatoire National de région de musique, d'art dramatique et de danse classique ; théâtres municipaux ; Opéra du Nord ; Office Municipal de la Culture ; information.

M. Bernard Roman - 9ème adjoint : action sociale, caisse des écoles.

Mme Christiane Morel - 10ème adjoint : droit des femmes, pouponnière et crèches, protection maternelle et infantile.

M. Gérard Thieffry - 11ème adjoint : urbanisme, secteur sauvegardé, circulation et stationnement, éclairage public, occupations du domaine public.

M. Pierre Windels - 12ème adjoint : travaux, adjudications et appels d'offres.

M. Albert Matrau - 13ème adjoint : sports, éducation physique scolaire, office municipal des sports.

M. Claude Sylard - 14ème adjoint : propriété publique et taxis.

M. Pierre Bertrand - 15ème adjoint : animation ; jeunesse ; prévention, emploi et formation professionnelle des jeunes ; Office Municipal de la Jeunesse.

M. Hector Viron - 16ème adjoint : espaces verts, environnement ; sécurité dans les bâtiments recevant du public.

Mme Ariane Capon - 17ème adjoint : éducation et enseignement.

Conseillers délégués

M. Samy Bochner : villes jumelées.

M. Marcel Bodard : Maison de la Culture et de l'Environnement et économies d'énergie.

Mme Geneviève Brunel : vaccinations scolaires et centre médico-scolaire.

Mme Jacquie Buffin : festival, musées, arts plastiques et E.R.A.P., monuments historiques et archéologie, patrimoine artistique.

M. Alain Cacheux : délégation liée à l'action économique dont la définition exacte sera précisée ultérieurement.

M. Daniel Choquet : L.O.S.C.

Mme Véronique Davidt : information plus particulièrement pour la commune associée d'Hellemmes ; signature des mandats, titres de recettes, pièces justificatives et comptables.

Mme Henriette Defrance : protection maternelle et infantile.

M. Jean Delannoy : vie commerciale ; halles et marchés.

M. Roger Etchebarne : environnement.

M. Nicodème Keignaert : formation des agents communaux ; organismes paritaires.

Mme Rachel Meresse : signature des mandats, titres de recettes, pièces justificatives et comptables.

M. Bernard Mollet : personnes âgées.

Mme Godeleine Petit : officier d'Etat Civil.

M. François Vidal : immigrés.

Hellemmes : d'Arthur Cornette à Bernard Derosier...



Dimanche 27 mars, le conseil consultatif d'Hellemmes se réunissait dans la salle des fêtes pour élire son maire et désigner ses adjoints.

Vingt-six élus de l'Union de la Gauche et sept de l'opposition se sont ainsi prononcés en désignant M. Bernard Derosier, maire délégué de la commune associée d'Hellemmes. Une élection sans surprise... M. Arthur Cornette, s'étant retiré après plus de trente-six années passées à la tête de la mairie, laissait à M. Derosier, député, le soin de conduire les 6 et 13 mars derniers la liste d'union de la Gauche.

A son installation, le nouveau maire s'est adressé à M. Cornette, aux membres du conseil municipal et aux nombreux

Hellemmois présents dans la salle. Il remercia tous ceux qui lui ont fait confiance, et rendit hommage à Arthur Cornette, le "père de l'association Lille-Hellemmes". L'union des deux communes s'est renforcée au cours de ses six dernières années et le nouveau maire entend poursuivre l'œuvre entreprise par son prédécesseur "afin de garantir à tous l'expression d'une plus large démocratie locale".

La présence de sept membres de l'opposition au conseil est déjà une expression de cette démocratie. M. Henri Vion, représentant la liste "Fusion... non", a d'ailleurs fait savoir que son groupe souhaitait une attitude constructive dans la participation au conseil consultatif.

Le nouveau conseil comptera neuf adjoints. Parmi eux, six

appartiennent au parti socialiste, les trois autres au parti communiste :

— **M. Pierre Windels :** P.S. - 1er adjoint, Gestion du Patrimoine et constructions neuves.

— **M. Jean-Raymond Degrève :** P.C. - 2ème adjoint, Finances.

— **Mme Geneviève Brunel :** P.S. - 3ème adjoint, Enseignement.

— **Mme Monique Davidt :** P.S. - 4ème adjoint, Information.

— **M. Jean-Pierre Fromont :** P.S. - 5ème adjoint, Etat-Civil.

— **M. Yves Boucher :** P.C. - 6ème adjoint, Urbanisme, Environnement, Cadre de Vie.

— **M. Jean-Paul Duchateau :** P.S. - 7ème adjoint, Solidarité et Développement Social.

— **M. Alphonse Sallé :** P.S. - 8ème adjoint, Relations Extérieures et Animations.

— **Mme Arlette Coupin :** P.C. - 9ème adjoint, Action Culturelle.

— **M. Roger Guyot :** a été désigné conseiller délégué au Commerce et l'Artisanat.

Peinture - Vitrerie Revêtement de sol et mural

**CABRE et
KOWALKOWSKI**

Bureaux-atelier :

65, route d'Harnes
62640 MONTIGNY-en-Gohelle


75.30.64

DOVERGNE

Electricité Générale
Bâtiment et Particuliers
Installations et Dépannages

92, rue Jean Bart
59260 HELLEMMES
Tél. 16(20) 04.25.78.

Travailleuses familiales : Mises à la disposition des mamans lilloises et hellemmoises

M. Pierre Mauroy, Maire de Lille, signale aux mamans lilloises et hellemmoises qu'une travailleuse familiale peut-être mise à leur disposition à partir de la seconde naissance.

Si la maman ne peut obtenir aucune assistance bénévole, familiale ou amicale et qu'elle se trouve, dès lors, dans l'obligation de payer une personne pour se faire aider, l'administration municipale peut participer à cette dépense.

Les intéressées sont invitées à se présenter au huitième mois de la grossesse, à l'hôtel de ville, guichet 42, munies :

- 1) - d'un certificat délivré par un médecin ou une sage-femme attestant les 2ème et 3ème examens prénataux prévus par la loi.
- 2) - d'une photocopie de l'avis de non-imposition à l'impôt sur le revenu des personnes physiques établi au nom du chef de famille.
- 3) - de leur livret de famille.

Nouveau au L.U.C. : l'aérobic

A compter du vendredi 22 avril 1983, le L.U.C. propose deux séances d'aérobic

— le vendredi de 14h à 15h, salle Debeyre (près Eglise St-Sauveur), 156 rue Charles Debierre à Lille, pour personnes ayant une expérience en danse ou en gymnastique.

— le vendredi de 15h30 à 16h30, salle Châtelet (près C.H.R.) rue Frédéric Combemale à Lille, pour débutants.

Renseignements et inscriptions : aux lieux, jour et heure des cours ou au secrétariat d'accueil du L.U.C., avenue Gaston Berger à Lille - Tél. 52.52.41

Actuellement en cours au cœur de Lille

Résidence Danton

Rue Danton

Près des Autoroutes



36 appartements du studio au type IV
grand jardin privé - ascenseurs - caves - garages
chauffage électrique individuel
haute isolation



CREDIT IMMOBILIER DE LILLE

S.A.H.I.M. 18 Av Foch - Tél. (20) 30.80.70

ouvert de 8h 30 à 11h et 13h à 16h 30 sauf lundi

prix ferme et définitif financement P.A.P. livraison: PRINTEMPS 83

Résidence DANTON

36 appartements répartis sur 4 niveaux et desservis par 3 entrées indépendantes avec ascenseurs - Des caves et des garages en sous-sol - Une architecture de qualité - Des matériaux éprouvés - La résidence Danton forme un ensemble très agréable dont l'attrait principal est sans nul doute le grand jardin privé dont vous pourrez profiter - Un avantage rare en centre-ville, près des autoroutes.

Demandez à visiter l'appartement modèle meublé par « Votre Maison » (Lille)

Un nouveau club à Fives-St-Maurice

Depuis le mois de février existe au cœur de Lille St Maurice, un club "Rencontres et loisirs" réservé aux deuxième et troisième âges. Ouvert le mercredi et le vendredi, 61 rue E. Jacquet, local L.C.R. Pour une modeste participation d'entrée, ce club permet à ceux qui y viennent de se distraire avec des jeux de société, d'écouter les disques qu'ils aiment, de lire ou tout simplement papoter... tout en dégustant soit une tasse de café ou de chocolat, de grignoter des gâteaux, de sucer des bonbons.

Pour la bonne saison, des projets ont été évoqués par les aides bénévoles, Mmes Belières, Rigoult, Freuzin et Mme Adam-Rohart, présidente de l'Amicale des locataires Lafayette-Jacquet, qui parait ce club.

Rencontres et loisirs, mercredi et vendredi de 14 à 17h, 61/4 rue E. Jacquet - 59800 Lille.

RETRO STOP... COUSCOUS PARTY STOP... DEJEUNER CROISIERE STOP...

EXCURSIONS A.L.A. SEALINK S.N.C.F.

Au départ de DUNKERQUE

Tarif valable jusqu'au 31.12.83.

SANS RESERVATION INDIVIDUELLEMENT

Croisière sans débarquement

sans repas

sauf les Samedi 17h10/20h00 et Dimanche 11h50

A Douvres pour les piétons liaison directe sans autocar entre le navire et le train pour Canterbury et Londres.

F. 50

F. 65

Excursion une journée à DOUVRES

Excursion une journée à CANTERBURY

Excursion une journée à LONDRES

F. 92

F. 117

F. 184

SPECIAL WEEK-END

Chaque week-end 3 formules comprenant la croisière sans débarquement, le repas et l'animation par un disc jockey professionnel.

SUR RESERVATION INDIVIDUELLEMENT

COUSCOUS PARTY DISCO

Repas

Couscous à volonté

Salade de Fruits

Vin rosé à volonté

Tarif unique : 115 F

FISH AND CHIPS PARTY DISCO

Uniquement en mars/avril/mai 83

Repas

Fish and chips (poisson frit et frites spécialité anglaise)

Plum Pudding

Vin à volonté

Tarif unique : 115 F

Ces 3 offres sont valables sur l'un des services suivants : 11 h 50 - 17 h 10 - 20 h 00 (Renseignez-vous pour connaître les horaires précis de nos différentes croisières Disco)

SUR RESERVATION GROUPE

(entre 8 et 90 pers.)

Possible tous les jours sur les services suivants : 09 h 10 - 11 h 50 et 17 h 10 - 20 h 00

sauf les samedi 17 h 10 - 20 h 00 et dimanche 11 h 50

COUSCOUS PARTY (sans animation) F. 85

Forfait Animation (Disco ou Rétro) F. 1100

SUR RESERVATION GROUPE

(entre 8 et 90 pers.)

Possible tous les jours sur les services suivants : 09 h 10 - 11 h 50 et 17 h 10 - 20 h 00

sauf les samedi 17 h 10 - 20 h 00 et dimanche 11 h 50

DEJEUNER ou DINER CROISIERE (sans animation) F. 105

Forfait Animation (Disco ou Rétro) F. 1100

SOCIETE A.L.A. SEALINK
B.P. 3/125 - 59377 DUNKERQUE Cedex 1
Tél. (28) 66.80.01 - Postes 129-130

SEALINK
9, rue de Tournai - 59000 LILLE
Tél. (20) 06.29.44

• Inauguration officielle de l'appartement modèle de la résidence DANTON, une réalisation du Crédit Immobilier de Lille

Elle s'est déroulée le samedi 26 mars dernier en présence de nombreuses personnalités parmi lesquelles on remarquait M. Dassonville, député du Nord et adjoint au maire de Lille. A cette inauguration étaient également conviés les 12 premiers accédants à la propriété du Danton.

BRADERIE GAMBETTA le 12 MAI

La Braderie Gambetta, traditionnellement fixée au lundi de Pâques, est reportée, cette année, au **Jeu 12 Mai, jour de l'Ascension**, avec de nombreuses surprises et entre autres : spectaculaires démonstrations motocyclistes et cyclo-cross, car-podium animé etc...

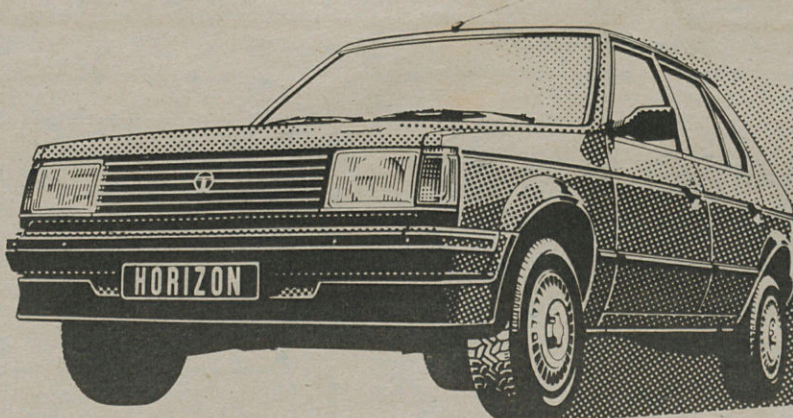
Les mariées de LORANT

174, r. Léon Gambetta
LILLE - Tél. 57.32.04.

Spécialiste cortèges
Rayon grandes tailles



HORIZON ULTRA SERIE SPECIALE ULTRA EQUIPEE.



43.900*

Ultra-équipée : teinte bicolore métallisée, spoiler, vitres teintées, pare-brise feuilleté, essuie-glace arrière, pneus larges, sièges velours, appuis-tête avant, radio FM.

TALBOT HORIZON ULTRA

Modèle présenté : Série Spéciale Horizon Ultra année modèle 1983. Garantie anticorrosion 6 ans - * Tarif au 15.04.1983 - SAUF CORSE.

Un constructeur sort ses griffes

Stein

50, Bd Carnot
LILLE - Tél. 06.92.04

N.L.A.

58, rue des Stations
LILLE - Tél. 30.87.80

votre concessionnaire Peugeot-Talbot





M. Arthur Notebart, président de la Communauté Urbaine

«Le métro, un moyen de transport rapide, économique, fiable pour la métropole»

jour, le tramway modernisé et agrandi venant de Roubaix-Tourcoing arrivera en correspondance quai à quai avec le métro, à la station "Gares" de

Lille, elle-même reliée par couloir souterrain à la gare SNCF, et surmontée par la nouvelle gare des bus et la gare des cars interurbains.

contractes auprès des caisses publiques, à 25 et 30 ans, remboursés par le Versement Transport, prélevé par la CUDL. Le versement transport est utilisé pour moitié

seulement au financement des travaux de la ligne n°1 du métro, et pour le reste aux autres aménagements en faveur des transports collectifs.

Quels en sont les principales caractéristiques et avantages ?

Le matériel V.A.L., utilisé pour le métro de Lille, a comme première caractéristique d'être intégralement automatique: il ne nécessite, pour fonctionner, aucun personnel d'exploitation à bord des véhicules; il devient alors justifié économiquement de faire circuler à forte fréquence des rames à gabarit réduit. Les rames du métro de Lille sont "compactes": composées de deux voitures, elles ont 26 m de long et 2,60 m de large. Les stations sont construites pour permettre à terme la circulation de rames doubles, de 52 m de long: la capacité d'écoulement sera alors, avec un passage toutes les minutes, de plus de 20.000 personnes par heure et par sens sur l'interstation la plus chargée.

La sécurité d'embarquement des voyageurs est assurée grâce au système des portes palières dans les stations; le long des quais, des portes vitrées ne s'ouvrent pour donner accès au véhicule que lorsque celui-ci est arrêté derrière. Ce système, de type ascenseur, à l'énorme avantage d'interdire les chutes éventuelles d'usagers sur la voie.

Parlons maintenant du financement. Combien coûte à la Communauté le métro; La facture est-elle élevée ?

Le coût de l'ensemble de la ligne n°1, tous aménagements et matériels compris, est de 2 milliards 400 millions. Les estimations initiales ont été

Un réseau très développé de 8.000 télémesures et de 2.000 télécommandes permet aux opérateurs situés au poste de contrôle et de commande (P.C.C.) d'être immédiatement informés d'un incident de fonctionnement sur la ligne et d'y remédier à distance. Du personnel d'exploitation mobile, relié par radio au P.C.C., circule dans les stations et les rames et peut évidemment intervenir directement en cas de besoin.

A noter que, selon une comparaison menée par la R.A.T.P., une ligne de VAL permet, par rapport à une ligne de métro traditionnel, une économie de 15 à 20 % en investissement (tous équipements, infrastructure et matériel compris) et de 30 % en exploitation, pour une qualité de service supérieure (meilleure fréquence, meilleure vitesse commerciale).

Le métro de Lille sera accessible aux personnes à mobilité réduite (fauteuils roulants, personnes poussant un landau, etc...) grâce aux ascenseurs installés dans toutes les stations.

respectées. Le financement de la ligne est assuré par une subvention de l'Etat, qui atteindra environ 20 % du coût total, et par emprunts

La construction s'est réalisée de façon exemplaire, souvent en concertation avec les riverains et les utilisateurs, afin de ne pas trop perturber leur environnement. Pourquoi cette détermination ?

Toute l'ambition de la Communauté Urbaine de Lille a été de favoriser au maximum l'intégration du métro dans

son environnement, tant pendant la durée des chantiers que pendant son exploitation.

Le V.A.L. sera-t-il exporté ? Lille a-t-elle réussi, grâce à cette réalisation, à assurer sa fonction de capitale européenne ?

Nous le souhaitons vivement et la raison en est simple. La Communauté Urbaine a passé un contrat avec Matra et percevra des royalties. Par ail-

leurs, il ne faut pas perdre de vue que le fait de travailler pour l'exportation sera bien entendu bénéfique.

Vous êtes certainement le "père" du métro lillois. Cette réalisation est la grande affaire de votre carrière politique. Quel a pu être le rôle du Président de la Communauté Urbaine pour faire avancer et concrétiser ce dossier qui n'a pas toujours reçu les faveurs il y a 10 ans ?

Mon rôle a été de veiller à mener à bien l'opération de réalisation du métro conformément à l'accord que le Conseil avait donné. Il m'a fallu bien entendu effectuer des interventions aussi nom-

breuses que variées dans tous les domaines: les services de la Présidence de la République, du Premier Ministre et les Ministères ont été consultés par mes soins.

Cette réalisation a eu et aura des retombées sur l'économie et le potentiel industriel de la région. Peut-on évaluer cette richesse aujourd'hui ?

Il n'est certes pas possible de faire une évaluation telle que demandée, toutefois il est indubitable que le métro fera gagner un temps précieux à bon nombre d'usagers qui

l'emprunteront. De plus, la construction des véhicules se fait dans le Nord et a permis et permettra tout naturellement d'occuper une main-d'œuvre importante.

La ligne 1 à peine achevée, les travaux de la ligne 1 bis ont commencé. Quels endroits va-t-elle desservir ?

Le tracé de la ligne 1 bis relie Lomme-Lambersart à Gares en passant par l'avenue de Dunkerque, la place Cormontaigne, le boulevard Montebello, les places Barthélémy Dorez, Jacques Février, le boulevard de Belfort, la place Guy de Dampierre, la gare Saint-Sauveur, et la place de la Gare. Deux stations "Porte

des Postes" et "Gares", assureront les correspondances avec la ligne n°1.

La ligne n°1 bis, enterrée dans la majeure partie de son tracé, compte deux sections aériennes, à savoir le franchissement de la Haute-Deûle et le passage en viaduc sur les boulevards extérieurs de Lille.

Le métro de la Communauté Urbaine de Lille devient enfin une réalité. C'est en 1970 qu'est né ce moyen de transport. Pourquoi un métro à Lille ? Est-ce un moyen de transport plus approprié qu'un autre ?

Seul un moyen de transport en site propre, c'est-à-dire déconnecté de la voirie et donc indépendant des embouteillages, lesquels atteignent leur paroxysme aux heures de pointe, pouvait être compétitif par rapport à l'utilisation de la voiture particulière et assurer la relance de l'ensemble des transports urbains dans la métropole. Bien que des améliorations aient été apportées pour faciliter la circulation tant des bus (couloirs réservés) que du mongy (onde verte sur le grand boulevard entre Lille et Roubaix-Tourcoing) celles-ci ne sont pas suffisantes pour, à elles seules, permettre une meilleure fréquentation du réseau de Lille-banlieue. Notons par exemple, que la vitesse moyenne d'un bus est de 10 km/h. Le réseau de Lille-banlieue restructuré autour de la ligne n°1 du

métro, permettra des correspondances métro-bus-mongy gratuites pendant une heure et dans le sens aller. Ainsi, non seulement le métro est le moyen de transport le plus adéquat, mais il sera porteur d'une amélioration sensible du service offert aux usagers, grâce aux gains de temps permis tant par la vitesse commerciale que par la forte fréquence.

La ligne de métro a été conçue dès le début de façon à capter le maximum de trafic et à valoriser au maximum l'utilisation des réseaux de transport collectif de surface. L'ambition de la C.U.D.L. est de mettre en service, non seulement une ligne de métro, mais en fait un nouveau réseau de transport collectif: ainsi, l'ensemble du réseau d'autobus sera restructuré le jour même de la mise en service du métro. Et, ce même

Société MAILLARD

Peinture - Revêtements de sols et murs
26, rue México - LILLE - Tél. (20) 93.94.74.

DUMANOIS & C^{ie}

19, rue Desruelles - 59160 LOMME
Tél. 92.20.21
ont réalisé pour les stations de
HELLEMMES, RIHOUR et WAZEMMES:
les travaux de serrurerie pour
tous les locaux techniques et les quais



SALVIAM

travaux routiers
aménagement urbains
sols et bâtiments industriels
assainissement
génie civil et ouvrages d'art

*une entreprise et des
hommes de votre région*

12ème avenue Port Fluvial - BP 17
59004 Lille Cédex - Tél. (20) 92.70.33.

SANTERNE

Installations Electriques

23/25, rue du Dépôt - B.P. 948
62033 ARRAS CEDEX - Tél. (21) 59.93.00
Telex: SANTARA 820 127 E

Faites
confiance
à nos
annonceurs



Directrice de la rédaction, rédactrice
en chef: M. BOUCHEZ
S.A.R.L. Métropole - Lille, 209 place
Vanhaenacker - Lille.
Publité Générale, 209 place Van-
haenacker - Lille - Tél. 52.11.14
Imprimerie: S.A. Presse Flamande,
Hazebrouck
Dépôt légal ISSN 0152 - 1314
Abonnements: 11 numéros, 20 F



**Compagnie
de signaux
et d'entreprises
électriques**

centre de travaux de Lille
83, rue Abélard, 59000 LILLE
Tél. 52.30.08 (3 lignes groupées)