

**P. MAUROY :
CONFORTER
LE 8 MAI**

P A G E 5

**APPLICA :
TROISIÈME
ÉDITION**

P A G E 9

**TOUTES
CES DAMES
AU SALON**

P A G E S 16-17

**CHRONIQUE
D'UNE SAISON
ANNONCÉE**

P A G E 19

**ILS SONT
15 821
SUR LES BANCs
DE L'ÉCOLE**



P A G E 12

LE M^{ÉTRO}

Le magazine des Lillois

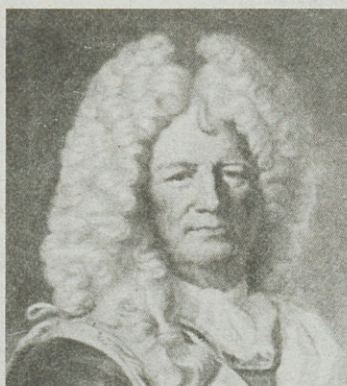
SC2/158
SEPTEMBRE 1988
N° 162
5 F



BERNARD DEROSIER VEUT RECONSTRUIRE LE NORD

*A l'occasion des élections
cantonales qui se
dérouleront les
25 septembre et 2 octobre
prochains, Le Métro a
interviewé Bernard
Derosier, Président du
Conseil général du Nord.*

P A G E S 6 et 7



P. MAUROY ET VAUBAN A NAMUR

L'an dernier, Pierre Mauroy inaugurait la saison de l'Université populaire avec une conférence originale sur le thème de Vauban.

De nombreuses personnes avaient alors souhaité l'édition d'une plaquette reprenant le texte consacré au créateur de la Citadelle de Lille. Ce qui fut fait : la brochure fut distribuée dans tous les foyers lillois et hellemois.

C'est également pour répondre au souhait du maire de Namur que Pierre Mauroy présentera à nouveau sa conférence en Belgique, dans la ville fortifiée par Vauban, le 24 septembre prochain.

TIANJIN A LILLE

La Région Nord - Pas-de-Calais et Tianjin (République populaire de Chine) sont jumelées depuis le 13 octobre 1984.

A la suite d'une visite officielle de Noël Josèphe, président du Conseil régional à Tianjin en juillet dernier, de nouveaux projets de coopération sont envisagés : un comité mixte de jumelage devra, chaque année dresser le bilan des actions engagées ; une antenne de la municipalité de Tianjin sera créée à Lille et la Région sera représentée en Chine ; enfin le projet envisage le développement des échanges scientifiques (une mission chinoise sera à Lille au mois d'octobre à l'occasion du Salon « Applica ».



UN WEEK-END DE BRADERIE

La braderie dévore de plus en plus de trottoirs et de bitume. Elle prend ses aises avec le temps, ignorant la tradition, se moquant des « arrêts ». Le marathon est le dernier rempart qui l'empêche de jeter son bardas sur le pavé lillois dès le samedi matin. Mais les moins performants des marathoniens terminent leur épreuve dans l'épais nuage dégagé par la merguez carbonisée.

Boulimique le samedi et le dimanche, la braderie soigne son indigestion le lundi matin, voire même aux premières heures de la nuit du dimanche au lundi. Beaucoup de commerçants du

centre ville ont compris que le client est là pour un week-end et lui ouvrent leurs boutiques.

Pierre Mauroy observe cette évolution de façon pragmatique. Cette année, le maire de Lille a certainement signé pour la dernière fois l'arrêté fixant à 20 h le dimanche le début des transactions commerciales. « Je n'aime pas que des instructions soient contredites sur le terrain. Le moment est venu d'officialiser l'évidence : la braderie se déroule sur un week-end ». Le propos tenu lors de la réception des commerçants a recueilli l'approbation de ces acteurs de la braderie. Pierre Mauroy souhaite que la braderie démarre officiellement le samedi en fin d'après-midi et se termine le dimanche soir par une grande fête-spectacle, sans toutefois interdire aux commerçants qui le désirent de brader le lundi matin.

Le Président de la Fédération Lilloise du Commerce a mis à profit cette réception pour évoquer l'état de santé du commerce. M. Dhaine, chiffres à l'appui, a annoncé que le commerce local progresse en nombre d'entreprises depuis 1986 et retrouve son niveau de 1981. Pour renforcer la distribution traditionnelle, M. Dhaine suggère que le commerce soit présent à la télévision et se lance dans le télé-achat.

Si le commerce traditionnel se soucie de modernité, il demeure attentif aux évolutions de la ville. La place de la gare, la rue de la Monnaie, les trottoirs de la rue Esquermoise, la rénovation des façades se voient attribuer un prix d'honneur par la Fédération du Commerce. Quant au parking sous la Grand-Place, M. Dhaine se félicite de la

conduite rigoureuse du chantier et du dialogue permanent qui accompagne chaque nouvelle tranche de travaux.

INTER 59 PRÉPARE 1992

Dans le numéro de juillet du Métro, nous annoncions que le très florissant groupe « Inter 59 » était passé sous le contrôle de Ouest-France. Il s'agit en fait d'une alliance entre le 4^e groupe de gratuits (Inter 59) et le deuxième (Le Carillon-Ouest-France). René Bétourné a cédé 25% des parts de l'entreprise afin de la renforcer et d'aborder le marché Européen dans de bonnes conditions.

Inter 59 a déjà pris pied en Grande-Bretagne, où le groupe édite 8 numéros par an de « Opal-Kent ». Pour développer ses activités en Europe, René Bétourné estime que son groupe se devait de conclure des accords avec un autre grand de la presse gratuite. En 1992, les grands annonceurs Européens ne se disperseront pas en négociations multiples avec les supports de publicité. Ils se limiteront à quelques groupes, d'où la nécessité pour les gratuits d'accroître leur poids pour obtenir des parts de marché.

4^e groupe de gratuits, Inter 59 prétend au titre de leader pour la modernité. La mise en page est entièrement électronique et plusieurs grands quotidiens s'informent régulièrement sur les méthodes de travail expérimentées par Inter 59. René Bétourné savoure ce succès de curiosité et d'estime. Indépendante, sa société emploie 220 salariés, 700 distributeurs et réalise un chiffre d'affaires de 120 millions de F. Elle a effectivement innové dans le domaine de l'imprimerie, puis dans celui de la télématique. Aujourd'hui, elle se prépare à l'abolition des frontières.

JUMELAGES

Au mois de novembre, une délégation lilloise se rendra à Safed, en Israël, pour les cérémonies retour de jumelage.

Les relations entretenues par les deux villes depuis quelques années ont été officialisées le 19 juin dernier, lors d'un Conseil municipal extraordinaire.

Au mois d'octobre, Pierre Mauroy se rendra à Leeds, afin de renouveler le protocole de jumelage signé avec la ville britannique il y a 20 ans.

a.l.e.f.p.a.



ASSOCIATION LAIQUE POUR L'ÉDUCATION ET LA FORMATION PROFESSIONNELLE DES ADOLESCENTS
RECONNUE D'UTILITÉ PUBLIQUE PAR DÉCRET DU 11 AVRIL 1973 - Président-Fondateur : Raymond ALLARD

Siège social :
33-35, boulevard Vauban - 59015 LILLE Cedex - B.P. 1403
Tél. : 20.54.58.97

Outre des établissements à caractère social, des I.M.P., et des I.M.E., un C.A.T., des C.M.P.P., l'A.L.E.F.P.A. met à la disposition

Délégation générale :
9, rue Cadet - 75009 PARIS
Tél. : (1) 47.70.75.01

• LES CENTRES DECROLY

DECROLY I
Rue de Bourgogne
59000 LILLE
Tél. 20.54.82.58
20.54.47.77

DECROLY II
77, quai Bertin
59500 Douai
Tél. 27.88.54.94

DECROLY III
104, rue Anatole-France
59410 ANZIN-
VALENCIENNES
Tél. 27.46.80.90

DECROLY IV
11, rue du 11-Novembre
59220 DENAIN
Tél. 27.44.36.83

DECROLY V
28, rue Jules-Ferry
59280 ARMENTIÈRES
Tél. 20.35.47.90

Cure ambulatoire - Consultations sur rendez-vous pour enfants d'intelligence normale présentant des difficultés scolaires, des troubles du caractère et du comportement, des troubles du langage oral et écrit, gaucherie, maladresse, énurésie...
Tous agréments :

• MAISON D'ENFANTS A CARACTÈRE SANITAIRE SPÉCIALISÉE DE TYPE PERMANENT « LA PERLE CERDANE » - 66340 OSSEJA - Tél. : 68.04.52.51

Cette Maison accueille en internat des garçons et des filles de 11 à 18 ans révolus atteints d'affections bronchiques ou des voies respiratoires non tuberculeuses (asthme, dilatations bronchiques), d'affections allergiques et tous les cas d'insuffisance respiratoire chronique de toute origine.

• MAISON DE SANTÉ MÉDICALE

« LE JOYAU CERDAN » - 66340 OSSEJA - Tél. : 68.04.52.51

Cette Maison de Santé est un établissement mixte pour enfants de 6 à 18 ans, diabétiques, pré et post-opératoires, hémophiles ou atteints de rhumatisme chronique, d'affections orthopédiques, neurologiques (rééducation fonctionnelle), musculaires (myopathies), osseuses (post-opératoires ou post-traumatiques).

Un personnel spécialisé est en place dans ces deux établissements. Un enseignement adapté est assuré par des instituteurs, par des instituteurs spécialisés, des professeurs de lycée, tous mis à disposition par le Ministère de l'Éducation Nationale. L'équipe médicale résidente, hautement qualifiée, se compose de médecins chefs de service, d'un pédiatre climatologue, d'un pneumologue et d'un allergologue.

D'éminents spécialistes assurent des consultations régulières.

Ces établissements se sont attachés le concours d'un psychologue, de kinésithérapeutes, d'infirmières diplômées d'État et d'une assistance sociale.

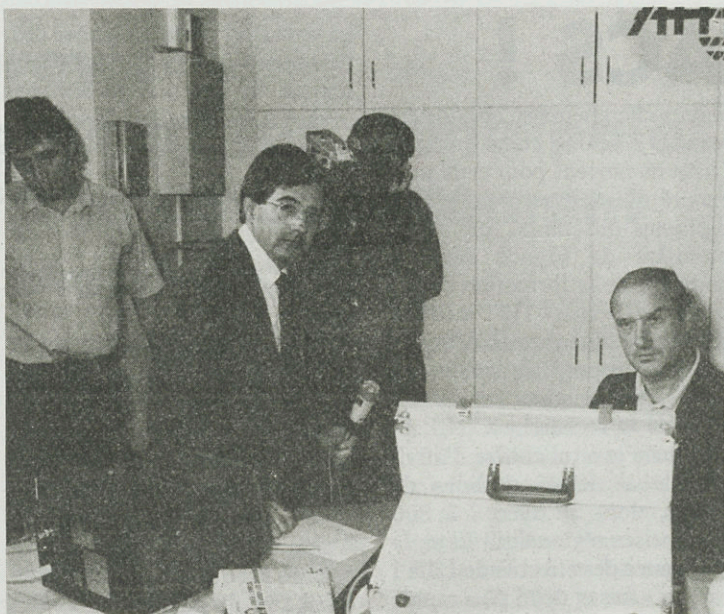
Tous agréments : Sécurité Sociale et Mutuelles - Conventionnées au titre de l'Aide Sociale à l'Enfance.

Toute demande d'admission dans l'une ou l'autre de ces Maisons doit être adressée à :

M. le Directeur Général, « La Perle Cerdane - Le Joyau Cerdan » - 66340 OSSEJA

LA DICTÉE DE PIVOT

Bernard Pivot lira le samedi 15 octobre, en direct depuis Cannes, grâce à FR3, la dictée des demi-finales des championnats du monde d'orthographe de langue française (130 000 participants). 26 villes de France accueilleront des candidats, dont Lille. L'épreuve se passera dans le grand hall de l'hôtel de ville, à 13 h 15, et se déroulera en musique, avec une création de Michel Legrand. Le 26 novembre, 171 finalistes venus de 13 pays s'affronteront au Palais de Chaillot à Paris. ■



Les nouveaux locaux de l'Agence France Presse ont été inaugurés le vendredi 16 septembre.

PELÉ A LILLE

L'Olympique de Marseille et le Lille O.S.C. se sont mis d'accord sur le prêt jusqu'à la fin de la présente saison d'Abédi Pelé, 25 ans, le milieu de terrain ghanéen qui avait évolué auparavant à Niort et Mulhouse.

Le L.O.S.C. a pris une option pour un transfert définitif du joueur ghanéen en fin de saison. ■

L'AGENCE FRANCE PRESSE CHANGE DE LOCAUX

L'Agence France Presse, installée rue Jean-Roisin à Lille, a changé de locaux au printemps dernier.

Les nouvelles installations, situées à la même adresse mais plus vastes et plus fonctionnelles, ont été inaugurées en présence de nombreuses personnalités de la Région et du monde de la presse par Jean-Louis Guillaud, président de l'A.F.P. et Pierre Mauroy qui a salué cette « grande réalisation, cette grande maison »... une institution...

« qui participe à la renommée internationale de la France ».

Pierre Mauroy a également insisté sur l'importance de la communication pour la ville de Lille, évoquant le futur centre international d'affaires qui laissera une part aux médias.

Depuis sa création, l'Agence Havas (devenue A.F.P. après la Seconde Guerre mondiale) joue un rôle primordial dans la collecte et la transmission de l'information à travers le monde. ■

ÉDITORIAL

Garde-fou

par Thierry PFISTER

A lors que les scrutins présidentiels et législatifs sont encore si proches et que la campagne pour les élections cantonales bat son plein, les responsables politiques ont surtout en tête le renouvellement des conseils municipaux qui interviendra au mois de mars prochain. La France des villages se mobilisera pour choisir des gestionnaires dans une grande confusion d'étiquettes politiques.

Autant il est compréhensible qu'au sein de communautés étroites l'ensemble du spectre partisan ne puisse déployer ses étendards de bataille, autant dans la France urbaine l'affrontement sera inévitablement plus classique et opposera en principe, dans chaque ville, la majorité parlementaire à l'opposition, ce qui peut continuer à s'exprimer en terme de gauche contre droite, même si ce vocabulaire semble pour l'instant peut usité.

Ce qui veut dire que chiraquiens et giscardiens barristes et autres, vont se trouver à nouveau confrontés au délicat problème de l'alliance, avec l'extrême-droite. Et cela alors que la vulgarité du comportement de Jean-Marie Le Pen rend sa fréquentation de plus en plus difficile. La droite présentable s'épuise à trouver une parade. Même le R.P.R. a été contraint de désavouer ceux des siens qui se lançaient trop ouvertement dans un rapprochement complice avec les nostalgiques de Maurras et de Vichy.

Raymond Barre a proposé de modifier la loi électorale des municipales afin d'interdire les fusions de listes entre les deux tours de scrutin. Ce qui revient à empêcher, comme par hasard, les alliances traditionnellement passées entre socialistes et communistes. L'ancien Premier ministre prétend faire ainsi barrage au douteux compagnonnage de ses amis U.D.F. et R.P.R. avec le Front national. Comme si la droite avait besoin d'un garde-fou institutionnel pour être sûre de ne pas basculer dans le précipice autour duquel elle ne cesse de tourner.

Pour le coup le pourfendeur des délices empoisonnés du microcosme se délecte à son tour de ruses tacticiennes subalternes. En effet, sa suggestion ne règle rien. Elle n'interdit pas, par exemple, de glisser dans la composition d'une liste quelques personnalités issues de l'extrême-droite et hâtivement dédouanées par d'ambitieux postulants aux fonctions de maire. Le tour de passe-passe, au lieu de se dérouler sous les yeux des électeurs s'exécute dans leur dos. Le mal est pire. Car le problème qui est posé à la démocratie française n'est ni de briser le thermomètre en supprimant la proportionnelle, ni d'interdire par la loi tel ou tel type d'alliances électorales. Il consiste à traiter le cancer qui ronge notre société et dont le Front national n'est que l'une des expressions.

**FICHES HORAIRES HIVER:
L'INFORMATION
SUR TOUTE LA LIGNE.**

Le Service:
notre ligne de conduite.

GRATUITES
DANS LES 250 POINTS SERVICES
ET KIOSQUES INFO

les Transports en Commun de la Communauté

SAUVONS NOS FACS !

Des assises « Pour les universités régionales... Demain » vont se tenir à Lille, le 30 septembre et le 1^{er} octobre. Leur objectif : faire prendre conscience à l'opinion publique, aux élus et aux milieux économiques, de la nécessité d'adopter au plus vite un plan de rattrapage pour l'enseignement supérieur dans notre région.

L'initiative en revient aux quatre présidents d'université d'État du Nord - Pas-de-Calais qui ont, pour la première fois, décidé de lancer un cri d'alarme commun

et de monter ensemble au créneau pour dénoncer la gravité de la situation, mais aussi proposer des solutions. La date de ses assises n'a pas été choisie au hasard : « On espère », précisent les quatre présidents, « débloquent les choses avant que la loi de finances ne soit adoptée, et le moment nous semble également bien choisi avant la rediscussion du contrat de plan État-Région pour les cinq années à venir ».

Lille I

Pour faire fonctionner l'université des sciences et techniques (Lille I) comme il conviendrait, il faudrait 530 postes d'ensei-

gnants-chercheurs et 210 de personnels ATOS. Un manque criant de moyens pour cette université qui délivre près de 140 diplômes différents, qui est la première de France dans le domaine de la formation continue, dispense 1,7 million d'heures-auditeurs à 16 000 personnes, propose un millier de cycles de formation, représente 80% de la recherche C.N.R.S. régionale et a un chiffre d'affaires global de 45 millions de francs, dont 32 avec 7 à 800 entreprises régionales ! Et si, la croissance des effectifs de Lille I est deux fois et demi plus rapide qu'au niveau national, les effectifs enseignants ne sont passés que de 610 en 1982 à 660 en 1987. Pour cette rentrée, on annonce six créations alors qu'il en aurait fallu huit fois plus.

Lille II

Les difficultés sont tout aussi préoccupantes à Lille II qui, depuis 1983, a enregistré une augmentation de 31% du nombre de ses étudiants, dans les secteurs juridiques et de santé. La capacité des amphis s'avère insuffisante pour accueillir les étudiants, notamment de première année. Certains arrivent deux heures en avance pour être assurés d'y trouver place ! Et les « délocalisations » à Cambrai ou à Roubaix (I.U.T. « C ») ne règlent pas tous les problèmes, qui résultent aussi, selon le rapport de la présidence, « de la politique de suppression des emplois de personnels ATOS, menée depuis 1985, par le ministère de l'Éducation Nationale. En trois ans, l'université de Lille II a perdu 28 emplois : cette situation est particulièrement critique et elle conduirait dans l'hypothèse où elle serait prorogée, à la fermeture obligatoire de certains laboratoires par manque de personnels techniques et d'entretien ».

Dans le secteur santé, le nombre des postes d'enseignants, fixé conjointement par les ministères de l'Éducation Nationale et de la Santé, a considérablement diminué, entraînant par là même une sélection plus importante pour abaisser les effectifs étudiants : 246 postes en médecine contre 378 en 1983 ; 145 en pharmacie contre 182 et 65 en « chir-dent » pour 89 en 1983.

Lille III

17 139 étudiants en 1987 à Lille III, dans une université de 32 000 mètres carrés, faite pour en accueillir 10 000 : ici encore, les amphis sont saturés, les salles trop petites, les équipements et matériels insuffisants. Une progression de +68% d'inscrits,

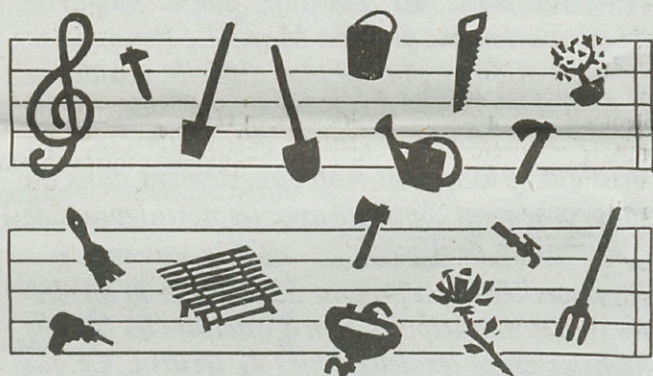
en sept ans ! Mais le nombre des personnels ATOS n'a pas évolué depuis dix ans. « Nous sommes arrivés à une situation de rupture, en ce qui concerne les locaux, l'encadrement, la maintenance du matériel et des bâtiments », explique Alain Lottin, président de Lille III. Les crédits qui étaient encore de 153 000 F en 1981 ne sont plus que de 143 000 depuis 1984 ! « Les conditions de travail sont très dures pour tous dans la plupart des filières, et ceci au détriment de la qualité des formations de la recherche », peut-on lire dans le rapport du président. Quant à la jeune université de Valenciennes, elle connaît les mêmes problèmes de pénurie de locaux et de personnels.

Alors ? « Nous tirons la sonnette d'alarme, nous nous battons pour notre jeunesse et pour notre région », explique le professeur Lottin. Pour une région où il manque 20 000 étudiants par rapport à la moyenne nationale, et qui n'arrive déjà pas à accueillir dans de bonnes conditions ceux qu'elle a actuellement ! Pour une région qui, à l'aube du troisième millénaire, aura besoin de cadres et de techniciens de mieux en mieux formés ! L'enjeu est de taille. Il sera au centre des débats de ces premières assises des universités régionales qui, espérons-le, permettront de mobiliser toute une région pour sauver nos facs !

Guy Le Flécher.

CASTORAMA

On connaît la musique!



Décoration, bricolage et jardinage ! Chez Castorama il y a tout pour tout changer, de la cave au grenier, de la salle de bains jusqu'au jardin. Avec les bons outils et les bons matériaux, vous serez des maîtres. Et, en plus, Castorama donne le La avec ses fiches conseils, toutes les bonnes idées pour bien réussir à tout construire. Castorama, c'est plein de coups de mains : service après-vente, crédit, devis, location et transport. Castorama, c'est 80 magasins en France. On connaît la musique !

castorama

AMIENS

Tél. 22.55.00.84. Centre Commercial Mamouth. Heures d'ouverture : du lundi au vendredi de 9 h à 12 h 30 et de 14 h à 20 h, le samedi de 9 h à 20 h sans interruption.

ARRAS

Tél. 21.23.70.30. 22, route de Bapaume. Heures d'ouverture : le lundi de 14 h à 19 h, du mardi au jeudi de 9 h à 12 h et de 14 h à 19 h, le vendredi de 9 h à 12 h et de 14 h à 19 h 30, le samedi de 9 h à 12 h 30 et de 14 h à 19 h.

BONDUES

Tél. 20.37.19.20. R.N. 17 (près de l'aérodrome). Heures d'ouverture : du lundi au vendredi de 9 h à 12 h 30 et de 14 h à 20 h, le samedi de 9 h à 12 h 30 et de 14 h à 19 h.

CALAIS

Tél. 21.97.25.00. Rue de Judée - Z.I. du Beau-Morais. Heures d'ouverture : du lundi au samedi de 9 h à 12 h et de 14 h à 19 h 30.

DIEPPE

Tél. 35.82.70.70. Z.A.C. du Val Druel. Centre Clai Mam-

outh, route de Paris. Heures d'ouverture : du lundi au vendredi de 9 h à 12 h et de 14 h à 19 h, le samedi de 9 h à 12 h 30 et de 14 h à 19 h.

DOUAI

Tél. 27.87.75.84. Route de Cambrai - FERIN (face au centre hospitalier). Heures d'ouverture : du lundi au vendredi de 9 h à 12 h 30 et de 14 h à 20 h, le samedi de 9 h à 20 h sans interruption.

ENGLOS

Tél. 20.92.44.31. Centre Commercial Englos-Géants. Heures d'ouverture : du lundi au samedi de 9 h à 20 h 30 sans interruption. Cour matériaux : du lundi au samedi de 8 h à 20 h 30 sans interruption.

HELLEMMES

Tél. 20.04.90.79. 92, rue Victor-Hugo Hellemmes (Direction zone du Héli, Lezennes). Heures d'ouverture : du lundi au vendredi de 9 h à 12 h 30 et de 14 h à 20 h, le samedi de 9 h à 20 h sans interruption.

LEERS

Tél. 20.75.82.05. Centre Commercial, rue Pierre-Cattiau. Heures d'ouverture : du lundi au samedi de 9 h à 20 h sans interruption.

LIEVIN

Tél. 21.70.03.03. Bd du Maréchal-Lacière (face Centre Clai Carrefour). Heures d'ouverture : du lundi au vendredi de 9 h à 12 h 30 et de 14 h à 20 h, le samedi de 9 h à 20 h sans interruption.

NOYELLES-GIT

Tél. 21.75.14.04. Centre Commercial. Heures d'ouverture : du lundi au samedi de 9 h à 20 h 30 sans interruption.

PETITE-FORET

Tél. 27.46.57.57. Centre Commercial. Heures d'ouverture : du lundi au samedi de 9 h à 20 h 30 sans interruption.

ST-POL-MER

Tél. 28.60.20.64. 57, quai Wilson. Heures d'ouverture : du lundi au vendredi de 9 h à 12 h 30 et de 14 h à 20 h, le samedi de 9 h à 20 h sans interruption.

P.A.P ET V.R.U.



Pierre Mauroy, Maurice Faure, et Michel Delebarre examinant le projet V.R.U.

En visite à Lille, il y a quelques jours, Maurice Faure, ministre d'État chargé de l'équipement et du logement, a annoncé que le taux de croissance annuel des prêts individuels à la propriété (P.A.P.) contractés « à l'époque de l'inflation à deux chiffres », serait nul en 1989 et ramené à 2,5% environ l'année suivante. Cette mesure destinée, aux « sinistrés des P.A.P. » touchera 500 000 personnes et coûtera 25 milliards de francs à l'État sur vingt ans. Par ailleurs, Pierre Mauroy qui le recevait à l'hôtel de ville, a plaidé avec force le dossier de l'achèvement de la voie rapide urbaine qui doit relier Lille à

Roubaix et Tourcoing mais qui « ne commence nulle part et n'aboutit nulle part ». Maurice Faure a indiqué que le tronçon manquant à hauteur du Croisé Laroche serait financé dans le cadre du 10^e Plan mais que « l'on ne pourra envisager le raccordement de la voie rapide au périphérique avant le plan suivant ». Le ministre a précisé qu'il ferait étudier très rapidement les diverses solutions permettant le branchement de la voie rapide sur le périphérique et assurer son débouché dans Lille. Cela permettra au moins de lancer le concours d'architectes pour la réalisation du futur centre d'affaires de Lille. ■

CONSEIL MUNICIPAL

Le prochain Conseil municipal se déroulera le vendredi 14 octobre à partir de 17 heures, dans le Grand hall de l'Hôtel-de-Ville.

Pierre Mauroy : Les cantonales et les municipales renforceront le rassemblement opéré le 8 mai

La presse régionale a, semble-t-il, une furieuse envie d'ajouter un épisode au feuilleton politique de l'été dont le titre se résume à un mot : « ouverture ». Rien d'anormal à cela, puisque la France vit sous un régime de haute pression électorale et que, localement, la presse dispose d'un exécutif autorisé : Pierre Mauroy. A deux reprises, fin août après de courtes vacances et le 17 septembre aux cours de l'émission *Franc Parler de Fréquence Nord*, Pierre Mauroy s'est donc livré de bonne grâce aux questions des journalistes qui n'oublient pas leur ancrage local et se préoccupent beaucoup des municipales et de l'avenir de la communauté urbaine.

Pierre Mauroy balise fermement le terrain de l'ouverture et met pas mal d'ordre dans la maison. La démonstration a le mérite d'être limpide : le 8 mai, une majorité présidentielle s'est constituée autour de François Mitterrand. Elle est composée des formations de gauche et de quelques personnalités issues de la famille centriste. Aujourd'hui, d'autres modérés rejoindraient volontiers cette majorité, à condition d'en écarter les communistes à l'occasion des municipales.

Condition inacceptable pour le maire de Lille et le Premier secrétaire du P.S. Pierre Mauroy maintient ses critiques à l'égard d'un Parti Communiste « toujours en train de se préparer une révolution impossible », mais il refuse de se couper des salariés qui continuent à voter communiste. En outre, les communistes au sein des municipalités se montrent parfaitement loyaux et responsables. « J'ai géré la ville de Lille avec des communistes, en quoi n'ont-ils pas bien fait leur travail ? Nous avons dans cette municipalité des personnalités centristes et jamais l'unité de la majorité n'a été entamée ».

A partir de l'exemple lillois, on voit se dessiner les propositions du Premier secrétaire du P.S. : oui à un élargissement des listes, mais sans renoncer aux alliances antérieures. Les maires socialistes disposeront d'une large marge de manœuvre pour composer leurs listes. Des situations inédites sont plausibles. A Roubaix, par exemple, Pierre Mauroy admettrait qu'une coalition centristes-socialistes dirige la ville, sous réserve qu'André Diligent rompe avec certains alliés du moment, plus proches de l'extrême-droite que du centre.

Cette approche a un fond idéologique, résolument réformiste. Pierre Mauroy ne croit pas aux grandes ruptures. « Sa culture de

gouvernement » le conforte dans cette conviction et l'amène à bâtir un vaste rassemblement autour des valeurs du P.S. Une redéfinition de ces valeurs est mise en chantier et se terminera au printemps 90 par un congrès extraordinaire. Pour l'heure, le P.S. entend rester insensible aux pressions de gauche ou de droite. Les échéances électorales — cantonales et municipales — préciseront les contours du grand rassemblement né le 8 mai, sans rien céder sur l'essentiel : la lettre programme de François Mitterrand.

Des municipales à la communauté urbaine, il n'y a que quelques enjambées. Quand on évoque le problème de la présidence de cet établissement public, Pierre Mauroy avance ses propres considérations sur l'avenir de la métropole.

Sur la forme, Pierre Mauroy juge que toute candidature annoncée à la Présidence de la C.U.D.L. avant le verdict des municipales serait indécente et irrespectueuse du suffrage universel. Sur le fond, il rappelle que la C.U.D.L. n'est pas une collectivité territoriale, mais un instrument perfectionné de la coopération intercommunale. Tout ce qui concourt à la division de la métropole est à corriger et chacun doit contribuer à l'édification d'une métropole puissante. Pierre Mauroy espère



que les débats autour des prochaines municipales intégreront cet impératif. « De nombreuses villes sont plus puissantes que certains États dont le pavillon flotte à l'O.N.U. L'Europe se fera surtout à partir des villes ».

La France est déficitaire en grandes métropoles. Quelques pôles urbains dépassent le seuil du million d'habitants. Lille et ses voisines figurent dans ce peloton. La quatrième place leur reviendra définitivement dès lors qu'elles affronteront ensemble les défis majeurs. Ces défis portent des noms connus : T.G.V., Centre International d'Affaires, Voie Rapide Urbaine.

Ce dernier dossier a été évoqué lors de la visite de Maurice Faure, ministre de l'équipement, qui a promis un traitement « rapide » de cette question.

Michel Delebarre a tranché dans le débat sur le tracé des T.G.V. au bénéfice de Lille. Reste à discuter le surcoût du croisement dans Lille. La tendance depuis juin est à la baisse et Pierre Mauroy a entendu parler d'une répartition équitable entre la S.N.C.F., la Région et les collectivités locales.

Une réunion de l'association T.G.V. avec le ministre des transports est programmée début octobre. La teneur des échanges retiendra particulièrement l'attention.

Sans attendre un accord, la société d'études Euralille planche sur le futur centre international d'affaires. Elle esquisse le programme et Pierre Mauroy pense constituer la Société d'Économie Mixte chargée de sa mise en œuvre avant les municipales.

« Les conditions sont réunies pour assumer une ambition. En l'an 2000, nous serons jugés sur le développement de la métropole ». Les querelles de clocher ne sont plus de mise. Le temps est venu d'imiter de grands centres européens dont la taille les autorise à discuter d'égal à égal avec les multinationales, avec les États.

UN MINISTRE EN VISITE

Le 9 septembre dernier, Maurice Faure, Ministre d'État était en visite dans le Nord, en compagnie de Jacques Chérèque, Ministre Délégué chargé de l'Aménagement du Territoire et de la Reconversion.

Le Ministre Délégué, a profité de son séjour pour se rendre à Hellemmes afin de se rendre compte de visu de l'effectivité du Centre d'Innovations et de Transferts Technologiques du Nord. Guidé par Patrice Simounet, Directeur du C.I.T.T.N. et par Bernard Derosier, Président du Conseil Général du Nord et Député-Maire d'Hellemmes, Jacques Chérèque a pu dialoguer avec de jeunes créateurs d'entreprise pour qui le C.I.T.T.N. est l'outil indispensable afin de conduire au mieux leurs projets. Ce centre qui offre en effet tou-

tes les facilités et commodités est l'axe essentiel de la politique départementale en matière d'action économique. Il sera d'ailleurs inauguré officiellement le 17 novembre... par Jacques Chérèque qui a été très sensible à cette initiative novatrice.

La journée s'est terminée par une visite et une petite cérémonie sympathique en Mairie d'Hellemmes au cours de laquelle était conviés le Conseil Communal ainsi que tous les directeurs de services. Dans son allocution, le Ministre a rappelé à quel point il se sentait proche des préoccupations du Nord et qu'il comptait tout mettre en œuvre pour permettre à ce département de réussir l'entrée dans le grand marché européen de 1993.

ILS VONT VENIR...

Après la venue à Liévin du Premier ministre Michel Rocard et celles à Lille et dans la métropole de Lionel Jospin, ministre de l'Éducation nationale, de Maurice Faure, ministre de l'Équipement et de Jacques Chérèque, ministre délégué chargé des reconversions, d'autres membres du gouvernement sont attendus dans notre région. Le Garde des Sceaux, Pierre Arpaillange, interviendra à l'occasion du congrès de l'union nationale des magistrats le 7 octobre. Jacques Chérèque devrait revenir dans le Valenciennois, à la mi-octobre. Alain Decaux, secrétaire d'État à la francophonie sera à Lille, le 2 octobre, à l'Opéra, pour ouvrir la saison de l'Université Populaire. Et l'on parle aussi de la venue de Jack Lang, ministre de la Culture, notamment à la Rose des Vents de Villeneuve-d'Ascq.

A cette liste, pourrait encore s'ajouter Paul Quilès, ministres des Postes, Télécommunications et de l'Espace ; Roger Fauroux, ministre de l'Industrie et de l'Aménagement du Territoire ; Olivier Stirn, ministre délégué auprès du ministre de l'Industrie, chargé du tourisme, et Brice Lalonde, Secrétaire d'État auprès du Premier ministre, chargé de l'Environnement.

Mais ce n'est peut-être pas tout...

JOUAN J.F.

**COIFFURE
DAMES
HOMMES**

**Promotion permanente
depuis 170 F**

**NOCTURNE
LE VENDREDI
CONTINUE LE SAMEDI**

39, rue d'Esquermes
59000 LILLE
☎ 20.93.56.14

L'EVENEMENT

Les 25 septembre et 2 octobre : Élections au Conseil général Les Lillois éliront quatre conseillers

Le Conseil général, on en parle beaucoup en ce moment. En effet, le 25 septembre et le 2 octobre prochains, les électeurs sont appelés à élire ou réélire 39 conseillers soit la moitié de l'Assemblée Départementale. Rappelons que chaque conseiller est élu pour 6 ans. Ceux qui siégeaient et sont maintenant en renouvellement ont été élus en mars 1982.

Il faut donc voter les 25 septembre et 2 octobre si nécessaire. Car le Conseil général — nous l'avons déjà souligné — joue un rôle important dans notre vie quotidienne. Faut-il rappeler qu'il a, entre autres, la charge de tous les collèges du département ? Et que son budget est de 6 milliards de francs ?

Ne négligeons pas le scrutin. Les Lillois concernés doivent donc aller voter.

Vingt-cinq candidats

Comment se présente la situation politique dans les quatre cantons renouvelables ? Il faut noter qu'il s'agit en l'occurrence de cantons qui sont, pour trois d'entre eux, tenus par la droite. C'est le cas pour Lille-Ouest — où Mme Delfosse (C.D.S.) a succédé à son mari M. Georges Delfosse qui était maire de Lambersart lors de son décès au début de l'année 1988. Le R.P.R. tient deux autres cantons, celui de Lille-Centre avec M. Jacques Donnay et celui de Lille-Nord avec M. Dhinnin maire de La Madeleine. Enfin, le canton de Lille-Sud est tenu par un socialiste Maurice Amiot-Chanal.

Deux sortants ne se représentent pas : M. Dhinnin et M. Amiot-Chanal. Il y aura 25 candidats pour les quatre sièges. Il s'agit de :

Lille-Centre : Martine Bacq (P.C.), Jacques Donnay (U.O.-R.P.R.) conseiller sortant, Danielle Poliautre (Com. Ren.), Philippe Bernard (Éco), Patrick Kanner (P.S.), Éric Fusillier (Div. D).

Lille-Nord : Danielle Barbarossa (P.C.), Jean-Claude Debus (U.O.-R.P.R.), Yves Quillot (P.S.), Hélène Bels (Div. D), Emmanuel Cau (Éco), Marc Wagnier (F.N.).

Lille-Ouest : Yves Le Meur (P.C.), Christian Lapère (Éco), Claude Reynaert (P.S.), Janine Delfosse (U.O.-C.D.S.) conseil-

ler sortant, Marie-Danielle Rémy (F.N.).

Lille-Sud : Annick Mattighello (P.C.), Alain Bienvenu (R.P.R.), Guy Hascoet (Éco), Marcel Olivier (Com. Ren.), Bernard Roman (P.S.), Maurice Bonnomet (Div. D), Michaël Dereux (U.D.F.-C.D.S.), Éliane Coolzaet (F.N.).

Un test avant les municipales

On a noté sur cette liste l'apparition de deux initiales : U.O. qui signifie l'Union de l'Opposition. Mais à Lille comme ailleurs l'Opposition en dépit de quelques proclamations n'en reste pas moins très divisée. C'est ainsi que l'on trouve deux candidats de droite à Lille-Centre et à Lille-Nord, trois à Lille-Sud, sans compter le Front National qui se pointe dans trois cantons sur quatre.

On notera encore que pour la première fois le Parti Communiste apparaît dans deux cantons, Lille-Centre et Lille-Sud flanqué d'un candidat concurrent sous l'étiquette : communiste rénovateur.

Le Parti Socialiste a pratiquement de nouveaux candidats partout, hommes jeunes à la notoriété grandissante et parmi eux le premier secrétaire de la Fédération, adjoint au maire de Lille, Bernard Roman.

Ces cantonales seront, à n'en pas douter, un test pour les prochaines municipales. En six ans, le paysage politique a bien changé. Les socialistes ont fait preuve au plan national, de leur capacité à gouverner, ce qui a valu à F. Mitterrand d'être réélu à la tête de l'État. Aux législatives de juin, ils ont affirmé qu'ils tenaient solidement leurs positions sur le plan local. Dans les quatre cantons en cause cette fois, la droite est bien placée dans trois d'entre eux depuis fort longtemps mais ses positions risquent de s'effriter. On n'a pas oublié les querelles internes très dures entre le R.P.R. et l'U.D.F. lors de l'élection de Mme Delfosse.

M. Bernard Derosier qui préside avec beaucoup d'ardeur le Conseil général, pour n'être pas sur la liste renouvelable lui-même, n'en a pas moins mené une campagne très claire sur l'action de l'Assemblée Départementale. Il a lui aussi prouvé qu'un socialiste à la tête du département faisait preuve d'une très grande efficacité.



Les quatre candidats socialistes : Patrick Kanner, Yves Quillot et Claude Reynaert en compagnie de Pierre Mauroy. Ci-dessus : Bernard Roman.

Cantonales : BERNARD DEROSIER VEUT RECONSTRUIRE LE NORD



Les 25 septembre et 2 octobre prochains, le Conseil Général du Nord renouvelle 39 de ses Conseillers Généraux. Élus pour 6 ans, renouvelables par moitié tous les 3 ans, les Conseillers Généraux possèdent aujourd'hui, depuis les lois de Décentralisation de 1982, une responsabilité pleine et entière dans les domaines de compétences dévolus par la loi.

Ainsi, le Conseil Général participe à la mise en œuvre quotidienne de la politique sociale et de la solidarité pour les habitants du Nord, à la construction des collèges de la réussite, au renouveau économique du Nord.

Ces différentes compétences démontrent l'importance de cette consultation électorale. En venant voter dès le 25 septembre prochain, vous contribuerez à l'amélioration de votre vie de chaque jour.

Le Métro : les compétences de l'Assemblée que vous présidez donnent-elles réellement les moyens d'agir sur le futur du Nord ?

Bernard Derosier : les compétences dévolues par les lois de Décentralisation autorisent le Conseil Général du Nord à assurer non seulement un rôle de catalyseur mais aussi une fonction innovante. La politique économique, engagée par nous depuis moins de 5 ans, confirme cette volonté de la majorité départementale.

Il s'agit donc de faire preuve de sens du concret. Les discours sont importants mais ils ne sont pas suffisants. Seuls les actes comptent réellement.

C'est pourquoi, il m'apparaît indispensable de développer le savoir-faire des créateurs de la vie économique. Les structures départementales en permettent la mise en œuvre. Le Centre d'Innovation et de Transferts Technologiques du Nord, C.I.T.T.N., en est l'illustration.

Aussi, en favorisant le développement des entreprises de demain, en construisant les collèges de la réussite, en faisant du cadre de vie un objectif prioritaire, en développant la Solidarité, le Conseil Général du Nord dispose de tous les moyens pour le Nord gagne, pour motiver l'opinion publique.

Le Métro : quels objectifs fixez-vous à la future assemblée départementale dans les domaines de sa compétence : éducation, économie, aide sociale ?

B. Derosier : les prochains mois verront le Nord accueillir de grands travaux développant considérablement nos moyens de communication avec nos voisins de Grande-Bretagne, du Bénélux et d'Allemagne. Ainsi, en 1993, trois échéances majeures bouleverseront le paysage économique du Nord. L'ouverture du marché unique européen, la construction du tunnel sous la Manche et la mise en service du T.G.V.-

Nord seront une réalité. Il s'agit d'une étape déterminante. Le Conseil Général du Nord est décidé à tout mettre en œuvre en matière d'Éducation, d'Économie ou de Solidarité pour répondre efficacement à ce nouveau défi.

Concernant l'Éducation, nous continuerons notre effort. Mais, il faudra aussi faire porter l'accent sur quelques points nouveaux et importants. Tout d'abord, ceux qui sont propres au système éducatif comme la lutte contre l'illettrisme, la prise en compte des retards collectifs et, d'autre part, comment agir en direction de ce monde qui entoure l'école et lui assure, pour une bonne part, rayonnement et dynamisme.

En matière économique, il faudra multiplier les initiatives en permettant la création d'emplois par la mise en place de structures économiques nouvelles et contribuer à l'amélioration de l'image du Nord, en France.

Enfin, le Gouvernement de Michel Rocard a décidé la mise en œuvre d'un Revenu Minimum d'Insertion pour ceux qui sont en difficulté. Son application concrète sera un axe prioritaire de notre politique de Solidarité. Nous continuerons notre effort en matière d'équipements sociaux et médico-sociaux.

Le Métro : la presse s'est fait l'écho d'un sondage SOFRES réalisé dans le Nord. Il ressort de ce sondage que les habitants de Lille et sa métropole sont relativement plus optimistes que les sondés du sud du département. Mais, globalement, le front du pessimisme recule. Quelles sont, à votre avis, les raisons qui confortent la remontée de la confiance dans le département.

B. Derosier : tous les observateurs avisés de la vie publique se rejoignent pour constater que le Nord est aujourd'hui en complète mutation tant économique que sociale. Les toutes prochaines élections seront décisives pour notre avenir. Elles détermineront la place du Nord dans l'Hexagone.

Notre mémoire collective a encore présents à l'esprit les ateliers de production du début du siècle. Mais, les temps ont changé. D'autres problè-



mes sont survenus et les successeurs de ces salariés sont maintenant confrontés à la dure réalité du chômage et à la précarité de leur emploi.

Mais, aujourd'hui, l'heure est au renouveau, à la reconstruction de notre économie régionale. Des perspectives se font jour permettant ainsi le retour à la confiance dans le Département. Par ce sondage, je vois les nordistes se mobiliser pour gagner.

Le Métro : l'Assemblée que vous présidez peut-elle s'attribuer la paternité d'une telle embellie ?

B. Derosier : que nous soyons à la tête d'une entreprise ou d'une collectivité locale, cadres ou salariés du secteur privé, employés de la fonction publique, animateurs de la vie associative et culturelle, nous devons toutes et tous avoir la paternité de cette embellie.

Président du Conseil Général du Nord, j'ai le sentiment que l'Institution Départementale possède toutes les qualités nécessaires lui permettant d'être un des principaux moteurs de la réussite.

Le Métro : question corollaire, pensez-vous que les compéten-

ces du CG, ses moyens financiers lui permettront de « transformer l'essai » ?

B. Derosier : à n'en pas douter, le Conseil Général du Nord est à même de contribuer à pouvoir « transformer l'essai ». Mais, il fait partie d'une équipe constituée d'autres collectivités territoriales comme la ville de Lille et le Conseil Régional Nord - Pas-de-Calais.

De plus, les récentes visites, dans le Nord, de Ministres aussi importants que Lionel Jospin, Maurice Faure et Jacques Chérèque, prouvent à quel point, le Gouvernement de Michel Rocard est conscient de donner la priorité au Nord dans de nombreux domaines. C'est parce que l'État a compris la nécessité d'intervenir en qualité de régulateur de l'Économie aux côtés du Conseil Régional et des Conseils Généraux que nous pouvons affirmer que nous sommes sur le chemin de la réussite.

Le Métro : pour en revenir à Lille, quelles sont les réalisations majeures que vous pouvez verser au bilan ?

B. Derosier : les liens entre la ville de Lille et le Conseil Général du Nord sont étroits. Les objectifs ont toujours été communs. Et, nombreuses sont les réalisations, notamment en matière d'action sociale qui ont pu voir le jour grâce aux politiques complémentaires des deux collectivités territoriales.

Le Métro : dans le traitement des dossiers lillois quels sont vos interlocuteurs, le Conseiller Général du canton ou la municipalité ?

B. Derosier : mes rencontres avec le Maire de Lille sont régulières. A cette occasion, nous faisons un tour d'horizon complet des réalisations menées conjointement. Mais, j'ai aussi de nombreux contacts avec les Conseillers Généraux des cantons de Lille, notamment quand ils font partie de la majorité départementale.

Sondage SOFRES : le Nord a le moral

1 000 personnes interrogées du 22 au 25 juin 1988. Les enseignements, qu'apporte le sondage, sont multiples et nous prouvent que le Nord est sur la bonne voie.

Les gens du Nord retrouvent leur moral et croient de nouveau en l'avenir. Ils redeviennent des battants prêts à affronter les défis de cette fin de siècle.

62% de la population approuvent l'action des socialistes à la tête du Conseil Général du Nord.

L'identité du Conseil Général du Nord n'est pas encore bien assimilée par la population qui la confond encore avec le Conseil Régional. Il n'y a là rien d'étonnant. La Décentralisation est encore une idée neuve. Elle ne date que de quelques années. Rappelons par exemple que le Département n'est compétent en matière de collège que depuis le 1^{er} janvier 1986.

Quant aux résultats globaux, on peut noter une grande homogénéité entre les arrondissements du Département du Nord. Les résultats et situations sont pourtant reçus de façon plus positive par les habitants des arrondissements de Lille et Dunkerque.

Par secteurs d'interventions du Conseil Général, il convient de noter une forte augmentation de l'indice de satisfaction par rapport au sondage précédent.

En matière d'attente de la population face aux actions du Conseil Général, en 1986, on lui demandait en tout premier d'intervenir en faveur des entreprises en difficulté. Aujourd'hui, on lui demande d'aider la création d'emplois. Et pour toutes les opérations du Conseil Général du Nord mises en place depuis trois ans, ce sont les trois mesures économiques du Conseil Général du Nord (B.I.L., ruches, C.I.T.T.N.) qui arrivent en tête du hit parade de l'action utile.

En conclusion, ce sondage montre que les habitants du Nord sont en phase et partagent l'idée développée dans la communication de l'institution départementale : « le Nord gagne son avenir ».

Contact Coiffure EVRARD

28, rue d'Isly, 59000 LILLE. Tél. 20.93.83.51

COIFFEURS

Faites-nous confiance pour vos réassortiments en parfumerie et accessoires, pour tous produits à usage du salon et spécialement notre laque professionnelle.

POUR VOUS, FUTURS PROFESSIONNELS

Spécial Rentrée 88

Colis promotionnel comprenant une sélection d'articles de tout premier choix avec un cadeau gratuit.

Magasin — Salle d'exposition en libre-service



GUSSE s.a.

40, RUE GAMBETTA - LILLE
Tél. 20.57.35.81  RÉPUBLIQUE

N° 1 DU VÊTEMENT DE TRAVAIL

300 m² sur 3 NIVEAUX - 5 000 pièces en stock

- BLOUSES PROFESSIONNELLES
- VÊTEMENTS DE TRAVAIL
- CHAUSSURES ET ARTICLES SÉCURITÉ

Une équipe de Professionnels au service des « PROS »



LE NORD GAGNE SON AVENIR!



SOLIDAIRE, ENTREPRENANT, INNOVANT, trois mots-clés pour le Nouveau Nord. Trois mots-clés pour gagner l'avenir de notre département, avec le Conseil Général du Nord.

En favorisant le développement des entreprises, en mettant en place une politique sociale donnant à chacun la possibilité de prendre toute sa place dans la société, en offrant à tous les jeunes de véritables collèges de la réussite, en insufflant une énergie nouvelle dans les campagnes, le Conseil Général du Nord met en place le Nouveau Nord, celui des ambitions retrouvées pour tous ses habitants.

Face à un monde turbulent, seule la capacité d'innovation permettra au Nord de gagner. Avec six milliards de francs de budget, c'est chaque jour, dans votre vie quotidienne, que le Conseil Général met en place une politique à la mesure de ses ambitions.

Face à l'Europe, le Nord gagne son avenir.

Bernard DEROSIER
Président du Conseil Général
du Nord

**Conseil Général
Département du Nord**



LAG. LIRE

Du 3 au 7 octobre

APPLICA 88 : « APPLICATIF »

Après l'édition 86 du Salon Applica, les organisateurs ont confié à la société « Bref » la réalisation d'une étude sur les orientations du salon 88. L'analyse du contenu, les réactions des visiteurs et des exposants, l'évolution du contexte économique régional ont permis d'établir un bilan et de connaître les besoins des entreprises du nord de la France en matière de productique, d'informatique et d'électronique.

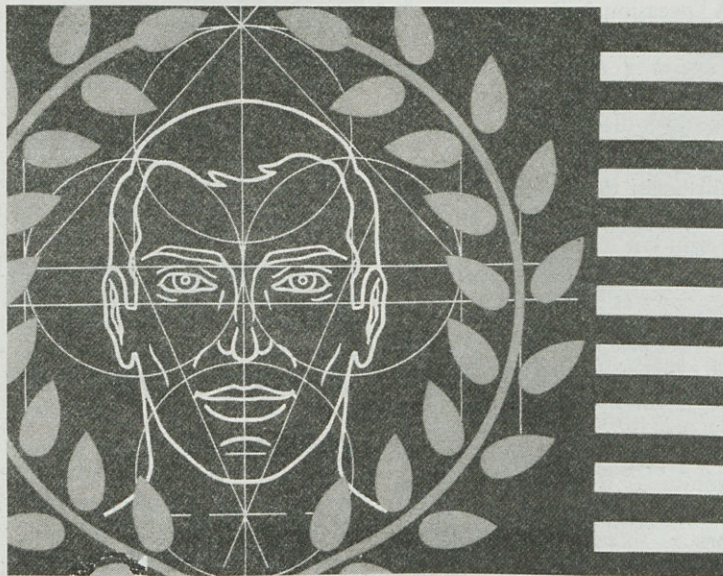
Selon l'expression des organisateurs, « Applica 88 » sera donc un salon « Applicatif » ; un salon avant tout professionnel, de dimension internationale et tirant parti des ressources locales.

Afin d'apporter aux visiteurs les réponses les plus précises possibles, le salon devrait éviter la dispersion, en se rencontrant sur des thèmes complémentaires réunissant plusieurs familles d'entreprises.

Avec 10 000 m² d'exposition, 500 stands, « Applica 88 » veut acquérir une dimension internationale. Il réunira des représentants d'entreprises mondialement connues et permettra des rencontres entre prestataires de service de nombreux pays et secteurs d'activités.

International et régional

Devenir un salon international tout en tirant parti des ressources régionales constitue un des



principes du nouveau positionnement d'Applica.

Dans une région touchée par la crise, confrontée au problème des reconversions industrielles sont nées des entreprises de pointe, créant ainsi une autre image du Nord devenu une des premières régions de France dans tous les secteurs issus des nouvelles technologies. En organisant des rencontres de niveau international, en intégrant la recherche, l'innovation et la formation régionales, « Applica » souhaite non seulement participer aux transferts de technologies, mais « entend aussi faire comprendre à la région qu'elle ne doit pas être seulement le fer de lance de la France dans l'Europe, mais également une pièce maîtresse des 12 sur l'échiquier international ».

« Applica 88 témoignera des

efforts communs de la Chambre de Commerce et d'Industrie de Lille-Roubaix-Tourcoing et du Conseil régional, en vue d'assurer la promotion technologique de la Région... », déclarait Georges Leblon, président d'Applica, dans le premier numéro du magazine « Applica ».

Communication

Avec une telle ambition, « Applica » ne peut pas se limiter à la Région Nord - Pas-de-Calais. Il doit devenir un événement de dimension nationale. Une campagne de publicité a donc été mise en œuvre : spot télévisé (sur TF1 et A2), une campagne dans la presse nationale spécialisée, une vague d'affichage sur plus de 400 panneaux de la Métropole... le tout déclinant le thème « Si vous

ratez Applica 88, la concurrence ne vous ratera pas ». Incontournable, non !

• 25 000 visiteurs sont attendus à Applica 88, du 3 au 7 octobre à la Foire de Lille.

INTELLIGENCE ARTIFICIELLE

Le premier Congrès européen « Intelligence artificielle et formation » se déroulera à Lille du 4 au 6 octobre à l'occasion du salon « Applica ».

Ce congrès a pour but de favo-

riser et de développer les rencontres entre les différents domaines qui participent à la conception et à la réalisation de systèmes d'intelligence artificielle pour l'enseignement assisté par ordinateur.

Un colloque scientifique s'adressera aux chercheurs, aux concepteurs et aux formateurs. Un forum industriel permettra de favoriser les échanges entre les utilisateurs d'outils informatiques et les entreprises réalisant les logiciels. Il discutera des enjeux de l'introduction de l'intelligence artificielle dans la formation et présentera des exemples d'application.

MONDIAL

Du côté de la Floride, à Jacksonville, la dernière création de la C.I.M.T. encore plus sophistiquée que le VAL transportera 146 personnes sur un réseau de 10 kilomètres.

À Taïwan, un protocole d'accord, prévoit la réalisation dans quatre ou cinq ans d'une ligne de 12 km et de 13 stations ; ce qui représente pour Matra un contrat de 1,5 milliards de francs.

EUROPE

L'Europe n'est pas seulement un projet économique et politique pour 1992. Pour beaucoup, c'est aussi la volonté de comprendre les autres.

En 1987, Christelle Duhoo, de La Chapelle d'Armentières, par-

ticipe au concours de la « Journée européenne des écoles » sur le thème de l'environnement. Elle a alors 17 ans et obtient le prix d'excellence.

Aujourd'hui, avec son frère Fabrice, elle a créé l'association « Jeunesse européenne ». Colloques, rencontres, l'association fonctionne avec une dizaine de correspondants dans les établissements scolaires de la région et édite une brochure de vulgarisation des activités de la Communauté européenne.

LE SALON

500 stands, 10 000 m² d'exposition pour parler productique, informatique et électronique.

La troisième édition du salon « Applica » laissera une large part à la productique. Laser, robotique, G.P.A.O., ateliers flexibles, C.A.O., C.F.A.O., visionique, intelligence artificielle, imagerie électronique constitueront un véritable carrefour pour toutes les entreprises et prestataires de services à la recherche de nouveaux outils.

Le secteur informatique présentera de nombreux matériels en matière de carte à mémoire, informatique de gestion, code barre, traitement de texte, ingénierie, logiciels, bureautique intégrée, télématique, progiciels, micro informatique.

Enfin, l'électronique avec les composants électroniques (micro-systèmes, semi-conducteurs, circuits imprimés, tubes électroniques, composants hyperfréquence, composants passifs et nouveaux matériaux supraconducteurs) et les mesures ou tests électroniques (capteurs-analyseurs, enregistreurs, cartes, ensembles automatiques et tests pour circuits imprimés).

circular distributors nord

- Distributions de prospectus, catalogues et échantillons.
- Pose d'affichettes.
- Animations, points de ventes, merchandising.
- Relations publiques, hôtesse.

29 bis, rue Ernest-Deconynck - 59800 LILLE
Téléphone 20.57.52.43



BATIMENTS TRAVAUX PUBLICS TRAVAUX INDUSTRIELS

SOCIÉTÉ D'EXPLOITATION DE MATÉRIEL INDUSTRIEL ET DE TRAVAUX PUBLICS

S.A. au capital de 10 000 000 F

Siège administratif :

Boîte Postale 99 - 59, route de Bourbourg
59412 COUDEKERQUE-BRANCHE CEDEX
Tél. 28.64.65.00 - Télex 820.022 -
Télécopie 28.60.72.12

Siège social :

212, avenue de la Division-Leclerc -
BALLAINVILLIERS - 91160 LONGJumeau -
Tél. (1) 69.34.50.03 - Télex 604.380 -
Télécopie (1) 69.34.53.22

Agences :

3, rue Wulverick - 59130 LOMME
Tél. 20.93.43.21

70, rue Mollien - 62100 CALAIS
Tél. 21.34.15.90

P.D.G. : Jean-Henri IBAR
(ingénieur A & M et ISF)

HELLEMMES

Commune associée

Une saison bien remplie

Alphonse Salle, Adjoint Délégué au Développement de la Vie Sportive peut se féliciter des bons résultats enregistrés sur le territoire communal pour la saison 87-88.

Le 23 septembre prochain, les sportifs les plus méritants de la commune seront mis à l'honneur lors d'une cérémonie de remises de récompenses au centre Gustave-Engrand.

L'occasion est ainsi donnée de faire un rapide tour d'horizon de disciplines qui devraient s'affirmer un peu plus encore cette année.

La section handball féminine Léo-Lagrange qui a disputé cette année le championnat de France de nationale 2 devrait cette année confirmer grâce à l'arrivée imminente d'une internationale polonaise (affaire à suivre). Le volley-ball est en plein essor et est à même de susciter l'enthousiasme qui existe pour le football. Les équipes de jeunes de l'A.S.H. football se sont brillamment comportées et nombreuses sont celles qui ont grimpé dans la hiérarchie ; elles restent un indispensable vivier pour l'équipe A qui se doit de confirmer sa belle saison avec l'accès à la clef.

Au rayon des satisfactions, saluons aussi les performances du cercle de lutte Apollon et de sa politique qui porte ses fruits

(un titre de champion des Flandres et un inter-régional).

Boxe française et cyclisme complètent un panorama qui se distingue par sa diversité et ses prouesses.

Une bien belle saison en vérité qu'on aimerait voir plus souvent et qui sera sans nul doute aussi fertile en événements pour l'édition 1989.

F.M.

Rencontre

Deux générations, deux cultures... La rencontre s'est déroulée à la salle Léo-Lagrange d'Hellemmes, lorsque de jeunes musiciens espagnols, la « Tuna de Derecho » de Valladolid, a animé un spectacle pour les personnes âgées de la ville auxquelles s'était joint un groupe de Moulins.

Pendant près de deux heures, la salle était plongée dans une ambiance espagnole et sud-américaine, résonnait aux accords des guitares, des luths et des tambourins.

Restait aux personnes âgées à entonner « Le P'tit Quinquin », pour donner le change...

10 ans après

Il y a dix ans Jacques Brel nous quittait laissant derrière lui une œuvre remarquable et le souvenir d'un homme qui aimait profondément la vie.

Aujourd'hui, certaines de ses plus belles chansons sont étudiées dans les lycées et il fait partie de ces personnes qui ont su

admirablement décrire les paysages du Nord.

Bien que natif de la Belgique, Jacques Brel reste avant tout un de ceux qui a su le mieux promouvoir la chanson francophone autour du monde.

A l'occasion de l'anniversaire de cette disparition, sa maison de disques a décidé de ressortir l'intégralité de son œuvre en compact-disque.

La commune d'Hellemmes a elle aussi décidé de rendre un hommage au chanteur en organisant une exposition en collaboration avec l'Institut Pasteur et les comités de recherche contre le cancer.

Organisée par le Club Léo-Lagrange, cette manifestation verra la fille du chanteur, France Brel se rendre à Hellemmes. De nombreux témoignages sonores, visuels permettront à de nombreux inconditionnels de se retremper une fois de plus dans l'univers merveilleux de ce grand chanteur.

• Exposition du 20/09 au 1^{er}/10/1988.

BOIS-BLANCS

Mairie d'octobre

On commençait à se sentir à l'étroit dans les locaux de la mairie de quartier. C'était la faute bien pardonnable et déjà pardonnée à la décentralisation et aux pas de Poucet devenus pas de géants de toute l'équipe de la rue Mermoz. Le conseil de quartier qui avait demandé l'agrandissement de la mairie a donc suivi les travaux avec un très vif intérêt et attend maintenant octobre avec impatience puisqu'on les inaugurerait ce mois-là. Les nouveaux locaux accueilleront un « espace social » regroupant tous les guichets spécialisés. Les habitants des Bois-Blancs viendront y faire toutes leurs démarches sur place. Sans file d'attente puisque cinq nouveaux employés vont renforcer l'équipe.

WAZEMMES

Un nouveau toit pour le Centre Meurein

Offrir un accueil de qualité et être proche des assurés font partie des préoccupations de la

caisse primaire d'assurances maladie de Lille qui a installé en juin dernier le centre de paiement Meurein (anciennement situé au 10 de la rue Meurein), dans de nouveaux locaux plus clairs et plus vastes au 47, rue de Bathélémy-Delespaul. Par souci de commodité, le centre conserve son nom et son numéro de téléphone : 20.57.98.56. L'inauguration officielle aura lieu le 30 septembre. Précisons que le centre restera ouvert ce jour-là et à la disposition des assurés.

VIEUX-LILLE

Saint-André ouvre ses portes

Cet été, à l'initiative de l'association de Madame Blancard, « la vie montante », regroupant des retraités souhaitant « recréer une ambiance chrétienne », l'église de Saint-André a ouvert ses portes aux curieux.

On a pu ainsi admirer les richesses de l'édifice (particulièrement la chaire et ses confessionnaux sculptés), et apprendre son histoire. Cette église qui servit de grange à foin durant la Révolution Française, fut témoin du baptême de Charles de Gaulle en 1890 ainsi que la première messe de Mgr Liénart en 1987.

Par cette opération le patrimoine lillois se découvre au public et on ne peut que s'en féliciter.

Des jardins en vert-kaki

Le Génie militaire de Rouen vient de défricher les jardins ouvriers de la Corne de Gand à la suite d'un accord intervenu entre la ville et l'armée. Les Lillois y gagnent un espace vert supplémentaire et les amateurs de potagers et d'arbres fruitiers se sont vus proposer d'autres lopins de terre. L'année prochaine, d'autres travaux vont préparer le passage du T.G.V. à travers Lille. A ce moment-là, l'autopont du Vieux-Lille aura une bien sinistre figure difficile à rajeunir. S'il vit encore.

Le Conseil municipal en visite

Pierre Mauroy, accompagné par le conseil municipal, se rendra dans le Vieux-Lille, le 23 septembre, en fin de matinée.

A cette occasion sera officiellement « inaugurée » la rue de la Monnaie, entièrement refaite. L'occasion également pour les commerçants regroupés dans « l'association pour le renouveau du secteur Comtesse », de lancer leur première animation commerciale qui durera jusqu'au 8 octobre.

ÉTS CATTEAU

Centrale de distribution alimentaire
45, rue d'Isbergues,
62120 Aire-sur-la-Lys

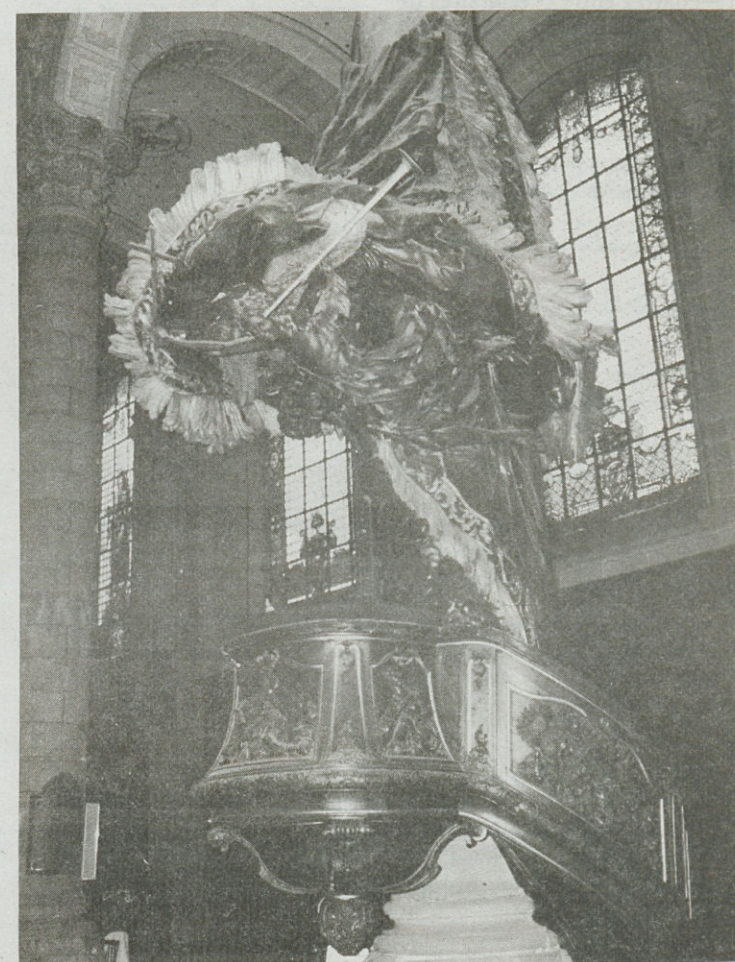
Centres de
Distribution
Économique

NOTRE MÉTIER : LA FRAICHEUR



NOTRE FORCE : LES PRIX

55 SUPERMARCHÉS
AU SERVICE DE NOTRE RÉGION



LILLE-SUD

Vive le sport

A Lille-Sud, tout a commencé à la rentrée scolaire 1987, lorsque les services sportifs de la Ville décidèrent de mettre en place, avec l'aide financière du Fonds d'action sociale, des écoles de sports ouvertes aux enfants et adolescents du quartier. Au programme : karaté, badminton, volley-ball, tennis...

La première fête de clôture, le 8 juin dernier rencontre un franc succès et 110 enfants montrent ce qu'ils ont appris à la salle des sports « La Chenaie » : démonstrations, spectacle sportif et remise de récompenses.

Cette année, l'opération se poursuit.

Pour tous renseignements : Bureaux du Développement social du quartier de Lille-Sud (à côté de la poste), rue Lazare Garreau. Cotisation annuelle : 30 F.

FIVES

Droit devant

Le pont de Fives, près de la foire commerciale, porte son nom encore mieux qu'hier. En effet, la rue Bernos, libérée par un mini-souterrain depuis peu permet d'y accéder directement sans devoir se livrer au petit gymkhana connu voici peu encore des automobilistes. Les usagers se sont rapidement habitués à la descente un peu raide sous les voies du chemin de fer où des pompes ont été installées pour parer aux inondations. L'automobiliste attend désormais la suite de cet embryon de voie rapide urbaine qui permettra de dégager la périphérie et le grand boulevard d'une partie de ses embouteillages.

Rentrée aux Dondaines

Avec la rentrée proche, bouturage, marcottage, semis et repiquage de plantes grasses ou d'ornement, c'est une initiation à la mini-horticulture qui a été entreprise à la fin du mois d'août, et qui va continuer. Installation de petits biotopes où seront élevés des petits mammifères, des poissons et des reptiles, la ferme des Dondaines va élargir ses activités.

• Les inscriptions sont reçues à la ferme 14, rue Eugène-Jacquet.
(Age requis : 7 à 13 ans).

VAUBAN-ESQUERMES

La fête

Dans le cadre des fêtes de l'été, le Conseil de Quartier de Vauban-Esquermes a organisé, avec le concours de l'Association Inter-Age, une matinée récréative qui s'est déroulée le 12 juillet 1988 à partir de 14 h 30 dans la salle des fêtes de l'I.C.A.M., 4ter, rue Auber à Lille.

Au cours de l'entracte un goûter a été offert aux participants nombreux qui ont marqué un vif intérêt pour cette manifestation de sympathie.

Garderie

Une garderie s'est ouverte à l'école Littré, 2, place de l'Arbonnoise. Elle fonctionnera tous les jours scolaires, de 7 h 30 à 8 h 20 et de 16 h 30 à 18 h 30. Elle accueillera les enfants du C.P. au C.M.2. (de 6 à 12 ans).

• Renseignements au tél. 20.93.97.01.

CENTRE

Aimez-vous écouter Lire ?

Le Conseil du Quartier Centre et la Bibliothèque Municipale vous offrent un lecteur professionnel durant 8 samedis d'octobre et novembre 88, avec un programme diversifié qui devrait satisfaire les uns, les unes et les autres de 10 à 100 ans. A la Bibliothèque Municipale (32/34, rue Delesalle) aux dates et heures suivantes, Yannic Dal lira ces morceaux choisis pour vous.

1^{er} oct. à 14 h 30 : Histoires d'animaux (1 h 30) à partir de 10 ans.

8 oct. à 14 h 30 : Fantastique et allégorique (1 h 30) pour adolescents.

15 oct. à 14 h 30 : Humour noir (1 h 30) pour adolescents et adultes.

22 oct. à 14 h 30 : Oh ces enfants ! Oh ces parents ! (1 h 25) à partir de 16 ans.

29 oct. à 14 h 30 : Ah la la ces hommes ! Ah la la ces femmes ! (1 h 35) à partir de 16 ans.

5 nov. à 14 h 30 : Promenade en poésie (1 h 20) pour amateurs de poésie.

19 nov. à 14 h 30 : Nouvelles de Guy de Maupassant (1 h 30) à partir de 16 ans.

26 nov. à 14 h 30 : Des fleurs pour Algernon et autres nouvelles (1 h 35) à partir de 16 ans.

MOULINS

Bon vent à « Alisés »



Roger Maucourt.

Ils sont demandeurs d'emplois de longue durée ; ils ont entre 20 et 50 ans ; ils n'ont que peu de formation ou bien pas du tout. Pour ces hommes et ces femmes qui risquent de devenir des laissés pour compte de la société, la porte de l'espoir s'entrebaille et s'ouvrira peut-être du côté de Moulins-Lille.

A Moulins, septembre verra naître et, espère-t-on de tout cœur, se développer une association intermédiaire « Alisés ». Il s'agit d'une entreprise de quartier qui œuvre en profondeur pour la réinsertion, la remobilisation dans le monde du travail de ceux qui souffrent tant de n'en point avoir.

La création d'« Alisés » s'est faite sous l'égide de la municipalité. L'entreprise de Moulins

est placée sous la présidence effective de Bernard Roman, un homme qui sait ce qu'action et dynamisme veulent dire dans bien des domaines. Bernard Roman s'est immédiatement acquis la participation de la mission locale pour l'emploi et la collaboration de la maison de quartier, du club de prévention et du foyer des jeunes travailleurs. Il a confié l'animation d'« Alisés » à Roger Maucourt, animateur d'équipement à la mairie de quartier et détaché à mi-temps pour « Alisés ».

Avec 357 personnes sur 17 000 habitants inscrites pour les aides diverses pour quelque 170 000 F de secours d'urgence en un an, Moulins se révèle comme le quartier le plus secouru. Et c'est là qu'intervient « Alisés ». Par

une réflexion sur la réinsertion, bien sûr, mais également par une action immédiate dans le domaine des petits travaux d'entretien ou de dépannage, pratique ou social, non rentables pour une association mais qui peuvent l'être au niveau individuel, tout revenu garanti exigeant un minimum de travail comme il se doit.

Inspirés par l'exemple de « Vauban Alore » (entreprise privée associative), « les collaborateurs d'Alisés interviendront pour des actions ponctuelles, explique Roger Maucourt. Ils le feront de façon intermittente. Le marché public ou privé, auprès des associations, de la mairie ou chez les particuliers existe et il est bel et bien accessible à ce genre de pratiques ».

Ainsi pendant qu'on étudie avec attention les problèmes d'encadrement technique indispensable à n'importe quel chantier, et par là même l'éventualité (probable) d'une subvention, « Alisés » a commencé à souffler le vent de l'espoir sur Moulins.

En août déjà, 46 personnes ont effectué 500 heures de travaux : nettoyage et préparation de locaux scolaires pour la rentrée scolaire. Ce mois-ci « Alisés » s'envolera pour de bon pour une mission où se cotoient la solidarité et la dignité humaine.

• On peut joindre l'association intermédiaire pour lui proposer des tâches ou des travailleurs, les mardis et jeudis matin, à la mairie de quartier ou par téléphone au 20.52.69.39.

A.C.I.D. s'ouvre

L'association culturelle intercommunautaire de développement (A.C.I.D.) qui lutte pour l'intégration culturelle des immigrés organise une journée « Portes ouvertes le 24 septembre qui coïncide avec la reprise des cours de langue et de soutien scolaire.

• Tous renseignements au 20.53.36.64.

Montaigne informatisé

Le Conseil municipal a à l'étude un programme global de réseau câblé pour les locaux de l'ancienne filature de Moulins.

C'est donc d'un bon œil que la ville vient de passer avec l'Université de Lille III une convention pour l'utilisation de l'ancienne école Montaigne, implantée dans la proche rue Fénélon. C'est actuellement le

Centre d'initiations aux technologies éducatives (C.I.T.E.) qui l'occupe. L'Éducation nationale a l'intention d'y installer un nano réseau à 10 postes, et à terme, une dizaine de micro-ordinateurs compatibles P.C.

BANQUE SCALBERT DUPONT



DANS NOS 60 AGENCES
DE L'AGGLOMERATION LILLOISE :
L'esprit de décision.



Ils sont 15 821 sur les bancs de l'école

La rentrée scolaire 88 s'est déroulée dans d'excellentes conditions du côté de l'intendance, c'est-à-dire côté Ville de Lille, puisqu'elle assume l'entretien des bâtiments, la restauration scolaire, les activités péri-scolaires.

Ariane Capon, adjoint à l'enseignement, a donné un coup de chapeau aux services de la ville qui ne peuvent intervenir sur les bâtiments qu'en période de vacances scolaires et doivent donc boucler les chantiers en quelques semaines.

Deuxième bonne nouvelle de la rentrée, les effectifs scolaires en maternelle et en primaire remontent et retrouvent le niveau de 1985. 15 821 enfants fréquentent les 49 écoles primaires et les 52 écoles maternelles

de Lille. Les non-Lillois sont les bienvenus, mais ils sont orientés vers des écoles moins chargées que celles du centre.

Au chapitre des nouveautés, on relève l'extension du soutien scolaire à tous les cours préparatoires des écoles classées en Zone d'Éducation Prioritaire, l'attribution de mini et maxi Larousse aux classes de C.P. et C.E., l'ouverture d'une école de musique à Turgot, l'arrivée d'un instituteur à Phalempin.

Cette rentrée est marquée par une petite révolution : l'éventail des classes de découverte s'élargit. Auparavant, seule la maison de Saint-Gervais, propriété de la ville, accueillait pendant plusieurs semaines des classes entières de Lille. Saint-Gervais est certes un site remarquable, mais les enseignants et les parents

d'élèves le boudent depuis plusieurs années. Les raisons majeures de cette désaffection sont l'éloignement, l'impossibilité de recevoir favorablement toutes les demandes lorsque les pentes sont enneigées, la difficulté de remplir l'établissement à l'automne et au milieu du printemps (la neige a disparu, mais il fait encore froid).

La Ville de Lille a donc décidé de diversifier l'offre, une initiative qui a remporté l'adhésion des enseignants et des parents d'élèves. Cinq lieux d'accueil ont été proposés : Vaison-La-Romaine (Vaucluse), Aiguilles-en-Queyras (Hautes-Alpes), Port d'Albret (Côte Atlantique), Ambleteuse et Sains-du-Nord. Le succès a été immédiat : une quarantaine de classes se sont inscrites dans ces sites. Cet accroissement de la demande n'affectera pas le budget consacré aux classes transplantées.

Relayant Ariane Capon, Bernard Roman a dressé une sorte de bilan de six ans de gestion de la caisse des Écoles. Divine surprise, depuis 1985, la subvention municipale est plafonnée à 27 millions de F par an et, pourtant, l'offre de service ne cesse de croître. Cette performance est liée à des économies de gestion réalisées en particulier sur le poste personnel. Bernard Roman estime que de telles économies sont indispensables, faute de quoi, le prix des repas et autres prestations ne cesserait de grimper au détriment des usagers.

DOMBROWSKI : C'EST PARTI

Nécessaire à la revitalisation de la commune, l'afflux de populations nécessite une action au niveau des infrastructures d'accueil.

La commune d'Hellemmes a su se montrer attractive pour de nombreux jeunes ménages grâce à de nombreuses opérations d'habitat de qualité.

Ainsi une crèche et une Maison d'accueil pour personnes âgées ont été édifiées afin d'améliorer la qualité de la vie. Mais l'épineux problème scolaire restait en suspens. Pour faire face aux effectifs croissants des écoles d'Hellemmes, il a fallu agir de façon à satisfaire pleinement la qualité au sein des écoles. Pour cette rentrée scolaire, deux classes supplémentaires ont été ouvertes et la cuisine du restaurant scolaire de l'école Salengro entièrement rénovée. Ces travaux sont venus compléter ceux déjà effectués en 1987.

Mais la préoccupation principale était de réaliser au mieux le transfert temporaire des classes de l'école Dombrowski dans le centre Gustave Engrand.

La mission a parfaitement réussi

et a permis à la rentrée scolaire de s'effectuer normalement.

Il a en effet été décidé de détruire l'ancienne école Dombrowski, devenue exiguë et inopérante pour la reconstruire et l'agrandir à six classes.

L'établissement comprendra au rez-de-chaussée, 2 classes pour « petits » et 2 à l'étage pour les « plus grands ».

En outre, un dortoir, des salles d'exercices et de jeux accompagnent cet ensemble.

Pour Pierre Windels, Premier Adjoint délégué au Patrimoine Communal et aux Constructions Neuves, ces travaux rendus possibles par l'association avec la ville de Lille sont le résultat d'une volonté communale qui est de faire d'Hellemmes, une cité innovante en matière d'accueil des populations.

Les travaux de l'école Dombrowski qui doivent être achevés pour la prochaine rentrée doivent permettre de mettre une touche supplémentaire à l'aménagement de ce quartier, symbole vivant d'une commune en pleine mutation.

UNE RENTRÉE AVEC PIERRE MAUROY



2 et 2, 4
4 et 4 font 8
8 et 8 font 16,
« Répétez, dit le maître... »

Une rentrée en mathématique façon Jacques Prévert... l'histoire serait... surprenante.

L'école Descarte-Montesquieu, à Fives, à vécu, elle, une rentrée façon Pierre Mauroy... une histoire non moins surprenante pour les élèves des sept classes (dont une d'adaptation et une de perfectionnement) que compte l'établissement.

A 13 h 30, dans la cour de récréation, tous les élèves étaient en rang, prêt à entrer en classe

et le maire de Lille assistait au rendez-vous de l'école avec sa deuxième rentrée scolaire.

L'école Descarte-Montesquieu, située près de la caserne de pompiers Bouvines et de la voie rapide reliant Lille à Roubaix, constitue un des symboles du renouveau du quartier, alliant le moderne (la nouvelle école primaire ouverte en septembre 1987) et l'ancien (l'école maternelle). Une demi-heure plus tard, tout le monde était en place. Pierre Mauroy en profitait pour faire un petit tour des classes, retrouvant, au milieu des élèves, une ambiance qu'il a bien connue.

"C.D.P.L."
**Consortium de Diffusion
de Produits Laitiers**
Distributeur spécialisé en collectivités
10, place Vanhœnacker
B.P. n° 1319 R.P. Lille - **59014 LILLE CEDEX**
Tél. **20.52.79.08**

BOUCHERIE

CHARLET

Fondée en 1860

Gros - Demi-gros - Détail

32, rue Masséna - 59800 LILLE

Tél. 20.57.02.21 - 20.57.13.56.

CHANTIERS D'ÉTÉ CHANTIERS D'AUTOMNE

L'été est, par excellence, la période des travaux. Et ils ont été importants, dans la ville mais aussi aux abords, sur les routes et autoroutes qui mènent à Lille : sur l'A1, l'A25 et le périphérique, on a nettoyé, goudronné, installé ou révisé l'éclairage. Sur le Grand Boulevard, en direction de Roubaix-Tourcoing, les services de la D.D.E. ont « lessivé » les mini-tunnels et les rambardes de sécurité. L'entrée sur la voie centrale à hauteur de Saint-Maur a été aménagée, et l'on a refait l'asphalte entre le Pont Pasteur et le carrefour Buisson. On s'est occupé aussi des autoponts et, avec le concours de la C.U.D.L., des parkings provisoires, aménagés grâce à l'apport de tonnes de schistes rouges (rue des Canoniers, de Tournai et à l'ancienne gare routière). En ce qui concerne le parking de la Grand-Place, les travaux suivent leurs cours. Les premiers mois du chantier ont permis de transférer les réseaux de la Grand-Place et du début de la rue Nationale, là où seront implantées les trémies d'accès au parking. Tout cela

implique la poursuite, cet automne, de l'opération « pour rouler fûté, suivez-moi » qui, pour éviter la Grand-Place, institue trois itinéraires de délestage : par le boulevard Louis XIV et celui de la Liberté, vers l'Esplanade ; par la place du Maréchal-Leclerc et le boulevard Vauban, vers l'Esplanade également, et, dans l'autre sens, par le boulevard Carnot et le périphérique Est. Restent donc en place les portiques invitant les automobilistes à suivre ces itinéraires conseillés.

Grand-Place toujours, les Lillois retrouveront en janvier la belle façade de la Grand-Garde, ce bâtiment de pierre édifié en 1717 qui, après avoir abrité à l'époque la police du roi, accueillera l'équipe de Gildas Bourdet. Le théâtre Salengro sera une vaste structure mixte béton-acier, sur 1 200 m², à laquelle on accèdera par trois passages, au niveau du trottoir.

A quelques encablures de là, on a le plaisir de découvrir, une nouvelle place de la Gare, entièrement réaménagée, avec sa belle fontaine. La circulation se

fait désormais au centre sur deux fois deux voies, dans le sens place des Buisson - rue du Molinel. Devant l'entrée de la gare, mais aussi, sur les côtés, les espaces réservés aux piétons ont été notablement élargis.

De retour de vacances, les Lillois ont également pu se rendre compte qu'il se passe bien des transformations dans le Vieux-Lille. Ainsi, la rue de la Monnaie a-t-elle été entièrement refaite et la rue de la Barre est encore pour quelques temps un vaste chantier. Diverses opérations sont en cours, pratiquement tout le long de la rue. Et, les nouvelles constructions ne manqueront pas : 77 appartements en accession sont prévus dans l'ancien Foyer du soldat ; des logements neufs remplaceront l'ancienne école technique



privée et le collège Charlemagne. Dans le secteur de Sainte-Catherine, c'est une opération programmée d'amélioration de l'habitat qui est en cours. Quant aux travaux, à l'emplacement de l'ancienne trésorerie de la rue Basse, ils sont en cours. On démolit du côté du canal de Weppes, tandis que l'on restaure

côté rue Basse. La Sofap (société française d'accession à la propriété) va réaliser là une centaine de logements qui s'intégreront parfaitement dans le paysage.

Enfin, parmi les chantiers qui vont disparaître, au fil des prochains mois, ceux de la ligne 1 bis du métro qui devrait entrer en service au printemps.



art fontaine

23, rue de Bapaume

59000 LILLE - Tél. : 20.57.71.11

Des palissades pour informer

Les travaux de la Grand-Place ne font que commencer. La fin du chantier est prévue pour dans un peu plus d'un an. Afin que les Lillois, mais aussi les visiteurs du Centre ville puissent suivre le déroulement des travaux, la société « Avenir » a mis en place des palissades, à la fois esthétiques et informatives.

« Avenir » a ainsi créé un système original, dénommé « caillebotis ». Il s'agit d'une serrurerie d'acier galvanisé, formé de lames métalliques, d'une largeur de 3 cm et de longueur variable, qui permet la création de décors personnalisés. Quatre panneaux informatifs sur le chantier, 14 panneaux publici-



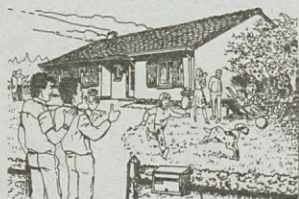
taires et deux panneaux réservés à la Fédération lilloise du commerce ont été implantés sur le site, tout en respectant l'environnement. Cette volonté de s'intégrer parfaitement au tissu urbain a toujours été le souci constant

d'Avenir. Pour ce faire, Avenir s'est fixé un cahier des charges draconien : sélection rigoureuse de l'emplacement de ses panneaux, collaboration avec des architectes, service quotidien d'entretien et de surveillance

pour éviter tout affichage sauvage, dégradant et polluant. C'est cette philosophie d'entreprise qui a permis à Avenir d'être l'afficheur n° 1. D'avoir 65 succursales et de réaliser 50% de son chiffre d'affaires en province.

LES AMIS DE NOS CLIENTS SONT NOS NOUVEAUX CLIENTS

Conséquence du protocole de confiance THELU :
75% de nos ventes 1983 apportées par nos anciens clients.



DUNKERQUE

1, rue Fockede - Tél. 28.66.60.20

BOULOGNE

20, place Navarin - Tél. 21.30.57.58

SAINT-OMER

28, rue Louis-Martel
Tél. 21.38.14.57

ARRAS

82, rue Gambetta - Tél. 21.23.06.66

CALAIS

Rue du Cdt. Mengin - Tél. 21.97.99.99

maisons individuelles
THELU



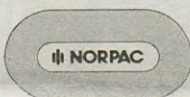
UNE ENTREPRISE
PARTENAIRE

ENSEMBLE
POUR UN DÉFI PERMANENT

CARONI CONSTRUCTION

BÉTON ARMÉ — OUVRAGES FONCTIONNELS
LOGEMENTS — RÉHABILITATION
MAÎTRISE DE L'ÉNERGIE — MOBILIER URBAIN
TRAVAUX INDUSTRIELS — TRAVAUX PUBLICS

274, bd Clemenceau - B.P. 230 - 59701 Marcq-en-Barœul cedex - Tél. 20.72.59.62



TOUS OUVRAGES DE BATIMENT
GÉNIE CIVIL • CONSTRUCTIONS
INDUSTRIELLES • RÉHABILITATION
• OUVRAGES D'ART

IMPLANTATIONS :

LILLE : 20, rue de la Toison-d'Or -
B.P. 20 - 59651 VILLENEUVE-
D'ASCQ - Tél. 20.91.92.07.

ARRAS : 77, rue Marcel-Delis -
ACHICOURT - 62000 ARRAS -
Tél. 21.23.43.00.

VALENCIENNES : 225 bis, rue Jean-
Jaurès - 59880 SAINT-SAULVE -
Tél. 27.30.41.51.

SAINT-OMER : Passage du Château
- Esplanade 33 - 62500 SAINT-
OMER - Tél. 21.98.47.54.

DUNKERQUE : 1, place Alfred-Petyt
- 59140 DUNKERQUE -
Tél. 28.65.20.66.

SOISSONS : 9, boulevard Pasteur -
02200 SOISSONS -
Tél. 23.59.08.51.

CdF Ingénierie

Études Techniques & Réalisations

2, route de la Bassée B.P. 47 - 62301 LENS Cedex
Téléphone 21.28.52.03 - Télex CdF INGE 132074 F



GROUPE CdF

Une entreprise régionale au service de la Région

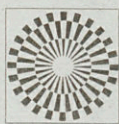
BATIMENTS, ÉQUIPEMENTS COLLECTIFS ET SOCIAUX : Génie hospitalier - Parkings -
Parcs d'activités - Bureaux - Bâtiments industriels.

INDUSTRIES : Équipements industriels - Manutention et terminaux minéraliers - Machines spécia-
les - Électricité, électronique, informatique industrielle - Prévention contre les risques d'explosions -
Industries agro-alimentaires et valorisation de leurs sous-produits - Usines clé en main.

ACTIVITÉS MINIÈRES ET THERMIQUES : Installations d'extraction - Cokeries et usines de
transformation de la houille - Équipements de thermique industrielle - Chaufferies des secteurs industriel,
résidentiel et tertiaire et réseaux de chauffage urbain - Économies d'énergie.

Mais aussi à vocation nationale et internationale

PRATIQUE AU QUOTIDIEN



COMPAGNIE GÉNÉRALE DE CHAUFFE

37, avenue du Maréchal-de-Lattre-de-Tassigny
59350 SAINT-ANDRÉ - Tél. 20.55.12.12

□ Conseil et financement - □ Sécurité - Confort
□ Économies d'énergie

CHAUFFAGE ET CONDITIONNEMENT D'AIR

Réalisation et exploitation d'installations
de toutes natures

EAUX POTABLES ET INDUSTRIELLES

Surveillance, analyse, traitement

TRAITEMENT DES DÉCHETS ET RÉSIDUS

Prise en charge d'usines de destruction
avec récupération éventuelle de chaleur

MAINTENANCE

Entretien de tous équipements collectifs

ÉNERGIES ET TECHNIQUES NOUVELLES

Utilisation des énergies nouvelles -
Recherches et applications de techniques
nouvelles et de combustibles de substitution -
Procédés de récupération d'énergie



GROUPE DUMÉZ

e.p.s.

CONSTRUIRE DANS LE NORD



BOSCHETTI
WILHELEM

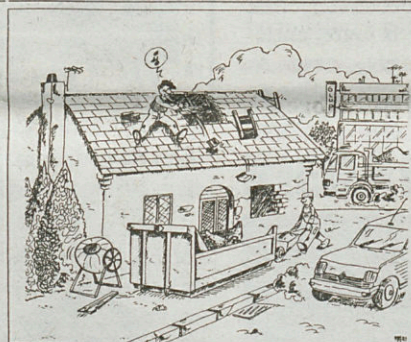
EPS

AGENCE

DU

LITTORAL

4, RUE ENTRE-DEUX-VILLES - VILLENEUVE-D'ASCQ 59650
TÉL. 20.47.40.00 - TÉLEX 135 972 - TÉLÉCOPIE 20.47.40.17



SIMPLIFIEZ-VOUS
LA VIE !

LOUEZ UNE BENNE

Spécialistes de la collecte et du traitement nous assurons
un service complet quel que soit le type de déchet :
CONSULTEZ-NOUS !

3 agences Nord - Pas-de-Calais :

ZI de Dornignies - 59501 DOUAI - Tél. 27.87.36.73

ZI de Liévin - 62800 LIÉVIN - Tél. 21.72.92.92

25, rue Roger-Salengro - 62230 OUTREAU - Tél. 21.80.82.87.

Ex. Ste ORDURES SERVICE

Direction générale ZI Douai BP 16 - Tél. 27.97.84.84

FORMATIONS A L'IMAGE

Fondus du cinéma, du gra-
phisme ou de la photo,
« L'annuaire régional des forma-
tions à l'image » est fait pour
vous. Co-édité par Peuple et
Culture et le C.A.R.I.F., ce
guide fait le point sur l'ensem-
ble des formations régionales, de
l'histoire de l'art à la vidéo.

Il regroupe plus de 70 adresses,
de Calais à Maubeuge, en pas-
sant par Lille, Villeneuve-d'Ascq
ou Béthune.

Cette deuxième édition témoi-
gne de la richesse d'une région
qui, dans les domaines du gra-
phisme et de l'imprimerie, con-
firme sa première place
française... sans oublier le déve-
loppement du marché audio-
visuel.

• **Édition 88 de « L'annuaire
régional des formations à
l'image » Rens. : Peuple
et Culture, Région Nord -
Pas-de-Calais, 10, rue de la
Paix à Villeneuve-d'Ascq
(tél. : 20.72.95.60) ou au
C.A.R.I.F., 40, rue de
l'Hôpital militaire - BP 2035
- 59014 Lille cedex (tél. :
20.60.64.31).**

BOUGE-TOI

Les infirmières du Club santé
du foyer socio-éducatif du lycée
Faidherbe à Lille ont conçu un
guide santé intitulé « Bouge-
toi ». Présenté sous forme de
bande dessinée, ce livret va être
diffusé par les enseignants et les
personnels médicaux auprès de
200 000 jeunes. Sa sortie fera
l'objet d'une campagne de publi-
cité et sera accompagnée de
diverses manifestations dans les
établissements scolaires.

Le Conseil général participe à
cette opération à hauteur de
150 000 F.

ANIMAVIA 89

L'annuel Salon des animaux
« Animavia » se déroulera à Lille
du 1^{er} au 5 février 1989. Suite
au nombre de visiteurs de l'an
dernier (70 000), les organisa-
teurs ont prévu de l'étendre sur
25 000 m² ; On pourra ainsi
admirer des animaux domesti-
ques, des oiseaux (dont plus de
5 000 pigeons), et la jungle sera
au rendez-vous avec ses élé-
phants, lions et autres spé-
cimens.

• **Renseignements à Anima-
via, 23, rue Gosselet à Lille.**

s.a.m.é.é. s.a.

CHAUFFAGE et CLIMATISATION
RÉCUPÉRATION et ÉCONOMIES D'ÉNERGIES
TRAITEMENT DES EAUX - PLOMBERIE - SANITAIRE

• INSTALLATION - RÉNOVATION - FINANCEMENT
• GESTION - EXPLOITATION - MAINTENANCE
• ASSISTANCE TECHNIQUE et BUREAUX D'ÉTUDES

LA SAMÉE COUVRE PAR SES TECHNICIENS ET SES FILIALES TOUTE LA RÉGION NORD - PAS-DE-CALAIS - SOMME.

Direction Technique et Commerciale - 142, rue du Général-de-Gaulle -
59139 WATTIGNIES - Téléphone : 20.95.12.12

PRATIQUE

AU QUOTIDIEN



RUE DE LA MODE

Les inconditionnel(les) lillois(es) de la mode n'ont plus de raison de désespérer. Plus besoin de filer, à la moindre occasion, à Paris avec armes et bagages (et un porte-monnaie bien rempli) pour découvrir ce qu'il est de bon ton de porter. Depuis quelques années déjà, la décentralisation entre petit à petit, dans les mœurs et les grandes marques de prêt-à-porter ou les magazines féminins organisent des défilés à domicile.

Ainsi pourra-t-on admirer les collections automne-hiver 88, au Palais des Congrès le 2 octobre prochain à 20 h 45, lors du « Carrefour des tendances hiver 88 » organisé par le journal Cosmopolitan et NRJ. Un « grand show » qui suivra de peu la présentation des collections automne-hiver aux Galeries de l'Opéra.

Pour ceux et celles, attirés par une mode différente, il est inutile de désespérer puisque Lille nourrit des créateurs en tout

genre. Ce qui fait leur réputation, c'est leur originalité ainsi que la qualité de leurs créations.

Pour cet hiver, ils ont élaboré une mode bien à eux. Chez Blue Shell, la tendance est aux vêtements près du corps pour les femmes, coupés dans des tissus en pure laine, rehaussés de couleurs sombres.

Pour les hommes, la mode est aux chemises style frioly et aux costumes classiques, tout ceci sortant des ateliers attendant au magasin.

Du côté de Brothers, on affine les bas de pantalons, on boutonne les pulls sur les côtés et les mini-

jupes en laine s'assemblent à des marinières assorties pour les dames.

Ainsi donc au cœur de Lille il est possible de trouver une mode différente, originale et attrayante.

TOURISME ÉQUESTRE

Le Comité départemental du Nord pour le tourisme équestre, la randonnée et l'équitation de loisirs organise le 39^e Rallye de la Saint-Hubert au Mont-des-Cats le 16 octobre prochain.

Au programme :

11 h, rassemblement des cavaliers au Mont-des-Cats et messe de Saint-Hubert ;
12 h, présentation des sociétés, remise des prix, bénédiction des chevaux ;
12 h 30, départ du rallye ;
14 h 30, réception au Parc départemental du Mont-Noir ;
17 h 30, retour au Mont-des-Cats et dislocation.

• **Renseignements** au Comité départemental du Nord pour le tourisme équestre, la randonnée, l'équitation de loisirs, 23, rue Bazinghien à Lille. Tél. 20.09.76.22.

INNOVATION SOCIALE

Depuis 1984, le Crédit Municipal a créé un Prix de l'Innovation Sociale doté de deux récompenses ; la première de 15 000 F et la seconde de 10 000 F, pour les villes de Lille, Amiens et Dunkerque.

Ce prix est décerné après examen d'un dossier comportant une présentation des responsables du projet, un descriptif, une estimation financière, et, constitué par toute association, entreprise, établissement public ou privé.

• **Les documents seront envoyés avant le 30 septembre à Monsieur le Président du Conseil d'Administration de la Caisse de Crédit Municipal de Lille, 34, rue Nicolas-Leblanc, 59000 Lille.**

PROMENADES VERTES

La fin de l'été ne marque pas pour autant la fin du programme des « Promenades vertes », organisé par la Maison de la Nature et de l'Environnement. Les visites se poursuivent jusqu'en décembre.

Samedi 24 septembre : la promenade du Préfet ; rendez-vous à 14 h 30 à l'entrée du Stade Grimonprez-Jooris — 12 F.

La flore des Coteaux d'Ablain-St-Nazaire (62) ; rendez-vous à 14 h à la table d'orientation de Lorette — 5 F.

Dimanche 25 septembre : Sortie champignons ; rendez-vous à 10 h à l'étang d'Archelles, en forêt de Clairmarais (62) — 10 F.

4^e fêtes du Parc naturel à Le Wast, Clairmarais, Hergnies et Le Quesnoy ; rens. E.N.R., 17, rue Jean-Roisin à Lille.

Samedi 8 octobre : Observation des fruits des haies et bosquets ; rendez-vous à 14 h, place de St-Jans-Cappel (59) — 15 F.

Dimanche 9 octobre : Observation de la migration des oiseaux sur les collines de l'Artois ; rens. au 21.70.28.50 le soir — 10 F.

Les plantes ; rendez-vous à 9 h à l'étang d'Éclaiques (59) — 10 F.

Samedi 15 octobre : Un milieu écologique remarquable, la gare de Saint-André ; rendez-vous à 14 h 30 à la gare de Saint-André — 12 F.

Migration des oiseaux du centre d'Amaury (59) ; inscriptions au 27.25.28.85 avant le 7 octobre — 60 F.

Du 22 septembre au 9 octobre 1988

L'AUTRE FETE NATIONALE! ANNIVERSAIRE CONFORAMA

CRÉDIT TOTAL*
sans versement
comptant

TELEAVIA "CA 1413" ►
Téléviseur couleur 36 cm. Secam.
Clavier 8 touches. Antenne
télescopique intégrée. C.E.: 60 Wh.

1590^F

* de 4 à 48 mois, minimum crédit 1600 F. Après acceptation du dossier par FACET (assurance VIM en sus). TEG variant de 16,90 F à 18,72% + perceptions forfaitaires. Barème et réglementation en vigueur au 1.7.1988. Les perceptions forfaitaires sont perçues en supplément de la 1^{re} mensualité en une seule fois et pour toute la durée du crédit. Exemple FACET de CREDIT TOTAL : Prix de vente "EMPORTE" : 2000 F. Apport personnel : 0 F. Montant du crédit : 2.000 F. Soit 12 mensualités (sans assurance) de 184 F. TEG 18,72%. Perceptions forfaitaires : 120 F. Coût du crédit : 328 F. Coût total de l'achat à crédit : 2.328 F (dont perceptions forfaitaires 120 F).

CONFORAMA

LE PAYS OU LA VIE EST MOINS CHÈRE

SECLIN : Autoroute LILLE-PARIS
(Sortie Echangeur de SECLIN)
Tél. 20.90.93.13

ENGLOS : Centre Commercial
ENGLOS-LES-GEANTS
Tél. 20.92.05.61

PRATIQUE

AU QUOTIDIEN

TOUTES CES DAMES AU SALON



RENAULT 19

On ne désespère pas de vous la faire essayer dans « Métro ». Pour l'instant, il faut vous contenter des prix : des trois versions trois portes vont de 61 000 F (pour la R19 TR avec un moteur de 1 397 cm³), à

72 800 F (pour la R19 TD avec un moteur de 1 870 cm³). Pour la version cinq portes, les tarifs vont de 64 000 F (version TR 1 397 cm³) à 87 000 F (version TDE, avec un moteur de 1 870 cm³).

Établissements LECAT
41, rue d'Emmerin - LILLE ☎ 20.07.76.57.

En 1989, le Salon de l'Auto prend le nom de *Mondial de l'Automobile, Salon de Paris*. Autos et camions trôneront sur près de 190 000 m³ qui leur sont réservés Porte de Versailles du 29 septembre au 9 octobre prochain, tous les jours à partir de 10 h. Prix d'entrée : 30 F. Quelque 1 060 exposants (560 français et 500 étrangers) vous y attendent. Mais avant de prendre le chemin du « Mondial », découvrez quelques-unes des grandes nouveautés des constructeurs. Ajoutez-y les modèles que nous essayons régulièrement pour vous et vous aurez une idée du foisonnement industriel automobile international basé sur l'imagination, la recherche, l'adaptation. En un mot sur l'intelligence humaine et planétaire.

VOLKSWAGEN- AUDI : UNE V8

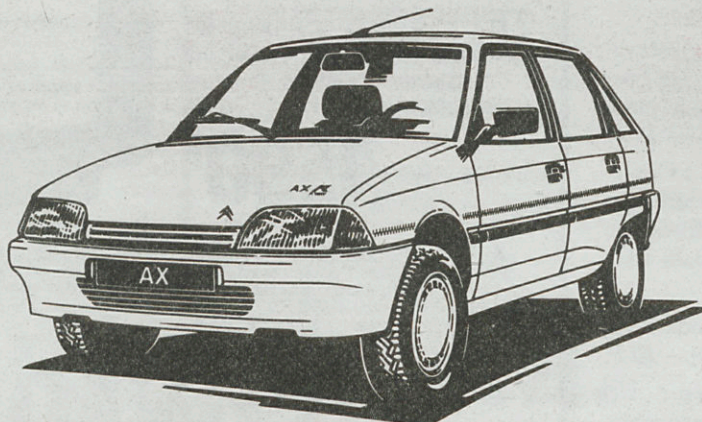
Au Salon, VW-Audi présentera son coupé sportif à compresseur « Corrado » que nous n'avons pas encore essayé. À ses côtés, la Polo GT 40, les Passat break et GT et des Jetta restructurées. La nouveauté concerne donc surtout le break Passat disponible en trois motorisations essence (90 ch, 112 ch, 136 ch) et en trois finitions identiques aux berlines. Volume du coffre : 521 litres.

Prix : entre 94 750 F et 150 100 F. Il existe deux versions turbo-dieselisées à 117 200 F et 130 900 F.

Mais surtout, en première mondiale sera présentée l'Audi V8 à 4 soupapes par cylindre, 250 ch, système quatre de transmission intégrale et permanente en 4 roues motrices, boîte de vitesses automatique à 4 rapports, ABS et, comme toutes les Audi, carrosserie entièrement galvanisée.

NOUVELLE AX-K.WAY 5 PORTES.

Un look d'enfer prêt pour l'aventure: appuis-tête, enjoliveurs et garnissage des sièges spécifique; bandes latérales décoratives, et beaucoup d'autres équipements.
UNE SERIE TRES SPECIALE!



Sté COMMERCIALE CITROEN

143, rue de Wazemmes - LILLE - Tél. 20.30.87.96
(3 adresses) 187, av. de la République - LA MADELEINE - Tél. 20.55.17.10
449 à 453, av. de Dunkerque - LOMME - Tél. 20.92.33.62

L'Année Service.
L'Année Plaisir.



+ SES 43 AGENTS

MAZDA BREAK 626

Ce beau break mesure 459 cm de longueur et est disponible en cinq versions de 90 ch à 145 ch avec un diesel de 6 ch, 7 ch. Équipements à la hauteur et prix raisonnables : de 85 990 F à 128 990 F.

PRATIQUE AU QUOTIDIEN



OPEL : VECTRA

Chez Opel, l'Ascona cède la place à la Vectra proposée en deux carrosseries, une bicorps 5 portes et une tricorps 4 portes, toutes deux à freins mixtes sur les 1 400 et 1 600, à 4 disques ventilés à l'avant sur les 2 litres, option ABS Boch (en série sur la « 2000 »). La motorisation offre six choix de 1 389 cm³, 75 ch, 6 CV fiscaux, 176 km/h à 1 998 cm³, 130 ch, 11 CV, en passant par 1 700 cm³ dieselisés, 57 ch, 5 CV. Consommations de la 1,4S = 5,0/6,3/9,2 l aux cent kilomètres.

Prix non encore communiqués.

CITROËN AX DIESEL

Elle sera la vedette de notre page d'essais du mois prochain. Moteur de 1 360 cm³, 53 ch et 155 km/h, vitesse supérieure à celle de la R 5 diesel. **Prix entre 57 800 F à 67 000 F.**

ROVER 800

A noter une nouvelle version : la 820, 1 993 cm³, 16 soupapes, 2 ACT, injection électronique monopoint, 120 ch, 191 km/h, **prix : 112 000 F avec direction assistée, etc.**

NISSAN TERRANO

La Société Richard importe un tout nouveau Nissan 4x4 : le Terrano, fait pour le tout terrain dans un fauteuil de berline. Pour 155 000 F, rien à voir avec le Patrol, mais un véhicule 2 389 cm³, 4 cyl. en ligne de 14 CV en France. C'est de la fonte, ça a un couple de 17,8 mDaN à 2 400 tr/mn, 103 ch à 4 800 tr/mn, une ligne sans équivoque et des aptitudes étonnantes : 35° d'angle d'attaque, 28° pour la sortie et 30° pour l'angle ventral.

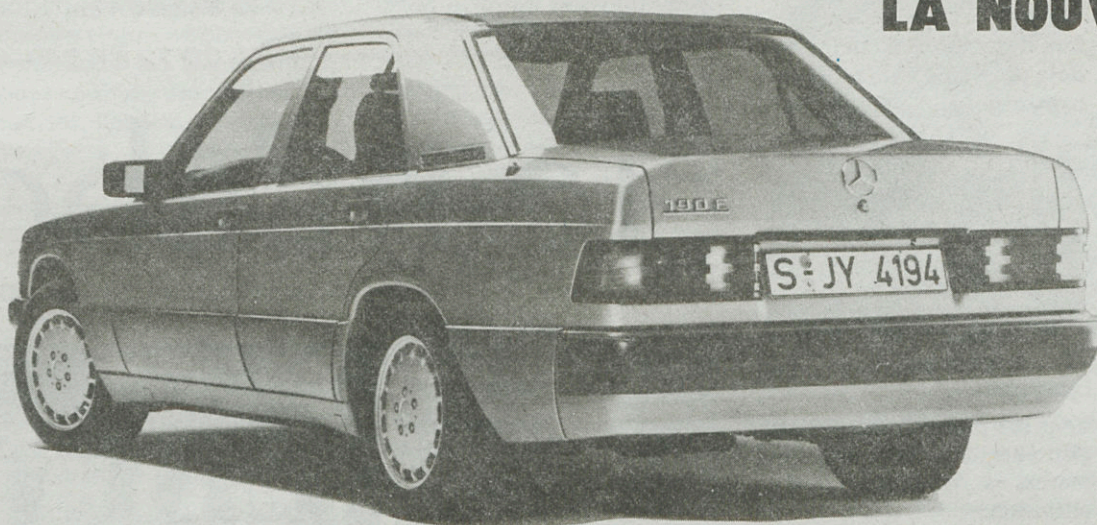


ALFA ROMÉO 33, 1,7 I.E.

Le haut de gamme des 33 Alfa s'enrichit de la 1,7 litre à injection électronique. Il s'agit d'une nouvelle version du 4 cylindres Boxer. Le recours à la gestion électronique doit être considéré comme une « première » pour une voiture de cette catégorie. 110 ch à 5 800 tr/mn avec un couple élevé (souplesse) dans pratiquement tous les cas de figure. Cette Alfa passe de 0 à

100 km/h en 9,4 sec. et atteint 188 km/h.

Prix : 86 800 F.

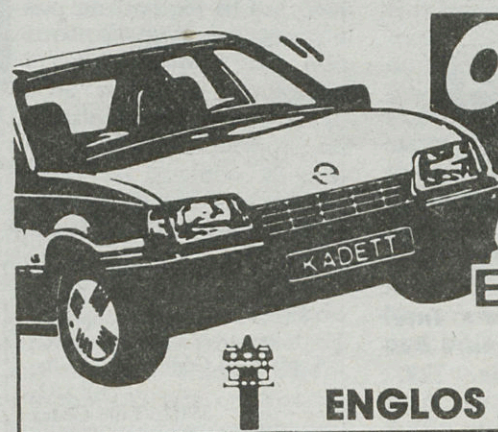


LA NOUVELLE 190

Un million de Mercedes 190 ont été vendues en cinq ans.

Le millésime 1989 fait apparaître des habillages extérieurs différents, plus de place à l'arrière de l'habitacle sans détrimement aucun pour le coffre.

Adoption en série de l'ABS Diesel et break à essence feront également sensation mais surtout la 190 E 2,5 - 16 soupapes de 204 ch à 6 750 tr/mn.



OPELLEMENT VOTRE!

EURAUTO S.A.
☎ 20.93.73.73



ENGLOS les GEANTS centre commercial - 59320 ENGLOS

HOUURRA!

PRATIQUE AU QUOTIDIEN



500 000 FLEURS POUR L'EUROPE

500 000 bégonias tubéreux se sont serrés sur le sol du grand hall de l'Hôtel de Ville pour former un tapis floral digne de figurer dans le « guinness des records ». Pendant le week-end de la braderie, plusieurs centaines de milliers de visiteurs ont contourné cette œuvre éphémère, l'œil ébloui, la main cherchant à vérifier qu'il s'agissait bien de fleurs, la langue se consacrant à l'éloge des jardiniers.

Offerts par les horticulteurs belges, les bégonias sont devenus tapis entre les mains de soixante-dix jardiniers qui ont consacré toute une nuit à la création d'arabesques, dessinées par Mme Jonquière et MM. Lhotelier et Marquis.

Un T.G.V. en fleurs trônait dans le grand carré du hall, encerclé par une farandole de personnages symbolisant chacun des pays de la C.E.E., et réaffirmait l'ambition européenne de Lille.

Les horticulteurs belges ont déjà participé à de telles opérations à Lille en 1957, 1964,

1974 et 1980. Leur concours à des tapis floraux est un excellent outil de promotion du bégonia, un bon produit d'exportation puisque 75% des 70 millions de bulbes fleurissent loin des cieux belges.

25^e ANNIVERSAIRE CONCOURS PIAF

A l'occasion du 25^e anniversaire de la mort de Piaf, la Foire internationale de Lille, la société Pathé Marconi et « La Planète bleue » organisent un concours d'interprétation de chansons d'Édith Piaf, destiné aux amateurs âgés de plus de 14 ans.

Pour participer, il suffit d'envoyer un enregistrement (avec ou sans accompagnement) avant le 15 octobre à *Concours de chansons d'Édith Piaf, Foire internationale de Lille - Grand Palais - 59022 Lille cedex.*

Les candidats qui auront été retenus par le jury participeront à une épreuve publique qui se déroulera entre le 5 et le 12 novembre, lors du salon du Confort ménager.

La finale aura lieu le dimanche 13 novembre à partir de 15 h 30. Une bonne occasion de com-

mencer dans la chanson — Piaf a déjà porté chance à quelques-uns — puisque le 1^{er} prix comporte :

1^{er} prix : prix en espèces, enregistrement d'un 45 tours et promotion à la radio et à la télévision.

CIRCUIT INTER AGE

Inter Age organise une excursion à Versailles le 28 septembre. Au programme : l'Opéra royal de Gabriel, l'appartement du roi, la cathédrale Saint-Louis, le potager du roy...

• **Renseignements :** Inter Age, 24, rue Alexandre Desrousseaux à Lille. Tél. : 20.53.83.25.

1988 galas 1989

MARSENTHY-HERBERT

JEAN MARAIS
RAYMOND GEROME

BACCHUS

de Jean COCTEAU

Théâtre Sébastopol

Dimanche 16 octobre à 16 h

Location pour tous les spectacles
dès le mardi 4 octobre
du mardi au samedi
de 10 h 30 à 18 h sans interruption.
Tél. 20.57.15.47



Jean MARAIS et
Raymond GÉRÔME,
deux grands interprètes
de la célèbre pièce de
Jean Cocteau
« BACCHUS ».

LE MÉTRO : 85 000 exemplaires

SÉANCE GRATUITE

sur présentation de ce bon
Offre limitée à une séance par enfant



A Marcq-en-Barœul

GYMBOREE

Une activité pour parents et enfants
de 3 mois à 4 ans

Tél. 20 72 58 24



A Villeneuve-d'Ascq

Je m'abonne

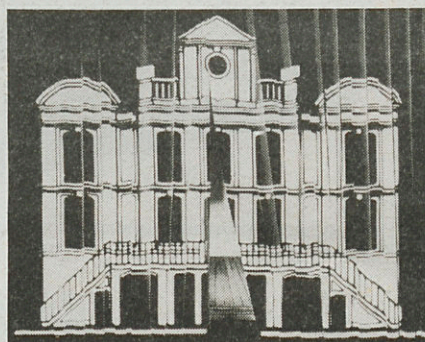
88/89 Saison inaugurale

Le faiseur de théâtre
Bernhard/Vincent

Paris-Nord
Bonnaffé et Jacob

Je ne reviendrai
jamais
Kantor

On ne badine pas
avec l'amour
Musset/Vincent



Fin de partie
Beckett/Bourdet

Class Enemy
Williams/Verbist

Une création
de la Salamandre
Bourdet

5 spectacles : 275 F

7 spectacles : 385 F



Pour recevoir gratuitement le
programme de la saison
88/89, remplir ce coupon et
le renvoyer à la Salamandre,
4, place du Général de Gaulle,
BP 302,
59026 Lille Cédex

Nom _____
Adresse _____
Ville _____

La Salamandre
20 40 10 20

Du mardi au samedi
de 13h à 19h

CHRONIQUE D'UNE SAISON ANNONCÉE

L'événement culturel de la saison 88-89 sera, à n'en pas douter, l'ouverture d'un nouveau théâtre sur la Grand-Place. En plein cœur de notre ville. Près de quinze ans après son arrivée dans le Nord, à Tourcoing, d'abord, puis à Lille, Gildas Bourdet voit enfin se réaliser le rêve que partagent beaucoup d'hommes de théâtre : avoir « sa » salle, toute neuve, en plein centre d'une ville. L'inauguration est prévue pour la mi-janvier. Sept spectacles composent le menu de la Salamandre⁽¹⁾, pour moitié joués à Tourcoing, à l'Idéal, pour moitié à Lille, à « Salengro », puisque tel sera le nom de la nouvelle salle. C'est Bourdet lui-même qui signera la mise en scène de « *Fin de partie* » (avril) de Beckett qui fait lancer à ses quatre personnages « naufragés », un ultime S.O.S. à un monde sourd et muet. Rire, dérision et humour garantis. Avant cela, en décembre, la Salamandre aura accueilli le très bon spectacle « *Paris-Nord* », d'un de ses anciens, le douaisien Jacques Bonnaffé avec, à ses côtés, Catherine Jacob, l'ex-petite bonne de « la vie est un long fleuve tranquille » : « *Minge des carottes, c'est bon pour la vue ; in n'a jamais vu un lapin qui porte des lunettes* » est l'une des répliques les plus célèbres de cette pièce qui a connu un gros succès à Paris. Également au programme, « *Le faiseur de théâtre* » (octobre) de Thomas Bernhard, le portrait drôle, cruel mais émouvant d'un comédien odieux ; « *on ne badine pas avec l'amour* » (mars) d'un Musset qui fustige la société de son temps, monté avec insolence et intelligence par Jean-Pierre Vincent et « *Class enemy* » (mai) qui nous plongera dans l'univers d'adolescents qui tentent de s'exprimer dans leur propre culture, dominée par la violence, la destruction et l'autodestruction.

Autre nouveauté dans le paysage culturel de la métropole : l'arrivée de Didier

Thibault à la tête de la Rose des Vents⁽²⁾ de Villeneuve-d'Ascq, entièrement rénovée. Spectacle inaugural le 21 octobre, avec « *New Demon* », un groupe de rock-danse, et, lancement d'une formule « *club de soirées-jazz* », chaque mois.

Au Sébasto

La lecture du programme annonce pour le théâtre Sébastopol une saison 88-89 éclectique, correspondant aux goûts de sa fidèle clientèle⁽³⁾. Les amateurs d'art lyrique pourront applaudir sept opérettes et un opéra. Dix des plus grands succès de comédie seront présentés par les galas Karsenty-Herbert. Il y aura aussi le Festival national du théâtre amateur, des spectacles de variétés, six matinées classiques pour scolaires et huit spectacles des « Jeunes-ses musicales de France ». Moment privilégié de cette saison, la venue de l'extraordinaire cirque acrobatique de Pékin, du 4 au 11 décembre, pour neuf représentations : la beauté, l'adresse, l'agilité, la souplesse, la rigueur d'hommes et de femmes qui défient et dépassent les lois naturelles de nos limites humaines, pour donner un spectacle éblouissant.

A l'Orchestre

L'Orchestre national de Lille⁽⁴⁾ propose une programmation originale et diversifiée qui permet d'entendre les grandes voix du répertoire français, germanique et russe, mais qui réserve aussi quelques surprises comme la découverte d'une cantate, « *Clovis et Clotilde* » de Bizet, jusqu'ici inédite, la révélation d'un compositeur français complètement négligé aujourd'hui, Charles Tournemire et l'audition d'œuvres rarement jouées : « *Roma* » de Bizet, « *Nânîe* » de Brahms, « *la nuit de Walpurgis* » de Mendelssohn etc... Jean-Claude Casadesus a axé sa saison sur la voix et les instruments à cordes. Sont invités 14 chanteurs, 7 violonistes (5 français et 2 soviétiques)

et de nombreux chefs réputés.

Au Ballet du Nord

87-88 restera pour le Ballet du Nord⁽⁵⁾, l'année de l'aventure réussie : la conquête de New-York, l'enthousiasme du public à Belfast ou aux Antilles seront de beaux souvenirs pour l'équipe d'Alfonso Cata, qui reprendra cette saison, « *Les mots d'amour* », sur des chansons d'Édith Piaf et rendra un hommage au Marquis de Cuevas, en reconstituant une soirée — costumes et décors d'époque — telle qu'en présentait la compagnie du marquis dans les années 50. Autres points forts du programme : « *who cares ?* » de Balanchine, sur des chansons de Gerschwîn ; le « *Requiem de Mozart* » et la « *José Limon dance compagny* », en mars, qui nous permettra de découvrir après Martha Graham, la modern dance américaine, dans une expression toute différente. Enfin, une première, avec l'échange Ballet du Nord-Atelier lyrique de Tourcoing⁽⁶⁾ : les abonnés du Ballet pourront choisir « *Platée* », comédie-ballet, créée en janvier par l'Atelier lyrique de Jean-Claude Malgoire, tandis que le programme José Limon est proposé aux abonnés de l'Atelier.

Écoutez la danse

Mais de la danse, vous en aurez aussi avec le Festival de Lille⁽⁷⁾. Plus de quinze soirées lui sont consacrées, à Lille, à Roubaix et dans la région. Certes, le Festival reste fidèle à sa vocation de diversité, mais cette année, c'est à travers les disciplines les plus variées que la danse tissera le fil conducteur de ces huit riches semaines d'automne (14 octobre-9 décembre). La musique tout d'abord qui, au travers de quelque 25 programmes conçus tout spécialement pour le Festival, nous donne à entendre la danse partout où elle se cache. Car, si la partition de « *Pétrouchka* » ou celle de « *West side story* » disent d'emblée à nos oreilles, le jaillissement chorégraphique,

c'est plus rarement par les chemins de la danse que l'on aborde les Suites de l'âge baroque, les Menuets de Mozart, les valse de Liszt et même les tournures qui, dans le jazz, invitent le plus au mouvement. C'est donc sur tous les tons, sur tous les fronts que le Festival de Lille, cette année, laisse la danse se proclamer maîtresse des lieux. Une danse qui, à se dévoiler ainsi, ne fera en définitive qu'ajouter à ses mystères, comme cette troublante Salomé que le Festival, à travers ses multiples incarnations, a choisie pour héroïne. Nous reviendrons dans notre prochain numéro sur le copieux programme mis au point par l'équipe de Jackie Buffin et d'Alain Surrans.

Expo Boilly

Enfin, notons la grande exposition consacrée à Boilly (1761-1845) proposée par le musée des Beaux-Arts de Lille. Un grand nombre de chefs d'œuvres de Louis Boilly, natif de La Bassée, sont aujourd'hui la propriété des musées de Lille, Boulogne, St-Omer, Arras ou de collectionneurs privés de la région. 80 œuvres au total, dont le tiers à ce jour inédit, dresseront un panorama très complet de la production de Boilly. Observateur plein de tendresse, de nature curieuse et critique, portraitiste hors pair, Boilly est en fait à l'aise dans tous les registres de la peinture et du dessin. A découvrir au musée du 22 octobre au 9 janvier.

Guy Le Flécher.



- (1) La Salamandre, tél. 20.54.52.30.
- (2) La Rose des Vents, tél. 20.91.38.35.
- (3) Théâtre Sébastopol, tél. 20.57.52.00.
- (4) Orchestre national de Lille, tél. 20.54.67.00.
- (5) Ballet du Nord, tél. 20.24.66.66.
- (6) Atelier lyrique de Tourcoing, tél. 20.26.66.03.
- (7) Festival de Lille, tél. 20.06.88.04.



du 29 oct. au 13 nov.

— PALAIS RAMEAU - Bd VAUBAN —

2^e GRANDE FÊTE LILLOISE DU

CIRQUE

organisée par les AMIS DU CIRQUE
avec le concours de la

Ville de Lille

et la participation de
TROPICO

11 GRANDS NUMÉROS

Réunis par
Jean-Pierre PANIR
Créateur et producteur du
CIRQUE DE LA VOIX DU NORD

Prix exceptionnel des places :

GRADINS	20 F
Bancs avec dossier	30 F
Fauteuils de face	35 F

(les places à 30 et 35 F étant limitées,
il est conseillé de s'assurer des disponibilités
en téléphonant préalablement au bureau de réservation)**BON**à découper et à adresser
LES AMIS DU CIRQUE
Palais Rameau, bd Vauban
59000 LILLE(ne pas omettre de joindre une enveloppe
timbrée à votre adresse pour recevoir vos places)

M.....
Demeurant C.P.
n° Rue Tél. :
DÉSIRE RECEVOIR PLACE A F
POUR LA REPRÉSENTATION DU A

• S'il n'y avait plus de places pour cette séance,
j'accepterai celles que vous m'adresserez pour la
représentation du

à ou celle du à

SIGNATURE

Ci-joint chèque de règlement établi à l'ordre
« LES AMIS DU CIRQUE »

..... FX places = F

IL EST AUSSI POSSIBLE DE CHOISIR VOS PLACES
en vous rendant au PALAIS RAMEAU
(tous les jours, sauf dimanche) de 11 h à 19 h.RENSEIGNEMENTS et RÉSERVATIONS
Tél. : 20.57.22.10.MUSÉE :
ON RÉNOVE

Le Musée des Beaux-Arts de Lille entreprend, à compter de cette année, une ambitieuse campagne de rénovation destinée à lui restituer, d'ici 1992, l'éclat et le rang d'un grand musée européen, situé à une place stratégique internationale. Dans le cadre d'une convention État-ville de Lille, reposant sur 900 000 francs, une étude préliminaire est menée par le cabinet d'architecture parisien, Françoise Ruel, spécialiste en muséologie. Cette première approche, destinée à évaluer les besoins réels du musée, servira de base au concours d'architectes qui, en 1989, désignera le maître-d'œuvre du chantier.

Les grands axes sont déjà arrêtés : élargir la présentation, la développer et la compléter avec des œuvres actuellement conservées en réserve, établir des circuits logiques et des correspondances entre les diverses écoles, les diverses époques et les diverses disciplines.

Parmi les travaux entrepris, l'installation d'une climatisation, d'un éclairage approprié, l'aménagement d'espaces nouveaux, tels un point d'accueil, une cafétéria, une boutique-librairie, aboutiront, en 1992, à une rénovation

totale du musée. Enfin, autre point fort ; la présentation didactique des plans-reliefs installés à Lille (une vingtaine), dont une préfiguration sera offerte au printemps prochain. Pour le moment, la grande exposition de rentrée est consacrée au nordiste Boilly (1761-1845), du 22 octobre au 9 janvier.

J.M.F.

Les musiques et danses des Griots d'Afrique Noire ouvriront la saison des Jeunesses musicales de France, le 22 novembre prochain, à la bibliothèque municipale de Lille. Suivront ensuite un récital de Jacques Haugrogné (13 décembre au Sébasto), du jazz avec l'Orphéon Célesta, un concert du Kreisler String orchestra de Londres et d'autres manifestations dans la région. Par ailleurs, les J.M.F. organiseront du 31 janvier au 4 février le « 2^e podium régional des jeunes musiciens » qui a pour but de permettre à de jeunes professionnels ou en passe de le devenir de se produire devant le public. Les candidats sont invités à présenter un projet de spectacle entrant dans le cadre des actions J.M.F.

• Renseignements et retrait des dossiers au 7, rue à Fiens à Lille. Tél. 20.06.19.89. Abonnement aux concerts : 160 F et 120 F.

LES GALAS
DE
KARSENTY-
HERBERT

Dix spectacles donnés le dimanche en matinée à 16 h :
16 octobre : **Bacchus**, avec Jean Marais.

30 octobre : **L'Age en question**, avec Françoise Dorin et Jean Piat.

13 novembre : **C'est encore mieux l'après-midi**, avec Jacques Villeret et Philippe Nicaud.

27 novembre : **La menteuse**, avec Sabine Paturel et Bernard Lavalette.

8 janvier : **Fleur de cactus**, avec Sophie Desmarets et Jacques Rosny.

29 janvier : **Monsieur Chasse**, avec Jacques Sereys et Paule Noëlle.

12 février : **Les cahiers tango**, avec Guy Tréjan et Marcelline Collard.

26 février : **Monsieur Masure**, avec Michel Roux et Pierre Vernier.

12 mars : **Léopold le Bien aimé**, avec Danièle Delorme et Bruno Cremer.

9 avril : **L'illusionniste**, avec Jean-Claude Brial et Corinne Le Poulain.

FESTIVAL
NATIONAL
DE THÉÂTRE

Plusieurs milliers de troupes, en France, « font du théâtre ». Parfois, avec plus ou moins de bonheur, d'humilité, d'amour. Et si, parmi les meilleures, elles se retrouvaient un soir, face au public ?

C'est ce que propose le Festival national de théâtre de Lille, du 23 septembre au 13 octobre, qui s'est efforcé de composer un programme dans lequel chacun pourra trouver les œuvres de son choix : le « boulevard » n'est pas négligé, à côté d'œuvres « fortes » qui font réfléchir, qui émeuvent, et du lyrique, drôle ou dramatique.

Treize spectacles sont prévus au Sébastopol, à l'Opéra ainsi qu'au pavillon Saint-Sauveur.

• Renseignements au 20.53.26.22 et à l'office de tourisme de Lille. Prix des places : 50 F ou 100 F les quatre spectacles.

LES PLUS BELLES OPÉRETTES

Le « Sébasto » reste, quoi qu'on en dise, un haut lieu de l'Opérette. Ce genre de spectacle — ici donné depuis 85 ans ! — parfois décrié, a toujours l'extraordinaire pouvoir de remplir les salles. Il est vrai qu'on y trouve le charme, la gaieté, la splendeur du théâtre. Et de ce théâtre là, on ne se lasse pas.

Pour cette nouvelle saison, Michel Alban, qui anime l'équipe du Sébastopol, a mis sur pied un excellent programme. On y trouve des opérettes à grand spectacle mais on apprécie surtout la diversité des affiches proposées. On retrouve des succès inusables comme « L'Auberge du Cheval Blanc » mais encore des ouvrages aussi accomplis que « La Chauve-Souris ».

Voici donc le programme de la saison qui s'ouvre dans un mois :

22 et 23 octobre : **Le Pays du sourire** de Franz Léhar, avec Alain Vanzo et Caroline Dumas.

19 et 20 novembre : **L'Auberge du cheval blanc** de Benatzky, adaptation de Paul Bonneau, avec Jean Bonato et Arta Verlen.

24 et 25 décembre : **Rose de Noël** de Franz Léhar, avec Ricardo Garcia et Patricia Colinet.

21 et 22 janvier : **La veuve joyeuse** de Franz Léhar, avec Michèle Herbè et Bernard Sinclair.

18 et 19 février : **La Chauve souris** de Johann Strauss, avec Caroline Dumas et Bernard Sinclair.

18 et 19 mars : **Folies parisiennes d'Offenbach** adaptation de Paul Bonneau, avec Michèle Herbè et Francis Rousseff.

15 et 16 avril : **Valses de Vienne** de Johann Strauss, avec Didier Henry et Patricia Colinet.

Le Sébastopol présentera cette année un opéra :

22 et 23 avril : **La Tosca** de Puccini, avec Martine Surais et José Todaro.

UNIVERSITÉ POPULAIRE

La séance d'ouverture de la saison de l'Université populaire se déroulera le dimanche 2 octobre prochain à l'Opéra de Lille. **Alain Decaux**, secrétaire d'État chargé à la Francophonie et membre de l'Académie française traitera de : « 1789, prélude à un Bicentenaire ».

La saison de l'Université populaire se poursuivra au mois

d'octobre avec le R.P. Carre, de l'Académie française, le dimanche 9 (« Tout homme est-il comédien ? »), Jean-Claude Dischamps, Recteur de l'Académie de Lille, Chancelier des Universités le dimanche 16 (« Formation, emploi et progrès économique et social ») et André Chandernagor, ancien ministre, premier Président de la Cour des Comptes, le dimanche 23 (« La Cour des Comptes »).

• **A l'Opéra de Lille à 10 h 30.**

LA FÊTE DU CIRQUE DU VRAI... DU GRAND CIRQUE

Du 29 octobre au 13 novembre le Palais Rameau va accueillir la 2^e grande fête lilloise du cirque.

Les organisateurs ont tout prévu pour améliorer encore davantage la qualité de la salle : plus de places confortables, une meilleure visibilité pour tous et une acoustique perfectionnée.

Pour cette seconde édition du nouveau Cirque Lillois de l'automne, l'imprésario Jean-Pierre Panir, promoteur de ces spectacles avec l'Association « Les amis du cirque » et le concours de la ville de Lille n'a pas lésiné sur le choix du

programme. Il a sélectionné des numéros réputés qui correspondent bien aux goûts et aux exigences d'un public qui depuis longtemps suit fidèlement ses productions.

De très grands numéros ont été engagés dont plusieurs lauréats du Festival de Monaco. Un programme varié

cains magistralement présentés par le cornac Allemand Alberto Althoff. Une cohabitation originale avec chiens, chats et colombes réalisée par les artistes Danois Schoberto, et dans la cage, le magnifique groupe de panthères et de léopards avec le réputé belluaire Français Alfred Beautour.

Pour la partie acrobatique : un véritable festival rassemblera Les Tanis Brothers, artistes espagnols qui exécutent en 3^e hauteur un remarquable tête à tête. Le Trio Rados, des jongleurs plein de fougue et d'adresse. Les Tonios, audacieux trapézistes venant des Pays-Bas et deux jeunes artistes portugais, les frères Alvarez qui présentent un époustouflant numéro de sauts sur doubles cordes élastiques.

Le charme sera aussi présent avec la troupe italienne Garcia, trois intrépides et jolies voltigeuses aériennes assistées d'un jeune et solide porteur dans des exercices périlleux qui ne sont pas sans rappeler le fameux saut de la mort qui coûta la vie à l'un des Clerans.

Bien entendu, comme à ce grand cirque lillois, de nombreux enfants sont attendus, les clowns ne manqueront pas, puisque les Darelli, 1^{er} prix au Festival de Blankenberghe seront de la fête avec leurs nombreux gags musicaux et que le joyeux Tico assurera les reprises comiques. Comme l'an dernier, c'est le dynamique Thierry Feery jeune et sympathique animateur qui aura la charge de présenter ce magnifique programme.

Enfin, et c'est très important : Roland Ingelaere et ses musiciens assureront l'ambiance musicale. La présence de ce grand orchestre témoigne du souci de qualité voulue par les organisateurs, cette présence sans laquelle il n'est pas de vrai cirque demeure l'un des atouts du grand spectacle que vous pourrez applaudir au Palais Rameau du 29 octobre au 13 novembre.

• **Ne tardez pas pour réserver vos places : 20 - 30 et 35 F : la location sera ouverte au Palais Rameau tous les jours de la semaine de 11 h à 19 h. Par correspondance : en utilisant les bons diffusés dans la presse ou offerts par TROPICO.**

Pour tous renseignements, vous pouvez téléphoner au : 20.57.22.10.

Un exploit acrobatique des Tanis Brothers.



et musclé qui réjouira tous ceux qui aiment le vrai cirque. Une distraction saine et de qualité qui fera aussi le bonheur des familles nombreuses, car elles pourront y

assister à peu de frais grâce au dynamisme des organisateurs, à l'aide apportée par la ville de Lille et à la contribution des sponsors.

Quatre numéros d'animaux dressés occuperont la piste : les ours bruns des dresseurs britanniques Janet et Paul Ruppert's. Les éléphants afri-



VOUS PROPOSE
SA SAISON 88/89
des

"RENDEZ-VOUS DU SÉBASTO"

avec un alléchant programme :

- **LAS VEGAS SHOW**, des plumes, des paillettes, du charme...
- **LES INCROYABLES**, plus incroyables que jamais
- Rendez-vous patoisant avec **CH'GUS**
Julie Ché Mi - Simon Colliez
- L'Office Culturel Municipal présente « **LA RÉVOLUTION** »
- L'Orchestre Lyrique Régional accompagne **José TODARO**
- La Grande Parade des Rendez-vous du Sébasto avec **Brigitte SAUVANE**

Inscriptions et renseignements à :
Inter Age, rue Alexandre-Desrousseaux
Face au Beffroi - Lille - Tél. 20.53.83.25.
Permanence de 9 h à 12 h - 14 h à 17 h

THEATRE SEBASTOPOL LILLE

1988 galas 1989

KARSENTY-HERBERT	
UN REPERTOIRE PRESTIGIEUX DES DISTRIBUTIONS ECLATANTES	
PREMIERE PARTIE	DEUXIEME PARTIE
JEAN MARAIS RAYMOND GEROME BACCHUS de Jean COCTEAU	DANIELE DELORME BRUNO CREMER Léopold le bien-aimé de Jean SARMENT
JACQUES VILLERET PHILIPPE NICAUD C'EST ENCORE MIEUX L'APRES MIDI de Ray COONEY adaptation de Jean POIRET	GUY TREJAN JACQUES JOUANNEAU MARCELLINE COLLARD Les Cahiers tango de Françoise DORIN NATHALIE NATTIER
SOPHIE DESMARETS JACQUES ROSNY FLEUR de CACTUS de BARILLET et GREDY	MICHEL ROUX PIERRE VERNIER MONSIEUR MASURE de Claude MAGNIER
SABINE PATUREL BERNARD LAVALETTE HENRI COURSEAU LA MENTUSE de BRICAIRE et LASAYGUES ET, UN IMPROMPTU DE GRANDE CLASSE	JACQUES SEREYS PAULE NOELLE ROGER MIRMONT COMEDIE FRANCAISE Monsieur CHASSE de Georges FEYDEAU ET, EN PRESENTATION AVANT PARIS
FRANÇOISE DORIN JEAN PIAT L'AGE EN QUESTION de Françoise DORIN	JEAN-CLAUDE BRIALY CORINNE LE POULAIN CLAUDE NICOT L'ILLUSIONNISTE de Sacha GUITRY

Nouveaux abonnés : du mercredi 21 septembre au samedi 1^{er} octobre 1988 pour tous les spectacles de la saison : location aux guichets du théâtre du mardi au samedi de 10 h 30 à 18 h sans interruption. Tél. 20.57.15.47.

La plaquette-programme est à votre disposition au Théâtre Sébastopol.

DANSE **CRISTO**

**JAZZ - CLASSIQUE - RYTHMIQUE
GYM - HARMONIQUE - TAP'DANSE**

DÉBUTANTS - INTERMÉDIAIRES - AVANCÉS

Tous âges à partir de 4 ans

Centre ville - 14, rue du Quai - LILLE - ☎ 20.57.22.88

THÉÂTRE SÉBASTOPOL

Samedi 22 octobre à 14 h 30 « vermeil »

Samedi 22 octobre à 20 h 30

Dimanche 23 octobre à 16 h

LE PAYS DU SOURIRE

de Franz Lehar

Un éblouissant début de saison avec
Alain VANZO - Caroline DUMAS de l'Opéra de Paris

Jacques Tayles - Danièle Dinant -
Robert Ponty - Jean-Marie Sevolker,
grand ballet chinois

Mise en scène : Alain Baugé -
Direction musicale : Christian Segarici

Location pour toutes les opérettes à partir du 27 septembre
du mardi au samedi de 10 h 30 à 18 h
sans interruption. Tél. 20.57.15.47

Le programme est à votre disposition au Théâtre Sébastopol.

CENTRE DRAMATIQUE NATIONAL
POUR L'ENFANCE ET LA JEUNESSE

théâtre
la fontaine

**15 spectacles
3 créations
4 expositions
des ateliers
des abonnements...**

THEATRE LA FONTAINE

Centre Dramatique National pour l'Enfance et la Jeunesse
36, avenue Marx-Dormoy - 59000 LILLE

RESERVATIONS: 20.09.45.50

Ciné-critiques/ DIDIER VASSEUR



QUELQUES JOURS AVEC MOI***

De Claude Sautet, avec
Daniel Auteuil et Sandrine
Bonnaire.

Le retour de Claude Sautet en grande forme (après cinq ans d'absence !). Une fois de plus, il traque l'émotion dans les gestes les plus quotidiens, tirant le meilleur parti d'une pléiade d'excellents comédiens, quelquefois contre leur nature : Daniel Auteuil, habituellement exhubérant, réussit une performance, paradoxalement grâce à un jeu très en retrait. C'est la magie Sautet qui opère.

Anconina-Anémone) qui donnent corps à l'histoire, et l'histoire, justement, qui galope à un rythme haletant.

HECTOR**

De Stijn Conix, avec
Urbanus.

Le comique belge existe et vient de franchir la frontière dans les bagages d'Urbanus, l'acteur vedette d'Outre-Quévrain. Gand prix du festival d'humour de Chamrousse, le film navigue entre comique et tendresse dans un genre qui avait fait le succès de Jacques Tati. Et cet Urbanus est digne de la référence.

LA LECTRICE**

De Michel Deville, avec
Miou-miou.

Le style Deville est inimitable, fait de petites touches, d'impromptus, de petits morceaux de vie saisis furtivement au vol, par une caméra primesautière. L'ensemble est forcément inégal. On s'ennuie parfois. Mais le sentiment qui demeure est celui d'une grande fraîcheur dans la tourmente de l'actualité cinématographique.

UN PRINCE A NEW-YORK*

De John Landis, avec Eddy
Murphy.

Malgré l'échec de « Golden Child », son précédent film, Eddy Murphy persiste dans la volonté de renouveler son personnage. Et pour ceux qui ne connaissent de lui que le comique gesticulant, la surprise est grande. Eddy Murphy sait faire aussi dans la demiteinte. « Un prince à New-

York » est un conte de fée sans autre prétention que de faire rêver. C'est réussi.

HOMEBODY*

De Michael Seresin, avec
Mickey Rourke et Christo-
pher Wolken.

Le film de Mickey Rourke, dont il a écrit le scénario et qui est une espèce d'autobiographie bluesy : celle d'un boxeur minable et attachant. Cette plongée dans les bas-fonds du monde de la boxe est souvent poignant, mais parfois franchement mélo (la scène du manège, la jeune fille pure qui séduit la grosse brute) et toujours la recherche d'une esthétique trop lourde de symboles (la pluie, les mouettes qui s'envolent au ralenti...).



BONJOUR L'ANGOISSE

De Pierre Tchernia, avec
Michel Serrault, Guy
Marchand.

Le problème de Pierre Tchernia, c'est que c'est un brave homme. Incapable de la moindre méchanceté. Ses films pourraient être des satires grinçantes (ici l'obsession sécuritaire), ce ne sont que d'aimables plaisanteries doucereuses et un tantinet vieillottes dans leur facture. Qui plus est, la complicité Tchernia-Serrault tourne au cabotinage du second et au laisser-aller du premier.

ENVOYEZ LES VIOLONS**

De Roger Andrieux, avec
Richard Anconina et
Anémone.

La comédie sentimentale avec tous les attribus du genre. Rebondissements, quiproquos, tendresse et rires. Mais celle-ci a, au moins, deux atouts supplémentaires qui font deux bonnes raisons d'aller voir le film : les acteurs (le couple complémentaire



24-25 septembre

SUR LES CHAPEAUX DE ROUES !

Samedi 24 septembre, près de 140 voitures s'élanceront sur les routes des Flandres pour le « 4^e Rallye national du Nord ».

Depuis Lille jusqu'à Hazebrouck, une épreuve en deux étapes totalisant 400 km, dont quinze spéciales et plus de 168 km chronométrés.

Lors de la première édition, en 1985, l'ambition des organisateurs était de recréer dans le Nord une grande épreuve automobile, symbole du dynamisme de la région, avec l'espoir de compter rapidement parmi l'élite des dix rallyes du Championnat de France de première division.

Aujourd'hui, si tout n'est pas encore gagné, le Rallye national du Nord connaît un beau succès. Il participe, cette année, à la Coupe Renault Sport (avec notamment le Rallye du Var et celui du Mont-Blanc, classés en première catégorie), une épreuve qui attire de nombreux pilotes de renom.

Grâce au succès populaire (75 000 spectateurs, l'an dernier pour les spéciales du dimanche et 12 000 sur le circuit lillois), mais aussi au sérieux de l'organisation, les responsables de l'épreuve espèrent bien réussir une grande fête du sport automobile, de dimension nationale.

• **La quatrième édition du Rallye national du Nord est placée sous l'égide de la Fédération française de sport automobile, organisée par l'Écurie automobile TNT, 3, rue du Plat à Lille.**

L'ÉPREUVE

Samedi 24 septembre

De 14 h à 17 h 30 : une épreuve spéciale chronométrée dans Lille, sur la piste du 43^e RI, près du Champ-de-Mars. Démonstration de pilotage, baptême de piste... durant la matinée.

A partir de 15 h : départ du centre de Lille, sur la place Nouvelle-Aventure à Wazemmes.

Passage par les villes d'Armentières et d'Hazebrouck, entrecoupé de quatre épreuves chronométrées : la spéciale de Boeschèpe ; la spéciale du Val-de-Lys (réalisées deux fois en boucle).

Le soir : regroupement en parc fermé à Noordpeene.

Dimanche 25 septembre

Une boucle de trois épreuves spéciales : « Les 3 communes », « Saint-Sylvestre » et la spéciale de « Morbecque », avec passage par le parc de regroupement à Hazebrouck.

Hazebrouck sera le centre vital du rallye pendant le dimanche : animations diverses sur la Grand Place.

En fin d'après-midi, retour en parc fermé sur la Grand Place, avec passage sur le podium animation.

Arrivée des voitures et remise des prix, en clôture du rallye. Animation-spectacle.



Le vainqueur : Helmuth Stuhlpfarrer.

MARATHON DE LILLE :
3 000 PARTICIPANTS

Une belle réussite pour le marathon de Lille qui d'année en année accueille de plus en plus de participants. Samedi 3 septembre, ils étaient plus de 3 000 à prendre le départ de l'épreuve.

C'est Helmuth Stuhlpfarrer, l'Autrichien, qui a remporté le marathon en un temps impressionnant (2 h 13'8'') faisant de l'épreuve lilloise la course française la plus rapide de l'année.

Après l'effondrement de Luis Soares, le Franco-Portugais

vainqueur l'an dernier, c'est à Michel Constant que revenait la deuxième place. Le coureur d'Arques battait, par la même occasion, le record de la ligue Nord-Pas-de-Calais avec 2 h 14'6''.

Chez les dames, c'est la Colombienne Lyz-Fabiola Rueda-Garcia qui a établi le meilleur temps en 2 h 42'25''.

Pour sa troisième édition, le marathon de Lille est entré dans la cour des grands alliant le succès populaire à la qualité des participants.

L'EUROPE A LILLE

L'Europe et l'Acte unique, l'horizon 92... sont, depuis quelques temps, à la Une de l'actualité. On en parle, on se prépare.

Le L.U.C. Vacances avait, cet été, décidé d'abolir les frontières en organisant le L.U.C. « Euro 92 ». Pendant une semaine, les organisateurs ont invité 110 jeunes, venus des onze pays de la Communauté

européenne, pour faire du sport à Lille. Une première qui a permis à 700 enfants de la métropole et de la région de rencontrer des jeunes de Cologne (R.F.A.), Liège (Belgique), Valladolid (Espagne), Leeds (Grande-Bretagne), Turin (Italie), Esch-sur-Alzette (Luxembourg), Rotterdam (Pays-Bas), Athènes (Grèce), Coimbra (Portugal), Dublin (Irlande) et Copenhague (Danemark).

LE MÉTRO
Le magazine des Lillois

LE MAGAZINE DES LILLOIS

Directrice de la publication :
Monique BOUCHEZ.
Rédacteur en chef :
Bernard MASSET.
Coordination :
Sylvie WYDOCKA.
Rédaction - Tél. : 20.52.58.19.
S.A.R.L. Métropole-Lille,
Place Vanhoenacker - LILLE
au capital de 190 000 F.
Fondée le 9-10-1974 pour une durée de 99 ans.
Gérant : Bernard ROMAN.
Principaux associés :
Gérard BAILLET, Patrick KANNER, Bernard MASSET,
Gilles PARGNEAUX, Jean-Claude PIAU,
Jean-Claude SABRE, Georges SUEUR, Pierre WINDELS.
Administration, publicité générale - B.P. 1264,
59014 Lille Cedex.
Tél. : 20.57.86.94.
I.S.S.N. 0152-1314.
Abonnements : 50 F pour 11 numéros.
Dépôt légal n° 99 - 3^e trimestre 1987.
I.C.F. - S.E.I.R.N.P.C.
113, rue de Lannoy - 59800 Lille.

La maison du PIANO

Music Club

64, rue Saint-Aubert
62000 ARRAS
Tél: 21.51.42.16

NEUF LOCATION OCCASION

LILLE

83 & 79 bis rue Colbert
Tél: 20.57.44.51

La PLANETE Heue
TOUS LES INSTRUMENTS DE MUSIQUE - ORGUES À TUYAUX

ECOLE DE MUSIQUE
17 rue Royale 59800 LILLE
Tel: 20.06.66.67

UN

CRÉDIT AGRICOLE

ACCORD

POUR

Le bon sens en action

PIAF

25th ANNIVERSAIRE
LES MOTS D'AMOUR

Jusqu'au
26 septembre

FOIRE AUX MANÈGES

Suite et fin de la foire aux manèges, sur l'Esplanade du Champ-de-Mars.

Pour finir l'été sur un air de fête.

jusqu'au
30 septembre

FAÏENCES : AUTOUR DU LEGS DELESALLE

Pour la première fois, le Musée de l'Hospice Comtesse présente la riche collection de faïences léguée par Mme Charles Delesalle. Cet ensemble réuni 46 pièces en majorité du XVIII^e siècle.

Une présentation des faïences de Desvres et de Sarreguemines du Musée industriel accompagne cette exposition.

Au Musée de l'Hospice Comtesse.



Jusqu'au
1 octobre

CANTER CHE VIVRE

Plus que quelques jours pour visiter l'exposition de la Bibliothèque municipale (32, rue Delesalle) consacrée aux chansons de carnaval (il y en a plus de 3 000 !).

Jusqu'au
25 novembre

HISTOIRE NATURELLE

Le Musée d'Histoire naturelle présente une exposition intitulée « 1978-1988, dix ans d'enrichissement des collections du musée ».

Animaux vivants, taxidermie...

Mercredi et dimanche de 10 h à 17 h ; Jeudi et vendredi sur réservation au 20.53.38.46.

24-25

4^e RALLYE NATIONAL DU NORD

Un grand spectacle à Lille et sur les routes des Flandres.

A G E N D A SEPT.-OCT.

26

LA 2^e FÊTE LILLOISE DU CIRQUE

... se prépare. Elle aura lieu du 29 octobre au 13 novembre (19 représentations), au Palais Rameau.

La location est ouverte sur place, dès le 26 septembre. Prix des places : 20, 30 et 35 F. Tél. 20.30.93.46.

2

UNIVERSITÉ POPULAIRE

Alain Decaux traitera de « 1789, prélude à un Bicentenaire ». A 10 h 30 à l'Opéra de Lille.

3

jusqu'au 7 APPLICA 88

Un salon de la productique, de l'informatique et de l'électronique qui prend de l'ampleur.

Voir en page 7.

5-6

JEAN-JACQUES GOLDMANN

A la salle Espace Foire à 20 h 30.

5

jusqu'au 27 LE FAISEUR DE THÉÂTRE

De Thomas Bernhard, dans une mise en scène de Jean-Pierre Vincent. Pendant près de trois heures, on rit beaucoup. Cette pièce a obtenu le prix du meilleur spectacle créé en province, décerné par le syndicat de la critique.

Jusqu'au 27 octobre, à l'invitation de la Salamandre, à l'Idéal, 19, rue des Champs à Tourcoing.



15

jusqu'au
15 décembre

FESTIVAL DE LILLE

Comme chaque année, Lille va vivre pendant deux mois au rythme du théâtre, de la musique et de la danse, avec, en 1988, plus d'art chorégraphique que d'habitude. Année de la danse oblige !



16

BACCHUS

De Jean Cocteau, avec Jean Marais et Raymond Gerome. Le dernier texte de Cocteau, monté avec une fidélité exemplaire par Jean Marais. L'un des fleurons de la saison dramatique.

Le 16, à 16 h, au Sébasto. Location à partir du 4 octobre.

17-18

RIS ET DANCERIES

Les répertoires des danses anciennes livrent peu à peu leurs secrets. Ce spectacle, offert par le Festival de Lille et le Ballet du Nord, nous propose une promenade chorégraphique, de la Renaissance à la Révolution.

Les 17 et 18 octobre, à 20 h 30, au Colisée de Roubaix, 33, rue de l'Épeule.

21

NEW DEMON

Spectacle inaugural à La Rose des Vents à Villeneuve-d'Ascq. New Demon, un groupe de rock-danse.

La Rose des Vents, tél. : 20.91.38.35.

21-23

FESTIVAL DE L'ACHARNIÈRE

Ce 10^e festival régional de l'audio-visuel nous fera découvrir la pro-

duction vidéo des secteurs associatif, institutionnel, professionnel et indépendant. Cela se passera salle de la Marbrerie à Fives.

Programme détaillé au 20.54.39.42.

22-23

LE PAYS DU SOURIRE

L'impossible amour d'une européenne et d'un prince chinois, au cœur de la Chine impériale pour ouvrir, avec éclat, la nouvelle saison lyrique lilloise.

Le 22, à 14 h 30 et 20 h 30 et le 23 à 16 h, au Sébastopol. Location dès le 27 septembre.

22

jusqu'au
9 janvier

BOILLY

Grande exposition au Musée des Beaux-Arts. Un panorama très complet de la production d'un peintre à l'aise dans tous les registres.

Métro-rétro

23 SEPTEMBRE 1804 : LILLE ENFIN CHEF-LIEU DU NORD

Lors de la création du département du Nord, en 1790, une vive polémique s'était engagée entre Lille et Douai, concernant la fixation du Chef-Lieu, siège de ce qu'on ne nommait pas encore préfecture.

Douai l'avait emporté à la grande fureur des Lillois. Pendant toute la période révolutionnaire, la querelle entre les deux villes va s'amplifier, aboutissant parfois à des échauffourées entre les habitants.

Aussi quand le premier Consul Bonaparte vient à Lille en juillet 1803, accompagné de Joséphine, il entend très vite les doléances des autorités lilloises sur ce douloureux problème.

Décidée à mettre tous les atouts de son côté, la ville accueille Bonaparte avec un faste jamais égalé : celui-ci repart donc satisfait et prêt à consentir aux désirs des Lillois. Il déclare « qu'il est ridicule de voir une ville, le centre de tout commerce, privée de la présence du premier administrateur qui doit diriger et surveiller le commerce ».

C'est à Anvers, le 8 août 1803, qu'il signe le décret fixant la préfecture à Lille. Fureur à Douai qui résiste : il faudra donc attendre un an avant de voir la concrétisation de cette décision.

Le 21 septembre 1804 le préfet Christophe Dieudonné exprime aux Douaisiens « sa vive reconnaissance » et part s'installer à Lille le 23 septembre (le 1^{er} vendémiaire An 13), suivi de son secrétaire Sébastien Bottin, l'auteur de l'annuaire statistique.

Les services du préfet occupent dans un premier temps l'Hôtel Diesbach rue Royale. Ces locaux s'avèrent rapidement trop petits ce qui nécessite un agrandissement, par le rachat de maisons rue Française (Négrier), avant la construction de la nouvelle préfecture sous le Second Empire.

D'autres services de l'État suivent le préfet, en particulier les archives départementales qui s'installent dans un vaste hôtel rue du Lombard. Un travail sérieux peut enfin commencer, car rien n'avait été fait sur ce plan à Douai.

Lille devient ainsi la véritable capitale administrative du département du Nord, ce qui lui confère indéniablement des avantages dans tous les domaines.

M.P.