

...18000 élèves ...2000 personnes à leur service...  
...100 écoles maternelles et élémentaires... 1 million de repas...

# ...TOUT POUR REUSSIR



**LILLE "LA CLASSE!"**





Tout : le personnel...  
ils sont 2.000 à leur service.

Tout : les équipements...  
100 écoles maternelles  
et élémentaires.

Tout : les services...  
1 million de repas par an.

Tout : vos enfants ont...  
**TOUT POUR REUSSIR.**

Ce guide pratique et complet vous est  
offert par la ville de Lille.

Ce guide appartient à :

NOM .....

PRENOM .....

AGE .....

CLASSE .....

ADRESSE .....

.....

## SOMMAIRE

### **P. 1**

Editorial de Pierre MAUROY.

### **P. 2/3**

Les enfants Lillois  
ont tout pour réussir leur scolarité.

### **P. 4/5**

Chaque quartier bien équipé.  
100 écoles pour 18.000 élèves.

### **P. 6/7**

Chaque fonction bien remplie.  
2.000 personnes  
au service de vos enfants.

### **P. 8/9**

Mieux vivre l'école.  
1 million de petits plats  
et autres "petits plus".

### **P. 10/11**

Plus proche encore de leurs besoins.  
Des aides, des équipements spécialisés.

### **P. 12/13**

Tout près de chez vous 100 écoles  
maternelles et élémentaires.

### **P. 14/15**

Pour découvrir la montagne,  
la ferme, la forêt.  
3 sites préservés accueillent vos enfants.

### **P. 16/17**

Pour combler les vocations et les retards.  
Toutes les chances de leur côté.

### **P. 18/19**

Pour s'exprimer, créer, apprendre.  
Les ateliers du mercredi.

### **P. 20/21**

Pour développer son corps.  
Toutes les adresses pour tous les sports.

### **P. 22**

Bonnes vacances à Lille.

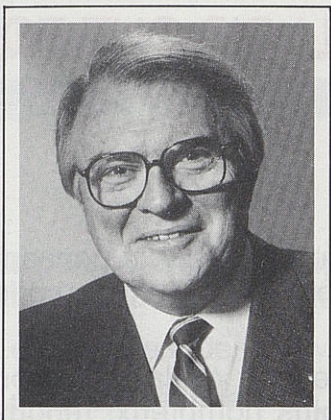
### **P. 23**

Bonnes vacances à la montagne.

### **P. 24**

- Deux élus à votre disposition  
- Adresses utiles.





Offrir aux enfants les conditions de leur épanouissement est plus que jamais une priorité de l'action municipale. Les enfants sont l'avenir de Lille. Un avenir qui se construira à partir des atouts que nous aurons su leur donner.

C'est d'abord, bien sûr, une bonne formation, mais c'est aussi tout ce qui concourt à l'enrichissement de la personnalité : la culture, le sport et plus généralement un environnement social propice à l'épanouissement des adultes de demain.

Ce petit livret d'accueil permettra aux familles de mieux connaître les services offerts par la Ville de Lille aux 18.000 enfants qui fréquentent ses établissements scolaires.

Des services dont la qualité et la diversité peuvent témoigner des efforts de la municipalité en faveur des plus jeunes.

Pierre Mauroy  
Ancien Premier Ministre  
Maire de Lille



# LES ENFANTS LILLOIS ONT TOUT P

**L**orsque l'on demande aux Lilloises et aux Lillois s'ils pensent que l'argent de leurs impôts locaux est bien utilisé, une grande majorité répond "oui".

Ils pensent alors certainement à l'aménagement de la Ville, son embellissement, aux services de plus en plus nombreux, rendus dans les mairies de quartiers.

Mais pensent-ils que leurs élus consacrent chaque année une part importante du budget de la Ville à l'Ecole et à toutes les activités qui s'attachent autour de l'Ecole à la vie des enfants de Lille ?

Nous avons voulu réaliser ce livret d'accueil pour rendre encore plus accessibles aux parents et aux enfants les nombreux services mis en place par la Ville et la Caisse des Ecoles de Lille.

Nous avons voulu que les parents sachent qu'à Lille, l'Ecole et l'Enfant sont une priorité qui se traduit concrètement dans la vie de tous les jours de 18.000 enfants qui fréquentent les 100 écoles réparties sur le territoire de la Ville.

L'Ecole et l'Enfant sont une priorité qui se traduit par un effort sans précédent pour donner "un plus" à la réussite de vos enfants. Voici ceux que nous mettrons au service des besoins plus particuliers des parents et enfants.

**Le plus**, c'est un effort sans précédent pour l'entretien des écoles et des restaurants scolaires (7 millions de francs par an).

**Le plus**, c'est les enfants accueillis dès 2 ans dans les écoles maternelles de la Ville (3 ans dans la plupart des autres grandes villes).

**Le plus**, c'est l'accueil possible des enfants de 2 à 7 ans dans vingt centres d'animation avant et après la classe, 6 jours sur 7.

**Le plus**, c'est 1 million de repas servis chaque année dans des salles à manger modernes et confortables (13 restaurants scolaires ont été rénovés dans les deux dernières années.).



# POUR REUSSIR LEUR SCOLARITE. AHO

**Le plus**, c'est des équipements spécialisés pour favoriser les vocations ou lutter contre les handicaps.

**Le plus**, c'est des activités offertes le mercredi.

**Le plus**, c'est la mer, la montagne, la campagne pour tous les enfants dans l'année.

**Le plus**, c'est l'informatique, la musique, le sport à la portée de tous.

Mais le plus, c'est surtout une idée, l'idée que nous sommes comptables de l'avenir de vos enfants et que nous voulons à Lille leur donner...

**... TOUT POUR REUSSIR.**





# CHAQUE QUARTIER BIEN EQUIPE...

<b>Centre • Mairie de Lille • Tél. : (20) 56.92.71 - poste 2297</b>		
ECOLE MATERNELLES	TELEPHONE	ADRESSE
DAUDET Alphonse	(20) 06.89.25	rue des Augustins
DU BELLAY	(20) 57.33.20	11 rue des Pyramides
MOZART	(20) 54.05.35	Parvis Saint Michel
LES P'TITS POUCHINS	(20) 52.00.61	3 rue des Déportés
WICAR	(20) 52.00.94	rue Saint-Sauveur
<b>ECOLES PRIMAIRES</b>		
BOUFFLERS MONGE	(20) 52.49.63	4 rue Saint Sauveur
GERMAIN Sophie	(20) 57.67.86	97 boulevard de la Liberté
LALO Clément	(20) 52.61.09	3 rue des Déportés
MICHELET	(20) 57.06.65	20 rue Fabricy
PASTEUR	(20) 54.72.97	246 rue Solférino
RECAMIER	(20) 52.42.66	rue Frédéric Mottez
<b>Bois Blancs • Rue Mermoz • Tél. : (20) 92.32.67</b>		
ECOLE MATERNELLES	TELEPHONE	ADRESSE
JAURES Jean	(20) 92.14.22	6 rue Guillaume Tell
MONTESSORI Maria	(20) 92.01.90	rue Mermoz
<b>ECOLES PRIMAIRES</b>		
DESBORDES-VALMORE-A. de MUSSET	(20) 92.94.55	4 rue Guillaume Tell
GUYNEMER-BOUCHER	(20) 92.95.51	58 rue Mermoz
<b>Faubourg de Béthune • 5, rue Renoir • Tél. : (20) 07.86.86 - poste 2055</b>		
ECOLE MATERNELLES	TELEPHONE	ADRESSE
AICARD Jean	(20) 07.04.72	23 avenue Verhaeren
BERANGER	(20) 07.05.41	4/6 rue Léon Blum
HACHETTE Jeanne	(20) 07.66.37	46 rue Léon Blum
<b>ECOLES PRIMAIRES</b>		
CHENIER Séverine	(20) 07.45.32	6 rue Léon Blum
SAMAIN	(20) 07.20.49	15 avenue Verhaeren
TRULIN	(20) 07.43.28	15 avenue Verhaeren
<b>Fives • 48, rue Pierre Legrand • Tél. : (20) 56.51.01 - poste 2081</b>		
ECOLE MATERNELLES	TELEPHONE	ADRESSE
BARA	(20) 56.73.75	3 rue Cabanis
BLANC Louis	(20) 56.88.98	rue de la Phalecque
BRASSEUR Antoine	(20) 56.81.83	1 rue Porret
BROCA Paul	(20) 56.72.74	rue du Commerce
LACORE Suzanne	(20) 56.53.14	6 rue Bohin
PERRAULT Charles	(20) 53.50.58	4 rue Léon Tolstoï
<b>ECOLES PRIMAIRES</b>		
BERTHELOT-J. VERNE	(20) 56.83.40	10 rue Bohin
CABANIS-MONTESQUIEU	(20) 56.87.60	rue de Rivoli
FERRY Jules	(20) 53.62.16	4 rue Léon Tolstoï
LAKANAL-CAMPAN	(20) 56.89.05	125 rue du Long Pot
SEVIGNE Mme	(20) 52.59.67	4 rue Léon Tolstoï
<b>Lille sud • rue Lazare Garreau • Tél. : (20) 53.44.40 - poste 2005</b>		
ECOLE MATERNELLES	TELEPHONE	ADRESSE
BART Jean	(20) 53.79.69	31 rue du Général de Wett
FLORIAN	(20) 53.40.95	5 rue d'Arsonval
GODART Jeanne	(20) 53.72.81	2 rue Paul Bardou
LA BRIQUETERIE	(20) 52.32.32	7bis rue de l'Asie
LA BRUYERE	(20) 53.52.63	8 rue de l'Escaut
LEMPEREUR Rachel	(20) 97.18.52	rue Jean Giraudoux
NADAUD Gustave	(20) 97.18.62	boulevard Eugène Duthoit
RONARD	(20) 53.51.94	rue de l'Asie
WAGNER Richard	(20) 97.05.08	rue Richard Wagner
<b>ECOLES PRIMAIRES</b>		
BRIAND Aristide	(20) 96.19.96	7 boulevard Eugène Duthoit
BUISSON Ferdinand	(20) 97.22.59	9 boulevard Eugène Duthoit
MALOT Hector	(20) 53.47.66	2 rue de l'Escaut
MOULIN-PERGAUD	(20) 53.41.05	1 rue d'Arsonval
PAINLEVE Paul	(20) 53.55.07	4 rue de l'Escaut
RABELAIS-CURIE	(20) 53.56.41	11 rue Paul Bardou
TURGOT-RENAN	(20) 53.31.17	86 rue du faubourg des Postes
WAGNER Richard	(20) 96.31.37	rue Richard Wagner



# 100 écoles pour 18 000 élèves.

<b>Moulins • 215, rue D'Arras • Tél.: (20) 52.69.39 - poste 2019</b>		
ECOLES MATERNELLES	TELEPHONE	ADRESSE
COMINES Ph. de	(20) 52.07.39	rue Victor Duruy
FRAPIE Léon	(20) 52.23.13	3 rue du Capitaine Michel
HUGO Victor	(20) 57.70.14	137 boulevard Victor Hugo
KERGOMARD Pauline	(20) 52.10.61	33 boulevard de Belfort
LES MOULINS	(20) 52.37.07	rue de la Plaine
SEGUR Mme de	(20) 57.76.69	boulevard de Strasbourg
ECOLES PRIMAIRES		
ARAGO JACQUARD	(20) 57.32.20	133 boulevard Victor Hugo
DURUY MAILLOTTE	(20) 52.43.91	rue Victor Duruy
LAUNAY François	(20) 52.64.22	boulevard de Belfort
RENARD -St EXUPERY	(20) 54.64.27	boulevard de Strasbourg
THIERRY Augustin	(20) 52.64.22	boulevard de Belfort
<b>Saint-Maurice • rue Saint Gabriel • Tél.: (20) 06.40.40 - poste 2074</b>		
ECOLES MATERNELLES	TELEPHONE	ADRESSE
BOUCHOR Maurice	(20) 06.21.65	1 rue H. Lefebvre
LES DONDAINES	(20) 06.87.40	rue Eugène Jacquet
LA FONTAINE	(20) 06.38.70	95bis rue Saint-Gabriel
SIMON Jules	(20) 55.76.42	122 rue du Buisson
ECOLES PRIMAIRES		
DUPLEIX	(20) 06.27.82	rue Eugène Jacquet
FRANCE A.-M. SEMBAT	(20) 55.13.68	13 rue Alphonse Leroy
ROLAND Mme	(20) 06.42.98	95 rue St Gabriel
ROUSSEAU BRUNSCHWIG	(20) 06.44.38	1 rue H. Lefebvre
<b>Vauban • 2, place Catinat • Tél.: (20) 54.88.21</b>		
ECOLES MATERNELLES	TELEPHONE	ADRESSE
BICHAT	(20) 93.41.64	2 rue Béranger
CHATEAUBRIAND	(20) 57.14.90	2 rue Roland
JOUHAUX Léon	(20) 57.46.81	av. de l'Architecte Cordonnier
ECOLES PRIMAIRES		
JOUHAUX Léon	(20) 54.06.03	av. de l'Architecte Cordonnier
LITRE	(20) 93.97.01	place de l'Arbonnoise
Mme DE MAINTENON	(20) 54.15.41	20 rue du Port
<b>Vieux Lille • 17, place Louise de Bettignies • Tél.: (20) 54.41.20 - poste 2253</b>		
ECOLES MATERNELLES	TELEPHONE	ADRESSE
COMTE Auguste	(20) 55.77.06	10bis rue de Thionville
GUTENBERG	(20) 57.27.31	16 rue de la Baigerie
JENNER	(20) 51.15.21	rue des Célestines
ROUSSEAU J.-Jacques	(20) 55.42.11	6 rue du Lieutenant Colpin
ECOLES PRIMAIRES		
I BRANLY JUSSIEU	(20) 55.09.44	78 rue de la Barre
I DIDEROT	(20) 55.13.67	rue du Béguinage
I LAMARTINE CONDORCET	(20) 51.15.36	rue du Gard
<b>Wazemmes • 88-90, rue Racine • Tél.: (20) 54.73.96 - poste 2062</b>		
ECOLES MATERNELLES	TELEPHONE	ADRESSE
ANDRE	(20) 57.52.31	42ter rue Paul Lafargue
DECROLY Ovide	(20) 57.51.75	59 rue Louis Faure
DESMOULINS Camille	(20) 54.20.94	256bis boulevard Victor Hugo
GOUNOD	(20) 54.89.10	9 place Philippe de Girard
PAPE CARPANTIER	(20) 57.22.18	11 rue Racine
ECOLES PRIMAIRES		
AMPERE	(20) 57.30.00	85 boulevard Montebello
BOUCHER DE PERTHES	(20) 57.64.81	boulevard Montebello
LAVOISIER	(20) 54.13.11	72 rue des Stations
QUINET ROLLIN	(20) 57.32.34	56 rue du Marché
VIALA-VOLTAIRE	(20) 57.16.07	5 rue Viala
<b>Lille-Hellemmes • • Tél.: (20) 47.80.31 -</b>		
BERTHELOT		rue J. Ferry
E. HERRIOT		Pavé du Moulin
J. JAURES		rue A. France
Mme de SEVIGNE		rue des Ecoles
DOMBROWSKI		place Dombrowski
JENNER		rue des Ecoles
J. ROSTAND		rue du Numbourg
SALENGRO		rue A. France



# CHAQUE FONCTION BIEN REMPLIE

## LE PERSONNEL MUNICIPAL

L'ensemble de ce personnel se regroupe autour de 2 activités différentes.

- l'animation des CAPE, Centre d'Animation de la Petite Enfance.

Le matin et le soir, avant et après les horaires scolaires, le mercredi toute la journée, le samedi jusqu'à 16 heures pour le centre des Dondaines... il veille sur les enfants et anime ces plages de temps libre.

Au programme : activités d'éveil, de détente, promenade... viennent compléter la vie scolaire sans empiéter sur les activités de celle-ci.

- la restauration dans les écoles : concevoir, réaliser et servir les repas « scolaires » n'occupe pas moins de 1000 personnes.

## LE DIRECTEUR

Sa responsabilité : la bonne organisation pédagogique de l'enseignement. Son rôle : organiser les classes et les groupes en relation avec les maîtres. Le directeur est aussi, et peut-être même avant tout, l'animateur de toute la vie communautaire scolaire.

C'est lui qui, par exemple, réunit et anime le Conseil des maîtres, le Comité des parents et le Conseil d'école (éligible à chaque rentrée scolaire).

## L'INSTITUTEUR

Sa responsabilité : l'éducation de vos enfants... une lourde responsabilité ! Son rôle : organiser sa classe, veiller à la régularité de la fréquentation scolaire. Il est aussi constamment à l'écoute directe des parents et des élèves.

## LE CONSEIL DES MAITRES ET LE CONSEIL D'ECOLE

- Le conseil des maîtres est formé par

le directeur et par tous les maîtres affectés à l'école.

Il est présidé par le directeur et se réunit selon 3 modalités :

- Systématiquement, au moins une fois par trimestre scolaire.
- Chaque fois que le directeur le juge utile.
- Chaque fois que 2/3 des maîtres en font la demande.
- Le conseil d'école est constitué pour l'année, ce conseil est composé :
  - De la totalité du corps enseignant.
  - Du maire ou du conseiller municipal chargé des affaires scolaires.
  - Des représentants élus des parents d'élèves en nombre égal à celui du corps enseignant.
  - Du délégué départemental de l'éducation nationale, chargé de visite de l'école.
  - De l'inspecteur départemental de l'éducation.

Il se réunit au moins une fois par trimestre, et ce obligatoirement dans les 15 jours suivant la proclamation des résultats des élections ; à la demande du directeur, du maire ou des 2/3 de ses membres.

Son rôle est :

- De voter le règlement intérieur de l'école sur proposition du directeur.
- D'examiner ou de valider toute suggestion sur le fonctionnement de l'école et de la vie communautaire scolaire :
- Les actions particulières pour une meilleure utilisation des moyens alloués à l'école et une bonne adaptation à son environnement.
- Les actions particulières d'intégration des handicapés.
- L'organisation des classes de décou-



## 2 000 personnes au service de vos enfants.

verte, d'actions éducatives, d'actions péri-ou post-scolaires.

- L'organisation de la restauration, l'hygiène sanitaire.
  - Les éventuels accords à donner pour l'organisation d'activités complémentaires éducatives, sportives ou culturelles, avec, le cas échéant, décision de financement par la commune d'emplois gagés.
- Au sein du conseil d'école doit être également donnée une information sur :
- La composition des classes.
  - Les principes de choix des manuels scolaires ou du matériel pédagogique divers.
  - Les conditions de rencontres enseignants-parents-élèves

### LES ETUDES SURVEILLEES

Les études peuvent être organisées après la classe du soir dans les écoles élémentaires. Elles durent 1 heure et sont précédées d'une récréation

Dans tous les cas le directeur de l'école est tenu de surveiller ce service, mais cette surveillance reste facultative pour les instituteurs.

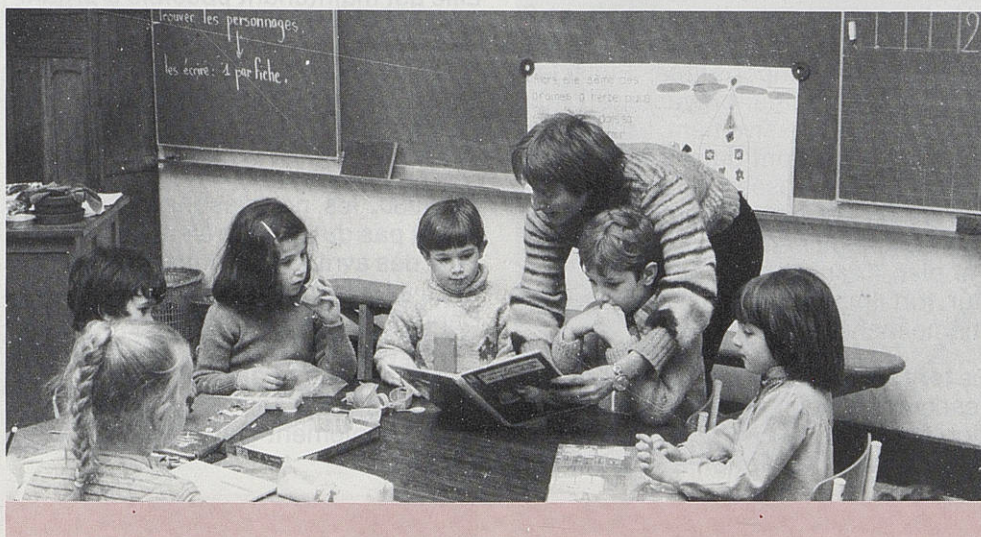
### L'ASSURANCE SCOLAIRE

Fortement conseillée, l'assurance n'est pourtant pas obligatoire.

Pourtant, il est nécessaire que chaque élève des établissements publics soit assuré contre les accidents.

Dans ce but, le chef d'établissement et les associations de parents d'élèves se doivent de faciliter l'information de tous sur tous les risques courus, et sur les garanties précieuses procurées par une police d'assurance.

Une mutuelle assurance personnelle est également très recommandée aux familles et aux intéressés eux-mêmes pour tous les risques non couverts par l'état.





# MIEUX VIVRE A L'ECOLE.

## 1 MILLION DE REPAS SERVIS PAR AN.

Un chiffre impressionnant... et beaucoup de travail pour près de 1.000 personnes dans 70 restaurants d'enfants répartis sur le territoire de Lille et d'Hellemmes.

Chaque jour, ils accueillent, de 11 h 30 à 13 h, 7.300 élèves sur les 18.000 que comptent les 100 établissements scolaires de la ville.

Chaque école possède sa salle à manger et sa cuisine. Parfois la cuisson est réalisée en cuisine centrale. La cuisine n'est alors qu'une simple cuisine satellisée.

Cette décentralisation culinaire est une volonté municipale, permettant à chaque école de conserver son caractère particulier presque familial.

Autre exigence exprimée par la municipalité: la modernisation.

Récemment, 7 restaurants ont bénéficié d'une modernisation globale et 6 autres restaurants sont en cours de modifications importantes. Finis les grands réfectoires bruyants et fatigants. Progressivement, tous les repas se prendront dans des salles à manger insonorisées et cloisonnées où les enfants sont regroupés par 4 dans un mobilier moderne et agréable. Au plan financier, ce dossier est bien sûr fort important, mais sera quand même mené à son terme.

Le tarif des repas est calculé selon les ressources mensuelles et la composition familiale.

Le dossier d'inscription au restaurant

est réalisé auprès de la Mairie de quartier de l'établissement scolaire intéressé (Voir liste des Mairies de quartier) ou à la Caisse des Ecoles, 1 rue G. Lefebvre à Lille.

## LA VILLE TRANSPORTE VOS ENFANTS.

Un autre "mouvement" tout neuf à la municipalité: la création d'une mini-flotte de cars pour le transport d'enfants.

La caisse des écoles s'est en effet dotée de 2 mini-bus de 37 places (dont l'un offert par le Crédit Municipal de Lille).

En un an, ces 2 mini-bus ont réalisé plus de 1.500 voyages sur toute la région et en majorité sur les communes de Lille et d'Hellemmes, dans un rayon de 50 km.

Ainsi les sorties des enfants sont facilitées: activités d'éveil - musées - expositions - cirque - sports. Tout cela à Lille est maintenant possible à organiser par les écoles.

## DU LAIT POUR TOUS LES ENFANTS DE 2 A 6 ANS.

En 1980, les nourrissons ne se doutaient pas qu'ils pourraient, un an plus tard, dès avril 81, continuer à boire leur lait... à l'école jusqu'à 6 ans!

Depuis, 600.000 briquettes par an, 5.000 par jour, sont commandées, réceptionnées et distribuées.

A cet âge il s'agit pour les enfants d'un complément diététique tout à fait adapté.



# 1 million de petits plats et autres "petits plus."

## 18.000 COQUILLES POUR NOËL.

18.000 coquilles et 18.000 paquets de bonbons aussi! Ce sont les plus vieilles traditions qui ont le plus de succès... Chaque Noël, ce geste remporte toujours le même triomphe auprès des enfants... et des parents.

## UN CENTRE D'HYGIENE CAPILLAIRE UNIQUE EN FRANCE.

Une initiative de la caisse des écoles... Une grande "première" en France. La création de ce centre permet de lutter efficacement contre ce nouveau fléau dans la population scolaire: les "poux".

En 1984, plus de 30 écoles maternelles et primaires ont bénéficié de la présence de la caravane itinérante de dépistage.

Un dépistage qui permet d'appréhender les moyens à mettre en œuvre, puis, avec l'accord préalable des parents, de réaliser le traitement.

## UN DICTIONNAIRE POUR TOUS LES ENFANTS ENTRANT EN 6<sup>e</sup>.

Une mesure "jeune" encore. Depuis 2 ans, tous les enfants lillois quittent l'École publique avec, sous le bras, un dictionnaire... Une manière pour la municipalité de leur souhaiter bonne route pour le collège.





# PLUS PROCHE ENCORE DE LEURS BESOINS.

**S**i bien équipé que soit chaque quartier, si professionnel que soit le corps enseignant, certains cas nécessitent un encadrement, un équipement, un site, un financement spécifique.

Voici ceux que nous mettrons au service des besoins plus particuliers des parents et enfants.

## POUR LES PARENTS QUI TRAVAILLENT LES ENFANTS ACCUEILLIS DÈS 2 ANS DE 6 H 30 À 19 H

Si, en général, l'âge d'accueil des maternelles se situe à 3 ans, un effort tout particulier a été réalisé à Lille pour que les enfants soient accueillis dès 2 ans.

Dans 20 Ecoles maternelles, des Centres d'Animation de la Petite enfance accueillent les enfants avant et après la classe.

Le difficile problème de la garde s'en trouve résolu plus rapidement et très positivement pour l'enfant qui trouve, au "centre animation de la petite enfance", des activités réellement pédagogiques établies par le directeur.

Créés en 1956, les C.A.P.E. sont au nombre de 20 dont 2 à Hellemmes. Ils accueillent chaque jour 850 enfants de 6 h 30 à 19 h, de 7 h à 18 h 30 suivant le centre. Les centres sont dirigés par les directeurs et directrices des établissements scolaires.

L'équipe d'animation est constituée par du personnel municipal, diplômé du brevet d'aptitude aux fonctions d'animateur.

A compter de la rentrée, les C.A.P.E. seront ouverts aux enfants des cours préparatoires jusqu'à 7 ans.

Liste des 20 C.A.P.E.

*A Lille :*

Bichat	Jeanne Godart
Chateaubriand	Florian
J.-Jacq. Rousseau	Les Moulins
Gutenberg	Charles Perrault
Wicar	Broca
Les p'tits pouchins	Suzanne Lacore
Decroly	Bara
André	Les Dondaines
Gustave Nadaud	<i>A Hellemmes</i>
Jean Bart	Jenner
Renan	Salengro.

## POUR TOUS, L'INFORMATIQUE DANS DES ECOLES "PILOTE"

La région a besoin de développement économique... Vos enfants auront besoin de l'informatique.

Pour aider l'informatique à "progresser" dans notre région, le Conseil Municipal, lors de sa réunion du 22 décembre 84, a donc décidé l'implantation de sites informatiques dans le cadre du PR II (Pro-





# Des aides, des équipements spécialisés.

gramme Régional d'Initiation à l'Informatique). 2 établissements "pilotes" ont été alors choisis.

Il s'agit des écoles:

Richard WAGNER (l'implantation aura lieu à l'Ecole Rabelais-Curie.  
MICHELET.

Au titre de la prochaine rentrée scolaire et dans le cadre du Plan Informatique pour tous, 10 écoles seront dotées des équipements comprenant:

6 ordinateurs MO 5  
1 imprimante  
6 moniteurs  
1 tête de réseau

Il s'agit des établissements scolaires suivants:

Boufflers-Monge	Launay
Lamartine	Trulin
Viala	Guynemer
Painleve	Berthelot-J. Verne
Saint-Exupéry	Jean Jaurès à Hellemmes

## LES AIDES SPECIALISEES.

Chaque année, la ville consacre 5.000,00 F à chaque élève lillois. Cette somme couvre les actions municipales dans les domaines scolaire et parascolaire. Mais il existe des aides spécifiques pour les écoles dites "classées en zone d'éducation prioritaire".

Ces écoles ont vu doubler leur crédit de fonctionnement et ont pu ainsi acquérir du matériel adapté aux projets pédagogiques

Ex: matériel audio-visuel  
Livres de bibliothèque  
Livres classiques  
Confection de bibliothèques  
Matériel didactique  
Tickets d'autobus...

Les Ecoles classées en Z.E.P. couvrent près de la moitié du territoire de la ville. L'effort financier qui a été fait par la ville a permis de multiplier par 2 les moyens pédagogiques consacrés aux enfants.

## ECOLE MATERNELLES.

Les Dondaines	Béranger
Jenner	Marie Montessori
La Briqueterie	La Bruyère
Camille	Pape Carpentier
Desmoulin	Victor Hugo
Jeanne Hachette	Ovide Decroly
Richard Wagner	Louis Blanc
Philippe	Comtesse
de Comines	de Ségur
Jeanne Godart	Jean Bart
Pauline Kergomard	Rachel Lempereur
Ronsard	Gustave Nadaud

## ECOLE PRIMAIRES.

<i>Circonscription de Lille I</i>	<i>Circonscription de Lille II</i>
Dupleix	Ferdinand Buisson
<i>Circonscription de Lille III</i>	Aristide Briand
Arago-Jacquard	Ampère
Hector Malot	Rollin-Quinet
Paul Painleve	Boucher de Perthes
Jules Renard -	Turgot-Renan
St-Exupéry	Desbordes-Valmore
<i>Circonscription de Lille IV</i>	Guynemer-Boucher
Thierry	Richard Wagner
Launay	Viala-Voltaire
	Rabelais-Curie
	Chenier-Séverine

## ECOLE D'APPLICATION.

Ecole élémentaire Léon TRULIN  
Ecole élémentaire Albert SAMAIN  
Ecole maternelle Jean AICARD  
Ecole maternelle ANDRE.



# TOUT PRES DE CHEZ VOUS 100 ECOLE





# COLES MATERNELLES ET ELEMENTAIRES



- |                        |                        |
|------------------------|------------------------|
| 1. Daudet Alphonse     | 53 Hugo Victor         |
| 2. Du Bellay           | 54 Kergomard Pauline   |
| 3. Mozart              | 55 Les Moulins         |
| 4. Les P'tits Pouchins | 56 Ségur Mme de        |
| 5. Wicar               | 57 Arago Jacquard      |
| 6. Boufflers Monge     | 58 Duruy Maillotte     |
| 7. Germain Sophie      | 59 Launay François     |
| 8. Lalo Clément        | 60 Renard-St Exupéry   |
| 9. Michelet            | 61 Thierry Augustin    |
| 10. Pasteur            | 62 Bouchor Maurice     |
| 11. Récamier           | 63 Les Dondaines       |
| 12. Jaures Jean        | 64 La Fontaine         |
| 13. Montessori Maria   | 65 Simon Jules         |
| 14. Desbordes-         | 66 Duplex              |
| 15. Valmores-A. de     | 67 France A.-          |
| Musset                 | M. Sembat              |
| 16. Guynemer Boucher   | 68 Roland Mme          |
| 17. Aicard Jean        | 69 Rousseau            |
| 18. Beranger           | Brunschwicg            |
| 19. Hachette Jeanne    | 70 Bichat              |
| 20. Chenier Séverine   | 71 Châteaubriand       |
| 21. Samain             | 72 Jouhaux Léon        |
| 22. Trulin             | 73 Jouhaux Léon        |
| 23. Bara               | 74 Littre              |
| 24. Blanc Louis        | 75 Mme de Maintenon    |
| 25. Brasseur Antoine   | 76 Comte Auguste       |
| 26. Broca Paul         | 77 Gutenberg           |
| 27. Lacore Suzanne     | 78 Jenner              |
| 28. Perrault Charles   | 79 Rousseau            |
| 29. Berthelot-J. Verne | J. Jacques             |
| 30. Cabanis-P. Parent  | 80 Branly Jussieu      |
| 31. Ferry Jules        | 81 Diderot             |
| 32. Lakanal-Campan     | 82 Lamartine           |
| 33. Sévigné Mme        | Condorcet              |
| 34. Bart Jean          | 83 André               |
| 35. Florian            | 84 Decroly Ovide       |
| 36. Godart Jeanne      | 85 Desmoullins Camille |
| 37. La Briqueterie     | 86 Gounod              |
| 38. La Bruyère         | 87 Pape Carpentier     |
| 39. Lempereur Rachel   | 88 Ampère              |
| 40. Nadaud Gustave     | 89 Boucher de          |
| 41. Ronsard            | Perthes                |
| 42. Wagner Richard     | 90 Lavoisier           |
| 43. Briand Aristide    | 91 Quinet Rollin       |
| 44. Buisson Ferdinand  | 92 Viala-Voltaire      |
| 45. Malot Hector       | 93 Berthelot           |
| 46. Moulin-Pergaud     | 94 E. Herriot          |
| 47. Painlevé Curie     | 95 J. Jaures           |
| 48. Rabelais Curie     | 96 Mme Sévigné         |
| 49. Turgot-Renan       | 97 Dombrowski          |
| 50. Wagner Richard     | 98 Jenner              |
| 51. Comines Ph. de     | 99 J. Rostand          |
| 52. Frapie Léon        | 100. Salengro          |



# POUR DECOUVRIR LA MONTAGNE, LA FERME, LA FORÊT...

**P**our s'épanouir, vos enfants ont besoin de s'ouvrir sur des environnements différents, sur la vie hors des murs de la Cité...

Cette certitude, c'est celle de vos élus...

Une certitude qui a guidé leur action depuis de nombreuses années.

Pionnière en matière d'enseignement, la Ville de Lille s'est donc rendue acquéreur de différents sites et bâtiments destinés à accueillir vos enfants en vacances, en classe verte, classe de neige.

Pour partir à la neige, 26 classes sont retenues chaque année parmi les candidatures des classes dont l'institutrice ou l'instituteur s'est porté volontaire. Ces séjours sont de 3 semaines.

Un personnel nombreux et qualifié assiste les enseignants afin de mener à bien les actions et activités individuelles. 700 enfants ont, chaque année, la chance de partir aux sports d'hiver.

Les autres activités se répartissent suivant la saison.

Classe verte ou vacances, où ils bénéficient des activités suivantes :

escalade, patinoire, équitation, tennis, piscine, promenades en forêt et montagne.





## 3 sites préservés accueillant vos enfants.

### A LA MONTAGNE, LE CENTRE DE VACANCES «LYDERIC»

Ce centre comporte 2 chalets implantés à Saint Gervais-les Bains, en Savoie, dans un parc de 6000 m<sup>2</sup>. Le plus grand est consacré à l'accueil, la restauration, l'hébergement, l'éducation des enfants.

Le second est réservé à l'administration de la Résidence.

Ce centre accueille à la fois les classes de neige et les séjours vacances. Il est ouvert toute l'année. Chaque été, 70 enfants partent en juillet, puis en août à la découverte des Alpes et du Mont-Blanc... Chaque été, 70 enfants découvrent la magie de la montagne, la richesse de ses couleurs, de sa faune, de sa flore... et apprennent à connaître le milieu montagnard. Equitation, tennis, sports divers, visites et promenades complètent ce merveilleux séjour découverte.

Les demandes d'inscription sont réalisées dès le mois de mars à la Caisse des Ecoles Publiques de Lille au : 1, rue G. Lefebvre - 2<sup>e</sup> étage.

### A LA CAMPAGNE, LA FERME DES DONDAINES

Cette ferme n'est pas un parc de vision ni une ferme expérimentale. Sa principale fonction est d'être un «Outil Pédagogique Vivant» au service des petits Lillois et de leurs enseignants.

Située dans le parc de loisirs des Dondaines, elle occupe une superficie de 700 m<sup>2</sup>. L'accès se fait par la rue Eugène Jacquet (sortie Mons en Barœul sur le périphérique dans le sens Lille-Gand).

Réduction de ferme flamande, les installations sont réparties dans trois bâtiments entourant une cour centrale

Bâtiment nord : salle pédagogique de 60 m<sup>2</sup>, cuisine-WC

Bâtiment ouest : étable et écurie

Bâtiment est : poulailler, bergerie, porcherie.

On trouve autour de la ferme deux grands enclos et des jardins pour enfants.

Une quarantaine d'animaux (vaches, cheval, âne, moutons, chèvres, porcs, poules, pigeons) s'y reproduisent paisiblement. La ferme fonctionne avec du personnel municipal et tous les frais sont supportés par la Ville de Lille. L'Education Nationale a mis un instituteur en poste afin d'y accueillir les classes. Les enfants des

Ecoles de la Ville viennent visiter la ferme soit plusieurs fois, pour la réalisation d'un projet pédagogique, soit une seule fois.

Les activités proposées sont très diversifiées : Soins aux animaux : nettoyage des litières, brossage des animaux, distribution de nourriture.

Ateliers pour la fabrication de :

- produits laitiers (yaourts, beurre, fromage)
  - pain
  - sucre à partir de la betterave
- Jardinage : les cultures d'une ferme (blé, orge, maïs, betteraves, pommes de terre), le potager (semis, plantations, binage, sarclage, récoltes).

Dans la salle pédagogique se fait l'étude plus approfondie de l'animal :

Vocabulaire, caractéristiques, ce qu'on lui donne, ce qu'il vous rend, reproduction etc...

Ces activités sont pratiquées en travaux de groupes alternés. Un projet de travail est établi en début ou en cours d'année entre l'enseignant de la classe et l'enseignant en poste, à raison de 12 à 30 heures, réparties sur un trimestre ou sur l'année.

Un autobus est mis, par la Direction de l'Animation, à la disposition de la ferme pour le transport des classes éloignées.

Les classes intéressées peuvent prendre contact avec M. Jacques Olivier pour le travail suivi et le secrétariat pour une simple visite.

FERME DES DONDAINES Tél. 20 06 15 12

### DANS LA FORÊT, LE CENTRE DE PHALEMPIN

Acquis en 1984, par la Ville de Lille.

L'auberge de la forêt se situe à l'orée de la forêt de Phalempin. Le but de cette acquisition : mettre en place pour chaque classe une « journée forestière ». Ainsi, chaque jour scolaire, dès la rentrée 1985 une classe primaire ou maternelle pourra s'évader de notre cité pour découvrir la forêt.

Cette journée se déroulera en deux temps :

Le temps scolaire pour respecter le programme pédagogique.

Le temps de la découverte de la forêt.

Pour cette découverte les jeunes Lillois pourront retrouver l'amour de la nature, et apprécier la forêt dans toute sa beauté.

Les directrices et directeurs d'Ecoles seront informés et invités à contacter la Caisse des Ecoles Publiques pour l'établissement du planning d'utilisation.



# POUR AIDER LES VOCATIONS... OU COMBLER LES DEFICITS

## MUSICIEN ? LES CLASSES MUSICALES

Certaines vocations doivent se détecter et s'encourager très tôt. Certaines vocations exigent beaucoup de travail et d'assiduité. Créées pour aplanir les contraintes des musiciens en herbe, tout en démocratisant l'enseignement de la musique, les classes musicales permettent un apprentissage précoce mais adapté aux possibilités d'une jeune oreille et d'une jeune mémoire, et répondent à l'obligation, imposée à tout Conservatoire national de Région, d'avoir des classes à horaires aménagés.

Ces classes musicales sont implantées dans différentes écoles de la Ville: Ecole Lalo, Ecole Branly, Ecole Diderot.

A l'école Lalo, 18 élèves étaient concernés en 1972. 103 le sont en 1985, bien que les classes musicales ne commencent aujourd'hui qu'à partir du CE1.

A l'école Diderot, les enfants du CE1 au CM2, après avoir reçu au CP un «éveil musical», peuvent bénéficier d'un enseignement musical donné par les professeurs du Conservatoire de Lille durant le temps scolaire.

Fin CP, fin CE1 et fin CM2, des tests et examens sélectionnent ceux qui peuvent prolonger leurs études musicales à l'école puis au collège.

Peuvent s'inscrire dans ces écoles les enfants du quartier mais aussi ceux de toute la commune.

Ces inscriptions peuvent se faire dès le CP ou plus tard, après examen musical.

## UN SIMPLE RETARD ? L'ECOLE Mme RECAMIER.

Cet établissement est un établissement spécialisé communal situé 4 rue F. Mottez à Lille, près de la mairie. Tél. (20)52.42.66.

Il accueille les garçons et filles de 10 à 14 ans, recrutés entre 10 et 12 ans, en semi-internat.

Les enfants sont orientés vers Mme Recamier par décision de la CCPE de Lille: 22, rue du Réduit Lille. Tél. (20)52.77.44. Ce sont des enfants souffrant de simples difficultés scolaires, ou des cas sociaux.

Le fonctionnement de l'école s'effectue selon 3 modules de 3 niveaux

MODULE A : (ensemble de 3 classes)

Enfants de 10 - 11 ans.

Niveau I (CP) - niveau II (CE) - niveau III (CM)

Enseignants polyvalents.

MODULE B : (ensemble de 3 classes)

Enfants de 11 - 12 ans

Niveau I(CP) - niveau II (CE) - niveau III (CM)

Enseignants polyvalents.

MODULE C : (ensemble de 3 classes)

Enfants de 12 - 13 ans

Niveau I - niveau II - niveau III

Soutien en niveaux II pour consolidation des acquisitions.

Soutien en niveaux III pour réintégration dans le cycle normal.

Différents ateliers sont proposés aux enfants des modules B et C

3 ateliers cuisine par semaine

1 atelier bois

1 atelier photo

les activités de sport sont prises en charge par les enseignants.

## UN PROBLEME PLUS IMPORTANT UN HANDICAP PHYSIQUE : L'ECOLE SPECIALISEE JULES FERRY

L'école spécialisée Jules FERRY est implantée au sein du groupe scolaire Léon BLUM.

Elle peut accueillir deux catégories d'enfants :

1. *Des enfants lillois relevant de classes de perfectionnement.*

L'admission dans ces 2 classes s'effectue obligatoirement par l'intermédiaire de la C.C.P.E. LILLE 1, 22 rue du Réduit 59800 LILLE - tél. (20)52.77.44.

Le dossier à transmettre à la C.C.P.E. de LILLE 1 comprend :

1 feuillet scolaire,

1 feuillet médical,

1 feuillet psychologique,

1 feuillet social

Tous les enfants sont pris en charge par la collectivité le matin en taxi collectif du domicile à l'école et vice-versa le soir.

L'école fonctionne en continu de 8H30 à 16H30 le lundi, mardi, jeudi, vendredi et le samedi de 8H30 à 11H30.

L'effectif ne dépasse pas 12 enfants par classe et l'encadrement est assuré par deux enseignantes spécialisées.

Les enfants peuvent être suivis à l'extérieur (CMPP, CMP) même pendant les heures scolaires.

La scolarité y est possible de 6 à 12 ans.

Un maintien ou une réorientation est décidée, sur dossier, par la CCPE de LILLE 1.

La durée moyenne du séjour est de 2 à 3 ans.

2. *Des enfants handicapés physiques ou moteur, originaires de l'arrondissement de LILLE, relevant de classes spécialisées ou pouvant être intégrés dans les classes de l'Ecole maternelle ou de l'Ecole élémentaire du groupe scolaire.*

L'admission s'effectue obligatoirement par l'intermédiaire de la C.D.E.S. 23 rue Fulton à LILLE (tél. 20 93 97 61).

Le dossier à transmettre à la C.D.E.S. comprend :

1 feuillet médical,

1 feuillet scolaire,

1 feuillet psychologique,

1 feuillet social

Tous les enfants sont pris en charge par la collectivité le matin en taxi collectif du domicile à l'école et vice-versa le soir.

Un Centre D'éducation Motrice de l'Association des Paralysés de France est implanté au sein de l'Etablissement.

Il assure pour les enfants :

La prise en charge médicale



# Toutes les chances de leur côté.

médecine physique

pédiatrie

tous examens complémentaires spécialisés (EFR, EEG, ECG, etc...).

Une rééducation fonctionnelle et d'entretien  
kinésithérapie et balnéothérapie  
ergothérapie  
orthophonie  
psychomotricité.

Des soins de médecine générale effectués par une infirmière.

Un suivi psychologique

Une aide familiale par l'assistante sociale.

Une prise en charge éducative (éducatrices spécialisées et A.M.P.)

Les enfants peuvent être scolarisés soit :

En section maternelle spécialisée de 3 à 6 ans,

En maternelle intégration de 3 à 6 ans,

En classes spécialisées de 6 à 14 ans,

En élémentaire - intégration 6 à 13 ans,

En classe pratique de 14 à 16 ans.

L'encadrement est assuré par des enseignants spécialisés.

L'établissement fonctionne 210 jours par an (du lundi au samedi midi) sauf pendant les vacances scolaires.

L'effectif des enfants ne dépasse pas 12 enfants en classe spécialisée. La scolarité y est possible de 3 à 16 ans.

Pour tous les enfants intégrés, un soutien pédagogique est assuré toute la semaine par une institutrice spécialisée.

La prise en charge administrative est délivrée par la CAISSE PRIMAIRE D'ASSURANCE MALADIE ou par une Mutuelle, ou par la DASS.

Elle assure la gratuité complète de la rééducation, du transport, du repas.

Une Association sportive permet aux enfants handicapés de pratiquer la natation, le basket, le tir aux armes, l'athlétisme et de participer aux compétitions durant toute l'année.

LILLE « LA CLASSE » (en toutes langues)

Pour réussir sa scolarité, la maîtrise du langage reste une réussite première. Des cours intégrés sont organisés dans les écoles et dans les langues suivantes :

Lille I	Portugais Algérien Espagnol	Lille : Lamartine Lille : Branly Lille : Boufflers Monge
Lille II	Algérien	Lille : Guynemer Boucher
Lille III	Portugais Algérien  Marocain	Lille : Rollin - Quinet Lille : H. Malot 1 Painlevé 2 Lille : H. Malot 1 Painlevé 2 Wattignies : Lavoisier
Lille IV E.N. Lille	Turc Italien	Lille : Launay 2 Lille : Pasteur





# QUE FAIRE LE MERCREDI? S'EXPRIMER, CREER, APPRENDRE, JOUER...

**M**ercredi. Un jour privilégié pour tous les enfants. Pour que ce jour reste synonyme de détente, de rencontres, d'ouverture sur la culture, le sport, la ville de Lille a encouragé la création de nombreuses structures d'accueil.

## 14 ATELIERS DANS TOUTE LA VILLE.

Depuis le 15 mai 1985, les Ateliers du Mercredi se sont développés dans toute la ville et accueillent les enfants en provenance des Ecoles Publiques.

Ces 14 ateliers ont été réalisés avec la collaboration étroite de Monsieur le Directeur de l'Ecole Normale de Lille qui met à notre disposition des élèves-maîtres bénévoles, du Service Municipal des Sports et d'Associations Lilloises.

Ils se répartissent comme suit:

Pour tous de 3 à 12 ans:

- la Ludothèque, place Louise de Bettignies
- le Ciné-Club, école J.J. Rousseau, rue du Lieutenant Colpin
- le Cinéma-Récréatif, Salle de la Marbrerie
- les Activités manuelles, Ecoles F. Launay et J.J. Rousseau
- la Natation, dans toutes les piscines Lilloises.

Pour les plus grands: 6 à 12 ans:

- l'Informatique, Collège Lavoisier (transport assuré)
- le Ping-pong, Collège Lavoisier (transport assuré)
- le Cyclotourisme, Ecole F. Launay, Boulevard de Belfort
- des Activités sportives: plongeurs, natation, football, basket-ball, hand-ball
- l'Ecole du Musée des Beaux-Arts.

Tous les renseignements concernant ces activités peuvent être obtenus en s'adressant à la CAISSE DES ECOLES - 1, rue Georges Lefebvre à Lille - Tél. (20) 52.79.33 postes 114 et 115.



## DES MERCREDIS MUSICAUX

### Vous avez dit musique?

A Lille, les écoles de musique de quartier se sont considérablement développées. Chaque mercredi, 500 petits Lillois s'y donnent rendez-vous pour apprendre et "pratiquer" la musique.

Ce qu'ils y trouvent:

- *une initiation et formation musicale.* Les cours sont donnés collectivement à des groupes de 10 à 15 élèves. Les cours sont d'une durée d'une heure et sont constitués en fonction des âges et des niveaux scolaires.

- *la pratique vocale.*

Tous ceux qui le souhaitent, et ils sont de plus en plus nombreux, peuvent s'initier à la chorale complète... Une façon très vivante de participer à la musique.

- *les instruments.*

Le choix de l'instrument dépend de chaque enfant, de ses goûts, mais surtout des connaissances de base qu'il a acquises au bout d'un ou deux ans.

Les instruments enseignés sont nombreux: piano, violon, violoncelle, flûte à bec, flûte traversière, trompette, clarinette,



## Les ateliers du mercredi.

saxophone, trombone, percussion, harpe celtique, accordéon, orchestre, guitare, hautbois.

Chaque école a ses spécificités dans la pratique de ces instruments. Seul le responsable de chaque école pourra vous expliquer les différentes possibilités de son école. Dans chacune d'elles, chaque année se termine bien sûr... en musique par une fête et plusieurs activités dans le cadre du quartier.

Ces écoles, elles sont 4, accueillent chacune environ 120 enfants.

### Bois Blancs:

Ecole Guynemer, rue Mermoz - Responsable: Mlle Marie-Astrid AUFFRAY.  
Centre Saint-Sauveur:

14, rue Malus - Responsable: M. Henri BAILLEUL.

### Saint-Maurice:

Mairie de Quartier rue Saint-Gabriel  
Responsable: Mme Marie-Anne WAN-GERMEE.

### Wazemmes:

Ecole Quinet-Rollin rue du Marché  
Responsable: M. Vincent LEROY.

Ces écoles sont ouvertes tous les mercredis de 9 h à 12 h et de 14 h à 18 h.

Comment s'inscrire: sur place aux jours et heures d'ouverture.

Ces écoles sont ouvertes aux enfants lillois de plus de 7 ans habitant le quartier. Aucune connaissance préalable n'est exigée... Mais les cours doivent être suivis régulièrement et il faut, bien sûr, aimer la musique.

Attention: le nombre de places disponibles varie selon chaque école. Renseignez-vous auprès du responsable.

### DES MERCREDIS D'ARTISTES

#### Vous avez dit «Arts plastiques»?

Ecole d'Arts Plastiques de Wazemmes  
4, rue des Sarrazins - 59000 LILLE  
Tél. (20) 54.71.84.

L'Ecole d'Arts Plastiques de Wazemmes a pour fonction initiale d'offrir une préformation aux jeunes gens désireux de s'orienter vers des études artistiques; elle a le soin d'accueillir des enfants à partir de 8 ans avec la possibilité de suivre d'authentiques cours d'initiation.

#### De la fonction active du regard à l'intérêt d'une pratique.

Dès l'âge de 8 ans, il est possible et souhaitable de faire comprendre la réalité de l'environnement esthétique.

Vers 10 et 12 ans de développer la capacité de réflexion et de méthodes d'investigations par l'observation et l'expérimentation.

Après cette échelle d'initiation et de sensibilisation, on aborde un palier, à l'âge des choix d'orientation scolaire (4<sup>e</sup> et 3<sup>e</sup>), par un apprentissage et la connaissance technologique d'outils et de matériaux, en renforçant la réflexion sur l'Art dans le contexte social, culturel et artistique.

Une fréquentation régulière de ces ateliers est obligatoire.

Ces cours sont gratuits et réservés aux Lillois. Ils débutent en septembre.

Tous renseignements en s'adressant au 4, rue des Sarrazins.

Tél. (20) 54.71.84 tous les jours sauf vendredi - Aucune inscription n'est prise par courrier ou téléphone.

#### L'EVENEMENT DE LA RENTREE L'OUVERTURE D'UN CLUB DE FOOT.

Il a beaucoup de fans, le foot!  
Même chez les tout jeunes.

Avis aux amateurs qui l'attendaient depuis longtemps... peut-être verrons-nous dans quelques années de grands champions dans nos premiers inscrits.

Pour tout renseignement, s'adresser à la Caisse des Ecoles, 1 rue G. Lefebvre à Lille.



# POUR DEVELOPPER SON CORPS...

## LA NATATION SCOLAIRE.

Pratiquer la natation est un sport et une nécessité. Consciente de cette réalité, la Municipalité a accordé, dès 1974, 2 années de natation gratuites aux enfants des écoles primaires publiques... avec le transport gratuit.

Les séances sont dispensées par les instituteurs et les maîtres-nageurs sauveteurs municipaux réunis au sein d'une équipe pédagogique.

Chaque année, 100.000 entrées sont ainsi répertoriées dans les piscines lilloises.

Depuis 1984 quelques classes maternelles sont également intégrées au planning de la piscine de Lille Sud et bénéficient de séances adaptées.

D'autre part, les enfants qui désirent parfaire leur apprentissage peuvent participer aux séances organisées le mercredi après-midi dans le cadre des Centres Municipaux d'Initiation Sportive.

## LE CLUB DE FOOT.

Un sport se pratique mieux lorsqu'on le "démontre" tôt. Le football n'échappe pas à cette règle. Le Club proposera donc dès la rentrée, un entraînement sérieux, contrôlé et adapté aux jeunes de 7 à 12 ans vraiment mordus de foot.

Pour tout renseignement, toute inscription, contacter: La Caisse des Ecoles, 1, rue G. Lefebvre - Lille.

## LE SPORT PENDANT ET APRES LA CLASSE.

QUARTIERS	Centres Municipaux d'Initiation Sportive	Agés	Implantations Stades - Salles - Piscines	Jours et Heures des cours
BOIS BLANCS	Natation	7 - 12	Piscine Olympique	Mercredi 9 h - 9 h 45 9 h 45 - 10 h 30
	Water-Polo Plongeon Canoë-Kayak	+ 12 7 - 12 10	Piscine Olympique Piscine Olympique Piscine Olympique	Mercredi 10 h 30 - 11 h 30 Mercredi 15 h - 16 h Mercredi 8 h 30 - 10 h 10 h - 11 h 30
	Centres Municipaux de Perfectionnement			
	Water-Polo Canoë-Kayak	+ 12 11 - 16	Piscine Olympique Base nautique Marx Dormoy	Mercredi 17 h - 18 h Mercredi 13 h 30 - 15 h 30 15 h 30 - 17 h 30 Jeudi 18 h - 20 h Samedi 13 h 30 - 15 h 30 15 h 30 - 17 h 30
FAUBOURG DE BETHUNE	Centres Municipaux d'Initiation Sportive			
	Football Athlétisme Tennis	7 - 12 9 - 12 9 - 12	Terrain H. Barbusse Stade Léo Lagrange Courts couverts rue Mal-Assis	Mercredi 14 h - 16 h Mercredi 14 h - 17 h Mercredi 8 h 30 - 11 h 30 Mercredi 16 h - 18 h
	Centres Municipaux de Perfectionnement			
	Athlétisme	12 - 16	Stade Léo Lagrange	Lundi 17 h - 18 h 30 Mercredi 17 h - 18 h 30 Dimanche 10 h 30 - 12 h
CENTRE	Rugby Hand-Ball Escrime Natation	8 - 13 8 - 12 9 - 12 7 - 12	Terrain Porte de Roubaix Palais des Sports St Sauveur Palais des Sports St Sauveur Piscine des Bains Lillois	Mercredi 14 h - 16 h 30 Mercredi 8 h 30 - 11 h 30 Mercredi 13 h 30 - 15 h 30 (actuellement en réparation)
	Centres Municipaux de Perfectionnement			
	Rugby Gymnastique Sportive Masculine Gymnastique Féminine	14 - 16 6 - 9 6 - 9	Terrain Porte de Roubaix Palais des Sports St Sauveur Palais des Sports St Sauveur	Samedi 14 h - 16 h 30 Mercredi 8 h 30 - 11 h 30 Mercredi 13 h 30 - 16 h 30



# Toutes les adresses pour tous les sports.

QUARTIERS	Centres Municipaux d'Initiation Sportive	Age	Implantations Stades - Salles - Piscines	Jours et Heures des cours
FIVES	Football	7 - 12	Stade des Alouettes	Mercredi 9 h - 12 h
	Hand-Ball	8 - 12	Stade F. Ferrer	Mardi-Jeudi 17 h - 18 h 30
	Natation	7 - 12	Piscine du Long Pot	Mercredi 9 h 15 - 10 h 15 9 h 30 - 10 h 30
	Tennis de table	8 - 12	Salle Canabis	Mercredi 8 h 30 - 11 h 30
VAUBAN	Centres Municipaux de Perfectionnement			
	Gymnastique Sportive Féminine	6 - 9	Salle de la Marbrerie	Mercredi 8 h 30 - 11 h 30
	Tennis	9 - 12	Salle F. Ferrer	13 h 30 - 16 h 30
	Tennis	12 - 16	Salle F. Ferrer	Mercredi 8 h 30 - 11 h 30 Mardi 19 h - 20 h
MOULINS	Hand-Ball	8 - 12	Salle Jean Bouin avenue Louise Michel	Mercredi 9 h - 12 h
WAZEMMES	Football	7 - 12	Stade Roger Salengro	Mercredi 14 h - 16 h
	Lutte	8 - 12	Salle Baggio rue Corneille	Mercredi 13 h 30 - 16 h 30
	Escrime	9 - 12	Salle Rollin, rue L. Faure	Mercredi 13 h 30 - 16 h 30
	Basket-Ball	9 - 12	Salle De Becker rue d'Iéna	Mercredi 13 h 30 - 16 h 30
	Tir à l'Arc	8 - 12	Salle Baggio rue Corneille	Mercredi 14 h - 16 h 30
VAUBAN	Centres Municipaux de Perfectionnement			
	Gymnastique Sportive Masculine	6 - 9	Salle De Becker, rue d'Iéna	Mercredi 8 h 30 - 11 h 30
		6 - 9	Salle Ph. De Girard Place Ph. De Girard	Mercredi 13 h 30 - 16 h 30
VAUBAN	Centres Municipaux d'Initiation Sportive			
	Hand-Ball	8 - 12	Salle de la Moselle	Mercredi 13 h 30 - 16 h 30
SUD	Centres Municipaux de Perfectionnement			
	Hand-Ball	8 - 12	Salle de la Briqueterie	Mercredi 13 h 30 - 15 h
	Natation	7 - 12	Piscine Tournesol, rue F. Coppée	Mercredi 9 h - 10 h 10 h - 11 h 11 h - 12 h

## IMPLANTATION DES INSTALLATIONS SPORTIVES MUNICIPALES PAR QUARTIER.

QUARTIERS	Installations de plein air	Installations couvertes	Piscines	Ecoles primaires
BOIS BLANCS	Stade des Bois Blancs (2 terrains) Plateau d'Eps Brossolette	Salle Brossolette	Piscine Olympique	Ecole Desbordes Valmore Ecole Guynemer
FIVES	Stade des Alouettes Stade A. Ballet Stade A. de la Forge Terrain E. Jacquet	Salle Cabanis Halle de sports F. Ferrer Salle de la Marbrerie	de Fives rue du Long Pot	Ecole Berthelot Ecole Cabanis Ecole J. Ferry Ecole Lakanal Ecole Sevigne
MOULINS	Stade Jean Bouin Plateau d'Eps A. Carrel	Gymnase Jean Bouin Salle Armand Carrel Salle Denis Cordonnier		Ecole Arago Ecole Dutry Ecole St Exupéry Ecole Thierry Launay
SUD	Stade de l'Arbrisseau Terrain Margueritois Terrain A. Gide Plateau Eps Desrousseaux Plateau Eps Painleve	Salle A. Briand Salle de la Briqueterie (2) Halle de sports des Margueritois Salle Painleve Salle Rabelais Salle JB Lebas	Tournesol, rue F. Coppée	Ecole Briand Buisson Ecole Malot Painlevé Ecole Moulin Ecole Rabelais Ecole Turgot Ecole Wagner
VIEUX LILLE	Terrain Winston Churchill Rond point Pasteur	Salle des Bleuets Salle de la Halle Aux Sucres		Ecole Diderot Ecole Branly Ecole Lamartine
WAZEMMES	Stade R. Salengro Plateau d'Eps R. Salengro (Ampere)	Salle Baggio Salle De Becker Salle Rollin Salle Ph. De Girard		Ecole Ampère Ecole Boucher de Perthes Ecole Lavoisier Ecole Rollin



# BONNES VACANCES A LILLE

**L**es vacances d'été... c'est long ! Et peu de parents qui travaillent ont la possibilité d'occuper leurs enfants durant cette période. Le problème n'est pas neuf... Déjà en 1925 s'étaient créés à Lille ce que l'on avait appelé alors des «camps de vacances».

Ces centres aérés de loisirs (c'est leur nouveau nom) sont programmés aux vacances scolaires longues de l'année: Pâques et Été.

S'ils permettent d'encadrer, d'animer et de restaurer plus de 2000 enfants chaque jour, leur action auprès de ces mêmes enfants déborde largement cet aspect pratique.

On y «pratique», justement, beaucoup d'activités plus intéressantes, plus amusantes les unes que les autres... Un effort constant est effectué dans ce sens: faire de ces vacances une réelle possibilité d'ouverture et d'amusement.

## POUR LES PRIMAIRES:

Tennis, natation, équitation, karaté, escrime, football, volley-ball et bi-cross.

Informatique, musées, visite du zoo de la Ferme des Dondaines.

Twirling bâton, parcours d'orientation, initiation à la voile.

Ecologie (recyclage du verre, activités sur le vent, l'énergie solaire).

## POUR LES MATERNELLES:

Une initiation à la micro-informatique.

Un spectacle de mime auquel ils seront associés.

Un spectacle de marionnettes.

Un mini-camping associé à la découverte de la forêt.

Voyage sur la Deûle sur le bateau «l'Amphitrite».

Excursion à la mer, découverte du milieu marin et plaisirs de la plage. Le cinéma avec la projection de dessins animés, etc...

## POUR TOUS:

Camping, sorties, excursions, pique-nique.

Découverte de la Ville, les plaines de jeux.

et puis encore des mini-séjours à la campagne ou à la mer du lundi au vendredi.

Ces centres sont implantés selon le programme des travaux que la Ville entreprend durant les vacances scolaires.

Ils sont au nombre de 10 pour les primaires, 12 pour les maternelles sur Lille et Hellemmes.

600 personnes, animateurs et agents communaux concourent à leur réussite... et à offrir à vos enfants de bonnes vacances à Lille.

Les inscriptions sont réalisées en Mairie de Quartier et à la Caisse des Ecoles, 1, rue G. Lefebvre à Lille.



## BONNES VACANCES A LA MONTAGNE.

Pour un enfant du Plat Pays, quelles vacances agréables que celles proposées par le Centre "Lydéric".

Chacun des 70 enfants qui s'y rendent chaque année, en juillet et août, est là pour témoigner du charme de la montagne... et de l'efficacité de l'organisation.

Le séjour marque bien souvent pour eux la découverte de l'univers du sport "d'extérieur": équitation, tennis, escalade, randonnée.

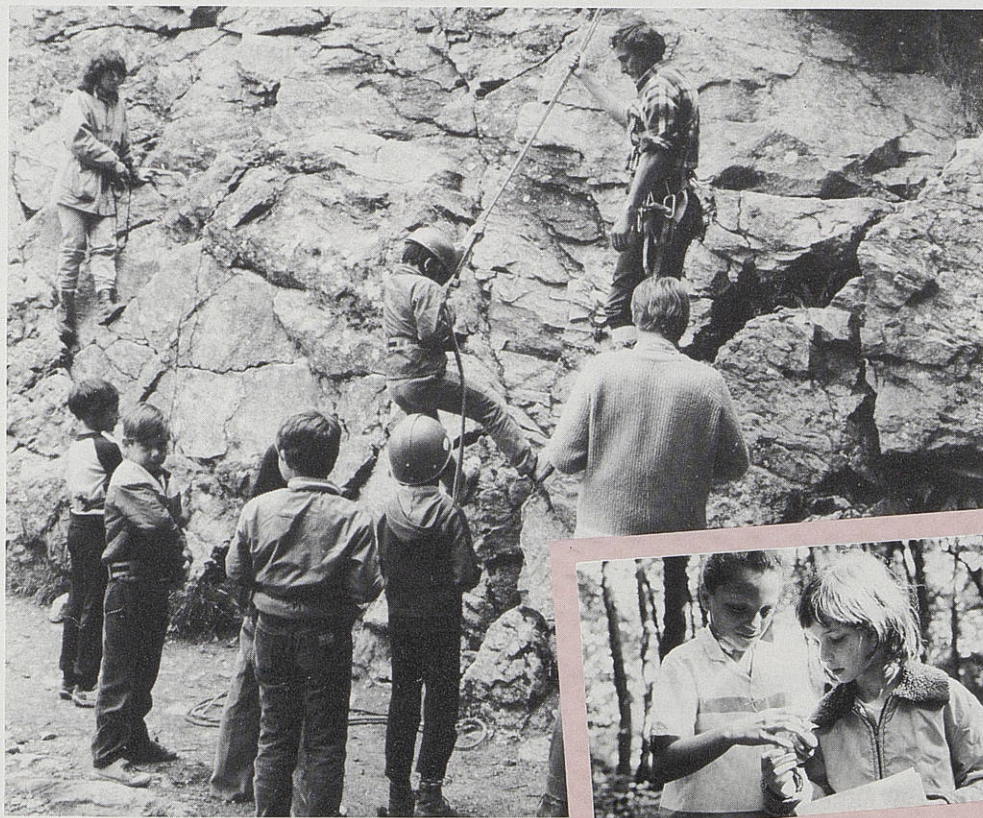
Il leur montre aussi une vie bien différente de celle de la ville, une autre économie

aussi, et d'autres aspects des relations humaines.

La Résidence Lydéric, nous vous l'avons déjà présentée (pages 14-15).

De ses fenêtres, on aperçoit le Mont Blanc dans l'imposant massif des Alpes. Rien ne peut mieux le "situer" dans l'esprit de ceux qui rêvent de montagne.

Un conseil à ces derniers: il est nécessaire de s'inscrire dès le mois de mars à la Caisse des Ecoles Publiques de Lille, 1, rue Georges Lefebvre, 2<sup>e</sup> étage.







## DEUX ELUS A VOTRE DISPOSITION.

Au moment de la rentrée des classes, il est important de rappeler que deux élus lillois se tiennent à votre disposition pour répondre à toutes vos sollicitations : il s'agit de M. Bernard Roman, adjoint au Maire, Président de la Caisse des Ecoles, et de Mme Ariane Capon, adjoint au Maire Délégué à l'Enseignement.

Vous pouvez leur écrire à l'adresse suivante :

Hôtel-de-Ville  
place Roger-Salengro  
B.P. 667  
59033 Lille Cédex.

## CALENDRIER DES VACANCES SCOLAIRES

RENTREE DES ENSEIGNANTS :	samedi 7 septembre au matin.
RENTREE DES ENFANTS :	lundi 9 septembre au matin.
TOUSSAINT :	du samedi 26/10/1985 après la classe au mardi 05/11/1985 au matin.
NOEL :	du vendredi 20/12/1985 après la classe au vendredi 03/01/1986 au matin
HIVER :	du jeudi 13/02/1986 après la classe au lundi 24/02/1986 au matin
PRINTEMPS :	du vendredi 28/03/1986 après la classe au jeudi 10/04/1986 au matin
ETE :	du vendredi 27/06/1986 après la classe au lundi 08/09/1986 au matin.



## QUELQUES ADRESSES UTILES:

L'Hôtel de Ville  
place Roger Salengro  
B.P. 667  
59033 Lille Cédex  
Tél. (20) 56.92.71 poste 2297

Hôtel de Ville  
155, rue Roger Salengro  
59260 Hellemmes  
Tél. (20) 47.80.31

### Les Mairies de Quartier:

- Bois Blancs  
rue Mermoz, Lille  
Tél. (20) 92.32.67
- Faubourg de Béthune  
5, rue Renoir, Lille  
Tél. (20) 07.86.86 poste 2055
- Fives  
48, rue Pierre Legrand, Lille  
Tél. (20) 56.51.01 poste 2081
- Lille Sud  
rue Lazare Garreau, Lille  
Tél. (20) 53.44.40 poste 2005
- Moulins  
215, rue d'Arras, Lille  
Tél. (20) 52.69.39 poste 2019

- Saint-Maurice  
rue Saint-Gabriel, Lille  
Tél. (20) 06.40.40 poste 2074
- Vauban  
2, place Catinat, Lille  
Tél. (20) 54.88.21
- Vieux-Lille  
17, place Louise de Bettignies, Lille  
Tél. (20) 54.41.20 poste 2253
- Wazemmes  
88-90, rue Racine, Lille  
Tél. (20) 54.73.96 poste 2062

La Caisse des Ecoles Publiques  
1, rue G. Lefebvre, Lille  
Tél. (20) 52.79.33

Le C.D.E.S.  
23, rue Fulton, Lille  
Tél. (20) 93.97.61

Le C.C.P.E.  
22, rue du Réduit, Lille  
Tél. (20) 52.77.44

---

Le SAMU  
2, place de Verdun, Lille  
Tél. (20) 54.22.22

Le Centre Anti-Poison  
Tél. (20) 54.55.56

---

## LEXIQUE:

C.C.P.E. - Commission de Circonscription  
Pré-scolaire et Élémentaire.

C.D.E.S. - Commission Départementale  
de l'Éducation Spéciale.

C.A.P.E. - Centre d'Animation de la Petite  
Enfance.

CAISSE DES ECOLES - organisme chargé  
de la gestion.

C.L.S.H. - Centre de Loisirs Sans Hébergement.



Service de Communication et d'Information Municipale.

---

Supplément à Lille Actualités de juin 1985.  
Photos: Ville de Lille (Service photos/Caisse des écoles), L et G.  
Illustration de couverture: Franck GOUBET.