



# FANTASTIC débarque



## Un si bel été

Plus de 50 000 Lillois ont profité du soleil et du sable de Lille Plage et de ses loisirs sportifs, culturels et ludiques autour des Jeux Olympiques. Autant d'activités pour tous les Lillois, quels que soient leur âge, leur quartier, leur culture et leurs ressources.



De nombreuses balades dans la région étaient proposées, comme ici le centre de loisirs Lalo à Bray-Dunes, ou une journée à Wimereux pour les habitants des Bois-Blancs.

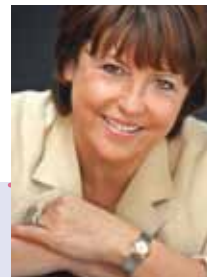


Les centres de loisirs proposaient atelier cinéma, création de jouets et d'éoliennes, olympiades, séjours à Phalempin...

# Octobre 2012

→ <b>Rentrée</b> <b>4</b>	→ <b>Culture</b> <b>28</b>
C'était la rentrée des classes... 4	Les albums de Charlotte Rampling ..... 28
Au revoir la craie ..... 5	
Ca sent le neuf..... 6	
Chantiers « écolos » dans les écoles ..... 7	
Plus de bio dans les assiettes.. 8	
	→ <b>Lillois Du Mois</b> <b>29</b>
	Tous les swings du monde ..... 29
→ <b>Proximité</b> <b>9</b>	
La « petite »mairie dans son quartier..... 9	
	→ <b>Seniors</b> <b>30</b>
→ <b>Débat</b> <b>10</b>	
Les Roms en question..... 10	
	→ <b>Initiatives</b> <b>31</b>
	La LPA fête ses 100 ans ..... 31
→ <b>Grand Projet Urbain</b> <b>12</b>	
Lille Sud..... 12	
Moulins..... 14	
	→ <b>Sports</b> <b>32</b>
	Comment accéder au Grand Stade ..... 32
	Le Losc seul adversaire du PSG ? ..... 33
	Les 10 ans du Guidon d'Or..... 34
	L'offre municipale sportive ..... 35
→ <b>Emploi</b> <b>15</b>	
	→ <b>Rencontres</b> <b>36</b>
	La montre qui ne donne pas l'heure ..... 36
	Le Barbier Lillois ..... 37
	Une artiste en résidence-mission ..... 37
→ <b>En Bref</b> <b>16</b>	
	→ <b>Tribunes Politiques</b> <b>38</b>
→ <b>Fantastic</b> <b>19</b>	
Plan des métamorphoses..... 20	
Soyez fantastic ..... 22	
De surprise en surprise ..... 23	
Tout le monde sur le pont ..... 25	
Costumés pour la parade..... 26	

■ Par Martine Aubry  
Maire de Lille, Présidente  
de Lille Métropole  
Communauté urbaine  
(LMCU)



Édito

Le développement de notre ville et de nos quartiers se poursuit malgré, vous le savez, une crise internationale très défavorable, notamment en termes de pouvoir d'achat des ménages. En cette période difficile, notre ville bouge vraiment. Par exemple, nous inaugurons le secteur dit du Bois Habité à Euraille, tandis que se poursuivent les grands chantiers d'embellissement à Lille Sud, Moulins et dans d'autres quartiers.

Ces travaux que nous entreprenons partout dans la ville n'ont qu'un seul objectif : rendre Lille plus agréable à vivre, plus belle. Les différents projets initiés dans chaque quartier vont aussi dans le sens d'une ville plus attractive pour tous. Je souhaite que chaque Lillois bénéficie de cette métamorphose. J'aurai l'occasion de l'évoquer le 8 octobre devant les commerçants et artisans lillois que je recevrai comme chaque année. On ne peut que se féliciter de leur dynamisme qui s'est poursuivi ces douze derniers mois et de leur investissement dans des projets partagés, comme l'installation de nouvelles terrasses cet été.

Dans ce numéro de Lille Magazine, je vous invite à participer au « Fantastic ». Conçu par lille3000 comme l'une des suites de Lille 2004 Capitale Européenne de la Culture « Fantastic » est un événement culturel et festif qui démarrera par une grande parade costumée le 6 octobre dans le centre ville. Ce sera une belle fête comme nous en avons le secret ici. Nous découvrirons ensemble les installations d'artistes, les métamorphoses, les expositions et les spectacles qui feront vibrer Lille pendant trois mois dans une ambiance joyeuse et survoltée !

Bonne lecture ! ■



Mensuel de la Ville de Lille – BP 667 – 59033 LILLE Cedex  
Téléphone : 03 20 49 50 70 – Télécopie : 03 20 49 50 68  
Directrice de la publication : VIOLETTE SPILLEBOUT  
Directeur de la communication : BENJAMIN BÉCHAUX  
Directeur de la rédaction, rédacteur en chef : GUY LE FLÉCHER  
Rédaction : Sabine DUEZ, Valérie PFAHL, Frédéric VANDENBOOGAERDE  
Photos : Anaïs GADEAU, Daniel RAPAICH, Julien SYLVESTRE  
Concept maquette : Résonance – Réalisation maquette : Scoop Communication  
Impression : SIB Imprimerie – Dépôt légal : Octobre 2012 – Tirage : 110 000 exemplaires.

# C'était la rentrée des classes

12 500 jeunes Lillois et leurs enseignants ont fait leur rentrée des classes dans les 83 écoles publiques maternelles et primaires de la ville.

**C**haque année, la rentrée des classes est l'occasion de découvrir le résultat des travaux d'embellissement qui ont eu lieu pendant l'été (voir pages 6 et 7), mais aussi les nouveautés de la rentrée. Applications thématiques (musique, informatique...) du Plan éducatif global (PEG) développées, tableaux numériques installés, souci de la « pause méridienne » (le repas de midi) : la politique éducative fait l'objet de toutes les attentions.

## Pass' Enfant

Chaque écolier bénéficie désormais d'un Pass'Enfant. Il s'agit d'une carte gratuite permettant à l'enfant de bénéficier des différents services de la Ville comme le restaurant scolaire, l'accueil du matin ou du soir, les loisirs des mercredis et durant les vacances. Inscription, réservation, fréquentation, débit du compte, vous pouvez tout gérer



À l'occasion de la rentrée scolaire, le 4 septembre, Martine Aubry est allée à la rencontre des parents, des enfants et des équipes enseignantes et éducatives, à l'école primaire Viala-Voltaire

en mairie de quartier ou sur <http://education.mairie-lille.fr/fr>. Ce Pass est en effet relié à votre compte famille disponible sur Internet (grâce à un numéro de famille et à un identifiant révélés lors de la création du Dossier Familial Unique). Il facilite les démarches pour les parents mais aussi la gestion des présences pour

les animateurs. Par ailleurs, le Pass'Enfant permet à l'animateur de disposer de tous les renseignements importants sur l'enfant (allergies, régime alimentaire). De multiples activités sont proposées aux familles par la Ville de Lille à des tarifs adaptés afin que chacun puisse y avoir accès... ■



# Au revoir la craie !

**R**entrée 2011, huit établissements scolaires étaient équipés d'un tableau numérique interactif (TNI). Depuis 24 autres ont suivi. D'ici la fin 2012, ce sont à nouveau une vingtaine d'établissements qui vont prendre possession du TNI, sur la base du volontariat des enseignants. Ces derniers ont d'ailleurs élaboré un projet pédagogique évalué par l'Éducation Nationale.

Les évolutions technologiques se sont invitées dans la façon d'enseigner. Car même si l'acquisition des savoirs de base peut se passer des ordinateurs, les nouvelles technologies apportent des possibilités nouvelles et enrichissantes pour l'enseignement. Et donc pour la

réussite scolaire des enfants. La Ville de Lille propose aux élèves et aux instituteurs ce tableau numérique interactif. Elle prend en charge le coût d'acquisition du matériel et celui des travaux de câblage. Un partenariat étroit s'est établi avec l'Éducation Nationale qui prend en charge la formation des enseignants. Les instituteurs qui profitent déjà du TNI s'accordent à remarquer chez les élèves une plus grande faculté de concentration. Il les incite aussi à s'exprimer davantage et l'interactivité donne lieu à plus d'échanges et de travail en commun. Le côté ludique est également reconnu comme un atout même si les apprentissages n'en demeurent pas moins sérieux ! ■



## Comment ça marche ?

Un grand écran tactile, un ordinateur, un vidéo-projecteur et le tour est joué ! Le vidéo-projecteur, piloté par l'ordinateur, projette les images du cours ou de l'exposé sur le tableau blanc interactif. Sur ce dernier, il est possible d'annoter, de surligner, de déplacer, de masquer et de découvrir des informations et bien d'autres fonctions encore.

Grâce au tableau numérique interactif, tout en restant face aux écoliers, le professeur peut écrire, animer des images ou du texte, organiser des pages, corriger ou sauvegarder la présentation. Il peut revenir en arrière pour plus d'explications ou même transmettre les données sur le mail des élèves. Si l'ordinateur est connecté à Internet, l'enseignant peut présenter des pages web pendant son cours.

De leur côté, les élèves peuvent aussi « mettre en scène » les documents visibles par toute la classe en manipulant le stylet. La fonction « annuler-refaire » aide les enfants à percevoir plus facilement l'erreur comme une étape dans un processus d'apprentissages. Quant à l'enseignant, il peut improviser davantage et s'adapter aux besoins de ses élèves avec plus de souplesse.



## « Coup de pouce » à venir...

**U**ne vingtaine de clubs « coup de pouce CLE » sont attendus d'ici novembre à Lille. Ces clubs de lecture et d'écriture ont été créés par l'APFEE, association pour l'égalité des chances à l'école. Ils accueillent des enfants de cours préparatoire dits « fragiles en lecture » afin de leur permettre de réussir

leur apprentissage et de leur donner le goût de la lecture. Ce sont les enseignants qui proposent aux familles ce « coup de pouce » pour leur enfant. Les parents sont étroitement associés au projet. Ce dernier est conduit en collaboration avec les municipalités et les écoles. La Ville de Lille en assure

la mise en œuvre dans le cadre de son Projet Éducatif Global. 75 enfants y ont participé l'année dernière avec des résultats probants. Pour cette rentrée scolaire 2012, les nouveaux clubs seront lancés dans le Centre, à Fives, au Faubourg de Béthune, à Lille-Sud, à Moulins, à Vauban-Esquermes et à Wazemmes. Des cérémonies d'ouverture auront lieu dans chaque quartier. *Lille Magazine* vous en reparlera... ■

# Ça sent le neuf !

**L**e jour de rentrée, écoliers et parents ont pu se rendre compte que leur école avait pris un petit coup de neuf pendant l'été. Pour préserver au mieux son patrimoine et répondre aux besoins pédagogiques nouveaux, la Ville poursuit chaque année la rénovation de ses groupes scolaires. Pour des raisons de commodité et de sécurité, la majeure partie des gros chantiers s'effectue durant les vacances. Cette année, la Ville de Lille a investi près de 3 000 000 € dans les écoles des dix quartiers. ■



1. Rénovation des sanitaires à l'école André.
2. Installation d'une toiture photovoltaïque à l'école Thierry Launay.
3. Remise aux normes de la charpente à l'école Rachel Lempereur.
4. Restauration de la salle de jeux à l'école La Fontaine.
5. Pose d'un luminaire à l'école Delory (voir notre article page de droite).



# Chantiers « écolos » dans les écoles

*Rénover ses écoles, c'est aussi l'occasion, pour la Ville de Lille, de réduire ses dépenses d'énergie. Une économie financière qui contribue, dans le même temps, à préserver la planète. Exemple dans le groupe scolaire Gustave Delory.*

**Philippe Tostain (à droite) et Maurice Thoré, conseillers municipaux, présentent le nouvel éclairage économe installé dans le groupe scolaire Delory.**



**D**es rouleaux de fils, de la poussière, des échelles, des outils, à tous les étages, le groupe scolaire Gustave Delory a connu, durant l'été, un gros chantier ! Fin juillet, les travaux battaient leur plein. Moment choisi, donc, par Philippe Tostain, conseiller municipal délégué aux économies d'énergie, et Maurice Thoré, conseiller municipal délégué aux écoles, pour présenter la démarche de la Ville de Lille dans la rénovation de son patrimoine scolaire. « À Lille, ce sont 83 écoles qui fonctionnent non seulement pendant le temps scolaire mais aussi pour les centres de loisirs des mercredis et des vacances, rappelle Maurice Thoré, c'est dire combien ces bâtiments consomment de l'énergie. » Idée : optimiser ces dépenses lors des réhabilitations grâce à de nouvelles fenêtres, à un éclairage performant ou à la pose de panneaux photovoltaïques. Le groupe scolaire Gustave Delory symbolise cette volonté. Construit dans les années 1970, il avait besoin d'un « coup

de renouveau ». Les menuiseries y sont donc remplacées ; les fenêtres en bois et à simple vitrage ont disparu au profit de châssis en aluminium laqué et d'un double vitrage. Grâce à l'isolation, le confort thermique gagne en qualité avec une baisse de consommation de chauffage estimée à environ 15 %. Dans le même temps, élèves et équipe enseignante bénéficient d'un meilleur confort acoustique.

## Détecteurs de lumière

Dans cet établissement, l'éclairage est également revu. Il devient automatique. Des détecteurs de lumière permettent d'en graduer la densité. « Les enseignants sont engagés dans la démarche, remarque Philippe Tostain, et les équipes des 21 écoles concernées par cet éclairage autonome vont même recevoir une formation par l'entreprise pour utiliser le système au mieux de ses capacités. » La Ville a pour objectif de diminuer de

50 % les consommations liées à l'éclairage intérieur de ses bâtiments municipaux tout en améliorant le confort visuel des usagers. Du côté du groupe Armand Carrel, la réfection de la toiture a donné lieu à la pose de panneaux photovoltaïques. Cette installation va entraîner une diminution des rejets de CO<sub>2</sub> dans l'atmosphère de plus de 12 tonnes par an. Quatre établissements scolaires et trois salles de sports ont bénéficié de la pose de ces panneaux durant l'été.

Les chantiers écologiques dans les écoles répondent aux exigences du Plan Climat Énergie pour lequel la Ville de Lille s'est engagée. « Il s'agit de diminuer nos consommations d'énergie de 20 %, d'utiliser au moins 20 % d'énergies renouvelables et de baisser de 20 % nos émissions de gaz à effet de serre, tout cela d'ici 2020 », explique l' élu aux économies d'énergie. ■

# Davantage de bio dans les assiettes...

*Les céréales bio arrivent dans les assiettes des écoliers lillois. C'est bon pour la planète, c'est bon pour la santé, c'est bon pour le palais ! Alors, quoi de neuf au menu des prochains jours ?*

**P**ilaf de boulghour à l'orientale avec pois chiches et raz el hannout. Riz à l'indienne avec lentilles corail et crème de coco. Taboulé de quinoa avec carottes et curcuma... De nouvelles recettes sont prêtes à être dégustées par les élèves ! Particularité : les céréales qui composent ces menus sont bio. Pommes, poires ou endives issues de l'agriculture biologique étaient déjà proposés aux enfants depuis février dernier. La gamme des aliments s'élargit donc progressivement.

L'été dernier, alors que les cantines étaient fermées, les cuisiniers ont pu participer à une formation. Sujet du jour : comment introduire des produits « bio » dans les repas qu'ils préparent. C'est Olivier Loire, référent culinaire chez A Pro Bio (\*), qui propose quelques astuces afin de bien préparer des produits nouveaux en grande quantité puisqu'il s'agit de restauration collective. Ainsi, les pâtes et le riz, très souvent complets ou semi complets en agriculture biologique, demandent un temps de cuisson différent. Le bio offre aussi d'autres céréales ou graines, comme le boulghour, le quinoa, le millet ou le sarrasin. Comment les cuire ? Les assaisonner ? « Lorsque vous les accompagnez d'une



*légumineuse telle que lentilles ou pois chiches, vous fournissez un plat équilibré en protéines végétales, explique Olivier Loire, vous pouvez ainsi réduire la part de viande, par exemple. »*

Les menus des restaurants scolaires lillois sont élaborés par une diététicienne de manière à être équilibrés et savoureux. L'introduction du bio dans les assiettes participe à cette démarche. C'est bon pour

la santé des enfants mais aussi pour celle de la planète. Rappelons que l'agriculture biologique est fondée, notamment, sur la non-utilisation de produits chimiques, l'interdiction de recourir aux O.G.M., le respect de la biodiversité et du bien-être animal. ■

(\* Pôles de ressources, de promotion et de développement du bio en Nord-Pas-de-Calais



## Une filière qui se développe...

La restauration scolaire à Lille, ce sont 12 000 repas par jour. Sans compter les « petits plats » servis dans les crèches et aux personnes âgées. Alors, quand la municipalité fait le choix de mettre du bio dans ses menus, elle se doit de trouver... des fournisseurs. Dans le Nord-Pas-de-Calais, réputé pour son secteur agroalimentaire (le 3<sup>e</sup> de France), l'agriculture biologique est en pleine évolution. La filière s'organise afin de répondre à une demande locale croissante des consommateurs et de la restauration collective. L'assurance de grosses commandes, pérennes de surcroît, permet aux professionnels d'envisager la conversion ou la création de leur entreprise. La Région s'est d'ailleurs dotée d'un « Plan Bio » afin de doubler d'ici deux ans la surface agricole dédiée à l'agriculture biologique. Une réelle dynamique est en marche pour y développer l'agriculture, l'économie et l'emploi sur le marché de l'alimentation bio. La Ville de Lille s'inscrit dans cette mutation qui concerne à la fois le maintien du tissu économique local et la protection de l'environnement.

Plus d'infos sur [www.aprobio.fr](http://www.aprobio.fr)



## La « petite » mairie dans son quartier

*Elles sont plus petites, en mètres carrés, que l'Hôtel de Ville ! Mais pas en termes de services rendus aux habitants. La première mairie de quartier a ouvert ses portes en 1975 aux Bois-Blancs, la dixième dans le Centre douze ans plus tard. Maillons importants pour mettre en place les projets municipaux dans les quartiers, elles assurent aussi un service de proximité essentiel pour la population. Visite à Moulins.*

« **L**a mairie de quartier, c'est un lieu de proximité ouvert à tous, où la population cherche un service, une information, une aide, remarque Audrey Arous, directrice adjointe de celle de Moulins. Nous sommes souvent en "première ligne" dans le quotidien des gens. » Preuve en est en passant quelques heures dans la « petite mairie » du quartier ! En milieu de matinée, l'équipe reçoit deux médiateurs venus s'informer d'éventuelles plaintes d'habitants. Après un temps d'échanges, il est convenu qu'ils vont passer dans un secteur où quelques problèmes ont été constatés avec un groupe de jeunes, histoire de « prendre la température » et de discuter. Pendant ce temps, au rez-de-chaussée, une dame se présente pour renouveler sa carte d'identité. Et une maman, venue régler, auprès de la régie, les frais de participation de ses enfants aux activités municipales.

### Des agents polyvalents

Aurélie, agent d'accueil, fait patienter un monsieur souhaitant récupérer son passeport. Puis enregistre la doléance d'un riverain qui a constaté le dépôt d'un matelas dans sa rue alors que les encombrants sont passés la veille. À Moulins,

un « pré-accueil » a été mis en place pour orienter et, si besoin, renseigner les habitants. Selon les périodes de l'année, les demandes évoluent. « Par exemple, entre mai et juillet, nous nous chargeons d'environ 200 dossiers par mois rien que pour le passeport », précise Ghislaine, agent à Moulins depuis trois ans. En plus des documents d'état civil, elle-même et ses sept collègues s'occupent également des aides ponctuelles, notamment alimentaires, ou des instructions pour le fonds de solidarité logement à transmettre au Conseil général. Ils répondent aux questions sur le portage de repas à domicile ou sur les mesures à prendre en cas de coupure de gaz ou d'électricité due à des impayés. Entre autres.

### Moins d'administratif, plus de social

« Nous recevons de plus en plus de personnes en difficulté, précise Soraya, collègue de Ghislaine, pas seulement des habitants sans emploi mais aussi des salariés. » « D'où l'intérêt d'être des agents polyvalents, ajoute Ghislaine. Nous nous occupons à la fois des prestations administratives et sociales, ce qui nous permet de prendre le recul nécessaire. »

« Les missions des agents des mairies de quartier ont suivi l'évolution de la société, explique Walid Hanna, adjoint au maire chargé de la coordination des quartiers, ils traitent moins de demandes administratives et sont davantage dans l'accompagnement social, avec une pression plus grande sur l'accueil des populations en difficulté. » Ce n'est pas un hasard d'ailleurs si, au deuxième étage du bâtiment de la mairie de Moulins sont « hébergés » les référents RSA, les assistantes sociales, la permanence de l'OPAH et la médiatrice santé arrivée en juin dernier. Les agents s'occupent plus d'animation du territoire également. Ainsi, au premier étage, Julie, agent d'animation, travaille en lien étroit avec les associations moulinoises. « J'apporte une aide au montage de projets, à la gestion du matériel et à la communication », résume-t-elle, comme pour la Semaine bleue des seniors, le concours des balcons fleuris, le marché aux fleurs ou le BAM, « Bienvenue à Moulins. » La jeune femme mobilise les habitants afin qu'ils profitent des événements organisés pour eux. Là encore un témoignage d'une proximité qui aide à entretenir les liens... ■

# Les Roms en question

*Ils sont environ 10 millions en Europe et près de 3 000 sur la métropole lilloise. Ils sont originaires de Roumanie ou de Bulgarie. Cet été, l'évacuation de deux campements sur Hellemmes et Villeneuve d'Ascq a remis les Roms au cœur de l'actualité. Que font les pouvoirs publics ? Explications.*



Un village d'insertion à Fives.

La situation des Roms est revenue sur le devant de la scène début août avec l'évacuation de deux campements sur les communes d'Hellemmes et Villeneuve d'Ascq. À Hellemmes, 157 personnes s'étaient installées sur le parking de l'école d'architecture. Rue Breughel à Villeneuve d'Ascq, 38 personnes vivaient en caravanes

## Chiffres clés

Sur les 15 000 Roms qui vivent en France, près de 3000 sont installés dans la métropole lilloise.

600 sont hébergés dans des centres dédiés ou en hôtels et 80 vivent en villages d'insertion. 40 campements sont recensés sur le territoire.

le long de la route nationale. Sur ces deux sites, les conditions de vie étaient devenues inacceptables pour les familles roms, tout particulièrement pour les enfants et les personnes âgées, ainsi que pour les riverains. Ces évacuations ne sont que l'un des volets de la politique menée par Lille Métropole Communauté Urbaine (LMCU) depuis 2008 et réaffirmée dans une délibération votée à l'unanimité en juin dernier : aménagement de certains campements, évacuation lorsque cela s'avère nécessaire et construction de villages d'insertion.

## Des terrains aménagés

Dans l'agglomération lilloise, plus de 3 000 personnes sont aujourd'hui installées en campements. Une immense majorité est concentrée sur Lille, Roubaix, Tourcoing et

## Focus sur le terrain de la rue de Carvin

La Ville de Lille travaille main dans la main avec les médiateurs de l'association CANAL sur le terrain de la rue de Carvin. Objectifs ? Organiser au mieux le campement, garantir la propreté globale du site et veiller aux bonnes relations de voisinage avec les riverains. Les services de propreté de la ville sont également mobilisés aux alentours du camp. Enfin, toutes les mesures sont prises pour en empêcher son extension, et une réflexion est engagée avec la Préfecture sur l'évacuation du campement le plus rapidement possible, les conditions de vie pour les Roms comme pour les riverains devenant insupportables.

Villeneuve d'Ascq. Quand cela est possible, certains campements sont aménagés pour permettre aux familles d'avoir un accès à l'eau, aux sanitaires et pour organiser la collecte des déchets.

### Des évacuations

Lorsque les conditions d'hygiène et de santé se dégradent, que les troubles aux riverains s'intensifient ou que des travaux nécessitent un accès facilité aux terrains, une évacuation par saisine du juge est envisagée. Il s'agit alors d'une décision du tribunal, exécutée par la police nationale. C'est ce qu'ont souhaité cet été les élus de Lille Métropole, en demandant à la justice d'intervenir. Ils ont souhaité en parallèle que les personnes évacuées soient installées sur d'autres terrains comme cela avait été fait auparavant.

### Des villages d'insertion

L'objectif premier est d'intégrer les familles Roms en leur proposant un cadre de vie décent. En juin 2011, les 27 chefs d'Etat

### Une nouvelle circulaire

Une nouvelle circulaire ministérielle « relative à l'anticipation et à l'accompagnement des opérations d'évacuation des campements illicites » a été publiée fin août. Elle défend à la fois la « fermeté en matière de sécurité » et le principe « d'humanité dans la prise en charge des personnes ». Elle préconise une recherche de solutions dès l'installation d'un campement, avant même que la justice ne soit saisie. Le texte insiste aussi sur le principe « de la continuité de l'accès aux droits des personnes » en matière de scolarisation, de santé, de logement pour maintenir un travail de longue durée. La circulaire prévoit également des mesures pour faciliter leur intégration.

**Lille Métropole a voté à l'unanimité une délibération comportant trois volets : aménagement des campements sauvages lorsque c'est possible, création de six nouveaux villages d'insertion et recours à l'évacuation lorsque c'est nécessaire.**

### Une aide alimentaire ponctuelle

À la demande de la Ville de Lille, fin août, alors que de nombreuses familles n'avaient pas suffisamment de nourriture, la Fondation de Lille a coordonné une action de distribution alimentaire d'urgence au profit des populations roms. La Fédération du Nord du Secours Populaire Français et l'association AREAS ont prêté main forte.

Des entreprises locales se sont également mobilisées pour des dons alimentaires tout comme l'Association des boulangers et pâtisseries de Lille qui a offert du pain. Par ailleurs, plusieurs associations lilloises s'engagent au quotidien pour accompagner les familles roms et améliorer leurs conditions de vie comme elles le font pour toutes les personnes en difficulté.

de l'Union européenne se sont engagés à faciliter l'accès des Roms à l'enseignement, l'emploi, la santé et le logement. Pour Lille et la Métropole, cette intégration se traduit notamment par la mise en place d'un dispositif pionnier en France,

les "villages d'insertion" : cinq villages de mobilhomes ont été installés entre 2008 et 2010 à Lille, Fâches-Thumesnil, Halluin, Roubaix et Lezennes. Cinq autres sont prévus sur le territoire d'ici la fin de l'année. ■

### Qui sont les Roms ?

Les Roms migrants viennent de Roumanie ou de Bulgarie. Ils sont citoyens européens. Beaucoup fuient la misère de leur pays d'origine et les violences subies pour chercher une vie meilleure en Europe de l'ouest. La France n'est pas leur première destination. Les Roms se dirigent le plus souvent en Espagne, où ils seraient 750 000, en Grèce (environ 200 000), en Italie (150 000) et en Belgique (30 000). Si les Roms ont effectivement "voyagé" pour venir jusqu'en France, ils ne sont pas nomades. Dans leurs pays d'origine, ils possédaient souvent une maison en milieu rural. Ce sont les expulsions ou les discriminations qui les entraînent sur les routes. On les confond souvent avec les "gens du voyage". Si ces deux catégories de population ont des origines communes très lointaines, l'immense majorité des 400 000 "gens du voyage" qui vivent en France sont de nationalité française et occupent des activités de forains, saisonniers ou marchands ambulants.



# Lille-Sud : La commercialisation des appartements a commencé

**L**e logement est au cœur de la transformation de Lille-Sud. Afin que chaque Lillois, quels que soient ses revenus ou sa situation familiale, puisse accéder à la propriété, une part importante des logements est proposée en accession aidée (voir encadré). De plus, tous les programmes répondent au label Bâtiment Basse Consommation : ils favorisent les économies d'énergie tout en respectant l'environnement. ■

## ▼ Arras-Europe — South Side de Pierres et Territoires

Près du parc de 4 hectares, Pierre et Territoire propose un programme de 18 maisons individuelles avec jardin privatif et 12 appartements. Les logements sont proposés en accession sociale. Livraison : 2014.

■ Contact : 03 20 63 40 40 – [www.ptf-nord.com](http://www.ptf-nord.com)



Castel et Roubinowitz Architecture

## ▲ Arras — Europe — Habitat du Nord

Situé sur le Faubourg d'Arras, le programme d'Habitat du Nord est composé de 20 maisons avec jardin. Les logements sont proposés en accession sociale. Livraison : 2014.

■ Contact : 03 59 01 60 90 – [www.habitatdunord.fr](http://www.habitatdunord.fr)



Béal et Blanckaert Architecture

## On vous aide à acheter

Selon les revenus des foyers, deux dispositifs d'accession aidée à la propriété sont proposés :

- Accession sociale (prix de vente maximum : 2 000 euros/m<sup>2</sup>). Elle s'adresse aux foyers dont les revenus ne permettent pas, ou difficilement, d'acheter dans le secteur privé. Plusieurs dispositifs d'aides existent.
- Accession maîtrisée (prix de vente maximum : 2 400 euros/m<sup>2</sup>). Elle est destinée aux foyers dont les revenus, en dessous des plafonds de logement social, leur permettent de bénéficier d'une TVA à taux réduit sur l'achat d'un logement.

■ Infos : [www.mairie-lille.fr](http://www.mairie-lille.fr)



Michel Guthman Architecture

## ▲ Arras-Europe — Natura Lille

Entre le Faubourg d'Arras et le Faubourg des Postes, la résidence Naturalille de Nexity comprendra 38 appartements qui disposent tous d'un loggia ou d'une terrasse. Les logements sont accessibles en accession sociale. Livraison : 1<sup>er</sup> trimestre 2014.

■ Contact : 0 800 10 3000 (numéro vert) – [www.nexity.fr](http://www.nexity.fr)



**Chiani Chappey Architecture**

## ▲ Les Margueritois — Les Aquarelles

Aux environs du Jardin des Plantes, Projectim commercialise trois programmes. La résidence Azur sera composée de 30 logements en accession libre et la résidence Carmin de 16 appartements du T2 au T4, en accession libre ou maîtrisée. La Résidence Indigo comprendra, quant à elle, 11 appartements du T2 au T4 en accession. Livraison : fin 2013.

■ Contact : 03 20 12 18 88 – [www.projectim.net](http://www.projectim.net)



**Périphérique Architecture**



**B+B Architecture**

## ▲ Sud du Sud — Pix'l

À proximité du nouveau centre social de l'Arbrisseau, Nacarat prévoit un programme composé de trois petites résidences. 45 appartements, agrémentés de balcon, terrasse ou jardin, sont disponibles en accession libre, maîtrisée ou sociale. Livraison : 2014.

■ Contact : 0 811 56 60 60 (prix d'un appel local) [www.nacarat.com](http://www.nacarat.com)

## ▼ Fauvet-Girel — Les Fleurs de Lille

En bordure du quartier des Fleurs, KIC propose Les Fleurs de Lille. Ce programme est composé de 62 maisons toutes différentes et de 74 appartements répartis dans quatre petits immeubles. Livraison : en cours.

■ Contact : 0 800 059 650 [www.fleursdelille.fr](http://www.fleursdelille.fr)

## ▲ Les Margueritois — Le Jardin des Lys

Sur le site de l'ancienne usine Paindavoine, Partenord Habitat construit « Le Jardin des Lys ». Ce programme comprendra 17 maisons de type 4 et 5 avec jardin privatif et terrasse en accession aidée à la propriété. Livraison : fin 2013.

■ Contact : 03 20 78 56 00 – [www.partenordhabitat.fr](http://www.partenordhabitat.fr)



**Vingt architectes coordonnés par Pierre Jonville**



**Le Square Liberty et Les Jardins d'Eloïse.**

## ▲ Les Margueritois — Vilogia

À proximité de Fâches-Thumesnil et de tous ses commerces, Vilogia présente quatre programmes : Le Square Liberty et Les Jardins d'Eloïse proposeront 45 maisons avec jardin, en accession sociale et maîtrisée. Les Allées des Margueritois et Les Terrasses Néroli comprendront 49 appartements, du T2 au T4 avec parking, en accession libre. Livraison : fin 2014.

■ Contact : 0811 886 886 – [www.vilogia.fr](http://www.vilogia.fr)

# Un vent de renouveau souffle sur la Porte de Valenciennes

*Le visage de Moulins change : construits à la fin des années 50, les immeubles du Grand et du Petit Clemenceau, devenus trop vétustes, vont disparaître. La Tour Clemenceau, quant à elle, se refait une jeunesse pour le plus grand plaisir de ses occupants.*



Grand Clemenceau

**L**e secteur de la Porte de Valenciennes est en train de renaître. Après la démolition des immeubles Marne, Somme et Verdun, c'est au tour des immeubles Clemenceau de laisser la place. L'ensemble des 364 ménages qui y vivaient ont été relogés. Accompagnés par la Ville et ses partenaires, ils ont pu accéder à un logement qui leur convient, dans le quartier où ils ont souhaité vivre. Les travaux

de démolition du Grand Clemenceau ont commencé en juillet et vont durer 6 mois.

## **La Tour Clemenceau fait peau neuve**

La réhabilitation de la Tour Clemenceau se poursuit, et ce, jusqu'à la fin de l'année. Alors que la façade de l'immeuble est rénoverée, le pied du bâtiment est toujours en travaux : il va être agrandi pour mieux accueillir les commerçants. Afin de servir les habitants dans de meilleures conditions, ces derniers disposeront à terme de locaux plus spacieux et lumineux. ■

## **Comment se passe une démolition ?**

La première étape s'appelle le curage. Dans un souci de développement durable et de respect de l'environnement, les matériaux sont retirés et triés. Cette sélection permet la valorisation des déchets. Cette phase préalable est peu visible de l'extérieur. Commence ensuite la démolition : un engin « grignote » le bâtiment en commençant par les étages supérieurs. Là encore, les déchets peuvent être recyclés et certains bétons, une fois concassés, peuvent servir de remblais pour les routes.



Tour Clemenceau

## **Améliorer les liaisons**

Le Grand Projet Urbain a pour ambition d'améliorer les connections entre Moulins et les quartiers qui l'entourent. C'est avec cet objectif que les travaux de voirie reprendront dans quelques mois. La transformation de la Porte de Valenciennes passe nécessairement par des travaux de voirie qui amélioreront le confort des usagers, qu'ils soient automobilistes, piétons ou cyclistes. Depuis janvier 2012, la rue de Cambrai a été prolongée et une partie du boulevard Painlevé a été rénoverée. Une fois que les immeubles Clemenceau démolis, la deuxième tranche des travaux sur le boulevard Painlevé débutera : il s'agira de mieux relier les boulevards de Belfort et Hoover. L'année prochaine, les espaces situés aux abords de l'Onera et de la Tour Clemenceau mais aussi de la station de métro seront également réaménagés.

# Questions à Bernard Charles

*Président de la Mission Locale de Lille, adjoint au Maire délégué à l'Emploi.*

**Lille Magazine : Quel bilan 2011 pour la Mission Locale ?**

**Bernard Charles :** Le fil conducteur de la Mission Locale est d'accompagner toujours plus de jeunes à l'emploi malgré la conjoncture difficile. En 2011, les résultats en termes de mise à l'emploi se sont accrus. Les jeunes sont de plus en plus nombreux à sortir du système scolaire sans diplôme. Nous mettons l'accent sur la formation, une condition essentielle pour préparer à l'emploi. Notre mission est aussi de lever des freins, comme l'accès au logement, l'endettement, la santé pour qu'ils bénéficient pleinement de leurs droits.



**Lille Magazine : Quelles perspectives pour 2012 ?**

**B.C. :** Être toujours plus efficace dans les résultats. Ne laisser personne sur le côté. Pour cela, nous accompagnons individuellement ceux qui entrent dans le dispositif pour définir avec eux un projet professionnel. Notre travail et les outils dont nous disposons sont complémentaires de ceux de la Région, de l'État, de Pôle Emploi, des acteurs de terrain et participent aux politiques territoriales de l'emploi. ■

## Nouvelle directrice

Lise Delarue est la nouvelle directrice générale de la Mission Locale de Lille Hellemmes Lomme et de la Maison de l'Emploi. Elle prend officiellement ses fonctions à partir du 1<sup>er</sup> octobre. Née en 1975, titulaire d'un DUT de gestion et d'une maîtrise de gestion à l'IAE de Lille – École Universitaire de Management –, Lise Delarue a travaillé durant quinze ans dans le groupe Adecco, réseau d'agences d'emploi spécialisé dans les missions intérim, CDI et CDD. Son parcours professionnel s'est déroulé dans le monde de l'emploi, de l'insertion des jeunes, en développant des partenariats avec les entreprises.

## La Mission Locale fait son bilan

La Mission Locale de Lille, qui regroupe depuis janvier celles d'Hellemmes et de Lomme, a présenté ses résultats 2011 et ses perspectives. La Mission Locale accompagne les jeunes de 16 à 25 ans sortis de l'école sans qualification dans leurs démarches d'insertion sociale et professionnelle. Avec une antenne dans chaque quartier, elle assure un service quotidien de proximité. En 2011, 8279 jeunes ont franchi ses portes, soit une augmentation de 14,9 % par rapport à 2010.

2 117 contrats de travail ont été signés au profit de 1 523 jeunes dont 1 681 CDD et CDI, et 268 contrats en alternance. C'est 40 % de plus qu'en 2010. Pour cela, la Mission Locale a multiplié les contacts avec les entreprises. 59,3 % des jeunes qui ont signé ces contrats habitent les quartiers « Politique de la Ville », démontrant ainsi le rôle joué par la Mission Locale pour favoriser l'égalité des chances et lutter contre l'exclusion.

Elle regroupe de nombreux services – Pas Pour l'Emploi, Développement de Projets, PLIE... – qui aident les jeunes à construire un projet professionnel et agit également en faveur de l'accès au logement, à la santé, à la mobilité qui sont des freins à l'insertion professionnelle. À noter également, que la Mission Locale joue un rôle majeur dans le déroulement du « Plan d'Action pour l'Emploi des Jeunes » mis en place par la Ville de Lille, en ce qui concerne la recherche et la préparation des candidats : depuis mai 2011, 450 jeunes ont trouvé un emploi principalement dans les secteurs de l'hôtellerie-restauration, le commerce, l'informatique, la banque et les assurances.

■ [www.missionlocale.mde-lille.fr](http://www.missionlocale.mde-lille.fr)

## Le PLIE : où en est-on ?

Le dispositif PLIE – Plan Lillois pour l'Insertion et l'Emploi – a atteint pour la 4<sup>e</sup> année consécutive ses objectifs : l'accès à l'emploi de 415 personnes. Ce dispositif porté par la Maison de l'Emploi coordonne les politiques territoriales en matière d'insertion, d'emploi et de formation pour toute personne en âge de travailler et souvent en grande difficulté sociale. Le PLIE est financé par la Ville de Lille, le Fonds Social Européen, le Conseil régional et le Conseil général.

« Le rôle du PLIE n'est pas de simplement rapprocher l'offre de la demande d'emploi, explique Laurent Moniot, directeur du dispositif. Il faut accompagner chaque personne individuellement pour qu'elle trouve ou retrouve un emploi durable. Concrètement, nous proposons des formations, des chantiers d'insertion pour apprendre un métier. Il faut créer le parcours qui permettra d'avoir le profil recherché par les entreprises. » Cet accompagnement dure en moyenne 24 mois. À la sortie, les résultats sont positifs puisque 50 % des bénéficiaires du PLIE trouvent un emploi.

En 2011, de nombreuses opérations ont été menées. À titre d'exemple, 15 personnes ont travaillé à la construction du nouveau centre social Lazare Garreau à Lille-Sud dans des entreprises de bâtiment. Sept d'entre elles ont été embauchées.

# La Tour de Babel des commerçants

Jusqu'au 30 octobre, la culture s'invite dans les commerces du centre-ville de Lille. Dans le cadre de « Fantasic 2012 », festivités initiées par lille3000, le Groupement des Acteurs Économiques de Lille (GAEL) – propose une idée originale et innovante aux clients du centre-ville : une Tour de Babel des commerçants. Cette opération fait écho à l'événement culturel « Babel », exposition au Palais des Beaux-Arts qui présente, jusqu'au 14 janvier 2013, 85 œuvres qui illustrent les multiples facettes du mythe babélien dans l'art contemporain. Une Tour de Babel a donc été

installée dans le centre commercial des Tanneurs rue de Paris. Celle-ci est constituée d'articles provenant des commerces lillois. Le but pour chaque client est d'estimer le prix de tous ces articles. Deux possibilités s'offrent à eux : soit parcourir les commerces participants pour relever un à un le prix de chaque article, soit faire une estimation. Pour valider leur participation, les clients devront déposer leur bulletin de jeu dans l'urne située dans le centre commercial. À noter que cette opération s'inscrit dans le cadre du Plan Local d'Action (PLA) pour le commerce, l'artisanat et les services initié par la Ville de



Lille. Le PLA sert à préserver et à renforcer le commerce. Créé en 1997, le GAEL regroupe plus de 250 commerçants du centre-ville et du Vieux-Lille et une trentaine de partenaires. Son principal objectif est de dynamiser et promouvoir le commerce en centre-ville en organisant, entre autres des animations commerciales, comme l'opération « Tour de Babel ». ■  
■ Infos : [www.lillecentre.fr](http://www.lillecentre.fr)



## Kit Plio

Qui dit rentrée des classes, dit Kit Plio, l'incontournable kit de protège-cahiers vendu par Handicap International. Il comporte 10 feuilles transparentes prédécoupées et préencollées, accompagnées d'étiquettes adhésives originales illustrées par des étudiants sur le thème de la sensibilisation au handicap. Le kit s'adapte à tous les formats de livres ou cahiers sans avoir besoin de ciseaux ou de ruban adhésif. Pour chaque kit vendu 5 euros, 1 euro est reversé à Handicap International qui finance ainsi des projets sur le terrain. ■

Kit Plio : en vente 5 euros dans les grandes surfaces, les librairies et papeteries et sur le site [www.boutique-handicap-international.com](http://www.boutique-handicap-international.com)

# Inscription sur les listes électorales

N'attendez pas le 31 décembre pour vous inscrire sur les listes électorales ! Rendez-vous dès que possible en mairies de quartier ou au service élections de l'Hôtel de Ville pour vous inscrire ou faire votre changement d'adresse sur les listes électorales. Pour effectuer cette démarche vous devez vous munir d'un justificatif d'identité prouvant la nationalité française

(carte nationale d'identité ou passeport) et d'un justificatif de domicile récent (facture EDF, GDF, téléphone, loyer...).

Vous pouvez aussi vous inscrire par correspondance en téléchargeant le formulaire d'inscription sur le site de la [www.mairie-lille.fr](http://www.mairie-lille.fr) (rubrique Vie citoyenne) ou sur [www.mon.service-public.com](http://www.mon.service-public.com) ■



## Salon du Livre ancien

Les 20 et 21 octobre se déroule à Lille le 13<sup>e</sup> Salon du Livre ancien organisé par l'association « Lille Livres Anciens ». Une trentaine de libraires de la région et d'ailleurs proposeront plus de 10 000 livres et documents dans tous les domaines de la bibliophilie (livres anciens, autographes, histoire, régionalisme, sciences, cartographie, gastronomie...). Une relieuse et une restauratrice seront également présentes. Passionnés, collectionneurs débutants ou simples amateurs de livres, plus de 1 000 visiteurs sont attendus. La librairie ancienne, trop souvent qualifiée d'élitiste, passiste et poussiéreuse, est en réalité un formidable vecteur de communication culturelle et une source infinie de plaisir et d'émotion... ■

■ Salle Le Gymnase, 7 place Sébastopol, samedi : 10 h-19 h et dimanche : 10 h-18 h. Entrée : 3 euros



# États généraux du Plan Cœur

**L**ille est l'une des six villes françaises sélectionnées pour recevoir les États généraux du Plan Cœur. Le 27 septembre (\*), les Lilloises et Lillois, les patients et leurs proches, les professionnels de santé et les représentants régionaux de la santé sont invités pour témoigner et débattre autour des problèmes liés aux maladies cardio-vasculaires. Sur le thème « Les femmes, ces grandes

oubliées », seront abordés la précarité, la santé et la vie hormonale, le diagnostic et la prise en charge et le parcours de soins. Objectif : faire émerger des solutions afin d'améliorer le suivi au cours d'une maladie ainsi que la qualité de la prise en charge des patientes. Les recommandations du débat feront l'objet d'un Livre Blanc qui sera remis officiellement aux pouvoirs publics en 2013. ■

(\* 14 h, MEP, 1 place George Lyon. Une plate-forme est à la disposition des Français [www.plan-coeur.fr](http://www.plan-coeur.fr) pour apporter leurs contributions aux débats. Inscription pour participer au débat du 27/09 : [EG-lille@comm-sante.com](mailto:EG-lille@comm-sante.com) ou par téléphone au 05 57 97 19 19 ou par fax au 05 57 97 19 15 en indiquant nom, prénom, adresse mail, téléphone et fonction. Clôture des inscriptions le 20 septembre.

## Ville cherche jeunes

**L**a Ville de Lille recherche 26 jeunes de 18 à 25 ans motivés et sérieux, prêts à s'engager dans un service civique de 9 ou 11 mois et à s'investir dans des missions d'intérêt général (s'intéresser à des problématiques à caractère social et/ou environnemental, orienter les habitants les plus isolés vers les organismes compétents, les informer de l'actualité de leur quartier et de leur ville, favoriser les liens de voisinage et l'entraide de proximité, les encourager à participer à la vie de leur quartier. Début du contrat : 1<sup>er</sup> décembre 2012. ■

CV et lettre de motivation à transmettre au plus tard le 5 octobre à Sabine Leman (au format word) par mail : [sleman@mairie-lille.fr](mailto:sleman@mairie-lille.fr) ou par courrier : Sabine Leman, Service Insertion, Apprentissages et Stages, Hôtel de Ville – Place Augustin Laurent – BP 667 – 59033 Lille Cedex  
Pour plus de renseignements sur [www.mairie-lille.fr](http://www.mairie-lille.fr) ou <http://www.service-civique.gouv.fr>

## Refus de la misère

**L**e 17 octobre aura lieu la Journée mondiale du refus de la misère. Instituée en France en 1987 puis dans le monde entier en 1992, elle appelle tous les citoyens à s'unir pour lutter contre la misère. Plusieurs rendez-vous seront proposés à Lille dont : mercredi 17 octobre : marche silencieuse organisée par le Collectif Mémoire Fraternité en hommage aux personnes victimes de la misère décédées. Rendez-vous à 18 h sur le parvis des Droits de l'Homme (place de la République). Marche de la place de la République au parvis Saint Benoît Labre (rue des Postes). Samedi 20 octobre : portes ouvertes à la maison d'ATD quart monde de 11 h à 16 h avec présentation des différentes actions, témoignages et exposition. ■

■ Plus d'infos sur [www.mairie-lille.fr](http://www.mairie-lille.fr)

## Cuisine en rose...

**À** l'occasion d'Octobre Rose, 1<sup>er</sup> mois de mobilisation contre le cancer du sein, L'Association pour le Dépistage des Cancers dans le Nord organise un concours de cuisine. De l'entrée au dessert en passant par le plat de résistance, les participants pourront laisser libre cours à leur imagination en proposant leur meilleure recette pour gagner le 1<sup>er</sup> prix : un bon d'achat de 100 € chez ZODIO (arts de la table, déco créative et cours de cuisine). Seule obligation : elle doit contenir au minimum un ingrédient rose. ■

Plus d'informations sur [www.adcn.fr](http://www.adcn.fr)  
ou au 03 20 06 38 12  
Date limite d'inscription le 16 octobre



## Inceste : parlons-en !

**U**ne antenne lilloise de l'association AIVI – Association Internationale des Victimes de l'Inceste – a ouvert ses portes il y a un an et demi. Elle propose aux victimes et à leurs proches de participer à des groupes de parole pour mieux comprendre l'inceste et ses conséquences. S'ils ne remplacent pas une thérapie indi-

viduelle, ces groupes de parole permettent de partager expériences et émotions. Les participants s'y sentent compris et écoutés. Les groupes de parole d'AIVI se déroulent à la Maison des Associations, 72/74 rue Royale à Lille. L'objectif de ces groupes est aussi de recueillir des témoignages et de les retranscrire, sous le

sceau de l'anonymat, en publications. Prochaines dates : 13 octobre « Vivre en couple après l'inceste » ; 17 novembre « Aimer mon enfant intérieur » ; 17 décembre « Être parent après l'inceste ». Les inscriptions se font sur le site d'AIVI – Nos actions – Groupe de parole – Groupe de Lille. ■  
■ <http://aivi.org>

## 6<sup>e</sup> Journée des Dys

**O**n naît avec la dysphasie. On vit ensuite toute sa vie avec, en compensant par des stratégies pour s'adapter. Ce trouble sévère et spécifique du langage est compliqué à repérer. Les acteurs de l'éducation le savent : plus on aide précocement les enfants porteurs de ces troubles, plus on a de chances de les

faire évoluer favorablement. Cette 6<sup>e</sup> Journée des Dys, organisée le 10 octobre, permettra aux parents d'échanger avec des professionnels de l'enseignement et de la santé. Des conférences et ateliers auront également lieu sur les thèmes suivants : définition du handicap, repérage et diagnostic, rééducation, aide au quo-

tidien, aménagements pédagogiques, orientation et insertion professionnelle. ■

6<sup>e</sup> Journée des Dys. Thème : « Prévenir pour limiter l'impact des troubles dys ». 10 octobre 2012 de 8 h 45 à 16 h 15 à l'institut d'orthophonie de Lille (faculté de Médecine 1 rue Eugène Avinée à Loos). Contact : [journeesdys5962@gmail.com](mailto:journeesdys5962@gmail.com)



## Le Petit Futé autour de Lille

**C**e guide a pour vocation d'inciter les citadins à découvrir les lieux touristiques, les trésors architecturaux et culturels, cachés à deux pas de chez eux. On y trouve donc les adresses des artisans du terroir, des restaurateurs du pays, les chambres d'hôtes, les campings mais aussi des sports et loisirs à pratiquer le week-end ou durant les vacances. C'est un guide riche par la diversité des lieux et des cultures présentés que propose cette nouvelle édition « Escapades autour de Lille » puisqu'à moins d'une heure de Lille, ce sont les régions et terroirs frontaliers (Audomarois, Cambrésis, Douaisis, Valenciennois, Flandres et côte belge) qui ont été passés en revue. ■

Le Petit Futé : « Escapades autour de Lille » édition 2012/2013. Prix : 9,95 euros.

## Fête du timbre

**C**omme chaque année, l'Association Philatélique Lilloise, avec le concours de La Poste, organise la Fête du Timbre les 13 et 14 octobre prochains. Le thème retenu cette année est « le Feu ». L'APL proposera la vente de souvenirs philatéliques pour le premier jour d'émission de ces timbres. Durant ces deux jours, de nombreuses animations sont prévues : exposition philatélique, cartes postales anciennes, ateliers ludiques pour tous les âges, art postal ou mail-art, tombola. ■



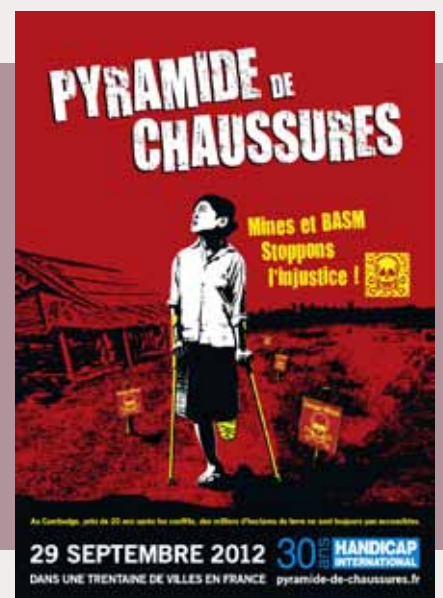
Fête du Timbre les 13 et 14 octobre 2012 de 10 h à 17 h 30. « Le Gymnase », 7 place Sébastopol à Lille. Entrée libre.

## Pyramide de chaussures

**M**obilisée depuis trente ans contre les mines antipersonnel et les bombes à sous-munitions, Handicap International invite le public le 29 septembre prochain place Rihour à Lille. Les pyramides de chaussures constituent le point d'orgue de la mobilisation de Handicap International qui propose à cette occasion aux citoyens de s'informer sur les dangers que représentent ces armes

qui continuent de tuer, de mutiler et d'entraver le développement des pays affectés. Le samedi 29 septembre, chacun pourra lancer symboliquement une paire de chaussures afin de construire une pyramide et signer une pétition pour inciter les États à respecter leurs engagements internationaux. ■

29 septembre 2012 place Rihour de 10 h à 18 h 30.



 Lille3000

# FANTASTIC

6 OCT. 2012 > 13 JANVIER 2013  
LILLE + EUROMÉTROPOLE

**5-6-7 OCT. 2012**  
**FÊTE D'OUVERTURE**

[www.fantastic2012.com](http://www.fantastic2012.com)

**GRATUIT**

**PARADE**  
**SAM 6 OCT.**  
**(20:00)**  
**LILLE**

# MÉTAMORPHOSES URBAINES À LILLE GRATUIT

20



Huang Yong Ping, Wu Zei

21



Hans Op de Beeck, Location (ó) - EURATECHNOLOGIES

19



Lucy+Jorge Orta, Fouilles Fantastiques

18



Soundwalk, The Last Beat

17



Priscilla Monge, Heterotopia

16



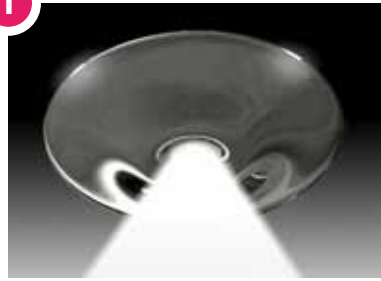
Cosmo AV, Mapping

15



Loop.pH, Le verger énergétique

1

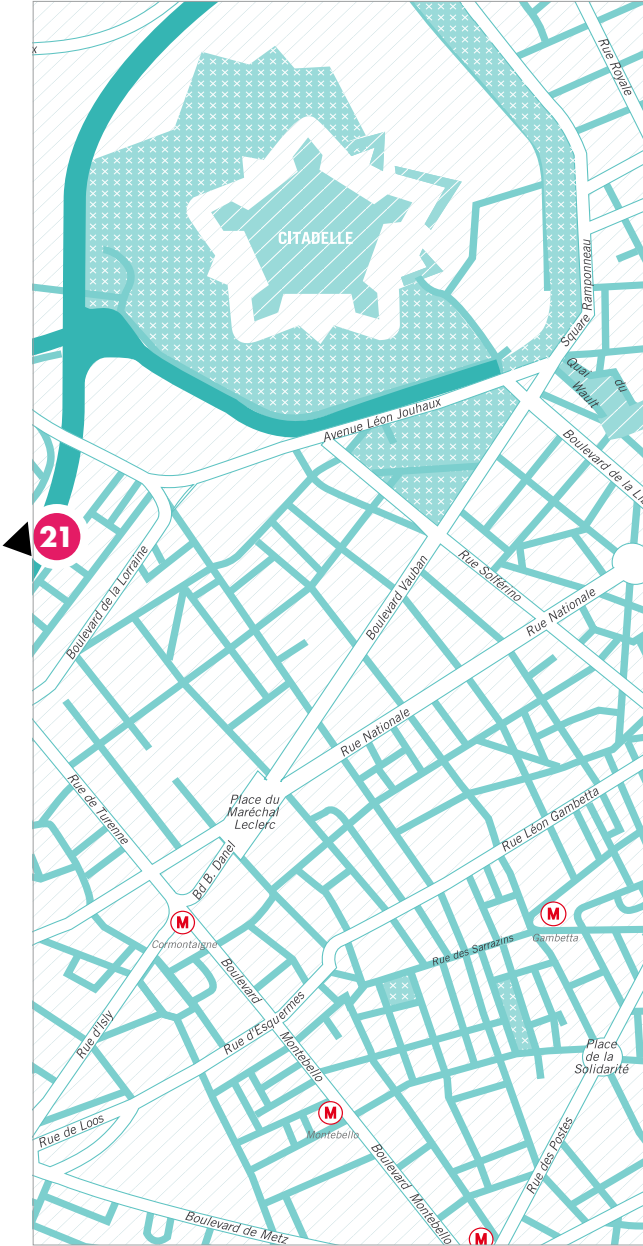


Ross Lovegrove, UFO

2



François S



14



Pierre Delavie, À contre pierres

13



Daan



3

chuiten, Dentelle Stellaire



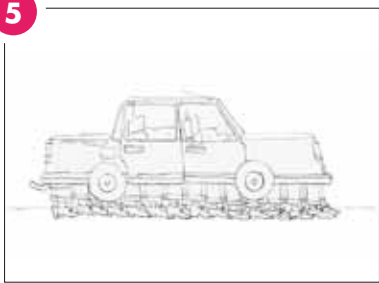
Fujiko Nakaya, Nuage de mer

4

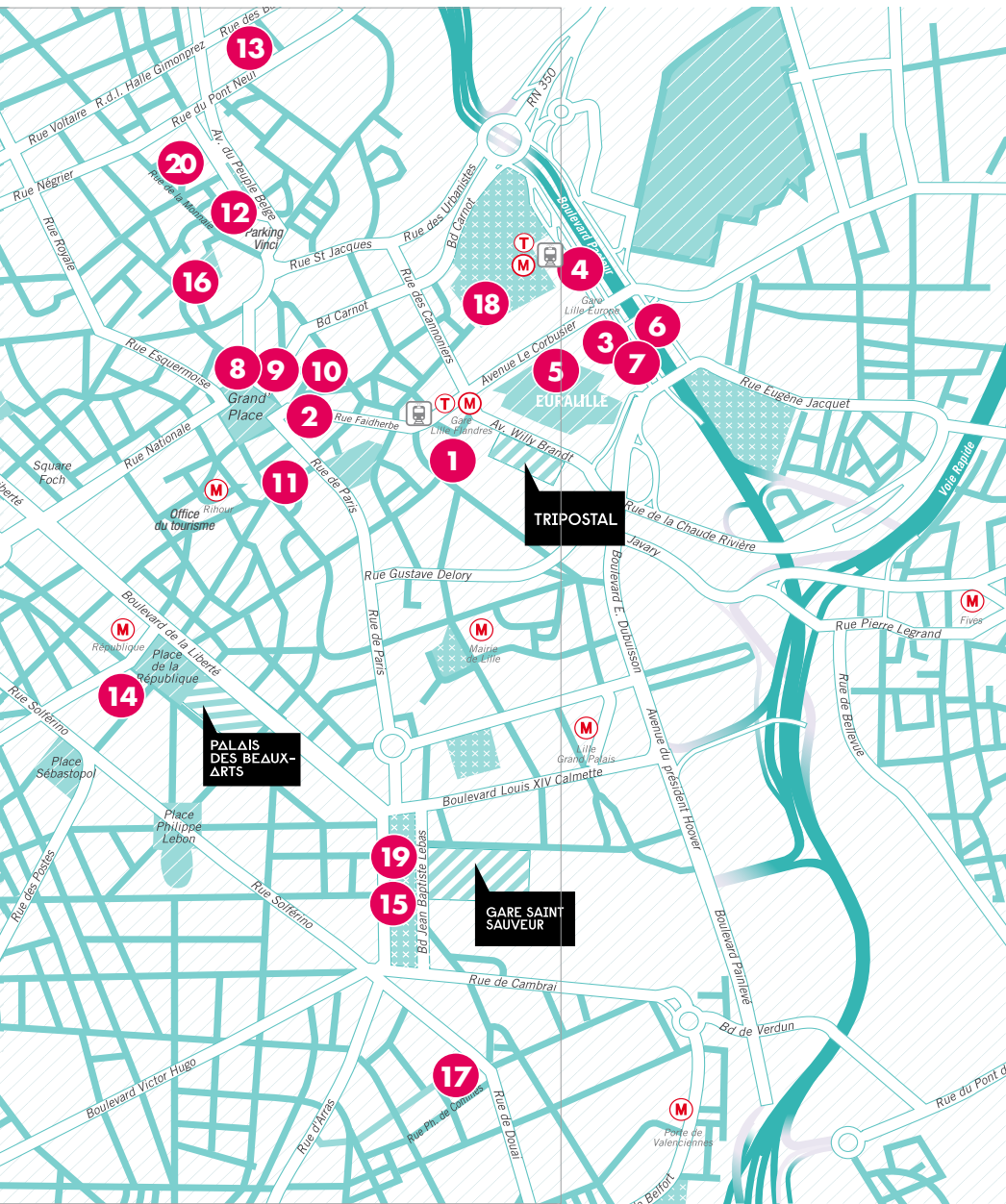


Nick Cave, Surrelational

5



Théo Mercier, Trafic



6



Electronic Shadow, Eternal sunset

7



Folkert de Jong, La danse

8



Meggie Schneider, À la recherche du désir

9



Lilian Bourgeat, Le Dîner de Gulliver

10



Berger & Berger, Dr Jekyll and Mr Mouse

12



Roosegaard, Lotus Dome



Jean-François Fourtou, La maison tombée du ciel

11



Thierry Fournier, A+



# Soyez Fantastic !

*Jusqu'au 14 janvier 2013, lille3000 vous plonge au cœur d'un voyage fantastique. Pour la fête d'ouverture de Fantastic, immergez-vous dans l'univers du merveilleux et du fantasmagorique.*

**L**es 5, 6 et 7 octobre, vous êtes invité à parcourir la ville au cours de trois jours d'une déambulation libre et

Pour la parade, le public est invité à respecter un Dress Code Fantastic. Des ateliers couture et costumes ont été mis en place depuis juillet à la Gare Saint Sauveur pour inviter le public à concevoir son propre costume avec l'aide de stylistes (voir pages 24 et 25). Des costumes fantastiques conçus par J.-Ch. de Castelbajac sont également disponibles. Des séances de maquillage sont proposées le jour de la parade.

ludique à la recherche des œuvres (voir le plan pages 20 et 21). Les temps forts de ce week-end sont l'inauguration de la *Rambla* (rue Faidherbe) le vendredi 5 octobre à 19h à laquelle chacun est convié ; le lancement officiel de *Fantastic* le samedi 6 octobre à 14h30 à la Gare Saint-Sauveur et la parade du 6 octobre (du quai du Wault à la place François Mitterrand).

## Soirée explosive

Début des animations en ville à 19h30, avec le lancement de la parade avec ballons et harmonies. Laissez-vous emmener par les immenses gonflables des

Plasticiens volants, avec en tête de file Surrational, le géant échevelé de Nick Cave, fier du haut de ses 8 mètres ! Venues des quatre coins de l'Eurométropole, des harmonies déambulent dans les rues de la ville. Sur la Grand'Place, un défilé de mode de 100 mannequins par Jean-Charles de Castelbajac et *Art Point M*, un feu d'artifice du Groupe F accompagné par l'Orchestre national de Lille et Jean-Claude Casadesus (*le Boléro* de Ravel, *l'Oiseau de feu*) et des plateaux DJ's en ville jusqu'à 1h viennent compléter cette soirée explosive. Autant d'ingrédients pour un cocktail surnaturel à partager jusqu'au petit matin ! ■

## Un événement pour rêver et questionner le monde

**L**ors de la présentation à la presse de « Fantastic », Martine Aubry a qualifié l'événement d' « invitation au rêve et à l'évasion, ce que la dureté de nos sociétés a tendance à altérer ».

C'est « une programmation avec des questionnements très profonds », selon le maire de Lille, qui a estimé que : « Fantastic va bousculer nos réalités quotidiennes et la perception de notre environnement direct. Fantastic va interroger notre rapport au monde et notre volonté – très humaine – de maîtriser le cours du monde et la réalité. Fantastic va nous confronter au futur, à l'innovation et aux nouvelles technologies ».

La programmation est pluridisciplinaire, et fait une grande place à la création contemporaine régionale et internatio-



nale. Toutes les grandes structures culturelles et les formations artistiques sont du voyage et travaillent depuis près de deux ans avec lille3000 pour construire un programme varié, audacieux et ambitieux.

Enfin, la programmation est participative et fédératrice, ses promoteurs ayant toujours voulu que ces grands événements soient le plus largement partagés. Artistes, commerçants, associations ou habitants, chacun est invité à être acteur de Fantastic. ■



# De surprise en surprise

*Une maison tombée du ciel, une soucoupe volante, un géant échevelé, des banquets hors normes aux quatre coins de la ville... Profitez d'un Lille métamorphosé et laissez-vous porter par le fantastique !*

**D**éambulez dans les rues pour vous immerger dans une ambiance surnaturelle, propice à la rêverie et à l'émerveillement. Plus de 25 œuvres d'art contemporain sont à découvrir dans Lille et la métropole. Ces « *métamorphoses urbaines* » n'auront jamais aussi bien porté leur nom car, entre les mains des artistes du monde entier, la ville se transforme sous nos yeux et ces installations bouleversent tous nos repères.

Soudain, on s'aperçoit que la ville réserve un accueil surprenant à ses visiteurs et qu'elle se révèle tour à tour magique et poétique, déroutante également, mystérieuse, enfin. En voici quelques exemples qui reprennent la numérotation des œuvres des pages 20 et 21

## *La ville réserve un accueil surprenant*

**1 UFO : la soucoupe volante de Ross Lovegrove dans la Gare Lille Flandres**  
Une commande faite à l'un des plus grands

designers du moment qui allie dans des œuvres fortes modernisme et tradition (élu designer de l'année en 2001 par le magazine allemand *Architektur und Wohnen*). UFO c'est le transport du futur (le Paris Lille en 30 secondes) et un symbole de l'embarquement des voyageurs dans *Fantastic*.

## **4 Surrelational : le géant ébouriffé de Nick Cave dans la gare Lille Europe**

Une première en France que d'accueillir ce grand créateur américain. Un géant surdimensionné qui va transformer la gare.

## *La ville se révèle magique et poétique*

## **2 Dentelle stellaire : la Rambla lumineuse de François Schuiten**

La métamorphose de la Rambla est toujours une installation attendue, symbolique qui devient un peu l'image phare de chaque édition. Ici, la rue Faidherbe devient, à la nuit tombée, une voie étoilée peuplée d'étranges gargouilles. C'est une traversée magique et poétique... peut-

être aussi comme un bel écho au Chemin des Étoiles de Jean-Claude Mézières pour l'ouverture de Lille 2004.

## **3 Nuage de mer : l'installation de brume de Fujiko Nakaya sur la fontaine de la Gare Lille Europe**

Une installation esthétique et une vraie prouesse technologique, avec ses 800 buses projetant de minuscules gouttes d'eau.

## **6 Eternal Sunset : le coucher de soleil du duo Electronic Shadow sur la façade du Suite Novotel**

Une expérience à vivre et admirer quotidiennement

## **13 Lotus Dome de Daan Roosegaarde à l'église Saint Marie-Madeleine**

Un dôme composé de milliers de petites feuilles qui se mettent en mouvement à l'approche du visiteur : elles s'ouvrent progressivement pour projeter une pluie d'étoiles au plafond.



**13 Le Verger énergétique : installation lumineuse des Loop PH dans le parc JB Lebas**

À la fois installation artistique et expérimentation énergétique qui transforment les arbres en candélabres naturels.

*La ville se révèle déroutante*

**12 La maison tombée du ciel : de Jean-François Fourtou sur l'Îlot Comtesse**

Une surprise de taille et inattendue dans la belle rangée de maisons flamandes de la rue de la Monnaie

**14 À contre pierres : détournement de la façade de l'Hôtel des Postes par Pierre Delavie, place de la République**

Derrière cette façade haussmannienne bien connue se cachent en réalité des colonnes grecques et des statues livrées enfin à notre regard

**17 Heterotopia : le terrain de foot à bosses de Priscilla Monge**

Installé rue Philippe de Comines à Moulins. Un espace de jeu hors du commun

**9 Le dîner de Gulliver : le salon de jardin XXL de Lilian Bourgeat**

Une installation qui défie les dimensions pour des repas gigantesques. Une installation qui sera en tournée dans les quartiers et la métropole lors des temps forts.

*La ville se révèle mystérieuse*

**11 A+ : une installation de Thierry Fournier dans la rue du Sec Arembault**

Un écran CBS qui diffuse des images de la rue filmées le jour précédent à la même heure. Une expérience temporelle paranormale qui permet de remonter le temps et de se jouer de la réalité.

**21 Les Fantastic projections : d'Ibone Mainar (Ibone Ménar) à travers la métropole**

Des étranges personnages apparaissent dans les espaces naturels... Fascinant... parfois même inquiétant... ■

**P**lusieurs types de projets mobilisent particulièrement les quartiers. Ainsi, la préparation des costumes pour la parade avec notamment l'ouverture d'ateliers de couture à Saint-Sauveur a commencé dès juillet. Des initiatives ont été prises également dans les quartiers pour proposer des ateliers sur place.

Suite à l'appel de lille3000, les habitants ont été invités à partager leurs collections personnelles étranges ou surprenantes, dans le cadre des **cabinets de curiosités intimes**.

Ils ont également été invités à indiquer des éléments architecturaux ou des représentants emblématiques de leur quartier pour des affiches *Mon quartier est fantastique* réalisées par le photographe Olivier Metzger. « *L'objectif est de proposer une vision fantastique ou mystérieuse de la Ville de Lille et de ses quartiers. L'idée de*



**Pop up éphémères**

Parmi les premiers Pop up (voir notre article) annoncés et ouverts du mercredi au dimanche pendant environ 3 semaines, à tous publics, citons :

- La Péniche Soundwalk, du 5 au 13 octobre, une performance et un voyage musical sur le thème de la mer Noire avec le collectif Soundwalk
- Tri postal de Fives, du 9 au 25 novembre, un Pop up déjanté par Art Point M. Avec des cabines photos, des flippers, un juke box numérique, une garderie pour les enfants, une friperie...
- Pop up fin du monde du 14 au 31 décembre, en partenariat avec le Bar Le Musical, les commerçants de Fives et les majorettes « Les Fleurs de Lys »
- Au Goethe Institut, le 30 novembre, un Pop up berlinois dans le cadre du temps fort Vauban-Faubourg de Béthune, une performance de Meggie Schneider (présente sur les fenêtres de la Vieille Bourse avec des vidéos), concerts et cuisine
- Au Jardin de Modes, du 14 au 30 décembre à Lille sud, un Pop up beauté *Fantastic*
- Pop-up enfants du 21 novembre 2012 au 13 janvier 2013. Un mois 100 % consacré aux enfants. Programme en cours

*ce projet est avant tout de transmettre en image l'énergie humaine et créatrice de la capitale nordiste au travers de scènes inattendues et décalées »,* explique l'artiste. Les affiches sont visibles dans des endroits stratégiques à partir du 7 octobre.

**Fouilles**

Pour les enfants, des fouilles fantastiques sont organisées par Lucy et Jorge Orta. Ces artistes plasticiens vont transformer la métropole en un grand site de fouilles archéologiques sur lequel les enfants (via leur école ou individuellement) déterreront des os étranges. À Lille, les sites de fouilles sont la Grand'Place (15 au 26 octobre) et la place Martin Luther King (29 octobre au 2 novembre). La reconstitution du squelette fantastique sera exposée dans l'Hôtel de Ville de Lille à partir du 10 décembre.

**Pop up**

Une nouveauté cette année dans les quartiers : les Pop up. Installés dans des lieux en friche, méconnus, mystérieux, les Pop up sont des espaces éphémères, instantanés, ouverts à tous et gratuits. Chacun de ces lieux, s'ouvrira soudainement pour





# Tout le monde sur le pont !



©DANIEL RAPAICH

une période très courte, et sera confié à plusieurs collectifs d'artistes vous invitant à découvrir leur univers particulier. Comme chez eux.

En plus de vous approprier ces Pop up pour un concert, construire votre ville en Lego, vous faire prendre en photo, découvrir une installation, ces univers éclectiques, entre atmosphères cosy ou vitaminées, voire décalées, vous permettront de vous restaurer, de prendre un verre, d'assister à une projection de vidéo ou encore de lire un roman fantastique blotti au fond d'un canapé...

Principe : plusieurs lieux ouvrent simultanément dans des quartiers de Lille et réapparaissent peu de temps après dans d'autres quartiers et dans la métropole. Les Pop up seront aussi déclinés en Pop up Design et Pop up Enfants. Ils s'associeront à une « *Nuit du Livre d'épouvante* », aux week-ends de la Gare Saint-Sauveur et aux Temps Forts des quartiers.

## Rendez-vous festifs

Des week-ends d'animations seront proposés à **Saint-Sauveur** qui fonctionnera autour de sa « coopérative d'associations

et structures culturelles de Lille et de la métropole », la gare restant fidèle à son esprit ludique et se transformant en une sorte de grande fête foraine où les installations détournent les manèges et attractions traditionnels.

Par ailleurs, cinq **grands rendez-vous festifs dans les quartiers** sont en cours de préparation avec les habitants et les associations, sur le mode des Indes Festives



©ANNAIS GABEAU

## Atelier costume à Saint-Sauveur

et de l'Europe Festive. Dans son prochain numéro, *Lille magazine* reviendra sur le programme. Sachez que les quartiers sont couplés afin de mutualiser les moyens, donner plus de corps aux événements et faire davantage circuler les publics. Le calendrier est le suivant :

- samedi 24 novembre : Saint-Maurice/Fives
- samedi 1<sup>er</sup> décembre : Faubourg de Béthune /Vauban
- samedi 8 décembre : Moulins/Centre
- samedi 15 décembre : Bois-Blancs / Vieux-Lille
- samedi 22 décembre : Wazemmes/Lille-Sud ■

## Les commerçants mobilisés

Tout au long des prochains mois, les commerçants peuvent proposer des événements, accueillir un *Cabinet de Curiosités Intimes*, des œuvres ou participer à des installations... Certains organisent des actions *Fantastic*, initiatives personnelles en lien avec la programmation. Plus de 600 commerçants, hôteliers et restaurateurs se sont déjà déclarés intéressés.

Un partenariat avec la FLCAS (Fédération Lilloise du Commerce, de l'Artisanat et des Services) a abouti à des animations commerciales sur le thème du fantastique et l'installation du « kit commerçant » dans différents quartiers (rue de la Clef, Fives, Gambetta, Massena-Nationale, Saint-Maurice Pellevoisin, les boutiques du Faubourg, îlot Comtesse). Et les opérations annuelles de la FLCAS sont déclinées *Fantastic* (Les Escales Gourmandes, Marché de Noël, concours de vitrines...).

Citons aussi un partenariat avec le GAEL (Groupement des Acteurs Économiques de Lille Centre) pour un concours de photo et l'installation d'une Tour de Babel aux Tanneurs et celui avec la Chambre de Métiers et de l'Artisanat qui mobilise des apprentis coiffeurs pour la fête d'ouverture du 6 octobre.



L'ATELIER  
COSTUME

# Costumés pour la parade...

*Pompons, raïa, tulle, boutons et autres accessoires sont passés entre les « petites mains » de Lillois souhaitant confectionner leur costume pour la parade Fantastic du 6 octobre. Ambiance studieuse mais joyeuse et très colorée à la gare Saint-Sauveur.*



**D**urant tout l'été, ils ont préparé leur costume en vue de la parade d'ouverture de Lille Fantastic. Télió, Francine, Goulven, Sylvie et bien d'autres sont venus découper, coudre, assembler et faire preuve de beaucoup de créativité pour confectionner des capes, des ailes, des collerettes ou des masques. Sylvie a

fait partie des plus « fidèles », inscrite à plusieurs ateliers pour pouvoir enfiler une tenue complète. « *J'ai les accessoires pour la fée, le lutin et le héros moderne, s'enthousiasme-t-elle, nous partagerons avec ma sœur et mes neveux.* » « *C'est génial de mettre ainsi tous les habitants à contribu-*

*possibilité de participer à la parade autrement qu'en spectatrice !* » Télió, lui, est venu avec sa maman. À six ans, il a eu besoin d'un peu d'aide pour manier ciseaux et machine à coudre afin de créer un beau chapeau noir de lutin ! « *Nous en faisons un aussi pour son petit frère, dit la maman, cela nous donnera sûrement envie d'aller au défilé du 6 octobre...* » « *Ces ateliers de couture aux couleurs de Lille Fantastic ont attiré des gens de tous horizons, de tous âges, des hommes et des femmes* », remarque Laura Yoko, costumière chargée de guider les couturiers plus ou moins amateurs. La « sauce » a commencé à prendre chez tous ces Lillois ! Costumés, ils se mêleront à la parade des artistes du 6 octobre prochain, annoncée comme... un « cocktail surnaturel » où sont attendus de gigantesques structures gonflables et d'étranges créatures, des DJs et 300 musiciens... ■ V. P.





# Les albums secrets de Charlotte Rampling



©BETTINA RHEIMS

**L**a personnalité de Charlotte Rampling est entourée d'un mystère que reflète son regard étrange et énigmatique. Après avoir marqué le cinéma, le théâtre, et la chanson, Charlotte Rampling dévoile la relation originale qu'elle entretient avec l'univers de la photo.

Pour son propre travail centré sur sa vie intime, Charlotte Rampling ouvre les pages de son album consacrées à la petite enfance, à ces adolescents qu'elle a vus grandir, à ses voyages en Extrême-Orient à l'époque où la Chine n'était pas encore très fréquentée.

Du côté des photos qu'elle a inspirées et pour la première fois rassemblées, on découvrira les signatures de Helmut Newton, Alice Springs, Bettina Rheims, Jeanloup Sieff, Norman Parkinson, David Lynch, Cecil Beaton, Juergen Teller, Jacques Bosser, Peter Lindbergh, Paolo Roversi, David Bailey... Exposition réa-

lisée en partenariat avec la Maison Européenne de la Photographie (Jean-Luc Monterosso, commissaire). ■

Exposition gratuite du 20 septembre au 20 octobre 2012, ouverte du lundi au vendredi de 10 h à 18 h. Maison de la Photographie – 18, rue Frémy – Lille (Fives) – 03 20 05 29 29 <http://www.maisonphoto.com/>



©HELMUT NEWTON

## Noblesse du chapiteau

**L**a Grande Fête Lilloise du Cirque célèbre ses 26 ans, à partir du 13 octobre. Sous le nouveau chapiteau à 360°, les meilleures attractions, certaines primées dans les plus célèbres festivals de cirques internationaux, sont réunies pour un spectacle familial de plus de 2 heures de rire, d'émotion, de joie... Comme chaque année, un spectacle solide et distrayant, faisant rimer sans complexes clowns, magiciens, dresseurs et acrobates dans un enchaînement de numéros efficaces. Artistes et animaux, tous ont l'allure et l'entrain qu'il faut pour enchanter la piste. Le cirque est encore une affaire d'exploits. ■

Du samedi 13 octobre au dimanche 18 novembre, Champ de Mars. Location tous les jours de 11 h à 19 h : 37 rue Inkerman à Lille ou sur [www.lagrandefetelilloiseducirque.com](http://www.lagrandefetelilloiseducirque.com)

Renseignements : 03 20 57 22 10  
Prix des places : à partir de 10 €





*Figure emblématique, il est un artiste réellement engagé. Arnaud Van Lancker, alias Nono, fête les 20 ans de la Compagnie du Tire-Laine.*

## Tous les swings du monde

**I**l a vraiment un parcours atypique de touche-à-tout inspiré. Arnaud Van Lancker, alias Nono, a longtemps boursingué, en tant que ferrailleur et soudeur. Mais l'accordéon, jamais bien loin, va lui ouvrir un tout autre horizon, poussé par son père avec qui il jouera des années dans les cabarets et les guinguettes. En 1992, le chaudronnier musicien fonde avec un copain, Armel, la compagnie du Tire-Laine, qui va devenir au fil des ans, un collectif de 35 musiciens, répartis en 17 formations dont les plus connus sont *Swing Gadjé*, *Le Taraf Dékalé*, *Arnaud Van Lancker Quartet*, *La Caravane Electro*, *Brass band La Panika...* !

Avec plus de 180 concerts par an et de nombreuses collaborations avec d'autres artistes de renom, le Tire-Laine est désormais l'un des plus importants collectifs de musique en Europe, unique en son genre. Au total, vingt années de créations mêlées à des combats politiques en faveur des gens du voyage et

de nombreuses causes (conflit israélo-palestinien, la population kurde, les sans-papiers...) font de la compagnie un collectif engagé, aux valeurs humanistes affirmées.

### Toujours « à fond »

Au sein de la troupe, Nono signe de très nombreuses réalisations musicales aux influences tsiganes, klezmer, jazz, orientales et swing-musette. Artiste extrêmement prolifique, il aime déranger et interprète sa musique comme il prend la vie, toujours « à fond », en puissance, plein de générosité et en criant l'injustice. Il y a un an, il a sorti pour la première fois un album sous son nom. *Chez Rosa* raconte une tranche de vie et de belles rencontres. Avec Yann Deneque (saxophone), Frédéric Tetaert (guitare) et Benoit Sauvage (contrebasse), le Quartet Arnaud Van Lancker fait se côtoyer joyeusement l'âme du tango, l'esprit swing, le jazz manouche et les mélodies endiablées des royaumes de Bohême.

D'abord installée à Wazemmes, la compagnie a déménagé en 2007 dans le quartier de Moulins où elle dispose d'un bâtiment de plus de 1 000 m<sup>2</sup>, avec quatre salles de répétition et une salle polyvalente.

### Le festival des 20 ans

En 2012 la Compagnie du Tire-Laine fête ses 20 ans. Un anniversaire que ses créateurs ont voulu « marquer au fer rouge » tant cette longévité leur semble parfois incongrue et inespérée. La petite association, qui n'avait pour vocation que de rendre plus simple la vie de deux saltimbanques, est devenue une machine complexe qui gambade, à saute-frontières, de Bruxelles à Budapest, de Lima à l'Ouzbékistan, en passant par bien d'autres contrées ! Mais le Tire-Laine n'oublie jamais ses racines et a souhaité fêter ses 20 ans chez lui, entre le quartier Moulins et l'Aéronef. Un anniversaire réglé comme du papier à musique prometteur, nous leur souhaitons de belles années encore. ■

## Passez donc au salon !

Le salon SenioRêva, destiné aux seniors, propose quatre espaces thématiques : la vie pratique, le bien-être, le tourisme ainsi que les loisirs. Avec plus de 150 stands. Une offre riche et variée. Des arts culinaires au bricolage, en passant par les prestations sécurité ou les offres de voyages, l'organisation de l'événement attache une grande importance aux préoccupations des seniors et aux réponses apportées.

Le village « Ville de Lille » regroupera les associations qui s'investissent auprès des personnes âgées sur la métropole.

Sont prévus des espaces de restauration et de détente, avec petits spectacles, conférences sur la santé et projections de films, entre autres.

Les seniors de tous âges, possesseurs ou non de la carte PASS Senior, sont bienvenus, ainsi que leurs familles et leurs amis. L'entrée est gratuite. Des bus sont mis à disposition par la Ville, permettant de se rendre de son quartier à Lille Grand Palais. ■

Les 4, 5 et 6 octobre, Lille Grand Palais, entrée gratuite



## Renouvellement du Conseil Lillois des Aînés

*La Ville de Lille a décidé en mars 2009 la création du Conseil Lillois des Aînés (CLA). Les mandats durent trois ans.*

*Un renouvellement du CLA est donc prévu en octobre 2012.*

Le Conseil est une instance de démocratie participative qui a vocation à émettre des avis et des propositions en direction des instances décisionnelles de la ville. Parmi les candidats, 40 membres seront choisis par tirage au sort (+ 40 seniors figurant sur une liste complémentaire).

Pour proposer sa candidature, le postulant doit habiter Lille, avoir 60 ans révolus au 29 septembre 2012, ne pas être salarié ou élu de la Ville de Lille ou du C.C.A.S. de Lille,

ne pas être membre de l'Instance Locale de Coordination Gérontologique, d'un comité d'usagers, d'un Conseil de Quartier, ou résident d'un EHPAD.

Le CLA est composé d'une Assemblée plénière, d'un bureau et de commissions de travail. Il a pour but de favoriser le dialogue avec les responsables politiques, d'informer les seniors sur les projets municipaux et de leur permettre de s'exprimer et de donner leur avis. Grâce à ses propositions, le CLA participe à l'amélioration des

conditions de vie de la population, favorise le dialogue et les actions intergénérationnelles. Quelques exemples de réalisations : création d'un Réseau de Solidarité Seniors, ateliers culturels et animations ciblées (cours de guitare, créneaux sportifs...). Parmi les projets : la création d'un mémo transports et d'une signalétique adaptée en établissement pour personnes dépendantes, une exposition photo interculturelle (« Regards croisés ») et le développement d'un habitat intergénérationnel. ■

**Le coupon-réponse ci-dessous est à retourner ou à déposer, accompagné d'une photocopie d'une pièce d'identité, d'un justificatif de domicile de moins de trois mois et d'un courrier présentant vos motivations, à l'adresse suivante : Hôtel de Ville, Service P.A.S.S. Seniors, Place Augustin Laurent – 59000 Lille**

Nom : ..... Prénom : .....

Date de naissance : .....

Adresse complète : .....

Quartier : .....

Numéro de téléphone : ..... Portable : ..... Courriel : .....

Je, soussigné(e), certifie sur l'honneur répondre aux critères requis pour pouvoir devenir membre du Conseil Lillois des Aînés.

Signature :



## La Ligue Protectrice des Animaux fête ses 100 ans

**L**a Ligue Protectrice des Animaux du nord de la France fête son centenaire en octobre. Plusieurs temps forts seront proposés au public. Une exposition sur les grilles du parc J.-B. Lebas à Lille présentera 23 photos de Marie Ployart, photographe et bénévole à la LPA, mettant en avant la relation entre l'homme et l'animal. Des maîtres, pour la

plupart bénévoles de l'association, ont été photographiés avec leur animal de compagnie. « À travers cette exposition, nous voulons que les gens soient fiers de leur relation avec leur animal, remarque Dominique Dupont, directrice du développement de l'association. Nous voulons aussi attirer l'attention sur la place de l'animal dans la ville qui ne se résume pas aux crottes de chiens et aux chats errants. L'animal apporte beaucoup aux personnes démunies, âgées ou handicapées. » Le sentiment d'être utile, d'être moins seul ou encore de rendre le quotidien plus léger est souvent évoqué par les propriétaires d'animaux interrogés. Pour célébrer son centenaire, l'association invite également à découvrir ses refuges de Lille, Roubaix-Tourcoing et Calais lors de portes ouvertes les 6 et 7 octobre. L'adoption sera bien sûr au cœur de ces deux jours mais aussi la sensibilisation à l'achat d'impulsion des

animaux de compagnie qui finissent trop souvent dans les box du refuge, lorsqu'ils ont cessé de plaire.

Un festival du film animalier sera proposé au cinéma l'Univers à Lille avec la projection de films pour les enfants et de documentaires pour les adultes.

La LPA du nord de la France est l'une des plus importantes de France, après celles de Paris et de Lyon. Elle couvre le territoire de 200 communes pour qui elle prend en charge l'obligation de fourrière qui leur incombe. C'est aussi l'une des plus dynamiques, avec plus de 400 bénévoles.

Fondée en 1912, l'association propose à l'adoption les animaux abandonnés, après stérilisation et vérification de leur sociabilisation. Chaque année, la LPA du Nord recueille près de 10 000 animaux en attente de nouveaux maîtres. ■ S.D.

Infos : [www.lpanf.org](http://www.lpanf.org)



## Soirée étudiante

**L**a Ville de Lille invite tous les étudiants à une soirée de bienvenue le 26 septembre, à la gare Saint-Sauveur. Conviviale et gratuite, cette soirée pour les étudiants est organisée par la Ville de Lille, en partenariat avec le Centre Régional Information Jeunesse (CRIJ) et le Centre Régional des Œuvres Universitaires et Scolaires (CROUS), avec la coopération de Transpole et de l'Aéronef.. Les étudiants pourront découvrir ce soir-là tous les bons plans de la ville de Lille dans de nombreux domaines (vie pratique, culture, loisirs, sports...), s'informer directement auprès des services municipaux et se procurer différents documents de la Ville de Lille qui leur faciliteront la vie. Ceux qui le souhaitent

pourront prendre contact auprès d'une soixantaine d'associations œuvrant toutes dans le domaine de la solidarité (soutien scolaire, action humanitaire, aide aux plus démunis et aux plus fragiles, protection de l'environnement, défense des Droits de l'Homme...). La soirée se terminera par un tremplin musical, à l'initiative des membres du Conseil Lillois de la Jeunesse (CLJ), avec Les Trois Coups, Mr Aya and the Classics Band et en première partie Gamefrench et Esprit Freestyle (hip-hop/RnB) ■

Mercredi 26 septembre 2012, de 18 h à 23 h, Gare Saint-Sauveur, boulevard Jean-Baptiste Lebas. Pour plus d'infos : [www.mairie-lille.fr](http://www.mairie-lille.fr) ou [jeunesse@mairie-lille.fr](mailto:jeunesse@mairie-lille.fr) Rendez-vous sur la page Facebook de la Soirée de Bienvenue des Étudiants Lillois 2012

# Comment accéder au Grand Stade ?

Auto, métro, vélo : tous les moyens de transport mènent au Grand Stade. Mais le choix des transports en commun reste la meilleure option pour s'y rendre.



**T**rois ans se sont déroulés entre le premier coup de pelle et l'ouverture au public de ce bel équipement. Ses 50 000 places permettent d'accueillir des événements sportifs, avec bien sûr de nombreux matches de football. Des manifestations indoor, des concerts et des événements culturels s'y dérouleront également puisqu'il est conçu avant tout comme un équipement multifonctionnel. « *Lille Métropole Communauté Urbaine, le Conseil général, l'État et les communes de Villeneuve-d'Ascq et de Lezennes ont travaillé en partenariat pour mettre en musique toutes les possibilités d'accès au stade. En effet, l'accessibilité était un aspect très important dans ce projet de stade dans la ville* », indique Michelle Demessine, vice-présidente de Lille métropole déléguée aux sports.

Pour que les spectateurs y accèdent dans les meilleures conditions, de nombreux aménagements de routes, ponts, pistes cyclables, trottoirs, etc, ont eu lieu tout autour.

**Métro.** Au départ de Lille, l'accès privilégié pour se rendre au stade reste la ligne 1 du métro avec les stations de « 4 Cantons Grand Stade » et « Cité scientifique », avec des fréquences renforcées. À la descente du métro, le spectateur rejoint le stade en 15 mn par un itinéraire piéton aménagé.

**Bus.** Au départ de Lille, deux lignes desservent le stade : une ligne spéciale depuis République - Beaux-Arts les soirs de match et la Corolle (ChrB Calmette-Fort de Mons).

**Vélos.** 15 km de pistes cyclables ont été spécialement aménagées. 1 200 emplacements dans des parcs de stationnement protégés pour les vélos ont été créés.

**Personnes handicapées.** Leur accès a également été pris en compte. Un dépose-minute au nord du Grand Stade leur est réservé.

**Parkings.** Le covoiturage est mis en avant. Des parkings gratuits reliés les soirs de match par une navette gratuite et des parkings payants sur réservation desservent le stade. Attention : le stationnement sauvage est verbalisé. ■

Infos : [www.grandstade-lillemetropole.com](http://www.grandstade-lillemetropole.com)  
(rubrique infos pratiques)  
[www.covoiturezplus.fr](http://www.covoiturezplus.fr)



# Ligue 1 : le LOSC, seul adversaire du PSG ?

**A**u moment où la Ligue 1, à part le PSG, connaît une période très délicate notamment pour l'OM ou Lyon, le travail du président Michel Seydoux et, sur le plan sportif de l'entraîneur Rudi Garcia, a aujourd'hui payé. Avec une qualification pour la Ligue des Champions, Lille a tout pour s'installer parmi les grands clubs français. Malgré leur défaite dans le Grand Stade face au PSG (2-1 avec deux buts d'Ibrahimovic), le LOSC semble être la seule équipe, avec un recrutement de qualité, à pouvoir empêcher les Parisiens d'être champions. Une nouvelle saison 2012/2013, qui commence avec leur arrivée dans le nouvel écrin lillois le vendredi 17 août face à Nancy (1-1). C'est une arène ultramoderne, high-tech, sans grillages entre les tribunes et le terrain, dotée d'un toit mobile, d'une pelouse rétractable et de 50 157 places.

## Un recrutement de qualité

Eden Hazard manque beaucoup aux supporters. La nouvelle étoile de Chelsea res-



©VINCENT LEGIGNE/LMCU

## En dates

Voici le calendrier de la Ligue des Champions

- 2 octobre : Valence CF – Lille
- 23 octobre : Lille – Bayern Munich
- 7 novembre : Bayern Munich – Lille
- 20 novembre : BATE Borisov – Lille
- 5 décembre : Lille – Valence CF

tera parmi les plus grands joueurs lillois. Mais, sa vente a permis avec ces 40 millions d'euros (avec bonus) de réinvestir dans de nouveaux talents. Le LOSC a ainsi acheté le milieu de terrain international Marvin Martin et misé sur des jeunes prometteurs comme Mendes (en provenance du Havre) et Sidibé (Troyes). De plus, Salomon Kalou, champion d'Europe avec Chelsea et international ivoirien, a choisi de venir à Lille. Il s'est montré sensible

aux arguments de l'entraîneur lillois et souligne : « *Que Joe Cole soit venu la saison dernière, cela montre les ambitions du LOSC...* » Enfin en défense, même si comme le regrette Rudi Garcia, il manque un défenseur central, Mathieu Debuchy demeure lillois. Une bonne nouvelle pour une saison qui s'annonce riche en émotions... ■

■ [www.losc.fr](http://www.losc.fr)



©VINCENT LEGIGNE/LMCU

## En chiffres

- **5** millions : loyer du LOSC pour le Grand Stade
- **15** millions d'euros : somme minimale rapportée par sa participation à la Ligue des Champions
- **100** millions d'euros : budget 2012/2013
- **30 000** abonnés : chiffre qui a ravi le président Seydoux. « *On a eu quelques doutes, il y a quelques semaines, mais là, on peut penser qu'on sera prêt pour ce match. Évidemment, il faudra faire preuve d'indulgence car tout ne sera pas parfait tout de suite. Mais même avec des imperfections, nous préférons commencer la saison dans notre stade.* »



# Fédérale 1 de rugby : objectif la Pro D2

**E**n juin 2012, le Lille Métropole Rugby est passé très près de la montée en Pro D2. Le temps des regrets



©F.Vdb

est passé et aujourd'hui, Jean-Claude Branquart, son président, Pierre Chadebec, son entraîneur, et l'ensemble des bénévoles repartent pour un nouveau championnat. Le LMR sera une nouvelle fois une équipe à suivre. Il se retrouve dans la poule de Bourg-en-Bresse, ancien pensionnaire de Pro D2 et candidat déclaré à la montée. Montauban, Bourgoin, Bourg-en-Bresse, Lille, Limoges, Nevers, Périgueux, Tyrosse font partie des favoris pour l'accession. Le 3 juin 2013, on connaîtra les noms des deux équipes finalistes qui monteront en division supérieure. Bien avant cela, les Lillois vont débiter la saison devant les caméras d'Eurosport le dimanche 17 sep-

tembre et dans leur nouveau stade : le Stadium Lille Métropole. Comme le souligne Jean-Claude Branquart : « *Le stade nous met la pression. Tous les joueurs en sont conscients. Jouer là en Fédérale 1, c'est surréaliste. Ça n'aura de sens que quand on sera en Pro D2.* » Comme habituellement, le recrutement est de qualité, avec la 2<sup>e</sup> ligne Guillaume Auguts, la 3<sup>e</sup> ligne Mohamed Loukrassi, un buteur de haut vol, Anthony Bourgeois, et un joueur de classe mondiale (26 sélections chez les Boks), Brent Russel qui vient de Clermont-Ferrand. 2013 sera-t-elle l'année de la montée en Pro D2 ? ■

■ [www.lillemetropolerugby.com](http://www.lillemetropolerugby.com)

## Dix ans de Guidon d'Or

**L**e lundi 10 septembre, c'était le 10<sup>e</sup> anniversaire d'un des derniers grands critères professionnels en France : le Guidon d'Or Hellemois. Bernard Hinault (Tour de France, Paris-Roubaix, champion du monde...) en a été le parrain. Il était accompagné sur le critérium hellemois par d'autres anciens champions, comme Jean-Pierre Danguillaume et Thierry Marie, ainsi que par le speaker du Tour, Daniel Mangeas. Pour la première fois, l'ensemble des coureurs a été accueilli au B'twin Village par son directeur et ancien coureur professionnel, Cyril Saugrain.

Photo de famille au B'Twin Village.



©F.Vdb - ALAIN CONJON



Départ donné par Gilles Pargneaux.

©F.Vdb - ALAIN CONJON

Pour faire une belle épreuve, il fallait un beau plateau. Vincent Petit et son équipe avaient misé sur la jeune vague du cyclisme français qui s'est illustrée toute la saison, avec notamment Thibaut Pinot, Arnaud Demare ou Jérémy Roy qui participera aux Mondiaux de Valkenburg. C'est Gilles Pargneaux, le Maire d'Hellellemmes, qui a donné le départ et Frédéric Marchand, bientôt son successeur, qui a remis sa récompense à Adrien Petit, vainqueur de ce critérium. ■

©F.Vdb - ALAIN CONJON



Thibault Pinot



# Offre municipale : une rentrée très sport !

**V**ous voulez intégrer un club sportif sans aucune pratique auparavant ? Découvrir de nouvelles activités sportives ?... La Ville de Lille vous propose un panel de dispositifs à destination des Lillois de tous âges. Les activités servent de relais pour les clubs pouvant accueillir

de jeunes sportifs ayant déjà bénéficié d'une première formation de qualité grâce à l'encadrement d'éducateurs et animateurs sportifs territoriaux. Le sport est un axe majeur de la politique municipale. En effet, il offre à chacun l'opportunité de s'exprimer, de s'épanouir, de découvrir de nouvelles passions et de pratiquer une activité qui contribue à leur bien-être. La convivialité, le plaisir, le respect des règles de vie, la solidarité ou le fair-play sont autant de valeurs véhiculées par le sport. Les CMIS (Centres Municipaux d'Initiation Sportive, les Centres Sportifs, Sport Femme Famille Adolescente, l'Action Sportive de Proximité... Autant de dispositifs pour une pratique sportive de qualité. N'hésitez pas à contacter le Service des Sports pour plus d'informations au 03 20 49 55 37 ■

## La carte piscine

Depuis septembre, les piscines de Lille et Hellemmes sont équipées d'un nouveau système de billetterie informatisée. Ce système délivre aux usagers des cartes d'accès rechargeable dans toutes les piscines. Les tickets d'entrée disparaissent au profit de cartes d'entrée (unitaires ou par abonnement) ; le paiement par carte bancaire est désormais possible dans toutes les piscines.

## Lille est sport !

C'est le guide du sport à Lille. Vous y retrouverez toutes les informations sur les clubs, les piscines, l'offre municipale. Il est disponible auprès du Service des Sports ou consultable sur [www.mairie-lille.fr](http://www.mairie-lille.fr).



# Des champions à Lille

**L**e Service des Sports a accueilli à la piscine Marx Dormoy et sur les installations du Lille Métropole Hockey

Club deux délégations de l'équipe de France paralympique : la natation et le Cécifoot. ■



Rencontre entre les jeunes et l'équipe de France à Marx Dormoy.

## Souhad Ghazouani



## Souhad en Or !

Après l'argent à Athènes en 2004, le bronze à Pékin en 2008, la Lilloise Souhad Ghazouani, de l'ASPTT Lille Métropole, a remporté à Londres l'or et le titre qu'elle convoitait tant, celui de championne paralympique en développé-couché catégorie - 67,5kg avec une barre de 146 kg portée à bout de bras.



# La montre qui ne donne pas l'heure

Quentin Carnaille est un jeune créateur de bijoux de 27 ans. Ses créations sont toutes constituées de mécanismes anciens de montres... mais elles ne donnent pas l'heure !

**P**our faire plaisir à mon père passionné d'horlogerie, je lui ai offert une paire de boutons de manchettes que j'avais fabriqué moi-même à partir de vieux mécanismes de montres, remarque Quentin Carnaille. Un antiquaire parisien les a vus et m'en a commandé plusieurs paires. J'ai ensuite élargi la gamme avec des bagues et des boucles d'oreilles toujours à base de mécanismes de montres. Mais sans me douter que ça irait plus loin. Finalement, j'ai décidé d'en faire mon métier et de me mettre à mon compte. » En se rapprochant de la Chambre de Métiers, il bénéficie d'une formation en marketing, gestion et comptabilité et crée sa micro-entreprise. Après avoir déposé un dossier de candidature à Maison de Mode à Lille-Sud, il est sélectionné par le jury et intègre une boutique-atelier. « C'est un tournant pour moi. J'ai pignon sur rue. Les événements qui y sont organisés permettent de me faire connaître. » Dans son atelier, Quentin décortique les vieux mécanismes de montres. Son but n'est pas qu'ils remarquent, mais juste



© ANAIS GADEAU, VILLE DE LILLE

de leur offrir une nouvelle vie, purement esthétique cette fois. La montre serait-elle dépassée ? Déjà, au fil des siècles, la façon de lire l'heure a évolué. Après le cadran solaire, le sablier, la montre gousset... la montre bracelet serait-elle en train de disparaître ? « La montre devient accessoire parce qu'on n'a plus besoin

d'elle pour avoir l'heure. L'heure est partout ! Sur les téléphones portables, les ordinateurs, les horodateurs. La montre devient obsolète... » Toute une réflexion qui inspire le travail de cet artiste. ■

Quentin Carnaille : Maison de Mode, 62 rue du Fg des Postes. Tél : 06 01 17 08 05. [www.quentincarnaille.com](http://www.quentincarnaille.com)

# Edith Roux : une artiste en résidence-mission

Durant quatre mois, Edith Roux va rencontrer des élèves de grande section maternelle jusqu'au lycée pour leur faire découvrir sa passion : la photo et la vidéo.

**P**remière artiste à être accueillie en résidence-mission, Edith Roux, photographe et vidéaste, présentera son travail



© ANAIS GADEAU, VILLE DE LILLE

qui sera exposé dans différents endroits de Lille durant quatre mois. Elle partagera donc avec ces jeunes sa vision de Lille sur le thème des mutations urbaines. « C'est une résidence non pas de création, mais de pédagogie auprès d'enfants avec qui je vais échanger sur mon travail artistique, explique Edith Roux. J'ai toujours accompagné ma carrière de photographe d'activités pédagogiques sous formes d'ateliers ou de conférences. La transmission fait partie de mes préoccupations. Je souhaite sensibiliser ces jeunes à l'image, développer leur

intérêt pour la ville et ses représentations, mais aussi stimuler leur imagination et leur créativité. » C'est une bourse d'études en histoire de l'art qui amène Edith aux États-Unis en 1987. C'est là-bas qu'elle fera ses premières photos. De retour en France, elle sort diplômée de l'École Nationale de la Photographie d'Arles en 1993 et commence alors une carrière dans la photo et la vidéo. Pour réduire les inégalités en matière d'accès à l'art et à la culture et toucher ainsi un grand nombre d'enfants et de jeunes en âge scolaire, les villes de Lille (projet



# Le Barbier Lillois : de l'histoire dans l'assiette

« *Le Barbier Lillois* » est un établissement peu commun puisqu'il réunit à la fois une boucherie et un restaurant. Les plats à barbe peints sur la façade signifient-ils que le client peut se faire raser entre deux bouchées. Aujourd'hui, non. Mais il y a bien longtemps...

**A**moreux du patrimoine, Gautier Bonduel, propriétaire du « Barbier Lillois », a voulu garder des traces de l'histoire de Lille dans son établissement. Il aura fallu un an de travaux pour rénover le bâtiment dans le style XVIII<sup>e</sup> et lui rendre son aspect d'origine.

« *J'ai acheté ce bâtiment en ruine à l'angle des rues Péterinck et de la Monnaie. J'ai remarqué des peintures encore visibles sur le grès de la façade. Il y avait des fleurs de lys qui représentent Lille et des plats à barbe. Ça m'a intrigué. Ça racontait une histoire et j'ai voulu savoir laquelle.* »

« 1726 » gravé sur la façade est le seul indice qui le mette sur la piste. Après des mois de recherches et de nombreuses visites aux archives départementales et municipales, il remonte le temps et découvre que le premier propriétaire des lieux était Guillaume-François Leleu, artisan barbier-perruquier.



© ANAIS GABEAU, VILLE DE LILLE

« *Les barbiers étaient très nombreux à l'époque dans le quartier. Comme pour les autres commerçants, c'était une tradition de peindre son activité sur la façade.* »

Aujourd'hui, l'établissement réunit une boucherie et un restaurant au même endroit. « *Le client peut même choisir sa pièce de viande et la déguster dans la salle du restaurant.* » Tout est fait maison, de l'entrée au dessert, avec une priorité aux produits locaux.

Restaurateur de formation, Gautier Bonduel trouvait qu'il y avait dans le Vieux-Lille une vraie place pour une activité de

bouche. « *J'ai d'abord ouvert une boucherie-traiteur mais au bout de 6 mois, il n'y avait pas suffisamment de clientèle.* » Par contre, de nombreux clients – surtout des étrangers – poussent la porte et empruntent l'escalier pour se rendre au premier, dans son bureau ! « *En fait, ils croyaient qu'il y avait un restaurant à l'étage !* » Comme il faut toujours répondre à la demande de la clientèle, il décide d'ouvrir un restaurant tout en maintenant l'activité de boucherie. ■

■ le Barbier Lillois : 69 rue de la Monnaie.  
www.lebarbierlillois.fr



© ANAIS GABEAU, VILLE DE LILLE

porté par le service Ville d'art et d'histoire), Lomme et Hellemmes ont souhaité réaliser une résidence mission d'artiste en partenariat avec la DRAC, le Conseil général, le rectorat, le Conseil régional et l'Inspection académique du Nord.

## À ne pas manquer :

• Salle du Conclave, 42 place Rihour à Lille. Vidéo « Sous silence » jusqu'au 30 septembre.

- Maison du Projet, 50 rue du Fg des Postes à Lille. Film interview d'Edith Roux jusqu'au 5 octobre.
- Médiathèque Fg de Béthune, 6 bis bd de Metz à Lille. Diapos/photos : « Diaporama » jusqu'au 6 octobre.
- Galerie Intérieur, 9 rue Hovelacque à Lille. Expo photos : « Passages » jusqu'au 13 octobre.
- Médiathèque l'Odyssée, 794 avenue de



© Edith Roux

Dunkerque à Lomme. Exposition Minitopia et vidéo « Are You Talking to Me ? » jusqu'au 30 novembre. ■



## → Groupe socialiste Radical, Citoyen et Personnalité

À l'heure où les polémiques sont récurrentes sur les dispositifs mis en place pour favoriser l'insertion et assurer une action humanitaire en faveur des populations Roms dans la Métropole Lilloise, il convient de réaffirmer la démarche unique que la majorité communautaire a mise en place depuis quelques années.

Grâce à la volonté de Martine Aubry, Lille Métropole s'est engagée de manière très volontariste, en dehors de ses compétences dans un combat pour l'intégration des populations Roms. Ceci, dès 2008, bien avant que le sujet soit identifié comme prioritaire au niveau national et européen, en pensant et en mettant en place le dispositif des villages d'insertion, en lien avec l'Etat. Quatre villages d'insertion ont ainsi été créés.

Depuis Lille Métropole s'est engagée en 2010 dans une démarche encore plus globale. Des dispositifs ont été développés, allant de la gestion de l'urgence à travers la mise à l'abri en période de grand froid ou l'équipement de terrains, à la mise en place de solutions à moyen et long termes comme les villages d'insertion, l'hébergement dans le diffus et même des projets de logements neufs.

Plusieurs associations d'accompagnement sont ainsi financées dans le cadre de ce programme d'actions afin de pouvoir gérer certaines sites mais aussi et surtout afin d'accompagner les familles et faire le lien avec les collectivités compétentes en matière d'action sociale. Tout a été fait pour que ce sujet soit traité de façon exemplaire.

Toutefois, ce plan d'actions,

noté en novembre 2010, était destiné à être opérationnel pour les 800 personnes présentes dans les campements de la Métropole. Moins de deux ans après, sous la pression des expulsions organisées par le précédent gouvernement, la population a augmenté pour atteindre près de 2200 personnes sur ces sites.

Nous voyons se développer des situations de plus en plus précaires, des incidents de plus en plus violents, au sein même des terrains, mais aussi avec les habitants vivant à proximité. Et malgré le suivi renforcé la concentration croissante de la population et la dégradation des conditions d'hygiène et de sécurité sur un certain nombre de campements mettent en danger les familles elles-mêmes mais également les riverains.

Aussi, face à l'urgence et la gravité de certaines situations sur des terrains propriété de Lille Métropole et de l'Etat, des évacuations ont été jugées indispensables. Lille Métropole a toujours eu une position constante : envisager au cas par cas les évacuations quand elles s'avèrent nécessaires, lorsque la misère sanitaire et sociale se développe, lorsque des gens vivent dans des conditions épouvantables.

À de nombreuses reprises les associations et collectifs ont été reçues. Certaines d'entre elles ont d'ailleurs fait le même constat d'augmentation des difficultés sur certains terrains et ont renoncé à exercer leur action dans des conditions toujours plus tendues.

Ces campements ont été évacués dans le respect de la dignité des familles, sans aucune comparaison possible avec les expulsions ordonnées par le gouvernement en août 2010. Souvenons de la violence des déclarations présidentielles de l'été 2010, des expulsions du territoire qui accompagnait ces évacuations visant seulement à satisfaire la politique du chiffre, à stigmatiser une population.

Souvenons nous de ce discours de Nicolas Sarkozy à Grenoble qui a créé une confusion en mélangeant à dessein, immigration, Roms et délinquance. C'est la raison pour laquelle Lille Métropole avait établi un moratoire qui s'est achevée à la fin de l'été 2011.

Le travail que nous menons a permis cet été d'organiser une collecte et la distribution de denrées alimentaires avec le soutien de la fondation de Lille qui a pu faire appel au Secours Populaires Français. Cette initiative précède les solutions de relocalisation des logements activement recherchées par LMCU et la Préfecture du Nord. Il n'est pas question d'abandonner l'objectif premier d'insertion. La dernière délibération adoptée au Conseil Communautaire du 29 juin dernier permettra de mettre en place de 4 à 5 sites équipés et gérés, afin d'apporter des conditions de vie plus décentes et sécurisées et de circonscrire la population dans ces sites à environ 1000 personnes, ce qui représente un investissement de l'ordre de 600 000 €.

Mais LMCU ne peut seule accueillir l'ensemble de ces familles c'est la raison pour laquelle nous demandons l'organisation d'une réflexion

régionale sur le sujet afin d'élaborer des propositions concrètes d'actions collectives. La solidarité entre les territoires est importante pour résoudre cette situation.

Le gouvernement a annoncé le 22 août, à la suite de la réunion interministérielle sur la situation de Roms qu'il favorisera l'insertion par l'emploi en élargissant la liste des métiers ouverts aux ressortissants roumains et bulgares ainsi que la suppression de la taxe due par l'employeur à l'Office français de l'immigration et de l'intégration (OFII).

Il examinera, après discussions avec les Etats concernés, l'hypothèse d'une levée anticipée des mesures transitoires qui restreignent l'accès marché du travail français, par rapport aux autres ressortissants communautaires. Les réponses sont, en effet, à construire également à l'échelle européenne. Elles impliquent notamment les pays d'origine des personnes concernées dans la recherche d'une solution durable et équilibrée pour tous.

Encore une fois le gouvernement de Jean-Marc Ayrault agit de manière responsable tournant le dos à la politique de stigmatisation entreprise par Messieurs Fillon et Sarkozy. Les sujets ont été abordés sur le fond et les réponses apportées sont réelles pour aider ces populations.

Les Roms font donc à Lille et sur la Métropole l'objet d'une attention particulière avec tous les acteurs afin que soit favorisée l'insertion et qu'il soit mis progressivement fin à une situation sanitaire qui n'est pas supportable pour ces populations et pour les habitants.

**Les élus du groupe Socialiste, Radical, Citoyen et Personnalité.**



## Europe Écologie Les Verts

### Les Roms sont fantastiques ?

Dans un courrier daté du 14 octobre 2012 (sic, en fait en février) la Ligue des Droits de l'Homme adressait aux élus municipaux lillois le bilan d'activités 2011 du Collectif Solidarité Roms de Lille-Métropole. En pleine campagne présidentielle, la société civile entendait « inscrire ses propositions locales en synergie avec celles – nationales – élaborées lors du colloque qui s'était déroulé à Lille Métropole ».

Doit-on voir dans cette coquille typographique une forme de pensée prémonitrice ? Cet été, malgré les engagements du nouveau Président de la République, des citoyens, des associations et des élus EELV ont dû gérer la crise humanitaire consécutive au démantèlement de campements roms sans solution anticipée de relogement. Beaucoup a été dit et écrit sur ce sujet, je n'y reviens pas. Mais l'actualité, au moment où j'écris ces lignes, ne peut que m'inciter à replacer ces éternels recommencements dans une lecture plus globale des dérives de notre société.

Au sud de Lille un maire suscite chez ses administrés (ce samedi réunis sur le parvis des droits de l'homme !) des réactions nauséabondes pour refuser au niveau de sa commune toute forme de solidarité envers des populations précarisées. Au nord les acteurs économiques du Grand Lille se mobilisent pour voler au secours de Horse Land.

Notre société, dominée par l'argent et les égoïsmes – addictive à la consommation comme seul horizon de progrès, sera-telle plus prompte

à s'offrir un haras de luxe pour accueillir les pur-sang et leurs maîtres qu'à répondre à ses obligations de sobriété et de solidarité envers les plus démunis ? Et il n'est pas seulement ici question des Roms !

Mais si ces parias d'une Europe en crise, nous aident à répondre à cette question, alors oui les Roms sont fantastiques !

**Marc SANTRÉ**  
<http://lille-21e-siecle.fr>

## Groupe communiste

### En finir avec la précarisation des jeunes !

Après 35 ans de dispositifs pour l'emploi des jeunes, toujours moins favorables, l'appel « pour un big bang des politiques jeunesse » initié par 67 organisations de jeunesse et d'éducation populaire signataires d'un projet de loi cadre pour l'avenir des jeunes, obligent nos dirigeants à entendre une leçon déjà répétée par l'UNEF, la JOC ou la Jeunesse Communiste.

En effet, l'ensemble des contrats « Jeunes » n'ont réussi qu'à stigmatiser toujours plus la jeunesse ! Le monde du travail comme les jeunes eux-mêmes finissent par croire qu'il est indispensable d'intégrer un dispositif spécifique pour trouver sa place. Pourtant, le problème, ce ne sont pas les jeunes mais bien le chômage qui les rend encore plus vulnérables.

Aujourd'hui, l'urgence est de refaire du CDI la norme pour tous, de convertir les emplois précaires en emplois stables, et surtout, de sécuriser les conditions de formation et d'insertion des jeunes afin qu'ils ne soient plus contraints d'accepter des emplois sous-payés et à courte durée. Or, en renforçant les droits des jeunes et de l'ensemble des travailleurs, il s'agit d'instaurer un cercle vertueux en matière salariale tirant toute la société vers le haut.

Localement, des réponses peuvent être apportées pour

accompagner les jeunes dans leurs projets, pour les considérer dans leurs aspirations à s'émanciper, avec le Contrat de Réussite Solidaire, qui fait ses preuves dans plusieurs villes. Ce contrat passé entre un jeune et sa commune les engage mutuellement pour la réussite du jeune volontaire en déployant tous les moyens nécessaires.

C'est pourquoi les élus communistes étudient son adaptation lilloise. À suivre...

**Hugo VANDAMME**  
[www.lille.pcf.fr](http://www.lille.pcf.fr)

## Modem

### L'école au centre de la Politique de la Ville

Alors qu'un rapport récent de l'OCDE nous alerte (une nouvelle fois) sur la situation de l'école en France, nous saluons le fait que les Rencontres de la Politique de la Ville traitent cette année des enjeux scolaires. Tous les acteurs de notre société, à commencer par les collectivités territoriales, doivent s'engager fermement, malgré les contraintes budgétaires, à soutenir l'Education nationale. Il s'agit, pour nous, d'un investissement d'avenir.

**Jacques RICHIR**  
et **Jaelle LANOY**

## Union pour Lille

### À propos des roms...on en apprend de belles !

On sait maintenant que l'Europe, qui essaie de colmater cette immigration qu'elle a provoquée, a versé 20 milliards d'euros à la Roumanie, mais que seulement 38 millions ont

bénéficié à l'insertion des Roms ! On sait maintenant que le moratoire sur les expulsions décrété par Martine Aubry dans sa furie antisarkozyste de 2010 a provoqué un afflux massif de Roms qui seraient aujourd'hui 3 068 dans la Métropole, soit + 300 % !

On sait maintenant que la « solution » des villages d'insertion est une hypocrisie dérisoire puisqu'elle ne concerne que 87 personnes (soit 2,3 % !)

On sait maintenant que le comble du cynisme politique peut toujours être dépassé quand Michel-François Delannoy, 1<sup>er</sup> Vice-Président à LMCU, évoque une évacuation « mise en œuvre avec tact », contrairement à la « chasse organisée par l'ancien Gouvernement » !

On sait enfin que Martine Aubry, contrairement à ce qu'elle a prétendu, a préparé l'évacuation du 9 août avec son cabinet et la Préfecture !

Ce qu'on ne sait pas en revanche, c'est jusqu'où les socialistes et leurs alliés feront supporter aux Lillois les conséquences de leur impéritie !

**Christian DECOCQ**  
Président du Groupe Union Pour Lille  
[www.unionpourlille.org](http://www.unionpourlille.org)

## Non-inscrits

### « Une rentrée sereine » dit madame Aubry

« Une rentrée bousculée ! » protestent les enseignants. Ce jour-là, précisément, ils ont du réceptionner des tonnes de fournitures scolaires !

« Une cantine peu encadrée ! » dénoncent les enfants

La faute, récurrente, à un gros manque d'animateurs pour la pause méridienne.

**I.BAERT**  
**D.CATTELIN**

# FÊTE D'OUVERTURE

5-6-7 OCT. 2012

GRATUIT

LILLE

18:00 > MINUIT

PARADE D'OUVERTURE  
SAM. 06 OCT. 2012 - 20:00

PARADE, GÉANTS GONFLABLES, ARTIFICES, CONCERTS,  
HARMONIES, DJ'S, PERFORMANCE MODE, MAPPING,  
PARCOURS DES MÉTAMORPHOSES URBAINES...

**DRESS CODE**  
"FANTASTIC" !

Venez costumé en tenue fantastique le jour de la Parade.

Tunique "Sketch" du créateur Jean-Charles de **Castelbajac** EN VENTE À LA GARE SAINT SAUVEUR ET SUR LE STAND BRADERIE lille3000.

Prix : 2€

# FANTASTIC

PLUS FACILE AVEC LES PASS !



25 EXPOS,  
SPECTACLES +++  
TARIFS RÉDUITS...

25 €\*

**PASS SAISON FANTASTIC**  
(formule solo ou duo)

\* à partir de

[www.fantastic2012.com](http://www.fantastic2012.com)

T 03 28 52 3000 - T+33 359 579 400 (international)

SUIVEZ FANTASTIC SUR :



 **Lille3000**

Ville de Lille

Nord  
le Département

Lille Métropole



SFR

ACCOR

EDF

Auchan

CAISSE D'ÉPARGNE  
NORD FRANCE EUROPE

FONDATION  
TOTAL

AG2R LA MONDIALE

AIRFRANCE

SNCF

nord  
pas-de-calais  
picardie  
france  
3

LA VOIX  
DU  
NORD

Nord  
éclair

Direct Matin  
LILLE