

LE DYNAMISME DES ASSOCIATIONS

PAGES 2 et 3

"PAROLE DE LILLOIS" LE LIVRE DE P. MAUROY

PAGE 20

MARTINE AUBRY : BIENTOT LILLOISE



PAGE 21

ROMÉO ET JULIETTE A JÉRUSALEM, PUIS A LILLE

PAGES 24 et 25



AU TOUR DE LILLE

Lille sera pendant quelques jours, à l'occasion du départ du Tour de France, sous les feux des projecteurs. Si la Grande Boucle est d'abord l'événement sportif, ce sera aussi l'occasion de faire la fête avec des spectacles et des animations diverses. Alors petits et grands Lillois que la fête commence...

PAGES 13 à 16

Le dynamisme des associations lilloises

UN SIGNE DE BONNE SANTE DEMOCRATIQUE

Elles réunissent des personnes qui ont une philosophie commune et la volonté de faire quelque chose ensemble.

Elles ne doivent pas porter atteinte aux bonnes mœurs ni partager d'éventuels bénéfices entre leurs membres. Elles s'occupent d'activités très diverses, astronomie, soutien scolaire, football, droits de l'homme...

Gros plan sur les associations.

PAR VALÉRIE PFAHL

Peut-on mesurer le dynamisme associatif d'une commune avec des chiffres ? Certes, c'est possible, mais pas très utile ! D'abord, parce que les statistiques, on en fait ce que l'on veut ! Ensuite, parce que la loi de 1901, relative à la création d'une association, n'oblige pas celle-ci à déclarer sa naissance ni sa dissolution. Donc, comme elle n'est pas contrainte d'être enregistrée en Préfecture, il en existe de nombreuses « inconnues » ; et comme elle n'est pas non plus obligée de signaler sa disparition, certaines font encore partie des données chiffrées mais elles ont cessé toute activité ! Alors, qu'est-

ce qui fait dire à Daniel Rougerie, adjoint au maire chargé de l'animation, que la vie associative lilloise est dynamique ? Dernière preuve en date, un forum. Avant, il s'en doutait bien puisqu'il travaille sur ce terrain. Mais après, il en a obtenu confirmation. Ce premier « Forum des Associations », dont il a pris l'initiative, s'est déroulé en mai dernier et a mobilisé pendant 9 mois le service animation de la Ville. Quelques chiffres quand même : 2 000 associations sont déclarées en Préfecture dont 1 000 bien connues, 880 ont souhaité paraître dans le guide, sorti pour l'occasion, et 200 ont participé à



Le public allait-il suivre ? Et bien oui, puisque le premier « Forum des associations » a attiré au moins 4 000 personnes. (photo Ph. Beele).

ce week-end, organisé dans le grand hall de l'Hôtel de Ville. Premier indice d'une bonne santé associative. Le public allait-il suivre ? Et bien oui ! Plus de 1 000 guides ont été distri-

bués durant les deux jours et l'estimation évalue le nombre de visiteurs à au moins 4 000. Deuxième signe révélateur d'un authentique dynamisme de la vie associative lilloise : l'intérêt réel que lui porte les citoyens.

prime un besoin, généré par la société, par exemple pour lutter contre le sida ou l'exclusion, pour s'occuper de prévention de la toxicomanie ou promouvoir la santé publique. Ainsi, depuis le début des années 80, la situation difficile de certains quartiers, due à des problèmes d'insertion économique, sociale et culturelle, favorise la naissance de nombreuses associations de loi 1901 créées par des jeunes de 18-25 ans. Elles sont souvent locales, agissant à l'échelle d'un secteur précis, permettant aux jeunes de devenir de réels acteurs de la vie socioculturelle, de valoriser leurs actions, de participer à la recomposition de relations urbaines, de prendre en charge leur propre identité. « Toutes les associations jouent pleinement leur rôle collectif et participent ainsi à la démocratie locale » explique Daniel Rougerie, « l'association est un contre-pouvoir, ce qui ne

Cinq jeunes « chaussettes »

A l'origine, quelques amis passionnés de musique répètent, sans chaussure, au huitième étage d'un immeuble. Aujourd'hui, 5 membres forment l'Association « les Chaussettes du 8^e », Carole, Magali, Karine, Daniel et Gregory. Ils auraient pu continuer à écrire, composer et interpréter ensemble, dans leur appartement. Pourquoi avoir voulu créer une association ? Carole, sa présidente, évoque plusieurs raisons. Un aspect « matériel » qui peut aider à obtenir quelques subventions ou à trouver un local - les « Chaussettes » sont soutenues par le conseil de quartier du Faubourg-de-Béthune et la maison de quartier Concorde qui met des locaux à leur disposition. Autre côté avantageux, « être en contact avec de nombreux partenaires du quartier, pouvoir nous exprimer car nous avons envie de dire plein de choses, être associés et participer à la vie du quartier, à ses différentes fêtes ». C'est aussi une façon d'être « reconnus » pour ce qu'ils font, ce qu'ils disent, ici, en l'occurrence, pour ce qu'ils chantent puisque ces 5 jeunes choisissent des sujets de la vie quotidienne, comme la drogue, le sida, l'alcool, l'amour. Ainsi, ils ont participé aux Etats Généraux de Lutte contre la Toxicomanie, organisés à Lille en novembre dernier, où ils ont interprété une chanson intitulée « Emprise », dont le refrain dit ceci : « faut enfermer tous ces sales cons/qui vendent d'la merde à nos copains/faut qu'ils comprennent que c'est bidon/et puis si on s'donnait la main/si on pouvait recommencer/refaire la terre à notre idée/virer la came et les proxos/qu'est-ce que le monde serait beau ». Faire partie d'une association, cela demande « beaucoup d'investissement personnel, une mobilisation réelle et une solidarité entre tous les membres dans tout ce que l'on fait » conclut Carole.

UNE RÉPONSE A UN BESOIN

Mais que font-elles ces associations ? Elles couvrent un large éventail d'activités, de la culture au sport, de l'international à l'environnement, de la formation à l'économie, de la prévention à la santé. Avec une vue d'ensemble sur 16 ans de création d'associations en France, Jean-François Canto, dans « les bilans de la vie associative », remarque une « osmose entre société et associations », ces dernières étant « le support lié aux événements, aux courants sociaux, aux attentes et urgences de groupes de population ». C'est-à-dire qu'elles se créent quand s'ex-

veut pas dire conflit mais indique des pistes à explorer pour les pouvoirs publics qui n'y sont pas ou pas assez présents ». Cette nouvelle donne de la jeunesse que nous venons d'évoquer s'inscrit dans un large tissu associatif où cohabitent toutes sortes d'associations, de toutes tailles, dont certaines grosses structures traditionnelles, également utiles et efficaces, comme les centres sociaux ou maisons de quartier. Leurs activités s'articulent autour de loisirs (culture, sport), fonction de base, et de plus en plus souvent autour de questions éducatives (soutien scolaire) et socio-économiques (formation, insertion professionnelle).

MUNICIPALITÉ/ ASSOCIATIONS :

QUELLES RELATIONS ?

Pour cela, elles gèrent un budget lourd puisqu'elles englobent tous les champs d'action et s'adressent à toutes les tranches d'âge. Elles sont donc aidées financièrement, de façon significative, par les municipalités et d'autres institutions. Parallèlement, la Ville entretient des relations

Le secret d'une longévité

Mais comment l'Association « le Denier des écoles laïques de Lille », née en 1879, a-t-elle traversé toutes ces années sans prendre une ride ? Parce qu'elle a su évoluer et s'adapter aux besoins de la société. Créée par des militants associatifs laïcs et des instituteurs pour promouvoir l'école publique, elle a d'abord aidé les élèves défavorisés en leur remettant un « trousseau » composé de vêtements, puis elle a emmené les écoliers en fin de cycle scolaire à Malo-les-Bains ou à Paris. Aujourd'hui, présidée par Ariane Capon également adjointe au maire chargée de l'éducation et de l'enseignement, elle propose, tous les samedis, un « Civic-Tour » qui fait découvrir aux classes de CM2 les lieux historiques et civiques lillois, et, depuis 1994, elle organise des « classes urbaines » traitant de solidarité et de citoyenneté. « Pérennité de l'idéal laïc, respect de tous et tolérance » sont des mots-clés pour « le Denier » dont l'activité illustre bien la notion de « service rendu par une association à une ville » souligne J.-L. Dubucq, conseiller technique. Tous les mois, les membres (180 inscrits) se réunissent en vue de trouver des idées nouvelles et de rendre encore plus performantes celles qui sont déjà concrétisées. L'association est en train de concevoir un « Civic-Tour » pour les instituteurs et professeurs mutés à Lille. Enfin, en septembre prochain, elle va ouvrir, rue Fulton, un « éco-musée de l'école publique », c'est-à-dire une salle de classe reconstituée à l'ancienne avec bancs, tableaux, encrriers, plumes et livres d'époque. Depuis 115 ans, « le Denier des écoles laïques de Lille », s'attache à faire partager une philosophie qui résiste à l'usure du temps et dont les actions intéressent directement la municipalité.

avec les associations qui se présentent à elle pour 4 grandes raisons, précise Daniel Rougerie : « des subventions de fonctionnement - très, très difficiles à obte-

nir ! -, des subventions « à l'acte » pour un projet précis, des locaux - également très difficiles à obtenir ! - et des aides ponctuelles (installation d'un podium, pose de barrières...) ».

L'essentiel des associations vit totalement indépendamment de la municipalité. Mais comme c'est « une chance d'avoir une vie associative active et diverse », Lille ne joue pas les indifférentes ! C'est pourquoi, à la demande de Pierre Mauroy, Daniel Rougerie présentera dans quelques mois, un projet de création d'une « Maison des Associations », centre de travail et de développement. Pour quoi faire, nous demanderez-vous ? « Pour dispenser des conseils juridiques, de gestion, d'assurances » répond l'adjoint au maire, « pour mettre à leur disposition des lieux de permanence, pour les conseils d'administration, des salles de réunions ponctuelles, des services de secrétariat, des outils techniques tels que fax ou photocopieuse ». Cette initiative ira dans le sens de la vitalité du tissu associatif, vitalité qui témoigne de l'intérêt porté par les citoyens de toutes générations à la vie de leur quartier, de leur commune, et aux autres...



L'émergence de nombreuses associations de jeunes répond à de nouveaux besoins générés par la société. (photo Ph. Beele).

Le peuple de gauche existe

par Bernard MASSET

Le Parti Socialiste vient de connaître un nouveau « big-bang », mais cette fois Michel Rocard, promoteur de la première version, en est devenu la victime. Un an après avoir évincé Laurent Fabius au lendemain de l'échec cuisant des législatives, c'est lui-même qui se trouve écarté, après l'insuccès des élections européennes.

Décidément, comme il est dur d'être battu en politique ! Les militants doivent méditer amèrement sur les conséquences de ces défaites successives. Reste aux dirigeants du PS à le faire également, et à en tirer toutes les leçons.

Savoir remettre en cause ses pratiques, garder le contact avec les réalités, accorder son action avec son discours, ces comportements s'imposent normalement à toutes les formations politiques. Mais il se trouve que par tradition morale, c'est avant tout des socialistes qu'on les exige.

C'est une immense déception, née de l'attitude de ses leaders, qu'est venu le divorce entre l'opinion et le PS.

Pourtant, la France n'a pas basculé à droite, malgré l'émergence inquiétante de certains extrémistes. Les derniers scrutins l'ont montré : bien que morcelé, le « peuple de gauche » existe. Reste donc à le rassembler.

C'est la tâche à laquelle veut se consacrer le Parti Socialiste. Mais son succès ne sera possible qu'en avançant des idées nouvelles. Comment prétendre revenir au pouvoir sans recettes innovantes sur l'emploi par exemple, ou sur la fiscalité ? C'est-à-dire, sur des sujets qui donnent son véritable sens au mot solidarité, tellement utilisé, et si souvent galvaudé.

Il faut retrouver l'enthousiasme des conquêtes sociales, l'utopie d'une société plus juste. Il faut du rêve, mais aussi un réalisme généreux. Il ne servirait à rien de mettre au point un programme qu'un futur Président de la République, une fois élu, serait incapable d'appliquer.

En sacrifiant à nouveau son Premier secrétaire, le Parti Socialiste a pris un risque. A lui de le conjurer en réussissant un prochain congrès qui le placera à nouveau sur le terrain des propositions crédibles.

A cette condition, alors que la droite, apparemment triomphante, se prépare à un nouveau combat des chefs, il peut restaurer la confiance et l'espoir. Mais aussi, donner toutes les chances de succès au candidat qu'il se désignera pour l'échéance de mai 95.

GAGNANTS



Mme Somerlinck, une Lilloise a gagné deux couverts à l'Huitrière (photo Ph. Beele).

« Lille, c'est vous ! », le concours de dessins, photos et poèmes organisé en mars et avril derniers par la ville de Lille et Chérie FM a suscité la créativité des Lillois et Hellemmois. De nombreuses œuvres (dont certaines sont actuellement exposées dans le Grand Hall de l'Hôtel de ville) ont été admirées et retenues par le jury, qui a donc pu récompenser les

gagnants : 2 couverts à l'Huitrière pour une Lilloise, des entrées à Eurodisney, allers-retours en TGV, places de théâtre, d'opéra, de cinéma, de concert, entrées au Grand Bleu, billets pour les matches du LOSC, abonnements à la piscine Marx Dormoy, et même une fête de fin d'année géante pour l'école Littré !

L'ESJ EUROPÉENNE

L'Ecole Supérieure de Journalisme de Lille, décidément très active pour l'année de son 70^e anniversaire, a organisé du 16 au 18 juin l'Assemblée Générale de l'Association Européenne de Formation au Journalisme. L'AEFJ, créée en 1990 à Bruxelles, regroupe plus de 50 centres de formation et écoles de journalisme répartis dans 23 pays de l'Union Européenne, mais aussi d'Europe centrale et orientale. Echange d'étu-

dants, d'enseignants et d'expériences, ouverture inter-européenne de la profession journalistique; en recevant à l'Hôtel de ville les invités de l'ESJ, Pierre Mauroy, en se félicitant que Lille soit plus que jamais aujourd'hui le point de croisement des idées, des projets et des ambitions de l'Europe, a souligné le rôle et l'importance d'une presse libre et responsable, dans ce nouveau paysage.

RESTOS DU CŒUR

De plus en plus, les Restos du Cœur rencontrent des bénéficiaires ayant des problèmes de logement, sur 8 000 familles inscrites, 30% sont mal logées. Les Restos du Cœur ne restent pas indifférents face à une telle situation sachant que pour vivre décemment, un toit est aussi important que la nourriture. Les revenus des familles, le plus souvent Rmistes, leurs permettent d'obtenir des aides à l'installation et l'allocation logement. Le paiement de cette allocation peut être versée directement aux propriétaires

évitant ainsi les impayés de loyer.

Ainsi les propriétaires ayant des logements disponibles peuvent les confier aux Restos du Cœur qui se chargeront de trouver des locataires, de surveiller le paiement des loyers et de contrôler si le logement est assuré et entretenu.

• Pour des informations supplémentaires, s'adresser aux Restos du Cœur, 204, rue des Cinq voies à Tourcoing. T 20.26.47.01.

AIR INTER SUR LILLE-LOURDES CET ÉTÉ

D'un côté, Lille, capitale régionale dont l'aéroport est particulièrement prisé des régionaux, comme on s'en doute, et de nos voisins belges qu'ils soient de Flandre ou de Wallonie. De l'autre, Lourdes, au pied des Pyrénées, dont les 17 000 habitants font de merveilleuses preuves, hélas souvent teintées de mercantilisme, pour accueillir chaque année cinq millions de visiteurs de 150 pays. Une manne miraculeuse pour Air Inter qui ouvre une nouvelle destination estivale au départ de Lille-Lesquin. Du 26 juin au 4 septembre prochain, la compagnie des lignes intérieures mais aussi internationales, vous invite à embarquer pour l'aéroport de Tarbes-Ossun-Lourdes chaque dimanche à 14 h 05 pour un vol direct de 1 h 25 mn avec retour de Lourdes également le jour dominical

à 16 h 20 et atterrissage à Lille-Lesquin à 17 h 40. La compagnie a particulièrement bien étudié les tarifs : à partir de 580 F aller simple (tarif jeunes ou étudiants) et à partir de 695 F aller simple (tarif familles, couples, seniors, groupes...). Mais la liste des réductions n'est pas limitative, loin de là... Lourdes, c'est bien sûr un centre mondial de pèlerinage où tout est orchestré autour des apparitions faites à Bernadette Soubirous. En quelque 130 ans, avant même l'ère des Mercures 153 places d'Air Inter, les pèlerins ont fait d'un pittoresque village la deuxième ville hôtelière de France derrière Paris. Fort heureusement, au-delà des sanctuaires surpeuplés, les Hautes-Pyrénées préservent leur beauté un peu sauvage peuplée de marmottes, de gypaètes barbus et d'isards.

A côté, le pic du Midi de Bigorre et le cirque de Gavarnie semblent bien inaccessibles. Et ils ne sont pas les seuls. Voilà pourquoi, si Lourdes mérite le détour, les thermes faits d'ardoises, de briques et de marbre d'Argeles-Gazost font, eux aussi, des miracles sur les 400 curistes quotidiens. Paradis des nourritures terrestres, les environs de Lourdes savent également sublimer l'esprit par la seule visite de l'abbaye de Saint-Savin connue dans les écoles de Beaux-Arts du monde entier. De Lille aux Hautes-Pyrénées, quel agréable dépaysement ! Cette région ne compte qu'un peu plus d'habitants (225 000) que Lille et sa banlieue. D'un coup d'aile estival, Air Inter se fait un plaisir de vous faire découvrir un bien joli département à contempler debout.

ILS COURENT, LES CHERCHEURS !

Les avez-vous vus ? Lundi 6 juin, à... 3 h 30 du matin, de nombreux chercheurs lillois sont partis à petites foulées, courageusement, de l'Institut Pasteur de Lille, pour tenir une promesse personnelle : celle de courir jusqu'à... Bruxelles, où les attendaient leurs homologues belges. Exploit gratuit ? Non : il s'agissait en fait de célébrer une première, la création

d'un laboratoire européen associé franco-belge pour la recherche bio-moléculaire, qu'utiliseront les scientifiques du CNRS de Lille et ceux de l'Université Libre de Bruxelles. Le « LEA » franco-belge préfigure la création prochaine à Lille d'un Institut de Biologie, qui rassemblera 300 personnes sur le campus de l'Institut Pasteur.

CONSEIL MUNICIPAL : LE 27

Les élus lillois se réuniront à l'Hôtel de ville le lundi 27 juin prochain à 17 h, pour la dernière séance publique avant les grandes vacances. Dossiers vedettes au menu de ce conseil municipal : la « promenade du Maire »,

et la présentation du projet d'installation de la Faculté Lille II à Moulins, sur le site de l'ancienne usine Le Blan, où 10 000 étudiants pourront suivre leurs cours à la rentrée 95 (voir notre article en pages intérieures).

NUMÉRO VERT

Le Numéro Vert (05.05.15.66) lancé par la ville de Lille en janvier dernier est un succès. A ce jour, plus de 300 appels ont été reçus, les correspondants ayant essentiellement des demandes précises concernant l'écologie urbaine, l'action sociale, le logement, l'emploi, la circulation ou la sécurité. 22% des appels concernent prioritairement l'action sociale et environ 25% l'écologie urbaine. Le Numéro Vert est joignable du lundi au vendredi, de 9 h à 12 h et de 14 h à 17 h.

FAMILLE

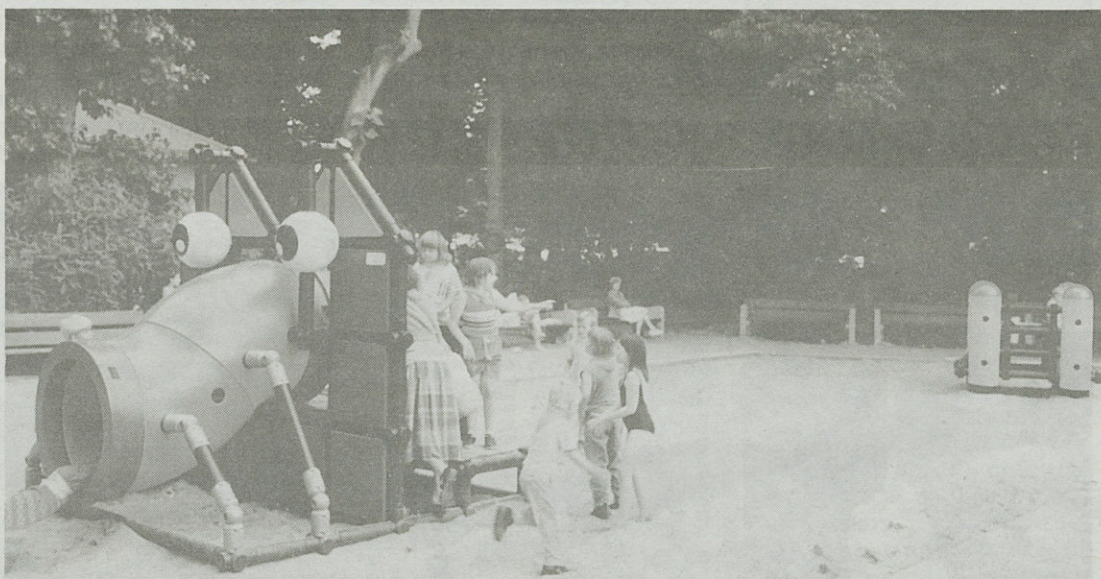
Comment aider un couple qui se sépare à rester les deux parents de ses enfants ? C'est l'objectif du service de Médiation familiale de Lille. Créé en janvier 93 par l'A.D.S.S.E.A.D. (Association de services spécialisés pour enfants et adolescents en danger) en partenariat avec la Maison de la Famille, ce nouveau service est destiné à aider les couples à régler au mieux les conséquences de leur séparation.

L'A.D.S.S.E.A.D. et la Maison de la Famille, deux des plus anciennes associations lilloises au service de l'Enfance et de la Famille, mettent en commun leurs compétences et expériences réciproques pour aider à la prise en compte de l'intérêt de l'enfant.

Concrètement la Médiation aide les couples à évaluer et négocier les conséquences de leur séparation vis-à-vis des enfants ; à reprendre les points de désaccord (garde d'enfants, droit de visite, pension alimentaire) ; à faire émerger leurs solutions dans le but d'aboutir à un projet d'entente signé par les deux parents, ceci dans le respect des besoins des enfants comme des parents. Humaniser le divorce ou la séparation peut permettre aux enfants de grandir dans de meilleures conditions.

• Pour plus de renseignements s'adresser à la Maison de la Famille, 42, rue Bernos à Lille du lundi au vendredi de 9 h à 12 h. T. 20.30.03.01.

LUDOPARC CRÉE LA FÊTE !



La ville de Lille a installé pour le plaisir des enfants de 3 à 12 ans, cinq aires de jeux extérieures Ludoparc, situées dans les quartiers de Lille-Sud, de Fives, du Faubourg de Béthune, de Vauban-Esquermes et dans le parc de la mairie d'Hellemmes. Afin d'animer la vie des quartiers et d'offrir aux jeunes Lillois des activités ludiques et pédagogiques pendant les vacances d'été, Plastic Omnium qui fabrique et exploite les jeux Ludoparc, en collaboration avec la Ville

et les centres de loisirs municipaux, organisera en juillet des fêtes de l'enfance. Programmées sur les sites de Fives et Faubourg de Béthune, ces deux après-midi de fête seront animées par des professionnels de l'enfance (le 13 juillet au Fg de Béthune, le 19 juillet à Fives : téléphoner en mairie de quartier pour connaître le lieu exact des animations). Les enfants découvriront « Ludovic et Tricyclophage » personnages de ce conte des temps modernes ou il

est question de recyclage des déchets. Les jeux Plastic Omnium, très colorés, aux surfaces lisses et angles arrondis répondent aux besoins fondamentaux de leurs utilisateurs : psychomotricité, sociabilisation, créativité, ... Les enfants peuvent grimper, ramper, glisser, sauter, développer leur imagination avec ces jeux représentant chacun un thème différent : la barque, la locowagon, la hutte, le tunnel, ...

LA PISTE AUX ÉTOILES

Une semaine après le Tour de France, la métropole lilloise se met à l'heure de l'athlétisme, pour le plus grand bonheur de tous les amateurs. On ne présente plus, aujourd'hui, le meeting BNP de Villeneuve-d'Ascq qui, chaque année, offre une affiche exceptionnelle.

Le cru 1994 devrait être fidèle à la tradition qui a fait de la rencontre du Stadium Nord le deuxième meeting mondial en 1993, derrière celui de Zürich. Les responsables annoncent, en effet, Bubka et Galfione pour la perche, Fredericks et Burrell pour le 100 m, sans oublier Diagana, Ottey, Torrence et Pérec...

Un superbe plateau, donc pour cette dernière édition du meeting BNP (la rencontre devrait porter un autre nom l'an prochain).

• **Rendez-vous le 8 juillet à 20 h au Stadium Nord à Villeneuve-d'Ascq. Loc : 3615 Sportel à partir du 24 juin.**

LA « VANITÉ » AU MUSÉE

Le musée des Beaux-Arts de Lille vient d'acquérir la « Vanité » du peintre flamand Jan Van Hemessen pour la somme de 3,6 millions de francs, grâce à une souscription publique lancée à la fin de l'année 1993, a annoncé le musée. Pour le conservateur en chef du musée des Beaux-Arts de Lille, Arnauld Brejon de Lavergnée, cette acquisition est « considérée comme la plus importante acquisition des musées français de l'année 1993 ». Jan Van Hemessen est l'auteur de « L'enfant pro-

digue », conservé à Bruxelles et de « L'adoration des mages », conservé dans les collections royales britanniques. Le conservateur a notamment souligné que « grâce à cet élan de solidarité, le tableau de Van Hemessen, peintre maniériste du XVI^e siècle né à Anvers ne quittera pas la France pour les États-Unis ». Il s'est par ailleurs félicité de la part du mécénat dans l'acquisition de l'œuvre, qui s'élève à plus de 50% du prix total et regroupe plus de 1 200 donateurs.

CENTRE DE TRI

Pierre Mauroy, président de la Communauté urbaine de Lille, et Paul Deffontaine, président de la SAEML Triselec-Lille, ont inauguré le samedi 4 juin, le centre de tri d'Halluin exploité par Triselec-Lille. Cet équipement permettra de traiter sur 15 000 m²,

60 000 tonnes de déchets issus de la collecte sélective. Les techniques semi-mécanisées et le procédé général auquel il fait appel en font une première européenne en terme d'industrialisation du tri des résidus urbains. Un exemple qui fera sûrement école !

CHALLENGE TRANSPOLE

La ville de Hem a accueilli au superbe stade Hidalgo le « 1^{er} Challenge Transpole de football ». Autour de l'équipe Transpole, onze communes avaient réuni, avec la complicité de leurs associations de jeunes, de leurs centres sociaux ou encore de leur service Jeunesse, 15 jeunes de leurs différents quartiers qui, ce jour là, portaient les couleurs de leur ville. Toute la journée, les 12 équipes, ont disputé quelque 25 rencontres. Lomme, qui a démontré que le football est avant tout un sport collectif, l'a emporté en

finale 2 à 0 face à Wattrelos, tandis que les 15 représentants de la ville de Loos recevaient des mains des arbitres une coupe du fair-play remportée avec un bel esprit. Les joueurs de Transpole qui ont terminé à la 6^e place, ont bien sûr accompagné les jeunes chez eux... en bus ! **Le classement :** vainqueur : Lomme ; finaliste : Wattrelos ; 3^e : Mons-en-Barœul ; 4^e : Villeneuve-d'Ascq ; 5^e : Hem ; 6^e : Transpole ; 7^e : Wasquehal ; 8^e : Roubaix ; 9^e : Tourcoing ; 10^e : Lille ; 11^e : Loos ; 12^e : Marcq-en-Barœul.

TOUS EN VÉLO



Pierre Mauroy a donné le coup d'envoi à plus de 200 Lillois qui se sont lancés sur le parcours du prologue le 12 juin dernier. Sept kilomètres de ville, au départ de la place du Gal de Gaulle, puis vers les rues Nationale, Solférino, bds Montebello, de la Liberté, pour finir place de la République. Les participants avaient réuni toute une panoplie de vélos de tous les genres, de course, hollandais, VTT, pliant ou même mini. Un tour de ville sans s'arrêter aux feux rouges ou aux carrefours.... le rêve !

(Photo D. Rapaich)

MUSIQUE A COMTESSE

Pour la 4^e année consécutive, une saison musicale est proposée à l'Hospice Comtesse, de juin à novembre. Ces saisons avaient été initiées par l'Ensemble Continuum. Cette année, la ville de Lille en assure la production et l'organisation en collaboration avec l'Ensemble Continuum chargé de la direction artistique et Domaine Musiques qui apporte son concours à la logistique. La ville de Lille souhaite en effet faire de l'Hospice Comtesse un haut lieu de musique ancienne, musique vocale et musique de chambre. Elle a la volonté de mettre en œuvre dès 1995 une véritable saison musicale qui reprenne « Musique à Comtesse » en partenariat avec Continuum et l'enrichisse de concerts d'ensembles renommés et de solistes internationaux. Musique à Comtesse vous invite à un parcours musical à travers la musée qui vous fera découvrir ou redécouvrir la magie des lieux.

Bon à savoir

La bibliothèque municipale de Lille, avec le soutien de la D.R.A.C. organise un atelier gratuit d'écriture ouvert chaque lundi par François Dannemark, écrivain, à la bibliothèque de Fives, 18, rue Bourjemois, de 17 à 19 h et de 20 h à 22 h selon les groupes.

Quartier fleuri », tel est le mot d'ordre bien amical que lance le comité d'animation de la Maison de quartier de Saint-Maurice - Pellevoisin. Les inscriptions seront reçues jusqu'au 1er juillet.

La direction départementale du Travail a ouvert son immeuble « Le République », 77, rue Léon Gambetta au public. On peut y joindre le service de renseignements sur la législation du travail sur place de 8 h 30 à 11 h 30 ou par téléphone l'après-midi de 14 h à 17 h au 20.12.55.69.

La permanence sociale de l'U.F.F. est à la disposition des femmes pour tous renseignements concernant la famille, la contraception, etc. Elle se tient sur rendez-vous en téléphonant au 20. 97.82.82.

Comment créer une association ? On peut se poser la question. La réponse se trouve au service des associations de la préfecture annexe, boulevard de la Liberté. Ses bureaux sont ouverts de 8 h 30 à 11 h 30 et de 14 h à 16 h 30. T 20.30.59.59.

Justement vient de se créer l'Association Lille Europe fédérale. L' A.L.E.F. a pour objectif de promouvoir les idées visant à la fondation des Etats-Unis d'Europe. Son siège social est situé 29, rue Sadi-Carnot à Ronchin. T 20.53.16.48.

La mairie de quartier de Vauban-Esquermes organise un concours de balcons fleuris. Les inscriptions sont reçues en mairie, 212, rue Colbert. Les garnitures florales doivent être visibles de la voie publique. les concurrents habitant des immeubles collectifs veilleront à préciser le numéro d'appartement, l'entrée et l'étage.

Cet été, c'est décidé, je sors avec des vieux ! ». Avec ce slogan, les Petits Frères des Pauvres mènent leur campagne de recrutement de 1 500 jeunes bénévoles pour accompagner en vacances des personnes âgées de plus de 50 ans, souvent isolées. Deux possibilités de contact : l'antenne régionale, 24, rue Jean Moulin, BP 89, 59028 Lille ou par téléphone au 20.74.01.02.

A la suite de certaines péripéties, l'Association « Solidarité, précarité, partage » s'est dissoute pour renaître aussitôt sous le nom d'« Entraide Wazemmes ». Renseignements auprès de Mme Dimpre, 134, rue Paul Lafargue. T 20.30.10.22.

Les inscriptions pour le concours de balcons et façades fleuris sont prises en mairie de quartier du Faubourg de Béthune jusqu'au 30 juin.

Pour cause de travaux, les services Etude et Discothèque de la bibliothèque municipale de la rue Edouard-Delesalle sont fermés au public jusqu'au 31 juillet inclus. Réouverture le 2 août, quand seront aménagées une salle d'exposition et une vidéothèque en sous-sol et quand fonctionnera un ascenseur public.

Un stage pour réapprendre à travailler, c'est ce que l'Union féminine civique et sociale (131, rue Jacquemars-Giélée, 59800 Lille) organise depuis le 13 juin et durant douze semaines. Ce stage agréé par le Conseil régional s'adresse à un public R.M.I. ou en allocation unique dégressive ; il peut donner droit à certaines indemnités.

SAINT-MAURICE-PELLEVOISIN

Plus « urbain » et toujours « campagnard »



Pierre Mauroy et Jacques Debieve, en visite dans le quartier, ont salué les habitants de logements très bien réhabilités par le CAL-PACT (photo Ph. Beele).

En visite à Saint-Maurice-Pellevoisin pour constater progrès et réalisations nouvelles, Pierre Mauroy a adopté le rythme de vie du quartier à la fois paisible et convivial, s'arrêtant ici et là pour saluer les habitants. « Saint-Maurice-Pellevoisin est en train de vivre une mutation à l'échelle de celle que vit la ville » a expliqué Jacques Debieve, président du conseil de quartier, « avec le grand projet Eurallille, implanté aux franges du quartier ».

Accompagné de collaborateurs municipaux, de conseillers de quartier et d'habitants, le maire a d'abord fait une première halte à la nouvelle station de métro, rue du Faubourg-de-Roubaix. Elle se distingue par un volume très ouvert et beaucoup de transparence « puisque le tunnel où roulera la rame traverse la station sans toucher la passerelle par laquelle les voyageurs accéderont au quai » a expliqué M. Osselin, son architecte ; les murs vont être recouverts de pierres de Bourgogne, très claires, le sol de pierres de Soignies, et le dessus de la voûte sera en bois, matériau chaud par excellence. Cette « nouvelle génération » de station de métro, sur la ligne 2, sera ouverte en février 95 et portera le nom de Saint-Maurice-Pellevoisin. Au-dessus, un plan de réaménagement du site est en cours d'étude. Autour de l'entrée qui mènera à la station, la création d'un parvis et un embellissement paysager démarrent à la rentrée de septembre prochain. A cette

première phase se succéderont d'autres projets non encore complètement définis, qui laissent augurer de l'installation d'un bureau de poste et d'un domicile collectif pour personnes âgées aux alentours.

FLEURS AU BALCON

« Le quartier devient plus urbain grâce à la proximité du centre-ville (le viaduc le Corbusier récemment ouvert a permis le rétablissement de la circulation entre Saint-Maurice-Pellevoisin et le centre lillois) et la gare TGV, tout en gardant son originalité campagnarde » a déclaré Pierre Mauroy. Puis, il s'est rendu à la résidence HLM la Briqueterie, félicitant deux de ses habitantes qui agrémentent leurs balcons avec de nombreuses fleurs et plantes. Alain Cacheux, adjoint au maire et président de l'OPHLM, a rappelé les travaux dont a bénéficié cet ensemble, étanchéité des terrasses et façades, réfection des parties communes, bientôt renforcement des portes d'entrée et meilleure fermeture de la résidence pour empêcher les futurs utilisateurs du métro de venir y abandonner leurs voitures pour la journée. Pierre Mauroy a poursuivi son chemin par la rue Saint-Druon où le CAL-PACT a réalisé une très belle opération de réhabilitation de 18 maisons de type « courée » qu'il a transformé en 9 habitations de type IV. S'attachant à proposer un logement adapté à des familles ex-

clues du logement traditionnel, cet organisme « maintient, consolide et met aux normes un habitat ancien », en concertation avec les structures de quartier. Pour la rue Saint-Druon, il a entrepris une réhabilitation lourde avec création d'une salle de bains, travaux de menuiserie, mise en place du chauffage central au gaz, aménagement d'une cour pour chacune des maisons... Les finitions ont été faites par une entreprise d'insertion.

LES ÉCOLIERS EN SÉCURITÉ

Pierre Mauroy a ensuite emprunté la rue Hippolyte Lefebvre, aménagée pour favoriser la circulation en sens unique et pour protéger les sorties d'école. Il a salué les directeurs et enseignants du groupe scolaire Jean Zay, dont les nombreux espaces sous-utilisés ont été réorganisés afin que les 300 enfants des maternelles et primaires en profitent mieux - le sol a aussi été refait et des panneaux de basket ont été installés -. Le quartier consacre la majeure partie de ses crédits décentralisés à la restructuration des écoles, et quand cette étape nécessaire sera terminée, il se préoccupera d'autres types d'aménagement notamment en terme d'animation. La maison de quartier, par exemple, en bénéficiera. Dirigée par Rachid Zaoui, elle se trouve actuellement à l'étroit dans ses locaux de la rue Saint-Gabriel ! Décorée de panneaux

illustrant ses activités diverses, elle a accueilli le maire qui est ensuite allé se rendre compte des différentes opportunités foncières qui existent dans la rue et où cet équipement pourrait s'étendre à la mesure de ses ambitions. La visite a pris fin dans la salle

polyvalente, où Pierre Mauroy a remis la médaille de la Ville à Jean Parmentier, ancien conseiller de quartier, sensible à la cause des personnes âgées, toujours prêt à rendre service, véritable « relais » entre les habitants et la mairie annexe.

IMMOBILIÈRE SAINT-MAURICE

Toutes transactions
immobilières

T. 20.14.06.18

140, rue du Faubourg-de-Roubaix - LILLE

PIETIN, MULLIEZ, CHOTEAU

Agents généraux

Assurances
toutes branches

T. 20.51.24.04

Arts de rue



Dans le cadre de la fête « Expoteau », des artistes ont partagé leur savoir-faire avec les habitants du quartier (photo J. Cymera).

Le 29 mai dernier, l'art est descendu dans la rue Saint-Gabriel, un peu dispersé, certes, mais en prenant soin d'aller d'un bout à l'autre de l'artère, les promeneurs ont pu découvrir des artistes réunis à l'occasion de la fête « Expoteau » organisée par la maison de quartier, avec le soutien des associations, des commerçants et de la mairie de quartier.

A l'atelier Kalin, les artisans ont exposé des puzzles, des mobiles composés de soleils, de chats, de fleurs, de clowns aux couleurs vives, des miroirs décorés de motifs géométriques, le tout travaillé dans du bois. En face, un guitariste a joué et chanté du Brassens, un peu plus loin, certains ont présenté des toiles, d'autres des portraits, des aquarelles,

ou encore des sculptures originales faites de bouts de métaux récupérés, assemblés, teintés pour devenir « Mad Max », « la fuite », « la fleur du mal ». Dans le parc de la mairie annexe, des groupes de rock ont animé le podium, et devant les écoles La Fontaine et Mme Roland, quelques enfants habillés de sacs bleus en guise de blouse, installés devant des chevalets, palette de peinture en main, ont laissé aller leur imagination. Et comme le 29 mai, c'était aussi le jour de la fête des mères, la mairie a remis à chacune des résidentes de la maison de retraite « Temps de Vie », située rue Saint-Gabriel, une fleur « symbolisant la valeur affective de la municipalité vis-à-vis des mères lilloises ».

FAUBOURG-DE-BÉTHUNE

Écoute ta santé !

Lutter contre les poux dans les écoles, informer les jeunes sur l'équilibre alimentaire, mener des actions d'éducation liées à la santé des enfants, combattre ce fléau qu'est la toxicomanie ; la commission extra-municipale « Santé » du Faubourg-de-Béthune se penche sur ces préoccupations et développe une politique de santé communautaire, en collaboration avec toutes les structures du quartier, écoles et collèges, PMI, mairie, maison Concorde, associations, équipes d'éducateurs, médecins... Elle présentera le travail qu'elle mène et ses résultats positifs lors des 3^e

Rencontres Internationales Francophones de Promotion de la Santé. En effet, cette manifestation se tient cette année en France, et plus précisément à Lille et Roubaix. Les professionnels se réuniront les 27-28-29 juin au Palais des Congrès Lillois, puis le forum, organisé à Roubaix, ouvert au public, mettra en valeur les actions santé qui se déroulent dans les quartiers ; à cette occasion, la commission extra-municipale « Santé » du Faubourg-de-Béthune participera au forum intitulé « Cité, écoute ta santé », les 1^{er} et 2 juillet. Au travers de ces

échanges autour de réalisations locales de promotion de la santé avec des équipes de terrain, le Faubourg-de-Béthune sera au cœur de rencontres entre acteurs locaux, nationaux et internationaux, n'hésitez pas à aller vous informer et à soutenir les actions de votre quartier, mises à l'honneur pendant ces journées, au parc du centre aéré, avenue Fleming, à Roubaix, de 10 h à 18 h, où une animation permanente ainsi qu'un buffet sont prévus. (Une navette reliera le quartier à Roubaix les 1^{er} et 2 juillet. Départ de la mairie de quartier à 10 h et retour à 16 h.)

Quand les élèves entrent en scène

Les spectacles organisés par la maison de quartier Concorde dans le cadre de « Concorances » en octobre dernier, ont donné des idées aux établissements scolaires du Faubourg-de-Béthune. M. Dumarquet, Mmes Dehaynin, Grudszak et Michalski, respectivement directeurs des écoles Chénier, Trulin, Séverine et Béranger/Hachette, et le collège Camus, ont décidé de mettre en place, avec leurs élèves, une semaine culturelle. Ainsi du 6 au 11 juin, dans la grande salle de la maison Concorde,



« L'indescriptible attente » interprétée avec sensibilité et humour par 15 jeunes du Club théâtre du collège Camus (ph. J. Cymera).

enfants et adolescents ont assuré les répétitions, puis donné des spectacles devant d'autres classes. Une comédie musicale préparée par les enseignants M. et Mme Plouviez et intitulée « Charles est mal », réinventant le monde des contes de Perrault et des fables de La Fontaine, des marionnettes, des contes, des chants, du théâtre ont ponctué ces quelques jours d'animations culturelles qui ont nécessité une préparation durant toute l'année scolaire.

« Métro » a suivi le spectacle proposé par les jeunes du club théâtre du collège Camus, encadrés par Mme Deleplanque et M. Dinghin, tous deux professeurs de français, et par Nathalie Delemotte, de l'atelier « la Manivelle-Théâtre » de Wasquehal. Ils avaient choisi pour l'occasion « l'In-

descriptible Attente » de François Sautreau ; Horace, un vieux monsieur, peintre, raconte à sa petite-fille, l'histoire des 11 femmes qu'il a immortalisées sur un grand tableau. Chacune leur tour, elles entrent donc en scène, seule ou à deux, quand Horace se souvient de l'une ou de l'autre - sur un ton juste sans rien oublier de son long texte -. Elles incarnent le rôle qu'elles ont eu quelque temps

dans la vie de l'artiste alors plus jeune, interprété par un autre adolescent du club théâtre. Texte joué de façon à la fois drôle et sensible par ces 15 adolescents, 12 filles et 3 garçons, avec beaucoup d'authenticité et de conviction. De leur prestation se dégagent une motivation et un travail qui illustrent bien tout l'intérêt de ce genre de démarches socio-culturelles...



LE MAGAZINE DES LILLOIS

Directeur de la publication : Georges SUEUR.
Rédacteur en chef : Bernard MASSET.
Coordination : Joël HAUTVAL.
Rédaction - Tél. 20.13.33.43.
S.A.R.L. Métropole-Lille,

12, rue Lydéric - LILLE
au capital de 190 000 F
Fondée le 9-10-1974 pour une durée de 99 ans.
Gérant : Jean-Claude SABRE.
Principaux associés : Edinord - G. SUEUR - F. MARCHAND
Administration - B.P. 1264, 59014 Lille Cedex.
Publicité : Publirégions - 7, rue de Fives, 59650 Villeneuve d'Ascq - Tél. 20.91.97.97.
I.S.S.N. 0152-1314.
Abonnements : 50 F pour 11 numéros.
Dépôt légal n° 99 - 1^{er} trimestre 1994.
Imprimé à l'Aisne nouvelle.

CENTRE

ARTS ET RESTAURATION

MEUBLES TOUS STYLES

NOUVEAU
A FIVES

- Vente de meubles anciens
- Décoration intérieure

172, rue Pierre-Légrand LILLE Tél. 20.47.79.87

MOSAÏQUES

FIVES

Pluie de confettis !



Un petit train, emmené par une belle locomotive, lançant des trombes de confettis blancs, la Miss Fives et ses deux dauphines, d'abord dans une voiture rouge décapotable, puis à pied, « l'américaine » ayant refusé de poursuivre la route sur les 4 kms que comptait le défilé, les jeunes majorettes vêtues telles des coccinelles, habiles à manier le bâton, et en rythme s'il vous plaît, 11 fanfares venues d'Allemagne, de Hollande, de Belgique, dont les Gilles, musiciens, distribuant des oranges aux spectateurs, les fêtes de Fives, organisées le 5 juin dernier, ont battu leur plein sous le regard et pour la joie des habitants du quartier, dont de nombreux enfants qui n'ont pas perdu une miette du spectacle.

(Photos J. Cymera)

Bois-Blancs/Saint-Maurice-Pellevoisin Travail musical d'équipes



Travail en commun pour les 2 écoles (ph. Ph. Beele).

Une fois encore l'école de musique des Bois-Blancs, dirigée par Pierre Gronier, et l'école de musique de Saint-Maurice-Pellevoisin, dirigée par Catherine Blary, se sont réunies pour exprimer leur talent. Le 14 juin dernier, elles se sont retrouvées au Théâtre Sébastopol, plein à craquer, pour un concert donné par 340 élèves, des chœurs, 40 musiciens pour l'orchestre des petits, 10 pour l'orchestre de jazz, 35 pour l'orchestre des grands; pour ces derniers, après 8 années de formation dans l'un des

2 quartiers, ce fut l'heure de la dernière prestation - tout au moins dans ce cadre-ci - ; car leur départ permet aux petits d'intégrer l'une des deux écoles de musique qui remportent tellement de succès qu'elles ne peuvent pas répondre à la forte demande. Le prochain gros projet est prévu pour le printemps 95, « un opéra dont le livret et la musique ont été spécialement écrits sur mesure pour nous, et qui parlera de violence, de racisme, d'amour » précise Pierre Gronier...

VAUBAN-ESQUERMES

ISLY OPTIC

SOLAIRE A VOTRE VUE

399 F Monture et verres

40, rue d'Isly • LILLE • Métro : Cormontaigne



BRUNO NOIRET
Opticien Diplômé

* SE DÉPLACE
À DOMICILE SI BESOIN

T. 20.22.81.01

L'insécurité en questions

L'insécurité est un phénomène actuel de société dont tout le monde parle et repare, que chacun subit ou craint à un moment ou à un autre. Sans faire de « hit-parade », force est de constater que Vauban-Esquermes reste un quartier épargné ; mais il connaît néanmoins des problèmes, dégradations de biens, menaces, agressivité, montée de la toxicomanie, vols, d'où sentiment croissant d'insécurité. Pour répondre à une attente des habitants, Pierre de Saintignon, président du conseil de quartier, a organisé des réunions d'information et de débats. Il a accueilli le 2 juin dernier M. Donnadiou, commissaire divisionnaire central, M. Borin, commissaire et M. Bertrand, adjoint au maire délégué à la police pour un échange sur le sujet. Systèmes de surveillance insuffisants, inefficaces, absence de sanctions envers les auteurs de délits pourtant connus, inquiétudes face au problème de la drogue, autant de questions que sont venues poser environ 80 personnes.

L'essentiel des interventions a concerné les agressions physiques, vols à l'arraché, casses de véhicules dont des habitants ont été les victimes. La police fait ce qu'elle peut, ont dit certains, car elle n'a pas les moyens à elle seule de ré-

soudre tous les problèmes notamment ceux liés à la toxicomanie. La police fait ce qu'elle veut, ont rétorqué d'autres, s'interrogeant sur le refus de plus en plus fréquent des agents de police d'enregistrer leurs plaintes. Est-ce pour diminuer les statistiques ? Et pourquoi certains auteurs de délits, arrêtés, sont-ils relâchés deux heures plus tard ?

RENFORCER LA PRÉVENTION

Le commissaire central a tenu à rappeler que les agents suivent des textes de loi, que les gardes à vue, par exemple, se font en fonction de critères qui dépendent du Parquet, et que pour arrêter des dealers, il faut des preuves suffisamment étayées pour que le tribunal impute une sanction sans appel, la police doit bâtir des dossiers solides, qui prennent du temps. Pierre de Saintignon a fait savoir que 2 ilotiers ont été attribués au quartier et que la place Catinat, point le plus sensible, va bénéficier d'un réaménagement avec éclairage - les endroits sombres attirent le trafic - et taille des arbres (une réunion publique est prévue le 30 juin à 19h en mairie de quartier). Enfin, l'accent a également été mis sur la prévention, car « empêcher les

dealers de s'installer à un endroit ne fait que déplacer le problème » a-t-il encore ajouté. Il faut faire en sorte que « ceux qui ne sont pas tombés dans un processus de délinquance ne s'y engagent pas et que ceux qui y sont tombés puissent en sortir, et pour cela il est nécessaire de traiter le problème à la racine, en proposant aux jeunes des loisirs ou de l'aide aux devoirs, et combattre ceux engagés dans une délinquance plus lourde perturbant la vie quotidienne ». Cette volonté de prévenir a été fort justement mise en valeur par une représentante d'Horizon Jeunes et du Foyer de Culture Populaire qui mènent des actions d'insertion sociale, professionnelle, scolaire... pour les jeunes du quartier. Certes, « être paumé ne justifie pas tout, mais la peur du gendarme ne suffit pas » a-t-elle précisé, terminant par cette question : « que répondre aux mamans qui voient les personnes vendant librement la mort à leurs enfants » ? Le débat a duré plus de 2 h 30, il s'est déroulé sur un ton parfois grave, parfois drôle aussi car il est souvent bon - salutaire ? - d'utiliser l'humour même pour parler de choses sérieuses, c'est ce qu'ont fait certains habitants. Ce genre de débats, même s'il laisse souvent les participants « sur leur faim » quand ils rentrent chez eux, a au moins un double intérêt : permettre d'échanger sur des sujets qui préoccupent les citoyens d'un quartier, dans « l'esprit de cette démocratie locale que la décentralisation engagée par Pierre Mauroy a rendu plus effective », et permettre au Conseil de quartier de prendre en considération les réflexions et suggestions formulées pour élaborer des propositions sur les améliorations de la vie quotidienne.

Et les façades ?

Autres sujets, autres débats, deux réunions ont rassemblé des personnes du secteur d'Isly venues rendre compte de difficultés, de souhaits, de satisfactions concernant leur zone d'habitation (circulation, cadre de vie, transports...), et une autre réunion a rassemblé les habitants autour du thème « ravalement de façades ». En effet, la municipalité, soucieuse de parfaire l'aspect de la ville et d'améliorer votre cadre de vie, a lancé, il y a 3 ans une opération « Lille, ville claire », programme consistant à engager

une campagne de ravalement de façades, étant donné que les propriétaires sont tenus à cette obligation tous les dix ans. Après le Centre et le Vieux-Lille, c'est au tour de Wazemmes et de Vauban-Esquermes d'être « liftés ». La dernière rencontre a mis en présence Alain Cacheux, adjoint au maire délégué à l'urbanisme, et Pierre de Saintignon pour engager un dialogue précis sur ce sujet. Le dispositif de ravalement est accompagné d'une mesure financière incitative - subvention et exonération des droits

de voirie - « très peu répandue dans d'autres grandes villes de France ». Il est recommandé à chaque propriétaire de s'adresser à l'architecte de la ville qui apportera son concours en examinant, avec l'intéressé, les possibilités techniques et les conditions de faisabilité en se rendant sur place, et ce, en fonction des caractéristiques propres de la façade, de l'environnement immédiat, de la situation personnelle.

• Contact : Patrick Maillot au 20.49.51.90 ou 20.49.51.26.

LILLE-SUD

Vingt cinq bougies pour le Football-Club



25 ans, ça se fête ! Le Lille-Sud-Football-Club a convié 14 équipes à un tournoi international haut de gamme (photo J. Cymera).

A l'occasion de son 25^e anniversaire, le Lille-Sud Football-Club a organisé un tournoi international haut de gamme regroupant 14 équipes dont 6 venues d'Allemagne, des Pays-Bas, d'Espagne et de Belgique.

Les joueurs ont été accueillis lors d'une réception officielle à l'hôtel de Ville, en présence de Paul Besson, adjoint au maire chargé des sports, de Bernard Roman, adjoint chargé du développement éco-

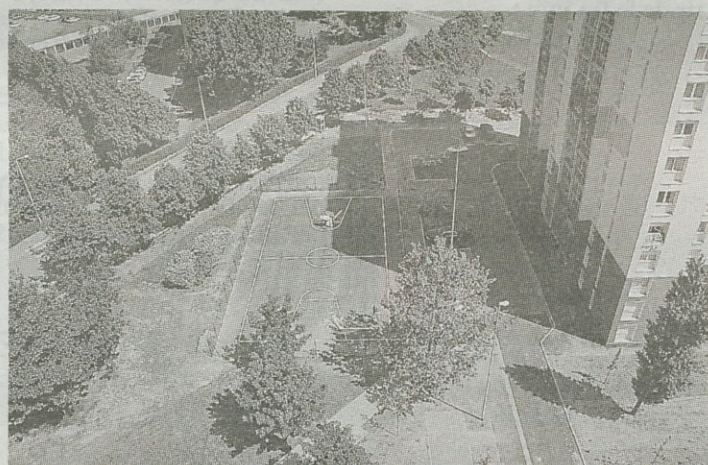
nomique et social, et de Jean-Claude Sabre, président du conseil de quartier de Lille-Sud.

Créé en 1969 avec une seule équipe seniors, le Lille-Sud FC souffle donc cette année ses 25 bougies ! Depuis sa naissance, il n'a cessé de croître, d'abord avec les premières équipes jeunes en 1972, là, le club se structure et les premiers résultats apparaissent. Lors de la saison 75-76, l'équipe A accède en 2^e division du district Flandres, avant de retomber en 4^e division en 1980. Puis un nouveau trésorier arrive, qui n'est autre que l'actuel président, depuis 1991, Marc Deraedt. Aujourd'hui, le Lille-Sud FC compte environ 200 membres, 10 équipes engagées en championnat et 3 arbitres. Des vestiaires ont été construits en 1988 et le projet de terrain stabilisé est sur le point de se concrétiser. La ville de Lille constitue la principale manne financière du club à laquelle s'ajoutent quelques sponsors pour l'équipement. Et tout en ayant gardé le nom de son quartier, le Lille-Sud Football-Club a vu son image de marque s'améliorer, défi lancé par ses fondateurs il y a déjà 25 ans...

« André Gide » voit vert !

L'OPHLM de Lille, propriétaire de plus de 18 000 logements dont 16 000 sur la commune, a effectué, ces dernières années, d'importants travaux de réhabilitation de son patrimoine. Aujourd'hui, il peut donc s'occuper du traitement paysager, sachant que sa volonté est de préserver, et même de créer lorsque cela s'avère possible, des espaces végétaux accessibles au plus grand nombre.

La résidence Gide-Vallès, située à Lille-Sud, réhabilitée en 1987-88, a ensuite connu de grosses réparations, peinture des cages d'escaliers et paliers en 92 et pose de nouvelles portes d'entrée en 94. Puis elle a bénéficié d'aménagements extérieurs récemment terminés ; commencés il y a environ 4 mois, les travaux ont été effectués suivant deux grandes phases. L'une, financée par l'OPHLM et réalisée par l'entreprise Van-Eecke, a consisté à redélimiter les parkings, à réaliser de nouvelles chaussées, à assurer la réfection des trottoirs devant les immeubles et des cheminements piétonniers déjà existants, et à créer un terrain de basket. L'autre, financée par le Conseil Général et confiée à l'entreprise Inovert, a permis la création de nouveaux cheminements pour les habitants, la plantation de gazon, d'arbres, d'arbustes,



Les espaces extérieurs de la Résidence Gide sont plus verts et mieux structurés. Des jeux pour enfants et un terrain de basket y ont été installés (photo Ph. Beele).

d'essences régionales et ornementales, et la pose de clôtures en bois. Le tout, permettant d'adapter au mieux l'aménagement extérieur de ce type de logements, d'améliorer la sécurité des enfants jouant aux abords de leur résidence, d'embellir le site, tout simplement. Ce projet a été défini en concertation avec les locataires, Chantier Nature en a été le maître d'œuvre, et la régie de quartier de Lille-Sud est chargée de l'entretien de ces espaces pour une durée de deux ans. La ville de Lille s'occupe de la fourniture et de la pose de jeux pour enfants et de bancs.

Elus municipaux dont Jean-Claude Sabre, président du conseil de quartier, représentants du Conseil Général et de l'OPHLM dont Alain Cacheux, son président, ont constaté sur place la qualité de ces aménagements extérieurs qui offrent un bon volume de verdure à cette résidence. Pour 476 logements répartis sur 4 tours, elle compte plus de 18 000 m² de surfaces piétonnières et d'espaces verts, ce qui représente près de 16 m² d'espaces verts par personne. D'autres projets du même type sont prévus pour les résidences Briqueterie, Balzac-Colette et Sylvere Verhulst.

HELLEMMES commune associée

Le poumon vert

En 1991, les autorités communales hellemmoises décidaient l'acquisition, à titre gratuit, des espaces verts du parc Bocquet, véritable enclave verte située en plein cœur de la commune et jusque là propriété des établissements Fives Cail. Dès la signature de l'acte authentique, le 12 octobre 1992, l'entretien des espaces verts et la prise en charge du réseau d'éclairage public tombaient dans le giron communal mais il importait aussi aux autorités communales d'imaginer un projet d'aménagement plus global pour cet ensemble d'une surface de 18 967 m².

Une jeune architecte a donc été mandatée pour imaginer un projet, présenté aux rive-

rains concernés et qui fait l'unanimité car faisant la part belle à la préservation de la qualité de cet espace. Il s'agit là d'une opération d'envergure qui permettra, à terme, d'unifier en centre-ville le tissu vert de la commune, dans le droit fil du parc de la mairie. Appelée à prendre une décision lors de la réunion du conseil communal du 9 mai dernier, les élus hellemmoises ont approuvé un projet dont la programmation doit être désormais établie car le projet est ambitieux.

Qualité de vie et qualité de ville sont deux données indissociables et la gestion d'un tel dossier en est une illustration. Le Parc Bocquet va aujourd'hui connaître une nouvelle vie !

Éclaireurs de France : retour aux sources !

Ils en rêvaient depuis plusieurs années et le rêve s'est désormais concrétisé le 11 juin dernier avec l'inauguration officielle du nouveau local des Eclaireurs et Eclaireres de France dans l'enceinte du Centre Gustave Engrand, dans le lieu même où en 1944 commencèrent à s'écrire certaines des plus belles pages du Mouvement sur Hellemmes. Ce mouvement, impulsé par Alfred Taylor est aujourd'hui plus que jamais vivace et bien ancré dans le paysage communal.

Différents responsables se sont succédés et c'est aujourd'hui Ludovic Coupin qui tient la barre du navire, bien décidé, avec ce nouveau local, à voguer vers de nouveaux horizons et à profiter de ce cadre unique de la Guinguette pour mettre de nouvelles activités en chantier.

Municipalité et Mouvement des Eclaireurs ont toujours entretenu des rapports étroits et Bernard Derosier a tenu à insister sur la nécessité de ce partenariat dont la finalité première est de permettre aux plus grands nombres de jeunes de profiter de la qualité et de la diversité des activités proposées.

Ce ne sont pas les louveteaux, routiers et autres lutins qui le contrediront !

QUARTIER LIBRE

Vous êtes responsables d'une association lilloise ou hellemmoise, vous organisez des manifestations, contactez le Métro.

MOSAÏQUES

WAZEMMES

18 fiches pour tout savoir sur votre quartier

Le guide pratique de Wazemmes va bientôt sortir! Sa jaquette se décline en rouge, couleur de la vitalité. Le graphisme du « W » symbolise le dynamisme. Le dessin, devant, mélange passé industriel, verdure, détails architecturaux et vie du marché; derrière est représenté le centre d'animation de la vie wazemmoise regroupant mairie de quartier, bibliothèque et salle des fêtes. Il complète la gamme de publications déjà existantes à Lille, insistant sur l'aspect « quartier » non pour l'isoler de l'ensemble de la commune mais pour s'attacher davantage à ses particularités; c'est «mettre en valeur les racines locales et renforcer le sentiment d'appartenance à un quartier sans pour autant nuire au sentiment d'appartenance à une ville» précise François Dubrulle, secrétaire de la mairie annexe, à l'initiative de cette réalisation. Ce document présente trois caractéristiques communes avec celui paru précédemment dans le Vieux-Lille: son for-

mat, son système de fiches et les couleurs correspondant aux thèmes; cet aspect extérieur semblable répond au souci d'inscrire ces guides dans un esprit de « collection », illustrant la volonté de la Ville de mettre à disposition des habitants une information pratique. Et comme cet outil est propre au quartier, il prend en considération ses originalités; ainsi, le guide pratique de Wazemmes, divisé en 4 thèmes (bleu pour l'administratif, rose pour le pratique, vert pour les loisirs et jaune pour l'Histoire), contient, parmi ses 18 fiches, deux chansons patoisantes, l'Histoire d'une douzaine de rues, et, en accord avec l'I.N.S.E.E., quelques tableaux de statistiques sur la population et le logement wazemmois. Entre autres infos, il y a aussi: à quoi servent les services administratifs et sociaux d'une mairie de quartier, quelles démarches effectuer en arrivant dans le quartier, existe-t-il une crèche ou des clubs de 3^e âge, où sont les écoles ou les boîtes

aux lettres, quels sports pratiquer, peut-on faire de la musique ou du théâtre, bref, Wazemmes dans toute sa diversité.

« Pour réaliser ce guide, une concertation préalable importante a eu lieu » explique François Dubrulle, « avec les conseillers de quartier, les directeurs d'écoles, les différents partenaires, le personnel de la mairie ». Mme Pinte, agent administratif, a été formée en P.A.O. puis chargée de la conception et de la réalisation de toutes les fiches. Ainsi, « l'actualisation régulière de ce guide sera rendue possible par la maîtrise complète du produit et le système de fiches, s'adaptant aux évolutions locales et aux observations constructives des uns et des autres ». Ce guide s'adresse à tous ceux qui veulent découvrir Wazemmes, les nouveaux arrivants et les anciens habitants aussi; tiré à 1 000 exemplaires, il sera disponible, sur demande, à la mairie de quartier, rue de l'Abbé Aerts, à partir de la fin juin.

MOULINS

De courées en studios



La MAJT a rénové des maisons de courées pour en faire 6 studios de qualité (photo Ph. Beele).

Derrière la Maison d'Accueil des Jeunes Travailleurs, rue de Thumesnil, se trouvent des maisons de courées dont certaines étaient en très mauvais état et délaissées. Fidèle à sa politique d'insertion et à sa volonté de participer à la rénovation du quartier, la MAJT a décidé de transformer cet habitat inutile et insalubre en six studios, complètement réhabilités, aménagés et meublés avec beaucoup de goût, avec une cuisine et un cabinet de toilette, le coin séjour et une petite chambre. Son personnel, ainsi que 16 chômeurs de

longue durée, dans le cadre d'un chantier-école, ont mené les travaux nécessaires.

Inaugurées le mois dernier, ces courées ont vraiment fait l'unanimité tant au niveau de la qualité de l'ouvrage que de l'esthétisme. Preuve en est, une fois encore, que « la maison de courée n'est pas condamnée et qu'une fine étude de réhabilitation est certainement plus valable que certaines réalisations récentes » comme l'a souligné Alexandre Pauwels, président du conseil de quartier et directeur de la MAJT. Ces six studios ont été financés par la DDE, la Région et les fonds propres de l'association, avec également comme partenaires le PACT, l'ARIM et la CUDL. Ils permettent donc d'assurer l'accueil de jeunes couples isolés. Car « quand le personnel constate la disparition d'un matelas que l'on retrouve dans une autre chambre d'un résident du sexe opposé ou non, pas besoin d'une analyse approfondie pour tirer comme conclusion qu'un besoin s'exprime » a précisé avec humour A. Pauwels.

La MAJT, soucieuse « d'accueillir une population variée, d'être ouverte sur le quartier et de participer à sa vie et à son développement tout en apportant un « plus » culturel original », comme l'a rappelé Christian Burie, son président, c'était 12 lits, en 1960 et 350 aujourd'hui.

Exposition à l'Hôtel de Ville Lille et Hellemmes se dévoilent et s'animent

Depuis le 27 mai dernier, le grand hall de l'Hôtel de Ville abrite les 10 quartiers. Sur plus de 500 m² et 100 m de long, un quartier « symbolique » a été reconstitué avec des décors en bois peints de 7 m de haut, représentant une école, un stade, un poste de police, un centre social, un bistrot..., bref, toutes les composantes qui font la vie d'un quartier. Des fiches d'identité présentent les Bois-Blancs, le Centre, le Faubourg-de-Béthune, Fives, Lille-Sud, Moullins, Saint-Maurice-Pellevoisin, Vauban-Esquermes, Vieux-Lille, Wazemmes et Hellemmes, leur localisation, leur Histoire, leurs équipements, leurs activités. D'autres supports d'information évoquent les actions concrètes mises en place et les réalisations effectuées dans toute la ville. Cette exposition est vivante aussi puisque un carroussel d'animations orchestrées par les associations et les habitants, propose de la danse, du théâtre, des démonstrations sportives, de la musique, des ateliers, des dégustations..., avec un quartier différent chaque semaine. C'est au tour de Wazemmes et de Vauban-Esquermes d'entrer en scène :

WAZEMMES

• mardi 28 juin : bar cocktails sans alcool et

dégustation gratuite par l'école des consommateurs de 10 h à 16 h dans l'espace animation; exposition sur les activités de l'école de consommateurs; animation théâtrale par l'Association P.A.R.I. à 16 h

• mercredi 29 juin : lâcher de pigeons par les coulonneux de Wazemmes l'après-midi sur le parvis de la Porte de Paris. « Regards sur la peinture » par la bibliothèque de Wazemmes dans le Grand Carré, toute la journée

• jeudi 30 juin : lecture publique de la mémoire du quartier par la bibliothèque toute la journée; concert A.L.E.F.P.A. (foyer Denis Cordonnier), Kaméléon dans le Grand Carré à 17 h

Du mardi au jeudi, expositions de Magdala, CSCV, JLF, photographies sur l'habitat de Wazemmes par l'ARIAP, typographie et œuvres d'art réalisés par des stagiaires de Créafi.

VAUBAN-ESQUERMES

• marionnettes du jardin Vauban par l'Association pour la promotion et l'animation du jardin Vauban, le mardi 5 juillet de 14 h à 16 h et le samedi 9 juillet de 14 h à 16 h, dans le Grand Carré.

La « petite reine » s'expose

A l'occasion de la « fête à Moullins » qui s'est déroulée le mois dernier, et du départ du prochain Tour de France, de Lille, qui donnera lieu à des festivités les 2, 3 et 4 juillet prochains, la bibliothèque du quartier présente une exposition « En roue libre sur la petite reine » jusqu'au 9 juillet. Organisée en collaboration avec l'A.I.C.E. (Animation Inter Comité d'Entreprises), le club de prévention Itinéraires (qui dirige avec la bibliothèque un camp vélo dans la région dunkerquoise en juillet), le club « santé » du centre social Marcel Bertrand, organisateur des « semaines santé », la FLASEN et le DSQ, cette manifestation s'inscrit dans une démarche globale de sensibilisation des jeunes en

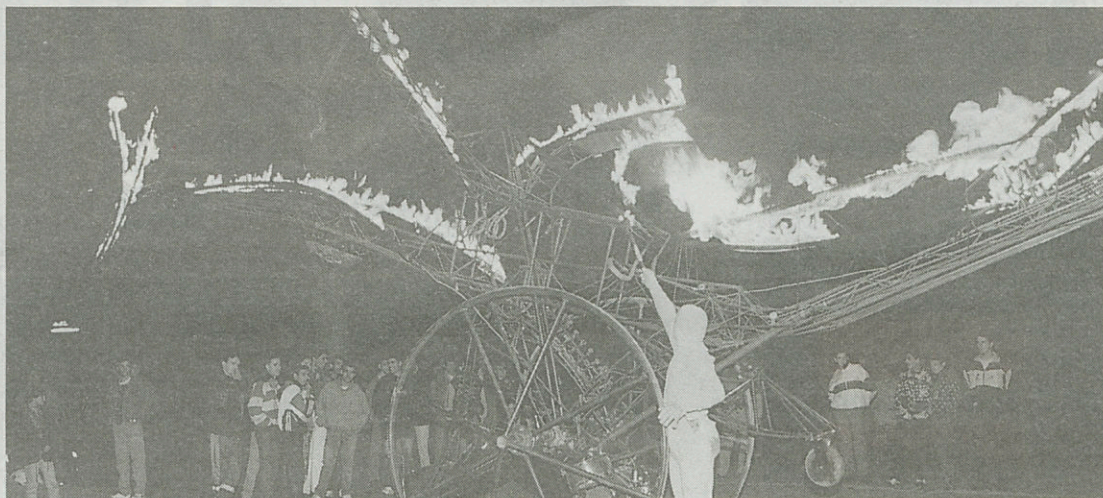
difficulté au sport et à la santé à travers un projet culturel. Cette expo comporte 24 panneaux illustrés et commentés, présentant l'Histoire des origines à 1914, vélos réels et imaginaires, vélo et armée, le Paris-Roubaix, le tour de France, les records de l'heure, et humour, mode, bandes dessinées et vélo. Une petite exposition avec des mobiles conçus à partir de pièces détachées naîtra d'ateliers proposés à la bibliothèque sur le thème « vélos de rêve ». Et pour initier les jeunes à la recherche documentaire, un jeu « questions-réponses » se déroule tous les samedis du mois de juin avant le départ du Tour de France.

• Exposition visible jusqu'au 9 juillet, 62, rue de Buffon.

La fête en trois tableaux



La « fête à Moulines », c'est reprendre possession des espaces du quartier, valoriser la richesse associative, contribuer au développement culturel pour tous. Les « Costards », Cadillac et lunettes noires, ont entraîné les Moulineois, sur des airs à la « Blues Brothers », de la place Déliot au jardin des Olieux.



Les festivités ont pris fin avec deux oiseaux de feu, actionnés par le groupe « F », rencontrés vers 23 h à la porte d'Arras, des oiseaux de plus de 4 mètres de haut, tout aussi long ou presque, alimentés au kérosène ! Leur parcours les a conduits au stade Jean Bouin où un beau feu d'artifice final a laissé éclater des bouquets de couleurs dans le ciel de Moulines. (Photos J. Cymera)



Sport et spectacles ont réuni plus de 20 partenaires et de nombreux habitants, pour cette manifestation, orchestrée par le DSQ, qui s'est déroulée sur 6 jours avec les temps forts du week-end. La danse moderne et africaine a « envahi » les boulevards de Strasbourg et de Belfort.

Textes : Valérie Pfahl

VIEUX-LILLE

Souviens-toi, le 18 juin



◀ Sur le thème « Mémoires d'ici, mémoires d'ailleurs », les Fêtes du quartier, organisées le 18 juin dernier, ont commencé dans la Halle aux Sucres, par l'inauguration de l'exposition « Mémoires du Vieux-Lille », montée par Edmond Dhenry et Bruno Rizzo. Au nom des commerçants des rues Grande Chaussée et des Chats Bosus, Mrs Ross et Dubois en ont profité pour remettre un chèque de 3 000 F à des jeunes du quartier, participation financière pour un camp d'été dans les Pyrénées Orientales.

Atmosphère, atmopshère..., antiquaires, bouquinistes et habitants du quartier ont étalé tous leurs trésors sur les trottoirs à l'occasion de la brocante de la rue Saint-André et de la braderie de la place du Concert; la foule s'est faite de plus en plus dense, pour le plaisir de la balade ou avec l'espoir de dénicher un vieil objet plein de souvenirs; malgré les nombreux passants, l'ambiance est restée paisible à l'image de celle d'un village... ▶



Un village multicolore avait pris place dans l'îlot Comtesse où se sont aussi succédées des musiques du monde, tango argentin, salsa, zouc, musette, rai, flamenco... Ces festivités ont réuni de nombreux partenaires, ville de Lille, mairie de quartier, centre social, comité d'animation, Hospice Comtesse, Union commerciale Saint-André, maison régionale X2000, Petits Frères de Pauvres, Jean Simlowski, la Pirogue, l'atelier de création du Vieux-Lille et de nombreux bénévoles. (Photos J. Cymera).

2 GRANDS METIERS COMPLEMENTAIRES

ENTREPRISE ELECTRIQUE - CONSTRUCTION

au service des équipements pour l'énergie, les transports, l'industrie et l'aménagement urbain.

Spie Batignolles



Spie Batignolles

GROUPE SCHNEIDER

Siège social : Parc Saint-Christophe - 95863 Cergy-Pontoise Cedex - Tél. : (1) 3424 3000

MODULES PLUS S.A.

DECATHLON

A FOND LA FORME

Chaussure
de marche
LIMA

DECATHLON

179^F

Debout, c'est le printemps !

ENGLOS

C. Cial Englos les Géants
59320 ENGLOS
Tél. 20.92.78.66

VILLENEUVE D'ASCQ

Face C. Cial V2. - 121 Bd de Valmy
59650 VILLENEUVE D'ASCQ
Tél. 20.91.61.03

LILLE Grand'Place

9, place du Général de Gaulle
59800 LILLE
Tél. 20.30.67.67

TOURCOING Roncq

C. Cial Auchan - Rue Henri Barbusse
59223 RONCQ
Tél. 20.03.01.96



SPECIAL TOUR

LILLE AU CŒUR DU TOUR

Dans quelques jours, Lille accueillera le Tour de France. La Grande Boucle est incontestablement l'événement sportif le plus connu au monde. C'est une « petite ville » qui se déplacera dans la capitale des Flandres : 1 500 véhicules, 1 800 accréditations de presse, 750 personnes pour la caravane publicitaire et plus de 300 autres suiveurs, qu'ils soient mécènes ou prestataires de services. Vingt et une équipes composées chacune de neuf coureurs accompagnés des directeurs sportifs, managers, médecins et soigneurs. Lille vivra donc dans l'effervescence comme toutes les villes de France qui ont connu un départ du Tour, mais ce sera surtout l'occasion pour les Lillois d'être vus et revus par des millions de téléspectateurs et ainsi montrer de leur ville une nouvelle image de modernité et de dynamisme. Le prologue du 2 juillet, sera une aubaine pour les fans de vélo, ils verront ainsi la totalité des engagés avec l'avantage d'un passage individuel et pourront les reconnaître afin de les suivre tout au long de l'épreuve.

Pour la 81^e édition, le Tour de France long de 3 970 km et qui se déroulera du 2 au 24 juillet, comportera un prologue et 21 étapes. Ces étapes se décomposeront en 12 étapes dites « de plaine », 6 étapes de haute-montagne, 4 étapes contre la montre (3 individuelles, 1 « par équipes »). Des cols inédits sont au programme cette année : la montée d'Hautacam 1 635 m (11^e étape), la montée de Val Thorens 2 280 m (17^e étape) et le col de Croix Fry 1 467 m (18^e étape).

Autre particularité de l'épreuve : 4 arrivées en altitude, un contre la montre en côte, 115 km contre la montre individuel, une journée de repos, 3 transferts : un par le Tunnel sous la Manche, un par avion, un par TGV. Dix nouvelles villes verront pour la première fois arriver le Tour : Armentières, Calais, Douvres, Brighton, Portsmouth, Trémissac, Cahors, Val Thorens, Lac Saint-Point. Sur le plan sportif, en l'absence du Russe Evgueni Berzin, brillant vainqueur du Giro mais trop jeune (24 ans) pour disputer deux tours consécutivement, selon les dires de son directeur sportif,



il semble que le duel se résumera entre le vainqueur du Tour 93, Miguel Indurain, 3^e du Tour d'Italie et le Suisse Tony Rominger vainqueur incontestable de La Vuelta. Si les deux hommes devaient être dans un mouchoir au

matin du 22 juillet, l'étape contre la montre Cluses-Avoriaz longue de 45 km, devrait être déterminante pour l'arrivée sur les Champs-Élysées. A moins que, s'il est remis de sa chute dans le Tour d'Italie, le Français Armand

Las De Cuevas vienne jouer les troubles-fête. Un petit coup de cœur pour Charly Mottet qui disputera son dernier Tour de France et pour qui on peut espérer une victoire d'étape.

A vous Lillois, de faire maintenant vos paris.

PORTRAITS TOUR 94

CHARLY MOTTET



Équipe Novemail. 31 ans et demi. Professionnel depuis 1983. Coureur très complet. Il a remporté, entre autres, 3 « Dauphiné », 2 « Quatre jours de Dunkerque », 1 Tour de Lombardie, vice-champion du monde à Colorado Springs. Il a disputé 9 Tours de France (2 fois 4e en 1987 et 1991 ; 1 fois 6e en 1989). Il s'est adjugé 3 étapes (1 en 1990 et 2 en 1991). Il lui a toujours manqué un soupçon de résistance pour espérer gagner « La Grande Boucle ». Cette saison est sans doute sa dernière. Son ambition est de conquérir une étape de plus.

TONY ROMINGER



Équipe Mapei-Clas. 33 ans. Ce Suisse est passé professionnel en 1986 à 25 ans. Il disputera seulement son 4^e Tour de France. Il est actuellement au mieux de sa forme. Vainqueur du Paris-Nice, il a remporté 3 fois de suite, ce que personne n'avait réussi jusque-là, le Tour d'Espagne. Dans cette Vuelta, cette année, il a dominé la situation comme jamais. L'an passé, il avait défié Indurain dans la dernière étape contre la montre du Tour de France, après l'avoir poussé dans ses derniers retranchements en montagne, où il avait conquis deux étapes. Mais il avait été confronté à certains pro-

blèmes auparavant, et il n'avait pu prendre que la 2^e place au « général ». Certains pensent qu'il est en mesure de battre l'Espagnol cette année, dans « La Grande Boucle ».

MIGUEL INDURAIN



Équipe Banesto. Il fêtera ses 30 ans, lors de la 17^e étape, Bagnères de Bigorre-Albi le samedi 16. Il disputera son 10^e Tour de France. Il s'est adjugé les 3 derniers (vainqueur de 9 étapes ou assimilées, dont 5 fois contre la montre, 2 fois dans le prologue et 2 fois en ligne). Après s'être imposé à deux reprises, consécutivement, dans le Giro, il a échoué cette année devant le Russe Berzin, qui sera absent du Tour. Mais le Navarrais assure être sorti en très grande condition du Giro. Reste que le doute s'est peut-être installé dans son esprit, d'autant plus que Rominger, qui sait admirablement se préparer, n'a jamais été aussi fort.

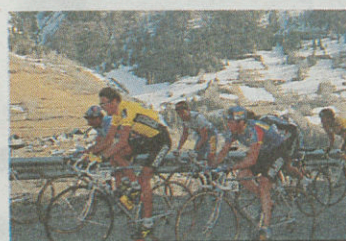
LAURENT JALABERT



Équipe Once. 25 ans et demi. Le meilleur sprinter français. Il est, cependant, bien plus qu'un sprinter et se comporte fort bien sur des terrains accidentés. 2^e du championnat du monde, à Benidorm en 1992. Il s'est adjugé 7 étapes dans le Tour d'Espagne cette année. Il faut dire toutefois, que l'opposition n'était pas la meilleure.

Il courra cette année son 4^e Tour de France. Il a gagné le classement par points (maillot vert). Il semble s'être encore aguerri cette saison.

ALEX ZÜLLE



Équipe Once. Il fêtera ses 26 ans, le mardi 5, durant l'épreuve Calais-Eurotunnel contre la montre par équipes. Il s'alignera dans le Tour pour la 3^e fois. L'an passé, il avait tenu tête à Rominger dans la Vuelta et on supposait qu'il serait un interlocuteur pour les plus forts dans « La Grande Boucle ». Il n'en fut rien et il termina bien loin. Il est vrai

qu'il fut victime d'une chute. Il est vraisemblable, néanmoins, qu'il a craqué nerveusement. Il est également gêné par le port de lunettes. Il n'a pas opposé une résistance sérieuse à Rominger dans la Vuelta cette saison. Il affirme pourtant qu'il était aussi bon qu'en 1993, mais que son compatriote, lui, était bien plus efficace que précédemment. Il n'a pas gagné grand chose cette saison, hormis le contre la montre du Tour d'Aragon.

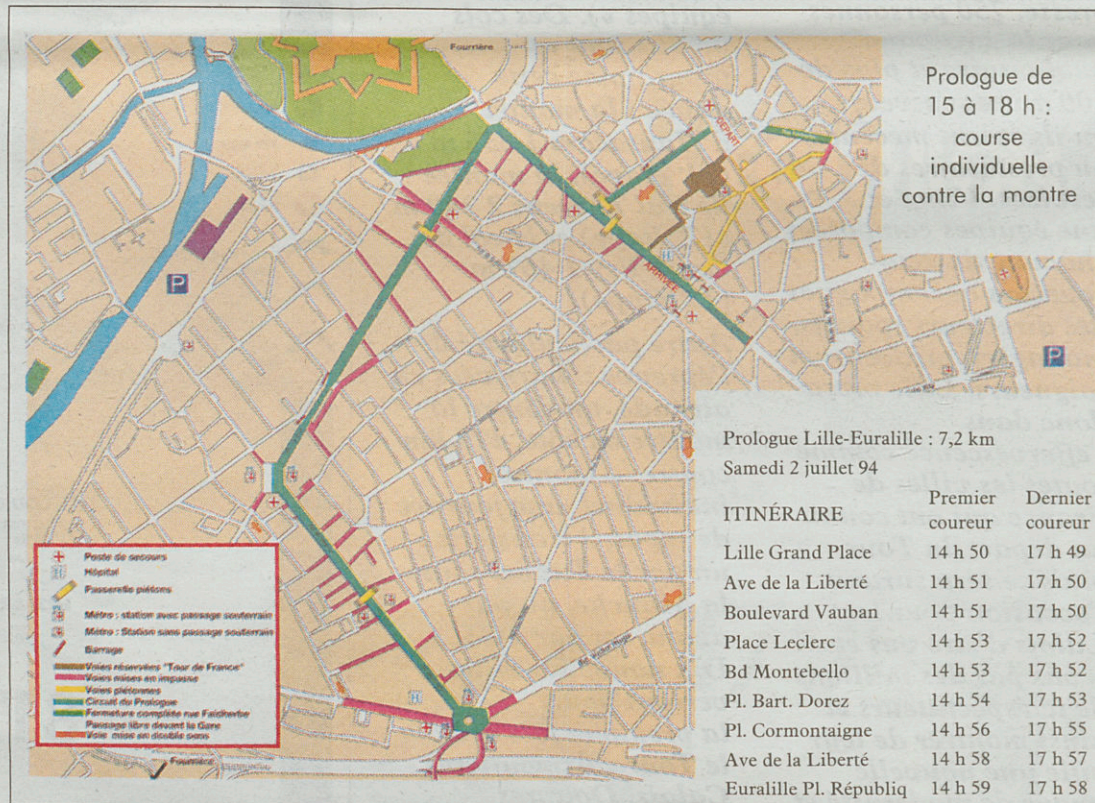
ARMAND DE LAS CUEVAS

Équipe Castorama. D'origine ibérique. Champion de France en 1991, il fêtera ses 26 ans, le mardi précédent le départ du Tour de France. Sans doute le plus doué des routiers français, mais il se révèle fort instable. Il est, dit-on souvent, « bizarre » et « mystique ». Redoutable rouleur, il paraît apte à limiter parfaitement les dégâts en montagne. L'an der-

nier, il a gagné la finale de la Coupe du monde autour du lac de Madine. Cette saison, il a remporté Paris-Vimoutiers, le prologue du Tour de Romandie qu'il finit en 2^e position et le prologue du Giro. Il escomptait terminer ce Tour d'Italie dans les cinq premiers, mais blessé à la main, il a été rejeté à l'arrière dans l'étape française de ce Giro, à deux jours de la fin. Il a achevé l'épreuve en 9^e position, à 15 mn 35 s. Il semble être le seul Français qui puisse, sinon remporter le Tour, tout au moins se battre pour la victoire.



CARTE DU PROLOGUE



UGC

UGC LILLE

40, rue de Béthune

Réservations : 20.57.57.20

Programme : 36.68.70.14

LA CARTE UGC PRIVILÈGE, DES PLACES A PETITS PRIX

**VIVEZ TOUS LES JOURS
sur GRAND ÉCRAN
L'ARRIVÉE DU TOUR DE FRANCE**

et Gagnez

de nombreux cadeaux UGC et COCA COLA

QUELQUES CONSEILS PRATIQUES

• LE STOCKAGE DES BARRIÈRES :

Il s'effectuera par groupes de 30, sur le parcours du prologue, entre le **lundi 27 juin** et le **jeudi 30 juin**. Leur mise en place définitive interviendra à partir du **jeudi 30 juin à 20 h**, sauf aux carrefours, intersections, sorties de garage,... afin de garantir la circulation automobile et l'accès aux domiciles. Il ne sera pas possible de stationner sur l'itinéraire du prologue à partir du jeudi.

• GRANDS AXES DE CIRCULATION :

L'axe central de la place de la République dans le prolongement de la rue Inkermann sera fermé à la circulation le mercredi 29 juin à 10 h jusqu'au dimanche 3 juillet.

Le boulevard de la Liberté (partie comprise entre la rue de Valmy et la rue Arnould de Vuez) sera fermé à la circulation du jeudi 30 juin à 20 h

jusqu'au samedi 2 juillet au soir.

La place Richebé et la rue du Molinel (entre la rue Jeanne Maillotte et le boulevard de la Liberté) sera fermée à la circulation du jeudi 30 juin à 20 h jusqu'au samedi 2 juillet au soir.

• AUTRES INFORMATIONS

Le vendredi 1^{er} juillet, il ne sera pas possible de circuler et de stationner sur le parcours de 14 h jusqu'à 17 h 30 pour permettre aux coureurs de reconnaître le prologue. De 17 h 30 à 8 h le lendemain, la circulation sera rétablie.

Le samedi 2 juillet de 8 h à 19 h : les 7,5 km du parcours seront interdits à la circulation. Cependant les stations de métro fonctionneront et des passerelles seront installées à des points stratégiques pour permettre au public de traverser. La Grand Place sera neutralisée du vendredi à 14 h 30 au samedi minuit.



Malgré les nuisances dues au départ d'un Tour, Lille est fière d'accueillir la Grande Boucle.

Cottage-Hôtel*

Reposez-vous la vie

Proche d'EURALILLE et GRAND PALAIS

- Salons de réception
- Séminaires
- Restauration

* Parking et garage privés.

1, rue Christophe-Colomb – LILLE

Tél. 20.55.21.55 – Fax 20.55.87.49

1^{re} ÉTAPE EURALILLE-ARMENTIÈRES

ITINÉRAIRE	Heures de passages				
	Car Pub	Moyennes Horaires course			Der Cou
		42	40	38	
- NORD (S9) -					
EURALILLE-LILLE.....Départ fictif		10:45	10:45	10:45	
LILLE-VILLENEUVE D'ASCQ (D.941-D.955).....Départ réel	10:07	11:07	11:07	11:07	11:07
SAINGHIN EN MELANTOIS.....	10:12	11:12	11:12	11:12	11:13
BOUVINES.....	10:15	11:15	11:15	11:16	11:16
CYSOING -PN.....	10:18	11:18	11:19	11:20	11:20
BOURGHELLES.....	10:22	11:22	11:23	11:23	11:24
BACHY.....	10:24	11:24	11:25	11:26	11:27
MOUCHIN (D.955-D.938-D.955).....	10:30	11:30	11:31	11:33	11:34
AIX les ORCHIES.....	10:35	11:35	11:37	11:38	11:40
RUMEGIES.....	10:39	11:39	11:40	11:42	11:44
LECelles -PN.....	10:45	11:45	11:47	11:49	11:52
ST AMAND LES EAUX (D.955-D.954A-D.169).....	10:50	11:50	11:52	11:55	11:57
RAISMES.....Sprint bonifs	10:58	11:58	12:00	12:03	12:06
-P.N- Gdes Lignes.....	11:01	12:01	12:04	12:07	12:11
ANZIN.....	11:05	12:05	12:08	12:11	12:15
VALENCIENNES (D.169-D.934).....	11:08	12:08	12:12	12:15	12:19
MARLY.....	11:13	12:13	12:16	12:20	12:24
SAULTRAIN (D.934-N.45-D.934).....	11:15	12:15	12:18	12:22	12:26
CURGIES.....	11:18	12:18	12:22	12:26	12:30
JENLAIN.....	11:22	12:22	12:26	12:30	12:35
ORSINVAL.....	11:28	12:28	12:32	12:37	12:42
LE QUESNOY (D.934-D.33).....	11:32	12:32	12:37	12:42	12:47
POTELLE.....	11:36	12:36	12:40	12:46	12:51
JOLIMETZ.....	11:37	12:37	12:42	12:47	12:53
LOCQUIGNOL.....	11:44	12:44	12:49	12:55	13:01
-P.N- n°86.....	11:52	12:52	12:58	13:04	13:10
BERLAIMONT (D.33-D.951).....	11:54	12:54	13:00	13:06	13:12
AULNOYE-AYMERIES (D.951-D.961-D.959).....	11:58	12:58	13:03	13:10	13:17
LEVAL (D.959-D.951).....	12:00	13:00	13:06	13:12	13:19
MONCEAU ST VAAST.....	12:04	13:04	13:10	13:17	13:24
ST REMY CHAUSSEE.....	12:05	13:05	13:11	13:18	13:25
AVESNES sur HELPE(Côte d'AVESNES sur HELPE)-D.951-N.2-D.962.....M.G. 4	12:16	13:16	13:23	13:30	13:38
MARBAIX.....	12:27	13:27	13:34	13:42	13:50
MAROLLES.....	12:35	13:35	13:42	13:51	13:59
LANDRECIEN.....Ravitaillement	12:43	13:43	13:51	14:00	14:09
POMMEREU.....	12:54	13:54	14:03	14:12	14:23
LE CATEAU CAMBRESIS (D.959-N.43-D.955).....	13:00	14:00	14:09	14:19	14:29
MONTAY (D.955-D.932-D.955).....	13:03	14:03	14:12	14:22	14:32
NEUVILLY.....	13:08	14:08	14:17	14:27	14:38
SOLESMES (D.955-D.942).....	13:15	14:15	14:24	14:35	14:47
ST PYTHON (D.942-D.955).....	13:18	14:18	14:27	14:38	14:50
HAUSSY.....	13:23	14:23	14:33	14:44	14:56
MONTRECOURT.....	13:25	14:25	14:36	14:47	14:59
SAULZOIR.....	13:27	14:27	14:37	14:48	15:01
HASPRES (D.955-D.45-D.81).....	13:32	14:32	14:42	14:54	15:06
LIEU ST AMAND.....	13:40	14:40	14:50	15:03	15:15
Carrefour D.81-N.30.....	13:41	14:41	14:52	15:04	15:17
-P.N-.....	13:41	14:41	14:52	15:04	15:17
BOUCHAIN (N.30-D.943).....	13:44	14:44	14:55	15:07	15:20
EMERICOURT.....Sprint bonifs	13:51	14:51	15:02	15:15	15:29
ANICHE.....	13:52	14:52	15:03	15:16	15:29
-PN- n°38.....	13:53	14:53	15:05	15:17	15:31
ECAILLON.....	13:57	14:57	15:09	15:22	15:36
MASNY.....	13:59	14:59	15:11	15:24	15:39
LEWARDE.....	14:02	15:02	15:14	15:28	15:42
GUENAIN.....	14:05	15:05	15:17	15:31	15:45
DOUAI (N.45-D.917).....	14:13	15:13	15:25	15:39	15:54
DOUAI FRAIS MARAIS.....	14:21	15:21	15:34	15:49	16:04
BERSEE (D.917-D.954).....	14:32	15:32	15:46	16:01	16:17
MONS en PEVELE (Côte de MONS en PEVELE).....M.G. 4	14:42	15:42	15:56	16:11	16:27
THUMERIES.....	14:45	15:45	15:59	16:14	16:30
Carrefour D.954-D.8.....	14:46	15:46	16:00	16:15	16:32
LA NEUVILLE.....	14:48	15:48	16:02	16:18	16:34
ATTICHES.....	14:54	15:54	16:08	16:24	16:41
MARTINSART (D.8-D.925-D.39).....	14:58	15:58	16:13	16:29	16:46
GONDECOURT (D.39-D.62).....	15:05	16:05	16:19	16:36	16:53
WAVRIN (D.62-N.41-D.62) -P.N- n°20.....	15:13	16:13	16:28	16:45	17:03
BEAUCAMPS LIGNY.....	15:18	16:18	16:34	16:51	17:09
RADINGHEM en WEPES (D.62-D.162).....Sprint bonifs	15:22	16:22	16:38	16:55	17:14
-P.N-.....	15:26	16:26	16:42	17:00	17:19
WEZ MACQUART (D.63-D.933).....	15:29	16:29	16:45	17:03	17:22
LA CHAPELLE d'ARMENTIERES P.N N°127.....	15:34	16:34	16:50	17:08	17:27
ARMENTIERES(entree).....	15:35	16:35	16:51	17:09	17:29
ARMENTIERES.....Arrivée	15:41	16:41	16:58	17:16	17:36

- Distributions de prospectus, catalogues et échantillons.

- Pose d'affichettes.

- Animation, points de ventes, merchandising.

- Relations publiques, hôtesse. ☎ 20.88.27.27 Fax: 20.53.02.17

Circular
N O R D

10-12, rue Eugène-Vermersch
59000 LILLE

PROGRAMME DES ANIMATIONS

DIMANCHE 26 JUIN

• Cyclo randonnée

Entrez dans la légende du Tour en effectuant tout ou partie de la première étape du Tour 94, soit 234, 158, 83, ou 55 km, Lille-Euralille à Armentières. Rendez-vous à l'arrivée des Près du Hem (animation non-stop).

• Lille Grand Palais : les coulisses du Tour

Du jeudi 14 h au samedi 12 h, la société du Tour de France accueille le public dans ses structures installées au Grand Palais. Vous pourrez assister à la mise en place de la caravane publicitaire, à la décoration des voitures des directeurs sportifs, à l'arrivée des coureurs et découvrir les stands des sponsors du Tour. Une restauration et buvette sont prévues.

VENREDI 1^{er} JUILLET

• Sur la Grand Place

De 14 h à 16 h : reconnaissance du prologue. 19 h : présentation des équipes. 21 h : concert de Philippe Lavil. 20 h 45 : émission de télévision sur France 2 « Que le meilleur gagne » spécial Tour de France. Cette émission de Nagui mettra aux prises des personnalités du Nord, des artistes, sportifs et bien sûr, des coureurs.

SAMEDI 2 JUILLET

• Autour du Tour

Emission de France 3 « Autour du Tour » à proximité du village départ sur la Grand Place de 12 h à 12 h 45.

• LE PROLOGUE

12 h 30 à 13 h 30 : animations. La musique du 43^e RICCA, l'harmonie de Bailleul, les Grosses Têtes du Tour, la Gauloise d'Hem

13 h 30 : départ de la caravane publicitaire

15 h à 18 h : le prologue. Course individuelle contre la montre (échauffement rue Faidherbe)

18 h : remise du maillot jaune au vainqueur (place de la République). La sonorisation générale du prologue est prévue, les commentaires seront assurés par M. Mangeas. Le grand écran sera à l'angle du boulevard de la Liberté et de la rue Jean sans Peur

DIMANCHE 3 JUILLET

• Départ de la 1^{re} étape Euralille-Armentières

Le départ aura lieu au Viaduc Le Corbusier

9 h : début des animations. Arrivée du Maillot Jaune par les parachutistes de l'armée; Aubade par l'harmonie municipale; animations par un Jazz Band

9 h 45 : caravane publicitaire

10 h 45 : départ par équipes (Viaduc Le Corbusier, rue Faidherbe, rue de Paris, Porte de Paris)

10 h 55 : départ officiel de l'Hôtel de ville vers Hellemmes, formation du peloton, musique du 43^e RICCA

11 h 07 : départ lancé à Villeneuve-d'Ascq

12 h à 12 h 45 : émission de France 3 « Autour du Tour » (place de l'Europe à Euralille)

Des expositions sont également programmées : expo philatélique au point philatélique de la rue du Molinel (avec création d'un souvenir); exposition-animation au Centre des Tanneurs; exposition à la mairie de quartier du Centre par Nord Cartophilie : « Le Tour de France en cartes »; l'histoire du vélo à la bibliothèque de Moulins « La Filature » 62, rue Buffon jusqu'au 9 juillet.

LUNDI 4 JUILLET

• 10 h Parc Barbieux : départ de la 2^e étape Roubaix-Boulogne.

Résultats du concours « Assistez à l'arrivée du Tour »

Voici les réponses de notre jeu :

Question 1 : Pendant le Tour de France de 1967, un drame s'est passé sur les pentes du Mont-Ventoux. Quel était ce drame?

Réponse : Mort de l'Anglais Tom Simpson

Question 2 : Qui a remporté le Tour en 1951?

Réponse : Hugo Koblet (Suisse)

Question 3 : Quelle est l'année de naissance de Bernard Hinault?

Réponse : 1954

Question 4 : L'étape la plus longue du Tour en 1950 était Dijon-Paris. Quel était son kilométrage?

Réponse : 330 km

Question 5 : Quelle est, après Paris, la ville qui a accueilli le plus souvent le Tour?

Réponse : Bordeaux

Question 6 : Depuis la création de la grande boucle, combien de

fois la France a remporté cette épreuve?

Réponse : 36 victoires

Question 7 : Quel coureur français a remporté le grand prix de la montagne en 1951?

Réponse : Raphaël Géminiani

Question 8 : En 1981, 150 coureurs ont pris le départ du Tour. Combien de rescapés ont franchi la ligne d'arrivée à Paris?

Réponse : 121

Voici la liste des dix lillois qui ont gagné un voyage en TGV aller-retour Lille-Paris pour assister à l'arrivée du Tour de France le 24 juillet prochain : Alain Carpentier, Roselyne Dagneaux, Michel Chieux, Séverine Carpentier, Dominique Dhalluin, Lucien Dekeyser, Sylvie Larose, Xavier Mangin, Franck Puchant, Amédée Punch.

Les 21 équipes retenues

Compte-tenu de la sélection « à titre exceptionnel » de la formation française Chazal, 21 équipes de 9 coureurs sont engagées dans le Tour de France cycliste, du 2 au 24 juillet.

Les équipes engagées : (dans les parenthèses figurent le nom d'un coureur représentatif et la place du groupe au classement international) :

Allemagne : équipe Telekom (Ludwig, 15^e); **Andorre :** Festina (Leblanc, 19^e); **Belgique :** Lotto (Tchmil, 16^e); **Espagne :** Banesto (Indurain, 5^e), Kelme (Cubino, 21^e), Once (Zulle, 4^e); **Etats-Unis :** Motorola (Armstrong, 6^e); **France :** Castorama (De Las Cuevas, 12^e), Chazal (Kasputis, 26^e), Gan (Boardman, 17^e), Novemail (Mottet, 17^e); **Italie :** Carrera (Chiappucci, 10^e), GB-MG (Museum, 1^e), Gewiss (Furlan, 3^e), Lampre (Fondriest, 7^e), Mapei (Rominger, 2^e), Mercatone Uno (Cipollini, 13^e), Polti (Bugno, 9^e), ZG Mobili (Ghirotto, 18^e); **Pays-Bas :** TVM (Sikibby, 14^e), WordPerfect (Ekimov, 8^e).

Textes B. Verstraeten - photos Ph. Beele

Pour ce spécial Tour, le Métro remercie pour leur collaboration : Ph. Crepel (Novemail); M. Lefevre (GB-MG); R. Deruyck; L. Derez (Accor).



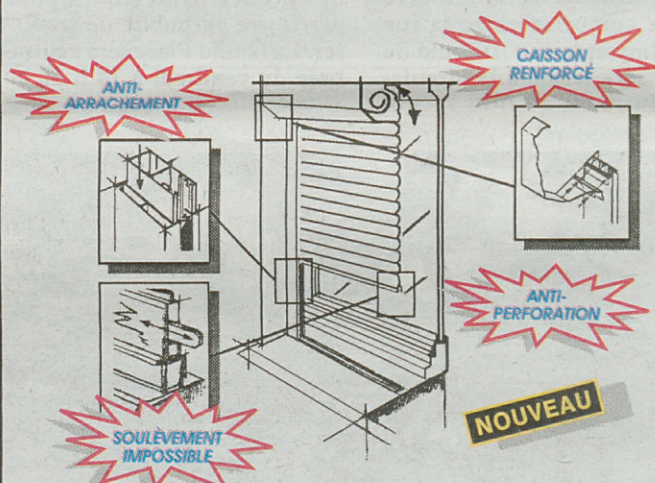
DES HOMMES DE CONFIANCE

SQUARE STORE

STORES • FENÊTRES • VOILETS

20.56.29.29

VOLET ROULANT SÉCURITÉ RECONNU PAR LES ASSUREURS (*)



REMISE 20%
SUR TOUS LES VOILETS

* Certificat A2P Niveau 1

Magasin d'Exposition : 2, place du Prieuré LILLE
Ouvert du lundi au samedi de 9 h à 12 h et de 14 h à 18 h

Philippe RAGONS votre opticien **LYNX** et **bollé**

s'associent pour vous faire gagner des CADEAUX et des ENTRÉES
AU VILLAGE DU TOUR (repas avec les coureurs).

15, rue Esquermoise

LILLE

bollé

☎ 20.54.16.41

LYNX
OPTIQUE

*Bulletin à déposer au magasin,
un cadeau de bienvenue vous attend.

GAGNEZ

- Un V.T.T. Peugeot
- Des entrées au village du Tour
- Des appareils photo
- Des tee-shirts...

Nom

Prénom

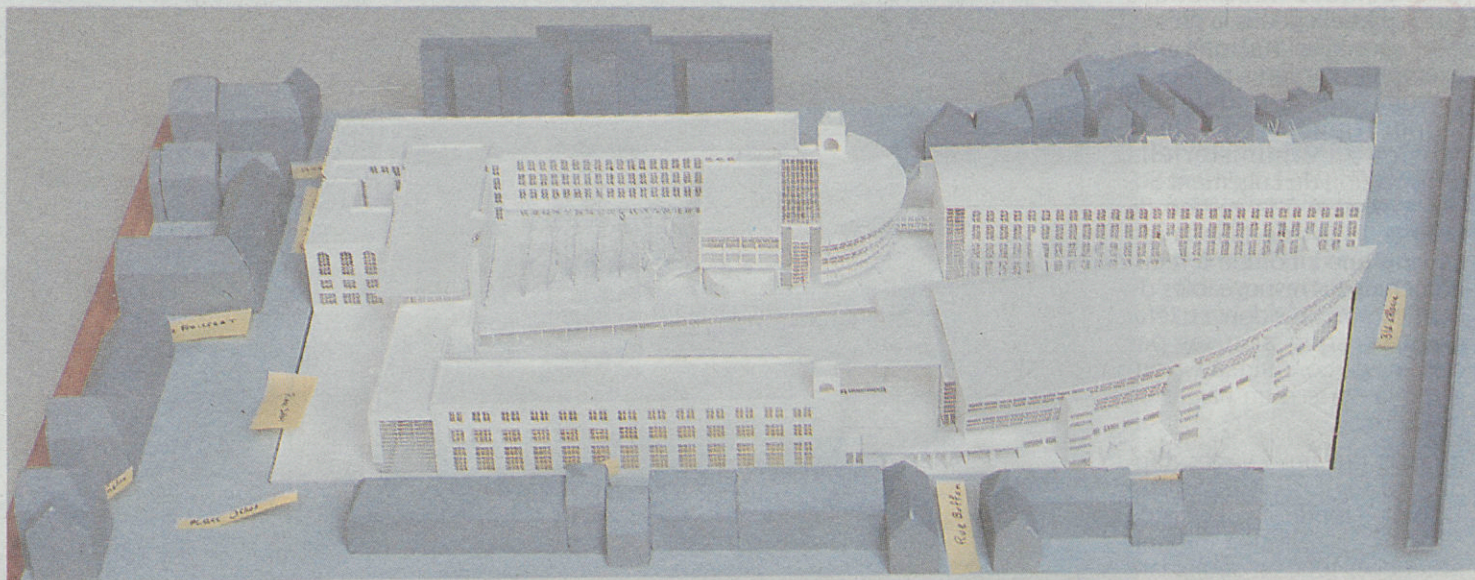
Adresse

Jeu gratuit sans obligation d'achat.

LILLE II RENTRE A LILLE

Dans un peu plus d'un an, les 10 000 étudiants en droit et santé de l'université Lille II intégreront leur nouvelle faculté, et cette rentrée sera donc aussi celle de Lille II dans notre ville, après de nombreuses années passées sur le campus du Pont de Bois. L'évolution de Lille, et son attractivité renforcée désormais par ses atouts économiques et ses infrastructures, mais encore l'accroissement des étudiants sur le campus de Villeneuve-d'Ascq, ont en effet conduit les dirigeants de la fac à souhaiter ce retour.

Restait à trouver un lieu, et à évaluer sérieusement les conditions de l'arrivée de plusieurs milliers d'étudiants dans un de nos quartiers, avec toutes ses conséquences sur l'environnement économique et humain. Après études, recherches et réflexion sur sept sites possibles, la ville de Lille a pu proposer à José Savoye, Président de l'Université, et à son conseil d'administration,



Le projet Delemazure, retenu par le comité d'implantation le 16 mai (photo Ph. Beele).

le site de l'ancienne filature Le Blan et celui, contigu, de l'école Montaigne, dans le quartier Moulins : 34 000 m², dont 22000 « utiles », à proximité de lignes de métro, dans un quartier en pleine évolution, à mi-chemin du centre-ville et du périphérique.

Donc, idéalement situé pour les étudiants et les enseignants.

Les travaux de réhabilitation et construction commenceront en août prochain, et devront être achevés douze mois plus tard, pour permettre la rentrée universitaire aux dates

normales (octobre 95). Un jury placé sous la présidence du professeur Demaille, conseiller municipal délégué aux universités, réunissant la ville de Lille, le Rectorat, les responsables de Lille II et la Soreli, qui pilotera le chantier, a retenu parmi onze projets le dossier de l'équipe Delemazure-Hary-Oth-Duméz EPS-SNEP-SGTN. Ses atouts : réhabiliter 53 % des surfaces existantes, insérer harmonieusement l'ensemble dans l'urbanisme du quartier, et ouvrir Lille II sur la ville. La nouvelle faculté s'installera précisément dans un espace compris entre le bd d'Alsace, la place Déliot et les rues de Fontenoy, de Trévisse et Fénelon. Ce grand œuvre, d'un coût global de 240 millions de F, qui va créer immédiatement 500 emplois dans le btp, sera financé par la ville de Lille (33 mf, sous forme de rachat de la filature Le Blan à ses anciens propriétaires, puis mise à disposition de l'université, ainsi que le terrain, l'Ecole Montaigne et l'emplacement voisin de la crèche installée sur place, qui sera déménagée), l'Etat (63 mf), la Région (60), la CEE (30) et la CUDL (67).

L'aménagement intérieur, réalisé en concertation avec les universitaires, tiendra compte des besoins spécifiques aux étudiants pour leur offrir les meilleures conditions de travail sur place.

L'arrivée de Lille II à Moulins, faisait remarquer récemment Alexandre Pauwels, le président du conseil de quartier, « c'est notre Euralille ». Au-delà de l'image, il est sûr que cette installation va changer beaucoup de choses, car 10 000 étudiants, ce sont aussi 10 000 consommateurs potentiels, mais également 10 000 jeunes, qui donnent à Moulins un espoir formidable. Des solutions devront être examinées pour leur logement, la circulation, l'accès au sport, notamment. Bernard Roman, au nom de la Ville, dirigera une équipe chargée de régler ces problèmes.

Ainsi, 25 ans après Mai 68, le vieux rêve des « Maos » se réalise : les étudiants vont écouvrir l'usine. Mais une usine totalement transformée, d'où sortiront alors des ouvriers du savoir.

Jérôme Hesse

LILLE GRAND PALAIS : OUVERT !

C'est fait. Après un chantier record de moins de 18 mois, Lille Grand Palais, nouveau Palais des Congrès de Lille, vient donc d'ouvrir officiellement ses portes le 3 juin dernier. Dès vendredi après-midi, après l'inauguration officielle par Pierre Mauroy, en présence du Conseil Général du Nord et de la Région Nord-Pas-de-Calais, plusieurs milliers de Lillois et habitants de la Métropole sont venus, tout au long du week-end, visiter leur nouvel équipement. Environ 40 000 personnes qui ont pu découvrir une architecture audacieuse, plutôt dépouillée, où les matières nobles comme le bois et l'acier ont été préférées au rococo et aux moquettes bordeaux et lustres en verre qui ornent la plupart des Palais des Congrès français ! Le coût global s'en ressent fortement, puisqu'il ne dépasse pas 430 millions de F, parking compris, alors qu'un Palais des Congrès « classique », c'est plutôt 6 à 800 millions. Budget gagnant, donc, ce que le contribuable ne pourra qu'apprécier.

Lille Grand Palais, qui se veut ainsi un outil fonctionnel plutôt qu'un lieu clinquant, d'ailleurs peu dans la ma-



Lors de l'inauguration, le 3 juin dernier (photo Ph. Beele).

nière des gens du Nord, a un autre atout : sa technologie. On n'a pas lésiné sur l'électronique, les systèmes les plus performants au service des congressistes et conférenciers, les techniques très récentes dans ce domaine. Ce qui fait de notre Grand Palais l'un des plus « high tech » actuellement. Autre originalité : la salle de concerts « Zénith », qui sera ouverte le 26 novembre prochain (avec le groupe ZZ Top), est accolée au Palais des Congrès. Outre sa fonction proprement musicale, elle offrira ainsi une continuité avec les amphithéâtres modulables, les halles d'ex-

position, les salles de commissions, restaurants et parking en sous-sol dont les 45 000 m² sont déjà occupés par plusieurs congrès, certains étant même réservés pour l'an 2000 !

Avec l'ouverture du Grand Palais, c'est l'un des premiers équipements d'Euralille qui entre en fonction, moins d'un mois après la gare TGV Lille-Europe. Le Centre commercial ouvrira, lui, fin septembre, précédant d'autres mises en service. Progressivement, les pièces manquantes du puzzle se mettent en place.

J. H.

RÉNOVATION SALONS CUIR ET TEXTILE
nettoyage - réparation - recoloration - produits d'entretien

voiture salon cuir est terni, taché...
redonnez-lui son aspect d'origine

PROMOTION VACANCES
20% DE REMISE

ART 20.33.43.77
14, rue de la Sablière MONS-EN-BARCEUL

LES HLM DE LILLE NE SONT PAS MAL GÉRÉS !

Quelques informations partielles dans la presse, des déclarations non exemptes d'arrière-pensées : et voilà que le traditionnel rapport quinquennal de la Mission Interministérielle d'Inspection du Logement Social, consacré à la gestion de l'Office HLM de Lille serait devenu une « bombe à retardement », les responsables de l'Office, son Président en tête, étant presque accusés par certains de conduire à l'aveuglette la barre d'un navire en perdition.

Au delà des polémiques, rappelons les faits : dans son rapport – rendu il y a plus de 6 mois ! –, la Mission Interministérielle, tout en soulignant par ailleurs « un déroulement des opérations de construction satisfaisant », en remarquant « des programmes récents de bonne qualité » et en donnant acte à l'Office de Lille que « les conditions d'instruction des demandes de logement » sont bonnes, a relevé quelques erreurs techniques, critiqué plus particulièrement les conditions insuffisamment sévères dans lesquelles un marché de construction (sur plusieurs milliers) avait été passé et s'est inquiété, à juste titre, de la fragilité financière des HLM de Lille.

De ces critiques, deux



Au cœur des HLM, le nouveau siège de l'office, qui n'a pas entraîné, quoi qu'on en dise, le surcoût évoqué (photo Ph. Beele).

conclusions peuvent déjà être tirées : à aucun moment la rigueur morale et l'honnêteté des dirigeants de l'Office HLM ne sont mises en cause. Pour dire les choses simplement, aucun détournement d'argent, aucune dépense inexplicable n'ont été relevés. Les erreurs techniques et comptables, d'ailleurs mineures, sont toutes aisément justifiables et, surtout, aisées à réparer. Des trop-perçu de chauffage ont par exemple

été remboursés au centime près, ce genre de problème n'étant de toute façon pas l'apanage du secteur locatif hlm. Quant au surcoût supposé excessif de l'installation du siège de l'Office, bd de Belfort, une analyse précise montre qu'il n'existe pas, les 4,2 mf en cause correspondant en fait au coût d'installation du siège de l'Union Régionale HLM sur le même site, et non à l'Office lillois. En réalité, une lecture sereine

du rapport de la Mission Interministérielle rétablit l'équilibre entre approbation et critiques. Mais peut-être certains ont-ils intérêt à ne pas lire sereinement ?

LE SOCIAL, OU LA GESTION ?

Deuxième conclusion, bien plus intéressante, car elle appelle à une vraie réflexion : la preuve est décidément faite que le logement social et

l'économie libérale ont du mal à vivre ensemble. On s'en doutait, on en a la confirmation inquiétante : à une époque où le dogme le plus répandu est celui de la gestion pour la gestion, d'un dynamisme des entreprises obtenu au détriment de l'emploi et de l'équilibre social et humain de la société, le logement social n'est vraiment pas dans la norme, car il ne spéculé pas sur la baisse des taux d'intérêts, ne conquiert pas des marchés en Asie et ne se résume pas à des bilans chiffrés et statistiques.

Comme le faisait remarquer Alain Cacheux, président délégué de l'Office de Lille, les marges de manœuvre sont de plus en plus étroites. Depuis 87, l'Office a conduit courageusement un plan de redressement qui a donné des résultats évidents ; toutefois, l'équilibre n'est pas encore atteint, il faudra plusieurs années. Et depuis 7 ans, de lourds travaux de réhabilitation du patrimoine immobilier (18 000 logements) ont été engagés, les logements non réhabilitables étant d'ailleurs détruits. La vacance actuelle de certains appartements est due à ces travaux, toujours en cours, en permanence par définition.

Mais dans les logements, il y a des gens, justement. Des gens plus fragiles encore que les autres, et que la crise économique, si aiguë depuis quelques années, atteint souvent brutalement. 64 % de logements en site DSQ, une grande majorité de locataires bénéficiant de l'APL, un fort pourcentage de demandeurs d'emploi, d'allocataires du RMI, etc. Qui, aujourd'hui, peut nier le rôle social évident joué à Lille par l'Office HLM ? Qui, raisonnablement, sacrifiera ce rôle à la recherche d'une plus-value financière, d'un bilan budgétaire redondant ?

L'enjeu est là, et un organisme tel que la Caisse des Dépôts l'a bien compris, qui continue de prêter de l'argent à l'Office HLM de Lille pour conforter son travail, les considérables travaux engagés dans les différentes résidences, l'embellissement des parties communes, la maîtrise des impayés de loyer et la qualification du personnel, notamment. L'Office ne sera jamais une machine à faire des profits, c'est clair. Cela ne l'empêche pas de rechercher une gestion la plus saine possible, dans un contexte général de plus en plus dégradé.

Euralille au service de l'emploi

Construire un « morceau de ville » c'est bien. Mais attirer dans cette extension du centre-ville des entreprises génératrices d'emploi, c'est encore mieux... C'est ce à quoi devrait aboutir Euralille, aujourd'hui l'une des plus vastes opérations économiques et urbaines d'Europe.

Le Centre Euralille, pôle de commerces, services et loisirs qui ouvrira le 21 septembre prochain devrait permettre ainsi la création d'environ 1 200 emplois. En 1995 un certain nombre de sociétés tertiaires françaises ou étrangères s'implantant dans les tours de la Cité des affaires créeront également des emplois, sans compter les nouveaux postes de travail liés à la gestion et à la maintenance. A l'horizon 1996, 5 000 personnes devraient travailler à Euralille.

La société d'aménagement Euralille a voulu mettre en adéquation d'une part, les offres d'emploi des entreprises qui viendront s'installer sur le site et, d'autre part, les qualifications des demandeurs d'emploi de Lille, de la métropole et de la région. Pour cela la SAEM Euralille a mis en place sous l'égide de la ville de Lille, une « mission d'accompagnement économique et social » avec le concours notamment de l'ANPE, de la Direction départementale du travail, de l'emploi, de la formation professionnelle et du PLI (Plan lillois d'insertion).

Cette mission a d'abord traité les offres d'emploi générées par les 180 entreprises de BTP présentes sur le chantier. Au 30 avril, 1 555 ouvriers s'y activaient et une centaine de recrutements ont été effectués par le biais de la MAES. Il est certain mais non mesurable que les chantiers ont aussi permis de préserver ou consolider des emplois.

Désormais, alors que les programmes d'Euralille sont progressivement livrés, la Mission évalue le plus précisément possible le nombre de postes pérennes qui seront offerts sur le site. 558 offres d'emploi ont d'ores et déjà été identifiées par la MAES pour le centre commercial (dont 361 émanant de Carrefour).

La MAES propose pour ces postes plusieurs centaines de candidats. La Mission a d'ailleurs la possibilité de lancer certaines actions de qualification et de formation en faveur de ces demandeurs d'emploi. (Des formations préalables ont ainsi été organisées pour plusieurs dizaines de chômeurs lillois retenus par Carrefour Euralille).

Cet accompagnement social d'une grande opération urbaine est une démarche assez nouvelle en France : par la mise en œuvre effective d'un partenariat original et par sa traduction : un service apporté aux employeurs et des chances de succès apportées aux demandeurs d'emploi. Mais en agissant de la sorte, la SAEM Euralille et la ville de Lille, l'un de ses principaux actionnaires, ont conscience de répondre à leur objectif premier : contribuer au développement économique de la métropole lilloise.

N.B : Mission d'accompagnement économique et social : Porte de Roubaix - rue Saint-Hubert - BP 137 - 50017 Lille Cedex.

L'Institut Pasteur de Lille a 100 ans

Depuis un siècle, l'Institut Pasteur de Lille développe la recherche fondamentale et l'applique au service de la vie : santé, environnement, alimentation sont les axes forts de ce pôle scientifique, aujourd'hui international. C'est à Lille que le BCG a été découvert, c'est à Lille aussi que se poursuit la lutte contre l'athérosclérose, la bilharziose, le cancer et le sida. Ainsi, Louis Pasteur fit de la biologie une science moderne.

L'Institut Pasteur de Lille fête le centenaire de sa création. Toute une série d'événements est prévue jusqu'en juin 95 en partenariat avec Pasteur-Paris pour célébrer la mort de Louis Pasteur. Les 3 et 4 juin derniers, en manifestation d'ouverture, s'est tenu à Lille un congrès scientifique international de lipidologie. Des chercheurs du monde entier se sont réunis pour faire le point sur les travaux de recherche d'une dizaine d'équipes, concernant les maladies cardiovasculaires.

1^{re} CAUSE DE MORTALITÉ

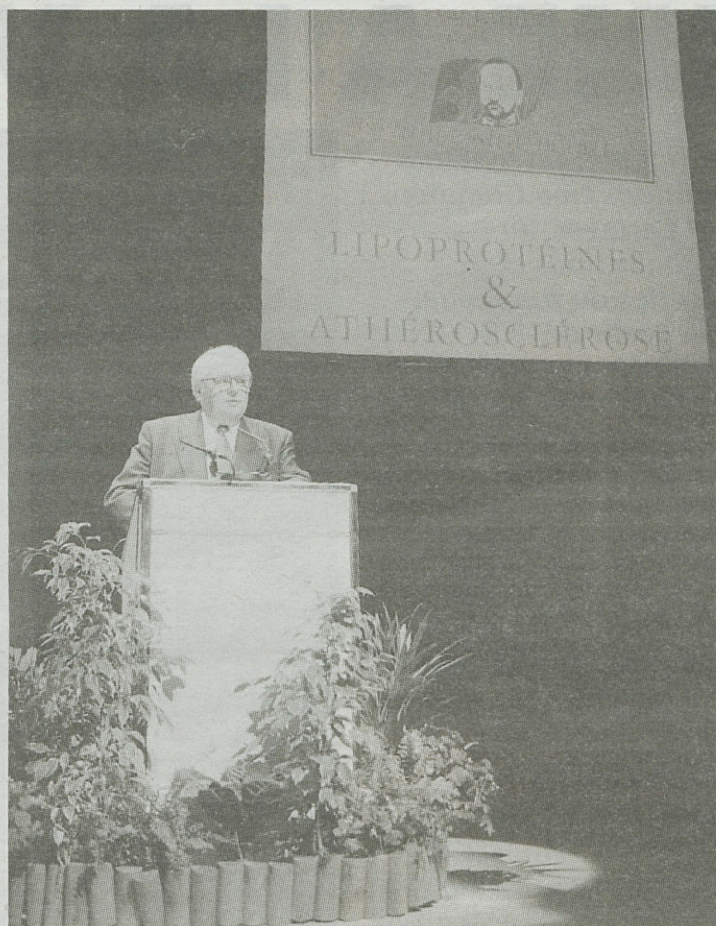
L'Institut Pasteur de Lille en a fait un de ses thèmes porteurs puisqu'il s'agit d'un fléau parmi les plus redoutés : l'infarctus et l'une de ses causes essentielles, l'athérosclérose. C'est la première cause de mortalité en France : plus de 500 accidents coronariens aigus surviennent chaque jour et

plus de 50 % des infarctus du myocarde se produisent chez l'homme avant 65 ans.

L'importance de ces maladies est très fortement liée à des facteurs nutritionnels qui associés aux facteurs héréditaires font des ravages. En effet, nous ne sommes pas tous égaux devant les maladies cardiovasculaires, l'inné tient une part importante dans leur développement. Mais il est également vrai qu'une alimentation mal équilibrée n'arrange rien. Deux types d'erreurs alimentaires sont en cause : une consommation excessive de graisses (viande grasse, charcuterie, friture, fromage, pâtisserie,...) et une consommation insuffisante d'aliments de type végétal, source de fibres alimentaires. C'est pourquoi la prévention des maladies cardiovasculaires repose en grande partie sur un changement de nos habitudes alimentaires.

UN VACCIN POUR BIENTOT ?

Lors de ce congrès, Jean-Charles Fruchart (responsable des travaux de recherche sur les lipides à Pasteur-Lille) a communiqué le bilan du travail de ses équipes. La découverte de certaines lipoprotéines dites « éboueurs » est d'une importance capitale puisqu'elles ont pour rôle le transport inverse du cholestérol, en nettoyant les circuits artériels ! De même, on sait depuis un moment, qu'un gène, identifié, prédispose à l'athérosclérose. Mais on se demande maintenant s'il n'y a pas interaction avec d'autres gènes ou avec l'environnement. Ces équipes de recherche espèrent que dans



Pierre Mauroy, président du conseil d'administration de Pasteur-Lille a ouvert le congrès sur les maladies cardiovasculaires pour le centenaire de l'institut (photo P. Cheuva).

10 ou 15 ans, un vaccin génique, pour l'instant au stade de l'expérimentation animale, sera au point. Un espoir qui devrait intéresser les Nordistes lorsqu'on appliquera ces méthodes à l'homme. En effet, ils sont 4 fois plus frappés d'athérosclérose - une alimentation plus riche en graisses dangereuses - que la moyenne des Français ! - la graisse d'oie et les huiles végétales sont meilleures.

Mais les statistiques différentes selon les régions ne doivent pas être prises au premier

degré, elles permettent de donner des pistes de recherche.

Ainsi une enquête du nom de « Monica » a été lancée en 1985 dans une vingtaine de pays d'Europe. Il s'agit d'un programme de surveillance pendant 10 ans de l'infarctus du myocarde. Il existe 3 centres d'observation en France. La Communauté urbaine de Lille a été choisie comme centre de surveillance, et depuis 1985,

un registre de l'infarctus du myocarde est en place. Cela permet de mesurer le niveau des facteurs de risque connus, et de mettre en évidence de nouveaux facteurs. Le registre comptabilise plus de 1 000 cas par an depuis plus de sept ans.

A l'occasion de ce centenaire, l'Institut Pasteur a tenu à honorer 4 chercheurs pour récompenser leurs remarquables travaux. Ainsi les professeurs Pierre Ducimetière, Jean Davignon (Canada), Jean-Charles Fruchart et Philippe Douste-Blazy, ministre délégué à la Santé.

100 ans après sa création par Louis Pasteur, l'institut lillois est à la pointe de la recherche dans différents domaines scientifiques. Pasteur-Lille est souvent à l'initiative de nouvelles opérations qui sont ensuite suivies par les organismes publics qui apportent leur contribution. Ainsi, il va accueillir fin 95 début 96, sur son site, l'institut de biologie du CNRS. Le site rassemblera alors 700 personnes dont 200 chercheurs et 200 étudiants. Les investissements liés aux équipements sont très lourds, mais ils permettront des recherches encore plus poussées sur l'étude de certains virus notamment celui du sida. Des investissements divers - DATAR, FEDER, Conseil Régional, ministère de la Santé - ont été rassemblés pour cette nouvelle construction.

De même, un laboratoire de service de microbiologie et d'études alimentaires s'est installé il y a un an sur le campus du Certia à Villeneuve-d'Ascq - le site de Pasteur-Lille était trop étroit -. Il s'agit d'un bâtiment neuf, doté de techniques modernes.

Sabine Duez

G E N S D ' I C I

• **Ludovic Vantours**, chef cuisinier à « La Laiterie » vient d'être intronisé officiellement au livre d'or du Goût, résultat d'une collaboration entre Gault, Millau et Gyma. Cette distinction conjugue les goûts et les saveurs à l'imagination et au talent.

• **Henri Convain**, ancien pédagogue de la société de Traitement des résidus urbains (TRU), s'est vu remettre par

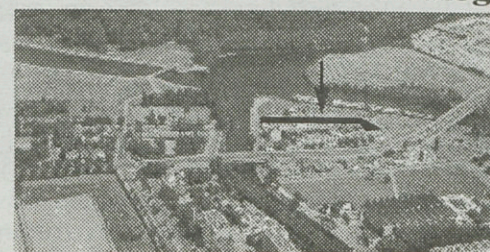
Pierre Mauroy la médaille d'or de la ville de Lille. Henri Convain demeure toujours très actif puisqu'il est président de la Fédération des activités du déchet, membre du Conseil économique et social de région et président de l'Adataréli qui s'occupe d'ulogement des travailleurs étrangers dans la métropole lilloise.

• **Bruno Bonduelle** a été élu président de Nord-Pas-de-

Calais Développement au cours d'une assemblée générale qui s'est déroulée fin mai. Cette importante association a pour mission d'attirer dans la région des activités nouvelles. B. Bonduelle cumule ces nouvelles fonctions avec celles de président de l'Association pour la promotion internationale de la Métropole. Il succède à **Pierre Eelsen** (ancien président d'Air Inter).

L'ÎLE au BOIS

une vue exceptionnelle sur la Deule, la Citadelle et le Bois de Boulogne.



Des appartements avec balcon et terrasses dans un îlot de verdure peuplé d'arbres, aux portes de Lambersart.

COGEDIM

14, place des Patiniers
59800 Lille
T. 20.31.61.70

Je suis intéressé(e) par le programme L'ÎLE au BOIS
NOM Prénom
Adresse
BON A RETOURNER A L'ADRESSE CI-DESSUS

« Parole de Lillois », le livre de P. Mauroy

L'HYMNE A LA VILLE

Sous le titre « Parole de Lillois », un livre qui vient de paraître aux éditions Lieu Commun, Pierre Mauroy nous fait partager, au travers de son engagement, de ses convictions et de ses valeurs, les multiples facettes de son métier de maire. Il nous explique, à partir de ses souvenirs, de ses passions, de ses combats, comment une ville - Lille - se métamorphose et, sans rien renier de son histoire, s'ouvre à l'avenir. Certains ont parlé de « miracle lillois ». Miracle, sans doute, mais dans lequel l'inspiration d'un homme aura joué un rôle prépondérant.

Après « Héritiers de l'Avenir », « C'est ici le chemin », « A Gauche » et « Lille l'Européenne », « Parole de Lillois » est le cinquième livre de Pierre Mauroy. 250 pages de souvenirs et de réflexions, illustrées par quelque 80 photos : un véritable hymne à la ville, sur le ton de la conversation, parfois de la confidence. Un credo, mais aussi un roman d'amour. Pour Lille et avec Lille.

Fils d'instituteur, héritier d'un socialisme du Nord, qui plonge ses racines loin dans l'histoire des luttes, Pierre Mauroy a parcouru les chemins des honneurs politiques avec un naturel étonnant. Un naturel militant. A seize ans, le bac en poche, il adhère aux Jeunesses socialistes. En 1963, il entre au bureau national de la SFIO. En 1971, il est l'un des principaux artisans du congrès d'Epinay, fondateur du PS, dont il deviendra le Premier secrétaire. Toujours fidèle à ses convictions, il est aujourd'hui à la tête de l'Internationale Socialiste. Dans le même temps, il aura été conseiller général, député, sénateur, président de région, Premier ministre. Mais d'abord et avant tout, maire de Lille ! Lille, une ville pour laquelle, tombé amoureux, le prof d'histoire-géo des années 50, s'est transformé en entrepreneur, en gestionnaire, en assistante sociale et en VRP. Pour Pierre Mauroy, il n'existe pas de fatalité du déclin, à condition d'avoir une volonté politique et de se donner les moyens de parier sur l'avenir, d'entraîner solidement habi-

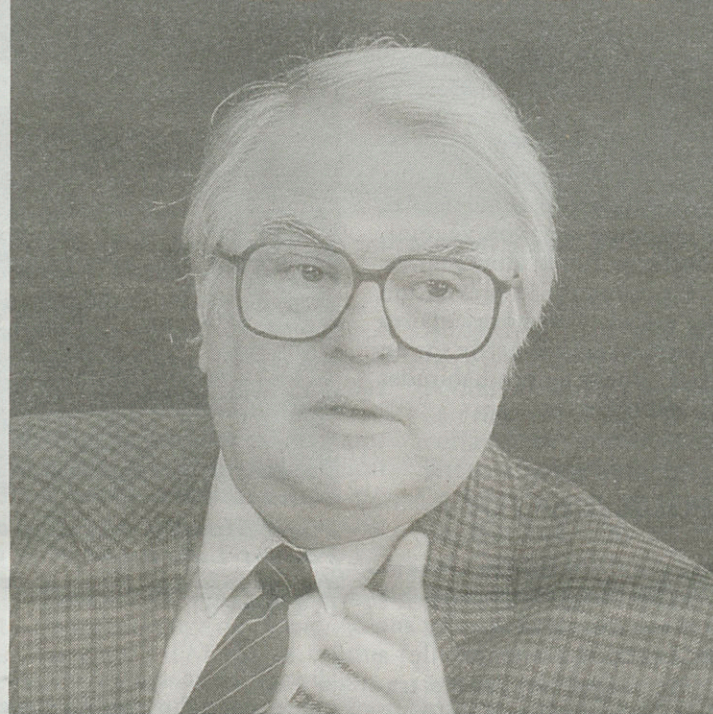
tants, décideurs, innovateurs et urbanistes.

PLUS LILLOIS QUE LUI...

Cet itinéraire exemplaire, Pierre Mauroy le retrace dans « Parole de Lillois ». Sans vanité, ni gloriole. Mais avec pudeur, en évoquant aussi les heures grises. Le livre fourmille d'anecdotes, de souvenirs, de personnages. Les compagnons de luttes, les amis des premiers combats - donc ceux de toujours, fidélité oblige -, les collaborateurs d'hier et d'aujourd'hui, les personnalités - Mitterrand, Brandt, Soarès, Coluche... - mais aussi Henri le père et Adrienne la mère qui, dès son plus jeune âge, l'ont initié aux vertus de la tolérance. (« Mes valeurs me viennent de mon enfance », confesse-t-il, avec fierté). Sans oublier Gilberte, son épouse, et le jardin secret qu'ils partagent avec Fabien, leur fils, ainsi qu'avec Alexis et Laura, les petits-enfants qui auront 20 et 18 ans, en l'an 2000.

Pierre Mauroy se souvient aussi du Lille de ses années d'étudiant. Du Lille des années 60, aussi. Des toiles d'araignées de Rihour, quand « Wazemmes était comparée à Hong-Kong » et que les Dondaines n'étaient qu'un bidonville. Mais son « plat pays » ressemble davantage aux tableaux de Bruegel qu'aux descriptions de « Germinal ». C'est un Nord gai, picard et flamand, une terre de kermesses et de

Pierre Mauroy Parole de Lillois



carnavals, qui connaît des fêtes à la mesure de ses peines. Et de se faire le guide culturel, écologique ou touristique de sa ville. Plus Lillois que lui...

**NI BILAN,
NI TESTAMENT,
« PAROLE DE LILLOIS »
TRACE AUSSI
LE NOUVEAU DESTIN
DE CETTE GRANDE
VILLE-PIONNIÈRE QU'A
TOUJOURS ÉTÉ LILLE,
ATTACHÉE A
SES TRADITIONS,
OUVERTE
AUX INNOVATIONS**

Vingt ans après avoir ceint l'écharpe de maire, celle de Delory, de Salengro et d'Augustin Laurent, - cette écharpe qu'il n'est toujours pas prêt à céder ni à un éventuel « dauphin » (« je n'en ai pas ! »), ni à un quelconque challenger -, il éprouve toujours le même plaisir à parcourir les quartiers, les places

Manche, TGV, Euralille, eh oui, « Jules Verne n'avait pas tout prévu » !

En douze chapitres, Pierre Mauroy, sur un ton enjoué ou plus gravement, quand il analyse les nouveaux « défis de la ville » (chômage, drogue, insécurité, sida), dit sa passion communicative pour Lille.

Il rappelle, avec bonheur, son engagement, sans cesse renouvelé au quotidien, d'une double décennie passée « sous le beffroi », au service de ses concitoyens. Ni bilan, ni testament, « Parole de Lillois » trace aussi le nouveau destin de cette grande ville-pionnière qu'a toujours été Lille, attachée à ses traditions, ouverte aux innovations. En « bon métropolitain », Pierre Mauroy associe naturellement la communauté urbaine, mais aussi toute la région. « Réussir la grande ville pour tous » : telle sera l'ambition de la liste qu'il conduira aux prochaines municipales. « Le métier de maire ne peut s'exercer que dans la durée », écrit-il.

Guy Le Flécher

• « Parole de Lillois », par Pierre Mauroy, éditions Lieu Commun, 110 F, en vente dans toutes les librairies.

LES UNIVERSIADES

Résidence services étudiants
Quartier Sébastopol - Lille



Au cœur de la Catho, un achat hors taxes dont le loyer est garanti. Toutes les caractéristiques du bon placement patrimonial.

COGEDIM

14, place des Patiniers
59800 Lille

Tél. 20.31.61.70

Je suis intéressé(e) par le programme LES UNIVERSIADES

NOM.....Prénom.....

Adresse.....

BON A RETOURNER A L'ADRESSE CI-DESSUS

LE METRO 06/94

MARTINE AUBRY BIENTOT LILLOISE

« Elle est la bienvenue à Lille et dans le Nord » : à l'occasion de la présentation officielle à la Fnac de son livre, « Parole de Lillois », Pierre Mauroy a confirmé la venue à Lille de Martine Aubry, en deuxième position sur la liste qu'il conduira lors des élections municipales de juin 1995.

« C'est un souhait commun », a expliqué le maire de Lille, « exprimé il y a plusieurs mois et qui s'est confirmé au cours des rencontres de ces dernières semaines ». Ancien ministre du travail, présidente de la fondation « Agir contre l'exclusion » (FACE) et auteur du « Choix d'Agir » (Albin Michel), Martine Aubry « renforcera la prochaine équipe municipale » et, a précisé Pierre Mauroy, « je proposerai qu'elle se trouve en deuxième position sur la liste pour occuper plus tard, après le succès espéré, les fonc-



Martine Aubry : « Je suis là pour travailler avec une équipe dont je partage les convictions et le réalisme » (photo Ph. Beele).

tions de premier adjoint ». « Je solliciterai donc un nouveau mandat que, bien entendu, j'accomplirai jusqu'à son terme », a déclaré le maire de Lille, rappelant qu'il connaissait Martine Aubry depuis longtemps et qu'il avait travaillé en étroite collaboration avec elle, lors de la rédaction des lois sociales en-

treprises entre 1981 et 1984, quand elle était au cabinet du ministre Jean Auroux. « Martine Aubry travaillera avec nous dans les domaines où son expérience est largement reconnue et appréciée : le développement économique, l'emploi et l'insertion des jeunes et de tous ceux qui sont frappés

par le chômage », a annoncé Pierre Mauroy, avant de poursuivre : « j'aurai dans un an un bilan exceptionnel à présenter. Lille s'est donnée une nouvelle dimension. Je compte beaucoup sur une grande équipe municipale, avec notamment Martine Aubry, Bernard Roman et d'autres personnalités dont

nous parlerons plus tard, pour confirmer la politique de développement et de solidarité ».

De son côté, Martine Aubry a déclaré s'installer à Lille, dès septembre : « Je suis là pour travailler avec une équipe dont je partage les convictions et le réalisme. Je compte sur l'accueil des gens du Nord ».

« J'aurai pu choisir une ville où j'étais sûre de devenir maire en 1995 », a-t-elle ajouté, « mais faire de la politique, ce n'est pas chercher le confort. Avec les fédérations du Nord et du Pas-de-Calais, j'espère que nous pourrons construire une base de rénovation du Parti socialiste ».

Bernard Roman, premier secrétaire de la fédération du Nord, a, pour éclairer les fonctions que pourra occuper Martine Aubry, indiqué : « Pour ce que nous faisons dans le Nord avec la disparition des courants, pour ce que nous essayons de faire avec la fédération du Pas-de-Calais, nous pensons qu'il nous faut un porte-voix, un porte-drapeau pour le faire savoir ». A ses yeux, Martine Aubry incarne « une gauche que les jeunes générations aiment bien ». Selon lui, « son arrivée à Lille sera peut-être le début d'une longue histoire ».

G. L.F.

ON ACHEVE BIEN LA CATHEDRALE

L'évêque de Lille, Monseigneur Jean Vilnet, ne cache pas sa satisfaction : la cathédrale de La Treille sera enfin achevée. On lui donnera notamment cette façade qui n'avait jamais encore été édiflée. Le projet a reçu l'accord de toutes les parties. Les travaux commenceront à l'automne et s'achèveront en mai 1996. Coût de l'opération : 18 millions de francs, dont 6 à trouver auprès de mécènes et des diocésains.

Dans quelques mois, on ne verra plus la laide façade « provisoire », installée depuis 40 ans, « indigne de Dieu et des hommes », selon Mgr Vilnet. Les nefs de Notre-Dame de la Treille vont être désormais fermées par une façade en pierre bleue de Tournai constituée par trois grandes arches translucides, symbole de tri-

mité, des structures de verre sérigraphié - translucide mais non transparent - et d'acier, ornées de rosaces, dont la principale sera réalisée par Kijno. Ce vitrail, « le voile de Véronique » illustrera les thèmes de la passion et de la résurrection. Au pied de l'édifice, un parvis en arc-de-cercle. Le projet est signé par Pierre-Louis Carlier, architecte, qui a finalement abandonné sa première idée d'immeuble de bureaux, greffé sur les anciennes nefs.

Commencés en 1856, les travaux de la Treille n'ont jamais été achevés. La raison en est simple : on a toujours manqué d'argent pour finir une cathédrale qui est la propriété exclusive du diocèse, parce que consacrée après la loi de séparation de l'église et de l'Etat. La nouvelle façade coûtera environ 18 millions.



Mgr Vilnet et Pierre-Louis Carlier, architecte, devant le projet de façade de La Treille (photo Ph. Beele).

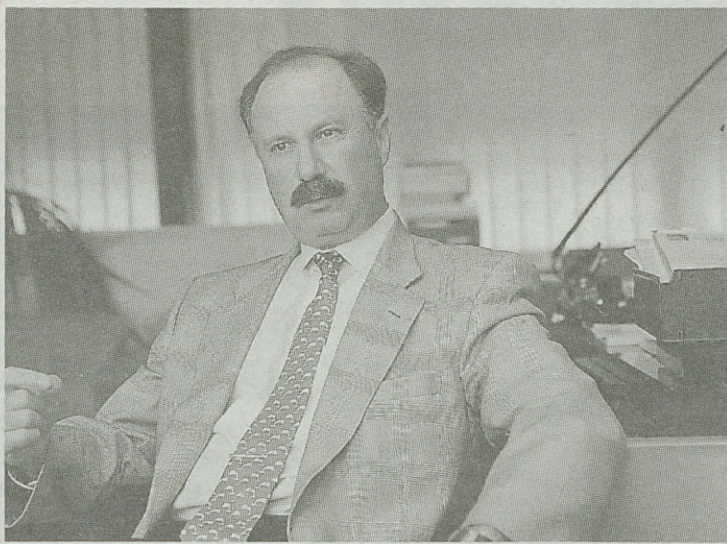
La vente de terrains (à la CUDL pour le parking souterrain, à la ville pour l'ancien parking et à la Cogedim le long de la rue du Cirque) rapportera 12 millions à l'évêché, qui fera aussi ap-

pel à la générosité des mécènes et à celle des fidèles. Enfin, la cathédrale pourrait accueillir en sa crypte un musée d'art sacré, grâce à la donation, par Gilbert Delaine, promoteur du musée de

Dunkerque, d'un fonds de 70 œuvres contemporaines réalisées par les plus grands artistes sur le thème de la passion du Christ.

OI. M.

L.O.S.C. : UN NOUVEAU DÉPART



Bernard Lecomte, le nouveau président du L.O.S.C. (photo Ph. Beele).

On en parlait beaucoup, mais personne n'osait l'affirmer. Depuis le 17 juin, à l'issue d'une assemblée générale extraordinaire, le LOSC a fait table rase sur le passé. On oublie le directoire et le conseil de surveillance pour en revenir à une formule plus classique, mais sûrement beaucoup plus efficace, avec un seul président et un conseil d'administration. Bernard Lecomte, ancien président du conseil de surveillance, qui, pour des raisons professionnelles, avait en 1993 refusé le poste de directeur général du club peut à présent, après avoir délégué certaines responsabilités dans les diverses activités et non des moindres qu'il occupe, assumer ses nouvelles fonctions à la direction du L.O.S.C.. Sa principale préoccupation est la continuité dans la rigueur. La

rigueur dans l'assainissement financier, avec l'aval du commissaire aux comptes, a permis à la D.N.C.G de donner pouvoir au L.O.S.C de recruter pour la saison prochaine, à condition bien sûr de respecter ses engagements. Bernard Lecomte n'a point besoin de démontrer ses qualités de gestionnaire, mais comme tout bon président il doit savoir bien s'entourer. Il a trouvé en la personne de Bernard Flotin, spécialiste des Finances, secrétaire général adjoint de la mairie de Lille, un homme compétent et champion de la courtoisie. Au niveau de l'administration et de la gestion, l'arrivée de Claude Thomas, qui, avec Xavier Desrumeaux feront un duo d'enfer, est sans nul doute une bonne opération, Claude n'étant pas un inconnu dans le milieu du football. Depuis 1989, il

s'occupe du département des sports de haut niveau du CREPS de Wattignies. Sa carte de visite fait aussi état de postes d'adjoint des équipes de France juniors et espoirs, avec Jacky Braun, et de responsable de la préparation des équipes de l'île Maurice et des Seychelles pour la coupe d'Afrique des Nations.

Côté sportif, l'une des priorités, comme l'aime à le souligner le président Lecomte, c'est la politique des jeunes et le centre de formation. Cette politique des jeunes est tellement importante que l'on en reparlera prochainement.

Les pros, maintenant. Il faut bien reconnaître que pour l'heure on ne parle que de départs. Claude Fichaux a signé au Havre, Etamé est parti à Caen, Mota à Valence, Kennet Andersson après la Coupe du Monde quittera le club, faute de moyens pour ses ambitions, Borgès (sans commentaire !). Reste Omar Dieng, dommage s'il devait partir car ce garçon sympathique issu du club est précieux en défense, mais le PSG est demandeur. Alors ?

Nous avons évoqué l'administratif, les transferts, et pas un mot sur le nouvel entraîneur du LOSC. Jean Fernandez, ex-entraîneur de Cannes, Nice, Marseille, et du Nasser de Ryad, c'est volontaire, car nous vous promettons avant le début du championnat le 29 juillet une interview exclusive du nouvel entraîneur du L.O.S.C.

Bernard Verstraeten

SPRINT

• Les championnats et critères d'été de **natation avec palmes** se dérouleront à la piscine Marx Dormoy les 8, 9 et 10 juillet. Les trois catégories : nage en surface, en immersion avec bouteille d'air et en apnée feront partie de ces compétitions. Pratiquée dans 60 pays affiliés à la Confédération mondiale des activités subaquatiques, la nage avec palmes se développe d'année en année. Mais le dernier obstacle à franchir sera l'entrée de cette discipline par la grande porte au programme des prochains jeux

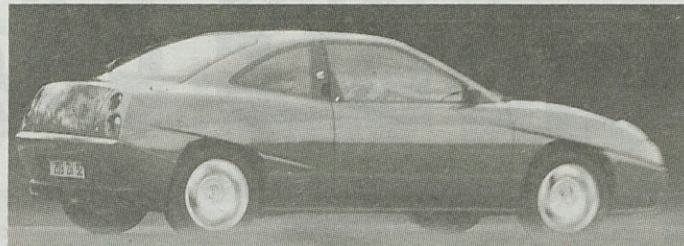
olympiques. Renseignements au 20.91.03.77.

• **Le LUC water-polo** jouera en Nationale 1A la saison prochaine. Après 18 matches et autant de victoires en championnat de Nationale 1B, les Lillois ont conquis le mois dernier, le droit de prendre part à l'élite du water-polo français. Mais cette réussite aura des conséquences financières, puisque les déplacements seront plus nombreux. Le président, Michel Spruyt s'emploie donc à adapter un nouveau budget. Il réussira car il en a l'habitude.

• **René Deruyck**, ancien

journaliste sportif à La Voix du Nord, et **Jean-Yves Herbeuval**, deux grands spécialistes du cyclisme, sortiront le 27 juin prochain une biographie sur Jean Stablinski intitulée « **Les secrets du sorcier J. Stablinski** ». Ce livre sera consacré à la vie du coureur, avec des anecdotes et des récits de courses, notamment son championnat du monde à Salò en Italie (1962) et Paris-Bruxelles en 1963. On trouvera aussi des témoignages de Geminiani, Bobet, Darrigade, Anglade, ... 240 pages, deux cahiers de 16 pages photos. Prix 120 F édition Voix du Nord.

EN ROUTE AVEC... LE COUPÉ FIAT

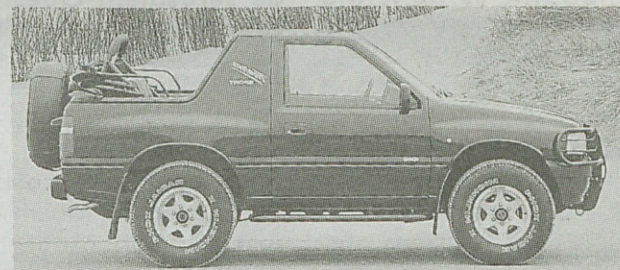


Le coupé Fiat 2 l, 16 V Turbo.

Léo Ferré l'aurait déclamé : « Fiat est un immense provocateur ! ». Pensez donc : une ligne originale, c'est un euphémisme pour son Coupé dû au crayon de Pininfarina. Un dessin hors du commun, plutôt avec des couleurs Ferrari, jaune, rouge et noir en tête, un bouchon d'essence en métal et un génial bandeau métallique au tableau de bord. Difficile de passer inaperçu. D'ailleurs, c'est voulu. Surtout quand les autres sont lâchés loin derrière, sans possibilité de recours. Le 2 litres, 16 soupapes se contente de

142 ch. Suffisants pour l'agressivité latente de chacun d'entre nous. La version suralimentée nourrit 195 ch : des sommets d'écurie galopant de 0 à 100 km/h en 7,5 secondes et hennissant jusqu'à 225 km/h. Cette sportive aux allures des années 60 bénéficie d'une très haute technologie. Donc, ne pas se fier aux apparences. Pas plus qu'à l'habitacle restreint vu de l'extérieur. Dans les fauteuils, on peut être quatre avec quelques bagages (295 dm³). Et à l'aise, s'il vous plaît ! Certes la garde au toit est juste sur les modèles à toit ouvrant et la roue de secours est une vraie-fausse galette admise à rouler à 80 km/h. Ultra moderne, ce coupé respecte une tradition Fiat : la passion habillée au rayon sécurité et cousue main au salon du confort polyvalent. La ligne garde les nervures, les bossages, emprunte à la compétition le capot moteur-ailes-optiques. Le coup de foudre, avec cette Fiat, on n'y « coupe » pas... Prix : 141 500 F et 171 000 F, sans coussin de sécurité, c'est très regrettable.

... ET LES OPEL CABRIO



Le Frontera Cabrio 4X4.

Opel a bien travaillé pour qu'en 94 chacun ait son ciel bleu. Ainsi apparaît le Frontera Cabrio, 4 x 4 qui a perdu son caisson arrière en plastique moulé au profit d'une capote souple et manœuvrable par une seule personne, s'il vous plaît. Il sait jouer les grimpeurs ou les escaladeurs - nous l'avons testé - mais son 4 cylindres, 2 litres volontairement limité à 115 ch fait surtout merveille dans les chemins creux, voire embourbés des loisirs familiaux et dominicaux. Agressif d'aspect, le Frontera Cabrio l'est plus encore depuis que trois Packs lui ajoutent l'un un pare-buffle, l'autre de superbes jantes alliage et un troisième un toit ouvrant transparent et bien d'autres équipements (pour 12 900 F maxi). Sans parler des options Cool line bien rafraîchissantes. A l'intérieur, le confort des sièges est tout simplement admirable. Cela donne aussi envie d'aller faire ses courses. Au supermarché ou dans l'hyper-centre.

Du côté de l'Opel Astra Cabrio, réellement fait pour quatre grandes personnes et leurs bagages - le coffre est de 390 litres, à comparer à celui d'une Ford Escort - apparaît un 1.4 Si avec capote très aisément manœuvrable pour seulement 116 000 F. L'autre 1.4 Si Power Pack promène ses nombreux équipements au soleil avec également 82 ch (7CV) tranquilles pour 127 000 F. Enfin pour 147 000 F, c'est un déluge de cuir, de capote en tissu et de chevaux - 115 ch et vignette à 9CV-. Véritablement, en 94, Opel change d'image de marque.

Guy Malou

Du 8 au 16 octobre, au Festival de Lille

MIDDLE EAST SIDE STORY

Dans le prolongement des accords de paix de Washington et du Caire, le festival de Lille réunira à l'automne, et pour la première fois en Europe, des artistes israéliens et palestiniens. La poignée de mains historique entre Rabin et Arafat y aura même sa réplique théâtrale, avec la version hébraïco-arabe de « Roméo et Juliette » de Shakespeare, coproduction du Khan-Theatre de Jérusalem-Ouest, du théâtre Al-Kasaba de Jérusalem-Est et du Festival de Lille. « Par cette réalisation symbolique, cette médiation artistique entre deux communautés trop longtemps ennemies, et par notre engagement financier aux côtés des Palestiniens, nous exorcisons les démons du passé, entrons dans l'histoire en marche et anticipons le Nouveau Moyen-Orient », explique Brigitte Delannoy, sans qui le projet n'aurait pu voir le jour.

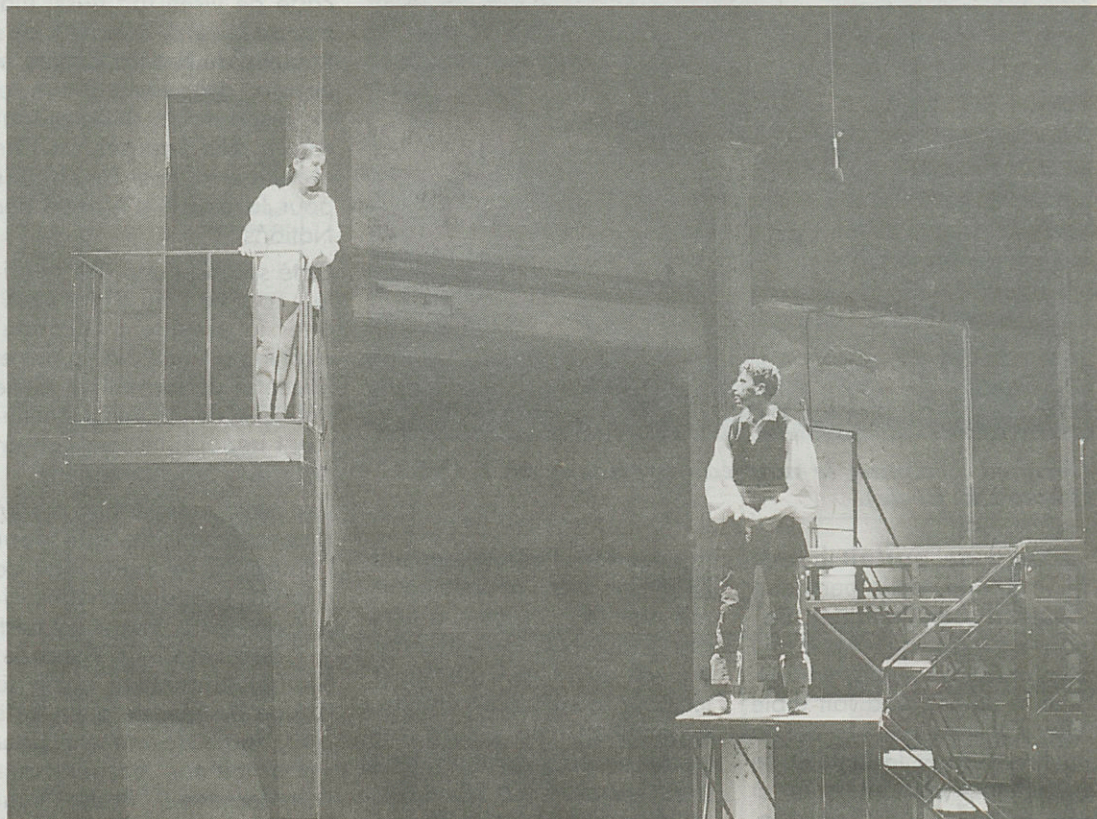
DE NOTRE ENVOYÉ SPÉCIAL A JÉRUSALEM : GUY LE FLÉCHER
REPORTAGE PHOTO : DANIEL RAPAICH

Le taxi dévale les larges avenues de Jérusalem-Ouest, en direction d'un hangar désaffecté de la compagnie israélienne d'électricité, où depuis trois semaines des comédiens répètent Roméo et Juliette. Le chauffeur a entendu parler du spectacle. « Une bonne idée. Etre assis, ensemble. Se parler. Good ! Mieux que la guerre ! ». Ce projet de

faire jouer ensemble des artistes israéliens et palestiniens, Eran Baniel, directeur du Khan-Théâtre de Jérusalem-Ouest, l'a depuis cinq ans. Il en avait d'abord parlé avec Fouad Awad, metteur en scène de Nazareth, rencontré au Festival d'Acre. Puis, avec George Ibrahim, directeur du théâtre Al-Quasaba de Jérusalem-Est. Les rencontres



Quand deux troupes se réunissent et apportent avec elles, les bagages de deux mondes différents, étrangers l'un à l'autre, hostiles l'un envers l'autre...



La fameuse scène du balcon, entre Juliette et Roméo. Entre le terrible prix de la haine et les espoirs immenses d'un prix fragile.

d'Oslo, la poignée de mains de Washington entre Itzhak Rabin et Yasser Arafat le 13 septembre 93, les accords du Caire le 4 mai 94, ont transformé le rêve en réalité. C'est bien cet événement fondateur - la reconnaissance mutuelle de deux peuples - qui rend aujourd'hui possible ce « Roméo et Juliette », israélo-palestinien, hébraïco-arabe. Malgré les pressions ou les menaces des irréductibles des deux camps, malgré le pessimisme ou le scepticisme de certains. Malgré le massacre d'Hébron, quand un extrémiste juif a ouvert le feu sur des musulmans, à l'heure de la prière. « Ce jour-là », se souvient Eran Baniel, « j'ai téléphoné à George. Je ne pouvais pas parler. Il y a eu un long silence sur la ligne. J'avais honte... ».

On se doute que l'aventure n'a pas été simple quand sur un même arpent de terre, grand comme un keffieh, Salo-

mon, fils de David a construit un temple, Jésus, fils de Dieu a été crucifié et Mahomet, le Prophète, est descendu de son cheval avant de monter tout droit au ciel. « On a fait l'impossible pour cette production. On a cassé toutes les lois. J'étais dans l'interdit et la transgression permanente. Je devrais être en prison ! », explique Eran. Des comédiens l'ont quitté. Il a dû mettre un garde à l'entrée de son théâtre. Il a reçu des menaces de mort. George Ibrahim, lui, a été traité de « collabo » : « Peu importe, j'y crois. Dès lors, j'ai pris mes responsabilités. Envers et contre tout ».

L'AIDE LILLOISE

Mais pour que le spectacle voit le jour, il fallait aussi une aide extérieure, financière et artistique. Elle est venue du Festival de Lille, sous la forme de 600 000 F versés aux Pa-

lestiniens, qui n'avaient pas de fonds propres et ne pouvaient accepter d'argent israélien. « Le Festival de Lille », raconte Brigitte Delannoy, sa directrice, « avait choisi le thème du Nouveau Moyen-Orient, dès septembre 93. Sans savoir où cela conduirait, j'ai rencontré les protagonistes de cette aventure, Eran, Fouad et George, en janvier 94. et, secrète intuition ou émotion profonde, j'ai senti que nous allions former un quatuor indissociable jusqu'aux spectacles de Jérusalem en juin et de Lille en octobre 94. Dès les premiers instants, nous nous sommes sentis liés par un étrange pacte de conviction historique et de volonté artistique. la confiance était mutuelle. Elle a traversé toutes les épreuves... ».

Et des épreuves, il y en a eu. Pour venir répéter et jouer à Jérusalem, - mais même aussi pour consulter un médecin ! -, un Palestinien a besoin d'une

autorisation spéciale. Pas évident de l'obtenir, quand cela dépend du bon vouloir d'un fonctionnaire ou quand les Territoires sont coupés de l'extérieur par d'incessants couvre-feux. Il a fallu parfois ruser. Et user de beaucoup d'influences. La ségrégation se lit jusque sur le coffre des voitures : plaques vertes pour les Territoires - sauf pour les colons -, plaque jaune pour les Israéliens. « Il y a une coupure énorme, culturelle et humaine entre nos deux peuples », explique Eran Baniel, « ce spectacle aura été pour moi ce petit pont qu'on a essayé de construire ensemble, entre nous ». Et Fouad Awad de préciser : « La coproduction, c'est comme le charbon versé dans un poêle. Il faut maintenant le chauffer, l'attiser... ». Et dans cette ville de Jérusalem, familiarisée à l'hostilité depuis des années, où les mariages mixtes sont encore inimaginables, l'histoire de Roméo et de Juliette vient à point rappeler à tous que le prix de la haine des pères se paye par la mort des enfants, la mort de l'amour.

MESSAGE DE PAIX

Pourtant, l'histoire se passe bien « fi madinati Verona », dans la ville de Vérone, comme le chantent les acteurs et le groupe « Sabreen », en début de spectacle. Les deux metteurs-en-scène ne racontent pas la guerre israélo-palestinienne, mais bien une histoire d'amour sanglante entre deux jeunes gens, une histoire de haine entre deux familles. « Tous sont punis », écrit Shakespeare. Mais cette fois, le message de paix et d'amour est le plus fort. Les acteurs lui donnent tant de conviction que le spectateur en est bouleversé et partage l'émotion et l'espoir de toute l'équipe, à l'heure des applaudissements. Les



Réunis au Khan-Theatre, les coproducteurs du Roméo et Juliette : Fouad Awad, George Ibrahim, Brigitte Delannoy et Eran Baniel.

Capulet sont interprétés en hébreu par des Israéliens sous la houlette d'Eran Baniel. Les Montague, en arabe, par des Palestiniens de Jérusalem-Est et des Territoires, dirigés par Fouad Awad. Chacun parle sa langue maternelle, à l'exception du Prince qui utilise les deux, et de Roméo (Khalifa Nator aux yeux bleus) qui s'adresse en hébreu à sa bien-aimée, la belle et rebelle Orna Katz, émouvante, révoltée, violente.

Les journalistes de tous les magazines et de toutes les chaînes de télévision du monde entier se sont pressés la semaine dernière dans ce hangar de Jérusalem, transformé en théâtre de paix. Le message délivré par la

production est passé, côté médiatique. Mais côté opinion, israélienne et palestinienne ? C'est le nouveau combat d'Eran, de Fouad et de George, de faire s'asseoir sur les mêmes gradins, israéliens et palestiniens mêlés, de pouvoir présenter la pièce à Jéricho ou à Gaza. « Efforcez-vous d'entrer par la porte étroite », écrit Saint-Luc (XIII,24).

G. L.F.

• Du 8 au 16 octobre, Roméo et Juliette, à (La Métaphore), dans le cadre du Festival de Lille. renseignements et réservations, 64, av Kennedy, Lille, tél : 20.52.74.23.

L'EXPO MEMLING PRATIQUE

Du 12 août au 15 novembre, le musée Groeninge, Diver 12 à Bruges accueille une exceptionnelle exposition internationale consacrée à Hans Memling, le primitif Flamand qui y mourut voici 500 ans. Nous y reviendrons. Mais, déjà, nous conseillons à nos lecteurs de réserver leurs billets. Cette réservation, de toute façon obligatoire pour les soirées des mardi, jeudi et vendredi (18 h à 21 h), leur ouvre les portes d'une entrée séparée de celle de la foule des visiteurs reçus en nombre limité chaque heure tous les jours à partir de 10 h. Il suffit de s'adresser, soit à la FNAC de Lille, soit par minitel : code 3615 FNAC, ou encore à Memling info : tél : 19.32.50.34.79.59 ou fax : 19.32.50.34.84.88. Tarifs : adulte : 50 FF ; famille 100 FF par famille.

LA 4^e SAISON DU GRAND BLEU

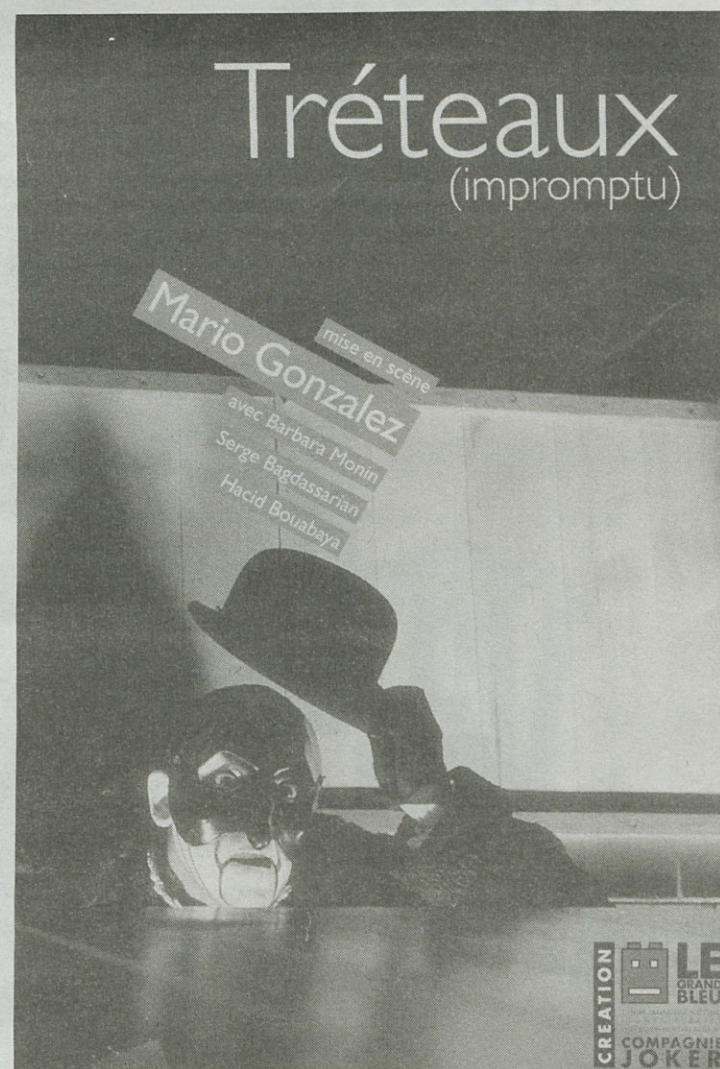
Pour sa quatrième saison, Le Grand Bleu proposera plus de 15 spectacles en 120 représentations, dont trois créations. L'équipe du centre dramatique national pour jeunes publics espère aussi doubler le nombre de ses spectateurs qui a été de 22 000 en 93-94.

Cette saison sera marquée par des spectacles disant « les inquiétudes du monde, la guerre, l'intolérance, la violence faite aux enfants, la lutte pour le pouvoir et la maladie, et pourtant ce sera une saison drôle, ludique, cocasse, aventureuse, parfois légère », explique Bernard Al-lombert, directeur du Grand Bleu. Les créations sont au nombre de trois. « Lecture pratique » de Thierry Bédard se déroulera dans un bibliobus qui sillonnera les routes de la région. « Graine de satellite », un spectacle visuel et musical de Claire Dancoisne et de l'Oiseau-Mouche aura

des poules pour héroïnes. « Rossignol et Palimpseste » sera signé par le chorégraphe Jean-François Duroure qui se propose de faire découvrir la danse à huit classes de la métropole.

Par ailleurs, Boris Vian et Eric Rohmer parleront aux adolescents d'amour et de mort. Steve Waring reviendra au Sébastopol pour une création nouvelle préfigurant un futur « tour de sons ». Le metteur en scène Laurent Pelly fera monter les Fenouillard en ballon et Tréteaux poursuivra ses improvisations. La Ribalda viendra retrouvera ses inconditionnels et en gagner d'autres avec « les Ailes », retour d'une longue tournée franco-italienne. Enfin, plusieurs compagnies viendront pour la première fois en France, en provenance d'Italie, de Belgique et du Brésil, grâce à la « Vitrine bleue ».

• Le Grand Bleu, 36, avenue Marx-Dormoy, tél 20.09.45.50.



Cet été et en 94-95

L'ORCHESTRE AMBASSADEUR

1 994-1995 : La dix-neuvième saison de l'Orchestre national de Lille lui permet une fois encore d'affirmer sa vocation d'ambassadeur de la musique française. Une grande tournée dans quatre pays d'Amérique latine, les invitations de plusieurs grandes villes européennes et 80 concerts dans nos deux départements et la métropole lilloise en font l'un des acteurs essentiels de la vie musicale de notre pays.

Trois rendez-vous à Paris et des concerts pour des milliers de jeunes et d'enfants complètent sa double ambition : être artistiquement reconnu à l'échelle internationale comme l'une des grandes formations françaises et assurer son rôle éducatif et pédagogique sur le terrain régional.

La saison prochaine, la musique française sera particulièrement honorée avec les Quatre cantates du Prix de Rome de Berlioz, mais aussi



Jean-Claude Casadesus.

avec les Cantates de jeunesse de Ravel et un hommage à André Jolivet, dont on commémore le 20^e anniversaire de la sa mort.

Œuvres rares, œuvres à découvrir, l'écriture nouvelle est toujours présente avec des compositeurs français et étrangers. C'est à l'écoute d'un vaste répertoire classique, romantique, avec de grandes œuvres chorales et lyriques, sans oublier l'école

russe, et jusqu'aux confins de la modernité, que Jean-Claude Casadesus convie les mélomanes.

Stanislaw Skrowaczewski, Jazug Kakhidze, Léon Fleisher, Erich Bergel, Isaac Karabtschewsky, Hans Graf, David Lively, Guy Touvron, Marianne Piketty, Daniel Hope, Béatrice Uria-Monzon, Laurence Dale, Peter Lika, Mireille Delunsch figurent parmi les invités de l'Or-

chestre, avec bien sûr, ses propres musiciens qui se produiront en solistes et dans le cycle de musique de chambre.

SUR LES ROUTES

Cet été, l'Orchestre national de Lille sera sur les routes et dans les festivals. Notam-

ment au 26^e festival de Saint-Denis qui lui est fidèle et où les musiciens donneront le 28 juin, à la basilique nécropole des rois de France, un programme Mahler avec sa 4^e symphonie et ses « Rucker » lieder, avec en soliste le baryton José Van Dam. Les mêmes œuvres seront reprises lors d'un concert à Ostende, le 30 juin.

Jean-Claude Casadesus retrouvera son orchestre, le 21 juillet, au 10^e festival de Saint-Riquier (Somme) pour une prestation Schubert et Mahler. Auparavant, en juillet, l'orchestre de Lille aura participé au 21^e festival international de Sully-sur-Loire, consacré cette année à l'Amérique et deux chefs le dirigeront, Lalo Schifrin dans un programme de ses œuvres inspirées par le jazz (le 15) et John Neschling dans des pièces de Gershwin, Bernstein et Ravel (le 16).

• On peut s'abonner en téléphonant au 20.12.82.50, de 9 h à 13 h, du lundi au vendredi inclus. L'orchestre propose un choix très diversifié avec 14 formules d'abonnement. Des avantages seront offerts à toute personne s'abonnant avant le 15 juillet.

Derrière ces marques de confiance, il y a notre conception du transport public.

Cariane

7, rue Pablo Neruda 92532 Levallois-Perret Cedex
Téléphone : 45 19 13 00 - Télécopie : 45 19 13 33

LYCÉE PROFESSIONNEL PRIVÉ

"LA RUCHE" sous contrat d'association

4, rue des Buisses - LILLE - Tél. 20.06.17.28
(50 mètres des gares routières, S.N.C.F. et métro)

4^e et 3^e technologiques

B.E.P. Com. Adm. Secrétariat (C.A.S.)

B.E.P. Adm. Ciale Comptable (A.C.C.)

BACCALAURÉAT PROFESSIONNEL Bureautique (Secrétariat)

BAC PROFESSIONNEL Bureautique (Comptabilité)

- Mixte - Bourses nationales et régionales -

"Notre région réalise de grands projets. Ensemble réalisons les vôtres."

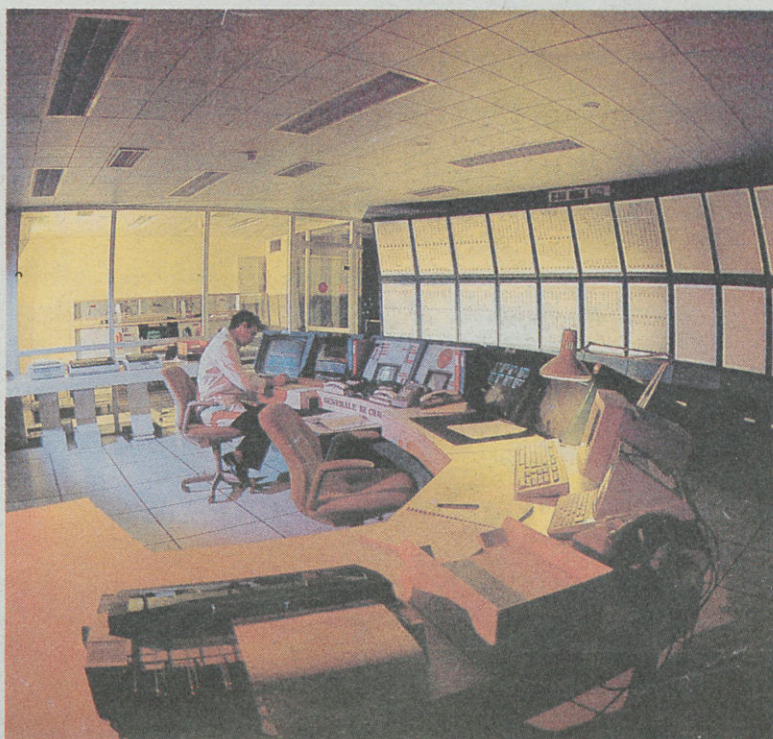
OLIVIER GODON.

Conseiller bancaire
à la Banque
Scalbert Dupont
depuis 1983.

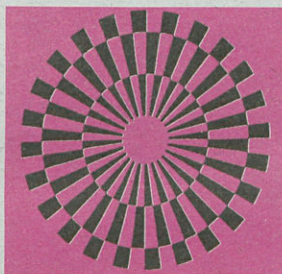


CIC Scalbert Dupont

TÉLÉSURVEILLANCE



Télésurveillance des installations techniques, Télé-sécurité des bâtiments publics, des commerces et des industries, Télégestion, Téléassistance aux personnes âgées, Vidéo Surveillance. La COMPAGNIE GÉNÉRALE DE CHAUFFE est à votre écoute 24 h sur 24. Doté des technologies les plus performantes, notre poste central de Téléactivités COGEVEIL à SAINT-ANDRÉ est aujourd'hui relié à plus de 2 500 sites privés et publics. Pour leur Sécurité et la Qualité de leur fonctionnement.



COMPAGNIE GÉNÉRALE DE CHAUFFE
2 000 personnes à votre service
dans la Région
NORD / PAS-DE-CALAIS

Adresse : 44, Avenue du Maréchal-de-Lattre-de-Tassigny - 59350 SAINT-ANDRÉ-LEZ-LILLE
Téléphone : **20.63.42.17** - Télécopie : **20.40.80.21**



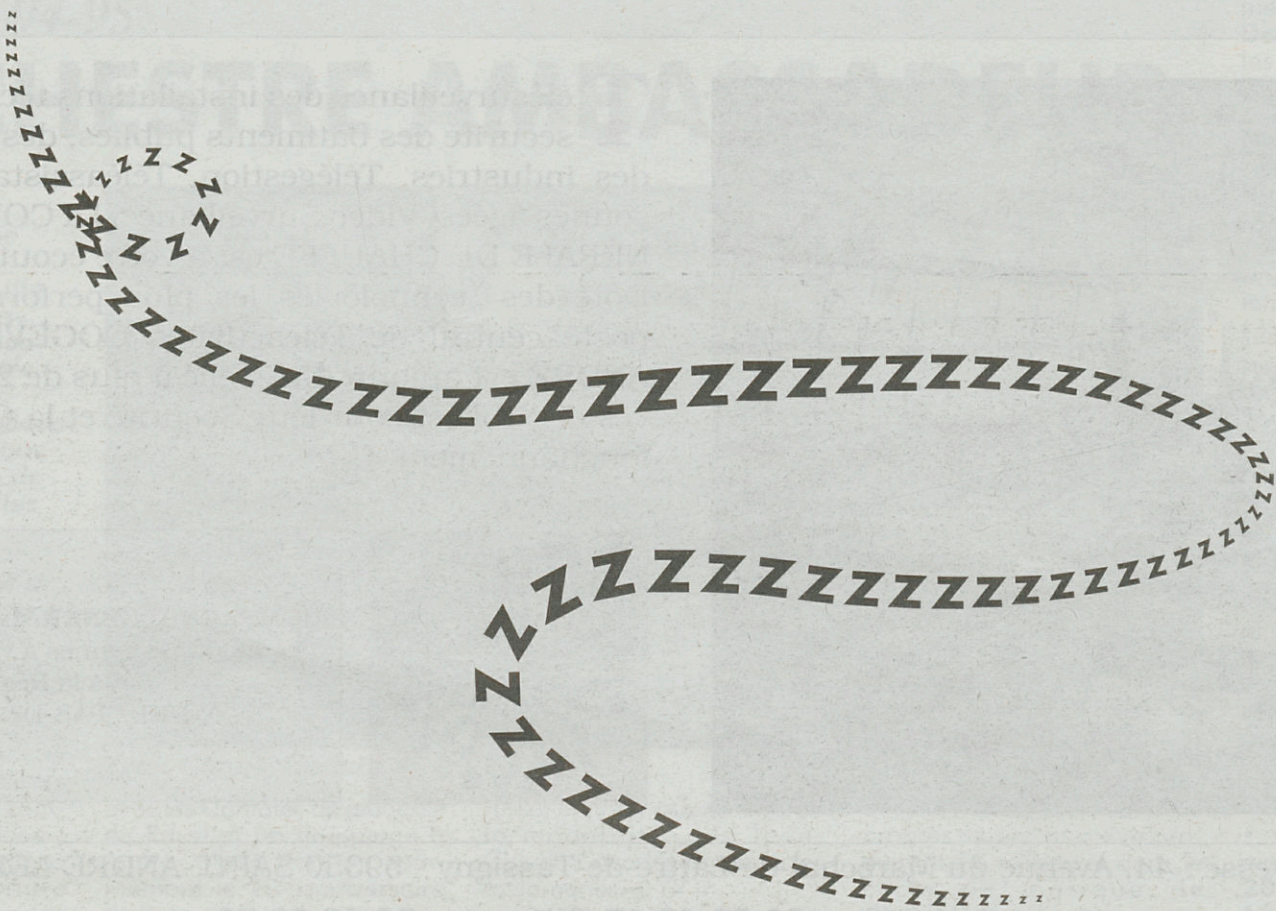
***Au service
de votre
environnement***

LA SOCIÉTÉ T.R.U. ENGAGE
7 JOURS SUR 7 TOUS SES MOYENS
AU SERVICE DE LA PROPRETÉ
DE LA VILLE DE LILLE.



Traitement des Résidus Urbains

62, rue de la Justice - B.P. 1063 - 59011 Lille Cedex
Téléphone : 20.78.52.52 - Télécopie : 20.30.96.07
Télex : 120 913



KAPO, TOUTE UNE GAMME CONTRE LES INSECTES VOLANTS
Vendue en drogueries quincailleries, magasins de bricolage et magasins spécialisés.

INSECTICIDE
kapo

L'efficacité en toute confiance

