

# LE METRO

janvier 1982

## Le Premier Ministre dans la région

# Gagnons ensemble la bataille de l'emploi

**M.** Pierre Mauroy, Premier Ministre du gouvernement de gauche a effectué les 23, 24 et 25 janvier dernier un voyage officiel dans la région Nord — Pas-de-Calais. Avant dernière étape de son tour de France pour l'emploi, l'escala nordiste s'est déroulée à une allure effrénée: le dossier de la région est très lourd.

Faits et chiffres à l'appui, les élus ont démontré à l'ancien Président du Conseil Régional la fragile situation de la région.

Pendant ces trois jours, le Premier Ministre a retrouvé les gens du Nord, cette région en attente. Il a vu les pêcheurs, les mineurs, les sidérurgistes, les agriculteurs. Il a écouté les syndicalistes et les Chambres de Commerce, les élus et les patrons.

Evidemment, M. Mauroy n'était pas venu pour connaître les dossiers régionaux: son expérience à la présidence du Conseil Régional en a fait l'expert numéro un. Le Premier Ministre est venu dans le Nord pour obtenir le plus grand nombre de suffrages afin de mener à bien le pari audacieux qu'est la réussite de la bataille pour l'emploi. L'appui des forces vives de la région est quasi-unanime. Plus qu'ailleurs, la Région attend avec impatience l'abaissement de l'âge de la retraite et la réduction du temps de travail.

"Je suis le Premier Ministre de la France, pas celui du Nord — Pas-de-Calais". Par cette phrase, M. Mauroy a voulu se situer dans le concert politique national dans une région où l'on pouvait imaginer recevoir "plus que les autres".

Bien sûr, il n'est pas venu les mains vides. Au cours de son voyage, il a annoncé plusieurs mesures visant à redresser la situation du littoral, de la mine, du textile et autre sidérurgie.

Le Premier Ministre a également démontré que la Région avait besoin d'une autre politique dans les domaines où elle accusait un retard profond comme la formation, la santé, la culture...

Ce marathon dans notre Région a aussi été l'occasion pour lui de mettre en avant le rôle des collectivités locales: la décentralisation entre bel et bien dans les faits.

"L'avenir du Nord — Pas-de-Calais sera celui que vous déciderez de bâtir", a lancé le Premier Ministre en forme de défi. Une volonté que le courage et la détermination du Nord — Pas-de-Calais sont invités à transformer en réalité. ■



**« La matière grise  
doit être  
le premier gisement  
du Nord »**

**Le pari  
des P.M.E. :  
10.000 emplois  
en deux ans**



# Le marathon du travail pour tous

*"Je suis le Premier Ministre de la France, pas celui du Nord - Pas-de-Calais"* a déclaré à Lille, M. Pierre Mauroy. Pourtant, il n'est pas totalement venu les mains vides. Chaque travailleur, du sidérurgiste au pêcheur en passant par l'ouvrier du textile ont trouvé dans ses propositions un message d'espoir, signe que *"tout n'était pas perdu"*. Voici le résumé des différentes étapes de ce marathon du "travail pour tous".

■ **BOULOGNE**: création d'un centre de la culture scientifique de la mer et d'un centre de commerce international des produits de la mer et des protéines animales; renforcement des industries alimentaires du surgelé; augmentation de subvention pour la construction de bateaux de pêche; unité de carburant à Attin.

■ **CALAIS**: un nouveau bâtiment sera programmé en 1983 pour l'INT; subvention de 25% pour le déplacement de la jetée Est; la construction du tunnel sous la Manche ne se fera pas avant la consultation de tous les partis intéressés; achèvement de l'autoroute Saint-Omer - Calais, en 1984.

■ **BETHUNE**: cette étape fut une parenthèse lyrique dans la journée. Accueilli par les responsables du nouveau Centre Dramatique National, le Premier Ministre a déclaré: *"Ayez des idées"* avant de conclure *"Je salue l'imagination"*.

■ **LENS**: *"Le Nord - Pas-de-Calais doit rester la grande région du charbon. On exploitera tout ce qui peut être exploité"*. Et le jour où il faudra tenir *"le langage de la vérité"* (L'annonce de la fin de l'extraction), le Premier Ministre reviendra à Lens pour le faire devant les mineurs; une subvention d'un million de francs sera débloquée pour développer le secteur du matériel minier et charbonnier; création d'un

centre international d'information sur les technologies charbonnières; mise en place d'une société de gestion pour préparer un vaste programme d'aménagement.

■ **ARRAS**: ouverture d'un service de maternité et d'un centre hospitalier; création d'un observatoire régional de la santé publique; la réduction du temps de travail sera étendue au personnel hospitalier.

■ **LOUVROIL**: dans cette cité abandonnée par Usinor, le Premier Ministre a annoncé des aides pour tenter trois ou quatre reconquêtes de friches industrielles. M. Pierre Mauroy a d'autre part déclaré à des employés de Boussois que *"le gouvernement de la Gauche ne refuserait pas les investissements étrangers qui permettent de maintenir et de développer l'emploi; dans le plein respect des garanties sociales des travailleurs"*.

■ **CAMBRAI**: M. Pierre Mauroy a déclaré *"qu'il était indispensable que l'Etat aide l'agriculture française, mais à une condition majeure: que cette aide ne s'exerce qu'à l'égard de ceux qui en ont réellement besoin"*.

■ **ROUBAIX**: création d'un centre national de promotion de l'industrie textile et d'une école supérieure du textile et de la mode. D'autre part, le Premier Ministre a déclaré que *"la carte des aides sera élargie pour la région et le conseil régional en fixera les modalités"*.



Retrouvailles à la Mairie de Lille.

De gauche à droite: Bernard Roman, Jean-Claude Casadesus, Pierre Mauroy et Marceau Frison.

## "La matière grise doit être le premier gisement du Nord"

C'est devant un auditoire attentif et nombreux que Pierre Mauroy a exposé, dimanche après-midi à l'Hôtel de Ville de Lille, la politique que le Gouvernement compte mettre en œuvre pour sortir la région Nord/Pas-de-Calais de l'ornière économique et sociale dans laquelle elle s'est enlisée depuis des années, et pour rattraper le retard considérable qu'elle a dans de nombreux domaines par rapport aux autres régions françaises.

Devant Noël Josèphe, Président du Conseil Régional, Marceau Frison, Premier adjoint au maire de Lille, devant les Préfets du Nord et du Pas-de-Calais, Pierre Mauroy a affirmé que *"l'avenir de la région sera celui que vous déciderez de bâtir. Il en est des régions comme des nations et comme des peuples: leur survie, leur croissance, leur développement dépendent d'abord de leur capacité à vouloir et à s'organiser"*.

Stigmatisant les responsables de la situation actuelle de la région, Pierre Mauroy, rappela *"ces discours, pas si lointains, où chacun s'appliquait à nous expliquer qu'il fallait 'dégraisser' les entreprises, comme si les travailleurs*

*constituaient je ne sais quelle ex-croissance malsaine..."*

Le résultat de cette politique, au niveau national? Entre 1976 et 1980, 4 millions de travailleurs ont été licenciés, en 1975, 15.000 fermetures d'entreprises, en 1980 près de 20.000 faillites...

Pierre Mauroy passa ensuite en revue les grands dossiers régionaux, proposant pour chacun d'eux des solutions concrètes:

■ **le charbon**, dont il faut poursuivre l'extraction jusqu'au bout, et pour lequel une unité pilote de gazéification doit être envisagée;

■ **la sidérurgie**, dont le tissu industriel pourra être revivifié grâce à une enveloppe de 500 millions de francs;

■ **le textile**, pour lequel trois types de mesures interviendront: l'encadrement des importations, des contrats de réduction de charges sociales, des aides puissantes pour la modernisation des entreprises;

*"Tout ce qui sera entrepris, dit Pierre Mauroy, pour favoriser l'emploi des jeunes, le départ en retraite de ce qui le souhaitent, le développement des contrats de solidarité, revra de l'Etat une aide significative. Si, il y a près de 15 ans, le charbon, la sidérurgie, le textile - habillagelement représentaient avec 305.000 emplois plus de la moitié de l'industrie régionale, ils n'en représentent plus aujourd'hui qu'environ 37%. L'effort de conversion doit donc être poursuivi et il doit être redéfini et amplifié..."*

Le Premier Ministre évoqua l'une des voies privilégiées du redémarrage économique de la région: la conversion technologique. *"La matière grise, c'est le premier gisement, la première ressource d'un pays comme le nôtre. Or je crains que les entreprises de notre région vivent trop repliées sur*

*elles-mêmes. Là encore, il existe de nombreuses possibilités d'aide de l'Etat. Aux entreprises d'y faire appel. Je considère la conversion interne de la région, sa conversion intellectuelle, comme absolument prioritaire"*.

Permettre aux hommes et aux femmes du Nord Pas-de-Calais de prendre en mains les destinées de leur région, cela nécessite un effort considérable de formation. Et Pierre Mauroy n'a pas manqué d'annoncer ou de confirmer les dispositions prises par l'Etat dans ce secteur: nouvelles constructions universitaires (en particulier à Calais et à Valenciennes), rénovation de l'enseignement supérieur et accès plus facile à l'Université des enfants des familles défavorisées, poursuite de la construction d'écoles et de lycées (en 1982: 10 millions pour le 1er degré, 139 millions pour le second degré, 8 millions pour le parc de machines - outils de l'enseignement technique, etc...). De nombreux postes d'enseignants ont été créés à la rentrée de Septembre 81.

Par ailleurs, et Pierre Mauroy a largement développé cet aspect du renouveau de la région, il est indispensable de rattraper le retard accumulé par la région dans son administration: *"La région Nord/Pas-de-Calais est sous administrée"*, devait notamment affirmer le Premier Ministre. Pour remonter ce handicap, Pierre Mauroy a fait plusieurs suggestions: la régionalisation des concours de recrutement, et la formation dans la région de fonctionnaires de haut niveau. *"Le Nord/Pas-de-Calais doit devenir une région qui pourvoit à ses emplois et qui exporte ses fonctionnaires"*, lança le Premier Ministre. Pour ce faire, un nouveau centre de préparation aux concours administratifs sera implanté à Valenciennes et le nombre de bourses devra être augmenté de façon significative. ■

## Les ministres à l'écoute du Nord

Pour cette visite dans le Nord et le Pas-de-Calais, le Premier Ministre était accompagné de treize membres du gouvernement. Ceux-ci ont eu l'occasion, au cours des différentes étapes de leur périple, de rencontrer des interlocuteurs qui ont pu leur exposer leurs préoccupations respectives.

Ont participé au voyage dans notre région:

- Mme Edwige Avice, Ministre délégué auprès du Ministre du temps libre chargé de la jeunesse et des sports.
- M. André Delelis, Ministre du commerce et de l'artisanat, maire de Lens.
- M. Edmond Hervé, Ministre délégué auprès du Ministre de l'industrie chargé de l'énergie.
- M. Jean le Garrec, secrétaire d'Etat auprès du Premier Ministre, chargé de l'extension du secteur public, député du Nord.
- M. Louis le Pen, Ministre de la mer.
- M. Roger Quilliot, Ministre de l'urbanisme et du logement.
- M. Jack Ralite, Ministre de la santé.
- M. Alain Savary, Ministre de l'éducation nationale.
- M. Jean Auroux, Ministre du travail.
- Mme Edith Cresson, Ministre de l'agriculture.
- M. Jacques Delors, Ministre de l'économie et des finances.
- M. Pierre Dreyfus, Ministre de l'industrie.
- M. Marcel Rigout, Ministre de la formation professionnelle.



Pour le match Lille-Nantes on reconnaissait au premier rang des spectateurs: Pierre Mauroy et trois de ses ministres, le Préfet du Nord et l'adjoint aux sports de Lille.



# A la Chambre de Commerce et d'Industrie deux beffrois se sont rencontrés autour du contrat de solidarité

Le Premier Ministre a achevé sa visite dans notre région par une rencontre avec les chefs d'entreprises du Nord et du Pas-de-Calais à la Chambre de Commerce et d'Industrie de Lille - Roubaix - Tourcoing.

Malgré leurs divergences avec la politique du gouvernement de la Gauche, les chefs d'entreprises, par la voix des présidents Delesalle et Raille, se sont montrés prêts à "jouer le jeu" de la bataille pour l'emploi.

Cette volonté s'est concrétisée dans les faits par la signature d'un contrat de solidarité entre le gouvernement et la Chambre Régionale de Commerce et d'Industrie, portant sur l'embauche de 10.000 personnes en deux ans.

M. Jacques Raille, président de la C.C.I. de Lille - Roubaix - Tourcoing, a d'abord demandé au Premier Ministre que "les avertissements lancés par le patronat soient pris au sérieux". Constatant la ferme conviction du gouvernement de prendre en faveur de l'industrie textile des mesures de sauvegarde, M. Raille a déclaré: "C'est bien, mais ce n'est pas assez. Il faut que le gouvernement dise clairement à nos industriels, s'il est décidé, ou non, à maintenir une industrie textile nationale". "Vous comprendrez notre acharnement à sauver l'avenir dans ce domaine fondamental" a ajouté M. Raille.

Le président de la C.C.I. de la métropole s'est aussi inquiété de "la transformation physique et l'évolution économique des villes". M. Raille a conclu par cette phrase empruntée à Jean Jaurès "... Les hommes devraient se regarder les uns les autres avec une sorte de pitié réciproque, qui serait peut-être le prélude de la justice".

## "Nous revendiquons le droit d'être écoutés"

M. Delesalle, président de la C.C.I. du Nord et du Pas-de-Calais, a, quant à lui, lancé un véritable playdoyer pour l'écoute des Chefs d'entreprises. "Les chefs d'entreprises sont des légalistes, des réalistes et des hommes de progrès (...). Il est pour nous hors de question de baisser les bras, de traîner les pieds, de faire la grève de l'investissement; nous revendiquons le droit d'être écoutés".

Exprimant tout à tour les inquiétudes de ses collègues face aux nationalisations, M. Delesalle a reconnu avec le Premier Ministre que le "retour à un meilleur niveau d'emploi exige la réconciliation de la France avec ses usines, de refaire de la France une nation d'entrepreneurs".

M. Delesalle a reconnu d'autre part qu'il adhérerait à trois

des choix fondamentaux du gouvernement: "Nous cherchons avec vous à élever le niveau et les conditions de vie des Français, nous partageons votre volonté affirmée de croissance et nous nous retrouvons dans la croisade que vous avez décidée de mener pour l'emploi".

## Affronter ensemble le défi

C'est M. Jacques Delors, Ministre de l'économie et des finances qui a, le premier, répondu aux chefs d'entreprises. "Le métier de chef d'entreprises est devenu l'un des métiers les plus ingrats du monde (...). Nous avons besoin de la compréhension de chacun par l'autre pour affronter globalement les défis".

Rappelant la mondialisation de l'économie, l'arrivée de la troisième révolution industrielle, le ministre a constaté que l'économie française avait retrouvé le chemin d'une croissance. "Nous ne pouvons faire ni trop, ni trop peu. Le budget 1982 a prévu une augmentation de 50% des aides aux entreprises". Faire un bout de chemin ensemble, c'est la proposition qu'a lancée M. Delors en guise de conclusion. La balle est dans le camp des chefs d'entreprises.

## Des mesures pour l'artisanat

M. Dreyfus, Ministre de l'industrie a ensuite rappelé les divers plans présents et à venir lancés par son ministère pour combattre le chômage: le textile et l'habillement, les machines outils... "Tous ces efforts sont préparés avec les chefs d'entreprises" a-t-il déclaré à l'assistance.

M. Marcel Rigout, Ministre de la formation professionnelle a énoncé, quant à lui, la nécessité de donner aux jeunes "une formation qualifiante débouchant sur des emplois" ainsi que le besoin "de former les vingt millions de travailleurs dont la France aura besoin en l'an 2000".



M. Delelis, Ministre du commerce et de l'artisanat, a annoncé plusieurs mesures concrètes visant à la défense des commerçants et artisans. Le ministre a déclaré que la Loi Royer sera prochainement réformée, avec en particulier du code de concurrence déloyale.

"Il faut donner aux professionnels les moyens de pouvoir travailler" a-t-il déclaré. Pour cela, il a annoncé que le statut des conjoints sera étudié au printemps prochain, ainsi qu'un projet de loi sur la coopération et un projet de réforme des marchés à termes.

Le Ministre et Maire de Lens a enfin annoncé que l'assiette des charges sociales et fiscales sera étudiée, avec en particulier une réforme de la taxe professionnelle.

## Le langage de la vérité et de l'espérance

C'est le Premier Ministre qui a conclu cette soirée, qui était la dernière étape de son périple nordiste. "J'ai tenu le langage de la vérité et de l'espérance; je n'ai pas distribué les promesses et les cadeaux. La seule promesse que j'ai faite, c'est de ne rien dissimuler à personne des réalités et des problèmes, des perspectives et des limites de l'action gouvernementale". Et M. Pierre Mauroy de rappeler les différentes mesures qu'il a annoncé au cours de son voyage.

Le Premier Ministre s'est ainsi expliqué sur des mesures telles que la réduction de la durée du travail et les contrats de solidarité.

Les chiffres sont là: 750.000 jeunes arrivent chaque année sur le marché du travail et seulement 500.000 postes sont libérés par les départs en retraite. En allant au maximum de la croissance possible, le gouvernement pourra créer en 1982 150.000 emplois. Cela n'est pas suffisant et des mesures annexes sont donc nécessaires.

Le Premier Ministre s'est réjoui du succès des contrats de solidarité. "Leur caractère, volontairement très décentralisé, fait apparaître que plus de 550 contrats sont actuellement signés ou en cours de négociation. Les contrats doivent pouvoir nous permettre de créer ou de libérer environ 17.000 emplois".

"Le gouvernement a fait son travail. Il appartient à présent aux chefs d'entreprises de faire le leur (...). Si nous n'avons pas les mêmes rêves, nous devons avoir les mêmes déterminations" a conclu M. Mauroy. Ces différentes prises de position des chefs d'entreprises au cours du voyage du Premier Ministre, dans notre région, semblent démontrer que le gouvernement a réellement rencontré la compréhension, voire soutien actif des chefs d'entreprises. ■

Le pari des P.M.E. de la région :

## 10.000 emplois en deux ans

"Les contrats de solidarité représentent une nouvelle et intéressante procédure que votre gouvernement a inauguré pour créer ou libérer des emplois que puissent occuper prioritairement certaines catégories de chômeurs" a déclaré M. Delesalle au cours de son allocution à la Chambre de Commerce.

Craignant que certains P.M.E. n'hésitent à signer un contrat à titre individuel, les services de la C.C.I. ont imaginé avec M. Delebarre, proche collaborateur de M. Mauroy, une procédure complémentaire de convention globale.

Chaque entreprise peut souscrire un engagement de maintien ou de développement d'effectifs. Mais en cas de défaillance, il serait, à titre d'appel, fait référence à l'évolution globale des effectifs employés dans l'ensemble des entreprises ayant signé le même contrat au niveau régional. Ainsi les P.M.E. peuvent bénéficier de la même souplesse d'application que les grandes entreprises disposant de plusieurs établissements.

Le contrat a donc été signé lundi soir à la Chambre de Commerce entre M. Mauroy et Delesalle. M. Delesalle espère atteindre 10.000 emplois en deux ans, plus peut-être.



circular distributors nord

- Distributions de tracts, prospectus
- catalogues, etc...
- Animations - Points de ventes - Merchandising
- Relations publiques - Hôteses

71, Boulevard Vauban - 59800 LILLE  
Tél. 57.52.43



# La Région, solidaire du gouvernement

Le dimanche 24 janvier au matin, M. Pierre Mauroy, accompagné par MM. les Ministres Savary, Delelis et Le Garrec, a participé à une réunion de travail à la Préfecture avec les membres du Conseil Régional, ceux du Comité Economique et Social et les représentants de l'administration.

Connaissant mieux que quiconque les handicaps socio-économiques du Nord/Pas-de-Calais pour les avoir combattus pendant de nombreuses années, M. Pierre Mauroy a surtout cherché l'appui de la Région à la politique de son gouvernement. Il l'a unanimement reçu : formations politiques de gauche et organisations syndicales, membres du Comité Economique et Social et chefs d'entreprises sont prêts à se mobiliser sur la nouvelle bataille pour l'emploi dans laquelle s'est lancé Pierre Mauroy et son gouvernement dès leur arrivée au pouvoir.

C'est M. Noël Josèphe, Président du Conseil Régional qui a accueilli M. Pierre Mauroy et les ministres qui l'accompagnaient. "Des rattrapages considérables s'imposent pour notre région dans de nombreux domaines : santé, éducation, économie, et d'autre part la France a besoin d'un Nord/Pas-de-Calais fort, dynamique, jouant pleinement son rôle historique de véritable tête de pont industrielle, agricole et commerciale".

## Des chiffres à combattre

Le Président du Conseil Régional s'est livré à une photographie de la situation de l'emploi dans le Nord/Pas-de-Calais : la situation est particulièrement éprouvante. Depuis 1975, il y a eu en France du travail pour deux personnes sur cinq par rapport à la population totale. Pour notre région, ce taux tombe à une pour trois, voire une pour quatre dans certains

secteurs : la chute de l'emploi industriel atteint 15% dans notre région alors qu'il s'élève à 10% dans le pays depuis 1975 : le taux de chômage est partout supérieur à la moyenne nationale et le marché du travail présente dans la région un taux de déséquilibre deux fois plus important que le taux moyen national.

Conscient de cette inquiétante situation, le Conseil Régional a affirmé sa volonté de prendre ses responsabilités. M. Josèphe a exprimé à ce sujet le désir de la Région d'aider le gouvernement au redressement national.

Le Conseil Régional entend tenir sa place notamment sur la question charbonnière pour laquelle les élus régionaux proposent d'étudier avec M. Hervé, ministre délégué chargé de l'énergie, les modalités de mise en place de la commission régionale d'analyse des ressources charbonnières, annoncée par le Premier Ministre le samedi à Lens.

M. Josèphe a d'autre part proposé au Premier Ministre un plan de relance de l'exploitation charbonnière ainsi que la création d'une agence régionale de développement chargée d'étudier les possibilités du secteur charbonnier.

Approuvant les nationalisations entreprises par le gouvernement, le Président du Conseil Régional a rappelé que le Nord/Pas-de-Calais avait créé une mission d'information sur la sidérurgie. "Nous ne voulons plus connaître le drame de l'arrêt des hauts-fourneaux subi il y a trois ans à Denain" a-t-il rappelé.

La Région ne devant pas uniquement reposer sur ses secteurs industriels traditionnels pour rétablir l'emploi, M. Josèphe a également annoncé que le Nord était candidat à la négociation avec l'Etat d'un "schéma régional d'information" et à la constitution d'un "réseau informatique régional".

## "Oui" aux contrats de solidarité

Le soutien à la politique gouvernementale est également venu de M. Pierre Delmon, président du Comité Economique et Social Régional (C.E.S.R.). Celui-ci a souligné les initiatives gouvernementales pour favoriser l'emploi des jeunes (le plan avenir-jeunes), les ordonnances sociales sur la durée du travail et les contrats de solidarité.

Selon le président du C.E.S.R., ces mesures sont d'autant plus nécessaires que notre Région accuse un déséquilibre démographique plus important que la moyenne nationale. En effet, les jeunes

qui arrivent sur le marché du travail sont plus nombreux que les travailleurs qui partent à la retraite, cette donnée économique ne pouvant être rétablie qu'en 1990. Claude Bloch, le "patron des patrons" du Nord a lui aussi donné son accord avec les contrats de solidarité : "nous répondons présents et nous mobilisons les entreprises régionales pour cette nouvelle bataille de l'emploi" a-t-il déclaré au Premier Ministre.

M. Bernard Derosier, président du groupe socialiste au Conseil Régional, M. Gustave Ansart, au nom du groupe communiste, des représentants des syndicats ont également apporté leur soutien en décidant de prendre une part active dans la convalescence du Nord/Pas-de-Calais.

Sur les propositions exposées durant la matinée, le Premier Ministre a déclaré : "Nous donnerons des réponses à vos questions dans un délai d'un mois. Si nous n'en n'avons pas, nous vous le dirons clairement".

M. Pierre Mauroy a conclu cette matinée de travail par une réflexion sur les fonctionnaires français. "Je veux rendre hommage à l'administration française. Face à la loi sur la décentralisation, nous avons senti l'administration française à sa tâche. L'ensemble des fonctionnaires ont été à la hauteur du changement".

Mener sur tous les fronts une nouvelle bataille pour l'emploi est bel et bien la volonté principale de toutes les forces vives de la région. Solidaires du gouvernement, chacun a parié devant le Premier Ministre sur la réussite du projet. Un projet auquel chaque habitant du Nord/Pas-de-Calais doit participer. ■

# Tous responsables !

"Par la décentralisation, nous voulons maintenant atteindre le stade de la pleine responsabilité" affirmait M. Josèphe, président du Conseil Régional au Premier Ministre.

Par leurs actions, les élus du Nord — Pas-de-Calais ont montré leur détermination de faire de la région un creuset d'imagination, de volonté et de courage capable de combattre le terrible anesthésiant qu'est le chômage.

## Soutenir l'économie

Pour combler le retard de la région en matière d'infrastructures routières, les élus ont financé plusieurs réalisations comme le transport collectif régional ou la construction de routes et autoroutes comme la desserte de l'agglomération de Lille-Roubaix-Tourcoing dont les travaux doivent commencer prochainement.

Dans le domaine de l'agriculture, la région a aidé le rattrapage du retard considérable du remembrement, les aides étant depuis 1976 égales à celles octroyées par l'Etat. L'aménagement des espaces ruraux compte aussi parmi la volonté des élus : depuis 1975, près de 115 millions de francs ont été affectés à ces deux domaines principaux.

## La qualité de la vie

Le domaine de la santé est l'un des secteurs pauvres de la région. Le Conseil Régional a donc décidé d'accélérer l'humanisation des hospices et maisons de retraités publics. Près de 8.000 lits ont ainsi été "humanisés" à ce jour. Un gros effort a permis de meilleures conditions de vie pour le troisième âge en contribuant au maintien effectif à domicile. L'enfance handicapée et physique a vu la création d'une cinquantaine de

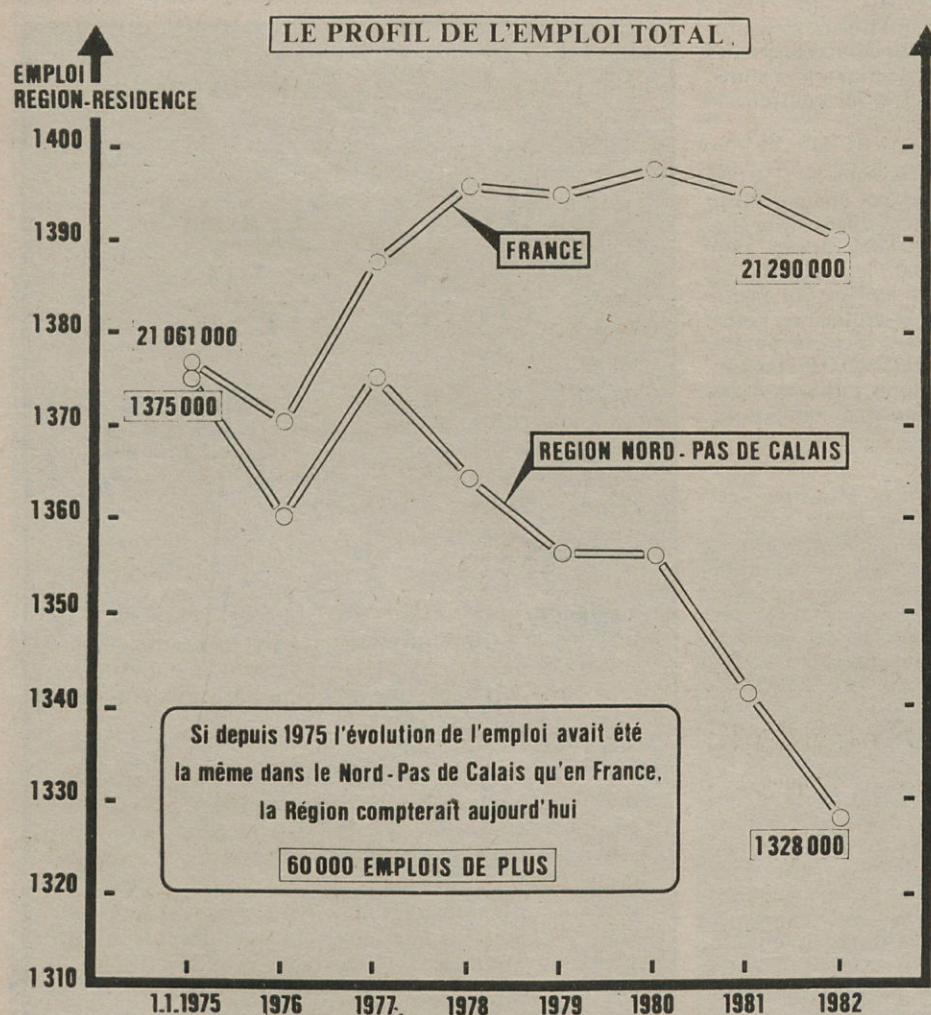
foyers, d'instituts d'éducation motrice et d'instituts médico-éducatifs représentant 3.000 places qui ont été aidés à 20% de leur coût.

Dans le domaine du logement, le "programme habitat-bâtiment" a contribué à améliorer concrètement les conditions de vie par la construction de logements locatifs sociaux neufs de qualité ainsi qu'à améliorer la situation économique du secteur bâtiment. Deux cents millions de francs ont ainsi été investis dans ce domaine depuis 1980.

La Région s'est préoccupée de la formation permanente en veillant à la qualité de la formation dispersée dans les écoles. Elle a particulièrement fait accélérer le processus de leurs établissements l'année dernière. Dans un souci de formation continue, elle a aidé les services de l'éducation ou les associations d'éducation populaire par le biais de financements complémentaires.

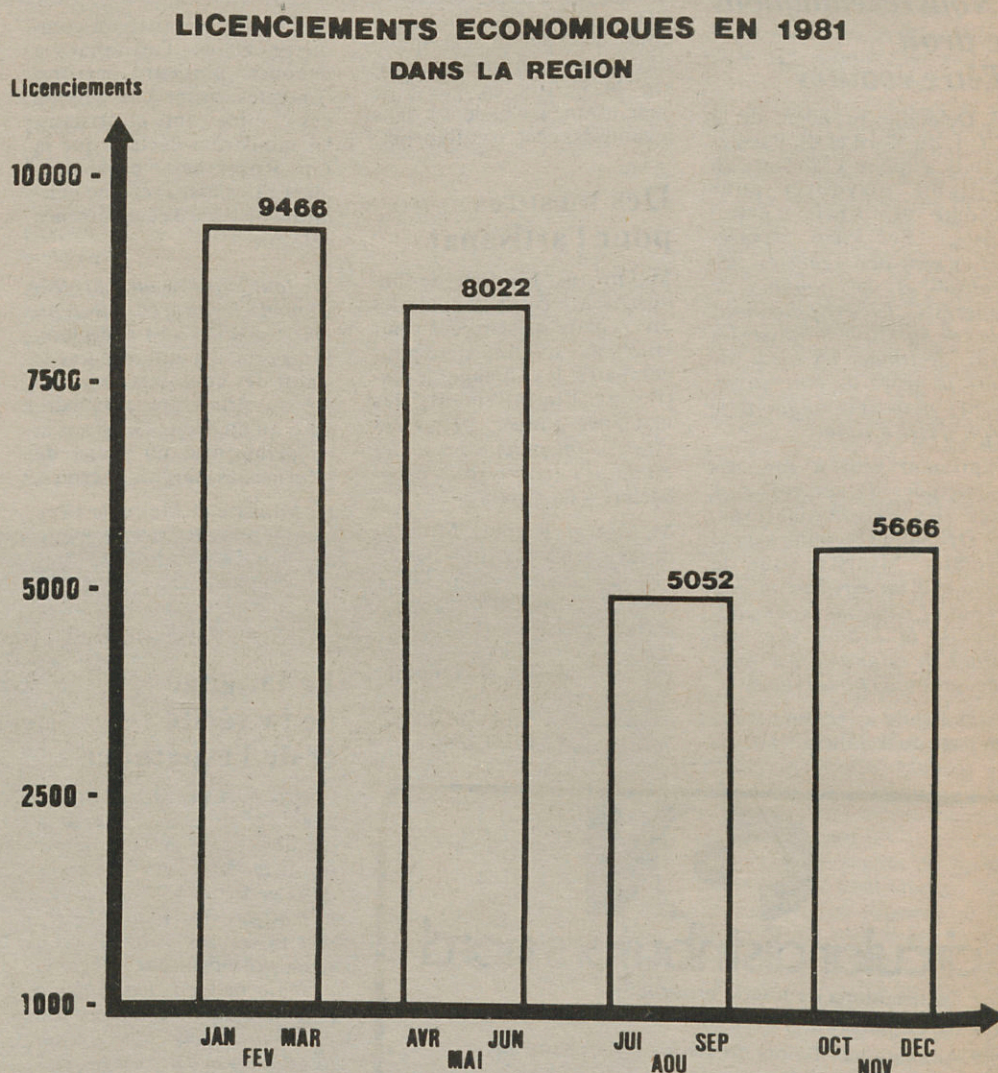
La Région étant sous-équipée dans le domaine de la recherche, le Conseil Régional a créé au groupe de travail ayant pour mission de faire du Nord — Pas-de-Calais le troisième pôle français de recherche. Le montant de l'aide accordée par la région (60 millions de francs) est significative de cette volonté.

La culture enfin ! C'est par elle qu'une région vit et s'exquie. Les élus ont beaucoup misé sur la décentralisation de celle-ci. Outre l'intense activité de la Métropole, des villes comme Béthune peuvent profiter des infrastructures permettant une réelle vie culturelle. La création du centre dramatique national dans cette ville est un exemple de cette décentralisation culturelle. ■



LE TAUX D'EMPLOI (nombre d'emplois par rapport à la population) le plus faible de France, y est inférieur à la moyenne nationale de plus de 5 points (34,5 % contre 40 %).

LE TAUX DE CHOMAGE, le plus fort de France, est supérieur à la moyenne nationale de près de 3 points (plus de 11 % contre 8,5 %).



On peut aussi noter un signe encourageant : le nombre des licenciements, très élevé au premier semestre 1981, a nettement décliné depuis ; de même, la courbe du chômage semble s'être stabilisée à 170.000 demandeurs d'emploi pour la région.



## RÉGIONALISATION

# DÉJÀ NOTRE RÉGION EXISTE

### AMÉNAGEMENT RURAL

97 millions de F  
consacrés à conforter une des activités  
de base de notre région, l'agriculture.

### TÉLÉCOMMUNICATIONS ET TRANSPORT

401 millions de F  
principale réalisation : Le TCR, 6 millions  
d'heures économisées par les usagers.  
10 axes ferroviaires réorganisés.  
800 000 heures de travail pour le  
valenciennois. Rodeo minière -  
autoroute Lille/Valenciennes -  
valorisation des voies navigables.

### FORMATION

40 millions de F  
un résultat : 15 000 adultes formés de  
1974 à 1979. Université pour tous

### HABITAT-LOGEMENT

117 millions de F  
pour le logement social :  
270 000 logements neufs  
40 000 réhabilitations. 14 000 emplois  
directs assurés. 1 000 travailleurs  
spécialement formés. 1980 : démarrage  
du programme habitat-logement.

### ACTION SOCIALE ET SANITAIRE

165 millions de F  
ont été nécessaires pour donner sa  
place à notre région : suppression de  
salles communes - 24 nouveaux  
établissements médicalisés (2 500 lits).  
Réseau renforcé pour les maternités,  
création de maternités à risques.  
2 scanners au CHR - efforts spécifiques  
pour les handicapés et le 3<sup>e</sup> âge.

### RECHERCHE

49 millions de F  
pour faire de la région le 3<sup>e</sup> pôle français  
de recherche. Création du comité  
régional consultatif de la Recherche

### AIDE A LA CRÉATION D'ENTREPRISES-EMPLOIS

66 millions de F  
un effort limité dans un domaine où les  
moyens de la Région étaient de par la  
loi antérieure, trop restreints. Une priorité  
pour l'avenir.

### CULTURE

125 millions de F  
Pour ouvrir notre Région au monde de  
la musique, du théâtre, des arts  
plastiques. Pour animer nos villes et  
préserver leur patrimoine. Festivals -  
musées - centres dramatiques -  
orchestre philharmonique - opéra

### LOISIRS ET ENVIRONNEMENT

81 millions de F  
pour aménager le bassin minier, créer  
des bases de loisirs, aider le tourisme  
social, bref pour faire droit au besoin de  
nature et d'espace de 4 millions  
d'habitants.

### ACTION FONCIÈRE

108 millions de F  
pour constituer des réserves foncières,  
forestières et d'espaces verts, pour aider  
les collectivités locales à mieux maîtriser  
leur développement dans une région  
qui compte 300 habitants/km.

### INFORMATION

34 millions de F  
afin que chacun soit informé sur le  
devenir de la région. Pour mieux la faire  
connaître de tous et partout.

Depuis 1974, la Région a  
permis au Nord - Pas-de-  
Calais de mieux se défendre  
et de mieux assumer son  
destin.

Santé, équipements sociaux,  
logements, transports,  
formation, aides au  
développement industriel et  
à l'emploi, tourisme, loisirs,  
culture, recherche, protection  
de l'environnement,  
aménagement rural : en  
7 années plus d'un milliard de  
francs ont été consacrés au  
mieux être de notre région.  
Par ses initiatives, et dans les  
limites restrictives de la loi de  
1972, la Région a démontré  
combien, dans tous ces

domaines, son rôle est  
aujourd'hui déterminant.  
Combien sa liberté de  
décision et d'action est  
devenue nécessaire.

La loi sur la décentralisation  
sera votée en 1982 : désormais  
la politique de la Région sera  
largement décidée par ses  
habitants.

En 1983 ils éliront l'Assemblée  
régionale au suffrage  
universel. Une assemblée qui  
disposera du pouvoir exécutif  
régional.

C'est un droit nouveau. Une  
liberté nouvelle, une liberté  
qui se construira cette année :  
1982 sera un nouveau départ  
pour la Région, pour notre  
région.

**RÉGION NORD PAS-DE-CALAIS\***  
**1982. Faisons de la région notre région.**



LE PAYS FRANC

\* Conseil Régional, Comité Économique et Social.



# Délinquance :

## des moyens de prévention pour la police

**S** i l'on en croit les chiffres, et rien que les chiffres, Lille n'est pas une ville particulièrement paisible. Cinquième commune de France, après Paris, Marseille, Lyon et Bordeaux, pour son taux de criminalité, Lille a connu de janvier à novembre 81 environ trente-cinq mille affaires allant du vol de véhicule au meurtre. Ces crimes ou délits mettant en cause près de quatre mille personnes. Voilà pour les chiffres. Mais les récentes décisions de Michel Le Gall, Préfet de Police du Nord depuis six mois, permettent de penser que l'année 82 sera plus calme que 81. Cette dernière étant déjà bien meilleure que 1980. Le maire de Lille, Pierre Mauroy, a d'ailleurs pris la parole à ce sujet devant le Conseil Municipal, le 30 décembre dernier.

*« J'ai déjà eu, à de nombreuses reprises, l'occasion de m'exprimer dans cette assemblée sur le problème de la délinquance et par là-même sur celui de la sécurité, déclara Pierre Mauroy. Chaque fois je l'ai fait en soulignant qu'il importait de refuser le fatalisme du discours que certains se plaisent à faire en développant plus le sentiment d'insécurité des Français qu'en analysant les réalités objectives de la délinquance ».*

Et le maire constata que la publication par le Ministère de l'Intérieur de l'étude statistique de la criminalité et celle par la Préfecture de Police du Nord, de l'évolution de la délinquance en 1981, font apparaître un net progrès.

Ainsi dans le Nord, la délinquance a augmenté de 4,88 % en 81 par rapport à 80, alors que de 1980 à 1979 le chiffre était de 17,49 %.

Alors que va-t-on faire, que peut-on faire, pour lutter plus efficacement encore contre la délinquance ? Réponse souvent entendue, ici ou là : « Il faut multiplier les policiers ! ». Mais d'autres rétorqueront : « Ainsi la seule solution que vous envisagez est la répression... ». Or le Préfet de Police croit que l'on peut accroître le nombre des policiers sans pour autant donner carte blanche aux partisans des coups de bâton. Son action est en effet basée sur la prévention dont il se déclare « un partisan convaincu ».

### Malconnus : les bureaux de police

On sait que le gouvernement a décidé de recruter sept mille fonctionnaires de police. L'opération est lancée et Lille a déjà bénéficié de ses répercussions. Ainsi, en février, trente nouveaux gardiens permettront de mettre en place un service d'ilotage.

Dans le même temps, deux nouveaux bureaux de police vont voir le jour. L'un sera implanté dans la Halle au Sucre, avenue du Peuple Belge, l'autre rue de Cannes, en plein cœur du quartier de la Croisette. « Il convenait qu'à chaque mairie de quartier corresponde un bureau de police », explique Michel Le Gall. C'est maintenant chose faite, ou presque. La mairie a fourni les locaux, il ne manque plus que les effectifs. Ceux-ci arriveront le mois prochain en principe : trois fonctionnaires civils, un brigadier et dix-sept gardiens

de la paix pour chacun des bureaux de police. Détail non négligeable : ceux-ci seront ouverts jour et nuit.

*« Le rôle de ces bureaux et celui des fonctionnaires qui s'y trouvent affectés sont habituellement méconnus », remarque le Préfet de Police. « C'est cependant à ce niveau que les personnels, qu'ils soient en civil ou en tenue, ont la possibilité d'avoir les meilleurs contacts avec la population, de réaliser ce que sont ses besoins, ses aspirations, parfois ses inquiétudes, d'intervenir souvent en conseillers ou en conciliateurs pour régler les différends anodins, sans qu'il soit besoin d'en saisir la justice ».*

Alors ? Voilà la solution idéale pourrait-on dire... En fait, un problème subsiste et non des moindres. Les policiers sont-ils motivés pour faire ce travail ?



Le policier débutant rêve souvent de participer à de grandes enquêtes criminelles. Celles dont la presse se fait l'écho à grands renforts de témoignages, de commentaires et de photos. Sans parler de la télévision et de la radio. Ces grandes affaires passionnant l'opinion publique et l'on comprend aisément que bien des policiers aimeraient connaître cette vie là.

Pourtant leur rôle n'est-il pas d'être avant tout au service de la population ? Or cette condition implique bien des tâches discrètes, anonymes, voire ingrates, n'ayant pour cadre qu'un quartier de province ou les murs d'un bureau de police.

Aussi Michel Le Gall entend-il révaloriser l'image de cette police de tous les jours. Mais il reconnaît qu'il faut y croire. « Prenez l'exemple de l'ilotage, dit-il. Cette méthode de prévention ne donne des résultats qu'à long terme, or de nombreuses personnes tirent des conclusions négatives trop tôt ! Et quand je parle d'ilotage, il est bien entendu question d'ilotiers à pied, et non en voiture comme cela fut pratiqué à Paris pendant un certain temps ! ».

Pour le Préfet de Police, la prévention nécessite donc un renforcement de la présence des policiers auprès de la population. La peur du képi en quelque sorte ! Vieille méthode finalement, mais dont beaucoup reconnaissent qu'elle a porté ses fruits dans le passé.

Un quartier de Lille voit chaque jour passer un nombre important de voyageurs, touristes ou travailleurs : celui de la Gare. L'arrivée prochaine du métro ne fera qu'accroître le phénomène. C'est pourquoi Michel Le Gall a prévu de mettre en place fin 82, un commissariat de gare.

Bien entendu ces mesures de lutte contre la délinquance ne concernent pas que Lille. Le Nord tout entier en bénéficiera et le Préfet de Police est bien décidé à rattraper le retard du département dans ce domaine. Pour illustrer ce retard Michel Le Gall utilise généralement un chiffre significatif : le Nord comptait en 1980, 2.850 gradés et gardiens pour deux millions d'habitants, et avec un million cent mille habitants le Rhône totalisait 2.450 policiers.

Marc Capelle

**CITROËN**  
**CABOUR LOMME**

**PLUS DE 100  
VEHICULES EXPOSES**

Magasin ouvert du lundi 8 h au samedi 19 h  
449 à 453, av. de Dunkerque - Tél. 92.33.62

**CITROËN**

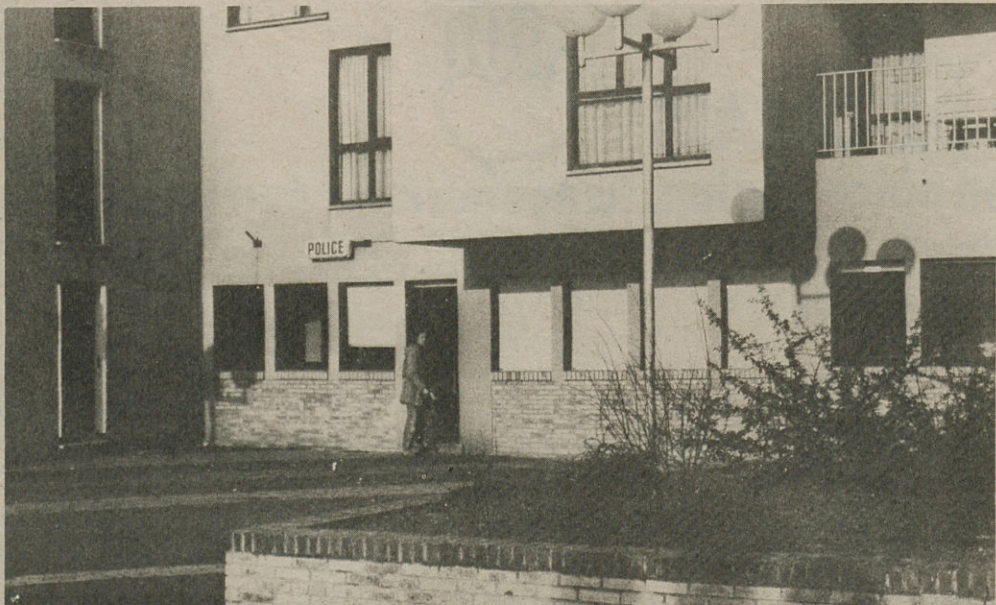
**André NEDONCELLE**

ENTREPRENEUR

Agencements et restaurations

Menuiserie - Gros-Œuvre

83, rue Saint-André - 59800 LILLE  
Tél. (20) 55.32.84.



Commissariat du 6e arrondissement, rue Jules Guesde à Wazemmes

### Des vandales ont encore sévi...

Imbéciles, ceux qui ont cru se rendre intéressants en ravageant l'école maternelle Pauline Kergomard à Belfort la semaine dernière. Imbéciles, ceux qui ont brisé tout ce matériel, piétiné les plantes, renversé les armoires, déchiré les cahiers et les dessins, épandu de la peinture sur le sol, sur les tables. Il y a deux ans, ils avaient déjà volé tout le matériel audiovisuel et égorgé les tortues et les hamsters élevés avec soin par les petits écoliers. Imbéciles...





# le crieur

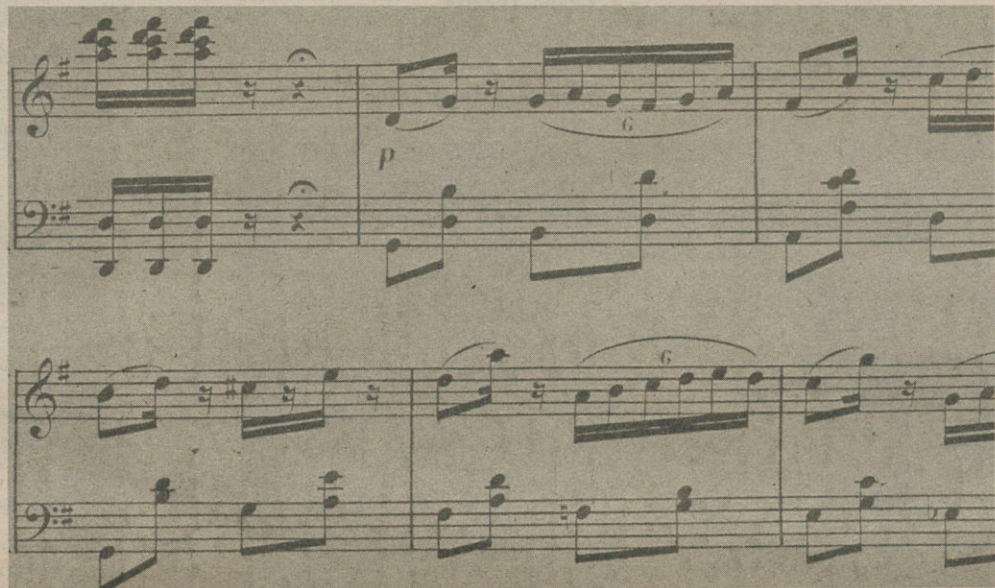
## Un chœur régional qui bat pour la musique

**Idee ardemment défendue par Pierre Host, délégué régional à la musique et soutenue par les partenaires de la diffusion musicale dans le Nord - Pas-de-**

**Calais, le chœur régional est né. Un nouveau temps fort dans une région soucieuse de cultiver son jardin musical.**

Les chorales, animées par l'enthousiasme de purs amateurs foisonnent dans nos villes et villages. Le chœur régional, structuré et subventionné, ne menace-t-il pas l'existence des formations locales ? M. Host élimine cette éventualité. En effet, si le recrutement des solistes et des chanteurs du chœur de chambre réclame une sélection rigoureuse, le grand chœur sera exclusivement composé d'amateurs, d'un bon niveau certes.

Les ensembles vocaux "Roland de Lassus" de Douai et "Col canto" de Boulogne, apporteront leurs voix à ce chœur régional. Environ cent cinquante choristes auxquels se joindront les titulaires du chœur de chambre. Le côté "amateurs à la recherche d'un travail approfondi" devrait ainsi s'harmoniser avec l'aspect "professionnel" du chœur de chambre. La direction artistique de l'ensemble est confié à Jean Bacquet, assisté de Danièle Facon. Les répétitions se tiennent, en alternance, à Douai et Boulogne.



La création de cet ensemble, similaire aux chœurs régionaux de Lyon et de Bourgogne, a déjà fait naître le projet d'un Centre d'études chorales qui permettrait à tout choriste de se perfectionner (culture vocale, étude des styles). Le chœur régional se propose de faire connaître au public le

vaste répertoire de la musique vocale. Il sera surtout appelé à collaborer avec l'Orchestre Philharmonique de Lille et l'Opéra. Le chœur régional deviendra ainsi le partenaire privilégié pour les œuvres lyriques ou symphoniques. Jusqu'à présent, les chœurs étrangers remplissaient ce rôle.

Par ailleurs, le champ d'investigation du chœur s'étendra aux cantates et oratoires, œuvres qui réclament une formation instrumentale réduite. La constitution d'un ensemble instrumental permanent est donc envisageable.

Incitation à la pratique du chant choral, le chœur régional

### Une tradition dynamique

Les conditions climatiques qui invitent les gens à la vie associative, une Ecole célèbre au XVème siècle, un sentiment religieux vivace. Des raisons qui expliquent la vitalité des chorales dans notre région.

Un exemple, à Marcq-en-Barœul : la chorale porte le beau nom de Josquin Des Prés, un maître de l'Ecole flamande, mort à Condé-sur-l'Escaut. La formation compte une quarantaine de personnes. Un creuset social, où seuls manquent les travailleurs manuels. La pharmacienne, le cadre ou l'employé, sans oublier deux aveugles, partagent l'amour du chant... et l'amitié.

Détente ou passion, les choristes amateurs de Marcq-en-Barœul sont astreints à une répétition hebdomadaire. Objectif : progresser et étendre le répertoire.

Le directeur de la chorale, qui est aussi professeur de physique, estime que le chœur régional ne constitue pas un danger "Ce sont deux créneaux différents. Nous nous contentons de pièces "a capella", de polyphonie de la Renaissance et de chansons contemporaines. Et puis nous avons les jumelages".

Seule ombre au tableau, apparemment : les moyens financiers.

nal devra coopérer de façon concrète avec les chorales existantes. Les possibilités envisagées : interprétation d'œuvres à double chœur, solistes qui participent à des concerts des chorales locales. Dans quelques mois, le grand chœur présentera sa réalisation inaugurale, "Alexander's Feast" de Haendel, avec le

concours du Nouvel Orchestre de Chambre du Conservatoire de Lille. Le chœur de chambre, quant à lui, débutera avec "Liebeslieder" de Brahms et "Le Messie" de Haendel. Alors qu'on annonce déjà le programme de la saison 1983.

A.C.

## SA perleau lamandre lengro

**Pour inaugurer son installation à Lille dans la salle Salengro, en cours d'aménagement, la Salamandre présente la nouvelle pièce que Gildas Bourdet vient d'écrire depuis que son théâtre s'est vu consacrer "Théâtre National de Région".**

### "Le Saperleau"

De Gildas Bourdet par le Théâtre de la Salamandre.

Avec Christian Ruché, Christian Blond, Agnès Melet et Marie-Eve Guitier.

"Le Saperleau est un nom propre, il désigne le personnage principal de la pièce. Au cours de l'action, il pourra se transformer en une suite de dérivés par toujours bienveillants : "Le sapermol", "le saperlignon", "saperligaud". Ce nom propre tend à devenir un nom commun, une appellation générique qui par-delà la personne particulière peut servir à distinguer les individus d'une même espèce : celle du mâle qui veut être "un Vergeaud, un glambré viguard, un viril-leux darde pompe".

**Théâtre Roger Salengro**

Place Charles De Gaulle

• Les 26, 27, 28, 29, 30 Janvier, les 2, 3, 4, 5, 6, 7, 9, 10, 11 et 12 Février à 21 h.



Photo Enquerand



# le crieur

Si vous organisez des manifestations et désirez les faire figurer dans cet agenda ou bien si vous voulez de plus amples renseignements sur ces programmes, adressez-vous à :

## Office du Tourisme de Lille

Palais Rihour, Place Rihour,  
Tél. (20) 52.82.34, Télex 110213 TourLil, B.P. 205, 59002 LILLE CEDEX

## Conférences

Salle des Actes  
60, Boulevard Vauban

● Le 3 Février à 18 h 30 ;

**“Et si la maladie s’installe dans la famille ? La famille face au handicap et la maladie ?”.**

Par M. le Docteur Reyns, psychiatre.

Organisateur : Fédération universitaire et polytechnique de Lille.

Salons du Goethe Institut  
98, rue des Stations

● Le 3 Février à 20 h 30 ;

**“Histoire secrète de la Bretagne”.**

Par M. Henry Montaigu, historien.

Organisateur : Cercle.

Musée des Beaux Arts

● Le 3 Février à 20 h 30 ;

**“De Marc Aurèle à Constantin”.**

Organisateur : Musée des Beaux Arts.

Maison de l'Education Permanente  
Place Georges Lyon

● Le 5 Février à 20 h 15 ;

Vers d'autres horizons.  
Diaporama de L. Brut et J.C. Sidoine, exposition sur des actions de développement dans le Tiers-Monde.

Organisateur : Enfant du Monde.

Club Partir  
21, rue Patou

● Le 5 Février à 20 h 30 ;

**“Le Maroc”.**

Diaporama sur deux écrans et débat par Luc et Mariette Faucombre.

L'autre Maroc vu par un photographe.  
Marrakech, à la latitude de Ouerghla, de Jérusalem, de Changai, une des plus étranges cités du Maroc, la plus colorée aussi. Fés, la ville envoûtante et secrète et toutes les autres, Baraka, Hahoufik...

**“Comme un soleil”**

**“Raconte moi la mer”**

Diaporamas fondu enchaîné de Robert Clarie.

Maison St-Exupéry  
7, rue des Fossés

● Le 6 Février à 15 h ;

**“Carmen”** de Georges Bizet, présentation par M. Mycinski.

Organisateur : Maison St-Exupéry.

Salle Descamp  
2, Boulevard Carnot

● Le 6 Février à 17 h 30 ; le 7 Février à 9 h 45 ;

**“Le Népal”.** par M. Emmanuel Braquet.

Organisateur : Connaissance du Monde.  
Location : Office de Tourisme.

## Festivités

Salle du Conclave  
Palais Rihour

● Du 1er au 15 Février ;

**La quinzaine Espagnole**  
J.M.F.

● Le 1er Février à 19 h ;

**Tolède et le Greco**, Textes de Maurice Barres.

Hospice Comtesse

● Le 2 Février à 20 h 30 ;

**El Téatro del arte Flamenco.**

Conservatoire National de Région

● Le 4 Février à 20 h 30 ;

**Récital de Piero Granados, De Falla**  
Par Jordi Vilapinyo Pénigia.

Cinéma Arc en Ciel  
Rue du Marché

● Le 5 Février à 20 h 30 ;

**Noces de sang de Carlos Saura.**

CRDP

Salle Richelieu

● Le 6 Février à 20 h 30 ;

**La Caza** de Carlos Saura.

## Variétés

Théâtre Sébastopol  
Place Sébastopol

● Les 1, 2, 3, 4 et 5 Février à 20 h 45 ;

**Serge Lama.**

Location : Office de Tourisme.

Palais des Sports St-Sauveur  
Avenue Kennedy

● Le 3 Février à 21 h ;

**Sylvie Vartan.**

Palais des Sports St-Sauveur  
Avenue Kennedy

● Le 4 Février à 21 h ;

**Alice Cooper.**

Ecole Nationale Supérieure  
D'Arts et Métiers

8, Boulevard de la Liberté

● Le 6 Février à 21 h 30 ;

**Nuit des Fignoss.**

Soirée de Gala de l'Ecole Nationale Supérieure d'Arts et Métiers. Avec Le Golden Gate quartet.

J.J. Patrice et son orchestre Olivier Frank Jazz Quintet.

Location : Office de Tourisme.

Palais des Sports St-Sauveur  
Avenue Kennedy

● Le 9 Février à 21 h ;

**France Gall.**

Palais des Sports St-Sauveur  
Avenue Kenndy

● Le 14 Février à 21 h ;

**Stray Cats.**

Palais des Sports St-Sauveur  
Avenue Kenndy

● Le 16 Février à 21 h ;

**Angelo Branduardi.**

## Musique

Théâtre Sébastopol

● Le 8 Février à 18 h 30, le 9 Février à 20 h 30 ;

Faure : Pélleas et Mélisande.  
Lutoslavski : Novelette (création française).  
Schumann : Symphonie n° 3 “Rhénane”.  
Direction : Gabriel Chmura.

Organisateur : Orche. Philharmonique de Lille.

Location : Office de Tourisme.

Théâtre Sébastopol

● Le 22 Février à 18 h 30, le 23 à 20 h 30 ;

Mozart : Sérénade pour instruments à vent en ut mineur.

Mozart : Concerto pour 2 pianos et orchestre K. 365.

Bartok : Concerto pour 2 pianos percussion et orchestre.

Soliste : Katia et Marielle Labeque. Pianos -Jean-Pierre Drouet - Silvio Gualda -percussion.

Direction : J.C. Casadesus.

Organisateur : Orchestre Philharmonique de Lille.

Location : Office de Tourisme.

## Théâtre

Pétrouchka  
67, rue Royale

**“Alphonse et Zulma in Déroute”**  
Simons.

Organisateur : Pétrouchka.  
Location : Sur place.

Centre La Fontaine  
36, Avenue Max Dormoy

● Le 9 Février à 10 h et 14 h 30, le 10 Février à 15 h, le 11 Février à 14 h 30 ;

**Contes pour enfants sages**

De Jacques Prévert par le Théâtre La Fontaine.

La compagnie effectue un travail particulier pour redonner à la musique une place plus conséquente dans l'expression dramatique, les musiciens se font acteurs et les comédiens musiciens. Ils font vivre devant nous les meilleurs textes de Prévert, car il s'agit bien de vie. A aucun moment le spectacle ne tourne en récita poétique les paroles et histoires de notre vieux complice restent toujours aussi neuves et plaisantes.

Au Prato  
23, rue de Wazemmes

● du 28 Janvier au 13 Février, à 20 h 30 ;

**“Maldonne”**

Nouvelle création collective du Théâtre du Prato.

Tous les jours sauf dimanche et lundi.

## Expositions

Le Compostelle  
46, rue St-Etienne

● Du 17 Janvier au 7 Mars ;

**Mandjoub Ben Bella.**

Galerie Geneviève Godar  
15, rue des Bouchers

● Du 22 Janvier au 13 Février ;

**Agathe Larpent Ruffe.**

Céramiste  
Christian Marx  
Graveur et puzzelier.

Mardi, jeudi, vendredi, samedi de 14 h à 19 h.

Galerie Mischkind  
7, rue Jean Sans Peur

● Du 22 Janvier au 13 Février ;

Tableaux de maîtres anciens du XVIè au XIXè siècle, écoles hollandaise, flamande, française, italienne... œuvres de Hubert-Robert, Bailly, Snyders, Roybet, Quentin Latour, Daubigny, Parrocel.

Bois et pierres sculptées du XVè au XVIIIè siècles, de Flandre et de Bourgogne.

Tous les jours sauf lundi matin de 10 h à 12 h et de 15 h à 19 h, le dimanche de 15 h à 18 h.

Galerie Schèmes  
27, rue de l'Hôpital Militaire

● Du 27 Janvier au 16 Février ;

**Jequel**

Peinture au couteau.

**Jegald**

“Les Orientales” l'Orient au XXIème siècle.

Lundi, mercredi, jeudi, vendredi, samedi de 10 h 30 à 19 h 15, le dimanche de 15 h 15 à 19 h 15.

## Opéra-Opérette

Grand Théâtre

● Les 7 et 14 Février à 15 h 30, les 9 et 12 Février à 20 h 30 ;

**Carmen de Bizet**

Directeur musicale : Henri Gallois. Mise en scène : Elie Delfosse.

L'opéra par excellence, une véritable synthèse de l'art lyrique du XIXè siècle.

Organisateur : Opéra du Nord.  
Location : Grand Théâtre.

Théâtre Sébastopol  
Place Sébastopol

● Les 12 et 13 Février à 14 h 30, dans le cadre d'Inter-Age ; le 13 Février à 20 h 45 ;

**“Cent ans d'Opérette”**

Revue de Pierre Gueirard, avec Luc Barney et Jacqueline Guy.

De Jacques Offenbach à... Vincent Scotto.

## Ballets

Grand Théâtre

● Le 20 Février à 20 h 30, le 21 Février à 15 h 30 ;

**Les joyeuses commères de Windsor**  
Ballets de l'Opéra du Nord.

Organisateur : Opéra du Nord.  
Location : Grand Théâtre.

Galerie Storme  
37, avenue du Peuple Belge

● Du 15 Février au 15 Mars ;

**Guyomard**

Aquarelles et peintures.

**Mailly**

Dessins.

Tous les jours sauf lundi de 15 h à 19 h 30 -Le dimanche de 16 h à 19 h.

Galerie Schèmes  
27, rue de l'Hôpital Militaire

● Du 17 Février au 9 Mars ;

**Chevauchet**

Pour sa rentrée française après 19 ans passés aux USA, où on l'appelle “Le Flamand”.

**Vanoosphuyse**

Vieilles cours et courées du Nord.

Lundi, mercredi, jeudi, vendredi, samedi de 10 h 30 à 19 h 15, le dimanche de 15 h 15 à 19 h 15.

imprimerie

**osap**

209, rue d'Arras  
59008 Lille Cedex

**52.01.09.**



Grand Théâtre de Lille

• Le 7 Février à 10 h 30 :

**“Un art français et la cuisine”.**

M. Jean Ferniot, Homme de lettres, Editorialiste à R.T.L. Producteur à T.F.L.

Organisateur : Université Populaire.

Salle des Actes

60, Boulevard Vauban

• Le 10 Février à 18 h 30 :

**L'Enfant dans les Pays Scandinaves.**

Par M. Ueberschlag.

Organisateur : Fédération Universitaire et Polytechnique de Lille.

Musée des Beaux Arts

• Le 10 Février à 20 h 30 :

**“Du nouveau réalisme à l'Hyper réalisme”.**

Organisateur : Musée des Beaux Arts.

Club Partir

21, rue Patou

• Le 12 Février à 12 h 30 :

**“La Turquie et la Syrie”.**

Diaporama et débat de Christian Deloël avec la participation de M. Ylmaz Konyali (géologue) qui nous parlera de son pays. Un routard à moto sur les routes d'Orient.

Organisateur : Club Partir.

Grand Théâtre de Lille

• Le 14 Février à 10 h 30 :

**“Droits de l'Homme et opinion publique”**

M. le Bâtonnier Louis Edmond Pettiti, Avocat à la cour d'Appel de Paris. Juge à la Cour Européenne des Droits de l'Homme.

Organisateur : Université Populaire.

Grand Théâtre de Lille

• Le 21 Février à 10 h 30 :

**“Le comportement de F.O. dans les circonstances actuelles”.**

M. André Bergeron, Secrétaire Général de la Confédération du travail F.O.

Organisateur : Université Populaire.

Club Partir

21, rue Patou

• Le 29 Février à 20 h 30 :

**“La Thaïlande”**

Film 16 mm réalisé par Jim Carney.

De retour de Thaïlande où il a vécu longtemps sur le grand fleuve Chophraya, il nous raconte l'histoire d'une communauté de familles de marins, la Thaïlande profonde, sa beauté et ses réalités.

**“L'Etrange voyage des Protéines”.**

Film et débat par l'équipe de frères des hommes de Lille.

C'est en effet à un bien étrange voyage que nous vous convions ce soir, en partant de notre assiette de notre beefsteack, nous irons jusqu'au Brésil en Thaïlande, en passant par Chicago... Des révélations étonnantes sur notre propre consommation vous attendent.

Musée des Beaux Arts

• Le 8 Février à 18 h 15 :

La domination espagnole dans le Nord. Mythes et réalisés 1565 à 1667, par M. Alain Lottin de l'Université de Lille III.

CRDP

Salle Richelieu

• Le 11 Février à 20 h 30 :

**Elisa Vida mia** de Carlos Saura.

CRDP

Salle Richelieu

• Le 12 Février à 20 h 30 :

**La prima angelica** de Carlos Saura.

Salle du Conclave

Palais Rihour

• Du 2 au 13 Février :

**Exposition Garcia Lorca, Manuel de Fella.**

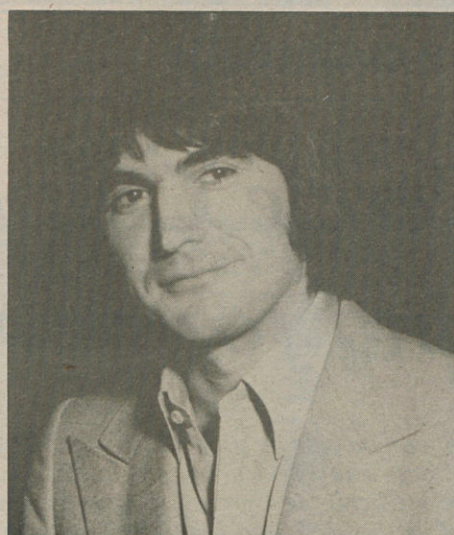
Tous les jours sauf dimanche et samedi après-midi de 10 h à 12 h et de 14 h à 18 h.

Organisateur : J.M.F.

## A l'affiche du Sébasto

Lundi 1er - Mardi 2 - Mercredi 3 - Jeudi 4  
Vendredi 5 février, à 20 h 45

# Serge LAMA



Samedi 13 février à 20 h 45

## CENT ANS D'OPERETTE

de Jacques OFFENBACH à Vincent SCOTTO

avec

Luc BARNEY - Jacqueline GUY - Pierre GUEIRARD  
Jeannine RIBOT et Marion SYLVESTRE



Ce spectacle

**“CENT ANS D'OPERETTE”**  
pour les

**« RENDEZ-VOUS  
DU SEBASTO »**

les VENDREDI 12

et SAMEDI 13 FEVRIER

à 14 h 30



## Février

Lille, Roubaix, Tourcoing

DIRECTEUR GENERAL : Elie DELFOSSE - Région Nord - Pas-de-Calais

### • GRAND THEATRE DE LILLE (OPERA)

## CARMEN

BIZET - Opéra en 4 actes

Henri GALLOIS - Elie DELFOSSE - Michel FERSING  
Gillian KNIGHT - Nunzio TODISCO - Vicente SARDINERO  
Anne-Marie BLANZAT - Léonard GRAUS - Pierre LE HEMONET  
Bernard SINCLAIR - Lisa LEVY - Christian LARA - Michèle FRANCESCHI

### BALLET ESPAGNOL SOL Y SOMBRA

Orchestre Chœurs de l'Opéra du Nord - NOUVELLE PRODUCTION

### • GRAND THEATRE DE LILLE (OPERA)

- Samedi 6 FEVRIER 16 h

#### Rencontre-Débat

avec l'équipe artistique en collaboration  
avec le club lyrique régional  
ENTREE LIBRE

Dimanche 7 FEVRIER 15 h 30

Mardi 9 FEVRIER 20 h 30

Mercredi 10 FEVRIER 20 h 30

Vendredi 12 FEVRIER 20 h 30

Dimanche 14 FEVRIER 16 h 00

(Journée ART LYRIQUE)

Location ouverte à partir du samedi 30 JANVIER 15 h-18 h 30 (aux guichets)  
9 h-12 h par téléphone : 55.48.61.

### • THEATRE SEBASTOPOL DE LILLE

- 19-20 FEVRIER 1982 - 20 h 30

#### SPECTACLE CHOREGRAPHIQUE

avec des étoiles internationales de la danse

- Prix des places : 50F et 40F

- Moins de 25 ans - Etudiants - Collectivités - Titulaires de la carte Vermeil : 25F



# Cercle Culturel du Conservatoire de Lille : cinq formations musicales de qualité

**F**ace au rôle de plus en plus grand qui incombe aux conservatoires dans la diffusion de la culture musicale, le Cercle Culturel du Conservatoire de Lille, association loi 1901 fondée en 1951, s'est donné pour but de multiplier les manifestations culturelles des 5 principales formations musicales de l'établissement :

- le Nouvel Orchestre de Chambre du Conservatoire National de Région
- l'Orchestre Symphonique des Cadets du Conservatoire National de Région
- l'Orchestre à cordes des enfants du Conservatoire National de Région
- l'Ensemble de Cuivres de 13 éléments du Conservatoire National de Région
- le Quintette de Cuivres du Conservatoire National de Région.

## Le nouvel Orchestre de Chambre

Le Conseil Municipal a, en 1967, décidé la création d'un Orchestre de Musique de Chambre du Conservatoire de Lille dont les buts étaient les suivants :

- propager une musique de qualité dans les différents groupes scolaires
- contribuer à rehausser l'éclat de certaines manifestations municipales exceptionnelles
- donner des auditions extraordinaires à l'occasion de manifestations importantes
- porter hors de la métropole le renom du Conservatoire National de Région de Lille
- participer aux échanges culturels importants.

La politique musicale menée depuis un peu plus de dix ans par les pouvoirs publics fait qu'il existe une vie musicale française dynamique, et si l'enseignement musical bénéficie d'une priorité, il ne faut pas oublier la nécessité de poursuivre l'effort en faveur de la diffusion.

Actuellement, la vie musicale lilloise repose presque essentiellement sur trois institutions lourdes :

- festival
- orchestre philharmonique de Lille
- opéra du Nord

Pour l'Opéra du Nord et le Festival, leurs lieux se situent dans le triangle Lille - Roubaix - Tourcoing, l'Orchestre Philharmonique de Lille sillonne la région Nord - Pas-de-Calais. Toutefois, il ne peut faire face à toutes les demandes présentées par les villes, qui elles-mêmes ne peuvent parfois par l'accueillir et ce pour des raisons techniques (salles trop petites) ou financières.

Grâce à ses multiples possibilités de transformation, l'Orchestre de Chambre du Conservatoire National de Région peut d'une part aborder tout le répertoire destiné aux petites formations mais aussi d'autre part se produire en des lieux où les grandes formations ne peuvent accéder parachevant ainsi son rayonnement régional voire national.

Toutefois, compte-tenu des intervenants au sein des différents orchestres régionaux,

des problèmes graves se posent et gênent le fonctionnement de l'Orchestre de Chambre.

En effet, l'Opéra du Nord a gardé tous les musiciens professeurs, la saison est lourde, les musiciens travaillent à l'année avec un grand nombre de services.

De ce fait, les professeurs qui appartiennent à cet orchestre ne disposent plus de la même liberté, ni de la souplesse nécessaires au bon fonctionnement du Conservatoire National de Région.

Toutefois, il est par ailleurs indispensable que les professeurs puissent s'exprimer musicalement, ne serait-ce que pour conserver ou faire venir à Lille les professeurs de haut niveau dont le Conservatoire a besoin pour assumer sa mission municipale ou régionale.

A l'image des Conservatoires de Région des grandes villes françaises, la mise en place d'un orchestre de chambre à vocation régionale résoudrait l'ensemble des problèmes.

La création d'une telle formation nécessite la participation de l'Etablissement Public Régional et d'une aide de l'Etat dans le cadre de la subvention affectée au Conservatoire National de Région.

La composition sera la suivante à compter du 1er septembre 1982 :

1) Un ensemble à cordes permanent :

- 4 premiers violons
- 3 seconds violons
- 2 alti
- 2 violoncelles
- 1 contrebasse
- 1 clavecin.

2) Cet ensemble instrumental permanent se verrait adjoindre, selon les nécessités du programme des musiciens supplémentaires rémunérés à la vacation et des artistes invités payés au cachet.

Il comporterait par ailleurs

- un chef
- un secrétaire
- un garçon de salle
- un régisseur.

interprétées.

Cet orchestre est essentiellement constitué des élèves des degrés moyens, fin d'études et préparatoire supérieur des classes instrumentales du Conservatoire National de Région.

Grâce à un travail assidu et régulier (répétition hebdomadaire de 2 h 30), les élèves de cette classe d'orchestre mettent en pratique l'enseignement théorique qui leur est dispensé en participant à un grand ensemble orchestral.

Ils se produisent souvent en public dans toute l'agglomération lilloise sous forme d'auditions ou de concerts suivant les œuvres travaillées, dans le cadre des activités de diffusion du Conservatoire National de Région organisées sous l'égide du Cercle Culturel du Conservatoire.

C'est ainsi que l'Orchestre Symphonique des cadets du Conservatoire National de Région de Lille a donné des concerts à Lille et dans les villes voisines de Dunkerque, Lens, Sallaumines, Avion, Béthune... et contribué au succès des festivals d'Hardelot en 1979 et de Lille en 1980.

Des solistes de renommée internationale tels Guy Tournon, Philippe Lefebvre,



Alain Raes... ont bien voulu prêter leurs concours à des manifestations culturelles de cette formation dont le répertoire est celui des grands orchestres symphoniques compte tenu bien entendu de la difficulté des œuvres travaillées. Si Mozart et Beethoven sont souvent sollicités, Darius Milhaud, Bartok et Gabriel Faure ne sont pas pour autant négligés.

## L'Orchestre à cordes des enfants du Conservatoire National de Région

Cet orchestre rassemble des enfants de 8 à 15 ans qui peuvent y participer dès la deuxième année d'instruments. Un programme spécialement conçu pour eux leur permet de

découvrir les compositeurs les plus connus. Il se compose de 28 premiers violons, 15 seconds violons, 10 troisièmes violons, 6 alti, 6 violoncelles, 2 contrebasses.

## L'ensemble de cuivres

Cet ensemble s'adresse aux élèves des classes supérieures du conservatoire. Il se produit à Lille et dans toute la Région et comprend 3 trompettes, 6 trombones, 4 tubas.

## Le Quintette de cuivres

Il s'agit d'une formation de haut niveau qui rassemble professeurs et élèves, qui comprend 2 trompettes, 2 trombones, 2 tubas.

## Au programme du Cercle Culturel du Conservatoire

• Jeudi 11 février à 20 h 30

Auditorium du Conservatoire

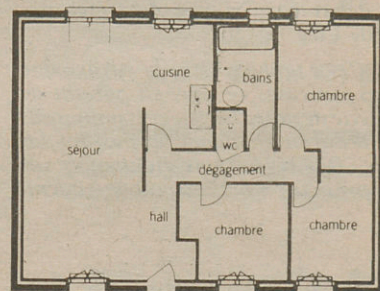
Récital de piano Bernard Lerouge. Beethoven, Soler, Scarlatti, Liszt, Carmé, Richer.

## NOTRE PLUS GRAND SUCCES EXISTE MAINTENANT EN DEUX TAILLES.



### PRIMA 73 M²

Notre plus grand succès, c'est la maison Prima. Comme toutes les maisons du Groupe Maison Familiale, elle est construite en maçon-

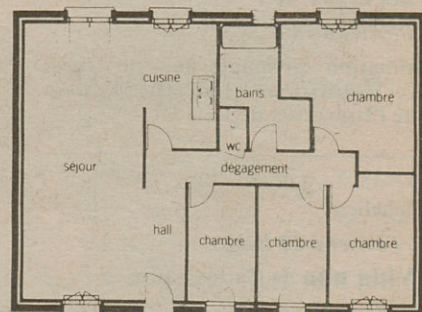


nerie traditionnelle. Elle existe maintenant en deux tailles : 73 m² et 88 m² de surface habitable. La Prima de 73 m², c'est la maison idéale quand on a deux enfants, ils ont chacun leur chambre.



### PRIMA 88 M²

La Prima de 88 m², c'est parfait pour une famille avec trois enfants. Là aussi, chacun sa chambre. L'indépendance des enfants est respec-



tée. La tranquillité des parents aussi. C'est le secret d'une vie de famille harmonieuse. Et plus tard, une fois les enfants grands, vous pouvez supprimer une chambre et agrandir le séjour.

## L'Orchestre Symphonique des cadets

Il y a plus d'un siècle, fut créée la classe d'orchestre du Conservatoire de Lille qui s'est transformée au fil des ans en une véritable formation symphonique de 70 éléments :

l'Orchestre Symphonique des cadets du Conservatoire National de Région de Lille avec ses 40 cordes, des bois, cuivres et percussions au complet en fonction des œuvres

Je désire recevoir gratuitement et sans engagement de ma part une documentation sur vos maisons Prima.

Nom \_\_\_\_\_ Prénom \_\_\_\_\_

N° \_\_\_\_\_ Rue \_\_\_\_\_

Code postal \_\_\_\_\_ Ville \_\_\_\_\_

Tél. domicile \_\_\_\_\_

Tél. bureau \_\_\_\_\_

Je dispose d'un terrain ☐ Renvoyez sous enveloppe affranchie à :

**GROUPE MAISON FAMILIALE**  
LE SERIEUX DU 1<sup>er</sup> BATISSEUR EUROPEEN.

• LILLE : 56, Bd de la Liberté - 59800 LILLE - Tél. (20) 09.13.44.

• VILLAGE DES MAISONS DU NORD - Foire de Lille - 59000 Lille - Tél. (20) 52.08.52.

• TOURCOING : 50, rue Nationale - 59200 TOURCOING - Tél. (20) 26.71.77.



## La police municipale se décentralise

*Grâce à l'ilôtage, une patrouille dans chaque quartier*



Pierre Mauroy définit les missions de la police municipale lors d'une remise de galons aux nouveaux brigadiers.

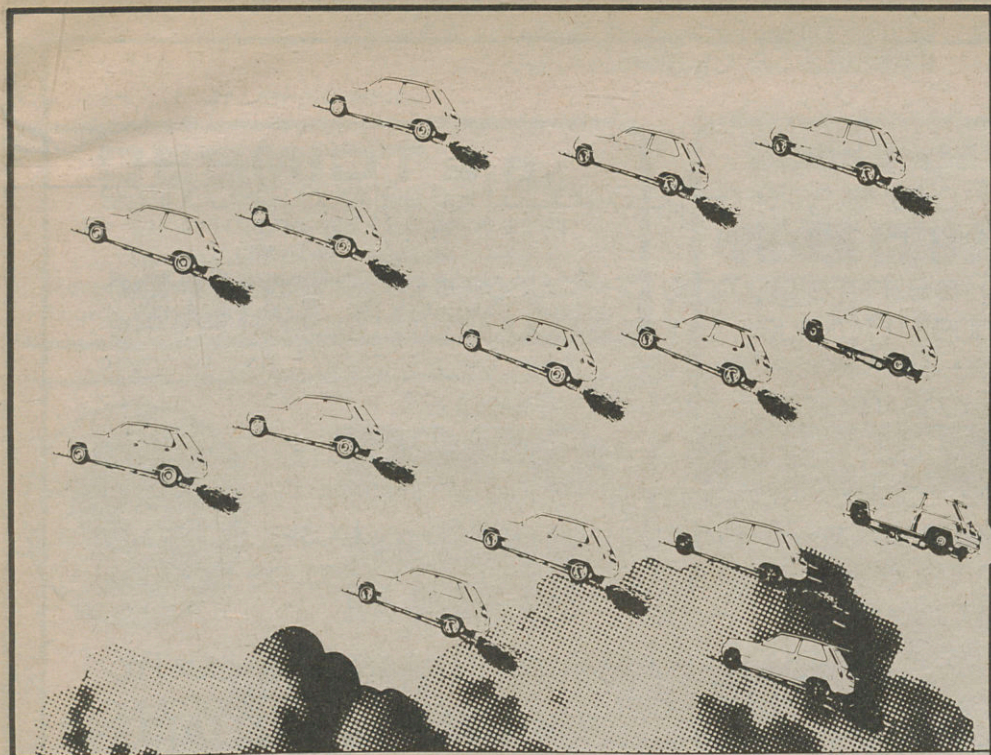
En cours depuis 2 ans, la décentralisation de la police municipale dans les quartiers s'est accentuée depuis la mi-janvier : les ilôtiers prennent désormais leur service dans chaque mairie de quartier, alors que jusqu'à

présent ils rayonnaient dans la ville à partir des mairies de Lille-Sud, Wazemmes et Saint-Maurice.

Les habitants disposent donc d'un service de sécurité proche de leur domicile, et peuvent contacter facilement la

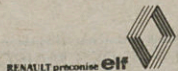
patrouille en téléphonant à la mairie de leur quartier.

Ces nouvelles mesures renforcent le caractère préventif de l'action de la police municipale, et permettent de mieux faire appliquer les arrêtés municipaux. ■



Choisir une Renault 5  
n'est pas sorcier.  
15 versions à partir de  
29 900 F\*

Que vous recherchiez l'économie ou les performances, la robustesse ou le confort, que vous soyez attirés par la vitesse ou par le luxe, il y a forcément une Renault 5 qui n'attend que vous, pour vous démontrer ce qu'elle sait faire. Aujourd'hui il y a 15 versions Renault 5, toutes aussi séduisantes. Quinze tempéraments différents mais avec bien des qualités en commun. Une sacrée famille ! \* (Renault 5 Société à partir de 29 841 F. prix clés en main au 02.11.81. Milleime 82).



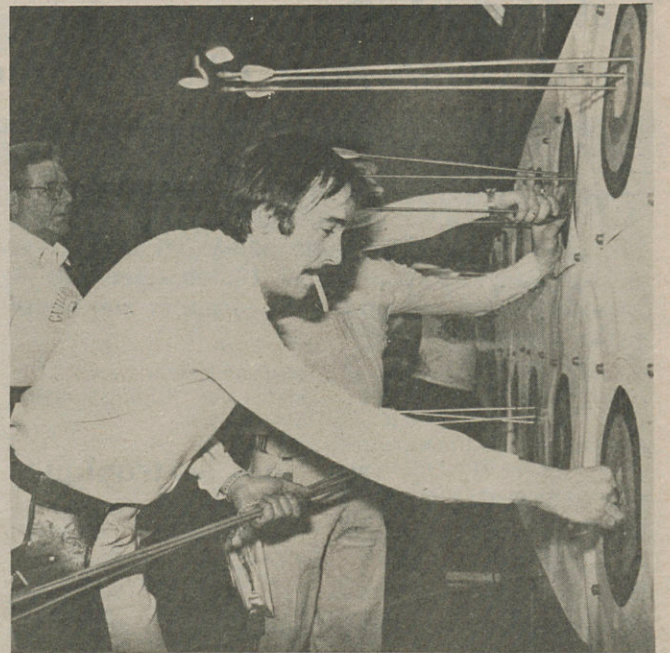
## Le tir à l'arc... moi, j'aime !

Cet autocollant placé sur la vitre arrière de mon véhicule n'entrave pas la visibilité indispensable au conducteur ; pourtant, s'il était plus grand, on le remarquerait davantage, et peut-être alors, me demanderait-on pourquoi j'aime le tir à l'arc...

Ce sport que je pratique est une discipline olympique ; j'insiste sur le mot sport, car il en est un, au même titre que les autres, mais sans doute méconnu, ou trop mal connu. Licenciée à la Compagnie Jeanne Maillotte de Lille depuis 4 ans, je ne regrette qu'une chose : ne pas avoir connu ce sport plus tôt.

Il apporte maîtrise de soi et équilibre, 2 atouts bien nécessaires dans notre vie moderne. Chacun y trouve son compte, tout dépend de ce qu'il recherche :

- détente et loisir pour certains
- compétition pour d'autres.



La compagnie de Lille dispose d'instructeurs et de matériel pour vous faire découvrir et aimer le tir à l'arc, dans une

ambiance sympathique. Il n'exige pas une force herculéenne, c'est un sport pour tous, des plus jeunes aux vétérans, que vous pouvez donc pratiquer en famille et vous aussi, mesdames !

Cela vous tente ? Ne résistez pas à la tentation d'essayer. Alors, faites comme moi... du tir à l'arc.

Christiane



Pour tous renseignements, téléphoner à Mme Christiane Bourey, au 51.26.07

## Décès de M. Marius MIGLOS, ancien Conseiller Municipal

Le décès de M. Marius MIGLOS, qui fut Conseiller Municipal de Lille de 1965 à 1977, emplit ses nombreux amis de tristesse.

Marius MIGLOS, né le 18 septembre 1908 à Le Bosc (Ariège), est arrivé à Lille en 1938, pour travailler dans l'Education Nationale, au Lycée Faidherbe, dont il fut l'une des figures les plus connues du corps professoral, de ses collègues et des anciens élèves. Militant actif et exemplaire, la longue liste de ses engagements en est le témoignage. Habitant du Vieux-Lille, il en était le défenseur passionné.

Estimé pour ses conseils de bon sens, considéré pour son ouverture d'esprit, il s'est donné sans compter son temps et sa santé jusqu'au bout.

Il était profondément heureux d'avoir vu arriver la Gauche au pouvoir à l'issue d'un combat qu'il avait mené depuis toujours.

Nous adressons particulièrement à Mme MIGLOS et à sa fille Danièle MIGLOS nos plus vives condoléances.

Ses funérailles ont eu lieu le samedi 16 janvier 1982 à 10 h en l'Eglise provisoire Sainte-Marie-Madeleine, place de Gand à Lille.

Inhumation au Cimetière de l'Est.

Marius MIGLOS était Chevalier des Palmes Académiques, Conseiller de Quartier du Vieux-Lille, Ancien Conseiller Municipal de Lille, Administrateur de la Caisse des Ecoles Publiques, des Jardins Familiaux, de l'Université Populaire, de la Fédération des Amicales Laïques de Lille, du Sou des Ecoles Laïques, du Denier des Ecoles Laïques, Vice-Président de la Section de Lille de la Ligue des Droits de l'Homme et du Citoyen, Administrateur Honoraire de la MGEN, Membre de la Commission Exécutive de la Section Socialiste de Lille, membre de l'Amicale des Vétérans de la SFIO, Retraité de l'Education Nationale.



ascenseurs  
**SORETEX**

**THYSSEN**

ASCENSEURS - MONTE-CHARGES  
ESCALIERS MECANQUES - TROTTOIRS ROULANTS  
46, rue Louis Blanc - 59260 HELLEMES  
Tél. (20) 56.43.06 - Tél. Dépannage : 33.17.79.

**NORD  
LUMIERE**

Tout l'éclairage  
Tous styles  
84, rue Nationale - LILLE

Les mariées  
de  
**LORANT**

174, r. Léon Gambetta  
LILLE - Tél. 57.32.04.

Spécialiste cortèges  
Rayon  
grandes tailles





# Veaux, vaches, cochons, canards...

**Rendez-vous pour 10.000 animaux à la Foire, du 3 au 7 février**

**Du 3 au 7 février, la Foire de Lille accueillera le XXXVIIIème Salon International des Animaux qui, une fois encore, sera une grande fête des bêtes et de leurs amis. Pas moins de 10.000 sujets seront exposés dans les cinq halls occupés par cette manifestation.**

L'élevage régional tient une grande place dans cette exposition devenue la première de province par son importance et sa diversité. Plus de huit mille volailles venant de cinq pays seront au rendez-vous de l'Exposition Internationale d'Aviculture.

Chevaux de trait, de selle, poneys, occuperont le grans palais de la Foire de Lille autour de deux thèmes particuliers : la Hongrie et les races domestiques en péril.

Dans un décor de circonstance, la Hongrie servira de trame à un grand spectacle équestre qui se produira deux fois par jour. Une légende hongroise servira de canevas à des cascades à cheval, des courses d'attelages, des combats à pied, des danses et beaucoup de musique, le tout au milieu de l'évocation d'un village avec ses moutons à longues cornes torsadées.

Pour attirer l'attention sur les souches locales qui disparaissent, ANIMAVIA a obtenu le concours de plusieurs centres de sauvegarde français et anglais et on verra côte à côte des ânes du Poitou et de Provence, des pores du Limousin

ou encore les rarissimes bœufs blancs de Chiligan venus d'Angleterre.

## Sous les tropiques

Deux halls chauffés accueilleront une autre exposition qui a pris pour thème les Tropiques. Au Rouet on pourra frémir devant les araignées géantes, les mille-pattes, les scorpions, les phasmes réunis en la plus vaste collection d'insectes vivants jamais présentée au nord de Paris. L'office pour la propagande éco-entomologique anime de

manière pédagogique cette présentation alors qu'à deux pas évoluent serpents et poissons les plus divers.

Dans le grand restaurant, les services de la ville de Lille et la Société Aviornis réalisent pour leur part un vaste décor tropical où seront présentés en semi liberté des dizaines d'espèces d'oiseaux exotiques, de parc et de volière.

On pourra même pénétrer dans une volière géante et être, ainsi, directement en contact avec les toucans, calaos, merles exotiques, perroquets.

Cirque des enfants, spectacle dans les différentes arènes, tous les jours, c'est à une fête animale permanente à laquelle participe la quasi-totalité des associations de protection animale de la région, qu'ANIMAVIA vous invite du 3 au 7 février, à la Foire de Lille.



*Chevaux de trait du Nord.*

## Nouvelles activités et nouvelles permanences pour Inter-Age

En plus de l'organisation mensuelle des "rendez-vous du Sébastopol", qui connaissent un succès tellement croissant qu'il est envisagé d'organiser des séances plus nombreuses, l'association Inter-Age met au point actuellement ses activités touristiques pour les mois à venir.

### • Circuits touristiques

Inter-Age prépare actuellement ses circuits touristiques qui débiteront dès le mois d'avril. Comme l'année dernière, les circuits feront découvrir la région Nord-Pas-de-Calais, mais aussi la Somme, l'Aisne, la Belgique, la Hollande et d'autres destinations.

### • Voyage en Yougoslavie

Du 9 au 16 mai - Départ en avion de Lesquin, vol direct pour Split. Prix : aux alentours de 2.000,00 F.

Dans le cadre idyllique de la côte adriatique, où la montagne se jette dans la mer, vous découvrirez les sites surgis des temps anciens, comme Trogir, ancienne colonie grecque, bâtie sur une île rattachée au continent par un simple pont ; Dubrovnik, ville mondiale connue par sa beauté et la richesse de ses monuments ; les chutes de Krka, tumultueuses et torrentielles, qui se précipitent dans un grondement de tonnerre...

Il s'agit d'un programme spécialement bâti pour Inter-Age à un prix étudié. 85 places sont réservées. Vous pouvez vous inscrire dès à présent, soit par courrier, soit en vous présentant à la permanence de l'Association Inter-Age.

### • Voyage en Casamance (Sénégal),

Départ de Lille pour Saint-Louis du Sénégal, ville jumelée avec Lille, puis le Sud du

pays, la Casamance luxuriante, qui est une des plus belles régions d'Afrique. Vous visiterez les villages typiques, vous découvrirez les extraordinaires curiosités naturelles de cette région.

25 places sont disponibles pour ce voyage qui durera une semaine, pour un prix aux alentours de 6.000,00 F.

Pour tous renseignements et pour vous inscrire dès à présent, écrivez à Inter-Age ou venez à la permanence de l'association.

### Des permanences plus nombreuses au siège d'Inter-Age 3, rue Desmazières à Lille

Désormais, Inter-Age vous accueille trois fois par semaine à son siège, 3 rue Desmazières à Lille :

- le lundi de 14 h à 17 h
- le mardi de 8 h 30 à 12 h 30
- le jeudi de 8 h 30 à 12 h 30.

### Exposition "Nord Nature"

Une exposition réalisée par la Fédération Nord-Nature sur le thème "Le Patrimoine Naturel du Nord-Pas-de-Calais" est présentée dans le hall d'accueil de la Maison de la Nature et de l'Environnement (23, rue Gosselet à Lille) du 1er au 12 février.

Cette remarquable exposition, composée de 32 pan-

neaux illustrés par de nombreuses photographies de la région, aborde plusieurs thèmes concernant les problèmes relatifs aux zones rurales, rivières, eau, estuaires, littoral, marais, forêts et faune. Elle présente également quelques exemples de pollutions et les sites d'intervention de la Fédération Nord-Nature.

## Propreté de la ville

## Propreté du travail

### Système P



PLASTIC OMNIUM

**3, rue du Parc  
92305 LEVALLOIS  
Tél. 739.32.08**

Le Système P, c'est le système de collecte hermétique mécanisée de Plastic Omnium.

Le Système P, c'est une gamme de Poubelles et conteneurs Plastique, hermétiques, Pratiques, conçus pour un ramassage entièrement mécanisé. Une Page tournée sur les seaux à ordures et sacs répandus, avachis, malodorants..., inesthétiques.

Le Système P, c'est un système Performant. Poids Plume. Manutention silencieuse, rapide. Rangement Pratique. Petites Poubelles et Puissants conteneurs de 75 l à 1 100 l. Un matériel robuste, éprouvé, de fabrication française, s'adaptant sur tous modèles de bennes. Une véritable Panoplie.

Le Système P est un système Passe-Partout qui s'adapte aux Problèmes de chaque ville. Poubelles et conteneurs se Présentent avec des couleurs Plaisantes, des lignes Pures. Ils améliorent l'environnement.

Le Système P Propose des Prestations très diverses : mise en Place, entretien, lavage, etc. Il est Polyvalent.

Le Système P, c'est également une solution Prix/Performance : Possibilités très variées de Paiement ou location... à des Prix Préférentiels.

Le Système P, c'est aussi une Prise de Position ; respect des Passants et du Public, des Propriétaires ou locataires, des Personnels, qui, grâce aux Préhensions, ne sont plus des Portefaix. Une Politique municipale Prévoyante qui contribue aux économies d'énergie.

Le Système P est un système bien Pensé, un système qui Plaît aux habitants de Lyon, Grenoble, Nice, Valence, Tours, Amiens, Puteaux... et bientôt de Partout. Le Système P, soyez Pour. Abandonnez le Système D.



## WAZEMMES

## Ces piétons auxquels on pense

Wazemmes bouge. Wazemmes vit. En décembre, un groupe d'habitants de la résidence Magenta-Fombelle rencontrait un élève-architecte pour proposer, imaginer, dessiner les couleurs d'un square que les locataires aimeraient bien voir s'installer au pied de leurs immeubles. Cet équipement, que les intéressés souhaitent vert, très vert même et ouvert à tous pourrait accueillir des plantes susceptibles de fleurir en toute saison mais aussi des aires de repos, des jeux, un boulo-drome.

Réalisé avec l'aide des habitants du quartier ("pour ne pas revenir trop cher"), ils permettraient à de nombreux Wazemmois de trouver, sur le pas de leur porte, ce que d'autres vont chercher à la campagne. Le conseil de quartier se consultait sur le projet. Mais le premier pas est fait.

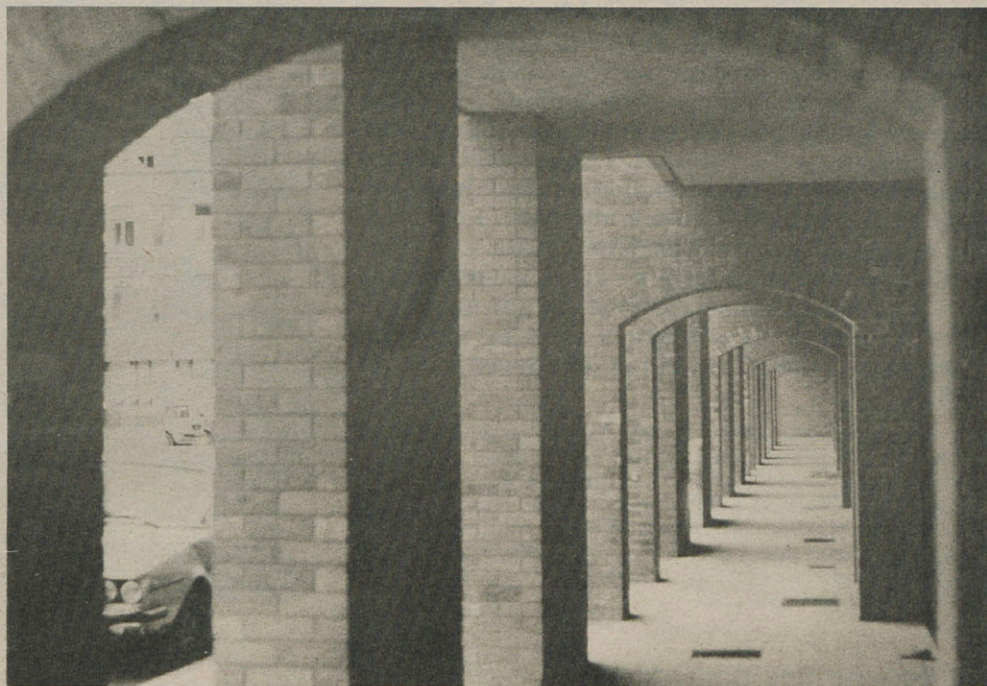
Non loin de là, à l'autre extrémité de la rue Jules Guesde, les riverains parlent trottoir. Vouté, ridé, usé par l'âge celui

qui longe la place de la Nouvelle Aventure connaîtra bientôt une nouvelle jeunesse.

Retardés par les intempéries qui se sont abattues sur la métropole, les travaux ont été reportés au début février. Les piétons habitués du trajet allant de la rue Gambetta à celle des Sarrazins ne manqueront sans doute pas d'apprécier. D'autant plus que la traversée du cœur commerçant de Wazemmes prendra

bientôt des allures de promenade.

Poursuivant son bonhomme de chemin, la voie semi-piétonne inaugurée rue Jules Guesde s'avancera cette année vers la rue des Sarrazins. Agrémentée d'arbres, et de vasques à fleurs, cette longue artère débouchant sur la place de la Nouvelle Aventure et son marché, établira une liaison pour le moins agréable avec une place Casquette revêtue de dallage, décorée de muret de jardinières, dotée de jeux de boules et agrémentée urbains. Tout cela sans oublier la verdure, bien sûr... Ces travaux, menés en coordination avec les services de la communauté urbaine de Lille s'élèveront à 769.000 F. Ils permettront également de compléter le programme d'amélioration de l'éclairage public entrepris dans ce quartier qui, peu à peu, retrouve un visage neuf.



Au bout de la rue Jules Guesde, la Résidence Mulliez-Richebé.

## La Résidence Mulliez-Richebé

Elle est située à l'extrémité de la rue Jules Guesde sur le terrain de l'ancienne Cartonnerie Mulliez-Richebé.

Construite en briques rouges, cette Résidence dont le Maître d'ouvrage est l'Office Public d'HLM de la Communauté Urbaine de Lille et le Maître d'œuvre, l'Atelier d'Architecture et d'Urbanisme (Urbanisme Michel Robert, Architecte D.P.L.G. et Urbaniste S.F.U. comprend 44 logements en front à rue.

Le rez-de-chaussée comporte 405 m<sup>2</sup> de surface commerciale desservis par une galerie couverte piétonnière parallèle à la façade et qui s'inscrit parfaitement dans le cadre de ce secteur piétonnier. Des espaces verts agrémentent la cour inté-

rieure tandis qu'une aire de jeux a été aménagée pour les enfants.

Les automobilistes, eux non plus n'ont pas été oubliés et ils disposent d'un parking en façade arrière.

Les étages comportent des logements répartis de la façon suivante :

— 6 logements du type 1 bis ; 16 logements du type 2 bis ; 16 logements du type 3 bis ; 6 logements du type 4 bis, dont 5 logements pour handicapés physiques et 10 logements en duplex sur deux niveaux. Tous sont équipés de chauffage individuel au gaz et de composant sanitaire intégré. L'ensemble constitue une réussite dont l'intérêt a retenu l'intérêt d'autres concepteurs.



Rue Jules Guesde : mi-piétonne.

## DESMIDT s.a.

Agence Lille - Sud

B.P. 23 - 59310 ORCHIES - Tél. (20) 71.85.72.

Terrains de Sports - Espaces Verts  
Réaménagement de la Place des Archives à Lille  
Abords Paysagers des H.L.M. de la rue J. Guesde

## ÉCONOMISEZ 300 F à 970 F

suivant modèle, en installant maintenant (avant le 28/2/82)

## VOTRE CONVECTEUR

GAZ - CHARBON - MAZOUT

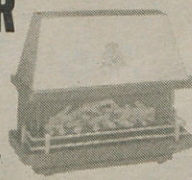
50 modèles exposés

EFEL - HORN - AUER - DRU - FABER  
FRANCO-BELGE - SUNSHINE

agréé Gaz de France, garantie 2 ANS, pièces et M.O.  
livraison, mise en service, devis GRATUITS

## DE MOOR

13 rue des Sarrazins  
près marché de Wazemmes - LILLE



Société Anonyme de Travaux d'Electricité  
en Bâtiment

## "S.A.T.E.B."

2, rue Lamartine - 59110 LA MADELEINE  
Tél. 55.00.84

Qualifelec E3C3 « Chauffage Electrique Intégré » - Qualifanten « A »

## VERNIER

chauffage - plomberie

27, rue de Roubaix - TOURCOING

Tél. 26.83.45

Emplacement réservé  
par sympathie

## MOULINS

## Pourquoi pas dans l'Ain, vos prochaines vacances ?

L'ASSOCIATION FCV ST-MARTIN DE BAVEL, dans l'AIN, adhérente à Fédération Nationale LOISIRS VACANCES TOURISME, vous propose différents séjours dans l'AIN. Pension complète et découverte d'un milieu d'accueil au Centre Familial de Vacances L.V.T. les Bergonnes 01260 PLANS D'HOTONNES - Tél. 16-79 87.68.76. - places disponibles en avril pour les familles, mai et juin pour les classes vertes. Pension complète également dans le centre L.V.T. le grand logis à St-Martin de Bavel 01510 - pour toute la saison ETE 1982. Dans ces deux installations, l'association gestionnaire vous invite à découvrir les pays verts de l'AIN, au relief tranquille et aux traditions

vives. Dans les deux centres une animation complète est prévue, un moniteur enfants, des soirées animées, de nombreuses randonnées sont prévues. Les prix de pension sont aciculés en fonction des quotients familiaux, un dégressif dans l'échelle des prix est prévu pour les enfants. D'éventuels bons vacances peuvent venir en déduction des prix de séjours. A bientôt et bonnes vacances dans l'AIN (écrire directement aux Centres de Vacances pour tous renseignements), mais d'ores et déjà ceux-ci peuvent être pris soit : à la Maison de Quartier - Centre Social, 1 rue Armand Carrel - Tél. 52.23.67 soit chez Mme Bernadette Martin, 11/3 rue des Ponts - Tél. 52.46.74, le soir de préférence.

## le métro

Directrice de la rédaction, rédactrice en chef : M. BOUCHEZ.  
S.A.R.L. Métropole - Lille, 209 Place Vanhœnacker - Lille.  
Publicité Générale, 209 Place Vanhœnacker - Lille - Tél. 52.01.09.

Imprimerie S.A. Presse Flamande, Hazebrouck.  
Dépôt légal ISSN 0152 - 1314.  
Abonnements : 11 numéros, 20 F.

## méo

SES CAFES  
DE QUALITE

CREMERIE  
SPECIALITE DE FROMAGES

Il y a un MEO à votre porte

## LILLE :

- 5, Place du Gal de Gaulle
- 49, rue de Béthune
- 336, rue Léon Gambetta (face au marché)
- 62 bis, rue du Faubourg des Postes
- 164, rue de Wazemmes
- 78 bis, rue Jules Guesde
- 41, rue St-André
- 225, rue Pierre Legrand (Fives)
- 79, rue Eugène Jacquet (Fives)

## LOMME :

- 333, avenue de Dunkerque

## LA MADELEINE :

- 26, rue Pasteur

## MARCQ-EN-BARŒUL :

- 56, rue Nationale

## MONS-EN-BARŒUL

- 124, rue du Gal de Gaulle

et les Marchés de Lille et banlieue

## CAFES MEO

B.P. 19 - 59008 LILLE Cédex - Tél. (20) 52.45.48





MOULINS

# Si les crèches se multipliaient comme des petits pains...

La corde était si tendue qu'elle a fini par se casser. Fatiguées de devoir se bousculer aux portes d'une halte-garderie qui ne pouvait, en tout et pour tout, accueillir que vingt enfants, plusieurs mères de famille ont créé en septembre dernier une « crèche sauvage » à Moulins. Elles se sont ensuite organisées pour la faire fonctionner deux jours par semaine avec l'aide des parents intéressés. Leur décision ne relevait pas d'une parfaite légalité. Les règlements imposent en effet à ce genre d'équipement d'utiliser d'un personnel diplômé. Ce qui, en l'occurrence, n'était pas le cas. Les intéressés ont toutefois passé outre. Simple question d'urgence... et de chiffres.

Cent cinquante cinq enfants sont inscrits à la halte-garderie installée dans le Centre Social de la rue Armand Carrel. Ce qui est trop. Sept fois trop exactement. Pour mieux faire comprendre leur ressentiment, les intéressés ont invité en décem-

bre les élus à venir discuter avec eux de leurs difficultés. Le contact s'est avéré fructueux. Mais l'essentiel des problèmes tournent autour d'une évidence : manque d'argent.

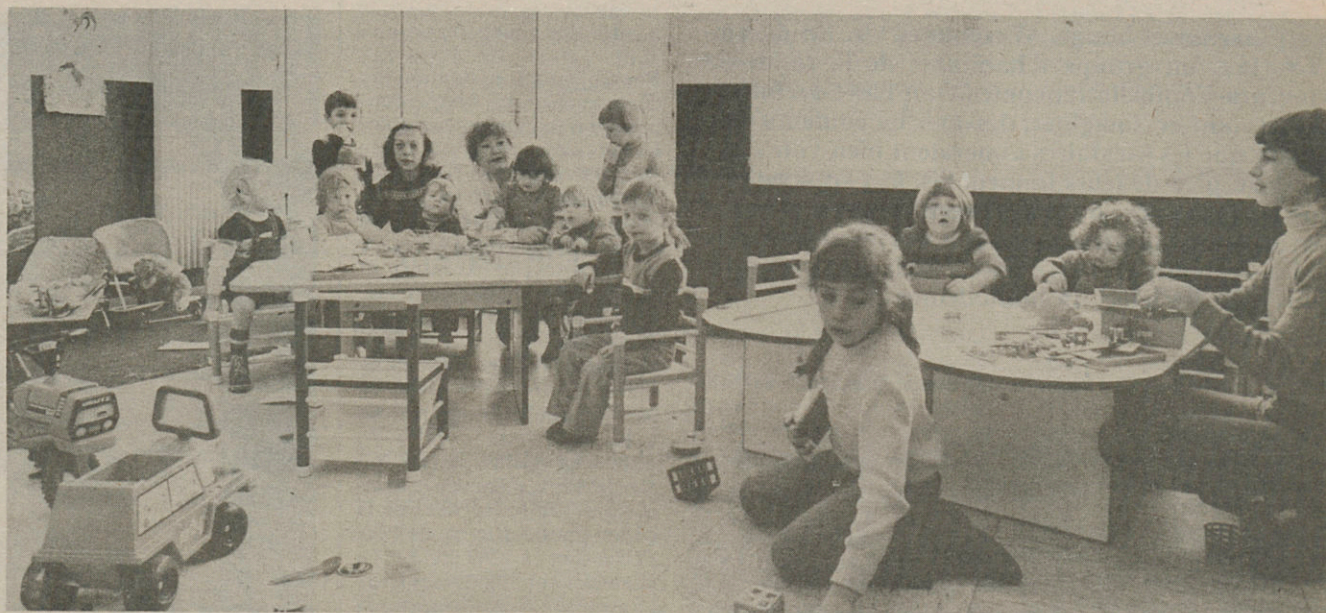
## La grogne des parents de Moulins et de Belfort

Elle ne date pas de la dernière rentrée scolaire. Le comité des usagers de la Maison de Quartier avait déjà mis le doigt sur la « plaie » et demandé à certains financeurs de se montrer plus « généreux ». Aidé par la Ville et la Caisse d'Allocations Familiales, la halte-garderie recevait une prestation de services de la C.N.A.F. Elle ne pouvait toutefois ouvrir ses portes qu'à vingt enfants, et cela 26 h 30 par semaine. « C'est insuffisant, surtout le vendredi et le mercredi » ont estimé les parents.

De mouvement d'humeur en discussion, sept mères de famille ont pris le taureau par

les cornes et ont décidé de résoudre le problème à leur manière. Toutes voulaient « faire quelque chose ». Une crèche parentale, expérience unique dans le Nord, semblait-il, a fini par voir le jour dans les locaux de la Maison de Quartier - Centre Social. Bien qu'appartenant à la ville, ces derniers étaient donnés à gérer au comité d'usagers. Celui-ci a donc décidé de les gérer... en ouvrant la « crèche sauvage ».

Une fois la décision prise, l'organisation a suivi. Des mamans se sont proposées pour assurer une présence sur place à tour de rôle. Même un



père de famille s'y est mis. Côté sécurité, tout était prévu. « Les enfants sont après tout accueillis dans des locaux agréés. Ce qui leur évite d'être

dépaysés. Le centre social a d'autre part pris toutes les garanties nécessaires en matière d'assurance ».

qu'ou les impôts locaux grimperaient-ils ? Il faut en fait demander l'aide des entreprises. De nombreux secteurs emploient un nombre important de femmes sans disposer pour autant de crèches ».

aujourd'hui des « moyens pour fonctionner ». « Si la DDASS veut nous imposer des diplômés, qu'elle les paie ! ».

Voilà pour les principes. Cela dit, le dortoir, la salle de jeux et la salle d'eau utilisés dans le quartier pour faire fonctionner la crèche sauvage ne pourront jamais répondre à toutes les demandes formulées par les parents. Jamais cent cinquante cinq enfants ne pourront y être accueillis. D'autres idées sont donc lancées, des salles recherchées. « D'autres femmes ne pourraient-elles pas s'inspirer de ce qui est fait ici pour utiliser les locaux collectifs résidentiels de certains groupes d'immeubles ? ».

La balle est dans le camp des intéressés. Déjà à Moulins, certains songent à aller plus loin : créer une association, lancer et participer à des activités nouvelles comme un labo-photo, des cours de couture, de gymnastique. Une mère, aidée par le Centre Social pourrait se préparer au brevet d'aptitude aux fonctions d'animateur. D'autres expériences sont envisagées. « peut-être feront-elles boule de neige... ».

## Plus de 600 millions anciens

Ce genre d'initiatives peut-il répondre à toutes les difficultés posées ? La question a été évoquée avec les élus. D'après Mme Morel, déléguée à la petite enfance, « mille enfants au minimum ne peuvent pas entrer dans des crèches à Lille ». La municipalité s'en préoccupe « mais tout cela revient cher. Les sept crèches lilloises nous coûtent 600 millions anciens, soit plus d'un demi-milliard de déficit lorsque l'on a retiré la part de la C.A.F. et de la Ville ». Cela n'empêche pas la ville d'agir. Une halte-garderie

pouvant être transformée en mini-crèche est envisagée à Fives. Un autre projet existe aussi sur Hellemmes. Mais il ne s'agit là que de remèdes isolés. « Le véritable nerf de la guerre est l'argent ».

Les habitants de nombreuses communes voisines devant travailler à Lille, d'importants efforts ont déjà été consentis par la ville. Ces derniers ne peuvent pas se multiplier à l'infini. « Prenez les écoles maternelles, on y accepte les enfants de deux ans et demi. Les villes ne prennent pas cet accueil en charge, sinon jus-

## Utiliser les L.C.R. ?

Opposés à une circulaire émise par « un ancien responsable du Ministère de la Santé », les organisateurs de la crèche parentale de Moulins dénoncent pour leur part l'obligation qui leur est faite d'avoir recours à des personnes diplômées. « Les parents sont-ils irresponsables ? Doit-on les juger incapables de garder leurs enfants ? Les intéressés, qui tournent le dos à ce qui constitue selon eux un carcan administratif, demandent en fait

## Concours des Vieilles Maisons

L'Association des Vieilles Maisons Françaises organise un concours doté de nombreux prix dont un de 10.000 F destiné à récompenser les personnes privées ou les associations ayant contribué à la sauvegarde d'un monument (gentilhomme, manoir, château, petit édifice rural, ferme de caractère, maison provinciale typique).

Toute personne intéressée devra constituer un dossier comprenant :

- un descriptif accompagné de photos, gravures, plan, etc... du monument avant restauration, des travaux en cours de réalisation et de l'état actuel,
- les moyens matériels ou financiers engagés,
- tous les renseignements autres : classement, site environnant, résumé historique, sont également utiles.

Ce dossier est à envoyer **AVANT LE 1er MARS 1982** aux : Vieilles Maisons Françaises, 93 rue de l'Université - 75007 PARIS.

Pour tous renseignements, s'adresser au Délégué Départemental - pour le Nord : Mme DEWAVRIN, 33 avenue de la Marine - 59290 WASQUEHAL.

**COLLECTE HERMETIQUE DES ORDURES MENAGERES**

**DE LARUE**

Poissonneries

tous les produits de la MER

**LA MEILLEURE SELECTION DES PRODUITS DE LA MER**

**A LA MADELEINE:** 147, Rue G. Pompidou - Tél. 55.32.75 et 55.14.93  
108, Av. Saint-Maur - Tél. 55.51.63

**A LILLE (le matin):** Halles couvertes de Wazemmes - Tél. 57.66.68  
Marchés de LILLE et Banlieue

MARDI - St-André - MERCREDI - Annapes - JEUDI - Mons-en-Barœul et Fives  
VENDREDI - Ascq, La Madeleine et Haubourdin - SAMEDI - Lille-Deliot et Halluin  
DIMANCHE - Mons-en-Barœul et Lille-Fives

**CHOISISSEZ LA QUALITE**

DETAIL - DEMI-GROS - RESTAURANTS - COLLECTIVITES

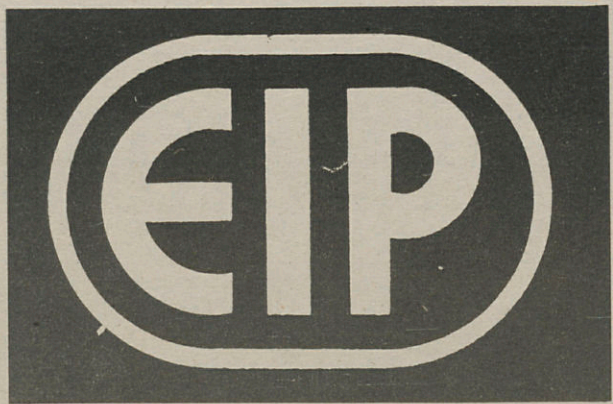
**FONTAINES**

**société MENET**

Arrosage - Jets d'eau  
Plomberie - Sanitaire  
Chauffage central

7, rue de Bapaume - Tél. 54.76.60 (lignes groupées)





## Electrifications Industrielles et Publiques

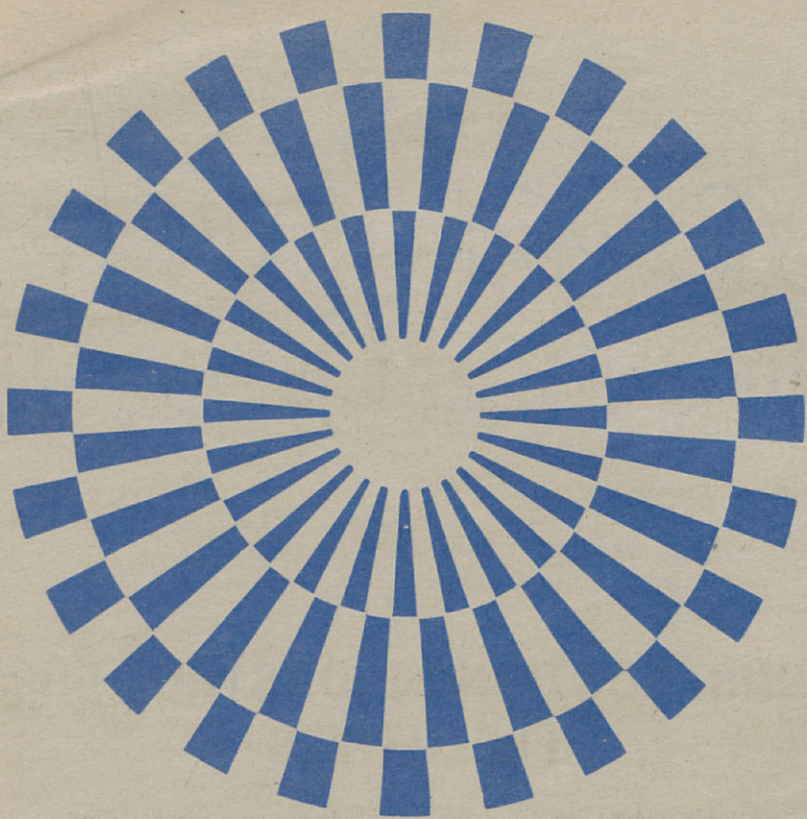
- Installations de mâts d'éclairage (grands espaces)
- Eclairage public - illuminations
- Installations électriques H.T. et B.T.
- Sonorisation

### NORD

57, rue de Trévisse - 59000 LILLE - Tél. (20) 52.73.15.

### PAS-DE-CALAIS

Zone Industrielle - B.P. n° 102 - 62110 HENIN-BEAUMONT  
Tél. (21) 20.16.82.



## COMPAGNIE GENERALE DE CHAUFFE

37, avenue du Maréchal de Lattre de Tassigny  
59350 SAINT-ANDRÉ - Tél. (20) 06.92.62.

CONSEIL et FINANCEMENT

#### CHAUFFAGÉ et CONDITIONNEMENT D'AIR

Réalisation et exploitation d'installations de toutes natures  
**EAUX POTABLES et INDUSTRIELLES** Surveillance, analyse, traitement  
**TRAITEMENT des DECHETS et RESIDUS** Prise en charge d'usines de  
destruction avec récupération éventuelle de chaleur  
**MAINTENANCE** Entretien de tous équipements collectifs  
**ENERGIES ET TECHNIQUES NOUVELLES**  
Utilisation des énergies nouvelles  
Recherches et applications de techniques nouvelles et de combustibles  
de substitution  
Procédés de récupération d'énergie

SECURITE

CONFORT

ECONOMIES D'ENERGIE



# Pierre Bertrand, conseiller municipal :

« L'animation, c'est d'abord une politique de quartier »

Voici bientôt 6 mois que Pierre Bertrand, conseiller municipal, s'est vu confier par Pierre Mauroy la délégation de "l'Animation des Fêtes et Cérémonies" au sein de la municipalité. Il succédait ainsi à Denise Cacheux qui, élue député de Cambrai, a démissionné de ses fonctions d'adjoint au maire de Lille pour ne pas cumuler les mandats.

Pierre Bertrand est bien connu de tous les Lillois d'abord en tant que fils de Marcel Bertrand ce grand sénateur, adjoint au maire de Lille, qui a marqué la politique du logement social non seulement dans la

région mais dans toute la France ; il est également apprécié de tous les socialistes lillois dont il est le premier secrétaire depuis plusieurs années, assumant cette fonction avec la volonté de développer les méthodes d'éducation populaire au sein même de la section ; il est enfin réputé au conseil municipal pour sa rigueur, pour ses colères aussi, quand l'économie ou la justice risquent d'être manacées par des décisions non conformes au bien public. Pierre c'est aussi la sensibilité faite homme qui ne supporte pas la misère des autres et n'accepte jamais l'injustice comme une fatalité.

Quand on lui demande "l'animation qu'est-ce que c'est pour vous ?" il répond : "oh vous savez je ne théorise pas... je me suis donné six mois pour observer, pour écouter et rencontrer. Et aujourd'hui je pense que l'animation c'est d'abord une politique de quartiers qui, cette année, se vivra au cours de quatre grands temps forts : le Carnaval, le 50ème Anniversaire du Beffroi, les vacances à Lille, le Pré-festival".

## L'été à Lille

"La période la plus importante est celle des vacances ou plutôt de l'été à Lille car le terme vacances ne signifie pas grand chose pour tous ceux, jeunes ou moins jeunes, qui sont privés de travail toute l'année. Donc en prolongeant l'action entreprise les autres années, je voudrais concentrer les efforts d'animation sur cette période.

En effet, alors que tous les moyens d'information (radio, T.V., journaux) mettent l'accent sur ceux qui partent en vacances, il faut se demander quelles peuvent être les réactions de ceux qui sont condamnés à rester en ville ? Il ne peut s'agir que d'isolement pour le 3ème âge, et de rébellion pour la jeunesse. C'est la période de l'année où le vandalisme augmente et où les agressions se multiplient, les marginaux éprouvant le besoin de s'exprimer ou de compenser leur désœuvrement".

Pierre Bertrand voudrait sensibiliser toutes les forces vives des quartiers à ce problème des "Vacances à Lille pour ceux qui restent". Les conseils et les comités de quartier, les animateurs d'associations sportives, culturelles ou de jeunesse, les responsables de centres sociaux, de maisons de quartier, les enseignants, les curés, les constructeurs (H.L.M. ou C.I.L.) tous sont appelés à étudier les besoins - besoins qui varient avec les

quartiers - et à unir leurs efforts : "c'est tous ensemble que nous trouverons des solutions, ma tâche consiste seulement à coordonner et à apporter l'aide de la ville pour permettre la réalisation des projets communs". D'après lui, ces projets devraient répondre à deux nécessités essentielles. D'abord permettre aux citoyens de sortir de la ville pour découvrir d'autres horizons, c'est dans cet esprit qu'il est déjà prévu d'organiser des voyages dans les villes jumelées, des excursions à la mer ou à la campagne pour les familles, des camps pour les adolescents. Mais aussi, même en restant à Lille, permettre aux jeunes de s'exprimer dans la plus grande liberté qui n'est pas forcément le désordre, et ceci par la pratique d'activités sportives et culturelles. Activités qui supposent l'ouverture des équipements collectifs réservés souvent à quelques initiés et l'aide d'un certain nombre d'animateurs.

Enfin, Pierre Bertrand pense et c'est une troisième exigence que les expériences tentées pendant l'été doivent pouvoir se continuer après les vacances... Le "suivi" doit être assuré par les associations avec lesquelles la ville est prête à passer des contrats pour assurer des animations permanentes.

## Carnaval et pré-festival

Entourant la période des vacances, deux événements doivent selon les conseillers délégués à l'animation constituer des temps forts au cours desquels les habitants des quartiers peuvent prendre des responsabilités et s'organiser. C'est déjà fait en ce qui concerne le carnaval, les animateurs des comités de quartier ont décidé qu'il aurait lieu le 30 mars, jour du Printemps. C'est pour eux le moyen de

réunir les gens dans la fête et de la préparer dans des ateliers durant plusieurs mois. Certains rêvent même de transformer ces ateliers en véritable école de carnaval.

La fête aura lieu dans chaque quartier le samedi après-midi, et les "carnavaleux" les plus dynamiques seront invités à se rassembler pour une grande "bande de nuit" qui divertira le centre ville. Le lendemain dimanche, tout le monde se reposera.

Quant au pré-festival qui se déroulera au début de l'automne, d'après Pierre Bertrand "il est indispensable qu'il se développe pour que le festival de Lille devienne de plus en plus le festival de tous les Lillois. Il doit comprendre un certain nombre de manifestations dans les quartiers qui fassent découvrir aux habitants le thème du festival et leur donnent envie d'y participer.

De la fête du Beffroi, le conseiller délégué "aux fêtes et cérémonies" n'a pas voulu parler laissant au maire de Lille le soin d'en annoncer les réjouissances dans sa prochaine conférence de presse.

## Animation de quartiers et équipements collectifs

"Peut-on demander à l'administrateur du G.E.D.A.L. comment il conçoit le rôle des animateurs de quartier ?"

"-d'abord et avant tout, il ne sont pas les "larbins" des associations ou des comités de quartier. Leur rôle consiste à être à l'écoute de ce qui se passe pour mettre en rapport ceux qui ont envie de faire la même chose et pour favoriser le mouvement associatif. Ils doivent faire naître les initiatives, mais ne jamais réaliser à la place des habitants".



tuelles organisées pendant les temps forts de l'animation, ces équipements ont, d'après lui, une fonction de permanence et d'implantation d'activités diverses. Il rappelle que la volonté de la ville est que ce soit les usagers qui gèrent eux-mêmes ces équipements, c'est pour eux l'un des lieux où s'exerce "la nouvelle citoyenneté" dont à parler si souvent Pierre Mauroy.

Pour conclure notre entretien Pierre Bertrand redira : "mon souci permanent est de chercher à favoriser la coordination volontaire des différents organes de l'animation sur le plan de chaque quartier pour développer les responsabilités et améliorer la vie en commun".

Propos recueillis par Monique Bouchez.



**BORNHAUSER  
MOLINARI & CIE**

\*\*\*\*\*

S.A. capital : 9.369.960 F

Siège Social : 24, rue Hoche - B.P. 20

45401 FLEURY-LES-AUBRAIS CEDEX

Tél. (16) (38) 88.76.76.

## CONSTRUCTIONS INDUSTRIALISEES EVOLUTIVES :

Constructions scolaires, bureaux, foyers, salles de réunions,  
Bâtiments sociaux, équipements sportifs  
Bâtiments industriels etc...

### AUTRES ACTIVITES :

FONTAINES LUMINEUSES - METALLERIE - CLOTURES - MENUISERIE BOIS  
ALUMINIUM - GENIE CLIMATIQUE - PLOMBERIE - ELECTRICITE - Electricité de Réseau

Tous types d'éclairage extérieur - Electricité industrielle et de bâtiment MT et BT

Equipements électriques et électroniques - TRAVAUX PUBLICS - VRD

Canalisations eau, assainissement, gaz, etc...

Délégué Régional : M. DEGEETER  
1, rue Claude Debussy - 59250 HALLUIN  
Tél. (20) 94.63.83.