

502/150

**J. CHIRAC  
A P. MAUROY :  
OUI AU T.G.V.  
DANS LILLE**



Photo P. Cheuva

**PAGES 4-5**

**L'INSTITUT  
PASTEUR  
A  
L'HONNEUR**

**PAGE 7**

**CABLE  
LILLE PREND  
20 ANS  
D'AVANCE**

**PAGE 8**

**BRECHT ET  
LAVAUDANT  
A L'OPÉRA**

**PAGE 18**

**DES SPORTS  
VENUS  
D'AILLEURS**

**PAGE 23**

Photo Ph. Beele

# LE M<sup>ETRO</sup>

*Le magazine des Lillois*

DÉCEMBRE 1987  
N° 154  
5 F



## PLACE AUX CADEAUX

Noël, Nouvel An : les fêtes se mettent en place. Dans ce « Métro », un choix de cadeaux pour chacun : livres, disques, jouets. Et puis, bientôt, un cadeau pour tous, un grand cadeau collectif pour tous les Lillois, le parking sous la Grand-Place.

**PAGES 3-12 & 15**



## POUR S'EXPRIMER EN MAI S'INSCRIRE EN DÉCEMBRE

Il ne reste plus que quelques jours pour s'inscrire sur les listes électorales si vous souhaitez voter au mois de mai prochain et à tout autre échéance électorale de l'année 88.

Malgré la simplicité des formalités d'inscription, beaucoup de jeunes boudent les listes électorales, quitte à regretter la veille d'une élection de ne pouvoir s'exprimer. L'association Les Craignos particulièrement active sur le quartier de Wazemmes a entrepris dès 1985 des actions pour inciter les jeunes à s'inscrire. Cette année, les Craignos ont étendu leur travail sur Moulins, Bois Blancs et le Faubourg de Béthune en se transformant en collectif dont l'un des buts est d'amener les jeunes à s'inscrire.

Le résultat a été à la mesure des efforts déployés. Le 5 décembre 200 jeunes sont venus s'inscrire en masse à la mairie de Lille, où ils ont été reçus par Bernard Roman entouré d'élus de tous les groupes politiques.

Au cours d'une brève allocution, Bernard Roman a salué le sens civique de ces jeunes, « on vous dit allergiques à la politique, mais les jeunes ont envie de s'exprimer et vous en témoignez. Vous participez à la vie démocratique... quels que soient vos choix, l'essentiel est de dire ce que vous voulez ».



Le 5 décembre : 200 jeunes sont venus à la mairie de Lille pour s'inscrire.

Pour amener un maximum de jeunes à s'inscrire, Les Craignos ont recensé tous les jeunes de 18 ans et n'ont pas hésité à aborder chacun d'eux grâce au relai des membres du collectif des quatre quartiers. Ils ont fait comprendre aux jeunes que pour se faire entendre, il faut voter et donc s'inscrire. Ce travail de fourmi s'est fait surtout sur les lieux de loisirs des jeunes et a été amplifié par une campagne d'affiches et d'autocollants.

Les Craignos se refusent à toute propagande politique, mais ils admettent bien volontiers que beaucoup de jeunes beurs se sont inscrits pour exprimer leur refus, leur hostilité aux thèses racistes.

Le collectif poursuivra son travail jusqu'à la fin de l'année et invite les jeunes à venir s'inscrire.

## « NOS QUARTIERS », UN FORUM DU D.S.Q.

Après le Festival des quartiers, qui s'est déroulé pendant l'été et l'automne dans les quartiers du Nord - Pas-de-Calais, l'État et la Région ont décidé d'organiser un important forum du D.S.Q., (Développement social des quartiers) les 8 et 9 janvier prochains, au Palais des Congrès de Lille.

10 sites, 30 quartiers, plus de 150 000 habitants concernés dans la région... le développement social des quartiers constitue une politique ambitieuse mise en œuvre depuis 1984 dans le cadre du contrat de Plan État-Région.

A l'approche de la fin de ce contrat, le forum « Nos quar-

tiers » devra sensibiliser l'opinion sur cette démarche originale de développement social qui a pour objectif de faire des habitants les acteurs du changement.

Il sera également l'occasion, avec l'aide de la commission nationale D.S.Q., de présenter des expériences originales et de proposer des orientations nouvelles.

## CONTRE LA DROGUE

« L'Espace du possible », qui a ouvert ses portes en septembre dernier sera inauguré le 15 décembre.

Centre de post-cure de moyen séjour pour jeunes utilisateurs de produits toxiques, cet établissement est géré par l'Association Départementale du Nord pour la Sauvegarde de l'Enfance, de l'Adolescence et des jeunes adultes (A.D.N.S.E.A.).

Le projet de « L'Espace du possible » prévoit d'aider les jeunes toxicomanes en essayant de trouver une réponse aux difficultés de la vie quotidienne, en leur permettant aussi de reprendre des études et de renouer des liens avec leur famille.

Lieu de passage plus ou moins long suivant les besoins de chacun, les activités du centre s'articulent autour de trois axes : fréquentation en externat, hébergement en appartements loués par l'institution, hébergement à l'intérieur du centre.

• « L'Espace du possible », 50, rue de Valenciennes à Lille. Tél. : 20.52.99.50.

## UNE RELÈVE ASSURÉE

Sous l'égide de l'Association des Maires de Ville et Banlieue, s'est récemment créée la Convention des Villes pour les Conseils de Jeunes.

En novembre 1986, la commune associée d'Hellemmes a été le théâtre d'une première régionale : l'installation d'un Conseil Communal d'Enfants.

A l'époque, moult critiques avaient dénoncé cette initiative « gadget et démagogique ».

Un an après, une évidence s'impose : les conseillers en culotte courte ont réussi à faire la nique à leurs aînés en proposant bon nombre d'initiatives auxquelles les adultes n'auraient jamais pensé. C'est bien connu : « la valeur n'attend pas le nombre des années ».

C'est dans cet esprit que sera organisé en février 1988 le premier congrès national des conseils de jeunes à Besançon. Il permettra à nos jeunes conseillers de se retrouver et de déterminer les orientations futures à prendre, échanger leurs expériences et prendre des contacts (encadrés par les représentants des diverses municipalités présentes).

Les jeunes conseillers Hellemmois pensent bien avoir leurs mots à dire dans les diverses réunions qui émailleront cette manifestation.

Nos Maires n'ont pas à s'en faire : la relève est assurée.

F.M.

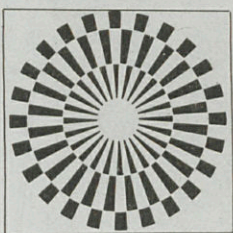
## LE BAC, ET APRÈS ?

Après le bac, où aller ? Les étudiants de Sup de Co répondent à la question en éditant dès le mois de janvier un guide des établissements d'enseignement supérieur de l'Académie de Lille.

« Bizut futé 87 » est destiné à tous les étudiants de l'Académie de Lille, depuis la seconde jusqu'au troisième cycle.

Une trentaine d'étudiants ont travaillé sur le projet : interviews, informations pratiques, témoignages, illustrations, commentaires... le tout donne un guide plus vivant qu'une simple énumération de données techniques.

« Bizut futé », tiré à 40 000 exemplaires, sera distribué gratuitement à partir de la mi-janvier, à tous les élèves de terminale du Nord - Pas-de-Calais.



**COMPAGNIE  
GÉNÉRALE  
DE CHAUFFE**

37, avenue du Maréchal-de-  
Lattre-de-Tassigny  
59350 SAINT-ANDRÉ -  
Tél. 20.55.12.12

- ☐ Conseil et financement      ☐ Sécurité - Confort  
☐ Économies d'énergie

### CHAUFFAGE ET CONDITIONNEMENT D'AIR

Réalisation et exploitation d'installations  
de toutes natures

### EAUX POTABLES ET INDUSTRIELLES

Surveillance, analyse, traitement

### TRAITEMENT DES DÉCHETS ET RÉSIDUS

Prise en charge d'usines de destruction  
avec récupération éventuelle de chaleur

### MANTENANCE

Entretien de tous équipements collectifs

### ÉNERGIES ET TECHNIQUES NOUVELLES

Utilisation des énergies nouvelles -  
Recherches et applications de techniques  
nouvelles et de combustibles de substitution -  
Procédés de récupération d'énergie



## 416 PLACES SOUS LA DÉESSE

Le dernier conseil municipal de l'année devrait choisir le projet de parking sous la Grand'Place. Deux projets s'opposent, mais l'un d'eux offre un avantage de poids : la durée des travaux n'excéderait pas dix mois. Voilà un projet qui permettrait d'envisager l'ouverture d'un parking de 416 places sous la déesse à la fin de l'année 88 ou dans les premiers jours de 89. ■

## O.S.L.O., CONTRE LA FATALITÉ

O.S.L.O., Organisme social de logement, est un outil qui doit permettre aux familles menacées d'expulsion de redémarrer, d'éviter le « cycle infernal » : saisie, expulsion, exclusion sociale. L'idée de créer O.S.L.O. est partie d'un constat : les organismes de logement social et notamment les organismes H.L.M. sont confrontés aujourd'hui à de graves problèmes de gestion. Des problèmes qui sont, en partie, liés à la situation sociale de nombreuses familles touchées par la

crise : chômage, maladie, rupture des prestations... une fatalité qui engendre parfois un processus de marginalisation.

C'est pour casser cette logique que la Ville de Lille a décidé, en liaison avec les circonscriptions de service social (D.A.T.), la Caisse d'Allocations familiales, le P.A.C.T., l'Office H.L.M. et le Crédit municipal et les acteurs sociaux, d'y consacrer des moyens importants en mettant en place une politique globale sociale du logement, qui allie la prévention, le traitement et le suivi social des familles concernées.

Après une étude précise de chaque cas, une solution est définie avec la famille. ■

## ON EMBALLE

Une centaine de personnes âgées, membres des clubs de troisième âge de la ville, étaient volontaires pour emballer près de 9 000 jouets destinés aux enfants des écoles des Zones d'éducation prioritaires (Z.E.P.). Ils ont passé près d'une journée dans le Grand Hall de la mairie pour emballer ces cadeaux de Noël et ont rencontré Pierre Mauroy, Bernard Roman et Ariane Capon, adjoints au maire de Lille. Une belle opération de solidarité menée par la municipalité entre des enfants et les clubs de troisième âge. ■

## GARE: NOUVELLE PLACE

Le réaménagement de la place de la gare se poursuit. Pour le 18 décembre, les travaux de chaussée seront achevés. La circulation automobile se fera au centre de la place sur deux fois deux voies, avec maintien de la liaison place des Buissonnes, rue du Molinel. Devant l'entrée centrale de la gare, une desserte permettra le passage des voitures, sans stationnement.

Au printemps commenceront les travaux d'aménagement des espaces piétonniers, notamment élargis aux deux coins de la rue du Priez. Devant l'entrée de la gare, un bassin et une fontaine seront installés. Fin des travaux en mai ou début juin. ■

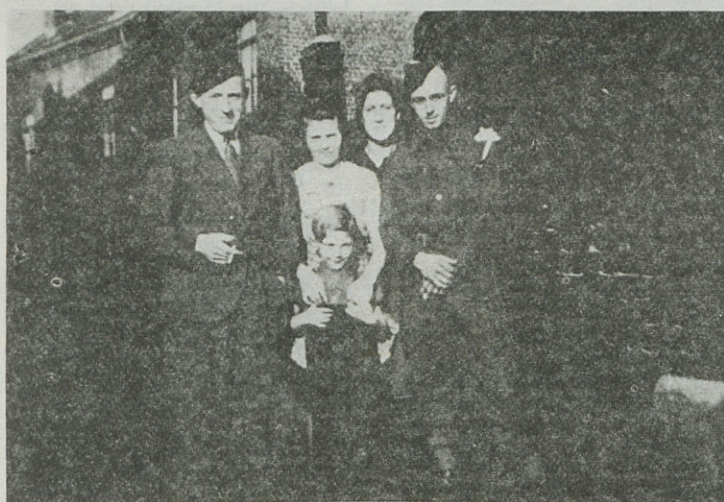
## 40 ENFANTS A SAINT-LOUIS

40 enfants de Lille et 20 élèves de l'école normale de Lille séjourneront à Saint-Louis du Sénégal du 9 au 24 janvier. C'est sans doute la première fois qu'un tel voyage est organisé à cette échelle dans le cadre d'un jumelage.

Le déplacement d'une classe de l'école Michelet et d'une classe de l'école Ampère a pour but de faire découvrir sur le terrain la réalité du tiers-monde. Ce voyage est préparé depuis de longs mois, car il est exclu d'envoyer 40 petits Lillois en Afrique comme on organise un charter de touristes. ■

## AVIS DE RECHERCHE

Entre 1943 et 1946, Georges Aubrey Betts, qui effectuait son service militaire dans la Royal Air Force, avait lié connaissance avec les familles Dederick et Dupret, habitant La Madeleine et Lille. Par l'intermédiaire de « Métro », son petit-fils Anthony Betts souhaite renouer avec ces Lillois ou leurs descendants. Si vous vous reconnaissez sur la photo, vous pouvez lui écrire au 27, Farndon Close, Northampton NN3-4TJ (England). ■



la Nouvelle Clé d'Or Lille



Siège social : 209 rue d'Arras 59000 LILLE. Tél : 20.52.01.09

### — TRANSACTIONS

- Négociation
- Vente
- Commercialisation

### — CONSEILS

- Expertise
- Études de faisabilité

### — ASSISTANCE

- Pilotage juridique et financier
- Gestion du patrimoine

## Affaires

par Thierry Pfister

*I n'existe ni activités humaines ni collectivités qui ne connaissent des défaillances individuelles. Lorsqu'une faute est commise, le coupable doit être sanctionné.*

*C'est tout. Tourner le dos avec une mine dégoûtée reviendrait à refuser de regarder franchement le fonctionnement réel de toute société. Plus grave encore, une telle attitude favorise les amalgames et les manipulations qui veulent transformer des difficultés ponctuelles en la récusation d'une force politique.*

*Il existe des « affaires » dont la révélation, surtout si c'est à la suite d'une démarche officielle, honore la démocratie. Il en est d'autres qui ne relèvent que de la manipulation partisane et qui minent gravement la démocratie. Il y a enfin la situation qui prévaut aujourd'hui en France et qui voit de vraies affaires être dévoyées par l'esprit de faction.*

*Si l'on veut illustrer ces notions prenons quelques exemples. Un trafic de munitions a profité à l'Iran. Les autorités gouvernementales, une fois prévenues, ouvrent une enquête puis engagent des poursuites judiciaires. Il y a eu dysfonctionnement dans les contrôles administratifs. Il n'y a pas « affaire d'État » puisque les gouvernants n'ont rien cherché à cacher et qu'au contraire ils ont pris l'initiative de saisir la justice. A l'inverse quand un ministre prétend se cacher derrière la notion de « secret » pour refuser de dire comment un homme recherché par la police a pu bénéficier d'un « vrai-faux passeport » pour s'échapper, il y a « affaire d'État » puisque le gouvernement cherche à dissimuler la vérité aux citoyens.*

*L'exploitation partisane d'informations biaisées, quand elles ne sont pas purement et simplement mensongères, est devenue, à la veille des scrutins présidentiels, une spécialité de certains clans issus de la droite et, le plus souvent, de la droite gaulliste. En 1965 l'homme à abattre avait déjà été François Mitterrand. En 1969 c'est Georges Pompidou que les archéo-gaullistes, cramponnés au gouvernement, cherchent à discréditer à travers l'odieuse machination de « l'affaire Markovitch ». En 1974 est-il besoin de rappeler la curée organisée contre Jacques Chaban-Delmas et, en 1981, l'exploitation des « diamants de Bokassa » ?*

*L'histoire du gaullisme, si intimement liée à celle de la V<sup>e</sup> République, ne laisse aucun doute. Chaque scrutin présidentiel est ainsi préfacé d'une véritable « chasse à l'homme » contre la force politique jugée la plus dangereuse pour le clan gaulliste. Ces procédés sont indignes d'une démocratie.*



# Pierre Mauroy obtient la gare T.G.V. dans Lille

**J**acques Chirac a commencé son séjour dans la Région par un pèlerinage à la maison natale de Charles de Gaulle. Pas de bain de foule. A la mairie, son second rendez-vous, les C.R.S. se sont chargés de faire le vide autour du beffroi. Le fan-club du leader R.P.R. n'a assuré qu'une haie d'honneur. Même climat au pied du beffroi de la Chambre de Commerce, à peine quelques mains à serrer avant de parler aux chefs d'entreprises. La journée lilloise du Premier Ministre aura été en tout point identique à l'air du temps : frisquette.

Jacques Chirac souhaitait rendre visite à Pierre Mauroy au cours de son périple dans la région. Le maire de Lille respectueux des traditions républicaines a accepté bien volontiers d'accueillir le Premier Ministre sous son beffroi.

Pierre Mauroy, à l'issue d'un entretien privé, a tenu à expliquer le sens de « l'accueil Républicain » réservé au Premier Ministre. « Comme partout, vous avez pu voir gravée au fronton de notre mairie la fière devise républicaine... La Liberté, c'est ce que nous avons ensemble, ce que nous partageons. L'Égalité, c'est notre débat, notre différence. La Fraternité, c'est peut être une utopie... mais elle est indispensable pour créer les conditions du respect des uns et des autres ».

Cette évocation de la fraternité a amené Pierre Mauroy à inviter les forces politiques à plus de dignité dans le débat politique. Dans sa réponse, Jacques Chirac s'empresse d'approuver l'appel à la modération du maire de Lille.

## Les T.G.V. et les étudiants dans Lille

Après ces quelques allusions au climat politique national, Pierre Mauroy aborda deux dossiers qui concernent Lille et toute la Région Nord - Pas-de-Calais : le T.G.V. et l'enseignement supérieur.

Pierre Mauroy en quelques phrases a brossé un tableau précis de la Région. Elle a certes perdu 100 000 emplois agricoles et 200 000 emplois industriels au cours des deux dernières décennies. Mais elle n'est certainement pas en déclin. Preuve de sa vitalité, la Région a créé dans le même temps 300 000 emplois tertiaires. Aujourd'hui, elle a besoin d'un coup de pouce pour être au rendez-vous de la construction de l'Europe. Or l'État rechigne à casser sa tirelire et semble plutôt enclin à faire peser le poids financier de la reconversion sur les collectivités locales. La preuve : sa volonté de faire payer 800 millions de Francs aux collectivités pour faire entrer les T.G.V. dans Lille.

Pierre Mauroy juge la potion amère, d'autant plus amère que lorsqu'il a occupé l'Hôtel Matignon, jamais il n'a utilisé de tels procédés avec les collectivités. Plutôt que de s'enfermer dans un dialogue de sourds, le maire de Lille a ouvert de nouvelles perspectives. Il propose que la Région avance un milliard de Francs à la S.N.C.F. pour engager un deuxième schéma régional des transports. Avec ce milliard, la S.N.C.F. réaliserait la liaison Dunkerque-Cassel, Cambrai-Douai, Boulogne-Calais et la gare de Lille-T.G.V. Cette proposition procède d'une logique indéniable : les T.G.V. mettront Lille à une heure de Paris, mais si toute la Région veut bénéficier de cet avantage, il faut raccourcir les temps de transport de ville à ville.

Le Premier Ministre n'a pas réagi à chaud à cette proposition d'avance régionale à la S.N.C.F., sans pour autant l'évacuer. Avant de se prononcer sur le dossier T.G.V., il s'est livré à quelques considérations sur la situation de la Région.

Jacques Chirac est un excellent analyste. Bien avant sa visite dans la Région Nord - Pas-de-Calais, il avait acquis la conviction que ces deux départements ne sont pas en déclin mais en reconversion. Il mesure parfaitement la situation stratégique qu'occupe la Région dans la construction de l'Europe. Le Premier Ministre reprend ainsi à son compte les arguments développés depuis longtemps par Pierre Mauroy et largement répercutés par les médias.



Les convergences de vue se limitent hélas à l'analyse, car, libéralisme oblige, Jacques Chirac refuse d'intervenir financièrement et donc de transformer des avantages en atouts décisifs. Sous le beffroi de Lille, Jacques Chirac a répété que Lille et la Région devraient supporter une bonne part du surcoût du passage des T.G.V. dans Lille, juste après avoir dit toute son admiration pour la population du Nord.

Une visite officielle ne pouvant être tout à fait négative, le chef du gouvernement a admis définitivement que le T.G.V. ne passerait pas en dehors de Lille. Par cette simple phrase, le Premier Ministre a fait baisser le surcoût réclamé par la S.N.C.F. de quelques centaines de millions de Francs. La notion de surcoût ne s'applique désormais qu'à la seule construction de la gare.

En ce qui concerne la participation de l'État, il faudra discuter dans les deux mois à venir. Une chose est cependant acquise : si le Premier Ministre s'est mon-

tré « moins dur en affaires » qu'au cours des dernières semaines, il ne manquera pas de solliciter largement les collectivités territoriales.

Le dossier enseignement supérieur réservait moins de suspens. Pierre Mauroy souhaite accueillir de nouveaux étudiants dans Lille et voir se créer dans les villes moyennes des unités de premier cycle universitaire. Pour amorcer les discussions, Pierre Mauroy est disposé à mettre à disposition les anciennes facultés. Il espère également que le ministère de l'éducation ouvrira un Institut d'Études Politiques (ex Sciences Po), les Lillois réclament un tel institut depuis un siècle.

Jacques Chirac s'est déclaré favorable à la réouverture de certains enseignements supérieurs à Lille. Cette rencontre s'est terminée par un dernier « geste républicain » : le maire de Lille a remis la médaille d'or de la ville au Premier Ministre qui aussitôt remit à l'ancien Premier Ministre une médaille toute neuve... la médaille de Matignon.



**UNE ENTREPRISE PARTENAIRE**

**ENSEMBLE POUR UN DÉFI PERMANENT**

**CARONI CONSTRUCTION**

**BÉTON ARMÉ - OUVRAGES FONCTIONNELS - LOGEMENTS - RÉHABILITATION maîtrise de l'énergie, mobilier urbain - TRAVAUX INDUSTRIELS - TRAVAUX PUBLICS**  
274, bd Clémenceau, B.P. 230, 59701 Marcq-en-Barœul Cedex. Tél. 20.72.59.62

## Coup d'envoi du Centre International d'Affaires au Conseil Municipal du 18 décembre

Le centre International d'Affaires et les investissements 88 de la Ville de Lille seront les deux gros dossiers du Conseil Municipal qui se réunira le 18 décembre, à 17 h.



## Centre International d'Affaires : Coup d'envoi le 18 décembre

**Pierre Mauroy a enregistré avec satisfaction le propos de Jacques Chirac situant la gare T.G.V. dans Lille et excluant tout autre tracé. Dès le lendemain de la visite du Premier Ministre, le maire de Lille a réuni son conseil municipal en séance privée et formulé quatre propositions. Elles seront débattues publiquement au conseil municipal du 18 décembre.**

Jusqu'à présent, la S.N.C.F. estimait que le passage dans Lille des T.G.V. entraînerait un surcoût de 800 millions de Francs, plus quelques millions au titre de dédommagement pour « perte de temps ». En affirmant qu'il n'existe pas d'alternative au passage dans Lille, Jacques Chirac a fait baisser la barre des négociations.

Plus personne à la S.N.C.F. ne peut prétendre faire payer aux collectivités territoriales la portion de voie nouvelle qui traversera Lille. Seul le coût de construction de la nouvelle gare reste à discuter. Les experts

l'estiment à 400 millions. C'est de la répartition de cette somme que Pierre Mauroy entend discuter avec les représentants de l'État.

Selon le Premier Ministre la plus-value du centre international d'affaires projeté à proximité des gares devrait être déduite du surcoût. Le bénéfice de la vente de 17 hectares est évalué à 120 millions de Francs. Si l'on suit ce raisonnement, il resterait à ventiler 280 millions entre les collectivités territoriales et l'État.

La réalisation du centre d'affaires est volontairement limitée à une première tranche de 17 hectares rendant possible la construction de 300 000 m<sup>2</sup> de logements, bureaux et commerces. Pierre Mauroy, prudent, ne veut pas que les dizaines de millions de voyageurs du T.G.V. débarquent dans un paysage lunaire. Il serait déraisonnable de se lancer dans un projet plus vaste inachevé en 1993.

Les autres opérations s'enchaîneront autour de ce premier maillon : aménagement de la gare Saint-Sauveur, de la Foire, de la place Philippe-Le-Bon, du

secteur Winston-Churchill - Hospice Général et enfin des abattoirs.

Pour donner une cohérence architecturale à ces projets dont la réalisation s'étalera sur une vingtaine d'années, Pierre Mauroy s'adjoindra un architecte conseil, Pierre-Louis Carlier.

Une société d'étude composée du Crédit Lyonnais, d'Indosuez, de la Banque Populaire du Nord, de Scalbert Dupont, de la Caisse de Dépôt et Consignation et sans doute de la B.N.P. proposera aux élus un avant-projet pour le centre d'affaires de 17 hectares. Cette société d'étude sera présidée par Jean Deflasieux, ancien patron du Crédit Lyonnais. Elle confiera la rédaction du cahier des charges architectural à Pierre-Louis Carlier et traitera avec les promoteurs candidats à la réalisation du centre d'affaires.

Concrètement, le conseil municipal du 18 décembre devra se prononcer sur trois questions : l'approbation du plan de la zone à aménager, la demande de révision du Plan d'Occupation des Sols de Lille à la Communauté Urbaine, et agréer la création de la Société d'Études qui gèrera le dossier « concours d'architectes » et « négociation avec les promoteurs ».

Pierre Mauroy a annoncé clairement qu'il appartiendrait à la ville de gérer elle-même ce dossier essentiel.

## REVUE DE PRESSE

La visite de Jacques Chirac à Lille a donné lieu à de nombreux articles, tant dans la presse régionale que dans les quotidiens nationaux.

Si l'ensemble des journaux ont souligné la courtoisie de cette rencontre républicaine, l'affirmation d'une certaine différence n'a pas échappé aux différents commentateurs.

Le maire de Lille, à l'évidence, n'a pas mis son drapeau dans sa poche, même si son sens des institutions et son pragmatisme l'ont conduit à accueillir comme il se devait le Premier ministre de la France.

Tout comme l'ont fait d'autres maires de gauche, le maire socialiste de Lens ou le maire communiste de Calais, Pierre Mauroy s'est efforcé de convaincre le premier représentant du pouvoir du bien fondé de ses demandes, sachant faire la part des choses entre ses convictions et la nécessité de faire avancer des dossiers qui, qu'on le veuille ou non, sont subordonnés au bon vouloir du gouvernement.

**La Voix du Nord** a titré sur une citation de Jacques Chirac : « La France joue le Nord - Pas-de-Calais gagnant ». Le journal souligne la nouveauté du discours des responsables régionaux, qui, toutes tendances confondues, ne « demandent plus directement réparation pour les injustices, les retards, les souffrances d'hier ». Philippe Laidebeur résume ce sentiment dans une jolie formule qu'il attribue symboliquement à notre région : « l'avenir se prépare chez nous, est-ce que vous en êtes ? »

Pour la Voix du Nord, Pierre Mauroy a, en fait, donné le ton

de la visite du Premier ministre, en affirmant, avant que le chef du gouvernement ne fasse de même, que la région n'est pas en déclin.

**Le Figaro** a préféré un titre plus politique : « Chirac-Mauroy à fleurets mouchetés ». Une allusion à deux critiques implicites du maire de Lille : la conception qu'a la droite de l'égalité entre les hommes (« l'égalité c'est notre débat, nos divergences et peut-être aussi notre différence ») et la propension actuelle à remplacer le débat par la manipulation (« il y a actuellement trop d'excès. Il faut les écarter. Nous avons autre chose à faire qu'à tirer la France vers le bas »).

**Nord-Éclair**, sous la plume de Jules Clauwaert, se félicite à l'idée que ce voyage permette une meilleure compréhension des problèmes du Nord et aboutisse à une volonté gouvernementale de choisir des « des objectifs de nature à lui permettre de jouer ses atouts ». Et l'éditorialiste termine par cette belle phrase : « Lorsque, chez nous, on évoque la solidarité nationale, ce n'est pas pour tendre la main, mais pour redevenir cette région qui apporte davantage à la nation qu'elle ne lui coûte ».

**Le Monde**, à la veille de la visite du Premier ministre, a présenté sous le titre « Un espoir nommé Europe », une région qui connaît de grandes difficultés, mais qui ne se résigne pas. « Les collectivités locales et leurs dirigeants ont, dit François Grosrichard, voulu eux-mêmes faire les diagnostics, établir les priorités ». Il poursuit en soulignant les atouts de la métropole, qui, dit-il, tient tête à Bruxelles.

## LES MÉCONTENTES ÉTAIENT LA



Voyage Officiel rime avec manif. Tous les Premiers Ministres en ont fait l'expérience. A Lille, la préfecture avait bien fait les choses. Pas un manifestant, pas une banderole sur le parcours de Jacques Chirac. Une forêt de casques de C.R.S. était mobilisée pour les masquer.

Lundi matin, la C.F.D.T. a manifesté boulevard Jean-Baptiste Lebas. La C.G.T. a préféré la Chambre de Commerce et une heure plus tardive.

Les partis politiques d'opposition — P.S. et P.C. — ont dénoncé un voyage qui, selon eux, n'a apporté aucune réponse aux problèmes du Nord et du Pas-de-Calais, l'essentiel du message de M. Chirac étant que les habitants de cette région sont dignes d'affection, mais ils devront résoudre leurs problèmes tout seuls.

## votre maison en brique : un placement en béton !

Le Crédit Immobilier de Lille vous propose 13 programmes de maisons traditionnelles en brique, carrelées, 3 ou 4 chambres, avec garage et jardin. Prêt PAP (constant ou progressif). Cochez vite la case correspondant à celui qui vous intéresse le plus et retournez-nous le coupon réponse, ou mieux, appelez-nous au téléphone indiqué.



20.57.07.30

**CREDIT IMMOBILIER**  
la tranquillité à la clé

18, avenue Foch - B.P. 9 - 59005 Lille cedex



- |                                     |  |
|-------------------------------------|--|
| <input type="checkbox"/> ANNŒULLIN  | <input type="checkbox"/> LAMBERSART        |
| <input type="checkbox"/> ENNEVELIN  | <input type="checkbox"/> LINSelles         |
| <input type="checkbox"/> ESTAIRES   | <input type="checkbox"/> PÉRENCHIES        |
| <input type="checkbox"/> FRETIN     | <input type="checkbox"/> PHALEMPIN         |
| <input type="checkbox"/> GENECH     | <input type="checkbox"/> PROVIN            |
| <input type="checkbox"/> HAUBOURDIN | <input type="checkbox"/> SAILLY-SUR-LA-LYS |
|                                     | <input type="checkbox"/> WANNEHAIN         |

NOM \_\_\_\_\_

Adresse \_\_\_\_\_

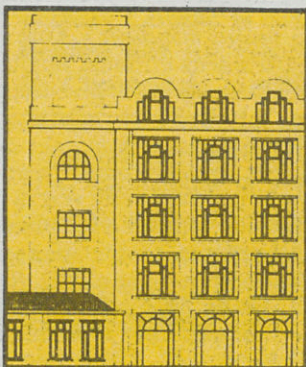
Tél. \_\_\_\_\_

METRO 12/87

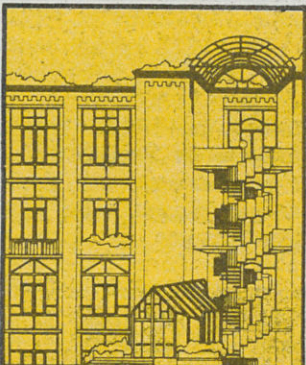




*Lille Tertiaire I*



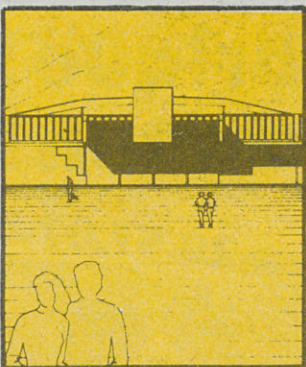
*Lille Tertiaire II*



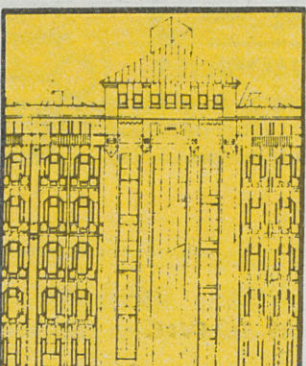
*Lille Tertiaire III*



*Lille Tertiaire IV*



*Lille Tertiaire V*



*Lille Tertiaire VI*

# NORD TERTIAIRE

165/167, avenue de Bretagne 59000 Lille

Tél. : 20.09.11.11

20.30.00.00

Télex : 120240



## Nord Tertiaire X

264, rue Gambetta

Un programme de 1 500 m<sup>2</sup> de commerces

3 500 m<sup>2</sup> de bureaux

130 places de parking

Vente et Location

Nous réhabilitons et commercialisons d'anciennes usines textiles et métallurgiques en immeubles de bureaux, d'industries et de commerces (marque déposée **IBIC**).

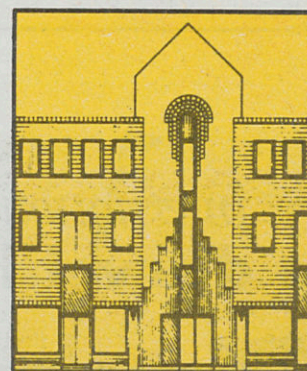
Nous réalisons et commercialisons des immeubles contemporains répondant aux besoins de notre époque.

Merci de nous consulter

David Avital

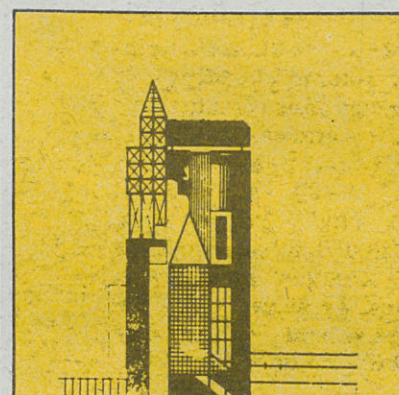


*Arras Tertiaire I*



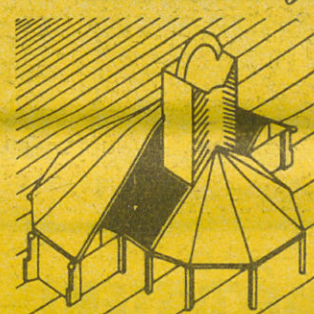
*Roubaix Tertiaire I*

Projets en cours d'étude  
et de programmation

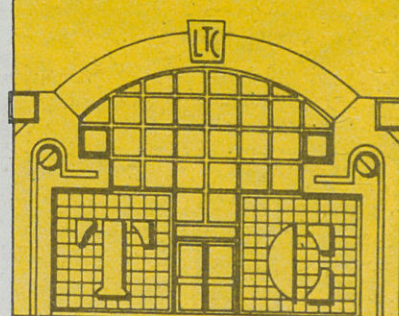


*Lille Tertiaire VIII*

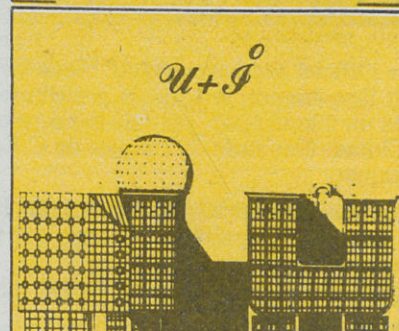
La Petite Agora



Espace  
Europe Expositions



Le  
Tertiaire Communal



Université, Industrie  
Planétarium, Technopole



# HOUURRA!

Le professeur Dominique Stehelin, chercheur à l'Institut Pasteur de Lille et directeur de recherche au C.N.R.S. a reçu la Légion d'Honneur.

François Mitterrand a salué « un de ces jeunes chercheurs qui, dans le domaine de la biologie, de la médecine, du service de l'Homme, nous apporte une contribution essentielle » et dont les travaux « ont recueilli un large écho dans les milieux scientifiques ».

Dominique Stehelin travaille notamment sur le rôle des gènes dans certains cancers. Des études qui, selon le chercheur, avancent très vite. 1 200 gènes ont aujourd'hui été dénombrés, soit 1% de tous ceux qui existent. Lorsque tous seront connus, il restera à comprendre comment fonctionne la machine humaine...



## EN HAUSSE

La société Desmet de Fâches-Thumesnil, qui a totalement abandonné la fabrication de téléviseurs, mise aujourd'hui sur les produits spécifiques et bien ciblés.

« Desmet Industrie » qui a notamment participé à l'élaboration du minitel couleur et du visiophone travaille actuellement sur le programme DAITI de vidéo-incrustation, une des applications du vidéo-disque. ■

## L'INSTITUT PASTEUR A 100 ANS

L'Institut Pasteur fête, cette année, ses 100 ans. De nombreuses manifestations ont ainsi été organisées afin de célébrer cet événement.

A Lille, également, l'Institut était à l'honneur le 20 novembre dernier, lors d'une cérémonie, orchestrée par le professeur Samaille, directeur de l'Institut Pasteur de Lille, et qui rassemblait de nombreuses personnalités.

Les histoires du célèbre institut et de Lille sont intimement liées, ainsi que l'a rappelé Pierre Mauroy lors de la manifestation.

En 1857, alors qu'il était doyen de la Faculté des Sciences de Lille, Louis Pasteur présentait le résultat de ses travaux sur la « fermentation lactique ». Aujourd'hui, tout le monde s'accorde à dire que c'est à partir de ce travail, mené dans un laboratoire de la rue des Fleurs (bd Carnot) que la biologie est devenue une science.

En 1894, sept ans après la création de l'établissement parisien, Gery Legrand, alors maire de Lille, suggère à Louis Pasteur de

créer un Institut municipal d'hygiène qui serait dirigé par un des élèves du chercheur. Ce sera le docteur Calmette.

Selon les désirs de Pasteur lui-même, Lille sera la première ville de province à bénéficier de ses découvertes, à appliquer ses méthodes.

Et Albert Calmette se posera en digne héritier de Pasteur. Pionnier de l'action sociale et scientifique, il luttera contre la tuberculose qui, à Lille, constituait alors la première cause de mortalité. La mise au point du vaccin B.C.G. était au bout de ses recherches.

Dès l'origine, des liens très étroits unissaient l'Institut Pasteur à la ville de Lille.

Plus tard, sous l'impulsion de Jacques Monod et de Pierre Mauroy, la Région Nord - Pas-de-Calais met en place une politique d'aide à la recherche. Entre 1975 et 1986, 260 millions de francs y seront consacrés.

De son côté, l'Institut Pasteur multiplie ses activités dans les domaines de la santé publique,

de l'expertise bio-médicale et alimentaire et crée, en 1973, l'usine de Steenvoorde pour la production de réactifs de diagnostic microbiologique. Au total, 450 emplois ont été créés en douze ans.

Enfin, grâce au transfert à Steenvoorde de l'application des travaux du professeur Montagnier, l'usine Diagnostic Pasteur va prochainement fournir près de 20% de la production mondiale des réactifs biologiques pour le diagnostic du Sida.

Au cours du siècle passé, les gens du Nord ont bénéficié des travaux de Pasteur et des Pasteuriens. Une histoire qui, selon Pierre Mauroy, va se poursuivre « lorsque Lille deviendra, grâce au T.G.V., la grande ville relais des communications vers la Grande-Bretagne, le Bénélux et l'Europe du Nord... j'ai la conviction que l'Institut Pasteur de Lille trouvera les possibilités d'une nouvelle expansion ».

## PERFORMANCES

## AIDES AUX ENTREPRISES

Afin de participer au redéploiement de l'industrie régionale, le Conseil régional propose le contrat de création et le contrat de développement destinés aux créateurs et aux chefs d'entreprises. Ces contrats regroupent, en deux formules l'ensemble des aides régionales au développement industriel et permettent une meilleure cohérence des interventions régionales et une approche globale du programme des entreprises.

• Pour tous renseignements, s'adresser au Conseil régional. Direction de l'Action économique, BP 2035 Lille cédex. Tél : 20.60.60.60 ■

## MÉTÉO

Depuis le mois d'octobre, un centre d'observation météorologique unique en France fonc-

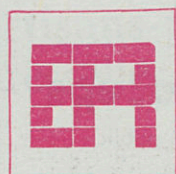
tionne entre Lille et Lens, à Carnin. Des instruments mesurent en permanence la force et la direction du vent, la température, l'humidité, les rayonnements émis par le soleil et la terre ainsi que la visibilité. Une moyenne est ensuite établie toutes les six minutes.

Ce travail de recherche sera mené pendant quatre hivers et toutes les informations recueillies seront ensuite examinées par le laboratoire d'aérodologie de Toulouse (C.N.R.S.). ■

## TRÉSORS DES MAHARADJA

Pendant quinze jours, les Galeries de l'Opéra ont accueilli une très belle exposition sur l'Inde des Maharadja. 150 pièces rares provenant de musées, de collections privées et d'institutions culturelles indiennes étaient ainsi présentées au public.

Une expérience originale qui allie le commerce et la culture ■



**entreprise f. rateau - eps**

Bâtiment - Génie civil - Travaux publics



e.p.s.

4, RUE ENTRE-DEUX-VILLES - VILLENEUVE-D'ASCO 59650  
TÉL. 20.47.40.00 - TÉLÉX 135 972 - TÉLÉCOPIE 20.47.40.17

**SNAC ACIEROÏD**

ÉTANCHÉITÉ

MULTICOUCHE  
ASPHALTE

**SIGNE PARTICULIER :  
PROFESSIONNALISME**

1, avenue Industrielle  
59118 WAMBRECHIES  
☎ 20.51.70.70



## Fédération Léo-Lagrange

### POUR « OUVRIR TOUTES LES PORTES »

**Le Métro :** « Ensemble contre toutes les exclusions » Pourquoi ce thème dans le cadre du Congrès National de la Fédération Léo-Lagrange les 11.12.13 décembre dernier à Lille ?

**Bernard Derosier, président de l'association :** L'époque que nous vivons aujourd'hui n'est pas sans me rappeler le titre d'un roman américain de F. S. Fitzgerald : « les Heureux et les Damnés ».

La systématisation est certes abusive, mais je pense malheureusement que nous connaissons aujourd'hui une société à deux vitesses.

La guerre économique mondiale, la compétition impitoyable qui s'est développée au cours des dernières années ont certes engendré des effets dynamiques. Mais bon nombre de gens sont restés sur le bord du chemin.

Société duale, pour les tenants d'un certain conservatisme qui considèrent qu'il y a les Français et les autres.

**Le Métro :** Quelle est donc le rôle de la Fédération Nationale Léo-Lagrange ?

**B. Derosier :** Léo Lagrange disait : « Aux jeunes, il ne faut pas tracer un seul chemin, il faut ouvrir toutes les portes ».

Il s'agit, face à cette société à deux vitesses qui se met en place, de lutter contre toute marginalisation, contre toute forme d'exclusion. De défendre aussi tous ensemble, les droits fondamentaux de l'Homme et du Citoyen. Fidèle à un principe qui est l'Égalité sociale, la force de la Fédération nationale Léo-Lagrange réside dans sa capacité à faire progresser la Justice sociale, résorber les défauts de notre société de consommation. Dépasser les clivages pour aller plus loin ensemble, voici notre vocation, notre idéal.

**Le Métro :** Demain, l'Europe n'aura plus de frontiè-

res. Pensez-vous que la Fédération Léo-Lagrange puisse influencer sur le cours de l'Histoire dans cette Europe unie ?

**B. Derosier :** Est-ce trop ambitieux que de prétendre que la Fédération Nationale Léo-Lagrange peut apporter sa contribution à l'Europe unie.

Sûrement pas. Nous avons la chance de vivre dans une région appelée à devenir la plaque tournante de l'Europe du Nord-Ouest. A nous de saisir cette opportunité. Nous avons déjà une certaine expérience dans ce domaine. De plus, nous avons la chance de posséder une Fédération Régionale Nord/Pas-de-Calais dynamique sous la houlette de son Président Rémy Pauvros.

Enfin, les activités internationales de cette Fédération Régionale sont très diversifiées. Ce sont des échanges de jeunes, des séjours d'étude et de formations avec nos partenaires étrangers ; activités de proximité avec les pays entourant la région comme la Belgique, la Grande-Bretagne.

Mais toutes ces actions ne se limitent pas qu'à l'Europe. Nous sommes présents dans le monde entier grâce à des opérations de jumelage avec les U.S.A., le Canada, le Sénégal et les pays du Maghreb. Ainsi, nous continuons l'effort commencé par notre Président-Fondateur Pierre Mauroy qui par son action a permis le développement considérable des clubs Léo-Lagrange non seulement dans les villes françaises mais aussi au-delà de nos frontières.

En fait, toutes ses activités visent à améliorer la connaissance mutuelle des hommes, des cultures et des peuples.

Agir sur la construction d'une Europe Unie, sur une véritable Solidarité Internationale, voilà bien l'un des objectifs fondamentaux que la Fédération a décidé d'atteindre dans les prochaines années.

## Câble

### Avec la fibre optique Lille prend 20 ans d'avance

Lille, Hellemmes, Fâches-Thumesnil, Ronchin, Seclin, Villeneuve-d'Ascq, Lezennes seront câblées intégralement en fibre optique. La ténacité des élus est couronnée de succès.

Trois ans de négociations, parfois tendues, ont été nécessaires pour aboutir à la signature de l'avenant qui donne le top-départ de la construction du réseau câblé de Lille. La première tranche de 30 000 prises sera mise en service en 1990 et l'ensemble des 140 000 prises commandées sera livré d'ici 1995.

Le réseau sera réalisé par « les télécom », et exploité commercialement par une société privée : Région-câble. Comme Pierre Mauroy l'a souligné le 26 novembre, jour de la signature de l'avenant, tous les protagonistes ont été confirmés dans leur rôle et la technique retenue lors des premiers pourparlers — la fibre optique — sera effectivement mise en œuvre sur tout le réseau.

Le 26 novembre, tous les signataires de l'avenant se sont efforcés d'oublier qu'au printemps dernier, on avait frôlé la rupture. A l'époque, « les télécom » souhaitaient construire un réseau mixte avec beaucoup de coaxial et peu de fibre optique. Donc un réseau qui distribuait essentiellement de l'image et peu de services interactifs. Parallèlement, Région-câble, filiale de la Générale de Chauffage, concurrençait « les télécom » et proposait aux communes un réseau uniquement en coaxial, mais moins onéreux et plus rapidement opérationnel.



Cette concurrence a pu sembler agacé « les télécom » alors que la fin du monopole de la construction des réseaux avait été décidée par leur ministre Gérard Longuet. Alain Cacheux, adjoint au maire et Président de la Société Locale d'Exploitation Commerciale, n'a pas songé un instant à retirer sa confiance aux « télécom », à condition que l'État tienne ses engagements notamment sur le plan technologique.

La fermeté du syndicat intercommunal a porté ses fruits et la Direction Générale des Télécom est revenue au « tout fibre optique » pour le site Lillois. Cette décision l'engage dans un investissement de l'ordre du Milliard de Francs, soit l'équivalent d'un budget annuel de la ville de Lille. Lorsque le réseau de Lille sera achevé, il aura une avance technologique d'une vingtaine d'années sur les réseaux en câble coaxial. En quelques phrases, Bernard

Lecomte, Président de Région-câble et garant financier de la commercialisation, a résumé quelques-uns des atouts de la fibre optique : choix d'un programme individualisé, achat et formation à distance, services aux entreprises, paiement à la consommation, etc. Bernard Lecomte a annoncé que sa société ferait bénéficier les abonnés Lillois de toutes les évolutions techniques.

Les premières prises seront installées dans le centre de Lille (Centre International d'affaires et TGV obligent) à Fives, dans certains secteurs d'Hellemmes de Fâches-Thumesnil, de Ronchin et de Villeneuve-d'Ascq.

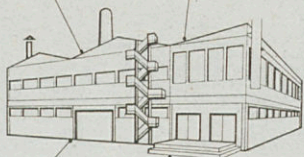
Avec son réseau performant, Lille sera un pôle de communications rapides et, en conclusion, Pierre Mauroy a souhaité que ce réseau soit rapidement connecté aux autres réseaux de la Métropole et aux grands réseaux nationaux.

CONCEPTION, MISE EN ŒUVRE, INSTALLATION, MAINTENANCE, FORMATION

### LA SOLUTION A TOUS VOS PROBLÈMES

**CONTRÔLE INDUSTRIEL**  
(automatisme, instrumentation, régulation, supervision)

**INSTALLATION ÉLECTRIQUE**  
(postes, centrales, câblage, éclairage, bâtiment...)



**RÉSEAUX**  
(réseaux téléphoniques, lignes aériennes et souterraines, BT - HT - THT, raccordements caténaires...)

**TUYAUTERIE, PLOMBERIE, GÉNIE CLIMATIQUE**  
(équipements, évacuation, distribution, conditionnement, traitement des eaux...)



**DIRECTION RÉGIONALE NORD**  
220, rue Jean-Jaurès - B.P. 606  
59656 VILLENEUVE-D'ASCQ cedex  
Tél. : 20.72.43.13 - Téléc 131 589 F



**circular distributors nord**

- Distributions de prospectus, catalogues et échantillons.
- Pose d'affichettes.
- Animations, points de ventes, merchandising.
- Relations publiques, hôtesses.

29 bis, rue Ernest-Deconynck - 59800 LILLE

Téléphone 20.57.52.43



**entreprise f. rateau - eps**

Bâtiment - Génie civil - Travaux publics



e.p.s.

4, RUE ENTRE-DEUX-VILLES - VILLENEUVE-D'ASCQ 59650  
Tél. 20.47.40.00 - TÉLEX 135 972 - TÉLÉCOPIE 20.47.40.17





# Rendez-vous de décembre au Comité Régional de Tourisme

Dans le but de promouvoir la cuisine régionale et les produits régionaux, le Comité Régional de Tourisme a rassemblé pour ses vitrines de décembre, des berlingots, chocolats, gaufres, fromages, soupe de poissons, foie gras, etc. tous fabriqués dans la région.

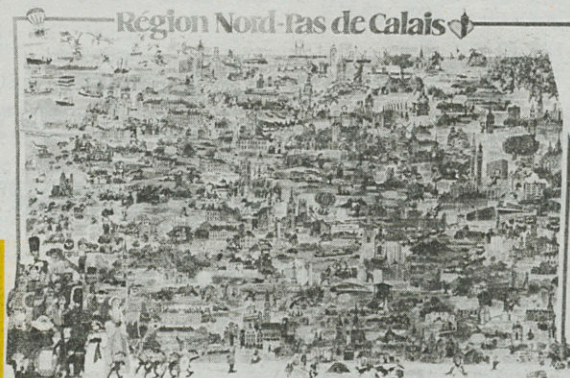
## au cœur de Lille des animations

Le 16 décembre toute la journée, à partir de 10 heures :

- vente de foie gras, confits, magrets, etc. fabriqués dans la région ;
- animation et vente avec la confrérie de la dinde de Licques.

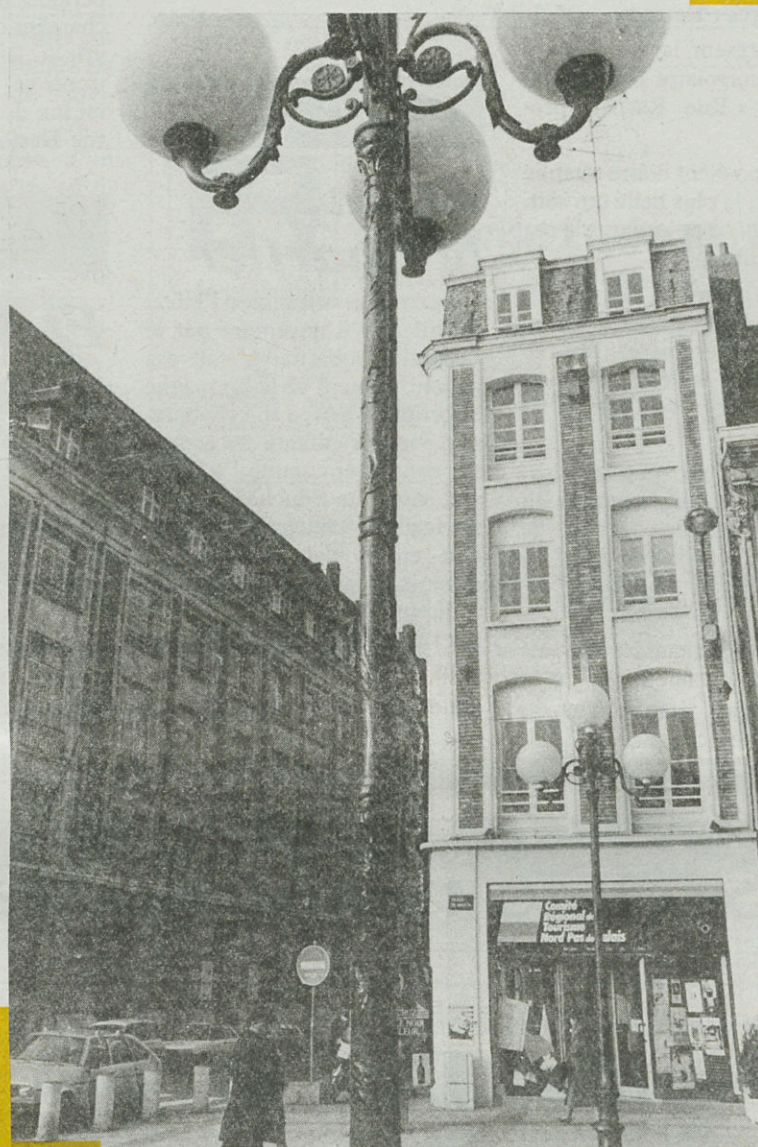
Le 19 décembre :

- vente de fromage « le Sire de Créquy », tartes au fromage et conserves régionales ;
- vente de dindes de la coopérative de Bellebrune, poissons vendus par des artisans-pêcheurs d'Audresselles.



**Comité  
Régional de  
Tourisme  
Nord Pas de Calais**

26 place Rihour, 59800 Lille. Tél. 20.57.40.04. Ouvert tous les jours de 10 h à 13 h et de 14 h à 18 h 45, le lundi de 14 h à 18 h 45. Également : Centre « Information Tourisme » gare de Lille - Salle des Pas-Perdus.

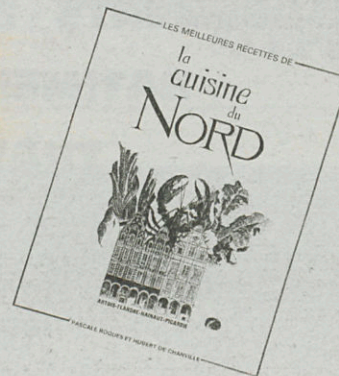


## des idées de cadeaux

(vendus au C.R.T.)

Les meilleures recettes de la cuisine du Nord

Puzzle, 2 000 pièces, région Nord - Pas-de-Calais  
Agenda régional Nord - Pas-de-Calais.





## HELLEMMES COMMUNE ASSOCIÉE

### Le temps des inaugurations

Les mutations du paysage Hellemmois ont eu de multiples conséquences. La politique de l'habitat entreprise par la municipalité nécessite la mise en place d'infrastructures nouvelles élémentaires : les rues.

Jusqu'à présent la rue Raspail avait un corrolaire baptisé par les gens « Rue Raspail prolongée ».

La situation vient d'être rétablie de la façon la plus belle qui soit. Dorénavant, cette rue sera la rue Pierre-Delmas.

L'inauguration a eu lieu en présence de MM. Bernard Derosier, député-maire, Pierre Windels, 1<sup>er</sup> Adjoint, et Jean-Raymond Degreve, Adjoint au maire.

Empreinte d'une grande solennité, la cérémonie a permis au nombreux public présent de s'incliner à la mémoire d'un grand résistant, mort en déportation au camp de Dachau.

Le Maire d'Hellemmes avait été mis à rude contribution, car la veille, il avait déjà dû jouer du ciseau, pour inaugurer le local

de l'Office Communal Inter âge. La population hellemmoise avait répondu présente et c'est une belle manifestation qui a salué l'entrée officielle de l'office dans ses locaux.

F.M.

## CENTRE

### Clean, le quartier

La cérémonie organisée à l'Hôtel de ville le 28 novembre par le Conseil de quartier n'était pas l'aboutissement de la campagne de propreté lancée en collaboration avec les enfants des écoles. Au contraire, comme l'a souligné Monique Bouchez, adjoint au maire délégué, la propreté doit entrer dans les mœurs, devenir un réflexe et contribuer à diminuer les dépenses faites par l'administration municipale dans ce domaine.

De ce fait, les enfants qui ont recherché des slogans, conçu des

affiches sont devenus les meilleurs agents de la ville en la matière. De plus désormais, verront-ils la propreté de la cité d'un autre œil et, à leur tour, éduqueront enfants et adultes.

Les affiches exposées en mairie ne vont pas être jetées aux oubliettes pour autant qu'elles soient décrochées. Du 14 au 28 décembre, elles orneront les planimètres de la ville et ce sera le meilleur rappel à l'ordre en ces périodes de fêtes où les rues surchargées ont tendance à se couvrir de détritus. En janvier, elles iront se réchauffer dans les locaux de la mairie de quartier, rue Desfossés.

## VAUBAN

### Et V.L.A.N.

« Vauban Loisirs animation » propose des cours de langues, de graphologie, psychologie, généalogie ; tél. 20.51.08.46.

Le V.L.A.N. ouvrira également ses portes le dimanche après-midi et proposera, chaque semaine, une animation différente.

Le voyage de fin d'année est prévu dans les Vosges, du 21 décembre au 3 janvier ; téléphone 20.57.27.20.

## LILLE-SUD

### Cinq fois plus

Depuis deux ans, les cinq halte-garderies du Sud effectuent un travail en commun qu'elles ont présenté aux différents partenaires et gestionnaires de la petite enfance, lors d'une réunion à la maison de l'enfant et de la famille. Les éducateurs de jeunes enfants ont présenté les animations inter-halte-garderies (sorties spectacles) ; les camps petite-enfance ; les réalisations en cours (malles pédagogiques, film vidéo sur le fonctionnement de la halte-garderie). Des actions

réalisées avec les apports financiers regroupés grâce au Développement social des quartiers. Une charte de fonctionnement inter-halte-garderies a été signée, qui officialise les accords entre les cinq du quartier du Sud.

### Un nouveau poste de police

Depuis le mois d'octobre, la Tour Méditerranée abrite un nouveau poste de police.

Plus proche des habitants, le poste servira surtout de liaison entre le quartier et le bureau de police de Lille Sud, rue Richard Wagner.



## VIEUX-LILLE

### Jeux soient loués

L'Association familiale de Lille vient d'ouvrir sa nouvelle ludothèque (location de jeux et jouets) dans les locaux de la Maison de Quartier du Vieux-Lille 11, rue d'Angleterre.

Cette ludothèque est ouverte à tout petits et grands chaque mercredi matin de 9 h 30 à 12 h (salle du 1<sup>er</sup> étage).

## ST-MAURICE PELLEVOISIN

### Sportifs

Le sport a été au centre des préoccupations du groupement de promotion du sport et loisirs pour tous, qui s'est donné un nouveau bureau lors de la tenue de son assemblée générale.

Le bureau est composé de Mme Bodard, présidente d'honneur ; Mme Maerten, présidente ; M. Vandeveld, secrétaire et M. Vandezoute, trésorier.

## Société nationale de construction

# QUILLERY



**SOCIÉTÉ ANONYME AU CAPITAL DE 86 694 250 F**

**LOGEMENTS - BATIMENTS HOSPITALIERS ET UNIVERSITAIRES**

**BATIMENTS ADMINISTRATIFS - OUVRAGES D'ART**

**TRAVAUX MARITIMES - RÉSEAUX DIVERS**

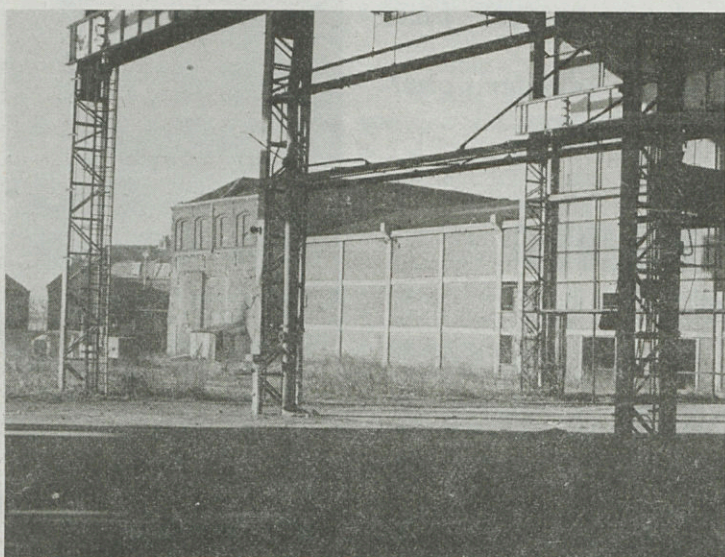
**14, rue du Coq-Français - B.P. 119 - 59052 ROUBAIX CEDEX 1.**

**TÉL. 20.73.92.22. TÉLEX QUILNOR 160 261 F**



BOIS-BLANCS

# Coignet ou le roman de la sourde oreille



Il y a plusieurs manières de considérer les friches industrielles. D'un côté on peut les prendre pour ce qu'elles sont et surtout pour ce qu'elles représentent d'espoir de restructuration d'un quartier, de larges possibilités d'expression dans l'aménagement urbain. De l'autre, on peut les juger comme porteuses de maux économiques et financiers, les délaissées, les abandonnées sans souci de relance économique ou tout simplement du moindre esprit civique.

Les deux mentalités se retrouvent aux Bois-Blancs autour des 2,3 hectares de la Société anonyme Coignet Entreprise, un vaste terrain laissé à l'abandon, aux jeux dangereux mais aussi capable demain de devenir autre chose qu'une friche industrielle : le terrain de prédilection du travail et de la prospérité. Cette démarche volontariste est celle des pouvoirs publics. Quant à la sinistre indifférence, elle relève essentiellement d'une société anonyme qui demeure propriétaire des sols.

La rubrique faits-divers aura été chargée cette année sur l'espace Coignet. Avril : 3 000 litres de mazout se déversent dans la Deûle. Mini marée noire titrait-on alors en pensant avec soulagement que la cuve des Ets Coignet en renfermait 22 000 litres. Fin mai : nouvelle nappe sur la Deûle, nouvelle alerte dans le même secteur.

Juillet, septembre : des incendies se déclarent sur le terrain

abandonné par l'entreprise qui était en dépôt de bilan depuis 1984. Il faut dire que les récupérateurs et les vandales de tous poils n'ont aucune difficulté à pénétrer sur le site ouvert à tous vents.

Voilà pour la rubrique faits-divers. La rubrique juridique n'est pas muette non plus sur le sujet.

Juin : le préfet signe un arrêté de mise en demeure consécutive à la non remise en état des lieux et à la pollution d'hydrocarbures du mois d'avril.

## Sanctions

Que croyez-vous qu'il arriva ? Perspectives de sanctions administratives, voire pénales, elles, ne firent pas tâches d'huile du côté de Nanterre, au siège de la société et ville du syndicat.

Juin encore. De son côté la Ville de Lille ne restait pas inactive. Élus du quartier, administrateurs sous le Beffroi, responsables à tous les niveaux continuaient de s'inquiéter de la série des faits-divers, de la gêne et du danger que représentait cette friche à l'abandon pour petits et grands des Bois-Blancs. Dès le 12 juin, la direction technique du secteur enjoignait la société Coignet de clôturer sa propriété.

Mais Coignet fait la sourde oreille. C'est l'été et il faut attendre. Octobre : le préfet de région revient à la charge par le biais d'un arrêté de consignation dans lequel il dit qu'une somme de


40 000 F sera consignée. Cette somme représente le montant estimé de la remise en état du site des installations situées 69, quai de l'Ouest et 259, rue des Bois-Blancs. Comme le titre le Petit Journal du quartier en novembre dernier : Rat-le-Bol. Car les rongeurs se sont installés chez Coignet, eux qui d'habitude abandonnent les bateaux en perdition.

Les riverains se concertent et agissent : une pétition signée par plus de deux cents personnes est envoyée au ministre de l'environnement.

Pendant qu'on dératise d'un côté, on s'active dans les services techniques. Pierre Mauroy leur a demandé d'occulter l'ensemble des issues des bâtiments en vue de rendre impossible leur accès par des intrus. « Enfin, écrit-il, dans la perspective d'une restructuration de ce site, la ville envisage l'acquisition de cet ensemble immobilier ».

Il semble bien que la voix de la raison se soit faite entendre. On songe maintenant à un échange compensé entre la ville qui pense au tertiaire et la société négligente. Une estimation des Domaines donnera des indications permettant les transactions.

Malgré tout n'importe quel atterrissement de la société Coignet ne peut qu'alimenter le climat d'insécurité, de pollution atmosphérique et visuelle, qu'elle a elle-même institué par incurie notoire.



**MENUISERIES  
ALUMINIUM  
ACIER-INOX-PVC  
CONSTRUCTION  
MÉTALLIQUE**

**CONSTRUCTION MENUISERIE SERRURERIE**

*Siège Social*  
82, rue de Condé - B.P. 272  
59019 LILLE CEDEX  
Tél. 20.30.87.88

*Usine :*  
Rue Denfert-Rochereau  
59580 ANICHE  
Tél. 27.90.32.32



**entreprise f. rateau - eps**

Bâtiment - Génie civil - Travaux publics

**e.p.s.**

4, RUE ENTRE-DEUX-VILLES - VILLENEUVE-D'ASCQ 59650  
Tél. 20.47.40.00 - TÉLEX 135 972 - TÉLÉCOPIE 20.47.40.17

**INOR**


• DESTRUCTIONS D'ORDURES MÉNAGÈRES  
14 usines en France de 2,5 tonnes à 35 tonnes par heure.

Usine d'incinération d'ordures ménagères de la communauté urbaine de Strasbourg.

**c'est le procédé VON ROLL à Zurich, utilisé dans plus de 120 usines construites dans le monde entier.**

Ce procédé permet une qualité de combustion parfaite, élimine la quasi-totalité des matières polluantes.

• CONCEPTION ET CONSTRUCTION DE PLATES-FORMES de destruction de DÉCHETS INDUSTRIELS, solides, liquides et pâteux.



Société de construction d'usines pour l'incinération des ordures ménagères INOR  
15, boulevard de l'Amiral-Bruix, 75782 Paris Cedex 16. Tél. : 45.02.75.55.



**UTA.  
LA COMPAGNIE  
SUR LAQUELLE  
LE SOLEIL  
NE SE COUCHE  
JAMAIS.**

FRANCE : Bordeaux, Lyon, Marseille, Nice, Paris, Toulouse.

AFRIQUE : Abidjan, Bamako, Bangui, Brazzaville, Conakry, Cotonou, Douala, Freetown, Johannesburg, Kinshasa, Lagos, Libreville, Lilongwe, Lomé, Luanda, Lusaka, N'Djamena, Niamey, Nouakchott, Ouagadougou.

SUD-EST ASIATIQUE : Colombo, Jakarta, Kuala Lumpur, Singapour, Tokyo.

MOYEN-ORIENT : Bahrein, Mascate.

PACIFIQUE : Auckland, Nouméa, Papeete, Sydney.

ÉTATS-UNIS : San Francisco, Los Angeles (de Papeete).



C'EST TOUJOURS MIEUX QUAND UTA Y VA.



Renseignements  
et réservations

**209, rue d'Arras  
59000 Lille**

**Tél. : 20.53.97.57**

LIC A97



**mélodie artisanat**  
Geneviève Mauboussin  
Créations artisanales : Abat-jour, Tableaux, Mini-serres  
Ateliers d'Initiation - Activités Manuelles  
128, rue Colbert - 59800 LILLE - Tél. 20.54.37.15

**CANISSE**  
ROTIN - PIN - DECORATION  
174, rue Solférino - 59800 LILLE  
Tél. 20.30.17.91

**FOR MEN**  
Votre chemisier  
220, rue Léon-Gambetta - LILLE  
Tél. 20.57.10.80

**La Maison du Terroir**  
DES CADEAUX ORIGINAUX :  
CENT IDÉES... EN NORD  
PLACE AUX OIGNONS - LILLE Tél. 20.55.44.58

Faites-vous coiffer  
chez... **Mary-Paule Coiffure**  
Permanentiste  
Coloriste  
Soins et traitement du cheveu  
... et vous y reviendrez  
Ouvert toute la semaine de 8 h à 19 h  
Le lundi, de 12 h à 19 h - Le samedi, de 8 h à 17 h  
50, place Jacquard - LILLE - Tél. 20.54.90.21

**BAZAR de WAZEMMES**  
344-350, rue Gambetta - L I L L E - Tél. 20.30.80.04  
Fêtes... Fin d'année

• VAISSELLE  
• JOUETS  
• GARNITURES NOEL  
• CADEAUX

**A l'occasion des fêtes !**  
Ouvert le lundi 21/12 après-midi  
et tous les jours de 9 h 15 à 12 h et de 14 h 15 à 19 h  
Le dimanche matin, de 9 h 30 à 13 h  
MÉTRO "GAMBETTA"

Location de matériels T.P. - Transports  
**VAN-EECKE S.A.**  
Zone Industrielle  
Route de Watou-B.P. 35  
59114 STEENVOORDE Siret 333 243 681 00017 APE 5513

## PLACE AUX CADEAUX

**N**oël, Nouvel an, une semaine folle, folle, folle : la course au cadeaux, les petits plats dans les grands...  
Le Métro a fait un choix. Pour vous aider : quelques jouets, livres, disques et traiteurs.

## POUR LES ENFANTS JEUX, JOUETS

- Les « livres-jeux historiques » des éditions Solar vous proposent, par exemple, d'être De Gaulle et, pour 65 F, de refaire l'histoire et de changer le destin de la France. Résistez-vous à Churchill et à Roosevelt ? Devenez-vous Président de la République ? Serez-vous partisan de l'Algérie Française ? Survivez-vous à l'attentat du Petit-Clamart ? Autant de situations qui seront résolues soit par votre choix, soit par la table des hasards en fin de volume.
- « Capitaine Cosmos » : divers scénarios autour d'un thème central, des affrontements entre vaisseaux spatiaux : escorte de convois, sauvetage d'un croiseur, guerre galactique, etc. Chaque joueur, en début de

tour, note ses « ordres », ce qui oblige à deviner à l'avance, les décisions du ou des adversaires (2 à 4 joueurs selon les scénarios). Édité par les Jeux Rexton (à partir de 10 ans), environ 170 F.

- Objectif du jeu « Rendez-vous rue de la Paix » : construire des hôtels. Comme en Bourse, un « coup » peut vous assurer la fortune ou vous mener au bord du gouffre. Rien n'est définitif et les revirements de situation sont très rapides. 2 à 4 joueurs à partir de 8 ans (130 F).

- « L'ordimini », édité par Nathan, est un mini-ordinateur parlant, conçu pour assister un enfant dans des domaines éducatifs. Très simple à manier, il peut être utilisé à partir de 5 ans, avec 20 programmes de jeux. Comptez 600 à 800 F pour ce premier pas vers l'ordinateur.

- Amateurs de petites voitures, ne regrettez plus la disparition des Dinky Toys. La gamme Solido-Majorette maintient la tradition de la miniature au 1/43. La gamme est large.

- Pour 140 F, les joueurs de 6 à 12 ans parcourent les salles du « Manoir Hanté », en évitant les obstacles macabres : la hache qui s'abat inopinément, le plancher branlant qui menace de s'écrouler, le squelette qui surgit, le fantôme qui apparaît. Pour amateurs de sensations fortes et d'univers fabuleux.

- L'un des plus grands puzzles, le Château de Louis II de Bavière en 12 000 morceaux. Prévoyez 4 m<sup>2</sup> de surface et près de 700 F (ce n'est pas cher de l'heure !)

- Le « pistolet magique » pour faire toutes sortes de serpents de pâte. En glissant un pochoir, on peut recréer un modèle pré-dessiné (170 F, Play-Doh, Général Mills)



## CADEAUX DU TERROIR

Au cœur du Vieux-Lille, derrière une belle façade qui ose dire son âge (elle date de 1680), « La Maison du Terroir », de Robert Lefebvre et Nellie Laurence, s'est donnée pour vocation d'être un espace-vente de produits régionaux. Offrir et s'offrir des cadeaux... en Nord, à des prix accueillants comme cette Maison : une devise qui

orne cette vitrine permanente de notre « province ».

Notre sélection d'idées-cadeaux : l'almanach des petits métiers du Nord, écrit et dessiné par Simons (850 F), les dessins de Léo Wibo (500 F avec sous-verre), les peintures de Gérard Dervaux (3 500 F la plus chère), les portes de Lille en 20 dessins de Pattou (120 F), les lampes de Donaint, en terre cuite vernissée, les « santons » de Flandre et d'Artois du dunkerquois Foutrein (le P'tit Quinquin, le pêcheur, le mineur... à 400 F environ), le dernier recueil de poésie de Jean-Marie Sourgens (« La Vive Saison », 75 F), les blés tressés d'Hervé et Martine Viellard (de 100 à 200 F) et la très belle tapisserie d'Arthur Van Hecke, inspirée du poème de Prévert, « comment peindre un oiseau » à 4 960 F en souscription (facilités de paiement). Alors, vous qui détestez les grands magasins et la foule qui s'y presse, à l'heure des fêtes, n'hésitez plus à aller dire un petit bonjour à Robert, dans sa tranquille et calme Maison de la place des Oignons (tél. 20.55.44.58).

## Je veux être bien « traité » !

**D'**

Dans Lille intra-muros nous avons comptabilisé une quinzaine de ces spécialistes du plateau fait maison à emporter ou à livrer à domicile : les traiteurs. Des noms aussi prestigieux que l'Huitrière figurent aux pages jaunes de l'annuaire. D'autres magasins de renommée tout aussi valable bien que plus modeste trouvent dans cette diversification d'activités le moyen d'échapper au marasme et d'attirer à eux une nouvelle couche de clientèle. D'autres encore, parfois les mêmes, n'hésitent pas à jouer la carte de la restauration rapide en acceptant les tickets restaurants.

Rien n'est laissé au hasard dans la grande bataille de la compétitivité. Et si le fait de figurer à l'annuaire électronique constitue une astuce, le passage à la gestion informatisée est depuis des mois, voire des années, devenu une nécessité. Bref la concurrence est chaude autour des plats servis dans les salons et les buffets, livraisons sur place à « toutes distances » par « véhicule agréé » garanties. Le nombre des fêtards n'en rebute aucun tel ce traiteur du Pas-de-Calais qui affirme pouvoir traiter au mieux de 20 à 10 000 personnes.

### Par téléphone

« Pour être mieux servis, passez vos commandes avant le 22 décembre ». L'affichette collée sur la caisse de la célèbre poissonnerie « A la pêche d'Islande » annonce la couleur et en dit assez long sur les embouteillages prévisibles devant les étals de fin d'année. C'est la première fois depuis 1940 que la famille Decreus tente l'expérience à partir de la rue de Paris sous l'œil vigilant de Gontran Decreus, 83 ans, qui lança l'affaire rue Esquermoise.

Autour de leur aimable patronne, les dix employés de l'entreprise s'affairent déjà. Si vous passez commande de volaille on vous donnera satisfaction, mais ce serait pêché ici au royaume du poisson qui constitue la base des menus de fêtes. Un coup de téléphone (pensez-y quelques jours avant) et on vous attendra à la date convenue jusqu'à 22 heures avec grands étalages de boudin blanc, de coquilles Saint-Jacques fraîches et de bien d'autres spécialités

artisanales où la qualité dispute visiblement la vedette à la fraîcheur.

Nous avouons avoir eu un faible pour le plateau super de fruits de mer proposé à 180 F : 24 fines de claires n° 3, 6 amandes, 12 praires, 6 moules d'Espagne, 2 clams, 1 crabe, gros bouquets, bigorneaux, bulots, crevettes grises, crevettes roses, citrons. Succomber à la tentation dans ce genre d'établissements est d'autant plus facile qu'il suffit de faire son choix parmi les Muscadet (Magnum sur lie à 85 F) et même de se servir en pain bis. Et pourquoi pas y ajouter un demi homard frais ou deux demi langoustes tant que vous y êtes ? Chez les traiteurs de la place de Lille, on ne parle pas de cuisines mais bien de laboratoires où naissent d'innombrables spécialités : ici le foie gras de canard, là les terrines de lapin ou de canard.

Chez les traiteurs de la place de Lille, on ne parle pas de cuisines mais bien de laboratoires où naissent d'innombrables spécialités : ici le foie gras de canard, là les terrines de lapin ou de canard.

### Pour 30 F

Si certains traiteurs jouent la carte de la spécialisation (poisson chez Decreus, gibier chez Cnockaert, charcuterie chez Thery-Rousseaux), d'autres demeurent fidèles à la tradition. La dinde règne « Au plat demandé », rue d'Isly qui fait un effort certain pour se mettre à la portée de toutes les bourses.

Oui, il y a du foie gras, des langoustes et des pigeons farcis. Oui, vous répond-on fort aimablement, on livre à domicile ou au magasin. Oui, pour 100 F vous aurez à choisir entre le saumon fumé et les champignons au champagne, la dinde aux marrons et le gigot, le tout avec garniture, beurre, fromage et bûchette.

Mais aussi, dans ce secteur situé entre maisons patriciennes et immeubles ouvriers on a pensé à ceux qui veulent être de la fête malgré de petits moyens. Avec trois pièces, 10 F, la petite nappe de papier s'ornera de mets appétissants : vol au vent de volaille, deux tranches de rôti de porc, garniture, fromage, beurre et bûchette. Sans doute parce qu'il aura demandé beaucoup de sacrifice au père de famille, ce menu saura se montrer royal. Et puis pourra-t-on dire à ses amis et voisins avec une pointe d'orgueil dans la voix : nous sommes allés chez le traiteur ; ainsi ma femme n'a pas été obligée de cuisiner à Noël.

Vous voyez, le traiteur, c'est un peu le roi mage de nos tables : une ou plusieurs fois par an.

**Guy Demichelain**

*aux délices gambetta*  
pralines et glaces Verdonck  
produits du Périgord - salon de thé  
2, rue Gambetta - Lille - Tél. 20.54.65.22  
ouvert de 10 h à 19 h sans interruption  
tous les jours sauf le dimanche et le lundi matin

**La Vinothèque**  
DES CAVES ROHART  
66, rue Faidherbe - LILLE ☎ 20.06.29.92  
Vins fins, champagnes, liqueurs  
cadeaux d'entreprise

Votre volaille chez des spécialistes  
Félix et Estelle VANHERSECKE  
**AU POULET DES FLANDRES**  
34, rue Arago - LILLE ☎ 20.54.18.98  
Tous les jours poulets à la broche...  
Volaiter c'est un métier !..

**Les Naiades**  
RESTAURANT  
Ancien restaurant de la piscine olympique  
36, avenue Marx-Dormoy - LILLE  
■ cadre unique ■ cuisine de qualité  
■ possibilité banquets jusqu'à 400 personnes  
■ salons particuliers jusqu'à 90 personnes  
■ ouvert tous les midis du dimanche au vendredi  
■ samedis et tous les soirs sur réservation pour banquets  
Tél. 20.92.93.14 — Parking assuré

**PARET-PIÉMONT J. DELESCLUSE**  
Traiteur  
ENTREPRISE COMPLÈTE  
DE DINERS, LUNCHS, SOIRÉES  
PLATS SUR COMMANDE  
26 bis, rue Grande-chaussée - LILLE  
Tél. 20.55.62.32

**Gontran Decreus**  
un spécialiste à votre service  
ouvert le dimanche  
TRAITEUR POISSONNIER VOLAILLER  
106, rue Esquermoise ☎ 20.55.11.99  
153, rue de Paris ☎ 20.85.24.19



## SPECIAL NOEL

Bâtiment - Génie civil

# BOSCHETTI WILHELEM

EPS



4, RUE ENTRE-DEUX-VILLES - VILLENEUVE-D'ASCO 59650  
TÉL. 20.47.40.00 - TÉLEX 135 972 - TÉLÉCOPIE 20.47.40.17

## EDEN-GAMBETTA

« VOTRE DISQUAIRE »

DISQUES - COMPACTS - CASSETTES

ÉCOUTE - CONSEIL D'UN SPÉCIALISTE

188, rue Léon-Gambetta - Lille - Tél. 20.54.25.88

CARTE DE FIDÉLITÉ

### MINI MAX CLOWNS MUSICAUX

1<sup>er</sup> Prix 1985 du Festival International de Théâtre de Cannes - Rose d'Argent 1987 du Festival de Montreux vous attendent au **PALAIS DES CONGRÈS**

Prix des places :

Vendredi 18 décembre 20 h 30 : 60/80 F

Samedi 19 décembre 15 h : 45/60 F

Pour les Fêtes des prix jamais vus  
Fourrures et Cuirs

# LA RUE DES FOURREURS A LILLE ? C'EST LA RUE DES TANNEURS.

## KRETZSCHMAR

JEAN-PIERRE  
*Cortier*

# Folies Fourrures

Ouvert les dimanches 13 et  
20 décembre toute la journée

Parmi tant de livres parmi tant de disques

## Pour vous aider à choisir

**D**ans l'immense marché des livres et des disques comment s'y retrouver ? Il y a beaucoup de créations intéressantes. Il y a aussi du moins bien. Tout ce qui brille n'est pas or !

« Métro » pour vous aider a fait un choix de livres et de disques ou coffrets. C'est un choix. Donc que l'on peut approuver ou discuter. En tout cas, il s'agit de disques et de livres de qualité. Pour la lecture, nous n'avons pas omis la littérature régionale et même lilloise qui ne devrait pas nous laisser indifférents.

### CLASSIQUE

**BRAHMS : QUATUOR AVEC PIANO (CBS M 42361).**

Équilibre quasi parfait dans cette production avec le pianiste Perahia et le Amadeus. Ce quatuor en sol mineur est typiquement l'expression du génie de Brahms.

**J.S. BACH : « LA PASSION SELON SAINT-MATHIEU (3 compact-disques DG 419-789-2).**

En cette période de Noël où les chants religieux dominent l'atmosphère de la fête ou lui donnent son sens profond. Ce chef d'œuvre prend toute sa force surtout lorsqu'il est interprété par le Philharmonique de Berlin dirigé par Karajan.

**MOZART : CONCERTO N° 23 (DG 423287-2).**

Une interprétation romantique et fascinante. Au piano, virtuose et éclatant Vladimir Horowitz — et l'orchestre de la Scala sous la direction de Carlo Marie Giulini.

**MARIA CALLAS. LA VOIX DU SIÈCLE (EMI).**

Elle a fait l'objet d'un vrai culte en dépit des controverses sur ses exceptionnelles possibilités vocales. Ce disque nous rend Maria Callas au temps de sa splendeur dans ses meilleures interprétations. Il suffit d'écouter le célèbre « Casta diva » de la « Norma » ou la prière de la Tosca. Verdi, Bellini, Puccini. Tout le bel canto ! Callas indispensable.

### ROCK

**PETER GABRIEL : SO (Virgin).**

Vedette du Festival de Torhout 1987, Peter Gabriel nous offre avec « SO » son album le plus accompli depuis qu'il a entrepris sa grande carrière en solo.

**PAUL SIMON : GRACELAND (WEA).**

Quel étonnant parcours artistique aussi que celui emprunté par Paul Simon pour aboutir à ce véritable petit chef d'œuvre que nous donne à entendre Graceland.

**TERENCE TRENT D'ARBY (« INTRODUCING THE HARDLINE ACCORDING TO).**

C'est notre découverte de l'année. A 25 ans, Terence Trent d'Arby s'annonce comme la révélation de l'année. Il s'est produit cet été à Ostende en première partie du concert Tina Turner. Pas étonnant avec la voix de Terence. Dans sa présence scénique il y a aussi bien du James Brown, du Michael Jackson, du Prince, bref une capacité à assimiler un éventail musical à faire rêver et danser. Retenez bien son nom !

## LIVRES POUR LILLE ET LA RÉGION...

**« GÉOPOLITIQUE DU NORD-PAS-DE-CALAIS » par B. Giblin-Delvallet chez Fayard.**

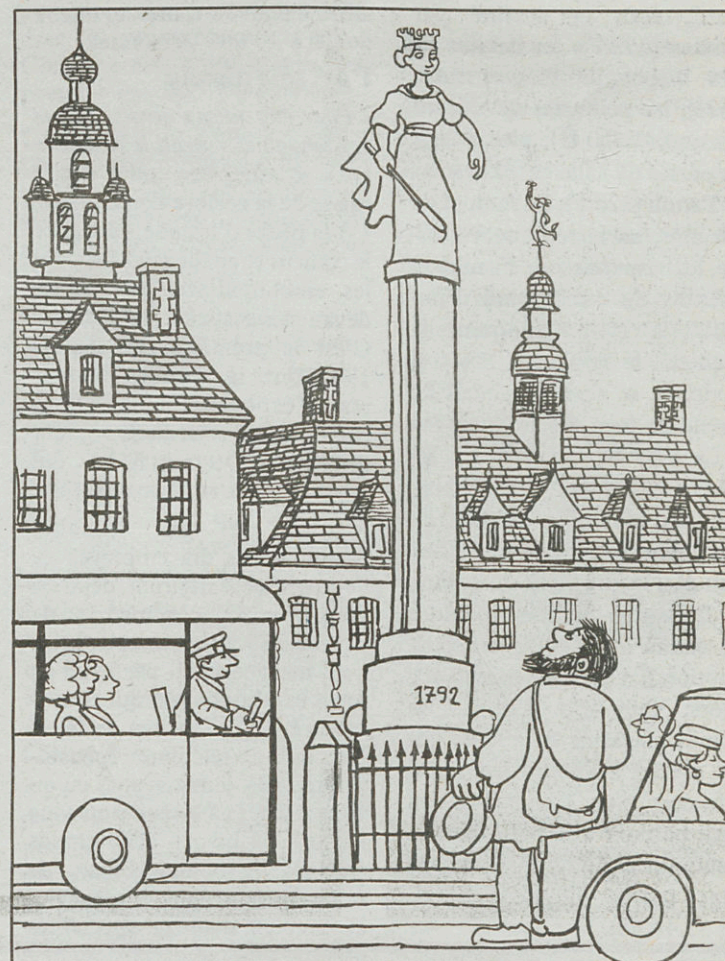
Un livre sérieux, de référence. Une géographie électorale qui intègre beaucoup de phénomènes... y compris l'action des hommes. Un livre solide mais très agréable à lire. Une nouvelle approche pour mieux connaître notre région. Prix : 68 F.

**« PIÉTON DE LILLE » par Michel Marcq et Sam Bellet.**

Une très belle découverte de leur ville par deux journalistes, l'un plume en main, l'autre avec des appareils photos. Un livre cadeau de grande allure. Prix : 250 F.

**« CONTES D'UN P'TIT QUINQUIN » par Jean Vindevogel (85 F).**

Après la trilogie sur Wazemmes, Jean Vindevogel raconte trois histoires. 1925 : les vacances de Jules à la mer ; 1983 : Isidore clochard et la Déesse ; 1985 : Le Lillois dans le métro. Le style qu'on attend pour des « Contes du P'tit Quinquin » et huit savoureuses illustrations. ▼





## ROMANS

« **LE HAREM** » de *Frédérique Hébrard* chez *Flammarion*.

Après quelques livres à thème, Frédérique Hébrard revient pour notre plus grand plaisir au roman. « *Le Harem* » conte l'aventure d'une petite provinciale de Bordeaux qui par les hasards d'une amitié d'enfance va à la découverte de l'Orient. Et elle rencontre... un prince. Mais ce n'est pas un conte de fée. Un récit captivant qui aboutit au harem. Ce roman a été couronné par l'Académie Française (85 F).

« **LA NUIT SACRÉE** » de *Tahar Ben Jelloun* (*Prix Goncourt*) aux éditions du *Seuil*.

« J'ai été une enfant à l'identité trouble et vacillante... ». Ce livre de l'écrivain marocain fait suite à un roman que « *L'enfant du sable* » que la critique avait déjà salué comme un événement. Tahar Ben Jelloun empoigne son lecteur par un récit où la poésie le dispute au drame. Un beau Goncourt. Tout le monde s'accorde cette fois pour dire qu'il mérite d'être lu (79 F).

POUR  
LES JEUNES  
CURIEUX

« **L'HISTOIRE DE FRANCE RACONTÉE AUX ENFANTS** » par *Alain Decaux* chez *Perrin*.

Le talent d'Alain Decaux est connu et apprécié. Il sait raconter l'Histoire et les histoires de l'Histoire en captivant son auditoire. On lit son livre avec la même passion (170 F).

« **ENCYCLOPÉDIE DES MONDES QUI N'EXISTENT PAS** » par *Marcel Page* et *Robert Ingpen* chez *Gallimard*.

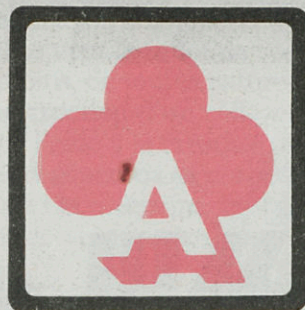
Le monde le plus mystérieux est celui de l'imagination. Mais il y a des imaginations. Dans ce très bel album on découvre bien des royaumes étonnants et captivants (215 F).

J.F. JOUAN

COIFFURE  
DAMES  
HOMMESNOCTURNE  
LE VENDREDI  
CONTINUE LE SAMEDI39, rue d'Esquermes  
59000 LILLE  
☎ 20.93.56.14PRESSE  
EDITION  
PUBLICITE

**norsogēpress**

209, rue d'Arras LILLE ☎ 20.52.01.09


**AS-ECO**  
L'AS DE VOS ÉCONOMIES

L'ÉVÉNEMENT PERMANENT

2 Hypermarchés à ROUBAIX

AS-ECO



Gas oil



gratuit

AS-ECO

Cartes  
Bleues

gratuit

203, avenue Motte - ☎ 20.75.13.42

Face à l'Usine

Ouvert de 8 h 30 à 20 h 30 - Sauf dimanche

Centre Commercial - ☎ 20.73.20.07

ROUBAIX 2000 - Boulevard Gambetta



# LE NORD INNOVE.



**A**ntoine a quatre ans. Quatre ans de vie sans problème. Depuis sa naissance, Antoine a été suivi régulièrement.

De nouvelles équipes médicales et sociales sont recrutées pour renforcer ce dispositif. Chaque enfant du Nord doit pouvoir bénéficier de cette prévention gratuite indispensable. Ainsi en a décidé le Conseil Général du Nord, une assemblée de 76 représentants des cantons que vous élisez, par moitié, tous les trois ans.

L'action sociale mobilise près de trois milliards de francs, soit 60% du budget global du Conseil Général. Suivi médical des jeunes enfants mais aussi information active sur les maladies graves. Renforcement des équipes médicales sur le terrain pour éviter les placements. Promotion de la télé-alarme pour permettre aux personnes âgées ou handicapées de rester chez elles en toute tranquillité. Développement exceptionnel des opérations de prévention à destination des jeunes...

Il faut offrir un monde différent à tous ceux qui, socialement ou physiquement, n'ont pas eu toutes les meilleures cartes. Solidaire des grandes causes sociales, le Conseil Général du Nord veut que son action fasse de chaque habitant un bâtisseur du Nouveau Nord. Pas un assisté. L'aide sociale laisse la place à l'action sociale, à l'innovation.

**Conseil Général  
Département du Nord**

## RETRAITE ET VACANCES

La Caisse régionale d'assurance maladie « Nord Picardie » organise pour ses retraités des séjours et des week-end en France et à l'étranger. Une action originale qui répond aux besoins exprimés par les personnes âgées elles-mêmes.

• **Renseignements et brochures à réclamer à la Caisse d'assurance maladie « Nord Picardie », Service « Vacances Personnes âgées », 11, allée Vauban - 59662 Villeneuve d'Ascq. Tél. : 20.91.92.60 poste 1534 (jusqu'au 21 décembre) - 20.05.62.44 ou 20.05.62.45 (à partir du 22 décembre).**

## LA NEIGE AU CRIBLE

Le Guide Curien de la Neige, c'est le guide des 349 stations françaises passées au crible avec encore des nouveautés cette année : une rubrique « hébergement » plus détaillée (hôtels, maisons familiales, maisons d'enfants, gîtes, refuges, etc.), des informations plus précises, depuis l'accès aux stations jusqu'aux possibilités de transferts.

Mais surtout, pour la première fois, « l'Avis du Guide », sur les 94 plus importantes stations françaises, auquel s'ajoute un parcours « ski-conseil » pour aider les skieurs moyens ou confirmés à mieux découvrir les atouts de chaque station.

Il réunit en outre :

- Le classement officiel Ski-Open.
- Le guide du matériel avec les principales nouveautés.
- Le guide des loisirs, avec le point sur le matériel photo, les produits de beauté, de protection pour la neige et la gastronomie.
- Le guide de l'immobilier.
- Le guide de l'automobile : près de 82% des vacanciers choisissent la route pour se rendre aux sports d'hiver, contre 17% au train et 0,2% à l'avion.
- Le guide des fabricants regroupe 257 adresses complètes de fournisseurs de matériels, vêtements et accessoires.

Enfin, pour fêter son cinquième anniversaire, le Guide Curien de la Neige offre à ses lecteurs, des possibilités de gagner des séjours à la neige.

• **500 pages couleur. 63 Francs. Vente en kiosque ou à la SPRED, 18, rue Vivienne, 75002 Paris.**

**SODETEG NORD  
SODEG INGENIERIE**

1, RUE COMICES 59650 VILLENEUVE-D'ASCQ  
TÉL. 20.91.01.06

**CONSEIL  
BUREAU D'ÉTUDE TECHNIQUES  
ASSISTANCE TECHNIQUE**

Industrie - Immobilier - Santé - Équipements

Ouvert du mardi au samedi de 9 h à 12 h et de 14 h à 18 h  
195, route d'Avesnes - LOUVROIL - Tél. 27.65.03.44

**Profitez  
des  
PRIX  
"HIVER"**

**-25%**  
sur volets battants  
**-15%**  
sur portes d'entrée

**LA BOISERIE**

Sur 200 m<sup>2</sup> l'exposition la plus complète de la région  
de toutes les menuiseries BOIS - P.V.C.

Tommasini

**kp**  
europe

**NOS  
SERVICES**

- Menuiseries à hautes performances thermique et phonique
- Rapport qualité/prix
- Fabrication sur mesure
- Conseils de professionnels du bâtiment

Venez  
"toucher"  
la différence  
de qualité  
DEVIS GRATUIT



## PRATIQUE AU QUOTIDIEN

### SOLIDARITÉ

Comme chaque année, la Jeunesse au plein air organise une campagne de solidarité afin de permettre aux enfants de familles en difficulté de partir en vacances.

L'an dernier, 537 enfants ont pu bénéficier de l'opération « Vacances au cœur », organisée avec le concours du Départe-

ment et de la Région.

Afin de financer ces actions, la Jeunesse au plein air organise depuis 1947 une campagne du timbre qui se déroulera, cette année, du 21 janvier au 7 février 1988 : les enfants des écoles publiques proposeront la vignette J.P.A.

• **Comité départemental de la J.P.A., 238, rue de Paris à Lille. Tél. : 20.57.32.06.**

### NATURE

L'Espace naturel régional vient d'éditer le sixième numéro du « Cahier des enfants », sur le thème « Chercher l'eau ». Le cahier propose des jeux, des découpages, des tests, des articles pédagogiques sur l'eau.

L'Espace naturel régional organise un concours nature, ouvert à toutes les classes élémentaires, sur l'observation de la vie ani-

male. 1<sup>er</sup> prix : une semaine pour une classe à Amaury.

• **Inscriptions avant le 15 janvier 1988. Renseignements : Espace naturel régional, 17, rue Jean-Roisin à Lille.**

### Stages

#### INFORMATIQUE

La Maison régionale X2000 organise des stages d'initiation à

la micro informatique pendant les vacances de Noël : découverte du micro, les différents matériels existants, les applications...

Deux sessions : du 21 au 24 décembre et du 28 au 31 décembre. 100 F par semaine.

• **Renseignements : Maison régionale X2000, 60, rue Sainte-Catherine à Lille. Tél. : 20.06.84.62.**

# LE NORD AGIT.



**V**oici les hommes qui vous représentent au sein de l'assemblée à l'échelle du département : le Conseil Général du Nord.

Vous les avez élus au niveau des cantons, regroupements de communes ou de quartiers de grandes villes.

Chaque conseiller général a pour mission d'améliorer le cadre de vie et les activités de son canton. Il se veut le reflet de vos préoccupations. Il prend en compte les besoins, de toutes natures, qui dépassent le cadre communal : la construction d'un collège, l'aménagement d'un carrefour dangereux, l'aide à la création d'emploi, etc. Comme les députés, les conseillers généraux se réunissent en séances plénières. A Lille, à l'Hôtel du Département, ils sont au total 76 conseillers généraux à confronter ainsi leurs points de vue. Là,

une majorité vote des décisions qui vont influencer sur votre vie quotidienne et mieux préparer l'avenir du Nord.

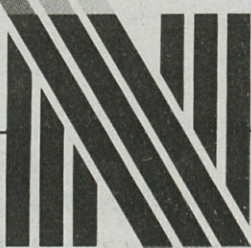
Pour vous, avec les conseillers généraux, le Nord agit.

De gauche à droite, vos conseillers généraux :

M. Francis PELTIER, Lille (Nord-Est) - M. Michel LAIGNEL, Lille (Sud-Est)  
M. Maurice AMIOT-CHANAL, Lille (Sud) - M. Claude DHINNIN, Lille (Nord)  
M. Yves DURAND, Lomme - M. Jacques DONNAY, Lille (Centre)  
M. Bernard DEROSIER, Lille (Est) - M. Michel DEPLANCK, Marcq-en-Barœul  
M. Georges DELFOSSE, Lille (Ouest)



**Conseil Général  
Département du Nord**



L.G. Lille



## Les voitures dont on cause

### MAZDA 323 ET 626

Les revues automobiles spécialisées sont bien de notre avis : les constructeurs européens et français auront bien du mal à endiguer la vague de sérieux et de modernisme venue de la mer du Japon et de chez Mazda en particulier qui passe avec un égal bonheur des petites sportives aux berlines à vocation routière. La marque vient de nous en asséner deux preuves éclatantes avec la 323 FL et avec la nouvelle 626.

Une heure dans le poste de pilotage de la 323 FL suffit à convaincre : ce sont les 205 GTI et autre Golf GTI 16 S qui sont visées par ce petit bolide délibérément issu du modèle à quatre roues motrices. On pourrait croire que la deux roues motrices avec ses 150 chevaux s'adapte mieux aux mains moins expertes. Ce n'est pas le cas et la fougue de la bête dépasse les espérances les plus folles au point qu'il faut surveiller de très près la motricité du train avant sollicité au maximum par un rapport poids-puissance assez fabuleux. Gare aux écarts de conduite en sortie de courbes rapides, nous ne sommes plus au



Mazda 626 (en haut) et 323 (en bas).

volant de la souple et puissante version à transmission intégrale. Aussi faudra-t-il le plus souvent opter pour la position sportive de la suspension (trois possibilités sont offertes sur la GTX). Alors là, vous en aurez pour vos neuf millions de centimes (prix justifié pour la turbo GTS) : vitesse de pointe sur circuit ou

sur autoroutes allemandes de 213 km/h et pour chez nous, la faculté de passer de 0 à 100 km/h en moins de 8 secondes.

La Mazda 323 FL est proposée en deux versions : 1600 injections et 1600 turbo. Le turbo-compresseur permet un gain de 45 chevaux, plus de souplesse et

une vitesse de pointe supérieure (213 contre 184) sans pour autant réclamer plus de carburant (6,6 l à 90 km/h, 8,7 l à 120 km/h et 10,5 l à 120 km/h). Comme d'habitude désormais chez Mazda la finition s'euro-péanise dans les goûts et les couleurs tout en restant plus qu'à la hauteur : cadrans de bord à affichage digital, spoiler, sièges baquets parfaits sur la GTX.

Ne quittons pas cette mini bombe sans flatter la réussite des autres 323 de la troisième génération, plus sages financièrement, plus accessibles mais toujours proposées en berlines 3, 4, 5 portes, en break, en versions essence de 1300, 1500 et 1600 cm<sup>3</sup> ou en diesel avec un 1700 cm<sup>3</sup>.

Prix de cette 3 portes : 323 GT 1600 i : 76 790 F. 323 GTS turbo : 93 190 F. Pack GTX : 19 200 F. 323 FL Diesel : 76 790 F.

#### Au-dessus du lot

En faisant son apparition sur le marché français la Mazda 626 avait fort justement semé l'émotion dans les rangs de la concurrence. D'emblée avec des solutions techniques d'avant-garde mais également avec une carrosserie tricarpe ou à hayon, elle faisait fort. La seconde génération des 626 allait-elle faire aussi bien ? La réponse est oui sur toute la ligne. Voilà une berline de

moyenne cylindrée de 5 places qui sait ménager le plaisir de la conduite et les impératifs de la famille.

Chez Mazda on ne vous dit pas : « Le Diesel sortira bientôt, la 2 litres injection apparaîtra bientôt ». Non, on vous livre 18 nouvelles versions d'un coup : 1800 cm<sup>3</sup>, 2000 carburateurs, 2000 Diesel, 2000 injection, toutes du 2 aux 5 portes, toutes à 5 vitesses sauf la 1800, 4 portes GLX à boîte automatique. (Prix à partir de 70 090 F).

Au volant, le Diesel nous a semblé paisible et bien adapté à une clientèle de gros rouleurs. La suspension est relativement sèche mais les reins ne s'en plaignent pas. Malheureusement les 61 ch DIN bien que courageux, manqueront sûrement d'allant quand il s'agira d'entraîner une famille avec armes et bagages à bord. Par contre avec une consommation de 4,8 l à 90 km/h et un réservoir à gasole de 60 litres, à vous les grands espaces et les longs trajets vers la mer ou la montagne.

Autre style, autres réflexions : la 2 litres injections. On a beau chercher, on a du mal à trouver : ce 4 cylindres en ligne, double arbre à cames en tête à 4 soupapes par cylindre semble bien unique en son genre et peut ronronner en paix (malgré un déplaisant bruit de silencieux) en attendant que la concurrence se réveille. On passe ici à 148 ch DIN et 10 CV fiscaux qu'on ne regrettera pas.

Telle une servante docile, la voiture sait répondre aux moindres sollicitations du conducteur, sait se faire langoureuse ou fouguese, se cabre ou plie l'échine. La direction est tout bonnement parfaite et le freinage jamais pris en défaut de faiblesse. De plus la consommation moyenne de 8,7 l/100 km est très raisonnable eu égard aux services rendus et aux moyennes espérées.

Là encore ne quittons pas cette superbe 16 soupapes 5 portes à 119 090 F sans parler du galop d'essai fait entre des quilles bien rapprochées au volant de la nouvelle 626 à roues directrices « 4WS ». La technologie de demain se retrouve sur cette nouveauté qui n'est déjà plus une curiosité. Sans entrer dans le détail, disons simplement que la solution des quatre roues directrices étonne quelque peu au niveau de la stabilité en virage, en vivacité et en précision de direction. Rayon de braquage nettement plus court et capacité de manœuvre à basse vitesse ne sont pas les moindres atouts de cette « 4WS » qui offre aujourd'hui les solutions techniques de demain au prix de 153 590 F il est vrai.



## compagnie générale de travaux d'hydraulique

- Adduction et distribution d'eau potable
- Réseaux d'assainissement
- Eaux agricoles et industrielles
- Captages, forages et sondages
- Traitement de l'eau potable
- Génie civil et ouvrages spéciaux
- Fonçages horizontaux
- Entretien et gestion des réseaux
- Pipe-lines et feeders

#### Siège Social

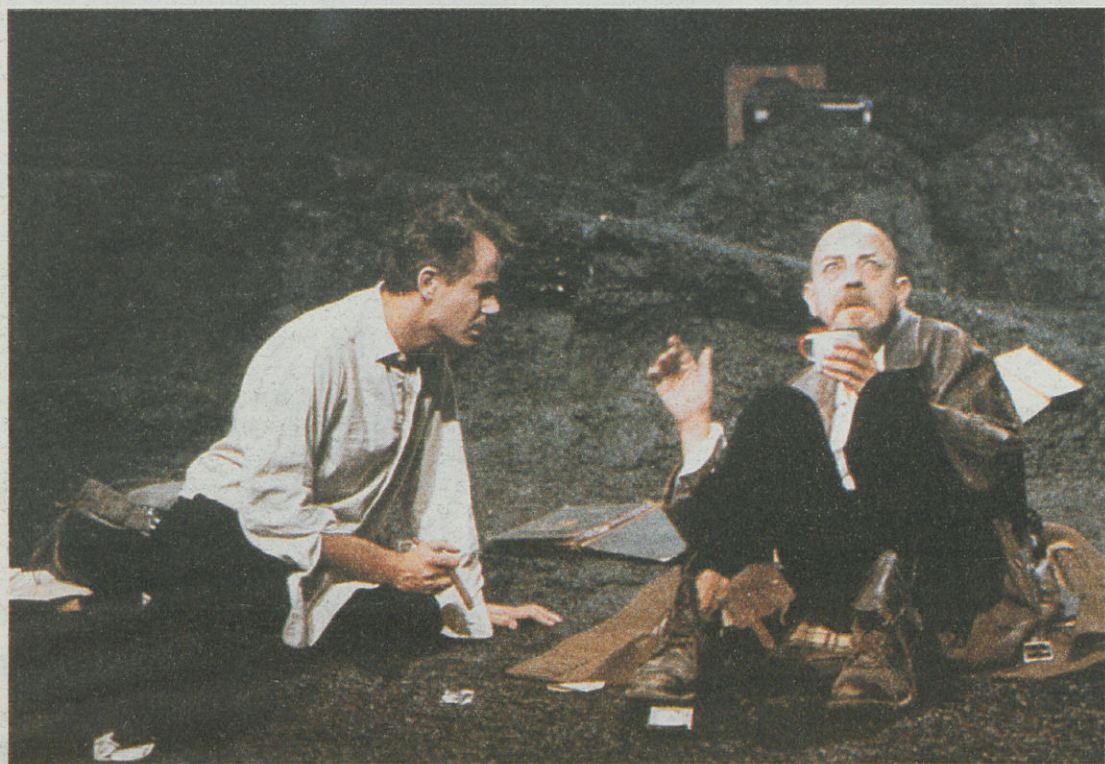
28, rue de La Baume - PARIS VIII<sup>e</sup>

#### Succursale d'Arras

36, rue Nationale,  
SAINTE-CATHERINE-LEZ-ARRAS  
62000 ARRAS - Tél. 21.23.07.12



## LAVAUDANT ÉTERNUE ET LA SALLE N'EXPLOSE PAS



« Dans la jungle des villes » de B. Brecht, mis en scène par Georges Lavaudant. Une création du T.N.P. de Villeurbanne.

## Christophe Lambert à Lille

Pendant près de trois semaines, Lille a accueilli l'équipe de tournage du film « To kill a priest », réalisé par Agnieszka Holland, une Polonaise réfugiée en France depuis 1981 et qui fut la co-scénariste de Andrzej Wajda pour « Sans anesthésie », « Un amour en Allemagne » et « Danton ».

« To kill a priest » raconte l'histoire du père Popliesku. Après le Sicilien, c'est un autre symbole qu'interprète Christophe Lambert en devenant ce prêtre assassiné par les milices polonaises.

Agnieszka Holland n'a pas pu tourner en Pologne et c'est à Paris, Lyon, Le Havre et Lille que la plupart des scènes ont été filmées.

Des soldats polonais rue de l'Hôpital militaire, le Champ de mars transformé en champ

de tir, la rue Paul-Duez sous la neige au mois de novembre, sans oublier un quartier de Roubaix en état de siège, le tournage n'est pas passé inaperçu, avec une centaine de personnes et une trentaine de véhicules techniques. Même si Christophe Lambert s'est fait quelque peu discret. « C'est quelqu'un de très sympathique qui ne peut pas refuser un autographe. Et après la campagne de presse qui a suivi la sortie du Sicilien, chacune de ses apparitions à Lyon ou à Paris a provoqué quasiment des émeutes », précise un membre de la production.

A Lille, tout s'est bien passé. Des barrières, la police municipale et le service d'ordre du film ont permis à l'équipe de travailler sans problème.

Tourné en anglais, « To kill a priest » devrait sortir en mai

ou en juin prochain. « Nous avions pensé le présenter dans la sélection française au Festival de Cannes, mais... »

A vingt ans Brecht écrit « Baal », à vingt quatre ans il achève « dans la jungle des villes ». Les deux textes sont traversés par une même trame : la vie en société est impossible. Georges Lavaudant, co-directeur du T.N.P. de Villeurbanne, a foncé sur cette parenté entre les deux œuvres jusqu'à les souder comme un couple de siamois.

Georges Lavaudant s'est déjà frotté à Brecht. Il a monté à Grenoble un « maître Puntilla et son valet Matti » en cinémascope et Technicolor. Une œuvre pleine de verve d'un Brecht à la violence polie.

Baal et Jungle bénéficient du même traitement cinématographique. L'usine à images de Lavaudant fonctionne à merveille. Dans Baal, le ciel joue les caméléons et crée à lui seul une atmosphère épaisse. Les comédiens sont les jouets d'un mouvement perpétuel et arpentent une lande couleur macadam. André Marcon, l'interprète de Baal, plonge, roule, glisse sur cette espèce de crassier en brisant tout sur son passage.

Baal a toujours deux ou trois longueurs d'avance sur ceux qui lui disent « je t'aime ». Il souille les femmes, rejette les hommes. Quand il séjourne dans un salon littéraire, il crache le champagne. Dans une taverne, dans une forêt, dans un cirque, dans un hôpital, la gnôle éclabousse ces petites sociétés en même temps que les insultes. Lavaudant nous montre des groupes terriblement moches. A vous donner

envie de restituer votre extrait de naissance. Baal meurt, enfin seul, sans jamais avoir été adulte.

Dans la jungle des villes, même décor. Mais ici, c'est la ville. La lande par dépôts successifs de costumes, d'accessoires, prend des allures de décharge. Nouveau duel entre deux hommes qui se défient à coups de femmes sacrifiées, d'usines brûlées, d'amis lâchés. La lecture se complique, les comédiens se stabilisent, le ciel aussi, noir ou bleu. Moins élaboré dans la mise en scène, presque abandonné par la musique, Jungle est un cirque où les numéros sont plus parlés que joués. L'interprétation est essentiellement cérébrale.

Dans ces deux pièces, Lavaudant étale une fois de plus sa maîtrise de l'image, sa capacité à nous plonger dans l'onde musicale de Gérard Maimonne, dans les décors somptueux de Vergier mais il donne l'impression de se copier. La violence des « cannibales » n'est pas au rendez-vous, même si Lavaudant souhaitait secouer la torpeur d'une société molle. Une société qui, dit-il, s'invente et montre de faux conflits, en ignorant sa vanité. Baal et Jungle ne se haussent pas au rang de bombes déposées sous le siège du spectateur.

P.C.

**A l'Opéra, invité par la Salamandre : Baal, le 17 à 20 h 30, le 19 à 17 h 30, Jungle les 16, 18, 19 à 20 h 30.**

## VOTRE VUE NOUS REGARDE

Confiez vos yeux à des opticiens diplômés et compétents (tests de dépistage, examen de la vue, adaptation de lentilles sur prescription médicale).

A des prix chocs, jusqu'à 30% moins cher, un grand choix de montures de tous styles (classiques, modernes, grands couturiers...).

Notre centre optique mutualiste est ouvert à tous : devenez nos adhérents\* et payez moins cher.

\* Adhésion : 5 F par famille.

## L'OPTIQUE CONFIANCE

ACCUEIL - COMPÉTENCE - SERVICE

Centre Optique Mutualiste  
42, avenue Kennedy - Lille. Tél. 20.30.87.25  
Fermé le lundi

### MINI MAX CLOWNS MUSICAUX

1<sup>er</sup> Prix 1985 du Festival International de Théâtre de Cannes - Rose d'Argent 1987 du Festival de Montreux vous attendent au **PALAIS DES CONGRÈS**

Prix des places :

Vendredi 18 décembre 20 h 30 : 60/80 F

Samedi 19 décembre 15 h : 45/60 F



**NORPAC**

**TOUS OUVRAGES DE BATIMENT  
GÉNIE CIVIL • CONSTRUCTIONS INDUSTRIELLES  
RÉHABILITATION • OUVRAGES D'ART**



**IMPLANTATIONS :**

**LILLE :** 20, rue de la Toison-d'Or - B.P. 20  
59651 VILLENEUVE-D'ASCQ - Tél. 20.91.92.07  
**ARRAS :** 77, rue Marcel-Delis - ACHICOURT - 62000 ARRAS  
Tél. 21.23.43.00  
**VALENCIENNOIS :** 225 bis, rue Jean-Jaurès  
59880 SAINT-SAULVE - Tél. 27.30.41.51  
**SAINT-OMER :** Passage du Château - Esplanade 33  
62500 SAINT-OMER - Tél. 21.98.47.54  
**DUNKERQUE :** 1, place Alfred-Petyt - 59140 DUNKERQUE  
Tél. 28.65.20.66  
**SOISSONS :** 9, boulevard Pasteur - 02200 SOISSONS  
Tél. 23.59.08.51

**FORCEVILLE  
S'EXPOSE**

Du 4 au 19 décembre prochain, la Galerie « Acacias » d'Hellemmes organise une rétrospective de l'œuvre du peintre Forceville.

Cette galerie, dont la direction incombe à Madame Michèle Windels, témoigne de la volonté de décentralisation en matière de Culture dans la métropole.

La qualité des expositions et des toiles présentées, prouve qu'il faut dorénavant compter avec ces galeries.

Le pari est risqué : Madame Windels accueille en effet des peintres qui ne bénéficient pas d'une notoriété reconnue dans le grand public. Mais jusqu'à présent, ces expositions ont recueilli un vaste succès d'estime.

Faire connaître de nouveaux talents, voilà le pari hellemmois.

• **Galerie Acacias, 11, rue Fénélon, 59260 Hellemmes.**

**RÉVOLUTION :  
UN GUIDE DE  
RECHERCHES**

Tous ceux qui veulent entreprendre des recherches sur le passé révolutionnaire de leur commune ont maintenant à leur disposition un outil remarquable. Ce guide de recherche, fruit du comité scientifique « mémoire collective », financé par le Conseil Régional recense toutes les sources concernant la période révolutionnaire dans notre région : ouvrages, archives, bibliothèques.

Cet ouvrage, première pierre de la région à la commémoration de la Révolution Française, est appelé à un grand avenir.

**KACHTANKA,  
CHIENNE  
ROUSSE**

Tchekhov, outre ses pièces de théâtre est l'auteur d'un grand nombre de contes et de nouvelles. Il n'oublia pas les enfants pour qui il écrivit l'histoire de **Kachtanka**, l'histoire d'une petite chienne.

• **Pour enfants de 7 à 11 ans, du 20 au 23 décembre au théâtre La Fontaine, avenue Marx-Dormoy.**

**s.a.m.é.é. s.a.**

CHAUFFAGE et CLIMATISATION  
RÉCUPÉRATION et ÉCONOMIES D'ÉNERGIES  
TRAITEMENT DES EAUX - PLOMBERIE - SANITAIRE

- INSTALLATION - RÉNOVATION - FINANCEMENT
- GESTION - EXPLOITATION - MAINTENANCE
- ASSISTANCE TECHNIQUE et BUREAUX D'ÉTUDES

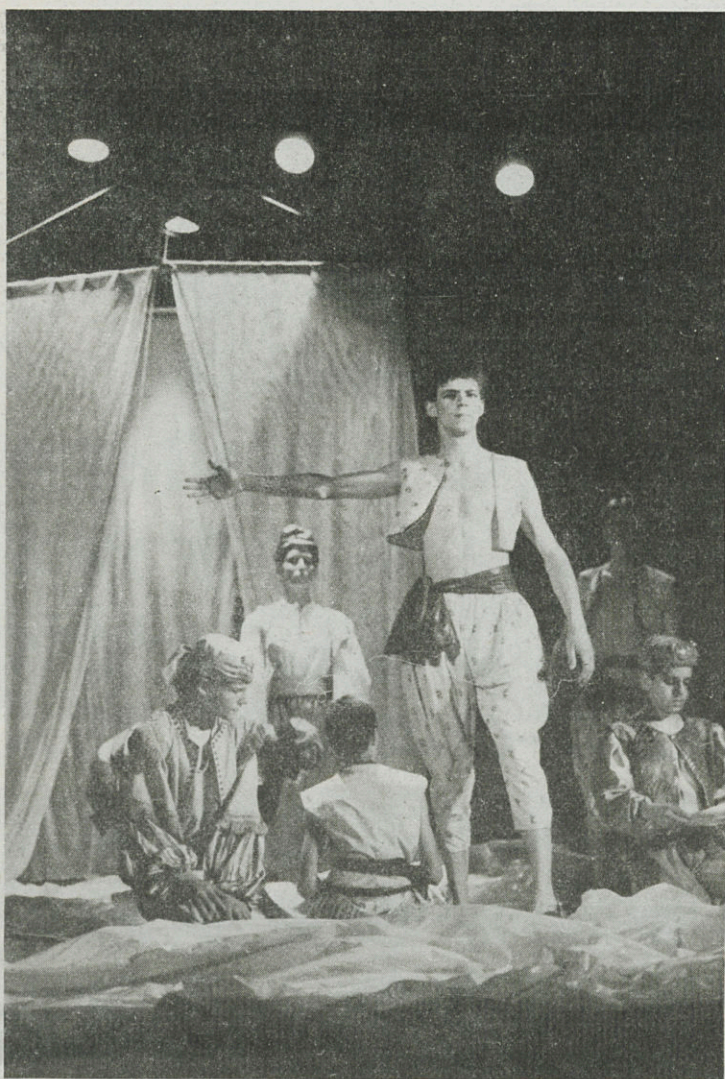
LA SAMÉE COUVRE PAR SES TECHNICIENS et SES FILIALES TOUTE LA RÉGION NORD - PAS-DE-CALAIS - SOMME

**Direction Technique et Commerciale**

**142, rue du Général-de-Gaulle - 59139 WATTIGNIES**

**Téléphone : 20.95.12.12**





« Ubu Muro » de D. Fatous.

## NOËL À L'OPÉRA

4 avril 1987. Sous l'œil médusé des badauds, au cœur de la fièvre du samedi soir, une troupe endiablée dévale les marches de l'Opéra de Lille. Accompagnée de quelques centaines de spectateurs elle se perd en farandole entre les voitures. Emmenés par l'école de Samba « Jour De Fête », « Les Petits Chanteurs de Lille » et la compagnie de théâtre « Cagibi » achèvent, dans la rue, le final de « La Rue est un spectacle ».

Les dimanche 27 décembre à 15 h 30 et 20 h 30, mardi 29 et mercredi 30 à 20 h 30, « Les Petits Chanteurs de Lille » et le théâtre « Cagibi » reviennent à l'Opéra. Ils présenteront, sous le titre : « Contes de Noël », trois œuvres d'un répertoire créé ou adapté pour eux : « La Petite Fille Aux Allumettes » chorégraphié d'après Andersen, « Les Trois Messes Basses » d'Alphonse Daudet, adapté par Bernard Dewagtere, « Ubu Muro » de Daniel Fatous d'après une nouvelle de Dino Buzzati. Les musiques sont de Bernard Dewagtere et Pierre-François Descamps. Les mises en scènes sont de Richarda Nohinck

et Daniel Fatous, assistés de Laurent Petit.

« Ubu Muro », comme « La Rue est un spectacle », est écrit pour la troupe. Entre les improvisations des comédiens et la trame proposée par la nouvelle de Dino Buzzati, Daniel Fatous fixe progressivement des dialogues, une structure dramatique où viennent s'intégrer les chants et la musique créés par Bernard Dewagtere. Les chanteurs apprennent à jouer, les comédiens à chanter. C'est le début d'une entreprise bien particulière, un pari difficile pour quarante jeunes amateurs.

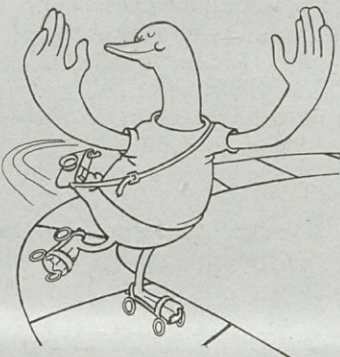
## POUR LES ENFANTS

Le Cinéma **Studio Marbrerie** propose pour les vacances scolaires de Noël un programme exceptionnel pour les Fêtes de fin d'année qui réjouira petits et grands : le

dernier film de **Superman IV** avec Christopher Reeve (à partir du **21 DÉCEMBRE**) ; le chef d'œuvre de Walt Disney **Bambi** (à partir du **21 DÉCEMBRE**) ; le nouveau James Bond avec Timothy Dalton, **Tuer n'est pas jouer**, un grand spectacle assuré, (à partir du **28 DÉCEMBRE**), **Les 101 dalmatiens**, de Walt Disney (à partir du **23 DÉCEMBRE**) et **Peter Pan** de Walt Disney (à partir du **2 JANVIER 1988**).

• **Le Studio Marbrerie se situe à Fives, près de la rue Pierre-Légrand, au 53 de la rue de la Marbrerie - Station Métro Marbrerie. Les horaires et les jours de passage des films peuvent être connus 24 h/24 au 20.56.38.81.**

## JEU DE L'OIE



La Bibliothèque Municipale vient de rééditer un « Jeu de l'Oie », vieux de cent ans, celui qu'avait offert à ses lecteurs, le journal « Le Lillois », à l'occasion de la nouvelle année 1988. Il s'agit d'un « Jeu de l'Oie » en « 63 minutes » — en 63 cases — axé sur les principaux monuments de la ville. La reproduction de ce jeu est en vente pour 20 F à la Bibliothèque Municipale et dans les annexes de quartier.

Par ailleurs, la bibliothèque et l'association « Lille aux Livres » organisent un concours, sur le thème également du « Jeu de l'Oie ». Il s'agit de réaliser un jeu, en 63 cases, sur Lille au 20<sup>e</sup> siècle. On peut utiliser la photo, le dessin, le collage (seule contrainte, le respect des règles traditionnelles du jeu). Le concours est ouvert à tous, enfants et adultes. Règlement disponible à la Bibliothèque, 32, rue Delesalle.

### MINI MAX CLOWNS MUSICAUX

1<sup>er</sup> Prix 1985 du Festival International de Théâtre de Cannes - Rose d'Argent 1987 du Festival de Montreux vous attendent au **PALAIS DES CONGRÈS**

Prix des places :

Vendredi 18 décembre 20 h 30 : 60/80 F

Samedi 19 décembre 15 h : 45/60 F

## Les Fêtes de fin d'année au Théâtre Sébastopol avec l'opérette à grand spectacle ROSE-MARIE

Jean-Paul Caffi - Marie-Claire Legrand - Margot Magin  
Henri Chanaron - Josette Drouet

Le samedi 26 décembre à 14 h 30 et 20 h 30  
le dimanche 27 décembre à 15 h 30  
le jeudi 31 décembre à 20 h 30 (réveillon de la St-Sylvestre)

Location en cours aux guichets et au téléphone au 20.57.15.47  
du mardi au samedi de 10 h 30 à 18 h



Marie-Claire Legrand et Jean-Paul Caffi, couple vedette de Rose-Marie.

1987 galas 1988

**PARSENTY-HERBERT**

CATHERINE ROUVEL  
JACQUES MOREL

**Le Mari,  
la Femme  
et la Mort**

de André ROUSSIN

**Théâtre Sébastopol**

Dimanche 10 janvier à 15 h 30

Location du mardi au samedi  
aux guichets et au téléphone  
20.57.15.47  
sans interruption de  
10 h 30 à 18 h



Catherine Rouvel et Jacques Morel dans la très belle pièce d'André Roussin « le Mari, la Femme et la Mort », le rire et son contraire par un maître du théâtre contemporain.

1987 galas 1988

**PARSENTY-HERBERT**

JEAN-CLAUDE BRIALY  
FRANÇOISE DORNER GINETTE GARCIN

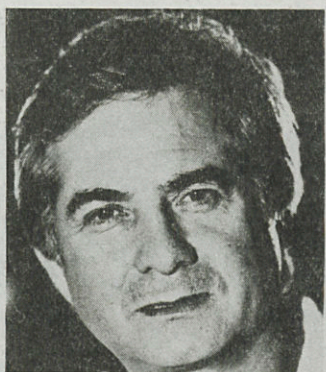
**Le nègre**

de Didier VAN CAUWELAERT

**Théâtre Sébastopol**

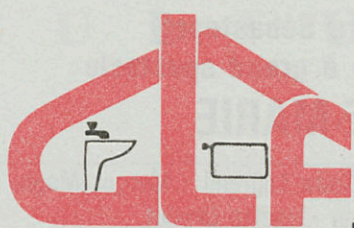
Dimanche 20 décembre  
à 15 h 30

Location du mardi au samedi  
aux guichets et au téléphone  
au 20.57.15.47  
sans interruption de  
10 h 30 à 18 h



Jean-Claude Brialy, comédien vedette de la très belle pièce « Le Nègre » entouré de Françoise Dorner et Ginette Garcin et d'une belle distribution le 20 décembre au Sébastopol.





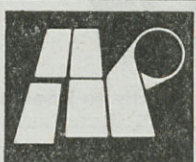
toiture  
plomberie  
sanitaire  
chauffage central  
isolation  
pompe à chaleur

**Georges LOMBART & Fils**

6, rue du Général-Leclerc

59280 ARMENTIÈRES

Tél. 20.77.03.03



**Jacques  
BARDAILLE**

REVÊTEMENTS DE SOLS et MURS

— Plastiques — Parquets — Faïences  
— Moquette — Carrelages — Pierres

ISOLATION

— Systèmes adhérents  
— Bardages  
— Projection laine de Roches

rue Lavoisier - 62300 Lens. Tél. 21.78.62.52



110 bis, rue du Général-Dame  
59320 HAUBOURDIN. ☎ 07.32.66+ Classification F ★ ★ ★ ★

**CHARPENTE  
MENUISERIE**  
bois et plastique  
**TRAVAUX d'isolation**



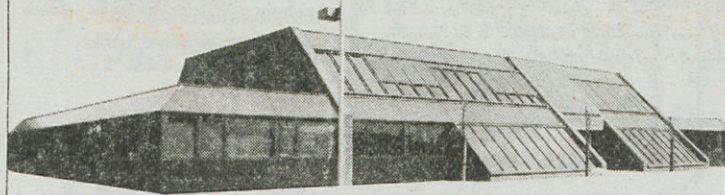
**Entreprise générale de Construction**

Bâtiments industriels - Bureaux - Centres Commerciaux - Bâtiments publics  
et hospitaliers - Logements collectifs et individuels.

10, avenue de Flandre - 59290 WASQUEHAL

Tél. 20.98.08.08

Télex : Radubat 130 023 F Télécopieur : 20.98.08.08



**PLUS QU'UN CONSTRUCTEUR,  
UN PARTENAIRE QUI RÉPOND A VOS BESOINS**

## CULTURE / SPORTS

**B.D.-critiques /** DIDIER VASSEUR

### LES ALBUMS A OFFRIR D'URGENCE

#### CADEAUX FÉLINS

Pour les amateurs de chats, trois cadeaux s'imposent : « **Les chats** » du génial Dubout, l'humoriste amoureux du détail. Le collectif « **Les chats** » : un somptueux album dans lequel les meilleurs dessinateurs de B.D. ont réalisé chacun un portrait de l'animal, tour à tour tendre ou terrifiant.

Enfin, « **le retour du chat** » de Gelluck (éd. Casterman) ou les divagations nonsensiques et péremptives d'un chat philosophe sur le retour.

#### CADEAUX TINTINOMANIAQUES

Pour les amoureux nostalgiques du héros à la houpette de feu de monsieur Hergé, il y a pléthore de cadeaux, parfois ahurissants.

**Drôle :** « **Tintinolatric** » de Albert Algoud (éd. Casterman). Une compilation de canulars savoureux autour de l'œuvre d'Hergé. L'auteur s'est amusé à envoyer des lettres en Syldavie, au Vatican pour demander au Saint-Siège s'il pouvait appeler son fils Tintin, à la mairie de Paris pour rebaptiser les rues de la capitale avec les noms des personnages, etc. Et il publie à chaque fois les réponses. C'est cocasse.

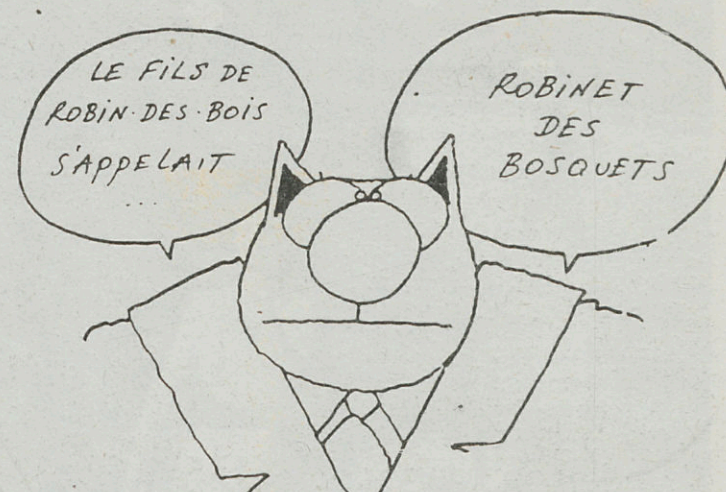
**Étonnant :** un coffret contenant les quatre premières éditions de Tintin dans les années trente, version originale, et en réduction ! (éd. Casterman).

#### CADEAUX DE FIN D'ANNÉES

Un album sans nom, sous une couverture en papier cadeau. D'un côté : « **Joyeux Noël !** ». De l'autre : « **Bonne année !** ». A l'intérieur, des dessins d'humour, moitié Noël, moitié nouvel An, drôles et surprenants, par des auteurs de bande dessinée. Typiquement le cadeau pour fan de B.D. (éditions Vent d'Ouest).

#### CADEAUX DÉPRIMANTS

Le meilleur pour la fin. Si vous avez des amis à tendances suicidaires, offrez-leur d'urgence « **L'état morbide** » de Hulet (éd. Glénat). Ambiance sordide et suintante à toutes les pages, déprime garantie, satisfait ou remboursé.



### Ciné-critiques



#### LE DERNIER EMPEREUR

**De Bernardo Bertolucci**

Voilà un film qui devrait renvoyer le vieux débat Télévision-cinéma aux oubliettes. « **Le dernier empereur** » ne peut se voir que sur écran géant, pour qu'éclatent les couleurs, les mouvements de foule, et la majesté du décor. D'ailleurs les 3 000 figurants ne tiendraient pas dans un écran de télévision. Mais Bertolucci n'a pas réalisé pour autant un film écrasant et boursoufflé de grandiloquence. La dimension humaine et pathétique du petit homme au destin extraordinaire est toujours présente. Du grand spectacle intimiste, en quelque sorte.

#### HOPE AND GLORY

**De John Boorman**

La guerre, c'est rigolo. Par le regard d'un gamin de dix ans les ruines des bombardements de Londres deviennent un fantastique terrain d'aventure. Sur un ton de connivence plein de fraîcheur, Boorman tient la chronique joviale de ces années sombres du Blitz. C'est tout-à-fait inattendu et plutôt réussi.

#### IL EST GÉNIAL, PAPY

**De Michel Drach avec Guy Bedos**

Il y a quelque chose de magique dans le fait qu'une comédie fonctionne (rythme, ton...). C'est tout aussi inexplicable quand elle ne fonctionne pas, Michel Drach (plus à l'aise dans le drame) n'a pas trouvé le « truc », de la première à la dernière minute de ce qui devait être une comédie légère et tendre. Et Guy Bedos (plus à l'aise dans la satire) a l'air bien emprunté.

D.V.



LE MAGAZINE DES LILLOIS

Directrice de la publication :

Monique BOUCHEZ.

Rédacteur en chef :

Bernard MASSET.

Coordination :

Sylvie WYDOCKA.

Rédaction - Tél. : 20.52.58.19.

S.A.R.L. Métropole-Lille.

Place Vanhoenacker - LILLE

au capital de 190 000 F.

Fondée le 9-10-1974 pour une durée de 99 ans.

Gérant : Bernard ROMAN.

Principaux associés :

Gérard BAILLET, Patrick KANNER, Bernard MAS-

SET, Gilles PARGNEAUX, Jean-Claude PIAU,

Jean-Claude SABRE, Georges SUEUR, Pierre

WINDELS.

Administration, publicité générale - B.P. 1264,

59014 Lille Cedex.

Tél. : 20.57.86.94.

I.S.S.N. 0152-1314.

Abonnements : 50 F pour 11 numéros.

Dépôt légal n° 99 - 3<sup>e</sup> trimestre 1987.

I.C.F. - S.E.I.R.N.P.C.

113, rue de Lannoy - 59800 Lille.





## Boomerang ALLER-RETOUR

Prenons un bout de bois. Quand on le lance, il ne revient pas. Normal, c'est un bout de bois ordinaire. S'il revient, c'est un boomerang.

Chaque dimanche matin, les automobilistes qui empruntent le périphérique vers la Nouvelle Madeleine peuvent apercevoir ces objets volants tout à fait identifiés. Et en-dessous, sur le terrain, une dizaine de lanceurs qui s'évertuent à les rattraper : c'est le « Lille Boomerang Club », la seule association du genre au Nord de Paris !

Créée il y a cinq ans sous le nom de « Frisbee Boomerang Sporting Club », elle connaît aujourd'hui un nouveau dynamisme : des entraînements réguliers, de nouveaux adhérents et des projets...

« L'important, c'est la présence sur le terrain chaque dimanche, estime Pascal Beccaert, président du club depuis 1986. Chaque personne qui veut s'entraîner, recevoir quelques conseils, est certaine de rencontrer un des membres du club ».

Des compétitions, des tournois internationaux et même des championnats du monde qui se dérouleront l'an prochain en Australie font du boome-

rang un véritable sport. Un sport qui allie détente, précision et... travail manuel. Car si tous les membres du club ont débuté avec un « boom » acheté dans le commerce, ils ont très vite été amenés à les fabriquer et les plus « mordus » en possèdent aujourd'hui une bonne cinquantaine.

A Lille, tout se passe dans la bonne humeur, « pour l'entraînement, rien n'est imposé », précise le président. Et les compétitions se déroulent parfois suivant des règles... bien spéciales, où tous les coups sont permis, ou presque.

Mais l'équipe, qui sait aussi être très sérieuse, a déjà participé à de nombreux tournois et démonstrations. Elle envisage surtout d'envoyer un de ses membres à ces fameux championnats du monde de l'an prochain. Pas moins ! « C'est tout à fait possible et les performances que nous avons atteintes jusque maintenant sont encourageantes. Il faudra bien sûr s'entraîner très sérieusement ». Il faudra aussi trouver un sponsor pour mener à bien à ce projet : le « Lille Boomerang Club » va s'y atteler.

Sylvie WYDOCKA

### MINI MAX CLOWNS MUSICAUX

1<sup>er</sup> Prix 1985 du Festival International de Théâtre de Cannes - Rose d'Argent 1987 du Festival de Montreux vous attendent au **PALAIS DES CONGRÈS**

Prix des places :

Vendredi 18 décembre 20 h 30 : 60/80 F

Samedi 19 décembre 15 h : 45/60 F

## Football américain

# « LES RAMS », UNE GRANDE AMBITION

Depuis quelques mois, le football américain fait une percée remarquée dans le monde sportif. Les médias s'en sont emparés... ils ne parlent que de kicker, botteur et Superball...

Et Lille n'échappe pas à la règle : le L.U.C. vient d'ouvrir une nouvelle section de football américain. Le principe en a été voté à l'unanimité par l'assemblée générale en juin dernier.

Tout a commencé lorsque Monsieur Rose, un Canadien installé en France depuis une dizaine d'années, assiste à un match de démonstration au Stadium Nord. « En venant en

France, j'avais un peu abandonné... Au Canada, tous les enfants jouent au football américain dans les rues, comme ici on joue au foot ».

Il y avait bien, dans la région, une équipe, « mais elle n'avait pas de soutien logistique, pas vraiment de terrain... ».

Alors, M. Rose pense à créer un club, présente un dossier au L.U.C., et part à la recherche d'un sponsor.

Aujourd'hui, tous ces problèmes administratifs sont résolus. « Les Rams » - Les Béliers - peuvent s'entraîner et penser à l'avenir. 70 joueurs font

déjà partie du club et travaillent sous la direction de six formateurs et de deux conseillers techniques.

« Nous avons déjà été contactés par plusieurs équipes, plus de 1 800 personnes ont assisté à une démonstration, sans compter tous ceux qui nous ont vu à la télévision ». Pour « Les Rams », cela démarre fort ! Et le calendrier des mois de décembre et janvier est bien rempli : démonstration à Tourcoing, tournoi à Bruxelles, rencontres avec Bagnolet, Yerre et « Les Red Roustes » de Liège, trois fois champions de Belgique.

« Cette année devait être une simple année de formation, mais face à nos résultats, nous avons décidé de concourir pour le Casque d'Argent, qui correspond à la deuxième division pour le football », explique M. Rose. « Notre ambition : arriver en demi-finale ! Je ne pensais pas que l'équipe partirait aussi vite ».

Bien avant le début de la saison — en février —, la création du club est déjà, pour Ronald Rose, une réussite. Une réussite qui ne doit rien au hasard. Tout a été pensé, mesuré, avant de lancer le projet : « On n'a pas dit, on verra après, avec les cotisations... ».

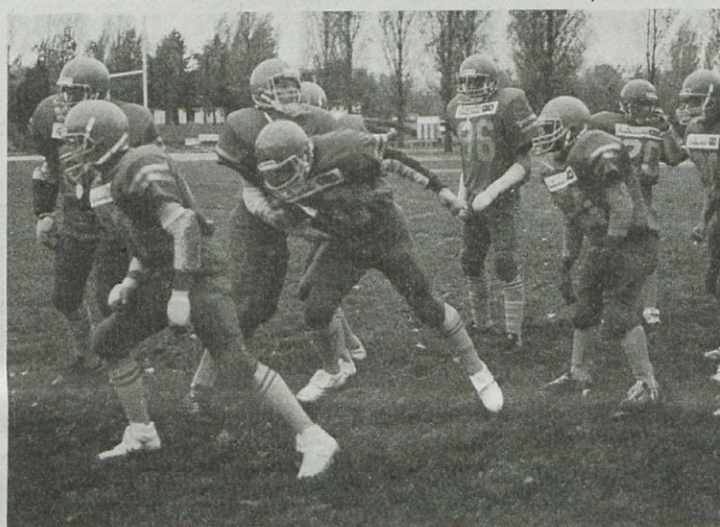


Photo : Ph. Caudron

## EUROVOIRIE



• Balayeuses-aspiratrices de 1,2 à 9 m<sup>3</sup>

• Laveuses basse et haute pression de 1 200 à 10 000 l

• Bennes à ordures ménagères de 6 à 35 m<sup>3</sup>

• Balayeuses pour piste d'envol et autres engins spéciaux

Z.A.C.E. 40, avenue Eugène-Gazeau - 60300 SENLIS - Tél. : 44.53.30.57 -  
Télex : 150959 F - Téléfax : 44.53.61.21 - RC SENLIS : B 312 378 870



**Jusqu'au 19**  
**LES ROIS MAGES**

Le nouveau spectacle de Michel Valmer.  
Au Théâtre Sébastopol.  
Locations à la F.N.A.C. et au Théâtre Sébastopol.



**Jusqu'au 21**  
**COSMOS**

Une exposition conçue et réalisée par l'A.L.I.A.S., sur les mythes et représentations du monde, de l'Antiquité à nos jours.  
A l'Hospice Comtesse.



**Jusqu'au 31**  
**LILLE AUX TRÉSORS**

Des minéraux géants, des bijoux... Une très belle exposition qui connaît un franc succès.  
Au Musée d'histoire naturelle, rue de Bruxelles à Lille (fermé le mardi).

**Jusqu'au 3**  
**JEAN PATTOU**

Une exposition à la Galerie Septentrion à Marcq-en-Barœul.  
Ouvert du mardi au dimanche de 14 h 30 à 18 h 30.



**Jusqu'au 9**  
**LIVRES PEINTS**

Une exposition de Gérard Duchêne.  
A la Bibliothèque municipale, rue Edouard Delesalle.

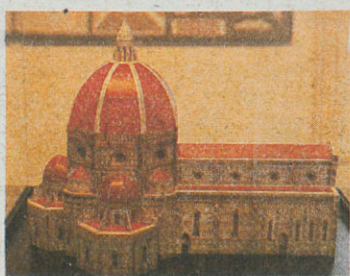
24 LE MÉTRO

A G E N D A  
**DEC.-JANV.**

**Jusqu'au 4**  
**ARCHITECTURE A DÉCOUPER**

Exposition à l'Hospice Comtesse. A cette occasion, sont mises en vente des maquettes à découper : Château de Chambord, Opéra de Paris, Mont Saint-Michel, Gratte-ciel Pessac de Le Corbusier...

Ouvert tous les jours sauf le mardi.



**12-19**  
**BAAL DANS LA JUNGLE DES VILLES**

De Bertolt Brecht mis en scène par Georges Lavaudant. Deux spectacles du T.N.P. invités par la Salamandre. Renseignements et réservations au 20.54.52.30.



**13**  
**FRANCE GALL**

A l'espace Foire.  
Prix des places : 140 F.  
Réservations au 20.54.04.50.

**16**  
**LA ROUTE DES JOUETS**

Jusqu'au 2

Une exposition unique au monde de 1 500 jouets venus des quatre continents : Afrique, Asie, Amérique, Europe.  
Au centre régional Camif, 57, rue Sadi Carnot à Ronchin.

**18-20**  
**COPPELIA**

Une chorégraphie de Alfonso Cata sur une musique de Léo Delibes. Les 18 et 19 à 20 h 30. Le 20 à 16 h. Au centre chorégraphique national de Roubaix. Tél. 20.24.66.66.



**19**  
**FOIRE D'HIVER**

Des manèges, boulevard Jean-Baptiste Lebas.

**27-30**  
**NOEL A L'OPÉRA**

Création de « Ubu Muru » d'après « Les cinq Frères » de Dino Buzzati. L'histoire raconte comment le prince Caramasan, de retour d'un long voyage, rencontre un hermite dans le désert. Ce dernier lui apprend que le sorcier Ubu Muru a prononcé une malédiction à son encontre : « Lorsque les cinq fils de Caramasan seront réunis je les ferai disparaître »... Or les cinq fils de Caramasan sont réunis au palais princier, attendant le retour de leur père... Par Daniel Fatous. Les 27, 29 et 30 décembre à l'Opéra de Lille.

**12-16**

**ZINGARO**

L'ex Cirque Aligre jadis versé dans le dressage de rats et les charges sabre au clair, nous revient après un détour par le Festival d'Avignon 87, et deux mois d'automne parisien au cours desquels ils auront « ravi » puis réchauffé quelques milliers de cœurs...

Sous chapiteau chauffé face à la Rose des Vents.  
Mardi 12, mercredi 13, jeudi 14, vendredi 15 et samedi 16 janvier à 20 h 30.  
Spectacle tout public.



**9**  
**LA TURQUIE, DES HITTITES AUX OTTOMANS**

Une conférence de « Clio, les amis de l'histoire ».  
15 F pour les adhérents, 20 F pour les non adhérents.  
A la Maison du commerce et de l'industrie, 77, rue Nationale à Lille.



**Métro-rétro**  
**22 décembre 1967 :**  
**Augustin Laurent président de la Communauté Urbaine de Lille**

Quand ils se réunissent pour la première fois ce 22 décembre 1967 dans la salle des fêtes de la Préfecture du Nord, pour élire leur bureau, les 90 élus municipaux représentant les 89 communes de la Communauté Urbaine de Lille ont bien conscience d'écrire un nouveau chapitre de la vie de la région. En effet la loi du 31 décembre 1966 qui crée l'association de communes dans une communauté urbaine envisage autre chose qu'un transfert de compétences. Il s'agit bien dans l'esprit de ses acteurs de rassembler les énergies pour construire une Métropole digne d'une région en pleine mutation.

Cet objectif ambitieux est rappelé dès le départ par le président de séance Henri Catteau, maire de Wambrechies. Deux candidats se présentent à la présidence : Augustin Laurent, maire de Lille soutenu par les socialistes, et Félix Peltier, maire de Mons-en-Barœul soutenu par les centristes. Augustin Laurent l'emporte largement par 51 voix contre 39. L'élection des vice-présidents s'avère plus difficile : déjà se pose l'équilibre entre les formations politiques et le poids des petites communes. Le nouveau bureau élu comprend 6 socialistes, 5 centristes et 2 gaullistes. Dans son discours le maire de Lille exhorte ses collègues à concilier l'esprit communautaire et le respect de la personnalité des communes. Mais il les engage également à réfléchir aux moyens à mettre en place pour créer une grande métropole renouvelée et pour ce faire « tirer la charette dans le même sens ».

D'abord accueilli à l'Hôtel de ville de Lille, le conseil communautaire se réunit dans son nouvel Hôtel inauguré en juillet 1969.

Dès le 1<sup>er</sup> janvier 1968 les compétences de la communauté s'exercent pleinement.

M.P.