

**LA FAC  
SUR  
LE BILLARD**

**PAGE 10**

**HISTOIRES  
D'ELLES**



**PAGES 12-13**

**QUESTIONS A  
DAVID BERLY**

**PAGE 15**

**ELLES  
SPORTENT  
BIEN**

**PAGE 19**

**ELLES MÈNENT  
LA DANSE**

**PAGE 22**

**LE METRO**  
*Le magazine des Lillois*

MARS 1992  
N° 199  
5 F



La campagne officielle pour les élections régionales et cantonales (22 et 29 mars) est ouverte depuis quelques jours. L'avenir de notre région en dépend. « Métro » fait le point sur les différents scrutins et le soutien apporté par Edith Cresson et Pierre Mauroy aux listes conduites par Michel Delebarre (régionales) et Bernard Derosier (cantonales).

**PAGES 23, 14, 16-17**

**AUX URNES  
CITOYENS !**



Élections des 22 et 29 mars

# Aux urnes, citoyens !

**L**es 22 et 29 mars, les électeurs sont appelés à voter pour l'élection de 72 conseillers régionaux et de 41 conseillers généraux, qui se présentent dans le département du Nord. L'élection des conseillers régionaux aura lieu en un seul tour de scrutin, le dimanche 22 mars. L'élection des conseillers généraux aura lieu également le 22 mars et il sera procédé, s'il y a lieu, à un deuxième tour de scrutin, le 29 mars. Ces deux dimanches-là, chacun aura à faire son choix. L'avenir de notre région en dépend. Alors, une seule consigne : les 22 et 29 mars, il faut voter !

PAR GUY LE FLÉCHER ET GEORGES SUEUR

Le Nord sera l'une des grandes régions européennes ! Cette ambition n'a pas surgi avec l'annonce du T.G.V., ni même avec le premier coup de pioche, sur le chantier du tunnel. Elle est d'abord inscrite dans l'histoire et la géographie. Le Nord, terre d'invasion, est depuis les temps les plus reculés, le carrefour de tous les puissants courants politiques, économiques, artistiques, culturels qui, au-dessus de toutes les frontières, ont façonné tous les pays d'Europe du Nord.

Oui, depuis dix ans, la région Nord - Pas-de-Calais se transforme et se modernise. Dans son allure, dans ses structures. Et les Nordistes en sont justement fiers, eux qui par leur travail, leur volonté, leur esprit d'initiative, mais aussi leur sens profond de la solidarité, ont permis le redressement d'une région, bien mal en point.

Il faut aussi mentionner les efforts patients et obstinés des élus du Nord - Pas-de-Calais. Dynamiques, entreprenants, utilisant à plein les compé-

tences nouvelles apportées par la décentralisation - une réforme mise en œuvre par un socialiste du Nord ! - ils ont fait de la région, une collectivité territoriale performante et déterminée. D'autres régions, gérées par des conservateurs frileux et timorés, n'ont, hélas, pas eu cette chance ! Le bilan est là. On peut le juger sur pièces. Aujourd'hui, à l'heure des échéances électorales, il faut poursuivre. Il reste beaucoup à entreprendre et à réaliser pour être au rendez-vous de l'Europe, mais aussi du bonheur et du bien-vivre des nordistes du XXI<sup>e</sup> siècle. L'an 2000, c'est demain !

## Sondages

On fait beaucoup de bruit maintenant sur certains sondages. On en fait même comme une machine de guerre contre le gouvernement. Il ne faut pas se tromper d'élection. C'est des problèmes régionaux qu'il s'agit d'abord aujourd'hui même s'ils sont en partie dépendants de la politique nationale. Mais c'est notre propre action régionale, notre propre volonté pour notre région qu'il s'agit d'exprimer le 22 mars.

Sondages encore : on vous dit que 40% des sondés affirment pouvoir changer d'avis

## PRATIQUE : COMMENT VOTER

### Régionales

Le scrutin a lieu le dimanche 22 mars. Les bureaux sont ouverts de 8 h à 18 h. **Attention : il n'y a qu'un seul tour !** Les électeurs doivent mettre dans l'urne le bulletin correspondant à la liste de candidats de leur choix. Le panachage, la suppression ou le rajout de noms sur une liste rend le vote nul.

L'élection des conseillers régionaux se faisant à la proportionnelle, les sièges à pourvoir (113) seront répartis au pourcentage de suffrages obtenus pour chacune des listes en présence. Exemples (fictifs) liste A : 20% = 22 sièges. Liste B : 9% = 10 sièges, etc. Ensuite, les conseillers régionaux du Nord et du Pas-de-Calais éliront un Président.

### Cantoniales

Les deux tours de scrutin ont lieu les dimanches 22 et 29 mars. Il s'agit d'un scrutin nominal. **Un canton = un élu.** Les électeurs sont appelés à choisir, dans chaque canton renouvelable, entre les candidats présentés par les différentes formations politiques. Au deuxième tour, le choix se fait généralement entre les deux candidats ayant obtenu le plus de voix. Les 41 conseillers généraux élisent à leur tour leur Président.

d'ici le 22 mars que plus de la moitié des Français ne se prononcent pas... Et puis ensuite on vous tire des conclusions comme si le vote avait eu lieu !

Rien n'est joué avant le vote. Et il faut se méfier des tentatives « d'intox ». La première attitude, on ne le dira jamais assez, est d'aller voter. Nous Français qui avons le privilège

de la liberté ne savons pas le prix d'un bulletin de vote ! Ah, si nous en étions privés ! Il faut donc l'utiliser.

### Du choix à l'éparpillement

Et on n'a même pas l'excuse de dire qu'il n'y a pas de choix ! Le choix est total puisque l'on ne compte pas moins de 10 listes pour répartir 72 sièges. (Notons que chaque liste compte 72 noms et qu'un bulletin n'est valable que s'il est intact : donc pas de rature ni de modification...).

Le problème est alors le risque d'éparpillement des voix qui fractionnerait si mal l'assemblée qu'elle serait difficilement gouvernable. (On vous présente par ailleurs les listes et leurs leaders).

A Lille le débat classique se situe depuis très longtemps entre la gauche et la droite. Quoi qu'on en dise il risque encore de se dérouler selon ce schéma en dépit des nouveaux venus. Les Verts qui représentent une incontestable sensibilité contemporaine par rapport à la nature sont néan-

## QUATRE CANTONS RENOUVELABLES



Le 22 mars aura lieu également le premier tour des élections cantonales. Il s'agira d'élire des conseillers généraux dans 41 des 79 cantons que compte le département. Ces élus gèrent les affaires relevant du département du Nord et uniquement cela. Rappelons que le Nord est l'un des premiers de France, tant par l'importance de sa population que par celle de son budget. L'insertion des bénéficiaires du R.M.I., la construction et le fonctionnement des collèges, l'humanisation des maisons de retraite, l'entretien et la construction de routes départementales etc. relèvent de l'action du Conseil général que préside Bernard Derosier (P.S.).

Quatre cantons sur le territoire de Lille et alentour sont renouvelables. Nous publions ci-contre la liste des candidats et la photo des représentants du Parti Socialiste.

CONSEILLER SORTANT	CANDIDATS
LILLE EST B. DEROSIER P.S.	J.R. Degrevé (P.C.) Valérie Pouilly (F.N.) Bernard Derosier (P.S.) Florence Lecocq (Vert) Th. Pauchet (Union opp. C.D.S.) René Lauriol (D.V.D.) P. Yves Pira (E.X.D.) Pascal Dubois (G.E.C.)
LILLE NORD-EST F. PELTIER Un. Opp. U.D.F.-C.D.S.	Sylviane Delacroix (P.C.) Rémy Castermans (F.N.) Francis Peltier (Union opp. C.D.S.) J.L. Fremaux (P.S.) Karine Van Wynendaele (Vert) Ariane Stefani (D.V.D.) Marc Copin (D.V.D.) Ph. Armand (G.E.C.)
LILLE SUD-EST M. LAIGNEL P.S.	Eric Corbeaux (P.C.) Eric Tillie (F.N.) Michel Laignel (P.S.) Claude Lompech (Vert) Michel Mercier (A.R.E.V.) Nicolas Lebas (Union opp. C.D.S.) Désiré Van Brabant (D.V.D.) Joël Dwal (G.E.C.) Bruno Chauvière (D.V.D.)
LILLE SUD-OUEST B. CHAUVIERRE Divers Droite	Philippe Carlier (P.C.) Eliane Coolzaet (F.N.) Hervé Deperne Pierre Bertrand (P.S.) Daniel Rougerie (Vert) Colette Codaccioni (Union opp. R.P.R.)

## QUI VOTE ?

Les citoyens français, âgés de plus de 18 ans, jouissant de leurs droits civiques, inscrits comme électeurs dans une commune concernée par le ou les scrutins. Le vote par procuration est possible sous certaines conditions. Pour plus de renseignements : 20.49.53.53.



## Le vote utile

par Bernard MASSET



**Bernard Derosier, Michel Delebarre, une même détermination : faire gagner le Nord !**

moins divisés en deux listes, ce qui indique d'ailleurs qu'il est bien plus difficile de rester vert bon teint... dans l'arène politique. Le Front National lance ici aussi ses slogans empoisonnés dont trop de gens, hélas !, doutent encore de la nocivité. Souhaitons qu'ils n'aient jamais l'occasion de l'éprouver... Le R.P.R., l'U.D.F., le P.R. sont unis en une seule liste que conduit Jacques Legendre le maire de Cambrai. Et les socialistes ont le porte-drapeau qui a la plus forte notoriété : Michel Delebarre. Beaucoup d'ailleurs, et pas seulement à gauche voient en lui le futur président de la Région. Le Nord - Pas-de-Calais a besoin d'un homme de grande valeur, Michel Delebarre dans les différents postes qu'il a occupés a fait preuve de ses aptitudes. C'est ce qui justifie ce pronostic.

### Quels programmes ?

Mais une élection se gagne sur le terrain. Jusqu' alors nous n'avons eu droit qu'à

quelques débats tardifs à la télé et guère passionnants. Or l'essentiel pour dire ce que sera demain le Nord - Pas-de-Calais c'est un programme. Des déclarations comme celles de Jean-Louis Borloo le maire de Valenciennes qui répète partout « il faut changer » n'ont pas grand intérêt. Il faut dire ce que l'on fera : combien de lycées ? Où ? Quelles routes ? Quelle aide aux entreprises ? Quelle politique de la jeunesse ? etc.

Il y a un bilan. Celui d'une région qui a été présidée par Noël Joseph (P.S.) après avoir été mise sur ses rails par Pierre Mauroy. Ce bilan est connu, il a été publié. Et ceux qui sillonnent notre région savent combien elle se transforme sans même parler des grands chantiers comme celui du T.G.V., d'Euralille ou du Tunnel. Un effort considérable a été entrepris qu'il faut poursuivre. C'est pourquoi Michel Delebarre et sa liste ont présenté un programme très complet avec un objectif et un calendrier.

Sur R.T.L., le lundi 16 mars, de 18 h 20 à 19 h, débat entre Michel Delebarre et Jacques Legendre, dans le cadre de l'émission « Grand Direct », animée par Dominique Pennequin et Jean-Pierre Defrain, en direct de Lille.

### Régionales : 10 LISTES POUR 72 SIÈGES

Voici les listes en compétition pour l'élection du 22 mars, dans le département du Nord :

• **Parti communiste** : « Liste de rassemblement pour le droit à l'emploi, au respect et au bonheur pour les gens du Nord », menée par Alain Bocquet.

• **Parti Socialiste** : « Le Nord Plus Fort », menée par Michel Delebarre.

• **Lutte Ouvrière** : « Liste soutenue par Arlette Laguiller », menée par Nicole Baudrin.

• **Génération Écologie** : Liste « Les écologistes avec Brice Lalonde », menée par Pascal Dubois.

• **Les Verts** : Liste « L'écologie, les Verts », menée par Guy Hascoët.

• **Chasse, pêche, nature et traditions** : liste menée par Michel Castelain.

• **U.D.F.-R.P.R.** : Liste « L'union avec Jacques Legendre et Marc-Philippe Daubresse, appuyée par A. Diligent, S. Charles et J. P. Bataille ».

• **Liste Jean-Louis Borloo**.  
• **Liste Jean-Claude Prud'homme** : « Liste de la véritable opposition Nouvelle génération. Pour en finir avec le socialisme ».

• **Front National** : Liste « Les Français d'abord », menée par Carl Lang.

### GRANDE RÉUNION PUBLIQUE :

**LUNDI 16 MARS 1992 à 20 heures au Palais des Sports St-Sauveur, rue Gustave-Delory à Lille**

(Ouverture des portes à 19 h 30)

**Pierre Mauroy**  
Député-Maire de Lille  
Ancien Premier Ministre

avec **Michel Delebarre**  
Maire de Dunkerque  
Ministre de la Ville  
1<sup>er</sup> Vice-Président du Conseil Régional

**Bernard Derosier**  
Député-Maire d'Hellemmes  
Président du Conseil Général du Nord

**Daniel Percheron**  
Premier secrétaire de la Fédération du Pas-de-Calais du P.S.  
Sénateur et Vice-Président du Conseil Régional

et **Bernard Roman**  
Premier Secrétaire de la Fédération du Nord du P.S.

Il y a quelque chose d'injuste dans la manière dont l'opinion ressent actuellement l'action des socialistes au Gouvernement. Du moins, si l'on en croit les sondages. Injuste parce que plus de dix ans après l'élection de François Mitterrand, la situation de la France est loin d'être aussi mauvaise que certains orateurs, emportés par des effets de discours, veulent bien le laisser croire. A la réserve du chômage, dont l'évolution reste préoccupante, les autres indicateurs sont plutôt rassurants, et témoignent que la France a su rejoindre le peloton de tête des nations industrialisées. C'est-à-dire, des pays les plus riches du monde !

Certes, il n'est pas toujours ressenti que cette richesse est suffisamment partagée. Mais ce n'est pas dans le programme des formations politiques de droite que les électeurs risquent de trouver beaucoup de propositions qui vont en ce sens !

Et pas plus dans les idées de M. Le Pen, malheureusement laissées au second plan par la polémique sur la tenue de ses meetings. Faut-il ou ne faut-il pas autoriser les réunions du Front National ? Telle est la question qui fait de cette formation politique la référence permanente de toute la campagne.

Et pourtant, comme le rappelait la semaine dernière Edith Cresson lors de sa visite dans le Nord, combien il serait plus efficace, pour combattre ses idées, de faire savoir à l'électorat populaire de Le Pen que son programme remet en cause la 5<sup>e</sup> semaine de congés, le régime de retraite, les 39 heures de travail, les droits des femmes, et qu'il prévoit l'augmentation de la T.V.A., c'est-à-dire des impôts payés à égalité par les plus pauvres et les plus riches !

Pourtant, paradoxalement, cette campagne aura un mérite : quel que soit le résultat qu'il obtiendra, Le Pen en sortira politiquement plus isolé que jamais. En effet, les leaders de la droite républicaine ont dû se démarquer du leader du Front National, devenu infrequentable à mesure qu'il proférait ses propos haineux et injurieux.

Si l'on en croit MM. Giscard d'Estaing et Chirac aucune région de France ne pourra donc plus être dirigée avec la complicité du Front National, comme ce fut le cas en 1986 !

Voilà qui indique clairement qu'à moins de trahir cet engagement, la droite n'est pas en mesure de constituer une majorité dans le Nord - Pas-de-Calais. La seule majorité possible ne peut être rassemblée qu'autour de Michel Delebarre ce qui, d'ailleurs, est le plus communément admis.

Pourtant, deux obstacles de taille subsistent. Le plus redoutable est sans conteste l'abstention, sûrement plus pénalisante pour la gauche que pour ses concurrents. Sans nul doute, c'est l'électorat encore indéterminé aujourd'hui, qui fera la décision le 22 mars. Son pouvoir est donc considérable !

Quant aux petites listes, elles font courir un risque de dispersion préjudiciable à la constitution d'une majorité solide, et donc à l'efficacité des futures assemblées départementales et régionales. Bien que sympathiques a priori, ces votes refuges peuvent s'avérer désastreux au résultat. C'est bien pourquoi Michel Delebarre, Bernard Derosier, et Pierre Mauroy insistent tellement sur la notion de « vote utile », c'est-à-dire d'un choix qui se porte d'emblée sur celui qu'on souhaite, en définitive, avoir comme Président.



## UN PIN'S POUR INTER-AGE

L'association Inter-Age a elle aussi son pin's depuis quelques jours. Il est à votre disposition au siège de l'association 24 bis, rue Alexandre-Desrousseaux du lundi au vendredi de 9 h à 12 h et de 14 h à 17 h. Tél. 20.53.83.25. Prix de vente : 20 F.



## SIX MILLIARDS POUR 87 COMMUNES

Le Conseil de Communauté réuni le 21 février dernier a adopté un ensemble de budgets dont le montant global s'élève à plus de 6 milliards de Francs.

« Nous menons une politique volontariste, a déclaré Pierre Mauroy. Nous sommes un établissement public en pleine évolution ». Témoin, le P.P.I. En présentant le Plan pluriannuel d'investissement, le Président de la C.U.D.L. a exposé les grands axes de la politique de la Communauté urbaine pour les trois ans à venir. 28 opérations nouvelles ont en effet été définies, classées par ordre de priorité.

1,2 milliard de Francs leur sera consacré en trois ans (135 millions en 1992). C'est l'aide aux Offices de H.L.M. qui, avec au total 100 millions de Francs arrive en tête des préoccupations hiérarchisées par le P.P.I. Viennent ensuite la modernisation du réseau téléphonique de la C.U.D.L., puis les travaux d'entretien du Stadium Nord. A noter également les 43 millions du Fonds de concours aux universités, 22 millions liés aux travaux d'aménagement du nœud routier du secteur des gares ou encore les sommes consacrées au stationnement (120 millions).

Le budget principal, quant à lui, s'équilibre à hauteur de 3,1 milliards de Francs (soit une augmentation de 14,15 % par rapport à l'an dernier).

Enfin, avec 2,3 milliards de Francs, le Métro occupe le poste le plus important dans le budget communautaire.

Par ailleurs, les différents taux servant au calcul des quatre taxes ont été augmen-

tés de 4,09 % en moyenne. Une augmentation calculée sur la base de l'inflation (3,50 %) et sur l'évolution du P.I.B. (1,50 %) assorti d'un coefficient de 1,25.

Taxe d'habitation : 9,98 %  
Taxe foncière sur le foncier bâti :

Taxe foncière sur le non bâti : 13,29 %

Taxe professionnelle : 6,53 %

## DISTRI' 92

8 étudiants de l'I.U.P. « Management de la distribution » de Roubaix, organisent les 1<sup>er</sup> et 2 avril 1992 à la Chambre de Commerce et d'Industrie de Lille, Distri' 92, leur 2<sup>e</sup> Salon du recrutement de la distribution. 15 entreprises de notoriété nationale et internationale, les plus performantes de leur secteur, proposeront aux candidats de formation Bac + 2/ + 5, de nombreux postes à responsabilités dès l'embauche et des métiers passionnants. Plus de 2 000 candidats sont attendus. Pour les candidats intéressés, envoyez votre C.V. à Distri' 92, I.U.P. MD, 6, rue de l'Hôtel-de-Ville, 59100 Roubaix. Contact : 20.11.15.24.

## SEMAINE EUROPÉENNE DE L'ENTREPRISE

L'Euro Info Centre Nord/Pas-de-Calais, (Agence Régionale de Développement, C.C.I. de Lille, Maison des Professions), organise, dans le cadre de la Semaine Européenne de l'Entreprise, qui aura lieu du 23 au 27 mars 1992 dans les

12 pays de la C.E.E. :

– le lundi 23 mars à Tournai, de 15 h à 18 h, à l'occasion du Salon des Services aux Entreprises et du Transport, Hall Tournai Expo, rue du Follet 2B, 7540, KAIN Belgique, un séminaire transfrontalier sur les Normes Européennes, en collaboration avec l'E.I.C. de Mons et son antenne de Tournai,

– le jeudi 26 mars, de 17 h à 20 h, à la Cité des Echanges, 40, rue Eugène-Jacquet, à Marcq-en-Barœul, un séminaire sur la Fiscalité Directe et Indirecte,

– 5 conférences-débat, dans 5 lieux différents de la Région Nord/Pas-de-Calais, sous la forme de petit déjeuner en collaboration avec les membres du B.C.-Net et du B.R.E. de la région, sur la stratégie, la pratique et le développement du partenariat.

Pour toutes informations complémentaires s'adresser à : Euro info centre Mme Dominique Chaussec au 20.40.02.77.

## LILLE, C'EST DE LA DYNAMIQUE !

Le magazine l'Entreprise vient de publier un sondage B.V.A. réalisé auprès de 2000 chefs d'entreprise en France, sur le dynamisme économique des métropoles et des régions.

Sur 30 villes citées, Lille occupe la sixième place, après les incontournables, comme Toulouse ou Lyon. A noter avec plaisir : en 1991, Lille était... dix-huitième ! Autre motif de satisfaction : sur les 22 régions françaises, le Nord - Pas-de-Calais, qui

était en dixième position l'année dernière, grimpe d'un coup à la 5<sup>e</sup> place. La mutation, ce n'est pas une idée abstraite.

Dynamisme toujours : selon une enquête réalisée par le « baromètre de la communication des villes dont on parle dans la presse », Lille se classe dans les 10 premières en 1991.

## SÉCURITÉ ROUTIÈRE

La Communauté urbaine de Lille vient d'éditer le deuxième volume de ses dossiers techniques : « La Sécurité routière en ville : aménager la rue... ». Destinée aux élus et aux techniciens chargés de la voirie, cette plaquette

présente, avec des exemples concrets, les différents types d'aménagements à mettre en place afin de prévenir le accidents de circulation : installation de dos d'âne (rue Léon-Blum à Lille, en 1983) ou élargissement de trottoirs devant une école (angle des rues de Turenne et de La Basée en 1988) ou encore mur central (Grand Boulevard en 1984, renforcé par un radar en 1987) sont autant d'exemples qui permettent de renforcer la sécurité, pour le piéton, mais aussi pour l'automobiliste.

Une cassette vidéo, présentée au dernier Conseil de Communauté, vient appuyer la démarche.

Par ailleurs, un autre film a été réalisé par le C.R.D.P. et la Communauté urbaine. Accompagné d'un livret pédagogique, il est destiné à sensibiliser les élèves des classes de CM2 aux problèmes de la sécurité routière.

## CONFÉRENCE

Après avoir évoqué « 2100 le récit d'un prochain siècle », le cycle des Conférences de la Métropole abordera le thème des universités le 3 avril prochain ; un débat d'actualité à l'heure de la création du « Pôle universitaire européen » par les universités et grandes écoles de la Métropole.

• A la Communauté urbaine, le 3 avril à 17 h. ■

## UNE PÉTITION POUR MIEUX VIVRE

Une terrible menace pèse sur notre descendance, créée par la surpopulation et les activités humaines. La déclaration des Droits de l'Homme proclamant l'égalité de tous

ne suffit plus. Jacques-Yves et Jean-Michel Cousteau exigent que soient solennellement déclarés les droits des générations futures, afin que tous les hommes héritent d'une planète non contaminée, où toutes les formes de vie puissent s'épanouir. C'est pour cette raison que la Fondation Cousteau a pris, il y a quelques mois, l'initiative d'une pétition à laquelle de nombreux Lillois ont voulu contribuer. Pierre Mauroy a tenu à participer à cette démarche, en allant lui aussi apporter sa signature, le 29 février.





## VIEUX-LILLE, VEDETTE DU 3<sup>e</sup> SUPPLÉMENT

Lecteurs du Vieux-Lille, mars est le mois de votre supplément Métro. Huit pages pour mieux connaître les réalisations en cours dans votre quartier, pour découvrir ou redécouvrir l'Hospice Comtesse, le jardin écologique, la maison de quartier... Pounette Gérard défend le patrimoine architectural, Robert Lefebvre fait vivre la culture de l'Histoire, portraits. Interview d'Etienne Sintive, vous saurez tout sur le Plan de Sauvegarde et de Mise en Valeur dont bénéficie le Vieux-Lille...

## UN MÉTRO TRÈS FÉMININ

Les femmes sont à l'honneur dans le n° 199 de Métro, qui paraît quelques jours après le 8 mars, Journée internationale des femmes. Comment vivent-elles à Lille ? Qui sont les femmes d'ici, quelles voitures conduisent-elles, quels sports pratiquent-elles, quels spectacles aiment-elles ? Réponses pp. 12-13, 15, 19, 22... et même une page jeux (18) pour nos fidèles lectrices!

## BULLES

Les bulles sont de retour à Lille, qui retrouve, pour la troisième année consécutive, son Festival B.D. du 23 au 27 mars. Un Festival organisé par la Smeno, une Mutuelle Etudiante. Au rendez-vous, des auteurs connus tels que Boucq, Honoré Bonnet, Tacito, Dermut & Bardet, Allot, Arnoux, Boudjellal, Michaud & Carré, Gutierrez, Rabate, Glaudel, Mako, et bien d'autres... des dédicaces, des jeux, des expos et les résultats d'un grand concours « Votre Bulle en toute Liberté », où l'on peut gagner des albums dédicacés, des bons d'achat B.D. et même voir son œuvre publiée.

• Du 23 au 27 mars, Smeno : au 84-86, rue des Stations.

## LES LILLOIS AUX ÉCHECS

Pour la quatrième fois depuis 1988, et cette année avec la société Bull, les élèves de l'E.C. Lille (anciennement I.D.N.) ont mis sur pieds le festival Lille Aux Échecs, qui constitue désormais un classique parmi les rendez-vous du public lillois.

Grâce au soutien de la Mairie de Lille et de la T.C.C., le festival aura lieu en grande partie sur la Place du Général-de-Gaulle et dans les stations de métro Rihour et République. L'invité d'honneur sera le champion de France et ex-champion du monde Joël Lautier, qui af-

frontera simultanément de nombreux joueurs confirmés. Sofia Polgar, l'une des meilleures joueuses du monde, assurera également une simultanée.

L'accent sera mis cette année sur une grande participation du public : on pourra non seulement profiter, tout au long des trois jours de la manifestation, des démonstrations et animations classiques du festival (parties à l'aveugle ou en accéléré, parties vivantes interprétées par des enfants...) et assister aux rencontres du Challenge européen universitaire, mais aussi s'initier à toute la gamme des « jeux intelligents » (Échecs, Shogi, Go, Othello, Abalone), notamment par le biais des logiciels informatiques les plus performants et spectaculaires du moment. Le public pourra ainsi, depuis les enfants jusqu'aux joueurs chevronnés, se mesurer à l'ordinateur.

Les 10, 11, 12 avril.

## ABEJ À CONCORDE

L'Abej a choisi d'implanter son nouveau siège social dans un des quartiers les plus défavorisés de Lille... elle va plus loin encore en choisissant d'y vivre concrètement à travers l'habitation de nombre de ses militants dans les entrées d'immeubles les plus difficiles. C'est ainsi qu'au delà des 64 appartements que l'Abej loue à l'Office Public d'H.L.M. de la C.U.D.L. dans ce quartier

« Concorde », pour y reloger les personnes sans-abri, des militants de l'Abej partagent au quotidien les joies et les difficultés des habitants de ce quartier... Dans la vie, ils et elles sont : responsable d'organisme social, infirmière, mère de famille, secrétaire, moniteur technique, objecteur de conscience, médecin, professeur, éducatrice... Ils ont choisi d'être solidaires.

Ce n'est donc pas par hasard que l'Abej y installe son nouveau centre administratif. « Avec d'autres, nous croyons que pour sortir un quartier de son isolement, il faut diversifier les populations et les cultures, y installer des bureaux, des entreprises, des magasins, des artisans, des services, des loisirs... », explique David Berly, responsable de l'Abej.

• Abej, 24, bd de Metz, tél. 20.44.00.40.

## TOUS BILINGUES !

En signant, le 24 janvier dernier, le Contrat d'agglomération avec les représentants de l'État et du Conseil régional, la Communauté urbaine de Lille avait la volonté de faire de la Métropole une référence en matière de Solidarité, d'entrer dans l'Europe en évitant toutes formes d'exclusion.

Un engagement fondamental qui s'est déjà concrétisé par la signature, le 17 février, du contrat cadre favorisant le développement du bilinguisme dans les écoles primaires de la Métropole.

La Communauté urbaine, l'Éducation nationale et l'A.R.P.E.I.J. (Association régionale pour l'éducation interculturelle des jeunes) entendent ainsi donner l'impulsion nécessaire au développement harmonieux d'un tel enseignement.

Dès la rentrée de septembre, les élèves des écoles primaires, depuis le cours préparatoire jusqu'au C.M.2, pourront suivre des cours dans une langue européenne. « Cette volonté constitue une première dans notre pays, a souligné Pierre Mauroy. Nous ouvrons aujourd'hui les portes à l'innovation car il ne s'agit pas seulement de favoriser l'apprentissage des langues en tant que telles, mais de permettre l'enseignement d'une matière dans une langue étrangère ». A terme, ce sont 100 000 enfants qui seront concernés par ce projet.

En ainsi mettant l'accent sur

la formation, la Communauté urbaine de Lille entend bien mettre tous les atouts de son côté afin de réussir le pari de devenir une grande métropole internationale.

S. W. ■

## LABEL QUALITÉ

Bières de garde du Nord, filets de hareng fumés doux, fromages Vieux Lille ou Gris, gaufres fourrées et autres charcuteries traditionnelles étaient menacés de disparition : Pour assurer la préservation des produits de terroir, l'association Qualité Nord - Pas-de-Calais délivre depuis 1985 un « label régional ».

« La démarche est partie des consommateurs, ce qui est unique en France », indique le directeur de l'association, Francis Chaumorel. « Le Centre régional de la consommation estimait

urgent de développer, ou à tout le moins de conserver en l'état, les techniques anciennes de fabrication de produits de qualité, menacées de disparition sous l'assaut des technologies modernes de production agro-alimentaire. »

Une marque collective régionale a été déposée à l'Institut national de la propriété industrielle (I.N.P.I.) et homologuée, en tant que label agricole, en juillet 1985. Un organisme certificateur, Qualité Nord - Pas-de-Calais, association loi 1901, a été créé avec le soutien du Conseil régional.

L'association s'est attaquée tout de suite aux bières de garde, en voie d'extinction. Quatre brasseries ont bénéficié dès 1986 du premier label, celui des « bières spéciales du Nord » (Les 3 Monts, la bière du Ch'ti, Jenalin et la Grande Brasserie Moderne avec Septante 5 et Terken brune). Leur production a augmenté de 50%.

## FONDATIONS

Pierre Mauroy, président de la Fondation Jean-Jaurès, était à Moscou les 2 et 3 mars derniers. Il a été reçu par Mikhaïl Gorbatchev au siège de sa nouvelle Fondation pour la recherche politique, économique et sociale. Pierre Mauroy, à cette occasion, a eu des entretiens avec le vice-président russe, Alexandre Routskoï, Guennadi Bourboulis et un

représentant du Mouvement d'Edouard Chevardnadzé.

Au terme de cette rencontre chaleureuse, Mikhaïl Gorbatchev et Pierre Mauroy sont convenus d'une collaboration pour la formation de cadres des collectivités locales russes, et la collecte et le traitement des archives sur l'Histoire du mouvement ouvrier, en attendant d'autres projets pour des actions de coopération internationale dans différents domaines. J.H. ■





## Bon à savoir

**N**otez Moulins sur vos tablettes. Les majorettes de Lille y organisent une braderie sur la place Déliot et dans les rues adjacentes le dimanche 12 avril.

**L**e Comité des fêtes de St Maurice-Pellevoisin vient de fêter son premier anniversaire. Il a déjà fixé ses prochains rendez-vous : les carnivals de Lille et de Marcq les 14 mars et 4 avril, la kermesse des 23 et 24 mai sur le thème de l'Amérique, un après-midi dansant, un feu de la Saint-Jean avec les chorales du quartier...

**R**ue de Brigode, à Wazemmes, la construction d'un immeuble, a entraîné la mise en sens unique de circulation de la rue des Stations à la rue Moillet pour plusieurs mois. Gare aux étourdis.

**V**ous êtes 10 000 à écrire chaque jour à la C.P.A.M. de Lille. Sachez que si vous dépendez du centre 501 (précision donnée sur votre carte d'assuré social) vous adresserez votre courrier à C.P.A.M.-Lille-Centre... Trévisse 501- B.P. 01, 59851 Lille cedex 9. Adresse du service Accidents du travail : B.P. 04, 59895 Lille cedex 9.

**P**renez date du 10 avril. C'est le jour d'ouverture de l'exposition présentée au musée de l'Hospice Comtesse, dans le Vieux-Lille, sur le thème « L'hôpital dans la cité » et organisée par le C.G.O.S. qui gère les œuvres sociales des agents des hôpitaux publics.

**L**e samedi 14 mars, le carnaval du quartier St-Maurice-Pellevoisin empruntera deux parcours différents. Le départ sera donné à 14 h 30, du Parvis N.D. de Pellevoisin pour le parcours A ou du parking de la Briqueterie pour le parcours B. Le cortège est attendu à 16 heures à la mairie de quartier, rue St-Gabriel.

**L**a Résidence Saint-Gabriel, située dans le quartier St-Maurice-des-Champs, dispose actuellement de quelques studios libres pour les personnes âgées valides. Chacune y est indépendante dans un appartement qu'elle meuble elle-même. Un repas est servi tous les midis au restaurant de l'établissement. Pour tout renseignement, Tél. : 20.06.40.10.

## HELLEMMES

### Les associations font la une



Les danseuses du quartier de « l'Épine ».

La vie associative Hellemmoise est riche, très riche, pas moins de 70 associations sportives, culturelles. Cela se sait et surtout se voit. Il n'est pas un week-end où ne se déroulent, salle Léo-Lagrange, spectacles, rassemblements,

manifestations. Si bien qu'a été créé voici deux ans, l'Office communal d'animation regroupant la plupart de ces associations. Ainsi les responsables peuvent travailler sur des projets d'envergure en unissant leurs efforts comme pour le son et lumière « Les misérables » présenté en mai prochain ou encore l'organisation d'un concert, celui de Michel Fugain le 14 mars prochain à 20 h au Centre Gustave-Engrand.

Le 16 février dernier, la salle Léo-Lagrange était comble pour la remise des récompenses par le maire, Bernard Derosier et les adjoints qui ont appelé sur le podium une quarantaine de personnes félicitées pour leur action au sein de la vie associative. Mais avant la remise de ces récompenses la salle a pu revoir un extrait de « La rose pourpre du Caire » de Woody Allen. Dès lors, le ton était donné. Jazz, blues, musicien noir sanglé de rouge, le saxo aux lèvres et derrière lui, une nuée de danseuses style godspell.

Fichus madras noués autour de la tête, longues jupes tourbillonnantes, paniers de coton à la main, elles ont envahi

la scène pour dire tout le malheur des esclaves noirs au temps de la colonisation. Le malheur mais aussi l'espoir. Cette superbe chorégraphie a été suivie par une non moins prodigieuse démonstration de claquettes, style cabaret avec les longues robes à paillettes, le look années 30 et le charme en plus. « Je remercie vivement l'école de danse du quartier de l'Épine » a déclaré le maire après ces prestations chorégraphiques signées Valérie Veremes. Le maire a félicité le travail de chacun, fruit de la réussite commune : « Je tiens à saluer M. Daniel Vandebos qui a reçu la médaille de bronze de la Jeunesse et des Sports pour son action au service du Développement de la Gymnastique Hellemmoise et M. Hocquenghem qui a pris sa retraite récemment au terme d'une carrière passée au sein des services communaux Hellemmois. Ces deux personnalités honorées plus particulièrement sont le reflet de cet état d'esprit que nous partageons tous ici : don de soi et fidélité à notre commune » a conclu le maire avant de convier chacun au verre de l'amitié.

# QUARTIER LIBRE

## Serge MINOT - Notaire - Lille Fives 253, rue Pierre-Légrand/Métro Marbrerie/ 20.04.52.52

**LILLE (Mont-de-Terre) :** Idéal prof. lib., immeuble à usage de com. et d'hab., r.d.c. 2 bur. + s.d.b., W.C., 1er ét. séj. en L. 30 m2 + cuis. équip., 2ème ét. 3 ch., s. sol. cplét, jardin, chauff. gaz. 42 U.

**LILLE-FIVES :** Belle mais. 1930, compr. : coul. sal. séj. 30 m2, cuis., laverie, s.d.b., W.C., vér., atel., petit jard., 1er ét. 2 ch., 2ème ét. 3 ch. 36,5 U.

**MONS-EN-BARCEUL :** A voir absol., styl. pavillon, r.d.c. : hall, W.C., s.d.b., cuis. équip., salon séj. avec ch. f.d.b. et coin bur., jard. gar., 1er ét. 3 ch. et mezzanine, ent. excavée. 70 U.

**VIEUX-LILLE :** rez-de-jard., superbe appt. compr. : hall avec placards, cuis. équipée, séj. 30 m2 avec mezzanine, 1 ch. ou bur., petit jard. 60 U.

**LILLE (Mont-de-terre) :** mais. type 1930, impecc., r.d.c., coul., cuis., s.d.b., W.C., salon avec parquet + séj., 1er ét. 2 ch., 2ème ét. 2 ch. + grenier, cave, jardin, tt. à l'égout. 33 U.

**LILLE-FIVES :** Idéal invest. immeuble à rén., r.d.c. + 2 ét., poss. type II à chq. ét. + 1 mais. en cour louée prise. 22 U.



## ST-MAURICE-PELLEVOISIN

## Étonnants portraits

Du 12 au 19 mars, Jane Marty expose ses œuvres à la mairie de quartier tous les après-midis de 14 h à 17 h. Qu'ils soient accrochés ou posés, « Barberousse et les 20 autres travaux » sont en volume. « Volumes légers quand ils sont provoqués par les plis du papier, beaucoup plus conséquents quand ils sont élaborés à partir d'objets récupérés » nous explique l'artiste. « La couleur, qu'elle joue sourdement ou sur des contrastes plus enlevés, tente d'insuffler un peu d'esprit à chacun des personnages ». L'inauguration aura lieu le 12 mars à 18 h, salle polyvalente, 74, rue St-Gabriel.

## Le prix du confortatif

On ne fait pas de belle omelette sans casser des œufs. Et pour élargir la rue Eugène-Jacquet qui aura un rôle important à jouer de Lille à Mons-en-Barœul, la Communauté urbaine de Lille avait fait procéder en 1987 à la démolition d'un immeuble situé au n° 1 de la rue qu'elle avait acheté cinq ans auparavant.

Malheureusement, cette démolition ne se fit pas sans dommages pour la maison voisine dont l'état réclama des travaux confortatifs. A cet effet un expert avait été dési-

## QUARTIER LIBRE

## VAUBAN-ESQUERMES

## La générosité des étudiants



C'est un bel exemple de générosité et de solidarité que montre une trentaine d'étudiants membres de l'association Étoile. Chaque semaine, le mardi et le jeudi de 12 h 30 à 13 h 30, après la cantine et avant la reprise des cours, plusieurs véritables « pionniers » viennent rue de La Bassée, au collège Madame de Staël, pour apporter un soutien scolaire aux élèves en difficulté dans certaines disciplines.

Le collège, situé en zone d'éducation prioritaire, accueille 492 élèves de la 6<sup>e</sup> à la 3<sup>e</sup> venant des quartiers des Bois-Blancs, de Vauban et de Wazemmes. On imagine que nombre d'entre eux se trouvent en rupture sociale et affective et que le travail bénévole des étudiants arrive à point nommé.

En septembre, ils étaient une centaine à bénéficier des conseils des universitaires. Ils sont maintenant une cinquantaine, ce qui permet à chaque étudiant de prendre en charge deux élèves. Et à l'heure des cours, le personnel enseignant du collège prend le relais et peut instruire ses élèves sans trop de crainte d'en voir certains lâcher prise en cours d'année.

## FAUBOURG-DE-BÉTHUNE

## Dansa Africa

David Cissokho a la danse dans le ventre. Et dans la tête le pouvoir de communiquer sa passion aux autres. Quand il n'emmène pas de jeunes Lillois découvrir la culture

africaine sur les bords du fleuve Sénégal, ce Mauritanien amoureux du Nord développe chez les petits et maintenant chez les grands des moyens d'expression qu'ils ne soupçonnaient peut-être pas.

Suivre un cours de danse africaine de David Cissokho, c'est bien sûr se mettre en situation dans le temps et dans l'espace. Mais c'est également participer à une activité collective et par là-même faire échec à la solitude. Quelquefois aussi à la tentation de la délinquance. Voilà sans doute pourquoi l'expérience Cissokho dont le succès ne se dément plus a amené la participation à différents stades des Maisons de quartier, de la Caisse des écoles, des Centres sociaux, des M.J.C.

David Cissokho enseigne tous les jours la danse africaine aux enfants du Faubourg de Béthune, aux enfants de la ville de Saint-André le jeudi de 17 h 30 à 18 h 30 puis aux adultes de 18 h 30 à 20 h 30, au Centre social Concorde, le mardi de 19 h 30 à 21 h, le lundi pour les adultes aux Bois-Blancs, maison de quartier, de 18 h 30 à 20 h 30 et le mercredi matin pour les enfants, toujours aux Bois-Blancs. Il fait aussi de l'initiation pour adultes au club « Vite en forme », rue Gambetta, le vendredi de 20 h à 21 h 30.

## Mobilisation active

Rudy, 21 ans, trouvait que les jeunes étaient un peu abandonnés dans le quartier de Verhaeren. Avec l'accord de Pierre Bertrand, Président du Conseil de Quartier, lui et quelques copains ont récupéré

un local désaffecté (247, rue Verhaeren) ; ils l'ont décapé, repeint. Les H.L.M. ont refait le vitrage et la porte. Claude Schol, étudiant, a mobilisé la « corpo médecine » qui a fourni tables, chaises, armoires. L'A.D.E.R.A.C., association des étudiants de la résidence Châtelet, a offert un babyfoot.

L'Association des Jeunes de Verhaeren compte une cinquantaine de membres – pour le moment –. Ils ont organisé un atelier menuiserie et envisagent de mettre sur pied un atelier mécanique et un atelier photo. Si vous avez du matériel de récupération, pensez à eux. Un bon exemple de coopération intelligente entre la Mairie de Quartier, une association d'étudiants et des jeunes qui souhaitent être actifs...

## C'est la fête !

A l'occasion du Carnaval, le Comité de Coordination du quartier organise différentes manifestations :

– le vendredi 3 avril, les 225 enfants des écoles Béranget et Jeanne Hachette se réuniront à 14 h 30 au kiosque à musique du groupe « Concorde », puis se rendront, en défilé, à la Maison de Quartier pour une après-midi costumée, avec goûter,

– le vendredi 10 avril, les écoles Aicard, Samain, ainsi que les classes C.M.1 et C.M.2 de l'école Trulin animeront l'avenue Verhaeren dès 14 h 30 (défilé, danse...), puis les enfants se retrouveront autour d'un goûter,

– le samedi 11 avril, les 145 enfants de l'école Séverine feront le carnaval dans leur établissement, ouvert aux parents et amis. Par ailleurs, les élèves de l'école Ste-Élisabeth, et les élèves de 6<sup>e</sup> du Collège St-Joseph, animeront les rues du Vieux Faubourg, Épinette, Emmerin, Augereau, Mal Assis..., avant de brûler « Monsieur Carnaval ».

Le carnaval se clôturera par un bal, à la Maison de Quartier « Concorde », au 65, rue St-Bernard. Rendez-vous dès 14 h 30. Un concours de déguisement aura lieu.

## CAMPING

## LA BECQUE

(ouvert toute l'année)

87 emplacements

Mobil-home • Caravanes

59380 WARHEM - 28.62.00.40

(Autoroute A 25 - Sortie BERGUES)





# LILLE PRATIQUE



## OPTICIENS



1<sup>re</sup> chaîne  
européenne  
d'opticiens

**L. VERGEZ**  
Opticiens diplômés  
Spécialistes des lentilles de contact  
**Livraison sur prescription de  
votre médecin ophtalmologiste**  
Angle rue Nationale - 9, place de Strasbourg  
59800 LILLE - Tél. 20.54.80.74

**DEVILLE RAYMOND**  
6, rue St-Gabriel ..... 20.06.43.78  
**OPTIC 2000**  
335, rue Léon-Gambetta ..... 20.57.01.08  
**OPTIQUE VERGEZ LUCIEN**  
9, place Strasbourg ..... 20.54.80.74  
**BRILLON OPTIC**  
79, rue de Béthune ..... 20.54.83.30

**BINOCLE (Le)**  
116, rue Nationale ..... 20.54.75.76  
**BRILLON OPTIC**  
79, rue de Béthune ..... 20.54.83.30  
**CENTRE OPTIQUE MUTUALISTE**  
22, bd Papin ..... 20.58.10.10  
**CENTRE OPTIQUE MUTUALISTE**  
42, av. du Président-Kennedy ..... 20.30.87.25

## LINGERIE

*Lingerie Martine*  
Spécialiste grandes tailles  
Maillot de bain "EMPREINTE"  
**40, rue d'Esquermes**  
LILLE - Tél. 20.57.55.45 - Parking assuré

**A LA VILLE DUPUY**  
76 bis, rue Nationale ..... 20.57.06.49  
**ANAI'S JOYE BOUTIQUE**  
42, rue Nationale ..... 20.57.00.25  
**BERGÈRE - SÉDUCTION**  
113, rue Pierre-Légrand ..... 20.56.41.47  
**CHIC BOUTIQUE**  
26, rue Jules-Guesde ..... 20.54.91.56  
**CORSETS DE FLANDRE**  
60, rue Garibaldi ..... 20.53.52.07  
**DELOBEL MF**  
40, rue d'Esquermes ..... 20.57.55.45  
**DIS'LINGERIE**  
261, rue Léon-Gambetta ..... 20.40.12.09  
**JULIA**  
22, place de la Nouvelle-Aventure ..... 20.57.67.39  
**ROYAL CORSET (AU)**  
208, rue Léon-Gambetta ..... 20.54.72.42

## FOURNITURES AUTOMOBILES

**CA ets debien**  
Fournitures automobiles et poids lourds  
Outillage - Atelier de réparation électrique  
19-21, rue du Faubourg d'Arras - 59000 LILLE  
☎ 20.53.65.66

**AUTO IMPORT**  
76, rue Garibaldi ..... 20.88.37.44  
**BESSE (SA)**  
34, bd Jean-Baptiste-Lebas ..... 20.52.62.06  
**CDPA**  
204, rue du Faubourg-d'Arras ..... 20.53.14.91  
**COMPTOIR LILLOIS AUTOMOBILE**  
89, rue du Faubourg-de-Béthune ..... 20.07.24.66  
**DANJOU AUTOMOBILE**  
46, rue Négrier ..... 20.06.46.40  
**DEBIEN (ETS)**  
19, rue du Faubourg-d'Arras ..... 20.53.65.66  
**MOLINS MICHEL**  
25, rue Armand-Carrel ..... 20.52.71.66  
**NORD EQUIP'AUTO**  
8, rue Auguste-Drapièz ..... 20.53.37.43  
**PROTECH SYSTÈME**  
48, rue Vignette ..... 20.42.82.82  
**STAND 21**  
613, avenue de la République ..... 20.06.56.40  
**TILT AUTO**  
Rue Marquillies ..... 20.53.66.72

## TAXIS

**DEVULDER JEAN-MARIE**  
2, rue Jeanne-Godard ..... 20.52.64.12  
**FÉNART CLAUDE**  
3, avenue Verhaeren ..... 20.44.92.14  
**GARES TAXIS LILLE**  
9, rue du Molinel ..... 20.06.64.00  
**REYNAERT JEAN-LOUIS**  
125, rue Francisco-Ferrer ..... 20.33.12.26  
**SYNDICAT AUTONOME  
DES ARTISANS TAXIS DE LA VILLE**  
Place des Buissons ..... 20.06.27.06  
**TAXI ANNY**  
8D, rue Lamartine ..... 20.52.05.25  
**TAXI GERMAIN**  
5, rue Calvin ..... 20.50.59.19  
**TAXI UNION**  
Place des Buissons ..... 20.06.06.06  
**TAXIS RAG (SARL)**  
2, avenue Adolphe-Max ..... 20.55.55.20

## AMBULANCES

**A.B.C. AMBULANCES**  
107, rue Francisco-Ferrer ..... 20.33.07.07  
**ALLIANCE AMBULANCE**  
53, rue Destailleurs ..... 20.07.77.07  
**AMBULANCE AGRÉE  
MESSAGER JACQUES**  
50, rue Meurein ..... 20.54.06.06  
**AMBULANCE BAILLET LASSAIGNE**  
73, rue Colbert ..... 20.54.92.94  
**AMBULANCE MESSAGER**  
50, rue Meurein ..... 20.54.82.61  
**AMBULANCES NAESSENS DOMINIQUE**  
10, rue des Girondins ..... 20.06.85.49  
**ASSISTANCE LILLE AMBULANCE**  
55, rue de Fontenoy ..... 20.85.26.28  
**RAPID'SANTÉ SERVICE**  
1, avenue Verhaeren ..... 20.50.50.51

## LOCATION DE VÉHICULES

**ADA**  
145, rue du Molinel ..... 20.57.02.25  
**ALLOCAR**  
19, boulevard de Metz ..... 20.93.57.51  
**AVIS**  
Rue de Tournai ..... 20.06.35.55  
**BUDGET FRANCE (SA)**  
193, rue de Paris ..... 20.85.06.27  
**BUSINESS LIMOUSINE**  
11, rue de Metz ..... 20.51.44.77  
**CITER**  
143, rue de Wazemmes ..... 20.57.84.16

## DÉPANNAGES SERRURERIES



**ADEQUAT SERRURES**  
132, rue du Faubourg-de-Roubaix ..... 20.31.49.87  
**RENÉ DELAUTRE**  
43, rue Charles-de-Muysart ..... 20.55.02.22  
**FICHET, 37, rue Faidherbe** ..... 20.55.02.22  
**BILLIET SA, 4, rue de Bapaume** ..... 20.57.66.87  
**A1 DÉPANNAGE N° 1**  
16, rue Faidherbe ..... 20.31.33.22  
**CHAUSS'RAPID**  
121, rue des Postes ..... 20.54.42.89  
**CLÈS MARCEL**  
2, rue Lepelletier ..... 20.55.14.55

## REPROGRAPHIE

**NOUVEAU**  
Le  
**Show Room**  
**20.88.34.90**  
Démonstration  
de nos produits CANON  
**5, rue Armand-Carrel**  
(face à Gaston-Berger)  
**SERVICE À FAÇON**  
Photocopies noir et blanc  
Photocopies couleur

**ACTUEL COPY**  
294, rue Nationale ..... 20.30.97.27  
**ALPHAPRIM**  
13, rue de Paris ..... 20.06.56.36  
**BURETEAM (SA)**  
23, rue d'Arras ..... 20.85.28.28  
**CEDRE BLEU REPROGRAPHIE**  
3, square Rameau ..... 20.57.63.58  
**COPIA (SARL)**  
55, bd Vauban ..... 20.57.08.26  
**COPY 121**  
80, rue Masséna ..... 20.54.42.15  
**COPY ÉCLAIR**  
240, rue Nationale ..... 20.57.92.88  
**DOCUMENTS SERVICES**  
55, boulevard Carnot ..... 20.06.32.72  
**FLASH COPY**  
12, rue Saint-Sauveur ..... 20.88.34.44  
**FLASH-COPY (SARL)**  
27, rue Faisan ..... 20.54.89.79  
**FLEURUS COPY**  
29, rue Fleurus ..... 20.54.70.47  
**LA BOITE A COPIES**  
247, rue Nationale ..... 20.54.88.77  
**NEBOUT (ETS M)**  
139, rue Solferino ..... 20.30.05.40  
**NORD COPIE (SARL)**  
20, rue Armand-Carrel ..... 20.88.34.90  
**PHOTOGAY (SA)**  
9, boulevard Papin ..... 20.52.71.44  
**PRESTOPRINT**  
36, rue Anatole-France ..... 20.55.37.24  
**REPROCOLOR**  
113, rue Barthélémy-Delespaul ..... 20.52.25.50  
**REPROJET**  
12, rue Faidherbe ..... 20.31.07.40  
**S.D.A.D.**  
13, rue Faidherbe ..... 20.42.10.82

## LOCATION DE SALLES

**DEN CESTERPUT**  
12, rue Faidherbe ..... 20.31.96.16  
**DÉSIRÉ PICAVET (SARL)**  
16, rue d'Esquermes ..... 20.57.27.01  
**ESPACE FLANDRE**  
95, rue Royale ..... 20.78.06.59  
**MÉTROPOLE RÉCEPTION**  
86, rue de St-André ..... 20.31.21.31  
**NORD HOTEL**  
46, rue du Faubourg-d'Arras ..... 20.53.53.40  
**PICAVET DÉSIRÉ (SARL)**  
13, rue Geoffroy-St-Hilaire ..... 20.52.03.82  
**SALLE POLYVALENTE BRIQUETERIE**  
Rue Lazare-Garreau ..... 20.53.70.49

## URGENTS UTILES

**CECOS-NORD** ..... 20.57.87.54  
**SOS médecins** ..... 20.30.97.97  
**Vol de Carte Bleue** ..... 54.42.12.12  
**Police (Commissariat Central)** ..... 20.62.47.47  
**Gendarmerie** ..... 20.52.73.91  
**Centre Hospitalier  
Régional** ..... 20.44.59.62  
**Centre Anti-Poison CHR** ..... 20.54.55.56  
**C.I.R.A. (Centre Interministériel de  
Renseignements Administratifs)** ..... 20.49.49.49  
**Pompiers** ..... 18  
**SAMU (15)** ..... 20.54.22.22  
**Urgence eaux** ..... 20.91.28.12  
**Urgence électricité** ..... 20.26.72.07  
**Urgence gaz** ..... 20.26.72.20  
**Fourrière municipale** ..... 20.50.90.14  
**Allo Météo (prévisions)** ..... 36.65.00.00  
**Horloge Parlante** ..... 36.99.00.00  
**Centre Régional d'Information  
et de Coordination Routière** ..... 20.47.33.33  
**SNCF (renseignements)** ..... 20.74.50.50  
**Aéroport de Lille** ..... 20.87.92.00  
**Objets trouvés** ..... 20.50.55.99  
**PRÉFECTURE** ..... 20.30.59.59  
**SOS 3<sup>e</sup> Age** ..... 20.57.60.60  
**SVP ARMÉE** ..... 20.30.64.02  
**HÔPITAL ST-ANTOINE** ..... 20.30.82.62  
**SOS INFIRMIÈRES** ..... 20.78.09.78

## DISRIBUTEURS D'ARGENT

**Banque Populaire du Nord** : 7, rue Faidherbe ; 35, bis rue du Faubourg-d'Arras ; 95, rue Pierre-Légrand ; 9/11, place Richebé  
**B.N.P.** : 13, place de Béthune ; 175, rue Léon-Gambetta ; 85, rue Nationale ; 336, rue Nationale  
**Banque Scalbert-Dupont** : 34, place du Concert ; 194, rue Pierre-Légrand ; 37, rue du Molinel ; 188 bis, rue Solferino ; 6, rue des Poissonceaux (Nouveau Siècle)  
**Caisse d'Épargne** : 315, rue de Courtrai ; 6, place Philippe-Lebon ; 86, rue Nationale  
**Crédit Agricole** : 18, place Louise-de-Bettignies ; 10, av. Foch ; 39, place du Maréchal-Leclerc ; 126, rue Pierre-Légrand ; 130, rue Léon-Gambetta  
**C.C.F.** : 104, rue Nationale  
**Crédit Lyonnais** : 73, rue Faidherbe ; 28, rue Nationale  
**Crédit Mutuel du Nord** : place Richebé ; rue Arnould-de-Vueux  
**Crédit du Nord** : 323, rue Léon-Gambetta ; 212 bis, bd Victor-Hugo ; 137, rue Pierre-Légrand ; 28, place Rihour ; 31, rue Nationale ; rue Jean-Roisin ; 42 rue Royale ; place Cormontaigne  
**La poste** : 1, rue d'Inkerman ; la Halle au Sucre avenue du Peuple-Belge ; 1, boulevard Carnot ; 36, rue Paul-Duez ; 24, boulevard de Metz ; 17, rue de Fontenoy  
**Société Générale** : 5, rue Gaston-Delory ; 237, rue Léon-Gambetta ; 119, rue Pierre-Légrand ; 51/53, rue Nationale

## FLEURISTES

**AU JARDIN SAINT-MICHEL**  
12, place Philippe-Lebon ..... 20.54.40.26  
**AUX ROSES ROUGES**  
26, rue Matriotti ..... 20.56.55.30  
**BARBIEUX OLIVIER**  
19, place du Théâtre ..... 20.55.60.61  
**BARBILLON MONIQUE**  
21, rue de Valenciennes ..... 20.52.61.76  
**BELLENGEZ RÉGIS FLEURISTE**  
8, rue Détournée ..... 20.57.21.02  
**BENSIMON SIMON**  
1, rue Championnet ..... 20.93.97.57  
**BOCQUET JEAN**  
1, avenue de Mui ..... 20.06.05.41  
**CASCADE DE FLEURS (LA)**  
62, rue Garibaldi ..... 20.53.77.09  
**CATY FLOR**  
275, rue des Postes ..... 20.54.73.42

## LOGEMENT

**Nous sommes bien placés  
pour préparer votre  
futur chez vous, en HLM**

Nouvelle adresse :  
**1 rue Herriot - Lille**  
Métro : Porte de Valenciennes  
Nouveau numéro de téléphone :  
**20.88.50.00**  
mieux vivre la ville

**AGENCE MOULINS**  
14-16, rue Georges-Clémenceau ..... 20.52.67.03

**AGENCE DU WEPPE  
ET DU MÉLANTOIS**  
46, rue des Victoires,  
59650 VILLENEUVE D'ASCQ ..... 20.91.44.33

**AGENCE BÉTHUNE-WAZEMMES**  
1, square Toulouse-Lautrec ..... 20.57.48.66

**AGENCE LILLE-CENTRE**  
55, avenue Kennedy ..... 20.52.56.83

**AGENCE SUD**  
2, rue André-Gide ..... 20.97.38.58

**AGENCE FIVES**  
284 ter, rue Pierre-Légrand ..... 20.04.36.72

## LES MARCHÉS DE LILLE

**Marché couvert de Wazemmes ; Place de  
la Nouvelle-Aventure** :  
tous les jours

De 8 h à 13 h :

**Place Sébastopol** : mercredis et samedis

**Place du Concert** : mercredis, vendredis et  
dimanches matin

**Wazemmes** : mardis, jeudis et dimanches  
matin

**Fives, Madeleine-Caulier** : mardis, jeudis et  
dimanches matin

**Saint-Sauveur, Kennedy** : mardis matin

**Saint-Sauveur, Varlin** : samedis matin

**Pelvoisin, place Notre-Dame** : mercredis  
matin

**Concorde** : vendredis matin

**Bois-Blancs** : mercredis après-midi

**Cavell** : vendredis matin

**Deliot** : mercredi, samedi.

## FOURNITURES TRAVAUX PUBLICS

**Ets MILLON s.a.**

Matériel d'Entreprise  
Coffrages Métalliques  
Outillage de Bâtiments  
et Travaux Publics

113 bis, rue Turgot  
**LILLE - Tél. 20.92.38.32**  
Télécopie : 20.93.24.51

**B.B.M. (Bernard Braat Matériel)**  
13, rue Berthelot ..... 20.52.00.46  
**BERNARD BRAAT**  
26, rue Halloterie ..... 20.42.86.05  
**LEBON ET CIE**  
2, rue Courmont ..... 20.52.41.66  
**MILLON (Ets)**  
113 bis, rue Turgot ..... 20.92.38.32



WAZEMMES

Remise à niveau



Dans les locaux de « Lieu Ressources », un point de rencontre fréquenté par 800 jeunes, rue Racine, la Mission locale de Lille et la mairie de quartier avaient organisé à la fin de l'année dernière un atelier de remise à niveau sur le thème « Créer et apprendre le

quartier ». Douze jeunes et adultes y participèrent et ont suivi les formations de français, de mathématiques, de création bois ainsi que des activités sportives adaptées. Cette initiative qui constituait une première est renouvelée ce mois de mars.

BOIS-BLANCS

Lueur de lampions

Le comité d'animation des Bois Blancs s'est réuni en février à la Maison de quartier pour préparer le Carnaval aux lampions du vendredi 20 mars dont le cortège partira de la station de métro Canteleu et de la Maison de quartier pour opérer un regroupement une heure plus tard et arriver vers 21 h 30 à la Maison de quartier. Pour l'occasion, cette dernière offre un chocolat chaud aux enfants et propose à tous une soirée soupe à l'oignon. Le thème du Carnaval aux lampions 1992 sera le printemps. Une excellente occasion pour le tout jeune comité d'animation de faire bourgeonner quelques idées neuves. Profitons-en pour rappeler la composition du conseil d'administration : Didier Calonne, président, Michel Bodin, Catherine Cissokho, Andrée Knockaert, vice-présidents, Édouard Drapier, secrétaire, Maryse Bocquet, secrétaire-adjointe, Pierre Belot, trésorier, Michel Leroy, trésorier-adjoint, etc. Au total, seize membres, moitié hommes et moitié femmes. Onze de ces membres sont nouveaux au sein du comité.

QUARTIER LIBRE

JEAN LEFEBVRE

TRAVAILLE POUR VOUS

- ROUTES
- GÉNIE CIVIL
- SCHISTES
- TERRASSEMENTS
- SOLS INDUSTRIELS
- FOURNITURE DE MATÉRIAUX ÉLABORÉS
- ASSAINISSEMENTS
- PAVAGE

AGENCES

**FLANDRES**  
LILLE : 4<sup>e</sup> avenue  
Port Fluvial, B.P. 18  
59374 LOOS CEDEX  
TÉL. 20.44.01.01.

**DOUAISIS**  
DOUAI : 258, rue  
Lefebvre-d'Orval, B.P. 525  
59505 DOUAI Cedex  
TÉL. 27.87.07.10

**DENAIN**  
Z.A.  
Les Pierres Blanches  
59220 DENAIN  
TÉL. 27.43.27.07

Le (déjà trop ?) Grand Bleu

Pour la dernière de son premier spectacle « Ferdinand des Abysses », le Grand Bleu, centre dramatique national jeune public, a affiché complet avec près de 400 spectateurs. Soit un total pour cet embryon de première saison de 6 000 spectateurs en quinze jours. De quoi confor-

ter le nouveau directeur, Bernard Allombert, dans sa volonté de voir rajeunir le théâtre de l'avenue Marx-Dormoy. La dernière de « Ferdinand des Abysses » correspondait également avec l'inauguration officielle présidée par Pierre Mauroy, maire et

Madame, accompagnés de M. Vandermalière, directeur régional des Affaires culturelles, des représentants des conseils régional et départemental, de Janine Escande, présidente déléguée du conseil de quartier, de Gilles Pargneaux, conseiller délégué aux Affaires culturelles, etc.



LILLE-SUD

Nouveaux locaux

La S.L.E. et « Jeunesse-Avenir » ont signé une convention

d'occupation pour les locaux du 2/2, rue de la Garonne. Finis donc les problèmes d'hébergement pour cette association; le local mis à leur disposition par la ville en 91 avait subi plusieurs sinistres, et était devenu inutilisable. L'inauguration de ce nouveau « logis » s'est faite en pré-

sence de Jean-Claude Sabre, Président du Conseil de Quartier, de Claude Van Peteghem, Président de la S.L.E., et de Mohamed Badaoui, Président de l'association qui organise des activités sportives et socio-culturelles, et participe notamment à la lutte contre la toxicomanie.



FIVES

## Vacances artistiques

Le Centre de Loisirs de la Maison de Quartier souhaite insuffler un dynamisme culturel à Fives. Très bonne initiative. Aussi, pendant les vacances de février, il a mis en place des mini-stages d'initiation et de sensibilisation pour les 8-15 ans dans 5 disciplines : théâtre, marionnettes, BD/vidéo, arts plastiques et danse. 4 ou 5 jours par semaine, à raison de 2 heures le matin ou l'après-midi, des animateurs, professionnels et passionnés, font découvrir aux jeunes ces différentes activités artistiques.

Jacky Malengros, Directeur du Centre, et Michel Valmy, Directeur de la Maison de quartier, souhaitent reconduire cette expérience pour les vacances de Pâques. 2 mini-séjours de char à voile sont aussi envisagés. En dehors de ces stages, le Centre de Loisirs fonctionne, bien sûr, toujours normalement, de 9 h à 12 h et de 14 h à 17 h du lundi au vendredi.

• Maison de quartier,  
1, rue Massenet.  
Tél : 20.56.85.49.

# QUARTIER LIBRE

## Un revers bien agréable



Essayer un revers, c'est bien agréable le lundi en la salle des sports de la rue Cabanis. En effet, depuis deux ans s'y déroule une expérience pédagogique et sportive pour une centaine d'enfants qui viennent s'y initier au tennis de table sous la direction commune du Losc-tennis de table, de l'inspection académique et des enseignants.

Six tables accueillent les jeunes pongistes âgés de 10 à 13 ans, élèves de C.M.1 et C.M.2 des écoles Cabanis et Descartes-Montesquieu. L'expérience n'a pas tardé à porter ses fruits : les meilleures raquettes les plus motivées se retrouvent le mercredi après-midi pour parfaire leur entraînement à l'école municipale d'initiation au sport.

## Mont de Terre, c'est pour bientôt

Le mois dernier, le projet de réaménagement de la Place du Mont de Terre a fait l'objet d'une réunion publique, menée par Jean-Louis Frémeaux, Président du Conseil de Quartier. Ce dernier a illustré ses propos par une série de diapositives. Voici les quelques grandes lignes abordées.

La S.N.C.F. doit, après les travaux qu'elle a entrepris, rendre la place dans son état initial et ajouter des murs de protection pour éviter tout

danger sur le nouveau réseau T.G.V. Les collectivités territoriales (Conseil Général, C.U.D.L. et Ville) profitent de ces travaux pour réaménager la place. Redessinée, cette dernière doit voir augmenter son nombre de places de stationnement. Plusieurs espaces verts sont prévus, dont l'un dans l'enclave située rue St-Amand, après le carrefour du Pont de Tournai. Un autre sera aménagé dans la partie haute de la rue du Long-Pot. On ne sait pas encore quels arbres y seront plantés, mais une chose est sûre : il y aura des bancs. Des études sont menées pour que les passages piétons soient bien matérialisés et protégés, et que l'éclairage de la place donne un résultat satisfaisant. Dans la rue du Long-Pot, les files de circulation devraient se réduire

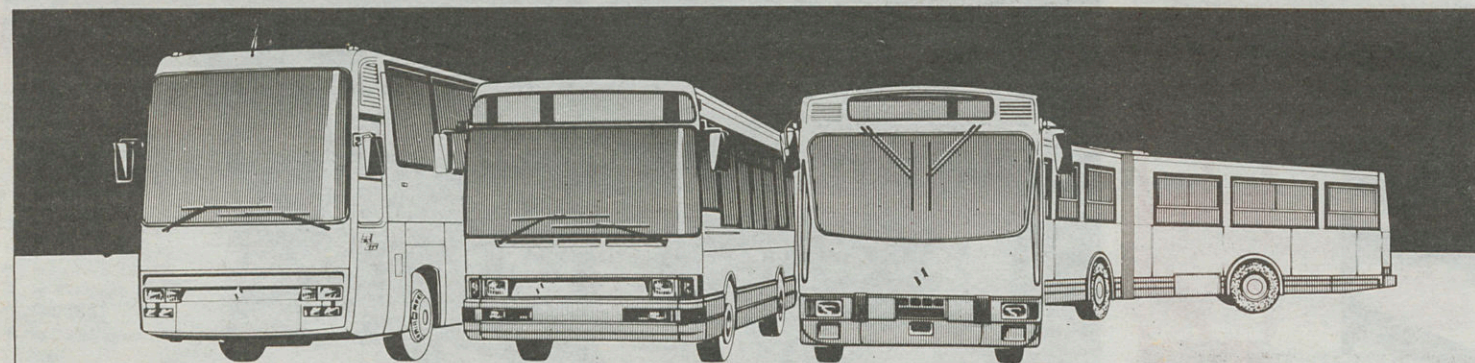
à une dans chaque sens. Objectifs : ralentir les « fous du volant » un peu trop rapides et faciliter la circulation.

La S.N.C.F. devrait libérer la place du Mont de Terre à la fin de ce mois. L'aménagement de la place prendra la suite ; il faudra compter 2 à 3 mois pour les travaux...

## Motiver les commerçants

La conclusion de l'Union des commerçants et artisans du voisin (U.C.A.F.) réunie (en petit nombre) à la mairie de quartier se résume en un mot : motivation. Dans un quartier riche de 18 000 habitants, près de 150 commerces traditionnels et deux supermarchés s'alignent le long des deux principaux axes commerciaux : la rue Pierre-Légrand et la rue de Lannoy. Et pourtant l'U.C.A.F. ne compte que 55 adhérents, bien motivés, eux.

Ceux-là ont décidé de travailler pour un meilleur accueil de la clientèle. Voilà pourquoi ils ont inscrit au rang des priorités l'amélioration de la sonorisation des rues et des illuminations de fin d'année. L'opération des roses pour la fête des Mères va naître. Une « Miss Fives » sera élue à l'issue de la quinzaine commerciale d'avril. On va modifier (pour attirer plus de forains) l'organisation des traditionnelles braderies de la Pentecôte, de juillet et de septembre. Bien sûr l'union commerciale restera fidèle aux fêtes de Fives et à la procession des chars dans les rues, tradition oblige.



De l'Autobus à l'Autocar de Grand Tourisme International, Renault V.I. a développé une gamme adaptée aux exigences les plus diverses en matière d'accessibilité, de capacité, de maniabilité, de confort et de puissance.

RENAULT AUTOCARS, AUTOBUS. NOUS CONSTRUISONS NOTRE LÉGENDE.

**RENAULT**  
Véhicules Industriels

Partenaire Officiel



**LE MÉTRO**  
Le magazine des Lillois

**Vous êtes responsables d'une association lilloise ou hellemmoise, vous organisez des manifestations dans votre quartier : contactez la rédaction du Métro.**



## CENTRE

## La fac de sciences sur le billard...



Avant.

1966, la faculté des Sciences et de Pharmacie, Place Philippe-Lebon, dit adieu à ses étudiants, transférés à Villeneuve d'Ascq. Les 35 000 m<sup>2</sup> de bâtis, en plein centre-ville, restent désespérément seuls pendant... 25 ans ! C'est alors qu'apparaît Projénor, société de développement de projets urbains, chargée par la municipalité, de mettre en œuvre un programme d'aménagement (avec pour principal partenaire financier, la Caisse d'Épargne de Flandre). La Ville lui vend le terrain, lui confie l'opération de montage mais lui fixe aussi quelques grandes lignes à respecter : faire des logements pour les familles, des parkings, conserver la façade et l'espace intérieur.

Premiers « coups de boule » ce mois-ci pour démolir les deux immeubles des rues Jean-Bart et de Valmy, afin d'en construire deux autres (en pierre et béton poli) de 78 et 37 logements. Ces bâtiments d'architecture moderne ont été conçus afin de s'intégrer au mieux au corps central, puisque la façade, datant du XIX<sup>e</sup> siècle, va donc être conservée et ravalée. La toiture en très mauvais état sera remplacée par une nouvelle « coiffe ». Au total, 115 logements, dont 40 grands appartements dépassant 70 m<sup>2</sup>.

« Dans tous les types de logement, la surface des appartements est en moyenne de 20% supérieure à ceux actuellement disponibles dans la métropole lilloise », nous dit Jean-Michel Zabiegala, Directeur Général adjoint de

Projénor. La fourchette de prix s'élèvera en moyenne à 10 000 francs le m<sup>2</sup>.

Le rez-de-chaussée du bâtiment abritera des surfaces d'activités destinées aux professions libérales (370 m<sup>2</sup>).

L'espace vert central privé (2 300 m<sup>2</sup>) sera aéré et ouvert sur le quartier, à partir d'un projet élaboré par un architecte paysagiste. En dessous, sera aménagé un parking de 171 places.

Les travaux de construction débuteront en mai prochain. Les premiers appartements seront livrés au 4<sup>e</sup> trimestre 93.

Il restera ensuite les 23 000 m<sup>2</sup>, en meilleur état, où est actuellement abrité le C.R.D.P. Logements sociaux ? Logements pour étudiants ? Salle de sports ? A suivre. Les discussions pour cette nouvelle phase devraient commencer en mai prochain...

## La Chambre de métiers s'agrandit

Les locaux de la Chambre de métiers ont changé d'allure depuis un mois déjà. Le président Dehandschoewercker les a fait visiter à ses hôtes. Les locaux installés dans l'immeuble de la fin du XIX<sup>e</sup> siècle 14-16, rue Inkermann ont fait l'objet d'un budget de

2 700 000 F pour leur rénovation et leur extension qui abrite désormais le centre de formalités des entreprises, le répertoire des métiers, le service juridique et social, le fonds d'assurance formation. L'organisme consulaire réalise ainsi un de ses souhaits les plus chers : améliorer la qualité de l'accueil des artisans.

## Place à l'avenir

Face à la gare, entre la rue à Fiens, la rue Sans pavé et la rue du Vieux Faubourg, Lille fait table rase d'un passé somme toute pas très éloigné. Les bulldozers ont abattu l'hôtel particulier qui fut le siège social des frères Willot après qu'ils eussent racheté le groupe Agache.



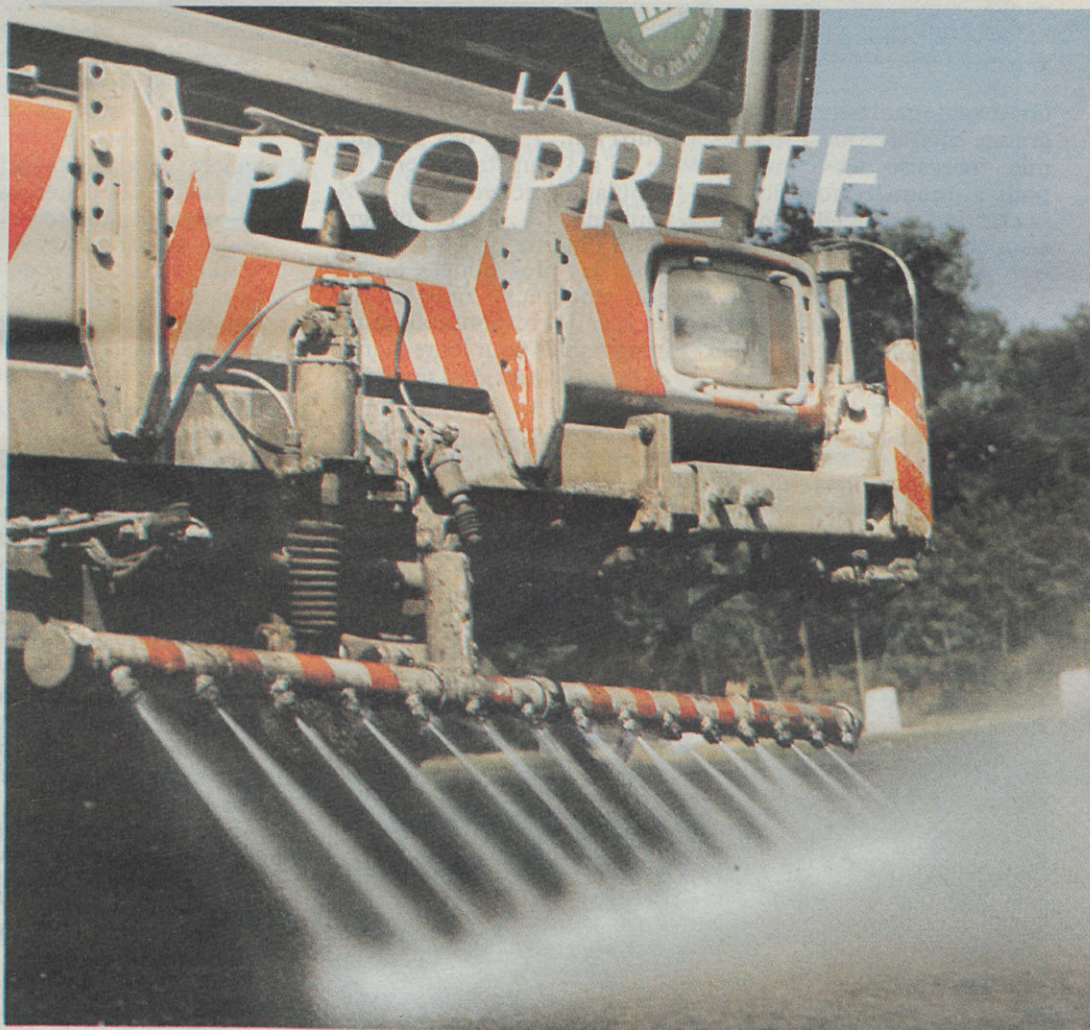
Cette dernière entreprise avait été fondée à Pérenchies en 1928 et fut reprise par Antoine, Bernard, Jean-Pierre et Régis Willot en 1969, donnant ainsi naissance au groupe « Agache Willot » et plus tard à la « Société financière et foncière Agache-Willot », à son tour absorbée par l'empire Boussac-Saint-Frères.

Et si l'orgueilleux immeuble de la rue du Vieux-Faubourg fut longtemps le symbole de

la puissance lainière, il fut également celui de la lutte menée avec énergie (sans doute celle du désespoir) par des travailleurs qui allèrent même jusqu'à l'occuper. Sans pouvoir éviter le dépôt de bilan et la modification des statuts de l'entreprise qui intervinrent quatre ans plus tard, en 1985.

Avec l'emplacement libéré, la banque Scalbert-Dupont va pouvoir compléter le projet déjà bien avancé du côté de la rue des Canonnières et de la place des Buisses. Des bureaux vont y occuper 3 400 m<sup>2</sup> de surface.

Plus tard, une seconde tranche de travaux sera entreprise. Il en sera alors terminé de « l'hôtel Agache » dont une partie de la façade sera malgré tout préservée.



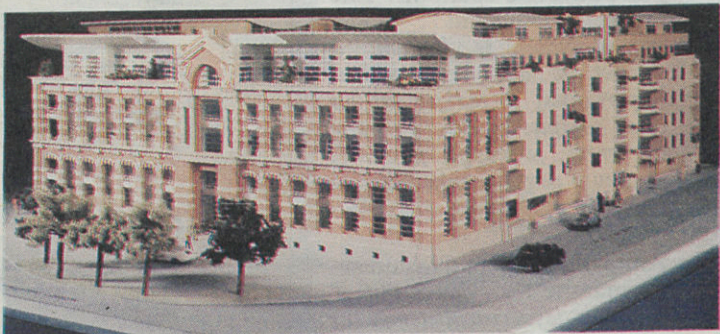
## Au service de votre environnement

LA SOCIÉTÉ T.R.U. ENGAGE 7 JOURS SUR 7 TOUS SES MOYENS  
AU SERVICE DE LA PROPRETÉ DE LA VILLE DE LILLE.



Traitement des Résidus Urbains

62, rue de la Justice - B.P. 1063 - 59011 Lille Cédex - Téléphone 20.78.52.52 - Télécopie 20.30.96.07 - Télex 120 913



Après.

REFLEX - Photo : Light-Motiv ; Eric Le Brun



# HISTOIRES D'ELLES

**E**n vingt ans, la vie des femmes a bien changé. La contraception, l'avortement légalisé, l'accouchement sans douleur, sans compter les couches jetables, les machines à laver le linge et la vaisselle, les plats congelés : ces libertés du corps et de l'esprit ont bousculé les mentalités, les modes de vie. Acquérir une formation professionnelle et assumer les responsabilités qui en découlent, assurer son indépendance financière, pouvoir choisir sa vie sont des objectifs que partagent les femmes de toutes origines sociales. Ce que femme veut, ce que femme vaut, « Métro » a essayé de le savoir. Paroles de femmes !

UNE ENQUÊTE DE GUY LE FLÉCHER

On a salué jadis comme une grande victoire que l'Académie française ait consenti, pour la première fois depuis sa création, à accueillir en son sein, une femme (du Nord, qui plus est !), Marguerite Yourcenar. On s'émerveille qu'il y ait aujourd'hui des femmes à Polytechnique, des femmes commissaires de police, pilotes de ligne, plombiers, chauffeurs de poids lourds. A partir du moment où l'on accepte l'idée que les femmes travaillent, pourquoi n'exerceraient-elles pas les mêmes métiers, n'accèderaient-elles pas aux mêmes postes que les hommes ? Et quel que soit le destin d'Edith Cresson, elle restera dans les manuels, celle qui aura incarné l'accès irréversible des

femmes au pouvoir. Aujourd'hui, 75% des femmes de 25 à 49 ans travaillent. La population active est à 45% féminine. A force, malgré toute l'inertie qu'on leur oppose, les plus douées ou les plus ambitieuses finissent par exercer des responsabilités inimaginables pour leurs mères. « On n'a jamais dit à une petite fille : tu seras centralienne comme maman », souligne une enseignante de Baggio, « si elle est arrivée là, c'est qu'elle l'a bien voulu ». Contrairement aux idées reçues, le travail des femmes n'est pas un phénomène récent. Le Moyen-Age connaît la misère des filles dans les ateliers de tissage. Dans la France de la Belle-Epoque, le pourcentage des femmes tra-



« On n'a jamais dit à une petite fille : tu seras centralienne, comme maman »

vaillant était, à peu de choses près, le même qu'aujourd'hui. Mais elles restaient cantonnées dans des emplois subalternes, condamnées à des tâches rebutantes. Elles étaient toujours infirmières, jamais médecins. Servantes dans les fermes, vendeuses dans les magasins, lingères, femmes de ménage, ouvrières dans le textile, filles de salle. L'image de la femme au travail, en ce temps-là, c'était la Mère Denis, avec ses mains crevassées, déformées par les engelures, dans l'eau glacée du lavoir. Elles travaillaient parce qu'elles n'avaient pas le choix. Pour ne pas mourir de faim. La grande nouveauté aujourd'hui, c'est que les femmes veulent travailler. Un travail bien sûr, c'est avant tout un emploi, donc un salaire : précieux atout en ces temps incertains. D'autant plus précieux que les statistiques mettent à mal la vieille notion de « salaire d'appoint » : les salaires des femmes représentent environ 40% des revenus des ménages. Pas vraiment marginal. Mais l'essor du travail féminin ne peut se réduire à l'exigence d'un salaire. Les femmes savent qu'émancipation morale et indépendance matérielle vont de pair.

## Tirailée

L'image répandue de l'ex-

clusive woman » (voir Métro de mars 91) ne relève pas que de l'anecdote ou de la légende. Il y a bien quelques réussites qui vont dans ce sens, concentrées toutefois dans certains secteurs, des types précis d'entreprises et des lieux géographiques déterminés. Le cas se rencontre quand même plus facilement à Paris ou à Lille qu'au fond du Massif Central... A côté de ces exceptions encourageantes, sans doute porteuses d'avenir, il y a la réalité vécue par l'ensemble de la population active des femmes, franchement moins brillante. « Secrétaire, niveau B.t.s. direction, trois exp., cherche place stable, plus responsabilité ». C'est ainsi que Martine avait libellé sa petite annonce. Cinq ou six réponses, ce qui lui a permis de choisir son entreprise, celle où elle pensait pouvoir s'épanouir. Elle avoue aujourd'hui : « mes responsabilités se limitent à assister à quelques réunions importantes, à rédiger un ou deux comptes rendus. Le reste du temps, je frappe, je classe, je range ; et je réponds au téléphone. Je n'apprends plus rien. »

Anita est caissière dans un supermarché : « Pour 3 000 F par mois, je fais un mi-temps sur quatre jours, dont huit heures le samedi, un jour terrible, avec la

cohue, les clients souvent stressés, la musique et les annonces publicitaires. Le travail du dimanche ? Je dis non car je ne vois déjà mes enfants ni le mercredi, ni le samedi. Nous sommes déjà ouverts tard le soir. Ces horaires inhumains détruisent les enfants et les couples... ». Ce qui caractérise les femmes au travail ? D'abord la hâte, la bourre, l'œil sur la montre et le marmot dans les bras à déposer à la crèche avant le boulot, et les courses en rentrant, le repas, et la vaisselle, et les vitres qui ne sont toujours pas faites. Bref, tout ce qu'on nomme la « double journée des

**CESSEZ DE FUMER**  
C'EST POSSIBLE  
Méthode sérieuse et personnalisée  
Suivi garanti



Centre  
**TABACÛ**  
LILLE  
☎ 20.57.40.82

sette quand ils étaient bébés. Deux fois deux bises, puis prendre le métro, pour pointer aux neuf heures sonnantes de la boutique, où elle doit savoir chausser, sans son stress. Un travail pour un salaire qui ne chante pas. Avec la sanction classique du surendettement. La mal-vie et les rêves malmenés. Nathalie ose à peine évoquer les siens, tellement ils lui semblent inaccessibles : « Avoir une maison à nous. De temps en temps, on aimerait bien se payer un bon restau. Mes filles ? Qu'elles fassent des études, qu'elles aient un bon métier ! ».

Tirailée entre son rôle traditionnel d'épouse et de mère de famille et ses aspirations professionnelles, la femme n'a pas toujours la tâche facile. « Je suis en compétition permanente avec un collègue », explique Anne, cadre dans une grosse société de distribution, « En règle générale, mon chef de service écoute plutôt mon avis. Mais là, où mon collègue est plus fort que moi, c'est à 19 h 30, quand moi, j'enfile mon manteau et que je rentre à la maison. C'est le moment privilégié, où notre chef sort l'apéro, où l'on se décontracte, où il n'y a plus de téléphone ; on parle. C'est le moment où l'on fait passer les idées. Celui qui est là, a raison. Moi, je cavale, je prends ma voiture, parce que je sais qu'à 20 heures, mon gamin doit dormir ».

« J'ai sacrifié ma vie privée, je le sais », admet cette visiteuse médicale de 35 ans, « pas le

temps, ni le courage, quand je rentre crevée de faire les courses ou de descendre la poubelle. Les autres, les "mecs", ils ont leur femme qui leur prépare le dîner. Moi, il m'arrive de laisser traîner pendant huit jours dans ma voiture, un sac à porter chez le teinturier. Malgré cela, quand j'ai un rendez-vous à 9 heures du matin, il faut que je mette un joli tailleur et que j'aie une gueule à peu près correcte. »

## Tout concilier

Les femmes n'accrochent pas leurs préoccupations domestiques aux vestiaires des ateliers ou aux portes des bureaux. Il leur faut tout concilier, et la tâche est d'autant plus ardue que les femmes s'arrêtent de moins en moins de travailler, lorsqu'elles ont des enfants. D'où l'engouement féminin pour les formules d'horaires souples ou de crédit d'heures, le temps partiel ou le travail intérimaire, qui permettent d'organiser soi-même sa vie. A l'heure actuelle, plus de trois millions de personnes occupent des emplois salariés qui ne répondent plus aux normes traditionnelles de la stabilité et du plein emploi. Les trois quarts sont des femmes. Et c'est dans les catégories socio-professionnelles les moins qualifiées et les plus touchées par le chômage que le travail à temps partiel a pris son essor : dans les métiers du commerce, de la restauration, du nettoyage... Et dans la fonction publique, beaucoup d'employées (23%) et peu de cadres (12%) travaillent à temps partiel.

Selon l'I.N.S.E.E., il y a près de 11 millions de femmes en âge de travailler, ou en ayant le souhait mais pouvant être au chômage (pour près de 14 millions d'hommes). Certaines professions sont particulièrement féminisées : l'enseignement, les professions intermédiaires de la santé et du travail social, la fonction publique, les employés administratifs des entreprises privées, le commerce. A l'inverse, les chefs d'entreprises, les ingénieurs, les cadres techniques sont majoritairement des hommes. Mais, chaque jour, sans clameur ni tambour, des femmes renversent des barricades, gagnent des positions, investissent avec bonheur des citadelles réputées masculines et inexpugnables. Ces nouvelles conquérantes ne représentent pas encore le gros des troupes. Pour l'instant encore, des escadrons de choc. C'est vrai que des professions se féminisent jusque dans les échelons supérieurs. C'est vrai que le niveau de formation des

femmes s'élève, et généralement mieux que celui des hommes. Et nombre de jeunes filles collectionne sans vergogne les plus beaux diplômes, quand, précisément, les jeunes hommes décrochent. Alors, courage !

G.L.F.

## AU FOYER

Marie-Odile a cessé de travailler, il y a six ans : « J'étais employée de banque et je ne voyais pas la promotion arriver. Les patrons devraient faire plus confiance aux femmes. Une femme qui a fait son trou n'aura pas envie de bouger tout de suite. Celles à qui l'on a confié un secteur veulent voir leur bébé pousser. Moi, ça ne venait pas. Je m'ennuyais. J'ai essayé de travailler ailleurs. A chaque fois, les mêmes préjugés : les femmes sont moins combattives ; elles ne sont pas disponibles ; elles tombent enceintes ; on ne peut pas compter sur elles ; elles ne se consacrent pas à leur entreprise, etc. J'en ai eu assez et, comme mon mari gagnait bien sa vie, j'ai décidé de me consacrer à mon foyer. Quand mon mari part au travail, je me lève. Petit-déjeuner pour les enfants qui partent ensuite à l'école ». Puis, la vaisselle, les lits, une petite Jessive. Dix heures, la toilette. Préparation du repas de midi. « Seul mon fils rentre, je mange en tête-à-tête avec lui, c'est agréable, non ? ». L'après-midi est plus calme. Deux bonnes heures de temps libre. « Je suis des cours d'anglais et de dessin, je fais des courses. Je sors parfois avec des amies ». Retour pour 16 h 30, pour l'arrivée des enfants, que l'on aide pour les devoirs. Ensuite, un peu de lecture pendant qu'ils regardent la télé. Et mitonnage du dîner. « Le mercredi, je les conduis à la danse et au foot. Parfois, on va au ciné et au Mac-Do. C'est moi qui gère l'argent du ménage. Je suis patronne dans ma cuisine, ce qui ne va pas sans contestations. Surtout quand je remplace les frites par les petits pois ou la pâteserie par un fruit ! »

Envisage-t-elle de replonger dans la « vie active » ? « Oh ! Que non ! Je suis ici en harmonie avec moi-même. Cela m'énervait toute cette presse féminine qui regorge de portraits de gagnantes, de celles qui osent, réussissent, innove dans des domaines soi-disant valorisants, les affaires ou la création. Moi, j'ai osé, j'ai innové, j'ai réussi une vie de femme au foyer. Lorsque je regarde celles qui travaillent stressées, débordées, je me dis que je suis une privilégiée ! »



# EDITH CRESSON A LILLE : DU CONCRET

Le Premier Ministre a fait un voyage éclair dans le Nord Pas-de-Calais les 4 et 5 mars. Au programme de sa visite : Béthune, Dunkerque, Liévin, Lille. Edith Cresson, accompagnée de Pierre Mauroy, Michel Delebarre et Bruno Durieux, a pu, au cours d'une visite de terrain, constater que dans la Région, et singulièrement à Lille, était en train de se dessiner « un visage nouveau pour le Nord de la France, dans le contexte européen », selon ses propres termes. Après une journée consacrée au bassin minier, à Béthune et Dunkerque, le Premier Ministre était lilloise le 5 mars. Un programme chargé et complet, à la fois économique et social : visite du chantier Euralille le matin où Pierre Mauroy lui a montré le site d'accueil de l'I.N.P.I., à 57 minutes de Paris grâce au T.G.V., puis rencontre des personnels de la Direction Régionale de l'Action Sanitaire et Sociale, Bd de Belfort, à Moulins, une délocalisation réussie depuis 10 ans, comme l'a souligné Edith Cresson. La D.R.A.S.S., tout comme l'Office H.L.M. voisin, sont des éléments ma-



A Moulins, avec les jeunes du bd de Belfort.

jeurs de la vie du quartier, dans laquelle ils sont très intégrés. Quelques chiffres en bref : 200 agents à la D.R.A.S.S., 20 MF de tra-

vaux confiés par les H.L.M. chaque année à des entreprises d'insertion, 1 000 allocataires du R.M.I. et 5 000 personnes recevant un salaire inférieur à 3 200 F logés par l'Office H.L.M. ; comme l'a affirmé Alain Cacheux, son président, « c'est une politique de solidarité, pas d'assistance ». Pierre de Saintignon, lui, a rappelé que 600 personnes étaient actuellement en stage dans le cadre du Plan Lillois d'Insertion, 161 ayant trouvé un emploi, et 50 approfondissant leur formation. Petit détour par le nouveau terrain multi-jeux des jeunes de Belfort, qui a vu le jour grâce au partenariat Ville-Etat. Enfin, arrivée à l'Hôtel de Ville, où le premier Ministre a tenu une conférence de Presse devant l'ensemble des journalistes régionaux et nationaux, et fait le bilan de son déplacement.

## Chance à saisir

Rappelant les très nombreuses décisions annoncées en moins de 48 h (voir encadré), Edith Cresson est revenue sur les délocalisations, soulignant à quel point celles-ci étaient un vecteur de création d'entreprises en régions. Lorsque l'on sait que 60 % du potentiel de recherche français est concentré en région parisienne, il y a effectivement de quoi s'interroger. Et d'ajouter : « 10 ans après la décentralisation, il faut que les collectivités locales prennent au maximum leur destin en main... L'agglomération lilloise a là une chance à

saisir. » La veille à Béthune, le Premier ministre avait aussi dit les choses sans détours : « Le pari de la formation est également primordial. Parce que partout où nous sommes bons, il faudra être les meilleurs ».

Enfin, à quelques heures de l'arrivée à Lille de Jean-Marie Le Pen, une question sur le

Front National a naturellement été posée au chef du gouvernement, venu aussi dans le Nord-Pas-de-Calais soutenir la campagne électorale de Michel Delebarre. A ceux qui reprocheraient aux socialistes d'avoir « favorisé » Le Pen, Edith Cresson a rappelé la publicité gigantesque qui lui avait été faite ces dernières années (8 passages à l'Heure de Vérité sur A2...). Parler du F.N., c'est d'abord souligner son discours simpliste et dangereux, un discours économique et social qui paraît clair, musclé, facile à comprendre aux braves gens qui y adhèrent, alors qu'il est d'abord surréaliste et même délirant. Quant à interdire les réunions publiques d'un parti légal... C'est une autre affaire. Si les maires ne sont pas obligés de donner des salles pour ces réunions, les préfets, eux, ne peuvent les interdire tant que l'ordre public n'est pas troublé. Plus pernicieux encore aux yeux d'Edith Cresson est le prudent silence de l'opposition nationale, qui se garde de préciser avant les scrutins ses futures alliances pour constituer des majorités. Les électeurs, qui ne sont pas sots, ont pourtant bien compris que la droite ne serait majoritaire en France qu'avec le renfort de l'extrême droite.



Euralille : l'I.N.P.I. y sera bien accueilli.

• **Métropole lilloise** : les principales décisions annoncées – l'Institut régional de la Ville sera implanté à Tourcoing, qui bénéficiera également des mesures concernant les grands projets urbains ;

– une mission de coordination économique de 7 personnes, dotée de 50 millions de francs pour son action (notamment le soutien aux P.M.E.) sera installée au centre Mercure de Roubaix-Tourcoing ;

– des démarches sont engagées auprès de Bruxelles pour que le versant Nord-Est soit reconnu « pôle de conversion ». Ces mesures permettront de faire face à la crise du textile, et compléteront le plan gouvernemental de 89-90, qui a permis de créer 1000 emplois, et, l'ensemble des aides de l'Etat déjà versées, soit 90 millions de francs par an ;

– les délocalisations se poursuivront. Le transfert de 10 000 emplois publics a déjà été décidé, et d'ici 2000 il y en aura 30 000. L'agglomération Lille-Roubaix-Tourcoing accueillera l'Agence du Médicament, l'Institut National de la Propriété Industrielle, des équipes du C.N.R.S., de l'I.N.S.E.R.M., entre autres organismes. A terme, des directions d'administrations centrales seront délocalisées sur l'agglomération lilloise ;

– Edith Cresson demandera à la Commission Européenne d'organiser à Lille le salon Euro-Partenariat 93, qui attire des milliers de P.M.E. de la Communauté, et renforcera le rôle économique de la métropole.

• **Dans la région** : le gouvernement envisage un crédit d'impôt de 30 % de l'investissement, pour les implantations d'entreprises dans le Valenciennois, la Sambre-Avesnois et la zone de Douvrin.

La rénovation complète de 80 000 logements sur 7 000 hectares du bassin minier est confiée à la S.A.C.O.M.I., représentant les communes minières, et aux Charbonnages de France. Cette opération sans précédent en Europe donnera au bassin un visage nouveau et de solides atouts pour sa reconversion économique. Des contrats de ville, pour le développement social urbain, seront mis en place à Lens-Liévin et Valenciennes-Anzin. 15 MF seront débloqués pour le reclassement des transitaires en douane du versant Nord-Est, et le régime de sécurité sociale minière et la délivrance des pensions seront améliorés. Enfin, un musée de la mer sera créé à Dunkerque.







*La Région Nord-Pas-de-Calais est sur la bonne voie*

# Pierre Mauroy : le Nord doit tenir, le Nord tiendra

TEXTE DE G. SUEUR

« Le Nord doit tenir. le Nord tiendra ». C'est par cette formule que Pierre Mauroy a traduit sa conviction à mi campagne, au cours d'une conférence de presse le 7 mars à l'Hôtel de ville. Il participe activement à la campagne pour les Régionales en soutenant la liste conduite par Michel Delebarre, mais aussi les candidats aux cantonales dans le sillage de Bernard Derosier. Dans un climat politique pour le moins embrouillé où beaucoup semblent perdre leurs marques. Pierre Mauroy lui, met en évidence des points d'ancrage qui concernent les enjeux premiers de ces élections qui sont : la Région Nord-Pas-de-Calais et notre département du Nord.

« Toute élection intermédiaire est liée au contexte national et d'une certaine manière crée les conditions d'un contexte national nouveau », affirme d'abord Pierre Mauroy.

Les socialistes vivent une période difficile aggravée par une sorte d'incompréhension nouvelle et subite à leur égard. Certaines critiques ont des causes objectives, d'autres traduisent l'air du temps et se modifieront avec le temps. Les socialistes doivent par conséquent serrer les rangs. « Dans le débat national il y a toujours pour chacune des appréciations un envers et un endroit. Il y a des périodes fastes où l'on ne retient que l'endroit, je pense qu'aujourd'hui on exagère beaucoup de ne voir que l'envers ».

**« Jugez sur pièces ! »**

Et le maire de Lille cite quelques exemples.

**L'économie :** l'envers : notre réussite économique paraît trop orthodoxe, qui peut faire croire qu'il n'y aurait plus de différence entre la droite et la gauche ? Cette politique attachée à la réalité des contraintes internationales ne paraît pas réserver une place suffisante au social. L'endroit : la France, 4<sup>e</sup> puissance mondiale, est devenue une incontestable puissance industrielle : une inflation maîtrisée, un déficit budgétaire limité, une augmentation du niveau de vie et du pouvoir d'achat et la création de 900 000 emplois en 4 années ce qu'on oublie souvent de dire et pourtant c'est vrai.

**Le social :** l'endroit : ce qui a

été fait par les gouvernements de gauche depuis 1981 est sans précédent (5<sup>e</sup> semaine, retraite à 60 ans, 39 heures, RMI, augmentation du niveau de vie des personnes âgées...). L'envers : « chose avalée n'a plus de goût ! » les Français n'accepteraient pas que ces acquis soient remis en cause, mais ils oublient souvent que c'est grâce aux socialistes qu'ils les ont obtenus.

Les socialistes réussiront-ils, à partir de l'économie de marché, à construire une société d'économie mixte susceptible de créer une plus forte croissance accompagnée d'une meilleure répartition des richesses ? Et d'assurer le plein emploi ? Voilà l'enjeu.

**La morale :** l'envers : l'affaiblissement des valeurs de solidarité et de civisme au profit

de l'individualisme et le discredit de la classe politique. L'endroit : avec le vote du texte sur le financement des partis politiques, enfin on est sorti de la loi de la jungle. On en ressent les effets pendant cette campagne. La France a une classe politique honnête dans sa très large majorité. Que ceux qui se sont enrichis personnellement, soient poursuivis, ou condamnés. Ils sont l'exception.

**« Nous nous sommes identifiés à cette Région »**

Après ce tour d'horizon nécessaire Pierre Mauroy en vient aux élections régionales. Le Nord tiendra affirme-t-il. Il se renierait s'il en était autrement.

« Nous nous sommes entière-

## LE NOUVEAU SOUFFLE DES GRANDES CUISINES : PLAFOND FILTRANT PAGULA®



### Hygiénique :

- rien ne dégouline et les condensats s'évacuent en permanence à l'égout.

### Pratique :

- l'entretien est peu fréquent et sans démontage, ni échelle,
- l'implantation du matériel au sol est facilitée.

### Confortable :

- la ventilation sur toute la surface du plafond évite les courants d'air,
- l'éclairage est incorporé et est muni d'un système anti-encrassement.

### Performant :

- la filtration très efficace permet la mise en place d'un récupérateur de chaleur.

Depuis 30 ans, spécialiste du traitement de l'air des grandes cuisines.



**OTASPYR®**

S.A. CHARLES DESBONNETS - 32, rue Corneille - B.P. 24 - 59051 ORUBAIX CEDEX  
Tél. 20.70.15.69 - Téléc. 110 380 - Télécopie 20.70.11.75 - S.A. au Capital de 1 000 000 f

Je désire recevoir une documentation :

Nom : ..... Prénom : .....

Société : ..... Adresse : .....

..... Tél. : .....





« Nous nous sommes identifiés à la lutte pour la liberté et la justice sociale ».

ment identifiés à la longue lutte des gens du Nord pour la liberté et la justice sociale ». Afin de surmonter la pénible condition qui leur a été réservée dans la première région industrielle française. Ce sont les socialistes au gouvernement qui ont assumé la transition du vieux Nord industriel vers le nouveau Nord qui s'ébauche. D'abord : le Tunnel sous la Manche, la bataille du T.G.V. pour le gagner à Lille (avec un surcoût de

800 MF ce sont les socialistes qui ont été capables de rassembler toutes les forces autour d'eux), et l'Espace Naturel Régional? Dès 1974 nous lançons cette grande opération écologique... Et la culture?

« Nous avons initié les Français à l'idée même de la Région. A partir de 1974, tout le monde a admis que la Région Nord-Pas-de-Calais était le symbole même du pouvoir régional naissant. Si les lois de décentralisation sont deve-

nues les grandes réformes de 81, c'est ici, chez nous, que la régionalisation a trouvé sa source. »

Je suis sûr dit Pierre Mauroy que la grande majorité des électeurs et électrices du Nord sont convaincus que Michel Delebarre, par la place qu'il a prise dans la région et aux plus hautes responsabilités nationales, sera le meilleur président. Ceux qui le pensent doivent lui apporter leur voix.

Le Nord tiendra aussi avec Bernard Derosier qui doit rester le président du Conseil Général. Le Conseil Général du Nord c'est 60% du budget consacré au social!

### Pour une vraie majorité

« Le combat », dit en conclusion Pierre Mauroy, « restera entre la gauche et la droite ». La droite ne peut gagner qu'avec le Front National. Cette idée même serait insupportable dans le Nord-Pas-de-Calais. On peut encore, fait remarquer le maire de Lille, imaginer des majorités qui n'en sont pas. Mais peut-on admettre l'impuissance qui en résulterait?

Le 22 mars. Le Nord doit trouver une majorité ouverte et efficace. C'est pour cela dit Pierre Mauroy qu'il faut soutenir la liste de Michel Delebarre.

## A PROPOS DE LE PEN

Pierre Mauroy, interrogé sur la réunion tenue par le Front National à Lille, a rappelé quelques vérités : « Il y a 6 ans, a-t-il souligné, la droite, dans certaines régions, a fait alliance avec le Front National. Aujourd'hui, cela n'empêche pas l'opposition de régresser, et elle n'obtiendrait pas le pouvoir sans le F.N. Les Français doivent y réfléchir! Ceux qui veulent faire alliance avec le F.N. doivent prendre leurs responsabilités ».

Fallait-il interdire le meeting du 5 mars? Le Maire de Lille, afin que les choses soient claires, et que sa position soit bien comprise, a lu une lettre dont nous publions ici des extraits,

« Vous connaissez mon sentiment sur les idées et les pratiques du Front national et de son président. J'ai exprimé publiquement, sur ce sujet, mes convictions personnelles. Je suis un combattant de la liberté et de la démocratie, et donc un adversaire déterminé du Front national.

J'ai reçu, samedi 29 février à l'Hôtel de Ville de Lille :

– Monsieur David Berly, Pasteur, Président pour le Nord du Manifeste contre le Front national,

– Monsieur Charles Sulman, Président de la Communauté Juive de Lille,

– Monsieur Philippe Carpentier, Responsable de la L.I.C.R.A. pour la Métropole Nord.

Ils souhaitent me faire part, eux aussi, de leur grand émoi, avant la venue à Lille de Jean-Marie Le Pen.

Nous avons étudié l'ensemble des moyens destinés à faire apparaître le vrai contenu du programme du Front national :

- le racisme érigé en philosophie de gouvernement,
- la remise en cause du droit et des libertés des femmes,
- les atteintes aux acquis sociaux et à la protection sociale pour tous,
- l'abandon de la construction européenne,
- l'instauration d'un ordre intérieur musclé, par la remise en cause des libertés fondamentales.

Je proposerai, d'ailleurs, au prochain Conseil Municipal de Lille de voter une subvention à l'association du Manifeste contre le Front national afin de lui donner les moyens de développer son action.

Je pense aussi que les idées du Front national doivent être combattues sur le terrain démocratique, que rien ne serait pire qu'une démission

des démocrates dans le violent débat qui nous oppose, et nous opposera encore, aux discours de haine.

L'immense majorité des Français est convaincue de la nécessité de rejeter fermement les idées du Front national. Certes, une minorité adhère, dans la plus grande inconscience, aux mirages d'une démagogie déshonorante. Il faut ensemble, nous attacher à les convaincre de leur erreur. C'est pourquoi, je ne pense pas qu'il faille envisager la moindre restriction aux libertés publiques, à moins, comme le prévoit la loi, qu'il y ait risque de trouble majeur à l'ordre public.

Un usage immodéré du principe « pas de liberté pour les ennemis de la liberté » n'a que trop souvent conduit à des sociétés sans démocratie.

Les démocraties ne peuvent exclure, c'est vrai, de prendre des mesures exceptionnelles afin de protéger les libertés. Nous ne sommes toutefois pas aujourd'hui devant un tel danger pour la démocratie qu'un régime d'interdiction puisse se justifier pleinement.

C'est pourquoi, je n'ai pas interdit le meeting du Front national à Lille. Je reste persuadé que l'attachement profond des Français aux valeurs de liberté, de tolérance et de dignité continuera à s'exprimer à chaque fois que des menaces pèseront sur la République. C'est par cette mobilisation que l'extrême-droite sera condamnée.

Lors des prochaines consultations électorales, l'occasion est offerte aux Français de manifester par leur vote leur opposition au Front national et à tous ceux qui s'allieraient avec lui par complaisance ou par intérêt. Je souhaite qu'ils la saisissent pleinement. »

Pierre Mauroy

## LA MAIRIE ACHEVÉE

Pierre Mauroy a profité de sa conférence de presse pour présenter officiellement le projet d'achèvement de l'Hôtel de ville. Achèvement, et non extension, puisque la nouvelle aile, qui sera opérationnelle en 95, était prévue dès 1924, mais n'avait pas été construite faute de crédits.

Le public sera le grand bénéficiaire de cette fermeture du « carré » Hôtel de Ville, puisqu'il pourra, par ce nouveau côté, entrer dans le nouveau hall municipal, où seront rassemblés plus harmonieusement les services dont il a habituellement besoin. Une vraie salle du conseil municipal sera également créée. Enfin, plusieurs services administratifs, actuellement très à l'étroit, pourront désormais respirer dans ces futurs espaces.

Originalité du projet : la moitié de cette aile nouvelle sera louée à des entreprises, la Mairie n'en ayant pas l'usage immédiat. Ces concessions commerciales pour environ 60 ans financeront ainsi en partie l'extension. Quant au parking supprimé pour construire ces 10.000 m<sup>2</sup> supplémentaires, il sera refait en sous-sol.



Le public mieux servi.

# ISA

INSTITUT SUPERIEUR D'AGRICULTURE DE LILLE

" Une école d'ingénieurs en 5 ans "

- L'Agriculture.
- L'Agro-industrie et l'Agro-alimentaire.
- L'Environnement.

Admission sur dossier ou concours  
Clôture des inscriptions : Fin AVRIL

ISA • 41, rue du Port - 59046 Lille Cedex - Tél. 20 30 83 14



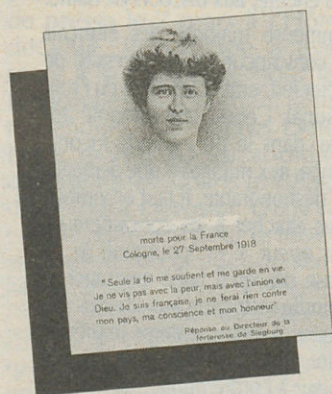
# JEUX

## LES MOTS FLÉCHÉS DU MÉTRO

### ● CHERCHEZ L'INTRUS

(l'intrus est une intruse)  
Parmi les saintes ci-dessous,  
une seule n'a pas donné son  
nom à une rue de Lille.  
Laquelle ?

CATHERINE  
MARIE  
LUCIE  
ANNE



### ● QUI SUIS-JE ?

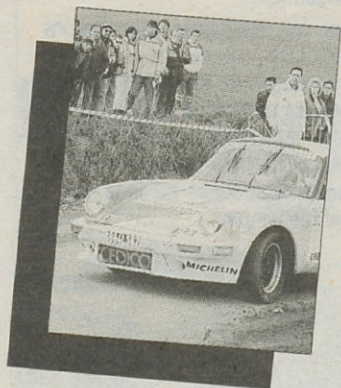
Je suis native d'une localité si-  
tuée près de St-Amand-les-  
Eaux. Sous le nom d'Alice Du-  
bois, je m'illustre pendant la  
première guerre mondiale.  
Je meurs en captivité en 1918.  
Une place de Lille porte mon  
nom.

### ● L'ANAGRAMME

Quelle chanteuse célèbre se  
cache sous cet anagramme ?  
(cherchez le nom et le prénom)

#### DAREUINI

(une lettre peut être utilisée  
plusieurs fois).



### ● VRAI OU FAUX

Le conseil municipal lillois  
est le plus féminin de  
France.

Barbara est le nom d'un  
champion automobile de la  
région.

CORIF signifie comité  
régional d'information des  
félin.



#### LE MAGAZINE DES LILLOIS

Directeur de la publication :  
Georges SUEUR.  
Rédacteur en chef :  
Bernard MASSET.  
Coordination :  
Joël HAUTVAL.  
Rédaction - Tél. 20.57.85.97.  
S.A.R.L. Métropole-Lille.

75, rue Gambetta - LILLE  
au capital de 190 000 F  
Fondée le 9-10-1974 pour une durée  
de 99 ans.  
Gérant : Jean-Claude SABRE.  
Principaux associés :  
Edinord - G. SUEUR - F. MARCHAND  
Administration - B.P. 1264, 59014 Lille Cedex.  
Publicité : Publi Régions - 7, rue de Fives,  
59650 Villeneuve d'Ascq - Tél. 20.91.97.97.  
I.S.S.N. 0152-1314.  
Abonnements : 50 F pour 11 numéros.  
Dépôt légal n° 99 - 1<sup>er</sup> trimestre 1992.

Imprimerie  
La Voix du Nord.

## SOLUTIONS DES JEUX

tion des femmes ».  
« comité régional pour l'informa-  
Faux : CORIF signifie, bien sûr,  
l'anagramme.  
Line Renaud se cache sous  
Bettignies.  
Qui suis-je ? : le suis Louise de  
l'intruse est Lucie.  
Cherchez l'intrus :



85 000 exemplaires  
à Lille  
et Hellemmes

## LES MOTS FLÉCHÉS DU MÉTRO

### SOLUTION DU N° DE FÉVRIER

D	O	N	N	A	I	E	A
U	N	B	R	A	S	T	
T	U	C	G	A	N	D	
I	L	A	E	R	C	E	
L	F	O	N	T	A	I	N
L	R	I	A	S	N	F	
E	T	A	N	T	L	I	F
U	N	O	R	A	N	E	
L	C	I	L	A	R	T	
L	E	F	E	B	V	R	E



## Carole, Frédérique et Régine

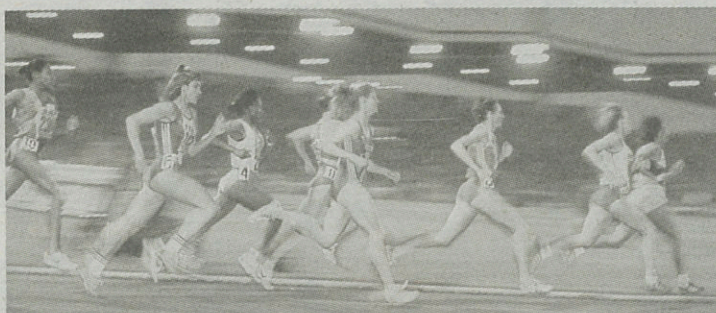
**T**rois jeunes femmes qui n'ont pas une vie comme les autres car elles sont toutes les trois sportives de haut niveau. Pratiquer leur sport favori en réussissant leur vie professionnelle n'est guère facile, mais elles y arrivent, souvent au détriment de leurs loisirs. Mais toutes les trois sont unanimes : le sport d'abord !

ENQUÊTE B. VERSTRAETEN

**Carole** est capitaine de l'équipe de France de Hockey en salle, titulaire de l'équipe première féminine du Lille Hockey Club métropole ; elle travaille dans un cabinet d'architecture.

Depuis 12 ans, Carole pratique le hockey. Elle a commencé sa carrière assez tardivement, à l'âge de 17 ans, mais le choix de cette discipline n'est pas le fruit du hasard, sa famille étant déjà toute dévouée à cette cause.

Malgré un entraînement intensif, 2 à 3 jours par semaine en période creuse, 4 à 5 en stage avec l'équipe de France, Carole trouve encore le temps d'entraîner des débutants (jusqu'aux minimes) dans son club.



Elle considère que les hommes ne sont pas privilégiés pour l'exercice de son sport préféré, bien que leur force de tir au but soit plus impressionnante, physique oblige.

**Frédérique** pratique l'athlétisme : sa spécialité, le 800 m et le 1 500 m. Elle détient le record de France du 1 500 m et vient de remporter le meeting de Liévin sur la même distance. Etudiante, elle prépare une licence de sport.

Frédérique a commencé sa carrière sportive dès l'âge de 12 ans ; elle s'entraîne une dizaine de fois par semaine à Lille, sans compter les stages de préparation olympique. Hé oui, Frédérique est sélectionnée, et part prochainement à Font-Romeu !

Comme Carole, Frédérique considère que la discipline qu'elle exerce ne favorise pas plus les hommes. Mais au ni-

veau des primes de participation et... de la notoriété, le sexe masculin est plus gâté. Tiens, tiens !

**Régine** est dirigeante au B.F.C.H.L., club de basket à Hellemmes ; elle s'occupe plus particulièrement de l'encadrement des jeunes dès l'âge de 6 ans. Elle est comptable dans une grande société de la métropole, et grâce à l'aménagement de son temps de travail, Régine peut aussi assumer ses responsabilités au sein de son club.

Elle a commencé la pratique de cette discipline à la Dyonsienne, club également hellemmois, avant de rejoindre le B.F.C.H.L., pour terminer sa carrière en compétition à l'âge de 32 ans. Régine considère que si le basket est sans contexte un sport mixte, les hommes sont quand même privilégiés par la taille et la détente.

## EN ROUTE AVEC... LA MAZDA 121



Mesdames, soyez ravies ! Quand les avis diffèrent chez vos compagnons, l'unanimité féminine se fait autour de la petite nouvelle Mazda 121 née voici un an d'un dessinateur au crayon osé. Voici une Japonaise pleine de charme, au style unique, à la ligne inhabituelle et attachante.

Ne vexons personne et surtout pas le sérieux constructeur nippon en disant que la petite grande de chez Mazda est un joli sac de sports d'abord fait pour la ville et aussi pour la campagne. Voilà du sensuel bien compris avec des surfaces lisses et doucement galbées, dénudées de trop de chromes et de garnitures voyantes qui réclament pas mal de soins. Pavillon haut, châssis large, la petite famille prend ses aises et encombre comme il se doit les 290 litres du coffre tellement mignon.

La nouvelle Mazda 121 offre deux moteurs : 1 100 cm<sup>3</sup> et 1 300 cm<sup>3</sup> avec, s'il vous plaît, six finitions et possibilité de boîte automatique électronique. Et puis, coup de cœur, craquez Madame pour la Canvas Top. Elle dispose du premier toit-ouvrant électrique à trois positions au monde. Il s'ouvre de l'avant, de l'arrière et des deux côtés ; il peut être commandé par les passagers avant et arrière.

Nous sommes autorisés à vous dire que la nouvelle 121 est un rêve. Que l'on caresse comme un chèque établi pour un montant variant entre 54 290 F et 82 990 F.

## LA RENAULT SAFRANE



La Safrane est attendue avec impatience chez Renault pour succéder à la R. 25 arrivée en fin de carrière. Il s'agit toujours d'une « deux volumes et demi », rare dans la catégorie haut de gamme. L'auto prend de cette rondeur qu'ont les japonaises.

La Safrane se veut conçue « autour des occupants ». Et il faut avouer que selon les modèles (et donc les prix non encore connus) bien des choses ont été faites pour faire des « Safrane » des « voitures à vivre ». Résultat : l'habitabilité est supérieure à la devancière et le côté pratique demeure. Voilà pour le visible et le palpable. Techniquement, la nouvelle grande de Billancourt dispose d'une nouvelle plateforme rigide, de nouvelles liaisons au sol dont un train arrière qu'on nous dit performant, une suspension variable et corrective dès 120 km/h, une transmission intégrale permanente.

La mode européenne le veut, Renault suit : la Safrane lance d'un coup cinq moteurs de 135 ch à 170 ch, huit et douze soupapes, diesel turbo 90 et 115 ch. En attendant la « Baccara » biturbo de 260 ch, prestige et ministères obligent...

La Safrane est conçue pour protéger : les occupants, en choc frontal jusqu'à 56 km/h contre un mur oblique à 30°, l'environnement avec des pièces en plastique recyclables...

Huit milliards de francs ont été investis dans le programme Safrane. A elle de jouer et d'effacer la grande et belle image incrustée dans nos mémoires par la R. 25.

Automobiles

**mazda**

**S.A.R.L. GARAGE LEBLANC**

**ATELIER** : 64, rue de l'arbrisseau - 59000 LILLE-SUD

**Tél. 20.52.97.97**

CONCESSIONNAIRE  
EXCLUSIF

## « LES EUROPIADES »

Les Europiades est un projet communication qui s'inscrit dans le cursus de la troisième année à l'I.E.S.E.G. (Institut d'économie scientifique et de gestion à Lille) formant aux

métiers de la gestion, finance et du marketing en 5 ans. Il a pour but de développer la capacité à communiquer et de gérer un projet de A jusqu'à Z.

Les effets recherchés sont de : renforcer l'esprit « Europe » dans le milieu lycéen, connaître les cultures de nos partenaires de demain, communiquer par le biais d'équipes internationales, sensibiliser les

lycéens sur les possibilités d'étudier et de travailler à l'étranger, faire connaître Lille et sa métropole comme carrefour européen, par le biais d'organisation de jeux sportifs et d'une visite culturelle de Lille s'adressant à des lycéens venant de Grande Bretagne, d'Allemagne, des Pays-Bas et de France.

Cette manifestation se déroulera les 2, 3 et 4 avril.



**RENAULT**  
LES VOITURES  
A VIVRE

**RENAULT CREPIN**

95, rue de Douai LILLE Métro Porte de Douai

**Tél: 20.52.52.48**

HALL D'EXPOSITION : voitures neuves

80 véhicules d'occasion : toutes marques en permanence

• OUVERT DU LUNDI AU SAMEDI. "RENAULT MINUTE : ENTRETIEN, CARROSSERIE"



## spectacles

• « *Après-Midi* » (trio), le 17 mars à la Rose des Vents de Villeneuve d'Ascq, chorégraphie de Héra Fattoumi et Éric Lamoureux, tous deux issus du groupe Roc in Lichen. A découvrir d'urgence sur fond de Rachmaninoff et de Tuxedomoon. Collaboration Danse à Lille.

• *Beethoven, Prokofiev, Saint-Saëns*, réunis sous la baguette de Jean-Claude Casadesus à l'Orchestre National de Lille le 19 mars.

• *Howard Buten*, l'auteur de « Quand j'avais 5 ans je m'ai tué », devient le clown « *Buffo* » — un énorme nez rouge à la place du cœur — du 18 au 21 mars au Théâtre du Prato.

• Les « *Clastiques Favoris* » : deux jeunes pianistes de formation classique créent avec deux jazz-men un spectacle iconoclaste pour deux pianos, une basse et une batterie. Mis en scène par Stéphane Verrue. Le 24 mars au Théâtre Sébastopol avec les Jeunesses Musicales de France.

• *Vivaldi* pour Chœurs et orchestres (« *Dixit Dominus* » et « *Beatus Vir* », dirigé par *Jean-Claude Malgoire*, les 27 et 28 mars, au Palais Rambeau, bd Vauban, à 20 h 30, dans le cadre des Semaines Chorales.

• « *La fille du régiment* », de *Donizetti* le 29 mars à 16 h (journée des Amis de l'Art Lyrique). Un opéra-comique proche de l'opérette, mais dont la partition nécessite des voix d'opéra.

• *Valérie Lemerrier* au sébaste, le 31 mars, 20 h 30. Redoutable dans ses observations, irrésistible dans ses grimaces, la nouvelle coqueluche des comiques s'est imposée dans la cour des grands.

• *Prong*, à l'Aéronef, le 31 mars, 19 h 30. Prong, c'est un trio américain, aux textes vengeurs, à la rythmique furieuse, aux albums percutants et aux prestations scéniques sans fioritures.

• *Musiques et danses du Bali* (71 artistes dont 31 musiciens) sur la scène du Sébasto, le 3 avril, à 20 h 30. Un spectacle fascinant, où le rituel et le profane se succèdent. Envoûtant, étrange et mystique.



« *Le Turc en Italie* », un hommage à Rossini.

## Temps fort de la saison 91-92 UN TURC À L'OPÉRA

La saison 91-92 de l'Opéra de Lille, qui s'était ouverte avec la venue exceptionnelle de Msislav Rostropovitch, se poursuit avec une affiche tout aussi prestigieuse.

Après le concert, le 4 janvier dernier, de la magnifique basse Samuel Ramey qui a placé cette nouvelle année 1992 sous les plus heureux auspices, la salle de l'Opéra de Lille recevra au cours des prochains mois bien d'autres grands noms du chant et de la

musique instrumentale, parmi lesquels : Yehudi Menuhin, Lucia Popp... et accueillera dans ses murs plusieurs conférences, tables rondes et salons de musiques.

Un des temps forts de cette saison sera, au mois de mai, l'hommage rendu à Rossini dont on fête cette année le bicentenaire de la naissance, avec les représentations de son opéra *Il Turco in Italia*, dirigé par Michelangelo Veltri, dans la mise en scène de Lluis Pasqual.

Créé le 14 août 1814 à la Scala de Milan, *Le Turc en Italie* n'obtint pas immédiatement un grand succès : suivant de peu le triomphe de *l'Italienne à Alger*, il fut injustement considéré comme une simple imitation. De plus, l'idée d'une action à double niveau, pourant novatrice et pleine de rebondissements comiques, conçue par le librettiste Felice Romani, rebuta bon nombre de spectateurs. Première intrigue : Fiorilla, trop jeune seconde épouse de Geronio et courtisée par l'amoureux Narciso jette son dévolu sur Selim, un turc venu étudier les mœurs des Euro-

péens. Zaïda, ancienne esclave et ex-favorite de Selim, se trouve ainsi répudiée... Deuxième intrigue : un poète, Prosdocimo, veille et conduit l'action en tirant les ficelles à distance. Ayant reçu commande d'une pièce comique, il organise un bal masqué où les couples vont se reformer... Tout est bien qui finit bien dans cet opéra qui mêle l'humour, la parodie, mais aussi le pathétique.

• **Du 11 au 17 mai, réservations dès maintenant, à l'Opéra de Lille, 2 rue des Bons-Enfants.**

## MOZART, TOUJOURS

Le rouleau-compresseur de l'Année Mozart passé, reste, fort heureusement, la magie que ne cesse d'exercer sur chacun de nous la musique du « divin Mozart ». Et elle sera sans aucun doute au rendez-vous que propose l'Orchestre de Chambre du Concertgebouw d'Amsterdam au public de l'Opéra de Lille le 28 mars prochain.

Dirigée par le jeune et très prometteur chef français *Louis Langrée* (auquel Semyon Bychkov confiait au début de cette saison l'Orchestre de Paris pour un programme Mozart), la formation de chambre de la célèbre pha-

lange néerlandaise a inscrit à son programme deux symphonies, la n° 17 en sol majeur, et la n° 29 en la majeur. Elle s'est de plus adjoint le concours du baryton *Jean-Philippe Lafont*, aussi brillant dans les rôles de basse-bouffe qu'émouvant dans ceux de baryton grave, et de la soprano légère *Elisabeth Vidal*, élève d'Elizabeth Grümmer et d'Éric Tapie, membre de l'Opéra de Lyon et habitée du Festival d'Aix, qui compléteront ce programme symphonique par des airs de différents opéras du compositeur.

• **Samedi 28 mars 1992, 20 h 30, Opéra de Lille. Prix des places : 160 F, 130 F, 120 F, 90 F, 60 F. Location : Opéra de Lille (tél. 20.06.88.04), Office de Tourisme de Lille.**

## CANDIDE

*Candide*, c'est un festival de l'absurde, de la sottise, de la méchanceté, de l'imprévu et du ridicule.

L'humour et la dérision dans l'horreur quotidienne que traverse le héros, nous montrent avec délice que la bêtise, si elle peut agacer ou même révolter, nous fait aussi et surtout beaucoup rire. *Candide*, ce pourrait être un grand mélo, tant les héros sont dérisoires face au monde, cruel, barbare qui les entoure, face aux religions sanglantes qui sévissent, face au peu d'humanité de l'univers en plein chaos.

Ce pourrait être une grande farce clownesque tant il y a de précipitation, de rebondissements, d'enchevêtrements invraisemblables.

Mais c'est aussi une immense

fresque apocalyptique, pleine de magie et de merveilleux.

C'est une loupe posée sur les travers d'un monde où l'intelligence, la réflexion sont bannies, un monde où le fanatisme va de pair avec l'instinct animal.

On y parle de rois, de princes et princesses déçus, de navigateurs, de cannibales, d'inquisiteurs, de colonels...

Et cette multitude de peuples, de convictions, de coutumes, nous emmène du quotidien au fantastique et la minute d'après, du fantastique au quotidien !

Et si *Candide* pose des questions, c'est un texte qui fait rêver.

• « *Candide* » de *Voltaire*, mise en scène de *Claire Dancoisne*, jusqu'au 22 mars, à l'Idéal de Tourcoing, à l'invitation de (la Métaphore), tél. 20.40.10.20.



Trois petits tours...

# PINOCCHIO, GUIGNOL ET LES AUTRES

**O**n la croit oubliée. Périodiquement, elle réapparaît. La marionnette qui a longtemps tenu le haut de l'affiche dans notre région, revient en force : du 21 mars au 25 avril, la mairie de Lille lui offre son grand hall d'exposition. Pinocchio et les marionnettes de Marcel Ledun se côtoieront.

Il y a la marionnette à gaine qui surgit toujours avec violence pour se livrer à des bastonnades et à des heurts. Il y a la marionnette à fils, aux mouvements glissants et aux gestes raffinés. Il y a aussi le manipulateur, normalement voué à l'anonymat, mais qui incarne le pouvoir suprême, celui qui ramène à la vie. Car, la marionnette n'est qu'un être en attente de vie. « Marionnette » vient de « Marion », petite Marie, parce que dès le Moyen-Âge, on pouvait admirer des spectacles d'inspiration religieuse. Du milieu du XIX<sup>e</sup> siècle à 1914, dans notre région, quelque 80 théâtres présentaient à un public populaire, le plus souvent adulte, des spectacles inspirés par les feuilletons à la mode. A ces « grands drames de combat », joués en français s'ajoutaient de petites pièces comiques, en patois. En 1895, Roubaix recensait 47 monteurs de marionnettes, dont le plus célèbre était certainement Louis Richard, un ouvrier venu de Bruges. Aidé par son fils Léopold, il a fabriqué plus de 500 marionnettes et près de 2 000 costumes ! A Lille, les marionnettistes connus, qui étaient aussi des ouvriers - le cordonnier Henri Ledoux, le cartonnier Camille Muller, le peigneur de lin Charles Nassez, pour n'en citer que quelques-uns -, utilisaient des caves dont l'entrée donnait directement sur la rue. Leur quartier général était bien souvent les rues de Saint-Sauveur, mais aussi de Fives et de Wazemmes. Et puis vinrent les guerres, et l'avènement du cinéma, muet et parlant, pour concurrencer les tringles et les fils.



Les marionnettes de Marcel Ledun : le tour du monde en 80 ficelles (photo D. Rapaich).

Heureusement, il y a des gardiens de la tradition. Marcel Ledun en est un, lui qui propose aux Lillois cette très belle exposition (du 3 au 25 avril) consacrée à « la magie des marionnettes ». Guignol et Gnafron sont présents, mais aussi Pinocchio, par le biais des bois sculptés de Sigfrido Bartolini et l'Institut culturel italien. Cette autre exposition (21 mars - 25 avril), toujours dans le hall de l'hôtel de ville, nous vient de Nantes. La célèbre marionnette italienne de Collodi est le sujet de quelque 300 xylographies (gravures sur bois) qui mettent en valeur l'univers culturel dans lequel est né Pinocchio, une créature très populaire qu'Annie Bousquet et Philippe Breton se proposent de nous faire mieux connaître, lors d'une conférence le 8 avril, à 18 h. Cette double exposition mérite largement votre visite en mairie.

OI. M.

• Exposition « Pinocchio, du morceau de bois de Geppetto aux xylographies de Sigfrido Bartolini » (21 mars - 25 avril) et « La magie des marionnettes de Marcel Ledun » (3-25 avril) dans le grand hall de l'hôtel de ville de Lille.

## VITE DIT

• Gilles Defacque met la dernière main à la program-

mation du 9<sup>e</sup> Festival du Prato, qui commencera par « La Fête des Comédiens », à Béthune, début mai et se terminera le 10 juin par la venue du « rêveur » Znorko. Entre ces deux rendez-vous, les spectacles de Licédei, Hélène

Lemaire, la Cie Brouhaha, Les Nouveaux Nez et le Cartoon Sardines Théâtre.

• Photofolie, la Fête de la photographie, pour tous les amateurs et professionnels, aura lieu du 22 au 24 mai

• Arnaud Hié est le nouveau chargé de promotion de l'Orchestre national de Lille, responsable des abonnements et de la recherche de nouveaux publics. Né à Caen, il est titulaire d'une licence de musicologie et d'une première médaille de conservatoire, en trompette.

• L'Hospice Comtesse accueille du 10 avril au 17 mai, une exposition de grande valeur culturelle, organisée par le centre des œuvres sociales des hospitaliers : « L'Hôpital dans la cité ».

• Comment aider un petit groupe de rock ? comment faciliter l'implantation de cafés-musiques ou de petites salles de concerts ? Des réponses à ces questions et à bien d'autres dans le guide publié, sous l'égide du ministère de la Culture, « Scènes de musique en ville », qui se propose d'aider ceux « qui veulent entreprendre pour la musique dans la cité ». On y trouve également un reportage sur l'aventure de « l'Aéronef ».

• Bernard Focroulle a succédé à Gérard Mortier, à la tête de l'Opéra de Bruxelles qui propose « Madéamaterial » (mars), « Rake's progress » (avril), « Les Troyens » (juin), « Salomé » (septembre), « Un ballo in Maschera » (octobre) et « Die Zauberflöte » (décembre).

# COTRAV

Embellit  
votre vie !

- TRAVAUX PUBLICS
- GROS-ŒUVRE
- ASSAINISSEMENT
- PAVÉS
- SCHISTE
- FONÇAGE
- BATIMENT
- PEINTURE

Place de la Mairie

**HAULCHIN**

**59121 PROUVY**

**Tél. 27.43.21.50**





## Deux pionnières à Lille

## ELLES MÈNENT LA DANSE !

**L**a danse contemporaine est à la mode. On en parle beaucoup. Ce n'est pourtant pas un phénomène spontané et qui va de soi. Pour qu'elle ait des chances de se fixer, de s'épanouir, il faut une impulsion et une bonne dose d'obstination et de patience. A Lille, l'impulsion est venue de Catherine Marçais et d'Eliane Dheggère. L'une danse, l'autre aussi. Avec « Danse à Lille », elle ont dynamité la vie culturelle locale. Prochaine bombe : le festival « Parallèle », qui du 2 au 5 avril, réunira 14 compagnies.

Les années 80 sont celles de l'émergence, de l'explosion et du rayonnement de la nouvelle danse française. Ses porte-drapeaux ont pour noms Gallotta, Gaudin, Saporita, Bouvier-Obadia, Chopinot, Monnier, Larrieu et tant d'autres. Grâce à « Danse à Lille », nous avons pu les applaudir. Leurs chorégraphies véhiculent souvent une réflexion originale sur la société, des dérives littéraires et métaphysiques propres. Finie l'image du danseur mécanique ! Il n'y a pas que les jambes ou le corps : les chorégraphes ont des choses à dire ! « Au danseur contemporain, on demande de faire passer ses tripes », affirment Catherine et Eliane, qui en 1983 organisent la première biennale de la danse contemporaine. Elles bouleversent du même coup les habitudes culturelles. La presse titre sur les « amazones de la nouvelle danse ». A la Drac, on est bien obligé de composer avec « ces dames de Danse à Lille ».

C'est que nos deux pionnières ne s'en laissent pas conter ! Elles foncent, et, rapidement, leur structure devient permanente, reconnue sur le plan national et même international. « La volonté et la passion, c'est cela qui fait notre force », expliquent-elles. A quoi, il faut ajouter un peu de chance et beaucoup de flair. « Nous ne sommes pas des directrices de centres culturels. Nous ne sommes pas non plus une banque pour les créateurs, ni une structure vache-à-lait. Notre travail : découvrir et défricher », clament en chœur Catherine et Eliane, « nous refusons que le spectateur soit uniquement un consommateur. C'est incompatible avec la danse contemporaine. Il nous faut sensibiliser et éduquer le public. Un public qui n'est pas encore gigantesque mais un public attentif et qui marche à fond. »

Chacun peut ainsi découvrir le « processus d'une création », par le biais de répétitions publiques et de rencontres avec les chorégraphes et danseurs. Des stages pluridisciplinaires (danse et arts plastiques ou danse et vidéo) sont également organisés, dans le cadre de la promotion et de la découverte de jeunes compagnies.



Les deux « amazones de la nouvelle danse » (photo D. Rapaich).

« Danse à Lille » a été l'une des premières structures à inviter des artistes en « résidence » ou comme « chorégraphe associé », des expressions désormais courantes dans le petit monde de la culture. Précurseurs, les responsables de « Danse à Lille » le sont encore, lorsqu'elles se lancent dans des échanges internationaux et s'ouvrent aux productions étrangères. « Nous allons voir 250 spectacles par an, pour en programmer une vingtaine », expliquent-elles. C'est dire leur exigence de qualité !

Le festival « Parallèle » (du 2 au 5 avril) résume la spécificité de « Danse à Lille ». Autour d'une programmation dense et largement internationale, le festival propose « la ponctuation d'actions menées sur le long terme », comme par exemple la présentation de la création de jeunes compagnies lauréates des bancs d'essais internationaux ou l'extrait de la future pièce de la compagnie canadienne « O Vertigo ! », en résidence à Lille.

« Parallèle » est par ailleurs le laboratoire idéal pour montrer l'actualité de la jeune danse française et étrangère, pour ouvrir ses portes à d'autres disciplines (musique,

expos photo, vidéo) et à de nouvelles initiatives (échanges « coups de cœur », tournées régionales...).

Avec des œuvres du répertoire

ou « en devenir », quatorze compagnies proposeront donc un autre regard sur la danse. L'an dernier, c'était une péniche, cette année, ce sera l'opéra de Lille qui abritera le festival et, jusque dans ses moindres recoins, se laissera gagner par la danse... **G. L.F.**



« 250 spectacles vus, 20 programmés ».

## DEMANDEZ LE PROGRAMME !

## Jeudi 2 avril

20 h 30 Cie Mudances - Espagne

22 h 45 Concert : C. Rodriguez et le Trio Gilbert-Plet-Rousé - France

## Vendredi 3 avril

10 h 30 Cours-Atelier avec Angels Margarit - Espagne

14 h Conférence A. Nardin

16 h 30 pièces courtes - Espagne

18 h Cie Baltica - Italie

20 h 30 Cie O Vertigo ! - Canada

## Samedi 4 avril

10 h 30 Cours-Atelier avec Ginette Laurin - Canada

14 h Diffusion commentée de vidéos par G. Charras

15 h 45 Cie Marie-Anne Thil - France

16 h 15 Cie Sosta Palmizi - Italie

18 h Cie 3/4 Face - France

20 h 30 Cie Schmid et Pernette - France

22 h Concert : Sextuor de l'A.I.E.C.

## Dimanche 5 avril

11 h Cours-Atelier avec Danièle Desnoyers - Canada

14 h 30 Cie Vera Mantero - Portugal

15 h Cie Renate Pook - France

15 h 30 Cie Louis-Bédard - Canada

16 h 30 Cie Le Carré des Lombes - Canada

• Pour tous renseignements, tél. 20.78.12.02.

## AIDER LE HASARD

Il y a toujours une personne que l'on rêve de connaître.

Voici un petit test sympa pour découvrir son portrait. Imaginez... et répondez aux questions le plus spontanément possible.

gratuit !

Recevez par courrier les 3 propositions de rencontres qui répondent le mieux à votre attente.

Classez ces affirmations par ordre de préférence :

- ☐ Vive la différence, vive les caractères complémentaires.  
☐ Partager avant tout des goûts et un mode de vie identique.  
☐ D'abord l'harmonie culturelle et intellectuelle.  
☐ L'essentiel, c'est de partager un idéal spirituel commun.

Parmi toutes ces qualités, choisissez en 5 qui vous paraissent primordiales :

- ☐ Humour ☐ Sensualité ☐ Savoir vivre ☐ Ouverture d'esprit  
☐ Tendresse ☐ Franchise ☐ Culture ☐ Fidélité  
☐ Compréhension ☐ Intelligence ☐ Dynamisme ☐ Disponibilité.

Imaginez vos loisirs communs et classez les 3 activités vous intéressant le plus :

- ☐ Sport ☐ Voyages ☐ Echanges d'idées ☐ Recevoir des amis  
☐ Cinéma ☐ Vie de famille ☐ Lecture ☐ Musique  
☐ Restaurant ☐ Promenades ☐ Télévision ☐ Dîners tête à tête.

Quels métiers aimeriez-vous qu'il (ou elle) exerce ?

- ☐ Commerçant ☐ Cadre ☐ Profession libérale ☐ Artisan  
☐ Ouvrier, Employé ☐ Agriculteur ☐ Fonctionnaire ☐ Sans importance.

Nous avons tous un idéal physique...

Pour vous, à quoi ressemble-t-il ?

- Son allure : ☐ Elancée ☐ Classique ☐ Sportive ☐ Élégante

Sa taille : de ... à ... Son âge : de ... à ...

A vous maintenant d'aider le hasard...

Mme, Mlle, M. ... Prénom ...

Né(e) le ... Taille ... Profession ...

Situation familiale ... Nombre d'enfants ...

Adresse ...

Ville ... Code postal ... Tél. ...

Aimeriez-vous aussi être invité(e) à nos soirées et loisirs ? ☐



unicis®

NOUS AIDONS SIMPLEMENT LE HASARD

Fabienne SINCLAIR - 16, rue Faïdherbe  
59000 LILLE - Tél. 20.31.36.36





Rue de Bruxelles

# UN MUSÉE DE LA TERRE ET DE LA VIE

**S'il est à Lille un lieu magique, encore trop mal connu, c'est bien le musée d'histoire naturelle et de géologie, sis rue de Bruxelles. Un musée qui vient de s'enrichir d'une partie des collections de l'ex-musée industriel et commercial, aujourd'hui fermé au public, et du fonds d'ethnologie du musée des Beaux-Arts. Riche de quelque 400 000 pièces, il pourrait bien devenir un jour l'un des plus importants « musées de la terre et de la vie » de France.**

Et pourquoi pas ? Ses deux conservateurs, Bertrand Radigois et Sophie Beckary en rêvent. Et de citer en exemple, le « Muséon » de La Haye, où cohabitent l'histoire naturelle, la géologie, l'ethnologie et l'art industriel. Il leur faudra cependant attendre la fin des travaux en cours au musée des Beaux-Arts, avant de voir leur rêve devenir réalité. Chacun comprend que la ville ne peut pas mener de front des rénovations d'une telle envergure et d'un tel coût. Sur le papier, le projet existe. L'extension du musée aux locaux de la Maison de la nature et de l'environnement, qui s'instal-



De 5 000 à 15 000 m².

lerait ailleurs, permettrait au musée d'histoire naturelle d'avoir pignon sur la rue Gosselet, bien plus passante et connue que la rue de Bruxelles. La surface totale actuelle de 5 000 m² pourrait être triplée et, à l'arrière, la cour, recouverte d'une verrière pyramidale, serait une immense volière, plutôt qu'un simple parking. Après les Beaux-Arts, après 1995, il faudra bien penser à ces transformations. D'autant que le musée et son personnel méritent bien quelque attention.

Entre les animaux naturalisés et les arbres fossilisés, cinq nouvelles vitrines présentent un avant-goût de ce que pourrait être le futur musée. Vous découvrirez ainsi toutes sortes d'instruments de mesures, des boomerangs, des ailes d'avion, des armures de samouraï, une coiffe en plumes de perroquet et vous saurez tout sur les coqs de pêche ou l'archaéopterix, mi-reptile, mi-oiseau. Le tout présenté, comme à chaque fois, ici, de façon très agréable et pédagogique.

Des conservateurs à l'objectif de conscience qui fait son service civil, en passant par les salariés permanents et les bénévoles qui viennent aider, chacun se fera un plaisir de répondre à vos questions. Fabrice Robiez vous parlera du silure-éboueur et des piranhas ; Maxence Lefebvre de l'espéron naturalisé qu'il présente fin mars au concours du meilleur ouvrier ; Yves Gaudetou, de son travail de taxidermiste ; Pascal Debleckère, des squelettes qu'il reconstitue et Chantal Masson, des maquettes de bateaux qu'elle restaure. Peut-être, Bernard Radigois vous emmènera-t-il dans son bureau admirer un « bateau-fleur » de la dernière dynastie chinoise, ou, à l'étage, dans un ex-grand amphi, découvrir les collections ethnologiques héritées du musée des Beaux-Arts. Ces dernières seront un jour présentées au public. Elles viennent d'Océanie, d'Afrique, d'Asie et des Amériques et sont en cours d'inventaire.

Alors, si le cœur vous en dit, n'hésitez pas : le musée de la rue de Bruxelles n'attend que votre visite...

G. L.F.

## BONSAÏ !

Pendant les 15 jours de l'exposition « bonsaï, arbre passion », les visiteurs des Musées d'Histoire Naturelle et de Géologie de Lille pourront admirer :

- de superbes bonsaï en fleurs, japonais et chinois, dont une vingtaine de pièces proviennent de la collection privée d'un grand importateur. Parmi les pièces maîtresses de cette collection : un pin blanc du Japon de plus de 100 ans, 2 micocouliers bi-centenaires, des ormes de Chine de plus de 50 ans, des érables japonais de 40 ans...

A l'occasion de cette exposition, la cour intérieure du Musée sera ouverte au public. Un jardin japonais y sera reconstitué.

- de magnifiques objets issus d'une vaste collection ethnologique attribuée depuis peu aux Musées d'Histoire Naturelle et de Géologie. Seront présentées, des pièces asiatiques (Chine et Japon) de cette collection dont : une maquette de bateau fleur du XVIII<sup>e</sup> siècle, des Kimonos de la fin du XVIII<sup>e</sup> siècle-début XIX<sup>e</sup> siècle et de surprenantes chaussures chinoises, des céramiques japonaises, des objets en ivoire dont des vases et un nécessaire de fumeur d'opium, des statues de vierges chinoises, des armes chinoises et japonaises (sabres et poignards : Katanas, Tantos, Tachis)...

• Exposition ouverte du 19 avril au 3 mai, 19, rue de Bruxelles. Tél. 20.53.38.46.



## LES INNOCENTS FOUS A LIER (Virgin)

Les Innocents donnent dans le pop rock. Qu'en penser ? Qu'ils donnent une singulière couleur à leur carrière. Question - la rime rock/carrière existe-t-elle ? Qu'importe. On leur souhaite de cartonner dans les cours de récré.

## PIAF FREHEL (MA GR) AND MERE EST UNE ROCKEUSE (Boucherie/Island)

Marier le rock à la chanson réaliste... On croyait la ficelle usée. Erreur. Boucherie persiste et signe. Résultat : une production sympa. Ses temps forts ? Les prestations d'Elmer Food Beat et des Wampas. Cerise sur le gâteau de l'audace. Un « Mon manège à moi » estampillé Daho.

## SUGARCUBES STICK AROUND FOR JOY (One Little Indian/B.M.G.)

La voix de Bjork et une cohésion électrique d'ensemble remarquable confèrent au troisième album des Sugarcubes un véritable statut. Le présent album comporte deux joyaux : « Stick around for joy » et « Walkabout ». Seul bémol : la production semble un peu trop empruntée à l'air du temps.

## ALPHA BLONDY MASADA (E.M.I.)

Come back marketing ou œuvre de la maturité ?... Telle est la question. La réponse se situe probablement au confluent des deux hypothèses. La production ? Elle tient la route. Ses temps forts : une rythmique solide, des chœurs appliqués et des cuivres rôtis à point.

J.L.B.



Sophie Beckary et Bertrand Radigois, conservateurs du musée d'histoire naturelle.







SELON LA LOI N° 91.32

FUMER PROVOQUE DES MALADIES GRAVES