

**L'AVENTURE  
AU COIN  
DE LA FOIRE**

PAGE 4

**TGV :  
LILLE  
TIENT  
LE BON RAIL**

PAGE 8



**BOURDET :  
DIALOGUES  
AU FRANÇAIS**

PAGE 20

**VIVEMENT  
L'ÉMOI D'ÉTÉ**

PAGES 16-17

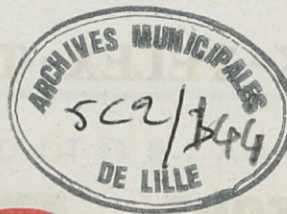
# LOGEMENT: LE RETOUR EN VILLE ?

*Insolite ce bâtiment du  
Vieux-Lille signé Carlier.  
Des constructions d'une  
telle originalité rehaussent  
le plaisir de vivre en ville.*

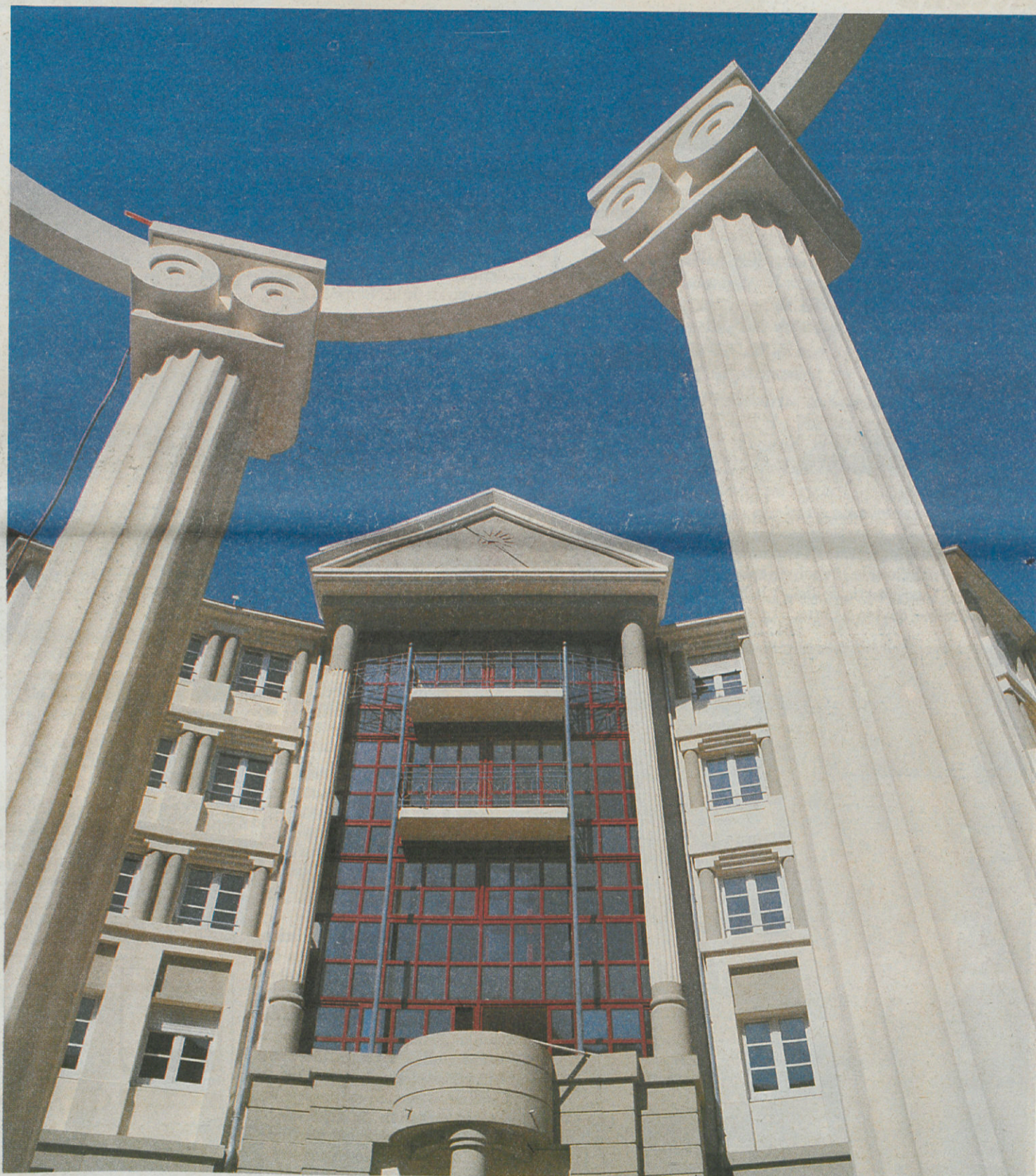
PAGES 12-13-14

# LE METRO

*Le magazine des Lillois*



MAI 1987  
N° 148  
5 F



## C'EST FORT

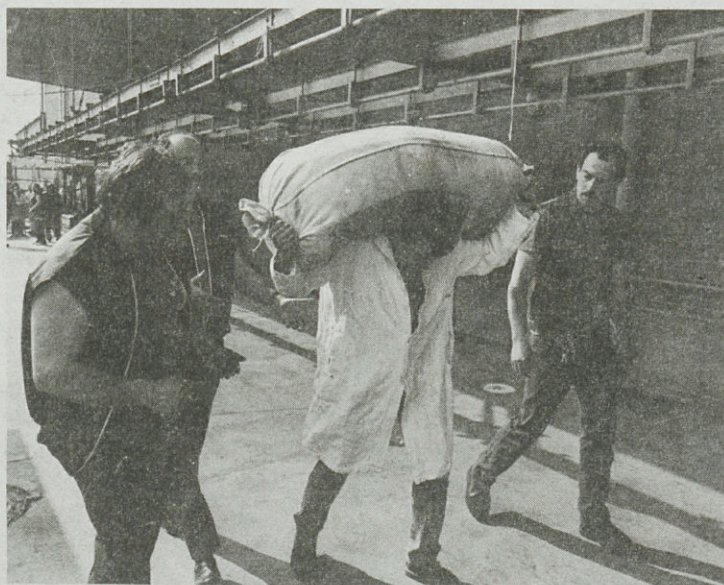
Chaque vendredi saint, les abattoirs de Lille s'animent d'un bien curieux concours qui désigne le « plus fort des halles ». C'est Michel Dheygers qui a remporté l'épreuve en transportant 240 kg sur une distance de 100 m.

## ACCORD

Noël Josèphe, président du Conseil régional Nord - Pas-de-Calais et Tony Hart, leader du Kent County ont signé, vendredi 24 avril, un protocole d'accord qui doit engager les deux régions dans une politique commune de développement. Cet accord devrait permettre des actions communes tant dans le domaine économique que culturel, scientifique, touristique... Ce protocole est directement lié au projet du lien-fixe transmanche qui réunira, en 1993, les deux régions.

## MUGUET

Tradition, tradition... Comme chaque année, Pierre Mauroy a reçu un imposant panier rempli de muguet, offert par l'amicale des Forts des Halles à l'occasion du 1<sup>er</sup> mai. Une matinée bien chargée pour le maire de Lille qui a reçu les syndicats. Mais, pour les Lillois, le 1<sup>er</sup> mai, c'était aussi l'occasion de se distraire : braderie, course cycliste,



envol de ballon et concert dans le grand hall de la mairie avec John William.

## 100% RÉGIONAL

« Région », un nouveau magazine pour le Nord - Pas-de-Calais vient de voir le jour. « Un mensuel 100% régional », affirme Philippe Clauw, directeur de la publication dans son premier éditorial.

Mode, actualité, tourisme, média, sports... « Région » balaie tout ce qui se passe dans le Nord - Pas-de-Calais. Le tout pour 10 F.

## LE DERNIER

... Et le bateau est mis à flots. Le dernier construit par les chantiers navals de la Normed à Dunkerque.

Le « Nord - Pas-de-Calais », sous-titré par les ouvriers du chantier « France Dunkerque » sera mis en service en janvier prochain. Il transportera des wagons de marchandises et des véhicules entre Dunkerque et Douvres.

Le nouveau train ferry de la Sealink est beaucoup plus grand que les navires actuels : avec ses 160 m et la possibilité de transporter près de 600 m de wagons, il constitue en fait une alternative au tunnel sous la Manche, l'objectif de la Sealink étant de suivre et même de précéder le développement du trafic.

## PATRICK CALAIS A « FUSION »

Directeur de la Communication et des Relations Publiques du Conseil Régional depuis octobre 1982, M. Patrick Calais, âgé de 50 ans, quittera ses fonctions en juillet prochain. Il participera désormais à l'activité de l'Agence « Fusion », qui est la première agence de conseil en communication de la Région. M. Patrick Calais animera une filiale qui s'attache en priorité à la promotion des entreprises.

Son action à la Région a été importante et très efficace. Il y a fait preuve de ses grandes qualités professionnelles. Il a lancé tout un mouvement qui déjà a permis une nette amélioration de « l'image de marque » de la Région Nord-Pas-de-Calais.

## JUMELAGE

Après Liège, Rotterdam, Turin, Cologne, Saint-Louis du Sénégal, Leeds, Karthov, et Ech sur Alzette, Lille est jumelée avec Valladolid (Espagne) depuis le 12 mai dernier.

Pierre Mauroy et une délégation d'élus lillois se sont rendus en Castille pour les premières cérémonies de jumelage.

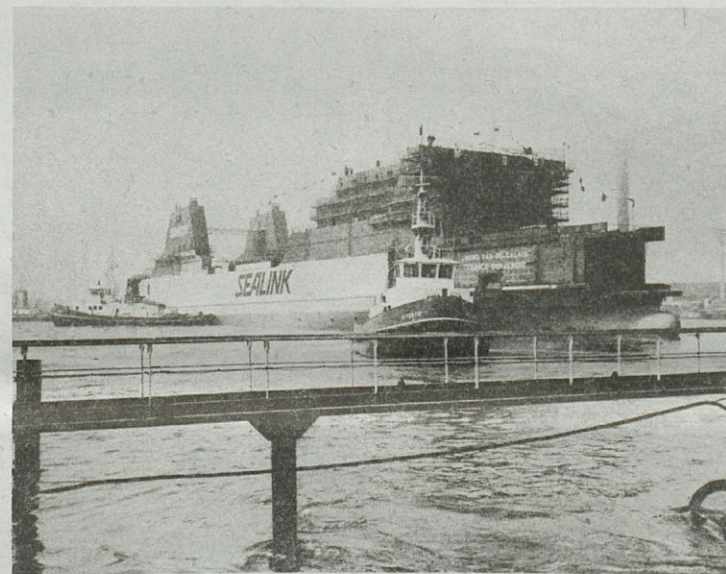
Valladolid, situé à près de 200 km de Madrid, est une ville de 400 000 habitants en plein essor.

Les deux villes envisagent de favoriser les échanges culturels, touristiques, sociaux et économiques.

Une délégation d'élus espagnols se rendra en France en juin, à l'occasion des Fêtes de Lille.

## LILLE FORAINE

A l'occasion de la 2<sup>e</sup> Nuit des Forains organisée en début mai au Cabaret des Champs-Élysées à Paris, la ville de Lille a été distinguée d'un « Manège d'Or », récompense attribuée par les Forains de France. Rappelons qu'à Lille, il y a une vingtaine de kermesses dans les quartiers, une Foire de Pâques (30 manèges et baraques), une Foire d'été (l'une des plus importantes de France) avec 180 métiers et une Foire d'hiver qui est jumelée avec des opérations ponctuelles d'installations de forains pour des animations enfantines (Grand-Place, rues piétonnes, etc.).



## WAUQUIEZ CHOISIT R.S.C.G.

R.S.C.G. Nord (communication-publicité) assurera la publicité, le marketing direct et les relations publiques des chantiers navals Wauquiez. Cette entreprise construit des bateaux de plaisance « Haut de Gamme ».

Jusqu'à présent Wauquiez, implanté à Mouvaux, confiait la promotion de son pavillon à une agence Marseillaise.

Poussée par de bons vents, l'agence R.S.C.G. Nord vient de prendre 34% du capital d'une des plus anciennes agences lilloises — Revertégat et Associés. Fin octobre 87, R.S.C.G. absorbera complètement R et A et affichera une marge brute de 9,7 millions de Francs.



101,3 FM

la radio de lille

**Mercredi 20 mai  
de 14 h à 17 h**

**GRANDE ÉMISSION  
EN DIRECT  
DE LA SERRE ÉQUATORIALE**

*Un spectacle permanent animé  
par Pierre Ferri.  
De nombreux lots à gagner.*

Voir page 3

### VAL ET SUPERVAL

Le deuxième numéro de « Superval », le gratuit réalisé par la Coméli à l'attention des 7-13 ans est paru au mois d'avril.

Bande dessinée, jeux, informations, ce périodique répond à toutes les questions que peuvent se poser les enfants sur le fonctionnement du métro.

• Sur demande aux contrôleurs, ou à l'hôtesse Coméli à la station « Gares ».



B.D  
INFOS  
JEUX  
ETC...



### INTERNATIONAL

Le Conseil régional vient d'éditer le premier numéro d'un magazine international « Nord — Pas-de-Calais international ».

Ce journal, entièrement bilingue (français et anglais), a pour objectif de faire connaître notre région à l'étranger : recherche, sports, culture... et le dossier qui, ce trimestre est consacré au « Nord — Pas-de-Calais, région ouverte sur le monde ».

« Nord — Pas-de-Calais international » paraît tous les trimestres.

### LE NOUVEAU GÉNÉRAL

Le général Danet a été nommé Gouverneur militaire de Lille, commandant le 3<sup>e</sup> Corps d'armée et la 2<sup>e</sup> Région militaire le 10 avril dernier. Il remplace le général Jacques Guichard qui quitte ses fonctions et le service actif après plus de 40 ans passés sous l'uniforme.

Le général Danet est né le 17 avril 1929 à Toulon. Saint-Cyrien, il commence sa carrière au 3<sup>e</sup> Régiment de Tirailleurs à Constantine. Puis, c'est l'Extrême-Orient, l'Allemagne,

l'Algérie, le Maroc...

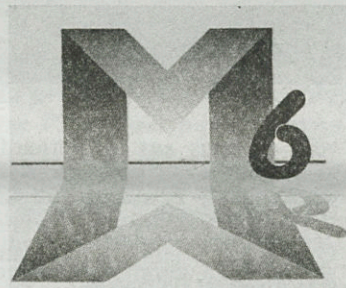
En 1982, il prend le commandement de la 6<sup>e</sup> Division blindée et de la 62<sup>e</sup> D.M.T. à Strasbourg.

En juillet 1984, il rejoint Metz pour prendre le poste de Général Major Régional du 1<sup>er</sup> Corps d'Armée et de la 6<sup>e</sup> Région militaire.

Le général d'Armée Danet est Commandeur de la Légion d'Honneur, titulaire de la Croix de Guerre des théâtres d'opérations extérieures et de la Croix de la Valeur militaire. Il totalise quatre titres de guerre.

A l'occasion du départ du général Guichard, a été inauguré le nouveau P.C. de commandement du 3<sup>e</sup> Corps d'Armée et de la 2<sup>e</sup> Région militaire. Situé à la Corne de Gand, le nouveau bâtiment abritera plus de deux cents bureaux et s'intègre dans l'ensemble militaire Kléber qui deviendra le « centre névralgique » militaire de la région.

### M6 A LILLE



Depuis le 15 avril, les Lillois, et les habitants de la métropole, reçoivent M6 et ses nouveaux programmes : grâce à la mise en service de l'émetteur de Lambersart.

Ainsi, tous ceux qui reçoivent la cinquième chaîne, peuvent désormais capter la 6 sans problème. Pour les autres, il « suffit » d'installer une antenne spécifique et de régler son téléviseur sur le canal 54.

M6 diffuse 14 heures d'émissions, chaque jour, mais espère parvenir très vite à une programmation en continu. La direction de la chaîne souhaite donner la priorité à la production française (cinéma, téléfilms...), mais n'oublie pas — ô combien — de placer quelques séries américaines dans sa grille : « Péchiers millions », « La petite maison dans la prairie », « Drôle de dames », « Section 4 »... On en passe et des... meilleures.

Enfin, et c'est bien gentil, la 6 a attendu la mise en service de l'émetteur de Lambersart (qui touche un million de personnes) avant de commencer la diffusion de quelques moments forts : « Falcon Crest », « Cagney et Lacey » et des épisodes inédits de « Dynastie ».



Le nouveau PC de commandement à la Corne-de-Gand.

### EDITORIAL

## Le trou de la sécurité sociale

par Thierry Pfister

**L**e trou de la sécurité sociale fait partie de ces réalités mythiques qui hantent le débat public. Réalité bien sûr puisque, du strict point de vue comptable, un déficit s'est creusé qu'il convient de combler. Mythe également puisque chacun peut jongler avec les dizaines de milliards selon la manière d'opérer les calculs. Pour ne prendre qu'une seule illustration, volontairement hors du contexte immédiat, l'excédent affiché en 1985 était de 13 milliards de francs mais il pouvait être ramené à 3 milliards simplement en décomptant des reports de dépense sur 1986.

Pourtant, même avec cette fourchette basse, favorable à l'actuelle majorité, il n'en demeure pas moins que, durant trois exercices, de 1983 à 1985, les comptes de la sécurité sociale ont été équilibrés. Par la gauche.

Le « trou », ce serpent de mer de la vie politique, n'est donc ni fatal, ni permanent.

Il est vrai que la sécurité sociale doit, en matière de dépenses, faire face à des évolutions en profondeur de notre société. De certaines nous devons nous réjouir. C'est le cas tout d'abord de l'allongement de la durée de la vie. En matière de retraites par exemple, le fait que nous vivions en moyenne plus longtemps, conduit la sécurité sociale à augmenter ses versements d'environ cinq semaines par an. De même, les progrès spectaculaires des techniques de soins entraînent une surcharge financière qui n'est que la rançon de la meilleure protection dont nous disposons.

D'autres phénomènes, en revanche, sont moins satisfaisants bien qu'incontournables. La stagnation économique prolongée, en pesant sur le pouvoir d'achat, ampute également les recettes de notre système de protection sociale.

Tout cela est vrai. Le gouvernement ne manque d'ailleurs aucune occasion de le souligner et voudrait même, au nom du réalisme, que la gauche lui en donne acte. Une gauche qui se voyait contester toute compétence lorsqu'elle gouvernait, mais qui est invitée à présent à soutenir le gouvernement au nom d'un sens de la gestion qui lui est soudain reconnu maintenant qu'elle est dans l'opposition ! La ficelle est un peu grosse.

Ces réalités pourtant ne suffisent pas, et de loin, à expliquer les 30 milliards qui font aujourd'hui défaut à la sécurité sociale.

La brutalité du dérapage actuel est en effet une conséquence directe des choix du gouvernement de Jacques CHIRAC et de sa volonté de multiplier les cadeaux en faveur de ses clientèles électorales : agriculteurs, professions libérales, détenteurs de grandes fortunes... Il faut savoir que la gauche avait su limiter à 3% la croissance des dépenses d'assurance maladie et qu'elles ont bondi à 8% avec l'arrivée de la droite au pouvoir, notamment en raison de la forte progression des tarifs des praticiens.

L'impasse dans laquelle le gouvernement s'est placé résulte en premier lieu de ses cadeaux à la médecine libérale. Il a fait flamber, hors de toute raison, les dépenses de santé. Et qui va payer l'addition : les malades, en voyant diminuer leurs remboursements, l'ensemble des assurés, et d'abord les salariés, en voyant augmenter leurs cotisations.

# FOIRE 87 : AVENTURE POUR TOUT LE MONDE

**P**our attirer 450 000 visiteurs et se maintenir à la deuxième place des foires-ex aequo avec Marseille et Bordeaux Lille allonge chaque année la liste des animations. Dans sa promotion, la Foire Internationale met d'ailleurs plus l'accent sur le 1<sup>er</sup> salon de l'Aventure — la locomotive 87 des animations que sur l'aspect commercial. L'aventure ça creuse, alors la Foire propose en même temps un festival de grandes toques.

Les familles n'arpentent plus les travées de la foire guidées par la seule recherche de la plus belle machine à laver le linge. Elles veulent une pincée de rêve en prime. Logique, puisque machines à laver et chambres à coucher se bradent et se soldent toute l'année dans la grande surface du coin.

La foire devient, donc, insensiblement un grand spectacle. un nombre croissant d'entreprises et de collectivités locales l'ont compris et montent des stands vantant davantage leur image que leur produit.

Les stands plus classiques, plus marchands, ont cédé aux délices de l'audio-visuel. Clips et murs d'images à la gloire des sportifs sponsorisés par la marque ont remplacé la dame aux ongles peints, maquillage impeccable, permanente façon pièce montée, qui expliquait à nos parents que la « laden » tournait à X tours minute en vitesse d'essorage. Seule la mère Denis, du fond de sa maison de retraite, continue à s'en soucier.

Pour vendre la machine à laver, couleur géranium, il vaut mieux se référer à la vitesse de pointe de la voiture engagée dans le Paris-Dakar qu'à celle du tambour « tout plastique et inox ». La foire demeure pourtant l'un de ces lieux mystérieux où, malgré la morosité du paysage économique, les carnets de commande se remplissent. Même si les exposants adorent plagier Fernand Raynaud bro-

cardant les paysans dans son inoubliable « ça eut payé, mais ça paie plus ». Pour des dizaines d'artisans et de négociants, la Foire reste une excellente affaire. Pour rien au monde, ils ne céderaient leur place. Ils la gèrent comme un fond de commerce et Jack Zimmermann a toujours un mal fou à trouver un espace pour de nouveaux venus.

## DES ÉVÉNEMENTS

Autre souci de Jack Zimmermann, créer des événements qui feront parler de la Foire. Le pluriel s'impose, car le public est très large. Pour attirer un visiteur qui n'a guère plus besoin d'une tondeuse que d'une chambre à coucher, il faut lui promettre une journée de divertissement, voire des émotions fortes.

Avec le 1<sup>er</sup> Salon de l'Aventure, la Foire ratisse large (voir le programme dans notre encadré). Aux côtés des vedettes du Paris-Dakar et des marins solitaires, figureront d'authentiques aventuriers du Nord. Jack Zimmermann en a trouvé une trentaine. Travail difficile, car la plupart des aventuriers du Nord sont de grands discrets.

Une dizaine de ces Nordistes ont trouvé dans le vélo le compagnon de leurs exploits. Le 22 mai sera d'ailleurs consacré entièrement à la bicyclette et les visiteurs interrogeront à loisir Babeth Lepajolec et Alain Guigny — un tour du monde à

vélo en trois ans — Bernard Magnouloux 45 pays sur son deux roues — Bénédicte Storme — l'Asie en solitaire — ou encore Guillaume Ratel, recordman d'altitude en bicyclette...

Des médecins, des spécialistes en mécénat, des professionnels livreront conseils et trucs à tous les candidats à l'aventure pendant la durée de la foire. Les fédérations sportives et les fabricants de matériel seront également présents.

## BON APPÉTIT

Si le côté spartiate des bivouacs du Paris-Dakar — reconstitué derrière le Grand Palais — aiguise l'appétit d'aventure, le salon du tourisme et de la gastronomie aiguise l'appétit... Tout court. Après avoir souffert dans le sable, le visiteur se précipitera vers la taverne flamande où les plats régionaux seront servis et réalisés par les élèves de l'école hôtelière d'Orchies avec les produits du club « Références Nord ».

Le Rouet provoquera le dilemme de l'estomac. Chaque jour des chefs de grands buffets de gare — la S.N.C.F. ne sert pas que des sandwiches blafards — proposeront des plats exclusifs. Deux concours, des jeux maintiendront le visiteur en éveil, même après un bon repas. Et puis, peut-être partira-t-il avec une cocotte minute vendue par un démonstrateur de talent !

P.C.

*La foire reste une excellente affaire pour les exposants. Mais la foire est aussi un lieu où les entreprises soignent leur image.*



**TOURISME  
& Gastronomie**

**FOIRE LILLE**  
INTERNATIONALE  
Du 15 au 25 Mai 1987

## LES AVENTURIERS FONT LA FOIRE

La liste des célébrités de l'Aventure qui seront successivement accueillies à la Foire Internationale de Lille est encore incomplète. Les invités sont parfois à l'autre bout du monde — celle-ci comporte des noms prestigieux que nous sommes déjà en mesure d'annoncer :

— Bernard Giroux, vainqueur du dernier Paris-Dakar et qui vient de réaliser la traversée du désert du Ténéré en solitaire, soit 393 km de marche dans le sable (15 mai).

— Thierry Caroni qui a traversé l'Atlantique en planche à voile avec Fred Beauchêne et participé à la dernière « Route du Rhum » (15 mai).

— Jack Bock, l'un des plus grands spécialistes de la forêt Amazonienne et qui a initié des jeunes à la découverte de la forêt vierge (15 mai).

— Philippe Huttin qui bat pour la 3<sup>e</sup> fois son record du monde d'endurance en moto, un an après être resté 10 jours dans le coma après une chute dans le Paris-Dakar (16 mai).

— Paul Zumbiehl, naufragé volontaire pendant un an avec sa jeune épouse, Danièle, sur une île déserte de l'Atoll d'Ahu-nui dans les Tuamotu (16 mai).

— Christian Nau, skipper des sables, qui a traversé le Sahara, la Death Valley en Californie, et parcouru le Groenland en char à voile. Il présentera son extraordinaire « train à voiles » avec lequel il a réalisé la jonction Zouerate-Nouadibou sur le parcours du célèbre train minéralier Mauritanien (16 mai).

— Anne-Sophie Tibergien, auteur de « Mon cœur s'appelle Amazonie » où elle a vécu avec sa petite fille parmi les indiens. L'une des aventurières du Nord.

— Jean-Louis Étienne, élu « grand aventurier de l'année » après son exploit au Pôle Nord qu'il a réussi à rejoindre seul en marchant pendant plus de 60 jours par des températures descendant jusque -52° (19 mai).

— Patrick Franceschi, qui vient de terminer un tour du monde en U.L.M. (19 mai).

— Hélène Dorigny, recordwoman du monde avec Michel Arnould de durée de distance et d'altitude en Montgolfière (20 mai).

— Philippe Buron Pilatre, aventurier du ciel, descendant du célèbre premier aéroneur du monde Pilatre de Rosier, le premier homme de l'humanité à s'élever dans les airs (20 mai).

— Babeth Lepajolec et Alain Guigny, qui ont fait ensemble le tour du monde à bicyclette (22 mai).

— Cyril Neveu, plusieurs fois vainqueur du Paris-Dakar à moto, dont la dernière édition (23 mai).

— Hubert Auriol, plusieurs fois vainqueur du Paris-Dakar à moto et pilote d'avion qui va tenter en juin 1987 de battre le record du tour du monde qui date de 1938.

D'autres noms s'ajouteront sans doute à cette liste dont ceux de René Metge, Alain Prieur, Éric Loizeau, Gérard d'Aboville, Philippe Poupon etc. S'ils reviennent à temps de leurs actuelles tentatives aux antipodes de notre Planète.

Mais, on peut déjà affirmer que jamais une telle réunion de célébrités de l'aventure n'a été réalisée et que Lille sera vraiment la Capitale de l'Exploit, du 15 au 25 mai prochain.

## CABLE : LILLE TOUJOURS PRÊTE A SIGNER AVEC LES TÉLÉCOMS

**A**u cours d'une conférence de presse sur le câble, M. Arnould, Directeur Régional des Télécommunications, a pressé les communes de choisir le ou les constructeurs des réseaux de la Métropole. Cette invitation a pris parfois l'allure d'un ultimatum, puisque M. Arnould a déclaré en substance : si les communes ne se décident pas, l'argent réservé au Nord Pas-de-Calais ira ailleurs.

aucune commande aux industriels pour réaliser la partie en fibre optique du réseau. Or ces commandes auraient dû suivre de quelques semaines la signature du protocole d'accord d'octobre 85.

Pour bien démontrer que les villes signataires avec Lille n'ont pas fait traîner le dossier, Alain Cacheux se livre à un bref rappel des principales dates : « fin 84, la ville déclare son intention

tien, Pierre Mauroy a confirmé son intention de travailler avec les PTT.

A bien y regarder de près, les PTT n'étaient pas si pressées de signer. Explication : elles auraient bien du mal à honorer leurs engagements et à réaliser le réseau dans les temps, faute de financement et pour des raisons techniques.

Aujourd'hui, Alain Cacheux annonce clairement que les communes sont prêtes à signer avec les PTT, car Lille a choisi l'avenir avec la fibre optique, même si la réalisation s'avère plus longue. Les professionnels sans le dire nettement font le même choix. Dans une déclaration, Gérard Tiébot, Président de la CCI, a laissé entendre qu'un réseau ne transmettant que des images TV n'intéressait pas les professionnels.

Les PTT sont clairement confirmées dans leur rôle de maître d'ouvrage, mais Alain Cacheux leur renvoie la balle :

« passeront-elles commande au lendemain de la signature ? ». Force est de constater que le réseau de Montpellier n'est toujours pas ouvert, alors que cette ville a signé tous les accords nécessaires depuis de longs mois.

Les communes sont en droit plus que d'autres d'être impatientes : le ministre dispose-t-il réellement des financements annoncés ? Souhaite-t-il vraiment câbler la France ? Les PTT sont-elles en mesure techniquement d'installer et de faire fonctionner un réseau fibre de verre ?

L'abonné étant parfois absent, les réponses tardent. Mais il s'agit, lorsqu'il voit poindre un concurrent qui a séduit Saint-André-Lambersart, Valenciennes et peut-être d'autres communes de la Métropole. P.C.



Le protocole d'accord a été signé en octobre 85. En 19 mois, les PTT n'ont passé aucune commande.

Pourquoi un haut fonctionnaire est-il sorti aussi vivement de sa réserve ? Tout simplement parce que les télécommunications sont aujourd'hui mises en situation de concurrence. Jusqu'au 16 mars les PTT avaient le monopole de la construction des réseaux câblés. Les communes n'avaient pas d'autre interlocuteur et encore moins de contre-propositions à examiner.

Le Ministre des PTT, M. Longuet, a cassé ce monopole et ouvert la réalisation des réseaux au privé. La Générale de Chauffage, choisie par les communes associées à Lille comme opérateur financier, et par toutes les villes de la Région candidates au câblage a développé un projet et propose de construire les réseaux.

La proposition de la Générale de Chauffage est fondée sur un réseau uniquement coaxial. Il est donc techniquement moins intéressant que le réseau PTT qui mixe coaxial et fibre optique. Mais la Générale de Chauffage garantit une réalisation de la première tranche en 3 ou 4 mois au lieu de 6 ou 7 pour la DGT. Le coût annoncé par la Générale de Chauffage est également inférieur à celui des PTT.

Les communes ont examiné les deux propositions. Cet examen n'a engendré aucun retard, car comme le note Alain Cacheux, président de la Société Locale d'Exploitation du Câblage, les PTT n'ont à ce jour lancé

de se câbler, février 85, une première convention d'étude est signée avec le ministère, juillet 85, les PTT pressent Lille de signer pour consommer rapidement les crédits de l'année, octobre 85, signature du protocole avec Louis Mexandeau. Les commandes ne suivent pas, mais les élus et l'association Métrocâble poursuivent leur travail. Printemps 86, la SLEC est constituée et l'opérateur financier est choisi. Les PTT ne commandent toujours rien, parce qu'elles n'ont pas de crédits. Juillet 86 échange de courrier entre M. Longuet et Pierre Mauroy. Avant de signer une convention d'exploitation, le Maire de Lille souhaite discuter avec le ministre ! Le rendez-vous est renvoyé par M. Longuet au 4 décembre ! ». Au cours de cet entre-

## GERMAINE A GAGNÉ

Dans notre dernier numéro, nous évoquions le cas de Germaine D., 58 ans, la marchande de croques, accusée de vol parce qu'elle distribuait des sandwiches invendables aux clochards.

Le jugement rendu par les prudhommes est en faveur de Germaine : son employeur devra lui verser des dommages et intérêts, et des indemnités.

## UNE PROMO KAUFFMANN A L'E.S.J

Le 22 mai, près de deux ans après l'enlèvement de Jean-Paul Kauffmann, la soixante et unième promotion de l'École supérieure de journalisme de Lille prendra le nom du journaliste, ancien élève de l'École, toujours détenu au Liban. Philippe Rochot, d'Antenne 2 qui avait été enlevé puis libéré, sera présent à l'occasion de ce baptême.

Société **ISOLTEC**

128, rue du Long-Pot - B.P. 11 - 59007 LILLE CEDEX

Téléphone : 20.56.81.73

► Plafonds suspendus

► Cloisons mobiles - Bardages

## PERFORMANCES

### BULL DANS LE VIEUX-LILLE

La direction régionale de la société Bull va s'installer dans le Vieux-Lille, à l'angle de l'avenue du Peuple-Belge et de la rue Saint-Sébastien, avec un retour sur la rue Maracci, sur une superficie de 5 600 mètres carrés, soit sur plus de la moitié de ce qu'il est convenu d'appeler l'îlot Maracci (8 700 mètres carrés). Ces terrains étaient jadis occupés par un haras et un magasin à fourrages et bordés par le canal de la Basse-Deûle, aujourd'hui avenue du Peuple-Belge, et par le canal du magasin aux fourrages, aujourd'hui, rue Maracci. Par la suite, ils furent et sont toujours utilisés par l'établissement des Bains-Douches et la station de désinfection. Le reste des terrains était utilisé comme dépôt par les services municipaux, puis, plus récemment comme terrain d'aventure pour les enfants du quartier. Leur situation exceptionnelle face à l'Hospice Général, et à deux pas du boulevard périphérique, en fait un lieu privilégié de Lille. La municipalité avait demandé à la Soréli de réfléchir à l'aménagement de ce site. Un premier programme avait été proposé à la Ville. Il comprenait

la création d'un front bâti composé de logements et de bureaux, avenue du Peuple-Belge et la mise en place d'ateliers artisanaux, rue Maracci. Malgré une demande, certes timide, de locaux artisanaux dans le quartier, des conditions financières propices à la réalisation de ces ateliers n'ont jamais pu être réunies. Le projet a donc été abandonné. Parallèlement, la société Bull cherchait un emplacement pour y installer sa direction régionale et des ateliers. Après bien des discussions et des efforts financiers de part et d'autre, la société Bull va donc s'installer dans le Vieux-Lille et y ramener une trentaine d'emplois nouveaux.

Avenue du Peuple-Belge, les sociétés Bâtir et Promogim vont réaliser environ 75 logements en accession à la propriété. Et, rue Maracci, les Bains-Douches et la station de désinfection seront maintenus et modernisés.

### LA REDOUTE S'EXPORTE

Présente sur le marché belge depuis quatre ans, avec un catalogue spécifique et un bureau à Tournai, La Redoute a ouvert à Bruxelles, un point « rendez-vous catalogue » et applique désormais le « 48 h chrono » à la Belgique. Les livraisons (20 000

colis par an) s'effectuent depuis Watrelos et le chiffre d'affaires de La Redoute en Belgique a progressé de 50% au cours de ces douze derniers mois.

Toujours dans le cadre de sa stratégie globale d'exportation, La Redoute a ouvert également un bureau de prise de commandes en Hongrie, en prévision de la prochaine Foire de Budapest, en septembre, qui sera consacrée aux biens de consommation des pays occidentaux. Pour l'instant, seuls les Hongrois, disposant de comptes en devises, c'est-à-dire travaillant à l'étranger, peuvent passer commande à La Redoute. ■

### CHARBON LIQUIDE

Le charbon liquide, ça existe. La société lilloise Cadet et l'université de Compiègne sont en train de mettre au point les ultracarbo-fluides : le charbon, réduit en poudre et traité est ensuite additionné d'eau et d'hydrocarbure.

Les résultats sont encourageants et le produit devrait être au point dans trois ans.

Faciles à stocker, propres, les ultracarbofluides devraient être utilisés pour les chaudières, les moteurs diesel marins et les locomotives.

### UNE BANQUE EN EXPANSION

Le Crédit municipal de Lille se transforme : un nouveau logo, et, bientôt des locaux plus grands, mieux agencés qui permettront un meilleur accueil de la clientèle.

Mais le changement ne s'arrête pas là. « Nous sommes un établissement qui n'est pas assez connu comme banque », affirme Raymond Vaillant, vice-président de la Caisse de Crédit municipal de Lille. « C'est une banque en expansion », qui offre

les prestations habituelles : carte de crédit, compte chèques (il convient de noter que le Crédit municipal s'est engagé à ne jamais faire payer les chèques) et le livret épargne.

Cet établissement qui, traditionnellement, s'adresse aux fonctionnaires et assimilés, souhaite s'ouvrir aux autres catégories de la population, au grand public (service de prêts...).

D'autre part, le réseau des caisses de Crédit municipal s'agrandit : après Amiens, Dunkerque et Lille, une agence va prochainement ouvrir à Beauvais, puis, en 1988, ce sera le tour de Douai, Valenciennes, Cambrai et Caudry. ■



# c'est...

C'est sale, c'est inadmissible, trop c'est trop!...  
Qui n'a pas un jour tenu ces propos.  
Et pourtant, chacun est concerné par la propreté de sa ville.  
Le papier gras que l'on jette inconsciemment par terre,  
le chien qui, innocemment, s'oublie sur le trottoir, sont autant de négligences qui, en s'accumulant, viennent empoisonner notre vie et notre ville.

**2500F** : Dépot d'ordures gênant le passage et bennes sans autorisation.  
**75F** : Propreté des trottoirs et des fils d'eau.  
**230F** : Divagation des chiens et aîsances hors caniveaux.  
**75F** : Poubelle sur la voie publique en dehors des heures et jours autorisés (1 heure avant le passage de la TRU).  
**1300 à 2500F** : Affichage sauvage.  
**1300 à 2500F** : Distribution de tracts sur la voie de circulation aux véhicules roulants.  
**2500F à 5000F** : Epaves abandonnées.

**Les Salisseurs seront les Payeurs.**

Salir est une infraction.

- Propreté des trottoirs et des fils d'eau: 75F.
- Poubelle sur la voie publique en dehors des heures et jours autorisés (1 heure avant le passage de la TRU): 75F + frais d'enlèvement et de garde par la ville.
- Distribution de prospectus dans les zones piétonnières: de 30 à 250F.
- Dépôt d'ordures clandestin: 230F + enlèvement aux frais du contrevenant (609,31F).

- Divagation des chiens et aîsances hors caniveaux: 230F.
- Dépôt d'ordures gênant le passage et bennes sans autorisation: 1300F à 2500F.
- Affichage sauvage: 1300 à 2500F.
- Distribution de tracts sur la voie de circulation aux véhicules roulants: 1300 à 2500F.
- Epaves abandonnées: 2500F à 5000F.

## INNOVATIONS

• Le catalogue Printemps-Été des Trois Suisses en Arabie Saoudite est le premier catalogue de V.P.C. au monde édité en langue arabe. 550 pages d'habillement, 100 000 catalogues diffusés. Les colis sont expédiés par avion sur Jeddah. Par ailleurs, un catalogue de 100 pages de linge de maison, également en arabe, est sorti le 15 avril.

• Flunch est devenu le partenaire officiel de la Fédération Française de Tennis de Table, avec comme objectif de renforcer sa notoriété et d'augmenter sa fréquentation, mais aussi d'aider cette fédération à atteindre les 200 000 licenciés, au moyen d'animations sur le thème du tennis de table dans ses restaurants.

• Rodier sur la 5<sup>e</sup> Avenue : l'internationalisation tient une place prépondérante dans les orientations stratégiques du groupe Prouvost, notamment pour les activités tournées vers la grande consommation. Le vêtement, représenté par la marque Rodier, en est une parfaite illustration avec l'inauguration, saluée par le maire de New-York, du 21<sup>e</sup> magasin franchisé Rodier aux U.S.A. La boutique est située sur la 5<sup>e</sup> Avenue, dans le périmètre le plus élégant de la ville.

## LA BOURSE EST GAGNANTE

A l'occasion de l'opération « Entreprises gagnantes, culture et communication » qui rassemblait en avril, au Palais des Congrès, quelque 2 000 personnes, Bruno Libert, président de « Gagnants », a officiellement annoncé la décision du club regroupant les entreprises les plus dynamiques de la région, de participer à la rénovation de la Vieille-Bourse, l'un des plus beaux bâtiments de Lille. Des entreprises comme Auchan, le groupe Prouvost, la Redoute ou les Trois Suisses ont d'ores et déjà donné leur accord pour financer à raison de 40% cette opération (au total, 12 millions de francs), le reste étant payé par l'État (50%) et les propriétaires (10%).

## 600 000 C.C.P.

Le centre de chèques postaux de Lille a fêté l'ouverture du 600 000<sup>e</sup> C.C.P.

Le titulaire du compte a fait une excellente affaire puisqu'il a reçu un micro-ordinateur pour avoir « bougé avec la poste ». En prime, la Poste assurera la publicité de cet artisan. Le C.C.P. n'est pas le produit leader de la poste. Il est très largement devancé par les différents livrets d'épargne dont le nombre s'élève à 1,2 million.



**HOURRA!**

## DANS LE VENT !

Décidément, Alain Comyn et son formule 40 « Région Pas-de-Calais III » sont dans le vent.

Son catamaran, rebaptisé pour la circonstance « TRTTI-ISEN » a gagné, à la fin du mois dernier, la XIX<sup>e</sup> course croisière E.D.H.E.C. Une belle victoire puisque le skipper et son équipage constitué d'étudiants de l'I.S.E.N. ont non seulement terminé premiers au classement général, mais ont réussi un sans faute en remportant les cinq manches de l'épreuve.

La saison s'annonce donc bien pour le nouveau bateau de la Région Nord - Pas-de-Calais. Alain Comyn a repris l'entraînement pour se préparer aux prochaines compétitions de Cherbourg et de Boulogne, mais la course croisière E.D.H.E.C. était déjà un bon galop d'essais.

# c'est du propre



Dans notre ville, la propreté, ça nous concerne tous. Pour la rendre encore plus agréable, un peu de bonne volonté de chacun suffit. La ville de Lille met en effet à votre disposition de nombreux moyens

destinés à faciliter la collecte des détrit. N'hésitez pas à vous renseigner.

**La Propreté, ça nous concerne Tous.**

L'attribution d'une première poubelle est gratuite. La demande est à formuler auprès de votre mairie de quartier.

Il est possible d'acquérir des récipients complémentaires en s'adressant à: Société TRU - 62, rue de la Justice à Lille - Tél. 20.57.97.22.

La TRU propose aux professionnels des contrats de «résidus commerciaux» et qui garantissent le ramas-

sage hebdomadaire de 500 litres supplémentaires pour 50F T.T.C. par trimestre.

La station de transit du boulevard d'Alsace vous permet d'apporter tous produits sauf: les déchets liquides, pâteux, toxiques, polluants ou explosifs.

Le dépôt est gratuit pour les particuliers jusqu'à 2 m<sup>3</sup>. Ouverture: du lundi au samedi de 7h30 à 18h, le dimanche et jours fériés de 9h à 14h.

**LIL' INFO**  
SUR MINITEL



**20.85.29.29**

CANORD

## TENDANCES

### TGV : LILLE TIEN LE BON RAIL

La commission Rudeau, désignée par le Ministre des Transports pour étudier le tracé du TGV Nord a choisi Lille. Le rapport estime que Lille est la ville la mieux placée pour accueillir un croisement des TGV en direction du tunnel et de nos voisins Allemands, Belges et Néerlandais.

La commission soumet le passage dans Lille à la décision du

ministère. Elle souligne l'importance économique de cette option. Le rapport note que le surcroît de ce passage pourrait être réparti entre l'État, les collectivités et la SNCF.

Jacques Douffiagues, Ministre des Transports, ne tranchera pas avant le mois de septembre. Initialement la décision devait intervenir au début du mois de juillet.

Les conclusions du rapport Rudeau combleront les attentes de la Région. L'Association TGV-Gare de Lille a mené sa campagne tambour-battant. A la veille des fêtes de Pâques, les membres fondateurs et associés avaient tenu à Paris une conférence de presse. Les opérations de promotion lancées par l'Association se sont révélées efficaces puisque toute la presse juge logiques les propositions du rapport Rudeau.



### d'ADRENALINE

Je crois que le syndrome des petits paquets gagne du terrain ! Vous savez, ces petits paquets que le service des ordures ménagères refuse de ramasser et qui obsèdent tellement le maire de Lille. Et bien ça y est : je me sens « concernée » comme on dit aujourd'hui à propos de tout et de rien. Depuis la semaine dernière, je râle, je fulmine, je proteste, je conteste, j'exige. Oh, c'est pas tellement le petit paquet en lui-même qui est responsable de tout cela. Après tout, c'était pas la première fois qu'ils me faisaient le coup ! Non, c'est qu'à force de me dire que je paie pour ça je suis allée voir combien.

Si, comme moi, vous ne prenez pas le temps d'éplucher vos feuilles d'impôts locaux, je vous conseille l'expé-

rience. Vaut le détour, comme on dit dans les guides ! Alors, vous êtes prêts ? Taxe foncière 86 sur les propriétés bâties : 2 279 F au total (c'est assez moyen), soit 798 F pour la Ville de Lille, 335 F pour la Communauté urbaine, 347 F pour le Département, 91 F pour la Région et... 708 F pour l'enlèvement des ordures ménagères. Quand j'ai vu ça, j'ai eu une idée. Je me suis dit que si la Communauté urbaine persiste à refuser aux Lillois un service convenable sous prétexte qu'il faut faire la même chose à Escobecques (ils paient combien pour leur poubelle, là-bas ?), il y a un truc à faire. Imaginez ça : on fait la grève du paiement de la taxe, on crée des comités par rues et on donne nos sous à un chômeur qui ramassera nos petits paquets trois fois par semaine. Vous faites le calcul : une rue de 100 maisons ça fait sept briques par an ! C'est pas une chouette idée ça ? Alors, qu'est-ce qu'on dit ? Merci Adrenaline !

## s.a.m.é.é. sa

Chauffage et climatisation  
Récupération et  
économies d'énergies  
Traitement des eaux  
Plomberie - Sanitaire

- Installation - Rénovation - Financement
- Gestion - Exploitation - Maintenance
- Assistance technique et bureaux d'études

### AGENTS LOCAUX DANS TOUTE LA RÉGION

Services techniques et commerciaux

142, rue du Général-de-Gaulle - 59139 WATTIGNIES

Téléphone : 20.95.05.35

### Congrès de l'U.N.A.P.E.I.

## Vivre en Europe avec un handicap mental

Du 15 au 18 mai, le Congrès de l'Union Nationale des Associations de parents d'enfants inadaptés (U.N.A.P.E.I.) se tiendra à Lille sur le thème : « Vivre en Europe avec un handicap mental ».

Créée en 1960, l'U.N.A.P.E.I. rassemble aujourd'hui 65 000 adhérents et 660 associations qui gèrent plus de 15 000 établissements et services.

L'Union Régionale réunit 5 200 familles, 17 associations et 130 établissements ou services qui emploient 4 200 salariés.

« Le Métro » a rencontré P. Vernageau, président de l'Union Régionale : « C'est la première fois que notre région accueille notre congrès et nous avons voulu montrer un aspect nouveau du Nord - Pas-de-Calais, terre d'accueil, de travail, de sérieux et plus que tout autre, un carrefour européen. Plus qu'une autre ville, Lille a une vocation européenne, alors ce n'est pas un hasard si nous recevons le congrès de l'ouverture. Nous avons invité des associations de plusieurs pays de la Communauté Européenne pour réfléchir sur un même thème, pour étudier la prise en charge des personnes handicapées à travers les différentes législations. Nous n'oublions pas l'échéance de 1992 et nous voulons instaurer une égalité entre les personnes handicapées sur le plan européen.

Lors de notre congrès, les parents, venus de toute la France, visiteront des établissements situés en Angleterre, en Belgique et aux Pays-Bas, afin de découvrir et de comparer les moyens mis à la disposition des personnes handicapées mentales ».

### Le Métro : Et en France ?

P. Vernageau : « Nous souhaitons également que notre congrès se tourne vers nos partenaires professionnels et nous organisons des journées thématiques qui devront poser de nombreux problèmes : la prise en charge de l'enfant polyhandicapé ; l'Institut médico-pédagogique (I.M.P.)... et un colloque médical sous la présidence du Docteur Fontan, qui a pour thème : l'annonce du handicap aux parents, avant ou après la naissance.

Nous attendons 2 000 personnes pour l'assemblée générale du samedi. Ce sera l'occasion pour Bernard Derosier, Président du Conseil Général du Nord, de présenter les nouvelles compétences des départements suite à la loi sur la décentralisation et des relations avec les différentes associations.



Le congrès donnera la parole aux associations, aux pouvoirs publics..., mais aussi aux handicapés eux-mêmes qui, après un travail en commission, viendront s'exprimer à la tribune ».

### Le Métro : Quelles sont vos attentes ?

P. Vernageau : « Ce congrès sera, pour nous, le moyen de mieux nous inscrire dans le contexte social, de parler de nous et de lier une multitude de relations.

Nous espérons, par ailleurs, relancer la vie associative, permettre une meilleure connaissance entre les professionnels et les bénévoles.

Ce congrès permet de remobiliser, de créer un nouveau dynamisme.

Enfin, ce sera l'occasion, pour nous, de reprendre la campagne que nous avions lancée en novembre dernier « la prochaine fois, dites-moi bonjour ! » ».

## QUARTIER LIBRE

### WAZEMMES

#### Le S.C.W. emmaillotté

On n'a pas rigolé de leur gilet, comme on dit ici dans le quartier des Craignos. Grâce au geste généreux d'un groupement de commerçants et d'artisans de la rue Jules-Guesde et de la place de la Nouvelle-Aventure, trois équipes seniors du Sporting Club de Wazemmes vont pouvoir entamer la prochaine saison tout de neuf vêtus.

Ce sympathique club sportif créé en 1952 méritait bien les encouragements de leur environnement commercial. Les nouveaux jeux de maillots ont été remis aux joueurs du club au cours d'un chaleureux vin d'honneur servi au siège, 11, rue d'Arcole en présence du Président Dirryckx, de MM. Jean Wavrant et Lardeur, délégués du quartier ainsi que de M. Paul Roland de la Société S.C.T.D. (Bâtiments) qui n'est pas étrangère à ce geste de sponsoring nécessaire et utile aux amateurs sportifs de toutes disciplines. ■



voit l'outil d'une meilleure compréhension du milieu attachant ou hostile.

Au Bois de Boulogne, trois circuits sont proposés. Leurs difficultés vont en ordre croissant, une logique étudiée et voulue par la Fédération Française de course d'orientation, réalisatrice de ce parcours, le second en France.

En moyenne, les parcours font un kilomètre. Carte, crayon obtenus à bas prix permettront un cheminement éducatif pouvant aboutir sur... un brevet d'orienteur sportif.

A vos tables d'orientation donc ! Le parcours sera présenté à la Foire Internationale de Lille du 15 au 25 mai, sur le stand de la Ligue de Flandre-Artois du Canoë-Kayak.

Les parcours d'orientation, ouverts à tous, ont lieu chaque jour, de 8 h 30 à 12 h 30 et de 14 h à 18 h, du lundi au samedi et éventuellement le dimanche.

• On peut se procurer cartes et renseignements à l'Association « La Deûle », 110, quai Géry-Légrand, 59000 Lille, tél. : 20.09.13.02. ■

### MOULINS

#### Observer les oiseaux

Observer les oiseaux à Lille et pas seulement dans les zoos ? Un réflexe naturel qui se perd.

Redécouvrir l'avifaune, c'est la proposition du G.L.O.E. (Groupe Lille-Oiseaux-Environnement) qui a bâti son nid chez M. Gautier Leroy, 38 rue de Maubeuge. Tél. : 20.53.29.54.

Cet instituteur de l'École Victor Duruy nous a déjà prouvé son attachement à la nature. On peut lui faire confiance. ■

### VIEUX-LILLE

#### La Monnaie veut bouger

Ils sont une cinquantaine à vouloir que cela bouge dans le secteur de la Monnaie. Ces commerçants qui ont raison de compter avant tout sur le dynamisme sont membres de l'Association pour le renouveau artistique, artisanal et commercial du secteur Comtesse.

La détermination du président Naessens et de son équipe (Mmes Messan, Pietraszewski, Montupet, Blary, MM. Lefebvre, Delevoye et Accart) n'est pas faite pour déplaire à Christian Burie, conseiller municipal délégué du quartier : le courant

qui a pris naissance rue de la Monnaie, place aux Oignons et ailleurs ne peut qu'arroser judicieusement les alentours.

Bien sûr, définir une politique commerciale sérieuse n'est pas entreprise aisée. C'est pourtant une nécessité pour pouvoir justement bénéficier des retombées du beau monument lillois très visité qu'est l'Hospice Comtesse.

Fut donc étudiée une étude de marché qui a mis en évidence à la fois la notoriété du secteur mais aussi la faiblesse de son environnement.

« Force de participation », l'association a trouvé en les différents services municipaux et les élus des interlocuteurs attentifs et conscients du nécessaire aménagement d'un secteur historique décidé à vivre pleinement le 21<sup>e</sup> siècle. ■



### VAUBAN-ESQUERMES

#### A table... d'orientation

Le premier parcours d'orientation du Nord - Pas-de-Calais s'est ouvert à l'occasion du « parcours du cœur » d'avril. Mais pour quoi faire ?

Ghislaine, chargée de l'animation loisirs de la ville de Lille y

### Les p'tits lous

restaurant ouvert midi et soir

4, place Nouvelle-Aventure. Tél. : 20.57.15.05 le soir jusqu'à 23 h 30

Fermé le samedi midi, dimanche soir et le lundi

LYCÉE PROFESSIONNEL PRIVÉ

“LA RUCHE” sous contrat d'association

4, rue des Buisses - LILLE - Tél. 20.06.17.28  
(50 mètres des gares routières, S.N.C.F. et métro)

C.A.P. et B.E.P. commerciaux

SECRÉTARIAT - COMPTABILITÉ - A.S.A.I.

BACCALAURÉAT PROFESSIONNEL Bureautique

(ouverture demandée sept. 1987)

Bourses nationales et départementales - Participation financière réduite

**DECORATION.  
JARDINAGE.  
MATERIAUX.  
BRICOLAGE.**

**Le magasin du temps libre.**

SIEGE SOCIAL

401, Route Nationale - 62290 NOEUX-LES-MINES



## QUARTIER LIBRE



### CENTRE

#### Adieu « Bas Bleu »

La célèbre bonneterie « Au Bas Bleu », rue de Paris, a fermé boutique. Elle a tiré son rideau sur plus de cent quarante années de chaussons de danse, de tutus puis de tricots, de pull-overs et de tenue aérobic.

Personne n'est là pour prendre la relève de Mme Dransart, 87 ans et de sa fille âgée d'une soixantaine d'années.

Dans leurs malles, elles emmènent un beau chapitre de l'histoire de Lille quand les petits rats de l'Opéra portaient chignon grand'mère.

La bonneterie nourrissait son homme bon an mal an.

On parle à mots couverts d'un lieu de restauration pour lui succéder. La bouffe dévore tout. ■

#### Portes ouvertes à la crèche Saint- Sauveur

A l'occasion du 10<sup>e</sup> anniversaire de la crèche Saint-Sauveur, 1, rue Charles-Debierre à Lille, cet établissement ouvrira ses portes au public du 18 au 22 mai, de 9 h 15 à 11 h 15 et de 15 h 15 à 17 h 15 excepté les mardi et mercredi après-midi.

Il est demandé aux personnes intéressées de signaler le jour de visite souhaité (tél. : 20.52.28.66) afin de permettre à

la directrice d'organiser ces visites dans les meilleures conditions. ■

### FAUBOURG DE BÉTHUNE

#### Inscriptions au groupe scolaire, rue Verhaeren

Les directrices des écoles Jean-Aicard (maternelle), Albert-Samain (niveau 1, C.P., C.E.) et Léon-Trulin (niveau 2, C.E.2, C.M.1, C.M.2), prendront les inscriptions pour la rentrée scolaire 1987-1988, les mardis et vendredis, de 13 h 30 à 16 h 30, les samedis, de 8 h 30 à 11 h 30. ■

### ST-MAURICE PELLEVOISIN

#### Facile !

Depuis le mercredi 1<sup>er</sup> avril, pour les habitants du quartier de St-Maurice Pellevoisin, toutes les démarches qui relèvent de la compétence du centre commu-

nal d'action sociale — Bureau d'Aide Sociale — pourront être faites dans leur mairie de Quartier, 74, rue St-Gabriel. ■

### BOIS-BLANCS

#### Jouez aux « Aviateurs »

Les petits « aviateurs » sont heureux. Dans le groupe H.L.M. Nungesser et Coli, les enfants de 5 à 12 ans ont eux-mêmes inauguré les jeux physiques installés à leur intention sur le modèle du Vieux-Lille et du Chemin des Vachers.

Avec les beaux jours, une trentaine de garçons et de filles vont pouvoir développer leurs aptitudes physiques tout en jouant près de chez eux. ■

#### Retraite- vieillesse des salariés

La permanence de la Caisse régionale d'assurance maladie — branche vieillesse — est ouverte à la mairie annexe des Bois-Blancs, rue Mermoz, les deuxième et quatrième jeudis, de 8 h 30 à 11 h 30. ■

### HELLEMMES commune associée

#### Bientôt un centre « high- tech » rue Chanzy



Bernard Derosier, Pierre Windels et Alain Cacheux lors de la pose de la première pierre.

Un centre « high-tech » à Hellemmes ? Pourquoi pas ? D'ailleurs, Bernard Derosier, député-maire de la commune associée vient de poser la première pierre du centre d'innovation technologique départementale sur une friche de la S.N.C.F., rue Chanzy.

Mission double pour ce « pôle » : diffuser les nouvelles technologies depuis les universités et les grandes écoles vers les P.M.E. d'un côté, accueillir et soutenir dans leurs projets des entreprises novatrices.

Réalisation des plus originales du Conseil Général du Nord, ce centre offrira la logistique indispensable : un toit, un secrétariat, des études financières et de faisabilité, des ateliers pour la construction d'éventuels prototypes. Une trentaine d'entreprises pourraient y trouver place à

l'ouverture des locaux dans huit mois seulement. C'est un homme d'industrie, M. Patrick Simonnet qui dirigera le Centre des Technologies nouvelles, celles-là mêmes que le Président du Conseil Général désigne comme « un des paris à relever, un des axes d'une revitalisation économique ». ■

#### Ca va « roller »

Dans le cadre du festival du jeu... première sur Hellemmes, course de Roller skate, samedi 30 mai de 17 h à 20 h, quartier de l'Épine, inscription en mairie d'Hellemmes (à partir de 10 ans) 20.47.80.31 poste 119 de 8 h 30 à 12 h. ■

# STEREC S.A.

## COUVERTURE - ISOLATION ETANCHEITE - BARDAGE

### DIRECTION REGIONALE NORD

2, rue de la Créativité - 59650 VILLENEUVE D'ASCQ

☎ 20.47.02.20

FIVES

## Des puces

La maison de quartier a des puces. Informatiques, cela s'entend. Elle organise un stage d'initiation et un stage de perfectionnement à la micro-informatique jusqu'en juin.

Initiation sur MO5 : tous les mardis de 18 h 30 à 20 h 30 jusqu'au 30 juin, prix 230 F.

Perfectionnement sur MO5 : tous les mercredis de 18 h 30 à 20 h 30 jusqu'au 24 juin, prix 280 F.

• Renseignement rue Massenet. Tél. : 20.56.85.49. ■

## Chez Louis XIV

Les activités féminines de « Santé et Culture » organisent une sortie d'une journée à Versailles le samedi 16 mai avec visite du château et des jardins. Départ à 6 h.

Prix 200 F avec repas et boissons. Inscriptions les mardi et jeudi de 14 h à 17 h, 29, rue Eugène-Jacquet, entrée H, Lille. ■

SUD

## Fête du sport

Dans le cadre des activités de la Commission de Développement Social de Lille-Sud, la fête du sport du quartier se déroule du 28 mai au 8 juin prochain.

Les personnes intéressées peuvent prendre contact avec M. Daoudi agent de développement sportif au tél. : 20.53.30.67. ■

## Le Sud prend de l'élan

Assurer la liaison des différents ensembles, tel semble être le maître-mot du schéma directeur d'aménagement du quartier présenté par Pierre Dassonville, président de la Commission Locale du « développement social des quartiers ».

Au programme donc la création d'un centre et d'un mail, la pro-



longation des rues François Copée et Vaisseau-le-Vengeur, la création d'espaces interstitiels (Wagner, Bourget, Vaisseau, Sylvène Verhuslt, Cavelle, Michelet).

Il est également question de conforter l'habitat (25 000 habitants) par l'agrandissement de divers équipements de quartier ou de proximité.

Bref le Sud prend de l'élan. ■

## A Versailles

Le Centre Social LO.PO.FA.-Balzac passera une journée à Versailles le dimanche 24 mai. Au programme : visite du château, du Petit Trianon, des appartements du roi et de l'Opéra. Départ à 6 h du Centre Social ; retour vers 22 h.

Participation 160 F, voyage plus entrées, repas non compris. ■

Inscriptions avant le 20 mai au Centre Social LO.PO.FA.-Balzac, 2/2, rue Méditerranée à Lille, tél. : 20.53.29.26. ■

## Séjour à Belle-Ile

Le centre social résidence Sud, 11, rue de la Seine, tél. 20.53.70.84., organise un séjour de dix jours, du 21 au 30 juillet, à Belle-Ile-en-Mer, pour des enfants de 8 à 12 ans. Participation : 450 F. Renseignements au centre.

Par ailleurs, le centre de loisirs organise de nouvelles activités pour les six à douze ans : ludothèque le lundi de 17 h à 18 h 30 ; cours de natation le mardi de 17 à 19 h ; danse et bibliothèque le mercredi de 10 à 12 h et ping-pong le même jour de 17 à 18 h. ■

## L'école Boufflers-Monge

## Au rythme de l'enfant

Tous les pédiatres, tous les pédagogues le savent : entre 11 h 30 et 15 heures, les élèves, ceux des écoles primaires en particulier, traversent une « période critique ». Aménager cette tranche horaire reste le souci de beaucoup d'adultes. A l'école Boufflers-Monge, enseignants et parents d'élèves s'efforcent de prendre en compte les rythmes biologiques de l'enfant. Objectif : aménager le temps scolaire. Après une première réflexion sur le sujet l'année dernière, enseignants et parents ont depuis septembre participé à des conférences, des réunions, visionné des documents et récemment élaboré une « exposition » sensibilisant le visiteur au problème.

Après une période d'approche donc, on aborde un nouveau projet d'aménagement du temps scolaire plus réaliste et capable d'être élargi grâce à des moyens spécifiques.

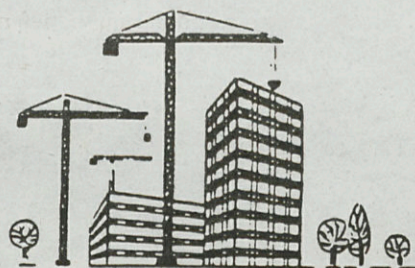
La meilleure illustration de ce travail de réflexion et de recherche a été la prise en compte de la période critique comprise entre 11 h 30 et 15 heures avec sa partie scolaire (de 13 h 20 à 15 h) et sa partie hors temps scolaire qui interpelle directement la Mairie et la Caisse des Écoles. Au nom du Comité de parents d'élèves de l'École Boufflers, Mmes Kühne et Balestier proposent de rendre ce moment difficile en un moment éducatif et supportable : un encadrement mixte composé d'enseignants volontaires et de surveillants

(notamment de futurs animateurs en formation) pourrait alors assurer la bonne marche d'un « centre multi-fonctionnel » où les élèves pourront tour à tour pratiquer l'informatique, les sports, les jeux. Les « contrats bleus » prévus par la Jeunesse et les Sports dans le but de faire progresser l'aménagement des rythmes extra-scolaires sont attrayants ; ils permettent de faire financer par l'État de 80 à 90% des équipements.

A Boufflers-Monge, quelque 300 enfants font en quelque sorte la journée continue en prenant leur déjeuner à la cantine. La prise en compte d'un aménagement de leurs rythmes biologiques amènent irrémédiablement des commentaires sur la répartition des tâches.

A juste titre, parents et enseignants souhaitent obtenir plusieurs postes indispensables à la réussite de l'entreprise : dix-huit surveillants au total qui passeraient le relais à 13 h 20 aux enseignants pour un programme d'activités ne faisant pas appel aux disciplines nécessitant un effort intellectuel intense. On pense à l'éveil artistique, à l'éducation sportive, à la technologie, aux enquêtes, etc.

Il va également de soi que l'équilibre diététique doit être largement considéré. Et de reparler de la distribution d'une boisson lactée ou d'un dessert dans le courant de la journée. Pierre Mendès-France était vraiment un nutritionniste d'avant-garde pour son époque... ■



TERRASSEMENT - MAÇONNERIE  
BÉTON ARMÉ

TRAVAUX PUBLICS ET PARTICULIERS

# S.N.E.P.

102, rue du Colonel-d'Ornano, 59120 LOOS

TÉLÉPHONE 20.07.41.66

R.C. LILLE 335.273.868 86 B 188

TÉLEX PRÉVBAT 131684

Pour tout ce qui concerne  
les loyers et la gestion d'immeubles,  
la copropriété,  
l'achat et la vente d'immeubles

Le cabinet **DE RYCKER**

48, rue d'Isly - LILLE - Tél. 20.93.60.22  
se tient à votre disposition

AGENT  
IMMOBILIER  
FNAIM



**Germain VERHAS**

DIPLOMÉ EN DROIT  
EX-PRINCIPAL CLERC DE NOTAIRE  
ADMINISTRATEUR DE BIENS  
SYNDIC DE COPROPRIETES



Rue Frédéric-Mottez - 9 et 11 (Près de la Mairie)

LILLE - ☎ 20.52.41.85

**A LILLE, ça démarre  
en flèche !**



A 5 mn de la gare et à deux pas du métro  
**LA "Résidence Bouvines"**  
PETIT COLLECTIF DE 16 APPARTEMENTS  
A VENDRE DU STUDIO AU F 3  
(AVEC GARAGE INDIVIDUEL)  
■ FINANCEMENT : P.A.P. ou PRET  
CONVENTIONNÉ (Ouvrant droit A.L.A.P.L.)

PERMANENCE SUR PLACE  
RUE DE BOUVINES  
TOUS LES LUNDIS de 15 h à 18 h



**S.A.D. HLM** DU PAS-DE-CALAIS  
ET DU NORD  
Tél. 21968200

# LOGEMENT : LE RETOUR EN VILLE ?

« **L**ille, à la recherche de sa splendeur passée », titrait en janvier dernier « le Particulier-immobilier ». Lille, on le sait, veut devenir une ville d'échange, de dimension européenne dont toute la Région a besoin. Le Tunnel sous la Manche, le T.G.V. donneront le coup de pouce nécessaire et déjà les investisseurs se lancent dans des opérations tertiaires (bureaux, commerces).

Mais Lille ne doit pas seulement devenir une ville de travail — ou de loisirs — que l'on quitte le soir venu. Après la Seconde Guerre Mondiale, les années de croissance ont poussé les Lillois à délaisser un habitat hérité de l'explosion industrielle du XIX<sup>e</sup> siècle. Aux maisons sans confort ou aux appartements exigus, ils ont préféré les zones résidentielles en périphérie.

Ainsi Lille a-t-elle perdu des habitants : 11 000 entre les deux derniers recensements.

La SORELI, avec l'aide de deux cent cinquante intervenants, a mis au point le programme local de l'habitat afin de définir les grands axes de la politique municipale en la matière. « Notre problème, c'est de faire venir les gens estime M. Boulier de la SORELI. Lille continue à perdre des habitants. Seuls les étudiants et les personnes âgées reviennent vers la ville ».

Les jeunes habitent Lille pour leurs études. Ils y restent un peu, lorsqu'ils se marient. Les équipements (cinéma, théâtre...) attirent. Mais quand vient le deuxième enfant, ils partent à la recherche d'une maison avec un petit jardin, en périphérie. « Il faut donc que Lille leur offre une alternative et permette aux familles qui y vivent d'y rester », poursuit M. Boulier.

Le P.L.H., grâce à une large concertation menée en 1986, a permis de proposer de nouvelles actions.

La ville va faire des efforts : encourager la réhabilitation des logements anciens (opérations programmées pour l'amélioration de l'habitat, subventions pour la restauration des façades...), attirer les promoteurs privés, maîtriser les charges foncières, favoriser la rénovation du parc H.L.M., élaborer des projets de quartier...

Wazemmes, Moulins, Fives, et bien sûr le Vieux-Lille, connaissent déjà des mutations importantes. « Mais la ville doit faire connaître aux promoteurs la politique qu'elle mène dans les quartiers. Pour qu'ils accompagnent le mouvement ».

Déjà, la pompe est amorcée. De nombreux programmes de logements en accession sont en cours. Les investisseurs privés, eux aussi se lancent dans l'aventure lilloise et font construire des immeubles qu'ils proposent en location. Un phénomène qui n'existait pas il y a encore deux ans.

La ville entend mener une politique volontariste, « pour le reste, c'est à vous de jouer, déclarait Pierre Mauroy aux promoteurs en février. La ville est à vous ».

Construire des appartements, pour les familles et non pas seulement des studios ou des types 2 ; construire des maisons de ville qui doivent présenter toutes les caractéristiques des maisons individuelles... le programme est vaste.

« Il s'agit de réharmoniser la population lilloise, souligne P. Prouvost, il faut trouver des solutions pour tous ; faire reve-

nir des habitants sans pour cela rêver à la population de 1968 ». Alors, construire sans « redensifier », créer des espaces verts, pour MM. Prouvost et Boulier, c'est tout simplement penser une ville plus humaine, qui présente tous les avantages d'une commune de moyenne importance et tous ceux d'une grande capitale régionale.

S.W.



## CRÉATION D'UN CENTRE D'INFORMATION

Chercher un logement, c'est parfois se perdre dans les méandres des agences immobilières, des notaires ou des organismes bancaires.

Afin de faciliter les démarches de tous ceux qui désirent acheter ou louer à Lille, la Ville de Lille a décidé de mettre en place un centre d'information de l'habitat.

Les Lillois et les habitants de l'agglomération y trouveront, dès janvier 1988, tous les renseignements sur les programmes immobiliers, les logements en

vente ou en location. Une étude de chaque cas permettra, en outre d'évaluer le coût d'une opération.

Le Centre d'information jouera le rôle de relais entre l'ensemble des intervenants sur la ville et les particuliers.

Un service minitel est également prévu pour le milieu de l'année prochaine.

Un autre service, réservé aux Lillois sera chargé de constituer les dossiers — et de les suivre — afin d'obtenir les aides de la ville (aides au loyer, aux travaux...).

## CHERCHE MAISON AVEC JARDIN

2 000 logements sont en cours de construction ou en voie de commercialisation à Lille. Un signe de confiance des promoteurs. Bâtir n'avait jamais construit de maisons de ville à Lille.

Prudemment, ce promoteur a réalisé une étude de marché sur Wazemmes et conclu après analyse de 2 000 questionnaires que la demande de logements en accession existe sur ce quartier. Un premier programme de 60 logements est en cours de construction et pratiquement commercialisé. Les acheteurs sont originaires du quartier. Un symbole de plus de l'attachement des Lillois à leur ville, à leur quartier. Si les promoteurs continuent à proposer des programmes conformes aux souhaits de la clientèle — la demande s'oriente surtout vers les maisons individuelles groupées — les jeunes ménages renonceront à s'expatrier.

Les non-lillois s'intéressent aussi aux ventes d'immeubles. Plusieurs marchands de biens confirment ce regain d'intérêt. Mais les candidats au retour ne sont pas toujours faciles à satisfaire. Ils recherchent des logements « originaux ». Un promoteur a constaté — sans surprise — qu'il pouvait commercialiser en 6 mois, avant même la fin des travaux, une courée à Hellemmes. Clientèle visée : des étudiants, des célibataires. Raison essentielle de ce succès : la courée a été à moitié rasée pour créer un espace commun aux résidents.

Les nouveaux programmes des promoteurs Lillois sont souvent hardis. Notre photo de couverture en témoigne, mais c'est aussi grâce à l'innovation dans le logement que la ville gardera ses habitants.

Regarder, réfléchir, proposer. L'Observatoire du logement permettra, dès la fin de l'année, aux élus de connaître l'évolution de l'habitat à Lille. Il devra cerner, et même prévenir des mouvements de population dans certains quartiers, envisager des actions.

« Réhabilitation d'une courée à Hellemmes. Une idée originale qui a connu un grand succès.

Si vous vous êtes décidé à acheter votre logement, l'aventure commence : il vous faut maintenant obtenir un prêt, le plus avantageux possible, bien évidemment.

Alors, pour vous aider dans ce — long — périple, le Centre serveur du Conseil régional (3614, code BFOI) vous informe dans son chapitre « le coût du crédit ». Vous saurez tout sur les taux pratiqués dans une quinzaine de banques pour des prêts conventionnés à taux fixe ou variable, sur les prêts PAP, etc.

PRET P.A.P. ET POSSIBILITÉ A.P.L.

**Propriétaire  
là où vous aimez vivre**

**FERINEL HABITAT**

**HELLEMES**

Nom : \_\_\_\_\_  
Adresse : \_\_\_\_\_  
Tél. : \_\_\_\_\_  
47, avenue de Flandre, Wasquehal. Tél. 20.89.96.67

# HLM : LA FIN DES GRANDS DÉPARTS

**G**âce à son parc gigantesque — 20 000 logements — l'Office d'H.L.M. est un fabuleux observatoire de l'évolution de la demande en logement locatif. Verdict : pas de ruée sur la ville, mais l'hémorragie urbaine est jugulée.

Le logo vert des offices publics d'H.L.M. a donné de mauvaises idées aux locataires. Du vert, ils sont partis en chercher, oh, pas très loin, tout au plus à quelques stations de métro, ou poteaux d'arrêt de bus.

En échange du vert, ils ont découvert les embouteillages du petit matin, les délices de la cantine du midi, les soirées feutrées et d'une monotonie féroce des cités dortoirs. L'enfer vert, rehaussé de macadam et d'ennui, façon banlieue.

Ils n'en sont pas tous revenus, mais ils commencent à râler suffisamment pour dissuader leurs amis, leurs collègues de travail à les imiter. Certains déposent une demande de mutation. Adieu Wavrin, bonjour Lille.

Le mouvement ne s'apparente pas à un raz-de-marée, mais il est suffisamment fort pour inverser les statistiques. Jean-Claude Sabre, Directeur Adjoint de l'O.P.H.L.M., situe le changement aux alentours de 1984. « Les demandes de logement de

locataires extérieurs à Lille demeurent relativement modérées. Mais elles n'existaient plus. Nous enregistrons des candidatures de locataires de Templemars ou de Wavrin, et surtout, nous notons que les lillois ne souhaitent plus quitter leur

ville ».

Hommage indirect aux lustres de la ville et à ses artisans, cette volonté de vivre en ville ne se satisfait plus de n'importe quelle condition de logement. La maison de ville suscite un véritable engouement. Mais, attention, le

dès l'annonce de la construction.

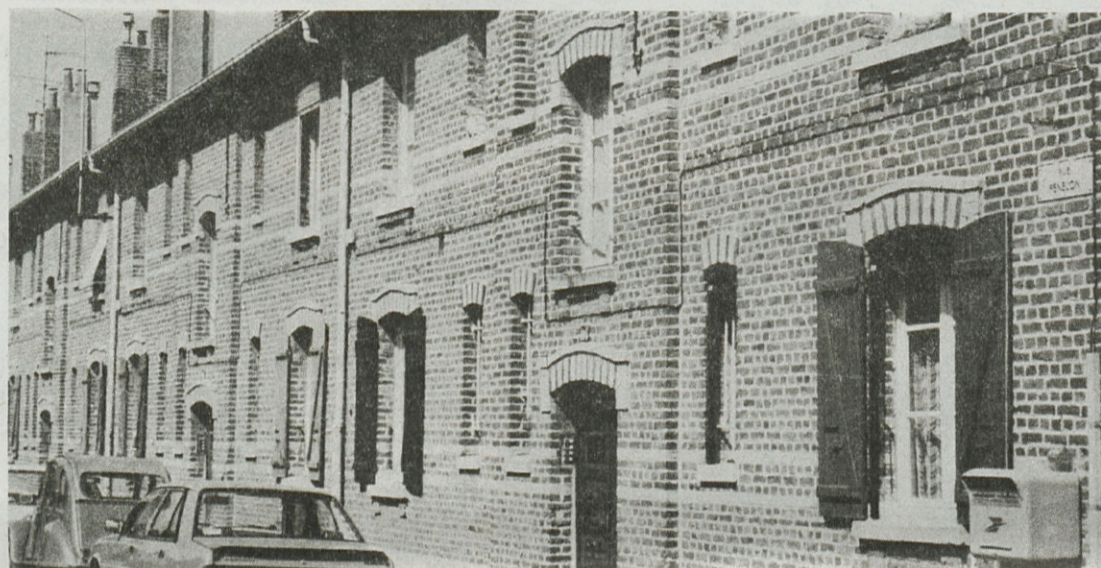
A l'intérieur de Lille, les clients ont d'autres motivations. Les candidatures à la mutation correspondent à un désir d'élévation du niveau social à la recherche de m<sup>2</sup> supplémentaires. L'O.P.H.L.M. doit aussi satisfaire les souhaits de locataires viscéralement attachés à leur quartier (inutile de proposer Moulins à un natif de Wazemmes et inversement).

Il n'est pas rare, avenue du Peuple-Belge, d'enregistrer des demandes pour le même immeuble que papa-maman, ou juste à quelques tours de roues de landau.

Ces jeunes ménages, clients de l'O.P.H.L.M., auxquels s'ajoutent des étudiants extérieurs à Lille, constituent un défi à la ville. Saura-t-elle les fidéliser, satisfaire des demandes en logement de plus en plus variées, voire exotiques ?

Les réalisations récentes de l'O.P.H.L.M. — toutes occupées à 100% — indiquent que le locatif public a su conserver une grosse part du marché, mais pour consolider sa position, l'O.P.H.L.M. a inscrit des mots nouveaux à son vocabulaire et devra les employer de plus en plus : client, promotion, image de marque, etc...

Avenue du Peuple-Belge, les dirigeants sont conscients qu'il ne suffit plus de mettre un logement sur le marché — même une maison de ville — pour trouver un locataire. P.C.



Les maisons individuelles groupées remportent un vif succès auprès des locataires. Ici à Hellemmes, l'OPHLM a restauré toute une rue.

Une maison à nous!  
Il y a une heure on n'y croyait pas.



C'est possible à  
Haubourdin, Phalempin,  
Annœulin, Ennevelin, Provin,  
Fretin, Lambersart, Genech,  
Bouvines, Ennetières,  
Libercourt

**CREDIT IMMOBILIER  
DE LILLE**  
18, avenue Foch



PLAN DE  
FINANCEMENT GRATUIT  
EN 1 HEURE  
SUR SIMPLE RENDEZ-VOUS  
TÉL. 20.57.07.30

MÉTRO 5-87

POUR RECEVOIR UNE DOCUMENTATION, RETOURNEZ-NOUS CE BON A DECOUPER.

Nom \_\_\_\_\_ Prénom \_\_\_\_\_  
Adresse \_\_\_\_\_  
Tél. \_\_\_\_\_ Ville \_\_\_\_\_ Code postal \_\_\_\_\_

sade  
31



compagnie  
générale

de travaux d'hydraulique

- Adduction et distribution d'eau potable
- Réseaux d'assainissement
- Eaux agricoles et industrielles
- Captages, forages et sondages
- Traitement de l'eau potable
- Génie civil et ouvrages spéciaux
- Fonçages horizontaux
- Entretien et gestion des réseaux
- Pipe-lines et feeders

SUCCURSALE D'ARRAS : 36, rue Nationale,  
SAINT-CATHERINE-LEZ-ARRAS 62000 ARRAS - Tél. 21.23.07.12  
SIÈGE SOCIAL : 28, rue de La Baume PARIS 8<sup>e</sup>

# Maison Familiale, on est sûr d'y gagner.

Pour votre maison individuelle, vous avez choisi un constructeur de confiance, Maison Familiale, et vous avez eu raison.

Maison Familiale ne se contente pas de construire mais continue à s'occuper de vous après votre installation.

Dès la remise des clefs, Maison Familiale, vous donne de bons conseils dans Maison Familiale Actualités, et vous invite ainsi à faire partie de son club.

Et ce n'est pas tout : en adhérent au club, vous avez une chance de gagner le prix de votre maison.

En effet, Maison Familiale Actualités tire régulièrement au sort 2 gagnants et leur rembourse toutes leurs mensualités maison.

Avec Maison Familiale, vous êtes sûr d'y gagner.



M<sup>r</sup> ET M<sup>me</sup> PATRICK MIELCAREK, 273 RUE DU ROUTOIR PONT POINT  
60700 PONT STE MAXENCE ONT GAGNÉ.

**MAISON FAMILIALE**  
TOUTES LES MAISONS POSSIBLES

B.P. 18 - 59342 Cambrai Cedex. Tél. : 27.73.30.38

# VIVEMENT L'ÉMOI D'ÉTÉ !

L'année est toujours trop longue et les vacances trop courtes. Il s'agit de les réussir et pour que le rêve ne devienne pas cauchemar, de les préparer. Ce mois-ci, Le Métro vous donne quelques idées de location chez nos voisins. Louez un appartement, un bungalow, un chalet ou une villa, c'est possible, prenez vos précautions avant de signer un contrat. Nous avons sélectionné pour vous quelques bonnes adresses et pour ceux qui, cet été, ne pourront pas faire l'Europe buissonnière, nous vous proposons d'autres idées de vacances, dont quelques visites à Lille proposées par l'Office de Tourisme. Prochain rendez-vous, en juin.

G.L.F. ■



## A VOUS DE LOUER...

• **En Irlande**, deux mille adresses de location disponibles à l'Office du tourisme irlandais, 9, bd de la Madeleine, 75001 Paris, tél. : 42.61.84.26. Prix : de 750 F la semaine pour un cottage très simple à 4 500 F pour une villa.

• **En Grande-Bretagne**, 3 675 F pour une maison de 8 personnes en Écosse ou 2 800 F la semaine en Cornouailles (Blakes France, 17, rue du Fbg-Montmartre, 75009 Paris, 45.23.51.51).

• **En Italie**, des appartements à 750 F la semaine (Interhome, 15, avenue Jean-Aicard, 75009 Paris, 43.55.44.25) et un château à 20 500 F la semaine (Séjours et Voyages, 18, rue Duphot, 75001 Paris, tél. 42.96.39.35).

• **En Grèce**, de 1 090 à 1 440 F la semaine pour un appartement troglodyte (Air Sud Découvertes, 105, rue Monge, 75005 Paris, 43.37.85.90) à 2 600 F pour quinze jours dans un appartement (Atsaro, 21, rue Vernet, 75008 Paris, 47.23.41.03).

• **En Suisse**, à partir de 2 500 F, un chalet de 4 personnes dans le Valais (Interhome, 15, avenue Aicard, Paris XI, 43.55.44.25).

• **En Espagne**, des maisons à partir de 4 000 F la semaine (Iberica, 14, bd Beaumarchais, 75011 Paris, 45.53.51.67) et un choix important d'appartements de 1 000 à 5 500 F la semaine (Lagrange, 9, rue Le Chatelier, 75017 Paris, 47.54.00.00). ■



## (RE) DÉCOUVREZ LILLE...

... avec l'Office du Tourisme qui organise des visites guidées de la ville. L'inscription préalable est obligatoire pour ces visites, soit par correspondance, soit sur place au Palais Rihour, ouvert le lundi de 13 h à 19 h et du mardi au samedi de 9 h à 19 h sans interruption. Tarif de la visite : 30 F et 25 F.

• **Le vieux Lille** proposé chaque samedi après-midi de 15 heures à 17 heures jusqu'au 31 octobre 1987.

Ce circuit classique permet une présentation de l'histoire et de l'évolution architecturale de Lille à travers les monuments et les sites rencontrés entre le Palais Rihour et l'Hospice Comtesse.

• **La citadelle** proposée chaque dimanche de 15 heures à 17 heures jusqu'au 25 octobre 1987.

Certainement l'une des plus belles Citadelles, bâtie par Vauban qui permet d'illustrer l'architecture militaire du XVII<sup>e</sup> siècle et d'y découvrir une ville magnifiquement enserrée dans ses fortifications.

• **Lille aux enfants** proposé le dimanche 31 mai 1987 de 15 heures à 17 heures.

Cette visite est organisée dans le cadre de la journée nationale des Offices du Tourisme - Syndicats d'Initiative dont le thème est « les enfants vous ouvrent la France, leur ville ».

Elle sera destinée uniquement aux enfants de 8 à 13 ans, afin de les initier à l'observation des façades et monuments. Les enfants pourront également lors de ce circuit « croquer » quelques éléments de l'architecture locale.

• **Le Musée Charles de Gaulle et son quartier** proposé les dimanches 14 juin, 26 juillet, 30 août et 27 septembre de 15 heures à 17 heures.

Visite guidée du Musée Charles de Gaulle installé dans sa maison natale, suivie d'un parcours dans le quartier de la rue Royale aux élégants hôtels marqués par l'influence française.

• **Lille à vélo** proposé les dimanches 17 mai, 14 juin, 5 juillet et 30 août 1987.

Façon agréable et originale de parcourir la ville afin d'y découvrir selon les circuits, les principaux monuments et sculptures ou les façades des maisons typiques et d'évoquer les principaux projets d'aménagement de la ville dans le cadre du circuit « Lille Demain ».

• **Lille et ses chapelles** proposé les mercredis 17 juin et 16 septembre de 14 heures 30 à 17 heures 30.

On ne les remarque presque plus et pourtant elles sont nombreuses encore à rappeler une guérison, une épidémie ou à distinguer un quartier, une paroisse... Ces chapelles de Lille vous seront présentées lors de ce circuit tout à fait insolite.

• **Lille à travers ses églises** proposé les mercredis 24 juin, 8 juillet, 12 août, 9 septembre 1987 de 14 heures 30 à 17 heures 30.

Ce circuit nouveau propose de découvrir les différents trésors artistiques des églises Saint-Maurice, Sainte-Catherine et Saint-Étienne...

• **Du musée Pasteur et Calmette au quartier Saint-Sauveur** proposé les mercredis 1<sup>er</sup>, 29 juillet et 23 septembre 1987 de 15 heures à 17 heures. Après une visite commentée du

musée consacré aux savants Pasteur, Calmette et Guérin, le circuit se poursuivra par une présentation du quartier Saint-Sauveur évoquant son histoire et ses principaux monuments. ■

## AUTOUR DE LA MÉDITERRANÉE...

... avec l'association « **Lille au Soleil** » (107, rue Solferino, Lille, tél. 20.40.00.20) qui propose des formules de séjour au départ de Lille et en pension complète. Voici leurs prochaines prestations : deux semaines aux Baléares en juillet pour 3 430 F, deux semaines en Corse (Calvi) en août pour 3 280 F, deux semaines en Tunisie en août pour 4 200 F et une croisière de dix jours en Égypte pour 6 490 F. ■

## VALSEZ A VIENNE...

... avec la chaîne Novotel. Au programme : découverte de la ville, leçons de danse, dîner dansant. Prix : 618 F par personne en chambre double, les leçons de valse comprises. Réservations au 60.77.27.27. Le vol Paris-Vienne à partir de 1 950 F. ■

## STAGE DE FUNBOARD...

... avec l'OCCAJ (70, rue de Paris à Lille, tél. 20.57.68.92) qui propose jusqu'au 26 septembre, cinq jours à Bendol dans le Var pour pratiquer le funboard sous la direction de François Guy, ancien entraîneur de l'équipe de France de planche à voile. ■

## MOINS CHER...

... avec les VVF (52, avenue Kennedy, Lille, tél. 20.52.26.77) qui proposent des tarifs réduits « à prix roses sur périodes ver-

## PRATIQUE AU QUOTIDIEN

tes », en juin, septembre et pour certaines semaines de juillet et août dans ses 133 centres de séjour en métropole et dans les DOM-TOM. Ouverture également d'un nouveau village de vacances en juillet à Batz-sur-Mer (Loire-Atlantique). ■

### « VACANCES D'ÉTÉ POUR TOUS »

• **En Alsace** St-Jacques - St-Nabor 67530 Ottrott, dans une vaste propriété boisée, au pied du Mont Ste-Odile, à 9 km d'Obernai et à 40 km de Strasbourg. Très bon confort - piscine chauffée non couverte - courts de tennis - mini-golf - salle de musculation etc. gratuitement mis à la disposition de tous. Château de Hell 67210 Obernai,

jolie petite ville typiquement alsacienne dans un grand parc ombragé, non loin du centre ville - pêche - promenades - bicyclettes etc.

• **En Savoie** L'Orée du lac 77320 Tignes Val-Claret, aux portes du parc de la Vanoise - Ski d'été - Randonnées pédestres - Découverte de la faune et de la flore - tous stages sportifs possibles (tennis - deltaplane - ski, etc.) en sus du prix de journée.

Ces 3 équipements vous accueillent en pension complète - garderie pour enfants de 3 à 11 ans - Animation - Veillées etc. Bons-vacances et aides Comités d'Entreprises acceptés.

• Pour tout renseignement et inscription : Centre de loisirs de l'Est - 17, rue Haute-Seille - 57000 Metz - Tél. : 87.75.02.02. ■

## Je préfère les blondes

La voilà qui arrive. Devant moi. Tout près de ma main. Avant de la saisir, je l'observe. Un instant. Avec envie. Elle. Si belle. Si blonde et si fraîche. Un grand col blanc. Une robe dorée. Elle a de la tenue. Et pourtant, elle retombe un peu. Il faut que je me décide. Mes doigts laissent des traces sur la buée du verre qui la contient. Une gorgée. La première. Toujours la meilleure. J'admire les milliers de bulles qui fourmillent. Montent ou descendent, on ne sait plus très bien. Ça, c'est pas de la bibine, ni de la pisse de chat. C'est de la bière, comme j'aime la déguster, fraîche et non glacée : 7-8° la blonde ; 11-12° la brune. Et lui, mon barman préféré qui, depuis tout à l'heure m'observe,

de m'expliquer : « Toutes les bières, blondes, brunes, ambrées, amères, douces, parfumées, plus ou moins alcoolisées, toutes ont leur personnalité ». Composants naturels, procédés naturels, patience naturelle : telle est la recette de la bière, obtenue par la fermentation alcoolique d'un moût fabriqué avec de l'eau, du malt d'orge, de grains et aromatisé par le houblon. Diverses opérations et manipulations pour nous donner cette bière, qui, au-delà du plaisir qu'elle nous procure sur l'instant, nous apporte certes des calories (un litre = environ 500 calories), mais aussi toutes ses vertus : elle est rafraîchissante, nourrissante, à la fois apéritive et digestive, diurétique, euphorisante et calmante. Déconseillée (dans certains cas) ou pas, la bière est notre troisième boisson naturelle, après l'eau et le vin. Sa consommation a même quasiment doublé ces vingt dernières années. Quelques chiffres pour la France : production, 20 millions d'hectolitres ; exportation, près d'un million d'hectolitres ; importation : deux millions et demi d'hectolitres. Bref, 60% des Français majeurs boivent de la bière, environ 130 litres par an et par personne. Et notre région n'est, de ce point de

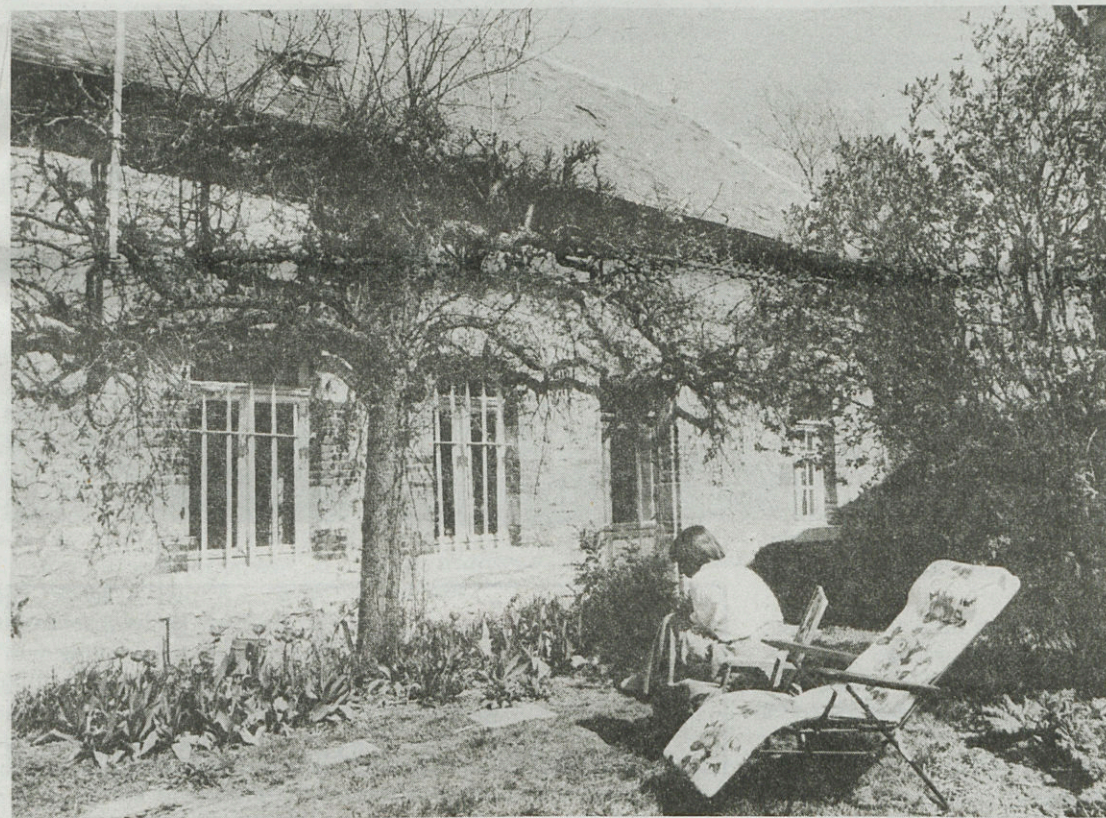


vue, pas mal placée. On pourra le vérifier à l'occasion des « Régionales de la bière » qui se tiendront du 23 au 31 mai prochain, à Comtesse : exposition, vidéos, conférences, dégustation, visites guidées à la gloire de la bière et des 22 brasseries régionales. L'année dernière, ça avait été un succès. Y'a pas de raison que cette année, ça s'arrête. Allez, garçon, un demi !

Guy Le Flécher ■

• **Hospice Comtesse, rue de la Monnaie, Lille, du 23 au 31 mai.**

## Un gîte bien sympa



**Petites vacances, long week-end : pourquoi ne pas passer quelques jours dans un gîte rural ? Il suffit de s'y prendre un peu à l'avance.**

Et nous voilà partis ! En route pour l'Avesnois, pour le gîte tenu par M. et Mme Decossin à Haut-Lieu, près d'Avesnes-sur-Helpe.

Ils sont fermiers, plus précisément producteurs de lait, suréquipés pour ce que leur autorisent les fameux quotas laitiers. Alors, il y a trois gîtes, dans un coin de la ferme. Tout de suite, on se sent là chez soi :

l'ambiance y est celle qu'on y amène.

L'endroit est propice aux balades à pieds en solitaire, mais, si le cœur vous en dit, vous pouvez aller admirer le veau qui vient de naître, vous essayer à l'équitation sur... un âne, vous promener sur le tracteur... le moins que l'on puisse dire, c'est que M. et Mme Decossin ont le sens de l'hospitalité, et de l'animation.

• **M. et Mme Decossin, Bois d'Hulain à Haut-Lieu - Avesnes-sur-Helpe. Location du gîte : 300 F pour le week-end (on peut arriver le vendredi soir).** ■

## LOGEMENT ÉTUDIANT

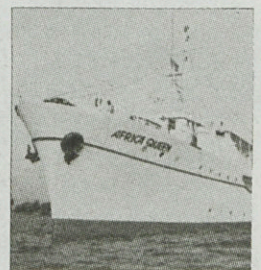
Si vous disposez de chambres ou appartements, n'hésitez pas à louer à des étudiants en vous adressant à son Service Central du Logement Étudiant (S.C.L.E.), qui ouvrira cette année dès le 1<sup>er</sup> juin 1987. Le S.C.L.E. dont les activités s'insèrent dans le cadre des attributions du C.R.O.U.S.

• **Pour tous renseignements s'adresser au : C.R.O.U.S. Secréariat du S.C.L.E. 74, rue de Cambrai 59043 Lille Cedex. Tél. : 20.52.84.00.** ■

**MAROILLES**  
APPELLATION D'ORIGINE CONTRÔLÉE  
**MAROILLES**  
CNAOT

**véritable Maroilles**  
fabriqué et affiné dans les caves de la  
**FERME DU VERGER PILOTE**  
Largillière - Manesse  
MAROILLES  
Route de Landrecies - Tél. 27.84.71.10

SENEGAL... GAMBIE... CASAMANCE...  
... ARCHIPEL DES BIJAGOS  
avec **AFRICATOURS**  
Vivez une croisière aventure à bord du M/V Africa Queen  
Partez à la découverte de fleuves africains : Gambie, Casamance, ou d'un archipel inconnu : les Bijagos (Guinée Bissau). Vivez une semaine loin de toute civilisation. Tous les jours des paysages nouveaux et des plages de rêves. Tous les jours des coups de cœur pour une Afrique accueillante et chaleureuse.  
Notre équipage sera aux petits soins pour vous. Ne croyez pas que ce plaisir rare soit inaccessible, ce sont des tarifs attractifs situés au niveau d'un séjour dans un 4 étoiles. Laissez-vous tenter par cette expérience unique et à bientôt à bord.  
Renseignements et réservations  
**ORITER VOYAGES**  
209, rue d'Arras, 59000 Lille. Tél. 20.53.97.57 - 20.52.01.09.



## Les voitures dont on cause



### CITROËN BX GTI 16 S

Citroën commercialisera, à partir du 1<sup>er</sup> juillet prochain, une nouvelle berline BX, la BX GTI 16 soupapes, équipée d'un moteur 4 cylindres de 1 905 cm<sup>3</sup> à 4 soupapes par cylindre qui développe une puissance de 160 CV à 6 500 tr/mn (soit une puissance spécifique de 84 CV au litre).

Ce moteur à haut rendement fait appel aux technologies les plus avancées : culasse en alliage léger à 4 soupapes par cylindre, double arbre à cames en tête entraîné par courroie crantée, soupapes commandées par poussoirs hydrauliques, alimentation par injection d'essence électronique à commande numérique, allumage électronique cartographique. Il assure à la BX GTI 16 soupapes des performances brillantes (0-1 000 m : 28"8, 0-100 km/h : 7"9, vitesse maximale : 218 km/h, 9,11 à 120 km/h).

La suspension hydropneumatique à hauteur constante a été adaptée aux nouvelles performances.

Le freinage assisté, à quatre freins à disque (ventilés à l'avant) est équipé en série du système ABS.

La BX GTI 16 soupapes se caractérise principalement par des élargisseurs d'ailes avant et arrière, un habillage de bas de caisse, un spoiler avant, des roues spécifiques en alliage léger et des glaces teintées.

Nouvelle étape du développement de la puissance de la BX, elle s'ajoute à la BX GTI et devient le modèle leader de la gamme BX qui comprend désormais 24 versions sur la base de 7 motorisations essence (62 CV, 72 CV, 80 CV, 94 CV, 105 CV, 125 CV, 160 CV) et de 2 motorisations diesel (60 CV, 65 CV). Le prix de la BX GTI 16 soupapes sera en France d'environ 140 000 F.

125 CV, 160 CV) et de 2 motorisations diesel (60 CV, 65 CV). Le prix de la BX GTI 16 soupapes sera en France d'environ 140 000 F.

### RENAULT 21 TURBO

La guerre est donc déclarée. Il était temps. A force de voir passer sous le nez de leur capot des étrangères ultra-rapides et stylées, les Français se demandaient dans quel sommeil profond étaient plongés les motoristes nationaux.

La guerre des « 2 litres » vient donc d'entrer dans une phase intéressante avec l'arrivée à plus de 200 à l'heure de la première multisoupapes française, la Citroën BX GTI 16 S suivie à seulement quelques mois de la Renault 21 Turbo.

La régie fait donc apparaître dans sa gamme une étoile sportive. Elle a mis le paquet. Et surtout d'abord un turbo sur le 2 litres de Douvrin. Ce qui permet aux gens de Billancourt d'annoncer 175 chevaux et une vitesse de pointe d'environ 230 km/h. A l'évidence ce sont les golf GTI 16 S qui sont visées en premier lieu, mais il sera intéressant de suivre la confrontation avec la Citroën multisoupapes.

Chez Renault, on a enfin pensé à remodeler le look de la 21 façon grand sport : aileron arrière, rétroviseurs profilés, spoiler aéré, jantes alu et, quand même, une finition haut de gamme.

Un essai en fin d'année devrait vous en apprendre plus. A condition que le service de presse de la Régie se décide à rivaliser d'audace avec stylistes en ingénieurs de leur propre maison.



### BONNE FÊTE, MAMAN !

Dans toutes les écoles, on se prépare : les enfants confectionnent depuis la rentrée de Pâques, le petit cadeau qu'ils offriront à leur mère le 31 mai.

Colliers, pendentifs ou vases en plâtre, poèmes... l'imagination et la patience sont au pouvoir dans les classes maternelles et primaires.

L'acheter, c'est bien, mais le faire, c'est mieux. Toutes les mamans sont d'accord là-dessus. Mais, si vous n'avez plus le temps de vous y mettre, elles ne vous en voudront pas si vous

trouvez son bonheur dans son magasin préféré. Alors, allez y faire un petit tour.

### J.F. JOUAN COIFFURE

**DAMES  
HOMMES**

39, rue d'Esquermes  
59000 LILLE  
☎ 20.93.56.14

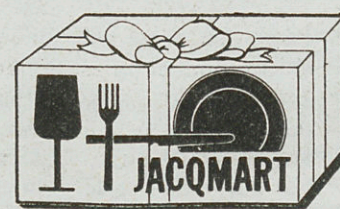
Nocturne le vendredi  
Continue le samedi

### SÉLECTION

MARQUINERIE - CADEAUX

BIJOUTERIE FANTAISIE

81, rue Balzac - 59000 LILLE - Tél. 20.53.67.01



*Bonne fête  
maman!*

Fer à vapeur PHILIPS à trous ..... 210 F  
Série 5 casseroles inox SITRAM ..... 228 F  
Autocuiseur SITRAM ..... remise 20%

### BAZAR DE WAZEMMES

350, rue Léon-Gambetta - LILLE

☎ 20.30.80.04

Ouvert le dimanche matin de 9 h 30 à 13 h  
MÉTRO « GAMBETTA » - BUS 1 ET 2 (COLBERT)



# L'ART DANS SES MURS

**L**es travaux de la Grand-Garde ont commencé ; ceux de Marx-Dormoy se finissent et l'ONL s'installe au Palais des Congrès : trois nouveaux équipements lillois au service de la culture.

Depuis 1980, au moins, on en parlait. C'est désormais chose faite. Une palissade d'acier se dresse sur la Grand-Place devant la Grand-Garde, où se trouvent les locaux administratifs de La Salamandre. Au rez-de-chaussée, la salle Salengro, jadis marché à la viande, avant d'accueillir les réunions de boxe, les meetings politiques, les concerts de rock et des spectacles de théâtre — rappelez-vous, Le Saperleau de Gildas Bourdet y fut créé — sera un théâtre. Un grand théâtre au cœur de la ville, réalisé par Bernard Guillaumot, un spécialiste, architecte du TNP de Villeurbanne, de la Crie de Marseille et du tout neuf Hippodrome de Douai, ouvert l'an dernier.

Ce théâtre sera terminé fin 1988, début 1989, avec des annexes, des vestiaires, une cafétéria, une salle de réception et une petite salle de cinéma. L'aménagement a été pensé « théâtre », avec toutes les qualités requises, de l'acoustique à la visibilité. Les gradins seront fixes et en béton et accueilleront environ 500 personnes, une bonne jauge, tant pour les acteurs que pour les spectateurs. La Salamandre qui occupera ce théâtre prévoit déjà de jouer à guichets fermés et de multiplier le nombre des représentations. La phase préliminaire des travaux est quasiment achevée avec la démolition de l'ancienne salle, dont l'entrée donne sous la Grand-Garde et l'arrière sur la rue St-Nicolas. Les travaux de construction ne pouvant être menés à l'arrière — la rue St-Nicolas est trop étroite — ils seront réalisés par dessus la Grand-Garde, ce qui a nécessité l'élévation de palissades de chantier sur la Grand-Place. Les travaux seront financés par la ville, la Région et l'État.

Si Gildas Bourdet doit attendre encore quelques mois avant



« Le dialogue des carmélites », mise en scène Gildas Bourdet.

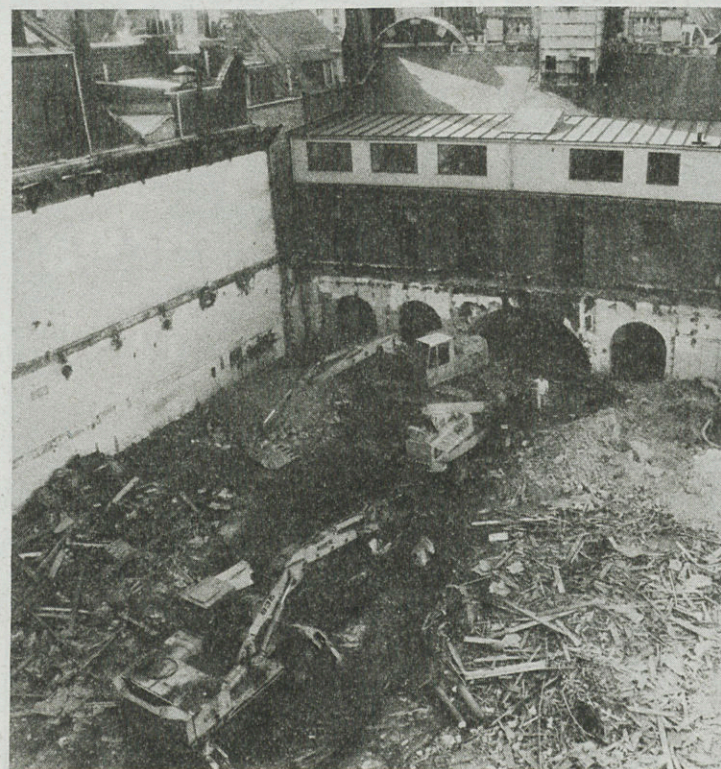
d'avoir un théâtre fonctionnel, René Pillot, directeur du Centre dramatique national « La Fontaine » voit la fin des travaux en cours dans sa salle de Marx-Dormoy. L'inauguration du nouveau théâtre est d'ores et déjà prévue pour le 2 octobre. Sa conception est signée Gérard Frisque, un architecte lillois. La capacité d'accueil sera de 320 places. Les gradins sont escamotables et l'espace scénique peut être à chaque fois redéfini, en fonction des spectacles joués. Par ailleurs, le théâtre disposera d'une véritable cabine régie, qui jusqu'alors lui manquait cruellement. Les loges ont également été réaménagées et le hall d'accueil refait. Seuls les murs n'ont pas été touchés.

Jean-Claude Casadesus a lui aussi toutes les raisons d'être satisfait. Son orchestre a été officiellement installé au Palais des Congrès et de la

Musique. C'est là que se feront les répétitions (six fois six heures par mois) et qu'auront lieu la plupart des concerts. Un beau cadeau pour les onze ans d'existence de l'Orchestre de Lille, qui, il y a encore quelques mois devait être installé à la Halle au Sucre.

A sa naissance en 1975, l'association fondatrice était abritée rue Gombert et l'orchestre répétait à FR3, boulevard de la Liberté. En 1976, l'administration était installée dans l'Hotel Scrive, puis transférée deux ans plus tard, place Rihour. C'est à la fin de l'année 1980, alors qu'il devient « national » que l'orchestre loue à l'Évêché le Grand Séminaire qu'il quitte aujourd'hui pour le Palais des Congrès et... de la Musique.

G.L.F.



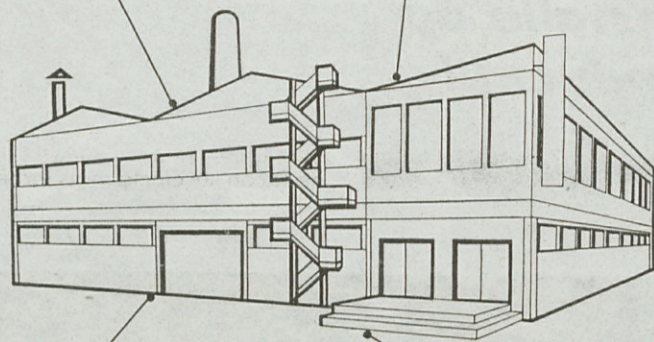
Tout en suivant de près le début des travaux de son nouveau théâtre, au cœur de Lille, Gildas Bourdet monte les « Dialogues des Carmélites », à l'Opéra, avec les Comédiens-Français. Une distribution prestigieuse et un grand spectacle qui comptera dans la vie culturelle lilloise.

CONCEPTION, MISE EN ŒUVRE,  
INSTALLATION, MAINTENANCE, FORMATION

## LA SOLUTION A TOUS VOS PROBLÈMES

**CONTRÔLE INDUSTRIEL**  
(automatisme, instrumentation,  
régulation, supervision)

**INSTALLATION ÉLECTRIQUE**  
(postes, centrales, câblage, éclairage, bâtiment...)



**RÉSEAUX**  
(réseaux téléphoniques,  
lignes aériennes  
et souterraines,  
BT - HT - THT,  
raccordements caténaux...)

**TUYAUTERIE, PLOMBERIE,  
GÉNIE CLIMATIQUE**  
(équipements, évacuation,  
distribution, conditionnement,  
traitement des eaux...)

**DIRECTION RÉGIONALE NORD**  
220, rue Jean-Jaurès - B.P. 606  
59656 VILLENEUVE-D'ASCQ Cedex  
Tél. : 20.72.43.13 - Télex 131 589 F



## CULTURE / LOISIRS

### DANSE A LILLE

Pour la 3<sup>e</sup> fois depuis 1983, une semaine de la danse contemporaine est organisée à Lille par l'association « Danse à Lille » animée par Catherine Marçais et Éliane Dheygère. Elle se déroule jusqu'au 17 mai et réunit à la fois des stages et des cours ouverts à tous, et des spectacles présentés en soirée à l'Hospice Comtesse et au Sébastopol, dont une création nationale de Jean Gaudin.

Les stages ont lieu au Foyer de l'Opéra. Le 10 mai, de 10 h à 19 h, Maire Devillers et Éliane Dheygère ont fait danser les enfants de 6 à 13 ans ; et le samedi 16 et le lendemain matin, le stage de danse africaine est ouvert à tous (prix : 200 F). Par ailleurs, chaque soir de la semaine, de 18 h à 19 h 30, des professeurs de la région (Patricia Okasaki, Françoise Vizor, etc.) donnent des cours de danse contemporaine et de modern-jazz, au Foyer de l'Opéra (entrée côté rue des Bons-Enfants, 40 F le cours). Une journée vidéo-danse (avec le concours de l'INA et du CRRV) et une conférence-débat avec la chorégraphe Jacqueline Robinson a eu lieu à la Fnac le jeudi 14 mai, tandis que toute la semaine, la société Documents-Services (55, bd Carnot) accueille une exposition photos-vidéo-sculptures.

Cette semaine de la danse est



rythmée par six spectacles d'importance, (voir notre agenda en dernière page), dont la création de Jean Gaudin « L'Ascète de San-Clément et la Vierge Marie », précédée de « Marion, Elsa et Camille », trois danseuses de Lille avec leurs bébés... une première dans les annales du spectacle !

• Tél. : 20.55.76.88 et 20.92.12.70. Location à la Fnac et à l'Office du Tourisme.

### LE MAI DES MUSÉES

Pendant le mois de mai, mois des musées, le musée des Beaux-Arts de Lille propose de nouveaux horaires de visites guidées (le lundi de 14 h 30 à 17 h et le jeudi à 14 h 30) et de nouveaux thèmes de visite en liaison avec la nouvelle présentation de la galerie de céramique de Delft et de la galerie de sculptures, la présentation temporaire de tableaux sortis des réserves pour remplacer les œuvres présentées à Moscou et Leningrad et l'exposition de gravures de Goya, « Les Caprices ».

### DE PETITS TRÉSORS MÉDIÉVAUX

Le Moyen Age est peu connu : beaucoup n'y voient que famines, guerres et obscurantisme. Pourtant, c'était aussi l'époque des cathédrales, des premières universités et de nombreux progrès techniques, scientifiques et culturels. Et l'époque d'une belle littérature, pleine de truculence, dont le commun des mortels ne connaît que bien peu de choses.

La collection « Trésors littéraires médiévaux du Nord de la France », aux éditions Corps 9, rassemblera en six volumes quelques histoires qui se

dérouleront dans notre région.

« Contes à rire du Nord de la France », le quatrième tome vient de paraître et regroupe, en un peu plus de 200 pages, vingt-deux fabliaux remplis d'humour et parfois d'irrévérence et le récit de la vie romancée du corsaire boulonnais Eustache Lemoine. Ces textes, écrits entre la seconde moitié du XII<sup>e</sup> siècle et le XIV<sup>e</sup>, qui passent de la farce au grivois et au scabreux, sont le reflet d'une société insouçonnée et que l'on a plaisir à découvrir. Maris trompés, rêves osés... certains récits sont bien éloignés du genre courtois, « c'est-à-dire que notre traduction n'est pas à mettre entre toutes les mains et ne comporte ni points de suspension ni coupures »,

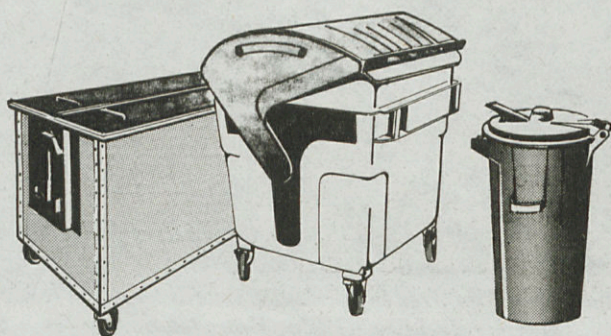
avertit Aimé Petit traducteur des fabliaux et maître de conférences à l'université de Lille III. Pourtant, on est bien loin du vulgaire : les textes restent fins et alertes. Le lecteur ne s'ennuie pas une seconde, même si certaines tournures de phrase paraissent inhabituelles (qu'on se rassure, il y a aussi un lexique !).

A lire morceau par morceau, sans hésiter à revenir en arrière.

• La collection « Trésors de la littérature du Nord de la France » est publiée à l'initiative de la D.R.A.C. Nord - Pas-de-Calais, avec le concours de la D.R.A.C. Picardie.

« Contes à rire du Nord de la France » aux Éditions Corps 9. 70 F.

COLLECTE  
HERMETIQUE  
DES  
ORDURES  
MÉNAGERS



## BOURDET, BERNANOS ET LE «FRANÇAIS»

Jusqu'au 28 mai, la séculaire Comédie Française et le jeune théâtre national de La Salamandre proposent à l'Opéra de Lille, « Dialogues des Carmélites », dans une mise en scène de Gildas Bourdet.

Après avoir monté il y a trois ans Claudel, le metteur en scène lillois s'attaque donc à Bernanos, autre grand écrivain catholique de ce siècle.

« Je ne sache pas pourtant que la grâce m'ait touché », précise d'emblée Bourdet, « Jusqu'à plus ample informé, je demeure un agnostique qui ne croit pas plus à Dieu qu'à Diable ».

Lorsqu'il y a un an, Jean Le Poulain, le patron de la Comédie Française lui propose de monter les « Dialogues », Bourdet — il l'avoue volontiers — n'avait rien lu de Bernanos ni rien le concernant : « J'étais doublement ignorant ; ignorant de l'auteur, ignorant de la foi chrétienne qui domine toute son œuvre. Fallait-il pour autant m'abstenir ? ».

Alors, Bourdet se met au travail et découvre dans les « Dialogues », « un drame violent et passionné où se retrouvent l'angoisse de la mort, l'obsession de la folie et du suicide, la perte inconsolée de la lumière de l'enfance, la force et la faiblesse se rachetant l'une l'autre comme en temps de guerre l'héroïsme et la peur, dans une dialectique qui défie la morale courante ».

Tenus par certains pour le chef-d'œuvre de Georges Bernanos, les « Dialogues », comme l'indique le titre, n'étaient au départ qu'un sim-

ple travail de dialoguiste de film.

En 1947, le R.P. Bruckberger avait écrit un scénario de film, à partir d'une nouvelle de Gertrud von Le Fort, « La dernière à l'échafaud » et demandé à Bernanos d'en écrire les dialogues. Et ce, à partir d'un fait historique authentique : le 17 juillet 1794, dix jours avant la fin de la Terreur, seize carmélites qui avaient fait le vœu du martyre, étaient condamnées à mort par le tribunal révolutionnaire. Le jour même, elles étaient guillotonnées à Paris. Seule Sœur Marie de l'Incarnation, absente ce jour-là, échappa aux poursuites et se fit l'historienne du Carmel. Béatifiées par Pie X, en 1906, les Carmélites auraient sans doute été oubliées si Gertrud von Le Fort et le R.P. Bruckberger ne s'étaient intéressés à leur sort.

Créés au départ pour le cinéma, ces « Dialogues » sont devenus tour à tour livre, pièce de théâtre (en 1951) et opéra (en 1957), avant d'être enfin portés à l'écran (en 1960).

Dans la version de Gildas Bourdet, Renée Faure, sociétaire honoraire de la Comédie Française (qu'elle a quittée il y a plus de 20 ans) retrouve la maison de Molière, pour jouer Mme de Croissy. Dans les principaux rôles, on trouve Marianne Epin une ancienne de La Salamandre, Françoise Seigner et Geneviève Casile.

Cette production est présentée en avant-première à Lille et devrait être jouée ensuite à Paris.

• **Opéra de Lille, jusqu'au 28 mai, tél. 20.54.52.30.**

## MESSE EN UT

L'Atelier Choral du Conservatoire National de Région de Lille, que dirige Michel Piquemal, donnera la « Grande Messe en ut » de W.A. Mozart les 2 et 3 juin 1987, à 20 h 30, en l'Église Saint-Maurice à Lille, et le 4 juin 1987 en l'Église Saint-Augustin à Paris.

Des solistes de renommée internationale : Dona Brown, Sophie Fournier, Christian Papis, Michel Verschaeve, ainsi que l'orchestre du Conservatoire, prêteront leur concours à

l'exécution de cet oratorio qui compte parmi les chefs-d'œuvre de Mozart.

Comme tous les ans, le Conservatoire National de Région de Lille, dans le cadre de sa saison de concerts « Lille en Musique », s'attache à « monter » une grande œuvre qui permet ainsi d'associer, pour une même action, un grand nombre de participants.

Cette année, la « Grande Messe en ut » de Mozart va rassembler 190 musiciens qui iront défendre, après les concerts lillois, la réelle volonté musicale de Lille et du Nord - Pas-de-Calais à Paris.



## A L'OPÉRA

Quatre années après la création de « La Danse du Diable », Philippe Caubère revient nous conter la suite des aventures de Ferdinand au travers de son expérience de comédien aux côtés de l'un de nos plus grands metteurs en scène de théâtre actuels Ariane Mnouchkine, directrice du théâtre du Soleil. Portrait d'une femme donc, portrait d'une époque, portrait aussi du théâtre et de ses aléas, ce spectacle est une découverte (baroque, absurde et hilarante), un pan de rideau levé sur les coulisses d'une troupe à l'orée de sa gloire.

• **« Ariane ou l'Age d'Or » par Philippe Caubère les 5 et 6 juin, à 20 h 30, à l'Opéra de Lille, à l'invitation du Prato.**

## EXPO

La Bibliothèque Municipale de Lille organise en collaboration avec l'Université de Lille III une exposition intitulée : « LE PEUPLE DU LIVRE : La littérature hébraïque de la Bible à nos jours », qui se déroulera du 19 mai au 30 juin.

• **Bibliothèque Centrale, 32-34, rue Édouard-Delessalle, entre le 19 mai et le 20 juin 1987. Du mardi au samedi de 10 h à 19 h.**

## LILLE EN BROCHURES

L'Office de Tourisme de Lille vient de faire paraître deux nouvelles brochures gratuites, disponibles dans ses locaux du Palais Rihour ou par correspondance (BP 205 - 59002 Lille Cedex) :

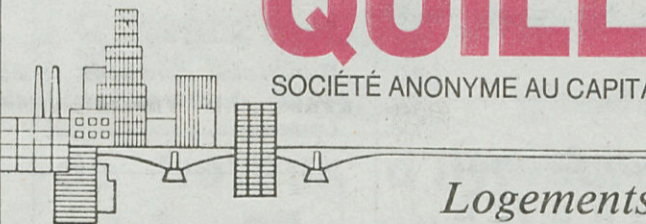
• **« Lille »** : document prestige de 32 pages, il présente de façon succincte mais largement illustrée, les principaux centres d'intérêt de la ville, selon une approche touristique et de loisirs. Édité en quatre langues (français, anglais, allemand, néerlandais), il permet une première approche de la ville et constitue également un outil de promotion de celle-ci à l'extérieur. Sa diffusion sera d'ailleurs assurée tant auprès des visiteurs et des congressistes en séjour à Lille qu'au-delà des frontières régionales.

• **« Lille vous accueille »** : brochure essentiellement pratique, elle répertorie de façon simple et claire les hôtels, les restaurants de l'agglomération lilloise mais aussi toutes les informations nécessaires au séjour dans notre ville (boîtes de nuit, bars, distributeurs de billets, salons de thé, stations essences ouvertes la nuit etc.) le format retenu pour ce document, comme pour « Lille » (21x16 cm) facilite l'utilisation dans toutes les circonstances.

Société nationale de construction

**QUILLERY**

SOCIÉTÉ ANONYME AU CAPITAL DE 39 192 500 F



Logements

Bâtiments hospitaliers et universitaires  
Bâtiments administratifs - Ouvrages d'art  
Travaux maritimes - Voiries - Réseaux divers

Correspondance à adresser :

14, rue du Coq-Français - B.P. 119  
59055 ROUBAIX CEDEX 1  
TÉL. 20.73.92.22 -  
TÉLEX QUILNOR 160 261 F

## B.D.-critiques / DIDIER VASSEUR

## B.D. POLAR

De courtes séquences impromptues racontées dans un style faussement décontracté, à la fois inimitable et déjà lu cent fois dans les séries noires des kiosques de gare. C'est ça la manière Violeff. La vie, la mort (surtout la mort) avec l'air de ne pas y toucher. Fausse ironie et vrais cadavres à tous les étages. (*Faux Contact*, de Violeff, éd. Casterman).



Un dessin alerte et vif, une BD qui bouge bien. Dommage que les auteurs nous refassent le coup de « Psychose », et nous racontent l'histoire à la manière du gros Alfred, avec des plans, des ambiances et des flash-back hitchcockiens. En plus le héros est une sorte de Anthony Perkins de banlieue. Ça fait beaucoup. (*La Maison de Le Tendre et Rossi*, éd. Albin Michel).

## B.D. HUMOUR

Une anthologie de l'humour « mad », le délire à l'état pur publié à l'époque dans la revue américaine du même nom et qui a influencé tous les auteurs comiques de la période « Pilote » années 70. Tout ça a pris un petit coup de vieux. C'est en tout cas un document pour découvrir d'où proviennent les gags de Gotlib. (*La Fin de Mad*, éd. Albin Michel).

Disney destroy ! Une bande de joyeux drilles dynamitent la BD traditionnelle avec un dessin qui dégage et une histoire qui se lit bien. C'est devenu rare. (*AAAARGH !* de Ralph, Cromwell et Riff Reb's, éd. Glénat).

Ambiances de jungles moites et de cul de basse fosse. Conrad, issue de l'école Spirou, nous dessine ça avec son habituel trait nerveux, la méchanceté en plus. Côté scénario, c'est le flop. On n'y comprend rien, c'est confus. Dommage. (*Shukumei* de Yann et Conrad, éd. Glénat).

## B.D. ROMAN

Voici le 3<sup>e</sup> volet de la série des « Cités obscures ». Schuiten et Peeters s'amuse toujours autant avec les décors et l'architecture. Le lecteur, moins. Le filon commence à s'épuiser et l'effet de surprise n'est plus aussi fort. (*La Tour de Schuiten et Peeters*, éd. Casterman).

Un ton et un sujet (la Collaboration) inhabituel et B.D. Quand, en plus, c'est traité avec un dessin et une mise en

couleurs aussi novateurs, on en redemande. (*Tout le monde aime le printemps de Vidal et Bignon*, éd. Dargaud).

Christin et Mézières (les auteurs de « Valérian ») se sont essayés à un genre nouveau : ce n'est plus de la B.D., ce n'est pas encore de la littérature. C'est à mi-chemin entre le reportage journalistique et le « roman graphique ». Une excellente idée en tous cas. Un voyage surprenant à travers les ports d'Europe. (*Lady Polaris de Mézières et Christin*, éd. Autrement).

« Les cités obscures : La Tour » de Schuiten et Peeters.

Les Cités obscures  
**La Tour**CHAPITRE 6 :  
LES PIONNIERS

SCHUITEN-PEETERS

Le vieil Elias en personne l'a confié à Giovanni : « C'est toi qui découvriras la vérité, c'est de ta bouche que je l'apprendrai. » Giovanni un peu incrédule est pourtant prêt à entreprendre ce voyage incertain qui devrait leur révéler le secret de la Tour. De ses longues années de solitude et de labeur acharné comme mainteneur – l'un des derniers sans doute – d'un édifice qui menace ruine, il a acquis la ténacité et le courage. Des enseignements d'Elias, détenteur de la Connaissance et des doutes qu'elle engendre, il a retiré le désir de comprendre, de savoir enfin. Et puis Milena, si gaie et pleine d'entrain, sera là, à ses côtés. La route est tracée, il n'y a plus qu'à la suivre...

## Ciné-Critiques

## ANGEL HEART \*\*\*

D'Alan Parker avec Mickey Rourke et Robert de Niro  
Ça commence comme un polar classique avec l'inévitable privé minable, mégot-aux-lèvres-allure-désabusée. Puis, insensiblement, on bascule avec le héros dans l'inconnu, l'impalpable, le mystique. L'ambiance devient lourde et l'angoisse commence à suinter des murs, couleur sang. La tension ne va pas cesser de monter jusqu'au paroxysme final. Remarquablement filmée par un Alan Parker virevoltant, cette histoire est de celles qui vous flanquent un délicieux malaise, la fascination du vertige.

## THAT'S LIFE \*

De Blake Edwards avec Julie Andrews et Jack Lemmon

Le sujet casse-gueule par excellence : la femme d'un architecte est atteinte d'un cancer de la gorge, mais n'ose pas en parler à son mari qui traverse une crise d'identité. A mourir de rire, non ? Eh bien oui. Le réalisateur des « panthères roses » se tire de ce piège avec les honneurs et réussit une comédie pas vraiment délirante mais rythmée par des dialogues brillants.

## COUP DOUBLE \*

De Jeff Kagnew avec Kirk Douglas et Burt Lancaster  
Kirk et Burt viennent de passer trente ans en prison. Kirk et Burt sont incorrigibles, ils ne pensent qu'à récidiver. Mais entretemps le monde a changé. Kirk et Burt s'en foutent, ils s'amuse comme des garnements. Et nous, aussi. Kirk et Burt sont des sortes de Laurel et Hardy roublards et amoureux. Hou !

DERNIER ÉTÉ  
A TANGER

D'Alexandre Arcady avec Thierry Lhermitte, Roger Hanin

A priori ce film avait les moyens de séduire : le décor grandiose et grouillant de Tanger, la lumière de l'Afrique du Nord, la description plaisante du petit monde colonial en pleine débandade au moment de l'indépendance, et toute une pléiade d'acteurs et de seconds rôles savoureux. Le seul problème, c'est qu'on ne croit pas une minute à l'histoire ni aux personnages (Thierry Lhermitte en privé minable mégot-aux-lèvres-allure-désabusée, Villeret en épicier arabe !). Et puis le coup de la vengeance 20 ans plus tard, a un petit air de déjà vu. Arcady est passé juste à côté d'un grand film, mais à côté quand même. ■



101,3 FM

la radio de lille

Mercredi 20 mai  
de 14 h à 17 h

GRANDE ÉMISSION  
EN DIRECT  
DE LA SERRE ÉQUATORIALE

Un spectacle permanent animé  
par Pierre Ferri.  
De nombreux lots à gagner.

## Entreprise MERCIER

direction A. Sence

Maçonnerie • cimentage • plâtre  
carrelage • plafonds suspendus

43, rue Gabrielle-Bouveau - 59130 Lambersart  
Tél. 20.92.80.21

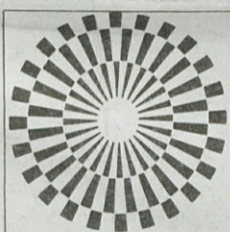
## Société des Grands Travaux du Nord



*Siège social, dépôt et ateliers :*

Route de Vendeville - B.P. 19  
59175 TEMPLEMARS - Tél. 20.96.09.88  
Télex 130 967

**TRAVAUX PUBLICS  
ET BATIMENT  
ASSAINISSEMENT  
OUVRAGES D'ART  
TERRASSEMENT**



## COMPAGNIE GÉNÉRALE DE CHAUFFE

37, avenue du Maréchal-de-Lattre-de-Tassigny  
59350 SAINT-ANDRÉ -  
Tél. 20.55.12.12

- ☐ Conseil et financement
- ☐ Sécurité - Confort
- ☐ Économies d'énergie

**CHAUFFAGE ET CONDITIONNEMENT D'AIR**  
*Réalisation et exploitation d'installations de toutes natures*

**EAUX POTABLES ET INDUSTRIELLES**  
*Surveillance, analyse, traitement*

**TRAITEMENT DES DÉCHETS ET RÉSIDUS**  
*Prise en charge d'usines de destruction avec récupération éventuelle de chaleur*

**MAINTENANCE**  
*Entretien de tous équipements collectifs*

**ÉNERGIES ET TECHNIQUES NOUVELLES**  
*Utilisation des énergies nouvelles - Recherches et applications de techniques nouvelles et de combustibles de substitution - Procédés de récupération d'énergie*

## S P O R T S / L O I S I R S

### LA BOXE FRANÇAISE EN HABIT DE GALA

On nous annonce depuis longtemps la renaissance et l'expansion de la boxe française régionale. Les dirigeants et les tireurs (c'est-à-dire les boxeurs) emploient beaucoup d'énergie à sortir leur sport de l'anonymat médiatique. Pour accélérer un peu le mouvement, la section boxe française du L.U.C. organise un gala international au Palais Saint-Sauveur de Lille. « Par ce gala, explique l'un des organisateurs, nous voulons relancer la boxe française qui fêtera ses 20 ans d'existence régionale en 1988 ».

Le pari est audacieux car même si M. Lacharrière, vice-président du L.U.C. boxe française, exhibe un nombre de licenciés à la hausse, force est de reconnaître que ce sport reste assez confidentiel. La plupart du temps les grandes marques qui font la fortune des autres sports boudent la boxe française. Son image de « sport de gentleman », la tradition de fair play et de courtoisie qui s'attache au tireur lui fait sans doute perdre de son pouvoir d'attraction auprès de sponsors soucieux de se donner une image de « gagnants ».

Selon un raisonnement cent fois vérifié M. Lacharrière explique : « Sans grand événement pas de sponsor, sans sponsor pas d'argent et sans argent pas de grand événement ». Le problème a été pour les dirigeants de se sortir de ce cercle vicieux. « Pour attirer le public nous n'avons

pas misé sur l'argent mais sur des tireurs de qualité ».

Sur ce point le pari semble gagné. Pas moins de cinq nations seront invitées : la Yougoslavie, l'Espagne, l'Italie, l'Angleterre, et la Belgique. Sur le plan national, David Angieleszik et Pascal Ducros tous deux membres de l'équipe nationale feront une démonstration.

A noter également la présence de la famille Skalecki au grand complet et de leur pléiade de titres de champion de France.

Les clubs d'Hellemmes, Le Portel et de Marly seront également représentés sans oublier les jeunes du L.U.C. qui seront aussi de la fête.

Comme on le voit du beau monde sur le ring le 27 juin au Palais Saint-Sauveur (20 heures). Il reste à savoir si le monde sera aussi sur les gradins. « Nous faisons beaucoup d'efforts pour la promotion de notre sport. Cela commence à se savoir et à payer ». Espérons que le public lillois est lui aussi au courant de ces efforts !



sade  
31



compagnie  
générale

### de travaux d'hydraulique

- Adduction et distribution d'eau potable
- Réseaux d'assainissement
- Eaux agricoles et industrielles
- Captages, forages et sondages
- Traitement de l'eau potable
- Génie civil et ouvrages spéciaux
- Fonçages horizontaux
- Entretien et gestion des réseaux
- Pipe-lines et feeders

**SUCCURSALE D'ARRAS :** 36, rue Nationale,  
SAINT-CATHERINE-LEZ-ARRAS 62000 ARRAS - Tél. 21.23.07.12  
**SIÈGE SOCIAL :** 28, rue de La Baume PARIS 8<sup>e</sup>



LE MAGAZINE DES LILLOIS

Directrice de la publication :  
Monique BOUCHEZ.  
Rédacteur en chef :  
Bernard MASSET.  
Coordination :  
Sylvie WYDOCKA.  
Maquette :  
Richard RAPAICH.  
Rédaction - Tél. : 20.52.58.19.  
S.A.R.L. Métropole-Lille,  
Place Vanhoenacker - LILLE  
au capital de 2 000.00 F.  
Fondée le 9-10-1974 pour une durée de 99 ans.  
Gérant : Jean VEBER.  
Principaux associés :  
Jean VEBER, Patrick KANNER,  
Jean-Claude SABRE.  
Administration, publicité générale - B.P. 1264,  
59014 Lille Cedex.  
Tél. : 20.57.86.94.  
Dépôt légal I.S.S.N. 0152-1314.  
Abonnements : 50 F pour 11 numéros.  
Dépôt légal n° 99 - 2<sup>e</sup> trimestre 1987.  
I.C.F., 3, rue des Montagnards,  
59800 Lille - ICF - S.E.I.R.N.P.C. Lille.

# A G E N D A MAI - JUIN

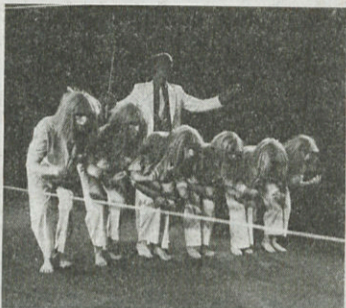
## jusqu'au 17 DANSE A LILLE

3<sup>e</sup> biennale de la danse contemporaine.

Vendredi 15 à 20 h 30 : « Septet vocal » par Les Piétons à Comtesse.

Samedi 16 à 20 h 30 : « First one ritual » par Isnel da Silveira et Cocosel aux percussions (danse africaine).

Et chaque soir à 18 h, cours de danse au foyer de l'Opéra. Tél. : 20.55.76.88 et 20.92.12.70.



## jusqu'au 23

### LE NAIN

Création du Théâtre de La Chandelle, ce spectacle est l'adaptation par Dominique Surmais, d'un roman du suédois Pär Lagerkvist, Prix Nobel de la Littérature en 1951 : dans l'univers baroque et somptueux de la Renaissance italienne, au fil de ses guerres, de ses fêtes et de ses intrigues, se noue et se dénoue l'existence de Piccolino, le nain, le monstre, le solitaire qui rêve toujours de devenir grand. Jusqu'au 23 mai, 20 h 30, Ferme Dupire, rue Decugis, Villeneuve-d'Ascq, métro Triolo, location Fnac et Office du Tourisme.



## jusqu'au 24 FESTIVAL DE THÉÂTRE DE FIVES

Vendredi 15 mai, 20 h 30 : « Faux Départ » de Béatrice Ardonneau, une création suivie des réalisations improvisées de l'Atelier-théâtre de la maison de quartier.

Samedi 16 mai, 20 h 30 et dimanche 17 à 16 h : « Méfiez-vous des femmes », une comédie de boulevard jouée par « Boule de Cristal ».

Mardi 19 mai, 20 h 30 : « Les Bouffons » par la Cie Mentir-Vrai.

24 LE MÉTRO

Mercredi 20, 20 h 30 : « Liberté à Brême », de Fassbinder, l'histoire d'une empoisonneuse coupable de 15 assassinats.

Jeudi 21 mai, 20 h 30 : « Attendons la fanfare » et « Soirées bourgeoises », deux comédies tendres et vraies jouées par « Les Fous de la Reine ».

Vendredi 22 mai, 20 h 30 : « Statu Quo », texte et mise en scène de Didier Dosquet.

Samedi 23 mai, 20 h 30 et dimanche 24, 16 h : « La gueule du client » par le Théâtre-Félix, une création d'après Queneau et Dubillard.

A la maison du quartier de Fives, rue Massenet, 20.56.85.49.

## 14

jusqu'au 28

### DIALOGUES DES CARMÉLITES

Trois ans après avoir monté Claudel, Bourdet s'attaque à Georges Bernanos, autre grand écrivain catholique. L'histoire tragique d'un groupe de carmélites pendant la Révolution française, un drame violent et passionné mis en scène par Gildas Bourdet, avec les comédiens du Français.

Du 14 au 28 mai (relâche les 17, 18 et 25) à 20 h 30 (les 24 et 28 à 17 h), à l'Opéra de Lille. Réservations au 20.54.52.30.



## 15

### BARCLAY JAMES HARVEST

A 20 h 30, à l'Espace Foire. Prix : 125 F et 115 F.

Prochains concerts prévus : Peter Gabriel en début juin ; Johnny Halliday le 15 octobre, France Gall en décembre.

## 16-17

### FESTIVAL DE L'ACHARNIÈRE

Un large éventail de la production audio-visuelle régionale.

Renseignements : 20.53.54.25.



## 23

jusqu'au 30

### « ALGER-RETOUR »

C'est une histoire simple et bête comme la guerre.

Mars 59 : Denis Caillasse et Charlie Printemps sont rappelés par leur régiment de parachutistes. Marseille, Alger, Sétif.

Puis c'est la guerre : chaleur, crapahuts, quelques mitraillades dans les montagnes, quelques morts, la lettre de la fiancée, les bagarres, le bordel et c'est le retour.

« Alger-Retour », l'Algérie drôle et émouvante de deux appelés en 36 scènes pétaradantes.

Par le Théâtre-Poursuite. Du 23 au 30 mai, Cave des Célestines, Lille. Tél. : 20.30.76.95.



## 24

### BALLET DU NORD : PORTES OUVERTES

« Vivez une journée complète avec les danseurs » : cette invitation à une excursion au cœur même de la danse, dans les locaux du Colisée de Roubaix s'adresse à tous les curieux, amateurs, amoureux et pratiquants de la danse classique et moderne. Alfonso Cata donnera « un baptême de la barre », afin que chacun puisse goûter au moins une fois à cette belle et rigoureuse discipline.

## 27

### jusqu'au 5 EXPO DE PEINTURE

Par l'Union Française de la Jeunesse, Grand Hall de l'Hôtel de Ville.

## 4-5-6

### FESTIVAL DE CLOWNS

Jeudi 4, 20 h 30 : Tohu-Bohu par les Clowns du Prato. Vendredi 5, 20 h 30 : Philippe Caubère dans Ariane (1<sup>er</sup> épisode).

Samedi 6, 20 h 30 : Philippe Caubère dans Ariane (2<sup>e</sup> épisode).

Tous les soirs, accueil du public sur les marches de l'Opéra par la Banda Magnetica. Prix : 80 F et 60 F. Tél. : 20.52.71.24.

## Métro Rétro

### LE 22 MAI 1670, LOUIS XIV VISITE SA CITADELLE

Accompagné de la Reine, du dauphin et d'Henriette d'Angleterre, le Roi en visite sur ses terres récemment conquises, voulut se rendre compte de l'achèvement de la citadelle de Lille « la place la plus belle et la plus achevée du royaume ».

Vauban avait conçu à Lille « la Reine des Citadelles » aidé par l'architecte lillois Simon Vollant. Commencée en décembre 1667 elle reçut sa première garnison en octobre 1670. Cette réalisation unique en France avait nécessité 60 millions de briques, 3 300 000 parpaings de trois pieds et 60 000 pieds de grès pour construire les murs. La palissade du dehors comprenait 29 488 pieux. L'avant chemin couvert s'étendait sur 7 km. Les dépenses s'élevaient à près de 1 500 000 livres.

Cette première visite de Louis XIV donna lieu à des festivités magnifiques, rapportées par Paul Pellisson, un des historiographes du Roi.

Une fontaine de vin coula continuellement pendant le séjour du Roi. La ville était illuminée par de grands feux en forme de pyramides. Les carillons sonnaient tous les quarts d'heure. Le Roi à son arrivée inspecta ses troupes en particulier le régiment de Turenne. Il examina longuement le plan-relief de la ville réalisé en quatre mois par l'ingénieur Sauvage. Le séjour du Roi à Lille se termina par une fête galante, donnée dans les jardins du Maréchal d'Humières, gouverneur de la ville, Porte de Fives : tir à l'oye sur le canal, joutes, feux d'artifice et grands soupers, tout contribua à faire de ce passage de Louis XIV une réussite éclatante.

Dès lors, les Lillois commencèrent à apprécier la présence française.