

LE DROIT AU DEPLACEMENT

Le transport public des personnes est au cœur des préoccupations de tous ceux qui réfléchissent à l'évolution des Villes.

Pierre MAUROY a toujours manifesté sa volonté de donner à Lille la place de premier plan que proposent son histoire et sa situation géographique ; que lui mérite aussi sa population fidèle et laborieuse. Mais Lille fut marquée par les difficultés dues aux guerres et aux invasions, ainsi qu'à l'industrialisation peu soucieuse d'urbanisme ; urbanisme qui est pour nous l'organisation de l'espace pour un mieux-vivre des hommes.

La volonté municipale

Cette volonté municipale s'exerce à travers la reconquête des sols, la réglementation de la construction et notamment les P.O.S. et les permis de construire ; la politique en faveur du meilleur logement de tous et la création d'emploi.

Tout naturellement - vu la taille de l'agglomération dont la Ville est le principal pôle d'attraction - le problème des circulations devient un élément essentiel, déterminant et pour parler le langage technique : structurant de la transformation du tissu urbain et surtout du mode de vie qui en découle.

Nous sommes bien obligés de constater que nous héritons de réseaux anciens ; si les véhicules circu-

laient facilement dans des rues peu encombrées, celles-ci ne répondent plus aux exigences modernes. D'où la dégradation actuelle des transports publics.

Les véhicules particuliers ont proliféré et sont à la fois cause et résultat de cette dégradation. Or, cette prolifération de véhicules particuliers arrive à un point critique qui la tue elle-même en tuant la ville. Elargir de nouvelles voiries apparaît aussi inutile que désastreux pour les habitants et le stationnement de ces véhicules apparaît plus polluant encore que leur circulation.

Certes d'importants efforts sont en cours pour les forcer à se cacher dans des parkings mais cela est onéreux et trouve sa limite dans l'exiguïté des voiries de desserte.

Ainsi donc apparaît la nécessité impérieuse de répondre aux besoins de circulation des personnes par un outil moderne, adapté et collectif.

Cet outil voulu par la municipalité et celle des communes voisines est confié par le législateur à la Communauté Urbaine.

Le dynamisme communautaire

La C.U.D.L. a décidé d'assumer pleinement cette compétence et le dynamisme réaliste du président NOTEBART a tracé les axes de son action.

Un site propre urbain, enterré là où cela s'avère nécessaire formera une structure de base de type métro.

Les compagnies fermières de tramways et autobus seront regroupées et jusqu'à la fin prochaine de leur concession exploiteront l'ancien réseau sous le contrôle du pouvoir concédent exercé par un Syndicat Mixte, composé à 50 % de représentants de la C.U.D.L. et du Conseil Général.

Les matériels et installations sont rachetés par la C.U.D.L. qui décidera en son temps de nouvelles modalités d'exploitation.

Les autres moyens de communication, composés de lignes privées, seront peu à peu associés à ce réseau et l'harmonisation avec la S.N.C.F. sera recherchée.

Une étude de restructuration et de coordination de ces modes de transport pour l'ensemble de la Communauté est confiée à la SOFRETU (filiale de la RATP). Cette étude, actuellement très avancée, doit permettre une transformation fondamentale des services rendus par les transports en commun, c'est-à-dire promouvoir un changement d'habitudes radical pour les populations qui doivent y trouver une amélioration collective notable de leur qualité

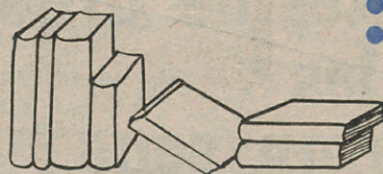
LIBRAIRIE NOUVELLE

LIBRAIRIE GÉNÉRALE

2, Avenue Kennedy - LILLE
Tél. 54.28.57.

Rayons :

- économiques
- politiques
- sociaux



de vie. Nous aurons à en débattre dans les années qui viennent car cela ne peut se faire sans sacrifice des intérêts ou des habitudes privées et nécessite la solidarité.

La solidarité

D'abord, en effet, le schéma peut paraître onéreux. Il faut acquérir de nouveaux matériels et faire de gros travaux de génie civil.

L'étalement dans le temps de la dépense par l'emprunt ne peut malheureusement pas être aussi large que ne le justifierait la nature de l'investissement.

Là, plus qu'ailleurs, nous sentirons la philosophie d'un Etat qui subventionne une opération mais n'a pas de plan social et refuse les priorités collective au nom du libéralisme. C'est ce que les Français ont choisi, nous le subissons démocratiquement mais nous ne cesserons de le dénoncer car beaucoup ne l'ont pas compris.

Le coût est partiellement pris en compte par la taxe sur les salaires payée par les clients de nos entreprises.

Le fonctionnement est, et sera sans doute toujours déficitaire.

La gratuité pour les personnes âgées ou les personnes à la recherche d'emploi est compensée par la Communauté Urbaine.

Le déficit ordinaire est couvert à 60 % par la C.U.D.L. et à 40 % par le Conseil Général. Cela représente pour 1977 plus de 5 milliards anciens.

Et vous devez savoir que, actuellement, le prix du titre de transport ne couvre que 52 % de son coût, investissement non compris.

Est-il alors raisonnable de vouloir développer le réseau ?

Cette question trouve sa réponse dans ce que nous avons exposé plus haut : le réseau coûterait moins cher si les véhicules circulaient mieux et plus régulièrement.

Nous serons donc amenés à procéder en priorité aux aménagements de voirie et de réglementation de circulation indispensable.

par
Gérard THIEFFRY

Président du Syndicat Mixte des Transports en Commun - Adjoint au maire de Lille - Conseiller Général du Nord



Vive les locataires qui deviennent propriétaires !

- Vous disposez d'un apport personnel réduit ?
- Vous occupez votre appartement de suite !
- Votre loyer de deux ans est réintégré à 100 % dans l'apport personnel !

C'EST POSSIBLE ! au

PARC DES TROIS CHATEAUX

rue de la Carnoy

à LAMBERSART

des appartements 4 et 5 pièces avec garage
APPELÉ TMOIN sur place,
lundi, jeudi, samedi après-midi

COMMERCIALISATION :



75, rue de l'Hôpital-Militaire
LILLE
Tél. 52.83.83

Les fêtes de Lille ont-elles encore un sens ?

« Lille redécouvre la fête ». Voilà un slogan que l'on veut imposer depuis quelques années en multipliant les initiatives. Festival, automne, carnaval. Avec au moins ces trois exemples, la ville est parvenue à des résultats évidents, séduisants, convaincants. Mais alors... pourquoi maintenir les fêtes de Lille ? Et oui, voilà les choses bien crûment dites mais n'est-ce pas le sentiment de nombre de Lillois ? Certes, cette année encore, les propriétaires de jeux populaires ont organisé quelques concours. Les boxeurs ont croisé les gants sur la place de Nouvelle Aventure. Les archers ont tendu leurs arcs et les infatigables animateurs de l'association d'aide aux handicapés moteurs d'Annappes ont fait l'impossible pour animer la place Madeleine Caulier, sans parler des coïncidences de dates avec les kermesses ou fêtes de quartier.

Mais tout cela concerna combien de Lillois ? La tradition du jour chômé se perd de plus en plus.

Il est urgent de réagir. Doit-on purement et simplement supprimer ce rendez-vous de juin et reporter le label « fête de Lille » sur une autre manifestation ? Doit-on au contraire trouver une nouvelle forme d'animation « personnalisée » ?

Si on veut vraiment sauver les fêtes de Lille et sortir de la dérision, il faut faire preuve d'imagination ou les supprimer. Pourquoi ne pas lancer l'idée d'une vaste fête à travers tous les espaces verts de la ville ? La saison s'y prête à merveille. Après tout Lydéric et Phinaert furent des guerriers farouches mais aussi des seigneurs forestiers... Fêtes de Lille, fêtes de l'arbre, de la Nature dans la Cité. Une idée parmi des dizaines d'autres qu'il faudra bien avoir si on veut que ce premier week-end de juin ait vraiment un sens...

Pierre DHÉNIN



Les beloteux

FIVES

Découvrir une «Maison pour tous» à travers une fête...

« FIVES MASSENET CIRCUS » affichait complet lors des fêtes de LILLE. Et... quelle ambiance... Pour sa fête, la Maison Municipale des Jeunes et de la Culture FIVES-MASSENET avait réuni un maximum d'éléments de réussite. Renouant avec l'expérience de l'an passé, l'équipe d'animation eut recours, une nouvelle fois, aux services de la famille MOORE et de son ZOO CIRCUS pour dresser un chapiteau sur la place de la MMJC.

Dès 15 h, les alentours s'animaient avec les jeux et concours divers. Peu à peu, les Fivois vinrent assister aux différentes attractions mais les artistes, il faut bien l'avouer, n'eurent pas toujours la partie belle... Pourtant, un homme allait mettre tout le monde d'accord, un homme et aussi la succulente cuisine du Centre Social de la rue du Long Pot, partenaire de la MMJC pour cette journée peu commune.

Il arriva sans manières, vers 21 h, et monta sur scène juste après un groupe folk de bonne qualité. Pas de présentation, pas d'effets. Pas de vedettariat. On était

en famille, comme à la veillée. Jean-Claude DARNAL en garda le ton et l'entrain. Quel animateur, quel poète ! Sur les traces de Robin du Rand et Buffalo Bill, tout le chapiteau trembla de rire avant de laisser monter la mer, non sans émotion.

Soirée joyeuse, authentique, merveilleusement fraternelle. Après le récital du troubadour DARNAL, la MMJC accueillit les danseurs dans deux salles bien différentes, tant au point de vue des attractions que de l'ambiance. Chacun put ainsi trouver son « élément ». Une bien bonne soirée. La MMJC et le Centre Social ont trouvé là une formule attractive pour se faire mieux connaître et apprécier des habitants du quartier.

Le travail d'une équipe

Cette fête était l'aboutissement du travail d'une équipe.

Depuis 1976 une nouvelle équipe a pris en main les destinées d'une Maison des Jeunes qui n'a pas connu que des périodes roses depuis sa création. Diffi-

culté de coller à la réalité du quartier, population particulièrement mouvante, délinquante aussi. Rien ne fut épargné à une MMJC qui se cherchait constamment.

Aujourd'hui, Pierre-Marie LEBRUN, Geneviève DHONTE et Christian BURIEZ ont pris le rythme du quartier, la mesure de ses problèmes. Jean-François GACHET vient aussi les seconder en partie, en spécialiste qu'il est de l'audio-visuel. Si on a maintenant les activités traditionnelles de la MMJC, les trois (qui sont donc quatre, comme dans toute bonne aventure) ont voulu également, de plus en plus, centrer la vie de la MMJC sur le quartier, privilégiant alors l'animation.

Le « boom des motards »

Parmi les activités traditionnelles, FIVES a conservé le judo, l'aïkido, le yoga et aussi un cours de gymnastique volontaire. Le sport se trouve donc largement représenté et, mercredi, nous avons pu juger de la fougue des jeunes Fivois, virevoltant sur le tatami. Proche de la gymnastique, la danse, elle aussi, a gardé sa place.

Claudine, (la « chef ») est une jolie brunette qui prend son rôle très au sérieux. Pensez donc, elle a suivi les cours de danse élastique dispensés à la MMJC, depuis sa fondation, voici sept ans. Aujourd'hui, elle a franchi la rampe et anime bénévolement les cours. Des allures d'amazone en tunique blanche et énormes bas de laine, Claudine s'accoude à la scène, l'œil critique. Olga, brune et fleurs bleues ; Anne, des couettes châtain et collant noir, puis Véronique, fragile, en tutu blanc ; toutes s'élançant sur la scène, s'appliquant à répéter au mieux les gestes minutieusement appris.

Laissant ces demoiselles à leur répétition, nous avons retrouvé de nombreux jeunes aux ateliers de « bricolage créatif ». Un joyeux capharnaüm de papiers collants, bois colorés et clous assortis... Christine est là, elle aussi. Dans quelques minutes vont commencer ses activités : danses d'expression, un mélange habile d'expression corporelle et de chorégraphie.

La guitare aussi s'est solidement maintenue dans la

Suite p. 3 ►

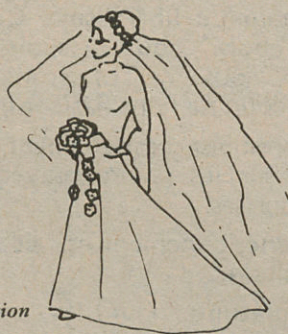
Les mariées de LORANT

Prêt-à-porter
Rayon grandes tailles

Tél. 57.32.04

174, rue Léon-Gambetta
LILLE

Remise spéciale sur présentation
de cette annonce



École professionnelle "LA RUCHE"

Etablissement privé sous contrat
4, rue des Buisses - LILLE - Tél. : 55.15.56
50 mètres des gares routière et S.N.C.F.

CLASSE PREPROFESSIONNELLE
C.A.P. employée de bureau, employée de comptabilité
B.E.P. sténodactylo-correspondancière

BOURSES NATIONALES, DEPARTEMENTALES

le métro

Directrice de la rédaction
rédactrice en chef : M. BOUCHEZ

Abonnements : 11 numéros - 20 F
Le métro
209 place Vanhacker - Lille

S.A.R.L. Métropole - Lille
209 place Vanhacker - Lille

Publicité Générale
209 place Vanhacker
Lille - Tél. 52.11.14

Imprimerie
S.A. Presse Flamande
59190 Hazebrouck

Dépôt Légal
2ème Trimestre 1978

ISSN 0152 - 1314

Au cœur du Lille Ancien,
un restaurant...

chez armand
6 rue de la Barre



Tél. 55.13.48

Salle pour Réunions, Banquets, Séminaires.

R. C. en cours.

Direction : M^r et M^{me} DELMOTTE

BERNARD GABRIEL

ou
l'art
d'être

en forme

113, rue Royale - LILLE
Tél. 55.36.82.



suite de la p. 2

maison et on a même vu éclore un groupe de guitare classique, composé de jeunes du quartier, à côté des heures traditionnellement réservées à la guitare d'accompagnement. Une surprise.

Pour compléter cet éventail musical, on aurait garde d'oublier les « Guillerets », cette chorale animée, depuis plusieurs années déjà, par Odette COLLET. A toutes ces activités « maison », se sont joints les horaires des « invités » de la MMJC. On y parle ainsi italien et espéranto. On peut apprendre régulièrement les « gestes qui sauvent » ou se familiariser avec le théâtre ou le mime, avec les « épouvantails » ou les « mimes de rien ». Enfin, le groupe folk « Mamidon », affine ses accords dans la grande maison fivoise.

Mais le grand succès du moment, c'est encore la montée subite d'un « Moto-Club Fivois », né de la volonté de quelques habitués de la MMJC. Ils sont, aujourd'hui, une bonne trentaine à venir régulièrement dans un local aménagé dans la cave de la MMJC - mettre au point leurs engins, parler des



Jeux dans la rue

grands événements « deux roues » du moment. Le Club est très ouvert et ne se contente pas d'accueillir les « gros clubs ». Les week-

ends, tous s'élancent sur les routes, mais de manière échelonnée pour permettre aux moins puissants de prendre assez d'avance.

Des cuisiniers pour les vacances

Si les activités du mercredi se partagent maintenant entre le Centre Social et la MMJC selon l'âge des enfants, le foyer de la rue Massenet accueille des adolescents de plus en plus jeunes. Les garçons sont largement majoritaires au coin télé, autour du baby-foot, des tables de ping-pong ou du billard. C'est un état de fait que l'on regrette amèrement dans l'équipe d'animation. Cela n'empêche heureusement pas l'organisation de sorties à la patinoire ou même de petits camps de vacances à Noël ou pendant les grandes vacances.

Au mois d'août, les plus de seize ans partiront dans les Vosges pour les vacances « auto-gérées ». Comme les expériences des années précédentes avaient démontré que les Français ne connaissaient pas plus la cuisine que la géographie, on lança, cette année, un cours de cuisine... en prévision. Chaque animateur a voulu initier les jeunes à ses talents culinaires, le samedi midi. Certaines mauvaises langues affirment cependant que l'un des plus éminents responsables de la Maison fivoise ne devrait pas abdiquer devant le quatrième soufflet plat comme une limande.

Mais, à côté de ces médiocrités, on aurait garde de ne pas oublier les activités de la MMJC en relation avec le quartier.

Plein Centre, rue Gambetta

OPTIQUE GAMBETTA Tél. 57.15.40
249-251, rue L.-Gambetta - LILLE

A. VASSEUR
OPTICIENS

ATOL : parce que 2 verres et une monture ne font pas forcément une bonne lunette !

industriels
commerçants
particuliers

POUR ENLEVER ET EVACUER
TOUT CE QUI VOUS ENCOMBRE
ET VOUS EMBARRASSE

SPECIALISTE DE LA COLLECTE
HERMETIQUE DES ORDURES
MENAGERES

62, rue de la Justice - LILLE
Tél. : TRULILL 120913
Tél. : (20) 54.26.94
(20) 57.26.42
(20) 52.97.22

Ilot Alma Jacquet:
la concertation
prend un tournant décisif !

vième dans les discussions les plus dures, les plus houleuses, on arrive à trouver un accord. Depuis des mois, un dialogue particulièrement âpre était entamé entre les responsables de l'office d'HLM et les habitants de l'ilot Alma-Jacquet.

Au centre des débats : la rénovation. La Confédération syndicale du cadre de vie avait catalysé les craintes puis la colère des habitants comprenant mal qu'une nouvelle fois de grands plans venaient transformer la vie d'un quartier au nom de l'insalubrité, une donnée qui décidément avait besoin d'être appréciée avec plus de finesse et de discernement.

Le dialogue fut souvent très dur. Il apparut que les enquêtes préliminaires avaient été menées avec un détachement coupable et surtout un manque de précision dans les « cas particuliers ». Face à des erreurs flagrantes, l'invective fut trop souvent le ton des réunions. Il n'eut pas toujours la partie facile, le représentant de l'office d'HLM pas plus d'ailleurs que celui de la municipalité.

Mais, de démarches en réunions, chacun revint sur ses positions.

Dernièrement, le ton n'était plus du tout le même. M. Caillau, directeur de l'Office est venu une nouvelle fois mais avec des plans et un bloc notes. Pendant près d'une heure il a fait le tour du quartier avec les

animateurs du comité de défense des habitants. Visites de maisons, de courées, discussions nombreuses tout cela préluda à une réunion dans les locaux de la résidence Eugène Jacquet.

En bras de chemise, un verre de bière à la main, la conversation fut courtoise, précise. M. Régis Caillau apporta nombre de précisions, prit des engagements de nature à apaiser les habitants.

Une nouvelle estimation des Domaines...

Première précision importante, l'office ne possède encore aucune maison dans le quartier. Il faudra certainement attendre septembre pour qu'il entre en possession d'une partie des immeubles « légalement » et puisse ainsi payer les habitants qui ont déjà voulu lui céder leurs logements. Face aux nombreuses critiques enregistrées, l'office a également demandé aux Domaines de procéder à une nouvelle estimation de la petite rue de l'Alma et d'une partie de la rue de l'Alma.

De sa visite sur les lieux, M. Caillau a également pu conclure qu'une majorité d'immeubles pouvait être conservée et mise aux normes minimales d'habitabilité définie par la loi de juillet 76 sans trop de difficultés.

Au centre de la discussion se trouva bientôt le cas de la

cour Morel qui doit, elle disparaître. Seize familles devront être relogées. Mais où et comment ? C'est l'un des nombreux problèmes qu'il faut résoudre rapidement. Du côté de la rue Cabanis ou dans des maisons du quartier qui seraient remises rapidement en état.

Car maintenant c'est bien décidé il n'y aura pas d'opération bulldozer dans l'ilot Alma-Jacquet. Il faudra combiner des HLM de faible hauteur avec des maisons anciennes qui pourront être mises aux normes minimum par les habitants eux-mêmes s'ils le souhaitent. Il faudra attendre au moins trois ans pour que les locataires habitent les ensembles neufs... Alors d'ici là, pourront s'organiser des « opérations tiroirs » successives en fonction des ressources financières, des habitudes et conditions de vie.

Le dialogue a donc profondément changé de ton, rue Eugène Jacquet. On a le souci d'aménager, de ménager... Les normes ne paraissent plus aussi intangibles, les estimations perdent de leur côté fatidique, les études globales reculent devant les estimations précises. Les habitants de l'ilot Alma Jacquet semblent avoir été très sensibles à ce ton nouveau, à cette disponibilité d'esprit. Ils ont du aussi convenir que certaines bâtisses ne pouvaient pas être sauvées. Le conflit a (enfin) débouché sur le dialogue.

METHODE
SELECTIONNEE
LORS DE LA CROISIERE
"MAIGRIE, RESTER JEUNE"

L'HYDROTHERAPIE

**DESORMAIS à la PORTEE de TOUS
SANS DROGUES - SANS EXERCICES - SANS REGIMES
ELIMINE LES KILOS SUPERFLUS...**

Si vous avez	LES JAMBES LOURDES		Massatherm (Hydromassage)
Si vous avez	UNE MAUVAISE CIRCULATION		Thermalgue (Cures marines)
Si vous avez	DES VARICES		Mébioflores (Soins par les plantes)
Si vous désirez	PERDRE DES KILOS		
Si vous souffrez	PAR RHUMATISMES		

VOUS SOULAGERA BEAUCOUP !

LES BIENFAITS DE L'HYDROTHERAPIE

Les importants progrès réalisés en Hydrothérapie permettent aux centres de THALASSOTHERAPIE de CURES THERMALES et centres de REEDUCATION FONCTIONNELLE de soulager efficacement les douleurs provenant de :

L'ARTHROSE
de **L'ARTHRITE**
de **LA SCIATIQUE**

DES NEURALGIES - DES TROUBLES CIRCULATOIRES - DES DOULEURS MUSCULAIRES ou ARTICULAIRES et RHUMATISMES, etc.

L'HYDROTHERAPIE

L'HYDROTHERAPIE, comme le massage, est l'art de susciter à travers la peau les réflexes superficiels et profonds capables d'équilibrer les fonctions organiques. Les différentes fonctions de votre organisme sont stimulées, la digestion activée. L'élimination des toxines est l'un des éléments qui permet un amincissement naturel sans danger tout en préservant l'équilibre du système nerveux.

DESORMAIS, VOUS POUVEZ bénéficier de cette technique chez vous grâce à notre méthode.

METHODE m.T.m.

BON GRATUIT

à nous retourner sous enveloppe affranchie à :

M.T.M. S.A.R.L.E.M.A.
49, rue Sainte-Catherine - 59000 LILLE

Je serais heureux (se) de recevoir, sans engagement de ma part, une information gratuite sur les possibilités d'utilisations et des bienfaits de l'Hydrothérapie et de la Méthode M.T.M.

NOM
Age
Prénoms
Profession
Tél.
Rue
N° Ville
Code postal
Date
Facultatif, ce qui me préoccupe
.....
.....
.....
.....

Je possède une baignoire : OUI ☐ NON ☐

Tout juste trois mois, déjà des champions ! Le LUC "plongeon"... vise les sommets

La piscine Marx Dormoy est bien plus qu'un ensemble de bassins de natation. De nombreuses personnalités sportives le clament aujourd'hui haut et clair. Les championnats de France de natation ont révélé à l'élite des bassins que Lille pouvait et savait recevoir les compétitions les plus importantes.

Alors que le conseil municipal s'est déjà prononcé sur l'extension des activités que l'on peut pratiquer à Marx Dormoy (l'apport de l'aviron avec la dérivation de la Deûle va en faire un magnifique centre nautique complet), il faut bien avouer que l'outil, tel qu'il est actuellement, n'est pas encore employé à plein.

Il en va ainsi de la magnifique installation pour le plongeon et la plongée. Pourtant, depuis trois mois, la piscine s'est attachée les services d'un « spécialiste », un vrai fanatique du plongeon.

Lors de l'inauguration du bassin Pierre Mauroy avait eu l'occasion de voir notre Lillois et sa nièce à l'œuvre. Conquis par cette discipline, le député maire de Lille demanda au « démonstrateur » de lui soumettre un projet d'utilisation. Kynésithérapeute de son état, M. Jean-Jacques Rousseau a passé l'an dernier son diplôme de moniteur

nageur sauveteur. Voici trois mois, il est entré officiellement dans l'équipe de la piscine. Il enseigne toutes les disciplines certes, mais notre ancien champion de France militaire, une bonne dizaine de fois champion des Flandres de plongeon depuis, n'a pas oublié sa passion.

En dehors de ses heures de cours, il a entrepris de monter au sein du LUC natation une section « plongeon », préparant au tremplin et au haut vol.

Depuis sept, huit ans déjà il travaillait cet art au sein de l'union sportive de Saint André. Là, sa nièce, Nathalie Neyens, a fait ses premières armes au tremplin avant d'emporter la médaille de bronze au critérium de Flandres de haut vol. Agée aujourd'hui de 13 ans, Nathalie est l'un des plus sûrs espoirs du LUC plongeon. En effet, une poignée de plongeurs de Saint-André a rejoint M. Rousseau à Lille. Ils forment l'ossature d'un nouveau club. Le Dr Ledoux, médecin sportif en retraite et M. Guerechau, un instituteur diplômé de monitorat de natation complète l'équipe de direction.

A 2 m 50 près...

Les entraînements se poursuivent sans relâche. Les mardi et vendredi de

17 h 30 à 19 h, le mercredi aussi de midi à treize heures, on plonge dans la grande fosse. L'enthousiasme est l'arme essentielle au service d'un bel équipement à qui il manque bien peu pour réjouir les plus exigeants.

En effet, les plongeurs peuvent s'entraîner hiver comme été sur des tremplins allant de 1 à 7 m 50. Seulement voilà... la plupart des grandes compétitions de haut vol se disputent à 10 m. Certes, quand la fameuse bulle qui recouvre le bassin est enlevée, les tremplins hydrauliques peuvent atteindre cette hauteur. Cette année, ils devraient être ainsi utilisables à partir du 12 juin jusqu'à la fin de la belle saison. c'est-à-dire quelques semaines tout au plus. Il est vraiment dommage que pour quelques mètres de plafond on ait hypothéqué les chances de former à Lille de véritables spécialistes du « Haut vol ».

Initier les enfants et former aussi des champions

L'outil, tel qu'il est, permet cependant une grande diversité d'actions pédagogiques. Ainsi, avec M. Delire, moniteur municipal, envisage-t-on l'ouverture d'une véritable école du plongeon, le mercredi matin.



Pour M. Rousseau, le plongeon peut-être une discipline même pour les jeunes enfants, de 7 à 15 ans environ : « C'est un sport exigeant, complet. On y prend conscience de son corps en apprenant à le stabiliser dans l'air. C'est aussi une manière d'organiser l'espace, de sentir son corps pour se réaliser complètement. Certes les débutants y recherchent surtout des sensations, le dépassement de leur peur. Mais par là même il exerce une véritable gymnastique corrective, développe leurs muscles, leur influx nerveux aussi. Les débuts sont fort simples. Pour donner confiance et amener l'enfant à se jeter dans le vide, on le compare à un oiseau puis peu à peu des sensations pures, l'enfant va éprouver

le désir de se conformer à des figures. La partie est alors gagnée ».

Voilà pour l'initiation. Mais, à Lille, on ne veut pas seulement « démocratiser » un sport méconnu. On espère bien former quelques champions, des spécialistes du « saut de l'ange », du saut périlleux, de l'arrière simple etc...

Pour cela, des conventions devront être passées avec des lycées car le plongeon est très exigeant. Pour « faire » un champion il faut au moins quatre à cinq heures de gymnastique par semaine, de la danse, du cross, et plonger tous les jours. Pour parfaire la préparation, M. Rousseau rêve de nouveaux équipements : un vrai trampolin, un magnétoscope aussi pour bien

suivre les mouvements du plongeur.

Rennes, ville qui accueillera le 3 juin les critères nationaux, possède un équipement aussi complet. Le plongeur est même équipé d'un ascenseur, ce qui n'est pas un gadget quand le champion effectue une trentaine de sauts dans sa séance d'entraînement...

Deux lillois prendront déjà la route de Rennes cette année. Nathalie et Christophe emporteront tous les espoirs de la poignée de plongeurs lillois bien décidés à bâtir une solide équipe dans les prochaines années.

Une équipe digne d'une piscine olympique complète... pour peu que l'on y prenne garde.

en architecture, c'est le maçon qui a le dernier mot.

C'est pour cela que nous avons sélectionné les meilleures équipes sur toute la France : terrassiers, maçons, plombiers, carreleurs. Ce que nos architectes ont bien pensé sera bien fait.

Double vitrage :
isolation optimum,
économies de chauffage.

Charpente traitée.

Maçonnerie traditionnelle :
épaisseur 31 cm

Crépi massif :
protection contre
les infiltrations.

Plantation gratuite
d'arbres
et arbustes.

Volets de bois
devant et derrière.

Fondations traditionnelles
sur terre-plein.

un exemple parmi la gamme SEMI : Datcha IV - Prix : 123.400 F.
Prix régional construction ferme et révisable, tarif au 1/4/78

SEMI, GMF, DEJA 64.000 MAISONS CONSTRUITES EN FRANCE

Envoyez-moi gratuitement et sans engagement toute la documentation MAISONS SEMI avec des descriptifs, des plans, des exemples de financement :

Nom _____

Adresse _____

Tél. _____

**MAISONS SEMI
GROUPE MAISON FAMILIALE**

Avenue du Cateau - B.P. 18 - 59405 CAMBRAI CEDEX - Tél. (20) 83.92.00

Mémo - Juin 78

« Allez le L.O.S.C. ! »



Amateurs, professionnels et supporters s'étaient donnés rendez-vous le Lundi 5 Juin dans le grand hall de l'Hôtel de Ville.

Ils étaient plus de 1500 venus fêter le retour du Lille Olympique Sporting Club au sein de l'élite du

football français et le titre de champion de 2ème Division. Puissent tous les nordistes reprendre la route du magnifique stade Grimonprez-Jooris pour encourager ces joueurs qui porteront bien haut les couleurs de Lille et de la région tout entière.

36 ans au service des transports publics

Une interview de
Monique BOUCHEZ

Jean QUENEHEM, après 36 ans de service à la C.G.I.T., s'apprête à partir en retraite. C'est un homme simple, très souriant, très avenant qui parle facilement de son métier. Un métier qu'il aime beaucoup et dont « LE PUBLIC NE PERÇOIT PAS LA COMPLEXITE ». En effet, quel est le Lillois qui pense, lorsqu'il roule en autobus, aux heures de travail qui sont passées dans les bureaux pour faire fonctionner le plus efficacement possible les transports urbains ? Les chauffeurs de bus, eux-mêmes, ne pourraient pas remplir leur difficile conduite, si quelqu'un n'avait pas organisé pour eux, tous les circuits et prévu les roulements du personnel et des voitures.

LE DEROULEMENT D'UNE CARRIERE

« J'ai progressé petit à petit dans la hiérarchie et cette progression m'a fait faire chaque fois des découvertes nouvelles », explique Jean QUENEHEM avec une certaine fierté.

En effet, il a débuté comme receveur dans un tramway en 1942, six mois plus tard il devenait « encaisseur » c'est-à-dire que sa fonction consistait à réapprovisionner le stock de billets de tous les receveurs. Puis la guerre l'a contraint à partir en Allemagne pour du « travail obligatoire » (S.T.O.). A son retour en 1945, il a retrouvé un poste dans « le service de la voie », il s'agissait alors de faire rouler correctement les trams en surveillant l'entretien des voies.

Enfin, après un bref recyclage en 1955, il est entré au « service du mouvement » qui a pour tâche essentielle d'organiser le trafic de voyageurs et de mettre en œuvre le personnel et le matériel nécessaires à la bonne marche de ce trafic. Dans ce service, il a d'abord été rédacteur principal, puis sous-chef de bureau, et inspecteur

de mouvement, pour finir inspecteur principal. En partant en retraite aujourd'hui, il emporte de très bons souvenirs d'une vie de travail où ont régné une grande camaraderie et un véritable esprit d'équipe.

ETABLIR LES HORAIRES DES VOYAGEURS

« En tant qu'Inspecteur du Mouvement je suis chargé d'établir les horaires pour les voyageurs et d'organiser le roulement du personnel. C'est une tâche très complexe puisque personne n'est jamais parvenu à la faire résoudre par un ordinateur ».

M. QUENEHEM, pour expliquer son travail, montre le graphique qu'il vient d'établir. Un graphique dont les multiples lignes représentent les voitures en circulation et qui porte en ordonnées les horaires (de 5 minutes en 5 minutes) et en abscisse les terminus ou points de passage et de régulation.

« Je connais ces graphiques par cœur, et à travers eux, je sens vivre tout le réseau à tout moment. Ainsi, je peux vous dire qu'à cette heure-ci, l'autobus de la

ligne 1 se trouve normalement place Leroux de Fauquemont et prend 4 voyageurs (c'est la moyenne établie pour cette heure) ».

« Un jour la Direction a voulu nous tester par rapport aux résultats d'une enquête réalisée sur ordinateur et qui avait demandé toute une recherche et bien nous n'avons fait que 0,4 % d'erreurs ! ».

C'est à partir de ces graphiques que sont réalisés les horaires des voyageurs, horaires chronologiques qui comprennent 210 feuilles différentes, affichées dans 885 cadres installés aux arrêts de bus.

La confection des horaires d'été et d'hiver représente un travail considérable ; d'autant plus que ceux qui sont remis aux chauffeurs sont différents de ceux des voyageurs, puisque établis pour chaque voiture (184 en heures de pointe, 95 à 106 en heures creuses).

COORDONNER LE TRAVAIL DES CHAUFFEURS

« Nous devons calquer les services du personnel sur le roulement des voitures, en tenant compte des battements,



(un minimum de 10 % du temps des courses est consacré au battement), soit celui occasionné par les encombrements, soit celui qui est indispensable pour permettre aux chauffeurs de se détendre. Il faut savoir que chaque jour le conducteur d'autobus effectue près de 500 déboitements... ce qui met leurs nerfs à rude épreuve... Nous devons compter aussi avec les congés, les « contraintes légales et locales ». Nous avons ainsi quotidiennement 270 services à établir.

Un chauffeur fait une journée de travail de 7 h 18' et a droit, chaque semaine à deux jours de repos consécutifs. Et, comme la veille de « son repos » il est de service le matin, et que le lendemain de celui-ci il reprend son service l'après-midi, il peut, en fait, compter sur 3 jours de repos hebdomadaire.

Tous ceux qui ont un peu d'ancienneté arrivent facilement à situer sur le calendrier un an à l'avance leurs jours de liberté.

Quant aux vacances, elles sont prises par roulement une année pendant la bonne période (juillet ou août), l'autre année en avril, mai et juin, ou septembre et octobre.

C'est à M. QUENEHEM qu'il revient, avec son équipe, de coordonner tout le travail, de prévoir le remplacement des absents. Chaque voiture doit toujours avoir un chauffeur... et dans « le service du mouvement, on est en perpétuel mouvement ».

« Il faut être capable de renvoyer une voiture supplémentaire, quant aux heures de pointe et aux jours d'affluence... certains voyageurs sont restés sur le trottoir. Ceux-ci sont exigeants, ils ne comprennent pas toujours que les retards sont dus aux encombrements et à la densité de la circulation, et que nous n'en sommes pas responsables ».

En ce qui concerne les contacts avec le personnel ; si M. QUENEHEM ne connaît pas les 411 chauffeurs de la C.G.I.T., il en rencontre beaucoup, et par les rapports qu'il a avec leurs délégués syndicaux, il perçoit bien leurs problèmes... Aussi, n'a-t-il jamais eu le temps de s'ennuyer.

RETOURNER A LA TERRE

Mais la prochaine retraite ne va-t-elle pas le laisser inactif et

désemparé ? « Certainement pas, car j'ai beaucoup de projets », répond-il avec enthousiasme.

« D'abord, je vais retourner à la terre, car j'habite la campagne et je vais pouvoir cultiver mon jardin. Je pourrai m'occuper de mes quatre petits-enfants, jusqu'ici seule ma femme avait cette joie. Et puis, moi qui ai passé ma vie à faire voyager les autres, je vais pouvoir, à mon tour, voyager et connaître d'autres pays.

J'aime beaucoup la photographie, je pourrai rapporter de beaux souvenirs... Enfin, j'ai ma passion : la philatélie, j'ai déjà de très belles collections de timbres, je vais pouvoir y consacrer plus de temps... ! ».

Bonne retraite M. QUENEHEM, et merci de nous avoir facilité nos transports dans l'agglomération lilloise.

société nord-france d'entreprises générales et de constructions en béton armé

siège social :

21, avenue Victor-Hugo - 75116 PARIS
Tél. 553.05.89 - Télex 611075

Secteur Nord.
direction commerciale :
FORUM, 43, rue G.-Delory, LILLE
Tél. (20) 51.46.32 - Télex 110129

Direction technique :
Zone industrielle B.P. 33
LA CHAPELLE-D'ARMENTIERES
Tél. (20) 77.14.67 - Télex 130600

BATIMENTS — TRAVAUX PUBLICS



burotecno

20, rue J. Maillotte
LILLE - Tél. 57.07.11.

A votre service sur 1300 m² d'exposition
et dépôt pour vous présenter

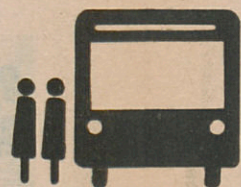
Mobilier de bureau
métallique et bois

Mobilier de bureau
direction

Mobilier scolaire
et de collectivité

Architecture intérieure
agencement et décoration

Machines à écrire
et à calculer



Au service de tous, les transports lillois sont "sympas"

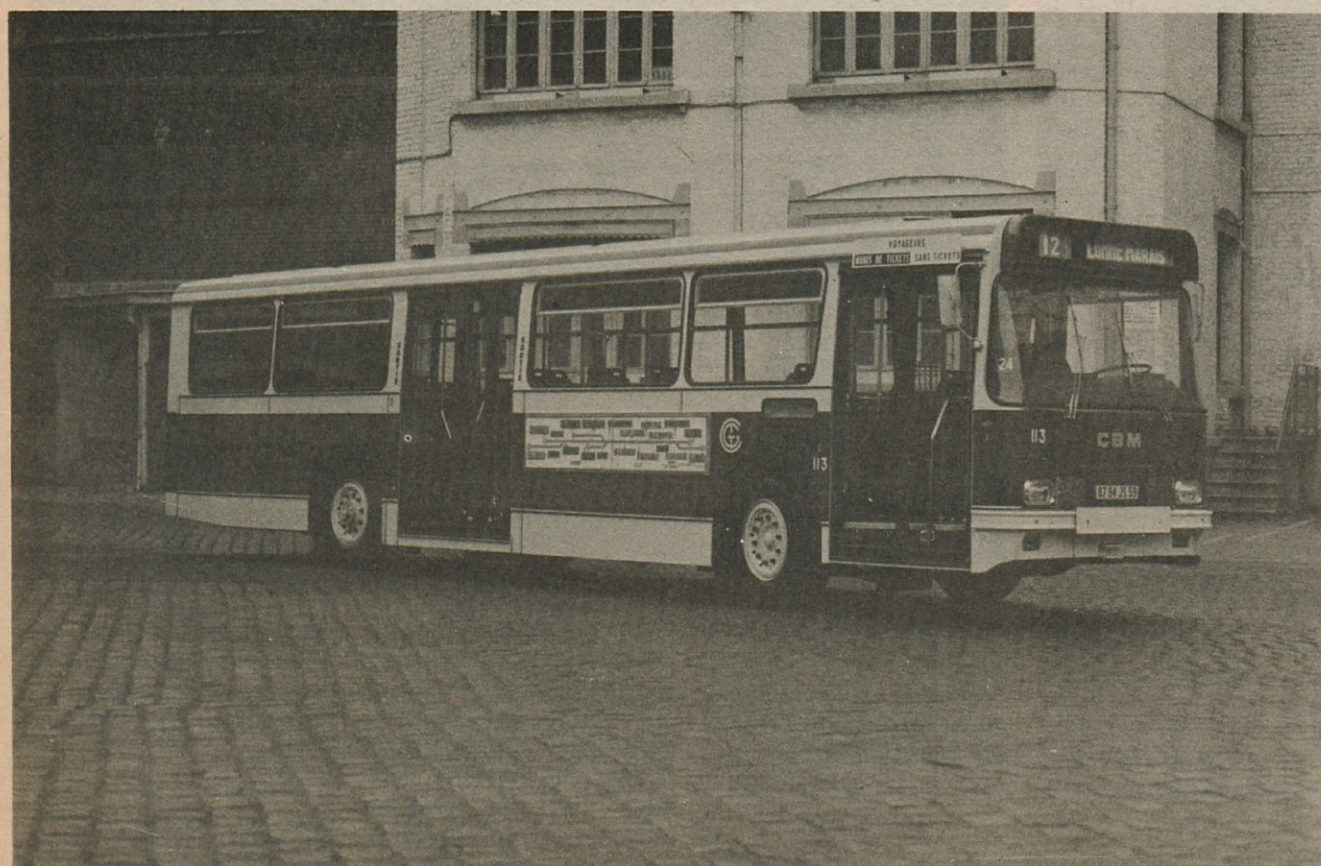


Photo Jacques Potreau

Les derniers autobus s'agenouillent à la montée des voyageurs

LE CONFORT ! JUGEZ VOUS-MEME

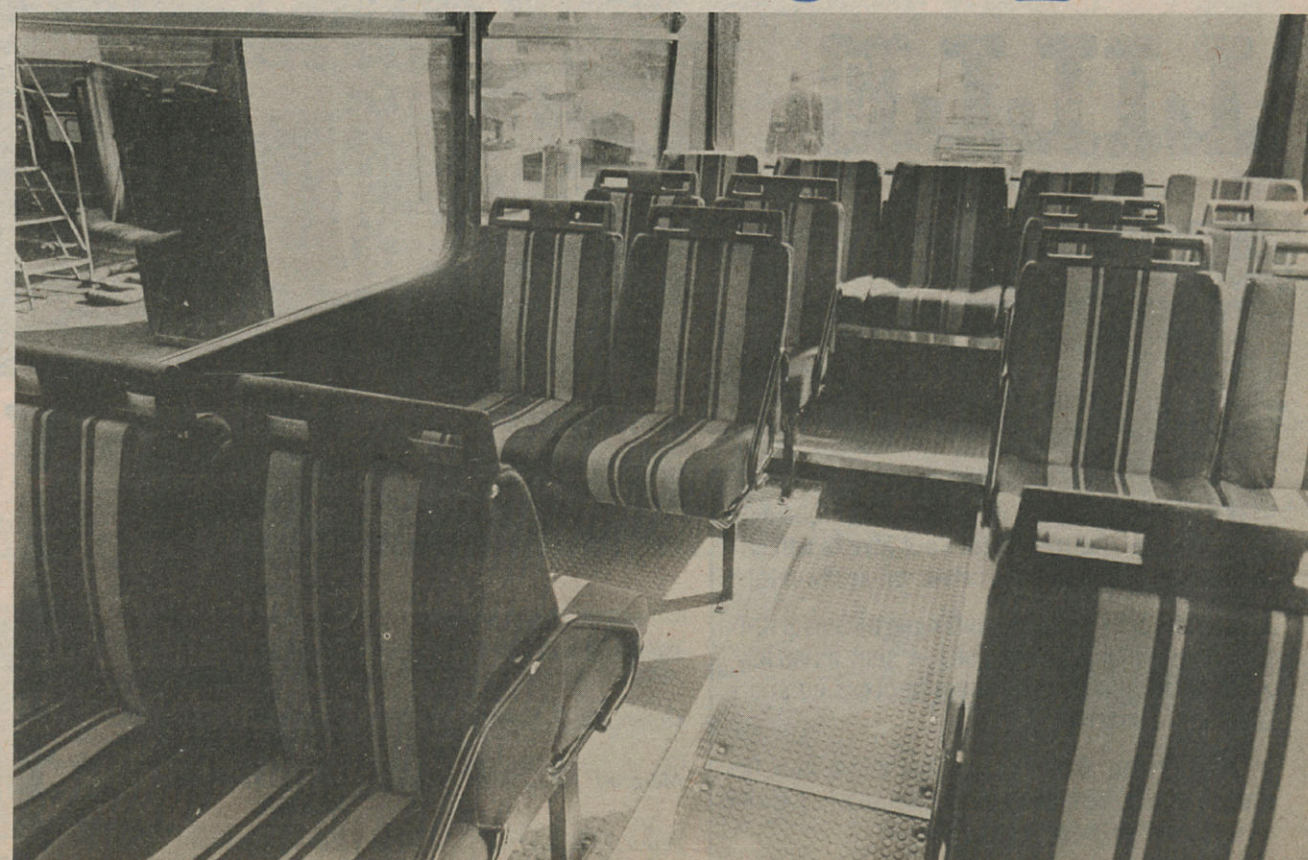
- Meilleure accessibilité grâce à l'agenouillement de la carrosserie à chaque arrêt.
- Nette réduction des gaz d'échappement.
- Suspension grand confort.

QUELQUES CHIFFRES EN 1977

- Longueur du réseau : 244 km
- Nombre de voyageurs transportés par an : 29.600.000.
- Kilométrage total effectué par tous les autobus en une année : 8.200.000
- Nombre d'autobus en parc : 216.
- Effectif moyen du personnel : 616 personnes dont 400 conducteurs.

LE CONFORT ! APPRECEZ-LE..

- Sièges souples garnis de tissu dont les dossiers sont munis de poignées de caoutchouc anti-choc.
- Insonorisation poussée du moteur.



Des intérieurs plus confortables



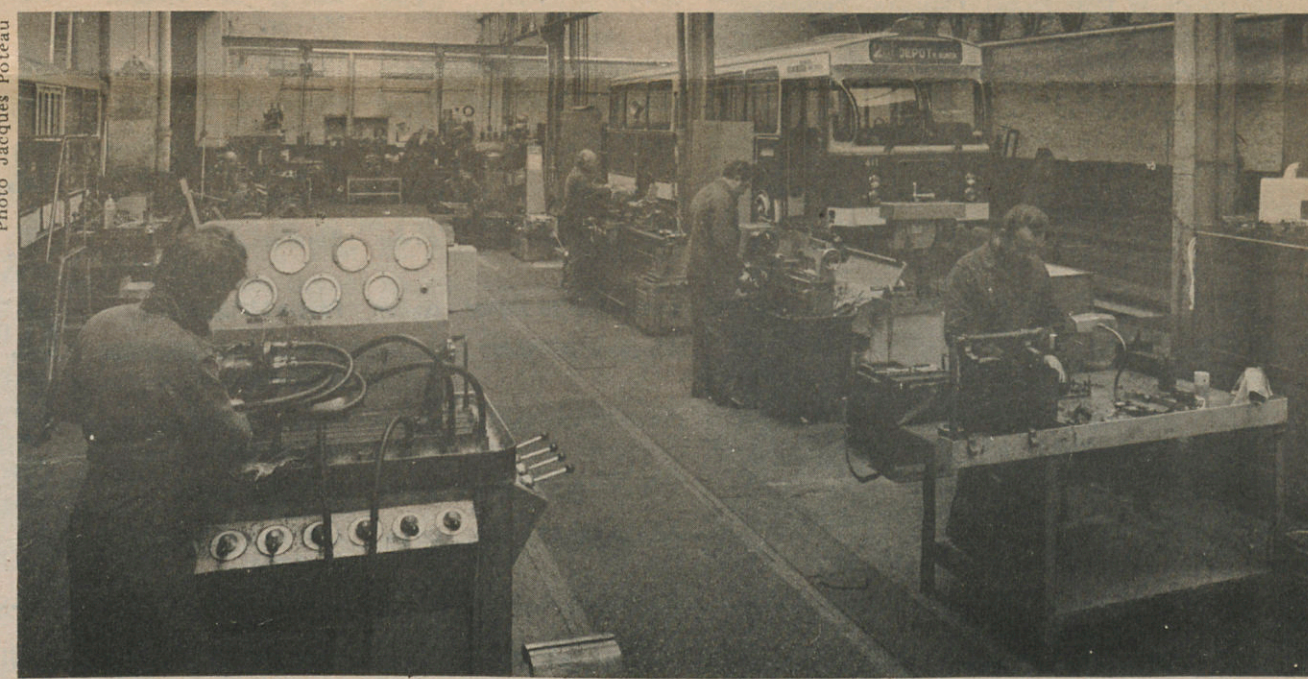
Mesures prises par les collectivités locales

LEUR REGULARITE

- 4 km 400 de site propre et de marquage au sol des arrêts ont contribué à l'amélioration de la régularité des autobus.
- D'autres mesures favorables au transport en commun suivront...



- Un entretien très poussé prépare un matériel qui se doit de répondre aux exigences d'un service public difficile et aux impératifs de sécurité.



L'entretien des véhicules



DESTINATION SECTIONNEMENTS

- Horaires, tarifs font l'objet d'une information soutenue sur la voie publique et, en cas de changement, aux domiciles par dépliants et prospectus.
- Le personnel et les hôtesses du réseau sont constamment à la disposition des clients.



UN PERSONNEL DE QUALITE...

- dont le perfectionnement est sans cesse remis en cause - Métier agréable certes mais difficile car souvent ingrat.
- Un exemple : le conducteur déboîte de ses arrêts plus de 500 fois dans une journée de travail.

1er JANVIER 1978

- L'harmonisation des titres de transports sur les deux réseaux a bien eu lieu, comme prévu, le 1er Janvier 1978.
- Annoncée par une large campagne d'information par voie d'affiches, de dépliants et de notices d'utilisation des nouveaux titres de transports, cette opération a reçu un accueil très favorable de la clientèle.



Choisissez vous-même votre tarif...

vous voyagez occasionnellement... TARIF de DETAIL

vous voyagez souvent... TARIF GENERAL

vous voyagez régulièrement... TARIF REDUIT

BILLET vendu dans la voiture

Planche de 20 tickets

Planche de 5 tickets

— 10 voyages —

— Vendue chez les dépositaires

— Oblitérez, pliés en accordéon

— Oblitérez un seul côté de ticket

— par voyage, grille au dessus

Prix de chaque voyage

1	2	3	4
Section	Sections	Sections	Sections
			et plus

2,20	2,75	3,30	3,85
			Frs

1,16	1,74	2,32	2,90
			Frs.

1,06	1,42	1,77	2,13
			Frs.

LES TICKETS SONT UTILISABLES SUR LES 2 RESEAUX C.G.I.T. et S.N.E.L.R.T.

VACANCES

à LILLE

Si vous restez à Lille pendant ces vacances, n'oubliez pas que vous pouvez :

- **NAGER** : à la piscine Marx Dormoy, à celle de Fives (Rue du Long Pot), à celle de plein air (Rue d'Armentières).
- **vous PROMENER** : dans les différents parcs et jardins. La roseraie du jardin botanique est en pleine floraison ; et c'est peut-être la saison la plus agréable pour y passer un après-midi.
- **MARCHER** : au Bois de Boulogne ou au Jardin des Dondaines, dont les allées sont ouvertes aux sportifs qu'ils pratiquent le cross ou simplement la marche.
- **PÊCHER** : au Grand Carré aménagé depuis peu, et ouvert aux adeptes de la ligne (il paraît que les prises sont bonnes !...).
- **vous CULTIVER** : en vous rendant aux Musées Municipaux, celui des Beaux Arts (Place de la Préfecture), l'Hospice Comtesse (Rue de la Monnaie), au Musée Industriel (Rue des Lombards) et à celui d'Histoire Naturelle (19, Rue de Bruxelles). Outre ces quatre Musées Municipaux, il existe également un Musée Diocésain d'Art Religieux, dans la Crypte de la Cathédrale Notre-Dame de la Treille et un Musée d'Égyptologie (9, Rue Angelier).
- **LIRE** : à la Bibliothèque Municipale (Rue Édouard Delesalle), ou dans une des annexes implantées dans les quartiers.
- **FLANER** : dans les rues piétonnes, paresser à la terrasse des cafés de la rue de Béthune ou de la Grand'Place, prendre le temps de découvrir d'autres aspects de Lille, ville de loisirs.



Samedi 1er Juillet	à pied	Vers la Porte de Paris
Dimanche 2 Juillet	en car	Lille agrandie
Mercredi 5 Juillet	à pied	Le Vieux Lille
Jeudi 6 Juillet	à pied	Beaux Arts : « Art et Civilisation dans la 1ère moitié du XIXe siècle »
Samedi 8 Juillet	en car	Bondues et Septentrion
Dimanche 9 Juillet	en car	Citadelle (circuit des Fortifications)
Mercredi 12 Juillet	à pied	Vers la Porte de Roubaix
Jeudi 13 Juillet	à pied	Beaux Arts : « Réalisme et Impressionnisme »
Samedi 15 Juillet	à pied	Autour de l'Hôpital Militaire
Dimanche 16 Juillet	en car	Villeneuve d'Ascq
Mercredi 19 Juillet	à pied	Vers la Porte de Paris
Jeudi 20 Juillet	à pied	Beaux Arts : « Peinture et Sculpture contemporaines »
Samedi 22 Juillet	en car	Bondues et Septentrion
Dimanche 23 Juillet	en car	Pévèle Mélançois
Mercredi 26 Juillet	à pied	Autour de l'Hôpital Militaire
Jeudi 27 Juillet	à pied	Beaux Arts : « Le Moyen Age »
Samedi 29 Juillet	à pied	Le Vieux Lille
Dimanche 30 Juillet	en car	Lille Ancienne et Moderne

Visites guidées

Mercredi 2 Août	à pied	Autour de l'Hôpital Militaire
Jeudi 3 Août	à pied	Beaux Arts : « La Renaissance »
Samedi 5 Août	à pied	Vers la Porte de Paris
Dimanche 6 Août	en car	Lille agrandie
Mercredi 9 Août	à pied	Le Vieux Lille
Jeudi 10 Août	à pied	Beaux Arts : « Le XVIIe siècle »
Samedi 12 Août	en car	Bondues et Septentrion
Dimanche 13 Août	en car	Ronchin-Seclin
Mercredi 16 Août	à pied	Vers la Porte de Roubaix
Jeudi 17 Août	à pied	Beaux Arts : « Le XVIIIe siècle »
Samedi 19 Août	à pied	Le Vieux Lille
Dimanche 20 Août	en car	Citadelle (circuit des Fortifications)
Mercredi 23 Août	à pied	Autour de l'Hôpital Militaire
Jeudi 24 Août	à pied	Beaux Arts : « Le XIXe siècle »
Samedi 26 Août	en car	Bondues et Septentrion
Dimanche 27 Août	en car	Villeneuve d'Ascq
Mercredi 30 Août	à pied	Vers la Porte de Paris
Jeudi 31 Août	à pied	Beaux Arts : « Le XXe siècle »

Pour ces visites, Rendez-vous 15 h au Palais Rihour.

pour les enfants...



C'est un constat que l'on peut faire chaque année : les conditions de vie de nombreux Lillois ne leur permettent pas de prendre de vacances.

Aux familles qui ne peuvent quitter Lille ou qui ne partent que pour un mois reste posée la question des enfants : que faire d'eux pendant l'été, comment les occuper, les inciter à ne pas passer les beaux jours abrutis devant la sacro-sainte télévision ?

La caisse des écoles de Lille leur fournit une réponse. Des centres aérés accueillent entre deux et trois mille enfants de 2 à 16 ans du début juillet à la fin août.

Ces centres offrent aux jeunes citadins, cloués à Lille, une série d'activités fort diverses. Encadrés par des animateurs diplômés, les enfants décident eux-mêmes de leur emploi du temps, choisissant entre la natation, le sport, les ballades, la découverte des musées...

Une nouvelle politique des centres aérés se dessine en effet depuis plusieurs années à l'activisme « à tout prix » (occuper les enfants, les obliger à participer à des activités...) les responsables des centres aérés ont substitué un programme « à la carte » où chacun est libre de choisir ce qui lui convient.

La part de créativité des enfants contribue à modifier le traditionnel centre aéré. Eux-mêmes inventent et proposent des activités (par exemple : l'an dernier une équipe de clowns a été mise sur pied à leur initiative...)

Il s'agit aussi pour les animateurs de prendre en compte les nouvelles orientations de l'école, qui glisse peu à peu vers le loisir et l'ouverture vers le monde extérieur. Il faut donc éviter de proposer aux enfants des activités qu'ils ont eu l'occasion de pratiquer dans le cadre scolaire.

Parmi les activités proposées il y a bien sûr l'équitation, les traditionnelles ballades à vélo avec hébergement en camping pour les plus âgés, dans le cadre de la « découverte de la nature », la piscine, les visites au parc de la Chanterelle et au zoo d'Englos, mais on prévoit aussi l'initiation au tennis pour de nombreux petits Lillois (dans le cadre de l'école de sport de tennis), la formation d'un orchestre de percussions, et une série de compétitions annuelles entre centres, sous le sigle bien connu d'intervilles.

Ces rencontres concernent les centres aérés d'Hellemmes, Ronchin, Lille et Lambersart.

Ils se dérouleront dans chacune de ces villes. Chaque centre fera concourir trois équipes une de petits (8-9 ans) une de moyens (10-12 ans) et une des grands (12-14 ans).

En juillet, les journées interville se dérouleront :

- Le mercredi 12 juillet au centre aéré de la Carnoy à Lambersart.
- Le mercredi 19 juillet au centre aéré de la Guinguette à Hellemmes
- Le vendredi 21 juillet au centre aéré de Ronchin.
- Le mercredi 26 juillet dans la plaine de Jeu des Dondaines à Lille.

Les kermesses d'été

2 Juillet	KERMESSE DES MOULINS
16 Juillet	KERMESSE Place Saint-André
23 Juillet	KERMESSE Rue du Faubourg de Béthune
30 Juillet	KERMESSE Quartier du Buisson Pellevoisin
6 Août	KERMESSE DE WAZEMMES Place de la Nouvelle Aventure
13 Août	KERMESSE Rue du Faubourg des Postes
du 13 au 15 Août	KERMESSE DE FIVES Rue Eugène Jacquet
20 Août	KERMESSE St SAUVEUR Avenue Eugène Varlin
du 26 Août au 24 Septembre	GRANDE FOIRE au Champ de Mars - Esplanade



alix frederic

MODE - INDUSTRIE - PUBLICITE
MARIAGE - PORTRAIT - REPORTAGE

97, Rue Foch - 59120 LOOS-LES-LILLE - Tél. (20) 57.68.08



pour les aînés...

Les espaces verts

JARDIN VAUBAN	Centre
JARDIN DE LOISIRS DES DONDAINES	Centre
SQUARE DESROUSSEAUX	Centre
SQUARE DU REDUIT	Centre
SQUARE BIRWOOD	Centre
JARDIN DE WAZEMMES	Centre
SQUARE DU PEUPLE BELGE	Nord
SQUARE JUSSIEU DUTILLEUL	Nord
JARDIN DE LA PORTE DE GAND	Nord-Est
SQUARE LARDEMER	Nord-Est
JARDIN DES MERES	Est
SQUARE LEGRAND	Est
SQUARE JUSSIEU	Sud
JARDIN DE LOISIRS DU SUD	Sud
JARDIN DE MARQUILLIES	Sud-Ouest
SQUARE LEONARD DE VINCI	Sud-Ouest
AIRE DE JEUX DES BOIS BLANCS	Ouest

En août, les dates suivantes ont été retenues :

- Le vendredi 4 août au centre aéré de Ronchin.
- Le mercredi 18 août au centre aéré de la Guinguette à Hellemmes.
- Le mardi 22 août dans la plaine de Jeu des Dondaines à Lille.

Les animateurs appellent les parents qui en ont la possibilité à venir soutenir les différentes équipes.

Ces rencontres permettront des échanges et des contacts de centre à centre, contacts déjà amorcés les années précédentes à travers des matches, des rencontres sportives, des sorties communes.

Des échanges auront lieu également avec des centres aérés d'autres régions ou de l'étranger, au cours desquelles les enfants feront découvrir Lille à leurs invités.

Nous vous rappelons que les centres aérés s'adressent à tous les enfants lillois.

Les inscriptions doivent être prises dans le courant du mois de juin.

Le prix de la journée, transport, repas du midi et goûter varie entre 1,60 F et 8,50 F selon les revenus de la famille.

Ils seront ouverts du 4 au 28 juillet (à l'exception du 14 de ce mois) et du 1er au 31 août (à l'exception des 14 et 15 de ce mois).

Les garderies d'enfants fonctionneront également dans les conditions normales pendant cette période. Enfin le chalet de St Gervais, qui appartient à la ville de Lille, accueillera cette année encore 60 petits Lillois à la montagne.

La retraite, la soixantaine : combien de personnes ont vu arriver ce qu'on dénomme « 3e âge » avec crainte et appréhension. Crainte de journées vides, de l'ennui, appréhension des difficultés économiques, peur de se sentir inutile, rejeté d'une société fonctionnant sur le mode de la production et du profit...

Toutes ces angoisses sont largement justifiées, mais peu à peu se dessine une évolution du 3e âge, qui tend à devenir un âge heureux, celui où l'on réalise (si toutefois les moyens financiers le permettent) tous les rêves qu'on « n'a pas eu le temps » de réaliser pendant la vie active. Les enfants, les quarante heures de travail hebdomadaires rognent trop souvent les ailes de l'imagination et vous laissent emplis de regrets : « Ah si j'avais pu, j'aurais fait ça, et ça, et ça... ».

Il n'est pas trop tard pour commencer à 60 ans de faire précisément ce qu'on s'est interdit des années durant ; du sport, aller au cinéma, au théâtre, flâner simplement devant les vitrines, lire, prendre des vacances...

En cette période pré-estivale les propositions de « vacances 3e âge » fleurissent.

Depuis plusieurs années les professionnels du tourisme prennent la mesure de ce nouveau marché, qui concerne 15 % de la population soit 10 millions de personnes.

Mais trop souvent, le 3e âge est considéré par les agences de voyage comme un réservoir de remplissage de basse saison. Combien de produits « 3e âge » sont en fait la déclinaison déguisée de propositions qui n'ont jamais été conçues pour cette clientèle et qui lui sont offertes uniquement par défaut...

Pourtant quelques organismes se sont attachés à concevoir des vacances réellement adaptées aux exigences du 3e âge, et offrent des séjours intéressants et accessibles financièrement.

Parmi eux, la Caisse Régionale d'Assurances Maladie de Lille s'est penchée vers ce problème et propose des solutions satisfaisantes.

De la Bretagne à la Côte d'Azur, en passant par la Corse, 12 établissements peuvent accueillir 6.000 personnes.

Il suffit pour en bénéficier d'être retraité du Régime Général.

La participation est calculée en fonction des revenus. Elle reste, dans tous les cas, relativement modeste.

2 nouveaux séjours expérimentaux sont proposés dans ce cadre à partir de Juin 78. Il s'agit d'un séjour de 15 jours en Tunisie ou aux Baléares.

Pour en Bénéficier, il suffit d'écrire à la Caisse Régionale d'Assurances Maladie, 13 boulevard Vauban à Lille, ou de se rendre au service social de la Caisse Primaire la plus proche de son domicile.

Tous les établissements qui vous accueilleront sont de grande qualité (Hôtels 3 étoiles, maisons de vacances). Une animation est assurée par des animateurs professionnels, particulièrement formés aux loisirs du 3e âge. Parmi les autres organismes

qui organisent des séjours similaires, citons l'O.C.C.A.J., association à but non lucratif - qui d'abord spécialisée dans le tourisme populaire (jeunes et familles), s'est peu à peu tournée vers le 3e âge.

Là aussi, les conditions matérielles sont relativement accessibles. et un encadrement est assuré par des animateurs formés spécialement dans une école de Lyon.

L'O.C.C.A.J. offre des séjours en France. Dans le Cantal, les Pyrénées, les Alpes, mais aussi la découverte d'autres horizons avec l'Espagne, la Tunisie, le Maroc, la Yougoslavie, Madère, la Roumanie, etc...

Son adresse : O.C.C.A.J., 66 rue Jeanne d'Arc - 59000 LILLE - Tél. : 54.96.63.

V.A.L. Association de loi 1901, créée pour gérer des villages de vacances dans la région du Massif central, créée en 69, elle gère 18 installations de séjours familiaux, des classes de neige, des colonies de vacances...

Son adresse : V.A.L., 31 rue Eugène Gilbert - 63000 CLERMONT FERRAND - Tél. : 16 (73) 93.08.75.

Le C.N.R.O., caisse de retraite, propose des séjours à tous les retraités et aux veuves quelles que soient leur durée de carrière. Les départs sont prévus à partir de Lille, où vous prendrez l'avion (aéroport de Lesquin).

Pour vous inscrire, il faut vous adresser à un bureau d'informations C.N.R.O. Les séjours se font en Tunisie, en Corse et à Chorges (près de Grenoble).

Pour la Tunisie, si vos ressources sont inférieures (annuellement) à 18.000 F (personne seule), ou à 36.000 F (couple), votre séjour sera calculé sur la base de 5 % de vos ressources annuelles (pour un séjour de 14 jours).

Si vos ressources annuelles sont supérieures à 18.000 F (pour une personne), ou 36.000 F (couple), votre séjour vous coûtera 6 % de vos ressources annuelles.

Les conditions sont identiques pour la Corse. Il s'agit d'un prix tout compris, animation incluse.

Son adresse : C.N.R.O., 111 rue Royale - LILLE - Tél. : 55.59.91.

L'U.R.N.A.R., autre caisse de retraite, organise également des vacances spéciales 3e âge.

Pour tous renseignements, téléphonez au 54.09.19 ou adressez-vous : 124 rue Jacquemart Gielée - LILLE.

Enfin, si vos ressources ne vous permettent pas de partir avec l'un des organismes indiqués, sachez que les petits frères des pauvres organisent des voyages avec une participation minimum. Vous pouvez les contacter soit par téléphone au 51.18.68 ou à leur local : 24 rue Jean Moulin à LILLE.

Et le Bureau d'Aide Sociale de Lille organise le 15 Juin, une journée à la mer en autobus. (Bureau d'Aide Sociale, rue des Fossés - LILLE).

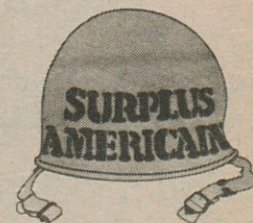
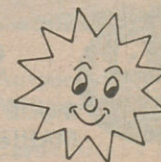
Quelle que soit la solution que vous adopterez, bonnes vacances à tous...

A deux pas de chez nous...

Englos	5 km de Lille (Aut. Dunk.) Lille, sortie Lomme)	CENTRE ANIMALIER Jeux pour enfants, zoo, ferme des enfants... <i>Ouvert tous les jours de 15 h à 18 h 30</i> Adultes : 5 F — Enfants : 3 F — Tarifs groupe.
Genech	16 km de Lille (crois. des D. 90 et D.145)	Sentiers de promenades, animaux en liberté, pique-nique, buvettes, sandwiches, restaurant le dimanche midi. <i>Ouvert tous les jours</i> Adultes : 4 F — Enfants : 2 F — Tarifs groupe
Bois de Boulogne	Lille	Promenades en barques, en poneys, petit train, jardins d'enfants, animaux, pêche, pique-nique, buvettes, restaurant. <i>Ouvert tous les jours</i>
Jardin des Plantes	Lille Bd-Défenseurs	Grande serre équatoriale, serres exotiques, jardin botanique
Berge de la Deûle	Lille	Ecole de canoë kayak, pêche, barques
Phalempin	16 km de Lille	Château de l'Hermitage, pêche, théâtre de verdure avec représentations, 3 ha de plans d'eau, 3 km de sentiers pédestres, aire de pique-nique

Phalempin	16 km de Lille	Forêt, jeux au hameau du Plouïch, promenades, pêche, équitation, dancing, restaurants <i>Ouvert tous les jours</i>
Roubaix Parc Barbieux	7 km de Lille N. 350 A	LE BOL D'AIR : Barques, pédalos, minigolf, jeux pour enfants, pétanque, restaurants, brasseries, pique-nique <i>Ouvert tous les jours</i>
Tournignies	17 km de Lille (D. 54)	Parc, jeux pour enfants, promenades, pique-nique, étangs de pêche (7,50 F par jour) Entrée du Parc — Adultes : 1,50 F — Enfants : 1 F <i>Ouvert tous les jours</i>
Verlinghem La Chanterelle	18 km de Lille (D. 57)	Animaux, centre artisanal, jeux pour enfants, poneys, marionnettes, acrobaties... Restaurant sur réservation, pique-nique Adultes : 6 F — Enfants : 3 F — Tarifs groupe <i>Ouvert tous les jours</i>
Villeneuve d'Ascq	9 km de Lille (Aut. de Gand)	PARC URBAIN DU HERON Pêche, pédalos, barques, évolution modèles réduits, voiliers, bateaux moteurs, promenades sentiers balisés, poney club.

CAMPING

28 rue Jeanne Maillotte
59000 LILLE

Festival de la Côte d'Opale

1er Juillet	Berck sur Mer (120 km de Lille)	Petite Salle des Sports	Orchestre des Jeunes de l'Orchestre de Paris Direction : J.C. CASADESUS
du 4 Juillet au 11 Juillet	Boulogne sur Mer (120 km de Lille)	Cinéma « Lumière »	« LE CINEMA BRITANNIQUE » Films, débats, animations
8 Juillet	Montreuil sur Mer (105 km de Lille)	Citadelle de 14 h à 18 h	Fête Folk « LE REVE CELTIQUE » avec la participation de la Bretagne, l'Angleterre, la Cornouailles et l'Irlande
13 Juillet	Boulogne sur Mer (120 km de Lille)	Théâtre Municipal	JAZZ CONTEMPORAIN avec Larry CORYEL et Philippe CATHERINE
15 et 16 Juillet	Hardelot (120 km de Lille)	Country-Club	MUSIQUE CLASSIQUE avec I. MUSICI JAZZ avec D. GILLESPIE
15 et 16 Juillet	Le Touquet (120 km de Lille)	Palais de l'Europe	le 15 : DANSE CONTEMPORAINE avec la Compagnie BAGOUET — le 16 : DANSE CONTEMPORAINE avec la Compagnie BLASKA.
du 22 Juillet au 28 Juillet	Calais (115 km de Lille)	Palais des Sports	Animation « DANSE DANS LA VILLE » avec le PLATEAU BASCULE de Lyon.
3 et 4 Août	Montreuil sur Mer (105 km de Lille)	Abbatiale Saint-Saulve, 21 h	JAZZ NEW-ORLEANS, Parade animation avec des groupes régionaux, films, expositions, concert de gala le 28.
du 7 Août au 13 Août	Le Touquet (120 km de Lille)		RECITAL DE MUSIQUE ANCIENNE par le Clementic Consort de Vienne Semaine de la Musique Classique JAZZ CONTEMPORAIN

Lunettes de soleil correctrices :
185 F seulement**STEPHAN**370, rue Léon-GAMBETTA - LILLE
OPTIC 2000**CORSETS GERMAINE**

Spécialistes des grandes marques

CHANTELLE - BOLERO

SILHOUETTE - EMPREINTE

* Vacances d'Été

ROBES et MAILLOTS de BAIN

148, rue Léon Gambetta - LILLE - Tél. 54.91.26.

**RAPID RETOUCHE
BOUTIQUE BIJOUX**

TEL. 55.27.75.

Rétouche de vêtements

Réparations

Transformations

DÉLAI RAPIDE

TRAVAIL SOIGNÉ

COUTURE

CADEAUX

BIJOUX

Nous perçons les

sans douleurs

A 100m de la gare - face Monoprix Molinel.

Vive
les locataires qui
deviennent propriétaires !

- Vous disposez d'un apport personnel réduit ?
- Vous occupez votre appartement de suite !
- Votre loyer de deux ans est réintégré à 100 % dans l'apport personnel !

C'EST POSSIBLE ! au

**PARC DES TROIS
CHATEAUX**rue de
la Carnoy

à LAMBERSART

des appartements 4 et 5 pièces avec garage

APPARTEMENT TEMOIN sur place,

lundi, jeudi, samedi après-midi

COMMERCIALISATION



75, rue de l'Hôpital-Militaire

LILLE

Tél. 52.83.83

18
Juin**foire de lille**18
Juin**FETE DE LA ROSE**

UN SUPER SPECTACLE DE VARIETES!!!

André VERCHUREN et son orchestre
ALAIN SOUCHON
AFRIC SIMONE

Peintre et poète, le président des artistes indépendants



Chaque année, dans le courant du mois de mai, les « ARTISTES INDEPENDANTS LILLOIS » organisent une grande exposition au Pavillon Saint-Sauveur. Il nous a semblé intéressant de présenter à nos lecteurs, Jacques HEYNDELS, l'actuel président de cette Association qui incarne bien l'un de ces artistes non professionnels que ce Groupement cherche à mettre en contact avec le public. D'une très grande sensibilité et d'une extrême modestie, cet agent itinérant de la Sécurité Sociale consacre son temps libre à peindre et à écrire des poèmes. Mais avant de parler de lui, ce qu'il fait difficilement, il a tenu à nous faire mieux connaître son association.

C'est l'amour de l'art, la volonté d'exprimer notre créativité qui nous rassemblent.

Tous cela M. HEYNDELS l'explique en faisant admirer et apprécier les qualités des différents exposants. Discrètement, il passe au-dessus de ses propres tableaux, comme si cela ne valait pas la peine d'en parler.

jours, pour terminer un tableau, car je suis un « besogneux » qui aime l'ouvrage bien fait.

« Mais, finalement, je préfère encore écrire car je trouve que c'est plus facile d'exprimer la réalité sur du papier par un poème que par une peinture sur une toile.

Depuis l'âge de 14 ans je n'ai jamais cessé d'écrire... Je jette une idée sur un papier et, un peu plus tard, je la reprends pour la développer. J'aime dénoncer la misère, les abus, la violence. Je ne cherche pas à charmer mais à convaincre. Je suis en quelque sorte un « écorché vif » qui veut, en étant sincère et direct, toucher les petites gens. Le compliment qui me fait le plus de plaisir, c'est celui qui vient de la femme de ménage, ou du balayeur qui m'arrête pour me dire « c'est beau » ».

Quand on demande à M. HEYNDELS s'il aime aussi dire lui-même ses poèmes, il répond oui avec enthousiasme, en se souvenant du temps où dans un groupe qui s'appelait « Le Grenier 72 », il fit un récital qui connut un certain succès... Peut-être, s'il en a le temps, renouvellera-t-il cette expérience.

Sans doute Jacques HEYNDELS ne sera-t-il jamais un très grand peintre, ni un très grand poète... mais pour lui le langage de la peinture et de la poésie est celui qui lui permet de mieux communiquer avec ses semblables et de leur exprimer ce qu'il a dans le fond du cœur.

Monique BOUCHEZ

Rencontrer le public

Notre but, explique Jacques HEYNDELS, est d'aider les artistes de tous âges, de toutes conditions et de tous styles, à rencontrer les publics les plus divers et les plus populaires possibles.

Seuls les professionnels n'ont pas accès à nos expositions car ils n'attendent pas après nous pour se faire connaître. Les Galeries de peintures ont cette vocation et leur permettent de vendre un certain nombre de leurs œuvres, ce qui est interdit chez nous.

Nous nous adressons aux amateurs et parmi eux à tous ceux qui n'ont même pas le soutien d'une Administration pour se faire connaître.

Souvent c'est après une exposition qu'ils viennent proposer leur candidature pour l'année suivante. Pour être agréés, ils doivent avoir obtenu l'accord d'une Commission devant laquelle ils présentent 3 ou 4 de leurs œuvres.

C'est cette commission qui juge si les tableaux ou les sculptures sont de

JE VOUS PRIE DE M'EXCUSER...

Je vous prie de m'excuser
De n'être ni débraillé, ni vulgaire, ni grossier...
Je vous prie de m'excuser
D'essayer d'être clair et de parler français...
De n'être ni érotique,
Ni... hermétique...
D'aimer chanter les braves gens,
Les amours vraies et le printemps,
Les petits Français moyens,
Justement sans moyens !...
Je vous prie de m'excuser
D'aimer les traditions,
De respecter toutes les opinions,
De n'être ni avec... Dupont, ni contre... Machin,
Mais simplement pour tous les humains,
Les sans grade, Français, Arabes ou Israéliens !...
Oui, humblement, je vous prie de m'excuser...
D'être... si démodé !...

Jacques HEYNDELS

qualité suffisante pour mériter d'être retenus.

Nous comptons actuellement une soixantaine de Membres, depuis les ouvriers d'usines jusqu'à des professeurs d'université, sans oublier les mères de famille et les retraités.

Les jeunes sont, hélas, plus rares. Sans doute nous jugent-ils trop conventionnels. Pourtant nous aimons la peinture moderne. Et souvent je dis à ceux qui se cherchent encore « faites une gaffe éventuellement, mais soyez vous-même, n'essayez pas de plaire ».

Toucher les petites gens

Je peins, moi aussi, mais depuis que je suis président je fais tout au plus deux tableaux par an, alors qu'avant j'atteignais ce chiffre en un mois. Or, dans la mesure où on ne peint plus, on ne progresse plus.

J'ai appris seul, chez moi, comme la plupart de nos amis, sans avoir suivi de cours aux Beaux-Arts. J'ai toujours été attiré par les paysages tourmentés, les brouillards, les côtés un peu tristes des pays du Nord... Je mets assez longtemps, plusieurs

Pour vos cadeaux

Moriss
chemisier

Chemises du 36 au 50
•
Pulls du 2 au 10

38, rue Neuve - 2, rue de Béthune - LILLE - Tél. 54.87.24

DELA RUE

tous les produits de la MER

CHOISISSEZ LA QUALITÉ !
DES LE MARDI : FAITES DU POISSON !

3 Magasins :

A LA MADELEINE : 147, rue G. Pompidou - Tél. 55.32.75 et 55.14.93
: 108, Av. Saint-Maur - Tél. 55.51.63
A LILLE : Halles couvertes de Wazemmes
Marchés de LILLE et Banlieue

Pour terminer la soirée ou la nuit

« EL PATIO » NIGHT-CLUB DISCOTHEQUE

En compagnie du Champagne « PERRIER JOET »



509, Avenue de Dunkerque
LOMME-LEZ-LILLE - Tél. 92.23.67.
Ouvert de 21 h 30 à l'aube (sauf le dimanche)

SOCIÉTÉ LILLOISE **R. CABOUR**
Concessionnaire CITROEN

- Services ventes voitures neuves et occasions
- Ateliers de réparations
- Ventes pièces de rechanges

143-145, rue de Wazemmes - LILLE

A "La Bouquetière s.a."

Organisation complète ou partielle de vos

DINERS - LUNCHS - COCKTAILS

à domicile ou dans nos salons

Mariages - Séminaires - Repas d'Affaires

46-48 Rue J.-B. Lebas
59275 FRETIN ☎ 59.80.73

SOLEC

GESTION de CLIMATIQUE URBAINE et COLLECTIVE

- LA COMPETENCE, LE DYNAMISME MIS A VOTRE DISPOSITION
- UNE GARANTIE SERIEUSE POUR VOS EXPLOITATIONS, VOS CREATIONS, RENOVATIONS ET FINANCEMENTS D'INSTALLATIONS DE CHAUFFAGE ET DE CONDITIONNEMENT D'AIR.

SOLECO SA

142, rue du Général-de-Gaulle, 59139 WATTIGNIES
Tél. (20) 95.05.35 Telex : Solecow 120991F

LA MAISON DU RASOIR

LA SEULE ADRESSE
LE SEUL SPECIALISTE
REMINGTON - BRAUN - SUNBEAM
PHILIPS - CALOR - KRUPS

64, rue Gustave Delory - Tél. 53.14.46.

Réparations
Entretiens rapides
Pièces détachées - Ventes
Essais et démonstrations GRATUITS

« CHEMINÉE DU NORD »

16, rue Davy - LILLE

Construction de Cheminées - Réparations
Ramonage - Chemisage des conduits fissurés
Tubage (gaz, mazout)

RÉPARATIONS DE TOITURES

VÉRIFICATIONS ET
DEVIS GRATUITS

Tél. 93.56.12.
93.58.75.



banque centrale des coopératives

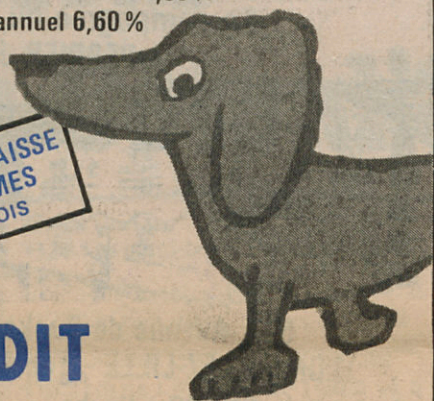
agence de LILLE 59500 - 20 av. Foch - Tél. 57.74.28.
une **BANQUE** pas comme les autres : ouverte à tous
Particuliers - Associations - Commerçants - Industriels
QUEL QUE SOIT VOTRE PROBLÈME : PLACEMENTS - CRÉDITS
FINANCEMENT DE VOS INVESTISSEMENTS
NOUS AVONS LA SOLUTION, SURE, RAPIDE, EFFICACE
UNE BANQUE A VOTRE SERVICE

DES PLACEMENTS QUI RAPPORTENT

TAUX ACTUARIEL BRUT 10,09 %

Rendement net annuel 6,60 %

BONS DE CAISSE
ANONYMES
sur 25 MOIS



CREDIT MUNICIPAL de LILLE

27bis, Rue des Tours - Tél. 55.14.39



société verrière française

SIÈGE SOCIAL & SUCCURSALE
CENTRE DE COMMERCE DE GROS
BP 14 - 59810 LESQUIN
Tél. 96.24.95

NEGOCE DE :

VERRES BLANCS ET COLORES
GLACES CLAIRES ET TEINTÉES
MATÉRIAUX VERRIERS

INSTALLATIONS ET POSE :

DE MIROITERIE ET PRODUITS VERRIERS ÉVOLUES
AVEC OU SANS ENCADREMENT PROFILE ALUMINIUM.

Vive
les locataires qui
deviennent propriétaires !

- Vous disposez d'un apport personnel réduit ?
- Vous occupez votre appartement de suite !
- Votre loyer de deux ans est réintégré à 100 % dans l'apport personnel !

C'EST POSSIBLE ! au PARC DES TROIS CHATEAUX

rue de
la Carnoy

à LAMBERSART

des appartements 4 et 5 pièces avec garage
APPARTEMENT TEMOIN sur place,
lundi, jeudi, samedi après-midi

COMMERCIALISATION :



75, rue de l'Hôpital-Militaire
LILLE
Tél. 52.83.83

transports en commun

12

Suite de la première page

Lille demain...

Le nombre des véhicules particuliers acceptables en ville a atteint son plafond et ne pourra être augmenté.

Il est donc illusoire de penser que le véhicule privé se généralisera ; or, comme tous ont droit au déplacement, il faut renverser la tendance.

Il faut dire le coût collectif de ces véhicules particuliers - beaucoup plus onéreux que les transports en commun en énergie, en voirie, en police, en parking et en prix au km.

Les transferts doivent être pris en compte avant de parler du coût absolu des transports en commun qui restent collectivement plus économiques.

Nous faisons donc le pari que nos concitoyens accepteront dans la bonne humeur, l'effort de solidarité que sera demandé à travers quelques restrictions de circulation ou de stationnement et quelques centimes d'impôts supplémentaires compensés par des économies forcées sur les moyens privés de circulation et par un meilleur service public.

Cette circulation tempérée, modulée, moins polluante améliorera la vie en ville.

La promenade y sera plus détendue. Le réseau facilitera les échanges entre tous les points importants et tous les quartiers, voire toutes les banlieues.

Les correspondances seront assurées sans frais supplémentaires et, dans la mesure où la péréquation fiscale entre les communes serait réalisée, pourquoi ne pas aller vers un tarif unique général ?

Les perspectives sont exaltantes et nous aurons bientôt à en discuter avec tous.

Déjà nous travaillons à votre service pour faire des propositions concrètes dans l'esprit de cet article.

D'ores et déjà avec mon collègue Pierre DASSONVILLE, vice-président de la C.U.D.L., délégué aux transports en commun, je suis prêt à examiner vos réflexions. Envoyez-nous vos suggestions ; dites-nous pourquoi vous n'utilisez pas actuellement les transports en commun et à quelles conditions vous le feriez.

N'hésitez pas à joindre votre avis à tous ceux que nous avons déjà reçus et que nous prenons en considération.

Ainsi tous ensemble nous améliorerons la vie de tous, en notre ville.

G. T.

jusqu'au 25 juin

Fête du rustique chez COUCKE

Jusqu'au 25 juin, le rustique est en vedette chez COUCKE : des dizaines de salons, salles à manger, chambres à coucher sélectionnés et couverts par la garantie MOBILIER DE FRANCE.

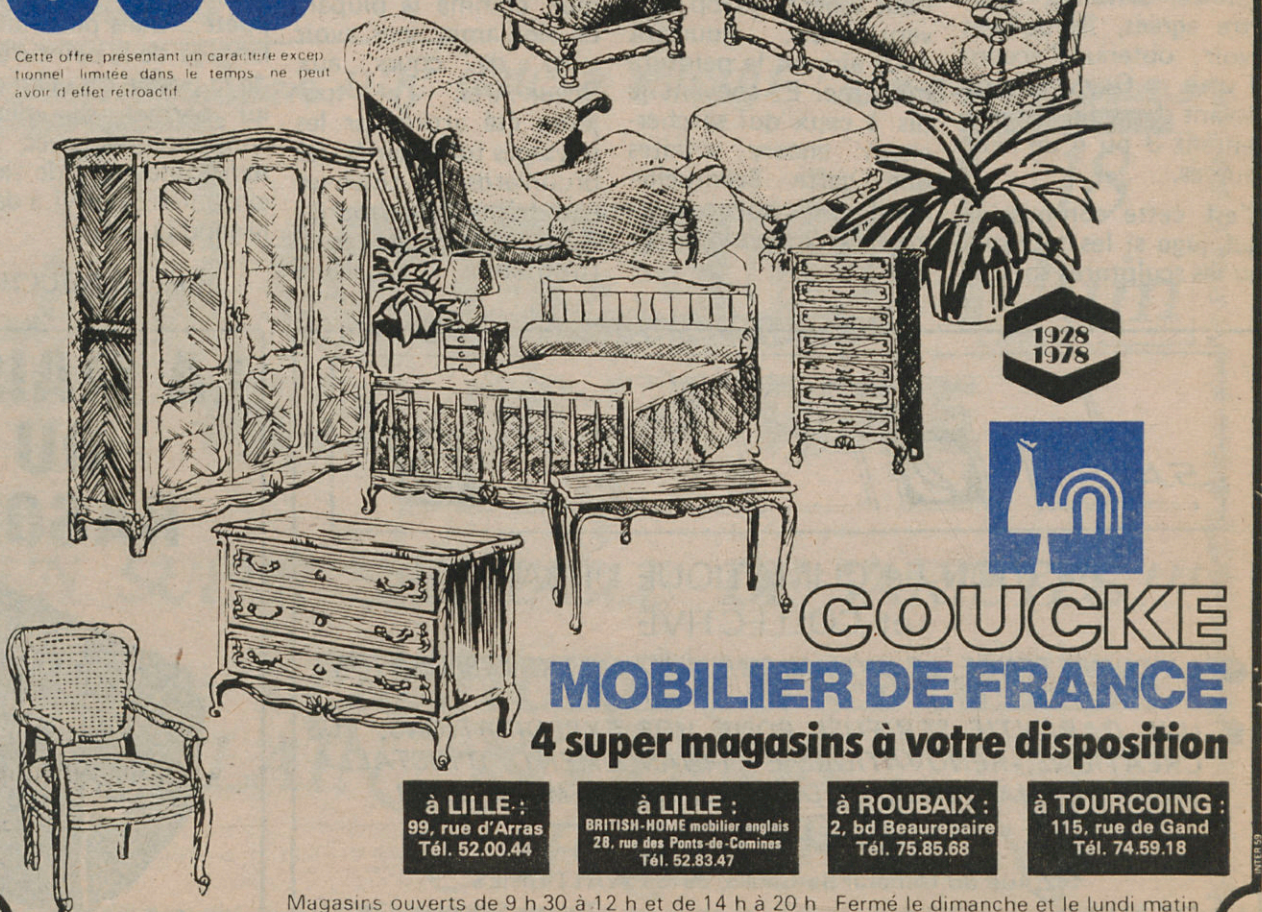
A cette occasion, nous reprenons 600 F votre vieux ensemble rustique (*salle à manger 6 pièces, salon 3 pièces ou chambre 3 pièces) pour tout achat d'un ensemble rustique neuf, de même nature.

C'est la fête du rustique chez COUCKE : profitez-en !

**nous reprenons
vos meubles usagés**

600^f*

Cette offre, présentant un caractère exceptionnel limitée dans le temps, ne peut avoir d'effet rétroactif.



COUCKE

MOBILIER DE FRANCE

4 super magasins à votre disposition

à LILLE :
99, rue d'Arras
Tél. 52.00.44

à LILLE :
BRITISH-HOME mobilier anglais
28, rue des Ponts-de-Comines
Tél. 52.83.47

à ROUBAIX :
2, bd Beaufort
Tél. 75.85.68

à TOURCOING :
115, rue de Gand
Tél. 74.59.18

Magasins ouverts de 9 h 30 à 12 h et de 14 h à 20 h - Fermé le dimanche et le lundi matin