

**P. MAUROY
JEAN-PAUL II:
POUR LA PAIX**

P A G E 6

**R. MAXWELL
S'INSTALLE
A LILLE**

P A G E 7

**MUNICIPALES:
LES PREMIERS
CANDIDATS**

P A G E 9

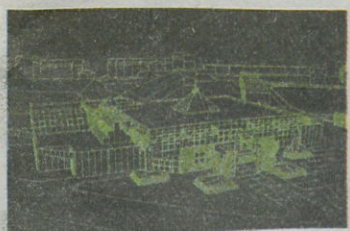
**BOIS BLANCS:
UNE MAIRIE
TOUTE NEUVE**

P A G E 11

**LA FIÈVRE
DU SAMEDI
SOIR**

P A G E 19

**C.I.T.T.N. :
L'AVENIR LUI
APPARTIENT**



P A G E 5

LE M^{ETRO}

Le magazine des Lillois

5021/60

NOVEMBRE 1988
N° 164
5 F



LA MÉTROPOLE SUR LES RAILS

Les maires de Lille, Roubaix, Tourcoing, Villeneuve-d'Ascq et Mons-en-Barœul ont signé une charte qui doit permettre à la métropole de se hisser au niveau européen.

P A G E 7

ANDRÉ BERGERON A LILLE

Lors de son dernier passage à Lille en tant que secrétaire général de Force Ouvrière, André Bergeron a été reçu par Pierre Mauroy à l'Hôtel de Ville de Lille, le 5 novembre dernier.

« Nous avons des valeurs en commun, nous n'avons pas toujours été d'accord, mais c'est le jeu de la démocratie », a-t-il déclaré se souvenant de la période où Pierre Mauroy était Premier ministre.

André Bergeron était de passage à Lille pour célébrer le 20^e anniversaire du syndicat F.O. de la Communauté urbaine, son dernier voyage dans la région avant de quitter ses fonctions le 4 février prochain lors du congrès de F.O.

DU GRAND SPECTACLE

Pour sa deuxième édition, le Cirque de la Ville de Lille a connu un véritable succès.

Grâce à des numéros de grande qualité, ce sont près de 40 000 personnes qui ont assisté aux différentes séances. Quinze jours de rires et d'émotions au Palais Rameau. Quinze jours qui se sont déroulés dans les meilleures conditions possibles.



DÉCÈS DE MARCEL BODARD CONSEILLER MUNICIPAL



Marcel Bodard est décédé accidentellement le 12 novembre 1988 à Lille. Né le 29 juillet

1927 à Paris, Marcel Bodard était marié et père de cinq enfants.

Docteur es sciences, Marcel Bodard enseignait depuis le début des années 70 à l'Université de Lille I et consacrait beaucoup de temps à des travaux de recherche au laboratoire d'algologie.

Passionné par la nature et sa protection Marcel Bodard était venu à la politique par le mouvement associatif. Élu conseiller municipal en 1977, sa première réalisation sera la Maison de la Nature et de l'Environnement, dont il a assumé la présidence avec passion.

Marcel Bodard était très soucieux sur les questions d'environnement et multipliait les initiatives pour préserver la qualité de la vie des Lillois.

Particulièrement actif, Marcel Bodard s'employait à mieux faire connaître l'importance de l'environnement en milieu urbain. L'une de ses entreprises — l'opération huit villes nature, rassemblant les villes jumelées avec Lille — ont valu à la ville de Lille le prix décerné par la Commission des Communautés Européennes dans le cadre de l'année de l'environnement.

Résident du quartier Saint-Maurice-Pellevoisin, Marcel Bodard était très attentif à l'évolution de son quartier, où il a été à l'origine du centre de soins de la rue Saint-Gabriel. En décembre 1980, malgré sa charge de travail, il est devenu conseiller municipal délégué du quartier.

Les funérailles de Marcel Bodard ont été célébrées en l'église Saint-Maurice-des-Champs le mercredi 16 novembre.

CLAUDE SYLARD NOUS A QUITTÉ

Claude Sylard, adjoint au maire de Lille, est décédé dans la nuit du 26 au 27 octobre, au terme d'une longue maladie. Ses obsèques ont eu lieu le 29 octobre, au cimetière du Sud, en présence de Pierre Mauroy et d'André Colin qui lui ont rendu un vibrant hommage, de ses collègues du conseil municipal et de ses nombreux amis.

Marié et père d'un enfant, Samuel, Claude Sylard était né le 10 août 1944, rue de Saint-André à Lille.

Commerçant, Claude Sylard entre au Parti Communiste en 1968, où il prend rapidement des responsabilités au sein de la section de Lille, puis à la fédération du Nord.

Élu conseiller municipal en 1977, Claude Sylard assumera pendant 10 ans la présidence du groupe communiste au conseil municipal de Lille.

Militant antiraciste — il exerce des responsabilités départementale et nationale dans le M.R.A.P. — Claude Sylard sera pendant son premier mandat conseiller municipal délégué aux immigrés. De 1981 à 1983, il est adjoint-délégué à l'action sociale.

Son second mandat sera consacré à la propreté publique et le confirmera dans sa délégation d'adjoint au maire de Lille.

Passionné par le logement social,



Claude Sylard était administrateur de l'Office H.L.M. Il était également conseiller communal et président du syndicat intercommunal de la fourrière pour animaux errants.

Militant politique infatigable, Claude Sylard s'était présenté aux élections législatives en 78 et 81 dans la circonscription de Lille - Lambersart - Quesnoy-sur-Deûle et aux cantonales de Lille-Centre en 1982.

En 1987, il fait partie des fondateurs du mouvement des communistes rénovateurs dont il a été réélu membre du bureau national le 23 octobre dernier.

Adjoint efficace, Claude Sylard laisse le souvenir d'un élu discret et avenant, d'une ténacité exemplaire dans le traitement des dossiers dont il avait la charge.

LES ANCIENS DE 14-18 A L'HONNEUR



Pour le 70^e anniversaire de la fin de la Première Guerre mondiale, la traditionnelle cérémonie au Monument aux morts de la place Rihour, présentait cette année, un caractère particulier. En présence de Pierre Mauroy, de Michel Delebarre, ministre des Transports et du

Général Danet, gouverneur militaire de Lille, le préfet Auroseau a remis des diplômes d'honneur à de nombreux anciens combattants de 14-18, au premier rang desquels, on remarquait Augustin Laurent, maire honoraire de Lille, âgé de 92 ans.

ÊTES-VOUS EN RÈGLE AVEC LA LOI ?

L'INSCRIPTION SUR LES LISTES ÉLECTORALES EST OBLIGATOIRE

INSCRIVEZ-VOUS AVANT LE 31 DÉCEMBRE 1988

Toutes les personnes de nationalité française, habitant Lille, ayant 18 ans ou atteignant cet âge avant le 28 février 1989 doivent s'inscrire avant le 31 décembre sur les registres électoraux.

Pour régulariser votre situation, vous devez vous rendre à l'Hôtel de ville de Lille ou dans l'une des mairies de quartier : Centre, rue des Fossés ; Moulins, 215, rue d'Arras ; Wazemmes, 88, rue Racine ; Bois-Blancs, rue Mermoz ; Fives, 127 bis, rue Pierre-Légrand ; Vieux-Lille, 17, place Louise-de-Bettignies ; Sud, rue Lazare-Garreau ; St-Maurice-Pellevoisin, rue St-Gabriel ; Vauban-Esquermes, place Catinat ; Faubourg-de-Béthune, rue Renoir ; ou à la mairie de la commune associée d'Hellemmes.

Vous devez vous munir de deux pièces justificatives : une pièce justificative « identité » et une pièce justificative « domicile ». Il est également possible de s'inscrire par courrier ou de donner pouvoir à un mandataire.

Jusqu'au 31 décembre le service des Élections met à votre disposition un standard téléphonique :

« SVP Inscription électorale » : 20.49.50.00 Poste 2364. Du lundi au vendredi de 8 h à 17 h ; le samedi de 8 h à 12 h et de 14 h à 17 h au mois de décembre.

SAFED, NOTRE 10^e JUMELLE

Une importante délégation lilloise, conduite par Pierre Mauroy et Raymond Vaillant, Premier adjoint, comprenant des élus, des représentants de la communauté juive de Lille et de France-Israël s'est rendue le week-end dernier, à Safed, dans le cadre du jumelage entre nos deux villes, signé en juin dernier à Lille. Cette cérémonie « retour », sur laquelle nous reviendrons dans le prochain « métro », s'est déroulée le 20 novembre. Après Liège, Turin, Esch-sur-Alzette, Rotterdam, Cologne, Leeds, Karkhov, Saint-Louis-du-Sénégal et Valladolid, Safed rejoint donc la famille lilloise, qui attend l'arrivée d'Erfurt (R.D.A.).

Lille et Safed entretenaient depuis quelques années déjà des relations étroites. Mais il a fallu attendre le conseil municipal de juillet 1987 pour que le principe d'un jumelage soit définitivement adopté. Ville d'universitaires, d'artistes et de tourisme (l'industrie la plus importante), Safed — ou Tsfat — est la capitale de la Galilée. Elle est le berceau de la Kabbale, la mystique juive, ce qui en fait le centre spirituel juif le plus important du monde. Aux 16^e et 17^e siècles, on y venait, du monde entier, consulter ses sages, étudier ou se recueillir. Aujourd'hui, ville moderne et dynamique, Safed (17 000 habitants) cultive sa tradition de tolérance et s'ouvre sur la France.

UN TÉLÉTHON CONTRE LA MYOPATHIE

La deuxième édition du Téléthon diffusé sur Antenne 2 se déroulera les vendredi 2 et samedi 3 décembre.

Entre 20 h le vendredi et minuit le samedi, les téléspectateurs auront 28 heures pour faire « quelque chose » pour lutter contre la myopathie.

20.54.86.87

Lill'Info, c'est un service télématique qui fournit : des renseignements administratifs, des annonces de spectacles, des informations sur Lille, les programmes de cinéma, de télévision...

C'est aussi : une rubrique qui permet de poser des questions à Pierre Mauroy, ou de faire des remarques.

Lill'Info, centre serveur de la Mairie de Lille.
Tél. : 20.54.86.87.

Comme l'an dernier, plusieurs centres d'appel seront répartis en France et les 90 lignes installées par les Télécom dans le Grand Hall de l'Hôtel de Ville feront de Lille le plus gros centre après Paris. Pendant 28 heures, des équipes de standardistes bénévoles se succéderont afin de recevoir et de vérifier les promesses de dons.

Un plateau de télévision accueillera également pendant toute la durée de l'opération des artistes de variété et des personnalités. (Une dizaine de passages en direct sur A2 est prévue).

• **Pendant l'opération, un seul numéro d'appel pour faire part de vos dons : 3617.**

PASTEUR A LILLE

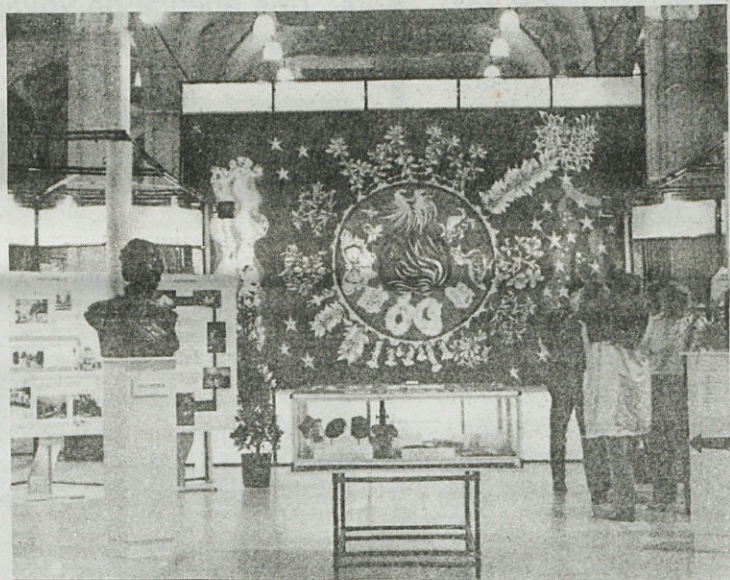
L'exposition « Pasteur au service de la santé publique » qui se déroule jusqu'au 6 décembre dans le Grand Hall de l'Hôtel de

Ville, a été inaugurée par Pierre Mauroy en présence de nombreuses personnalités parmi lesquelles Maxime Schwartz, directeur de l'Institut Pasteur de Paris et Jean Samaille, directeur de l'établissement lillois.

Au cours de cette manifestation, Jean Samaille a offert à la ville de Lille, la tapisserie de Lurçat réalisée pour célébrer le centenaire de la présentation par Louis Pasteur, de son célèbre mémoire sur « la fermentation appelée lactique » (voir Métro octobre). Cette exposition, réalisée par l'Institut Pasteur de Paris en collaboration avec le Palais de la Découverte, permet aux amateurs de sciences de tout connaître sur la recherche pasteurienne dans le monde (et à Lille).

• « **L'Institut Pasteur au service de la santé publique** », dans le **Grand Hall de l'Hôtel de Ville de Lille.** Ouvert du lundi au samedi de 8 h à 18 h.

Pour les visites de groupes, téléphoner au 20.87.79.45. ■



POUR LUTTER CONTRE LE CANCER

Le centre Oscar-Lambret de Lille disposera, dans moins d'un an, d'un établissement de traitement des cancers par radiation.

On y soignera les cancers de la bouche, de la langue et du sein par des fils radioactifs, introduits

dans les parties malades ou opérées. Les cancers de la thyroïde seront soignés à l'aide de doses élevées d'iode radioactif, et, ceux de l'utérus, par des billes de césium 137. Ce nouveau centre, financé par le Conseil régional et par un don d'un million de francs du comité départemental de la Ligue contre le cancer, comprendra 12 chambres, des salles de curiethérapie, de radio-diagnostic, de réanimation et de médecine nucléaire. Pierre Mauroy, Michel Delebarre, ministre des Transports et Noël Josèphe, président du Conseil général, ont posé, à la mi-octobre, la première pierre de ce centre ultramoderne. ■

ÉDITORIAL

Grèves et syndicalisme

par Annie JOLY

A lors que les centrales syndicales tendent à se marginaliser, fleurissent les coordinations. Tantôt les médias s'en réjouissent, lorsque des étudiants ou des infirmières animent par exemple nos pavés citadins, tantôt ils s'en inquiètent, lorsqu'en dépit des consignes syndicales des chauffeurs persistent à vouloir bloquer les centres de tri postaux. Ce jugement au coup par coup en fonction de l'impact de tel ou tel conflit sur la vie quotidienne et la continuité du service public masque un problème plus grave : l'indétermination croissante qui s'observe entre les rouages syndicaux officiels et la manière dont les mouvements se développent à chaud.

Ce serait une erreur de se réjouir de la faiblesse qui s'exprime ainsi et que traduit également la baisse constante du taux de syndicalisation dans le pays.

Une démocratie active a besoin, pour fonctionner de manière efficace, de relais institutionnels. Les élections ne peuvent, à elles seules, répondre à tous les problèmes qui se posent. Il convient que les citoyens puissent intervenir de manière plus régulière et décentralisée dans la gestion des affaires publiques. Telle est la vocation de la vie associative en général, des partis politiques et des syndicats en particulier.

Pour qu'ils remplissent leur fonction d'intermédiaire, encore convient-il qu'ils demeurent au contact des populations dont ils doivent exprimer les aspirations, qu'ils ne se coupent pas de leur base en raison d'une trop grande institutionnalisation. Il y a là un équilibre subtil, toujours menacé et toujours fragile. La naissance de « coordinations » traduit non seulement un certain ras le bol devant la concurrence et les rivalités entre centrales syndicales, mais aussi une certaine méfiance au sein d'une fraction de salariés à l'égard de leurs délégués officiels. A l'inverse, derrière la spontanéité apparente de ces « coordinations », ne tarde souvent guère à se manifester l'activisme de minorités militantes souvent virulentes.

Réactiver le syndicalisme est devenu l'une des conditions de la nécessaire rénovation de la démocratie française. Si les conflits sociaux de ces dernières semaines avaient permis cette prise de conscience, ils constitueraient, tout bien pesé, un progrès collectif.



85 000 exemplaires
à Lille
et Hellemmes

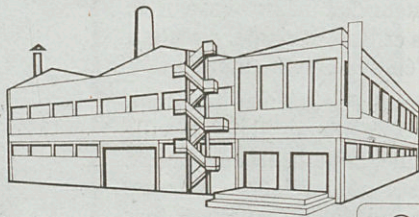
CONCEPTION, MISE EN ŒUVRE, INSTALLATION, MAINTENANCE, FORMATION
LA SOLUTION A TOUS VOS PROBLÈMES

CONTRÔLE INDUSTRIEL
(automatisme, instrumentation, régulation, supervision)

INSTALLATION ÉLECTRIQUE
(postes, centrales, câblage, éclairage, bâtiment...)

RÉSEAUX
(réseaux téléphoniques, lignes aériennes et souterraines, BT - HT - THT, raccordements caténaux...)

TUYAUTERIE, PLOMBERIE, GÉNIE CLIMATIQUE
(équipements, évacuation, distribution, conditionnement, traitement des eaux...)



DIRECTION RÉGIONALE NORD - 220, rue Jean-Jaurès - B.P. 606
59656 VILLENEUVE-D'ASCQ Cedex - Tél. : 20.72.43.13 - Télex 131 589 F



1, avenue Industrielle
59118 WAMBRECHIES
☎ 20.51.70.70

ÉTANCHÉITÉ

MULTICOUCHE
ASPHALTE

**SIGNE PARTICULIER :
PROFESSIONNALISME**



aluminium

Une entreprise régionale
au service des collectivités
locales et particuliers

20 ANS D'EXPÉRIENCE

INSTALLATION DE GUICHETS DE SÉCURITÉ
DES PERSONNES ET DES BIENS

QUALIFICATIONS
NATIONALES

MENUISERIE
ALUMINIUM
MIROITERIE
VÉRANDAS
RÉNOVATION

Z.I. - 62440 HARNES
Tél. 21.78.25.28

BEUGNET

Siège social :
ARRAS

53, bd Faidherbe
Tél. 21.55.10.00

Direction Nord :
WASQUEHAL

32, place Gambetta
Tél. 20.72.72.54

BUREAUX A :

Mazingarbe, rue Montaigne

Calais, Coquelles, route nationale

Douchy-les-Mines, route d'Haspres

Tél. 21.72.04.66

Tél. 21.96.16.98

Tél. 27.44.40.77

TERRASSEMENTS • AUTOROUTES - ROUTES
ASSAINISSEMENT • ÉGOUTS - RÉSEAUX DIVERS
SOLS INDUSTRIELS • REVÊTEMENTS SPÉCIAUX

AVEC
ORITER
VOYAGES

ELDORADOR
LA GARANTIE
SKI.

A l'Eldorador Belle Plagne ou Arc 2000, ski garanti du début à la fin de la saison, remboursement intégral de votre séjour si exceptionnellement la neige n'était pas au rendez-vous sur le domaine skiable.

- Départs et retours à l'Eldorador, skis aux pieds,
- sans sortir de l'Eldorador, la possibilité d'acheter votre forfait ski et de réserver vos cours avec des moniteurs de l'E.S.F., ● un programme ski et loisirs pour vos enfants à partir de 4 ans, ● des séjours à la carte permettant de choisir date et durée, ● des chambres individuelles sans supplément, ● 50% de réduction, sur le forfait de base, pour vos enfants de 2 à 12 ans, hébergés en chambre individuelle,
- l'assistance d'un représentant Jet Tours,
- la formule "Plus" SNCF.

* Exemple de prix, base 2 personnes en demi-pension (vin inclus) du 7 au 14 janvier 1989.

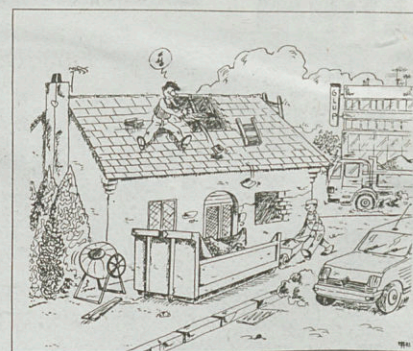
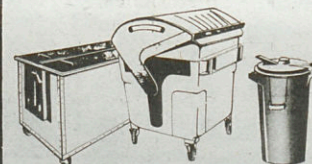
1925F*
8 jours, rendez-vous sur place
Jet tours

Renseignements et Réservations
209, rue d'Arras - 59000 LILLE -
Tél. 20.53.97.57 - Télex 120 343

Une agence de voyages à service complet

Lic 97

COLLECTE
HERMETIQUE
DES
ORDURES
MÉNAGÈRES



STED

**SIMPLIFIEZ-VOUS
LA VIE !**

LOUEZ UNE BENNE

Spécialistes de la collecte et du traitement nous assurons
un service complet quel que soit le type de déchet :
CONSULTEZ-NOUS !

3 agences Nord - Pas-de-Calais :
ZI de Dorignies - 59501 DOUAI - Tél. 27.87.36.73
ZI de Liévin - 62800 LIÉVIN - Tél. 21.72.92.92
25, rue Roger-Salengro - 62230 OUTREAU - Tél. 21.80.82.87.

Ex. Ste ORDURES SERVICE
Direction générale ZI Douai BP 46 - Tél. 27.97.84.84

VERS LE JAPON

Dubois propose 3 liaisons aériennes hebdomadaires au départ de Lille-Lesquin pour acheminer par vol direct sur Tokyo et Osaka, en 48 heures, les marchandises essentiellement représentées par la dentelle de Calais et Caudry. A noter que le Groupe Dubois assure 10% du volume français de trafic aérien export vers le Japon et que son trafic progresse de 20% par an depuis trois ans. ■

ACCORDS

La Brasserie « Enfants de Gayant » vient de signer un contrat de distribution exclusif avec le premier distributeur de boissons alcoolisées japonais, la Société Nihon Shurui Hanbai de Tokyo, pour la commercialisation de la Bière du Démon (sa bière blonde titrant 12° d'alcool).

La bière représente 66% des boissons alcoolisées consommées au Japon : le marché potentiel est donc très important. ■

LA SANTÉ POUR CÉLATOSE

Célatose élargit ses activités vers le soin et la santé en prenant le contrôle de Texor groupe S.A. (gaze hydrophile, pansements, produits stériles, etc.).

Texor réalisera en 1988 un C.A. consolidé de 440 millions de F. ■

CHAMBRES D'AMIS

La Région Nord/Pas-de-Calais et celle du Fleuve au Sénégal tissent des liens de plus en plus profonds. Après les différents jumelages intervenus depuis 1978 entre Lille et Saint-Louis et les deux régions, de nombreuses actions ont été entreprises. Et le 26 octobre dernier, c'était au tour des deux chambres de métiers à signer des accords « pour le bien-être et la prospérité des institutions et pays respectifs ».

Échanges de pratiques et d'idées, formation des hommes, des artisans... les deux présidents des Chambres de métiers, MM. Sall et Dehandschoewercker ont insisté sur la nécessité de « maintenir et développer les relations amicales et fraternelles qui ont, depuis toujours, unis les hommes de métiers ». ■

Le Centre d'Innovation et de Transferts Technologiques du Nord : L'avenir lui appartient

Le Nord industriel de demain se prépare dès aujourd'hui. Le potentiel technologique et la diversité des structures d'enseignement supérieur et de recherche sont un atout précieux pour préparer les enjeux de demain.

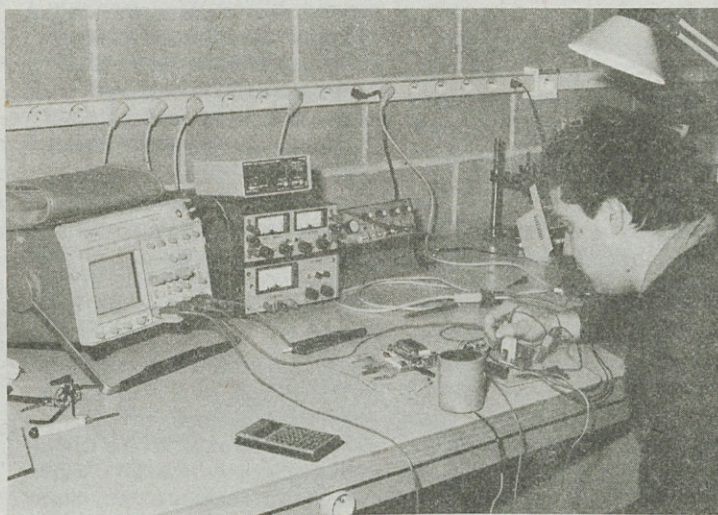
En lançant le projet du C.I.T.T.N., le Conseil Général du Nord s'est doté de l'outil indispensable permettant de développer les possibilités de rencontres et d'échanges entre les entreprises et les équipes de recherches.

Le C.I.T.T.N. installé sur le territoire de la commune associée d'Hellemmes est l'élément indispensable pour le développement de projets industriels innovants et la passerelle essentielle pour de jeunes créateurs amenés ensuite à voler de leurs propres ailes.

Aider les entreprises innovantes, c'est leur permettre de se lancer, de s'affirmer dans un contexte concurrentiel très évolutif. Comment ? Tout d'abord en leur offrant de bonnes conditions matérielles.

3 000 m² sont au service de 20 à 25 hôtes. Le C.I.T.T.N. est un ensemble de 33 cellules modulables de 25 à 160 m² de surface. Cette structure à l'avantage d'éviter aux hôtes de supporter le coût de m² inutiles tout en dégagant le maximum de synergie entre les jeunes créateurs d'entreprises.

Le centre met à la disposition des futurs chefs d'entreprises le

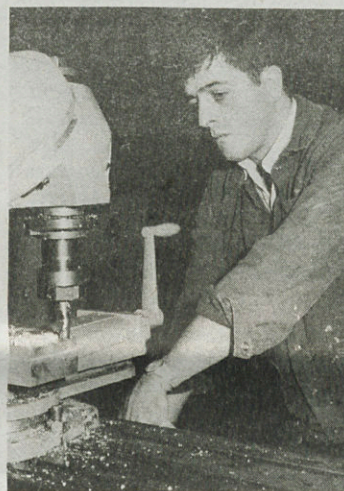


Un outil pour développer les échanges et pour permettre aux entreprises innovantes de se lancer.

matériel nécessaire à la réalisation de leurs projets : des ateliers de fabrication de prototypes (ateliers de mécanique, électricité, électronique, salle de dessin et de conception) mais aussi des moyens informatiques performants.

Le centre est doté d'espaces communs tels des salles de réunion ou de documentation, une cafétéria et un hall d'exposition. Soucieux de proposer à ses hôtes un matériel de pointe, le C.I.T.T.N. comporte aussi, une salle de conférence équipée des derniers moyens de communication.

Dès sa construction et lors de



son équipement tout a été mis en œuvre pour que les futurs chefs d'entreprises trouvent au C.I.T.T.N. les moyens de communication et de gestion (télécopie, standard multifonctions, logiciels spécialisés...) les plus performants.

Au-delà du simple soutien matériel

En plus des services techniques et logistiques, le C.I.T.T.N. propose aux créateurs d'entreprises une structure spécifique d'assistance et de conseils.

L'équipe d'animation du centre et son directeur Patrice Simounet peuvent apporter aux entreprises un soutien, tant au niveau scientifique et technique qu'au niveau du management. Leur rôle est déterminant puisqu'ils sont amenés à répondre aux problèmes des créateurs, soit directement, soit en les mettant en rapport avec des experts. Leur mission est d'assurer le lien entre les hôtes de centre et son environnement scientifique et économique.

Cette structure est primordiale

pour les jeunes entreprises qui, préparées aux défis économiques et industriels, pourront prendre de l'assurance et s'intégrer plus facilement dans le tissu économique local.

Ce sont aujourd'hui une douzaine d'entreprises innovantes qui ont choisi de profiter des installations du C.I.T.T.N.

On y trouve des sociétés spécialisées dans le domaine de l'agro-alimentaire, de l'informatique, de l'automatisme, de l'étude et de la gestion de l'information, de l'image de marque des entreprises, de conseils.

Un projet en phase avec son environnement

Le C.I.T.T.N. n'est pas un projet isolé ; les objectifs et les moyens mis en œuvre pour sa création s'inscrivent dans le contexte général du transfert de technologie et de la création d'entreprises au niveau régional. Conçu pour favoriser les contacts, le C.I.T.T.N. contribue à développer la cohérence de l'ensemble des réalisations en service ou en projet telles la Technopole, les structures de transfert des grandes écoles et des laboratoires, les pépinières classiques existantes ou les unités de vulgarisation des nouvelles technologies.

En service depuis maintenant plus d'un an, le C.I.T.T.N. voit son crédit augmenter au fil des jours et est la vitrine de référence d'un département du Nord engagé sur les voies de l'avenir.

Cette volonté a été réaffirmée par Bernard Derosier, Député-maire d'Hellemmes et Président du Conseil Général du Nord lors de l'inauguration du C.I.T.T.N. le 18 novembre dernier.

Effectuée en présence de Jacques Chérèque, Ministre délégué à l'Aménagement du Territoire et à la Reconversion ainsi que de Pierre Mauroy, cette cérémonie a permis aux nombreuses personnalités du monde politique et économique présentes d'apprécier le bien fondé de cette entreprise, véritable catalyseur d'énergies.

A l'horizon 1993, le Nord occupera une position stratégique au carrefour de l'Europe. Le C.I.T.T.N. permettra alors l'implantation chaque année dans le département d'une dizaine de nouvelles entreprises.



Jacques Chérèque, ministre délégué à l'Aménagement du Territoire et à la Reconversion, Pierre Mauroy et Bernard Derosier, lors de l'inauguration du C.I.T.T.N. le 18 novembre dernier.

Rencontre Pierre Mauroy - Jean-Paul II LA PAIX SOIT AVEC VOUS

Conduisant une délégation de 400 maires venus de tous les continents, Pierre Mauroy a été reçu par Jean-Paul II, au Vatican, le 28 octobre dernier. Au cours d'une longue audience, le pape et le maire de Lille ont surtout parlé de la paix.

La Fédération Mondiale des Villes Jumelées, présidée par Pierre Mauroy, organise depuis cinq ans des colloques qui permettent aux villes d'affirmer des positions politiques au sens large du terme.

La paix, les droits de l'homme, la solidarité « Nord-Sud » alimentent régulièrement les débats de la F.M.J.V. Le colloque de Rome avait pour intitulé exact : « la ville au service de la paix ». Devant le Pape, Pierre Mauroy a souligné cette constante de la F.M.J.V. en rappelant les manifestations symboliques récemment organisées telles que le rassemblement de l'île de Gorée — point de départ des esclaves africains vers l'Amérique — ou encore, cet été, le séjour d'une importante délégation

de maires, dans un bidonville d'Amérique du Sud, pour affirmer la solidarité à l'égard des pauvres.

Pierre Mauroy s'est attaché à expliquer pourquoi des élus locaux ont le devoir de mener une réflexion et des actions sur des thèmes qui dépassent théoriquement les compétences d'une commune : « Vous êtes des responsables municipaux et l'on vous invite le plus souvent à gérer le quotidien, plutôt qu'à témoigner sur les drames contemporains... La F.M.J.V. existe précisément parce que nous considérons qu'une démarche d'élus est inséparable d'un regard sur le monde. Parce que le premier niveau de la démocratie locale, la ville, quelle que soit sa dimension, est aussi le lieu privilégié pour guetter et, parfois, infléchir les évolutions du monde ».

Les stratégies militaires en vogue légitiment totalement l'intérêt des villes pour la construction de la paix. « Les villes sont placées au centre des viseurs des armes "anti-cités" ». Martyrs des guerres, enjeux politiques, otages du terrorisme, cités symboles de la ségrégation

raciale et de la dictature, les villes sont placées aujourd'hui au confluent des tourments de l'histoire. Pierre Mauroy cite à l'appui des noms évocateurs : Nagasaki, Berlin, Beyrouth, Pretoria, Jerusalem, Santiago. Leur voix doit donc être entendue, d'autant qu'elles savent élaborer des propositions.

La réponse de Jean-Paul II, fait apparaître que le Pape et Pierre Mauroy partagent les mêmes conceptions sur le rôle des villes dans la construction de la paix.

« La paix a des dimensions internationales qui mettent directement en cause la politique étrangère des hommes d'Etat. Mais elle se construit concrètement aussi à partir des rapports humains vécus par les simples citoyens dans leur vie quotidienne. Il appartient à chaque citoyen, en effet, de construire une convivialité positive pour la promotion de l'homme et le développement social. Et c'est ainsi que la ville, en tant que communauté plus restreinte et plus structurée, apparaît, après la famille, comme le cadre approprié de l'éducation active à la paix »...

« La concorde harmonieuse de la



grande communauté nationale est le résultat des efforts coordonnés de chacune des villes. La ville est donc l'école naturelle de la paix ».

En conclusion de cette rencontre, Jean-Paul II a évoqué « la gestion » des villes. « Tout le monde a conscience des difficultés que connaissent les villes d'aujourd'hui, qui ont pris les dimensions de métropole ou de mégapoles, et où il devient

toujours plus difficile de maintenir des conditions de vie à la mesure de l'Homme. Mais la complexité des problèmes n'est pas une raison suffisante pour abandonner cet objectif ou tomber dans l'immobilisme... Pour assurer le bien de tous, il faut arriver à développer un esprit d'entraide ». Voilà un message qui concorde également avec l'action menée par Pierre Mauroy dans sa ville.



AVENIR

EMBELLIT LA VILLE.

Il n'y a pas si longtemps, à l'angle des rues Delory et de Paris, on pouvait voir un mur pignon triste, gris et nu que recouvraient parfois des graffiti ou des affiches collées à la sauvette.

Aujourd'hui, le passant et l'automobiliste ont l'œil irrésistiblement attiré par une immense fresque de 417 m².

Ce mur-décor, très joliment peint, est de Pierre-Yves Auboiron, l'architecte de l'atelier de création d'Avenir qui en a confié la réalisation à la société Oxebo.

La volonté d'intégration de la publicité à l'environnement a toujours été le souci constant d'Avenir.

Ainsi, pour la partie basse du décor, des vitrines évoquent l'activité commerciale du quartier.

En hauteur, l'artiste s'est voulu plus lyrique en dessinant une verrière à travers laquelle on découvre un pianiste.

Toujours à la pointe de l'originalité, Avenir propose à ses annonceurs trois panneaux publicitaires éclairés, incluant le système trivision qui permet ainsi à l'affichage d'être un vecteur de communication des plus attractifs et des plus performants.

C'est finalement cette volonté d'entreprise qui fait qu'Avenir, déjà afficheur n° 1 en France, devient aujourd'hui leader mondial.

Communiqué

LA MÉTROPOLE SUR LES RAILS

Gérard Caudron, Stéphane Dermaux, André Diligent, Pierre Mauroy, Marc Wolf ont signé le 18 novembre une charte adressée à tous les conseillers de la Communauté Urbaine, dans laquelle ils déclarent vouloir « un développement équilibré de notre métropole autour de l'arrivée de T.G.V. Européens ».

L'idée d'une position commune aux quatre maires des grandes villes de la métropole, auxquels s'est associé le maire de Mons, était dans l'air depuis la dernière séance de la C.U.D.L. Séance au cours de laquelle la ligne 2 du métro avait encore une fois raté sa mise sur rail. D'autres dossiers essentiels restaient en panne rue du Ballon, dont un vital pour Lille : la constitution de la Société d'Économie Mixte chargée d'aménager le centre d'affaires de la future gare T.G.V.

Au cours de la réunion de présentation de la charte, chaque

maire s'est expliqué sur les raisons qui l'ont incité à s'engager sur ce texte. André Diligent, maire de Roubaix, s'est lancé le premier : « la métropole est un conglomérat hétéroclite, nous voulons construire une métropole européenne ». Usant de phrases très directes André Diligent veut sortir la métropole de ses querelles de clochers : « tout ce qui est bon pour l'un n'est pas fatalement mauvais pour l'autre... Je suis satisfait de retrouver l'esprit des années 68-69, lors de l'établissement du S.D.A.L. (schéma directeur d'aménagement et d'urbanisme), nous revenons à la volonté de développer une métropole équilibrée ».

Le maire de Roubaix est satisfait de voir qu'un document aborde les véritables enjeux de la métropole : T.G.V., centre d'affaires de Lille, métro, plan de l'habitat, politique foncière et économique. Comme son collègue Stéphane Dermaux, André Diligent perçoit bien que le développement de Lille aura des retombées bénéfiques pour toutes les communes.

Stéphane Dermaux, maire de Tourcoing a rappelé les termes de sa « lettre du maire » commençant par cette phrase « Tous les citoyens de la Métropole Nord se sentent solidaires de son avenir. Puisqu'il les concerne tous ». Stéphane Dermaux estime que la métropole est à un tournant « ce qui se décide aujourd'hui marquera le développement des cinquante prochaines années. Nous sommes au-dessus du temps et des péripéties électorales ».

Gérard Caudron, maire de Villeneuve-d'Ascq, se retrouve totalement dans la charte, elle reflète même l'essentiel de ses préoccupations « qui datent d'au moins six ans. » Concrètement, Gérard Caudron relève des décisions importantes pour sa commune en tête desquelles il place la révision du P.O.S., le contrat de plan, les décisions de ventes de terrains économiques, les attributions de crédits pour le logement locatif aidé. Retour au métro, et à grande vitesse, avec Marc Wolf, maire de Mons, qui souligne que la C.U.D.L. se trouvait face à un problème

insurmontable : la ligne 2. « Compte tenu du souhait de Michel Delebarre d'avancer très vite sur le dossier T.G.V., il n'était plus possible d'attendre plus pour la ligne 2, car les deux réalisations sont liées. Nous allons retrouver le mouvement ».

Avant de lire les 7 feuillets de la charte, Pierre Mauroy, à son tour, a exprimé son point de vue. « Il est indispensable de ne pas rester dans l'impuissance qui était la nôtre. Nous allons additionner nos efforts. Nous en avons assez de piétiner. Nous sommes ici des maires en charge de villes dont nous voulons qu'elles soient respectées. »

Ces propos fermes, prononcés sans hésitation, à l'instar des quatre autres maires, traduisent l'agacement provoqué par les attermoissements, les revirements constatés rue du Ballon.

Trois axes stratégiques

Les auteurs de la charte dégagent trois axes prioritaires qui, selon eux, déterminent la cohésion communautaire. Trois axes que chacun des signataires s'engage à respecter, car ils forment le socle de leur stratégie de développement.

« Développement coordonné des grands projets à vocation internationale ». Les grandes communes de la métropole élaborent depuis plusieurs années des projets dont l'association concrétisera l'ambition de bâtir une capitale de dimension internationale : centre d'affaires de Lille autour des gares, centre de la communication à Roubaix et son Euro-téléport, pôle logistique de Tourcoing-Vallée de la Lys et équipements d'art et d'industries graphiques, technopole de Villeneuve-d'Ascq dont la croissance implique une révision des documents d'urbanisme.

« Achèvement du réseau V.A.L., de la V.R.U. et de la Rode Nord ». Ces infrastructures sont indispensables au bon fonctionnement de la métropole, à son rattachement aux grands axes de communication, à la mobilité des habitants de la métropole.

« Un plan local de l'habitat ». Le développement économique induit une demande de logements qu'il faut apprendre à gérer à l'échelon communautaire. Dans ce domaine les priorités sont la rénovation des quartiers d'habitat dégradé et la mise en place d'un Plan Local Communautaire de l'Habitat. La création d'un observatoire du logement permettra de planifier

et d'équilibrer le développement de l'habitat.

Priorités budgétaires

Le document comporte une série de propositions concrètes, adressées au Président de la C.U.D.L., qu'ils souhaitent traiter en urgence, car leur programmation détermine la politique budgétaire de la communauté. Les contraintes financières de la C.U.D.L. « ne permettent plus que les choix indispensables soient abordés au coup par coup ».

Ligne 2 du métro : le tronçon chaussée Gramme à Tourcoing - carrefour Douai-Cambrai à Roubaix doit être mis en chantier en 89, la connexion avec le reste du réseau « se fera sans discontinuer dès l'achèvement de ce tronçon selon les solutions convenues entre les parties intéressées... Tant que la ligne 2 ne sera pas terminée, les signataires revendiquent le maintien du service assuré par le tramway. La ligne 1 bis doit être prolongée jusqu'à Mons-en-Barœul et desservir la future gare T.G.V.

Les cinq maires invitent le Président de la C.U.D.L. à confier au maire de Lille l'initiative de constituer la Société d'Économie Mixte chargée de mettre en œuvre le centre d'affaires des gares, puisque la ville de Lille est propriétaire des terrains. Sans toutefois écarter du Conseil d'Administration de la S.E.M. des représentants de la C.U.D.L. et d'autres collectivités.

Tracé du T.G.V. à l'Ouest de Lille : les maires suggèrent de suivre la position des communes « qui n'accepteraient pas les demandes de modifications avancées par la S.N.C.F. et contraires au P.O.S. » A propos de la protection des communes de Lambersart et Saint-André, les signataires invitent le Président de la C.U.D.L. à faire valoir auprès de la S.N.C.F. que ces communes ne sauraient être traitées moins bien que d'autres villes ayant présenté les mêmes difficultés techniques.

La somme de ces projets et la mise en œuvre de la stratégie de développement nous amèneront au rang de métropole européenne, sans que personne ne se sente lésé. Les cinq maires ont fait le pari de construire une métropole harmonieuse, bénéfique pour toutes les communes.

Les propositions avancées par les cinq signataires pourraient être débattues au début du mois de septembre à la C.U.D.L., si le Président les inscrit à l'ordre du jour !

P.C.

PATRON DE 400 JOURNAUX, ROBERT MAXWELL S'INSTALLE A LILLE

Robert Maxwell a choisi Lille pour installer son centre d'information européen. Un service destiné aux entreprises, aux enseignants, aux journalistes à la recherche de renseignements sur les pays membres, sur leurs réglementations, sur les marchés...

Patron d'un groupe de presse de 400 titres, Robert Maxwell croit à l'Europe et à Lille, carrefour des flux de communication les plus importants de cette Europe qui abolira ses frontières dans quatre ans. Mais chaque pays conservera ses particularités : système bancaire, règlements d'urbanisme, législation sur l'étiquetage. Bref, une somme d'informations dont la connaissance est indispensable pour prendre pied sur un marché et réussir à l'exportation.

Le centre d'information du groupe Maxwell s'installera dans la caserne Souham, près de la gare, et emploiera dans un premier temps une centaine de cadres, spécialistes des questions européennes.

L'ambition de ce service est de renseigner rapidement et complètement ses clients, qui seront

Espagnols, Allemands, Britanniques ou Français. Lille servira également de banque de données aux journaux du groupe Maxwell.

Interrogé sur les raisons de son implantation à Lille, Robert Maxwell lance sans hésiter : « A Lille, il y a Pierre Mauroy ». Peu coutumier des flatteries, Robert Maxwell s'explique un peu plus : Pierre Mauroy a eu l'idée de faire des communications le pôle central du renouvellement de Lille. L'un des plus grands patrons de la communication dans le monde a donc saisi l'occasion de développer une nouvelle affaire.

Robert Maxwell a compris d'emblée tout le parti qu'il peut tirer de la situation géographique de Lille. « Il va y avoir le tunnel sous la Manche, vous allez faire des T.G.V., par le rail et par la route vous êtes très près de Bruxelles, de Paris et pas très loin de Londres. » Au passage, Robert Maxwell signale qu'en 88, au moment où la récession de la bourse menaçait le financement du tunnel, il a donné un coup de pouce en investissant quelques sous. Ayant fait état de ce brevet de bon européen, Robert Maxwell ne manque pas aussi de rappeler qu'il est homme d'affaires.

« Je ne suis pas de l'armée du salut et quand je participe à une affaire, c'est pour qu'elle m'apporte quelque chose ».

Au cours de son séjour éclair à Lille, Robert Maxwell a annoncé également le lancement d'un nouveau quotidien « The European ». Tiré à 5 millions d'exemplaires, il sera diffusé sur tout le continent. Pour assurer l'impression de ce journal, Robert Maxwell a pris des contacts avec les directions de quotidiens régionaux, dont La Voix du Nord. Cette dernière information laisse deviner que Robert Maxwell ne se contentera pas d'acheter 2 000 m² de bureaux à Lille. Il ne cache pas qu'il a d'autres projets, mais reste muet sur leur nature et leur dimension.

L'installation de la banque de données devrait intervenir rapidement. C'est la cinquième enseigne à s'implanter près de la future gare T.G.V. Euralille, Banque Scalbert Dupont, Ifresi et hôtel K.L.M. seront ses voisins et les premiers maillons du centre d'affaires de Lille qui s'étendra sur une première tranche de 17 hectares. Pierre Mauroy devrait annoncer le 25 novembre le nom de l'architecte retenu pour réaliser ce projet essentiel pour la ville.

Pour que l'hiver soit moins rude



L'Armée du Salut : 7 500 nuitées pour l'hiver 87-88.

La ville de Lille a reconduit pour l'hiver 88-89 les principales actions et les dispositifs d'urgence, mis en place depuis déjà quatre ans, pour les familles en situation de pauvreté et de précarité, et les personnes sans hébergement. L'hiver dernier, 1 539 181 F ont été apportés par l'État et la ville (pour un montant de 781 373 F), avec la participation du Conseil général.

L'opération Hiver 88-89 a débuté aux alentours du 10 novembre pour s'achever au 31 mars. Un accueil de jour (avec distribution de boissons et restauration légère) fonctionne rue Maracci (20.74.09.00). L'hébergement de nuit est assuré par l'Armée du Salut (7 500 nuitées pour 500 personnes en 87-88), à la fois rue du Lieutenant-Colpin (20.31.14.11) et rue de Valenciennes. Le centre municipal d'hébergement de la rue Paul-Lafargue (32 lits) accueille les femmes. A noter

également, le rôle important de l'association ABEJ (20.57.52.44) qui accueille hommes et femmes, de jour comme de nuit, en cinq lieux différents. Le plus connu est certainement le bus de l'association qui stationne près de la gare (20.74.26.37). L'Abey met en place cette année des équipes de nuit qui parcourent les rues de Lille pour aider les sans-abris, et assure — tout comme d'ailleurs le « Fare » (rue de la Barre, 20.57.88.00) — des consultations médicales gratuites : 1 660 actes cette année concernant 400 personnes reçues.

Les mairies de quartier continueront de distribuer des secours d'urgence et des colis alimentaires. De même, la convention passée entre l'État, E.D.F.-G.D.F. et la ville est reconduite, pour permettre d'assurer, durant la période hivernale, la fourniture en énergie des logements de famille en détresse (184 dossiers en 87-88).

Chaque hiver, de nombreux non-Lillois débarquent à Lille. Ainsi, l'Armée du Salut a-t-elle pu recenser que 35% des personnes qu'elle hébergeait, étaient originaires du Nord - Pas-de-Calais. A la gare de Lille, l'asso-

ciation « SOS voyageurs », a, pour sa part, accueilli l'hiver dernier quelques 1 200 personnes, dont 370 jeunes complètement démunis et 155 étrangers de passage.

De son côté, l'Abey remarque que sur 600 personnes accueillies en six mois, 50% ont moins de 35 ans et près de 10% sont d'origine maghrébine, se retrouvant au chômage, vers les 50 ans.

Ces chiffres prouvent bien la nécessité de mettre en place cette nouvelle Opération Hiver 88-89, qui devrait le 21 décembre prochain, être complétée par les distributions de repas des Restaurants du Cœur.

Les associations qui aident et que vous pouvez aider :

- **Secours populaire français**, 180, rue B.-Delespaul et 228, rue Solférino (20.52.52.24 et 20.53.22.17) : aide en tickets de cantine scolaire, en espèces, bons de charbon.
- **Secours catholique**, 39, rue de la Monnaie, 20.55.62.33 : aide alimentaire.
- **Croix-Rouge**, 5, rue de Tenremonde, 20.57.44.77 : vêtements, alimentation.
- **Emmaüs** à Wambrechies, 20.31.40.73 : repas, vêtements.
- **Association d'accueil et de réinsertion**, 96, rue Brûle-Maison, 20.54.60.74.
- **Les Petits Frères des Pauvres**, 24, rue Jean-Moulin, 20.54.21.08.
- **Banque alimentaire**, place Leroux-de-Fauquemont, 20.93.93.93.
- **Capharnaüm**, rue Mirabeau à Fives.

CIMETIÈRE SUD : DES AMÉNAGEMENTS

Dans le cadre du projet de développement social du quartier de Lille-Sud, une étude menée par un cabinet lillois a été réalisée sur le Cimetière du Sud, en concertation d'ailleurs avec les associations riveraines. D'importants travaux sont prévus, dès l'année prochaine. Le problème majeur de ce quartier de 27 000 habitants — le plus important de Lille — est d'avoir un cimetière en guise de cœur, de lieu central. L'urbanisation du nouveau Sud s'est en effet faite au-delà du cimetière, sans liaison aucune avec le « vieux Sud », celui de la rue du Faubourg-des-Postes.

Il s'agit aujourd'hui de créer des liaisons inter-secteurs, qui prennent en compte l'intégration du cimetière au quartier. Cela est prévu, notamment entre les rues Wagner et Vermeersch. Des itinéraires piétonniers seront créés dans le cimetière lui-même (30 hectares), évitant ainsi son contournement.



Ces réalisations appellent naturellement une réflexion notamment sur les problèmes de sécurité. Autre sujet d'étude : l'intégration du cimetière au paysage urbain par la transformation des actuelles plaques de fibro-ciment en clôtures végétales ou « architectoniques ».

Enfin, il est prévu de mettre en valeur la place de la rue du Faubourg-des-Postes et d'en créer une nouvelle, rue de Cannes, ce qui facilitera les problèmes de stationnement.

Sans attendre ces prochains bouleversements qui devraient améliorer la qualité de vie dans ce quartier, des travaux ont d'ores et déjà été entrepris.

Parmi les plus récents, citons l'aménagement de la section « dons de corps », l'asphaltage des allées du Cimetière du Sud, et la remise en état du dépôt principal. Pour améliorer le nettoyage du cimetière, la première tranche d'un service de collecte hermétique des détrit-



végétaux va être mise en œuvre très prochainement. Cela devrait être très apprécié des Lillois qui, parfois, se plaignent des équipements actuels.

Dans un délai très bref, les surveillants seront équipés de talkies-walkies, ce qui permettra à la fois d'accroître la sécurité et de permettre l'ouverture du cimetière, entre 12 h 30 et 14 h.

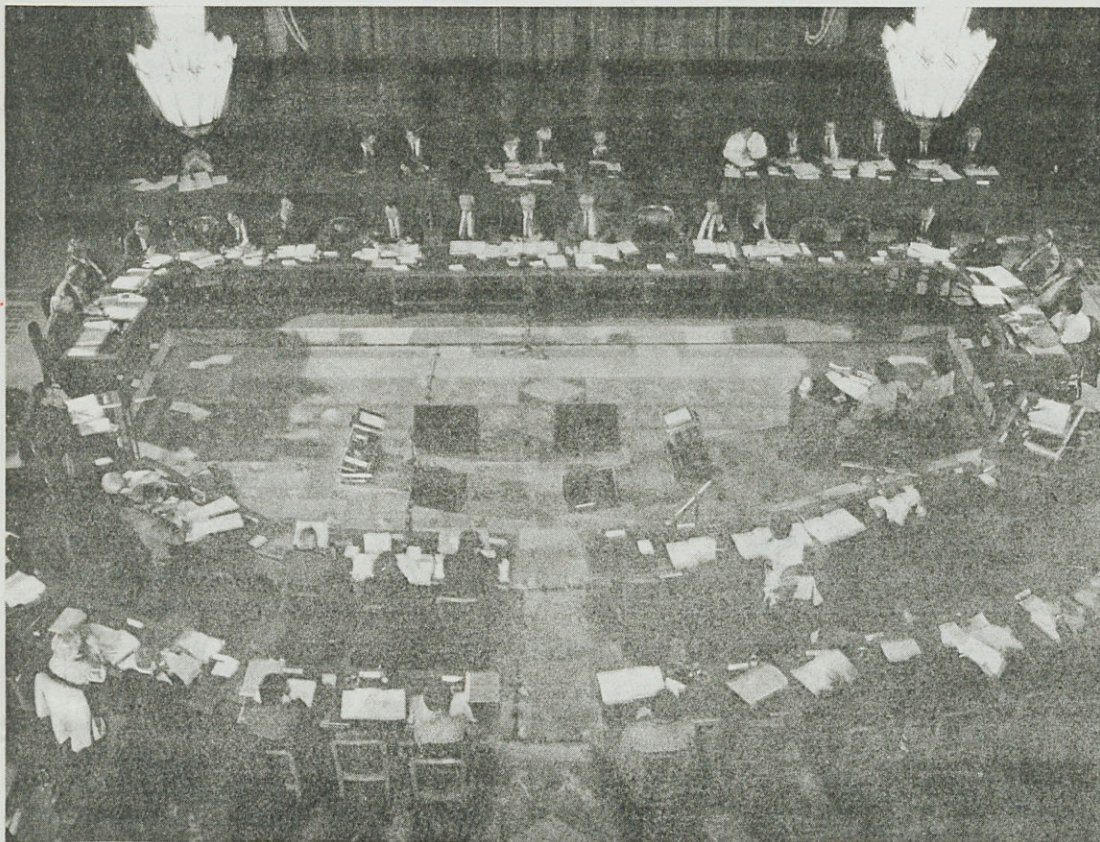
RÉFLEXION SUR LE R.M.I.

Il y a cinq ans, avait lieu le premier carrefour lillois de l'Action sociale. Il devait tracer le cadre général de la politique d'action sociale à Lille.

Aujourd'hui, avec la mise en place du Revenu minimum d'insertion, il reste beaucoup à faire. Aussi, Bernard Roman, adjoint au maire de Lille a-t-il décidé d'organiser une deuxième rencontre rassemblant les associations, les travailleurs sociaux, les représentants d'institutions para-publiques et des collectivités territoriales. Cette réunion, qui permettra de réfléchir à la mise en œuvre concrète et pratique du R.M.I. à Lille se déroulera le vendredi 25 novembre au Palais des Congrès.



Le ramassage des vieux cartons : une façon de gagner un peu d'argent.



Pierre Mauroy en « pole position »... Ses adversaires se chamaillent

Pierre Mauroy sera à nouveau candidat, en mars prochain, à la mairie de Lille. Ce n'est assurément pas une surprise. Élu sur la liste d'Augustin Laurent en 1971, il lui succéda à la tête de la municipalité en 1973, il fut réélu en 1977 et en 1983. Pierre Mauroy désigné à l'unanimité par la section de Lille du parti socialiste assume donc la continuité de l'action municipale.

Et cette action déjà forte et visible dans une ville en pleine évolution va encore s'amplifier. Lille doit prendre son rang de Capitale Européenne, ce qui implique l'aménagement d'un centre puissant et moderne autour de la gare du T.G.V., mais Lille doit garder son style de ville à taille humaine et l'action au cœur des quartiers doit aller dans ce sens. Autrement dit, Pierre Mauroy qui a déjà beaucoup fait à Lille à l'intention d'y réaliser encore de grandes choses.

Mais chaque élection a son ambiance ; chaque bataille électorale a ses protagonistes.

Ambiance : on votera à peine un an après la brillante réélection de François Mitterrand ; l'Union de la Gauche a vécu et les rapports avec le P.C. se sont compliqués. Le constat est aussi évident qu'il existe bien une majorité présidentielle qui a réélu François Mitterrand.

Après analyse de cette situation,

les socialistes — force politique dominante à Lille — ont défini une stratégie claire en trois points : confirmation du rôle déterminant du P.S. ; rassemblement des forces de gauche, et élargissement aux « personnalités », dans un esprit qui existe à Lille depuis bien longtemps. Peut-on refuser en effet, à des hommes de bonne volonté et du progrès de venir renforcer le rang des électeurs lillois de la liste de Pierre Mauroy ? C'est là qu'intervient la notion de *majorité présidentielle*. Ce qui s'est produit pour l'élection du Président de la République pourra aussi se produire à Lille. On va donc vers une liste de rassemblement à Gauche largement ouverte. Chacun aura à se prononcer sur les propositions que fera bientôt le maire de Lille. Voilà pour « l'ambiance ».

Et pour les protagonistes ? Qui sera face à Pierre Mauroy ? La Droite divisée se cherche. Elle appelle « l'homme providentiel » comme elle le fit dans le passé. Elle est toujours aussi divisée. Curieusement les élus du R.P.R. à la municipalité de Lille, Mme Colette Codaccioni et M. Jacques Donnay acceptent de s'effacer devant... l'adjoint de Marcq-en-Barœul M. Alex Turk qui fut non seulement le collaborateur de M. Serge Charles mais encore celui de M. Albin Chalandon, à la carrière nordiste éphémère. La greffe prendra-t-elle ?

En tout cas, elle suscite déjà bien des remous dans l'opposition, puisque le barriste Bruno Durieux a décidé lui aussi de se présenter en expliquant que le « député-colonel » devait hiérarchiquement passer avant le « conseiller régional-capitaine »... Il faudra donc apaiser cette vive querelle avant de parler politique. Ce qui n'était pas précisément le ton de la conférence de presse que tenait Alex Turk le 19 novembre, puisqu'il demandait tout simplement à Bruno Durieux de revenir sur ses prétentions, et de le rejoindre — au second rôle, bien entendu. On en est toujours aux problèmes de personne. On parlera de Lille plus tard.

Mais de ce côté-là s'agit-il vraiment de défendre Lille ou même seulement de présenter un projet ? Ne s'agit-il pas plutôt de vouloir battre Pierre Mauroy. Ou même, si cette ambition se révèle vaine, de profiter de sa notoriété pour se faire un nom ?

A ces deux candidats, aujourd'hui déclarés, il faut probablement ajouter Bruno Chauvierre, qui a constitué un comité d'appel à sa propre candidature, et peut-être le Front National, qui ne devrait pas tarder à annoncer ses intentions.

Une rubrique électorale qui devrait refléter bon nombre de péripéties dans les quatre mois à venir...



d'ADRENALINE

Vous connaissez le coucou ? Mais si, ce gros oiseau dont le cri résonne comme une invitation à venir jouer à cache-cache ! Et bien, ce gros oiseau a une particularité curieuse : il pond ses œufs dans le nid des autres. Une sorte de mec amoral, en somme, qui trouve plus simple et moins fatigant d'utiliser le travail et les idées de ses congénères. A moins qu'il soit tout simplement incapable de construire quoi que ce soit lui-même ! Allez savoir !

Je sais pas si vous l'avez remarqué, mais le monde politique a lui aussi ses coucous. Prestance, belle gueule, mais pas un pouce d'imagination.

Ces coucous-là sont plutôt du genre migrateur ; ils reviennent généralement avec les campagnes électorales. A Lille, quelques-uns d'entre eux sont déjà arrivés, avec l'idée bien arrêtée de s'installer dans un fort beau nid, pour profiter de l'énorme boulot effectué par le propriétaire.

Ce boulot, c'est une longue réflexion, débouchant sur un grand projet en voie de réalisation. Pour nos coucous,

c'est l'aubaine, un propriétaire qui a si bien travaillé ! Il suffit de se servir. A Lille, ils se gênent pas. Ils ont tellement de choix, qu'ils peuvent piquer ce qu'il y a de meilleur. C'est comme ça qu'ils ont cette idée géniale d'un T.G.V. qui passerait par Lille. C'est comme ça qu'ils se disent — remarquable intuition — qu'il serait pas idiot de faire autour un centre d'affaires, disons, « international ». Et puis — et là c'est le sommet de l'imagination créatrice — ils lancent cet audacieux pari : si on disait qu'on est une métropole européenne ?

Le seul problème, c'est qu'on est pas des oiseaux. Le dessinateur Chaval, toujours excessif, disait que les oiseaux étaient des cons. Sans aller jusque-là, faut bien dire qu'on est quand même un peu plus intelligents.

Nous, on a l'avantage sur eux d'avoir de la mémoire. Par exemple, on n'a pas oublié que le propriétaire du nid, ça fait des années qu'il nous explique tout ça.

En fait, je vais vous dire : la grosse différence entre les oiseaux et nous, c'est que les oiseaux, eux, ne repèrent pas tout de suite l'œuf du coucou dans leur nid. Nous, si. Les œufs des coucous sont si gros...

IMPOTS LOCAUX 1988 : UNE PREMIÈRE

Chaque année depuis 1982, la Municipalité de Lille organise, en février, avec l'aide notamment des Services Fiscaux, une opération d'assistance pour l'établissement des déclarations de revenus. Il s'agit alors d'aider ceux des Lillois qui le désirent dans l'établissement de leur déclaration.

En 1988, pour la première fois, une autre opération a été mise sur pied en matière d'impôt locaux (et notamment de taxe d'habitation), afin de renseigner le public, d'abord après la date de mise en recouvrement de la taxe d'habitation (en septembre) puis avant la date de majoration (en octobre).

Les contribuables pouvaient être reçus à l'Hotel de Ville, à la Mai-

rie de la commune associée d'Hellemmes, ainsi que dans les mairies de quartier de Fives, de St-Maurice-Pellevoisin, des Bois-Blancs et du Faubourg-de-Béthune.

Au total, 287 personnes ont été reçues.

S'agissant d'une « première », ce chiffre prouve que cette initiative correspondait à un réel besoin.

Au reste, l'opération s'inscrit bien dans le cadre de cet aspect de la politique de la Ville qui vise à rapprocher l'Administration des administrés et que concrétisent, par ailleurs, la désignation de conseillers municipaux-médiateurs ainsi que la création d'un service de Médiation et des mairies de quartier.

HELLEMMES

Commune associée

Les nouveaux habitants dans leurs murs

L'afflux de populations nouvelles est le paramètre essentiel pour juger de la bonne santé d'une commune. Dans ce domaine, Hellemmes fait preuve d'une vitalité exemplaire.

L'élan urbanistique fait partie des pistes nouvelles qui ont été exploitées et le résultat est là aujourd'hui. Si l'on inventorie en effet, le patrimoine immobilier édifié depuis 10 ans, ce sont 621 logements collectifs et la réhabilitation de 418 logements ainsi que 282 maisons individuelles qui ont su donner un caractère nouveau à la commune. Ces réalisations ont été guidées par un seul et même souci : favoriser l'installation de jeunes ménages.

Les résultats ont dépassé les espérances et ce constat a pu être fait par Bernard Derosier, accompagné de Pierre Windels, Premier Adjoint et de toute l'équipe communale lors des récentes réceptions des nouveaux habitants.

Il importe en effet pour les nouveaux habitants de se familiariser au mieux avec les services

communaux et avec les élus. C'est ainsi que les habitants du quartier de la Guinguette et ceux du quartier Chanzy ont été conviés récemment à une manifestation sympathique de bienvenue.

Au cours de ces manifestations, les nouveaux arrivants ont pu constater l'étendue des réalisations entreprises sur le territoire communal depuis 10 ans : crèche, Maison d'Accueil pour Personnes Agées, le C.I.T.T.N. et connaître des actions sportives, culturelles et associatives pratiquées sur le territoire communal.

Dans une commune où la vie collective tient une grande importance, chacun se réjouit de ces réunions mettant en contact direct les élus et les administrés.

Reste que le rajeunissement de la population n'est pas sans influences sur certaines infrastructures du quotidien. Les écoles hellemmoises voient leur effectif gonfler d'année en année et déjà des actions comme la reconstruction de l'école maternelle Dombrowski sont entreprises.

Voir autant de jeunes fréquenter les écoles est un signe encourageant et il importe d'offrir aux parents et aux enfants les meilleures structures d'accueil. C'est là aussi l'exemple d'une commune qui a choisi le parti de l'avenir.

FIVES

Les jeunes et le punch

Depuis le mois de septembre, un nouveau lieu d'accueil et d'écoute est ouvert pour les jeunes de 16 à 26 ans à la Maison de Quartier. On y trouve : Le mardi, de 14 h à 16 h : une permanence emploi-formation



Accueil des nouveaux habitants de la commune d'Hellemmes.

tenu par un agent d'accueil de la mission locale de Fives.

Le jeudi, de 14 h à 16 h : une permanence infos orientation, stages 16-26 ans, tenue par une animatrice de l'A.L.P.S. Fives club de prévention « Le Peuplier ».

C'est un service gratuit offert aux jeunes Fivois ayant des demandes ou des projets dans le domaine des loisirs, de la formation et de l'emploi.

L'activité boxe américaine a repris le 8 novembre. Pour les adultes le mardi de 18 h 30 à 20 h. Pour les ados le jeudi de 18 h 30 à 20 h. Tarif 150 F par trimestre plus adhésion de 32 F.

WAZEMMES

300 logements pour un îlot

Mais où sont passées les courées d'antan ? Il n'aura fallu que quelques mois pour commencer à transfigurer tout un secteur de Wazemmes en passe de devenir un exemple d'urbanisme sous le label d'« Ilot Masséna-Ratisbonne ».

Il y a un an, les bulldozers entraient en action à portée de voix des anciennes halles centrales elles-mêmes métamorphosées et plus revitalisées que jamais depuis le déménagement vers le M.I.N. de Lomme.

« Masséna-Ratisbonne » est un

• **Maison de quartier de Fives, rue Massenet, tél. 20.56.85.49.**

Au Long-Pot

Aînés en fête dernièrement salle de la Marbrerie en compagnie de Jean-Louis Frémaux, conseiller municipal et Mme Mauroy. Le comité des fêtes en a profité pour élire son nouveau bureau : président d'honneur, Joseph Lussiez ; président Michel Houzé ; vice-président : Claude Degesl et Raphaël Sandt ; secrétaire Philippe Copin ; trésorier Marcel Kieken.

FAUBOURG DE BÉTHUNE

Bien planté

Améliorer le cadre de vie et l'environnement est le souci permanent de la Ville et du Conseil de quartier.

C'est pourquoi, outre les aménagements traditionnels, il a été décidé, avec le concours du Verger régional, de prévoir chaque année à la Sainte-Catherine une plantation d'arbres fruitiers dans un secteur du quartier du Faubourg-de-Béthune.

Ce vendredi 25 novembre dès 8 h 30 des pommiers, poiriers, pruniers seront plantés : dans la Cité du Chevalier de l'Espinard (1^{re} phase), dans le Groupe Concorde le long du parcours sportif (2^e phase) et dans le jardin public (1^{re} phase).

Cette opération doit permettre d'agréer le quartier mais surtout d'intéresser les enfants à la nature tout en la respectant.

Pour mener dans ce cadre une éducation incitative du respect des végétaux auprès des jeunes, les enfants seront associés à ces plantations.

La Ville de Lille mettra à disposition le matériel nécessaire et le personnel municipal formera l'encadrement.

Bien coordonné

Le comité de quartier vient de renouveler le tiers de son bureau. Voici sa nouvelle composition :

Présidente : Mme Marie-France Marco, Vice-Présidents : Mme Fatima De Andraede, M. Lefait, Trésorier : M. Pomart, Relations écoles et presse : Mme Michalski, Responsable du matériel : M. Paurriche, Publicité : M. Locufier.

Le comité de quartier a défini ses objectifs pour l'année 88/89 : les fêtes traditionnelles de St-Nicolas, le Noël des enfants et des aînés, le carnaval, les voyages de l'été, et les concerts.

Mais la perpétuation des fêtes n'est pas l'affaire de quelques-uns. Alors vous qui avez des idées ou un peu de temps libre, faites-vous connaître rapidement auprès de la Mairie de quartier ou téléphoner au 20.07.67.46. Vous serez les bienvenus.



BATIMENTS
TRAVAUX PUBLICS
TRAVAUX INDUSTRIELS

SOCIÉTÉ
D'EXPLOITATION
DE MATÉRIEL
INDUSTRIEL
ET DE TRAVAUX
PUBLICS

S.A. au capital de 10 000 000 F

Siège administratif :

Boîte Postale 99 - 59, route de Bourbourg
59412 COUDEKERQUE-BRANCHE CEDEX
Tél. 28.64.65.00 - Télex 820.022 -
Télécopie 28.60.72.12

Siège social :

212, avenue de la Division-Leclerc -
BALLAINVILLIERS - 91160 LONGJUMEAU -
Tél. (1) 69.34.60.03 - Télex 604.380 -
Télécopie (1) 69.34.53.22.

Agences :

3, rue Wulverick - 59130 LOMME
Tél. 20.93.43.21

70, rue Mollin - 62100 CALAIS
Tél. 21.34.15.90

P.D.G. : Jean-Henri IBAR
(ingénieur A & M et ISF)

circular distributors nord

- Distributions de prospectus, catalogues et échantillons.
- Pose d'affichettes.
- Animations, points de ventes, merchandising.
- Relations publiques, hôtesses.

29 bis, rue Ernest-Deconynck - 59800 LILLE

Téléphone 20.57.52.43

ST-MAURICE PELLEVOISIN

Vivent les Allumoirs

Ça bouge dans le quartier. A peine vient-on de récompenser ceux qui ont le mieux fleuri leur environnement (Maison de retraite l'Accueil, Mme Delcroix, Mme Vandezante, Mme Varlet, M. Bottassi, M. Bonin, M. Pioda, Mme Ropital, M. Dekeyser) que l'on se prépare à la « Fête des Allumoirs » du 2 décembre.

Les Comités d'Animation se sont assurés la participation des enfants, des parents, des écoles et de l'Association des Francs et Franches Camarades.

Deux départs auront lieu dont voici les itinéraires :

Pour Saint-Maurice :
rassemblement : résidence de la

Briqueterie, à 18 h, rues du Faubourg-de-Roubaix, Blanche, Vantroyen, Eugène-Jacquet, Saint-Gabriel.

Pour Pellevoisin :
rassemblement sur le parvis Notre-Dame-de-Pellevoisin, à 18 h, rues Faraday, Germain-Pilon, Gassendi, Hippolyte-Lefebvre, du Chevalier-Français, du Faubourg-de-Roubaix, Saint-Gabriel.

La jonction des deux cortèges se fera aux environs de 19 h dans le parc de la mairie de Quartier.

Gym volontaire

La gymnastique volontaire de Saint-Maurice-de-Pellevoisin a ouvert un cours de gymnastique pour tous au groupe scolaire Jean-Zay, rue Hippolyte-Lefebvre, de 17 h 45 à 18 h 45. Renseignements auprès de Mme Delcambre ou de Mme Maerten.



Dans le verger du jardin Vauban, la fontaine a retrouvé la vie.

VAUBAN- ESQUERMES

Que d'eau, que d'eau !

Depuis de nombreuses années, déjà, les angelots de la fontaine du jardin Vauban étaient sans voix : l'eau ne coulait plus.

Ce silence s'est brisé à la fin du mois d'octobre. La fontaine, située au cœur du verger a retrouvé son eau.

Une ambiance bucolique et rafraîchissante pour une promenade instructive.

Guichet social

Depuis le 7 novembre, le guichet social de la rue des Stations est ouvert à la mairie de quartier, 2, place Catinat.

BOIS-BLANCS

Une mairie dans le vent



Les « Bois-Blancs » viennent d'inaugurer leur nouvelle mairie. Quoi de plus logique pour un quartier qui bouge. Mais sans avoir la bougeotte. Il lui suffit de prendre en compte les équipements progressivement mis à sa disposition par l'administration municipale. A ce sujet l'énumération faite par Pierre Mauroy et Jeanine Escande, conseiller municipal délégué, lors de la cérémonie d'ouverture est élogieuse.

La dernière-née des « petites mairies » est donc bien un excellent exemple de concertation traduite sur le terrain par une « maison commune » adaptée à la demande du public. Un grand pas en avant a été franchi par l'installation dans les nouveaux locaux clairs et fonctionnels d'un guichet social. Les 650 habitants des Bois-Blancs bénéficiant de l'aide sociale n'auront plus à se rendre rue des Stations pour toucher leurs prestations. Bernard Roman, adjoint aux Affaires sociales, présent aux côtés du maire, s'en montrait à l'évidence très satisfait.

Aux Bois-Blancs, que de chemin parcouru sur le trajet du progrès social et de la solidarité depuis l'implantation de la mairie annexe en 1975 et la mise en place de son conseil de quartier trois ans plus tard. Les habitants du quartier ou plus exactement des quatre sous-quartiers qui le composent savent « bouger » tout en préservant leur identité. Voilà un quartier sportif avec le

R.C.B.B., ses clubs et son stade, un quartier animé (Union commerciale, club de personnes âgées, association école-musique, comité de développement), agréable à vivre avec 14 hectares d'espaces verts.

Environnés d'eau, les Bois-Blancs pourraient paraître excentrés. Cela ne sera plus en février prochain avec l'ouverture de la ligne 1 bis du métro de la Communauté urbaine. Oublié, le quartier ? Nullement et Pierre Mauroy l'a bien rappelé sur les lieux mêmes qui virent la naissance de la décentralisation lilloise.

La salle de sports en 89

Visiblement, le maire de Lille se sent à l'aise, chez lui dans ce quartier chaleureux. Impossible donc de résister au plaisir d'énumérer les réalisations en cours et celles à venir tout prochaine-

ment : restructuration du secteur Max-Dormoy avec l'implantation de logements, disparitions de la friche industrielle Coignet où vont s'installer les Voies Navigables, le passage du métro dans exactement trois mois, aménagement progressif du terrain des Vachers. A ce quartier typique ne manque pour l'instant que la salle de sports dont le défaut se fait sentir auprès de la jeunesse active du quartier. Pierre Mauroy profita de l'inauguration de la nouvelle mairie pour annoncer que cet équipement sera inscrit au P.P.I. 89. Il sera donc édifié dans la première partie du nouvel exercice, commencé en 89 et inaugurée en 90.

« Je n'ai pas envie de me faire oublier aux Bois-Blancs », disait Pierre Mauroy ce matin-là. Pas de risque avec un tel bagage de projets sous le bras...

Entreprise Thierry WAYMEL

Bois - Aluminium - PVC - Double vitrage
Volets - Escalier - Serrurerie
34, rue de Longueil - LILLE - Tél. 20.53.48.46

CARRELAGES - MOSAIQUES - REVÊTEMENTS SOLS

Entreprise



et Négocier

s.a. BAUTERS

Fondée en 1904
77, rue Jean-Jaurès - 59790 RONCHIN

Tél. 20.53.61.61

Entreprise Régionale de Travaux Publics

ERTP

Siège social, Dépôt et Ateliers :
244, rue du Fg-des-Postes - 59000 LILLE
Tél. 20.97.14.04.

WANNER-ISOFI

TOUS TRAVAUX D'ISOLATION THERMIQUE,
ACOUSTIQUE ET FRIGORIFIQUE

38, rue Kléber - 59155 FACHES-THUMESNIL
☎ 20.96.20.76

Canalisations enterrées - Tous matériaux d'isolation
Fournitures industrielles - Courroies « Gates » et « Habasit »

24, route de Valenciennes - 59710 PONT-A-MARCO
☎ 20.84.83.13



climatisation - sanitaire
chauffage
électricité générale
couverture

marcel demars

31, rue Sadi-Carnot - 59280 ARMENTIÈRES -
B.P. 85 - Tél. 20.77.05.18

Entreprise G. CAZEAUX

Ravalement et nettoyage de façades - Toutes pierres de bâtiment
Restauration Monuments Historiques

54, rue Léon-Blum - 59930 LA CHAPELLE-D'ARMENTIÈRES
Téléphone 20.35.21.85

sepieter

PRODUCTION D'ENVELOPPES ET POCHETTES

49 bis, rue Saint-Gabriel - B.P. 21 - 59010 Lille Cedex
Tél. 20.06.43.28 - Téléc. 160 342 F - Télécopieur : 20.31.83.15

SATRA TRAVAUX PUBLICS

Terrassements - Voirie
Assainissement

45, av. de la Libération - 59270 BAILLEUL
Tél. 28.48.77.86

Communauté urbaine de Lille :

UN OUTIL DE COOPÉRATION INTERCOMMUNAL

Les 21 et 22 octobre dernier, Lille recevait le congrès annuel des communautés urbaines de France.

Vingt ans après la création des quatre premières communautés urbaines (Lille, Lyon, Bordeaux et Strasbourg), les présidents des neuf établissements existants actuellement ont voulu dresser le bilan des années passées.

En 1968, Dunkerque rejoignait volontairement cette « Bande des Quatre » instituée par la Loi du 31 décembre 1966. En 1970, c'était au tour de Cherbourg et du Creusot - Montceau-les-Mines, puis du Mans en 1971 et enfin de Brest, en 1973. Depuis, plus rien. Pourtant, les communautés constituent de véritables outils intercommunaux permettant la mise en commun de moyens, facilitant les réalisations. En vingt ans d'activité, le bilan fait apparaître un montant d'investissement (65 milliards de Francs) et un niveau d'équipement nettement plus important (+70%) que dans les agglomérations ne faisant pas partie d'une communauté.

Le métro en vedette

Un an après la promulgation de la Loi de 1966 instituant une formule originale de regroupement de communes, le 1^{er} janvier 1968 marque le véritable point de départ de l'action de la Communauté urbaine de Lille.

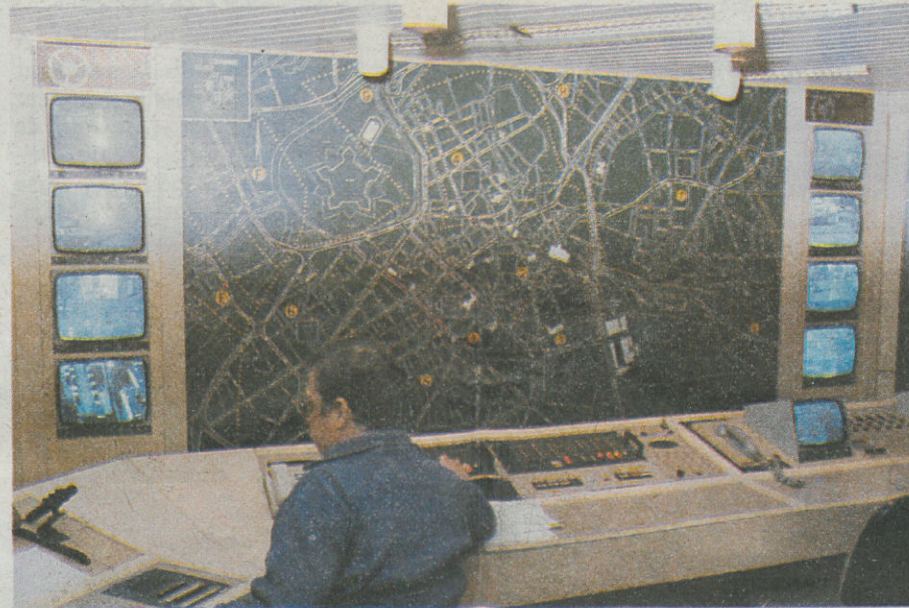
Pendant 20 ans, la C.U.D.L. a dû surmonter de nombreuses difficultés et mener une politique d'investissement et d'amé-

nagement de la Métropole. Il fallait aussi combattre les réticences de certains élus locaux voyant, avec la Loi de 1966, la création de « super-communes » et craignant de perdre une partie de leurs prérogatives.

Dotée d'une autonomie financière (budget, impôts...), la communauté urbaine intervient dans de nombreux domaines : logement, aménagement, transports urbains, voirie, assainissement, lutte contre l'incendie... autant de compétences que la loi de 1966 lui demande d'assumer.

A Lille, la réalisation la plus spectaculaire est, sans conteste, la mise en service du premier métro entièrement automatique du monde : le Val, mis au point par la société Matra. Depuis avril 1983, il a transporté plus de 100 millions de voyageurs (120 000 par jour). La ligne 1 bis reliant Lomme, Lamberst et Lille sera inaugurée le 15 février prochain. En attendant la mise en chantier de la ligne 2, vers Roubaix et Tourcoing...

Depuis sa création, le Val se porte en véritable ambassadeur des technologies nouvelles. Toulouse, Strasbourg, Bordeaux



Le centre de régulation de la circulation à Lille.

l'ont déjà adopté. C'est aussi un bon produit d'exportation puisqu'il va équiper Jacksonville aux États-Unis et Taïpeh à Taïwan.

Le Val est devenu la vedette des Transports en commun de la communauté (T.C.C.), qui, depuis la mise en circulation du métro lillois ont connu une restructuration, accompagnée en 1986 de la création du « Ticket Plus », aboutissement d'une unification progressive de la tarification.

Une structure pour 1 000 000 habitants

Depuis 1966, l'action de la C.U.D.L. s'est développée en rapport avec la démographie, la poussée de l'urbanisation et l'évolution des habitudes quotidiennes.

Plus d'un million d'habitants (1 051 769), ce sont autant d'automobilistes, de consommateurs d'eau ou de produits industrialisés.

Sur un territoire de plus de 610 km², la voirie revêt une importance considérable. 1 900 km de voies communales, 800 km de routes départementales ou nationales permettent la liaison entre les différents points de la communauté et de grands chantiers sont actuellement en cours. L'État, les collectivités territoriales et la C.U.D.L. participent au financement des diverses réalisations. C'est notamment le cas de la V.R.U.

lées afin d'éviter au maximum les encombrements.

Les déchets et les eaux usées sont issus de la société de consommation. Collecter, évacuer et traiter les eaux usées et les eaux de pluie, lutter contre les risques d'inondation... tels sont les rôles de la C.U.D.L. qui, en vingt ans, a investi 1,83 milliard de Francs dans la construction de stations d'épuration et de réseaux. Quatre stations ont ainsi été créées, réparties en fonction des pôles d'activités : Marquette, Houplin - Ancoisne, Villeneuve-d'Ascq et Grimonpont - Wattrelos - Leers. Deux autres verront prochainement le jour : Houplines et La Bassée-Salomé.

Parallèlement, le ramassage des ordures ménagères a évolué. Pour permettre le traitement des 520 000 tonnes de déchets collectées chaque année, un système uniforme de ramassage dans les 86 communes concernées a été mis en place. Deux fois par semaine, les camions-

(voie rapide urbaine) qui reliera Lille au Versant Nord-Est.

Les liaisons existaient, restait à faciliter la circulation dans la métropole. 350 carrefours ont donc été équipés de feux régu-



1 300 sapeurs-pompiers au service de la population.

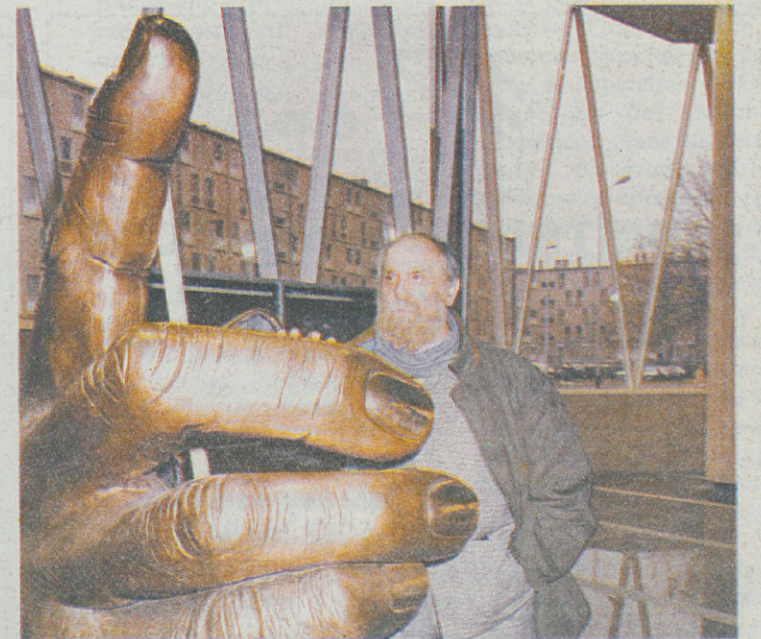
La C.U.D.L. est, avec la CO.UR.LY (Communauté urbaine de Lyon), l'établissement le plus important de France : 1 051 769 habitants pour un territoire de 612 km².

Elle regroupe 86 communes et gère un budget de plus de 3,5 milliards de Francs.

Elle emploie 2 900 agents : 720 administratifs, 1 320 techniques et 840 sapeurs-pompiers professionnels.

La C.U.D.L. possède également le deuxième Marché d'intérêt national (M.I.N. de Lomme) derrière Rungis : 840 personnes y travaillent pour négocier 266 000 tonnes de marchandises chaque année.

Avec ses 30 000 places et ses 15 ha, le Stadium Nord de Villeneuve-d'Ascq constitue un des meilleurs ensembles d'athlétisme d'Europe. Ouvert depuis 1983, le Musée d'Art moderne de Villeneuve-d'Ascq expose 220 tableaux de la Donation Masurel.



César devant une de ses œuvres réalisée pour la station « Porte de Valenciennes ».

UNE 2^e LIGNE DÈS LE 27 FÉVRIER

La deuxième ligne du métro de Lille (18 stations sur 12 km entre la gare de Lille et l'hôpital St-Philibert de Lomme) sera inaugurée le 15 février et ouverte au public, dès le 27 février, à 5 h 15. Cinq ans, jour pour jour, auront donc été nécessaires pour la construction de cette ligne dite 1bis. Cette ligne se décompose en 3 107 m de viaduc (dont 2 544 mètres, au centre des boulevards de Strasbourg, d'Alsace et de Belfort ainsi qu'entre la rue Bayard et le boulevard Louis-

XIV), en 1 742 m de tranchée couverte (notamment bd Montebello) et en 6 862 m de tunnel profond (en majeure partie sous l'avenue de Dunkerque et la rue de Turenne).

Chacune des stations porte la marque d'un architecte différent, responsable également de la décoration intérieure. Dans la nouvelle station de la Porte de Valenciennes sera accrochée une grande main de bronze, sculptée par César, photographiée ici à « Lomme-Lambersart ».

entreprise m. grimonpon

8, rue Coustou
59800 LILLE
Tél. 20.56.71.15

TOITURE - ÉTANCHEITÉ - SANITAIRE - CHAUFFAGE CENTRAL

CLAISSE

ASSAINISSEMENT
DU NORD

Canalisations
Stations d'épuration
Stations de pompage

9, rue Robert-Schuman
59700 MARCQ-EN-BARŒUL - Tél. 20.51.47.80



• ÉLECTRICITÉ HT-BT
• COURANTS FAIBLES
• CHAUFFAGE ÉLECTRIQUE
Route de l'Épinoy
59175 TEMPLEMARS
☎ 20.60.27.50

PRATIQUE AU QUOTIDIEN

 **e.p.s.**
GROUPE DUMEZ

CONSTRUIRE DANS LE NORD

 **BOSCHETTI WILHELEM** EPS - AGENCE DU LITTORAL

4, RUE ENTRE-DEUX-VILLES - VILLENEUVE-D'ASCQ 59650
Tél. 20.47.40.00 - TÉLEX 135 972 - TÉLÉCOPIE 20.47.40.17

 **UNE ENTREPRISE PARTENAIRE**
ENSEMBLE POUR UN DÉFI PERMANENT
CARONI CONSTRUCTION

BÉTON ARMÉ — OUVRAGES FONCTIONNELS
LOGEMENTS — RÉHABILITATION
MAÎTRISE DE L'ÉNERGIE — MOBILIER URBAIN
TRAVAUX INDUSTRIELS — TRAVAUX PUBLICS

274, bd Clemenceau - B.P. 230 - 59701 Marcq-en-Barœul cedex - Tél. 20.72.59.62

 **TOUS OUVRAGES DE BATIMENT**
GÉNIE CIVIL • CONSTRUCTIONS INDUSTRIELLES • RÉHABILITATION
• OUVRAGES D'ART

IMPLANTATIONS :

LILLE : 20, rue de la Toison-d'Or - B.P. 20 - 59651 VILLENEUVE-D'ASCQ - Tél. 20.91.92.07.	SAINT-OMER : Passage du Château - Esplanade 33 - 62500 SAINT-OMER - Tél. 21.98.47.54.
ARRAS : 77, rue Marcel-Delis - ACHICOURT - 62000 ARRAS - Tél. 21.23.43.00.	DUNKERQUE : 1, place Alfred-Petyt - 59140 DUNKERQUE - Tél. 28.65.20.66.
VALENCIENNES : 225 bis, rue Jean-Jaurès - 59880 SAINT-SAULVE - Tél. 27.30.41.51.	SOISSONS : 9, boulevard Pasteur - 02200 SOISSONS - Tél. 23.59.08.51.

CdF Ingénierie

Études Techniques & Réalisations
2, route de la Bassée B.P. 47 - 62301 LENS Cedex
Téléphone 21.28.52.03 - Télex CdF INGE 132074 F

 **GROUPE CdF**

Une entreprise régionale au service de la Région

BATIMENTS, ÉQUIPEMENTS COLLECTIFS ET SOCIAUX : Génie hospitalier - Parkings - Parcs d'activités - Bureaux - Bâtiments industriels.

INDUSTRIES : Équipements industriels - Manutention et terminaux minéraliers - Machines spéciales - Électricité, électronique, informatique industrielle - Prévention contre les risques d'explosions - Industries agro-alimentaires et valorisation de leurs sous-produits - Usines clé en main.

ACTIVITÉS MINIÈRES ET THERMIQUES : Installations d'extraction - Cokeries et usines de transformation de la houille - Équipements de thermique industrielle - Chaufferies des secteurs industriel, résidentiel et tertiaire et réseaux de chauffage urbain - Économies d'énergie.

Mais aussi à vocation nationale et internationale

TRAVAUX

Le Conseil d'administration de l'A.N.A.H. a pris la décision de généraliser à la France entière, à compter du 1^{er} janvier 1989, le système de calcul de subventions en pourcentage expérimenté dans 10 départements.

Dans ce système, les taux applicables au montant des travaux subventionnables sont les suivants :

- 25% pour les travaux d'installation du confort et d'économie d'énergie dans le parc ancien (immeubles construits avant 1948),
- 25% pour les travaux d'économie d'énergie seulement dans le parc récent, (immeubles construits entre le 01.09.48 et le 31.12.75),
- 30% pour les travaux décrits ci-dessus s'il y a maintien du locataire dans les lieux pendant l'exécution des travaux,
- 30% pour les mêmes travaux lorsque l'immeuble est compris dans le périmètre d'une Opération Programmée d'Amélioration de l'Habitat (O.P.A.H.), et si les logements ne sont pas conventionnés,
- 40% pour les mêmes travaux, lorsque l'immeuble est compris en O.P.A.H. si les logements sont conventionnés, ainsi que dans certains cas particuliers (propriétaires impécunieux, travaux d'intérêt architectural, etc.).

Enfin, un taux de 50% est appliqué lorsque les logements restent soumis à la loi du 01.09.1948 après travaux.

Les conditions de recevabilité des dossiers demeurent inchangées. Tous renseignements sur les aides de l'A.N.A.H. peuvent être obtenus auprès de la délégation départementale de l'A.N.A.H., au sein de la Direction Départementale de l'Équipement.

CONGRÈS

Plus de trois millions de veuves affrontent en France des difficultés d'ordre familial, social, matériel et psychologique.

Un foyer sur quatre est atteint.

Les 3 et 4 décembre prochains, au Palais des Congrès de Paris, la F.A.V.E.C. rassemblera plus de 3 500 veuves de toute la France pour son XII^e Congrès national dont le thème est : « La vie en face ».

• **Renseignements :** Association départementale des Veuves civiles Chefs de famille du Nord, 17, rue Masurel, 59800 Lille. Tél. : 20.55.11.94. Permanence le lundi de 15 h à 17 h.

LE SCOPE DE L'ANNEE

Pathé Cinéma MC 715. Magnétoscope VHS, H.Q., **PAL/SECAM**, B.G.H.L., M.E., SECAM compatible pays d'Afrique du Nord. Enregistrement direct Canal+ et réseaux câblés. 40 chaînes mémorisables. 4 programmes sur 1 an.

3990^F
(150F PAR MOIS)*



3 TÊTES VIDEO permettant un arrêt sur image impeccable et l'avance image par image. Réembobinage en fin de bande.

Lecture et enregistrement programmables en continu.

Recherche visuelle 2 vitesses avant-arrière sans barre de bruit.

Serrure électronique à 4 chiffres programmables.

Auto-identification de la capacité de bande de la cassette. Tuner interbandes.

Télécommande toutes fonctions permettant la programmation à distance.

CONFORAMA
LE PAYS OU LA VIE EST MOINS CHÈRE

***OFFRE A CREDIT**
Acompte à la commande : 61 F. le solde en 36 mensualités de 150 F (assurance-vie maladie comprise au T.E.G. de 18,72%). Après acceptation du dossier par FACET.

GARANTIE 2 ANS CONFORAMA
PIÈCES, MAIN-D'ŒUVRE ET DÉPLACEMENTS

SECLIN : Autoroute LILLE-PARIS (Sortie Echangeur de SECLIN)
Tél. 20.90.93.13

ENGLOS : Centre Commercial ENGLOS-LES-GEANTS
Tél. 20.92.05.61

OFFRE VALABLE JUSQU'AU 30 NOVEMBRE 88



LILLE, TOULOUSE, EN PASSANT PAR BORDEAUX

Depuis 1960, date de la création de la première ligne transversale reliant Lille, Lyon et Nice, Air Inter a multiplié ses liaisons. Ces deux dernières années, le nombre de lignes directes au départ de Lille est passé de 4 à 9. En effet, depuis le 31 octobre, la compagnie dessert quotidiennement Bordeaux et Toulouse. Les horaires permettent à la clientèle d'affaire de faire le voyage aller et retour dans la journée.

En outre, depuis le 5 novembre, Air Inter a mis en place un vol week-end à destination de Toulouse.

Cette nouvelle ligne devrait permettre à l'aéroport de Lille-Lesquin de dépasser le nombre de 300 000 passagers en 1988, soit une progression de 11% par rapport à 1987.

La zone d'attraction de l'aéroport lillois recouvre un cercle de 130 km de diamètre qui englobe



trois départements français (Nord, Pas-de-Calais et Somme), une partie de la Belgique. 10 millions d'habitants sont concernés et 5 000 entreprises de plus de 50 employés.

• Du lundi au vendredi : départ de Lille à 7 h 05, arrivée à Bordeaux à 8 h 25. Pour le retour, départ de

Bordeaux à 20 h 35, arrivée à Lille à 21 h 45.

Départ de Lille à 7 h 05 et arrivée à Toulouse à 9 h 25 ; pour le retour, départ de Toulouse à 19 h 25 et arrivée à Lille à 21 h 55.

Plein tarif pour les deux vols : 1 233 F (tarif blanc : 698 F ; tarif bleu : 498 F). ■

INTER AGE

Excursion « produits du terroir pour un réveillon original »

Le bus prévu pour cette excursion fixée au 7 décembre 1988 étant complet, la même excursion sera reprogrammée le 14 décembre 1988, dans les mêmes conditions. (Visite d'un atelier de fabrication d'apéritif régional, d'une chocolaterie artisanale, chez un producteur de foie gras, d'une ferme où l'on fabrique du Fromage Sire de Créquy et dégustations...) Prix : 230 F (+25 F non-adhérent).

Cirque Pinder-Jean Richard

L'Association Inter Age organise un déplacement à Paris au Cirque Pinder-Jean Richard, le samedi 10 décembre 1988, après-midi. Prix : 130 F (+30 F non-adhérent).

• Pour tous renseignements, s'adresser à l'Association **INTER AGE : 24 B, rue Alexandre-Desrousseaux à Lille - Tél. : 20.53.83.25.**

EDILYS POUR LE 3^e AGE

Le site d'Hardelot est, depuis longtemps, prisé des Lillois et des habitants des communes environnantes. C'est la raison pour laquelle le Centre technique d'études municipales (C.T.E.M.), dont la délégation

régionale siège à Hellemmes (22, rue Camille-Desmoulins) a étudié la possibilité d'ouverture à Hardelot d'une résidence pour personnes âgées (60 lits), dans le cadre de l'opération « Edilys », menée par des partenaires d'expérience, sans but lucratif : maîtres d'ouvrages, H.L.M., gestionnaires spécialisés, en liaison avec les ministères de l'Équipement, des Affaires sociales, etc. « Edilys » est une nouvelle formule d'habitat pour personnes âgées, garantissant au sein de résidences implantées en centre ville, un maintien à domicile, en cas de perte d'autonomie. La résidence conjugue confort et convivialité et préserve la liberté de chacun. Originalité de la formule : en complément de l'aide publique, une partie de l'investissement est financé par un apport des résidents, de l'ordre de 50 000 F, en partie remboursable. Le résident récupère en effet de 50 à 90% de son apport s'il désire quitter son logement. Le loyer tient compte de cet apport et est minoré en conséquence. Les appartements sont regroupés en petites unités, avec leurs propres services communs et assorties d'un choix de prestations de qualité : restauration, blanchisserie, coiffeurs, kinés, etc. en plus, naturellement, d'un suivi médical permanent, en cas de besoin.

• Renseignements à Hellemmes au 22, rue Camille-Desmoulins ou par téléphone au 16.1.64.40.94.88, au siège national.

NON A LA HAUSSE DES LOYERS

Un loyer qui grimpe, qui grimpe... c'est toujours plus d'argent qui part en fumée et diminue votre pouvoir d'achat. Et pourtant, vous n'avez rien de plus, ni espace ni confort!

DITES RESOLUMENT NON!

Refusez-vous à payer cette charge supplémentaire! La solution? N'accepter que le donnant-donnant: une mensualité plus élevée? Peut-être... mais contre plus d'espace, de liberté, et tout en devenant propriétaire. Si, c'est possible, dans ce cas au moins, vous vivrez dans la maison de votre choix et de plus la charge mensuelle sera fixe, une fois pour toutes. Réagissez, locataires! Renseignez-vous! Calculez! Avec le loyer que vous payez depuis des années, peut-être auriez-vous déjà la maison dont vous n'osez pas rêver? Suivez le Crédit Immobilier de Lille: il vous ouvre les yeux! Faites-lui confiance, c'est sa vocation depuis bientôt 80 ans!



CREDIT IMMOBILIER

DE LILLE



la confiance à la clé
18, avenue Foch - b.p. 9 - 59005 Lille Cedex

Avec nous, toujours le choix

Quelques renseignements rapides?

20.57.07.30

... et nous répondons tous les jours aux questions que vous vous posez.

2^e possibilité:

Vous souhaitez des informations précises sur le village qui vous séduit le plus, cochez-le et donnez-nous vos nom et adresse, vous serez satisfait sous 48 h.

NOM

Adresse

Tél.

- | | |
|-------------------------------------|--|
| <input type="checkbox"/> ENNEVELIN | <input type="checkbox"/> LIBERCOURT |
| <input type="checkbox"/> ERQUINGHEM | <input type="checkbox"/> MERVILLE |
| <input type="checkbox"/> ESTAIRES | <input type="checkbox"/> PERENCHIES |
| <input type="checkbox"/> FRETIN | <input type="checkbox"/> PROVIN |
| <input type="checkbox"/> GENECH | <input type="checkbox"/> ROUBAIX |
| <input type="checkbox"/> HAUBOURDIN | <input type="checkbox"/> SAILLY-sur-la-LYS |
| <input type="checkbox"/> LAMBERSART | <input type="checkbox"/> WANNEHAIN |

MÉTRO 11/88

LUDOTHÈQUE D'HELLEMMES LES JEUX POUR TOUS

Jusqu'à présent, les bibliothèques faisaient partie de notre univers quotidien. Puis sont venues les discothèques, les photothèques. Aujourd'hui, la marche en avant continue avec l'introduction des ludothèques.

Il s'agit tout bonnement d'un endroit où il est possible de louer des jeux. La commune possède cet espace magique. Situé dans les locaux du Club Léo-Lagrange à Hellemmes, la ludothèque met à la disposition de

jeunes et moins jeunes bon nombre de jouets et jeux ; du puzzle à la poupée, en passant par le classique jeu de sociétés.

Ainsi, et pour un prix de location modique vous pouvez emprunter pour une certaine durée un jeu de société et en faire profiter un maximum de personnes.

L'avantage de cette formule est de mettre le loisir à portée de tous en évitant, pour chacune et chacun, des achats parfois onéreux. Cependant, le fonds de la

ludothèque peut et doit encore s'agrandir.

Aussi, si vous disposez de jeux ou de jouets dont vous n'avez plus l'utilité, n'hésitez pas à les remettre à la ludothèque qui en fera un usage plus que bon.

• **Horaires : mardi de 16 h à 18 h 30 ; mercredi de 10 h à 12 h et de 14 h à 19 h ; vendredi de 16 h à 18 h 30 et samedi de 14 h à 18 h.**

11-13, rue Fénélon. Adhésion : 90 F. Location jeux : 5 F ou 10 F.



ACCUEIL DE LA PETITE ENFANCE

La Ville de Lille organise le samedi 10 décembre 1988 à 14 h 15 à l'Institut Lillois d'Éducation Permanente, n° 1, place Georges-Lyon, un débat sur la Petite Enfance.

Au programme :

14 h 15-15 h 15
Lieux d'accueil, lieux de séparation : accueil de l'enfant, de sa famille ; les répercussions pour lui-même, pour ses parents ; pour une qualité d'accueil.

Lieux de vie, lieux de décou-

verte : objectifs et possibilité d'innovation de fonctionnement des structures d'accueil de la Petite Enfance.

15 h 15-15 h 45 :
Répartition géographique des structures existantes, leurs spécificités dans les modes de fonctionnement retenus.

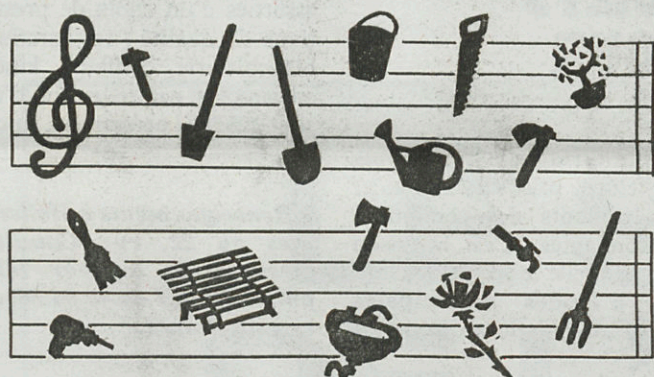
15 h 45-16 h 15 :
Quelle formation continue pour les personnels d'accueil de la Petite Enfance ?

16 h 15-17 h 45 :
La préparation à l'école maternelle ; la liaison crèche-école maternelle.

Un accueil pour 20 enfants de 3 semaines à 6 ans sera prévu dès 13 h 30 à la halte-garderie du Centre Social Moulins-Belfort, n° 1, rue Armand-Carrel à Lille.

• **Bien vouloir prendre contact au préalable avec Mlle Boutillier au 20.53.26.28.**

CASTORAMA



Décoration, bricolage et jardinage ! Chez Castorama il y a tout pour tout changer, de la cave au grenier, de la salle de bains jusqu'au jardin. Avec les bons outils et les bons matériaux, vous serez des maîtres. Et, en plus, Castorama donne le La avec ses fiches conseils, toutes les bonnes idées pour bien réussir à tout construire. Castorama, c'est plein de coups de mains : service après-vente, crédit, devis, location et transport. Castorama, c'est 80 magasins en France. On connaît la musique !

castorama

AMIENS
Tél. 22.95.00.84. Centre Commercial Mammouth. Heures d'ouverture : du lundi au vendredi de 9 h à 12 h 30 et de 14 h à 20 h, le samedi de 9 h à 20 h sans interruption.

ARRAS
Tél. 21.23.70.30. 22, route de Bapaume. Heures d'ouverture : le lundi de 14 h à 19 h, du mardi au jeudi de 9 h à 12 h et de 14 h à 19 h, le vendredi de 9 h à 12 h et de 14 h à 19 h 30, le samedi de 9 h à 12 h 30 et de 14 h à 19 h.

BONDUES
Tél. 20.37.19.20. R.N. 17 (près de l'aérodrome). Heures d'ouverture : du lundi au vendredi de 9 h à 12 h 30 et de 14 h à 20 h, le samedi de 9 h à 20 h sans interruption.

CALAIS
Tél. 21.97.25.00. Rue de Judée - Z.I. du Beau-Maraais. Heures d'ouverture : du lundi au samedi de 9 h à 12 h et de 14 h à 19 h 30.

DIEPPE
Tél. 35.82.70.70. Z.A.C. du Val Druel. Centre Clal Mam-

mouth, route de Paris. Heures d'ouverture : du lundi au vendredi de 9 h à 12 h et de 14 h à 19 h, le samedi de 9 h à 12 h 30 et de 14 h à 19 h.

DOUAI
Tél. 27.87.75.84. Route de Cambrai - FERIN (face au centre hospitalier). Heures d'ouverture : du lundi au vendredi de 9 h à 12 h 30 et de 14 h à 20 h, le samedi de 9 h à 20 h sans interruption.

ENGLOS
Tél. 20.92.44.31. Centre Commercial Englos-les-Géants. Heures d'ouverture : du lundi au samedi de 9 h à 20 h 30 sans interruption. Cour matériaux : du lundi au samedi de 8 h à 20 h 30 sans interruption.

HELLEMMES
Tél. 20.04.90.79. 92, rue Victor-Hugo Hellemmes (Direction zone du Héliu, Lezenne). Heures d'ouverture : du lundi au vendredi de 9 h à 12 h 30 et de 14 h à 20 h, le samedi de 9 h à 20 h sans interruption.

LEERS
Tél. 20.75.82.05. Centre Commercial, rue Pierre-Catteau. Heures d'ouverture : du lundi au samedi de 9 h à 20 h sans interruption.

LIEVIN
Tél. 21.70.03.03. Bd du Maréchal-Ledecq (face Centre Clal Carrefour). Heures d'ouverture : du lundi au vendredi de 9 h à 12 h 30 et de 14 h à 20 h, le samedi de 9 h à 20 h sans interruption.

NOYELLES-GLT
Tél. 21.75.14.04. Centre Commercial. Heures d'ouverture : du lundi au samedi de 9 h à 20 h 30 sans interruption.

PETITE-FORET
Tél. 27.46.57.57. Centre Commercial. Heures d'ouverture : du lundi au samedi de 9 h à 20 h 30 sans interruption.

ST-POL-MER
Tél. 28.60.20.64. 57, quai Wilson. Heures d'ouverture : du lundi au vendredi de 9 h à 12 h 30 et de 14 h à 20 h, le samedi de 9 h à 20 h sans interruption.

VOLONTAIRE

Le carrefour du volontariat propose un vaste choix d'activités dans différents domaines (social, culture, loisirs, environnement). Pour ceux qui ont du temps, qui veulent se rendre utiles.

• **Carrefour du volontariat, 3, square Rameau à Lille. Permanences du lundi au vendredi de 14 h 30 à 17 h. Tél. 20.40.21.22.**



MINITEL

Depuis le 15 octobre, le centre serveur du Conseil régional propose un nouveau sommaire. Un

jeu pédagogique sur le Nord - Pas-de-Calais, des éléments chiffrés (population, économie...), des idées de spectacles, et des informations pratiques (météo, horaires des vols de l'aéroport de Lesquin...).

• **3614 code BFROI ou 20.54.09.05.**

PRÉVENTION

5 millions de personnes sont concernées cette année par la campagne de vaccination contre la grippe que mènent jusqu'au 17 décembre les Caisses d'assurance maladie (contre 2,8 millions les autres années).

Le nouveau dispositif concerne : les personnes de plus de 70 ans ; les patients atteints de certaines

maladies de longue durée pour lesquelles la vaccination contre la grippe n'est pas contre-indiquée.

Le pourcentage de couverture vaccinale est passé de 43% en 1981-1982 à près de 60% aujourd'hui.

Le Nord - Pas-de-Calais, et trois autres régions, bénéficie cette année d'une action spécifique de sensibilisation.

L'extension de la prise en charge du vaccin antigrippal constitue la première application concrète d'un programme de prévention qui touche également : les enfants, avec la réalisation d'une campagne d'hygiène bucco-dentaire ; les jeunes, avec des informations sur les M.S.T. ; les adultes, avec la prévention contre les cancers.

Les voitures dont on cause RÊVE ET RÉALITÉ

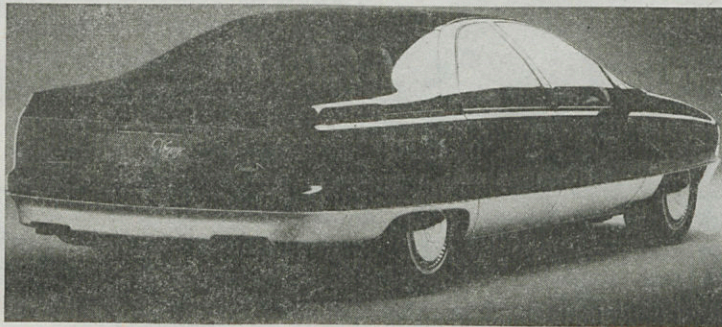
Voitures de rêve ou voitures à tout faire, voitures de demain ou voitures d'aujourd'hui, mais toujours « contemporaines », elles ont été les reines du Mondial de l'Automobile de Paris. Depuis, on les a revues dans les vitri-

nes des concessionnaires, dans les salons locaux ou dans les magazines spécialisés. Métro vous en propose quelques-unes. Vous verrez qu'on passe facilement du rêve à la réalité.

CADILLAC VOYAGE

Bien sûr, c'est le rêve. Mais pas pour longtemps. Ce « concept car » est un laboratoire ambulant où General Motors puisera ses nouveaux procédés de haute technologie : sièges à vingt possibilités de réglage avec pivotement complet vers l'extérieur, quatre roues motrices commandées par ordinateur à répartition automatique de répartition et tout l'attirail mécanique approprié.

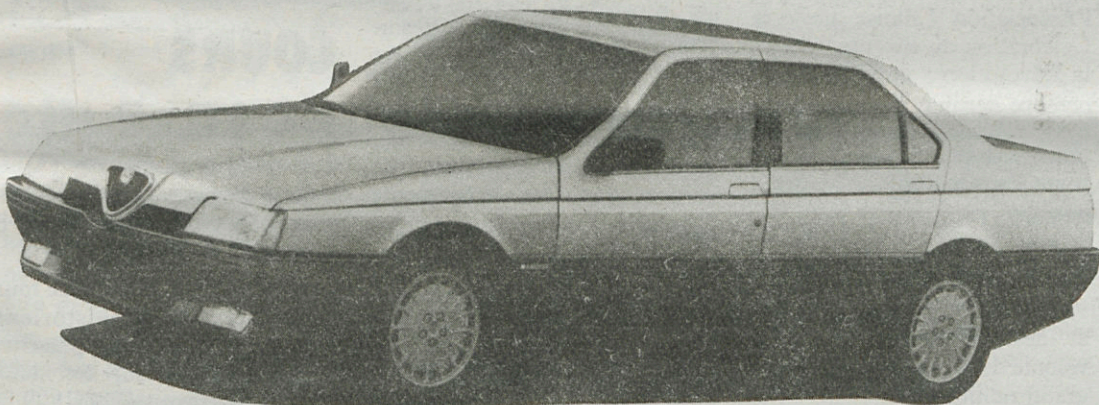
Autres équipements électroni-



ques de la Cadillac Voyage : un reconnaiseur de voix, un téléphone cellulaire, un rétroviseur intérieur relié à une caméra télescopique et un système

La Cadillac Voyage : passée trop inaperçue au Salon de Paris, elle est bourrée d'innovations.

(ETAK) de navigation.



ALFA ROMÉO 164

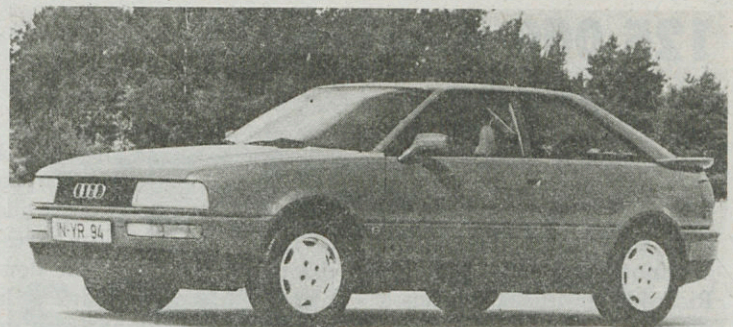
Nouvelle berline de classe supérieure, l'Alfa Roméo 164 possède sa propre personnalité bien que plusieurs éléments mécaniques aient été réalisés en collaboration avec Fiat, Lancia et Saab. La « 164 » a été dessinée par Pininfarina et tous ses

moteurs l'entraînent au-delà de 200 km/h dans un environnement intérieur cossu et de haut niveau (climatiseur, sièges réglables électriquement, ABS, en série sur la version V6 3.0.).

La gamme débute avec les 148 ch du 2.0. Twin Spark, déjà avec le double allumage électronique et numérique intégré avec

L'Alfa Roméo 164 : encore plus belle en réalité qu'en photo. Seule sa calandre dépare dans le tableau.

l'injection. Elle monte à 175 ch avec le 2.0. Turbo essence pour atteindre les 192 ch avec le V6 de trois litres.



AUDI COUPÉ

Il a été dévoilé à Birmingham fin octobre, quelques semaines après le lancement de la berline du V8 à Paris. Ce coupé équipé du 5 cylindres de 136 ch ou des 170 ch dans sa version 4 soupapes par cylindre sera proposé en version 2 roues motrices/traction avant et 4 roues motrices/quattro. Petit

Le Coupé Audi : une haute technologie sous une robe somme toute assez modeste... mais garantie dix ans contre la corrosion.

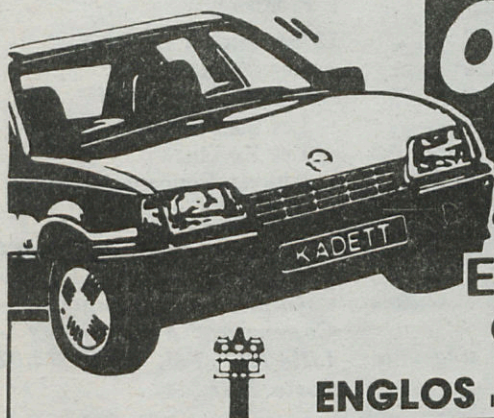
détail bien germanique : ce coupé lancé avec l'année nouvelle bénéficiera, comme tous les autres modèles de la gamme Audi, d'une carrosserie entièrement galvanisée garantie 10 ans contre la corrosion.

ALEKO DE CHEZ POCH

89 verra la commercialisation d'une russe européanisée : l'Aleko à moteur Lada qui coûtera moins de 54 000 F. De quoi en faire une familiale attractive avec ses 4,35 m de long, son poids de 1 090 kg et une carros-

serie « deux volumes à hayon ». L'Aleko est un pur produit de la conception assistée par ordinateur.

Poch dont les affaires marchent bien va importer cette Aleko à moteur Lada à moins de 54 000 F.



OPELLEMENT VOTRE!

EURAUTO S.A.
© 20.93.73.73

ENGLOS les GEANTS centre commercial - 59320 ENGLOS



KRYS, TU M'OUVRES LES YEUX



165 F. PRIX CANON
MONTURES KRYS DIFFUSION



OPTICIENS KRYS. L'ACCORD PARFAIT.

OPTIQUE DEVILLE

6, rue Saint-Gabriel - Métro "Caulier"

LILLE - ☎ 20.06.43.78

125 000 BOUTEILLES A L'HEURE !

85 millions de bouteilles vendues chaque année dans le monde. Et la bagatelle de 55 millions en France ! Des chiffres astronomiques qui font du Ricard le spiritueux français le plus consommé au monde. Depuis 1932, année où Paul Ricard s'est lancé dans l'aventure, ce sont plus d'un milliard et demi de bouteilles qui ont été produites et la formule, à base de réglisse, de fenouil et, bien sûr, d'anis étoilé, n'a jamais changé. Avec un souci constant : la qualité.

Élaboré et rectifié au centre de Bessan, près de Béziers, dans l'Hérault, le mélange est contrôlé à plusieurs reprises avant de parvenir à la phase finale : l'embouteillage.

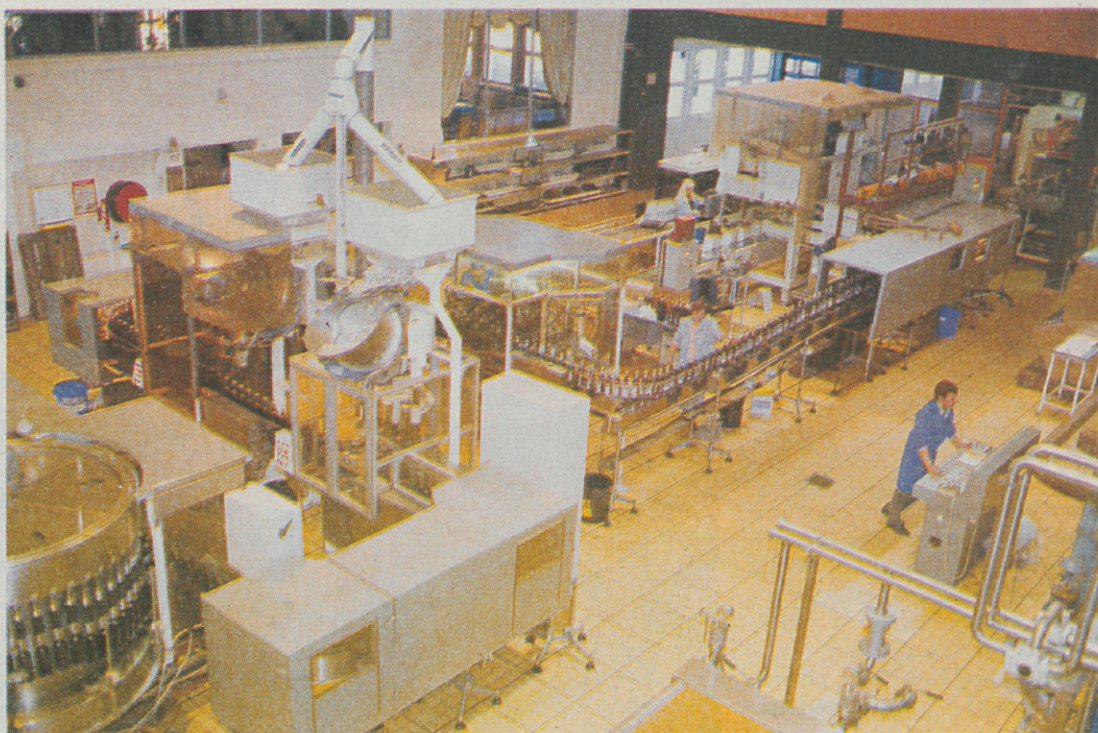
Huit centres d'élaboration sont répartis sur le territoire français. L'usine de Vendeville, près de Lille, approvisionne cinq départements (Nord, Pas-de-Calais, Ardennes, Somme, Aisne) et le Bénélux. Elle emploie aujourd'hui 95 personnes, dont plus de 50 (représentants, chauffeurs-livreurs) travaillent à l'extérieur. Trois personnes, seulement, sont employées sur la chaîne, entièrement automatisée, qui produit 125 000 bouteilles à l'heure.

La société Ricard, installée à Lille, rue Alphonse-Mercier, en 1959, déménage pour Vendeville en 1966. Depuis, de gros investissements ont permis de doubler la surface de l'usine et la cuverie. L'implantation de l'entreprise a beaucoup apporté à la commune de Vendeville : la taxe professionnelle y représente 92% des impôts locaux (85% de la taxe provient du centre d'élaboration).

Grâce à ses activités, et, notamment au partenariat culturel, la société participe à la vie de la région. Après la loi sur le sponsoring sportif, elle a dû abandonner sa participation à des épreuves comme l'Enduro du Touquet, pour se tourner vers les structures culturelles, tels que l'Orchestre national de Lille, ou l'organisation de concerts rock (à la Braderie de Lille).

Les entrepôts de Vendeville abritent aussi une partie des autres produits du groupe : whisky, cognac et autres cocktails...

Le centre de Vendeville alimente la deuxième région de France consommatrice de Ricard (après Paris)... mais le nombre d'habitants concernés y est pour beaucoup !



Bicentenaire de la Révolution A LILLE : ÇA IRA !

L'Assemblée Générale de l'Association Lilloise pour la Célébration du Bicentenaire de la Révolution a entériné, le 27 octobre dernier, le programme des manifestations qui se dérouleront dans notre ville pendant toute l'année 1989.

Marceau Frison, Vice-Président a rappelé la démarche de la Municipalité : mise en relief des valeurs issues de la Révolution, et des événements lillois et volonté de faire participer le plus grand nombre.

Les projets retenus seront présentés dans un document officiel distribué à la fin du mois de décembre dans tous les foyers lillois. Ils bénéficieront du label de l'Association. Ce programme réunit toutes les formes de la Pensée, de l'Art et de la Fête :

Expositions :
Lille et la Révolution
L'Allemagne et la Révolution
Liège et la Révolution
Les Droits de l'Homme

Conférences et Colloques :
Robespierre
Les Femmes
La Société Populaire...

Spectacles :
Le Siège de Lille
Le Royal Bonbon
Les Chants Révolutionnaires

Films :
La Marseillaise
Danton
1789

Animations Scolaires :
École Normale

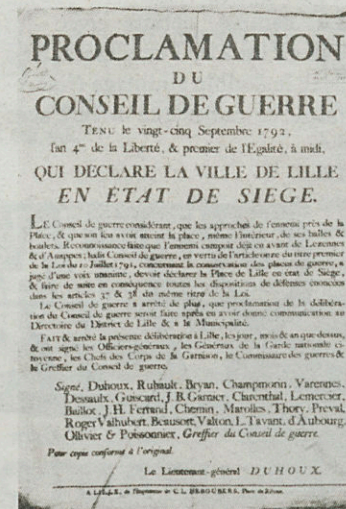
Écoles Maternelles.

Le temps fort de ces manifestations se situera lors des fêtes de Lille, début juin, avec un grand spectacle sur Toussaint Louverture et l'abolition de l'esclavage, et un grand cortège historique reconstituant les événements lillois.

En outre tous les quartiers sont mobilisés sur des projets spécifiques associant tous les groupements et associations qui le souhaitent.

Par cette commémoration, les Lillois montreront qu'ils restent attachés aux valeurs fondamentales de la République et aux Droits de l'Homme.

MP



Lille en état de siège, le 25 septembre 1792.



COURS DE LILLE III

Les cours organisés par l'Université de Lille III Charles-de-Gaulle ont débuté le mardi 8 novembre 1988.

Lors de la première séance tous les intervenants historiens étaient présents et ont présenté le cycle établi sur les deux années scolaires : 1988/1989 et 1989/1990.

Le calendrier de l'année 1988/1989 est le suivant :

6 Séances à dominante chronologique :

- La Pré-Révolution par A. Lottin
- 1789 par D. Rosselle
- Nouveaux Cadres par J.-P. Jessenne
- De l'unanimité aux tensions par J.-P. Jessenne
- Guerre et gouvernement révolutionnaire par G. Gayot
- An II à l'ordre consulaire par J.-P. Hirsch

12 Séances à thème :

- Les Ames
- Les Notables
- Les Sans-Culottes
- Les Paysans
- Citoyen-Éducation
- Nation en armes.

Ces cours, gratuits, ont lieu tous les mardis à 18 h 15 - Amphi 2, rue Angellier - Lille III. Tél. 20.91.92.02 poste 4287.

Conférences HISTOIRE

Renaissance du Lille Ancien organise une série de conférences, avec diapositives, sur l'histoire de Lille et de la région.

28 novembre : « Quand Lille devenait française », par J.M. Lambin, agrégé d'histoire.

5 décembre : « De quelques monuments lillois pendant la Révolution » par J. Thiebaut, professeur à l'université de Lille III.

12 décembre : « Les fouilles archéologiques de la Grand Place », par G. Blicke, archéologue de la ville de Lille.

19 décembre : « Des oppida celtiques aux châteaux et aux villes médiévales du Nord de la France », par le Colonel P. Rocolle.

Toutes ces conférences ont lieu à 18 h 15, à l'École régionale des Arts Plastiques, 97, bd Carnot. 8 F (6 F pour les adhérents).

Stages SOIE

Les Ateliers du Soleil organisent un stage de 10 jours répartis sur deux semaines au mois de décembre et janvier.

Du 11 au 15 décembre : technique de la peinture sur soie.

Du 9 au 13 janvier : dessin d'observation et création de modèles pour mettre en pratique toutes les techniques de soie.

• Renseignements aux Ateliers du Soleil, 68, rue Monsarrat à Douai. Tél. 27.88.75.12.

Stage de cinq jours : 1 400 F.

ARTS PLASTIQUES

L'Atelier des Arts plastiques de Villeneuve-d'Ascq propose une série de cours aux adultes et aux enfants : couleurs, graphisme, volume, expression plastique...

• Renseignements : Ateliers des Arts plastiques, Musée d'Art Moderne, allée du Musée, 59650 Villeneuve-d'Ascq. Tél. 20.05.48.91.

Vous avez dit House Music ?

LA NOUVELLE FIÈVRE DU SAMEDI SOIR

Le premier concert en Europe de « House Music » aura lieu à Lille le 17 décembre. La salle Espace se transformera en une immense boîte de nuit. Une quinzaine de groupes s'y produiront. 5 000 jeunes sont attendus.

Tout a commencé en janvier 86, dans un nightclub de Chicago. Une poignée de disc-jockeys — on dit DJ's — inventent sans le savoir ce nouveau son et ces nouveaux rythmes que l'on appelle « house music » ou « acid » en Angleterre, « new beat » ou « A.B. » en Belgique, « Hip-hop » ou « Gogo », aux U.S.A. Pour Michaël Fox, 19 ans, organisateur du concert lillois et ancien animateur radio à Fun et Métropolys, « la House est le phénomène musical le plus nouveau depuis le disco ou le break-dance », celui, en tout cas, qui redonne envie de bouger et de danser aux jeunes de 15 à 25 ans, et peut-être aussi, aux autres.

Traversant l'Atlantique, la House a investi les boîtes de nuit européennes : le « Spectrum » ou le « Future » à Lon-

dres (sous la gare de Charing Cross), le « Palace » à Paris, l'immense « Boccaccio » à Gand ou plus près de Lille, le « 37°5 » et le « Skyline ». Les devantures des disquaires — à Lille, « US Import », rue de la Clé ou « Caroline » rue Esquemoise — sont à la gloire de la House, et, le magasin « Paris-Texas », rue du Sec-Arembault, propose casquettes, T-shirts et badges, ornés de « Smiley », le petit personnage « house », avec ses yeux ronds et son sourire sur fond jaune. Les radios privées les plus branchées ne diffusent plus que cette musique (le morceau le mieux classé au Top 50, est n° 2). « Rock Da House », des Beatmasters, est devenu le générique de « Ciel, mon mardi », l'émission de Christophe Dechavanne. Et même Jean-Pierre Foucault cède à la mode, en diffusant sur TF1 de la House, en (dé)prime time ! Sacrée musique !

La House music, c'est, comme son nom l'indique, une musique « maison », cuisinée en boîte (de nuit), à partir de mélanges de sons, de jingles, de cris, de mélodies orientales, de répliques de bandes dessinées, de pleurs de bébé

ou de voix célèbres, comme celle de De Gaulle lançant son « Je vous ai compris » (disque des Rap Two, chez CBS).

La House, c'est, en fait, l'art de créer une musique totalement inédite, à partir de sons préexistants et empruntés aux autres : des bouts de ceci, des bouts de cela...

Jongler avec les platines

Chacun peut devenir compositeur de house. Pas la peine de connaître la musique ni de savoir chanter. Il suffit de jongler avec les platines, d'avoir quelques notions d'informatique, de disposer d'un bon stock de disques à piller et d'un peu de matériel : boîte à rythmes, synthé, sampleur. Et en avant les collages et les montages ! Paradoxalement, le parrain du mouvement a plus de soixante ans. Il s'agit de James Brown. Ses célèbres « Uh ! » et autres « Get up » ont été mixés dans diverses productions. Pas fâché, « Grand-Papa Brown » s'y est mis, lui aussi, appliquant la recette house à son dernier disque qui résume, en trois minutes, douze de ses succès ! Parmi les grands, mais certainement éphémères, groupes

La House Music : un phénomène musical.

« Smiley » : le badge incontournable.

de House, citons : « S. Express », « Amnesia », « Haywoode », « Erotic Dissidents » (40 000 maxi 45 tours vendus en un mois en Belgique) ou encore la chanteuse jamaïcanglaise, Yazz. Des Lillois ont attaqué le juteux marché du disque, avec « Spiritual Sky », produit par le Skyline. Eric Koloko et deux danseuses se produiront lors du concert du 17 décembre, sur un morceau de « Maxx » (n° 1 sur Métropolys).

Pour avoir un avant-goût du méga-concert lillois, allez faire un petit tour du côté du Skyline, à Aalbeke (autoroute de Gand, sortie Neuville-en-Ferrain, douane du Risquons-Tout, 3 km après Mouscron). Le vieux manoir, jadis branché new-wave, est devenu le nouveau temple de la house. On y danse partout frénétiquement : dans le hall d'entrée, dans les escaliers, les deux bars, sur les pistes ! Les aficionados de la house sont des kids de 15 à 25 ans qui, les bras levés, en croix au-dessus de la tête, ou sur le côté du corps, s'abandonnent à la musique qui ne s'arrête jamais. Déhanchements de rigueur, musique à fond,

effets de stroboscope à gogo. C'est la nouvelle fièvre du samedi soir. La sueur perle sur les fronts, les T-shirts collent à la peau. On achève bien les jeunes chevaux.

Ne riez pas, c'est, paraît-il, un nouveau phénomène de société ! « L'identité musicale de la nouvelle génération », affirment certains. En tout cas, un commerce florissant.

Guy Le Flécher

LE PREMIER CONCERT

Participeront à ce premier House concert en play-back : Acid Story, Amnesia, B. Art, CCCP, Neon (Baby wants to ride), Dyrty Harry (n° 1 en Belgique), Haywoode, Jade 4 U, Land O (du Boccaccio de Gand), Maxx, Public Relation, 49 ERS, Spiritual Sky, T99 et, en vidéo, S. Express et Beatmasters.

Le concert a lieu le 17 décembre, 21 h, salle Espace de la Foire commerciale. Location Fnac. Prix : 90 F et 110 F le soir du concert).



SPECTACLES, RIRES ET DANSES

La Nuit des Fignoss qui se déroulera le 26 novembre est l'une des soirées de prestige organisées par les grandes écoles de la région.

C'est aussi un événement pour les élèves ingénieurs du centre de Lille de l'École nationale supérieure des Arts et Métiers (E.N.S.A.M.) qui la préparent pendant près d'un an. Organisation, décoration, prises de contact... tout est l'œuvre des deux promotions réunies. L'école est transformée... pour une soirée, et il aura fallu 500 kg de peinture, 3 600 m² de papier ignifugé, 2 000 m² de vellums et beaucoup de patience et de courage pour mettre en forme 35 tonnes de tubes, supports des décors.

C'est le baptême de la première année qui, traditionnellement, ouvre la soirée. Les nouveaux promus auront, cette année, un

parrain prestigieux en la personne du cinéaste Henri Verneuil, ancien élève de l'école.

Ensuite, après l'ouverture officielle de la soirée, en présence de Michel Delebarre, ministre des Transports et de la Mer, la danse, le spectacle et la musique envahiront les locaux de l'E.N.S.A.M. Au programme, et pêle-mêle dès 21 h 30 : un défilé de mode, des danseuses, une fontaine musicale, les Trombones de l'Opéra de Paris, le Gouix Big Band et différentes ambiances avec un restaurant chinois, une taverne, un buffet, un piano bar... et l'illumination du bd Louis-XIV.

La nuit des Fignoss est, aujourd'hui, une des soirées lilloises les plus célèbres. C'est aussi l'occasion, pour les étudiants, de prouver que la solidarité existe bel et bien chez les Gadz'Arts !

• **Nuit des Fignoss - École des Arts et Métiers, bd Louis-XIV à Lille. Prix des places 170 F (étudiants 100 F). Réservations possibles (150 et 85 F).**



CONSERVATOIRE : C'EST REPARTI !

Le Conservatoire de Lille, le plus ancien de France (55 élèves en 1816) a commencé une nouvelle vie au printemps dernier, en s'installant dans ses nouveaux locaux, un vaste immeuble de quelque 5 000 mètres carrés, de la place du Concert à l'avenue du Peuple-Belge. La rentrée scolaire s'y est bien passée et l'école accueille cette année 1550 élèves (presque 200 de plus que l'an dernier), dont 589 lillois (38%), 923 nordistes (59,5%) et 38 étudiants (2,5%) étrangers ou d'autres régions. 182 communes (117 du Nord et 65 du Pas-de-Calais) alimentent l'effectif total des élèves, dont 631 ont plus de 18 ans. Suite à des départs — en retraite ou pour d'autres établissements — huit nouveaux professeurs ont été nommés à Lille : Emilia Baranowska (violoncelle), Magali Jeanneau (musique de chambre), Claire Marchand (chant choral), Marielle Gaglio (alto), Martine Ladrette (formation musicale), Marc Lys (piano), Pierre Hommage (violin) et Gilès de Talhouet, 1^{er} Prix de musique ancienne, au conservatoire de Paris.

Les Lillois pourront découvrir

ces nouveaux enseignants, à l'occasion des différents concerts de la saison « Lillè en musique », qui débutera désormais, chaque année, en décembre. Autre innovation cette année, tous les programmes d'orchestres auront lieu à l'Opéra, et ceux de musique de chambre, au Conservatoire. Quant à « la messe annuelle du Conservatoire », elle aura lieu en mai 89, à l'église Saint-Maurice. Ce sera la Messe en mi bémol majeur que Schubert composa six mois avant sa mort. Comme l'an dernier, avec le Requiem de Verdi (5 200 personnes en deux concerts), l'Atelier Choral (qui a brillamment remplacé au pied levé, le 31 juillet dernier, le Chœur de l'Opéra de Sofia, au Festival de Gap) sera à l'honneur. Pour ce Chœur, comme d'ailleurs pour le chœur de chambre que va lancer Claire Marchand (24 chanteurs), le Conservatoire recrute. Avis aux belles voix !

G.L.F.

• **Le 21 décembre, 20 h 30, Opéra : « Musique viennoise » par l'Orchestre du conservatoire sous la direction de Michel Laserre de Rozel, soprano : Annick My ; le 7 janvier, 20 h 30, Opéra, le Youth Kent Orchestra ; le 29 janvier, 17 h 30, Opéra, concert de l'orchestre des étudiants du conservatoire, direction : F. Iaciu. Tél. 20.74.57.50.**

40 ANS

Sur une initiative du Fonds d'action sociale, un ensemble de partenaires a décidé de fêter, avec un éclat particulier, le quarantième anniversaire de la Déclaration universelle des Droits de l'Homme, signée à l'O.N.U. en 1948.

A cette occasion, un concert sera organisé au Palais des Congrès de Lille le 10 décembre prochain, avec Mory Kante et Ray Lema. Il sera la conclusion de dix jours d'animation sur le thème des Droits de l'Homme, dont un festival de films au Métropole, un débat à la F.N.C. et des actions avec de nombreuses associations et dans les écoles.

GALA DU CADRE NOIR

Les 1^{er}, 2 et 4 décembre, les trente écuyers du Cadre Noir de Saumur, une institution mondialement reconnue, se produiront au Grand Palais de la Foire de Lille pour un gala de deux heures retraçant l'évolution de l'art équestre français, sur des accompagnements musicaux de Haendel, Bach et Gounod. Les cavaliers de Saumur sortent rarement. C'est dire que leur visite lilloise est un événement que ne voudront pas rater les amateurs d'équitation.

• **Renseignements au 20.30.81.00.**



La « Nuit des Fignoss », millésime 87.

SÉANCE GRATUITE

sur présentation de ce bon
Offre limitée à une séance par enfant

GYMBOREE.

Une activité pour parents et enfants
de 3 mois à 4 ans

Tél. 20 72 58 24



A Marcq-en-Barœul



A Villeneuve-d'Ascq

CAFOUGNETTE, CH'EST BONNAFFÉ !

Jacques Bonnaffé est un jeune homme d'une trentaine d'années qui cultive la discrétion, avec la grâce chichiteuse d'une orchidée en pot. Peu de photos, peu d'interviewes. Vous me direz, dans la logorhée ambiante des services après-vente, ce n'est pas plus mauvais pour la promo. Mais le public assidu de la Salamandre le connaît bien, « Bonnaffé », pour l'avoir applaudi en Néron, dans Britannicus ou encore en sublime voyou à cheveux rouges dans « Les Bas-Fonds », revus et corrigés par Bourdet, d'après Gorki. Et les copains de Bonnaffé se souviennent aussi de lui, chantant à l'approche des années quatre-vingts, dans un mythique et presque mort-né groupe de new-wave lillois, jouant avec une petite troupe douaisienne, « La comédie du beffroi » ou se faisant remarquer — par Bourdet notamment qui lui donne sa première vraie grande chance — lors de la présentation des travaux de fin d'année du conservatoire, qu'il jugeait jadis « académique », à cause, disait-il, « de mes influences soixante-huitardes ».

Vous l'avez compris, Bon-

naffé, il est de chez nous. Et on l'aime bien. Parce qu'il est doué, mais aussi parce qu'il a une bonne gueule (vous ne trouvez pas qu'il a une mâchoire et un menton à la Depardieu ?). Alors, quand il a quitté la Salamandre, on a eu un petit pincement au cœur. On se disait aussi qu'il avait bien de la chance. Jean-Luc Godard l'avait remarqué et lui confiait le rôle de Don José dans « *Prénom Carmen* », avec Maruschka Detmers. Ce sera ensuite, « *Le meilleur de la vie* », avec Sandrine Bonnaire, « *Escalier C* » de Jean-Charles Tachella, « *La tentation d'Isabelle* » de Jacques Doillon ; et des téléfilms, « *Manipulations* » de Marco Pico ou encore « *Mort Carnaval* » d'un autre nordiste, Daniel Lemahieu.

Bonnaffé n'en abandonne pas pour autant le théâtre. Il nous revient en terre natale — à Douai, Calais et Tourcoing — avec « *Paris-Nord* », une « attraction pour noces et banquets ». Le voilà qu'il fait revivre Cafougnette et ses histoires ! Une vieille envie : « Quand j'ai commencé à être pris au sérieux sur une scène de théâtre », on a cru que j'avais quelque chose à dire. Alors, je voudrais dire que je

n'ai rien à déclarer, mais que je sais faire un truc très drôle, et publiquement : Cafougnette ! ».

Ça a commencé lors du mariage de son frère. Puis les noces et les bonnes occasions n'ont pas manqué. Il a même emmené Cafougnette à « Théâtre Ouvert », avant de rencontrer sa partenaire de « *Paris-Nord* », Catherine Jacob, la Marie-Thérèse de « *La vie est un long fleuve tranquille* », d'un autre chti, Étienne Chatilliez. Il lui dit : « J'veux pus être qu'à qu'un. Alors, ch'est bon, on travaille ensemble ».

Et c'est parti pour le succès. A Paris d'abord, où le critique de « Libération » s'extasie devant cette pensée profonde lancée par le comédien réputé intello : « *Minge des carottes, ch'est bon pour la vue ; in n'a jamais vu un lapin qui porte des lunettes !* ». Et La Salamandre, ravie, inscrit Bonnaffé et son spectacle en ch'timi, à sa programmation. Renversant, non ?

Guy Le Flécher

• « *Paris-Nord* », de et par Jacques Bonnaffé et Catherine Jacob, du 30 novembre au 10 décembre, au théâtre municipal de Tourcoing, à l'invitation de La Salamandre. Tél. : 20.40.10.20.

LILLE EN CONTES

A un moment où le conte connaît une résonnance profonde auprès du grand public, mais aussi des éducateurs, l'Office municipal de la culture et l'association Thoinot-Arbeau (qui regroupe des passionnés des traditions populaires, et donc du conte), lance le premier festival du conte de la ville de Lille. Il y aura une exposition Charles Deulin, un auteur de contes régionaux qui a vécu à Condé-sur-Escaut, trois ateliers (conteur-acteur ; lecture dynamique ; contes et marionnettes), des conférences (« L'apport du conte à l'enfant » par Jean Podevin, le 30 novembre à 14 h ; suivi à 15 h 15, de « L'identité du conte régional » par Thierry Charnay) et un concours, celui des « Bottes de sept lieues » qui permettra à de jeunes talents de se faire connaître lors des spectacles qui se dérouleront le samedi 26. Prix : 5 F et 10 F. Pour toute

information : tél. 20.55.48.61 et 20.54.21.32.

• Jusqu'au 30 novembre, pavillon Saint-Sauveur.

EN BREF

• Le peintre tourquennois, **Mahdjoub Ben Bella** (l'homme du mur de Lille et des pavés du Paris-Roubaix) qui vient d'être choisi pour peindre les murs du commissariat de police d'Orléans exposera, à partir du 14 décembre, à la galerie Septentrion de Marcq-en-Barœul, puis au musée de la Chartreuse à Douai et à l'hospice Comtesse de Lille

LILLE AU SOLEIL VOYAGE

Séjour neige
Vacances
février et Pâques
Formule Hôtel-Club
La semaine départ Lille :

2 895^F T.T.C.
Autres promos hiver
nous consulter.

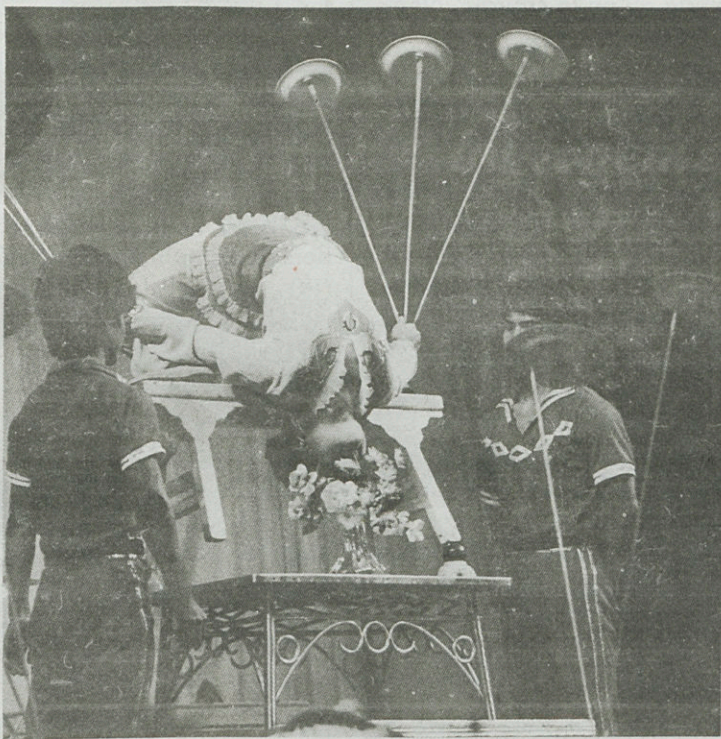
164, rue Solférino
☎ 20.40.00.20
Lic. : A 1868

CIRQUE DE PÉKIN

C'est l'une des manifestations culturelles les plus populaires de Chine que propose à Lille, le théâtre Sébastopol, du 4 au 11 décembre 1988. Depuis le début de sa tournée européenne, la troupe du Cirque acrobatique de Pékin obtient un immense succès.

Agilité, souplesse, habileté, rigueur et précision sont à la base de ce spectacle. Aujourd'hui, personne n'a encore pu rivaliser avec l'art acrobatique chinois. Les quarante-cinq artistes et musiciens du cirque ouvrent au public les portes d'un monde magique. Contorsionnistes, équilibristes et même gymnastes excellent dans des exercices acrobatiques qui enthousiasmeront petits et grands.

Ce spectacle qui diffère de notre cirque occidental classique accorde une place privilégiée à l'esthétique corpo-



relle et à la grâce envoûtante des artistes. Ainsi, s'il n'existe pas de fauves ou d'animaux dans leurs représentations, ils préfèrent imiter, en vrais spécialistes, les mouvements voluptueux des « dragons » ou

du « lion guerrier » qui appartiennent à la légende du cirque chinois.

• Du 4 au 11 décembre, Théâtre Sébastopol, réservation indispensable au 20.57.15.47.

1988 galas 1989

MARSENTY-HERBEN
SABINE PATUREL
BERNARD LAVALETTE HENRI COURSEAUX
LA MENTEUSE
de BRICAIRE et LASAYGUES
Théâtre Sébastopol
Dimanche 27 novembre à 16 h
Location en cours aux guichets du théâtre par courrier, par téléphone au 20.57.15.47 du mardi au samedi de 10 h 30 à 18 h sans interruption



Bernard LAVALETTE, Sabine PATUREL, Henri COURSEAUX, vous feront rire aux larmes le dimanche 27 novembre dans la célèbre comédie « LA MENTEUSE ».

Le Bouchon Lyonnais



- Ambiance chaude garantie,
- Son Beaujolais Nouveau au TIRAGE,
- Toutes les spécialités lyonnaises à la Carte,
- Son Menu lyonnais économique **45 F S.C.**

34 bis, rue des Bouchers, 59810 LILLE
(à proximité du Palais des Congrès)
Tél. 20.54.36.65
ouvert midi et soir du lundi au vendredi.

Ciné-critiques/ DIDIER VASSEUR**MON AMI
LE TRAITE****

**De José Giovanni avec
Thierry Frémont et Valérie
Kaprisky**

Une fois de plus, c'est la France de l'Occupation, des grandes trahisons et des petites dénonciations qui sert de toile de fond. Quelle meilleure période pourrait mettre en évidence la fragilité des comportements humains et le flou de la barrière entre Bien et Mal, légalité et loyauté ? Giovanni retourne sa caméra dans la plaie sans complaisance mais sans acharnement moralisateur non plus, ni mise en scène tapageuse. Sobre et implacable.

**LA MAIN
DROITE
DU DIABLE****

**De Costa Gavras avec Tom
Berenger et Debra Winger**

Costa Gavras ne fait pas dans la dentelle. L'Amérique profonde chasse le nègre, lutte à coups de fusil-mitrailleur contre le déclin moral, et abrite des camps d'entraînement nazis. Tout ça est, paraît-il, inspiré de faits authentiques. Au-delà de la démonstration parfois lourdement appuyée, il reste un bon polar musclé, qui fait froid dans le dos.

**L'OURS****

De Jean-Jacques Annaud

Le matraquage de la promotion laissait prévoir un film phénoménal, à gros budget et à effets spéciaux. Or c'est tout l'inverse. L'intérêt du film de Jean-Jacques Annaud, c'est sa simplicité. L'amitié toute nue d'un ours et d'un ourson. La joie, la peur, des sentiments élémentaires communiqués sans le moindre dialogue et sans effets de manche de caméra. On en oublie que c'est l'un des films les plus chers du moment, qui a nécessité 4 années de préparation. Et c'est tant mieux.

CROCODILE DUNDEE 2*

**De John Cornell avec Paul
Hogan**

Ce second épisode des pétaradantes aventures de l'Australien au sourire Gibbs n'a pas la fraîcheur du premier. L'effet de surprise ne fonctionne plus à plein et le fringant quadragénaire s'est un peu essoufflé. Mais le ton est le même, humour distancé (très british) et gags de situation plutôt plaisants. Ne boudons pas notre plaisir sous prétexte que ce n'est qu'une suite.

BLACK MIC MAC 2

**De Marco Pouly avec Éric
Blanc**

En revanche, là, pas de doute

possible : c'est une suite belle et bien ratée. Autant le premier black mic mac était pétillant, enlevé et fourmillant de trouvailles, autant le second traîne la patte et s'embourbe à tenter de suivre une intrigue pauvrete. Pire que tout : les acteurs redoublent d'ardeur dans l'euphorie forcée pour sauver l'entreprise. Peine perdue. Une comédie sans

rythme et sans invention, ça ne pardonne pas.

**MORT
A L'ARRIVÉE**

**De R. Morton et A. Jekel
avec Dennis Quaid**

L'idée de départ est excitante : le héros a été empoisonné et a 24 heures pour découvrir qui l'a assassiné.

Mais l'intrigue accumule rapidement les invraisemblances et les fausses pistes. Et la mise en scène surenchérit dans les effets de caméra et les morceaux de bravoure à l'emporte-pièce. La psychologie des personnages est taillée à coups de serpe. A l'arrivée, ce qui devait être un polar subtil, tombe dans la grand-guignolade.

B.D.-Critiques

**VOYAGE AU BOUT
DE LA NUIT**

**De Tardi et Céline (éd.
Gallimard-Futuropolis)**

Le cynisme désabusé de Céline ne pouvait pas trouver meilleur illustrateur que Tardi. Un exemple rare d'adéquation texte-image.

**LA VENGEANCE
DU CHAT**

**De Gelluck (éd. Caster-
man)**

Dessin minimaliste et humour maximum. Le chat de Gelluck est imparable et impayable.

LES BOGROS

De Makyo (éd. Dupuis)

La saga des petits bonshommes trouillards. Une description tellement bien sentie de la couardise et de la mesquinerie qu'on la croirait volontiers autobiographique.

**LA BALADE AU BOUT
DU MONDE - 4**

**De Makyo et Vicomte
(éd. Dupuis)**

Après 3 ans d'attente, la fin de l'un des best sellers B.D., très attendue. On découvre enfin l'assassin. Surprise : c'était le jardinier (non, c'est une blague).

**L'ENCYCLOPÉDIE
DES BEBES**

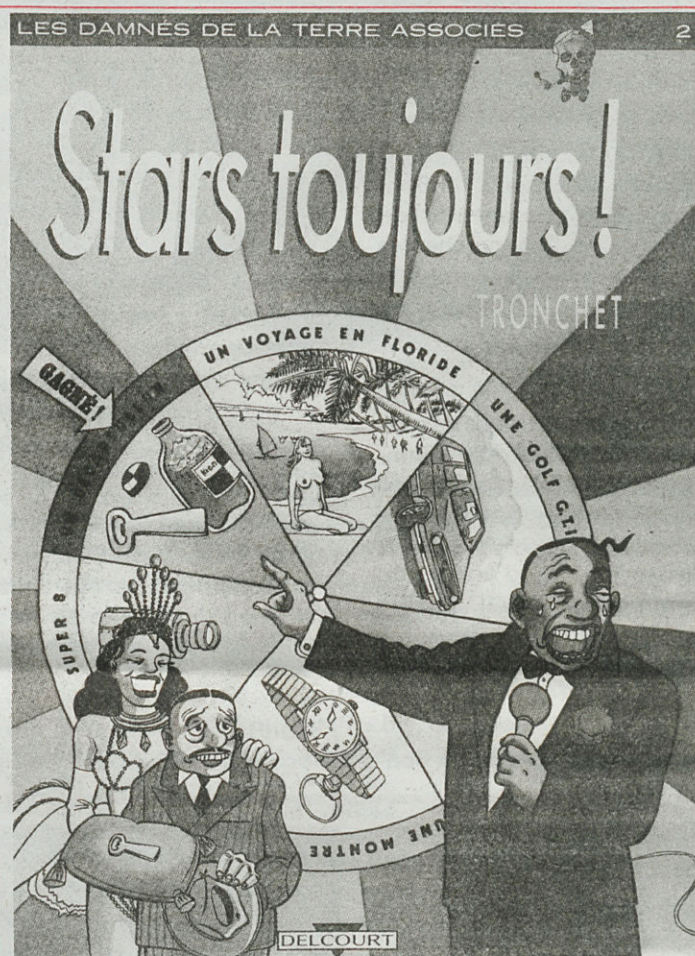
**De Goossens (éd. Fluide
Glacial)**

A ranger entre l'encyclopédie Universalis et le Larousse médical ; sur le rayon des bouquins totalement inutiles, parfaitement nuisibles mais tellement rigolos.

ISTÉRIX

Collectif (éd. Vents d'Ouest)

Une brochette de dessinateurs s'attaque à l'un des monuments de la B.D., comme une

**UN ALBUM A INTERDIRE D'URGENCE**

On ne peut pas dire que ce soit une pimpante brochure de promotion de la région du Nord : ça se passe sur des chantiers de démolition, des arrière-boutiques sordides d'épicerie, dans les ruelles les plus infâmes de Lille-Roubaix-Tourcoing. Ni une sélection parmi l'élite de sa population : les personnages sont des petits commerçants miteux, des pitoyables chômeurs désespérément benêts et des animateurs de radios locales. L'ensemble ressemble à un jeu de massacre de notre Honneur Régionale et de notre Fier Terroir. Ne se trouvera-t-il pas quelque mouvement intégriste de la chitimitude pour brûler sur la place publique les piles de cet album nauséabond ?

• « STARS TOUJOURS ! » (Stars d'un jour n° 2) par Tronchet, éditions Delcourt.

volée de moineaux fait caca sur la statue d'un square. De la parodie qui dégouline.

reviendra la queue entre les jambes et la tête dans le col roulé. Bien fait.

**SUS
AUX GONOCOQUES !**

Par Tripp (éd. M.S.T.)

Le sexe de Tripp part en croisade au Maroc pour vaincre les tribus hérétiques de la Gonocoxie orientale. Il en

**MICHEL VAILLANT :
LE CAÏD
DE FRANCORCHAMPS**

**Par Jean Graton (éd.
Graton)**

Résumé de l'intrigue : vrroumm... vrrraoumm...



France-Argentine Deux belles victoires



Plus de 20 000 personnes s'étaient déplacées, le 11 novembre, pour le deuxième match de l'équipe de France au Stadium Nord de Villeneuve-d'Ascq. 20 000 spectateurs pour assister à la seconde victoire du XV tricolore sur les Pumas argentins, 28 à 18.

Après le quatrième essai français, marqué par Sella et transformé par Bérot, le public nordiste était définitivement conquis et réservait une véritable ovation aux hommes de Jacques Fouroux : « Faire lever cette foule profane au

coup de sifflet final, c'est assurément notre plus belle récompense », déclarait le patron du XV de France après le match. L'enthousiasme a même atteint le président Albert Ferrasse qui annonçait : « Nous rejouons ici ! ».

A l'heure où la France et la Grande-Bretagne pensent déjà à l'organisation de la deuxième Coupe du Monde de rugby, en 1991, les propos du président Ferrasse ne sont pas passés inaperçus ; et le Comité des Flandres peut rêver. La France accueillera

en effet une poule et deux quarts de finale. « Bien sûr, je ne peux pas promettre à tout le monde, soulignait Albert Ferrasse lors d'une manifestation en l'honneur des deux équipes, la veille du match, à l'Hôtel de ville de Lille, mais... Si nous pouvons encore faire un match à Lille, ce serait bien, parce que vous le méritez. »

Le Comité directeur de la Fédération française s'est également réuni à Lille. Il a décidé de maintenir, pour quatre ans, la formule actuelle du championnat de France, à 80 clubs.

HAUT-VOL

Grégory Bisiaux a été sacré Champion de France junior de Boomerang lors des Championnats de France qui se sont déroulés les 11 et 12 novembre à Chevreuse, près de Paris. Le jeune lanceur de Ronchin et membre du Lille Boomerang Club a réalisé un excellent parcours puisqu'il termine cinquième au classement toutes catégories.

A noter que le club lillois s'est fort bien comporté lors de ces épreuves puisqu'il place cinq de ses membres dans les onze premiers.

FORME

La Maison des Amicales a ouvert cette année un « Espace forme » où un large éventail d'activités sportives est offert : gymnastique d'entretien, aérobic, stretching, gymnastique d'agès sans compétition, danse énergie, danse modern jazz.

• **Planning complet des activités de la Maison des amicales, pour enfants et adultes, 7, place Sébastopol à Lille. Ouvert du lundi au vendredi de 9 h à 12 h et de 14 h à 18 h. Tél. 20.54.42.74.**

BANQUE SCALBERT DUPONT



GROUPE CIC

DANS NOS 60 AGENCES
DE L'AGGLOMERATION LILLOISE :
L'esprit de décision.



LE MAGAZINE DES LILLOIS

Directrice de la publication :

Monique BOUCHEZ.

Rédacteur en chef :

Bernard MASSET.

Coordination :

Sylvie WYDOCKA.

Rédaction - Tél. : 20.52.58.19.

S.A.R.L. Métropole-Lille,

Place Vanhoenacker - LILLE

au capital de 190 000 F.

Fondée le 9-10-1974 pour une durée de 99 ans.

Gérant : Bernard ROMAN.

Principaux associés :

Gérard BAILLET, Patrick KANNER, Bernard MAS-

SET, Gilles PARGNEAUX, Jean-Claude PIAU,

Jean-Claude SABRE, Georges SUEUR, Pierre

WINDELS.

Administration, publicité générale - B.P. 1264,

59014 Lille Cedex.

Tél. : 20.57.86.94.

I.S.S.N. 0152-1314.

Abonnements : 50 F pour 11 numéros.

Dépôt légal n° 99 - 3^e trimestre 1987.

I.C.F. - S.E.I.R.N.P.C.

113, rue de Lannoy - 59800 Lille.

La PLANETE bleue

TOUS LES INSTRUMENTS DE MUSIQUE

ORGUES A TUYAUX

ECOLE DE MUSIQUE PAUL DARGY'S



17 rue Royale 59800 LILLE - Tel: 20.06.66.67

Jusqu'au 30 LILLE EN CONTES

Expositions, spectacles, conférences et concours autour du conte, organisés par l'Office municipal de la culture et l'association Thoinot-Arbeau.

Au Pavillon Saint-Sauveur. Tél. 20.55.48.61 et 20.54.21.32.

Jusqu'au 3 SI TU ME QUITTES, EST-CE QUE JE PEUX VENIR AUSSI ?

Après Cormann, Topor, Wedeking, Lemahieu, Mamet et Sade, le Ballatum-Théâtre s'affranchit des auteurs et invente sa propre langue, avec ce spectacle qui fut l'un des grands événements du Festival « off » d'Avignon 88.

A La Rose des Vents, jusqu'au 3 décembre, 20h30. Tél. 20.91.02.02.

Jusqu'au 6 PASTEUR

« L'Institut Pasteur au service de la santé publique », une exposition réalisée par l'Institut Pasteur de Paris et le Palais de la Découverte présentée dans le Grand Hall de l'Hôtel de Ville de Lille jusqu'au 6 décembre.



Jusqu'au 9 janvier BOILLY

Pour la première fois, le musée des Beaux-Arts de Lille présente une sélection exceptionnelle de 80 tableaux et dessins, illustrant la diversité du talent du peintre Louis-Léopold Boilly, né à La Bassée en 1761.

Jusqu'au 19 février JEAN BAZAINE : DESSINS D'AVANT NATURE

Le musée Matisse du Cateau propose la première rétrospective de l'œuvre dessinée de Bazaine : une centaine d'œuvres sur papier, figurant dans de nombreuses collections et musées européens et datées de 1931 à 1988.

25 JAZZ A LA ROSE BLEUE

24 LE MÉTRO

AVEC ALAIN BUGELLI

Le vendredi soir, une fois par mois, la Rose des Vents devient « bleue » pour accueillir les musiciens de jazz et les amateurs, dans la toute neuve et très belle cafétéria du centre d'action culturelle dirigé par Didier Thibault.

A 22 h. Tél. 20.91.02.02.

26 NUIT DES FIGNOSS

De nombreuses ambiances différentes, et une organisation entièrement assumée par les étudiants des Arts et Métiers de Lille... Il y en a pour tous les goûts lors de cette « Nuit des Fignoss » devenue célèbre désormais : ambiance club, spectacle, danse...

A l'École des Arts et Métiers, bd Louis-XIV.



27 CONDORCET UN RÉPUBLICAIN

Une conférence de Robert et Elisabeth Badinter, auteurs du livre « Condorcet, un intellectuel en politique », placée dans le cadre de la célébration du Bicentenaire de la Révolution française.

Conférence de l'Université populaire, au Grand Théâtre à 10 h 30.

LA MENTEUSE

Avec Sabine Paturel et Bernard Lavalette. Une comédie drôle et bien ficelée, bourrée de rebondissements sans fin.

A 16 h, au Sébasto. Tél. 20.57.15.47.

30 Jusqu'au 10 PARIS-NORD

La Salamandre accueille le dernier

spectacle de l'un de ses anciens membres, le douaisien Jacques Bonnaffé, qui, au travers d'histoires, style Cafougnette, héritées de Jules Mousseron, nous raconte une même et unique histoire : celle du Nord.

Jusqu'au 10 décembre, théâtre de Tourcoing. Tél. 20.40.10.20.

1-2 GUY BEDOS

Il sera à l'Espace Concorde de Villeneuve-d'Ascq (Cousinerie). C'est à 20 h 30.

Tél. 20.91.02.02.

2 DIDIER LOCKWOOD

Un concert de Didier Lockwood, c'est depuis longtemps l'assurance de passer une très bonne soirée. Ce sera aussi, le 2 décembre l'occasion de faire une bonne action, de penser un peu aux autres : une partie de la recette sera en effet reversée au « Noël des Déshérités ».

Concert organisé par la Maîtrise des Sciences de Gestion de Lille. Location à la F.N.A.C. et à l'Office du Tourisme. 100 F.

4 Jusqu'au 11 CIRQUE ACROBATIQUE DE PÉKIN

45 artistes chinois sur la scène du Sébastopol pour 9 représentations exceptionnelles.

Réservation (indispensable) au 20.57.15.47.



5-6 JEAN-CLAUDE CASADESUS

dirige Nathalia Gutman (violin-celle), Oleg Kagan (violon) et l'Orchestre national de Lille. Au programme : Mozart, Saint-Saëns et Brahms.

A 20 h 30, Palais des Congrès et de la Musique. Tél. 20.54.67.00.

6 Jusqu'au 10 QUARTETT

Les héros des « Liaisons dangereuses » de Laclos se livreront sur la scène de la Rose des Vents, à un pugilat érotique et bouffon. Le texte est de Jean Jourd'heuil.

A 20 h 30. Tél. 20.91.02.02.

10

HOMMAGE A PIAF

Par le Ballet du Nord qui dansera « Les Mots d'amour », seize chansons d'Édith Piaf, chorégraphiées par Alfonso Cata. Émouvant.

Les 10, 16 et 17 décembre (20 h 30). Tél. 20.24.66.66.

Jusqu'au 18 BALLET DU NORD, BALLET EN FÊTE

A l'approche des fêtes de Noël, Alfonso Cata chorégraphie « Pierre et le Loup » (créé par Prokofiev pour apprendre aux enfants à reconnaître les instruments d'un orchestre, à travers un conte) et « Le carnaval des enfants », de Saint-Saëns.

A 16 h, au Colisée de Roubaix (le 13 déc. à 19 h). Tél. 20.24.66.66.

Jusqu'au 8 janvier PREMIÈRE FOIRE D'HIVER

40 industriels forains se regroupent afin de former une foire d'hiver digne de ce nom et envahissent le grand palais de la Foire de Lille. Une première.

Jusqu'au 8 janvier.

Métro Rétro

Le 27 novembre 1765, le Magistrat décide de numéroter les maisons

Le principe si banal aujourd'hui de numéroter les maisons est relativement récent. Auparavant on les désignait par leurs propriétaires et surtout par leur enseigne, souvent très belles, adhérentes à la façade.

Ce système présentait de nombreux inconvénients. A Lille de nombreux propriétaires bourgeois devaient loger les officiers de la garnison. Chaque changement de locataires entraînait des confusions. Le recouvrement des impôts, en particulier du Vingtième instauré au 17^e siècle s'avérait très difficile pour les services de l'Intendant. Enfin le développement de la poste au début du 17^e siècle sous les Archiducs Albert et Isabelle, amplifié avec la présence française, nécessita une organisation rationnelle de distribution des messages et des colis.

Le 27 novembre 1765 le Magistrat décrète donc par ordonnance la numérotation de toutes les maisons lilloises.

Ce numéro doit être appliqué sur les portes d'entrée suivant des indications précises : la ville est alors divisée en sept quartiers, désignés par les sept premières lettres de l'alphabet, comme suit :

le quartier A : Porte des Malades - le quartier B : Porte de Fives - le quartier C : Porte Saint-Maurice - le quartier D : rue Saint-Pierre-et-Collégiale - le quartier E : Prisons Royales - le quartier F : place Saint-Martin - le quartier G : Porte de La Madeleine.

Dès ce moment les Lillois apprennent à désigner leur maison avec une adresse précise, numéro et nom de la rue, facilitant ainsi les recensements et les dénombremments les plus divers.

C'est aussi la fin des enseignes si pittoresques.

MP