

*Aujourd'hui* *Après guerre*

vous avez choisi un condiment de qualité supérieure fabriqué au vinaigre et très agréablement aromatisé... LE

vous n'accepterez sur votre table, pour relever vos plats favoris : (hors-d'œuvre, viande, poissons) que... LA

CONDIMENT MOUTARDE

**PYCONDIM** NANTES-LILLE

## ANALYSE (suite)

## ACTE II

### Le salon de Mademoiselle Lange.

Mademoiselle Lange, une des reines du jour, actrice au théâtre Feydeau, est aussi amoureuse d'Ange Pitou et la mystérieuse protectrice de ce dernier n'est autre qu'elle-même.

Son salon n'est pas seulement le rendez-vous des personnes en renom, c'est aussi celui où l'on conspire, Mademoiselle Lange trouvant fort divertissante cette manière de jeu. Elle s'entoure donc, à l'occasion, de ces muscadins pas très dangereux qui portent collet noir et perruque blonde en signe de ralliement.

Précisément, ce soir, il y a réunion chez elle, à minuit. Pour donner le change à la police, on illuminera comme s'il y avait un bal.

Clairette, que Mademoiselle Lange désirait connaître, survient. Leur surprise est à son comble en se voyant : ce sont deux anciennes amies de pension. Clairette explique les raisons de son attitude sans nommer celui qui en était la cause principale et de là surgit le plus amusant quiproquo.

En effet, Ange Pitou, mandé par Mademoiselle Lange, arrive à son tour et le charme de la jeune femme lui fait tellement oublier Clairette que Larivaudière, informé, entre dans une violente colère en le trouvant dans la place. Mademoiselle Lange s'en tire en faisant croire que c'est pour Clairette qu'il est venu.

C'est le malheureux Pomponnet qui paie les frais de toutes ces machinations.

Perruquier de Mademoiselle Lange, il avait été chercher chez lui la fameuse chanson, objet de l'arrestation de Clairette. Comme il faut s'en débarrasser on y parvient aisément en choisissant le prétexte qu'il est porteur de ce pamphlet et Pomponnet est aussitôt empoigné.

Les hussards d'Augereau, envoyés pour cerner les conspirateurs, pénètrent. On leur fait croire qu'il ne s'agit que d'un bal, et comme nous sommes dans une opérette, ils ne peuvent, évidemment, que se mêler à la foule et prendre part à la valse qui les entraîne bientôt dans son tourbillon.

## ACTE III

### Le jardin d'un cabaret de Belleville.

Clairette, soupçonnant quelque trahison de la part d'Ange Pitou, a formé un projet qu'elle met à exécution.

Elle a attiré en ce lieu Mademoiselle Lange, Larivaudière et Ange Pitou. Celui qui n'était pas convoqué, Pomponnet, y vient aussi, fuyant la prison dont il s'était évadé en empruntant les habits d'un autre détenu.

Maintenant, Clairette n'a plus de doute sur l'inconstance d'Ange Pitou. Elle y renonce et se mariera avec Pomponnet.

Larivaudière est le seul à ne pas être content, mais la menace de le dénoncer pour le complot de la nuit précédente le met dans l'obligation de faire contre mauvaise fortune bon cœur.

*Studio Cassette*

PORTRAITS  
D'ART

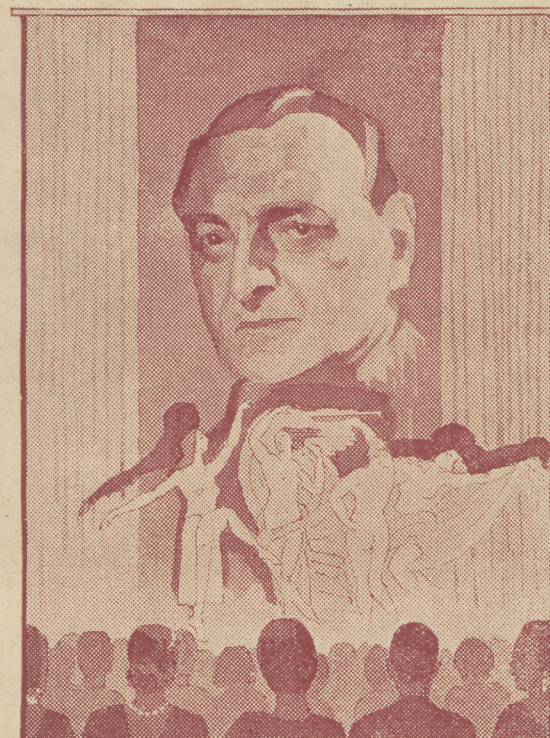
Téléphone LILLE 521.68

10, Rue Esquermoise - LILLE

THÉÂTRES MUNICIPAUX DE LILLE 20  
Direction : Paul FRADY (21<sup>me</sup> Année) C. O. E. S. 590.008

*La Lilloise de M<sup>me</sup> Hugot*

## THEATRE SEBASTOPOL



Paul FRADY, Directeur des Théâtres Municipaux de Lille

Albert CHEVALIER 01  
Éditeur

**SAISON 1943-44**

**PROGRAMME OFFICIEL**

4 frs

3, Rue des Ponts-de-Comines, 3

LILLE

**LA MAISON DU PARFUM**

PARFUMS

CARON, MOLYNEUX

PATOU, LucienLELONG, PAQUIN

WEIL, CHANEL & SCHIAPARELLI

PRODUITS DE BEAUTÉ : CÉDIB

Dépositaire officiel des Produits de Beauté ANTOINE



PROGRAMME des Samedi 18 Mars 1944, soirée  
Dimanche 19, matinée et soirée  
Lundi 20, matinée

11<sup>me</sup> Représentation de l'abonnement

# LA FILLE DE MADAME ANGOT

Opéra-Comique en 3 Actes de Clairville, Siraudin et Koning

Musique de Charles Lecocq

## DISTRIBUTION :

<i>Ange Pitou</i> . . . . .	MM.	Lucien HUBERTY
<i>Pomponnet</i> . . . . .		Henry SERVAL
<i>Larivaudière</i> . . . . .		Fernand QUERTANT
<i>Louchard</i> . . . . .		André VERDIER
<i>Trénitz</i> . . . . .		Raymond BAISIEUX
<i>L'Officier</i> . . . . .		Albert GUALANO
<i>Cadet</i> . . . . .		Raymond DORLIAC
<i>Buteux</i> . . . . .		André DUHAMEL
<i>Guillaume</i> . . . . .		Edmond DRAMY
<i>L'incroyable</i> . . . . .		Xavier LEGRAIN
<i>Le Cabaretier</i> . . . . .		Raymond BRACQ
<i>Clairette</i> . . . . .	Mmes	Lucienne DAUBRAY
<i>Lange</i> . . . . .		Lysette CHEVALLIER
<i>Amaranthe</i> . . . . .		Suzette DOCIN
<i>Cydalise</i> . . . . .		Simone DALLUIN
<i>Delaunay</i> . . . . .		Line DESMONS
<i>Herbelin</i> . . . . .		Jacqueline VANDENE
<i>Hersilie</i> . . . . .		Denise BRICE
<i>Babet</i> . . . . .		Michèle FOUGERES
<i>Javotte</i> . . . . .		BERNARD
<i>Thérèse</i> . . . . .		LUST

Au 3<sup>me</sup> Acte : **Ballet des Fariniers** réglé et dansé par Fred CHRYSTIAN,  
Maître de Ballet et 1<sup>er</sup> Danseur, Jane LAOUST, 1<sup>re</sup> danseuse étoile  
Hugette CANONNE, Geneviève ROUX et les Dames du Corps de Ballet

Orchestre sous la Direction de **Alex VANDERDONCKT** - Chef des Chœurs **Raymond ROBILLARD**  
Mise en Scène de **Maurice COTTINET**

Si vous CHERCHEZ un commerce  
Si vous désirez céder le votre  
adrezsez-vous à

≡ **CESSIONS** ≡  
**LILLE - COMMERCIAL**

68, Rue Faidherbe, 68

**LILLE**

Téléphone : Lille 530.03

Consultez son panneau publicitaire

Jeudi 23 Mars, matinée et soirée  
**LE MARIAGE DE FIGARO**  
par la Compagnie du Regain

Prochains

Spectacles

Samedi 25 Mars, soirée  
Dimanche 26 Mars, matinée et soirée  
12<sup>me</sup> Représentation de l'abonnement  
Lundi 27, matinée  
**LES P'TITES MICHU**

## La Fille de Madame Angot

### ANALYSE

#### ACTE I

A Paris, un coin du carreau de la halle.

Clairette, fille d'une marchande de marée qui eut une vie aventureuse — ne dit-on point qu'elle fut un moment la favorite du Grand Turc! — Clairette, donc, fut adoptée par tous les gens de la halle à la mort de sa mère.

Rien ne fut négligé pour lui donner une excellente éducation.

Arrivée en âge de se marier, elle fut fiancée au perruquier Pomponnet et le jour des noces est précisément celui-ci.

Ce mariage n'enchantait pas beaucoup Clairette. Ce n'est pas qu'elle déteste Pomponnet, non. Mais un chansonnier pamphlétaire, Ange Pitou, s'est trouvé sur sa route et son cœur penche plutôt de ce côté.

Cet Ange Pitou est la bête noire des puissants du Directoire qu'il fustige dans ses chansons. Il semble en vouloir d'une façon particulière à Mademoiselle Lange, la favorite de Barras et au financier Larivaudière, qu'on prétend également au mieux avec celle-ci.

Ange Pitou, mis en prison constamment, doit à une mystérieuse protection, d'être relâché presque aussitôt.

Clairette a bien essayé une fois de retarder son mariage, mais il faut de toute nécessité trouver un autre moyen.

Il le lui est bientôt fourni.

Alors qu'Ange Pitou se refuse à chanter une de ses dernières chansons fort injurieuse pour Barras, Mademoiselle Lange et Larivaudière, elle la chante à sa place et se fait arrêter par les soldats amenés par le Policier Louchard.

*Rose May*

Robes - Manteaux - Tailleurs

24, Rue Neuve - LILLE