

5021166

**HIT PARADE:  
LILLE LA CLASSE  
EUROPÉENNE**

PAGE 4

# LE METRO

*Le magazine des Lillois*

JUIN 1989  
N° 170  
5 F

**ACCORD  
A  
LA C.U.D.L.**

PAGE 4

**LILLE  
AU COEUR DU  
RÉSEAU T.G.V.**

PAGES 6-7

**UN  
ÉLÉPHANT  
SUR LE CHAMP  
DE MARS**

PAGE 18



**2, 3, 4, JUIN:  
TROIS JOURS  
HISTORIQUES**

PAGES 11-13

## 18 JUIN: VOTEZ POUR L'EUROPE

*Le marché unique  
européen, l'Europe sociale,  
l'ambition européenne de  
Lille vous concernent. Le  
18 juin votez.*

PAGE 5



## LILLE NEW YORK

Air France vient d'être autorisée par le Ministre des transports à exploiter les nouvelles lignes qu'elle avait demandées entre la province et la Côte Est des États-Unis.

Le 30 octobre prochain, Air France ouvrira ainsi une ligne Strasbourg-Lille-New York desservie une fois par semaine jusqu'au début janvier et deux fois par semaine ensuite.

Ces nouvelles liaisons seront assurées en Airbus A 310-300, des avions adaptés aux parcours transatlantiques dont Air France a récemment commandé quatre exemplaires, deux livrables en 1989 et deux en 1990. ■

## LE LIN A LILLE

Lille est un grand carrefour du textile et du lin. La région Nord - Pas-de-Calais produit environ 30% de la fibre de lin française.

Une galerie du lin vient donc de s'ouvrir au refuge de l'Abbaye de Loos, dans le Vieux-Lille avec une exposition sur la transformation de la fibre de lin (avec audio-visuel et photos); une linothèque rassemblant de nombreux tissus et mailles et une exposition-vente d'articles variés et originaux. ■

## AMBITIONS

Émile Biasini était à Lille le 29 mai dernier. Un programme chargé pour le Secrétaire d'État chargé des Grands travaux et du Bicentenaire puisqu'il devait étudier le Musée des Beaux-Arts et le futur Centre international d'affaires.

Émile Biasini s'est montré très attentif aux explications de Pierre Mauroy et de Jean Deflassieux, président d'Euralille, les incitant à monter un sérieux dossier pouvant s'inscrire dans le cadre des « grands projets du Président de la République ».

A côté de cette première rélexion, qui pourrait être menée sur la communication et les échanges, le secrétaire d'État s'est penché sur la réorganisation — et la rénovation — du Musée des Beaux-Arts pour laquelle il a souhaité des études complémentaires et a promis l'aide de l'État en cas de dépassement du budget initial (l'État devant apporter 37 millions sur un coût total estimé à 92 millions de F). ■



## 525 ÉLÈVES TRANSPLANTÉS

La tour Marcel Bertrand sautera le 3 juillet à 15 h, mais les travaux de démolition ont commencé depuis plusieurs mois. Ils sont devenus très gênants pour les écoles Renard, Saint-Exupéry et Madame de Ségur.

En concertation avec les enseignants, l'inspection académique et les parents d'élèves, le service de l'éducation a organisé le transfert des 525 élèves du groupe scolaire dans d'autres écoles de la ville.

Les 6 classes de maternelle sont emmenées tous les jours à Phalempin, 6 classes sont transportées au groupe Des-

bordes-Valmore (Bois-Blancs) et 8 à Quinet-Rollin (Wazemmes).

La ville de Lille prend en charge les transports et offre le déjeuner à tous les enfants qui ont classe normalement, sauf le samedi matin. ■

## CAMPAGNE CONTRE LE TABAC

Un cendrier géant, dans lequel les passants étaient invités à jeter

leur cigarette, a symbolisé en plein centre de Lille la participation du département du Nord à la journée mondiale sans tabac, le 31 mai.

Si ce cendrier n'avait pas été rempli en fin d'après-midi, et si, chez les débitants de tabac, on continuait d'afficher un bel optimisme teinté de franche ironie, il reste, par-delà le symbole, que le Nord est en pointe dans la lutte contre le tabac. Et pour cause : il fait partie de la région de France où la consommation de tabac est la plus élevée, avec pour corollaire la place de major en France pour la fréquence du cancer des bronches.

Selon les statistiques de la Seita, le Nordiste fumait en moyenne 86 paquets par an en 1983, et 89 en 1986. La proportion de grands fumeurs hommes est plus importante dans le Nord - Pas-de-Calais que dans le reste de la France. Pour une raison historique : le tabac, longtemps moins cher en Belgique, passait en contrebande en France. A présent, les femmes de la région fument de plus en plus. Selon les observations du centre d'exams de santé, implanté à l'Institut Pasteur de Lille, sur près de 8 000 lycéens de 16-18 ans, on est fumeur de plus en plus jeune, la consommation moyenne est de 10 cigarettes par jour, avec inhalation, et les filles fument plus que les garçons.

Face à ces données, un vaste programme de lutte anti-tabagique a été mis en place depuis 1986 à l'Institut Pasteur, avec un financement important du Conseil général du Nord, sur le thème « arrêter, c'est possible ». ■



Pierre Mauroy et Émile Biasini devant le siège d'Euralille. ■

## ON S'ACTIVE

Le chantier du parking sous la Grand Place a maintenant pris son rythme de croisière et il avance conformément aux prévisions. Les promoteurs envisagent une ouverture avant Noël prochain.

Un nouveau changement dans le plan de circulation a été effectué au début du mois de juin, alors qu'il était prévu le 1<sup>er</sup> juillet : les automobilistes venant de la rue Nationale, vers la rue des Manneliers, longent maintenant les bâtiments de la Grand Place, alors que, précédemment, ils devaient couper le chantier.

Une trentaine d'ouvriers travaillent à la construction de ce parking dont la dalle de béton devrait être achevée à l'automne. La Communauté urbaine de Lille pourra ensuite commencer l'aménagement en surface. ■

## FORMATION

« Mac Jobs », c'est un nouveau journal très... particulier, diffusé gratuitement dans toute la métropole, auprès des entreprises, des collectivités territoriales...

Tiré à 5 000 exemplaires, il est écrit et réalisé par une équipe de quinze stagiaires, sélectionnés par la Direction régionale du travail, qui apprennent ainsi les techniques du journalisme et de la mise en page assistée par ordinateur : aboutissement d'une formation, débutée en janvier dernier, et qui se déroule pendant huit mois. Elle est suivie d'un stage de un mois en entreprise.

« En présentant « Mac Jobs », nous espérons surtout nous faire connaître trouver un stage pendant l'été en entreprise, trouver du travail », expliquent Monsieur Guerazén, Malika Rezig, et Mamenia Taous, tous les trois des stagiaires passionnés par le projet mis en place par la Société Up Time de Villeneuve-d'Ascq.

L'expérience de « Mac Jobs » reste originale. C'est la première formation en journalisme informatique réalisée dans la région... Pour les quinze jeunes âgés de 18 à 29 ans, c'est surtout l'occasion de se former aux technologies nouvelles, à la P.A.O., utilisées dans les métiers de l'imprimerie.

• **Renseignements :** Monsieur Duhayon, responsable de la formation. Société Up Time à Villeneuve-d'Ascq. Tél. 20.47.06.66. ■

## FRANCO-BELGE

Jacques Chérèque, ministre délégué chargé de l'Aménagement du territoire et des Reconversions, et le ministre belge du Commerce extérieur, Robert Urbain, ont installé une commission permanente de coopération franco-belge pour la région du Hainaut-Cambrésis.

Cette commission doit élaborer, pour les gouvernements français et belge et les autorités régionales, un « programme d'action et de coopération transfrontalier européen » (Pacte) qui sera soumis à la Commission des communautés européennes.

Sont concernés par ce « Pacte » les arrondissements d'Avesnes, de Valenciennes, de Cambrai et de Lille côté français et le Hainaut occidental, Mons, le Borinage, la vallée de la Sambre jusqu'à Charleroi, côté belge.

La commission, où siègeront pour le Nord - Pas-de-Calais le préfet de région, ainsi que les présidents des conseils régional et général, et pour la Wallonie, les ministres de cette région chargés de l'économie, de l'emploi, de la recherche, constituera des groupes de travail sur cinq thèmes. Elle fera des propositions aux

instances territoriales et aux États concernés sur l'éducation, le développement des entreprises, celui des infrastructures, sur l'image de marque et le financement de ces actions de développement transfrontalier.

Cette coopération entre deux régions « dont les frontières vont s'effacer d'ici trois ans » s'inscrit dans la perspective du grand marché de 1993 et illustre « la montée en puissance des collectivités locales et territoriales », a estimé Jacques Chérèque, soulignant que « l'État n'a ni les moyens ni la volonté de tout faire ».



McDrive

VILLENEUVE D'ASCO  
CENTRE COMMERCIAL V2

OUVERT TOUS LES JOURS MÊME LE DIMANCHE DE 10 H A 24 H

## 3 RESTAURANTS SUR LA MÉTROPOLE

Mc DONALD'S LILLE, Grand Place 20.54.77.99  
Mc DONALD'S Centre Cial V2 20.47.08.04  
Mc DRIVE, Face à V2 20.91.94.14



## A L'ACHAT D'UN BIG MAC Mc DONALD'S VOUS OFFRE LE SECOND

\* Offre valable jusqu'au 31.08.89 dans les 3 restaurants Mc Donald's de la métropole lilloise

\* 1 chèque par personne et par visite



ÇA SE PASSE  
COMME ÇA  
CHEZ  
McDONALD'S.



\* Offre non cumulable

## ÉDITORIAL

L'Europe:  
Écoutez la différence

par Annie JOLY

**L**es sondages, qui reflètent désormais avec toutes les campagnes électorales, font apparaître un curieux paradoxe. Les Français se passionneraient pour l'Europe, mais seraient indifférents au scrutin du 18 juin.

L'explication de cette contradiction peut être aisément trouvée dans l'apparent consensus qui semble réunir les diverses forces politiques.

Le ralliement, aussi spectaculaire que douteux, du R.P.R. à l'idée européenne, le fait que ses adversaires les plus virulents, le Parti communiste et le Front national, aient troqué leur opposition farouche contre une critique plus sélective donnent à penser qu'il importe peu de savoir qui seront les 81 Français qui siégeront à Strasbourg.

Il y a là une vraie mystification, que devraient dénoncer les commentateurs.

Dans notre pays, les Européens convaincus devraient savoir qu'ils ne sont représentés que par deux fractions de la classe politique : les socialistes et les centristes. Ils devraient aussi savoir qu'il existe, entre ces deux courants, des différences notables. Des différences qui se mesurent aux priorités des uns et des autres.

Pour les socialistes, l'Europe doit avant tout être un facteur de paix et de progrès social. Progrès social par la création d'emplois, mais aussi par une harmonisation, au niveau le plus élevé possible, des droits sociaux.

Leur objectif, c'est une Europe des citoyens, dotée d'institutions améliorées et qui privilégie les libertés, la justice, la qualité de l'environnement et l'épanouissement de l'individu par la définition d'une identité culturelle commune.

Les centristes défendent, en premier lieu, l'idée d'une Europe libérale, d'un grand marché concurrentiel avec le reste du monde et facteur de prospérité.

Entendons-nous bien. Il ne s'agit pas ici de propos manichéens.

Chacun sait bien que les socialistes souhaitent ardemment la réussite économique de l'Europe, condition du retour au plein emploi. Tout comme chacun sait que les centristes ne sont pas opposés au progrès social. C'est à l'ordre des propositions que se mesure la différence.

Pour les socialistes, l'Europe sociale est un préalable, qui doit contenir les excès du libéralisme et que doit servir la réussite économique. Pour les centristes, le progrès social sera, à l'inverse, la conséquence heureuse des succès du libéralisme.

Il y a, entre les deux démarches, plus qu'une nuance. De quoi convaincre tous les hommes de progrès d'aller voter. Voter pour dire leur préférence aux garanties sociales face à la loterie du marché.

*L'accord amiable est trouvé :*

## LA C.U.D.L. SORTIE DE L'ORNIÈRE

Le nouveau conseil de la C.U.D.L. sera composé de 140 membres. Il sera présidé par un socialiste entouré de douze vice-présidents, issus pour moitié du G.A.D.E.C. et de l'intergroupe R.P.R.-U.D.F. et pour l'autre de la gauche.

L'accord amiable, conclu in extremis, comporte également des éléments de programme sur lesquels tous les groupes politiques signataires se sont engagés.

Dès la fin du mois de juin la communauté urbaine va enfin pouvoir se remettre au travail. Les conseils municipaux, représentés directement à la C.U.D.L., désigneront leurs délégués dans les prochains jours — le 16 juin à Lille — et l'exécutif de la C.U.D.L. se mettra en place certainement avant juillet. Le Président sera issu des rangs socialistes, puisque le G.A.D.E.C. et l'intergroupe R.P.R.-U.D.F. ne présenteront et ne soutiendront aucun autre candidat. Le premier vice-président sera membre de l'intergroupe R.P.R.-U.D.F. et le troisième vice-président membre du G.A.D.E.C.

Le conseil de communauté sera invité rapidement à prendre sa décision, avant les vacances, sur deux gros dossiers : la ligne deux du métro et le T.G.V. Le document annexé à l'accord intitulé « *Orientation pour un programme 1989-1995 : développement et équilibre* » donne le cadre des futurs débats de la C.U.D.L. Pour la ligne 2 du métro : réalisation en priorité du tronçon Roubaix-Tourcoing, maintien dans les meilleures conditions du tramway, prolongement de la ligne 1 bis vers Mons.

A propos du T.G.V., le même texte affirme la nécessité de concilier les enjeux économiques et le respect des populations riveraines de Lambersart, Saint-André et Lompret. L'ensemble du document est largement inspiré par la charte des « grands maires » signée en novembre dernier, cependant, il comporte un additif sur la qualité des services rendus par la C.U.D.L. : voirie, traitement des ordures ménagères, assainissement. Cette référence explicite aux intérêts des petites communes n'a pas été étrangère à l'adhésion du G.A.D.E.C. à l'accord proposé par Bernard Roman.

Aujourd'hui, tout le monde se réjouit de l'accord et chacun pense que la C.U.D.L. est sortie de l'ornière. Le conseil municipal de Lille a entériné l'accord le 7 juin.

Pierre Mauroy et Bernard Roman ont longuement fait valoir les aspects positifs des éléments

de programme, inclus dans l'accord, et justifié le partage de l'exécutif. Pour Pierre Mauroy, la répartition des vice-présidences entre formations politiques découle d'une volonté ferme de construire une métropole forte et solidaire. « *Dans une assemblée au deuxième degré personne ne doit être exclu. Il est impensable de construire la métropole sans Roubaix* ».

Pour Bernard Roman, l'accord traduit la capacité des hommes politiques de la métropole à dépasser les clivages politiques traditionnels qui, par le passé, ont freiné son développement.

Le groupe des personnalités, les écologistes, le M.R.G. et le représentant de démocrates ont approuvé globalement la proposition des socialistes. Le groupe d'opposition a voté la délibération, non sans regretter, en substance, que l'intergroupe R.P.R.-U.D.F. de la C.U.D.L. renonce à compter ses voix sur son propre candidat à la présidence. Les communistes et le renouvateur se sont abstenus sur ce texte, soit parce qu'ils estiment ne pas avoir été suffisamment associés aux négociations sur les éléments de programme, soit parce qu'il y a partage de l'exécutif.

En guise de réponse, Bernard Roman a rappelé qu'il s'agit d'un accord global qui permet la représentation directe de 79% des communes de la C.U.D.L. et de toutes les sensibilités politiques. Dans sa future composition le conseil de la C.U.D.L. aura autant d'attentions pour le quotidien que pour les grands projets qui engagent son avenir.

## TOURISME URBAIN : 4<sup>e</sup> SUR 15

Le mensuel « Murs, Murs » qui se veut le magazine des villes, a consacré une partie de son numéro de mai à un palmarès du tourisme urbain. Lille arrive au 4<sup>e</sup> rang des 15 villes analysées, derrière Strasbourg, Montpellier et Rennes.

Le journal « Murs, Murs » constate que le tourisme urbain est en plein essor : le touriste de passage a tendance à prolonger son séjour dès lors que la ville offre des services, des loisirs et un hébergement de qualité. Économiquement, le tourisme urbain est loin d'être négligeable, en outre, il est fort prisé par les visiteurs étrangers.



### Hit-parade

## Lille, la classe européenne

La D.A.T.A.R. (Délégation à l'Aménagement du Territoire), l'hebdomadaire « Le Point » ont classé les villes européennes. Lille récolte quelques étoiles qui l'autorisent à hisser le pavillon européen.

12<sup>e</sup> ville sur 50 eurocités pour la qualité de la vie (classement du Point), et deuxième ville française après Paris dans cette même enquête, Lille décroche la 45<sup>e</sup> place sur 165 villes européennes dans l'étude de la D.A.T.A.R.

L'Europe se construira à partir des pôles urbains puissants et 1993 intensifiera les flux entre les grandes villes. Au mois d'avril, Jacques Chérèque, ministre délégué à l'aménagement du territoire a présenté une étude de la D.A.T.A.R. qui analyse les atouts et les faiblesses des grandes villes françaises

face à l'Europe. Lille obtient une excellente 6<sup>e</sup> place parmi les villes françaises et une très honorable 45<sup>e</sup> place sur 165 parmi les villes européennes.

L'étude de la D.A.T.A.R. confirme l'appartenance de Lille à ce qui est convenu d'appeler aujourd'hui la mégapole européenne. Ce chapelet de villes, véritable épine dorsale de l'Europe, commence au Sud de l'Angleterre et se termine au Nord de l'Italie. Cet arc englobe tout le Benelux, la vallée du Rhin, la Suisse, le Piémont. Lille, Strasbourg, Nancy et Metz sont les seules grandes villes françaises à appartenir à ce croissant fertile qui draine l'essentiel des échanges, même si on assiste à la formation d'un second arc épousant les contours de la Méditerranée.

Pour procéder à son classement, la D.A.T.A.R. a retenu 16 indicateurs : démographie, recherche, poids économique et financier, rayonnement culturel, communications, etc. Avant même la mise en service du T.G.V.-Nord, Lille figure déjà comme une ville de communications, son poids économique est reconnu et Lille accède à la troisième place des villes françaises dans ce domaine. La recherche, le rayonnement culturel, les fonctions universitaires permettent également à Lille de se faire remarquer.

Dans sa note de synthèse, la D.A.T.A.R. classe Lille dans la catégorie des villes qui n'ont pas de « spécialité », mais surtout qui n'ont pas de faiblesse. Cette catégorie regroupe des villes parfois gigantesques, puisque Lille se retrouve en compagnie de Milan, Madrid, Barcelone.

La D.A.T.A.R. donne une photographie économique de l'Europe des villes. Le Point, dans son numéro du 12 juin, privilégie « la qualité de la vie ». Ce titre générique recouvre sept grandes catégories : le niveau de vie, la culture, le social, les transports, le dynamisme, l'environnement et la sécurité. Lille décroche une première place européenne pour le social (places de crèches, lits d'hôpitaux, maisons de retraite, médecins, etc.). Notre ville n'est jamais mal classée dans les autres catégories.

L'enquête du Point propulse Lille à la deuxième place des villes françaises pour la qualité de la vie, juste devant Bordeaux, mais bien avant Lyon et Marseille. Six villes françaises, seulement, figurent dans l'étude, car Le Point a placé la barre à 500 000 habitants et l'une des grandes faiblesses de la France est d'avoir un tissu urbain assez lâche.

Le palmarès du Point contredit souvent le classement de la D.A.T.A.R., puisque les critères ne sont pas les mêmes : des villes géantes sur le plan économique - Milan ou Barcelone - n'offrent pas une qualité de vie exceptionnelle. Il confirme cependant la situation privilégiée du Nord-Ouest européen. Bruxelles, Amsterdam, Anvers, tout comme Lille, sont bien classées dans les deux enquêtes.

Ces deux hit-parades des villes européennes fournissent deux images parfaitement complémentaires de Lille : notre ville a des atouts économiques qui s'ajoutent à un cadre de vie de qualité. Enfin, Lille ne souffre d'aucune faiblesse marquante et se trouve légitimée dans son ambition européenne.

## Meeting MAUROY-FABIUS : POUR UNE EUROPE GÉNÉREUSE ET SOLIDAIRE

Douze étoiles scintillent sur un fond bleu nuit ; les notes de la IXe de Beethoven s'égrenent. Lumières et chaleur ! Le meeting de Lille pour l'Europe, avec les Socialistes, rassemble des milliers d'auditeurs à la foire commerciale en cette soirée du 13 juin. Pierre Mauroy et Laurent Fabius vont enthousiasmer la salle sur une affirmation : l'Europe c'est l'ambition de la France mais aussi l'Europe c'est l'ambition du Nord.

La salle vibre. Où pourrait-elle mieux vibrer que dans cette ville de Lille, carrefour dans l'Europe géographique mais aussi grande métropole de l'Europe de demain ? Clameurs. Voici Laurent Fabius et Pierre Mauroy. Le

maire de Lille, tribun à l'aise, dit sa joie de voir tant de monde pour accueillir Laurent Fabius. Il dit aussi la foi d'un lillois en Europe : "Est-il possible, dit-il rappelant Jaurès, que des millions d'Européens se déchirent comme ils le firent dans les siècles passés sur les champs de bataille ? Non, la construction européenne est de plus en plus une nécessité pour Lille et sa région. La situation exceptionnelle de notre région dont les atouts vont se trouver décuplés par le TGV et le tunnel sous la Manche lui permettra d'effacer les conséquences de crise très graves. Nous ferons avec tous les Européens une nouvelle terre... Cela demandera beaucoup de conviction et de cohésion. Nous avons cette conviction".

Quant à l'opposition : Elle cherche, "dit Pierre Mauroy", à se refaire une santé par les Européennes. Mais le vernis libéral cache l'acceptation des injustices. C'est vrai pour Giscard comme pour Madame Veil. Pour nous, c'est l'euro-gauche, la force vive !"

Laurent Fabius, orateur enthousiaste et conquérant, dynamise le public. De la richesse de son intervention, retenons ceci : "Notre première conviction est qu'il faut bâtir une Europe sociale. Nous voulons que chaque salarié puisse être couvert par une charte des droits sociaux fondamentaux. Nous voulons qu'il y ait, entre les hommes et les femmes, l'égalité des droits. Nous voulons une négociation européenne pour un meilleur partage du travail."

Et de poursuivre : "A côté des traités économiques et monétaires, il doit y avoir, pour l'Europe, un traité social. Nous choisissons l'Europe de Mitterrand contre celle de Thatcher. Ce sont les gouvernements socialistes qui ont réalisé les plus grandes avancées sociales en France. Ils le feront aussi en Europe. L'Europe de la solidarité et de la générosité, c'est aussi notre choix. Chaque région doit avoir sa chance, c'est ce qui justifie nos décisions importantes pour le Nord -

Pas-de-Calais." En conclusion, Laurent Fabius a rappelé que "la paix est venue avec l'Europe. C'était sa première raison d'être... Ne l'oublions pas : tout est possible avec la paix, dans une Europe d'hommes libres !", a dit le candidat socialiste avant de lancer un appel au vote pour le 18 juin : "Est-il possible qu'une moitié de la France s'abstienne dimanche, alors que des milliers d'hommes à travers le monde se battent pour voter librement ?"



## Le P.S. s'interroge et veut réaffirmer son identité

Le Premier Secrétaire Fédéral du Nord récuse une image brouillée du P.S. « Il faut, dit-il, de la clarté. Etre socialiste et l'afficher ! Mais le P.S. doit aussi améliorer son fonctionnement interne. Les fameux "courants" ont leurs limites... ».

C'est pourquoi, il pense que le prochain congrès socialiste, celui de 1990, doit d'abord être centré sur des idées et non sur des hommes : « On ne peut pas vivre dans la course des écuries présidentielles ».

« Pour ma part, dit Bernard Roman, je me situe résolument dans l'optique d'un parti qui doit se présenter très clairement comme un parti qui souhaite continuer à transformer la société comme nous avons commencé à le faire entre 81 et 86. Il ne s'agit plus bien sûr du "mythe du grand soir", il ne s'agit plus non plus des "100 jours pour transformer la société" mais il s'agit d'affirmer clairement que nous ne nous contentons pas de la situation créée par des siècles d'économie marchande et que nous souhaitons agir là où nous sommes pour transformer structurellement la société afin d'agir contre les inégalités et d'une manière plus générale, pour faire vivre nos valeurs ».

Quelles que soient les évolutions

techniques qui souvent nous éblouissent ou nous inquiètent, il restera toujours que l'essentiel est l'homme, son épanouissement, sa vie de chaque jour et son avenir. Et celui des siens.

Or, les valeurs socialistes de justice, d'égalité des droits, de progrès social et de fraternité ne passent pas comme des modes. Le P.S. en a été, en est et en sera demain le porteur. C'est ce qu'a affirmé très fortement Bernard Roman.

Le Parti Socialiste après sa victoire aux présidentielles, aux législatives puis aux municipales est bien l'élément moteur de la vie politique française. Il gouverne à Paris et gère bien des villes, comme Lille. Pas étonnant qu'il soit l'objet de beaucoup de commentaires, d'interrogations, de critiques aussi... et de sondages favorables. Certains voudraient le tirer à « Hue » et d'autres à « Dia ». Le Parti Socialiste agit. Il assume son temps et ses difficultés. Il sait faire aussi le point comme l'a fait récemment pour la Fédération du Nord Bernard Roman, Premier Secrétaire Fédéral et aussi Adjoint de Pierre Mauroy à la Mairie de Lille.

Bernard Roman se réjouit des succès dans le Nord : « Derrière

les succès phares de Michel Delebarre à Dunkerque, de Alain Carpentier à Maubeuge et de Jean-Pierre Balduyck à Tourcoing, le Parti Socialiste a toutes les raisons de se féliciter de la conquête de 8 villes nouvelles de plus de 3 500 habitants, et de l'élection de plusieurs dizaines d'élus municipaux dans les autres communes ».

Toutefois, Bernard Roman ne sous-estime pas quelques préoccupations du P.S. : « l'émergence sur le devant de la scène politique de personnalités qui affichent comme seul programme leur non-appartenance à un parti politique ; l'affirmation du parti des écologistes ; la confirmation du parti qui tend à devenir le premier parti de France, celui des abstentionnistes ».

Peut-on faire vivre une démocratie sans parti ? Certainement pas. Le phénomène écologiste de Bernard Roman traduit sans doute une volonté de changement qui était naguère encore l'apanage du P.S.

Quant aux abstentionnistes, ils expriment sans doute « une marginalisation civique » dont les partis sont peut-être partiellement responsables. En ce qui concerne les socialistes, il y a, selon Bernard Roman, « un manque de sensibilité de la Gauche ».

## LE NORD AVEC FABIUS

Il est à peine 19 heures que déjà, les premiers des 3.000 participants au meeting de Laurent Fabius et Pierre Mauroy, descendent de l'un des nombreux autobus affrétés par les fédérations socialistes du Nord et du Pas-de-Calais. Progressivement, la salle Espace, presque trop petite pour l'occasion, s'emplit. A l'entrée, les distributeurs de badges sont dévalisés. On se presse pour prendre d'assaut les meilleures places. Il y a longtemps que l'enceinte de la Foire de Lille n'a connu pareil rassemblement politique. Ils sont venus de partout. De Lille et de ses environs bien sûr, mais aussi de Maubeuge, Valenciennes, Arras, Lens, Béthune, Calais... De Dunkerque également, dont le maire Michel Delebarre bat tous les records à l'applaudimètre, devançant à l'aune de l'enthousiasme de la foule, Alain Bombard ou le professeur Schwarzenberg, pourtant largement acclamés. Les personnalités prennent place - huit ministres sont présents ! - tandis que les haut-parleurs diffusent "Douce France", la chanson de Trenet que la foule reprend en chœur. Serge Moati, le réalisateur TV, présente ceux qui ont pris place dans l'hémicycle bleu qui garnit la scène : il y a là Bernard Roman, mais aussi les candidats "nordistes", Bernard Frimat et Gérard Caudron de la liste Fabius et des lillois connus qui la soutiennent, artistes, architectes, sportifs, enseignants... A 21 h 30, la salle debout, explose. Fabius et Mauroy font leur entrée sous un tonnerre d'applaudissements, tandis que retentit l'hymne des socialistes. Le meeting va commencer.

# LILLE AU COEUR DU RÉSEAU T.G.V.

**M**ai-juin 1993, on le sait, sera une date importante pour les Lillois, pour les Nordistes, en général : ce sera la date d'ouverture du tunnel sous la Manche et l'arrivée, en gare nouvelle de Lille, des premiers T.G.V.-Nord. Plus qu'un simple réseau ferré à grande vitesse, le T.G.V. Nord sera une grande secousse économique et culturelle pour l'Europe du Nord. Il suffit de regarder une carte : Lille va se retrouver au cœur d'un immense réseau. A moins d'une heure de dix millions de Parisiens, à deux heures, de dix millions de Londoniens, à trente minutes de Bruxelles, siège de la gigantesque administration communautaire ! Le T.G.V. par Lille, le T.G.V. à Lille, oui, c'est vraiment l'avenir de Lille !

Une enquête de Guy Le Flécher

Dans quatre ans, 18 T.G.V. au moins desserviront quotidiennement Lille et Paris. Une seconde desserte, dite « internationale », sera mise en place entre Paris, Londres et Bruxelles (puis Amsterdam et Cologne). La ligne Paris-Bruxelles passera par Lesquin, sans arrêt à Lille. Celle de Paris-Londres traversera Lille sans cependant s'y arrêter. Seule, la branche Londres/Bruxelles verra un convoi sur deux stopper à Lille. « Un nouveau pari s'offre à Lille », explique Jean-Didier Bodin, le directeur régional de la S.N.C.F., « notre ville peut être la plaque tournante, le nœud du réseau européen à grande vitesse. » « Lille, de par sa situation, est en effet bien placée pour être le point de rencontre, le cœur de la fusion des flux entre la Grande-Bretagne, l'Europe du Nord et le Grand Sud, vers l'Espagne, l'Italie et les rivages de la Méditerranée ». Et ce, grâce à l'interconnection de Roissy ou Massy qui nous mettra directement en liaison avec le sud-est, le sud-ouest et l'ouest (T.G.V. Atlantique). En ce qui concerne notre région, un plan d'ensemble des relations T.G.V. et T.E.R. est actuellement à

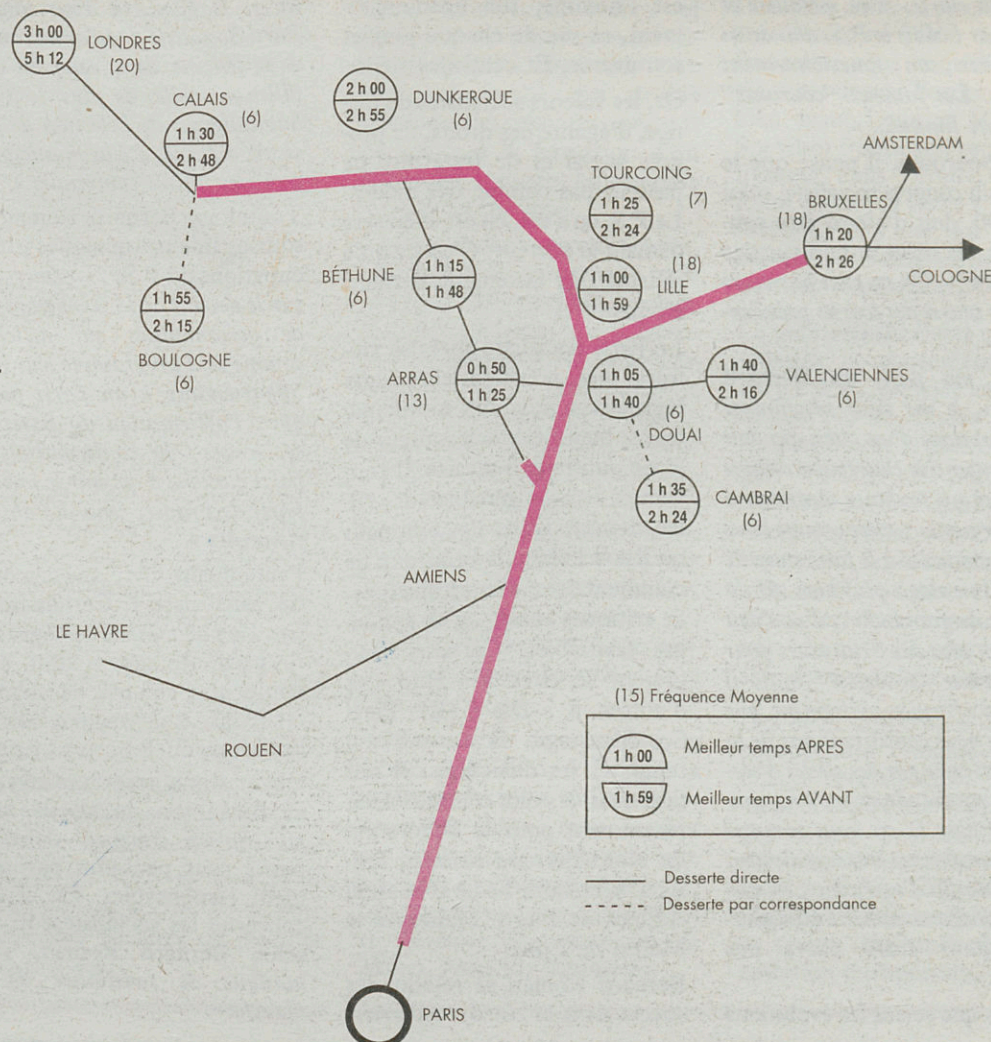
l'étude. De même est sérieusement prise en compte au niveau de la S.N.C.F., l'installation à Lille — et non pas à Paris — du centre de surveillance et de régulation du trafic sur les lignes nord-européennes.

Le T.G.V. Nord arrivera à Lille par une voie nouvelle longeant l'autoroute A1 (côté gauche dans le sens Paris-Lille). Il enjambera l'autoroute, au niveau de Lesquin et entrera dans la ville, comme l'actuel train venant de Valenciennes. La nouvelle gare T.G.V. de Lille, qui devrait être située à moins de 500 m de l'actuelle gare S.N.C.F., sera en six voies : les deux voies centrales de passage sans arrêt seront murées, de part et d'autre et encadrées de deux fois deux voies avec quais. La ligne franchira le périphérique, la Deûle, et devrait passer sous la voie classique de Saint-André puis gagner les Flandres.

Le tracé proposé par la S.N.C.F. est actuellement à l'étude. La déclaration d'utilité publique devrait intervenir en juillet, une date limite, si l'on veut tenir le grand rendez-vous de 1993.



## Desserte du TGN NORD au départ de PARIS Meilleurs temps AVANT et APRES TGV



## LE T.G.V. EN DATES

**1972 :** lancement des premières études pour le T.G.V. Au moment du choix de la première ligne, les responsables de la S.N.C.F. se montrent plus favorables au T.G.V. Nord qu'au T.G.V. Paris-Lyon. Mais l'abandon du projet du tunnel sous la Manche fait que Lyon sera la première ville de province desservie par le train à grande vitesse.

**Février 86 :** les gouvernements français et britannique décident de la construction d'un lien fixe ferroviaire sous la Manche. L'échange de signatures, à Lille, entre François Mitterrand et Margaret Thatcher, fait ressortir le T.G.V. Nord des cartons.

**Janvier 1987 :** une commission présidée par l'ingénieur Rudeau est chargée d'examiner trois tracés possibles : le tracé A (et A') passe par Amiens ; le tracé B longe l'autoroute du Nord, de Roissy à Lille ; le tracé C passe par Saint-Quentin.

**Mars 1987 :** création de l'association T.G.V.-Gare de Lille, présidée par Pierre Mauroy et lancement de la campagne d'affichage « Avenir de Lille, T.G.V. à Lille ».

**30 avril 1987 :** la commission Rudeau se prononce en faveur du tracé B.

**9 octobre 1987 :** le gouvernement de Jacques Chirac choisit le tracé B.

**7 décembre 1987 :** à l'occasion d'un voyage officiel à Lille, le Premier ministre Jacques Chirac annonce qu'il est favorable au croisement dans Lille, des T.G.V. Paris-Bruxelles et Paris-Londres.

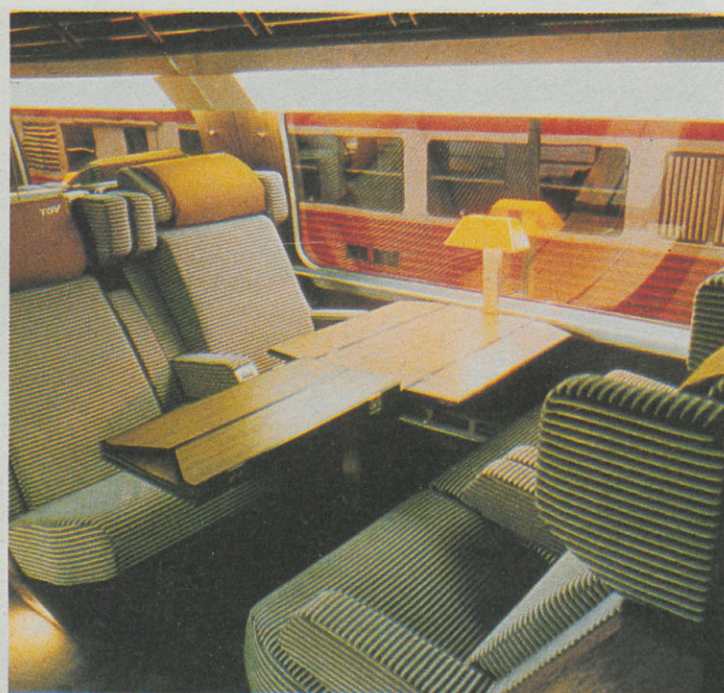
**3 août 1988 :** le gouvernement de Michel Rocard confirme le choix du tracé B.

**Mai 1989 :** première sortie officielle du T.G.V. Atlantique, avec François Mitterrand à son bord, sur la ligne Paris-Le Mans.

**Juillet 1989 :** une échéance importante. A cette date, doit intervenir la déclaration d'utilité publique, applicable à l'ensemble du réseau T.G.V. Nord. Toute remise en cause du tracé par le Conseil d'État nécessiterait une nouvelle enquête publique.

**24 septembre 89 :** le T.G.V. Atlantique entrera en service.

**Mai-juin 93 :** le T.G.V. Nord devrait entrer en service.



A l'intérieur du T.G.V.

## 2 MILLIARDS POUR 9 KM

Le principe de la traversée de Lille par le T.G.V. est maintenant définitivement retenu. Le passage de la ligne nouvelle dans un site fortement urbanisé n'est pas sans poser un certain nombre de problèmes (techniques, d'environnement, de coût...), que doivent résoudre les 40 membres du G.E.T. (Groupe d'Études et de Travaux) qui vient de se créer à Lille.

Le G.E.T. a pour mission la réalisation de l'ensemble des travaux à venir, entre le pont de la voie ferrée du raccordement de Lezennes et le passage à niveau de Verlinghem. Le G.E.T. s'occupera des acquisitions de terrains, de la construction d'une vingtaine d'ouvrages d'art (ponts, murs de soutènement,

gare T.G.V., tranchée couverte...) et des négociations avec les différents concessionnaires (E.D.F., Télécom, C.U.D.L...) pour l'aménagement de leurs réseaux.

Le G.E.T. devra aussi réaliser un certain nombre de travaux sur les installations existantes : transfert des ateliers d'entretien des rames T.E.R., aménagement de la gare actuelle, création d'un chantier d'entretien T.G.V. à Tourcoing, déplacement de quelques mètres des lignes Lille-Valenciennes, etc. Ces travaux représentent, à eux seuls, un montant d'environ 2 milliards de F, pour 9 km de ligne nouvelle, alors que l'ensemble de la ligne Lille-Paris coûte 12 milliards de F.

## Une réussite exceptionnelle

Le T.G.V., exceptionnelle réussite technique, est aussi un brillant succès économique pour la S.N.C.F. En 1987, par exemple, la ligne sud-est aura rapporté 1,4 milliard de bénéfices nets à la S.N.C.F., soit deux fois son déficit de l'année dernière. Sans le T.G.V., la S.N.C.F. aurait un « trou », trois fois plus important. A ce rythme, le T.G.V. vers Lyon, construit pour 14,2 milliards, sans aucune subvention de l'État, aura complètement remboursé ses emprunts en 1990, soit moins de dix ans, après sa mise en service.

Un succès dont témoigne la fréquentation en augmentation de 7 à 10% par an, alors qu'elle est

pratiquement stagnante, sur les lignes classiques de la S.N.C.F. A bord de ses 109 rames — chacune occupée en moyenne à 75% — le T.G.V. a déjà transporté plus de 100 millions de passagers, soit quelque 90 000 clients par jour.

La construction du T.G.V. entraîne également la création de plusieurs dizaines de milliers d'emplois : 35 000 pour le T.G.V. Atlantique (25 000 pour le chantier et 10 000 pour la construction de 90 rames). Pour le T.G.V. Nord, prochain grand chantier, ce sont 24 000 emplois qui seront créés pendant cinq ans. Et ensuite, viendra le T.G.V. Est.

Le T.G.V. a également d'importantes retombées économiques sur les régions qu'il traverse. Selon la S.N.C.F., elles leur rapportent chaque année environ 30% de l'investissement initial. Soit, pour la région sud-est, plus de quatre milliards de francs.

« Le T.G.V. est un exceptionnel atout pour le développement des métropoles régionales », explique-t-on à la Chambre de commerce et d'industrie de Lyon, « une ville équipée du T.G.V. attire immédiatement les entreprises qui souhaitent échapper aux inconvénients des mégapoles, tout en restant proche en temps des grands centres de décisions économiques ». C'est ce que confirme une étude réalisée par la Datar (délégation à l'aménagement du territoire),

dans dix villes desservies par le T.G.V. Elle montre que 60% des déplacements en T.G.V. sont des déplacements professionnels. « Le passage du T.G.V. devient aujourd'hui un enjeu de première importance », souligne-t-on, à la Datar, « dans l'avenir, il y aura les villes interconnectées au réseau rapide européen, et les autres, fortement handicapées ».

Le succès du T.G.V. en Europe, est déjà acquis : l'Espagne l'a choisi pour relier Séville à Madrid (soit un contrat de 2,4 milliards de francs) et un syndicat de banques privées helvétiques envisage de financer pour environ 5,5 milliards de francs, la liaison Bourg-en-Bresse/Genève, qui serait ainsi reliée au réseau T.G.V. sud-est.

### SOCRATE A LILLE

Pour faire face au développement prévisible du marché des transports dans les années 90, la S.N.C.F. va se doter d'un nouveau système de ventes et de réservations, baptisé « Socrate » (Système Offrant à la Clientèle des Réservations d'Affaires et de Tourisme en Europe). Socrate permettra de traiter simultanément 6 à 700 transactions, au lieu de 15 à 18 actuellement, grâce à une dizaine d'ordinateurs IBM de grande capacité. Il s'agit là d'un outil de distribution unique, en Europe et même dans le monde. Et c'est parce que Lille va se trouver bientôt au centre de la future étoile T.G.V. qui desservira l'Europe du Nord-Ouest, que notre ville a été choisie par la S.N.C.F. pour accueillir le système Socrate. Un permis de construire a été déposé le 2 mai dernier. Les travaux devraient s'achever à la fin juin 1990. L'hébergement de ce matériel informatique, ainsi que celui du personnel indispensable à son exploitation — une centaine d'emplois de haut niveau seront créés — nécessitent la construction d'un bâtiment de 6 000 m<sup>2</sup>. Cette implantation pourrait se faire près du pont du Mont-de-Terre et de l'ancienne Rotonde de Fives. Voilà bien un exemple de possibilité d'implantation d'activités nouvelles à Lille, consécutive à la création d'une gare T.G.V.

Plus qu'un simple outil de réservations, Socrate, dont le coût global est évalué à 120 millions de francs, constitue un système complet de vente. Il est un complément au développement de la technologie T.G.V.

### Le téléphone à bord !



## QUARTIER LIBRE

### HELLEMMES commune associée

#### Les sportifs à l'honneur

Décidément les responsables des clubs sportifs d'Hellemmes n'ont pas eu à se plaindre de la saison côté résultats, les jeunes sportifs(ves) ont fait un tabac toutes disciplines confondues. Chaque club a été récompensé de ses efforts lors de la grande fête qui réunissait toutes les écoles de sports au complexe sportif Arthur-Cornette samedi dernier.

Citons en premier lieu la boxe française quinquinoise dont les champions ont été récompensés : Arnaud Caloin qui s'est distingué pour son titre de vice-champion de France National et Bruno Bartalan pour son titre de champion de France espoir ainsi que Patrick Loriette

pour son titre de vainqueur de la coupe de style national.

Les joueuses de Hand-ball du Club Léo-Lagrange ont fait également leurs preuves. En effet, l'équipe 1<sup>re</sup> championne de la catégorie nationale II monte en nationale A.

Quant au cercle Appolon Hellemmois, ses athlètes se sont distingués avec le titre de champion des Flandres pour Franck Santoro, Frédéric Buannec et Christophe Honoré.

Excellents résultats également pour l'A.S.H. football, cyclisme et le basket, Hellemmes peut se vanter d'être une commune sportive à part entière et d'avoir en son sein des élites !

#### Festival du jeu : le rock au rendez-vous

Comme nous vous l'annoncions dans notre précédente édition le festival du jeu sera cette année du 20 au 24 juin sous le signe de la Révolution française. Outre, le spectacle théâtral présenté par la troupe de l'unité (la guillotine), le jeu de l'oie le 21 juin à 15 h place Hentgès, révolutionnaire bien sûr, les fans de rock pourront venir applaudir deux groupes et non des moindres. Il s'agit de Willcox, imprégné de rock blues ; le groupe a tourné avec Bo Diddley, Dr Fellgood, leur 2<sup>e</sup> album « Hot Blood » a été plébiscité comme l'une des meilleures révélations rock de l'année. Renaud Hantson, se produira ce même soir, son 2<sup>e</sup> album « Briseur de cœurs »

démontre ses qualités de chanteur rock français de Polnareff à Balavoine en passant par David Lee Roth, Renaud Hantson devrait enthousiasmer son public, n'oublions pas qu'il vient également de terminer la nouvelle version de Starmania.

Les amateurs de jazz ne seront pas déçus par Jean-Jacques Commien et Hugues Martel, l'un comédien, l'autre responsable artistique d'un studio de création qui leur proposeront des chansons jazzy pleines d'humour...

Bref, musique et chansons de qualité ne seront pas en reste pour cette 3<sup>e</sup> édition du festival du jeu d'Hellemmes.

#### Festivités du 14 juillet

La commune sera en fête à n'en pas douter dès le 13 juillet au soir avec une animation originale dans les quartiers assurée par de nombreuses associations. La nouveauté étant la création d'un « bal roulant » avec la participation du Jazz band de l'école de musique et d'un orchestre musette. Cette animation particulière devrait traverser différents quartiers, du Pavé du Moulin vers la Guinguette en passant par le Centre, la Barrière, l'Épine pour finir au quartier d'Hellemmes Ouest. Le 14 juillet dès 9 heures des démonstrations cyclistes auront

lieu au complexe sportif organisées par l'A.S.H. A midi un apéritif concert sera donné par l'Harmonie Municipale sur le thème de chants révolutionnaires. Peu après aura lieu un lâcher de pigeons puis de 14 h à 16 h une démonstration du Club de chiens de Défense. L'animation sera assurée musicalement par l'orchestre « Kryse » qui se chargera de faire danser tout le monde à 20 h pour son grand bal populaire. A 23 heures enfin, la soirée se clôturera en beauté aux couleurs de la révolution sous les gerbes de lumière d'un superbe feu d'artifice.



#### Ça bouge pour les jeunes

Pas question de s'ennuyer pour les jeunes hellemmois(es) durant les deux mois d'été qui s'annoncent radieux avec un programme vacances qui risque fort d'en séduire plus d'un !

Trois centres seront ouverts comme à l'accoutumée pour les plus jeunes du 3 au 28 juillet et du 1<sup>er</sup> au 25 août. Outre les traditionnelles activités manuelles ces centres municipaux proposent le dépaysement à travers un mini camp à la base de loisirs de Olhain mais aussi la possibilité de pratiquer la voile, la planche à voile sur le lac du Héron ou encore l'équitation. Ces Centres fonctionneront de 9 h à 17 h du lundi au vendredi. A partir de 12 ans les jeunes trouveront aisément la formule activité vacance de leur choix au club Léo-Lagrange proposant des activités sportives à la carte (du hand-ball, tennis de table, foot, en passant par le tir à l'arc et le badminton, un éventail complet des nombreuses disciplines sportives est proposé sans oublier la danse, les jeux de société, l'équitation et même l'informatique et la vidéo.

Côté séjours, le programme est également varié, échange avec Bourbourg avec un hébergement en gîte (deux séjours au mois d'août), du chars à voile, du canoë, etc.

Autre séjour avec activités nautiques à la base de voile d'Armentières, de nombreuses sorties sont également prévues

dans les parcs d'attractions comme Belleward, Walibi et le dernier né Astérix, bases de loisirs, bord de mer et découvertes de Bruges. Le tout à des prix très compétitifs, alors n'hésitez pas. Dernière information deux

journées barbecues auront lieu cette année encore au Centre Léo-Lagrange le jeudi 27 juillet et le mardi 22 août... Bref, un programme estival complet qui devrait satisfaire le plus grand nombre.

#### CENTRE

##### Maternelle Gounod

Les inscriptions pour la prochaine rentrée scolaire à la maternelle Gounod, 9, place Philippe-de-Girard à Lille, se feront jusqu'au 15 juin le soir à 16 h 30 ou sur R.V. (appeler le 20.54.89.10).

##### Rengagez-vous !

Après avoir occupé de nombreuses fonctions sous le beffroi, Mme Denise Personne vient de quitter, entourée d'égards, d'éloges et de cadeaux, le poste de secrétaire général de la mairie du Centre pour une retraite bien



méritée. En réalité Mme Personne va reprendre du service sous une autre casquette tout aussi passionnante à porter : celle de conseiller municipal de quartier. Du moins a-t-elle déjà postulé à ce titre et le maire s'est engagé à l'aider à réaliser ce rêve de vraie Lilloise.

#### MAIRIES DE QUARTIER

Quelques changements sont intervenus, ou interviendront prochainement, dans les mairies de quartier : quatre postes de secrétaires de mairie changent de titulaires.

**Lille Centre :** Jacques Cornette remplacera Denise Personne le 1<sup>er</sup> juillet prochain.

**Vieux-Lille :** François Dubrulle remplace Bernard Charles depuis le 2 mai.

**Saint-Maurice-Pellevoisin :** Violette Vanhoenacker remplacera Anne-Marie Lesaffre le 15 août prochain.

**Moulins :** Michèle Raepsaet remplace Robert Hoziaux depuis le 1<sup>er</sup> juin.

FIVES

## Les Babeluttes déménagent

Elle habitait rue Louis-Christians. Elle vient de déménager au 48 de la rue de Philadelphie. Toujours à Fives. La crèche parentale issue de la fusion des associations « L'île aux trésors » et « Aux Babeluttes » se trouvait un peu à l'étroit dans ses précédents locaux. Des démarches furent entreprises, largement encouragées par une subvention de la Mairie de Lille et la mise à disposition gracieuse d'un local de la S.C.I.C.

Depuis l'ouverture, la crèche a accueilli 30 familles, a totalisé 480 jours d'ouverture, soit 5 300 journées d'enfant. Son récent déménagement lui permet d'accroître sa capacité d'accueil qui passe de 10 à 14 enfants (7 à temps plein, 9 à mi-temps) pour 16 familles.

Il s'agit d'une crèche véritablement parentale puisque les parents viennent seconder l'équipe en place : une directrice, une auxiliaire-puéricultrice, 3 T.U.C., un objeteur de conscience. Les parents participent également au financement de la crèche à hauteur de 60% du budget global (220 000 F).

Les « Babeluttes » sont ouvertes toute l'année (sauf août et Noël). Tél. 20.56.39.38 (métro Marbrerie).

## Fives Secouristes

C'est (aussi) la révolution chez les secouristes de Fives. Lors de leur assemblée générale extraordinaire de mai, ils se sont prononcés pour le changement de nom de leur association qui devient ainsi les « E.S.P.C. Lille » (Équipes de Secours de la Protection Civile de Lille). Le siège, lui, demeure inchangé : 1, rue Cabanis.



18 juin : excursion en Ile-de-France. Visite des châteaux de Guernantes, de Ferrières (expropriété Rothschild), de Vaux-le-Vicomte, édifié par Fouquet et de l'abbaye de Champeaux. Départ : 7 h à la gare de Lille.

25 au 30 juin : séjours en Flandre et découverte des trésors ignorés de charmants villages. Animation le soir.

29 au 31 juillet : découverte de l'Irlande. Les villes de Dublin, Cork, Limerick, le ring de Derry, le Connemara, le parc national de Muchcross House.

25 et 26 septembre : séjour à Bonn en R.F.A.

Renseignements : V.L.A.N., 139, rue Colbert à Lille, tél. 20.57.27.20.

sirs montreront l'exposition des travaux réalisée dans le cadre des ateliers lecture et peinture, sur le thème des droits de l'enfant.

Le centre social organise également pour les 7-12 ans deux semaines de vacances à Wimille au bord de la mer du 8 au 22 juillet.

Tarif et inscription au centre animation Croisette, rue Jean-Giraudoux, Lille, tél. 20.95.50.79.

LILLE-SUD

## « Croisette » en fêtes

Le centre social et d'animation « Croisette » tiendra son assemblée générale annuelle le 17 juin, à 15 h, dans ses locaux.

A l'issue de cette assemblée générale les enfants du centre de loi-

VAUBAN-ESQUERMES

## V.L.A.N.

Voici quelques voyages et excursions du V.L.A.N. en juin.



**ADG**  
ASSURANCES DU GRIFFON

Vous souhaitez réunir les avantages des produits financiers modernes ?

*Griffon Placement*

Pour recevoir une documentation sans engagement

Tél. 20.57.93.00

**CRÉDIT MUNICIPAL DE LILLE**  
34, rue N.-Leblanc, 59000 LILLE



**TRAITEUR**  
ORGANISATION  
DE TOUTES RÉCEPTIONS

Très beau choix de plats cuisinés à emporter  
16, rue d'Esquermes - 59000 LILLE  
Tél. 20.57.27.01.



COIFFEURS

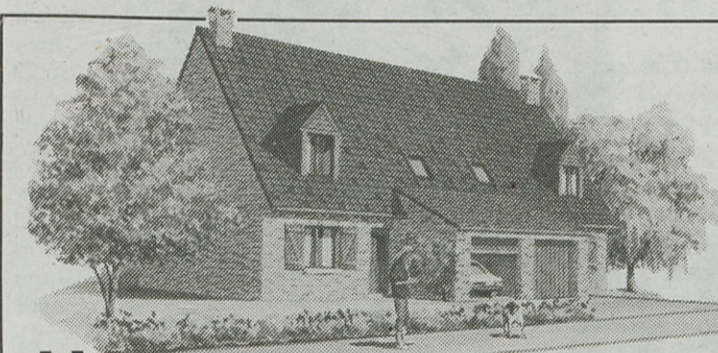
Faites-nous confiance pour vos réassortiments en parfumerie et accessoires, pour tous produits à usage du salon et spécialement notre laque professionnelle.

Distributeur

**SHABAM - COSMÉTICS**  
**CARIN COSMÉTICS**  
**MAQUILLAGES BARBARA-BORT**

Magasin — Salle d'exposition en libre-service  
28, rue d'Isly LILLE Tél. 20.93.83.51

Métro Cormontaigne



Un timbre, il ne vous faudra pas investir plus pour tout savoir sur les possibilités que nous vous offrons : devenir propriétaire d'une maison construite par le Crédit Immobilier de Lille.

20.57.07.30

**CREDIT IMMOBILIER**  
DE LILLE



18, avenue Foch  
B.P. 9  
59005 Lille Cedex

**2<sup>e</sup> 20**

Je souhaite recevoir des informations

NOM

ADRESSE

Métro 06/89

## MOULINS

### « La Petite Maison »

Bravo ! Les six animateurs de formation de l'A.F.E.R. (Action, Formation, Étude, Recherche) ont décidé d'ouvrir ce mois-ci « La Petite Maison », un lieu d'accueil souriant qu'ils ont voulu « démedicalisé » et où ils vont pouvoir, trois après-midi par semaine, rencontrer les parents avec leurs enfants de moins de quatre ans.

Les spécialistes vont ainsi pouvoir dégager et développer les relations humaines qui, paradoxalement, font cruellement défaut dans nombre de familles. Les enfants souffrent de ce manque de communication qui est à la base de l'éducation. « Les difficultés relationnelles ne doivent pas se reproduire d'une génération à l'autre », précise une psychologue du groupe.

A « La Petite Maison », parents et nourrices vont pouvoir apprendre à parler aux enfants tout en observant d'autres adultes et d'autres jeunes enfants. Il suffit de prendre contact avec l'A.F.E.R., 48, rue des Montagnards, 59800 Lille. Tél. 20.56.38.37 et de se rendre à « La Petite Maison », résidence Trévisse, entrée H, rue Jean-Jaurès à Moulins-Belfort.

### 3<sup>e</sup> Age

Activités fournies en juin pour le Club du 3<sup>e</sup> âge :

Jeudi 22 : ambiance joyeuse, danses, farandoles. Venez nombreux.

Mardi 27 : après-midi de détente avec nos jeux et le goûter.

Jeudi 29 : orchestre.

### Le boum du 3 juillet

C'est donc le lundi 3 juillet à 15 h 30 que la tour Marcel-Bertrand implosera. En réalité, ce ne sera que le tiers supérieur du bâtiment qui sera dynamité, le reste de la tour étant mis à bas par des méthodes plus traditionnelles.

Effectivement, si l'opération du 3 juillet entraînera la disparition inévitable du restaurant scolaire d'ailleurs reconstruit pendant les vacances d'été, elle aurait pu, en étant totale, faire de grands dégâts alentour, en particulier au

niveau de l'école qui borde la tour.

Du doigté et de la délicatesse, le 3 juillet sera un jour tout en finesse.

## BOIS-BLANCS

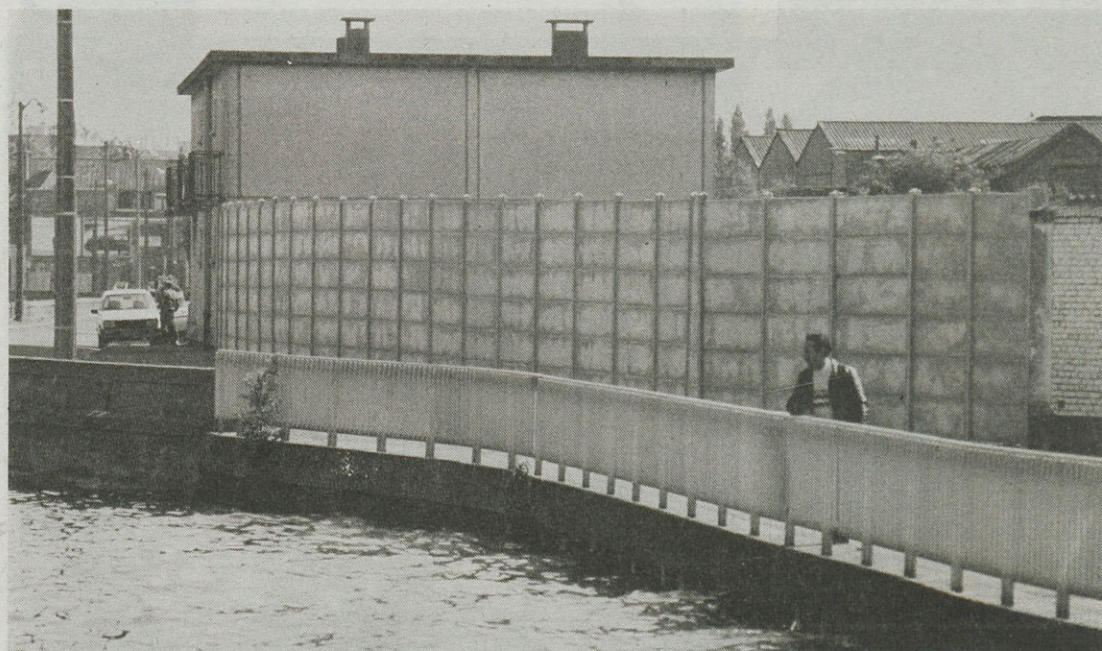
### Adieu la friche

« Le Métro » vous l'avait déjà annoncé. Pierre Mauroy dans sa tournée des quartiers l'avait confirmé en mars : les voies navigables quittent l'avenue Marx-Dormoy pour s'installer sur le site de l'ancienne usine Coignet.

Nous avons suivi pour vous le véritable et triste roman-feuilleton de cette friche de 22 446 m<sup>2</sup>. Laisée à l'abandon, elle était devenu le terrain de jeux dangereux des enfants du quartier mais également un lieu insalubre que la Ville avait d'ailleurs muré.

Dernièrement, le conseil municipal a opté pour l'échange des terrains jusqu'alors occupés par la Direction régionale de la Navigation du Nord et du Pas-de-Calais, ceux-là mêmes qui lui permettrait de faire aboutir les conclusions du Programme local de l'habitat avec 102 logements nouveaux.

Sur la friche, entre le Quai de



l'Ouest et la rue des Bois-Blancs, il reste donc à aménager des ateliers, des aires de stockage et une aire de stationnement. S'ensuivra l'échange avec la propriété de l'État, avenue Marx-Dormoy (à l'exception des bureaux) et rue de Canteleu. Le montage financier est prévu et c'est la S.A.E.N., devenue concessionnaire, qui se voit confier l'opération.

Ainsi donc les promesses faites au quartier des Bois-Blancs ne seront pas là non plus des promesses en l'air. La physionomie du secteur va être modifiée, du logement social édifié et la vie économique au cœur même des Bois-Blancs revigorée.

## ST-MAURICE-PELLEVOISIN

### Désir

Une partie du sentier de la Funquée comprise entre la rue Réaumur et le n° 26 prendra le nom de square de l'Ermitage. Le conseil de quartier l'a voulu ainsi pour répondre au désir des habitants concernés. Tous les changements devant intervenir dans

la numérotation et dans l'apposition des plaques de rue seront réalisés prochainement.

### Expo

La maison de quartier de Saint-Maurice Pellevoisin présente jusqu'au 17 juin des travaux réalisés par des enfants de l'école Duplex sur le thème « L'Europe des Douze ».

• Exposition ouverte de 9 h à 19 h. A la maison de quartier.



### Changement d'écurie

Ce n'est pas le cheval vapeur mais le cheval de fer qui occupera le terrain du club hippique des « 3 D », à l'entrée de la rue du Faubourg-de-Roubaix. Le T.G.V. et les travaux inhérents au Centre d'affaires ont nécessité ce déménagement. La nouvelle écurie sera sans doute sur près de 20 000 m<sup>2</sup> de terrains lillois situés à « Sainte-Hélène » sur la commune de Saint-André.

Voici déjà vingt ans que les « 3D » s'étaient installés sur deux hectares et demi de terrains en majorité lillois. Cet important équipement sportif est animé par trois associations : le Centre équestre lillois, le Poney club lil-

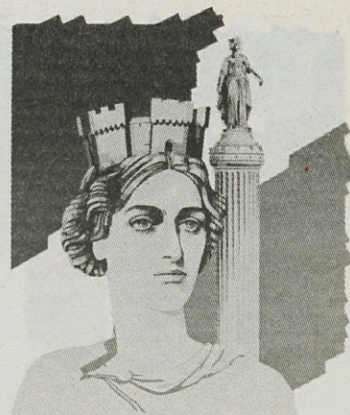
lois et l'Association lilloise d'attelage. Au total, 80 montures et 525 cavaliers.

Les dadas s'en vont. Pour eux, les meilleures solutions ont été recherchées depuis cinq ans. Aujourd'hui, il faut se résigner puisque les travaux de détournement de voirie du nouveau périphérique vont commencer à l'automne.

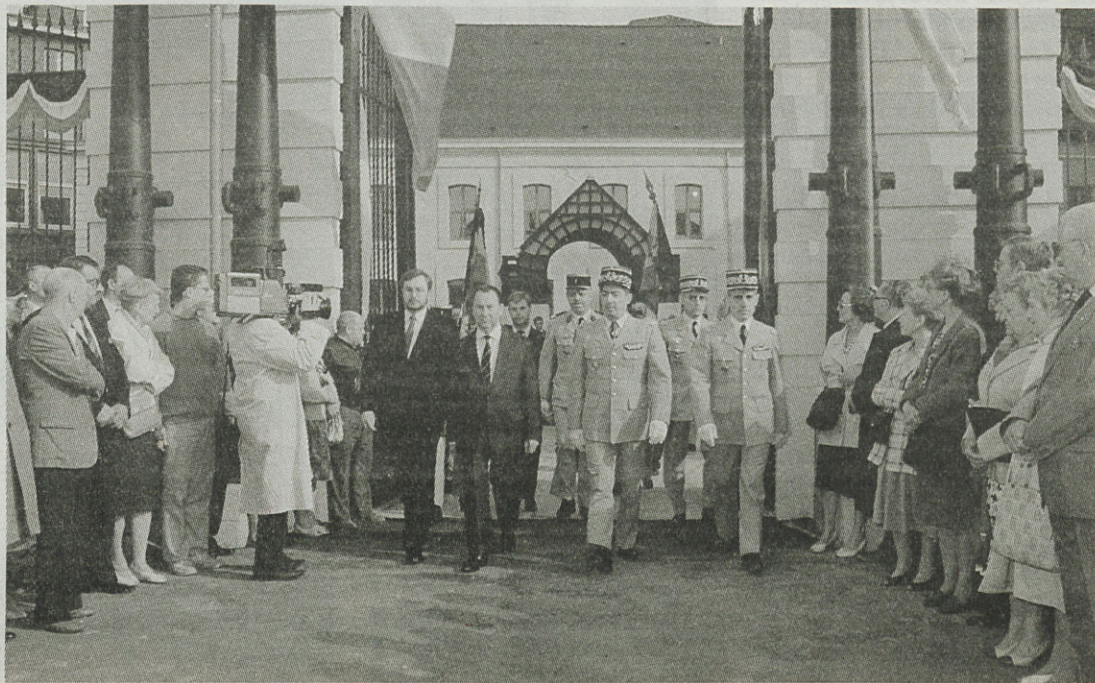
Le coût total du programme accepté par le conseil municipal est estimé à 12 000 000 F. Faut-il ajouter que devant cette somme des demandes de subventions vont être adressées à l'État, au Département et à la Région ?



# QUAND LA RÉVOLUTION DESCEND DANS LA RUE...



**S**acrées soirées ! Sacrées journées ! Les Fêtes de Lille 89 resteront dans toutes les mémoires. Il faut dire que cette année, les festivités avaient pris une dimension particulière, avec la célébration du bicentenaire de la Révolution Française. Les Lillois ont pu redécouvrir leur passé, grâce à un impressionnant défilé historique qui a réuni près de 2 000 figurants... et plusieurs dizaines de milliers de spectateurs. Une grande fête collective, comme on les aime chez nous. Et puis, une « première », avec l'équipe du Prato qui a relevé son propre défi. Un pari, un peu fou, au départ : faire du théâtre itinérant, créer un spectacle, non pas en salle, non pas sur une place publique, ou sur quelques mètres carrés de rue, mais sur plusieurs kilomètres. Une belle performance qui a connu le succès ! Succès aussi pour « Toussaint Louverture », ce grand spectacle qui a illuminé la Deûle, trois soirs de suite. A coup sûr, ces Fêtes 89, il fallait les vivre. « Le Métro » vous en propose l'album souvenir.



## Jusqu'au 30 juillet LILLE LA RÉPUBLICAINE

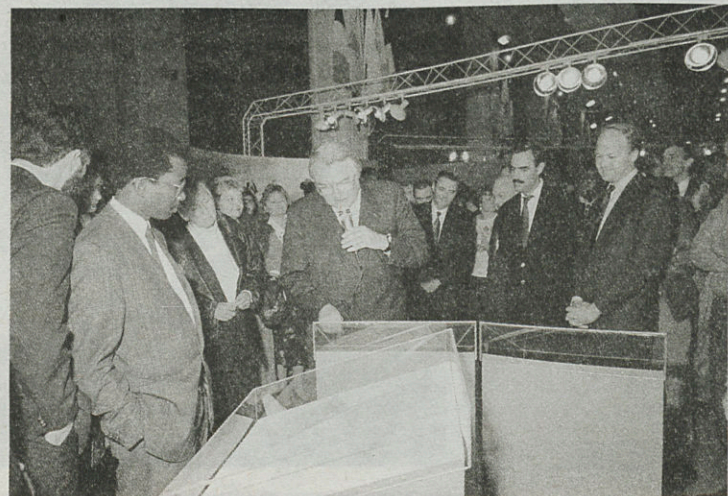
Présentée dans le Grand Hall de l'Hôtel de Ville, l'exposition « Lille la Républicaine » retrace l'histoire de la Révolution à Lille, de 1788 à 1794, vue par une femme du peuple et ses deux enfants.

Au cours de l'exposition, les enfants grandissent. Ils parlent de leur vie quotidienne, de la faim, de la guerre. Cette partie anecdotique, est renforcée par de nombreuses reproductions de documents historiques (tableaux, gravures, lettres...) et par des pièces originales présentées dans des vitrines.

L'ensemble, qui se veut pédagogique et agréable, « est destiné à tous les publics et pas seulement aux érudits », comme l'a souligné

Pierre Mauroy lors de l'inauguration, le vendredi 2 juin. « Lille la Républicaine », présente la Révolution vécue par les Lillois, sans délaisser les événements nationaux. Elle donne une large place au Siège de 1792 et à la guerre contre les Autrichiens qui a vraiment marqué l'histoire de notre ville. Enfin, elle relate les différentes commémorations qui se sont déroulées à Lille, et notamment à la construction de la Déesse, en 1842, qui célébrait, cinquante ans après, la résistance des Lillois aux envahisseurs étrangers.

• **Exposition « Lille la Républicaine », dans le Grand Hall de l'Hôtel de Ville, jusqu'au 30 juillet.**



## Un musée tout neuf

Créé en 1483 sous le nom de « Confrérie du jeu de trait à poudre sous le patronage de Madame Sainte Barbe », le Bataillon des Canonnières sédentaires de Lille a été de nouveau inscrit parmi les unités de mobilisation de l'armée française en 1983, ayant pour mission de protéger les points sensibles militaires de la place de Lille.

Ce sont ces cinq siècles d'histoire qui sont rassemblés dans le musée des Canonnières rénové et inauguré le samedi 3 juin dernier, en présence du Général Codet, gouverneur militaire de Lille et de Raymond Vaillant, Premier adjoint au maire.

Cette inauguration se déroulait pendant les Fêtes de Lille, placées sous le signe de la Révolution. Et ce fut l'occasion de rappeler la participation du Bataillon lors du siège de 1792.

« Cette cérémonie marque notre rendez-vous avec l'histoire, l'histoire d'un prestigieux bataillon, l'histoire de notre ville », a rappelé Raymond Vaillant. « Lille est fière de son patrimoine architectural militaire. Ce musée s'inscrit dans l'ensemble de ce patrimoine. Il fallait un cadre digne de la valeur de ses pièces ».

Plus de 3 000 objets rappellent le long et prestigieux passé de l'actuel Bataillon des Canonnières sédentaires de Lille :

armes, drapeaux, gravures, tableaux, pièces d'artillerie... peuvent maintenant sortir du profond sommeil dans lequel ils étaient plongés et s'inscrire dans le circuit des curiosités lilloises.

A l'occasion de cette inauguration, Raymond Vaillant a remis au bataillon, au nom du Prési-

dent de la République, un nouvel étendard offert par la Ville de Lille, en témoignage « de l'attachement de Lille envers ceux qui ont défendu la Cité ».

• **Musée des Canonnières, à l'angle de la rue des Canonnières et de la rue des Urbanistes à Lille.**

## DE TOUS PAYS

A l'occasion des Fêtes, soixante-dix jeunes venus de plusieurs villes jumelées à Lille avaient été invités afin de découvrir notre région (Tunnel sous la Manche...), mais aussi, et surtout, célébrer le Bicentenaire de la Révolution française. Des jeunes de Safed (Israël), Turin (Italie), Esch sur Alzette (Luxembourg), Liège (Belgique), Valladolid (Espagne), Erfurt (R.D.A.) ont ainsi pu suivre toutes les manifestations organisées pendant trois jours : spectacle « Toussaint Louverture », exposition « Lille la Républicaine », défilé historique...

Des délégations officielles représentaient les onze villes jumelées à Lille. « C'est une rencontre diversifiée entre amis, pour fêter la Révolution. Quel événement,

pour cette ville frontière à dimension européenne ! », a déclaré Raymond Vaillant, Premier adjoint au maire de Lille, délégué à la coordination des jumelages.

## HONORIS CAUSA

Plusieurs diplômes de Docteurs Honoris Causa de l'Université Charles-De-Gaulle Lille III, ont été remis le vendredi 2 juin au pianiste argentin Miguel Angel Estrella, à l'Allemand Eckhart Heftrich, au Britannique Alistair Hetherington, au Polonais Mieczyslaw Klimowicz, à l'Italien Claudio Leonardi et au Belge Marc Richelle, tous les cinq professeurs dans une université européenne.



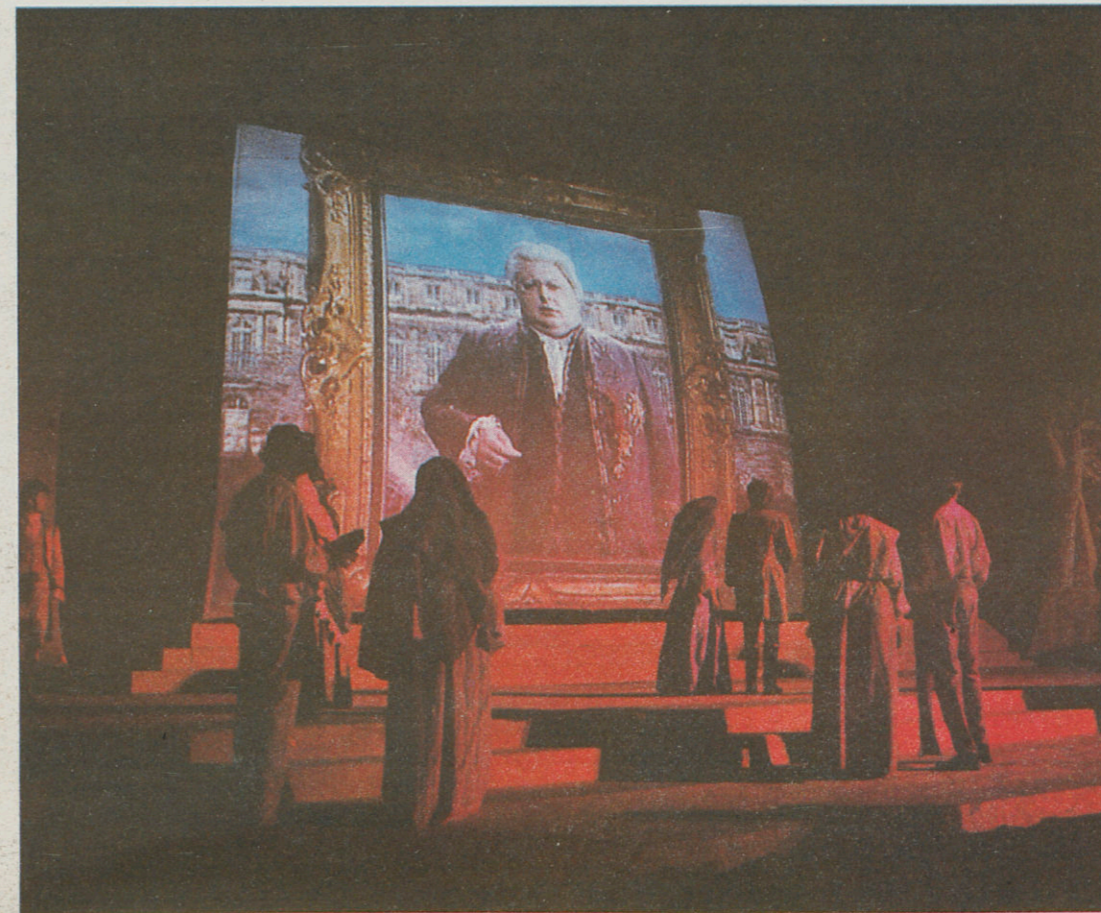
## L'EVENEMENT

Le défilé historique en 16 tableaux, allant de la visite de Louis XIV à l'entrée de Bonaparte dans Lille, rassemblait plus de 2 000 figurants, à pieds, à cheval, en voiture, tous costumés, faisant ainsi revivre plus d'un siècle d'histoire.

Malgré le temps, mitigé, les Lillois étaient venus nombreux tout le long du cortège pour applaudir les différents chars qui passaient devant eux : les Cahiers de Doléances, la Prise de la Bastille, le Siège de Lille... et tant d'autres.

A cette partie historique succédait le délire de la troupe du Prato. 150 comédiens professionnels, amateurs ou bénévoles ont donné leur version de la Révolution, une version parfois irrévérencieuse...

Enfin, un cortège folklorique avec cinq troupes venues des Pays-Bas ou de Belgique clôturait l'après-midi.



## 2, 3, 4 JUIN: DES JOURNÉES HISTORIQUES

Du folklore à la fin du défilé, avec « Les Blancs Moussis » une troupe venue de Belgique. Ils ont clôturé le cortège, dans la joie et la bonne humeur.



Humour, dérision... Le spectacle du Prato était sans aucun doute une création... originale, avec 150 comédiens, professionnels ou amateurs !



## L'EVENEMENT



Toussaint Louverture, c'était le théâtre, la musique et la danse, en un seul soir, sur une seule scène.



Quinze mille spectateurs, en trois soirées, ont fait connaissance, sur les bords de la Deûle, avec Toussaint Louverture, la « révélation » de cette année du Bicentenaire. Ils n'étaient guère nombreux, ceux qui, il y a encore quelques semaines, connaissaient, ne serait-ce que de nom, cet esclave africain, devenu un héros de la Révolution, tombeur de l'esclavagisme et général de la République. Pari gagné

pour l'association lilloise pour le Bicentenaire : on n'oubliera pas de sitôt ce grand spectacle qui mélangeait séquences filmées et directs maîtrisés techniquement de mains de maîtres. La voix enchantresse de Toto Bissainthe résonne encore du côté du Bois de Boulogne, où l'on a vécu — malgré le froid — trois belles soirées, au son des tambours et au rythme des danses africaines.

## PRATIQUE AU QUOTIDIEN

### SUPANORD

#### GROUPE DE L'AUXILIAIRE D'ENTREPRISE

Logements collectifs - Constructions scolaires  
Maisons individuelles  
Constructions hospitalières - Usines - Bureaux

• **Siège social** : 96, rue Nationale

59041 LILLE CEDEX ☎ 20.57.61.74 Tél. 120 956 F

• **Agences** : 1, rue de la Mer

62100 CALAIS ☎ 21.97.50.50

41, bd de l'Europe, Résidence LE SUISSE

59602 MAUBEUGE ☎ 27.64.70.08/27.62.34.56



85 000 exemplaires  
à Lille  
et Hellemmes

## CASTORAMA



Décoration, bricolage et jardinage ! Chez Castorama il y a tout pour tout changer, de la cave au grenier, de la salle de bains jusqu'au jardin. Avec les bons outils et les bons matériaux, vous serez des maîtres. Et, en plus, Castorama donne le La avec ses fiches conseils, toutes les bonnes idées pour bien réussir à tout construire. Castorama, c'est plein de coups de mains : service après-vente, crédit, devis, location et transport. Castorama, c'est 80 magasins en France. On connaît la musique !

# castorama

#### AMIENS

Tél. 22.95.00.84. Centre Commercial Mammouth. Heures d'ouverture : du lundi au vendredi de 9 h à 12 h 30 et de 14 h à 20 h, le samedi de 9 h à 20 h sans interruption.

#### ARRAS

Tél. 21.23.70.30. 22, route de Bapaume. Heures d'ouverture : le lundi de 14 h à 19 h, du mardi au jeudi de 9 h à 12 h et de 14 h à 19 h, le vendredi de 9 h à 12 h et de 14 h à 19 h 30, le samedi de 9 h à 12 h 30 et de 14 h à 19 h.

#### BETHUNE

Tél. 21.01.22.22. C.C. La Rotonde.

#### BONDUES

Tél. 20.37.19.20. R.N. 47 (près de l'aérodrome). Heures d'ouverture : du lundi au vendredi de 9 h à 12 h 30 et de 14 h à 20 h, le samedi de 9 h à 20 h sans interruption.

#### CALAIS

Tél. 21.97.25.00. Rue de Judée - Z.I. du Beau-Marais. Heures d'ouverture : du lundi au samedi de 9 h à 12 h et de 14 h à 19 h 30.

#### DIEPPE

Tél. 35.82.70.70. Z.A.C. du Val Brulé. Centre Cial Mammouth, route de Paris. Heures d'ouverture : du lundi au vendredi de 9 h à 12 h et de 14 h à 19 h, le samedi de 9 h à 12 h 30 et de 14 h à 19 h.

#### DOUAI

Tél. 27.87.75.84. Route de Cambrai - FERIN (face au centre hospitalier). Heures d'ouverture : du lundi au vendredi de 9 h à 12 h 30 et de 14 h à 20 h, le samedi de 9 h à 20 h sans interruption.

#### ENGLOS

Tél. 20.92.44.31. Centre Commercial Englos-Géants. Heures d'ouverture : du lundi au samedi de 9 h à 20 h 30 sans interruption. Cour maternels : du lundi au samedi de 8 h à 20 h 30 sans interruption.

#### HELLEMMES

Tél. 20.04.90.79. 92, rue Victor-Hugo Hellemmes (Direction zone du Héliu, Lezennes). Heures d'ouverture : du lundi au vendredi de 9 h à 12 h 30 et de 14 h à 20 h, le samedi de 9 h à 20 h sans interruption.

#### LEERS

Tél. 20.75.82.05. Centre Commercial, rue Pierre-Catteau. Heures d'ouverture : du lundi au samedi de 9 h à 20 h sans interruption.

#### LIEVIN

Tél. 21.70.03.03. Bd du Maréchal-Leclerc (face Centre Cial Carrefour). Heures d'ouverture : du lundi au vendredi de 9 h à 12 h 30 et de 14 h à 20 h, le samedi de 9 h à 20 h sans interruption.

#### NOYELLES-GLT

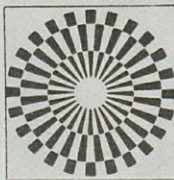
Tél. 21.75.14.04. Centre Commercial. Heures d'ouverture : du lundi au samedi de 9 h à 20 h 30 sans interruption.

#### PETITE-FORET

Tél. 27.46.57.57. Centre Commercial. Heures d'ouverture : du lundi au samedi de 9 h à 20 h 30 sans interruption.

#### ST-POL-MER

Tél. 28.60.20.64. 57, quai Wilson. Heures d'ouverture : du lundi au vendredi de 9 h à 12 h 30 et de 14 h à 20 h, le samedi de 9 h à 20 h sans interruption.



### COMPAGNIE GÉNÉRALE DE CHAUFFE

37, avenue du Maréchal-de-Lattre-de-Tassigny  
59350 SAINT-ANDRÉ - Tél. 20.63.42.42  
Tél. 820511 - Télécopie : 20.51.78.22

☐ Conseil et financement - ☐ Sécurité - Confort - ☐ Économies d'énergie

#### CHAUFFAGE ET CONDITIONNEMENT D'AIR

Réalisation et exploitation  
d'installations  
de toutes natures

#### EAUX POTABLES ET INDUSTRIELLES

Surveillance, analyse,  
traitement

#### TRAITEMENT DES DÉCHETS ET RÉSIDUS

Prise en charge d'usines  
de destruction  
avec récupération éventuelle  
de chaleur

#### MAINTENANCE

Entretien  
de tous équipements  
collectifs

#### ÉNERGIES ET TECHNIQUES NOUVELLES

Utilisation des énergies  
nouvelles -  
Recherches et applications  
de techniques  
nouvelles et de combustibles  
de substitution -  
Procédés de récupération  
d'énergie

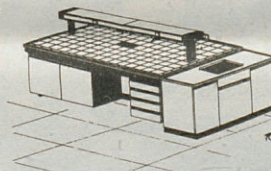
#### Étude

#### Conception

### Inter Services Compagnie

#### Réalisation de laboratoires pour...

- L'enseignement scientifique et technique
- La recherche et l'industrie
- Le secteur médical



Inter Services Compagnie 9 bis, quai de la Citadelle 59140 Dunkerque  
Tél. 28.63.99.99



#### Système P villes propres

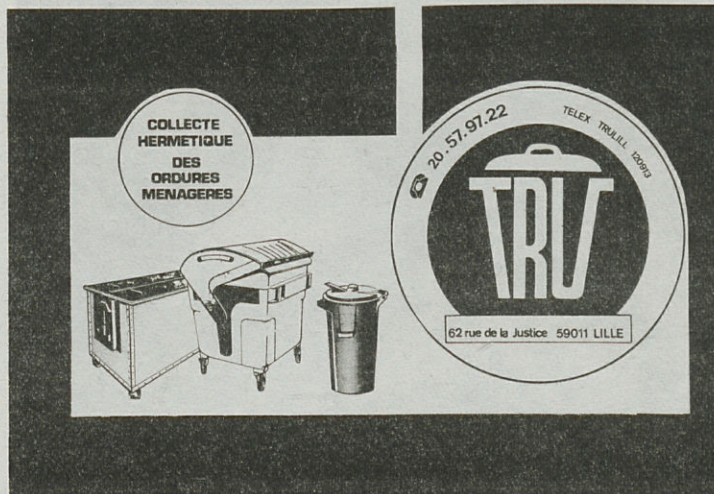
**PLASTIC OMNIUM** ou la propreté dans la ville  
**PLASTIC OMNIUM** une gamme complète de bacs roulants, de corbeilles à papier, de bornes de propreté, de conteneurs adaptés à la collecte sélective des déchets.

**PLASTIC OMNIUM** des prestations de services aux collectivités dans le domaine de l'environnement.

**PLASTIC OMNIUM** le partenaire des élus.

Agence Commerciale Nord  
Parc d'Activités des Ansereuilles  
59136 WAVRIN Tél. 20.58.86.70

Agence Commerciale Pas-de-Calais  
Rue Alfred-Leroy  
62700 BRUAY-LA-BUISSIÈRE Tél. 21.53.34.89



## Vacances

### LANGUES

Le comité Lille Erfurt, de l'association France-R.D.A. propose un séjour de découverte de la dernière ville jumelle de Lille du 4 au 27 juillet 1989 ; découverte d'une langue, mais aussi d'une ville, Erfurt, surnommée la ville des fleurs.

Au programme : activités de plein air, piscine, rencontres sportives, canotage sur les lacs, randonnée en forêt de Thuringe...

Voyage en autobus. Les enfants, de 10 à 14 ans, seront encadrés par des moniteurs diplômés. Prix : 2 565 F (bons de la C.A.F. valables pour ce séjour).

• **Renseignements** : association France-R.D.A., 10, rue Faidherbe - BP 213 - 59002 Lille cédex. Tél. 20.55.08.28.

### PAS ORDINAIRES

Des personnes âgées, isolées ou handicapées qui partent en vacances comme tout le monde.

Des bénévoles pleins d'initiative, de dynamisme et d'humour qui les accompagnent.

Tout l'été l'Association « Les Petits Frères des Pauvres » organise la vie ensemble dans ses séjours de vacances.

Si vous êtes libres 15 jours cet été et que vous souhaitez les rejoindre pour ces vacances pas ordinaires, adressez-vous au siège de l'association.

• 24, rue Jean-Moulin à Lille, ou par téléphone au 20.74.01.02.

### SPORTS

Le L.U.C. Vacances, Centre de Loisirs sans Hébergement, fonctionne du **lundi 3 juillet au samedi 2 septembre 1989**, ouvert de 8 h à 18 h, du lundi au samedi inclus, offre aux jeunes de 4 à 17 ans une animation diversifiée à buts sportif, ludique, artistique et récréatif.

Chaque jour une séance de natation est au programme pour tous. Deux possibilités d'options sont proposées en tennis pour les enfants de + 9 ans 1/2 et équitation à partir de 8 ans.

Toutes les activités sportives et éducatives sont encadrées par des professeurs et moniteurs spécialisés.

• **L.U.C. VACANCES, 180, avenue Gaston-Berger, 59000 Lille. Tél. 20.52.52.41.**

## VOYAGES CULTURELS EN TOUS GENRES

« Les voyages forment la jeunesse ! » Pour ceux qui, sous le mot « vacances » entendent « découvertes », « rencontre » et même « culture », l'Association Deffontaines, association sans but lucratif, de loi 1901 propose des circuits et des séjours propres à satisfaire leur curiosité. Portugal, Norvège, États-Unis, Canaries... il y a maintenant trente ans que l'association organise des voyages de groupes permettant la découverte des peuples et des cultures.

Mais l'activité de l'association Deffontaines ne s'arrête pas là. Une vingtaine de bénévoles organisent des conférences de préparation aux voyages, qui permet aux participants de prendre un premier contact avec le pays qu'ils vont découvrir.

3 000 adhérents, dans la région, participent aux activités de cette association qui propose également des excursions et des week-ends, mais aussi des séances de ciné-club (une fois par mois) et des expositions photographiques.

Enfin, et c'est, sans aucun doute, une originalité, l'association Deffontaines se tient à la disposition des autres associations afin de mettre en place des programmes à la demande. Chaque voyage est construit par des « spécialistes » qui ont une réelle connaissance des pays visités.

Dans la perspective d'une Europe culturelle effective, l'Association Deffontaines (loi 1901), présente son calendrier des « longs week-ends » 1989.

### Du 13 au 18 septembre 1989 : Barcelone

La capitale d'une Catalogne moderne marquée par Gaudi, Miro, Picasso et Dali.

### Du 26 au 30 octobre 1989 : Munich et les châteaux de Bavière

Une région dominée géologiquement par les prestigieuses préalpes allemandes et culturellement par le romantisme débordant de Louis II de Bavière.

### Du 26 au 30 octobre 1989 : Vienne impériale

Vienne a été le centre d'un empire qui s'étendait sur la moitié de l'Europe. Aujourd'hui encore aux portes du rideau de fer, le destin de cette ville reste international puisqu'elle est devenue le 3<sup>e</sup> siège de l'O.N.U. après New York et Genève.

### Du 27/10 au 1/11/1989 : Prague

Métropole historique, riche de souvenirs de grands musiciens tchèques et étrangers, et de monuments civils et religieux de style baroque.

• Association Deffontaines, 14, boulevard Jean-Baptiste-Lebas, 59000 Lille. Tél. 20.52.39.71.

## A.L.H.A.M. : OBJECTIF 90

Les membres de l'Association lilloise d'aide aux handicapés moteurs ont reçu, le 17 mai dernier, l'heureuse gagnante du premier lot de leur tombola de solidarité.

Jean Dierickx, président de l'association en a profité pour rappeler que cette tombola a pour objectif de renouveler l'opération vacances 88 dont ont pu bénéficier 50 enfants les plus défavorisés. Une réussite pédagogique hors du commun dans

notre région qui mérite d'être reconduite.

L'objectif « Printemps 90 » prévoit d'envoyer une centaine d'enfants à la mer et au soleil.

Pour le président et les membres de l'Association, une telle expérience de solidarité et d'intégration sociale doit se poursuivre.

L'action de l'A.L.H.A.M. bénéficie du soutien de la Ville de Lille, du Conseil général et du Conseil régional.

• Renseignements : Association lilloise d'aide aux handicapés moteurs, 61, rue Eugène-Jacquet, 59800 Lille.

## Les autos dont on parle



### L'AUDI V8

Tout y est ou presque pour en faire la vitrine technologique de la marque. L'Audi V8 se veut être l'étendard du prestige et de la perfection, l'arme la plus absolue de la firme aux quatre anneaux face aux Mercedes et B.M.W.

A Ingolstadt, les techniciens de pointe n'ont rien laissé au hasard : un nouveau moteur V8 de 3,5 l (250 ch) géré par une centrale électronique dotée de ramifications telles que le vaste capot est devenu trop étroit pour recevoir la batterie alors placée sous la banquette des passagers arrière.

La boîte de vitesses est de la même veine : automatique à trois positions, d'une progression incroyable grâce à sa gestion électronique. Il va de soi que la transmission est intégrale et que le freinage tout simplement fabuleux est régi par l'A.B.S.

Cette voiture là est faite pour rouler vite (jusqu'à 230 km/h), longtemps (on table sur presque 200 000 kilomètres). Voilà pourquoi la carrosserie est galvanisée (garantie dix ans contre la corrosion). Pour vous sentir à l'aise dans cette berline de luxe à la calandre caractéristique et à la ligne personnalisée, on a équipé l'habitacle parfaitement insonorisé de sièges en cuir, de ronce de noyer, d'une climatisation précise, d'une installation stéréophonique à laquelle on préfère souvent le feulement du V8 en aluminium souple et puissant, campé sur les quatre roues motrices supportant les 1 700 kg du véhicule.

En fait l'Audi V8 est la digne héritière embourgeoisée des

Quattro de rallyes. La technologie, la dépollution, le confort et la sécurité se paient aussi : 420 000 F, soit 42 millions de centimes. Quand on est passé derrière le volant de cette prestigieuse allemande, on est tenté de dire que le prix est justifié. Mais pas la malle arrière qui ne s'ouvre même pas à partir du tableau de bord.

## PROMENADES VERTES

La M.N.E. propose une série de promenades pendant le mois de juin :

**Samedi 17 juin** : la plus grande fiche de l'agglomération lilloise. Le triangle des Rouges Barres. Rendez-vous à 14 h 30 (15 F).

**Samedi 17 juin** : sortie botanique : le domaine de « Vaudrey-Fontaine » à St-Laurent-Blangy (62). Rendez-vous à 14 h 30 devant le domaine (à côté de la malterie St-Laurent) (10 F).

**Samedi 17 juin** : la nature entre les pavés : à la découverte de la nature dans le centre de Lille. Entre les pavés, mais aussi sur les murs, et même dans les vitrines et la décoration. Rendez-vous à 14 h 30, mairie de quar-

tier du Vieux-Lille, place Louise-de-Bettignies (15 F).

**Dimanche 18 juin** : un milieu écologique : la mare. Rendez-vous au plan d'eau des 4 fils Aymon, D 18 à Meteren (59) à 14 h 30 (12 F).

**Samedi 24 juin** : l'écosystème d'une mare : ses plantes, ses habitants. Rendez-vous à 14 h 30 au carrefour « la Croix au Pile » dans la forêt de Marchiennes (15 F).

**Samedi 24 et dimanche 25 juin** : les herbes et les feux de la St-Jean : randonnées-natures en Val-de-Sensée (zones humides) ; fête de la St-Jean, musique, repas. Rendez-vous samedi 24 à 14 h 30 devant l'église d'Aubigny-au-Bac (59). (Animation, repas, gîte.) (200 F).

## J.F. JOUAN

COIFFURE  
DAMES  
HOMMES

NOCTURNE  
LE VENDREDI  
CONTINUE LE SAMEDI

39, rue d'Esquermes  
59000 LILLE  
☎ 20.93.56.14

**Castel** **AUTO**

Votre relais  
pour les marques Volkswagen et Audi  
289, rue L. Gambetta  
LILLE - Tél. 20.42.02.02



## VACANCES LIBERTÉ

Comme chaque année, la ville de Lille organise des centres de loisirs pour les enfants âgés de 2 à 12 ans, à Lille, mais aussi des mini-séjours en Sologne, à Ambleteuse ou à Phalempin.

**Argent-sur-Sauldre**, aux portes de la Sologne :

un centre pour 6-12 ans, un vrai camping à la ferme où les enfants pourront découvrir l'équitation, l'élevage des chèvres, la fabrication du fromage...

**Ambleteuse :**

un village de vacances pour 6-12 ans. Baignade, pêche à la crevette, coquillages...

**Phalempin :**

dans une ancienne demeure bourgeoise, bâtie au milieu d'un parc très agréable, les enfants, âgés de 2 à 6 ans, seront accueillis pendant trois ou quatre jours.

• **Tous renseignements auprès des directeurs de centres de loisirs.**

## LES CENTRES

**Pour les 6-12 ans**

— Guynemer, rue Mermoz  
Junicode, course d'orientation, sports collectifs (intérieur, extérieur), modelage.

— Samain, 15, avenue Verhaeren  
Junicode, tennis, sports collectifs, pyrogravure.

— Painlevé, 4, rue de l'Escaut  
Piscine, junicode, peinture sur verre, activités sportives, badminton.

— Carrel, bd de Belfort  
Junicode, informatique, sports collectifs.

— Lakanal, 125, rue du Long-Pot

Piscine, junicode, tennis, peinture sur verre.

— Chateaufort, rue Eugène-Jacquet

Junicode, nature-ferme, modelage.

— Branly, rue de la Barre  
Junicode, course d'orientation (Bois de Boulogne), musée industriel.

— Boucher-de-Perthe, bd Montebello

Junicode, badminton, patins à roulettes.

**Pour les 2-6 ans**

— Montessori, rue Mermoz  
Phalempin, promenade-jeux, je construis ma marionnette, patins à roulettes.

— Aicard, 23, avenue Verhaeren  
Phalempin, mini-tennis (+ 5 ans), modelage.

— Nadaud, bd E.-Duthoit  
Piscine, rythme (danse et chant), j'invente des formes avec des boules en cellulose.

— La Bruyère, 4, rue de l'Escaut  
Phalempin, mes objets en papier vitrail.

— Les Moulins, rue de la Plaine  
Piscine, jeux d'eau, rythme (danse et chant), déguisement, maquillage, mes dessins en gommettes.

— Charles-Perrault, 4, rue Léon-Tolstoï  
Phalempin, mes objets en bois, je construis ma marionnette.

— Les Dondaines, rue E.-Jacquet

Phalempin, nature-ferme, je construis ma marionnette.

— Jean-Jacques-Rousseau, 6, rue du Lt-Colpin

Piscine, Bois de Boulogne (promenade, jeux), mes objets en bois.

— André, 42 ter, rue Paul-Lafargue

Phalempin, j'invente des formes actuelles avec des boules en cellulose, patins à roulettes.



## Apprendre en jouant

C'est le 20 février dernier que la ville de Lille et le secrétariat d'État de la Jeunesse et des Sports signaient le premier contrat « école-quartier » concernant les écoles Guynemer et Desbordes-Valmore du quartier des Bois-Blancs. Ainsi 420

enfants sont-ils intéressés par ce projet pédagogique, directement inspiré de la circulaire « Jospin-Bambuck ».

Tenant compte de diverses études sur le rythme scolaire, démontrant que l'enfant était

moins attentif aux enseignements traditionnels en début d'après-midi, juste après le repas, les horaires de travail, inchangés le matin, ont été réaménagés afin de dégager un créneau d'activités nouvelles entre 13 h et 14 h 15.

Une quarantaine d'ateliers, internes à l'école ou dispersés dans les équipements du quartier (piscine Marx-Dormoy, maison de quartier, bibliothèque, Théâtre La Fontaine) proposent aux enfants des activités très variées.

Les élèves de l'école Desbordes-Valmore participent tous à cette opération, mise en place depuis le mois de janvier. 36 ateliers ont été mis en place pendant les quatre jours de la semaine scolaire. Les enfants ont ainsi choisi, avec leur maître, parmi les activités proposées.

L'ensemble du projet, placé sous la responsabilité de l'Inspecteur départemental de l'Éducation nationale en charge de ces établissements et de la Direction départementale de la Jeunesse et des Sports, a été défini en étroite relation avec les Conseils d'école, les parents d'élèves qui y sont représentés et le Conseil de quartier.

Contes, musique, dessin, mais aussi football, karaté, nutrition... les enfants sont constamment encadrés par des animateurs, des professeurs ou encore leur instituteur et découvrent pendant une heure chaque jour une nouvelle façon d'apprendre tout en jouant.



Chansons et danses à l'école Desbordes-Valmore.

### Infos pratiques

**17 centres de loisirs sont mis en place par la ville cet été :**  
8 pour les plus grands (6-12 ans),  
9 pour les petits (2-6 ans).

**Combien cela coûte ?**

Pour passer des vacances dans ces centres, il faut présenter chaque jour un ticket repas (de 3,40 F à 18,90 F selon les revenus des parents) et un ticket animation (3,10 F par jour pour tous). Les tickets s'achètent dans les mairies de quartier ou à la régie de la Caisse des Écoles, 1, rue Georges-Lefebvre à Lille. Tél. 20.52.79.33.

**Comment cela fonctionne-t-il ?**

Après l'achat des tickets, l'enfant se rend directement dans le centre de son choix, dès le lundi matin. Du 3 au 28 juillet et du 1<sup>er</sup> au 25 août, de 8 h 30 à 17 h, sauf les samedis, dimanches, jours fériés et 14 août.

Les programmes sont conçus pour fonctionner de façon hebdomadaire (un minimum pour progresser dans la dominante choisie). La semaine suivante, l'enfant peut changer d'activité ou poursuivre afin de se perfectionner.

## Les chemins du Limousin

Le Limousin est une région dont le nom résonne si joliment que tous le monde croit le connaître. Il y a ceux qui l'imaginent à partir d'idées reçues.

Et, il y a ceux qui savent, pour y avoir vécu, au rythme de la nature ou au rythme de leurs passions.

Parce que le Limousin est une région à vivre.

Par la volonté des hommes qui l'animent, le respectent, et le protègent, ce pays d'eau, de bois et de feu, devenu lieu de villégiature, demeure une terre de découvertes et d'aventures. Situé sur la route du soleil, face au couchant, il se déploie en paysages vallonnés et verdoyants, sillonné de ruisseaux et de rivières, peuplé de vaches rousses et de chevaux, avec une abondance de sites, de vestiges et d'activités suffisantes pour écrire l'histoire de France d'hier et d'aujourd'hui.

Car aujourd'hui comme hier, le Limousin réussit, sans se corrompre, à vivre avec son temps : Limoges exporte ses porcelaines et ses émaux ; Aubusson enseigne la tapisserie aux japonais ; les tailleurs de pierres travaillent au laser ; la seule école française à former les jardiniers des « greens » se trouvent à Neuvic ; les mines d'or concurrencent les mines d'uranium ; les rivières à truites font rêver les irlandais ; des moutons côtoient des golfeurs ; des nuées de planches à voiles irisent la surface des lacs ; des enfants ivres de lumière et d'air pur, « randonnent » par les sentiers, en toute liberté...

Voici quelques idées de découverte du Limousin :

**En roulotte**, dans les vallées de la Roselle ou sur le plateau de Millevaches, par les petites routes, étapes à la ferme, pour 4 personnes (à partir de 1 500 F/week-end et 3 000 F/semaine par roulotte).

**Randonnée équestre** au pays des eaux vives, dans les Monédières, les Monts d'Ambazac, à la lisière du Périgord et du Quercy, 5 heures par jour ou programme de promenades, obstacles ou jeux équestres, hébergement en gîte, chambre d'hôte ou hôtellerie rurale (à partir de 400 F/jour/personne et 2 105 F/semaine/personne).

**Sur les traces de Poulidor** enfant du pays, Monts et Barrages, Forêts de la Creuse, Plateau de Millevaches, Monts d'Ambazac, Circuit des Feuillardiers, Vallées de la Vienne ou de la Gartempe, en 5 ou 7 étapes, trs

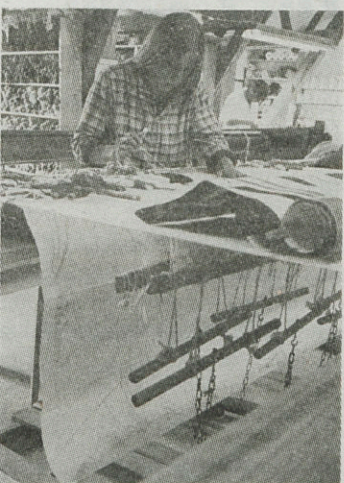
des bagages assurés d'une étape à l'autre, hébergement en gîte, ferme-auberge, hôtel ou village de vacances (à partir de 1 080 F/personne/semaine, possibilité de vélo sur place).

**Vallée de la Dordogne**, stages de vol libre, sur pente-école avec moniteur d'État, en biplace, avec trois grands sites de grand vol, initiation et perfectionnement, matériel prêté (1 900 F/initiation/personne et 2 000 F/perfectionnement/personne, pour 5 jours, en 1/2 pension).



**Randonnée itinérante**, par les petits chemins de la Creuse, 6 h de marche par jour, plusieurs circuits au choix (440 F/2 jours, 1 420 F/semaine, par personne, pension complète, paniers repas, guide et tracés fournis).

**Porcelaine et tapisserie**, de Limoges à Aubusson, 3 jours en pension complète (à partir de 850 F/personne).



**La route de Ventadour**, de Tulle à Argentat sur Dordogne, les châteaux des Troubadours, 3 jours en 1/2 pension (à partir de 801 F/personne).

**Circuit des Chataigniers**, feuillardiers, ateliers de bois, Musée de Châlus, Château de Montbrun (130 F/jour/personne).

**A la recherche de l'or et du kaolin**, circuit de sites et vestiges marquant de l'histoire du Limousin (2 060 F/personne/semaine).

**Les arts de prestige du Limousin**, des porcelaines du Musée Dubouché au Château de la Dame à la Licorne, en passant par la vallée des impressionnistes et l'Ile aux Pierres (1 080 F/5 jours/personne).

**6 jours d'initiation au tissage**, avec visites d'ateliers et d'expositions, matériaux fournis, hébergement en chambre d'hôte (2 300 F/personne).

**6 ou 12 jours en atelier de tapisserie**, près d'Aubusson, avec un maître lissier, matériel fourni, visites et rencontres d'artistes, réalisation d'une œuvre complète (à partir de 2 390 F + 850 F/hébergement/personne).

**La route Richard Cœur de Lion**, les châteaux et les forteresses du Limousin, la Collegiale de St-Junien, le site Corot, l'Abbatiale de Solignac... (à partir de 800 F/2 jours/personne).



• Renseignements auprès du Comité Régional de Tourisme du Limousin, 27, boulevard de la Corderie, 87000 Limoges - Tél. 55.45.18.80.

## EUROPE

L'empennage des avions d'Air France portera aux quatre coins du monde les douze étoiles de l'Europe, symbole de la Communauté Économique Européenne, pendant les six mois de la présidence française du Conseil des Ministres de la Communauté.

Par cette décision, Air France a voulu marquer sa détermination à figurer aux tous premiers rangs des compagnies européennes dans le marché unique de 1993.

## GUIDE

La loi du 10 juillet 1987 en faveur de l'emploi des travailleurs handicapés est dans sa seconde année d'application.

Progressivement, les entreprises et collectivités locales de plus de 20 salariés devront employer des travailleurs handicapés dans la proportion de 6% de leur effectif.

L'objectif de la loi est ambitieux.

Si l'on veut qu'il soit atteint, il est indispensable que les entreprises et collectivités locales puissent s'appuyer sur les services actuellement en charge des personnes handicapées.

Pour ce faire, les Services Publics de l'Emploi de la Région Nord-Pas-de-Calais (Directions Départementales du Travail et de l'Emploi, Agence Nationale pour l'emploi), et les Associations représentant les personnes handicapées : (les U.D.A.P.E.I. « Papillons Blancs », l'Association des Paralysés de France, l'Association Vie Active, l'A.F.E.J.I. « Réussir Ensemble », l'A.P.A.J.H., l'A.S.R.L., le G.I.R.P.E.H., le

S.R.E.H., le Centre de Bousbecque) ont décidé de s'unir pour offrir aux entreprises et collectivités locales leurs connaissances, leur expérience, leurs services dans le domaine de l'emploi des personnes handicapées.

La première concrétisation de leur action commune est la production d'une plaquette d'information destinée aux entreprises et collectivités locales :

Le « Guide Régional des Solutions Pratiques Travail et Handicaps » doit faciliter l'accès des entreprises et collectivités locales aux services pouvant aider à la réalisation de l'obligation d'emploi de travailleurs handicapés.

Le lancement de ce guide constitue le symbole d'une volonté commune de promouvoir et de faciliter l'emploi des travailleurs handicapés.

• Union départementale des Associations de parents d'enfants inadaptés « Les Papillons Blancs ». 17/19, place du Maréchal-Leclerc à Lille. Tél. 20.93.61.44.

LYCÉE PROFESSIONNEL PRIVÉ

“LA RUCHE” sous contrat d'association

4, rue des Buisses - LILLE - Tél. 20.06.17.28

(50 mètres des garés routières, S.N.C.F. et métro)

4<sup>e</sup> et 3<sup>e</sup> Technologiques - C.A.P. Empl. Serv. Adm. Ciaux (E.S.A.C.)

B.E.P. Com. Adm. Secrétariat (C.A.S.)

B.E.P. Adm. Ciale. Comptable (A.C.C.)

BACCALAURÉAT PROFESSIONNEL Bureautique (secrétariat)

Bourses nationales et départementales

BANQUE  
SCALBERT DUPONT



GROUPE CIC

DANS NOS 60 AGENCES  
DE L'AGGLOMERATION LILLOISE :  
L'esprit de décision.

Charbons DUHOT

49, rue du Four-à-Chaux LILLE - 20.53.75.96



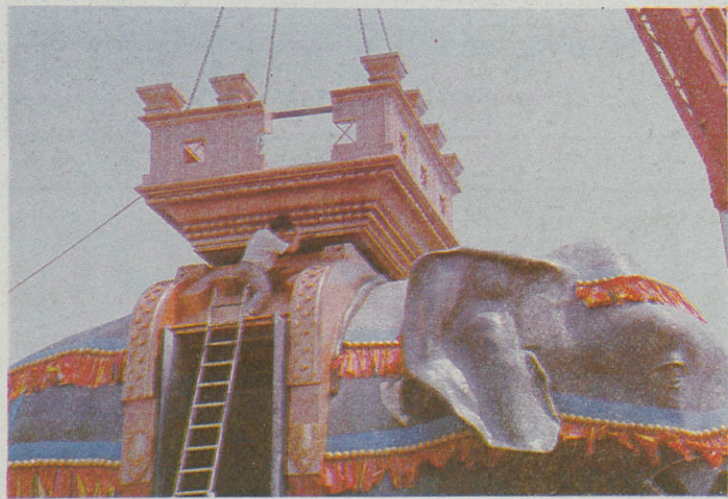
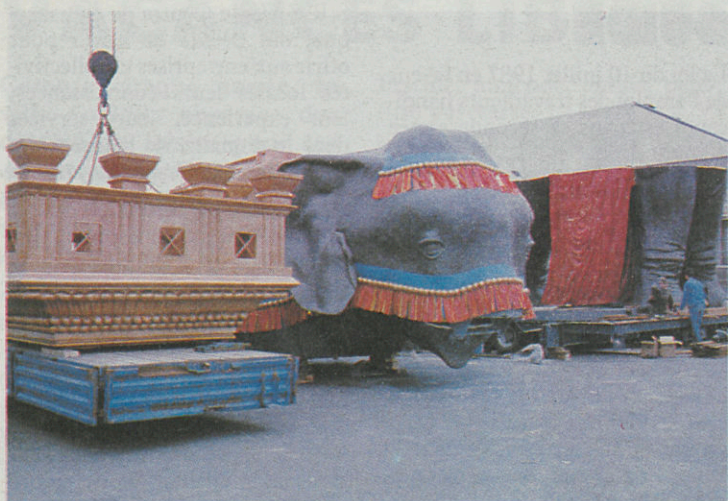
RENTREZ VOTRE  
CHARBON EN ÉTÉ  
C'EST MOINS CHER

Provisions d'été = Economie + Qualité + Sécurité

## PRATIQUE AU QUOTIDIEN

*A partir du 16 juin à Lille*

# L'ÉLÉPHANT DE LA MÉMOIRE



Pour l'Éléphant de la mémoire, qui sera à Lille à partir du 16 juin, un montage précis qui nécessite un matériel important.

1790. Paris. La Bastille est démolie depuis un an. La place est vide et les projets ne manquent pas pour remplir l'espace.

Mais c'est Napoléon qui, en 1808, évoque l'idée peut-être la plus folle, d'y construire un éléphant en bronze, alliant ainsi la culture européenne à d'autres civilisations, en essayant de rompre définitivement avec un passé pré-révolutionnaire.

Les projets, les dessins se succèdent, mais la place reste désespérément vide... jusqu'en 1813 où l'on bâtit un éléphant... en plâtre.

Peu à peu, le monument se délabre, avant d'être détruit en 1846.

Le Conseil général du Nord a voulu ressortir de l'oubli cet Éléphant de la mémoire à l'occasion des fêtes du Bicentenaire de la Révolution. Une équipe d'architectes franco-belge, avec Marie-Dominique Cherton, Jean-Charles Huet et Patrice Neirinck, ont repris l'idée s'inspirant très largement des maquettes et des documents d'époque, tout en utilisant les techniques les plus modernes (conception assistée par ordinateur, relevés topographiques...). Résultat : un éléphant d'une dizaine de mètres de haut, réalisé en fibre de verre et en inox.

La volonté du Conseil général du Nord était de construire un monument-symbole des valeurs de la République, une structure pédagogique abritant spectacles et expositions. L'Éléphant de la mémoire se déplacera donc dans le département, mais aussi à Paris et à Bruxelles, jusqu'en 1990 (à partir du 16 juin à Lille). En utilisant les techniques les plus sophistiquées, l'Éléphant du Département est conçu comme une véritable machine à remonter le temps, retraçant l'histoire des combats pour la liberté.

Symbole de puissance, et de mémoire, la création du Département (expérience unique en France) veut également être le symbole du savoir-faire, des compétences technologiques du Nord.

• Sur l'Esplanade du Champs de Mars, à partir du 16 juin.



## LA RÉVOLUTION CHEZ NOUS

On peut trouver depuis quelques jours dans les bonnes librairies, un remarquable ouvrage, intitulé « Le Nord en Révolution » et tiré à 3 000 exemplaires. A l'origine de cette publication, le Conseil général et des historiens de Lille III. C'est d'ailleurs le président de cette université, Alain Lottin qui a dirigé la rédaction de l'ouvrage auquel ont collaboré Jean-Pierre Hirsch, J.-P. Jessenne, Philippe Marchand et D. Rosselle. Pierre Cheuva, Jean-Paul Chadourne

et Claude Lanette ont, pour leur part, regroupé l'iconographie de ce livre, réalisé par l'agence Magenta-Images. Au total, une année de travail et de recherches pour aboutir à cette précieuse synthèse de la Révolution dans le Nord, dont l'incontestable qualité mérite d'être soulignée.

• « Le Nord en Révolution » (250 F), en vente en librairie. Renseignements au 20.30.52.49.



**circular distributors nord**

- Distributions de prospectus, catalogues et échantillons.
- Pose d'affichettes.
- Animations, points de ventes, merchandising.
- Relations publiques, hôtesses.

10-12, rue Eugène-Vermersch - 59000 LILLE

Téléphone 20.57.52.43

*20 lieux, 60 ensembles, plus de 2 000 musiciens et chanteurs, et tous les autres, dans toutes les rues, et puis vous, aussi...*

## DANS LA RUE, LA MUSIQUE!

**L**e 21 juin, Lille va vivre une de ses nuits les plus longues, celle du grand charivari musical de l'été, lancé il y a sept ans par Jack Lang et le Ministère de la Culture. Une nuit de musiques. Une nuit électrique. Une nuit échevelée. Tout commencera, en fait, dès l'après-midi. Le Grand Théâtre de l'Opéra, le Sébastopol, la Vieille-Bourse, l'Eglise Saint-Maurice, les places Déliot, de Gand, de la République..., plus de vingt lieux, au total, seront à la disposition de tous les « musicos », cette nuit-là ! Et ce, grâce à l'Office municipal de la Culture de Lille, mais aussi à une équipe d'étudiants de l'I.U.T. Techniques de commercialisation de Roubaix, qui depuis plusieurs mois, « planche » sur un super-programme : 90 heures de spectacles, au total, tous les styles de musiques représentés ! A ces 2 200 musiciens et choristes « programmés » viendront s'ajouter, toutes celles et tous ceux, qui ce soir-là, auront envie de vivre la musique. Instrumentistes de tout poil, la rue est à vous ! Donnez-nous de cette musique, au goût sauvage, qui nous fera danser et battre des mains !

Cacophonie et débauche de musiques. L'événement sera de taille. La première nuit de l'été sera blanche (ou presque) et pavée de décibels. Une excellente façon d'entamer la période des vacances.

G.L.F.

### Classique

Les élèves du Conservatoire de Musique de Lille se produiront dans les locaux



de Fréquence-Nord (11 h-16 h 30). Deux autres ensembles se produiront aussi à l'Opéra, ainsi que La Folia (Haydn, Mozart), de 18 h à 20 h. Le 43<sup>e</sup> RICCA, sous la direction du capitaine Fernande, jouera Tchaikowsky, Wagner, Borodine et Dvorak, au Sébastopol, à partir de 20 h 30.

### Chorales

L'Atelier Choral du Conservatoire de Tourcoing présentera Carmina Burana à Comtesse (20 h 30), tandis que la

Vieille-Bourse accueillera les fables de La Fontaine, chantées par « Col Canto », les chants classiques, contemporains et négros spirituals de l'Ensemble Vocal Roland de Lassus, ainsi que « Vent du Nord ». D'autres chorales (« Galadriel », « Le Madrigal », l'Ensemble Vocal de Lille, Crescendo et A Cœur Joie) se produiront dans Lille, notamment à l'Eglise St-Maurice (dès 19 h 30).

### Danse

On dansera place Rihour, dès 17 h, avec les Griots (danses africaines et antillaises), l'École Izuwa (danses gabonaises), Azzedine et huit danseurs (danse funky).

### Rock

A partir de 18 h, rue des Primeurs (près des Halles), concert organisé par Drums, Broc and Roll et le Carré des Halles (huit groupes). Deux autres podiums seront dressés, l'un place de Béthune (concert Camif, à partir de 19 h, 3 groupes), l'autre place de la

République (concert Castorama, 5 groupes à partir de 19 h 30). La place de Gand (de 20 h à 24 h, avec Le Pitrouillard et les Années Déclic), la place Déliot (rock raï et rock berbère dès 22 h), ainsi que la place Hentgès (avec Willcox et Renaud Hantson) accueilleront aussi les amateurs de rock.

### Jazz

Grande Nuit au Jazz, avec Sable, Vermeil, à l'Opéra (22 h-24 h) et au Majestic, où se déroulera aussi la Nuit du Cube (projections, dès 23 h, de clips et défilé de mode). Le groupe de Jean-Paul Heer se produira dans les cafés « Le palais des Beaux-Arts » et « Le Fer à cheval ». Il y aura aussi du jazz à la Fnac (le Jazz String Orchestra, dès 16 h 30), place Déliot (de 20 h à 21 h) et au Sébasto (43<sup>e</sup> RICCA, à 20 h 30).

### Variétés

Sur le podium de la Place Rihour, l'ensemble « Voix-si,

voix-là » (20 h-21 h) et un spectacle de chants, de danses et d'humour organisé par les étudiants en pharmacie de Lille (21 h 30-24 h).

### Harmonies et fanfares

L'Harmonie Municipale de Lille donnera un concert à la Résidence des personnes âgées de Moulins (19 h, rue des Meuniers). Et à partir de 19 h 45, la batterie-fanfare « Les trompettes dévouées » (samba, chacha, boogie...) se déplacera, en centre ville, entre la gare et la place de la République.

### Musiques et danses populaires

Du folklore bolivien (place Rihour, 18 h), espagnol (La Tuna de Valladolid, salle Léo-Lagrange à Hellemmes, 18 h), portugais (place Déliot, 19 h), mais aussi de chez nous, avec les Quinquins et les Camanettes de Moulins (place Déliot, 18 h), les Gaités Champêtres (angle rue de Béthune et des Tanneurs, 20 h 30-22 h) et le Concert de l'Art Forain de Lille, rue des Tanneurs, de 14 h 30 à 20 h).

## CHANTS RÉVOLUTIONNAIRES POUR... 1 500 CHORISTES !

De la Révolution, ce qui demeure le plus vivace dans nos mémoires, est une série de chansons à commencer par l'hymne national, « La Marseillaise ». La Fête de la Musique 1989 ne pouvait échapper à... la mode révolutionnaire. Le 21 juin, à l'initiative du Conseil général et de l'éducation nationale, près de 1 500 collégiens participeront à un concert très original et forcément inédit qui a pour thème les chants révolutionnaires, du « Chant du départ » à la « Carmagnole », en passant par une vingtaine « d'airs du temps ». Cela promet d'être dynamique et grandiose ! Une date à retenir : le 21 juin, à la salle Espace de Lille.

## DANSE

On se souvient de « *Je ne vois pas la femme cachée dans la forêt* ». C'était, l'an dernier, à l'Opéra, la première chorégraphie signée Mathilde Monnier : danse et théâtre s'y mélaient en un spectacle d'un talent fou.

« *A la renverse* », c'est le titre périlleux de sa nouvelle création.

Qu'on se rassure ! Ce spectacle est à savourer, bien assis, dans son fauteuil à l'Opéra. Ce qui se renverse, c'est peut-être le temps, certains souvenirs rêvés.

De la danse, de l'émotion, de l'humour, sur une musique originale du compositeur de jazz Louis Sclavis, ce sera le mardi 4 juillet, à 20 h 30, à l'Opéra de Lille.

• **Renseignements et locations : Danse à Lille : 20.78.12.02. Fnac - Office du Tourisme.**

## EN BREF

**Jean-Pascal Reulx**, de l'agence Acacia, rêve de transformer le vieux théâtre Saint-Paul, rue Colson, en salle d'accueil pour les jeunes créateurs en rock, jazz, vidéo, danse, etc.

**Christian Riehl**, le directeur des classes d'art dramatique du Conservatoire, donnera, avec ses étudiants, un spectacle Marivaux, franco-italien, les 16 et 17 juin, à Lille, le 22 juin, à l'Athénée Louis-Jouvet à Paris et le 28, à Florence (Italie), à l'invitation de Vittorio Gassman.

**Gilles Defacque**, célèbre clown lillois, responsable d'un « théâtre des variétés ambulantes » (T.V.A.) s'intéresse de très près à la danse. Avec le chorégraphe Jean Gaudin, il organise même un stage « danse et clown », à l'opéra du 9 au 15 septembre. On peut s'inscrire au 20.78.12.02.

**François Boucq**, band dessinateur bien connu, réalisera l'affiche de la saison du centre de développement culturel de Calais, dirigé par Henri Taquet.

**Guy Marseguerra et France Leduc**, respectivement responsables des sociétés lilloises « Help » et « Show-Bee » organisent dans le cadre du Festival de la Côte d'Opale, un grand concert des « Cure » à Boulogne. 12 000 personnes sont attendues, le 12 juillet.



## SALAMANDRE

La saison 89-90 du Théâtre de la Salamandre comprendra 14 spectacles. Outre la reprise des « *Fausse Confidences* » de Marivaux, quatre créations ou coproductions seront à l'affiche : « *Kiki l'Indien* » de Joël Jouanneau, « *Sans mentir* » de Jean-Marie Piemme, « *Le prix du soleil* » d'Agnès Mallet et un spectacle mis en scène par Gildas Bourdet, dont le titre n'est pas encore choisi. Parmi les accueils, citons « *Monstre aimé* », « *La traversée du désert* », « *Oedipe et les oiseaux* » mis en scène par Jean-Pierre Vincent, « *Mademoiselle Julie* » de Strindberg, « *Le monde d'Albert Cohen* » et « *L'Opéra de Pékin de Dalian* » (en collaboration avec le Festival de Lille). Trois formules d'abonnements seront proposées au public : 300 F (5 spectacles), 480 F (8 spectacles) et 700 F (13 spectacles).

• **La Salamandre. Tél. 20.40.10.20.**

## DANSE ET DESSIN

Un stage de danse et graphisme aura lieu à l'Opéra de Lille et à l'École des Beaux Arts de Lille, du 5 au 9 juillet 1989.

Ce stage sera co-animé par Jean Gaudin, chorégraphe contemporain et Dominique Henaut, graphiste.

Au cours de ce stage seront abordées les techniques du dessin, de la forme et de la couleur à partir d'observations

du mouvement dansé. Les stagiaires participeront en dansant à cette émission d'images mobiles et fortes : il s'agira de sentir et d'exprimer l'essence de la danse, de danser et de transposer ces impressions sur l'espace de la page.

• **Renseignements et inscriptions (le nombre de places est limité) : Danse à Lille : 17, place L.-de-Bettignies, 59000 Lille. Tél. 20.78.12.02.**

## ÉMOTION ET PASSION

Qualité et diversité, coups de cœur et découvertes, telles sont les grandes lignes de la prochaine saison de l'Orches-

tre National de Lille que Jean-Claude Casadesus place sous le signe de « *l'émotion* » et de « *la passion* ». Sept séries de 14, 10, 6 et 5 concerts permettront de retrouver les compositeurs du grand répertoire classique et romantique, Bach, Mozart, Beethoven, Mahler, mais aussi la musique française avec en particulier, un cycle Berlioz (« *Les nuits d'été* », « *La mort de Cléopâtre* », « *La damnation de Faust* », « *La Fantastique* »).

Les « novateurs » seront aussi présents, avec Zemlinsky (ami et professeur de Schoenberg), Berg et Bernd Alois Zimmermann, l'un des créateurs les plus importants du XX<sup>e</sup> siècle. On pourra aussi écouter le bandonéon d'Astor Piazzola ou la création mondiale du « *Concerto pour violoncelle* » du jeune compositeur français, Nicolas Bacri. De grands solistes seront invités : Margarita Zimmerman, Montserrat Caballe, Térésa Zylis-Gara, José Van Dam, etc. Au pupitre de l'Orchestre, Jean-Claude Casadesus, bien sûr, mais aussi Luca Pfaff, Yehudi Menuhin, Bernard Klee, Uri Segal, Bruno Amaducci... Et puis, une bonne nouvelle pour les abonnés : l'Orchestre a décidé de maintenir ses tarifs 88-89 pour la plupart des séries (de 750 F à 350 F). Dès fin juin, les mélomanes pourront d'ailleurs renouveler leurs abonnements.

Enfin, sachez que l'Orchestre de Lille jouera à Paris, salle Pleyel (18 novembre), au théâtre des Champs-Élysées (13, 14 janvier et 7 juin 1990) et sera, en Italie, du 20 au 31 octobre 1989, avec comme invitée, une jeune pianiste russe de 13 ans, Polina Ossetskaja, que Jean-Claude

Casadesus a découverte, lors de la récente tournée en U.R.S.S. de l'Orchestre. Cette jeune pianiste assurera aussi les deux concerts de rentrée de l'Orchestre à Lille, les 16 et 17 octobre.

• **Orchestre National de Lille, 3, place Mendès-France. Tél. 20.54.67.00.**

## LILLE ACCUEIL

Lors de son assemblée générale, l'office de tourisme de Lille a présenté son rapport d'activités pour l'année 1988 et a présenté les perspectives pour les années à venir.

Après l'achèvement de l'information des services, qui permet notamment de faciliter les réservations hôtelières, Jean Delannoy, président de l'office du tourisme espère encore améliorer l'accueil des visiteurs.

Ainsi, le point d'accueil à la gare, sera-t-il ouvert aux heures d'arrivée des trains en provenance de Paris. Il permettra des opérations de change et de réservation hôtelière.

D'autres points de renseignements seront installés à la Vieille Bourse, à l'aéroport et sur les autoroutes qui mènent à Lille.

Enfin, pour le moment, l'office du tourisme proposera prochainement des week-ends culturels, touristiques et sportifs pour les Parisiens et les Bruxellois.



## TWIRLING BATON

Un critérium national de twirling bâton (« bâton tournant »), aura lieu les 24 et 25 juin au Palais des Sports Saint-Sauveur. Un rendez-vous qui s'annonce spectaculaire puisqu'on attend des solistes et des équipes finalistes du Championnat de France.

Depuis une dizaine d'années, le twirling bâton se développe en Europe, après avoir conquis depuis plus longtemps les États-Unis et le Japon, et la France occupe souvent les premières places dans les compétitions.

A Lille, il est possible de suivre des cours, dès l'âge de six ans, au Palais Saint-Sauveur.

• **Renseignements sur place.**



**Spectacle, feu d'artifice et défilé militaire.**

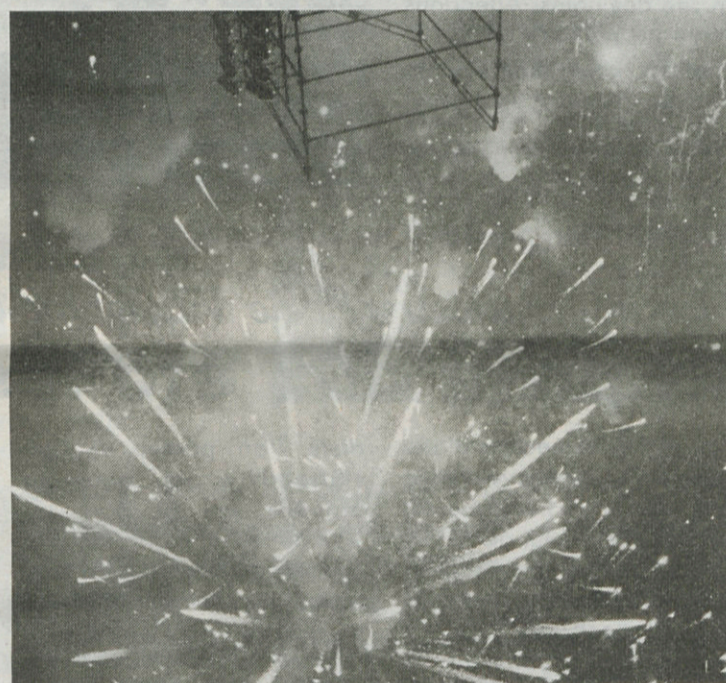
## ICONES

Pour la première fois, à Lille, l'Hospice Comtesse abritera du samedi 17 au dimanche 25 juin 1989, une magnifique exposition de près de 70 icônes de maison du XVII<sup>e</sup> au XIX<sup>e</sup> siècle. Cette exposition est présentée par la Galerie Mikaël de Strasbourg, galerie spécialisée dans l'art des icônes russes anciennes.

L'exposition est ouverte tous les jours de 10 h à 12 h et de 14 h 30 à 19 h. L'entrée est libre.

Parmi les plus belles pièces, les visiteurs pourront admirer une remarquable icône datant du XVII<sup>e</sup> siècle, représentant une Sainte Trinité de type occidentale, cette icône fascine par son grand dépouillement et sa puissance d'expression. On peut aussi contempler, une icône de grand format montrant l'événement pascal ; la descente aux enfers du Christ et la résurrection. Certaines icônes sont recouvertes d'une risa (sorte d'ornement, le plus souvent en argent, parfois en perles). La galerie Mikaël a le plaisir de présenter une œuvre rare, véritable pièce de collection montrant une très belle Vierge de Wladimir, l'icône est sertie de pierres semi-précieuses et d'authentiques perles en nacre, de l'époque du XVIII<sup>e</sup> siècle.

Toutes les icônes sont munies d'un certificat d'authenticité, établi par l'expert du Musée d'icônes d'Autenried, en R.F.A., Monsieur Boris Rothemund.



## LES 13 ET 14 JUILLET A LILLE

### Début juillet

Éclairage tricolore des fontaines des Places Publiques.

### 12 et 13 juillet

Boulevard de la Liberté (22 h 30 - 24 h) : écrans d'eau + laser.

### 13 juillet 21 h à 1 h :

Bals dans les quartiers ; orchestre Lou Clark Place Rihour ; orchestre Jackson Orchestra Place Casquette ; orchestre Hot Stompers Hôtel de Ville.

21 h : retraite aux flambeaux.

### 14 juillet

10 h - 19 h : exposition de matériel militaire - Champ de Mars.

13 h - 15 h 30 : ballon cratère du métro.

15 h : Théâtre Sébastopol - chansons cocardières « Les chansons françaises de la Révolution à nos jours ».

15 h 45 - 16 h 45 : cratère du métro - concert de l'Harmonie municipale.

17 h - 18 h 30 : boulevard de la Liberté - défilé militaire.

19 h - 21 h : groupes rock régionaux.

21 h - 22 h 30 : concert Compagnie Créole.

22 h 30 - 23 h : largage parachutistes - montgolfières statiques - embrasement arbres façade de l'Esplanade - chorales.

23 h - 23 h 45 : spectacle pyrotechnique.

24 h : animation musicale - Marc André.

**ORITER**  
VOYAGES

209, rue d'Arras - 59000 LILLE Tél. 20.53.97.57 - Télex 120 343  
Une agence de voyages à service complet

**POUR VOS VACANCES EN FRANCE ET A L'ÉTRANGER :**

- Des voyages tout compris ou à la carte avec les organisations les plus prestigieuses, notamment : TOUROPA, JET TOURS, CLUB MEDITERRANEE, TOURING VACANCES, AIRTOUR, CRUISE, SUNAIR, KUONI FRAM, CROISIÈRES PAQUET, etc.
- Des locations d'appartement à la mer, à la montagne, en France et à l'étranger.

**POUR VOS GROUPES :**

- Des propositions à la carte à l'usage des associations, des comités d'entreprise, des B.A.S. et des clubs culturels et sportifs ; et plus généralement tous ceux qui désirent voyager en groupe en France et dans le monde par tous les moyens de transport (car, avion, bateau, train).
- Organisation de colloques, séminaires et congrès.

**POUR VOS DÉPLACEMENTS PROFESSIONNELS :**

- Vos billets au prix des compagnies aériennes et de la S.N.C.F.
- Des services adaptés à vos déplacements :
- locations d'hôtel, de voiture ;
- assurances voyages, etc.

Technicité, compétitivité, diversité, sécurité, sont parmi nos atouts au service de notre clientèle.

## POUR CET ÉTÉ L'OFFICE DU TOURISME DE LILLE VOUS PROPOSE

### DES VISITES GUIDÉES

- Du Vieux-Lille, chaque samedi après-midi
- De la Citadelle, chaque dimanche après-midi
- Du musée Charles-de-Gaulle, dimanches 18/06, 16/07, 13/08, 24/09
- De Lille à vélo, dimanches 9/07, 6/08, 17/09

### DES VISITES GUIDÉES SUR LE THÈME DE LA RÉVOLUTION

- Lille à l'aube de la révolution, mercredis 21/06, 19/07, 16/08, 20/09, 18/10
- Lille et les révolutions, mercredis 5/07, 2/08, 6/09, 4/10
- Michel Lequeux, architecte du siècle des lumières, vendredi 14/07, samedi 23/09

### DES CIRCUITS D'UNE JOURNÉE AU DÉPART DE LILLE

- Orgue et musique en Flandre, samedi 24/06
- St-Omer et ses marais, dimanche 30/07
- Promenade en île-de-France, samedi 5/08
- Tournai et le château de Beloeil, dimanche 20/08
- Amiens et les hortillonnages, dimanche 10/09
- Des châteaux de l'Avesnois aux abbayes de la Thiérache, dimanche 17/09
- Une croisière sur la Lys, dimanche 24/09

### RENSEIGNEMENTS ET INSCRIPTIONS

- Office du Tourisme de Lille, palais Rihour, place Rihour, BP 205, 59002 Lille Cedex. Tél. 20.30.81.00.



**Du 20 à 24 juin :**

## LILLE A L'HEURE ESPAGNOLE

Il y a deux ans, presque jour pour jour, Lille se jumelait avec Valladolid. C'est en effet le 26 juin 1987 que se déroulaient les cérémonies retour du jumelage avec la ville espagnole.

Depuis, les échanges, notamment scolaires, entre les deux villes se sont multipliés, permettant à des jeunes de se rencontrer et de se connaître. Au delà des échanges de délégations et de jeunes, les relations entre les deux villes tendent à prendre une dimension économique pour, notamment, se préparer à l'échéance du Marché unique de 1993.

A l'occasion de ce deuxième anniversaire, la Ville de Lille et l'Association France/Espagne organisent une semaine intitulée « A la découverte de Valladolid », du 20 au 24 juin 1989.

Exposition, spectacles, rencontres... les Lillois pourront ainsi faire connaissance avec la région de Castille et Léon et sa capitale.

Un groupe folklorique, une « Tuna » (de jeunes étudiants, musiciens et chanteurs) et une troupe de mime animeront cette semaine, dans les rues de Lille. Ils rencontreront également de jeunes lycéens étudiant l'espagnol. Autre temps fort de cette semaine, une exposition, installée dans la salle du Conclave au Palais Rihour, présentera Valladolid, à travers des affiches, des photos, mais aussi des œuvres d'art et des films-vidéo. Les visiteurs pourront également essayer d'identifier un objet caché et ainsi gagner un « lot surprise ».

Au cours du mois de mai, plusieurs collèges de la métropole ont participé à un concours portant sur la connaissance de Valladolid. Les résultats seront donnés à l'occasion de cette semaine. La classe gagnante partira huit jours en Espagne.

### Le programme de la semaine

#### 20 juin :

18 h 30 : inauguration de l'exposition « A la découverte de Valladolid ». Salle du Conclave du Palais Rihour à Lille.

#### 21 juin :

animation place Rihour dans la matinée.

15 h : après-midi récréatif pour les personnes âgées d'Hellemmes. Salle Léo-Lagrange à Hellemmes. Inscriptions à la mairie de la commune associée.

Tél. : 20.47.30.31.

22 h : animation dans le cadre de la Fête de la Musique. Cratère de la station de métro République.

#### 22 juin :

animation au Club des Anciens à la Maison de quartier du Vieux Lille dans l'après-midi. Inscription en mairie de quartier du Vieux Lille.

#### 23 juin :

Soirée espagnole au restaurant municipal. Buffet. Inscription à l'association France/Espagne.

#### 24 juin :

11 h : animation Place Rihour.  
17 h : participation aux Fêtes de la Saint-Jean dans le Vieux Lille. Place du Conservatoire.  
22 h : participation aux Feux de la Saint-Jean dans le Vieux Lille.

## Le L.O.S.C. : l'attente

Quelle soirée que celle de la clôture du championnat contre la malheureuse équipe de Laval. 8 à 0 ! Le record absolu du score cette saison. Mais cela est moins important que l'ambiance qui régnait ce soir-là au stade. Un Pelé éblouissant, une équipe fulgurante mais surtout un public heureux. Planait sur les tribunes un air de fête. Contents du L.O.S.C. les supporters ? Oui, même si... Contents de l'entraînement Georges Heylens ? Oui. Et il eut droit ce soir-là à un fameux coup de chapeau... Dommage que son départ et bien des tergiversations aient quelque peu cassé l'élan que l'on sentait venir du côté de Grimonprez.

Le L.O.S.C. est donc dans l'attente d'un nouveau patron. On cite des noms. Attendons ce qui est plus prudent.

Il est sûr cependant que le L.O.S.C. changera de visage. Un gardera Pelé : ouf ! Lama s'en va à Metz. Dommage. On l'a salué comme il convenait

l'autre soir quand il marqua un penalty pour le panache. Zappia, Soumah, Leclerc, Barraud et Boli, qui va tout près de Lens, ne porteront plus les couleurs du L.O.S.C. On sait que Nadon de Guingamp et Lauricelle d'Annecy seront là mais nous savons peu de choses d'eux.

Quoi qu'il en soit, le championnat redémarrera bien vite : le 22 juillet. Dommage qu'on n'en sache pas plus sur l'équipe.

En 1989-1990 il faudrait tout de même que le L.O.S.C. fasse mieux qu'une fort honorable 8<sup>e</sup> place la saison dernière...



### Meeting d'athlétisme de Villeneuve-d'Ascq

## La piste aux étoiles

L'an passé, le meeting d'athlétisme de Villeneuve-d'Ascq avait connu un beau succès, tant populaire (plus de 20 000 spectateurs) que sportif. Mais cela n'est rien par rapport à ce que l'on attend cette fois-ci. Le plateau annoncé pour le 25 juin est proprement exceptionnel et cette compétition devrait être la plus relevée de l'année.

Imaginez un peu une compétition qui réunirait Carl Lewis (100 m), Joe de Loach (200 m), Steve Lewis (400 m), Paul Ereng (800 m), Peter Rono (1 500 m), Brahim Boutayeb (5 000 m), Roger Kingdom (110 m haies), André Phillips (400 m haies), Saïd Aouita (3 000 m), Louise Ritter (hauteur), Yordonka Donkova (100 m haies). On pensait que seuls les jeux Olympiques pouvaient proposer une telle affiche. En fait, il n'en est rien car tous ces beaux jeunes gens, tous champions olympiques, seront présents au Stadium nord.

L'attraction du jour sera bien sûr Carl Lewis. L'Américain avait émerveillé le public nor-

diste l'an passé, et l'on s'attend à un nouveau numéro de sa part au 100 mètres où il affrontera le Jamaïcain Stewart. Mais c'est surtout vers le demi-fond que les regards seront tournés. Les années post-olympiques sont traditionnellement des années à records, et nul doute que Saïd Aouita ou Paul Ereng tenteront de profiter de la compétition lilloise pour inscrire leurs noms sur les tablettes mondiales.

Côté français, les meilleurs seront une fois de plus présents avec à leur tête le vice-champion du monde du 200 m, Gilles Quénéhervé, et Laurence Bily qui, face à la nouvelle reine du sprint, l'Américaine Dawn Sowell, tentera de battre le record de France du 100 m. Quant à Hervé Phelippeau, il a promis de courir le 1 500 m en 3'33", soit une seconde de moins que le record de France.

A noter que comme l'an passé, le meeting international sera précédé à partir de 17 h 15 d'une course sur 10 km et de relais 4x800 m

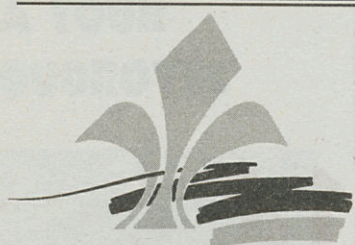
pour athlètes régionaux qui ensuite, n'en doutons pas, se précipiteront dans les tribunes pour assister à ce qui s'annonce comme un spectacle de toute beauté.

Marc VENTOUILLAC



#### LE MAGAZINE DES LILLOIS

Directrice de la publication :  
Monique BOUCHEZ.  
Rédacteur en chef :  
Bernard MASSET.  
Coordination :  
Sylvie WYDOCKA.  
Rédaction - Tél. : 20.52.58.19.  
S.A.R.L. Métropole-Lille,  
Place Vanhoenacker - LILLE  
au capital de 190 000 F.  
Fondée le 9-10-1974 pour une durée de 99 ans.  
Gérant : Bernard ROMAN.  
Principaux associés :  
Gérard BAILLET, Patrick KANNER, Bernard MASSET, Gilles PARGNEAUX, Jean-Claude PIAU, Jean-Claude SABRE, Georges SUEUR, Pierre WINDELS.  
Administration, publicité générale - B.P. 1264,  
59014 Lille Cedex.  
Tél. : 20.57.86.94.  
I.S.S.N. 0152-1314.  
Abonnements : 50 F pour 11 numéros.  
Dépôt légal n° 99 - 3<sup>e</sup> trimestre 1987.  
I.C.F. - S.E.I.R.N.P.C.  
113, rue de Lannoy - 59800 Lille.

BICENTENAIRE DE LA RÉVOLUTION  
LILLE - 1989

# ABEILLE PATRIOTE

FEUILLE DE TOUS LES JOURS.  
DÉPARTEMENT DU NORD.



PRAIRIAL AN 197 DE LA RÉPUBLIQUE

*Paix, Union et Concorde, de là dépend notre sûreté.*

## LE 6 JUIN 1790: la Fête de la Fédération

**L**es Lillois ont toujours aimé les fêtes : joyeuses entrées des autorités, au processions religieuses, ils participent en masse aux réjouissances.

En Mai 1790 la Garde Nationale de Lille propose une fédération à plusieurs villes du département et décide que la fête aura lieu le dimanche 6 juin.

Le choix de la date est significatif : c'est en effet le jour de la procession solennelle de Notre-Dame-de-la-Treille et de la fête patronale de Lille. Il y a donc volonté d'assimilation entre la tradition religieuse et l'enthousiasme pour le nouveau régime.

Pendant un mois les autorités municipales et la population vont préparer ce grand rassemblement par d'autres réjouissances : le banquet civique, le Pacte d'Amitié...

Le choix final de l'Esplanade pour lieu du serment montre le désir d'innover. L'architecte François Verly a aménagé l'espace avec son collègue Biarez : des étendards jalonnent une allée triomphale conduisant à un temple dorique qui abrite l'autel de la patrie.

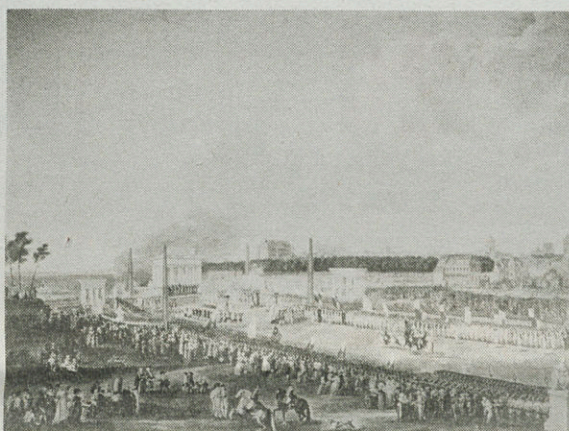
A l'entrée quatre statues colossales symbolisent les vertus, des obélisques et petits temples ioniques abritent les musiques militaires. Sur l'autel, une Liberté brandit un javelot et un bonnet phrygien.

Dès 6 heures du matin une salve d'artillerie accueille les 12 000 confédérés du Nord, du Pas-de-Calais et de la Somme. Les cortèges partent de différents lieux de la ville et s'acheminent vers l'Esplanade.

Là devant une foule immense, chacun se met en place.

L'Abbé De Muysart prononce le serment civique : « *Nous citoyens soldats et soldats citoyens, jurons sur l'autel de la Patrie, d'être fidèles à la Nation, à la Loi et au Roi.* »

Après le serment on entonne un hymne. Un prêtre élève le Saint Sacrement et bénit



les confédérés. Après le discours du Maréchal d'Ogères et du Maire, tous s'embrasent, se félicitent, se jurent une union éternelle.

Les spectateurs en liesse envahissent l'enceinte : 7 personnes se noient dans le canal.

La fête officiellement, terminée à 21 h, se poursuit par des illuminations et des bals toute la nuit, au Colisée et à la Nouvelle Aventure.

LE 28 JUIN 1790 :

### LE BANQUET OFFERT A LA GARNISON

**L**e mois de juin 1790 finit comme il avait commencé, par des fêtes. La Garde Nationale et la Municipalité offre le 28 juin un banquet à la garnison de Lille.

Sur l'esplanade se dressent quatre rangs de quarante tables. Le menu comporte « bouilli, pâté, gigot de mouton, jambon, bière à discrétion et vin ».

Après le repas, trois chars de triomphe font leur entrée : l'un est destiné au Maire, au lieutenant du Roi et au général de la garde, le second réservé à la Municipalité toute entière, le troisième enfin traîné par un éléphant, porte une statue de Louis XVI en habits royaux.

La cérémonie se termine bien sûr par les chants, musiques et danses.

JUIN  
EN 1790

**MÉTÉOROLOGIE :** le temps a été à souhait pour les récoltes, point d'orages, point de fortes pluies comme cela arrive souvent en juin. Le vent a été presque toujours NE. Sécheresse tout le mois.

### AVIS DIVERS :

- Un agrégé à l'Académie de Peinture de Paris, donne avis qu'il peint le portrait, l'histoire et tous autres sujets. La chymie est une de ses occupations qui partagent ses loisirs. Il est possesseur d'une pommade qui teint en trois heures de temps et pour la vie, les cheveux de la couleur que l'on désire. Il démontre la dureté de la métamorphose par l'épreuve de la lessive bouillante. Son adresse est place de Rihour.
- Mme Vve Delesalle, Mde d'étoffes de soie rue des bonnes-filles, donne avis qu'elle a apporté de Paris des étoffes de soie aux 3 couleurs, adoptées par la Nation, à écharpes pour MM. les officiers municipaux.

### CHARADE :

Ma première et ses sœurs aux Concerts sont utiles  
Ma seconde rend en tout lieu  
De l'amant, du voleur les projets plus faciles :  
De ma seconde enfin mon tout est le milieu.

RÉSULTAT : Minuit.

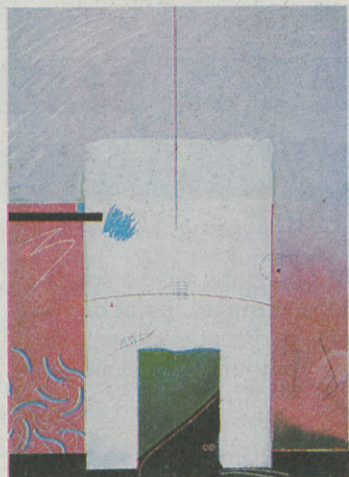


**jusqu'au 17 juin**  
**LOUIS LATAPIE**

Raphaël Mischkind propose jusqu'au 17 juin, en sa galerie de la rue Jean-Sans-Peur, une sélection des œuvres de Latapie (1891-1972) : figuration, cubisme, abstraction.

**jusqu'au 23 juin**  
**MARINO**

A la galerie Schèmes, rue de l'Hôpital-Militaire. Acidulées ou douces, les couleurs de la savoyarde Marino composent un hymne à la joie, à l'écriture abstraite.



**jusqu'au 27 juin**  
**DAUMIER**

« Scènes de la vie conjugale ». Une présentation de la Collection d'Estampes du musée d'Art et d'Histoire de Saint-Denis.

Au musée des Beaux Arts de Tourcoing.

**jusqu'au 30 juillet**  
**LILLE**  
**LA RÉPUBLICAINE**

Exposition dans le Hall de l'Hôtel de Ville de Lille. La vie des Lillois pendant la Révolution.



**jusqu'au 3 septembre**  
**JACQUES VILLON**

Au musée du dessin et de l'estampe originale à Graveline.

**jusqu'en octobre**  
**PLANS-RELIEFS**

Le Musée des Beaux-Arts présente une sélection de six plans-reliefs

A G E N D A  
**JUIN-JUIL.**

parmi les 26 de la collection lilloise.



**22-24**

**FESTIVAL DU JEU**

Avec le Théâtre de l'Unité, un concert et des animations sur la place Hentgès, autour du jeu de l'oie.

Renseignements auprès du club Léo-Lagrange d'Hellemmes, rue Fénelon. Tél. 20.04.21.93.

**4**

**DANSE A LILLE**

L'Opéra accueille la nouvelle création de Mathilde Monnier.

**14**

**FÊTE NATIONALE**

Défilé militaire, bals populaires, feu d'artifice. Voir le programme détaillé en pages « Culture ».

**17**

**ICONES**

70 icônes présentées à l'Hospice Comtesse. Tous les jours de 10 h à 12 h et de 14 h 30 à 19 h. Entrée libre.

**jusqu'au 25 juin**

**26**

**HOMMAGE A DAVID**

Une exposition dans l'Atrium du Palais des Beaux-Arts.

**jusqu'en septembre**



**20**

**SEMAINE DE VALLADOLID A LILLE**

Exposition au Palais Rihour, spectacles de chants et de danses. Voir le programme en pages « Culture ».

**jusqu'au 24**

**30**

**FESTIVAL DE LA CÔTE D'OPALE**

Avec un grand événement, le concert des « Cure », le 12 juillet à Boulogne, mais aussi 29 autres spectacles : Count Basie, Charles Trénet, Maxime Leforestier et une « Nuit de la Liberté », le 14 juillet...

Tél. 21.30.40.33.

**jusqu'au 29 juillet**



**21**

**FÊTE DE LA MUSIQUE**

Partout, dans les rues, dans les salles, on fêtera la musique. N'oubliez pas de sortir de chez vous, avec vos instruments. Ce soir, on improvise !

**29**

**CHOEURS ET DANSES DE L'ARMÉE ROUGE**

A la salle Espace à 21 h.

200 F + location. Renseignements au 20.54.04.50.



**LE PROGRAMME DU BICENTENAIRE**

**16 juin** - Inauguration de l'Éléphant de la Mémoire, 11 h - Esplanade.

L'Éléphant de la mémoire sera sur l'Esplanade jusqu'au 17 juillet. Ouvert le lundi de 14 h à 18 h ; du mardi au vendredi de 9 h 30 à 12 h et de 14 h 30 à 18 h ; le samedi et le dimanche de 14 h à 20 h.

- Spectacle les Mariés de 1802 - École Normale, 14 h 30 - Salle Concorde.

**21 juin** - Concert de 1 500 col-

légiens du Nord, 20 h - Salle Espace.

**22 juin** - Inauguration de l'Exposition : Du côté des sciences : La Révolution (Alias Flasen), 18 h - Bibliothèque Municipale.

**24 juin** - Inauguration de l'Exposition : « Hommage à David », 11 h - Musée des Beaux-Arts.

**25 juin** - Marche pour la liberté. Départ à 8 h devant l'Hôtel de Ville.

Arrivée prévue vers 18 h, bd de la Liberté.

**EN SEPTEMBRE**



**RUE DE LA LIBERTÉ**

Dès le début du mois de septembre, le Grand Hall de l'Hôtel de Ville accueillera une exposition prestigieuse d'affiches, appartenant à la collection d'Alain Gesgon.

Une reconstitution grandeur nature d'une rue de l'époque.