

522/234

**WAZEMMES :
UNE ÉTONNANTE
MAISON**

PAGE 6

**UNE MARIANNE
POUR LILLE**



PAGE 14

**TOURNOI
DES VILLES
JUMELÉES
A HELLEMMES**

PAGE 18

**SEPT LISTES
EN PRÉSENCE**

PAGE 16

**FOU-RIRE
AU PRATO**

PAGE 20

LE METRO

Le magazine des Lillois

MAI 1995
N° 234
5 F



Mariant l'ancien et le nouveau, Lille accueille chaque année de plus en plus de visiteurs français et étrangers, en attendant son classement de station touristique. L'Office du Tourisme qui possède désormais quatre étoiles renforce ses moyens à l'aube du troisième millénaire.

PAGES 2-3 et 12-13

LA CLASSE TOURISME

LILLE VILLE TOURISTIQUE

Avec une augmentation de 48% de fréquentation touristique sur l'exercice 93/94, Lille fait partie des villes de France les mieux préparées pour le prochain millénaire. Sa demande de classement comme station touristique qui devrait aboutir dans quelques mois, après de nombreuses démarches auprès du ministère du Tourisme, et avis et enquêtes favorables de la DRAC et de la préfecture, apportera à la ville une dimension touristique favorisant aussi son essor économique. Si ce label donne l'avantage de subventions complémentaires, il apportera aussi des possibilités nouvelles. L'Office du Tourisme devrait donc s'en donner les moyens.

PAR BERNARD VERSTRAETEN

Depuis 1978, l'office programme des circuits à travers la ville, dont le circuit du « Vieux-Lille » qui demeure un grand classique. Le charme de la ville ancienne appartient aux visiteurs, chaque samedi après-midi et cela du 1er janvier au 31 décembre. Un autre classique est le circuit de la « Citadelle », grâce à la précieuse collaboration de l'armée qui ouvre ses portes entre le 1er avril et le 31 octobre, chaque dimanche après-midi. C'est bien sûr en juillet et août que les activités sont les plus

nombreuses. Outre les circuits annoncés précédemment, une nouveauté cette année le mardi « la leçon de bière » avec une visite très intéressante de la brasserie Heineken. Le Nord, tant connu pour le brassage de la bière, se devait de faire connaître son patrimoine industriel. Le mercredi après-midi, on découvre le quartier Saint-Sauveur, l'Hôtel de ville avec la montée au Beffroi et les décors de rue qui sont une approche à pied et en métro de l'art dans la ville (pignons peints et sculptures),



Les Lillois sont fiers de leur ville, et dès les premiers beaux jours, ils aiment se détendre aux terrasses des cafés et flâner dans les rues de la ville. (photo D. Rapaich)

tandis qu'en soirée « soir d'été à Lille » fait découvrir en flânant, le palais Rihour, l'îlot Comtesse et son musée, et pour terminer une dégustation de boissons régionales offerte par l'Association les Excellences. Si la soirée n'a pas été trop rude, le jeudi, « Une heure un site », permettra de mieux connaître la place de la République, Euralille, l'Hôtel VRAU et la Grand Place. Pas de quoi s'ennuyer, car c'est au total 164 circuits à travers la ville que propose l'office du Tourisme, préparés et animés par les guides-conférenciers.

Un passe-culturel

Mis en place en 1994 par la Maison de la France, le club des grandes villes de France s'est donné pour mission de définir une stratégie de développement et de promotion touristique, notamment avec l'harmonisation et la mise en œuvre de services et de produits touristiques proposés par les offices du tourisme.

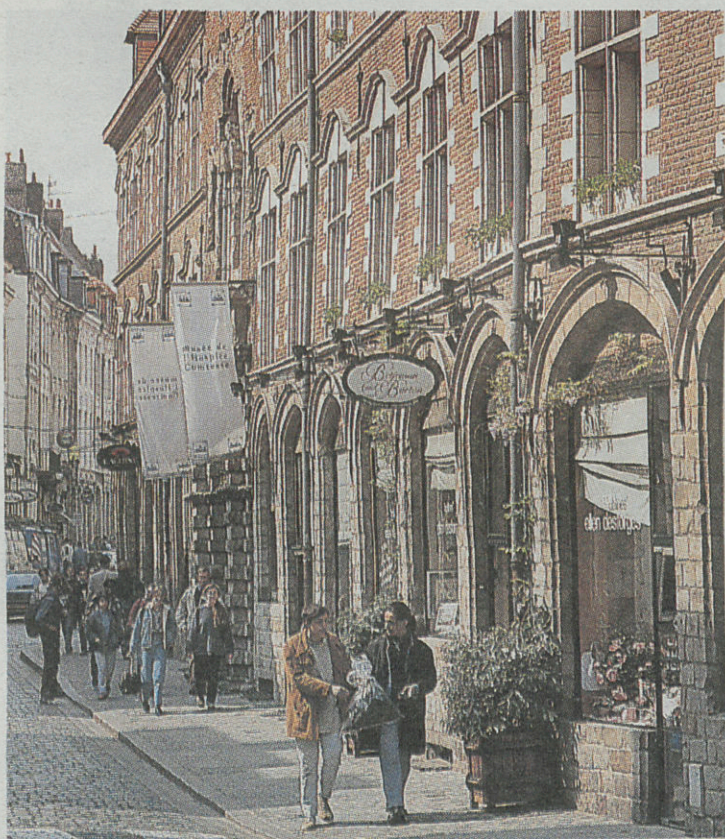
Le club regroupe pour cette première année 10 villes : Besançon, Dijon, Lille, Lyon, Metz, Nancy, Nîmes, Orléans, Saint-Etienne, Toulon. Elles répondent toutes aux critères suivants : ce sont des villes de plus de

90 000 habitants, qui sont dotées d'un office de tourisme 4 étoiles. Les objectifs étant d'allonger la durée du séjour du visiteur dans les villes concernées. Moyennant une somme forfaitaire, le visiteur se voit remettre la « Clé de la ville » lui donnant le libre accès aux trésors culturels de la ville : musées, monuments et une visite audio-guidée de la cité. La « Clé de Lille » se présente sous la forme d'un carnet à souches vendu 60 F. Ce carnet donne accès pendant une période limitée à trois jours suivant le jour d'achat à une visite audio-guidée du Vieux-Lille, une entrée au musée de l'Hospice Comtesse, une visite du musée d'art moderne de Villeneuve-d'Ascq, une entrée à la Maison Natale, de Charles de Gaulle, et au musée des Beaux-Arts de Tourcoing. Ce passeport

sera disponible à partir du 1^{er} juin à l'office du Tourisme.

La visite audio-guidée du Vieux-Lille

Egalement à partir du 1^{er} juin, tous les visiteurs individuels, français comme étrangers, pourront visiter le Vieux-Lille, à toute heure de la journée grâce à l'emploi d'un baladeur, compact-disc. Il sera ainsi possible d'interrompre le commentaire pour s'attarder à un endroit particulièrement intéressant, ou de raccourcir le circuit en sautant une ou plusieurs étapes. Le commentaire dure environ une heure, et conduit à un cheminement tracé sur un plan remis avec le baladeur. Il



La rue de la Monnaie reste un lieu privilégié de promenade et surtout le dimanche après-midi. (photo Ph. Beele)



La clé de la ville de Lille qui ouvrira les portes des trésors lillois.

indique la situation exacte des stations. Le commentaire écrit dans un esprit adapté à l'utilisation du baladeur est disponible en trois langues : anglais, allemand et néerlandais.

Le circuit proposé, regroupe les principaux centres d'intérêt du Vieux-Lille avec notamment : le Palais Rihour, la rue du Palais Rihour, la Place De Gaulle, la Vieille Bourse, la Place du Théâtre, l'Opéra, l'évocation de la gare et d'Euralille, la Chambre de commerce, les rues Grande Chaussée et de la Monnaie, la Place aux Oignons, la Cathédrale de la Treille, la Place Rihour,...

Les baladeurs sont en location à l'office du Tourisme moyennant 35 F par personne pour deux heures, une caution de 500 F et le dépôt d'une pièce d'identité.

Un nouveau système de transmission sans fil pour groupes

Pour un meilleur confort d'écoute d'une visite guidée, l'office du Tourisme



Les Taxis Lillois n'ont pas voulu être en reste, eux aussi, ils ont décidé de faire participer leurs clients à la découverte de Lille.

s'est doté d'un matériel composé de casques individuels permettant de suivre le commentaire du guide transmis par un micro-phon sans fil, dans d'excellentes conditions. Ce système a l'avantage de permettre d'apprécier à toute distance du guide, son commentaire. Particulièrement adapté pour les groupes de visite en ville. Ce matériel est disponible en location (du lundi au vendredi) moyennant un supplément de 5 F par participant par rapport au tarif normal de la visite, plus une

caution de 3 000 F par groupe de trente personnes. S'il est incontestable que Lille a bénéficié d'une médiatisation importante avec l'inauguration de la gare Lille-Europe, le Tunnel sous la Manche, le départ du Tour de France, Lille Grand Palais et la mise en service de l'Eurostar, on ne peut que constater que l'office du Tourisme de Lille s'est doté des moyens les plus sophistiqués pour honorer ses quatre étoiles et répondre à l'attente des milliers de visiteurs par an.

LE GUIDE DE LA MÉTROPOLÉ

Après le guide consacré aux alentours du Tunnel sous la Manche, après celui du Nord, les Editions Casterman vont éditer le guide touristique de la Métropole lilloise. Plus que Lille, c'est en effet, toute l'agglomération que les auteurs présentent sous un jour nouveau.

L'événement - la sortie du livre - devrait se dérouler le 8 juin prochain.

Car il s'agit bien d'un événement. Un double événement puisque c'est avec la Métropole lilloise que les Editions Casterman commencent une série de guides consacrée aux grandes villes européennes et que c'est la première fois que les 87 communes de la CUDL présentent ensemble leurs

richesses et leur patrimoine.

Châteaux, églises, musées, sites naturels, renseignements pratiques, tout y est afin que le lecteur-promeneur découvre les charmes, parfois méconnus de l'agglomération. C'est aussi un rappel des grandes dates qui ont fait l'histoire de notre région jusqu'à l'arrivée du TGV au centre de Lille et la construction des grands projets métropolitains...

De l'Hospice Comtesse au Val, en passant par l'Euro-téléport de Roubaix, le genièvre de Wambrechies ou les merveilles belges de Tournai, les auteurs présentent une métropole attrayante, accueillante et chaleureuse... une excellente idée qui montre que

Lille est définitivement devenue une ville touristique.

• Le Guide de la Métropole lilloise aux Editions Casterman. En librairie dès le 8 juin prochain.



Le mouvement du balancier

par Bernard MASSET

Sans mise en scène théâtrale, en souhaitant paix et justice pour la France et le bonheur pour ses concitoyens, François Mitterrand a fait ses adieux, après 5 110 jours passés à l'Élysée. Une sobriété qui provoque l'admiration, et renforce l'émotion.

Premier Président à terminer un second septennat, il est le seul également à avoir testé la cohabitation, prouvant ainsi la validité d'une constitution imaginée par un autre très grand : Charles De Gaulle.

Jacques Chirac s'est installé dans ses nouvelles fonctions. Avec le Gouvernement qu'il a désigné, il doit maintenant apporter la preuve que ses promesses de campagne n'étaient pas qu'électorales. Et surtout, faire la démonstration qu'il est réellement prêt à un changement par rapport aux pratiques du Gouvernement Balladur.

Il ne faudrait pas oublier en effet que la vraie rupture - si elle est désirée - doit être opérée avec son rival malheureux du premier tour. Car la Gauche n'est plus au pouvoir depuis 1993, pas plus qu'elle ne le fut de 1986 à 1988. Largement minoritaire à l'Assemblée Nationale depuis deux ans, au Sénat depuis toujours, elle l'est tout autant dans les Régions et les Départements. C'est dire qu'en dépit de ses dix années de gouvernement, elle ne s'est jamais trouvée dans une situation aussi enviable que celle de l'alliance RPR-UDF.

L'alternance démocratique conduit donc à l'appropriation plus absolue du pouvoir par un camp, au détriment de l'autre. A l'évidence, la bipolarité connaîtra encore de beaux jours !

Comme entraînée par une sorte de boulimie, la droite espère bien n'en rester pas là, en se préparant maintenant à livrer bataille pour gagner quelques villes supplémentaires. Forte de la dynamique imprimée par le candidat socialiste, la Gauche, de son côté, tentera de conserver ses positions, voire de les renforcer.

On a toujours prêté aux électeurs la volonté de préserver les équilibres. Bien souvent, ils ont fait preuve d'une grande sagesse en corrigeant par un vote les effets du précédent.

Ce mouvement de balancier jouera-t-il dans un délai aussi court ? Tout dépendra de la capacité de mobilisation des candidats, dans une consultation rendue plus aléatoire par leur équation personnelle, et les influences locales. Suivant l'exemple de Lionel Jospin, il leur faudra achever la démonstration que la Gauche est bien vivace, et qu'en dépit des années difficiles qu'elle connaîtra encore, il lui reste suffisamment de ressort pour vouloir gagner à nouveau.

MONTGOLFIADES 95



La 7^e édition des « Mongolfiades » a connu le même succès que les années précédentes. Le 14 mai dernier, sur l'Esplanade, une trentaine de montgolfières ont décollé ainsi que trois ballons à gaz.

Ce spectacle a réjoui les Lillois, amateurs de ce genre d'animation, ainsi que les organisateurs – les étudiants de Centrale Lille. De nombreuses

animations ont été également proposées : mur d'escalade et manèges pour les enfants, saut à l'élastique pour les adultes à partir d'une grue.

Un village de toile avait été mis en place par le groupe Vauban, il y avait fort à voir et les structures d'aide à l'entreprise, thème choisi par les étudiants de Centrale, ont attiré de nombreux visiteurs. ■

A VOS PINCEAUX

Les élèves ingénieurs de l'ENSAM (École Nationale Supérieure d'Arts et Métiers) reconduisent cette année leur traditionnel gala :

LA NUIT DES FIGNOSS

Cette soirée, qui accueille environ 3 500 personnes chaque année, fait partie des plus prestigieuses de la région lilloise, et nécessite donc une campagne publicitaire adéquate (plus de 5 000 affiches).

A cette occasion, un concours d'affiches est organisé sur le thème du gala : *Les Grandes Découvertes et les Grands Explorateurs*.

Un prix de 2 500 F sera attribué au gagnant.

L'affiche :

Elle sera réalisée sur un support libre 60x90 ou d'un autre format homothétique à ce dernier (dimension minimum 40x60).

Le dessin se fera en quadrichromie.

Une bande de 12 cm, dépourvue de détails, devra être aménagée au bas de l'affiche (tout en conservant la continuité du dessin).

Le texte :

Les inscriptions suivantes devront figurer sur l'affiche :

Samedi 18 novembre 1995
Nuit des Fignoss
Gala Arts et Métiers
ENSAM
8, boulevard Louis-XIV
59046 Lille

Attention : ces inscriptions devront figurer sur un calque séparé, et non sur le dessin, afin d'y suggérer leur emplacement.

Les échéances :

Les affiches sont à retourner pour le 12 juin 1995 et le formulaire d'inscription le plus rapidement possible.

Pour tous renseignements complémentaires, contactez :

Association des élèves de l'École Nationale Supérieure d'Arts et Métiers,
8, boulevard Louis-XIV,
59046 Lille Cedex.

Tél. : 20.52.09.29.

Fax : 20.88.25.67 ■

BI-BOP MALIN

Le succès rencontré auprès des utilisateurs Bi-Bop a conduit France Télécom à élargir le service aux autres clients potentiels avec une nouveauté : le Bi-Bop Malin. Une nouvelle formule tarifaire spécialement conçue pour les clients grand public ayant une utilisation ponctuelle ou irrégulière du Bi-Bop. Ce nouveau type d'abonnement à Bi-Bop est offert depuis le 9 mai dernier et il est gratuit. De plus, le combiné peut-être loué dans les agences au prix de 35 F par mois. Le prix des communications est de 1,80 F TTC la minute en plus du prix du téléphone normal. Bi-Bop conforte ainsi sa position de service le moins cher des mobiles. Cette formule Bi-Bop Malin et la location du combiné permettent aux abonnés d'utiliser le service Bi-Bop pour un budget inférieur à 100 F par mois (sur la base d'une quinzaine d'appels par mois). Pour les abonnés ayant des communications plus nombreuses, la formule Bi-Bop Avenue (abonnement de 54,50 F TTC par mois avec les communications à 0,83 F TTC la minute en plus du téléphone normal) demeure la plus économique. Un abonné Bi-Bop pourra passer d'une formule à l'autre en fonction de ses habitudes de consommation. France Télécom commercialise également une base privée qui permet d'utiliser le combiné Bi-Bop comme un téléphone sans fil chez soi. Il est alors possible de l'utiliser à la maison, au bureau et dans la rue. ■

CRAVATE GÉANTE POUR LE BEFFROI

Le 14 mai dernier, un spectacle insolite a été offert aux passants devant l'Hôtel de Ville. Les étudiants de l'ESTIT (École supérieure des techniques industrielles et des textiles) ont réussi leur pari fou : passer autour du cou du Beffroi, la cravate la plus longue du monde : elle mesure 195 m de long, 9 m de large. Ils voulaient un matériau léger, solide et voyant (orange fluo avec un motif à damier noir !). Il a ensuite fallu hisser cette cravate et l'accrocher n'a pas été une mince affaire. La cravate a pris l'ascenseur à l'aller et l'accrochage s'est fait grâce à six alpinistes du bâtiment. Non contents de battre le record du monde de la cravate, les étudiants ont décidé de tailler 250 cravates, répliques de « la géante », pour les vendre 100 F aux passants. L'argent récolté a été versé au profit du Secours Populaire. ■



BIBLIOTHÈQUE POUR TOUS

L'Association Culture et Bibliothèques Pour Tous Nord-Flandres, regroupe 51 bibliothèques et a prêté plus de 400 000 livres dont la moitié pour les jeunes ; 12 000 cassettes et compacts ; 2 000 jeux, à 10 000 familles adhérentes durant l'année 1994. Elles créent des animations et participent à celles proposées sur le plan local et national. Ces bibliothèques sont implantées dans divers quartiers des grandes villes, dans des communes

urbaines ou rurales, dans des centres sociaux, des maisons de retraite, ... Un horaire très souple d'ouverture, adapté à chaque quartier, permet l'accès à chacun. De nouveaux livres achetés régulièrement, une ou deux fois par mois, sont choisis avec soin pour répondre aux désirs du lecteur. Le fonctionnement de ces bibliothèques est assuré par des bénévoles qui suivent une formation interne. Culture et Bibliothèques organisent leur 7^e prix Lire

Elire. 5 livres ont été choisis : le prix sera attribué au livre ayant obtenu la meilleure note (moyenne des notes données par les lecteurs). Une remise officielle réunira participants, auteurs, diverses personnalités, bibliothécaires, ... et se tiendra salle des Célestines, le 22 juin prochain à 18 h.

• **Culture et Bibliothèques,**
4, résidence Jacquard,
place Gentil-Muiron,
59800 Lille.
Tél. : 20.30.78.26. ■

100 000 SPECTATEURS POUR LE ZÉNITH



Stéphanie Dubreu a été la 100 000^e spectatrice au Zénith Aréna.

La cap des 100 000^e spectateurs du Zénith a été franchi le 1er mai dernier, jour du concert des Simple Minds. Stéphanie Dubreu a été « La 100 000^e » et a reçu en cadeau une invitation pour deux personnes à tous les spectacles du Zénith pendant un an. Ouvert depuis le 26 novembre dernier, le Zénith de Lille connaît une bonne fréquentation, conforme aux

prévisions avec déjà à son actif : 17 spectacles, 4 conventions d'entreprise et opérations humanitaires, ainsi que plusieurs meetings politiques. Les responsables de Lille Grand Palais signalent que le calendrier jusqu'à décembre et bien rempli avec : Holiday on Ice, Johnny Halliday, Michel Sardou, Toto, Céline Dion, Public Enemy, The Cure, Simply Red, Sting,...

ASSOCIATION DES VIEUX TRAVAILLEURS F.O.

L'Association des Vieux Travailleurs F.O. organise le samedi 24 juin 1995 sa sortie traditionnelle à Malo-Gravelines. Les personnes intéressées disposeront de deux heures de temps libre le matin à Malo, le repas se prendra à l'Arsenal de Gravelines et le retour se fera par Armentières. Les inscriptions

sont à prendre au bureau I17, à la Bourse du Travail au 103, rue Barthélemy Delespaul à Lille, le mardi et le jeudi de 14 h à 16 h et avant le 15 juin prochain. Le prix de la sortie s'élève à 160 F pour les adhérents munis de leur carte F.O. et à 180 F pour les non-adhérents.

AMICALE DES BRETONS DU NORD

Le dimanche 4 juin prochain, l'Amicale des Bretons du Nord fêtera son 70^e anniversaire. Une grande fête pour les Bretons et les amis de la Bretagne avec la présence des Cercles Celtiques de Dunkerque, Calais, Boulogne, Le Havre et bien entendu Lille (danseurs, sonneurs, groupes d'enfants). A 10 h 15 aura lieu un Pardon (messe bretonne) en l'église Sainte-Marie-Madeleine à La

Madeleine (danses sur le parvis à l'issue de la cérémonie). De 15 h à 18 h se déroulera un spectacle continu ouvert à tous (entrée gratuite) avec sonneurs et danseurs dans la salle des fêtes, 91, rue de Lannoy à Fives. Une occasion unique de découvrir la musique, la danse et les costumes de Bretagne et de déguster crêpes et cidre.
• Pour tous renseignements tél. au 20.06.95.00.

NOUVELLE RUE SAINT-NICOLAS

La rue Saint-Nicolas a fait peau neuve fin avril dernier : pavés mosaïques pour les piétons et macadam pour les voitures. Pierre Mauroy a inauguré la rénovation de cette rue - suite logique du réaménagement récent de la rue Neuve et le début de celui de la rue de Paris - et a coupé le ruban en compagnie de Jacques Donnay, président du conseil général. Cette cérémonie officielle s'est vite transformée en une rencontre avec les gens et commerçants du quartier. Il reste maintenant à



Pavés mosaïques pour les piétons et macadam pour les voitures, voici la nouvelle rue Saint-Nicolas.

fleurir la rue et la petite place Saint-Nicolas

et à verdier les murs de (La Métaphore).

MICROLIL' 95

La Maison régionale X2000 de Lille organise le premier concours lillois de programmeurs, non professionnels. La finale aura lieu le samedi 20 mai 95 de 14 h à 18 h dans la salle des fêtes de Wazemmes. Les concepteurs des projets retenus présenteront leurs réalisations. Un jury composé de professionnels de l'informatique et de la communication récompensera les meilleures réalisations. Parallèlement à cette manifestation, X2000 organise une braderie informatique ouverte à tous. Si vous désirez vendre du matériel d'occasion, n'hésitez pas à nous contacter pour réserver votre place. La participation est gratuite. A l'occasion de cette journée, X2000 se tient à la disposition de tous ceux qui souhaitent découvrir l'informatique ou progresser dans l'utilisation de l'ordinateur.

• Entrée libre, contact J.-C. Lepoutre, X2000 Événements, 60, rue Sainte-Catherine, 59800 Lille. Fax : 20.06.84.62.

L'ESPACE NATUREL MÉTROPOLITAIN EST NÉ

Pour bâtir une métropole plus verte et pour préserver l'environnement : ce sont les objectifs que se sont fixés les élus de l'arrondissement de Lille en créant, le 12 mai dernier, l'Espace naturel métropolitain. De nombreux représentants d'associations, professionnels ou simples particuliers étaient présents pour assister à cette naissance, témoignant ainsi de l'intérêt et de la nécessité de la démarche.

Présidée par Pierre Mauroy et animée par Pierre Dhénin, cette nouvelle structure rassemble la Communauté urbaine de Lille, le Conseil général et le

Conseil régional. D'ores et déjà, l'E.N.M. a décidé de soutenir le SIVA Deûle, la mise en place du Parc de la Deûle et le syndicat mixte du Canal de Roubaix.

Mais, à côté de ses grands projets, l'Espace naturel métropolitain se veut un lieu de réflexion et d'échanges entre les différents intervenants des secteurs privé et public de l'arrondissement. Les idées ne manquent pas : la métropole manque d'espaces verts et elle entend bien combler ce déficit. Ce sera, sans doute, l'un des enjeux pour les six années à venir.



ENTREPRISE
RÉGIONALE
PERFORMANTE
ET RÉPUTÉE

établissements

delannoy & dewailly

société anonyme au capital de 1 000 000 de F.

**Siège social : 8, rue Jacquard
B.P. 107 - 59427 Armentières Cedex
Tél. : 20.77.48.48 - Télécopie : 20.77.33.25**

**CHAUFFAGE TOUTES ÉNERGIES
PLOMBERIE
ÉLECTRICITÉ**

Industries - Collectivités
Spécialisée Contrat d'Entretien,
Chauffage Habitations, Tertiaire et Hospitalier,
Télégestion, Télésurveillance

Bon à savoir

L'Union commerciale de la rue des Postes, 165, rue des Postes (72 adhérents pour 102 vitrines) s'est donnée un nouveau bureau. Brigitte Desrumaux le préside, succédant à Mahmoud Bensaïbi qui devient trésorier. L'Union qui sortira sa feuille, « le bulletin de la rue des Postes » annonce déjà sa semaine commerciale promotionnelle du 19 au 25 juin avec braderie le dimanche 25 juin de 8 h à 13 h.

A Fives, l'Union des commerçants et artisans a fait connaître son programme d'activités. La présidente, Anne Deroubaix, a ainsi annoncé l'opération rose pour les mamans le 27 mai, le grand cortège de Fives (en principe le deuxième dimanche de juin), des activités pour les enfants, le sponsoring des vendanges 1995. Sont aussi prévues l'opération Noël-Nouvel An et les trois braderies des rues de Lannoy et Pierre Legrand.

Saint-Maurice-Pellevoisin organise deux braderies en juin, la première le 11 juin, rue du Faubourg de Roubaix avec inscriptions tous les jours sauf dimanche et lundi à partir du 16 mai au 20.06.17.13. (Réservation : 20 F + 6 F du mètre), la seconde à Pellevoisin le 5 juin sous forme d'un marché aux puces. D'ici là, aura eu lieu une sortie à Walibi le 31 mai avec départ de la maison de quartier. Renseignements au 20.51.90.47.

L'Association de préretraités et retraités du Vieux-Lille, Carrami, organise un séjour à Fréjus du 17 au 25 juin. Une excellente occasion de rejoindre cette association forte de 90 membres, retraités et personnes isolées qui peuvent également apprendre l'anglais, le bridge, le yoga... Inscriptions au 26, rue Paul-Ramadier. Tél : 20.51.52.05.

Nouveau service au comité lillois de la Croix-Rouge. Un écrivain public se tient à la disposition des personnes en difficulté, une fois par semaine, le jeudi matin de 9 h à 12 h, au 5, rue de Tenremonde.

Difficile parfois d'effectuer le jardinage, le gros nettoyage saisonnier ou même des travaux de peinture, de tapisserie, etc. Pour cela, il suffit de contacter l'Association familiale de Lille, 9 G, rue de Wattignies, BP 624, 59024 Lille, qui vous proposera le service d'hommes d'entretien. Par téléphone : au 20.52.66.22 de 9 h à 12 h et de 14 h à 17 h. L'association se charge des formalités administratives et peut vous faire bénéficier d'avantages fiscaux.

Aux retraités qui préparent leurs vacances, l'IRCI Nord, 185, rue Solférino, BP 2002, 59011 Lille cedex, fait savoir qu'il reste quelques places pour un séjour à Morgat, en Bretagne, du 3 au 17 juin. Autre possibilité pour un séjour en Vendée, à Saint-Gilles-Croix-de-Vie, du 31 août au 10 septembre, avec spectacle du Puy du Fou et de nombreuses soirées animées. Renseignements au 20.12.84.00 ou 20.12.84.20, de 8 h à 16 h 30, le vendredi de 8 h à 16 h, ou par courrier.

Au Faubourg-de-Béthune, les inscriptions pour le concours des balcons et façades fleuries seront prises en mairie de quartier jusqu'au 30 juin 95. Nous attirons votre attention sur la nécessité de bien fixer les bacs à plantes, pots de fleurs... afin d'éviter tout accident.

Comme les années précédentes, la mairie de quartier de Lille-Sud organise un concours de maisons et jardins fleuries. Les bulletins d'inscription sont à retirer en mairie de quartier, 83, rue du Faubourg-des-Postes, où les candidatures devront parvenir pour le 2 juin maximum.

« Dessine-moi un mouton » : 120 enfants de l'école Sacré-Cœur de Fives vont jouer un spectacle avec chants, danses, claquettes..., adapté de l'œuvre de Saint-Exupéry. En collaboration avec l'Association d'Expression Scénique Condorcet, ils donneront 4 représentations, les 10 et 11 juin, à 15 h et 20 h, salle des fêtes rue de Lannoy. Entrée : 35 F adultes, 20 F moins de 12 ans. Renseignements au 20.47.56.04.

WAZEMMES

Une étonnante « Maison »



La nouvelle maison de quartier est implantée en cœur d'îlot. Ici, le jour de son inauguration avec les Gilles de Wattrelos. (Ph. Beele)

Surprenant, surréaliste, étonnant, superbe..., les adjectifs n'ont pas manqué pour qualifier le nouveau « centre social-maison de quartier » de Wazemmes inauguré le 13 mai dernier. Après avoir été accueillis avec entrain et bonne humeur par les Gilles de Wattrelos, Pierre Mauroy, Jacques Donnay, président du Conseil Général et plusieurs élus, ont suivi Joëlle Doré, directrice de cette structure pour une visite guidée. Cet équipement s'étend sur quelque 1 600 m², réunissant l'ancien et le neuf, deux bâtiments bien dégradés avant travaux ont été complètement rénovés et sont aujourd'hui méconnaissables. Ils abritent, sur quatre niveaux, les activités de la maison de quartier tels que centres de loisirs, lieu d'accueil parents/enfants, ateliers divers (gym, peinture, photo, bois, théâtre...), aide aux devoirs, cours d'alphabétisation, etc, auxquels s'ajoutent des bu-

reaux et des sanitaires. Un troisième bâtiment a été construit pour abriter la PMI. Dans la partie centrale de cet ensemble ont également pris place une halte-garderie et une crèche - agrémentées d'un jardin intérieur -, permettant de doubler la liste des inscrits.

Coins et recoins

Les deux architectes chargés du projet ont passé beaucoup de temps à rencontrer les salariés et les usagers de la maison de quartier-centre social, pour répondre au mieux à toutes les attentes, a souligné Ghislaine Le Samedy, sa présidente; ainsi, les différentes tranches d'âge disposent chacune d'espaces autonomes mais qui communiquent tous entre eux, de façon parfois inattendue, certains passages permettent de rejoindre telle ou telle pièce, toutes lumineuses, les

couleurs vives étant de rigueur partout. Et les « coins et recoins » font la joie des bambins qui aiment les chemins secrets! Ce bel équipement se situe entre les rues d'Eylau et d'Austerlitz, en cœur d'îlot et dispose d'un petit jardin; ce dernier a d'ailleurs été aménagé par des entreprises d'insertion, les enfants ayant été associés à l'agencement paysager afin qu'ils « s'approprient » cette « Maison » ouverte à tous - ils ont aussi travaillé avec des plasticiens pour la création d'appliques lumineuses particulièrement réussies.

Marie-Christine Staniec-Wavrant, présidente du conseil de quartier, a rappelé plusieurs des réalisations qui améliorent la vie des Wazemmois, comme la nouvelle mairie, la nouvelle bibliothèque, la nouvelle salle des fêtes, le pôle sportif, des terrains de proximité, des locaux associatifs, la rénovation du square Ghesquières, et les actions entreprises pour lutter contre la toxicomanie, pour favoriser le logement, l'insertion, l'éducation, le développement culturel, la santé..., et à présent ce nouveau centre social-maison de quartier, également maison du citoyen, financé par la ville de Lille, les Conseils Général et Régional, la Caf, l'équipe dynamique qui en assure la bonne marche a de nouveaux défis à relever pour continuer à satisfaire les 400 familles du quartier qui le fréquentent...

• Renseignements sur les activités et services proposés par la maison de quartier-centre social de Wazemmes au 20.54.89.34.



De nombreuses activités sont réparties sur 1 600 m²; tous les espaces sont autonomes mais communiquent entre eux.

WAZEMMES

Locaux
flambant neufs


« J.L.F. » et « Tintin et Miloud » sont désormais installés dans des locaux modernes et spacieux.

« Tous les usagers se sont tout de suite sentis à l'aise et chez eux dans ces nouveaux locaux » ; Marie Kiefen, présidente de « Jeunesse-Loisir-Famille » en a témoigné le mois dernier, lors de l'inauguration du bâtiment flambant neuf qui abrite désormais deux associations, « JLF » et « Tintin et Miloud ». Situé au 90, rue des Meuniers, conçu et financé par la Ville, en partenariat avec la Préfecture et le Conseil Régional, il s'étend sur 225 m² et se divise en bureaux, salles d'activités, cuisine (et petits coins). L'obstination de Marie-Christine Staniec-Wavrant, présidente du conseil de quartier et de son équipe, de « JLF » et de « Tintin et Miloud » a finalement porté ses fruits : ces deux associations, indépendantes mais engagées dans un projet commun de développement sur Wazemmes, se sont vu attribuer des locaux fonctionnels, modernes et spacieux. D'abord installé rue de Lens, « JLF » a donc déménagé et va pouvoir répondre aux différents besoins qu'exprime la population, dans de meilleures conditions de travail, toujours avec cet « esprit de service » auquel elle tient. Marie Kiefen insiste sur trois notions « clé » : éveiller chaque personnalité, respecter l'autre et accueillir les plus défavorisés, dans une ambiance de convivialité et de chaleur humaine ; JLF propose des centres de loisirs pour enfants et adolescents, des débats et tables rondes, des camps de vacances, de l'aide aux devoirs, un club de guitare ; elle assure une animation sur les

terrains de sport de proximité, un éveil scolaire par le biais d'ateliers de pâtisserie, d'expression corporelle, de pâte à sel..., des ateliers culturels, de poterie, de chant, de théâtre...

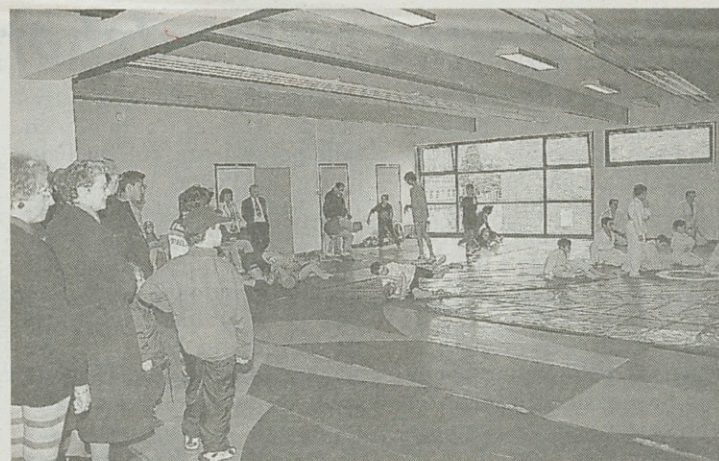
L'association ne veut pas s'arrêter là, comme le confirme Charles Leroy, son secrétaire général, évoquant plusieurs projets à l'étude comme l'accueil d'enfants après l'école, une aide aux devoirs pour les collégiens qui en ont déjà fait la demande, un travail sur la citoyenneté, un club « photos » ; ceci nécessite toujours plus de moyens, quatre postes de proximité ont été créés par la mairie, venant renforcer les équipes, bref, JLF entend bien poursuivre son action socio-éducative, dans ce même secteur de Wazemmes où elle souhaitait rester.

Quant à « Tintin et Miloud », les voilà bien satisfaits de s'être installés rue des Meuniers. Car comme l'a rappelé Nadia Gacia, sa présidente, cette association qui fêtera bientôt ses 5 ans, n'avait jusqu'à la construction de ce nouveau bâtiment, aucun local, aucun lieu d'accueil ; malgré ce handicap, l'équipe dévouée et enthousiaste de Tintin et Miloud a permis sa « survie » ; aujourd'hui, les rencontres et les échanges avec les jeunes - dont la troupe de théâtre est l'une des activités « pilier » - s'en trouvent bien améliorés !.

• Jeunesse-Loisir-Famille : 20.54.59.60 et Tintin et Miloud : 20.57.92.83, tous deux au 90, rue des Meuniers.

Sport à gogo !

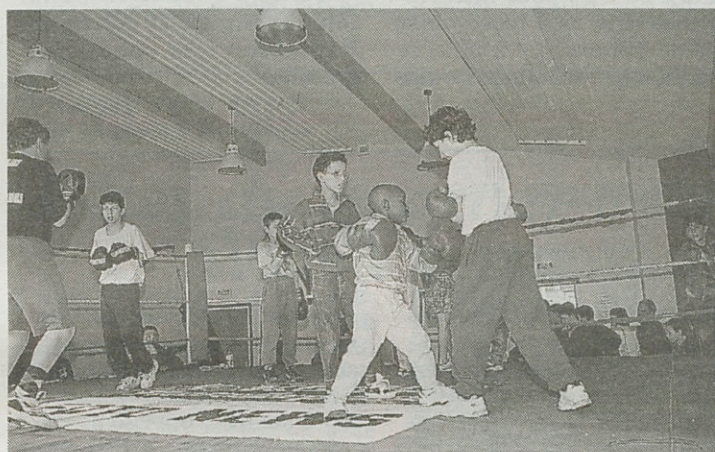
Une fresque, des majorettes, des ballons et des balles, beaucoup de jeunes, Wazemmes a joyeusement fêté le sport en inaugurant deux nouveaux sites situés non loin l'un de l'autre. Pierre Mauroy, accompagné d'adjoints et de la présidente du conseil de quartier, s'est d'abord rendu entre les rues d'Eylau et d'Austerlitz, sur le terrain de proximité. Enfants et adolescents peuvent s'adonner à différentes disciplines sportives, et ce jour, ils ne s'en sont pas privés d'autant plus qu'une opération « inter-quartiers » avait été organisée. Un terrain de basket, un terrain de volley, un court de tennis, deux tables de ping-pong et un terrain de pétanque sont mis à leur disposition, où un encadrement est assuré par des animateurs. D'un côté se trouve un espace vert avec pelouse et quelques



Dans le nouveau pôle sportif rue d'Iéna, vous pouvez pratiquer la boxe, le karaté, la lutte et la musculation.

plantations - qui va encore être embellie - de l'autre, une fresque très colorée, pleine de vie, de dynamisme, de mouvement et de créativité a été réalisée par des jeunes du quar-

tier qui ont d'ailleurs signé leur œuvre en présence du Maire. Ce dernier a ensuite rejoint le pôle sportif de la rue d'Iéna ; étendu sur 1 200 m², il prolonge la salle de Becker et comprend une salle de musculation, une salle de karaté et de lutte, une salle de boxe, des vestiaires, douches et sanitaires et un club-house avec cafétéria ; le terrain de foot installé juste à côté bénéficie aussi progressivement d'améliorations. Et pour confirmer que « Wazemmes a choisi le sport » - entre autres ! - petits et grands, karatékas, boxeurs, lutteurs, concentrés et appliqués ont donné vie, comme ils le font au cours de leurs entraînements hebdomadaires, aux différentes installations en ce jour d'inauguration officielle...



Nombreux sont les jeunes à monter sur le ring.

SAINT-MAURICE-PELLEVOISIN

D'abord le foot...

On peut dire qu'il était attendu ! Le nouveau terrain de football a été foulé par les crampons des différentes équipes de « l'Entente Sportive Louvière-Cheminots de Lille », le mois dernier, lors de son inauguration. Jusqu'à récemment, les footballeurs de ce club devaient s'éloigner de leur lieu d'implantation pour s'entraîner et ne pouvaient disputer leurs compétitions dans des conditions idéales. A présent, ils disposent donc d'un terrain de foot homologué, situé avenue Duray et intégré dans un programme plus global.

En effet, Saint-Maurice-Pellevoisin manquant également d'autres équipements sportifs, à la demande des clubs et des habitants, la Ville a décidé de construire un



Les onzes équipes du club de foot disposent d'un nouveau terrain homologué.

pôle ; sont prévus des vestiaires, un club-house, une salle omnisports, des courts de tennis couverts et un logement de gardien. Tout cela devrait être opérationnel l'année prochaine. Dans le cadre de

cet aménagement, une concertation doit permettre de régler quelques problèmes de voirie existants avenue Duray afin que riverains, sportifs et riverains-sportifs soient tous satisfaits...

LILLE-SUD

L'Art toutes toiles dehors!

Donner toute sa place à l'Art avec un grand « A », le rendre davantage accessible et montrer qu'il n'est pas aussi rébarbatif, parce que difficile et ennuyeux, que certains peuvent le croire, le DSU de Lille-Sud en partenariat avec la Zone d'Education Prioritaire et la mairie de quartier, propose du 30 mai au 10 juin une opération basée sur différentes formes artistiques. A l'origine, il s'agissait de clore, lors du week-end des 9 et 10 juin, un premier projet baptisé « le plein de couleurs » qui a consisté, en début d'année, à faire travailler ensemble des peintres et des écoliers, explique J-F Vereecke, Service National Ville au DSU. Comme la semaine qui précède est celle des Arts au niveau national, les organisateurs en ont profité pour élargir leur initiative. Le ver-

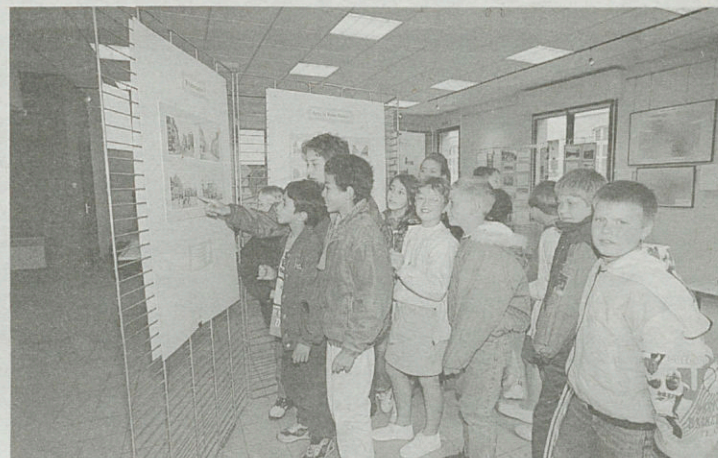
nissage de « Lille-Sud, quartier des Artistes » aura lieu en salle polyvalente, rue du Faubourg-des-Postes le 30 mai à 11 h 30, un défilé de mode présentera des créations de vêtements artistiques réalisés par deux associations, « Réaction Sud » et « Solidarité Femmes Africaines du Nord » et les arts culinaires de différents coins du monde seront également mis à l'honneur. Le 31 mai, à 20 h 30 et toujours en salle polyvalente, la troupe « KGB » donnera une représentation théâtrale. Le 1er juin, un vernissage aura lieu à 17 h au collège Verlaine pour l'exposition de photos sur le thème « Regard intérieur sur le CHR », et l'Association Filbertjoie sera en salle polyvalente à 20 h 30 pour interpréter une série de 4 pièces dont une de Simons. Le 2 juin, ce sera au tour du collège Louise

Michel d'inaugurer une expo de photos d'un artiste polonais, à 17 h, au sein de ses locaux. Puis du 7 au 10 juin, des toiles de peintres, dont ceux de Nord Promotion Loisirs, et les œuvres des enfants conçues, d'une part lors du « Plein de couleurs », d'autre part, dans le cadre d'un travail mené par l'Hospice Comtesse, seront exposées en salle polyvalente (9 h-18 h). La journée du 7 juin sera rythmée par des poèmes, des jeux de lumière et des bruitages, et celle du 10 se passera toujours avec des artistes mais cette fois dans plusieurs rues du quartier. De nombreux élèves profiteront de spectacles et de séances de cinéma à l'Univers.

• **Pour en savoir plus, téléphonez eu 20 52 73 45. Expositions et spectacles gratuits.**

BOIS-BLANCS

A la recherche de la Mémoire



« Le passé pour éclairer l'avenir » : des aînés se rappellent, des jeunes découvrent... (ph. J. Cymera).

Mettre « l'eau à la bouche » de nombreux habitants du quartier, c'était l'objectif d'une première exposition intitulée « Bois-Blancs-Canteleu : histoire de notre quartier ». Les initiateurs ont atteint leur but : l'expo a fait un tabac ! Cette idée de se pencher sur l'Histoire des Bois-Blancs trotte dans la tête de Jeanine Escande, présidente du conseil de quartier depuis un moment; elle a pu être mise en place dans le cadre du « Contrat de Ville », bénéficiant ainsi d'un support pour coordonner l'action et des moyens financiers nécessaires. « Ce travail peut fédérer toute la population » explique Aoucha Mokkedem, chef de projet DSU des Bois-Blancs, puisqu'il s'adresse à toutes les tranches d'âge, toutes les cultures, toutes les catégories sociales, bref, il touche tout le monde. La preuve a d'ailleurs été faite le jour de l'inauguration où se sont pressés de nombreux habitants de tous horizons; en présence de Jackie Buffin, adjointe au maire chargée de la culture, un habitant des Bois-Blancs, musicien et chanteur, a interprété trois chansons anciennes. Ce projet, comme ceux inscrits dans le Contrat de Ville « permet de lutter contre l'exclusion par des actions collectives et concertées, par la mise en commun de nos ressources pour développer le quartier tous ensemble » souligne Aoucha Mokkedem. Ainsi, une commission « Mémoire du quartier » a vu le jour en novembre 94; elle réunit plusieurs habitants des Bois-Blancs qui effectuent des recherches sur l'Histoire de leur quartier, à partir de docu-

ments et de témoignages, en lien avec la bibliothèque Marx Dormoy, également très impliquée dans cette initiative. L'exposition qui s'est tenue dans l'espace Edouard Pignon du 8 au 14 mai, a constitué en quelque sorte une « introduction » pour intéresser et mobiliser d'autres personnes, des expositions thématiques étant aussi prévues par la suite, précise Arnaud Dezitter, Service National Ville pour le Contrat de Ville. Elle a présenté des cartes postales, des plans, des vieilles chansons patoisantes, des objets anciens, notamment liés à la lessive, pas mal de blanchisseries et de buanderies étant jadis installées dans le quartier, un texte poétique, des dessins réalisés avec des jeunes, des travaux d'enfants de l'école Desbordes-Valmore, un répertoire des noms de rue, lieux dits et édifices publics dont les exemplaires sont « partis comme des petits pains », un film amateur d'époque, des jeux d'eau d'autrefois...

Des aînés se rappellent, des jeunes découvrent, la parole est donnée aux habitants, tous les publics sont associés à cette démarche sur la Mémoire des Bois-Blancs, « le passé pour éclairer l'avenir » conclut Aoucha. Laissons le dernier mot à un habitant du quartier qui a écrit dans le livre d'or : « une exposition animée qui nous aide à comprendre d'où l'on vient quand on ne sait pas où l'on va... ».

• Cette exposition de qualité sera à nouveau visible à la bibliothèque Marx Dormoy fin juin; si vous souhaitez en savoir plus et/ou participer aux recherches, téléphonez au 20 92 52 87 ou 20 92 32 67.

A Moulins et Wazemmes : Des consommateurs à l'école

Y-a-t-il un point commun entre l'EDF, le stress, les huissiers, l'alcoolisme, la publicité, l'équilibre alimentaire, le budget familial? Ce sont des thèmes traités dans les écoles de consommateurs de Moulins et de Wazemmes. Ce dispositif « d'Ecole » a été mis en place par le Centre Régional de la Consommation en 1988, pour aider la population à mieux connaître ses droits et à améliorer la vie quotidienne.

L'école de consommateurs de Wazemmes a été créée en 1991, celle de Moulins est née en 1994. Le mois dernier, toutes deux ont signé une convention, reconduisant leur action pour 3 ans, en présence des financeurs (Conseil Régional, Conseil Général, Ville de Lille), de la CAF et du CRC et des associations impliquées dans la démarche. Ainsi, les habitants de chacun des deux quartiers qui souhaitent en savoir plus sur les sujets évoqués au début de cet article et encore bien d'autres (le logement, les accidents domestiques, les impôts locaux, le sommeil...) peuvent continuer à se réunir une fois par semaine. Cette après-midi d'information et de formation est gratuite et elle s'organise autour de thèmes définis par les Moulinois et les

Wazemmois eux-mêmes. Un thème est analysé durant trois ou quatre séances pour bien faire le tour du sujet; il démarre par la mise en commun des savoirs, puis des intervenants spécialisés - choisis en priorité dans le quartier pour faciliter les contacts, les rencontres - sont sollicités. A la fin, des fiches sont réalisées de façon à conserver une trace écrite et à inciter les participants à être relais de l'information pour leur entourage. L'intérêt de ces écoles de consommateurs est multiple : elles contribuent à acquérir confiance en soi pour s'exprimer et effectuer des démarches; elles permettent de mieux repérer les divers organismes pour s'adresser directement aux services com-

pétents; elles favorisent la transmission des connaissances autour de soi; elles incitent à participer à la dynamique de développement du quartier, tissant un lien social entre les habitants et avec leur environnement; elles s'intéressent à des questions concrètes par rapport auxquelles des résultats peuvent être obtenus dans la gestion de la vie quotidienne, bref, elles participent au travail de prévention et d'insertion mené dans les quartiers.

Si vous souhaitez y participer, contactez :

- pour Wazemmes, la maison de quartier au 20.54.60.80
- pour Moulins, la maison de quartier Belfort au 20.52.23.67.



A Moulins, des habitantes s'informent.

FAUBOURG-DE-BÉTHUNE

Plusieurs projets sont à l'étude



Une des commissions s'intéresse au cadre de vie. Ici, lors de la journée propreté.

Le « Contrat de Ville » est une appellation d'ordre général qui présente en fait au moins deux intérêts majeurs : d'abord, de moyens financiers et une plus grande participation des habitants aux projets. Le Faubourg-de-Béthune bénéficie de ce dispositif dont la durée est fixée à 5 ans. Au bout de 6 mois, quel bilan peut-on faire ? Après une nécessaire prise de conscience d'un projet commun pour le quartier, une véritable phase de démarrage est amorcée à partir d'un travail entre les différents partenaires, explique Cécile Ravel, chef de projet DSQ. Quatre commissions ouvertes largement aux habitants ont été créées : « cadre de vie-habitat », « emploi-formation-insertion-développement économique », « santé-prévention-petite enfance » et « animation-sport-culture-éducation » pour avancer des idées et écouter celles des autres, faire part d'observations, puis définir des thèmes d'action. Pour 1995, un premier axe de travail concerne le développement de la vie associative ; d'une part, en soutenant les associations qui existent comme le club de basket, le club de foot, le Journal du Chevalier du Faubourg... ; d'autre part, en favorisant la mise en place d'associations d'habitants jusqu'à présent alors peu nombreuses. Toujours dans cet objectif, le réaménagement du kiosque à musique est prévu, la population aura ensuite à s'occuper de la programmation et de l'animation du lieu. Un maître-mot revient régulièrement dans les précisions que nous apporte Cécile Ravel :

s'approprier. Car il importe que les habitants s'approprient leur quartier, s'y impliquent, se sentent concernés, participent à la conception des actions ; l'hygiène et la propreté sont des thèmes qui les intéressent beaucoup, tout comme l'emploi bien évidemment. C'est d'ailleurs un deuxième axe de travail, avec le projet d'ouverture d'une « Maison Emploi-Formation » facilement identifiable et regroupant des structures déjà présentes sur le quartier, ainsi que des entreprises d'insertion professionnelle, un réseau d'aide à la création d'entreprises pour les allocataires du RMI... Après la mise en place d'une halte-garderie rue Léon Blum, la création d'un centre de la petite enfance est aussi à l'étude, tout comme celle d'un lieu d'accueil où les habitants seraient informés sur leurs droits, sur les différentes questions d'ordre juridique qu'ils se posent... Côté cadre de vie, une journée propreté a été organisée en mars pour sensibiliser petits et grands à leur environnement et rendre ainsi les conditions de vie plus agréables. Un programme de fermeture des portes d'entrée de tous les immeubles HLM du groupe Concorde est en cours et un autre projet est également à l'étude : l'embellissement et la personnalisation des cages d'escaliers... En partant des outils déjà mis en place sur le quartier, en travaillant sur la base d'un partenariat étroit, en prenant en considération l'avis de la population, le dispositif « contrat de ville » commence à porter ses premiers fruits.

Et de cinq !

La cinquième fête du sport et de la santé, organisée par la commission extra-municipale « animation-sport-culture » aura lieu le samedi 20 mai prochain. Le programme se révèle particulièrement copieux ! Chacun devrait trouver de quoi satisfaire sa fibre sportive, soit en pratiquant, soit en étant spectateur et supporter ! Le matin, de 8 h 30 à 11 h 30, au stade Léo Lagrange, les enfants des écoles participeront aux épreuves suivantes : athlétisme, basket, saut à la perche, rugby, football, escalade, tennis, ping-pong et volley-ball.

L'après-midi, à partir de 14 h, une animation est prévue au stade Barbusse, avenue Verhaeren, avec poney club, mur d'escalade, tir au but, boxe, école de cirque, basket, haltérophilie, jeux populaires lillois tels que beignaux, javelot,

bouchons, fléchettes, jeux de massacre, atelier de maquillage, et sketches sur la santé car cette fête est aussi l'occasion de faire passer quelques messages sur ce sujet ; le groupe d'éducation nutritionnelle du Faubourg-de-Béthune en profite pour donner quelques informations essentielles pour « être un champion » : boire de l'eau avant, pendant et après l'effort, consommer du lait ou des laitages matin, midi, après-midi et soir pour les os et les muscles, ne pas oublier les légumes et les fruits, varier ses repas, utiliser le beurre seulement sur les tartines, accroître son énergie durant toute la journée en mangeant du pain, des pâtes, du riz, des pommes de terre aux repas...

Autant de bons conseils quand on veut faire attention à sa santé, et être au « top » de

sa forme pour pratiquer le sport. Reprenons le programme de la journée, avec, toujours le 20 mai, plusieurs démonstrations : à 14 h, les majorettes du Faubourg-de-Béthune, à 14 h 30 des arts martiaux, à 15 h 45, « la santé, c'est... », à 16 h, de l'haltérophilie, à 16 h 45, extraits d'un conte musical, à 17 h 30, remise des médailles et récompenses, à 18 h, match de foot humoristique, et de 20 h à 22 h, match de foot nocturne au stade Léo Lagrange.

A tout cela se sont ajoutées des activités sportives dans les écoles pendant la semaine qui a précédé la fête (boxe, tennis, judo, basket, ping-pong, natation) et des activités sportives avec la maison de quartier Concorde le 17 mai. Chaque année, cette fête est vraiment celle du sport et de la santé !

VIEUX-LILLE

Fêtes du quartier : dansez !

Pas une, ni deux, ni trois, mais quatre journées pour en profiter ! De quoi s'agit-il ? Des fêtes du Vieux-Lille ! Elles se déroulaient, les années précédentes, durant un samedi, en 1995, le centre social Godeleine Petit a manifesté la volonté de créer un « Festival de Danses Populaires » et donc, d'étendre la période des festivités.

Elles commenceront le mercredi 14 juin par le bal costumé des enfants, avec le groupe Môm'Song, de 14 h à 17 h, puis à 18 h 30, ce sera le vernissage d'une exposition de photos sur les différents ateliers de danse du centre social. Le jeudi 15 juin, « Pena Los Flamencos » et « Zaphir » vous feront vibrer sur des airs de musique venus d'ailleurs, avec flamenco pour les premiers et danse orientale pour les seconds, à partir de 20 h 30 ; une initiation sera proposée au cours de la journée aux enfants et aux adultes afin que chacun puisse prendre part activement à la soirée, car outre le simple plaisir de faire la fête, cette opération menée dans le Vieux-Lille est aussi l'occasion de favoriser la participation d'un grand nombre d'habitants de tous milieux, de tous âges, de toutes cultures...

Les groupes Smit Rap et Mabidon animeront la soirée folk du vendredi 16 juin, organisée par la rue du Sabot à partir de 20 h 30. Enfin, le samedi 17 juin, la traditionnelle braderie de la rue Saint-André accueillera les passionnés



Les fêtes du Vieux-Lille ne durent plus une mais quatre journées avec un « Festival de Danses Populaires ». Du 14 au 17 juin. (photo J. Cymera)

d'objets anciens, les « chercheurs » de choses insolites, les curieux, les promeneurs, tandis que l'ilot Comtesse vivra au rythme du flamenco, de la new jack, du folk, du swing, du rap, de la musique orientale de 13 h à 19 h, dans ce cadre historique qui fait partie des richesses du quartier que chacun peut découvrir ou redécouvrir lors de ces fêtes. Elles se termineront

par un bal populaire à partir de 21 h, avec le « Couleur Swing Big Band », des démonstrations de swing et de samba, une initiation gratuite au rock et à la valse musette (des cours sont également prévus en juin). Toutes ces soirées auront lieu dans la salle polyvalente de la Halle au Sucre. Pour plus d'informations, téléphonez au 20.06.17.22.

4^e Quintefeuille

La Grand'Place envahie par des petits rats !

Les enfants ne sont pas les seuls à apprécier le festival « Quintefeuille » qui leur est destiné ; le soleil doit être aussi tombé sous le charme des différents spectacles présentés depuis 4 ans puisqu'il est toujours au rendez-vous lors du « bouquet final » !

Le 26 avril dernier, cette manifestation a réuni sur la Grand'Place plus de 1 000 garçons et filles accompagnés des animateurs des centres de loisirs et d'activités qu'ils fréquentent dans leur quartier. Elle concluait une semaine d'ateliers artistiques et de spectacles de musique, de danse, de théâtre,... proposés dans les écoles et les diverses structures de quartier de Lille et d'Hellemmes. Ce « Festival de l'Enfance » organisé par la maison de quartier Massenet de Fives, en collaboration étroite avec de nombreux partenaires, répond à plusieurs objectifs : permettre aux enfants « d'appréhender différemment l'univers culturel », les « valoriser » en tenant compte de leurs besoins, les sensibiliser aux pratiques artistiques, « établir une dynamique sociale et culturelle cohérente entre tous les quartiers ».

Bref, démocratiser la culture avec un grand « C » et au sens large du terme.

4^e Quintefeuille, 4^e réussite, le meilleur « critère » pour donner cette appréciation restant toujours l'expression que l'on peut lire sur le visage des gamins, leur attention, leurs rires, leur vivacité d'esprit, leur curiosité, leur enthousiasme...

Farces et couleurs

Ce 26 avril, ils étaient tous assis en arc-de-cercle et un peu après 15 h, après que les tambours, les « Bidons de Fives », aient donné le rythme, de nombreux petits rats ont envahi la Grand'Place sur le thème du conte « le joueur de flûte ». Quand les rats de la « Haute Ville » et ceux de la « Basse Ville » se furent réconciliés pour profiter ensemble des gaietés, farces et couleurs qui sont de mises à l'occasion d'une fête, les attractions ont pu commencer avec les autruches musicales arborant de belles couleurs éclatantes. Le bonimenteur-magicien a annoncé le



Rires, curiosité, enthousiasme, plus de 1 000 enfants ont participé au « Bouquet Final » de la Quintefeuille

programme, et, guidés par Rat « bougris », Ratte « atouille », Rat « le bol » et Ratte « iboisée », les groupes d'enfants sont passés d'un spectacle à l'autre : les « Happy Stars Flying Brothers » et leurs numéros de cirque, les cascades et le mime du motard fou « Elastique », la magie des contes et des mélodies d'Afrique Noire avec Solo la chanteuse et Effelo la danseuse, le « chinois » chanteur et joueur d'accor-

déon, des troupes de clowns complices... Personne n'a vu le temps passer cet après-midi là... Drôleries, poésie, enchantement, magie, habileté,

éveil, intensité ont été au programme. Tout s'est terminé par des explosions, de braves, de gros confettis, de pétards... en attendant l'année prochaine...



Des fillettes et des garçons ont été associés au « Carnaval des Rats » mis en scène par les « Sangs Cailloux »



Les autruches musicales, montées sur échasses, ont apporté beaucoup de couleurs et de joie sur la Grand'Place !

MOSAQUES

HELLEMMES commune associée

Place Hentgès ou histoire d'une place



Les majorettes en exhibition lors de l'inauguration de la Place Hentgès (ph. Ph. Beele).

Au mois de mai 1944, les bombardements alliés, qui préparaient la libération, n'épargnaient pas la métropole et la commune d'Hellemmes devait payer un lourd tribut à cette page d'histoire. C'est notamment tout le centre-ville qui allait être touché... libérant ainsi un espace qui devait devenir la Place Joseph Hentgès, en mémoire au maire d'Hellemmes de 1912 à 1925, fusillé par les Allemands en 1942. Il faudra ensuite attendre 1965 pour que des aménagements sommaires soient réalisés permettant d'installer sur cette place, à la configuration toute limitée, le marché bihebdomadaire. La fin des années 70 permettra d'en modifier l'allure par le rachat des établissements Capon et la démolition du Théâtre de Verdure, mais la place ne bénéficie encore alors d'aucun aménagement particulier. Il faudra donc attendre la fin des années 80 pour que l'aménagement de cette place devienne une priorité et plus globalement tout le réaménagement du centre-ville. Etudes et concertations permettront d'affiner les besoins

en matière de requalification des espaces publics, de réalisation d'un grand équipement public (l'Espace des Acacias) et de construction de logements. Tous ces équipements réalisés, restait alors à traiter la place de façon à ce qu'elle remplisse au mieux sa fonction dans notre environnement urbain. C'est désormais chose faite depuis le début du mois de mai, le projet étant conjointement piloté par la ville de Lille-Hellemmes et la Communauté urbaine. Les habitants ont pu découvrir leur nouvelle Place Hentgès qui s'inscrit tout à fait dans le style flamand mais qui n'exclut pas la dimension végétale, les acacias ayant fait une apparition remarquée. Le marché bihebdomadaire s'est réinstallé sur la place et commerçants et usagers ont désormais repris leurs habitudes. Mais cet aménagement ne sera véritablement terminé que lorsque les abords de l'église auront fait l'objet d'un traitement particulier. En attendant, cinquante ans après sa « naissance », la Place Hentgès a enfin une figure digne de ce nom.

LYCÉE PROFESSIONNEL PRIVÉ

"LA RUCHE" sous contrat d'association

4, rue des Buisses - LILLE - Tél. 20.06.17.28
(50 mètres des gares routières, S.N.C.F. et métro)

4^e et 3^e technologiques

B.E.P. Com. Adm. Secrétariat (C.A.S.)

B.E.P. Adm. Ciale Comptable (A.C.C.)

BACCALAURÉAT PROFESSIONNEL Bureautique (Secrétariat)

BAC PROFESSIONNEL Bureautique (Comptabilité)

- Mixte - Bourses nationales et régionales -

Le nouveau Géant de la décoration à Villeneuve-d'Ascq !

3 000 m²
réservés
à la décoration

Le nouveau Saint-Maclou de Villeneuve-d'Ascq est un formidable espace de 3 000 m² qui offre un choix exclusif pour la décoration de la maison. On y trouve tous les produits et services utiles pour :

- DÉCORER LE SOL : 1 000 coloris de MOQUETTES, 350 motifs de SOLS PLASTIQUES, 60 modèles de PARQUETS, plus de 1 000 TAPIS tissés et noués main.
- DÉCORER LES MURS : 1 000 références de PAPIERS PEINTS, une large gamme de TISSUS MURAUX, une large palette de PEINTURES.
- DÉCORER LES FENÊTRES : 1 000 références de TISSUS, voilages, doubles rideaux...

Et toujours la garantie des prix bas Saint-Maclou !



Saint-Maclou

Évidemment

Rue de Versailles Villeneuve-d'Ascq
Tél 20/05/50/60

APPARTEMENTS A LILLE DU STUDIO AU 3 PIECES

NOUVEAU



RÉSIDENCE DE CONDÉ

- . Rue d'Arras à proximité de la nouvelle Faculté de Droit.
- . Accès facile au réseau de communications : métro et bus, autoroutes.
- . Résidence avec balcons, terrasses et parkings sous-sol.
- . Prestations de qualité et finitions soignées.

GRAPHFORD

SOFAP Tél. 20 49 04 60
Nord 11-15 bis, rue d'Arras - 59000 LILLE

Je suis intéressé par LA RÉSIDENCE DE CONDÉ

☐ STUDIO ☐ TYPE II ☐ TYPE III

Nom Prénom

Adresse

C.P. Ville

Tél.

à retourner à l'adresse ci-dessus

LA PASSION DU PATRIMOINE, POUR LA BEAUTÉ RETROUVÉE

Lille, ville millénaire chargée d'histoire. La formule est aujourd'hui connue... et l'on se souvient, pêle-mêle, de la conquête française, des Ducs de Bourgogne, du siège de 1792 ou, plus loin encore, de la bonne Comtesse Jeanne. On se souvient aussi des industries du XIX^e siècle, d'une ville ouvrière et laborieuse au cœur d'une région qui l'était tout autant. Germinal ! Lille et son terroir sur la Grand Place, ses corons... autant de clichés qui faisaient les belles heures des discussions de comptoirs, au sud de la Seine, il y a peu de temps encore.

C'était oublier que Lille, ville d'art, possédait des musées importants, des monuments intéressants et des édifices à faire damner un architecte des bâtiments de France !

En ouvrant ses portes, Euralille a tourné la capitale des Flandres vers le futur ; une image moderne pour le patrimoine du XXI^e siècle. Et les autres quartiers ont accompagné le mouvement, en se donnant une nouvelle jeunesse, des lumières et des couleurs.

PAR SYLVIE WYDOCKA

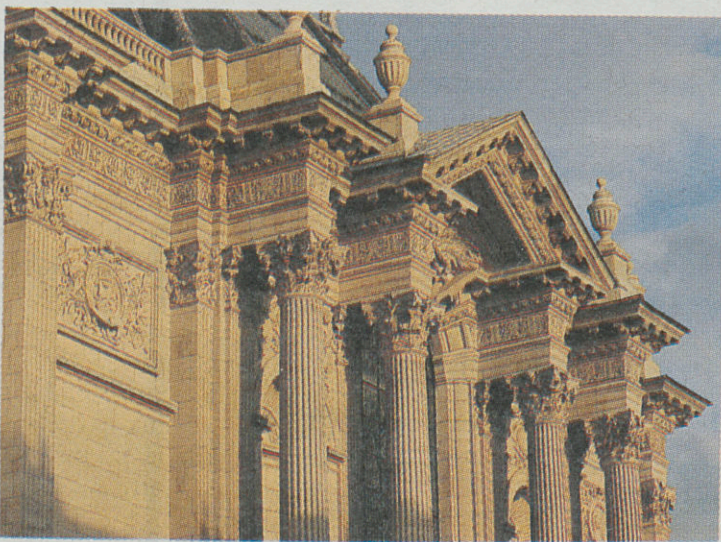
LA CHASSE AUX TRÉSORS

En élaborant, en 1967, le principe du secteur sauvegardé, les autorités reconnaissaient la richesse du patrimoine lillois. Depuis, les mentalités ont évolué et s'il reste encore beaucoup à faire, les choses ont déjà changé. On ne vient plus à Lille simplement pour travailler, on s'y promène. Les touristes viennent en nombre et les voyageurs commencent à s'intéresser aux rues étroites de la vieille ville (voir notre article en pages « événement »).

L'opération exemplaire de la Vieille Bourse qui a ras-

semblé une trentaine de partenaires institutionnels et privés est sans doute la plus symbolique de ces transformations que connaît actuellement la ville. Les quatre premières tranches – la rénovation des quatre côtés – sont aujourd'hui terminées. Une cinquième est en cours et concerne la cour intérieure.

Deuxième grand chantier qui se poursuivra jusqu'à l'an prochain : les Beaux Arts. C'est, en effet, en 1996, que les collections prestigieuses du musée seront de nouveau présentées



Les Beaux-Arts : c'est un tout nouveau musée qui ouvrira ses portes l'an prochain (photo D. Rapaich).



La restauration de la Vieille Bourse : une opération exemplaire (photo D. Rapaich).

au public dans un cadre entièrement « nouveau ».

Troisième programme : la restauration de l'Hospice général qui accueillera les étudiants de l'I.A.E. dès la rentrée prochaine. Construit au XVIII^e siècle, le bâtiment retrouve peu à peu sa majesté.

Etc., etc. Pierre par pierre, la ville se transforme.

Un travail en profondeur

Autre témoin de ce changement, la création, en décembre 1993, de la Direction du patrimoine sous le Beffroi de l'Hôtel de ville ; une création qui intervient quelques années après la nomination d'un archéologue municipal.

C'est que, à côté des opérations spectaculaires, la rénovation de la ville demande un travail méticuleux, des interventions multiples et la définition de priorités.

Ainsi, les édifices culturels. Certains ont déjà retrouvé leur faste d'antan. D'autres méritent que l'on se penche sur leur cas et la Direction du patrimoine s'intéresse à l'église Saint-Maurice, à Saint-André ou

encore au bâtiment de la « Grosse Madeleine » qui pourrait devenir un lieu d'exposition.

Mais si l'architecture extérieure est importante, il faut également pouvoir sauver ce qui se trouve à l'intérieur : le mobilier ou encore les vitraux. La restauration de ceux du Palais Rihour, en partenariat avec le « Gaz de France », a fait naître quelques idées et un plan de sauvetage des vitraux de la ville de Lille est en projet.

Études sur les églises ; études également sur l'architecture militaire : une réflexion est en cours sur les portes et sur la Citadelle.

Impossible de dresser ici le catalogue exhaustif des projets : l'Îlot de la Treille, l'Hospice Comtesse, le Palais Rihour, le quai du Wault... autant d'idées, de pistes de travail pour les années à venir.

L'essentiel, certainement, est de travailler ensemble. Ainsi, la D.R.A.C. (direction régionale des affaires culturelles) et la direction du patrimoine préparent une charte patrimoniale de la ville de Lille qui permettra de faire l'état des lieux et de définir les intentions pour

les cinq ans qui viennent.

« Ville d'art et d'histoire », « ville touristique », ces labels devraient être prochainement décernés à la capitale des Flandres.

Car les deux semblent indissociables et la mise en valeur du patrimoine passe également par une meilleure information sur les sites : cheminement piétonnier, signalétique sur les monuments pour laquelle la ville a lancé un concours, panneaux aux entrées de la cité...

Place de Gaulle, rues Royale, Esquermoise ou de la Monnaie, Musée Comtesse, place de la République ou place aux Oignons... Lille se montre sous son plus beau jour et les promeneurs ont enfin levé le nez de leurs chaussures pour découvrir les merveilles sculptées tout en haut des façades.

Mais qui connaît la petite rue des Brigittines, bien cachée, au fond du quartier Saint-Sauveur ? Qui a déjà goûté au silence de la Promenade du préfet ?

Les beaux jours arrivent. C'est le moment de lever les yeux, d'emprunter des itinéraires insolites et vous apercevrez, peut-être « Lille aux trésors ».

« La Renaissance du Lille ancien » :

30 ANS DE PASSIONS

« Pounette » est une femme passionnée. Sans doute même fait-elle partie de ces personnes qui vivent avec ferveur tout ce qu'elles entreprennent.

Marie-Thérèse Gérard, « Pounette », est présidente de l'Association « La Renaissance du Lille ancien » depuis 1979. Seize années pendant lesquelles elle n'a pas cessé de se battre pour protéger les maisons du secteur sauvegardé, mais aussi pour préserver leur âme.

Jamais avare lorsqu'il s'agit de donner une explication sur l'histoire lilloise, toujours souriante, « Pounette » sait également se montrer intraitable face à une restauration approximative ou à une erreur d'interprétation du plan de sauvegarde.

« Nous agissons un peu comme une agence d'urbanisme mais, bien sûr, nous n'en avons pas les moyens... Nous sommes au service des habitants et nous tenons à une certaine qualité architecturale ». Pour l'association, restaurer ne signifie pas, en effet, créer un décor : « il faut également soigner l'intérieur des maisons, garder les menuiseries... Certes, il n'est pas facile de revivre les volumes du XVII^e et du XVIII^e siècle lorsque l'on tient compte des exigences de la vie moderne. Mais c'est au propriétaire

d'assumer le règlement et les contraintes du secteur sauvegardé et non l'inverse. Et s'il ne veut pas les accepter, il peut toujours aller vivre ailleurs ! »

Une histoire pour l'Histoire

1964. C'est l'époque du « tout béton » et la rénovation du quartier Saint-Sauveur frappe les esprits. D'autres disparitions, des découvertes aussi – comme celles de la crypte de la Collégiale Saint-Pierre ou des piles de grès d'une maison rue de la Monnaie – créent un véritable mouvement d'opinion. La Renaissance du Lille ancien était née ; le début d'une longue histoire faite d'opérations de sensibilisation, d'expositions, de conférences et de combats (chacun se souvient, par exemple de la percée de la Treille ou de l'îlot du même nom).

Ainsi, depuis trente ans, l'association créée par Madame Six-Thiriez, discute, écoute et propose pour « rendre à Lille son intérêt, son patrimoine et pour lui redonner le sens de la beauté ».

L'action de « La Renaissance » s'appuie sur la définition du secteur sauvegardé, élaboré en 1967 mais approuvé treize ans plus tard. « Nous revenons de loin, c'est vrai », et Marie-Thérèse Gérard de donner tous les clichés sur Lille qui circulaient il y a peu de temps encore. « Aujourd'hui, il ne pleut plus dans l'Hospice Comtesse, la Vieille Bourse n'est plus

noire et l'Hospice général est, en partie, restauré ». Mais la présidente du Lille ancien réclame plus ; et plus encore : tout d'abord des aides à la restauration, « car les contraintes du plan de sauvegarde impliquent des surcoûts » ; et puis une meilleure sensibilisation des propriétaires.

Agir en amont

Quant aux projets, ils sont légion. « Nous avons de nombreux sites très intéressants comme la crypte de la Collégiale Saint-Pierre que nous espérons faire ouvrir au public ou encore le canal du Moulin Saint-Pierre ». Et puis, il y a les rues, les places... Enfin, l'eau. L'eau de la Basse-Deûle, avenue du Peuple-Belge ; l'eau du canal de l'Arc entre la rue de la Baignerie et la rue des Bouchers ; celle de la promenade du préfet, autour des anciens abattoirs.

« Nous souhaitons aussi pouvoir agir en amont de certains projets et l'association a demandé au maire de participer à une commission consultative, avec par exemple le service d'urbanisme de la ville ; cette commission pourrait examiner les permis de construire déposés dans le secteur sauvegardé et donner son avis ».

« L'opération de la Vieille Bourse doit être le coup d'envoi. Beaucoup d'efforts sont faits pour rénover le Musée des Beaux Arts. Mais l'urbanisme, le tissu très fin des rues anciennes a également son importance. Aujourd'hui, plus encore quand, face à Euralille, il faut jouer la carte de la complémentarité. Il faut, enfin, développer le tourisme » ; et « Pounette » connaît le sujet puisqu'elle est également Vice-présidente de l'Office du tourisme lillois.

Gardien du temple pour certains, aiguillons ou forces de proposition pour d'autres, empêcheurs de tourner en rond pour d'autres encore, les bénévoles et les 1 800 membres de l'association sont, en tout cas, d'ardents défenseurs de Lille. Et gageons

que l'on pourra, pendant longtemps encore, compter sur eux pour pester contre une menuiserie trop épaisse, une enseigne au néon incongrue ou un projet jugé trop irrespectueux. Tout comme ils se démèneront toujours pour écouter, proposer et faire partager leur passion.

DES COULEURS POUR LA VILLE

L'opération « Lille, ville claire s'inscrit dans une politique générale d'embellissement. Ainsi, secteur par secteur, les rues se transforment, deviennent plus gaies, se colorent et les chantiers de ravalement se multiplient.

Rappel du principe : des secteurs de ravalement obligatoire sont désignés par arrêté municipal. La ville verse alors une prime de 30 F par m² de façade rénovée à chaque propriétaire ayant effectué les travaux demandés. A cette prime s'ajoutent l'exonération des droits de voirie pour occupation du domaine public ainsi que des avantages fiscaux.

55 dossiers traités en 1991, 335 en 1994, l'opération s'accélère et, en quatre ans, le montant des subventions municipales s'élève à plus de deux millions de Francs.

Encourageante, persuasive quand il le faut, la ville montre également l'exemple en consacrant plus de 40 millions de Francs pour la mise en valeur de son patrimoine. Les chantiers sont nombreux : mairies de quartier, églises, synagogue, temple, écoles... autant d'édifices qui, un peu partout, ont retrouvé une nouvelle jeunesse.

Plus spectaculaires encore, la rénovation de l'Hôtel de ville dont on avait oublié les couleurs, l'Opéra à la blancheur éclatante, la Halle aux Sucres, la Porte de Gand, les statues, etc., etc.

Certaines rues ont ainsi



La rue des Vieux-Murs et la place aux Oignons... tout le charme du Vieux-Lille (ph. D. Rapaich).

radicalement changé d'aspect. Un seul exemple, certainement le plus connu : la Grand Place et ses alentours.

Il y a peu de temps encore, il fallait l'œil exercé du connaisseur pour déceler tous ses charmes. Aujourd'hui, les Lillois aiment se retrouver autour de la fontaine, au pied de la Déesse et les touristes, le nez en l'air ne se lassent pas d'admirer les grands édifices qui les entourent et qui ont retrouvé leur splendeur comme le Théâtre Salengro, la Vieille Bourse, heureusement rénovée grâce à une opération exemplaire, ou, plus loin, la Chambre de Commerce. Le Rang du Beauregard mériterait de subir le même sort. L'ensemble viendrait ainsi achever une très belle place qui sera elle-même prochainement réaménagée.

La nuit venue, c'est un autre spectacle qui s'offre aux yeux des promeneurs : un éclairage judicieux met, en effet, en valeur les monuments et une architecture parfois surprenante. Les portes de la ville s'illuminent et les bâtiments sont à la fête ; une fête qui, autrefois était réservée à la période de Noël.

Ces campagnes de « grand nettoyage » ont permis aux Lillois – et aux autres – de remarquer la richesse de leur patrimoine et de découvrir une ville plus claire, plus accueillante et plus gaie.



« Pounette » Gérard, une femme passionnée (ph. D. Rapaich).

Dans la perspective de l'an 2000

PIERRE MAUROY REÇOIT MARIANNE



Pierre Mauroy entouré par Robert Hue, Philippe Douste-Blazy et Charles Pasqua (D. Rapaich)

Depuis 1984, le concours des « Mariannes d'or » récompense chaque année quinze maires de France pour le savoir-faire ou l'application d'idées originales quelle que soit l'importance de la commune. Cette année, c'est dans les salons du Carrousel du Louvre que s'est déroulée cette sympathique manifestation. Pierre Mauroy était entouré des autres lauréats, ministres : Charles Pasqua, Philippe Douste-Blazy, des

maires de toutes tendances politiques confondues : Michel Charasse, Hervé de Charette, Robert Hue, Yvette Roudy, ... Le maire de Lille était quant à lui honoré pour avoir bien préparé sa ville à l'an 2000, d'abord pour la réalisation de la gare TGV au dessus de laquelle se développe Euralille et son centre international d'affaires, mais aussi Lille Grand Palais et son Zénith dans lesquels peuvent s'organiser les plus grandes manifestations et les plus im-

portants congrès, ajoutons encore la mise en valeur d'un patrimoine historique exceptionnel qui séduit tous les touristes et les amoureux de l'histoire de l'art et de l'architecture. Mais Pierre Mauroy devait aussi être distingué pour sa gestion financière et sa grande rigueur budgétaire ce qui avait d'ailleurs valu à la ville de Lille la meilleure notation financière accordée par un organisme américain

internationalement reconnu : le M.B.I.A. Grâce à cette gestion, les Lillois bénéficient depuis 1987 de la stabilité de leurs impôts locaux avec 0 % d'augmentation pour les taux.

Le maire de Lille devait préciser qu'avec 300 000 emplois perdus dans le secteur industriel, il était urgent de rattraper le retard en développant le secteur tertiaire avec l'ouverture de bureaux et la création d'entreprises dans la ville.

Lors de son allocution, Pierre Mauroy devait reconnaître que malgré la diversité de ses activités, c'est la fonction de Maire qui était sa préférée de par la conception, le réalisme et surtout les relations humaines. Pour lui, le Maire représente la République, mais il constitue le contre pouvoir qui protège et qui épouse les revendications des concitoyens. Le mouvement communal, ferment de l'unité nationale, vivant autant à gauche qu'à droite, est le relais naturel et indispensable entre la base et le sommet de l'Etat. D'autant qu'elle est une ville millénaire, Lille se prépare donc à l'an 2000 sans vanité et sans fausse modestie.

B. V.

"Notre région réalise de grands projets. Ensemble réalisons les vôtres."

OLIVIER GODON.
Conseiller bancaire
à la Banque
Scalbert Dupont
depuis 1983.



CIC Scalbert Dupont



Que serait la Vie sans
ouverture

FENETRE PVC

Avenue Georges-Pompidou - B.P. 189
59404 CAMBRAI CEDEX

Tél. 27.78.04.59

Télécopie 27.78.10.20

LE PARC MATISSE : 200 000 M³ DE TERRE EN MOINS

Après bien des vicissitudes, le parc Matisse au cœur d'Euralille, est enfin sur les rails. Les travaux du parc reprennent en effet ces jours-ci et vont s'étaler sur plusieurs mois. La Communauté urbaine de Lille a confié la réalisation de ce parc à la SAEM Euralille dans le cadre de l'aménagement général du site. Les concepteurs sont les paysagistes Gilles Clément, Claude Courtecuisse, Eric Berlin et Sylvain Flipo (ces deux derniers appartiennent au cabinet roubaisien Empreinte). La maîtrise d'œuvre est assurée par les services de la Communauté urbaine.

L'été dernier, la Ville et la SAEM Euralille avaient demandé à ces concepteurs de mieux prendre en compte un certain nombre d'exigences formulées par les administrations chargées de la protection du patrimoine. Des observations visant à mettre davantage en valeur la Porte de Roubaix



« Perspective du futur parc Matisse ». (illustration Atelier Derborence)

et les fortifications voisines. Par ailleurs, il a été demandé aux concepteurs de repositionner le projet d'immeuble de logements prévu en bordure du parc, boulevard Carnot (cet immeuble, pour éviter les nuisances phoniques du Carrefour Pasteur, sera finalement édifié à plus grande distance de cet important nœud routier et pratique-

ment en continuité avec le bâti existant, le long du boulevard Carnot).

Le nouveau projet tenant compte de ces orientations, nécessitait l'évacuation d'environ 200 000 m³ de terre.

Aussi, au cours des derniers mois, l'équipe en charge du parc a dû prendre en compte ce délicat problème.

Ces difficultés sont aujourd'hui réglées et des travaux de terrassement sont en cours. Puis sera réalisé

le soubassement d'un promontoire boisé, « l'île Derborence » ainsi que les premiers cheminements piétonniers et le modelage de la grande prairie proche de la place de l'Europe et baptisée « Boulingrin ».

A l'automne viendront l'engazonnement et les premières plantations d'arbres. D'ores et déjà ceux qui suivent l'évolution d'Euralille avec attention ont certainement noté un premier verdissement du nouveau quartier.

Fin avril ont été mis en terre sur la place de l'Europe, 7 grands arbres, âgés d'une vingtaine d'années (hêtre et liquidambers, déjà feuillus naturellement).

De même de nombreux arbres, arbustes et plantes ont été mis en place boulevard des Cités Unies et le long des avenues Willy Brandt et Le Corbusier.

Un premier pas, en attendant de pouvoir se promener dans le nouveau parc.



Des hêtres et liquidambers, âgés d'une vingtaine d'années, ont été récemment mis en terre, place de l'Europe. (photo D. Rapaich)

GENS D'ICI

• **Thierry Feery**, après le départ de **Michel Henry**, sera le nouvel animateur des rendez-vous du Sébasto d'Inter-Age. Présentateur de la fête lilloise du cirque, il est aussi « Business Man » et producteur de spectacles.

• **Robert Larivière**, proviseur du lycée Baggio de Lille vient d'être promu officier dans l'ordre national du Mérite. Agé de 56 ans, il a commencé sa carrière en 1957 comme instituteur, est devenu professeur en 1967. Il enseigne dans le se-

condaire jusqu'en 1972, période à laquelle il opte pour le corps des chefs d'établissements : d'abord principal, puis proviseur du lycée technique de Dieppe et de celui d'Avesnes, il rejoint en 1984 le lycée Baggio, poste qu'il occupe depuis 11 ans. Robert Larivière est connu dans l'académie pour être un ardent défenseur de l'enseignement technologique.

• **Gérard Tiébot**, pdg de Dufour SA vient d'être nommé président de l'Institut d'administration des

entreprises (I.A.E.) de Lille. Il succède à Jean Huet, pdg du groupe C.I.C.



SEPT LISTES EN PRÉSENCE

Les élections municipales auront lieu dans un peu moins d'un mois, les 11 et 18 juin. A Lille, les bureaux de vote resteront ouverts jusqu'à 20 heures. Sept listes sont en présence.

La liste de Pierre Mauroy est désormais bouclée, même si on ne connaît officiellement que 49 noms. Un accord avec le Parti communiste et avec Radical a été conclu. Quinze réunions dont une à la MEP, quatre autour de thèmes précis et dix dans les quartiers de Lille sont fixées. A chaque fois, Pierre Mauroy sera entouré de plusieurs membres de son équipe. Un comité de soutien, présidé par Alain Van der Ma-

lière, a déjà recueilli plus de six cents adhésions. Des Lillois, mais aussi des personnalités qui ont quitté notre ville, mais l'ont marqué et continuent à la soutenir, tel Gildas Bourdet, aujourd'hui à Marseille.

De son côté, Alex Turk devrait faire connaître bientôt l'ensemble de ses colistiers, même si il a dévoilé une large part de son programme à l'occasion de plusieurs réunions, baptisées « les jeudis de l'alternance ». Son bus de propagande sillonne la ville. Et le 6 mai, il a organisé un lâcher de ballons sur la Grand-Place.

Dominique Plancke, Ginette Verbrugghe et Guy Hascoët sont les chefs de file de la liste des Verts, intitulée « Ecologie et solidarités », et située dans la mouvance de la « gauche

critique ». Aucun accord n'a pu être trouvé, semble-t-il, avec Génération Ecologie, dont le leader est Nicole Knecht. Pas de rapprochement non plus entre cette dernière et Madeleine Horn qui mène la liste « Lille-Quartiers ».

Le Front national qui est entré en campagne, présente une liste conduite par Carl Lang. Enfin, Eric Cattelin a décidé de reprendre le flambeau de son père Serge Cattelin et annonce « Solidarité pour Lille », une liste « apolitique » dont on ne connaît que deux noms.

A HELLEMES

A Hellemmes, le maire sortant Bernard Derosier a constitué une liste unique de gauche. Face à lui, trois candidats de droite : José Savoye, également présent

sur la liste de Turk ; René Lauriol, dont le cheval de bataille a longtemps été la dénonciation de l'Association d'Hellemmes avec Lille, mènera une liste très féminisée

(20 femmes sur 33) ; et Philippe Bernard sera candidat pour le Front national.

G. L.F.



DROIT DE RÉPONSE : EMPLACEMENT RÉSERVÉ

A la suite de notre article paru le mois dernier et intitulé « Pourquoi Métro doit continuer », Alex Turk avait annoncé, par voie de presse, qu'il nous demanderait un droit de réponse. Que nous lui aurions naturellement accordé. Mais à l'heure où nous allons imprimer, nous n'avons toujours rien reçu. Cet emplacement ne servira donc qu'à exprimer nos bonnes intentions à son égard.

Présidentielles :

JOSPIN MAJORITAIRE A LILLE

Avec 35 700 voix (53,2%) pour Lionel Jospin contre 31 437 pour Jacques Chirac, Lille reste à gauche. Et bien plus que ne l'avait prédit l'opposition municipale. Le 7 mai, il s'est agi d'un sondage grandeur nature. De nombreux jeunes chiraquiens ont certes manifesté leur joie, bruyamment et tard dans la nuit. Avec excès, parfois. Mais sous le beffroi, on affichait aussi une certaine satisfaction.



Les jeunes chiraquiens ont manifesté bruyamment dans les rues de Lille (photo Ph. Beele)

La droite n'est majoritaire que dans les quartiers de Vauban (59,38 %), du Vieux-Lille (58,66 %), du Centre (58,50 %) et de Saint-Maurice (56,72 %). Dans ces quatre cas, Chirac a réalisé, à peu de voix

près, les scores cumulés des candidats du premier tour (Balladur, Chirac, de Villiers, et Le Pen). Hormis également Wazemmes qui s'est « droitisé » (Jospin n'y

fait que 49,17%), les autres quartiers de Lille ont largement voté pour le candidat de gauche : à 69,38 % au Sud, à 63,7% à Moulins, à 61,80 % à Fives et à

52,63 % aux Bois-Blancs. A Hellemmes (66,89 % pour Jospin), aucun des treize bureaux de la commune associée n'a voté majoritairement pour Chirac.

LA FIN DES REVERS ?

A noter également que la 1^{re} circonscription, emportée par la RPR Colette Codaccioni sur le socialiste Bernard Roman, aux législatives 93, et que le canton de Lille-Ouest (dont la conseillère générale est aussi ... Colette Codaccioni) se sont prononcés pour Lionel Jospin, respectivement à 54,91% et à 51,11%.

Ainsi, après d'importants revers aux cantonales, aux législatives et aux européennes, la gauche a repris du poil de la bête, tant à Lille que dans la communauté urbaine et dans la région.

A Roubaix, Tourcoing, Villeneuve-d'Ascq, Wattrelos, Armentières, Halluin, etc. Jospin arrive en tête, tout comme dans 19 des 24 circonscriptions du Nord.

G. L.F.

La liste Mauroy : 4 grands objectifs pour la ville, 300 projets pour les quartiers

« POUR UNE VILLE OU CHACUN TROUVE SA PLACE ET VIVE MIEUX »

C'est entouré de ses colistiers que Pierre Mauroy a présenté le 12 mai, le programme de sa liste « Lille pour tous les Lillois, avec l'équipe de Pierre Mauroy ». Un programme qui s'inscrit dans la logique d'un « bilan exceptionnel », qui conduira Lille « au troisième millénaire » et qui traduit une « intention politique majeure » faire en sorte que « les citoyens disposent de moyens nouveaux pour peser sur les décisions qui les concernent » et que « Lille soit ouverte à tous ». Pour cela, quatre objectifs et 300 projets de quartier ont été clairement définis.

« Encore plus de rencontres et de débats, encore plus d'attention et d'écoute », telle est la ligne de conduite que se fixe l'équipe Mauroy pour « combattre une crise qui s'éternise ». Certes, « la ville ne peut pas tout faire à elle seule », souligne Pierre Mauroy, « mais le maire que je suis, entends se donner tous les moyens pour répondre à de grandes priorités comme celle de l'emploi, de la santé publique ou de la sécurité ».

Le premier objectif : faire face à des problèmes consi-



« Depuis six mois, nous avons engagé une concertation très large, afin que ce programme soit réellement celui de tous les Lillois », a précisé P. Mauroy.

dérés comme majeurs par la population, avec d'abord, la lutte contre le chômage. « Toutes les opportunités devront être saisies pour que soient créés de véritables emplois de longue durée assurant une perspective, en particulier aux jeunes ». Autres problèmes de société qui préoccupent Pierre Mauroy : la défense du « droit à

la tranquillité » et un « combat vigoureux » contre la drogue. Moins importants certes, les tracasseries de la circulation et du stationnement trouveront des solutions, au cours du prochain mandat. **Le second objectif** est d'améliorer « plus encore » la vie quotidienne des Lillois, en défendant le logement pour tous ; en confortant les

aides apportées aux familles, aux enfants, aux retraités, aux handicapés ; et en créant une « grande délégation à la santé publique ». Des efforts supplémentaires seront fait en faveur des clubs sportifs, des équipements de proximité, des services publics et du cadre de vie (propreté, patrimoine, embellissement de la ville, espaces verts...).

Guy Le Flécher



Le tout en maintenant une « fiscalité modérée ».

Le troisième objectif confortera la dimension métropolitaine, européenne et internationale de Lille, en favorisant les activités économiques et commerciales (pas seulement à Euralille, mais dans chaque quartier), culturelles et touristiques.

Le quatrième objectif concerne la citoyenneté. Des pouvoirs supplémentaires seront accordés aux conseils de quartier, dont la composition sera revue par un « appel aux candidatures » : « ces conseils doivent représenter les forces vives des quartiers », déclare Pierre Mauroy, qui annonce sa volonté de multiplier les « auditions publiques sur les grands sujets et les réunions de concertation ». Un « conseil communal de concertation » sera d'ailleurs créé : ce sera un « lieu permanent de dialogue et d'écoute mutuelle ». Autres créations : une « maison de la médiation » et une « maison des associations ». Enfin, à l'instar du plan local d'insertion, Pierre Mauroy préconise des « plans locaux d'action » qui concerneront l'environnement et le cadre de vie, le logement et l'habitat social, la culture, le sport et le tourisme.

Sondage Ifop MAUROY : 53 % ; TURK : 47 %

Pierre Mauroy serait réélu maire de Lille, avec 51 ou 53% des voix et Alex Turk n'obtiendrait que 39 ou 47%, selon la présence ou non au second tour du candidat du Front national. Au premier tour, le maire sortant se voit attribuer 45% des intentions de vote ; son challenger, 35%. C'est ce qui ressort d'un sondage* réalisé par l'Ifop pour L'Express, France 3 et France Inter.

Des chiffres qu'il faut manier avec prudence, comme toujours quand on utilise les sondages. D'autant que celui de l'Ifop ne prend en compte que l'hypothèse de quatre listes au premier tour, alors qu'il y en aura probablement sept, comme nous l'annonçons par ailleurs. Ce qui pourrait changer la donne. Ce sondage mesure également l'indice d'approbation de la

politique municipale. 73% des personnes interrogées estiment que la municipalité a accompli un travail bon (61%), voire excellent (12%). Et 78% ont le sentiment que Lille est devenue une véritable métropole européenne.

* Sondage réalisé par l'Ifop pour L'Express, France 3 et France-Inter, les 9 et 10 mai 1995, auprès d'un échantillon de 600 personnes représentatif des habitants de Lille inscrits sur les listes électorales. Méthode des quotas.

QUATRE OBJECTIFS

• **Premier objectif :** « Pour une ville qui relève les grands défis ».

Avec pour priorités : lutter contre le chômage ; répondre aux attentes de la jeunesse ; renforcer la sécurité ; lutter contre la drogue ; faciliter le stationnement et la circulation.

• **Deuxième objectif :** « Pour une ville au service de tous les habitants ».

Avec pour priorités : le droit au logement pour tous ; plus de solidarité pour une meilleure cohésion sociale ; le sport ; les fêtes, la qualité du service public ; le cadre de vie.

• **Troisième objectif :** « Pour une ville qui poursuit son élan ».

Avec pour priorités : favoriser l'activité économique et commerciale ; la culture pour tous ; séduire et accueillir ; affirmer la dimension métropolitaine et la vocation internationale.

• **Quatrième objectif :** « Pour une ville plus citoyenne ».

Avec pour priorités : des lieux de débats et de concertation ; une maison de la médiation ; un pacte nouveau pour la vie associative ; l'expression des droits de l'homme ; des plans locaux d'action.

A Hellemmes :

LE TOURNOI ATTENDU

Il y a six ans, les dirigeants de l'Association sportive hellemmoise, section foot, la ville de Lille et la commune d'Hellemmes, décidaient de mettre sur pied un tournoi international « pupilles » en collaboration avec les villes jumelées. Petit à petit le tournoi européen pris de l'importance. Plusieurs équipes vinrent se joindre aux premières et le public, de plus en plus nombreux, participa joyeusement à cette grande fête du football, qui est aussi celle de l'amitié.

Aujourd'hui, la renommée du tournoi international pupilles d'Hellemmes n'est plus à faire. C'est la manifestation sportive la plus attendue dans l'ensemble de la métropole et de la région. Cette année, ce n'est pas moins de onze nations européennes qui seront présentes les 3, 4 et 5 juin prochains, sur la pelouse et sur le schiste du complexe sportif « Arthur Cornette ». Mais le succès et la notoriété appellent des exigences dans l'organisation. Depuis plusieurs semaines, la commission de l'A.S.H., le club des supporters et de nombreux bénévoles travaillent d'arrache-pied afin de peaufiner les derniers détails. Pendant ces trois jours, l'A.S. Hellemmes délègue deux dirigeants pour chacune des équipes, qui les guideront durant leur séjour tant sur le plan sportif que sur l'occupation de leur temps libre. Les services du SAMU assureront une permanence médicale. L'intendance, l'hébergement et la pension complète des participants seront assurés par le club

des supporters toujours dévoués à l'image du célèbre « Moumoune », un peu peiné cette année de se voir privé de son annuel bain moussant, l'organisation l'ayant doté d'un lave-vaisselle. Quelle manie de toujours vouloir moderniser, n'est-ce pas « Moumoune » ? Mais lorsque l'on sait que c'est plus de 2 500 repas qui seront servis pendant ces trois journées, on comprend mieux le souci des organisateurs. Seize équipes participeront à ce tournoi, réparties en quatre poules. Les temps de jeu se répartiront en deux fois dix minutes pour les poules de qualification, les matches de classement et les 1/4 de finale. Les demi-finales se dérouleront en deux fois quinze mn, la finale en deux fois vingt minutes. Pour que le succès soit entier, il faudra que le temps soit de la partie, c'est en tous les cas ce que souhaite l'adjoint aux sports A. Sallé et le président M. Nannini.

Bernard Verstraeten



C'est encore un public très dense qui sera attendu pour le 6^e tournoi international des villes jumelées.



PREZIOSO

*Nous prolongeons la vie
de vos investissements*

ENTREPRISE GÉNÉRALE DE PEINTURE

SABLAGE - PEINTURE - MÉTALLISATION
CALORIFUGEAGE - IGNIFUGEAGE
ÉCHAFAUDAGE

126, rue du Meunynck - Z.I. de Petite Synthe
59640 DUNKERQUE

Télex : 135022 - Télécopie : 28.61.76.77.

Tél. 28.25.15.80

LE TIRAGE AU SORT DES POULES :

POULE A : Marcq (F) ; Cardiff (GB) ; Esch-sur-Alzette (L) ; Erfurt (D).

POULE B : Fives (F) ; Hividoivre (DK) ; LOSC (F) ; Lille M. Carrel (F).

POULE C : Wasquehal (F) ; Valladolid (E) ; Viseu (P) ; Cologne (D).

POULE D : Hellemmes (F) ; Rotterdam (NL) ; Leeds (GB) ; La Louvière (B).

SPRINT... SPRINT... SPRINT... SPRINT..

• A trois journées de la fin du championnat, le **LOSC** étonnera toujours. Face à Saint-Etienne, mené 2 à 0 à l'extérieur, pour beaucoup la cause était entendue. A 3 à 1 à la fin du temps réglementaire, Saint-Etienne se croyait hors de portée de la formation lilloise. Et puis, coup de théâtre à Geoffroy-Guichard. Alors que le LOSC n'avait inscrit que 5 buts à l'extérieur depuis le début du championnat, il en transformait 2 pendant les arrêts de jeu par Assadourian et Sibierski. Actuellement les Lillois sont 17^e avec trois points d'avance sur Saint-Etienne et à deux points du 13^e Rennes. Il semble donc que le LOSC soit en bonne voie pour se maintenir en 1^{re} division. Reste à accueillir Bordeaux, rencontrer Le Havre et recevoir Lens pour la dernière journée.

• Notre **champion de boxe, Jean-Claude M'Biyé**, a désormais une salle d'entraîne-

ment très bien équipée à Wazemmes. Non content de pouvoir s'entraîner, le champion de France des supers-moyens assure lui-même des cours au grand bonheur des jeunes Lillois. Il partage le ring avec le Panther's club (boxe thaï et américaine) et le Boxing club des Flandres (boxe anglaise).

• **L'Association sports loisir aventure raid nature** organise le dimanche 21 mai, le **3^e raid nature**. 40 équipes participeront à cette épreuve.

Le départ sera donné à Rieulay à 8 h, équitation au club du Hainaut à Raismes à 10 h, VTT sur terril en forêt de Saint-Amand à 11 h, canoë à Bouvines à 14 h et finale entre Euralille et Bois de Boulogne à 16 h. L'arrivée devrait être cette année particulièrement spectaculaire avec quatre disciplines de sport-loisir alliant l'aventure, l'émotion et l'agilité avec : tyrolienne, grimper d'arbres,

pont amazonien, speed ball.

• Du 28 avril au 1^{er} mai dernier, les **neuf jeunes arbitres des Bois-Blancs** ont vu leurs efforts récompensés en étant désignés pour arbitrer le tournoi international à Guipavas en Bretagne. 80 équipes de poussins et pupilles se sont affrontées pendant le week-end et les jeunes arbitres ont beaucoup appris en côtoyant de grandes équipes professionnelles. Il reste à espérer que cet exemple fasse réfléchir certains éneumènes qui ont la fâcheuse habitude de confondre sport et agressivité.

• **L'A.S. Hellemmes, section football**, organise une journée de détection pour la saison 95/96 au complexe sportif « Arthur Cornette » rue Ferdinand Buisson à Hellemmes pour : poussins (Excel.), pupilles (Excel.), minimes (Excel.), cadets (Hon.), le mercredi 31 mai 95 de 10 h à 16 h.

EN ROUTE AVEC...
LA ZX BREAK TONIC

Inutile de chercher à personnaliser votre prochaine Citroën ZX Break : la Tonic vous offre tout pour séduire. A commencer par le choix entre le 1 360 cm³ essence - 7 CV - raisonnable à tous points de vue (86 000 F), et le diesel, paisible 75 ch - 6 CV - (94 500 F) ou tonique (lui aussi) turbo de 92 ch - 6 CV - (110 000 F). Extérieurement, le break ZX Tonic joue la carte des pièces peintes telles que les boucliers couleur caisse, les palettes d'ouvertures des portes et les coquilles de rétroviseurs. Les pneus de 175/65 R 14 confirment ce caractère dynamique tout comme les quatre couleurs de carrosserie dont trois métallisées vernies. A l'intérieur, harmonieusement traité au niveau des teintes, le garnissage des sièges a été réalisé dans une confection bi-tissu et les panneaux de portes sont aussi revêtus de tissu. Le pommeau, le soufflet de levier de vitesses ainsi que le volant sont de type ZX Furio. Ainsi, avec son cache-bagages en série bien pratique pour occulter le vaste espace de chargement (utilitaire la semaine, de loisirs le week-end), la Citroën ZX Break Tonic a de quoi séduire les utilisateurs bivalents et particulièrement les jeunes qui connaissent déjà, comme leurs aînés, les qualités routières, de sécurité et d'économie de la ZX.

ET LA VOLVO 400



Les Volvo de la série 400 offrent un vaste choix de carrosseries (hayon pour la 440, coffre pour la 460 et coupé deux portes pour la 480), de motorisations (1,8 litre et 2 litres essence, turbo essence ou turbo diesel) et d'équipements pour permettre à chaque client de s'offrir une voiture sur mesure sous des définitions variées et avec une gamme d'accessoires très complètes. Or voici que Volvo porte son effort de promotion sur les 440 et 460 Si équipées de série de deux haut-parleurs et d'une antenne manuelle, de vitres-teintées, électriques à l'avant, d'un pare-chocs couleur carrosserie, d'un siège conducteur réglable en hauteur et de la condamnation centralisée des portes. Prix de ces tractions avant de 5 à 10 chevaux fiscaux : à partir de 103 900 F. Outre ces équipements, les 440 et 460 Si reçoivent de série, comme tous les modèles de la gamme Volvo, l'ABS, le coussin conducteur gonflable, la direction assistée et les prétensionneurs de ceintures. Autre excellente affaire : les Toscane et Côté Sud qui disparaîtront avec le mois de juillet sont vendues au même prix, soit une économie d'environ 10 000 F.

Guy Malou

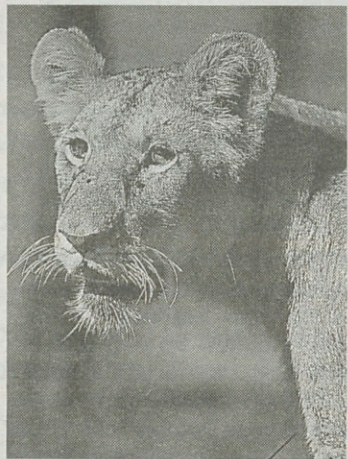
AVIS aux LECTEURS... AVIS aux LECTEURS...

PROCHAINEMENT
A CET EMPLACEMENT

METTRA
A VOTRE DISPOSITION
SES ANNONCES CLASSÉES

VITE DIT

• Jusqu'au 30 mai, **Philippe Beele** expose ses photos du Kenya, au foyer socio-éducatif du collège Carnot à Lille.



• « **Une heure à tuer** », tel est le titre d'une pièce dansée pour cinq personnes, du 18 au 31 mai, au théâtre des Nuits Blanches.

Téléphone : 20.06.09.76.

• Jusqu'au 10 juin, **Pierre Debauche** et les élèves de son école proposent trois mises en scènes, à (**La Métaphore**) : La mouette de Tchekhov, Ruy Blas de Victor Hugo et la fausse suivante de Marivaux.

Téléphone : 20.40.10.20.

• « **En attendant Godot** » de Samuel Beckett, par Gilles Defacque et Alain d'Haeyer, est en tournée depuis mai 93. Jusqu'au 20 mai, ils sont à Paris, au théâtre du Soleil, à la Cartoucherie.

• Ils sont Kurdes, d'Iran. Huit frères et sœurs, plus un petit neveu : l'ensemble **Kamkar** est un groupe unique dans la musique irakienne. On pourra les applaudir, à l'invitation de l'Attacafa, salle de la marbrerie à Fives, le 23 mai, à 20 h 30.

Téléphone : 20.15.58.59.

• Onze compagnies venues de cinq pays composent l'affiche de « **TendanSes** », le premier festival de danse et de musique vivante de Douai.

Téléphone : 27.96.62.83.

• Après deux années d'absence **L'Association le « fil et la guinde »** renoue avec son festival de théâtre des Pays de la Lys. Jusqu'au 2 juin.

Téléphone : 20.92.65.18.

Festival du Prato, du 30 mai au 10 juin

FOU-RIRE AU RAYON BURLESQUE

En ces temps trop maussades, on l'on n'arrive plus à prendre des vessies pour des lanternes, où le moindre gadget vous emmène vingt chiffres après la virgule, bref, quand rien ne va, alors on se prend parfois à rêver d'un monde moins rigoureux dont les charlants seraient les princes, et les clowns, les rois. On se sent comme un besoin de respirer des airs plus flous, et plus fous.

La solution ? Pourquoi ne pas aller vous dégager les bronches et la cervelle, du côté des vrais professionnels de la polichinellerie. Par exemple, dans les rayons burlesques du Prato and Co. Ces « gens » de Moulins, ces bouffons de la rue Buffon ne sont vraiment pas sérieux. Leur boulot ? Vous faire rire, froido, illico. Et Prato. Alors, chaque année et à même époque, ils vous emmènent vous désintoxiquer et vous proposent une vraie cure de balivernes. Tohu-bohu, - et bonheur !-, à tous les étages !

Le Festival du Prato est, depuis douze ans, le rendez-vous du rire et de l'émotion. Des clowns,

Au Rayon Burlesque du 30 mai au 10 juin 1995



le Prato !

des comiques, des uluberlus, des pitres, des... appelons-les comme on voudra, bref, de ceux qui aiment à côtoyer le tragique avec insolence et gravité. Chacun invente sa forme, du mime au parleur, de l'auguste (nez rouge oblige) à l'acteur. Ils créent leur outil à la manière d'artisans primitifs. Ils parlent d'eux, mais aussi de nous. Et donnent le pouls d'une société. Ils sont un peu - allez, un grand mot - les « médecins » de l'âme. Les publics ne s'y trompent pas : ils leur font la fête. Tout commencera au Nouveau Siècle, le 30 mai, par un direct de « Rien à cirer », avec Laurent Ruquier et toute sa bande de France Inter

(de 11 h à 12 h 45), puis le soir (21 h), par un concert de Nino Ferrer. Le festival se poursuivra ensuite jusqu'au 10 juin, en trois lieux reliés par une navette gratuite : le théâtre du Prato, l'Idéal de Tourcoing et le Sébasto de Lille. Au programme :

• **Au Prato**, rue Buffon, à 18 h : « Histoire de Taor Malek » par le Cartoon Sardines Théâtre (30, 31 mai et 2 juin) ; « Blanche, Aurore, Céleste » par la cie des Ours (6 et 7 juin) ; « le monde à l'envers », un one-woman-show de la québécoise Chatouille, une révélation dans le clown féminin (8 et 9 juin).

• **A l'Idéal de Tourcoing**, rue des Champs : « Parfois, j'ai des problèmes partout », les facéties de Nikolaus, accompagné d'un rat et d'un accordéon (31 mai, 15 h). « Salto », par la cie Sortie de Route, six clowns qui arpentent les routes, poussant une vieille carriole fatiguée (6 juin, 20 h 45). « Le tour du monde des chants d'amour » par Pascale Murin et François Hiffler, un vrai concert d'ethnographie (6 juin, 22 h 30). « Je t'aime Maë-li » par un Marc Jolivet, tombé amoureux (7 juin, 20 h 45). « Klonos », par Jango Edwards, un tendre cinglé derrière ses grimaces, le roi des bouffons rock'n roll (8 juin, 20 h 45). « Les bébés » de Fiat Lux, du théâtre de geste comique (9 juin, 20 h 45). Et une grande soirée de clôture, le 10 juin, avec le groupe Vazem, Arnaud Van Lancker à l'accordéon et Armel Richard au chant (20 h 45) et les Troyens, un chaleureux trio belge de clowns méli-mélo-manes (22 h 30).

• **Au Sébasto** : un crooner et un pianiste pour « Allegro con futuro » par La Framboise Frivole, du Tex Avery pour récital collé-monté (31 mai, 20 h 30). Et puis le grand retour attendu de Poupinou (Gilles Defacque) et Piquemuche (Alain d'Haeyer), les Clowns du Prato, pour une nouvelle version de « La polka des saisons », hétéroclite, burlesque, échevelée (2 juin, 20 h 45). Rires garantis !

• **Renseignements et réservations au 20.52.71.24.**

Festival de l'Accordéon, du 24 au 28 mai

GUINCHE A TOUS LES REFRAINS !

L'accordéon, roi de Wazemmes, du 24 au 28 mai. Il n'y en aura que pour lui au Biplan, sur la place de la Nouvelle Aventure et dans les cafés alentours. Tout un quartier investi par le piano à bretelles ! Guinche à tous les refrains !

Eh oui, il existe toujours un festival de l'accordéon à Wazemmes. Il s'appelle désormais : « Vazem des Tire-Laine », du nom de la compagnie qui, déjà présente l'an dernier, l'anime désormais. La recette : 80% d'accordéon, 20% d'éclectisme, 100% de fête, promettent-ils, en invitant les jeunes et les moins jeunes au chalouement et aux frissons synchrones.

Un passé presque mythique que celui de la « boîte à frissons ». La rue de Lappe, le Balajo, la Bastille, ses réverbères, les marlous et les filles. Un dimanche après-midi à Nogent, les guinguettes, les filles en robes

à fleurs, les hommes en chemise blanche, la casquette vissée sur la tête, l'ambiance de « Casque d'or »...

Plus près de nous : des émissions de télévision du samedi, Jo Privat, Yvette Horner en tricolore, etc.

DES ENVIES DE POLKA, DES BESOINS DE JAVA

Alors, un truc de vieux, l'accordéon ? Allons donc Renaud, Patricia Kaas, Philippe Léotard,



les Garçons Bouchers et les Négresses Vertes l'ont essayé. Et l'on adopté. Allez, roulez jeunesse... Un temps, l'instrument a eu mauvaise presse. Il faisait « peuple », donc vulgaire, voire ringard. Les jeunes

générations, nourries au rock, l'ont rejeté, avant de se mettre à le redécouvrir. Quoiqu'on en dise, un accordéon, ça crée toujours une ambiance particulière. Ça vous flanque des envies de polka, des besoins de

java. A danser collés. Serrés. Très serrés. C'est musette.

ECLECTISME

Aussi comprend-on le succès remporté par le festival de Wazemmes, dès 1992.

On a vu tout un quartier danser, tard dans la nuit, sans distinction d'âge ou de race, au son d'un accordéon réconciliateur.

Pour ce festival de transition, plus de grand concert comme celui de Renaud, il y a deux ans, mais une multitude d'initiatives et de spectacles avec Arnaud van Lancker et Armel Richard, Denis Cacheux, les « Blankass », « Wurre-Wurre », « Cocktail Swing », « Les belles lorettes », « Les tire-cordes », « Les Barbarins Fourchus », etc.

Au-delà de ces jolies appellations, on appréciera l'éclectisme.

Et rendez-vous à Wazemmes !

OI. M.



**CHAUFFAGE
PLOMBERIE
V.M.C.**

BATIMENTS INDUSTRIELS

OPOCB : 322 5142-523 * * *

ZI DE TEMPLEMARS - 11, place Gutenberg
B.P. 56 - 59175 TEMPLEMARS
Tél. : 20.62.09.62 FAX : 20.62.09.60

Fête de la musique 95 : FAITES CONNAÎTRE VOS MANIFESTATIONS

Pour la première fois cette année, Domaine Musiques collecte, centralise et diffuse toutes les informations concernant les diverses manifestations qui se dérouleront le 21 juin prochain dans le cadre de la Fête de la Musique sur l'ensemble de la région Nord-Pas-de-Calais. Ces informations récoltées sont consultables sur minitel dès maintenant : 36 15 CODE MUSIQUE.

Que vous soyez artiste ou organisateur de l'une des manifestations de la prochaine Fête de la Musique, faites-le savoir. Contactez Domaine Musiques, par courrier, téléphone ou télécopie, des fonds d'affiche y seront également disponibles sur demande.

• **Domaine Musiques région Nord-Pas-de-Calais -
Fête de la Musique - 2, rue des Buisses - 59800 Lille.
Tél : 20.55.01.58. Fax : 20.06.56.52.**

Salut l'artiste :

Les adieux d'Inter-Age à Michel Henry



Michel Henry, le fantaisiste lillois, qui depuis 15 ans anime « Les Rendez-vous de Sébasto » tire sa révérence. Pierre Mauroy, ce jour-là, le remercia au nom de tous les Lillois en lui remettant la médaille d'or de la ville. (photo D. Rapaich).

**Rendre
les piscines
plus attractives
afin de
satisfaire
un public
plus large !**

**Promouvoir le
jeu, la détente,
la rencontre,
l'agrément
autour et
à propos
de l'eau**

**Faire évoluer
l'équipement
vers de
meilleures
performances**



**REDONNE DE LA VIE
AUX PISCINES**

**NORD - PAS-DE-CALAIS
7, BOULEVARD LOUIS-XIV - B.P. 1275 - 59014 LILLE CEDEX
TÉL. : 20.53.51.70 - FAX : 20.53.25.45**

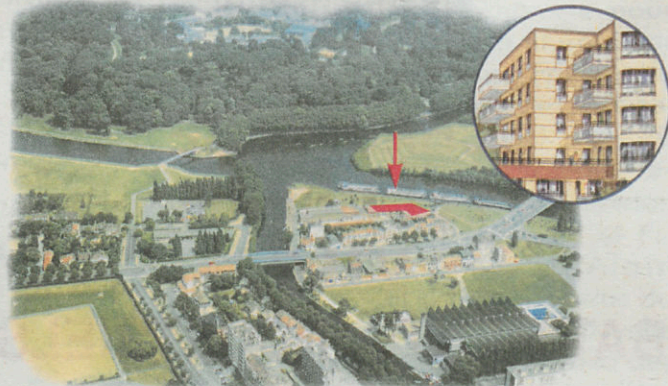
Un vieux de la vieille ? Oui et non. Michel Henry, le fantaisiste lillois qui depuis plus de 15 ans anime les « Rendez-vous de Sébasto » tire sa révérence mais reste un fantaisiste plein d'entrain et d'humour. Récemment tous ses amis de Sébasto lui disaient un chaleureux « au revoir » et le remerciaient pour son action inlassable au bénéfice d'Inter-Age ; cette association que lance Pierre Mauroy en 1980 et que préside aujourd'hui Patrick Kanner. Pour cette matinée d'adieu, Michel Henry accompagné de sept musiciens fit un numéro époustouflant sur une rétrospective de Ray Ventura. Pierre Mauroy ce jour-là le remercia au nom de tous les Lillois en lui remettant la médaille d'or de la Ville.

Michel Henry c'est bien plus qu'une carrière d'animateur. C'est un artiste complet. Ténor léger, il est intégré à la

troupe lyrique du théâtre Sébastopol en 1953. Il joue les rôles de trial et de composition. Il est aussi bien « le tailleur amoureux » de la « Fille du tambour major » que le griot des « Cloches de Corneville » ou le Raphaël de « La route fleurie » où il reprenait le rôle de Bourvil. Il a joué avec les grands : Mariano, Dassary, Sardou, A. Cordy, le couple Merkes-Merval... Et il apparaissait aussi à l'Opéra par exemple dans le Remendado de « Carmen ».

Ses talents il les a exercés dans sa ville. Lillois jusqu'au bout des ongles, il a souvent prêté son concours à de nombreuses fêtes populaires. Il devint ainsi à partir de Lille, un fantaisiste régional. Michel Henry prend sa retraite... d'Inter-Age ! Mais il ne quittera pas tout à fait les feux de la scène. On le reverra deci-delà à quelques joyeuses soirées. Bon vent à cet artiste de talent, chaleureux et apprécié.

L'ÎLE au BOIS



Des appartements avec terrasses dotés d'une vue exceptionnelle sur le bois de Boulogne, la citadelle et la rivière.

COGEDIM

14, place des Patiniers - Lille
Tél. 20.31.61.70

Je suis intéressé(e) par le programme L'ÎLE AU BOIS

NOM..... Prénom.....

Adresse.....

Tél..... - Type d'appartement recherché.....

METRO

EURALILLE, POLE CULTUREL

Jean-Paul Baïetto, directeur général d'Euralille et Alain Van Der Malière, conseiller culturel de son président, ont récemment présenté à la presse régionale deux grands équipements culturels qui seront bientôt livrés sur le site d'Euralille.

Il s'agit d'abord de « l'Espace croisé » qui aura sur 1 500 m², au sein du centre commercial Euralille, une double vocation : la ville, ses problématiques et ses représentations notamment à travers des expositions et des conférences-débats ; et la création vidéo sous la responsabilité de l'Association Saison Vidéo qui a pour objectif de mieux faire connaître cet art visuel en présentant des expositions d'artistes utilisant la vidéo et des programmes de diffusion vidéo continue.

Dès le 3 juin, l'Espace croisé proposera une exposition Pierrick Sorin où cet artiste, à travers de films courts et souvent drôles, met en scène les ratages du quotidien, des maladresses aux lapsus, en passant par les actes manqués (exposition Sorin du 3 juin au 28 juillet, tous les jours de 13 h à 19 h sauf le mardi. Accès à l'Espace croisé par l'Allée de Liège ou par le niveau 2 du centre commercial, au dessus de la zone de restauration.

Euralille nous prépare un autre grand événement culturel, avec la livraison en septembre du nouvel Aéronef. En effet, les locaux rue Colson de la célèbre salle de spectacle lilloise n'étaient plus adaptés. Ce nouvel Aéronef, situé en superposition du centre commercial Euralille (côté rue Willy Brandt) offrira en fait deux salles (l'une pouvant accueillir jusqu'à 1 500 spectateurs, l'autre près de 300 personnes). La salle principale disposera de mezzanines. Un bar ouvert toute la journée et un espace dévolu à des expositions compléteront ce dispositif. L'Aéronef version 1995 entend être un lieu ouvert à tous les publics et sera plus particulièrement dédié à la création et à la culture rock tout en restant fidèle à sa devise d'un lieu « sans gravité ».

LIRE ET VOIR NOTRE RÉGION

Dans sa collection « Regards », La Voix du Nord Edition lance trois nouveaux guides touristiques consacrés cette fois à Vimy-Lorette, Condé-sur-l'Escaut et Cassel. Rédigées et illustrées par des experts, ces plaquettes de 32 pages, d'un format pratique, illustrent un guide de visite

avec aperçu historique et propositions de circuits à durée variable. Dans toutes les bonnes librairies de Lille pour 30 F l'exemplaire. Département Edition, 8, place du Général de Gaulle.

Tél : 20.78.45.30.
Fax : 20.78.41.85.



LE MAGAZINE DES LILLOIS

Édité par Édinord

Directeur de la publication :
Georges SUEUR.
Rédacteur en chef :
Bernard MASSET.

Rédaction - Tél. 20.13.33.43.
S.A.R.L. Métropole-Lille,
2, rue Watteau - LILLE

Gérant : Jean-Claude SABRE.
Administration - B.P. 1264,
59014 Lille Cedex.

Publicité : Publirégions - 7, rue de Fives,
59650 Villeneuve d'Ascq - Tél. 20.91.97.97.
I.S.S.N. 0152-1314.

Abonnements : 50 F pour 11 numéros.
Dépôt légal n° 702 - 2^e trimestre 1995.

Imprimé à
l'Aisne nouvelle.

SANTERNE

Installations électriques

23-25, rue du Dépôt
B.P. 948

62033 ARRAS CEDEX

Tél. : 21.59.93.00

Télex : 820127 F

Fax : 21.48.32.95

SATELEC

Viry-Châtillon (91)	(1) 69 56 56 56
Rouen (76)	35 75 30 40
Hénin-Beaumont (62)	21 74 75 76
Tourcoing (59)	20 76 30 92
Dunkerque (59)	28 27 72 63

un partenaire actif

Plus qu'une simple

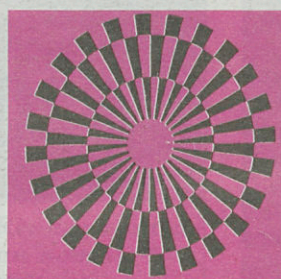
entreprise générale

d'électricité

TÉLÉSURVEILLANCE



Télésurveillance des installations techniques, Télé-sécurité des bâtiments publics, des commerces et des industries, Télégestion, Téléassistance aux personnes âgées, Vidéo Surveillance. La COMPAGNIE GÉNÉRALE DE CHAUFFE est à votre écoute 24 h sur 24. Doté des technologies les plus performantes, notre poste central de Téléactivités COGEVEIL à SAINT-ANDRÉ est aujourd'hui relié à plus de 2 500 sites privés et publics. Pour leur Sécurité et la Qualité de leur fonctionnement.



COMPAGNIE GÉNÉRALE DE CHAUFFE
2 000 personnes à votre service
dans la Région
NORD / PAS-DE-CALAIS

Adresse : 44, Avenue du Maréchal-de-Lattre-de-Tassigny - 59350 SAINT-ANDRÉ-LEZ-LILLE

Téléphone : **20.63.42.17** - Télécopie : **20.40.80.21**



*LA SOCIÉTÉ T.R.U. ENGAGE
7 JOURS SUR 7
TOUS SES MOYENS
AU SERVICE DE LA PROPRETÉ.*



Photo Light Motiv : Éric Le Brun

Traitement des Résidus Urbains

62, rue de la Justice - B.P. 1063

59011 Lille Cedex

Téléphone : 20.78.52.52

Télécopie : 20.30.96.07