



Paroles de Chef

L'Orchestre National de Lille figure parmi les ensembles musicaux les plus dynamiques de France. Et son chef est l'invité des plus prestigieux ensembles philharmoniques. Rencontre.

Le Journal de Lille

<http://www.mairie-lille.fr>

Lille dans tous ses étés

L'été à Lille, ce n'est pas triste. On peut y composer ses vacances en fonction de ses envies. Balades, sport, visites culturelles, fêtes en tout genre, musique, centres de loisirs et acti-

vités pour les jeunes vous sont proposés. Un guide pratique présente toutes les animations estivales lilloises. Ce guide - gratuit - est disponible dans les bibliothèques, les mairies de quartier, les centres sociaux, les maisons de quartier, la caisse d'allocations familiales, il est également distribué dans les écoles primaires. Ne manquez pas les rendez-vous incontournables de cet été !

Été 2002

destination

Lille



Du sport, du vrai



C'est le plus grand événement handi-sport jamais organisé en France. Il aura lieu du 20 au 28 juillet au Stadium Nord à Villeneuve d'Ascq.

Économie sociale et solidaire

Concilier la rentabilité économique avec les valeurs de solidarité, c'est possible. C'est ce qu'on appelle l'économie sociale et solidaire. La Ville de Lille décide d'encourager ces initiatives, de les valoriser et de mieux les faire connaître.

Lille en Avignon

Stuart Seide, directeur du Théâtre du Nord est, cet été, l'invité du Festival d'Avignon, pour une création présentée en novembre à Lille. Huit autres compagnies lilloises seront également présentes dans le « off », à l'initiative du Conseil régional.



Clin d'oeil

Jean-Noël Coghe

A l'image du bluesman qui transforme en quelques notes de guitare le spleen d'une communauté, Jean-Noël Coghe, reporter radio, a arpenté les routes du Nord de la France pendant 17 ans, avec pour seul instrument son fidèle nagra. Troubadour de l'info, témoin avant tous, il glane émotions et sensations au hasard de ses rencontres, à la recherche du sens, des sens, de l'âme des gens du Nord. Son micro écoute les confidences, fait résonner les cris, hurle la colère et esquisse parfois un sourire. Dans son ouvrage « *Le blues du Reporter* », il livre plus de 140 tranches de vie, brutes, fixées « à chaud » sur un bobino.



Philippe Beale/Ville de Lille

En parcourant plus de 900 000 km à travers sa région, Jean-Noël Coghe a enregistré plus de 8 000 bobinos de 1 mn à diffuser, sans compter les flashes et autres papiers en direct, quasi quotidiens. De jour comme de nuit, il est de tous les événements qui marquent le territoire et les gens qui y vivent. Du Tunnel sous la Manche à la fermeture des mines, de la révolte dans les prisons à la drogue qui prend ses quartiers, les acteurs, parfois malgré eux, livrent leurs sentiments au micro de ce Tintin des temps modernes. Au fil des pages se découvre une région meurtrie qui relève fièrement la tête au rythme des battements de cœur de ses habitants. Jean-Noël Coghe hume l'air du temps, ausculte les mentalités, prends le pouls des réalités. Toujours en première ligne, ce soldat de l'info nous décrit les premiers symptômes d'une société écorchée. Le lecteur retrouvera pleins de souvenirs et d'infos. Une vraie visite dans l'histoire de notre région. On appréciait la voix rauque (n'roll) de Jean-Noël sur RTL. On appréciera désormais sa belle écriture des choses de la vie. Bravo, confrère !

• « *Le blues du Reporter* », de Jean-Noël Coghe, édition Le Castor Astral (19,90 euros). Également, « *Eclats de blues* » (La Nuit Myrtille, 20 euros), bande-sons du livre, compilation de 145 instantanés audios, illustrée des photos de Pascal Rossignol.

Association

Spectacles en 3D

En général, on assiste à un concert ou un spectacle de danse ou une pièce de théâtre... Eric Dubois et son association « Pavillon Arsis » bouleversent les habitudes et invitent le public à tout ça en même temps, pour un subtil mélange des genres, une sorte de spectacle en 3D. « Le public n'assiste pas à des spectacles juxtaposés mais ils se complètent et prennent tout leur sens ensemble. A cette occasion, je compose des musiques originales, tout à fait différentes que celle que je joue avec mon trio. Je m'adapte aux artistes que j'accompagne » remarque Eric Dubois. Résultat, le public en prend plein les yeux et les oreilles. La découverte et la curiosité font partie du divertissement. « Quand on se déplace pour aller à un concert, on ne le ferait pas forcément pour un spectacle de danse ou une expo photos... nos représentations permettent de toucher le plus grand nombre » continue-t-il. L'Association « Pavillon Arsis » aide les talents régio-

naux à se produire en associant musique et autres formes d'impressions artistiques : musique et expo photos, textes et musiques, ... les projets ne manquent pas. Ce qui fait défaut, ce sont les subventions et les lieux pour répéter et se produire. « Ce pari n'est pas facile à gagner car comment juger de la qualité des spectacles si on ne peut se produire ! Mon objectif est de faire connaître l'association au plus grand nombre, aux institutions, aux programmeurs, aux professionnels régionaux de la diffusion artistique » insiste Eric Dubois. La musique, c'est sa vie, depuis plus de 20 ans. Il est tombé dedans à l'adolescence et en a fait son métier. Professeur de musique dans un collège, il est avant tout musicien, et compose la quasi totalité du répertoire qu'il joue



Daniel Rappich/Ville de Lille

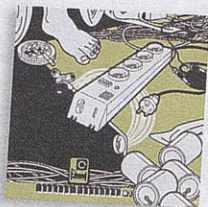
avec son trio, Eric Navet aux percussions, Laurent Dionnet au saxophone et lui à la guitare. Des compositions originales, mélange à aussi, du jazz, du rock, des musiques contemporaines, pour un trio atypique. •

SABINE DUEZ

• Pavillon Arsis : 71 rue Léon Gambetta, Tél. : 03.20.54.46.80
Concert + expo photos dimanche 15 septembre à 17h30. Ferme Dupire. Villeneuve d'Ascq

Electrique cité

L'oreille absolue



Eddy Djender ne peut répondre quand on lui demande combien de disques, vinyls et CDs il possède. Opérateur-son, il a l'oreille absolue. Il est aussi connu de noctambules des années 90, leur faisant partager son plaisir de découvertes sonores. En effet, de 1986 à 1995, il anime les nuits duThémis qui innove à Lille par son dynamisme musical et festif. C'est dans ce lieu mythique de la rue de la Monnaie qu'il fait venir pour la première fois en France, le groupe Asian Dub Foundation. C'est avec eux qu'il part un an en tournée. A son retour, il est quelque temps programmeur du « feu » Rockline, place Tacq. Loin d'être rangé des mécaniques, ce lillois de 38 ans est toujours à la recherche de nouveaux sons, de nouvelles musiques. Il crée Total Records en 1997. A une époque où tout est formaté, ce label indépendant privilégie la créativité, l'originalité. La dernière production en date propose un mélange étonnant et détonnant de « break beat electro » du collectif Bedroom Research. Ces musiques électroniques, composées, arrangées par ordinateurs, s'écoutent aussi bien en sourdine que très fort. « On ne peut vraiment classer cette musique. Basée sur le son, elle parle à tout le monde. Elle est une atmosphère qui peut prendre n'importe quelle forme. » Dit Mathieu Debliqui, de Subject, un des groupes de Bedroom Research. Eddy a laissé l'expression libre aux groupes pour un résultat à la fois expérimental et abouti. Musiques intelligentes, parfois planante, en tout cas intéressantes qui n'intéressent pourtant que trop peu les programmeurs français réputés frileux. Les 4 écluses à Dunkerque, les scènes belges, anglaises, allemandes sont plus ouvertes à ces nouvelles musiques. Pour les découvrir : les disquaires indépendants, le Festival de Dour (Belgique), le 11 juillet. •

OLIVIER VER ECKE

• Total Records - 146, rue des Postes 59000 Lille - Tél. : 03 20 13 77 13
www.tot-al.com - Dans les bacs : 4 maxi-vinyls et 2 CDs.

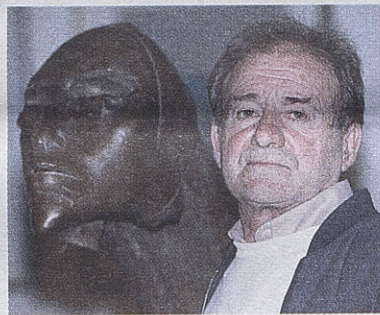


Philippe Beale/Ville de Lille

Incandescent

Jean Roulland, à l'instinct

Petit, nerveux, le cheveu mi-long, Jean Roulland est né en 1931 à Croix, dans une famille de la bonne bourgeoisie. Dès sa sortie de l'école des Beaux-Arts de Roubaix en 1952, il se lance dans la sculpture. Avec, à son actif, 50 ans plus tard, peut-être un bon demi-millier d'œuvres. Des corps torturés, des visages tourmentés, des bouches suppliantes, des yeux à la recherche d'un secours, des christes sacrilèges, des chiens, des chevaux, mi-monstres, mi-bêtes... Des sculptures dispersées à travers le monde. Dans les musées, dans les galeries, chez des particuliers. Il en a simplement conservé quelques photos. Derrière l'œuvre, derrière l'artiste, on devine Jean Roulland : déchiré, étripé. Meurtri aussi. Cet homme du feu, à l'image du four incandescent où il coule ses bronzes, a brûlé la vie à 850 degrés Celsius.



Philippe Beale/Ville de Lille

Parallèlement au travail du sculpteur, Jean Roulland travaille le dessin alliant différentes techniques comme celles du pastel, du fusain, des encres... Jusqu'au 22 septembre 2002, le Palais des Beaux-Arts propose de découvrir cette partie méconnue de l'œuvre de l'artiste et présente une quarantaine de travaux graphiques réalisés sur une période de trente ans. L'exposition est par ailleurs enrichie de quelques sculptures de Jean Roulland et de Marie-Christine Remmery, sa compagne. « Ce que je veux, c'est créer et vivre passionnément », dit-il. Vivre avec passion. S'il ne sait en définir le sens, du moins sait-il en montrer l'intensité. •

GUY LE FLÉCHER

• « Figures intérieures, pastels et dessins de Jean Roulland », Au Palais des Beaux-Arts de Lille. Fermé : le 14 juillet, le samedi 31 août et le dimanche 1^{er} septembre (week-end de braderie). Exposition visible avec le billet d'entrée aux collections permanentes du musée (4,6 euros tarif plein/3 euros tarif réduit)

Histoire

Plume du Nord

Être première en français à l'école, se livrer dans un journal intime, rédiger quelques petites histoires ne feront pas d'une fillette un écrivain. Mais parfois, cela laisse supposer quelques prédispositions. C'est le cas pour Annie Degroote. Cet auteur aujourd'hui reconnue se penche avec délectation sur la page blanche depuis son jeune âge. Par tradition familiale, elle commence d'abord par le théâtre. « *Comédienne, j'ai ressenti dès le début pas mal de frustration* » raconte-t-elle, « *je n'aimais pas attendre, dépendre, j'avais envie de participer à l'écriture, à la mise en scène, toujours en quête d'histoires* ». Elle imagine alors une série de nouvelles fantastiques, compose des spectacles pour enfants, stimulée par ses deux filles, puis elle s'attelle à un scénario télévisé avec son ami Romy Coutteure. Encouragée par ce dernier et son papa, Annie se jette à l'eau. Elle tire parti de son amour pour la peinture hollandaise et flamande du 17^e siècle pour se plonger dans son premier roman. De sa rencontre avec l'éditeur « Presses de la Cité » va paraître, en 1994, « *La kermesse du diable* ». L'aventure se déroule à Lille et, depuis, Annie ramène toujours ses récits à notre ville ou notre région. Native d'Hazebrouck, elle a quitté le nord pour Paris. « *Cette distance m'a donné envie d'en retrouver le chemin* » remarque-t-elle, « *je cherche davantage à voir et à comprendre, à redonner de la fierté aux gens d'ici, ils ont bien d'autres richesses que ce soleil souvent absent* ». Mon plus grand plaisir, poursuit-elle, c'est lorsque après avoir lu l'un des mes romans, les a priori tombent et que les lecteurs d'ailleurs ont envie de découvrir Lille et la région. Annie associe toujours des faits historiques réels qui exigent un gros travail de recherche documentaire et une intrigue où se mêlent amours, mystères et rebondissements. Elle aime traiter de périodes charnières où les gens sont entraînés malgré eux à faire évoluer leur mentalité, où leur caractère se révèle selon qu'ils subissent ou réagissent. *Mes héros et héroïnes vont toujours de l'avant, précise Annie, mais ils portent aussi toujours une blessure*. Le mois dernier, elle a sorti son sixième roman, « *Les silences du maître drapier* ». Il se situe à nouveau à Lille, au 18^e siècle. Les personnages font revivre l'Hospice Comtesse à cette époque, la rue Royale, le quartier Saint-Sauveur, dans le monde des différents métiers du textile et dans celui des fêtes somptueuses. Déjà récompensée par de nombreux prix, Annie Degroote peut se réjouir que sa dernière œuvre ait été vendue à 10000 exemplaires en un mois. Elle sait déjà que la suivante aura pour cadre... notre ville, au 19^e siècle, et que s'y côtoieront grandes familles de médecins et ouvriers. •

VALÉRIE PFAHL

• « *Les silences du maître drapier* », Annie Degroote, Presses de la Cité, 19,80 euros (<http://www.anniedegroote.com>)



Daniel Rappich/Ville de Lille

Législatives

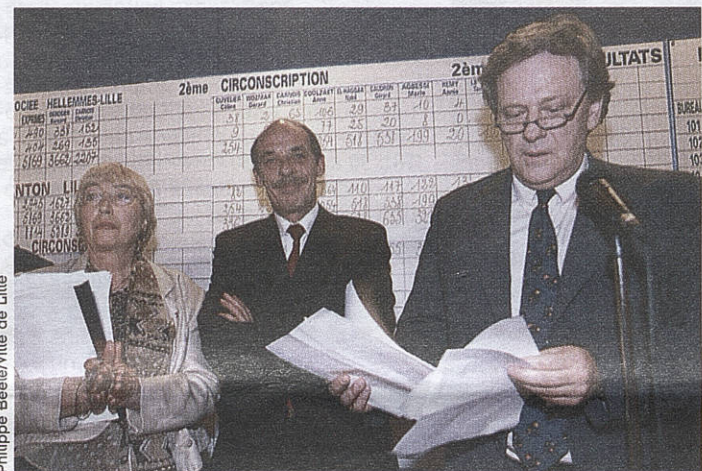
La gauche

Dans un contexte de « vague bleue » et de forte abstention (49 % contre 37 % en 1997 ; presque un électeur sur deux n'a pas voté), la gauche lilloise reste majoritaire. Des résultats qui montrent la confiance des Lillois dans leur équipe municipale et dans le travail accompli depuis mars 2001.

majoritaire à Lille



Philippe Beeler/Ville de Lille



Philippe Beeler/Ville de Lille

Sur les 5 députés élus ou réélus (voir page 4) le 16 juin, dont les circonscriptions respectives ont un bout de territoire sur Lille, Hellemmes et Lomme, 3 sont socialistes (Bernard Roman dans la 1^{re} ; Bernard Derosier dans la 2^e et Yves Durand dans la 11^e) et 2 sont UMP (Christian Decocq dans la 3^e et Marc-Philippe Daubresse dans la 4^e). On notera que ces 5 députés ne se partagent pas à égalité le territoire de Lille et de ses deux communes associées. Ainsi, la circonscription de Marc-Philippe Daubresse, élu dès le pre-

mier tour face à la socialiste Martine Filleul, ne comporte-t-elle que 4 bureaux lillois et celle de Christian Decocq compte 22 bureaux non-lillois. La gauche lilloise perd un député, Alain Cacheux dans la 3^e circonscription traditionnellement à droite.

Au soir du premier tour, le 9 juin, les sortants Roman, Derosier, Cacheux obtenaient des scores supérieurs à la moyenne nationale du PS placée à 24 %. De bons résultats qui ne devaient pas faire oublier les forts taux d'abstention : 46 % dans la 1^{re} circonscription ; 37 %

dans la 2^e ; 41 % dans la 3^e. Au 2^e tour, ces tristes records d'abstention étaient encore battus. Avec ses 5 candidats PS, la gauche totalise 55,78 % des suffrages (32.625 voix) face à l'UMP (44,22 % soit 25.859 voix). En comparaison avec les municipales de mars 2001, c'est 6,10 % et 6.500 voix en plus pour la gauche. Une progression en voix et en pourcentage pour la gauche, désormais majoritaire à Lille depuis 1988. A Lille intra-muros, la gauche gagne 3 points et 3.700 voix.

Ce scrutin législatif a été marqué par le vote utile. Les Verts n'ont pas atteint les 4 % à Lille et le PC ne franchit pas la barre des 2, 5 %. Quant au Front national, il n'a pas réussi la percée qu'il espérait tant en France qu'à Lille, où il perd de 4 à 6 points selon les circonscriptions. ●

G.L.F.

À l'hôtel-de-ville de Lille, lors de la proclamation des résultats par Pierre de Saintignon, au soir du deuxième tour, le 16 juin.

Les résultats dans la région

C'est surtout dans la métropole (hors Lille qui s'ancre progressivement à gauche) que la « vague bleue » se fait réellement sentir dans la région : sur les 7 sièges perdus par la gauche, 5 sont situés dans la Communauté urbaine, qui compte désormais 8 députés de droite pour 3 de gauche. L'inverse de la situation de 1997. Mais cette poussée de la droite n'a rien de comparable avec celle de 1993 qui avait lourdement sanctionné la gauche au pouvoir : 25 sièges à droite sur 38 (18 dans le Nord sur 24). Elle est aussi bien moins forte que les « vagues roses » de 1988 (30 sièges à gauche sur 38) et 1997 (31 sièges à gauche et 7 à droite, 5 dans le Nord et 2 dans le Pas-de-Calais). Cette fois, dans la région, le scrutin est plutôt marqué par une forte sta-

bilité : 9 députés réélus sur 13 dans le reste du département du Nord, hors métropole ; 12 députés pour la gauche sur 14 dans le Pas-de-Calais. On notera cependant que si les élus socialistes du bassin minier autour de Lens, Hénin, Liévin et Nœux l'emportent facilement, c'est aussi parce que la droite était absente du terrain et qu'ils n'avaient en face d'eux que le Front national. Globalement, le Nord envoie à l'assemblée nationale 12 parlementaires de gauche (10 PS et 2 PC) et 12 de droite (11 IMP et 1 UDF). Sur ces 24 députés, on notera : ● 15 sortants qui entament un nouveau mandat : 2 PC (Alain Bocquet et Georges Hage), 8 PS (Bernard Roman, Bernard Derosier, Yves Durand, Jean Le Garrec, Jean Delobel, Marc Dolez, Christian

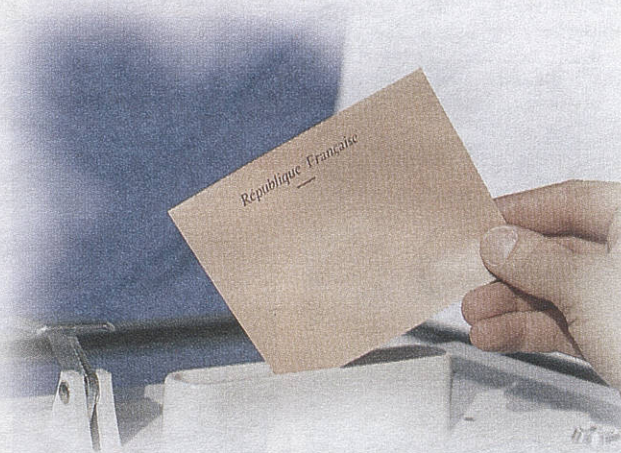
Bataille, Marcel Dehoux) et 5 UMP (Marc-Philippe Daubresse, Patrick Delnatte, Thierry Lazaro, Jean-Louis Borloo et Jean-Claude Decagny).

● 3 revenants : le PS Michel Delebarre ; l'UMP Christian Vanneste et l'UDF Gérard Vignoble

● 6 nouveaux : un seul PS, Patrick Roy à Denain et 5 de l'UMP, Sébastien Hyughe, Francis Vercamer, Jean-Pierre Decool et François-Xavier Villain.

Notons enfin que sur les 38 élus du Nord-Pas-de-Calais, il n'y a qu'une femme : l'Arrageoise Catherine Génisson (PS) dont la loi sur l'égalité professionnelle porte le nom. En 1997, elles étaient 4 pour la région... ●

G.L.F.



EN LIGNE

Le **marché de Gros-Lille** vient de mettre en ligne son site internet pour mieux informer les grossistes et attirer les clients : www.lemarchedegros-lille.com ● 150 professeurs de français **exerçant en Russie** et dans les autres états indépendants de la CEI seront en forum à Lille du 6 au 13 juillet ● **Auchan, Scalbert-Dupont, la Banque Populaire du Nord, Doublet et La Mondiale** seront partenaires de **Lille 2004 capitale européenne de la culture** ● Après 3 ans d'existence, **Genfit**, entreprise lilloise spécialisée dans la conception de médicaments, s'implante aux Etats-Unis en 2003 ● Les **Jeux Olympiques Urbains** (ex-Lilliades) sont organisés du 3 au 6 juillet dans divers sites de la ville, avec au menu sports et musiques ● Situé face à la gare Lille-Europe, côté viaduc Le Corbusier, un **nouveau bureau de police**, ouvert en semaine de 8 h à 21 h, remplace celui de la rue Ovigneur ● Des objets provenant de Nouvelle-Guinée et d'Amazonie sont venus enrichir les collections du **musée d'Histoire naturelle** ● Les « **Dix heures de Wazemmes** » (musiques, chansons, basket, foot, échecs, animations), organisées par l'ASCS Le Salsero) ont lieu le 30 juin au complexe sportif rue d'Iéna, de 12 h à 22 h ● A la rentrée, **nouvelle formule et nouveau format** pour Le Journal de Lille ●

EN CHIFFRE

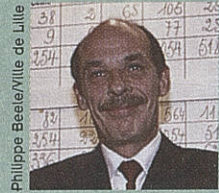
38.372

spectateurs ont applaudi les 11 spectacles du Théâtre du Nord qui compte 5226 abonnés (2310 à l'arrivée de Stuart Seide en 98), soit 1000 de plus cette saison. Le taux de fréquentation est de 98,6 %. La réouverture de l'Idéal de Tourcoing (330 places), 3^e salle du théâtre, est prévue à l'automne.

ZOOM

Voici vos députés

Bernard Roman



Bernard Roman (PS) a été réélu député de la 1^{re} circonscription (Lille Sud-Est, Lille-Sud, Lille Sud-Ouest et Fâches-Thumesnil). Adjoint au maire de Lille, il était président de la commission des lois dans la précédente assemblée.

Bernard Derosier



Bernard Derosier (PS), a été réélu, pour la septième fois député de la 2^e circonscription (Lille-Est, partie de Lille Sud-Est, Villeneuve d'Ascq). Ancien maire d'Hellemmes (de 1983 à 2001), il est Président du Conseil général du Nord.

Christian Decocq



Christian Decocq (UMP) est élu député de la 3^e circonscription (Lille Centre, Lille Nord et Nord-est). Chef de file de l'opposition municipale, il devrait démissionner de son mandat de conseiller général de Lille-Centre, provoquant une nouvelle élection.

Marc-Ph Daubresse



Marc-Philippe Daubresse (UMP) a été réélu député de la 4^e circonscription, lilloise seulement par une toute petite partie du Vieux-Lille. Il est maire de Lambersart et vice-président de Lille-Métropole-Communauté Urbaine (LMCU).

Yves Durand



Yves Durand (PS) a été réélu député de la 11^e circonscription (cantons d'Armentières, La Bassée, Lomme). Maire de Lomme, vice-président de LMCU, il était rapporteur du budget de l'Éducation nationale, lors de la précédente législature.

Citoyenneté

Fin de mandat au CCC

Le Conseil Communal de Concertation, présidé par Michel Falise, adjoint à la démocratie participative, a tenu sa dernière assemblée plénière de mandat le 1^{er} juin. Installé en 1996 et renouvelé une première fois en 1999, le CCC, avec les conseils de quartier, le conseil municipal d'enfants, les Forums citoyens et les Ateliers urbains est une composante essentielle de la démocratie participative qui constitue « l'approfondissement indispensable de la démocratie représentative » a souligné, au nom du maire Martine Aubry, Pierre de Saintignon, premier adjoint. Lieu de dialogue et de

débat au niveau de la ville entre la municipalité et les associations et les organisations, le CCC a rendu au cours de ce dernier mandat 25 avis dans des domaines très divers comme l'ouverture des commerces le dimanche, le plan éducatif global, le schéma des espaces verts, etc. Les 124 membres ont participé à 8 assemblées plénières et 130 réunions de commissions ou groupes de travail. : « votre travail a éclairé celui des élus et a permis d'enrichir nos décisions et donc le service rendu aux Lillois » a souligné Pierre de Saintignon. Le renouvellement du CCC sera effectué à l'automne. ● P.P.



Philippe Beele/Ville de Lille

Projet

Lille 2004 : les quartiers en fête

Catherine Cullen, adjointe à la culture et Didier Fusillier, directeur général de Lille 2004 rencontrent depuis quelques semaines les Lillois dans le cadre de leur quartier. Événement festif et culturel sans précédent, durant toute une année, Lille fera la fête non seulement avec les autres villes de la région et ses voisins belges mais aussi dans tous les quartiers de Lille. Tous les habitants sont invités à y participer soit en préparant collectivement un projet, soit individuellement en devenant « ambassadeur Lille 2004 ». Après Fives, Lille Centre, le Vieux-Lille et Saint-Maurice Pellevoisin, Catherine Cullen et Didier Fusillier rencontreront les habitants de Moulins et des Bois Blancs les 3 et 4 juillet à 18h et les autres quartiers en septembre. Tous les projets de quartier sont à adresser à Catherine Cullen, à l'hôtel de ville, avant la fin septembre. ●



Philippe Beele/Ville de Lille

A Lille-Centre, les habitants ne manquent pas d'imagination et font part de leurs projets à Catherine Cullen et Didier Fusillier.

Philippe Beele/Ville de Lille

La rue Faidherbe aura ses trottoirs élargis pour être « Rambla » (promenade) en 2004.

A L'HONNEUR

(RUBRIQUE COORDONNÉE PAR GUY LE FLÉCHER)

• **Bertrand Boulant et Geoffroy Maquet** se tiennent prêts pour le départ du Dakar. Ils veulent y représenter leur jeune et dynamique entreprise, **Rev'Art International** basée à Lille depuis 7 ans. Avis aux sponsors qui les aideraient à boucler un budget de 84.000 euros (03.28.04.09.09)

• **L'école publique Samain-Trulin**, rue Verhaeren, accueillera à la rentrée de septembre une classe spécialisée d'intégration scolaire (CLIS) pour 5 enfants autistes, âgés de 5 à 10 ans. C'est la 1^{re} CLIS de ce type qui ouvre dans la région.

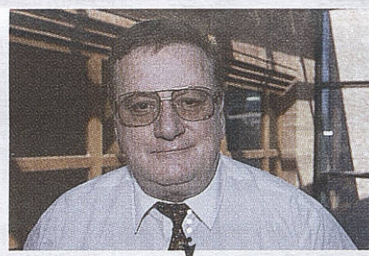


© Arièle Bontzon

• **Maryse Delente** fêtera en mars 2003, les 20 ans du **Ballet du Nord** qu'elle dirige à Roubaix depuis février 1995. La chorégraphe annonce une saison d'exception et de fête, avec deux créations-maison, « A la recherche de Mister K » et « La belle au bois dormant ». Pour en savoir plus, rendez-vous lors des deux soirées d'ouverture, les 27 et 28 septembre à 20h30 (tél. 03 20 24 66 66).

• **Christophe Crampette**, 38 ans, codirecteur (avec **Pascal Croain**) du **Centre des arts du cirque de Lomme** devient président de la **fédération française des écoles de cirque (FFEC)**. L'école de Lomme, sur un site de 38 ha dédié au cirque, est le premier centre de formation en France avec 950 adhérents, 65 cours hebdomadaires et 25 formateurs.

• **30 élèves du collège Jean Macé**, de la 6^e à la 3^e, se sont rendus en Angleterre. L'occasion de découvrir Stratford-upon-Avon, Oxford et Brighton. Et comme loisir rime avec plaisir, la visite de l'usine de chocolats Cadbury et le pique-nique sur la plage leur laissent de bons souvenirs. Cela, grâce à la généreuse contribution des **mairies de quartier de Wazemmes, Moulins et Lille-centre**, ainsi que du Conseil général et de la Daric.



Philippe Beele/Ville de Lille

• **Le Prince Philippe de Belgique**, venu présider à Lille le 100^e anniversaire de la Chambre de commerce franco-belge, a été accueilli, sous le beffroi, par le maire **Martine Aubry**. Le futur souverain, qui devrait monter sur le trône l'an prochain, a remis 4 « Lys d'Or », dont deux pour des entreprises (**Oméga Pharma, Auchan**), un pour le partenariat **No Télé et C9**, et un trophée saluant l'investissement personnel d'une personnalité, en l'occurrence **Pierre Mauroy**, pour avoir contribué au développement des relations franco-belges.



Daniel Ropach/Ville de Lille



• **Le Grand Bleu**, dirigé par **Bernard Allombert**, fête ses 10 ans, marqués par une quarantaine de créations, 150 accueils de compagnies et la visite de quelque 400.000 spectateurs. Le centre dramatique national-jeunes publics, installé à Marx-Dormoy, va continuer d'inventer,

d'expérimenter et de lancer de nouvelles initiatives, sous le label désormais d'établissement national de production et de diffusion artistique.

• **Les Productions du Cercle Bleu**, créées à Lille en 1988 par **Michel Vermoesen**, viennent d'intégrer le **Groupe Nep-TV**.
• **Marc Bulteau** a ouvert le **Bulto Music-Hall**, un nouveau cabaret qui présente sa première revue « **Diamonds** » (151 rue Pierre Legrand à Fives, 03 20 47 64 31).

• **Jean-Jacques Appourchaux**, plus connu sous le nom de **Sam**, apportera une petite dose d'érotisme à la galerie Frédéric Storme (7 rue de la Halle, dans le Vieux-Lille), où il expose ses « pocket'art », à partir du 5 juillet.



SAM 2001

Présent et futur

L'eau parle aux enfants

La ville de Lille a lancé, en juillet 2001, une vaste campagne sur l'eau. Afin de mieux protéger et partager cette ressource essentielle, elle a choisi de sensibiliser et de mobiliser les Lillois. Durant ce mois de juin, elle a distribué un « livre de l'eau » à de nombreux écoliers. Histoire.

« Avez-vous déjà manqué d'eau ? Ben, dans les pays pauvres, où il fait chaud, on en manque. Comment faire pour que tout le monde en ait ? Dorénavant, réfléchissez. Ecrivez des réponses à cette question ! Faites passer le message ! ». Ainsi s'exprime Chloé, élève au collège Ste-Thérèse d'Avila. Son texte figure dans le « Livre de l'eau », conçu par la ville pour insister auprès des enfants lillois sur l'importance de faire attention à cette ressource rare et précieuse. Ce livret, d'une vingtaine de pages, regroupe des informations de différents types. Quelques données chiffrées, rappellent, par exemple, que les mers et océans recouvrent les 3/4 de la terre, que tirer la chasse d'eau revient à en utiliser 10 litres, qu'un homme sur cinq est privé d'eau potable dans le monde... Il contient également quelques explications sur la façon dont l'eau arrive à notre robinet et comment elle retourne dans la nature, sur ses trois états, liquide, solide et gazeux, sur l'origine de sa pollution... Autant d'éléments pour une meilleure connaissance de l'eau et du danger qui plane sur elle, sans dramatiser mais pour aider à prendre conscience et à agir en conséquence, chacun à son niveau. Des représentants du Conseil Municipal d'Enfants ont d'ailleurs rédigé une charte par laquelle ils s'engagent à ne pas laisser le robinet ouvert lorsqu'ils se lavent les dents, à ne pas jeter de piles et de plastiques par terre ou à informer leurs copains. Ce CME a été invité à participer à l'élaboration du « Livre de l'eau ». Une vingtaine de filles et de garçons ont donné leur avis sur les textes et sélectionné les illustrations. Ces dernières ont été choisies parmi des travaux réalisés par une quinzaine d'établissements scolaires et d'espaces éducatifs. Choix difficile car collages, maquettes, poésies et autres affiches



Daniel Ropaich/Ville de Lille



Les enfants de l'école Lakanal reçoivent le « livre de l'eau » des mains de Danielle Poliautre, adjointe au maire chargée du développement durable.

étaient tous de grande qualité, à la fois plein de créativité et de vérité. Les services Environnement, Communication et Information Municipale et Reprographie de la ville ont collaboré à ce projet, aidés par des partenaires extérieurs, certains pour des aspects techniques, d'autres par leur participation financière. Ce livre de l'eau a été distribué durant ce mois de juin dans les écoles publiques et privées de Lille, aux élèves de CE2 à la 6^e. Félicitant les enfants de l'école Lakanal qui ont proposé des dessins et poèmes, Danielle Poliautre, adjointe au maire chargée de la qualité de vie et du développement durable, a évoqué la nécessité de réfléchir à ce que nous allons laisser aux générations futures. Auront-ils de l'eau en quantité suffisante, ne sera-t-elle pas partout polluée ? « L'eau est en danger, il faut la protéger. Il faut vite se mettre au boulot. Alors creusons-nous la tête avec un marteau », résumant les enfants de l'école Cornette...

VALÉRIE PFAHL

Plantations

Nouveaux arbres et vieilles branches

Il est toujours intéressant pour un élu de constater les premiers fruits de sa politique, remarque Eric Quiquet, adjoint au maire de Lille chargé de l'environnement. En l'occurrence, les fruits sont des feuilles puisqu'il a dressé le bilan des plantations récemment effectuées dans la ville. Depuis l'automne dernier, 300 arbres y ont pris racine. Le jardin des plantes, les cimetières de l'Est et du Sud en ont bénéficié de même que la promenade des remparts sur son tronçon entre le site de la Poterne et la Citadelle. Un pin noir a trouvé sa place dans le square Lardemer, un cerisier à fleurs rue Vantroyen, un marronnier rouge boulevard d'Alsace, 19 érables champêtres ont remplacé les spécimens morts des rues Gosselet et Brûle-Maison, entre autres. Constatant que la patrimoine arboricole lillois vieillit, la municipalité veille. Elle expertise en permanence les arbres, notamment grâce à un appareil perfectionné, le résistographe, permettant de repérer une maladie et/ou un danger. Cette année, elle a dû ainsi en abattre 200.

Elle s'occupe également des différentes tailles, utiles pour structurer les arbres et tout simplement les entretenir. Pour ce faire, le service environnement/espaces verts de la ville dispose d'une équipe spécialement formée et composée de 8 personnes dont 3 grimpeurs-élagueurs. Elle fait aussi parfois appel à des entreprises privées pour certaines plantations ou des diagnostics. Enfin, pour répondre aux demandes de nombreux lillois d'avoir un peu plus de verdure dans leur ville et pour préparer l'environnement urbain des futures générations, la municipalité plante. Le budget qu'elle destine aux arbres a quasiment doublé entre 2001 et 2002. Ce qui permet d'agrémenter le paysage de boulevards, d'ormes ou d'espèces plus rares comme le ginkgo biloba. Il ne s'agit



Philippe Beele/Ville de Lille

pas de faire de la ville une forêt mais de redonner à l'arbre la place qu'il mérite et que la population, en grande partie, apprécie. Ceci tout en prenant soin de bien le positionner par rapport à ses voisins de manière à ce que tous ne manquent pas de place en grandissant. Et aussi en l'intégrant avec pertinence et harmonie dans le milieu architectural, de façon à ce qu'il n'en arrive pas à cacher la beauté d'un bâtiment ou à gêner une perspective. Dernier exemple en date, la place Sébastopol où les 55 charmes ont été implantés pour mieux révéler les atours du théâtre.

VALÉRIE PFAHL

Wazemmes

Le voyage rêvé de Malik et Zoé

Une rencontre imprévue a conduit des enfants du quartier et d'autres du Sénégal à échanger grâce à internet. Une relation riche et joyeuse qui a produit un livre.

Le projet est né d'un hasard. Mais pas complètement. « A la maison de quartier de Wazemmes, nous avons toujours eu le souci de mener des opérations contribuant à lutter contre les discriminations et les exclusions, aussi bien avec les enfants qu'avec les adultes » précise Joëlle Dorez, sa directrice. « Nous nous sommes toujours faits forts de travailler sur des valeurs de solidarité et de tolérance ». Lorsqu'en décembre 1999, elle rencontre, par l'intermédiaire de l'association Ch'ti Teranga, le président du conseil de quartier de Diamaguène au Sénégal, une idée va rapidement surgir des esprits. Les villageois de Saint-Louis du Sénégal souhaitent construire une maison de quartier. Ni une, ni deux, celle de Wazemmes propose d'un être la partenaire. Durant les six mois qui ont suivi, aidée par Ch'ti Teranga, elle rassemble des financements afin d'équiper la future structure sénégalaise d'ordinateurs. Là, l'association Montevideo qui œuvre pour favoriser l'utilisation des nouveaux outils de communication, comme l'informatique ou la vidéo, apporte son coup de main. Juillet 2000, les premiers « chats » entre Wazemmes et Diamaguène commencent. Ces dialogues via internet concernent les aînés, les femmes et également les enfants. La richesse de ces échanges nous incite à poursuivre et à approfondir cette démarche, remarque Joëlle Dorez. C'est un moyen de valoriser les différences culturelles, de permettre aux enfants de s'enrichir de la culture de l'autre et de mieux connaître la sienne.

Questions amusantes

Ils créent un personnage, Malik du côté du Sénégal et Zoé du côté de Wazemmes et au travers de la vie quotidienne de chacun de ces « héros », ils se racontent leurs différences et leurs ressemblances, leur environnement, leurs fêtes, leurs repas, leurs familles, leur quartier... Imagination et réalité parfois se mêlent, amenant à des questions inattendues et amusantes, révélatrices d'idées reçues sur l'Afrique ou la France. En plus de ces échanges en direct, nous avons organisé des ateliers, expliqué Magali de Ch'ti Teranga, nous avons fabriqué des instruments et des jouets, effectué des recherches sur les tissus africains, raconté des contes de là-bas. Un véritable enrichissement dont tous ont envie de garder une trace écrite. Un livre interactif est alors



Un livre, témoin des échanges enrichissants entre des enfants de Wazemmes et des enfants sénégalais, a été édité.



Les « chats », dialogues via internet, ont permis d'apprendre plein de choses sur la vie de copains vivant loin.

créé, tout simplement intitulé « la vie rêvée de Malik et Zoé ». Textes et dessins, témoins des échanges, ont été assemblés par une artiste, Brigitte Chottin, tandis qu'Aziz N'Diaye a assuré la traduction en wolof, dialecte sénégalais. La trentaine de jeunes ayant participé au projet en garde bien sûr un exemplaire en souvenir. Le livre va être disponible dans les bibliothèques et la maison de quartier souhaite maintenant faire partager cette belle histoire à un maximum d'enfants...

VALÉRIE PFAHL

• Maison de quartier, 03.20.54.60.80.

42 kilomètres à pied...

Pour une première, tous peuvent être fiers. Etudiants de l'Edhec et jeunes de quartiers moins favorisés se sont associés pour un défi sportif au Canada. Belles performances et souvenirs inoubliables à la clé.

D'un côté, cinq jeunes de l'Edhec, école des hautes études commerciales, qui doivent, dans le cadre de leur deuxième année d'études, monter un projet. De l'autre, six jeunes qui fréquentent des centres sociaux et sont issus de secteurs moins favorisés. Tous partagent une même passion pour le sport. Les étudiants, persuadés que sa pratique constitue un bon moyen d'intégration, choisissent de mener leur projet dans cette direction. Ils s'adressent aux équipements de proximité de la ville et se retrouvent avec une équipe de six garçons des Bois-Blancs, du Centre et de Wazemmes. Objectif : les entraîner à la course à pied durant six mois afin qu'ils puissent participer au célèbre marathon de Vancouver, au Canada. 5 mai, pari réussi. Non seulement tous terminent les 42 kilomètres mais, en plus, ils établissent de bons classements (voir encadré). « Nous avons opté pour le marathon car c'est la discipline d'athlétisme la plus difficile » remarque Jacques Raphaël, président de l'association « Défi Marathon », les en-



Hakim-Ludovic Zidoun, représentant du centre social de Lille-Centre, félicité par M^{me} Rougerie, présidente du conseil de quartier.

traînements sont réguliers et rigoureux, on peut constater la progression sur du long terme. Cela peut donner l'envie de dépasser les difficultés quotidiennes, ajoute-t-il. « Ce défi m'a permis de voir mon endurance et d'améliorer ma course pour le football » précise Hakim-Ludovic Zidoun, l'un des représentants lillois, il faut être prêt non seulement physiquement mais aussi mentalement.

Il espère déjà mobiliser d'autres de ses camarades pour l'année prochaine, les étudiants de l'Edhec à l'origine de cette belle initiative passant le relais aux futures « deuxième année ». L'aventure pourra ainsi profiter à d'autres car au-delà de la performance sportive, importante, l'expérience est unique pour ces jeunes, accueillis chaleureusement dans des familles canadiennes, reçus dans des réunions officielles, transportés en limousine, découvrant la magnifique ville de Vancouver et ses environs, rencontrant des sportifs de haut niveau... Des moments inoubliables, assure Hakim-Ludovic.

VALÉRIE PFAHL

(*) principaux partenaires : la délégation Jeunesse et Animation de la ville de Lille, Alias Telecom, Sportonic Loos, l'EDHEC, le Conseil de quartier de Lille Centre et les commissions FIH de Lille Centre, Bois-Blancs et Wazemmes

www.multimania.com/defimarathon



Les six jeunes lillois avant le départ du marathon de Vancouver qu'ils termineront tous.

Bons résultats

Le 5 mai dernier, les 6 jeunes coureurs lillois ont tous terminé le marathon de Vancouver auquel participaient 4 400 personnes. Leurs résultats :

- **Youssef ZAOUMI**, des Bois Blancs, termine le marathon 133^e en un temps de 3 h 12'37" et se classe 4^e dans la catégorie des 20-24 ans
- **Mohammed BENNADA**, de Wazemmes, âgé seulement de 17 ans, est crédité du prometteur temps de 3 h 25'08" et termine 4^e des moins de 20 ans. Il a reçu les félicitations du speaker et a été invité à une émission de radio en direct pour conter sa performance.
- **Hakim-Ludovic ZIDOUN** (3 h 41'07") de Lille-Centre, **Hichem DJOUABI** (3 h 45'25") des Bois Blancs et **Sébastien DELVAUX** (3 h 49'25") de Wazemmes finissent respectivement 7^e, 8^e et 9^e des moins de 20 ans.
- **Mohammed AMGHOUGH** des Bois-Blancs, 21 ans, termine quant à lui le marathon en l'excellent temps de 3 h 28'11".

Générosité

Des yeux et un compagnon

Voilà cinquante ans qu'un premier chien guide était remis à un aveugle grâce au dévouement et à la ténacité d'un homme, Paul Corteville. L'un des centres, qui porte son nom, se trouve à Wasquehal et fête cet anniversaire en septembre prochain.

Tous les chiens ne disposent pas des qualités nécessaires pour devenir le guide d'un non-voyant. Les labradors et les bergers allemands ont les capacités requises, et de préférence les femelles, plus douces, plus affectueuses et capables, grâce à leur instinct maternel, d'un plus grand dévouement. Du dévouement, c'est aussi ce dont a fait preuve Paul Corteville en consacrant temps libre et ressources personnelles pour atteindre son objectif : éduquer des chiens et les offrir gratuitement à des malvoyants ou non-voyants. Il fonde son association en 1958 et parvient à remettre 6 à 7 chiens par an. Au début des années 70, faute de moyens financiers et de lieu pour mener à bien son projet, il pense abandonner. Le coup de pouce du destin passe alors par là en la personne d'Albert Plécy, rédacteur en chef du « Parisien Libéré ». Son article en faveur de l'action de Paul Corteville suscite un intérêt national et engendre un élan de solidarité permettant de créer les premiers centres. L'un d'eux ouvre à Wasquehal et, depuis, l'association nordiste a permis à plus de 1000 aveugles d'adopter un chien guide. C'est un véritable couple qui se forme et d'après les dires des éducateurs comme des maîtres, le non-voyant retrouve son indépendance grâce à l'animal et par là même rétablit le contact avec le monde extérieur. La confiance est totale, l'affection tout autant. Tout cela ne se fait pas en claquant des doigts. Il faut acquiescer le chiot, en-



Le chien guide, des yeux et un compagnon affectueux pour le non-voyant.

suite l'éduquer, d'abord dans une famille d'accueil puis dans une école spécialisée, auxquels s'ajoutent les frais de nourriture, de soins, d'assurance, le coût de l'harnachement. Bref, au total, le prix pour redonner sa

Programme prévisionnel

- Samedi 14 septembre, remise de chiens guides puis présentation d'un film sur l'association de 15 h à 17 h, suivies d'un cocktail, Dojo de Wasquehal. De 20 h 30 à 22 h, concert en l'église Saint-Nicolas de Wasquehal, avec la participation d'artistes voyants et non-voyants
- Dimanche 15 septembre, de 13 h 30 à 17 h 30, journée portes ouvertes au centre de Wasquehal, avec présentations canines, visite des installations, informations et démonstrations de chien d'utilité (sauveteurs, policiers, pompiers...)

liberté à un non-voyant s'élève à 13 000 euros. L'association des chiens guides d'aveugles de Flandres vit grâce aux dons des entreprises et des particuliers. Elle célèbre le cinquantenaire de la première remise d'un chien guide en France les 14 et 15 septembre prochains. Occasion de rendre hommage à son fondateur mais aussi d'amener à de nouveaux gestes de solidarité.

VALÉRIE PFAHL

Centre Paul Corteville, 69 rue Voltaire, 59441 Wasquehal, 03.20.36.89.75., www.chien-guide.org



Moment de détente entre 2 phases d'éducation pour que le chien guide puisse ensuite conduire son maître au milieu des obstacles de la rue.

Vacances

Ne partez pas SANS EUX



Pour partir en vacances, il y a d'autres solutions que l'abandon de son animal de compagnie.

Les beaux jours arrivent et l'heure est aux préparatifs des vacances d'été. Que ce soit à la montagne, à la mer, en train ou en voiture, il y a toujours une solution pour emmener son animal de compagnie. Avec un minimum d'information et d'organisation, il y a d'autres solutions que l'abandon. Cette année encore, les SPA de France lancent une campagne d'affichage dans les grandes villes, comme Lille, pour lutter contre les abandons. Si votre animal fait partie du voyage, n'oubliez pas de vérifier que tous ses vaccins sont à jour, que le tatouage est le seul moyen de retrouver l'animal en cas de perte ou de vol, que le certificat de santé, document officiel établi par le vétérinaire facilite l'accès de l'animal dans certains lieux. Si vous n'emenez pas votre animal, plusieurs modes de garde sont possibles : à un proche, une famille d'accueil, en pension, une garde à domicile. Conseils pour préparer les vacances avec son animal : <http://perso.wanadoo.fr/confspa> www.30millionsdamis.fr pour connaître la liste des plages acceptant les chiens et de nombreux conseils pratiques. Demande de renseignements par écrit à la Fondation 30 millions d'amis 75402 Paris cedex 08.

Jumelage

Lille-Naplouse, villes amies et fraternelles



La délégation lilloise et les autorités de Naplouse, au milieu des ruines et des gravats, dans une ville dévastée.

Xavier Degrieux

Conduite par Pierre de Saintignon, Premier adjoint, une délégation lilloise d'élus et de techniciens s'est rendu à Naplouse, notre ville-sœur de Palestine. Un accord de coopération a été signé entre les deux jumelles, qui se sont entendues sur un programme d'action prioritaire à court terme.

Depuis quelques mois, le Proche-Orient vit à nouveau un conflit douloureux, qui touche prioritairement, une fois de plus, les populations civiles. Dès le début des hostilités à Naplouse, le 3 avril, la ville de Lille a répondu à un véritable appel au secours lancé par Ghassan Al Shaka'a, le maire de notre ville-sœur en Palestine. Quelques jours plus tôt, Martine Filleul, conseillère municipale déléguée aux jumelages, avait pris l'initiative de réunir un certain nombre d'acteurs lillois (1), porteurs de projets en direction de Naplouse et de la Palestine dans son ensemble.

Fidèle à son serment de jumelage, paraphé par les deux villes en 1998 et 2000, Lille s'est donc mobilisée pour Naplouse et sa population, à l'occasion d'une « semaine de la solidarité », du 22 au 27 avril, avec le soutien de nombreux partenaires, notamment associatifs, humanitaires et culturels, et la Fondation de Lille. Diverses manifestations ont permis aux Lillois de participer à une collecte de dons et de prendre la pleine mesure du sort réservé à la population palestinienne. Une motion de soutien et une subvention ont été votées par le conseil municipal, le 13 mai. D'ores et déjà, 150.000 euros sont disponibles pour couvrir les premiers besoins.

Des Lillois à Naplouse

Martine Aubry et la municipalité ont également proposé au maire de Naplouse d'envoyer sur place une délégation d'élus lillois pour déterminer l'aide et l'assistance qu'il convient d'apporter



Lors de la signature de l'accord de coopération, le 30 mai, en mairie de Naplouse

Xavier Degrieux

dans les plus brefs délais. Conduite par Pierre de Saintignon, Premier adjoint, accompagné de Michèle Demessine, adjointe déléguée aux sports, de Walid Hanna, président du conseil de quartier du Faubourg-de-Béthune et de Ginette Verbrugge, conseillère municipale déléguée à la solidarité, cette délégation d'élus s'appuyant sur le travail de préparation entamé avec les ONG, les associations et les structures impliquées dans le jumelage avec Naplouse, était sur place, du 28 au 31 mai. Une mission lilloise composé de 8 techniciens (Ville de Lille, CUDL, Eaux du Nord, EDF, SDIS...) les accompagnait, ainsi que des journalistes. Au nom de la ville, Pierre de Saintignon a signé un accord de coopération, le 30 mai, en mairie de Naplouse. ●

(1) Ce comité regroupe des représentants des universités lilloises, de l'IRA, de l'IEP, de l'ESJ, du lycée Fénélon, du CHRU, de la Communauté Palestinienne de Lille, du Comité de Soutien au Peuple Palestinien, du Comité de Bienfaisance et de Soutien au Peuple Palestinien, de l'Association Médicale Franco-Palestinienne, des Campagnes Civiles Internationales pour la Protection du Peuple Palestinien, le Recteur de la Mosquée de Wazemmes, les associations Mémoires Vives, Texture, Cap Humanitaire, la Ligue des Droits de l'Homme, la Fondation de Lille, le FSU.

Accord de coopération

L'accord signé définit l'ordre des priorités dans l'aide à apporter à la ville et à la population de Naplouse. Il s'articule autour de 5 principes :

- 1• Echange de savoir-faire par l'envoi de techniciens lillois à Naplouse et l'accueil de professionnels de Naplouse à Lille.
- 2• Choix partagé et simultanément des programmes et des hommes.
- 3• Définition d'un accord cadre avec applications spécifiques et opérationnelles déclinées dans les conventions.
- 4• Envoi à Naplouse de missions ponctuelles dont la tâche sera de décrire l'existant et de mieux préparer les missions en France
- 5• Etablissement d'une équipe de gestion du programme à Naplouse et à Lille.

Les thématiques retenues pour leur exécution à court terme sont les suivantes :

- **Enfance, prévention et insertion**, sous l'autorité de la Mission Locale et de La Sauvegarde (construction d'un jardin d'enfants dans la Vieille Ville par le biais de chantiers-écoles; création d'un espace d'échanges pour les familles; véhicule-livre...)
- **Santé**, grâce au concours du CHRU et relance de la coopération avec l'hôpital Rafidia. Nombreux besoins en chirurgie.
- **Sécurité civile** avec le SDIS
- **Réseau d'eau potable et assainissement**, avec la Société des Eaux du Nord et la CUDL
- **Coopération dans le champ culturel et des loisirs** (accueil d'enfants de Naplouse cet été; préparation d'un chantier archéologique...)

Faubourg de Béthune

Sur le devant de la scène

Faire du théâtre pour reprendre confiance en soi, c'est ce que propose le collège Camus à ses élèves de Segpa, section d'enseignement général et professionnel adapté. Résultats positifs assurés.

Ils se sont retrouvés sur scène pour évoquer des souvenirs d'école, tableau noir et récré, pour simuler des disputes pas toujours justifiées, pour aborder l'incompréhension entre adultes et jeunes d'un même quartier, ou encore pour interpréter une soirée anglaise d'Eugène Ionesco, auteur réputé. Une centaine de jeunes de différents collèges (*) de la Métropole se sont donné rendez-vous salle Concorde pour présenter le fruit du travail théâtral qu'ils réalisent au sein de la Segpa, section d'enseignement général et professionnel adapté de leur établissement scolaire. Parmi eux, des jeunes du collège Camus implanté au Faubourg-de-Béthune. Leurs enseignants ont eu, voilà une dizaine d'années, la volonté de leur faire découvrir le théâtre. Ils ont d'abord été spectateurs, assistant à des représentations données par des professionnels. Puis ils sont devenus acteurs grâce à la mise en place d'un atelier spécifique dirigé par Zineb Houze, institutrice spécialisée et comédienne amateur. Classes de 6^e et de 5^e bénéficient d'une sensibilisation, classes de 4^e et de 3^e s'impli-

quent dans la préparation d'un spectacle. Pour cette édition 2002, ils sont montés sur les planches avec « Polyscène's », eux-mêmes et leurs camarades des autres collèges partageant avec le public des moments d'humour, de gravité, de subtilité ou encore d'émotion. L'impact de cette activité est indéniable, remarque M. Guilloteau, directeur de la Segpa Camus. Les atouts d'un tel atelier sont nombreux. Un certain nombre d'élèves, en difficulté scolaire, prennent conscience de leurs capacités et de leur potentiel. Ils apprennent également à respec-

ter le travail des autres et de simples règles de temps de parole et de silence. Ils améliorent la connaissance d'eux-mêmes, leur façon de s'exprimer et exercent leur mémoire. Pour des jeunes peu ou pas habitués à fréquenter les milieux culturels, ils s'ouvrent au théâtre et peuvent parfois dialoguer avec des comédiens professionnels. Pour

ceux qui ne souhaitent vraiment pas se produire sur scène, possibilité leur est donnée de participer à la création de décors ou de costumes, de contribuer au montage et au démontage de la structure, d'assurer la technique pour que puisse s'exprimer l'artistique. Tous doivent se sentir concernés d'une manière ou d'une autre par cette action qui mobilise différents partenaires dans l'organisation ou à titre financier. Et qui offre une belle occasion à de nombreux collégiens de se réconcilier avec eux-mêmes... ●

VALÉRIE PFAHL

(*) Collèges Albert Camus de Lille, Jean Zay de Fâches-Thumesnil, René Descartes de Loos, Théodore Monod de Lesquin, Jean Moulin de Wattignie



Une centaine de jeunes dont un groupe du collège Camus ont montré de quoi ils étaient capables sur scène.

Philippe Beele/Ville de Lille



Très belle interprétation en solo pour une collégienne, Sophie.

Petits et grands musiciens

Pour favoriser l'accès à la culture pour tous et sensibiliser les habitants à différents styles musicaux, le « Faubourg des Musiques » a été créé par la ville voilà déjà six ans, à l'initiative du Ministère de la Culture. Il a été divisé en deux secteurs, l'un concernant les enfants et l'autre s'adressant aux adolescents et aux adultes, encadrés par des professionnels. Les premiers profitent d'un éveil musical, d'un apprentissage instrumental, d'une pratique du chant et de la création d'instruments. Environ 700 élèves du quartier font chaque année un travail musical dans le cadre de ce projet. A la notion de plaisir s'en ajoutent d'autres comme le principe d'écouter et de s'écouter, l'imagination ou l'improvisation. Les seconds bénéficient d'un local de répétition et peuvent participer à divers ateliers pour jouer de la basse ou du clavier, des percussions orientales, faire du rock ou rap. Les petits et grands fréquentant ces ateliers ont proposé un concert de fin d'année, les uns se révélant, le 5 juin,

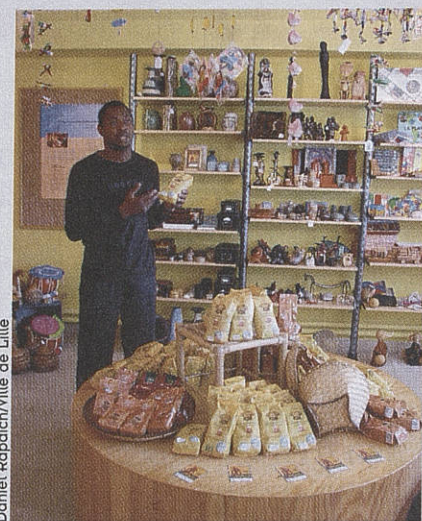


Les plus jeunes sont amenés à faire preuve d'imagination pour s'éveiller à la musique.

Daniël Rapoichy/Ville de Lille

en chant jazz, cordes frottées ou électroacoustique, les autres se produisant, le 11 juin, dans un duo de batterie, un exercice de guitare manouche ou des chants polyphoniques du monde. ●

Commerce équitable Artisans du Monde



Daniël Rapach/Ville de Lille

Bruno Mariette prend l'exemple d'une livre de café, achetée 30 cents au producteur au cours du marché. « Nous, dit-il, nous l'achetons 1,26 dollar ce qui lui permet de vivre correctement. Tous nos produits vendus sont achetés à des groupements de producteurs qui reçoivent un salaire juste et financent ainsi leurs projets de développement. » En plus de cette activité commerciale, Artisans du monde agit en militant pour sensibiliser le public, les politiques et la grande distribution à plus d'équité en matière de commerce international. ●

• Artisans du monde :
7 rue des Fossés 59 000 Lille

Créer son emploi : Planète G



Philippe Beele/Ville de Lille

Gregory Brodcorne : « Je souhaitais créer mon activité. C'est très difficile de créer son entreprise. J'ai reçu des soutiens et beaucoup de conseils. Mais le plus efficace à la fois sur le plan financier, technique et le vrai soutien moral, je l'ai reçu de la CIGALE CAFALLO. Ils m'ont aidé financièrement et m'ont apporté leur expérience. Ce sont des salariés de la CAF de Lille, des avocats, des cadres qui se cotisent pour créer un fonds et aider un jeune ou un chômeur à créer son emploi. Aujourd'hui mon affaire tourne bien, alors à mon tour je suis entré dans un club d'investissement. » ●

• Planète G 59 rue Colbert 59000 Lille.

Centre des arts du cirque à Lomme



Daniël Rapach/Ville de Lille

Christophe Crampette : « Nous sommes une association et nous produisons des spectacles de cirque, nous assurons des formations au niveau loisir et professionnel. Nous partageons pleinement les valeurs éthiques de l'économie solidaire dans notre mode de fonctionnement. Avec le plan de développement de Lille, nous espérons bénéficier de la mise en réseau, d'un travail en collaboration avec d'autres structures du même champ et également un soutien pour développer nos activités. » ●

• Centre des arts du Cirque
16 rue du Château d'Isenghien 59 Lomme

Économie sociale et solidaire

Entreprendre, une formidable aventure humaine et solidaire

Concilier la rentabilité économique avec les valeurs de solidarité, c'est possible. La Ville de Lille décide d'encourager ces initiatives, de les valoriser et de mieux les faire connaître.

Lille, l'économie sociale et solidaire a permis de créer des activités et des services, donc des emplois, qui n'auraient jamais vu le jour autrement. Des chômeurs ont créé leur activité et retrouvé la dignité grâce à ces réseaux. Des salariés, des cadres, des retraités contribuent par leur épargne solidaire à créer ces emplois. Dans le sillage des mutuelles et des coopératives ouvrières nées avec le siècle, le premier fonds d'épargne solidaire créé en France « Autonomie et solidarité » est né à Lille, la première banque solidaire « la Caisse solidaire du Nord-Pas de Calais » a été créée dans la région. Plusieurs clubs d'investissements (CIGALE) réunissent des voisins, des amis, des collègues de travail pour aider les porteurs de projet à créer leur activité. L'insertion par l'économique et le développement économique des associations a émergé à Lille dans un terrain favorable où l'on a depuis longtemps gommé les frontières entre l'économique et le social. Selon Christiane Bouchart, adjointe à l'économie solidaire : « L'économie sociale et solidaire porte des

valeurs de solidarité, d'utilité collective, de plus value sociale et d'initiative citoyenne. Elle porte également des projets ancrés dans un territoire, porteurs de lien social. Dans leur pratique, dans leurs modes d'organisation ces entreprises privilégient l'association de personnes plutôt que celle de capitaux et favorisent la coopération entre les salariés associés et les usagers. Elles développent de nouvelles formes d'échanges et de solidarité participant ainsi à la lutte contre l'individualisme et le repli sur soi. »

Réseau d'acteurs

Toutes ces associations et entreprises, quel que soit leur statut, partagent ensemble ces mêmes valeurs éthiques et se différencient des autres en affirmant que l'on peut pratiquer une économie autre que celle des seuls objectifs que sont la recherche du profit ou la rentabilité capitalistique. Leur ambition est de pratiquer non seulement une économie autrement, comme le prône Artisans du Monde entre les pays du Nord et du Sud, mais

aussi dans les relations internes avec les salariés ou dans leurs rapports avec leur environnement. C'est pourquoi elles se reconnaissent dans ce qu'on appelle l'économie sociale et solidaire.

Sous la conduite de Christiane Bouchart, un diagnostic partagé a été réalisé sur Lille avec près de 200 acteurs. La ville de Lille s'engage aujourd'hui dans un nouveau processus en faveur du développement de ces entreprises et activités, à la fois en reconnaissant leur place dans une dynamique territoriale, en aidant à la mise en place d'un réseau d'acteurs, en favorisant leur reconnaissance. Le plan d'action engagé avec l'Etat, la Région, le département du Nord et la Caisse des dépôts et consignations, pour 2002-2005, représente un effort financier de 1 220 000 euros (8 millions de francs), la participation de la ville de Lille s'élève à 533 000 euros.

Pour Christiane Bouchart « l'économie solidaire a pour finalité la viabilité économique mais également la rentabilité sociale et environnementale des activités ». ●

PASCAL PERCO

Un plan de développement

Le plan lillois de développement de l'économie sociale et solidaire présenté au conseil municipal le 28 juin s'articule en dix mesures autour de quatre axes :

Animer et coordonner le réseau lillois de l'économie sociale et solidaire :

- informer, animer, coordonner les réseaux des acteurs.

Accroître et améliorer l'offre existante :

- Encourager les démarches de labélisation ou de progrès
- Développer et consolider les filières d'activité à travers la formation, la mutualisation des moyens et une offre de locaux adaptés
- Mobiliser, développer et coordonner les moyens financiers

Promouvoir l'innovation sociale

- Favoriser l'émergence de projets innovants
- Favoriser l'accompagnement des projets solidaires
- Encourager les nouvelles formes d'entrepreneuriat (SCIC)

Accroître la demande de biens et services « solidaires »

- Améliorer la visibilité économique de l'économie solidaire à Lille et développer la consommation de biens et services solidaires
- Solvabiliser la demande
- Intégrer une part de projets solidaires dans les politiques municipales ●

Créer l'événement avec Rif



Daniël Rapach/Ville de Lille

Christophe Simone : « Nous relevons de l'économie solidaire par notre mode de gestion et d'organisation. RIF associe des salariés des bénévoles et les habitants des quartiers où nous créons des événements, des fêtes et des spectacles. Nous avons une démarche originale, on essaie d'impliquer les habitants. Nous nous retrouvons dans ces valeurs humanistes et nous attendons du plan de la Ville qu'il permette une meilleure reconnaissance de nos activités et de notre état d'esprit. » ●

• RIF, 29 rue E. Jacquet 59 000 Lille

L'insertion à table et en cuisine



Philippe Beele/Ville de Lille

Jeannine Vion, des « Jardins de l'Arbonnoise » : « Notre restaurant est ouvert à tous publics. Nous sommes aussi une entreprise d'insertion. Notre personnel en insertion acquiert ici une qualification professionnelle en travaillant à la fois en cuisine ou en salle. Nous relevons de l'économie solidaire et sociale d'abord parce que nous n'avons pas pour objectif de faire du bénéfice et nous voulons aider les personnes les plus éloignées de l'emploi à trouver leur place et une activité professionnelle. Elles partent ensuite vers d'autres entreprises. Notre originalité tient peut-être aux fondateurs qui sont tous des syndicalistes. » ●

• Jardins de l'Arbonnoise, 143, rue des Stations Lille

L'espace coopératif avec le public



Philippe Beele/Ville de Lille

Isabelle Andris, de « Paysages » : « Au départ nous sommes une équipes d'amis, paysagistes, qui avons créé notre agence au sortir de l'école. Nous avons continué de travailler dans l'esprit de l'atelier et nous avons opté pour la forme d'une société coopérative ouvrière de production, une SCOP. Dans l'entreprise on décide ensemble où on va et comment on va y aller. Travailler en coopérative est une philosophie à la fois à l'interne mais aussi dans le cadre de notre travail dans la relation que nous pouvons établir avec les usagers. Nous sommes attentifs à la dimension sociale de notre activité. » ●

• Paysages » 6 place Léon Trulin 59 000 Lille

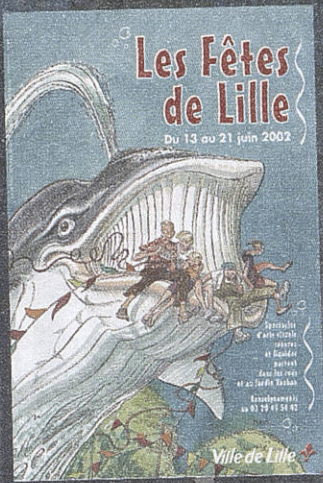
Internet pour les déficients visuels



Philippe Beele/Ville de Lille

Benoit Thieffry, Urbilog : « Nous développons l'accès du web pour les personnes handicapées et notamment les déficients visuels. Nous formons ceux-ci et nous développons une activité de recherche dans ce domaine très particulier. L'internet ne doit pas constituer un handicap supplémentaire. Un plan de développement de l'économie sociale et solidaire doit permettre de renforcer le réseau, une meilleure reconnaissance des actions et peut être un coup de pouce particulier. » ●

• Urbilog 42 rue Fénélon 59 000 Lille



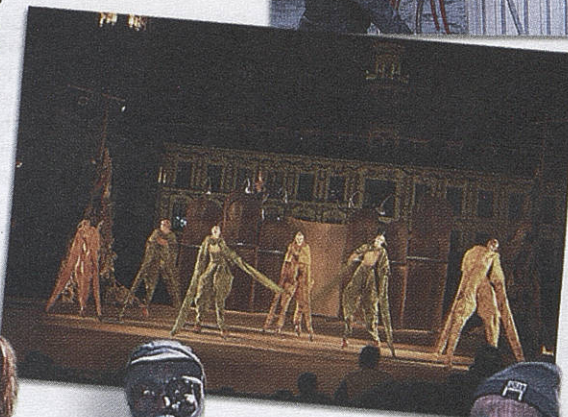
La Belle en fêtes

La fête ! Coup sur coup, avec montée en puissance : le festival de la soupe, puis celui de l'accordéon, la noche latina au jardin des plantes, la divague en centre-ville et la vague à Vauban des Fêtes de Lille, la gay-pride joyeuse, fraternelle et revendicative, le 21 juin de la musique, et puis, ce qu'on nous annonce pour l'été (voir ci-contre). Ah ! la fête ! A dix, à cent, à mille, à dix mille, spontanée ou organisée, la fête porteuse de désordre charmant et n'aimant rien tant que le tohu-bohu, la fête, on l'aime à Lille. De quoi redonner des couleurs à la nuit et des étincelles aux visages. Et faire se marrer la baleine !

Coude-à-coude, joue-à-joue. Plusieurs milliers de personnes tendaient leurs regards impatients vers le podium de la Grand-Place, où se produisaient Nuttea et Axel Bauer. Et cette musique dans la fête. Discrète dans le plan de la ville, modelée au milieu d'une masse compacte de bâtiments, la Grand-Place est le lieu où les Lillois aiment se retrouver ou simplement passer. Un quadrilatère de 144 m sur 75, dominée par la Déesse. Et dites, elle en a vu, la belle ! La voilà maintenant qui nous indique, serviette-éponge au cou et parasol à la main, le chemin de l'été à Lille (voir page 12). En ce 13 juin, à ses pieds, ça pulse et ça danse. Itou pour les Fêtes de Lille et de la musique. Décibels et des pas si beaux. Oublions la pluie qui a balayé les réjouissances du 14 : l'eau n'était-elle pas le thème des Fêtes de Lille ? Souvenons-nous des 15 et 16 juin. Le temps d'un week-end, le jardin Vauban – le beau jardin – est devenu le cœur palpitant des joyusetés lilloises. On est venu en famille avec les enfants, en amoureux ou en bande. Sous les marronniers, la plage. Parasols et cabines à même la pelouse. Et puis ici, et puis là, des artistes, des comédiens, des saltimbanques. Plaisirs de l'instant, instants de plaisir. Et la baleine de se marrer, encore et encore ! Lille ma belle, mon ardente, ma flamboyante. Lille, on s'aime ? ●

GUY LE FLÉCHER

PHOTOS : PHILIPPE BEELE ET DANIEL RAPAICH



Nuits sans gravité

Les 28 et 29 juin, à partir de 22 h et pour 10 euros chacune, deux soirées à la croisée des chemins musicaux : house, jazz, hip-hop, afro-beat, electrofunk, DJs aux platines, etc... c'est à l'Aéronef. Avec en plus, dans la salle-club du lieu, une nuit complète de performance numérique, 8 heures de challenge créatif, avec « La souris sort ses griffes »

Mam'zelle Fifi

Le 13 juillet, de 18 h à l'aube aura lieu « le grand bal populaire officiel du Vieux-Lille », au pourtour de l'église Ste-Catherine. Avec barbecue géant servi par l'Ipanema El Gaucho et toutes sortes d'animations. Ce grand bal, 3^e du genre, bénéficie en 2002 d'une belle synergie grâce à l'association de 4 enseignes fortes du quartier. Soirée inoubliable en perspective.

Nuits d'été

Le mercredi soir du 17 juillet au 28 août 20 h 30

Découverte nocturne du Vieux-Lille, à l'issue de laquelle une dégustation de bière* vous sera offerte

Le jeudi soir du 11 juillet au 29 août 18 h 30

« Lille clé de soleil » : animations des lieux patrimoniaux en juillet et en août grâce à la musique de chambre. Grandes œuvres du répertoire classique et romantique et compositions du xx^e siècle

• Réservations : FNAC de Lille au 03 20 15 58 59

Le vendredi soir du 12 juillet au 16 août 18 h 30

« La Carte du Tendre » : visite guidée avec chants et textes d'amour du Moyen-Âge à nos jours, du Palais Rihour à l'Hospice Comtesse. Par Emmanuelle BUNEL, chanteuse, auteur, compositeur.

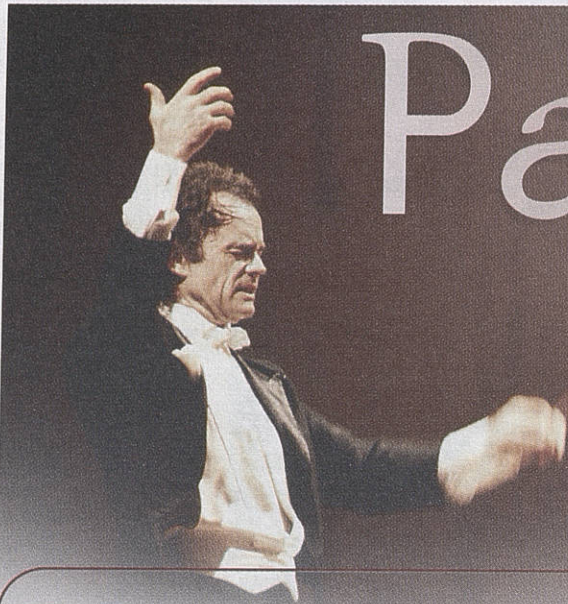
Le dimanche soir du 7 juillet au 29 septembre - 19 h

Venez vous initier à la pratique du tango argentin avec des professionnels, sous les voûtes de la Vieille Bourse.

• Renseignements et réservations : Office du Tourisme de Lille au 03 20 21 94 21



Paroles de Chef



En 1975, Jean-Claude Casadesus arrive au chevet d'un orchestre moribond. Aujourd'hui, l'Orchestre National de Lille figure parmi les ensembles musicaux les plus dynamiques de France. Et son chef est l'invité des plus prestigieux ensembles philharmoniques. Le 22 juin, il dirigeait le Requiem de Verdi au Stade de France devant 45.000 auditeurs enthousiastes. Rencontre.

Voyage dans les siècles

Hommage à Hector Berlioz, chefs d'œuvre du répertoire et regard sur les années 20 pour la saison 2002-2003 de l'orchestre national de Lille.

Jean-Claude Casadesus propose pour cette nouvelle saison de l'orchestre national de Lille un parcours sur trois siècles de musique ponctués de grands rendez-vous.

• **Le bicentenaire de la naissance d'Hector Berlioz** (11 décembre 1803) est l'occasion de rendre hommage à cet artiste visionnaire, créateur de l'orchestre symphonique tel que nous le connaissons aujourd'hui. Ainsi l'orchestre interprétera quatre œuvres emblématiques de son écriture musicale : le **Te Deum** qui ouvrira la saison d'abonnement à Lille avec les chœurs de l'Orchestre de Paris mais aussi **Harold en Italie** avec l'altiste Gérard Caussé, la rare cantate **Herminie** chantée par la grande soprano Véronique Gens et la **Symphonie Fantastique**.

• **Les grands noms du répertoire seront présentés** pour de nombreux rendez-vous : Mozart, Haydn, Brahms, Beethoven, Puccini, Clara et Robert Schumann, Tchaïkovski, Dvorak, Sibelius, Rachmaninov... illustrant ainsi trois siècles de musique.

• **Les années 20**, période particulièrement féconde, née des bouleversements tragiques engendrés par la première guerre mondiale, traduit

la recherche de nouveaux langages, entre expérimentation et tradition, musique savante et populaire rassemblant les différentes expressions artistiques dans une même synergie.

Ainsi Poulenc, Milhaud, Ibert, Villa Lobos, Berg, Kurt Weill (Sept Péchés Capitaux et Suite de l'Opéra de Quat'sous), Janacek et sa Messe Glagolitique, chef d'œuvre d'humanisme de la littérature sacrée qui marquera la fin de l'année tchèque en France, mais aussi Bartok, Copland offriront autant de regards sur cette période si créative tant en Europe qu'aux Amériques.

• **Musique vivante avec la venue exceptionnelle de Luciano Berio**, invité de Jean-Claude Casadesus pour une série de concerts organisés autour de son œuvre en collaboration avec l'ensemble Ars Nova et l'Aéronef.

Présence également pour la deuxième année de **résidence de la compositrice Graciane Finzi** qui poursuit ainsi les relations étroites nouées depuis un an avec l'orchestre et son public. La commande d'un concerto par l'orchestre et Radio France mais aussi celle d'un opéra jeune public en collaboration avec le Grand Bleu et la Clef des Chants en seront les temps forts. •



Un orchestre : « C'est un microcosme, une réplique de la société, avec ses familles, les cordes, les cuivres... Et pourtant, de cette hétérogénéité naît une harmonie ».

Le rôle du chef d'orchestre : « Il doit avoir en tête le son exact qu'il souhaite entendre jaillir de ses musiciens. Il donne vie à la partition, il donne le mouvement à la vie immobile, comme Gepetto à Pinocchio. La main droite du chef indique le chemin aux musiciens, les temps, les points de repère. La main gauche est celle du cœur, du phrasé, de la suggestion ».

La musique : « Un son peut vous ravir, vous arracher à votre propre univers. Il y a là un mystère, une transcendance. La musique est l'art le plus universel. Sans les mots, sans les yeux, on sollicite l'imaginaire. La musique est une nourriture vitale ».

L'émotion : « L'émotion est un droit pour tous. Et chacun est égal devant elle. J'ai vu la métamorphose des scolaires avec qui nous travaillons. Dans les écoles de musique, il n'y a pas de délinquance. Personnellement, la musique m'a appris l'écoute de l'autre, la rigueur et le travail, condition de la vraie liberté ».

Les concerts : « Il n'y a pas de grands ou de petits concerts. Ni de petits lieux. De

même, il n'y a pas de petite musique. Il y a une petite façon de faire de la musique. Un musicien savant peut écrire de la musique inutile. Je ne fais pas de concession à la qualité ».

25 ans à la tête de l'ONL : « Toute mon ambition a d'abord été de construire à Lille un orchestre reconnu sur le plan international. Cela a pris plusieurs années. Ensuite, de tout faire pour que la musique devienne une nécessité dans le quotidien des gens, sans aucune exclusive. Ce qui m'a amené dans des temples prestigieux de la musique, mais aussi dans des écoles, des lycées, des usines, des lieux de souffrance ou d'enfermement, telle la prison de Loos où je donne deux concerts par an. Il nous fallait conquérir nos lettres de noblesse pour pouvoir mener ces actions ».

L'avenir : « Je suis un débutant autorisé à continuer. Avec l'âge, on ne se noie plus dans les détails : on va droit à l'essentiel. C'est pourquoi on ne se construit que dans la durée. J'aime ceux qui cherchent la vérité, je redoute ceux qui disent l'avoir trouvée ».

L'engagement citoyen : « Lorsque nos surdités réduisent au silence les cris de désespoir, ceux-ci peuvent alors entraîner d'assourdissantes fractures ».

PROPOS RECUEILLIS
PAR GUY LE FLÉCHER

Mode

Rendez-vous au Magic Market



Magic Market est le premier marché lillois de la mode et de la création en tout genre. De jeunes stylistes, designers et artistes ont ainsi l'opportunité d'exposer leur travail au public et de vendre leurs créations : vêtements de jeunes couturiers, accessoires de mode, bijoux, sacs, tables design, sculptures, livres-objets... C'est la jeune association Ly and Lou qui a lancé la première édition de ce marché en avril dernier, qui a connu un vif succès avec plus de 20 créateurs lors d'un week-end festif et convivial. Le prochain rendez-vous de la mode aura lieu les 6 et 7 juillet aux Salons du Pont Neuf, 15, rue du Pont Neuf à Lille. •

• Pour tous renseignements : 03.20.42.98.26.
e-mail : lyandlou@aol.com

Ly & Lou présentent
Le **MAGIC MARKET**
Marché Lillois de la mode et de la création en tout genre & House Music

Le 6 juillet de 14h à 22h
et le 7 juillet de 11h à 19h
aux Salons du Pont Neuf
15, rue du Pont Neuf à Lille

Entrée 1 euro (symbolique)
e-mail : lyandlou@aol.com

Avignon 2002

8 compagnies sur le pont

Fort du succès rencontré l'an dernier, le Conseil Régional Nord-Pas de Calais reconduit l'opération « Nord-Pas de Calais en Avignon » dans le cadre du Festival Off, renouvelant ainsi son soutien aux artistes et créateurs locaux. Cette opération s'inscrit directement dans le cadre de la politique de développement culturel du Conseil Régional Nord-Pas-de-Calais, menée depuis 1974. Sa mission première est de participer à l'émergence de nouveaux talents, en utilisant comme tremplin la formidable notoriété du festival d'Avignon. Avignon dont les élans et les vibrations favorisent les rencontres. Et le

succès aussi. Cette initiative offre également aux artistes déjà reconnus la possibilité de conforter leurs talents sur une scène d'envergure internationale. Le Conseil Régional finance la participation des huit troupes de théâtre sélectionnées : mise à disposition du lieu, logistique et communication. C'est ainsi que du 5 au 27 juillet, au festival off d'Avignon, huit compagnies régionales représentent la vitalité et la création contemporaine en Nord-Pas-de-Calais.



- La Compagnie Nathalie Cornille avec « Picas'Songes ». Chorégraphe : Nathalie Cornille

- La Compagnie de l'Oiseau mouche avec « Bintou ». Metteur en Scène : Vincent Goethals

- La Théâtre de la Licorne avec « Le cirque de la Licorne » Metteur en Scène : Claire Dancoisne

- La Compagnie du Tire Laine avec « Contes World et d'Ailleurs ». Mise en scène collective

- Le Théâtre de Chambre avec « Inventaires ». Metteur en Scène : Christophe Piret

- Le Théâtre Dire d'étoile avec « L'Homme de sucre ». Metteur en Scène : Alain Nempont

- Les Fous à Réactions avec « Evènements regrettables ». Metteur en Scène : Vincent Dhelin



Du 5 au 27 juillet 2002, Présence Pasteur

► Nord-Pas de Calais en Avignon
8 compagnies de la région Nord-Pas de Calais se produisent en Avignon dans le cadre du festival Off



- Le Prato avec « Effroyables jardins » de Michel Quint. Mise en espace et lecture de Gilles Defacque.

Durant le Festival, Marie Laure Cazin, photographe plasticienne du Fresnoy (Studio National des Arts Contemporains), décorera l'espace de Présence Pasteur.

• « Nord-Pas de Calais en Avignon 2002 »
Du 5 au 27 juillet 2002,
à Présence Pasteur,
13 rue du Pont Trouca à Avignon.
Présence Pasteur

Création de Stuart Seide

Le directeur et metteur-en-scène du théâtre du Nord, Stuart Seide sera lui aussi cet été en Avignon, à l'invitation officielle du festival pour une création. Il s'agit du « Quatuor d'Alexandrie » d'après Lawrence Durrell (4 livres de 250 pages). 3 mois de répétition, 14 acteurs, 4 heures de spectacle dans un lieu magnifique et austère, la carrière de Boulbon, à 15 km d'Avignon, en pleine garrigue, sous les étoiles de Provence. Un lieu inauguré il y a quelques années par Peter Brook. « Le Quatuor d'Alexandrie » raconte les amours et désamours de 4 personnes dans la ville cosmopolite d'Alexandrie, dans les années 30-40. « Cela fait 14 ans que j'ai envie de porter cela au théâtre ! ». Un projet audacieux, courageux et fou qui verra le jour le 11 juillet, pour une présentation à Lille du 28 novembre au 20 décembre.



Daniël Rapaciak/Ville de Lille

Portraitistes

Galerie de poche

Artis a une spécificité : elle regroupe essentiellement des portraitistes. Mais nous sommes ouverts à tous les talents, précise Abde Mochafaa, son président. Cette association a été créée en 1997 pour mettre en valeur le travail des artistes spécialisés dans le portrait. Elle a d'abord été « nomade », exposant sur des marchés, dans des maisons de retraite ou des entreprises. Voilà deux ans, elle a obtenu un emplacement dans le marché couvert des Halles de Wazemmes, puis un second. L'un sert de lieu d'expositions, qui changent environ toutes les six semaines. Actuellement, nous avons trente dossiers en at-

tente, remarque Abde, c'est-à-dire que notre programmation peut être établie sur presque trois ans ! Dans l'autre local, les artistes peignent et dessinent en direct, les badauds venus acheter tomates et saucissons le dimanche pouvant se « faire tirer » le portrait en une vingtaine de minutes. Aquarelle, fusain, huile, pastel..., différentes techniques sont utilisées pour différents styles. En plus de profiter d'un lieu présentant leurs créations, les artistes peuvent aussi trouver auprès d'Artis des conseils d'ordre juridique. 70 % d'entre eux ne vivent pas de leurs talents, explique Abde, et lorsqu'ils veulent officialiser leur art en tant que profession, ils ne savent pas à qui s'adresser. Un seul organisme officiel existe. Il s'agit de la Maison des Artistes qui se situe à Paris. L'association donne donc toute information utile sur les obligations, les droits, la protection sociale et aide au montage des dossiers. Si elle a fait du portrait une particularité, elle reçoit bien sûr tout artiste en quête de renseignements sur la reconnaissance de son statut.

V.P.

• Artis, marché couvert de Wazemmes, place Nouvelle Aventure, 06.66.05.22.01., artis@wazemmes.info (www.atelierduportrait.com, site en cours de réalisation). Du mardi au vendredi sur rendez-vous pour les artistes, ouvert au public les samedis et dimanches.



Philippe Beeler/Ville de Lille

Fives

POUR TOUS, inoubliable

Une classe de l'école Cornette a enregistré un C.D. où s'harmonisent improvisation musicale, textes écrits par des enfants et bruits de leur quotidien durant une semaine dans le Gard.

Le résultat est inattendu. Créatif et original. Unique. La classe de CM1/CM2 de Jean-François Denis à l'école Cornette a vécu une belle expérience musicale et humaine dont différents moments forts ont été regroupés sur un C.D. Nous avons commencé par une semaine de stage sur place avec un musicien phonographe qui travaille sur l'enregistrement des sons du monde et en jeu, raconte Xavier Illes, intervenant en musique auprès de la ville dans les établissements scolaires. Puis, durant la classe

créatifs étaient jubilatoires. Même entrecoupés de moments de fatigue « pendant lesquels les enfants persévéraient, cherchaient, reprenaient et pendant lesquels les adultes se demandaient s'ils allaient s'arrêter ». Il dit aussi à quel point lui-même, ses élèves et le reste de l'équipe ont pu apprécier « la valeur des silences écoutés un soir au clair de lune sur les bords de l'Ardèche, dans l'attente de la leçon donnée par Maître Rossignol ». Une chance pour un enseignant que de vivre une telle aventure avec « ses » enfants. Ils ont voulu présenter à leur



Daniël Rapaciak/Ville de Lille

découverte proposée par la municipalité à Pont Saint-Esprit dans le Gard, une semaine a été à nouveau consacrée à ce projet. Il s'est agi pour les enfants d'inventer, à partir de ce qu'ils voyaient et entendaient. Ils ont mêlé l'exploration et l'improvisation, exigeant d'être attentif à son environnement, à ses bruits, à ses couleurs, à ses odeurs, appelant à saisir un instant de surprise ou d'émotion pour l'exprimer grâce à quelques mots ou quelques notes de musique. Les enfants ont écrit des textes qui parlent des coquelicots dont les pétales ressemblent à de la soie chiffonnée pour Alice ou encore du vent que fait vibrer Alexandra au lieu de jouer du violon. Stéfania évoque le marché à Pont Saint-Esprit où elle a acheté des souvenirs même si elle est sûre que cette classe de découverte, elle ne l'oubliera jamais. Leur instituteur non plus ne l'oubliera pas. Dans le livret qui accompagne le C.D., il dit à quel point les instants

famille un spectacle réunissant leurs créations et leurs sensations. Où les prises de son, réalisées par les élèves, laissent entendre un chien, un boeing, le vent, un criquet ou des cailloux qui s'entrechoquent. Où les improvisations musicales donnent l'occasion à quelques-uns de s'essayer à la guitare, au trombone ou au violoncelle. Comme ce fut le cas pour Hélène et Louise. C'est moi qui l'ai choisi parce que j'aimais la façon dont on le tient et dont il résonne, remarque cette dernière. Avec Hélène, nous avons cherché tout ce que l'on pouvait faire avec cet instrument, et leur duo figure aujourd'hui sur le C.D. Un spectacle où quelques paroles pleines de poésie sont chuchotées, où l'accord entre les enfants sonne juste parce qu'ils ont su écouter et s'écouter. C'est aussi là l'intérêt de ce projet culturel mené avec le soutien de la Drac (direction régionale des affaires culturelles), de l'Education Nationale et de la Ville de Lille.

VALÉRIE PFAHL

Rendez-vous

L'association « des rives et des continents » sera dans le quartier pour proposer un concert autour des musiques du monde. Elle vous attend le vendredi 19 juillet

dans le square des Mères, rue de Lannoy, à 20 h 30 avec Doctor Funk (fanfare soul-funk) et à 21 h 30 avec Assoumani (danses et percussions ivoiriennes). Concert gratuit.

Droit au but

• Bonne nouvelle : **Théo Desmet**, l'entraîneur de l'ASH Football a décidé de continuer à coacher l'équipe première et cela malgré l'élimination dès le premier tour des Hellemmoises de la Coupe de France. Côté championnat c'est le flou artistique. En terminant 6^e du championnat le club cher à **Frédéric Marchand** ne sait toujours pas à ce jour s'il reste en honneur district ou s'il descend en excellence et tout cela à cause de la lenteur de la prise de décision du district Flandres dépendant de la ligue, ce qui pose le problème du recrutement, les joueurs ayant jusqu'au 30 juin pour démissionner ou pas de leur club. Mais qui a fixé cette date limite ? Peut-être les mêmes qui décident de l'avenir des clubs.



• **Lille** a repris l'entraînement avec trois recrues après avoir enregistré quatre départs, dont celui de son milieu de terrain offensif **Bruno Cheyrou**. Outre Cheyrou, qui a rejoint Liverpool (1^{er} div. Anglaise), le LOSC devra compter sans le défenseur **Johnny Ecker**, parti à l'O.M., le défenseur **Sébastien Michalowski** (Montpellier) et le gardien remplaçant **Eric Allibert** (Valence, Nat). Lille enregistre l'arrivée du milieu de terrain de Troyes (L1) **Nicolas Bonnal**, 25 ans, de **Marc-Antoine Fortune**, 20 ans, venu d'Angoulême (Nat), et du défenseur de Libourne-Saint-Seurin (CFA) **Mathieu Chalme**, 21 ans. Deux joueurs reviennent également après avoir été prêtés, **Geoffrey Dernis** (Wasquehal, L2) et **Mikkel Beck** (Aalborg, 1^{er} div. Danoise). Le défenseur central **Pascal Cygan** et l'attaquant **Dagui Bakari** sont quant à eux toujours en pourparlers avec plusieurs clubs. **Les Lillois sont en stage au Touquet** depuis le 20 jusqu'au 30 juin, avec un match amical le 29 juin face à Beauvais (L2). Le 5 juillet, un autre match amical les opposera à Viseu (2^e div. Belge) à Armentières. Du 7 au 12 juillet, un stage les emmènera au Capbreton (Landes), avec une rencontre amicale le 9 juillet contre Pau (Nat). Le 13 juillet, Lille rencontrera en match amical Sedan (L1) à Linselles, et le 16, le club de Bruges (1^{er} div. Belge) à Tourcoing.

• **Bravo aux filles du Tennis Club Lillois Lille Métropole** qui ont remporté le 16 juin le titre de Championne des Flandres de tennis par équipe et accèdent à la Nationale 3 après une victoire face au TC Saint-Saulve 7 à 1. Avec une équipe digne de Nationale 2, elles peuvent apporter au TCL de nouveaux trophées. **Mesdemoiselles Taton, Zembiski, Pavlovic, Brouche et Slagmeulder...** un avenir plein de promesses pour le TCL Lille Métropole.

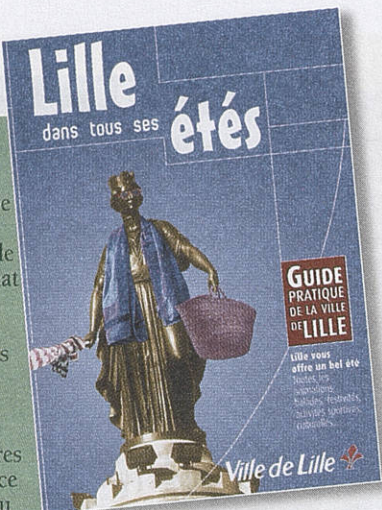
• **Laurent Desbiens**, l'ancien porteur du maillot jaune du Tour de France et tout jeune retraité, va organiser le 25 août prochain une cyclotouriste « La Laurent Desbiens » dans la Métropole et la région de Tournai. Trois parcours seront au programme : 110 kms, 75 kms et 20 kms avec une arrivée au vélodrome de Roubaix. Une bonne idée pour découvrir en famille, pour les passionnés de la « petite reine » la Métropole lilloise, la frontière et ses difficultés !

• Renseignements au 03 20 02 42 28.

• Les dauphins de Mouscron et nos deux **Lillois Hervé Dejonghe et Thierry Desnolet** ont remporté le titre de Champion de Belgique de water-polo après la Coupe de Belgique. Un beau doublé qui valorise ce club et l'ensemble de ses joueurs et dirigeants mais aussi la qualité de la formation du club lillois qui a formé Hervé et Thierry : le LUC water-polo.

• **La lilloise Vanessa Boslak** a réalisé lors du meeting du Nord au stadium Lille-Métropole un superbe saut à la perche à 4,41 m. Ce qui place la jeune lilloise parmi les meilleures de sa discipline.

BERNARD VERSTRAETEN



Lille dans tous ses étés

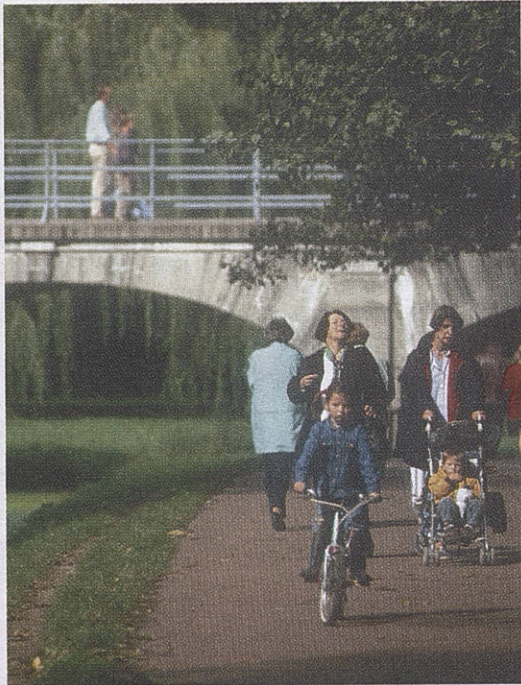
Le guide des animations d'été est arrivé ! Lille dans tous ses étés vous aide à composer vos vacances en fonction de vos envies. Balades, sport, visites culturelles, fêtes en tout genre, musique, centres de loisirs et activités pour les jeunes sont au programme. Vous y trouverez une multitude d'informations pratiques sur toutes les animations estivales lilloises. Ce guide est disponible dans les bibliothèques, les mairies de quartier, les centres sociaux, les maisons de quartier, la caisse d'allocations familiales, il est également distribué dans les écoles primaires. Ne manquez pas les rendez-vous incontournables de cet été !

Balades Organisées par la Ville de Lille et d'Hellemmes

Les Villes de Lille et d'Hellemmes proposent pendant les deux mois d'été, 64 sorties à la mer, dans les parcs d'attractions et encore bien d'autres destinations...

JUILLET	Date	Quartier	Destination
Mardi 2 Juillet	FIVES	ZOO de MAUBEUGE	
Mercredi 3 Juillet	ST-MAURICE PEL.	LA PANNE	
Jeudi 4 Juillet	VIEUX-LILLE	WISSANT	
Vendredi 5 Juillet	BOIS-BLANCS	BRAY-DUNES	
Lundi 8 Juillet	CENTRE	LA PANNE	
Mardi 9 Juillet	FAUBOURG	BOULOGNE	
Mercredi 10 Juillet	LILLE-SUD	ZOO de MAUBEUGE	
Jeudi 11 Juillet	WAZEMMES	HAN-SUR-LESSE	
Vendredi 12 Juillet	VAUBAN ESQ.	BOULOGNE	
Lundi 15 Juillet	MOULINS	BRAY-DUNES	
Mardi 16 Juillet	HELLEMMES	BRAY-DUNES	
Mercredi 17 Juillet	FIVES	MALO	
Jeudi 18 Juillet	ST-MAURICE PEL.	HAN-SUR-LESSE	
Vendredi 19 Juillet	VIEUX-LILLE	LES PRÉS-DU-HEM	
Lundi 22 Juillet	BOIS-BLANCS	BRUGES	
Mardi 23 Juillet	CENTRE	LE VAL-JOLY	
Mercredi 24 Juillet	FAUBOURG	AUBIGNY-AU-BAC	
Jeudi 25 Juillet	LILLE-SUD	BRAY-DUNES	
Vendredi 26 Juillet	WAZEMMES	VAL-JOLY	
Lundi 29 Juillet	VAUBAN ESQ.	Le FLEURY	
Mardi 30 Juillet	MOULINS	BRUGES	
	HELLEMMES	BOULOGNE	
Mercredi 31 Juillet	FIVES	LES PRÉS-DU-HEM	

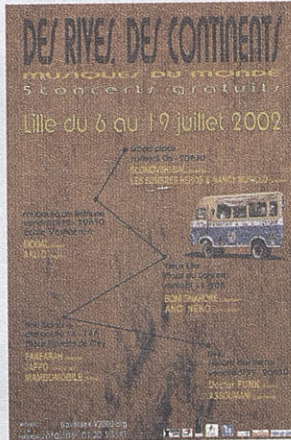
Sorties en août également. Pour tous renseignements et inscriptions, contactez votre Mairie de Quartier (coordonnées dans le carnet d'adresses du guide disponible dans les mairies)



Festival "Des Rives et des Continents"

L'association "Des Rives et des Continents" organise cet été le Festival "Musiques de Traverses" et propose cinq concerts gratuits autour des musiques du monde. Le Festival se déroulera dans différents quartiers pour faire partager à tous l'émotion et le sens de la fête.

- > Ouverture du Festival**
le samedi 6 juillet sur la Grand'Place avec les Lilliades de 20h30 à 22h30 :
20h30 : Slonovski Bal (fanfare slave)
21h30 : Nancy Murillo et Les Sombres Héros (fanfare colombienne)
- Vieux-Lille**
(Place du Concert), le samedi 13 juillet de 20h à minuit :
20h : Ano Neko (chants ivoiriens)
21h : Boni Gnahore (percussions et chants ivoiriens)
22h : Bal populaire organisé par la Maison de Quartier
- Bois Blancs**
(place Rosette de Mey) : le dimanche 14 juillet de 14h à 18h accompagné d'un repas de quartier de 12h à 17h :
14h : Fanfarah (percussions et cuivres marocains)
15h : Mambomobile (fanfare salsa)
16h : Jappo (percussions sénégalaises et maliennes)
- Faubourg de Béthune**
(école Trulin, rue Emile Verhaeren) le 12 juillet de 20h30 à 22h30 :
20h30 : Diogal (Dakar, sénégalaise)
21h30 : Akli D (Afro-beat kabyl)
- Fives**
(Square des mères - rue Lannoy), le 19 juillet de 20h à minuit :
20h30 : Doctor Funk (fanfare soul-funk)
21h30 : Assoumani (danses et percussions ivoiriennes)



Les centres de loisirs (pour les 2/12 ans) du 1er juillet au 23 août

Tu te sens l'âme d'un aventurier ? Tu veux passer un été chouette ? Alors si tu as entre 2 et 12 ans, viens avec nous aux centres de loisirs, et ton été rimera avec plaisir...

Au menu des activités des CLSH :
• Découverte des jardins botaniques, écologiques, des fermes... pour la nature
• Découverte de nos forêts
• Initiation : aux gestes de premiers secours, à l'informatique, à la fabrication d'objets du vent
• Visites et ateliers aux musées
• Des mini-séjours et des journées pour les enfants d'âges primaires et maternels à la base de loisirs de Phalempin, étude de la marée et des sources dans le cadre de "l'Année de l'eau"
• Deux journées à la mer en juillet et deux journées en août (Bray-Dunes)
• **Le 25 juillet : grande fête des Centres au Palais des Sports Saint Sauveur.**
• **Le 23 août : fêtes des Centres sous forme de kermesses dans les quartiers...**
• Sans oublier les échanges inter-centres (tournois, olympiades,...)

Il existe aussi un Centre Sportif

Chaque centre de loisirs est encadré par un Directeur diplômé et une équipe d'animation qualifiée. Le Directeur élabore, avec son équipe d'animation, un projet pédagogique qui détermine l'activité dominante du Centre.



LILLE — CENTRES PRIMAIRES			
CENTRES	CONTACT	DIRECTEURS	THEME MOTEUR DU CENTRE
DURUY (Moulines)	7, rue Victor Duruy Ecole : 03 20 52 43 91	J Karim SASSANE A Juliette BUHOT	Graine d'artiste, Graine de sportif La citoyenneté à travers le sport
LALO - CLEMENT Centre sportif (ceinture)	3, rue des Déportés Ecole : 03 20 52 49 63 Rest. Dalory : 03 20 88 09 82	J Isabelle TRONEL A Isabelle TRONEL	Stages sportifs Stages sportifs
BRIAND (Sud)	7, bd Eugène Duthoit Ecole : 03 20 96 19 96 Rest. : 03 20 97 16 65	J Frank PELLIZZARI A Kamel HACHEMI	Le sable A château de Briand
DUPLEIX (St Maurice/Fives)	25/27, rue E. Jacquart Ecole : 03 20 96 27 82 Rest. : 03 20 97 16 65	J Mama LETTIFI A S. VANOLDERBEKER	Sport et Création Sens en mouvement, Sens en tout genre
BRANLY (Vieux Lille) Espace éducatif accueillant les enfants de 7h à 18h30 et de 17h à 18h30	78, rue de la Barre Ecole : 03 20 55 09 44 Rest. : 03 20 06 28 07	J F. VANDENBERGHE A Lydie JACQUEMER	Le monde et ses traditions En piste les artistes
AMPERE (Wazemmes) Espace éducatif accueillant les enfants de 7h à 18h30 et de 17h à 18h30	85, Bd Montebello Ecole : 03 20 57 30 00 Rest. : 03 20 30 14 33	J Magali CUROUX A Patricia HECQUET	Drôle de jeux Les 12 travaux d'Asterix
PHALEMPIN Rue de Ploich 59133 Phalempin Tel. 03 20 96 77 18		J Sandrine PICHON A Hallutim SLAHEIDINE	La découverte et l'aventure à deux pas d'ici Sombriers et tanzim débarquent à Phalempin
P.BARDOU et J.GODART (sud)	111, rue P.Bardou Bardeux : 03 20 53 34 41 Godart : 03 20 51 72 81 Rest. : 03 20 88 15 94	J Fathia HADDA A Samira BOUZIANI	A la découverte du spectacle danse et musique Musique du monde
TRULIN et AICARD (Fg de Béthune)	923, avenue Verhaeren Trulin : 03 20 07 41 28 Aicard : 03 20 07 04 72 Rest. : 03 20 50 95 12	J Isabelle RAIMBAULT A Aurore FAGOT	Sportez-vous bien en vous amusant La rue
D.VALMORE et J.JAURES (Bois-Blancs)	416, rue Guillaume Tell Valmore : 03 20 92 94 55 Jaures : 03 20 92 94 55 Rest. : 03 20 0917 46	J Nathalie PAULUS A Amina BOUOKBA	Créateurs en herbe, sportifs dans l'âme Festival du Monde
LILLE — CENTRES MATERNELS			
CENTRES	CONTACT	DIRECTEURS	THEME MOTEUR DU CENTRE
NADAUD CAPE accueillant les enfants de 7h à 18h30 et de 17h à 18h30 (Sud)	1, Bd Eugène Duthoit Ecole : 03 20 97 78 62 Rest. Briand : 03 20 97 16 65	J Peggy DENIS A Carole CRAPEZ	Du jeu au je Nadaud au pays des merveilles
LES DONDAINES (St Maurice/Fives) CAPE accueillant les enfants de 7h à 18h30 et de 17h à 18h30	23, rue Eugène Jacquart Ecole : 03 20 06 87 40 Rest. Cornette : 03 20 78 14 28	J Bruno LAVOYE A Sandrine LEURETTE	A vos jeux Les jeux du cirque
J.J. ROUSSEAU (Vieux Lille) CAPE accueillant les enfants de 7h à 18h30 et de 17h à 18h30	6, rue du Lt. Colpin Ecole : 03 20 55 42 11 Rest. : 03 20 06 27 76	J Audrey CUVELIER A Murielle SCHMITT	Nature à Lille Le Nord sur le bout des doigts
ANDRE CAPE accueillant les enfants de 7h à 18h30 et de 17h à 18h30 (Wazemmes)	42, rue Paul Lafargue Ecole : 03 20 57 52 31 Rest. Salengro : 03 20 30 14 33	J Karima CHITA A Dieudonné HENKOU	La ferme, les animaux et moi... Les enfants et les 4 éléments
LES PITITS POUCHINS (Centre)	3, rue des Déportés Ecole : 03 20 52 00 61	J Sandrine COULON A Magalie DUSSEAUX	Jouons ensemble Formes et couleurs
LES MOULINS (Moulines)	rue de la Plaine Ecole : 03 20 53 41 08 Rest. : 03 20 53 59 36	J Dieudonné HENKOU A Sandrine PICHON	L'enfant, la nature et le sport L'expression et les 5 sens

Pour tous renseignements complémentaires, contactez le Service Animation de la Caisse des écoles, 2 rue Frédéric Mottez — 03 20 29 83 75

Rendez-vous dans le guide pour retrouver toutes les autres animations...

ouvert en juillet et en août

Performances

Du sport, du vrai

C'est le plus grand événement handisport jamais organisé en France. Il aura lieu du 20 au 28 juillet au Stadium Nord à Villeneuve d'Ascq.

Les récents Jeux Paralympiques de Salt Lake City avaient accueilli 740 athlètes. Aux prochains Championnats du Monde d'Athlétisme Handisport, ils seront plus de 1200 à se mesurer dans différentes épreuves. Saut en longueur, vitesse sur 200 ou 400 mètres, lancer de poids ou de javelot, toutes les disciplines d'athlétisme seront représentées sauf celles qui ne sont pas praticables avec un handicap comme le saut à la perche ou le lancer de disque. Depuis plusieurs mois déjà, le comité d'organisation se charge de tout mettre en œuvre. Accueillir, héberger, transporter, nourrir... tout cela nécessite une sacrée logistique, assurée grâce à 2600 bénévoles de la région. Prochain objectif : remplir le stade. *Notre cheval de bataille est de faire en sorte que ces athlètes soient vraiment reconnus en tant... qu'athlètes*, remarque Guillaume Van Der Schaegh, chargé des relations avec la presse. Certes, ce genre de manifestation est chargé socialement et humainement mais nous souhaitons aller au-delà, que les participants soient considérés comme des sportifs de haut niveau et non pas comme des personnes handicapées qui pratiquent un sport, ajoute-t-il, deux exemples à l'appui. Le meilleur temps sur 100 mètres est de 10"6, celui des athlètes valides appartenant à Maurice Greene avec 9"79. Et un marathonien non-voyant qui court avec 4 guides se relayant, termine les 42 kilomètres en 2 h 30.

Juste bravo

En assistant aux championnats, le public ne vient pas voir des handicapés mais du sport, avec des performances qui ont la même valeur que pour les valides. *L'athlète n'a pas envie de s'entendre dire « double bravo » parce qu'il est handicapé, mais juste « bravo » parce qu'il a la même passion, les mêmes entraînements, les mêmes concessions qu'un athlète valide*, insiste Guillaume. Le comité d'organisation a « mis le paquet » pour faire connaître ces cham-



pionnats qui se tiendront au Stadium Nord. Il a fait éditer par la Poste, à 10 millions d'exemplaires, un timbre à l'effigie de l'événement, obtenu six minutes d'antenne sur FR3 chaque jour de compétition, organisé une cérémonie d'ouverture « digne des plus grandes » prévue le 20 juillet. Quant au parrain, il n'est autre que Jean-Marie Bigard, lui-même président d'une association récoltant les bouchons pour financer l'achat de fauteuils roulants... 80 nations, avec de grosses délégations comme les Etats-Unis, la Chine, l'Australie, l'Allemagne ou la France et quelques autres avec un ou deux représentants comme la République de Centrafrique, y seront présentes. Un vrai spectacle sportif à ne pas manquer. ●

VALÉRIE PFAHL



Un timbre illustrant l'événement a été édité.

• Cérémonie d'ouverture 20 juillet à 18h (payante), compétitions du 21 au 28 juillet, de 9h à 19h (accès gratuit). Renseignements au 03.20.05.80.00., www.handisport2002.com

Chapeau!

Trois Lillois au panthéon du tennis mondial

Julien Varlet, Eric Prodon et Paul-Henri Mathieu sont entrés lors du dernier tournoi de Roland-Garros dans la cour des grands du tennis mondial. Confirmation du talent des joueurs de l'équipe lilloise qui a remporté le titre de champion de France de Nationale 1 A en décembre dernier.

« **H**omme heureux », Henri Magniant, le président du TCL Lille Métropole, l'a été lorsque **Julien Varlet** remporta le premier set de son match contre Mark Philippoussis. Son regard bleu était celui d'un joueur « en plein boom », au sommet de son tennis. N'en déplaise à notre collaboratrice au Journal de Lille, Valérie Pfahl, le beau Mark était malmené par le jeune lillois. Mené rapidement par 2 sets à zéro, il ne devait son salut qu'à la tombée de la nuit et l'arrêt de la partie. Un arrêt très contestable : sur les autres courts, les matchs se poursuivaient et c'est une décision d'un délégué australien qui ajourna la rencontre. Le lendemain, Julien fut battu en cinq sets par l'ex-pensionnaire du top 10 mondial. **Eric Prodon**, quant à lui, fut battu par André Agassi en trois sets. Cependant, les deux Lillois ont réussi un joli parcours sur cette édition 2002. Ils furent les deux seuls français sorti des qualifications. Ils étaient 224 au départ et seuls 31 joueurs et joueuses eurent le droit d'intégrer le tableau final, à l'issue d'une palpitante semaine de qualifications : « le droit de continuer à rêver pour certains, le cauchemar pour les autres ». Actuellement 228^e joueur mondial au classement technique, Julien Varlet savoure malgré tout sa performance après sa déception face à Philippoussis. Un autre joueur du TCL a fait parlé de lui : **Paul-Henri Mathieu**. Pendant ces premiers matchs, il ne jouait pas au Tennis Club Lillois Lille Métropole pour les commentateurs d'une grande chaîne nationale mais à Paris. Cependant, il retrouva lors de sa rencontre de 8^e de finale contre André Agassi son club depuis trois saisons dans les commentaires. Que dire de Paul-Henri? Tout a déjà été dit et écrit sur « Paulo ». Pendant son épopée sur terre battue, il suscita la curiosité de beaucoup de journalistes français et étran-



Paul-Henri Mathieu, sur grand écran : un regard déjà porté vers la Coupe Davis?

gers. Il n'en était pas à son premier coup d'éclat à Roland-Garros, puisqu'il a remporté en 2000, l'épreuve junior gagnée cette année par le phénomène Richard Gasquet. Entré maintenant dans le top 100 des meilleurs joueurs mondiaux, il fait aussi partie des meilleurs joueurs français. Les deux prochains challenges en club : la Coupe des Clubs Champions à Murcie (Espagne) en septembre et un nouveau titre de Champion de France en décembre à Marçq-en-Barœul. Une mention spéciale aussi pour la nordiste, **Nathalie Dechy**, qui a réalisé son meilleur Roland-Garros après une belle saison sur terre battue. A suivre, tout particulièrement, à Wimbledon sur herbe. Wimbledon où Julien Varlet et Thomas Dupré disputeront les qualifications. ●

F.VDB

St Maurice Pellevoisin

Mi-vaches, mi-hommes

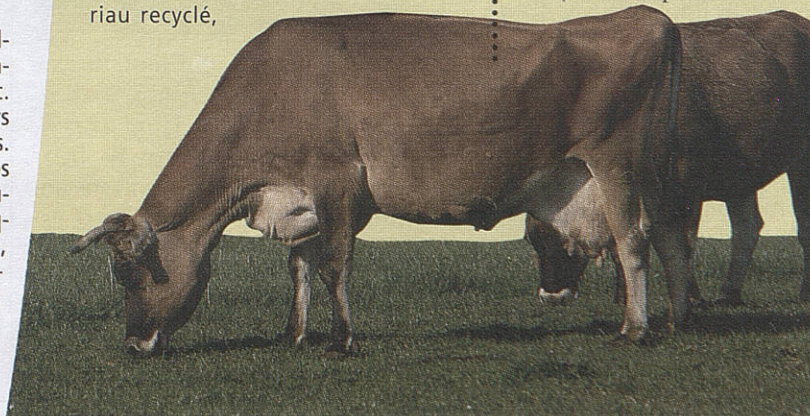
Le long de la rue Eugène Jacquet, face à la ferme des Dondaines, un terrain oublié va être transformé durant l'été pour prendre un air champêtre. Avec, d'un côté, les promeneurs et de l'autre... des vaches.



Voilà le terrain qui va bénéficier d'un réaménagement donnant envie de venir bavarder entre voisins ou faire prendre l'air au bout de chou.

C'est l'exemple type du terrain qui ne sert à rien. De ceux que l'on appelle parfois des « délaissés ». Certes, il n'est pas immense. Pas de quoi en faire un parc. Mais il dispose de suffisamment de m² pour en tirer avantage. Et ce d'autant plus que la ville s'est engagée à créer de nouveaux espaces verts. Or, elle ne dispose pas d'une grande quantité d'espaces tout courts qui peuvent devenir verts. Néanmoins, ils existent. La preuve. Au bout des rues des Jardins Caulier et du Château se trouve un terrain avec de la pelouse et quelques arbres. Il n'a rien d'un dépôt mais n'a rien d'attirant non plus. D'ailleurs, il n'attire personne. L'occasion est trop belle pour être négligée. L'adjoint au maire chargé de l'environnement a établi un calendrier de projets de création et d'aménagement d'espaces verts sur Lille étalé jusqu'en 2007. Mais dont certains vont voir le jour d'ici la fin 2002. C'est le cas pour ce terrain de Saint-Maurice-Pellevoisin. Une réunion publique a eu lieu afin d'en présenter les diverses facettes. Les quelque 600 m² vont être séparés en deux par une clôture en matériau recyclé, à l'air naturel. D'un côté... des vaches! Elles viendront tout droit de la ferme des Dondaines située juste en face pour paître durant la belle saison. De l'autre côté vont être installés quatre bancs, une corbeille et quelques petits jeux pour bambins. Réfection du sol, plantations de deux arbres et de quelques massifs champêtres composés de marguerites, d'aubépines, de coquelicots, pour rester dans l'ambiance – mais si, les vaches! – sont également annoncées. Les travaux, réalisés par le service « espaces verts » de la municipalité, démarrent en juillet. Fin prévue pour septembre. Toujours dans le quartier, un autre aménagement devrait aussi être terminé pour la fin de cette année. Le square Laplace est en effet réorganisé et embelli. L'aire de jeux pour enfants et le demi terrain de basket vont être bien séparés, de nouveaux arbres – cerisier, frêne, marronnier – vont y être plantés, des massifs fleuris vont être créés et un mobilier flambant neuf installé. Ces « reprises » en main d'espaces, sur le quartier mais aussi dans les neuf autres, ont pour ambition de ponctuer davantage la ville de petits « poumons » verts agréables à fréquenter... ● V.P.

Les vaches y auront aussi leur place...



Espaces Educatifs ouverts en juillet et en août

A: Août, B: Juillet, C: ouvert en juillet

Expression libre

Groupe socialiste et apparentés

Avec près de 56 % des voix (+6 % depuis les dernières municipales), la gauche reste très largement majoritaire à Lille-Hellemmes et Lomme. Dans un contexte de « vague » bleue au plan national et de forte abstention (48 % contre 37 % aux législatives de 1997), la gauche se tient bien à Lille. Nous nous réjouissons de ces résultats et de la confiance que les lillois accordent à leur Maire, Martine AUBRY et à leur équipe municipale.

D'ici quelques jours, bon nombre de lillois et de lilloises mettront à profit la période des vacances pour emprunter de nouvelles directions et découvrir de nouveaux horizons. Les Fêtes de LILLE et les Fêtes de la Musique, dans une dynamique conjointe nouvelle, ont contribué à faire souffler ce vent léger qui va désormais toucher tout notre pays et bien évidemment notre Ville.

L'Été à LILLE, et c'est une constante depuis plusieurs années, s'inscrit dans cette volonté de faire la part belle à la qualité et à la diversité. S'adapter en permanence aux demandes nouvelles et aux évolutions de notre société est le fil rouge du programme bâti par la ville pour ces mois de juillet et août.

Ainsi, les habitants de nos dix quartiers et des communes associées d'HELLEMES et de LOMME pourront bénéficier d'une offre unique d'activités, offre proposée grâce au partenariat établi avec les associations, les équipements de quartiers et bien évidemment les structures municipales.

LILLE BALADES avec pas moins de 64 balades organisées tout l'Été vers des destinations aussi variées que la Côte d'Opale, Bruges 2002 ou bien encore des parcs d'attraction répond à une demande toujours plus forte. Pas moins de 2531 personnes avaient profité de ce dispositif en 2001 et les inscriptions pour 2002 ont déjà bien commencé.

LILLE REPAS DE QUARTIER car dans une période où la convivialité doit l'emporter sur le repli sur soi, il convient de saluer les initiatives prises dans les quartiers de Moulins, des Bois Blancs, Lille-Sud ou bien encore à Fives et qui donnent lieu à des temps de rencontres et d'échanges privilégiés.

LILLE JEUNE c'est le moment de mettre à profit le temps libre pour développer des actions créatives dans les équipements de quartiers ou bien encore pratiquer des activités sportives dans toute la ville.

LILLE NOS QUARTIERS D'ÉTÉ car comme chaque année ce dispositif mené conjointement par le Conseil Régional et l'Etat permet de favoriser les échanges entre les générations. De nombreuses associations lilloises ont répondu à l'appel à projet lancé pour rendre cet été toujours plus festif.

LILLE AUX JOBS D'ÉTÉ car pas moins de 500 jeunes lillois à la recherche d'un financement dans le cadre d'un projet travailleront pendant une semaine dans les services municipaux permettant ainsi, au-delà, un temps de rencontre entre les fonctionnaires municipaux et notre jeunesse. L'éventail très large des activités proposées témoigne d'une volonté permanente de faire toujours plus et mieux en direction de nos concitoyens pour leur garantir un véritable « Été à la Carte ». Bon nombre de délégations sont mises à contribution, chacune dans son champ de

compétence particulier avec le souci commun d'une qualité des activités proposées.

Vivre sa ville s'impose encore plus au cours d'une période traditionnellement plus calme et qui semble le moment le plus propice pour redécouvrir les vertus et les joies du vivre ensemble, de la curiosité partagée, des échanges entre générations, de l'enrichissement culturel, des apprentissages nouveaux... bref du temps retrouvé.

Pour ce faire, notre ville peut compter sur un tissu associatif unique et sur un maillage étroit au sein des quartiers mettant à contribution tous les acteurs de la vie locale. Cette mobilisation de toutes les énergies, de toutes les envies est la clef d'un succès que nous souhaitons toujours plus partagé car donnant tout son sens à la vie dans la Cité. Lille dans tous ses étés, quel beau et vaste programme pour les semaines qui s'annoncent !

Frédéric MARCHAND

Adjoint au Maire délégué aux Fêtes, Jeunesse, Animation et Intégration.

Groupe communiste

Les Levis, les Selnor, les Mossley... la logique financière et le mépris social ont montré leurs dents.

Lille qui gagne doit être aussi Lille qui résiste. Cette résistance ne doit pas faiblir, ni la solidarité avec les travailleurs touchés dans leur vie. L'arrogance, le cynisme de la droite (relais direct du MEDEF) se fait jour à peine 15 jours après les élections. Les caresses de l'entre deux tours en direction de la France d'en bas ont muté en gifles anti sociale : 27 euros soit 2,4 % d'évolution du SMIC ! soit la stricte progression de l'inflation ! vous qui êtes en bas,.... restez y !

Au même moment, le Pdg d'un grand groupe perçoit l'équivalent en une année de 5 siècles de travail d'un smicard. Combien de privation dans la vie quotidienne, de douleurs, de souffrances cachées faudra-t-il accepter au nom du Dieu Argent !

Lille qui résiste sera une contribution pour changer la donne ! redistribuons également les richesses produites, revaloriser le travail, rendre l'accès à la culture et aux loisirs pour tous.

Les élus de la ville ont leur rôle à jouer dans cette lutte, par leurs décisions, par leurs orientations et propositions.

Les élus communistes entendent y prendre toute leur place, être un des maillons solide de cette chaîne de résistance avec l'ensemble des acteurs sociaux de la ville.

Jean Raymond DE GREVE,
Président du Groupe Communiste

Groupe des Personnalités

L'Homme et le Robot

Les hommes ont rêvé qu'ils seraient capables de créer artificiellement un être humain. Une légende raconte qu'un sage a réussi, à partir de l'argile, à façonner un homme grand et fort mais muet. Il s'agissait d'un robot évolué appelé le Golem.

Le siècle actuel n'a-t-il pas créé par l'automatisation, la robotisation, l'intelligence artificielle des golems ? L'homme d'aujourd'hui, n'est-il pas un golem ?

L'homme est constitué de 2 parties, l'une donneuse de sens et de but, l'autre exécutante. Une grande partie de nous peut être échangé, remplacé et malheureusement parfois vendu tel que le sang, une valve cardiaque, un rein. Ces golems intérieurs ne font pas disparaître la personne mais la mette en valeur, si c'est nous qui décidons de donner ou de recevoir.

Le risque de chosification de l'homme peut nous faire oublier la beauté et le mystère du corps et de l'âme. Nous devenons alors des objets, avec toute la rudesse des rapports humains. Chaque habitant est comme un mot dans une phrase ; sans le mot la phrase perd son sens, et le mot seul n'a pas tout son sens. Chaque être humain a des potentialités, nous devons les rechercher et les mettre en valeur. Comme le dit TIM GUENARD « Si on s'accroche au petit truc qu'on voit chez l'autre, on trouve la porte du possible ».

La rigueur est nécessaire mais elle doit être pondérée par la bonté et la compréhension de l'autre. L'équilibre entre la rigueur et la bonté, c'est l'harmonie, la beauté. Nous espérons un monde apaisé, digne, sans haine, sans exclusion et sans dérapage. Pour cela nous voulons développer la citoyenneté dans les quartiers, dans l'échange, la fraternité, la tolérance, l'égalité et la justice. Cette route est difficile, pleine d'embûches. Cet effort vaut la peine. Il est plein de sens.

Docteur Charles SULMAN

Groupe des Personnalités

Les Verts

Et la démocratie à Lille ?

Après la victoire de l'abstention, la France recherche des voies nouvelles de la démocratie... Nous devons renouveler le dialogue des citoyens, entre eux, avec leurs élus et au travers des médias. Et cette exigence vaut pour les trois. Quelques pistes...

Les Verts avaient fait de la démocratie participative un des axes de leur campagne en 2001, et cette municipalité a concrètement re-

cherché un nouveau contact avec les Lillois. Nous avons ainsi participé avec profit aux forums citoyens et nous poursuivons avec l'organisation d'un « Atelier Urbain de proximité » pour le réaménagement du bd Jean-Baptiste Lebas en espace vraiment vert. Les élus Verts ont également organisé deux rencontres publiques après six et douze mois de mandat, pour y réunir entre cinquante et cent personnes. Où sont les milliers d'électeurs ?

Du côté des citoyens, la démocratie a donc aussi un prix, celui de la disponibilité, du temps passé avec et pour la collectivité, au sein de la société civile ou bien au niveau de sa rue ou de l'école de ses enfants. Mais si plusieurs centaines de Lillois sont ainsi engagés dans les Conseils de Quartier et le Conseil Communal de Concertation, la valorisation par la Ville de leur participation devra être bientôt évaluée. Nous attendons l'engagement d'une démarche de participation au budget, c'est à notre sens un puissant outil de responsabilisation, tant des citoyens que des élus.

Enfin, le rôle des médias dans l'expression démocratique est essentiel, et nous souhaitons qu'un débat soit organisé sur ce sujet à Lille.

En attendant, rappelons tout simplement notre traditionnel Conseil Municipal, dont l'expression s'améliore, pour être de plus en plus pédagogique. Poursuivons cet objectif et appelons nos concitoyens à y assister pour juger sur pièces !

Groupe des Elus Verts

03.20.49.50.76
www.verts-lille.org

Union Pour Lille

Abstention : Le mal lillois

De près de 10 points supérieur à la moyenne nationale au premier tour des élections présidentielles, le taux d'abstention lillois aux dernières élections législatives a encore atteint un record en dépassant les 50 % au second tour.

Rappelons que déjà lors des élections municipales du mois de mars 2001, l'abstention avait été de plus de 52 % au premier et au second tours !

Face à ce mal lillois, réactiver la démocratie locale apparaît comme une ardente nécessité. C'est d'abord à la majorité municipale de réagir en opérant une refonte totale de sa démarche participative afin que celle-ci ne repose plus sur la segmentation et la politisation. C'est aussi à chaque élu de se

remettre en question pour répondre aux attentes des Lilloises et des Lillois qui expriment, élection après élection, un double besoin de proximité et d'efficacité concrète.

La proximité dans la durée plutôt que la seule présence en période électorale et l'efficacité concrète plutôt que les discours conceptuels, voilà ce que réclament les Lilloises et les Lillois.

Au sein du Groupe Union Pour Lille, nous sommes déterminés à répondre à ces attentes, à condition aussi que la majorité municipale nous donne les moyens d'exister plus et mieux. Elle a l'occasion de le faire dans le cadre d'une révision du règlement intérieur du conseil municipal imposée par l'application de la loi sur la démocratie de proximité.

Nous attendons beaucoup de cette révision car elle peut être à l'origine d'une nouvelle pratique politique réellement participative qui mette notre ville sur la voie de la guérison.

UNION POUR LILLE

32, place Sébastopol 59000 LILLE
03.20.74.52.24
opposition.lilloise@free.fr
http://opposition.lilloise.free.fr

Groupe Front National

Humilité

Le peuple a tranché. Il a sanctionné Martine AUBRY : pour ses responsabilités gouvernementales passées, pour son ostracisme à l'égard du FRONT NATIONAL, pour son manque de courage de ne pas s'être présentée devant les lillois. Cette défaite cuisante, qui plus est face à un illustre inconnu, symbolise la fin de cette gauche arrogante et sectaire, que les Français ont déjà clairement rejetée le 21 avril dernier. Le FRONT NATIONAL y a contribué et s'en félicite. Nous espérons que le maire de Lille profitera de son temps libre pour aller à la rencontre des habitants et pour méditer sur les vertus d'humilité et de modestie.

Philippe BERNARD,
président du groupe FN.
4, place Saint-André
03.20.51.69.78.

Week-end animé

Festival



Divers Cité



Une quarantaine d'associations de la Maison de la Nature et de l'Environnement propose la deuxième édition du Festival Bio Divers Cité qui se déroulera les 6 et 7 juillet au Jardin Vauban. Au travers d'animations et de stands, il s'agit de mieux faire connaître et comprendre ce qu'est le développement durable. Ou comment satisfaire nos besoins sans compromettre ceux des générations futures, en alliant développement économique, épanouissement social et protection de l'environnement. Les visiteurs pourront s'informer sur des sujets divers tels que le commerce équitable, l'agriculture biologique, l'eau, le recyclage, les transports alternatifs... tout en participant à des moments festifs. ●

V.P.

PROGRAMME

Samedi 6 juillet

- **15 h 30**, départ de la Grand'Place, en bicyclette, en patin à roulette, en poussette, en trottinette, en « gambettes »... pour participer à la « ette » parade avec animation musicale, nature dans la ville, parcours conté square Foch dans les arbres et au sol... arrivée à 17 h 30 au jardin Vauban
- **17 h 30-18 h 30**, jardin Vauban, ouverture du village associatif, bar bio éthique, écriture de sujets d'improvisation théâtrale
- **18 h 30**, « AtmoSphère d'impro », avec la ligue de Marcq-en-Barœul sur les sujets écrits par le public sur le développement durable
- **19 h 30**, soirée ouverte avec café citoyen, musique, conte... ●

Dimanche 7 juillet

- **10 h-12 h** : animation au marché de Wazemmes
- **12 h-14 h** : pique-nique géant dans le jardin Vauban
- **14 h-17 h**, création collective, jeux coopératifs, animations sensorielles, découverte nature, grimpe dans les arbres, mini marché éthique et biodiversité...
- **17 h-19 h**, spectacle théâtral, « les dé racinés » par le Baz'art volant. ●

• Festival ouvert à tous et gratuit. Tous renseignements complémentaires auprès de la MNE, 03.20.52.12.02., <http://www.mnelille.org>

Agenda

Les rendez-vous de l'environnement

• **Exposition : « Quelle eau fera-t-il demain ? A nous de choisir ».** Conçue par la musée d'Histoire Naturelle de Lille, l'exposition se déroulera dans le grand hall de l'Hôtel de Ville du 10 juillet au 7 septembre. Regarder l'eau autrement et apprendre à la respecter, tel est le message de cette expo à découvrir. ●

• **« Agenda 21 lillois : actions locales-impact mondial ».** L'heure du bilan et des perspectives de la campagne d'année sur l'eau et bilan de l'agenda 21. Un forum aura lieu le 7 septembre avec le matin un colloque à la MEP, place Georges Lyon et l'après-midi des animations dans la ville (visite de Résonor, parcours découverte de la qualité de l'air, rallye autour des mares à vélo...). ●

• Renseignements : Affaires Publiques au 03.20.15.93.70.

• **Sur le site de la Ville de Lille**, bientôt des pages consacrées à la qualité de vie et développement durable. La mise en ligne se fera le 7 septembre. Tous les thèmes de l'Agenda 21 seront présents : air, eau, énergie-déchets, transports, bruit, risques urbains, nature en ville... Sans oublier la présentations des actions de la Ville et les liens avec les différents partenaires. ●

• <http://www.mairie-lille.fr>

S.D.

Le Journal de Lille

Magazine municipal de la Ville de Lille - Mensuel
Service Communication et Information Municipale (SCIM)
Hôtel de Ville - BP 667 - 59033 LILLE Cedex
Téléphone : 03 20 49 50 70. Télécopie : 03 20 49 50 68.

Directeur de la Publication : Hervé BARRÉ
Rédacteur en Chef : Guy LE FLÉCHER
Rédaction : Sabine DUEZ, Pascal PERCO, Valérie PFAHL, Frédéric VANDENBOOGAERDE, Olivier VER EECKE, Bernard VERSTRAETEN

Photos : Philippe BEELE, Daniel RAPAICH

Illustrations : Lol, Laurent MARTY

Maquette : Nord Compo

Photogravure : Nord Compo

Impression : Imprimerie Nationale

ISSN - 0247 - 6045

Dépôt légal juin 2002

Tirage : 112 000 exemplaires.

Centre

Drôles de rencontre dans un square

Les sculptures exposées dans le square Foch ont laissé les visiteurs rêveurs, émerveillés, étonnés ou dubitatifs. Un moment de découvertes désormais inscrit dans l'agenda culturel du quartier.

Pas besoin de pousser les portes d'une galerie pour se retrouver nez-à-nez avec des œuvres d'art. C'était les 15 et 16 juin lors de la quatrième édition de « Sculptures et Jardins ». Cette manifestation désormais reconnue a été lancée en 1996 par le conseil de quartier de Lille-Centre. Et plus précisément par Bénédicte Villette, elle-même sculpteur et conseillère de quartier. *Connaissant la galerie des artistes et ayant envie de faire découvrir les jardins lillois, j'ai proposé l'idée d'utiliser un espace vert pour y laisser admirer cette forme d'art*, précise-t-elle. Le projet est un peu inhabituel et suscite quelques réactions frileuses mais surtout un écho globalement positif. Le square Foch a l'avantage de se situer en cœur de ville et d'avoir une beauté qui se prête à ce genre de manifestations. Aidée par la commission cul-

turelle, Bénédicte joue de ses connaissances dans le milieu artistique pour attirer les premiers sculpteurs. Le public vient nombreux, la « sauce » a bien pris, l'initiative est alors reconduite tous les deux ans. Pour cette quatrième édition, une vingtaine de sculpteurs de la région - dont trois lillois - mais aussi d'autres coins de l'hexagone exposent leurs œuvres dans la verdure. Différents matériaux, de récupération, bois, pierre ou métal sont utilisés et différents styles représentés, du classique au contemporain. Coup de pouce pour des artistes peu connus et occasion de partager

avec un autre public que celui des galeries pour des artistes aujourd'hui renommés. Le prochain rendez-vous est prévu en... 2004, année culturellement importante pour Lille et dans laquelle le projet « Sculptures et Jardins » espère bien trouver sa place... ●

V.P.

Une vingtaine de sculpteurs ont répondu présents dont cette artiste lilloise.



Le square Foch, galerie d'art à ciel ouvert le temps d'un week-end. ●

Philippe Beele/Ville de Lille



Philippe Beele/Ville de Lille

Les droits de l'enfant vus par eux-mêmes

Lorsque les parents travaillent le mercredi, il leur faut trouver un mode de garde pour leurs enfants. Les espaces éducatifs, mis en place par la ville, en sont un. Il en existe six actuellement sur Lille. L'un d'eux se trouve à l'école Boufflers. Quelque 140 filles et garçons y sont inscrits et ils s'y retrouvent environ 70 toutes les semaines. Là, plusieurs ateliers leur sont proposés : danse, ballon pêche, Des activités pour se défouler et des activités pour réfléchir, histoire de bien équilibrer la journée. Egalement au programme, la réalisation d'une exposition sur le thème des droits de l'enfant. Nicolas Valynseele, animateur, a eu l'idée de les faire s'intéresser au sujet, leur permettant à la fois d'accéder à la citoyenneté et de pratiquer les arts plastiques. Amnesty International s'est joint à ce projet. Les enfants de l'espace Boufflers créent des cartes postales aux symboles forts, d'enfants armés ou d'enfants effectuant un travail pénible. Quatre vont être choisies puis éditées afin d'être vendues, au

profit d'autres enfants, sur le stand de l'association, lors du marché de Wazemmes. Une douzaine d'enfants ont eu envie de suivre l'atelier de Nicolas et se retrouvent en ce mercredi matin à ouvrir une grande enveloppe où sont regroupées les « consignes » du jour. Après avoir pris connaissance d'un texte, Laura et Sophie se penchent sur

les symboles, les couleurs et les objets qui évoquent la solidarité. Tous ont eu aussi à rédiger des questions qu'ils aimeraient poser aux adultes. Résultats : qui a inventé la première arme, pourquoi est-on envoyé en prison, qui ne mange pas à sa faim, pourquoi y-a-t-il la guerre, quand est-ce que tous les enfants seront heureux, et quelques-unes encore dont certaines auront bien du mal à trouver des réponses auprès des

« grands » ! Leurs travaux ont été exposés durant trois jours au sein de l'école, et, pourquoi pas, le seront à nouveau dans d'autres structures. Une façon de valoriser le travail de l'enfant, de le rendre acteur, de le faire réagir face à l'actualité, de le faire s'exprimer, de l'ouvrir au partenariat, le tout en faisant preuve de réflexion et d'imagination, bref, que du bon... ●

V.P.



Danièle Rapaich/Ville de Lille

Étude

Exprimez-vous sur le « Plan Vert »

Dans un schéma de développement présenté au Conseil Municipal de février dernier, la ville s'est engagée à améliorer les espaces verts existants et à en créer de nouveaux, en changeant certains terrains d'affectation, comme pour le boulevard Jean-Baptiste Lebas, ou en réaménageant des sites délaissés (voir un exemple à Saint-Maurice-Pellevoisin page 13). Elle souhaite aller encore plus loin en proposant un Plan Vert. Il s'agit de relier entre eux, au maximum, ces différents squares, parcs et jardins par une trame de verdure, embellissant ainsi l'environnement urbain. Il peut se concrétiser par des alignements de façades végétales, par des toitures agrémentées de feuillages, par des chemins piétonniers et des pistes cyclables, par des allées bordées d'arbres, etc. Il va être nécessaire de faire preuve d'inventivité tout en restant bien sûr

réaliste. Un bureau d'études, Paysages, a été chargé par la municipalité de réaliser des entretiens avec des Lillois. Estimez-vous que votre cadre de vie est de qualité, quelle place a la nature aujourd'hui à Lille et dans votre quartier, quels rêves de nature avez-vous pour la ville, sont quelques-unes des questions posées. Vous n'avez pas été sollicité ? Vous pouvez à présent vous aussi vous exprimer sur le sujet. Dans chaque mairie de quartier, un cahier est à votre disposition jusqu'en septembre pour que vous y notiez vos avis, remarques et attentes relatifs à la nature à Lille. Une réunion est prévue, dès octobre, dans chaque quartier, pour en présenter le résultat aux élus et aux habitants avant que ne soient prises de nouvelles décisions... ●

V.P.

• Renseignements auprès de votre mairie de quartier

Permanences

Eviter les pièges

Un litige entre propriétaire et locataire, un problème de voisinage, un contrat de vente douteux, une vente de véhicule d'occasion avec à l'arrivée des vices cachés, des relations tendues avec les établissements de crédit... Aucun consommateur ne peut jurer de ne pas être confronté un jour ou l'autre à l'un de ces problèmes. L'Association Léo Lagrange installée à Hellemmes propose des permanences juridiques avec des infos et conseils, le règlement à l'amiable des litiges, une aide à l'accès à la justice s'il ne reste plus que cette solution. Son seul objectif : la défense du consommateur dans tous les domaines de la vie quotidienne. A noter que s'il s'agit d'un simple renseignement le service est gra-

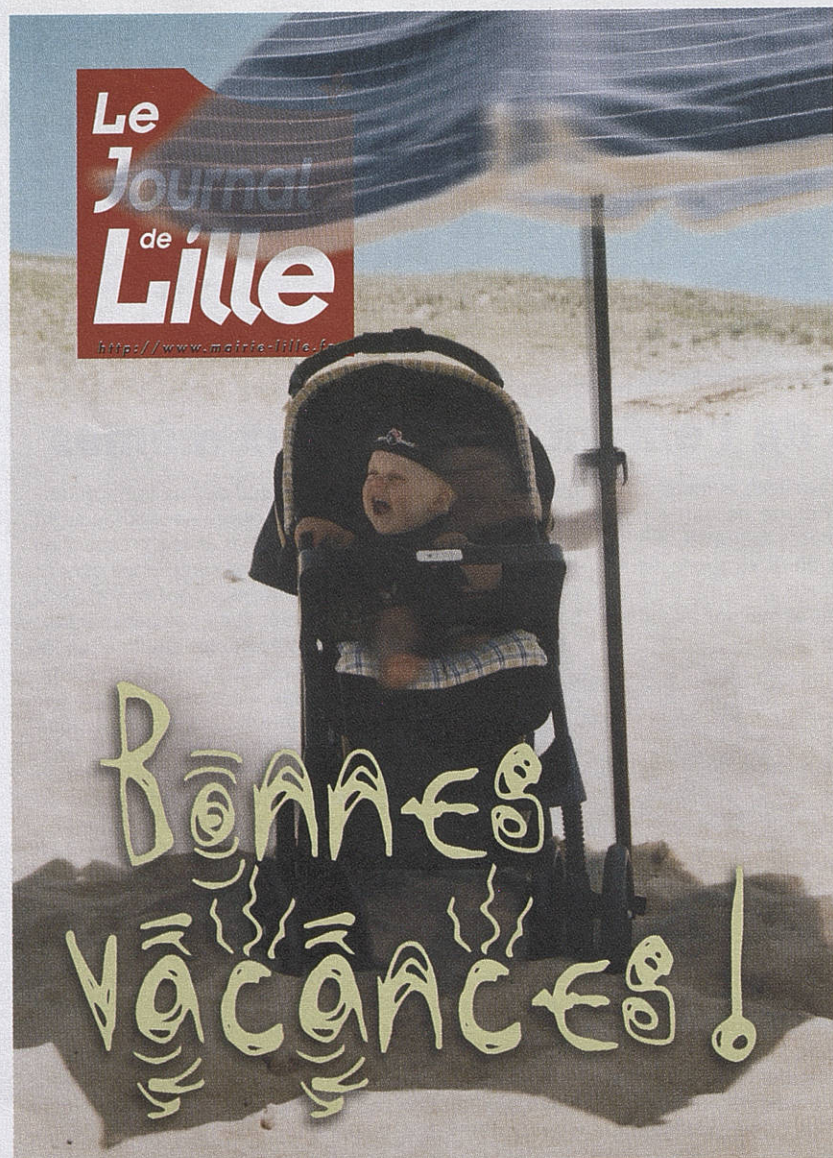
tuit. Pour l'élaboration d'un dossier, une adhésion de 23 euros est alors demandée (15 euros pour les étudiants et demandeurs d'emploi).

Les permanences ont lieu à :

- Hellemmes, 135, rue Roger Salengro, du lundi au vendredi de 9 h à 12 h
- A la Maison de la Médiation à l'Hôtel de Ville de Lille le mardi de 14 h à 17 h
- Au Club Léo Lagrange de l'Arbrisseau Wagner, 37, rue Richard Wagner, les 2^e et 4^e jeudis de chaque mois de 14 h à 17 h. ●

S.D.

• Renseignements : 03.20.33.85.44



Hellemmes

Commune associée

Cet été : place aux jeunes

Les jeunes hellemmois ne s'ennuieront pas cet été. De nombreuses activités leur seront proposées par diverses structures allant du sport à la culture en passant par le camping et des sorties ludiques.

Du 1^{er} juillet au 23 août, le club Léo Lagrange met en place les opérations d'été et des animations pour les 12-18 ans. Pendant ces deux mois toute une pléiade d'activités sera proposée avec toutes les deux semaines un thème différent. Du sport il y en aura pour tous les goûts : football, handball, basket, tennis, tennis de table, squash, badminton, gymnastique, arts martiaux, kayak, roller... Des stages sont organisés afin de faire connaître différentes disciplines telles que : hip hop, fitness, taekwondo, capoeira, équitation. Il y aura aussi des activités de loisirs avec des travaux manuels, cuisine, piscine, jeux de société, soirées à thèmes, internet, informatique. Les jeunes fréquentant régulièrement le club pourront avoir accès à quatre journées dans un parc d'attractions de leur choix : Astérix, Bagatelle, Walibi, Bobbejaanland. De son côté le centre de loisirs sans hébergement (CLSH) proposera aux mêmes dates : CLSH nature, réservé aux enfants nés entre septembre 1989 et décembre 1996 au



parc de la guinguette avec une initiation à la découverte de la nature, des jeux collectifs, jeux de société, sorties, rencontres inter-centres activités manuelles, journée à la mer. CLSH « sportif » propose au stade Arthur Cornette, découverte et initiation sportives jeux collectifs (football, basket, volley) en individuels : (athlétisme, gym) jeux de raquettes (tennis, badminton, ping pong) ces stages sont réservés aux enfants nés en 1995 et 1996, et nés entre septembre 1989 et décembre 1994. CLSH « éveil et découverte » réservé aux tous petits nés en 97, 98, 99, avec au programme : acti-



culture propose différentes pratiques artistiques, arts plastiques, vidéo, théâtre, musique, stage de cirque à l'école du cirque de Lomme... Par ailleurs des mini-séjours sont mis en place à Willems, Phalempin et Ambleuteuse. Pour les plus âgés (15-25 ans) c'est à l'espace jeunes qui passeront cet été avec pour commencer une soirée ragga hip hop le 29 juin à 21 heures salle Léo Lagrange. L'espace jeunes qui sera ouvert au public de 9 h à 12 h 30 et de 14 h à 17 h 30 du lundi au vendredi aidera à concrétiser divers projets, il assurera un suivi social des jeunes en difficulté, des formations sur site multimédia, internet, jeux en réseau, un atelier

de graf, de percussions, des repas de quartiers et des séances de cinéma. Trois nouveautés cette année, un stage de théâtre avec la « compagnie de Lyse » du 1 au 5 juillet à la salle Léo Lagrange, un stage de danse urbaine en partenariat avec la compagnie « Dans la rue la danse » du 8 au 12 juillet et du 12 au 16 août. Et enfin un atelier de percussion et rythme de base à l'école de musique du 15 au 19 juillet et du 19 au 23 août. Il faudrait être difficile pour ne pas trouver une activité cet été à Hellemmes. Bonnes vacances à ceux qui partent mais aussi à ceux qui restent. ●

BERNARD VERSTRAETEN

• Renseignements : Service animation-jeunesse-sports-culture Mairie d'Hellemmes. Tél. : 03 20 49 55 12
Club Léo Lagrange, 11/13 rue Fénelon
Tél. : 03 20 04 21 93
Espace jeunes : tél. : 03 20 04 95 99.

Sur votre agenda :

Ducasse de la guinguette du 2 au 5 août. Grande moules-Frites « Géant » place Hentgès et salle de la rotonde des Acacias, 7 septembre.

Où sont les femmes ?

Cette année encore, c'est le centre Gustave Engrand qui accueillera les festivités du 14 juillet. Dès 16 h l'animation débutera avec l'ouverture des divers stands et des jeux pour enfants, suivie de prestations musicales sur le podium dès 17 h 30 en attendant la première partie du spectacle animée par Fanny et Alan Téo. La vedette attendue sera celui qui s'est toujours demandé « où sont les femmes » le célèbre Patrick Juvet connu aussi par son tube « I love america ». Cette journée se terminera à 23 h avec le traditionnel grand feu d'artifice ayant pour thème : « épice ». Ne reste plus qu'à espérer que le soleil soit le précieux partenaire. ●

