

FIVES

transformé par le tracé de la voie rapide, le quartier entre dans la phase de reconstruction

4 pages spéciales

CIRA

en téléphonant au 57.58.59., les Lillois obtiendront tous les renseignements administratifs qu'ils souhaitent

p. 2

FESTIVAL

du 13 Octobre au 6 Décembre, 156 manifestations sur le thème des "Bas-Pays"

p. 7

LE METRO

OCTOBRE 82

Un nouveau départ pour Fives

Après avoir vécu plusieurs années de bouleversements, à cause du tracé de la Voie Rapide, Fives connaît les premiers symptômes d'un renouveau, renaissance que nous comptons appuyer de tout notre poids, espoir que nous voulons rendre à ceux qui ont douté. La période la plus noire est passée, les chantiers du Métro sont refermés, la Place Madeleine Caulier a retrouvé son marché, la Douane de Fives se termine. Il reste quelques lambeaux de maisons abandonnées, elles seront démolies avant la fin de l'année, et les terrains libérés seront clôturés pour éviter les dépôts d'ordures qui ont trop longtemps défiguré le quartier.

Il fallait faire face à toutes ces difficultés, ce qui n'a pas été sans poser des problèmes aux habitants de ce quartier. Evoquons simplement les conséquences, pour la salubrité du voisinage, des travaux de démolition engendrés par le tracé de la voie rapide. Mais la page se tourne. Aujourd'hui, nous pouvons recréer un nouveau quartier, fidèle à l'ambiance traditionnelle qui le caractérise, mais se dotant d'équipements modernes lui permettant d'entrer franchement dans le futur.

Lors des études préliminaires, nous avons marqué notre volonté de ramener des habitants dans Fives, tout en conservant un urbanisme à l'échelle humaine et nous aurons le souci permanent de reconstruire dans le style fivois si caractéristique (maisons de deux étages avec toits à pans coupés).

Nous voulons aussi donner au quartier tous les équipements dont il a besoin. En plus de l'effort particulier qui a été fait cette année (rénovation du centre social, construction du foyer d'anciens) nous poursuivons notre politique d'équipement du quartier par la construction dans la Z.A.C. du Jardin de Fives, à l'emplacement du parking de la rue de Bouvines, d'un centre social avec halte garderie, d'une bibliothèque de quartier, d'une salle de sports avec deux salles annexes pour la gymnastique et enfin d'une école de 10 classes destinée à remplacer l'école Descartes-Montesquieu.

Pierre Mauroy



Personnes âgées : un service de soins à domicile

p. 3

EGLISE

A Moulins, dans le grand ensemble de "La Filature" un nouveau lieu de culte

p. 15

PROPRETÉ

Les 19 et 20 Novembre, se tiendront à Lille, les 1ères assises nationales

p. 5

Téléphone 57.58.59 : un numéro qui donne les réponses à vos problèmes administratifs

A partir du 18 Octobre, des fonctionnaires seront à votre écoute au CIRA, première structure du Centre d'Informations Municipal

Le lundi 18 octobre dès 8 heures du matin, un nouveau numéro de téléphone, facile à retenir, sera en service à Lille. Le 57.58.59. vous permettra d'entrer en communication avec des fonctionnaires issus de différentes administrations, qui pourront vous donner instantanément une réponse aux problèmes d'ordre administratif que vous pouvez rencontrer dans votre vie quotidienne. Première structure du futur Centre d'Informations Municipal installé Quai du Wault, le Centre Interministériel de Renseignements Administratifs (CIRA) et une autre de SVP administratif, ouvert à tous les publics de 8 h à 18 h sans interruption, du lundi au vendredi.

Qu'est-ce qu'un CIRA ?

Le CIRA est un service public rattaché directement aux Services du Premier Ministre, Secrétariat général du gouvernement.

Spécialisé dans l'information du public par téléphone, le Centre Interministériel de Renseignements Administratifs a pour vocation de satisfaire les demandes de renseignements administratifs émanant des usagers.

Composé de fonctionnaires mis à sa disposition par les différentes administrations, il fournit une information officielle sur les problèmes posés au citoyen dans ses rapports avec l'Administration. Il est guidé par un souci d'efficacité visant à supprimer démarches inutiles, pertes de temps et attente aux guichets.

Pour remplir cette mission, le C.I.R.A. agit de différentes manières. Dans les cas les plus courants de procédure administrative, il renseigne directement et instantanément le demandeur. Dans d'autres cas, la réponse est donnée dans un certain délai, selon la difficulté du problème. Enfin, dans certains cas, le C.I.R.A. oriente les correspondants vers les fonctionnaires spécialisés des administrations compétentes.

Véritable lien entre le Public et l'Administration, le C.I.R.A. permet aux administrés, souvent désarmés devant la complexité des rouages administratifs, de mieux comprendre, mieux utiliser et ainsi mieux apprécier les services de l'Administration.

Un effort constant d'actualisation de sa propre information lui permet de remplir d'autant mieux son rôle.

En outre, le C.I.R.A. assure une liaison permanente avec les divers bureaux d'accueil et de renseignements des administrations pour prendre en charge des questions qui ne peuvent être traitées par ailleurs.

Enfin, le C.I.R.A. a pour mission d'indiquer aux administrations les points sur lesquels une amélioration des relations avec le Public se révèle nécessaire et de participer avec elles à l'effort entrepris dans ce domaine.

Il existe actuellement trois C.I.R.A. en France qui se sont ouverts successivement à Paris, Lyon, Metz.

Un 4ème CIRA à Lille

Lille est donc la quatrième Ville de France à recevoir un CIRA, dont la Zone d'influence dépassera largement le cadre de la commune pour couvrir au moins le Nord et le Pas-de-Calais, et probablement les départements limitrophes. Il faut d'ailleurs souligner que la Région Nord - Pas-de-Calais a subventionné l'installation du CIRA de Lille.

Depuis le 1er Septembre, l'équipe du C.I.R.A. de Lille est au travail : passage dans les différents services, collecte de documentation, stages de technique de communication, etc...

Cette équipe qui connaît bien la région est composée de volontaires, donc de gens très motivés, qui viennent dans cette nouvelle structure avec un réel souci de service du public.

Ces fonctionnaires appartenant tous aux deux grades les



plus élevés de l'administration sont mis à la disposition du C.I.R.A., mais restent en relations étroites avec leur administration d'origine.

Le C.I.R.A. de Lille ne veut pas constituer une administration supplémentaire, mais se veut largement ouvert :

- sur les administrations
- sur les associations
- sur les centres sociaux
- sur les médias.

Ce souci d'ouverture est la caractéristique principale de cette nouvelle structure.

S'il est essentiellement un service par téléphone, il ne s'enfermera pas pour autant.

Ses fonctionnaires se préparent à participer à l'information du public sous toutes ses formes.

En plus des particuliers qui ne pourront accéder à l'information que par téléphone pour des raisons pratiques, le C.I.R.A. accueillera les

demandes des élus, des responsables des administrations régionales et départementales, des responsables d'associations, des travailleurs sociaux, etc...

Il se maintiendra en étroites relations avec la presse régionale écrite, télévisée, radio diffusée.

Couvent tout d'abord, puis magasin militaire, le bâtiment du quai du Wault deviendra le Centre d'Information Municipal

Curieux destin que celui du bâtiment du Quai du Wault dans lequel vient de s'installer le CIRA. Au fil des siècles, ce couvent est devenu magasin militaire, avant d'être cédé à la ville de Lille en 1980.

Bientôt, d'importants travaux d'aménagement lui permettront de recevoir les différents administrations ou associations spécialisés dans l'information dans la ville.

Le bâtiment situé "Quai du Wault" est un ancien couvent des Minimes de la règle de Saint-François-de-Paul.

Au début du 17ème siècle, après une période très agitée, Lille retrouve le calme avec le renoncement de Philippe II aux Pays-Bas en faveur de sa fille Isabelle et son époux Albert. Cette période coïncide avec la contre réforme catholique et l'éclosion de nouveaux ordres religieux.

C'est ainsi que les Minimes pénètrent à Lille en 1618 avec l'appui de l'Abbé de Phalempin. Le magistrat leur permet de s'établir. Ils bénéficient des libéralités d'un grand lillois Jehan du Bosquiel, Seigneur de Planques qui leur laisse sa maison en testament, en 1622.

Ce premier établissement s'accrut rapidement par la générosité publique et ils y joignent de nouveaux bâtiments et une église.

Les Minimes possédaient en outre un nombre considérable de reliques, en particulier celles de Saint-François-de-Paul.

Les textes signalent cette richesse en particulier le cloître du couvent "dont toutes les vitres sont peintes par A. Diepenbecke dans des camaïeux de brun et de jaune".

En 1719, l'Abbé de Phalempin célèbre une messe en grande pompe à l'occasion du jubilé de leur installation, mais la période faste se termine.

Le 30 mars 1742, un incendie se déclare dans le grenier où étaient entreposées des munitions et cause des dégâts considérables.

Les Minimes vont également subir les conséquences du désastre de la banque de Law.

Pourtant en 1790, l'estimation de leurs biens mentionne une valeur d'environ 12.000 Florins.

Le bâtiment est attribué alors à l'armée et va servir dès lors de magasin d'habillement.

En juillet 1980, la Ville de Lille a décidé d'acheter à l'Armée un ensemble de bâtiments et de terrains dont le bâtiment

du Quai du Wault.

L'installation dans ces locaux de la Maison de l'Information va donc permettre aux Lillois de découvrir un élément intéressant de leur patrimoine architectural.

Des réponses aux questions : Dans quels domaines ?

Répondre aux questions qui peuvent se poser à tout à chacun dans la vie quotidienne, au niveau de ses relations avec l'administration, cela peut-être très divers.

Dès ce 18 octobre, le CIRA de Lille pourra renseigner dans les secteurs administratifs suivants.

- Fiscalité,
- Action sanitaire et social,
- Sécurité Sociale,
- Consommation,
- Justice,
- Intérieur - police,
- Equipement,
- Education,
- Ville de Lille.

BATTERIES

VOITURES - CAMIONS - MOTOS

Pourquoi une carte d'acheteur ou une réduction

NOS « PRIX NETS » SONT DES PLUS ETUDIÉS
Consultez-nous, vous serez gagnants

R4-5-6-14, 104, LN	220 F
R12-15-16-17-18	272 F
R20-30-404-504-604	396 F
204-304-1100-1307-1308, Horizon	272 F
2 CV, 3 CV, Ami 6-8, Dyane, GS	254 F
VW, Audi, Opel	254 F
404-504-604, J7 diesel	502 F
CX, C35, Mercedes, Opel diesel	590 F

VERIFICATION GRATUITE DU CIRCUIT DE CHARGE ET BATTERIE
ECHANGE STANDARD ALTERNATEUR/DEMARREUR
GARANTIES DEUX ANS

DISCOUNT BATTERIES - T. 54.15.02
164, rue Solférino, LILLE

Personnes âgées :

Un service de soins à domicile fonctionne à Lille

Rester chez soi le plus longtemps possible, tel est l'objectif poursuivi depuis dix ans par les pouvoirs publics dans les politiques mises en place pour les personnes âgées. La création, en mai 1981, d'un Secrétariat d'Etat chargé de ces problèmes a permis un développement de ces efforts. Parallèlement à cette volonté, un constat démographique s'impose : nous vivons de plus en plus longtemps ; la proportion des plus de 75 ans augmente rapidement. A Lille, cette réalité a amené la mise en œuvre d'un dispositif de services qui concourent à favoriser le maintien à domicile (aide-ménagère, portage de repas) tout en prenant en compte les problèmes de santé.

Il y a quelques années, à l'initiative de M. Pierre Mauroy et de M. Bernard Mollet, Adjoint, l'Association Delta-Lille a créé un service d'alarme téléphonique et un service de soins à domicile. La

création de 160 places de soins constitue un des résultats de la démarche engagée depuis cinq ans, cela est aussi le point de départ d'une dynamique nouvelle au service des personnes âgées.

Le résultat d'un effort engagé depuis cinq ans...

Un service de soins à domicile permet de dispenser des soins infirmiers et d'hygiène (toilettes, etc...) sur prescription médicale aux personnes malades ou atteintes par une diminution de leurs capacités physiques. Ce service permet ainsi d'éviter une hospitalisation lorsque cela est possible ou de faciliter un prompt retour au domicile après une hospitalisation. Il fonctionne de manière continue, dimanche et jours fériés.

La mise en œuvre d'un tel service exige une collaboration étroite entre les organismes, qui dispensent les autres moyens, qui permettent le maintien chez soi (aide-ménagère par exemple), elle exige aussi une étroite coordi-

nation entre les organismes ou les personnes qui assurent les soins infirmiers (centres de soins et secteur infirmier libéral). L'admission se fait toujours sur prescription du médecin traitant ou hospitalier. Les malades sont pris en charge à 100 % par les régimes de sécurité sociale.

De nombreuses réunions, beaucoup de temps, des procédures administratives assez longues, la naissance progressive d'une équipe ont permis de doter la ville d'un service qui couvre désormais le territoire de Lille-Hellemmes. Actuellement, 60 médecins généralistes, les établissements d'hébergement, les 11 centres de soins, le secteur libéral infirmier sont associés dans ce travail dont la coordi-

nation technique et financière a été confiée à l'Association Delta-Lille par la Municipalité.

Si cet effort se définissait en une prestation de soins infirmiers, il n'y aurait pas là matière à un article particulier ; c'est précisément l'innovation et la spécificité de cette initiative d'inclure ces soins dans un éventail de services qui permet, à la personne âgée, de bénéficier, le cas échéant, à la fois de service téléphonique, d'aide ménagère, de portage de repas et d'une amélioration de son domicile sans avoir à effectuer, à chaque fois, une démarche souvent longue et fastidieuse. Si cela n'est pas encore toujours effectué, il s'agit toutefois d'un objectif à atteindre et qui se met en place, progressivement à partir d'une dynamique où la coordination joue un rôle fondamental : coordination entre les structures (Mairie - Bureau d'Aide Sociale - Etablissements de soins - Associations), coordination aussi sur le terrain. Sur ce plan, le service de soins à domicile est bien l'élément central du maintien chez soi. Élément central, mais non unique, car être soigné chez soi ne suffit pas, il faut aussi y vivre en étant peut-être à la retraite mais non en retrait. A ce titre, les associations qui représentent les personnes âgées, ont également un rôle primordial à jouer.

Il convient, pour terminer, de rappeler deux notions qui fixent le cadre de l'objectif



exposé, qui tracent les limites du champ tracé.

Le maintien à domicile n'est pas un but à poursuivre à tout prix ; il est des situations où l'intérêt des personnes âgées réside dans un placement en moyen ou long séjour en établissement sanitaire. Ce placement, dans les perspectives définies, ne constitue plus un échec du maintien à domicile mais un complément indispensable.

Les services mis en place ne doivent pas négliger le caractère fondamental de la solidarité du voisinage et de la famille de la personne âgée en difficulté, cette solidarité reste le premier service qui permet le maintien chez soi.

Tels sont les grands objectifs que poursuit la ville pour agir toujours mieux pour les lilloises et lillois âgés. Un long chemin est déjà accompli, il convient maintenant de progresser encore.

Delta - Lille

Le Conseil d'Administration de l'Association Delta-Lille regroupe de nombreux partenaires du maintien à domicile, en voici un certain nombre afin d'illustrer le travail de concertation accompli :

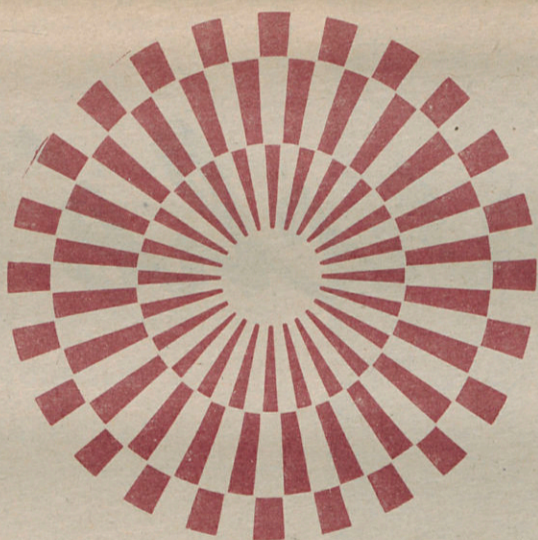
Sous la Présidence d'Honneur de Pierre Mauroy et la Présidence de Bernard Mollet

- le B.A.S.
- trois membres du Conseil Municipal
- les Centres de soins
- le C.H.R.
- la Fondation Delta 7
- l'Association "Les Petits Frères des Pauvres"
- l'U.R.I.O.P.S.S.
- la Croix-Rouge
- l'Association Lilloise d'aide aux personnes âgées
- 2 représentants des abonnés de Deltaphone
- Monsieur le Professeur Graux
- un représentant du secteur libéral infirmier
- les caisses de retraite complémentaire ayant participé à la création de l'association.



Pour obtenir des renseignements sur les soins à domicile

- Mairie de Lille - Direction des Services Sanitaires et Sociaux
- Association Delta-Lille, Mairie de Lille - Tél. 52.31.60.
- Les Centres de soins
- Les infirmières libérales
- S.O.S. 3ème Age



COMPAGNIE GENERALE DE CHAUFFE

37, avenue du Maréchal de Lattre de Tassigny
59350 SAINT-ANDRE - Tél. (20) 06.92.62.

CONSEIL ET FINANCEMENT

CHAUFFAGE et CONDITIONNEMENT D'AIR

Réalisation et exploitation d'installations de toutes natures

EAUX POTABLES et INDUSTRIELLES

Surveillance, analyse, traitement

TRAITEMENT des DECHETS et RESIDUS

Prise en charge d'usines de destruction avec récupération éventuelle de chaleur

MAINTENANCE

Entretien de tous équipements collectifs

ENERGIES et TECHNIQUES NOUVELLES

Utilisation des énergies nouvelles
Recherches et applications de techniques nouvelles et de combustibles de substitution
Procédés de récupération d'énergie

SECURITE

CONFORT

ECONOMIES D'ENERGIE

Jumelage Lille-Liège : 100 Lillois d'Inter' Age ont accompli le voyage retour

Le samedi 15 mai dernier, un groupe de 100 Liégeois, membres du Club de 3ème âge de Liège-Angleur, venait effectuer à Lille un voyage de jumelage avec l'association Inter' Age. Ce groupe avait l'occasion de visiter la ville, de participer à un spectacle des « Rendez-vous du Sébastopol », et d'être reçu en mairie par M. Raymond Vaillant, adjoint au maire, président d'Inter' Age.

Le voyage retour du jumelage a eu lieu le samedi 25 septembre. Cette fois, ce sont 100 Lillois qui se sont rendus à Liège, sous la conduite de Mme Mo-

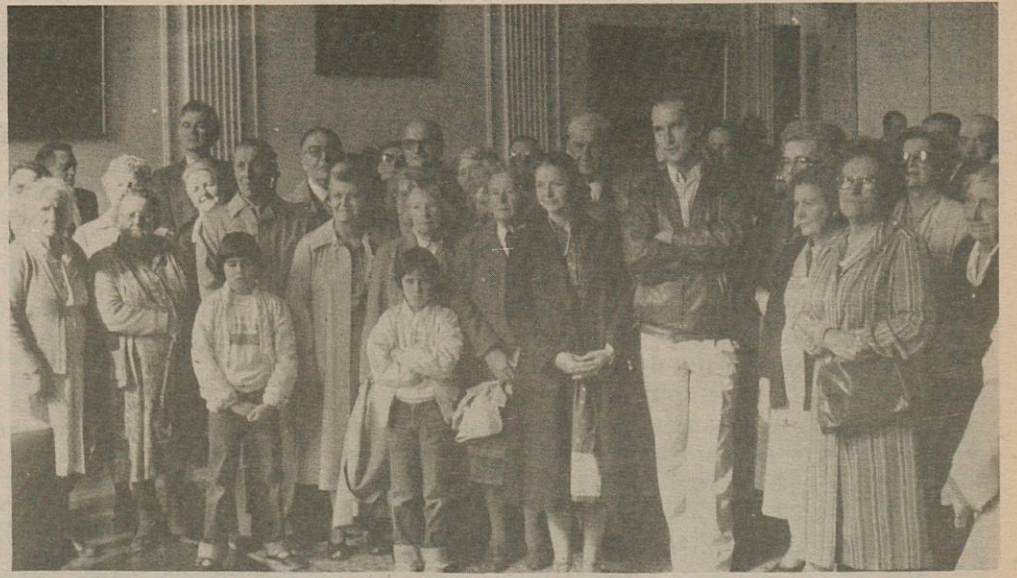
nique Bouchez, adjoint au maire de Lille et vice-présidente d'Inter' Age, de Pascal Joseph, secrétaire général adjoint et de Marie-France Masset, animatrice de cette association.

Sur place le groupe a été accueilli par M. Jean Walthery, membre du Conseil Echevinal et président de l'association de troisième âge de Liège-Angleur.

Une réception a été organisée en l'Hôtel de Ville et a permis l'échange de cadeaux ainsi que la distribution aux Lillois de porte-clefs du jumelage.

Après le repas, le groupe d'Inter' Age s'est rendu à la salle des fêtes d'Angleur où un après-midi dansant était organisé à leur intention, sous la présidence de M. Edouard Close, bourgmestre de Liège. C'est dans une ambiance parfaitement joyeuse que s'est ainsi terminée cette journée, chaque association annonçant son désir de porter ces échanges réguliers au programme de ses activités.

*Nos photos :
Autour de Mme Bouchez, le groupe lillois reçu à l'Hôtel de Ville de Liège.*



En Tunisie avec Inter' Age

L'association Inter' Age organise un voyage en Tunisie du 22 au 29 octobre. L'association Inter' Age a préparé un voyage « à la carte » spécialement étudié pour ses adhérents.

Prix du voyage : 3.650 F.

Inscription à l'association : Lundi de 14h à 17h, le mardi de 9h à 12h et le jeudi de 9h à 12h.

Pour une gestion plus efficace

ogip
CdF **informatique**

Agence de Lille : 13, boulevard de
la Liberté - Tél. (20) 57.38.80.

le métro

Directrice de la rédaction, rédactrice en chef : M. BOUCHEZ.

S.A.R.L. Métropole - Lille, 209 Place Vanhoenacker - Lille.

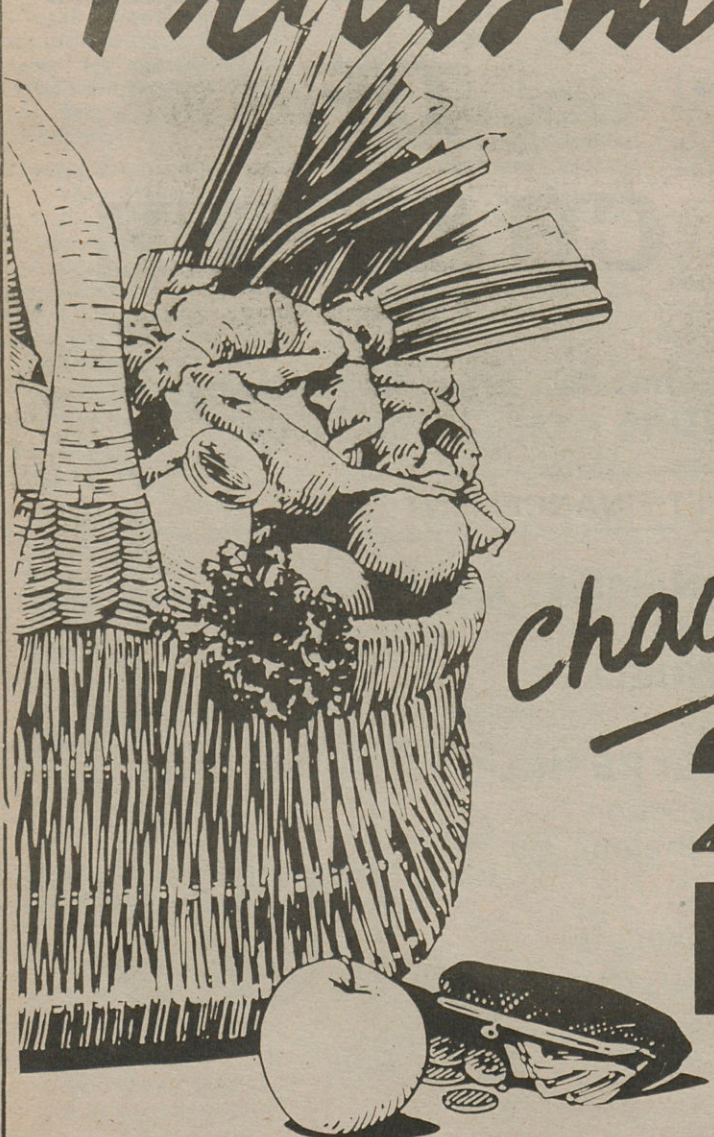
Publicité Générale, 209 Place Vanhoenacker - Lille - Tél. 52.01.09.

Imprimerie S.A. Presse Flamande, Hazebrouck.

Dépôt légal ISSN 0152 - 1314.

Abonnements : 11 numéros, 20 F.

Frais* marché GRO

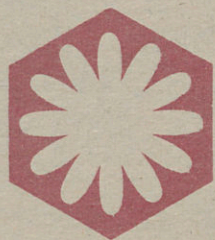


chaque mois!

250 PRIX DEFI



19 et 20 Novembre à Lille



1^{ères} Assises Nationales de la Propreté

Les 19 et 20 Novembre prochains se tiendront à Lille les premières Assises Nationales de la Propreté Publique et de l'Environnement. Plusieurs centaines d'élus et de techniciens viendront de toute la France, pour confronter leurs expériences et tenter de résoudre un problème crucial pour les citadins : la propreté et la protection du cadre de vie. Parallèlement, à l'initiative de M. Pierre Windels, Adjoint au Maire chargé de la propreté, une campagne de sensibilisation invitera les lillois à apprendre et à pratiquer les gestes élémentaires de la propreté. M. Windels répond ici aux questions du "Métro". Nous sommes tous concernés...



De quels moyens dispose la Ville de Lille en matière de propreté publique ?

Lille est l'une des grandes villes françaises qui met en œuvre le plus de moyens pour défendre la propreté du cadre de vie. Le nettoyage des rues par des engins spécialisés, tels que des balayeuses, des laveuses, des aspiratrices, est effectué de jour comme de nuit. Le balayage manuel est renforcé, et décentralisé au niveau des quartiers, ce qui permet une intervention rapide sur le terrain. Plus de 2.000 corbeilles à

papier équipent déjà notre ville, et près de 500 autres sont en cours d'implantation. Notre objectif est d'installer une corbeille tous les 200 mètres environ.

Par ailleurs, nous réussissons à résorber les dépôts clandestins en assurant un ramassage mensuel des encombrants et en mettant à la disposition des habitants une décharge publique boulevard des Défenseurs.

Cet arsenal suffit-il à garder la ville propre ?

Il y a d'autres moyens mis en œuvre par la collectivité, et par la TRU en particulier qui assure l'enlèvement des ordures ménagères. Une concertation et une coordination permanentes sont assurées entre les responsables de la Ville, de la TRU, de la Communauté Urbaine et des HLM. En moyens techniques, la Ville de Lille est bien équi-

pée. Il est dommage que l'on ne voit l'efficacité d'une telle organisation que dans des circonstances exceptionnelles, telles que la braderie de Lille. Souvenez-vous, le 6 Septembre dernier : quelques heures après la fin de la braderie, qui aurait pu se doubler de plus d'un million de personnes avait passé la nuit dehors, et qu'un immense marché avait

Des poubelles en week-end à Lille...

Un certain nombre de poubelles ont pris la fâcheuse habitude de passer le week-end sur les trottoirs de Lille, agrémentant ainsi le paysage urbain de façon quelque peu choquante bien qu'originale. Il s'agit bien souvent de poubelles déposées le samedi par des citoyens lillois qui, commerçants ou résidents secondaires, délaissent leur habitation lilloise durant le week-end.

A la demande de Pierre Mauroy, les services de la ville étudient les possibilités techniques de remédier à cette pollution du week-end. Des formules nouvelles seront bientôt proposées aux Lillois.

La ville semble à cet égard disposée à étudier cas par cas les problèmes, la contrepartie de l'effort consenti par nos édiles étant une plus grande rigueur pour les contrevenants. La propreté de Notre Ville est à ce prix...

Cométro s.a.

votre partenaire pour la ville propre

vous conseille

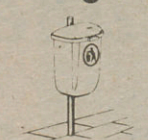
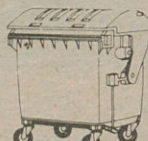
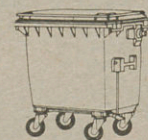
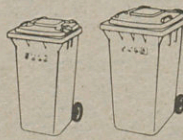
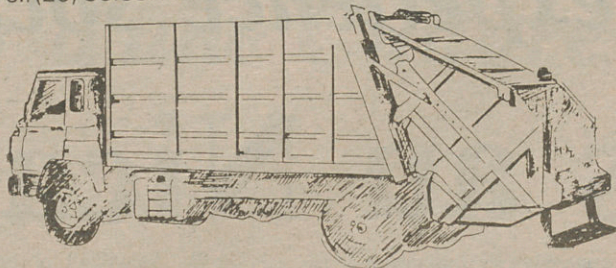
- ses bennes tasseuses
- ses balayeuses
- ses conteneurs

Tout le matériel qui améliore les conditions d'hygiène et la salubrité.

LE MEILLEUR MATÉRIEL AU MEILLEUR PRIX

Agent régional :

M. Gérard DURUT

54, Rue de Bapaume - 59000 LILLE
Tél. (20) 30.83.16

SULO

43, rue Le-Marais
75016 PARIS
Tél. (1) 520.22.16

FRANCE CONTENEURS

A la disposition des collectivités locales. Tous les récipients pour O.M. et déchets.

- COMPACTEURS MONOBLOCS 8 A 22 M³.
- CONTENEURS ACIER 770, 1 100, 2 200, 4 400, 5 000 L.
- BACS ROULANTS 120 ET 240 L.
- CONTENEURS 660 ET 1 100 L. EN POLYÉTHYLÈNE INJECTÉ DIN / MULTICRAN / AFNOR
- CORBEILLES DE RUE DIN, 50 L. POLYÉTHYLÈNE INJECTÉ.
- POUBELLES HERMÉTIQUES DIN, POLYÉTHYLÈNE 35, 50, 70, 110 L.

Délégation régionale :

Gérard DURUT

54, rue de Bapaume
59000 LILLE
Tél. (20) 30.83.16

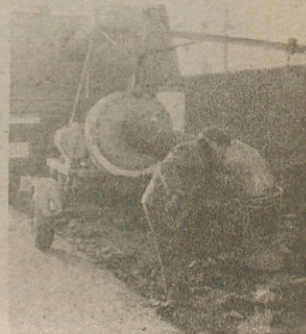
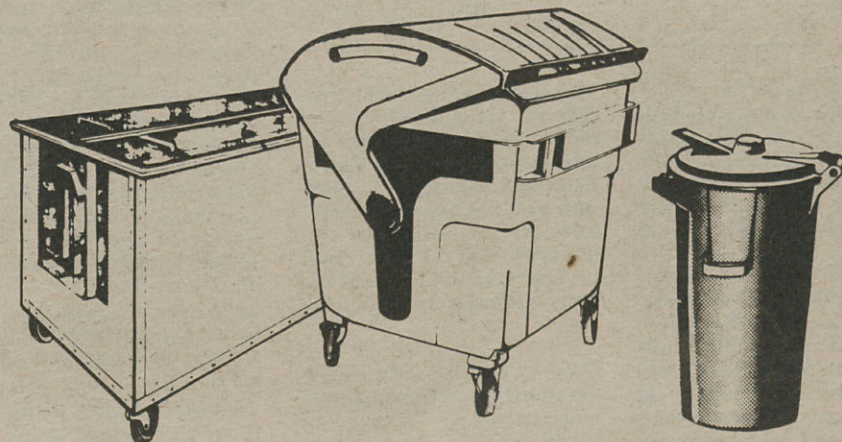
eu lieu ?

Il est vrai que des problèmes subsistent, et nous aurons l'occasion de les évoquer, pour les résoudre, à l'occasion des Premières Assises Nationales de la Propreté Publique et de l'Environnement, organisées par la Ville de Lille. Car toutes les grandes villes ont les mêmes problèmes : les papiers gras, les salissures de chiens, etc... Il est évident que si une ville en France avait parfaitement résolu ces problèmes, nous aurions vite fait de lui demander sa recette ! Mais malheureusement ce n'est pas le cas.

Faudra-t-il recourir un jour à des mesures de police, si les campagnes de sensibilisation devenaient inutiles ?

breuses dispositions de police qui nous permettent de faire pression sur les contrevenants. La Municipalité a pris un certain nombre d'arrêtés qui mettent les auteurs d'agressions contre l'environ-

nement en situation d'être poursuivis. S'il le fallait, et si aucun autre moyen ne permettait de maintenir la propreté, nous renforcerions évidemment ces mesures de police.

COLLECTE
HERMETIQUE
DES
ORDURES
MÉNAGÈRES

Il est essentiel de rappeler régulièrement aux habitants les gestes élémentaires de la propreté. La propreté, c'est bien sûr l'affaire de la Municipalité, de la TRU, de la Communauté Urbaine, mais c'est aussi l'affaire de chaque lillois, de chaque lilloise. Mettre le papier gras dans une corbeille plutôt que de le jeter par terre, entraîner son chien dans le caniveau au lieu de le laisser faire ses besoins sur le trottoir ou sur une pelouse, c'est tout aussi important que le passage d'un engin de lavage ou de balayage. Je ne dis pas que les Lillois n'accomplissent pas ces gestes élémentaires. Mais il suffit qu'un petit nombre d'entre eux ne respecte rien, ou que tout simplement l'attention se relâche, pour que le découragement envahisse tout le monde et que l'engrenage du laisser-aller accomplisse ses ravages. Il faut donc régulièrement revenir à la charge. La prochaine campagne assurera la promotion d'un "guide de la propreté", et nous étudions la possibilité de proposer aux Lillois un "contrat de propreté". Mais nous aurons l'occasion d'en reparler.

Nous disposons déjà de nom-



Solidaires d'une expérience socialiste difficile

Des Lillois au Nicaragua

Le Nicaragua : un pays d'Amérique Centrale, quatre fois plus petit que la France, pour deux millions et demi d'habitants. En 1979, le peuple en révolte a abattu le pouvoir dictatorial de la famille Somoza. Le chemin socialiste emprunté depuis est difficile : les U.S.A. n'admettent pas que ce petit pays échappe à leur influence et montre un "mauvais exemple" aux peuples voisins en lutte : au Guatemala, au Salvador et au Honduras notamment. Alors, tous les moyens sont bons pour tenter de détruire une expérience originale qui s'appuie sur une volonté à toute épreuve : celle du peuple.

De l'Europe entière, la solidarité s'exprime en direction du Nicaragua : coopérants, aide économique et technique, et "brigadistes" français, italiens, suisses, espagnols. Parmi eux, six Lillois qui ont passé un mois dans ce pays. Ils y ont travaillé, ils y ont exprimé physiquement leur solidarité. Ils racontent, aujourd'hui, aux lecteurs du "Métro".

Jean-Pierre, 30 ans, enseignant; Corinne, 28 ans, animatrice; Anne, 24 ans, assistante sociale; Christobal, 24 ans, chômeur; Sandra, 17 ans, lycéenne; Franck, 21 ans, étudiant. Tous les six ont consacré leur mois d'août au Nicaragua. Un pays dont on parle souvent quand l'actualité ne nous emmène aux Malouines, en Afghanistan, au Liban ou en Pologne. En 1979, la famille Somoza, "régnante" depuis près de 50 ans, et détenant tous les pouvoirs, militaire, politique, économique, est renvoyée par une insurrection. 50.000 morts. Somoza, avant de fuir, a fait bombarder de nombreuses villes et usines du pays. Au terme d'un cycle infernal de révoltes paysannes

et de répression implacable, un nouveau régime s'instaure, qui se réclame du héros de la lutte anti-américaine des années 30 : Sandino. Les "Sandinistes" entreprennent aussitôt la reconstruction du pays, et fixent quatre priorités nationales : l'alphabetisation, la santé, l'alimentation, la protection infantile. Le développement impulsé par l'enthousiasme populaire porte vite ses fruits : le niveau de vie et les conditions de vie s'améliorent sensiblement. "Les ouvriers agricoles", nous dit Jean-Pierre, "étaient auparavant traités comme des animaux, parqués la nuit dans des baraquements sommaires, dans des conditions inhumaines".

Pour les U.S.A., le régime sandiniste est inacceptable

Après un an de calme, dû à la relative bienveillance du Président Carter, les Sandinistes vivent à nouveau une période difficile. Avec l'élection de Reagan à la présidence des Etats Unis, le régime est menacé : il risque en effet de faire tache d'huile en Amérique Centrale, au Guatemala, au Honduras, au Salvador. Tous les moyens sont utilisés pour saper l'expérience nicaraguayenne : campagne de presse internationale, qui tend à faire passer les Sandinistes pour les suppôts de Cuba et de Moscou; soutien aux maquis anti-sandinistes, animés par les ex-gardes de Somoza, qui lancent des opérations sanglantes depuis le Honduras où ils sont réfugiés et entraînés; menace d'invasion par l'armée régulière hondurienne, etc...

Mais les Nicaraguayens sont plus que vigilants. Outre l'armée qui tente d'empêcher les infiltrations de gardes somozistes aux frontières, les paysans sont eux aussi mobilisés : adultes et adolescents, hommes et femmes, sont organisés en milices armées, prêts à riposter aux attaques.

Face à l'hostilité américaine, des soutiens internationaux se manifestent en faveur du Nicaragua : la France notamment, depuis que François Mitterrand est Président de la République, la Suède, l'Allemagne Fédérale, l'U.R.S.S., Cuba, etc... Des coopérants sont envoyés par des organismes humanitaires, une aide matérielle et financière est également apportée.



"Si le Nicaragua est envahi, ce sera un bain de sang"

Nos Lillois, quant à eux, ont été envoyés avec d'autres brigadistes dans un village de 4.000 habitants, la "Colonia Hermanos García" au Nord de Managua, la capitale, dans une région inondée en mars dernier. "Nous avions à réparer des rues, détruites par les inondations, construire des murs de béton avec les moyens du bord : le sable et le ciment arrivaient par charrettes, pas de bétonneuse, seulement la pelle et nos bras. Nous étions logés dans l'école, que nous avons également remise en état. Sur place, aucune aide financière ne nous était due : pour notre nourriture, et même pour des outils, la population très pauvre ne pouvait pas nous aider".

Après 15 jours de travail, le groupe lillois a eu des contacts avec des organisations populaires : les paysans, les femmes, tous mobilisés pour la réussite du Nicaragua. "Si les Etats Unis veulent mettre un terme au régime sandiniste, il faudra passer sur le corps de tout un peuple. Toutes les classes sociales sont

mobilisées, même la bourgeoisie : elle a souffert de la famille Somoza, qui contrôlait 80 % du système économique et s'est jointe à l'insurrection de 1979. Si le Nicaragua est envahi, ce sera un bain de sang".

Les Lillois ont également visité des équipements sociaux : hôpital, centre de réinsertion de prostituées, etc... "Somoza contrôlait tout, même la prostitution !".

Puis ils sont allés à Rivas (voir encadré), dans le sud du Nicaragua, une ville de 25.000 habitants qui pourrait se jumeler avec Lille. "Nous avons été accueillis à Rivas par une population enthousiaste. Nous étions porteurs de cadeaux offerts par la ville de Lille et avons discuté avec eux de ce projet de jumelage, en précisant bien sûr que nous n'étions aucunement mandatés pour conclure ce jumelage. Mais les autorités de Rivas ont tout de suite compris ce que pouvait signifier une telle union entre les deux villes. Dans leur situation, un jumelage représente une chance supplémentaire !"

Revenu à Lille, les six "brigadistes" ont repris leurs activités professionnelles et militantes. Au sein du Comité Français de Solidarité avec le Nicaragua, et du comité "Solidarité Chili Amérique*", ils vont poursuivre leur action pour que chacun sache qu'à quelques milliers de kilomètres de Lille, des paysans

d'Amérique Centrale vivent dans l'enthousiasme et la difficulté, une expérience humaine et politique qui a besoin de notre soutien.

P. Josephpe

* Comité "Solidarité Chili Amérique Latine" : 18/21 rue Paul Ramadier à Lille.

Rivas jumelée à Lille ?

Rivas est située à 35 km au Nord de la Frontière avec le Costa Rica, à 109 km de Managua, à 10 km du grand lac du Nicaragua, et à 30 km du Pacifique. Elle compte 25.000 habitants, 50.000 si l'on y ajoute la campagne proche. Sur le plan économique, c'est l'agriculture (maïs, haricots), l'élevage (bovins), la pêche et le commerce qui constituent les principales activités. A Rivas se trouve un collège international agronomique réputé.

La ville se relève peu à peu des terribles dégâts causés par l'insurrection de 1979 et les combats entre Garde Nationale somoziste et colonnes sandinistes.

Un projet que pourrait appuyer la ville de Lille : la construction d'un parc pour enfants, sur le site de l'ancienne prison somoziste.

le crieur

Le Festival de Lille 82 : Les Bas-Pays, Belgique, France du Nord, Pays-Bas, Racines et Avenir d'une Culture Régionale

Plus qu'à un pays, le Festival de Lille 82 qui se déroulera du 13 Octobre au 6 Décembre, est consacré cette année à une contrée septentrionale quasi mythologique : "Les Bas-Pays".

La présentation du Festival a eu lieu à la préfecture sous la présidence de M. Noël Joseph, Président du Conseil Régional, entouré de Mme Jacquie Buffin, Conseiller Municipal, Secrétaire Générale du Festival, M. Luis de Pablo, conseiller artistique, M. Jean-Claude Provo, Président de l'Office Régional de la Culture et de l'Education Permanente, Mme Monique Bouchez, Adjointe au Maire, Déléguée aux Affaires Culturelles, Présidente de l'Office Culturel Municipal.

Ayant rendu hommage à M. Maurice Fleuret, précédent Directeur Artistique du Festival de Lille et présenté M. Luis de Pablo, Conseiller artistique du Festival de Lille, M. Provo a souligné la dimension régionale et croissante du public du Festival. En effet, comme les années précédentes, le Festival se déploiera dans toute la région Nord Pas-de-Calais et réalisera de très nombreuses manifestations en co-production ou en liaison avec vingt deux villes et les principales entreprises culturelles. M. Provo a insisté sur l'essor international du Festival : "L'un des points forts du Festival sera la semaine internationale de collaboration entre plusieurs radios : Françaises, Belges, et locales".

L'équipe du Festival de Lille

dedie quelques 156 manifestations à ces "Pays-Bas". Tels ces 3 arbres du fameux dessin de Rembrandt, qui pourraient avoir nom Belgique, Hollande et Nord de la France, ils symbolisent la revendication et l'affirmation d'une entité culturelle originale. Quel autre lien aussi immuable unifie ces régions où terre et mer sont inextricablement mêlées, sinon la mer du Nord elle-même ?

Musique

C'est pour elle que joueront les orchestres, ensembles et solistes, dont les programmes spécialement établis pour le Festival, laissent une grande place aux compositeurs qu'elle a inspirés : Wagner, Debussy, Fauré, Ravel, Chausson. On pourra redé-

couvrir l'époque "Franco-Flamande", par un programme mettant en valeur les genres les plus variés : Musique vocale, instrumentale, de chambre et de soliste, exécutés par des artistes de renommée internationale.

On note plusieurs créations mondiales : Une œuvre de Claude Ledoux "Et le rêve s'en fut", un multi-média par l'ensemble de musique contemporaine Het Nieuwe Leven, une "œuvre nouvelle pour groupe de percussion" de Enrique Raxach, "Quatre chants de la nuit à la mémoire de Prévert" de Victor Martin et en première audition moderne "Le chant des chemins de fer" de Hector Berlioz, créé le 14 Juin 1846 à l'occasion de l'inauguration de la gare de Lille. Ce programme musical complété par des récitals, des concerts de jazz, un week-end de la chanson dialectale, une journée des carillons, un concert promenade, un voyage opéra sera l'ossature d'une semaine internationale des radios, regroupant les principales chaînes de Belgique, de Hollande et de France qui émettront en direct de Lille, faisant de la communication radiophonique pour la première fois dans un Festival, une expression culturelle à part entière.

La danse

La danse sera présente, avec les formations les plus prestigieuses de chacun des trois pays : Nederlands Dans Theater, le Ballet Royal des Flandres, l'Ensemble issu de Mudra et le groupe de recherche de l'Opéra de Paris. Là aussi, trois créations : une création mondiale : Night Shades du groupe de recherche chorégraphique de l'Opéra de Paris (chorégraphie d'Ulysse Dove) et deux créations en France : Ghost Dances par le Nederlands Dans Theater (chorégraphie de Christopher Bruce) et Pieces of Dream (chorégraphie d'Ulysse Dove).

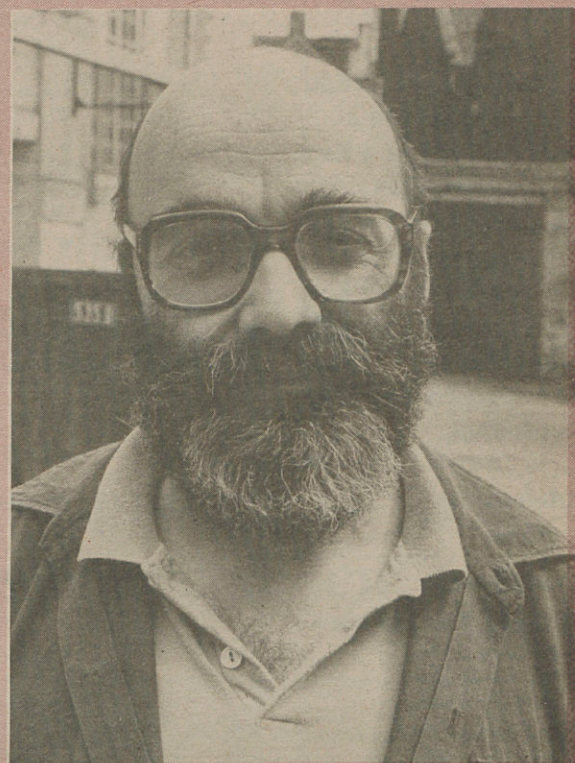
Le théâtre

Le cycle théâtral du Festival donnera au public l'occasion de découvrir les recherches contemporaines néerlandaises et un panorama du théâtre d'auteur belge, grâce à plusieurs créations mondiales d'importance : "Jim le Téméraire" de René Kalisky par l'Ensemble Théâtral Mobile

et "Une musique de cuivre aux fenêtres des incurables" d'après Moeterlinck par le Nouveau Théâtre de Belgique. Nous verrons également "l'homme qui avait le soleil dans sa poche" de Jean Louver par le Théâtre du crépuscule et "Berceuse pour Noces de sang" de Frédérick Garcia Lorca, par la Cuadra de Séville.

Une exposition "A la conquête des mers", marins et marchands des Bas-Pays", de nombreuses visites commentées, un cycle de cinéma exclusif, des conférences, des stages, des rencontres, des films documentaires, des concerts de musique technique, d'harmonies et une grande fête populaire qui resuscitera une kermesse au temps de Philippe II, complèteront cet ensemble.

En mariant aux traditions anciennes offertes par ces Bas-Pays, leur modernité la plus radicale, le Festival de Lille 82 présente une confrontation artistique de grande ampleur, susceptible de satisfaire les curiosités les plus diverses.



Luis de Pablo

Né en 1930 à Bilbao, Luis de Pablo fit des études musicales et juridiques.

Compositeur de nombreuses partitions pour orchestres, Organisateur de la Première Biennale de Musique Contemporaine à Madrid, Fondateur du Premier Laboratoire de Musique Electronique Espagnol, Luis de Pablo est nommé Conseil-

ler Artistique du Festival de Lille en 1982.

L'I.R.C.A.M. vient de lui passer commande d'une "Œuvre pour huit instruments et bandes magnétiques". Tornosol.

Luis de Pablo achève actuellement la composition de son Opéra "Kiu", qui sera créé à Madrid et à la Scala de Milan en 1983.

La semaine des radios : 17 - 24 octobre 1982

France Musique, France Culture, Radio France Internationale, France Inter, Fréquence Nord proposent à l'occasion de « La Semaine des Radios » du 17 au 24 octobre 82, 97 heures de programme autour du thème du Festival de Lille : « Les Bas-Pays ».

C'est une expérience, nouvelle par son extension, de collaboration entre plusieurs radios : Françaises (France Musique, France Culture, France Inter, Radio France Internationale), Belges, (B.R.T. et R.T.B.F.), locales (Radio France : Fréquence Nord).

A cette occasion, les diverses radios proposeront chacune une journée en direct de Lille et France Musique, B.R.T. 3, R.T.B.F. 3 participeront à la « Journée commune des radios » à Lille le 23 octobre, assureront la retransmission des principaux concerts et présenteront leurs émissions régulières sur le thème « Les Bas-Pays ».

France Musique

Avec plus de 80 heures spé-

ciales. France Musique participe très largement à cette manifestation. Outre ses deux journées en direct de Lille, France Musique a décidé cette année d'articuler la grille régulière de programmes du 18 au 24 octobre autour du thème et de l'esprit du Festival 82.

France Culture

La journée du vendredi 22 octobre, consacrée à France Culture, portera plus précisément sur une évocation sonore du milieu humain et artistique, au sein duquel le Festival de Lille forge son identité, en osmose avec la Région du Nord.

Radio France Internationale

Depuis plusieurs années,

Radio France s'est fait l'écho des principales manifestations du Festival de Lille. Fidèle à sa vocation, Radio France Internationale donnera à Lille et son Festival une dimension internationale. Le lundi 18 octobre, Radio France émettra en direct du Pavillon Saint Sauveur, et abordera les problèmes des minorités qui peuvent se poser dans une région comme le Nord - Pas-de-Calais.

France Inter

France Inter plante ses micros à Lille le dimanche 24 octobre. En direct du Pavillon Saint Sauveur, vous retrouverez toute l'équipe de « l'oreille en coin dimanche matin ».

Fréquence Nord

Radio régionale. Fréquence Nord, fidèle à sa mission, fera vivre quotidiennement à ses auditeurs ce grand événement culturel.

Le dimanche 17 octobre, journée Fréquence Nord du Festival. Jean-Marie Lécuyer vous fera découvrir les carillons de notre région.



Théâtre

Centre La Fontaine
36, avenue Marx Dormoy

• Le 20 Octobre à 15 h :

Los Awatinas

• Le 21 Octobre - 10 h - 14 h 30 :

Los Awatinas

• Le 22 Octobre - 14 h 30 - 20 h 30 :

Los Awatinas

• Le 26 Octobre - 15 h - 20 h 30 :

La pipe à bulles

• Le 27 Octobre - 15 h :

La pipe à bulles

• Le 28 Octobre - 15 h :

La pipe à bulles

• Le 3 Décembre - 15 h :

Contes de Terre et d'Eau

• Le 4 Décembre - 14 h 30 :

Contes de Terre et d'Eau

• Le 5 Décembre - 10 h - 14 h 30 :

Contes de Terre et d'Eau

• Le 6 Décembre - 20 h 30 :

Contes de Terre et d'Eau

• Le 8 Novembre - 14 h 30 :

L'Adolescent

• Le 9 Novembre - 14 h 30 :

L'Adolescent

• Le 10 Novembre - 15 h - 20 h 30 :

L'Adolescent

pour enfants

La Rose des Vents

« **L'Odieux Percolateur** »

• 15 Octobre à 21 h

• 16 Octobre à 21 h

• 17 Octobre à 16 h

(Création théâtre de la découverte en collaboration avec la Rose des Vents co-production de la Salamandre).

Palais Rameau

Bd Vauban

• 27-28-29 Octobre - 20 h 30 :

Le désert

Théâtre musical par le "Taller d'Amsterdam" accueilli par la Salamandre et le Festival.

Ella & Télégrammes

• 23 Octobre à 21 h :

Spectacle invité par Amnesty International en collaboration avec la Rose des Vents

Théâtre Sébastopol

« **Le Pavé dans l'écran** »

avec Bernard Menez et Annie Sinigalia (galas Karsenty - Herbert)

La Salamandre

Théâtre National de Région

« **Les Bas Fonds** » de Gorki (création)

• du 18 au 22 Octobre à 20 h 30

à l'Idéal - Ciné de Tourcoing

« **Le Palais de Justice** » (remake)

• du 27 au 30 Octobre à 20 h 30

au Théâtre Municipal de Tourcoing

Grand Théâtre de Lille

• Les 4 et 5 Novembre - 20 h 30 :

Jim, le téméraire

par l'ensemble théâtrale Mobile de Belgique accueilli par le Festival.

Opérette

Théâtre Sébastopol

• 15 - 16 - 17 Octobre à 15 h 30 :

Rose Marie

Aventures dans les montagnes rocheuses

Direction musicale : Jean Doussard

Mise en scène : Meihel Dunan, Daniel Perriers, Bernard Sinclair, Willy Fratellini, Josette Drouet, Jean Brun, Armande Goetz.

• 11 - 12 - 13 - 14 Octobre à 15 h 30 :

La Fille du Tambour Major

Direction musicale : Jean Doussard

Décors et costumes : Antoine Selva, Lisa Lévy, Bernard Sinclair, Guy Fontagnère, Armande Goetz, Robert Ponty, André Gallinier.

Expositions

Galerie Storme

37, avenue du Peuple Belge

Trémeau

• Décembre : Yvonne Defives

• Novembre : Schlosser Gérard (Grand prix de Ville de Lille 1981)

Galerie Vasse

Exposition de Coutes

en parallèle au Festival de Lille

• Du 13 Octobre au 6 Décembre

Art Curial

Bronzes d'Igor Mitoraj

• Jusqu'au 30 Octobre

Galerie Schèmes

27, rue de l'Hôpital Militaire

• Du 13 Octobre au début novembre :

Mick Michéyl

Aciers gravés

• Puis jusqu'au fin Novembre :

Léonor Fini - Cheniakine

Yatrides

La Voix du Nord

8, place du Gal de Gaulle

• Du 15 Septembre au 23 Octobre :

« **La Suisse et ses glaciers** »

Galerie Mischking

• Du 7 Octobre au 21 Novembre :

« **Monet et la Tradition Française** »

Office du Tourisme de Lille

Palais Rihour,

Salle du Conclave

• Du 9 au 17 Octobre

de 10 h à 12 h et de 14 h à 18 h

Dimanche de 14 h 30 à 18 h 30

« **Construire la Paix** »

• Du 20 au 28 Octobre

de 10 h à 12 h et de 14 h à 18 h

Dimanche de 14 h 30 à 18 h 30

Monsieur Le Provost

Artiste Peintre

Galerie Furet - Fnac

• Jusqu'au 6 Novembre :

Exposition photo

« **Etats de grâce** »

de Yan Morvan

Tous les jours sauf dimanche, de 10 h à 19 h

25, rue de la Monnaie

Michèle Dequecker

Peintre - Graveur

• Mardi, Jeudi, Samedi, de 15 h à 19 h

Galerie Geneviève Godar

15, rue des Bouchers

• Du Mardi au Samedi - de 15 h à 19 h :

« **Portrait d'un paysage** »

Nadia Pasquer

Galerie Spilliaert

5, rue des Fossés

• Du 7 au 31 Octobre

Raymond Quence

Fermé les Lundis et Mardis matin

**A LA
BIBLIOTHEQUE
MUNICIPALE
DE LILLE
chaque jour**

**MAXENCE
VAN DER
MEERSCH**

Auteur et Témoin

A l'Hospice Comtesse

• à partir du 23 octobre

**A la conquête des mers
marins et marchands des
Pays Bas**

Au Musée des Beaux Arts
de Matisse et nos jours

le crie

Si vous organisez des manifestations et désirez les faire figurer dans cet agenda ou bien si vous voulez de plus amples renseignements sur ces programmes, adressez-vous à :

Office du Tourisme

Palais Rihour, Place Rihour,
Tél. (20) 30.81.00, Télex 110213 TourLil, B.P. 20

Variétés

• Le 30 Octobre :

Wishbone Ash

• En Novembre :

Kim Wilde

• Le 25 Octobre :

Motels

• Le 3 Novembre :

Téléphone

Location : Popson (54.04.50).

Conférences

97, boulevard Carnot

• 18 Octobre à 20 h 30 :

« **La profession de foi d'un architecte engagé dans la fet publique** »

par J.C. Terdjian

UNIVERSITE POPULAIRE DE LILLE
Grand Théâtre

• 17 Octobre à 10 h 30 :

« **L'Europe 82** » par M. Raymond Rifflet

• 24 Octobre à 10 h 30 :

« **Bergson, philosophe d'avant-garde** »

par M. Vladimir Jankelevitch

• 31 Octobre à 10 h 30 :

« **Chances de Paix au Moyen-Orient** »

• 7 Novembre à 10 h :

« **Vermeer et les faux** »
par M. René Huyghe

• 14 Novembre à 10 h 30 :

« **Lille au lendemain de la révolution** »
par M. Louis Trénard

Parc St Maur - Breteuil 6 - 1

• 21 Octobre à 20 h 30 :

La Rose et la Croix
Réunion d'information

Centre Culturel Vauban
Salle des Actes

• 2ème et 4ème mardi du mois,
de 14 h 30 à 16 h

Thème : l'Ecrivain et l'Artiste

Leçon inaugurale par Maurice Schumann de l'Académie Française

« **Pourquoi et comment j'ai écrit le concerto en ut majeur** »

Le 19 Octobre à 14 h 30

• 1er et 3ème mardi du mois,
de 14 h 30 à 16 h

Maison St-Exupéry

7, rue des Fossés

• 15 Octobre à 15 h :

« **Hebdo club** » visite guidée de l'expo
Maxence Van der Meersch à la Bibliothèque
Municipale.

Opera
du Nord

**THEATRE SEBASTOPOL
LILLE**

DIRECTEUR GENERAL : Elie DELFOSSE

Lille, Roubaix, Tourcoing
Région Nord - Pas de Calais

11, 12, 13, 14 NOVEMBRE 1982

**LA FILLE
DU TAMBOUR MAJOR**
Opérette en 5 actes de Jacques OFFENBACH

Mise en scène
Gérard BOIREAU
réalisée par
Claude MILON

Direction musicale
Jean DOUSSARD
11, 12, 14, Novembre
Bruce GRANT
13 Novembre

Chorégraphie
Jacques FABRE

Bernard SINCLAIR - Lisa LEVY
Guy FONTAGNERE - Elya WEISMANN - Armande GOETZ - Jacques LEGRAND
Robert PONTY - P.A. GALINIER
ORCHESTRE - CHOEURS - BALLETS de l'OPERA DU NORD

Jeudi 11 NOVEMBRE à 15 h 30 - Abonnement D
Dimanche 14 NOVEMBRE à 15 h 30 - Abonnement C

« **SPECTACLES VERMEIL** »

Vendredi 12 NOVEMBRE à 14 h 30

Samedi 13 Novembre à 14 h 30

Location ouverte au Théâtre SEBASTOPOL :

A partir du Mardi 12 octobre pour la représentation du 11 Novembre
A partir du Jeudi 14 Octobre pour la représentation du 14 Novembre

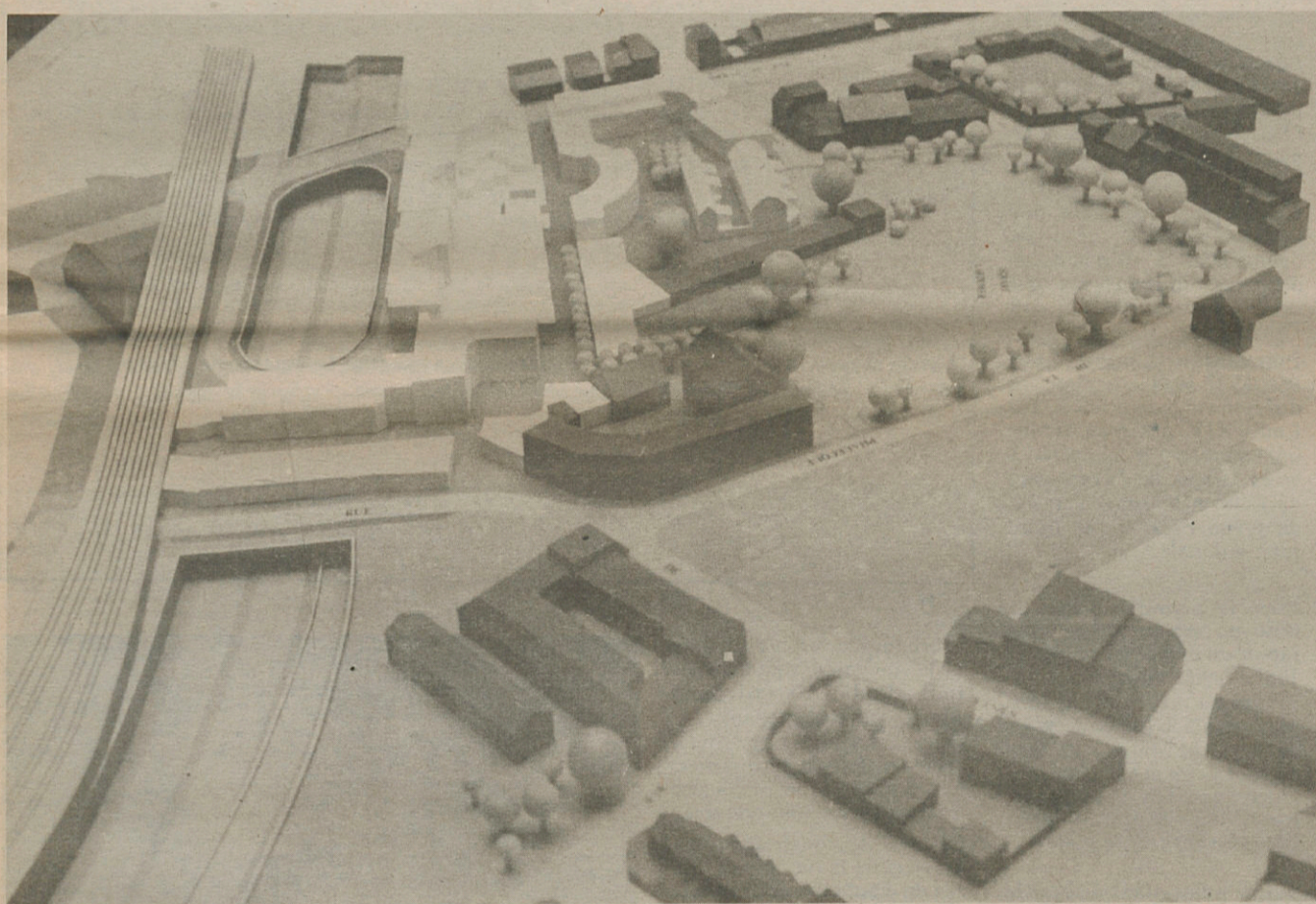
Pour les représentations « **SPECTACLES VERMEIL** »,
Billets délivrables à partir du MARDI 12 Octobre au
GRAND THEATRE DE LILLE

LE METRO

OCTOBRE 82

FIVES : le temps des bâtisseurs

Plus de 300 maisons ont été détruites pour laisser place à la voie rapide. Mais dès maintenant, les aménagements commencent



La Z.A.C du "Jardin de Fives"

Voici la maquette de la Zone d'Aménagement Concerté du "Jardin de Fives".

C'est une maquette d'étude appelée à évoluer en fonction des différentes étapes de la programmation et des études.

Les volumes foncés représentent globalement le bâti existant à conserver les volumes blancs sont des constructions dont la programmation est décidée et qui sont à l'étude.

L'utilisation des espaces restés vides concerne des programmes de construction dont la définition n'est pas encore conclue.

Les espaces verts seront renforcés par rapport à la maquette actuelle (en particulier par des rangs d'arbres sur les rues de Flers et Marceau).

Voie rapide :

La route fut longue pour faire cheminer les dossiers. Mais les pelleteuses mettront moins de temps pour relier Lille à Roubaix.

Dix ans de gestation : c'est le temps qu'il a fallu pour conduire à son terme le dossier de la voie rapide à travers Fives. Ajoutons à cela deux ans de démolitions, et nous voici au point zéro du projet, au moment où tout va commencer.

Depuis vingt-quatre mois, 320 maisons environ ont disparu sous les coups des démolisseurs, laissant apparaître progressivement le tracé de cette nouvelle voie destinée à relier Lille à Roubaix via Wasquehal par un long ruban d'asphalte de deux fois deux voies.

Rue Pierre Legrand, une vingtaine de maisons sont actuellement réduites en poussière, sort qui attend avant la fin de l'année une soixantaine d'autres habitations, en particulier rue du Faubourg de Roubaix et rue de Bouvines.

A ce moment là, les pelleteuses et les bulldozers pourront entrer en action pour déplacer de 50 mètres environ vers l'Est, les réseaux d'assainissement et d'eau.

Alors, dès le début 1983, tout sera libre pour commencer le creusement du lit de la voie rapide.

Encore un effort, et les destructions seront achevées.

(suite page 2)

FIVES



FIDELITE

i'achète
à FIVES...
i'y gagne

un billet de 100 francs

Studio Jack

Photographe professionnel
Tél. 56.85.80 - 136, rue Pierre-Légrand
59800 FIVES-LILLE

Fleurs de France

Thierry Versmessen
228 rue Pierre Légrand - 59800 LILLE-FIVES
Tél. 04.44.49 - Transmissions florales



FIVES-OPTIQUE

Opticien - Lunetier
Lentilles de contact

C'EST CHOUETTE

99, Rue Pierre Légrand
59800 LILLE
Tél. 56.82.18

Progressons ensemble.



Banque Populaire du Nord

95, Rue Pierre Légrand - 59800 LILLE
Tél. (20) 56.76.96



LA MEILLEURE SELECTION DES PRODUITS DE LA MER

A LA MADELINE: 147, Rue G. Pompidou - Tél. 55.32.75 et 55.14.93
108, Av. Saint-Maur - Tél. 55.51.63

A LILLE (le matin): Halles couvertes de Wazemmes - Tél. 57.66.68
Marchés de LILLE et Banlieue

MARDI: St-André - MERCREDI: Annapes - JEUDI: Mons-en-Barœul et Fives
VENDREDI: Asq - La Madeleine et Haubourdin - SAMEDI: Lille-Deliot et Halluin
DIMANCHE: Mons-en-Barœul et Lille-Fives

CHOISISSEZ LA QUALITE

DETAIL - DEMI-GROS - RESTAURANTS - COLLECTIVITES



méo

SES CAFES DE QUALITE

CREMERIE

SPECIALITE DE FROMAGES

Il y a un MEO à votre porte

LILLE:

- 5, Place du Gal de Gaulle
- 49, rue de Béthune
- 336, rue Léon Gambetta (face au marché)
- 62 bis, rue du Faubourg des Postes
- 164, rue de Wazemmes
- 78 bis, rue Jules Guesde
- 41, rue St-André
- 225, rue Pierre Légrand (Fives)
- 79, rue Eugène Jacquet (Fives)

LOMME:

- 333, avenue de Dunkerque

LA MADELINE:

- 26, rue Pasteur

MARCO-EN-BARCEUL:

- 56, rue Nationale

MONS-EN-BARCEUL

- 124, rue du Gal de Gaulle

et les Marchés de Lille et banlieue

CAFES MEO

B.P. 19 — 59008 LILLE Cédex — Tél. (20) 52.45.48

spécial Fives

II

Voie rapide (suite)

A fin d'éviter que le ballet des camions emplis de terres ne perturbe gravement la circulation automobile dans le quartier, les ouvrages de franchissement seront d'abord construits, afin que les déblais puissent être acheminés sur le tracé même de la future voie.

C'est ainsi que seront construits les ouvrages de la rue du Faubourg de Roubaix au-dessus de la voie rapide, dans le prolongement du pont S.N.C.F. du Lion d'Or, puis de la rue Thiers à Mons et de la Pilaterie à Marcq-en-Barœul. Ici seront utilisés les déblais des travaux précédents pour assurer le franchissement de la ligne S.N.C.F. par la voie rapide à 12 ou 13 mètres de hauteur. Dans le courant de l'année 1984, commenceront les travaux de construction de la dalle de béton située au niveau de la Z.A.C. de Fives. A la fin de cette même année, ou au début de 1985, la voie rapide arrivant dans Lille devra passer sous les lignes S.N.C.F. entre les rues Darwin et Lawarck. Pour réaliser cet ouvrage, il faudra déplacer tout d'abord la voie ferrée vers l'Est, avant de la remettre en place, le gros œuvre terminé.

Un an plus tard, dans une première phase, la voie rapide débouchera à "l'échangeur des gares", situé au niveau des rues Lamarck et Bernard Palissy.

Puis dans sa deuxième phase, vers 1987-1988, elle plongera directement dans le boulevard Louis XIV, grâce au viaduc qui enjambera le faisceau des voies ferrées de l'avant-gare de Lille en longeant l'arrière du grand Palais de la Foire Internationale.

Pour la première phase, la mise en service de la voie rapide est prévue entre 1986 et 1987. Reliée au réseau autoroutier au niveau de l'échangeur situé à la limite de Wasquehal et de Marcq, elle aura entre ce point et Lille une longueur de 5,5 km. Sur tout son tracé, des dispositifs antibruit seront mis en place.

Sur ce point, il est à noter le projet original qui consiste à utiliser les terrains délaissés par les démolitions dans Fives pour reconstruire des habitations selon le principe de

Ville de Lille



Le Maire
RC/MB

République Française
Lille, le

Madame CHACHIGNOT
Présidente de l'Association des
Habitants de la Voie Rapide
27 rue Claude Lorrain
59800 LILLE

Madame la Présidente,

J'ai été tenu régulièrement informé des négociations entre l'Office d'H.L.M. et la Direction Départementale de l'Équipement, Monsieur CAILLAU, Secrétaire Général Adjoint de la Ville et votre Association concernant les projets de reconstruction du secteur Nord de la voie rapide.

J'ai apprécié l'excellent climat de cette concertation et, en particulier, les dernières séances qui ont débouché sur des compte-rendus, établis par vos soins, qui explicitent très bien vos désirs et vos souhaits.

Je vous confirme aujourd'hui mon accord sur les principaux points du compte-rendu du 20 juillet 1982, c'est-à-dire pour l'essentiel :

- un soin particulier au niveau du plan masse et de l'étude architecturale pour assurer une bonne protection phonique des immeubles,
- une grosse majorité de logements individuels de types IV, V et VI et quelques bâtiments intermédiaires pour les logements de types II et III,
- le total des logements avoisinera le nombre de 35,
- les garages sont disposés, dans la mesure du possible, en protection phonique,
- tous les jardins seront privatifs,
- enfin, la Municipalité inscrira à son programme du prochain mandat la réalisation d'un local d'animation d'une cinquantaine de mètres carrés.

Je souhaite que la concertation, si bien engagée, débouche sur un projet exemplaire dont les habitants et la Municipalité pourront être fiers.

Veuillez agréer, Madame la Présidente, l'expression de mes sentiments les meilleurs.

Pierre MAUROY

"l'urbanisme-écran". Le long de la voie rapide, des maisons individuelles parfaitement conçues pour résister aux nuisances acoustiques serviront à protéger le reste du quartier. Des familles expropriées par les travaux y seront relogées.

Ce type de construction est prévu entre la rue Jeuner et la rue du Faubourg de Roubaix (30 à 35 maisons en 3 îlots), et dans le secteur Guillaume Vernier et rue du Calvaire (28 logements dont la construction est imminente).



Square des Mères : le Foyer des personnes âgées



Rue du Long Pot : le Centre Social

La ferme pédagogique des Dondaines en activité

La ferme pédagogique des Dondaines entrera en activité d'ici quelques semaines. Il s'agit de la seule ferme en France construite spécialement à l'intention des enfants.

Il est important de souligner que l'idée et la décision concernant cette réalisation, remontent à 1975, à la suite d'une visite de M. Pierre Mauroy au zoo d'Englos.

Copie réduite d'une ferme flamande traditionnelle en U, la ferme des Dondaines est une réalisation exemplaire. Elle est dotée du matériel le plus moderne pour la contention et l'entretien des animaux, qui sont sur place depuis plusieurs mois.

Aux Dondaines, l'action sera essentiellement pédagogique: une pédagogie conçue dans le cadre de l'ouverture de l'école à la vie. Une enseignante "classe-nature", mise à disposition par l'Académie, y est en poste depuis l'année dernière. Tout est donc prêt pour que la ferme des Dondaines entre dans sa phase opérationnelle.

La Z.A.C. du jardin de Fives

La condition à la liaison rapide Roubaix-Lille à travers Fives fut en particulier la décision de rénover le secteur compris dans la zone d'aménagement concertée du jardin de Fives.

Voici quelques dessins qui illustrent le projet présenté pour ce secteur.



1 - Cette vue représente l'îlot situé à l'angle de la rue Eugène Delacroix et de la rue de Flers "recalibrée".



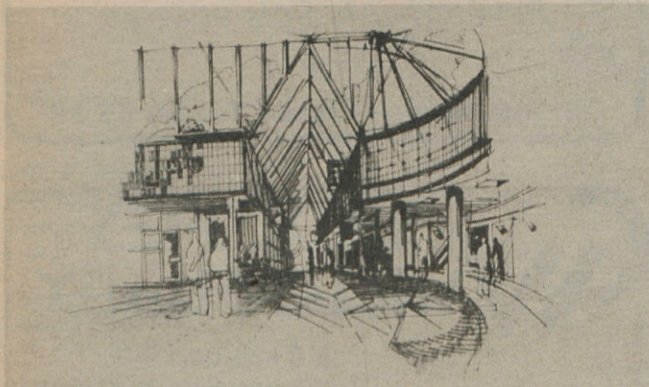
5 - L'autre façade de la "cour urbaine décrite en 4" est occupée par la crèche-halte-garderie. Au sud, se trouve un jardin établi en continuité avec la cour de récréation Louis Blanc.



2 - Il s'agit de la "cour urbaine" à laquelle conduit la rue la Fontaine. Le caractère de cette cour est piétonnier mais les surfaces sont prévues carrossables pour permettre l'accès aux véhicules de services.



6 - C'est une vue rapprochée du "passage Bouvines", sous le talus S.N.C.F., vers la place Madeleine Cautier, son marché et sa station de métro. On voit à gauche des commerces et logements, et à droite l'entrée du gymnase.



3 - Exemple d'un passage couvert en angle droit.



7 - C'est la partie déviée de la rue de Bouvines. A gauche, deux immeubles sont conservés (nos 47 et 41) dans la continuité d'immeubles neufs. Au fond, c'est le passage des voitures sous le talus S.N.C.F. par l'ancienne gare de Fives.



4 - Autre "cour urbaine", qui fait partie du plateau piétonnier central. Au premier plan, façade de bureaux ou de logements.



8 - Il s'agit de la façade principale de l'îlot donnant sur la rue de Bouvines, et vue dans l'axe du chemin piéton conduisant à la place du Prieuré.



**GARAGE
DU METRO**

AGENT PEUGEOT TALBOT

Vente et Entretien assurés par nos soins

Tél. (20) 56.40.38

80, Rue Coustou - LILLE FIVES

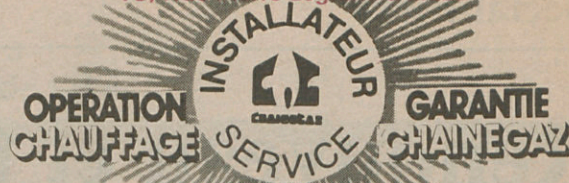


FIVES CARILLON
155, Rue Pierre Legrand
LILLE

Tél. 56.86.84

s.a. ECOSANIT

18, Rue Pierre Legrand - LILLE



Tél. (20) 56.56.95 - Devis gratuits

Assurances

Philippe VENANT

235, Rue Pierre Legrand

59800 FIVES - LILLE

Tél. 33.25.00

abeille-paix



**VETEMENTS
BOUCKAERT**

Prêt-à-porter ou
sur mesure

182, Rue Pierre LEGRAND

59800 **LILLE-FIVES**
Tél. 20 56.74.93

ENTREPRISE

Jean-Pierre

ANDREOLETTI

TRAVAUX PUBLICS ET PARTICULIERS

**MAÇONNERIE - BÉTON ARMÉ
SPÉCIALISTE DU REVÊTEMENT DE FAÇADE**

BUREAUX: 1, rue Bohin - LILLE

ENTREPOTS: 30 à 36 rue Louis Christiaens - Tél. 56.73.47

QUALIFICATION ★★★

**ALIMENTATION
GENERALE**

Gustave DERYCKE

80, Rue de Lannoy

59800 LILLE

Tél. 56.83.85

KESTEMAN

- Pâtissier

- Chocolatier

100, rue P. Legrand

FIVES-LILLE

Tél. 56.78.37.

FERME LE MERCREDI

POMPES FUNEBRES GENERALES

Alain DESMOUCRON - Succ. de M. Van Driessche

140, rue Pierre Legrand - LILLE-FIVES - Tél. 56.81.79.

Organisation complète des obsèques

Transfert corps France et Etranger

Soins de conservation des corps

Articles Funéraires

**BANQUE
SCALBERT
DUPONT**

à LILLE-FIVES:

194, Rue Pierre Legrand

Tél. (20) 56.85.11

Renouveau et tradition

*Le quartier connaît un véritable bouleversement.
Mais en profondeur, tranquillement, il continue à s'équiper.*

La voie rapide, profonde entaille creusée dans Fives, annonce le décor de demain : liaisons modernes, reconstructions, habitats rénovés, espaces verts, et surtout la "ZAC du Jardin de Fives", élément primordial de la rénovation, dont la conception a conditionné précisément l'autorisation donnée par MM. Pierre Mauroy et Arthur Notebart de tracer cette voie nouvelle.

Mais la vie du quartier n'est pas suspendue dans l'attente de la réalisation de ce programme. Ici ou là, sous l'impulsion de la municipalité, avec l'aide parfois de l'Office des HLM, des équipements de quartier se poursuivent et continuent à enrichir les possibilités des fivois, tant au niveau du logement qu'à celui de la vie sociale.

Sur le premier chapitre, citons les opérations suivantes :

● Rue de l'Alma

Opération Alma Jacquet, Construction de 23 logements sous la conduite de M. Robert, architecte.

Le Plan masse et les dispositions générales des appartements ont fait l'objet d'une concertation avec la C.S.C.V. et les habitants du quartier.

● Rue de Lannoy

Construction de 28 logements sous la conduite de M. G. Fauchille, architecte.

● Cité Casseville

Réhabilitation de 27 logements. M. Martin est l'architecte de cette opération spectaculaire.

● Rue A. Casse

Première opération de maisons de Ville, avec pour architecte, M. Truffaut : 19 logements répartis comme suit : 5 studios, 4 T. 2, 4 T. 3, 2 T. 4, et 4 T. 5.

Au chapitre des équipements collectifs, il convient de citer, entre autres, la rénovation du Centre Social de la Rue du Long Pot, avec ses deux ateliers (couture et artisanat) et 115 m² chacun, et sa bibliothèque de 68 m².

Ainsi que le Foyer de Personnes Agées du Square des Mères, dans lequel ont été aménagés, une salle polyvalente de 225 m², une cuisine et deux sanitaires.

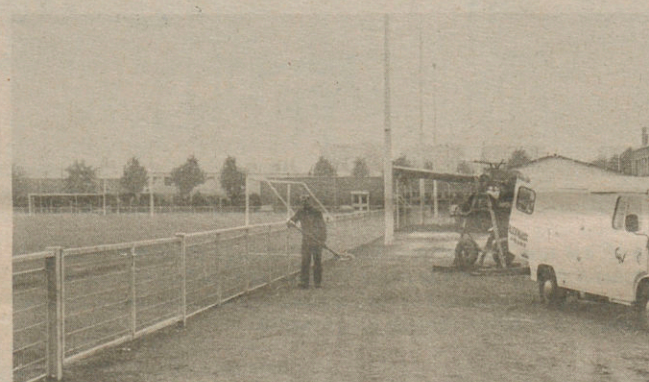
Enfin, pour les équipements sportifs, rappelons les travaux entrepris au stade Ballet pour la pose de clôtures.



Cité Casseville



Rue Casse



Stade Ballet

L'école Montesquieu-Descartes

L'Ecole Montesquieu-Descartes a subi de nombreuses modifications : les sanitaires, les peintures et les revêtements de sol ont été remis complètement à neuf.

Les élèves de l'Ecole Montesquieu ont été transférés dans les locaux de l'Ecole Descartes : en effet, toute la partie "pédagogie" proprement dite a été emmenagée à Descartes afin que les élèves puissent suivre leurs cours à l'abri du bruit des chantiers. Tout ce qui est annexe, comme notamment la bibliothèque, est dans les murs de Montesquieu.

Il reste entendu que l'Ecole Descartes-Montesquieu ne sera pas démolie tant que la nouvelle école de la ZAC de Fives ne sera pas construite.



Rue de Lannoy : 28 logements

De Winter
ENTREPRENEUR
PEINTURE
Revêtements Muraux
45, Rue de Flandre
LILLE
Tél. (20) 54.91.09

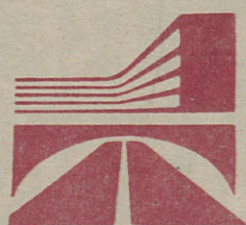
entreprise m. grimonpon
8, rue Coustou - 59800 LILLE
Tél. (20) 56.71.15.
TOITURE SANITAIRE CHAUFFAGE CENTRAL

Société ISOLTEC
128, rue du Long Pot - B.P. 11 - 59007 LILLE CEDEX
Tél. (20) 56.81.73.
Plafonds suspendus
Cloisons mobiles - Bardages

L.R.C.
procédé de constructions industrialisées
2 foyers 3ème âge à LILLE
réalisés en trois mois
Distributeur régional :
GERIM - 59290 WASQUEHAL
Tél. (20) 98.17.73
L.R.C. - 18, Quai Dion-Bouton - 93800 PUTEAUX

FACON PEINTURE
Revêtements Sols et Murs
Vitrerie
25, Rue Arago - LILLE - Tél. 54.65.39

CLOTURES WILLOQUAUX
à 4 km de Lille
7, Route Nationale
(20) 34.29.76 59152 TRESSIN
Portails et Grillages en tous genres



Société des Grands Travaux du Nord
SGTN
SOCIETE ANONYME AU CAPITAL DE 9.500.000 FRANCS
SIEGE SOCIAL, DEPOT ET ATELIERS
ROUTE DE VENDEVILLE - 59175 TEMPLEMARS
TEL : 96.09.88 - TELEX : 130 967

travaux publics - bâtiment
ASSAINISSEMENT - OUVRAGES D'ART - TERRASSEMENT

eur

me de Lille

205, 59002 LILLE CEDEX

• 16 Octobre à 16 h :

« Jean Cocteau à l'époque des Mariés de la Tour Eiffel - »

18 h 00 : Reprise du montage

« Les Mariés de la Tour Eiffel »

• 23 Octobre :

« Six semaines en Italie du Nord, avec Goethe »

Causerie de Monique Dubar

CERCLE

Salons du Goethe Institut
98, rue des Stations

• 15 Octobre :

« Le véritable chemin de St-Jacques »

• 19 Novembre :

« La civilisation mégalithique du Nord ».

Société de Géographie de Lille
Salle Descamps,
5 boulevard Carnot - LILLE

• 16 Octobre à 17 h 30 :

« Yemen » - Des hautes montagnes d'Arabie à la Mer Rouge
par Jean Louis Malige

• 24 Octobre à 15 h 30 :

« La Chime aujourd'hui »
par Hélène Willemart

• 14 Novembre à 15 h 30 :

« Versailles sous Marie Antoinette »
par Sigrid Von Kurzel

Forum Furet/Fnac

• 16 Octobre de 15 h à 16 h :

Débat autour de M. Van der Meersch organisé par la Société de Littérature du Nord

• 27 Octobre de 17 h 30 à 19 h

« Les socialistes sous l'occupation »
Résistance et collaboration
avec Marc Sadoun



Concerts

Théâtre Sébastopol

Orchestre National de Lille

• 11 - 12 Octobre
Berlioz, Walton, Franck.

• 23 - 26 Octobre
Palais St-Sauveur
Lekeu, Beethoven, Stravinski.

• 9 Novembre
Palais St-Sauveur
Grieg, Smetana, Strauss, Sibelius.

Location :
— Office du Tourisme
— Palais Rihour

• Dimanche 17 Octobre à 17 h :

Journée Régionale des Carillons
Toute les villes du Nord — Pas-de-Calais

tml

Théâtres Municipaux de Lille

1982 galas 1983

KARSENTY - HERBERT

BERNARD MENEZ

ANNIE SINIGALIA

LE PAVÉ
DANS
L'ECRAN

de J.-P. ROULAND et C. OLIVIER

Théâtre SEBASTOPOL

Dimanche 24 Octobre à 15 h 30

Location au Théâtre, à partir du
Mardi 12 octobre, sauf dimanche et
lundi, le matin par téléphone au
57.15.47 de 9 h à 12 h - l'après-midi
aux guichets de 15 h à 18 h 30.

Prix des places 70 F, 65 F, 40 F

Bernard MENEZ



THEATRE SEBASTOPOL - « LES RENDEZ-VOUS DU SEBASTO »

DEBUTS DE LA SAISON 1982-83

Jeudi 21 Octobre à 14 h 30 - Vendredi 22 Octobre à 14 h 30 - Samedi 23 Octobre à 14 h 30



Françoise PEYROL

« PRESTIGE du LYRIQUE »

avec

Françoise PEYROL et Jacques SAZY

Une promenade en musique
à travers l'opérette et l'opéra-comique



Jacques SAZY

Festival de Lille

Concerts

PALAIS DES SPORTS - SAINT-SAUVEUR

• 17 Octobre à 17 h :

ORCHESTRE NATIONAL
DU CAPITOLE DE TOULOUSE

PALAIS DES SPORTS SAINT-SAUVEUR

• 22 Novembre à 20 h 30 :

ORCHESTRE NATIONAL DE LILLE
(Dir. Jean-Claude Casadesus)
Chœur Régional Nord — Pas-de-Calais

VEGASTORE (1er étage)

• 19 Octobre à 23 h :

JAZZ : GRAND SLAM
(en direct sur France Musique)

HOSPICE COMTESSE

• 13 Novembre, 19 h 30 - 23 h 30
• 14 Novembre, 15 h - 19 h

2ème WEEK-END DE LA MUSIQUE
ET DE LA CHANSON DIALECTALE
TRADITIONNELLE
(J.M. Chotteau, Marieke en Bart...)

Danses

THEATRE SEBASTOPOL

• 18 Octobre, à 20 h 30 :

BALLET ROYAL DES FLANDRES

Quelques dates à retenir

(Dir. Jeanne Brabants)
sur des œuvres de Malher, Brahms...

PALAIS DES SPORTS - SAINT-SAUVEUR

• 3 Novembre, à 20 h 30 :

G.R.C.O.P.

(Groupe de recherche chorégraphique de
l'Opéra de Paris)
CREATION MONDIALE

Animation de Rues

ILOT COMTESSE - Rue de la Monnaie

• 16 Octobre, de 20 h à 24 h :

FETE DANS LES BAS PAYS
AU TEMPS DE PHILIPPE II
350 artistes vous feront revivre une kermesse
du XVIème siècle
DEGUISEMENT SOUHAITE

QUAI DU WAULT à la PLACE DU CONCERT

• 7 Novembre, de 14 h 30 à 19 h 30 :

CONCERT PROMENADE
Chemin des Arts - Musique du 43ème R.I.
Jazz, Arts plastiques...

(Toute formation musicale désirant s'exprimer est
invitée à téléphoner au Festival de Lille : 30.89.53.)

Centre La Fontaine : le programme pour la rentrée



«Rock N'Rôle ou la répétition»

Le Centre La Fontaine, Maison de l'Enfance et de la Culture est né en septembre 81.

René Pillot, Directeur du Théâtre La Fontaine, Centre Dramatique National pour l'Enfance et la Jeunesse nous a présenté, à l'occasion de ce premier anniversaire, le calendrier des activités proposées d'octobre à décembre 82.

Notons tout d'abord, la reprise les 11 et 12 octobre, au Centre La Fontaine, de «Rock n Rôle ou la répétition», création destinée aux adolescents. Durant les vacances de la Toussaint, nous assisterons à la création de «Contes de terre et d'eau», spectacle destiné aux enfants de 4 à 8 ans.

Quatre expositions vont s'échelonner durant ce trimestre :

- «Pinocchio» (proposé par l'Institut Culturel Italien) exposition simultanée en CRDP et au Théâtre La Fon-

taine; 15 septembre - 15 octobre.

- «La route des jouets» exposition sur l'histoire du jouet traditionnel en Amérique latine; 12 octobre - 29 octobre.

- «Le sexisme»: exposition organisée avec la délégation régionale à la condition féminine; 15 novembre - 30 novembre.

- «L'Armat» (Association pour le renouveau de la marionnette à tringle): exposition sur la vie de la marionnette populaire dans les

années 1880-1890; 15 décembre - 30 décembre.

Dans le cadre d'une co-production avec le Festival de Lille, le Théâtre La Fontaine accueillera le Théâtre des Zygomars de Namur avec «La pipe à bulles» les 26, 27 et 28 octobre, et l'atelier théâtral de Louvain la Neuve avec «L'adolescent», «Théâtre témoignage», les 8, 9 et 10 novembre.



OUVERTURE AUX BOIS BLANCS à LILLE

(à l'entrée de l'Avenue de Dunkerque)

du VIDEO-CLUB «IMAGES»

173, Avenue de Dunkerque - LILLE - Tél. 09.06.13

Ouvert tous les jours sauf le dimanche de 11 à 20h

LOCATION DE VIDEO-FILMS
JEUX ELECTRONIQUES

A Lille du vendredi 5 au dimanche 14 Novembre 1982

Les 10 jours fabuleux du cinéma

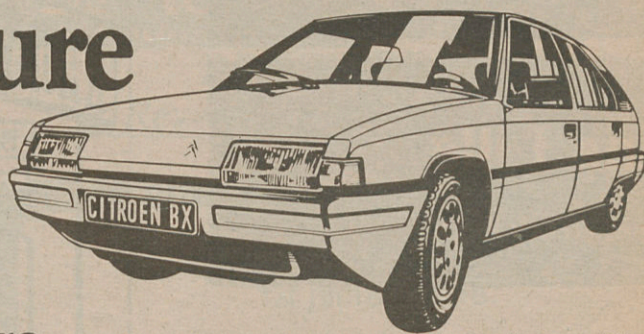
L'Association Culturelle de la Direction Départementale de l'Équipement du Nord (Association Loi 1901 à but non lucratif) convie tous les amateurs de cinéma à vivre pendant 10 jours des moments extraordinaires avec la projection d'une sélection de très grands films.

Une salle de plus de 500 places (le cinéma «Arc-en-Ciel» 24, rue du Marché à Lille) équipée d'un très grand écran cinémascope et de projecteurs à arc d'une luminosité exceptionnelle, permettront de savourer pour votre plus grand plaisir des films inoubliables, des films à très grand spectacle hauts en couleurs, des films somptueux et grandioses, des films ayant été couronnés par de nombreux oscars.

Deux soirées seront consacrées au 4ème Gala - Concours de Cinéma Comique ou Humoristique et du film à suspense. Ce sera en effet la quatrième année que se déroulera ce Gala - Concours de cinéma non professionnel qui connaît chaque année un succès croissant dû à sa formule originale. Il faut rappeler qu'il s'agit d'un véritable festival de cinéma qui se déroulera sur deux soirées (vendredi 5 Novembre à 20h30, projection des films à suspense, vendredi 12 Novembre à 20h30, projection des films humoristiques)

Nouvelle Citroën BX

La voiture qui vit.



Chez votre
concessionnaire

5 versions, 3 moteurs différents, voici la nouvelle Citroën BX. Elle est là pour vous séduire. Laissez-vous tenter, elle vous attend.

CABOUR LOMME 449 à 453, AV. de Dunkerque
à LOMME - Tél. 92.33.62

CITROËN

Une co-production Atelier Lyrique de Tourcoing - Théâtre La Fontaine permettra le venue au Fresnoy, à Tourcoing, d'un opéra pour enfants «Les travaux d'Hercule», opéra d'Antoine Duhamel, dans une mise en scène de Pierre Barrat, du 16 au 24 octobre. Pour fêter le cinquantenaire de Pinocchio, l'Assemblée Teatro, troupe déjà accueillie au théâtre La Fontaine en décembre 1981, présentera «Histoire d'un morceau de bois au nez fou» (spectacle en Français), les 1, 2 et 3 décembre.

Les ateliers danse, théâtre, chanterie destinés aux enfants de 6 à 14 ans, ont repris le mercredi 29 septembre et se dérouleront tous les mercredis (sauf pendant les vacances scolaires).

La vie Lilloise vue et racontée par Simons

Quelques livres perpétuent les œuvres de Simons, parmi lesquels: «L'Cat dins l'horloge», «L'Gambe à Uguène», «La Vénus de Cliaus», «Ziguomar, coq de combat», «Les Minables».

Pour les Lillois et gens du Nord, Simons est désormais entré dans l'immortalité, sans être un immortel de l'Académie.

Petit peuple qu'il connaît si bien, petits métiers, personnages pittoresques, croqués sur le vif et dans le vif: ouvriers, trimards, paysans... ce qu'il exprime, pour une grande part, c'est la Flandre, avec son actualité, ses traditions, ses légendes...

Il pose sur elle un œil sagace, à la fois ironique et plein de tendresse, et sa main adroite nous en restitue des images truculentes et chantantes d'harmonie.

Journaliste, dessinateur à l'«Echo du Nord» durant 20 ans, au Rire, à Fantasio; il fut nommé Sociétaire en 1925 au Salon des Humoristes.

Simons est original parce qu'il est lui-même, faisant ce qui lui convient plutôt que le convenu. Se riant des modes et faisant à «sa mode» comme le disait si bien Raphaël Mischkind.

Afin de parfaire la représentation de ses œuvres, en dehors de la littérature, il manquait des reproductions de son talent pictural. C'est désormais chose faite avec l'édition des cartes postales et surtout de «l'Almanach des petits métiers» illustré de 12 dessins originaux inédits, reproduits en quadrichromie.

Cet album, qui comprend 32 pages de commentaires écrits par l'auteur quelques mois avant sa mort, est enrichi d'une Préface de Monsieur Pierre Mauroy, Premier Ministre, Maire de Lille, d'un Avant-Propos de Monsieur Augustin Laurent, Ancien Ministre, Maire Honoraire, et d'une Introduction - véritable biographie de Simons - par Monsieur le Recteur Guy Debeyre, Président de l'Office du Tourisme, «Les Amis de Lille».

Cet ouvrage, hors commerce, est, en souscription (350 F) à l'imprimerie F. Planquant, 26 rue Paul Duez, 59800 Lille (CCP Lille 364.16 C).

amoureux de leur passion. Ces films ont été soigneusement sélectionnés par un jury pour compenser un programme d'excellente qualité.

Chaque spectateur se verra attribuer, à l'entrée, un jeton de couleur valant un point.

A la fin des projections des films en compétition les spectateurs seront invités à attribuer ce point au film de leur choix en utilisant des urnes (à chaque film correspondra une urne). Par conséquent, chaque spectateur, par son vote, participera à l'attribution des récompenses constituées de prix en espèces et de trophées.

Les prix seront remis en fin de soirée.

Le succès croissant de ce festival nous incite à vous conseiller de réserver vos places afin d'éviter l'attente au guichet ou toute mauvaise surprise. Les prix des places de ce 4ème Gala - Concours des 5 et 12

Novembre est de 15 Francs par soirée ou 27 Francs pour le forfait deux séances.

La réservation des places est à faire par correspondance en libellant votre chèque à l'ordre de l'A.S.C.E.E. - 59 - Association Sportive Culturelle et d'Entraide de l'Équipement du Nord) et en indiquant sur une feuille volante le nombre de places ou de forfaits sans oublier votre adresse pour l'envoi des billets. Expédiez le tout à :

— D.D.E. - A.S.C.E.E. - 59, rue de la Pilaterie - B.P. 207 - 59700 Marcq-en-Barœul Cedex.

Des renseignements complémentaires peuvent être obtenus à propos du 4ème Gala - Concours et des dix jours fabuleux du cinéma en téléphonant à :

— Monsieur Bernard Fatras - Tél. 72.77.02.



M. Pierre MAUROY remet la Croix de Chevalier de la Légion d'Honneur à M. Joseph LUSSIEZ

De nombreuses personnalités entouraient Monsieur le Premier Ministre et Madame Mauroy: Monsieur Paraf, Préfet, Commissaire de la République; Monsieur Arthur Notebart, Député-Maire de Lomme, Président de la Communauté Urbaine de Lille; M. Augustin Laurent, Maire Honoraire de Lille; M. le Recteur Debeyre; M. Frison, Premier Adjoint; M. Vaillant, Adjoint au Maire, Président de la Fédération Régionale Léo Lagrange; M. Derosier, Député, Président de la Fédération Nationale Léo Lagrange; M. Delebarre, Directeur du Cabinet du Premier Ministre; les membres du Conseil Municipal;

M. Segond, Directeur du C.H.R.

M. Vaillant a accueilli les personnalités: *"Nous sommes nombreux dit-il, à avoir bénéficié de l'expérience et de la sagesse, de la connaissance des hommes et de la vie de M. Joseph Lussiez. Guidés par lui, nous serons fidèles aux grands principes qui l'ont toujours animé"*. Puis Monsieur Derosier a poursuivi cet hommage: *"La vie et l'action de M. Joseph Lussiez représentent l'histoire vivante du socialisme à Lille et dans le Nord"*.

M. Joseph Lussiez, né en 1903, passe son enfance à Cambrai. Militant fervent, il adhère à la SFIO à son retour

du service militaire. Il se marie en 1926 et vient se fixer à Fives. En 1930, il entre à la Compagnie d'Assurance Belge *"La Prévoyance Sociale"*: il y termine sa carrière en 1969 comme Inspecteur Général.

Homme de la résistance et de la libération, il lutte en 1939 sur le contre-torpilleur *"le Vigoureux"* et fut prisonnier. En Allemagne, il fut le compagnon de captivité de M. Arthur Notebart au Stalag XI B.

M. Joseph Lussiez a siégé 24 ans au Conseil Municipal; il sera adjoint au maire jusqu'en 1968 et conseiller à la CUDL jusqu'en 1977.

Président de l'Amicale des

Anciens du Stalag XI B, Président de la Société de Gymnastique de Lille, organisateur des Clubs Léo Lagrange dans la région, M. Lussiez s'est consacré également à la politique sportive de la cité.

Avant de lui remettre la Croix de Chevalier de la Légion d'Honneur, M. Pierre Mauroy salua en M. Lussiez *"l'Homme d'une belle et grande droiture, avec l'intelligence et l'élégance du cœur, qui a toujours œuvré avec un total désintéressement"*.

Après avoir reçu des mains du Premier Ministre la Croix de Chevalier de la Légion d'Honneur, M. Lussiez remercia tous ceux qui l'entouraient.

M. Pierre Mauroy, Premier Ministre, Maire de Lille, a remis à M. Joseph Lussiez, Adjoint Honoraire, Vice-Président de la Fédération Régionale des Clubs Léo Lagrange, la Croix de Chevalier de la Légion d'Honneur, Samedi 18 Septembre, à la Maison de l'Education Permanente, 1 Place Georges Lyon à Lille.

Le 16 octobre : Premier jour pour le timbre sur le Beffroi

A l'occasion du cinquantième anniversaire du Beffroi de Lille, l'administration des Postes a décidé d'émettre un timbre sur Lille.

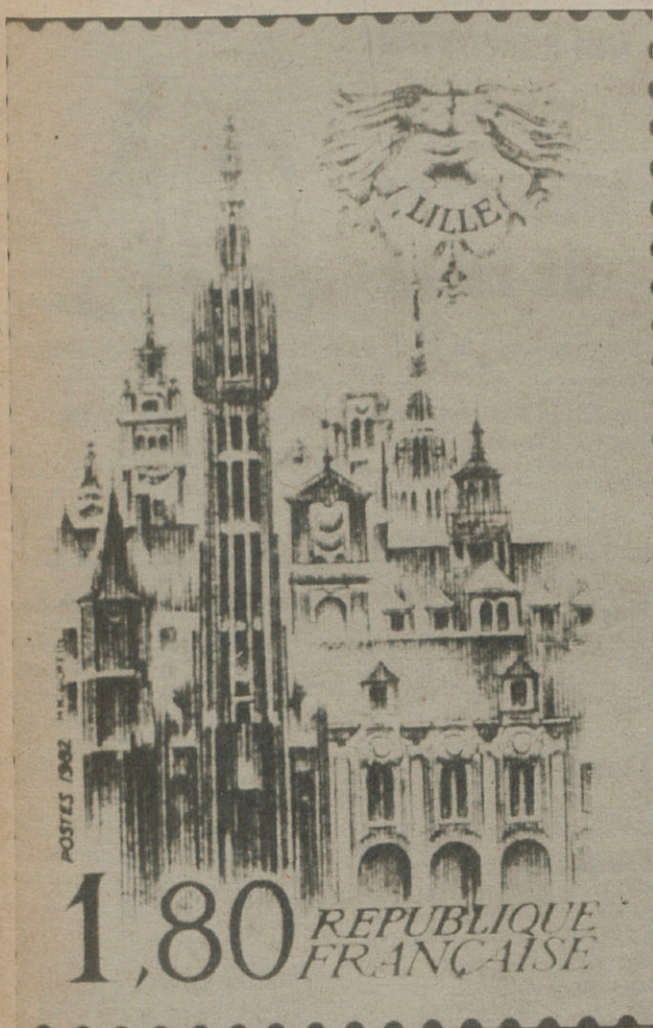
Cette émission exceptionnelle remédiera enfin à une carence: on ne compte en effet que 3 timbres concernant notre ville depuis 1940.

Les 16 et 17 octobre, l'Association Philatélique Lilloise qu'anime M. Gonin, lancera ce nouveau timbre en présence de l'artiste Mme Marie-Noëlle Goffin et de M. Pierre Mauroy, maire de Lille, Premier Ministre.

Mme Goffin a choisi de représenter les principaux monuments de Lille avec bien sûr au premier plan le Beffroi de l'Hôtel de Ville. Il s'agit bien pour l'artiste de montrer partout en France et dans le monde la beauté de notre Ville.

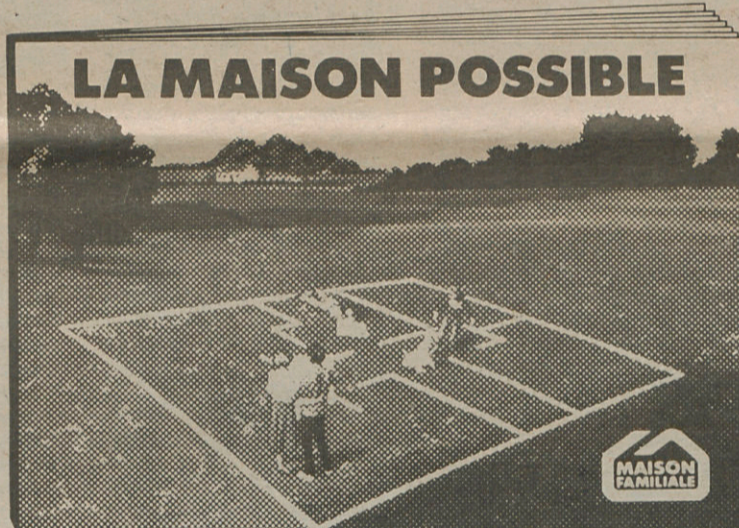
Outre l'enveloppe premier jour et la carte postale, sera mis en vente un poster qui reprendra le thème du timbre.

Deux grandes journées en perspective pour les amoureux de Lille et de la philatélie.



Nous
remercions
nos
aimables
annonceurs

DEMANDEZ LE IL EST GRATUIT.



Vous qui voulez faire construire, grâce à ce nouveau catalogue vous saurez tout sur la construction, l'aménagement d'une maison, les prêts, l'ensemble exclusif des garanties Maison Familiale. Et en plus, vous découvrirez les 20 nouveaux modèles de notre gamme. Demandez-le, il est gratuit.

Nom: _____

Prénom: _____

Adresse: _____

Code postal: _____ Ville: _____

ME/211/CA

DÉCOUPEZ et RENVOYEZ CE BON A :

59800 LILLE

56, bd de la Liberté

Tél. (20) 09.13.14.



LA MAISON POSSIBLE

Près de 7.000 sportifs au L.U.C. un club comme il en est peu...

Avec près de 7.000 membres, licenciés ou non, le Lille Université Club est l'un des plus importants clubs omni sports de la région Nord. Il faut aller jusque Paris pour trouver mieux.

Le L.U.C. est un enfant difficile à manier. D'abord parce qu'il est universitaire et tient essentiellement à garder son esprit. Ensuite parce que bien entendu, il est très difficile de faire vivre de ses propres moyens un club aussi gigantesque.

La philosophie du sport a beaucoup évolué, lors de la dernière décennie. Les clubs qui ne visent que la compétition auront bientôt une image rétrograde. Au L.U.C., où l'on s'efforce de protéger une certaine éthique universitaire, avec un esprit associatif accru, il a bien fallu aborder certains problèmes avec un réalisme froid.

Car l'originalité du L.U.C. qui consiste à faire cohabiter des athlètes de haut niveau, des sportifs confirmés, des sections de jeunes, des centres d'accueil et de loisirs pour jeunes qui furent les premiers du genre en France, suppose - exige peut-on dire - des moyens financiers considérables. Et surtout beaucoup d'animateurs, d'entraîneurs, d'accompagnateurs, etc... dont le L.U.C. exige qu'ils aient cette éthique universitaire qui fait le charme de ce club.

"Je rêve, dit le secrétaire général du L.U.C., Robert Denel,

d'une ville où il y aurait, dans chaque quartier, un mini-complexe sportif où l'on mélangerait culture et sport, où l'on irait avec le même plaisir, lire un bouquin et faire un footing d'une demi-heure. Ici, dans ce stade universitaire Gaston Berger, nous le faisons. Nous imaginons sans cesse, nous bricolons, nous adaptons, nous improvisons. Et ça marche. Alors vous imaginez ce que le sport pourrait rendre dans des structures qui auraient été conçues à cet effet, alors qu'ici, rien n'a été prévu pour une utilisation aussi intensive.

Nous avons souhaité ne pas maintenir le club dans sa gangue universitaire, nous l'avons largement ouvert en direction de la Cité. Il y a le sauna, le sport-loisir. Sachez qu'à tout moment, de 6h du matin à 22h, les civils peuvent venir, ici, faire du sport, jouer, nager, pratiquer la spécialité qui lui convient... sous la direction éclairée d'un moniteur diplômé. Rarissime en France... Certains ont découvert le sport par... notre

sauna. D'autres arrivent au club par... notre club-house et le restaurant qu'ils fréquentaient.

Nous avons évolué aussi en direction du tennis. Il le fallait bien. Comment aurions-nous pu faire vivre nos 26 sections - dont 14 évoluent à un niveau national - si nous n'avions pas trouvé des ressources... que le tennis nous fournit et nous fournira encore puisqu'il y a 200 inscrits sur nos listes d'attente.

Pour nous, le sport est une façon de prendre la vie, de créer un humanisme. Nous ne dirons jamais... créons cette section et les sportifs arriveront. Nous suivons la demande... ce qui nous a amenés à créer une section de planche à voile. Sur la Deûle. Drôle n'est-ce pas?

L'important, c'est de trouver le bon équilibre: trop axer vers la compétition serait une erreur, trop de sport-loisir en serait une autre. Pas d'élitisme, mais un rayonnement vers l'ouverture, un état d'esprit qu'il faut créer, maintenir, animer. Car ce club ressemble à un immense théâtre qui ne saurait être régi d'une façon administrative. Il faut de la vie, de l'enthousiasme pour animer un tel club. Parfois, il faut aussi de l'audace, du culot, anticiper sur les lois, les autorisations. Ce complexe sportif qui représente quatre milliards d'équipements, nous

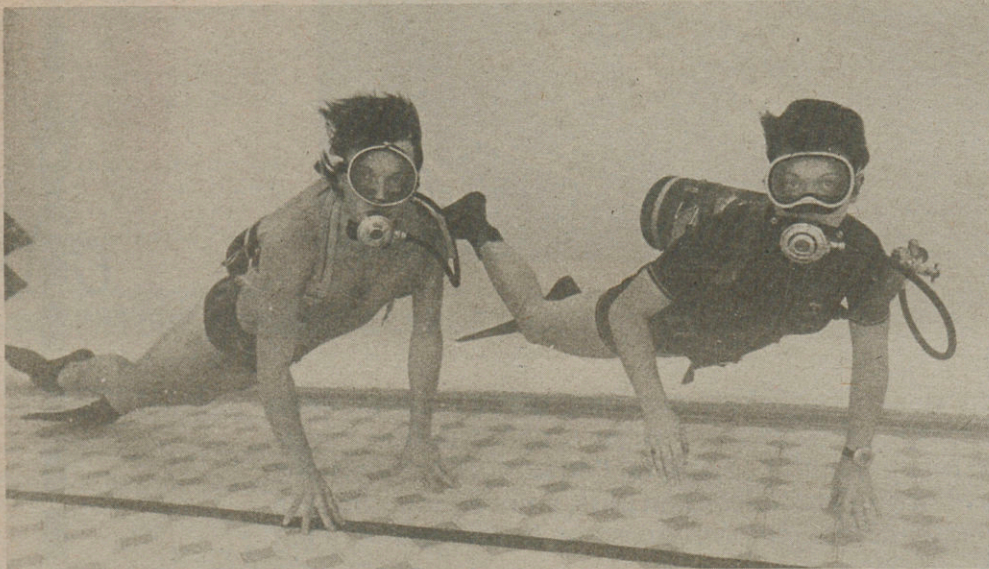
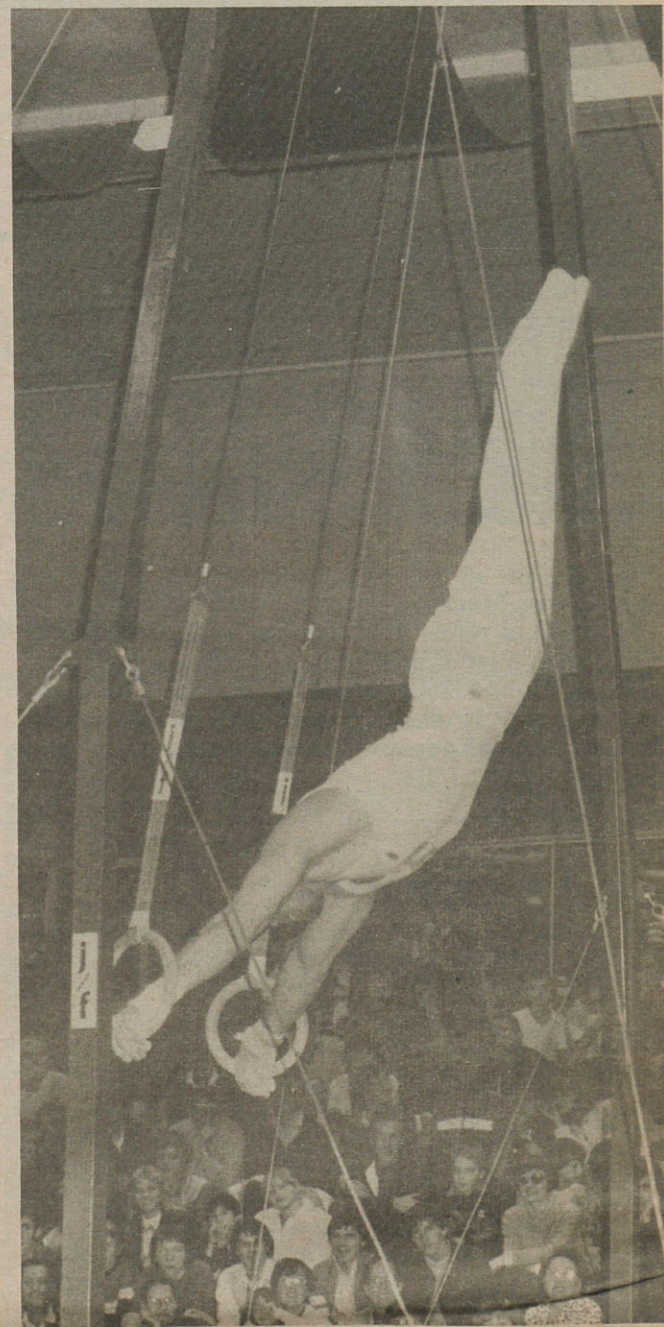
le faisons tourner avec treize enfants. Il y a dix hectares à surveiller, entretenir, une piscine, trois salles de sports. Pour cela, nous ne disposons pas de tous les crédits souhaitables, et il faut savoir par exemple que le chauffage de la piscine coûte annuellement 500.000 F pour le mazout. Pour pallier certaines difficultés, il faut parfois compter sur le bénévolat de quelques adhérents qui ont, comme cet été, prêté tondeuses à gazon ou débroussailluses...

Que de joies...

"Mais, à côté de ces quelques problèmes... que de joies, de parties de rigolade, de tranches de vie. Ainsi, pour la première fois depuis longtemps, aucune des sections, en 1982, n'a fléchi, en nombre d'adhérents. Encore que, dans ce domaine, nous avions acquis une douce philosophie. Le L.U.C., club essentiellement étudiant, subit inévitablement des variations annuelles. Une saison, nous arrivent de bons athlètes et c'est le football qui fléchit. Par contre, nous avons connu, à l'époque où Demartigny était notre entraîneur, de bonnes équipes de football... et c'était le basket, le volley ou le hand qui avaient des misères.

Cette année, par exemple, nous n'avons plus d'entraîneur de basket. Très cher, le basket. Là, pas d'argent, pas de résultats... En revanche, au rugby règne un état d'esprit idéal. On se marre, même après une défaite, et, pour alimenter la caisse, tout le monde vend des moules et des sandwiches à la Braderie... Là encore, le L.U.C. a des structures inédites: financement, chaque section est indépendante... dans l'interdépendance. On a vu, certaines années, des sections "riches" abandonner leur subvention au profit d'autres sections qui n'avaient pas un centime. Souvent, côté finances, le L.U.C. navigue plus "à vue" qu'avec une rigueur comptable qui l'emporterait dans un club civil".

Car le L.U.C., c'est cela aussi...



Plongée sous-marine: Entraînement à la piscine du L.U.C.

DES PLACEMENTS "SURS" QUI RAPPORTENT!

CREDIT MUNICIPAL DE LILLE



Rendement* de 8,21 %
annuel

net à 9,96 %

Taux actuariel* de 15,04 %
annuel

brut à 17,08 %

* suivant l'importance de la souscription et l'option choisie
34, rue Nicolas Leblanc - Tél. 57.93.00.

La vie des sections

Aïkido

116 membres dont 70 étudiants 21 civils. 1982: un masculin ceinture noire 2ème dan. - 3 femmes - 3 hommes ceinture noire 1er dan.

Agrès

132 membres.

Athlétisme

177 membres dont 61 à l'école de sport. Dumortier demi finaliste du 400 m au championnat de France. Gaumont, champion de France du 400 m vétérans. De beaux résultats nationaux chez les jeunes.

Basket-ball

160 membres - les filles (seniors) sont en Nationale.

Boxe française

105 membres. Angielczik, champion de France junior. Skaleski, champion de France scolaire.

Hand-ball

32 membres. Equipe masculine 3ème en championnat national. Michel Destombes international junior.

Football

110 membres.

Hockey sur gazon

225 membres. Equipe seniors filles accède à la Division I Nationale. Seniors garçons 6ème en Nationale I (salle et gazon). Bachellet, Soyer, Anne Beuschaert, internationaux.

Judo

233 membres. 19 succès en ceintures noires cette saison: 17 premier dan, 2 en second dan: Philippe Gaudry, Bechir Boudjemaa, Didier Grandelaudon.

Karaté

124 membres.

Loisirs

71 membres.

Natation

373 membres. Christophe Carpentier, Laurent Pelayo, internationaux tout comme Sylvie Femery et Delphine Guinard.

Parachutisme

24 membres. Catherine Souliez 3ème au championnat de France. Guillaum Demary 3ème en voltige. Sylvie Leduc, 3ème en précision au championnat de France.

Plongée

272 membres. L.U.C.: premier au challenge Belgique France.

Rugby

183 membres - 30 en école de sport. Equipe juniors: 3ème au championnat national.

Tennis

855 membres. Equipe féminine seniors: 2ème en Division II Nationale. Equipe masculine seniors: 3ème en Division III.

Voile

41 membres. Le bateau du L.U.C. "ville de Lille" a disputé des courses en Manche, Mer du Nord, en Bretagne.

Volley-ball

132 membres.

Badminton

50 membres. Couarton 3ème série France. Fabienne Hoste (3ème série). Francine Gruenenfelder (2ème série).

Danse moderne

511 membres. Nombreux stages et fêtes.

Danse classique

300 membres dont 61 font partie de la compagnie des ballets de la jeunesse. Spectacles à Lille (Hospice Comtesse, Opéra), Seclin.

Escrime

138 membres - 60 à l'école de sport. Laurence Mondaine, championne du monde des moins de 20 ans, à Buenos Aires.

Haltérophilie

292 membres. Delvallée, Kinck, Boyer, Malzac, internationaux. L.U.C. 7ème à la coupe de France des clubs.

Yoga

150 membres. Cette section est passée de 112 membres en 1980 à 165 en 1982. Nombreux médecins et étudiants en médecine.

Spéléologie

15 membres. Première année d'existence. Nombreuses sorties en Belgique et en Bourgogne.

Omni-sports

71 membres.

L.U.C. - vacances

1947 jeunes en stage durant le mois de juillet-août. Professeurs: des élèves de l'U.E.-R.E.P.S. Encadrement: moniteurs bénévoles.

L.U.C. - ski

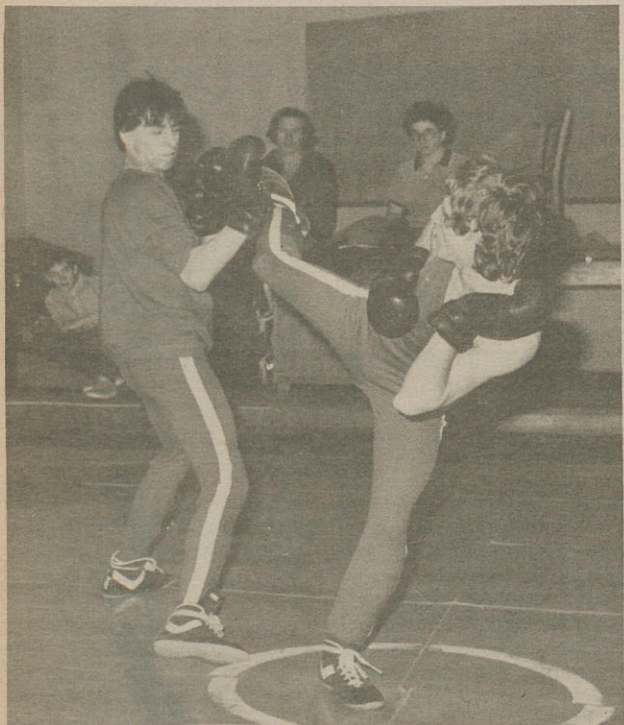
65 membres.

Pensez à vos cadeaux

RELIURE D'ART

Christiane MAIRESSE

112, Rue du 14 Juillet - SECLIN - Tél. 90.08.24



Boxe française : Angielzick, champion de France

Des projets

"Des projets ? Nous en avons à la pelle". Nous sommes toujours prêts à foncer : il faudrait des salles pour le judo, l'aïkido et les arts martiaux qui sont à saturation, pour la danse qui refuse 300 à 400 inscriptions, la gymnastique aux agrès où nous refusons aussi du monde.

Le tennis, c'est vrai, c'est l'aspect capitaliste de notre entreprise : 200 inscriptions en attente. Nous souhaiterions construire une halle de sport, une seconde bulle qui permettrait de pratiquer l'athlétisme, le football et le rugby en salle. Donnez nous cette bulle, et l'athlétisme passe, au L.U.C., de 177 à 600 membres. Promis... En trois mois, nous assurons le plein emploi des installations, l'encadrement... tout ce qu'il faut.



Escrime : Laurence Modaine, championne du monde des moins de 20 ans

Salon du confort ménager et de la famille : du 5 au 14 Novembre 1982

Ce salon sera inauguré par M. Pierre Mauroy, Premier Ministre, Maire de Lille, le samedi 6 Novembre à 15 h.

Le Salon du Confort Ménager et de la Famille se tiendra dans les locaux de la Foire de Lille du 5 au 14 Novembre 82. Toute une gamme d'appareils électro-domestiques occupera une superficie de plus de 10.000 m² : en vedette, les magnétoscopes de salon, qui avoisineront les cuisines aménagées.



ensemble dans l'intimité du Foyer.

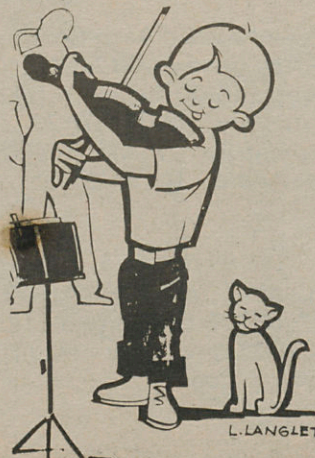
Dans le hall d'honneur du Grand Palais, se dérouleront des concerts d'amateurs et de semi-professionnels, symbole d'un travail prodigieux et d'une exceptionnelle réussite pédagogique.

Parallèlement à ce salon du Confort Ménager et de la Famille, vont se dérouler, toujours dans les locaux de la Foire de Lille :

— Un salon du Mobilier et de la Décoration (12.000 m²) : on remarquera les nouvelles tendances de l'année en matière d'ameublement et de décoration : ameublement jeune aux lignes nettes, formes basses où les bois clairs dominent, relevés de tissus aux couleurs chatoyantes.

— Des Florales : (8.000 m²). A l'occasion du 76^{ème} Congrès International des Chrysanthémistes, la Société d'Horticulture du Nord de la France, la Ville de Lille, les Syndicats Horticoles du Nord/Pas-de-Calais organisent les Florales d'Automne 82 : 8.000 m² de fleurs, de plantes, de jeux et une exposition de matériels et de produits horticoles.

— Une animation patronnée par F.R. 3 Nord Picardie : le comité de la Foire Internationale souhaite rendre hommage "aux familles de musiciens". En effet, nombreuses sont les familles dans le Nord/Pas-de-Calais, qui incitent leurs enfants à étudier la musique, et qui se réunissent régulièrement pour jouer



— Le 1^{er} Salon des Médecines Naturelles : c'est la première fois qu'une manifestation de ce genre est organisée, en collaboration avec le Conseil Départemental de l'Ordre des Médecins et le Département de Médecine de l'I.L.E.P. De nombreux stands d'initiation aux différentes thérapeutiques permettront au public de faire le point sur les possibilités et les limites de certaines thérapies.

C'est donc à une manifestation particulièrement riche et diversifiée que nous convie la Foire de Lille.

Mutuelle

du Secteur des Métiers,

des Professions Libérales

et Activités Indépendantes



A LA FOIRE DE LILLE

AU SALON
DU CONFORT MENAGER
ET DE LA FAMILLE
du 5 au 14 Novembre 1982

et EN VILLE

5, Boulevard Montebello - LILLE - Tél. 09.34.34
333, Rue Pierre Legrand - LILLE-FIVES - Tél. 56.49.75.

"A l'école du XXI^{ème} siècle"

L'Education Nationale prépare aujourd'hui les hommes de demain. Elle est le creuset de l'avenir de la Nation et de notre Région. Les disciplines de ce futur proche sont vécues dès à présent dans les Lycées Techniques et les Lycées d'Enseignement Professionnel. La Thermicité, la Plasturgie, la Robotique, la Télématic, la Microélectronique, l'Informatique, l'Hygiène Industrielle vous seront présentées par les Etablissements d'Enseignement Technologique de l'Académie de Lille dans le cadre de leur exposition : "Portes ouvertes sur le XXI^{ème} Siècle" (1^{er} Etage du Grand Palais).

Hygiène
Diététique
Thermalisme
Thalassothérapie
Hydrothérapie
Homéopathie
Acupuncture
Phytothérapie
Psychothérapie
Sophrologie
Thérapeutiques diverses



1^{er} SALON DES MEDECINES NATURELLES

L. LANGLE

FOIRE INTERNATIONALE

Du 5 au 14 Novembre 1982

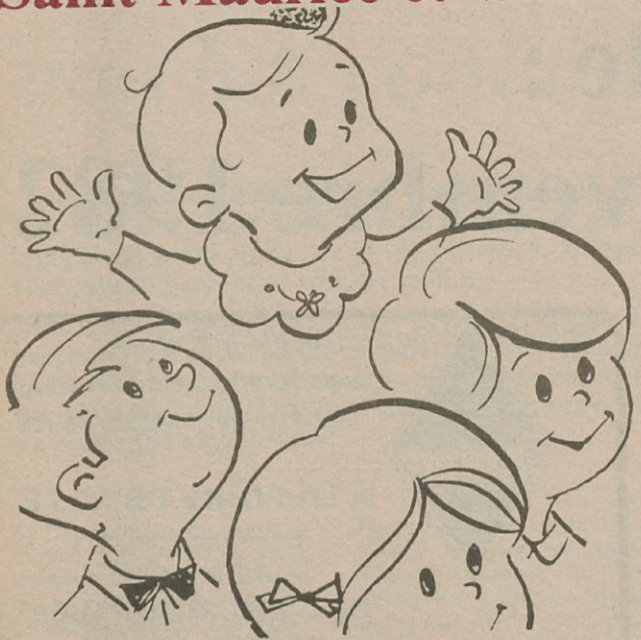
de 12 à 20h la semaine
de 10 à 20h Sam.-Dim. et 11 Nov.

LILLE

B.L.P.G. LNE

Deux nouvelles écoles de musique de quartier

Saint Maurice et Saint Sauveur



"Les Guillerets" : pour les enfants de 8 à 13 ans

Les "Guillerets", chorale des enfants du quartier de St Maurice-Pellevoisin entame avec dynamisme sa 4ème année. Les répétitions ont recommencé le 6 octobre, elles ont lieu tous les mercredis de 14 h à 15 h à la Mairie de Quartier, 74 rue St Gabriel.

De jolis chants à 2 et 3 voix créés pour les enfants, des canons, des concerts, des sorties... bref, un programme passionnant.

Point n'est besoin d'avoir des connaissances musicales. Il suffit d'aimer chanter et de chanter juste.

Les animatrices, Annette et Myriam Laisné peuvent être contactées directement 18 rue Véronèse, Tél. 06.52.96, pour tous renseignements.

Le 13 octobre, la chorale se rend à la Chanterelle, manière attrayante de commencer l'année.

Début novembre s'ouvrira l'Ecole de Musique de St Maurice-Pellevoisin. La chorale "Les Guillerets", tout en gardant sa personnalité, s'intégrera à cette école dans un même souci de faire aimer et progresser la musique.

En septembre 1980, la Ville de Lille décidait la création d'écoles de musique de quartier répondant ainsi aux vœux de la population et des conseils de quartier qui avaient souhaité qu'un enseignement musical de qualité puisse être mis à la portée des jeunes lillois.

Ainsi se sont ouvertes tout d'abord l'Ecole de Musique des Bois-Blancs et en octobre 1981 celle de Wazemmes placées respectivement sous la responsabilité de Melle Marie-Astrid Auffray, professeur de harpe au Conservatoire National de Région et M. Vincent Leroy, premier prix du Conservatoire National de Région de Lille; ces écoles accueillent chacune une centaine d'élèves. Ceux-ci peuvent pratiquer la musique sous les formes les plus diverses tant individuellement que collectivement et ils ont la possibilité de choisir l'instrument de leur choix parmi la quinzaine de disciplines instrumentales qui leur sont proposées.

Les écoles de quartier dont la gestion pédagogique et administrative est prise en charge par le Conservatoire National de Région, ont su adapter leur fonctionnement au profil de chaque quartier, grâce à une équipe de jeunes professeurs dont la plupart sont d'anciens premiers prix du Conservatoire National de Région de Lille.

Poursuivant cet effort et pour répondre à la demande de nombreux lillois, la municipalité a décidé d'ouvrir pour cette rentrée deux nouvelles écoles de musique de quartier.

Tout d'abord à Saint Maurice, répondant à un souhait depuis longtemps exprimé par le conseil de quartier, l'école de musique ouvrira le mercredi 3 novembre.



Les cours auront lieu dans la mairie de quartier 74, rue Saint Gabriel où des locaux sont mis à disposition. Mme Marie-Anne Wangermee, responsable de cette école a pu depuis plusieurs mois préparer cette ouverture puisque habitant le quartier elle a déjà assuré bénévolement des cours d'initiation musicale.

Cette année, l'école de musique est ouverte en fonction des places disponibles (une soixantaine de places) aux enfants du quartier du CE 1 au CM 2.

Les inscriptions sont reçues à la mairie de quartier le samedi 16 octobre de 14 à 17 h. Droit d'inscription 25 F. L'école est ouverte uniquement aux lillois.

La deuxième école de musique qui s'ouvre cette année concerne le quartier du Centre Saint Sauveur. Profitant de l'implantation de l'Harmonie Municipale dans des locaux mis à sa disposition rue Malus, une école de quartier indépendante de celle de l'Harmonie Municipale sera également ouverte en novembre. Placée sous la responsabilité de M^r Henri Bailleul, directeur de l'Harmonie Municipale, ancien élève du Conservatoire National de Région de Lille, l'école du Centre Saint Sauveur sera principalement orientée vers la pratique des instruments à vent.

Par ailleurs, l'Harmonie Municipale dispense gratuitement des cours de musique et elle accueille en son sein les jeunes instrumentistes à vent désireux de pratiquer ensemble la musique.

L'ouverture de l'école municipale de musique du Centre Saint Sauveur est prévu en novembre à une date qui sera communiquée ultérieurement. L'école accueillera une centaine d'élèves répartis en une dizaine de disciplines. Pour les débutants, la première année est consacrée à la formation musicale.

Droit d'inscription : 25 F.



CGEE ALSTHOM

ÉQUIPEMENTS ET ENTREPRISES ÉLECTRIQUES

- postes - centrales
- installations industrielles
- contrôle régulation automatisme
- tuyauteries tous fluides
- installations intérieures
- bâtiment
- réseaux
- lignes aériennes et souterraines BT - HT - THT
- éclairage public
- adduction d'eau - assainissement
- raccordements caténaires

DIRECTION REGIONALE NORD :

220, rue Jean-Jaurès - 59650 VILLENEUVE D'ASCQ - Tél. 72.43.13. Télex 131 589

Agence centrale - Flers : 220, rue Jean-Jaurès, 59656 Villeneuve d'Ascq Cédex - Tél. 72.43.13.

Agence centrale Arras : 70, rue Gustave Colin, 62033 Arras Cédex - Tél. 21.00.17.

Agence Amiens : 86, rue Th.-Delambre, Rivery-lès-Amiens, 80000 Amiens - Tél. 91.47.35.

Agence Boulogne : 42, rue de Rosny, 62202 Boulogne-sur-Mer - Tél. 91.01.77.

Agence Dunkerque : 24, route de Fort-Mardyck, 59430 Saint-Pol-sur-Mer - Tél. 24.12.00.

Agence COMSIP Lille : 34, rue Ste-Hélène, 59350 Saint-André - Tél. 51.01.61.

Centre de travaux :

Charleville : 10, rue P.-Curie, Mohon, 08002 Charleville - Tél. 57.00.70.

Creil : 41, rue Gambetta, Nogent-sur-Oise, 60101 Creil Cédex - Tél. (4)455.23.89.

COMSIP Dunkerque : route du Bassin Minéralier, BP 27, 59375 Dunkerque - Tél. 60.22.00.

COMSIP Compiègne : 23, rue de l'Ormeau, Bienville 60200 Compiègne - Tél. (4)483.03.66.

A Moulins une nouvelle église... signe d'une nouvelle expression de la foi

Place Déliot à Moulins-Lille la vieille église Saint Vincent de Paul est fermée. Une petite affiche sur la porte annonce le transfert du lieu de culte dans le grand ensemble de « la Filature ».

En effet, sur la petite place aménagée à l'angle des rues Buffon et de Mulhouse, là où se situait l'entrée des usines Le Blan, au pied de la grande cheminée toujours debout, on peut voir, sous une croix, l'inscription « Eglise Saint Vincent de Paul ». En descendant quelques marches, on se trouve dans une sorte de parvis couvert où une affiche rappelle aux visiteurs que le sacré ne se situe pas seulement dans les murs d'une église mais dans le cœur des hommes.

Pour M. l'Abbé Gros, curé de la paroisse, cette nouvelle installation est à la fois un signe et un appel.

« On est bien ici... pour prier ! »

En pénétrant dans la nouvelle église par une belle matinée d'octobre, on est envahi par la lumière... Elle explose tout autour de l'autel. Les lignes et les couleurs des très beaux vitraux, réalisés par le maître verrier Luc Six, vous attirent obligatoirement vers le chœur. Un chœur occupé par deux éléments essentiels : à droite une table presque carrée dont le seul ornement est un bas-relief en bois représentant la tête de Saint Vincent, à gauche un évangile ouvert sous un micro. Le pain et la parole. Derrière quatre piliers de briques dessinent comme trois grandes portes s'ouvrant sur une sorte de cour intérieure qui rappelle celle de l'ancienne usine. Dans l'ouverture d'une porte le tabernacle en cuivre, dans l'autre une bassine également en cuivre près du cierge pascal pour les baptêmes.

Des bancs en arc de cercle permettent d'accueillir quelque 200 personnes... Le long des murs, en guise de mobilier, les stalles et les portes des confessionnaux de l'ancienne église apportent quelques belles notes sombres et ressortent très bien dans ce cadre moderne.

Le tout crée une chaude ambiance à la fois simple et paisible, qu'une femme, venue pour la première fois, faire une courte prière, exprimait en ces termes : « *comme on est bien ici, il fait bon, ça donne envie d'y revenir !* ».

L'Abbé Gros, lui explique : « *le lieu influe sur le style de célébration, qui dans cette église devient plus simple, plus familiale* ». Et c'est vrai qu'à la messe du dimanche une réelle fraternité s'établit entre la petite centaine de fidèles qui y participent et le célébrant. Le mot « ensemble » prend ici vraiment toute sa signification.

Si la démolition de l'ancienne église a été difficilement acceptée par ceux qui n'y venaient pas souvent mais y attachaient beaucoup de souvenirs, elle a été relativement vite admise par les pratiquants qui savaient que l'église de la place Déliot était vétuste et trop grande, ils ont vite apprécié le côté fonctionnel et la belle sobriété du nouveau lieu de culte.

Les locaux paroissiaux se composent en effet non seulement de l'église dominicale, mais aussi d'une petite chapelle de semaine, d'une salle de réunion, d'un bureau servant à l'accueil et aux confessions (les confessionnaux n'ayant plus cours aujourd'hui) et d'une salle mortuaire pour le dépôt des corps.



Une église intégrée...

« *Et puis - comme l'explique l'Abbé Gros - une église intégrée dans un grand ensemble c'est un peu le symbole de la présence des chrétiens au monde d'aujourd'hui avec ses joies, ses peines ses luttes* ».

Un symbole et un appel aussi à une présence toujours plus authentique.

Le chrétien n'est pas séparé du monde, il vit avec les autres, et non à côté d'eux.

Curé depuis 9 ans de cette paroisse, l'Abbé Gros partage avec quelques prêtres et des religieuses et les croyants, la mission d'évangéliser ce quar-

tier ouvrier où les pratiquants sont peu nombreux. Mais comme il le précise « *la pratique des sacrements n'est pas le seul signe de la vie de l'église* ». Il attache beaucoup d'importance aux réunions de parents qui cherchent à éveiller la foi des enfants à partir de la vie de tous les jours, au partage de la foi entre travailleurs en recherche avec l'Action Catholique Ouvrière.

C'est cela aussi l'église intégrée au monde que manifestent mieux les nouveaux bâtiments de Saint Vincent de Paul.

Enfin la situation géographique de la Filature correspond mieux au centre du quartier,

elle est au cœur des HLM où de nouveaux habitants arrivent tous les jours, qu'il faut accueillir même s'ils ne restent pas à Moulins.

Bien sûr la fermeture des usines textiles qui faisaient la vie du quartier traduit la crise économique et l'évolution de la cité : le tertiaire remplace les industries lourdes et ne procure pas toujours du travail aux mêmes personnes. Toutes ces difficultés les chrétiens doivent les prendre en charge et les assumer dans la foi, sans trop rêver au passé.

A des temps nouveaux doivent correspondre une nouvelle expression de la foi... et

pourquoi pas de nouveaux lieux de prière.

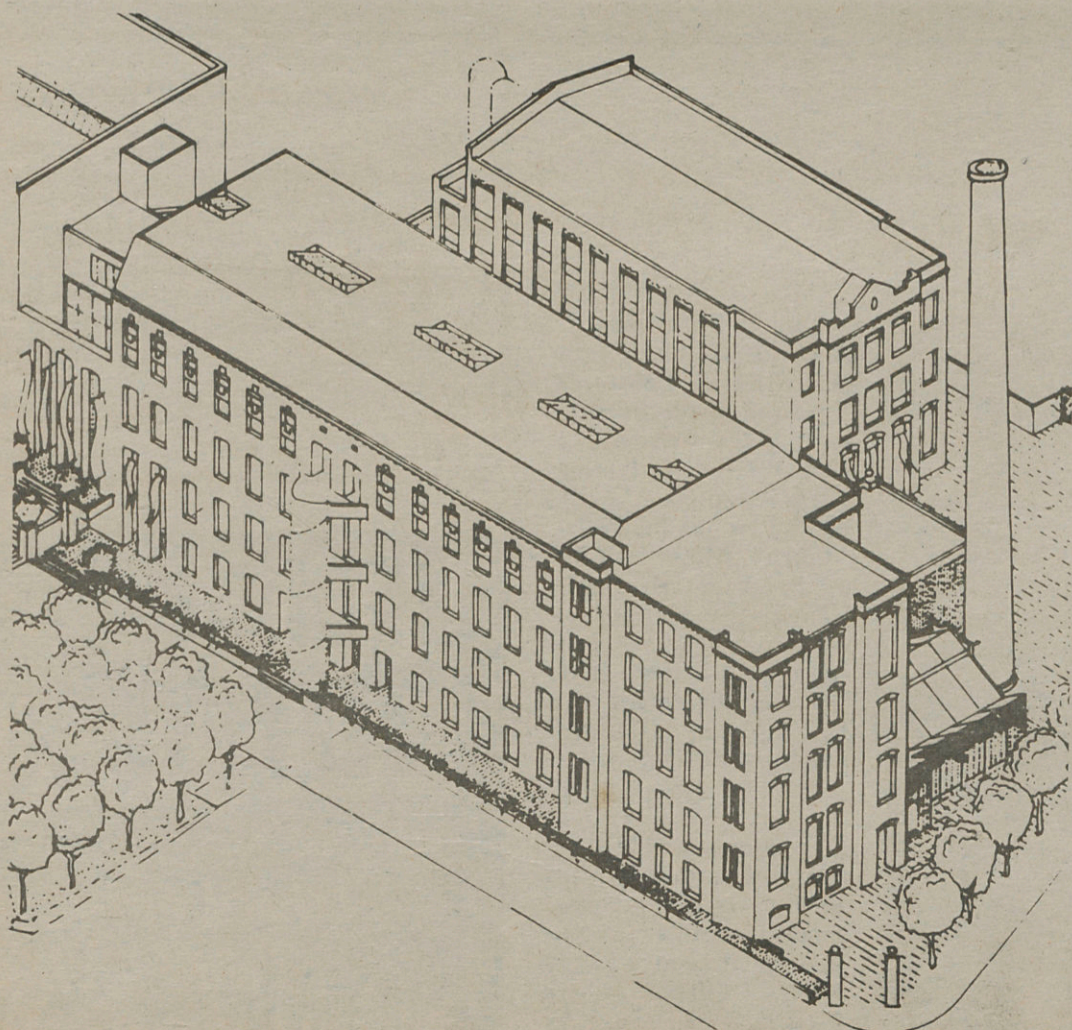
Monique Bouchez

LUC SIX vitraux

8, Rue de la Collégiale
LILLE - Tél. (20) 55.92.47

et

59166 BOUSBEQUE
Tél. : (20) 03.04.05



Les mariées de LORANT

174, r. Léon Gambetta
LILLE - Tél. 57.32.04.

Spécialiste cortèges
Rayon
grandes tailles



Entreprise DÉSIR Electricité

Toutes installations HT - BT

249, Boulevard Victor Hugo - LILLE

Tél. 54.61.04.



ets. m. dewerdt

Charpente - Menuiserie - Agencement

100, Rue Jules Ferry - 59120 LOOS

Tél. (20) 07.55.79

Nicodème Keignaert

Secrétaire Général du Centre de Formation des Personnels Communaux

« Vivre quotidiennement la solidarité »

Si l'on se promène tôt le matin à Fives, on peut rencontrer un marcheur alerte qui part à son travail quelque soit le temps : bien souvent les habitants le saluent car qui ne connaît "Monsieur Nico" à Fives.

Nicodème Keignaert aujourd'hui Secrétaire Général du Centre de Formation des Personnels Communaux est en effet un Fivois de longue date si bien intégré à son quartier que l'on s'en remet à lui pour toute sorte de problème.

Car rendre service pour Monsieur Nico, c'est une seconde nature.

Ceux de Fives, Nicodème Keignaert, né à Roncq mais d'origine belge, les a vraiment choisis. C'est là qu'il se sent bien, qu'il est heureux "parmi ses jeunes", comme il dit. Les jeunes ont grandi depuis le temps où Nico était leur éducateur populaire au Centre Social de la rue du Long Pot. Mais quand on l'interroge sur

cette période, il laisse deviner un peu de nostalgie. "En 1950, c'était dur mais passionnant. Nous étions déjà aux prises avec la délinquance, il fallait faire face".

En fait, ce métier d'éducateur populaire lui allait comme un gant car déjà il avait envie d'aider son prochain, surtout le plus défavorisé.

Résister...

Issu d'une famille ouvrière, il a connu les injustices : "Mon père était ouvrier, communiste. J'ai eu une enfance assez difficile. Mais la vie était tracée : je serai un révolté et un révolutionnaire".

Révolté, il l'est quand en 1943, à 16 ans, il adhère aux Jeunesses Communistes et suit les FTP pour rejoindre un réseau de résistance dans le Pas-de-Calais. "Il fallait faire quelque chose. Résister était évident, naturel pour moi".

C'est à cause de ce même idéal de liberté et de justice qu'il sera renvoyé du lycée d'Hau-

bourdin en 1946. Un peu plus tard, toujours avec cette idée de servir l'intérêt public, il entre dans l'administration d'abord à la Sécurité Sociale où il devient très vite Délégué Syndical C.G.T., ensuite au Centre Social de Fives et à la Mairie de Lille à partir de 1950.

Liberté oblige en 1948, il quitte le Parti Communiste et la C.G.T. pour adhérer à la S.F.I.O., au Comité de Fives où il milite toujours activement et crée le Syndicat des Personnels de Collectivités Locales Force Ouvrière à Lille.

Il reprend des études et suit les cours du Recteur Debeyre.

On connaît ensuite sa brillante carrière au Service du Personnel de la ville - rédacteur, chef de bureau et directeur avant de devenir secrétaire général adjoint de la ville de Lille.

Accentuer la politique de décentralisation

Il s'agit d'une grande ambition souvent affirmée par Pierre Mauroy lui-même : à l'heure de la décentralisation, les collectivités territoriales locales ou départementales doivent pouvoir disposer d'un personnel qualifié et adapté aux évolutions de la société. Mais il s'agit également de remédier à une injustice évidente : rendre sa vraie place à la fonction communale par rapport aux autres fonctions administratives, d'Etat ou du département.

Les communes, sont amenées à prendre des responsabilités de plus en plus vastes dans les domaines économiques, social, culturel : il faut donc permettre aux agents de ces communes d'acquérir la meilleure formation.

La Délégation Régionale du C.F.P.C. intresse 1.552 communes au total plus de 37.000 agents. Le nombre de stages est passé de 14 en 1979 à 54 en 1981 qui ont concerné 830 stagiaires. En 1982, plus de 68 stages auront été organisés. Cette formation bien entendu est délivrée dans la plupart des villes de la région et non pas seulement à Lille.

"Mon rôle de Secrétaire

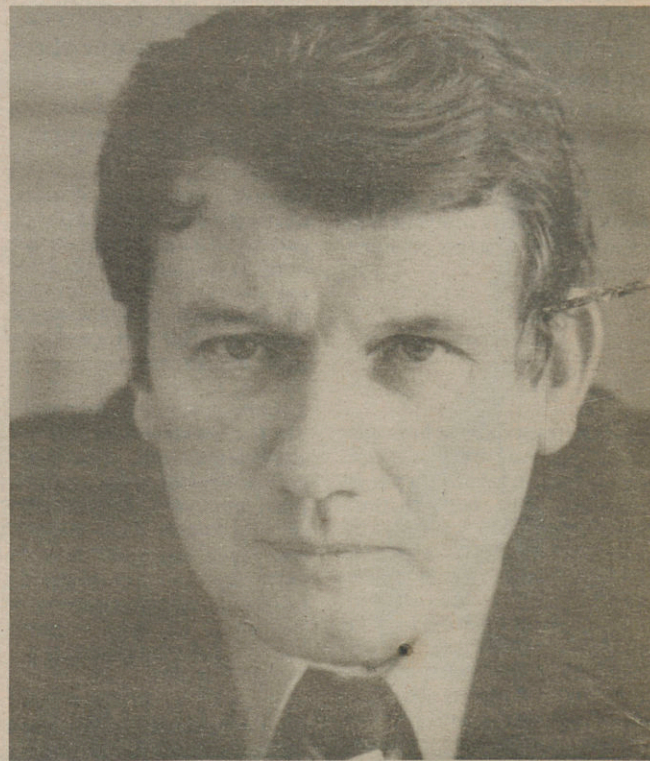
"En 1978, Pierre Mauroy qui vient d'être nommé Délégué Régional du C.F.P.C. m'a demandé d'en être le secrétaire général. J'ai accepté cette grande tâche car je me passionne depuis longtemps pour ces problèmes de formation des personnels communaux".

Général ne s'arrête pas à l'animation de la Délégation Régionale. A la demande de Monsieur Raymond Vaillant, Délégué Régional Adjoint, j'ai mis en place un groupe de travail sur l'avenir des centres de formation dans le cadre de la décentralisation. Beaucoup d'idées ont surgi et j'espère que ce travail va prochainement aboutir".

"Notre objectif immédiat est de continuer et d'accentuer la politique de décentralisation de nos actions de formation, de répondre le mieux possible aux demandes des élus et des personnels en concevant pour les agents de tous grades et de toutes catégories, des programmes d'action adaptés, d'apporter notre contribution aux mesures de lutte contre le chômage, dans le cadre de l'opération "jeunes 16-18 ans" par exemple".

On le voit, le travail ne manque pas pour Nicodème Keignaert mais c'est bien ce qui lui plaît. Il peut donner toute la mesure de son tempérament bouillant et énergique.

Il peut également vivre concrètement l'idéal socialiste



qui l'habite depuis si longtemps en restant disponible aux autres, en militant quotidiennement contre l'injustice.

"Je crois posséder le sens de la solidarité, je n'accepte ni le fatalisme, ni le défaitisme. Je

reste malgré tout optimiste quant à l'évolution de l'homme".

Tout cela exprimé avec un humour qui cache une grande sensibilité et une grande tolérance.

imprimerie



209, rue d'Arras
59008 Lille Cedex

Tél. : 52.01.09

Le 23 octobre, inauguration de l'E.S.J. et du C.F.P.C.



L'Ecole Supérieure de Journalisme de Lille (E.S.J.) et le Centre de Formation des Personnels Communaux (C.F.P.C.) seront inaugurés le samedi 23 octobre à 11 h par M. Pierre Mauroy, Maire de Lille et Premier Ministre. Plusieurs ministres seront également présents, ainsi que MM. Schiélé, président du C.F.P.C. et Bourges, président de l'E.S.J.

Rappelons que le bâtiment communal qui abrite ces deux organismes, et qui a été complètement rénové par la Ville de Lille, se trouve 2 rue Gauthier de Chatillon.

L'Entreprise Industrielle

Siège social : 29, rue de Rome - 75008 PARIS
Direct Régionale B.P. 99 - 78130 LES MUREAUX



REGION
PARIS et NORD-OUEST
Centre de Lille
BP 20 - 1ère Avenue
59211 SANTES

Electricité Industrielle et Bâtiment

Tél. 07.19.10 - Téléc : Entilil 160 360 F

NORD LUMIERE

Tout l'éclairage
Tous styles

84, rue Nationale - LILLE