

5c2/98

Une autre ville  
pour les gens  
du voyage



→ 5

Place de la République  
un nouveau cœur  
pour la ville

→ 6

C'est Carnaval à Lille  
le samedi 19 mars



→ 9

# LE METRO

FEVRIER 83

Pierre Mauroy : *nouveau contrat, nouvelle équipe*

→ 2



(Photo Marc Beaussart)

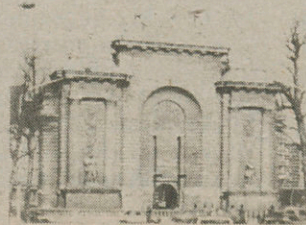
L'école privée :  
"ouvrir  
toutes grandes  
les portes"

→ 14

Travailler ensemble  
St-Sauveur,  
un quartier  
comme les autres

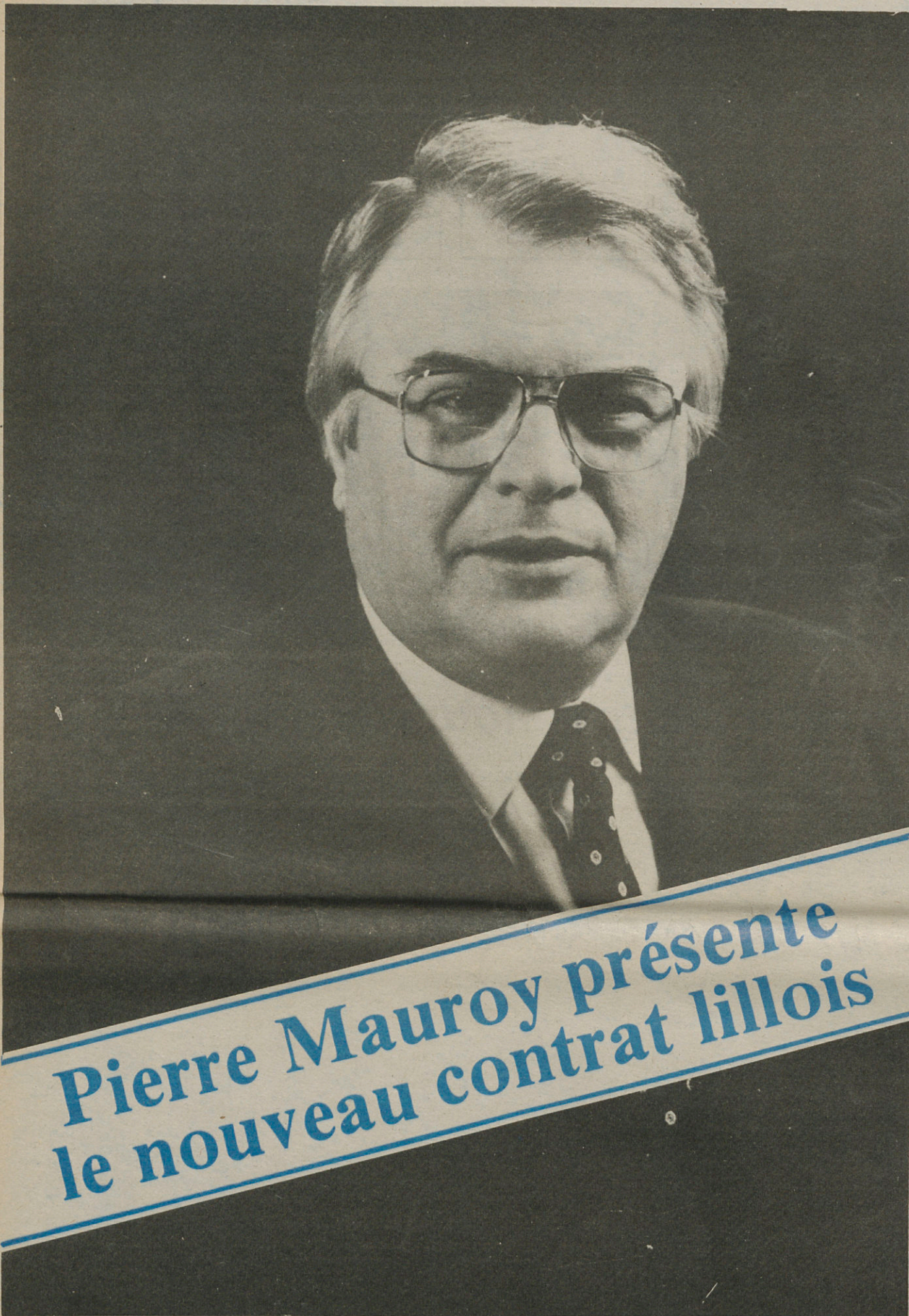
→ 15

dans les quartiers  
avec le G.E.D.A.L.



→ 16





## Pierre Mauroy présente le nouveau contrat lillois

**“Un nouveau contrat pour Lille”** sous ce titre M. Pierre Mauroy présente le programme de son équipe municipale pour les six prochaines années. Quels principes, quelle volonté, quels objectifs marquent ce programme ? M. Mauroy répond à nos questions.

**- Quelle est la différence entre ce nouveau contrat et celui qui s'achève dont vous avez d'ailleurs dressé un bilan positif ?**

Il faut tout d'abord ne pas oublier que Lille a toujours donné une priorité aux problèmes de justice sociale. Cela s'explique par la situation très difficile des familles ouvrières au XIX<sup>ème</sup> siècle. L'action municipale conduite par les socialistes s'est donc toujours située dans un courant de solidarité... Ainsi l'avaient voulu les maires de Gustave Delory à Augustin Laurent.

Mais parallèlement il y a eu une volonté de transformer la ville. Gustave Delory a eu l'intuition heureuse d'installer le beffroi au cœur de Saint-Sauveur ; Roger Salengro a marqué son passage par la création du C.H.R., Augustin Laurent après la guerre, pour redonner à Lille sa beauté, a engagé des opérations d'urbanisme à long terme. Il y a eu des difficultés, mais peu à peu elles ont été vaincues...

### Considérez-vous que l'essentiel est fait ?

Sur beaucoup de points nous avons bien progressé. En ce qui concerne les équipements, notre mandat s'achève avec la mise en route du Métro, l'ouverture du Nouveau Siècle avec son auditorium de deux mille places. Souvenez-vous du tintamarre lors de la dernière campagne à propos du diplodocus ! les lillois découvrent maintenant de nouvelles places très belles, de nouveaux espaces verts, etc...

Il reste encore par exemple à utiliser au mieux les dix-

sept hectares de la Gare Saint-Sauveur et puis à reconquérir un centre qui soit digne d'une capitale régionale. Les travaux énormes pour le Métro, la voirie, l'assainissement étaient indispensables... Il nous faut maintenant imaginer le centre d'une ville plus belle qui retrouvera en même temps ces richesses des XVII<sup>ème</sup> et XVIII<sup>ème</sup> siècles. Des projets que nous débattons avec les lillois... Mais nous avons pour notre ville l'ambition d'en faire une vraie capitale européenne.

### Le nouveau contrat s'inscrit donc dans ces perspectives ?

Bien entendu... à ceci près que beaucoup de grands équipements ayant été réalisés, d'autres priorités sont apparues, ne serait-ce que les raisons de la crise économique. La question que

l'on se pose est celle de l'homme dans la ville... Comment vivre mieux à tous points de vue... Nous avons, à partir des acquis importants du précédent mandat, précisé une série

d'objectifs : cela donne les 187 propositions de notre programme ! elles s'ordonnent autour de onze priorités qui touchent directement à la vie des gens.

Comment ne pas parler maintenant de l'emploi ! les villes ont de nouvelles responsabilités en ce domaine : nous allons les assumer pleinement. Lille doit retrouver une activité

industrielle plus importante en même temps que doivent se conforter les activités tertiaires et les commerces. Mais cela ne va pas sans la formation professionnelle que nous développerons au maximum. Nous assurerons à Lille la promotion des nouvelles mesures adoptées par les pouvoirs publics pour l'emploi des 18 à 25 ans.

### Et la politique des quartiers ?

Nous allons continuer. Les Conseils de Quartier, chacun peut le constater, ont fait un bon travail. Ils disposent maintenant d'un budget pour des réalisations utiles. Et puis nous allons créer dans chaque quartier ce que j'appelle : le

guichet unique. Chacun sait que l'administration est complexe et qu'il faut souvent frapper à plusieurs portes avant de trouver la bonne. A ce guichet unique d'information et d'orientation on pourrait tout de suite être éclairé sur chaque cas particulier.

### Et la sécurité ?

C'est un thème beaucoup utilisé en ce moment ! En ce qui concerne Lille, les statistiques montrent que dans les années 1980, 81 et 82, la croissance de la criminalité a été moins forte que dans les autres grandes villes. La petite délinquance cependant prolifère ici comme ailleurs. Il nous faut surtout combattre un sentiment d'inquiétude.

Par divers moyens, par exemple, renforcer l'éclairage public partout, distribuer aux personnes âgées (la première distribution aura lieu bientôt) des appareils de "télé-alarme" qui leur permettront d'appeler des secours à tout

moment. Nous créerons aussi dans les parcs publics des maisons de gardiennage qui seront, en quelque sorte, des maisons de la sécurité puisqu'elles seront occupées par des membres de la police municipale.

Nous voulons, au maximum, supprimer les zones d'ombre que redoutent les citoyens. Nous avons déjà pris bien des mesures ne serait-ce que l'augmentation des effectifs de la police municipale, de la protection des édifices publics notamment les écoles par une surveillance électronique. Nous avons obtenu des résultats non négligeables... Nous irons plus loin encore.

### Quoi d'autre encore ?

Beaucoup de choses. Je vous ai parlé d'actions préventives ou d'innovations mais il y a aussi la continuité. Nous allons poursuivre par exemple notre action culturelle : sur ce point, Lille a reconquis une place enviable. On le constate partout. Nous ouvrons en juin l'auditorium, le nouveau Théâtre Salengro sera aménagé mais nous développerons les équipements culturels dans les quartiers. Comment les jeunes lillois iront-ils à la rencontre de la musique si des écoles de musique ne se trouvent pas dans leur quartier ?

Beaucoup de projets vont dans ce sens mais aussi pour le plein-air, le sport et

les loisirs. Et puis il y a le L.O.S.C. ! il y a quelques années la situation semblait désespérée, nous avons rétabli ce club grâce à la création de la Société d'Economie Mixte. Alors pourquoi ne pas dire notre espoir de voir le L.O.S.C. en meilleure position et jouer un jour des coupes européennes... C'est possible.

Il y a donc beaucoup de perspectives... Toutes ces priorités énoncées ne me font pas oublier la priorité des priorités, je veux dire : Lille aux enfants qui font notre avenir. C'est à ces jeunes citoyens que nous devons transmettre Lille, une ville plus solidaire, plus forte, plus belle, finalement plus heureuse...

### Une dernière question : est-ce que la fonction de Premier Ministre ne contrarie pas celle du Maire ?

Absolument pas. Chacun sait bien qu'on ne reste pas aussi longtemps Premier Ministre que Maire. Le mandat de Maire est tout de même fondamental. Il est exigeant et passionnant. A Lille grâce à une excellente collaboration et

au dévouement des adjoints, du conseil, de l'administration, j'ai pu mener à la fois les affaires de Lille tout en étant à Matignon. Je pense que la fonction de Premier Ministre n'a pas desservi la ville au contraire. Les lillois le savent bien.



# 59 candidats pour le nouveau contrat lillois

"C'est la liste du changement et de la continuité" commentait l'autre jour Pierre Mauroy en présentant les 59 candidats pour le nouveau contrat pour Lille.

Voici la liste qu'il conduira : MM. Bernard Derosier (PS) député, vice-président du conseil général adjoint sortant ; Marceau Frison (PS), professeur honoraire de lycée, 1er adjoint sortant ; André Colin (PC), professeur adjoint sortant ; Claude Catesson (MRG) directeur d'entreprise, conseiller sortant ; Guy Debeyre (Personnalité), professeur d'université, adjoint sortant ; Jean-Raymond Degreve (PC), directeur de publication, adjoint sortant ; Gustave Rombaut (Personnalité), avocat, vice-président de la CUDL, conseiller sortant ; Raymond Vaillant (PS) professeur, adjoint sortant ; Mme Monique Bouchez (PS) journaliste, adjoint sortant ; MM. Pierre Dassonville (PS) député, vice-président de la CUDL, adjoint sortant ; Pierre Windels (PS), employé SNCF, adjoint sortant ; Claude Sylard (PC), employé, adjoint sortant ; Albert Matrau (Personnalité) médecin, adjoint sortant ; Mme Jacquie Buffin (Personnalité) conférencière, conseiller sortant ; MM. Gérard Thieffry (PS) directeur commercial, conseiller général, vice-président de la CUDL, adjoint sortant ; Bernard Mollet (MRG), médecin, adjoint sortant ; Mmes Jeanine Escande (PS), enseignante, conseiller sortant ; Christiane Morel (PC) infirmière, adjoint sortant ; MM. Jean Delannoy (Personnalité), commerçant, président de l'Union lilloise du commerce ; Pierre Bertrand (PS) cadre commercial, conseiller sortant ; Bernard Roman (PS) conseiller du président du conseil général ; Hector Viron (PC) sénateur, conseiller sortant ; François Vidal (PSU) médecin ; Christian Burie (PS) entrepreneur en menuiserie, conseiller sortant ; Mmes Geneviève Brunel (PS) conseiller municipal d'Hellemmes ; Ariane Capon (PS) conseillère pédagogique ; Laurence Carbonneaux (PC) cadre hospitalier, conseiller sortant ; MM. Samy Bochner (PS) avocat, conseiller sortant ; Daniel Choquel (PS) médecin, conseiller sortant ; Jean Wavrant (PS) ouvrier peintre, conseiller sortant ; Mmes Henriette Defrance (PC) institutrice, conseiller sortant ; Godelaine Petit (PS) formatrice de centre social ; Véronique Davidt (PS) attachée d'administration ;



MM. Marcel Bodard (PS) professeur d'université, conseiller sortant ; Roger Etchebarne (PC) contrôleur divisionnaire aux PTT, conseiller sortant ; Alain Cacheux (PS) chargé d'études à la DDE ; Nicodème Keignart (PS) secrétaire régional du CFPC ; Mmes Patricia Bell (PS) assistante parlementaire ; Simone Neffah (PC) employée de bureau, conseiller sortant ; M. Hubert Cardon (PS) infirmier général adjoint du CHR ; Mme Rachel Meresse (PS) retraitée de l'enseignement ; MM. Alexandre Pauwels (PS) directeur du Foyer des jeunes travailleurs ; Jean-Louis Fremaux (PS) gérant de SARL ; Marcel Olivier (PC) ouvrier du bâtiment, conseiller sortant ; Fernand Caillez (PS) président des Amis de l'Art Lyrique ; Lucien Durier (MRG) médecin, conseiller sortant ; René Bouteilleux (PS) retraité SNCF, conseiller sortant ; Pierre Gard (PC) professeur,

conseiller municipal d'Hellemmes ; Joël Hebrard (PS), ingénieur ; Jean-Pierre Fromont, (PS), (Hellemmes), professeur ; Patrick Kanner (PS) directeur du BAS de Roubaix ; Mmes Liliane Drouvin (PS) agent principal ; Danièle Poliaut (PC) conseiller à la CUDL ; MM. Jean-Paul Duchateau (PS) professeur ; Michel Masclef (PC) ouvrier ; Arnold Gil (PSU) éducateur ; Francis Delebarre (PC) employé et Guy Devries (PS) professeur, secrétaire général de l'UFJ.

Le futur conseil municipal comportera donc 59 membres contre 48 actuellement. Quinze membres du conseil sortant ne se représentent pas : Arthur Cornette, Emile Wasson, Etienne Camelot, Adolphe Delcourt, Jean-Marie Briffaut, Jean Caillaud, Jacques Ibled, Renée Debaene, Fernand Coucke, Denise Cacheux, Claude Besnier, Bertrand Marçais, Alain Bocquet, Guy Merrheim et

Didier Thibaut. Rosette Demey est décédée au cours du mandat.

Il est important de souligner que cette liste pour le nouveau contrat lillois est représentative de tous les quartiers. Cet objectif permettra ainsi de poursuivre la décentralisation municipale voulue par Pierre Mauroy en 1977.

Il faut également préciser que les pouvoirs des conseils de quartier seront accrus lors du prochain mandat. Après cette période nécessaire pour atteindre leur maturité, les conseils doivent maintenant se voir doter d'un budget propre. C'est ce que proposera Pierre Mauroy, lorsqu'il sera de nouveau élu maire de tous les Lillois.

D'ailleurs, il recevra les conseillers de quartier sortants le 4 mars prochain. Une manière de rendre hommage à ceux qui ont largement contribué à faire vivre les villages dans la ville.

## Deux urnes à Hellemmes pour élire deux conseils

Dans chaque commune associée existant au sein d'une commune issue d'une fusion comptant plus de 100 000 habitants au total, la législation prévoit la création de plein droit d'un conseil consultatif.

A Lille, cette disposition s'applique pour sa commune associée d'Hellemmes.

Le conseil consultatif d'Hellemmes comptera 33 membres élus à la même date que les conseillers municipaux de Lille, soit les 6 et 13 mars 1983.

Pour organiser ces votes distincts, dans chaque lieu de vote, il y aura deux urnes et deux bureaux de vote : un bureau de vote et une urne pour l'élection du conseil municipal de Lille et un

bureau et une urne pour l'élection du conseil consultatif d'Hellemmes.

Au premier tour, la liste qui obtient la majorité absolue des suffrages exprimés se voit attribuer dix sept sièges, les autres étant répartis à la représentation proportionnelle selon la règle de la plus forte moyenne entre toutes les listes qui ont obtenu au moins 5 % des suffrages exprimés.

Au second tour, c'est la liste qui a obtenu le plus de voix qui emporte dix sept sièges, les autres sièges répartis de la même façon qu'au premier tour.

Il faut signaler que le mandat de membre du conseil consultatif est compatible avec celui de membre du conseil municipal de Lille.

Cette illustration est extraite d'une B.D. de Thierry Buriez, Lillois de onze ans, créateur d'un "Fanzine" (fan de fanatique et zine de magazine) auquel participent quelques autres jeunes de son âge.

Il rejoint un autre groupe, l'équipe de "Keseksa", autre fanzine qui a beaucoup progressé cette dernière année.

Tout ce petit monde tourne autour de l'école des arts plastiques de Wazemmes (4, rue des Sarrazins à Lille) pour qui la création d'un atelier de B.D. devient une nécessité.

Notons que l'Office Municipal Culturel a envoyé en mission d'information au dixième salon international de la B.D. à Angoulême, deux jeunes dessinateurs, respectivement du Fanzine "Keseksa" et de "Norbede" (21, rue de Lens à Lille).







## Parmi les 187 propositions

### Economie

- Création d'un grand service des affaires économiques à la mairie pour le développement de l'activité industrielle,
- mise en place d'un "observatoire économique",
- création d'un comité permanent de concertation avec les partenaires économiques,
- création d'îlots industriels et artisanaux,
- développement du tertiaire (petites unités de bureaux pour les P.M.E. par exemple),
- promotion des grandes manifestations commerciales.

### Formation professionnelle

- Multiplier les actions de formation par l'Institut Lillois d'Education Permanence (ILEP),
- formation professionnelle continue des salariés, des demandeurs d'emploi notamment les jeunes,
- création d'un Centre Permanent de formation et d'initiation aux technologies de pointe.

### Social

- Guichet unique dans chaque quartier qui renseignera sur toutes les démarches administratives,
- création d'un minimum social garanti pour toute famille,
- politique de logement pour les familles aux revenus modestes,
- service para-médical dans les résidences de personnes âgées,
- nouvelles résidences en bégainage avec services collectifs,
- soins infirmiers à domicile,
- handicapés : équipements spéciaux sur la voie publique - aménagement des bâtiments publics (accès à la Mairie) et aux transports.

### Santé

- Extension des centres de soins pour personnes âgées Avenue du Peuple Belge,
- nouvel hôpital Saint-Antoine sur le terrain Kellerman à Moulins,
- création d'un Centre de rééducation des handicapés de la route à Hellemmes.

### Enfants

- Huitième crèche de 60 lits à Hellemmes,
- implantation de mini-crèches dans les quartiers les moins pourvus, et d'une crèche familiale,
- développement de la garde à domicile; implantation de halte-garderies;
- première tranche des travaux du Centre de Soins de la famille et de l'enfant.

### Quartiers

- Représentation de toute la population au sein des Conseils de Quartier, augmentation du nombre des conseillers,
- chaque quartier disposera d'un budget destiné aux petits travaux et à l'entretien du patrimoine,
- renforcement des services dans la mairie de quartier,
- mise en place d'un service de renseignements par télématique,
- câblage des quartiers en liaison avec la Communauté Urbaine pour la télé distribution,
- aide au développement de la vie associative (commissions extra-municipales).

### Urbanisme

- Fives: construction sur la Z.A.C. de 300 logements, 10.000 m<sup>2</sup> de bureaux, salle de sports, bibliothèque, centre social.
- Gare Saint-Sauveur: après transfert de la gare, aménagement d'un quartier en liaison avec la ligne Ibis du Métro, le Boulevard J.B. Lebas serait un grand axe d'accès au centre élargi de la ville.
- Z.A.C. Delory: construction d'un hôtel, de logements, commerces, bureaux
- parking payant à étages à proximité de la gare. Aménagement du secteur gare-Buiss (40.000 m<sup>2</sup>)
- suppression des courées insalubres - assainissement des courées à Hellemmes,
- création d'une commission municipale pour les locataires H.L.M. en difficulté.
- Circulation: plusieurs milliers de nouvelles places de parkings gardés - pour les deux roues, huit parkings proches de la Grand-Place - 10 km de pistes cyclables - régulation informatisée des feux.

### Cadre de vie

- Augmentation de 50% du nombre des ouvriers d'entretien de la voie publique,
- création d'un troisième ramassage hebdomadaire des ordures - collecte plus fréquente des encombrants,
- isolation phonique de certains immeubles; matériel performant pour contrôler la pollution,
- nouveaux espaces verts: Massena-Ratisbonne, Z.A.C. Delory, Wazemmes et Vieux-Lille,
- aménagement du complexe nautique de la Deûle
- plaine de loisirs de 120 ha à l'Est d'Hellemmes,
- rénovation du Zoo - nouveau refuge pour les animaux près du chemin de Bargues.

### Sécurité

- Achèvement de l'éclairage dans la totalité des rues - mise en place d'un système de remplacement automatique des lampes,
- commissariat ouvert jour et nuit dans chaque quartier,
- politique d'ilotage amplifiée,
- maisons de sécurité dans les parcs et espaces verts,
- bornes de sécurité, etc...

### Un centre international

- Aménagement des Z.A.C. de la gare (4000 m<sup>2</sup> de bureaux - 2500 places de parking dont 1500 gratuites - 500 logements),
- îlot des Tanneurs: commerces, bureaux, logements,
- aménagement de la Grand Place et de la Place du Théâtre après le déplacement du Mongy,
- un hôtel 3 étoiles rue de l'Hôpital Militaire,
- un hôtel 2 étoiles près de la gare,
- rénovation des bâtiments de la Foire Commerciale.

### Culture et sports

- Ouverture en juin du Grand Auditorium et du Palais des Congrès du Nouveau Siècle,
- rénovation du Théâtre Sébastopol et du Théâtre de l'Opéra,
- création du Nouveau Conservatoire de Musique (40 salles de classe),
- écoles de musique et bibliothèques dans les quartiers,
- théâtre du PRATO réimplanté à Wazemmes,
- foyer culturel rue Chanzy à Hellemmes,
- nouvelle patinoire à Marx Dormoy - centre de canoë-kayack,
- deux terrains de football au Sud et une salle de sports,
- 3ème terrain de football à Hellemmes,
- salles de sports à Fives, Bd Victor Hugo, aux Bois-Blancs, à Saint-Maurice,
- trois courts de tennis couverts au Faubourg de Béthune
- huit courts près de la piscine Marx Dormoy - deux à Hellemmes.

### Ecoles

- Nouvelle école de 10 classes sur la Z.A.C. de Fives,
- une maternelle de 4 classes à Croisette, à Moulins, à Wazemmes, à Masséna, Ratisbonne,
- participation financière de la ville au fonctionnement des écoles privées,
- création d'un centre d'information et d'orientation scolaire à Hellemmes,
- modernisation de la restauration scolaire.

### Ensemble

La ville utilisera au maximum le charbon comme source d'énergie. Des économies d'énergie seront possibles grâce à une étude précise pour chaque bâtiment public.

Une commission extra-municipale spécialisée dans l'étude de ces problèmes sera créée.

### Le service municipal de la médiation

Le Service Municipal de la Médiation est à la disposition de tous les Lillois pour les renseigner sur leurs droits, les orienter et tenter de régler avec l'Administration, les problèmes de loyers impayés, les conflits de mitoyenneté...

Ce sont des conseillers municipaux élus "Médiateurs" qui exercent le rôle de conseil et d'arbitrage.

Un écrivain public offre également gratuitement ses services aux Lillois en les aidant à mieux connaître les documents administratifs, à y répondre, à rédiger des lettres.

Où et quand venir consulter? - Service Municipal de Médiation, Ecrivain Public - Hôtel de Ville, rez-de-chaussée - 1er Pavillon - Porte R - 2.

Ouvert du lundi au vendredi de 8 h 30 à 12 h 30 et de 13 h 30 à 17 h et le samedi de 8 h 30 à 12 h.

- Sur rendez-vous, permanence des Conseillers Municipaux "Elus Médiateurs".

Service de la Médiation, Hôtel de Ville, BP 667 - 59033 Lille Cédex - Tél. 56.92.71 - Poste 2237 - 2276.

### Tout sur l'information par la M.A.J.T.

La maison d'accueil des jeunes travailleurs (M.A.J.T.), rue de Thumesnil (Tél. 52.69.75) organisera du 7 mars au 13 mai, plusieurs manifestations sur le thème de l'information.

Cinéma, vidéo, débats, tables rondes, théâtres, musique et radio viendront ponctuer ce programme très complet. Les buts? Une sensibilisation à l'information et aux mécanismes qui la régissent, une ouverture sur une nouvelle formule d'animation.

- Qui fait et comment se fait l'information?

- Mardi 8 mars: le journalisme, quel métier? avec la projection d'un film "le faussaire" de Volker Schnonekoff.

- 22 et 23 février: l'information municipale, débat.

- Vendredi 11 mars: les agences de presse, table ronde.

- Lundi 14 mars: la maquette du journal, table ronde.

- Mardi 15 mars: la conception et la publication du journal. Film "numéro zéro" de Raymond Depardon et visite de l'imprimerie la Voix du Nord.

- Jeudi 17 mars: les reporters photos. Film "reporters" de Raymond Depardon.

- Vendredi 18 mars: l'affiche, diaporama et exposition.

D'autres manifestations concernant l'information à l'étranger, un festival international du film vidéo, la presse écrite, la communication audio-visuelle figureront également au programme de cette grande opération qui se déroulera jusqu'en mai. Les prochains numéros de METRO vous donneront le programme au fil des mois.

### Au club Léo Lagrange à Hellemmes: une nouvelle activité

Un atelier d'expression corporelle sera désormais ouvert tous les jeudis de 18 h 30 à 20 h.

Cette activité s'adresse à tous ceux et toutes celles qui ont envie de se relaxer, de trouver bien-être et équilibre en s'exprimant par leur corps.

Club de Loisirs Léo Lagrange, 11, 13 rue Fénelon, Lille - Hellemmes - Tél. 56.87.43 - Poste 40.

### "Nordex 83" à Lille

La Chambre Syndicale Française des Négociants et Experts en Philatélie organisera à Lille une exposition nationale de Philatélie.

Elle se tiendra dans le hall F de la Foire de Lille du 18 au 20 mars 1983. Les thèmes abordés seront le Nord - Pas-de-Calais et le Bénélux.

### Un calendrier pour faire connaître les orgues de la région

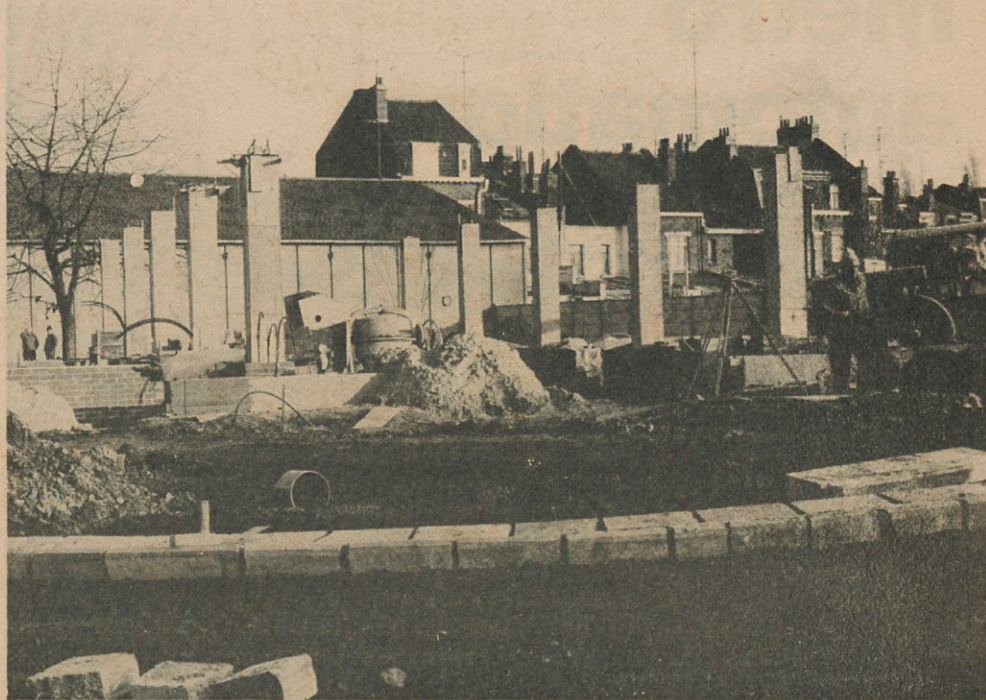
L'Agence Technique de l'Orgue qui se préoccupe aussi bien de la protection du patrimoine, que de la formation de jeunes organistes ou de l'aide aux associations d'amis des orgues, a édité comme l'an dernier le calendrier 1983 des orgues du Nord - Pas-de-Calais.

Ce calendrier met ainsi en valeur douze buffets d'orgue et une console d'orgue: Lille, Eglise Saint-Sauveur; Arras, Cathédrale Saint-Vaast; Auchy-les-Hesdin, Eglise Saint-Georges; Brouckerque, Eglise Saint-Omer; Douai, Eglise Notre-Dame; Dunkerque, Eglise Saint-Jean-Baptiste; Esquelbecq, Eglise Saint-Folquin; Hondschoote, Eglise Saint-Vaast; Marchiennes, Eglise Sainte Rictrude; Millam, Eglise Saint-Omer (console et claviers); Roubaix, Eglise Saint-Martin; Saint-Omer, Eglise Saint-Denis; Tourcoing, Eglise Saint-Christophe.

Il est possible de se procurer ce calendrier à: l'Agence Technique de l'Orgue, Direction Régionale des Affaires Culturelles, Hôtel Scrive, 1, rue du Lombart, 59800 Lille - Tél. (20) 06.87.58.

Pour mieux vivre à LILLE...





## “L'autre ville” pour les gens du voyage

Ils sont plus d'un millier à Lille, répartis entre deux cent quarante caravanes. Ils vivent en famille et se déplacent ensemble.

La question des nomades est une question difficile. Pour nombre de sédentaires, ils dégradent, ils sont même gênants par leur présence dans les quartiers.

Se déplacer, ne pas rester plusieurs mois à la même place, c'est leur mode de vie habituel depuis des siècles. Ils ont une conception du monde, un langage, des coutumes, des traditions propres. Le sédentaire doit respecter cette identité.

Les nomades ne sont pas pour autant exemptés de participer à la vie collective des villes dans lesquelles ils s'installent. S'ils ont des droits, ils ont aussi des devoirs. La cohabitation doit s'exercer pleinement avec les sédentaires.

La décision de la municipalité d'aménager des terrains pour leur accueil effacera certainement de nombreux problèmes.

Ils ont un livret de route. Ils sont rattachés à une commune, leur situation est parfaitement réglementaire. Chacun pense trop souvent que le nomade est en irrégularité avec la loi. Pas du tout ! la plupart d'entre eux sont des citoyens français à part entière. “Ils ont les mêmes droits et les mêmes devoirs que nous” redisait l'autre jour, Pierre Mauroy.

Leurs valeurs sont différentes des sédentaires. Ils vivent en “famille”, généralement formées de huit à dix caravanes et se déplacent toujours ensemble. “La mobilité est quelque chose d'essentiel. Cela fait partie de leur identité” remarque M. Gérard Thieffry, Adjoint au Maire, qui s'occupe de l'accueil des nomades à Lille.

### Les comprendre

La loi prévoit l'autorisation pour les nomades de stationner dans toutes les communes de France pour une période inférieure à 48 heures. La dite commune doit leur fournir un point d'eau.

Leur droit : se déplacer. Mais ils ont aussi le droit de s'arrêter. Seulement, beaucoup de villes s'arrangent pour leur refuser le stationnement. La Ville de Lille a toujours éloigné cette attitude, forte de sa longue tradition hospitalière.

Là où le bât blesse, c'est dans les relations avec les sédentaires. On croit les nomades auteurs de méfaits, vols, casses. Mais attention ! la caravane ne fait pas le nomade.

Les nomades ne sont qu'une partie des caravaniers que vous observez d'un œil louche... Ils ont un métier régulier, sont parfaitement en

régle vis-à-vis de l'administration. Cette mauvaise image de marque, l'Association du Nord-Pas-de-Calais d'aide et d'amitié aux gens du voyage la reconnaît. D'ailleurs, M. De Baralle, le président, avec ses amis, prépare une campagne de sensibilisation des élus et du public.

### 240 caravanes à Lille

Les nomades voyagent surtout l'été. Ils passent souvent l'hiver dans leur commune de rattachement. L'explication est simple. Ils sont marchands, artisans, étameurs, artistes et ils doivent satisfaire leur clientèle “d'hiver” comme les hôpitaux ou les écoles.

Il existe neuf grandes ethnies en France. Quatre sont présentes à Lille : les “Manouches”, les “Roms”, les “Tziganes” et les “Yeniches”. Ceux-là vivent tout à fait en tranquillité.

Mais une autre catégorie, que l'on appelle “les Yougoslaves” ne va pas sans poser de problèmes. “Ils font une réputation épouvantable à l'ensemble du monde nomade” affirme M. De Baralle. En effet, venant de Belgique ou d'Allemagne, ils sont en situation complètement irrégulière et sont bien souvent les auteurs des méfaits dont on accuse trop facilement les nomades.

Vient se greffer à cette situation un deuxième phénomène : l'amélioration de l'urbanisation avec la destruction des bidonvilles. La suppression des quartiers insalubres a en effet diminué les possibilités de relogement d'une partie de la population qui s'accommode mal des H.L.M. “Les personnes ont intégré le nomadisme et son régime de faveur” remarque Gérard Thieffry. Il faut en effet préci-

ser que les nomades bénéficient entre autres d'une fiscalité avantageuse. C'est une réalité, notamment au Pont-Royal. Ceux-là vivent de casse et de ferraille. “Mais ils sont sédentaires et ont tendance à reconstituer des bidonvilles” ajoute M. Thieffry.

### Deux terrains à Lille

Le gouvernement s'est préoccupé de la question de l'accueil des nomades. C'est ainsi que le ministère de la solidarité nationale a proposé à plusieurs villes de créer des terrains aménagés pour assurer l'accueil des gens du voyage.

Lille, confrontée à l'absence de terrains vagues sur sa périphérie, ce qui oblige les nomades à stationner sur des parkings au cœur de la ville, s'est intéressée à cette proposition gouvernementale.

C'est ainsi que la construction de deux terrains, d'une capacité de quarante caravanes chacun, a été décidée. Ils font partie d'une chaîne d'emplacements que s'engagent à aménager plusieurs communes de France.

La ville a fait appel à une société spécialisée dans la construction de terrains de camping pour les collectivités locales. Les deux terrains sont situés l'un rue de Bavay, derrière les établissements Nicodème, et l'autre sur le bord de Saint-André.

“Ces deux terrains devraient suffire pour réaliser l'obligation de stationnement à Lille, dans la mesure où il y a d'autres terrains dans les communes avoisinantes” ajoute encore M. Thieffry.

Dès l'ouverture de ces deux terrains, le stationnement sur des emplacements non-aménagés sera interdit par arrêté, ne serait-ce que pour des motifs d'hygiène et de salubrité, dans l'intérêt des nomades et des sédentaires.

### Une surveillance continue

Les voyageurs pourront stationner un mois en été et deux mois en hiver. Les terrains, ont été aménagés de façon que les sols puissent être nettoyés et désinfectés. Ils permettent également aux familles de se regrouper, et d'avoir accès à des points d'eau et à un raccordement électrique. Douches et équipements collectifs contrôlés seront mis à disposition. Les terrains seront gardés par des permanents qui s'occuperont du nettoyage.

Les nomades devront payer pour ce service une somme de l'ordre de 5 F par nuit et des compteurs factureront eau et électricité. Point important : un règlement sera délivré à chaque occupant dès son arrivée. Il a d'ailleurs été rédigé en concours avec l'association des gens du voyage.

“Le suivi sanitaire et social sera assuré par l'association des gens du voyage, subventionnée par les collectivités locales” remarque Gérard Thieffry.

“Nous encourageons ce système d'accueil”, ajoute M. De Baralle. S'ils peuvent rester deux mois, les enfants pourront suivre des cours plus faci-

lement. Et les nomades seront peut-être mieux accueillis par la population”. En effet, il est prévu d'installer sur le deuxième terrain une classe avec un instituteur détaché de l'éducation nationale.

Le terrain de la rue de Bavay ouvrira ses portes dans la première quinzaine de Mars et celui de St-André à la fin du printemps. Alors, l'Esplanade et le parking Javary seront exclusivement réservés au stationnement des voitures.

Mais cette formule ne règle pas pour autant la situation des caravaniers non nomades. “Il faudra régler ce problème social par une procédure d'urbanisme et d'aide au

logement” déclare Gérard Thieffry.

La ville a donné les terrains. La partie la plus importante des travaux sera financée par le Ministère de la solidarité nationale. Une aide journalière de la D.D.A.S.S. sera obtenue pour le fonctionnement dont seul un solde restera à la charge de la ville.

Chacun des partenaires de l'association souhaite que l'expérience réussisse. Elle pourra ainsi s'étendre à d'autres communes. Les sédentaires accepteront peut-être mieux les nomades. Ces derniers attendant leur “autre ville” avec impatience.

## Un sacré numéro

La nouvelle Peugeot 205, un sacré numéro dans tous les domaines. Venez découvrir ses 7 versions, 4 motorisations de 954 à 1360 cm<sup>3</sup>, de 4 à 7 CV fiscaux, chez votre concessionnaire ou agent Peugeot-Talbot.



Modèle présenté : Peugeot 205 GR - Année modèle 83.

■ PEUGEOT 205

*Un constructeur sort ses griffes*

**stein**

50, bd Carnot  
LILLE - T. 06.92.04.

**N.L.A.**

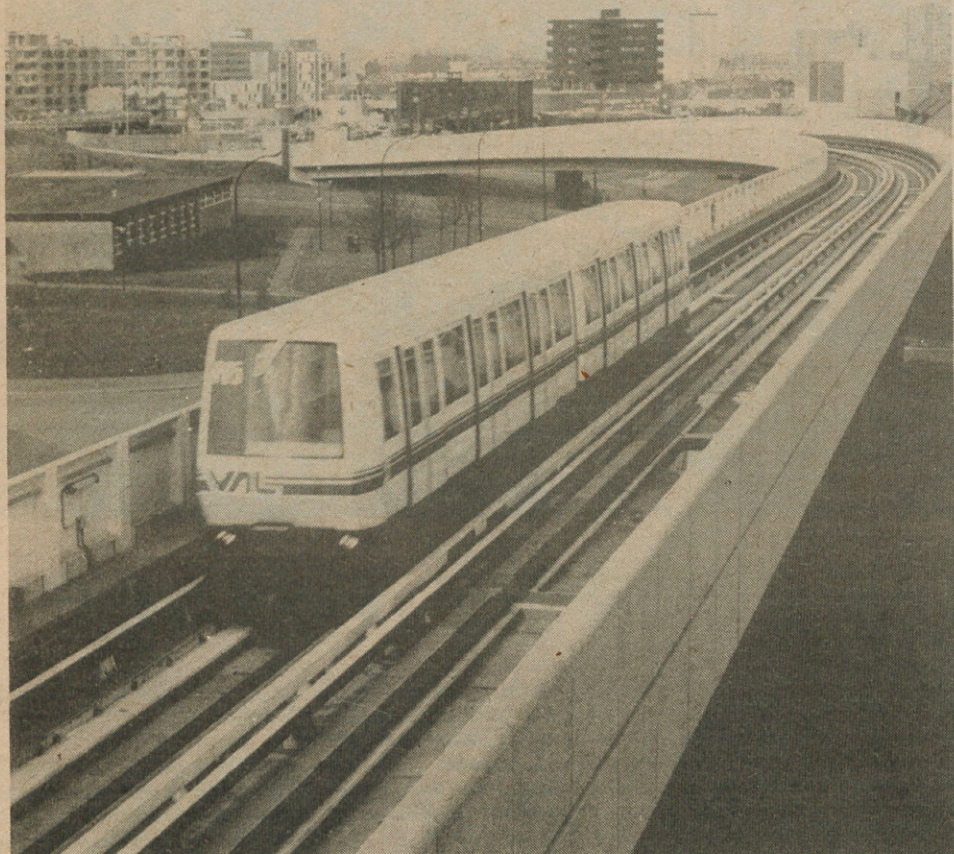
58, rue des Stations  
LILLE - T. 30.87.80.

votre concessionnaire PEUGEOT TALBOT





# le métro automatique



**MATRA**



**BRANCHE TRANSPORT**

383, av. du Général de Gaulle  
92140 CLAMART  
Tél. (1) 630.21.60  
Télex 202136 MATRANS

**CENTRE DE LILLE**

20, rue des Vicaires  
59045 LILLE CEDEX  
Tél. (20) 06.30.22.  
Télex 160979 F

grands équipements

6

## Un grand cœur pour la



Inaugurée samedi 19 février par Pierre Mauroy, la place de la République découvre ses charmes devant les Lillois qui n'en finissent pas de voir leur centre-ville changer, se rénover, s'embellir.

A peine terminée, et malgré ces temps frisquets, la place a déjà conquis nos cœurs. Elle est désormais le lieu de promenade privilégié de nombre d'entre nous.

Il y a d'abord eu le parking et ses gouffres impressionnants. Puis vint le métro avec ses gigantesques tranchées. Le parking est fini depuis longtemps. Le métro vient juste de refermer ses plaies.

Les travaux de la place de la République sont terminés. Des dizaines d'études ont été lancées pour réaliser ce "jardin du cœur de la ville", en harmonie avec les deux remarquables monuments qui l'enserrent : la Préfecture et Musée des Beaux-Arts, deux œuvres du XIX<sup>e</sup> siècle.

### Une réalisation harmonieuse

La conception de la place allie le style moderne et le style classique tout en conservant la régularité des lignes d'un jardin à la française. La base du plan, c'est le cercle. En effet, cercles, demi-cercles et arcs de cercles s'orientent autour d'un axe principal qui va des Beaux-Arts à la Préfecture.

La place est recouverte d'un paysage, agrémenté de jardinières et de bacs à fleurs. Côté Beaux-Arts, une magnifique fontaine fait jouer ses jets d'eau. Au milieu sont placées sur un socle en arc de cercle trois œuvres en pierre bleue du sculpteur Dodeigne. Un rideau aquatique réalisé par des jets d'eau verticaux va enchâsser les trois statues. Dans le prolongement du bassin, et de part et d'autre du chemin pavé qui mène au musée, sont aménagés des espaces de verdure en demi-cercle créant des aires de repos.

L'éclairage public a, lui aussi, été particulièrement soigné. De petits lampadaires ouvragés vont assurer un effet diffusant sur l'ensemble de la végétation, comme dans les tilleuls.



## le spécialiste international

qui  
vous offre  
la solution  
adaptée à vos  
problèmes

## de transport urbain

*SOCIÉTÉ FRANÇAISE D'ÉTUDES ET DE RÉALISATIONS DE TRANSPORTS URBAINS*

12, rue Jules César - 75012 PARIS - Tél. : 346.11.26 - Télex : 210120 F



# ville : la place de la République



## La station République : une merveille !

Laissons parler notre enthousiasme. La station du métro située sur la place de la République est certainement l'une des plus réussies, même si toutes sont agréables à fréquenter.

Essentiellement construite en pierres et en briques, cette station est très spacieuse. Arcades, voutes, piliers imposants, se marient délicieusement, le tout arrosé par un puits de lumière naturelle.

Des niches recèlent des reproductions d'œuvres d'art du musée voisin, pour le ravissement des yeux du voyageur. Des emplacements pour quelques commerces ont été prévus, mais le projet a été momentanément abandonné.

Les Lillois ne se doutent pas encore de ce que représentent réellement ces stations de métro. Grande sera leur surprise dans quelques mois lorsqu'ils s'enfouiront dans les entrailles lilloises.

## Lillois, sais-tu qu'il roule déjà sous tes pas !

"Le Métro" a déjà eu l'occasion de vous le présenter à plusieurs reprises. Chacun le sait. Sa technique est révolutionnaire, unique au monde. Nous voulons parler de notre homonyme, le V.A.L. qui roule déjà sous vos pas.

L'autre samedi, trois cents personnalités, emmenées par M. Arthur Notebaert, président de la Communauté Urbaine, avec à leur tête Pierre Mauroy, sont parties à la découverte de cette petite merveille.

"C'est le fil d'or de l'agglomération" a déjà dit à plu-

sieurs reprises le maire de Lille. L'image n'est pas exagérée. Confortable, rapide, silencieux, sécurisant, économique... Les spécialistes du monde entier ne tarissent pas d'éloges pour le métro de la Communauté Urbaine.

François Mitterrand, président de la République viendra l'inaugurer en personne le 16 avril prochain. Et dès le lendemain, les Lillois pourront l'emprunter. Mais savent-ils que les travaux de la ligne 1 bis sont déjà commencés ?

## Un nouveau parking pour le centre ville

La démolition de l'îlot des Tanneurs est commencée. Bientôt un parking de deux cents places débouchera sur la rue Détournée et la rue du Sec Arembault. Ce parking va permettre aux Lillois de se rendre plus aisément dans le secteur piétonnier.

Il désengorgera le centre ville en résolvant les problèmes de circulation et de stationnement.

L'opération privée projetée sur ce terrain n'a pas débouché. Aussi la Ville et la Communauté Urbaine de Lille mettent tout en œuvre pour trouver des solutions de remplacement.



## SALVIAM

travaux routiers  
aménagement urbains  
sols et bâtiments industriels  
assainissement  
génie civil et ouvrages d'art

*une entreprise et des hommes de votre région*

12ème avenue Port Fluvial - BP 17  
59004 Lille Cédex - Tél. (20) 92.70.33.



## JEAN LEFEBVRE travaille pour vous

terrassements et travaux routiers  
régénération de chaussées  
sols sportifs  
production de matériaux

*des hommes de la région qui participent à son développement*

4ème AVENUE PORT FLUVIAL - BP 91  
59003 LILLE CEDEX - Tél. (20) 44.01.01

CARRELAGES - MOSAIQUES - REVETEMENTS SOLS  
Salle d'Exposition VILLEROY et BOCH

Entreprise



et Negoce

## s.a. BAUTERS

Fondée en 1904

77, rue Jean Jaurès - 59790 RONCHIN  
Tél. (20) 53.61.61

## Les journées industrielles

### de l'Institut Industriel du Nord

Les 16, 17 et 18 mars prochains, l'Institut Industriel du Nord organise six sessions sur le thème "l'informatique industrielle au service de toutes les entreprises".

Voici les six thèmes abordés : problèmes posés par l'introduction de la C.A.O. dans les entreprises; l'informatique sans informaticien (deux séances); l'expérience des entreprises dans l'utilisation des progiciels; robotique, cybernétique; synthèse et traitement de l'image et du son.

Renseignements au secrétariat du Congrès IDN 10.110, association des ingénieurs IDN, 566 av. de la République - 59800 Lille.

RCS

Ascenseurs Roux Combaluzier Schindler



## 36 ascenseurs RCS

installés pour le confort de tous  
au MÉTRO de LILLE

agence de Lille :

157 rue A. Bonte, 59130 Lambersart  
Tél. : Bureaux 92.34.55 - Dépannage : 92.35.04

centres d'entretien :

Dunkerque - Amiens - Le Touquet - Bethune - Arras - Lens  
Cambrai - Valenciennes - Douai

- BATIMENT
- BETON ARME
- BETON PRECONTRAIT
- TRAVAUX PUBLICS
- MAISONS INDIVIDUELLES

Entreprise

## F. RATEAU

S.A. au capital de 1.250.000 F

7, avenue Foch

59700 MARCO-EN-BAROEUL (Nord)

Tél. LILLE 72.03.02 +



## art fontaine

23, rue de Bapaume  
59000 LILLE

Tél. : (20) 54.76.60 +

**FONTAINES**  
monumentales

**ETUDE ET REALISATION**

espaces urbains animations jeux d'eau

**FONTAINES LUMINEUSE**



# La télédistribution à Lille : la génération des télé-acteurs arrive

**Télédistribution. Un mode de communication nouveau encore abstrait dans la tête de chacun. Pourtant, dans le Nord, la technique a fait son chemin. Depuis quatre ans, sous la présidence de M. Gérard Vignoble, une commission de la Communauté Urbaine de Lille a établi un projet de câblage de l'agglomération.**

**Dans moins d'un mois, les travaux commenceront dans le quartier Saint-Sauveur pour câbler cinquante foyers. La télévision de demain s'invente à Lille.**

La commission a mis sur pied, avec le concours de techniciens spécialisés, le réseau de câblage de la communauté. Au "top-niveau" des technologies nouvelles, la télédistribution à Lille, utilisant le câble en fibre-optique permettra au téléspectateur de devenir un "télé-acteur". Dans ce sens, le projet est uni-

que au monde.

En effet, le téléspectateur pourra choisir et sélectionner sa programmation. Il se sentira responsable devant le petit écran, et non plus passif. A Lille, on a compris que le câble n'était pas un joujou. C'est lui qui, grâce à sa technicité, permettra la nouvelle communication.

## Cinquante foyers câblés en automne

Dans les prochains jours, une convention sera conclue entre Télédiffusion de France, la Communauté Urbaine de Lille, les Télécommunications et Thomson, la société qui réalisera l'équipement technique.

La haute autorité de l'audio-visuelle, en la personne de Michèle Cotta, sa présidente, est d'ailleurs venue en février à Lille pour se rendre compte sur place du projet.

Dans un premier temps, cinquante foyers du quartier Saint-Sauveur seront câblés pour tester le prototype. Les travaux commenceront courant mars et seront achevés en automne. Cette expérience de câblage doit durer au moins un an afin de tester la techni-

que, jamais éprouvée jusqu'alors.

Ensuite, l'expérience sera élargie à 3500 foyers pour cette fois tester le "récepteur", c'est-à-dire le téléspectateur. Il sera alors possible de cerner ses besoins.

A l'horizon 1990, ce sont trois cent mille foyers de la communauté qui pourront être câblés.

## Une révolution technique

Le câble en fibre optique est une véritable révolution technique. Grâce à lui, les téléspectateurs pourront recevoir des informations conduites par satellites, mais aussi provenant de bibliothèques, banques de données, radios locales.

Trente canaux seront offerts au téléspectateur, qui aura quatre possibilités pour les recevoir. Que recevront ces

canaux? Seize chaînes de télévision françaises et étrangères par relais hertzien, de très bonne qualité; des réceptions en modulation de fréquence, pour la réception notamment des radios locales; une dizaine de canaux serviront à recevoir les services de banques de données. C'est grâce à elles que le téléspectateur deviendra actif.

En effet, il pourra évidemment commander chez son fournisseur, réserver une place de train, consulter l'état de son compte bancaire... Mais il pourra également utiliser une multitude de services: cours de langues, de mathématiques, de français... Il pourra enfin s'informer des activités d'une association, envoyer un message à un ami. Tout cela sera permis par un petit clavier sur lequel l'utilisateur programmera son choix.

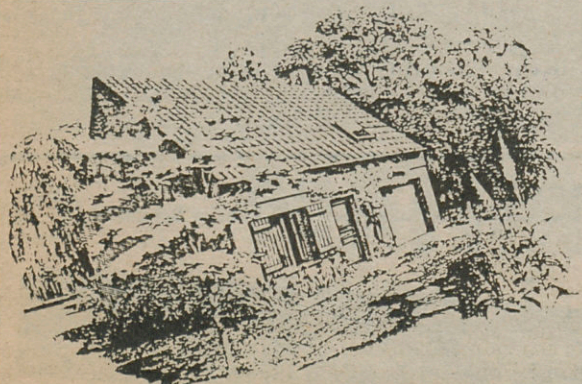
Evidemment, l'industrie

régionale doit saisir les chances de débouchés qu'amènera cette nouvelle technique. "Notre région doit devenir la vitrine de la télévision de demain" remarque Gérard Vignoble.

## Des chances pour l'économie régionale

Le marché du câble, tout neuf, amènera certainement la création de nouvelles entreprises dans la région. Nous devons vendre notre technique.

Déjà, des entreprises s'y intéressent, comme le groupe Vandeputte à Tourcoing. Toutes les forces industrielles doivent prendre en compte cette extraordinaire mutation technique, véritable communication de demain, qui ne sera pas sans répercussion heureuse sur le comportement des hommes.



## La résidence de "la place" à Wicres c'est...

### • Un cadre exceptionnel :

Noyée dans la verdure et pourtant en plein centre de Wicres, face à la petite église, une résidence privilégiée pour une existence calme, détendue, au cœur d'un pays vert et accueillant, où vous trouverez tout ce dont vous avez besoin... pour le reste, Lille est à 14 km.

### • Un hameau du Groupe Maison Familiale :

LE CHARME... de l'indépendance sans être isolé; et le village est là avec ses commerces, ses écoles, etc...

LA COHERENCE... d'un plan d'ensemble harmonieux, avec ses espaces verts et son allée plantée d'arbres.

LE CHOIX... de sept maisons isolées sur de grandes parcelles de 600 à 800 m<sup>2</sup>.

### • Une maison du Groupe Maison Familiale :

LA QUALITE... d'une belle maison avec un gros-œuvre en maçonnerie traditionnelle, bénéficiant d'une isolation phonique et thermique particulièrement étudiée

L'HONNETETE... d'un prix ferme et définitif dès la réservation comprenant : le terrain viabilisé, les fondations, les raccordements, etc...

LA SOUPLESSE... d'une maison livrée clés en main et prête à vivre...

## MAISON FAMILIALE

La Maison possible

56, Bd de la Liberté à 59800 LILLE  
Tél. (20) 30.80.50.

Bureaux ouverts de 9 h à 12 h - 14 h à 18 h  
et le vendredi jusqu'à 12 h

# Les chèques-vacances : c'est pour cette année

Emis par l'Agence Nationale pour le Chèque-Vacances (ANCV), ce titre, considéré comme une « bonification de ressources » des salariés devrait permettre au plus grand nombre d'accéder aux vacances.

Près de cinquante ans après l'instauration des congés payés, le chèque-vacances apparaît comme un exemple concret de progrès social. Il était inclus dans les mesures que proposait François Mitterrand, candidat à la Présidence de la République. C'est donc André Henry, Ministre du Temps Libre, qui en juin 1981 est chargé d'examiner la création du chèque-vacances. La promesse est tenue.

Ils seront mis en circulation dès le début de cette année. Pour le chèque-vacances dont le Président est M. Raymond Vaillant, L'A.N.C.V. est un établissement public à caractère commercial, géré conjointement par les utilisateurs : salariés, employeurs, prestataires de services. Elle vend les chèques aux distributeurs tels que les entreprises et les organismes sociaux. L'A.N.C.V. a des objectifs de service public en aidant aux vacances des plus défavorisés, en s'occupant de développer des équipements de loisirs sociaux, d'animer les régions



en « période creuse ».

Le chèque-vacances est situé entre le chèque et le billet. C'est une épargne volontaire mensuelle, un titre de paiement d'une valeur de 10, 50 ou 100 F. Les chèques-vacances sont nominatifs, ils sont utilisables par le titulaire sur l'ensemble du territoire national pour régler toutes les dépenses de vacances telles que : hébergement, nourriture, loisirs, transports... Afin de favoriser l'étalement des vacances, ils peuvent procurer un pouvoir d'achat plus élevé s'ils sont dépensés hors des « périodes et des zones touristiques ». Ce système rendra les vacances plus rationnelles et évitera peut-être la grande panne économique du mois d'août.

Tous les salariés peuvent bénéficier du chèque-vacances. C'est une bonification de ressources de 20 à 80 % selon les possibilités de chacun.

Pour les employeurs, les sommes consacrées pour le chèque-vacances sont exonérées des taxes sur les salaires.

Bien qu'accessible à tous, un effort prioritaire est prévu pour aider les plus défavorisés. Il s'inscrit donc la politique de réduction des inégalités.

Le paiement du chèque-vacances est garanti par la Caisse des Dépôts et Consignations.

Pour 1983, on estime à deux cent mille le nombre de foyers qui pourraient en bénéficier. Dans cinq ans, on espère atteindre trois millions de foyers.

Enfin, pour reprendre les mots de M. Raymond Vaillant, « le chèque-vacances est tout le contraire d'une assistance, c'est le résultat d'une responsabilité partagée pour une plus grande solidarité ».

## Un petit village derrière la foire : le village des Maisons du Nord

Au départ, quelques maisons seulement, le Village des Maisons du Nord présente aujourd'hui quarante maisons témoins dans toute la gamme, avec chacune accueil et bureau de renseignements.

Le village des Maisons du Nord, situé à côté de la Foire Internationale, confirme sa vocation : présenter au public un ensemble de constructions individuelles qui lui permettra de faire un choix objectif sur place en ayant des contacts avec les constructeurs régionaux.

Le but reste de faire connaître au plus grand nombre ce centre privilégié d'information sur la construction individuelle. Le Village des Maisons

du Nord est une "entreprise" qui emploie environ cent cinquante salariés.

En 1982, 2.200 constructions individuelles ont été réalisées.



**Adolphe Lafont**  
vêtements

**MAGASIN**

141, rue Pierre-Légrand  
59800 LILLE  
Tél. (20) 56.76.26

Je désire recevoir sans engagement une documentation

Nom .....  
Profession .....  
Adresse .....  
Tél. ....





# LE CRIEUR

## Fêtons Carnaval le 19 mars

Pour la septième année consécutive, Lille va renouer avec la tradition du Carnaval. Tout le travail de préparation, des enfants et des adultes, eux-mêmes regroupés avec les associations dans les comités de quartier, qui s'est fait depuis plusieurs mois, éclatera alors au grand jour dans un déluge de confettis et de serpentins. Plusieurs centaines de mètres de tissus seront transformés en costumes multicolores ainsi que quelques plateformes, réparties dans les quartiers, se métamorphosent en autant de chars.

Les Géants lillois seront de la fête ainsi que leur nouveau compère, le Géant d'Hellemmes "l'Ecorcheux".

Tous les Lillois qui le désirent peuvent rejoindre les différents cortèges dans les quartiers, du maquillage les y attend.

Enfin pour la troisième année consécutive, tous les carnavaliers se retrouveront le samedi soir à partir de 21 h dans les rues piétonnes où sera organisé, pour la première fois, un concours de groupes costumés, doté de prix significatifs. Cette soirée se clôturera sur un bal de Carnaval. Les débits de boissons resteront ouverts exceptionnellement toute la nuit et de nombreuses musiques seront de la fête.

Pour parfaire cette entreprise qui s'appelle Carnaval, la ville de Lille a voulu par l'intermédiaire de son adjoint à l'animation, M. Pierre Bertrand, créer une école de carnaval. Ce travail en profondeur a pour but d'essayer de mobiliser un maximum de carnavaliers.

Fêtons Carnaval ! Vous êtes isolés, rejoignez-nous, faites-vous connaître.

Contact Mairie: M. Pierre Lestoquoy - 56.92.71 poste 2360.



Lille 19 Mars 1983



## La saison culturelle du Conservatoire

Créé en 1951 par Robert Lannoy, le Cercle Culturel du Conservatoire s'est attaché à sensibiliser le plus large public à une vie culturelle.

Il répond à une double démarche: promouvoir les jeunes talents et les artistes régionaux, accueillir les personnalités artistiques de notre temps.

Le Cercle Culturel vous propose cette année une série de 16 manifestations et attend tous ceux qui souhaitent participer de façon active à son développement.

• Mercredi 23 février - 20 h 30, Jean-Philippe Grunissen, guitare. (Villa Lobos, Bach, Boccherini, Albeniz).

• Mardi 1<sup>er</sup> mars - 20 h 30, Orchestre de Chambre du Conservatoire, direction: Jean Delins. (Haendel, Mendelssohn...)

• Vendredi 4 mars - 20 h 30, Noëlle Spieth, clavecin. (Rameau, Tricentenaire de sa naissance, Bach).

• Jeudi 10 mars - 20 h 30, Serge Danguin, Clarinette - Bernard Lerouge, piano. (De la musique classique au jazz, Bloch, Poulenc, Finzi, Templeton, Goodmann).

• Vendredi 18 mars - 20 h 30, The north saxophones quartet. (Desenclos, Hindemith, Lacour, Phil Woods).

• Mercredi 23 mars - 20 h 30, Conférence du Professeur Huybens du Conservatoire Royal de Musique de Louvain en coproduction avec le Centre d'Etudes Néerlandaises de l'Université de Lille III. Musique populaire en Flandre du 15<sup>ème</sup> au 18<sup>ème</sup> avec la participation du groupe vocal et instrumental Brabançon «T Kliekske».

• Lundi 28 mars - 18 h et 20 h 30, David Simpson et Christophe Colin. (Intégrale des Suites pour violoncelle seul de Bach, sur violoncelle baroque).

• Jeudi 31 mars - 20 h 30, Ensemble Vocal du Conservatoire. Chef des Chœurs: Nvart Andreassian, Orchestre de Chambre du Conservatoire. Direction: Jean Delins. J.P. Rameau, M.A. Charpentier, De Profundis).

• Vendredi 1<sup>er</sup> avril - Hôtel de Ville, soirée de Gala du Conservatoire - 20 h 30: orchestre des Cadets - Les Chœurs du Conservatoire, 200 exécutants. - 22 h 00: soirée dansante avec l'ensemble de jazz du Conservatoire. Entrée libre.

• Jeudi 3 mai - 20 h 30, Ensemble Vocal du Conservatoire, direction: Nvart Andreassian, Philippe Lefebvre, orgue, avec la participation de Jacques Herbillon, baryton. (Poulenc, Alain, Messiaen, Duruflé).

• Mardi 17 mai - 20 h 30, Jules Bastin, basse; avec la participation de l'Orchestre de Chambre du Conservatoire. Direction Jean Delins.

• Vendredi 17 mai - 20 h 30, Yolande Baert, piano; (Bach, Fauré, Schumann).

• Jeudi 2 juin - 20 h 30, soirée Francis Poulenc (XX<sup>ème</sup> anniversaire de sa mort), avec la participation des professeurs du Conservatoire.

• Vendredi 10 juin - 20 h 30, soirée Bel Canto, (Haendel, Rameau, Puccini, Verdi...).

Les concerts auront lieu à l'Auditorium du Conservatoire, place du Concert. La soirée de Gala (1<sup>er</sup> avril) aura lieu à l'Hôtel de Ville de Lille.

Prix des places: plein tarif: 30 F.; tarif réduit: 20 F. (étudiants, JMF, associations, 3<sup>ème</sup> âge); carte d'adhérent: 30 F. Cette carte donne droit au tarif réduit sur tous les concerts. Elle peut être retirée au Conservatoire ou à l'entrée des Concerts.

Renseignements: Conservatoire National de Région, 48, Rue Royale - 59800 Lille (Tél. (20) 74.57.50).

### ■ On recherche des danseurs

Le Groupe "Douce Amère" recherche des danseurs intéressés par la participation à des animations et des spectacles dans la région Nord - Pas-de-Calais.

Ce groupe est spécialisé dans l'exécution de Danses de la Renaissance et du XVII<sup>ème</sup> siècle (danses populaires et danses de cours) et de Danses Traditionnelles (XIX<sup>ème</sup> - début XX<sup>ème</sup>).

Pour tout renseignement complémentaire, s'adresser à Dominique Deslandes - Tél. 06.33.04 le soir.

# NORD LUMIERE

Tout l'éclairage  
Tous styles

84, rue Nationale - LILLE

## Du 19 au 27 mars la semaine de la danse



La "Semaine de la Danse", qui se déroulera du 19 au 27 mars 1983, est née du désir d'associations chorégraphiques lilloises de proposer un autre regard sur la danse: curiosité, recherche, nouveauté.

Par leur action, depuis quelques années, ces associations ont mis en évidence l'existence d'un public pour la danse contemporaine et la nécessité d'un moment privilégié de rencontre, d'échange et de travail avec des chorégraphes de renom national et international.

• Mardi 22 mars, 20 h 30; Cie Dominique Bagouet "Zigz", chr.: B. Glandier "Insaisies"

chor.: D. Bagouet - Le Colisée de Roubaix.

• Mercredi 23 mars, 20 h 30; Elsa Wolliaston "Rituel II", "Ouverture" - Hospice Comtesse, Lille.

• Jeudi 24 mars, 20 h 30; Cie Régine Chopinot "Appel d'Air", "Swim One", chor.: Régine Chopinot - Hospice Comtesse.

• Vendredi 25 mars, 20 h 30; Groupe Ma, Hideyuki Yano et Tamia "in Illo Tempore" chorégraphie et voix - Hospice Comtesse.

• Samedi 26 mars, 20 h 30; Cie de l'Esquisse Bouvier-Obadia "Terre Battue", "Les Noces d'Argile", chor.:

Bouvier-Obadia - Hospice Comtesse.

• Dimanche 27 mars, 18 h 30; Cies lilloises - Hospice Comtesse.

Prix des places: 45 F, tarifs réduits: 35 F. Réservation et billets: Office du Tourisme, FNAC sur place.

Service de Presse: Lille 55 76 88, Paris 338. 13.00.

### • Stages:

- Samedi 19 mars 14h-18h, Danse Africaine Elsa Wolliaston.  
- Dimanche 20 mars 10h-14h, Danse Africaine Elsa Wolliaston.

- Samedi 26 mars 14h-18h, Danse Contemporaine Hideyuki Yano.  
- Dimanche 27 mars 10h-14h, Danse Contemporaine Hideyuki Yano.  
- Lieu: Nouveau colisée de Roubaix.  
- Prix: 150 F le stage.

### • Cours:

Des cours sont organisés tous les soirs durant cette semaine: moderne, jazz, improvisation - animés par 5 professeurs de Lille.

Lundi 21, mardi 22, mercredi 23, jeudi 24 et vendredi 25 mars de 18 h 30 à 20 h.

- Lieu: Petit Foyer de l'Opéra de Lille.  
- Prix: 25 F le cours.



## Expositions

**Galerie Schèmes**  
27, rue de l'Hôpital Militaire

• Jusqu'au 8 mars ;

**Originaux de Léonor Fini**

**Galerie Spilliaert**  
5, rue des Fossés

• Mois de mars ;

**Alexis Hinsberger.**

**Galerie Mischkind**  
7, rue Jean Sans Peur

• Jusqu'au 6 mars ;

**Peintres du Nord, Peintres du Midi**  
(Costenoble, Desmons, Xavier Degans, Van Hecke, Paluë, Sabouraud, Rodde, Peyranné).  
Ultérieurement, Olga Mischkine.

**Galerie Storme**  
37, avenue du Peuple Belge

• Mois de mars ;

**Jacques Tovic.**

**Galerie Michelle Dequeker**  
5, rue de la Monnaie

**Maison de Flandre**

**Galerie Delerive**  
3, rue Grande Chaussée

**Peintres Flamands et Hollandais des XVII, XVIII, XIXèmes siècles.**

**Galerie Geneviève Godar**  
15, rue des Bouchers

**Mahdjoub Ben Bella**  
œuvres récentes.

**Musée des Beaux-Arts**

• Jusqu'au 28 mars ;

**"Les dessins néo-classiques".**

### Dans le grand-hall de la mairie "1977-1983 : la passion de la ville"

Une très belle exposition installée dans le grand-hall de la mairie retrace l'action municipale menée par Pierre Mauroy et son équipe depuis 1977.

Dynamisme économique, solidarité avec les plus défavorisés, vitalité du sport à Lille, efforts pour l'éducation des enfants, des loisirs de qualité, une capitale régionale et européenne : l'exposition retrace toute cela à travers de nombreux panneaux et maquettes.

Il faut également noter l'importante partie de l'exposition consacrée à l'urbanisme, au logement, à la circulation. Autant de preuves qui démontrent que Lille est une grande ville.

## Théâtre

**Théâtre National de Région La Salamandre**

• Mardi 22 février, à 20 h 30 ; mercredi 23 février, à 20 h 30 ; jeudi 24 février, à 20 h 30 ; vendredi 25 février, à 20 h 30 ; samedi 26 février, à 20 h 30 ; dimanche 27 février, à 16 h ;

**Les bas fonds** d'après l'œuvre de Maxime Gorki.  
Idéal Ciné à Tourcoing.

**Théâtre de la Filature Rue Buffon**

• Du mardi 8 mars au samedi 12 mars, à 21 h ; dimanche 13 mars à 17 h ;

**Le plus beau de l'histoire**

**Le Prato**  
23, rue de Wazemmes

• les jeudi, vendredi et samedi, du 3 mars au 26 mars à 21 h ;

**"Ubu enchaîné"** d'après Jarry par le Kakophonie Micro Teatr.

**La Baraque Foraine Théâtre de la Filature Rue Buffon**

• Vendredi 4 mars, à 20 h 45 ; samedi 5 mars, à 20 h 45 ; dimanche 6 mars, à 15 h ;

**"Les bâtisseurs d'empire"** de Boris Vian.

**Galas Karsenty Hébert Théâtre Sébastopol**

• Dimanche 13 mars, à 15 h 30 ;

**"Le nombril".**

**Centre La Fontaine**

• Jusqu'au 10 mars ;

**Musique verte** (animation).

Si vous organisez des manifestations et désirez les faire figurer dans cet agenda ou bien si vous voulez de plus amples renseignements sur ces programmes, adressez-vous à :

**Office du Tourisme de Lille**

Palais Rihour - Place Rihour  
Tél. (20) 30.81.00  
Télex 110213 Tour Lil. B.P. 205  
59002 LILLE CEDEX

## Concerts

**Cercle Culturel du Conservatoire de Lille**

Auditorium, Place du Concert

• Mardi 1er mars, à 20 h 30 ;

**Orchestre de Chambre du Conservatoire**

Dir. : Jean Delins.

Haendel, Mendelssohn...

• Vendredi 4 mars, à 20 h 30 ;

**Noëlle Spieth**, clavecin  
Rameau, tricentenaire de sa naissance, Bach.

• Jeudi 10 mars, à 20 h 30 ;

**Serge Danguin**, clarinette

**Bernard Lerouge**, piano

De la musique classique au jazz

Bloch, Poulens, Finzi, Templeton, Goodman.

• Vendredi 18 mars, à 20 h 30 ;

**The North Saxophones quartet**  
Desenclos, Hindemith, Lacour, Phil Woods.

**Jeunesses musicales de France**

• le jeudi 24 février, à 20 h 30 ;

**Musiques traditionnelles.**

• Vendredi 25 février, 20 h 30 ;

**Chansons Napolitaines.**  
Théâtre Sébastopol.

**Orchestre National de Lille**

• Lundi 7 mars, à 18 h 30 ; mardi 8 mars, à 20 h 30 ;

Théâtre Sébastopol

**Puccini, Beethoven, R. Strauss.**

• Samedi 19 mars, à 18 h 30 ;

Théâtre Sébastopol

**Weber, Jolivet, Stravinski.**

• Dimanche 20 mars, à 18 h 30 ;

Palais des Sports Saint-Sauveur

**Orchestre de Paris**

Dufourt, Brahms.

• Lundi 21 mars, à 20 h 30 ;

Palais des Sports Saint-Sauveur

**Orchestre de Paris**

Debussy, Brahms.

• Mardi 22 mars, à 20 h 30 ;

Palais des Sports Saint-Sauveur

**R. Casadesus, Schumann, Stravinski.**

**Opéra de Lille**

• Jeudi 17 mars, 20 h 30 ;

Récital : **Aldo Ciccolini.**

Un récital de piano consacré à deux grands noms de l'histoire de la musique qui ont beaucoup écrit pour cet instrument : **Mozart** et **Ravel** qu'Aldo Ciccolini sert avec beaucoup de brio.

• Samedi 19 mars, 20 h 30 ;

**Claude Bolling et le Show Biz Band.**

**Claude Bolling** à la tête des 17 musiciens du **Show Biz Band** dans un programme de jazz traditionnel.

• Vendredi 18 mars, 20 h 30 ;

**Pierre Boulez dirige l'Ensemble Inter Contemporain.**

**Pierre Boulez**, dont ce sera l'unique concert pour cette saison, dirige les 31 musiciens de l'**Ensemble Intercontemporain** dans un programme en majeure partie début de siècle. Varèse - Stravinski - Holler - Stockhausen - Schönberg.

**Conservatoire de Lille Place du Concert**

• Jeudi 24 février 20 h 30 ;

**Salle de l'auditorium**

**Estampie Ensemble d'instruments anciens**

Au programme :

- Organums des 12e et 13e siècles,  
- ballades, rondeaux et virelais de Guillaume de Machaut, 14e siècle,  
- chansons iraniennes du 16e siècle,  
- musique de la Renaissance Espagnole des 15e et 16e siècles.

Estampie... une musique qui se vit d'abord dans la plante des pieds, un nom qu'on se choisit un soir, après avoir joué cette danse du Moyen-Age dans un village des Flandres... pas pour les villageois cette fois-là, mais pour soi, simplement comme on se rencontre en famille, avec quelques amis : quelques amateurs d'art comme le sont les vrais artisans.

Que les musicologues nous pardonnent si le rebec voisine avec les flûtes baroques, ce qui compte après tout c'est le plaisir qu'on y met. Puisse-t-il être le vôtre !

## THEATRE SEBASTOPOL DE LILLE

**Jeudi 3 - Vendredi 4 - Samedi 5 mars à 14 h 30**

**INTER'AGE** présente : Les Rendez-vous du Sébasto

## MUSIQUE EN FETE

avec le Concours du CONSERVATOIRE DE LILLE  
qui présentera : son Orchestre des Cadets

sous la direction de M. DELINS

et les Petits Rats  
de sa classe de danse  
sous la direction  
de Willy CERULLO

En 1ère partie  
rétrospective d'un  
**CAF'CONC'1900**  
par les élèves  
des classes de chant  
de l'Art Lyrique



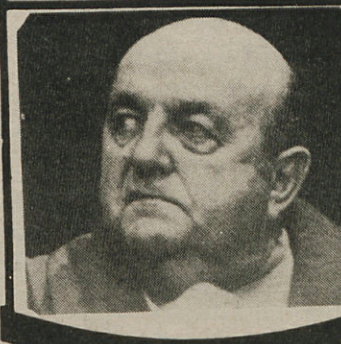
1982 galas 1983

**KARSENTY - HERBERT**

**BERNARD BLIER**

**LE NOMBRIL**

de JEAN ANOUILH



**Théâtre Sébastopol**

**Dimanche 13 mars 1983 à 15 h 30**

Location au Théâtre à partir du mardi 1er mars,  
sauf dimanche et lundi - le matin  
par téléphone au 57.15.47 de 9 h à 12 h  
l'après-midi aux guichets de 15 h à 18 h 30

**Prix des places : 85 F, 78 F, 45 F**



# Conférences

**Palais des Beaux-Arts**  
● *Le mercredi 23 février, à 20 h 30 ;*  
Le caractère international du néoclassicisme  
**Hervé Oursel**  
● *Le mercredi 2 mars, à 20 h 30 ;*  
Autour de David : ses rivaux et ses élèves  
**A. Scottez.**  
● *Le mercredi 9 mars, à 20 h 30 ;*  
Fêtes révolutionnaires et architectures visionnaires  
**J.J. Duthoy.**  
● *16 mars ;*  
Monuments publics et sculpture  
**A.Scottez.**  
● *23 mars ;*  
Malmaison et le décor intérieur  
**B. Chevalier.**

**C.E.R.C.L.E.**  
*98, rue des Stations*  
● *Vendredi 18 mars, à 20 h 30 ;*  
“**La Symbolique des peintres flamands, tableaux du musée de Lille**”.

**Fédération Universitaire et Polytechnique de Lille**  
*60, boulevard Vauban*  
● *24 février, à 17 h 30 - Salle 110 ;*  
“**Panorama des arts de la Chine**”  
par Qian Zhao.  
● *2 mars de 14 h 30 à 19 h ;*  
**Portes ouvertes FUPL.**  
● *10 mars, à 21 h - Chapelle Universitaire GOSPEL ;*  
**Unité Pédagogique d'Architecture Centre d'Etudes Néerlandaises.**

**A l'U.P.A., Villeneuve d'Ascq**  
● *23 février, à 11 h ;*  
“**Le groupe Néerlandais 'De Stijl' et son œuvre plastique**”  
par Monsieur H.L.C. Jaffe.

**Cycle : “Une saison d'architecture et du Paysage”**  
**Palais Rameau**  
● *Jusqu'au 28 février ;*  
“Dessins et projets d'architecture”  
“Lumières et paysages”  
“Structures et infrastructures du paysage”  
“Pignons et murs peints”.

**Hospice Comtesse**  
● *Jusqu'au 18 avril ;*  
“Apprendre à regarder un bâtiment”  
“Les chevaux de l'industrie” et “le siècle de l'éclectisme”  
“Lumières du Nord”.

**Office Départemental d'HLM**  
*27, boulevard Vauban*  
● *Jusqu'au 28 février ;*  
“**Modernité, Post-Modernité**”.  
Puis jusqu'au 31 Mars :  
“**Architectures publiques**”.

**Piscine Marx Dormoy**  
● *Jusqu'au 28 février ;*  
“**Habitat en Flandre**”.

**La Voix du Nord**  
● *Jusqu'au 28 février ;*  
“**L'habitation dans l'agglomération Dunkerquoise**”  
puis à la piscine Marx Dormoy, jusqu'au 31 mars.

**Conservatoire Régional de Musique**  
*48, rue Royale*  
● *Jusqu'au 21 février ;*  
“**Maquettes d'architecture**”.

**DEBATS**  
**Forum Furet - FNAC**  
● *Mercredi 23 février de 17 h 30 à 19 h ;*  
“**L'architecture au quotidien**”  
présenté par l'Union Féminine Civique et Sociale.

**Hospice Comtesse**  
● *Jeudi 24 février de 17 h 30 à 19 h ;*  
“**Qui fait l'architecture**” ?  
présenté par le Syndicat de l'Architecture des Régions du Nord.

**Hospice Comtesse**  
● *Jeudi 3 mars de 17 h 30 à 19 h ;*  
“**Urbanisme et décentralisation**”.

**Hospice Comtesse**  
● *Jeudi 10 mars de 17 h 30 à 19 h ;*  
“**Les nouveaux acteurs du paysage : Un aspect de la décentralisation**”.

**Hospice Comtesse**  
● *Jeudi 24 mars de 17 h 30 à 19 h ;*  
“**Le siècle de l'éclectisme**”  
“**Les châteaux de l'industrie**”.

**Maison de la Nature et de l'Environnement**  
● *Jeudi 17 mars à 17 h ;*  
“**Lignes électriques et paysage**”.

**Université Populaire**  
● *Dimanche 6 mars, à 10 h 30 à l'Opéra ;*  
“**40 années d'évolution de la médecine et des médecins**”  
par le Docteur Marc Linquette.  
● *Dimanche 13 mars, à 10 h 30 à l'Opéra ;*  
“**Actualité de l'Utopie**”  
par M. André Prévost.  
● *Dimanche 20 mars à 10 h 30 à l'Opéra ;*  
“**Notre civilisation est-elle condamnée ?**”  
par M. le Professeur Louis Leprince-Ringuet.

**Société de Géographie Salle Descamps**  
● *Samedi 26 février à 17 h 30 ;*  
“**Une Birmanie hors du temps**”.

**Salle des Actes, Facultés Catholiques**  
● *Dimanche 13 mars à 15 h 30 ;*  
“**Irlande, le pays des Gaëls**”  
par François Desombre.

**Cycle Connaissance du Monde**  
● *2 mars à 20 h 30 - Salle des Congrès de l'Illep ; 5 mars à 17 h 30 - Salle Descamps ; 6 mars à 9 h 45 - Salle Descamps ;*  
“**La fantastique aventure des peuples cavaliers**”  
par Jérôme Delcourt.

**Visages et réalités du monde**  
**Salle Descamps**  
● *Vendredi 11 mars à 14 h 30, 18 h 30, 21 h ;*  
“**Birmanie... un pays d'Asie hors du temps**”  
par l'Equipe Yvan Guypen.

**Chemins du Monde**  
*27, rue Royale*  
● *5 mars à 16 h ;*  
“**Le Sahara Algérien**”.  
● *12 mars ;*  
“**Le Maroc**”.  
● *19 mars ;*  
“**La Tunisie**”  
● *26 mars ;*  
“**Le Monde Romain**”.

**Club Partir**  
*21, rue Patou*  
● *Vendredi 25 février à 20 h 30 ;*  
“**Le Spitzberg**”  
par Sophie Wheaton.  
● *4 mars ;*  
“**Ladakh**”.  
● *11 mars ;*  
“**Ile Maurice**”.  
● *18 mars ;*  
“**USA : Floride**”.

**Maison Saint-Exupéry**  
*7, rue des Fossés*  
● *Samedi 12 mars à 15 h ;*  
“**Le serment d'Hippocrate**”  
par MM. les professeurs Desmon (médecine) et Dumont (philosophie).  
● *Mardi 15 mars à 20 h ;*  
“**Bureautique et Télématique**”  
par M. Marc Hubaut (ISEN).  
● *Samedi 19 mars à 15 h ;*  
“**B. ... comme le Bernin**”  
par M. Henry-Georges Madelaine (avec diapositives).  
● *Samedi 26 mars à 15 h ;*  
“**Une éclipse de la foi au siècle des lumières : incidences intellectuelles du tremblement de terre de Lisbonne (1755)**”  
par M. Jean-Philippe Permet.

# TSCHAIKOWSKI

PIOTR ILLTCH

## Lyrique

**Opéra du Nord**  
**Grand Théâtre de Lille**  
● *Vendredi 4 mars, à 20 h 30 ; dimanche 6 mars, à 15 h 30 ; mardi 8 mars, à 20 h 30 ; jeudi 10 mars, à 20 h 30 ; dimanche 13 mars, à 15 h 30 ;*  
“**Eugène Onéguine**” de Tchaïkowski

**Théâtre du Fresnoy**  
● *Jeudi 17 mars à 19 h 30 et samedi 19 mars à 20 h 30 ;*  
**Orphée.**

**Colisée de Roubaix**  
● *Samedi 19 mars à 20 h 30 ; dimanche 21 mars à 15 h 30 ;*  
“**La Veuve Joyeuse**” de Franz Lehar.

## La Maison de l'Europe : un centre de documentation et d'information européenne

Située sur le boulevard de la Liberté dans un bel immeuble de style, la Maison de l'Europe est un véritable centre d'information et de documentation européenne.

Seules huit ou neuf Maisons de l'Europe fonctionnent en France ; Lille bénéficie quant à elle, d'une situation géographiquement privilégiée par la proximité des frontières pour avoir une activité réellement internationale.

En service depuis mai 1959, la Maison de l'Europe est une association régie par la loi de 1901. C'est le Bâtonnier Jean Levy, adjoint honoraire au Maire de Lille, qui est président du conseil d'adminis-

tration. La Maison de l'Europe est indépendante au niveau politique, social et culturel. Du point de vue financier, elle reçoit des subventions du Conseil Général, de la Communauté Urbaine, de la Ville de Lille et de ses adhérents.

La Maison de l'Europe travaille en collaboration avec les consulats, les administrations, le centre d'échanges internationaux.

Avec eux, elle organise des concours sur l'Europe dans les écoles.

Grâce à la gentillesse et au dynamisme de Mme Trecat, responsable de la documentation de la Maison, nombreux sont les étudiants qui ont réussi avec succès les dossiers concernant la Communauté

Européenne ou qui ont trouvé des stages de formation dans les grandes administrations européennes.

Plusieurs associations ont leur siège dans les locaux de la Maison de l'Europe : l'association des juristes européens, l'association des journalistes européens, l'Université Populaire, l'association Scandinavie-France du Nord, l'association Deffontaines, l'association France-Espagne.

Centre de documentation, bibliothèque, la Maison de l'Europe est une mine de renseignements inépuisable pour le public.

*Maison Départementale de l'Europe, 219 bis, boulevard de la Liberté, Lille - Tél. 53.92.89.*

**GRAND THEATRE DE LILLE (OPERA)**  
**4, 8, 10 MARS 1983 (20 H 30)**  
**6, 13 MARS 1983 (15 H 30)**

# EUGENE ONEGUINE

Mise en scène  
**NUMA SADOUL**  
Direction musicale  
**HENRI GALLOIS**  
Décors - Costumes  
**DANIEL OGIER**  
Nouvelle réalisation  
**OPERA DU NORD**  
**CENTRE DE PRODUCTION DE LILLE**  
**ORCHESTRE - CHOEURS**  
**DE L'OPERA DU NORD**

**NEIL HOWLEET**  
**BARBARA MADRA**  
**GEORGI TSCHOLAKOV**  
**DIMITER PETKOV**  
**PETRANKA MALAKOVA**  
**MARIA SANDULESCU**  
**GERARD FRIEDMANN**  
**JOYCE CASTLE**  
**ALAIN CHARLES**  
**ALAIN PERRATON**



**Samedi 5 mars 16 h**  
**RENCONTRE - DEBAT**  
Avec l'Equipe Artistique  
en collaboration avec  
le Club Lyrique Régional

**DIRECTEUR GENERAL : ELIE DELFOSSE**

*Lille - Roubaix - Tourcoing  
Région Nord - Pas de Calais*

Location ouverte au Grand Théâtre de Lille (Opéra) : A partir du samedi 5 février pour la représentation du 4 mars  
mardi 8 février pour la représentation du 6 et 8 mars  
Vendredi 11 février pour la représentation du 11 mars  
Mardi 15 février pour la représentation du 13 mars

## Variétés

● *Mardi 1er mars à 19 h ; mercredi 2 mars, à 14 h 30 ; mercredi 2 mars à 18 h ; vendredi 4 mars à 19 h ; samedi 5 mars à 18 h ; dimanche 6 mars à 14 h 30 ; dimanche 6 mars à 18 h ;*  
**Chantal Goya et “La Planète Merveilleuse”.**  
*Locations à la Voix du Nord.*

**Palais Saint-Sauveur**  
● *Les 23 et 24 février, à 21 h ;*  
**Johnny Hallyday.**  
● *Le 10 mars, à 21 h ;*  
**Michel Sardou.**  
*Locations à Popson, 99, rue Nationale.*



## Encore des vérités à propos des salles de spectacle...

Notre article intitulé "Quelques vérités à propos des salles de spectacle" paru dans notre numéro précédent nous a valu un abondant courrier de la part de nos lecteurs. Nous publions ci-dessous quelques extraits de ces courriers.

M. René Pillot, directeur du théâtre La Fontaine souhaite quelques éclaircissements. Nous voulions expliquer dans un passage de l'article que

beaucoup de Lillois avaient protesté contre la décision de ne pas accorder l'usage exclusif de la salle de la Filature à la compagnie Jean-Marc Chotteau.

Mais ces mêmes Lillois n'avaient nullement applaudi lorsque la municipalité avait attribué le centre Marx Dormoy au théâtre La Fontaine. Il suffit de trouver un juste équilibre dans l'occupation des salles. La salle de la Filature

semble plutôt vouée à plusieurs troupes désirant présenter des spectacles occasionnellement. Et l'exemple de ces derniers mois prouve que ce choix était raisonnable.

M. Zimmermann, directeur général de la Foire Internationale a lui aussi souhaité réagir. Il rappelle notamment que la Foire de Lille n'organise pas de spectacles. Son rôle se limite à louer ses salles dans leur état. Ainsi, la direction n'intervient pas dans l'aménagement des salles, notamment en ce qui concerne le chauffage.

C'est ainsi que pour le spectacle de Nourév, les services compétents ont interdit la mise en route du chauffage peu avant le spectacle. Et la séance s'est déroulée dans les conditions climatiques que l'on sait. En conséquence, la direction de la Foire ne peut être portée responsable de ces regrettables incidents.

M. Jack Mervil, président de l'Association Syndicale des propriétaires exploitants de chapiteaux, pense que la seule réponse possible à la question des salles de spectacle à Lille est l'installation d'un chapiteau permanent, style chapiteau de la Porte de Pantin à Paris où s'est produit Henri Salvador.

Il estime en effet, qu'outre le prix modique de son installation (2 000 000 F), le chapiteau offre les qualités d'acoustique et de vision maximales.

## Pour mieux consommer : le C.L.I.P. est né !

En inaugurant à Lille, le 4 février, le Centre Local d'Information sur les Prix (le C.L.I.P.), Madame Catherine Lalumière, Ministre de la Consommation, a évoqué le rôle de cette opération pilote, menée dans la capitale des Flandres.

En effet, le jeu de la concurrence dépend pour beaucoup de l'attitude des consommateurs. Pour cette raison, des organisations de consommateurs ont développé des actions, pour tenter d'informer les acheteurs sur le niveau comparatif des prix : parallèlement, elles demandaient aux pouvoirs publics de mettre en place des systèmes réguliers, qui ne reposent pas sur le seul bénévolat.

Le C.L.I.P., accueilli dans les locaux du Centre Régional de la Consommation au 4, Place du Temple à Lille (Tél.: 54.44.44), et financé, à part égale, par le Ministère et par la Région, fournira régulièrement une ou deux fois par semaine, selon les produits, une information sur les prix de produits de consommation courante.

Cette information sera collectée par sondages, réalisés auprès d'un échantillon représentatif des commerces implantés sur Lille et sur les communes voisines.

Des représentants des consommateurs et de la chambre de commerce ont été associés à la démarche, pour déterminer les produits, les

zones et les modalités d'enquête.

Pour s'assurer des résultats fiables, on a retenu un nombre important de commerces : trois cents sur mille cinq cents concernés.

Pour chaque produit, le C.L.I.P. peut ainsi donner trois prix : un prix maximum et un prix minimum, et un prix économique. Ce dernier est celui pratiqué par au

moins un quart des commerces.

Armé de cette fourchette de prix, le consommateur pourra repérer les commerces plus ou moins avantageux. Cela devrait concourir à lutter contre des hausses de prix ou des marges abusives.

Ainsi, concluait Noël Josèphe, le C.L.I.P. "cet outil de travail, doit servir le Nord/Pas de Calais, pour lui faire vivre sa consommation".

### Le guide des restaurants du Nord - Pas-de-Calais 1983 est paru

La troisième édition du guide des restaurants du Nord-Pas-de-Calais vient de paraître. Enrichi de nouvelles adresses par rapport aux éditions précédentes, le guide présente cette année plus de trois cents restaurants, les meilleurs hôtels de tourisme et une sélection de discothèques et de bars. Tout est classé, répertorié, de façon claire et précise sous forme d'index ou par ordre alphabétique.

Tous ces restaurants ont été testés par des connaisseurs, des gens du Nord aussi. Pour chaque établissement on vous signale la spécialité, on tient compte du rapport qualité-prix, on considère le service, le cadre.

Le guide de Christian Bidonot s'avère désormais être l'instrument indispensable de tous les gourmets du Nord !

**ECONOMISEZ EN ACHETANT**



**OUVRE SON ENTREPOT**

**DEBALLAGE LE 26/2/83**

**2, rue Van Hende - LILLE**  
(près de VINIPRIX, Bd Montébello, derrière l'Hôpital de la Charité)

**DES PRIX FOUS!**

Exemple : Tous les articles de BAZAR ..... **5,00 F**

Un cadeau sur présentation de cette annonce

Pour une gestion plus efficace

**ogip**  
CdF **informatique**

**Agence de Lille : 13, boulevard de la Liberté - Tél. (20) 57.38.80.**

# CGEE ALSTHOM

## ÉQUIPEMENTS ET ENTREPRISES ÉLECTRIQUES

- postes - centrales      ● installations industrielles
- contrôle régulation automatisme      ● tuyauteries tous fluides
- installations intérieures      ● bâtiment      ● réseaux
- lignes aériennes et souterraines BT - HT - THT      ● éclairage public
- adduction d'eau - assainissement      ● raccordements caténaires

### DIRECTION REGIONALE NORD :

220, rue Jean-Jaurès - 59650 VILLENEUVE D'ASCQ - Tél. 72.43.13. Tél. 131 589

Agence centrale - Fiers : 220, rue Jean-Jaurès, 59656 Villeneuve d'Ascq Cédex - Tél. 72.43.13.

Agence centrale Arras : 70, rue Gustave Colin, 62033 Arras Cédex - Tél. 59.95.00

Agence Amiens : 86, rue Th.-Delambre, Rivery-lès-Amiens, 80000 Amiens - Tél. 91.47.35.

Agence Boulogne : 42, rue de Rosny, 62202 Boulogne-sur-Mer - Tél. 91.01.77.

Agence Dunkerque : 24, route de Fort-Mardyck, 59430 Saint-Pol-sur-Mer - Tél. 24.12.00.

Agence COMSIP Lille : 34, rue Ste-Hélène, 59350 Saint-André - Tél. 51.01.61.

#### Centre de travaux :

Charleville : 10, rue P.-Curie, Mohon, 08002 Charleville - Tél. 57.00.70.

Creil : 41, rue Gambetta, Nogent-sur-Oise, 60101 Creil Cédex - Tél. (4) 471.63.89.

COMSIP Dunkerque : route du Bassin Minéralier, BP 27, 59375 Dunkerque - Tél. 60.22.00.

COMSIP Compiègne : 23, rue de l'Ormeau, Bienville 60200 Compiègne - Tél. (4) 483.03.66.



# L'A.S.A.L. : gymnastique classique

## ...et gymnastique rythmique et sportive

L'A.S.A.L., ou Association sportive des amicales laïques de Lille, est un club qui date de 1949. Il a pris la succession des Amicales Laïques de Lille, qui, avant-guerre, avait plutôt une vocation sportive de préparation militaire.

Dès 1949, l'A.S.A.L. opta pour des structures typiquement sportives et prit place dans la salle des amicales laïques, Place Sébastopol.

Et puis, comme l'imposent les courants sportifs, l'A.S.A.L. multiplia ses activités sportives avec deux dominantes : la gymnastique artistique (agès) et une nouvelle discipline : la G.R.S., gymnastique rythmique et sportive. On trouve aussi, une section de volley ball, une autre de loisirs - compétition, et une section fort originale (on le verra plus loin) : l'éducation gymnique par le rythme.

Voyons d'abord avec le président M. Margerin, le bilan des deux activités de pointe : la gymnastique agès et la G.R.S.

Depuis 1975, la poussée du club a été très forte : 40 membres actifs de compétition (agès) et 80 participants à l'école de sport. Placés sous la direction de M. Hervé Brugiet, les huit entraîneurs ne chôment pas. On fait la queue, à la salle de l'A.S.A.L., à la maison des Amicales. D'autant que d'autres tranches horaires sont accordées à d'autres activités, qui vont de l'initiation au piano à la guitare folk-classique, aux ateliers de dessin-peinture, à la danse moderne-jazz, etc... etc...

### Haut niveau

En gymnastique, l'A.S.A.L. se situe à un haut niveau national (2ème Division) avec notamment Catherine Flament, championne de France UFOLEP et Pascale Savin, espoir national en Fédération Française de Gymnastique, ainsi que la minime Nathalie Darcourt qui, par ailleurs, a décroché le titre de championne de France S.N.C.F. L'an dernier, l'équipe benjamine de l'A.S.A.L. fut championne des Flandres. Tous ces jeunes ont besoin, quotidiennement, d'un entraînement qui va d'une heure trente à deux heures... et c'est là que se pose un énorme problème de salle.

### Une salle, SVP...

Il n'y a pas, à Lille, de salle de

gymnastique spécifique. Beaucoup de salles polyvalentes existent, mais aucune n'est affectée à la gymnastique. Alors, après chaque entraînement, il faut rouler, ranger, emmagasiner le matériel, les tapis, démonter et déverrouiller les agrès. Une énorme perte de temps, une cause d'usure, de vieillissement prématuré. Quand on sait qu'une barre asymétrique coûte 12.000 Francs, un tapis 1.200 Francs, une petite fosse de réception 14.000 Francs, on imagine que les dirigeants de l'A.S.A.L. regrettent amèrement de ne pouvoir disposer d'une salle permanente qui leur éviterait bien des tracas.

C'est, nous le savons, le souhait exprimé par la ville de Lille et son directeur des sports, M. Morel qui est lui-même président d'une société de gymnastique municipale, et qui connaît donc parfaitement ces problèmes. Les trois sociétés de gymnastique de Lille sont même prêtes à unir leurs efforts pour partager cette salle... qui leur sera accordée un jour. Mais quand ? C'est une question de capitaux. Donc, de temps...

Dans cette optique, on peut donc considérer que la récente élimination de l'A.S.A.L., en Coupe de France, à Morlaix, fut une bénédiction. Car si l'A.S.A.L. avait passé ce quatrième tour, elle aurait dû ensuite accueillir ses adversaires... et aurait été contrainte de demander asile à Haubourdin, La Madeleine, Croix, Roubaix, Loos ou Roncq, toutes villes qui possèdent une salle de gymnast-

que parfaitement équipée !

Passons maintenant à la gymnastique rythmique et sportive, placée sous la haute direction de Françoise Pétillon, prof. à l'U.E.R. d'éducation physique de Lille, président de la commission nationale technique de l'UFOLEP et de la FFG, cadre national FFG, et qui fut entraîneur des équipes de France FFG. La section de l'A.S.A.L. disputa deux championnats du monde, à Bâle (1974) et Wembley (1977). Dans cette discipline, relativement récente (1976-1977), Françoise Pétillon est une animatrice hors pair, qui forme des cadres et ne craint pas d'orienter ses "anciennes" vers d'autres villes : Lomme, Villeneuve, Caudry, Roubaix afin de créer d'autres sections et de faire une saine propagande.

### Chers, les déplacements...

Cependant, comme le fait observer M. Margerin, lutter au plus haut niveau suppose des moyens financiers considérables. L'A.S.A.L. dispose d'une large subvention municipale (15.000 Francs)... mais c'est une misère, au regard des frais qu'implique la vie d'un club de ce rang. On a vu le prix du matériel. Les déplacements (hebdomadaires) conduisent les athlètes de l'A.S.A.L. à

Castres, Paris, etc... Le dernier déplacement de Morlaix a coûté 3.060 Francs de chemin de fer. Et meilleurs sont vos athlètes, plus ils coûtent cher en stages, déplacements... qui sont laissés à la charge des clubs ! Il y a bien une section de 180 gymnastes volontaires dont les cotisations aident le club, mais c'est un casse-tête permanent pour les dirigeants du club. Et il est fort simple, ce casse-tête : 15.000 Francs de subvention... 30.000 Francs de déplacements. Pour le reste, les dirigeants se débrouillent, quêtent, mendient, paient de leur poche. De temps en temps, une médaille est leur récompense. Ils préféreraient quelques bons d'essence !...

### Une solution originale

Il nous reste à évoquer deux choses : le volley-ball (50 participants) qui forme une bonne bande de copains sous la direction de M. Liberel, et qui joue au plus haut niveau UFOLEP régional (Excellence Nord). Eux, comme la G.R.S. s'entraînent parfois à la salle Gombert.

Le second volet inédit, c'est l'éducation gymnique par le rythme. Il s'agit d'un parcours sur agrès, rythmé et basé sur la coordination des mouvements. Il s'adresse aux gosses... à partir de trois ans,



et c'est un spectacle qui ne manque ni de cris, ni de chaleur et d'enthousiasme. Quarante enfants le fréquentent "heureusement, ils ne viennent pas tous régulièrement"

précise M. Brugiet qui, pour cette activité, est aidé par trois animateurs, mais sollicite aussi une participation active des parents d'enfants. Comme on le comprend !...

# CBM

**1<sup>er</sup> AUTOBUS SUR LE MARCHÉ FRANÇAIS QUI A GAGNÉ DES CM PRÉCIEUX**

**Autobus L.M.B. 11**  
*Souple et silencieux*

- Moteur arrière 180 ch.
- Boîte de vitesses automatique à ralentisseur incorporé.
- Suspension pneumatique intégrale à roues indépendantes avec abaissement du véhicule aux arrêts.

**COTES PRINCIPALES :**

- Empattement	5 580 m
- Longueur hors tout	11 260 m
- Largeur hors tout	2 500 m
- Hauteur hors tout	2 825 m
- Hauteur du plancher	0 640 m
- Hauteur intérieure	2 100 m
- Passage porte avant	1 200 m
- Passage porte arrière	1 420 m
- Rayon de braquage	11 m
- Poids total en charge	14 800 kg

**Implantation standard**

- Places assises 30
- Places debout 61

(d'autres implantations réalisées sur demande)  
Nombreux équipements prévus de série

**Le LMB 11 a obtenu de nombreuses distinctions à la Semaine Internationale du Car 1977 à NICE**

**Autobus T.D.U.**  
Autobus moteur avant proposé en deux longueurs 10 m et 11 m en version 2 ou 3 portes.

- Moteur avant 153 ch.
- Boîte de vitesses automatique
- Suspension pneumatique intégrale à roues indépendantes avec abaissement du véhicule aux arrêts.

**COTES PRINCIPALES :**

	T.D.U.10	T.D.U.11
- Empattement	5 580 m	5 580 m
- Longueur hors tout	10 030 m	11 000 m
- Largeur hors tout	2 500 m	2 500 m
- Hauteur hors tout	2 825 m	2 825 m
- Hauteur du plancher	0 660 m	0 660 m
- Hauteur intérieure	2 100 m	2 100 m
- Passage porte avant	1 200 m	1 200 m
- Passage porte centrale et arrière	1 420 m	1 420 m
- Rayon de braquage	10 5 m	11 m
- Poids total en charge		14 800 kg

**Implantation standard :**

	T.D.U.10	T.D.U.11 2 portes	T.D.U.11 3 portes
- Places assises	30	35	27
- Places debout	49	55	69

(d'autres implantations réalisées sur demande)  
Nombreux équipements prévus de série

**CBM produit également un autocar de grand tourisme à moteur arrière le LMC 12 doté lui aussi d'une suspension pneumatique intégrale à roues indépendantes**

**PHOTO-CINE LEVIN**

**D. MEURISSE**

Nombreuses promotions  
Reportages - Mariages

**65, rue Faidherbe - LILLE**  
Tél. 06.38.33

**Les mariées de LORANT**

**174, r. Léon Gambetta LILLE - Tél. 57.32.04.**

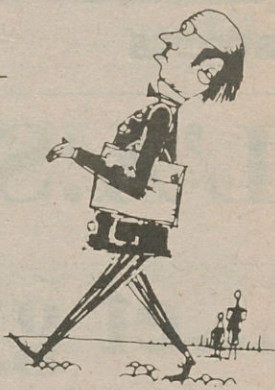
**Spécialiste cortèges**

**Rayon grandes tailles**



# "Ouvrir toutes grandes les portes"

*La réforme de l'enseignement proposant la création d'un grand service public, unifié et laïc doit s'engager dans un débat serein, ouvert et constructif.*



Défilés, rassemblements, interventions diverses... Le débat - pas encore entamé - de l'intégration de l'enseignement privé dans un grand service public, unifié et laïc suscite de la part des défenseurs de l'enseignement privé un déploiement de protestations impressionnant.

Leur leitmotiv à l'encontre de M. Savary, ministre de l'éducation nationale : *"Vous voulez supprimer la liberté, votre école unique sera orientée..."*

Mais ceux qui n'acceptent pas de discuter, ceux qui condamnent une grande réforme avant son aboutissement respectent-ils cette chère liberté qu'ils défendent sur d'autres fronts? Ils doivent accepter le débat. Sans la participation, jamais l'école ne sera ce grand service efficace que nous attendons tous.

Sommes nous certains que les établissements privés catholiques vivent réellement

un projet chrétien? Il faut s'interroger sur le caractère propre de l'enseignement privé.

## Un caractère propre?

Acceptons la réalité. Les parents choisissent l'enseignement privé pour leurs enfants beaucoup plus souvent pour d'autres motifs que celui de la conviction chrétienne.

On choisit ce type d'enseignement parce que l'école est proche du domicile, parce qu'elle est mieux "cotée", ou encore parce que l'école d'Etat est mal fréquentée. Ce choix est bien souvent une forme de ségrégation volontaire plutôt qu'un choix qualitatif.

Ceux qui défendent le projet chrétien de ces écoles sont - on peut le déplorer - une infime minorité. Et, de toutes façons,

le respect de l'homme, le désir de certains jeunes de vivre leur foi ne sont pas le monopole du privé. Quels sont les chrétiens fréquentant l'école publique qui se sont plaints du non respect de leur identité chrétienne?

L'aumônerie de l'enseignement public, active à Lille et dans d'autres villes, est un outil prouvant que la possibilité pour un écolier, un collégien ou un étudiant de vivre sa foi n'est pas l'exclusive des écoles privées.

Ajoutons encore les réflexions de beaucoup de chrétiens (même responsables dans

l'Eglise) qui souhaitent ardemment une seule école

pour nos enfants. Mais pas à n'importe quel prix.

## Une chance pour l'école



4 - 1509

Ne nous voilons pas la face, L'école souffre d'un profond malaise. Le débat qui s'ouvre aujourd'hui - si l'école privée l'accepte - est une chance de voir l'enseignement en général mis sur la sellette.

L'école privée est souple, moins centralisée que l'école publique. Elle propose des expériences pédagogiques intéressantes, notamment par l'instauration de ses communautés éducatives.

Mais de grâce, cessons de penser qu'elle est la seule à être originale. L'enseignement public compte aussi des enseignants dévoués à l'idéologie responsable, des progrès pédagogiques, pas seulement rédigés, mais aussi vécus.

Simplement, l'enseignement devra se débarrasser de ses carcans pesants et accepter de changer, de s'adapter aux années 80. Les discussions engagées dans les collèges et prochainement dans les écoles à l'initiative du Ministre recensent actuellement les besoins, les manques des enfants, parents d'élèves et professeurs.

Si les représentants de l'enseignement privé se mettent à la table, une grande réforme constructive pourrait rapidement être appliquée à l'école française. C'est une chance à ne pas rater. Chacun doit en prendre conscience. Et la majorité des parents d'élèves approuveront.

L'enseignement privé arrive avec sa force, son identité. Il doit simplement tenir ferme sur certaines de ses spécificités, comme le libre choix de l'établissement, ce que souhaite également le public. Il doit également défendre son système d'équipes pédagogiques cohérentes.

Et les collèges et écoles publics ne seront peut-être plus tout à fait les mêmes si ceux qui s'occupent tant de leurs enfants dans le privé déploient les mêmes forces dans le public.

Ce grand service ne pourra être construit qu'avec l'aide et la participation de tous.

## L'aide au privé à Lille

La municipalité lilloise est prête à dialoguer avec les défenseurs de l'enseignement privé. Il y a quelque temps, Pierre Mauroy a reçu les parents d'élèves de l'école St-Joseph à Hellemmes. Gérard Thieffry, adjoint au maire, a également reçu des professeurs et parents lors de la manifestation de l'autre samedi.

D'autre part, conformément à la loi Guemur, le conseil municipal a adopté, depuis 1980, le principe d'une participation de la ville aux écoles privées ayant passé un contrat d'association avec l'Etat. Trente et un contrats ont été passés pour l'année scolaire présente, ce qui représente, pour 1982, un effort financier de 1.401.487,50 F.

## Ne pas politiser le débat

Quoi de plus normal qu'un homme politique participe au défilé de l'autre samedi pour défendre l'école privée. Nous comptons sur ses profondes convictions de défenseur.

D'autres faits sont plus contestables. Il faut d'abord regretter l'agitation de certains "ultras" prêts à tout casser. C'est là, une bien malheureuse illustration de la démocratie et de la liberté. Heureusement, ceux-là sont minoritaires.

Par contre, voyons la manière avec laquelle l'opposition envenime ce débat pour le récupérer ensuite. De simples

faits: est-ce normal qu'un jeune homme collait l'autre jour d'une main l'auto-collant défendant l'école privée et de l'autre auto-collant d'un candidat d'une liste de droite? Il y a confusion.

Qui donc parlait "d'ouvrir toutes grandes les portes"? Les attitudes actuelles tendent plutôt à les claquer. Qu'ils laissent leur passion au vestiaire pour ne garder que leurs convictions. Alors, seulement, le débat pourra s'ouvrir. Pour une cause importante que l'on oublie dans ce brouhaha: le bien-être de nos enfants.

## urbanisme

# Deux nouveaux ponts pour l'amélioration de la circulation au carrefour Pasteur

Alors qu'autour de la ville, la circulation commençait à poser quelques problèmes, la construction des autoponts a considérablement amélioré le trafic des véhicules ces dernières années, notamment au carrefour Pasteur. Mais ces autoponts n'étaient qu'une solution provisoire et progressivement ils disparaîtront au bénéfice d'ouvrages mieux adaptés aux conditions actuelles de circulation. Seul subsistera, pour l'instant, l'autopont de la Foire.

En 1974, pour faire face au mouvement croissant de circulation sur le boulevard périphérique Est, au carrefour Pasteur, deux viaducs métalliques démontables ou autoponts ont été mis en place, enjambant ainsi l'ensemble du carrefour.

Mais cette solution d'un coût limité n'était que provisoire. Etant donné l'intensité de la circulation - 200 000 véhicules par jour dont de nombreux poids lourds - la Direction Départementale de l'Équipement du Nord a prévu de

commencer très prochainement les travaux de construction de deux ponts définitifs pour remplacer les autoponts actuels.

Ces ouvrages sont édifiés de telle sorte que les travaux gênent le moins possible les utilisateurs. Ces nouveaux ponts de 125 m de longueur supporteront chacun deux voies de circulation.

Une chaussée plus dégagée et un profil esthétique plus régulier permettront aux usagers un meilleur confort mais surtout une sécurité renforcée tant pour les automobilistes que pour les cyclistes.

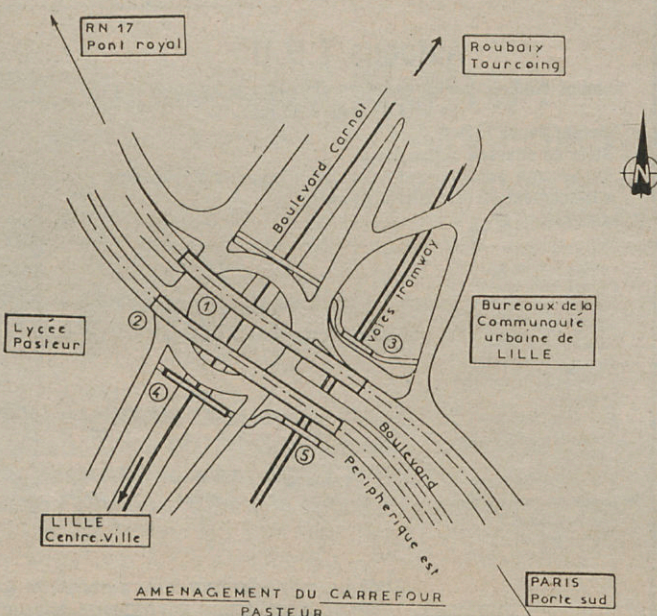
Le coût total des travaux est estimé à 33 millions de francs actuels. L'Etat prend à sa charge 55 % de financement, le Département du Nord 27 % et la Communauté Urbaine de Lille 18 %.

Les travaux ont commencé au début de l'année par l'élargissement du boulevard périphérique du côté extérieur à Lille, ainsi il n'y aura pas d'interruption de trafic. Après cela, seulement pourra commencer la construction du premier pont (Sud-Nord) qui sera ouvert fin 1983.

Fin 84, le deuxième pont sera en service à l'emplacement des autoponts existants qui seront démontés.

Simultanément, deux passerelles cyclistes seront aménagées pour permettre le franchissement du boulevard Carnot et des voies ferrées du Mongy.

Toutes les dispositions seront prises par la Direction Départementale de l'Équipement et par les entreprises chargées des travaux pour que la circulation reste à peu près normale. Mais l'on prévoit tout de même quelques difficultés au centre du carrefour Pasteur pour les gens qui changent de direction.



## L'Entreprise Industrielle

Siège social : 29, rue de Rome - 75008 PARIS  
Direct Régionale B.P. 99 - 78130 LES MUREAUX



CENTRE DE TRAVAUX  
DE LILLE  
BP 20 - 1ère Avenue  
59211 SANTES

Electricité Industrielle et Bâtiment

Tél. 07.19.10 - Téléc. Entilil 160 360 F



méo

SES CAFES  
DE QUALITE

CREMERIE  
SPECIALITE DE FROMAGES  
Il y a un MEO à votre porte

### LILLE:

- 5, Place du Gal de Gaulle
- 49, rue de Béthune
- 336, rue Léon Gambetta (face au marché)
- 62 bis, rue du Faubourg des Postes
- 164, rue de Wazemmes
- 78 bis, rue Jules Guesde
- 41, rue St-André
- 225, rue Pierre Legrand (Fives)
- 79, rue Eugène Jacquet (Fives)

### LOMME:

- 333, avenue de Dunkerque

### LA MADELEINE:

- 26, rue Pasteur

### MARCO-EN-BAREUL:

- 56, rue Nationale

### MONS-EN-BAREUL

- 124, rue du Gal de Gaulle

et les Marchés de Lille et banlieue

CAFES MEO

B.P. 19 - 59008 LILLE Cédex - Tél. (20) 52.45.48



# Le groupement d'étude et de développement de l'animation lilloise (G.E.D.A.L.)

## “Travailler ensemble dans les quartiers”

“Le G.E.D.A.L. doit travailler avec tous les partenaires de l'animation”. Mme Thérèse Drapier, secrétaire du Groupement en est convaincue. Créé en 1974 à l'initiative de Mme Monique Bouchez, alors chargée de l'animation, le G.E.D.A.L. est devenu au fil des années l'outil indispensable de l'animation lilloise.

“Apprendre à se connaître, apprendre à s'estimer, apprendre à se respecter, c'est la tâche des animateurs du G.E.D.A.L.”, redisait l'autre jour Pierre Bertrand, le président. Ils sont en effet les piliers principaux du groupement. Grâce à leur action omni-présente dans les quartiers, le plus grand nombre d'associations participent à l'animation de la ville.

“L'association a pour objet l'étude, la création et le développement des moyens propres à l'animation dans les différents quartiers de Lille. Notamment, elle assure la mise en place, la coordination et le contrôle du personnel d'animation...”. L'article 2 des statuts de l'association que nous relit Thérèse Drapier est clair.

“Attention, nous dit-elle, le G.E.D.A.L., ce n'est pas l'animation municipale et ses animateurs ne sont pas des animateurs municipaux”. En effet, si la ville fournit plus de

50 % du budget, d'autres partenaires participent au financement, comme l'office d'H.L.M. de la Communauté Urbaine, la Caisse d'Allocations Familiales, le C.I.L.

La secrétaire générale se défend d'être avant tout une administratrice. “Je reste très fortement dans l'animation. Par exemple, quand une structure se crée dans un quartier, je vais aider les gens”. Il faut dire que l'animation, cela la connaît. Elle a été en effet six années animatrice dans le quartier du Vieux-Lille.

Thérèse Drapier. Et la secrétaire générale de souhaiter des enveloppes budgétaires plus importantes pour les comités. Ils ont actuellement environ 7 000 F par an.

Travailler ensemble, c'est le but, mais toutes les associations ne répondent pas présentes. Au Vieux-Lille, quand Thérèse Drapier a recensé les associations, une centaine ont été repérées. Trente ont répondu à l'appel. L'objectif est donc de faire comprendre à toutes les associations de l'utilité de se rassembler. Au Vieux-Lille, elles ont travaillé ensemble pour la création d'une maison de quartier.

C'est face à ces réalités que l'on se rend compte de la nécessité de se regrouper.

Thérèse Drapier a de nombreux projets dans la tête. Elle pense entre autres à réorganiser un colloque des associations lilloises comme celui qu'avait organisé Monique Bouchez il y a quelques années.

Aider et contribuer au développement de la vie associative est la volonté première du G.E.D.A.L. Les associations existantes doivent y mettre du leur. C'est seulement avec le concours de tous que des projets concrets pourront aboutir dans les quartiers.



Mme Thérèse Drapier, secrétaire générale

### L'animation appartient aux habitants

Le G.E.D.A.L. ne fait pas “pour” mais “avec” toutes les forces d'animation. Cette structure originale favorise le développement de la vie associative, source de démocratie et d'épanouissement pour les citoyens.

“Il ne s'agit pas d'assister, mais d'aider les habitants à découvrir leur environnement social, à trouver leur propre forme d'organisation et d'ex-

pression” ajoute Mme Drapier. Tout un programme que s'efforce de remplir le G.E.D.A.L.

Avant d'entreprendre toute action, il convient néanmoins pour le G.E.D.A.L. de recenser les besoins, de tenir compte des forces vives, de répertorier les équipements. C'est le premier rôle de l'animateur, lorsqu'il arrive dans un quartier.

### L'animateur au service des associations

“L'animateur facilite la rencontre entre les différents acteurs de l'animation” remarque Thérèse Drapier. Omni-présent dans le quartier, l'animateur est très ouvert à toutes les demandes les plus diverses. Il rencontre les groupes, les individus, les élus. Il écoute surtout. Et ensuite, il établit des priorités : équipement, habitat social...

C'est le cas de Michèle Steen, nouvelle animatrice du Vieux-Lille. Elle rencontre actuellement les acteurs de l'animation du quartier pour ensuite recenser les besoins. Elle s'intéressera certainement à la petite enfance, un domaine important pour le Vieux-Lille.

Ils sont treize (cinq femmes et huit hommes) à travailler dans les quartiers pour le G.E.D.A.L. Ils sont également, et c'est un rôle important, un soutien technique pour les quartiers. Ils conseillent en effet les personnes désireuses de fonder une association, ils aident à élaborer leurs statuts.

Les animateurs se retrouvent périodiquement au cours de réunions. L'autre jour, ils accueillaient les responsables de la mission locale pour l'emploi afin d'étudier d'éventuelles collaborations. C'est là l'illustration de la volonté du G.E.D.A.L. de s'attarder sur tout ce qui touche les habitants dans les quartiers.

### Promouvoir les comités de quartier

Les comités existent dans la plupart des quartiers et sont un véritable rassemblement d'associations. “C'est une chance pour les associations, elles peuvent s'y exprimer ensemble et sur tout” souligne Thérèse Drapier. Pour les comités, le vieil adage “l'union fait la force” s'applique également.

Ne nous y trompons pas. Ce

ne sont pas de simples comités de fête. Ils parlent du cadre de vie, de l'habitat. A Wazemmes, par exemple, le comité étudie le projet de création d'une maison de vacances pour les familles des quartiers.

“Le rôle des comités doit être d'étudier des situations et de transmettre leurs remarques aux conseils de quartier” ajoute

### A votre service

Le G.E.D.A.L., dont le siège se situe à la Porte de Paris (Tél. 56.92.71 poste 2531) est ouvert tous les jours, sauf le samedi de 8 h à 12 h et de 12 h 30 à 18 h.

- Outre l'accompagnement des groupes dans les quartiers, il offre les services suivants :
- aide à la reprographie et la tenue des opérations comptables :
  - prêt de matériel (audio-visuel, tentes, camping, kayaks...)
  - mise à disposition de locaux
  - soutien administratif aux associations (constitution de budgets, dossiers divers, statuts...)

édition presse publicité - édition presse publicité - édition presse publicité - édition presse publicité - édition



norsogēpress

209, rue d'Arras  
59000 LILLE



(20) 52.01.09.

presse publicité - édition presse publicité - édition presse publicité - édition presse publicité - édition presse





**B**erceau du socialisme et du monde ouvrier, le quartier Saint-Sauveur est riche d'histoire. Il est dénommé ainsi depuis qu'un jour de mars 1144 le Pape Célestin II a décidé d'attribuer à la collégiale St-Pierre une nouvelle église dans un quartier populaire de Lille. Elle eût pour nom Saint-Sauveur.

Ceci, c'est pour la petite histoire. La grande nous apprend que longtemps, le quartier Saint-Sauveur a abrité une population plus que démunie, côtoyant très souvent la misère.

C'est Gustave Delory qui, le premier, au début de ce siècle, a voulu changer la terrible destinée du quartier en y installant l'Hôtel de Ville et le célèbre Beffroi. Une gigantesque opération d'urbanisme accompagna cette réalisation.

Aujourd'hui, St-Sauveur a bien changé son visage. C'est un mélange de population aux provenances sociales fort diverses. Il y a les résidences, qui élargissent le centre de la ville. Mais à cet endroit, la population est peu stable. Et il y a également les quartiers plus populaires, au bord du périphérique. Il y règne une animation intense, notamment chez les jeunes. Le groupe "Hoover-jeunes" y est pour beaucoup.

Plus proches du Beffroi, d'autres groupes contribuent à l'animation de Saint-Sauveur : les scouts, le club de la Noble Tour...

St-Sauveur, c'est également un extraordinaire centre administratif. Saviez-vous que le quartier compte quatorze mille habitants le jour contre huit mille la nuit ?

Et, les habitants bénéficient pleinement de tous les grands équipements municipaux implantés sur le quartier : le palais des sports, la bibliothèque, le G.E.D.A.L... Et évidemment le célèbre beffroi, source d'animation et de fêtes en tout genre.

St-Sauveur revendique l'étiquette de quartier à part entière. Pourquoi n'aurait-il pas lui aussi son conseil, sa mairie de quartier. St-Sauveur ne veut pas être une "annexe" du centre ville. Il veut préserver sa propre identité. Le quartier tente de vivre une vraie vie de village, à l'image de ses neuf autres frères. Cela n'est pas simple. La détermination des habitants, à travers les groupements et associations, y contribuera pour beaucoup.

## Un contrat social à la résidence des Expositions

**U**n groupe d'immeubles collé contre l'autoroute, la résidence du Parc des Expositions est ce qu'il convient d'appeler un quartier difficile. Devant la menace qui pesait sur le quartier Hoover, parmi les premiers logements collectifs construits un certain nombre de partenaires sociaux se sont concertés avec l'idée de faire un contrat d'action préventive. C'est l'illustration de la volonté de rendre à ce quartier un dynamisme parfois absent.

Que faire quand on a 17 ans, qu'on a quitté l'école et que le monde du travail ne nous veut pas encore ? Que se passe-t-il pour ce gamin de 12 ans le mercredi après-midi quand son seul paysage c'est l'autoroute et les tours Hoover ?

On traîne dans les rues, on maudit la société. C'est le désœuvrement et il en faut peu alors pour tomber dans l'engrenage de la petite délinquance.

C'est le collège Franklin, constatant une augmentation des handicaps scolaires qui a tiré la sonnette d'alarme. A partir du premier semestre 1981, des séances de réflexion ont eu lieu, réunissant des responsables du collège Franklin, des ensembles primaires, des H.L.M., de l'action sociale.

Une idée originale est née : faire une action globale de prévention, limitée dans le temps. Il fallait répondre aux besoins urgents et immédiats.

Soutenue par le Groupement d'Etude et de Développement de l'Animation Lilloise (le GEDAL) une association s'est constituée : l'Association Hoover-Jeunes.

Cette association est à l'origine de quelques animations comme la vidéo ou la guitare et même l'escalade dans le Parc des Dondaines.

Un local au rez-de-chaussée des résidences a été mis à la disposition de tous par l'office des H.L.M.

Dans l'élaboration de ce projet, il faut souligner le rôle important de la Mission d'Assistance Technique du Nord, service technique de la section spécialisée du Conseil Départemental de la Protection de l'Enfant.

Le dossier d'information qui a été réalisé est pratiquement une enquête sociologique. Ceci a permis de mieux comprendre la population très jeune Hoover.

Peu à peu, la ville de Lille a joué un rôle de coordinateur entre les différents partenaires pour la mise en pratique des actions.



**Le but : amener les jeunes à se prendre en charge**

La Confédération Syndicale du Cadre de Vie (CSCV) qui représente les habitants du quartier, a pris elle aussi une part active à la réflexion.

Ainsi, chacun a apporté dans le domaine qui lui est propre sa contribution : des initiatives au niveau de l'animation, du logement, de l'action sociale et la scolarité.

## Etre scrabbleur à Lille...

Silence dans la salle, regard furtif vers son voisin, un râlement de gorge et soudain une voix : "terminé !"

*Une partie de scrabble, c'est plus de deux heures de tension et de concentration. Le mercredi après-midi et le mardi soir, une quarantaine de personnes se réunissent dans la salle du Sous-Sol du Beffroi à Lille pour jouer ensemble au "scrabble duplicate".*

Après avoir fonctionné à divers endroits comme à Roubaix ou Boulevard Vauban, depuis deux ans environ, le club de scrabble s'est installé sous le beffroi dans une salle prêtée par la municipalité. Cet emplacement est très intéressant car situé dans le centre ville, il est accessible à de nombreux lillois.

La séance du mardi à 20 h 30 est davantage réservée aux initiés et le mercredi à 14 h 30 aux débutants, mais cette clause n'étant pas limitative les groupes sont dans l'ensemble assez hétérogènes.

Chaque joueur s'acquitte d'un droit de table de 15 F par partie. Cet argent sert à payer la location de la salle, les charges, les fournitures et est réservé aux joueurs sous



forme de points-cadeaux, ceux-ci distribués par catégorie de niveau.

Si l'on est licencié, un droit de table de 10 F est demandé. La licence qui n'est pas obligatoire, revient à 70 F par an pour les adultes, à 30 F pour les juniors et à 45 F pour les plus de 60 ans.

Le scrabble qui se joue ici, c'est le duplicate. Un jury arbitre de deux ou trois personnes tire les lettres qui seront placées sur de grands tableaux. C'est donc la même donnée pour chacun. Cette égalité des chances provoque une certaine émulation qui permet aux joueurs de progresser.

Une partie se fait en vingt ou vingt-deux coups : deux minutes trente pour réfléchir, trente secondes pour écrire le résultat sur un feuillet. Les arbitres passent dans les rangs et comptabilisent les points des participants. Un joueur fait en moyenne entre 700 et 900 points par partie.

D'autres clubs existent autour de Lille, aussi sont organisés des interclubs au niveau régional dont les vainqueurs participent aux concours nationaux. Le club de Lille est champion de France 1982 en 2ème division. M. Visieux, vice-président du club et président du Comité des Flandres est champion de France en pair 1982.

La saison officielle démarre après les championnats du monde qui ont lieu chaque année début novembre et durent jusqu'au mois d'octobre de l'année suivante.

Un bulletin de liaison renseigne les scrabbleurs sur les mots nouveaux, les performances d'autres clubs, les dates de concours. Une chronique de scrabble est publiée dans Nord Eclair tous les samedis, et dans La Voix du Nord un vendredi sur deux.

**Pour tous renseignements : M. Thierez, Président du club de scrabble de Lille - Tél. (20) 04.41.05.**

## "Hoover-jeunes" : la "godasse" est en route



**La convention a été signée par Jérôme Rohart, président de l'association ; Pierre Bertrand et Thérèse Drapier, respectivement président et secrétaire générale du G.E.D.A.L.**

**U**ne grosse godasse de trois mètres de long va bientôt ravager le quartier. Ce n'est pas un canular, mais tout simplement le projet du groupe Hoover-jeunes pour le prochain carnaval de Lille.

Les jeunes du club s'affairent à la confectionner pour déambuler dans le quartier le jour venu, avec l'aide de parents, de clubs de troisième âge et des écoles.

Au début, c'est Gonzague, passionné d'audio-visuel qui a "branché" quelques jeunes du quartier pour réaliser des films vidéo. Et, la passion de la montagne les a pris. Difficile au plat pays ! heureusement que le rocher d'escalade aux Dondaines était là. Ils ont même osé escalader le Beffroi, les coquins. Mais plus tard, ils ont pu goûter aux joies des grands sommets, des vrais cette fois.

Avec Jérôme Rohart, l'un des animateurs, une quarantaine de gars et filles de 12 à 18 ans se retrouvent donc sur le quartier et bâtissent ensemble des projets qu'ils concrétisent, comme la vidéo, l'escalade ou le carnaval.

L'an dernier, le G.E.D.A.L. leur a attribué un local au rez-de-chaussée d'un immeuble.

C'est la fête chaque soir au local. "On voudrait élargir nos activités" souligne Jérôme. Actuellement, la vidéo, la guitare et la montagne sont des clubs qui fonctionnent très bien. Mais, comme nous, l'affirme Jérôme, le détachement d'une aide-ménagère une demi-journée par semaine serait bienvenu. Et on a encore beaucoup d'autres idées au club "Hoover-jeunes". Si tu as envie que le quartier bouge, un détour au local s'impose !



# A l'Acharnière : l'accueil pour tous

L'Acharnière! drôle de nom, ne trouvez-vous pas? C'est la contraction de "la charnière", le lien, et de l'acharnement. Mais c'est surtout un lieu d'accueil, ouvert à tous, sans restriction.

Situé au 12 rue Molière, l'Acharnière abritait jadis l'aumônerie des étudiants. Une équipe, dont faisait partie Antoine Liagre et Gonzague Cuvelier, tous deux prêtres, a voulu relancer une équipe pour gérer ce centre, déserté par les étudiants. Ainsi est né l'Acharnière, un lien entre jeunes et adultes, entre les milieux intellectuels et la foi; un lieu d'acharnement. "Ce n'est pas parce que c'est difficile que l'on renonce" remarquent aujourd'hui Antoine et Gonzague.

Depuis, le groupe de gestion de la maison s'est renouvelé, des nouveaux sont arrivés. Ils sont actuellement une quinzaine. L'Acharnière accueille tous les groupes qui lui en font la demande.

Des troupes de théâtre y assurent des spectacles dans la grande salle de la maison. Il y a aussi les scouts, la Jeunesse ouvrière chrétienne, des syndicats, un groupe agissant pour le tiers-monde. On y a même accueilli des groupes politiques.

## Un festival d'audio-visuel régional

L'Acharnière, c'est aussi le lieu de l'imagination.

Pour la cinquième année consécutive, une équipe

emmenée par Gonzague Cuvelier organise un festival de l'audio-visuel régional. "Nous voulons encourager la production régionale" remarque Gonzague. Et ici, pas de prime, ni de sélection, et encore moins de diplôme. Chacun vient avec sa produc-

tion, même modeste. Tout le monde est félicité. C'est une affaire de passionnés uniquement.

Cette année, le festival se déroulera du 19 au 24 avril. Voici le programme:

- 19 avril à 17 h : table ronde à

la F.N.A.C.; 20 h : jardin d'images;

- 20 avril à 14 h : atelier son;

20 h : jardin d'images;

- 21 avril 20 h : jardin d'images;

- 22 avril 17 h : festival; 22 h :

heure exquise;

- 23 avril 14 h : festival; 22 h : voie lactée;

- 24 avril 14 h : festival.

Un jardin d'images sera installé rue du Réduit chaque soir de 20 h à 22 h 30. L'entrée sera gratuite.



## De l'animation à l'auberge de jeunesse

Peu de monde sait ce que renferme ce beau manoir situé face à la Foire Internationale, sur le parking Javary. C'est l'auberge de jeunesse de Lille, ouverte depuis 1938. Plus de quarante ans consacrés à l'accueil des "routards", des jeunes (et des moins jeunes) aventuriers.

Le "père aubergiste" étant parti en retraite récemment, c'est une remplaçante qui doit arriver ces jours prochains pour ouvrir l'auberge pendant toute la saison.

L'auberge accueille les voyageurs de passage. Ils peuvent prendre leur repas, loger, participer aux animations pour des prix plus que raisonnables. Le logement revient à 22,50 F la nuit pour les adhérents, la carte coûtant de 10 à 50 F selon l'âge. La maison accueille également des groupes jusqu'à cent personnes.

Mais l'auberge de la jeunesse, c'est également toute une série d'animations destinées aux lillois. On peut y pratiquer la

poterie, la photographie, des séances de ciné-club tous les mois.

La direction de l'auberge souhaite développer ce secteur. Elle s'est ainsi fixée l'objectif de proposer une animation par semaine: théâtre, exposition, cinéma, spectacle, conférence...

D'autres projets sont en l'air. Jacques Dumont, délégué départemental, explique l'intention de la fédération départementale (associée à la fédération unie des auberges de jeunesse) de créer à Lille une plaque tournante des auberges de jeunesse. Ce serait le centre de passage de tous les voyageurs.

Il existe trois autres auberges dans le département: à Cassel, Dunkerque et Anzin. Il y en a 225 en France et 5000 dans le monde. La fédération organise également des séjours de vacances à de très bons prix, été comme hiver.

Pour tout renseignement, s'adresser à l'auberge de jeunesse, 1 Av. Julien Destrée - Lille - Tél. 52.76.02.



## Un grand concours de diapositives

A l'occasion du festival de l'audio-visuel qu'elle organise, l'association l'Acharnière lance un concours de diapositives doté de nombreux prix.

Le thème du concours est le suivant: "les fêtes du cinquantenaire du Beffroi de Lille". Trois catégories de participation sont ouvertes aux candidats:

- "diapositives": envoyer une diapositive sous cache avec verre de protection.

- "Séquence": envoyer une suite cohérente de diapositives (maximum cinq) sous cache avec verre portant le numéro de passage de la série.

- "Poster": envoyer un agrandissement standard 50 x 70 collé sur une surface rigide.

Tout document doit porter le nom et l'adresse de l'auteur ainsi qu'une légende en quelques mots. Il ne sera fait aucune publication des photos envoyées sans accord préalable avec l'auteur.

Envoyez vos productions à "l'Acharnière 5", 12 rue Molière, 59000 Lille - Tél. 53.84.25.

## Le club du troisième âge de la Noble Tour : des rencontres amicales

Tous les lundis après-midi, une vingtaine de personnes se retrouvent autour d'un café chaud et des petits gâteaux, au rez-de-chaussée de la Résidence Jacquart pour passer un moment agréable.

Le club du troisième âge de la Noble Tour existe depuis 1974. Au total, on compte une quarantaine d'inscrits. Une cotisation peu élevée permet à un plus grand nombre d'accéder aux joies du club.

"C'est un petit club mais cela permet à tout le monde de bien se connaître" fait remarquer Mme Leblon, la présidente. "Ce sont surtout des personnes seules qui, en venant ici, recréent un noyau familial, et pour la plupart, prolongent les rencontres au-delà de ces réunions hebdomadaires, en se recevant les unes chez les autres."

Au club, on discute bien sûr, mais on joue aussi aux cartes, on tricote, on fait de la couture. Chaque année, en décembre, les travaux réalisés sont exposés et vendus dans une salle paroissiale du quartier.

Le club de la Noble Tour, un petit club qui "tourne" bien mais où il manque parfois de bénévolat pour résoudre quelques problèmes matériels et domestiques.

Faites-vous coiffer chez...  
**Mary-Paule**  
Permanentiste  
Coloriste  
**Coiffure**  
Soins et traitement du cheveu  
... et vous y reviendrez  
50, Place Jacquard - LILLE - Tél. (20) 54.90.21

CAFE - TABAC - JOURNAUX - BRASSERIE  
2 salles pour réunions et banquets  
6, Place Simon Volland  
59000 LILLE - Tél. (20) 54.53.76.  
ouvert tous les jours  
**A LA PORTE DE PARIS**

**l'Orgue c'est : Philippe Bonon**  
Vendeur spécialisé orgues YAMAHA  
Direction : André LAGACHE  
22, rue A. Desrousseaux - 59800 LILLE  
Tél. (20) 52.58.59  
Remise 10% sur présentation de cette annonce

**auto-école jacquart**  
R. DEMORA  
centre de formation de moniteurs  
7, Place Jacquart  
LILLE  
Tél. 54.56.88.

imprimerie  
**osap**  
209, rue d'Arras  
59008 Lille Cedex  
Tél. : 52.01.09

**burotecmo**  
Téléphone : (20) 54.11.53.  
20, rue J. Maillotte LILLE  
A votre service sur 1300 m2 d'exposition et dépôt pour vous présenter  
— Mobilier de bureau, métallique et bois  
— Mobilier de bureau direction  
— Mobilier scolaire et de collectivité  
— Architecture intérieure - agencement et décoration  
— Machines à écrire à calculer - Photocopieurs

**CRÉDIT AGRICOLE**  
**LE BON SENS A...**  
**LILLE** Résidence Jacquart  
Place Gentil - Muiron  
Tél. 57.48.73.  
Ouvert du lundi matin au vendredi soir INCLUS  
Permanence samedi matin  
  
- 4 autres agences  
- 4 distributeurs automatiques de billets  
- 1 guichet multiservices  
à LILLE



## La bibliothèque municipale : la lecture pour tous au cœur de la ville

Au cœur de la ville, dans le quartier Saint-Sauveur, la bibliothèque municipale reçoit chaque jour des centaines de visiteurs. Adultes, enfants, étudiants, lecteurs assidus ou occasionnels, chacun trouve ici de quoi satisfaire sa curiosité. La situation de cet équipement au cœur du quartier ne peut que favoriser son accès aux habitants du quartier et en particulier aux jeunes.

La bibliothèque offre de multiples services à son public.

Elle est à la fois bibliothèque de conservation, bibliothèque de l'information et bibliothèque de prêt. Régulièrement, elle présente des expositions.

Des siècles d'histoire sont soigneusement conservés et enregistrés dans les archives de la bibliothèque : des manuscrits d'auteurs célèbres, des incunables, des ouvrages précieux ainsi que tout un fond musical et photographique. La bibliothèque possède de nombreux périodiques dans tous les domaines. Elle a

par exemple toute la collection de "l'Echo du Nord" depuis sa création.

Au premier étage, face à la salle des périodiques, une grande salle d'étude met à la disposition du public une vaste bibliographie et de nombreux ouvrages de références.

Au rez-de-chaussée, la grande salle de prêt qui compte près de 50 000 livres, accueille environ 5 à 6 000 lecteurs par mois dont plus de la moitié

sont des étudiants. Avec l'ouverture des bibliothèques annexes, une partie des lecteurs sont restés dans leurs quartiers. Mais la "grande bibliothèque" continue à enregistrer chaque année davantage d'inscriptions : en 1982, 2 200 inscrits.

A côté de la salle de prêt, une section enfantine a été ouverte et reçoit des groupes d'enfants venant non seulement du centre mais parfois même de l'agglomération lilloise. Dans un univers à leur mesure, petites tables, petites chaises, livres à portée de la main, les enfants choisissent seuls les livres qu'ils désirent. L'entrée de la salle est "interdite" aux parents. Le mercredi après-midi, à "l'heure du Conte" les enfants se retrouvent pour

écouter une histoire racontée par une "grande personne".

Du 3 décembre au 15 janvier dernier, une magnifique exposition sur les origines du livre imprimé a remporté un vif succès. Pour le mois d'avril, il est prévu de faire une manifestation autour de la poésie où l'on montrera quelques-unes des plus belles éditions poétiques du 20<sup>ème</sup> siècle.

La bibliothèque diversifie ses rôles. A la fois centre culturel et centre de loisirs, elle attire de plus en plus de monde et contribue pour beaucoup à l'animation du quartier.

**Bibliothèque Municipale, rue Edouard Delesalle - Téléphone : 54.45.81 - Ouverture du mardi au samedi de 10 h à 19 h.**



## La Z.A.C. "Gustave Delory" : un programme de construction pour un quartier toujours plus animé

Entre la gare et la Cité Administrative, le centre d'affaires va encore s'agrandir. Les travaux d'aménagement de la "Z.A.C. Delory" débiteront dès le printemps prochain.

Situé dans le triangle de l'avenue Charles Saint-Venant, de la rue de Tournai et de la rue Gustave Delory, cette Z.A.C. dont le maître d'ouvrage est la Communauté Urbaine, a été établie sur un terrain de plus de 60 000 m<sup>2</sup>.

En continuité avec le Forum, déjà existant, la construction d'un hôtel IBIS, 2 étoiles, va être lancée à partir du mois de mars. Le permis de construire a été donné pour la réalisation d'un ensemble HLM type maisons de ville, rue de Tournai. Au rez-de-chaussée de l'hôtel et des HLM, on trouvera une succession de petits commerces.

Ces travaux ont été confiés à l'architecte Robert qui fut il y a quelque temps responsable

du Forum. Sa conception urbanistique reste relativement traditionnelle afin de s'harmoniser avec le site (rues, places, arcades, emploi de la brique rouge...).

Dans le prolongement l'immeuble de la D.D.E. (Division Départementale de l'Équipement) dont le permis de construire est lui aussi accordé, fera face à la Cité Administrative. Enfin, de part et d'autre de la rue Gustave Delory, les bâtiments destinés à la Préfecture seront reliés par une passerelle qui enjambrera la rue. Pour ce projet par contre, on en est à la désignation de l'architecte.

Afin de faciliter le stationnement des personnes travaillant dans les administrations, un vaste parking souterrain est prévu au centre de cet ensemble de bâtiments.

Un cheminement piétonnier au niveau du sol et des placettes de raccordement vont permettre la mise en relation des diverses constructions.

Alors que le cœur de la Z.A.C. sera un îlot de calme et de verdure, toute l'animation sera reportée en périphérie : accès aux immeubles, aux parkings, aux commerces...

Pour pallier les besoins de stationnement pendant les travaux, le parking Javary va être aménagé. Pour y accéder, les liaisons seront améliorées. Ce parking, avec un coût de stationnement peu élevé (2 F environ) sera gardé et surveillé.

Côté gare, rue de Tournai, la S.N.C.F. reprend une partie des terrains pour créer des bureaux qui serviront à décentraliser son administration Région Nord actuellement en place à Paris.

Un ensemble d'appartements de petit volume va s'adosser à un parking de 250 places situé côté voie ferrée.

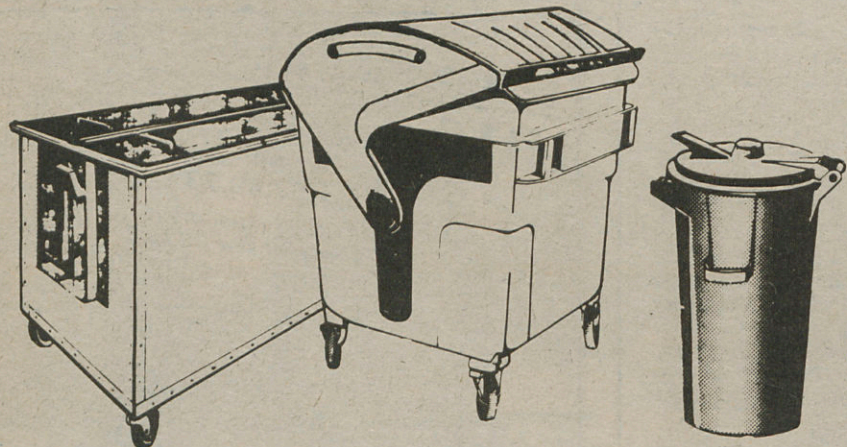
On prévoit l'achèvement de tous ces travaux pour septembre 1985.



COLLECTE  
HERMETIQUE  
DES  
ORDURES  
MENAGERS



62 rue de la Justice 59011 LILLE





## Scouts toujours prêts... à t'accueillir

Il est loin le temps du bon vieux Baden ! Les scouts ont su garder de leur précurseur le meilleur de ce qu'il proposait aux jeunes de son époque : se retrouver dans la joie et faire des choses formidables ensemble.

Cet esprit s'applique à la lettre au sein de la "VIIème de Lille", basée près de l'église Saint-Sauveur. Soixante-dix louveteaux, scouts (les ex-rangers), pionniers et compagnons s'y retrouvent chaque samedi.

Le mouvement scout pour les riches ? C'est de la vieille histoire. Il ne faut pas plus de 120 F par an pour l'assurance. Le financement des activités ? Comptez sur la débrouillardise des adeptes du scoutisme pour l'assurer.

Il y a d'abord les louveteaux. Ce sont les plus jeunes. Encadrés par Florence Gary et Sabine Racy, deux cheftaines de choc, les 8-11 ans sont regroupés dans deux saines (des groupes). "On fait toutes les activités sous forme de jeu" précise Florence. C'est en effet, ce que recherchent les jeunes enfants.

En ce moment, les louveteaux sont à la recherche de Vieux-Loup. Faites-leur signe si vous le découvrez au détour d'un square. Il est rusé vieux-loup ! Les louveteaux partent sur les pistes proposées par les cheftaines. Par des jeux, les enfants développent leur corps, leur esprit, découvrent la nature, sont heureux d'être ensemble. Dans le plus pur esprit du scoutisme.



Au cours d'un camp, l'été dernier

Jetons un coup d'œil chez les scouts (ex-rangers). Ils ont de 11 à 14 ans. Jean Tubert, leur chef, (ses deux frères s'occupent également des pionniers avec Laurent Leignel), explique la nécessité de constituer des petites équipes : "ils se comprennent mieux et cela les incite aussi à amener d'autres copains". Ils ont récemment organisé une fête qu'ils ont préparé pendant le premier trimestre. En ce moment, ils s'exercent au vélo-cross et à la natation pour se préparer à descendre une rivière lors du

prochain camp d'été.

Les plus grands, pionniers, ne sont pas en reste d'imagination. Ils se sont essayés à l'électricité au premier trimestre en essayant de renouveler les circuits de leur local, situé au sous-sol de l'école Saint-Sauveur.

Grande première : ils s'exercent actuellement à l'informatique. Ils effectuent d'ailleurs des "extras-jobs" pour se payer un ordinateur. Une autre équipe va s'entraîner au canoë-kayak pour organiser

des week-ends avec les scouts marins de Dunkerque. Pour cet été, il y a un projet de camp avec des scouts hollandais.

Cette activité intense n'efface pas le problème numéro un pour la maîtrise : le manque de relève dans l'encadrement. "Nous cherchons des chefs" chantent ensemble les scouts de la VIIème Lille. L'appel sera certainement entendu.

Quant à toi, si tu as entre 8 et 18 ans, tu peux rejoindre les scouts. Ils ont une foule de projets à te proposer.

## Le Comité d'Entraide Sociale du Quartier St Sauveur

Créé dans les années 30 sous l'égide de Roger Salengro, le Comité d'Entraide de Saint Sauveur s'occupe depuis près de cinquante ans de venir en aide aux personnes âgées et particulièrement à celles dont les ressources sont modestes.

Chaque année, l'association dont le président est M. Marquis et Mme Mauroy, vice-présidente, organise des repas pour les aînés du quartier. Ceux-ci se retrouvent autour d'une table bien garnie pour passer ensemble un après-midi. La fête, car c'est bien la fête chaque fois, se déroule dans une ambiance familiale, avec musique, chant et danse.

Le comité s'occupe aussi de la distribution de colis, aux hommes et aux femmes valides. Les personnes invalides de l'Hospice Gantois ne sont pas oubliées et reçoivent elles aussi lors de la visite de membres bienfaiteurs de l'Association les colis qui leur sont destinés. Généralement, la distribution a lieu autour d'un goûter qui rend ce geste d'autant plus chaleureux.

Le comité a d'autres activités comme la grande tombola annuelle, par exemple.

Régulièrement, les personnes âgées se réunissent pour jouer au bac de 421.

En septembre, le week-end qui suit la braderie, le Comité d'Entraide organise une grande kermesse avec spectacle, bal et apéritif-concert. Le dimanche soir, c'est la clôture de la fête avec un grand feu d'artifice.

Pour l'année 1983, quelques dates de manifestations ont été retenues :

- 12 février : distribution des colis à Gantois
- 13 mars : repas
- du 19 au 24 mars : concours de Bac au 421
- 20 avril : goûter
- 30 avril : distribution de colis dits du "1er mai"
- 21 mai : cérémonie du Souvenir pour Suzanne Par-donche
- 3 juin : remise des lots de la tombola

— 10 et 11 septembre : kermesse

— 23 octobre : repas et tirage tombola

— 30 octobre : cérémonie du souvenir en l'honneur des anciens présidents du Comité d'Entraide

— 11 novembre : distribution de colis

— 14 novembre : goûter

Tous les membres de l'Association sont bénévoles et chacun dans son domaine contribue à son animation et à son dynamisme.

**AVEC 5000F à la réservation**

**DES MAINTENANT DEVEZ PROPRIETAIRE**

**DE VOTRE APPARTEMENT EN PAYANT VOTRE PREMIERE MENSUALITE A LA LIVRAISON**

"A deux pas du Centre-Ville"

**Les Jardins de MONTESQUIEU**

**à Lille angle rue de Trévise et de Montesquieu**

A moins de 300 m des écoles, des lycées Faidherbe et Baggio ; une Résidence de grand confort, du studio au type 4.

**PAP à 10,80% PRET CONVENTIONNE**

**BUREAU DE VENTE sur place**

lundi, mercredi, samedi de 14 h à 17 h 30

**75, rue de l'Hôpital-Militaire 59000 LILLE**  
TEL. (20) 57.83.83  
UNION FONCIERE ET FINANCIERE



Raoul, le géant de St Sauveur

### CAFE-TABAC-LOTO "LE VERSAILLES"

43, Boulevard Louis XIV - LILLE  
Ouvert de 7 h à 2 h du matin  
dimanche et jours de fête

Père et fils :  
deux bouchers à votre service

### à la CHEVALINE VANDENABEELE

47, rue Frédéric-Mottez - LILLE



### SALON COIFFURE

*Gisèle-Marie*  
63, bld. Louis XIV  
59800 LILLE  
Tél. 52.70.53.

Nous remercions  
nos aimables  
annonceurs

Boucherie - Charcuterie - Volailles

### HERICOURT-DEMOL

41, rue Frédéric-Mottez - LILLE  
Tél. 52.65.58  
Label EXTRA

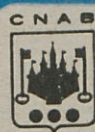
## Maison GHILBERT

Alimentation Générale  
Crèmerie - Vins Fins - Fruits - Légumes  
39, rue Frédéric-Mottez - LILLE

Garage de la mairie

### Serge BELLET

Vente de voitures neuves de toutes marques  
Dépannage  
23, rue Frédéric-Mottez - LILLE  
Tél. 52.44.31



### Germain VERHAS

DIPLOME EN DROIT  
EX-PRINCIPAL CLERC DE NOTAIRE  
ADMINISTRATEUR DE BIENS  
SYNDIC DE COPROPRIETES



Immeubles - Fonds de Commerce  
Gérance de Biens - Recettes - Loyers  
Copropriétés - Rédactions d'Actes  
Successions - Assurances

Rue Frédéric-Mottez - 9 et 11 (Près de la Mairie)  
LILLE - Tél. 52.41.85.

# BANQUE SCALBERT DUPONT

à LILLE-SAINT SAUVEUR :  
37, rue du Molinel  
Tél. (20) 06.92.52.



# Pour Jean Delannoy, Lille a besoin d'un commerce dynamique

Petit-fils et fils de commerçants de la rue Gambetta, Jean Delannoy a une conception très dynamique de sa profession. Les responsabilités syndicales l'ont amené à cerner tous les problèmes économiques qu'engendre l'évolution du commerce. Un commerce qui, pour lui, contribue très profondément à créer l'image de marque de la ville mais inversement reste très dépendant des grandes options de la politique municipale. Pour résumer sa pensée, il dit volontiers "des commerces sans ville ne sont que des centres de distribution et des villes sans commerce ne sont que des cités dortoirs".

Membre du conseil de quartier de Wazemmes, il est reconnu comme l'un des animateurs le plus dynamique de ce quartier populaire où sa famille est installée depuis trois générations. Marié, père de quatre enfants Jean Delannoy est d'abord un commerçant de la rue Gambetta, mais très vite il a dépassé la responsabilité de

son propre magasin pour s'engager dans une action collective et syndicale: d'abord comme Président de l'Union Commerciale de la rue Gambetta puis à la Fédération des Organisations Commerciales du Nord, et à la Chambre Syndicale du Textile et de l'Habillement et plus récemment à l'Union Lilloise du Commerce dont il est le dernier Président.

## La concurrence avec les grandes surfaces

A ce Président, on demande tout naturellement "comment percevez-vous les problèmes du commerce dans la ville?".

"Vingt années d'action syndicales - répond Jean Delannoy - m'ont amené à être confronté à de multiples problèmes sociaux, fiscaux et économiques... Mais aujourd'hui ceux qui se posent avec le plus d'acuité sont ceux de la concurrence avec les grandes surfaces installées à la périphérie de la ville. Problème de publicité plus ou moins fallacieuse concernant, par exemple, les ventes à soi-disant "prix d'achat". Ce sont des appellations qui sont incontrôlables. On peut vendre à

prix d'achat et gagner 20%; cela dépend à quel prix la facture a été établie et le montant des ristournes de fin d'année. Ce sont là des habitudes qui engendrent un phénomène inflationniste; les fournisseurs ayant tendance à hausser les tarifs pour récupérer les remises consenties aux grandes surfaces. Tout ceci explique pourquoi les organisations syndicales demandent une refonte de la législation sur la publicité et les commerces dans le cadre d'une réforme de la "loi Royer".

"Un autre problème important est celui des soldes et liquidations. A Lille, nous sommes parvenus, en accord

avec la municipalité, à mettre en place une réglementation efficace en ce qui concerne la période où peuvent se pratiquer ces soldes. Au fond, notre premier but, affirme Jean Delannoy, est de moraliser la concurrence dans l'intérêt du consommateur. Mais notre deuxième objectif est de parvenir à changer l'image de marque du commerce lillois pour qu'il rayonne davantage sur toute la région. En effet, il faut comprendre que le comportement et les habitudes des acheteurs se sont considérablement modifiés depuis quelques années. On n'achète plus la même chose et on achète ailleurs. Les commerçants lillois doivent s'adapter à cette évolution".

Mais, pour Jean Delannoy, cette adaptation est elle-même dépendante de la politique municipale au moins dans trois domaines:

"Une politique de l'Urbanisme de style ZUP est très mauvaise pour le commerce, aussi nous souhaitons, dit le Président de l'Union Lilloise du Commerce, qu'un certain nombre d'entreprises de production et de service soient réintégrées dans la ville parce que nous croyons qu'elles procurent une animation favorable au commerce".

Le deuxième aspect de la poli-

tique municipale qui a des répercussions sur le commerce c'est le plan de circulation: "la majorité du trafic urbain a un objectif commercial, affirme M. Delannoy. C'est pourquoi les facilités de circulation et de stationnement favorisent considérablement le commerce. Personnellement, poursuit-il, j'ai toujours pensé que la construction du Métro était un atout majeur pour le commerce lillois. La ville va doubler la dimension du centre ville en faisant basculer vers ce centre les quartiers périphériques".

Le troisième point de la politique municipale qui se répercute sur l'activité commerciale, c'est celui de l'image de marque de la ville. "Pour que le commerce de Lille rayonne sur toute la région et au-delà, il faut que la ville elle-même prenne la véritable dimension d'une capitale régionale tant sur le plan démographique que culturel ou géographique". Et Jean Delannoy d'expliquer: "Les manifestations du Festival, de l'Opéra du Nord, de l'Orchestre ont déjà eu de très heureux effets sur la vie du commerce. Bientôt l'ouverture du Palais des Congrès fera sentir ses bienfaits. Mais il faut aussi souhaiter l'extension de la ville en surface et en population".

## Un engagement avec Pierre Mauroy

Quand on demande à "Jean Delannoy" pourquoi il s'est engagé sur la liste municipale de Pierre Mauroy, il répond tout naturellement: "c'est presque une conclusion logique de mes responsabilités professionnelles. Après vingt

ans d'action syndicale, on a envie de ne plus être seulement quelqu'un qui suggère et propose un aménagement de la ville, mais on souhaite passer du côté de ceux qui décident et réalisent cet aménagement".



Si Jean Delannoy affirme que Lille a besoin d'un commerce dynamique, il pense aussi que les commerçants ont besoin d'un grand Lille.

Alors se pose le choix de la liste. "J'ai choisi la liste de Pierre Mauroy parce que lorsqu'il m'a demandé d'en faire partie, j'ai pu me rendre compte d'un accord profond sur notre conception de l'avenir de la ville. Accord dont j'avais pu me rendre compte chaque fois que j'ai discuté avec lui et ceci dès son arrivée à Lille. Et puis Pierre Mauroy est le seul candidat qui ait la stature suffisante - il l'a prouvé en devenant Premier Ministre - pour devenir le Grand Maire d'une grande

ville. C'est un homme de vastes projets et de grandes réalisations. Mais c'est aussi un être qui a des qualités humaines extraordinaires, qui sait dynamiser une équipe tout en restant proche des gens, ce qui est indispensable pour réussir...

J'ajoute qu'il n'a absolument pas changé de comportement depuis qu'il est à la tête du Gouvernement. Pour tout cela, je lui fais confiance".

Propos recueillis par Monique BOUCHEZ

RETRO STOP... COUSCOUS PARTY STOP... DEJEUNER CROISIERE STOP...

## EXCURSIONS A.L.A. SEALINK S.N.C.F.

Au départ de DUNKERQUE

SANS RESERVATION INDIVIDUELLEMENT

Croisière sans débarquement sans repas F. 45 F. 60

A Douvres pour les piétons liaison directe sans autocar entre le navire et le train pour Canterbury et Londres. Demandez notre prospectus spécial "Une journée à Canterbury ou à Londres".

### SPECIAL WEEK-END

Chaque week-end 3 formules comprenant la croisière sans débarquement, le repas et l'animation par un disc jockey professionnel.

#### FISH AND CHIPS PARTY DISCO

Uniquement en mars/avril/mai 83

Repas

Fish and chips (poisson frit et frites spécialité anglaise) Plum Pudding Vin à volonté Tarif unique: 100 F

NOUVEAU

#### DEJEUNER CROISIERE RETRO

Repas (exemple)

Terrine du chef Bouchee à la Reine Coq au vin/Pommes Pajoles Fromage Pâtisserie 1/2 bouteille de vin Café Tarif unique: 120 F

SUR RESERVATION INDIVIDUELLEMENT

#### COUSCOUS PARTY DISCO

Repas

Couscous à volonté Salade de Fruits Vin rosé à volonté Tarif unique: 100 F

SUR RESERVATION GROUPE

(entre 8 et 90 pers.) Possible tous les jours sur les services suivants: 09 h 10 - 11 h 50 et 17 h 10 - 19 h 10 sauf les samedis 17 h 10 - 20 h 00 et dimanche 11 h 50

COUSCOUS PARTY (sans animation) F. 75 Forfait Animation (Disco ou Retro) F. 900

SUR RESERVATION GROUPE

(entre 8 et 90 pers.) Possible tous les jours sur les services suivants: 09 h 10 - 11 h 50 et 17 h 10 - 19 h 10 sauf les samedis 17 h 10 - 20 h 00 et dimanche 11 h 50

DEJEUNER ou DINER CROISIERE (sans animation) F. 95 Forfait Animation (Disco ou Retro) F. 900



SOCIETE A.L.A. SEALINK B.P. 3/125 - 59377 DUNKERQUE Cedex 1 Tel. (28) 66.80.01 - Postes 129-130

N.B. Nos prix sont indiqués pour les personnes de moins de 22 ans. Les prix sont majorés de 10% pour les personnes de plus de 22 ans. Les prix sont majorés de 20% pour les personnes de plus de 25 ans. Les prix sont majorés de 30% pour les personnes de plus de 30 ans. Les prix sont majorés de 40% pour les personnes de plus de 35 ans. Les prix sont majorés de 50% pour les personnes de plus de 40 ans. Les prix sont majorés de 60% pour les personnes de plus de 45 ans. Les prix sont majorés de 70% pour les personnes de plus de 50 ans. Les prix sont majorés de 80% pour les personnes de plus de 55 ans. Les prix sont majorés de 90% pour les personnes de plus de 60 ans. Les prix sont majorés de 100% pour les personnes de plus de 65 ans. Les prix sont majorés de 110% pour les personnes de plus de 70 ans. Les prix sont majorés de 120% pour les personnes de plus de 75 ans. Les prix sont majorés de 130% pour les personnes de plus de 80 ans. Les prix sont majorés de 140% pour les personnes de plus de 85 ans. Les prix sont majorés de 150% pour les personnes de plus de 90 ans. Les prix sont majorés de 160% pour les personnes de plus de 95 ans. Les prix sont majorés de 170% pour les personnes de plus de 100 ans.

SEALINK 9, rue de Tournai - 59000 LILLE Tel. (20) 06.29.44

DES PLACEMENTS "SURS" QUI RAPPORTENT

CREDIT MUNICIPAL DE LILLE

Intérêts payés à l'émission Taux de rendement net: selon l'option fiscale choisie



Taux actuariel annuel brut: de 15,04% à 16,74%

\* suivant l'importance de la souscription 34, rue Nicolas Leblanc - Tél. 57.93.00.

CDN

circular distributors nord

Distributions de tracts, prospectus catalogues, etc... Animations - Points de ventes - Marchandising Relations publiques - Hôtesse 71, Boulevard Vauban - 59800 LILLE Tél. 57.52.43

le métro

Directrice de la rédaction, rédactrice en chef: M. BOUCHEZ. S.A.R.L. Métropole - Lille, 209 Place Vanhœnacker - Lille. Publicité Générale, 209 Place Vanhœnacker - Lille - Tél. 52.01.09. Imprimerie S.A. Presse Flamande - Hazebrouck. Dépôt légal ISSN 0152 - 1314. Abonnements: 11 numéros: 20 F.