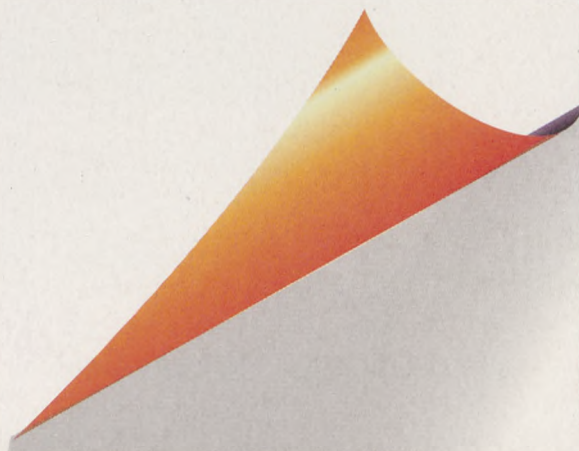


**demandez le programme !**







Le 4 décembre, François Hollande, président de la République, a inauguré le Louvre Lens. Il était accompagné notamment par Martine Aubry. Visite guidée du nouveau musée en pages 26 et 27. (Photo François Lo Presti – Conseil régional Nord-Pas-de-Calais.)



Menée de juillet 2011 à septembre 2012, la restauration du Chemin de croix de l'église Sainte-Catherine rend son lustre à cette œuvre monumentale due au talent d'Oscar de Haes, (1822-1902), peintre natif de Tournai et installé à Lille en 1831. Cette œuvre de 1862 est la propriété de la Ville de Lille et figure sur la liste des Monuments historiques depuis 1986.



Dans le cadre de l'opération « Mon quartier est fantastic », chaque quartier de Lille a organisé de nombreuses manifestations festives lors des week-ends de décembre. Ici, à Bois-Blancs.



De nombreux enfants ont participé à la découverte d'ossements mystérieux des artistes Lucy + Jorge Orta, à l'occasion de fouilles fantastiques. La « bête » a pu être reconstituée ! On peut la découvrir à l'Hôtel de Ville de Lille, jusqu'au 13 janvier !



# Janvier 2013

■ Par Martine Aubry  
Maire de Lille, Présidente  
de Lille Métropole  
Communauté urbaine  
(LMCU)



## ACTUALITÉ

- 300 cubes pour dire  
Bonne année..... 4
- Le temps des bonnes  
résolutions ..... 6

## WEB

- Le nouveau site de Lille..... 8

## DOSSIER

- 2013, demandez  
le programme ..... 10
- Lille-Sud, une avancée  
décisive ..... 10
- Coup d'accélérateur  
pour l'emploi ..... 12
- Moulins en chantiers..... 14
- Lille Neige, Lille Plage..... 16
- L'avenir avec un grand @..... 18

## ÉDUCATION

- Un budget pour une ambition 19
- Lutter contre le décrochage  
scolaire ..... 20
- Un rôle essentiel  
en maternelle ..... 21

## INITIATIVES

- Un kilomètre à pied,  
ça donne de l'énergie

## PROPRETÉ

- Les habitants s'impliquent

## SANTÉ

- L'alimentation passée à la loupe

## DÉCOUVERTE

- Lille en plan et en relief
- Louvre-Lens : une mine d'art. 26
- Suivez le guide ..... 27

## NOUVEAU

- Tilt, une seconde et c'est plié 28

## RENCONTRE

- C'est comment chez toi ?

## MÉMOIRE

- Les 90 ans de l'ASPTT

## SPORT

- Faire du sport en hiver..... 32
- Taekwondo, késako ? ..... 33

## SÉLECTION

- Quelques événements en janvier

## TRIBUNES

## POLITIQUES

Édito

Je voudrais vous adresser mes vœux les plus sincères pour que cette nouvelle année vous apporte joie, bonheur et réussite, à chacune et à chacun d'entre vous et à celles et ceux qui vous sont chers. Que 2013 soit une belle et grande année de solidarité et d'ambition partagée !

Je voudrais aussi avoir une pensée pour tous ceux qui souffrent dans le monde et pour ceux, plus proches de nous, à qui 2012 n'a pas fait de cadeau.

En couverture de ce magazine et au fil d'un dossier de neuf pages, nous vous proposons de découvrir les temps forts qui marqueront cette année nouvelle, dans tous les domaines de la vie lilloise. Alors que beaucoup sont inquiets pour l'avenir, vous verrez que nous avons su, à Lille et dans notre métropole, prendre nos responsabilités. Je salue l'énergie des acteurs économiques, la mobilisation des acteurs sociaux, culturels et sportifs. Je voudrais aussi vous dire que notre ville est à la hauteur. Et si dans les périodes difficiles il faut savoir se serrer les coudes, ici on sait le faire mieux qu'ailleurs.

En vous renouvelant mes vœux, en mon nom mais aussi en celui du conseil municipal et de l'ensemble du personnel de la Ville de Lille, je vous invite à continuer d'agir ensemble pour faire de Lille, cette ville où chacun se sente bien, celle où chacun vive mieux, avec et grâce aux autres.

Bonne année à tous ! ■



Mensuel de la Ville de Lille – BP 667 – 59033 LILLE Cedex  
Téléphone : 03 20 49 50 70 – Télécopie : 03 20 49 50 68  
Directrice de la publication : VIOLETTE SPILLEBOUT  
Directeur de la communication : BENJAMIN BÉCHAUX  
Directeur de la rédaction, rédacteur en chef : GUY LE FLÉCHER  
Rédaction : Sabine DUEZ, Valérie PFAHL, Frédéric VANDENBOOGAERDE  
Photos : Anaïs GADEAU, Daniel RAPAICH, Julien SYLVESTRE  
Concept maquette : Résonance – Réalisation maquette : Scoop Communication  
Impression : SIB Imprimerie – Dépôt légal : Janvier 2013 – Tirage : 110 000 exemplaires.

www.mairie-lille.fr



## 300 cubes pour dire bonne année

*Les enfants de neuf centres de loisirs ont eu une mission inhabituelle fin 2012. Ils ont composé les affiches pour souhaiter une bonne année aux Lillois.*

**D**u haut de leurs six ans, de jeunes lillois s'appliquent à réaliser un cube. Mais pas n'importe quel cube. La création leur a été demandée afin de réaliser l'affiche 2013 de la Ville de Lille. L'idée est née sous le beffroi où, chaque année, est inventé un nouveau visuel, installé partout dans la commune, permettant au maire et à son équipe de souhaiter une bonne année. Plus de 450 enfants des centres de loisirs ont ainsi été sollicités durant les vacances de la Toussaint. Neuf structures ont joué le jeu. Résultat : une affiche composée à l'aide de nombre de ces cubes qui va se retrouver placardée dans chaque quartier lillois afin de dire « Bonne année » à tous les habitants.



### Activités manuelles

« Est-ce que je peux en faire un deuxième ? » demande Cassandra en regardant son cube décoré d'animaux dans des tons rouge, doré et rose. « Les activités manuelles sont très prisées en cette saison, remarque Scheherazade Vanhove, directrice du centre Daudet. Davantage par les filles car les garçons préfèrent jouer au foot mais plusieurs s'y adonnent quand même. » À l'image de ce petit Lillois qui choisit d'embellir son cube avec un slogan encourageant le LOSC !

### Imagination et fierté

Plusieurs techniques artistiques sont proposées, telles que gommettes, craies grasses, paillettes, sable à coller... Le doré et l'argenté sont très utilisés. Certains s'appliquent à faire de jolies princesses ou de flamboyantes fleurs, d'autres préfèrent les formes géométriques. Les chiffres 2, 0, 1 et 3 doivent rester bien visibles puisqu'il s'agit de célébrer la nouvelle année ! « Les enfants ont vraiment laissé libre cours à leur imagination, précise Cibrina Fernandes, directrice du centre de

loisirs Lalo. Ensuite le découpage et le collage ont pu être réalisés par les grands de 10-12 ans. » « Pour les plus petits de 6-8 ans, pas toujours facile de découper suivant des pointillés et de faire un assemblage en 3D comme l'exige un cube » ajoute-t-elle, « ils ont été aidés par les animateurs. Il a aussi fallu expliquer aux plus jeunes que, contrairement à d'habitude, ils n'emmèneraient pas leur réalisation à la maison » dit encore Scheherazade Vanhove, « mais quand ils ont su pourquoi, ils ont été plutôt fiers ». ■ V. P.

### Vœux dans les quartiers

Les président(e)s des Conseils de quartiers et les conseillers présentent leurs vœux lors d'une cérémonie qui est aussi l'occasion de faire le point sur l'évolution du quartier. Entrée libre à ces rencontres dont voici les dates :

- Bois-Blancs : le jeudi 17 janvier 2013 à 18 h 30, salle polyvalente de l'école Desbordes-Valmore, rue Guillaume Tell.
- Faubourg de Béthune : le 30 janvier 2013 à 18 h 30, salle Samain, avenue Verhaeren.
- Centre : le mardi 22 janvier 2013 à 18 h 30 à la Gare Saint-Sauveur, bd Jean-Baptiste Lebas.
- Fives : le 16 janvier 2013 à 18 h 30, salle des fêtes de Fives, rue de Lannoy.

- Lille-Sud : le 25 janvier 2013 à 18 h 30, salle polyvalente de la mairie de quartier au 83 rue du Fg des Postes.
- Moulins : le mercredi 23 janvier 2013 à 18 h 30, salle Courmont au 2 rue Courmont.
- Vieux-Lille : le mardi 29 janvier 2013 à 18 h 30, salle polyvalente de la Halle aux Sucres avenue du Peuple Belge.
- Saint-Maurice Pellevoisin : le jeudi 24 janvier 2013 à 18 h 30, salle Jean Zay, rue Hippolyte Lefebvre.
- Vauban-Esquermes : le jeudi 31 janvier à 18 h 30 à la Maison de quartier de Vauban-Esquermes, 77 rue Roland.
- Wazemmes : le lundi 21 janvier 2013 à 18 h 30, salle Philippe Noiret, rue de l'Abbé Aerts.





Les cubes des enfants ont servi à la réalisation de cette affiche





# Le temps des bonnes résolutions

**L**es douze coups de minuit annonçant la nouvelle année sonnent. C'est là que tombent les bonnes résolutions. Réfléchies ou prises sur un coup de tête, elles font figure d'engagement vis-à-vis de nous-

mêmes. Et parfois des autres. Une grande majorité de Français en prennent. En tête : perdre du poids et arrêter de fumer. Bien sûr, il y en a beaucoup d'autres. Comme rire plus souvent, ne s'énervier qu'à bon escient,

passer plus de temps avec ses proches ou moins dépenser. *Lille Magazine* propose quelques idées aux lecteurs qui auraient pris la mauvaise résolution... de ne pas en prendre au moins une bonne ! ■

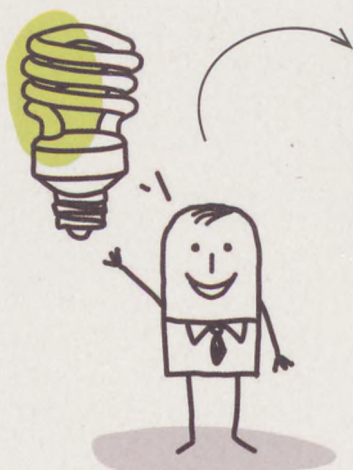
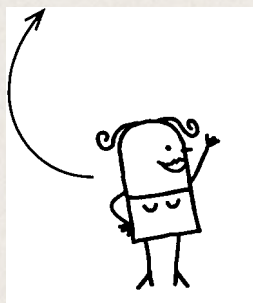


## Je fais du sport

Est-ce la peine de rappeler les bienfaits d'une pratique sportive régulière ? Non. Télé, radio, journaux, cabinets médicaux, personne peut dire ne pas être au courant. Et à Lille, aucune « bonne » raison de ne pas faire de sport. Le dynamisme de la vie associative lilloise en la matière n'est plus à démontrer. Les clubs en tous genres y contribuent largement. Et la Ville ne rechigne pas à construire des équipements pour que tout le monde en profite. Dernier modèle du genre : le jardin des sports, boulevard de Metz. Alors, basket, tennis de table, natation, judo ? Trop Banal ? Penchak silat, peut-être ? Cet art martial

d'Indonésie repose sur des mouvements variés et habiles du corps pour combattre. Et peut être testé à Lille. Si, si. Pas tenté ? Du bicross, c'est mieux ? Histoire de se cabrer en vélo sur des virages relevés. Javelot, frisbee, aviron, boxe, hip hop ? Plus de 70 disciplines sportives sont proposées dans la capitale des Flandres. Celui qui ne trouve pas chaussure à son pied y met vraiment de la mauvaise volonté ! ■ V. P.

Retrouver les clubs et les disciplines sur [www.mairie-lille.fr/fr/Sports\\_et\\_loisirs/](http://www.mairie-lille.fr/fr/Sports_et_loisirs/)



## Je partage la rue

À pied, à vélo, en voiture, en moto, en trottinette, en rollers, en transports en commun, les façons de se déplacer sont nombreuses et cohabitent. Pour que chacun circule en toute tranquillité, la Ville de Lille a édité un Code de la rue. Ce livret rappelle quelques règles de bonne conduite. L'objectif : respecter les autres et faire attention aux plus vulnérables dans la rue. On y trouve également les panneaux de signalétique récents : zone de rencontre, zone 30, double sens cycliste. Il est gratuit. N'hésitez pas à vous le procurer à l'Hôtel de Ville et dans les mairies de quartier.

<http://www.mairie-lille.fr/cms/accueil/decouvrir-lille/lille-venir-se-deplacer/a-velo>



## J'économise l'énergie

L'énergie, c'est cher, polluant et de plus en plus rare. Ça vaut bien quelques petits « efforts ». Pour la planète et pour le porte-monnaie. Les « astuces » proposées sont d'une banalité déconcertante. Néanmoins, nombreux sont ceux qui n'ont pas encore acquis les « bons » gestes. Comme éteindre la lumière en quittant une pièce ou ne pas laisser couler l'eau en se brossant les dents. C'est bête comme chou. Mais encore faut-il y faire attention. En couvrant la casserole où l'eau bout, 50 % d'énergie peuvent être économisés par cuisson. Optez pour les piles rechargeables, c'est plus économique et plus écologique. Pour le lave-linge, mieux vaut privilégier le cycle court et la basse température. Quant aux températures conseillées chez soi, elles s'élèvent à 19 °C pour les pièces à vivre et tombent à 16 °C pour les chambres. Bonne résolution pour 2013 : acheter une bonne couette ! ■ V. P.

D'autres conseils sur le site de l'Agence de l'environnement et de la maîtrise de l'énergie, [www.ademe.fr](http://www.ademe.fr)







## Je m'ouvre à la culture

Un soir de temps en temps, n'allumez pas le petit écran. Ratez les aventuriers qui s'engueulent sur une île déserte, les hommes en short qui courent après un ballon, les sections criminelles qui mènent l'enquête. Oubliez les débats où personne ne s'écoute, les mères qui essaient de marier leur fils, les fadas de cuisine qui préparent en deux heures un repas pour 100 personnes. Et rejoignez une salle de spectacle. Approchez les artistes qui partagent l'émotion sur scène. Des scènes à Lille, il y en a beaucoup. Du nouveau cirque, du slam, de la danse contemporaine, de la poésie ou des contes, de la musique brésilienne..., plusieurs structures intimistes réjouissent les spectateurs. Au théâtre Massenet, à la Barraca Zem, au Grand Bleu, au Prato ou au théâtre de la Découverte pour ne citer qu'eux, des spectacles jouent la carte de l'humour, de l'imaginaire, de la réflexion, de la découverte. Des rendez-vous s'adressent plus particulièrement aux petits, d'autres intéressent les adultes et certains encore sont tout spécialement concoctés pour plaire aux familles. Allez, éteignez, la télé. ■ V. P.



## J'utilise des produits sains et pas chers

Voilà des recettes de « grand-mère » qui prouvent toujours leur efficacité. Certes, il va falloir mettre un peu la main à la pâte. Ou plus précisément dans le savon. La lessive, il n'y a pas que les industriels qui savent la fabriquer. Tout le monde peut la concocter. Râpez 150 grammes de savon de Marseille sans parfum. Ajoutez-y une poignée de bicarbonate de soude (dans le rayon du supermarché où se trouve le sel). Encore une cuillère à soupe de cristaux de soude (dans le rayon lessive, celui-là) et une vingtaine de gouttes d'huile essentielle. Mélangez avec les 3,5 litres d'eau très chaude et le tour est joué. Cela n'a pris que 5 minutes. Et pour un coût dérisoire de 0,70 euro le litre contre 6 euros en moyenne dans les grands magasins. C'est possible aussi pour le gel douche, le liquide vaisselle, la mousse à raser ou le démaquillant. Les recettes sont regroupées dans le guide « Trucs et astuces pour un développement durable ». Il a été réalisé lors d'ateliers pratiques pour des allocataires du RSA et des référents du CCAS mis en place par la Ville de Lille, le Forum Permanent de l'Insertion de Lille et Léo Lagrange Consommation Nord. ■ V. P.

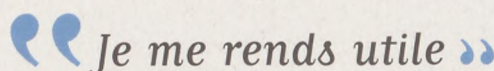
[www.unccas.org/banque/docs/Plaquette-Trucs-et-Astuces.pdf](http://www.unccas.org/banque/docs/Plaquette-Trucs-et-Astuces.pdf)



## Je prends le temps de lire

Si vous avez le syndrome du canal carpien – douleurs dans le poignet – et les yeux secs, il est temps de lâcher ordinateur et smartphone. Évidemment, le temps passé devant son ordinateur indique son niveau de dépendance. Mais si après une journée au bureau à taper frénétiquement sur le clavier, c'est reparti à la maison jusqu'tard dans la nuit, alors vous êtes cyberaddict ! Et pourquoi ne pas prendre un bon bouquin qui détend en prime ! Pas sur tablette mais un vrai, en papier. Essayez « *Demain j'arrête !* », le roman de Gilles Legardinier et si ça vous a plu, jetez-vous sur son dernier : « *Complètement cramé !* ». Détente assurée. Le livre apporte quelque chose d'unique. Le lecteur est actif. Il ne consomme pas, n'absorbe pas passivement. Tout son psychisme est mobilisé : sa capacité de lire, sa compréhension mais aussi son imagination. La Ville de Lille met à disposition des Lillois de nombreux documents à emprunter. N'hésitez pas à franchir les portes des nombreuses médiathèques municipales.

■ [www.bm-lille.fr](http://www.bm-lille.fr)



## Je me rends utile

Écouter, bricoler, gérer, ranger, conduire, rencontrer..., il existe mille et une raisons de devenir bénévole. On se pose, on prend le temps de réfléchir, on cherche un sens à la vie. Interrogez tous les bénévoles que vous voulez, le souhait de se rendre utile reviendra invariablement. Il y a aussi l'envie de transmettre une passion, de s'enrichir des autres, de partager des compétences. Être bénévole, c'est donner mais aussi recevoir en retour. À Lille, 1 500 associations s'activent. Certaines ont forcément besoin de bonnes volontés.

■ <http://lille.francebenevolat.org> ou Maison des associations, 72 rue Royale, 0320300442





# Un nouveau site Internet pour la ville et de nouvelles fonctionnalités !

## 1 Un site Internet trilingue !

Nos voisins anglais et néerlandais auront désormais tout le loisir de découvrir l'intégralité des informations de la Ville grâce à la mise en place des versions anglaise et néerlandaise du site.

## 2 Des boutons fûtés

Vous souhaitez consulter les dernières offres d'emploi de la Ville, rechercher des informations sur les piscines lilloises, le zoo ou encore un formulaire administratif ? Un seul clic depuis la page d'accueil suffira désormais pour accéder à vos demandes.

## 3 Votre profil en un clic

Jeunes, seniors, personnes handicapées, nouveaux habitants... accédez aux informations qui vous intéressent en un clic dès la page d'accueil du site ! Les profils thématiques vous offrent également la possibilité d'orienter vos recherches selon votre quartier (Fives, Wazemmes, Bois-Blancs...).

## 4 Actualité en images

Retrouvez toute l'actualité de la Ville en vidéos et en photos grâce à la toute nouvelle médiathèque. Un espace spécialement conçu pour vous faciliter l'accès à l'ensemble des productions visuelles présentes sur le site, classées par thème.

## 5 L'agenda pratique

Quels que soient votre profil, votre quartier et le type d'événement recherché, vous pouvez désormais consulter l'intégralité des manifestations annuelles proposées par la Ville directement depuis la page d'accueil du site.

**www.mairie-lille.fr**



## 6 Restez connectés !

Photos, vidéos, bons plans, agenda... toutes les informations municipales sont en avant-première sur la page officielle Facebook de la Ville de Lille. Rejoignez dès maintenant la communauté des Lillois !



## 7 Les publications en un clin d'œil

Guides pratiques, programmes culturels, rapports d'activité annuels... retrouvez désormais toutes les publications de la Ville d'un simple clic !



## 8 Plans et cartes... dynamiques

Visualisez les plans et les cartes de la Ville de manière interactive avec les cartographies dynamiques. Des parcs et jardins lillois à l'évolution historique de la Ville, en passant par les équipements de proximité, les commerces et les transports urbains... la Capitale des Flandres n'aura plus de secret pour vous !



## 9 Toujours plus d'infos...

Accessibles depuis les pages intérieures du site, les boîtes informatives vous permettront de consulter dossiers complémentaires, liens utiles et vidéos en relation avec la rubrique de référence.





# 2013, demandez le programme !

*Lille magazine vous propose les événements et les opérations remarquables que vous ne devez pas louper cette année !  
Petit tour d'horizon.*



## *Lille-Sud : une avancée décisive cette année*

**E**n 2013, Lille-Sud va connaître une avancée décisive avec la construction de 300 nouveaux logements et la livraison du square Margheritois, d'une

aire de jeux, de trois nouveaux jardins (Jardins de Craie, des Cultures et Fauvette-Grisette) et l'ouverture de dix nouvelles rues ! Sans oublier une grande

salle polyvalente, la métamorphose d'un groupe scolaire et la première pierre d'un futur centre commercial. ■



## Mariages ou concerts en grand !

**L**ille-Sud et ses 20 000 habitants disposent, à ce jour, d'une salle polyvalente de 200 m<sup>2</sup>. À la rentrée, ils auront à disposition 3 800 m<sup>2</sup>. Avec une salle de spectacle comptant 600 places assises et 1 800 debout, deux salles de banquet, deux cuisines équipées, un studio d'enregistrement et cinq salles d'activités, l'équipement en cours de construction ne fait pas dans la demi-mesure ! Cette nouvelle salle a été conçue pour pouvoir évoluer au gré des utilisations grâce à des cloisons mobiles et des gradins télescopiques qui s'ouvrent pour accueillir les spectateurs et se referment pour libérer l'espace. Une fête privée pourra s'y dérouler à côté d'un grand concert, « chacun chez soi ». La jauge de la salle de spectacle est unique dans la métropole. Les habitants de Lille-Sud ne seront donc pas les seuls à en profiter. La façade mobile de ce vaste bâtiment transparent s'ouvrira sur le parc environnant de 4 hectares. ■

### Partout : plus de logements et d'espaces verts

2013 verra la livraison d'environ 1 000 logements neufs, dont près de 300 à Lille-Sud et la démolition de la Cité Lys à Fives. Le programme municipal prévoyait 12 000 nouveaux logements d'ici à 2014 dont un tiers de sociaux. Au vu des constructions déjà sorties de terre, l'objectif devrait être atteint.

Les espaces publics et les espaces verts ne sont pas en reste, avec pour 2013, la livraison du square Maene Bie à Wazemmes, du square Frémy Courbet à Fives, de la place de la Gare d'eau et d'allées piétonnes à Bois-Blancs.

## Ouverture du nouveau groupe scolaire

**T**out raser et reconstruire un groupe scolaire digne de ce nom. Tel a été le choix retenu pour les établissements Briand-Buisson, école primaire, et Nadaud, école maternelle. Après plus de deux ans de travaux, le nouveau groupe scolaire Briand-Buisson-Nadaud, à Lille-Sud, accueille élèves et enseignants en février. Derrière la façade, conservée pour ses qualités architecturales, la métamorphose a été complète. De nouveaux locaux, plus beaux naturellement, et plus fonctionnels ont pris place. Les deux écoles disposent d'espaces et d'une cour de récré distincts. Une salle de sport et un restaurant scolaire complètent

l'ensemble. C'est sur l'emplacement de l'ancienne école Nadaud que sera construite la nouvelle piscine qui remplacera la « Tournesol ». ■



## Lillénium : une première pierre en 2013 pour des emplois en 2014



**D'**ici deux ans, un pôle commercial baptisé « Lillénium » verra le jour rue de Marquillies en face de l'Hôtel de Police sur la friche qui borde la rue du Faubourg des Postes. Les chantiers de construction vont faire travailler 550 personnes. Des clauses d'insertion seront intégrées afin de favoriser le retour à l'emploi de Lillois. À l'ouverture du pôle commercial (42 800 m<sup>2</sup>), ce sont environ 900 emplois qui seront proposés, en lien

avec la Mission locale. La galerie du centre commercial accueillera des boutiques (22 000 m<sup>2</sup>), des restaurants (2 000 m<sup>2</sup>), un hôtel 3 étoiles (114 chambres), des bureaux (4 800 m<sup>2</sup>) et un parking de 970 places en sous-sol et un parking vélos sécurisé de 300 places permettra de venir faire ses courses à vélo. ■

Mission Locale de Lille : 3, rue Jeanne Maillotte. Tél : 03 20 14 85 50.



## Coup d'accélérateur pour l'emploi

**B**ien que l'emploi relève de la compétence de l'Etat, en 2013, la Ville va s'impliquer encore davantage pour l'emploi, avec les moyens et les outils qui sont les siens, notamment la Maison de l'Emploi et les missions locales. Cette année, les « emplois d'avenir » et le « circuit court » sont plus que jamais en action.

En effet, en 2013, le « circuit court » devrait encore être très utile à de nombreux jeunes Lillois prêts à l'emploi et correspondant aux profils de poste souhaités par les entreprises : ces jeunes sont mis directement en contact avec le chef d'entreprise ou son recruteur. Pas de filtre : un interlocuteur qui connaît les besoins de l'entreprise et les qualités et motivations des jeunes suffisent. La Maison de l'Emploi est chargée de faire le lien avec le groupe des 27 chefs d'entreprise mobilisés aux côtés de la Ville de Lille pour faciliter l'emploi des jeunes. Ces chefs de file « métiers » couvrent la quasi-totalité des secteurs économiques (BTP, informatique, hôtellerie, restauration, assurances, services à la personne...).

Ce qui est proposé aux jeunes, des emplois qualifiés et durables : des CDI plein temps, des CDD de 6 mois avec l'entreprise au bout

lorsque c'est son mode de recrutement, ou, pour ceux qui ont besoin d'un complément de formation ou d'expérience, des dispositifs d'emploi-formation.

Plus de 530 jeunes ont bénéficié depuis sa mise en place du Plan pour l'emploi des jeunes.

Par ailleurs, le dispositif des « emplois d'avenir », destinés aux 16-25 ans pas ou peu qualifiés, est désormais opérationnel. La Ville de Lille et la Mission Locale veillent à son application sur le territoire lillois. Il connaîtra son plein essor dès 2013. ■





## Parole aux jeunes

**U**n grand forum de la jeunesse est prévu au printemps. D'ici à mars, des rencontres donnent la parole aux jeunes Lillois. Le fil conducteur est l'accès à l'émancipation. Le 14 novembre, un premier forum thématique consacré au logement avait ouvert le débat avec les jeunes eux-mêmes. Et ce dans le droit fil des « rencontres pour la jeunesse lilloise » qui s'étaient tenues en juin au Palais des Sports de Saint-Sauveur, avec la présen-

tation de l'étude « Portrait de génération » menée sur les 16-25 ans. Depuis, la démarche se poursuit. Les échanges ont lieu en présence d'élus lillois amenés à préciser l'orientation municipale. Après le logement, l'insertion et la formation professionnelle, les prochains forums auront lieu :

- mercredi 26 janvier à 18 h : Éducation, formation initiale et santé au lycée Montebello (Wazemmes)

- mercredi 13 février à 18 h : Citoyenneté, accès à l'information, à la maison de quartier Vauban

- mercredi 13 mars à 18 h : Accès au temps libre, à la mairie de quartier de Wazemmes. ■

### Contact presse

Maison de l'Emploi Lille Lomme Hellemmes Armentières : Alice VENTURI  
03 20 14 85 50 – 06 59 67 50 56  
communication@reussir.asso.fr



## L'emploi s'installe au commissariat

**C**hangement de fonction, changement d'ambiance. Boulevard du Maréchal Vaillant, le chantier touche à sa fin. À la place de l'ancien commissariat central, la Ville de Lille a souhaité implanter la Maison de l'Emploi. Actuellement éclatés à plusieurs endroits, les différents services vont désormais être réunis dans un même lieu

et se partager les cinq étages. Mission Locale, Plan lillois pour l'Insertion, Espace Réussir, Pas pour l'Emploi et Maison de l'Emploi vont pouvoir recevoir le public dans un endroit accueillant et apaisant. Un cyber espace y sera ouvert à tous et la cafétéria donnera sur l'extension du bâtiment recouverte d'une toiture végétalisée.

À l'avant, la façade, rénovée, conserve son image. À l'arrière, la façade habillée de zinc apporte une touche contemporaine tout en répondant aux normes de performance énergétique. L'aménagement des espaces extérieurs va permettre d'améliorer le cadre de vie des habitants de ce secteur. ■





## Moulins en chantiers

**À** Moulins, dans le secteur de la Porte de Valenciennes, les premiers habitants sont arrivés dans l'immeuble construit par Vilogia ①. Juste à côté, le long du boulevard Painlevé les chantiers vont laisser place à deux immeubles de logements (②-③) qui accueilleront des commerces et des activités dans leurs étages inférieurs. Les travaux sur le boulevard Painlevé sont finis, les voitures y circulent normalement. C'est désormais dans la rue Denis Cordonnier que la circulation est restreinte. Juste à côté, trois chantiers commencent, trois immeubles de logements (④-⑤-⑥) qui accueilleront des activités en rez-de-chaussée. Les futurs habitants pourront s'y installer à partir du printemps 2014.

### À venir

Au début de l'année 2013, deux autres chantiers vont commencer. Un immeuble mêlant commerces, bureaux et logements viendra compléter (⑦) la couronne formée autour d'un espace vert central partagé. Sur l'espace triangulaire encore en friche (⑧) s'élèvera un bâtiment conique qui accueillera l'Auberge de Jeunesse (notre

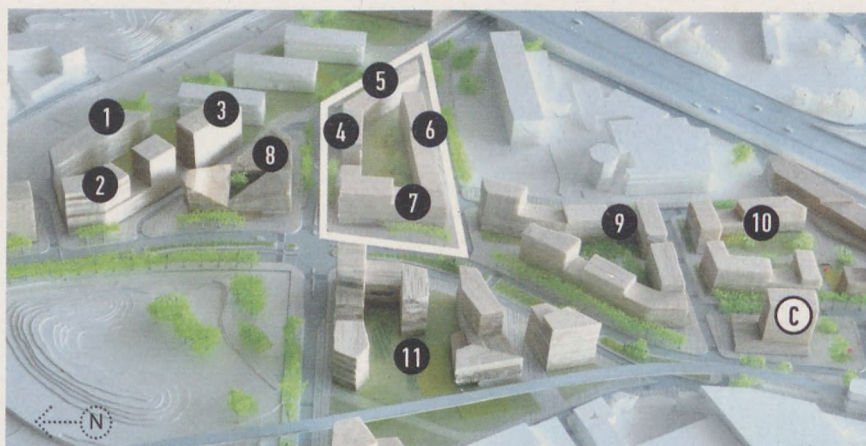


photo), une crèche et un regroupement d'entreprises de l'économie sociale et solidaire.

### En réflexion

Les aménagements des zones plus au sud sont encore en réflexion (⑨-⑩-⑪). Y sont prévus des logements mais aussi des activités, quelques commerces et une école. Les espaces publics sont imaginés en tenant compte des propositions formulées par des habitants lors d'ateliers urbains en 2011.

### Les « Clemenceau »

La barre du Grand Clemenceau a été détruite pendant l'été 2012. D'ici l'été prochain, c'est le Petit Clemenceau qui sera détruit. La Tour Clemenceau (C), quant à elle, vient de terminer sa réhabilitation. En ce début d'année 2013, elle accueillera à ses pieds la pharmacie, la supérette et l'Atelier-Galerie Bleu déjà présents dans le quartier et connus des riverains. ■



L'auberge de jeunesse de Lille aura 200 places, soit 40 de plus que l'actuelle située rue Malpart dans l'ancienne maternité Roger Salengro dont les locaux sont vieillissants.



## Un temple du livre, numérique ou papier



**L**e chantier, à l'angle des rues du Faubourg de Roubaix et du Chevalier Français à Saint-Maurice, démarre en 2013. L'établissement fera figure de « vitrine » des nouvelles médiathèques du 21<sup>e</sup> siècle. Des ebooks, un téléchargement d'ouvrages via des bornes informatiques, un accès wifi, le lieu sera à la pointe de la modernité. De quoi répondre à la demande de certains. Mais que l'amoureux du

« vrai » livre se rassure : des ouvrages de papier et d'encre trouveront aussi leur place dans les rayonnages ! Étendue sur plus de 400 m<sup>2</sup>, cette médiathèque disposera aussi d'un espace convivial avec coin café, sofas et patio, et de 60 places assises. Saint-Maurice Pellevoisin est l'un des derniers quartiers lillois dépourvus de médiathèque du réseau de la Bibliothèque municipale. ■

## L'Art des « mômes »

**C'**est le Tri Postal qui leur ouvre ses portes au printemps. Tous les travaux réalisés durant l'année scolaire par des écoliers de Lille, Hellemmes et

Lomme sont exposés, chaque année, dans ce lieu dédié à l'art contemporain. « Mom'Art » présente les œuvres conçues dans le cadre des Plans Lecture, Patrimoine et Musique du Projet éducatif Global. Avec la complicité de nombreux artistes, auteurs, illustrateurs, musiciens et de leurs enseignants, les enfants découvrent différentes pratiques artistiques. Résultat : un Tri Postal qui chatoie

des rêves, des images, des mots et des sons des jeunes Lillois. Intéressant pour les parents mais pas seulement.



### Futur collège : ça démarre

Après le bricolage, des maths et du français ! Les travaux démarrent au printemps sur le site de l'ancien magasin Lapeyre, à l'angle du boulevard d'Alsace et de la rue d'Arras. C'est là que le collège de Moulins va s'élever. Projet de grande qualité, il est prévu pour accueillir 500 élèves. Il sera doté d'un internat d'excellence pour 100 élèves et d'un pôle culturel composé d'une salle d'orchestre, d'une salle de pratique vocale et d'une salle culturelle. Le restaurant scolaire servira jusqu'à 350 repas par jour. Autre atout : le collège disposera d'un complexe handisport (salle de sports, salle de tennis, club-house...), financé par la Ville de Lille. La première rentrée de cet établissement, labellisé Haute Qualité Environnementale, aura lieu en septembre 2015.



© DANIEL REPACH





## Dossier



# Lille Neige, Lille Plage : des vacances festives et conviviales

**L**ille Neige, ce sera aux vacances de février et non plus à celles de Noël ! Du 9 février 10 mars, les patinoires, les pistes de luge et les animations familiales de Lille Neige vont s'installer sur un site désormais culte : la Gare Saint-Sauveur, qui se prête parfaitement à la nouvelle mise en scène des activités de « Lille, ville de la solidarité », tout en permettant une ouverture de la manifestation à d'autres animations (cinéma, musique, théâtre). Toujours tourné vers les quartiers dont elle est l'attraction de l'hiver, *Lille Neige*



se place sous le signe de la rencontre entre les habitants invités à se retrouver et à fréquenter Saint-Sauveur. Avec ses deux patinoires de glace pour les grands et les petits, et ses trois pistes de luge, *Lille Neige* a su séduire près de 30 000 personnes l'an dernier. Record battu en 2013 ? Et cet, en juillet et en août, on pourra fouler le sable de la plage lilloise, sortir ses lunettes de soleil et étendre sa serviette boulevard de Strasbourg, c'est *Lille Plage* qui revient en juillet et en août ! On retrouvera le sable, les baignades et des idées de loisirs sportifs, culturels et ludiques. ■





## Saint-Sauveur : donnez votre avis en 2013 !

**E**n 2013, cela fait dix ans que Saint-Sauveur, une gare de fret qui n'a jamais accueilli de voyageurs mais des marchandises et des matières premières (charbon, bétail, céréales...) a cessé son activité. C'était en 2003, suite à son transfert à Dourges (Pas-de-Calais), une plateforme multimodale qui connecte voies ferrées, terrestres et fluviales. Depuis quelques années, élus et aménageurs réfléchissent à faire de Saint-Sauveur un secteur de centre-ville vivant, rayonnant, attirant des habitants et des visiteurs. Des ateliers de réflexion ont été organisés avec des techniciens et des experts. Des études ont été menées pour mieux connaître le site (son histoire, son sol, sa morphologie...).

Dans quelques semaines commencera une grande concertation sur l'avenir de Saint-Sauveur, à laquelle les Lillois seront associés. Chacun pourra donner son avis.

2013 verra aussi la sélection de la future maîtrise d'œuvre urbaine du projet parmi quatre équipes d'architectes - urba-

nistes - paysagistes. À partir de 2014, l'équipe retenue travaillera avec les aménageurs à l'approfondissement des premières hypothèses et élaborera un plan d'aménagement plus précis. L'histoire ne fait que commencer ! ■



24 hectares de friche en pleine ville.

## En juin, Lille capitale du basket

**D**u 20 au 24 juin, Lille accueille d'importants matches de l'EuroBasket Woman 2013 qui a lieu en France du 15 au 30 juin 2013. Cet événement majeur du sport féminin en Europe a lieu tous les deux ans. Il s'était déroulé en France en 1962, 1976 et 2001. En 2001, la France y a remporté la médaille d'or. Depuis, elle figure régulièrement parmi les meilleures nations du continent comme le prouve son titre de 2009 en Lettonie et sa médaille de bronze de 2011 en Pologne. Une nouvelle fois, le Palais des Sports accueille un événement de renommée internationale. ■

## Les grandes expos 2013

**D**u 12 avril au 22 juillet 2013, le Palais des Beaux-Arts de Lille expose une sélection des 200 plus beaux dessins anciens de son exceptionnelle collection provenant du legs Wicar : Raphaël, Michel-Ange, Botticelli mais aussi Cranach, Dürer, Holbein ou Poussin. Leur présentation sera enrichie par des créations originales de Ernest Pignon-Ernest à partir des chefs-d'œuvre choisis par l'artiste. Son installation monumentale « Extases » sur les expressions à la fois spirituelles et charnelles des grandes mystiques telles Marie-Madeleine, Catherine de Sienne et Thérèse d'Avila est présentée dans la chapelle du Musée Comtesse, d'avril à juillet 2013.

Une exposition Ben Bella se tient aussi à Comtesse de juillet à septembre 2013. Les collections ethnographiques du musée d'histoire naturelle sont présentées de juillet à décembre 2013. Enfin, la Gare Saint-Sauveur accueille Nature artificielle d'avril à septembre. ■

### Quelques événements en 2013

**Janvier** : Vœux dans les quartiers (voir page 4)

**Février** : Lille Neige ; réouverture du zoo

**Mars** : Journée internationale des femmes (le 8)

**Avril** : Semaine du développement durable ; Cirque Gruss

**Mai** : Festival de la Soupe (le 1<sup>er</sup> mai), Festival de l'Accordéon, Fête de la Nature

**Juin** : Nuit du Bénévolat

**Juillet** : Lille Plage

**Août**

**Septembre** : Braderie (7 et 8), Foire aux manèges ; réception des commerçants

**Octobre** : Journée mondiale du refus de la misère (le 17)

**Novembre** : Semaine de la solidarité internationale ; Journée de lutte contre les violences faites aux femmes ; Semaine de réduction des déchets

**Décembre** : Semaine des droits de l'homme ; Marché de Noël ; Grande roue



## Lycée hôtelier : un grand chantier pour Fives



Après l'ouverture d'une nouvelle Bourse du travail qui sera inaugurée au printemps 2013 (les syndicats y sont installés), la prochaine étape de la renaissance du site FCB (Fives Cail Babcock) est la construction d'un lycée hôtelier. Ce nouvel établissement remplacera l'actuel trop à l'étroit rue Michel Servet (Vauban). Il regroupera des restaurants (de 40 à 60 couverts), un hôtel d'application de 10 chambres, des ateliers thalassothérapie, boulangerie, pâtisserie et composition florale, ainsi que des locaux d'enseignement pour 1100 élèves dont un internat de 120 places. Un gymnase municipal accueillera les lycéens durant le temps scolaire et les Fivois le soir et le week-end. ■

## Euratechnologies, l'avenir avec un grand @

Euratechnologies, le site d'excellence consacré aux technologies, continuera d'accueillir start up prometteuses, PME innovantes et grands groupes de renommée internationale tout au long de l'année 2013.

De nouveaux bureaux en France et dans le monde (Brésil et Londres) seront ouverts pour permettre aux entreprises technologiques d'y assurer une présence. En 2012, Euratechnologies avait déjà renforcé son ouverture à l'international par la mise en service de la salle de

téléprésence publique, qui permet d'organiser des réunions avec des participants du monde entier.

Le partenariat avec l'université de Stanford (USA) se poursuit cette année pour offrir aux chefs d'entreprise de la région les clés de la réussite économique et de l'innovation.

La capacité d'accueil du parc sera également renforcée avec 7500 m<sup>2</sup> de bureaux supplémentaires, ainsi que la livraison de plus de 250 logements.

Le Campus Européen de l'Innovation accueillera un centre de co-design, ADICODE, porté par l'Université Catholique de Lille, qui travaillera sur le design des services et produits innovants des start up et grands groupes.

Enfin, Euratechnologies lancera en ce début d'année un appel à projet qui visera à améliorer les services aux citoyens et usagers de la ville par le déploiement d'outils ou applications numériques. ■

## Un budget pour accompagner les Lillois

Lors du conseil municipal du 17 décembre, Martine Aubry et Pierre de Saintignon, Premier Adjoint délégué aux Finances, l'ont répété : le budget 2013 est un budget solidaire, conçu pour répondre aux difficultés quotidiennes des Lillois, frappés durement par la crise.

Conformément au débat d'orientation budgétaire, ce budget tient compte des réalités financières : les dépenses de fonctionnement seront fortement encadrées pour ne pas obérer les finances de la Ville, tout en poursuivant la réalisation de l'essentiel du programme municipal, avec des investissements conséquents (99,2 M€). L'endettement reste

maîtrisé (autour de 360 M€ fin 2013) et surtout, les taux d'imposition maintenus au niveau de 2001. Le budget 2013 s'élève à 510 M€, avec trois grandes priorités :

- la transformation et l'urbanisation des quartiers (31 % des dépenses, soit 119,2 M€ consacrées au logement, à l'habitat, au cadre de vie et à l'urbanisme).
- l'accompagnement et la préparation de l'avenir des enfants et des jeunes (avec 19 % des dépenses, soit 72,5 M€).
- enfin, il favorisera les actions de proximité, la solidarité et l'emploi, pour répondre aux besoins quotidiens des Lillois, avec 14 % des dépenses, soit 52,8 M€.

## Maison de l'habitat : de nouveaux services

Les particuliers trouveront dans la future Maison de l'habitat durable (MHD), rue Racine (près de la mairie de quartier de Wazemmes), toutes les informations utiles à leurs projets de constructions durables. Les démarches seront regroupées dans un même lieu et s'en trouveront simplifiées. Ouverture fin 2013. ■



Le Projet Éducatif Global a fait ses preuves dans plusieurs domaines, comme ici pour la découverte de la musique, et continue de déployer de nouvelles actions.



## Éducation : un budget pour une ambition

*Des moyens supplémentaires ont été accordés au Projet Éducatif Global malgré un budget municipal qui se serre la ceinture.*

**A** lors que, sous le beffroi, l'heure est plutôt aux restrictions budgétaires dans un contexte de crise, l'éducation tire son épingle du jeu. Mieux, même, la délégation se voit octroyer 750 000 euros supplémentaires pour des actions nouvelles en 2013. « *Ce choix financier confirme notre ambition politique de donner sa chance à chaque enfant*, remarque Patrick Kanner, adjoint au maire chargé du Projet Éducatif Global, *il témoigne aussi de notre volonté d'aller encore plus loin en faveur de leur épa-*

*nouissement et en mettant en place de bonnes conditions pour leur réussite scolaire et personnelle.* » Ce Projet Éducatif Global, lancé en 2005, se traduit concrètement par la création de bibliothèques dans les écoles, par des projets élaborés autour de la musique ou du patrimoine, par des dispositifs qui donnent leur place aux parents. Entre autres. Il concerne les temps péri- et extra-scolaires mais aussi scolaires. Et l'élue de rappeler l'excellente collaboration avec l'Éducation nationale. « *Les enseignants sont de plus en plus*

*nombreux à répondre à nos appels à projets* », précise-t-il. Le programme d'actions 2012/2013, appuyé par une enveloppe budgétaire en hausse, permet ainsi de développer les tableaux numériques interactifs dans les classes, d'enrichir le plan « nature », d'amplifier le « Parler Bamin » dans les crèches, de qualifier la pause du midi, de proposer une découverte linguistique avec des jeunes venus d'Angleterre ou d'Allemagne (*lire page 29*) ou encore de renforcer la place des Atsem (agents spécialisés des écoles maternelles)... ■





## Du calme avant la classe

**F**ini le temps où la pause du midi avait l'allure d'une garderie. Certes, c'est aussi l'heure du repas. Mais avant ou après ? Les élèves ont le choix entre plusieurs activités, de danse, de cirque, d'arts plastiques, de foot ou de découverte linguistique. Désormais, certains établissements ont également mis en place un nouveau « temps »,

celui du retour au calme. Certains enseignants se plaignaient de ne pas retrouver des élèves tranquilles lors du retour en classe à 13 h 30. Certaines équipes éducatives ont alors testé un temps de relaxation, de chant ou de lecture dès 13 h 15. Et l'expérience s'est révélée probante. Aujourd'hui, dix écoles ont adopté cette nouvelle pratique. ■



## Lutter contre le décrochage scolaire

**H**uit médiateurs scolaires assurent leur mission dans huit écoles. « *Le bilan de ce dispositif mis en place en 2001 est très positif*, remarque Slimane Kadri, directeur de l'association de prévention Itinéraires qui l'accompagne, *à tel point que les financeurs, Ville de Lille et Etat, nous demandent de créer trois nouveaux postes.* » « *Nous sommes en train d'étudier quels établissements scolaires en seront bénéficiaires* » ajoute-t-il. Le médiateur scolaire tisse le lien entre l'école et les familles, en particulier celles en difficulté. En cas de problèmes d'absentéisme, d'apprentissage, de comportement, de peur de l'institution ou de barrière de la langue, le médiateur « facilite » l'échange. Un exemple avec un petit garçon de 8 ans vivant dans un foyer d'hébergement avec sa famille. Il était souvent absent. La médiatrice est entrée progressivement en contact avec ses parents pour lesquels ces absences répétées ne posaient pas problème. Ils ont compris l'intérêt pour leur fils d'aller régulièrement à l'école et, depuis, plus de souci d'absentéisme. « *L'implication des parents est nécessaire pour lutter contre le décrochage scolaire* », résume Slimane Kadri. ■

## Parler bambin

**L**e dispositif a d'abord été expérimenté par la crèche Marie Curie et la halte-garderie Trévisse. Mis en place par un chercheur, « Parler Bambin » plonge l'enfant dès son plus jeune âge dans un bain de langage. Les bambins à partir de 2 ans se retrouvent par deux, une quinzaine de minutes et à raison de trois fois par semaine, pour des « conversations » et des ateliers stimulant le langage. Le dispositif portant ses fruits, il a été étendu, en 2012, au multi-accueil des centres de l'Arbrisseauet de La Busette et à la crèche Saint-Sauveur. Cinq nouvelles structures en bénéficieront en 2013. ■



© JULIEN SYLVESTRE



## Du personnel essentiel en maternelle

**E**lles sont 200 à être essentielles dans les 44 écoles maternelles que compte Lille. De nouveaux postes ont été créés par la Ville de Lille, huit pour l'année 2012. Les Atsem, agents territoriaux spécialisés dans les écoles maternelles, portent deux casquettes : elles apportent une assistance éducative à l'enseignant et sont aussi chargées de la propreté des locaux. Le conseil municipal a récemment adopté une charte des Atsem à la fois pour valoriser le métier et le qualifier. Des formations sont proposées régulièrement aux agents. Les conditions de travail se sont aussi améliorées, avec la mise à disposition de chariots adaptés. Des études sont en cours pour confier une partie du nettoyage à du personnel spécialisé. Le temps ainsi dégagé pourrait être dévolu au rôle pédagogique des Atsem. ■



## « Coup de pouce » à la lecture

**I**ls ne connaissent pas de grandes difficultés. Mais la lecture, ce n'est pas – encore – leur fort. Et comme ils sont en CP, c'est le bon moment pour leur donner un « coup de pouce ». Une cen-

taine d'enfants lillois ont intégré les clubs « Coup de pouce CLE » mis en place par l'Association Pour Favoriser l'Égalité des chances à l'École (APFEE) en partenariat avec la Ville de Lille. L'APFEE travaille en

lien avec l'Éducation nationale et les municipalités. Après avoir mesuré le niveau de lecture des élèves, les enseignants proposent aux plus « fragiles » d'intégrer un club. Non seulement les parents donnent leur accord mais en plus ils sont invités à suivre les progrès de leurs chérubins. Et à participer à au moins trois séances « coup de pouce ». Le club se déroule après la classe de 16 h 30 à 18 h. Les écoliers goûtent, racontent leur journée, se détendent un peu. Puis ils « attaquent » les activités autour de la lecture et de l'écriture sous forme de jeux. Objectif : faire de la lecture un plaisir. L'engagement des familles et des enfants est symbolisé par une « cérémonie » dans les médiathèques des quartiers concernés (Bois-Blancs, Centre, Faubourg de Béthune, Fives, Lille-Sud, Moulins et Wazemmes). Elles viennent d'avoir lieu. Elles ont aussi donné l'occasion de leur remettre la carte pour venir emprunter des ouvrages. ■







## Un kilomètre à pied, ça donne de l'énergie

*Des randonnées ont été mises en place par la Ville de Lille pour les allocataires du Revenu de Solidarité Active. La formule n'est pas magique mais elle favorise un regain d'énergie chez certains allocataires plus motivés pour affronter les difficultés.*

**L**es randonnées proposées par l'équipe de référents RAS (revenu de solidarité active) ont amélioré le quotidien de Nathalie. « Avant, j'étais renfermée, je parlais peu, remarque cette Lilloise qui vit avec les 450 euros de l'allocation mensuelle depuis cinq ans. Maintenant, je me sens moins isolée, je suis plus détendue. » Ces randonnées ont été initiées en octobre 2011 par la Ville de Lille. « Nous nous sommes inspirés de la Ville de Roubaix pour laquelle les randonnées ont porté leurs fruits », explique Jérôme Degage, coordinateur du projet et lui-même référent RSA à Wazemmes. « Nous les avons mises en place pour les allocataires suivis par le Centre Communal d'Action Sociale de Lille, avec plusieurs objectifs à la clé », précise-t-il. La marche a des effets bénéfiques sur la santé. Pratiquée en groupe, elle permet de tisser de nouveaux liens.

### Le « plus » de la randonnée

« Le « plus » de la randonnée, c'est que cela change les rapports avec notre référent, affirme Éric, 47 ans, au RSA. Dans son bureau, on ne parle que des problèmes. Dans la nature, on discute d'autres choses. » « C'est aussi l'un des objectifs du projet, assure Jérôme Degage. Allocataires et référents se retrouvent dans un autre cadre que celui administratif et législatif du RSA, ils se sentent sur un même pied d'égalité et plus en confiance. »

Éric est atteint d'arthrose, ce qui lui cause de nombreux problèmes de santé. « La marche, ça me fait du bien, précise-t-il, je vais à pied partout. La randonnée, ça m'apporte autre chose, l'ambiance est sympa et on découvre des lieux que l'on ne connaît pas, comme le musée d'Histoire naturelle ou le parc Mosaïc. » En une

année, huit randonnées ont eu lieu, parfois dans la nature, parfois pour se rendre dans des équipements culturels. La dernière vient de sillonner Lille pour profiter de Fantastic, de la rambla rue Faidherbe à la maison Folie de Wazemmes en passant par la maison renversée du Vieux-Lille.

### « Du sable et des cloques ! »

Pour les personnes qui ne sortent quasiment jamais de chez elles ou jamais de leur quartier, la randonnée donne de l'assurance et parfois de nouvelles envies. Comme cette dame qui a fait le pas de s'inscrire à l'atelier cuisine d'une maison de quartier. Lorsqu'elle évoque sa randonnée au bord de la mer, Nathalie a les yeux qui pétillent. « J'adore la mer et je

ne l'avais pas vue depuis dix ans, relate-t-elle. Ma première randonnée dans le parc du Héron a été difficile, je n'avais pas l'habitude de marcher. Quelques mois plus tard, à Étaples, ma condition physique s'est améliorée, j'ai pu marcher 12 km sur le sable, je me suis arrêtée uniquement parce que j'avais des cloques aux pieds ! » Le temps de quelques heures, ça fait aussi penser à autre chose que la recherche d'un logement et d'un emploi, la randonnée, ça « rebooste », résume Nathalie, aujourd'hui sur le point de signer un contrat d'agent d'entretien de 26 heures par semaine. Un programme de nouvelles randonnées est en préparation chez l'équipe de référents RSA. La prochaine est annoncée pour février. ■



La randonnée dans la nature, ça fait du bien au corps et à la tête.



## Les habitants s'impliquent

**U**n chantier d'insertion propreté a été mis en place. Malgré les efforts de la Ville en matière de propreté urbaine, certaines zones des quartiers des Bois-Blancs et du Faubourg de Béthune restaient sales. Deux équipes interviennent quotidiennement en complément des équipes de propreté de la Ville. Ce sont au total huit personnes qui nettoient les secteurs autour de la résidence des Aviateurs et de la façade Sud d'Euratechnologies aux Bois-Blancs et de la résidence Concorde au Faubourg de Béthune. Ce projet de chantier d'insertion a été ini-

tié par la Politique de la Ville et la Maison de quartier des Bois-Blancs. Lille Métropole Habitat a depuis rejoint le projet. À noter que ce dispositif vient en com-

plément de celui déjà existant sur les quartier de Fives, Moulins et Lille-Sud. ■

### Numéro utile

#### Allô Propreté

Pour signaler un dépôt d'ordures, un tag, un caniveau sale, une poubelle renversée, de l'huile sur la chaussée, un sac éventré, etc.

Tél : 03 20 49 52 59, [www.mairie-lille.fr](http://www.mairie-lille.fr)  
ou [proprete@mairie-lille.fr](mailto:proprete@mairie-lille.fr)

### La propreté en chiffres

**622** km de rues et de trottoirs à entretenir

**800 000** tonnes d'ordures ménagères collectées

**90** m<sup>3</sup> de déchets ramassés par jour

**240** agents de la propreté

**1 500** corbeilles à papier

Coût pour les Lillois :

**11,5** millions d'euros par an.

### Petits gestes pour garder une ville propre

- Déposer les déchets ménagers dans une poubelle ou un sac fournis par Plastic Omnium. Sortir les poubelles après 20 h la veille du jour de passage du camion indiqué sur le site Esterra et les rentrer au plus vite après la collecte.
- Déposer les déchets polluants dans une déchèterie.
- Trier les déchets pour faciliter le recyclage.
- Dans la rue : utiliser les corbeilles à papier et ramasser les déjections canines.

**Deux équipes en chantier d'insertion interviennent quotidiennement aux Bois-Blancs et au Faubourg de Béthune en complément des équipes propreté de la Ville de Lille.**



© DANIEL RAPACH





# L'alimentation passée à la loupe

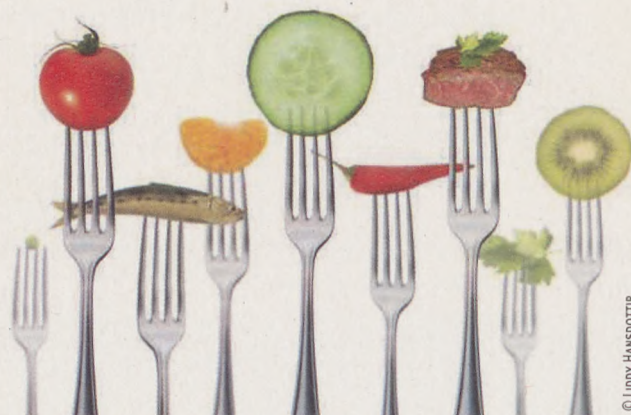
*L'Institut Pasteur a ouvert un Centre d'études clinique en nutrition. Il complète le travail mené par le service nutrition de cette fondation. Objectif : améliorer la santé des Français en prenant en compte les effets de l'alimentation.*

**D**epuis vingt-cinq ans, le service de nutrition de l'Institut Pasteur propose son expertise aux industriels, aux professionnels de terrain et au grand public. Son équipe est dirigée par une « pointure » en la matière, le docteur Jean-Michel Lecerf. « Face à l'importance de plus en plus grande des enjeux autour de la nutrition et du fait de la reconnaissance de notre travail, nous avons souhaité nous doter d'une structure encore plus adaptée », remarque-t-il.

Un Centre d'études cliniques en nutrition, NutriInvest, vient donc d'ouvrir ses portes à Lille. Il passe ainsi à la vitesse supérieure. L'équipe spécialisée de Pasteur va multiplier les études et amplifier sa collaboration avec d'autres structures partenaires. Premier exemple concret : Nutri-

Invest accueille les volontaires de la région pour l'étude Nutrinet. « À une époque où les charlatanismes en matière d'alimentation se développent, il est important d'avoir un lieu comme celui-ci où se construit une expertise de confiance et un savoir qui évolue », remarque Jacques Richir, vice-président de l'Institut. Les entreprises agroalimentaires proposent toujours plus de nouveaux produits

qui promettent telle particularité nutritionnelle avec tel bienfait sur la santé. De leur côté, les Français s'intéressent de plus en plus aux effets de l'alimentation sur leur santé. Et pour cause. Des études très variées ont démontré le rôle majeur de la nutrition sur certains cancers, le diabète, l'obésité, l'ostéoporose ou la dégénérescence maculaire liée à l'âge. ■



© LUDY HANSBOTTIR

## NutriNet Santé cherche volontaires

Les chercheurs ont besoin de volontaires pour les aider à mieux comprendre les relations entre l'alimentation et la santé. Idée : lutter contre les maladies cardiovasculaires, l'hypertension artérielle, l'obésité, les cancers... Devenez l'un des 500 000 internautes participant à la plus grande étude nationale jamais réalisée sur la nutrition. Connectez-vous sur [www.etude-nutrinet-sante.fr](http://www.etude-nutrinet-sante.fr) pour en savoir plus, puis remplissez simplement et en toute confidentialité vos questionnaires en ligne.

## « Pour beaucoup de maladies, la nutrition joue un rôle »

*Jean-Michel Lecerf est médecin nutritionniste à l'Institut Pasteur. Il répond à nos questions.*

**Lille Magazine : La nutrition est-elle une science ?**

**Docteur Lecerf :** Nous sommes tous des mangeurs donc tous des experts en nutrition. Chacun a son petit mot à dire avec ses goûts et ses habitudes. L'alimentation est une science humaine mais cela ne l'empêche pas d'être une science exacte, grâce à des recherches, des études, des expertises. Car l'objectif est de savoir ce qu'il faut manger pour prévenir les problèmes de

santé. En France, très peu de maladies sont nutritionnelles, c'est-à-dire qu'elles relèvent directement de carences, comme celle en vitamine C. Mais nous savons que pour beaucoup de maladies, la nutrition joue un rôle. Ce qui se disait il y a dix ans n'est plus vrai aujourd'hui. Certains jugements ont été trop péremptoirs. Les connaissances continuent d'évoluer considérablement. Plus je travaille sur la nutrition, et plus je deviens modeste !



© DANIEL REPACH

**L.M. : Quels genres d'études menez-vous ?**

**Dr L. :** Nos études cliniques servent à vérifier, sur de vraies personnes, l'impact de certains facteurs nutritionnels. Nous avons

mené des études sur la chicorée, une eau riche en calcium, un fromage, une alimentation grillée, une margarine, un complément alimentaire marin. En ce moment, nous faisons une recherche clinique sur des micro-algues contenant des nutriments spécifiques comme les acides gras oméga 3. Nous pensons qu'ils jouent un rôle préventif dans la perte de vision liée à l'âge. Ces micro-algues sont incorporées dans la nourriture des poules. Leurs œufs sont ensuite consommés par des volontaires sains pendant quatre mois à raison de deux par jour. Nous aurons les résultats de l'étude dans le courant de cette année 2013. ■





## Lille en plan et en relief

Dans le cadre de « Laissez-vous conter Lille », un programme de visites-découvertes est proposé au public par la Ville de Lille et l'Office de Tourisme. Parmi elles, celles du plan en relief de Lille exposé au Palais des Beaux-Arts. Présentation.

**C'**est aujourd'hui un objet d'art que l'on peut admirer au sous-sol du Palais des Beaux-Arts. À l'origine, le plan en relief de Lille, créé dans le contexte de la guerre de siège, a d'abord une fonction militaire, tactique et stratégique. Au XVI<sup>e</sup> siècle, les ingénieurs militaires réalisent ces maquettes pour représenter les faiblesses d'un site et leurs projets de fortifications. L'État-nation se construit peu à peu et les plans en relief permettent à Louis XIV de montrer sa puissance et les territoires qu'il contrôle. Réali-

sée en 1745 par l'ingénieur du Roi, Nicolas de Nezot, la maquette lilloise et sa citadelle construite par Vauban sont aussi une arme dissuasive qui montre que la place sera difficile à prendre.

### Formes urbaines

La précision et la multitude des détails du plan en font aujourd'hui un outil de connaissance de l'histoire de la ville et de son évolution. On observe des formes urbaines qui existent toujours et d'autres qui ont disparu. Les rues étroites et sinueuses du Moyen Âge contrastent avec les voies larges et aérées situées après la rue d'Angleterre imitées de l'urbanisme parisien.

La visite guidée continue par une sortie à l'extérieur sur la place de la République pour comprendre les enjeux économiques et urbains qui ont motivé l'agrandissement de Lille en 1858. Sorte de Google Earth avant l'heure, le plan

### Fabrication

En raison de sa grande taille, le plan en relief de Lille n'est pas d'une seule pièce. Il est constitué de sept tables en bois qui se réunissent comme un puzzle. Pour le réaliser, les ingénieurs ont effectué de nombreux relevés sur site pour représenter chaque maison à la fenêtre près et la topographie des terrains. Les plans ont ensuite été transmis à des ébénistes et des décorateurs : les maisons sont en tilleul recouvertes de papier peint imitant la brique, l'ardoise ou la tuile. Arbres, eau, etc., chaque détail est représenté.

en relief perd de l'intérêt avec l'arrivée de la photographie, des ballons puis des avions qui permettent de voir d'en haut. Une centaine de plans en relief existent encore aujourd'hui. Quinze d'entre eux sont exposés au Palais des Beaux-Arts, suite au souhait de Pierre Mauroy, alors Premier ministre de les voir rapatriés sur Lille. ■

### Visites guidées

Samedis 16 février et 16 mars à 16 h. Rendez-vous devant le Palais des Beaux-Arts, place de la République. Réservation préalable obligatoire à l'Office de Tourisme place Rihour (places limitées). Durée : 2 heures. Tarifs : 9 euros/7,50 euros.

■ À noter que les plans-reliefs sont visibles toute l'année au Palais des Beaux-Arts.



## Le Louvre à Lens : une mine d'art

*Le Louvre-Lens ne désemplit pas. Il est le dernier né des musées de France, constitué d'une galerie de 205 chefs-d'œuvre, de deux salles d'expositions temporaires, de réserves visitables et d'un auditorium. Présentation.*

**C'**est un centre culturel d'envergure internationale. Sa création avait été annoncée en mai 2003. Exact au rendez-vous, le musée du Louvre-Lens a été inauguré par François Hollande, président de la République, le 4 décembre 2012, jour de la Sainte-Barbe, patronne des mineurs. Le choix de s'implanter sur un ancien carreau de mine – l'ancienne fosse 9/9 bis dont l'exploitation a cessé en 1960 – manifeste la volonté du nouveau musée de participer à la reconversion du bassin

minier, alors que l'Unesco vient d'inscrire terrils et corons au patrimoine mondial de l'humanité.

« *Un fil brillant, celui de l'art, relie désormais la pyramide du Louvre aux pyramides du bassin minier que sont les terrils* », déclare, lyrique, le directeur de l'établissement lensois, Xavier Dectot. Depuis le hall d'accueil, on aperçoit aussi les maisons où vivent encore d'anciens mineurs et leurs familles.

### Verre et métal

L'agence japonaise Sanaa, lauréate du prix Pritzker 2010 (l'équivalent d'un Nobel pour l'architecture), a privilégié une structure basse, facilement accessible, presque discrète, qui s'intègre harmonieusement au site. D'une surface de 28 000 m<sup>2</sup>, l'ensemble à la tonalité résolument contemporaine, épurée et design est constitué de cinq corps de bâtiments de verre et de métal et se déploie dans un environnement naturel exceptionnel de 20 hectares. Son

aménagement a été confié à l'architecte-paysagiste Catherine Mosbach. En 1998, lors de la Coupe du monde de foot, l'endroit avait été reconverti en parking pour le mythique stade Félix-Bollaert, tout proche. Aujourd'hui, ce sont les trésors de l'Égypte ancienne, du Moyen Âge, de la Renaissance qui occupent le terrain.

Le Louvre-Lens se veut plus qu'une antenne en province de la maison mère. Il bouscule les canons de la muséographie classique. « *Nos collections sont ici présentées de façon transversale, réunissant ce qui, à Paris, est séparé en départements, en écoles, en techniques*, explique Henri Loyrette, le patron du Louvre. *Cela donne de nouvelles clefs de compréhension aux œuvres.* » ■

Le musée est ouvert tous les jours de 10h à 18h, sauf le mardi. Entrée rue Paul Bert. Nocturne jusqu'à 22h le 1<sup>er</sup> vendredi de chaque mois de septembre à juin. Accès gratuit, à l'exception de l'exposition temporaire Renaissance (9 € tarif plein). [louvre-lens.fr](http://louvre-lens.fr)

**Photos 1 et 2 :** En contre-pied de l'intimidant Louvre parisien, les architectes de l'agence japonaise Sanaa ont dessiné un bâtiment plat de 360 mètres de long en verre et aluminium, placé dans un jardin de vingt hectares.

**Photo 3 :** Épicentre du musée, la « Galerie du temps » propose un voyage culturel inédit, réunissant dans un même espace une floraison de 250 œuvres, issues des collections du Louvre parisien.

**Photo 4 :** Au fond de la salle, *La Liberté guidant le peuple* d'Eugène Delacroix. L'icône bleu-blanc-rouge qui illustra les billets de cent francs est pour un an à Lens.





## Suivez le guide

Deux grandes galeries, l'une dite *Galerie du temps*, l'autre consacrée aux expositions temporaires, constituent l'épine dorsale de ce nouveau musée. Un voyage culturel inédit.

**L**a *Galerie du Temps* est une immense nef d'un seul tenant. On y présente un peu plus de 200 chefs-d'œuvre issus des collections du musée du Louvre de manière chronologique et transversale, du IV<sup>e</sup> millénaire avant Jésus-Christ au milieu du XIX<sup>e</sup> siècle. Sont rassemblés dans un vaste et unique espace, statues, objets sacrés ou décoratifs, vestiges et tableaux. Passé une grande table didactique interactive, le visiteur est invité à « remonter » l'histoire de l'art et, de fait, l'histoire de l'humanité.

**Photos 5 et 6 :** Un vaste hall d'accueil ponctué d'alvéoles vitrées (caféteria, bibliothèque, informations, espace pour les groupes, librairie)

**Photo 7 :** Sculptures, objets d'art, tableaux, dessins, céramiques (plus de 200 pièces en tout) sont montrées dans des vitrines, sur des socles ou de simples cimaises.

**Photo 8 :** Les réserves du Louvre-Lens sont accessibles au public (touristes, scolaires et habitants...), pour mieux lui faire appréhender la « vie secrète » des œuvres, de la manutention à la restauration.

En s'aidant d'une chronologie gravée sur la paroi de droite et de quelques bornes numériques, on peut s'extasier devant Botticelli, Pérugin, Rubens, Poussin, Rembrandt, Claude Lorrain, le Greco ou encore Fragonard... Parmi les fleurons figurent *La Liberté guidant le peuple* de Delacroix, *Le Portrait de Baldassare Castiglione* de Raphaël, *La Madeleine à la veilleuse* de Georges de La Tour ou encore *Monsieur Bertin* d'Ingres. Situé dans la continuité de cette *Galerie du Temps*, le *Pavillon de Verre* accueille des thématiques annuelles. La première exposition est dédiée à la perception du temps et met en lumière les œuvres de la région, tout en réservant une place à l'art contemporain

### Renaissance

L'autre galerie, celle des expositions temporaires (dont l'entrée est payante – 9 euros plein tarif – alors que l'accès à la *Galerie du temps* est gratuit jusqu'en décembre 2013), est plus traditionnelle : succession de salles qui accueillent pour une durée de six mois un ensemble consacré à la Renaissance (Raphaël, Mantegna, Pisanello, Jan van Eyck, Albrecht Dürer, Lucas

### Chiffres

- **Coût global du projet Louvre – Lens :** **150 millions d'euros TTC**, la région Nord-Pas-de-Calais y contribuant pour **59 %**, l'Europe (à travers le Fonds européen de développement régional) pour **20 %**, le Conseil général du Pas-de-Calais et les communautés d'agglomération de Lens-Liévin et d'Hénin-Carvin en assumant le reste.

- **Budget annuel de fonctionnement estimé :** **15 millions d'euros**, dont **10 %** pris en charge par le Département.

- **Nombre de visiteurs attendus par an :** **550 000** en année de référence (**700 000** à l'ouverture).

- **Typologie des visiteurs :** **50 %** originaires du Nord-Pas-de-Calais, **30 %** de touristes étrangers et **20 %** de scolaires.

Cranach...). Clou de cette présentation, la *Sainte Anne* de Léonard de Vinci, récemment restaurée, a fait le déplacement. Une rétrospective Rubens suivra en juin, puis on évoquera le monde étrusque.

Un auditorium de 300 places accueillera prochainement les chorégraphes Sidi Larbi Cherkaoui et Robyn Orlin ainsi que la musicienne Emmanuelle Haïm et son Concert d'Astrée.

Au sous-sol, les réserves et les coulisses du musée sont ouvertes et se visitent. ■

### Comment y aller ?

Il existe une offre spéciale pour aller au musée en transport en commun : avec le Pass transport Louvre-Lens, vos billets retours de navette bus et TER vous sont offerts. Bon à savoir : sur présentation de votre Pass transport Louvre-Lens, l'entrée aux expositions temporaires sera à 8 € / adulte (au lieu de 9 €).

### Le Pass transport Louvre-Lens comprend :

- un aller-retour en TER au départ de la gare de votre choix en Nord-Pas-de-Calais vers la gare de Lens ;
- un aller-retour en navette bus Louvre-Lens pour vous rendre de la gare de Lens au musée Louvre-Lens.

### Comment rejoindre le Louvre-Lens depuis la gare de Lens ?

quai A de la gare de bus de Lens toutes les 20 mn. Du lundi au dimanche (sauf mardi, jour de fermeture du musée) les navettes bus passent de 8h25 à 18h25. Comptez 10 à 15 min de trajet pour vous rendre au musée.

Renseignement en gare ou auprès de Contact TER au 0891 671 059 du lundi au vendredi de 6h à 20h (0,23 €/min).





# Tilt : une seconde et c'est plié !

*Le nouveau vélo de B'Twin se plie et se déplie en une seconde. Une petite révolution dans le monde du vélo pliable.*

**C'**est l'écoute des utilisateurs et l'observation sur le terrain qui a fait réfléchir les ingénieurs lillois du B'Twin village à un vélo pliable différent. Le siège de la marque est implanté sur 3 000 m<sup>2</sup> à Fives au Petit Maroc. C'est de cette usine qu'est sorti le V'lille. « Nous avons

constaté que certains utilisateurs ne pliaient plus leur vélo parce que c'était contraignant. Il fallait de la force et ils se salissaient, note Jean-Philippe Rode, chef de produit. À partir de là, on a repensé le vélo pliable pour faciliter la vie du cycliste et pour qu'il puisse combiner l'utilisation du vélo avec sa voiture ou les transports en commun très rapidement. »

## Rouler plié

La tendance est au vélo de ville. Le Tilt n'est pas le seul vélo pliable sur le marché, mais les équipements inédits dont il est doté font la différence. Quatre brevets ont d'ailleurs été déposés. Parmi eux : le pliage ultra rapide grâce à un système de charnières ; la chaîne pleine de graisse remplacée par une chaîne en carbone avec laquelle il est impossible de dérailler. Plus possible non plus de se faire voler les composants comme la selle, la potence ou l'éclairage. Autre innovation : les utilisateurs se plaignaient de devoir porter leur vélo une fois plié. Le Tilt est conçu pour rouler plié comme une valise. Il se décline en trois modèles de 400 euros à 699 euros. Le milieu de gamme est équipé d'un moyeu à deux vitesses. Sans manette, la seconde passe automatiquement dès les 19 km/h franchis.

Aujourd'hui, le Tilt est fabriqué au Portugal. Mais si le succès est au rendez-vous, il pourrait aussi être produit dans l'usine lilloise. Une version électrique sera prochainement proposée. En attendant, une trentaine de Tilt ont intégré la flotte des V'lille. Après une période d'expérimentation, il sera proposé à la location longue durée. ■







## C'est comment chez toi ?

*Elen arrive tout droit d'Allemagne, Liam et Sally viennent d'Angleterre. Rien de mieux pour faire découvrir à des enfants lillois une autre langue et la façon de vivre dans un autre pays.*

**I**ls fredonnent des chansons, font des calculs ou s'amusent avec des jeux de société. Ils parlent aussi de la culture de leur pays, de ses habitants, de la nourriture ou des stéréotypes. Et tout cela, en anglais. Elen, Liam et Sally passent six mois à Lille. Ils viennent d'Allemagne pour la première et d'Angleterre pour les deux autres. Chaque jour de la semaine, ils rencontrent des jeunes Lillois, dans leur école ou leur maison de quartier. Ils sont là dans le cadre du Projet Éducatif Global, en lien avec le service des relations internationales de la Ville de Lille, pour faire découvrir une autre langue aux enfants et leur donner envie de s'ouvrir à d'autres cultures, ici européennes. Ce sont les écoles Samain Trulin, Viala et Michelet qui en profitent ainsi que les centres sociaux de l'Arbrisseau, Mosaïque et la Maison de quartier de Moulins. L'approche n'a rien à voir avec un apprentissage scolaire et se veut très ludique.

### Un séjour qui stimule

« Pour le moment, je m'inscris dans les projets déjà en route, par exemple autour de la musique, remarque Sally. Lorsque je serai plus "confortable" avec le français, je proposerai mes propres activités. » Faire des progrès en français a été l'une des motivations de cette jeune Anglaise de 24 ans pour un séjour à Lille. « J'ai voulu aussi saisir cette opportunité de travailler avec des enfants différents de ceux dont je m'occupe en Angleterre, ajoute-t-elle dans sa langue maternelle, et j'adore la stimulation qu'offre un tel séjour dans un autre pays que le mien. » Sally a eu connaissance du projet lillois grâce à l'organisation de volontaires internationaux dans son pays, Linkyouth UK. Même chose pour Liam. À 23 ans, il vit sa première expérience française. Et espère bien, lui aussi, progresser dans la langue de Molière.



De gauche à droite, Sally et Liam, anglais, et Elen, allemande, ouvrent de jeunes Lillois à une autre culture.

### Partage de cultures

« Je l'ai apprise à l'école durant deux ans, maintenant je me perfectionne avec l'ordinateur, raconte-t-il. Mais quand tu te retrouves dans le pays à devoir parler et comprendre, ce n'est plus du tout pareil ! » Alors, il apprend des enfants qu'il côtoie tout en leur faisant partager sa culture et son accent dans la langue de Shakespeare. « Ils sont très curieux et nous posent beaucoup de questions », assure Elen, troisième jeune Européenne de passage à Lille. « J'ai étudié le français pendant sept ans, j'adore cette langue, révèle la jeune Allemande dans un français dont on

sont déjà effectivement une belle maîtrise, mais c'est plus difficile que l'anglais que j'ai pourtant étudié moins longtemps ! » Elen aussi aime les activités avec les enfants. « Cette expérience va m'aider à faire un choix sur la filière universitaire que je prendrai de retour à Cologne », relate-t-elle. En attendant, Elen et ses camarades « speak english »\* à des enfants lillois ravis de ces rencontres. Finalement, un échange de bon procédé où chacun a à gagner. ■

\* Parlent anglais.





# Les 90 ans de l'ASPTT : grand club, grande histoire

*L'ASPTT de Lille fête ses 90 ans. Son histoire et sa longévité en font un club omnisports hors du commun. Récit.*

**L'**ASPTT – Association Sportive de la Poste Télégraphe et Télécommunication – de Lille compte aujourd'hui treize disciplines sportives et quelque 2 000 licenciés. Sa longue vie de club sportif a été jalonnée d'adaptations nécessaires pour durer dans le temps. Tout commence à Bordeaux en 1897, où la première ASPTT voit le jour. À l'origine, il s'agit d'un regroupement de postiers qui souhaitent s'organiser en mouvement associatif sportif. Après la Première Guerre mondiale et quatre ans d'occupation allemande qualifiée « d'enfer du Nord », la vie associative lilloise a besoin de bouger. L'ASPTT Lille est créée en 1922 par Henri Marlier, facteur des télégraphes, aux côtés de sportifs locaux portés par des valeurs de solidarité et d'engagement. Football, athlétisme, tennis, basket et sports entrant dans la préparation mili-



Éric Bonnel, haltérophile sélectionné aux JO de Barcelone en 1992, d'Atlanta en 1996 et de Sydney en 2000.

taire – course, cross et tir – sont pratiqués sur des stades prêts par l'armée puisqu'à l'époque le sport dépend de ce ministère.

## Période dure

Pendant la Seconde Guerre mondiale, l'association ne disparaît pas, au contraire. Sa raison d'être n'est plus uniquement sportive. Elle compte parmi ses adhérents un groupe de résistants qui fait partie

des réseaux durs. Achille Carreaux, le président de l'époque, est déporté au camp de Flossenbürg et y décédera en 1945. Robert Devincre, dirigeant de la section basket, déclarait à ce sujet en 1987 : « *Quand nous volions le courrier dans la boîte postale de la Gestapo, une lettre sur deux était une dénonciation.* » Après la Seconde Guerre mondiale, c'est l'ouverture vers l'extérieur, avec des



Equipe de basket féminine en 1956.



Maryvonne Dupureur, médaille d'argent aux Jeux olympiques de Tokyo en 1964.





## Les athlètes qui ont marqué

- **Maryvonne Dupureur**, 800 mètres
- **Alain Veret**, judo
- **Gaëlle Potel**, judo
- **Patricia Aubry**, tennis de table
- **Paul Trudel**, haltérophilie
- **Marie-Christine Debourse**, saut en hauteur et pentathlon
- **Marie-Françoise Dubois**, athlétisme
- **Toni Rapisarda**, cross-country
- **Cédric Plançon**, haltérophilie
- **Eric Bonnel**, haltérophilie
- **Frédérique Quentin**, 1 500 mètres
- **Medhi Bala**, course de demi-fond
- **Kafétien Gomis**, saut en longueur
- **Martial Mbandjock**, 100 mètres et 200 mètres
- **Gaël Quéryn**, décathlon
- **Vanessa Boslak**, perche (JO Londres)
- **Vincent Zouaoui-Dandrieux**, 3 000 mètres steeple (JO Londres)
- **Souhad Ghazouani**, haltérophilie handisport (JO Londres).

sportifs non postiers qui intègrent l'association.

## Objectif : des résultats !

Suite à la vingt-cinquième place de la France aux Jeux olympiques de Rome en 1960 avec seulement cinq médailles dont aucune en or, le général de Gaulle se saisit de cet échec pour construire une nouvelle politique sportive : si la France brille à l'étranger par ses penseurs, ses savants,

ses artistes, elle doit aussi rayonner par ses sportifs.

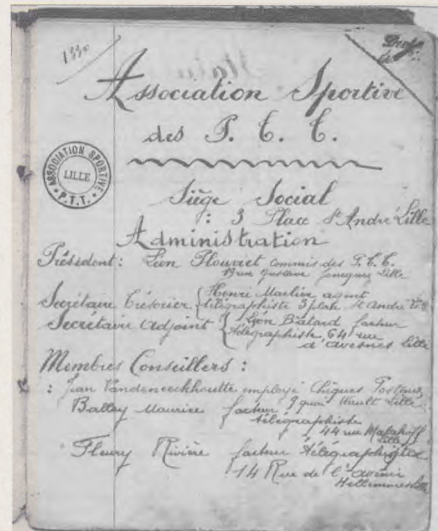
C'est le début d'un vaste programme de démocratisation du sport en France. On y met les moyens financiers et humains, des structures pour s'entraîner, qui font les beaux jours de l'ASPTT Lille.

En 1964, Maryvonne Dupureur décroche une médaille d'argent sur 800 mètres aux Jeux olympiques de Tokyo. Licenciée à l'ASPTT Lille, elle est un tournant dans la vie du club et ouvre toutes grandes les portes au sport féminin.

Suivra Alain Verret, récompensé aux championnats du monde junior en 1974. Ce postier lillois obtient le premier titre de judo en France.

En 1988, la mise en concurrence de La Poste et de France Télécom a comme conséquence la vente de tous les bâtiments où s'entraîne l'association et la réintégration du personnel sportif.

La Ville de Lille accompagne l'ASPTT dans cette évolution en rachetant deux bâtiments : rues de Wazemmes et des Stations. Elle met aujourd'hui également à sa disposition d'autres structures : stades Jean Bouin et Léo Lagrange pour l'athlétisme, dojo du Jardin des Sports pour



Document de déclaration de création de l'ASPTT en 1922.

l'aïkido, salle Lévi-Strauss pour le volley-ball, Palais des Sports pour le karaté et la gymnastique volontaire et, lorsqu'elle sera achevée, la nouvelle salle de Moulins pour le tennis de table.

Aujourd'hui, l'ASPTT est reconnue pour son savoir-faire en matière de gestion du sport mais aussi pour la qualité de son encadrement et de sa formation auprès des jeunes. ■

## Pratique

L'ASPTT Lille compte 2 000 licenciés dans treize sections : aïkido, athlétisme, course d'orientation, cyclotourisme, golf, gym/danse, haltérophilie/musculation, judo, karaté, pêche, pétanque, volley-ball, tennis de table.

■ ASPTT Lille : 37 rue de Wazemmes. Tél : 03 20 88 31 31.



Première photo de l'ASPTT Lille en 1924.



Vanessa Boslak, perchiste, sélectionnée aux JO d'Athènes en 2004, de Pékin en 2008 et de Londres en 2012.





# Faire du sport, même en hiver

Quand il fait noir à 17 h, gris et froid, on a moins envie de mettre le nez dehors. Pourtant, en salle comme à l'extérieur, faire du sport est indispensable pour garder la forme et le moral. Témoignages.



© ANAIS GIBEAU

## Le sport, c'est la santé

**S**ophie pratique la course à pied régulièrement depuis trois ans. Il y a quelques années, elle s'inscrit dans un club de karaté puis dans une salle de fitness. Mais les contraintes horaires des cours ne lui conviennent pas. « La course à pied, j'y vais quand je veux ! Dès que j'ai un peu de temps devant moi. »

Deux à trois fois par semaine, cette pharmacienne de 43 ans enfle sa tenue et met ses baskets, direction la Citadelle. Le froid n'est pas un frein. L'hiver sa tenue est adaptée : legging doublé, manchettes et bonnet. « Même si je n'ai que trente minutes, je vais courir. Ce sont des moments rien que pour moi qui me mettent de bonne humeur et entretiennent ma santé. C'est ma méditation à moi : ça me vide la tête. »

Même si elle ne s'entraîne pas pour faire des compétitions, Sophie a participé à un dix kilomètres lors de ses dernières vacances. « Ça m'a bien plu. J'envise d'ailleurs d'en refaire. » ■

## Être en extérieur et proche de la nature

**I**l faut être motivé pour s'entraîner sur l'eau quand les températures avoisinent zéro degré. Et pourtant, au Canoë Club Lillois, les embarcations ne rentrent pas au hangar l'hiver. Stéphane, 27 ans, a commencé cette discipline il y a dix ans. En hiver, les entraînements ont lieu uniquement le samedi. Ceux en semaine sont supprimés et remplacés par des séances de piscine, de musculation et de footing pour garder une bonne condition physique.

« Le plus difficile l'hiver, c'est le trajet entre la maison et le club. Une fois dans l'embarcation, peu importe s'il fait froid. Même si j'avoue préférer l'été ! »

Stéphane porte des vêtements adaptés. Ce sont les mêmes qu'en course à pied, plus un K-Way s'il pleut. L'intérieur du canoë reste au sec puisqu'il est équipé d'une protection. Stéphane attend avec impatience le samedi. « Je préfère le sport en extérieur. En plus en canoë, on est proche de la nature et on découvre des endroits inaccessibles à pied. » ■

Si vous êtes intéressé par la pratique du canoë ou du kayak : Canoë Club Lillois, 38 avenue Marx Dormoy. Derrière la piscine des Bois-Blancs. Tél : 03 20 22 83 11.



© DANIEL REPAUCH



## Une ou deux sorties vélo par week-end

**D**enis fait partie de ces amoureux de la « petite reine » qui continuent à rouler l'hiver. « La préparation hivernale doit être vécue comme un plaisir et non pas comme une contrainte. Rouler par ce temps, c'est quelquefois peu motivant. C'est pour cela qu'il faut compter en nombre de sorties et pas en kilomètres. » Denis, 59 ans, pratique le vélo depuis quarante-trois ans. « Cette période hivernale est intéressante pour effectuer un travail de fond. Je fais des sorties de 1 à 2 heures en VTT mais pas mal de cyclotouristes continuent la route avec le même nombre d'heure. Pour ma part, j'attends que les routes ne soient plus sablées. Le bon rythme d'entraînement est une ou deux sorties le week-end. »

L'alimentation est aussi un facteur important en cette période. « Je pense qu'il faut manger normalement. Il peut y avoir une évolution dans sa nutrition avant une grosse sortie, mais actuellement une alimentation normale est meilleure. L'hiver reste une belle saison pour le vélo et nous permet d'attendre avec envie les beaux jours. » ■ F.Vdb



# Taekwondo, késako ?

*Rencontre avec Patrick Leoszewski,  
le président de la Ligue de taekwondo.*

**L**e 1<sup>er</sup> Open Technique International de taekwondo est organisé le 26 janvier au Palais des Sports Saint-Sauveur par la Ligue Nord - Pas-de-Calais en association avec la Fédération française de taekwondo.

**Lille Magazine : Pourquoi avoir choisi le Palais des Sports Saint-Sauveur et Lille pour cette compétition ?**

**Patrick Leoszewski :** Nous avons déjà organisé au Palais des sports Saint-Sauveur

plusieurs événements majeurs, comme la Coupe du monde francophone, le championnat de France technique. Cette salle est fonctionnelle et lumineuse. Elle peut accueillir beaucoup de public. De plus, pour les équipes étrangères ou françaises qui viennent d'autres régions nous sommes très proches des gares, proches du centre-ville et de nombreux hôtels et également près du périphérique donc faciles d'accès en venant de l'aéroport.

**LM : Quel est la place du taekwondo aujourd'hui à Lille et dans la région ?**

**PL :** Le taekwondo régional se porte bien, avec 35 clubs répartis dans la périphérie lilloise et la région pour 2 000 licenciés. Je suis assisté de trois ceintures noires 6<sup>e</sup> dan qui composent mon équipe technique régionale. La Ligue a mis en place un CRAHN (centre régional d'accès au haut niveau) qui est composé de 25 jeunes (benjamins, minimes et cadets) que nous entraînons en plus de leurs entraînements en club afin de les faire progresser vers le haut niveau (entraînements au CREPS de Wattignies).

**LM : Quelles qualités sont nécessaires pour cette discipline ?**

**PL :** Les qualités sont celles de toute personne pratiquant un art martial, à savoir : discipline, respect des autres, rigueur. Ce sport se pratique dès 5 ou 6 ans et sans âge limite. Le taekwondo permet d'évacuer son trop-plein d'énergie (combat, casse...), d'apprendre à se contrôler (combat, technique...), permet d'acquérir souplesse et tonicité tant musculaire que cardiaque. En résumé un très bon sport pour tous. ■

■ [www.taekwondo5962.fr](http://www.taekwondo5962.fr)



1<sup>er</sup> Open de Lille de taekwondo.

## Halte au sexisme

*Lutter contre les comportements sexistes dans le sport, c'est possible. Exemple.*

**L'**association l'Entorse met en place, en partenariat avec la compagnie TOP Théâtre, un atelier théâtre qui traite de la mixité et des relations filles et garçons dans le sport. Il s'agit de partir de comportements et situations sexistes concrets vécus par les participant(e)s, pour les rejouer sous forme de scénettes, et identifier les moments clefs

où « l'histoire » pourrait être vécue autrement, en changeant certains comportements, certaines paroles, etc.

Les encadrants de ce stage sont des comédiens professionnels. Une dizaine d'agents sportifs de la Ville se sont prêtés au jeu. Les prochaines ont lieu les jeudis 10, 17 janvier 2013. Une représentation publique sera don-

née à l'issue de l'atelier, le vendredi 18 janvier de 9 h à 11 h 30 au Jardin des Sports. Un temps convivial à l'issue de la représentation permettra au public et aux professionnels des sphères culturelles, sportives et socioculturelles, d'échanger autour des thématiques abordées dans le spectacle. ■

■ Contact : [www.entorse.org](http://www.entorse.org)



© JUGO PONTE ONL



## ONL : concert d'ouverture de la nouvelle salle

### Shakespearien

10 et 11 janvier 2013 — Nouveau Siècle

Après plusieurs mois de travaux et de concerts hors les murs, l'Orchestre national de Lille réintègre sa salle de concert entièrement réaménagée. Rendez-vous les 10 et le 11 janvier pour un premier concert dans cette nouvelle salle à l'acoustique exceptionnelle. Au programme : concerto n°1 pour violon et orchestre de Chostakovitch et une suite de *Roméo et Juliette* de Prokofiev

[www.onlille.com](http://www.onlille.com)

## FORMATION

### Nuit de l'orientation

25 janvier, Chambre de commerce et d'industrie de Lille, place du Théâtre

Une multitude de formations, un avenir incertain, des questions personnelles liées au monde du travail, les Chambres de Commerce et d'Industrie de France proposent un rendez-vous dédié à l'orientation. À Lille, il aura lieu le vendredi 25 janvier de 16 h à 22 h. Des professionnels de la formation et des entreprises

### Les Biskotos au Prato

Les Biskotos, le groupe lillois de rock pour enfants, sort son nouvel album studio « Biskotozoïde », disponible sur les sites [www.biskotos.com](http://www.biskotos.com) et [www.cd1d.com](http://www.cd1d.com). Un concert de sortie d'album a lieu au Prato (6 allée de la Filature, Lille), le mardi 15 janvier à 19 h 00. Les Biskotos n'en sont plus à leur premier essai, en treize ans de carrière, quatre albums (dont deux live et un EP), un DVD, et plus de 500 concerts, le groupe dévoile à travers ce nouvel album son regard malicieux sur le monde de l'enfance, l'origine des bébés, les super-héros, les grands-mères de caractère... Toujours avec l'énergie qu'on leur connaît !

seront présents pour répondre à toutes les questions des collégiens et de leurs parents, des lycéens et des étudiants. Une nuit pour choisir la formation adaptée à ses envies ou trouver le métier de ses rêves.

## ANIMATIONS

### Prix du concours « Magie de Noël »

Pour récompenser les habitants des Bois Blancs qui ont décoré fenêtres et balcons pour les fêtes de fin d'année, remise des prix le lundi 7 janvier 2013 à 18 h 30 à l'Espace Pignon rue Guillaume Tell.

### Ateliers créatifs à Moulins

Des ateliers créatifs sont proposés à la Maison de Quartier quartier pour partager des moments privilégiés avec votre enfant, échanger avec d'autres parents, créer, customiser...

**Infos à l'accueil de la Maison de quartier Les Moulins :**  
1 rue Armand Carrel. Tél : 03 20 53 45 05. Programme des ateliers sur [www.maisondequartierlesmoulins.fr](http://www.maisondequartierlesmoulins.fr)

## CONCERTS

### La Cie du Tire-Laine à Saint-Sauveur

Du 11 au 13 janvier — Gare Saint-Sauveur — Boulevard Jean-Baptiste Lebas  
[www.garesaintsauveur.com](http://www.garesaintsauveur.com)

### Fables polyphoniques — concert de clôture de l'exposition « Les Fables du paysage flamand »

12 janvier 2013 à 20 h — Palais des Beaux-Arts de Lille — Place de la République

Avec l'ensemble Métamorphoses, l'ensemble Biscantor ! et le chœur de chambre Coeli et Terra. Concert-déambulation dans l'exposition « Les Fables du paysage flamand » proposant des airs composés par Josquin Desprez (1440-1521), le maître de la polyphonie flamande, et, pour l'autre partie des airs composés par Maurice Bourbon.

[www.pba-lille.fr](http://www.pba-lille.fr)

### Eugene McGuinness + Pan Aurora

29 janvier 2013 à 20 h — Aéronef  
Né à Londres, grandi à Liverpool, Eugene McGuinness écrit, compose et interprète des chansons solidement ancrées dans la tradition pop britannique, gouailleuses et mélodiques, sensibles et généreuses. En première partie, les Lillois Pan Aurora  
[www.aeronef-spectacles.com](http://www.aeronef-spectacles.com)

### Juliette : Maxi Monster Music Show

12 janvier 2013 à 20 h 30 — Hôtel Casino Barrière de Lille — 777, pont de Flandres

Un cabaret rock, freaks et délicieusement rétro qui jongle avec l'étrange et l'insolite. La chanteuse Juliette s'attaque aux monstres du Maxi Monster, pour une nouvelle mise en scène du spectacle.

### Musique de chambre

Le mardi 29 janvier à 17 h — Conservatoire



Une soirée placée sous le signe de la rencontre des petites formations instrumentales, composées de 2 à 8 musiciens désignant la discipline Musique de chambre, très présente au Conservatoire. Plus de 70 formations instrumentales et vocales constituées tout au long de l'année interprètent un riche et vaste répertoire au travers des époques musicales. Un voyage garanti à la découverte d'associations instrumentales parfois atypiques.





## Musique du monde / Mongolie Dörvön Berk

Le 30 janvier 2013 à 16 h 30 — Opéra

Avec Sengedorj Nanjid, chant, luth tovshuur, flûte tsuur ; Odsuren Baatar, chant, luth tovshuur ; Tserendavaa Dashdorj, chant, luth tovshuur, vièle ekel ; Ganzorig Nergui, chant luth tovshuur, vièle morin khuur. En mongol, Dörvön Berk, « quatre difficultés », désigne les quatre faces du jeu d'osselets de divination. Quatre faces du jeu d'osselets, ce sont aussi quatre faces du chant diphonique mongol dont quatre des plus grands maîtres sont exceptionnellement réunis pour une rencontre inédite.

## Channel Zero — (Metal / Hard)

Dimanche 13 Janvier 2013 — Splendid Fives

Dans les années 90, Channel Zero a probablement été le groupe de metal européen le plus important dans sa catégorie. Après un nouvel album l'an dernier produit par Logan Mader (Machine Head) et leur prestation remarquée au Hellfest, Wacken, Graspop, Dour Festival, Rock Werchter, Channel Zero sera en tournée en France en janvier 2013.

<http://www.channel-zero.be/>

## Salvatore Adamo

Samedi 26 Janvier 20 h 30 — Théâtre de l'Hôtel Casino Barrière Lille

*De toi à moi.* Voilà un titre qui ressemble à une confidence, un chuchotis intime à l'oreille de l'être aimé. Si le nouvel album de Salvatore Adamo parle bien d'amour, il s'adresse à un bien plus large auditoire. Toi et moi, ce sont aussi les nombreux admirateurs qui, depuis plus de quarante cinq ans, suivent



La rue Faidherbe est piétonne les vendredis 4 et 11 janvier, de 20h à 22h. Elle se transforme en voûte étoilée, créant sur 200 mètres de long, un chemin de lumière et de féerie au cœur de la ville. Imaginée par le dessinateur belge François Schuiten, cette « dentelle stellaire », sculpture lumineuse, habitée par d'étranges gargouilles, transforme la rue et ses trottoirs.

## Salon de l'Étudiant et du Lycéen

La Voix l'Étudiant organise la 26<sup>e</sup> édition du Salon de l'Étudiant et du Lycéen de Lille les 17, 18 et 19 Janvier 2013 à Lille Grand Palais. Trois jours pour rencontrer plus de 320 établissements d'enseignement supérieur et participer à des conférences thématiques liées aux débouchés des différentes filières post-bac. Avec un village thématique consacré aux métiers de la logistique et des transports.

fidèlement les tribulations musicales de ce poète de la tendresse, de cet ambassadeur de la délicatesse.

## EXPOSITIONS

### The Beauty Chase

Jusqu'au 13 janvier — Espace le Carré, Angle rue des Archives et rue de la Halle

La Ville de Lille donne carte blanche à Valeria Accornero pour présenter un domaine de l'art contemporain exceptionnel et peu connu en France : le bijou contemporain.

[www.elc.mairie-lille.fr](http://www.elc.mairie-lille.fr)

## Parole aux jeunes le 16 janvier

Un Lillois sur quatre est un jeune de 16 à 25 ans. Et la place des jeunes compte dans la ville. C'est pourquoi la municipalité souhaite des échanges directs avec les jeunes, en organisant des forums thématiques en collaboration avec le Conseil lillois de la jeunesse. La prochaine rencontre est fixée au mercredi 16 janvier, de 18 h à 20 h au lycée Montebello (boulevard Montebello). Elle aura pour thème l'éducation et la santé.

## Across Charles Burns

Jusqu'au 2 février 2013 — Lasécu 26 rue Bourjemois

L'exposition honore un dessinateur fasciné par l'horreur et qui mêle avec talent la violence, l'aliénation, les mutations physiques.. Jean-Jacques Tachdjian avec la complicité de vingt artistes, réinterprète et réinvente l'univers de Burns. + 2 installations de F.Tilly et Tezzer visibles pendant l'expo.

[www.lasecu.org](http://www.lasecu.org)

## Contes et décomptes

Du 19 janvier au 17 février 2013 — Médiathèque de Moulins, 8 allée de la Filature

Étienne Lécroart, membre de l'OuBaPo (Ouvroir de Bande dessinée Potentielle) et de l'OuLiPo (Ouvroir de Littérature Potentielle), expose les planches de son dernier album : *Contes et décomptes*. Virtuose, émouvant, drôle...

[www.bm-lille.fr](http://www.bm-lille.fr)

## Le Bal des refusés, de Knapfla

Jusqu'au 13 janvier 2013 — Atelier d'éditions populaires, 12 rue des Vieux Murs

Une exposition de Knapfla. Cartes postales, autocollants, cartes de vœux à l'unité ou en pochette, d'après les dessins originaux destinés aux vitrines des magasins de la Métropole lilloise pour Fantastic, ainsi que des dessins inédits.

<http://atelierséditionspopulaires.tumblr.com>

## Expo Photo Day for Night

Jusqu'au 9 février 2013 — Mairie de quartier Lille Centre, 31 rue des Fossés

Exposition photographique du binôme Exkub, série noire composée de portraits et d'architectures à l'abandon.

<http://www.exkub.com>

## Disturbed Walk — Magali Dulain et Philippe Fortaine du collectif Le Cagibi

Jusqu'au 2 février 2013. La Barraca Zem 38, rue d'Anvers

Un personnage sort d'un trou creusé dans le sol et déambule dans les tourments de ses pensées. Dans un univers imaginaire, des êtres fantomatiques prennent vie et circulent librement autour de lui. Il marche, sans savoir où aller.

<http://www.barracazem.fr>

## THÉÂTRE, SPECTACLES ET OPÉRA

### Les Trois Fantômes de Scrooge

Du mardi 8 janvier au vendredi 11 à 17 h 30 et 19 h 15 — Musée d'Histoire naturelle de Lille : Salle des Oiseaux / Durée : 50 minutes



D'après *Un conte de Noël* de Charles Dickens, conçu et interprété par Dominique Sarrazin.

Ebenezer Scrooge aborde la période de Noël avec son dédain et son avarice habituels, maltraitant comme toujours son malheureux employé et son joyeux neveu. Pourtant, dans la nuit de Noël, il reçoit la visite de trois fantômes qui vont changer sa vie à tout jamais.

[www.fantastic2012.comlignee](http://www.fantastic2012.comlignee)



## Jenufa — Opéra de Leos Janacek

Du 29 janvier au 7 février à 20 h — Opéra de Lille, 2 rue des Bons Enfants

Dans un village morave opprimé par l'inquisition des regards, Jenufa est enceinte de celui qui l'a séduite puis abandonnée. Défigurée par le jaloux qui finira par l'épouser, elle doit subir les épreuves d'un implacable destin... jusqu'à ce que mort s'en suive. [www.opera-lille.fr](http://www.opera-lille.fr)

## Cendrillon

10 au 19 janvier 2012 — Théâtre du Nord — 4 place du Général de Gaulle



Joël Pommerat poursuit son exploration des contes cruels inspirés de Charles Perrault ou des frères Grimm. Avec *Cendrillon*, c'est principalement la culpabilité de l'orpheline survivant à sa mère et le cauchemar de la famille trop tôt recomposée que sa réécriture place au premier plan, rechargeant ainsi le conte d'une résonance très contemporaine. [www.theatredunord.fr/](http://www.theatredunord.fr/)

## Les Yeux ouverts

Du 15 au 19 janvier 2013, Le Grand Bleu

La dernière création d'Agnès Sajaloli, directrice du lieu, d'après Un de Beaumugnes de Jean Giono, adapté et interprété par Agnès Sajaloli. On retrouve au violon, Franck Cardon, et à l'accordéon, Thierry Montagne ou Bastien Charlery (en alternance).

## Les Zescapades

Le 19 janvier 2013 à 20 h. L'Antre 2, 1bis rue Georges Lefèvre

Zazie Mode d'Emploi propose deux spectacles exceptionnels le même soir. Si vous voulez vivre longtemps, vivez vieux : conférence musicale et drolatique d'Olivier Salon et Martin Granger et Les tripes à l'air : chansons barbares et populaires interprétées par Louise Bronx et Martin Granger. <http://www.zazipo.net>

## Quadrille

25 janvier 2013 — Théâtre Sébastopol — place Sébastopol [www.theatre-sebastopol.fr/](http://www.theatre-sebastopol.fr/)

## Jazz Revue

24 au 26 janvier 2013 — Théâtre Massenet — rue Massenet

Reprenant le genre théâtral de la « revue », *Jazz Revue* raconte avec humour l'histoire du jazz et son influence sur la musique et la danse à travers le monde. Sur fond d'images et de musiques d'archives remixées, le MC, deux danseurs et un DJ nous font revivre l'ivresse du jazz des années folles.

## Les Justes — Gingko Biloba

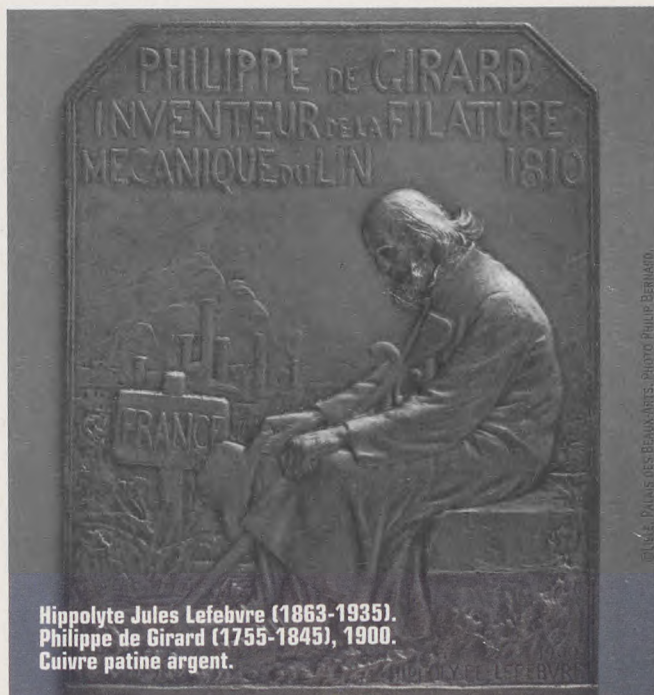
26 janvier 20 h 30 — La Barracazem — 38, rue d'Anvers

Moscou, 1905, un groupe de révolutionnaires projette d'assassiner le grand-duc Serge, afin de lutter contre la tyrannie qui pèse sur le peuple russe. Kaliayev lancera la bombe que Dora a confectionnée. Emprisonné, la grande-duchesse lui proposera d'être gracié, il refusera et sera pendu. [www.barracazem.fr](http://www.barracazem.fr)

## Gala d'Étoiles

Dimanche 20 janvier 15 h — Théâtre de l'Hôtel Casino Barrière Lille

Le rendez-vous est attendu et cette troisième édition s'annonce une fois de plus des plus éblouissantes. Gala d'Étoiles, produit et dirigé par Alexandra Cardinale est né d'une simple idée : un concentré d'excellence accessible à tous. Dans cette soirée de ballets classiques et contemporains, des étoiles, des solistes de l'Opéra de Paris et des artistes internationaux interprètent sur



Hippolyte Jules Lefebvre (1863-1935). Philippe de Girard (1755-1845), 1900. Cuivre patine argent.

## L'art au creux de la main

Le Palais des Beaux-Arts propose une exposition sur l'art de la médaille à découvrir jusqu'au 1<sup>er</sup> juillet 2013.

Cette manifestation, inédite en France et à l'étranger, réunit six grandes institutions françaises. Hormis les numismates et les spécialistes, peu de gens savent que le Palais des Beaux-Arts possède un fonds riche de médailles de grands sculpteurs et médailleurs de la fin du XIX<sup>e</sup> début XX<sup>e</sup> siècle. À cette période, l'art de la médaille est très en vogue. À la fois officielle et intime, liée aux événements historiques, politiques, artistiques mais aussi familiaux ou sociaux, la médaille met en image la petite histoire comme la grande. Devenue confidentielle au fil du XX<sup>e</sup> siècle, la médaille connaît aujourd'hui un regain d'intérêt de la part d'un public en quête de son passé.

À travers une sélection de 150 médailles, on découvre les techniques de fabrication de cet art discret et intime. De grands sculpteurs sont représentés : Jules Chaplain ou Oscar Roty. Des dons, dans les années 1870-1914, ont enrichi la collection : le baron Alphonse de Rothschild, Frédéric de Vernon (médailleur parisien) ou Hippolyte Lefebvre, sculpteur lillois.

Place de la République à Lille. Exposition visible avec un billet d'entrée au musée : 6,50/4 euros. Tél : 03 20 06 78 00.

[www.pbailille.fr](http://www.pbailille.fr)

scène une cavalcade incroyable de mousquetaires embarqués dans la conquête du beau et du léger

## CONFÉRENCE-CINÉ

### Connaissance du monde : Nouvelle-Zélande

Mercredi 16 janvier, 15 h, salle Alain Colas, rue de la Marbrerie, Fives

Les autres séances de Connaissance du monde auront

lieu le 6 février (Pérou-Chili), le 13 mars (Le Transsibérien) et le 3 avril (la Bretagne). Horaire : 15 h. 7 euros (4 euros avec le Pass Senior)

## CINÉMA

### Science et fiction version cinéma

10 janvier 2013 — 20 h — maison Folie Wazemmes

Juste avant de clore l'exposition Science et Fiction, la maison





Folie s'associe à l'association Dick Laurent, spécialisée dans le repérage et la diffusion de courts-métrages, pour proposer un programme de courts spécial fantastique et SF.

## LECTURE ET LITTÉRATURE

### LES ZECRITOIRES, atelier d'écriture Oulipienne

19 janvier 2013 de 10 h à 13 h — Médiathèque de Moulins, 8 allée de la Filature

Zazie Mode d'Emploi anime des Zateliers d'écriture, gratuits, ouverts à tous, petits et grands, débutants ou confirmés.

Inscription conseillée, au 03 28 55 30 93

[www.bm-lille.fr](http://www.bm-lille.fr)

### ATELIER DE LECTURE avec le LAM

Samedi 19 janvier à 15 h — Médiathèque de Moulins, 8 allée de la Filature

Venez mettre à profit vos talents de lecteur ! Cette séance vous propose un atelier de pratique artistique ludique sous le signe des mots. Un atelier d'écriture (1 h 30) couplé d'une présentation au groupe (1 h 30)

Ouvert à tous, réservation conseillée au 03 20 55 75 90

[www.bm-lille.fr](http://www.bm-lille.fr)

### Café géo : Maîtresse, pourquoi on fait de la géographie ?

Mardi 15 janvier 2013 de 18 h 30 à 20 h 00 — Café Littéraire Chez Morel

Café géo « Maîtresse, pourquoi on fait de la géographie ? », avec Xavier Leroux (professeur des écoles)

## JEUNE PUBLIC

### White

Du 22 au 26 janvier — Le Grand bleu — 36 avenue Max Dormoy

Théâtre dès 2 ans. Deux hommes dans un univers tout blanc voient leur monde s'ébranler quand la couleur arrive...

[www.legrandbleu.com](http://www.legrandbleu.com)



© DANIEL RAPACH

### « Fractures », création au Théâtre du Nord

Du 25 janvier au 14 février 2013. Théâtre du Nord. Idéal.

Stuart Seide, le directeur du Théâtre du Nord, signe la mise en scène et nous révèle l'écriture d'une jeune auteure écossaise dont ce sera la première création en France. Dans *Fractures*, Linda McLean nous rappelle que notre passé est avec nous à tout moment. Il nous accompagne avec ses fantômes et ses zones d'ombre, et influe, en bien ou en mal, sur nos paroles et nos gestes. L'histoire ? Une jeune femme est confrontée en cinq tableaux à cinq des hommes de sa vie : son mari, son père, un homme rencontré sur le web, son frère et un assistant social. Un lourd secret de famille et d'enfance pèse sur tous ces personnages.

### Scooby-Doo le mystère de la pyramide

6 janvier 2013 — Zenith de Lille

Après le triomphe de Scooby-Doo et les pirates fantômes, Scooby-Doo revient sur scène avec toute son équipe pour une nouvelle aventure encore plus palpitante !

[www.zenithdelille.com](http://www.zenithdelille.com)

### Ma Chère Alice — Cie de la Minuscule Mécanique

27 janvier 16 h 30 — La Barraca Zem — 38, rue d'Anvers

Alice est sur le point de se faire trancher la tête et tout le monde dans le royaume se réjouit de la disparition de la petite fille moche et agaçante. Le lapin blanc est désigné pour être son bourreau. D'un naturel sage et docile, celui-ci va subir de manière inattendue le choc des émotions...

[www.barracazem.fr](http://www.barracazem.fr)

### Origami Town

Le 19 janvier 2013 de 15 h à 17 h — Maison de l'architecture et de la ville — Place François Mitterrand

La MAV, dans le cadre de l'exposition Mangapolis, propose des ateliers d'origami et de papiers découpés pour enfants, aidés d'un adulte.

Origami Town est une ville imaginaire et éphémère, composée de petites maisons, d'arbres et d'animaux réalisés par les participants, petits et grands. L'atelier Kinako, composé de trois artistes japonaises, anime des ateliers pour les enfants à travers des univers éphémères utilisant principalement le papier.

<http://www.mav-npdc.com>

## SPORTS

### Cyclotourisme

Le 6 janvier

La Ronde des rois du VTT, 30, 40 et 50 km. Départ Parc des sports, vélodrome de Roubaix, le 6 janvier, de 8 h à 10 h

### Basket-ball

Le 11 janvier

Pro B, Lille métropole Basket Club — Bourg, 11 janvier, 20 h, Palais Saint-Sauveur, avenue Kennedy, Lille

### Handball

- Division 2 féminine, OSM Homme — Octeville-sur-Mer, 12 janvier, 20 h 30, salle du Parc, rue de la Mitterrie, Lomme
- Football — Grand Stade Lille Métropole — Villeneuve d'Ascq

- Ligue 1, Grand stade, Samedi

19 janvier : Lille — Nice,

[www.losc.fr](http://www.losc.fr)

### Water-polo — Piscine Marx Dormoy

- LEN Trophy — Coupe d'Europe

- LUC Métropole Water-Polo — Zlatoust (Russie)

[www.lucwaterpolo.com](http://www.lucwaterpolo.com)

### Tennis — Complexe Marcel Bernard

Jusqu'au dimanche 13 janvier

Grand Prix des Jeunes (organisé par le TCLLM)

[www.tcllm.fr](http://www.tcllm.fr)

### Rugby — Stadium Lille Métropole

Dimanche 20 janvier

LMR — Bourg-en-Bresse à 15 h

<http://www.lillemetropolerugby.com/>

### Badminton — Complexe Universitaire José Savoye

Samedi 26 janvier

LUC BLM — Saint-Maur

<http://lille-badminton.com>

[webnode.fr/](http://webnode.fr/)

### Twaekwondo — Palais Saint-Sauveur

Samedi 26 janvier

Open technique International

### Le catalogue 2013 des Promenades Vertes va bientôt sortir !

Près de 500 sorties dans toute la région Nord-Pas-de-Calais de février à décembre 2013 vous sont proposées par les associations membres de la MRES. Découvrir les amphibiens, observer la voûte céleste, se promener dans le jardin écologique, longer une beque, se rendre au sommet des plus hauts terrils d'Europe ou observer la faune aquatique du bord de mer... voici quelques-uns des thèmes proposés. Alors partez parcourir la nature, le nez au ciel et les cheveux au vent !

[www.lespromenadesvertes.org](http://www.lespromenadesvertes.org)





## Groupe socialiste Citoyen et Personnalité

### Le groupe Socialiste, Citoyen et Personnalité vous présente ses meilleurs vœux pour les fêtes de fin d'année et pour 2013

L'année qui vient de s'écouler a été particulièrement riche pour la ville de Lille. Elle a été une fois de plus la concrétisation de nos engagements pour bâtir une ville toujours plus agréable, pour vous accompagner à chaque étape de la vie, pour promouvoir le vivre ensemble et faire de Lille une ville toujours plus attractive et rayonnante.

En 2012, la transformation de la ville s'est poursuivie notamment sur les secteurs concernés par le grand projet urbain. La Porte de Valenciennes prend un nouveau visage avec les immeubles qui sortent de terre, la création de nouvelles voies de circulation et la poursuite de la déconstruction des immeubles vétustes. À côté, le Bois Habité constitue à présent un nouveau morceau de ville et l'ouverture de commerces participe à son dynamisme.

Lille-Sud également poursuit sa mutation avec de nouveaux logements construits et l'inauguration du centre social Lazare Garreau. Toujours à propos du logement, le chantier de la Maison de l'Habitat durable a été lancé à côté de la maire de quartier de Wazemmes. Le Jardin des sports a été inauguré, il fait office d'équipement de référence dans le quartier du Faubourg de Béthune.

Le centre-ville a connu des évolutions importantes avec la mise en place de la charte des terrasses qui donne une nouvelle identité à la rue Rihour ainsi qu'à la place du Théâtre, cela pour le confort de tous et le développement du commerce.

La Ville a continué sa mobilisation pour l'emploi des jeunes avec le plan emploi lancé en 2011. Les premiers contrats d'avenir ont été signés au mois de novembre.

La culture occupe une place centrale avec Fantastic qui, jusqu'à la mi-janvier, transforme notre ville au rythme des installations d'artistes, des pop up et des événements dans les quartiers. La Ville propose des activités à destination de tous les publics, des expositions de qualité : la mobilisation des Lillois est visible.

En 2012, nous avons donc continué cette politique de proximité à tous les niveaux : logement, emploi, école, santé. Cela s'inscrit au cœur de notre engagement et fait partie de l'identité de notre ville, nous sommes fiers de faire de la solidarité une de nos priorités.

Nous sommes fiers de ce bilan, du soutien que nous apportent quotidiennement les habitants de la ville et nous savons qu'ils sont attentifs à ce que nous respectons les engagements que nous avons pris devant eux en 2008.

En 2013 nous choisissons de rester présents pour venir en aide quotidiennement aux Lillois dans les politiques essentielles. Notre engagement pour transformer en profondeur la vie de chacun à Lille ne faiblira pas.

Le logement restera un engagement central avec la poursuite de notre objectif de 12 000 nouveaux logements construits à la fin du mandat dont un tiers de sociaux. Cet effort comprend également l'aménagement des espaces publics et l'implantation de nouvelles infrastructures dans les quartiers : la Maison de l'Habitat durable à Wazemmes, le chantier de la salle polyvalente de Lille-Sud, la médiathèque à Saint-Maurice, le centre européens des cultures urbaines à Moulins. Les rives de la Haute Deûle poursuivront leur mutation. Le site Fives-Cail débute une nouvelle phase avec la livraison de la Bourse du Travail et la réflexion a débuté pour le site Saint-Sauveur.

L'éducation est une priorité pour la Ville de Lille. Nous avons su aller au-delà de nos compétences pour accompagner nos enfants avec le Projet Éducatif Global. Ce choix, nous le confirmons en 2013 à travers de nouveaux développements du PEG.

Les effets de la crise économique touchent de nombreux lillois. En 2013 nous continuerons à faire de la solidarité un moteur de l'action municipale à travers l'accès au sport, aux loisirs, à la culture, aux vacances pour tous. Cela se traduit notamment par un soutien continu aux associations de notre ville.

Nous favoriserons le développement économique essentiel pour la création de nouveaux emplois, l'installation de nouvelles entreprises. Ce travail s'accompagnera encore en 2013 des efforts consentis avec les missions locales et la maison de l'emploi pour préparer les jeunes Lillois aux emplois qui se créent dans la ville. Dans le même temps, nous nous efforcerons de favo-

riser l'emploi des jeunes grâce à l'engagement de chefs d'entreprise et de la Ville autour du plan emploi. Les emplois d'avenir permettront à des jeunes peu qualifiés d'entrer sur le marché du travail et de se former.

2013 sera une année de grands investissements, avec notamment la nouvelle Maison de l'Emploi dans les locaux de l'ancien commissariat, la nouvelle salle polyvalente de Lille-Sud qui rayonnera bien au-delà de ce quartier.

L'année 2013 verra donc se concrétiser de nombreux projets pour la ville, sans que notre engagement solidaire ne faiblisse en faveur de ceux qui subissent la précarité. Dans le contexte actuel, notre action sociale, la promotion de la solidarité sont des repères essentiels pour une partie de la population déboussolée par le désordre économique et social.

Le groupe Socialiste, Citoyen et Personnalité vous formule une nouvelle fois ses vœux de bonheur pour l'année 2013.

**Les élus du groupe Socialiste, Citoyen & Personnalité**

PRG

### Impôt : le bon usage

L'impôt est nécessaire pour organiser, améliorer le vivre ensemble. Crise oblige ! Abandon des projets « écolo-bobo » : canal Vieux-Lille, parc Citadelle. Nos priorités : logement, emploi, éducation, politique de la ville, petite enfance. L'argent là où sont les besoins : redonnons confiance, espoir aux Lillois !

**J. MUTEZ, D. LEMAHIEU**  
« Radicalement lillois »



## Europe Écologie Les Verts

### Le changement maintenant, c'est 2013 ?

2012 se termine, cette année aura-t-elle vraiment été celle du changement ? Le doute est permis. Pourtant de changement nous aurions bien besoin pour regarder l'avenir en face. Cinq familles Roms ont pu être relogées à Hellemmes, mais qu'advient-il des 30 autres expulsées l'été dernier ? Saurons-nous diminuer notre impact écologique et préserver notre planète avant qu'il ne soit trop tard ?

En 2013, c'est bien du changement dont nous avons besoin et il ne doit pas nous effrayer, mais bien au contraire, nous stimuler. Reprenons l'économie, en y intégrant systématiquement la transition écologique. En 2013, apprenons à consommer autrement, à ralentir, à renouer des liens avec la nature... Prenons exemple sur ces villes en transition où l'on construit jour après jour du bien-être, une vision positive pour trouver des solutions aux impératifs écologiques et économiques. En 2013, changeons notre mode de pensée et de fonctionnement pour vivre mieux.

Cela passe aussi par des lois qui ne doivent pas seulement prendre en compte la compétitivité et l'innovation technologique mais aussi l'innovation sociale et la force des associations. Celles-ci sont nombreuses sur notre territoire, elles se doivent d'être confortées pour être en capacité de maintenir l'emploi de façon pérenne. Elles pourront également développer de nouveaux services à condition que nous nous en donnions collectivement les moyens. Ceux-ci ne sont pas seulement financiers, mais politiques pour réduire la fracture sociale mais aussi lutter contre les inégalités en

matière de santé, de logement et d'isolement.

C'est de cette impulsion de changement dont nous avons besoin aujourd'hui, et c'est bien ce que nous souhaitons mettre en place à vos côtés en 2013. D'ici là, le groupe des élu(e)s EELV vous souhaite de joyeuses fêtes.

**Christiane BOUCHART** – Économie sociale et solidaire – Commerce équitable.  
<http://lille-21e-siecle.fr>

## Groupe communiste

### Une régie publique de l'eau au service des usagers

En 2015, le contrat de délégation du service public de la distribution de l'eau de Lille Métropole arrivera à échéance. C'est l'occasion de mettre en place une régie publique au service de tous. Pourquoi une régie publique de l'eau ?

**Pour en garantir l'accès pour tous.** L'eau ne doit pas être soumise aux règles du marché. Elle n'est pas une marchandise à offrir en pâture aux actionnaires en quête de plus value. La Cour Régionale des Comptes n'avait-elle pas constaté un surenrichissement abusif des actionnaires ?

**Pour en préserver la ressource.** De la production à l'épuration, en passant par la distribution, elle doit faire l'objet d'une maîtrise publique. Les pertes d'eau en cours d'acheminement sont estimées à 20 %, que nous acquittons sur nos factures. Une gestion responsable et citoyenne s'alarmerait d'un tel résultat. Le droit à l'eau pour tous, inscrit dans la loi, n'est pas respecté. Chacun sait que les différences de

salaires et de revenus ne permettent pas à tous d'accéder à ce droit universel.

Nous pèserons de tout notre poids, dans ce débat, comme nous l'avons fait pour exiger le remboursement des 115 millions d'euros indûment perçus par la Société des Eaux du Nord au détriment des usagers.

**Sylviane DELACROIX**  
Adjointe au Maire  
[www.lille.pcf.fr](http://www.lille.pcf.fr)

## Modem

### Retour à la civilité

Enseignants agressés, voitures et cyclistes sur les trottoirs, poubelles non triées, non rentrées ou sorties le mauvais jour, mobilier urbain vandalisé : la liste des « incivilités » est longue. L'argent étant rare, s'atteler à les réduire est primordial car c'est aussi réduire le coût financier, social et humain de leurs conséquences, en améliorant le VIVRE ENSEMBLE.

**Jacques RICHIR**  
et **Jaëlle LANOY**

## Union pour Lille

### Que fait le Maire ?

Cette question, tous les Lillois se la sont posée un jour face à un dysfonctionnement ou un problème rencontré dans leur vie quotidienne.

Au Conseil Municipal nous alertons régulièrement le Maire sur les difficultés vécues par les habitants.

Malheureusement, les élus majoritaires sont maîtres dans l'art de botter en touche : les quads et rodéos dans certains quartiers ? Allez-voir le Préfet, la concentration de jeunes avec leurs nombreux chiens ? C'est le rôle de la police nationale, les nuisances sonores dans les quartiers dits festifs ? Les mutuelles d'étudiants vont s'en charger.

Pourtant, ce que les Lillois ressentent spontanément est confirmé par la loi : les articles L.2212-1 et L.2212-2 du Code Général des Collectivités Territoriales attribuent au Maire la mission d'assurer « le bon ordre, la sûreté, la sécurité et la salubrité publique ».

En coordination avec les autres acteurs, certes, mais le Maire en est bien le premier responsable. Nous demandons donc moins de saupoudrage et de politiques à court terme, et une réelle concentration des efforts de la Ville sur ses missions essentielles.

Notre ambition à l'UPL est donc de redéfinir les priorités municipales en fonction de ce que vivent les Lillois au quotidien.

**Tokia SAÏFI**  
Députée au Parlement européen  
Groupe Union pour Lille  
[www.unionpourlille.org](http://www.unionpourlille.org)

## Non-inscrits

### La « pause méridienne » change de nom

La municipalité la remplace par « la pause PLUS » !

Mais **sans dépenser UN euro de plus**, à qui veut-elle faire croire que le temps de la cantine s'en trouverait ainsi amélioré ? Changer le nom des problèmes pour les résoudre n'est qu'un **subterfuge politique**, évidemment inefficace.

**I. BAERT**  
**D. CATTELIN**



# Donnez une seconde vie à votre sapin de Noël

## 7 points de collecte à Lille :



Du 2 au 27  
janvier 2013

### Vauban

- Entrée du parking de l'Esplanade  
(côté pont de la Citadelle)

### Lille Sud

- Entrée principale du Cimetière du Sud  
Rue du Faubourg des Postes  
de 8h à 16h

### Centre

- Place de la République
- Parc J.B. Lebas, parvis Liberté  
de 9h à 21h

### Saint Maurice Pellevoisin

- Parc Barberousse  
Mairie de Quartier  
Rue Saint Gabriel  
de 10h à 18h
- Cimetière de l'Est  
Rue des Vicaires  
de 8h à 16h

### Moulins

- Jardin des Plantes  
Rue du Jardin des Plantes  
A l'entrée du parc  
de 9h à 18h

Pour en savoir plus :  
[www.mairie-lille.fr](http://www.mairie-lille.fr)  
Allo propreté : 03 20 49 52 59  
Mail : [proprete@mairie-lille.fr](mailto:proprete@mairie-lille.fr)



Les sapins seront transformés en copeaux  
et répartis sur les espaces verts de la Ville de Lille.  
Participez à cette action en apportant vos sapins  
naturels, sans décoration, ni neige artificielle.  
Les sacs à sapins et les pieds en bois sont acceptés.

**Ville de Lille**