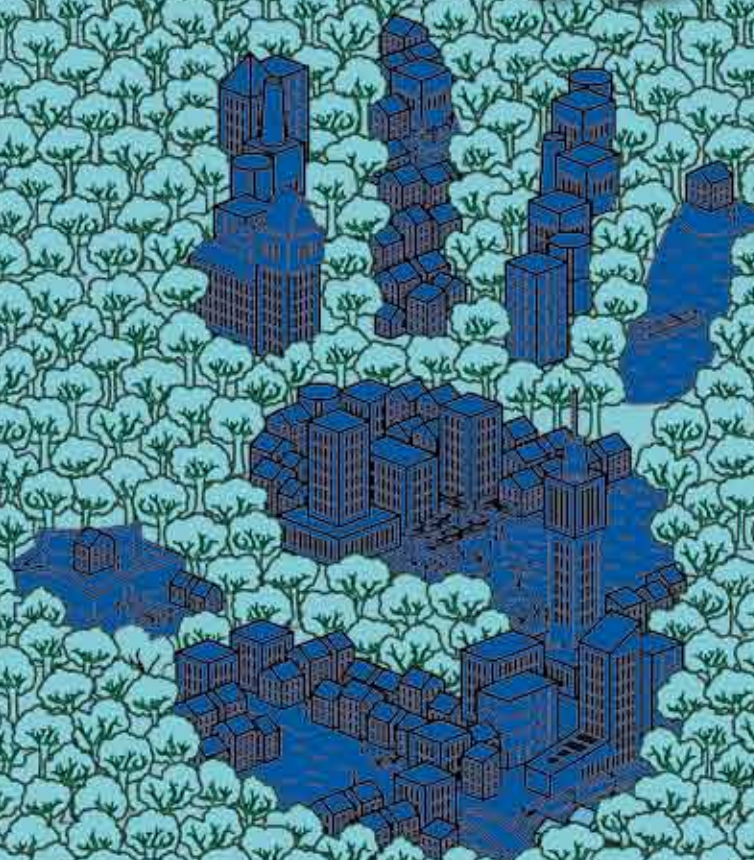




Pour une  
ville durable :

# Lille relève le défi







## Lille à l'heure de la Journée des femmes

**U**n concert, un court métrage, un spectacle d'acrobates et un bal pour finir : le 7 mars, c'était à Lille, la **Journée internationale des femmes au Tri postal**. Une soirée de rencontres et de convivialité où il s'agissait aussi de dire non aux discriminations. Cinq cents Post-it ont ainsi été collés de manière à former un grand non écrit en majuscules. Les participantes étaient invitées à signer une parcelle de ce mur de papier pour dénoncer encore et toujours les discriminations faites aux femmes. De la plus jeune à la plus âgée, toutes, venues des

**dix quartiers lillois mais aussi de Lomme et d'Hellemmes**, ont pu apprécier avec ferveur le discours de **Martine Aubry** pour lancer la soirée. « *Les droits des femmes doivent toujours être soutenus, a déclaré le maire de Lille. J'ai une pensée pour les femmes qui souffrent à travers le monde, en Afghanistan, en Syrie, en Palestine... Le machisme dure depuis toujours et il ne faut pas cesser de le combattre où qu'il soit.* » **Martine Aubry** a également rendu hommage aux « *femmes des associations* », à celles qui s'occupent des leurs et des voisins. ■



Une soirée à la fois militante et conviviale.



Comme bien d'autres participantes à la soirée, ces deux jeunes femmes signent le mur pour dire non aux discriminations faites aux femmes.



Succès assuré parmi le public très féminin.

■ Par Martine Aubry  
Maire de Lille,  
Présidente de Lille  
Métropole Communauté  
urbaine (LMCU)



## Édito

Pour ce numéro de printemps, permettez moi de saluer les Lilloises qui étaient venues nombreuses le 7 mars dernier pour fêter avec nous la journée internationale des femmes lors d'une belle soirée au Tripostal. À travers elles, c'est l'ensemble des femmes de notre ville que nous avons voulu fêter, en rappelant que le chemin pour atteindre l'égalité femmes – hommes est encore long et que chacun doit lutter à son niveau contre les discriminations sociales et professionnelles.

Ce numéro de Lille magazine s'ouvre également sur la semaine du développement durable 2012 (du 29 mars au 7 avril), un événement riche en expositions, animations et événements autour des projets que mène la ville en matière de développement durable.

En avril 2010, nous avons adopté notre deuxième agenda 21 qui prévoit plus de 200 actions soutenues par plus de 40 partenaires associatifs, institutionnels et privés. Deux ans après sa signature, de très nombreux projets ont été mis en œuvre, depuis les aides à la rénovation des logements jusqu'à la politique du vélo en passant par l'agenda 21 de la culture.

Le chemin parcouru est important, avec de nombreuses actions menées à bien et des projets qui se mettent en place un peu partout dans la ville, dans une démarche que nous voulons partenariale et ouverte à toutes les forces vives de Lille.

Le développement durable à Lille donne la priorité à son pilier social. Au travers de nos politiques urbaines, sociales ou éducatives, nous agissons tout autant pour améliorer les conditions de logement des lillois, qu'ils habitent en logement privé ou social, pour développer des transports en commun accessibles et efficaces et pour changer les comportements que pour développer et protéger l'environnement ou réduire nos émissions de gaz à effet de serre.

Une vision partenariale, une démarche pragmatique et concrète, une volonté de changer les habitudes partout où cela est possible, voici ce qui anime notre Agenda 21 lillois.

Avec Pierre de Saintignon, Adjoint au Maire en charge du développement durable, je vous invite donc à participer à cette semaine du développement durable 2012 dont vous trouverez le programme dans ce numéro. ■



Mensuel de la Ville de Lille – BP 667 – 59033 LILLE Cedex  
Téléphone : 03 20 49 50 70 – Télécopie : 03 20 49 50 68  
**Directrice de la publication : VIOLETTE SPILLEBOUT**  
**Directrice de la communication : FLORENCE DESPROGES**  
**Directeur de la rédaction, rédacteur en chef : GUY LE FLÉCHER**  
Rédaction : Sabine DUEZ, Valérie PFAHL, Frédéric VANDENBOOGAERDE, Audrey CONVERT  
Photos : Anaïs GADEAU, Daniel RAPAICH, Julien SYLVESTRE  
Concept maquette : Résonance – Réalisation maquette : Scoop Communication  
Impression : SIB Imprimerie – Dépôt légal : Avril 2012 – Tirage : 110 000 exemplaires.



# Une semaine pour un avenir durable

*Le développement durable à Lille, c'est un engagement quotidien de la municipalité, de ses nombreux partenaires et de plus en plus d'habitants qui s'engagent. Une semaine « spéciale » consacrée au développement durable, c'est l'occasion de mettre en lumière des actions en tous genres et de favoriser les rencontres et les échanges autour de ce thème.*

**D**ans notre esprit, le développement durable ne doit pas être un "machin" complexe pour des initiés mais bien s'inscrire dans une démarche de vie quotidienne », précise **Pierre de Saintignon**, adjoint au maire de Lille chargé du développement durable, en présentant la semaine qui lui est consacrée du **29 mars au 7 avril**. Les bons réflexes pour limiter notre impact sur l'environnement ont commencé à gagner chacun, poursuit l'élu. Les 120 événements que nous proposons avec nos partenaires servent d'exemples pour mieux comprendre les réalités et encore davantage s'investir. Cette Semaine nationale du développement durable à laquelle la Ville de Lille participe très activement a pour ambition que chacun comprenne les enjeux et se les approprie. Des visites, des ateliers pratiques, des découvertes, des concerts ou encore des expositions élargissent le champ de vision. Et inspirent



**Pierre de Saintignon, adjoint au maire chargé du développement durable, Catherine Cullen, adjointe chargée de la culture, et Cyrille Pradal, conseiller délégué aux économies d'eau.**

© JULIEN SYLVESTRE

de nouvelles façons de vivre. **La Ville de Lille a choisi de placer l'eau et la culture au cœur de cette édition 2012.** D'un côté, les artistes interpellent les habitants et les invitent à voir le développement durable autrement. « *La culture fait aussi le lien entre les différentes thématiques et elle montre aussi l'exemple, en mettant en place de plus en plus d'éco-événements* », précise

**Catherine Cullen**, adjointe au maire chargée de la culture. « *Quant à l'eau, c'est un thème que nous avons choisi de mettre à l'honneur durant toute cette année, remarque Cyrille Pradal, conseiller municipal aux économies d'eau. Pas étonnant donc qu'elle le soit aussi dans le cadre de la Semaine du développement durable au travers d'une quarantaine d'actions.* » (Lire pages 6 et 7.) ■

Programme de la semaine sur [www.mairie-lille.fr](http://www.mairie-lille.fr), également disponible à l'Hôtel de Ville, dans les mairies de quartier, à la MRES... Informations au 03 20 49 59 59. Fête de clôture le 7 avril à la Gare Saint-Sauveur

## Interview Pierre de Saintignon

Adjoint au maire chargé du  
développement durable

**Lille Magazine : Que représente la Semaine du développement durable pour la Ville de Lille ?**

**Pierre de Saintignon :** Durant cette semaine, nous proposons aux Lillois de toucher du doigt les ambitions de la Ville en faveur du développement durable. Elle apporte aussi une reconnaissance à nos partenaires, nombreux à être engagés dans cette démarche. Cette semaine nous permet de montrer la richesse des initiatives sur l'ensemble de la ville, d'in-

former sur les actions et projets, de sensibiliser davantage les Lillois aux bonnes pratiques. Le développement durable, c'est l'affaire de tous, pas une démarche d'experts. C'est un cheminement, une méthode. Il s'agit d'élargir son champ de vision, d'expérimenter de nouveaux modes de vivre ensemble, de nouvelles façons de produire, de consommer, d'habiter... Et c'est la diffusion des initiatives, des expérimentations qui peut nous faire avancer. Cette année 2012 est celle de

# Dans les coulisses...

*Les « coulisses » du développement durable ouvrent les portes d'endroits habituellement fermés au public pour laisser voir, concrètement, comment ces lieux sont engagés au quotidien. Exemple avec Lille Grand Palais.*

Voir son artiste préféré sur scène, débattre avec d'autres spécialistes lors d'un congrès, s'intéresser et s'informer grâce à une exposition : **Lille Grand Palais** attire chaque année des milliers de visiteurs. Fans de musique, experts ou autres curieux qui ne pensent pas forcément « développement durable » en franchissant les portes. Et pourtant... « *Nous sommes engagés dans une stratégie de développement durable depuis 2007, remarque **Christophe Gabreau**, son directeur, sachant que notre activité est éphémère et qu'elle nécessite d'avoir une réflexion globale notamment sur la gestion des déchets et des fluides, eau et énergie.* » Et le responsable de dire d'abord quelques mots sur l'enseigne accrochée en façade. Désormais à leds, le « Lille Grand Palais » tout en rouge consomme trois fois moins d'électricité que l'accroche précédente. L'équipe a aussi installé des ampoules basse consommation dans ses 21 salles de commission, faisant passer la consommation de 35 000 à 8 000 kW. Tous les sanitaires ont été équipés de réducteurs de débits, de déclencheurs automatiques pour l'eau et l'éclairage. Les exposants, par exemple, ont le choix

entre de la moquette classique ou de la moquette recyclable et la pose biologique ou pas en fonction de leur motivation et de leur budget aussi (le « plus respectueux » de l'environnement étant en moyenne 15 % plus cher). La centaine de collaborateurs du lieu ont été sensibilisés par le biais d'une charte des éco-gestes. Et reçoivent, à leur embauche, une vraie tasse afin de ne pas utiliser de gobelets en plastique pour leur café ! Sur le toit, des panneaux solaires alimentent un étage en eau

chaude. Et des portes coulissantes ont été installées entre l'espace congrès et l'espace exposition, non chauffé, afin d'éviter la déperdition de chaleur... Les « coulisses » proposées durant la Semaine du développement durable, c'est donc **l'occasion de découvrir toutes ces nouvelles façons de faire, à l'Opéra, à la Malterie, au collège Lévi-Strauss, au jardin d'arboriculture fruitière, à la maison Folie de Wazemmes** (retrouvez toute la programmation des coulisses sur [www.mairie-lille.fr](http://www.mairie-lille.fr)) ■



L'enseigne de Lille Grand Palais est éclairée grâce aux leds, l'un des « gestes » mis en place par l'équipe du lieu en faveur du développement durable...

© JULIEN SYLVESTRE

« Rio + 20 », vingt ans après le Sommet de la Terre auquel Danielle Poliautre, précédente adjointe au maire en charge du développement durable, avait participé en 1992. C'est l'occasion pour nous de rappeler ce que la Ville doit à cette militante infatigable qui a porté notre premier Agenda 21.

**L.M. : Pourquoi la Ville a-t-elle choisi, pour l'édition 2012, de mettre à l'honneur les thèmes de l'eau et de la culture ?**

**PDS :** Le thème de l'eau correspond à la fois à une actualité internationale avec

le Forum mondial de l'eau, et locale avec la conférence LMCU, la mise en place du Schéma directeur des eaux de Lille, le travail avec le Collectif Eau équitable... La Ville souhaite également mettre l'accent sur le croisement entre la culture et le développement durable. Celui-ci est encore trop perçu comme « contraignant » et l'enjeu est de le rendre « désirable ». Il faut donner envie aux citoyens de s'y impliquer et la culture est là pour nous y aider. Certains artistes inter-

viennent aussi pour expliquer les principes du développement durable. Nous avons très vite compris que l'approche du développement durable par la culture est un formidable outil pour donner du sens aux projets, donner envie et mieux communiquer en direction des Lillois. C'est pourquoi nous avons signé dès 2005, avec Catherine Cullen, adjointe à la culture, un Agenda 21 de la culture... ■

# L'eau, héritage à partager et à préserver

*La Ville de Lille la met à l'honneur dans le cadre de la Semaine du développement durable. L'eau, c'est l'un des grands défis du XXI<sup>e</sup> siècle à relever : augmenter son accès pour tous dans le monde tout en préservant cette précieuse ressource pour les générations futures. Les collectivités locales, dont les municipalités, ont aussi leur rôle à jouer.*

Chez nous, l'abondance de l'eau à la sortie du robinet ou accessible en bouteilles dans les supermarchés peut parfois nous faire oublier qu'un milliard de personnes de par le monde n'ont pas accès à l'eau potable. Et que 2,5 milliards vivent sans installation sanitaire de base. Ou encore que les diarrhées liées à la pollution de l'eau tuent chaque jour plus de 5 000 enfants de moins de cinq ans ; à l'échelle de la planète, plus de 80 % des eaux usées ne sont ni collectées, ni traitées. **L'eau est abondante sur terre mais elle n'en demeure pas moins une ressource rare et inégalement répartie.** Les changements climatiques qui aggravent les inondations et les sécheresses, l'augmentation de la population, l'urbanisation galopante, le développement économique de certains pays, les pollutions..., plusieurs menaces pèsent sur l'eau. La ressource n'est pas inépuisable. Il est nécessaire de la gérer avec cohérence et donc de manière durable.

« Ceci est un enjeu au niveau des collectivités territoriales, remarque **Cyrille Pradal**, conseiller municipal délégué aux économies d'eau, et la Ville de Lille s'en est emparée. Nous sommes l'une des pre-

mières villes françaises à nous être dotée d'un schéma directeur des eaux, ajoute l' élu. Il prend en compte la ressource sous toutes ses formes, potable, usée, des rivières ou des nappes phréatiques, et pour tous ses usages, de production, de consommation ou de loisirs. Idée : la valoriser, l'économiser et donc la protéger. »

## Gestion publique ou privée ?

« À la rentrée prochaine, la communauté urbaine de Lille lancera un débat sur l'eau et notamment sur le devenir de sa gestion, précise **Cyrille Pradal**, afin de déterminer si elle doit rester en délégation de service

public confiée à une entreprise privée comme c'est le cas actuellement ou si elle doit passer en régie publique, avec un service territorial qui s'occupera du pompage, de la surveillance de la qualité, de l'assainissement, du financement... » « L'eau n'est pas un produit commercial comme un autre, elle ne doit pas être source de profit dit encore le conseiller municipal investi auprès d'**Éric Quiquet** dans le Plan Bleu lillois. » Puis de donner un chiffre éloquent : réduire de 1 % le budget consacré aux forces militaires dans le monde permettrait à toute la population d'avoir accès à l'eau, en quantité suffisante pour tous aujourd'hui... ■

## Exemples d'actions concrètes

- ◆ **Éco-quartier** des Rives de la Haute Deûle où l'eau reprend toute sa place, avec des canaux, des systèmes de récupération puis de filtrage écologiques des eaux, des logements écologiques, une biodiversité préservée dans des espaces verts de grande qualité...
- ◆ **10 000 carafes offertes** depuis 2006, afin d'inciter à consommer l'eau du robinet plutôt que de l'eau en bouteille (en moyenne mille fois moins chère au litre)...
- ◆ **9 bâtiments municipaux récupèrent et réutilisent l'eau de pluie** (pour les W.C. et l'arrosage), d'autres sont en projet...
- ◆ **Prime pour la récupération d'eau de pluie** (d'un montant de 150 à 200 euros par m<sup>3</sup> d'installation, selon le type de logement) pour inciter les habitants à acheter une cuve de récupération d'eau de pluie permettant de l'utiliser pour les WC ou l'arrosage...



# Accès à l'eau : quelles inégalités ?

*Gaïa, centre de formation et d'éducation au développement et à la citoyenneté internationale, propose un atelier afin de mieux comprendre tous les enjeux liés à l'eau dans le monde. Les participants deviennent les représentants d'un pays. Mission : développer l'accès à l'eau pour leur population*



**B**angladesh, France, Burkina Faso, USA, Chine et Brésil, les joueurs, réunis en groupes, se retrouvent responsables de l'un de ces six pays. Au hasard. Ils doivent gérer les ressources en eau et développer les infrastructures de l'État qui leur a été attribué. Au fur et à mesure de l'atelier ludique, ils vont prendre conscience des enjeux et des problématiques liés à l'eau dans le monde. Ce jeu a été conçu par **Laura Murphy**, chargée de projets européens, et **Clémence Héaulme**, chargée d'animations développement durable, au centre **Gaïa**, alors qu'elles étaient étudiantes en master. « *Durant environ deux heures, les participants échantent, s'interrogent, évoquent différents points de vue, remarque Laura Murphy. Nous ne prenons pas position mais leur donnons de nombreuses clés pour mieux comprendre le sujet.* » « *Avant le jeu de rôle qui met en relation les six pays, nous proposons la diffusion d'un reportage d'Arte qui résume la réalité, ajoute Clémence Héaulme, et en fin d'animation, une réflexion est engagée sur les*

*façons concrètes d'être économes en eau aujourd'hui.* » Pour gérer la situation dans « leur » pays, les participants prennent connaissance de réalités. Comme le nombre de litres d'eau consommés par jour et par habitant, qui s'élève à 30 au Burkina Faso, à 290 en France ou à 580 aux États-Unis. Ou encore, ils sont confrontés à différents problèmes de pollution, tels que la dengue au Brésil, le choléra au Burkina, les pesticides en France ou le plomb aux États-Unis. Ici, il faut marcher 10 km pour atteindre le premier point d'eau ; là, il faut construire une station d'épuration ; ailleurs, la main-d'œuvre ou les machines ne sont pas en nombre suffisant. Une sensibilisation qui permet de s'impliquer, de se sentir concernés, de prendre conscience. Cette animation, baptisée « Pr'éo » pour Prévention Responsabilisation et Éducation à l'eau, s'adresse aux curieux à partir de 15 ans. ■

Jeu proposé pendant la Semaine du développement durable, le mercredi 4 avril de 15 h à 17 h Centre Gaïa, 71 rue Victor Renard. Inscriptions au 032.053.7676

## Rendez-vous autour de l'eau pendant la Semaine du développement durable

◆ « **L'eau au parc de la Citadelle** : hier un élément de défense, aujourd'hui un élément de vie » par Michel Martino, **mardi 3 avril** de 12 h à 14 h, réservation au 03 20 49 59 59

◆ « **Comment réduire sa consommation d'eau ?** » par Lille Métropole Habitat et Espace Info Énergie.

Expérimentation et évaluation d'une démarche pour réduire les consommations domestiques d'eau potable dans une résidence LMH de 380 logements. Stand d'information sur le parvis de la résidence avec un démonstrateur, **mercredi 4 avril** de 10 h à 17 h, résidence Trévisse, 27 rue Jean Jaurès

◆ « **Jeu d'Ô** », par l'association OSLO, atelier ludique autour de la consommation de l'eau du robinet, **mercredi 4 avril** de 14 h à 16 h, centre social Roger Salengro, rue Massenet

◆ « **La SNCF et l'eau** », stand d'information sur la politique de la SNCF sur l'éco-mobilité et sur la gestion de l'eau (protection de la ressource, économie, valorisation), **du mardi 3 au jeudi 5 avril** de 12 h à 18 h, gare de Lille Flandres

◆ « **L'eau : un luxe ?** », conférence et débat sur une tarification plus juste de l'eau par ILEP – Collectif Eau Équitable, **vendredi 6 avril** de 9 h à 12 h 30 Halle aux Sucres, 33 av. du Peuple Belge

◆ « **L'Eau, ressource vitale** », expositions des 20 meilleures photos régionales illustrant l'eau comme ressource vitale, par le Campus Grand Lille, **jusqu'au 6 avril** de 14 h à 18 h, musée de l'Hospice Comtesse

◆ « **Exposition artistique sur le thème de l'eau** », par Usine bis, maison Folie Moulins et Hôpital Saint-Vincent, 51 bd de Belfort, **à partir du jeudi 5 avril.**

# La Ville installe des panneaux solaires sur ses bâtiments

*La Ville de Lille montre l'exemple en installant sur les toits de ses bâtiments des panneaux solaires thermiques (pour la production d'eau chaude) et photovoltaïques (pour la production d'électricité).*

Un bilan énergie de l'ensemble des bâtiments municipaux (soit 660 000 m<sup>2</sup>) fait apparaître, qu'en moyenne, ils consomment 172 kWh/m<sup>2</sup>/an. **La Ville de Lille s'est engagée** à réduire ce chiffre en ayant des objectifs ambitieux qui vont parfois au-delà de la réglementation en vigueur. Ainsi, lorsqu'un bâtiment neuf sort de terre, ce coefficient est de 50 kWh/m<sup>2</sup>/an. Pour les bâtiments existants, l'objectif est de ne pas dépasser 80. D'ici 2020, la Ville s'est fixé un but à dépasser, celui des « 3 x 20 » : c'est-à-dire **réduire de 20 % sa consommation d'énergie, ses émissions de gaz à effet de serre et utiliser au moins 20 % d'énergie renouvelable.**

À titre d'exemple, le Centre technique municipal, chemin de Bargues, a subi d'importants travaux d'économie d'énergie. Parmi eux, 1 900 m<sup>2</sup> de panneaux solaires ont été installés. Ils produisent de l'électricité qui est revendue par la Ville à EDF.

Dernièrement, **le toit du Jardin des Sports**, nouvel équipement sportif à la croisée des quartiers du Faubourg de Béthune et



Sur le toit du Centre technique municipal, 1 900 m<sup>2</sup> de panneaux solaires photovoltaïques ont été installés.

Wazemmes, a été recouvert de 650 m<sup>2</sup> de panneaux solaires photovoltaïques pour répondre aux critères environnementaux. Des puits canadiens assurent le chauffage du bâtiment, les eaux pluviales des toitures sont récupérées et stockées dans des cuves pour alimenter les toilettes et l'arrosage des espaces verts.

Depuis 2009, **les toits de la Gare Saint-Sauveur, des salles des sports du collègue Jean Lévy, Léo Lagrange et Antoine Blondin** ont aussi été équipés de panneaux solaires. Soit au total, plus de 3 600 m<sup>2</sup> de surface de capteurs.

Afin de peser le moins possible sur son budget, la Ville a trouvé des subventions pour financer ces installations : pour le thermique, elle perçoit des aides de l'ADEME et pour le photovoltaïque, du FEDER, de l'Union européenne, du Conseil général du Nord et de l'ADEME.

## Primes : pour que chacun s'engage

Pour aider les propriétaires occupants et les propriétaires bailleurs à rénover durablement

leur habitat, la Ville de Lille a mis en place **différentes aides sous forme de primes.** Parmi elles, l'énergie solaire.

Pour le solaire photovoltaïque (production d'électricité) :

- 1,20 euro TTC/watt crête installé. Plafonné à 500 euros par installation pour les logements des particuliers. 3 000 euros pour les logements individuels des bailleurs et promoteurs ; 20 000 euros pour les logements collectifs.

Pour le solaire thermique (production d'eau chaude) :

- 100 euros TTC/m<sup>2</sup> d'installation solaire pour les logements individuels (neufs ou existants), plafonnée à 10 000 euros par installation.
- 150 euros TTC/m<sup>2</sup> d'installation solaire pour les logements collectifs (neufs ou existants), plafonnée à 15 000 euros par opération.
- 200 euros TTC/m<sup>2</sup> d'installation solaire pour les logements collectifs sociaux (neufs ou existants), plafonnée à 20 000 euros par opération. ■

Infos sur les primes : Ville de Lille – Direction Habitat – 03 20 49 51 94.



Le Jardin des Sports, nouvel équipement sportif situé entre Faubourg de Béthune et Wazemmes, a été équipé de 650 m<sup>2</sup> de panneaux solaires photovoltaïques.



# Espaces verts : zéro phyto !

*Fongicides, pesticides et autres herbicides ont été proscrits des espaces verts lillois. Dans les cimetières, leur utilisation a été largement réduite et sera supprimée d'ici 2014. La Ville ayant décidé d'interdire les produits phytosanitaires qui mettent en péril l'environnement mais également la santé, comment font donc les jardiniers pour entretenir les lieux de nature ?*



Pour remplacer les produits phytosanitaires, rien de tel que les gestes habiles des jardiniers...

©ERIC POLLET

Ils disposent sur le sol du mulch, résidu de végétaux qui empêche chardon ou pissenlit, privés d'eau et de lumière, de pousser. Ils plantent sur des bâches biodégradables. Ils choisissent des espèces tapissantes, comme le lysimachia ou le lamiastrum, qui bloquent la levée d'herbes indésirables. Ils utilisent à nouveau la binette et la bêche pour désherber. **Les jardiniers de la Ville de Lille ont changé leur façon de travailler depuis 2007** précise **Éric Quiquet**, adjoint au maire qui leur fixe alors un objectif : **limiter les produits phytosanitaires puis les supprimer au plus tard pour 2014.** « Nous ne mettons plus de pesticides, d'herbicides, de fongicides, d'insecticides depuis 2008 », remarque **Jérôme Pus**, responsable des espaces verts sur Fives, Saint-Maurice Pellevoisin, le Centre et une partie de Moulins. Bannis tous les « cides » ! « Au début, cela a été difficile, notamment pour les plus anciens qui avaient l'impression de revenir

trente ans en arrière, se souvient-il, mais l'idée est maintenant acceptée par tous, ils ont compris que jardiner plus naturel, c'est meilleur pour l'environnement mais aussi pour leur santé. » « La mentalité des habitants aussi a évolué, ajoute Jérôme Pus, car pour certains, un espace vert qui n'est pas systématiquement tondu ou des zones qui sont laissées à l'état plus sauvage, ce sont les jardiniers qui n'ont pas fait leur boulot. **Stéphane Longuepez** y est toujours confronté. Responsable de l'entretien des espaces verts des cimetières, il constate combien les « mauvaises herbes » sont ressenties comme un manque de respect pour les défunts.

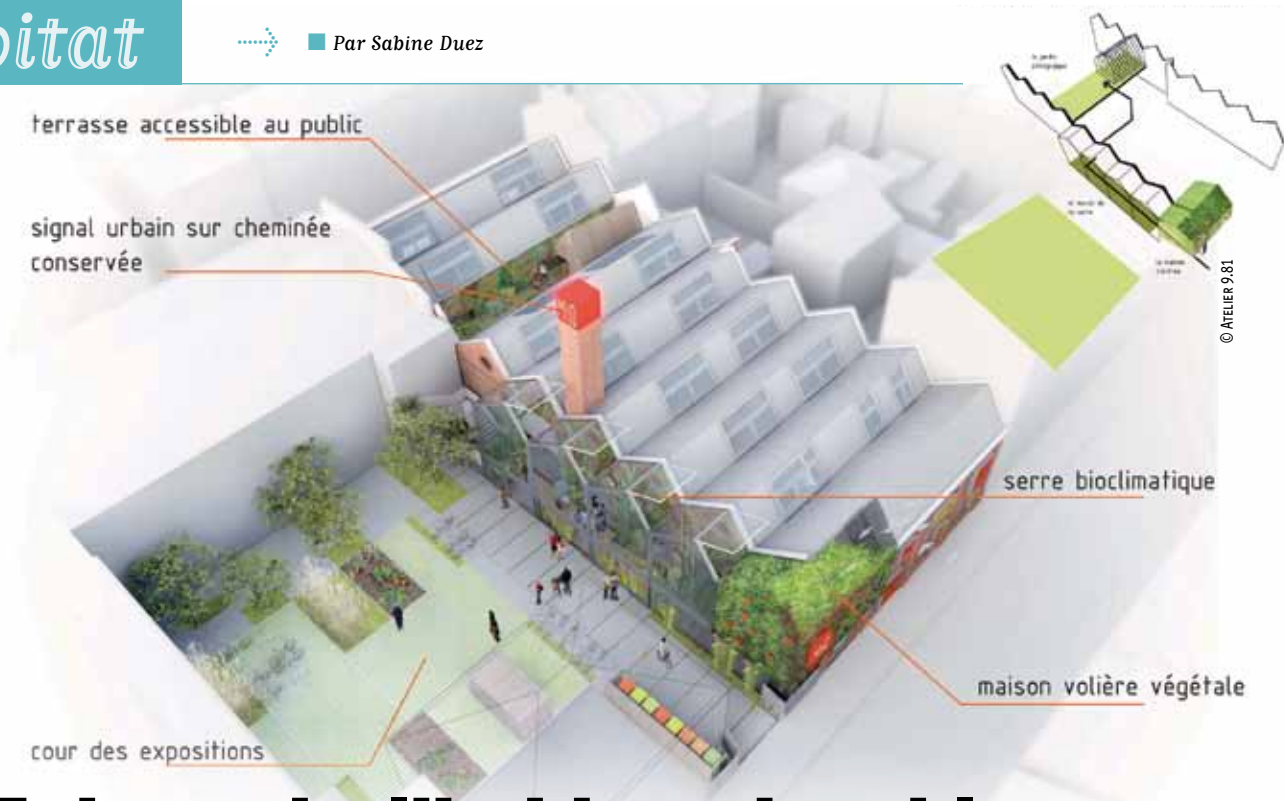
## Pas de « mauvaises herbes »

Alors, lui et ses collègues testent de nouvelles méthodes pour que les lieux soient soignés tout en éliminant un maximum de produits phytosanitaires et la totalité

d'ici deux ans. « On végétalise les allées afin qu'elles soient tondues, ce qui enlève les plantes envahissantes en même temps, explique-t-il. On fait des essais avec la chaux pour détruire la prêle, espèce invasive très costaud dont les racines vont jusqu'à 7 mètres de profondeur. » « Quand les graminées sont coupées, dit-il encore, on laisse sur place les chaumes qui ralentissent l'apparition d'advantices. » Car les jardiniers ne parlent plus de « mauvaises herbes » mais d'advantices. En fait, un végétal indésirable à l'emplacement où il est installé. Mais pas

forcément mauvais. « L'utilisation des produits phytosanitaires dans les espaces verts en France a pris son essor dans le milieu des années 1970 », rappelle **Christian Thévenot**, responsable de la maintenance de 230 hectares de verdure sur la ville et des **80 jardins** qui les entretiennent. « L'objectif du "zéro phyto" nous a conduits à faire évoluer nos pratiques », affirme-t-il, en adoptant les solutions alternatives qui existent et en réorganisant le travail des équipes aussi. **Exemple** : sur un site donné, deux jours de traitement par produits phytosanitaires deux fois par an hier correspondent à huit semaines de travail manuel aujourd'hui. « On a trop voulu maîtriser la nature, estime Jérôme Pus. À présent, on essaie de mieux la comprendre, on s'adapte, on trouve des solutions, souvent sans rien inventer, et on échange beaucoup aussi entre nous, car l'intérêt de nos méthodes sans phytosanitaires, c'est qu'elles marchent... » ■

Pour connaître les rendez-vous sur le thème du jardinage proposés dans le cadre de la Semaine du développement durable, [www.mairie-lille.fr](http://www.mairie-lille.fr)



## Maison de l'habitat durable : les travaux démarrent

*Les travaux de la Maison de l'habitat durable viennent de démarrer. Ce sera un lieu unique d'accueil du public et une vitrine de sensibilisation et de démonstration de l'éco-construction.*

**L**a Maison de l'habitat durable va ouvrir ses portes dans un ancien bâtiment industriel qui se trouve **rue Racine près de la mairie de quartier de Wazemmes**. « Pour inciter à l'écორénovation, la réhabilitation du lieu sera exemplaire et répondra à la démarche de Haute Qualité Environnementale », avait déclaré **Audrey Linkenheld**, adjointe au maire en charge de la politique du logement, lors de la désignation du cabinet d'architectes l'Atelier 9.81 et de l'entreprise générale Demathieu et Bard. Unique en son genre dans la région, ce lieu permettra aux Lillois comme aux métropolitains, particuliers comme professionnels, de **trouver toutes les informations utiles à leur projet d'habitat durable**.

La première phase du chantier consiste à installer une pompe à chaleur dans le sol puisque le futur bâtiment sera équipé de la géothermie. Ensuite, les travaux de

déconstruction pourront démarrer. « Il ne s'agit pas d'une construction neuve mais d'une rénovation d'un bâtiment existant. On garde tout ce qui peut l'être », remarque **Francis Lambert** de la Direction Habitat de la mairie de Lille. « La toiture en scheds – en dents de scie typique des ateliers industriels – va être refaite, comme le

plancher à l'intérieur. Une mezzanine qui n'existait pas va être construite. Les murs d'origine seront gardés et des ouvertures seront créées. »

Financée par la Ville de Lille, Lille Métropole, le Conseil général du Nord, la Région et l'Europe (Feder), **la Maison de l'habitat durable ouvrira fin 2013**. ■

### Pendant les travaux

- Une « **maison du chantier** » prendra place **square Ghesquières**. Cette structure mobile accueillera le public et fournira toutes les explications sur le chantier. Des panneaux sur site illustreront l'avancée des travaux et seront réactualisés.
- Un **film** va être tourné pendant les travaux. Les différentes étapes du chantier seront retracées mais il s'intéressera aussi à l'histoire du bâtiment à travers des témoignages. Le film sera diffusé sur place lorsque la Maison de l'habitat durable sera ouverte.
- **Des visites du chantier ouvertes au public sont prévues** : la première visite des travaux programmée dans le cadre de la Semaine du développement durable aura lieu **samedi 7 avril à 10 h** (rdv à la mairie de quartier de Wazemmes, 100 rue de l'Abbé Aerts). Elle concernera les travaux de forage réalisés par Dalkia pour le chauffage par pompe à chaleur géothermique. Réservation obligatoire au 03 20 49 59 59.





## Première pierre de l'Hôtel des Postes

« **A**ujourd'hui, avec cette opération, on réhabilite un bel immeuble mais aussi on réhabilite l'idée du logement social en cœur de ville », a déclaré **Audrey Linkenheld**, adjointe au maire en charge de la politique du logement.

Le nouvel **Hôtel des Postes** est situé place de la République, dans le quartier du Centre présidé par **Franck Hanoh**. Il accueillera **57 logements** dont 19 en locatif social, 28 en « démembrement » (locatif social pendant dix-sept ans) et 10 en accession libre. « Il mêlera mixité sociale, mixité générationnelle puisqu'on trouvera des logements du T2 au T4 et mixité fonctionnelle avec une crèche d'entreprise d'une trentaine de places et de l'activité économique avec la Poste qui est maintenue au rez-de-chaussée. »

Audrey Linkenheld a également salué le travail en partenariat mené entre la Ville de Lille, la Cirmad, Maes Architecte, Norpac et Vilogia.

La phase de démolition étant terminée, la réhabilitation complète peut commencer



pour cet **immeuble emblématique du XIX<sup>e</sup> siècle** édifié en 1873. Le bâtiment dont les façades et la toiture sont inscrites à l'Inventaire supplémentaire des Monuments historiques sera requalifié en conformité avec ABF – Architectes des Bâtiments de France – et l'architecte de la Ville de Lille.

La construction et la rénovation de logements accessibles à tous est **une priorité municipale**. Huit mille logements ont d'ores et déjà été livrés ou lancés en 2011 dont 2500 logements sociaux. Quelque 5 000 logements sociaux ont été requalifiés. Pour 2012, 6 000 sont en chantier. ■

## Succès pour Immotissimo

**P**our sa 17<sup>e</sup> édition, le salon Immotissimo, associé pour la 5<sup>e</sup> année consécutive à Energimo – le salon de la maîtrise énergétique pour l'habitat –, a ouvert ses portes gratuitement à Lille Grand Palais du 30 mars au 1<sup>er</sup> avril derniers. **La Ville de Lille y a tenu un stand d'information sur sa politique de l'habitat, les transformations urbaines qu'elle mène et tout ce qui concerne l'accession aidée à la propriété.**



Avec près de 150 exposants et 16 000 visiteurs en 3 jours, **Immotissimo-Energimo est le plus grand rendez-vous de l'immobilier** en Nord – Pas-de-Calais. Pour les primo-accédants, vendeurs, futurs locataires ou candidats à la défiscalisation, ce salon « 2 en 1 » proposait une réponse adaptée à chaque visiteur, du conseil financier à la réalisation d'un projet immobilier. Pendant trois jours, les principales enseignes du secteur de l'immobilier et de la finance ont proposé un panorama des offres disponibles en Nord – Pas-de-Calais et renseigné sur les tendances du marché immobilier en région. Leur ambition était de faciliter les démarches des porteurs de projets. De la banque au notaire, en passant par l'architecte, l'agent immobilier et le promoteur, le visiteur a pu rencontrer et se faire conseiller par tous les professionnels de la filière intervenant dans le

projet d'acquisition d'un bien immobilier. L'accompagnement des professionnels attendu par les visiteurs fait que 54 % de ces derniers concrétisent leur projet dans les 6 mois suivant le salon.

### Conseils d'experts

Fin de la loi Scellier au 31 décembre 2012, suppression du prêt à taux zéro dans l'ancien, nouvelle réglementation thermique RT 2012, le marché de l'immobilier connaît de profondes modifications. **Nouveauté 2012 sur Immotissimo-Energimo** : des conférences et tables rondes ont permis aux futurs investisseurs de rencontrer des experts de l'investissement immobilier et faire le point sur les nouvelles mesures gouvernementales, la défiscalisation, les nouvelles lois mais aussi les nouvelles réglementations thermiques pour un habitat plus économe en énergie. ■

# Expertise citoyenne sur le logement

*C'est un dispositif original de démocratie participative que la Ville de Lille a mis en place autour du thème du logement : la Conférence de consensus. Des citoyens ont planché cinq mois sur la question avant de rendre leur avis aux élus.*



Des représentants du jury.



Audrey Linkenheld a pris la parole en l'absence de Martine Aubry empêchée au dernier moment.

**A**vec le souci d'engager une concertation de grande qualité avec des citoyens qui ne soient ni des experts ni des militants du sujet et recueillir leur avis sur la question du logement, rarement mise en débat, **la Ville de Lille a décidé d'expérimenter un dispositif innovant de démocratie participative** peu mis en place en France : **la Conférence de consensus**. Il s'agit d'une méthode de concertation qui permet de consulter l'expertise des citoyens choisis de manière à représenter l'ensemble de la sociologie lilloise et sans connaissance préalable sur le sujet. La question qui leur était posée était la suivante : « *La question du logement doit-elle être traitée par la création d'un service public du logement ou dans le cadre d'une politique sociale essentiellement centrée sur le traitement des exclusions ?* »

**Vingt et un membres des conseils de quartier, du Conseil lillois de la jeunesse, des aînés, des résidents étrangers, ou du Conseil Communal de Concertation** ont travaillé sur ce thème pendant cinq mois. Après une formation initiale le

5 novembre 2011 sur les enjeux du logement, le groupe a auditionné des experts et des témoins sur la question du logement le 26 novembre 2011, dans le cadre de **quatre tables rondes** : la Fédération des offices HLM, la Fédération des promoteurs immobiliers, le Droit au logement, la Fondation Abbé Pierre, etc. À l'issue de cette journée, **le jury citoyen s'est réuni à plusieurs reprises pour analyser les auditions et débattre**.

## **Droit au logement pour tous**

Face à de nombreux élus et près de 150 responsables d'associations et institutions, les représentants du jury ont rendu leur avis le 19 mars. Ils ont d'abord posé le droit au logement comme préalable. « *Le logement est un bien de première nécessité, pas une marchandise* », a expliqué un conseiller de quartier à Moulins. Le jury citoyen a ensuite tracé les contours des **missions** que devrait assurer un service public local du logement. **1.** Accueillir : cette première mission suppose l'existence d'un guichet unique, mettant en correspondance l'offre et

la demande, et étendu au parc privé. **2.** Une transparence sur l'attribution des logements au regard des citoyens, avec des règles claires. **3.** Un encadrement des prix des logements et la mise en place d'un observatoire des prix **4.** Une planification des politiques de logement au niveau supra communal ou régional. **5.** La nécessité de construire tout en rénovant l'ancien, les deux devant être menés en complémentarité. **6.** Maîtriser l'ensemble des aides publiques financières. **7.** Vérifier la pertinence de l'offre et de la demande, comptabiliser les logements vacants et observer les politiques locales, le jury proposant la mise en place d'autorisations de louer.

**Audrey Linkenheld, adjointe au logement**, s'est engagée à répondre au jury dans les six mois. « *Nous avons proposé cette Conférence de consensus parce que le logement est une des préoccupations principales des Lillois mais aussi parce que ce débat est un peu confisqué par les élus que nous sommes. On en parle beaucoup entre nous mais peu avec les citoyens.* » ■





## « Reno Team » : rénover mon logement... oui mais comment ?

**V**ous êtes propriétaire d'un logement à Lille, Hellemmes ou Lomme. **Vous souhaitez y mener des travaux** importants de rénovation. Mais vous hésitez, vous ne savez pas comment vous y prendre ou pensez ne pas en avoir les moyens. La **Réno Team** est là pour vous aider. Mise en place par la Ville de Lille, elle consiste à regrouper des habitants qui ont envie de rénover leur logement de façon durable. « *Ce sont des gens qui ont les mêmes interrogations concernant la rénovation de leur logement. La Ville propose de les aider en rejoignant un groupe d'habitants qui ont un projet identique, explique Francis Lambert, de la Direction Habitat. L'objectif n'est pas de leur apporter des solutions toutes faites mais de créer une dynamique de groupe en mettant en place un accompagnement gratuit pour les aider à les trouver eux-mêmes.* »

Lors de ces rencontres, qui peuvent durer tout au long des travaux, **plusieurs partenaires** seront présents, dont la Ville de Lille, le CAUE – Conseil d'architecture, d'urbanisme et d'environnement du



Isolation par projection de ouate de cellulose.

Nord – et l'association Espace Environnement. Des experts en énergie pourront intervenir, de même que des artisans de la rénovation. Des visites de chantiers terminés pourront avoir lieu. « *Ça peut même aller plus loin en fonction des besoins des habitants. Pour ceux qui souhaitent réhabiliter eux-mêmes, on peut envisager une mini-formation technique, pour isoler des combles par exemple. Et pour les*

*autres, la Ville aidera aussi à interpréter les devis.* »

Un appel à participation pour qu'une première « Réno Team » lilloise voit le jour en 2012 est donc lancé par la Ville de Lille. Si vous êtes intéressé, remplissez et retournez le coupon ci-dessous **avant le 31 mai 2012** ainsi qu'une brève description des travaux de rénovation que vous envisagez d'entreprendre. ■

### Coupon-réponse

Nom : .....

Prénom : .....

Adresse : .....

Tél : ..... E-mail : .....

Propriétaire occupant : .....

Propriétaire bailleur : .....

Type de logement à rénover (appartement ou maison, date de construction, surface habitable) : .....

J'ai l'intention de mener prochainement des travaux de rénovation dans mon logement et je suis volontaire pour m'engager dans un groupe « Réno Team » d'habitants lillois.

Date : ..... Signature : .....



À retourner à Francis Lambert, Ville de Lille, Direction Habitat,  
Hôtel de Ville – BP 667 – 59033 Lille Cedex ou par mail à [flambert@mairie-lille.fr](mailto:flambert@mairie-lille.fr)



# Les nouveaux habitants prennent leur quartier à Lille-Sud

*Depuis 2003, plus d'un quart des 2 000 logements prévus à Lille-Sud ont été construits. Qu'ils soient petits ou grands, bon marché ou haut de gamme, à l'achat ou à la location, ces nouveaux programmes immobiliers ont été pensés pour que tous les Lillois trouvent l'habitation qui leur est adaptée.*

**F**in 2011, c'est avec enthousiasme que les nouveaux locataires sont arrivés dans la **résidence Cécile Sorel**, située rue de Cannes. L'opération, portée par le bailleur LMH, comprend 42 logements qui vont du T2 au T4. La mixité générationnelle est au rendez-vous. Serge Cambie habitait Lomme avant de s'installer à la résidence Cécile Sorel. Les enfants ayant grandi et quitté le foyer familial, il recherchait un logement d'une taille plus adéquate à ses besoins. Originaire de Lille-Sud, Ismael Neggazi se trouvait quant à lui dans la situation inverse. Déjà père d'un garçon de 9 ans et d'une fille de 5 ans, il vient d'accueillir son troisième enfant.

## Un quartier qui se métamorphose

Les deux nouveaux arrivants s'intéressent particulièrement aux transformations urbaines que connaît le quartier de Lille-Sud. Le jeune père de famille se réjouit de voir qu'« *il est bien plus plaisant qu'auparavant de se promener dans la rue de Cannes* », qui vient d'être requalifiée. D'autres familles vont bientôt s'installer dans le quartier où les livraisons de logements se poursuivent. En face du nouveau centre social Lazare Garreau, c'est la **résidence Carré Europa** qui est progressivement mise à disposition de ses futurs occupants. Le programme Vilo-

La résidence Cécile-Sorel



gia, imaginé par les architectes Gauthier et Thank, est composé de 77 logements. Afin de favoriser la mixité sociale, 70 logements sont proposés en location sociale et sept en accession aidée. Ils seront tous livrés d'ici le second trimestre 2012. ■

# La Maison du Projet, lieu de relais



La Maison du Projet.

*La Maison du Projet a pour objectif de faire suivre aux Lillois l'état d'avancement des nombreux chantiers du Grand Projet Urbain. Dans le cadre de la Semaine du développement durable qui aura lieu du 29 mars au 7 avril (voir pages 4-9), cet espace sera un lieu relais où des animations seront proposées.*

**L**a prise en compte du développement durable dans les constructions et les réhabilitations est une ambition majeure du **Grand Projet Urbain** : des façades et des toits d'immeubles sont végétalisés, de nombreux espaces verts avec récupération des eaux de pluie sont aménagés, etc.

Afin de mettre en valeur toutes les nouvelles transformations, la Ville organise **trois visites guidées** qui seront suivies par un pot de l'amitié à **la Maison du Projet** :

- **Le mercredi 4 avril de 14 h 30 à**

**16 h 30** : visite en bus des transformations récentes et des chantiers actuels de Lille-Sud. **Départ** : Devant la mairie de quartier de Lille-Sud.

- **Le jeudi 5 avril de 12 h à 14 h 30** : visite en bus des transformations récentes et des chantiers actuels de Lille-Sud. **Départ** : Gare Saint-Sauveur.

- **Le samedi 7 avril de 14 h 30 à 16 h 30** : visite sur le patrimoine de Lille-Sud, autour de la Cité des Fleurs. **Départ** : Place Martin Luther King à Lille-Sud. ■

■ Réservation obligatoire au 03 20 49 59 59

En parallèle de ces visites, **une exposition sur le thème de la Ville Solidaire sera visible à la Maison du Projet** tout au long de la Semaine du développement durable. Elle aura pour objet de présenter les initiatives prises en France et dans le monde concernant l'appropriation de la ville par les habitants.

Pour plus de renseignements :  
Maison du Projet, 50 rue du Faubourg des Postes, Ouverte du mardi au vendredi de 14 h à 18 h, Tél : 03 20 90 52 28  
[www.mairie-lille.fr](http://www.mairie-lille.fr)



# La rénovation de l'habitat ancien dégradé, une priorité

*Dans le cadre du Grand Projet Urbain, une partie des quartiers anciens est réaménagée. Héritage du passé industriel de Lille, certaines maisons ouvrières ne correspondent plus aux normes modernes de l'habitat. Afin que chaque Lillois puisse bénéficier d'un logement confortable et d'un cadre de vie agréable, la Ville s'est lancée dans un vaste projet de réhabilitation.*



La Cité Lys après.

La rénovation de l'habitat dégradé, pilotée par **Audrey Linkenheld**, adjointe au logement, à travers le Grand Projet Urbain, se concentre sur **six sites répartis dans les quartiers de Moulins, Fives et Wazemmes**. Les opérations sont caractérisées par des réhabilitations ou des déconstructions de maisons. Les projets prévoient la création de nouveaux logements sociaux et des maisons en accession sociale à la propriété qui favoriseront la mixité sociale. Pour permettre la réalisation de ces programmes, les maisons sont rachetées par l'Établissement Public Foncier (EPF) pour le compte de la Communauté urbaine. La fabrique des quartiers – SPLA a été missionnée par la Communauté urbaine pour piloter et coordonner l'ensemble de ces projets.

## Un cadre de vie amélioré

Plusieurs problématiques, plus ou moins importantes selon les sites, y ont été repérées : habitat non conforme, espaces extérieurs dégradés, insécurité, logements vacants et/ou abandonnés, enclavement, présence de marchands de

sommeil, etc. Outre l'amélioration apportée aux logements, l'objectif de ces projets est aussi de mieux intégrer ces territoires au reste du quartier. De nouvelles routes, des places avec des espaces verts seront aménagées dans le but d'améliorer la qualité du cadre de vie.

Dans l'attente de la livraison des premiers logements, un système de veille a d'ores et déjà été mis en place afin de permettre une intervention rapide dès qu'un problème lié au cadre de vie est signalé. Ces interventions peuvent aller du simple remplacement de containers poubelles défectueux jusqu'à la prise en charge de l'entretien d'espaces privés par la Ville de Lille lorsque cela est nécessaire.

## L'accompagnement des personnes relogées

Les acquisitions nécessitent le relogement de tous les occupants. La Ville de Lille, en partenariat avec le PACT Métropole Nord, garantit à chaque famille de retrouver une nouvelle habitation qui respecte à la fois ses souhaits, ses besoins et ses possibilités financières. Ces relogements peuvent être



La Cité Lys avant.

aussi l'occasion d'un **nouveau départ** pour certaines familles en difficulté. C'est pourquoi la Ville de Lille a mobilisé de nombreux partenaires, comme le Conseil général, la Maison de l'Emploi, le Centre Communal d'Action Sociale, pour accompagner les familles, notamment dans la recherche d'emploi.

Par ailleurs, la période du relogement peut s'avérer difficile pour certaines familles. **L'investissement des associations** de Fives (Paroles d'habitants, ATD Quart monde, les Francas de Lille) et de Moulins (Centre social Marcel Bertrand, l'APU, Avenir enfance, CREATI6T, les Ajoncs) permet aux habitants de participer à des projets collectifs visant à favoriser la solidarité et le lien social entre les occupants et les riverains. ■

# Permis de construire :

*Douze mille, c'est le nombre de logements que Martine Aubry et son équipe ont programmé de construire entre 2008 et 2014. La quantité ne se fait toutefois pas au détriment de la qualité. Maisons ou appartements ? Deux ou cinq étages ? Type 1 ou type 5 ? Quels matériaux ? Quels coloris ? Qui décide ? Éléments de réponses.*



**U**n petit propriétaire souhaite bâtir une maison dans une rangée d'habitations. Un promoteur privé ou un bailleur social a l'intention de construire une résidence d'une vingtaine de logements. Des professionnels veulent apporter leur pierre à une importante opération d'aménagement, dans le cadre du Grand Projet Urbain, par exemple. Tous auront la même obligation, celle **d'obtenir un permis de construire auprès de la mairie de Lille**. « Pour les "petits" projets, dans la mesure du possible, nous préconisons un rendez-vous préalable au dépôt de la demande de permis, précise **Claire Fort**, architecte-urbaniste au Pôle Qualité et Développement de la ville, ce rendez-vous aide à la constitution du dossier, sachant que nous mettons à disposition un architecte qui tient un rôle de conseil. » La délivrance du permis de construire ne se fait pas au petit bonheur la chance ! « Le projet de construction doit répondre à toutes les règles du PLU », ajoute Claire Fort. Le PLU, c'est le **Plan Local d'Urbanisme**, qui organise le développement de la commune en fixant des règles

précises sur les zones constructibles, le coefficient d'occupation des sols et les prescriptions architecturales, pour résumer. Et tout projet, de la simple maison à l'immeuble d'habitations, se doit de les respecter.

## **Comment bien s'intégrer...**

La hauteur, le gabarit, le volume, l'alignement, les matériaux, les coloris, la grandeur des ouvertures..., tout un tas de critères sont pris en compte et vérifiés. « La construction doit répondre à la fois à une intégration urbaine et à une intégration architecturale, dit encore Claire Fort, ce qui doit permettre de garantir sa qualité. » L'équipe de professionnels sous le beffroi se base sur **des critères techniques** et non pas esthétiques à proprement parler, ce qui serait trop subjectif, l'un pouvant préférer du bleu et un autre le jaune. Certains projets peuvent néanmoins susciter l'enthousiasme pour leur caractère... esthétique ! Les « Fleurs de Lille », par exemple. **Dans le quartier de Lille-Sud, 20 architectes ont été choisis pour concevoir 62 maisons**

## **à la diversité architecturale étonnante.**

Leurs façades alternent harmonieusement les couleurs et les matériaux pour créer un ensemble atypique, au style moderne. Ce projet de Kieken Immobilier Construction a d'ailleurs reçu le Prix Vermeil de l'innovation au Concours national des Pyramides d'Or. Ces maisons de ville ont vu le jour dans le cadre du Grand Projet Urbain. Et **des opérations d'envergure de renouvellement urbain, Lille n'en manque pas !** La Porte de Valenciennes à Moulins, la friche Frémy-Courbet à Fives, le Bois Habité dans le Centre, les zones Arras-Europe ou Cannes-Arbrisseau à Lille-Sud ou les Rives de la Haute Deûle aux Bois-Blancs se métamorphosent. Entre autres. Des logements y sortent de terre.

## **La mixité sociale partout**

« Tous nos projets de construction sont basés sur le principe de mixité sociale et sur leur fonctionnalité dès leur conception, remarque **Stanislas Dendievel**, conseiller municipal délégué au suivi des projets urbains, avec une attention particulière



# comment ça marche ?

Angle des rues de l'Arbrisseau et Giroud.



© AFJA PÉRIPHÉRIQUES ARCHITECTES

Résidence Dumont-Durville à Fives



© DANIEL RAPACH

aidée à la propriété et de logement privé afin de garantir un équilibre certain dans tous les quartiers », explique **Audrey Linkenheld**, adjointe au maire chargée de la politique et du logement. La pérennité des matériaux, la création d'abris vélos ou d'un espace vert commun, des équipements de basse consommation énergétique et bien d'autres critères sont ainsi demandés aux équipes de promoteurs-architectes. Ils sont ensuite mis en concurrence afin que l'équipe de professionnels de la Ville puisse vérifier le respect de ces critères puis que le maire et les élus puissent sélectionner le duo qui aura le mieux répondu à tous les impératifs... ■

pour la qualité architecturale et les critères de développement durable. » Pour concevoir leurs projets, les architectes ont donc à disposition un important cahier des charges avec des points très précis auxquels ils ne peuvent déroger. Exemple : le nombre de grands logements pour permettre aux familles qui le souhaitent de rester à Lille. « Ou encore la proportion de logement social, de logement en accession

Les Fleurs de Lille, projet architectural primé par des professionnels.



© DANIEL RAPACH

L'îlot Coignet aux Bois-Blancs.



© ERIC BOUJET



© DANIEL RAPACH

Lors de la pose d'une première pierre à Euralille 2.



© DANIEL RAPACH

Le Saphora au Bois Habité, dans le Centre.

# Tremplin pour des jeunes

*Ils ont entre 16 et 25 ans, connaissent souvent des difficultés sociales et n'ont pas pu acquérir de qualification. Mais ils sont motivés. Plusieurs partenaires ont mis en place une action « Tremplin » pour les remettre sur la voie de l'insertion professionnelle. Explications.*



*dispositif, remarque Samuel Baju, chef de projet Politique de la Ville, et parce qu'il s'adapte dans le temps pour suivre l'évolution de la situation du jeune. »*

## Nouvelles perspectives

Ainsi, pour Céline, il a fallu commencer par assainir sa situation financière. Ensuite est venue l'heure de l'aider à choisir une orientation professionnelle, par des immersions en entreprise, par exemple. « Les jeunes que nous suivons ont besoin de reprendre confiance en eux et de prendre conscience de leurs compétences, affirme Aïssa Ould-Rabah, intervenant à l'atelier de préformation. Malgré leurs difficultés, nous les mobilisons pour qu'ils s'engagent dans un projet professionnel. » « Ils ne savaient plus à quelles portes frapper, comment s'y prendre, dit encore Aïssa, Tremplin les amène à résoudre certains problèmes avant même de penser à l'emploi. Ils remettent le pied à l'étrier pour pouvoir ensuite se projeter dans une insertion professionnelle. » Comme Loïc (\*), 18 ans, SDF qui trouve hébergement ici et là chez des amis. En apprentissage dans le bâtiment, il se voit freiner dans son parcours par la fermeture de l'entreprise. Et perd pied. Tremplin lui donne l'occasion de faire le point sur sa situation. Et l'oriente vers un nouvel essai dans une société en bâtiment avec, certainement, un contrat d'apprentissage à la clé. « À Lille, 68 % des jeunes de 16 à 25 ans déscolarisés ne vivent plus dans leur famille, rappelle Sébastien Deroite. Tremplin n'est pas une solution miracle mais propose une écoute, un soutien, un accompagnement qui réveillent la confiance et l'autonomie et laissent entrevoir de nouvelles perspectives... » ■

© Sabphoto

À 20 ans, Céline(\*) était criblée de dettes. Des impayés qui s'accumulent, une histoire sentimentale difficile, un avenir pour lequel elle ne voit pas d'issue. Quand elle entend parler de l'action « Tremplin », elle s'y intéresse. Ce dispositif implique plusieurs partenaires : Mission Locale de Lille, Chalet espace jeunes des Bois-Blancs, club de prévention FCP, maisons de quartier des Bois-Blancs et de Vauban-Esquermes et « atelier de préformation ». C'est la Politique de la Ville qui finance. Objectif : permettre à des jeunes de 16 à 25 ans, des Bois-Blancs et de Vauban-Esquermes, fragilisés par des problèmes sociaux et

une absence de qualification, de construire leur projet et notamment professionnel. « L'action Tremplin est innovante sur la forme, remarque Sébastien Deroite, adjoint à la direction de la Mission Locale, car elle propose un accueil et un accompagnement individualisés. » « Bien sûr, des actions de formation et d'insertion, il en existe déjà, ajoute-t-il, mais surtout en collectif, ce qui ne correspond pas aux jeunes que nous recevons avec Tremplin. » « Le projet est innovant aussi parce qu'il a mis autour de la table plusieurs partenaires de terrain pour identifier les jeunes susceptibles d'être concernés par ce

(\*) Les prénoms ont été modifiés.



# Une Lilloise à Bollywood

*Maud Manjushree, notre Lilloise du mois, danse au Népal, en Inde, à Paris, Monaco, Cannes et vous invite à découvrir des danses ancestrales et modernes.*

**D**es Ardennes aux sommets enneigés de l'Himalaya, **Maud Manjushree** transporte son art partout dans le monde, mélangeant les cultures, croisant les inspirations, et partageant sa passion à chaque nouvelle rencontre.

## 14 h de danse par semaine

Repérée à 8 ans, Maud Manjushree a déjà la force de travail qui fait les grands artistes. Après l'école, elle pratique la danse 14 h par semaine, répétant les pas et mouvements jusqu'à atteindre la perfection. Son talent lui promet une belle carrière classique mais son regard est déjà tourné vers l'Orient. **Françoise Scarliot**, danseuse et chorégraphe, va devenir son mentor et lui faire découvrir le Moyen-Orient, les danses soufiques et **Nusrat Fateh Ali Khan**, célèbre musicien pakistanais aux 125 albums.

Dans un tourbillon créatif, les deux femmes mêlent danses classiques et orientales, musique électro et chants traditionnels. Cette énergie créative, Maud

Majushree a besoin de la nourrir. Un pays et une culture l'attirent irrésistiblement. Après des études d'arts plastiques et d'histoire de l'Art à l'université de Lille 3, elle s'envole pour le Népal avec quelques sous en poche.

## Des cérémonies secrètes aux feux des camps

Commence alors un véritable voyage initiatique et le tournant d'un destin artistique incroyable. Arrivée à Katmandou, elle découvre un lieu, une ambiance, où elle se sent immédiatement chez elle.



© DANIEL RAPAICH

Dans un univers d'hommes marqué par des codes millénaires, Maud va parvenir à se faire accepter, initier et finalement apprendre les danses traditionnelles pour devenir elle-même **maître de danse kathak**.

Des cérémonies secrètes au cœur des montagnes népalaises aux feux des camps des Gitans du Rajasthan, Maud parcourt le pays et ne manque jamais une occasion de parfaire sa technique, jusqu'à passer les plus hauts diplômes académiques dans les écoles de danses indiennes. Exercices physiques, connais-

sance des plantes, lecture des textes en sanskrit : son apprentissage est si poussé qu'elle ne tarde pas à croiser le chemin de **Bijaya Vadya**, sitariste mondiale connu, qui la propulse sur le grand écran. Après l'Inde éternelle, **Bollywood lui ouvre ses portes** et Maud Manjushree devient rapidement **une star** dans le premier pays producteur de cinéma au monde. Après plusieurs films tournés en Inde, c'est donc naturellement qu'elle entre dans l'aventure de **Bombayers de Lille** en 2006, aux côtés de José Montalvo et de l'équipe de **Lille 3000**. Plus de 200 Lilloises et Lillois, amateurs de danse et débutants, jeunes et seniors, vont travailler avec elle et construire la grande parade d'ouverture dont chacun se souvient. « *Ce fut une aventure de solidarité et d'échange, une entraide et une belle simplicité qui n'existent qu'à Lille, résume-t-elle. C'est l'esprit lillois !* »

Aujourd'hui ? Sa vie se partage entre la **Compagnie Manjushree** qu'elle dirige à Lille et qui produit des concerts et des spectacles, et des séjours réguliers en Inde où elle tourne plusieurs films chaque année. La suite ? Un nouveau spectacle autour de l'adaptation des « *Nouvelles persanes* » de Marguerite Yourcenar, des spectacles en Angleterre, en Allemagne, et un œil tourné vers **Lille Fantastic** en octobre 2012. Ce qu'elle vous propose ? « *Vivre ses rêves.* » On est d'accord. ■

Plus d'informations :  
asso.mandjushree@yahoo.fr  
<http://www.myspace.com/ciemanjushree>

# Sentir les Beaux-Arts

*Une maquette tactile a pris place dans l'atrium du musée des Beaux-Arts. Elle permet aux visiteurs non ou malvoyants de se représenter le bâtiment pour mieux sentir les lieux mais aussi son architecture et ses proportions.*



©ERIC POLLET

**C'**est une œuvre d'art au même titre que celles qui sont accrochées aux murs. Située dans l'atrium, cette grande maquette – 168 cm x 112 et 41 de haut – est fabriquée en bois et représente le musée à l'échelle 1/100°. **Sa conceptrice, l'architecte Isabelle Dapzol, a passé plus de 450 heures pour en retracer les détails** : voûtes, pilastres, corniches, « bâtiment lame » qui abrite la partie administrative, statues de Dodeigne... rien n'a été oublié.

« L'objectif du musée était de mettre à disposition du public non ou malvoyant une maquette qu'il puisse toucher pour

se représenter le lieu dans lequel il se trouve, découvrir son architecture ou son organisation », note **Elisabeth Vanyper**, chargée du développement des publics.

## Agréable à toucher

Une légende en braille donne des indications sur les matériaux. Brique, ardoise, tuile, zinc, calcaire ou granit ont un toucher différent pour mieux les ressentir. Sur des pupitres, des livrets en braille et écrits également pour les voyants racontent l'histoire de ce bâtiment du XIX<sup>e</sup> de style néoclassique et de son extension récente.

**Martine** met les pieds pour la première

fois au musée. La découverte de la maquette lui donne l'envie de revenir avec les adhérents de **l'association Altéa** qu'elle préside. « Je suis aveugle de naissance, donc c'est difficile pour moi de m'imaginer la taille réelle du bâtiment mais ça doit être très grand, j'entends que ça résonne. Cette maquette est un plus pour comprendre le lieu que l'on visite. Elle est très détaillée et vraiment agréable à toucher. »

Bien qu'adaptée aux déficients visuels, **la maquette a un intérêt pour tous les publics** parce qu'elle souligne des détails que certains n'auraient pas remarqué. Mais attention, pour des raisons de conservation, **seuls les déficients visuels peuvent la toucher, sur demande auprès des agents d'accueil.** ■

La maquette est visible gratuitement dans l'atrium du musée.

L'association Altea favorise l'intégration des déficients visuels par les loisirs et le sport. C'est pour cette raison que 50 % de ses adhérents sont voyants. [www.association-altea.com](http://www.association-altea.com)

## Visites sensorielles

Le musée propose des visites pour les déficients visuels. Accompagnées d'une guide, les personnes non ou malvoyantes sont invitées à un parcours tactile. À cette occasion, des moulages de statues peuvent être touchés. Pour des raisons de conservation des œuvres, des gants en latex sont fournis aux participants. Ce parcours est également ouvert aux voyants. **Prochaine visite le 15 avril à 15 h.** Les groupes bénéficient de visites à la demande.

■ Tarif : 4 euros. Durée : 1 h 30. Renseignements : [jbarthelemy@mairie-lille.fr](mailto:jbarthelemy@mairie-lille.fr) Tél : 03 20 06 78 17.





## Où en êtes-vous de vos vaccins ?

La Semaine européenne de la vaccination se déroule dans notre région **du lundi 16 au samedi 21 avril**. L'objectif de la campagne est de sensibiliser le grand public (notamment les 15-35 ans) pour l'amener à faire le point sur sa situation vaccinale. Chacun pourra ainsi se rendre à **l'Institut Pasteur de Lille**, avec son carnet de santé, voir un professionnel de santé. Plusieurs professionnels se tiendront disponibles toute la semaine. Un point d'accueil sera d'ailleurs installé au service de vaccinations de l'Institut. Un numéro vert sera également à la disposition du public pour obtenir les infos nécessaires. Un certain nombre d'opérations rythmeront aussi cette semaine, menées par de nombreux acteurs de toute la région, dans les différents territoires. ■

■ Plus d'infos sur [www.mairie-lille.fr](http://www.mairie-lille.fr)



## « Lille simplement »

Le numéro 2 de « *Lille simplement* » vient de sortir. Publiée par l'association « **Les Amis de Lille** », cette revue annuelle a comme ambition de faire connaître Lille sous tous ses aspects. Le patrimoine, les hommes et les femmes célèbres, mais aussi la flore spécifique que l'on trouve aux abords de la Citadelle sont donc des sujets qui y trouvent leur place. Les rédacteurs de cette revue souhaitent que les amateurs passionnés par Lille puissent s'y exprimer, mais aussi les étudiants qui ont fait leur thèse sur un sujet lillois et dont le travail reste trop souvent confidentiel. ■

**Au sommaire :** « *Mes séjours à Saint-Sauveur de 1947 à 1951* » par le Dr Alain Gérard ; un bréviaire de la collégiale Saint-Pierre ; le banquet offert à Louis-Marie Cordonnier, lauréat de la médaille d'honneur d'architecture au Salon de 1892 ; les délibérations du Magistrat de Lille ; regards sur un quartier lillois (les rues de l'ABC, d'Amiens et du Molinel) ; la fondation Castelain ; les éléments armoriés de l'église Saint-Maurice. ■

■ « *Lille simplement* » est vendu 15 euros.  
Disponible sur demande au 03 20 49 52 72 ou [yvettehenel@wanadoo.fr](mailto:yvettehenel@wanadoo.fr)

## Coopération



© ANAIS GARDEN

Dans le cadre de sa politique de coopération, la Ville de Lille vient de recevoir quatre jeunes entrepreneurs de **Tlemcen, future ville partenaire d'Algérie**, et d'Oujda, partenaire marocaine, afin d'effectuer une semaine de formation et d'incubation au sein du pôle d'excellence d'Euratechnologies. **Asma Benmansour, Redouane Belkasmi, Adil Zaaraoui et Mohamed Benbouziane**, doctorants, créent leur entreprise dans le domaine des Nouvelles Technologies de l'Information et de la Communication dans leur pays. Durant leur semaine à Lille, ils ont pu rencontrer entrepreneurs et conseillers afin de développer de manière optimale leur projet, mais aussi de créer des liens entre les entreprises des deux villes. Ce projet, qui est une première pour **les coopérations décentralisées de la Ville de Lille**, s'est aussi effectué durant le mois de janvier avec trois entrepreneurs de **Napouse** et sera renouvelé avec **Wroclaw** d'ici la fin de l'année...

## Le travail en questions

**Que faire du travail ?** C'est le thème d'un cycle de conférences, actuellement données dans le cadre du **4<sup>e</sup> Printemps des sciences humaines et sociales 2012**. Tout d'abord méprisé, marque de l'esclavage dans la Grèce ancienne, **le travail** est devenu, dans nos sociétés, la marque incontestée de la valeur, l'assise de la personne, le signe pour le moins de son bon ancrage dans la société.

Le travail manque-t-il pour que sa distribution soit si difficile ? Le travail peut-il devenir rare ? Doit-on alors apprendre à le partager ? Que signifie « travailler plus » ? Le lien entre travail et richesse est-il encore pertinent ? La richesse – quelle richesse ? – est-elle le résultat d'un travail ou le résultat du travail des autres ? Et la souffrance au travail ? Les rencontres et discussions du **4<sup>e</sup> Printemps des sciences humaines et sociales** tentent d'apporter des éclairages sur les caractérisations historiques, philosophiques, sociales, juridiques et économiques du travail. Philosophes, juristes, historiens, psychologues, sociologues, psychanalystes, médecins, économistes, représentants de la société civile ou du monde syndical, sont invités à en débattre. Toutes ces rencontres sont libres d'accès. ■

### Programme

- **Lundi 2 avril 2012 | 18 h |** Archives nationales du monde du travail (Roubaix)  
*Ce que disent les archives des mutations du travail dans le Nord* | Conférence  
Matthieu de Oliveira
- **Mardi 3 avril 2012 | 18 h |**  
MESHS, espace Baïetto  
*Les frontières du travail* | Rencontre  
Rémy Caveng – Didier Demazière – Mathieu Grégoire
- **Jedi 5 avril 2012 | 18 h |**  
MESHS, espace Baïetto  
*Vrai boulot / bon boulot / sale boulot* | Conférences | Alexandra Bidet – Sébastien Chauvin
- **Mardi 10 avril 2012 | 18 h |**  
MESHS, espace Baïetto  
*La souffrance au travail* | Conférences  
Pascale Molinier – Laurence Théry
- **Jedi 12 avril 2012 | 18 h |**  
MESHS, espace Baïetto  
*Un droit au travail ? Les promesses d'une utopie* | Conférences | Emmanuel Dockès – Marc Pichard

# Le CME voit le monde de toutes les couleurs

À l'initiative des jeunes élus du CME de Saint-Maurice Pellevoisin, le grand hall de l'Hôtel de Ville a pris une teinte « Polychrome » à l'occasion de la Journée mondiale de lutte contre les discriminations. Un bel engagement d'enfants qui rappellent l'importance de les combattre.

« **O**n est tous différents, c'est ce qui fait la vie. » Cette phrase de **Blanche, 11 ans**, défile, avec d'autres, sur un écran géant installé dans le grand hall de l'Hôtel de Ville. Durant l'après-midi du **21 mars, Journée mondiale de lutte contre les discriminations**, plus d'une centaine d'enfants ont l'occasion de les lire. « *Noir ou blanc, ça ne change rien* », a écrit **Simon, 9 ans**. Ou encore « *le racisme, c'est pire qu'un séisme* », pense **Ferdinand, 12 ans**. Ces propos ont été recueillis pour ce projet proposé par les élus du **Conseil Municipal d'Enfants de Saint-Maurice Pellevoisin**. C'est **Emma**, l'une d'entre eux, qui a lancé l'idée. Touchée par le fait que certains sont mis à part pour la couleur de leur peau, leur poids, leur religion ou leur sexe, elle a mobilisé ses camarades qui se sont tout de suite intéressés. « *Je félicite les jeunes élus pour cette belle initiative qu'ils préparent depuis plusieurs mois* », a déclaré **Véronique Bacle**, conseillère municipale déléguée au CME. « *Leurs préoccupations rejoignent celles de notre équipe de se respecter les uns les autres, d'assurer le*



*respect des droits de chacun, de vivre ensemble* », ajoute-t-elle, en présence également de **Walid Hanna**, adjoint à la démocratie participative, et **Dalila Den-douga**, adjointe chargée de la lutte contre les discriminations. **Trois grandes associa-**

**tions** avaient répondu à l'appel des jeunes. La Ligue Internationale Contre le Racisme et l'Antisémitisme, le Mouvement contre le Racisme et pour l'Amitié entre les Peuples et SOS Racisme ont donc animé des stands pour connaître les lois, jouer avec ses différences, combattre les préjugés sur les étrangers, découvrir des contes, des plats ou des danses du monde... Une dizaine de stands ont accueilli des enfants de centres de loisirs, d'espaces éducatifs, de CME d'autres quartiers et d'Hellemmes... « *Nous voulons faire réfléchir les gens qui pensent encore que les discriminations, ça n'est pas grave* », remarque **Imane**, jeune élue. « *Les discriminations, ça blesse, ça humilie et nous ne devons pas rester indifférent à cela*, ajoute sa camarade Emma. *Nous devons être tous ensemble pour combattre ces méchancetés.* » ■

## Discriminations ? Parlez-en...

**Vous pensez être victime d'une discrimination ? La Ville de Lille vous accueille** sur rendez-vous au pôle municipal de lutte contre les discriminations. Les pratiques discriminatoires sont difficiles à déceler. Une discrimination est un traitement défavorable constaté entre deux personnes placées dans une situation comparable. Elle est illégale lorsqu'elle s'opère suivant l'origine, le sexe, la situation familiale, l'apparence physique, le patronyme, l'état de santé, le handicap, l'orientation sexuelle, l'âge, les opinions politiques, l'appartenance ou la non-appartenance, vraie ou supposée, à une ethnie, une nation, une race ou une religion... Cet accueil de proximité en mairie vous permettra d'évaluer votre situation et vous conseillera efficacement.

Place Roger Salengro, 03 20 49 50 77, sans interruption tous les jours de 9 h à 17 h et les mardis de 9 h à 18 h 30, métro ligne 2 : Mairie de Lille



# 1<sup>er</sup> bilan du Plan égalité femmes-hommes

À l'occasion de la Journée internationale des femmes, **Virginie Tchoffo, conseillère municipale en charge du droit des femmes a dressé le premier bilan du Plan égalité femmes-hommes 2010-2014.**

Ce plan est le fruit de la concertation entre la Ville de Lille, ses communes associées, des professionnels, des associations et des institutions engagés dans la lutte contre les discriminations entre les femmes et les hommes.

Né de la charte européenne pour l'égalité dans la vie locale – signée le 25 novembre 2010 par la Ville –, ce Plan assure **la mise en œuvre d'actions** dans les domaines aussi divers que l'éducation, l'emploi, l'accès au logement, les violences, mais aussi la culture, la santé ou la transmission des valeurs liées au développement durable.

La conseillère municipale a d'abord rappelé le travail effectué en étroite collabo-



Virginie Tchoffo a présenté un premier bilan

ration **avec les associations qui agissent** notamment contre les violences faites aux femmes, la santé et l'accès à l'emploi des femmes. Elle a également souligné l'action primordiale autour de l'éducation

en intervenant en milieu scolaire pour changer les mentalités.

Dans son ensemble, ce premier bilan du Plan égalité femmes-hommes est **positif** mais le travail continue. ■

## Comment voter par procuration ? Simple :

**S**i vous ne pouvez être présent le jour des élections qui se dérouleront en 2012 pour des raisons professionnelles, vacances, raisons de santé..., le vote par procuration peut être la solution. **Le vote par procuration** permet à un électeur absent (le mandant) de se faire représenter le jour d'une élection par une personne de son choix (le mandataire). Pour établir une procuration, rendez-vous dans un commissariat de Police de quartier, à l'Hôtel de Police rue de Marquillies ou au tribunal d'Instance place du Concert, muni d'**un justificatif d'identité ainsi que des coordonnées de la personne qui votera à votre place.** Il est à noter que le mandataire doit être inscrit dans la même commune que le mandant mais pas obligatoirement dans le même bureau de vote. De plus le mandataire ne peut être porteur que d'une seule procuration.

En cas de maladie ou d'infirmités graves justifiées par un certificat médical, un officier de police peut venir à domicile pour établir la procuration. La demande pourra être formulée par téléphone ou par écrit au service de Police de quartier ou à l'Hôtel de Police de Lille, 19 rue de Marquillies (tél : 03 20 62 47 47).

La procuration est gratuite et peut être demandée tout au long de l'année, mais il est préférable de l'établir **le plus rapidement** possible afin que la mairie puisse la recevoir et l'enregistrer avant le scrutin.

En 2012, l'élection présidentielle se déroulera **les 22 avril et 6 mai 2012 de 8 h à 18 h.** Les élections législatives (élection des députés) auront lieu **les 10 et 17 juin 2012 de 8 h à 18 h.** ■

Infos : Hôtel de Ville de Lille – Service Élections. Tél : 03 20 49 52 11.

### Modification des circonscriptions électorales

Plusieurs circonscriptions électorales qui concernent le territoire lillois ont été modifiées par **la loi n° 2010-165 du 23 février 2010.** Votre bureau de vote est peut être concerné par ce redécoupage. Les électeurs des **bureaux de vote 101 à 113** (canton Centre) sont rattachés à la 1<sup>re</sup> circonscription ; ceux des **bureaux de vote 401 à 420** (canton Nord-Est) à la 9<sup>e</sup> circonscription et ceux des **bureaux de vote 801 à 826** (canton Sud – ouest) à la 11<sup>e</sup> circonscription. Avant les élections législatives programmées le dimanche 10 juin (premier tour) et le dimanche 17 juin (second tour) vous pouvez vous renseigner auprès du service des élections de la ville de Lille : 03 20 49 52 11.



## Quel climat pour demain ?

**L**a Ville de Lille étend son plan d'actions pour le climat. De nombreux participants ont participé à l'« **Estaminet du climat** » le 22 février dernier à **Moulins** et le 12 mars à **Saint-Maurice Pellevoisin**. Au cours de ces réunions ont été abordés l'activité humaine et ses conséquences sur le

climat, le déplacement des populations lié à la montée des eaux, les inondations de polders et la désertification. C'est dans notre quotidien, dans nos maisons et appartements, dans nos déplacements, dans nos achats, que réside une partie de la solution.

L'objectif de l'« **Estaminet du climat** » est d'élaborer **une contribution citoyenne** pour l'inclure dans le Plan Climat Énergie territorial de la Ville et soutenir les initiatives individuelles et collectives des quartiers.

Un programme de **débats, d'échanges et de construction d'initiatives** a donc démarré et se poursuivra **les 14 avril et 10 mai à Moulins ; et les 12 avril et 12 mai à Saint-Maurice Pellevoisin.** ■



© DANIEL RAPACH

## Aménagement de l'îlot Pépinière

**L**a concertation autour de ce projet situé à l'entrée du quartier de **Saint-Maurice Pellevoisin** ne fait que commencer. Les habitants et élus de la ville se sont retrouvés pour une **première réunion** d'information le 24 février dernier pour parler de cet aménagement. Ce secteur qui fait la jonction entre le quartier d'affaires d'Eura-

lille et le début de la rue du Faubourg de Roubaix va subir d'importantes transformations dans l'avenir et comprendra de nouveaux logements, des services, des commerces... **La phase d'études pré-opérationnelles va durer jusqu'à septembre 2012.** Un projet plus précis sera ensuite présenté en fin d'année. ■



© ERIC POULET

## La rue Gambetta en travaux

**U**ne réunion publique s'est tenue **le 23 février** pour informer la population sur le chantier qui concerne une partie de la rue Gambetta. Des travaux de renouvellement du réseau de distribution de gaz naturel sont en cours **entre les rues Colbert et Deschodt.** Jusqu'à fin juillet, dans ce même secteur des travaux de rénovation de voirie ont également lieu. Il s'agit du dernier tronçon des travaux engagés dans les années 2000. L'ensemble des trottoirs et la voirie seront ainsi refaits à l'identique du reste de la rue Gambetta. ■

## Travaux des Deux Portes

**D**ans le cadre de la restructuration urbaine du secteur des Deux Portes, une **réunion d'information s'est déroulée le 22 février** dernier au Jardin de Mode à Lille-Sud. Ce secteur, dit des Deux Portes, qui s'étend **de la Porte des Postes à la Porte d'Arras** va subir d'importants travaux pour améliorer le confort des piétons et favoriser les modes de transports doux. L'accès au futur centre commercial **Lille-nium** rue du Faubourg des Postes qui ouvrira en 2014 en sera amélioré. La rénovation démarrera fin 2012 pour s'achever en 2014. ■





# Nouvel élan pour le golf Lille Métropole

© ANAIS GADEAU

« **J**e pensais que ça n'était pas un sport physique. Que l'ambiance y était snob... Beaucoup d'a priori collent à la peau du golf. J'ai testé et aujourd'hui, je suis une vraie mordue. Même en vacances, il faut que je joue », confie **Marie**. Comme tous les vendredis, elle a rendez-vous avec Nadine, Michel et Jean-Pierre pour faire **un parcours de 18 trous**. « Rendez-vous au 19<sup>e</sup> ! » lance ce dernier sourire aux lèvres. Pour les initiés, ça signifie boire un verre en fin de partie. Sur le green, l'ambiance est chaleureuse et détendue. Les golfeurs se charrient mais quand il faut taper la balle, la concentration est maximum. Ouvert en 1997, **le golf public appartient à Lille Métropole Communauté urbaine**. À cette occasion, un SIVU a été créé – syndicat intercommunal à vocation unique – et a en charge l'équipement. Ses représentants sont les maires des communes sur lesquelles le golf se situe, c'est-à-dire **Lille, Ronchin, Lezennes et**

**Lesquin**. Fin 2011, **un nouveau gérant, Blue Green**, a obtenu la délégation de service public pour une durée de 5 ans. En choisissant cette société, le SIVU mise sur son expertise pour redynamiser **ce poumon vert de 93 ha, voisin du Grand Stade**. C'est un challenge à relever pour Blue Green, bien connu dans le monde du golf puisqu'il en gère 90 à travers toute la France, dont celui de Dunkerque. « Ce golf a un énorme potentiel. Il est situé au cœur d'une agglomération de plus d'un million d'habitants. Il a également l'un des plus beaux tracés de la région », note **Mathieu Leszczynski**, le nouveau directeur du golf.

## Gros travaux

Les travaux ont démarré. Le mobilier de parcours et la signalétique ont été remplacés. Les tapis de practice changés. Au printemps, le terrain va être amendé pour lui redonner la luxuriance des gazon de golfs. « Nous avons une norme

*Blue Green pour la qualité des terrains que les joueurs retrouvent sur tous nos golfs. Nous allons l'appliquer ici. »*

À l'entrée, les bâtiments vont également être rénovés et un nouvel accueil, un bar-restaurant, une boutique de matériel vont voir le jour.

« Actuellement, il y a 650 abonnés. Notre souhait est d'arriver à 1 000. Pour cela, les prix restent attractifs. Nous fidélisons les joueurs confirmés en leur accordant des réductions et pour attirer les nouveaux golfeurs, il y a des formules à tous les prix, des stages, des journées portes ouvertes et des journées découverte. Notre slogan, c'est de rendre accessible le golf pour tous. Nous souhaitons aussi en faire un golf convivial avec une vie de club, où l'on vient se détendre entre amis. » ■

Rond-point des Acacias à Ronchin.

Tél : 03 20 47 42 42.

[lille@bluegreen.com](mailto:lille@bluegreen.com)

[www.bluegreen.com](http://www.bluegreen.com)

## Portes ouvertes pour les débutants

Si vous n'avez jamais mis les pieds sur un golf, c'est le moment ou jamais. **Blue Green ouvre ses portes les 20, 21 et 22 avril**. Seule exigence : venir en tenue décontractée. L'initiation dure 2 heures. L'équipement est prêté gratuitement. Un encadrant diplômé fera découvrir la pratique du golf aux non-initiés sur tout le parcours.

■ Réservation indispensable au 03 20 47 42 42.



© ANAIS GADEAU

# Une année olympique pour le Lille Métropole Athlétisme



**2** 012 sera une grande année pour le Lille Métropole Athlétisme. Beaucoup de leurs athlètes peuvent prétendre à une sélection pour les Jeux olympiques de Londres. À une seule condition : réaliser les minimas. **Mehdi Baala, Martial M'Bandjock, Kafétien Gomis, Vanessa Boslak, Florence Gueï ou Carima Louami** ont toutes les chances de porter haut les couleurs lilloises. Le LMA fait aussi un énorme travail au quotidien auprès des jeunes. Rencontre avec trois acteurs majeurs du club : **Marc Dufour (président du Lille Métropole Athlétisme), Michel Huyghebaert (président de l'US Tourcoing) et Serge Leroy (président de l'ASPTT Lille Métropole).**

**Lille magazine : comment est né le Lille Métropole Athlétisme ?**

**Marc Dufour :** Le Lille Métropole Athlétisme est né d'une volonté de Lille Métropole Communauté urbaine de développer l'athlétisme et le haut niveau au sein de la Communauté Urbaine. L'ASPTT Lille et l'US Tourcoing Athlétisme ont alors décidé d'unir leurs efforts et de créer le LMA.

**Serge Leroy et Michel Huyghebaert :** Le LMA est né d'une conjonction de volontés ; celles des clubs qui s'étaient déjà rencontrés un an avant pour débattre de l'intérêt d'un regroupement, puis de l'impulsion de LMCU sous l'égide de Madame Demessine d'avoir un seul club porteur du haut niveau en athlétisme à l'échelle communautaire.

**Lille magazine : Qu'attendez-vous de cette année olympique ?**

**MD :** En premier lieu, que cette année olympique voit la sélection de nombre de nos athlètes de haut niveau (12 potentiels) afin que ceux-ci soient récompensés de leur travail. En second lieu, si les résultats sont présents, la vitrine du LMA n'en sera que plus brillante.

**SL et MH :** Des qualifiés, des finalistes et peut-être une médaille ; le but ultime d'une carrière d'athlète avec un fort potentiel. Une dynamique globale pour tous nos athlètes. Un effet « après-Jeux » en termes d'afflux dans les écoles de sports.

**Lille magazine : Une discipline qui ramène aujourd'hui de nouvelles médailles, influe-t-elle sur le nombre de licenciés (surtout chez les jeunes) et quelles actions menez-vous auprès d'eux ?**

**MD :** Il est vrai que les résultats olympiques amènent de nouveaux adhérents. Nous avons connu cela par le passé, à nous d'être prêts pour les accueillir dans les meilleures conditions.

**SL et MH :** Le cas d'une discipline à succès (ex : la perche), il y a un effet « spécialité » après chaque podium international, c'est aussi l'occasion d'un focus sur cette discipline, déclencheur d'intérêt. Les démonstrations en place publique, le kid'Atlé, les Journées de l'athlétisme Lille Métropole avec les scolaires sont les vecteurs habituels de cette promo ciblée. ■

■ [www.lma.org](http://www.lma.org)

## Le grand retour de Vanessa

**V**anessa Boslak a remporté la médaille d'argent à la perche lors des Mondiaux indoor. Cette dernière a commencé par battre son record de France en salle (4,65 m) puis a égalé son record de France en plein air (4,70 m). Une régularité de métronome qui la plaçait un temps en tête du concours. C'était évidemment avant qu'**Elena Isinbayeva** n'entre en lice et n'assomme le concours (4,80 m). Vanessa échouait par trois fois à 4,85 m mais aucune autre perchiste ne passait cette hauteur, ce qui lui offrait la médaille d'argent. À cinq mois des Jeux de Londres, elle peut préparer de la plus belle des manières sa saison en plein air et se concentrer sur les minima. ■







# Forum du sport, le 6 avril

**L**a **Quinzaine de l'Entorse 2012** (voir page 28), sous le sceau des Jeux olympiques, va se lancer avec un forum social du sport organisé par le **Service des Sports de la Ville de Lille**, en collaboration avec le **Collectif Tatane et le festival Futurs Viabiles**, valorisant des pratiques innovantes et solidaires du sport, à l'échelle locale comme internationale. Cette action se fera en présence de **Michelle Demessine**, adjointe aux sports. Deux grandes questions seront abordées lors de ce forum : sport, lien social ou nouveau ghetto ? Géopolitique du sport, un combat sans merci ? À noter la présence de **Vikash Dhorasso**, l'ancien footballeur international et cinéaste. Rendez-vous le 6 avril à la **maison Folie Wazemmes** à partir de 13 h 30. ■



© DANIEL DUPAICH

## De Lille à Londres 2012 sur [www.mairie-lille.fr](http://www.mairie-lille.fr)

À quelques mois du début des Jeux olympiques de Londres (du 27 juillet au 12 août), Lille et sa métropole se sont inscrites dans le dispositif du « plus grand terrain de Jeux » afin d'accueillir de nombreuses délégations qui se préparent à cette compétition majeure dans l'histoire du sport. **Vivez toute l'actualité des athlètes lillois et de la métropole** dans une nouvelle rubrique de la page « actualité sportive » de [www.mairie-lille.fr](http://www.mairie-lille.fr) : de Lille à Londres

2012. À travers des portraits de sportifs lillois, de l'histoire des clubs et des médaillés de la ville... vous pourrez découvrir toutes les actions menées sur le territoire municipal autour du thème des JO, comme la Nocturne Lille Métropole (le 14 avril), la Quinzaine de l'Entorse, les Jeux en Nord (juin) mais aussi sur l'ensemble de la métropole (en lien avec Lille Métropole). **Trois grands équipements municipaux** vont accueillir ou ont déjà accueilli des délégations venues

du monde entier : le Palais des sports Saint-Sauveur, la base nautique pour le canoë-kayak et les installations du Lille Métropole Hockey Club. Dix-huit équipements sur la communauté urbaine reçoivent depuis plusieurs mois des équipes dans toutes les disciplines. ■

[www.mairie-lille.fr/fr/Sports\\_et\\_loisirs/lille-londres-2012](http://www.mairie-lille.fr/fr/Sports_et_loisirs/lille-londres-2012)

De son côté afin de suivre toute l'actualité liée à ce grand événement, Lille Métropole dédie un site spécifique : [www.lillemetropole2012.fr](http://www.lillemetropole2012.fr)

# Samedi 14 avril, la Nocturne Lille Métropole

**S**amedi 14 avril, à cent jours des Jeux olympiques, se tiendra la deuxième édition de « **La Nocturne Lille Métropole** » sur le Grand Boulevard, de 18 h à minuit, avec une arrivée boulevard Carnot et un

**grand concert** place François Mitterrand. Le Grand Boulevard sera fermé aux automobiles sur sa voie centrale à partir de 16 h. Organisée par Lille Métropole, en partenariat avec Lille Métropole Athlétisme

et avec le concours des neuf communes traversées par le Grand Boulevard (Croix, La Madeleine, Lille, Marcq-en-Barœul, Mouvaux, Roubaix, Tourcoing, Villeneuve-d'Ascq et Wasquehal), elle sera dédiée aux Jeux olympiques. Elle proposera des **randonnées pédestres, une randonnée roller et une course à pied de 10 km** labellisée par la Fédération française d'athlétisme. Le Grand Boulevard deviendra une scène aux couleurs de l'olympisme : une projection mettra à l'honneur les sportifs métropolitains de haut niveau ; une animation annoncera les Jeux olympiques d'hiver de 2014 en Russie, des démonstrations de talents sportifs auront lieu... ■



© VINCENT LEGNIE - LMU

Toutes les informations sur les animations, les courses et la circulation sur [www.la-nocturne-lillemetropole.fr](http://www.la-nocturne-lillemetropole.fr)



# Festival de l'Entorse 2012 : une Quinzaine olympique

Depuis plusieurs années, l'association L'Entorse tisse des liens et explore les croisements entre l'art et le sport à l'occasion de son festival : la Quinzaine de l'Entorse. L'édition 2012 aura pour thème, après la boxe ou le cyclisme, « l'olympisme, les sports et les jeux », du 6 avril au 24 juin.



**V**oilà une quinzaine qui va durer... 75 jours ! Pendant 3 mois, les habitants de la métropole sont conviés à un programme foisonnant **sur le thème de l'olympisme** : découverte du Mikado géant, exposition sur les grands stades (à la Maison de l'architecture et de la ville, Lille, du 10 avril au 16 mai), une autre sur les affiches des JO, **une « sports factory » à partir du 11 mai à la Gare Saint-Sauveur** (nos photos) où on pourra s'essayer à la danse et à l'escalade, des jeux de ballons capricieux mais aussi des concerts, des randonnées, du théâtre et beaucoup



Vues d'exposition « Hors-Jeux », centre culturel François Mitterrand à Beauvais

d'autres surprises dont la grande fête de clôture avec une olympiade artistique : **les Fantastic Games !**

Depuis sa création, le festival bouscule les préjugés et construit des ponts entre deux mondes dont les pratiques et les publics s'ignorent souvent et ne se mélangent pas : l'art et le sport. La Quinzaine olympique de l'Entorse permet aussi de **porter un regard décalé sur les sites labellisés « base arrière des JO de Londres 2012 »**. Elle se déroulera sur tout le territoire de Lille Métropole, avec le concours de 37 communes mais aussi à Kortrijk, Bruay-la-Buissière, Dunkerque et dans le Valenciennois.

Les temps forts s'articuleront autour du **week-end d'ouverture du 6 au 8 avril (maison Folie Moulins / maison Folie Wazemmes)** et du **week-end de clôture du 22 au 24 juin** (Gare Saint-Sauveur et dans la métropole lilloise). Des ateliers d'écriture, de danse, de performance et d'arts plastiques, des projections de cinéma, des rencontres littéraires sur la thématique olympique, des projets

participatifs et des parcours « sport et culture » sont au programme ainsi que de nombreux rendez-vous « spectacles vivants », présentés dans les grands équipements culturels. ■

■ [www.entorse.org](http://www.entorse.org)

## FiveStival en mai

Après la réussite de sa 4<sup>e</sup> édition qui a rassemblé plus de 2 000 participants, le **FiveStival** revient. Pour 2012, ce n'est plus 2 jours mais bien une semaine de rencontres, d'échanges et de festivités qui s'enchaîneront **du 12 au 19 mai**. Une nouvelle programmation alliant musique actuelle, arts de rue, spectacles jeune public et festivités de quartier avec trois soirées de **concerts** les 12, 18 et 19 mai à la salle des fêtes de Fives, une **exposition photographique « Portraits de Fives »** en visite libre du 2 au 18 mai avec une **journée d'animations**, « *Le mercredi c'est pas pour les grands* », le 16 mai. Le traditionnel **FiveStival de rue se déroulera le 19 mai** de 12 h à 19 h sur la place Degeyter.



# William Klein à la Maison de la Photo

*La Maison de la Photographie accueille l'exposition Rome + Klein de William Klein, dans le cadre d'un partenariat mis en place avec la Maison Européenne de la Photographie (MEP) à Paris.*



©WILLIAM KLEIN  
**Piazzale Flaminio, 1956. Stampa fotografica ai sali d'argento**

**E**n 1956, après la publication de son célèbre journal photographique sur New York, William Klein, peintre, graphiste et photographe arrive à Rome sur l'invitation de Federico Fellini, qui l'engage comme assistant réalisateur sur *Les Nuits de Cabiria*. C'est l'occasion pour Klein,

armé de son appareil, d'explorer les moindres recoins de la cité avec pour guides les nouvelles figures de proue du monde littéraire et artistique italien. Dans le contexte excitant des années 50, le photographe réalise une nouvelle fresque sur Rome. Cinquante ans plus tard, une exposition, ainsi que la réédition de l'ouvrage, célèbrent à nouveau le talent incroyablement

visionnaire de son auteur et le geste d'amour envers cette ville éternelle.

Réapparaissent ainsi, dans cette exposition, la magie de ces années, l'acuité du regard de Klein, et elle le consacre, s'il le fallait encore, comme l'un des maîtres de la photographie. ■

Du 13 avril au 30 mai 2012.  
– du lundi au vendredi de 10 h à 18 h,  
à la Maison de la photographie,  
18, rue Frémy – Lille –  
03 20 05 29 29

## Picasso à Roubaix

À la Piscine de Roubaix, l'exposition « *Picasso à l'œuvre. Dans l'objectif de David Douglas Duncan* » célèbre deux acteurs majeurs de l'art du xx<sup>e</sup> siècle : Picasso et le photographe américain David Douglas Duncan, auteur de milliers de clichés de l'artiste entre 1956 et 1973. Le propos de l'exposition est de présenter en miroir ce reportage et son objet, à travers 100 œuvres de Picasso (peintures, sculptures, céramiques, œuvres sur papier...) et 150 photographies de Duncan.

## Blaireaux en concert

Les **Blaireaux ont sorti leur nouvel album**, *On aurait dû changer de nom*, un coffret deux disques renfermant des morceaux choisis du groupe, des inédits, des chansons cultes mais aussi des reprises. Ils seront le **17 avril** au **Théâtre Sébastopol de Lille** pour un concert exceptionnel où la scène sera partagée avec **Presque Oui** et tous les anciens membres du groupe. À noter que celui-ci sera le dernier concert lillois avant une hibernation de 18 mois. Tarif Plein : 19,50 € / Tarif Réduit : 15,50 €. Réservations au 03 20 54 44 50.

# Dans les musées

Ⓜ Dans le cadre de **dessiner – tracer**, c'est plus de 40 expositions qui sont organisées en 2012 pour mettre le dessin à l'honneur, de la dimension patrimoniale à la création contemporaine.

Ⓜ Présentée au LaM jusqu'au 27 mai 2012, l'exposition **Déplacer, déplier, découvrir. La peinture en actes, 1960-1999**, s'attache à cinq figures singulières de la peinture française que rien ne réunit a priori et qui se sont émancipées des grands courants de l'abstraction moderne ou contemporaine pour tracer,

à l'écart, leur propre voie : **Martin Barré, Jean Degottex, Marc Devade, Simon Hantaï** et **Michel Parmentier**. Elle réunit près de 130 peintures et œuvres sur papier.

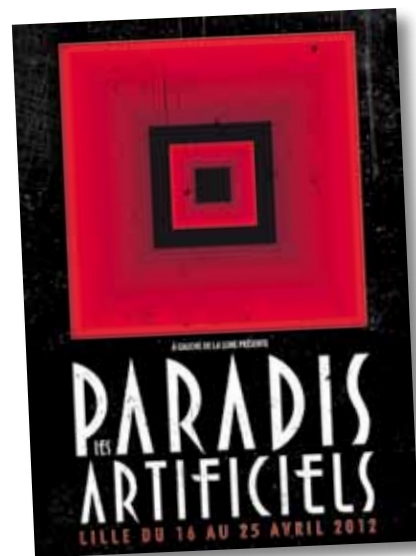
Ⓜ **Le MUba de Tourcoing** propose un regard différent sur l'œuvre du musicien Iannis Xenakis, à partir de nombreux dessins, carnets de notes et documents. Ou comment les blessures et les drames successifs vécus dans sa jeunesse ont profondément façonné sa musique.

Ⓜ **Le Musée des Beaux-arts de Valenciennes** présente **Michel-Ange au siècle**

**de Carpeaux. Dessins et sculptures de Géricault à Rodin**. Autour de Carpeaux sont réunis un large ensemble de dessins et de sculptures de ses prédécesseurs, contemporains et héritiers : Géricault, Delacroix, Chenavard, Moreau, Cabanel, Rodin... À Douai, **le Musée de la Chartrreuse** propose **Le dessin baroque flamand**. Des œuvres de Rubens, Van Dyck, Jordaens qui témoignent d'une nouvelle esthétique baroque caractérisée par l'expression, le mouvement et les violents contrastes d'ombre et de lumière. ■

## On ira tous aux Paradis

Préparez-vous à en prendre plein les oreilles, tous styles musicaux confondus. Les Paradis Artificiels est un festival atypique. Dix jours, 20 événements, 40 artistes accueillis, près de 40 000 spectateurs en 2011. C'est parti pour une sixième édition !



L'idée est de suggérer aux spectateurs de goûter des instants musicaux éclectiques, afin – qui sait ? – de se retrouver enivré par les artifices de ces Paradis... Après cinq éditions, **les Paradis Artificiels** sont désormais inscrits dans le paysage culturel régional. Le festival a pour but d'établir un tour d'horizon des tendances musicales actuelles, au travers d'une série de concerts sur toute la métropole lilloise, mêlant des groupes émergents et des têtes d'affiches. Le festival se déroule dans un maximum de lieux, inves-

tissant aussi bien l'**Aéronef**, le **Splendid**, le **Zénith**, que le **Théâtre Sébastopol de Lille** ou le **Grand Mix de Tourcoing**, et même l'église **Saint André** ou l'hôtel **Gantois** !

### Programmation

Adeptes du « On aime, on programme », l'organisateur « À gauche de la Lune » choisit d'offrir à ses festivaliers **une programmation coup de cœur**. Ceci explique que pour les soirées, ne sont volontairement programmés que quatre groupes. Chaque

artiste peut faire ainsi un vrai concert, et non un set raccourci comme sur un festival classique. Les salles de concerts, très diverses (avec des jauges allant de 100 à 7 000 personnes), permettent d'adapter la programmation au lieu qui convient. ■ [www.lesparadisartificiels.fr](http://www.lesparadisartificiels.fr)

### Programme

#### ► Lundi 16 avril

Thomas Dutronc + Barcella – **THÉÂTRE SÉBASTOPOL, LILLE**

Puppetmastaz + Unno – **LE GRAND MIX, TOURCOING**

#### ► Mardi 17 avril

Baxter Dury + Rover + Rebecca Mayes – **LE GRAND MIX, TOURCOING**

#### ► Mercredi 18 avril

Elephant – **LA PÉNICHE, LILLE**

Battle Puissance 4 – **PEEK À BOO, LILLE**

#### ► Jeudi 19 avril

« Les Paradis Sonores » avec Peter Von Poehl – **EGLISE SAINT-ANDRÉ, LILLE**  
Pinkunoizu – **LA PÉNICHE, LILLE**

#### ► Vendredi 20 avril

Chinese Man + Le Peuple de l'Herbe + Method Man + Nneka + Ky-Mani Marley + Hollie Cook – **ZÉNITH, LILLE**  
Da Silva + Alan Corbel – **LE SPLENDID, LILLE**

Mathieu Boogaerts – **LA PÉNICHE, LILLE**

#### ► Samedi 21 avril

Simple Plan + Pony Pony Run Run + Stuck In The sound + Kid Bombardos – **ZÉNITH, LILLE**

Cabaret Freaks « Créatures de la Nuit » feat Orbital + Digitalism + Slagsmålsklubben + guest – **L'AÉRONEF, LILLE**  
We The Kings – **LA PÉNICHE, LILLE**

#### ► Dimanche 22 avril

Scott Kelly + Projection documentaire « Blood, Sweat and Vinyl » – **L'AÉRONEF, LILLE**  
Dimanche Récréatif – **GARE SAINT-SAUVEUR, LILLE**

#### ► Lundi 23 avril

The Black Box Revelation + The Minutes + Cizens ! – **LE SPLENDID, LILLE**

Roots Manuva + Ben Sharpa & 4DLS – **LE GRAND MIX, TOURCOING**  
DILLON – **LA PÉNICHE**

#### ► Mardi 24 avril

Daniel Darc + Greenshape – **Le Grand Mix, TOURCOING**

Soirée Hiphiphip :  
Botibol + Pharaohs – **LA PÉNICHE, LILLE**

#### ► Mercredi 25 avril

1995 + C2C + Beat Assailant – **L'AÉRONEF, LILLE**

Matthew Dear + Balthazar – **LE GRAND MIX, TOURCOING**

King Charles – **LA PÉNICHE, LILLE**

« Les Paradis Sonores » avec Russian Red – **HERMITAGE GANTOIS, LILLE**



Chinese Man



Peter Von Poehl



Simple Plan



Greenshape





# La maison Folie de Wazemmes se laisse conter

**D**ans la collection « *Laissez vous conter...* », un petit dernier vient de sortir. Il s'agit d'une brochure sur la **maison Folie de Wazemmes**.

Mais une maison Folie, c'est quoi ? C'est un lieu insolite où l'on se sent à la fois dépaysé et chez soi ! « *Avec 90 000 visiteurs par an et 250 projets artistiques en 2010, ce lieu culturel phare mérite ce coup de projecteur* », remarque **Dominique Plancke**, conseiller municipal délégué au patrimoine. Implantée au cœur du quartier populaire de Wazemmes, la friche industrielle de l'usine Leclercq est devenue maison Folie à l'occasion de *lille2004, Capitale européenne de la culture*. Vestige du patrimoine ouvrier lillois, les lieux réhabilités par l'**architecte Lars Spuybroek**, sont devenus, il y a maintenant neuf ans, un équipement culturel de la Ville de Lille qui propose une programmation artistique favorisant les croisements entre les disciplines et les artistes de tous horizons. ■



Maison Folie Wazemmes : 70, rue des Sarrazins.  
Tél : 03 20 78 20 23.

[www.mfwazemmes.fr](http://www.mfwazemmes.fr)

Brochure gratuite disponible à l'Hôtel de Ville de Lille, à l'Office de Tourisme place Rihour et à la maison Folie Wazemmes.

## Mon quartier est fantastique !

À l'occasion de **FANTASTIC**, la nouvelle saison culturelle de *lille3000* qui se déroulera du 6 octobre 2012 au 13 janvier 2013, la Ville de Lille et *lille3000* souhaitent mobiliser tous les habitants et forces vives autour de ce grand événement.

**O**utre la grande parade qui lancera les festivités le 6 octobre prochain, vous vivrez dans les rues, les lieux culturels, les maisons de quartier, les écoles, les bibliothèques... au rythme du fantastique, dans une atmosphère étonnante ! Rappelez-vous, en 2006, à l'occasion de *Bombayers de Lille*, des personnalités, des figures, de vos quartiers furent mises à l'honneur dans des décors tout droit sortis des films de Bollywood, sur des affiches grand format.

Parmi les nombreuses propositions qui jalonnent cette saison FANTASTIC, le projet « **Mon quartier est fantastique** » mettra en relief les quartiers lillois dans ce qu'ils ont de fantastique du point de vue de celles et ceux et qui y vivent.

Aussi, à partir de vos suggestions et idées, mêmes les plus décalées, un photographe proposera une vision fantastique, surnaturelle ou mystérieuse de votre quartier sur une affiche grand format que vous pourrez découvrir dès septembre 2012.

### Comment y participer ?

Vous pouvez dès à présent nous faire part de vos suggestions (votre rue préférée, le monument qui vous intrigue, un personnage incontournable de votre quartier...) en expliquant en quelques lignes votre choix. Déposez votre proposition dans l'urne prévue à cet effet, dans votre mairie de quartier **avant le 30 avril 2012**. ■

### Lille Art Fair, du 11 au 15 avril

Avec plus de 15 000 visiteurs en 2011, **Lille Art Fair** est devenu un rendez-vous incontournable au cœur du triangle Paris-Bruelles-Londres. Diversité des expressions, diversité des galeries et des artistes et richesse de la programmation sont les principaux ingrédients qui font de Lille Art Fair une foire désormais indispensable. À Lille Grand Palais

■ [www.lilleartfair.com](http://www.lilleartfair.com)

### Frézin, Ar(t)chives d'atelier(s)

Le peintre lillois, qui vient de s'éteindre à 85 ans, avait confié une partie de ses documents aux Archives départementales. Cette exposition est une manière de lui rendre hommage et d'esquisser les contours du paysage artistique du Nord dans la seconde moitié du xx<sup>e</sup> siècle

■ Jusqu'au 5 mai, aux Archives du Nord, 22 rue Saint Bernard.



# Prémices pour jeunes pousses printanières

*Du 12 au 19 avril, en six lieux et 19 représentations de huit spectacles, plus de 40 artistes nous ouvrent les portes de leurs mondes. D'un gymnase à un abattoir industriel, de la Roumanie à une forêt flamboyante, d'une performance poétique aux questionnements sur la jalousie et l'Homme, suivons-les...*



« Les Grands Plateaux », Frédéric Iovino.



« Sound ».

Cette saison 2011/2012 aura vu la naissance d'une collaboration nouvelle entre le **Théâtre du Nord de Stuart Seide**, établi à Lille et à Tourcoing, et **La Rose des vents** que dirige **Didier Thibaut** à Villeneuve-d'Ascq. Les deux structures associent leurs énergies à l'occasion de deux temps forts : à l'automne dernier autour du théâtre venu d'ailleurs et, en ce printemps, pour braquer les projecteurs sur ceux qui feront le théâtre de demain. En novembre ils ont accueilli dans le cadre de **Next 004, festival transfrontalier** dont La Rose des vents est le chef de file dans la métropole, un spectacle de Daniel Veronese, une figure majeure de la création théâtrale argentine.

L'autre temps fort de cette collaboration se déroule donc en avril avec la première édition d'un **festival flambant neuf : Prémices**. Étymologiquement, d'un mot latin qui veut dire « *premiers produits de la terre, de la récolte* » et par extension, « *débuts, commencements* ».

Aider à naître ou à éclore, accompagner les premiers pas, a toujours été l'une des vocations partagées du Théâtre du Nord et de La Rose des vents. Pour la première fois pourtant, ces deux maisons s'associent et mutualisent leurs énergies autour de la jeune création en devenir – une autre façon, élargie, de mettre en avant les mots d'ordre prioritaires de « *création* » et « *transmission* ». Fort de la récente

naissance dans le paysage théâtral nordiste des jeunes artistes issus des deux premières promotions de son école, **l'EpsAd**, le Théâtre du Nord a souhaité s'associer à l'effort déjà consenti depuis plusieurs années par La Rose des vents pour accompagner dans leurs balbutiements de jeunes talents. Ainsi est née l'idée de *Prémices*, un nouveau festival qui remplace et renouvelle le concept de **Labomatics Théâtres**, lancé et développé pendant cinq ans par l'équipe de Didier Thibaut. Souhaitons que le public offre un bel avenir aux jeunes pousses printanières de ce nouveau festival de théâtre. ■

Festival Prémices,  
Théâtre du Nord / La Rose des vents





## Calendrier

### JEUDI 12 AVRIL

■ 21 h **TRISTESSE ANIMAL NOIR**, Théâtre du Nord – Grande salle  
*Six « bobos ».* On parle beaucoup de soi, on ironise sans cesse, on boit, on se prend à imaginer que ce moment en forêt serait un morceau authentique de vraie vie. On s'endort, enfin. Et la forêt s'enflamme...

### VENDREDI 13 AVRIL

■ 19 h **STOP THE TEMPO**, La Rose des vents. *Trois jeunes paumés roumains tentent de donner un sens à leurs vies désœuvrées en s'attaquant à la lumière et à l'électricité.* Caroline Mounier, entourée de camarades de la première promotion de l'EpsAd, met en scène

■ 21 h **ABATTOIR**, La Rose des vents. *Bernadette Appert se remémore l'abattoir familial de son enfance au cœur du bassin minier et poursuit ainsi l'exploration d'un art scénique burlesque poétique et subtil.*

### SAMEDI 14 AVRIL

■ 15 h **LA CHANSON**, Théâtre du Nord. *Tiphaine Raffier, entourée d'une équipe d'actrices, relève pour sa première création le défi profond de parler justement du désir.*

■ 17 h et 19 h **QUAND LES FOUS AFFOLENT LA MORT** Théâtre du Nord – Idéal – Tourcoing. *Trois voix féminines, de la musique et des images pour relayer les vibrations verbales du poète roumain Ghérasim Luca.* Par Sébastien Amblard, ancien de l'EpsAd, aujourd'hui acteur et assistant auprès de Stuart Seide

■ 21 h **ABATTOIR**, La Rose des vents

### DIMANCHE 15 AVRIL

■ 15 h **QUAND LES FOUS AFFOLENT LA MORT**, Théâtre du Nord – Idéal – Tourcoing

■ 17 h **TRISTESSE ANIMAL NOIR**, Théâtre du Nord

### LUNDI 16 AVRIL

■ 19 h **STOP THE TEMPO**, La Rose des vents

■ 21 h **LES GRANDS PLATEAUX**, La Rose des vents. *Neuf hommes face à l'amour et à leurs sentiments, avec leurs réactions et les mots qu'ils utilisent pour en parler entre eux.*

### MARDI 17 AVRIL

■ 19 h **STOP THE TEMPO**, La Rose des vents

■ 19 h **LA CHANSON**, Théâtre du Nord – Petite salle – Lille

■ 21 h **SOUND**, Théâtre du Nord – Idéal – Tourcoing. *Une œuvre contemporaine sur le rapport entre l'Homme et sa « création », sur le pouvoir du système quand l'Homme n'est plus aux commandes...*

### MERCREDI 18 AVRIL

■ 19 h **LES GRANDS PLATEAUX**, La Rose des vents

■ 21 h **STOP THE TEMPO**, La Rose des vents

■ 21 h **SOUND**, Théâtre du Nord – Idéal – Tourcoing.

### JEUDI 19 AVRIL

■ 19 h **LA CHANSON**, Théâtre du Nord

■ 19 h **LES GRANDS PLATEAUX**, La Rose des vents

# Théâtre au collège

Les élèves des collèges **Louise Michel** et de **Wazemmes** se sont rencontrés le jeudi 22 mars à 14 h 30, pour un match d'improvisation théâtrale à la **salle des fêtes de Fives**, dans le cadre du **Trophée d'improvisation Culture & Diversité**. Soutenu depuis deux ans par la Ville de Lille et développé par la **Compagnie Déclik Théâtre et la Fondation Culture & Diversité**, ce programme permet chaque année à plus d'une centaine d'élèves de l'éducation prioritaire de pratiquer l'improvisation théâtrale en France. Une équipe constituée d'élèves



© ANAIS GADEAU

des deux collèges représentera Lille lors de la finale nationale du Trophée, qui se tiendra le **lundi 21 mai** à l'Espace Pierre Cardin, à Paris, et qui sera parrainée par **Jamel Debbouze**. ■

## Les fenêtres parlent aux Bois-Blancs

Dans le cadre de l'opération « **Les fenêtres qui parlent** », les habitants des **Bois-Blancs** prêtent leurs fenêtres aux artistes de leur choix : Noémie Ferraro, Tania Leyronnas, Gaëtan Blauwblomme, Denis Streibig, Jean-Jacques Maho, Emmanuelle Tassé, Bastien Quignon, Clara Lescot-Segonzac, Philippe Lenglet, Michel Laubu, Aline Reynaud-Paligot, Myriam Belin, Philippe Lemaire. C'est la première fois que le **quartier des Bois-Blancs** accueille les « Fenêtres qui parlent ». L'idée vient d'une volonté commune aux habitants et du **Comité d'Animation des Bois-Blancs**, l'association gérant les loisirs culturels du quartier. Le comédien, metteur en scène et artiste

**Michel Laubu** aura également sa place parmi les fenêtres après avoir été mis à l'honneur il y a peu dans sa pièce **Les Fenêtres éclairées au théâtre Le Grand Bleu**, ainsi que dans l'exposition « **Traces de Turakie** ».

Notons qu'en plus d'être exposés sur les fenêtres, les artistes le seront aussi à l'**Espace Édouard Pignon**. La diversité de leurs styles, de leurs techniques et leurs matériaux, font toute la richesse de cette exposition collective inédite aux Bois-Blancs. ■

Exposition visible jusqu'au 15 avril, du mercredi au dimanche de 14 h à 17 h 30.  
Espace Édouard Pignon, 11 rue Guillaume Tell (Métro Bois Blancs)

## Le P'tit Jacques fait sa rentrée



© DANIEL RIPAICH

Jacques de Lille, héros du Théâtre de Marionnettes du Jardin Vauban, fera sa rentrée le **dimanche 15 avril** et accueillera enfants et familles jusqu'à la fin octobre tous les **mercredis, dimanches et tous les jours pendant les vacances scolaires (sauf lundi et samedi)**. Ainsi, durant six mois, les marionnettes feront vivre aux jeunes spectateurs de merveilleuses aventures, avec cette année encore des **créations inédites**, parmi lesquelles « **Les JO de Chèvreville** », « **Classe verte** », « **Mille et une nuits au grenier** ». ■

Renseignements et réservations pour les groupes :  
06 80 01 53 45 – site : [www.lepetitjacques.fr](http://www.lepetitjacques.fr)



## Artigance : les artisans associés

*Artigance vient d'ouvrir ses portes à Fives. Son originalité : réunir des artisans dans une même boutique pour mettre en commun leur savoir-faire.*

**I**ls sont céramiste, peintre, modéliste, styliste, accessoiriste de mode, canneur, créateurs d'objets en carton ou de bijoux... **Seize artisans régionaux ont décidé d'ouvrir ensemble une boutique** pour vendre leurs créations et faire découvrir leur savoir-faire.

« *Nous nous sommes rencontrés lors de formations d'artisans d'art à la Chambre de métiers ou lors de salons* », note **Raphaëlle Lambert**, peintre sur porcelaine et initiatrice du projet. En 2010, elle lance **Artigance** et son site Internet, vitrine pour ces créateurs et artisans qui vendent en ligne. Un an et demi plus tard, cette artiste fivoise décide d'ouvrir une boutique pour plus de visibilité de leur travail et pour offrir un choix plus large aux clients. Si chacun aime sa solitude d'atelier, **les artisans d'Artigance** apprécient de se retrouver certains jours de la semaine pour partager et échanger. « *Le fait de se*

*retrouver ensemble crée une émulon. Ça nous donne d'autres idées de créations. Être ici, ça fait grandir !* » remarque **Laurence Mieg**, spécialiste du cannage. L'originalité de leur association donne naissance à des créations communes, comme le mélange du cannage et des objets en carton ou encore celui des boutons en céramique qui se retrouvent sur des robes de mariées.

**Six d'entre eux se relaient** du mardi au samedi et créent dans l'atelier au beau milieu de la boutique. « *Les gens aiment découvrir ces métiers manuels. Ils se rendent compte du temps qu'il faut et du savoir-faire pour fabriquer les objets qu'ils retrouvent en boutique. Les artisans ici sont tous des passionnés mais au-delà de la passion, c'est aussi et avant tout notre métier* », termine Laurence. ■

Par Sabine Duez

Artigance : 114b rue Pierre Legrand à Lille.  
Tél : 09 50 34 70 49. Ouvert du mardi au samedi de 10 h à 19 h. [www.artigance.com](http://www.artigance.com)  
[contact@artigance.com](mailto:contact@artigance.com)



### Les seize d'Artigance

- ★ **Séverine Lefranc** : céramiste
- ★ **Franck Debouverie** : marqueteur
- ★ **Raphaëlle Schicker** : création en carton
- ★ **Philippe Lambert** : peintre miniaturiste
- ★ **Raphaëlle Lambert** : peintre sur porcelaine, verre et toile
- ★ **Anne-Claire Petit** : bijoux textiles
- ★ **Max Vandermarlière** : créations en marbre
- ★ **Pierrick Wiel** : créations en cuir
- ★ **Laurence Mieg** : restauration mobilier, création en cannage
- ★ **Romain Van de Louw** : artiste peintre, graveur, dessinateur
- ★ **Sophie Bacquet** : retouches textiles, couture, accessoires mode
- ★ **Maxime Franchomme** : bijoux en argent
- ★ **Sylvie Bernard** : modéliste, style et couture sur mesures.
- ★ **Philippe Vasseur** : cartoniste
- ★ **Didier Delitte** : dinandier
- ★ **Pascale Dehont** : peintre sur tissu et bois

### S'initier lors d'ateliers

Parmi **les 16 artisans d'Artigance**, certains proposent, dans la boutique, des ateliers de groupes, des cours hebdomadaires ou des stages individuels. Les participants peuvent ainsi s'initier aux techniques de fabrication et créer eux-mêmes leur propre objet, meuble ou vêtement selon leurs idées et leurs envies. Au programme : cannage, couture, dessin sur modèle vivant, peinture sur porcelaine, création d'objets en carton, tricot, création de bijoux.



# Participez aux Journées européennes du Patrimoine

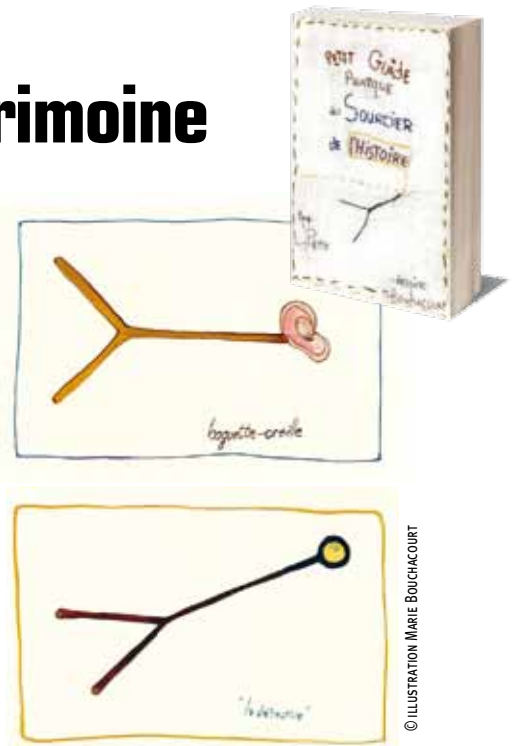
**L**a 29<sup>e</sup> édition des Journées européennes du Patrimoine aura lieu les 15 et 16 septembre. La Ville de Lille, sous l'égide de **Dominique Plancke**, mettra en place un grand nombre de visites, conférences, expositions, concerts et spectacles, notamment en lien avec la thématique développée par Lille : « Fils d'histoires » – tome 2.

À cette occasion, la Ville de Lille invite les associations, les structures culturelles, les partenaires privés et publics et les habitants à **renouer avec l'histoire de la région** à forte tradition textile, en proposant de démêler le(s) fil(s) de l'histoire. Dans le cadre de la thématique lilloise, la Direction du Patrimoine Culturel a sollicité Laurent Petit, psychanalyste urbain et comédien, pour débiter la première étape de ce canevas historique, dont il a commencé à monter les mailles à travers un texte repris dans l'argumentaire de l'événement (en téléchargement sur le **site [www.mairie-lille.fr](http://www.mairie-lille.fr) rubrique culture**), sorte de geste

artistique, qui formera la base des Journées européennes du Patrimoine 2012.

Si vous êtes détenteur d'un bien immobilier remarquable ou membre d'une association œuvrant pour la valorisation du patrimoine matériel ou immatériel de votre quartier ou de la ville, vous pouvez participer à l'événement. Pour cela, il suffit de **soumettre votre projet** à la Direction du Patrimoine Culturel en téléchargeant les formulaires de demande de participation et de demande technique et de matériel sur le site [www.mairie-lille.fr](http://www.mairie-lille.fr) (rubrique culture) et en les retournant à l'adresse suivante : [jep@mairie-lille.fr](mailto:jep@mairie-lille.fr) ou Hôtel de Ville – Pôle Culture et Manifestations Festives – Direction du Patrimoine Culturel – BP 667 59033 Lille Cedex.

**Pour connaître la programmation de la Ville de Lille, rendez-vous en septembre 2012.** La plaquette des Journées européennes du Patrimoine de Lille sera diffusée sur l'ensemble de la ville et de la métropole lilloise, dans les Offices de



Dessins extraits du « Petit guide pratique du sourcier de l'Histoire » de Laurent Petit.

Tourisme, les mairies de quartier et les sites touristiques, ainsi que chez tous les partenaires publics et privés. ■

# Journées eurorégionales des villes fortifiées

**L**es 9<sup>e</sup> Journées eurorégionales des villes fortifiées se dérouleront les 28 et 29 avril, sur le thème des « **Bâtisseurs de fortifications** », dans une vingtaine de villes de France et de Belgique. À cette occasion, le patrimoine fortifié de Lille va s'animer lors de nombreuses animations gratuites et ouvertes à tous.

Le public pourra lors de ce week-end découvrir **le travail de restauration mené sur la contre-garde du Roy de la citadelle** et de ses abords. La restauration menée par la Ville de Lille et le Conseil général du Nord consiste à remettre en état cet ouvrage tel qu'il était à l'issue des travaux réalisés par Louis Philippe en

1883. D'autre part, cette restauration vise à un équilibre raisonné entre le patrimoine militaire, le milieu naturel et ses usages. L'accent est mis sur la préservation et le développement des espèces protégées, mais aussi l'intégration d'éléments construits favorables à



l'installation de la faune et de la flore. À ne pas manquer : **l'exposition en plein air « Laissez-vous conter la citadelle »** permettant de disposer in situ des clés de lecture historiques utiles à la compréhension du paysage fortifié ; une nouvelle visite guidée proposant une relecture de la place de la République, éclairée par le plan-relief de la ville exposé au Palais des Beaux-Arts, pour comprendre les enjeux économiques et urbains qui ont motivé l'agrandissement de Lille en 1858 après le démantèlement des fortifications ; ou encore une visite-concert dans la chapelle de la citadelle pour clore le week-end au son du duo de harpes Nefeli. ■



# Retour de Foire

Après quinze ans d'absence, la Foire commerciale de Lille fête son grand retour à Lille Grand Palais, du 21 au 29 avril 2012

**C**réée en 1925 et fermée à l'aube des années 2000, la Foire commerciale de Lille signe son grand retour à Lille Grand Palais du 21 au 29 avril 2012. Inscrit dans la mémoire collective des nordistes, cet événement d'envergure pour la région expose les dernières tendances en équipement de la maison, aménage-

ment extérieur, artisanat français et étranger, loisirs, bien-être, gastronomie et vins... **La Foire commerciale de Lille est l'événement grand public le plus important de l'année 2012 programmé à Lille Grand Palais**, occupant ses 20 000 m<sup>2</sup> de surface d'exposition. ■

■ [www.foiredelille.fr](http://www.foiredelille.fr)



## En chiffres

**9** journées de foire et **3** nocturnes ;  
**7** secteurs représentés : Univers Maison / Tourisme & Loisirs / Vie Pratique / Artisanat d'Art & Loisirs Créatifs / Immobilier & Construction / Vins & Gastronomie / Couleurs du monde. Près de **500** exposants pour **100 000** visiteurs attendus.

# Grand frisson au Champ de Mars

**L**a Foire aux manèges de printemps se déroule sur le Champ de Mars, du 7 avril au 6 mai. Elle regroupe 53 attractions, dont 11 manèges pour enfants,

7 attractions pour adultes, 2 « boîtes à rire », 2 buvettes, plusieurs stands de fabrication salée et sucrée, et de nombreuses boutiques de jeux, tirs, loteries, etc.



## Horaires d'ouverture :

- Les week-ends, jours fériés et mercredis à partir de 14 h
- Durant la période scolaire, les lundis, mardis, jeudis et vendredis, à partir de 16 h
- Durant les vacances scolaires, tous les jours à partir de 14 h

## Journées promotionnelles :

- **Le 7 avril**, samedi d'ouverture : opération « 1 ticket acheté = 1 ticket gratuit » sur présentation du bon ci-dessous
- **Samedi 21 avril** : opération « Tous les manèges de 2 euros à 1 euro »

## Animations :

- **Samedi d'ouverture 7 avril**, à partir de 16 h, déambulation de la formation musicale tchèque « Majorettes TJ Sokols et Brass Band »
- **Samedi 14 avril à 22 h** : grand feu d'artifice. ■

## Foire aux manèges de printemps 2012

CHAMP DE MARS 🎡 SAMEDI 7 AVRIL 2012

Les industriels forains et la ville de Lille vous offrent en échange de ce bon :

**1 TOUR DE MANÈGE ACHETÉ = 1 TOUR DE MANÈGE OFFERT**

VALABLE UNIQUEMENT LE SAMEDI 7 AVRIL

## Foire aux manèges de printemps 2012

CHAMP DE MARS 🎡 SAMEDI 7 AVRIL 2012

Les industriels forains et la ville de Lille vous offrent en échange de ce bon :

**1 TOUR DE MANÈGE ACHETÉ = 1 TOUR DE MANÈGE OFFERT**

VALABLE UNIQUEMENT LE SAMEDI 7 AVRIL



# Que faire pour protéger les rhinocéros ?

*Alerté sur le sort des rhinocéros dans le monde par des associations spécialisées, le parc zoologique lillois a lancé une campagne de sensibilisation sur cette espèce menacée de disparition. Animations et informations jusqu'au 20 mai.*



victimes du braconnage. Les rhinocéros sont tués... pour leurs cornes. La médecine traditionnelle en Asie prête à cette protubérance de nombreuses vertus. À tort. La corne de l'animal est tout simplement constituée de kératine, la même que celle que nous trouvons dans nos cheveux et nos ongles. L'appendice dont sont pourvus les rhinocéros –

ont ainsi vu leur nombre augmenter ces dernières années. Des mesures de protection et de conservation sont indispensables pour que le rhinocéros ne soit pas rayé de la carte. Il en reste actuellement, toutes espèces confondues, environ 28 000 sur toute la planète... ■

Le dernier représentant dit « de Java » qui vivait au Vietnam a été tué. Il en restait une cinquantaine dans un parc national en Indonésie. La sous-espèce d'Afrique de l'Ouest a été officiellement déclarée éteinte. En Afrique du Sud, les braconniers en tuent plus de trois cents par an. **Le rhinocéros figure sur la « liste rouge » des espèces menacées** de l'Union internationale pour la conservation de la nature. Il existe aujourd'hui cinq espèces : les rhinocéros blancs et les rhinocéros noirs en Afrique, le rhinocéros de Sumatra, le rhinocéros indien et le rhinocéros de Java en Asie.

Tous souffrent d'une destruction de leur habitat due notamment à l'exploitation intensive des forêts. Mais ils sont surtout

certains en possèdent même deux – est également utilisé pour fabriquer des objets de décoration et des étuis pour poignard. L'interdiction de la commercialisation des cornes, la création de parcs nationaux, la mise en place de brigades mobiles de surveillance, la sensibilisation des populations peuvent toutefois laisser entrevoir un espoir. Les rhinocéros du Népal et d'Inde

- **Tous les dimanches jusqu'au 20 mai, informations devant l'enclos des rhinocéros à 14 h et 16 h, panneaux d'informations dans le parc, stand d'animations de 14 h à 18 h 30**
- **Le mercredi 9 mai à 14 h : conférence avec les soigneurs lillois des rhinocéros**
- **Concours de dessins : à remettre jusqu'au 8 mai à l'entrée du zoo.**
- **Une collecte de dons est organisée en faveur de l'association International Rhino Foundation - [www.rhinos-irf.org/](http://www.rhinos-irf.org/)**

Dans le cadre du programme d'élevage européen, **le parc zoologique lillois accueille des rhinocéros blancs** depuis de nombreuses années. En ce moment, elle héberge **Flannery et Kimba**, deux mâles qui terminent leur croissance avant de rejoindre des groupes de femelles afin de jouer leur rôle de reproducteur. La reproduction du rhinocéros blanc en captivité est fondamentale. Après avoir été stabilisée, la situation de cette espèce, en milieu sauvage en Afrique, est de nouveau critique, la demande en corne ne cessant d'augmenter.

## Portes ouvertes à la ferme

Les dimanches, lorsqu'elle fait « portes ouvertes », elle attire plusieurs centaines de personnes qui viennent profiter des lieux et des ateliers proposés. **La ferme Marcel Dhémin, structure municipale et étonnant petit coin de nature en ville**, s'attache à informer et à sensibiliser les citadins au monde rural, à la biodiversité, à l'écosystème, à l'évolu-

tion de la production, aux modes de consommation, le tout dans un souci d'épanouissement personnel et de respect de notre planète.

Elle propose de nouveaux rendez-vous, de **14 h à 18 h :**

- **1<sup>er</sup> avril :** Découverte du lapin d'*Alice au pays des merveilles*
- **15 avril :** Le réveil de la nature

- **6 mai :** Tonte des moutons
- **20 mai :** Les dérivés de la laine
- **16 juin :** Extraction des ruches de la ferme (10 h à 12 h et 14 h à 16 h)
- **17 juin :** Butinons à la ferme ■

Ferme Marcel Dhémin,  
14 rue Eugène Jacquet  
(sortie métro Lille Europe ou Caulier),  
03 20 55 16 12



Groupe socialiste  
Radical, Citoyen  
et Personnalité

## La construction européenne doit être relancée

En s'attaquant à l'Europe et à Schengen, Nicolas Sarkozy cherche un nouveau bouc-émissaire en rejetant ses propres responsabilités.

Faisant croire que Schengen est la cause de l'immigration irrégulière, il occulte le fait que celle-ci est largement liée à des situations de personnes entrées régulièrement sur le territoire et épuisant leur droit au séjour ensuite. Il occulte aussi son propre échec en matière de lutte contre l'immigration irrégulière, qu'il a limitée à une absurde politique du chiffre inefficace sur les causes.

Durant la présidence française de l'Union européenne, en 2008, il a fait adopter un pacte européen sur l'immigration et l'asile, qui prévoyait déjà notamment une amélioration de la lutte contre l'immigration irrégulière et des contrôles aux frontières. Par ses annonces, c'est donc bel et bien son propre bilan qu'il dénonce aujourd'hui.

Il n'a pas cessé durant son mandat d'accumuler les mensonges et d'alimenter les peurs pour tenter de faire oublier qu'il est comptable de la politique menée depuis cinq ans, voire depuis dix ans.

En annonçant sa volonté de revenir sur les accords de Schengen, le candidat sortant s'attaque en outre

à l'un des fondamentaux mêmes de l'Europe : la libre circulation des personnes. Sortir aujourd'hui du système Schengen serait un non-sens.

Cette réalité est encore plus forte dans notre ville et notre région où nous construisons des projets métropolitains à l'échelle européenne. L'Eurométropole Lille-Kortrijk-Tournai créée le 28 janvier 2008 sous l'impulsion de Martine Aubry, qui réunit 147 communes françaises et belges, peuplée de plus de deux millions d'habitants, en est l'exemple le plus concret.

Elle constitue la plus importante métropole transfrontalière d'Europe. C'est une structure de concertation pour soutenir et promouvoir la coopération transfrontalière, transnationale et interrégionale. Son ambition est d'effacer les frontières culturelles, politiques et administratives afin de faire de cette diversité un atout et surtout de faciliter la vie quotidienne des Eurométropolitains.

Ses objectifs sont le renforcement de tous les aspects de coopération au sein du territoire. Français, Flamands et Wallons conjuguent donc leurs efforts pour initier et accompagner, ensemble, la réalisation de projets d'intérêt commun dans des domaines variés : les transports, le tourisme, l'environnement...

Sans l'intégration européenne et la liberté de circulation, ces projets ne seraient pas possibles et le rapprochement entre les peuples européens montrerait rapidement ses limites.

Sortir aujourd'hui du système Schengen rendrait également moins efficace le contrôle aux frontières : moins efficace en terme de moyens, aujourd'hui mutualisés, moins efficace en terme de partage d'informations et de coopération européenne, en un mot moins efficace en terme de solidarité.

Si le fonctionnement de l'espace Schengen doit être amélioré, la lutte contre l'immigration irrégulière et le contrôle des frontières renforcés, cela passe avant tout par un renforcement de la coopération policière des États membres, par un développement des outils existants et non par un repli sur soi de la France ou une fermeture des frontières.

Nicolas Sarkozy fait feu de tout bois pour sauver sa campagne. Au mépris des risques de division et sans respect pour nos partenaires européens. Les dirigeants conservateurs, si prompts à se liguer pour défendre le Président sortant, apprécieront sa menace de sortir unilatéralement de l'espace Schengen, dans le même temps où il appelle à signer le traité d'austérité au nom de la cohésion européenne. Au risque d'attiser la haine et la division. Dans un contexte où l'extrême droite progresse dans nombre de pays européens, Nicolas Sarkozy veut ouvrir un débat délétère, où chaque

pays rejette la responsabilité sur les autres, et où tout le monde pointe du doigt l'immigration.

François Hollande s'inscrit dans une tout autre logique. Les leaders sociaux-démocrates européens se sont engagés les 16 et 17 mars derniers à ses côtés pour une Europe de croissance, plus juste et plus solidaire.

François Hollande a choisi de mener sa campagne, dans la sérénité, sur le terrain des propositions pour sortir la France et l'Europe de la crise. C'est dans cet esprit qu'il a entrepris de rencontrer les principaux dirigeants sociaux-démocrates européens, pour dessiner ensemble une autre vision de l'Europe, plus juste, davantage tournée vers la croissance, plus unie, plus démocratique et plus active dans le monde au service de la paix et du développement durable.

Deux visions s'affrontent, celle d'une Europe tout entière tournée vers l'austérité, qui ne permettra pas de répondre à la crise, et celle d'une Europe de croissance et de solidarité que François Hollande porte, avec de nombreux Européens, à travers son projet de pacte européen de responsabilité, de gouvernance et de croissance, pour sortir de la crise et relancer l'Europe.

**Groupe Socialiste, Radical, Citoyen & Personnalité**





## Europe Écologie Les Verts

### Respirez, c'est le printemps !

D'avril à juin, d'élection présidentielle en élections législatives, nous allons traverser une période de débat démocratique. Chacun sera appelé à s'exprimer par le vote sur des choix essentiels pour l'avenir de notre planète, mais aussi pour sa vie personnelle.

Entre deux débats électoraux, à la télévision, dans votre quartier, ou sur les marchés, les élus écologistes vous invitent aussi à profiter du printemps pour redécouvrir votre ville et ses transformations récentes, à pied, à vélo, à V'Lille ou en transports en commun.

Les occasions ne manquent pas pour prendre l'air : à la Citadelle, avec la contre-garde du Roy dont les travaux s'achèvent et où ont été installés des nichoirs à chauves-souris et à mésanges, au zoo pour rencontrer les deux rhinocéros blancs dont l'espèce est menacée, aux Bois-Blancs pour profiter des nouveaux jardins aquatiques d'Eura-technologies, au parc des Buissonnets à Saint-Maurice Pellevoisin... Et si vous souhaitez redécouvrir la ville au travers d'une balade guidée, alors l'opération Nature en Ville mise en place avec la MRES est faite pour vous !

Les premiers rayons du soleil sont également propices pour flâner dans les rues, et vous ne manquerez pas de constater la spectaculaire transformation de Lille-Sud : promenades, nouveaux centres sociaux, constructions de logements à basse consommation énergétique... Au cœur de la ville

l'avenue Kennedy est elle en passe de devenir une avenue apaisée, avec une large place pour les vélos et les piétons.

Toutes ces réalisations, accessibles à tous, sont directement issues du travail des élus écologistes dans la majorité municipale. Repenser la ville, en faire un espace géant de rencontres et de découvertes, c'est lui donner un petit goût de printemps tout au long de l'année !

**Dominique PLANCKE**

*Président du groupe des élus Europe Ecologie Les Verts*

## Groupe communiste

### Imaginez Lille, si nous avions un autre gouvernement, un autre président !

L'objectif du Front de gauche est d'éradiquer le chômage et la précarité.

En plus d'un statut social, d'un système d'allocations pour tous les jeunes permettant leur autonomie et d'une Sécurité sociale professionnelle, il propose de réaffirmer le CDI comme la norme du contrat de travail, d'interdire les

licenciements boursois et de garantir de nouveaux droits aux salariés dans la gestion de leur entreprise.

Ce qui se vit à Lille se décide aussi nationalement, ce qui se décide nationalement se décide aussi ici.

Le plus utile pour changer nos vies et changer notre ville, c'est le vote Front de Gauche !

**Hugo VANDAMME**

*Conseiller municipal délégué*

[www.lille.pcf.fr](http://www.lille.pcf.fr)

## Modem Indignation

Responsables publics, les politiques ont le devoir de veiller à l'évolution de la société dont ils ont la charge, de veiller à ce que les tensions, les passions, les haines ne soient pas à chaque instant entretenues, à chaque instant encouragées et ne flambent pas. Nous appelons dès aujourd'hui tous les républicains à refuser de prendre une direction absolument contraire aux valeurs humanistes, démocrates et sociales qui fondent notre pacte social.

**Jacques RICHIR et Jaelle LANOY**

## Union pour Lille

### La Laïcité n'a pas de prix

Récemment l'ambassadeur du Qatar a saisi la Mairie de Lille

pour attribuer le prix « *Richesse dans la diversité* » qui récompenserait des exemples d'intégration !

Que le Qatar recycle ses *gazodollars* dans l'économie mondiale, c'est aux entreprises d'apprécier !

Que cette monarchie absolue cherche par des opérations de visibilité et de prestige à valoriser son image, c'est son problème ! Que cet État religieux veuille s'immiscer dans nos quartiers, c'est par contre notre affaire ! Certes, nous ne savons que trop que la Politique de La Ville n'arrive pas depuis vingt-cinq ans à endiguer le chômage et la discrimination ; mais pour autant ce n'est pas en transgressant nos valeurs républicaines que nous en sortons ! La République refuse le communautarisme et cette initiative y concourt.

La réserve, voire le refus, de beaucoup d'associations des quartiers de participer à cette initiative rassure et réaffirme à tous que l'âme des quartiers n'est pas à vendre et que la laïcité n'a pas de prix !

**Christian DECOCQ**

*Président du Groupe*

*Union Pour Lille*

[www.unionpourlille.org](http://www.unionpourlille.org)

## Non-inscrits

### Rien ne saurait être pire que la mort d'un enfant

Nous voulons exprimer la peine et la colère immenses que suscitent les crimes terribles qui ont touché des élèves et des parents de l'école juive Ozar Hatorah de Toulouse. Tous ensemble, nous devons combattre le fléau de l'antisémitisme et de la haine.

**I.BAERT**

**D.CATELIN**

100 CHEFS-D'OEUVRE  
10 PARCOURS  
QUEL SERA LE VÔTRE ?



NOUVEAU : VISI GUIDES  
COLLECTIONS PERMANENTES  
A PARTIR DU 29 MARS 2012  
INCLUS DANS LE BILLET D'ENTREE

Palais des Beaux Arts de Lille