

522/131

LE VIEUX-LILLE, un quartier bien vivant

- p. 17-19

Le Métro

N° 135
Mars 1986

Mensuel lillois
d'information
et d'animation

Pierre Mauroy :

"IL FAUT RÉCOLTER"

Au cours d'un débat avec M. Chalandon, centré sur le rôle de l'État, Pierre Mauroy a affirmé qu'il était juste que ceux qui ont semé et qui ont été de bons jardiniers récoltent

- p.2 à 5



Dernière semaine de campagne pour les listes régionales et législatives en présence dans le Nord. Samedi, le débat tant attendu entre Pierre Mauroy et Albin Chalandon a eu lieu à Fréquence-Nord. Tous les candidats socialistes font une ultime conférence de presse le 13 mars.

Le face à face des législatives

- *L'équilibre entre les entreprises publiques et privées, pour Pierre Mauroy.*
- *Dénationalisations et moins d'État pour Albin Chalandon.*

Fréquence-Nord a invité Pierre Mauroy et Albin Chalandon à une heure de face à face. Pierre Mauroy a annoncé le temps de la moisson et demandé aux électeurs de laisser le soin de la récolte à la gauche. Albin Chalandon a nié les résultats économiques de la gauche et ses acquis sociaux. Remèdes d'Albin Chalandon : moins d'État et dénationalisations massives.

En avant le Nord!

Ma Région, c'est ma vie!

EXCEPTIONNELLEMENT, le mot cohabitation n'a pas été prononcé une seule fois en une heure de débat. Les deux têtes de listes ont surtout parlé d'avancées sociales et d'économie. Les acquis sociaux, Pierre Mauroy les a placés en première ligne du bilan de la gauche : retraite à 60 ans, 5^e semaine de congés payés, 39 heures, etc. Albin Chalandon conteste leur portée et rétorque que les avancées sociales sont la caractéristique de la société française depuis 25 ans. « Pourquoi n'avez-vous pas fait ce que la gauche a réalisé en cinq ans ? » demande Pierre Mauroy. Albin Chalandon continue à nier la valeur des réformes de la gauche et met en cause leur prix.

Affirmant avoir passé le Nord au peigne fin, Albin Chalandon n'y a trouvé que régression économique et sociale.

Pierre Mauroy ne peut s'empêcher d'asséner : « Vous découvrez le Nord, c'est normal, vous n'y êtes que depuis six mois ».

En quelques phrases il rappelle les résultats économiques des amis d'Albin Chalandon : 400 000 chômeurs

en 1974, départ de M. Chirac : 800 000 chômeurs, départ de M. Barre : 1 600 000 chômeurs. « En un septennat de Valéry Giscard d'Estaing, le chômage a quadruplé. L'inflation est montée à 14 %. C'est la droite qui a laissé l'ardoise ».

Albin Chalandon esquivait la discussion sur l'héritage. Il préfère mettre en cause les actions économiques de la gauche. « Vous avez mis

l'économie par terre par l'augmentation des charges, depuis ce temps, on ne sort pas de la stagnation... La France est le seul pays en crise de l'Europe occidentale. »

Albin Chalandon accorde un satisfecit à la gauche pour sa politique de rigueur mise en œuvre « pour corriger les erreurs. En 81, vous auriez dû dire aux Français qu'il fallait travailler plus et se serrer la ceinture ».

L'ancien Premier ministre n'accepte pas cette opposition entre la politique de relance de 81 et la politique de rigueur de 83. « Je m'honore que 103 des 110 propositions de François Mitterrand ont été réalisées ». Quant à la stagnation des entreprises, Pierre Mauroy l'attribue aux prédécesseurs de la gauche qui ont mené les affaires de la France pendant 23 ans.

Albin Chalandon s'entête :

« Vous avez mis le textile en état de naufrage », Pierre Mauroy exhibe alors avec délice un document de l'Union des Industriels du Textile annonçant que ce secteur se relève du marasme des années 76 à 80.

Principal élément de ce redressement : l'allègement de charges sociales appliqué par la gauche aux industries textiles. L'argument porte.

Albin Chalandon essaie de le récupérer : « Si j'avais une responsabilité quelconque, j'étendrais une telle mesure à toute l'industrie ». Pierre Mauroy ne laisse pas passer une proposition parfaitement inapplicable : « ce serait en contradiction avec la

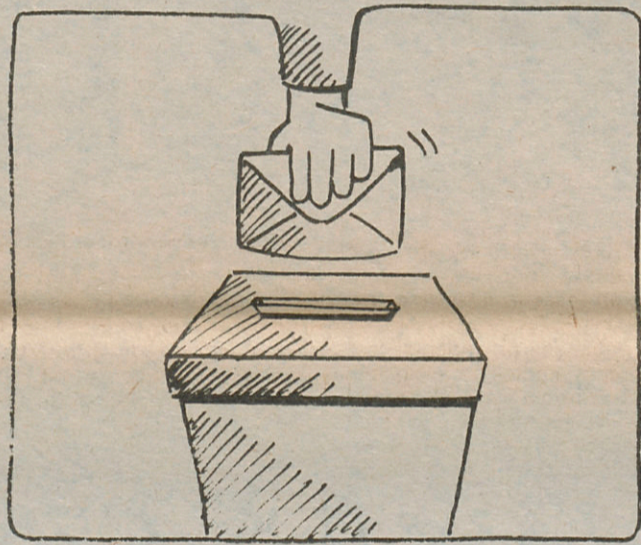
législation européenne (N.D.L.R. : la commission de Bruxelles s'opposerait à une mesure faussant la concurrence européenne) et incompatible avec l'équilibre du budget de la France ».

« aime aussi peu l'État, alors qu'il l'a servi. Si vous aimez si peu l'État vous auriez dû refuser la direction d'une entreprise nationalisée. »

Albin Chalandon n'en démord pas, il préfère transférer « au secteur privé ce qu'il fait mieux que le secteur public. L'État doit avoir un rôle d'animation ».

Le débat ne quittera plus ce terrain de l'intervention économique de l'État. D'un côté, il y avait un Pierre Mauroy défendant un système où le secteur privé coexisterait avec un secteur public dynamique et entraînant, de l'autre un Albin Chalandon souhaitant dénationaliser et voir l'État intervenir le moins possible.

Pour Albin Chalandon, le secteur public n'est ni performant, ni productif, il n'a donc pas de raison d'exister. Pour Pierre Mauroy, il faut trouver un juste équilibre entre le privé et le public. Quant à l'État, il ne doit pas régenter l'économie mais la maîtriser.



DU MINISTÈRE AUX MONTS DES FLANDRES EN PASSANT PAR LILLE

Quand Michel Delebarre bat la campagne

ON le dit strict, sérieux, homme de dossiers. Voilà bien quelques graves qualificatifs pour un homme jeune qui va atteindre la quarantaine au printemps qui s'annonce. Michel Delebarre, car c'est de lui qu'il s'agit, commente ces appréciations aux journalistes qui l'interrogent avec une pointe de malice dans le regard.

« Je n'y peux rien. Tout jeune en sortant de la fac, j'ai travaillé avec des personnages importants mais pas forcément drôles. Alors j'ai dû prendre un style sérieux tout de suite... »

A Matignon, où il était directeur de Cabinet de Pierre Mauroy, Premier ministre, il s'est installé sans sourciller au bureau d'ordinaire occupé par un haut fonctionnaire chevronné. Et il s'est occupé des dossiers les plus complexes et les plus délicats de la France avec un savoir-faire et une maîtrise acquis dans le Nord-Pas-de-Calais.

Et puis, en 1984, voilà Michel Delebarre, ministre du Travail, de l'Emploi et de la Formation professionnelle (n'oubliez jamais un des trois termes, et placez-les dans l'ordre comme il ne cesse de le répéter lui-même dans chacun de ses discours !) Tâche exceptionnelle de nos

jours, tâche rude et qui n'invite pas spécialement aux joyusetés. Et pour couronner le tout, dans le registre grave, il est tout de même le ministre qui, dixit Laurent Fabius, « a l'étoffe d'un homme d'État », qui, dixit François Mitterrand, « est parmi les ministres les plus actifs et les plus novateurs. »

D'autres joyusetés : au carnaval de Dunkerque

Voilà pour la silhouette rapidement dessinée et qui doit sans doute être celle que perçoivent de Michel Delebarre beaucoup de citoyens au-delà de nos frontières régionales. Mais dans le Nord-Pas-de-Calais, à Lille surtout, beaucoup connaissent Michel tout simplement. Et alors c'est un autre registre qui apparaît.

Certes, avec ses amis du Nord, il n'abandonne pas sa boulimie de dossiers, mais son vrai tempérament s'exprime bien plus drôle qu'on ne l'imagine. C'est ce qui explique qu'il est aussi le seul ministre ayant fait la couverture du magazine « Rock » une guitare à la main...

C'est ce qui explique aussi qu'une photo de lui, la tête

drôle chapeauté de fruits et de fleurs prise lors du carnaval de Dunkerque, a fait le tour de France récemment ! Michel Delebarre est flamand. Il apprécie le bifteck-frites... Il sait plaisanter, rire et s'amuser. De sa naissance à Bailleul au cœur des Flandres il a gardé un amour du pays qui dénote une grande sensibilité. Il faut avec lui, à l'automne, quand un pâle soleil caresse la terre brune, grimper quelques sentiers humides du côté de Gode-waersvelde pour bien comprendre cela. Il trouve alors un compère idéal dans son ami le peintre Arthur Van Eecke, pour vibrer à un tel tableau. « Tout cela c'est la marque de l'homme. Cette terre a été modelée, façonnée par les hommes... » Cela l'impressionne toujours.

Une idée en tête : la région

Ce Flamand de cœur l'est aussi de raison. Il s'était engagé après ses études d'histoire et de géographie, au comité d'expansion (le CERES comme on disait alors) à Lille. C'est là qu'il a commencé, il avait vingt ans, à affronter les problèmes régionaux. C'est là aussi que Pierre Mauroy, ayant pris ses fonctions à la mairie de Lille, le remarque. Dès la première



Une visite au pas de charge.

P. Walers

entrevue le contact est excellent. Pierre Mauroy, peu après, en fait son principal collaborateur quand la région s'installe en 1974. Premier chef de Cabinet de Pierre Mauroy à Lille, Michel Delebarre va sillonner toute la région, fréquenter tous les responsables des deux départements. Il va surtout se faire apprécier par ses capacités à analyser clairement

des situations complexes et à dénicher des voies de solution ou d'avance ! Il sera ensuite nommé secrétaire général de la mairie de Lille, ce qui ajoutera à son expérience la direction d'une administration de plus de trois mille personnes. Voilà un parcours impressionnant d'autant plus que ce fut un parcours sans faute... Et le voilà de retour

en Flandre. Homme politique cette fois...

A la rencontre des jeunes

Après un séjour de trois années dans le bureau voisin de celui de Pierre Mauroy à Paris, ses compétences et son efficacité lui valent d'être bombardé ministre à part entière en 1984. Bom-

L'ANCIEN PREMIER MINISTRE EN CAMPAGNE

Pierre Mauroy ou la rage de convaincre

LUNDI 24 février : meeting à Vierzon, puis chez André Laignel à Issoudun. Mardi 25 : débat avec les élèves de l'École des hautes études commerciales à Lille, puis rédaction de la profession de foi destinée aux électeurs. Mercredi 26 : enregistrement de l'émission "Face au public" à France-Inter, puis meeting à Melun. Jeudi 27 : meeting à Sens, dans l'Yonne, pour soutenir Henri Nallet, le ministre de l'Agriculture. Vendredi 28 : Lille-Sud, rencontre avec des jeunes et banquet républicain. Samedi 1^{er} mars : participation au journal inattendu de R.T.L. diffusé depuis Lille, puis meetings aux côtés de Lionel Jospin, à Fourmies, An-

zin, Wavrin et Hellemmes. Dimanche 2 : visite de Wazemmes et promenade sur le marché.

On dit souvent que la première qualité d'un homme politique est la résistance physique ; c'est une qualité particulièrement nécessaire lorsqu'on s'appelle Pierre Mauroy ! Sans négliger aucunement sa ville de Lille — l'agenda qui précède a été expurgé des activités municipales habituelles et d'un certain nombre de manifestations locales — l'ancien Premier ministre mène une campagne très active, en s'efforçant de maintenir l'équilibre entre son département du Nord et le reste de la France, qui ne l'a jamais autant sollicité.

Une mobilisation exceptionnelle

En voiture, en avion, il court d'une ville à l'autre, d'un meeting à l'autre, d'un apéritif-débat à un banquet républicain, d'une mairie à une salle des fêtes. Et c'est partout le même accueil, chaleureux, enthousiaste, pour l'homme qui, aux yeux des militants et sympathisants, symbolise l'union de la gauche, les réformes, une avancée sociale supérieure même à celle de 36.

« Rappelez-vous que lorsque vous prenez vos vacances, vous passez les deux premières semaines avec Blum, la troisième avec Guy Mollet et la cinquième avec Fran-

çois Mitterrand et Pierre Mauroy ! » L'idée est forte et la phrase fait mouche. Le maire de Lille a le sens des formules simples. Comment mieux rappeler que c'est à la gauche, que les travailleurs doivent l'essentiel du progrès social ?

Chaque soir, dans le Nord ou ailleurs en France, c'est la même brassée d'applaudissements, le même afflux de questions, la même interminable séance de dédicace du livre "A gauche". C'est, constate Pierre Mauroy, avec un rien de nostalgie, le même sentiment de revivre l'état de grâce.

Ennuyeuse la campagne ? Sur le terrain, les socialistes ne la ressentent pas ainsi. Jamais sans doute, en effet, une campagne n'a rassemblé autant de sympathisants dans les réunions, dans les banquets, dans les meetings de toutes sortes. Mobilisation ? Oui, sans aucun doute, mais aussi volonté de comprendre, besoin d'explications quant à la politique suivie, particulièrement depuis 1982.

Pour la première fois : la durée

Alors, Pierre Mauroy explique. Il redevient un moment professeur d'histoire, pour rappeler la rareté et la brièveté des précédents passages au pouvoir de la gauche. *« Jamais plus d'un an et demi, le temps de faire une avancée sociale, et puis la répression, ou les difficultés économiques insurmontables... »* On le devine hanté par ces "expériences" qui



Au "Journal inattendu" de R.T.L., le 1^{er} mars. A gauche, Élie Vannier, rédacteur en chef. A droite, Paul-Jacques Truffaut, chef du service politique.

ont tourné court. Oh, il ne renie pas la gauche Père Noël, celle de 36, celle de 81, qui a rempli ses promesses comme elle devait le faire, en apportant la justice, le progrès social et de nouveaux espaces de liberté !

Mais la gauche, cette fois, avait la durée pour elle et une occasion unique de prouver qu'elle était tout aussi capable que la droite de gérer le pays. Tout aussi capable et même plus ! Et c'est ainsi que Pierre Mauroy explique pourquoi il a mis en œuvre la politique de rigueur. Fallait-il quitter le pouvoir après un an ? Fallait-il laisser le président seul à l'Élysée pour sept ans ? Répondre non équivalait à faire le choix de la rigueur, car il n'y avait pas d'autre politique !

Le raisonnement est suivi par un public généralement très attentif. Le message passe. Et Pierre Mauroy continue.

« Nous sommes passés d'une culture d'opposition à une culture de gouvernement. » En clair : on ne devrait plus parler d'"expérience socialiste" ; tout le monde trouvera maintenant normal que la gauche vienne au pouvoir, que l'alternance joue, comme elle joue dans les autres pays d'Europe.

Autour du président

Voilà pour les explications. On passe maintenant à l'avenir et les militants vibrent à l'unisson de l'ancien Premier ministre, qui appelle au rassemblement autour du président de la République. Toujours la hantise de la durée. *« François Mitterrand doit pouvoir achever son septennat »* lance-t-il avec force. On comprend combien c'est important pour les Français de 1986 — *« ne laissons pas d'autres récolter ce que nous avons semé »* — mais aussi que c'est important pour l'histoire, pour l'avenir d'une idée qui n'en finit pas de rajourner et qu'on appelle le socialisme.

Dans la nuit, les applaudissements montent. A Lille comme à Vierzon, à Melun comme à Wavrin, Pierre Mauroy, fatigué mais heureux, a fait son travail de militant, de "bon ouvrier", comme il se qualifie lui-même. Déjà, il pense au prochain meeting, au prochain public qui l'attend et à qui il expliquera et expliquera encore. Qu'est-ce qui fait courir Pierre Mauroy ? Tout simplement la certitude d'avoir fait ce qu'il fallait, pour la France et pour les Français. Tout simplement la volonté de convaincre.



Le 2 mars : à Wazemmes, après une promenade sur le marché.

bardé, c'est bien le mot : *« Je ne l'ai appris que quelques minutes avant, dit-il. « Ma première réaction a été négative... »*

Mais le négatif chez Michel Delebarre ce n'est pas son style. Alors il s'installe au ministère, rue de Grenelle et se met au boulot. Un tour de France de la formation professionnelle lui donne une connaissance du terrain sans doute unique. Il étudie les dossiers mais arpente aussi sans cesse le terrain. On sait ses déplacements officiels ; on connaît moins ses heures de réunion dans les permanences d'accueil dans notre région ou ailleurs pendant lesquelles il confronte la direction du ministère et les réactions de tous les animateurs.

Il rencontre des jeunes, encore des jeunes, toujours des jeunes. C'est à eux qu'il tend la main à travers cent initiatives, et instaure les T.U.C. On critique ces fameux T.U.C., on en rigole au début... Finalement, c'est lui qui gagne. Dieu sait si la loi sur l'aménagement du temps de travail a soulevé des polémiques. Quarante-huit heures de débats au Parlement ! Il les mène sans broncher. Et il gagne ! Il est convaincu qu'il s'agit d'une loi de progrès.

Le style et le... rythme !

Et maintenant Michel Delebarre bat la campagne. En

Flandres d'abord bien sûr. Dans le reste de la région, ensuite et enfin dans quelques grandes villes de France car il n'échappera plus maintenant à sa "stature nationale". Il dort quatre heures par nuit ! Cela suffoque beaucoup de ses proches mais lui donne une latitude extraordinaire pour abattre de la besogne.

Rentre-t-il à trois heures du matin de deux meetings l'un à Marseille, l'autre à Manosque qu'il est le lendemain à sept heures et demie à son bureau ! Ceci pour le rythme.

Reste le style. Voilà que ce politique qui déteste les discours est obligé d'en prononcer en série. Alors il peste quand le nombre d'orateurs est trop important, alors il tâche de réduire la durée de ses interventions. Il est passé au langage politique avec des formules qui font "tilt" et quelques images bien venues.

Il s'attache aujourd'hui à la Flandre maritime et à la Flandre intérieure avec son ami Albert Denvers qui voit en lui son successeur, avec le concours de bien des maires qui le reconnaissent comme l'un des leurs. Il va dans un cabaret au petit matin prendre une tasse de chocolat bien chaud avant d'aborder une rude journée.

Qui douterait de son avenir dans la région ? La région a aussi besoin de lui. Il connaît les grandes priorités. Il veut réussir la nécessaire conversion pour bâtir ce nouveau

Nord-Pas-de-Calais, qui a besoin, affirme-t-il, d'une grande capitale. Une capitale qui doit se développer, s'embellir, devenir un centre de décisions européennes à partir de Lille et de son agglomération. Il veut jouer à fond la carte du lien fixe transmanche et faire aussi de Lille un carrefour où le T.G.V. apportera de nouvelles possibilités...

Bien de chez nous !

Les distractions ? Elles sont peu nombreuses. Le cinéma parfois. La vie de famille ? Michel Delebarre dont l'épouse Janine occupe le poste de documentaliste dans un lycée à Lomme est le père d'une fillette, Caroline. Il ne les voit pas aussi souvent qu'il le souhaiterait bien sûr... Les parents, frères et sœurs sont aussi dans la région... Pour être ministre aujourd'hui et l'un des leaders socialistes du Nord, l'un des hauts responsables de la région demain, Michel Delebarre garde bien *« ses deux pieds dans ses godasses »* comme il aime le répéter si souvent. C'est pourquoi il veut concilier au mieux la famille et la politique. Ce qui n'est pas simple.

La campagne électorale s'achève. Pour la région et pour Lille, Michel Delebarre aura été l'une de ses vedettes incontestées. Et dans un style que nous, les gens du Nord, nous savons apprécier à sa juste valeur.

Grande première à l'Assemblée nationale une femme questeur : Denise Cacheux



DENISE CACHEUX est une figure bien connue des Nordistes, et particulièrement des Lilloises et des Lillois.

En effet, de mars 1971 à septembre 1981, elle est adjoint au maire de Lille, délégué à l'animation, aux fêtes et cérémonies.

Depuis 1981, Denise Cacheux siège à l'Assemblée nationale comme députée socialiste de Cambrai.

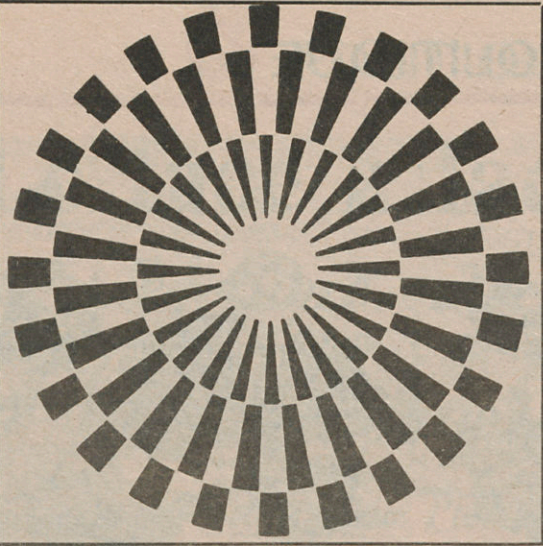
Secrétaire de la Commission des lois, elle assume depuis 1982 la vice-présidence du groupe socialiste au Palais Bourbon.

En janvier 1986, Denise Cacheux est élue questeur.

Une grande première à l'Assemblée : en effet, ce poste était jusqu'alors occupé exclusivement par des hommes ! M^{me} le Questeur s'occupe donc de la gestion et de l'administration de l'Assemblée.

Il s'agit de la gestion des personnes, des biens, du matériel, mais aussi de l'organisation des concours de recrutement, des salaires...

Bref, souligne M^{me} le Questeur, de tout ce qui concerne « la vie interne » de l'Assemblée. Une super intendance en quelque sorte.



COMPAGNIE GENERALE DE CHAUFFE

37, avenue du Maréchal de Lattre de Tassigny
59350 SAINT-ANDRÉ - Tél. 20.55.12.12

- Conseil et financement
- Sécurité — Confort
- Économies d'énergie

CHAUFFAGE et CONDITIONNEMENT D'AIR

Réalisation et exploitation d'installations de toutes natures

EAUX POTABLES et INDUSTRIELLES

Surveillance, analyse, traitement

TRAITEMENT des DECHETS et RÉSIDUS

Prise en charge d'usines de destruction
avec récupération éventuelle de chaleur

MAINTENANCE

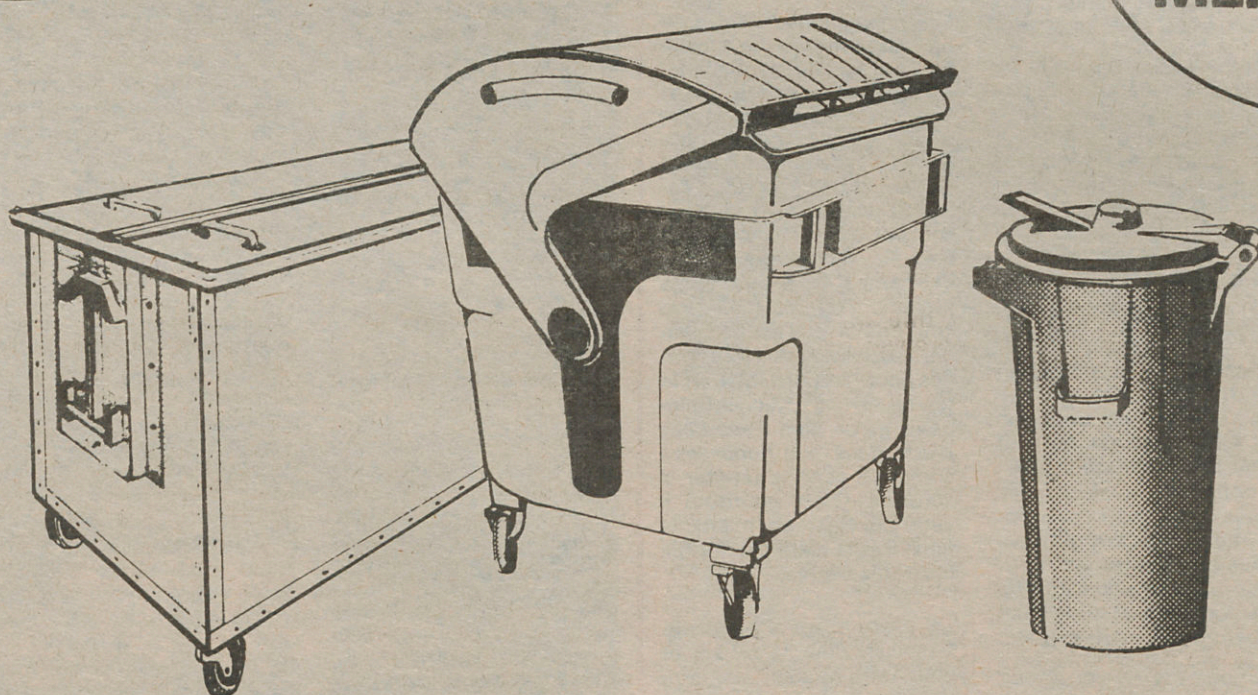
Entretien de tous équipements collectifs

ÉNERGIES et TECHNIQUES NOUVELLES

Utilisation des énergies nouvelles, Recherches et applications
de techniques nouvelles et de combustibles de substitution
Procédés de récupération d'énergie



**COLLECTE
HERMETIQUE
DES
ORDURES
MENAGERES**



CONFÉRENCE DE PIERRE MAUROY :

La droite veut gommer les acquis sociaux

Visiblement, Pierre Mauroy aime les campagnes électorales. L'ancien Premier ministre sillonne la France et ne s'ennuie pas. « Je sens une atmosphère autour du Parti socialiste. »

PIERRE MAUROY se sent tellement à l'aise qu'il prolongerait volontiers cette campagne. Elle permet aux socialistes d'atteindre 30 %, « mais il n'est pas interdit d'aller au-delà de 30 % ». Il émet quand même une réserve sur le contenu de cette campagne : « Impossible de faire sortir la droite du mot cohabitation et d'engager une confrontation sur les projets ». La preuve de cette dérobade, Pierre Mauroy l'a trouvée dans le Nord, où le petit-fils de Charles de Gaulle s'est refusé à tout débat contradictoire. « Lorsqu'on a un grand nom, on se doit de participer au débat démocratique ». Passant en revue les listes en présence, Pierre Mauroy a invité les électeurs de gauche à se retrouver sur des

listes capables de passer la barre des 5 %, « sinon les voix seraient perdues pour la gauche ». Cet appel au vote utile, Pierre Mauroy l'avait adressé à d'autres régions aux électeurs communistes. Pierre Mauroy a précisé toutefois qu'il souhaite que la gauche fasse des additions et non des soustractions. Pierre Mauroy devient plus sévère lorsqu'il en vient à évoquer le Front National : « Si le Front National dépasse 5 %, ce sera une blessure pour la région, une blessure pour Lille. » La présence du n° 1 de la secte Moon, Pierre Ceyrac, sur la liste du Front National est remarquée par l'ancien Premier ministre qui avait demandé un rapport sur les sectes.

Revenant à la droite parlementaire, Pierre Mauroy a rappelé que celle-ci s'était opposée à l'élection au suffrage universel des conseillers régionaux. Il a également noté que la droite n'a pas de projet. « Nous, les socialistes, nous voulons poursuivre sur la lancée de ce qui a été fait depuis 1981. Mais il est très difficile de discuter avec la droite de son programme. Elle a une plate-forme à géométrie variable qui évolue chaque jour ».

Pierre Mauroy a invité les électeurs à lire cette plate-forme qui prévoit « la suppression du remboursement de l'I.V.G., un allègement d'impôts de 15 milliards de francs pour les plus riches, la remise en cause du S.M.I.C., la suppression de l'autorisa-

tion administrative de licencier — cette mesure toucherait 200 000 salariés — Cette plate-forme va bien au-delà des désirs du C.N.P.F. ».

Pour Pierre Mauroy, l'opposition n'a qu'une envie : remettre en cause les acquis sociaux de mai 81. Tout en se refusant à bâtir des scénarii d'après 16 mars, Pierre Mauroy a réaffirmé qu'un gouvernement opposé au président de la République plongerait le pays dans le désordre. « Tous les présidents de la République ont redoublé cette situation ». L'ancien Premier ministre a rappelé son désir de voir se former autour du président une majorité qui permettrait à François Mitterrand d'aller au terme de son mandat et de poursuivre la mutation engagée sous sa présidence.

Des bureaux de vote transférés

CERTAINS bureaux de vote ont dû être transférés pour les élections régionales et législatives. Nous mettons en gras les nouveaux emplacements :

- 101 - (Restaurant Vignette, rue J.-Bte Monnoyer) : **Mairie du Centre, 31, rue des Fossés.**
- 105 - (Ecole de Jussieu, 4, square Duthilleul) : **Ecole Gutenberg, square des Madelonnettes.**
- 107 - (Ecole Lavoisier, 72, rue des Stations) : **Ecole Gounod, place Philippes de Girard.**
- 113 - 114 - (Ecole Pape Carpentier, 11, rue Racine) : **Mairie de quartier de Wazemmes, 88-90, rue Racine.**
- 208 - (Ecole G. Sand, 24, rue Malsence) : **Ecole A. Brasseur, rue Boujembois.**
- 301 - (Mairie de quartier du Vieux-Lille, place Louise de Bettignies) : **Hospice Comtesse 30-32, rue de la Monnaie.**
- 405 - 406 - (Ecole Cabanis, rue Cabanis) : **Ecole des Petits-Quinquins, 1, rue de Flers.**
- 616 - (Ecole Montaigne, 55, rue Fénelon) : **Centre social, rue Armand-Carrel.**
- 617 - (Ecole Montaigne, rue Fénelon) : **Ancienne Ecole Phil. de Comines.**
- 624 - (Ecole Michelet, 18, rue Fabric) : **Ecole du Bellay, rue des Pyramides.**
- 803 - (Ecole Alfred de Musset, rue G. Tell) : **Ecole D. Valmore, rue G. Tell.**
- 820 - 821 - (Ecole Littré, 12, rue de l'Arbonnoise) : **Ecole Bichat, 2, rue Béranger.**

Socialistes et chrétiens

LA publication des résultats d'un récent sondage de la SOFRES révèle qu'une très grande majorité de catholiques pratiquants s'apprête à voter pour la droite aux prochaines élections. Ce résultat est grave de conséquences parce qu'il tend à faire renaître l'idée que l'Église de France a partie liée avec la droite, parce qu'il risque de porter atteinte à la notion de pluralisme à laquelle l'Église reste très attachée.

Devant cette actualité, un certain nombre de chrétiens socialistes de Lille se sont interrogés et ont éprouvé le besoin de préciser les raisons de leur engagement au P.S. D'abord, ils se demandent si dans le Nord le pourcentage des chrétiens qui votent à gauche n'est pas beaucoup plus élevé que dans le reste de la France. Les catholiques de cette région ayant été, historiquement, toujours d'avant-garde au point de vue social.

Ils pensent également, partant de leur expérience, que parmi les militants issus de l'Action catholique et du scoutisme, nombreux sont ceux qui se sont engagés dans le socialisme. Enfin, ils voudraient rappeler les liens très étroits qui existent entre leur foi et leur engagement politique.

Ils trouvent dans le programme et l'action du Parti socialiste le moyen d'appliquer les exigences de l'évangile même si celles-ci se situent dans une perspective très différente. C'est pourquoi ils se sentent très à l'aise dans le combat politique qu'ils mènent avec des non-chrétiens.

● Pour eux, la lutte des classes est une conséquence de l'inégalité, elle naît de cette inégalité. Or ils pensent que le programme de la droite va créer et provoquer des inégalités. La suppression de l'impôt sur les grandes fortunes (impôt, qui sert actuellement à financer le plan précarité-pauvreté), une couverture sociale plus avantageuse pour les riches (système d'assurance volontaire se substituant en partie à la Sécurité sociale), un risque chômage plus important pour les manuels (avec une possibilité de licenciement plus facile pour les entreprises). Tout cela ne crée-t-il

pas de plus grandes inégalités qui risquent de relancer la lutte des classes ?

Or, ce que les chrétiens défendent à gauche c'est justement une plus grande égalité des chances et des droits. Ils soutiennent la politique du président Mitterrand qui s'est toujours conduit en défenseur des Droits de l'Homme, rejoignant ainsi l'action menée par le Pape Jean-Paul II qui appelle tous les hommes à s'unir pour promouvoir ces droits fondamentaux de la personne humaine. Certes, les socialistes chrétiens n'ignorent pas que les mutations de la société ont engendré dans tous les pays du monde de nouvelles pauvretés auxquelles les politiques doivent trouver des remèdes.

● La solidarité envers les pauvres, entre les générations et vis-à-vis du Tiers-monde, oriente profondément l'action politique des chrétiens, parce qu'elle concrétise pour eux une partie du message de l'Évangile. C'est pourquoi ils ont approuvé l'augmentation du S.M.I.C. et des prestations sociales, le soutien aux immigrés, le développement de l'aide financière de la France aux pays sous-développés. Notamment par une coopération dans l'axe Nord-Sud.

● Enfin, la notion de partage qu'ils ont apprise dans l'évangile, leur semble se manifester concrètement dans la politique de décentralisation mise en place par le gouvernement Mauroy. Le partage du pouvoir étant sans doute une des formes les plus exigeantes de la démocratie mais aussi d'un réel détachement. Bien entendu, les chrétiens socialistes ne prétendent pas monopoliser les valeurs d'égalité, de solidarité et de partage. Ils savent que de nombreux non-chrétiens y sont attachés notamment dans le Parti socialiste.

Ils admettent que d'autres chrétiens s'efforcent de défendre ces valeurs, dans d'autres partis politiques. Mais ils dénoncent ceux qui exploitent la peur et la crise économique pour développer dans le pays l'individualisme et le racisme. Attitudes qui sont contraire à la dignité et à la fraternité des hommes.

M. B.

Attention ! Ne mélangez pas les bulletins !

— Treize listes pour choisir les députés
— Huit listes pour les conseillers régionaux

LE scrutin à la proportionnelle n'a guère découragé les candidats dans le département du Nord. Il y aura donc deux votes à effectuer sans modifier les bulletins choisis. Tout bulletin surchargé (un ou plusieurs noms rayés) sera annulé. Il faut donc mettre dans les enveloppes des bulletins intacts.

Enveloppe bleue : Les députés

Sur les bulletins blancs figurent les noms des can-

didats députés : vingt-six noms pour notre département (il n'y aura que 24 élus mais deux noms supplémentaires sont ajoutés pour remplacement d'un élu si cela est nécessaire pendant les législatives). Voici les listes qui seront donc en présence (à mettre sous enveloppe bleue) :

- 1 - Parti Socialiste, Pierre Mauroy, tête de liste.
- 2 - Parti Communiste, Gustave Ansart.
- 3 - Mouvement pour le Parti des travailleurs

(MPPT), Jocelyne Ma-

- 4 - Lutte Ouvrière, Nicole Baudin.
- 5 - U.D.F. - (C.D.S.-P.R.), Georges Delfosse.
- 6 - R.P.R., Albin Chalandon.
- 7 - Indépendant droite, Serge Cattelin.
- 8 - Nord Ecologie, Yves Cochet.
- 9 - Parti ouvrier européen.
- 10 - Ligue Communiste Révolutionnaire, Paul Mortal.
- 11 - Front National, Bruno Chauvrière.
- 12 - P.S.U., Michel Mercier.
- 13 - « Cœur à l'Ouvrage », Ch. Castelot.

Toutes ces listes n'auront pas forcément un élu ou des élus. La liste qui n'atteint pas 5 % des suffrages n'est pas prise en compte.

C'est alors qu'intervient le vote utile. Dans le débat qui oppose la droite et la gauche donnez un bulletin à une « petite liste », quelle que soit d'ailleurs la sympathie que l'on puisse éprouver pour les candidats y figurant, revient à voter nul et même à favoriser le camp opposé à celui qu'on souhaite soutenir. Exemple : une voix à l'extrême gauche est, dans ce système, une voix apportée à la droite puisque l'extrême gauche n'aura aucun élu.

Enveloppe orange : Les conseillers régionaux

Ce sera le 16 mars une grande première pour la

région (Nord-Pas-de-Calais) puisque l'on élira au suffrage universel les conseillers régionaux. Il y aura sur la liste du Nord 72 noms (il y en aura 41 dans le Pas-de-Calais ce qui fera au total pour l'assemblée à élire 113 membres). Là encore le bulletin devra être glissée dans l'enveloppe sans rature ni surcharge.

Etant donné le nombre de candidat en présence les listes sont moins nombreuses que pour les députés. On aura le choix entre huit.

- 1 - Parti Socialiste, conduit par Michel Delebarre.
- 2 - Parti Communiste, Gustave Ansart.
- 3 - R.P.R., Jacques Vernier.
- 4 - U.D.F., Charles De Gaulle.
- 5 - Lutte Ouvrière, Nicole Baudin.
- 6 - Nord Ecologie, L. Copin.
- 7 - Front National, Jean Durieux.
- 8 - Indépendant à droite, Serge Cattelin.

Le vote utile jouera là encore. Dans le Nord-Pas-de-Calais, la gauche et singulièrement le Parti Socialiste, a été à la tête de la région depuis 1974.

C'est en 1982, qu'est intervenue sous le gouvernement de Pierre Mauroy, la loi qui donne aujourd'hui le droit à chaque citoyen de choisir ses conseillers régionaux. Notre région devient de plus en plus notre affaire à tous.

ÉLECTION LÉGISLATIVE ET ÉLECTION RÉGIONALE 16 MARS 1986

Le dimanche 16 mars les électeurs vont voter 2 fois dans 2 bureaux de vote installés au même endroit 1 seul jour à 1 seul tour

Bureau de vote
Élection des députés
couleur bleue

Bureau de vote
Élection des conseillers régionaux
couleur orange

Le bulletin de vote choisi doit être mis dans l'enveloppe bleue

Le bulletin de vote choisi doit être mis dans l'enveloppe orange

ATTENTION : les listes sont bloquées. Vous devez mettre dans l'urne le bulletin que vous avez choisi, sans le modifier.

ATTENTION : les listes sont bloquées. Vous devez mettre dans l'urne le bulletin que vous avez choisi, sans le modifier.

Élection des députés
étiquette bleue

Élection des conseillers régionaux
étiquette orange

Assemblée nationale

Conseil régional

ÉLECTIONS-SERVICES
24 heures sur 24
(1) 45.44.41.66

VACANCES

Un nouvel annuaire pour les chèques vacances

LES chèques vacances ont fêté leur troisième anniversaire... Depuis 1983, l'idée a fait son chemin et en 1985, le chèque vacances a multiplié par trois les résultats de l'année précédente. L'ANCV (Agence nationale pour les chèques vacances) veut aller plus loin encore : « Nos prévisions, pour 1986, sont le doublement du résultat de l'année passée, soit 120 millions de francs de chiffres d'affaires, soit près de 500.000 bénéficiaires » a déclaré Raymond Vaillant, président de l'ANCV. Afin que les bénéficiaires puissent organiser au mieux leurs vacances, l'ANCV édite un annuaire qui rassemble de nombreux renseignements pratiques : hébergement ; transports ; voyages ; location de matériel de sports et de loisirs ; animation ; loisirs ; culture. 40 % des prestataires de

service accordent des avantages ou des réductions à la clientèle chèques vacances, particulièrement en avant ou après-saison. Un rappel. Le chèque vacances est un titre de valeur variable qui permet de régler des prestations variées (hébergement, restaurants...). Ils sont utilisables pour les vacances ou les loisirs auprès des prestataires agréés par l'ANCV. Les employeurs ou les organismes sociaux ayant acheté des chèques vacances les cèdent à leurs salariés ou adhérents. L'employeur prend à sa charge de 20 à 80 % de la valeur de ces chèques. Les organismes sociaux disposent d'une grande souplesse en ce qui concerne leur attribution et leur distribution.

Pour tous renseignements : ANCV - 67.69 rue Martre 92110 Clichy Tél : 16.1.47.30.00.11.

COMMERCE

Vive les marchés !

À la fin du mois dernier, Lille accueillait le 65^e Congrès de la Fédération nationale des syndicats de commerçants non sédentaires. Un congrès important qui rassemblait des représentants venus de toute la France. Le commerce non sédentaire joue un rôle très important dans l'économie nationale et locale ; c'est également un facteur essentiel de l'animation des villes et des villages. « Il s'agit pour nous de faire admettre le rôle important du commerce non sédentaire... et d'obtenir que lui soient données toutes les chances d'avenir... Nous saurons montrer l'image d'une forme de commerce qui reste un atout majeur de la qualité de la vie, mais aussi de la régulation des prix » a souligné le président Guy Piriou avant le congrès. En ce qui concerne le com-

merce non-sédentaire, la ville de Lille est particulièrement bien placée plus de 14 marchés, 23 fois par semaine, 1 138 marchés annuels... soit plus 25 000 commerçants qui offrent à la population un service dans chaque quartier. « Et nous avons actuellement dans nos projets la création d'un marché d'après-midi dans le centre ville » a précisé Raymond Vaillant, lors de la réception en mairie de Lille, avant de conclure : « Sachez aussi que Lille, carrefour des grands axes de communication de l'Europe du Nord ouest affirmera, plus encore cette vocation et son ambition par le commerce. Le commerce non sédentaire doit y trouver sa juste place car vous faites partie de ceux qui contribuent à cette dynamique à laquelle nous sommes particulièrement attachés ».

CAMPAGNE

Quatre slogans contre l'alcoolisme

DEPUIS la fin du mois de janvier, la direction régionale des affaires sanitaires et sociales et l'Association régionale de Promotion de la Santé organisent une campagne contre l'alcoolisme.

Deux orientations ont été choisies : la modération « Pour garder le Nord, modérons nous » et la substitution avec quatre slogans vantant la forme, le charme, le plaisir et la fraîcheur que procurent les boissons sans alcool.

Cette campagne vise à donner une nouvelle définition des boissons alcoolisées ; un autre choix possible, un choix désirable ; « Il faut créer une mode des boissons non alcoolisées... libérer l'homme de ses préjugés », soulignent les instigateurs de cette campagne. Pendant plusieurs mois, des

actions seront menées dans notre région afin de sensibiliser les jeunes, les futures mamans, le monde du travail. D'autre part, l'Observatoire régional de la santé Nord Pas-de-Calais édite un répertoire « Alcool et Santé » des organismes de la région afin de rendre plus facile l'accès à de nombreuses informations utiles à toutes les personnes qui se sentent concernées par les conséquences sanitaires de la consommation de boissons alcoolisées.

Ce répertoire est disponible à l'Observatoire régional de la Santé, 62, bd de Belfort BP.605 59024 Lille Cedex. Tél : 20.86.04.56. Direction régionale des affaires sanitaires et sociales, 62, bd de Belfort 59000 Lille. Tél : 20.52.30.41.

Bientôt les fêtes de Lille

Chaque année, c'est un événement. Il suffit, pour s'en convaincre, de constater le succès du défilé historique célébrant « l'année Victor Hugo » en juin dernier.

MILLE neuf cent quatre-vingt-six sera d'un tout autre style. Il s'agira de fêter le centième anniversaire de l'Association aérostatique du Nord, la plus ancienne de France. Fêtes de Lille, fêtes de l'air : une exposition dans le grand hall de l'hôtel de ville retracera les plus grands moments de plus de deux cents ans d'aéronautique française. Trois thèmes y seront développés : l'histoire de l'aérostation, l'aviation lilloise et l'aviation militaire. Panneaux, reconstitution (notamment celle de la 14^e ascension de J.-P. Blanchard et du Chevalier de l'Espinard, le 26 août 1785, au départ de Lille) et présentation de matériel occupant la totalité des 1 000 m² du grand hall. Sans oublier les cerfs-volants, les pigeons et une exposition philatélique.

Un grand rassemblement de mongolfières et de ballons à gaz sur l'Esplanade alliera concours, démonstration et animation. M. Dubernard, président de l'association, espère ainsi rassembler plus de cent mongolfières et une vingtaine de ballons à gaz. Sur le Champ de Mars, on verra aussi un concours de modèles réduits, des largages de parachutistes et des démonstrations par les sapeurs-pompiers. D'autres envois sont prévus à partir de différents endroits de la ville (places, parkings, stades). Fêtes de Lille, fêtes de



l'eau et du feu. « La ville s'est réconciliée avec sa rivière », a affirmé Pierre Bertrand, adjoint au maire, chargé de l'animation. « La Deûle a longtemps été polluée, elle est aujourd'hui fréquentable. » C'était donc l'occasion d'organiser, avec la participation de l'Agence de Bassin Nord Artois Picardie, un specta-

cle et des animations sur l'eau (joutes nautiques, démonstrations, promenades en pédalos, barques et vedettes, course de baignoires...), le samedi 7 et le dimanche 8 juin. Le spectacle alliera les trois thèmes : des mongolfières évolueront sur une musique ; un écran d'eau et des chorales dissémi-

nées sur le site du bois de Boulogne parachèveront la scène. Enfin, cascades et effets pyrotechniques termineront le spectacle. La fête de l'eau, de l'air et du feu, ce sera pour les 7 et 8 juin. Des fanfares, des musiques et des manèges seront là pour créer l'ambiance. Retenez votre week-end !

COMMUNICATION



Quand Bob part en campagne

« CASSER une cabine, c'est minable ! ». Bob, le héros de la campagne de sensibilisation contre la dégradation des cabines téléphoniques a eu son heure de gloire au Festival de la bande dessinée d'Angoulême.

OPN, l'agence de publicité lilloise responsable de la campagne a en effet obtenu l'Alfred de la communication

publicitaire, un des prix décernés lors du festival. Bob est le petit frère, moins typé de Lucien, personnage créé par Margerin il y a sept ans et qui est le héros de huit albums publiés aux « Humanoïdes associés ».

« Casser une cabine, c'est minable », une campagne rendue nécessaire par le vandalisme qui touche les cabines téléphoniques dans les grandes métropoles.

● L'Association Jeunesse-Loisir-Famille peut vous mettre en relation avec l'ALCFB qui a prévu six formules de séjour en Grande-Bretagne, en Irlande, en RFA, aux USA. Cours, activités de loisirs, accueil dans une famille pour les élèves de la 6^e à la terminale. Vacances de printemps, grandes vacances. J.L.F. 18, rue de Lens 59000 Lille, tél. 20.54.59.60, de 9 à 12 h et de 14 h à 18 h sauf le samedi.

● L'O.N.I.S.E.P. (Office Nationale d'Information sur les Enseignements et Professions) vient d'éditer trois nouvelles brochures destinées aux élèves de troisième (« soyez dans la course ») de seconde (« après la seconde de détermination, cap sur le BAC ») et de terminale. Pour tous renseignements, s'adresser à : l'O.N.I.S.E.P. 2 bis, place de la République, B.P. 1086, 59012 Lille Cédex, Tél. 20.57.34.70.

RÉCUPÉRATION

Ne jetez plus vos médicaments !

L'AIDE médicale indirecte caritative d'approvisionnement lillois (AMICAL, association de Loi 1901) envisage de lancer une campagne de récupération des médicaments. Les médicaments inutilisés peuvent être dangereux. Il vaut mieux s'en débarrasser afin d'éviter tout accident. S'en débarrasser, mais pas n'importe comment. Mieux vaut ne pas les jeter, la méthode n'est pas sûre : les accidents peuvent arriver dans la rue, quand les poubelles se renversent.

Ces médicaments, produits dangereux et encombrants, manquent parfois cruellement dans certains pays pauvres. « AMICAL » se propose de lancer une campagne de récupération et les trier. Ils sont ensuite mis à la disposition des associations qui organisent des envois de produits de secours pour les pays qui en ont besoin.

Pour tous renseignements : AMICAL, Aide médicale indirecte caritative d'approvisionnement lillois - Association Loi 1901 - 72 bis, rue du Bel Air 59790 Ronchin. Tél : 20.88.04.15.

RÉCUPÉRATION (bis)

Un premier point propreté à Lille

DANS le cadre de la campagne propreté, la ville de Lille a décidé d'aménager un premier point propreté, rue du Faubourg de Roubaix. Trois conteneurs permettant la récupération du verre, du papier et des huiles usagées ont été installés. Ce nouveau point propreté devrait permettre de régler

le problème de la collecte des huiles usagées : de plus en plus, les gens déversent ces huiles dans les égouts, polluant ainsi le réseau d'assainissement.

Cette installation se situe dans la partie haute de la rue du Faubourg de Roubaix, dans un quartier où la population est importante.

● L'Association de radio-phonie et de télévision du Nord de la France poursuit son cycle de conférences sur le thème « Ceux qui font les médias et les autres ». Mardi 18 mars, des responsables

de clubs et de sites informatiques parleront de « L'informatique - le micro-ordinateur ». Mardi 18 mars, 18 h 45, Maison Saint-Exupéry, 7, rue des Fossés.

le metro

LE MENSUEL DE L'INFORMATION LILLOISE

Directrice de la Publication, Rédactrice en Chef : Monique BOUCHEZ

Dépôt légal n° 48 - 1^{er} trimestre 1986 - 17481

S.A.R.L. Métropole-Lille
Place Vanhoenacker - LILLE
au capital de 2 000,00 F
Fondée le 9-10-1974
pour une durée de 99 ans
Publicité Générale -
Place Vanhoenacker - LILLE
Tél: (20) 52.01.09
Principaux associés :
Pierre MAURIOY
et Monique BOUCHEZ
Dépôt légal I.N.S.S. 0152-1314
Abonnements : 11 numéros - 30 F
Mise en page, coordination :
Sylvie WYDOCKA

3, rue des Montagnards - 59800 Lille

Un espace pour les jeunes créateurs

Vendredi 21 février, le C.R.I.J. (Centre régional information jeunesse) innovait : le centre inaugurait l'Espace création jeunes en présence de Michel Delebarre, ministre du Travail, de l'Emploi et de la Formation professionnelle.

CETTE nouvelle installation s'intègre parfaitement dans les objectifs du C.R.I.J.

L'espace création jeunes a pour but de favoriser la promotion de produits ou de services conçus ou commercialisés par des jeunes de la région Nord-Pas-de-Calais.

Ces jeunes pourront, pendant quinze jours, disposer d'un local attractif et central afin d'exposer leur création et de rencontrer des clients potentiels ou de futurs partenaires.

Le local sera réservé aux jeunes qui cherchent à créer leur propre emploi, un objectif très proche de celui poursuivi par le Fonds Départemental d'initiatives jeunes.

Aucune sélectivité donc. Tous les secteurs d'activités peuvent bénéficier de cette prestation : la production pourra être artisanale, industrielle, commerciale, artistique ou culturelle. « Seule entre en ligne de compte la notion d'activité générant la création d'emploi », a souligné Raymond Vaillant, président du C.R.I.J., l'Espace création jeunes appartient aux jeunes qui cherchent, par le produit qu'ils ont imaginé à créer leur propre emploi ». Déjà, le calendrier est bien rempli :

de nombreux jeunes souhaitent profiter de cette occasion. « Artistes, informaticiens et bien d'autres corporations seront présentes dans nos murs et nous sommes ouverts à toutes propositions » a tenu à préciser Raymond Vaillant.

La mise en place de l'Espace création jeunes a obtenu la participation du Crédit municipal de Lille : le projet a bénéficié d'une aide financière importante.

Le Crédit municipal a en effet diversifié ses activités et le temps du Mont de piété est toujours le Crédit municipal en conserve le monopole. Les services et prestations bancaires ont pris une part importante. « L'expérience, débutée avec le C.R.I.J. doit se poursuivre et le Conseil d'administration du Crédit municipal, sous la présidence de Pierre Mauroy, agira dans ce sens ».

L'Espace création jeunes offre donc aux jeunes une chance de s'affirmer dans la vie active, une opportunité de faire leur preuve et de faire reconnaître leur talent.

De nombreuses expositions sont déjà inscrites au calendrier :

Chaque exposant bénéficiera gratuitement des services suivants :

- Mise à disposition d'une salle d'exposition attractive pendant quinze jours ;
- Assistance technique assurée par l'Association E.G.E.E. sur tous secteurs souhaités par le jeune créateur (gestion, administration, marketing, etc...) et notamment aide personnalisée à la recherche de clients potentiels pour inviter à l'Espace Création Jeunes et leur faire connaître le produit ;
- Assistance administrative par le C.R.I.J. pour la prise de rendez-vous avec des clients, l'envoi du courrier, etc... ;
- Promotion de chaque exposant accueilli par un tirage d'affiches à 2 000 exemplaires qui seront diffusés dans la Région Nord-Pas-de-Calais ;
- Une présentation/vernissage sera organisé pour chaque exposant lui permettant de se faire connaître au travers des médias (radios locales, FR3, presse écrite).

— 1^{er} mars au 15 mars 1986 : Mission locale de Béthune et Mlle Hohl, promotion d'un disque d'artistes régionaux et exposition d'un peintre en fresques murales, Béthune et Lille.

— 15 au 30 mars 1986 : Mme Devulder, SARL M.A.O., mécanique générale, maintenance industrielle, informatique industrielle, Saint-Amand-les-Eaux.

— 1^{er} au 15 avril 1986 : SOFA, décoration étalage, Hazebrouck.

— 15 au 30 avril 1986 : Architecture et tradition du Nord, Construction et conception maison individuelle, Valenciennes.

— 1^{er} au 15 mai 1986 : APPA, Plasticien, dessin animé, Lille ; M. Lampis, restauration à domicile, Provin.

— 15 au 30 mai 1986 : SERVITIQUE, prestation de service informatique, Desvres.

— 1^{er} au 15 juin 1986 : G.I.E.P.P., Structure de création de scoop et d'insertion professionnelle, Lille.

Des maisons de bois à Hellemmes

UNE curiosité à Hellemmes ! Plus précisément il s'agit de la construction de maisons à ossature de bois, à l'angle de la rue du 11 Novembre et de la rue du Soleil Levant. Ces deux maisons constituent en fait une expérience menée par l'O.P. H.L.M. Une fois achevées, rien ne pourra plus les distinguer des autres constructions : même organisation intérieure, même aspect extérieur. Seule la technique — et c'est beaucoup — est originale. Le procédé était connu : très utilisé dans les pays scandinaves, aux États-Unis et au

Canada, il suffisait de l'adapter.

D'autre part cette expérience a permis à des jeunes, sans formation particulière, d'apprendre un métier. Le procédé a de l'avenir : moins cher que les constructions traditionnelles, il permet également d'importantes économies d'énergie. La commune d'Hellemmes soutient largement ce pari : d'autres maisons de bois seront construites dans le même quartier. Sans oublier la résidence pour personnes âgées prévue à l'angle des rues Jeanne-d'Arc et Faidherbe.

SOLIDARITÉ

Avec le Partenariat Lille Saint-Louis du Sénégal.

Le Partenariat Lille-Saint-Louis du Sénégal, créé en 1980, a décidé d'axer ses activités sur l'aide aux jeunes scolaires de Saint-Louis.

Ancienne capitale de l'Afrique occidentale française, Saint-Louis est resté un important centre culturel et a gardé son caractère de « ville intellectuelle ».

Les élèves des différentes régions du pays, qui désirent poursuivre leurs études, sont orientés systématiquement sur Saint-Louis. Ils viennent donc parfois de très loin.

Et se pose alors le problème de leur hébergement : en effet, les établissements scolaires de Saint-Louis ne possèdent pas d'internat.

Une solution : l'hébergement dans la famille ou l'accueil dans un foyer (en nombre insuffisant et vétustes...).

Aussi, le Partenariat organise actuellement une campagne, afin de trouver les fonds nécessaires à l'édification d'un centre d'accueil : il s'attache à susciter la solidarité entre les scolaires de Lille et ceux de Saint-Louis.

J.F. JOUAN

COIFFURE

DAMES
HOMMES

39, rue d'Esquermes
59000 LILLE

Tél. 20.93.56.14

Nocturne le vendredi
Continue le samedi

Fivois...

La Maison de quartier vous interpelle

LA Maison de Quartier de Fives implantée rue Massenet organise des activités de loisirs à l'intention des enfants, des adolescents et des adultes fivois. Or, si les premiers fréquentent assidument les ateliers du mercredi et les sorties sportives, si les « ados » s'adonnent régulièrement à la photo, à la vidéo, au tennis et au foot... il faut bien reconnaître que le scrabble, la belote, le yoga, la danse et le théâtre intéressent surtout des adultes « non Fivois ».

Devant cette constatation, les animateurs de la Maison de Quartier de Fives ont été amenés à une double réflexion :

● les activités de la Maison de Quartier ne sont peut-être pas connues des Fivois qui continuent à penser qu'il s'agit d'une M.J.C. et, dans ce cas, il faut développer l'information à leur intention ;

● les activités de la Maison de quartier ne répondent peut-être pas aux goûts et aux possibilités des Fivois. Et dans ce cas il faut que les habitants du quartier expriment leurs besoins.

Afin de mieux développer cette information et de programmer des activités qui correspondent aux attentes des Fivois, « la Maison de Quartier » de la rue Massenet lance une grande enquête auprès de tous les habitants.

Retraités, parents, jeunes couples ou jeunes gens, si vous habitez Fives vous êtes tous concernés par cette enquête sur les « pratiques culturelles ». Disons plus simplement sur les loisirs que vous souhaitez trouver rue Massenet.

Gérée par une Association 1901 comprenant des habitants du quartier, des représentants de la ville de la

Caisse d'Allocations Familiales animée par une équipe de cinq permanents toujours prêts à faciliter les initiatives des uns et des autres, la Maison de Quartier consacre un budget de un million de francs (financé par moitié par la ville) à ses diverses activités. Autant que celles-ci correspondent aux goûts et aux besoins des Fivois.

« De quelle façon, à quelle heure, quel jour et avec qui souhaitez-vous distraire ? » Telles sont les grandes questions qui seront posées. Pour y répondre les habitants peuvent se procurer un questionnaire rue Massenet ou demander à un animateur de venir les interroger. Pour que la Maison de Quartier de Fives devienne la Maison de tous les Fivois n'hésitez pas à donner votre avis.

Maison de Quartier de Fives,
rue Massenet, tél.
20.56.85.49.

● L'Association Nord Japon (type loi 1901) a pour but de promouvoir dans le Nord-Pas-de-Calais « tout ce qui touche la culture, la société, la langue japonaise, les méthodes de travail et les concepts propres aux Japonais ». L'Association offre de nombreuses activités : informations sur toutes les manifestations en relation avec le Japon (spectacles, films,

cours...); consultation de dossiers, bibliothèque, informations sur les méthodes de travail au Japon ; échanges et rencontres...

● Vous êtes étudiants français et vous désirez partir en R.F.A.

Grâce à la carte sociale franco-allemande, les étudiants français et allemands

ont désormais la possibilité de bénéficier des services des œuvres dans le pays partenaire au même titre que les étudiants résidents. Elle permet en outre de prendre ses repas dans les restaurants universitaires au prix étudiant et loger en résidence universitaire pendant les vacances.

Renseignements au C.R.O.U.S., tél. 20.56.93.40 poste 401.

satelec

Installations électriques MT/BT

Postes de transformation

Réseaux de distribution

Éclairage public

Éclairage autoroutier

Régulation de trafic

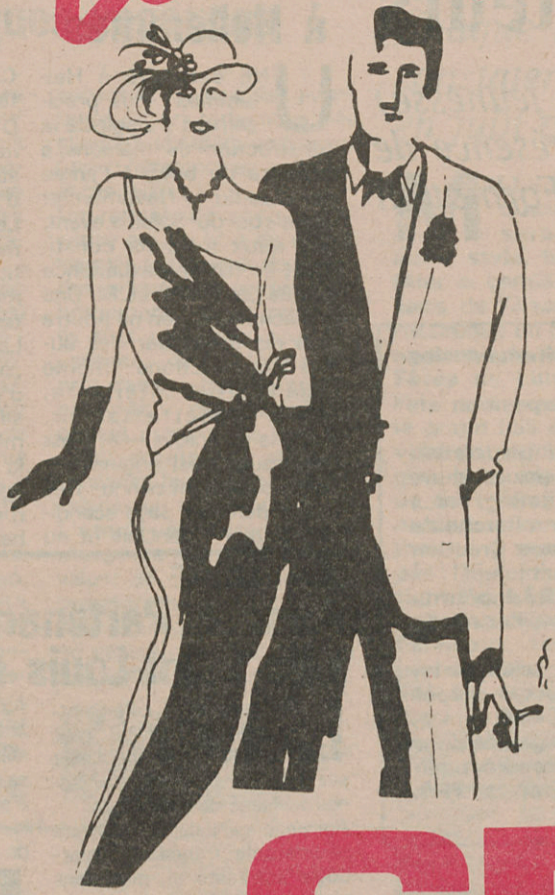
Télécommunications

**AGENCE
NORD-PAS-DE-CALAIS**

2 bis, Chaussée Marcelin-Berthelot

59200 TOURCOING Tél. (20) 76.30.92
Télécopieur (20) 01.56.10 - Télex 820 958 F

tout pour vous!



tous les styles
tous les âges
tous les prix
toutes les griffes

ARROW, BALENCIAGA, BLEU MARINE DESIGN, BURBERRYS, PIERRE CARDIN, CLUB MEDITERRANEE, COURREGES, DANIEL CREMIEUX, CACHAREL, DESARBRE, CHRISTIAN DIOR, ANTHONY DELON, GUY DORMEUIL, FACONNABLE, LOUIS FERAUD, MONSIEUR DE FURSAC, FINK, GIVENCHY, DANIEL HECHTER, INFINITIF, GASTON JAUNET, JUMO, GUY LAROCHE, LACOSTE, LANVIN, TED LAPIDUS, LEONARD, LORDSON, MARCOLAS, MARIEES DE FRANCE, MAXIM'S, MAC GREGOR, MOUSTACHE, JACQUES PERNET, RACINE, GEORGES RECH, CAROLINE ROHMER, JEAN-LOUIS SCHERRER, LA SQUADRA, YVES SAINT-LAURENT, TRICOSA, TIMWEAR, UNANYME DE GEORGES RECH, WEILL, ZEGNA...

André

GRÉDÉ

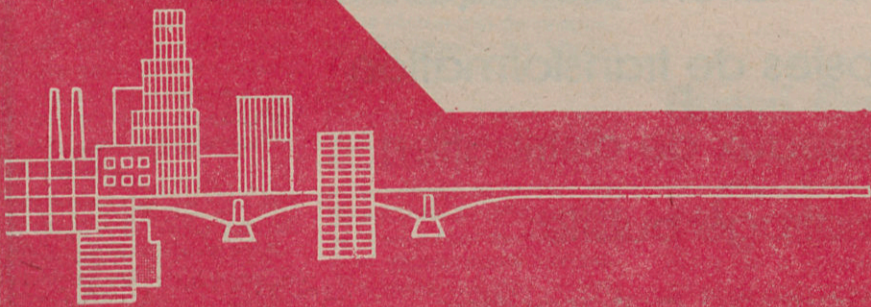
L'élégance à tout prix!

TOUT POUR L'HOMME : PLACE D'ARMES T. 27.46.32.71
TOUT POUR LA FEMME : PLACE Gal-de-GAULLE T. 27.46.21.32
VALENCIENNES

Société nationale de construction

QUILLERY

SOCIÉTÉ ANONYME AU CAPITAL DE 39 192 500 F



LOGEMENTS - BATIMENTS HOSPITALIERS ET UNIVERSITAIRES
BATIMENTS ADMINISTRATIFS - OUVRAGES D'ART
TRAVAUX MARITIMES - VOIRIES - RÉSEAUX DIVERS

Correspondance à adresser :

14, rue du Coq Français - B.P. 119
59055 ROUBAIX CÉDEX 1
TÉL. 20.73.92.22 - TÉLEX QUILNOR 160 261 F

DU 21 MARS AU 3 AVRIL

Quinzaine de la marionnette de tradition régionale au Musée de l'Hospice Comtesse

L'exposition "Tradition vivante de la marionnette régionale" par le Musée de l'Hospice Comtesse et le Théâtre Louis Richard.

Au siècle dernier, dans toute la région lilloise, des dizaines de petits théâtres de marionnettes jouaient dans des caves, des

greniers, des estaminets pour les spectateurs des quartiers populaires. Imitation du théâtre, substitut ou complément à la lecture, ce "théâtre du pauvre" est un moyen d'apprendre l'histoire de France à travers de grands "dramas de combat", de s'émerveiller devant de grandes déclamations en français grandiloquent et parfois parsemé de

picardismes. Mais le spectacle ne saurait se terminer sans la "bamboche", petite comédie dont les héros parlent la langue populaire, le picard (ou "patois"). Louis et Gustave De Budt, Nassez, Muller, Fieuw et bien d'autres à Lille ont laissé leurs noms dans la mémoire "des anciens", tandis qu'à Roubaix, Louis et Léopold Richard dominèrent tout un monde de modestes "montreurs de marionnettes".

Avec plus d'une centaine de marionnettes anciennes, roubaisiennes et lilloises, le Musée de l'Hospice Comtesse et le Théâtre Louis Richard font redécouvrir l'histoire de cent cinquante ans d'une très riche tradition populaire. Le Musée exposera à cette occasion ses propres collections. C'est donc l'essentiel du Théâtre de Louis et Gustave De Budt qui sera présenté au public.

Cette tradition a survécu jusqu'à nos jours et renaît en s'actualisant : le Théâtre Louis Richard crée de nouveau. Pendant toute la durée de l'exposition, les marionnettes professionnels du Théâtre Louis Richard fabriqueront, en public, leurs marionnettes de bois.



Les spectacles

« Tyll Eulenspiegel »

Sur des musiques flamandes anciennes, le thème de Tyll Eulenspiegel, entre le rire du farceur et le souffle épique du défenseur de toutes les libertés, est interprété dans la grande tradition d'un théâtre du Nord de la France riche d'un siècle d'histoire, par près de quarante grands personnages de bois somptueusement habillés. Pour adultes et tout public.

Représentations publiques : dimanche 23 mars, à 16 h ; samedi 29 mars, à 20 h 30 ; dimanche 30 mars, à 16 h.

« Mousquetaires, chevaliers et robots » avec P'tit Morveux.

Le héros centenaire, créé par Louis Richard, se promène dans le temps et l'espace mais reste lui-même avec son caractère, sa langue, le picard ou "patois". Tout public et 3^e Age.

Représentations publiques : samedi 22 mars, à 16 h ; lundi 24 mars, à 15 h 30 ; mardi 25 mars, à 15 h ; vendredi 28 mars, à 20 h 30 ; samedi 29 mars, à 15 h.

« Bijou-2086 », pièce de science-fiction.

La marionnette de tradition évolue suivant les goûts du public. Avec Bijou, la science-fiction est aussi une source de réflexion, de poésie et de gaieté. Pour le jeune public.

Représentations publiques : mercredi 26 mars, à 15 h ; mercredi 2 avril, à 15 h ; jeudi 3 avril, à 15 h.

LUNDI 17 MARS A 21 H

De "Crocodile rock" à "Goodbye Yellow Brick Road"

VOTEZ
ELTON!



Il y a trente-huit ans, naissait Reginald Dwight à Pimmar dans la banlieue de Londres.

Ni son milieu conservateur, ni sa physionomie gauchie par des lunettes (enfant, il se sentait inhibé, triste), ni sa formation de pianiste classique n'allaient le tenir éloigné de ce qui, au début des années 60, allait bouleverser la musique populaire anglaise : l'explosion du rock and roll ! Elton John fait partie de la légende du rock and roll. Il représente, aussi, 2 % des ventes mondiales de disques, durant la dernière décennie. Mais aujourd'hui, plus personne ne se soucie de ce genre de calcul ! Se rangeant parmi les plus grands artistes du monde du spectacle et de ce siècle, Elton est devenu une légende.

Bien qu'il n'ait plus rien à prouver, il continue, peut-être parce que comme il le disait à son public en 1984, au Madison Square Garden : « Nous avons

passé ensemble beaucoup de moments agréables ». Ce n'est pas seulement du public dont se réjouit Elton, mais des souvenirs, des moments précieux de plaisir qui se créent lors des concerts.

Il envisage maintenant d'écrire une comédie musicale (« pas à jouer, l'écrire, l'écrire seulement »), et d'autres concerts.

Une chose est sûre : Elton continue à aimer ce qu'il fait. « Je ne peux supporter tous ces gens qui réussissent mais sont malheureux ».

Si vous aimez Elton, sa musique (26 albums en 17 ans) et ses excentricités vestimentaires (il concilie sans gêne apparente le port du frac et celui des palmes), rendez-vous lundi 17 mars à 21 h, à la salle Espace, Foire de Lille. Location : "Connexion Lille", 99, rue Nationale. Tél. 20.54.04.50

Deux concerts de l'orchestre

L'Orchestre national de Lille et Jean-Claude Casadesu organisent au mois d'avril deux concerts exceptionnels : avec Arturo Benedetti Michelangeli (7 avril) et José Van Dam (25 avril). Les places sont en vente : Office du Tourisme de Lille, aux prix de 100 F (tarif normal), de 70 F (collectivités, associations, moins de vingt-six ans, plus de soixante-cinq ans).

LE CRIEUR
MARS
10
AVRIL

Exposition...
"Dessin d'art appliqué
et Musée
d'histoire naturelle"

Le Musée d'histoire naturelle de Lille présente jusqu'au 23 mars une exposition intitulée "Dessin d'art appliqué et Musée d'histoire naturelle".

Dans le cadre de leurs études, les élèves de l'École supérieure d'arts appliqués et textiles de Roubaix viennent depuis plusieurs années travailler le dessin à partir des collections du mu-

sée. Ce sont donc les travaux des élèves qui sont exposés à côté des échantillons les ayant inspirés. Parmi ceux-ci, certains sont présentés pour la première fois aux visiteurs : c'est le cas, par exemple, d'un guépard chassant une gazelle dorcas...

Mais faites donc un tour au Musée d'histoire naturelle, 19, rue de Bruxelles, Lille, Tél. 20.53.38.46



Le Prato
invité à la Filature...
"Kilowatt"
par Boubouche,
de Speedy Banana

L'électricien Boubouche?... Un détourné d'outils en tout genre.

Quand les fantômes prennent le dessus, qu'est-ce qui reste ?

En un tour de vis, le génie est dans la boîte, la boîte à outils, les marteaux tomawaks, le P.V.C. Musical et surtout un comédien, qui se démultiplie et qui joue.

Boubouche est, par exemple, capable de métamorphoser un tube de plastique en flûte traversière, un tapis en pirogue, une

perceuse en pistolet et surtout votre visage crispé en visage éclaté...

Nous voilà embarqués dans un formidable western pour électricien. Détonant, surprenant... à tous les coups, ça branche. « Kilowatt »... ou attention les fusibles !

Du vendredi 14 mars au samedi 22 mars : à 20 h 30 ; dimanche à 17 h ; (relâche le lundi).

Renseignements : « Prato-Filature », rue Buffon à Lille. Tél. 20.52.71.24, entrée 50 F et 40 F.



Compagnie Speedy Banana : Boubouche

AAGEN

THÉÂTRE

Galas Karsenty.
 Sébastopol,
 Place Sébastopol,
 Tél. : 20.57.15.47.
Une clé pour deux.
 De John Chapman et Dave Freeman.
 Avec Micheline Dax.
 Dim. 23 ma.
Canapé, Canapé.
 De Jean Barbier.
 Avec Jean Lefebvre et Georges Beller.
 Dim. 13 av. - 15 h 30.

Compagnie Martine Cendre.
 Salle Baltard,
 39, rue de la Monnaie,
 Tél. : 20.06.91.37.
Où est passé mon chandail islandais ?
 D'après une nouvelle de Stig Dagermann.
 Adaptation et mise en scène de Stéphane Verrue.
 Du 10 av. au 3 mai - 20 h 30.
 Relâche le lundi.

Théâtre La Fontaine,
 36, avenue Marx-Dormoy,
 Lille,
 Tél. : 20.09.45.50.
 Présente dans le cadre de Théâtre en Différences :
Le Guignol du fond de la cour.
 A partir de 8 ans.
 Mar. 18 ma. - 14 h 30 ;
 Merc. 19 ma. - 15 h ;
 Jeu. 20 ma. - 10 h et 14 h 30 ;
 Vend. 21 ma. - 10 h et 14 h 30 ;
 Sam. 22 ma. - 20 h 30 ;
 Dim. 23 ma. - 17 h ;
 Mar. 25 ma. - 10 h et 14 h 30 ;
 Merc. 26 ma. - 15 h ;
 Jeu. 27 ma. - 10 h et 14 h 30 ;
 Vend. 28 ma. - 14 h 30 et 20 h 30.
Ednom.
 Pour tous publics.
 Le texte est de Didier Flory.
 La mise en scène d'Alfredo Corrado.
 Sam. 15 ma. - 20 h 30.

Théâtre Louis Richard.
 Spectacles de marionnettes de tradition.
 Musée de l'hospice Comtesse de Lille,
 32, rue de la Monnaie.
Exposition.
 Du 17 au 30 mars.
 Avec des dizaines de marionnettes anciennes, roubaisiennes et lilloises.
Tyll Eulenspiegel.
 Spectacle de marionnettes pour adultes et tous publics.
 Dim. 23 ma. - 16 h ;
 Sam. 29 ma. - 20 h 30 ;
 Dim. 30 ma. - 16 h.
P'tit Morveux dans Mousquetaires, Chevaliers et Robots.
 Spectacle de marionnettes tous publics et troisième âge.

● **Bourse aux vêtements d'été à l'Association Familiale de Lille.** Jeudi 20 au lundi 24 mars à la salle annexe à la mairie de quartier de Wazemmes, 90, rue Racine à Lille. Métro : station Wazemmes.

Sam. 22 ma. - 15 h ;
 Ven. 28 ma. - 20 h 30 ;
 Sam. 29 ma. - 15 h.

Bijou.
 Dans une pièce de science-fiction pour les tout petits.
 Merc. 25 ma. - 15 h.
 Représentations à la demande pour groupes et associations.

Réservations : Théâtre Louis Richard, 87, rue Hoche, 59115 Leers, Tél. : 20.80.96.84.

Office du Tourisme, Palais Rihour, place Rihour. Adultes : 40 F. Enfants : 20 F.

OPÉRA

La Traviata.
 De Giuseppe Verdi.
 D'après Alexandre Dumas Fils.
 Direction musicale de Yoshinori Kikuchi.
 Ven. 11 av. - 20 h 30 ;
 Dim. 13 av. - 15 h 30 ;
 Mar. 15, jeu. 17, sam. 19, merc. 23 et vend. 25 av. - 20 h 30.

Loc. et rens. à l'Opéra de Lille, Place du Théâtre, Lille, Tél. : 20.55.48.61.

OPÉRETTES

Colorado.
 De Jacques-Henry Rys.
 Au Théâtre Sébastopol.
 De Claude Dufresne.
 Lyriques de Jacques Larue.
 Direction musicale : Alain Voirpy.
 Mise en scène : Stéphane André.
 Sam. 29 ma. - 20 h 30 ;
 Dim. 30 ma. - 15 h 30 ;
 Sam. 5 av. - 20 h 30 ;
 Dim. 6 av. - 16 h ;
 Jeu. 10 av. - 14 h 30 ;
 Sam. 12 av. - 14 h 30 et 20 h 30 ;
 Ven. 18 av. - 20 h 30 ;
 Dim. 20 av. - 15 h 30.

Réserv. et rens. : Théâtre Sébastopol, Place Sébastopol, à Lille, Tél. : 20.57.15.47.

MUSIQUE CLASSIQUE

Orchestre national de Lille.
 Palais des Congrès et de la Musique.
Festival Wagner.

Dépôt des vêtements uniquement pour les adhérents de la Fédération des Familles de France Nord : Jeudi 20 mars de 9 h à 11 h 30 et de 16 h 30 à 18 h 30. La vente aura lieu les vendredi

Direction Georges Sebastian.
 Mar. 15 av. - 20 h 30.
Brahms, Concerto en Ré. Brahms, Symphonie N° 1.
 Direction Jean-Claude Casadesus.
 Mer. 30 av. - 20 h 30.
 Réserv. : Office du Tourisme, Palais Rihour, place Rihour.

Lille en Musique.
Cycle : Intégrale de la musique de chambre de Schumann.
 Fernand Iaciu, violon.
 Abdel Rahman El Bacha, piano.
 13 ma. - 20 h 30.
 Au Goethe Institut, 98, rue des Stations, à Lille.
Cycle : l'Italie à Lille.
 « Il Teatro Alla Moda », ou la Venise, de Vivaldi.
 Mise en scène de Michel Verschaeve.
 Direction musicale David Simpson.
 17 et 18 ma. - 20 h 30.

Cycle : Franz Liszt, Anniversaire.
 Yolande Baert, piano.
 26 ma. - 20 h 30.
 Youri Egorov, piano.
 12 av. - 20 h 30.
 Ces concerts ont lieu au Conservatoire de Lille, Place du Concert, Lille.
 Loc. : Office du Tourisme, Palais Rihour, place Rihour.

Association Jean-sébastien Bach.
 22, rue Basse, Lille,
 Tél. : 20.51.94.56.
La Passion selon Saint Jean.
 De Jean-Sébastien Bach.
 Dim. 23 ma. - 15 h 30.
 Eglise Saint-Etienne de Lille, Rue de l'Hôpital-Militaire.

Union française de la Jeunesse.
 4, square Dutilleul,
 Tél. : 20.57.27.11.
Concert de Printemps.
 Sam. 22 ma. - 20 h 30.
 Au Conservatoire, Place du Concert, Lille.

VARIÉTÉS

Palais des Congrès et de la Musique de Lille.
Ballets d'Ukraine.
 16 ma.
Rhoda Scott et Baden Powell.
 22 ma.
Gilbert Bécaud (sous réserves).
 18 av.
 Rens. et réserv. : Palais des Congrès et de la Musique, Place Mendès-France, Tél. : 20.30.89.30.

Salle « Espace-Foire ».
Elton John.
 17 ma.
Michel Sardou.
 28 ma.
Jean-Jacques Goldman.
 25, 26, 27 et 28 av.
 Rens. et réserv. : Connexion, rue Nationale. Tél. : 20.54.04.50.
 Salle Espace Foire commerciale.

Sous chapiteau, sur l'Esplanade de Lille.
Renaud.
 11 et 12 av.
 Rens. et réserv. : F.N.A.C., Grand-Place, Lille, Tél. : 20.30.72.30.
 Au chapiteau Esplanade.

JAZZ

Jazz symphonique.
 13 ma. - 20 h 30.
 Un grand musicien de jazz, invité de l'orchestre de l'Opéra de Lille.
 Rens. : Théâtre Sébastopol, Place Sébastopol, Lille, Tél. : 20.57.15.47.

TRADITIONNELLE

Paul Stinga.
 Concert rencontre : musique roumaine, découverte de la musique et des instruments de Roumanie, et notamment cymbalum.
 Jeu. 20 ma. - 20 h 30.
 C.R.D.P., 3, rue Jean-Bart, à Lille.

DANSE

Chants et danses de l'Ensemble national soviétique d'Ukraine.
 Sam. 15 ma. - 20 h 30.
 Rens. et réserv. : Palais des Congrès et de la Musique, Place Mendès-France, Tél. : 20.30.89.30.

CONFÉRENCES

Centre culturel Vauban,
 60, boulevard Vauban, 59046 Lille Cedex.
 Toutes les conférences débutent à 14 h 30.
« Les attentats ».
« Ils ont assassiné Jaurès ! »
 Jeu. 13 ma.
 Par J. Leroy.
« Qui est adulte ? »

Les invendus non repris avant 18 h 30 le lundi 24 mars seront considérés comme abandonnés. Pour tous renseignements s'adresser à : l'Association Familiale de Lille, 10, rue Masurel, Lille, tél. 20.55.15.56.

ND A

Ma. 18 ma.
Maturité du couple et parenté responsable.
Par M.-C. Vernier.
« Romans et romanciers ».
Jeu. 25 ma.
Le roi des autres.
Par F. Quesnoy.
« Les attentats ».
« Meurtre dans la cathédrale Notre-Dame de Paris ».
Jeu. 27 ma.
Mgr Sibourg.
Par R. Desreumaux.
« L'attentat de l'avenue de l'Observatoire ».
De H. Claude.

Université populaire de Lille.
« Les relations franco-britanniques ».
Par M. Robert Pontillon, sénateur des Hauts-de-Seine.
Au Grand Théâtre.
Dim. 23 ma. - 10 h 30.

Conférences du Comité picard.
77, rue Nationale, Lille.
« Une expérience culturelle en milieu rural : Pévèle-Mélantois ».
Par M. Christian Maille, professeur d'histoire et géographie.
A l'amphithéâtre de l'École régionale des Arts plastiques,
97, boulevard Carnot, Lille.
Mar. 18 ma. - 18 h 15.
Clio, les Amis de l'Histoire.
40, rue Blomet, 75015 Paris.
Tél. : (1) 47.34.36.63.
Abou Simbel, du dieu Ramsès.
Les visages de la Chine.
Jacques Nepote, docteur en lettres, chercheur au C.N.R.S.
Sam. 15 ma. - 14 h 30 et 16 h 30.
Les conférences auront lieu à :
La Maison du Commerce et de l'Industrie,
77, rue Nationale, à Lille.
Rens. :
M. Yves Labbe,
Tél. : 20.74.57.49.
Le samedi matin ou au siège de l'association.

Maison Saint-Exupéry.
7, rue des Fossés, Lille.
L'informatique, le micro-ordinateur.
Avec les responsables de clubs et sites informatiques.
Mar. 18 ma. - 18 h 45.

Comité flamand de France.
De la mer du Nord aux ateliers d'Usinor.
Mode de vie et reconversion des pêcheurs de Gand et Petit-Fort-Philippe.
Par Mme Lydia Tabary-Taureau.
Mar. 25 ma.
Les conférences sont données à la Maison Saint-Exu-

péry, 7, rue des Fossés, le mardi, à 18 h 15.
5 F pour les membres et associations régionales et étudiants.
10 F pour les autres personnes.

Club Partir.
21, rue Patou, Lille.
Tél. : 20.30.05.00.
Bali.
Par le docteur Jery Fourneaux.
Vend. 14 ma. - 20 h.
Le Guatemala.
De Hubert Leduc.
Vend. 21 ma. - 20 h.
Entrée : 15 F.

Société lilloise d'histoire naturelle.
19, rue de Bruxelles.
« Les mammifères du Nord de la France ».
Par M. Kerautret, président du Groupe ornithologique Nord.
Mar. 18 ma.

Connaissance du Monde.
Lieu de conférence :
5, boulevard Carnot, Lille.
Le Sahara.
Sam. 12 avr. - 17 h.
Dim. 13 avr. - 15 h 30.
Loc. et ens. :
Office du Tourisme,
Place Rihour,
Tél. : 20.30.81.00.

EXPOSITIONS

Regard sur New York par Coco Descheemaeker.
Expo Photo.
Du 4 au 15 mars.
Au Studio Colbert,
166, rue Colbert, Lille.
Tél. : 20.54.23.28.
Du mardi au samedi : de 9 h à 19 h.
brötzmann, jazz BRD.
Photographies de Gérard Rouy.
Jusqu'au 10 avril, de 7 h à 20 h (merc. et sam., de 14 h à 20 h).
18, rue Ernest-Deconynck, Lille.
Rens. : 20.54.91.17.

DIVERS

● L'École d'éducateur et d'éducatrices spécialisés, organise du 22 au 27 mars, une exposition « Pologne de toujours », qui présente la Pologne sous tous ses aspects : historiques, religieux, culturels.
École d'éducateurs spécialisés, 22, rue Halévy, à Lille, du 22 au 27 mars 1986, de 9 h à 16 h 30.

Pour tout communiqué contactez

L'OFFICE DU TOURISME
Palais Rihour, Place Rihour
59002 Lille cédex

☎ 20.30.81.00

Déposez vos communiqués avant le 1^{er} de chaque mois

1985 galas 1986

KARSENTY-HERBERT

MICHELINE DAX

GUY GROSSO

1 CLÉ POUR 2

de John CHAPMAN et Dave FREEMAN
Adaptation de Poi QUENTIN

THÉÂTRE SÉBASTOPOL
DIMANCHE 23 MARS - 15 h 30
Location du mardi au samedi,
pour tous les spectacles,
aux guichets
et au téléphone,
20.57.15.47
sans interruption,
de 10 h 30 à 18 h 30



Micheline Dax et Guy Grosso, les interprètes d'un vaudeville hilarant. Le rire, remède universel !!!



THÉÂTRE SÉBASTOPOL

Dans une mise en scène de
STÉPHANE ANDRÉ
et des décors et costumes de
FRANCK MARGERIN

"COLORADO"
de Jacques-Henri RYS

Direction musicale :

Alain VOIRPY

Une opérette western dans des décors de bandes dessinées
Avec :

Maurice BAQUET - Bernard SINCLAIR - Luc BARNEY
Christian TREGUIER - Shelley WHITTINGHAM

Les artistes de la troupe,
l'orchestre et les chœurs de l'Opéra de Lille

AU THÉÂTRE SÉBASTOPOL

Les samedi 29 mars à 20 h 30
dimanche 30 mars à 15 h 30
samedi 5 avril à 20 h 30
dimanche 6 avril à 16 h
jeudi 10 avril à 14 h 30
samedi 12 avril à 14 h 30 et à 20 h 30
vendredi 18 avril à 20 h 30
dimanche 20 avril à 15 h 30

Location au Théâtre Sébastopol,
du lundi au samedi, de 10 h 30 à 18 h ou par téléphone, au 20.57.15.47

LE CRIEUR

CONCEPTION GRAPHIQUE AKOM

Un cinquantenaire historique...

« L'année trente-six »

Pour célébrer un cinquantenaire historique, les Archives du Nord présentent actuellement une exposition intitulée « L'année trente-six ». Cette exposition a pour base essentielle de recherches des documents, des photographies et des journaux conservés aux Archives départementales. Une première partie, traitant de l'après-guerre et de la crise, évoque l'état du département après les dévastations allemandes et l'anéantissement de l'appareil de production. Cette première partie souligne la rapidité et l'exemplarité de la reconstruction et du renouveau économique, que vient toucher de plein fouet, à partir de 1931, une sévère récession économique très durement ressentie dans le Nord.

Une description des forces en présence (dont la puissante presse locale, où sont représentées toutes les tendances politiques) des partis et des associations, enfin des figures politiques les plus marquantes, précède l'étude de la victoire du Front populaire aux élections législatives. Suivant une célébration joyeuse de la victoire, la formation du gouvernement Léon Blum et la signature d'un

accord signé à l'Hôtel Matignon le 7 juin, qui constitue l'annonce d'une société contractuelle, l'explosion sociale de juin et juillet 1936 est l'objet d'une illustration abondante fournie par de nombreux documents et photographies.

Une partie de l'exposition s'attache à l'étude de l'existence quotidienne sous le Front populaire.

Le rappel des difficultés intérieures (tensions sociales et politiques, conflit dans le textile, crise de l'agriculture) et la montée des périls extérieurs sert de conclusion à l'exposition.

« L'année trente-six », aujourd'hui, pour beaucoup de jeunes, n'est-elle pas déjà lointaine ? Elle se fonde, dans bien des esprits, à travers une brume qu'on ne doit pas laisser s'épaissir.

Visiteurs de tous âges, soyez curieux du rappel d'un temps fort de l'histoire française, qui « marque toujours bien des mémoires individuelles et constitue un point d'encrage de la mémoire collective, consciente ou inconsciente ».

« L'année trente-six » : exposition jusqu'au 27 juin. Archives du Nord, 22, rue Saint-Bernard, Lille.



Rhoda Scott et Baden Powell deux artistes, un gala

Les élèves-ingénieurs de l'Ecole nationale supérieure d'arts et métiers organisent le 22 mars 1986, au Palais des Congrès de Lille, la 3^e édition du Gala ENSAM qui réunira cette année Rhoda Scott et Baden Powell, deux artistes exceptionnels. Rhoda Scott, dont le talent est incontesté, est aussi à l'aise dans la musique classique que dans le rock ; douée d'une prodigieuse mémoire musicale, elle connaît plus de mille morceaux par cœur. Elle compose, et plusieurs de ses mélodies sont devenues des standards aux Etats-Unis. Rhoda Scott a un style tout à fait particulier : elle joue peids nus de l'orgue et peut être considérée actuellement comme la plus grande organiste de jazz du monde.

La musique de Baden Powell est l'émanation de l'âme brésilienne. Avec lui, vous apprécierez l'authenticité, la pureté, de la musique : son œuvre se compose de centaines de morceaux dont certains sont devenus « classiques ». Sa musique émeut, envoûte, et le public reste fasciné, devant tant de virtuosité et de génie.

Les bénéfices de cette soirée seront intégralement versés à l'Association pour la recherche sur le cancer (ACR). Une école telle que l'ENSAM, à caractère scientifique, avait le désir d'aider, certes à petite échelle, un organisme à vocation humanitaire.

Humanitarisme, fraternité, arts : trois mots que l'ENSAM a tenté de lier le 22 mars 1986.

Mercredi 19 mars au Palais Rameau... Un bal de carnaval pour enfants

En 1985, Lille avait organisé pour la première fois un bal de carnaval pour enfants. Le succès avait été tel, que la municipalité lilloise a décidé de renouveler cette manifestation en 1986.

Le bal de carnaval pour enfants se déroulera mercredi 19 mars de 14 h 30 à 17 h, au Palais Rameau, boulevard Vauban.

Les portes sont grandes ouvertes uniquement... aux moins de 13 ans !

Alors, si tu es dans la bonne tranche d'âge, tu te maquilles et tu viens danser au son de l'Orchestre du Bus Palladium, le célèbre orchestre du Carnaval de Dunkerque.

L'entrée est gratuite, confetti et serpentins garantis !

Demandez le programme... du Musée industriel !

L'e Musée industriel de Lille conserve un ensemble très important de machines, maquettes d'usines ou de moyens de transport, échantillons et produits, témoins des différentes activités industrielles, agricoles et commerciales développées au XIX^e siècle dans la région du Nord. Véritable vitrine de la richesse de la bourgeoisie et du triomphe de la première révolution industrielle, le Musée présente un miroir de l'évolution des for-

mes, des techniques et des savoir-faire.

La variété de ses collections (machines, céramiques, verres...) comme des activités représentées (la mécanique, l'électricité, la chimie, le bâtiment mais aussi la photographie, l'imprimerie ou l'agriculture) permet de répondre à l'intérêt et à la curiosité de publics très divers.

Musée industriel, 2, rue du Lombard. Renseignements : 20.51.02.62

ORITER VOYAGES

- AIR TOUR
- TOUROPA
- AFRICATOUR
- KUONI
- JET-TOUR
- TRANSTOUR
- CLUB MÉDITERRANÉE

Partez tous azimuts avec nous et assurez vous 100% du service auquel vous avez droit.

Tél. : 20.52.01.09 - 20.53.97.57 - 209, rue d'Arras 59000 Lille

Un petit tour... de foire

La Foire internationale de Lille, qui se tiendra du 11 au 21 avril prochain, constitue un réel événement dans la vie de la métropole et de la région. Cette année, quatre salons, quatre thèmes : *Tourisme et Santé, Nature et Environnement, les Médecines naturelles, le Mobilier et la Décoration.*

Tourisme et Santé

Dans le cadre d'une nouvelle exposition consacrée au tourisme, la Foire internationale de Lille 1986 soulignera l'engouement du public envers les formules de vacances où l'on profite des congés pour retrouver « la forme ». Un véritable complexe de « body bulding »

sera installé au milieu du Grand Palais, comportant une piscine de thalassothérapie, une salle de musculation, un espace « aérobic », deux bains bouillonnants « jacuzzi », un solarium, un sauna, des audio-visuels, etc. Toutes ces installations spectaculaires seront animées en permanence par

l'équipe de la Salle « Champs-Élysées », qui invitera les visiteurs à s'initier à ces activités qui permettent de retrouver formes, beauté et santé.

Nature et Environnement

A l'occasion du vingt-cinquième anniversaire du W.W.F. (Fonds mondial pour la protection de la vie sauvage) et le dixième anniversaire de la loi de protection de la nature, la délégation régionale à l'Architecture et à l'Environnement présentera une gigantesque exposition au premier étage du Grand Palais. Une centaine de stands seront répartis selon quatre thèmes : Environnement urbain ; Pédagogie et Environnement ; Pollutions et Nuisances ; Nature. Des reconstitutions de sites et de biotopes (forêt, rivière, champs, mer, dunes, etc.) seront réalisées avec la collaboration de l'Education nationale, de la Jeunesse et des Sports, de l'Office des Forêts, de la mairie de Lille, etc., et un forum sera animé en permanence à l'aide de films, de documents audiovisuels et de débats sur les problèmes de l'eau, du bruit, de la pollution atmosphérique. Un grand concours, avec la collaboration du caméraman Christian Zuber, complètera l'exposition.

Salon du Mobilier et de la Décoration

Au cœur de la Foire de Lille, un salon pas comme les autres. Douze mille mètres d'exposition, tous les styles de meubles présentés dans une ambiance propice au choix et à la détente. A visiter pendant vos loisirs pour le plaisir.

Médecines naturelles

Un « Salon des Médecines naturelles » sera organisé dans le cadre de la Foire de Lille, avec la collaboration du Comité régional d'Education pour la Santé. Cette initiative offrira au public de faire le point sur les possibilités et les limites des « médecines douces » en assistant à un cycle de conférences organisées par un comité de médecins et de scientifiques et qui auront pour thèmes : Acupuncture ; Homéopathie ; Phytothérapie ; Oligoéléments ; Mésothérapie ; Sophrologie ; Phytothérapie ; Ostéopathie ; Iridologie ; Psychothérapie, etc. Les problèmes d'hygiène et de nutrition feront également l'objet d'entretiens et de débats, et porteront sur le Thermalisme, la Climatologie, l'Hydrothérapie, tandis que quelques grands sujets de pathologie moderne seront traités : Stress, Insomnie, Dépression, Migraine, etc.

NATURE ET ENVIRONNEMENT

Les sciences naturelles, c'est facile !

La Société lilloise du Musée d'histoire naturelle expose à la Foire internationale de Lille dans le cadre du salon « Nature et Environnement ». Cette association (de type loi 1901) a été créée il y a un peu plus d'un an et regroupe près de trois cent cinquante adhérents. Deux objectifs : rassembler autour du musée tous les amateurs de sciences naturelles et faire connaître ce musée, le quatrième de France par la richesse de ses collections.

La vulgarisation

Ainsi, la société organise-t-elle une fois par mois des conférences destinées à apporter au grand public les éléments de base pour aborder toutes les sciences. Des sorties « nature » permettent également cette approche. En mai prochain, la Société du Musée d'histoire naturelle organise une sortie sur le thème « Connaissance des arbres et arbustes de la région ». Une bibliothèque de prêt est à la disposition des adhérents

qui veulent se documenter sur des sujets aussi variés que les étoiles, les insectes ou les champignons.

Les projets

Bientôt, la société disposera d'un vrai local afin d'organiser toutes ces manifestations. Actuellement, le siège de l'association se trouve dans le musée. Ces nouveaux locaux permettront, en outre, de prendre en charge les enfants des adhérents pour leur inculquer quelques bases de l'observation ou leur enseigner quelques gestes simples comme le bouturage d'une plante.

Adhésion : 60 F par an en individuel ou 120 F en familial.

Cette cotisation donne droit à assister gratuitement aux conférences et au demi-tarif pour les sorties « nature » (tarif normal : 15 F pour les conférences).

Société lilloise du Musée d'histoire naturelle, rue de Bruxelles, tél. 20.53.38.46.

Une journée à Tournai

Le Club Royal du Vieux-Lille organise une journée à Tournai le lundi 17 mars. Le départ est fixé à 8 h devant la mairie de quartier.

Au programme : visite d'une usine de panification et autres activités. Après-midi ré-

créative. Retour à 20 h. Participation aux frais : 70 F (petit-déjeuner, déjeuner et diner compris).

Pour s'inscrire, s'adresser à la mairie de quartier ou à la Maison de quartier, 11, rue d'Angleterre.

la salle des champs élysées

LE TEMPLE DE LA FORME dans la FOIRE DE LILLE du 11 au 21 Avril

UN COMPLEXE ULTRA COMPLET OU SUR 400 m² VOUS POURREZ DÉCOUVRIR ET ESSAYER GRATUITEMENT LES TECHNIQUES MODERNES DE MISE EN FORME ET DE DÉTENTE



Munissez vous d'un certificat médical et de vêtements de sports

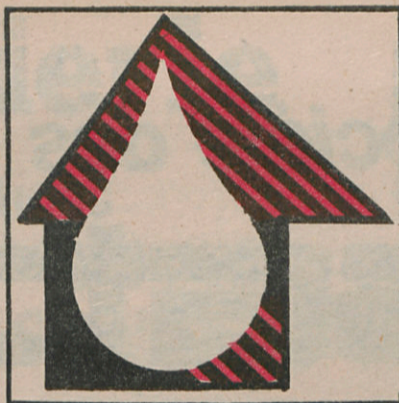
Renseignements :

TÉL. : 20.30.00.20

5, RUE DU COURT DEBOUT
59000 LILLE

TOURISME & SANTE

FOIRE LILLE
INTERNATIONALE
DU 11 AVRIL AU 21 AVRIL 1986



debuisson

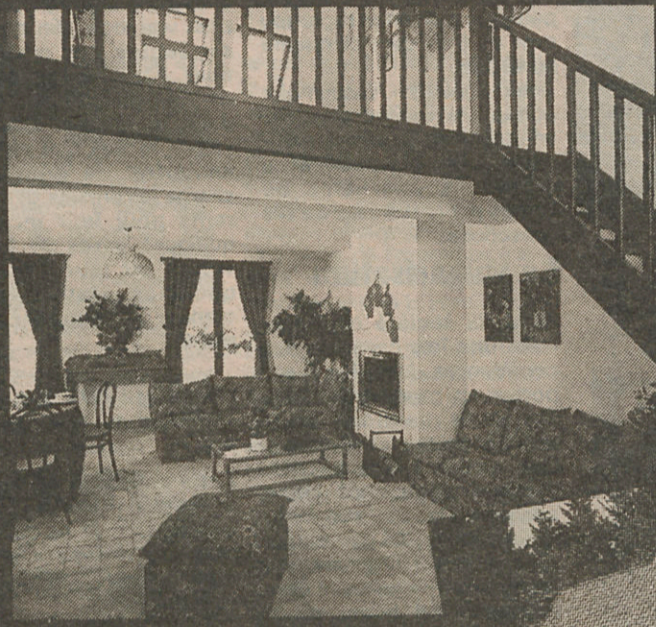
QUALIFICATION OPQCB 3 étoiles

- CHAUFFAGE
- SANITAIRE
- ÉTANCHÉITÉ
- COUVERTURE

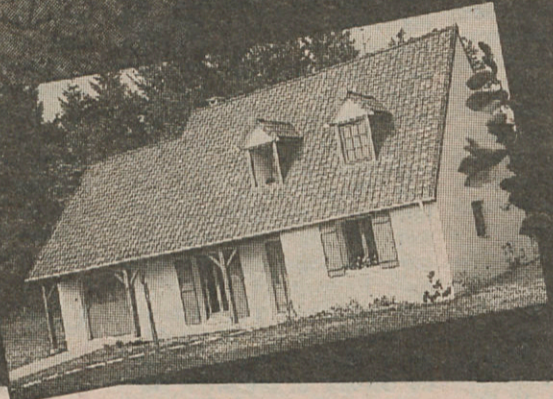
2, rue de la Louvière - 59800 LILLE

☎ 20.06.50.41 +

LA MAISON DE L'ESPACE



MEZZANINE



Une maison faite pour la lumière et l'espace.

Vous pouvez la choisir avec 2, 3 ou 4 grandes chambres, mais c'est pour son vaste séjour surmonté d'une magnifique mezzanine que vous aurez le coup de foudre.

Pour recevoir vos amis, laisser jouer les enfants ou s'y retirer pour lire ou regarder la télévision, donnez libre cours à votre imagination...

Pour une documentation complète, renvoyez vite le coupon ci-dessous.

A retourner à :

MAISON FAMILIALE
avenue du Cateau
59342 CAMBRAI CÉDEX
Tél. (27) 83.99.00



LA MAISON POSSIBLE

Sans engagement de ma part je désire recevoir
 brochure mezzanine brochure des autres modèles

Nom

Prénom

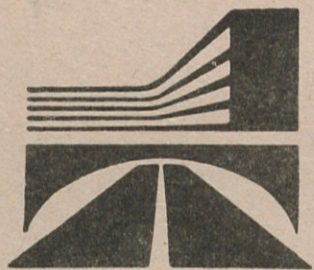
N° Rue

Ville

Code postal Tél.

Je possède un terrain OUI NON

M/03/86



Société des Grands Travaux du Nord

sgtn

SIÈGE SOCIAL, DÉPÔT ET ATELIERS
ROUTE DE VENDEVILLE - B.P. 19
59175 TEMPLEMARS
☎ 20.96.09.88 - TÉLEX 130 967

TRAVAUX PUBLICS ET BATIMENT

ASSAINISSEMENT

OUVRAGES D'ART

TERRASSEMENT

Réussissez votre implantation
à Dunkerque avec...

X> BECI

CONSEIL IMMOBILIER

- BUREAUX
- SURFACES COMMERCIALES
- ENTREPÔTS
- TERRAINS
- LOGEMENTS NEUFS ET ANCIENS

16, rue Royer - 59140 DUNKERQUE
Tél. 28.66.31.14

CdF Ingénierie

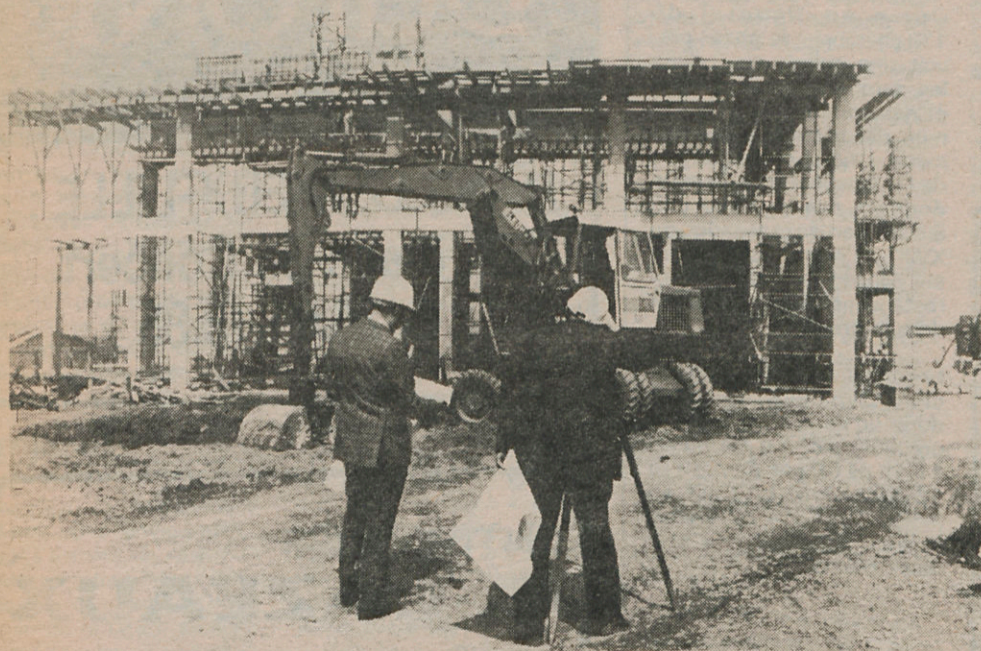


Études techniques et Réalisations

2, route de la Bassée B.P. 47 - 62301 LENS Cedex

Téléphone 21.28.52.03 - Télex Cdf INGE 132 074 F

Une entreprise régionale au service de la Région



ACTIVITÉS MINIÈRES ET THERMIQUES

- Installations d'extraction
- Cokeries et usines de transformation de la houille
- Équipements de thermique industrielle
- Chaufferies des secteurs industriel, résidentiel et tertiaire et réseaux de chauffage urbain
- Économies d'énergie

**BATIMENTS,
ÉQUIPEMENTS COLLECTIFS ET SOCIAUX**

- Génie hospitalier
- Parkings
- Parcs d'activités
- Bureaux
- Bâtiments industriels

INDUSTRIES

- Équipements industriels
- Manutention et terminaux minéraliers
- Machines spéciales
- Électricité, électronique, informatique industrielle
- Prévention contre les risques d'explosions
- Industries agro-alimentaires et valorisation de leurs sous-produits
- Usines clé en main

*Mais aussi à vocation nationale
et internationale*

Deux, trois étoiles... ...les hôtels dans la ville

A Lille, pas assez d'hôtels de tourisme, pas assez de « trois étoiles » : le refrain était connu. La situation est en train de changer.

DEPUIS l'ouverture du « Nouveau Siècle », Lille est devenue une ville de congrès, une ville d'accueil. Grâce aux grands projets tels que le tunnel sous la Manche et la création de trois lignes T.G.V. Paris-Bruxelles-Cologne, Paris-Londres, Londres-Bruxelles-Cologne, Lille s'apprête à renforcer considérablement son rôle de carrefour de grandes voies de communication européennes et conforter sa place sur l'échiquier des grandes villes mondiales.

Lille, ville entreprenante, ville d'accueil : une ambition qui nécessite la réali-

sation de structures d'hébergement adéquates. Pour jouer pleinement son rôle de capitale régionale, au cœur d'une communauté urbaine d'un million d'habitants, Lille doit se doter d'équipements hôteliers modernes, répondant à l'attente des visiteurs. En effet, si la ville compte plus d'établissements d'une ou deux étoiles que la moyenne des villes régionales, elle montre aussi un incontestable retard quantitatif et qualitatif du parc hôtelier, les chaînes trois étoiles s'étant installées à la périphérie.

Face à cette situation regrettable, la municipalité a

décidé de rechercher un nouvel équilibre. « Le mouvement est bien amorcé », a déclaré Pierre Mauroy lors de la pose de la première pierre de l'hôtel Ibis, rue de Tournai.

Déjà, l'hôtel Campanile, un équipement de quarante-huit chambres, s'est ouvert l'an dernier rue Jean-Charles-Borda.

D'autres chantiers sont en cours ou en prévision : un hôtel de cent dix chambres près du « Nouveau Siècle », un « deux étoiles » dans la Galerie du Ritz, près de la Bourse, un « trois étoiles » est également à l'étude dans le programme immobilier de

la bourse du travail, rue Gambetta, enfin un hôtel social, Urbaclub, est envisagé.

Ces projets permettront de mieux accueillir les touristes de plus en plus attirés par les richesses historiques, architecturales et culturelles de Lille, et, selon de récentes études, les onze et douze millions de voyageurs qui traverseraient notre région grâce aux trois lignes T.G.V. La création d'une gare T.G.V. permettrait de mettre en correspondance ces lignes ; une correspondance bénéfique pour la ville qui renforcerait ainsi son image de pôle d'attraction.

L'hôtel Ibis au cœur d'un nouvel îlot

LA pose de la première pierre de l'hôtel Ibis marque le commencement de la construction d'un hôtel de 150 chambres qui ouvrira ses portes dans quelques mois.

L'implantation de cet ensemble hôtelier près de la gare entre dans le vaste programme d'aménagement de la Z.A.C. Delory engagé depuis près de 15 ans. L'opération allie logements sociaux, administrations publiques et activités commerciales : avec la construction de l'hôtel de la Direction départementale de l'Équipement, l'installation des bureaux de la S.N.C.F., et la vente d'un immeuble de 6 000 m² derrière le Forum à la G.M.F., cette zone prend maintenant son visage définitif. Cette

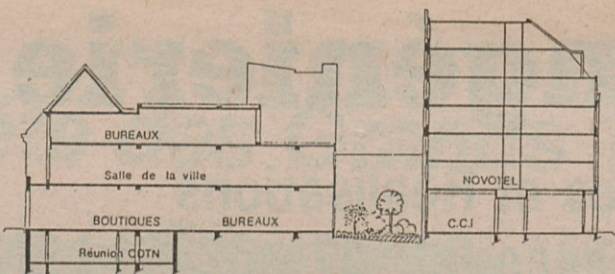
restructuration sera complétée par la réalisation de logement en accession à la propriété et d'un parking de 600 places face à la D.D.E.

L'ensemble de ces constructions sera agrémenté d'espaces verts. Une volonté constante de la ville qui veut ainsi accompagner les opérations de réhabilitation d'actions en faveur de l'environnement.

L'implantation de l'hôtel Ibis permet la structuration de ce quartier tout neuf. L'immeuble reconstituera, en liaison avec le Forum, une petite place avenue Charles-Saint-Venant. Un passage piéton et une communication avec la galerie commerciale du Forum est également prévu.



Un complexe hôtelier près du Nouveau Siècle



Rue du Nouveau Siècle.

Rue de l'Hôpital Militaire.

Le complexe hôtelier et de restauration du Nouveau Siècle sera réalisé par le groupe ACCOR entre la rue de l'Hôpital Militaire et la rue du Nouveau Siècle, sur un terrain de 2 760 m². La création de cet hôtel viendra compléter l'équipement du Palais des Congrès et de la Musique,

en facilitant l'hébergement des congressistes et des touristes.

Outre un Novotel de 110 chambres, le projet prévoit une galerie qui reliera les deux rues, des bureaux et des commerces et le Comité départemental du tourisme. L'hôtel sera situé rue de l'Hôpital Militaire, le reste donnant rue du Nouveau Siècle. Certaines façades du XVIII^e de grande qualité ont été conservées ; elles seront restaurées, puis intégrées dans le projet.

Les travaux confiés à la société Supanord devraient durer un peu plus d'un an. La première pierre a été posée à la fin de l'année dernière (le 18 décembre) et c'est en janvier 1987 que ce Novotel devrait accueillir ses premiers clients.

Entre le Vieux-Lille et le Centre

LA « Galerie du Ritz » — rebaptisée « Galerie de l'Opéra » — accueillera aussi un nouvel hôtel de 65 chambres. A deux pas de la Grand-Place et au cœur du Vieux-Lille (rue des Débris St-Étienne et rue Le Pelletier), la galerie de l'Opéra alliera logements, commerces et hôtellerie. Plus de quarante boutiques sont prévues sur trois niveaux.

L'ensemble constituera un nouveau pôle d'attraction pour le centre ville ; il complètera également le secteur piétonnier : la galerie de l'Opéra s'ouvrira sur la rue des Débris St-Étienne et sur la petite place qui sera créée rue du Curé St-Étienne. Ce nouvel hôtel attirera les touristes au cœur de la ville, à mi-chemin entre le quartier historique et les commerces.

Nous serons toujours heureux de vous accueillir dans les

novotel

de la région

Lille Lomme, tél. 20.07.09.00/Lille Aéroport, tél. 20.97.92.25/Tourcoing Neuville, tél. 20.94.07.70
Valenciennes, tél. 27.44.20.80/Hénin Douai, tél. 21.75.16.01

Faites confiance à nos annonceurs

CLEN décor
A VOIR ABSOLUMENT !!!
MENUISERIES de haute qualité de haute sécurité

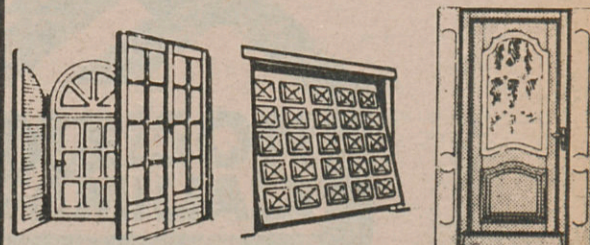
A VOS MESURES PROMOTION

REPRISE de vos vieilles
fenêtres, porte d'entrée et de garage

200^F du 28/2/86
pour achat fenêtrage à 2 VX en D.V. au 10/4/86

800^F pour achat porte d'entrée ou garage sur mesure

Pose assurée sur demande



Fenêtre en 60 mm d'épaisseur

Portes qualité chêne en 53 mm d'épaisseur

EXPO 33 rue de St-André, LILLE

Devis gratuit
Credit possible

20.51.14.69

Othello L'ARTISAN DU CUIR
signe votre style à des prix "sur mesure"

1, place aux Oignons - 59800 LILLE ☎ 20.74.92.47

(parking de la Treille)

LE MAGASIN AU REZ-DE-CHAUSSEE - L'ATELIER AU PREMIER ETAGE

CHAQUE MOIS, LISEZ "Le Métro"

CHEMINEES de STYLE SEUILS et CARRELAGES RENOVATION MAGASIN TABLETTES de RADIATEUR PLAQUES et MONUMENTS

DAMAY

MARBRIER FABRICANT

61, rue Léonard-Danel LILLE ☎ 20.55.01.08

BANQUE SCALBERT DUPONT

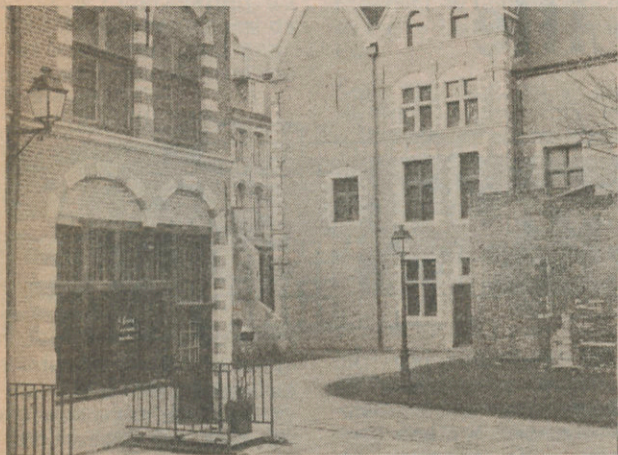
DANS LE VIEUX-LILLE :
34, Place du Concert
☎ 20.51.13.85

ENTREPRISE **G. CAZEAUX**

54, rue Léon-Blum
59930 LA CHAPPELLE D'ARMENTIÈRES
☎ 20.35.21.85

- ▶ Nettoyage et ravalement de façades
- ▶ Toutes les pierres du bâtiment
- ▶ Restauration monuments historiques

UN QUARTIER BIEN VIVANT !



« **L**E Vieux-Lille est bien vivant et nous sommes tous fiers de notre quartier ». Les paroles de Christian Burie, conseiller municipal, délégué au Vieux-Lille, caractérisent bien ce quartier

Quand la commission réfléchit...

NÉE en octobre 1982, la Commission de développement social du Vieux-Lille se veut être un lieu de coordination et de concertation entre les élus et le conseil de quartier, les associations et les habitants, les travailleurs sociaux et les techniciens.

Répartis entre trois collèges, les membres de la Commission de développement social se rencontrent sur des objectifs précis : les groupes réunissant différents partenaires rassemblent des informations, effectuent des recherches et rapportent le résultat de leurs travaux en commission plénière.

Ainsi, la Commission de développement social du Vieux-Lille a-t-elle, depuis sa création, réfléchi sur des thèmes aussi variés que le logement dans le quartier, l'enfance, la prévention, l'emploi, la formation...

Aujourd'hui, la commission veut poursuivre et approfondir son action.

Le logement

Le C.D.S.V.L. souhaite notamment poursuivre l'enquête entreprise auprès des habitants de la Résidence des Célestines (O.P.H.L.M.) sur leurs conditions de vie ; trouver des solutions de relogement pour les familles sans ressources ; ouvrir la commission aux associations de locataires ; interpellé le conseil de quartier sur le problème du logement.

La Cité des Tabacs fait l'objet d'une étude particulière : le problème du relogement des quatre familles qui restent devrait être réglé.

L'enfance

Là encore, de nombreuses actions sont envisagées : élargir l'activité du ciné-club à toutes les tranches d'âge ; envisager la création d'une maison de la petite enfance qui serait un lieu d'accueil et d'informations pour les parents et futures mamans ; la commission prendra également en charge l'opération « Été 86 » pour le Vieux-Lille.

La prévention

Il s'agira, cette année, de dresser un inventaire précis des problèmes du quartier en s'appuyant sur des statistiques et en sollicitant la

dynamique qui vit pleinement, aussi profondément que possible, la décentralisation.

Des mots qui sont repris par la Commission de développement social : « le Vieux-Lille veut être acteur de son évolution et ne pas manquer cette chance ».

Cette chance, c'est d'avoir une histoire. C'est aussi une population hétéroclite qui représente toutes les couches sociales - un atout que la C.D.S.V.L. veut sauvegarder. C'est enfin le projet de quartier, mené par la SORELI qui devra s'intéresser à tous les problèmes de la vie quotidienne.

Dans toutes les réunions (conseil de quartier ou commission de développement social), l'idée est simple et forte : faire participer les habitants du quartier. Christian Burie va parfois plus loin en envisageant la création d'un « conseil de jeunes » : « Il ne s'agit pas de tromper, il s'agit de travailler intelligemment. Il faut que le quartier s'ouvre et que d'autres couches de la population participent. Les jeunes, les adolescents doivent aussi pouvoir s'exprimer dans un cadre institutionnel, reconnu ».

participation ponctuelle de partenaires qualifiés.

Et encore...

La Commission de développement social souhaite enfin élargir ses axes de réflexion, travailler sur de nouveaux thèmes : recherche d'une réhabilitation plus large compatible avec le maintien d'un équilibre sociologique ; développement économi-

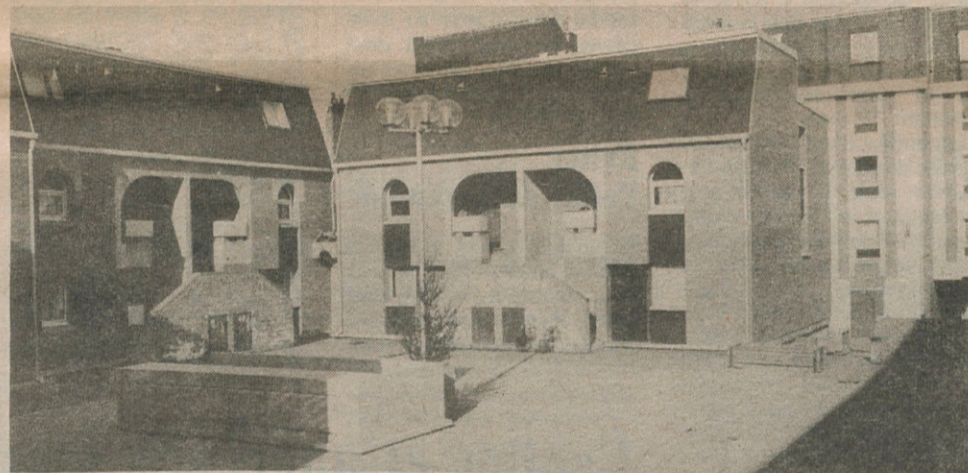
que ; mise au point d'un programme d'équipements publics, d'un plan de circulation et de stationnement...

Au programme également, la création d'un groupe « personnes âgées » afin d'étudier certains problèmes qui leur sont particuliers.

Afin de mener à bien ces études, la commission propose de s'ouvrir à d'autres partenaires : élus et services

municipaux ; promoteurs publics et privés, administrations d'Etat et locales.

La commission est donc un lieu réel de concertation du quartier et veut être reconnue en tant que telle. Une reconnaissance officielle lui permettrait de disposer de moyens techniques et matériels nouveaux : mise en place d'une équipe opérationnelle et un chef de projet ; mise à la disposition d'un secrétariat permanent.



De nouveaux logements dans le Vieux-Lille.

...et sur le terrain

LA Commission de développement social du Vieux-Lille fonctionne ainsi depuis octobre 1982. Un fonctionnement original puisque la commission n'a ni secrétaire, ni président, ni même... de finance. Cependant, elle est presque devenue un « lieu obligé pour rencontrer des gens », estime M^{me} Petit, conseiller municipal qui participe à la commission. « Il y a des choses qui avancent ».

Ainsi, le groupe enfance. Avec le projet de la maison de la petite enfance, les membres du groupe ont bon espoir : « C'est une émanation de la commission. Il n'existait pas de lieu d'information et d'accueil de ce type dans le quartier ».

Le début de l'histoire remonte à juin-juillet de l'année dernière, lorsqu'il fut question de déménager la halte-garderie.

En septembre, le projet s'est concrétisé. Après une enquête définissant les besoins, le groupe de travail a proposé la création d'une maison de la petite enfance, rue des Tours, au cœur du Vieux-Lille. Ce local permettrait

de rassembler de nombreuses informations et structures liées à l'enfance : halte-garderie, activité pour les enfants, salle de réunion, expositions « sanitaires ». Le projet prévoit en outre un accueil, des permanences et des consultations psychopédagogiques...

Le groupe envisage également les transformations nécessaires à l'accueil de jeunes enfants et les modalités de fonctionnement ou de gestion. Il reste que le projet, défini par la commission de développement social doit être soumis à la prochaine réunion officielle du conseil. Le dossier sera ensuite examiné par le conseil municipal.

Autre groupe, autres préoccupations : le logement. « Nous refusons que l'on abandonne les opérations de logements sociaux dans le Vieux-Lille... Il faut que tous les types de population soient pris en compte... Nous recherchons des solutions, mais il n'y en a pas toujours une pour tout le monde ». Les sujets d'intérêt sont nombreux et le groupe logement de la C.D.S.V.L. se veut vigilant : il veut éviter

qu'une certaine partie de la population soit exclue. L'expérience du Beau Bouquet fut, sur ce point, une réussite : elle a permis le relogement d'un certain nombre de familles dans leur quartier.

Cependant, le tableau n'est pas tout rose et au sein même de la commission, on apporte des nuances : « Il reste souvent le problème des « sans ressources ». Sans oublier l'augmentation des charges inhérente à l'installation du confort dans un immeuble. Même avec l'A.P.L., cette augmentation est parfois trop lourde pour des familles aux revenus modestes.

Afin de défendre ses propositions, la C.D.S.V.L. participe à la mise en place du plan local de l'habitat. Elle travaillera aux côtés de la SORELI, chargée de l'étude. « Nous donnerons nos idées. Nous sommes décidés à jouer notre carte... même si nous perdons la maîtrise du projet dès que nous avons émis notre avis ». La C.D.S.V.L. est décidée. Quant aux résultats... la commission n'a pas de pouvoir de décision, mais elle a bon espoir !

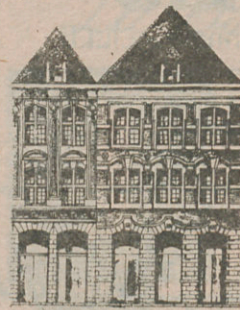
S.W.



ASSURANCES
DESCAMPS
D'HAUSSY

22, avenue du Peuple Belge
B.P. 13 - 59009 Lille Cédex
☎ 20.55.26.17

La Treille des Antiquaires



NORD ANTIQUITES

23-25,
rue des Chats-Bossus
LILLE

☎ 20.55.03.98 +

Ouvert du lundi au samedi, de 10 h à 12 h et de 14 h à 19 h
sauf lundi matin

SLE RESIDENCE. UNE NOUVELLE CLÉ POUR L'ACCESSION A LA PROPRIÉTÉ



SLE Residence. Enfin une clé plus facile pour devenir propriétaire dans le Vieux Lille.
Avec la possibilité de bénéficier des prêts les plus avantageux : PAP suivant situation familiale ou Prêt Conventioneux, sans plafond de ressources.
Et à des prix compétitifs, qui étonneront tous ceux et

toutes celles qui désiraient s'installer dans ce quartier exceptionnel.

Un exemple : 422 800 F le type 3 de 65 m² pour la Résidence du Concert qui propose 53 appartements de studio au 6 pièces, construits dans un esprit de parfaite intégration au cadre environnant.

Autre exemple : 343 700 F le type 2 de 48 m² pour la Résidence de l'Opéra qui ouvre 28 appartements de studio au 5 pièces au-dessus des galeries commerciales de la Place du Théâtre.

Une réalisation de la SLE qui privilégie réellement le cadre de vie en recréant le style architectural de son quartier.

Permanences place du Concert : lundi, 10 h à 12 h, 14 h 30 à 18 h 30 - Mercredi, samedi, 14 h 30 à 18 h 30 ou SLE, 7, rue Solferino, Lille. ☎ 20.30.40.80.



LA VILLE PLUS BELLE POUR UNE VIE PLUS HEUREUSE



UNE EQUIPE
EN DIRECT AVEC VOTRE
ASCENSEUR

Village Entreprises, 51, rue Trémière
59650 VILLENEUVE D'ASCQ ☎ 20.47.42.10

Société Anonyme de Travaux d'Electricité
en Bâtiment

«S.A.T.E.B.»

2, rue Lamartine - 59110 LA MADELEINE
Tél. 20.55.00.84

Qualifelec E 3 C 3 «Chauffage Electrique Intégré»
Qualifanten "A"

Pour mieux vous servir...

Le Crédit Agricole
LILLE TREILLE

vous accueille désormais
dans ses nouveaux locaux

18, place Louise-de-Bettignies

☎ 20.31.64.19

Ouvert du mardi au vendredi,
de 8 h 45 à 12 h 15 et de 13 h 45 à 17 h 30,
le samedi, de 8 h 45 à 12 h 15
et de 13 h 45 à 16 h 30

AGENCE ÉQUIPÉE D'UN GUICHET MULTISERVICES



Le bon sens près de chez vous

La Maison du Terroir

Place aux Oignons - Lille ☎ 20.55.44.58
Offrir et s'offrir
des cadeaux en nord

OUVERTURE

de la Bijouterie-Joallerie MARELIS

43 bis, rue de la Monnaie - LILLE
- Création et réparation
- Transformation de vos bijoux anciens :
boucles, chaînes, bracelets...

NORD-PIANO

Accords - Réparations - Ventes
PIANOS - HARPES - CLAVECINS
Agent agréé **Bösendorfer**
81, rue de la Monnaie - LILLE
☎ 20.55.57.58
☎ atelier 20.74.18.17



MESSEAN MUSIQUE

Tous instruments
Éditions musicales
45-47, rue de la Monnaie
LILLE ☎ 20.31.36.93

LESAFFRE-TILGE CORSETIERE ORTHOPEDISTE

Prothèses mammaires
Ceintures médicales - Lombostats
Combinés - Corsels - Gaiens
Soutiens-gorge - Maillots de bains
ANTINEA - ATTRAIT - AUBADE
BARBARA - BERLE - CHANTELE
LISE CHARNEL - EMPREINTE - LADY
MALDENFORM - MIREILLE - SIMONE
PERELE - ROBIN ALEXIS - TRIUMPH
VALISERE - WARNER

17, rue Lepelletier - LILLE
☎ 20.55.37.05
(entre le Grand-Prieur et la rue Grande-Ouverture)
Ouvert de 10 h à 12 h
et de 14 h 30 à 19 h
sauf lundi

MONEY STREET

Vêtements
Sixties
d'importation
15, rue de la Monnaie
LILLE
☎ 20.74.35.25

LE MÉTRO
160 000 LECTEURS

S.A. Jean BILLIET



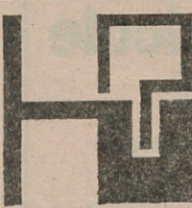
a été retenue
pour les travaux
de SERRURERIE-MÉTALLERIE
du Conservatoire

4, rue de Bapaume - B.P. 417 - 59020 LILLE cédex
☎ 20.57.66.87 - Téléx 136 319 F

toitures sanitaire

chauffage
échafaudages de sécurité VEKA
a été retenu pour l'exécution
des travaux de toiture du Conservatoire

46, rue de Valenciennes - 59000 LILLE
☎ 20.52.26.25 +



HAVET

115, RUE TURGOT
LILLE 59000
Téléph. : 20.09.67.00

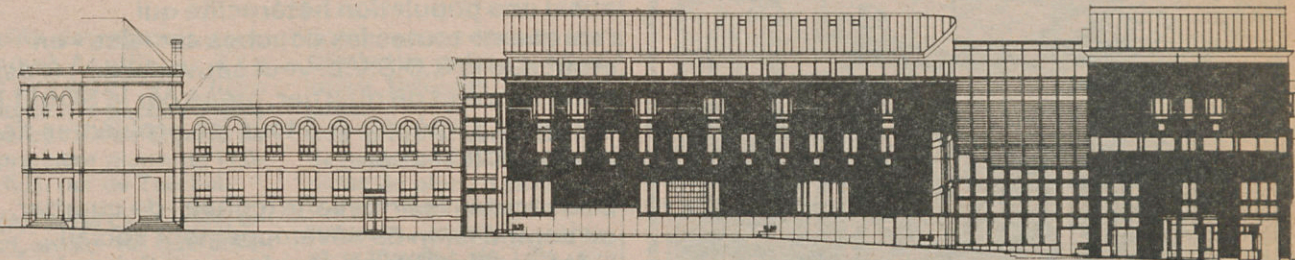
menuiserie aluminium - p v c
murs rideaux - panneaux façade

HENRY VERNIER ET FILS

CHAUFFAGE - PLOMBERIE
CONDITIONNEMENT D'AIR

27, rue de Roubaix - TOURCOING
☎ 20.26.83.45

Le nouveau conservatoire, une chance pour la musique et pour le Vieux-Lille



RUE Alphonse Colas les grues sont arrivées, les ouvriers sont au travail. Le chantier du nouveau Conservatoire National de Région est commencé ! Le fait d'avoir confié sa conception à un architecte musicien constitue une chance pour la musique qui y sera enseignée dans les meilleures conditions possibles. L'implantation définitive de ce Conservatoire dans le Vieux-Lille reste aussi une chance pour ce quartier dont la vocation culturelle se confirme et qui continuera à bénéficier des activités créées par le passage des élèves, de leurs parents et des professeurs ; mais aussi des animations qui accompagnent l'enseignement musical : concerts et auditions.

Enfin, la construction du Conservatoire de Lille correspondant à un investissement de quelque 30 millions de francs, devient une chance pour les entreprises qui ont répondu à « l'appel d'offres » lancé par la ville. Les travaux qui débutent ce mois procurent des emplois à de nombreux ouvriers pendant 18 mois. Demandé avec insistance par le directeur, Philippe Lefebvre, réclamé par les professeurs et les parents d'élèves, le nouveau Conservatoire se construira dans le prolongement de l'équipement édifié place du Concert il y a quelque 250 ans. Ainsi en a décidé le Conseil municipal de Lille après avoir lancé un concours d'architectes à cet effet. C'est le projet de l'architecte lillois Philippe Legros qui a été retenu par le jury compétent après consultation des représentants des professeurs, des parents d'élèves et des élèves. Toute la procédure administrative pour la confection des plans, des dossiers de demandes de subventions (la région participe au financement de cet équipement), le lancement des appels d'offres auprès des entreprises... a pris de nombreux mois ! La phase opérationnelle étant enfin commencée, il nous a semblé intéressant de rencontrer l'architecte Philippe Legros.

Faciliter la communication

Lorsqu'on demande à Philippe Legros « *quelles sont les grandes idées qui ont orienté votre projet* » ? il répond, un peu rêveur : « *Les réalités d'un programme que j'ai connues, hier, en tant qu'élève et le souvenir des plus grandes émotions que j'y ai éprouvées !* » Et il s'explique : « *Tout étudiant au Conservatoire rêve au moment où il donnera un concert, où il jouera dans un concert... D'où l'importance que j'ai accordée à la grande salle de répétition d'orchestre, que j'ai laissée à l'auditorium c'est-à-dire à la salle ronde actuelle où continueront à se donner les concerts* »...

« *J'ai voulu aussi donner une grande importance au hall qui doit mettre en communication sur plusieurs niveaux les différents cours d'instruments en évitant tout cloisonnement.* »

« *Trop souvent les contraintes acoustiques entraînent les architectes à construire des conservatoires qui ressemblent plus à des hôpitaux qu'à des temples de la musique.* »

« *J'ai cherché à transcrire dans l'aménagement des locaux les idées de Philippe Lefebvre sur la communication en regroupant notamment, toutes les salles d'instrument par affinité autour d'un même couloir. Les couloirs et les entrées jouent un grand rôle dans la communication, c'est pourquoi je les ai soignés.* »

Philippe Lefebvre intervient ici pour dire sa volonté de développer la communication en utilisant notamment la vidéo comme moyen pédagogique qui devrait permettre aux élèves de se voir, de se réentendre pour mieux se corriger et, éventuellement, pour permettre aux parents de mieux connaître le travail de leurs enfants.

Eviter l'effet de pesanteur

En installant les salles de danses au plus haut niveau, l'architecte a voulu « *jouer avec l'espace en évitant l'effet de pesanteur que don-*

« *nent les plafonds plats. Au contraire, le système de charpente qui allie les matériaux de bois et d'acier joue avec cette pesanteur et donne, par un effet dynamique, envie de danser...* ».

Enfin, Philippe Legros a voulu évoquer par la géométrie, l'ancienne collégiale dont on ne pouvait garder des vestiges... A défaut du témoignage des pierres, il a voulu respecter le tracé de l'ancienne collégiale.

Tenir compte du programme scolaire

Mais le projet du Conservatoire ne s'inspire pas seulement de quelques grandes idées, il tient compte du programme de l'enseignement.

Philippe Legros précise qu'il ne s'agit pas d'un agrandissement mais véritablement d'un nouveau Conservatoire qui intègre les anciens bâtiments de la place du Concert en leur restituant leur fonction initiale de salles de concert alors que l'enseignement se produira entièrement dans les nouveaux bâtiments. Ceux-ci sont trois fois plus importants que les précédents et permettront de mieux répondre aux problèmes spécifiques de l'enseignement musical qu'il s'agisse de l'acoustique ou d'une pédagogie adaptée à des tranches d'âge et à des

groupes d'élèves très divers. Le futur Conservatoire comprendra des grandes salles de cours pour la classe d'orchestre, pour l'art lyrique et pour la percussion. Cette dernière se situera au sous-sol pour éviter le bruit. Une quarantaine de salles d'instruments seront réparties au second étage, tandis que le premier niveau regroupera l'administration et la bibliothèque.

Comme l'explique le directeur, Philippe Lefebvre « *il ne faut pas oublier que le Conservatoire accueille une centaine de professeurs de 1 400 élèves dont 60 % non Lillois.* »

« *Le nouvel équipement devrait permettre au Conservatoire de Lille de remplir sa double mission : former des musiciens professionnels et amateurs pour la région Nord-Pas-de-Calais ; mais aussi des musiciens pour toute la France.* »

C'est à l'automne 1987, pour la rentrée scolaire, qu'élèves et professeurs prendront possession de leurs nouveaux locaux. Gageons qu'en pénétrant dans le grand hall par la rue Alphonse Colas, tout leur parlera de musique. Une musique qui a largement inspiré ceux qui ont conçu ce nouveau Conservatoire, tout en respectant les contraintes d'espace et de budget qui leur étaient imposées.

MONIQUE BOUCHEZ

Écolier et apprentis musiciens, c'est possible à l'école Diderot



L'ÉCOLE Diderot, située rue du Béguinage, à Lille, est d'abord une école primaire classique où tous les enfants du quartier du Vieux-Lille peuvent poursuivre une scolarité normale du cours élémentaire jusqu'à l'entrée en sixième. Mais c'est aussi une école à horaire aménagé, ce qui signifie que les écoliers peuvent en même temps apprendre l'orthographe et les mathématiques et s'initier à la musique en déchiffrant le solfège et en jouant d'un instrument. Les élèves de l'école Diderot seront donc à la fois des

écoliers à part entière et des apprentis musiciens à part entière.

Les instituteurs qui relèvent de l'Education nationale et les professeurs de musique qui dépendent du Conservatoire de Lille s'organisent pour donner leurs cours pendant un horaire scolaire normal.

Quant aux enfants, si au bout de quelques mois ils découvrent qu'ils ne sont pas très doués pour la musique, ils peuvent rentrer dans le cycle classique sans quitter leur école. Au contraire,

ceux qui se sentent très intéressés par la musique pourront, par la suite, rentrer au collège Carnot et poursuivre leurs études musicales au conservatoire.

La ville de Lille, l'Education nationale, le Conservatoire de Lille et l'Association des parents d'élèves de l'école Diderot invitent tous les parents à venir inscrire leurs enfants pour la prochaine rentrée scolaire, à venir compléter leur information. Une exposition est organisée depuis le 8 mars par les enseignants : « *L'histoire de l'école Diderot au cœur du Vieux-Lille* ».

La « maison de l'École » aux magasins généraux

SITUÉ dans un secteur très accessible du Vieux-Lille, au bout de la rue Royale, le grand magasin se prête particulièrement à l'installation du C.R.D.P. (Centre régional de Documentation pédagogique), situé actuellement rue Jean-Bart.

Le C.R.D.P. ne sera pas le seul à s'installer dans ces locaux : il les partagera avec le C.D.D.P. (Centre départemental de documentation pédagogique) et le centre de formation des inspecteurs départementaux de l'Éducation nationale.

La convention précisant les modalités d'installation de ces différents organismes dans le magasin B et le Pavillon HH Saint-André, a été signée lundi 10 mars, au ministère de l'Éducation nationale par Jean-Pierre Chevènement, ministre de l'Éducation nationale, Noël Joseph, président du Conseil régional, Bernard Derosier, président du Conseil général et Pierre Mauroy, maire de Lille.

Cette opération, qui fait partie des échanges compensés (l'armée à qui appartenait le bâtiment, l'a remis au ministère de l'Éducation nationale) correspond à la volonté de Pierre Mauroy de donner une vocation à chaque bâtiment de caractère historique ; dans le même ordre d'idée, on peut citer l'installation du musée des plans reliefs à l'Hospice général.

Pendant des années, la ville avait cherché une affectation pour ces magasins généraux. Finalement, ils vont



(J.-M. Gerber)

devenir « une grande maison de l'école ». Une nouvelle vocation puisque les bâtiments construits par les États des Flandres en 1730 étaient destinés à servir de grenier d'abandon pour la ville. En 1810, l'armée y installe ses propres magasins. Le bâtiment fut classé monument historique en 1848. L'installation du C.R.D.P. au

grand magasin nécessite quelques travaux d'aménagement ; des travaux qui doivent respecter le caractère historique du bâtiment. Le coût de ses travaux qui s'échelonnent sur trois ans, est fixé à 45 millions de francs (15 pour le ministère de l'Éducation nationale, 17 pour la région, 6 pour le département et 7 pour la ville).

La Halle aux Sucres... bientôt une «boîte à musiques»

IMPOSANT bâtiment du XIX^e siècle (sa construction date de 1838), la Halle aux Sucres accueillera au cours du premier trimestre 1987 l'Orchestre national de Lille. Les quatre façades de cette superbe bâtisse de 45 mètres de large et de 100 mètres de long donnent respectivement avenue du Peuple Belge, rues de l'Entrepôt, des Archives et de la Halle.

Depuis le départ de l'atelier de décors du Centre technique municipal, la Halle aux Sucres était inoccupée. Et l'idée a germé d'en faire le lieu d'accueil privilégié de

Jean-Claude Casadesus, de ses musiciens et de l'administration de l'Orchestre National de Lille.

L'Orchestre pourra ainsi travailler et répéter dans de bonnes conditions.

A l'étage, seront installés les bureaux, l'accueil, des salles de réunion et de repos. Et au rendez-de-chaussée, place à la technique :

- une grande salle de répétitions de 525 m² (sa superficie est donc supérieure à la scène du Palais des Congrès et de la Musique) sera la reproduction d'une scène véritable, avec un aménagement gradiné pour les musiciens et les chœurs.

- L'ensemble sera traité acoustiquement et techniquement comme l'espace scénique d'un auditorium ;
- une salle de répétition de 210 m² permettra les répétitions en petites formations ;
- cinq studios de travail de 25 m² sont destinés aux solistes, qui pourront travailler ainsi individuellement ;
- une troisième salle de répétitions de 60 m² sera aménagée également. Et aussi, bien entendu, des loges pour les artistes, un foyer... bar...

N'oublions pas l'espace de

210 m² prévu pour le stockage du matériel musical, et un atelier de réparations des instruments.

Parallèlement à l'aménagement intérieur du bâtiment, on procède à sa restauration. Le coût des travaux est estimé à 7 millions de francs, financés par le Conseil régional.

Les travaux débiteront en mai 1986 et l'Orchestre National de Lille devrait s'installer dans ses murs au cours du premier trimestre 1987.

Dans la nature

Il y a un peu plus d'un an, l'APU, plusieurs associations et des particuliers participaient à un concours lancé par le Ministère de l'Environnement. Le projet de l'aménagement d'un jardin écologique, promenade du Préfet est alors retenu.

A mi-chemin entre le jardin botanique et la réserve naturelle, le jardin écologique attire aujourd'hui tous les citadins amoureux de la nature et les écoliers qui peuvent ainsi découvrir ce qu'ils apprennent en classe.

Une association « La promenade du Préfet, le Jardin écologique et les Grenouilles » a été créée afin de gérer et d'animer le site.

Ainsi, le jardin écologique constitue-t-il un des pôles d'attraction de la Promenade du Préfet que l'association s'attache à promouvoir et à restaurer, de la Porte de Gand au Bois de Boulogne.

L'association organise une visite guidée chaque troisième samedi du mois. Elle participera prochainement à la Foire Internationale de Lille où un forum lui sera réservé le mercredi 16 avril à 16 h 30 (en présence du ministre de l'Environnement et du Recteur d'académie).

Enfin « la Promenade du Préfet, le Jardin écologique et les Grenouilles » organise une opération plantation pour les enfants et leurs parents, le 28 mars.

Association « La Promenade du Préfet, le Jardin écologique et les Grenouilles » - Maison de Quartier, 11, rue d'Angleterre. Cotisation annuelle : 30 F. Participation aux visites guidées : 10 F (gratuit pour les adhérents).

Le carnaval au Vieux-Lille

COMME chaque année, écoles, association et autres carnavaliers, ont préparé l'édition 86 du carnaval sous la houlette de la Maison de quartier et du Comité de gestion et d'animation.

Deux défilés auront lieu dans les rues du Vieux-Lille le samedi 22 mars 1986.

Le matin

Les élèves des écoles publiques convergeront vers l'îlot Comtesse.

9 h 45 : départ des écoles J.J. Rousseau, Jenner, Larmarine, A. Comte...

10 h 15 : Îlot Comtesse, union symbolique de deux géants nés dans le Vieux-Lille, Célestine et Tom à

l'Aventure. La cérémonie sera présidée par M^{me} Petit, officier d'état civil.

L'après-midi

Grand défilé dans le quartier Départ à 14 h 30 de la mairie de quartier, 11, rue d'Angleterre. Un défilé animé par les groupes musicaux des Clochenickers, du Service civil international, de l'Atelier populaire d'urbanisme, nous conduira par les principales rues du quartier jusque la place du Concert, aux environs de 16 h 30.

L'après-midi s'achèvera, à cet endroit, par un bal.

Vous êtes tous invités, jeunes et moins jeunes, à cette grande fête du Vieux-Lille. Rendez-vous le 22 mars.

Nouvel habitat et réhabilitation dans le Lille-Ancien

La construction par la SLE de 28 appartements du studio au 5 pièces, place du Théâtre, se poursuit ainsi que celle de 53 autres, du studio au 6 pièces, place du Concert où une tranche de 68 appartements est également bâtie par la COGEDIM. Tous ces logements devraient être livrables à la fin de l'année. La SLE commercialisera aussi en mai/juin 1986, 59 logements du studio au type VI, rue de la Barre.

Parallèlement, l'OPHLM de la CUDL bâtit, rue de Courtrai, rue de Gand prolongée et rue du Pont à Raismes, « la Résidence de la Porte de Gand ».

Elle comprendra 160 logements en locatif répartis en une première tranche de 107 logements de type I bis au type V, et une deuxième tranche de 53 logements de type I au type V. Les premières locations pourraient intervenir en juin prochain.

Rue d'Angleterre, après la première tranche de 41 logements de « la Résidence de la Croix-du-Nord » la construction par l'OPHLM d'une deuxième tranche de 28 logements fait actuellement l'objet d'un appel d'offres avec ouverture des plis ce mois-ci.

Enfin, l'OPHLM va également entreprendre la réhabilitation d'immeubles acquis aux 17 et 19 de la même rue.

PUBLICITÉ

"ARIES" Pour l'essor de la rue de Gand

C'est au cœur du Vieux-Lille, rue de Gand, qu'ARIES s'est installé.

Sa première rénovation fut son propre immeuble datant de 1765, une rénovation de style, pas facile, mais nous nous en sommes bien tirés à en croire les compliments de nos voisins.

Le but de notre article aujourd'hui est de faire connaître ARIES, que l'on sache que nous travaillons avec beaucoup d'humanité, en respectant nos clients et en les aidant à penser leur maison.

Sachons qu'il est aussi important pour nous

d'attaquer le gros marché de la rénovation du Vieux-Lille dans toute sa tradition et en respectant le cachet du Lille ancien, et en agencant selon les besoins du XX^{ème} siècle.

Nous espérons également, par notre exemple, attirer dans notre rue de Gand de jeunes commerçants dynamiques, car il nous manque encore de nombreux commerces, tels que quincaillerie, maroquinerie, crèmerie, droguerie, papeterie, etc.

Aussi, aujourd'hui une jeune Union des Commerçants vous y attend ; appelez-nous au 20.31.76.91, nous vous renseignerons avec la collaboration de la Chambre de Commerce.

Il est encore temps d'investir rue de Gand !

ARIES



27, rue de Gand
59000 LILLE
☎ 20.31.76.91

RÉNOVATION
ÉTUDES - PLANS



Martialement féminines

Au départ, elles veulent se défendre, pouvoir rentrer chez elles sans raser les murs dès la nuit tombée.

Mais la boxe anglaise, ça fait très mal, le catch féminin carrément grotesque évoque les phénomènes de foire, alors elles se tournent vers les arts martiaux. Les femmes s'inscrivent en masse depuis quelques années dans les différents cours de judo, karaté, kung fu, taekwon do, viet vo dao... Comme leurs homologues masculins, elles y font très souvent un passage éclair, le temps d'étreindre un kimono noir ou blanc et une ceinture immaculée, puis repartent un peu déçues. Bruce Lee en trois leçons... pas vraiment ça.

Mais lorsqu'elles y restent, la self-défense devient souvent une motivation tout à fait secondaire.

EN judo et karaté, les deux « japonais » les plus anciennement implantés en Europe, le sport a peu à peu pris le pas sur le combat et l'esprit des samourais. Disciplines olympiques au même titre que le saut à la perche ou le décathlon, elles vivent de plus en plus au rythme des compétitions et des championnats. Le pratiquant laisse la place au « licencié », le partenaire se transforme en adversaire et le maître est mort, vive l'entraîneur. Loin d'être en reste, les femmes décrochent certificats et médailles avec brio. En karaté, avec Sophie Berger (deux fois championne du monde) et Cathy Girardet (vainqueur des jeux Mondiaux de Londres), l'équipe de France féminine fait figure de référence au niveau mondial. Les commentateurs sportifs vantent les combats de Valérie Bruno et ses coups comparables à ceux donnés lors des rencontres masculines.

La fièvre de la compétition

La Fédération de karaté revendique cent cinquante mille licenciés pour l'année 85-86. Sophie Berger... mais aussi Maria ou Sandrine au L.U.C., et Patricia au Lille Judo Kwai. Maria est lycéenne et vient s'entraîner régulièrement depuis cinq ans, « pour le sport, pour se défouler et se sentir plus à l'aise ». Depuis longtemps, elle a tiré un trait sur ses velléités de devenir intouchable en cas d'agression.

Ses combats avec les garçons du groupe (en majorité écrasante) n'ont fait que renforcer cette impression. « Pourtant, curieusement, je me sens beaucoup plus sûre de moi depuis que je pratique le karaté ; mais ça m'est difficile de dire pourquoi. »

« En karaté, il faut vraiment avoir envie de frapper, avoue M. Szkodzinski, du Lille Judo Kwai. Je ne recommanderais pas cette discipline à une femme, mais bien sûr j'accepte celles qui désirent pratiquer. Signe de l'évolution de notre vie sociale, elles sont de plus en plus nombreuses à s'inscrire. L'esprit de compétition incite de plus en plus les femmes comme les hommes à se jauger, se valoriser par rapport aux autres, se vouloir les plus fortes à tout prix. »

Une pointe de regret perce dans les propos de celui qui dirige une des plus anciennes salles de la métropole.

En essayant de parvenir jusqu'à lui par l'étroit « passage des Trois-Anguilles », qui a tout du coupe-gorge, le visiteur se sent déjà comme une envie subite de pratiquer un sport de combat.

« Je m'efforce de privilégier l'esprit traditionnel dans mes cours de judo et de karaté. »

Ce sont des systèmes de défense, mais ils guident vers une sensation de soi-même, une recherche intérieure. »

M. Szkodzinski, qui a effectué plusieurs séjours au Japon, déplore que même au pays des samourais le respect de l'aîné et l'esprit général des arts martiaux tend à se perdre au profit de celui de la compétition. « La victoire doit être acquise sur soi-même et non sur l'autre. » Et néanmoins, il ne peut cacher une certaine fierté d'avoir été pendant plusieurs années champion du Nord par équipe avec son club. Toute l'ambivalence de ce genre de sport affleure en quelques phrases.

A chacun le sien

Du loubard friant de « baston » au mystique passionné

de philosophies orientales, des pratiquants aussi divers que les quelque deux mille cinq cents arts martiaux recensés cohabitent en plus ou moins bonne entente dans les clubs. Avec de savants dosages technique/compétition, les professeurs essaient de réconcilier tout le monde, ou au contraire choisissent délibérément une option ou une autre.

Entre la multitude de clubs et de disciplines, chacun — et évidemment chacune — devrait pouvoir trouver sa voix. Et les femmes désertent en général les clubs où prime la bagarre.

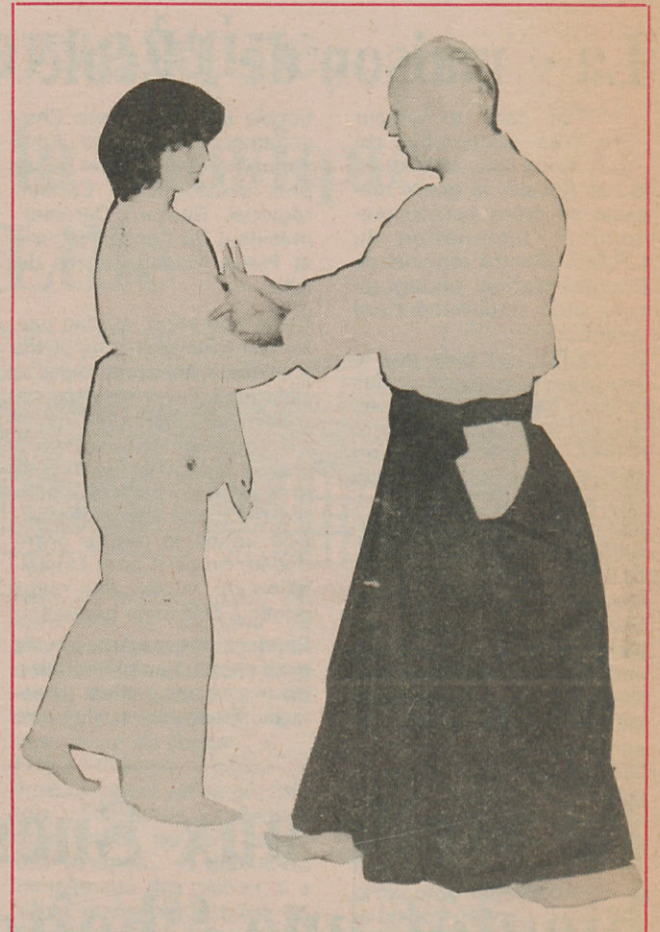
Mais cette floraison ne va pas sans créer des inquiétudes quant à la compétence des maîtres. « Les fédérations, obnubilées par les compétitions et les médailles des jeux Olympiques, négligent complètement la formation des professeurs », déclare sans ambage M. Szkodzinski. Même son de cloche au club de la rue Gosselet. « On a en ce moment en kendo un jeune homme qui a fait ses débuts dans une discipline complètement inconnue, inventée de toutes pièces par un charlatan de la banlieue lilloise. »

Et d'une chapelle à l'autre, une rivalité (pour ne pas dire plus) règne très souvent.

Roger, qui enseigne l'aïkido rue Gosselet, affirme : « J'ai passé plusieurs années en Indochine et je n'ai jamais vu pratiquer le viet vo dao. »

D'ailleurs les frontières de ces pays ont été créées par les Occidentaux ; le Vietnam, ça n'existe pas. » Pour Roger, hors les arts martiaux japonais, point de salut.

Beaucoup plus modéré, M. Szkodzinski estime quant à lui que dans leur esprit



tous ces arts se rejoignent profondément. C'est précisément cet esprit qui les différencie très fortement des sports occidentaux qu'il a pu pratiquer, comme la boxe par exemple. En escrime ou en canne française peut-être...

Utiliser la force et la violence de l'autre

Incontestablement, c'est l'aïkido qui remporte le plus grand succès auprès de la gente féminine. Pas de compétition et un travail de longue haleine, radicalement différent. Il s'agit de jouer avec la force et la violence de son adversaire en les détournant contre lui. Hommes et femmes jouent donc à armes égales et multiplient les techniques de déplacement et les prises sur les articulations. Jacqueline Szkodzinski, qui assure les cours au Lille Judo Kwai, estime tout comme Roger et

Gérard, ses homologues de la rue Gosselet, qu'une dizaine d'années de pratique très régulière est indispensable pour arriver à un résultat tangible.

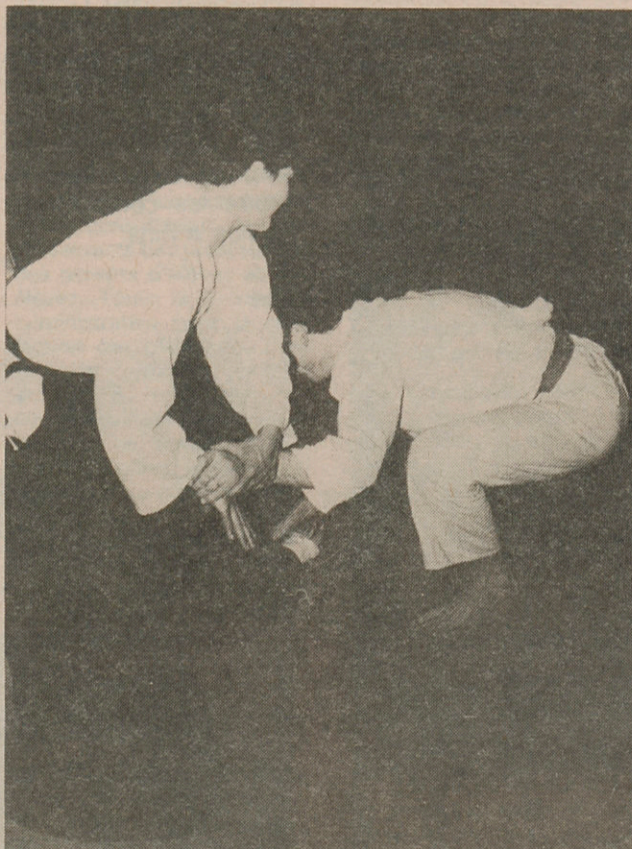
« La ceinture noire couronne quatre ou cinq ans de pratique, mais en fait ce n'est qu'un début ; c'est à partir de ce stade qu'on commence vraiment en aikido », précise Roger. Les nombreuses femmes qui fréquentent assidument le dojo de la rue Gosselet ne démentent pas. Elles ont abandonné depuis longtemps le désir d'une utilité immédiate face à un éventuel agresseur. Elles se découragent parfois. Mais la plupart reviennent et répètent inlassablement des mouvements qui, pour le profane, appartiennent à une chorégraphie un peu mystérieuse. Mais pour peu que l'on se prête à une petite démonstration : aïe ! La beauté n'exclut pas une certaine efficacité.

Jacqueline COIGNARD.

Nous n'avons pas pu tout tester pour vous...

ENTRE les clubs universitaires, les salles de quartier et les centres de loisirs, les amatrices (teurs) n'auront que l'embarras du choix.

- Fédération française de judo et des disciplines associées : comité régional, 7, rue A.-Fiens, 59000 Lille, tél. 20.06.39.12.
- Ligue régionale de karaté, 4, rue Camille-Guérin, Emmerin, 59320 Haubourdin.
- Cobra 3000, 11-15, rue Caumartin, Lille, tél. 20.30.81.71.
- Club Rock, 34, rue d'Antin, Lille, tél. 20.57.56.22.
- Lille Judo Kwai, 22, rue Négrier, passage des Trois-Anguilles, Lille, tél. 20.55.46.25 ou 20.57.63.26.
- Club lillois d'arts martiaux, rue Gosselet, Lille, tél. 20.52.09.27.
- L.U.C., avenue Gaston-Berger, Lille, tél. 20.52.52.41.
- Kamae Sporting-Club, 74, rue de Pontrains, Tourcoing, tél. 20.36.72.36.
- Association lilloise d'arts martiaux, 62150 Hermin, tél. 21.62.88.57.



DES PLACEMENTS
"SURS"
QUI RAPPORTENT!

CREDIT
MUNICIPAL
DE LILLE

— Intérêts payés à l'émission
— Taux de rendement net annuel selon l'option fiscale choisie



— Taux actuariel annuel brut * de 10,39 % à 11 %

* suivant l'importance de la souscription

34, rue Nicolas-Leblanc - Tél. 20.57.93.00



SOCIÉTÉ MUTUALISTE DES HOSPITALIERS
RÉGION NORD

25, boulevard de la Liberté - 59800 LILLE

Tél. 20 57.11.66 (lignes groupées)

créée par des hospitaliers, exclusivement pour les hospitaliers et toutes les professions de santé.

Des prestations de haut niveau. Tiers payant intégral
6 000 agents du C.H.R., médicaux ou non, sont adhérents.

56 sections dans les hôpitaux et cliniques du Nord-Pas-de-Calais Adhésions isolées acceptées



circular distributors nord

- Distributions de prospectus, catalogues et échantillons.
- Pose d'affichettes.
- Animations, points de ventes, merchandising
- Relations publiques, hôtesse.

29 bis, rue Ernest-Deconynck - 59800 LILLE
Téléphone 20.57.52.43