

LE METRO

OCTOBRE 1979

L'avortement en cause

On aurait pu croire le débat clos en 1975, avec le vote de la loi Veil sur l'interruption volontaire de grossesses. Or cette loi, n'ayant été votée qu'à l'essai et pour 4 ans, sera de fait abolie, en Janvier 1980, si les députés ne votent expressément sa reconduction. Au moment où la session parlementaire (1) va s'ouvrir, et où le débat risque de reprendre sur un mode passionné, peut-on communiquer quelques réflexions d'une femme et d'une mère de famille ? Il y en a si peu parmi les députés ! On voudrait moins invoquer de grands principes que rappeler la réalité concrète de l'avortement telle qu'elle peut apparaître à quelqu'un qui milite au planning familial et voit arriver les demandes d'interruption de grossesse.

par Monique GOSSELIN

Cette loi n'a pas créé l'avortement, elle ne l'a même pas encouragé, les chiffres le montrent. Selon

les chiffres les plus sérieux, il y avait, avant la loi, entre 6 et 700.000 avortements par an, clandestins bien sûr.

Contre l'avortement... clandestin

L'année dernière, l'on a recensé environ 250.000 interruptions volontaires légales mais, il faut en compter au moins autant restées clandestines soit à cause du nombre insuffisant d'unités où elles se pratiquent, soit à cause des restrictions diverses (de délais, de nationalités - autorisation parentale pour les mineures) apportées à la loi. Il faut se rappeler les tares - encore existantes hélas ! - de l'avortement clandestin, les mutilations ou stérilités entraînées par l'incompétence ou l'absence d'hygiène de ceux qui les pratiquent ; la femme, livrée à l'humiliation et au chantage de l'avorteur, la solitude, la nécessité de trouver de l'argent (et des sommes d'autant plus importantes que la clandestinité fait monter le

prix) (2). Les plus riches pouvaient s'offrir les cliniques très privées (en France ou à l'étranger et cela se voit encore dès que l'avortement se fait, hors du cadre de la loi (3). Pour les autres, il y avait (et il y a souvent encore même à Lille et dans notre région), l'aiguille à tricoter, et les trafics de toutes sortes. Ceux qui veulent l'abolition de la loi, veulent-ils voir se répandre à nouveau de telles pratiques ? Ce n'est pas en refusant de voir la réalité en face qu'on l'empêche d'exister.

Etre pour la loi, ce n'est donc pas être pour l'avortement, ni penser que l'avortement est une bonne chose. Quelle femme pourrait croire cela ?

Etre pour la loi Veil, c'est d'abord être contre l'avortement clandestin.

De quel droit juger ?

M. Debré a écrit dans maintes colonnes de journaux que trop de femmes y recourent « par convenances personnelles ». Où les a-t-il rencontrées, ces femmes ? Il me semble et c'est ce qu'a confirmé mon expérience de militante au planning, que toute femme qui réclame une interrup-

tion de grossesse, se trouve, pour ce faire, en situation objective de détresse. Ceux qui croient tant à la « nature humaine », ne croient-ils donc pas à l'instinct maternel ? Pour qu'une femme ne se sente pas la force ni le courage de mener une grossesse à son terme, il

Suite p. 4 →



« En cette fin de XXème siècle, la hauteur devient une forme de pollution »

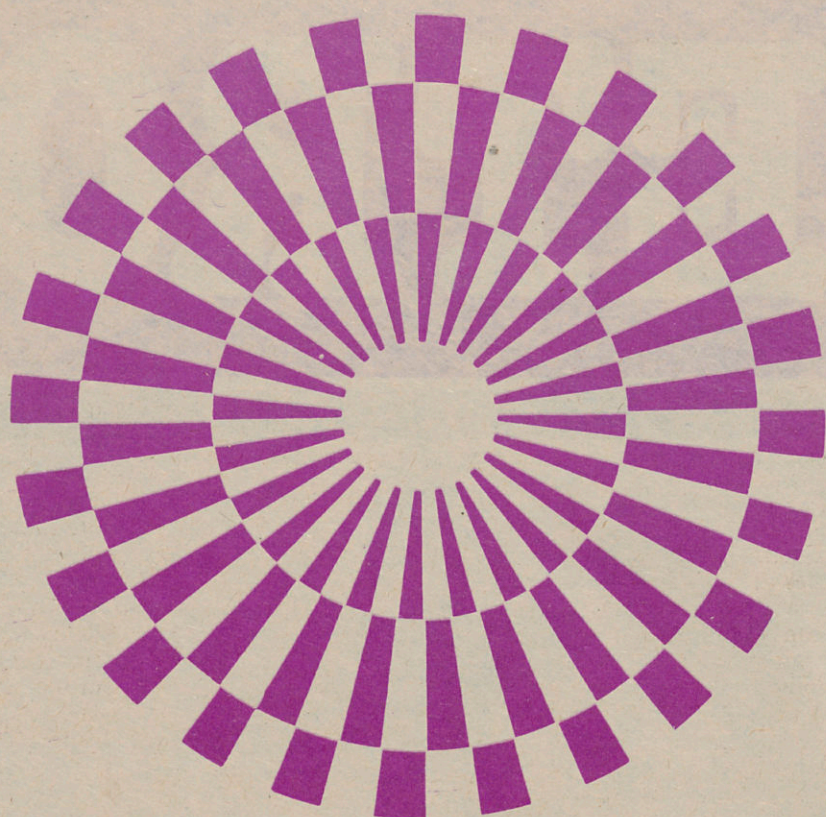
Pierre MAUROY



la rue Jules Guesde aux piétons → p. 11



un festival pour tous → p. 5



COMPAGNIE GENERALE DE CHAUFFE

37, avenue du Maréchal de Lattre de Tassigny
59350 SAINT-ANDRÉ - Tél. (20) 06.92.62.

CHAUFFAGE et CONDITIONNEMENT D'AIR

Réalisation et exploitation d'installations de toutes natures

EAUX POTABLES et INDUSTRIELLES Surveillance, analyse, traitement

TRAITEMENT des DECHETS et RESIDUS Prise en charge d'usines de destruction avec récupération éventuelle de chaleur

MAINTENANCE Entretien de tous équipements collectifs

ENERGIES ET TECHNIQUES NOUVELLES

Utilisation des énergies nouvelles

Recherches et applications de techniques nouvelles et de combustibles de substitution

Procédés de récupération d'énergie

CONSEIL et FINANCEMENT

SECURITE

CONFORT

ECONOMIES D'ENERGIE

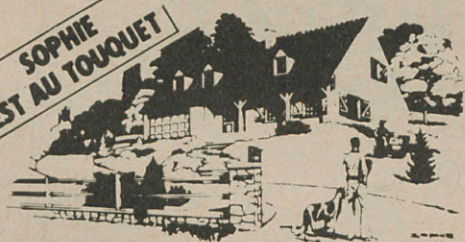
UNE DEMOISELLE POUR LA VIE.

VERONIQUE
EST A CAMBRAI



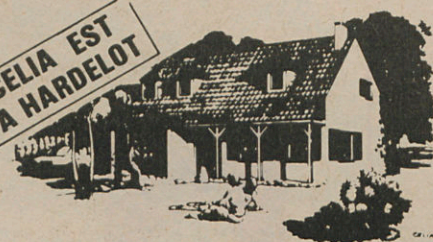
Route de Solesmes - Les Picadores
59161 Escaudœuvres

SOPHIE
EST AU TOUQUET



Rue des Anémones - 62250 Le Touquet

CELIA
EST A HARDELLOT



Av. du Mal Foch - 62152 Hardehot

Sophie, Véronique, Béatrice et Célia. Voici les Demoiselles.
Chacune a son charme et sa personnalité. Des maisons raffinées
aux matériaux recherchés, avec tous les équipements qui simplifient la vie.
Votre demoiselle, choisissez-la pour la vie.

G.M.F. la construira pour vous sur le terrain qui vous plaira
ou dans l'un de ses hameaux.

Béatrice - 142 m² habitables - 5 pièces - garage intégré - 344.000 F*

Célia - 162 m² habitables - 6 pièces - 358.000 F*

Sophie - 158 m² habitables - 6 pièces - garage intégré - 363.000 F*

Véronique - 186 m² habitables - 7 pièces - 378.000 F*

* Prix régional construction, ferme et révisable, tarif au 1/07/79 - Version Standing,
logement terminé.

VISITEZ-LES !

Je désire recevoir sans engagement de ma part,
votre documentation gratuite sur les Demoiselles.

Nom _____ Prénom _____

Adresse _____

Tél. _____

Coupon-réponse à retourner à :

G.M.F. - avenue du Cateau - B.P. 18 - 59405 Cambrai Cédex - Tél. (27) 83.99.00.

GRUPE MAISON FAMILIALE
GMF

RENTREE SCOLAIRE A LILLE

Sous un tel titre, le lecteur pourrait s'attendre à trouver la description habituelle de la rentrée des classes, moment teinté d'une certaine mélancolie (c'est la fin des vacances et de la belle saison) avec ce tout-petit, inquiet devant sa première classe, ou ce plus grand retrouvant avec joie ses camarades de l'an dernier, ou encore ces adultes face aux souvenirs attendris de leur jeunesse perdue... Tout cela a été évoqué par la presse ou la télévision. Mais connaît-on les réalités qui se cachent derrière ces images traditionnelles ?

Il faut savoir que pour Lille et sa commune associée d'Hellemmes on ne compte pas moins de 50 écoles maternelles et 54 écoles élémentaires, ce qui représente une population scolaire impressionnante :

11933 élèves pour l'enseignement élémentaire et 7891 pour les maternelles (6602 pour Lille seule, soit une moyenne de 31,6 élèves par classe dans les écoles maternelles lilloises). Tout cela malgré la baisse natio-

nale des effectifs et le mouvement de population du centre vers la périphérie dont certaines écoles souffrent (surcharge d'effectifs).

Des moyens matériels et humains

Pour fonctionner normalement, un tel appareil nécessite des moyens proportionnés à son importance.

Il faut à ce sujet distinguer les moyens matériels, à la charge de la collectivité, et les moyens humains, mis en œuvre par l'Administration.

Les moyens matériels à la charge de la collectivité locale qui couvrent : les

équipements, les fournitures, les frais de fonctionnement et d'entretien, les œuvres post et pré scolaires comme par exemple la Caisse des Ecoles (8.300 enfants dans les restaurants scolaires) ou encore les garderies (environ 900 enfants accueillis).

- Les enseignants, c'est-à-dire les postes budgétaires C'est là le domaine de l'Inspection Académique qui doit faire face d'une part à la politique de redéploiement qu'entraîne de mauvaises conditions d'accueil, dont la surcharge en effectifs, et d'autre part à la régression de l'Etat en matière de postes budgétaires.

Mairie, enseignants, parents : même combat !

A Lille, comme partout ailleurs, lorsqu'un problème se pose dans une école, c'est vers l'enseignant que se tournent d'abord les parents, car c'est lui qu'ils ont la possibilité de rencontrer chaque jour, c'est à lui que sont confiés les enfants, c'est de lui que dépend cet apprentissage qui ne se limite plus seulement aux disciplines scolaires, mais aussi à une certaine manière d'être et de vivre des hommes et des femmes de demain.

Dans le plus mauvais cas, l'enseignant pourrait se sentir pris en étau entre les revendications des parents, les exigences de l'Administration et les nécessités municipales. Heureusement, de toutes parts, cet horizon peut sembler être plus clair à Lille : le dialogue s'instaure avec les parents d'élèves mieux sensibilisés aux problèmes ; l'Inspecteur Académique ne compte que des responsables disposés à faire tout ce qui est en leur pouvoir « pour gérer de son mieux les moyens dont elle dispose pour assurer ce service public » (M. Muri-gneux, Inspecteur d'Académie) et la Mairie a des contacts fréquents et fructueux tant au niveau des élus que des services techniques avec le groupement lillois des Instituteurs et

Institutrices, comme le rappelait tout dernièrement M. Derosier : « Les enseignants seront toujours bienvenus à la Mairie où ils trouveront toujours un interlocuteur ». Dans un tel cadre d'entente et d'estime réciproque, l'Ecole lilloise peut prétendre assumer la tâche qui est la sienne. Appartenant à tous et travaillant pour tous, elle doit être l'affaire de chacun... et c'est là que l'on peut regretter les cambriolages et les actes de vandalisme qui à chaque vacance rendent bien difficile la rentrée de plusieurs enseignants. Faudra-t-il poster dans certains quartiers une force policière accrue au pied des établissements ? Et il y aurait beaucoup à dire, et surtout à faire pour que la rentrée des classes ne soit plus que ce qu'en présentent les médias, car on ne prend conscience de tout ce qu'implique l'Ecole, qu'elle soit Maternelle ou Élémentaire, que lorsqu'il y a ce que l'on nomme pudiquement les « bavures de la rentrée », considérées comme normales et sans grande importance par certains grands fonctionnaires de l'Etat. Soyons donc vigilants pour préserver la bonne qualité de notre enseignement.

Jacques NAVEAUX
Président
du Groupement lillois
des Institutrices
et Instituteurs.

Un nouveau sigle : l'A.P.C.L.

L'Association des Parents d'Enfants de Crèches de LILLE existe depuis le 4 Mai 1979 officiellement. Elle poursuit trois grands objectifs :

1) Devenir l'interlocuteur privilégié de tous les centres de décision qui agissent sur la vie des crèches.

2) Participer activement à la politique de concertation municipale et à l'élaboration de la politique des crèches.

3) Agir pour que les crèches soient reconnues comme un véritable service public.

ACTION DE L'ASSOCIATION

* Les Actions prévues dans les Crèches

Dès la rentrée, rencontres dans toutes les crèches entre les parents et le personnel afin d'évoquer les différents problèmes et de faire l'inventaire des problèmes matériels existants (sécurité, etc...). Les résultats de ces réunions seront transmis à la Mairie et aux services de Sécurité de la Préfecture.

Chaque mois, une lettre de l'Association sera diffusée dans les 7 crèches de LILLE, afin de donner les informations et de répondre aux questions que tous les parents pourront poser. Pour permettre à tous de faire parvenir leurs idées,

leurs suggestions, leurs questions, une « boîte à idées » sera installée dans chaque crèche dès la rentrée.

* Les Actions prévues avec l'extérieur

L'Association a obtenu le droit d'être présente à la Commission extra-municipale qui est chargée de faire des propositions sur les problèmes liés à la petite enfance.

Elle a demandé à être associée à toutes les décisions importantes qui concernent la vie des crèches à LILLE (établissement de la grille des prix de journée, politique de développement des crèches, etc...)

INSUFFISANCE DES CRECHES

Les crèches fonctionnent aujourd'hui grâce à l'argent des Parents, des C.A.F., du Conseil Général et surtout de la ville (donc des contribuables lillois).

Le déficit des 6 crèches existantes en 1978 a été de 300 millions anciens, soit l'équivalent de la construction d'une nouvelle crèche. Ce déficit est entièrement à la charge de la ville.

L'Association en demandant que les crèches soient reconnues comme de véritables services publics dénonce les carences de l'Etat dans le subventionnement des crèches. Pierre MAUROY, Député-Maire de LILLE a accepté de prendre en charge, à notre demande, une question écrite à l'Assemblée Nationale dans laquelle il demandera au gouvernement quelles mesures il compte prendre pour faire

face à l'insuffisance des crèches en FRANCE.

Des démarches vont être entreprises pour établir un contact avec les autres Associations de crèches afin d'envisager une action commune.

Enfin des contacts vont être pris avec la délégation aux Affaires Sociales de la Communauté Urbaine de LILLE pour envisager la construction de crèches inter-communales.

Pour bien mener son action, elle doit rassembler le plus grand nombre possible de parents pour pouvoir être réellement prise en compte par tous, il est donc essentiel que tous les parents y adhèrent. Pour faciliter la tâche du trésorier, les cartes sont disponibles dans chaque crèche auprès des responsables (voir liste).



ogip

CENTRE D'ORGANISATION DE GESTION
D'INFORMATIQUE ET DE PERFECTIONNEMENT

à Monsieur le Chef du Personnel
de votre Société

Dans le cadre de la mensualisation et des garanties de salaire,
en cas d'absences pour maladie et accident, vous utilisez la

SUBROGATION

(Avances des indemnités Sécurité Sociale aux salariés)

Nous vous proposons un **DIAGNOSTIC** (1 journée) avec bilan
financier des améliorations possibles :

- Réduction des travaux administratifs
- Réduction de Trésorerie
- Gains financiers

Sur demande : brochure, renseignements ou rendez-vous

ogip
CdF informatique
Flandres-Artois
CENTRE DE DOUAI : 64, rue des Minimes - Tél. (27) 88.31.11 - Poste 578

LILLE : 13 Bd de la Liberté - Tél. (20) 57.38.80
VALENCIENNES : 56 rue Jean Jaurès - 59410 ANZIN
Tél. (27) 46.36.22
LENS : Av. Élie Rumeaux - Tél. (21) 79.35.72 - Poste 273

L'avortement en cause

faut qu'elle ait des raisons qui lui paraissent, à elle au moins, insurmontables. Et de ces raisons, qui peut être juge de l'extérieur ? Tant de choses sont impliquées et revêues au moment du choix de l'enfant ! Certes, chacune de nous peut penser alors qu'à la place de l'autre, elle ne le ferait pas.

L'on peut même tenter de lever les obstacles (matériels, économiques ou autres) à l'acceptation de l'enfant, quand cela est possible. Sans doute. Mais qui se sent le courage de faire porter à une autre - ou à un couple - un fardeau que cette femme - ou ce couple - sera ensuite seul à assumer ?

comme il l'est dans bien des sociétés traditionnelles. Sur le plan économique, la vie est d'autant plus dure que la famille est plus nombreuse. Sur le plan des mentalités, lequel d'entre nous n'a pas inconsciemment ou involontairement favorisé un avortement, par tel propos sur les naissances trop peu espacées dans tel couple ?

Notre société est aujourd'hui rongée par la peur : la peur de l'avenir, la peur du chômage, la peur de la bombe atomique. Qui ne voit à quel point cela pèse sur les décisions de la femme ou du couple qui demande l'interruption de grossesse ? Quand une société se bloque, ne sait plus créer de perspectives d'avenir, il y a moins d'enfants ; on le sait et nous pouvons le constater en recevant au planning des couples jeunes qui refusent d'avoir un enfant. Quand on considère qui demande des interruptions de grossesse dans notre région (4), on voit que ce sont en majorité des femmes mariées, qui ont pratiqué la contraception, puis l'ont abandonnée, en vertu de résistances qu'il faudrait analyser plus profondément. Ne serait-ce pas - et je le crois pour ma part - que ces femmes sont partagées, qu'elles ont un certain désir d'avoir un enfant - d'où le rejet de la contraception - mais qu'elles ne

croient pas pouvoir le faire, car la mise au monde d'un enfant ne suppose pas seulement qu'on le « laisse vivre » mais qu'on le « fasse » vivre jour après jour, et c'est autre chose. La naissance et l'éducation d'un enfant sont une chose merveilleuse - ce n'est pas moi qui dirait le contraire - pour une femme qui l'a désiré, quand elle se sent soutenue par le père de l'enfant. Mais que de femmes décident d'avorter parce que le père n'est pas prêt à prendre ses responsabilités, parce qu'elles ne se sentent aidées ni économiquement ni moralement ! Faut-il alors leur refuser le bénéfice de la loi, en faire plus encore des victimes de notre désordre établi ? Pour donner un exemple, parmi tant d'autres, notre société commence à être permissive pour la sexualité des mineurs, mais elle ne les informe guère, ne les éduque guère ni à la liberté ni à la responsabilité car la liberté n'est pas le caprice, mais l'apprentissage progressif d'une maîtrise heureuse de son corps. Au moment où des mineurs doivent affronter les échecs de la contraception et se retrouvent face à une impossibilité de mener une grossesse à son terme, notre société les laissera seules face à un problème trop lourd qu'elle a pourtant contribué à créer ?

« DONNER LA VIE AU BON MOMENT »

La contraception contribue à L'EQUILIBRE de la femme et du couple.

Elle favorise aussi L'HARMONIE FAMILIALE.

Par les contrôles médicaux qu'elle exige, elle est aussi un bon moyen de prévention.

Aujourd'hui, il est indispensable que chacun en connaisse les possibilités pour en maîtriser la pratique.

La contraception bien conseillée, bien comprise, est efficace.

Quels que soient vos convictions, votre âge, votre situation de famille et votre état de santé, il existe pour chacun et pour chacune un moyen de contraception adapté et peu coûteux.

La contraception ce n'est pas seulement la « pilule »...

Pour tous renseignements, s'adresser :

— Centre d'orthogénie - 33, rue Faidherbe - LILLE

— Centre d'orthogénie de la maternité Salengro - Rue Malpart - LILLE

— Centre d'orthogénie du Pavillon Olivier - Place Barthélemy Dorez - LILLE

— CIRM - 24 Boulevard Louis XIV - LILLE

LA CONTRACEPTION EST AUTORISEE PAR LA LOI ET REMBOURSEE PAR LA SECURITE SOCIALE.

* Communiqué de la Commission extra-municipale de la Petite Enfance et de la Famille.

L'avortement, un mal mais peut-être un moindre mal ?

Pourtant, la loi n'oblige personne à recourir à l'avortement, pas plus que la loi sur le divorce n'incite à divorcer ceux qui sont contre le divorce. L'église catholique a certes récemment rappelé que, même si l'on ne peut accabler la femme qui recourt à l'avortement dans certaines situations graves, l'avortement est un péché. Mais les chrétiens et en particulier les catholiques - dont je suis - ne peuvent prétendre imposer à la majorité du pays une vision du monde et une morale, alors qu'ils y sont minoritaires. Je puis même regretter - en tant que chrétienne - que l'église catholique légifère dans l'absolu quand il s'agit de l'avortement, qu'elle condamne les femmes qui sont souvent elles-mêmes victimes du mal, au bout d'une chaîne du mal dont l'avortement n'est que le dernier maillon, mais n'invoque pas d'une manière aussi absolue le « tu ne tuera pas », quand il s'agit de la guerre ou de la peine de mort. L'avortement peut être un moindre mal, dans certains cas, parce que nous ne vivons pas hélas dans l'absolu mais dans le relatif. Certains affirment que la vie est sacrée. Non, la vie en tant que telle n'est pas sacrée ; l'homme ne cesse de tuer pour vivre ou survivre. Ce qui est sacré, ou ce qui devrait l'être, c'est la personne humaine. Qui ne voit combien notre société est loin de vivre en vertu de

ce principe intangible ? En outre, même si pour ma part je n'aime pas beaucoup les arguties juridiques sur le moment où commence la vie, l'embryon ne peut être confondu avec une personne autonome. Il n'en est encore que la virtualité et la promesse. La loi en tenait déjà compte, puisqu'elle ne fait pas devoir à une femme qui fait ce qu'on appelle « une fausse couche » de le déclarer à l'état-civil. La déclaration de naissance ne doit être faite qu'en cas d'accident survenu à partir du 6^{ème} mois de grossesse. Il ne s'agit donc pas de réagir viscéralement au nom d'interdits et de tabous, mais d'envisager calmement la réalité sociale et juridique. Si une femme ne croit pas pouvoir mettre au monde un enfant, on ne peut se substituer à elle, le lui imposer de l'extérieur, mais seulement tenter de faire en sorte que de cet échec, ne sorte pas un mal pire encore. Si la femme est alors accueillie, informée et aidée, il peut arriver qu'elle renonce à sa décision d'avorter ; c'est rare mais cela arrive. On peut surtout faire en sorte de favoriser une prise de conscience qui permette, par la suite, un choix positif de l'enfant (c'est une chose que j'ai déjà vue au planning), ou une contraception qui la fasse échapper au cycle infernal de l'angoisse et de l'avortement.

Notre responsabilité collective et la loi

Bien sûr, cette loi devrait s'accompagner d'une lutte contre les causes de l'avortement, et en particulier contre l'absence d'information, ou la fausse information sur la contraception. Trop de médecins, opposés à l'avortement, ne prennent pas le temps d'expliquer à leur patiente les méthodes contraceptives ; trop de médecins, par ignorance et faute d'être eux-mêmes formés, continuent

de conseiller à la femme l'interruption momentanée de la prise de pilule ce qui entraîne presque à chaque fois une grossesse. Ces médecins-là ne se sont-ils jamais demandés s'ils n'étaient pas alors, eux, les vrais responsables de l'avortement subi par la femme ? Plus largement, notre société, avide de biens matériels n'est guère accueillante à l'enfant. Il n'y est pas une valeur,

La sécurité de l'hôpital

Si l'on ne veut pas qu'une jeune femme mineure voit toute sa vie hypothéquée par l'échec initial de l'avortement, il faut qu'elle puisse y recourir dans des conditions médicales impeccables et dans les toutes premières semaines de la grossesse. Il faut pour cela des unités dans les hôpitaux publics. Il faudra même s'interroger sur la nécessité d'une autorisation parentale qui entraîne les avortements tardifs et clandestins. Si l'on admet qu'une femme qui veut avorter, le fera de toutes façons et dans les pires conditions (ce que révèlent toutes les enquêtes sur ce point) mieux vaut que notre société accepte de le prendre en charge cet avortement - même financièrement - pour éviter des maux et des charges pires. Dans ces conditions, même si l'on peut comprendre qu'un médecin refuse de pratiquer l'avortement au nom de sa conscience, il n'est pas tolérable qu'un tel principe individuel puisse faire d'une loi votée lettre morte, ce qui est le cas dans certaines villes de notre

région ! Imagine-t-on des juges refusant de prononcer un divorce parce qu'ils sont opposés au divorce ?

Dès lors que la loi est votée, la clause de conscience ne devrait pas pouvoir être invoquée pour empêcher une unité d'être créée dans un hôpital public. Les médecins sont tenus, comme chacun de nous, d'appliquer les lois de la République, ou bien il faut leur donner un statut d'« objecteurs de conscience », comme à ceux qui refusent l'armée. L'avortement est un mal, ou peut être le symptôme d'un mal de notre société, mais c'est un mal qu'il faut soigner, comme les autres. Peut-on enfin souhaiter, espérer qu'à la faveur de cette loi, une prise de conscience collective s'effectue pour que notre société s'organise de manière plus juste

et plus ouverte, de manière à favoriser le choix positif de l'enfant ? Il ne s'agit pas de demander à la répression et à la prohibition ce qui relève d'une meilleure organisation sociale, et d'une éducation à la liberté et à la responsabilité.

Monique GOSSELIN

(1) Animatrice au planning familial depuis 1972.

(2) Cf. l'ouvrage déjà ancien de M. Auclair, *Le livre noir de l'avortement*.

(3) Le Mouvement Français pour le planning familial a fait sur ce point une enquête qui dénonce des pratiques clandestines, encore en usage dans certaines cliniques françaises.

(4) Une enquête a été réalisée dans l'unité de Roubaix, en collaboration avec le Docteur Prévost.

s.a. H.L.M. du Pas de Calais et du Nord

2, rue Mollien 62100 CALAIS

à la disposition des collectivités locales pour résoudre tout problème de logement

RAVAU et LEMERCIER

ASSURANCES

51, Rue de Puebla - 59800 LILLE
Tél. 52.96.83

NORCRATIC
LE POINT DE RENCONTRE de PROFESSIONNELS
DU DESSIN et des ARTS GRAPHIQUES
INSCRIPTION : MAINTENANT, NON STOP de 8 h à 18 h
229, Rue Solferino - LILLE - Tél. 57.23.48/54.18.49

S.A.R.L. Henri DELEFOSSE

Travaux d'assainissements
et rejet direct à l'égout

185, Rue Anatole France - 59 LOMME - Tél. 92.01.54



Plus de 100.000 spectateurs, un public venu de Belgique, du Nord — Pas-de-Calais, mais aussi de Paris et d'autres départements, un éblouissement pendant deux mois et demi : tel est, en bref, le bilan du Festival de Lille 78.

Cette année, le huitième festival propose au public plus encore : plus de manifestations (109) plus de lieux animés dans la ville (16) et plus d'autres villes concernées par le Festival dans la région (17).

Festival de Lille

un Festival pour tous

Le Festival s'il reste principalement musical s'ouvre cette fois encore à de nouvelles disciplines. Après le théâtre amplement représenté par «le carrefour international du théâtre» et la danse, il s'intéresse cette année aux marionnettes, à la poésie, et aux arts plastiques.

Marionnettes, Poésie, Arts Plastiques

La marionnette traditionnelle va en effet investir l'Hospice Comtesse avec l'immense exposition de quelques 500 pièces rares venues d'Asie, d'Afrique, d'Europe et avec les spectacles continus de onze troupes représentant la Chine, l'Inde, la Turquie, la Grèce, la Sicile, la Belgique, la Hollande, la Grande Bretagne et la France.

Ces troupes tourneront plusieurs semaines durant dans les principaux centres du Nord et du Pas-de-Calais.

Quant à la poésie, écrite ou parlée, elle s'installe dans la rue, au cours d'un week-

end. Une tentative de sensibilisation d'un public jusque là trop peu concerné au travers de manifestations particulièrement originales.

Cette année le musée des Beaux-Arts bouge lui aussi. Sur le thème innatendu «Les uns par les autres» le musée accueillera en une vaste exposition plus de 70 toiles de peintres contemporains. Ces peintres ont à leur manière, tendre, irrespectueuse parfois féroce mais toujours avec humour pastiché les œuvres les plus connues du grand public. Ils interprètent les tableaux ou sculptures de leurs prédécesseurs et nous proposent une nouvelle vision de quelques «best-seller» de l'art plastique.

Haydn à Lille

Le programme musical sera cette année dominé par la redécouverte du grand musicien que fut Joseph Haydn. Méconnu du grand public ce compositeur n'a jamais connu de rétrospective en rapport

avec l'abondance et l'importance historique de sa production. Le festival de Lille lui consacra vingt concerts ou représentations au cours desquels seront données quatre vingt œuvres confrontées à celles de ses prédécesseurs de ses successeurs. Parmi les grands moments de ce cycle Haydn il nous faut tout particulièrement retenir les prestations de Tereza Berganza, Alfred Brendel, Colette Alliot-Lugaz, le Quatuor Amadeus, l'esterhazy Baryton Trio, ainsi que de grandes formations étrangères telles que l'orchestre de chambre de Pologne, les chœurs et orchestres Monteverdi de Londres, le chœur de Dusseldorf et bien sûr l'Orchestre Philharmonique de Lille sous la conduite de Jean-Claude Casadesus.

En outre deux trains spéciaux seront affrétés pour aller voir «La Fedelta Premiata» à Nancy et entendre la première du «Retour de Tobie» au royal festival hall de Londres sous la direction d'Antal Dorati.

Festival du XXème siècle

La musique contemporaine ne sera pas oubliée : il lui sera consacré un cycle sous le titre «l'acoustique et l'espace». A travers ce cycle, il s'agit de rendre sensible au public l'importance de ces deux éléments fondamentaux de la composition. L'orchestre de Liège, dispersé dans le public jouera Xenakis. Les percussions de Strasbourg, disposées en anneau

autour du public interpréteront également Xenakis avec une première audition du concert «pleiades». Le Groupe de recherches musicales de l'INA mettra en espace musical des lieux insolites tels que le Bar de l'opéra ou la serre équatoriale du jardin des plantes.

Le cycle «musique ancienne» propose cette année un programme de musique vénitienne pour Saint-Marc, par le Collegium Vocale de Gand, la Chapelle Royale de Paris et l'ensemble Hesperion XX. Et surtout, il fera découvrir aux Lillois le compositeur Jean-Joseph Cassarica de Mondonville (1711-1772) qui fut directeur du Concert Spirituel de Lille avant de devenir le plus célèbre violoniste, chef et compositeur de son temps. Cette résurrection de Mondonville sera appuyée par une exposition, une conférence et un concert de chambre donné par les professeurs du conservatoire de Lille. Les œuvres de Mondonville seront interprétées par cinq solistes internationaux, l'orchestre Jean-François Paillard, et les meilleures chorales régionales.

Au chapitre symphonique du grand répertoire, le festival de Lille poursuit son intégrale Malher avec la septième symphonie par Kondrachine et le concert Gebow d'Amsterdam dont ce sera la seule apparition en France cette année.

Le Jazz sera présent lui aussi avec l'avant guerre qu'incarnent des noms aussi prestigieux que ceux de Don Chesny, Barre Phillips, Michel Portal.

Léonard Cohen, quant à lui, représentera la Pop-

Music, dont il est l'un des maîtres incontestés.

Le festival 78 avec son cycle arts ethniques révélait un public passionné et enthousiaste, qui cette année encore sera comblé avec, outre les 12 troupes de marionnettes, la venue de deux troupes de musique et de danse du Brésil et du Gabon.

En préfiguration de l'opéra du Nord, et en liaison avec l'automne culturel de Tourcoing, on pourra voir trois représentations du «nez» le chef d'œuvre de Chostakovitch, données en création par l'atelier lyrique du Rhin et complétées par un concert exceptionnel de l'orchestre de chambre de Lituanie, l'une des meilleures formations soviétiques actuelles.

Pour finir, la Danse. Après Jennifer Muller et Murray Louis, le panorama Lillois de la modernité américaine se poursuit avec les deux plus fameuses troupes New-yorkaises de l'époque : La Merce Cunningham

Dance Company et la Paul Taylor Dance Company à quoi s'ajoutera un jeune et dynamique groupe expérimental du vénézuéla, inconnu en Europe. C'est encore la danse qui clôturera le festival par une création commandée spécialement du chorégraphe Japonais Idayuki Yano pour la superbe salle gothique de l'hospice comtesse.

Un Festival pour tous

Aussi ce huitième festival se présente-t-il par son éclectisme, par la modicité de ses tarifs, comme un festival pour tous et ouvert à tous.

L'abonnement pour 10 spectacles est de 180 F, en tarif normal, 150 F en tarif réduit (étudiants, chômeurs, carte vermeil). Il existe également un abonnement pour 10 spectacles de marionnettes qui est de 70 F en tarif normal et 50 F en tarif réduit. Les places sont en vente au furet du Nord et à l'office de Tourisme, place Rihour.

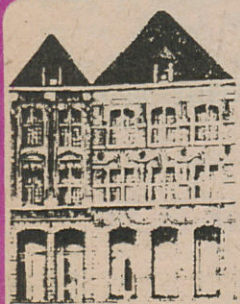
Joëlle GOULLIART



Le Collégium vocal de Gand sera à Tourcoing le 17 novembre



Le chorégraphe Merce Cunningham (Merce Cunningham Dance Company, le 30 octobre, au Sébastopol)



Nord
Antiquités
Marché de la Treille

22-25, Rue des Chats Bossus
Tél. 55.03.98

Ouvert du mercredi au samedi
de 10 h 30 à 12 h 30 - 14 h à 19 h 30

R.
C.
F.
C.

ENTREPRISE DE TRAVAUX PUBLICS et PARTICULIERS

- TERRASSEMENTS
- OUVRAGES D'ART
- CANAUX
- VOIES FERREES
- RACCORDEMENTS INDUSTRIELS
- ROUTES, etc...

* R. C. F. C.

« Routes - Chemins de Fer - Canaux »
52, rue J.J. Rousseau - HELLEMES/LILLE
Tél. (20) 56.67.35 - 56.68.81
SIEGE SOCIAL : 50, Avenue de Varsovie - LENS
Tél. (21) 28.16.00

LE CRIEUR

Théâtres municipaux

→ Sébastopol

Nini Cordy ou Annie la chance !

Pour nous, Annie, c'est mieux que la Reine ! C'est ainsi qu'une brave voisine d'Outre-Quévrain s'exprimait, avec son savoureux accent, à la sortie du Théâtre Sébastopol lors de la venue à Lille d'Annie Cordy en 1978.

Depuis, il y a eu les Galas, les films et surtout son passage triomphal à l'Olympia qu'elle a « bourré » pendant tout l'été et ça, comme dirait Biraud, « Faut l'faire ! »



Annie CORDY

Gageons que notre Annie nationale (car on ne peut s'empêcher de revendiquer cette Belgo-française qui fait l'unanimité de tous les publics) sera une fois de plus la « Reine du Sébasto » pendant les deux week-end de gaieté, de rythmes et de chansons que Nini la Chance vient nous offrir en Octobre ! Samedi 13 et 20 (20 h 30) - Dimanche 14 et 21 (15 h et 18 h 45).



Sophie DESMARETS

PEAU DE VACHE, Comédie de Barillet et Grédy aux multiples rebondissements où la personnalité et l'immense talent de **SOPHIE DESMARETS** font merveille ; Samedi 6 (20 h 30) - Dimanche 7 (15 h 30).

LES VARIETES avec **LAURENT VOULZY** et **ALAIN SOUCHON** qui sont en train de confirmer leur place dans le peloton de tête de la Jeune Chanson Française ; Mercredi 17 (20 h 45).

ROBERT PIQUET habitué des cabarets de la Belle Epoque de la Tour Eiffel et autres hauts lieux de la gaieté et de l'humour un tantinet rétro, dans un tour de chant qu'apprécieront fort les spectateurs du 3ème Age au cours de notre « **VENDREDI DU SEBASTO** » ; Vendredi 19 (15 h).

→ Grand théâtre

Là aussi, mais d'un humour tout différent, la Comédie sera représentée par,

« **L'HOMME, LA BÊTE ET LA VERTU** », de Pirandello dont **HENRI TISOT** est à la fois l'adaptateur et la vedette avec **MARIE DUBOIS** et **MARCO PERRIN** et un spectacle **OBALDIA** qui comprendra trois comédies en un acte : Samedi 13 (20 h 30) ; Dimanche 14 (15 h 30).



Henri TISOT

« **LE DEFUNT, LE BANQUET DES MEDUSES** » et « **LA BABY SITTER** » Satire tendre ou violente... Poésie... Obaldia ! Samedi 20 (20 h 30) ; Dimanche 21 (15 h 30).

Voilà donc un programme divertissant, varié, parfois nostalgique, mais qui fait la part belle à cette merveilleuse et irremplaçable thérapeutique... le RIRE !!

expositions

BIBLIOTHEQUE MUNICIPALE

rue Edouard Delesalle

Du 2 au 27 octobre :

DAVID LEVINE : Caricatures

Cette exposition est organisée avec le concours des Services Culturels Américains.

PALAIS RIHOUR

Salle du Conclave

Du 24 octobre au 7 novembre :

« **Trois siècles de cartographie dans le Nord — Pas-de-Calais** »

Exposition présentée par l'Institut Géographique National.

théâtre

THEATRE POPULAIRE DES FLANDRES

Du 24 octobre au 2 novembre, au **Théâtre Roger Salengro, Grand'Place**, tous les soirs, à 21 h, sauf dimanche à 17 h, relâche le lundi.

« **LA MERE** », de Bertold BRECHT.

Mise en scène de Pierre Etienne HEYMANN.

Co-réalisation du T.P.F. et du Théâtre de la Planchette.

Après le succès de la saison dernière, (plus de 12.000 spectateurs), « **La Mère** » revient à Lille avant une tournée régionale.

A VOIR ET A REVOIR.

AMNESTY INTERNATIONAL

Jeudi 11 octobre à 20 h 30, à la **Salle du Conservatoire** :

« **De Belges Histoires** »,

de et par Ronny COUTTEUR.

café - théâtre

PETROUCHKA

51, rue Basse

Tous les soirs, à 21 h, sauf dimanche et lundi :

« **L'Cat dins l'horloge** », de SIMONS, avec Geneviève DELETOMBE et Jean-Marie DENIS.

C'est afin de consacrer un grand succès populaire que le *Pétrouchka* ouvre ses portes pour une sixième saison avec à l'affiche cinq petites comédies de SIMONS. C'est un véritable régal pour les amateurs.

musique

JEUNESSES MUSICALES DE FRANCE

Mercredi 10 octobre, à 20 h 30, à la **Salle du Conservatoire** :

« **Le Quartett de Jazz ERWIN HINDER** »

Clarinette et saxo du groupe de Marc LAFERRIERE

Du New Orléans au Jazz Moderne.

Location à l'Office de Tourisme de Lille.

cinéma

SALLE DE LA MARBRERIE - A FIVES

Samedi 27 octobre, à 20 h 30 :

GRAND GALA DE CINEMA AMATEUR COMIQUE

Les films projetés au cours de la soirée seront de très grande qualité artistique, puisque l'on retrouvera les meilleures productions des clubs de cinéastes amateurs de toutes les régions de France.

Location à l'Office de Tourisme de Lille.

POUR LES ENFANTS

MAISON DES LOISIRS ET D'EXPRESSION MARX DORMOY

Du 31 octobre au 3 novembre :

Stages de Marionnettes pour adultes et enfants, par la Compagnie Jacques VINCENT.

variétés

MAISON DES LOISIRS ET D'EXPRESSION MARX DORMOY

Samedi 6 octobre, à 21 h :

Philippe CHATEL

Samedi 13 octobre, à 21 h :

Alan TAYLOR, (Folk)

Samedi 27 octobre, à 21 h :

Patrick FONT et Philippe VAL, (Humour)

Mercredi 31 octobre, à 21 h :

Ossian, (Folk)

FOIRE COMMERCIALE DE LILLE

Mercredi 17 octobre, à 21 h :

Jacques HIGELIN.

Samedi 13 octobre, à 21 h :

Lou REED.

Lundi 22 octobre, à 21 h :

Léonard COHEN.

conférences

UNIVERSITE POPULAIRE DE LILLE

Dimanche 7 octobre, à 10 h 30, à l'Opéra :

« **La cour de Cassation : juridiction inconnue ou méconnue** »,

par Pierre BELLET, Premier Président de la Cour de Cassation.

Dimanche 14 octobre, à 10 h 30 :

« **L'Europe, de ses origines à nos jours** »,

par Roger LOUET, secrétaire général du Comité économique et social des Communautés Européennes.

Dimanche 21 octobre, à 10 h 30 :

« **Mon dernier Combat** »,

par Louise WEISS, agrégée de l'Université, grand officier de la Légion d'Honneur.

Dimanche 28 octobre, à 10 h 30 :

« **Les grands-parents et l'enfant** »,

par le Professeur Philippe PARQUET, professeur agrégé de psychiatrie.

MUSEE DES BEAUX ARTS

Mardi 16 octobre, à 20 h 30 :

« **Léonard de Vinci** », par le Docteur GOLDLEWSKI.

MUSEE DE L'HOSPICE COMTESSE

Mardi 23 octobre, à 18 h 15 :

« **Paysages de la Flandre Française** »,

par Robert HENNART.

CLUB PARTIR

21, rue Patou

Vendredi 5 octobre, à 20 h 30 :

« **Birmanie et Thaïlande** »,

par Marc DANGREAU.

Film Super 8.

Vendredi 12 octobre, à 20 h 30 :

« **L'Ethiopie et le Yémen** »,

par Marie-France FRUIT.

Diaporama.

SOCIETE DE GEOGRAPHIE DE LILLE

Samedi 6 octobre, à 17 h 30, à la Salle de la Société Industrielle, 116 rue de l'Hôpital Militaire :

« **Pierre LOTI, Marin désenchanté : aux pays d'Aziyade, de Madama Chrysanthème et de Rarahus** »,

par Marc MEUNIER-THOURET

(Diapositives en couleur).

Vendredi 12 octobre, à 20 h 45 - Dimanche 14 octobre à

9 h 45, à la Salle de la Société Industrielle :

« **Dans la brousse sud-africaine** »,

par Freddy BOLLER.

Film en couleurs.

Location à l'Office de Tourisme de LILLE.

Dimanche 21 octobre, à 15 h 30, à la Salle de la Société Industrielle :

« **Sahara : chronique d'un désert** »,

par Charles et Paulette HENNEGHIEN.

(Diaporama couleur en fondu-enchaîné).

CENTRE CULTUREL VAUBAN

Mardi 23 octobre, à 14 h 30, à la Faculté Libre des Lettres, 60 boulevard Vauban - Salle des Actes.

« **L'Ecrivain et l'Enfant** »,

par l'abbé SANSEN, professeur à la Faculté Libre des Lettres et Sciences Humaines.

C.E.R.C.L.E.

Mercredi 24 octobre, à 20 h 30, au Goethe Institut, 98 rue des Stations :

« **Garabandal et les apparitions, au delà des phénomènes parapsychologiques** »,

par l'abbé COMBES, prêtres séculier.

CERCLES D'ETUDES PSYCHOLOGIQUES

Samedi 27 octobre, à 15 h 30, à la Maison du Commerce, 77 rue Nationale :

« **Le corps, l'âme et l'esprit** »,

par le père Humbert BIONDI, aumônier des étudiants en journalisme à Paris.

Conférence-débat.

Vendredi 19 octobre, à 20 h 30 :

« **Pesk Avel (poisson de rivière) : nom du bateau qui a effectué une croisière aux îles Scilly (Cornouailles)** »,

par Xavier AMBLARD.

Film Super 8.

MAISON SAINT-EXUPERY

7, rue des Fossés

Jeudi 18 octobre, à 18 h :

« **Mon Pays Noir, De Cazeville en Rouerge** »,

par Madeleine CODACCIONI-FERRANDON.

Samedi 20 octobre, à 15 h :

« **Verdi et le « Trouvère** »,

par Jean-Stanislas MYCINSKI.

Vendredi 26 octobre, à 15 h :

« **En attendant Godot** »,

à la rencontre de BECKETT, par Monique DUBAR.

RENAISSANCE DU LILLE ANCIEN

Cours conférences avec diapositives à l'Ecole Régionale des Arts Plastiques, 97 bd Carnot.

Lundi 15 octobre, à 18 h 15 :

« **La Grand'Place de LILLE** », par Brigitte et Paul RENIER-LABBEE.

Lundi 22 novembre, à 18 h 15 :

« **Lille, la Communauté, le Département, la Région** », par Joël HEBRARD, Directeur d'Etudes au Cabinet Régional.

Lundi 29 octobre, à 18 h 15 :

« **L'Architecture à Bergues** », par Mlle Christiane LESAGE, recenseur des monuments historiques.

LIONS CLUB LILLE - LA MADELEINE

Mardi 9 octobre, à 21 h, Salle de la Société Industrielle, 116 rue de l'Hôpital Militaire :

« **La Route du Rhum** », par Michel MALINOVSKY

Film inédit en couleurs de J.P. LOVICH.

Grande quinzaine commerciale du DANEMARK

EXPOSITIONS

Du 3 au 19 octobre, à l'Ecole des Beaux-Arts, boulevard Carnot,

« **Deux artistes danois : Sonia et Peter Brandes** »

Peintures, gravures, etc...

Du 8 au 25 octobre, au C.R.D.P., 3 rue Jean-Bart :

« **L'Ecole du verbe vivant** », présentée par l'Université Populaire du Danemark.

Du 9 au 20 octobre, dans le Hall de « LA VOIX DU NORD », Grand'Place :

« **VIVRE DANOIS** »

Cette exposition vous montre comment vivent les Danois. C'est un intérieur typique qui a été reconstitué.

Le mobilier, les tissus, les objets, tout est présenté en situation : de la salle de séjour à la chambre d'enfant en passant par la cuisine et le jardin.

Du 11 au 20 octobre, au Palais Rihour, salle du Conclave :

« **L'Architecte comme designer** »

CONFERENCES

Mercredi 10 octobre, à 20 h, à la Maison du Commerce, 77 rue Nationale :

« **Le Danemark** »

Film et conférence par M. Jean-Louis Aumont.

Jeudi 11 octobre, à 20 h, à la Maison du Commerce, 77 rue Nationale :

« **Le Groëland** »,

Film et conférence par M. Jean-Louis Aumont.



Théâtre Populaire des Flandres



Au TPF : tous les jours, sauf dimanche et lundi, 68, Avenue du Peuple Belge - Lille - (20) 55.41.26 de 9 h à 13 h.

Au Théâtre Salengro : tous les jours, sauf dimanche et lundi, Place du Général de Gaulle - Lille - de 14 h à 19 h

ATTENTION : la location hors abonnement, dans la limite des places laissées disponibles par les abonnements, débutera le 2 novembre, dans les mêmes lieux et aux mêmes horaires.

LES COLLECTIVITES. Comités d'Entreprise, associations, établissements d'enseignement peuvent bénéficier d'un tarif dégressif. (l'abonnement de base se monte à 55 F à partir de 10 personnes) - Contacter Martine Arrighi. Attaché de Relations Publiques au TPF.



Festival de Lille

Vendredi 12 octobre, à 18 h, Hospice Comtesse :

Vernissage de l'exposition :

TRADITIONS DES MARIONNETTES

Vendredi 12 octobre, à 20 h 30, Salle du Conservatoire : **THEATRE DE MARIONNETTES CANTONNAISES, HON HUA NIEN.**

Mardi 16 octobre, à 20 h 30 - mercredi 17 octobre, à 14 h, Salle du Conservatoire :

THEATRE DE MARIONNETTES TOGO LAISES, DANAYE

Mercredi 17 octobre, à 18 h et 20 h 30, Salle du Conservatoire :

THEATRE D'OMBRES TURQUES, TANBOGA.

Samedi 20 octobre, à 20 h 30, Salle du Conservatoire : **PORTAIT DE JOSEPH HAYDN.**

Dimanche 21 octobre, à 15 h, Lille, Eglise Saint-Sauveur :

LA CREATION, de Joseph HAYDN.

Lundi 22 octobre, à 21 h, Foire Commerciale :

LEONARD COHEN.

Mardi 23 octobre, à 20 h 30, Théâtre Sébastopol : **BALLETS MODERNES DU VENEZUELA.**

Mercredi 24 octobre, M.J.C. Marx Dormoy : **DON CHERRY.**

Jeudi 25 octobre, à 18 h, Musée des Beaux-Arts :

Vernissage exposition :

LES UNS PAR LES AUTRES.

Samedi 27 octobre à 20 h 30 - dimanche 28 octobre, à 16 h, Théâtre Sébastopol :

PAUL TAYLOR DANCE COMPANY.

Lundi 29 octobre, à 18 h - mardi 30 octobre, à 15 h, Hospice Comtesse :

THEATRE D'OMBRES GRECQUES, MIHOPOULOS.

Lundi 29 octobre, à 15 h - mardi 30 octobre, à 18 h, Hospice Comtesse :

THEATRE DE MARIONNETTES ANGLAISES PERCY PRESS.

Mardi 30 octobre, à 20 h 30, Théâtre Sébastopol : **MERCE CUNNINGHAM DANCE COMPANY.**

Mardi 30 octobre, à 20 h 30, M.J.C. Marx Dormoy : **BARRE PHILLIPS.**

Mercredi 31 octobre, à 20 h 30, Opéra :

OPERA DE CHAMBRE DE VARSOVIE (Joseph HAYDN).



P. BROUARD MAITRE-VERRIER

61. Rue Lestienne - 59 RONCHIN - Tél. 95.12.09

Peint le verre, le met sous plomb
Restaure les Vitraux Anciens

CHAVAILLON

Av. P. Brossolette - 59280 ARMENTIERES

Tél. 77.29.88 - Commandes : 77.00.61

VINS FINS - APERITIFS - LIQUEURS

L'Hospice général doit-il être rasé ?

Depuis quelques mois, le dossier de l'Hospice Général fait de nouveau couler de l'encre et de la salive.

On se souvient, en effet, qu'en 1973 les Petits Frères des Pauvres avaient attiré l'attention des Pouvoirs Publics et de la population sur la tristesse des conditions de vie des pensionnaires, tristesse due uniquement à la vétusté de l'Etablissement.

Après une concertation entre la Mairie et le C.H.R. qui administre l'Hospice Général, il fut décidé que ce dernier serait complètement transformé en Hôpital de soins pour personnes âgées, la Ville s'engageant à construire des résidences et des logements à l'intention des Lillois du 3^{ème} âge qui n'étaient pas malades.

Pour ne pas trop perturber les actuels pensionnaires, la rénovation de l'Hospice

Général devait se faire en trois tranches : on a d'abord démoli la partie arrière, puis on a reconstruit sur cet emplacement, les nouveaux locaux de la «Maison de Cure». Restait la 3^{ème} tranche, celle qu'on devait aborder en 79 et qui concernait la rénovation des bâtiments de la façade de la Cour Royale classée par les Monuments Historiques. Ces derniers avaient fait obligation au

Ministère de la Santé, maître d'œuvre de les restaurer. Mais, devant le coût considérable de cette opération (plus de 56 millions de francs actuels) le C.H.R. renonçait et proposait de rendre ces derniers bâtiments à la Ville qui n'était pas plus riche que le Ministère de la Santé, refusait ce cadeau lors du Conseil Municipal de Juillet.

Les choses en sont là. Que vont devenir ces beaux mais totalement inconfortables bâtiments ?

Faut-il les détruire ? Ce serait très dommage pour le patrimoine architectural de la Ville. Si le Ministère des Affaires Culturelles qui ne s'était engagé jusqu'ici que pour une subvention de 10 % des travaux, faisait



un effort financier plus considérable, peut-être pourrait-on envisager à la Mairie, de transformer cette partie de bâtiment en résidence pour personnes âgées. Résidence qui se trouverait à côté de l'Hôpital, qui lui pourrait achever sa construction à l'Est des nouveaux bâtiments. La transformation en rési-

dence implique moins de travaux, donc de dépenses, que la transformation en hôpital....

Mais encore une fois, pour être décidé, un tel projet suppose que les Affaires Culturelles s'engagent davantage. Tous les Lillois attendent une réponse de leur part.

Les vieilles pierres doivent être sauvées mais pas au détriment des vieilles personnes.

Et quand la Cour des Comptes estime que des dépenses sont trop onéreuses pour le Ministère de la Santé, cette remarque vaut également pour la collectivité locale.

REGION NORD-PAS DE CALAIS : PRIORITE A LA FORMATION DES ADULTES.

La formation des adultes représente pour le Nord-Pas-de-Calais un enjeu essentiel. En effet, la Région considère que la Formation des hommes et des femmes constitue un facteur important de la vie sociale et économique. Les responsables de la Région, conscients de ce rôle primordial, se sont attachés à engager une action importante de **formation permanente**. Cette action, essentiellement incitative, reste malgré tout limitée par les moyens budgétaires disponibles (*) et suppose que l'Etat joue un rôle essentiel en la matière.



«Réconcilier» les adultes avec la formation :

De 1974 à 1979, la Région a permis le développement de plusieurs actions collectives de formation (A.C.F.) dans des secteurs durement touchés par la récession économique : particulièrement Roubaix-Tourcoing, Valenciennes-Sud, Auchel-Bruay, Sallaumines-Noyelles.

Plus de 15.000 personnes ont pu, durant cette période, bénéficier gratuitement de la formation des A.C.F., dans des domaines très divers.

Favoriser la promotion sociale :

Dans le cadre de la mise en place de l'Université Pour Tous, la Région participe notamment à l'effort de développement de l'Examen Spécial d'Entrée à l'Université (E.S.E.U.) destiné aux adultes non titulaires du baccalauréat.

Ceux qui n'ont pas pu poursuivre leurs études au-delà du secondaire ont ainsi la possibilité :

soit d'entrer à l'Université
soit de continuer des formations de promotion au CNAM, au CESI (**), etc...

soit d'accéder à des emplois administratifs

soit simplement de concrétiser un effort de développement personnel.

En 1978-1979, plus de 800 personnes (dont 130 grâce au concours financier de la Région) ont bénéficié de cette possibilité de formation.

L'ORICEP : au service de la formation des adultes

Créé par la Région en 1977, il s'efforce de coordonner différentes expériences et d'informer sur l'ensemble des possibilités offertes par la Formation Permanente.

L'ORICEP, Office Régional d'Information et de Coordination d'Education Permanente, travaille avec les **organisations syndicales, comités d'entreprises, collectivités locales, associations et centres de formation** qui le souhaitent.

Un numéro de téléphone à retenir pour toute information juridique et pratique sur la formation : **S.V.P. Formation : (20) 52.82.81.**

L'ORICEP propose également un Centre de documentation au 238, rue de Paris et un Service Audio-Visuel à la Maison de l'Education Permanente 1, place Georges Lyon à Lille. Pour la Région, une priorité : **La formation des adultes.**

Région Nord-Pas de Calais* 
LE PAYS FRANC

(*) En 5 ans le Conseil Régional a réservé 16 millions de francs pour la Formation Permanente, dont 5 millions de francs pour le seul budget 1979.
(**) CNAM : Conservatoire National Arts et Métiers.
CESI : Centre d'Etudes Supérieures Industrielles.

DES HOMMES DE LA REGION AU SERVICE DE LA REGION.

* Conseil Régional, Comité Economique et Social.

Propreté : la Ville met au point une collecte nocturne des ordures

Une collecte hermétique des ordures ménagères de nuit est effectuée à titre d'essai dans les quartiers du Vieux-Lille et du Centre-Ville en remplacement de la collecte diurne.

Le nouveau service est entré en vigueur le mardi 2 octobre 1979.

Les riverains devront déposer leurs poubelles sur le trottoir les jours de collecte aux horaires ci-après :
- à partir de 19 h 30 dans le quartier du Vieux-Lille.
- à partir de 20 h 30 dans le Centre-Ville.

Les rues concernées par cette collecte de nuit sont les suivantes :

VIEUX LILLE

Rue des Pénitentes - Rue du Gard - Rue de Thionville - Rue de Gand - Rue de Courtrai - Place aux Bleuets - Rue du Maugré - Rue St-Joseph - Rue des Célestines - Rue de la Rapine - Rue des Tours - Rue d'Ostende - Rue du Crédit Municipal.

CENTRE VILLE

Rue Nationale (de la rue Esquermoise à la place de Strasbourg) - Place de Strasbourg - Place du Général de Gaulle - Rue des Manneliers - Rue Faidherbe - Place de la Gare - Rue du Priez - Place des Reignaux - Rue des Ponts de Comines - Rue de Paris - Rue de Tournai (de la place de la gare à la rue du Molinel) - Rue du Molinel (de la rue de Paris à la rue de Tournai) - Parvis St-Maurice - Rue Scheppers - Rue Ste-Anne - Rue Louis Niquet - Rue St-Genois - Place Simon Volant - Rue des 7 Agaches.

La Tour Marcel Bertrand A VENDRE...

Décision spectaculaire, que celle prise récemment par le conseil d'administration de l'Office Public d'H.L.M. communautaire: la tour Marcel Bertrand, sera vendue à un promoteur, public ou privé, et commencera une seconde vie, en accueillant dans ses 18 étages, des bureaux.

Les responsables de l'Office H.L.M., à vrai dire, ne savaient plus par quel bout prendre cette tour de 63 mètres de hauteur qui pose aujourd'hui des problèmes de sécurité et de mise aux normes financièrement insurmontables.

Le gros défaut de la tour, c'est d'abord un poste de détente de gaz à ses pieds. Une bombe. C'est ensuite une chaufferie dont la cheminée traverse tous les étages; ce sont deux pompiers présents 24 heures sur 24 dans la tour, comme l'exigent les nouvelles normes de sécurité, soit 6 ou 8 emplois!

Impossible de réhabiliter et de raser

Il y a deux ans, l'Office d'H.L.M. décidait de ne plus attribuer les logements devenus vacants. Aujourd'hui, il ne reste que 59 logements occupés sur 152. Les H.L.M. ont étudié les diverses décisions possibles.

Quatre décisions ont été proposées au Conseil d'Administration:

— mettre la tour aux

normes de sécurité — et un déficit annuel de plus d'un million de francs.

— **raser la tour** — Coût 14 millions de francs.

— **réduire la hauteur de la tour à moins de 50 mètres** — coût: 9 millions de francs; déficit annuel: 200.000 francs.

— **vendre la tour** — C'est cette quatrième possibilité qui a été retenue. Décision particulièrement originale, et sans doute unique en France. Mise à prix: 3 millions de francs.

Il faut donc maintenant rechercher un amateur, public ou privé, qui s'engage à transformer ces 63 mètres de béton en bureaux. Des candidats se seraient déjà fait connaître...

Mais le débat ouvert par le Conseil d'Administration n'est pas clos, les derniers occupants de « Marcel Bertrand » font eux-aussi des propositions: « pourquoi ne pas reloger les actuels locataires dans les logements du bas, et vendre les étages supérieurs? »

Un symbole...

La tour Marcel Bertrand

est aujourd'hui un symbole.

Construite au début des années 60, à une période où le logement social était un véritable casse-tête pour les grandes villes, la construction en hauteur était la seule possibilité d'aller de l'avant. La tour Marcel Bertrand fut considérée alors comme un exploit technique, et donna de Lille l'image d'une ville dynamique.

Les temps ont changé, et aujourd'hui, les gratte-ciel, même petits, tendent à être bannis du paysage urbain.

Pierre Mauroy n'a-t-il pas déclaré: « en cette fin de XX^{ème} siècle, la hauteur devient une forme de pollution »...

le métro

Directrice de la rédaction, rédactrice en chef: M. BOUCHEZ.

S.A.R.L. Métropole - Lille, 209 place Vanhœnacker - Lille.

Publicité Générale, 209 place Vanhœnacker - Lille - Tél. 52.11.14.

Imprimerie S.A. Presse Flamande, Hazebrouck. Dépôt légal ISSN 0152 - 1314.

Abonnements: 11 numéros, 20 F

Le point sur la circulation

La rentrée est un moment difficile chaque année; mais les travaux actuels rendent le problème plus difficile encore.

Tous les efforts des services ne parviendront pas à placer sur la chaussée plus de véhicules qu'il n'y a de surface.

Que chacun donc y mette du sien et se pose honnêtement quelques questions?

Est-il vraiment utile de conduire les enfants à l'école en voiture particulière?

Est-ce que je regarde la signalisation mise en place, même si elle modifie mes habitudes?

Exemple: rue Paul Duez, il est maintenant possible de prendre l'autopont autrefois réservé aux bus et monter directement sur Fives ou vers périphérique.

Ou encore: par la rue de Tournai et la rue puis le parking Javary, on peut sortir du Centre Ville par le périphérique vers Roubaix.

Ai-je conscience que certains arrêts bloquent des files de voiture, ce dont chacun pâtit à son tour?

Exemple: le dimanche matin rue Colbert, sur le

trottoir de gauche avant la rue Gambetta: Faudra-t-il y installer des barrières pour laisser passer les piétons?

De même la nécessité de planifier la construction d'un matériel français compétitif, fur mise en lumière.

Lors de la séance finale de conclusion le groupe des élus socialistes, nombreux à cette session, présente une synthèse constructive par la bouche du maire de Rennes réclamant notamment la priorité d'approvisionnement en carburant et sa détaxation - la suppression de la TVA sur les sommes versées par les collectivités locales pour couvrir le déficit des réseaux et une politique nationale de construction de matériel.

Ou encore à l'entrée de la rue du Molinel, les camions de messagerie stationneront-ils sur la place du Marché aux Chevaux pour charger, avant d'y être contraints?

Faudra-t-il réserver des rues aux seuls transports en commun?

C'est en effet le moyen le plus sûr et le plus efficace de se rendre en ville à condition de leur permettre de circuler, et nous devons encore attendre trois ans le métro dont la nécessité s'avère de jour en jour plus grande.

Les travaux avancent mais sont très contraignants:

Rue Faidherbe: le cimentage du puits et les injections sont presque terminés. Le creusement du tunnel va commencer sous la rue libérée.

Rue des Manneliers: les injections avancent vers Rihour. Ensuite tout se passera en profondeur.

Place de République: Le chantier va se replier sur la place même, mais la réfection du boulevard de la Liberté va commencer. Par 1/2 chaussée et en deux tronçons: de Nationale à Arnould de Vuez d'abord, puis l'an prochain de République à Jean Baptiste Lebas. Large sourire à Pâques!

A Fives: le tunnel est foré du puits Werniers à la douane et le forage va maintenant remonter vers Madeleine Caulier.

Ainsi nous avançons pour transformer la Ville et aider tout le monde, merci à ceux qui l'accepteront et aussi à ceux qui travaillent.

Mieux vaut une ville encombrée que la mort lente.

Gérard THIEFFRY

buroguid

**Sièges et meubles contemporains
pour bureaux et collectivités**

Banques d'accueil modulaires

**Mobilier
pour bibliothèques publiques**

Cloisons amovibles

Armoires cloisons

buroguid

10, Rue Saint-Senoch - 75017 PARIS
Tél. 227.31.63

GAMBETTA TROUSSEaux

3 Adresses pour mieux vous servir:

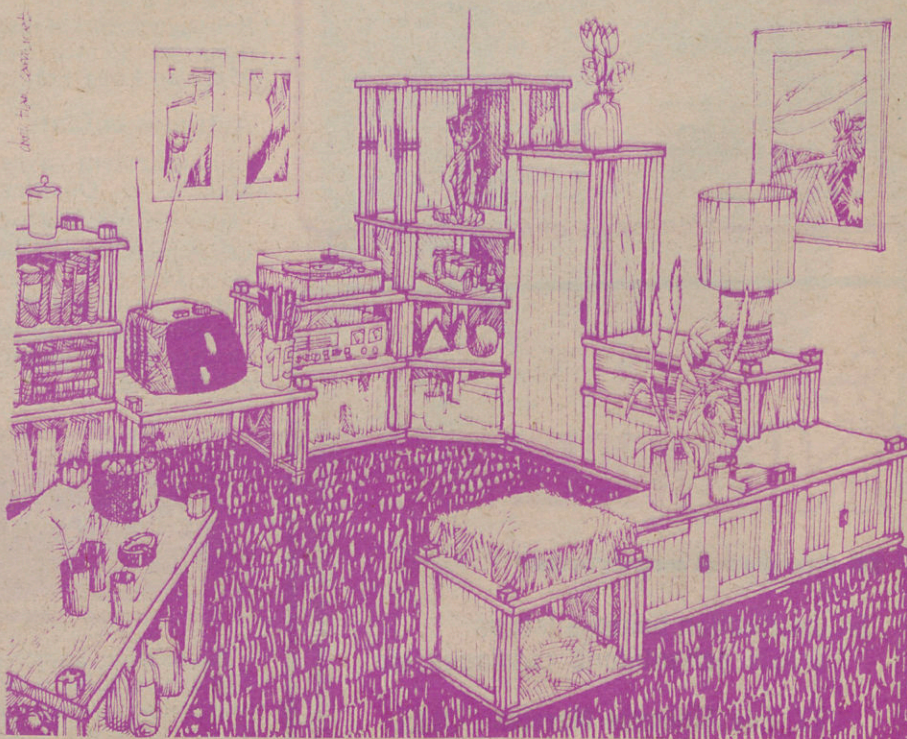
* **Gambetta Trousseaux**
333, Rue L. Gambetta - LILLE
* **Linge Décor**
Centre Commercial V2

Tout pour
vos linges de maisons
et voilages

Et maintenant:

* **Gambetta Trousseaux**
2 bis, Rue des Sarrazins - LILLE

**TOUS LES ELEMENTS de meubles en bois
à monter et décorer vous-même
ou à faire poser et installer par des spécialistes**



DEVIS GRATUIT

LA BOUQUETIERE S.A.

AL
LE
GO
E
D



Toute la fine charcuterie
Plats cuisinés
Foie gras frais, etc...

48, Rue Léon Gambetta
LILLE - Tél. (20) 54.72.27

TRAITEUR

Organisation de toutes réceptions
à domicile ou dans nos salons
46-48, Rue J.-B. Lebas - FRETIN
Tél. (20) 59.80.73

POMPES FUNÈBRES GÉNÉRALES

- Succursales dans toute la région
- Organisation complète des obsèques
- Transport de corps France et Etranger
- Soins de conservation des corps

Articles Funéraires:

Plaques - Croix

68, Rue Nationale - LILLE - Tél. 57.14.74

Vous êtes un amateur éclairé

Vos photos COULEURS

sur mesures VITE et MIEUX

F. Desmarez
ARTISAN PHOTOGRAPHE

97, rue des Postes

LILLE - Tél. 54.96.67

Depuis 1892

L'entreprise DELEPOULLE

est à votre service pour la
PEINTURE et la DÉCORATION,
le RAVALEMENT
de vos façades, magasins, bureaux
et appartements

63, rue d'Arras - LILLE ☎ 52.49.65

Association
Ouvrière de Pavages



07.34.52

21, Rue des Fusillés - Emmerin

AGENCE ARTISTIQUE NATIONALE - Lic. 85



Robert Trebor
TOUS SPECTACLES

18, avenue de Liège

VALENCIENNES - Tél. 46.52.13 - 46.37.62

- Concerts
- Spectacles de variétés
- Music-hall - Cirques
- Cortèges folkloriques
- Bals, noces, banquets
- Arbres de Noël
- Orchestres
- Vedettes de la chanson
- Artistes de variétés
- Groupes folkloriques
- Sociétés musicales
- Chapiteaux

TOUS DEVIS GRATUITS

NO S.A.
NORDIFFUSION

10 Années d'expérience

En distribution boîtes à lettres
tracts, échantillons, catalogue, etc...

77, Rue Alphonse Mercier - LILLE

Tél. (20) 54.12.31

la vie des quartiers

10



La foire de Lille quittera-t-elle l'esplanade ?

Un vieil adage nous rappelle qu'il ne faut pas déraciner un vieil arbre car il ne reprend pas vie. Ne pourrait-on pas appliquer cette maxime à la Foire aux manèges de l'Esplanade ? C'est tout au moins ce que les habitants du quartier Sainte-Catherine et les forains ont fait savoir.

Le quartier Sainte-Catherine, coïncé entre le secteur sauvegardé et le champ de Mars, s'est senti de nouveau lésé. Et dès que le bruit du départ de la Foire arriva, en réaction, on fit circuler une pétition mais plus qu'une pétition il y a eu constitution d'une Commission « Survie du quartier Sainte-Catherine ». Cette commission exposa à Mme CA-CHEUX, Adjoint au Maire, les différentes raisons de ce mouvement de protestation. C'est ainsi

que furent évoquées les raisons économiques que représente l'implantation d'environ 800 personnes pendant un mois et du drainage de milliers de visiteurs que représente la 2ème foire de France après celle du Trône de Paris. « Ce coup de fouet » commercial compense en partie le départ de la population du quartier. Il fut évoqué également le site idéal de la fête que représente le Champ de Mars qui s'insère et va s'insérer parfaitement aux équipements

existants ou qui verraient le jour : le Bois de Boulogne, les animaux, la promenade avec l'Esplanade, pourquoi pas le canotage sur la Deûle... etc. La Ville de Lille se dotera avec les manèges d'un « luna-park » de tout premier ordre. Les forains, eux-mêmes, ont procédé à un sondage qui se transforma en véritable plébiscite pour le maintien de la Foire dans les lieux (200 pour - 3 contre). M. PAOLI, Porte-Parole des forains, faisait part de son inquiétude de déplacer la Foire, de casser les habitudes, de rompre les traditions. Les forains, qui reconnaissent la modicité des droits de Place à Lille, souhaitent également une concertation sur ce problème car les problèmes

d'hygiène et d'écoulement d'eau se posent.

Outre, le fait que tout le monde semble d'accord pour le maintien de la Foire, il est à remarquer la coordination parfaite des actions menées par les forains et par les habitants du quartier. Une large information a été faite auprès de tous les élus municipaux par la Commission survie de Sainte-Catherine qui envisage de saisir le Conseil de quartier du Vieux-Lille.

Côté mairie, on a accueilli avec bienveillance les propositions des forains, et des pourparlers actuellement en cours avec l'armée qui devraient permettre d'apporter une solution satisfaisante pour tous.

PLOTS - MOTOS

Le phénomène « Moto » se traduit également au niveau des Ecoles. Le Lycée Louis Pasteur de la rue des Urbanistes n'a pas échappé au phénomène, c'est ainsi que le service « Voirie » de la Commu-

nauté Urbaine a procédé à la pose de plots.

Cet espace conquis sur le parking « voitures » permet de garer une trentaine de ces engins et facilite la circulation des piétons à l'intérieur de l'établissement.



Reprise des Activités au

Centre Social du quartier

A partir du 1er octobre :

Ateliers Adultes

• Couture :
lundi 9 h-11 h 30 13 h-17 h
mardi 17 h 30-20 h
mercredi 17 h 30-20 h
Libre service coupe : ven-
dredi 13 h-17 h

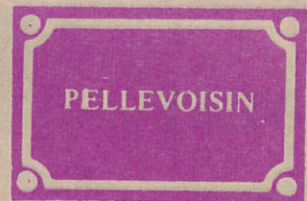
• Gymnastique Volon-
taire :
mardi 15 h-16 h 19 h-20 h
jeudi 9 h-10 h 19 h-20 h

• Activités artisanales :
(tissage, macramée, pote-
rie, vannerie, peinture sur
soie et sur bois, décoration,
etc...)
Lundi 14 h 30-17 h 18 h-
21 h
jeudi 14 h 30-17 h
Renseignements et inscrip-
tions au Centre Social,
95 rue au Long-Pot.

Activités enfants

Conjointement avec la
Maison de Quartier de
Fives, rue Massenet.

Les enfants sont accueillis
entre 14 h et 17 h dans le
cadre d'un Centre de Lois-
irs déclaré à la Jeunesse et
aux Sports avec un person-
nel diplômé.



L'Association Sportive de
TIR à la carabine et au pisto-
let attend les amateurs, le
dimanche de 10 h à 19 h au
parvis N.D. de Pellevoisin.
Cette Association a pour

but de développer et de
faire connaître le Tir Sportif
et de compétition et de
participer à l'animation du
quartier.

Du tir devant l'église

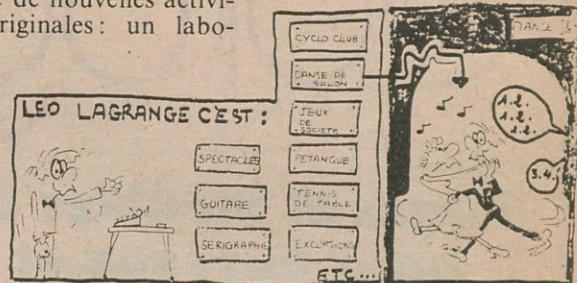
Hellemmes

Rentrée dynamique au Club Léo Lagrange

Fidèle à sa vocation d'aider
au développement de la vie
associative. Le Club Léo
Lagrange d'Hellemmes,
non seulement reprend ses
nombreuses activités des
années précédentes (aqua-
riophilie - Cyclotourisme -
Guitare - Pétanque -
Sérigraphie - Tennis de
table - Gymnastique - Spec-
tacles - Excursions...), mais
il crée de nouvelles activi-
tés originales : un labo-

photos avec stages de
formation - un cours de
danse de salon - un atelier
d'émaux sur cuivre - une
section d'Arts Martiaux et
enfin un Ciné Club - long
métrage le 2e jeudi de cha-
que mois.

Pour tout renseignement,
s'adresser 11/13, rue Féné-
lon - Tél. 04.21.93.



Hellemmes en Fête

— 6 Oct. : Soirée familiale
de l'Union des Vieux de
France

— 7 Oct. : Rallye Automobi-
le organisé par l'Amicale
du Centre

— 13 et 14 Oct. : Ducasse
du Quartier Fénelon

— 16 Oct. : Hommage aux
Soldats tombés en Afrique
du Nord

— 20 Oct. : Soirée Fami-
liale organisée par le
Comité d'amitié Hellem-
mes-Naumburg.

Cette année encore la Ville
d'Hellemmes est directe-
ment concernée par le Festi-
val International du Film
de Court Métrage.

Le Vendredi 5 Octobre
plusieurs films seront pro-
jetés dans la Salle Léo
Lagrange. Bravo donc aux
cinéastes amateurs qui
sont à l'origine de ce genre
de manifestation et se lan-
cent dans la création d'un
Ciné Club permanent
consacré au court métrage.

Hellemmes change

Dans les prochains mois
plusieurs réalisations
importantes verront le jour
à Hellemmes :

L'Hôpital de Jour tout
d'abord ouvrira ses portes
début 80. Rappelons que
cette maison située au 43,
rue Faïdherbe sera avant
tout un lieu de soins, d'aide
et d'échanges ouvert à

toute personne en détresse
ou en difficulté.

Les travaux de la piscine
type tournoisol située dans
le stade doivent débiter
prochainement.

Enfin le dernier Conseil
Municipal a programmé la
réalisation d'une crèche à
l'angle de la rue Faïdherbe
et la rue Jeanne d'Arc.

WAZEMMES

Ça y est ! Les inévitables travaux de restructuration et de renforcement des réseaux souterrains de la rue Jules Guesde se terminent.

Dès la deuxième quinzaine d'octobre, le revêtement pourra être mis en place dans la portion allant de la place de la Nouvelle Aventure à la rue d'Iéna.

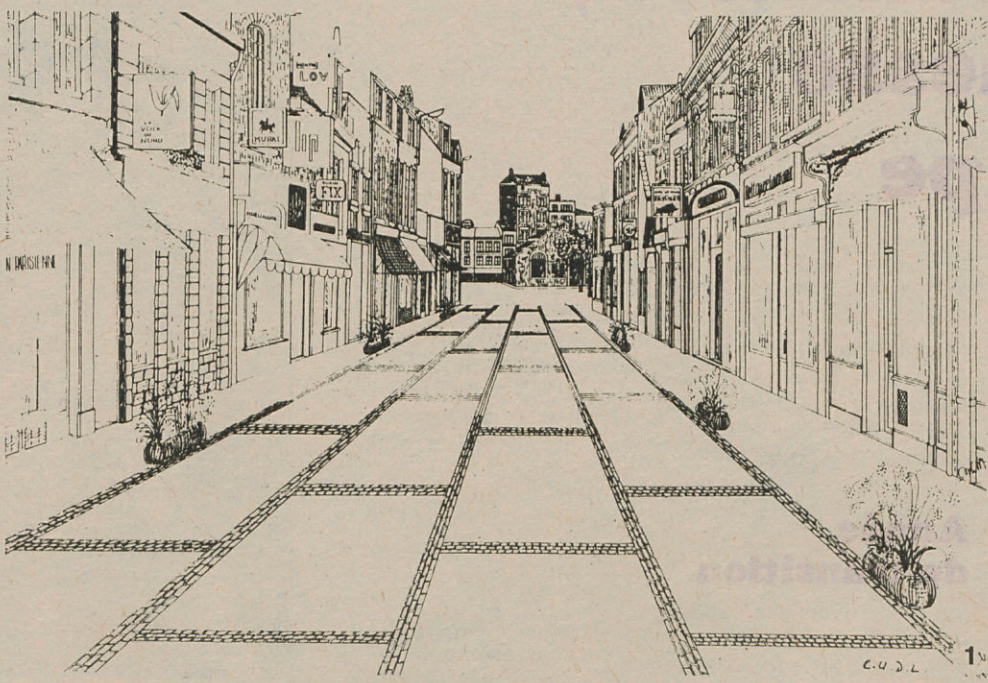
Et quel revêtement ! Voyez vous-mêmes : une chaussée centrale constituée de trames décalées construites en pavés de granit et remplies de Tarmac noir ; de part et d'autre deux espaces piétons, en dalles de ciment rouge.

Plus de dénivellation définitive marquant traditionnellement la limite entre la route et les trottoirs, mais deux légers caniveaux bordant la bande de roulement des automobiles.

Cette limite fictive, marquée uniquement par une différence de revêtement, sera renforcée par des alignements de bacs de fleurs et de petits plots scellés, aussi esthétiques qu'efficaces, afin d'assurer la sécurité des piétons lorsque la rue sera rendue aux voitures.

Par contre, il sera très aisé de libérer toute la surface au profit des flâneurs lors-

La rue J. Guesde aux piétons !



que le besoin se fera sentir de réserver la rue aux piétons uniquement.

Cette expérience originale menée par la ville, en concertation avec la Chambre de Commerce et les commerçants riverains, a pour but de permettre d'adapter la rue Jules Guesde à tous les besoins : soit laisser aux voitures, contraintes de rouler au pas, la possibilité de l'emprunter pour desservir le quartier, soit réserver toute la voie aux piétons et aux

commerçants, soit encore l'utiliser comme lieu de spectacle ou de fête en plein-air.

Noël et la Nouvelle Année pourront servir de ban d'essais à cette nouvelle formule pleine d'avenir, puisque les travaux devraient être terminés à cette époque, si les intempéries ne viennent pas s'en mêler.

Les badauds et les automobilistes y trouveront leur compte ainsi que les commerçants qui, sans nul

doute, auront à cœur de participer à cette rénovation, en apportant un soin tout particulier à l'embellissement de la façade de leur magasin. Tout aura ainsi été fait pour que la rue Jules Guesde renforce sa vocation spécifique d'artère aux commerces diversifiés qui fait son charme, qu'elle puisse lutter à armes égales avec les grands centres commerciaux et continuer à remplir son rôle de pôle d'animation au cœur de Wazemmes et de Lille.

MOULINS

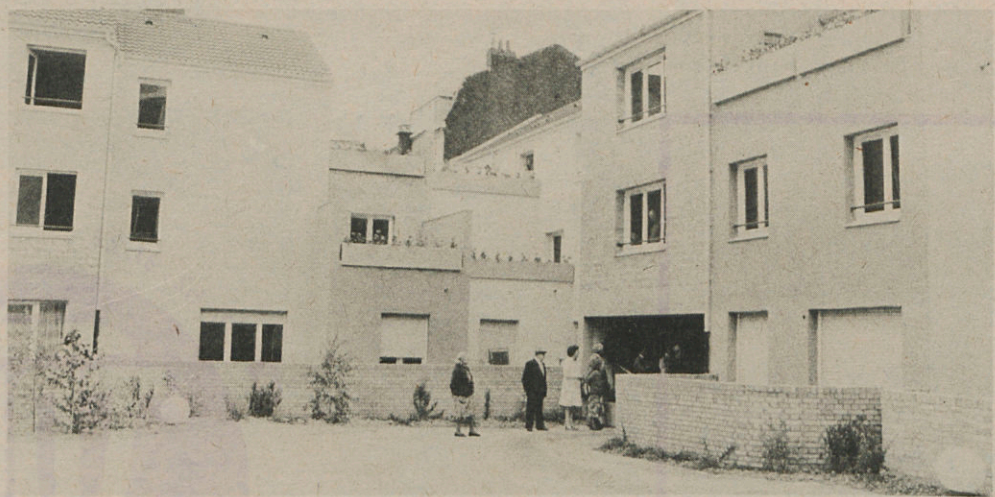
Une sympathique réception a marqué l'inauguration officielle de la Cité LIEVRAUX, Rue de Thumesnil.

Il s'agit là d'une réalisation en tout point remarquable. Remarquable tant par la manière dont fut conduite l'opération que par la qualité des constructions offertes aux locataires.

Pour la première fois, une opération de rénovation immobilière a été menée de bout en bout en étroite concertation avec les habitants du secteur.

L'aménagement intérieur des logements et même la couleur du papier peint ont été déterminés par les habitants eux-mêmes.

Inauguration de la cité Liévrauw



Dépassant le cadre de la simple inauguration, la petite réunion amicale du 26 septembre au soir a per-

mis de voir ce qu'autorisait l'application concrète d'une concertation bien menée entre toutes les par-

ties intéressées : Un quartier pour les habitants, comme le souhaitent les habitants !

SAINT-SAUVEUR

Grande Soirée

Cabaret le 27 octobre

Le Comité d'Animation du Quartier organise à l'intention de tous les habitants de Saint-Sauveur, une **grande Soirée Cabaret le 27 octobre à 20 h 30**, salle St-Sauveur, rue du Croquet (près du Palais des Sports).

Le spectacle sera de qualité et le repas à un prix défiant toute concurrence.

On peut retenir ses places à la permanence du Comité de Quartier, Tour Jacquart, tous les après-midi.

MIROITERIE DUBRULLE

Aluminium - Glace

Tél. 55.20.36 - 6, Place St-André - LILLE

CARRELAGES - MOSAIQUES REVETEMENTS SOLS

ENTREPRISE et NEGOCE

S.A. BAUTERS

77, Rue J.-Jaurès - 59790 RONCHIN
Tél. 53.61.61

OPEL

ENGLOS
EURAUTO S.A. - Tél. : 92.20.33

DE LARUE

tous les produits de la MER

FAITES DU POISSON PLUS QU'AVANT VOUS SEREZ MIEUX APRES, MAIS... CHOISISSEZ LA QUALITE

A LA MADELEINE : 147, rue G. Pompidou - Tél. 55.32.75 et 55.14.93
108, Av. Saint-Maur - Tél. 55.51.63

A LILLE (le matin) : Halles couvertes de Wazemmes - Tél. 57.66.68
Marchés de LILLE et Banlieue

Lille - St-Sauveur - Bois-Blanc - Fives - Déliot - St-André - Lambersart - Wattignies - Mons-en-Barœul - Fâches-Thumesnil - La Madeleine - Haubourdin - Annappes - Ascq - Quesnoy-s-Deule

SOMMIERS
MATELAS

SIMMONS
Bien dormir et mieux vivre

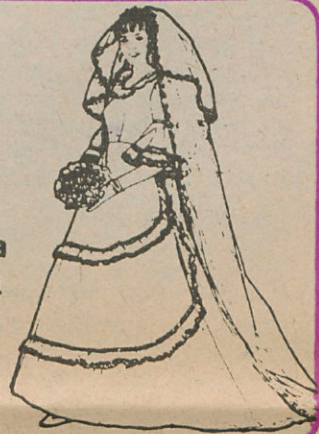
CHEZ DEBACKER

spécialiste des fameux matelas
137, rue d'Arras - LILLE - T. 52 76 38

Les mariées de LORANT

174, r. Léon-Gambetta
LILLE - Tél. 57.32.04

Spécialiste cortèges
Rayon
grandes tailles



Bernard GABRIEL

Culture Physique - Musculation - Sauna
Matériel ultra-moderne - Prix modérés

Amincissement localisé

20 ans d'expérience et toujours 20 ans d'avance
Ouvert de 8 h 15 à 20 h 30 sans interruption

113, Rue Royale - LILLE - Tél. 55.36.82

Entreprise DEMARS

Chauffage - Plomberie - Sanitaire
Electricité - Climatisation
DEPANNAGE RAPIDE

Tél. 77.05.18 - 31, Rue Sadi Carnot - ARMENTIERES

COLLECTE HERMETIQUE DES ORDURES MENAGERES

TRU

62 rue de la Justice - 59011 LILLE

TELEX TRU LIL 20095

(20) 52 97 22

Le basket monsois : une année de transition, pour une promesse de grande équipe

Il n'est pas un secteur, dans tout le Nord de la France, aussi riche en joueurs et en équipes que la Métropole. S'il en fallait quelque preuve, la tâche des représentants de la Fédération de Basket-Ball lors de l'élaboration des calendriers et les problèmes qu'ils rencontrent pour faire jouer, chaque fin de semaine seraient largement suffisantes.

Pourtant, depuis bien des années, cette Métropole, si riche en éléments, ne parvient pas à se faire représenter au plus haut niveau des compétitions nationales. Alors que partout on s'est mis d'accord pour admettre que, seuls, les importants regroupements de population avaient dorénavant, des chances raisonnables de faire vivre des équipes de haut niveau, Lille est un rien figé sur ses positions.

En fait, la saison dernière, on a pu croire que le déclin s'était fait, avec la montée du Lille Mons BC en seconde division. Montée un peu précoce sans doute, et due aux hasards de désistement, mais montée qu'il fallait assumer, des chances de ce genre ne se rencontrant pas tous les jours dans les championnats de France de basket-ball.

Ce fut, à bien des égards, une expérience intéressante. Sportivement bien entendu puisque la grande

majorité des joueurs de l'équipe, connus des affrontements d'une rare intensité et d'une indiscutable valeur technique, alors qu'ils avaient été formés « sur le tas », en débutant pratiquement au plus bas de la hiérarchie.

Dans le sens de l'animation du Palais des Sports Saint Sauveur, d'autre part.

Certes, le public ne réagit pas avec autant de densité qu'on aurait pu l'espérer. Mais, au moins, le Lille Mons BC avait-il donné les éléments d'utilisation régulière de cette salle Kennedy, et permis sans doute d'en tirer les enseignements les plus utiles.

Que l'équipe soit redescendue, compte tenu des conditions dans lesquelles elle s'était lancée dans l'aventure et de son manque d'expérience, n'était pas trop grave. D'autant que bien des matches avaient laissé espérer de sérieuses améliorations, et que les Lillois avaient donné, chaque semaine, la

preuve de leur volonté, de leur vitalité et de leur envie de progresser.

Malheureusement, à la relégation, vinrent s'ajouter quelques problèmes d'ordre financier, de crédits non débloqués.

Année de transition

Tant et si bien que l'expérience est toute entière à refaire et que la formation de la Métropole va, cette saison, redébuter la compétition, en troisième division, dans l'une des salles de Mons. Et avec des ambitions très mesurées, puisqu'aussi bien elle ne pourra disposer de l'élément américain absolument indispensable à ceux qui veulent briller.

Une sorte d'année de transition, en quelque sorte, une année qui ne remet d'ailleurs pas en cause l'idée d'une grande équipe de la Métropole, les contacts restant pris, mais que l'équipe va devoir négocier avec beaucoup de prudence.

Concurrence sévère

D'abord parce que le groupe dans lequel se retrouvent les Monsois est, pour autant que l'on puisse en juger sur le papier, très

difficile. On y trouve en effet Châlons et Auxerre, qui ont fait, cette année, de sérieux efforts de recrutement. Et, surtout, côté nordiste, Valenciennes, Orchies et Gauchy, tous trois décidés à monter en seconde division. Christian Afflard, l'entraîneur des Monsois, ne se fait pas trop d'illusions : « Nous n'allons pas être à la fête cette saison. Presque tous nos adversaires possèdent des éléments étrangers et se sont renforcés. Il nous faudra jouer sérieusement pour obtenir un maintien qui nous satisferait pleinement. Ensuite, nous pourrions penser à la relance. Notre chance, dans cette affaire, sera de n'avoir perdu personne, à l'exception peut-être de Bernard Kemmel, qui annonce son retrait définitif de la compétition mais qui reviendra peut-être nous donner un coup de main qui serait précieux ».

Stabilité, cohésion

Il est de fait que Mons aura l'avantage de la stabilité et de la cohésion. Il faillit bien perdre, dans l'intersaison, Pierre Deglave mais finalement, tout rentra dans l'ordre. Une recrue même, un ancien Roubaisien : Fernand Belmudes.



Pierre DEGLAVE, l'animateur de l'équipe monsoise

Pour se tirer d'affaires, l'équipe aura besoin de faire preuve d'adresse et de vitesse. En effet, elle risque d'être vulnérable au niveau de la taille, son plus grand élément se situant à 1 m 92. Cependant on peut penser qu'elle va gagner en efficacité collective en revenant à une formule purement française qui ne permettra

à personne de tirer la couverture de la marque comme c'est parfois le cas des joueurs américains.

Une tâche redoutable mais pas impossible. Qui devrait être menée à bien si Lille ne veut pas attendre trop longtemps, ensuite, pour avoir l'équipe qu'elle devrait mériter.

LA MAISON DU RASOIR



Reparations
Entretiens rapides
Pièces détachées - Ventes
Essais et démonstrations GRATUITS

Une équipe de "SPÉCIALISTES" Un matériel "SPÉCIALISÉ" "DINITROL" TRAITEMENT ANTIROUILLE POUR VOTRE VOITURE



CENTRE PILOTE DINITROL FRANCE NORD

« Révision Annuelle Gratuite »

41, Rue d'Emmerin - LILLE - Tél. 07.76.57

COLLECTE
HERMETIQUE
DES
ORDURES
MENAGERES

