

522 / 136

DÉCOUPAGE ÉLECTORAL
LA DROITE SE RÉSERVE
HUIT SIÈGES SUR ONZE

— p. 15

BRADERIE
LA FOLLE NUIT DU 7 SEPTEMBRE :
ITINÉRAIRE ET MODE D'EMPLOI

— p. 16

Le Métro

N° 140
Septembre 1986

Mensuel lillois
d'information
et d'animation

LE COMMERCE SE MET EN GALERIES

— p. 6 à 8



CRÉDIT MUNICIPAL :

Deux prix pour l'innovation sociale

L'ACTION sociale est un domaine qui a radicalement évolué depuis quelques années. Les mesures d'assistance aux personnes en difficultés - mesures qui restent nécessaires - sont de plus en plus relayées par des actions liées à l'habitat, à la formation professionnelle, à l'économie.

Chaque domaine découvre de nouvelles frontières à atteindre : l'action de jeunes retraités, la participation de jeunes à des chantiers, la création de sociétés coopératives de production sont autant d'exemples qui illustrent cette évolution.

Aussi, au cours de la dernière réunion de son conseil

d'administration, le Crédit Municipal de Lille a décidé de doter son prix de l'innovation sociale, créé en 1984, de deux prix, le premier de 15.000 F et le second de 10.000 F, au lieu d'un seul prix de 10.000 F antérieurement.

Ces prix seront décernés après examen d'un dossier présentant le projet et démontrant le caractère innovant de l'opération. Ce dossier devra être le plus concret possible et trouver une grande partie de son champ d'application sur Lille.

Dossier à renvoyer en 4 exemplaires avant le 30 septembre au Crédit municipal de Lille, 34 rue Nicolas-Leblanc, Lille.

ALCOOLISME En parler

Le Comité départemental de défense contre l'alcoolisme du Nord organise un débat public sur « l'approche de l'alcoolisme au niveau d'un quartier » le mardi 23 septembre à 20 h à la M.A.J.T. L'objectif de cette manifestation a pour but de regrouper l'ensemble des personnes qu'un quartier qui rencontrent le problème de l'alcoolisme au quotidien et d'envisager des actions de prévention.

Le débat du 23 septembre se penchera sur le cas du quartier de Moulins. Il devra être le premier pas d'une

action globalisée de prévention. Des représentants des structures sociales, des élus, et de la population du quartier participeront à cette table ronde qui est, bien sûr, ouverte à tous.

« L'approche de l'alcoolisme au niveau d'un quartier » (exemple Moulins), mardi 23 septembre à 20 h à la M.A.J.T., 15, rue de Thumesnil.

Comité départemental de défense contre l'alcoolisme. Institut de médecine légale et sociale, place Théo-Varlet - 59000 Lille, tél. 20.52.26.13.



RECHERCHE

Un petit calot pour entretenir l'amitié

C'EST une curieuse requête qu'a adressée cet été au maire de Lille un citoyen britannique, John Makin, demeurant 4019 Morley Street à Warrington (Cheshire) : il voudrait que le « Mayor of Lille » l'aide à retrouver le calot écossais de l'uniforme qu'il portait voici... 46 ans ! Dans sa lettre, il précise notamment : « Je ne l'ai pas perdu récemment, je l'ai donné à un garçon de 3 ans de la famille chez qui ma section était « hébergée » ; c'était « quelque part » dans la région lilloise au début de mai 1940. Comme on nous ordonnait de nous rendre en Belgique, ce petit garçon qui semblait alors malade, demanda pour avoir mon calot écossais. Il fut fait selon son désir. En supposant que tout s'est bien passé pendant l'occupation allemande et depuis ces tristes jours éloignés, ce

garçon doit avoir environ 49 ans. J'ai souvent souhaité savoir deux choses : j'espère sincèrement qu'actuellement il va bien et savoir s'il s'est arrangé pour conserver mon calot ».

Voilà. A son envoi, John Makin a joint sa photo, à l'époque où il était soldat à Lille. Peut-être le détenteur du calot se trouve-t-il parmi nos lecteurs ?

Qu'il nous le fasse savoir !



ON CHANGE !

Nouveau look pour les voitures municipales

LES voitures municipales changent de look !

Nouvelle signalétique de la ville oblige.

Le nouveau logo de la ville est apparu au début de l'année.

Les papiers à lettre, les enveloppes, les drapeaux et autres oriflammes l'ont adopté

depuis longtemps. Aujourd'hui, c'est tout le parc automobile municipal qui se transforme. Fini le vieil écusson, les voitures rajeunissent. Bas de caisse et fleur de lys rouges, « Ville de Lille » en bleu, elles ont un air plus moderne, plus dynamique !

ENVIRONNEMENT

Un nouveau né, un nouvel arbre

AU début de l'année, le Conseil régional a demandé à Espace naturel régional de lancer, dans le cadre de sa politique de plantation une campagne intitulée « Un nouveau né, un nouvel arbre ».

Destinée en premier lieu à permettre la plantation des berges des canaux et à améliorer la qualité paysagère de la région où vivront nos enfants, cette opération propose aux parents d'enfants nés en 1986 l'attribution d'un arbre d'essence régionale (frêne, saule, chêne, etc) qui grandira en même temps que le bébé.

A tous les parents qui en font la demande, Espace naturel régional envoie un certificat mentionnant l'espèce de l'arbre et l'endroit où il sera planté par nos techniciens.

Pour les premiers inscrits, une plantation a eu lieu à Vred (près de Saint-Amand-les-Eaux). Une deuxième série d'arbres sera plantée en octobre-novembre dans un ou plusieurs lieux de la région à déterminer.

Afin d'en savoir plus sur cette opération, des dépliants sont à votre disposition dans tous les lieux publics.

● La Maison de la famille de Lille a établi en un recueil de dix-sept pages la liste des maisons de retraite et foyers logement du Nord, avec leurs caractéristiques particulières. Cette plaquette

mise à jour au 1^{er} juin 1986 est disponible au siège de l'Association - 19, place Sébastopol à Lille - moyennant une participation aux frais de tirage et d'élaboration de 15 F (franco de port 20 F).

ORITER

VOYAGES

209, rue d'Arras - 59000 LILLE
☎ 20.53.97.57

Une agence de voyages à service complet

SNEF
GAGNEZ DU TEMPS
SUR LE TEMPS !

Personnalisez vos réunions de travail à bord de nos trains

LOUEZ UNE VOITURE SPÉCIALE
CLUB 34

CONFÉRENCE AUDIOVISUELLE - CINÉMA

Confiez-nous votre séminaire !

Technicité, compétitivité, diversité, sécurité
sont parmi nos atouts au service de notre clientèle

COMMÉMORATION

Il y a quarante-deux ans :
la libération de Lille

A l'occasion du quarante-deuxième anniversaire de la libération de Lille, l'administration municipale, le comité départemental de la Libération et les membres des groupements de résistance du Nord invitent les groupements

patriotiques à assister à la cérémonie commémorative, le samedi 6 septembre. Le rassemblement est fixé à 17 h 45, place Mendès-France. Les associations se rendront au monument aux morts à 18 heures.

EMPLOI

Création
d'une entreprise intermédiaire

C RÉÉS afin de favoriser l'insertion professionnelle et sociale des jeunes, les Missions locales vont bénéficier d'une subvention départementale octroyée par le Conseil général. Celle de Lille recevra 50 000 F pour la création d'une entreprise intermédiaire « S.A.R.L. Station services ». Ce projet original permettra d'offrir des em-

plois provisoires à des personnes en réelle difficulté qui effectueront à la fois des travaux pratiques (entretien mécanique, électricité, carrosserie) et théoriques (remise à niveau en mathématique et en français).

« S.A.R.L. Station services » verra le jour en septembre : six jeunes pourront ainsi être embauchés dès cette année.

● Le 5^e tour de France des « Grand-mères automobiles » se déroulera du 7 au 20 septembre. Cette rétrospective itinérante qui regroupera une quarantaine

de véhicules sortis d'usine entre 1905 et 1930, défilera à Lille le 9 septembre entre 11 h 30 et 14 h 30. Un véritable musée ambulatoire. A voir !

le métro

LE MENSUEL
DE L'INFORMATION
LILLOISE

Directrice de la Publication,
Redactrice en Chef :
Monique BOUCHEZ

Dépôt légal n° 90 - 2^e trimestre 1986 - 17635

S.A.R.L. Métropole-Lille
Place Vanhoenacker - LILLE
au capital de 2 000 000 F
Fondée le 9-10-1974
pour une durée de 99 ans

Publicité Générale
Place Vanhoenacker - LILLE
Tel. (20) 52.01.09

Principaux associés :
Pierre MAUROY
et Monique BOUCHEZ

Dépôt légal I.N.S.S. 0152-1314
Abonnements : 11 numéros : 30 F
Mise en page, coordination :
Sylvie WYDOCKA

3, rue des Montagnards - 59600 Lille

RENTÉE SCOLAIRE

Ah, quelles classes !

Le temps des vacances, c'est fini, N, I, NI ! Le sable, la mer, tout cela, c'est du passé.

L ES chères têtes blondes ont donc retrouvé leur salle de classe. Certains ont dû y trouver du changement. De nombreux travaux ont en effet été effectués pendant les vacances : un petit coup de peinture pour certaines salles, création de classe dans quelques écoles (c'est le cas notamment pour l'école Auguste-Comte dans le Vieux-Lille).

Changements aussi pour la carte scolaire. Afin de faire face aux mouvements de population et à la baisse du nombre d'enfants en âge scolaire, certaines classes ont dû être fermées. D'autres se sont ouvertes dans les écoles Boucher de Perthes, Chenier-Séverine et Richard-Wagner.

Lors de la conférence de presse de « pré-rentée », M^{me} Capon, adjoint chargée de l'enseignement et M. Cacheux, adjoint chargé des affaires économiques ont insisté sur l'installation de sites informatiques dans les écoles. Selon le « Plan informatique pour tous » défini par Laurent Fabius, alors Premier ministre, tous les enfants entrant en sixième doivent avoir suivi cinquante heures d'initiation sur micro-ordinateur.

A Lille, tous les élèves des écoles abritant un site informatique reçoivent une initiation. Des accords existent entre les différents établissements afin de satisfaire



aux exigences du plan. « L'implication de la ville dans le fonctionnement des sites ira croissant » a précisé Alain Cacheux.

L'effort de la ville porte également sur les fournitures scolaires. « La dotation en fournitures octroyée par la ville de Lille est l'une des plus importantes de la région » a souligné Ariane Capon. Elle passe de 94 F à 130 F dans le primaire (soit une augmentation de 38 %) et de 72 F à 120 F pour les maternelles (soit 66 % d'augmentation).

Caisse des écoles :
modernisation
et rationalisation

La caisse des écoles, quant à elle, entend ne pas faire

augmenter la subvention municipale qu'elle reçoit (près de 27 millions de francs) jusqu'en 1989. Elle espère cependant améliorer la qualité des services (restauration, centres de loisirs...) et développer certaines activités (transports scolaires, classes de découverte...). Afin d'atteindre ces objectifs, la caisse des écoles doit se moderniser. « Nous prenons le pari que nous pouvons moderniser le secteur public », a affirmé Bernard Roman, président de la Caisse des écoles à propos de la restauration scolaire. Il n'y a pas de raison que le privé fasse mieux qu'un secteur public moderne.

Ainsi, dès cette année, la Caisse des écoles a décidé de supprimer la restauration

scolaire du samedi « qui ne correspondait plus à un besoin réel ». Cette opération sera cependant menée avec précaution afin de ne pas gêner certains parents.

Dans le même temps, la Caisse des écoles poursuivra son effort en ce qui concerne les locaux, l'animation pendant le temps du repas et la qualité des menus. A noter que près de 8 000 enfants (soit 49 % des élèves) déjeunent dans un restaurant scolaire chaque jour.

Même principe pour les centres d'animation de la petite enfance : le mercredi, jour où la fréquentation est moindre, le regroupement des enfants de deux ou trois centres, permettra une meilleure qualité de l'animation. Les 23 C.A.P.E. de la ville accueillent 1 340 enfants des classes maternelles et, éventuellement de cours préparatoires dont les parents travaillent. Ils sont ouverts à partir de 6 h 30 ou 7 h 30 jusqu'à 18 h 30 ou 19 h.

Grâce à des travaux d'aménagement des locaux et l'acquisition d'un autocar par la Caisse des écoles, trois classes seront accueillies chaque jour à l'Auberge de la Forêt à Phalempin. Enfin, des classes vertes et classes de neige seront organisées à Saint-Gervais.

L'abécédaire de la rentrée

A peine rentré c'est la rentrée des classes.

Les maillots de bain et les crèmes solaires font place aux livres et cahiers. Dans la précipitation des derniers jours n'avez-vous rien oublié de mettre dans le cartable de vos enfants ? Voici en quelques lettres de l'alphabet un pense-bête des achats à faire et à ne pas faire.

Agenda — Un moyen pratique de noter tous ses devoirs en échappant au trop classique « cahier de texte ».

Bille (crayon à) — Auxiliaire de la plume il est sans doute le plus fidèle compagnon de l'écolier. Les couleurs peuvent être multiples et même effaçables.

Cahiers, copies, chemises, classeurs — Ce quatuor est la matière première de l'élève. Les belles couvertures ne renferment pas toujours du papier de bonne qualité. En tout cas, le plus difficile restera de noircir le papier avec intelligence.

Dictionnaire — Qu'il soit de synonyme, de conjugaison, de langue, de vocabulaire ou de grammaire il doit en priorité être adapté au niveau de l'élève.

Effaceur (d'encre) — C'est l'arme secrète des distraits et des « petits souillons ». Il préserve des foudres d'un professeur allergique aux ratures.

Feutre — Gros, fins ou moyens ils permettent aussi bien d'écrire que de dessiner ou même de graffiter. Tout est permis, il ne reste plus qu'à imaginer.

Gomme — Sœur siamoise de la mine elle excuse tous les mauvais traits. Attention aux gommes « salissantes » qui réduisent à zéro tous les efforts de présentation.

Livres — Les collégiés fournissent des manuels aux élèves (en plus ou moins bon état). Les fédérations de parents d'élèves organisent un prêt dans les lycées. Renseignez-vous vite si ce n'est pas déjà fait !

Micro ordinateur — Pour les petits génies ou les cinglés des bits il existe pour moins de 1 000 Francs des micros de poches très utiles le jour d'une composition de

maths ou de physique chimie.

Plume (stylo) — Beaucoup d'enseignements le préfèrent aux stylos bille baveurs. Pour se faire « bien voir » des profs il est essentiel.

Règle — Élément tout aussi essentiel que la plume pour contenir les enseignants. Sans elle pas de cahiers bien tenus ni de copies propres.

Serviette — Un peu boudée, les jeunes lui préfèrent la gîtecière (look baba-hard) ou les sacs « benetton » (look BCBG). Quoi qu'il en soit quel plaisir pour les plus petits d'exhiber le premier jour un cartable flambant neuf.

Taille-Crayon — Il en existe de toutes les formes, de toutes les couleurs. Ne privez pas votre enfant du plaisir de choisir son taille-crayon.

Walk-Man — Ce n'est pas une blague ! Si le parcours en car de la maison à l'école est long pourquoi ne pas l'occuper d'agréable façon ? L'enfant se tiendra tranquille et le chauffeur du car vous bénira.

Le bouche à bouche ça donne des ailes !

En Métro,
je vis ma ville.

les Transports en Commun de la Communauté

BRADERIE MONSTRE

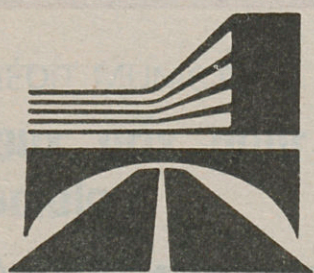
Chez les fourreurs
de la rue des Tanneurs à LILLE

**FOLIES
FOURRURES**

et

KRETZSCHMAR
JEAN-PIERRE
Cortier

OUVERTS EXCEPTIONNELLEMENT
dimanche 7 et lundi 8 septembre toute la journée



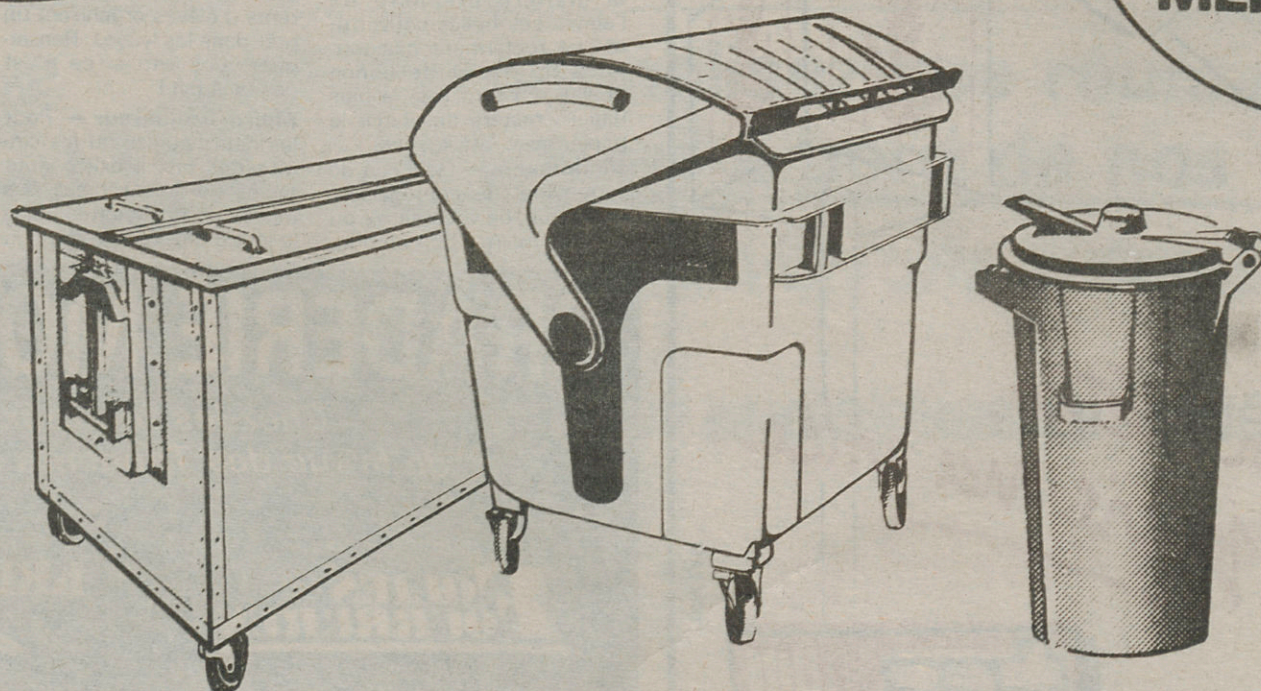
Société des Grands Travaux du Nord
sgtn

SIÈGE SOCIAL, DÉPÔT ET ATELIERS
ROUTE DE VENDEVILLE - B.P. 19
59175 TEMPLEMARS
☎ 20.96.09.88 - TÉLEX 130 967

TRAVAUX PUBLICS ET BATIMENT
ASSAINISSEMENT
OUVRAGES D'ART
TERRASSEMENT



**COLLECTE
HERMETIQUE
DES
ORDURES
MENAGERES**



IMPÔTS LOCAUX :

+ 0 % pour la ville : promesse tenue

Les impôts de la ville représentent à peine la moitié de l'ensemble des impôts locaux.

AU début de l'année des affiches municipales annonçaient en gros caractères : impôts locaux + 0 % d'augmentation des taux. Une lettre de Pierre Mauroy, diffusée massivement, expliquait aux contribuables lillois que la pression fiscale observerait une pause et éviterait d'alléger leur porte-monnaie. Septembre, les taxes d'habitation, foncière et professionnelle attendent gentiment le retour des vacanciers, tapies au fond de la boîte aux lettres. Bien que l'automne soit encore loin, voilà une feuille dont la chute est remarquée. Passé le premier frisson, le contribuable exhume sa feuille d'imposition de l'an dernier et constate une augmentation du montant total. Aurait-il été trompé par ces affiches et ces lettres résolument optimistes ?

Non. Les taux de 1986 sont rigoureusement identiques à ceux de 1985 : 20,48 % pour la taxe d'habitation, 12,96 % pour le foncier bâti, 7,58 % pour le foncier non-bâti et 12,74 % pour la taxe professionnelle.

Par quel tour de passe-passe, l'addition se retrouve quand même en hausse ?

Première explication : les bases d'imposition ont été relevées par les services fiscaux. Toutes taxes confondues, elles ont augmenté en moyenne de 5,53 %. Cette réévaluation échappe complètement au pouvoir des élus. Si la municipalité de Lille avait voulu la gommer, elle aurait dû décider une baisse des taux. Une mesure qui aurait interdit tout investissement et tout développement de la ville de Lille.

Seconde explication : la même feuille d'impôts notifie la fiscalité de quatre collectivités locales. La ville, la Communauté urbaine, le département, la région votent leurs ressources fiscales en toute indépendance. En 1986, Lille a décidé une trêve, mais notre ville n'a pas été imitée par les autres collectivités qui ont procédé à une augmentation des taux. Chacune de ces collectivités avait d'excellentes raisons ou d'impérieux besoins financiers pour accentuer la pression fiscale : travaux du Métro pour la communauté, action économique pour le département, etc...

La confusion régnant entre les fiscalités des différentes collectivités serait levée si chaque imposition était noti-

fiée séparément. Cela alourdirait considérablement le prix du recouvrement de l'impôt intitulé « confection des rôles ». Car les services de l'État facturent directement au contribuable leur prestation.

Le contribuable attentif constatera que dans le total de l'impôt local la part revenant à la ville de Lille est légèrement inférieure à 50 %. Or, c'est la ville qui

fournit les prestations quotidiennes les plus nombreuses. La fiscalité locale directe représente environ 50 % des ressources de la ville de Lille. La réévaluation des bases d'imposition a seulement permis de compenser l'inflation de 1985 (inflation limitée à 5 %) et seule la rigueur a permis de développer les services sans recourir à l'impôt supplémentaire.

TEXTILE

Deux salons lillois à la mode

LA deuxième édition de Fasmod, salon européen de la sous-traitance textile - habillement, se déroulera à la Foire internationale de Lille, les 24, 25 et 26 septembre prochains. Créé en 1985, à Lille, Fasmod a pour but de favoriser le contact entre les petits faconniers et sous-traitants et les grands donneurs d'ordre de la confection. Il facilite les relations commerciales entre les deux parties. Cette année, Fasmod confir-

mera cette vocation en recevant, notamment, des exposants français et belges.

Fasmod se déroulera en même temps qu'Indigo, salon de la création textile.

Ces journées, qui se déroulent dans une région à tradition textile et où l'on connaît le poids économique que représentent la grande distribution et la vente par correspondance, constituent un réel événement dans le monde de la mode.

ADMINISTRATION

Opération « Séduction »

L'INSTITUT régional d'administration (I.R.A.) est installé depuis mai 1984 dans l'ancienne usine textile Wallaert à Moulins. Une réhabilitation très réussie qui apporte une nouvelle activité au quartier. C'est en 1970 que le premier des cinq I.R.A. de France a été créé à Lille afin de former et de perfectionner des fonctionnaires. « Lille est depuis longtemps une ville de grandes écoles pour la formation des ingénieurs », explique Philippe Georges, directeur de l'I.R.A., mais il n'existait pas de filière pour la fonction publique : les fonctionnaires qui servent dans la région n'y sont pas nés et ils n'y restent pas ».

Aujourd'hui, selon les années, les « régionaux » représentent 20 à 40 % des effectifs.

Admis sur concours, réservé aux titulaires d'une licence et aux agents de la fonction publique ayant au moins quatre ans d'ancienneté, les étudiants suivent une formation d'un an, et des stages. A l'issue de leur scolarité, ils choisissent leur affectation selon leur classement.

De plus, l'I.R.A. de Lille est le seul en France à former des analystes, fonctionnaires spécialisés dans l'informatique.

Aujourd'hui l'I.R.A. et l'association des élèves souhaitent se faire connaître : « Nous voulons développer notre système de la relations publiques, démontrer que l'administration n'est pas forcément quelque chose d'impersonnel », explique Xavier Castaing, président de l'association des élèves de la XVI^e promotion.

En bref, améliorer les rapports entre l'administration et les administrés, une action qui doit commencer pendant les études. « Nous voulons faire connaître l'I.R.A. aux Lillois ». Grâce à la publicité, mais aussi grâce à la télématique. Une affaire à suivre qui fera sans doute oublier l'éternelle image du fonctionnaire en manche de lustrine derrière son bureau.

Pour tous renseignements concernant les concours d'entrée : I.R.A. de Lille, 49 rue Jean-Jaurès - BP 213 - 59018 Lille Cédex - tél : 20.52.02.02.



circular distributors nord

- Distributions de prospectus, catalogues et échantillons.
- Pose d'affichettes.
- Animations, points de ventes, merchandising
- Relations publiques, hôtesses.

29 bis, rue Ernest-Deconynck - 59800 LILLE

Téléphone 20.57.52.43

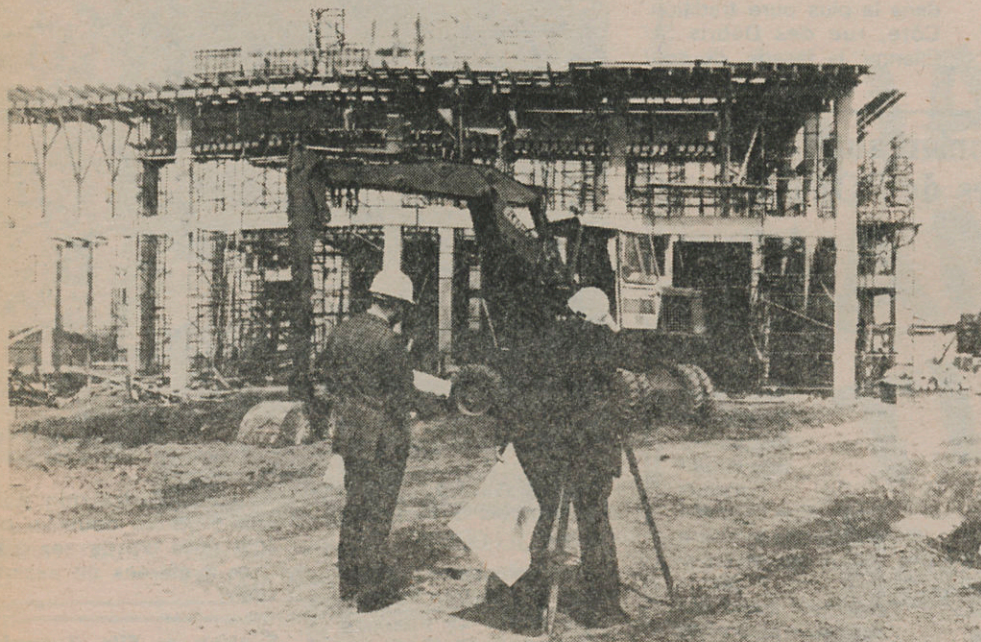
CdF Ingénierie

Études techniques et Réalisations

2, route de la Bassée B.P. 47 - 62301 LENS Cedex

Téléphone 21.28.52.03 - Télex Cdf INGE 132 074 F

Une entreprise régionale au service de la Région



ACTIVITÉS MINIÈRES ET THERMIQUES

- Installations d'extraction
- Cokeries et usines de transformation de la houille
- Équipements de thermique industrielle
- Chaufferies des secteurs industriel, résidentiel et tertiaire et réseaux de chauffage urbain
- Économies d'énergie

BATIMENTS, ÉQUIPEMENTS COLLECTIFS ET SOCIAUX

- Génie hospitalier
- Parkings
- Parcs d'activités
- Bureaux
- Bâtiments industriels

INDUSTRIES

- Équipements industriels
- Manutention et terminaux minéraliers
- Machines spéciales
- Électricité, électronique, informatique industrielle
- Prévention contre les risques d'explosions
- Industries agro-alimentaires et valorisation de leurs sous-produits
- Usines clé en main

Mais aussi à vocation nationale et internationale



OPÉRA, TANNEURS...

LE COMMERCE SE MET EN GALERIES

Ilôt des Tanneurs, îlot Saint-Etienne, deux nouvelles galeries marchandes s'installent au cœur du centre-ville. Au total, ce sont près de quatre-vingt-dix boutiques qui se sont installées. Là encore, l'habillement se taille la part du lion mais les deux galeries n'ont pas la même vocation : si l'une se tourne vers le grand public, l'autre a résolument choisi le style luxe avec les grandes signatures de la mode et du prêt à porter.

Le commerce lillois se transforme, mais l'installation d'une galerie commerçante dans le centre n'est pas une nouveauté. Depuis quelques années déjà, le 57, rue de Béthune occupe une bonne place dans le secteur piétonnier. Enfin, après la tentative (malheureuse, il faut bien le dire) du Plaza, rue Nationale, l'emplacement est repris par un « Usines Center ».

Un autre projet viendra compléter cet ensemble : l'ancienne Bourse du travail, rue Gambetta, accueillera bientôt un hôtel et, devinez, une galerie marchande !



Pour un centre-ville plus attractif

LORS de l'inauguration du centre commercial des Tanneurs, Pierre Mauroy a rappelé le prochain aménagement de l'ancienne Bourse du Travail, la nouvelle réhabilitation du Plaza, « des programmes fondamentaux pour le centre ».

« De grands défis sont encore à relever et des réalisations comme celle que nous inaugurons aujourd'hui sont une preuve supplémentaire que le mouvement est engagé ».

Toutes ces opérations s'intègrent dans une politique d'élargissement du centre-ville mais aussi de rayonnement de toute la région « car celle-ci ne réussira sa mutation que si elle développe sa vocation d'échanges et de communications autour d'un pôle très attractif ».

Ilôt St-Etienne : une galerie grand luxe

Sur 3 niveaux, 40 boutiques de haut de gamme : les Galeries de l'Opéra se veulent lieu de rencontre des plus grands créateurs et d'une clientèle régionale et étrangère. Un « must » pour Lille.

LILLE est un centre aux activités commerciales dynamiques et variées. Plusieurs artères importantes se répartissent ce que la ville compte de boutiques de mode, décoration...

Cependant, si l'on se promène dans la rue de la Grande-Chaussée, si l'on flâne sur Lepelletier et dans les ruelles avoisinantes, on sent ici une atmosphère, une ambiance différentes.

Comme un parfum de luxe.

Les « Galeries de l'Opéra » qui s'ouvrent le 24 septembre, vont consacrer le Vieux-Lille, comme l'un des hauts-lieux de la mode. Des noms prestigieux, des créateurs d'avant-garde l'ont choisi pour ouvrir leur boutique : un événement attendu pour une clientèle française et frontalière qui avait un peu trop tendance à boudier Lille et une initiative qui devrait être bénéfique pour la notoriété et le renom de notre ville.

Edifiées au cœur de Lille, les « Galeries de l'Opéra » font partie d'un ensemble architectural unique, comprenant la Grand-Place, la Vieille-Bourse, le Rang du Beaugard (face à la Chambre de Commerce), l'Opéra et la rue Grande-Chaussée. Plus précisément, ces galeries se situent dans le périmètre de rénovation de l'Ilôt-St-Etienne dont est chargée la Soreli, société d'économie mixte constituée à l'initiative de la municipalité, pour la rénovation, la restauration et l'aménagement de la ville de Lille. Au terme d'une consultation organisée par la Soreli, la réalisation de la galerie commerciale, à l'emplacement de l'ancien cinéma Ritz, a été confiée à la Segece, la société d'étude et de gestion des centres d'équipement, dont voici la 65^e réalisation en France depuis 25 ans.

La Soreli a complété son programme par 29 logements en accession à la propriété, situés en superstructure de la galerie et par un hôtel « Deux Etoiles » de 65 chambres qui sera mis en exploitation au début de 1987. Pour la conception et les réalisations de ces galeries, la Segece s'est assurée le concours de l'architecture Pierre-Louis Carlier et d'entreprises lilloises. Chacun s'est attaché à travailler dans le respect d'un style. On retrouve ainsi, l'architecture du Vieux-Lille dans la façade (côté rue de la Bourse), parfaitement reconstituée à l'identique et embellie par des sculptures restaurées dans la plus pure tradition. Côté, rue des Débris St-Etienne, la façade, de conception moderne, est en harmonie avec les immeubles avoisinants.



ception moderne, est en harmonie avec les immeubles avoisinants.

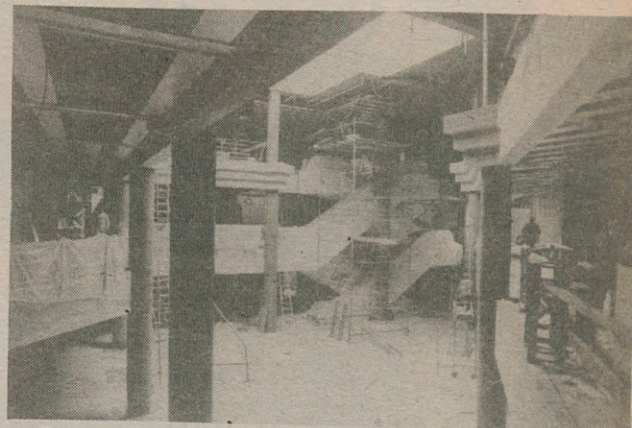
Le charme et le chic

Ils ont répondu présent, les grands de la mode et du prêt-à-porter. « Victoire » y sera, voisinant avec « Saint-Laurent Rive Gauche », et « Apostrophes », présent à Paris et à New-York, a choisi Lille pour sa quatrième im-

plantation. Franck et Fils, Chacok auront aussi pignon sur rue. Pour une dizaine d'enseignes réputées. Lille sera une première installation dans une galerie marchande. Quant aux franchisés, ils ont été recrutés parmi des professionnels de haut niveau, provenant pour la plupart (plus de la moitié) du commerce lillois. Michel Garber, qui reprend « Marithé et François Girbaud », en est un exemple.

Trois restaurants-magasins proposeront une formule nouvelle. Par exemple, « La Table Lyonnaise », version magasin, vendra des produits destinés à être consommés à la maison (foie gras, spécialités régionales de luxe, cave de vins sélectionnés). Version restaurant, Pomme de Pain et Scarole serviront sur place sandwiches à la française, assiettes froides et salades composées.

Pour compléter ce tour d'horizon du charme et du chic, signalons aussi la présence d'un salon de coiffure, Jean-Louis David Diffusion, et, l'ouverture sur 240 m² d'une parfumerie « new-look » par son choix, sa décoration, ses services. Soit au total une quarantaine d'enseignes sur 2700 m² répartis sur trois niveaux, pour un prix de location moyen de 1 850 F le m² HT, à quoi il faut ajouter 450 F le m² HT de charges. La circulation à l'intérieur se fait par cinq escalatoires et un escalier à claire voie. Et grâce à la lumière du jour, qui pénètre à la verticale par une belle verrière tenant lieu de plafond, l'ambiance de ces galeries est tout-à-fait propice aux commerces de luxe qui ont choisi de s'y implanter. Un « must » pour Lille !



Interviews Express

Michel Garber, « Marithé et François Girbaud » (franchisé) :

« Les Galeries de l'Opéra par leur dimension favorisent une ambiance intimiste et propice à un shopping-détente. La lumière naturelle leur confère une personnalité et un style complètement inédit sur Lille ».

Suzanne Leroux, « Victoire » :

« Le Vieux-Lille bouge, regardez les rues de la Grande-Chaussée et de la Monnaie, elles connaissent un véritable renouveau. Les galeries de l'Opéra vont être

un pôle d'attraction pour une clientèle nouvelle qui sera ravie d'avoir ses marques préférées en exclusivité ».

Franck et Fils (franchisé) :

« Franck et Fils, à Lille, c'est un événement ? « Nous avons la volonté d'être présents dans les plus grandes villes françaises.

Lille a un rayonnement au-delà de nos frontières ».

« Pourquoi ce choix des Galeries de l'Opéra ? « Parce que c'est là qu'il faut être ! ».

Les commerçants des Galeries de l'Opéra

Enseigne

Pop Bijoux
La Foulardiére
G. Lethu
Herbier de Provence
Marose
Table Lyonnaise
Pomme de Pain
Scarole
Tllyo Terrasse
Un jardin en +
Chacok
Mic-Mac
Victoire
Schmoterer
Marithé et François Girbaud
Saint-Laurent Rive Gauche
Artic
Structure
Frank Fils
Oliver Grant
Apostrophes
Jean-Louis David
Lhameri
Rodier Homme
Saint-Laurent
Manoukian
Hortensia
Sweaterie
Jacadi

Activité

Bijoux fantaisies
Accessoires mode
Arts de la table
Cadeaux
Parfums
Restaurant
Restaurant
Restaurant
Cadeaux
Confection féminine
Confection féminine
Confection féminine
Bijoux
Confection masculine
Confection masculine
Confection féminine
Confection homme
Confection féminine
Confection masculine
Confection féminine
Coiffeur
Chaussures
Confection homme
Confection masculine
Maille
Chemiserie
Sportswear
Confection enfant

La Galerie du 57, haut de gamme et petits prix

La galerie de la rue de Béthune ne vise pas un public précis : il y en a pour tout le monde.

INSTALLÉE sur l'emplacement d'un concessionnaire automobile, la Galerie du « 57 » constitue un réel pôle d'attraction dans la rue de Béthune. Petite, mais aux commerces diversifiés, elle attire forcément les passants. En fait, on y trouve tout, ou presque. Pas de spécialisation, même si les magasins d'habillement occupent la majorité des boxes. Le luxe et l'original côtoient les petits prix pratiqués dans les solderies. Un dépôt-vente de brocante et d'antiquités s'est installé à deux pas d'une maison de la presse et d'un confiseur...

Sans oublier la pizzeria et le self-serve qui se sont installés au premier étage, vers lesquels se pressent les affamés du midi. La Galerie du « 57 » n'a pas de vocation précise, mais on y trouve parfois le petit « truc » qu'on ne voit nulle part ailleurs.



On y trouve tout, on s'y presse

UN lundi matin du mois d'août. Les badauds sans doute attirés par le soleil azuréen ont déserté la rue de Béthune. Beaucoup de grilles fermées et de rideaux baissés. Les rues piétonnes semblent s'être assoupies sous le soleil estival. Bientôt une, puis deux, puis trois personnes s'engouffrent dans la galerie marchande du 57.

La tête enfouie dans un journal largement déployé tout le monde après un week-end oisif se replonge dans l'actualité. Sans tenir compte de ce qui se passe devant eux les gens dévorent les gros titres. Difficile de contourner cette armada d'informations en tous genres pour accéder à « Toute la presse » la maison de presse de la galerie marchande. Vos efforts sont récompensés ! Le visage rond barré d'une petite moustache et le crâne dégarni du patron ins-

pire confiance. Un « bonjour ! » sonore et chaleureux ponctue votre entrée. Ne vous retournez pas c'est bien à vous qu'on s'adresse. Selon son humeur le patron vous lance un mot gentil comme on le fait aux vieux clients, aux habitués.

Que vous soyez Italien, Allemand ou citoyen améri-

cain, que vous soyez passionné d'économie, de cinéma ou de culturisme, vous êtes sûr de trouver votre bonheur. Si vous cherchez désespérément votre hebdo favori, si vous vous perdez dans tous les titres vous n'aurez même pas à demander conseil. Le patron reconnaît infailliblement le client en difficulté ; dès lors

le sourire aux lèvres et le verbe rassurant il vous met dans la bonne direction. Libre à vous cependant de vous ballader devant les rayons et de feuilleter les revues. Pendant la pause de midi, la maison de presse est d'ailleurs envahie par des employés enchantés de passer un quart d'heure à si bon compte.

Quelques francs de monnaie ce n'est pas cher payé pour recevoir les nouvelles et les gentilleses du patron.

« Cinq petits francs pour la dame ». Bien juché sur son tabouret, il n'oubliera jamais de vous souhaiter mille bonnes choses avant de vous laisser partir. Quel dommage que Le Métro vous soit distribué gratuitement cela vous ferait une occasion supplémentaire d'aller dire bonjour au patron de « Toute la presse ».



SUPER SOLDÉS

**COMPTOIR
DE HONG KONG**

Maroquinerie - Gadgets - Cadeaux
57-61 rue de Béthune 59800 LILLE
Tél. 20.54.26.10

Mary-Claire Crasto

Prêt-à-Porter - Danse - Maillots de Bain

Exclusivités YVAN et MARZIA
et JEAN-MARIE DAUMAS

Galerie du 57 - Rue de Béthune - 59800 LILLE
Tél. 20.30.88.80

*Les maîtres
Chocolatiers*

de Neuville
depuis 1883

Galerie du 57 - Rue de Béthune - 59800 LILLE ☎ (20) 57 13.20

**TIAG
AND
TIAG**
**Résine
Transit**

GALERIE DU 57
57, rue de Béthune
59800 LILLE



Bijouterie

*Nuit
Bleue*

les boutiques du 57, rue de Béthune, LILLE

TAVERNITI
LIBERTO
PRESTO
FIORUCCI
VERTE VALLÉE, etc.

*Montko
Gorta*
57,
rue de Béthune
LILLE

JOUSSE

Boutique Prêt-à-Porter Féminin
57, rue de Béthune - 59800 LILLE ☎ 20.30.85.73

★ ★
Réminiscence

Des merveilles de bijoux et accessoires
Galerie du 57

57, rue de Béthune - 59800 LILLE ☎ 20.57.25.98

caroline bis

La boutique du sportswear sophistiqué

GALERIE du 57

Rue de Béthune - LILLE - ☎ 20.30.86.46



- Réparation tous articles en cuir, sacs, serviettes, fermetures éclair, etc.
- Pose rapide de patins
- Reproduction de toutes clés : Bricard, Fichet, Denis, etc.

LILLE

« GALERIE DU 57 » 57, rue de Béthune
45, rue Esquermoise

TOUTE LA PRESSE

Presse internationale
Journaux régionaux

Les Boutiques du 57
57, rue de Béthune - LILLE

fikipsi

GALERIE DU 57
57, rue de Béthune
59800 LILLE

PRÊT-A-PORTER FÉMININ



Parallax

PARIS

PRÊT
A PORTER
MASCULIN

57, rue de Béthune (Galerie du 57)
59800 LILLE ☎ 20.57.35.22

**OR
ARGENT**

VENTE
Bijoux d'occasion
ACHAT
Or dentaire, monnaies,
et bijoux

OR-STREET 57, rue de Béthune
GALERIE DU 57 LILLE

5 %
REMISE



michel bachoz

57, rue de Béthune 59800 LILLE
Tél. 20.57.81.02

SUR PRÉSENTATION DE CE COUPON



Ilot des Tanneurs : une galerie grand public

Face à l'église Saint-Maurice, quarante-six boutiques sur 11.000 m², quatre-vingts logements, 1.200 m² de bureaux et quatre cent soixante places de parking.

Il y a quelques années encore se trouvaient là, les Établissements Renault. Coincé entre les rues des Tanneurs et de Paris, le garage de la Régie occupait quelque 1.500 m². A sa fermeture, de nombreux projets pour l'aménagement de ce que l'on appelle l'Ilot des Tanneurs, ont été présentés.

Tous sont morts-nés. Sauf celui de la société « Espace-Expansion », à qui l'ont dû, outre le célèbre Forum des Halles, ce « Centre des Tanneurs », ouvert au public depuis le 3 septembre.

L'ensemble se présente sur deux niveaux, soit au total une superficie de 11.000 m², avec pour chaque niveau, une entrée de plain-pied, l'une rue de Paris, l'autre rue des Tanneurs. Une troisième entrée est prévue, au niveau haut à partir de la rue du Sec-Arembault. Seuls pour l'instant, les quarante-six commerces et le parking de quatre-cent soixante places,



dont trois cents réservées aux visiteurs, sont ouverts au public. Les autres parties du programme (la plupart des quatre-vingt logements

et les 1.200 m² de bureaux) seront mises en service dans quelques mois.

L'habillement en vedette

Côté rue de Paris, la façade est entièrement neuve. C'est là que se trouvent les logements. Rue du Sec-Arembault, c'est-à-dire, côté bureaux, la façade a été conservée et rénovée.

Au cœur de la galerie, ouverte de 10 h à 20 h, on trouve une place centrale, artificiellement mais puissamment éclairée, à partir de laquelle les escaliers roulants permettent le passage d'un niveau à l'autre, et les ascenseurs, l'accès direct aux étages du parking.

La plupart des quarante-six magasins sont consacrés à l'habillement (C et A, Hechter, Rodier, New Man, Chabala, Benetton, etc.). Mais on trouve aussi des magasins d'alimentation, de chaussures, de lingerie (Etam), de bijoux, d'artisanat, d'optique, un salon de

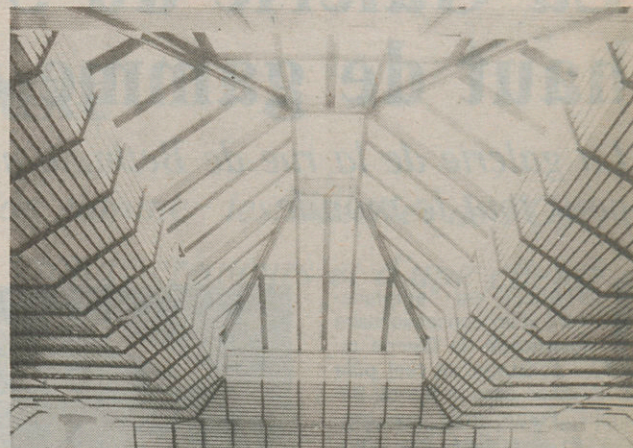
coiffure, une librairie-papeterie-presse, une parfumerie en libre-service et sur 1.000 m², un magasin de sports, Sparty, une filiale de Darty. Toutes ces boutiques sont louées environ 1.500 F le m² H.T. seule « C et A » est propriétaire de ses murs.

Les « Soldes des Trois Suisses » qui ont conservé leur emplacement rue Détournée, s'intègrent dans cet ensemble commercial, bien que n'en faisant pas officiellement partie.

A noter, enfin, qu'environ un quart des commerçants qui ont ouvert là une boutique, avaient déjà un magasin à Lille.

CHAQUE
MOIS,
LISEZ
"Le Métro"

Un « Usines Center » au Plaza

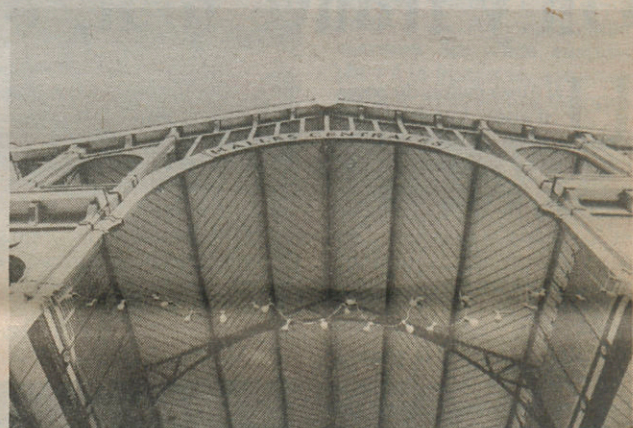


APRÈS la galerie marchande « haut de gamme », l'ancien emplacement des « Nouvelles Galeries », rue Nationale, change encore de vocation. Il accueille désormais un « Usines Center », une formule qui a déjà fait ses preuves à Garges-les-Gonesses, dans la région parisienne. Une douzaine de commerces, installés lors de la première ouverture du « Plaza », ont sub-

sisté. Les autres sont partis pour laisser la place — après quelques modifications — à quarante-six magasins d'usines. Deux restaurants viennent compléter l'ensemble.

Sur les cinq mille mètres carrés répartis sur trois niveaux, plus de trois mille sont consacrés à l'habillement, cuirs, parfums... Le reste étant réservé à l'équipement de la maison.

Les halles : une réhabilitation réussie



APRÈS le départ du marché d'intérêt national à Lomme, la rue Solférino et tout le quartier des halles centrales avaient connu une baisse sensible de leur animation. Il fallait alors redynamiser le secteur. Afin de trouver une nouvelle affectation à ce bâtiment dont l'intérêt architectural est évident, une vaste opération de concertation a été menée : la Chambre des métiers et les unions commerciales du quartier ont été consultées.

Depuis trois ans, les halles abritent un supermarché, et une petite galerie commerciale « de quartier ». Une exception, une boîte de nuit, qui s'intègre très bien dans ce secteur déjà très fréquenté par les noctambules.

Magasin de cadeaux, fleuriste, photographe... de petites boutiques s'y sont installées. A noter également que la Chambre de Commerce loue un local aux artisans qui désirent exposer et vendre leur production.

Cette opération a également permis de réaménager le parking devant les halles.

RENTREZ AU CŒUR DE LA MODE.



A LILLE,
LE 3 SEPTEMBRE
OUVERTURE
DE 50
BOUTIQUES

RUE DES TANNEURS, RUE DU SEC-AREMBAULT ET RUE DE PARIS. PARKING 350 PLACES.

CENTRE DES
TANNEURS

Lille

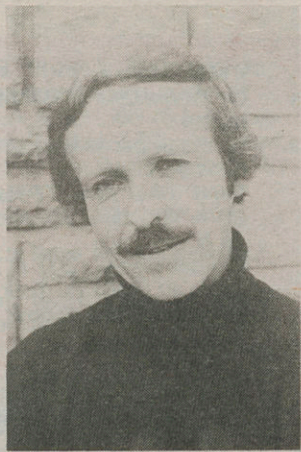
Destination futur (anticipé)

Chaque année, aux environs de la rentrée, tous les passionnés de science-fiction et de fantastique se réunissent dans une ville différente de France. C'est Lille qui a été choisie cette année.

DÉPLAÇANT de toutes les régions de France, ainsi que de l'étranger, un public assoiffé de rencontres et de contacts, la « Convention » (c'est ainsi que l'on appelle cette manifestation) peut se comparer à un congrès, avec son cortège de conférences, débats, projections... Près de 300 personnes sont attendues. Des personnalités de premier plan y participent : écrivains, dessinateurs, essayistes, éditeurs, journalistes, cinéastes, critiques, directeurs de collections, rédacteurs, artistes de toutes tendances, photographes de pressen chroniqueurs, et, lecteurs, bien sûr !

Parmi ces invités d'honneur, nous avons relevé les noms de François Boucq, dessinateur lillois primé au dernier Festival d'Angoulême, Gabriel Jan, un auteur de science-fiction domicilié à Bersée et largement publié par les éditions du Fleuve Noir, Philippe Caza, John Brunner, Ian Watson, Kim Stanley Robinson et David Brin, respectivement prix Hugo 1986 et 1985. C'est donc un rendez-vous international puisque des pays comme le Québec, les Etats-Unis, la Grande-Bretagne seront représentés.

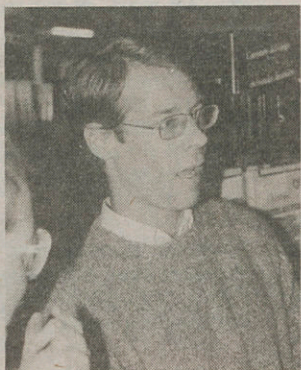
Un festival de science-fiction complète cette « convention » et l'étoffe d'une partie artistique et d'animation, présentant l'imaginaire au travers de multiples modes d'expression. Son objectif



Ian Watson : écrivain anglais. Son roman le plus célèbre est « L'enchaînement ».

est d'attirer tous les publics vers l'ensemble de la manifestation. Des expositions et des spectacles, sont programmés jusqu'au 21 septembre.

Jusqu'au 21 septembre, renseignements Librairie Andromède, 34, rue de la Clef, tél. 20.55.88.08. La « Convention » a lieu du 4 au 7 septembre inclus, en la salle des Célestines, rue des Célestines à Lille, avec l'aide financière et technique de la municipalité.



Kim Stanley Robinson : écrivain américain. Vient pour la première fois en France. A obtenu le Prix Hugo 86 (prix mondial de science-fiction). Son roman, « The white shore », sera traduit en français, à l'occasion de la Convention.

Les organisateurs

Chaque année, la Convention nationale s'appuie sur les potentialités locales pour son organisation. Seule une ville comportant déjà une structure établie dans le domaine de la S.F. a quelque chance de pouvoir proposer

une candidature acceptable. A ce titre, Lille est probablement l'une des cités les mieux placées puisque plusieurs collectifs et organisations s'y trouvent, qui ont décidé d'unir leurs efforts.

L'Association « la Voie lactée » (1901)

Entreprise culturelle créée en avril 1982, « la Voie lactée », dont le siège est à Lille, a diffusé depuis trois ans ses propres produits à travers la région Nord-Pas-de-Calais et hors région (spectacles, exposition itinérante, jeux de S.F., marionnettes, sensibilisation). « La Voie lactée » crée et diffuse autour de l'imaginaire ; sa dernière production était « Monde futur », un site expérimental de « voyage spatio-temporel » de trois mille mètres carrés dans le cadre de « Coup de Talent dans l'Hexagone ». « La Voie lactée » intervient également beaucoup dans le milieu scolaire.

L'Association « Flatland » (1901)

Fondée en 1984, regroupant professionnels et amateurs, son orientation est fondamentalement littéraire. Rassemblant les forces vives des éditeurs et créateurs régionaux, s'assurant un partenariat national et international, elle a déjà réalisé un catalogue de produits régionaux et extrarégionaux dans le domaine et contribué à monter une structure de diffusion et de distribution de ces produits opérant sur la France et les pays francophones. Ce catalogue sera renouvelé chaque année avec l'apport de nouveaux partenaires.

La librairie « Andromède » (34, rue de la Clef, Lille)

La seule librairie spécialisée en S.F. et Fantastique au Nord de Paris fête, en janvier 1986, ses cinq années d'existence. Point de rencontre privilégié de tous les amateurs du genre, elle a investi tout son dynamisme dans la promotion de ce domaine, et en particulier des créateurs régionaux. C'est ainsi qu'est rapidement né un département « éditions » qui a permis à plusieurs écrivains de se faire connaître et apprécier du public national. Plus récemment, une véritable revue a vu le jour sous le label « Andromède » : « Proxima », un trimestriel maintenant connu dans tous les pays francophones.

L'Association « Arachné » (1901)

Basée davantage sur le Fantastique que la S.F., l'association est de création récente (1985), mais bénéficie



d'une expérience de longue date dans les domaines de la connaissance littéraire, de la traduction et dans les contacts avec des groupements

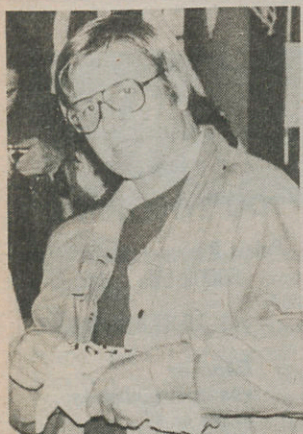
analogues en Grande-Bretagne. Les deux publications sorties ont été très remarquées des amateurs et de la critique.

Les envahisseurs

- La politique-fiction, exposition réalisée par le Centre Beaubourg, à la bibliothèque municipale.
- Robida, illustrateur visionnaire français du début du siècle (galerie Fnac).
- Cinéma et graphismes à la galerie Rose-Marie (place des Patinier avec Caron, Erro, Frimont) et chez Schèmes (rue de l'Hôpital Militaire, avec Hollevout).
- Festival cinéma, au Métropole et rue de Béthune.
- Science-fiction dans la cité : décors urbains dans le centre ville.
- Spectacle de la Voie Lactée.

Et aussi de très nombreuses personnalités qui dédicaceront leurs œuvres à la librairie Andromède et salle des célestines :

Jean-Pierre Andrevon, écrivain français (J'ai Lu, Denoël, Fleuve Noir) ; Jim G. Ballard, écrivain anglais (Calmann-Levy, Lattès, Denoël) ; François Boucq, dessinateur et illustrateur français (Casterman) ; John Brunner, écrivain anglais (11 éditeurs) ; Président de la société Européenne de science-fiction ; Philippe Caza, dessinateur et illustrateur français ; (Dargaud, Humano, J'ai Lu) ; Dany, dessinateur belge (Lombard) ; Walter Ernsting, écrivain allemand (Albin Michel, Fleuve Noir) ; Elisabeth Gille, traductrice et directrice de collection ; Jean-Pierre Hubert, écrivain français (Opta, Denoël, Mouvance) ; Gabriel Jan, écrivain français (Fleuve Noir) ; Robert Louit, traducteur et directeur de collection ; Christopher Priest, écrivain anglais (Calmann-Levy) ; Keith Roberts, écrivain anglais (Opta, Champs Elysées) ; Elisabeth Vonarburg, écrivain québécois (Preambule, Denoël) ; Daniel Walter, écrivain français (5 éditeurs) et directeur de collections (Opta) ; Ian Watson, écrivain anglais (Denoël, Calmann-Levy, Lattès, Presses Pocket) ; Georges Pierru, fanéteur (invité fan) ; Guy Roger, peintre et illustrateur (invité fan).



Daniel Walther : écrivain français, directeur de collection chez Opta, spécialiste de science-fiction.



François Boucq : dessinateur de bandes dessinées. Grand prix d'Angoulême 1986.

LE CRIFUR

SEPT. 15 OCT.

THÉÂTRE
SÉBASTOPOL
LILLE

1986 galas 1987

KARSENTY-HERBERT

5 DES PLUS GRANDS
RECENTS SUCCÈS PARISIENS

JACQUELINE MAILLAN
FRANCIS LEMAIRE
JACQUES JOUANNEAU

LILY & LILY
de BARILLET et GREDY

JEAN PIAT

LE DINDON
de Georges FEYDEAU

MARIE-JOSÉ NAT
VICTOR LANOUX

VOISIN VOISIN
de Gerôme CHODOROV
Adapt. de Victor LANOUX

LIONEL ROCHEMAN

MARTHE MERCADIER
PIERRE DORIS

**LES VOISINS
DU DESSUS**
de Laurence JYL
STÉPHANE HILLEL

ET

MICHEL LINE LUCIONI
MICHEL ROUX

**AU SECOURS!
ELLE NE VEUT**
de R. TAYLOR et J. BOLOGNA
Adapt. de Marcel MITHOIS

3 REPRISSES PRESTIGIEUSES
DU REPERTOIRE CONTEMPORAIN

DANIELLE DARRIEUX
RAYMOND PELLEGRIN

ADORABLE JULIA
de Marc-Gilbert SAUVAJON
d'après Somerset MAUGHAM

DENISE GREY

**HAROLD
et MAUDE**
de Colin HIGGINS
Adapt. de Jean-Claude CARRIERE

ROGER PIERRE
PAULETTE DUBOST
MICHÈLE GRELLIER

GOG ET MAGOG
de R. Mac DOUGALL et T. ALLAN
Adapt. de Gabriel AROUT

MICHEL MODO

UN GRAND SPECTACLE DE CHANSONNIERS

PIERRE DOUGLAS
ANDRÉ AUBERT
JEAN RAYMOND

DADZU

**SATIRE...
AILLEURS!**
ET EN PRE-CREATION

ROBERT LAMOUREUX
PIERRE TORNADE

La TAUPE
de Robert LAMOUREUX
MAGALI DE VENDEUIL

ABONNEMENTS :

Réabonnement pour les anciens abonnés, du jeudi 4 au samedi 20 septembre.

Abonnement pour les nouveaux abonnés, du mercredi 24 septembre au samedi 4 octobre.

Location traditionnelle pour tous les spectacles KARSENTY-HERBERT à partir du mardi 7 octobre.

Aux guichets du THÉÂTRE SÉBASTOPOL, du mardi au samedi de 10 h 30 à 18 h sans interruption.

Renseignements au téléphone 20.57.15.47 et aussi par courrier.

AGEN

THÉÂTRE

Café-Théâtre de l'Epicure.

12, rue de Courmont, Lille, tél. 20.52.70.56.

Exercices de style.

De Raymond Queneau. Interprétés par Jérôme Bigo. Les jeud. 4, 11, 18 et 25 sept. ; les vend. 5, 12, 19 et 26 sept. ; les sam. 6, 13, 20 et 27 sept.

Théâtre La Fontaine.

A la salle des fêtes de Fives, 91, rue de Lannoy, Lille, tél. 20.56.68.19.

Agathe.

Texte de René Pillot. Mise en scène d'Eric Leblanc. Interprétée par Sergine, Myriam, Ostyn, André Duquesnoy, Annick Bonhomme. Merc. 15 oct. à 15 h. Renseignements : au Théâtre La Fontaine, 36, avenue Marx-Dormoy, à Lille, tél. 20.09.45.50.

Théâtre du Prato-Filature.

62, rue Buffon, Lille, tél. 20.52.71.24.

Festival « les 100 Coups ». Organisé par « les Passions Unies » et le Prato. Les 9, 10 et 11 oct.

33^e Festival de Théâtre de la Baraque Foraine.

Salle des malades de l'Hospice Comtesse, 32, rue de la Monnaie, 59800 Lille. Du 13 au 28 sept.

« Apprends-moi Céline ».

De Maria Pacôme. Par les Fous de la Reine de Wattignies. Sam. 13 sept. à 20 h 45 ; dim. 14 sept. à 16 h.

« Scène de Ménage ».

Montage par le Théâtre du Jeudi de Lille. Lun. 15 et mar. 16 sept., à 20 h 45.

« Sardines grillées ».

De J.-C. Danaud. Par l'Atelier-Théâtre de Valenciennes. Merc. 17 et jeu. 18 sept., à 20 h 45.

« Le gardien ».

De Harold Pinter. Par le Théâtre de l'Impasse d'Arras. Vend. 19 sept., à 20 h 45.

« Inspecteur Toutou ».

De Pierre Gripoui. Par la Baraque Foraine de Lille. Les sam. 20 et 27 sept., à 16 h.

« Poil de Carotte » ; « le Plaisir de Rompre ».

De Jules Renard. Par le Manteau d'Arlequin de Cambrai. Sam. 20 sept., à 20 h 45 ; dim. 21 sept., à 16 h.

« Exercices de Style ».

De Raymond Queneau. Par le Théâtre de la Bascule d'Hénin-Beaumont. Lun. 22 sept., à 20 h 45.

« Batailles ».

De Jean-Michel Ribes et Roland Topor. Par le Théâtre de la Bascule d'Hénin-Beaumont. Mar. 23 sept., à 20 h 45.

« Liberté à Brème ».

De Rainer Werner Fassbinder. Par la Folle Avoine de Lille. Merc. 24 et jeu. 25 sept., à 20 h 45.

« Méli-Mélo ».

De Pierre Dac et Bobby Lapointe. Montage par la Baraque Foraine de Lille. Vend. 26 et sam. 27 sept., à 20 h 45 ; dim. 28 sept., à 16 h.

Prix des places : 20 F et 30 F. Loc. : à l'Office du Tourisme de Lille, Palais Rihour, tél. 20.30.81.00.

MUSIQUE

Orgue : récital Jeanne Joulain.

A l'occasion de la Fête de Saint-Maurice. A l'église Saint-Maurice, parvis Saint-Maurice. Dim. 21 sept., à 17 h.

A l'occasion du vingt-cinquième anniversaire d'Amnesty International.

Orchestre national de Lille.

Programme : Verdi, Strauss, Dvorak. Direction : Patrick Fournillier. Soliste : Daniel Pechereau. Lun. 6 oct., à 20 h 30, au Palais des Congrès. Loc. : Palais des Congrès, F.N.A.C., Office du Tourisme et Groupes Amnesty. Prix des places : 80 F et 60 F.

Jeunesses musicales de France.

Récital Anne Sylvestre.

Vend. 26 sept., à 21 h, au Théâtre Sébastopol de Lille. Loc. : Office du Tourisme de Lille, tél. 20.30.81.00. Prix des places : T.N. 90 F ; T.R. 70 F ; adhérent J.M.F. 60 F ; J.M.F. junior, moins de 18 ans, 40 F.

Concert de musique médiévale, avec Loindhana.

Eglise Sainte-Marguerite, à Faches-Thumesnil.

Vend. 3 oct., à 20 h 30.

Loc. : mairie de Faches-Thumesnil, tél. 20.95.46.52.

CONFÉRENCES

Université populaire de Lille.

Lieu : Grand Théâtre. Alain Decaux, de l'Académie française, traitera : « Victor Hugo et les femmes ».

Dim. 5 oct., à 10 h 30.

Le professeur Philippe Parquet traitera :

« Les méthodes nouvelles de conception vont-elles modifier l'avenir de l'enfant et de la famille ? » Dim. 12 oct., à 10 h 30.

Société de Géographie.

77, rue Nationale, 59800 Lille, tél. 20.57.27.45.

« Japon, face à face via le Transsibérien ». Gérard Bourges.

Dim. 21 sept., à 15 h 30.

« Anatolie ». Daniel Liénard.

Dim. 12 oct., à 15 h 30.

Ces conférences ont lieu à la Salle Descamps, 5, boulevard Carnot, à Lille. Séances ouvertes à tous. Entrée libre aux adhérents.

Connaissance du Monde.

« Egypte, hommes et dieux du Nil ».

Gérard Civet.

Salle Descamps, 5, boulevard Carnot, à Lille.

Jeu. 2 oct., à 20 h 30 ; sam. 4 oct., à 17 h ; dim. 5 oct., à 15 h 30.

Loc. : Office du Tourisme de Lille, tél. 20.30.81.00.

Orchestre national
de Lille : 110 concerts
dans la région

La saison 1986-1987 commence, avec plus de 30 concerts et symphonies :

« 5^e » de Mahler, « Alexandre Nevsky » de Prokofiev, « Gloria » de Poulenc, etc., de grands solistes — Jean-Pierre Rampal, Anne-Sophie Mutter, Cécile Ousset, Maria Tipo, Augustin Dumay, etc. — et des chefs de notoriété internationale — Leopold Hager, Georges Delerue, Theodor Guschlbauer, Emmanuel Krivine, Kazimierz Kord, Erich Bergel, etc.

Au total : 110 concerts (dont 30 en abonnement à Lille), dans 50 villes de la région

Nord - Pas-de-Calais, des invitations aux festivals des Flandres, de Canterbury, de Lille, de Bourges, avant les tournées d'été et à l'étranger aux mois de juin et de juillet. L'Orchestre offre sur Lille une formule d'abonnement à dix concerts : les représentations ont lieu les lundis ou mardis à 20 h 30, ou en semaine, à 18 h 30, à l'Auditorium du Palais des Congrès.

Cette formule a l'avantage de vous permettre de programmer vos soirées musicales tout au long de la saison. Votre entrée est assurée, ce qui vous évite l'achat de billets au coup par coup et le risque de manquer un spectacle très prisé.



Pour les trois options (lundis, mardis ou 18 h 30), l'abonnement est de 550 F au lieu de 950 F. Pour les collectivités, associations, moins de 26 ans et plus de 65 ans, le tarif est de 450 F (les lundis et mardis) et de 350 F (18 h 30). Toutes les demandes d'abonnement sont à renvoyer à l'Orchestre national de Lille, 74, rue Hippolyte-Lefebvre, B.P. 35, 59010 Lille Cédex.

● Renseignements : Orchestre national de Lille : 20.31.03.22 ; FNAC, place du Général de Gaulle ; Office du tourisme, Palais Rihour.

Pour tout communiqué contactez

L'OFFICE
DU TOURISME

Palais Rihour, Place Rihour
59002 Lille cédex

☎ 20.30.81.00

Déposez
vos communiqués
avant le 1^{er}
de chaque mois

L'annuaire 1986-1987 de la Fédération Nationale Léo-Lagrange vient de paraître. Cette nouvelle édition donne de nombreux renseignements pratiques sur l'organisation de la Fédération et sur ses associations. Il présente également un calendrier des principales manifestations municipales dans la France entière.

ND A

VISITES GUIDÉES

Les visites guidées organisées par l'Office du Tourisme.

Le Vieux Lille.

Les sam. 6, 13, 20 et 27 sept. ; les sam. 4 et 11 oct. ; de 14 h 30 à 16 h 30.

Rendez-vous : Office du Tourisme de Lille, Palais Rihour.

Lille en métro.

Les merc. 10 et 17 sept., de 15 h à 17 h.

Rendez-vous : Office du Tourisme de Lille.

La Citadelle.

Dim. 14 sept. ; les dim. 5 et 12 oct. ; de 15 h à 17 h.

Rendez-vous : Citadelle, Porte Royale.

Carillonnades lilloises.

Sam. 13 sept., de 14 h 30 à 16 h 30.

Rendez-vous : Office du Tourisme de Lille.

Lille à travers les siècles.

Dim. 14 sept., de 15 h à 18 h.

Rendez-vous : Office du Tourisme de Lille.

L'Art et la Lumière : le Musée d'Art Moderne de Villeneuve d'Ascq.

Sam. 20 sept., de 14 h 30 à 16 h 30.

Rendez-vous : Musée d'Art Moderne, 1, allée du Musée, à Villeneuve d'Ascq.

Lille à vélo : les édifices et fortifications militaires.

Dim. 28 sept., de 10 h à 12 h.

Rendez-vous : Office du Tourisme de Lille.

Le Musée Charles-de-Gaulle et son quartier.

Dim. 5 oct., de 15 h à 17 h. Rendez-vous : Musée Charles-de-Gaulle, 9, rue Princesse.

Aux pays des deux caps.

Dim. 14 sept.

Lieu de rendez-vous : Office du Tourisme, à 8 h 15 ; ou ex-Gare routière, place des Buisses, à 8 h 30.

Retour : ex-Gare routière, à 19 h 45 ; ou Office du Tourisme, à 20 h.

L'Aa en bateau, à pied ou à vélo.

Dim. 21 sept.

Lieu de rendez-vous : Office du Tourisme, à 8 h 15 ; ou ex-Gare routière, place des Buisses, à 8 h 30.

Retour : ex-Gare routière, à 20 h ; ou Office du Tourisme, à 20 h 15.

Vauban ou l'art de bâtir.

Sam. 27 sept.

Lieu de rendez-vous : Office du Tourisme, à 8 h ; ou ex-Gare routière, place des Buisses, à 8 h 15.

Retour : ex-Gare routière, à 20 h ; ou Office du Tourisme, à 20 h 15.

Pour ces différents circuits, le nombre de participants est limité. Une inscription préalable est donc obligatoire à l'Office du Tourisme de Lille.

Journée « Portes ouvertes ».

Dans les principaux monuments historiques.

Dim. 21 sept., de 10 h à 12 h et de 14 h à 18 h.

Pour toute information, contacter l'Office du Tourisme de Lille, au 20.30.81.00.

Une saison d'opérette au « Sébasto »

SIX grands succès d'opérette sont à l'affiche du théâtre Sébastopol pour la saison 86-87 : « Le chanteur de Mexico » en octobre, « Hello Dolly » en novembre, « La belle de Cadix » en décembre, « Balalaika » en janvier, « My Fair Lady » en février-mars et « Gipsy » en mai.

Six opérettes à grand spectacle, présentées, jouées et mises en scène dans la grande tradition. De quoi combler tous ceux qui vibrent aux airs célèbres et rient de bon cœur aux facéties des comiques. Chaque opérette sera donnée trois fois :

— le samedi après-midi, à 14 h 30, en spectacle « Ver-

meil » (tarif unique de 60 F ou l'abonnement aux six spectacles, 350 F)

— le samedi soir, à 20 h 30 et le dimanche après-midi, à 15 h 30 (tarif normal).

On peut d'ores et déjà s'abonner aux six spectacles, aux guichets du théâtre, de 10 h 30 à 18 h, sans interruption du mardi au samedi. La location traditionnelle débutera le mardi 30 septembre aux mêmes heures.

Au pupitre, vous trouverez des chefs qui ont contribué aux succès du Sébasto comme André Martial, Evelyne Aiello, Bruno Memebres. Mais aussi des artistes connus comme Ricardo Garcia, Jean-Paul Caffi, Claudine Coster, Bernard Dheran, etc... Et puis, bien sûr, les chœurs et l'orchestre de l'Opéra de Lille.



THÉÂTRE
SÉBASTOPOL

THÉÂTRE SÉBASTOPOL SAISON 86/87

6 OPÉRETTES A GRAND SPECTACLE
6 SAMEDIS A 14 H 30 VERMEIL
6 SAMEDIS A 20 H 30
6 DIMANCHES A 15 H 30

LE CHANTEUR DE MEXICO	18 ET 19 OCTOBRE
HELLO DOLLY	22 ET 23 NOVEMBRE
LA BELLE DE CADIX	27 ET 28 DÉCEMBRE
BALALAIKA	17 ET 18 JANVIER
MY FAIR LADY	28 FÉVRIER ET 1 ^{er} MARS
GIPSY	9 ET 10 MAI

Abonnements du jeudi 4 au samedi 27 septembre ; à partir du mardi 30 septembre, location traditionnelle, pour tous les spectacles choisis.

Aux guichets de 10 h 30 à 18 h sans interruption, du mardi au samedi.

Renseignements par téléphone au 20.57.15.47 et par courrier toute l'année pour tous les spectacles.

Prix de l'abonnement pour six opérettes :

Première catégorie : 500 F ; deuxième catégorie : 400 F ; troisième catégorie : 250 F.

L'abonnement « Vermeil » au tarif unique de 350 F.

THÉÂTRE DE LA SALAMANDRE SAISON 86/87

CABARET - COMÉDIE MUSICALE

Mise en scène : Jérôme SAVARY

CRÉATION : CHAT EN POCHE - de Georges FEYDEAU

Mise en scène : Alain MILIANTI

LES CRACHATS DE LA LUNE

Texte et mise en scène : Gildas BOURDET

SIX PERSONNAGES EN QUÊTE D'AUTEUR - de Luigi PIRANDELLO

Mise en scène : Bruno BOEGLIN

CRÉATION : LES PETITS PAS - de Jérôme DESCHAMPS

JEAN-JACQUES ROUSSEAU

Mise en scène : Jean JOURDHEUIL, avec Gérard DESARTHE

QU'ILS CRÈVENT LES ARTISTES - de Tadeuz KANTOR (sous réserve)

CRÉATION : DIALOGUES DES CARMÉLITES - de Georges BERNANOS

Mise en scène : Gildas BOURDET

LA CARTE SALAMANDRE : 150 F

Droit d'entrée aux 3 créations

(Chat en poche - Les petits pas - Dialogues des carmélites)
1/2 tarif sur tous les autres spectacles de la saison



la Salamandre

Théâtre National de la région Nord / Pas de Calais

4, place du général de Gaulle 59800 Lille

(20) 54 52 30

LE CRIEUR

CONCEPTION GRAPHIQUE AKOM

Lille à l'heure américaine

DES banquises du Canada septentrional aux déserts de l'extrême sud mexicain s'étire un continent démesuré. Domaine immense entre deux océans, diversité des peuples, des cultures, des paysages. Nulle unité, nul fil conducteur apparent : l'Amérique est un puzzle.

Pour son XV^e anniversaire, le Festival de Lille traverse l'Atlantique. Musiciens, chorégraphes, jazzmen, cinéastes, troupes de théâtre, plasticiens, photographes, venus du Canada ou de Californie, de New-York ou de Mexico: du 21 octobre au 4 décembre, Lille salue la formidable vitalité d'une terre où tout, paraît-il, est possible et neuf.

Au programme :

- musique : Orchestre de la 6^e flotte des Etats-Unis, Guadeloupe Parrondo (piano),

Orpheus Chamber Orchestra, Star Scape Singers, Musique contemporaine du Québec, Texas Chamber Orchestra, Grace Bumbry, etc...

- jazz : Ray Charles Orchestra, Grand Orchestre de Count Basie, Sonny Rollins, Bobby Mac Ferrin, Miles Davis, Fat Sam's Band.
- théâtre : Richard Foreman pour « Africanis Instructus »
- musique traditionnelle : blues, gospel, Grupo Huehucatl (des musiques pré-hispaniques pour la 1^{re} fois en France)...
- animations : un bal transatlantique en tenue de soirée ou de croisière 1930 et un concert-promenade dans le Vieux-Lille (en tenue de Far West).

Et puis aussi des expositions et de la danse : tout le détail de la programmation dans notre prochain numéro.

33^e Festival de Théâtre amateur à l'Hospice Comtesse



GRÂCE au soutien de la ville de Lille, de la région Nord - Pas-de-Calais et du département du Nord, la Baraque Foraine va, pour la 33^e fois, ouvrir la saison culturelle lilloise avec son Festival de Théâtre amateur qui se déroulera du 13 au 28 septembre 1986 en la salle des Malades de l'Hospice Comtesse.

Véritable rencontre régionale du théâtre amateur, le Festival attire régulièrement plus de 2.000 spectateurs. Il accueillera, cette année, 10 spectacles différents, 7 troupes et 140 comédiens de tous horizons et de tous âges pour lesquels l'art

dramatique représente une passion et un loisir exigeant.

Le choix des œuvres sélectionnées pour 1986 s'est voulu résolument contemporain. Le programme rassemble, dans des registres très différents Harold Pinter, Roland Topor, Maria Pacôme, Rainer-Werner Fassbinder, Pierre Dac, Jean-Michel Ribes, Raymond Queneau, Pierre Gripari, Jean-Claude Danaud et Boby Lapointe, réunis autour d'un précurseur incisant et très actuel : Jules Renard.

Prix des places 20 et 30 F.
Locations à l'Office du tourisme - tél : 20.30.81.00.

A la Salamandre : une saison équilibrée

TROIS créations et au moins trois spectacles invités : la saison sera équilibrée. L'invité d'honneur de la Salamandre sera, une fois encore, Jérôme Deschamps, pour « Les petits pas » (du 27 janvier au 17 février, au théâtre St-Paul). Gérard Desarthe jouera « Jean-Jacques Rousseau », dans une mise en scène de Jean Jourdeuil (fin mars) et on nous annonce sous réserves, le dernier succès de Tadeusz Kantor, au Festival d'Avignon, « Qu'ils crévent les artistes » (au mois d'avril au palais Rameau).

Les deux « patrons » de la Salamandre créeront chacun leur pièce : Alain Milianti nous propose un Feydeau, adapté par Jérôme Deschamps, « Chat en Poche » (en novembre). Quant à Bourdet, il planche sur le célèbre « Dialogue des Carmélites » de Bernanos que nous verrons en mai à l'Opéra de Lille.

Mais d'ici là, la saison s'ouvrira sur « Cabaret » de Jérôme Savary qui inaugurera un nouveau lieu de spectacles dans la région : l'hippodrome de Douai.

Le 21 septembre, des monuments à la portée de tous

Une cinquantaine de communes du Nord, plus de quatre-vingt dix du Pas-de-Calais, ont décidé cette année de participer à la journée portes-ouvertes des Monuments historiques.

LE 21 septembre prochain, ce seront donc plus de deux cents monuments régionaux que l'on pourra découvrir.

« De nombreuses communes ont décidé de participer cette année, explique t-on à l'A.R.G.E.C., Association régionale pour la gestion des entreprises culturelles : C'est un succès. On pourra également visiter des « monuments » insolites, tels qu'un chalutier, ou une vieille pharmacie ! ».

L'A.R.G.E.C. travaille en collaboration avec la Direction régionale des affaires culturelles afin d'organiser cette journée. « Nous sommes plus particulièrement chargés de la promotion ».

Face au succès mitigé rencontré l'année dernière par l'opération, l'A.R.G.E.C. a décidé d'améliorer et d'élargir la formule.



« Promenade autour de la Vieille Bourse », une visite proposée par l'Office du Tourisme.

« Nous avons voulu y associer le maximum d'associations de tous genres. Il fallait que cette journée soit une manifestation culturelle totale ».

Ainsi, l'idée a-t-elle germé. Cette année, certains monuments accueilleront des specta-

cles de théâtre, des musiciens, des peintres... L'union commerciale de la rue Gambetta lance même un concours de dessins d'enfants... Enfin, des circuits touristiques sont également organisés afin de permettre la découverte du patrimoine régional public ou privé.

La région Nord - Pas-de-Calais est la seule à avoir pris l'initiative d'animer cette journée nationale.

« Si cela marche cette année, nous souhaitons, pour l'édition 87, attirer encore plus de monde. Il faut amplifier l'événement, le faire connaître ».

Les prochains rendez-vous de la F.N.A.C.

● EXPOSITIONS

Re-création. - Forum.

Du samedi 13 septembre au lundi 29 septembre. Des créateurs d'agences régionales, des free-lances et des étudiants ont planché ensemble dans les locaux de l'Ecole supérieure de commerce pendant quatre heures sur le thème de la création en publicité. L'exposition livre les résultats de ce marathon de la création.

« Portraits tirés ». - Galerie Photo.

Du mardi 9 septembre au samedi 18 octobre. Les photographes de la Libération.

● RENCONTRE

« Clips-Vidéo littéraires ». - Forum.

Le mardi 9 septembre.

Dans le cadre de la treizième Convention de la Science-Fiction et du Fantastique, une rencontre avec un écrivain de science-fiction connu.

● CONCOURS

« Danse/Emoi ».

Du lundi 15 septembre au lundi 24 novembre.

Dans le cadre de la promotion de l'image et du langage photographiques, la F.N.A.C. et les Ballets du Nord organisent un grand concours photo, doté de 30.000 F de prix. Le règlement de ce concours est à retirer aux services photographiques de la F.N.A.C. ou aux Ballets du Nord. Deux thèmes au choix : la répétition en studio ; la générale (dernière répétition en costumes avant le spectacle).

● Le Comité d'animation de St-Maurice des Champs prépare la rentrée et a mis au point son programme pour la prochaine saison. La prochaine réunion se déroulera à la mairie de quartier de Saint-Maurice, 74, rue Saint-Gabriel, le jeudi 11 septembre à 20 h.

● Le Ballet du Nord reprend ses activités. Après la parenthèse de l'été, six nouveaux ballets seront inscrits au programme et des compagnies de grand renom seront invitées.

Premier spectacle « La mer », chorégraphiée par Alfonso Cata sur la musique de Debussy. Renseignements au Ballet du Nord, tél. 20.24.66.66.

Faites
confiance
à nos
annonceurs

Concours du jeune soliste

LE Comité de la Foire internationale de Lille organise - du 31 octobre au 11 novembre 1986 - un concours du jeune soliste non professionnel (musique classique), sous le patronage du Conseil régional Nord-Pas-de-Calais, de la direction régionale de la Musique, de l'Association pour l'expansion et la coordination des activités régionales de musique, de la Société des auteurs, compositeurs et éditeurs de musique, de l'Association des directeurs des écoles de musique du Nord-Pas-de-Calais, de l'Orchestre national de Lille, de la Fédération des sociétés musicales du Nord et du Pas-de-Calais, de l'Académie de Lille, de « FR3 » Nord-Picardie, de « Fréquence-Nord ».

RÈGLEMENT

ARTICLE PREMIER. - Le concours est ouvert aux jeunes gens et jeunes filles appartenant à l'une des catégories suivantes :

- Moins de dix ans : né(e) après le 1^{er} novembre 1976.
- De onze à seize ans : né(e) entre le 1^{er} novembre 1970 et le 1^{er} novembre 1976.
- De dix-sept à vingt-cinq ans : né(e) entre le 1^{er} novembre 1961 et le 1^{er} novembre 1970.

ARTICLE 2. - Le concours est ouvert aux non-professionnels, et tout candidat ou candidate exerçant une activité musicale rémunérée sera exclu.

ARTICLE 3. - Le concours comportera trois épreuves :

- Une épreuve éliminatoire sur mini-cassette ou bande magnétique.
- Une épreuve publique de sélection.
- Une finale publique.

ARTICLE 4. - Epreuve sur cassette ou bande magnétique. Un enregistrement d'un morceau au choix du candidat avec ou sans accompagnement (durée minimum trois minutes, maximum six minutes) devra être adressé, avant le 5 octobre 1986, date limite, à : « Concours du jeune soliste », Foire internationale de Lille, Grand Palais, 59022 Lille Cedex.

Cet envoi devra être accompagné des renseignements suivants : nom et adresse du concurrent, date de naissance, adresse, téléphone, niveau d'études musicales, diplôme éventuel, activité profession-

nelle, titre du morceau enregistré, auteur, durée, instrument. L'écoute des cassettes par les membres du jury sera anonyme. Les enregistrements seront restitués à leur propriétaire à l'issue du concours.

ARTICLE 5. - Epreuve publique de sélection. Les concurrents qui auront été retenus par le jury à l'issue de l'audition des enregistrements seront conviés à une épreuve publique de sélection entre le 1^{er} et le 10 novembre (de 15 h 30 à 17 h 30) à la Foire Internationale de Lille pour y interpréter un morceau de leur choix (même durée qu'à l'article 4) avec ou sans participation, avec ou sans accompagnateur personnel, mais différent du morceau présenté sur enregistrement.

Un piano de concert sera mis à disposition. Un vestiaire et une salle d'échauffement seront proposés de 15 h à 15 h 30. Tenue de ville.

ARTICLE 6. - La finale publique aura lieu le Mardi 11 novembre à partir de 15 h 30. Y seront conviés 12 concurrents (4 par catégorie) pour interpréter un morceau de leur choix dans les mêmes conditions qu'à l'article 5, mais dans son intégralité (durée maximum 15 minutes).

ARTICLE 7. - Le jury sera composé de hautes personnalités musicales et ses décisions seront sans appel.

ARTICLE 8. - De nombreux prix récompenseront les lauréats, les organisateurs s'efforçant notamment de favoriser l'éclosion de nouvelles carrières en offrant des possibilités médiatiques sur le plan régional et national.

Les prix en espèces seront offerts par l'Association d'Etude pour la coordination des activités régionales musicales :

- Premier prix (moins de 10 ans) : 5.000 F.
- Premier prix (de 11 à 16 ans) : 7.000 F.
- Premier prix (de 17 à 25 ans) : 10.000 F.

Le jury de l'épreuve finale sera présidé par M. Jean-Claude Casadesus, directeur de l'Orchestre national de Lille. Pour tous renseignements complémentaires : Foire Internationale de Lille - 59022 Lille Cedex - Tél. 20.52.79.60, poste 24.



ÉCOLE DE DANSE
CRASTO

POUR QUE LA DANSE RESTE UN ART

MODERN JAZZ
RYTHMIQUE - CLAUQUETTE

NOTRE SPÉCIALITÉ
LA GYMNASTIQUE HARMONIQUE

14, rue du Quai - LILLE - Tél. 20.57.22.88

INTERMARCHÉ

Les Mousquetaires de la Distribution

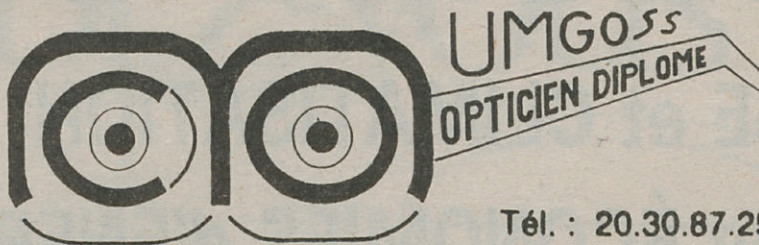
*PRIX BAS
Comparez!*



88, rue Notre-Dame
HAZEBROUCK
Tél. 28.41.48.05

IL EST OUVERT..... IL VOUS ATTEND.....

CENTRE OPTIQUE MUTUALISTE



42 avenue Kennedy

59000 LILLE

Tél. : 20.30.87.25

Fermé le lundi

*L'OPTIQUE
CONFIANCE*



Une réalisation des Mutuelles de France

ENTR'AIDE SOCIALE MUTUALISTE

SOCIÉTÉ MUTUALISTE DES HOSPITALIERS

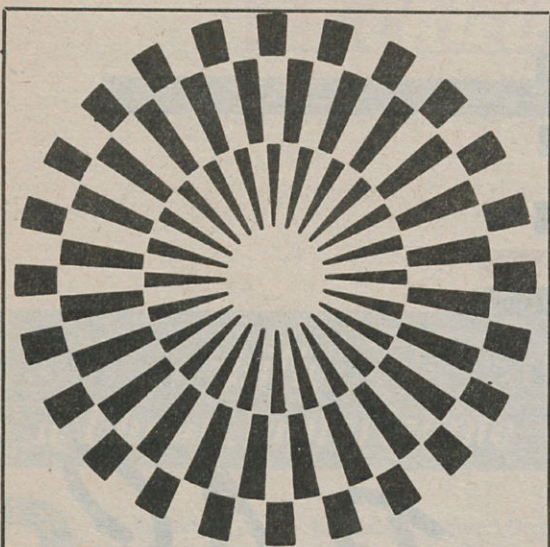
CAISSE D'ACTION SOCIALE E.D.F.-G.D.F. DE DOUAI

MUTUALITÉ **CONFIANCE**

Comme toutes les réalisations de la Mutualité des Travailleurs, les Centres d'Optique Mutualistes ont un but social et non lucratif. Ainsi débarrassés du lien d'argent, nos opticiens sont plus disponibles, plus attentifs. Ce service que nous avons déjà éprouvé dans nos centres de santé garantit la meilleure réponse à vos besoins de santé.

PRIX **CONFIANCE** mutualiste

Pas de pratique illusoire, de rabais mais... Vous pouvez comparer ! A qualité égale, de la monture la plus simple, à la monture haute couture, nos prix sont nettement moins élevés que les prix publics en cours. Parce que nous avons conçu nos centres d'Optique Mutualistes comme un véritable service social, nous déduisons de plus directement de votre facture, la part Mutuelle et le forfait statutaire prévu.



COMPAGNIE GENERALE DE CHAUFFE

37, avenue du Maréchal de Lattre de Tassigny
59350 SAINT-ANDRÉ - Tél. 20.55.12.12

- ☐ Conseil et financement
- ☐ Sécurité — Confort
- ☐ Économies d'énergie

CHAUFFAGE et CONDITIONNEMENT D'AIR

Réalisation et exploitation d'installations de toutes natures

EAUX POTABLES et INDUSTRIELLES

Surveillance, analyse, traitement

TRAITEMENT des DECHETS et RÉSIDUS

Prise en charge d'usines de destruction
avec récupération éventuelle de chaleur

MAINTENANCE

Entretien de tous équipements collectifs

ÉNERGIES et TECHNIQUES NOUVELLES

Utilisation des énergies nouvelles, Recherches et applications
de techniques nouvelles et de combustibles de substitution
Procédés de récupération d'énergie

s.a.m.é.é. sa

CHAUFFAGE et CLIMATISATION

RÉCUPÉRATION et ÉCONOMIES d'ÉNERGIES

TRAITEMENT des EAUX - PLOMBERIE - SANITAIRE

- INSTALLATION RÉNOVATION FINANCEMENT
- GESTION EXPLOITATION MAINTENANCE
- ASSISTANCE TECHNIQUE et BUREAUX D'ÉTUDES

AGENTS LOCAUX DANS TOUTE LA RÉGION

Services techniques et Commerciaux

142, rue du Général-de-Gaulle
59139 WATTIGNIES

Téléphone 20.95.05.35

DÉCOUPAGE ÉLECTORAL

La droite se réserve huit sièges sur onze

Miracle du découpage, car l'application des résultats électoraux du 16 mars dernier ne lui attribuerait que six députés.

Si Fernand Raynaud pouvait encore essayer un costume de Charles Pasqua, il s'écrierait « y'a comme un défaut ». Et il n'aurait même pas besoin de se livrer à quelques contorsions pour mettre le défaut en évidence !

CHARLES Pasqua a créé une ligne de prêt-à-porter électoral très spéciale pour Lille et son agglomération. Dans un tissu urbain où les socialistes avaient ravi huit sièges de député sur dix en 1981 et sept sièges sur dix en 1978, Charles Pasqua a retailé onze circonscriptions. L'augmentation du nombre de sièges n'est guère critiquable, car les découpages hérités d'avant 1981 minoraient le poids de Lille à l'Assemblée nationale. Mais les ciseaux de Charles Pasqua ont découpé d'étranges costumes.

Dans la boutique du ministre, trois socialistes seulement ont des chances de retrouver un siège. Le reste de la garde-robe — huit sièges — est réservé aux nombreux amis du ministre. Pierre Mauroy a pris connaissance de ce projet dans les colonnes des quotidiens. Au cours d'une conversation avec les journalistes, il a

donné son sentiment sur le découpage lillois. Après avoir répété que l'élection à la proportionnelle est le seul système démocratique, Pierre Mauroy a relevé les anomalies du projet Pasqua. Charles Pasqua avait promis que les limites des cantons seraient respectées, sauf exception. En scindant cinq cantons, Charles Pasqua a engrangé une belle moisson d'exceptions. Dans le canton de Marcq, c'est la voie ferrée qui fait office de ligne de démarcation entre deux circonscriptions !

Afin de limiter les déséquilibres démographiques entre circonscriptions, la nouvelle loi électorale fixe des fourchettes inférieures et supérieures à l'intérieur d'un département. Dans le Nord, la moyenne par circonscription se situe à 105 000 habitants. En appliquant les fourchettes, aucune circonscription ne doit dépasser 126 000 habitants et compter moins de 84 000 habi-

tants. Un écart de 42 000 habitants autorise beaucoup de souplesse et Charles Pasqua en a joué au maximum. La circonscription de Lille-Est (Lille-Est, Ronchin, Lezennes, Faches, Villeneuve-d'Ascq) affiche un écart de + 19,8 %. Toutes les circonscriptions « réservées » aux socialistes sont fortement peuplées. Par contre, les chasses gardées de la droite souffrent d'anémie. A tel point que pour renforcer la circonscription dévolue à Albin Chalandon, Charles Pasqua a subtilisé le canton d'Orchies à l'arrondissement de Douai.

Pour Pierre Mauroy, les intentions de Charles Pasqua sont claires. On regroupe les cantons et parties de canton acquis à la gauche dans trois circonscriptions. Pour bien débarrasser les autres circonscriptions des électeurs de gauche, Charles Pasqua n'hésite pas à gonfler démographiquement les trois circonscriptions. Dans les huit

circonscriptions réservées aux amis de Charles Pasqua, la gauche devra livrer de rudes combats pour évincer les titulaires de ces sinécures.

Après Pierre Mauroy, la Fédération du Nord du Parti socialiste a dénoncé l'arbitraire du découpage de Charles Pasqua : « On aboutit à un dessin de circonscriptions hautement fantaisiste, dont l'inspiration partisane ne trompe personne ». La commission des sages a fait remarquer à Charles Pasqua que les déséquilibres démographiques sont persistants. Charles Pasqua maintient sa griffe, il est vrai que les initiales des futurs députés de la majorité sont déjà brodées dans la doublure des circonscriptions. La carte électorale de Charles Pasqua est désormais entre les mains du Conseil d'État. Serein, Pierre Mauroy considère la première mouture de Charles Pasqua « comme une distraction d'été du gouvernement ».

Les nouvelles circonscriptions de la métropole lilloise

RAPPEL : moyenne départementale = 105 000 habitants - Population maximale = 126 000 habitants - Population minimale = 84 000 habitants.

Armentières, Lomme, La Bassée : (110 709 habitants). Haubourdin, Seclin : (114 372 habitants).

Villeneuve-d'Ascq, Lille Sud-Est (moins une enclave constituée autour de la mairie de Lille), Lille-Est : (125 820 habitants).

Lille Sud-Ouest, Lille-Sud et Lille-Centre + enclave de la mairie de Lille : (104 460 habitants).

Lille-Ouest, Quesnoy-sur-Deûle : (92 152 habitants).

Lille Nord-Est, Lille-Nord : (79 278 habitants + le Sud de Marcq-en-Barœul).

Marcq-en-Barœul et Tourcoing-Sud : (moins de 92 000 habitants).

Tourcoing-Nord, Tourcoing Nord-Est : (109 265 habitants) + quelques bureaux de Tourcoing-Sud autour de la mairie.

Roubaix-Ouest, Roubaix-Nord : (104 873 habitants) + quelques bureaux de Roubaix-Centre jouxtant les deux autres.

Roubaix-Est et le Nord du canton de Lannoy (Hem, Toufflers, Lannoy, Lys et Leers) : 82 069 habitants + le reste de Roubaix-Centre.

Cysoing, Pont-à-Marcq, Orchies et Sud du canton de Lannoy : (87 094 habitants).

DES PLACEMENTS

"SURS"

QUI RAPPORTENT !

CREDIT MUNICIPAL DE LILLE

— Intérêts payés à l'émission
— Taux de rendement net annuel selon l'option fiscale choisie

* suivant l'importance de la souscription

34, rue Nicolas-Leblanc - Tél. 20.57.93.00



— Taux actuariel annuel brut * de 8 % à 8,20 %

MERCREDI, 24 SEPTEMBRE: RENDEZ-VOUS A L'OPERA

Mercredi 24 septembre, vous avez

rendez-vous avec plus de 40 ensei-

gnes prestigieuses et 100 marques de

renom, les plus grandes marques de

chaussures italiens et les grands noms de

la parfumerie française et internationale.

Trois formules de restauration vous

proposent, à loisir, de croquer une

salade ou de déguster une spécialité

lyonnaise. Si vous raffolez de cadeaux,

Les Galeries de L'Opéra raffoleront

d'idées pour vous. **Du mardi au samedi,**

de 10 heures à 20 heures et le lundi à

partir de 11 heures, Les Galeries de

L'Opéra vous accueillent au **21, rue de**

la Bourse à Lille.

40 boutiques

LES
GALERIES
DE L'
OPERA
l'édifice de la mode.

SAINT LAURENT RIVE GAUCHE

SAINT LAURENT HOMMES

FRANCK ET FILS

VICTOIRE

MARITHE ET FRANÇOIS GIRBAUD

INFINITIF

ARTIC

STRUCTURE

APOSTROPHE

OLIVIER GRANT

RODIER

MANOUKIAN

KOOKAI

JACADI

etc...

La folle nuit du 7 septembre

La braderie est une jungle. Un vaste champ de bataille. Une immense pieuvre qui étend ses tentacules sur le cœur de la ville. Dans les fumées âcres des barbecues, les vapeurs de graisse à frites ou les effluves des moules au vin blanc, chacun peut faire ce qui lui plaît. Ou presque. C'est la règle.

CA commence de plus en plus tôt. Dès le vendredi soir, depuis quelques années.

Mais la « the » nuit, la vraie, c'est celle du dimanche au lundi. C'est à partir de la Grand-Place que nous vous proposons le circuit suivant. Cette année, c'est « RVN » qui y installe son podium.

Après vous y être arrêté quelques instants, prenez la rue de Paris. Dans votre poche, vous aurez bien sûr pris le soin de mettre une petite lampe, instrument ô combien nécessaire pour fouiller et participer à la grande fête de la chine, du marchandage et du petit commerce, qui fait ressembler Lille à un immense souk. Pas facile de s'y frayer un chemin.

Comptez environ une petite heure pour rejoindre le boulevard Jean-Baptiste-Lebas, où se concentrent les bradeux, les vrais. Autour de la Porte de Paris, sonorisée par F.I.J., c'est le rendez-vous des collectionneurs en tous genres : armes, monnaies, timbres, etc. A quelques encablures de là, vous débarquez chez les brocanteurs, pros, semi-pros ou impro... visés. Ça vaut le coup de s'y perdre un moment.

Un petit tour dans les allées, et hop, direction boulevard de la Liberté. Ensuite vous avez le choix : vous vous

attardez devant le podium de Fréquence-Nord, place de la République, vous prenez la rue de Béthune, ou continuez boulevard de la Liberté, pour bifurquer rue Nationale. Hésitations.

Discussions avec vos amis, si vous ne les avez pas encore perdus dans la foule !

L'occasion de déguster ici ou là une moule-frites pour prendre le temps de réfléchir au bon choix à faire. Les merguez que vous avez ingurgitées quelques centaines de mètres plus haut, c'est-à-dire, en fait, deux bonnes heures plus tôt, ces merguez sont déjà digérées. La Jenlain, chaude et fade, oubliée. Une bonne bière à la pression et fraîche, s'impose, c'est dans un bistrot que vous la dégusterez... Rue Nationale, les stands s'étirent dans la nuit. Vous voici de retour Grand-Place... L'heure d'un café, fort, chaud, revigorant.

Les badauds sont moins nombreux. La longue nuit touche à sa fin. Les cuistots d'un week-end, les marchands d'une nuit, les missionnaires de la bonne cause, tous ces héros sont fatigués. Dans deux ou trois heures, ils vont laisser la place aux professionnels de la vente qui règnent le lundi matin. Le commerce sera alors moins rigolo que dans la nuit.

● Guy LE FLÉCHER



107. LILLE — La Braderie - Grand-Place

Braderie, mode d'emploi

LIBERTÉ ET SÉCURITÉ : On s'installe où l'on veut ; on vend ce que l'on veut, on fait ce que l'on veut. Un seul impératif : respecter l'arrêté municipal concernant les règles de sécurité.

Dans ses modalités pratiques, la Braderie 86 ne diffère pas de celle de l'an dernier. On bradera un peu partout. Les autorités s'apprêtent, comme d'habitude, à surveiller avec bonhomie, le déroulement des opérations, mais il est un domaine où elles ne peuvent faire preuve d'aucun laxisme : celui de la sécurité. Les bradeux devront donc respecter les interdictions de stationner et de débarrer le long des itinéraires de sécurité.

Il leur est également conseillé d'avoir un extincteur à portée de la main, s'ils ont à utiliser des bonbonnes de gaz, pour faire frites, merguez ou crêpes. Attention également au verre cassé, et, n'ayez pas trop d'argent sur vous !

PARKINGS : Les parkings où il faut d'urgence abandonner son véhicule avant l'enlèvement : Javary, près de la Foire de Lille ; celui derrière la gare routière (près des Dondaines) ; celui du boulevard Carnot (face aux Beaux-Arts) ; celui de la Cité administrative.

MÉTRO : Il fonctionnera toute la nuit, dans les deux sens, au prix habituel.

BROCANTE : Pas de braderie sans brocante. La réputation de la braderie a dépassé depuis longtemps les petites frontières régionales. Les professionnels viennent de partout. Ce sont eux qui font les prix. En ce qui concerne les bonnes affaires, il n'y a plus vraiment de miracle.

Petit conseil pour ceux qui comptent faire des trouvailles : il ne faut pas attendre le dimanche midi pour se mettre en chasse. Dès le vendredi soir, les objets s'échangent sous le manteau. Les premiers rabatteurs sont les antiquaires.

Rien ne leur échappe et il n'est pas rare d'assister à la valse des étiquettes entre le début et la fin de la braderie. Entre temps, les intermédiaires fûtés auront ajouté quel-

ques zéros au prix de la pièce de collection dénichée à l'étal d'un gentil pigeon.

CAMELOTS : Ce qu'il vous faut pour soulever n'importe quel objet trop lourd pour vos pauvres reins fatigués, je l'ai découvert l'an dernier, le lundi de Braderie, quand les camelots remplacent les bradeux fatigués : un levier qui se glisse sous l'objet à soulever, une ventouse le fixe au sol et sert en même temps de pivot au levier. En appuyant simplement du pied, on actionne le dispositif de levage. Problème : ça marche bien chez le marchand, mais pas chez moi... Ah! ces camelots! Méfiance !

GADGETS : 1980 : un objet rond, métallique et brillant a fait fureur. Ce n'était pas une soucoupe volante, mais l'un de ces ballons qui se vendaient à tour de bras, avec, pour la première fois, les colliers et bandeaux phosphorescents. Les années suivantes, ce sont les petites antennes — à porter autour du front — qui ont fait leur apparition. Quel gadget sera à l'honneur cette fois ?

ORIGINES : On suppose que l'origine de la Braderie remonte au XII^e siècle. Sans qu'aucun document ne l'atteste. Les domestiques lillois avaient alors obtenu le droit de vendre une fois l'an, les « démisés » de leur maîtres, vieux vêtements ou objets usagers. Comme tout devait être vendu avant le lever de leurs patrons, leurs acheteurs, des habitants de Lille, se transformaient, à leur tour, en marchands, la matinée du lundi.

En fait, les véritables acquéreurs, ceux qui repartaient chez eux, les bras chargés, étaient pour la plupart des paysans des campagnes environnantes, venus se refaire, à peu de frais, une garde-robe.

FOIRE : Qu'est-ce qui vole, bouscule, tamponne, crache et tousse deux fois moins longtemps et deux fois plus cher, le jour de la Braderie que les autres jours ? Réponse : les manèges du Champ de Mars.

IDÉES : On brade aussi pour des idées. La braderie peut être aussi une gigantesque

foire d'empoigne politique... De l'extrême droite à l'extrême gauche, parfois sur le même bout de trottoir — preuve irréfutable que nous sommes en démocratie — les militants de tous poils, toutes tendances et tous courants, tenteront de vous convaincre ou de vous convertir. Revues et publications permettent d'amorcer le dialogue et de vous orienter, le cas échéant, vers un coin d'accueil plus discret où l'on prêche la bonne parole. Pour accrocher les épicuriens, sandwiches, merguez et canettes évitent de brader les idées et permettent de remplir les caisses du parti, du mouvement ou de l'association.

RADIO : Dès 1980, la Braderie a connu le phénomène des podiums organisés par des radios locales, régionales et même nationales. La concurrence était sauvage.

L'envolée des puissances également. Résultats : la guerre des ondes et des décibels concurrentiels qui n'apportait rien à la qualité des spectacles proposés. Les responsables des stations ont donc décidé de s'éparpiller sur le parcours pour éviter les interférences.

Vous trouverez donc R.V.N. sur la Grand Place, Contact face à l'Opéra, Arc-en-Ciel, place Rihour, Fréquence-Nord, place de la Préfecture et F.I.J., porte de Paris.

MOULES : Elles proviennent des Pays-Bas, à deux pas de la frontière belge. De Yerseke, exactement. Chaque année, les restaurateurs rivalisent par leurs tas de coquilles vides, amoncelés devant leurs portes. Le point névralgique de cette débauche culinaire se situe rue de Béthune et place Rihour. Le prix de la moule-frites devrait légèrement dépasser les 40 F, cette année.

BILAN : En 85, un million et demi de participants, 250 km de stands, 400.000 portions de moules-frites vendues, soit presque 500 tonnes de moules et autant de frites, des transactions commerciales qui se chiffrent en milliards de centimes. Fabuleux.

G. L. F.

AU CŒUR DE LA BRADERIE

101,3 FM



ANIMATION NON-STOP SUR PODIUM

DIMANCHE 7 ET LUNDI 8

PODIUM FIJ PORTE DE PARIS

Jeux, concours, musique, informations

Marathon de Lille : tout est prêt Les pieds sur terre

Pour sa seconde édition, le Marathon de Lille présente un nouveau parcours. Le circuit traversera Lille, Lambersart et Lomme. Un nouveau visage pour de nouvelles ambitions.

Le samedi 6 septembre avant que d'être envahie par les « bra-deux » et les promeneurs, Lille sera livrée aux marathoniens et autres fous de la course. Le choix de cette date répond à un double objectif.

Au secours de la braderie

En premier lieu, il s'agit d'empêcher l'extension de la braderie dans le temps. « La braderie doit être courte et intense pour garder sa dimension de fête. Le parcours du marathon empêchera le développement incontrôlé dans l'espace et le temps » précise le Président du Comité d'Organisation, M. Doussot.

En second lieu, le marathon profitera de la concentration humaine de la braderie pour toucher un public constitué aussi bien d'amateurs que de novices. Les deux événements dans l'esprit de l'organisation doivent s'entraider pour « un développement plus harmonieux ».

L'élite nationale

La braderie seule ne peut draguer tout le public poten-

tiel vers l'épreuve sportive. Conscients de cela, les organisateurs se devaient de présenter aux Lillois l'élite nationale. Des prix prestigieux (500.000 F), un plateau relevé, un parcours « roulant » ont convaincu Jacky Boxberger et Pierre Lévisse, les frères ennemis du fond français de venir en découde avec le macadam de la métropole. Le Sochalien avoue venir à Lille « pour réaliser une performance afin de rattraper une saison décevante ». Les Belges n'ont pas hésité à franchir la frontière en nombre alors que le Valenciennois Jablonski se présente comme un outsider possible.

Un médecin tous les 2 km

A côté ou plutôt derrière ces vedettes, des centaines d'amateurs participeront pour le plaisir les uns au marathon les autres au semi... Un relais 5 x 2 km est même proposé aux débutants. Cette diversification permettra à tous, quelque soit le niveau, de prendre le départ.

Une telle réunion d'athlètes nécessite une infrastructure



importante. Quatre groupements sportifs se sont associés. Le L.O.S.C., l'A.S.P.T.T., le L.U.C., et l'Office municipal des sports ont coopéré dans le meilleur esprit pour la réussite de la course. L'organisation se félicite d'ailleurs « de voir des groupes si importants et divers s'entendre à un tel niveau ».

Le service médical a été particulièrement soigné. Des

ambulances seront placées aux points sensibles. Tous les deux kilomètres, un médecin assisté d'une infirmière aidera les athlètes. Ce dispositif de sécurité est à la mesure d'une course de 42 km. Servi par un plateau de haut niveau, une solide organisation et un public nombreux, le marathon de Lille se doit de faire la preuve de sa maturité.

Au cours d'un footing de 5 kilomètres, les pieds touchent 6000 fois le sol. Ce travail du pied est augmenté chez le débutant par un excès de poids et une foulée plus lourde. On comprend l'importance des premiers entraînements du couple pied-chaussure.

Chaussure à son pied

Une chaussure de jogging se choisit en fonction de la morphologie de chacun. Ainsi, un coureur léger à l'opposé d'un « poids lourd » n'a pas besoin d'une semelle qui s'écroule amortissant beaucoup les chocs. Chaque pied, suivant ses caractéristiques, réagit différemment à l'effort. Une voûte plantaire haute nécessitera un bon amortissement au détriment de la stabilité. C'est exactement l'inverse pour une voûte plantaire basse (appelée vulgairement pieds plats). Si vous avez la chance d'avoir une voûte plantaire moyenne, vous pourrez réaliser un bon compromis entre l'amortissement et la stabilité. Pour tester votre voûte, il vous suffit de poser votre pied humide sur un carrelage ; plus la surface occupée est importante, plus votre voûte plantaire est basse.

Tous terrains

Un sous-bois, une piste ou un chemin caillouteux ne

font pas travailler le corps de la même façon. Vos chaussures doivent s'adapter à votre terrain d'entraînement.

Les terrains durs (piste ou macadam) posent souvent aux coureurs des problèmes d'articulations, de vertèbres ou de tendon. Le terrain n'amortissant que peu les chocs, le jogger doit en subir le contre-coup. Des chaussures pourvues de semelles très épaisses presque spongieuses permettent de résoudre, en partie, ce problème.

Les terrains accidentés, constitués d'herbes ou de terreau, sont assez souples pour effacer les chocs. Les appuis deviennent alors prioritaires sous peine de foulure ou d'entorse. Une semelle assez dure et pas trop épaisse vous permettra d'être bien campé sur vos jambes.

Les trucs

Deux « trucs » vous permettront de tirer plus de plaisir de vos entraînements. Adoptez des talons compensés.

Ils permettent d'éviter la surcharge active du triceps et les problèmes de tendon d'Achille. Enfin, n'hésitez pas à choisir vos chaussures une pointure trop grande. En cas de gros froid ou de grosse chaleur, votre pied gonflera de même lors d'un long entraînement. Courez en grandes pompes.

FOOTBALL

De nouveaux joueurs, un club V.I.P. ça bouge au LOSC !

DES buts, enfin des buts ! Depuis que son attaque s'est réveillée le soir du 15 août, le LOSC va mieux. Trois buts contre Rennes et le public lillois trouvait son chou-chou : Filip Desmet, longuement ovationné et dès lors définitivement adopté par les supporters locistes. Moins d'un mois plus tard, il faut bien le reconnaître : avec son compère belge, Erwin Vandenberghe, l'ancien attaquant de Wareghem justifie pleinement la confiance que les dirigeants lillois ont placée en lui.

Mais nos deux Belges de Lille ne doivent pas nous faire oublier les autres recrues de Georges Heylens : Pastinelli (Bastia), Rousseau (R.C. Paris), Buisine (Rouen),

Lacuesta (Monaco) et Mobati (Zaire). Il est certes encore un peu tôt pour se prononcer sur les capacités futures de nos nouveaux Lillois.

Il n'empêche que cette saison, le LOSC fait bel et bien peau neuve. Et pas seulement sur le plan sportif. Ainsi Patrick Robert a-t-il été nommé au début de l'été responsable de la promotion du Club. Son meilleur outil est le club V.I.P. créé à l'initiative de Jacques Amyot, qui a pour vocation de réunir des personnalités, essentiellement des chefs d'entreprise, non seulement pour leur faire découvrir le LOSC mais aussi pour leur permettre d'utiliser le football comme moyen de communication avec d'éventuels partenaires ou acheteurs.

VOILE

Deuxième course pour le « Nord - Pas-de-Calais »

Le trimaran « Nord - Pas-de-Calais II » participe à la course « Multi Figaro » qui se déroule jusqu'au 14 septembre.

Cette épreuve qui clôture le challenge international des formules 40, comportant quatre étapes : Brest - Edystone - Brest (353 miles) ; Prix de la ville de Brest (3 manches) ; Brest - La Rochelle (541 miles) ; Grand Prix de la Rochelle (2 manches). C'est la deuxième épreuve à laquelle participe « Nord - Pas-de-Calais II » après la « Southampton City Multihull Grand Prix ». Il

s'était alors classé 3^e dans la dernière manche.

La « Multi Figaro » a la particularité de se courir en double : Laurent Masson et Alain Comyn, le skipper, ont donc pris le départ de la course qui s'annonce difficile.

Une vingtaine de bateaux (dont une grande majorité de catamarans) se sont engagés.

Si certains concurrents aguerris semblent avantagés (Smith, Poupon, Madec, ...), il ne faut pas pour autant oublier la nouvelle génération. Chaque multicoque a sa chance !

Jablonski : un marathon pour un record

Le marathonnier valenciennois est bien décidé à frapper un grand coup à l'occasion du marathon de Lille. Double objectif : battre son record personnel (2 h 20 mn) et devancer Boxberger et Lévisse, les deux épouvantails de l'épreuve.

Acette occasion, le nordiste retrouvera Jacky Boxberger, un coureur qu'il respecte : « Courir avec Jacky, c'est un rêve de gosse ». Un rêve qui a rejoint la réalité aux Boucles d'Hardelot puisque Jablonski est resté en compagnie du sochalien pendant 10 kms avant de suivre Lévisse jusqu'aux deux derniers kilomètres.

S'entraîner après le travail

Belle performance pour cet athlète qui ne bénéficie d'aucune facilité professionnelle : « Je n'ai jamais rien demandé. D'ailleurs, comment cela aurait été pris ? ». Dans ces conditions, il est parfois difficile après huit heures de travail d'ingurgiter les deux ou trois heures d'entraînement quotidien.

« Il faut aller toujours s'entraîner, ne jamais manquer un entraînement quels que soient le temps, la fatigue ou les soucis ». De la force de caractère au masochisme, il n'y a qu'un pas que Jablonski se refuse à franchir : « L'homme est fait pour un travail physique dont la technique l'a privé. La course et le sport en général sont un moyen de combler ce manque d'activité physique ».

Si la course est un moyen elle n'est pour Jablonski en aucun cas un but. Il sait avoir parallèlement des loisirs, une vie de famille, des projets. Au nombre de ceux-ci l'encadrement sportif de

jeunes dans son village de Fresnes-sur-Escault. Pour lui, la course peut avoir une fonction sociale, aider les jeunes à trouver un dérivatif à l'inactivité. « Le sport, c'est de la prévention.

L'organisation des J.O. à Paris ne servira à rien s'il n'y a pas derrière une politique sportive faite pour les jeunes générations ».

Prévention et tolérance

Jablonski ne s'arrête pas en si bon chemin. « La course est une école de tolérance. Dans un marathon, on s'aperçoit vite que noir, blanc ou jaune, nous avons tous deux bras et deux jambes et qu'il s'agit d'aller plus vite que l'autre sans regarder la couleur de sa peau ». Prévention, tolérance, voilà deux mots qui montrent que les sportifs ne laissent pas leur tête au vestiaire.

Gageons que cette philosophie du nordiste l'aidera à descendre sous la barre des 2 h 15 mn à Lille. « Plus que les prix ou les primes qui deviennent de plus en plus importants, c'est le plaisir de réaliser un temps qui importe. Alors Jablonski sous les 2 h 15 mn à Lille ? Ce n'est pas impossible d'autant que le parcours est très roulant et ne présente par de difficultés majeures ».

Dernière minute : Récemment blessé, Jablonski devrait cependant prendre le départ du marathon de Lille.



KENNEDY-PRESSING

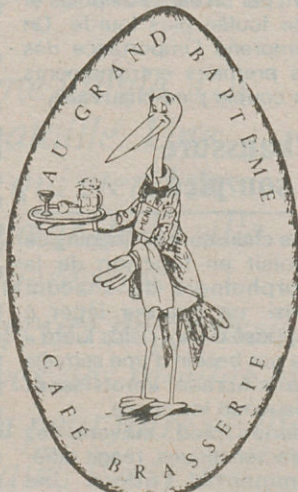
Nettoyage à sec en deux heures
Blanchisserie - Cordonnerie en vingt-quatre heures
59, avenue Kennedy - 59800 LILLE ☎ 20.52.16.26

m. planquart

votre bijoutier
OMEGA
TISSOT
JAZ
CHRISTOFLE
ERCUIS



28, rue Paul-Duez
(face aux
Chèques Postaux)
LILLE
Tél. 20.52.73.57



1, RUE FREDERIC-MOTTEZ - 59000 LILLE
☎ 20.52.53.09
Fermé mercredi soir et dimanche

Garage de la mairie

Serge BELLET

Vente de voitures neuves de toutes marques
Dépannage
23, rue Frédéric-Mottez - LILLE
☎ 20.52.44.31



Germain VERHAS

DIPLOME EN DROIT
EX-PRINCIPAL CLERC DE NOTAIRE
ADMINISTRATEUR DE BIENS
SYNDIC DE COPROPRIETES

Immeubles - Fonds de Commerce
Gérance de Biens - Recettes - Loyers
Coproprétés - Rédactions d'Actes
Successions - Assurances

Rue Frédéric-Mottez - 9 et 11 (Près de la Mairie)
LILLE - ☎ 20.52.41.85



CAFE-TABAC-LOTO "LE VERSAILLES"

43, Boulevard Louis XIV - LILLE
Ouvert de 7 h à 2 h du matin
dimanche et jours de fête



UNE BOUTIQUE DE VALIDATION A VOTRE DISPOSITION

40, rue du Molinel - LILLE

Ouvert du lundi au vendredi
de 8 heures à 18 h 30



POUR VOUS, 24H SUR 24,
nous veillons à la qualité de l'eau
de son prélèvement à sa distribution.

LA SOCIETE
DES EAUX
DU NORD

217, boulevard de la Liberté
B.P. 329 - 59020 Lille cedex
Téléphone: 20.56.92.13

Des femmes et
des hommes du Nord,
au service de l'eau.

Saint-Sauveur en mouvement

Les travaux du Métro rue Saint-Sauveur et avenue du Maréchal Vaillant qui durent depuis plus de 18 mois donnent au quartier une allure de vaste chantier, et font oublier que dans ce même quartier d'autres chantiers sont en voie d'achèvement et transforment le paysage urbain et la vie sociale.

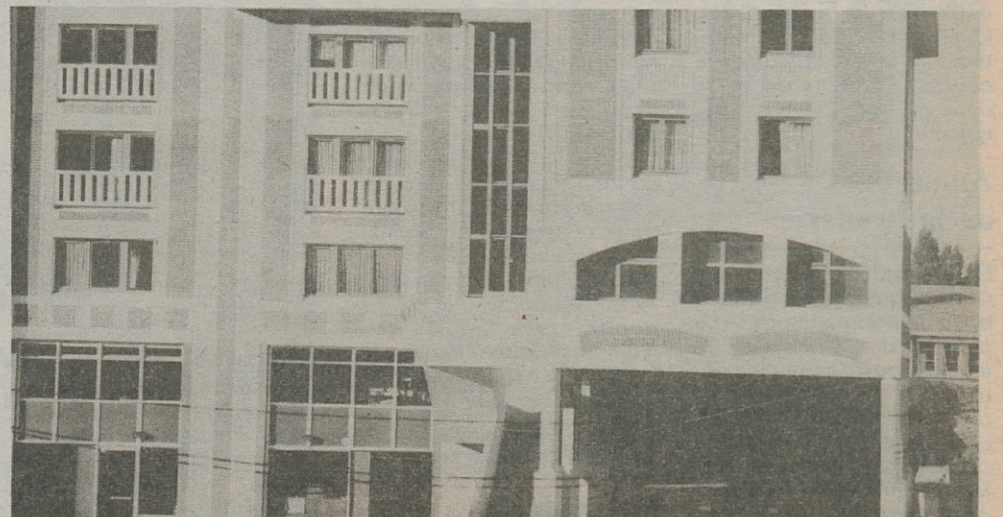
CERTES la construction de la ligne 1 Bis du VAL crée des nuisances : bruits, saletés, déviation de la circulation, sans parler d'une spectaculaire fuite de gaz... mais les habitants d'Hellemmes, de Fives et Wazemmes ont connu, avant ceux de Saint-Sauveur, ce genre de problèmes. Mais les avantages actuels que procure ce moderne moyen de communication leur ont déjà fait oublier ces mois difficiles... Il faut donc prendre son mal en patience.

Normalement, et vu l'avancement des travaux, la circulation devrait redevenir normale, rue Saint-Sauveur, en 1987. Mais en dehors de ces travaux réalisés par la Communauté Urbaine de Lille, le quartier poursuit sa transformation par la construction de logements, l'installation de nouveaux commerçants et l'aménagement de grands équipements.

De nouveaux habitants

Rue de Tournai une soixantaine de logements H.L.M. accueillent non seulement des jeunes ménages et des célibataires mais aussi des familles puisque ce groupe comprend plusieurs logements de types/F5. Conçus de façon très moderne et dans un style très agréable, ces appartements conviennent bien à ceux qui en ont bénéficié.

L'office d'H.L.M. a également rénové le groupe « de la Vignette » construit avenue Kennedy tout de suite



Les nouvelles façades, rue de Tournai.

après la guerre. Un revêtement mural et de nouveaux chassis de fenêtres ont complètement transformé ces habitations déjà anciennes.

De même l'opération de réhabilitation des logements du « Parc Exposition » est en voie d'achèvement, elle s'accompagne d'un plan d'action sociale qui devrait permettre une meilleure insertion des familles. Un local pour les associations sera installé prochainement.

Quant aux groupes « Desrousseaux », une réunion de concentration avec les locataires prévue le 11 septembre permettra d'établir les plans des aménagements à réaliser.

Souhaitons que les personnes âgées qui habitent le groupe « Delory » ne soient pas oubliées. Elles réclament depuis longtemps la pose de portes au rez-de-chaussée des immeubles pour leur assurer une plus grande sécurité.

Ainsi grâce à tous ces travaux la population de Saint-Sauveur augmente peu à peu et voit ses conditions de vie s'améliorer.

Un commerce de plus en plus diversifié

A cette population nouvelle correspond l'implantation de nouveaux commerces. C'est ainsi que rue de Tournai une boutique de primeurs, une pâtisserie, un marchand de journaux ont pour clientèle non seulement les employés qui travaillent dans les nombreux bureaux et administrations du quartier, mais aussi les Lillois qui résident à Saint-Sauveur et qui apprécient l'ouverture de ces commerces le dimanche matin. Sans oublier le nouveau « Café de la Paix » qui illumine toute l'entrée de la rue Paul Duez.

L'installation d'un grand traiteur rue de Paris complète avantageusement le service rendu par les commerces plus traditionnels qui existent depuis longtemps dans le quartier et qui sont fort appréciés.

Le marché hebdomadaire du mardi matin qui se tient désormais dans une allée latérale de l'avenue Kennedy a maintenant l'allure d'un vrai marché. Il offre aux ménagères non seulement un bon choix de marchandises mais aussi un sympathique lieu de rencontres et d'échanges.

De nouveaux équipements

Rue Gustave Delory, la Direction départementale de l'équipement a construit un immeuble digne de la mission qu'elle remplit dans le Nord - Pas-de-Calais. Equipement qui complète fort heureusement le Forum. A côté de celui-ci rue Charles Saint-Venant (et non pas St-Venant comme l'indique la Direction des impôts qui semble avoir canonisé l'ancien maire de Lille) l'hôtel Ibis est maintenant bien visible et tiendra certainement son pari d'ouverture pour février 87.

Rue de Tournai, la S.N.C.F. a conçu dans un style néo-flamand son nouveau Centre administratif, c'est vraiment très réussi.

Comme on peut croire que ces nouveaux immeubles administratifs ont respecté l'obligation de construire des parkings, on peut espérer que les voitures en stationnement encombreront un peu moins le quartier et que, de ce fait, le nettoyage public sera facilité. A ce propos, qu'il nous soit permis de rappeler aux habitants que les corbeilles à papiers ne sont pas destinées à recevoir les ordures ménagères, mais les papiers des passants. Pour qu'il fasse bon vivre à Saint-Sauveur chacun doit y mettre du sien.

● Monique BOUCHEZ

CRÉDIT AGRICOLE

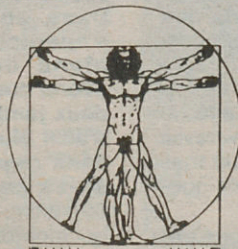
LE BON SENS A... LILLE

Résidence Jacquart

Place Gentil-Muiron

Téléphone 20.57.48.73

Ouvert du lundi matin au vendredi soir INCLUS
Permanence samedi matin



MANPOWER
TRAVAIL TEMPORAIRE
(Toutes professions)

AGENCE INDUSTRIE
ET BATIMENT - T.P.

6, rue Saint-Sauveur - LILLE
Tél. : 20.52.19.98

AGENCE SECRÉTARIAT
ET BUREAUTIQUE

6, rue du Palais-Rihour - LILLE
Tél. : 20.54.50.11

BANQUE SCALBERT DUPONT

à LILLE SAINT-SAUVEUR :
37, rue du Molinel
☎ 20.06.92.52

Quand l'équipement s'équipe...

C'est au cours de la deuxième quinzaine d'octobre que l'ensemble des services de la direction départementale de l'Équipement sera regroupé au sein du nouvel hôtel de la D.D.E. construit à l'angle des rues Delory et de Tournai.



TROIS ans (la première pierre a été posée par Pierre Mauroy le 2 septembre 1983) auront donc été nécessaires pour l'édification du nouvel immeuble, dont le projet a été retenu par une commission de professionnels à la suite d'un concours sur esquisse. La particularité du bâtiment est de ne pas avoir d'ouverture sur la rue, mais sur un

parvis intérieur. Il présente une architecture « domestique », rue de Tournai et plus moderne rue Delory, où devraient prochainement s'installer les services du département.

Ce regroupement des services centraux lillois de l'équipement actuellement disséminés en sept endroits, facilitera les démarches de l'usager. Outil technique au ser-

vice de l'Etat et des collectivités locales, la D.D.E. qui a fait l'objet d'une réorganisation liée à la décentralisation intervient au moins en deux domaines importants : la construction et l'entretien des routes nationales et départementales mais aussi le logement, avec notamment la gestion des aides de l'Etat (prêts locatifs aidés, prêts à l'accession au logement...).

Kermesse Saint-Sauveur 1986

A l'ombre du Beffroi - Sous chapiteau

Vendredi 12 septembre :

14 h : Stade de l'hôtel de ville, Concours de pétanque et attribution du Challenge Madame Pierre Mauroy.

Samedi 13 septembre :

18 h : Ouverture des stands : jeux, concours, loteries, sandwiches, frites, buvettes.

20 h à 1 h : Bal des Ch'ti-mis, avec l'orchestre Jack Defer.

Dimanche 14 septembre :

12 h : Apéritif concert, avec le concours de l'Harmonie municipale.

15 h : Remise du Challenge de pétanque par Madame Pierre Mauroy.

Spectacle avec la participation de Miss France et d'élues nationales (présentation : Claude Pasbecq).

Election de Miss Métropole 86 qualificative pour la finale régionale Miss Flandre.

Couronnement de Miss Lille Métropole 86 par M. Pierre Mauroy, ancien Premier ministre, maire de Lille.

PRATIQUE

● **Utile.** Il est maintenant possible de consulter le Journal Officiel dans les mairies de quartier.

● **Postes.** — Après la modification des heures d'ouverture au public des bureaux de poste de Lille Saint-Maurice, Lille Saint-Martin, Lille Vauban, Lille Esquermes, Lille Fives et Lille Bourse, cette mesure a été étendue au bureau de poste de Lille Moulins.

Les heures d'ouverture des guichets :

— du lundi au vendredi : de 8 h 30 à 18 h 30 ;

— le samedi : de 8 h à 12 h.

Les heures d'ouverture pour les retraits des objets adressés boîtes postales ne sont pas contre pas modifiées.

● **Transports.** — Depuis le 1^{er} septembre, certaines lignes de bus sont modifiées. La ligne 2 est divisée en deux. La 2-A conserve son itinéraire actuel. La 2-B suit le même itinéraire de Lille-Gares à Loos-Dhainaut, puis elle bifurque vers Sequeudin-Clarière et termine son parcours à Lomme-Marais. A la station de métro Portes-des-Postes, la correspondance est facile avec de nombreuses lignes de bus : les lignes 7, 50 et 55 (cette dernière est prolongée jusqu'à la Porte-des-Postes en remplacement de la ligne 54).

A la station de métro C.H.R., il est possible de prendre la ligne 51 vers Loos ou Wattignies.

Le dimanche, certaines lignes sont jumelées et leur numéro est changé : la 52/55 de Lomme-Gares à Lille-Chasseurs-de-Driant ; la 3/10 de Wattignies-Marais à Quesnoy, via Lille-Gares.

Pour tous renseignements : « Allo T.C.C. » au 20.98.50.50.

CARRELAGES - MOSAIQUES - REVÊTEMENTS SOLS

Salle d'exposition VILLEROY et BOCH

Entreprise

et Négoc

s.a. BAUTERS

Fondée en 1904

77, rue Jean-Jaurès - 59790 RONCHIN

Tél. 20.53.61.61



110 bis, rue du Général-Dame
59320 HAUBOURDIN
☎ 20.07.32.66 +

Classification E ★ ★ ★ ★

**CHARPENTE
MENUISERIE**

bois et plastique

**TRAVAUX
d'isolation**

CONTRÔLE TECHNIQUE DE CONSTRUCTION ?
RÉHABILITATION ? ÉCONOMIE D'ÉNERGIE ?

faites appel à l'

apave

nord-picardie

qui vous fournira un service complet, depuis le contrôle des plans, de la conception, des dispositifs de sécurité jusqu'à la réception des installations électriques, de chauffage, des ascenseurs, etc.

51, av. Arch.-Cordonnier - B.P. 247 - 59019 LILLE Cédex - Tél. 20.30.88.30

Bureaux : Amiens, Abbeville, Beauvais, Calais, Compiègne, Saint-Quentin, Dusseldorf

travaux spéciaux dans le sol



SOLETANCHE

6, rue de Watford - BP 511 - 92005 NANTERRE Cedex (France)
Tél. 33 (1) 47 76 42 62 - Télex 611 722 SOLET F

ARPÈGE CONSEIL

Faites-vous coiffer
chez...

**Mary-Paule
Coiffure**

Permanentiste
Coloriste

Soins et traitement du cheveu
... et vous y reviendrez

Ouvert toute la semaine de 8 h à 19 h

Le lundi, de 12 h à 19 h - Le samedi, de 8 h à 17 h

50, Place Jacquard - LILLE - ☎ 20.54.90.21



à votre service



**Crédit Mutuel
du Nord**

Lille

Saint-Sauveur

2, rue Saint-Sauveur - Tél. 20.52.25.20

TOURNEZ MANÈGES !



Sur le Champ de Mars, façade de l'Esplanade, 161 forains, sur deux kilomètres, vous attendent jusqu'au 21 septembre, avec une prolongation jusqu'au 28 septembre pour bon nombre de manèges.

COMME chaque année, vous retrouverez le Rangers, les auto-tamponnantes, le Katapult, les trains fantômes, le grand huit, les manèges enfantins, le vieux manège de chevaux de bois, et bien sûr... le nougat, etc.

Lille peut être fière de sa

J.F. JOUAN
COIFFURE
DAMES
HOMMES

39, rue d'Esquermes
59000 LILLE
☎ 20.93.56.14

Nocturne le vendredi
Continue le samedi

A HAUBOURDIN
Rue du Tapis Vert
votre maison en briques

NOUVEAU



1109 F
par mois*

UN PRIX TOUT COMPRIS
FERME ET DEFINITIF

AVEC 1000 F A LA RESERVATION

*Famille de 3 enfants dont un de moins de 4 ans.
Salaire mensuel 5800 F. Type 4. 434.000 F.

CREDIT Prêts P.A.P. + poss. A.P.L.
IMMOBILIER DE LILLE
Informations en semaine **T. 20.57.07.30**



foire aux manèges : avec ses 161 métiers et le choix de ses attractions, elle est une des plus importantes de France.

Les forains, excusez-moi : les industriels forains, sont venus de partout pour « faire » Lille, de Mulhouse, à Bruxelles, en passant par la côte méditerranéenne, la côte d'Opale... etc. Si les Lillois n'ont pas vu se détacher dans leur ciel « la grande roue », ils pourront voir, et plus encore « essayer » les nouveautés tel le « Break dance » et le « Tapis volant ». Le « Break dance » est un nouveau métier sorti en 1986 ; il ne lui faut pas moins de 300 ampères pour le faire fonctionner ; il nous vient de Belgique... Un spectacle à lui seul.

La foire est ouverte tous les jours et pendant toute la nuit de la braderie.

Cent fois sur le métier...

EN vacances, sur l'une de nos côtes, vous les avez rencontrés dans ce qu'il est convenu d'appeler « un parc ». De passage à St-Hilaire-du-Riez, nous avons rencontré M. Meneyrol aux commandes de son « Atlantic Toboggan ». Parmi les baigneurs amateurs de glissades sur l'eau, nous avons reconnu le patron du « Rangers », cet espèce de bateau qui, chaque année, propose aux gens de la métropole de se mettre la tête en bas.

Né dans le métier, ses parents tenaient une confiserie, c'est sûr, il sera forain. Il a attrapé le virus à dix ans. Puis, ce sont les grands débuts dans une « pêche à la ligne ». Alain Meneyrol est responsable des achats de marchandises de sa caisse. Il regarde « les clients » et observe les parents : c'est comme cela que l'on débute. Plutôt que de se plonger dans la confiserie, comme papa, il veut autre chose. Alors ce sera la loterie. Mais, jeune, dynamique, les armes, le danger l'attirent. Ce sera un tir — le premier rêve. Pour satisfaire ce projet, il fait, en plus, office de transporteur pour des sédentaires. Le tir fonctionne ; mais, un soir, c'est presque la catastrophe : un tireur maladroit. Pour éviter que le rêve ne devienne cauchemar, on cherche autre chose. Autre

chose, ce sera l'achat de la première remorque de jeux électro-mécaniques (l'ancêtre des jeux vidéos). Le petit Alain a fait un minimum d'études. Pourtant, il est doué et, contre la volonté des parents, il prend la route. Sur ce chemin, il va devoir acquérir des notions d'électricité, de mécanique... C'est l'école de la patience, il doit tout connaître.

Marié, il faut maintenant vivre. M^{me} Meneyrol n'était pas du « voyage ». Au bout de trois ans, Madame va s'y résoudre. Elle abandonne son secrétariat et deviendra l'épouse - secrétaire, l'épouse - conductrice, l'épouse - comptable, l'épouse qui remplace de temps à autre le mari dans la tenue du métier. Donnons un coup de chapeau à ces épouses de forains, à Arlette et les autres qui, bien souvent, sont appelées à des tâches « d'hommes » et vivent et élèvent des enfants dans des conditions souvent difficiles. Pour vivre, Alain recherche un « gros » métier. Pour le trouver, il n'y a qu'une solution : lire « le journal rose », un journal avec des informations, des reportages, des annonces, que tout forain lit une fois par mois (il est imprimé sur un papier rose, d'où son nom). Donc, dans ce fameux journal, Alain tombe sur l'annonce de la vente d'un « Rangers », et c'est le grand

plongeon. Bien que les forains soient discrets sur les chiffres, les métiers modernes tournent autour de 500 millions de centimes et les crédits ne sont pas faciles à obtenir.

Les manèges font appel aux techniques modernes. C'est maintenant l'électronique, la programmation, l'autonomie électrique, un matériel qui, compte-tenu des vitesses, des sensations souhaitées, doit être dans un état parfait malgré le transport, le démontage, le montage, par n'importe quel temps. L'industriel forain, comme un chef d'entreprise, est tributaire de nombreux aléas : malheur si le public boude le métier ! Il y a aussi une mode, un engouement.

Il faut se constituer une bonne « tournée ». Les bonnes cartes passent par « le Trône » à Paris, « les Loges » à St-Germain-en-Laye, Nancy, Strasbourg, Mulhouse et bien sûr Lille.

L'hiver, c'est la catastrophe : l'immobilisation, le froid et les frais qui continuent de courir. Pour contrebalancer cette période, il faut trouver quelque chose pour l'été, aller là où sont les estivants. La famille Meneyrol l'a bien compris. Madame part avec le métier au Crau du Roi, lui c'est la Vendée. Il se transforme alors en super plombier pour assurer les glissades et les baignades.

Lille mettra un terme à cette séparation. Finis aussi les problèmes du sable, de l'eau et de l'électricité de la pompe de la piscine...

En côtoyant ce forain et en regardant autour de lui, on s'aperçoit que deux objets sont toujours à portée de main : un téléphone et un magnétoscope. Cette corporation travaille quand les autres se reposent ; d'où le décalage et le besoin de magnétoscope. Le téléphone, comme le dit la pub, rapproche les hommes. Là, il rapproche la famille, les amis. Mais c'est aussi un outil indispensable dans la marche de l'entreprise.

L'avenir ? Alain Meneyrol y pense, bien sûr. Pour lui, la fête existe et existera toujours. Il faudrait simplement que tous les maires de France y réfléchissent : le forain fait partie intégrante de la cité et a le droit de « monter » dans la ville. La fête ne doit pas être expatriée.

Sans oublier la comptabilité, les sous, les traites. Là aussi, il faudra, un jour, avoir de l'imagination et traiter avec cette profession sous forme de contrats commerciaux. M. Meneyrol espère une évolution de la mentalité tant du côté des pouvoirs publics que du côté de la profession.

L'avenir, bien sûr, ce sont aussi les enfants. Sa fille sera-t-elle foraine ? « Je ne sais pas, dit-il avec un sourire, mais elle apprendra les langues étrangères. » L'œil du forain professionnel a remarqué tous les touristes anglais, néerlandais, allemands et italiens qui peuplent la France pendant les mois d'été.

M. Meneyrol est fier d'être industriel forain. La liberté du forain voyageur, il appelle cela le changement. Il apprécie ce changement, il trouve la liberté dans le savoir, dans la conduite de ses affaires, dans la découverte du monde sédentaire. La fête est chose sérieuse, une affaire de professionnels.

