

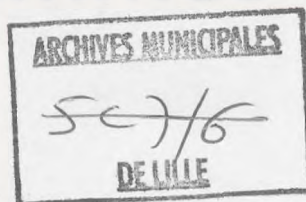
Merci à tous
les Lillois pour leur
participation, le 6 décembre !
Ensemble, nous allons réussir Lille
2004, Capitale Européenne de la Culture

lille
magazine
www.mairie-lille.fr

Mensuel décembre 2003 →

n°13

Édition Wazemmes



10815/25

“Je ne voulais pas travailler pour un patron”



La Culture, ciment de bien vivre ensemble

J'ai souvent l'occasion de le rappeler, ce qui fait l'attrait du quartier de Wazemmes, c'est non seulement son marché, ses rues commerçantes (rue L. Gambetta, rue J. Guesde, rue de Wazemmes...) ses grandes fêtes (Festival de l'Accordéon, Fête de la Soupe.) ses équipements (bibliothèque, centre d'arts plastiques, Maison de Quartier, salles des sports...), mais surtout sa convivialité, ses associations très nombreuses (entre 200 et 300) et les relations humaines dans le quartier. Le bien vivre ensemble est en effet l'aspect premier de la qualité d'une vie d'un quartier dans sa diversité culturelle, générationnelle. L'ouverture de la Maison Folie et les nombreuses manifestations culturelles qui se dérouleront cette année à Wazemmes comme dans toute la ville seront l'occasion de conforter encore les rencontres, les échanges, le plaisir partagé, la qualité de vivre ensemble - c'est le souhait que je formule pour 2004 en adressant à chacun mes meilleurs vœux pour cette année.

Danielle Poliautre
Présidente du Conseil de
Quartier de Wazemmes ■

Avoir Nathalie derrière son étalage de lingerie fine, gracieuse et souriante, on a du mal à imaginer la ténacité dont cette jeune femme de 30 ans à peine, maman de trois petits garçons, a dû faire preuve pour réaliser son rêve.

Un seul salaire s'avérant insuffisant, il lui faut aussi gagner sa vie, mais pas n'importe comment. “Je ne voulais plus travailler pour un patron”, dit Nathalie qui, dans le passé, a vécu des expériences de salariée pas très positives. Mais que faire quand, issue de milieu modeste, on a quitté l'école à 16 ans sans diplôme ? Pas découragée pour autant, et soutenue par son mari, la jeune Wazemoise a l'idée de s'installer comme commerçante sur le marché. Nathalie mène alors son enquête: elle interroge la chambre des métiers, les services de la mairie, parle aux commerçants déjà installés, observe, repère les créneaux pas trop encombrés,...et arrête son choix sur la lingerie. C'est la mairie qui oriente Nathalie vers l'Association pour le Droit à l'Initiative Economique, car il lui faut se procurer la mise de fonds indispensable au démarrage de son activité. Elle est alors reçue par un conseiller de l'ADIE, qui l'aide à structurer son projet et constitue avec elle son dossier de commerce. Comme Nathalie n'a pas accès aux prêts bancaires, l'ADIE lui octroie un prêt de 2300 €, puis l'oriente vers l'Espace Flandres où elle rencontre là aussi un conseiller avec lequel elle signe un contrat de suivi spécifique “EDEN”: encouragement au développement des entreprises nouvelles. Grâce à ce contrat, Nathalie se fait aider dans ses démarches administratives et pour l'établissement d'un bilan provisoire. Mieux: ce contrat lui permet de constituer un dossier de demande de subvention en direction de l'association Initiative Flandre, avec 3000 € à la clé. C'est tout un réseau associatif dans l'aide aux porteurs de projets qui soutient donc Nathalie, tant au démarrage que dans la durée. Malgré les difficultés, car

“le marché est un monde de machos”, la jeune femme, gardant vigilance et fermeté, tient le coup depuis avril 2002, aidée en cela par les contacts qu'elle tisse avec les clientes, certaines devenant même des amies. N'empêche, être vendeur sur le marché exige des efforts physiques: se lever tôt, charger et décharger, et des efforts intellectuels: gérer ses dossiers, tenir ses comptes, communiquer avec les administrations... Mais ce qui compte pour Nathalie c'est d'être allée jusqu'au bout de son rêve: gagner sa vie sans dépendre d'un patron, et d'avoir pu développer ses potentialités: goût de l'effort et du risque mesuré, sens de la responsabilité, opiniâtreté, valeurs qu'elle compte bien transmettre à ses enfants, déjà fiers d'avoir une maman aussi courageuse que jolie !

ADIE, 16 rue Clémenceau Lille
Espace Flandre, 2, rue Ducourouble, Lille
Initiative Flandre, 77, rue Nationale, Lille

Huguette Garsmeur



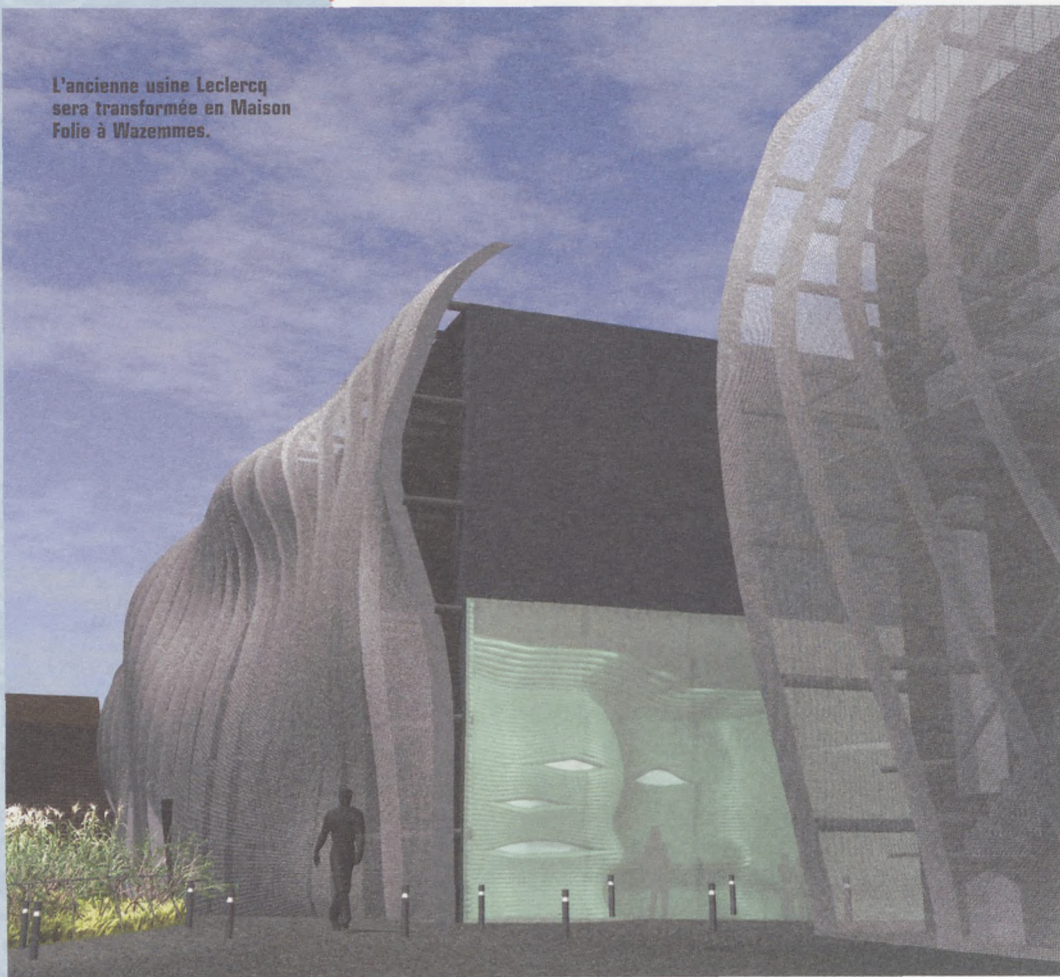
Quoi de neuf au Conseil de Quartier ?

A l'ordre du jour, le 14 novembre dernier, figuraient les manifestations Lille 2004 programmées à Wazemmes.

S'inscriront dans les manifestations "Akimahen" et "le Banquet du Faisan", mais aussi les incontournables "Louche d'or" et "Wazemmes l'Accordéon" en mai et juin, "Les Voyageurs" en octobre, ainsi que les "Rencontres de la Villette" (cultures urbaines). La Maison Folie accueillera durant toute l'année "les mondes parallèles" (Chine, Mont-

réal, Marrakech, Pologne), de même que la Cie Laika (Anvers), la photographe Cécile Paris, les designers belges B Architecten, et de nombreuses équipes lilloises : Eolie Songe, les jardins communautaires, la Malterie, la Cie des Astres, le Crime, Mohammed Dali, le Zem Théâtre, la Cie du Tire Laine, Montevideo... 3 calendriers sortiront successivement en cours d'année, au fur et à mesure du bouclage des projets. Figuraient également, à l'ordre du jour le programme 2004 du contrat de ville, les différents financements et subventions accordés aux associations, à la bibliothèque de quartier, aux habitants, aux écoles, la répartition des reliquats de crédits, la désignations de nouveaux conseillers de quartier auprès de certaines écoles, le fonctionnement de la commission d'attribution des subventions, la Semaine Bleue, les états et le bilan des travaux réalisés dans les bâtiments municipaux, les délibérations soumises au Conseil Municipal, l'adoption par le Conseil de la création d'une zone de livraison au droit du 103, rue Gantois et du stationnement unilatéral côté impair pour la rue Newton. Furent évoqués pour finir le devenir de la Cour Lamotte et de ses 2 derniers occupants, les problèmes de vitesse excessive rue d'Iena et voies adjacentes, et le manque de structures d'accueil Petite Enfance à Wazemmes pour lequel l'élue thématique a été saisie. Le compte rendu complet du Conseil de Quartier peut être consulté en Mairie de Wazemmes. ■

L'ancienne usine Leclercq sera transformée en Maison Folie à Wazemmes.



Les fenêtres qui parlent

"Les Fenêtres qui parlent" invitent les habitants du quartier de Wazemmes à exposer des œuvres d'artistes à leurs fenêtres, du 19 mars au 19 avril 2004, afin de les transformer en vitrines

de l'art. Toutes les pratiques artistiques sont les bienvenues. Une réunion d'échange aura lieu à la salle des fêtes de la mairie de quartier de Wazemmes les mardis 6 janvier et 3 février

2004, de 17h à 22h. Pour que la rencontre soit fructueuse, les artistes sont conviés à amener des photos de leurs travaux et les habitants les mesures de leurs fenêtres. ■

Les Centres de Loisirs Municipaux

Seront ouverts à Noël, du lundi 22 décembre au mercredi 24 inclus, puis du lundi 29 décembre au mercredi 31 inclus les centres suivants :

■ Centres maternels : écoles P'tits Pouchins (3, rue des Déportés) et Decroly (29, rue Littré).
■ Centres primaires : écoles Lalo Clément (3, rue des

Déportés) et Quinet Rollin (27, rue Littré). Attention : pas de périscolaire municipale les vendredi 26 décembre et 2 janvier. ■

Connaissez-vous le club du quartier ?

L'animatrice, Evelyne Wallart, accueille tous les retraités du lundi au vendredi de 13h30 à 17h30 au 48 rue des Meuniers pour vous proposer de multiples animations: jeux de société, belotte, rummikub, scrabble... Un repas

dansant est fixé tous les 3e jeudis de chaque mois pour une participation financière de 10,90€. Le mardi matin, l'association " Siel Bleu " (Sport, Initiative et Loisirs) organise des ateliers d'activité physique, de maintien en forme et

de prévention de chutes. Il vous est également possible de vous inscrire à des sorties organisées à la journée par le service Retraités et Personnes Agées. Pour plus d'informations vous pouvez contacter le 03.20.30.70.15. ■

La rêve...olution des Marionnenfants !

Les samedi 14 et dimanche 15 novembre derniers furent un week-end particulier pour le quartier de Wazemmes. Il y eut une rêve...olution !

Le peuple des Marionnenfants souhaitait une chose : respirer tranquillement. Mais au pays des Zouadultes, les usines à malheur ne cessaient de polluer. La machine prenait le pas sur l'homme, et les gens n'avaient même plus le temps de se dire bonjour... " Une seule solution, la manifestation ! ". Les Marionnenfants ne se laissèrent pas faire ! " J'voudrais respirer ", création des enfants de L'AJAF- " Les P'tits Meuniers " et mise en scène par Fanny Bérard, intervenante

théâtre au ZEM, reçut un accueil chaleureux du public à la salle polyvalente et au Théâtre du ZEM. Les 2 séances, investies par les enfants et les parents du quartier, ont affiché complet. Et les rires et les applaudissements ont célébré nos petits comédiens. Après La fabrication de marionnettes, réalisée en partenariat avec A.V.E.N.I.R. Enfance, " Les P'tits Meuniers " ont voulu leur donner vie. Et c'est ainsi que ce spectacle de marionnettes a vu le jour en juillet dernier à l'AJAF. Lors d'un

stage, les enfants ont découvert le plaisir de jouer et de créer, de faire marcher l'imagination, de mettre le corps en action, de transmettre des émotions... L'histoire s'est construite autour des interrogations des enfants et du regard qu'ils posaient sur le monde actuel. Cet événement a mobilisé les enfants, mais aussi les habitants du quartier qui ont montré leur savoir faire en construisant un magnifique castelet. Une action pleine de dynamisme qui mérite d'être reconduite!... ■

Le crédit loisirs : Pour que tous puissent participer !

Si votre revenu est inférieur à 610 euros par mois, le crédit-loisir peut vous aider à participer pleinement à Lille 2004. Grâce au crédit-loisir, vous

pouvez aller au théâtre, au concert ou dans un musée. Renseignez-vous dans les centres sociaux, les maisons de quartier, organismes de

formation, foyers d'accueil, ainsi qu'à la Mission Locale.

3, rue Jeanne Maillotte.
Tél : 03.20.14.85.50. ■

L'ABEJ et AIBH à l'honneur pour "la parole aux jeunes pour la citoyenneté" à Aix

Wazemmes était à l'honneur aux rencontres citoyennes du 24 octobre dernier organisées à Aix-en-Provence, pour lesquelles l'ABEJ, et particulièrement son atelier "Jeunes et Partage" s'étaient mobilisés. Rappelons que l'ABEJ milite activement à aider tout au long de l'année 3 à 4000 personnes sans domicile fixe, "Jeunes et partage" incarnant pour l'occasion la facette théorique, mais aussi pratique et artistique de l'association, puisque

l'atelier s'était déplacé pour présenter à la fois un travail sur le thème "Les jeunes lillois battent le pavé de la citoyenneté" : une lecture de textes et un reportage audiovisuel, présentation qui clôturait le matin la partie réflexion du mini-colloque. La superbe fresque en mosaïque réalisée par une dizaine de jeunes Wazemmois avec l'association AIBH, et qui a demandé à chacun pas moins de 30h de travail, était présentée dans

le cadre des expositions permanentes de la manifestation. Un projet éminemment artistique, pour lequel Patricia Zygomalas, meilleur ouvrier de France en 2000, a apporté sa précieuse contribution, et qui sera exposé en Mairie de quartier du 14 au 23 janvier 2004. La journée se terminait en musique, avec la prestation remarquée de "La corde raide" de "Jeunes et Partage" interprétant un rap endiablé. ■

Nouveaux habitants

Les habitants ont bénéficié le 20 novembre dernier dans la salle des fêtes de la Mairie de Wazemmes d'un accueil de choix. Lille 2004, Transpole, mais aussi le Club des Ambassadeurs, Brico Zem et l'AJAF Les P'tits Meuniers s'étaient déplacés et constitués en stands pour présenter leurs implications respectives et proposer leurs informations, la plupart des acteurs principaux du quartier étant par ailleurs de la partie. En bons Maîtres de cérémonie, Danielle Poliautre et, pour le Maire, Henri Thiot présentaient leurs vœux de bon accueil et les perspectives de développement lilloises et wazemmoises aux habitants, avant de les laisser profiter autour du verre de l'amitié des irrésistibles préparations culinaires à déguster sur place, amoureusement concocquées par l'atelier cuisine de la Maison de quartier. Entre 2 échanges, l'assistance pouvait également profiter de l'exposition de BD et de dessins de presse d'auteurs algériens de Sid Ali Melouah.



Recensement

Le recensement de la population avait lieu tous les 9 ans. A partir de janvier prochain, il aura lieu tous les ans et concernera 8% de la population. Ainsi, après 5 ans, un échantillon de 40% de la population aura été sondé. Dans le quartier, 1400 logements seront recensés en 2004. Un courrier du maire vous avertira si votre logement fait partie des 8% recensés, puis un agent recenseur vous déposera un questionnaire à remplir. Vous pourrez le lui remettre après avoir convenu d'un rendez-vous ou le déposer directement en mairie de quartier.

Attention : l'agent recenseur est muni d'une carte avec sa photo qu'il doit présenter. Pour tout renseignement, un coordinateur se tient à votre disposition en mairie de quartier. Il s'agit de Thierry Dumoulin : tél 03.20.12.84.60 ou tdumoulin@mairie-lille.fr

Ce nouveau procédé de recensement devrait fournir des informations plus fiables, plus récentes et permettre d'adapter les infrastructures et équipements à vos besoins plus rapidement.

. Un mail à l'Hôtel de Ville pour obtenir tous renseignements

est également à votre disposition : recensement-lille@mairie-lille.fr ■



S'inscrire aujourd'hui pour décider demain

Le droit de vote est une liberté fondamentale pour chaque citoyen lui permettant de participer à la vie de sa nation. S'inscrire sur la liste électorale, c'est simple, facile, rapide. Il suffit de se présenter, avant le 31 décembre, en mairie de quartier où à l'Hôtel de Ville muni d'un justificatif de domicile

et d'une pièce d'identité. N'oubliez pas également de signaler tout changement d'adresse. En 2004 se succéderont plusieurs élections. Les 21 et 28 mars, les cantonales (renouvellement des membres du Conseil Général du Nord. Attention, tous les cantons ne sont pas concernés), les régio-

nales (celui des conseillers régionaux) et le 13 juin, les européennes (élection des représentants français au Parlement européen). Les ressortissants de l'Union Européenne résidant à Lille peuvent s'exprimer aux élections européennes, pour cela, il leur suffit de s'inscrire. lille.fr ■

Agenda

... A l'AJAF - "Les P'tits meuniers"

Arbre de Noël le Mardi 23 décembre 2003 à 15h dans les locaux de l'AJAF
59/61 rue des Meuniers - Lille

... Au ZEM

- Festival jeune public "Tête en l'air" du 9 février au 13 mars 2004

Lors de ce Festival "Les P'tits Meuniers" représenteront leur spectacle Théâtre-Danse: "Le Temps Perdu" réalisé avec la "Cour de l'impasse Vilain" le Mardi 24 février à 15h.

- Un stage de théâtre parents-enfants pour s'amuser et créer ensemble pendant la deuxième semaine des vacances de Pâques.

- "Tête en l'air", le festival de théâtre jeune public, au Zem ... Découvrir un théâtre qui innove

et métisse, dans un lieu convivial qu'est le ZEM, à travers le festival jeune public "Tête en l'air", qui fêtera sa cinquième édition cette année, du 9 février au 3 mars 2004.

Au programme, des spectacles de théâtre, du cirque, des marionnettes et plein d'autres surprises... Pour plus de renseignements, n'hésitez pas à nous contacter au ZEM-Théâtre, 38 rue d'Anvers à Lille. Tél : 03 28 36 9415.
Fax: 03 20 54 13 44.

... Au Biplan en décembre

Musique(s) :

Comme dit la chanson... Mardi 16 décembre à 22h. Entrée libre Voltige au Biplan Rendez-vous Graphisme/Musique: Sémolina /Antoine Duthoit, mercredi 17 décembre à 22h. 3,5€ (tarif

unique)

Les Escrocs, jeudi 18 décembre à 22h. 6,5/5€

Degadezoo, vendredi 19 décembre à 22h. 6,5/5€

Kino, samedi 20 décembre à 22h. 6,5/5€

Théâtre :

Rendez vous humour: Nathalie sur le toi du monde, par la Cie Trompe l'œil ! Le 17 décembre à 20h30. 6,5/5€ - Réservation indispensable

Le Big Ben Show, lundi 15 décembre à 20h30. 6,5/5€ (un lundi par mois au Biplan, pour un "pestak" à chaque fois différent et pour lequel il est prudent de réserver)

L'aventure des compagnie "en chantier" au Biplan continue ! Nous vous invitons à découvrir les premières étapes de travail du théâtre des Tambours Bat- tants, participant à cette opéra-

tion incontournable de la programmation théâtrale du Biplan : la Cie des Tambours Bat- tants présente : The Trash lovers and funny nightmare sexy paranoïd show. Premiers cris, étape de création n°1.

Samedi 20 décembre à 20h30. Entrée libre

Marionnettes jeunes publics

Horaires : 14h30 et 16h30. Tarifs : 4€/ personne, carte " Balai Magique " 10€ pour 3 spectacles différents

Renseignements - réservations : 03 20 56 79 84
Compagnie de marionnettes Baba Yaga, 139 av. du Gal de Gaulle 59 Mons en Baroeul - Cie babayaga@aol.com

Bûche de Noël, les 17 et 23 décembre, Embûche de Noël, les 22, 29 et 30 décembre, La ruse du Capitaine, les 7,14,21,28 janvier.

Supplément au mensuel

Marie de Quartier de Wazemmes
100, rue de l'Abbé Aerts
Téléphone : 03 20 12 84 60.
Télécopie : 03 20 49 51 78.

Directeur de la Publication :

Thierry Le Lay

Rédacteur en Chef : Guy LE FLÉCHER

Coordination : Sabine DUEZ

Rédaction : Le comité de rédaction

Photos : Philippe BEELE, Daniel RAPAICH

Maquette : Sabrina GOURDIN

Photogravure : Nordcompo

Impression : L'Artésienne

ISSN - 0247 - 6045

Dépôt légal décembre 2003

Tirage : 14 000 exemplaires.



Merci à tous
les Lillois pour leur
participation, le 6 décembre !
Ensemble, nous allons réussir Lille
2004, Capitale Européenne de la Culture



Mensuel décembre 2003 →

n°13

Édition Faubourg de Béthune

ARCHIVES MUNICIPALES

507/6
DE LILLE



En cette veille de vacances, je souhaite à tous, habitants du Faubourg de Béthune, partenaires associatifs, acteurs du quartier, de passer de bonnes Fêtes de Noël en famille et je transmets à chacun d'entre vous mes vœux les meilleurs pour l'année nouvelle. Je souhaite que nous continuions ensemble en 2004 le travail entamé depuis le début du mandat sur les équipements, le cadre de vie ou l'animation, dans la concertation et le développement d'un partenariat toujours très actif. Vous avez été nombreux à participer en 2003 au Forum Jeunes, séminaires associatifs et réunions de concertation et je compte vous retrouver sur les projets de quartier que nous continuerons à développer pour mieux vivre ensemble. Bonnes Fêtes de fin d'année.

Walid Hanna
Président du Conseil de Quartier
de Faubourg de Béthune ■

Un jacquemart qui symbolise le temps qui passe

Voilà plusieurs siècles, les Flandres étaient une terre fertile pour les jacquemarts, ces automates qui martèlent le temps de leurs mouvements perpétuels. Les créateurs d'aujourd'hui imaginent ceux de notre temps. Ainsi, le jacquemart de Chico Mac Murtrie, artiste américain, "fœtus into man", est un être de métal à l'échelle humaine à l'intérieur d'un cadran en rotation. A chaque tour de cadran, le jacquemart rejoue les différentes étapes d'une vie humaine. De l'état fœtal à 7h, il se redresse à 12h pour se courber sous le poids des ans jusqu'à 5h. Cet humanoïde en bronze est installé sur la façade de la salle Concorde du Faubourg de Béthune. ■



Contrat de Ville

Le 14 novembre s'est tenu le Conseil de Quartier au cours duquel a été présentée l'ébauche de la programmation 2004 du Contrat de Ville.

Walid Hanna accueillait à cette occasion Rose Secq, Directrice de la Politique de la Ville. Cette dernière a rappelé le désengagement important de l'Etat (800 000 euros en 2 ans) et la nécessité pour la Ville d'aller chercher d'autres financements afin de poursuivre le soutien aux associations du quartier ; notamment des crédits européens. La construction de la programmation s'effectue en plusieurs étapes :

- les objectifs du quartier sont déterminés dans le cadre d'une réflexion globale sur le territoire.
- A partir de ces objectifs sont fixés les priorités du quartier pour l'année à venir.

ce cadre est retranscrit dans un document : le volet social du GPV (Grand Projet Ville) qui a été présenté aux associations et aux habitants par Walid Hanna lors du séminaire du 13 septembre.

- les associations déposent leur demande de subvention sur la base de projets qui s'inscrivent dans ces priorités
- chaque dossier est ensuite instruit par la Politique de la Ville qui sollicite l'avis des services thématiques concernés par les projets et vérifie la cohérence de la programmation avec la politique municipale globale.

Pour 2004, 32 dossiers ont été déposés dont 17 actions reconduites et 15 actions nouvelles pour un total de 349 564 euros. Le budget du Quartier étant de 200 000 euros, l'équipe de la Politique de la Ville travaille en concertation avec l'Elu du quartier sur la priorisation actions et la réorientation des dossiers.

La programmation doit être validée pour la fin d'année et sera présentée aux Associations lors d'une rencontre en cours du 1er trimestre 2004. ■

Nos futurs citoyens sont déjà au travail !

100% de participation chez les conseillers municipaux enfants.

Ils ont été élus les 14 et 15 octobre derniers dans les écoles primaires et dans les associations lilloises afin de siéger durant deux ans au Conseil Municipal d'Enfants. Ils sont désormais 11 conseillers supplémentaires à représenter le quartier du Faubourg de Béthune et ils étaient fiers d'assister à leur première séance de travail en Mairie de Quartier. Verdict: 11 présents, 11 citoyens en herbe qui n'ont pas manqué l'occasion d'exprimer leurs motivations à leur animatrice référente, Hélène Legrand...

■ Mohamed Adahlali, 10 ans, élu à l'école Chénier, souhaite agir pour

les personnes handicapées et démunies de la ville.

■ Johan Pent, 11 ans, élu à l'école Trulin, croyait qu'il n'y avait que les adultes qui pouvaient prendre des décisions. Désormais, il sait qu'il a le droit lui aussi de donner son avis et il pense que ces échanges seront très enrichissants.

■ Nina Guidez, 10 ans, élue à l'école Trulin, veut faire "bouger les choses". Elle trouve qu'il faut du courage pour être conseiller et aussi beaucoup de sérieux. "Si on est dans pour faire n'importe quoi, c'est pas la peine de s'inscrire".

■ Maxime Glorieux, 10 ans, élu à l'école Trulin, aime prendre des initiatives. Il trouve qu'être conseiller est une bonne expérience et pense que "ça va le faire grandir".

■ Dounia Moussati, 10 ans, élue à l'école Trulin, trouve bien de laisser la parole aux enfants et de prendre en compte leurs avis.

■ Christophe Marinho, 10 ans, élu à l'école Sainte-Elisabeth, a déjà de l'expérience dans les projets de solidarité. Avec son école, il participe à l'opération "Bol de riz" dont le bénéfice est reversé aux enfants des pays du tiers monde.

■ Manuel Bouvier, 10 ans, élu à

l'école Sainte-Elisabeth, veut améliorer la ville. Il bénéficie déjà de l'expérience de son grand frère qui a été lui aussi conseiller sur le quartier du Faubourg de Béthune.

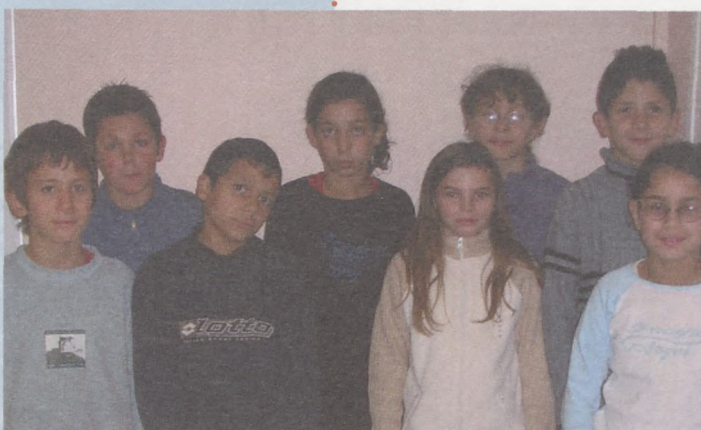
■ Antoine Guidez, 10 ans, élu à l'école Sainte-Elisabeth, a trouvé le guide du CME très intéressant. Il lui a été remis avant les élections et cela lui a donné envie de se présenter.

■ Maxime Leroy, 10 ans, élu à l'école Sainte-Elisabeth, pense que les aires de jeux du quartier sont encore trop souvent abîmées. "Il y a beaucoup de morceaux de verre et les enfants ne peuvent plus s'amuser".

■ Ouissène Hsine, 10 ans, élue à l'association Perspective, s'était déjà portée candidate l'an dernier à l'école Littré. Cette année, elle est heureuse d'avoir été élue, plus enthousiaste que jamais.

■ Linda Mezazigh, 11 ans, élue à l'association Perspective, a déjà fait du bénévolat dans les associations, elle s'implique dans la vie du quartier qu'elle connaît parfaitement. Elle est là pour "défendre les idées de ses camarades".

Nous leur souhaitons à tous la bienvenue et beaucoup de courage pour les nombreuses missions qui les attendent. ■



Le crédit loisir :

Pour que tous puissent y participer !

Si votre revenu est inférieur à 610 euros par mois, le crédit-loisir peut vous aider à participer pleinement à Lille 2004. Grâce au crédit-loisir, vous pouvez aller au théâtre, au concert ou dans un musée. Renseignez-vous dans les centres sociaux, les maisons de quartier, organismes de formation, foyers d'accueil, ainsi qu'à la Mission Locale - 3, rue Jeanne Maillotte. Tél : 03.20.14.85.50.

Activités nocturnes

Le quartier a connu un mois de Ramadan (du 27 octobre au 24 novembre 2003) riche en activités sportives, culturelles et socio-éducatives. En effet, durant ce mois, la Maison de Quartier dirigée par l'Association Projet était ouverte tous les jours jusqu'à 22h30. Les jeunes pouvaient s'y rendre pour différentes activités en plus du foot en salle qui était assuré à la Salle de sport Léo Lagrange. Et une fois par semaine, étaient organisées des conférences débats sur des thèmes souhaités par les habitants du quartier. La réussite de ces rencontres côté jeunes réside en l'implication de ces derniers : leur aide dans l'organisation, leur assiduité et leur sérieux. Côté moins jeune : présence d'un nombre de plus en plus croissant d'habitants (entre 60 et 100) of-

frant une mixité et une diversité inter-culturelle. Ces débats constituaient un temps fort pour mieux se connaître et donc mieux vivre ensemble. Les thèmes abordés concernés : " L'organisation du culte musulman en France ", " l'intérêt du jeûne pour la santé ", " Et après le Ramadan ? ", " Mieux vivre

ensemble ". Ces rencontres étaient organisées par l'Association Projet en collaboration avec les associations du quartier et animées par Mostafa Kouach, conseiller de quartier. La promesse est prise, ce travail se poursuivra hors Ramadan à raison d'une rencontre par mois. Vous y êtes tous cordialement invités.



Fête des quatre coins du monde

Le quartier du Faubourg de Béthune rassemble un grand nombre d'habitants originaires des pays du Maghreb, d'Afrique, et de certains pays de l'est de l'Europe. A l'occasion du mois du ramadan (en 2001 et 2002), la Maison de Quartier avec la collaboration des familles a organisé les soirées familiales intitulées " Nuit du Destin ". Devant le vif succès de ces manifestations, aujourd'hui, familles et professionnels se sont mobilisés afin de renouveler ce moment festif fort apprécié par la population. Il s'agit de relancer un temps fort de la vie du quartier en l'ouvrant à d'autres cultures, d'autres thèmes, d'autres richesses du Faubourg de Béthune. D'ailleurs cette manifestation nouvelle version s'intitulera " Soirée familiale des 4 coins du monde ". Il semblait important d'organiser une fête pour toutes les habitants du quartier de différentes cultures autour de leurs savoir-faire et leurs identités.

Ce projet prend d'autant plus de sens au regard du travail de préfiguration de l'Association Projet et de la perspective d'un nouveau centre-Social en 2004.

Cette soirée aura lieu le samedi 20 décembre à partir de 19 h à la Maison de Quartier du Faubourg de Béthune - 65 rue saint Bernard. Un programme haut en couleur vous sera proposé :

- Contes en début de soirée pour les enfants, (grâce à la participation de la médiathèque du faubourg de Béthune)
- Spectacle mis en scène par le secteur 6/12 ans de la Maison de Quartier
- Prestation de Danse Hip-Hop par un groupe de jeunes filles de la Maison de Quartier
- Interprétation de Chansons Raï par Yacine,
- L'association ARARAT nous proposera 2 danses (1 danse arménienne et 1 une danse Latino),

- Représentation d'un accordéoniste et une famille tzigane nous fera découvrir à travers des chants et des danses les richesses culturelles de leur peuple.

Pour accompagner ces moments forts un apéritif vous sera offert et vous pourrez également déguster différents toasts inspirés des différentes cultures et enfin pour réchauffer les corps et les cœurs une succulente soupe à l'oignon vous sera servie !!

Modalités d'inscriptions : Nombre de places limitées. Elles sont à retirer en Maison de Quartier et au Centre de la Petite Enfance avant le 15 décembre. Tarifs : Adultes 2,50 euros - Enfants (- 12 ans) 1,50 euros - Le billet d'entrée donne droit à une boisson, l'accès aux dégustations et aux spectacles. Possibilité de buvette et sandwich sur place. Accès jusqu'à 21 h pour les réservations et fermeture des portes dès la capacité d'accueil atteinte. ■

Côté santé

Détente et bien-être : un bienfait pour la santé

Depuis plus d'une année, l'Espace Santé poursuit une action d'éducation à la santé, auprès des mamans du quartier, qui sont bénévoles des actions "Bon'Alim l'ami de notre santé", et "Les amis de mon jardin", pour la confection des costumes et des repas. Après avoir mené avec elles un travail sur l'équilibre nutritionnel dans une alimentation

maghrébine, puis les avoir accompagnées au bilan de santé à l'Institut Pasteur, et leur avoir permis de se former aux gestes de premiers secours avec la Croix-Rouge, l'Espace Santé leur a proposé, le 23 octobre dernier, une demi-journée d'apaisement et de relaxation au hammam de Roubaix. Cette demi-journée, en offrant

aux mamans d'être à l'écoute d'elles-mêmes, d'accepter et de prendre en compte leur légitime aspiration au bien-être physique et moral, s'inscrivait dans la définition de la santé donnée par l'Organisation Mondiale de la Santé : "Un état de bien être généralisé, aussi bien physique que moral". ■

Inauguration de la Mini-CAF

Une mini-CAF a été inaugurée, bd de Metz en présence de Martine Aubry, maire de Lille. 30000 prestataires sont concernés et n'auront plus besoin de se rendre au siège, rue Brûle Maison puisque toutes les opérations courantes peuvent désormais être réalisées ici. La mini-CAF est ouverte aux allocataires des quartiers du Faubourg de Béthune, Wazemmes, Moulins, Lille-Sud, Bois-Blancs et de la commune associée de Lomme, du lundi au vendredi de 13h30 à 16h30. Mini-CAF, 104/107, bd de Metz



Recensement

Le recensement de la population avait lieu tous les 9 ans. A partir de janvier prochain, il aura lieu tous les ans et concernera 8% de la population. Ainsi, après 5 ans, un échantillon de 40% de la population aura été sondé. Dans le quartier, 314 logements seront recensés en 2004. Un courrier du maire vous avertira si votre logement fait partie des 8% recensés, puis un agent recenseur vous déposera un questionnaire à remplir. Vous pourrez le lui remettre après avoir convenu d'un rendez-vous ou le déposer directement en mairie de quartier. Attention : l'agent recenseur est muni d'une carte avec sa photo qu'il doit présenter. Pour tout renseignement, un coordinateur se tient à votre disposition en mairie de quartier. Il s'agit de Alain Vincent :

tél 03.20.10.96.40 ou avincent@mairie-lille.fr

Ce nouveau procédé de recensement devrait fournir des informations plus fiables, plus récentes et permettre d'adapter les infrastructures et équipements à vos besoins plus rapidement.. Un mail à l'Hôtel de Ville pour obtenir tous renseignements est également à votre disposition : recensement-lille@mairie-lille.fr



S'inscrire aujourd'hui pour décider demain

Le droit de vote est une liberté fondamentale pour chaque citoyen lui permettant de participer à la vie de sa nation. S'inscrire sur la liste électorale, c'est simple, facile, rapide. Il suffit de se présenter, avant le 31 décembre, en mairie de quartier où à l'Hôtel de Ville muni d'un justificatif de domicile et d'une pièce d'identité. N'oubliez pas également de signaler tout changement d'adresse. En 2004 se succéderont plusieurs élections. Les 21 et 28 mars, les cantonales (renouvellement des membres du Conseil Général du Nord. Attention, tous les cantons ne sont pas concernés), les régionales (celui des conseillers régionaux) et le 13 juin, les européennes (élection des représentants français au Parlement européen). Les ressortissants de l'Union Européenne résidant à Lille peuvent s'exprimer aux élections européennes, pour cela, il leur suffit de s'inscrire.

lille
magazine
www.mairie-lille.fr

Supplément au mensuel

Mairie de Quartier de
Faubourg de Béthune
5/7 rue Renoir

Téléphone : 03 20 10 96 40.
Télécopie : 03 20 10 96 57.

Directeur de la Publication :
Thierry LE LAY

Rédacteur en Chef : Guy LE FLÉCHER

Coordination : Sabine DUEZ

Rédaction : Le Comité de Rédaction de
la Mairie de Quartier

Photos : Philippe BEELE, Daniel RAPAICH

Maquette : Sabrina GOURDIN

Photogravure : Nordcompo

Impression : L'Artésienne

ISSN - 0247 - 6045

Dépôt légal décembre 2003

Tirage : 3 750 exemplaires.

Faubourg de Béthune

Sport et santé des jeunes

Le 24 octobre dernier, salle Léo Lagrange, l'association Interproximité organisait un rallye civique "Sport et citoyenneté", avec 50 jeunes de 10 à 18 ans, et de nombreux partenaires.

C'est dans ce cadre que l'Espace Santé du Faubourg de Béthune, soucieux d'affirmer son message d'éducation à la santé et d'accès aux soins, a proposé aux onze équipes de jeunes, un quiz ayant trait à la préservation de la santé des jeunes, par la connaissance et l'éducation alimentaire, et par les rapports entre la santé et le sport. A titre d'illustration, sauriez-vous ré-

pondre à ces quelques questions ?

Quel légume orange est une racine ?

(La carotte)

Nous percevons le monde avec nos 5 sens. Nommez-les.

(La vue, l'ouïe, l'odorat, le toucher, le goût)

Quel fruit à peau marron a sa pulpe de couleur verte ?

(Le kiwi)

Les enfants, par groupes de quatre, et avec le support des tracts qui leur ont été remis, ont pu répondre à 90% des questions posées.

L'Espace Santé est un centre de ressources à destination de tous les habitants du Faubourg de Béthune, auprès duquel toutes les structures du quartier qui reçoivent un public sont invitées à se rapprocher si elles souhaitent enrichir leurs manifestations d'un volet d'éducation à la santé. Leur action vous intéresse ?

N'hésitez pas à les contacter : Espace Santé du Faubourg de Béthune

Téléphone : 03.20.57.00.29.

76/1, boulevard de Metz

BP 09 - 59000 Lille - (du lundi au vendredi de 9h à 17h). ■

Côté bibliothèque : expos année de la Chine

Du 16 décembre 2003 au 7 février 2004, la médiathèque du Faubourg de Béthune dans le cadre de l'Année de la Chine présente deux expositions.

" Comment Wang-Fo fut sauvé "

Exposition réalisée par le Musée Benoît De Puydt de Bailleul. L'intérêt porté à l'Orient, à sa pensée et à ses créateurs transparaît de nombreuses fois dans l'œuvre de Marguerite Yourcenar. Inspirée par un moraliste chinois, elle publie en 1938 " Comment Wang-Fo fut sauvé des eaux " dans un recueil intitulé Nouvelles Orientales. A son tour, en 1995, un jeune peintre chinois Pei Zhang Yang illustre le conte. Le visiteur est au centre de cette rencontre entre les mots de l'un et les peintures de l'autre car en Chine, c'est

avec le même outil, le pinceau, que l'on peint et que l'on écrit.

" L'Empire du milieu sous le regard européen du 13 janvier au 7 février 2004 "

La Chine a fasciné et inspiré Marguerite Yourcenar et bien d'autres avant elle. L'enjeu de cette exposition est de vous faire découvrir ce pays raffiné et mystérieux à travers le regard de ceux qui y pénétrèrent à partir du XVIe, le faire revivre à travers les images de palais et pagodes, les dessins de costumes, les reproductions de meubles, les cartes et les plans de ville.

Accès libre aux heures d'ouverture de la Médiathèque :

Mardi, jeudi et vendredi de 15 h à 18 h - Mercredi et samedi de 10 h à 12 h et de 14 h à 18 h

Médiathèque du Faubourg de Béthune - 6 bis, bd de Metz, Square Frédéric Chopin - Lille.

Tél : 03.20.30.42.00. ■



Brèves

Restos du Coeur

Lieu : 90, boulevard de Metz. Horaire de distribution : mardi et jeudi de 13 h 30 à 15 h 30. Période : du mardi 9 décembre 2003 à fin mars 2004.

Régie de quartier

Afin d'apporter un maximum de services aux usagers, les Régies de quartiers du Centre, de Fives et de Wazemmes sont ouvertes le samedi matin de 9h à 11h jusqu'aux vacances de Pâques.

Maison de quartier

Deux nouveaux Ateliers ont été mis en place à la Maison de Quartier : - un Atelier de création de marionnettes pour les 12 à 16 ans tous les mercredis soir de 17h à 19h et du-

rant les petites vacances

- un Atelier Arts Plastiques tous les vendredis de 17h30 à 19h pour les 6 à 12 ans et tous les jeudis de 18h à 20h pour les adultes. Pour tous renseignements complémentaires vous pouvez contacter la Maison de Quartier au 03.20.92.21.49.

Agenda

18 décembre à 14h

Spectacle dansant suivi de la distribution des Colis de Noël aux aînés du quartier.

19 décembre à 19h

Conseil de Quartier

20 décembre à 19h

Soirée Familiale de Noël au Centre Social

21 décembre à 12h

Repas de Noël des aînés au Centre Social

9 février à 17h
Conseil municipal

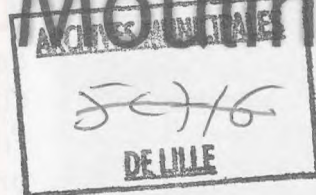
Merci à tous
les Lillois pour leur
participation, le 6 décembre !
Ensemble, nous allons réussir Lille
2004, Capitale Européenne de la Culture



Mensuel décembre 2003 →

n°13

Édition
Moulins



108/5

Les couleurs de Lille 2004

Lille capitale européenne de la Culture se déclinera jusqu'e dans les résidences HLM de nos quartiers.

Pour cela l'Association Art com Ciel a demandé à l'artiste peintre Hassane Naftaouaih de réaliser avec les habitants et collégiens des 5 quartiers de Moulins, Faubourg de Béthune, Lille-Sud, Vieux-Lille et Bois-Blancs, des œuvres sur le thème des couleurs symboles des valeurs fondamentales que sont l'amitié, le partage, le respect, le savoir et la tolérance. Cinq couleurs comme les cinq doigts de la main, indissociables et reliés par la même envie de vivre autrement. Les toiles seront réalisées et exposées dans les locaux mis à disposition par Lille Métropole Habitat et préfigureront les galeries et nouveaux lieux de création artistiques qui verront le jour au delà de 2004. Le projet débute en janvier dans le quartier de Moulins. A cette occasion Hassane Naftaouaih exposera sa première Fantasia de Couleurs du 6 au 20 janvier prochain, salle Courmont.

La réalisation des toiles avec les habitants intéressés se fera à partir du 7 janvier au local 24, rue Clémenceau à Belfort. Renseignements complémentaires à la Mairie de quartier de Moulins, à la Maison de quartier ou auprès de LMH. Résidents HLM ou non,



Tableau d'H. Naftaouaih

jeunes ou retraités, de Belfort ou de tout autre secteur de Moulins, venez prendre le pinceau et mêler les couleurs du nouvel art de vivre initié à l'occasion de Lille 2004. ■

Lille 2004, c'est aussi l'art en résidences

Le 6 décembre 2003, c'était déjà 2004 qui s'annonçait avec la participation du quartier aux festivités d'ouverture de Lille 2004, année européenne de la Culture. 2004 sera une année extraordinaire, par l'ampleur et la qualité des manifestations qui seront organisées partout dans la ville et la région. 2004 sera une année encore plus extraordinaire parce qu'ouverte à tous, sans a priori esthétiques, ni préjugés élitistes. Les partenaires locaux, enseignants, associations, Conseil de quartier, se mobilisent pour faire participer les Moulinois à la découverte et au partage de nos cultures sans exclusive de genres, d'origines, d'âges ou de ressources. Pour nous, c'est cela l'esprit de Lille 2004. Moulins est un quartier de mieux en mieux doté en équipements, en particulier, culturels. En 2004 la Maison Folie s'ouvrira dans l'ancienne Brasserie des 3 Moulins. Le Barnum s'installera Porte des Postes et le Prato s'agrandira. Tous ces équipements contribuent à changer son image. Je forme le vœu de vous y rencontrer nombreux et très souvent. Ainsi ferons-nous reculer l'individualisme, l'égoïsme et le repli sur soi qui gangrènent notre société. Alors en 2004, nous ferons la fête bien sûr mais nous travaillerons plus que jamais, avec Martine AUBRY et son équipe à améliorer la qualité de vie tant en matière de logement que d'espaces publics dans les secteurs HLM de Strasbourg, de Belfort et du Vieux Moulins. Mais ce n'est qu'avec vous que nous réussirons à faire de Moulins un quartier où il fait bon vivre. Aussi je souhaite à chacun d'entre vous une année 2004 festive bien sûr, mais aussi solidaire et confiante envers vous-même comme envers les autres. Bonne année à tous.

Françoise Rougerie-Girardin
Présidente du Conseil de
Quartier de Moulins ■



Des livres au restos du Coeur

Qui penserait découvrir un salon de lecture en fréquentant les Restos du cœur ? C'est pourtant ce qui se passe à Moulins depuis 1996 : le personnel de la Médiathèque, des bénévoles et la lectrice à mi-temps de la Maison de quartier se rejoignent dans la salle d'attente pour faire découvrir aux enfants et aux adultes des albums pour les tout-petits, des magazines, des livres pratiques... et bien d'autres ouvrages. Rens : Médiathèque 03.28.55.30.93

Restos du Coeur de Moulins

Distributions depuis le mercredi 10 décembre, les mercredis et vendredis selon les dispositions suivantes :

■ Le matin de 10h30 à 12h pour les bénéficiaires de 1 et 2 repas

■ L'après-midi de 13h30 à 15h30 pour les bénéficiaires de 3, 4, 5 et 6 repas à la M.A.J.T 40 rue de Thumesnil à Lille.

Quoi de neuf au conseil de quartier ?

Le Conseil de quartier de Moulins s'est réuni le 5 novembre dernier, à la salle Courmont, 215, rue d'Arras. Madame la Présidente du Conseil de quartier et les Conseillers recevaient ce jour, Pascal Percq, Directeur du service Démocratie Participative et Citoyenneté de la Ville, venu présenter le dossier du prochain Forum Citoyens sur " Améliorer la qualité des services et des équipements de proximité ".

Un premier Forum citoyens sur le thème "Améliorer la qualité des espaces publics" a été organisé en décembre 2001, ce second Forum Citoyens concernera les thèmes suivants :

- Petite Enfance
- Scolaire et Périscolaire
- Culture dont bibliothèques
- Police Municipale et Nationale
- Animation sociale dont Maisons de quartier et Centres Sociaux
- Actions gérontologiques
- Sports
- Famille
- Mairie de quartier

■ Et tous les services non municipaux mais sur lesquels la Mairie de quartier peut intervenir afin de concourir à leur amélioration : la Poste, la CAF, l'ANPE, les ASSE-

DICS... qui seront abordés sous différentes approches :

■ Un état de ce qui existe sur le quartier en matière de services et d'équipements de proximité sera réalisé.

■ Ce qui peut être amélioré : amélioration de l'accessibilité (personnes âgées et handicapées), mais aussi les horaires

■ Les attentes des habitants, la détermination des priorités en matière d'équipements

La communication se fera par le biais d'affiches, tracts toutes boîtes aux lettres, presse, journal de quartier, structures, Mairie de quartier. Le Conseil de quartier a ensuite validé l'aide financière suivante :

■ Association "Carnaval de Moulins" - Fabrication de costumes

pour le Bal Blanc 152,50 euro
Par ailleurs, le Conseil de quartier a :

■ donné un avis consultatif sur les 32 projets associatifs instruits par le Chef de Projet de Moulins dans le cadre de la programmation 2004 du Contrat de Ville

■ émis un avis favorable à la signature par Madame Le Maire de Lille de la convention sur l'aménagement des rythmes de l'enfant

■ émis un avis favorable au projet d'étude complémentaire pour la Porte de Valenciennes dans le cadre du montage d'un dossier "Renouvellement Urbain"

■ proposé de dénommer la nouvelle voie située entre la rue de Douai et la rue de Cambrai, (prolongement de la rue Dupetit Thouars), "rue de la bascule".

Les balcons fleuris récompensés

Le vendredi 14 novembre 2003 a eu lieu la remise des prix du concours des balcons fleuris de notre quartier...

Il faisait déjà nuit pour se rencontrer à la serre du Jardin Botanique mais les participants sont arrivés lentement par les chemins éclairés qui y conduisent. En présence de Françoise Rougerie-Girardin, Présidente du Conseil de quartier, de

Conseillers de quartier et de l'équipe des Animateurs de l'Environnement fortement impliqués dans cette animation, des chèques cadeaux d'un montant de 50 euros furent remis aux lauréats pour les trois catégories suivantes :

- prix du plus naturel
 - prix du plus original
 - prix du plus beau fleurissement
- Chacun reçut sa plante. Puis les Animateurs de l'Environnement montrèrent un documentaire sur les jardins très apprécié des participants, et tous partagèrent ensuite le verre de l'amitié. Une expérience à poursuivre et à amplifier.

Monique Morlighem



Accueil des nouveaux habitants autour d'une exposition sur le thème "Lumière"

Les nouveaux habitants se sont réunis nombreux à la salle Courmont, ce mardi 4 novembre 2003, à l'occasion de la réception donnée en leur honneur.

Ils ont été accueillis par Henri Thiot, au nom de Martine Aubry, Maire de Lille, par Françoise Rougerie-Girardin, Présidente du Conseil de quartier de Moulins accompagnée de Conseillers de quartier. Henri Thiot ayant laissé la parole à Madame La Présidente, celle-ci a dressé le portrait du quartier de Moulins, au riche passé ouvrier et industriel, les usines réhabilitées dont à ce jour l'ancienne Brasserie des 3 moulins, qui devient lieu culturel Maison Folie pour 2004 ; mais aussi, quartier où se dressent de nouvelles constructions : Maisons en ville, logements boulevard de Belfort. Mou-

lins, quartier populaire, comme le rappelle Françoise Rougerie-Girardin, bénéficie d'équipements performants, et de citer, la future halle de sports Jean Bouin, l'hôpital Saint-Vincent et son pôle maternité, ses nombreuses écoles. Moulins, quartier au fort métissage culturel où existe une multitude d'associations...et aussi une Mairie de quartier, service de proximité où la population peut effectuer diverses démarches. Françoise Rougerie-Girardin a également évoqué le Conseil de quartier, composé de Conseillers de quartier à l'écoute des attentes et des besoins de la po-

pulation par le jeu de la démocratie participative. Henri Thiot a ensuite présenté Lille, ville animée, culturelle et touristique, devenue tertiaire et cosmopolite. Chacun a reçu ensuite un cadeau offert par la ville de Lille. Autour du pot de l'amitié, l'exposition "Lumière" était l'occasion de montrer le travail d'une association particulièrement connue sur le quartier, le "Carnaval de Moulins", qui cette année, a permis à un grand nombre de visiteurs d'apprécier tableaux et sculptures de 70 plasticiens, dont ceux de l'invité d'honneur Imre Kun, sculpteur d'origine hongroise.

Le fabuleux destin de la filature

Dans le quartier, il est un bâtiment renommé au delà des frontières : c'est celui qu'on appelle "La Filature" à cause de son histoire et de sa silhouette d'usine transformée par une réhabilitation architecturale novatrice vers 1980.

Depuis lors, on n'y travaille plus le lin, mais on y habite ou on y fréquente toutes sortes de lieux : la Médiathèque, l'Atelier de la Filature, le théâtre du Prato, l'association Fil à Fil, l'église Saint-Vincent-de-Paul, le CREF-ILEP, la "Galette de Moulins", l'INA...

Ces dernières années, cet immeuble a subi une vague d'incivilités, mais il connaît aujourd'hui un regain d'activités. Et bientôt, les travaux d'agrandissement du théâtre du Prato vont changer une nouvelle fois le visage de la Filature. 2004 sera une année de projets pour l'îlot "Filature-Fontenoy", afin que vivre à la Filature prenne un nouveau sens. Les habitants, adultes et enfants, pourront donner leurs idées sur des travaux extérieurs et participer à d'autres activités : atelier d'écriture (Médiathèque) ; animations autour des marionnettes et spec-

tacle géant (Fil à Fil) ; nouvelle signalétique (Atelier de la Filature) ; recherches historiques (groupe Mémoire de la Médiathèque) ; journée commune "portes ouvertes" à l'occasion des journées du patrimoine... ■

Renseignements : Médiathèque 03.28.55.30.93, Association Fil à Fil 03.20.32.66.96, Atelier de la Filature 06.77.05.29.99, association Tous en Scène 06.83.52.39.17.

Isabelle Caniot



P.L.U

L'enquête publique pour la révision du Plan Local d'Urbanisme (P.L.U.) a lieu jusqu'au vendredi 16 janvier 2004. C'est une étape importante qui suit la procédure de concertation préalable. Le PLU succède au POS et a été voté par le Conseil de la Communauté Urbaine de Lille le 23 mai dernier. La Mairie de Quartier de Moulins fait partie des 114 lieux où le dossier dans son intégralité est consultable et où un registre permet aux usagers de s'exprimer.

Mini C.A.F Bd de Metz

Une mini-CAF a été inaugurée, bd de Metz en présence de Martine Aubry, maire de Lille. 30000 prestataires sont concernés et n'auront plus besoin de se rendre au siège, rue Brûle Maison puisque toutes les opérations courantes peuvent désormais être réalisées ici. La mini-CAF est ouverte aux allocataires des quartiers de Moulins, Faubourg de Béthune, Wazemmes, Lille-Sud, Bois-Blancs et de la commune associée de Lomme, du lundi au vendredi de 13h30 à 16h30. Mini-CAF, 104/107, bd de Metz

Lille 2004 accessible à tous

" LILLE 2004,... ce n'est vraiment pas pour nous ! " entendons-nous parfois dans les quartiers ! Peut-être le pensez-vous ? Et bien, non car Lille 2004 s'adresse réellement à tous !



Les habitants de Moulins doivent pouvoir participer aux manifestations culturelles et à la fête ! Le crédit-loisir y répond. Le crédit-loisir... pourquoi ? un bon moyen pour les Moulinois de participer aux spectacles, cinéma, expos tout au long de l'année. Le crédit-loisir... qu'est ce que c'est ? un billet=1,55 euro. Le crédit-loisir... où peut-on le trouver ? au Centre Social Marcel Bertrand ou à la Maison de quartier

(renseignement supplémentaire : Mission Locale de Lille 03.20.14.85.50). Le crédit-loisir... pour qui ? pour les personnes ayant un revenu inférieur à 610 euros par mois. Avec ce crédit-loisir, la ville de Lille souhaite donner au plus grand nombre l'opportunité d'assister aux spectacles qui auront lieu tout au long de l'année. L'Orchestre National de Lille, le Palais des Beaux-Arts, le Ballet du Nord, le Centre Régional de la Marionnette, le Forum des Sciences... et beaucoup d'autres participent à cette opération. En effet, Lille 2004 " capitale Européenne de la Culture " ne s'adresse pas qu'à un public averti... Lille 2004, c'est avant tout un esprit de fête et la fête est pour tous. C'est aussi la mise à l'honneur de toutes les formes de culture... cela va des concerts de

Jean-Claude Casadesus, à l'exposition Rubens en passant par des soirées de rap ou de hip-hop ou des concerts de musiques électroniques. Pour Moulins, c'est aussi une Maison Folie lieu de création, de vulgarisation et de diffusion de spectacles culturels, maison créée pour 2004 et qu'il nous appartient après de faire vivre. Lille 2004 c'est surtout la chance pour nous tous de profiter dans notre ville et tout près de chez nous, de moments culturels intenses. De ces instants qui peuvent nous émouvoir et provoquer sur nous des frissons de bonheur lorsque nous accédons au beau, à un tableau, à une musique, une danse qui nous interpelle. Moments privilégiés à apprécier, à partager, à faire partager et à conserver longtemps dans notre cœur et dans notre âme. ■

Stéphane Lepetit

Lille 2004, c'est aussi pour les enfants

Le 24 novembre dernier, **Martine Aubry** était venue à Moulins à l'école **Launay**, présenter les manifestations de Lille 2004 à destination des plus jeunes. Le maire de Lille a détaillé la programmation : " Parce que Lille 2004, c'est aussi la fête des enfants, c'est une préoccupation centrale depuis le point de départ du projet ". Ainsi, les enfants ont pu découvrir dès le 6 décembre, Momo Vanpeper, les aventures

d'une petite souris qui fait la rencontre d'un pigeon voyageur et d'un couple de géants sous la forme d'un livret distribué gratuitement aux enfants de 6 à 11 ans pour célébrer la Saint-Nicolas. Pour faciliter l'accès des enfants aux expositions, un forfait de 30 euros par classe a été décidé. Plus de 15 000 enfants des écoles lilloises se sont déjà inscrits aux expositions Flower Power et Robots. ■



Recensement

Le recensement de la population avait lieu tous les 9 ans. A partir de janvier prochain, il aura lieu tous les ans et concernera 8% de la population. Ainsi, après 5 ans, un échantillon de 40% de la population aura été sondé. Dans le quartier, 613 logements seront recensés en 2004. Un courrier du maire vous avertira si votre logement fait partie des 8% recensés, puis un agent recenseur vous dé-

posera un questionnaire à remplir. Vous pourrez le lui remettre après avoir convenu d'un rendez-vous ou le déposer directement en mairie de quartier. Attention : l'agent recenseur est muni d'une carte avec sa photo qu'il doit présenter. Pour tout renseignement, une coordinatrice se tient à votre disposition en mairie de quartier. Il s'agit de Pascale Bourbon : tél 03.28.55.09.20 ou apillo-ma-

rant@mairie-lille.fr. Ce nouveau procédé de recensement devrait fournir des informations plus fiables, plus récentes et permettre d'adapter les infrastructures et équipements à vos besoins plus rapidement. Un mail à l'Hôtel de Ville pour obtenir tous renseignements est également à votre disposition : recensement-lille@mairie-lille.fr

Supplément
au mensuel →

lille
magazine
www.mairie-lille.fr

Mairie de Quartier de Moulins
215, rue d'Arras
Téléphone : 03 28 55 09 20
Télécopie : 03 28 55 09 37

Directeur de la Publication :
Thierry LE LAY

Rédacteur en Chef : Guy LE FLÉCHER

Coordination : Sabine DUEZ

Rédaction : Le Comité de Rédaction de la Mairie de Quartier en lien avec le Conseil de Quartier

Photos : Philippe BEELE, Daniel RAPAICH

Maquette : Sabrina GOURDIN

Photogravure : Nordcompo

Impression : L'Artésienne

ISSN - 0247 - 6045

Dépôt légal décembre 2003

Tirage : 9 150 exemplaires.

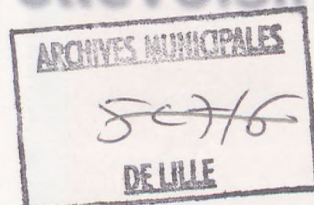
Merci à tous
les Lillois pour leur
participation, le 6 décembre !
Ensemble, nous allons réussir Lille
2004, Capitale Européenne de la Culture



Mensuel décembre 2003 →

n°13

Édition Saint Maurice Pellevoisin



Viva el falla !

Les fallas viennent de Valence en Espagne. Elles sont symboles de fête collective par leur construction et par le feu de joie où elles disparaissent... Et à Lille ?

C'est à l'aube des Fêtes de fin d'année que vous recevrez ce journal. Il me donne l'occasion de vous présenter au nom des vingt cinq membres du Conseil de Quartier et en mon nom personnel nos vœux très chaleureux :

Pour que vos enfants soient comblés dans leurs espérances et que la joie règne dans les familles,

Pour que cette année se vive dans la confiance en un avenir meilleur et contribue à construire des conditions de vie équitables et acceptables pour tous afin que se restaure la nécessaire cohésion sociale,

Pour que cette année 2004, année-projecteur sur la Culture de notre Ville et de notre Région, vous apporte tous les plaisirs et les enrichissements personnels que Martine Aubry, le Conseil Municipal et l'équipe de Lille 2004 vous souhaitent et qu'elle nous permette de vivre ensemble des moments de bonheur et d'émotions qui fondent une communauté sensible aux valeurs partagées.

La Présidente du Conseil
de Quartier



Louis Bouchard et l'esquisse de notre falla.

D'une hauteur de 10 mètres parfois, les fallas résultent du travail patient et collectif des habitants d'un quartier qui expriment, à travers une construction éphémère, ce qu'ils considèrent comme leur identité, leurs particularités. Saint Maurice-Pellevoisin, au cours des réunions préparatoires, a choisi de se présenter comme un morceau de campagne à la ville, une ville jardin, presque un lieu de villégiature. Beau programme ! Notre "Falla" portera donc des légumes, des fleurs, des poules... et aussi un balcon de la rue Gounod, et encore un tramway : il faut bien aller de la ville à la campagne (ou du présent au passé). Petits et grands participent à la construction : conception des éléments dans le quartier, puis assemblage et montage à NOREXPO, dans l'atelier que l'on peut visiter mais où, surtout, on vient se former aux techniques pour être, dans le quartier, relais auprès des habitants

investis dans le projet. Car la construction d'une Falla suit des règles précises : matériaux inflammables (bois, carton, papier, cire...) et montés pour que l'embrasement ne présente aucun risque : les parcours des flammes sont prévus et guidés dans l'immense structure pour ne pas provoquer un effondrement prématuré. C'est ce à quoi veille Louis Bouchard, plasticien, grand connaisseur de cette tradition, qui coordonne le projet.

La construction durera jusqu'en mars, ensuite commencera la Fête : de l'installation des Fallas jusqu'à l'embrasement final le 4 avril. En tout, une dizaine de jours pour se préparer au grand rituel du FEU, dans une ambiance très latine... Sans oublier l'élection du " ninot " : chaque quartier aura le sien, soutenu par ses habitants ; et qui sera sauvé du feu puis conservé comme souvenir de l'événement. ■

Que la lumière soit !

Depuis... bien longtemps, il n'y a pas eu d'illuminations de Noël à Pellevoisin. Cette année, conformément à l'engagement pris par la Présidente du Conseil de Quartier, c'est chose faite. Mais il ne s'agit que d'une 1^{ère} étape, l'année prochaine de nouvelles décorations lumineuses encore plus festives et décoratives viendront compléter celles de cette année.



Lille 2004 : le crédit loisir, pour que tous puissent participer

Si votre revenu est inférieur à 610 euros par mois, le crédit-loisir peut vous aider à participer pleinement à Lille 2004. Grâce au crédit-loisir, vous pouvez aller au théâtre, au concert ou dans un musée. Renseignez-vous dans les centres sociaux, les maisons de quartier, organismes de formation, foyers d'accueil, ainsi qu'à la Mission Locale. 3, rue Jeanne Maillotte. Tél : 03.20.14.85.50.

Plein feu sur le Conseil Municipal d'Enfants

Le grand hall de la Mairie a reçu, pour leur installation, les 182 élus du Conseil Municipal d'Enfants en présence de Martine Aubry, Maire de Lille, et d'Annick Georget, Conseillère Municipale en charge du dossier. Par ailleurs (voir page 3), ils ont été à l'ordre du jour du Conseil de Quartier. Que sont donc les C.M.E. ?

Une belle idée...

Donner la parole aux enfants, dans un cadre organisé, pour confronter les points de vue et les aspirations sur ce qui les touche dans leur vie quotidienne, élaborer des projets, rencontrer des responsables pour

aller au bout d'une action concrète : en un mot, participer à la vie collective, prendre conscience de leur rôle et de leurs responsabilités de citoyen, découvrir la solidarité.

Une bonne idée...

40 000 moins de 14 ans à Lille : un réservoir de propositions inédites qu'il serait dommage d'ignorer. Aussi, dans chaque quartier, le Conseil Municipal d'Enfants réunit, deux fois par mois, les enfants élus dans les écoles publiques et privées, dans les associations pour élaborer des propositions qui, une fois mises en forme, sont présentées au Président du Conseil de Quartier.

Des Séances Plénières publiques rassemblent l'ensemble des

enfants élus avec le Maire et ses Adjoints et les porte-parole des quartiers exposent aux adultes les résultats de leurs travaux et leurs propositions.

A Saint Maurice-Pellevoisin aussi...

23 enfants sont élus pour 2 ans (8, en octobre 2002, 15, en octobre 2003) et la parité, tant réclamée ailleurs, est respectée (12 garçons, 11 filles). Ils sont, par leur enthousiasme et leur assiduité, une promesse de renouveau démocratique et ils ont déjà manifesté, lors de leur récente campagne en faveur de la propreté (voir le journal de novembre), des qualités d'initiative et un sens du concret tout à fait remarquables. ■

Les élus du Conseil Municipal d'Enfants

Jean-Baptiste Anscutter
Pierre-François Anscutter
Narjisse Bennani
Tamara Bersel
Quentin Bessonnet
Candice Bouchez
Maïssa Brik
Tiphaine Broutin

Benjamin Canva
Benjamin Cavois
Mathilde Charrier
Claire Decruydt
Déneb Flechon
Laura Fleter
Jules Fourneau
Thomas Gilloots

Aurore Malherbes
Estéban Postiga
Benjamin Roussen
Marie Servais
Pierre Servais
Simon Souet
Hugo Thomas

Recensement

Le recensement de la population avait lieu tous les 9 ans. A partir de janvier prochain, il aura lieu tous les ans et concernera 8% de la population. Ainsi, après 5 ans, un échantillon de 40% de la population aura été sondé. Dans le quartier, 656 logements seront recensés en 2004. Un courrier du maire vous avertira si votre logement fait partie des 8% recensés, puis un agent recenseur

vous déposera un questionnaire à remplir. Vous pourrez le lui remettre après avoir convenu d'un rendez-vous ou le déposer directement en mairie de quartier. Attention : l'agent recenseur est muni d'une carte avec sa photo qu'il doit présenter. Pour tout renseignement, un coordinateur se tient à votre disposition en mairie de quartier. Il s'agit de Philippe Renaud : tél

03.28.36.11.73 ou jpguionnet@mairie-lille.fr Ce nouveau procédé de recensement devrait fournir des informations plus fiables, plus récentes et permettre d'adapter les infrastructures et équipements à vos besoins plus rapidement. Un mail à l'Hôtel de Ville pour obtenir tous renseignements est également à votre disposition : recensement-lille@mairie-lille.fr

Observatoire du stationnement

Après les engagements pris lors de la concertation sur le stationnement dans le quartier Saint Maurice-pellevoisin, l'Observatoire du stationnement a tenu sa première réunion le 18 novembre.

Cette réunion a permis d'examiner la situation et de confirmer les objectifs de l'Observatoire d'ici à juin 2004 :

- rassembler et transmettre les remarques et observations de ses membres comme de l'ensemble des habitants, faire intervenir des spécialistes, examiner et analyser les préconisations d'autres observatoires,

- présenter des suggestions au Conseil de Quartier.

Elle a aussi permis un premier bilan des mesures prises. Le stationnement

payant et le marquage des places au sol ont des retombées positives : plus grande facilité à trouver une place sur certaines zones, diminution du stationnement sauvage ou dangereux... Des problèmes sont exposés : niveau du tarif résidents, effets reports sur les rues proches, livraisons, places proches du cimetière, ... Patrice Grevet, animateur de l'Observatoire, a souligné la nécessité, avant toute proposition, d'avoir une bonne connaissance des situations et donc de multiplier et diversifier les obser-



vations. Etaient présents lors de cette réunion outre Patrice Grevet, Brigitte Boudailliez, Annick Chevalier, Caroline Chevalier, Dominique Courdent, Jean-Claude Cuvelier, Antoine Dhennin, Jean-Yves Eliot, Dominique Favrez, Monique Gabourg, Yves Pauly, Régine Outterryck, Pierre Stephan ; Patrick De Coninck était excusé. Vous pouvez les contacter ou remettre les remarques destinées à l'Observatoire du Stationnement en Mairie de Quartier, elles leur seront transmises. ■

Au Conseil de quartier

Le Conseil de Quartier s'est réuni le 21 novembre. Au centre des débats : le Conseil Municipal d'Enfants.

Annick Georget, Conseillère Municipale déléguée, avait été invitée au Conseil de Quartier. Elle a notamment rappelé les objectifs du Conseil Municipal d'Enfants : favoriser l'apprentissage de la citoyenneté la prise de parole et le travail collectif et se confronter au principe de réalité. Les thèmes abordés par le Conseil Municipal d'Enfants de notre quartier sont relatifs à la propreté mais aussi à la solidarité. Il a également réalisé un travail sur le stationnement gênant. Les enfants ont été invités à participer aux séances du Conseil de Quartier et l'engagement de développer des relations plus suivies avec le Conseil Municipal d'Enfants a été renouvelé.

L'évolution de plusieurs dossiers a été évoquée. Ainsi, la Ville a demandé le classement en zone espaces verts du terrain de l'ancienne station service situé rue du Faubourg de Roubaix/rue de la Madeleine et du terrain situé rue des Jardins Caulier/rue Eugène Jacquet. Suite à la demande adres-

sée à Marc Santré, Adjoint au Maire délégué à la Voirie, après l'accident du 7 novembre, des dispositifs provisoires de ralentissement vont être installés rue Saint-Gabriel, en attendant des travaux définitifs. Le stationnement pour les visiteurs du cimetière fait l'objet d'une étude par les services municipaux

afin de trouver des solutions adaptées.

Les Barberoussades

J.L. Guihard, président de "La Confrérie Barberousse", a présenté l'état d'avancement de ce projet d'animation qui verra sa concrétisation les 15 et 16 mai prochains. D'ores et déjà sont annoncés : le Carnaval, les Estrades, les Echoppes, les Guinguettes. Une permanence de l'association est organisée le samedi de 16 h 30 à 19 h à la salle polyvalente. ■



Encombrants : attention !

Les prochaines dates de ramassage sont les mardis 13 janvier, 10 février, 9 mars. Les encombrants doivent être sortis la veille au soir, et correctement conditionnés (pas de débris en vrac, pas de pots de peinture, de bidons de produits chimiques). Merci de respecter strictement ces consignes et de contribuer ainsi à la propreté, à la sécurité et à l'hygiène de notre quartier.

Régie

La régie de la Mairie de Quartier de Fives est ouverte le samedi matin de 8h30 à 11h30 pour la vente des tickets restaurant scolaire, CLSH, accompagnement scolaire.

FIH : 42 projets aidés en 2003

Les derniers projets de l'exercice 2003 ont été présentés au Conseil de Quartier et ont fait l'objet d'avis favorables. Séjour dans les Vosges, projet présenté par l'Association des Parents d'élèves de l'école Saint-Denis, 750€. Projet théâtre, projet présenté par l'école Anatole France, 760€. Visite de Noël, projet présentée par la résidence de personnes âgées Temps de vie, 500 €. Exposition sur une opération de rénovation urbaine, projet présentée par les Equipes St Vincent, 450€.

S'inscrire aujourd'hui pour décider demain

Le droit de vote est une liberté fondamentale pour chaque citoyen lui permettant de participer à la vie de sa nation. S'inscrire sur la liste électorale, c'est simple, facile, rapide. Il suffit de se présenter, avant le 31 décembre, en mairie de quartier où à l'Hôtel de Ville muni d'un justificatif de domicile et d'une pièce d'identité. N'oubliez pas également de signaler tout changement d'adresse. En 2004 se succéderont plusieurs élections. Les 21 et 28 mars, les cantonales (renouvellement des membres du Conseil Général du Nord. Attention, tous les cantons ne sont pas concernés), les régionales (celui des conseillers régionaux) et le 13 juin, les européennes (élection des représentants français au Parlement européen). Les ressortissants de l'Union Européenne résidant à Lille peuvent s'exprimer aux élections européennes, pour cela, il leur suffit de s'inscrire.



Supplément
au mensuel

Mairie de Quartier de Saint Maurice
Pellevoisin
74, rue St Gabriel
Téléphone : 03 28 36 22 50.
Télécopie : 03 20 74 99 87.

Directeur de la Publication :
Thierry LE LAY

Rédacteur en Chef : Guy LE FLÉCHER

Coordination : Sabine DUEZ

Rédaction : Le Comité de Rédaction de
la Mairie de Quartier

Photos : Philippe BEELE, Daniel RAPAICH

Maquette : Sabrina GOURDIN

Photogravure : Nordcompo

Impression : L'Artésienne

ISSN - 0247 - 6045

Dépôt légal décembre 2003

Tirage : 5 850 exemplaires.

→ Saint Maurice Pellevoisin

Des trottoirs tout neuf

Les travaux d'aménagement des trottoirs de la rue du Fg de Roubaix ont commencé en novembre. Par étapes les secteurs les plus endommagés seront requalifiés pour le confort des piétons la bonne image de notre quartier et la vitalité de notre commerce. ■

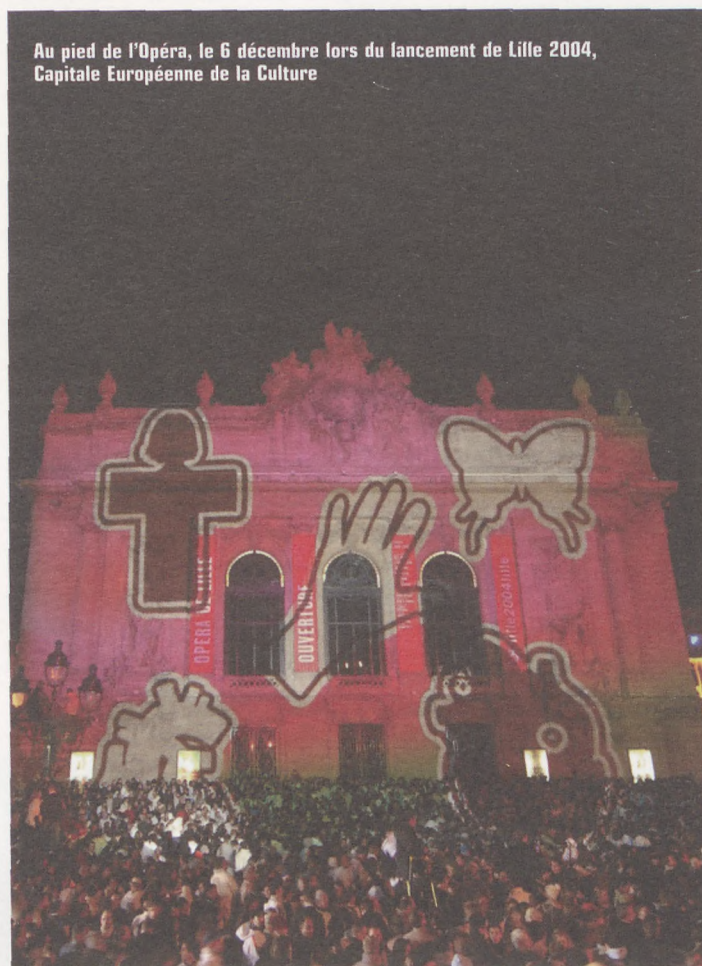


(Ré)Ouverture de l'Opéra de Lille

Le 9 décembre 2003, l'Opéra de Lille, fermé depuis 1998 pour d'importants travaux de réhabilitation et de rénovation a, de nouveau, ouvert ses portes.

Cette réouverture s'accompagne d'une volonté affirmée d'accessibilité à tous les publics, en présentant des œuvres qui dépassent largement le traditionnel répertoire lyrique, empruntent aux musiques du monde et aux chorégraphies contemporaines, et en développant des actions d'information et de sensibilisation en direction des publics jeunes, grâce aux relais des milieux associatifs implantés dans les quartiers. L'Opéra de Lille proposera de faire découvrir le lieu, visites de la salle et des coulisses, les activités, présentation de divers métiers, possibilité d'assister à des répétitions, et mettra à la disposition des personnes intéressées, des documents permettant d'aborder les spectacles dans les meilleures conditions possibles. Une réunion d'information précisant ces orientations, et, bien sûr, la programmation est prévue pour notre quartier : **mardi 6 janvier 2004 à 18h30, Salle polyvalente, 74, rue Saint-Gabriel.** ■

Au pied de l'Opéra, le 6 décembre lors du lancement de Lille 2004, Capitale Européenne de la Culture



→ Agenda

→ Samedi 13 décembre

10 h15 : remise des récompenses aux enfants de Pellevoisin pour la décoration des sapins, Parvis Notre-Dame de Pellevoisin

→ Dimanche 14 décembre

à partir de 16h : fête de Noël des

Francas, salle Jean Zay, rue H. Le-feuvre

→ Mercredi 17 décembre

10 h à 12 h : animation de Noël sur le marché de Pellevoisin

→ Jeudi 18 décembre

15 h : remise des récompenses aux enfants de Saint Maurice pour la décoration des sapins, Mairie de Quartier

→ Vendredi 19 décembre

Conseil de Quartier

→ Vendredi 16 janvier

Conseil de Quartier

→ Vendredi 30 janvier

A partir de 18h30 : vœux du Conseil de Quartier

Merci à tous les Lillois pour leur participation, le 6 décembre ! Ensemble, nous allons réussir Lille 2004, Capitale Européenne de la Culture



Mensuel décembre 2003 →

n°13

Édition
Vauban
Esquermes



Inauguration de la nouvelle école Littré



Traditionnellement le mois de novembre est surtout marqué par le souvenir. Souvenir des êtres disparus, souvenirs du sacrifice de tous ceux tombés pendant la Première Guerre Mondiale. Mais ce mois de novembre gardera aussi d'autres images pour notre quartier. Celles des inaugurations : de la Maison de Retraite Rachel Méresse et de la nouvelle école Littré.

Dans un même mois, offrir un accueil de qualité à deux générations si éloignées l'une de l'autre marque notre volonté de n'oublier personne dans toutes les étapes de la vie. Ajoutons à cela le superbe projet de halla et nous pourrions dire qu'il est des quartiers à Lille où " le vivre ensemble ", n'est pas un vain mot.

Annick Georget
Présidente de Quartier
de Vauban Esquermes ■



C'est en présence de Monsieur Dumont, Directeur de l'école, de Monsieur Dunoyer, Inspecteur de l'Education Nationale, de Madame Capon, Adjoint au Maire délégué à l'Education et à l'Enseignement, de Madame Georget, Présidente du Conseil de Quartier de Vauban-Esquermes, Conseillère municipale déléguée, de nombreux élus municipaux, Conseillers de Quartier, parents d'élèves et riverains que Madame le Maire a procédé à l'inauguration de la nouvelle école Littré, rue Fulton, qui compte 123 élèves. Pour mémoire, Madame le Maire a rappelé que ce bâtiment a été construit en 1883. Conçu d'abord pour accueillir les filles (les garçons étaient à l'ex-Littré), il a abrité ensuite jusqu'en 1972, le collège Madame de Staël, puis désaffecté. Pour accueillir l'école Littré située anciennement place de l'Arbonnoise, il a été complètement rénové pour un coût de 2 millions d'euros. La longue façade a été ravalée, toutes les fenêtres remplacées, les classes repeintes de délicats pastels, la cour rénovée. Une nouvelle bibliothèque centre de documentation largement dotée de livres pour tous les goûts et tous les âges, équipée en matériel informatique a été également aménagée. L'objectif de cet aménagement était de renforcer la vocation scolaire de cet ensemble immobilier en créant un véritable complexe scolaire et périscolaire de qualité. Par ailleurs, Madame le Maire a

confirmé aux parents d'élèves que pour améliorer la sécurité de la sortie de l'école, vont être engagés en décembre des travaux de voirie (allongement du plateau surélevé, modification de la position des barrières, potelets, adaptation de la borduration du stationnement à proximité et déplacement du passage protégé). Avant de conclure, elle rappelle que ce groupe scolaire constitue un élément parmi d'autres aménagements prévus dans cette partie du quartier et de citer : le réaménagement du square Fulton programmé dès le printemps prochain et l'ouverture en 2005 d'un Centre de la Petite Enfance dans les locaux de l'ancienne école Littré. Nous vous en donnerons le détail dans nos prochaines éditions. ■

F.B.



S'*inscrire* aujourd'hui pour décider demain

Le droit de vote est une liberté fondamentale pour chaque citoyen lui permettant de participer à la vie de sa nation. S'inscrire sur la liste électorale, c'est simple, facile, rapide. Il suffit de se présenter, avant le 31 décembre, en mairie de quartier où à l'Hôtel de Ville muni d'un justificatif de domicile et d'une pièce d'identité. N'oubliez pas également de signaler tout changement d'adresse. En 2004 se succéderont plusieurs élections. Les 21 et 28 mars, les cantonales (renouvellement des membres du Conseil Général du Nord. Attention, tous les cantons ne sont pas concernés), les régionales (celui des conseillers régionaux) et le 13 juin, les européennes (élection des représentants français au Parlement européen). Les ressortissants de l'Union Européenne résidant à Lille peuvent s'exprimer aux élections européennes, pour cela, il leur suffit de s'inscrire.

A propos de la falla de Vauban-Esquermes

Dans le cadre des festivités Lille 2004, neuf quartiers lillois auront leur "Falla" (prononcer faya).

La tradition des Fallas nous vient de Valence en Espagne : à l'occasion de la Saint-Joseph en mars, les charpentiers utilisaient leurs résidus de bois pour faire des statues de bois et de papier, fêtées puis brûlées. De nos jours, cette fête païenne dure 5 jours avec feux d'artifices et fanfare et met en scène un univers mythologique et satirique où chacun peut trouver une place pour s'exprimer. Pour Lille 2004, nous cherchons à réaliser une statue de 10 mètres environ, issue des mains et de l'imagination des habitants de notre quartier afin d'en montrer l'identité. Sous l'impulsion d'Annick Georget, des conseillers de quartier et de l'Association Vauban 2004, plusieurs réunions se sont tenues à la Maison de Quartier depuis le mois de juin, afin de définir une maquette de ce que sera notre falla et montrer, de façon humoristique et burlesque ce qui représente le quartier. Elle représente un vaisseau avec des souris sur un morceau de fromage, des rhinocéros-pirates qui défendent Christian et sa fiancée, petit clin d'œil au zoo. A noter qu'à la différence des géants, les fallas par leur côté imposant, ne se déplacent pas. Un artiste québécois, Louis Bouchard, assisté

de 10 autres artistes, issus du pôle lillois d'insertion coordonne tout le travail de création et de construction de la structure principale en bois de la falla à Norexpo, à côté de Lille Grand Palais. Tous les détails sont fabriqués par les habitants, dans les quartiers. La falla doit être terminée pour le mois de mars. Les 9 fallas des quartiers de Lille seront montées le long de la promenade urbaine pour être exposées aux yeux de tous les 27 et 28 mars 2004. Une grande fête populaire sera organisée les 3 et 4 avril 2004 pour leur embrasement. Une première équipe apprend actuellement à Norexpo les techniques de moulage et de travail du papier mâché. Par son dynamisme, notre quartier est pionnier dans ce domaine ! C'est maintenant à vous, habitantes et habitants de Vauban-Esquermes de venir nous rejoindre pour ce grand projet. Toutes les idées, toutes les énergies et toutes les bonnes volontés sont les bienvenues ! A partir du 10 janvier 2004, un atelier ouvrira ses portes à la Maison de Quartier Vauban-Esquermes 77, rue Roland, tous les samedis de 14h à 18h pour permettre à chacun d'apprendre ces techniques et de s'exprimer libre-

ment. Parallèlement dans les écoles, dans les structures d'accueil pour les plus jeunes, comme pour les aînés, des ateliers du même type vont se mettre progressivement en place d'ici la fin de l'année. Chacun peut apporter sa pierre à l'édification de la falla, tant les techniques sont simples, à la portée de tous, quel que soit votre âge et vos aptitudes manuelles. C'est l'occasion, dans une atmosphère conviviale et tendue, de laisser libre cours à votre imagination. Tous les délires sont permis ! Vous pourrez également fabriquer les différents motifs, personnages ou animaux, déjà prévus sur la falla. Une maquette en couleurs est visible à la Mairie de Quartier. Alors, SOYEZ LES BIENVENUS !!! Si vous êtes intéressés par ce beau projet, je vous remercie de bien vouloir vous inscrire, soit en contactant directement le 06-98-33-78-02, soit par l'intermédiaire de l'Association Vauban 2004 au 03-20-92-36-79, soit à la Mairie de Quartier au 03-28-36-11-73, soit à la Maison de Quartier au 03-20-22-89-07. Préparons ensemble cette grande fête populaire ! Inscrivez-vous... et parlez-en autour de vous ! ■

Joël Desprez
Animateur de l'atelier
Falla dans les quartiers
Secrétaire de Vauban 2004
Ambassadeur Lille 2004

Recensement

Le recensement de la population avait lieu tous les 9 ans. A partir de janvier prochain, il aura lieu tous les ans et concernera 8% de la population. Ainsi, après 5 ans, un échantillon de 40% de la population aura été sondé. Dans le quartier, 1095 logements seront recensés en 2004. Un courrier du maire vous avertira si votre logement fait partie des 8% recensés, puis un agent recenseur vous déposera un questionnaire à remplir. Vous pourrez le lui remettre après avoir convenu d'un rendez-vous ou le déposer directement en mairie de quartier. Attention :

l'agent recenseur est muni d'une carte avec sa photo qu'il doit présenter. Pour tout renseignement, un coordinateur se tient à votre disposition en mairie de quartier. Il s'agit de Jean-Michel Braekman : tél 03.28.36.11.73 ou jmbraekman@mairie-lille.fr Ce nouveau procédé de recensement devrait fournir des informations plus fiables, plus récentes et permettre d'adapter les infrastructures et équipements à vos besoins plus rapidement. Un mail à l'Hôtel de Ville pour obtenir tous renseignements est éga-

lement à votre disposition : recensement-lille@mairie-lille.fr ■



Dessin de l'artiste Louis Bouchard représentant la falla de Vauban-Esquermes : "Le voyage de noces de Christian".



Nouveaux habitants : toujours aussi nombreux

Ils étaient en effet près de 70 à avoir répondu le jeudi 13 novembre dernier, à l'invitation de Madame Aubry, Maire de Lille, représentée à cette occasion par Henri Thiot, chargé de l'accueil des nouveaux habitants et Annick Georget, Présidente du Conseil de Quartier.

Henri Thiot sut comme à l'accoutumé, se faire l'ambassadeur d'une ville en pleine expansion où le tourisme devient un atout majeur et où les chantiers se déroulent à une cadence élevée à l'aube de l'ouverture des festivités de "lille 2004". Quant à Annick Georget, cette rencontre fut l'occasion de présenter le quartier dans toutes ses dimensions : historique, géographique, culturelle, sportive, sociale, etc. A cette occasion, elle a notamment rappelé les récentes

réalisations municipales : Maison de retraite rue de Toul, nouvelle école Littré et celles programmées à court terme : aménagement du square Fulton au printemps 2004 dans la rue du même nom, création en 2005 d'un Centre de la Petite Enfance dans les locaux de l'ex-école Littré. Par ailleurs, les habitants auxquels il fut rappelé le rôle essentiel des services de proximité basés en Mairie de Quartier purent en fin de réception, rencontrer autour du pot de l'amitié les élus, les conseillers de quartiers et les fonctionnaires présents à qui ils ne manquèrent pas de poser des questions autour des problèmes de vie quotidienne, tels les espaces verts, les écoles, les loisirs, etc. ■

F.B.

Pour que tous puissent y participer !

Si votre revenu est inférieur à 610 euros par mois, le crédit-loisir peut vous aider à participer pleinement à Lille 2004. Grâce au crédit-loisir, vous pouvez aller au théâtre, au concert ou dans un musée. Renseignez-vous dans les centres sociaux, les maisons de quartier, organismes de formation, foyers d'accueil, ainsi qu'à la Mission Locale.

3, rue Jeanne Maillotte.
Tél : 03.20.14.85.50.



Maison de quartier

Pour la période des fêtes, enfants, jeunes, adultes, toute la famille aura sa place à la Maison de Quartier de Vauban-Esquermes. Le Centre de Loisirs de la Maison de Quartier sera ouvert pour les enfants et jeunes de 6 à 17 ans pendant la période du 22 décembre 2003 au 2 janvier 2004. Par ailleurs, une journée portes ouvertes à la Maison de Quartier aura lieu le 24 janvier avec toutes les associations du quartier.

Renseignements : 03.20.22.89.07.

Inauguration de la Maison de Retraite Rachel Méresse : joie et émotion

Le samedi 15 novembre dernier, Martine Aubry, Maire de Lille et Annick Georget ont inauguré la Maison de Retraite, 11 ter, rue de Toul, entourés de nombreux élus du Conseil Municipal, Conseillers de Quartier et riverains. A cette occasion, Madame le Maire a exprimé sa satisfaction d'inaugurer cet équipement à la fois moderne, fonctionnel, confortable et parfaitement intégré au quartier :

■ un équipement moderne équipé d'une section médicale d'une dizaine de places qui permet d'accueillir à la fois des personnes valides et des personnes semi-valides. A cela, s'ajoute une surveillance paramédicale 24 heures/24. Une chambre est réservée pour héberger les familles en visite auprès des résidents.

■ un équipement confortable puisque les 23 studios sont composés chacun d'un coin jour et nuit, un coin cuisine équipé, d'une salle de bains et d'un mobilier de qualité

■ un équipement déjà parfaitement intégré au quartier sur le plan architectural et aussi du fait de l'aménagement d'espaces prévus aux rencontres entre générations. A ce

sujet, les enfants du Conseil Municipal d'Enfants nombreux autour d'Annick Georget ont déjà plusieurs projets pour travailler avec les résidents. Ensuite, Madame le Maire a fait part de toute son émotion d'inaugurer ce lieu qui porte le nom de Rachel Méresse, ancienne Conseillère Municipale " cette grande dame du nord qui m'a accueillie quand je suis arrivée à Lille ". Une femme passionnément attachée à la vie, hyperactive, aimant les gens de toutes les générations, une femme de grand cœur, généreuse, très préoccupée par l'avenir des en-

fants " un symbole de la retraite vécue comme seconde vie et non comme une fin de vie ". Avant de conclure cette cérémonie par le traditionnel verre de l'amitié, Madame Steenbecke, une voisine de la résidence, a, à la satisfaction de tous, poussé la chansonnette. A noter que des places sont encore disponibles. Pour tous renseignements, vous pouvez contacter Madame Dhénin, responsable de cet établissement ou lui téléphoner au 03.20.42.99.09.

F.B.



Droits de l'Enfant

Avec sa Présidente, Annick Georget également déléguée au Conseil Municipal d'Enfants, notre quartier ne pouvait être absent de la célébration des droits de l'enfant du 20 novembre (jour anniversaire de la Convention des Droits de l'Enfant). Le mercredi 19 novembre, la Maison de Quartier de la rue Roland a donc mis en place un programme (travail et loisirs) pour les enfants. D'abord, la présentation d'une belle exposition de l'UNICEF, prêtée par la Ligue des Droits de l'Homme, rappelait les droits fondamentaux de l'enfant : droit à un nom, à la santé, à l'éducation, droit d'expression, refus de la violence, de l'embrigadement, du

travail forcé... Des enfants travaillèrent sur des brochures de la Bibliothèque de Travail sur ces thèmes. S'ajoutèrent à cela des jeux, notamment des puzzles reconstituant des bandes dessinées, ou "l'enfant à la colombe de Picasso", ou l'article premier de la déclaration des Droits de l'Homme. Les enfants s'exprimèrent aussi par les messages écrits : " Ce que je souhaite à mes parents, à mes copains, à mon quartier, à mon pays, au monde... ". Messages pleins de force et d'espoir qui sont des interpellations des adultes : Paix, amour, solidarité, travail... Cette animation se continuera durant tout le mois de décembre, mois des

fêtes, mois des enfants, et trouvera son aboutissement provisoire en Janvier dans une exposition des textes et des photos de cette opération... Ce partenariat avec la Ligue des Droits de l'Homme devrait se poursuivre durant toute l'année 2004 et culminer dans une grande fête des Droits de l'Enfant en novembre. Gageons que la Journée des Droits de l'Enfant 2003 sera un tremplin pour les Droits de l'Enfant et pour la Maison de Quartier. Toutes les bonnes volontés sont les bienvenues !

Malika Kechadi

Directrice de la Maison de Quartier
Vauban-Esquermes

Supplément au mensuel →

Mairie de Quartier de Vauban-Esquermes
212 A, rue Colbert
Téléphone : 03 28 36 11 73
Télécopie : 03 20 54 77 64

Directeur de la Publication :

Thierry LE LAY

Rédacteur en Chef :

Guy LE FLÉCHER

Coordination :

Sabine DUEZ

Rédaction :

Le Comité de Rédaction de la Mairie de Quartier

Photos :

Philippe BEELE, Daniel RAPAICH

Maquette :

Sabrina GOURDIN

Photogravure :

Nordcompo

Impression :

L'Artésienne

ISSN - 0247 - 6045

Dépôt légal décembre 2003

Tirage : 9 150 exemplaires.

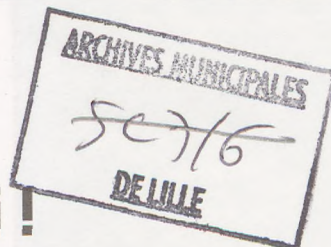
Merci à tous
les Lillois pour leur
participation, le 6 décembre !
Ensemble, nous allons réussir Lille
2004, Capitale Européenne de la Culture



Mensuel décembre 2003 →

n° 13

Édition Vieux -Lille



Lille 2004, c'est parti !

C'est parti ! La grande parade et les bals blancs qui ont rassemblé le 6 décembre, près d'un demi-million de personnes dans les rues de Lille ont lancé officiellement la nouvelle capitale européenne de la culture.

Le crédit-loisir : Pour que tous puissent participer !

Avec le crédit-loisir, la ville de Lille souhaite donner au plus grand nombre l'opportunité d'assister aux spectacles qui auront lieu tout au long de l'année. L'Orchestre National de Lille, le Palais des Beaux-Arts, le Ballet du Nord, le Centre Régional de la Marionnette, le Forum des Sciences...et beaucoup d'autres participent à cette opération. En effet, Lille 2004 " capitale Européenne de la Culture " ne s'adresse pas qu'à un public averti...Lille 2004, c'est avant tout un esprit de fête et la fête est pour tous. Lille 2004, c'est la mise à l'honneur de toutes les formes de culture...cela va des concerts de Jean-Claude Casadesus, à l'exposition Rubens en passant par des soirées de rap ou de hip-hop ou des concerts de musiques électroniques. Si votre revenu est inférieur à 610 euros par mois, le crédit-loisir peut vous aider à participer pleinement à Lille 2004. Grâce au crédit-loisir, vous pouvez aller au théâtre, au concert ou dans un musée. Renseignez-vous dans les centres sociaux, les maisons de quartier, organismes de formation, foyers d'accueil, ainsi qu'à la Mission Locale.

3, rue Jeanne Maillotte.
Tél : 03.20.14.85.50.



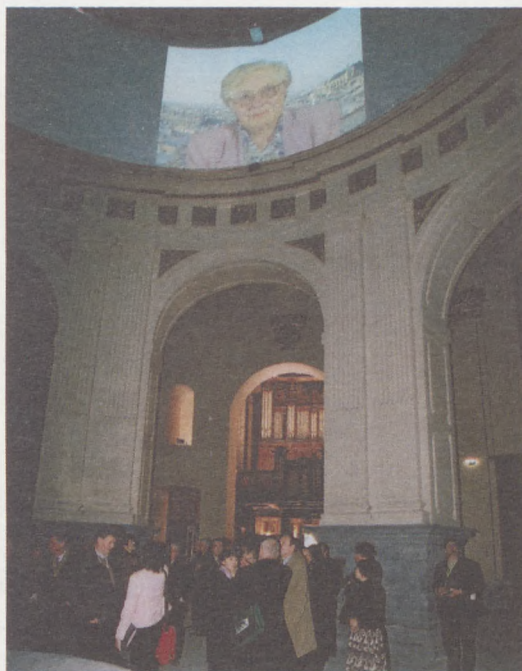
Malgré le froid piquant, les Lillois sont venus massivement faire la fête, pour la plupart habillés de blanc. Bravo ! L'équipe d'organisation de Lille 2004, présidée par notre maire Martine Aubry et dirigée par Didier Fusillier, a gagné un premier pari : faire partager des émotions et redonner de la fierté aux Lillois. Ce soir-là, partout en France et à l'étranger, on a parlé de Lille !

Jean-Claude Casadesus à la tête de 1035 musiciens et choristes, a tiré le premier. A 20 h 15, la tour du Crédit lyonnais s'est embrasée et la parade a démarré en direction du quai du Wault et de l'Esplanade, où les pyrotechniciens du Groupe F ont signé un feu d'artifice grandiose. Sur le parcours balisé par les arches futuristes de

Jean-Claude Mézières et les images projetées sur les façades de l'Opéra et de la rue Nationale, des chars de feu, des géants, des animaux marins, des Gilles précédaient une foule compacte, aspergée de neige par huit canons installés sur la Grand-Place. Ce festival de scintillement a marqué le départ d'une année de manifestations culturelles mêlant des centaines d'expositions, de spectacles, d'installations diverses, de maisons-Folie, de "mondes parallèles", de danse et de cirque, de musiques aussi. Nous y reviendrons dans de prochaines éditions. Lille 2004, c'est avant cela : changer la ville par des projets spectaculaires, mais humains, ludiques, novateurs et populaires à la fois. ■

Reportage photos :
Philippe BEELE
Daniel RAPAICH

Une foule compacte avait
envahi les rues



A GAUCHE :
4 grands artistes internationaux vont
transformer l'Eglise Sainte Marie
Madeleine. Ici, Miwa Yanagi raconte les
grands-mères (jusqu'au 25 janvier)

A DROITE :
Buren, "l'homme des colonnes" a installé
un "cercle lumineux" à l'îlot Comtesse

La foule devant l'Opéra "colorisé"
par des images projetées





Ballet de flammes au quai du Wault



A GAUCHE :
Lumière d'artiste sur la Porte de Roubaix

A DROITE :
A l'Hospice Comtesse, lors du vernissage de l'exposition des "spectres" d'A. Messager (jusqu'au 7 mars)

Recensement

Le recensement de la population avait lieu tous les 9 ans. A partir de janvier prochain, il aura lieu tous les ans et concernera 8% de la population. Ainsi, après 5 ans, un échantillon de 40% de la population aura été sondé. Dans le quartier, 1076 logements seront recensés en 2004. Un courrier du maire vous avertira si votre logement fait partie des 8% recensés, puis un agent recenseur vous déposera un questionnaire à remplir. Vous pourrez le lui remettre après avoir convenu d'un rendez-vous ou le déposer directe-

ment en mairie de quartier. Attention : l'agent recenseur est muni d'une carte avec sa photo qu'il doit présenter. Pour tout renseignement, une coordinatrice se tient à votre disposition en mairie de quartier. Il s'agit de Florence Vallez-Diri: tél 03.28.36.11.73 ou ldubar@mairie-lille.fr

Ce nouveau procédé de recensement devrait fournir des informations plus fiables, plus récentes et permettre d'adapter les infrastructures et équipements à vos besoins plus rapidement.

Un mail à l'Hôtel de Ville pour obtenir tous renseignements est également à votre disposition : recensement-lille@mairie-lille.fr ■



P.L.U.

L'enquête publique pour la révision du Plan Local d'Urbanisme (P.L.U.) a lieu jusqu'au vendredi 16 janvier 2004. C'est une étape importante qui suit la procé-

dure de concertation préalable. Le PLU succède au POS et a été voté par le Conseil de la Communauté Urbaine de Lille le 23 mai dernier. La Mairie de Quar-

tier du Vieux-Lille fait partie des 114 lieux où le dossier dans son intégralité est consultable et où un registre permet aux usagers de s'exprimer. ■

Elections : Êtes vous bien inscrits ?

S'inscrire sur les listes électorales, ce n'est pas obligatoire, c'est juste indispensable pour participer à la vie de sa ville, de sa nation, pour faire changer les choses. Le droit de vote est une liberté fondamentale pour chaque citoyen, et ne pas voter, c'est laisser les autres décider à sa place. Comme chaque année, la Ville de Lille invite ceux qui ne figurent pas sur les listes électorales à s'inscrire. C'est simple, facile et rapide. Il suffit de se présenter en mairie de quartier ou à l'Hôtel de Ville muni d'un justificatif de do-

micile et d'une pièce d'identité avant le 31 décembre 2003. Les jeunes qui ont 18 ans la veille des élections peuvent voter et sont inscrits automatiquement. N'oubliez pas également de signaler tout changement d'adresse. A noter qu'en 2004, se succéderont plusieurs élections. Les 21 et 28 mars, les cantonales (renouvellement des membres du Conseil Général du Nord. Attention, tous les cantons ne sont pas concernés), les régionales (celui des conseillers régionaux) et le 13 juin, les européennes (élection

des représentants français au Parlement européen). Les ressortissants de l'Union Européenne (Allemagne, Autriche, Belgique, Danemark, Espagne, Finlande, Grèce, Irlande, Italie, Luxembourg, Pays-Bas, Portugal, Royaume-Uni, Suède) résidant à Lille peuvent s'exprimer aux élections européennes, pour cela, il leur suffit de s'inscrire.

Renseignements en mairie de quartier ou au Service Elections de l'Hôtel de Ville. Tél : 03.20.49.52.11. ■

Les concerts du jeudi

Véritable école plus que bicentenaire, le Conservatoire de Lille est aussi un lieu de diffusion et de création artistique ancré dans son temps. Son corps enseignant constitue de fait une grande équipe de plus de 100 artistes en résidence permanente dans la métropole lilloise. Ces artistes vous proposent cette année une

nouvelle saison de concerts " Les concerts du jeudi " dans des genres musicaux dont la diversité est le reflet du conservatoire d'aujourd'hui. Les prochains concerts auront lieu les jeudis 22 janvier, 19 février, 4 et 18 mars, 1er et 5 avril 2004. Tarif : 7 euros - réduit : 4 euros (parents d'élèves, moins de 26

ans, carte vermeil, demandeurs d'emploi et groupe d'au moins 10 personnes). Gratuit pour les moins de 15 ans accompagnés. Vente des billets au Conservatoire de Lille, rue Alphonse Colas, du lundi au vendredi de 10h à 12h et de 14h à 17h. Renseignements : 03.20.74.57.50. ■

Supplément
au mensuel →



Mairie de Quartier du Vieux Lille
13, rue de la Halle
Téléphone : 03 28 38 91 40
Télécopie : 03 28 38 91 57

Directeur de la Publication :
Thierry LE LAY

Rédacteur en Chef : Guy LE FLÉCHER

Coordination : Sabine DUEZ

Rédaction : Le Comité de Rédaction de la Mairie de Quartier

Photos : Philippe BEELE, Daniel RAPAICH

Maquette : Sabrina GOURDIN

Photogravure : Nordcompo

Impression : L'Artésienne

ISSN - 0247 - 6045

Dépôt légal décembre 2003

Tirage : 9 150 exemplaires.

Merci à tous
les Lillois pour leur
participation, le 6 décembre !
Ensemble, nous allons réussir Lille
2004, Capitale Européenne de la Culture



Mensuel décembre 2003 →

n°13

Édition Bois-Blancs

ARCHIVES MUNICIPALES

5C7/6

DE LILLE

108/5

Conseil Municipal d'Enfants



Nous y sommes entrés dans cette année 2004 préparée de longue date ! Lille est la Capitale Européenne de la Culture. Une chance pour la Ville, un enjeu important pour son image et pour le développement du tourisme. Une fierté pour les Lillois qui s'y sont investis dans les quartiers et qui vont démontrer aux visiteurs la qualité et la richesse de la vie culturelle à Lille et le dynamisme de ses habitants. Nous aurons l'occasion d'en reparler au fur et à mesure du déroulement des manifestations. Conservez bien précieusement le dernier Lille Magazine qui contient tout le programme et qui vous aidera à participer au plus grand nombre possible de manifestations. Bonne fin d'année à tous et meilleurs vœux pour 2004.

Jeanine Escande
Présidente du Conseil de
Quartier des Bois-Blancs ■



Les enfants ont été installés officiellement par Madame le Maire.

C'est le 26 novembre qu'ils ont été reçus à l'Hôtel de Ville par Martine Aubry accompagnée de nombreux élus. Ils ont écouté attentivement Annick Georget insister sur l'importance de leur rôle et tracer à grands traits des pistes de travail : participer aux manifestations municipales, rencontrer les Conseillers de Quartier adultes, construire et mener des projets jusqu'au bout, faire partager leurs projets avec les autres quartiers, parler autour d'eux et sensibiliser les adultes à leurs préoccupations... Ils ont appris avec une fierté justifiée que leur action et leur fonctionnement étaient reconnus en France et à l'étranger (une délégation espagnole notamment s'est intéressée au Conseil Municipal d'Enfants de Lille) en particulier dans nos villes jumelées. Ils ont ensuite écouté Martine Aubry leur présenter les manifestations de Lille 2004, leur expliquer l'importance de cette année où Lille sera la Capitale Européenne de la Culture et leur demander d'en être les ambassadeurs. Les jeunes élus ont ensuite, à leur tour, pris la parole pour faire le bilan de leur action passée et la richesse et la diversité de leur réflexion et

de leurs réalisations a retenu toute l'attention des Adjointes et Conseillers Municipaux présents qui se sont promis de travailler plus étroitement encore avec eux. Lille 2004 les a bien entendu passionnés, ils ont posé une série de questions, fort pertinentes et tout le monde a eu du mal à se quitter tellement on avait encore envie d'échanger. Les jeunes conseillers sont élus pour 2 ans mais ils ont pris un tel intérêt à leur action qu'ils ont envie de continuer. Annick Georget étudie la possibilité d'associer ceux qui ont terminé leur mandat à l'action de leurs successeurs en mettant en place une sorte de " Conseil des Sages ". A suivre... En tout cas c'est un excellent apprentissage de la citoyenneté. ■



Tir à l'arc

Les archers, jeunes et vétérans, de la Compagnie Jeanne Maillotte, se sont une fois de plus distingués et Jeanine Escande a eu le plaisir de leur remettre coupes et médailles dans la salle de sport Youri Gagarine.

Tagagné

Un spectacle offert aux parents par les enfants de l'école maternelle Montessori dans le cadre de la journée des Droits de l'Enfant. Spectacle suivi d'un déjeuner où parents, enfants et enseignants ont partagé un moment de bonheur.

Bois-Blancs

Les enfants du C.M.E. ont leur "séminaire" comme les grands

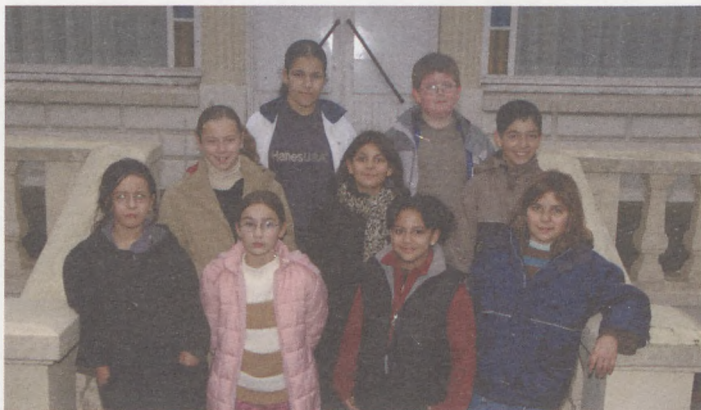
Il s'est tenu à Phalempin le 19 novembre sous la houlette d'Annick Georget, Conseillère Municipale, qui les avait réunis pour une journée civique. Le matin, 5 ateliers leur étaient proposés :

- les services municipaux,
- la décentralisation,
- je suis un(e) élu(e),
- projets et expression,
- regard autour de nous.

Dans chaque atelier qui durait 1 heure, les jeunes élus disposaient de documents qu'ils devaient exploiter par petits groupes pour pouvoir en faire une synthèse. Les 10 Conseillers des Bois-Blancs présents se sont répartis dans les différents ateliers. L'après-midi : travaux pratiques des jeux de piste, ayant pour thèmes les orientations des

ateliers du matin, avaient été organisés et permettaient d'évaluer d'une manière ludique ce qu'ils avaient retenu des travaux de la matinée. Une journée particulièrement enrichissante que les jeunes élus souhaitent voir reconduite. Guy Fontanet,

Jean-Yves Vasseur, et Anne-Marie Leblanc, les Conseillers de Quartier des Bois-Blancs (adultes !) qui les avaient accompagnés n'ont pas regretté leur journée. Gageons que malgré leur expérience, ils auront aussi appris quelque chose ! ■



Oscar Lloveras à l'Espace Pignon

Quand on lit la biographie de l'artiste on est impressionné par son



palmarès et ses voyages autour du monde qui ont enrichi son œuvre. Pour quelque temps, Oscar a posé ses valises aux Bois-Blancs où il anime un atelier dans les locaux de l'ancienne usine Dilor. Le quartier ne pouvait pas laisser passer l'occasion d'organiser avec le C.A.B.B. une exposition à l'Espace Pignon où il a présenté à travers une vingtaine de ses œuvres, son "Univers Graphique". L'exposition a été com-

plétée par une rencontre avec l'artiste qui a présenté ses travaux et sa vision de l'art contemporain, à l'école Desbordes Valmore et par des visites guidées à la découverte des œuvres monumentales qui s'intègrent au paysage urbain à Vauban, au Vieux-Lille, au Jardin Botanique. Une balade que vous pouvez encore faire pour y découvrir des œuvres qui s'inscrivent dans l'année 2004. ■

Conseil de Quartier

Le Conseil de Quartier s'est réuni dans la deuxième quinzaine de novembre : dernier conseil avant un mois de décembre particulièrement chargé avec l'approche des fêtes de fin d'année et toutes les manifestations que cela génère dans toutes les associations. Les Conseillers ont débattu des orientations budgétaires qui, en raison du désengagement de l'Etat, sera un budget difficile, et ont exprimé les inquiétudes suscitées par la diminution des ressources des collectivités locales (la Mairie pour ce qui les préoccupe). Ils ont pris acte de la nou-

velle tarification des salles municipales louées aux associations et aux particuliers : Salle de Concertation, Salle Brossolette. Ils ont accordé une aide financière à l'Amicale des Ecoles pour les arbres de Noël des enfants soit 840 euros. La Maison de Quartier, lors de son assemblée générale, a proposé de rendre hommage à Louis Cheymol en donnant son nom à la place située devant l'entrée de l'équipement dont il a été pendant des années le président actif et apprécié. Les Conseillers de Quartier ont émis à l'unanimité un avis favorable à ce projet. ■



Restos du Cœur

La campagne 2003 des Restos du Cœur a démarré.

Aux Bois-Blancs, c'est dans les locaux du Club des Aînés que les bénéficiaires se rendent afin d'y recevoir un colis alimentaire. Le club les accueille le mardi et le jeudi de 10 h à 11 h 30. Jean-Yves Vasseur, Conseiller de Quartier, veille à ce que tout se passe dans les

meilleures conditions. Mais son rôle ne se borne pas à être présent. C'est une présence active que la sienne active et chaleureuse. Il accueille les familles, parle avec elles, les aide à s'intégrer dans la vie du quartier, crée des liens, les informe sur les activités auxquelles ils peuvent participer. Les Restos du Cœur : une aide alimentaire,

oui, mais aussi un lieu de contacts amicaux. Pour ce qui est du contact, Jean-Yves sait faire, il connaît beaucoup de monde et les habitants des Bois-Blancs n'ont pas oublié son sourire et la gentillesse dont il a fait preuve pendant 30 ans alors qu'il était le facteur du quartier. ■

Free Music

C'est une jeune association que vous avez pu découvrir à la braderie de Lille, sur l'îlot Comtesse dans le Vieux-Lille : elle lançait là son premier festival.

Aider les nouvelles formations musicales à rencontrer un plus large public sur scène, donner une chance en plein air à de jeunes débutants font partie de ses objectifs. "Jahstyle" est une des formations qui se produisent dans les soirées de l'association. Pourquoi parler d'eux dans l'édition des Bois-Blancs alors qu'ils ont eu les honneurs du numéro d'octobre du Lille-Magazine de la Ville ? Tout simplement parce que Nicolas et Samuel qui ont créé le groupe "Jahstyle" (Nicolas joue de la guitare et chante, Samuel joue de la trompette et du saxo) sont des Bois-Blancs : ils habitent la résidence du Bois et sont issus de l'école de musique du quartier où ils se sont inscrits dès l'âge de

9 ans au cours de trompette de Pierre-Yves Gronier. Guy Fontanet, un Conseiller de Quartier qui lit attentivement Lille-Magazine, a reconnu ses jeunes voisins sur la photo qui illustre l'article et a souhaité qu'on attire l'attention sur leur talent. Voilà qui est fait ! Leur passion de la musique n'empêche pas Nicolas et Samuel de poursuivre leurs études : l'un est étudiant en communication événementielle, l'autre en audiovisuel. Je profite de cet article pour remercier Pierre-Yves Gronier, le directeur de l'école de musique, pour le travail qu'il accomplit dans le quartier, non seulement à la direction de l'école mais en tant que partenaire dans la vie associative. Il répond toujours présent

quant il est sollicité pour participer aux manifestations du quartier. ■



A.F.E.V. : appel aux étudiants

Vous êtes étudiant, vous souhaitez donner un peu de votre temps à des enfants qui rencontrent des difficultés, rejoignez l'A.F.E.V. (Association de la Fondation Etudiante pour la Ville). L'A.F.E.V. mobilise depuis plus de dix ans des étudiants bénévoles sur des actions de solidarité. L'association nationale l'A.F.E.V. implique près de 5 000 étudiants chaque année dont 235 sur la métropole lilloise. Deux heures par semaine vous aurez l'opportunité de vous investir contre les inégalités en

accompagnant un jeune en difficulté. Votre engagement s'accomplira individuellement ou en groupe. Vous contribuerez à redonner confiance à des enfants ou à des jeunes, à initier ou à développer des projets et des activités. En lien avec des professionnels votre intervention pourra s'effectuer au travers d'actions d'accompagnement, d'animation ou de montage de projet. Trois modules de formation vous seront dispensés gratuitement et un coordinateur sera à votre disposi-

tion tout au long de l'année pour vous aider dans votre Action Citoyenne Etudiante (ACTE). Présente sur la Ville de Lille, l'A.F.E.V. vous proposera un lieu d'intervention proche de votre domicile ou de votre lieu d'étude. ■

Pour toute information, n'hésitez pas à contacter l'association de la Fondation Etudiante pour la Ville, 19/2 chemin des Vieux Arbres 59650 Villeneuve-d'Ascq. Tél : 03.20.04.03.90 - fax : 03.20.04.03.64 - Email : pole.agglolilloise@afev.org - Site Internet : www.etreutile.net

Permanences

L'Association Départementale pour l'Information sur le Logement (A.D.I.L.) reprend ses permanences à la Mairie de Quartier les lundis matins 26 janvier, 9 février, 8 mars à 9 h. L'A.D.I.L. informe le public sur tous les problèmes liés au logement : location, accession à la propriété, relations de voisinage...

Pont Saint Esprit

Les grands de l'école Desbordes Valmore sont revenus enchantés de leur séjour en classe de découverte dans le Gard, un département riche en histoire. Ils ont gentiment envoyé une carte postale qu'ils ont tous signée au Conseil de Quartier et à sa présidente.

Le crédit-loisir : pour que tous puissent y participer

Si votre revenu est inférieur à 610 euros par mois, le crédit-loisir peut vous aider à participer pleinement à Lille 2004. Grâce au crédit-loisir, vous pouvez aller au théâtre, au concert ou dans un musée. Renseignez-vous dans les centres sociaux, les maisons de quartier, organismes de formation, foyers d'accueil, ainsi qu'à la Mission Locale. 3, rue Jeanne Maillotte. Tél : 03.20.14.85.50.

Les enfants de Samissi

Bien qu'elle n'ait plus son siège aux Bois-Blancs depuis que Jacqueline Hurdebourcq qui était Conseillère de Quartier et Présidente du C.A.B.B., a dû déménager, l'association des " Enfants de Samissi " a gardé des liens forts avec le quartier et plusieurs habitants des Bois-Blancs continuent à s'y investir. L'association aide un village du Burkina Faso " Samissi " avec les habitants (en effet elle refuse l'assistanat) qui réalisent eux-mêmes leurs projets. Le premier projet arrive à son aboutissement : en quelques années une école a été construite qui comprend maintenant 5 classes, une cantine, un logement pour l'instituteur. Les mères des élèves (qui gèrent la cantine) se sont constituées en association et ont conçu un nouveau projet : une maison d'accouchement. Les femmes du village accouchent actuellement dans des conditions difficiles, dans leur case, sur des nattes posées à même le sol en terre battue. Cette maison d'accouchement permettra aux fu-

tures mamans de bénéficier de meilleures conditions d'hygiène. " Les Enfants de Samissi " se sont remis au travail. Ils recueillent des fonds, prennent des contacts et envisagent de permettre à travers cette maison d'accouchement d'apprendre aux jeunes femmes les gestes sanitaires simples qui amélioreront leurs conditions de vie et celles de leurs enfants. La maison n'est encore qu'en projet

mais déjà elle a un nom " Wamanegba " qui signifie " Venez nous aider ". Jacqueline Hurdebourcq et une partie de son équipe ont participé à l'exposition-vente organisée comme tous les ans au Pavillon Saint-Sauveur par les " Artisans du Monde ". ■

Pour les encourager et les aider on peut les contacter au 41 rue Jules Watteuw à Tourcoing, siège de l'association.



Recensement

Le recensement de la population avait lieu tous les 9 ans. A partir de janvier prochain, il aura lieu tous les ans et concernera 8% de la population. Ainsi, après 5 ans, un échantillon de 40% de la population aura été sondé. Dans le quartier, 271 logements seront recensés en 2004. Un courrier du maire vous avertira si votre logement fait partie des 8% recensés, puis un agent recenseur

vous déposera un questionnaire à remplir. Vous pourrez le lui remettre après avoir convenu d'un rendez-vous ou le déposer directement en mairie de quartier. Attention : l'agent recenseur est muni d'une carte avec sa photo qu'il doit présenter. Pour tout renseignement, une coordinatrice se tient à votre disposition en mairie de quartier. Il s'agit de Danièle Saily : tél

03.20.17.00.40 ou dsaily@mairie-lille.fr. Ce nouveau procédé de recensement devrait fournir des informations plus fiables, plus récentes et permettre d'adapter les infrastructures et équipements à vos besoins plus rapidement. Un mail à l'Hôtel de Ville pour obtenir tous renseignements est également à votre disposition : recensement-lille@mairie-lille.fr ■

S'inscrire aujourd'hui pour décider demain

Le droit de vote est une liberté fondamentale pour chaque citoyen lui permettant de participer à la vie de sa nation. S'inscrire sur la liste électorale, c'est simple, facile, rapide. Il suffit de se présenter, avant le 31 décembre, en mairie de quartier où à l'Hôtel de Ville muni d'un justificatif de domicile

et d'une pièce d'identité. N'oubliez pas également de signaler tout changement d'adresse. En 2004 se succéderont plusieurs élections. Les 21 et 28 mars, les cantonales (renouvellement des membres du Conseil Général du Nord. Attention, tous les cantons ne sont pas concernés), les régio-

nales (celui des conseillers régionaux) et le 13 juin, les européennes (élection des représentants français au Parlement européen). Les ressortissants de l'Union Européenne résidant à Lille peuvent s'exprimer aux élections européennes, pour cela, il leur suffit de s'inscrire. ■

Supplément au mensuel →



Mairie de Quartier des Bois-Blancs
38, rue Canrobert
Téléphone : 03 20 17 00 40.
Télécopie : 03 20 09 23 81.

Directeur de la Publication :
Thierry LE LAY

Rédacteur en Chef : Guy LE FLÉCHER

Coordination : Sabine DUEZ

Rédaction : Le Comité de Rédaction de la Mairie de Quartier

Photos : Philippe BEELE, Daniel RAPAICH

Maquette : Sabrina GOURDIN

Photogravure : Nordcompo

Impression : L'Artésienne

ISSN - 0247 - 6045

Dépôt légal décembre 2003

Tirage : 15 150 exemplaires.

Merci à tous les Lillois pour leur participation, le 6 décembre ! Ensemble, nous allons réussir Lille 2004, Capitale Européenne de la Culture



Mensuel décembre 2003 →

n°13

Édition
Lille-Sud



Étape après étape

Fin décembre, tous les locataires de LMH des rues de l'Asie, de l'Afrique et square du Pacifique auront pu emménager dans un logement plus confortable. La démolition de ces immeubles vétustes pourra être entamée au premier semestre 2004. C'est un pas de plus parmi d'autres de la volonté publique, de faire progresser notre quartier et d'offrir un cadre de vie plus agréable à ses habitants. En 2004, le relogement des habitants de l'immeuble de la rue de Cannes devrait pouvoir être mené. De nombreux projets et actions sont en cours de réalisation à Lille-Sud. Rien n'est facile, mais la volonté de la ville et en premier lieu celle de son Maire, Martine Aubry, est farouche et constante pour faire de Lille-Sud un quartier où il fait bon vivre ensemble. Nous pourrions en reparler lors de la cérémonie des vœux 2004 à la salle polyvalente de la Mairie de quartier le vendredi 16 janvier à 18h30 à laquelle je vous convie dès à présent. D'ici là, profitez de Lille 2004 et passez de bonnes fêtes.

Bernard Charles
Président du Conseil de
Quartier de Lille-Sud ■

On s'était donné rendez-vous aux bals blancs



Le 6 décembre, c'était la Saint-Nicolas. Nous vous avons invité à venir nous rejoindre et fêter l'ouverture de Lille 2004 Capitale Européenne de la Culture par des bals blancs un peu partout en ville. Mais ce n'est pas tout, l'esprit festif de Lille 2004 sera encore l'occasion de bien des animations : décorations florales, colorisation des gares, découverte d'une forêt en plein cœur

de Lille la tête à l'envers, et les sens à l'endroit avec un labyrinthe d'odeur, la découverte de robot, ce qui n'empêchera pas les expositions plus traditionnelles en compagnie de Rubens dès le 6 mars 2004 et Matisse à partir du 23 octobre 2004, espérons que ces bals blancs auront été comme à l'ancien temps l'occasion pour certains de faire d'heureuses rencontres. ■

La Saint-Nicolas fêtée au Zénith



Le 6 décembre dernier, les enfants de Lille et de notre quartier ont été invités par Saint-Nicolas à faire la fête au Zénith. Pour ce faire la Mairie

de Quartier Lille-Sud a affrété trois bus pour que les enfants des centres sociaux Lazare Garreau, Arbrisseau et l'association Les Francas puissent participer à cette après midi récréative. A cette occasion, un spectacle musical leur a été offert par la Ville. Les enfants ont découvert des pays chauds sur fond de zouk, se sont baladés dans un jardin extraordinairement reggae, se sont déchaînés sur le country des Sioux... Ils se sont fait des amis comme Tonton Roger le roi des banquets, Madame Frottetout, la Tornade Blanche, le cowboy Fredoy O'Brien et ils ont consolé une tortue bien pleurnicharde. A la fin du spectacle chaque enfant s'est vu offrir une friandise et tous ont passé une très belle après midi. ■

Marché de la Saint Nicolas

Du 20 au 24 décembre se tient le traditionnel marché de Noël organisé cette année par un collectif associatif et l'union commerciale de la rue du Faubourg des Postes, sur la place Martin Luther King. Venez découvrir pour votre plus grand plaisir les nombreuses animations qui vous sont proposées et apprécier le savoir-faire des différents exposants. Comme chaque année un sapin géant de 7 mètres de haut a été installé au centre de la place !

Tradition

La tradition veut que l'on souhaite les anniversaires de mariage sous forme d'objet ou de chose. Tout le monde connaît les Noces d'or qui célèbrent 50 années de mariage ou encore les noces de perle qui

cette fois représente et 30 ans de Mariage.

Mais pour les jeunes mariés...

- 1 an**, Noces de Coton
- 2 ans**, Noces de Cuir
- 3 ans**, Noces de Froment
- 4 ans**, Noces de Cire

- 5 ans**, Noces de Bois
- 6 ans**, Noces de Chypre
- 7 ans**, Noces de Laine
- 8 ans**, Noces de Coquelicot
- 9 ans**, Noces de Faïence
- 10 ans**, Noces d'étain.

La suite au prochain numéro. ■

AFEV : le volontariat étudiant de solidarité

L'AFEV (Association de la fondation Etudiante pour la Ville) mobilise depuis plus de dix ans des étudiants bénévoles sur des actions de solidarité en direction des différents quartiers de la ville. Association nationale, l'AFEV implique près de 5000 étudiants chaque année, dont 235 sur la métropole lilloise. Si vous êtes étudiant et que vous souhaitez donner un peu de votre temps à des enfants qui rencontrent des difficul-

tés, rejoignez l'AFEV. Deux heures par semaine, vous aurez l'opportunité de vous investir contre les inégalités en accompagnant un jeune en difficulté. Votre engagement s'accomplira individuellement ou en groupe. Vous contribuerez à développer des projets et des activités. En lien avec des professionnels, votre intervention pourra s'effectuer au travers d'action d'accompagnement, d'animation ou de mon-

tage de projet. Trois modules de formation sont proposés gratuitement et un coordinateur sera disponible tout au long de l'année pour vous aider dans votre Action Citoyenne Etudiante. Présente sur la ville de Lille, l'AFEV propose un lieu d'intervention proche de votre domicile ou de votre lieu d'étude. ■

Pour toutes informations, contactez le 03.20.04.03.90 ou pole.agglolilloise@afev.org

Médiathèque du Faubourg de Béthune

Inaugurée le 8 novembre dernier, et située à quelques encablures de notre quartier, la médiathèque du Faubourg de Béthune se veut ouverte à tous. Aujourd'hui elle ne propose que des livres mais doit très prochainement ouvrir une discothèque qui comportera près de 2200 CD. Elle est dispo-

sée sur deux étages et près de 800 m². Vous pourrez y trouver des ouvrages traitant de l'emploi, l'orientation professionnelle et la petite enfance ou d'autres sujets. Médiathèque du Faubourg de Béthune, 6 bis, boulevard de Metz, square Frédérique Chopin. Tél : 03.20.30.42.00. ■



La propreté : c'est l'affaire de tous

Des déchets mieux conditionnés et mieux ramassés, une ville mieux nettoyée, des citoyens responsables et si nécessaire des sanctions adaptées. Telles sont les dispositions mises en place pour une ville plus propre.

Les encombrants

Pour une meilleure collecte des encombrants, toutes les rues du quartier sont collectées le premier jeudi du mois. Cette collecte gratuite est destinée aux objets qui ne peuvent jamais être mis à la poubelle comme les matelas, cuisinières et les gros cartons.

Les encombrants ne doivent pas être sortis avant la veille du jour de la collecte après 18 h.

Déjections canines

A Lille, 20% des foyers possèdent un chien. Donc rien d'étonnant à ce que les déjections canines soient l'une des priorités de la Ville pour le maintien de la propreté des trottoirs. Une brigade d'environnement a été mise en place et sillonne les quartiers pour sensibiliser les propriétaires de chiens et verbaliser. Des pelles civiques sont à votre disposition tout au long de l'année à l'entrée

de la mairie de Quartier, ce qui évite aux piétons de slalomer sur les trottoirs et au propriétaire de chiens la désagréable surprise de se faire verbaliser.

Le dépôt d'ordures

Le dépôt sauvage d'ordures est interdit puisque les containers et poubelles sont gratuits, autant les utiliser. Ils doivent être sortis et rentrés au plus près des heures de collectes. Pour connaître les jours et heures de collecte ou pour obtenir gratuitement une poubelle, contacter ESTERRA au 03.28.93.70.45. ■

Civic Tour pour les élèves des écoles Bracke Desrousseaux et Briand

Le samedi 22 novembre, les élèves des classes de CM2 des écoles Bracke Desrousseaux et Briand ont bénéficié d'un tour de la ville et de la visite du Conseil Général pour le Civic Tour organisé par le denier des écoles laïques. A cette occasion Bernard Charles les a accueillis dans la salle Erro de l'Hôtel de Ville pour leur expliquer son rôle au sein de la mairie de Lille et le fonctionnement général de celle-ci. Le civi-tour qu'est-ce c'est ? En 1989, le denier des écoles laïques a pris l'initiative d'offrir aux petits Lillois un outil capable d'aider les enseignants dans l'approche de l'éducation civique. Ce sont les CM2 qui leur a semblé le plus à même d'en profiter pleinement. Un trajet historique dans la ville a donc été élaboré pour leur faire découvrir l'histoire de leur ville à travers ses monuments les plus parlant, en passant par des secteurs bâtis à des époques différentes, présentant chacun ses spécificités d'urbanisme et d'architecture. Un arrêt à la préfecture permet aux enfants de s'installer dans l'hémicycle du Conseil Général où des explications (une vidéo et des commentaires en réponses aux questions posées)

leur sont fournies sur le fonctionnement et les attributions de cette assemblée. Il en sera de même à l'Hôtel de Ville, destination finale du voyage, où ils sont

reçus par un(e) adjoint(e) au Maire qui leur parle du Conseil Municipal dans un cadre convivial. ■



Règlement intérieur : par les élèves du CM1 de l'école Bracke-Desrousseaux

" On a fait un règlement
Pour s'tenir correctement

On respecte les locaux
Pour que ça reste beau

On doit lever le doigt
pour parler
Autrement ça va trop crier

Dans l'école on ne se bat
pas
Pour ne pas faire n'im-
porte quoi

On ne doit surtout pas
parler
Ou seulement pour tra-
vailler

Le maître peut nous aider
Mais il faut l'écouter

Et quand on a fini de tra-
vailler
On met des mots dans la
boîte à idées

Et tous les livres, on peut
les consulter
Si le maître l'a autorisé "

Le crédit-loisir : pour que tous puissent y participer

Si votre revenu est inférieur à 610 euros par mois, le crédit-loisir peut vous aider à participer pleinement à Lille 2004. Grâce au crédit-loisir, vous pouvez aller au théâtre, au concert ou dans un musée. Renseignez-vous dans les centres sociaux, les maisons de quartier, organismes de formation, foyers d'accueil, ainsi qu'à la Mission Locale. 3, rue Jeanne Maillotte. Tél : 03.20.14.85.50.

Recensement

Le recensement de la population avait lieu tous les 9 ans. A partir de janvier prochain, il aura lieu tous les ans et concernera 8% de la population. Ainsi, après 5 ans, un échantillon de 40% de la population aura été sondé. Dans le quartier, 619 logements seront recensés en 2004. Un courrier du maire vous avertira si votre logement fait partie des 8% recensés, puis un agent recenseur

vous déposera un questionnaire à remplir. Vous pourrez le lui remettre après avoir convenu d'un rendez-vous ou le déposer directement en mairie de quartier. Attention : l'agent recenseur est muni d'une carte avec sa photo qu'il doit présenter. Pour tout renseignement, un coordinateur se tient à votre disposition en mairie de quartier. Il s'agit de Cédric Tourbez : tél 03.28.54.02.30 ou

ctourbez@mairie-lille.fr

Ce nouveau procédé de recensement devrait fournir des informations plus fiables, plus récentes et permettre d'adapter les infrastructures et équipements à vos besoins plus rapidement. Un mail à l'Hôtel de Ville pour obtenir tous renseignements est également à votre disposition : recensement-lille@mairie-lille.fr ■

S'inscrire aujourd'hui pour décider demain

Le droit de vote est une liberté fondamentale pour chaque citoyen lui permettant de participer à la vie de sa nation. S'inscrire sur la liste électorale, c'est simple, facile, rapide. Il suffit de se présenter, avant le 31 décembre, en mairie de quartier où à l'Hôtel de Ville muni d'un justificatif de domicile

et d'une pièce d'identité. N'oubliez pas également de signaler tout changement d'adresse. En 2004 se succéderont plusieurs élections. Les 21 et 28 mars, les cantonales (renouvellement des membres du Conseil Général du Nord. Attention, tous les cantons ne sont pas concernés), les régio-

nales (celui des conseillers régionaux) et le 13 juin, les européennes (élection des représentants français au Parlement européen). Les ressortissants de l'Union Européenne résidant à Lille peuvent s'exprimer aux élections européennes, pour cela, il leur suffit de s'inscrire. ■

Lille Magazine Lille-Sud : écrivez-nous !

Lille-Sud est le troisième quartier de la ville avec ses 20 000 habitants, il est aussi le plus étendu de tous les quartiers (300 hectares). Il bénéficie d'une politique d'investissement importante comme le Faubourg des Modes, la halle de glisse ou l'hôtel de police pour ne citer que ceux là. Lille-Sud

compte 17 écoles (7 primaires et 8 maternelles, 2 collèges et 3 facultés (pharmacie, médecine, dentaire). Nous essayons donc d'être au cœur de tous les événements du quartier et de vous les retranscrire le plus fidèlement possible. Néanmoins nous ne pouvons être de toutes les manifestations. Donc si vous

souhaitez nous faire découvrir ou redécouvrir le quartier, votre club ou nous faire partager vos passions, vous pouvez nous écrire à la mairie de quartier, vos courriers seront lus avec grande attention et si nous avons la possibilité d'en faire un article, nous prendrons contact avec vous. ■

Supplément au mensuel →



Mairie de Quartier de Lille-Sud
83, rue du Faubourg des Postes
Téléphone : 03 28 54 02 30.
Télécopie : 03 28 54 02 48.

Directeur de la Publication :
Thierry LE LAY

Rédacteur en Chef : Guy LE FLÉCHER

Coordination : Sabine DUEZ

Rédaction : Le Comité de Rédaction de la Mairie de Quartier

Photos : Philippe BEELE, Daniel RAPAICH

Maquette : Sabrina GOURDIN

Photogravure : Nordcompo

Impression : L'Artésienne

ISSN - 0247 - 6045

Dépôt légal décembre 2003

Tirage : 8 650 exemplaires.

Bourse aux jouets

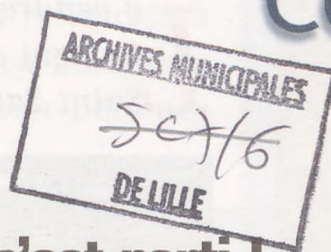
Le vendredi 19 décembre 2003 de 9h à 16h, une vente de jouets neufs et d'occasion est organisée par le Centre Social Lazare Garreau, 45, rue Lazare Garreau - 59000 Lille
Tel : 03.28.55.38.20 ■



Merci à tous
les Lillois pour leur
participation, le 6 décembre !
Ensemble, nous allons réussir Lille
2004, Capitale Européenne de la Culture



10815



Édition Centre



Lille 2004, c'est parti !

C'est parti ! La grande parade et les bals blancs qui ont rassemblé le 6 décembre, près d'un demi-million de personnes dans les rues de Lille ont lancé officiellement la nouvelle capitale européenne de la culture.



Lille 2004 a commencé tôt cette année! Nous nous souviendrons longtemps de cette nuit du 6 décembre, de la beauté de notre ville - et singulièrement de notre Quartier- merveilleusement mise en lumière, de la créativité, des animations mais peut-être surtout de l'ambiance chaleureuse qui nous réunissait Lillois et étrangers, jeunes et moins jeunes, de tous milieux. On se souriait spontanément, on se parlait, on était heureux d'être ensemble et d'accueillir les autres. D'autres occasions nous seront données de nous réunir durant cette année; puissent-elles au-delà de la fête, nous rendre plus solidaires, plus attentifs aux autres, surtout à ceux qui se sentent exclus. C'est ce que en mon nom personnel et au nom du Conseil de Quartier je vous souhaite. Très bonne année à tous.

Marie-Thérèse Rougerie
Présidente du Conseil de
Quartier du Centre ■

Malgré le froid piquant, les Lillois sont venus massivement faire la fête, pour la plupart habillés de blanc. Bravo ! L'équipe d'organisation de Lille 2004, présidée par notre maire Martine Aubry et dirigée par Didier Fusillier, a gagné un premier pari : faire partager des émotions et redonner de la fierté aux Lillois. Ce soir-là, partout en France et à l'étranger, on a parlé de Lille !

Jean-Claude Casadesus à la tête de 1035 musiciens et choristes, a tiré le premier. A 20 h 15, la tour du Crédit Lyonnais s'est embrasée et la parade a démarré en direction du quai du Wault et de l'Esplanade, où les pyrotechniciens du Groupe F ont signé un feu d'artifice grandiose. Sur le parcours balisé par les arches futuristes de

Jean-Claude Mézière et les images projetées sur les façades de l'Opéra et de la rue Nationale, des chars de feu, des géants, des animaux marins, des Gilles précédaient une foule compacte, aspergée de neige par huit canons installés sur la Grand-Place. Ce festival de scintillement a marqué le départ d'une année de manifestations culturelles mêlant des centaines d'expositions, de spectacles, d'installations diverses, de maisons-Folie, de "mondes parallèles", de danse et de cirque, de musiques aussi. Nous y reviendrons dans de prochaines éditions. Lille 2004, c'est avant cela : changer la ville par des projets spectaculaires, mais humains, ludiques, novateurs et populaires à la fois. ■

S'inscrire aujourd'hui pour décider demain

Le droit de vote est une liberté fondamentale pour chaque citoyen lui permettant de participer à la vie de sa nation. S'inscrire sur la liste électorale, c'est simple, facile, rapide. Il suffit de se présenter, avant le 31 décembre, en mairie de quartier où à l'Hôtel de Ville muni d'un justificatif de domicile et d'une pièce d'identité. N'oubliez pas également de signaler tout changement d'adresse. En 2004 se succéderont plusieurs élections. Les 21 et 28 mars, les cantonales (renouvellement des membres du Conseil Général du Nord. Attention, tous les cantons ne sont pas concernés), les régionales (celui des conseillers régionaux) et le 13 juin, les européennes (élection des représentants français au Parlement européen). Les ressortissants de l'Union Européenne résidant à Lille peuvent s'exprimer aux élections européennes, pour cela, il leur suffit de s'inscrire.

Mariages d'ici ou d'ailleurs, d'hier et d'aujourd'hui

Le vendredi 14 novembre, c'était la fête à la Mairie de Quartier qui accueillait le Centre Social du Parc des Expositions Saint-Sauveur, autour d'un superbe projet.



Sylvie Chatelet avait eu l'excellente idée de célébrer, par une exposition vivante et en images, la diversité des mariages. Ce travail de fourmi réalisé avec le concours actif et ô combien précieux des habitants du secteur a abouti à des résultats dépassant les espérances. Remontant le temps, des photographies du début du siècle dernier (à partir de 1903) jusqu'à nos jours étaient à la fois amusantes et émouvantes. Un défilé de mariés avec la traditionnelle robe blanche ainsi qu'une série de robes de toutes couleurs rappelant les cultures algérienne, tunisienne, marocaine et japonaise. A la fin du défilé, on put voir une

mère et sa fille en grand appareil, le jour du mariage. Un petit programme de variétés, avec un jeune animateur talentueux, Maxime Mendé, du groupe théâtral " Les Amis d'Al ", qui fit bien rire, donnant le coup d'envoi d'un spectacle bien réussi. Marie-Thérèse Rougerie avait exprimé sa satisfaction d'accueillir aussi joyeusement le Centre Social dont le Président, Hervé Boutigny dit sa confiance en l'avenir. En effet, dans le courant du deuxième trimestre 2004, le Centre Social emménagera dans des locaux plus vastes et modernes, associé à l'Ecole de Musique, rue Georges Le-fevre. ■

Balcons fleuris : le temps des récompenses

Les fleurs, c'est toujours du bonheur.

Les lauréats du concours 2003 des Balcons Fleuris ont été accueillis le jeudi 27 novembre, par Marie-Thérèse Rougerie, Présidente du Conseil de Quartier de Lille-Centre, accompagnée de nombreux Conseillers de Quartier. Ils ont été récompensés par des fleurs, des plantes et des applaudissements d'un nombreux public. Cette manifestation, inscrite au calendrier de nos rendez-vous avec les habitants du quartier, présentait cette année un caractère tout à fait original, grâce notamment à la participation de l'association Art Mateur.

Sous les palmiers, avec en toile de fond musicale, le chant des oiseaux, nos lauréats ont découvert en avant première le projet des Jardins Révélés : ou comment dénicher certains jardins " secrets " à l'abri des regards indiscrets derrière des murs, des façades. C'est ce que nous propose Art Mateur en nous donnant rendez-vous dès le 4 juin prochain. N'oublions pas non plus, l'exposition photographique qui a " habillé " superbement cette soirée de fête. Mais revenons à nos lauréats... Ils ont eu bien du mérite à garder fleuri leur balcon malgré la canicule de cet

été. Il était bien normal que le jury les récompense. Félicitations toutes particulières à Mmes Courtois et Cresens et Maes et M. Gonzalez. Et Bravo à tous les autres. Enfin, un mot pour les membres du jury, Huguette Vandevyvere, Françoise Blondiau, Mauricette Billiald, Annie-Paule Parquet, qui ont courageusement arpenté les rues de notre quartier pendant l'été, affrontant une chaleur exceptionnelle et le résultat de leur travail a été également vivement salué. ■

Regards instantanés

L'Association Métropolille Images nous a proposé une nouvelle édition de ses réalisations de photos d'artistes, en couleur et en noir et blanc, des personnages, des portraits, des sites champêtres et urbains. Des visions originales et étonnantes de la nature et de notre environnement. Jean-Pierre Broutin, Président de

l'association a été très sensible à l'hospitalité de Marie-Thérèse Rougerie qui met à sa disposition le hall de la Mairie de Quartier pour faire connaître les talents expérimentés ou nouveaux des membres de l'association. En retour, l'association proposera au quartier de mettre à disposition son savoir faire pour "

couvrir " en photos certains de nos événements. Les idées ne manquent pas dans le cadre de nombreux occasions festives et culturelles de l'année 2004. Enfin, on se réjouira que ce club accueille de jeunes adhérents et adhérentes qui ne manquent pas d'apporter eux aussi leurs Regards... Instantanés. ■

Le Conseil Municipal d'Enfants à la campagne

Plus de 150 jeunes élus des 10 quartiers se sont retrouvés à la Base de Nature de Phalempin, le mercredi 19 novembre accompagnés d'Annick Georget, Conseillère Municipale déléguée au Conseil Municipal d'Enfants.

Durant cette journée, les jeunes conseillers ont déclaré avoir appris beaucoup, par exemple le rôle du jeune élu (pour les nouveaux élus), le fonctionnement de la Mairie, du Conseil Municipal Adulte, du Conseil Départemental, Régional... Le matin, les enfants se sont répartis dans cinq ateliers. Ces ateliers étaient intitulés : services municipaux, décentralisation, " je suis élu ", appel à projets et autour de nous. L'après-midi, c'était un grand jeu. Les jeunes conseillers se sont rassemblés par quartier et ont dû répondre juste à des questions autour de thèmes abordés dans la matinée. Ils pouvaient ensuite choisir des vignettes

qui représentaient école, salle de sports, théâtre, mairie, maison de retraite, parc, jeux...le but étant de construire une ville imaginaire réfléchie par les enfants, par quartier. Le Conseil Municipal d'Enfants remercie les conseillers de quartier adultes qui ont répondu favorablement à l'invitation. Ils ont participé activement auprès des jeunes élus durant les ateliers et le grand jeu. Pour le quartier Lille-Centre, c'est François Towanou qui s'est porté volontaire. Les jeunes élus sont unanimes pour dire que la journée a été très enrichissante et ils espèrent organiser une journée du même genre l'année prochaine. ■



Le square Foch transformé au printemps

Après les aménagements de voirie sur le périmètre de ce square, le chantier de sa réhabilitation intérieure va démarrer.

Cet espace est classé ; sa géométrie générale sera donc préservée et son patrimoine arboré, remarquable, mis en valeur. D'un point de vue technique, les interventions porteront sur la remise en état du muret de briques et l'harmonisation des sols sur les deux squares. Les aires de jeux seront réaménagées avec de nouvelles

installations et à proximité de la statue sera installé un bassin central fourni en végétation aquatique. Les bancs et les corbeilles seront identiques à ceux déjà en place square Augustin Laurent. L'esprit général de la végétation sera inspiré du Chemin des Canaux et lié au thème de l'eau. Tout sera mis en œuvre pour que

le square soit entièrement remis en état début juin. Et prenez date pour notre rendez-vous artistique au square Foch : Sculptures et Jardins les 19 et 20 juin 2004. Les artistes sculpteurs candidats à cette manifestation de qualité doivent prendre contact avec la Mairie de Quartier de Lille-Centre avant le 11 février 2004. ■

Recensement

Le recensement de la population avait lieu tous les 9 ans. A partir de janvier prochain, il aura lieu tous les ans et concernera 8% de la population. Ainsi, après 5 ans, un échantillon de 40% de la population aura été sondé. Dans le quartier, 656 logements seront recensés en 2004. Un courrier du maire vous avertira si votre logement fait partie des 8% recensés, puis un agent recenseur

vous déposera un questionnaire à remplir. Vous pourrez le lui remettre après avoir convenu d'un rendez-vous ou le déposer directement en mairie de quartier. Attention : l'agent recenseur est muni d'une carte avec sa photo qu'il doit présenter. Pour tout renseignement, un coordinateur se tient à votre disposition en mairie de quartier. Il s'agit de Philippe Renaud : tél

03.28.36.11.73 ou jpguionnet@mairie-lille.fr Ce nouveau procédé de recensement devrait fournir des informations plus fiables, plus récentes et permettre d'adapter les infrastructures et équipements à vos besoins plus rapidement.

Un mail à l'Hôtel de Ville pour obtenir tous renseignements est également à votre disposition : recensement-lille@mairie-lille.fr ■

Le crédit-loisir :
Pour que tous puissent y participer !

Si votre revenu est inférieur à 610 euros par mois, le crédit-loisir peut vous aider à participer pleinement à Lille 2004. Grâce au crédit-loisir, vous pouvez aller au théâtre, au concert ou dans un musée. Renseignez-vous dans les centres sociaux, les maisons de quartier, organismes de formation, foyers d'accueil, ainsi qu'à la Mission Locale. 3, rue Jeanne Maillotte. Tél : 03.20.14.85.50.

Le Centre paré de ses plus beaux atours

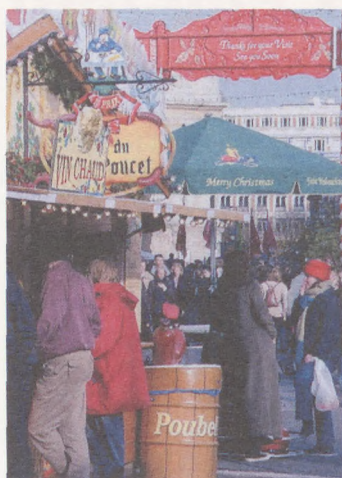
Chaque de vous connaît le Marché de Noël de Lille. Il est organisé conjointement par la Ville de Lille, la Mairie de Quartier de Lille-Centre, la Fédération Lilloise du Commerce et LCA, Lille Centre Animations.

LCA est une association qui a pour but d'organiser l'animation et la décoration du Village de Noël, d'organiser des animations festives, culturelles, musicales et sportives mais aussi de soutenir des projets portés par d'autres structures issues du Quartier de Lille-Centre. Dans le cadre d'une exposition dans le hall de la Mairie de Quartier, du 7 au 26 novembre dernier, Franck Hanoh, Vice-Président de LCA, a présenté une centaine de photos rappelant les meilleurs moments du Marché de Noël 2002. Le vernissage a été, pour lui, l'occasion d'une part de rappeler les actions de LCA sur le marché de Noël de l'année dernière mais aussi de présenter celles pré-

vue sur celui de cette année. Nous retiendrons de l'année dernière : l'atelier d'initiation à la sculpture sur glace pour enfants, la distribution gratuite de 10 000 cartes postales à l'effigie du Marché, des karaokés, l'envoi de photos d'enfants prises avec le Père Noël... Sans oublier, la place importante qui est réservée tous les ans à la Solidarité, avec notamment, le chalet du Secours Populaire, le chalet de la Solidarité dans lequel se succèdent des associations caritatives et la vente des calendriers Pignol par le LOSC au profit de la lutte contre la leucémie. Cette année, le Marché de Noël a ouvert sous le double signe de l'animation et de la décoration avec notamment une sculpture sur sable du Père Noël réalisée par Art-Moving et qui accueille les visiteurs depuis le premier jour. En ce qui concerne les animations, comme les autres années, LCA organise des spectacles comme celui des "Pascrécelles", association qui vient en aide à l'enfance défavorisée et met en scène un spectacle de claquettes d'une troupe de 50 enfants. Notons aussi la distribution de 3 000 boîtes contenant un puzzle de la Grand'Place dans le cadre d'une animation organisée avec RTL2 et le Secours Populaire, les traditionnelles 10 000



cartes postales, les chants, les photos avec le Père-Noël... LCA dans le Village de Noël, c'est aussi l'accueil des habitants des différents quartiers de Lille, des villes associées et des seniors du quartier autour de goûters musicaux et de visites sur le Marché et sur la Grande Roue. LCA c'est enfin la volonté d'embellir le Marché et cela passe notamment par l'implantation de 200 sapins et d'éléments de décorations visant à cacher ici un support de poteau, là une armoire électrique... Toute l'équipe de LCA travaille sans relâche pour animer et embellir le Marché de Noël. Les progrès sont visibles d'année en année. Alors rendez-vous l'année prochaine pour encore plus de féerie... ■



Supplément
au mensuel →

lille
magazine
www.mairie-lille.fr

Mairie de Quartier du Centre
31, rue des Fossés
Téléphone : 03 20 15 97 40.
Télécopie : 03 20 15 97 47.

Directeur de la Publication :
Thierry LE LAY

Rédacteur en Chef : Guy LE FLÉCHER

Coordination : Sabine DUEZ

Rédaction : Le Comité de Rédaction de la Mairie de Quartier

Photos : Philippe BEELE, Daniel RAPAICH

Maquette : Sabrina GOURDIN

Photogravure : Nordcompo

Impression : L'Artésienne

ISSN - 0247 - 6045

Dépôt légal décembre 2003

Tirage : 15 150 exemplaires.

→ Brèves

→ Les restos du cœur

Campagne d'hiver des Restos du Cœur. Cette année, la distribution alimentaire se déroulera rue du Lombard (ancienne école Pigier) les mardi et vendredi après-midi après une inscription préalable. Pour tout renseignement complémentaire, n'hésitez pas à contacter la Mairie de Quartier 03.20.15.97.40.

→ les structures périscolaires

Elles seront ouvertes du lundi 22 décembre au mercredi 24 décembre inclus et du lundi 29 dé-

cembre au mercredi 31 décembre inclus.

Lalo Clément : 3, rue des Déportés - Primaire

P'tits Pouchins : 3, rue des Déportés - Maternelle.

Pré-inscription obligatoire jusqu'au 12 décembre. Pour les enfants inscrits à l'année dans un CAPE ou dans un espace éducatif, aux heures habituelles d'ouverture de la structure, pour le Quartier de Lille-Centre.

→ Mairie de Quartier

La Mairie de Quartier de Lille-Centre est ouverte de 8h à 17h du

lundi au vendredi et le samedi de 9h à 12h. Pour le premier trimestre 2004, il vous sera également possible d'effectuer des démarches à la Régie le samedi matin (hors samedis de vacances scolaires)

→ Restauration scolaire et périscolaire

Pour les prestations Restauration Scolaire et Périscolaire, ces démarches concernent les ventes de tickets ou les inscriptions ou modification de dossiers de personnes domiciliées exclusivement dans le Quartier de Lille-Centre.

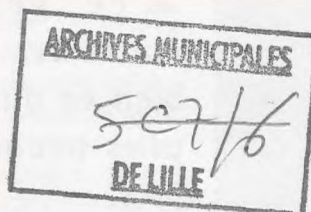
→ PLU

L'enquête publique pour la révision du Plan Local d'Urbanisme (P.L.U.) a lieu jusqu'au vendredi 16 janvier 2004. C'est une étape importante qui suit la procédure de concertation préalable. Le PLU succède au POS et a été voté par le Conseil de la Communauté Urbaine de Lille le 23 mai dernier. La Mairie de Quartier de Lille Centre fait partie des 114 lieux où le dossier dans son intégralité est consultable et où un registre permet aux usagers de s'exprimer.

Merci à tous
les Lillois pour leur
participation, le 6 décembre !
Ensemble, nous allons réussir Lille
2004, Capitale Européenne de la Culture



Édition Fives



Les lauréats

des balcons fleuris 2003

**Joyeux Noël et
bonne année 2004**

En cette période fiévreuse de préparation des fêtes de fin d'année et du lancement de Lille 2004, Capitale Européenne de la Culture, Martine Aubry, Maire de Lille, Jean-Louis Frémaux, Président du Conseil de Quartier, le Conseil de Quartier, les représentants des associations qui toutes font tant pour le quartier et le personnel de la Mairie de Quartier de Fives s'associent à la rédaction de ce journal pour vous souhaiter de joyeuses fêtes de fin d'année. Nous laissons derrière nous l'an 2003 qui a vu s'ébaucher les prémices d'un bouleversement important du Quartier pour accueillir avec chaleur et optimisme 2004 qui verra se concrétiser la volonté commune de faire de Fives un quartier porteur d'espoirs et emblème d'une ville qui, fi de l'adversité générale, se donne les moyens d'assurer son rang dans la France et l'Europe de demain.

Ils étaient plus de 80 personnes, le 20 novembre dernier en Mairie de Quartier, lauréats du concours des façades et balcons fleuris, venus chercher leurs récompenses pour un effort d'embellissement toujours reconnu par la Municipalité.



Cette année, pour cause de restructuration des services des espaces verts et d'une date de réception un peu tardive en saison, il avait été décidé de récompenser tous les participants de manière identique et de ne pas privilégier tel ou tel récipiendaire. Jean-Louis Frémaux, Président du Conseil de Quartier de Fives, l'expliqua dans son discours : tout embellissement de façade, tout fleurissement aussi modeste soit-il, mérité reconnaissance dès lors qu'il contribue à l'amélioration du cadre de vie des habitants, de leur rue, de leur quartier.

Chaque participant se vit donc remettre une plante, offerte par le Service Environnement de la Ville de Lille et un cadeau, sous la forme de pots ou vases offerts par le quartier de Fives.

Jean-Louis Frémaux ne manqua pas non plus, lors de son intervention, d'informer tous les

citoyens de l'évolution positive des nombreux chantiers du quartier qui viennent de démarrer ou qui débiteront au tout début de 2004, l'occasion pour lui de souligner qu'enfin la requalification tant attendue du quartier est en marche et qu'avec elle son image, sa population, son commerce, ses pavés, ses équipements publics, l'habitat vont changer, s'améliorer dans une sorte de grande émulation collective.

Jean-Louis Frémaux n'a pas manqué non plus, comme à chacun de ses rendez-vous avec les habitants de rappeler combien ils peuvent être des relais utiles pour faire évoluer le respect de la propreté publique que beaucoup trop de riverains négligent. Rendez-vous est pris pour l'an prochain où déjà des changements structurants auront été opérés et où les premiers efforts consentis se feront sentir. ■

Aurélie, Miss Fives 2004

***I**l faut bien une gagnante dans ce genre de concours et c'est bien ce qui pose le plus problème au jury.*

Cette année plus encore, le choix définitif fut terriblement difficile à opérer, les 12 concurrentes étant toutes plus belles les unes que les autres, très à l'aise dans leurs élocutions et, pour le plaisir des yeux, d'une plastique irréprochable, dans des tenues avantageuses.

C'est finalement le vote du public qui vint en quelque sorte résoudre le dilemme des membres du jury, les 4 prétendantes au titre se tenant « dans un mouchoir de poche ».

Ce fut donc Aurélie qui monta sur la plus haute marche, entourée de ses trois dauphines, s'engageant par la même à devenir les ambassadrices du Quartier de Fives en participant à une dizaine d'animations locales orga-



Aurélien, Miss Fives 2004 (photo : A. Baudry)

nisées par l'U.C.A.F, la Mairie de Quartier ou la Ville de Lille. Ce festival de l'élégance et de la beauté organisé depuis maintenant 6 ans par l'U.C.A.F est l'un des spectacles les plus appré-

ciés du public puisque la salle Alain Colas qui les accueille est à chaque fois archi-comble avec plus de 700 personnes présentes.

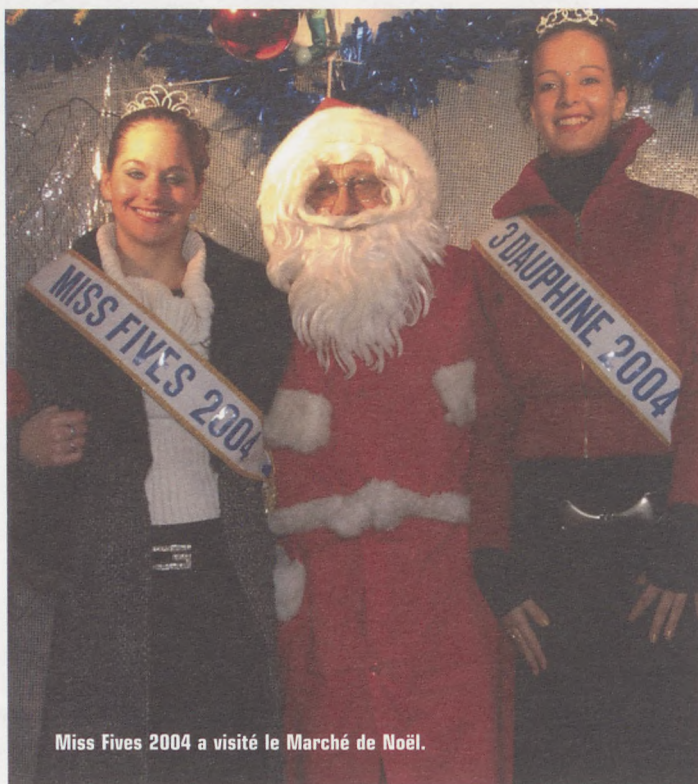
Ce fut une belle récompense pour le comité Miss Fives et le Comité Directeur de l'U.C.A.F, sous la houlette de Alain Boudry, « l'Homme-orchestre », entouré d'une équipe de bénévoles toujours disponibles, bien rodée, et surtout très professionnelle.

L'engagement humain et financier de nombreux commerçants doit être souligné car il témoigne de leur volonté d'animer le quartier, un quartier en pleine restructuration qui leur donnera sans nul doute un nouveau cadre professionnel d'ici 2 ans, échéance prévue de la fin du chantier ainsi qu'un nouvel outil : la place où pourront être organisées bien d'autres animations festives ou commerciales pour que le centre de quartier et son commerce retrouvent le lustre d'antan. C'est en tous cas le vœu que chacun formule avec force et un optimisme retrouvé. ■

Ecrivain public

Atoutes les personnes en difficulté d'écriture, une personne assure une permanence gratuite à la Maison de Quartier, rue Massenet, les vendredis de 15h à 17h.

Renseignements : Maison de Quartier de Fives, rue Massenet - B.P 22 59007 Lille Cedex.
Tel : 03.20.04.26.99.



Miss Fives 2004 a visité le Marché de Noël.

bibliothèque : l'affaire Bouton

La Bibliothèque de Fives vous propose, le samedi 20 décembre 2003 à 15 h, un spectacle d'ombres colorées pour enfants



intitulé « l'Affaire Bouton ». Ti'Bouton est triste, il a perdu sa chemise ! Etrange parcours que celui de ce petit bouton qui rencontrera tour à tour : Electric Bouton, le bouton de porte, celui de rose avant de retrouver sa chemise... La route ne sera pas facile, croyez-en la Fée Zip en guerre contre le sorcier Scratch... Dans ce spectacle de théâtre d'ombre colorées, le conteur marionnettiste est un blanchisseur qui accompagne avec le public Ti'Bouton dans son parcours initiatique. Avec le soutien du Fonds d'Intervention Habitants. ■

Entrée libre. Renseignements :
Bibliothèque de Fives, 18, Rue
Bourjemois 59800 Lille. Tel :
03.20.47.55.14.

Recensement

Le recensement de la population avait lieu tous les 9 ans. A partir de janvier prochain, il aura lieu tous les ans et concernera 8% de la population. Ainsi, après 5 ans, un échantillon de 40% de la population aura été sondé. Dans le quartier, 552 logements seront recensés en 2004. Un courrier du maire vous avertira si votre logement fait partie des 8% recensés, puis un agent recenseur vous déposera un questionnaire

à remplir. Vous pourrez le lui remettre après avoir convenu d'un rendez-vous ou le déposer directement en mairie de quartier. Attention : l'agent recenseur est muni d'une carte avec sa photo qu'il doit présenter. Pour tout renseignement, une coordinatrice se tient à votre disposition en mairie de quartier. Il s'agit de Martine Blondel : tél 03.20.71.46.10 ou lvandenplas@mairie-lille.fr

Ce nouveau procédé de recensement devrait fournir des informations plus fiables, plus récentes et permettre d'adapter les infrastructures et équipements à vos besoins plus rapidement.

. Un mail à l'Hôtel de Ville pour obtenir tous renseignements est également à votre disposition : recensement-lille@mairie-lille.fr ■

C.L.I.C. : un service adapté à vos besoins

Vous avez plus de 60 ans, vous êtes Lillois, Hellemmois ou Lommois, et vous vous demandez comment trouver une aide à domicile, quels sont vos avantages et vos droits, qui peut vous aider dans vos démarches ? Le C.L.I.C. de Lille (Centre Local d'Information et de Coordination) est un service gratuit à votre disposition pour vous aider à trouver une solution. Il étudie votre demande, vous informe et vous

oriente vers les services adaptés à vos besoins. Si la situation le nécessite, une visite à domicile est possible pour examiner votre demande et trouver des solutions en respectant vos choix. Le C.L.I.C. de Lille est également à la disposition des familles ou des professionnels pour toute demande d'information ou d'aide. L'accueil est assuré, avec ou sans rendez-vous, du lundi au vendredi de 9h à 12h30 et de 14h

à 17h, dans le hall de l'Hôtel de Ville de Lille. Vous pouvez contacter un conseiller du C.L.I.C. au 03.20.49.57.46 (répondeur en dehors des heures d'ouverture).

Vous pouvez également envoyer vos demandes par courrier au Point Info - C.L.I.C. de Lille - Hôtel de Ville - BP 667 59033 Lille Cedex, ou par email à faucon@mairie-lille.fr ■

Elections : êtes-vous bien inscrit ?

S'inscrire sur les listes électorales, ce n'est pas obligatoire, c'est juste indispensable pour participer à la vie de sa ville, de sa nation, pour faire changer les choses. Le droit de vote est une liberté fondamentale pour chaque citoyen, et ne pas voter, c'est laisser les autres décider à sa place. Comme chaque année, la Ville de Lille invite ceux qui ne figurent pas sur les listes électorales à s'inscrire. C'est simple, facile et rapide. Il suffit de se présenter en mairie de quartier ou à l'Hôtel de Ville muni d'un justifi-

catif de domicile et d'une pièce d'identité avant le 31 décembre 2003. Les jeunes qui ont 18 ans la veille des élections peuvent voter et sont inscrits automatiquement. N'oubliez pas également de signaler tout changement d'adresse. A noter qu'en 2004, se succéderont plusieurs élections. Les 21 et 28 mars, les cantonales (renouvellement des membres du Conseil Général du Nord. Attention, tous les cantons ne sont pas concernés), les régionales (celui des conseillers régionaux) et le 13 juin, les euro-

péennes (élection des représentants français au Parlement européen). Les ressortissants de l'Union Européenne (Allemagne, Autriche, Belgique, Danemark, Espagne, Finlande, Grèce, Irlande, Italie, Luxembourg, Pays-Bas, Portugal, Royaume-Uni, Suède) résidant à Lille peuvent s'exprimer aux élections européennes, pour cela, il leur suffit de s'inscrire. ■

Renseignements en mairie de quartier ou au Service Elections de l'Hôtel de Ville.
Tél : 03.20.49.52.11.

Le crédit-loisir : pour que tous puissent participer !

Si votre revenu est inférieur à 610 euros par mois, le crédit-loisir peut vous aider à participer pleinement à Lille 2004. Grâce au crédit-loisir, vous pouvez aller au théâtre, au concert ou dans un musée. Renseignez-vous dans les centres sociaux, les maisons de quartier, organismes de formation, foyers d'accueil, ainsi qu'à la Mission Locale. ■

3, rue Jeanne Maillotte.
Tél : 03.20.14.85.50.



Supplément au mensuel →

Mairie de Quartier de Fives
127 ter, rue Pierre Legrand
Téléphone : 03 20 71 46 10
Télécopie : 03 20 71 46 27

Directeur de la Publication :
Thierry LE LAY

Rédacteur en Chef : Guy LE FLÉCHER

Coordination : Sabine DUEZ

Rédaction : Jean-Louis FREMAUX
Jean Yves BOULAERT - François CAULLERY
- Philippe BARZINSKI

Photos : Philippe BEELE, Daniel RAPAICH,
P. BARZINSKI

Maquette : Olivier VER EECHE

Photogravure : Nordcompo
Impression : L'Artésienne

ISSN - 0247 - 6045

Dépôt légal décembre 2003

Tirage : 7500 exemplaires.

lille
magazine
www.mairie-lille.fr

→ Agenda

→ Le Splendid

- 15 janvier → Eagle Eye Cherry
- 16 janvier → Chimène Badi

■ Eddy Mitchell

Nouvel album « Frenchie ». Des lignes mélodiques toujours au moins à la hauteur de « La Première Séance » ou « Couleur menthe à l'eau », des textes qui reviennent de l'enfance, des carnets de voyage, de notes prises au coin d'un bar, qui sait ?

Claude Moine signe toujours sur les notes de Pierre Papadiamandis la parfaite alchimie. Du Eddy rock, du Eddy balade nostalgique, du Eddy tendre et du Eddy drôle... Frenchy, c'est avant

tout du grand Eddy.

Jeu 18 décembre, 20h30.

Zénith Aréna, Lille.

Vendredi 19 décembre, 20h30.

Salle Gayant Expo, Douai.

■ Nolwenn Leroy

La gagnante de la Star Academy 2 enfin sur scène en solo avec ses musiciens.

Nolwenn Leroy s'est imposée comme une artiste incontournable du panorama de la variété française. Après être entré directement n° 1 du top, son premier album éponyme connaît un succès fulgurant avec plus de 520 000 ventes à ce jour. Il en va de même pour son tube « Cassé », écoulé à 400 000 exemplaires.

Mardi 20 janvier 2004, 20h30.

Zénith Aréna, Lille.

Dimanche 14 mars, 18h00. Salle

Gayant Expo, Douai.

■ Les frères Taloche.

Burlesque.

30 janvier 2004, 20h30. Théâtre

Sébastopol, Lille.

Le retour triomphal. Les Frères Taloche forment un duo comique unique d'une originalité surprenante. Ni clown blanc ni Auguste, ils sont les deux à la fois. Changeant de rôles au fil des sketches aussi bien visuels que parlés, ils ont l'art de nous entraîner irrésistiblement vers cette émotion universelle, sans âge et sans frontières : le rire,

frais, vrai, celui de notre enfance.

■ Henri Dès

16 mars 2004, 19h. Colisée, Roubaix.

■ Henri Salvador

Dimanche 21 mars 2004, 17h. Zénith, Lille.

Le Splendid - 1, place du Mont de terre. Infos au 03.20.33.17.34. Frais de location compris

Le-splendid.com
Tous les concerts ont lieu à 20h sauf annotation particulière.