

SAINT-MAURICE PELLEVOISIN

**Nous
Vous
Lille**
LE MAGAZINE QUI RAPPROCHE LES LILLOIS

Mensuel - Février 1997 - N°1

EDITO...

Par Jacques DEBIEVE
Président du Conseil de Quartier
Saint-Maurice-Pellevoisin

UN NOUVEAU MENSUEL POUR SAINT-MAURICE-PELLEVOISIN

«*Nous Vous Lille*» Saint-Maurice-Pellevoisin est né.

Chaque mois, en plus du mensuel d'information municipale «Nous, Vous, Lille» vous trouverez un supplément de quartier, spécifique à Saint-Maurice-Pellevoisin ; comme dans les neuf autres quartiers de Lille, dans le cadre du développement de la décentralisation de la vie municipale et de l'information municipale.

Son but : rendre compte de l'actualité du quartier à l'ensemble des habitants de Saint-Maurice-Pellevoisin. Pour que cet objectif soit atteint nous voulons que ce journal soit le votre.

Si vous souhaitez communiquer un article ou suggérer un sujet, n'hésitez pas à contacter le Comité de Rédaction.

Vous pouvez le joindre en mairie de quartier 74, rue Saint-Gabriel. (tél : 03.20.06.40.40.).

Pour que ce journal devienne réellement le votre, prenez la parole, on vous la donne !



EVENEMENT

E.T. et Jurassic Park au théâtre Sébastopol

Le 29 janvier, les écoles municipales de musique de Saint-Maurice-Pellevoisin et des Bois-Blancs ont donné leur (désormais) traditionnel concert.

Les enfants ont exécuté «E.T.» et «Jurassic Park»

d'une façon vive et enjouée. Les anciens de ces écoles ont, quant à eux, exécuté des pièces de Blues Band, avec une maestria certaine. Cette belle soirée s'est clôturée par un «Oh ! Happy day» plein d'entrain et de joie.

Pour les amateurs, le concert est enregistré sur CD (se renseigner auprès des écoles de musique concernées).



SOMMAIRE	● Carnet...
● Mairie Services...	● ça bouge à St-Maurice-Pellevoisin...
● Vous devez scolariser vos enfants...	● Il était une fois...
	● Flash...
	● Agenda...

MAIRIE SERVICES...

◆ MAIRIE DE QUARTIER DE SAINT-MAURICE-PELLE- VOISIN :

74, rue Saint-Gabriel
tél : 03.20.06.40.40 ou
03.20.49.51.40

◆ MISSION LOCALE :

Mercredi et vendredi matin sur
rendez-vous.
tél : 03.20.33.03.20.

◆ C.P.A.M

le mardi matin.

◆ ASSISTANTE SOCIALE DE LA SÉCURITÉ SOCIALE :

2ème et 4ème mardis de
chaque mois de 14 h à 17 h.

◆ ÉCOLE MUNICIPALE DE MUSIQUE :

Mairie de quartier
74, rue Saint-Gabriel.
tél : 03.20.06.16.21
03.20.06.40.40 (poste 31)

CARNET

Naissances

01.01.1997: Naude TRISTAN
07.01. 1997: BRIFEUIL
Baptiste
09.01.1997: VAQUETTE Julie
10.01.1997: TARWACKI
Antoine
13.01.1997: DUFOUR Maité
15.01.1997: CORDIER Louis
15.01.1997: VAILLANT Nicolas
16.01.1997: BASTIEN Clément
18.01.1997: QUETIER
Margaux

Décès

04.01.1997: ANDRE Arthur
04.01.1997: DELERUE Louise,
veuve LEDEZ
08.01.1997: RASSELET
Julienne, veuve VADENHENDE
10.01.1997: FLORQUIN
Gabrielle
12.01.1997: DE CLERCQ
Marie, épouse DAUCHEZ
13.01.1997: MASQUELIE
Mireille
17.01.1997: DELHALLE Bruno
17.01.1997: MARLE Léonie,
veuve LENER
19.01.1997: JOURQUIN André

VOUS DEVEZ SCOLARISER VOTRE ENFANT !



Les écoles primaires publiques et privées, le collège et le lycée de votre quartier sont à votre service.

De 2 à 6 ans, il ira à l'école maternelle, puis de 6 à 11 ans, il sera en élémentaire, le collège public Henri Matisse, 16, rue Vantroyen (tél : 03.20.06.54.87), l'accueillera entre sa 11ème et sa 16ème année. Le lycée privé Scientifique et Technique OZANAM 50, rue Saint-Gabriel (tél : 03.20.21.96.50) à partir de 15 ans et jusqu'à 22 ans.

Selon vos options personnelles, vous choisirez l'école primaire publique ou l'école primaire privée...

Dans tous les groupes scolaires, les écoles maternelles et élémentaires sont proches l'une de l'autre, toutes ont un service de restauration; certaines des Centres d'Animation de la Petite Enfance qui fonctionnent en dehors des heures scolaires.

Les inscriptions à l'école se font auprès des Directeurs.

Pour le secteur de Pellevoisin :
deux groupes scolaires publics recevront vos enfants.

■ l'école maternelle Jules Simon : 8 classes. 122, rue du Buisson (03.20.55.76.42) et l'école élémentaire A. France: 13 classes. 13, rue A. Leroy (tél : 03.20.55.09.79)

■ l'école maternelle Maurice Bouchor : 5 classes. 1, rue H. Lefebvre (tél : 03.20.06.21.65)
l'école élémentaire Rousseau Brunshvicg: 7 classes. 1, rue H. Lefebvre
(tél : 03.20-06.44.38).

Un groupe scolaire privé :

■ l'école Sainte-Anne : 5 classes enfantines, 5 classes élémentaires.
198, rue du Bois (tél : 03.20.55.59.98).

Pour le secteur de Saint-Maurice des Champs :
deux groupes scolaires publics.

■ l'école maternelle La Fontaine: 3 classes. 95 Bis, rue Saint-Gabriel (tél : 03.20.06.38.70)
l'école élémentaire Mme Roland: 6 classes. 95, rue Saint-Gabriel (tél : 03.20.06.42.98).

■ l'école Maternelle Les Dondaines: 6 classes. 23, rue E. Jacquet (tél : 03.20.06.87.40).
l'école élémentaire Duplex / Euralille: 8 classes. 271, rue E. Jacquet
(tél : 03.20.06.27.82).

un groupe scolaire privé

■ l'école Saint-Denis : 3 classes enfantines, 3 classes élémentaires. 11, rue Parrayon
(tél : 03.20.55.60.85).

Dans les numéros de «Nous Vous Lille» à venir, chaque établissement se présentera de façon originale et plus détaillée. ●

ÇA BOUGE À SAINT-MAURICE PELLEVOISIN

Il s'agit là d'un recensement donnant un aperçu.

Toute association nouvellement créée est priée de se faire connaître en mairie de quartier afin que, dans une édition ultérieure, nous réparions cette omission indépendante de notre volonté.

• Vie Sportive : 12

- Centre Municipal d'Initiation, sportive du Groupe Sc. J. Zay,
- Association Sportive du Collège H. Matisse,
- Basket Club Saint-M. Pellevoisin,
- Centre de vol à voile,
- Club de remise en forme,
- Entente Sportive Lille Louvière (football),
- Espace Danse,
- Gymnastique Volontaire de Saint-Maurice,
- Gymnastique Volontaire de Pellevoisin,
- Yoga à la Maison de Quartier,
- Yama Tsuki Club,
- Lille Surya.

• Vie Amicale :

- Anciens du 43e,
- Heures Amitiés,
- Maison de quartier,
- Bretons du Nord.

• Vie Péri-scolaire : 10

- Arc en Ciel Parvis ND Pellevoisin,
- ARPEGE (Ecole Duplex),
- Bibliothèques pour tous,
- Eclaireurs de France,
- Francas (camaraderie Jean Zay),
- Nos Petits au Grand Air,
- Périscope (Groupe Scol. Jean Zay),

• Vie Animée : 3

- Comité des Festivités de Pellevoisin,
- Comité d'Animation St-Maurice-Pellevoisin,
- Maison de quartier.

• Vie Sociale: 12

- Activités Féminine,
- Maison de Quartier Formation,
- Starter-Insertion,
- Amis de l'orgue de Pellevoisin,
- Amicale des locataires La Fayette-Jacquet,
- Amicale des locataires du Lion d'Or,
- Quartier et Avenir,
- Entraide des membres de la Légion d'Honneur,
- Union Commerciale et Artisanale Rue du Fg de Roubaix,
- Patrimoine et Renouveau de la Rue Gounod,
- Ass pour le chauffage de l'église St-Maurice des Champs ,
- Ass Cadre de Vie.

- Scouts de France,
- Maison de quartier, CLSH,
- Ecole Municipale de Musique.

• Vie Culturelle : 8

- Atelier de promotion artistique,
- Biblio pour tous Pellevoisin,
- Biblio pour tous St-Maurice,
- Maison de quartier St-M,
- Ensemble Vocal,
- Equinote (chorale),
- L'Étincelle (Danse, expression corporelle, Théâtre)
- Toudis Simons.

A vos plumes... A vos claviers !!!

Nous envisageons d'offrir régulièrement à nos lecteurs le portrait d'associations de leur quartier. Adressez nous votre texte ou signalez le en mairie de quartier si vous désirez être contacté.

*Chers lecteurs,
Les coordonnées des différentes associations sont à votre disposition en mairie de quartier.*

IL ETAIT UNE FOIS...

C'est en feuilletant les archives municipales, que j'ai redécouvert «Les Guinguettes Lilloises», «Cabarets Flamands» «Cafés ou Estaminets» dont bon nombre étaient implantés à Saint-Maurice-Pellevoisin et laissèrent en souvenir leur nom à une rue.

Aujourd'hui, tous disparus, ils arboraient des enseignes telles que Le Pavillon Vert, Chez Labis, Au Ballon, Au Lion d'Or, au Chevalier Français, l'Alcazar ou la Funquée...

La plus ancienne semble être «LA FUNQUÉE» célèbre pour son «Grand Labyrinthe ou Jardin Perdu», unique dans notre région.

«LA FUNQUEE» initialement était une ferme campagnarde, construite depuis 1650 sur la route qui menait de Lille à Roubaix.

C'était une ferme auberge où faisaient halte les fermiers de Wattrelos, Roubaix et Tourcoing qui se rendaient à Lille.

La Fumée, en patois «La Funquée» (pour rappeler celle de la cheminée d'un cabaret où l'on fumait, lard, jambon, et autres viandes).

Ce lieu empreint de magie faisait l'attraction principale de la population Lilloise.

C'était un cabaret connu de tous les Lillois en raison de ses ombrages et de ses gaufres.

Etablissement qui avait déjà acquis une grande renommée en 1733, pour les jeux, les consommations - lait frais, bière, jambon, faluches et crêpes à la cassonade. Durant tout le XVIIIe Siècle et au début du XIXe Siècle, «LA FUNQUEE» fut très fréquentée ainsi qu'en 1900 à la Belle Epoque.

En 1884, on aménage, dans les jardins un «Labyrinthe», véritable dédale de chemins formés de haies de troènes qui serpentent autour d'un gros arbre.

Puis en 1907, à quelques mètres de cette ancienne ferme qui n'était plus que ruines, on construisit un café de quartier dans un site tout à fait champêtre. Cet endroit offrait de grands espaces verts, avec 30 arbres d'essences très différentes, peupliers, tilleuls, abritant des gloriettes ainsi qu'un «Labyrinthe». En 1963, M. DEBRLTYNE dernier patron de la FUNQUEE céda la place au promoteur qui a construit l'actuel Parc Saint-Maur.

C'est en hommage à cette époque d'autrefois, et à la gaieté de ce cabaret «La Funquée et de son Jardin Perdu» que nous nous devons de retracer un peu de ce «passé simple», chargé d'émotion pour tant de Lilloises et Lillois. ●



FLASH...

AGENDA

Deux réunions importantes se sont déroulées en janvier en mairie de quartier, auxquelles ont participé de nombreux intervenants :

◆ **le 20 janvier**, une réunion portait sur l'application du Contrat Enfance sur le quartier.

◆ **le 22 janvier**, à l'initiative de l'Association «Le Nid», celle-ci portait sur la prévention de la prostitution pour les jeunes de 15 à 25 ans.

Comité d'Animation Saint-Maurice-Pellevoisin

◆ Réunion le 2ème jeudi de chaque mois, au bâtiment polyvalent, 74, rue Saint-Gabriel. ●

COMMENT NOUS CONTACTER ?

Mairie de Quartier de St-Maurice-Pellevoisin, 74, rue Saint-Gabriel
tél : 03.20.49.51.40.

◆ **14 février 1997:**
Repas de la Saint-Valentin organisé par le Comité d'Organisation des Festivités de Pellevoisin

◆ **9 février 1997 :**
Repas des aînés du quartier au restaurant municipal, organisé par le Comité d'Animation de Saint-Maurice-Pellevoisin

◆ **29 mars 1997:**
Carnaval organisé par le Comité d'Animation de Saint-Maurice-Pellevoisin.



Supplément au mensuel «Nous, Vous, Lille»
Service Communication et Information Municipale (SCIM)
Hôtel de Ville - BP 667 - 59033 Lille Cedex
tél : 03.20.49.50.70. - télécopie : 03.20.49.50.68.
Directeur de la Publication : Bernard MASSET
Directeur de la Rédaction : Roger VICOT
Rédacteur en chef : Guy LE FLECHER
Coordination : Sabine DUEZ
Maquette : SCIM
gravure : Nord Compo
Impression : Ville de Lille
 Tirage : 6900 exemplaires
ISSN en cours Dépôt légal février 97

Nous Vous Lille

LE MAGAZINE QUI RAPPROCHE LES LILLOIS

Mensuel - Février 1997 - N°1



VIEUX-LILLE



10811

EDITO...

Par Christian BURIE
Président du Conseil de
Quartier du Vieux-Lille

«Nous, Vous, Lille Vieux-Lille» est né !

Bienvenue à ce numéro 1.
Son objectif : annoncer, informer,
relater l'actualité de proximité à l'en-
semble des habitants du quartier du
Vieux-Lille. Sa diffusion sera mensuel-
le, avec le «Nous, Vous, Lille».

Gratuit et toutes boîtes, il a l'ambition
d'être un lien entre nous tous, habitant
ou travaillant dans le Vieux-Lille :
services publics, associations, écoles,
services sociaux, tout ce qui vit et fait
vivre le quartier.

Il est et sera ce que nous en ferons. Le
Comité de Rédaction n'est pas composé
de journalistes professionnels : il
nous faudra progresser peu à peu.

**Pour cela, si vous avez une
compétence particulière, n'hésitez
pas à nous rejoindre.** Apportez-nous
les informations que vous souhaitez dif-
fuser. Le Comité de rédaction se réunit
le 20 de chaque mois pour une parution
vers le 15 du mois suivant.

• Comité de rédaction, mairie de quar-
tier du Vieux-Lille. Contact : L. Dubar -
tél : 03.20.49.51.20.



A SAVOIR...

- ♦ **Mairie de quartier du Vieux-Lille :**
17, place Louise de Bettignies
tél : 03.20.55.41.20.
ouverte de 8 H à 17 H du lundi au
Vendredi 9 H à 12 H le samedi matin
La Caisse de 8 H 30 à 16 H du lundi
au vendredi.
- ♦ **Bibliothèque du
Vieux-Lille :** 25-27, place Louise de
Bettignies
tél : 03.20.55.75.90.
fermée le lundi, ainsi que le mardi,
jeudi, vendredi matin.
- ♦ **Commissariat de quartier :**
33, avenue du Peuple Belge
tél : 03.20.51.04.42.
Lundi au Vendredi 8 H à 12 H et de
14 H à 18 H
- permanence rue Ovigneur entre 12
H et 14 H et le Samedi - tél :
03.20.57.41.22.
- ♦ **Maison de quartier /Centre Social**
: 24, rue des Archives
tél : 03.20.06.17.22.
- ♦ **Maison de la Petite Enfance et
PMI
Crèche / Halte Garderie-
Ludothèque**
tél : 03.20.06.17.22.
- ♦ **Permanence d'Assistantes
Sociales / Centre Social :**
24, rue des Archives
tél : 03.20.06.17.22.
Permanences les lundi et jeudi matin
de 9 H à 11 H
mardi de 9 H à 11 H et de
14 H à 16 H
- ♦ **Permanence d'un écrivain public
au Centre Social :**
24, rue des Archives
tél : 03.20.06.17.22.
Un courrier administratif pour un tra-
vail, l'écrivain public peut le rédiger
pour vous.
- ♦ **Mission locale / Accueil Jeunes
de 16 à 25 ans**
en Mairie de quartier du Vieux-Lille
tél : 03.20.13.12.96.
- ♦ **Marché du Vieux-Lille :**
Place du Concert
les mercredi, vendredi et dimanche
matin.
- ♦ **Collecte des
Encombrants :** les premiers mardi
ou mercredi de chaque mois en fonc-
tion des rues.
Renseignements en Mairie de
quartier •

SOMMAIRE

• Le carrefour des
associations...Les Restos du
Coeur...

• Le mois en fêtes... Les
vœux du Quartier...
• Agenda ...Le Conseil de
Quartier : son rôle et ses
membres...

APPEL AUX RESPONSABLES D'ASSOCIATIONS

Le Comité d'Animation du Vieux-Lille vient d'effectuer le renouvellement de son bureau.

Ce Comité a pour mission de coordonner les manifestations festives, culturelles et sportives, organisées dans le Vieux-Lille à l'initiative des différentes associations et groupements professionnels. C'est pourquoi, le bureau demande aux responsables d'associations d'adhérer à ce Comité au titre de membres actifs.

Il suffit pour cela de contacter la mairie de quartier du Vieux-Lille au 03.20.49.51.20 qui transmettra au Comité.

S.P.

LES RESTOS DU CŒUR

53, rue de Metz

La Campagne a pris effet le 16 décembre et durera jusqu'au 22 mars 1997.

L'inscription a lieu sur place tous les mercredi de 17 h à 19 h, sur présentation de la Carte de Sécurité Sociale, Carte d'Identité ou de Séjour, justificatif de ressources (ASSEDIC, CAF) et la quittance de loyer.

La distribution a lieu les mardi et jeudi de 9 h à 10 h 30. Depuis le début de la distribution, 1449 repas ont été servis. Ici aussi, seules la générosité et le bénévolat font vivre cette action. Pensez donc aux dons !

B.C.



CARREFOUR DES ASSOCIATIONS SAMEDI 23 NOVEMBRE 1996

Avec la deuxième édition de son carrefour des Associations, la Maison de quartier Godeleine Petit a su offrir aux habitants du Vieux-Lille, le reflet exact de la vie associative locale - de l'APU à l'Association Nord Patchwork, du Mouvement du Nid à l'atelier Ulysse Trélat en passant par les Rencontres Francophones ou la Pena Los Flamencos, c'est en effet plus d'une quarantaine d'Associations qui sont ainsi entrées en contact avec un public nombreux et varié.

Après un vin d'honneur préparé par l'Association France-Espagne, la journée a été consacrée à la visite des stands des différentes associations, profusion de couleurs et de culture. Un bar animé par la Maison de quartier a permis de créer un espace convivial afin que tous se rencontrent et échangent - de l'Action Sociale (insertion, aide aux devoirs), aux démonstrations d'arts martiaux ou danses. Le programme était chargé.

« Indispensable sans être hégémonique » comme le rappelait Patrick Kanner, Adjoint à l'Action Sociale et aux équipements de proximité, le Centre Social a démontré par ce carrefour, sa volonté d'offrir aux associations (et donc aux habitants) un lieu de vie, mais plus encore de travailler avec elles, au « mieux-vivre » sur le quartier: c'est-à-dire, l'accès aux loisirs et à la culture pour tous, Ludothèque, Festival de Danses populaires, restaurants associatifs, aide aux devoirs, centre de loisirs, etc.

Les actions ne manquent pas (près de 1 600 adhérents à ce jour) et font du Centre Social un lieu de ressources incontournable. A travers des stands que chacun avait eu à cœur de réaliser, c'est la passion et l'engagement qui prédominaient. ●

Pour tous contacts :
MAISON DE QUARTIER GODELEINE PETIT
Halles aux Sucres
24, rue des Archives
tél: 03.20.06.17.22.

F.D.

FETES...

LE MOIS DES FETES

Ça bouge dans le Vieux-Lille ! Saint-Nicolas revient en force. La Saint-Nicolas a été fêtée dignement et avec succès mercredi 4 décembre 96 dans le Vieux-Lille.

A l'initiative du projet, Eric Gaillarde et Pascal Barbe, rejoints par l'Association des Commerçants du Secteur

Comtesse, et en bon partenariat avec le Musée de l'Hospice Comtesse et la Maison de quartier Godeleine Petit.

Faire plaisir aux enfants était leur objectif, il fut pleinement atteint. 450 enfants de tous horizons ont rencontré dans une ambiance colorée et très chaleureuse Saint-Nicolas et le Père Fouettard.

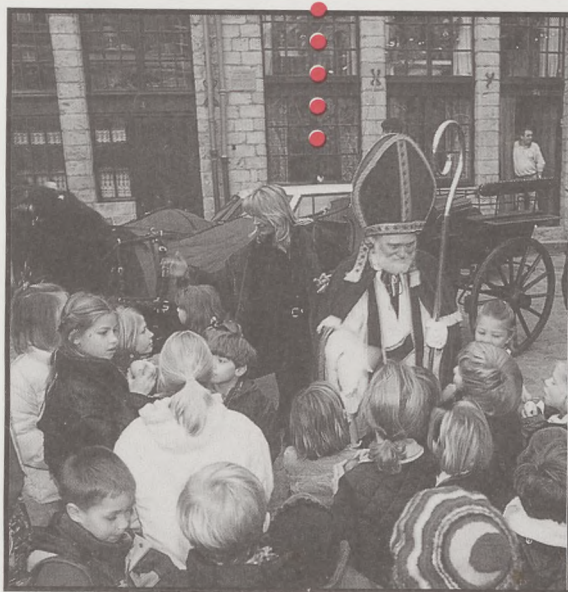
Tous deux les ont ensuite guidés vers des ateliers de pâte à sel, marionnettes, dessin, percussion ... Tous se sont regroupés en fin d'après-midi pour un goûter avec clémentines, pain d'épice et chocolat chaud ; tradition oblige **Un succès couronné par la naissance d'une nouvelle association dans le quartier : l'Association des Amis de la Saint-Nicolas !** ●

CÉRÉMONIE DES VŒUX, VENDREDI 17 JANVIER 1997

La réception a eu lieu dans la salle polyvalente de la Halle aux Sucres, comble pour la circonstance.

Face au public, les Conseillers de quartier avaient pris place autour du président, Christian Burie et du Secrétaire de mairie, Jean-Paul Sion. C'est ce dernier, qui prit la parole pour ouvrir cette cérémonie très conviviale, pour retracer l'activité des services de la mairie de quartier en 1996, cette dernière devrait déménager cette année dans la Halle aux Sucres.

Au bilan de l'année écoulée, à noter parmi les réalisations les plus importantes: la construction de 98 logements HLM rue Sainte-Catherine, les travaux dans les écoles avec la construction du restaurant scolaire ●



à l'école Diderot, la collaboration avec le Centre Social-Maison de Quartier Godeleine Petit très dynamique, les travaux du Conseil de quartier, le Comité d'Animation, l'ouverture de la salle de sports du complexe sportif du Vieux-Lille, les illuminations festives des rues de la Monnaie, de Gand, Saint-André, Esquermoise, Royale, la poursuite de la restauration des remparts de la Porte de Gand.

Pour 1997, parmi les projets et réalisations attendues, citons la construction d'un préau à l'école Diderot, la sortie d'un journal mensuel spécial Vieux-Lille, supplément du «Nous Vous Lille», la réhabilitation de la Porte de Gand, la fin des travaux de la façade de la cathédrale de la Treille, l'extension du stationnement payant, l'arrivée de nouveaux habitants sur les futurs ensembles immobiliers des quais du Vieux-Lille, l'aménagement de la façade de l'Esplanade.

Les vœux furent aussi l'occasion de mettre plusieurs personnalités du quartier à l'honneur: la famille Danel qui reçut la médaille de la Ville, des bénévoles des «Restos du Cœur», Francine Renchy, Gilbert Lalande et Pierre Beyaert, ainsi que Pierre Thomas du Cabaret «les Folie's de Paris» pour ses initiatives en faveur des personnes âgées et handicapées.

Christian Burie formula des vœux particuliers à l'attention de la CUDL pour les réfections de certaines voiries du quartier. Il termina son allocution en lançant un appel pour fédérer les intelligences, les initiatives, encourager la créativité et développer encore plus la solidarité en 1997. ●

LE CONSEIL DE QUARTIER DU VIEUX-LILLE



Pour les reconnaître de gauche à droite :

Bernard CHARLES, Francine RENCHY, Isabelle MAHIEU, Noémie MERRHEIM, Christiane ROBBE, Henriette LANGAGNE, Claudie MASEK et ses enfants, Patrick BENCHABANE, Jean-Paul SION, Secrétaire de Mairie, Christian BURIE Président du Conseil de quartier, Pierre BEYAERT, Annie VAN BELLEGHEM, Adelina PIOTROWSKI, Patrick FORTUIT, Sophie PRODHOMME, Liliane VERGOTE, Jean-René LEFEBVRE, Marie-Christine TREMBLAY, Pierre DUBUISSEZ, Viviane GOBLET, Pascal RAPSAET Responsable du secteur technique, Christian FLEJSZEROWICZ.

Absents sur la photo :

Jean-Philippe BOURGEOIS, Céline DE ANGELI, Hélène DESMARETS, Jean-Claude KINDT, Hélène MARTIN.

AGENDA

**Cet espace
est réservé
à l'annonce
de vos
manifestations.**

**Merci de nous les
faire parvenir.**

En place depuis mars 1996, le Conseil de quartier du Vieux-Lille donne son avis sur toutes les questions qui ont trait au quartier: construction d'une salle de sports, travaux dans les écoles, animations et fêtes, aménagement des espaces verts, dénomination de nouvelles voies, etc...

Les Conseillers de quartier se réunissent en séances plénières, informelles ou en groupes de travail thématiques pour examiner ensemble les sujets dans différents domaines: budget, social, urbanisme, sport et culture, écoles et actions économiques.

Réuni quatre fois en séance plénière depuis son installation, le Conseil de quartier qui dispose d'un budget décentralisé a octroyé des aides financières à des associations de quartier: Centre Social/Maison de quartier Godeleine Petit, Association Culturelle et Sportive du Vieux-Lille, Association «Loisirs et Détente» du Square des Madelonnettes, etc.

Les Conseillers de quartier sont à votre écoute, interlocuteurs et relais auprès de vous, n'hésitez pas à les rencontrer, pour vous informer ou déposer vos idées, vos projets, votre point de vue d'habitant du Vieux-Lille. ●

L.D.

COMMENT NOUS CONTACTER ?

Mairie de Quartier du Vieux-Lille
17, place Louise de Bettignies
tél : 03.20.49.51.20.

VOS CONSEILLERS DE QUARTIER

- ♦ Patrick BENCHABANNE, 21/1, square des Madelonnettes
- ♦ Pierre BEYAERT, 48, rue Sainte-Catherine
- ♦ Jean-Philippe BOURGEOIS, 4, rue des Tours
- ♦ Bernard CHARLES, 35/12, rue de la Barre
- ♦ Céline DE ANGELI, 32, rue Sainte-Catherine
- ♦ Hélène DESMARETS, 20, rue du Gard
- ♦ Pierre DUBUISSEZ, 3, place aux Bleuets
- ♦ Christian FLEJSZEROWICZ, 23, rue de la Porte d'Ypres
- ♦ Patrick FORTUIT, 35, place Louise de Bettignies
- ♦ Viviane GOBLET, 4, rue des Tours
- ♦ Jean-Claude KINDT, 63, rue d'Angletterre
- ♦ Henriette LANGAGNE, 11, rue Sainte-Catherine
- ♦ Jean-René LEFEBVRE, 13, avenue du Peuple Belge
- ♦ Isabelle MAHIEU, 38, rue de Jemmapes
- ♦ Mademoiselle Hélène MARTIN, 38/40, rue de la Halle
- ♦ Claudie MAZEK, 304/28, rue Doudin
- ♦ Noémie MERRHEIM, 1, rue des Pénitentes
- ♦ Adelina PIOTROWSKI, 85, rue Sainte-Catherine
- ♦ Sophie PRODHOMME, 13 bis, rue Masurel
- ♦ Madame Francine RENCHY, 100, rue de Jeemmapes
- ♦ Christiane ROBBE, 22/81, rue Paul Ramadier
- ♦ Marie-Christine TREMBLAY, 9, rue du Pont à Raisnes
- ♦ Annie-France VAN BELLEGHEM, 82, Façade de l'Esplanade
- ♦ Liliane VERGOTE, 108/67, avenue du Peuple Belge



Supplément au mensuel «Nous, Vous, Lille»
Service Communication et Information Municipale (SCIM)
Hôtel de Ville - BP 667 - 59033 Lille Cedex
tél : 03.20.49.50.70 - télécopie : 03.20.49.50.68.
Directeur de la Publication : Bernard MASSET
Directeur de la Rédaction : Roger VICOT
Rédacteur en chef : Guy LE FLECHER
Coordination : Sabine DUEZ
Maquette : SCIM
gravure : Nord Compo
Impression : Ville de Lille
Tirage : 8500 exemplaires
ISSN en cours Dépôt légal février 97

108/11
**VAUBAN
ESQUERMES**



EDITO...

• Par Pierre DE SAINTIGNON
Président du Conseil de
Quartier de Vauban-Esquermes

Après avoir décidé de renforcer les moyens des conseils de quartier, Pierre Mauroy poursuit sa politique de décentralisation en dotant chaque quartier de son propre journal.

Vous recevez, aujourd'hui le premier numéro de «Nous, Vous, Lille» Vauban-Esquermes. Nous souhaitons qu'il soit pratique et proche de vos préoccupations. Il doit être l'occasion, pour chacun d'entre nous, de mieux connaître le quartier à travers ses activités sociales, économiques et culturelles.

Il exprimera, en quelque sorte, l'identité du quartier. **Plus proche des habitants, il sera le rendez-vous de ceux qui font la vie du quartier et aussi de ceux qui y vivent.**

Grâce à sa parution mensuelle, chacun d'entre nous aura accès à une information renouvelée et pourra y trouver **les grandes actions et décisions concernant notre quartier.**

Je me réjouis de cette initiative, qui participe, sans aucun doute, **au développement d'une citoyenneté plus active.**



Sur votre Mairie de Quartier

La Mairie de quartier est un service municipal décentralisé auprès duquel vous pouvez effectuer toutes les démarches administratives et sociales.

C'est aussi le lieu où est organisé l'entretien des Ecoles, des édifices publics et jardins (ex : Jardin Vauban et Bois de Boulogne). *La Mairie de Quartier* est administrée par une secrétaire de mairie, Marie-Christine MONFORT (tél : 03.20.49.51.20). Les Services Techniques sont dirigés par un ingénieur, Jean-René BARBERY (tél : 03.20.49.51.95).

BON A SAVOIR

Sur le Conseil de Quartier...

Le Conseil de quartier est une Assemblée, d'hommes et de femmes, représentant la population du quartier, élue au second degré par le Conseil municipal, pour toute la durée du mandat, jusqu'en 2001.

Le Conseil de quartier est présidé par un adjoint au maire.

SOMMAIRE

● **Vie Sportive** : salle Lestiboulois - le terrain de proximité...
● **Vie de Quartier** : la Mission Locale...

● **Vie économique** : la Catho...
● **Vie culturelle** : Promenade culturelle...
● **Cadre de vie...**
● **Informations pratiques**
● **Vie associative...**
● **Agenda...**

VIE SPORTIVE

Salle Lestiboudois

La nouvelle salle des sports accueille, en journée, les activités scolaires du quartier. En dehors de ce créneau, elle se destine aux habitants du quartier, selon un planning que vous pouvez consulter en mairie de quartier, notamment pour les vendredis, samedis et dimanches.

D'autre part, les étudiants membres des Associations sportives de l'I.C.A.M. et de l'I.S.E.N. ont ouvert, depuis la rentrée, leurs portes aux jeunes désireux de participer aux différents entraînements sportifs. *Les sports proposés sont :*

- ◆ **HAND-BALL Féminin**, lundi: 20 h à 22h.
- ◆ **HAND-BALL Masculin**, lundi 18h à 20h.
- ◆ **BASKET-BALL Masculin**, mardi: 17h30 à 19h30.
- ◆ **VOLLEY-BALL Féminin et Masculin**, jeudi: 17h30 à 19h30.

Un nouveau terrain sportif de proximité

(Ancien Magasin aux Pavés - avenue Léon Jouhaux, en face de la station service)

Des activités sportives en plein air sont organisées depuis le mois de juillet.

On y trouve : *un terrain de football, de volley-ball, de basket.* Ces terrains sont accessibles à certaines périodes de l'année aux associations constituées et aux groupes scolaires.

Pour tous renseignements complémentaires, veuillez contacter la mairie de quartier (tél : 03.20.54.88.21).

VIE DE QUARTIER

Mission locale de Vauban-Esquermes

La Mission Locale s'adresse aux jeunes de 16 à 25 ans sortis du système scolaire. Elle aide ceux qui recherchent un emploi, une formation.

Alors quels que soient votre niveau de formation, vos expériences antérieures, la Mission Locale peut vous aider ! Une équipe de conseillers d'orientation se tient à votre disposition pour vous guider dans la recherche d'une solution adaptée à vos besoins.

N'hésitez pas à les contacter en prenant rendez-vous en téléphonant au 03.20.57.89.66. ou en vous présentant à la mairie de quartier (premier étage) 212 A, rue Colbert - Lille.●



VIE CULTURELLE

VIE ECONOMIQUE

Monique Parmentier, conseiller de quartier, a contribué à la rédaction d'un guide Casterman consacré à la découverte de Lille et des Communes. Avec son autorisation, nous publions, ici, l'extrait qui traite du quartier Vauban-Esquermes et qui nous convie à une promenade culturelle...

A travers Vauban-Esquermes

Avant 1858, Esquermes était un village et Vauban était parcouru de ruisseaux. L'Arbonnoise sillonnait de ses bras ces beaux territoires. En 1858, Lille annexera ces deux quartiers. On ouvrit les canaux, on traça des boulevards plantés d'arbres, on dessina des places. Il s'en suivra une valorisation foncière. C'est entre 1880 et 1940 que le visage actuel de ce quartier se modela. On commencera la promenade par l'oasis vert du jardin Vauban, dessiné en 1860 par BARILLET-DESCHAMPS.

Il s'agissait d'offrir, aux Lillois mal logés d'alors, un parc d'agrément de trois hectares et demi de jardins à l'anglaise, animés d'une grotte, d'un ruisseau, d'un chalet rustique, puis de statues à Lalo, à Samain et au Général de Gaulle.● (à Suivre...)

A la CATHO, un atout économique pour notre quartier...

Quelle animation ! Les 12 000 étudiants de la Catho, auxquels s'ajoutent 11 000 personnes en formation permanente représentent une formidable ressource pour l'ensemble des acteurs économique du quartier.

En effet, la Catho avec ses 6 facultés, ses 500 enseignants et chercheurs, ses 1700 chambres et studios en résidences universitaires, constitue le pôle économique du quartier Vauban-Esquermes. *Au chapitre des créations*, l'Institut Supérieur d'Etudes Judiciaires préparera les étudiants aux concours d'entrée dans les centres de formation des avocats, des notaires et de la magistrature. *Autre nouveauté*, le département économie et gestion a été inauguré, le 9 décembre à 17 h, au 60, rue du Port, une bibliothèque entièrement câblée, qui comportera plusieurs salles multimédia.●

INFORMATIONS PRATIQUES

♦ Mairie de quartier Vauban-Esquermes :

212 A, rue Colbert,
59800 Lille
Tél: 03.20.54.88.21.

Elle est ouverte: de 8h à 18h
sans interruption du lundi au
vendredi. De 8h à 12 h le
samedi matin.

Permanences de Pierre de
Saintignon: samedi matin et
sur rendez-vous.

♦ Services proposés par la Mairie de quartier : un espace administratif

**. Fiches individuelles et
familiales :** délivrance sur
présentation de la carte natio-
nale d'identité (-10 ans) ou
d'un extrait de naissance ou
d'un livret de famille.

. Passeport : dépôt des
demandes délivrées par la pré-
fecture sur présentation de la
carte nationale d'identité justi-
ficatif de domicile sur Lille ; 2
photos d'identité identiques et
récentes; 2 timbres fiscaux
d'une valeur respective de 150
F et 200 F.

. Inscriptions et modifications sur les listes électorales :

Pièce d'identité et un justificatif
de domicile avant le 31
décembre à la mairie de
quartier ou à l'Hôtel de ville -
Service des élections - tél:
03.20.49.53.53.

**. Copies certifiées
conformes de diplôme
et de papiers militaires :**
délivrance immédiate sur pré-
sentation de l'original et des
copies.

(à suivre...)



CADRE DE VIE

La salle Lestiboudois

Une nouvelle salle de sport près de chez vous.

Constatant un déficit d'équipement sportif, le Conseil de quartier a lancé une vaste consultation auprès de la population et des institutions du quartier, afin de définir un équipement correspondant aux attentes du plus grand nombre.

La réalisation de la grande salle de sport, rue Lestiboudois, fruit d'un partenariat Ville de Lille - I.C.A.M. - Saint-Pierre, a permis la mise en œuvre d'un chantier école au profit des jeunes de notre quartier, dépourvus d'emploi, qui ont, ainsi, participé à la réhabilitation de la friche. La ville de Lille a soutenu le projet en apportant le terrain et son appui technique et financier.

Le quartier Vauban-Esquermes se trouve ainsi doté d'une nouvelle salle, ouverte depuis le mois de juillet aux étudiants la journée et aux habitants le soir. De nombreuses activités sportives y sont déjà organisées (voir page 2 « Vie Sportive »).

Les sportifs du quartier peuvent ainsi pratiquer les sports de leur choix; l'occasion, sans doute aussi, de nouvelles rencontres. ●

Stationnement payant : rue Colbert et Place Catinat

Une solution contraignante mais nécessaire.

Le nombre croissant de véhicules automobile circulant et stationnant dans notre quartier a des incidences négatives sur l'activité commerciale de la Place Catinat et de la rue Colbert (immobilisation de véhicules pour des périodes allant jusqu'à plusieurs semaines, empêchant l'accessibilité aux commerces).

Le Conseil de quartier a décidé la mise en œuvre du stationnement payant rue Colbert et place Catinat. Les commerçants concernés, associés à la réflexion, se sont montrés très favorables à cette solution, qu'ils jugent aujourd'hui nécessaire à la bonne évolution de leur commerce. Comme l'avait souhaité le Conseil de Quartier, le stationnement sera gratuit le samedi.

Par ailleurs, les riverains bénéficieront d'un tarif « Résidant » (4 F la demi-journée). La carte « Résidant » est disponible dans les locaux I.S.L.A. 84, rue de Tréville Lille. Les horodateurs sont en service depuis le début du mois de décembre. ●

AGENDA

● **Conseil Municipal** : le 10 février 1997

ANIMATION

● **Exposition** :
«*Du monastère à la maison de l'enfance*» du 28 février au 15 mars
en Mairie de Quartier.

THEATRE

● **Le Rock in Fraises**,
concert de Théâtre Burlesque,
tous les mercredis du 15 janvier
au 28 mars à 21 h
125, rue Meurein - entrée : 10 fr.
tél : 03.27.88.23.62.

● **Le Grand Bleu** :
Théâtre national de marionnette de Bucarest,
(Roumanie), 36, av Marx Dormoy.
(tél : 03.20.09.45.50)

MUSIQUE

● **Orchestre National de Lille** :
production des «*contes d'Hoffman*»
signés Hugo de Ana les 2,4 et 6 février.
tél : 03.20.12.82.40.

● **Mystery Train** : 14 février - 115, rue
Meurein (sous-sol).

● **Neneh CHERRY** : 6 mars à l'Aéronef
tél : 03.20.78.00.00.

CINÉMA

● **Club Ciné studio** : 125, rue Meurein,
tous les jeudis 20h15. (tél : 03.20.30.60.26)

EVENEMENTS

● **Carnaval des écoles** : le 1er mars,
tous les renseignements en Mairie de
Quartier.

● **Foire Internationale du disque de
collection** : le 9 février, Palais Rameau,
Bd Vauban,
tél : 03.20.04.49.66.

● **Collecte pour le Burkina Faso** :
organisée par les étudiants de l'I.E.S.E.G.
fax : 03.20.57.48.55.

LOISIRS

● **Cour de Guitare électrique acous-
tique** : tél : 03.20.09.20.99...

● **VLAN** : exposition «*La cité interdite*» au
Petit Palais - Paris - tél : 03.20.57.27.20.

Comité de Rédaction
Pierre de SAINTIGNON
Luc RENARD, Thierry PAUCHET,
Monique PARMENTIER,
Catherine FAIDHERBE,
Valérie PONTHEU, Assétou BAKAYOKO,
Patrick LECOUTRE
ont participé à la rédaction : Geneviève
BRANQUART, Malika MONNIER



Vos Conseillers de Quartier

VIE ASSOCIATIVE

**A.L.O.R.E. « Association
Lille et environs Orientations Relais
Emploi » est une association inter-
médiaire qui propose de faire coïnci-
der des offres de travail de services
avec des demandeurs d'emploi.**

Créée en 1986, à l'initiative d'ha-
bitants et de travailleurs sociaux,
A.L.O.R.E. se donne comme objectif la
relance de l'emploi durable. En 10 ans,
le nombre d'heures de travail réalisé a
été par plus de 100 passant de 700
heures à 89 000 heures.

Parallèlement, de véritables parcours
d'insertion sont mis en place pour les
personnes sans qualification. Mais le
seul vrai résultat est la réinsertion en
Contrat à Durée Indéterminée.

En 1994, A.L.O.R.E. menait 28
personnes sur 495 au C.D.I. (64 en
1989 du fait d'une légère reprise éco-
nomique). A terme, A.L.O.R.E. voudrait
ne plus exister, après que chacun ait
trouvé sa place. **Pour tous vos tra-
vaux, artisans et particuliers, contac-
tez A.L.O.R.E., 62, rue Roland 59800
Lille. tél : 03.20.93.12.41.**

**L'Alliance du respect est une
association jeune et dynamique, qui
s'est constituée à l'initiative de jeu-
nes habitants du Square d'Espagne.**

Elle organise des activités de lo-
sirs, sportives, éducatives et culturelles
à destination des jeunes du Square
d'Espagne. Rendre des services et res-
pecter autrui, telle est la devise des
bénévoles qui animent cette associa-
tion.

Soutenue financièrement par le
conseil de quartier, l'Alliance du res-
pect, organise régulièrement des acti-
vités telles que lavage de voiture, livrai-
son à domicile du petit déjeuner domi-
nical, qui permettent l'autofinancement
partiel des activités.

Faites un bon accueil aux initia-
tives par ces jeunes et leurs anima-
teurs. **Pour tout contact: Nadia EL
IDRISSI, 26, Square d'Espagne
Lille.**



COMMENT NOUS CONTACTER ?

Mairie de Quartier de Vauban-Esquermes
212, rue Colbert
tél : 03.20.49.51.90.

**Nous
Vous
Lille**

Supplément au mensuel «*Nous, Vous, Lille*»
- Service Communication et Information Municipale (SCIM)
Hôtel de Ville - BP 667 - 59033 Lille Cedex
tél : 03.20.49.50.70. - télécopie : 03.20.49.50.68.
Directeur de la Publication : Bernard MASSET
Directeur de la Rédaction : Roger VICOT
Rédacteur en chef : Guy LE FLECHER
Coordination : Sabine DUEZ
Maquette : SCIM
gravure : Nord Compo
Impression : Ville de Lille
Tirage : 9200 exemplaires
ISSN en cours Dépôt légal février 97



EDITO...

Par M.T. ROUGERIE
Présidente du Conseil de
Quartier de Lille-Centre



Depuis septembre 96, «**Nous Vous Lille**» vous permet de découvrir chaque mois les faits marquants d'une ville vivante, riche en événements de toute nature, en initiatives diverses.

Mais **Lille vit également intensément dans chacun de ses dix quartiers.**

C'est pourquoi «**Nous Vous Lille**», en plus de l'édition que vous connaissez, aura désormais dix journaux afin que vous puissiez suivre ce qui se passe près de chez vous, ce qui fait réellement l'originalité de votre quartier.

Vous pourrez ainsi être au courant des activités et des décisions prises en votre nom par votre Conseil de Quartier, des manifestations passées et à venir, des associations à votre service, sans oublier le rappel des lieux de mémoire que vous côtoyez tous les jours. **Mais surtout ce journal sera votre journal car un quartier ne peut être réellement vivant qu'avec la participation de ses habitants.** Une rubrique accueillera régulièrement vos critiques et vos suggestions.

Ecrivez-nous à la Mairie, rue des Fossés. Nous avons besoin de vous pour que Lille-Centre, au-delà de sa position privilégiée au cœur de la Métropole, soit un quartier à part entière.

Les Services de la Mairie de Quartier

C'est un service public près de chez vous, qui vous écoute, vous informe, vous conseille, vous aide.

C'est un espace convivial, ouvert, accessible, qui rapproche le Citoyen Lillois de l'Administration Municipale.

Avec votre Mairie de Quartier (il y en a 10 à Lille), votre vie de tous les jours est simplifiée: un seul lieu pour de nombreuses démarches administratives et sociales.

Ainsi,

on y dépose les demandes de Cartes Nationales d'Identité et passeports (attention, soyez prévoyants pour leur renouvellement, vous gagnerez du temps).

On y établit de nombreux actes d'Etat Civil et d'Administration Générale.

On y ouvre des dossiers d'Aide Sociale, et notamment des dossier de Revenu Minimum d'Insertion.

On peut y retirer des tickets de restaurant scolaire et bientôt des cartes de stationnement PIAF et ESCALE.

On y trouve des permanences de la Mission Locale, de l'Atelier Logement.

31, rue des Fossés
8 h - 18 h tous les jours
9 h - 12 h le samedi matin
tél : 03.20.15.97.40 ●

SOMMAIRE

- Ce qui s'est passé...
- Le quartier et les écoles...
- Lille-Centre et ses balcons fleuris...

- Un nouveau terrain de proximité...
- Le marche de Noël 1996...
- Centre social du Parc des Expositions...
- Deux siècles de bienfaisance...

CE QUI S'EST PASSE

♦ **Le 5 Septembre, à Crécy-sur-Sire, soixante aînés ont assisté, sous un soleil radieux, au gavage des oies, à la fabrication du fromage, savouré chez un apiculteur, à un délicieux cocktail et participé à un repas régional à la ferme auberge.**

Il y eut beaucoup de bonne humeur.

♦ **Le 24 Octobre, un goûter dansant à leur intention eut lieu à l'Hôtel de Ville, une des nombreuses manifestations de la semaine nationale des Personnes Agées.**

L'ambiance était très bonne ; le goûter et le champagne aussi.. et la piste de danse très animée !

♦ **Les 17 et 19 décembre derniers, des personnes âgées du quartier étaient à l'honneur, autour de la traditionnelle remise des cadeaux de Noël, toujours autour d'un sympathique goûter.**

♦ **Les 19 et 20 décembre derniers, M.-T. Rougerie, accompagnée des conseillers de quartier délégués d'écoles, a rendu visite aux enfants des 11 écoles du quartier pour leur transmettre les vœux du maire et leur remettre coquilles et friandises.**

♦ **Le 23 décembre 96, Fête de Noël pour 130 enfants du Parc des expositions.** Spectacle humoristique composé de saynètes, un magicien, Eric Son, goûter traditionnel, coquille-chocolat étaient au programme.

♦ **Le 27 décembre 96, au Centre Social,** atmosphère de fête pour une cinquantaine de familles du quartier réunies pour un dîner-spectacle de fin d'année.

Claude Verdier, l'animateur du Marché de Noël est venu pour la circonstance. Danses, chansons, buffet campagnard: tous les ingrédients d'une bonne soirée, il y en aura d'autres...

♦ **Le 16 janvier 97, M.-T. Rougerie et le Conseil de Quartier ont adressé leurs vœux à l'ensemble des Forces Vives du quartier** - l'Ecole de Musique de Lille a accompagné cette rencontre avec talent.

Un moment privilégié pour dresser le panorama de l'année 96 riche d'événements et de réalisations et tracer les grandes orientations de 97.

Lille-Centre est aussi un quartier que nous voulons continuer à rendre plus agréable et plus solidaire. ●

LE QUARTIER ET SES ECOLES

Deux classes de l'école Sophie Germain ont appris grâce au concours de l'English Sketches (enseignants anglais pratiquant le théâtre) à créer une pièce et à la jouer en public... en anglais :

deux représentations ont eu lieu dont une dans le cadre du Marché de Noël ; de l'avis général ce fut un grand succès.

A l'origine de cette réalisation, un projet pédagogique et un soutien du Conseil de Quartier qui participe au financement de cette expérience, comme il a également aidé à réaliser d'autres projets d'écoles :

- équipement en caméscope,
- magnétoscope, contribution à la réalisation d'une fresque murale,
- d'une bibliothèque... ●



A 100 M DU FUTUR VILLAGE OLYMPIQUE CE TERRAIN DE PROXIMITE SERA PEUT-ETRE CELEBRE EN 2004?

Le nouveau terrain de Proximité du PARC DES EXPOSITIONS pour lequel les habitants du Quartier avaient été invités à travailler sur la maquette, a été inauguré le 18 Septembre 1996, par ALAIN CACHEUX, Président de l'O.P.H.L.M., et MARIE-THERESE ROUGERIE, Présidente du Conseil de Quartier LILLE-CENTRE.

Celui-ci est le Symbole d'une collaboration efficace entre les H.L.M. et la Ville de LILLE, puisqu'il a été financé conjointement et répond aux attentes des habitants, et en particulier des jeunes de ce quartier appelés à vivre un important changement lors de la transformation prochaine du Périphérique en Boulevard Urbain.

Un match de football associant les jeunes aux Conseillers de Quartier, opposés à une équipe des H.L.M, a permis à tous de tester cette installation sportive. La technique des jeunes (vainqueurs 7-5) montre qu'ils sont prêts à représenter dignement "LILLE-CENTRE" aux Rencontres Sportives Inter-Quartiers organisées par l'Animation Urbaine. ●

BRAVO !

LILLE-CENTRE ET SES BALCONS FLEURIS

A Lille-Centre, nous avons aussi des fleurs. Et il y en a beaucoup.

Le Conseil de Quartier a voulu continuer à manifester son attachement à l'embellissement de la ville avec le concours des Balcons Fleuris.

Pendant 5 demi-journées, entre le 18 juillet et le 23 août, le jury, composé de Conseillers de Quartier, s'est promené dans les rues du Quartier pour observer, commenter mais surtout admirer les superbes présentations des Lillois du Quartier (près de 200 particuliers et commerçants). Le jury s'est déterminé sur quatre critères :

- originalité,
- densité,
- mise en valeur,
- couleurs.

Parmi les 75 rues représentées, une mention Très Bien à l'avenue Eugène Varlin et l'avenue du Président Kennedy. **Bravo à tous.** Les résultats ont été donnés et les prix remis au cours d'une manifestation conviviale en Mairie de Quartier le vendredi 29 novembre.

Cette rencontre a permis également de recevoir tous les nouveaux habitants de Lille-Centre. **Une excellente occasion de mieux se connaître et de parler ensemble du Quartier.** ●

CENTRE SOCIAL DU PARC DES EXPOSITIONS

Le Centre Social, situé avenue Eugène Varlin, s'adresse à la fois aux petits enfants, enfants, aux familles, aux jeunes et aux personnes plus âgées.

L'objectif poursuivi par cette association est de créer des espaces d'épanouissement, mais aussi d'intégration, dans l'un des secteurs les plus excentrés du Quartier.

Parmi les nombreuses réalisations du Centre Social, la Halte-garderie "les Fabulettes" rue Frédéric Mottez, le Centre de loisirs pour les enfants de 6 à 12 ans, les actions de soutien scolaire assurées par des étudiants salariés ou bénévoles, l'information des familles.

Outre les activités de loisirs qui permettent aux jeunes de rencontrer d'autres jeunes dans des compétitions sportives, le Centre effectue un travail de soutien individuel pour ceux qui, ayant atteint l'âge de 16 ans, sont à la recherche d'un emploi ou en rupture familiale.

Le Centre Social organise aussi des camps dits autonomes pour les jeunes qui ont la capacité de partir seuls. Il les aide à monter un projet. C'est ainsi que quatre jeunes ont fait un séjour au Maroc. Ils sont rentrés avec films et photos qu'ils ont présenté le 18 novembre à la Mairie de Quartier.

Durant l'année les familles s'associent au travail de groupes animé par l'école des Consommateurs et l'été, participent à des séjours de vacances. Une fois par mois, un repas est servi aux "anciens" au collectif du parc des Expositions.

On dit que le but du social est de "faire vivre ensemble". Pour le Centre de l'avenue Eugène Varlin, cette formule n'est pas un vain mot. ●

Directrice : Jacqueline GUGENHEIM
Président : Jean-Louis SERVIRANCKX
tél : 03.20.53.18.08



DEUX SIECLES DE BIENFAISANCE

Le 21 décembre, à la Mairie de Quartier, Pierre MAUROY a inauguré une exposition célébrant le bicentenaire du "Bureau de Bienfaisance", sous le titre "Deux siècles de solidarité au service des Lillois".

D'abord située au 20, de la rue de la Haloterie, puis rue de la Barre, c'est en 1902 que le "Bureau de Bienfaisance" s'installe au 29-31, de la rue des Fossés, l'adresse actuelle de la Mairie de Quartier.

La propriété fut d'abord louée, puis achetée deux ans plus tard au propriétaire, Monsieur DESCAT. Elle était vaste et cosue.

Ceux qui y sont accueillis aujourd'hui ne s'imaginent pas que ce fut autrefois une écurie, signe de richesse pour l'époque. Le tout fut payé 87 000 F (en anciens francs!) et l'on dut ajouter 25 000F pour la remise en état des lieux.

COMMENT NOUS CONTACTER ?

Mairie de Quartier de Lille-Centre
31, rue des Fossés - 59000 Lille
tél : 03.20.15.97.40.

On y trouvait un bureau d'administration centrale, un dispensaire, un magasin. Les travaux furent achevés en 1904.

L'anniversaire du "Bureau de Bienfaisance" donne l'occasion d'un rappel historique. Le mot "Bienfaisance" fut employé pour la première fois en 1725, dans un "mémoire" de l'abbé de Saint-Pierre.

L'institution des "Bureaux de Bienfaisance" est due au Directoire, par la loi du 7 frimaire au V. Traduisons: le 7 novembre 1796.

C'était alors une période de grande misère ou les nécessiteux manquant de pain étaient innombrables: plus de la moitié de la population française ! Priorité était donnée aux handicapés et aux orphelins... Il faudra attendre pour que l'Etat tente d'organiser la solidarité nationale.

En 1986, à la suite des lois de décentralisation, nouveau changement: c'est "le Centre Communal d'Action Sociale" qui voit le jour.

Le mot "charité" avait prévalu sous la Restauration avec les "Bureaux de Charité". Mais la révolution de juillet rétablit la dénomination "Bureaux de Bienfaisance".

A travers la variation des noms, la réalité demeure. La pauvreté, hélas, est vieille comme le monde.

En attendant la réalisation de la justice sociale, elle ne peut compter que sur la charité, l'assistance, la bienfaisance, la solidarité, la fraternité, pour rendre ce monde supportable aux exclus et aux déshérités de la vie. ●



Supplément au mensuel «Nous, Vous, Lille»
Service Communication et Information Municipale (SCIM)
Hôtel de Ville - BP 667 - 59033 Lille Cedex
tél : 03.20.49.50.70. - Télécopie : 03.20.49.50.68.
Directeur de la Publication : Bernard MASSET
Directeur de la Rédaction : Roger VICOT
Rédacteur en chef : Guy LE FLECHER
Coordination : Sabine DUEZ
Maquette : SCIM
gravure : Nord Compo
Impression : Ville de Lille
Tirage : 16000 exemplaires
ISSN en cours Dépôt légal février 97

Mensuel - Février 1997 - N°1



EDITO...

... Par Jean-Louis FREMAUX
Président du Conseil de
Quartier de Fives

Dans un souci d'une communication toujours plus proche des habitants «*Nous Vous Lille*» magazine municipal que vous recevez mensuellement à domicile depuis septembre 96 est désormais complété par une édition spéciale par quartier. Ainsi la véritable information de proximité souhaitée par tous est devenue réalité.

La vie de notre quartier est marquée en ce début d'année 97 par deux conflits sociaux graves. Le premier concerne la lutte engagée par les salariés de FCB contre leur direction qui envisage une fois de plus la mise en œuvre d'un vaste plan de licenciement (149 salariés) en prétextant que la mondialisation de l'économie oblige à revoir à la baisse les effectifs et ceci malgré un carnet de commandes bien rempli (notamment les commandes publiques pour le Métro Val 208 et l'incinérateur d'Halluin) et un savoir-faire des salariés qui a fait le tour du monde.

Ce plan de liquidation de l'emploi vient à la suite d'une filialisation de ses ateliers devenus «Ateliers de Fives». C'est là le second conflit social où les ouvriers luttent également contre un projet de licenciement collectif de 36 postes. Pendant 11 jours de grève les salariés de FCB ont manifesté le souhait de faire reculer cette logique implacable de disparition à terme de cette entreprise si importante pour le quartier. Ils ont su imposer une médiation et formuler des propositions d'organisation nouvelle des productions qui permettraient de sauvegarder l'emploi et de jeter les bases d'un nouvel essor pour la société, ce que ni les patrons, ni les actionnaires n'ont été capables de faire.

Le Conseil de Quartier de Fives réuni le 27 janvier dernier en séance extraordinaire, en présence du secrétaire du Comité d'Entreprise a pu être informé de la gravité de la situation et de l'évolution du conflit, et a tenu à l'unanimité à apporter son soutien aux travailleurs en lutte pour l'emploi, la dignité, et pour que cessent de telles pratiques du capitalisme financier peu soucieux des conséquences de ses décisions de rentabilité financière immédiate.



«PAROLE D'HABITANTS»

ou la mémoire collective au service de l'avenir du quartier

Partie d'une initiative de quelques habitants de la cité Lys, de faire se rencontrer les différentes générations qui la compose, avec derrière cet appel à la mémoire des anciens une volonté plus large de favoriser la communication, la convivialité pour tisser de nouveaux liens entre les habitants.

Ce projet a intéressé d'autres associations d'habitants : celles de la Cité Saint-Maurice et du Petit-Maroc. Le travail de recherche de tous, aboutit fin 1996, à présenter en mairie de quartier une exposition sous le

label «Paroles d'Habitants», reprenant une présentation générale du quartier, des associations porteuses du projet et les formes d'implication d'habitants dans la vie de leur cité, de leur quartier.

Un bel exemple de citoyenneté et de démocratie participative, a souligné Jean-Louis FREMAUX, Président du conseil de quartier lors de l'inauguration officielle en présence de Monsieur LELAY, Sous-Préfet à la Ville.

Au cours de cette manifestation les habitants prirent la parole et s'exprimèrent auprès du Représentant de l'Etat. A un moment où le quartier connaît encore de réelles difficultés économiques et sociales, cet exemple volontariste ne pouvait qu'être salué comme il le méritait.

L'exposition prendra ensuite un caractère itinérant au sein du quartier. ●

SOMMAIRE

● Ne squattons plus, ré-habitons ...

● Passé oublié, passé inventé...

● Attention travaux...

● Un conseiller à l'honneur...

«NE SQUATTONS PLUS,

... RÉ-HA-BI-LITONS...»



Partons d'un postulat simple mais hélas d'actualité. Il existe d'une part un nombre certain de logements vacants et de l'autre un nombre sans cesse croissant de familles en attente d'un toit.

Certaines méthodes pour rapprocher ces deux corollaires ont fait la «une» de la presse ou des journaux télévisés. D'autres, plus discrètes, ont également prouvé leur réelle efficacité.

Depuis 2 ans, en effet, le PACT (Protection, Amélioration, Conservation et Transformation de l'Habitat) s'emploie avec opiniâtreté à recenser d'une part les logements en état manifeste d'abandon du quartier de Fives et de l'autre (par le biais de l'Atelier-Logement) les familles à la recherche d'un terme à leur errance.

Ce travail, digne de la plus laborieuse des fourmis, est l'œuvre de Virginie FROMON, François LEGRIS ou Alexis LABAERE, qui sillonnèrent le quartier de Fives à la recherche de maisons ou appartements vides, sans compter leur temps pour «dénicher» d'éventuels propriétaires ou héritiers auprès desquels entamer les négociations d'acquisition. Il est inutile de s'appesantir sur les difficultés rencontrées (regain subit d'intérêt pour un bien dont on ignorait jusqu'à l'existence, héritiers disséminés, indivision, etc).

Toujours est-il que malgré ces obstacles, qui auraient pu paraître insurmontables à bien d'autres, la tâche fut bel et bien accomplie. Ensuite et selon le principe naturel et bien connu des vases communicants, plus la liste des logements s'allonge, plus celle des demandeurs se réduit.

Une fois sur place, il ne reste plus au nouveau locataire qu'à prendre en charge la finition des travaux entamés par le PACT, et ainsi apporter sa quote-part à la transformation de ce qui aurait pu ne rester qu'une ruine ouverte aux vents en un nid douillet.

On fait ainsi d'une pierre deux coups, en alliant relogement et responsabilisation du locataire. Il est primordial de souligner cette initiative fivoise dont on ne mettra jamais assez en exergue l'utilité, la nécessité, l'urgence et qui reçoit l'entier soutien des élus du conseil de quartier.

Les résultats déjà probants tant au niveau social, urbain, que par leurs retombées économiques sur le quartier peuvent s'illustrer par quelques chiffres :

. sur un total de 250 logements recensés vacants, 73 sont de nouveau occupés et 42 sont en travaux,

. c'est donc 115 maisons qui sortiront donc de la vacance (soit 46%).●

PASSE OUBLIE, PASSE INVENTE, DEVENIR DU PASSE...

● **Septembre 1995 :**

Au 44, cité Lys, Régine et Jojo regrettent que les personnes âgées de la cité ne soient pas plus présentes dans la vie de leur association.

«Il faudrait que nous allions chez elles pour qu'elles se racontent, pour que les plus jeunes connaissent leur passé.

Rapprocher les générations pour vivre ensemble de façon plus sympa... Les uns disent «c'était mieux avant», les autres «c'est mieux maintenant», essayons de s'expliquer et de faire quelque chose en commun...».

C'est l'idée de départ de cette exposition. Rassembler des témoignages, des vieilles photos, se rencontrer, parler du bon vieux temps... Et l'idée évolue et s'enrichit: de l'histoire de la cité Lys on passe à l'histoire du quartier de Fives.

D'autres associations d'habitants comme celles des cités Saint-Maurice et du Petit Maroc sont intéressées. On apprend à se connaître, à travailler ensemble et à se rendre disponible.

● **Janvier 1996 :**

Commence alors un long travail co-associatif de recherches sur la mémoire des trois cités.

Robert, Rodolphe, Jacqueline, Jojo, Régine, Mouldia et Georgette se rencontrent à l'occasion d'événements dans le quartier : carnaval, méchoui, à l'antenne sociale du Pact, à la mairie de quartier. Ils fouillent dans leurs propres trésors pour retrouver photos, livres, coupures de journaux, cartes postales, tout ce qui pourrait servir à la construction de l'expo: découverte de la tombe du fondateur de la cité Lys, origine controversée de l'appellation Petit Maroc, bataille urbaine de la cité Saint-Maurice...

Chasse aux documents-d'archives, aux témoignages, aux compétences universitaires: Hospice Comtesse, bibliothèques, Communauté urbaine de Lille, archives départementales, de la Voix du Nord et de l'office HLM. Dominique Mons, géographe et professeur fait partager son savoir à tous ceux et celles qui le souhaitent : les réponses aux questions des habitants permettent de préciser des points d'histoire, de mieux comprendre l'urbanisation de Lille et des communes voisines.

Recherches personnelles, rencontres collectives puis mise en commun et sélection des documents, l'écriture de l'expo se concrétise : présentation générale du quartier de Fives pour commencer, ensuite panneaux sur les trois associations, enfin implication des habitants dans la vie de leur cité, de leur quartier.

● **Juin 1996 :**

Il reste à identifier un chef d'orchestre-scénographe pour mettre tout cela en forme et suivre la fabrication finale, les supports métalliques de l'expo étant prêtés par la mairie de quartier : David Vincent, étudiant en architecture, se met au travail. Découpage, titrage, légendes-photos, mise en page, relecture : la phase terminale se rapproche très vite.

André Georgian, habitant du quartier et artiste, nous rejoint un soir pour présenter un montage audiovisuel sur Fives.

Aussitôt accepté par le groupe, il le gratifie de quelques photos et textes qui enrichissent le travail déjà effectué.

● **Octobre 1996 :**

Initiative collective parmi beaucoup d'autres, la réalisation de cette exposition a suscité de nouvelles idées et curiosités, de nouvelles rencontres et productions.

La parole des habitants de Fives est intarissable !



UN CONSEILLER DE QUARTIER À L'HONNEUR

*C'est avec une fierté non dissimulée que ses proches et amis ont appris les hautes distinctions qui viennent d'être décernées à **Raymond GRAENICHER**, conseiller de quartier de Fives, Président de la Société de Gymnastique la Saint-Maurice-Fives.*

Pour son inlassable dévouement au service du sport en général et de la gymnastique en particulier.

Très éclectique en matière de sport : gymnastique bien évidemment, football, tennis de table...

Raymond GRAENICHER vient de se voir remettre la *Médaille d'Or de la Jeunesse et des Sports*, ainsi que la *Médaille de Vermeil d'Honneur et de Reconnaissance de la Fédération Française de Gymnastique*.

Toutes nos félicitations à Raymond GRAENICHER !

ATTENTION TRAVAUX !

L'EDF présente son calendrier de pose de câbles pour ce début d'année 1997, étant précisé que les travaux seront réalisés par l'entreprise SOTRAIX.

■ **du 27 au 28 février** : il ne sera pas possible de stationner dans les rues Broca, de l'école Saint-Louis de l'Abbé Cousin, Malesherbes, Cassini, Aristote, Barni et d'Oran au droit du chantier.

■ **du 3 mars au 30 mars** : le stationnement ne sera pas possible dans la rue de la Marbrerie au droit du chantier.

■ **du 20 mars au 10 avril** : on ne pourra pas stationner au droit du chantier dans la rue Pierre Baumann.

Pour tous renseignements complémentaires, nous vous invitons à contacter votre mairie de quartier de Fives au 03.20.49.51.30. Nous vous signalons que vous pouvez aussi rencontrer le chef de chantier qui vous tiendra informé de l'évolution de ces travaux.

FLASH...

Un RENDEZ-VOUS à ne pas manquer : **«Maxime Le Forestier chante Brassens»** le jeudi 6 mars au Spenid Fives à 20 h. Prix des places : 122 Frs **Réservation à la Fnac : 03.20.15.58.59.**

COMMENT NOUS CONTACTER ?

Mairie de Quartier de Fives
127, ter, rue Pierre Legrand
tél : 03.20.49.51.30. ou 03.20.56.51.01.



Supplément au mensuel «Nous, Vous, Lille»
Service Communication et Information Municipale (SCIM)
Hôtel de Ville - BP 657 - 59033 Lille Cedex
tél : 03.20.49.50.70. - télécopie : 03.20.49.50.68.
Directeur de la Publication : Bernard MASSET
Directeur de la Rédaction : Roger VICOT
Rédacteur en chef : Guy LE FLECHER
Coordination : Sabine DUEZ
Maquette : SCIM
gravure : Nord Compo
Impression : Ville de Lille
Tirage : 7600 exemplaires
ISSN en cours Dépôt légal février 97



108/1

HELLEMMES



Mensuel - Février 1997 - N°1

COMMUNE ASSOCIEE

EDITO...

ON COMPTE SUR VOUS

Toujours plus proche de vous !

Voilà quelle pourrait être la devise de «Nous Vous Lille», le magazine des Lillois (et donc des Hellemmois).

Et c'est pourquoi, à partir d'aujourd'hui, nous disposons de ce support de quatre pages, tous les mois, pour vous informer au mieux de la vie de votre commune. Nous voulons que ce mini-journal soit, avant tout, le vôtre.

Si vous détenez une information inédite, si vous souhaitez communiquer sur un thème bien précis, si l'actualité locale, régionale ou nationale vous fait réagir: écrivez nous ! **Nous nous ferons une joie de vous publier.**

De même, n'hésitez pas à nous envoyer vos comptes-rendus de réunions, vos résultats sportifs ou le calendrier de vos manifestations. Vos idées, critiques et suggestions sont les bienvenues.

Alors, Hellemmoises et Hellemmois à vos plumes !



NOTEZ-LE !

DE LA FIESTA DANS L'AIR

Dans le cadre de leur projet national intitulé «MOSAÏQUE : Aventures solidaires, des projets de toutes les couleurs», le groupe des Éclaireurs et Éclaireuses de France (E.E.D.F.) d'Hellemmes organise le samedi 22 mars 1997 un carnaval ayant pour thème la Fête du Printemps.

Réalisé avec la collaboration de nombreux partenaires cette manifestation

devrait rassembler de nombreux jeunes. L'objectif est de fédérer toutes les bonnes volontés pour réunir le maximum de jeunes autour d'un projet de solidarité de proximité.

La journée, que chacun espère ensoleillée, devrait permettre à un cortège de carnavaliers de défiler dans les rues, puis de se rassembler autour d'un goûter festif (jeux, tombola, animations, ...).

Pour tout renseignement, s'adresser à M. Ludovic Coupin au 03.20.33.40.94. ●

SOMMAIRE

● **Numéros utiles ...**
C'est déjà le passé :
Quel punch les assos...

● **Flash sur :** le parc François Mitterrand...
Qui êtes-vous ? : en pensant à Simon...

● **Révision séculaire...**
Agenda ...

NUMEROS UTILES...

OU, QUAND, COMMENT ...

● **Mairie d'Hellemmes :**
155, rue Roger Salengro -
59260 Hellemmes
Tél: 03.20.49.54.00.

● **A.N.P.E. Fives-
Hellemmes:** 27, rue
Delemazure - 59260
Hellemmes
Tél: 03.20.61.78.84.

● **A.S.S.E.D.I.C.:** Avenue
de l'Avenir / 8620 - 59650
Villeneuve-d'Ascq
Tél : 03.20.05.82.16.

● **C.P.A.M.:** 26, rue
Bourjembois - 59800 Lille
Tél : 03.20.56.73.40.

● **O.P.H.L.M.:** 1, rue E.
Herriot - 59800 Lille
Tél : 03.20.88.50.00.

● **S.L.E.:** 7, rue Solférino -
59800 Lille
Tél : 03.20.42.44.46.

● **O.D.N.:** 27, bd Vauban -
BP 309 - 59020 Lille Cedex
Tél: 03.20.78.56.00.

FLASH SUR...

LE PARC FRANÇOIS MITTERRAND POUR LA MÉMOIRE COLLECTIVE

C'était il y a plus d'un an. Après 14 ans de présidence de la République, François Mitterrand nous quittait. Qu'on soit parmi ses supporters ou de ceux qui ont combattu ses idées, il nous faut reconnaître une chose : il a marqué de son empreinte cette fin de XXe siècle.

Une cérémonie s'est déroulée le 8 janvier dernier à l'entrée du Parc de la Mairie. Elle visait à dévoiler une plaque commémorative à l'effigie du Président défunt et, conformément à la délibération du 14 mars 1996 du Conseil Communal, à dénommer cet espace municipal «Parc François Mitterrand».

Ce parc, fleuron de notre commune, longtemps écrin de verdure du Château Fanyau, a été ouvert au public lorsque la mairie s'est installée en avril 1921.

«Ainsi, Hellemmes témoignera désormais de son attachement à ce grand homme d'État que fut François Mitterrand» a déclaré solennellement Bernard Derosier. ●



TELEX...

◆ **L'Amicale Laïque de la Barrière** organise le 8 février 1997 à 15 heures, son traditionnel concours de belote. Il se déroulera à l'Espace des Acacias, Place Hentgès. Inscription sur place à partir de 14 heures - 30 F.

◆ **Le MJSH** organise le 15 février 1997 une grande soirée à l'occasion de la Saint-Valentin. Au Menu: couscous royal, dessert, café et en prime une ambiance musicale de qualité. Le tout pour 50 F pour les adultes et 30 F par enfant. Cette manifestation se déroulera à la Salle Léo Lagrange à Hellemmes à partir de 19 heures. Renseignements et inscription: Laurent Leveque - 6, cité Pollet, rue Ferdinand Mathias à Hellemmes.

◆ **Les Centres de Loisirs Sans Hébergement** reprendront leurs activités du 13 au 25 février 1997 au Centre Gustave Engrand, au Centre Monchy et au complexe sportif Arthur Cornette de 9 heures à 17 heures. Renseignements et inscription au Service Animation, jeunesse, sport et culture au 03.20.79.97.50

◆ **Le Basket Ball Cheminots Hellemmes Lille** jouera un match important le 16 février contre Aire sur la Lys. La rencontre se déroulera Salle Delannoy à 15 h 30. Venez nombreux !

C'EST DÉJÀ DU PASSÉ...

QUEL PUNCH LES ASSOS !

Après le succès sans précédent du Forum des Associations au mois d'octobre 1996, les sociétés hellemmoises ont encore une fois prouvé qu'elles savent se mobiliser. Le traditionnel banquet des associations qui s'est déroulé le samedi 18 janvier dernier à l'Espace des Acacias a fait table comble. En effet, ce désormais traditionnel moment de convivialité (nous en sommes à la 8e édition) a réuni pas moins de 156 convives, responsables associatifs et élus de la commune.

En tout, une quarantaine d'associations était représentée : du jamais vu !

Organisé à l'initiative de l'O.C.A.H., le banquet des associations devait beaucoup, cette année encore, aux militants bénévoles qui ont veillé au bon déroulement de la soirée. Avant, pendant et après le repas, l'ambiance fut assurée par une sono mobile pour le côté musical et par la compagnie du «Tire laine» du côté animation. Chants, accordéon, sketches musicaux..., les spectateurs ont vraiment apprécié la prestation de ces musico-comédiens. Enfin, buffet froid, fromage, dessert, café et place à la danse !

Un cocktail réussi qui laisse présager un avenir radieux aux associations hellemmoises. ●

QUI ETES-VOUS ?



EN PENSANT A SIMONS

Ils se définissent eux-mêmes comme «amuseurs publics». Et ils y tiennent ! Tous les deux auteurs-compositeurs-interprètes, «Ghislaine et Bruno» ont décidé, voici cinq ans, d'unir leur talent pour devenir ce remarquable couple patoisant. Amoureux fou du patois lil-lois, ils doivent leur style à une rencontre avec Rony Coutteure.

«Soyez l'après Simons !» leur a-t-il recommandé. Et effectivement: «On donne un coup de jeune au genre en choisissant des thèmes actuels comme la drogue, l'insécurité...» explique Ghislaine. Avec un répertoire de chansons et de sketches assez impressionnant, «Ghislaine et Bruno» ont su conquérir, en peu de temps, un public régional attiré par cette langue plus que vivante. Loin d'avoir la grosse tête, ils cherchent par tous les moyens à transmettre leur passion. Aussi, ils ont créé voici quelques mois «Le théâtre des quinquins». «Le patois, on l'a dans le cœur», raconte Bruno. «Alors on ne veut pas que ça se perde».

D'où l'idée de donner gratuitement de véritables cours de patois aux enfants. «On a choisi le théâtre parce que c'est plus facile» confient-ils. Il y a pour l'instant sept enfants inscrits officiellement. Les cours ont lieu chez Ghislaine en attendant qu'un local leur soit prêté. Gageons que le dynamisme des quinquins fera de cette initiative un grand succès !

Pour tout renseignement: Théâtre des Quinquins au 03.20.04.82.95. ●

RÉVISION SÉCULAIRE

Ça y est enfin ! L'orgue de l'église Saint-Denis va pouvoir se refaire une jeunesse ! Une convention vient, en effet, d'être signée entre l'Etat et la ville d'Hellemmes dans le but de financer une rénovation plus que nécessaire.

Pensez donc ! La version première de l'instrument date de 1875. Ayant subi, au cours des années, de multiples incidents, l'orgue et ses deux ailes ajoutées en 1877, a surtout pâti de la Première Guerre Mondiale. Les Allemands firent, en effet, beaucoup de dégâts quand, en 1917, ils pillèrent l'église Saint-Denis, s'emparant des trois cloches et des tuyaux de façade.

D'années en années, des travaux, de plus ou moins grande envergure, ont pu être réalisés que ce soit à l'initiative du curé de la paroisse ou de la municipalité. Mais cela n'a pas empêché l'orgue de se taire complètement en 1976, sans doute à cause des grandes chaleurs de cet été là. Et puis plus rien jusqu'en 1985. A cette date, une réparation partielle a lieu. Elle permet cependant à l'orgue de fonctionner à nouveau, même si certains problèmes continuent à se poser.

Incontestablement, c'est bien d'une révision générale dont avait besoin ce magnifique «orgue de bonne facture». On estime, qu'utilisé et conservé dans des conditions correctes, un tel instrument a besoin d'une restauration complète tous les siècles. L'accord passé entre le Ministère de la Culture et la ville d'Hellemmes, à qui appartient l'orgue, va permettre de sauver cet élément du patrimoine culturel (il est en effet classé). Le montant estimé des travaux est de 1,2 millions de francs. Un investissement trop important pour le budget de la commune. Néanmoins, ce ne sont pas moins de 380 000 F qui vont être investis par la municipalité. L'Etat, pour sa part, abondera à hauteur de 820 000 F. C'est une entreprise audomaroise qui a décroché le marché, avec obligation d'exécution en dix huit mois maximum.

Rendez-vous dans un an et demi pour un concert avec un orgue - presque - neuf. ●



- photo Stéphane Thiéry -

AGENDA...

- ◆ **12 février : Club Léo Lagrange - Oenologie** - Espace des Acacias
- ◆ **13 février : Inter Age - Thé dansant** - Salle Léo Lagrange
- ◆ **14 février : U.N.R.P.A.** - Salle Léo Lagrange
- ◆ **15 février : Amicale des Locataires de l'Épine** - Soirée Familiale - Espace des Acacias
- ◆ **22 février : A.S.H. cyclisme - Concours de Belote** - Espace des Acacias
- ◆ **23 février : Papillons Blancs** - Espace des Acacias
- ◆ **1 mars : Les jardins dans la Ville** - Espace des Acacias
- ◆ **1 mars : A.C.A.S.H. Volley** - Soirée familiale - Salle Léo Lagrange
- ◆ **1 mars : Nord Balade** - Assemblée - Centre Carnot
- ◆ **3 au 22 mars : Tennis Club Hellemmois** - Tournoi - stade Arthur Cornette

COMMENT NOUS CONTACTER ?

Nous, Vous, Lille, Hellemmes
Mairie d'Hellemmes
155, rue Roger Salengro
59260 HELLEMMES
tél : 03.20.49.54.37.

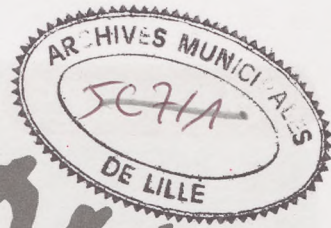


- photo Stéphane Thiéry -



Supplément au mensuel «Nous, Vous, Lille»
Service Communication et Information Municipale (SCIM)
Hôtel de Ville - BP 667 - 59033 Lille Cedex
tél : 03.20.49.50.70 - télécopie : 03.20.49.50.68.
Directeur de la Publication : Bernard MASSET
Directeur de la Rédaction : Roger VICOT
Rédacteur en chef : Guy LE FLECHER
Coordination : Sabine DUEZ
Maquette : SCIM
gravure : Nord Compo
Impression : Ville de Lille
Tirage : 8500 exemplaires
ISSN en cours Dépôt légal février 97

108/11



BOIS-BLANCS

Mensuel - Février 1997 - N°1

EDITO...

..... Par Jeanine ESCANDE
Présidente du Conseil de
Quartier des Bois-Blancs

Bienvenue à «Nous, Vous, Lille - Bois-Blancs».

Il vient de naître et nous souhaitons qu'il paraisse et se développe avec votre aide.

Son objectif : rendre compte de la vie du quartier à l'ensemble des habitants.

Vous y trouverez des échos du Conseil de Quartier, des Associations, des Clubs Sportifs...

Ce journal qui paraîtra désormais tous les mois est le vôtre.

Vous avez envie de réagir à propos d'un article qui vous a plu ou qui vous a déplu, vous souhaitez voir traiter un sujet ou préciser une information et pourquoi pas nous communiquer un article ? **N'hésitez pas à contacter le comité de rédaction (tél : 03.20.92.32.67.).**

«Sortez la langue de votre poche» c'était le slogan du festival des Tribunes Urbaines. **Adoptez-le et faites le vivre dans votre journal.**



A SAVOIR...

- ♦ **Mairie de Quartier :** le mercredi de 14 h à 17 h (et sur rendez-vous)
38, rue Canrobert
59000 LILLE
tél : 03.20.49.51.00.
ou 03.20.92.32.67.
- ♦ **Sécurité Sociale :** tél : 03.20.49.51.00.
le mardi de 9 h à 12 h
- ♦ **Référente RMI :**
tél : 03.20.92.32.67.
(sur rendez-vous)
- ♦ **Assistante Sociale CPAM :**
tél : 03.20.92.32.67.
le jeudi de 9 h à 11 h
- ♦ **Mission Locale :**
tél : 03.20.09.69.04.
(sur rendez-vous)
- ♦ **Retraite CRAM :**
tél : 03.20.92.32.67.
le vendredi de 9 h à 11 h 30 ●
- ♦ **Atelier-Logements :**
tél : 03.20.92.32.67.

SOMMAIRE

- **Temps libre :** le Grand Bleu...
- **Regard sur le Conseil de Quartier...**
- **Bravo :** Petit déjeuner de Noël...
- **Flash sur :** les Aviateurs...
- **Gros plan :** l'école de Musique des Bois-Blancs...
- **Agenda...**
- **A suivre :** Oxygène...
- **En vrac :** la vie du quartier...

TEMPS LIBRE

LE GRAND BLEU

Le premier des six centres dramatiques nationaux, destinés aux jeunes publics est installé Avenue Marx Dormoy, près de la piscine Olympique.

Dirigé par Bernard ALOMBERT, depuis 1992, ce théâtre a présenté en 1995 et 1996, 150 représentations qui ont attiré 40 000 spectateurs.

Son originalité est de travailler en collaboration avec des artistes pour spectacles adultes (tel Daniel MESGUISH, Directeur du Théâtre de la Métaphore).

Le «Grand Bleu», a fait aussi découvrir la danse contemporaine aux plus jeunes notamment avec Philippe DECOUFLE.

Certains spectacles sont visibles dès l'âge de 3 ans. Le Centre n'a cessé également de développer une ouverture vers les publics adolescents, par de nombreuses actions de sensibilisation artistique, telles que la création d'un journal fait par les adolescents, la promotion de la pratique théâtrale à travers des ateliers ouverts aux 6-16 ans.

Connus à Lille, les spectacles le sont également à l'étranger (Belgique, Suède, Maroc).

Nous ne manquons pas de vous faire part des prochaines manifestations. ●



Des habitants à votre service.

Aux Bois-Blancs, 22 femmes et hommes se sont engagés bénévolement et ont été élus par le Conseil Municipal pour siéger au Conseil de Quartier.

Ils habitent près de chez vous, dans votre rue, vous les cotoyez mais peut-être les connaissez vous mal.

Et pourtant, **ils sont au service de la population.** Ils sont comme vous des habitants et partagent vos préoccupations. Ils ont certes chacun leurs centres d'intérêts.

Pour les uns ; c'est le sport, pour d'autres la culture, les écoles, l'économie... mais quel que soit leur domaine d'activité privilégié, ils ont tous un point commun : **l'intérêt général du quartier.**

Ils sont à l'écoute de la population et jouent un rôle essentiel pour en faire remonter les besoins, signaler les difficultés, faire part des souhaits.

Par le biais de leurs contacts avec les habitants, et de leur connaissance des besoins, ils jouent un rôle de concertation permanente et sont une force de réflexion et de proposition.

Ils siègent au Conseil de Quartier qui se réunit environ une fois par mois où ils sont vos porte-paroles. Il est donc important de les rencontrer, de leur parler ou de leur écrire pour leur faire part des problèmes de vie quotidienne ou de réflexions plus larges sur le devenir du quartier.

Ce sont des gens de terrain, facilement abordables et très présents dans toutes les manifestations qui sont nombreuses aux Bois-Blancs. Si vous souhaitez connaître le nom du Conseiller de Quartier le plus proche de votre domicile vous pouvez vous renseigner à la Mairie de Quartier. ●

BRAVO !

A la veille des vacances de Noël, l'école maternelle Maria Montessori en collaboration avec la Bibliothèque Marx Dormoy, la Maison de Quartier ainsi que la Crèche familiale a organisé, un GEANT petit-déjeuner de Noël pour tous.

Parents et enfants ont pu écouter des histoires de Fêtes, admirer les magnifiques livres fabriqués par les assistantes maternelles du quartier et participer aux ateliers de Noël proposés dans chaque classe, pour laisser libre court à leur imagination et y exprimer leur créativité.

Dans les classes des Petits, sujets en pâte à sel et fabrication de décorations pour une table de fêtes. Dans les classes des grands, confection de sablés et réalisation en peinture d'une fresque de Noël.

Après l'effort, le réconfort, tous à table, café, chocolat, brioche,... Petit-déjeuner dans une ambiance de Noël chaleureuse où les enfants ont goûté aux prémices des fêtes de fin d'année et leurs parents retrouvé leur âme d'enfant en attendant le passage du père Noël.

Alors BRAVO à tous. ●

L'Ecole de Musique

La rue Guillaume Tell est certainement de tout le quartier celle qui est fréquentée par le plus grand nombre d'enfants et de jeunes.

Les écoles y créent une animation permanente pendant les heures de classe bien-sûr mais aussi hors du temps scolaire en particulier avec l'Ecole de Musique.

C'est la plus ancienne des Ecoles de musique municipales : elle vient d'avoir 15 ans.

Marie-Astrid AUFFRAY qui l'a fondée a ouvert la voie aux autres quartiers et depuis quelques années a passé le relais ou plutôt la baguette à Pierre GRONIER, qui la dirige de main de maître.

Elle accueille environ 250 enfants et jeunes gens qui s'y retrouvent le soir et le mercredi, unis par un même amour : celui de la musique.

Avec une bonne humeur et une gentillesse qui n'excluent pas la sévérité, Pierre GRONIER leur communique son enthousiasme mais aussi son goût du travail bien fait et son sens de la discipline.

Les élèves y reçoivent une formation de qualité.

L'un d'entre-eux, Joël, qui a suivi les cours depuis son plus jeune âge peut en témoigner : il vient de passer le concours d'entrée à l'Ecole Normale Supérieure de Musique de Paris où il a été brillamment reçu.

Vous pouvez apprécier vous-mêmes les auditions de fin d'année qui ont lieu dans la salle Pignon, gratuites et ouvertes à tous.

Vous êtes invités également tous les ans au concert donné par les élèves de l'école qui a un succès tel qu'il n'y a pas de salle assez grande pour l'accueillir aux Bois-Blancs.

C'est au théâtre Sébastopol que nos jeunes musiciens se produisent. ●



FLASH SUR...

«LES AVIATEURS» ●●●●

La Cité des Aviateurs fait peau neuve. Les bâtiments changent de look, les appartements rajeunissent.

Pour l'instant, seule la rue Coli est terminée mais on peut déjà parler de réhabilitation réussie.

Et pourtant ce n'est pas facile de faire des travaux de cette importance dans des logements occupés. Il faut de la part des entreprises beaucoup de rigueur et de la part des locataires, (des maîtresses de maison surtout !) une certaine dose de compréhension et de patience.

Les habitants de la rue Coli en témoignent, cela s'est passé sans trop de douleur.

Un des secrets de cette réussite outre la qualité des travaux, c'est la concertation souligne Monsieur CHEYMOL..

Les locataires ont été consultés : avant, pour mieux répondre à leurs besoins, pendant, pour résoudre au mieux, avec eux, les problèmes au fur et à mesure qu'ils se posaient.

Leurs remarques et leurs souhaits ont été pris en compte dans la mesure du possible.

Ils sont tenus informés de l'avance des travaux par le «Flash Aviateurs» qui est diffusé chaque mois dans toute la cité et ils peuvent en cas de besoins contacter le surveillant ou Monsieur MATHON pour signaler les difficultés et obtenir les explications nécessaires.

Dès maintenant, une réflexion a été engagée sur l'aménagement des espaces verts qui suivra la réhabilitation des bâtiments. On en parlera dès que les documents de travail seront prêts. Les H.L.M. ne doivent plus être des blocs uniformes et laids, la Cité des aviateurs est en train de devenir pimpante et colorée. ●

EN VRAC...

Ça s'est passé près de chez vous.

♦ **23 décembre 96** : Distribution des cadeaux de Noël aux personnes âgées du quartier, avec animation musicale et une «super chanteuse».

Fête de Noël au Service d'Accueil et de Réintégration par le logement au 48, rue Copernic.

♦ Depuis le 9 janvier : Ouverture du Club Mermoz, également le jeudi sous la responsabilité de bénévoles.

♦ **Jeudi 23 janvier** : Salle de Concertation, rue Jean Mermoz : vœux de Jeanine Escande et du conseil de quartier.

♦ **Dimanche 26 janvier** : 10ème cross du rameur (chemin longeant la Deûle, entre la passerelle du Colisée et l'écluse du Grand Carré organisé par : le Club Nautique de Lille et l'Aviron, Canoë Kayak.

«Les Peintres à la Maison de Quartier» organisé par Nord-Promotion-Loisirs et la Maison de Quartier.

♦ **Mercredi 29 janvier** : Concert du 15ème anniversaire de l'École de Musique des Bois-Blancs au théâtre Sébastopol à 20 heures.

♦ **Mardi 4 février** : Angle rue Coli, exposition sur la candidature de Lille aux Jeux Olympiques de 2004 organisé par l'I.U.T. de Valenciennes.

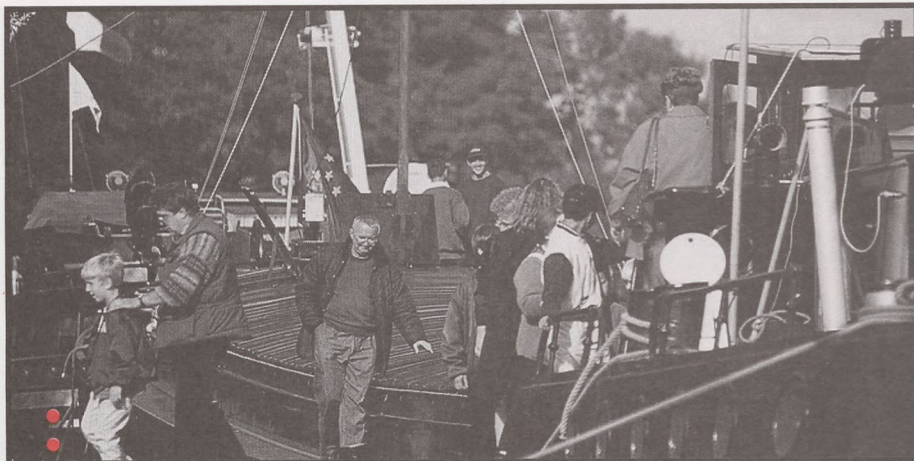
♦ **Mercredi 5 février** : Inauguration de l'exposition «Promenons nous dans les Livres» bibliothèque Marx Dormoy. Réunion du conseil de quartier.

AGENDA...

● **Le Grand Bleu** :
«Les Femmes Savantes»
le 28 février à 20 h,
le 1er mars à 15 h et 17 h et
le 2 mars à 17 h.

● **Match Improvisation Juniors**
le 4 mars à 20 h.

● «Le cri du Caméléon»
les 7 et 8 mars à 20 h 30 au théâtre Sébastopol (la vente des billets a lieu au Grand Bleu).



Oxygène

A SUIVRE...

Les journées du patrimoine nous ont amené plusieurs milliers de «touristes».

Attirés aux Bois-Blancs par les péniches, ils ont profité de ce week-end ensoleillé pour prolonger leur visite et découvrir le charme du quartier.

Ils nous ont envié la Plaine des Vachers où les enfants peuvent courir et jouer sans gêner le voisinage. Ils ont été conquis par la promenade du Maire et se sont étonnés de rencontrer des familles de canards qui cohabitent sans crainte avec les amateurs de Kayak et animent les plans d'eau.

Mais c'est un quartier où on respire... Eh oui ! Il n'est pas certain que les habitants des Bois-Blancs qui y vivent au quotidien s'en rendent aussi bien compte que ceux qui y vivent pour la première fois!

Aussi les réflexions entendues pendant les journées du patrimoine vont avoir un prolongement : 1997 sera placé sous le signe de l'environnement.

Un premier pas a déjà été fait. Le Conseil de Quartier a offert à toutes les écoles, des jardinières afin qu'au printemps les enfants puissent y semer des fleurs. Une classe de l'école Guynemer a participé à une plantation d'arbres sur la promenade du Maire.

Les enfants seront ainsi sensibilisés à la beauté et au respect de l'environnement. Mais les adultes ne doivent pas être en reste et seront invités à s'associer à toutes les manifestations concernant l'amélioration du cadre de vie.

Des plantes pour égayer des murs un peu tristes, des fleurs sur les balcons, et dans les espaces publics... et le quartier prendra progressivement des couleurs nouvelles.

L'adjoint au Maire chargé de l'environnement a promis d'apporter son soutien au Conseil de Quartier et de l'aider à réaliser ses projets. ●

COMMENT NOUS CONTACTER ?

Mairie de Quartier des Bois-Blancs
38, rue Canrobert
tél : 03.20.92.32.67.

**Nous
Vous
Lille**

Supplément au mensuel «Nous, Vous, Lille»
Service Communication et Information Municipale (SCIM)
Hôtel de Ville - BP 687 - 59033 Lille Cedex
tél : 03.20.49.50.70. - télécopie : 03.20.49.50.68.
Directeur de la Publication : Bernard MASSET
Directeur de la Rédaction : Roger VICOT
Rédacteur en chef : Guy LE FLECHER
Coordination : Sabine DUEZ
Maquette : SCIM
gravure : Nord Compo
Impression : Ville de Lille
Tirage : 4000 exemplaires
ISSN en cours Dépôt légal février 97

FAUBOURG de BETHUNE



EDITO...

Par Martine FILLEUL
Conseillère Municipale
Présidente du Conseil de
Quartier du Faubourg de Béthune

Un quartier qui avance

Le 24 juin 1996 le Conseil Municipal a voté un projet global pour le quartier du Faubourg de Béthune. Il s'engageait ainsi à réaliser sur deux ans des avancées significatives sur le plan de l'Emploi, de l'Environnement et de la Vie Sociale.

En six mois, on a vu :

- l'arrivée de 5 concierges supplémentaires à Concorde
- l'ouverture d'un cabinet d'avocats et d'une agence EDF - GDF
- l'installation de la Fondation FACE (Fondation Agir Contre l'Exclusion)
- l'augmentation de l'offre d'insertion par le Chantier-Ecole de la Maison de l'Emploi et le développement de l'action Culture en chantier
- le démarrage du projet Musique qui concerne tous les habitants.
- En janvier a été inaugurée la Maison de l'Emploi et débuteront les travaux de la Petite Structure d'Accueil des Personnes Agées (P.S.A.P.A), rue du Faubourg de Béthune.

Les engagements et les délais sont tenus. Alors, **continuons ensemble** car de nouveaux projets demandent votre participation :

- l'étude sur le remodelage des espaces verts de Concorde
- l'aménagement du Jardin Verhaeren
- la Zone 30 du secteur Finlande, Baltique, Norvège.



RECRE-ACTIONS

AU BOUT DE LA DÉCOUVERTE ... LA DÉCOUVERTE DE LA BOUE ...

Au propre comme au figuré, les 26 élèves de CM1 de Mlle Lelièvre (Ecole Trulin) ne sont pas prêts d'oublier leur séjour en forêt de Phalempin du 16 au 20 décembre 1996. Cette classe Découverte de la Nature avait été minutieusement réfléchi et préparée... Le projet, accepté grâce à Ariane Capon, Adjoint Délégué à l'Enseignement de la Ville de Lille, les parents ont pu régler les formalités administratives et financières d'inscription, l'organisation et le choix des activités ont été bou-

clés notamment du fait de nombreuses pré-visites...

Une fois sur place à l'auberge du Plouch, tout s'est parfaitement déroulé grâce à un encadrement quasiment exceptionnel (des animateurs diplômés différents selon les moments de la journée). Les enfants garderont donc de ce séjour mille et un souvenirs: du poney au spectacle costumé, du V.T.T. au jeu de piste, de l'escalade aux exposés sur la nature en passant par les veillées autour du thème des 4 saisons. Les enfants et leurs parents n'oublieront pas non plus de sitôt cette boue recouvrant Dame Nature de son noir manteau quelques jours avant la neige. ●

SOMMAIRE

● Rendez-vous ...
Quoi de neuf au 5 - 7 : le contrat de ville...

● Têtes en l'air ...
Sportez-vous bien : un rendez-vous incontournable...
● Entreprendre... Scoop toujours... Côté Faubourg - côté jardin...

RENDEZ-VOUS

● **15 février 1997 :**
Soirée organisée par les jeunes de la Maison de Quartier de Béthune au Centre Social Concorde

● **16 février 1997 :**
Boum organisée par les jeunes de la Maison de Quartier de Wazemmes au Centre Social Concorde

● **22 février 1997 :**
Soirée organisée par l'Association sportive de solidarité Cameroun au Centre Social Concorde

● **28 février 1997**
19 h 30 et 21 h :
Spectacle «balance-ments» à l'Aéronef (voir info express) au Centre Social Concorde

● **1er mars 1997**
15 h, 18 h et 21 h : 19 h 30 et 21 h :
Spectacle «balance-ments» à l'Aéronef (voir info express) au Centre Social Concorde

● **1er mars 1997 :**
Après-midi: Opération Civisme Terrains J : 50-52, rue Léon Blum

● **4 mars 1997 :**
Journée Intergénération au Centre Social Concorde

● **6 mars 1997**
19 h : *Réunion du Conseil de Quartier*

QUOI DE NEUF AU 5 - 7

LE CONTRAT DE VILLE: UN PROGRAMME D'ACTION POUR LE QUARTIER ET LES HABITANTS

Lutter avec efficacité contre l'exclusion, retisser de manière durable le lien social, et établir le lien économique et urbain entre les quartiers en difficulté et le reste de la Ville nécessite l'élaboration d'un projet de développement animé conjointement par les collectivités locales et l'Etat qui, autour d'eux, mobilisent leurs partenaires: habitants, associations, entreprises: c'est le Contrat de Ville. La démarche du Contrat de Ville est d'inscrire l'action prioritaire en faveur de ces quartiers dans une perspective plus globale, dans un souci de cohérence des relations quartier/ville/agglomération.

Cinq objectifs prioritaires sont fixés par le Contrat de Ville :

- Citoyenneté, participation: impliquer les habitants dans les projets du quartier.
- Action économique, traitant du service public de l'emploi et de l'ensemble des dispositifs de qualification et de formation nécessaires aux habitants.
- Programme de prévention de la délinquance et de sécurité urbaine.
- Intégration : définir un programme d'action en faveur des populations.
- Qualité de vie : structuration de l'espace, aménagement urbain, environnement, ...

Le dispositif F.I.H (Fonds d'Initiatives aux Habitants) ou F.L.I.P (Fonds Lillois d'Initiatives et de Participation des Habitants) est un instrument supplémentaire pour l'exercice de la citoyenneté: les habitants peuvent présenter leur projet individuellement ou par l'intermédiaire d'une association de leur choix qui les aide à formaliser le dossier puis celui-ci est présenté au Comité de Gestion qui vote le financement (5 000 F au maximum).

La Ville de Lille a donné une ampleur particulière au dispositif Contrat de Ville, en mettant en place un Plan Local de Développement pour notre quartier. Le Faubourg de Béthune est suivi par un Chef de Projet à temps plein, Cécile Ravel : elle anime le travail de l'ensemble des partenaires pour mettre en place avec eux un projet de développement cohérent pour le quartier. Elle constitue avec le Conseil de Quartier l'interface entre la population et les institutions.

Rendre l'initiative aux habitants reste l'enjeu principal de la mission du Chef de Projet Contrat de Ville. Ce sont eux les interlocuteurs privilégiés pour tous les projets: c'est ainsi que la Politique de la Ville prend tout son sens, dans la dimension du quotidien. ●

TETES EN L'AIR...



UN DIRECTEUR QUI CONNAIT LA MUSIQUE

Venu tout petit, petit de son Italie natale avec ses parents, Giovanni Fala arrive dans le Bassin de la Sambre à la fin des années 50.

Né dans une famille ouvrière, après avoir opté pour la nationalité française, il obtient à Lille sa maîtrise de Droit et à Paris son diplôme d'Etudes Supérieures d'Urbanisme tout en travaillant dans l'Education Nationale pour payer ses études.

Diplômes en poche, il entre chez BATIR, puis au Service Urbanisme de la mairie de Livry-Gargan Seine Saint-Denis).

Mais si l'île de France ce n'est pas mal, le Nord c'est bien mieux. Alors, il y revient. A la mairie de Marcq-en-Barœul, puis à Fives comme Chef de Projet du Développement Social des Quartiers.

C'est en 1991 qu'il intègre l'Office H.L.M de Lille. Appelé à l'Agence Concorde le 1er Septembre 1994, il y connaît tout de suite le baptême du feu : moments dramatiques, difficiles, qui font réfléchir et forgent les énergies, car il faut alors faire face en dépit de tout.

Nommé Directeur de l'Agence en juin 1995, il s'engouffre dans la dynamique créée par les habitants, la Ville, la mairie de quartier, le D.S.U, les associations, l'Office H.L.M...

Et s'il reste encore bien des choses à entreprendre pour améliorer la vie quotidienne à Concorde, on peut cependant parler d'un bilan déjà positif. Incontestablement le quartier évolue, change.

Et de nouveaux locataires viennent s'y installer.

N'est-ce pas un signe ?

SPORTEZ-VOUS BIEN



Un rendez-vous incontournable

Le Tennis Club Lillois a organisé son septième Grand Prix des Jeunes du 28 décembre au 11 janvier.

Cette épreuve a rassemblé les poussins, benjamins et minimes garçons et filles en provenance des Clubs de la Ligue des Flandres (Région Nord-Pas-de-Calais) ainsi que certains clubs frontaliers belges. Au terme de deux semaines de compétition la hiérarchie a été respectée et les favoris étaient au rendez-vous.

Le Tennis Club Lillois a tiré son épingle du jeu puisqu'il l'a emporté en Minimes (Coralie Brouche) et en Poussins (Jérémy Brouche). Ces bons résultats sont le fruit du dynamisme du Tennis Club Lillois sous la houlette de son Président Henri Magniant. «Pas de Changement, c'est la continuité d'une équipe dirigeante qui fonctionne bien. Un bilan financier sain avec une politique de haut niveau bien structurée» a-t-il déclaré.

De plus, l'équipe masculine monte en nationale 1 B, ce qui est une grande première dans l'histoire du club.

INFO EXPRESS...

• Le questionnaire «Faubourg des Musiques» a déjà reçu 513 réponses. Il ressort d'une première étude qu'un public jeune serait très intéressé par la mise en place d'activités musicales sur le quartier.

• Dans le cadre du festival «POLYMACHINA», l'Aéronef recherche 15 enfants de 12, 13 ou 14 ans pour jouer «Balance ments» en tant qu'instrumentistes (projection des balançoires frottant les guitares au sol). Il n'est pas nécessaire d'être musicien.

Contactez Monsieur GHESQUERE au Centre Social Concorde.

• Tu as entre 17 et 19 ans, tu rêves d'évasion et tu as envie de t'investir au sein d'une équipe pour monter un projet de développement et découvrir une autre culture... alors viens vite nous aider à préparer un camp «chantier» au Sénégal pour août 1997 (3 semaines).

Pour tout renseignement : C.L.S.H Isla-Lille, 88/3, Boulevard de Metz. Tél : 03.20.57.92.14. (demander Maxime ou Joaquim).

• Accompagnement Scolaire au C.L.S.H

Isla-Lille lundi/jeudi pour les élèves du CE1 au CM2, mardi/vendredi pour les élèves de la 6e à la terminale.

A chaque fois, de 16 h 30 à 18 h 30 : aide aux devoirs + animation. Il y a encore de la place pour des jeunes et des adultes bénévoles qui voudraient aider...

• Une agence E.D.F est ouverte au 104-106, Boulevard de Metz depuis début janvier 1997, vous pouvez vous y rendre pour toute démarche de 8 h 30 à 12 h 30 et de 13 h 30 à 16 h 30 du lundi au vendredi.

• E.D.F est prêt à soutenir un étudiant du Faubourg de Béthune en B.T.S Génie Climatique dans sa démarche de formation en échange d'un travail d'aide et de conseil à domicile sur une meilleure gestion de la consommation électrique.

Contactez Madame Debaudringhien, Chef d'Agence Clientèle - Agence Lille-Lambersart rue Ferdinand de Lesseps BP 137 - 59832 Lambersart CEDEX.

• Les travaux d'aménagement du terrain dit «du transformateur» rue de Finlande ont démarré mi-janvier 1997.

ENTREPRENDRE

Culture en chantier: une réussite concrète exemplaire dans la lutte contre la fracture sociale

Christian Plancke, Chef de service éducatif d'itinéraires, évoque toujours avec passion et émotion la réussite du projet «Culture en chantier, rénovation des entrées de la Résidence Concorde».

Une image forte lui revient souvent, celle d'habitants partageant un café, une idée avec des jeunes alors que, quelques mois auparavant, ces derniers étaient violemment pourchassés.

Face à un quartier en ébullition et en crise boulimique de revendication fin 1994, et pour échapper à des réponses sécuritaires ou à une réponse trop ponctuelle (style sauveteur providentiel), Itinéraires a initié une action dans la durée.

Action avec deux objectifs clairement définis :

- lutter contre l'exclusion, c'est-à-dire travailler à la resocialisation de jeunes cumulant les difficultés et se marginalisant gravement.

- engendrer une dynamique collective en retissant les liens sociaux à travers la rénovation des entrées H.L.M.

Action avec des axes de travail précis : travailler sur les parcours d'insertion par contrat, avoir une approche globale en se fixant le réapprentissage sur les rythmes de vie, faire participer pleinement les habitants (sondage, questionnaire, échanges sur le travail en cours).

Action enfin inséparable d'un partenariat très riche (H.L.M, Fondation Agir Contre l'Exclusion, N.O.R.P.A.C, D.R.A.C, E.D.F., Contrat de Ville, Mission Locale).

Le bilan n'en est que plus positif tant au niveau des habitants que des 13 jeunes remis sur les rails. ●

SCOOP TOUJOURS...

«Je ne parlerai qu'en présence de mon avocat»

A partir de la mise à disposition, par l'O.P.H.L.M, d'un local au 28/2, Boulevard de Metz et après quelques travaux, Maître Policella et 6 de ses collègues (Maîtres Bracq, Brochen, Dhonte, Joseph, Tilly et Werquin) se proposent donc d'assurer chacun une demi-journée de permanence, de 14 h 45 à 18 h 45, et ce depuis début 1997.

Une secrétaire, qui connaît très bien le quartier, gère les rendez-vous.

Les tarifs affichés sont par ailleurs éventuellement modulables, par le biais de l'aide juridictionnelle (prise en charge totale ou partielle des honoraires en fonction des ressources), la mise à disposition de bons de consultation, en mairie de quartier, donnant lieu à un paiement de 50 F au Cabinet, est actuellement à l'étude.

Compte-tenu de la volonté de chacun des avocats de lier action sociale et réhabilitation du droit, le droit des enfants, celui des victimes, des étrangers et du travail seront sans doute le «pain quotidien» du cabinet d'avocats dont l'inauguration est prévue le 31 janvier. ●

COTE FAUBOURG COTE JARDIN...

De Concorde à Concordialement Nôtre

Enfin les voilà ! Ceux que nous attendions tous. D'abord formés par Abelia, puis suivis par leurs 5 collègues déjà en place, ils sont enfin opérationnels depuis le 15 janvier dernier.

Ils se nomment Hocine Bouceliou, Bertrand Brenne, Claude Buisine, Patrice De Landtsheer et Jean-Pierre Delannoy et forment une équipe jeune et dynamique.

Vous l'avez deviné, ce sont les nouveaux agents de l'O.P.H.L.M dont le nom de code est «concierge».

Leur mission est de faciliter notre vie en collectivité, rendre notre habitat plus agréable, répondre rapidement à nos sollicitations et améliorer le service de proximité.

Bref ! de rendre Concorde, Concordialement Nôtre.

Quatre d'entre eux sont originaires du quartier, le cinquième nous vient de Moulins. Ils sont issus soit d'un C.E.S, soit d'un C.E.C. ou d'une longue période sans activité salariée.

La création de ces cinq nouveaux postes, sans élargissement des charges locatives, vient compléter d'autres réalisations tels que la privatisation des entrées, l'interphonie, l'accueil des nouveaux locataires,...

Nous pouvons remercier l'O.P.H.L.M d'avoir tenu ses promesses. Remercions également l'Etat, la Région et la Municipalité d'avoir participé financièrement à ce projet.

Merci à tous ces partenaires qui par cette action, alliée au Plan Local de Développement, lancé à l'initiative de Martine Aubry sur le quartier, contribuent à l'amélioration de la qualité de la vie, dans un cadre de plus en plus agréable et un environnement où, finalement, tout Concorde. ●

COMMENT NOUS CONTACTER ?

Mairie de Quartier, du Faubourg de Béthune - 5 - 7, rue Renoir
tél : 03.20.49.51.80



Supplément au mensuel «Nous, Vous, Lille»
Service Communication et Information Municipale (SCIM)
Hôtel de Ville - BP 667 - 59033 Lille Cedex
tél : 03.20.49.50.70 - télécopie : 03.20.49.50.68
Directeur de la Publication : Bernard MASSET
Directeur de la Rédaction : Roger VACOT
Rédacteur en chef : Guy LE FLECHER
Coordination : Sabine DUEZ
Maquette : SCIM
gravure : Nord Compo
Impression : Ville de Lille
Tirage : 3300 exemplaires
ISSN en cours Dépôt légal février 97

WAZEMMES



Nous, Vous, Lille, WAZEMMES

Au début de chaque mois, vous recevrez Nous, Vous, Lille, Wazemmes (en plus de Nous Vous Lille, le magazine municipal de Lille).

Nous, Vous, Lille, Wazemmes est rédigé par un comité de rédaction du quartier. Des gens qui aiment leur quartier, qui aiment l'écrire et le décrire.

Nous, Vous, Lille, Wazemmes est aussi votre journal. Vous avez rédigé un article et voulez le faire paraître ; vous désirez vous faire interviewer.

Faites-le nous savoir !

Une boîte aux lettres est à votre disposition à la Mairie de Quartier de Wazemmes (100 rue de l'Abbé Aerts - Lille) ou vous pouvez contacter **Dominique SERGENT** au **numéro de téléphone suivant : 03.20.12.84.65.**

••• Nous Vous Lille Wazemmes est né !

En ce début d'année 1997, une nouvelle aventure commence !

Désormais, un **journal mensuel de 4 pages** se décline dans chaque quartier de la Ville de Lille.

Rédigé par **des acteurs du quartier**, le journal a pour principal objectif de vous communiquer l'information de proximité. A Wazemmes, le Comité de Rédaction est composé d'habitants, d'associations commerciales, culturelles, sportives, et d'animation.

Notre volonté :

Que ce journal soit avant tout le vôtre.

Vous tenez un scoop, vous souhaitez nous communiquer un article sur un sujet qui vous fait bondir de rage ou de bonheur : n'hésitez pas à nous contacter. Une boîte aux lettres sera à votre disposition en Mairie de Quartier de Wazemmes.

Nous espérons qu'il permettra à chacun de connaître l'actualité locale et les acteurs qui contribuent à son dynamisme.

Nous vous présentons **nos meilleurs vœux** pour la nouvelle année et souhaitons longue vie au journal... Et que nos lecteurs l'apprécient pour longtemps...

Marie-Christine STANIEC-WAVRANT,
Présidente du Conseil de Quartier
de Wazemmes

NENETTE...

Nenette a'rprind s'plume

Depuis l'temps qu'in l'attendot, nous y v'la ar'venue. Y fallot y croire très fort pour cha. On prind eune aut'départ et que depart ! A ch't heure ch'est in couleur que cha va arrives dins vous mason tous les mos. Vous pinsez que plaiji ! J'attendot qu'cha pour ar'prinde eum'plume incor'une fois...

Mais ch'ette fos chi, y a b'soin de queque gins qui comme mi n'veultent point arnier s'culture, ni s'connaissance, ni sin quartier d'où qui vit et qui voudrot faire comme mi queque ligne in patois d'ins ch'journal qui est aussi à nous tertous.

Pour cha y suffit de l'dire à : Dominique SERGENT au 03.20.12.84.65. pour RDV et s'vire et discuter su l'prochain journal. ●

Nenette

SOMMAIRE

- **Mouvance** : Un concours contre le Sida...
- **Détente** : La semaine In-Ouies...
- **Vivre la ville** : Faut-il un passeport, un laissez-passer pour entrer dans un magasin ?...
- **Repères** : Le Pari...
- **Interférences** : Wazemmes-sur-Mer...
- **Agenda**...
- **Bravo** : Wazemmes en Mauritanie...

UN CONCOURS CONTRE LE SIDA

Suite à la journée de lutte contre le SIDA du 1er décembre dernier, le groupe de professionnels de différentes associations du quartier de Wazemmes, intervenant sur le problème de la toxicomanie, a voulu lui aussi y participer avec le concours du C.C.P.D. (Centre Communal de Prévention de la Délinquance).

Le groupe a élaboré, à partir de la plaquette éditée sous la direction du Professeur Montagnier, un document questions / réponses, s'adressant aux jeunes et aux moins jeunes, à remplir et déposer dans une urne prévue à cet effet pour participer à un concours qui permet de tester ses connaissances sur le SIDA : «LE SIDA, JE VEUX SAVOIR, JE DOIS SAVOIR».

Des questionnaires et des urnes sont à disposition pour les scolaires dans les collèges Mme de Staël, Jean Macé, Saint-Michel, Louise de Marillac, le lycée Montébello et l'E.P.I.L.

Pour les habitants, la même opération se fait dans les lieux publics comme la mairie de quartier de Wazemmes, le lieu Ressource - Mission Locale ou dans les locaux des associations : le Centre de soins, J.L.F, Itinéraires, les Craignos, LE PARI, Entracte, C.S.C.V, la Maison de Quartier, Tintin et Miloud, ainsi que le bus de AIDES.

Cette opération a débuté le 20 janvier et se terminera le 22 février prochain.

Après dépouillement des réponses, une remise de lots éducatifs (bons d'achats à la FNAC) se fera le 12 mars 1997 à 18 heures dans la salle des fêtes de la mairie de quartier de Wazemmes.

Si le groupe de réflexion des professionnels a choisi ce support ludique, c'est surtout pour sensibiliser un maximum de jeunes et de moins jeunes à ce fléau qu'est le SIDA* mais aussi pour retirer des esprits le maximum d'idées reçues et du «qu'en dirait-on» sur le mode de transmission de la maladie, et ainsi permettre une meilleure intégration des personnes séropositives ou V.I.H*. **Une action de plus, ce n'est jamais de trop !**

Pierre TETAERT

* SIDA: Syndrome (ensemble de symptômes et de signes) Immuno Déficience (affaiblissement important du système immunitaire) Acquis (non héréditaire mais due à un virus rencontré par le malade).

* «SIDA, les faits, l'Espoir» sous la direction du Professeur Montagnier et la nouvelle mise au point de l'Institut Pasteur.

* Virus de l'Immuno déficience Humaine. ●



● ● ● ● ● ● ● «Les Belles Lorettes» : Martine DELANNOY et Mathilde BRAURE

La Semaine In-Ouies : une ambiance guinguette d'hiver...

Une bonne recette a fait ses preuves pour résister à la rudesse de l'hiver : la chanson française. Pour que Wazemmes puisse aussi y goûter, l'association des In-Ouies, portée par les deux voix wazemmoises des «Belles Lorettes», vous convie de nouveau à partager leur cocktail de coups de coeur et de rencontres lors d'une semaine de la chanson mijotée avec amour dans l'antre bouillonnante du 49 ter.

Pour la seconde fois, elles nous ont concocté un festin de roi, le tout avec des ingrédients de premier choix. Servie à haute température, la marmite 97 ne manque ni d'aromates, ni d'étonnantes saveurs.

Au menu du gueuleton :

- **Alain LEPREST**, cet incroyable talent qui dérange, bouscule, déroute.. une version inédite pour l'occasion...
- **Françoise KUCHEIDA**, avec son spectacle de chansons réalistes dites du grand répertoire, et qui s'est vue remettre le prix Charles Cros 96.
- **La Castafiore Bazooka** et ses six «*Accordéonnes vocales crazy meufs*» et leur spectacle «*Au Cabaret des illusions perdues*» dont l'album a lui aussi été récompensé du prix Charles Cros 96.
- «**Roulez Fillette Trio**» de la lyonnaise Evelyne GIRARDON, dont la nouvelle création sera présentée en exclusivité.
- **Antoine TOME** et son tricardon (sorte de banjo à trois cordes) au service d'une poésie urbaine totalement originale !

Sans oublier le liant indispensable à la consistance : les deux voix et l'accordéon des Belles Lorettes dont le prochain album est annoncé pour le Printemps prochain.

A saliver sans modération avec les deux oreilles. Rendez-vous pour la dégustation du 18 au 23 février 1997 au théâtre de poche des Ateliers du 49 ter, 49 ter rue du Docteur Yersin à Lille. (Réservation : 03.20.30.15.89). Pour nous ouvrir l'appétit, des artistes régionaux débiteront chaque soirée et l'accueil du public se fera lui aussi en musique avec les Reprises de Tête. ●

VIVRE LA VILLE

FAUT-IL UN PASSE-PORT, UN LAISSE-PASSER POUR ENTRER DANS UN MAGASIN ?

De mieux en mieux ! Comme à l'entrée de certaines boîtes de nuit, les jeunes devraient maintenant montrer «patte blanche» afin de pouvoir rentrer dans un grand magasin. Publicité alléchante non ? Si l'on arrive à y rentrer d'abord !!

Plusieurs jeunes Wazemmois, âgés de 17 à 23 ans se sont vu interdire l'entrée d'un grand magasin. Pour quelles raisons ? Délit de jeunesse repérable à leur tenue, baskets, casquette, jeans et blousons...

Il faudrait maintenant, comme dans certaines boîtes connues pour leur amabilité légendaire, arborer une tenue de jeune cadre dynamique...

C'est ainsi qu'un des jeunes s'est vu répondre, pour justifier l'interdiction de pénétrer dans cet établissement «quand tu gagneras de l'argent de tes propres mains, tu pourras entrer...» ou encore «vous êtes trop nombreux...» (ils n'étaient pourtant ce jour-là que deux seulement).

C'est ainsi qu'à deux reprises, un responsable de la Maison de Quartier est allé avec les jeunes rencontrer les responsables des services de gardiennage de ce grand magasin afin de rappeler la loi en matière de défense de consommateurs qui dit que «le refus de vente est interdit» ou encore «tenir des propos diffamatoires ou racistes est un délit», comme toute ségrégation d'ailleurs !

Suite à ces deux rencontres, les responsables ont reconnu la discrimination envers ces jeunes et tous les Agents de sécurité ont été prévenus par leur responsable de stopper illico presto leurs agissements. Le responsable a reconnu le débordement et a proposé de réparer et même parrainer certains projets des jeunes...

Affaire à suivre !

Renseignements : Maison du Citoyen - Malika KECHADI
Tél : 03.20.54.60.80. ●

Malika KECHADI

LE PARI : FAIRE LE PARI DE REUSSIR ENSEMBLE...

«Il n'y a rien de plus redoutable que de témoigner dans un monde où la majorité préfère fermer les yeux».

L'alcoolisme est encore un sujet tabou alors qu'il est un véritable fléau. «J'ai trouvé au sein de «Le Pari» l'écoute dont j'avais besoin».

Cela tient essentiellement au fait qu'il est animé par des hommes et des femmes dont les itinéraires personnels ont, un jour, suivi ou croisé le même chemin de détresse ou d'infortune.

Ils appartiennent à des milieux sociologiques différents et ne sont pas

REPERES

tous du quartier, mais partagent cette même foi en la guérison possible. Leur rôle n'est pas d'assister mais d'aider à s'en sortir. Comment ? Par l'accueil, l'écoute, l'information et les soins nécessaires pour un nouveau départ dans la vie.

Le Pari est né il y a deux ans, basé sur le partenariat (médecins, structures sociales et associatives). Sa mission est la prévention des conduites d'alcoolisation dans une ambiance chaleureuse, conviviale et déculpabilisante. ●

Le Pari est ouvert : du lundi au vendredi de 10h à 12h et de 14h à 17h. Tél : 03.20.40.10.10.

Myriam DUPUIS



INTERFERENCES

WAZEMMES-SUR-MER !

Si nous avons encore un vrai quartier à Lille, c'est Wazemmes.

Les gens qui y habitent ont quelque chose de différent, l'atmosphère y est particulière. Il semble que même l'air n'y a pas la même densité qu'ailleurs en ville. C'est à bien y regarder d'abord les habitants qui créent cette étrange fascination. Cosmopolites !

C'est ça, le brassage ! Toutes les cultures s'y mélangent, dessinent des ondes colorées et olfactives dont les points de convergence se situent tous les dimanches autour de l'église sur notre marché. Ici les ménagères côtoient les bourgeois, les étudiants, les branchés et les désœuvrés de tous poils. Tout ça vit, achète, crie, discute, soupèse, s'apostrophe, rigole, philosophe. Ce marché est magique, ce lieu est habité ! C'est un port !

Déjà nous sommes en partance pour l'Afrique, l'Asie ou les Amériques. Sur les étals, s'entassent des pyramides de fruits, d'épices, de légumes, des montagnes de vêtements, des caisses de livres, ferrailles, verroteries, objets aux fonctions indescriptibles, usés par les ans. Submergés par toutes les odeurs du monde, nous nous accordons une dernière escale accoudés au zinc d'un bistrot qui n'a pas encore subi les outrages du temps avant que le flot dominical nous emmène ravis vers le serpent de mer de la place de la Solidarité. ●

Didier COULON



AGENDA

◆ Jusqu'au 28 février :

Exposition «*La Cuisine de Tigoulu : le savoir et la saveur à la portée des petits*» bibliothèque de Wazemmes - Renseignements : 03.20.12.84.68.

◆ Vendredi 7 et Samedi 8 février :

«*Bric-BrocThéâtre*» (Compagnie Les Sings Cailloux - Théâtre d'objets, Lille) Renseignements et réservations : 03.20.30.88.90.

◆ Dimanche 9 février :

Nouvel An Chinois. Spectacle alliant musique et danse de rue : la «*Danse du Lion*». 11 h 45 sur la Place du Marché de Wazemmes.

◆ Dimanche 9 février :

Concert «*Super Fresh Babali*» - Dijon - 20 h au 49 ter, rue du Docteur Yersin. Renseignements et réservations : 03.20.30.88.90.

◆ Samedi 15 et dimanche 16 février :

«*Dramatiques Intermèdes*», Compagnie Les Petites Vies (Nice) Marionnettes. Renseignements et réservations : 03.20.30.88.90.

◆ Du mardi 18 au dimanche 23

février : Festival In Ouïes de la chanson (Les In-Ouïes, Guinguette d'hiver, Lille) - Renseignements et réservations : 03.20.30.88.90.

◆ Du vendredi 28 février au

dimanche 2 mars et du mercredi 5 au samedi 8 mars : «*Pour Jacques T.*» (Pièce dansée par 3/4 Face, Lille) Renseignements et réservations : 03.20.30.88.90.

◆ Du 5 au 15 mars :

Exposition d'une dizaine de Plasticiens Galerie d'art Contemporain V.O. DECO (50 rue des Stations à Lille) Entrée gratuite 7 jours / 7 de 10h à 12h et de 14h à 20h30. ●

WAZEMMES ...EN MAURITANIE ...

Lorsque quinze jeunes de Wazemmes se mobilisent autour d'un projet humanitaire... ça déménage ! Du 13 juillet au 13 août 1996, neuf d'entre-eux, un bénévole et un animateur de la Maison de Quartier ont participé à la construction d'un dispensaire à Ajar en Mauritanie. Aujourd'hui, un réel échange s'est instauré avec les habitants du village ...

Nous Vous Lille : *Pouvez-vous nous rappeler ce que «Wazemmes en Mauritanie» a réalisé à Ajar ?*

Wazemmes en Mauritanie : Après la récolte de fonds pour l'achat de matériaux, nous avons sur place un programme précis. Le matin, nous participions à la construction du dispensaire avec les maçons et les villageois. Nous transportions l'eau, montions les parpaings, nettoyions les locaux ... L'après-midi, nous proposons des jeux aux enfants et le soir, nous assistions à des séances de lutte, des tournois, des danses...

N.V.L : *Aujourd'hui, le dispensaire est presque terminé. Que pensez-vous faire maintenant ?*

Wazemmes en Mauritanie : Permettre aux gens du village d'entamer la phase de « *finition* » par l'acheminement de peinture, de portes, de plomberie, d'outillages électriques...

Ensuite, nous devrions nous soucier de l'équipement médical car aujourd'hui, il n'y a quasiment rien. Nous voudrions aussi acheter un camion qui permettrait au village d'être plus autonome. Des soirées vont être organisées pour récolter

BRAVO !

de l'argent et nous allons faire des demandes de mécénat.

N.V.L : *Quels enseignements avez-vous tiré de ce camp humanitaire et qu'avez-vous apporté à la population locale ?*

Wazemmes en Mauritanie : Nous avons réappris à vivre en communauté. Là-bas, même les gens pauvres sont heureux. Tout cela nous a servi de leçon ! Même s'il y a des problèmes dans le quartier de Wazemmes, on a pris conscience de notre niveau de vie. D'autre part, compte tenu du travail fourni là-bas, on se sent maintenant utile à quelque chose, et on a vu qu'on en était capable. Nous nous mobilisons toujours plus pour continuer l'action. Un véritable échange s'est installé entre les gens du village et nous. Nous leur avons apporté de l'espoir. La population était très heureuse de nous accueillir.

Et même s'il reste beaucoup à faire, nous pensons, ensemble, faire avancer les choses...

N.V.L : *Que voulez-vous dire à nos lecteurs Wazemmois ?*

Wazemmes en Mauritanie : La Maison de Quartier récolte vêtements, fournitures scolaires, médicaments... Des tee-shirts, à l'effigie de l'association, sont en vente au prix de 50 francs, somme directement reversée pour le projet.

L'association est ouverte à tous les gens qui désirent apporter leur contribution.

Les lecteurs seront informés de l'avancement du projet. (Maison de Quartier : 03.20.54.60.80 - Président Association «Wazemmes en Mauritanie» : Mustapha RAKEM). ●

Dominique SERGENT

COMMENT NOUS CONTACTER ?
Mairie de Quartier de Wazemmes
100, rue de l'Abbé Aerts
tél : 03.20.12.84.65.



Supplément au mensuel «*Nous, Vous, Lille*»
Service Communication et Information Municipale (SCIM)
Hôtel de Ville - BP 667 - 59033 Lille Cedex
tél : 03.20.49.50.70 - télécopie : 03.20.49.50.68.
Directeur de la Publication : Bernard MASSET
Directeur de la Rédaction : Roger VICOT
Rédacteur en chef : Guy LE FLECHER
Coordination : Sabine DUEZ
Maquette : SCIM
gravure : Nord Compo
Impression : Ville de Lille
Tirage : 14000 exemplaires
ISSN en cours Dépôt légal février 97

LILLE-SUD



EDITO...

..... Par Jean-Claude SABRE
Président du Conseil de
Quartier de Lille-Sud

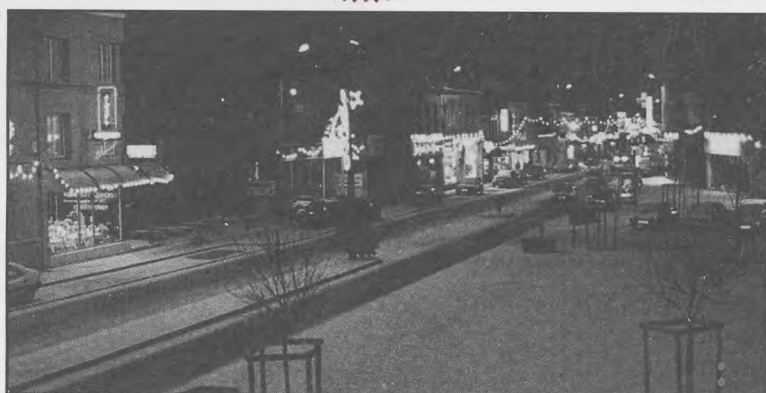
Voici donc votre nouveau journal municipal exclusivement consacré au quartier et qui accompagnera désormais, chaque mois **"NOUS VOUS LILLE"**, le magazine qui rapproche les lillois.

L'équipe de rédaction veillera à ce que ce journal vous apporte toutes les informations pratiques et éclairages sur les décisions municipales, perspectives et problèmes de notre quartier.

Pour ma part, je suis convaincu que ce nouveau rendez-vous mensuel sera apprécié.

En ce début d'année, particulièrement difficile pour nombre d'habitants du quartier touchés par le chômage, vous me permettrez de présenter à chacune et chacun d'entre vous mes vœux de solidarité les plus sincères.

Nous poursuivrons et amplifierons notre contrat dans la limite des compétences municipales, afin d'améliorer la vie quotidienne et l'environnement de tous.



Noël : la fête pour tous

Fidèle à la tradition, la Ville a distribué les 19 et 20 décembre 1996, le cadeau de fin d'année aux personnes âgées au cours de manifestations venant s'ajouter aux cinq après-midi récréatives organisées à l'initiative de la Mairie de Quartier de Lille-Sud.

Le mois de décembre, c'est également ce que l'on pourrait appeler la fête de la lumière. C'est le message que les commerçants ont voulu faire passer en illuminant la rue du Faubourg des Postes et en décorant leurs vitrines, améliorant encore ainsi la convivialité de la plus importante rue du Sud.

Cette année encore, ils ont associé les enfants à leur démarche en organisant à leur intention un concours de dessins doté de nombreux lots de grande valeur.

Le 14 janvier, les lauréats ont reçu leur récompense lors d'une cérémonie au cours de laquelle le Président de l'Union Commerciale a eu le plaisir de remettre un cadeau à tous les enfants ayant participé et après tirage au sort, un superbe panier de victuailles aux clients des commerçants ainsi qu'un VTT à la jeune Linda MESLOUB et un camescope à Renée LABELLE. ●

SOMMAIRE

- La Mairie de Quartier...
- Les Restos du Coeur...
- La vie des collèges...

- Les personnes âgées...
- La vie commerçante...
- Centre social du Parc des Expositions...
- Piano, football...
- Zone Franche, Classes d'environnement...

Restos du coeur ... douze ans déjà !

Oui, heureusement ou malheureusement, voilà déjà douze ans qu'il a fallu l'impulsion d'une personnalité du spectacle, sensibilisée aux problèmes de pauvreté, pour aboutir à la création des restos du coeur.

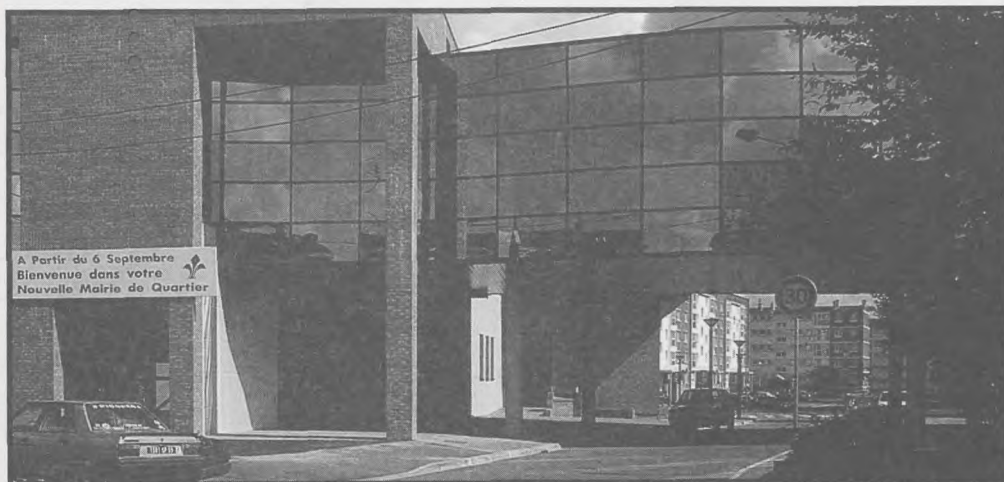
Cette action de solidarité devenue traditionnelle durant la période d'hiver a donc été reprise en 1997 avec le concours de la municipalité et des services décentralisés qui ont mis comme chaque année un local à disposition pour permettre son déroulement.

Alors, vous qui êtes dans l'obligation de recourir aux restos du coeur, sachez que vous serez accueillis au foyer des aînés, rue Richard Wagner, jusqu'au 17 mars 1997.

Si vous n'êtes pas encore inscrit, vous pouvez le faire sur place le mercredi et le vendredi à partir de 9 h.

Un grand merci à M. DALLE et à son équipe de bénévoles.●

LA MAIRIE DE QUARTIER DE LILLE - SUD



Emanation directe de la décentralisation souhaitée par la municipalité à l'initiative de Pierre MAUROY, la mairie de quartier a vingt ans d'existence.

Précédemment appelée mairie annexe, elle était initialement constituée de services administratifs déconcentrés, pour permettre aux lillois d'accomplir un certain nombre de démarches dans un lieu de proximité.

Puis les services sociaux antérieurement regroupés au CCAS, sont venus rejoindre le noyau existant pour constituer un ensemble cohérent répondant à la quasi totalité des besoins de la population.

La création des conseils de quartier dont les membres, élus au second degré, représentent pour moitié les groupes politiques siégeant au Conseil Municipal et pour moitié les personnalités et les forces vives du quartier, a depuis fait évoluer la dénomination des mairies annexes vers l'appellation actuelle des mairies de quartier.

Bien que non prévue par la loi, leur existence -la Ville de Lille en est le précurseur- permet aux conseillers de quartier de formuler des avis, ou des propositions sur tout sujet concernant le quartier avant décision du Conseil Municipal.

Il en est également ainsi pour l'utilisation des crédits d'investissement et de fonctionnement attribués au quartier dans le cadre du budget global de la Ville.

◆ **Le Conseil de quartier**, vu l'importance de la population, est composé de 34 membres, sous la présidence d'un Conseiller Municipal président délégué: Jean-Claude SABRE. Il se réunit à l'initiative et sur convocation de celui-ci au moins une fois dans le mois précédant chaque séance du Conseil Municipal. Les services: Les services administratifs et sociaux cohabitent dans un "guichet unique".

◆ **Le guichet administratif** traite des affaires d'état civil (fiches familiales ou individuelles). Il délivre les pièces nécessaires à l'obtention de la carte nationale d'identité ou du passeport et se charge de leur acheminement vers les services préfectoraux. Il reçoit les plaintes en insalubrité et de sécurité, la remise des plis d'huissier. Il peut se charger des demandes d'extrait de naissance et les réceptionner dans un temps relativement court, vous évitant ainsi un déplacement à l'Hôtel de Ville.

◆ **Le guichet social** traite la constitution des dossiers d'aide médicale gratuite, la délivrance des bons d'aide médicale gratuite, l'attribution des secours d'urgence et des avances remboursables. Il assure également l'instruction des dossiers RMI, de conventions EDF et des Eaux.

Il ne s'agit pas de dresser une liste exhaustive des activités d'une mairie de quartier, car sachez que vous avez la possibilité de vous adresser à elle pour tous vos problèmes de vie quotidienne. **Il s'agit vraiment d'un service public au service du public.●**

LA VIE DES COLLEGES

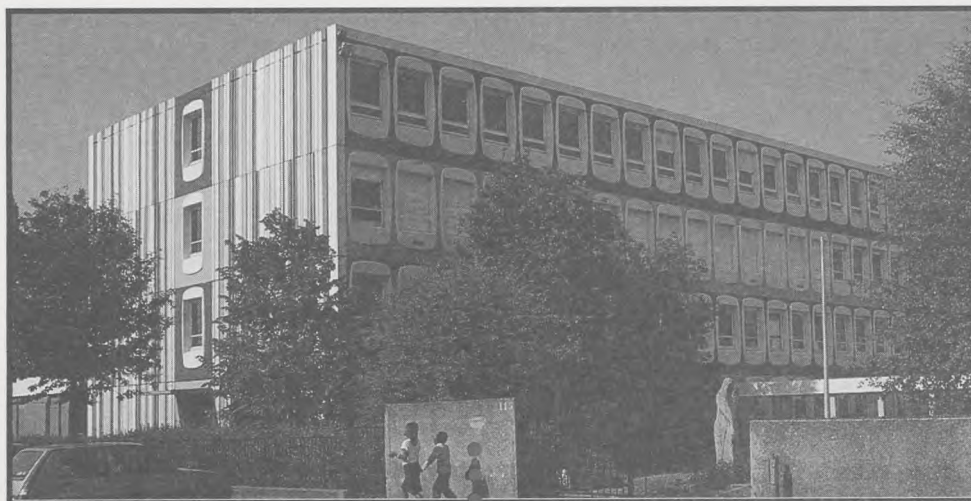
Convention de partenariat

De hautes personnalités étaient présentes dernièrement au Collège Louise Michel pour procéder au lancement d'une opération de parrainage de collèges, dont ceux de Lille-Sud, par des sportifs de haut niveau originaires de la région.

Le but de cette initiative est le développement des actions de prévention par l'ouverture des équipements sportifs et favoriser l'accès des jeunes à la citoyenneté en facilitant la liaison et les échanges entre les établissements concernés et la vie associative locale.

Il s'agit d'un partenariat entre l'éducation nationale et la jeunesse et les sports pour contribuer à la socialisation des jeunes concernés.

C'est ainsi que le Recteur et l'Inspecteur d'académie et la direction régionale de la jeunesse et des sports ont pu annoncer que dans ce cadre, le **Collège Louise Michel** bénéficiera du parrainage de **Cédric PLANCON** (haltérophilie) et le **Collège Verlaine** de celui de **Pierre DROSSI** (football). ●



Collège Louise Michel

Depuis de nombreuses années a été mis en place au collège un atelier photo très actif animé par Lionel LESSCHAEVE, responsable du foyer socio-éducatif qui organise régulièrement des expositions permettant de faire admirer les œuvres d'artistes de talent.

Ce fut le cas dernièrement lorsqu'un grand professionnel belge, Jacques VILET, est venu exposer des œuvres, consacrées essentiellement à la nature, faisant place «à l'imagination du "regardeur" qui peut se mouvoir dans l'image et y voir ce qu'il ressent de la nature». Une excellente exposition d'un artiste qui fit d'ailleurs l'objet d'une critique élogieuse par le journal "Le Monde" en 1986 lors de sa première à la galerie Chomette à Paris. ●

Marché de Noël au Collège Verlaine

A l'initiative des professeurs et des élèves des classes de 6ème, 5ème et 4ème, a été organisé, cette année encore, un marché de Noël les 5 et 6 décembre dans la salle de permanence du collège.

Cette manifestation a pour but de participer au financement de voyages extrascolaires.

Cette fois il s'agit d'un voyage en Turquie et d'un séjour à la neige qui sont envisagés. Comme le soulignaient deux enseignantes, "ce marché est aussi une des rares occasions, pour les enfants, de s'acheter un petit cadeau à prix réduit".

C'est en tout cas une excellente initiative. ●

Des aînés très animés !

Notre quartier est très étendu allant du Faubourg de Douai à la cité hospitalière. Il souffre d'un handicap : l'absence de transports publics transversaux. Cela explique que malgré un tissu associatif assez dense chez les personnes âgées, chacun des quatre clubs existants a tendance à vivre en «vase clos».

Pour y remédier, comme chaque année, les services de la mairie de quartier, avec l'aval du Conseil de Quartier, ont organisé quatre après-midi récréatifs intéressants à chaque fois l'un des quatre clubs en y invitant les adhérents des trois autres. Le lieu choisi était la salle polyvalente de la Mairie de Quartier.

Une information était adressée préalablement à chaque manifestation aux personnes âgées du secteur d'influence de chaque club pour les inciter à rejoindre les rangs de celui-ci...

150 personnes ont participé à chacun de ces spectacles suivi d'un thé dansant au cours duquel nos aînés se sont vu offrir des boissons diverses et une pâtisserie.

Indépendamment de ces après-midi, la semaine nationale des personnes âgées au mois d'octobre a connu son succès habituel. Des déplacements en autocar pour visiter différents sites ont précédé le traditionnel repas dansant animé par l'excellent orchestre Lou Clark.

Gageons que 1997 sera un tout aussi excellent que 1996. Rendez-vous est pris pour faire mieux encore ! ●

TOUT FOOT au F.C.L.S.

Promu cette saison en promotion de la division de district, le F.C. Lille-Sud partait avec l'objectif d'obtenir le maintien. Or, voilà qu'au fil des rencontres, le club enchaîne les performances et s'affirme comme l'un des ténors de son groupe. De quoi faire de son président Marc Deraedt un homme heureux.

Nous Vous Lille : Deux accessions en division supérieure en deux ans, votre club est en pleine ascension...

Marc Deraedt : "C'est vrai. En fait, le club a été créé en 1969 mais n'a commencé à décoller qu'à partir de 1990. Nous étions alors en quatrième division de district et depuis, nous avons progressé d'un cran tous les deux ans. De plus, notre équipe réserve, qui joue en promotion de troisième division, et nos cadets ont également accédé à des divisions supérieures".

N.V.L.: *Aujourd'hui, quelle est la taille du club?*

M.D.: "Le F.C. Lille-Sud compte deux cent cinquante licenciés, dont soixante-dix seniors. Nous faisons un gros travail de formation sur les jeunes car lorsqu'ils arrivent pour la première fois, ils ne possèdent que leur talent "brut" et leur envie de jouer. Nous appliquons également cette méthode à l'encadrement, que nous envoyons dans des stages. L'entraîneur actuel, Jean-Marie Vincent, a suivi cette voie".

N.V.L. : *Quel bilan faites-vous à mi-championnat ?*

M.D.: "Notre parcours est très encourageant. Après six journées, nous figurions dans le peloton de tête mais pour un problème administratif, nous avons été sanctionnés de six points. Nous nous retrouvons en milieu de tableau, avec nos voisins de Moulins-Carrel, au lieu d'être dans le trio de tête!".

N.V.L.: *Des ambitions pour la suite de la saison?*

M.D.: "L'objectif premier reste le maintien. Finir dans le haut du tableau serait une belle performance, une prime de résultat en quelque sorte".

Le FCLS recherche des bénévoles: si vous êtes tentés, appelez le : 03.20.52.60.92. ●

NOUVEAU DÉPART DE L'ÉCOLE DE MUSIQUE AU PROFIT DES JEUNES DU QUARTIER

"Nous sommes des musiciens et par le biais de notre art, nous essayons de trouver un chemin pour améliorer la qualité de la vie".

Voici résumée en une phrase toute la philosophie de ce grand virtuose de renommée internationale Miguel Angel ESTRELLA, pianiste qui rendait visite aux

élèves de l'école municipale de musique de Lille-Sud le 7 décembre dernier.

Il a rappelé à cette occasion les buts de "Musique Espérance" dont il est le fondateur : *mettre la musique au service de la communauté humaine et de la dignité de chacun,*
-favoriser l'accès des jeunes à la musique et aider les jeunes musiciens à pratiquer leur art,
- tisser grâce à la musique des liens entre les hommes et entre les peuples, ferments de tolérance et de paix.

Sa présence parmi les jeunes devant lesquels il a joué, démontre que ce combat ne s'arrête jamais. ●

ZONES FRANCHES

La municipalité a obtenu que le quartier de Lille-Sud soit classé en zone franche. Les artisans, commerçants et entreprises installés dans ce périmètre bénéficieront d'un certain nombre d'exonérations.

Deux effets bénéfiques pour le quartier : embauches de nouveaux salariés habitant la zone franche et maintien d'entreprises qui éviteront la fermeture grâce à ces avantages.

Martine AUBRY, premier adjoint, a accepté, à la demande de Jean-Claude SABRE de venir présenter ce dispositif aux conseillers de quartier lors de leur assemblée de février 1997.

Nous vous décrivons en détail ces mesures et leur mode d'emploi lors d'une prochaine édition de NOUS VOUS LILLE. ●

Les petits sudistes prennent l'air

Les classes d'environnement - scolarité 1996/1997. Le service de l'Enseignement a mis sur pied le programme des classes d'environnement pour l'année scolaire 1996/1997.

En ce qui concerne Lille-Sud, en voici le détail :
- ALBIEZ - Séjours à la neige - Ecole Turgot - du 20 janvier au 3 février 1997:

- CE1 - 27 élèves - classe de Mme PROCUREUR,
- CE1 27 - élèves - classe de Mlle GHYS,
- CLIS - 12 élèves - classe de Mlle EL HASSANI;

- PHALEMPIN :

- 1 - Ecole Rabelais Curie - du 2 au 6/12/96 - 25 élèves - classe de Mlle LEFEVER,
- 2 - Ecole maternelle Jean Bart - du 2 au 6/06/97 - 28 élèves - classe de Mlle MASSY,
- 3 - Ecole maternelle Wagner - du 9 au 13/06/97 - 28 élèves - classe de Mme MOREL.

- Classes Urbaines :

- 1 - Ecole Turgot - du 18 au 23/11/96 - Mme POTEZ,
 - 2 - Ecole Jean Moulin - du 20 au 25/01/97 - Mme BOURGON,
 - 3 - Ecole Wagner - du 12 au 16/05/97 - M. VANDERGUSTE.
- Séjours à SAINS DU NORD du 10 au 14/03/97 :
- 1 - Ecole Rabelais Curie - CM2 - 28 élèves - Mlle DUFOSSE,
 - 2 - Ecole La Bruyère - maternelle "grands" - 30 élèves - Mlle HAMIEUX.

◆ Permanences de M. SABRE, votre conseil municipal. Les permanences se poursuivent chaque mardi matin en mairie de quartier sur rendez-vous.

Afin de se rapprocher de ceux qui résident le plus loin de la mairie de quartier, M. SABRE a décidé de doubler celles-ci par des permanences sur le secteur Faubourg de Douai au local du club Filbertjoie et au club Wagner.

Pour plus de renseignements et demandes de rendez-vous, prendre contact avec son secrétariat au 03.20.49.01.09. ●

COMMENT NOUS CONTACTER ?

Mairie de Quartier de Lille-Sud
83, rue des Fg-des-Postes
tél : 03.20.49.51.50.



Supplément au mensuel «Nous, Vous, Lille»
Service Communication et Information Municipale (SCIM)
Hôtel de Ville - BP 667 - 59033 Lille Cedex
tél : 03.20.49.50.70 - télécopie : 03.20.49.50.68.
Directeur de la Publication : Bernard MASSET
Directeur de la Rédaction : Roger VICOT
Rédacteur en chef : Guy LE FLECHER
Coordination : Sabine DUEZ
Maquette : SCIM
gravure : Nord Compo
Impression : Ville de Lille
Tirage : 7800 exemplaires
ISSN en cours Dépôt légal février 97

MOULINS



EDITO...

Par Caroline CHARLES
Présidente du Conseil de
Quartier de Moulins

Quelle année pour notre quartier de Moulins que celle qui vient de s'achever !

Moulins s'est enrichi d'équipements publics nouveaux ; **Moulins a accueilli de nouvelles activités économiques.**

Moulins a enfin bénéficié, sur son territoire, de la mise en chantier de gros projets porteurs pour son avenir l'aménagement des rythmes de vie de l'enfant, seule expérience lilloise ; **le classement d'une partie du quartier en zone franche et la quasi totalité restante en zone de redynamisation urbaine qui le rendra économiquement encore plus attractif.** Le tout, clôturé par la sortie de ce nouvel outil : **Nous Vous Lille Moulins, nouveau mensuel du Conseil de Quartier.**

Son objectif : à un moment où tous les Conseils de Quartier de la ville vont être dotés de pouvoirs et de compétences accrus, cet outil devra mieux faire connaître le rôle et le travail du Conseil de Quartier de Moulins aux habitants. Cet outil devra aussi renforcer le lien avec les habitants et mieux associer ceux d'entre vous qui le souhaitent à la gestion du quartier. **Ce journal est fait pour vous ;** servez vous en. Faites nous connaître vos réactions, vos questions, les sujets que vous voulez voir traiter. **Au nom de l'ensemble des membres du Conseil de Quartier, je vous souhaite une excellente année 1997.**



CULTURE

Le Festival «Les Rencontres» photographié

Dans son camion labo, Jean-Pierre Estournet parcourt le monde et le photographie.

C'est ainsi que depuis sept ans il fait étape dans le quartier de Moulins à l'occasion des rencontres de la MAJT. Cette année encore il prolonge dans le temps, les quelques émotions que nous avons vécues.

Les 26, 27 et 28 septembre derniers: la dernière création du collectif orga-

num: Effluves, la première d'Arsène Guillot par l'Agit, l'efface partout de l'atelier Quazar, Mickey l'ange et son nombre par la Cie le 8e ciel et enfin Salus par les Coucoubelleurs.

Expo visible à la bibliothèque de Moulins, filature Le Blan, 8, allée de la Filature, du 12 février au 8 mars.

Ouverture au public :

- du 12 au 27 février de 14 h à 18 h.

Les mardis, jeudis, vendredis de 10 h à 12 h et de 14 h à 18 h, les mercredis et samedis. ●

Pierre GONNET

SOMMAIRE

- La Zone Franche : une chance pour tous...
- Conseil de Quartier du 12 novembre 1996...
- L'ordre du jour du Conseil du 29 janvier 97...

● Agenda...

● Les travaux dans votre rue...

● Moulins... en bref...

LA ZONE FRANCHE : UNE CHANCE POUR TOUS !

Avec la Zone franche, une partie de Moulins bénéficiera pendant 5 années d'aides particulières de l'Etat pour l'aider à surmonter ses difficultés dans le domaine de l'emploi, du commerce, du logement et de l'éducation des jeunes...

C'est une décision importante... Dans le cadre du pacte de relance pour la ville, le gouvernement a retenu la candidature de Lille et accorde des crédits exceptionnels via la Zone Franche ou la Zone de redynamisation urbaine.

Le but est de permettre à des quartiers de «décoller» et de ne pas rester à la traîne.

POURQUOI FAIRE ?

- **domaine économique et fiscal** : un dispositif d'exonérations d'impôts et de charges diverses sera appliqué pour les extensions ou les activités déjà existantes.
- **dans le domaine du logement** : réhabilitations, restructurations, développement de l'accession à la propriété.
- **domaine de l'éducation** : des expériences d'aménagements des rythmes scolaires semblables à celle déjà initiée sur le quartier seront encouragées.
- **administration et services publics** : les

fonctionnaires travaillant en ZF se verront octroyer des avantages en matière de rémunérations, des délocalisations de services publics concernant des organismes nationaux ou des services déconcentrés seront encouragées.

MODE D'EMPLOI

Pendant 5 ou 2 ans dans certains cas, les artisans, commerçants et toutes les entreprises de moins de 150 salariés déjà en activité en ZF ou ZRU qui sont appelés à s'y installer pour y créer des emplois (sociétés, artisans, commerçants, professions libérales,...) sont exonérés de :

- **taxe professionnelle** : dans la limite d'une base imposable de 3 MF (1,5 MF pour les entreprises de 50 à 100 employés déjà existantes).
- **impôt sur les bénéfices** : exonération dans la limite de 400.000 F.
- **taxe foncière** : exonérations pour les bâtiments affectés à une activité entrant dans le champ de la taxe professionnelle.
- **exonération partielle des cotisations patronales** : dans la limite de 50 emplois pour les salaires inférieurs à une fois et demie le SMIC à la condition que 20 % des salariés ou des nouveaux salariés soient domiciliés dans la zone franche.

Le taux des cotisations patronales est ramené d'une moyenne globale de 43 % du

salaires brut à environ 15 % soit une diminution des 3/4.

LE BUT

Ces aides doivent faciliter l'accès à l'emploi des habitants du quartier et conduire à l'implantation sur Moulins de petites unités commerciales, artisanales, de services.

L'installation d'entreprises nouvelles apporte du sang neuf et du dynamisme dans un quartier et contribue à l'animer et à lui donner un sens.

Elles doivent aussi permettre au niveau du logement une meilleure politique de réhabilitations, d'entretien de l'existant et d'accession à la propriété.

Elles conduisent aussi, pour les jeunes, à la mise en place de nouveaux rythmes scolaires dans les écoles.

La Ville de Lille qui a déjà consacré des crédits importants pour le groupe scolaire Victor Duruy / Philippe de Comines.

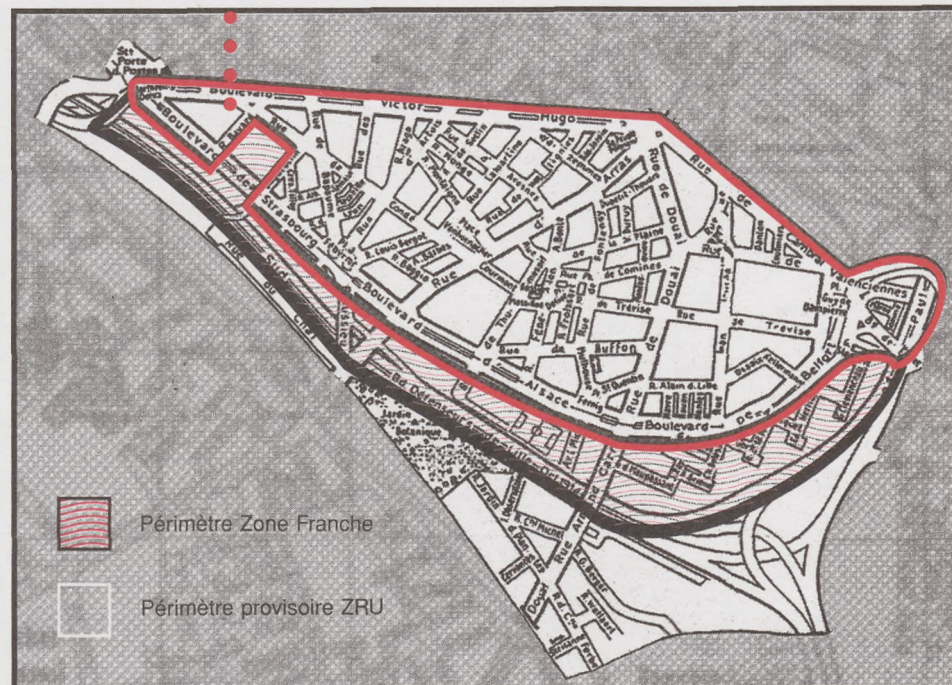
Dans ce groupe scolaire, les enfants peuvent découvrir de multiples activités qu'ils n'auraient sans doute pas eu l'occasion de pratiquer : baby-luc, activités sportives, découverte de l'art, visites de musées, des après-midi bibliothèque, un atelier théâtre,...

CHACUN PEUT-ETRE CONCERNE !

Le commerçant qui doit se diversifier pour garantir la pérennité de son commerce, se positionner autrement dans un quartier en évolution avec une nouvelle clientèle, le demandeur d'emploi qui cherche à se former, à s'insérer dans l'activité commerciale de Moulins, le jeune qui bénéficie d'un enseignement de qualité lui permettant de s'ouvrir au monde du sport, de la culture, de la musique, la personne âgée qui voit du mouvement au coin de la rue grâce à un dynamisme de quartier...

La Zone Franche à Lille, c'est une chance pour TOUS. ●

Stéphane Lepetit



Pour tout renseignement :

Alain GOZDEK - tél : 03.20.49.50.84.

Jean-Jacques MATZ - tél :

03.20.49.53.56.

Olivier LESAEGE - tél : 03.20.49.50.87.

Fax : 03.30.49.50.88.

CONSEIL DE QUARTIER DU 12 NOVEMBRE 1996

SALLE DE SPORT

C'est dans le cadre de l'installation d'une salle de sports pour les étudiants que la Ville a réservé le terrain et détruit le bâti du site de la déchetterie. Si l'Université accepte cette localisation, celle-ci offrira une cohérence avec l'extension du Stade Jean Bouin,

AMENAGEMENT DES RYTHMES DE VIE DE L'ENFANT

C'est à la satisfaction des plus petits, et des plus grands, que l'aménagement des rythmes de vie de l'enfant a été lancé depuis septembre. Les associations du quartier seront aussi concernées par la mise en place de projets divers.

BELFORT

Dans le cadre de la restructuration du secteur de Belfort, l'Office Public d'HLM a demandé à la Communauté Urbaine de lui rétrocéder les espaces publics de cet ensemble.

URBANISME

Les dossiers relatifs aux permis de construire sont disponibles en Mairie. Une proposition d'avis du Conseil de quartier sur les problèmes d'urbanisme sera intégrée au Rapport annuel la Décentralisation.

VOIRIE

Le Conseil de Quartier a reçu Monsieur Daniel ROUGERIE à propos des dossiers relatifs à la circulation, au stationnement et à la voirie. L'étude de la mise en double sens de la rue d'Arras est en cours.



Le double sens permettra de conserver la fonction d'accès au cœur de Lille et dynamisera le commerce. En effet, le sens sortant est le plus favorable à l'activité commerciale car les gens n'hésitent pas à s'arrêter plusieurs fois avant de rentrer chez eux (achat du pain, du journal, du magazine télé, etc.).

Boulevard de Strasbourg, le 13 avril dernier, un enfant a encore payé de sa vie l'inconscience de quelques-uns, une bande cyclable, divers marquages au sol dont celui d'un panneau «sortie d'école», un passage piéton décalé vers la rue Duguesclin (traversée en deux temps) et une chicane artificielle ont été instaurés.

Ces aménagements sur une voirie départementale seront définitifs après la rencontre entre la Ville de Lille, la Communauté Urbaine et le Conseil Général.

Pour répondre à la demande des riverains, un aménagement de la rue de Condé est prévu. Il s'agit d'un traitement des espaces publics aux entrées des rues Victor Hugo et de Bapaume, de la création d'espaces végétaux et de la mise en place d'une zone 30.

Programme de voirie 97 : Propositions du Conseil de Quartier

- rue Courmont (mail piétonnier),
- rue d'Arras (remise en double sens),
- rue de Condé (zone 30), rues du Havre, de Nantes, Marseille, Rouen, Buffon, Bd de Belfort, impasse de l'Observatoire (voirie et trottoirs),
- rue Baggio, Bapaume, Kellerman (voirie et trottoirs),
- rue de la Plaine (travaux de sécurisation).

La Ville de Lille propose pour des problèmes de sécurité (accès pompiers) d'ajouter pour être traitée en priorité l'ex rue Buffon dénommée récemment Allée de la Filature.

Conseil de Quartier

Séance du mardi 21 janvier
97 reportée au 29 janvier 97

Ordre du jour détaillé :

. Approbation du compte-rendu de la séance du 12 novembre 1996

. 03/97 - Programmation Contrat de Ville 1997

. 04/97 - journal Nous Vous Lille Quartiers

. 05/97 - Aides financières du Conseil de Quartier

. 05/97/1 - Association des œuvres de Bienfaisance de l'Armée du Salut (AOFB) - Action de redynamisation à l'emploi.

. 05/97/2 - Coopérative scolaire école François Launay - projet pédagogique poney club.

. 05/97/3 - Coopérative scolaire école maternelle Les Moulins - défilé carnavalesque du 26 avril 97.

. 05/97/4 - Association des Jeunes Retraités (AJR) - action écrivain public Moulins.

. 06/97 - Questions diverses

. 06/97/1 - Suivi des délibérations et des questions diverses.

. 06/97/2 - Informations relatives au quartier - dossiers soumis à l'avis du Conseil de Quartier: délibérations.

. 06/97/3 - Question écrite d'un conseiller de quartier: proposition d'une délibération.

. 06/97/4 - Question orale d'un conseiller de quartier

Une délégation d'élèves de l'Institut d'Etudes Politiques de Lille assistera aux travaux du Conseil.

EN BREF...

● **L'Institut d'Etudes Politiques s'est installé dans le quartier depuis la rentrée universitaire de septembre 1996, au 84, rue de Trévise ... 500 étudiants y sont accueillis cette année.**

Inauguration le 27 février par Michel BARNIER, Ministre Délégué aux Affaires Européennes en présence de Monsieur Pierre MAUROY, Sénateur, Maire de Lille, Ancien Premier Ministre.

● **Ouverture de commerces et d'activités à Moulins :**

- . *La Cave aux Pirates*, bar de nuit situé rue de Wazemmes.
- . *L'Horloge*, restauration rapide, sur la place Déliot.
- . *Match*, hypermarché alimentaire, dans l'îlot de l'Union rue d'Arras.
- . *Le Pressing* dans l'îlot de l'Union rue d'Arras.
- . *Le Café Melting Potes*, place Vanhoenacker.

● **Ils sont arrivés sur Moulins :**

- * *Yves Lemaille*, nouveau responsable du bureau de Poste.
- * *Le Commissaire Bacon*, adjoint du Commissaire Principal.
- * *Sébastien Thierion*, animateur pour les terrains de sport de proximité de Belfort et de Marcel Bertrand, chaque fin d'après-midi et le samedi sur place
- * *Madame Fromentin*, responsable de la Circonscription de Prévention et d'Action Sociale de Lille-Est - 10, rue Victor Duruy

Les surveillants de l'office HLM :

- * *Monsieur Defaux*, pour la résidence Trévise.
- * *Ali Cherif*, pour la résidence Marcel Bertrand.
- * *Monsieur Germain*, pour la résidence Belfort «La Tour»- Le Petit Linéaire et du 9 au 23, rue Georges Clémenceau.
- * *Monsieur Essafi*, pour la résidence Belfort, rues Delesalle et Mandel.

● **Ecoles : classe d'environnement à Bedoin.** 72 élèves de l'école Renard Saint-Exupéry, du 6 au 20 mars 1997.

LES RENDEZ-VOUS

• **Du foot à Moulins :** l'U.S. Carrel, c'est un bon niveau de football dans le quartier. Chaque week-ends, rendez-vous au stade Jean Bouin près de la porte de Douai. On peut assister aux matches les samedis pour les équipes de jeunes, et les dimanches après-midi pour les matches des 2 équipes Fanion. U.S. Carrel - Tél: 03.20.85.99.24.

• **La fête de Belfort :** à ne pas manquer. Les habitants et les partenaires de Belfort vous invitent le 1er mars prochain à la fête de Belfort. Ça se passe place Clémenceau et les organisateurs proposent de nombreuses animations : expos d'activités, goûter et repas préparés par les habitants, spectacle et musiciens ! Venez nombreux !

• **Les vacances de février :** pour les jeunes qui ne veulent pas s'ennuyer, rendez-vous dans le quartier: des activités manuelles, sportives, des sorties, des jeux, des animations culturelles sont proposés pour tous les âges. *Contactez le Centre Social Marcel Bertrand au 03.20.30.01.36; la Maison de Quartier au 03.20.16.93.10 ou le LUC Vacances au 03.20.58.91.91.*

• **Une expo photo :** l'EFAS accueille au 105, rue d'Artois une expo photo de Géry Barbot: «L'Ombre du progrès». cette exposition est destinée à tout public et se tiendra jusqu'au 28 février. Elle présente les anciens bâtiments du passé nordiste: comment s'intègrent-ils à notre époque ? *Pour tout renseignement : contactez l'EFAS au 03.20.58.15.40.*

• **Les Restos du Cœur :** la Maison de Quartier Moulins-Belfort accueille les Restos du Cœur jusqu'au mois de mars. Les inscriptions ont lieu à la Maison de Quartier. La distribution des colis s'organise tous les mardis et vendredis après-midi de 14 h à 17 h, à la Maison de Quartier. *Renseignements au 03.20.52.23.67.*

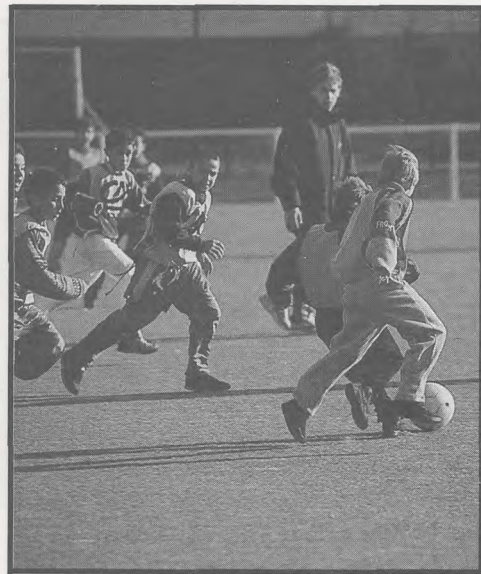
• **L'Atelier Populaire d'Urbanisme :** problème de logement? L'A.P.U. défend les intérêts de locataires et d'habitants du quartier et agit pour vivre mieux ensemble à Moulins. Quelle que soit votre situation, *pour tout problème ou renseignement, l'A.P.U. tient des permanences le vendredi 28 février (de 14 h 30 à 16 h), les samedis 22 février et 8 mars (de 10 h à 12 h 30). A.P.U. - 28, rue de Thumesnil - Tél : 03.20.97.72.94.*

• **Au L.U.C. :** les jeunes du quartier sont invités au «Jardin Public Sportif», chaque dimanche après-midi. Il est possible de faire du sport dans les locaux du LUC avec 2 animateurs sportifs. L'inscription se fait à la Maison de Quartier, au Centre Social M. Bertrand, ou encore en se rendant directement sur la place vers 14 h. Le LUC accueille aussi le week-end des matches de basket contre des équipes régionales (entrée gratuite). *Renseignements au 180, ave Gaston Berger (tél : 03.20.58.91.91).*

• **Accueil et service SOS 3e âge :** Le 20 février de 15 h à 17 h, Accueil et service organise un goûter récréatif de détente, de jeux et de discussions.

On peut réserver sur demande au 03.20.57.60.60. Le goûter se fait au siège d'Accueil et service, au 247, bd Victor Hugo. Tout le monde est invité à ce sympathique après-midi. Possibilité de transport gratuit.

COMMENT NOUS CONTACTER ?
Mairie de Quartier de Moulins
215, rue d'Arras
tél : 03.20.49.51.60.



EN BREF...

Tournez manèges !

La traditionnelle kermesse du Mardi-Gras se déroulera place Vanhoenacker jusqu'au 19 février 97.

Le commerce mouloinois, ça bouge...

Dans le cadre de la commission thématique du Contrat Ville «Développement économique et commercial» des commerçants des rues d'Arras, de la Plaine et de la place Déliot se sont récemment mobilisés pour constituer un groupe de travail préfigurant une Union Commerciale.

Les premiers travaux à l'ordre du jour portent sur les illuminations de fin d'année et la présentation du commerce mouloinois... Avis aux amateurs ! Pour tous renseignements, adressez-vous en mairie de quartier au 03.20.49.51.60 auprès de Mlle Lesire ou de M. Cnudde.

Les travaux

. Rues de Thumesnil, Fénelon, Bossuet, place Déliot jusqu'au 20 mars 97: pose de câbles.

. Rues Auguste Bonte, de la Plaine, Philippe de Comines jusqu'au 30 mai 97: matérialisation de la signalisation.

Nous
Vous
Lille

Supplément au mensuel «Nous, Vous, Lille»
Service Communication et Information Municipale (SCIM)
Hôtel de Ville - BP 667 - 59033 Lille Cedex
tél : 03.20.49.50.70 - télécopie : 03.20.49.50.68.
Directeur de la Publication : Bernard MASSET
Directeur de la Rédaction : Roger VICOT
Rédacteur en chef : Guy LE FLECHER
Coordination : Sabine DUEZ
Maquette : SCIM
gravure : Nord Compo
Impression : Ville de Lille
Tirage : 8200 exemplaires
ISSN en cours Dépôt légal février 97