

Josyane Dimey  
aime  
travailler grand

► 3

Les grands  
chantiers  
de l'été

► 4-5

Les nouveaux  
conseils  
de quartier

► 7

# LE METRO

JUILLET 1983

## LILLE-LES-EAUX

Tout  
le monde  
au vert

► 15



Bons  
souvenirs  
de nos  
vacances  
passées  
à Lille.  
Le soleil  
brille et l'eau  
est agréable.  
Rendez-vous  
à la rentrée.  
Le Métro

# Réélection de M. Notebart à la Communauté urbaine

## Les leçons d'une bataille politique

UN score net : par 76 voix contre 64, M. Arthur Notebart (P.S.), député-maire de Lille, a été élu pour la troisième fois président de la Communauté urbaine de Lille, face au candidat de l'opposition, le docteur Luc Vandorpe, maire d'Erquinghem-Lys. Depuis les municipales de mars dernier, cette élection a été incontestablement l'événement politique dans la métropole. On a vainement cherché un accord préalable entre les différentes formations politiques et tous les élus locaux délégués à la communauté, comme ce fut le cas en 1977.

Cette fois, il y a eu une véritable bataille politique, voulue par le R.P.R., l'U.D.F. (les Centristes et les Giscardiens), qui, maintenant « majoritaires » depuis les municipales, souhaitaient emporter le siège de président. Et, de fait, les « mathématiques » donnaient un avantage à l'opposition dans une assemblée dont le nombre des sièges était porté de 90 à 140 de par la loi. Qu'on en juge : — Groupe socialiste et apparentés, 51 délégués ; groupe communiste, 13 délégués. Soit 64 pour la gauche. — A droite, le R.P.R., le C.D.S., le P.R. et apparentés totalisaient 45 délégués, mais ils espéraient bien franchir la barre des soixante-dix (majorité absolue), grâce à un apport massif du Groupe d'action démocratique (appelé G.A.D.E.C.), qui rassemble 31 modérés. Or, c'est M. Arthur Notebart qui a été élu. De ce scrutin, on peut tirer quelques enseignements, à la fois politiques et communautaires.

La victoire est d'abord incontestablement celle d'un homme. Arthur Notebart,

carré, franc, parfois un peu trop rude, et reconnu par tous comme un remarquable gestionnaire. Les suffrages se sont portés incontestablement sur ce président compétent et dynamique.

Mais ce n'est pas la seule explication. Après tout, on a vu des hommes remarquables écartés des responsabilités par le jeu des forces politiques. Si cela ne s'est pas produit, c'est que l'opposition a sans doute présumé de ses forces.

Après ses succès aux municipales dans le secteur de Roubaix-Tourcoing, elle a voulu faire de ce combat à la communauté un « test national ». N'a-t-on pas vu M. Serge Charles, le député-maire R.P.R. de Marcq-en-Barœul, interpellé M. Mauroy à l'Assemblée nationale à ce sujet ? Les journaux parisiens s'en mêlaient !

On avait hâte de chasser M. Notebart pour emboucher les trompettes de la victoire, et le tintamarre a alors dépassé les limites de la région, quelques « ténors » de la capitale assurant aussitôt le relais. Curieusement, dès le 20 juin, la Communauté urbaine de Lille avait cessé d'intéresser certaines gazettes !

### Du rêve à la réalité

On ne contestera pas, ici, les chiffres des municipales ; mais il faut bien admettre que, lorsque l'opposition s'affirme avec force « majoritaire partout », au point de contester la légitimité du pouvoir, elle va peut-être un peu vite en besogne. Une agglomération d'un million d'habitants, ce n'est pas rien. Cette opposition — majoritaire selon ses affirmations — ne peut pas marquer sa suprématie dans un scrutin pour-

tant très clair. C'est sans doute que cette opposition a tendance à placer d'autorité sous sa bannière tout ce qui n'est pas la gauche ; et qu'il est des forces qui, pour n'être pas de gauche, ne sont pas pour autant du côté des fidèles de MM. Giscard, Chirac, Barre ou Lecanuet... Et elles savent aussi choisir le moment venu.

Cette élection, que la gauche ne voulait pas politiser à l'excès, a ainsi apporté cette illustration : on fait sans doute un peu trop de tam-tam autour de sondages habilement présentés ou d'élections partielles défavorables à la gauche... Que la difficile politique économique du gouver-

nement suscite quelques réserves ou réticences : qui s'en étonnerait ? Mais il ne faut pas conclure trop vite : c'est la droite que veut le peuple ! on vient d'en faire la preuve.

### La communauté indispensable

Pourquoi la gauche ne voulait-elle pas politiser outre mesure le scrutin communautaire ? Tout simplement parce que la communauté urbaine, de par la loi, est un « établissement public » avec certaines compétences seulement et non pas un conseil municipal. D'ailleurs, après sa brillante réélection,

M. Arthur Notebart n'a pas fait un discours politique. Il s'est contenté de remercier les délégués en déclarant :

« C'est la reconnaissance du travail effectué. Je ne pense pas avoir été un mauvais pilote. Avec ceux qui n'ont pas voté pour moi, j'espère entretenir d'excellents rapports. Le travail continue... »

Le travail continue. C'est bien là l'essentiel. La communauté urbaine est indispensable, quoi qu'en disent certains. Comment organiser la vie d'une agglomération morcelée en 86 communes, exemple unique en France ? Les frontières d'une commune à l'autre sont souvent factices : les mêmes problèmes de sécurité, de transports, de voirie, etc., se posent à tous.

Qui peut croire que chaque commune, livrée à elle-même, pourra assurer, pour ses propres citoyens, les services publics indispensables à une grande agglomération ? La communauté urbaine est la seule structure légale qui prenne en compte cette réalité énorme à laquelle nous sommes tous confrontés chaque jour : l'agglomération. Mais le progrès, ensemble, suppose un minimum de

bonne volonté. Ceux qui songeraient à faire éclater la communauté commettraient une mauvaise action pour Lille et sa banlieue, comme pour le secteur de Roubaix-Tourcoing. Cela ne signifie pas qu'il n'y ait aucune amélioration à apporter. En 1982, M. Notebart lui-même a signé un rapport sur la modification de la loi sur les communautés urbaines. Mais l'acquis depuis 1968 est considérable, les changements impressionnants (Métro, services de sécurité, collecte des ordures ménagères, M.I.N., etc.). Et cela s'est fait scrupuleusement, en sauvegardant les intérêts de chaque commune.

Qui contestera cela ? La très grande majorité des décisions communautaires et la totalité des grandes décisions ont été approuvées à l'unanimité. Cela a été notamment le cas pour les budgets.

C'est que chaque dossier est étudié consciencieusement avant que les solutions ne soient présentées au verdict des élus. C'est vrai, on a fait du bon travail pendant quinze années dans le grand hôtel de la rue du Ballon. On se réjouira que cela puisse continuer...

### Le nouveau bureau

Président, Arthur Notebart, avec 76 voix ; premier vice-président, P. Dassonville (P.S.) ; deuxième vice-président, André Diligent (Intergroupe U.D.F. - C.D.S.) ; troisième vice-président, Stéphane Dermaux (Intergroupe U.D.F. - C.D.S.) ; quatrième vice-président, Gérard Haesebrouck (P.S.) ; cinquième vice-président, Robert Delefosse (G.A.D.E.C.) ; sixième vice-président, Jacques Descot (Intergroupe R.P.R.) ; septième vice-président, Hector Viron (P.C.) ; huitième vice-président, Michel Pacaux (G.A.D.E.C.) ; neuvième vice-président, Alain Faugaret (P.S.) ; dixième vice-président, Serge Charles ; onzième vice-président, Bernard Roman (P.S.) ; douzième vice-président, Claude Senepart (G.A.D.E.C.).



### Communauté et Région

Représentent la communauté urbaine au conseil régional : Gérard Vignoble (P.S.), maire de Wasquehal ; Mme Françoise Jullien (P.S.), première adjointe au maire de Mons-en-Barœul ; M. Ivan Renar (P.C.), adjoint au maire de Villeneuve-d'Ascq ; M. Jacques Cense (G.A.D.E.C.), maire de Sequedin ; M. Marc-Philippe Daubresse (U.D.F. - C.D.S.), adjoint au maire de Lambersart ; M. Jean-Claude Rameaux (R.P.R.), adjoint au maire de Croix.

# BANQUE SCALBERT DUPONT

à LILLE :  
13 agences  
à votre service

GN

circular distributors nord

- Distributions de tracts, prospectus
- Catalogues, etc.
- Animations - Points de ventes - Marchandising
- Relations publiques - Hôtesse

29 Bis, rue Ernest-Deconynck  
59800 LILLE — Tél. 57.52.43

le metro

Directrice de la rédaction,  
rédactrice en chef :  
M. BOUCHEZ  
S.A.R.L. Métropole - Lille  
209, place Vanhœnacker - Lille

Publicité Générale :  
209, place Vanhœnacker - Lille  
Tél. 52.11.14  
Dépôt légal ISSN 0152-1314  
Abonnements : 11 numéros, 20 F

Imprimerie Commerciale Fivoise - Lille

orcep

études  
et  
créations  
publicitaires

siège social :  
116, av. des Champs-Élysées  
Bureau : 318 PARIS 8  
Tél. 563.17.27

siège administratif :  
209, rue d'Arras  
59000 LILLE  
Tél. 52.01.09

# Josyane DIMEY aime travailler grand

En dévoilant la fresque qui orne désormais le pignon de l'entrée de la rue de Béthune, samedi dernier, jour de l'inauguration, on ne pouvait s'empêcher d'être frappé par le contraste qui existe entre la taille de l'artiste — Josyane Dimey est une petite femme — et la dimension de l'œuvre monumentale qu'elle a réalisée.

Ceux qui admireront, ou ceux qui critiqueront cette fresque — car l'art ne laisse jamais indifférent — chercheront sans doute à savoir ce qu'elle représente, mais s'interrogeront-ils sur le travail qu'elle a réclamé ?

En parlant avec Josyane Dimey de son « ouvrage » c'est à la fois une artiste d'une grande sensibilité et une « ouvrière » au sens le plus grand du terme, que l'on rencontre.

Quand on demande à Josyane Dimey « comment elle a vécu la réalisation de cette œuvre », elle répond très vite « maintenant que c'est terminé, j'ai envie de dire très bien... », et pourtant ces quatre années ont été dures sur le plan moral et physique.

## ...Un peu comme de la politique

« Lorsque mon projet a été retenu par le Conseil de Municipalité en mars 79, je ne savais pas qu'il allait provoquer un tel déchaînement de passions : jalousie, anti-féminisme et même racisme... »

Avant même que la maquette

ne soit connue du public, elle faisait l'objet des plus sévères critiques. Et cela Josyane a dû mal à l'accepter. Par contre, maintenant que la fresque est visible par tous, elle attend la critique populaire.

Certes, elle sait que les jugements des passants sont divers car chacun interprète le beau selon sa culture personnelle. « L'œuvre d'art, c'est une peu comme la musique, l'émotion qu'elle provoque est toujours intérieure et subjective. Mais un artiste s'expose encore plus lorsqu'il travaille sur un mur car si la peinture demeure intimiste la fresque elle revêt un aspect public, c'est un peu, dit-elle, comme si l'on faisait de la politique... »

Et puis une femme qui ose faire une œuvre monumentale, ce n'est pas courant alors ce n'est pas bien vu par les hommes. Et pourtant elle aime « travailler grand... » « J'ai l'impression d'exploser... C'est aussi ma ma-

nière d'être reconnue ». Sinon de participer au combat féministe, en tous cas Josyane n'aime pas quand on lui dit « qu'elle peint comme un homme » et elle rectifie toujours « comme un artiste, oui ! ».

Ce qu'elle préfère taire ce sont les insinuations à son origine juive qu'on a été jusqu'à lui reprocher... « Mais tout cela est oublié ». Et, finalement, Josyane Dimey pense que les attaques dont elle a été l'objet auront permis à d'autres artistes de se voir attribuer « des murs dans la ville ». Et tant qu'animatrice du Syndicat National des Artistes Plasticiens, elle s'en réjouit.

## Une difficile technique

Avec enthousiasme elle raconte son expérience de travail sur les plaques de lave de Volvic. C'est M. Varlet, marbrier de la région, qui lui a donné l'idée de travailler ce beau matériau. Quand il a vu sa peinture, il m'a dit cela rendrait très bien sur la lave de Volvic.

Mais lorsque j'ai conçu le thème de ma fresque, je ne m'imaginais pas que le plus gros du travail restait à faire. « D'abord, il a fallu photographier la maquette et agrandir la photo pour pouvoir la découper en 144 petits carrés. Puis chez un céramiste de la région parisienne... à genoux par terre,

nous avons reproduit sur des carrés de lave de 0,65 m de côté, les dessins de la maquette. Faisant cuire chaque plaque à 1 500° ou 1 100° selon la couleur, quand on sait qu'il faut huit jours pour cuire la céramique et huit jours pour la refroidir... on comprend que cela représente plus d'un an de travail ».

« Ensuite, avec les services techniques de la ville dont je ne dirai jamais assez l'amabilité et la compréhension, et avec les entrepreneurs, il a fallu coller et agraffer chaque cube de lave pour reconstituer la maquette et composer la fresque, soit une surface totale de 60 m². Fresque qui anime désormais la place où se rencontrent les rues de Béthune, des Tanneurs, du Sec-Arembault et la rue Neuve ».

« J'aime cet emplacement parce que c'est là que bat le cœur de la ville et je souhaiterais que la place qui prolongera la peinture du mur soit réussie ! » explique Josyane Dimey, qui a conçu un projet pour l'aménagement de l'espace.

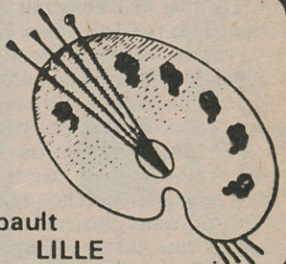
Du thème de la fresque nous avons peu parlé... sinon qu'il est une interprétation symbolique de l'origine légendaire de Lille... et comme devait le dire Pierre Mauroy lors de l'inauguration « de l'éternel combat entre les forces de vie et les forces de mort ».

Monique BOUCHEZ



**Gérard RAMART**

Fournitures pour Beaux-Arts Encadrements 4, rue du Sec Arembault Tél. 57.34.59 LILLE



**MARBRERIE VARLET**

SCULPTURE DÉCORATIVE



- Cheminées de styles
- Escaliers
- Salles de bains

TRANSFORMATION DE MAGASINS Monuments funéraires

52, rue Auguste-Bonte 59130 LAMBRESART Tél. : (20) 92.26.04

Faites confiance à nos annonceurs

*Bayle*

• Corsetterie • Fleurs 19, rue des Tanneurs - LILLE Tél. : (20) 57.44.99

**PAULE KA LILLE**

37, rue du Sec-Arembault DERNIERS JOURS DE SOLDES — PRIX BRADERIE —

trains autos **MINI SCIENCE** avions bateaux

- Modèles réduits télécommandés •

9, rue du Sec-Arembault LILLE Tél. : 54.76.86



La fresque est dévoilée devant le public venu nombreux.

Le panneau de lave émail-lée traduit le combat entre les forces obscures et brutales annonciatrices de mort — et les forces lumineuses génératrices de vie — à l'instar des nuées fécondantes des premiers jours de la création — parties supérieures du panneau — issues des matières inertes du sol — parties inférieures du panneau.

Bine qu'on y reconnaisse une colline et un ciel immense, ces deux éléments sont si peu figuratifs que l'image ainsi présentée s'adresse à l'inconscient.

## LE THÈME

INTERPRÉTATION symbolique de l'origine de Lille, on sait aujourd'hui que la légende dite de Lyderic et Phinaert est issue d'une chanson de gestes dont la fonction était sociale, morale ou spirituelle et le thème celui d'un conte initiatique de chevalerie. « Un chevalier fils d'une veuve, élevé dans la forêt par un ermite, devient prince après avoir triomphé de son ennemi, Lyderic devant le château du Buc ou Perceval devant le château du Graal ». Mythe archétypique remontant à la nuit des temps et inspiré aux hommes à partir du symbolisme du cycle saisonnier.

« Le prince Salvaert qui fuit sans pouvoir échapper à son destin, est l'Été qui passe », et l'année qui s'épuise ; il mourra de la main du sinistre Phinaert, en d'autres termes l'Hiver ; l'épouse du prince Ermengaert personnifie la nature prisonnière de l'hiver et met au monde Lyderic qui personnifie l'année nouvelle qui chasse l'hiver au printemps, comme Lyderic terrasse Phinaert. Et, à travers le symbolisme du cycle saisonnier, ce sont les angoisses métaphysiques des hommes devant « la mort et la résurrection » qui pourraient bien être la signification profonde de cette chanson de gestes du pays de Fias.

**LA FOURRURE A LILLE ? C'EST RUE DES TANNEURS**

**KRETZSCHMAR**

*Folies Fourrures*

JEAN-PIERRE

*Cortier*

## Voirie

La période des vacances, qui voit se ralentir sensiblement le flot de la circulation, est toujours propice à la mise en chantier des nombreux travaux de voirie. Juillet et août 83 n'échapperont pas à la règle et les Lillois verront à leur retour que des changements se sont opérés en leur absence.

Au cours de ces deux mois, s'achèveront également des travaux d'urbanisme déjà engagés et se dessineront de futurs chantiers qui transformeront le centre-ville d'une manière spectaculaire. Ce sera notamment le cas pour la Z.A.C. Delory.

Un chapitre des travaux qui se terminent dans le centre-ville, il faut relever en particulier l'inauguration de la fresque située sur le mur construit à l'angle de la rue de Béthune et de la rue des Tanneurs. Réalisée par l'artiste Josiane Dimmey, cette fresque a été inaugurée, samedi dernier, par M. Pierre Mauroy. Se trouve ainsi radicalement transformé un pignon qui choquait le regard depuis plusieurs années par son état de délabrement. Cette réalisation correspond à la volonté exprimée par la municipalité de faire vivre l'art dans la rue.

A deux cents mètres de là, le Parvis St-Maurice nouvelle

formule vient agréablement compléter le secteur piétonnier. Le revêtement devrait être terminé pour la fin du mois d'août.

Autre parvis en travaux : celui du Nouveau Siècle, dont la première tranche (en façade) s'achève. Ce chantier ne se terminera pas pour autant, puisque la deuxième tranche sera engagée dans la foulée. En débouchant directement dans la gare de Lille, le Mongy a abandonné son ancien trajet à l'entrée du boulevard Carnot, ce qui a permis la réfection complète de la chaussée entre l'Ecole des arts plastiques et la Chambre de commerce. Sur le côté du Grand Théâtre, rue Léon-Trulin, les arrêts ont été sup-

primés et cette rue, ainsi que la place triangulaire qui s'est trouvée dégagée, seront aménagées pour la fin du mois.

Deux côtés de cette place permettront le stationnement.

Le revêtement sera constitué dans un premier temps de gravillons blancs et, l'an prochain, des plantations d'arbres seront effectuées sur la place et dans la rue Léon-Trulin. Des bancs seront installés, ainsi qu'une petite fontaine. Quant à la place des Halles, elle est maintenant achevée. A l'automne, les schistes rouges, qui ont été provisoirement étendus, seront enlevés pour permettre la plantation d'arbres.

## Bâtiments publics...

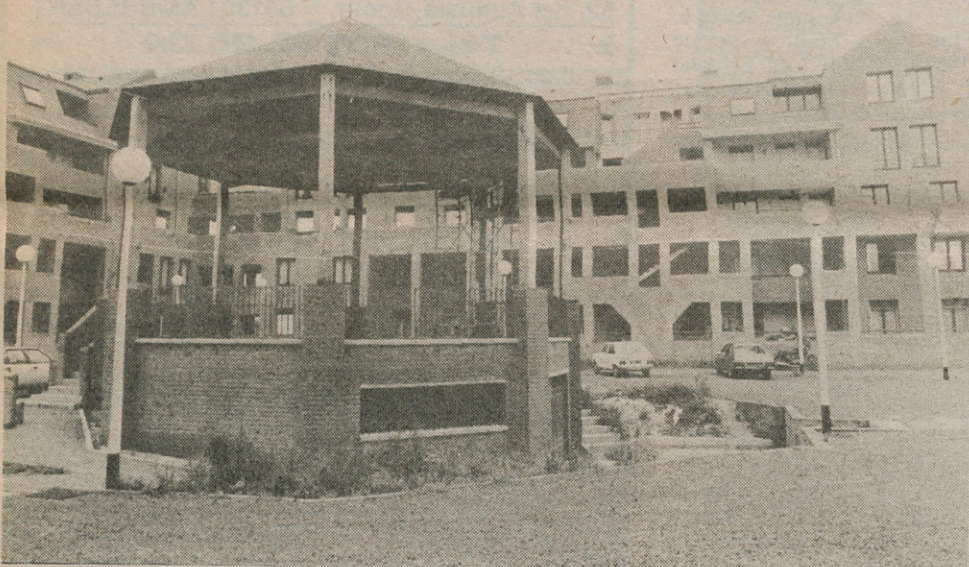
# Les

# chantiers

# de l'été



Bientôt, un hôtel à la place de ces voitures.



Un magnifique kiosque à musique pour le quartier du Sud.



Le parvis aménagé du Nouveau Siècle.

### Le temps des Z.A.C.

Le chantier le plus important qui s'annonce maintenant est celui de la Z.A.C. Delory. Depuis une semaine, les travaux d'aménagement de parking ont été engagés dans la partie comprise entre les rues St-Sauveur et Delory (face au Forum), ainsi qu'au pied de la Cité administrative. Ces travaux d'aménagement devraient s'achever vers la fin du mois de septembre. A ce moment-là, s'engagera le chantier qui alignera des constructions tout le long de la rue de Tournai : un hôtel Ibis deux étoiles à l'angle de la rue St-Sauveur et de la rue de Tournai ; un ensemble de

quatre-vingts HLM ; un nouvel immeuble de la Direction départementale de l'Équipement prévu devant la Cité administrative. Dans le même quartier, la gare routière va être démolie pour libérer le terrain destiné à la Z.A.C. des Buisses. Cette zone devrait recevoir des immeubles tertiaires et des places de parking.

Autre Z.A.C., celle de Fives : rue Pierre-Légrand, des travaux d'assainissement vont commencer pour préparer la percée de la voie rapide qui commencera au début de l'année 84. Rue Guillaume-Werniers, s'achève la

construction de quarante-trois maisons sur un emplacement libéré après la démolition de trente maisons vétustes. Cette démolition avait été rendue nécessaire par le tracé de la voie rapide qui a été modifié, ensuite, pour éviter des nuisances trop importantes dans le quartier. Les nouvelles habitations ont été construites en prévoyant une isolation phonique telle qu'elles serviront en même temps d'écran antibruit pour le quartier.

Au chapitre des constructions qui s'achèvent dans les quartiers, on peut noter :

— Au Sud, le kiosque à musique souhaité par les habitants du quartier dans le nouvel immeuble de la Briqueterie. Il est maintenant terminé.

— A Wazemmes, l'O.P. d'HLM poursuit les constructions engagées rue d'Eylau et a commencé le chantier Léna-Magenta qui concerne une centaine de logements. Bientôt, s'engagera également le chantier de la rue de Bailleul.

— Dans le Vieux-Lille, les HLM achèvent la construction des immeubles situés rue de la Halloterie, dont l'architecture très réussie mérite d'être remarquée.

En dehors de ces grands chantiers, toute une série de travaux de voirie vont concerner les différents quartiers de la ville :

— Avenue du Peuple-Belge, et avant de penser à l'aménagement total de cette artère, commencera la percée d'une chaussée de six mètres qui permettra de rejoindre directement la rue Alphonse Colas au travers de l'actuel square.

— Rue de la Louvière : les travaux de réfection de la chaussée et des trottoirs, qui sont actuellement en cours, devraient se terminer à la fin du mois d'août.

— Rue de Douai, la pose d'une grosse canalisation d'eau a ouvert un chantier qui se poursuivra jusqu'au 30 juillet.

— Rue Coubertin, entre les rues Nationale et Gambetta, la circulation et le stationnement seront impossibles jusqu'à la fin du mois d'août, le Gaz de France procédant actuellement à la pose d'une importante canalisation. Après la braderie, les travaux reprendront pour la réfection des trottoirs.

— Avenue Marx-Dormoy, la pose de canalisations d'eau commencera au début du mois d'août. Dès que ces tra-

voux seront terminés, la chaussée sera refaite ainsi que les trottoirs et ces travaux devraient s'achever à la mi-septembre.

— En août, avenue de Dunckerque et rue du Faubourg de Roubaix : gravillonnage de la chaussée, ce qui ne devrait pas gêner les usagers plus de deux jours.

— Boulevard Jean-Baptiste Lebas : les travaux spectaculaires engagés depuis le 15 juin devraient être ache-

vés pour la braderie. Ils portent sur l'aménagement complet du carrefour nord à la jonction des rues de Douai, d'Arras, de Solférino et du boulevard Victor-Hugo. Les pavés feront place à un enrobé et des îlots directionnels seront installés.

— Rue de Jemmapes et rue Royale, entre la rue d'Angleterre et la place Saint-André : pose de canalisations de gaz jusqu'à la fin du mois d'août.

### Halte aux stationnements anarchiques !

DANS la conférence de presse qu'il a tenue au tout début du mois de juillet, M. Gérard Thieffry, adjoint au maire, chargé des problèmes de circulation, a déclaré la guerre aux automobilistes indisciplinés qui font stationner leur véhicule n'importe où, notamment dans le centre-ville, ainsi qu'à ceux qui négligent systématiquement d'utiliser les parcmètres.

Dès ce mois de juillet, le contrôle des parcmètres va être renforcé, et une véritable opération « coup de poing » va être menée dès la rentrée pour rendre les trottoirs aux piétons.

ENTREPRISE

Jean-Pierre

**ANDREOLETTI**  
TRAVAUX PUBLICS ET PARTICULIERS

MAÇONNERIE - BÉTON ARMÉ  
SPÉCIALISTE DU REVÊTEMENT DE FAÇADE

BUREAUX : 1, rue Bohin — LILLE

ENTREPOTS : 30 à 36 rue Louis Christiaens - Tél. 56.73.47

QUALIFICATION ★★★

# Logements..... Grands ensembles.....



*L'aménagement de la rue Léon Trulin, devant la nouvelle installation de Fréquence Nord, en attendant les arbres.*

## Autoponts rénovés

Les travaux qui risquent de se remarquer le plus, parce qu'ils apporteront quelques perturbations dans la vie quotidienne des automobilistes, sont ceux qui concernent la voirie.

Quelques grands axes de circulation vont être concernés, en particulier le périphérique Est, les autoponts et le grand boulevard.

— Sur le périphérique Est, entre l'Institut de mécanique des fluides et le boulevard de Coubertin, la Direction départementale de l'Équipement prévoit la pose de glissières de sécurité sur le terre-plein central, du 18 juillet au 2 août. Le chantier sera arrêté du 29 juillet au 12 août pour faciliter les départs en vacances et les retours.

Le pont de Flandres, qui enjambe la voie ferrée, sera en-

tièrement décapé et le revêtement sera remplacé. Les travaux se dérouleront en deux fois : toiletage du 18 au 23 juillet et pose d'un nouveau revêtement du 2 au 12 août. Pendant cette période, la circulation y sera interdite et s'effectuera uniquement par les autoponts.

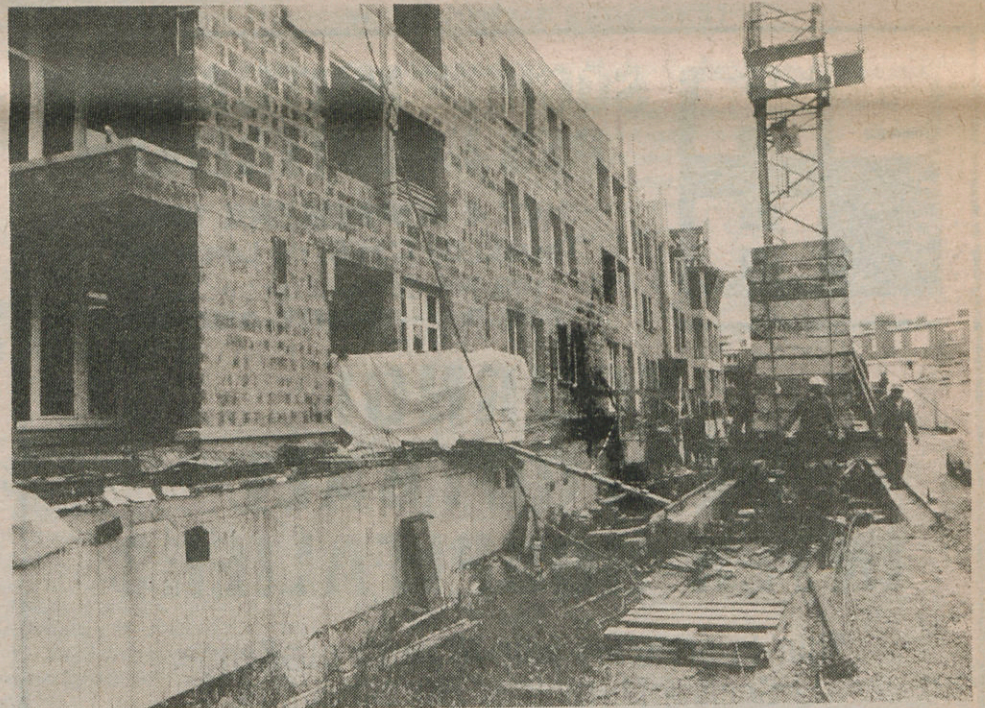
— Les autoponts vont également subir une cure de jeunesse à condition que le temps le permette puisque le nouveau revêtement ne peut pas être posé quand il pleut. Les autoponts vont être décapés, puisque le métal sera sablé et enrobé de résine. Pendant les travaux, la circulation y sera totalement interdite, sauf pour l'autopont de la Foire commerciale (Lille - Fives), où l'on pourra circuler sur une voie.

Les dates pour les différents travaux sont les suivantes :

- Flandre, sens nord-sud, du 5 au 11 juillet.
- Coubertin, sens nord-sud, du 11 au 17 juillet.
- Foire commerciale, du 18 au 22 juillet.
- Les deux autoponts de la porte de Valenciennes, du 25 au 28 juillet.
- Carrefour Labis, du 1<sup>er</sup> au 5 août pour le sens Lille - Mons et du 8 au 12 août pour le sens Mons - Lille.
- Coubertin dans le sens sud-nord, du 11 au 15 août.
- Du 3 au 19 août, de 8 h 30 à 16 h 30, ce sera au tour du grand boulevard d'être interdit à la circulation, qui s'effectuera par les allées latérales. En effet, les services de la voirie de la Communauté urbaine effectueront des travaux de curetage et de réfection de la chaussée entre Lille et le Croisé Laroche, notamment dans les mini-souterrains.



*Le groupe H.L.M. de la Halloterie, dans le Vieux-Lille.*



*Les logements de la rue G. Werniers, à Fives.*

## Au sous-sol du Musée des Beaux-Arts :

### Accueil du public et restauration

**I**l faut inscrire au chapitre des travaux dans la ville la restructuration du sous-sol du Musée des Beaux-Arts qui constitue un cadre de toute beauté. La première tranche de travaux est désormais achevée. Elle constitue en la réfection totale du cadre : remontée du sol, chauffage, brossage des murs, éclairage, sanitaire. Cette salle est utilisée pour accueillir les artistes en herbe, amateurs d'art plastique. Elle convient également pour des expositions d'œuvres de jeunes artistes. Vous pouvez y admirer actuellement une exposition sur le cirque. A l'extrémité du sous-sol, une rotonde sera aménagée pour y installer une cafétéria à l'usage du public. Enfin, et cela constituera la deuxième tranche de travaux, une liai-

son sera construite entre le hall d'accueil du musée et le sous-sol, au moyen d'un escalier.

### ÉTANCHE - ISOLANTE ÉCONOMIQUE

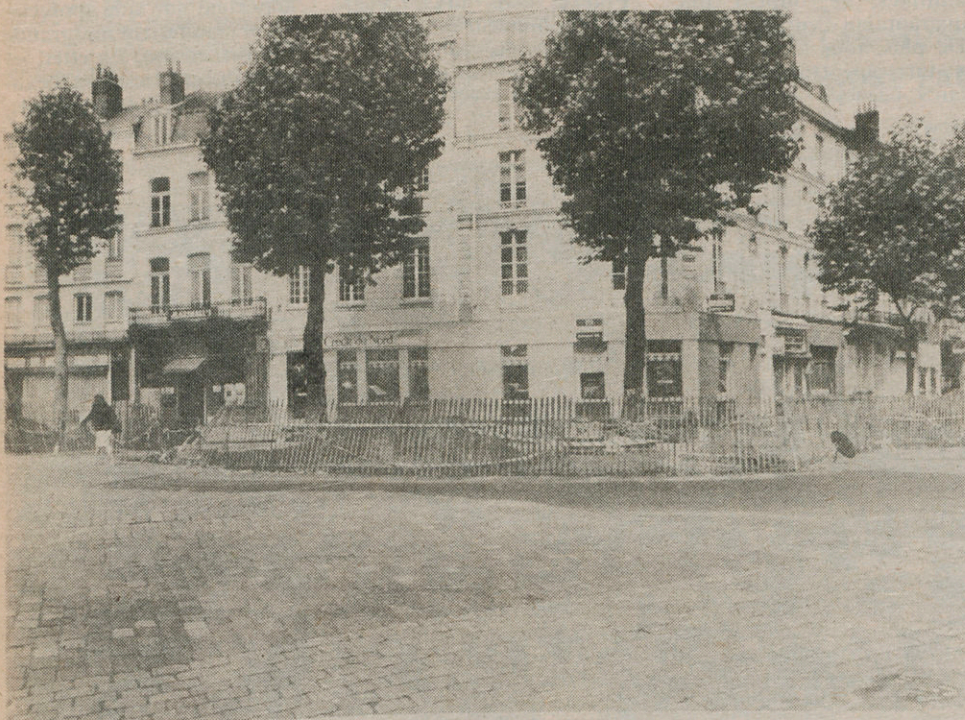
(et sur mesure)

La menuiserie\*  
aluminium ou P.V.C.

HAVET

115, rue Turgot - 59000 LILLE  
☎ (20) 09.67.00

pose assurée par nos soins



*A l'angle des boulevards J.-B. Lebas et Victor Hugo.*

# Un sacré numéro

La nouvelle Peugeot 205, un sacré numéro dans tous les domaines. Venez découvrir ses 7 versions, 4 motorisations de 954 à 1360 cm<sup>3</sup>, de 4 à 7 CV fiscaux, chez vos concessionnaires Peugeot-Talbot.



Modèle présenté :  
Peugeot 205 GR - Année modèle 83

**PEUGEOT 205**

*Un constructeur sort ses griffes*

**STAN**

50, bd Carnot  
LILLE - T. 06.92.04.

**N.L.A.**

58, rue des Stations  
LILLE - T. 30.87.80.

**vos concessionnaires PEUGEOT TALBOT**



**SOCIÉTÉ MUTUALISTE  
DES HOSPITALIERS**

**3 ET 4 SEPTEMBRE 1983**  
Terrain du C.H.S. de Lommelet  
193, rue du Général-Leclerc  
**59350 - SAINT-ANDRÉ**

## TOURNOI DE FOOTBALL INTER-HOSPITALIERS

Pour la première édition de ce challenge,  
la Société Mutualiste des Hospitaliers  
s'est assurée la participation des équipes :

- C.H.R. de Lille,
- C.H.S. de Bailleul,
- C.H.R. de Lens,
- C.H. de Tourcoing,
- C.H. de Valenciennes,
- C.H.S. de Lommelet S<sup>t</sup>-André

### INVITÉS

**M. DACQUET**, ancien joueur professionnel,  
bien connu des Lillois ;  
**M. SAMOY**, directeur sportif du L.O.S.C.,  
ainsi qu'une vedette professionnelle.

### RENSEIGNEMENTS :

**Société Mutualiste des Hospitaliers**

25, Boulevard de la Liberté  
59800 LILLE — Téléphone : (20) 57.11.66

## LA VIE DES QUARTIERS 6

### Travaux de rénovation :

## Bonne rentrée au groupe scolaire Bracke-Desrousseaux

Le groupe scolaire Bracke-Desrousseaux, situé dans le secteur des « Quatre Cents Maisons », sur le quartier du Sud, a souffert malgré lui d'une mauvaise image de marque auprès des parents d'élèves.

Un effort important et rapide de rénovation permet désormais à cette communauté scolaire d'aborder la rentrée avec un regard plus confiant. Plus de 130 millions de centimes de travaux ont été réalisés. Bracke-Desrousseaux n'a plus à rougir devant le séminant Wagner (son voisin d'en face).

La forte population en âge scolaire du quartier des « Quatre Cents Maisons » a conduit, il y a quelques années, à la construction d'un nouveau groupe scolaire : le groupe Wagner. Evidemment, cette école a recueilli le maximum d'inscriptions, au détriment du groupe Bracke-Desrousseaux, son voisin de quelques centaines de mètres.

Ajoutez à cela que le groupe en question, usé par les années, dut fermer dans le même temps son restaurant scolaire pour manque de sécurité. Les services avaient en effet décelé des fuites de gaz dans les lo-

caux. D'autre part, les équipements collectifs nécessaires pour un bon service scolaire faisaient défaut.

Les enfants utilisant le service de restauration devaient effectuer chaque jour un marathon en bus pour se rendre dans le Vieux-Lille. Nous en sommes arrivés à la situation suivante : le groupe scolaire Bracke-Desrousseaux comprend désormais des classes vides, alors que le groupe Richard Wagner demande des créations de classes...

### Un nouveau restaurant

Après des démarches des parents d'élèves effectuées auprès du maire, M. Bernard Roman, adjoint au maire, président de la caisse des écoles, et

Mme Ariane Capon, adjoint délégué à l'enseignement, ont conjointement mené une action rapide pour dénouer cette situation instable.

En effet, ils ont d'abord organisé il y a quelques mois une réunion de concertation avec les parents d'élèves, afin de cerner les priorités pour faire du groupe Bracke-Desrousseaux un lieu scolaire agréable, adapté aux besoins des enfants. Ainsi, depuis la fin mai, le restaurant scolaire est à nouveau disponible, après une sé-

rie de travaux très divers : en électricité, peintures extérieures et intérieures, démolitions, réfection de toitures, menuiseries... Autant dans le réfectoire que dans les cuisines.

### Une salle polyvalente

Nous parlions plus haut d'un manque d'équipements collectifs. Celui-ci a également été comblé par la restructuration d'une salle en équipement polyvalent pouvant servir de salle de projection, de sport et de fête. Tout a été entièrement refait, y compris la toiture.

C'est donc deux écoles (Rabelais-Curie et Godart) rénovées qui ouvriront leurs portes, lors de la prochaine rentrée, dans le secteur des « Quatre Cents Maisons ».

### Une garderie maternelle

Ajoutons encore la rénovation des couloirs d'accès et de l'entrée de l'école. Autre avantage : l'école maternelle Jeanne Godart, dirigée par Mme Bourg, ouvre une garderie chaque jour (sauf le samedi), de 6 h 30 à 19 h, même pendant les vacances. Les inscriptions pour cette école seront prises au cours de la pre-

## « Wazemmes Sporting-Club » l'équipe Excellence invaincue

Le Wazemmes Sporting-Club est né en décembre 1952. Siégeant au 11, rue d'Arcole, ce club de football a pour président d'honneur, M. Jean Wavrant, conseiller municipal, bien connu dans le quartier (et par ailleurs ancien joueur) et pour président M. Dirryckx.

Ce club est constitué de six équipes. Les trois équipes de jeunes : poussins, pupilles, minimes, regroupent une quarantaine d'enfants. De plus, tous les mercredis matins, une trentaine d'enfants, licenciés ou non licen-

ciés, suivent les cours de l'école de football, école qui obtient un certain succès.

Les trois équipes seniors : deuxième série, division honneur, équipe excellence, comptent une cinquantaine de joueurs licenciés.

L'équipe excellence est la gloire du club. Elle a disputé cette année une cinquantaine de matches, dont une trentaine en coupe et championnats. Au tableau noir, une seule défaite : la Coupe de France, mais aux... pénalités ? L'honneur est sauf. Un parcours sans faute donc. Le club ne fonctionne pas uniquement avec les subven-

tions octroyées. La ville verse des subventions conséquentes qui varient bien entendu, selon les résultats obtenus. De même, le ministère de la Jeunesse et des Sports apporte des subsides non négligeables. Mais cela ne suffit pas. Des « activités parallèles » permettent une amélioration des finances : publicité sur les affiches, maillots...

Les commerçants du quartier apportent une aide appréciable et manifestent une grande compréhension. En effet, les fournitures absorbent beaucoup d'argent : équipements,





Soldes de Juillet

**EXODOS**

Chausseur - Maroquinier

Place des Patiniers  
59800 LILLE

mière semaine de septembre, chaque jour, entre 17 h et 19 h.

Nous ne sommes pas en mesure de vous donner les jours

d'inscription pour l'école primaire Rabelais-Curie, dirigée par Mme Dervaux. Nous vous conseillons néanmoins de vous y adresser dès le 1<sup>er</sup> septembre.

## cette saison

chaussures, ballons... En 1953, un ballon coûtait 18,70 F. En 1983, le même ballon revient à 300 F. Sachant qu'il faut deux ballons, par équipe, au minimum par saison, faites les comptes ! Le club fournit les équipements aux joueurs : pour 15 joueurs, le coût total est de 3 000 F. De même, il fournit une quote part pour les chaussures. Chaque joueur « use » deux paires de chaussures par saison, ce qui représente globalement une centaine de paires de chaussures !

Ce sont les bons résultats obtenus par l'équipe excellence qui font que les frais sont de plus en plus importants. En effet, les déplacements de plus en plus éloignés entraînent des frais de plus en plus importants.

Allez le Wazemmes Sporting-Club !

Des améliorations importantes ont été effectuées par la ville sur le stade R. Salengro situé rue d'Iéna. Le terrain a été élargi, un club house s'est ouvert... Les sup-

De haut en bas et de gauche à droite : Delobel, Vanturino, Delcourt, Buisine, Van Picaez, Perez, Decoene, Legagneur, Angelo, Ali, Descarpentries R., Mousse, Descarpentries G., Desckot.

porters sont omniprésents et très actifs. Ce sont deux cents personnes qui créent à chaque match « l'ambiance ». Fanfare, musique et tout et tout ! mais il n'y a pas de mascotte. La place est à prendre ! Il y a « pénurie » de bonnes volontés au niveau de l'encadrement des jeunes : poussins, pupilles, minimes. En effet, nombre de parents considèrent les heures réservées à la pratique du football, et la pratique d'un sport en général, comme une garderie d'enfants ! aussi, quand les équipes respectives partent en déplacement, il y a peu de volontaires pour assurer les transports. Les bonnes volontés ne sont pas toujours au rendez-vous. Une prise de conscience des parents s'avère nécessaire. Voilà, c'est dit.

On peut noter les résultats encourageants obtenus par les poussins : ils sont allés en demi-finale, coupe du district et coupe départementale.

Pour conclure, un petit mot sur le buteur de l'équipe excellence : il est surnommé « Quinquin » et c'est un « pur produit » made in club ! Il y a débuté comme poussin ! sur les trente matches (coupes et championnats) une quarantaine de buts sont à son actif ! 60 % de l'équipe excellence sont au club depuis cinq ans et on observe donc une bonne stabilité des joueurs. « Le Wazemmes Sporting-Club », une équipe dynamique et passionnée !

# Vos conseillers de quartier

**L**e conseil municipal a procédé dernièrement au renouvellement des conseils de quartier. Ils seront cent soixante-douze à exercer la décentralisation communale à Lille. Leurs attributions sont multiples et originales. Leur premier rôle est de permettre aux

Lillois de participer directement à la gestion municipale par l'intermédiaire de leur conseil de quartier. Ainsi se poursuit la construction de nos neuf villages dans la ville. Bon courage à ces nouveaux représentants de nos quartiers dans le travail qui les attend.

## ■ St-MAURICE PELLEVOISIN

CONSEILLER MUNICIPAL DÉLÉGUÉ :  
M. MARCEL BODARD

Mme Alarcon Reine ; M. Alati Jacques, Fait partie du comité d'animation du terrain d'avent Dondaines ; Mme Billiet Marie-Thérèse ; Mme Bloch Colette ; Mme Cellier Denise ; Mme Cooren Paule, pédiatre ; Mme Désir Marier-France, présidente de l'Union artisanale et commerciale du Faubourg de Roubaix ; M. Drapier Maurice, Adm. Délég. OPHLM ; Mme Hazard Christiane, Ass. Familiale de Lille ; M. Leclerc Michel ; Mme Lecocq Françoise ; M. Lorthoy Gabriel ; M. Maczenko Gérard, Fait partie d'une Ass. de parents d'élèves La Fontaine ; M. Molet Pierre, Sec. ass. Santé Culture ; M. Naveaux Jacques, V.P. Francas ; M. Parmentier Jean, Groupement Lillois des Insituteurs Comité d'Animation ; Mme Piciochhi Chantal ; M. Van Boxom Michel ; M. Vandeveld Henri, V.P. Comité d'Animation.

## ■ VIEUX-LILLE

CONSEILLER MUNICIPAL DÉLÉGUÉ :  
M. CHRISTIAN BURIE

M. Barbarossa Daniel, assistant au Conseil régional ; M. Casadei Fabrice, enseignant ; M. Dagniaux Pierre, vice-président de l'Union commerciale de la rue de Saint-André ; M. Devries Guy, Caisse des Ecoles, secrétaire général de l'UFJ ; M. Lefebvre Jean-Marie ; M. Mantelan François ; M. Marsy Roger, président du Comité de Coordination de quartier ; M. Olivier François, CSCV Comité de Défense du Vieux-Lille ; M. Papin Jean-Philippe, enseignant en arts plastiques ; Mme Renchy Francine ; Mme Soileux Hedwige ; M. Tersin Donald, vice-président Cité artisanale ; Mme Thery Dumont Thérèse ; Mme Vanbellegem Suzanne, administrateur Coopérateurs ; M. Vivant Lucien, responsable syndical.

## ■ SUD

CONSEILLER MUNICIPAL DÉLÉGUÉ :  
M. PIERRE DASSONVILLE  
Député adjoint au maire

M. Bidault Bernard, président de l'Union commerciale du sud ; M. Cailliez Fernand, président du Comité de coordination de Lille sud ; Mme Dassonville Rolande ; M. Debaere Lucien ; M. Demeurisse Gérard, inspecteur Education nationale ; M. Denière Marc ; Mme Degnaucourt Christiane ; M. Dufromont Patrick ; M. Duriez Lucien, médecin ; Mme Evrare Brigitte, contrôleur du travail, syndicaliste ; M. Grateau François, directeur adjoint CHR ; M. Lecocq André, Boxing-Club Lille sud ; M. Lecomte Christian ; M. Martel René ; M. Prouvost Michel, administrateur de l'OPHLM ; M. Puchaux Jean-Claude ; M. Rousseau Christian, Association de locataires ; Mme Trigaut Denise ; M. Vanbranteghem Rudy.

## ■ MOULINS

CONSEILLER MUNICIPAL DÉLÉGUÉ :  
M. ALEXANDRE PAUWELS

M. Bostyn Paul, président de l'Association Wattignies-Avesnes - Lamartine ; M. Butrille Serge, insituteur ; M. Cobert Pascal ; Mme Cornil Yvette ; M. Debacker Albert ; M. Deloof Jean-Loup, président du Comité de Coordination de Moulins ; M. Gourdin Daniel ; M. Lacoquelle Michel, proviseur de Baggio ; M. Lefebvre René ; M. Lequin Jullius ; M. Lotthe Jean-Charles ; M. Maillard Philippe, aumônier Prison de Loos ; M. Mascleef Michel, secrétaire CGT Fauvet-Girel ; M. M. Mortreu Richard ; Mme Rougerie Françoise, présidente comité de Parents d'élèves école Arago ; M. Siekerkowski Stéphane, chef de service SLE-CIL ; M. Vyncke Edouard.

## ■ VAUBAN-ESQUERMES

CONSEILLER MUNICIPAL DÉLÉGUÉ :  
M. GÉRARD THIEFFRY

Mme Bailleul Christiane ; M. Bracke Francis ; M. Cardon Jean-Pierre ; M. Chevillotte Robert ; M. David Gérard ; M. Dhonte Hubert, secrétaire de la Jeune Chambre Economique ; M. Duhot Emile ; Mme Dupuis Maria ; Mme Faidherbe Catherine ; M. Germain Philippe ; M. Hebrard Joël, Fédération des Conseils de parents d'élèves ; M. Hemerlyk Johnny ; M. Leberre Jean-Pierre ; Mme Leroux Sylvie ; M. Masselot Cyrille ; Mme Parmentier Monique ; Mme Stahl Jacqueline, déléguée régionale J.M.F.

## ■ WAZEMMES

CONSEILLER MUNICIPAL DÉLÉGUÉ :  
M. JEAN WAVRANT

M. Aerts César ; M. Bernier Marc, chargé de mission ; M. Caillau Jean-Claude, président Union Commerciale Wazemmes ; M. Christiaens Léon ; Mme Dhellin Marie-Thérèse, CSCV ; Mme Dutrieux, directrice d'école ; M. Fabre Claude, médecin ; M. Fernandez Manuel ; Mme Herlemont Catherine ; M. Guilluy André, président Association Locataires HLM de Wazemmes ; Mme Jannoire Annick, enseignante ; M. Lambert Pierre, président Majorettes de Lille ; M. Lardeur Roger, Sporting Club de Wazemmes ; M. Mortreux Pierre ; M. Pelletier Charles ; Mme Quagebeur Martine, animatrice ; M. M. Ryck Noelle ; M. Senis, curé Saint-Pierre Saint-Paul, Association Moulins-Wazemmes ; Mme Thiriot Andrée ; M. Thore Maurice ; M. Wasson Léandre, président AS Ampère Etoile.

## ■ BOIS-BLANCS

CONSEILLER MUNICIPAL DÉLÉGUÉ :  
M. LE Dr DANIEL CHOQUEL

M. Bernard Pierre, président Football Club Sainte-Agné ; M. Calonne Didier, professeur de mathématiques, syndicaliste ; M. Chatelain Gilbert, ex-président Centre social ; M. Cheumol Louis, président du Centre social R. de Mey, président de la CSCV, membre du CA de l'OPHLM ; M. Colonge Paul ; Mme Declercq Marie-Christine ; M. Defrance Michel ; M. Deleclocque Jean-Pierre ; Mme Delfosse Alzira ; M. Hemez Philippe, inspecteur de l'information et de l'orientation ; Mme Leblanc Annie, insitutrice, membre du CA du Centre social Rosette de Mey ; Mme Leclabart Claudine ; M. Leleu René, agent technique CUDL, Club Karaté « Samouraï » ; M. Rousseau René ; M. Ryckewaert Michel.

## ■ FIVES

CONSEILLER MUNICIPAL DÉLÉGUÉ :  
M. NICODÈME KEIGNAERT

Mme Kossenko Nina ; M. Baude André ; M. Bouillet André, président Union Commerciale Fives ; M. Bouitilleux René, ancien conseiller municipal ; Mme Castel Monique ; Mme Claeyssen Sonia ; M. Compagnino Francisco ; M. Debaes Victor ; M. Debiève Jacques ; M. Decaluwe Gérard, inspecteur divisionnaire ; M. Duhoo Marcel, président OSF ; M. Labbé Xavier ; M. Leclercq Jean-Philippe, inspecteur principal des affaires sanitaires et sociales ; M. Leduc Jean ; M. Legris Jeanx ; M. Lesaffre Lucien, président Association Fives-Loisirs ; M. Nivresse Ernest ; Mme Poliautre Danièle, assistante au Conseil général ; M. Sandt Joel, Association « Nageurs Lillois » ; Mme Tchepikiff M.T., présidente Foyer 3<sup>e</sup> âge ; M. Van Waes Christian.

## ■ FAUBOURG DE BÉTHUNE

CONSEILLER MUNICIPAL DÉLÉGUÉ :  
M. PIERRE BERTRAND  
Adjoint au maire

M. Broutin Jean-Marie, vice-président du Lille Tennis Club du Faubourg de Béthune ; M. Daussy-Veldeman César ; Mme Delobel Simone ; M. Ducanhez Léon ; M. Dumortier Paul, ancien conseiller prud'homal ; M. Houtte Jean-Marie ; Mme Lopeze Claude ; Mme Marcon Marie-France, secrétaire du Comité de Coordination de quartier ; M. Marie Lucien, membre du Lille Tennis Club du Faubourg de Béthune ; M. Regnier Pierre, président Amicale bouliste Faubourg de Béthune ; M. Rogez Henri ; M. Simoens Roger, président des Baladins du Faubourg de Béthune ; Mme Vancauwenberghs Raymonde, secrétaire Club « Tous Ages » ; Mme Vandoolaege Simone, membre ATD ; M. Verbrught Francis.

**NORD  
LUMIERE**

Tout l'éclairage  
Tous styles

84, rue Nationale - LILLE

# CGEE ALSTHOM

## ÉQUIPEMENTS ET ENTREPRISES ÉLECTRIQUES

- postes - centrales
- installations industrielles
- contrôle régulation automatisme
- tuyauteries tous fluides
- installations intérieures
- bâtiment
- réseaux
- lignes aériennes et souterraines BT - HT - THT
- éclairage public
- adduction d'eau - assainissement
- raccordements caténaires

### DIRECTION REGIONALE NORD :

220, rue Jean-Jaurès - 59650 VILLENEUVE D'ASCQ - Tél. 72.43.13. Télex 131 589

Agence centrale - Flers : 220, rue Jean-Jaurès, 59656 Villeneuve d'Ascq Cédex - Tél. 72.43.13

Agence centrale Arras : 70, rue Gustave Colin, 62033 Arras Cédex - Tél. 59.95.00

Agence Amiens : 86, rue Th. Delambre, Rivery-lès-Amiens, 80000 Amiens - Tél. 91.47.35

Agence Boulogne : 42, rue de Rosny, 62202 Boulogne-sur-Mer - Tél. 91.01.77

Agence Dunkerque : 24, route de Fort-Mardyck, 59430 Saint-Pol-sur-Mer - Tél. 24.12.00

Agence COMSIP Lille : 34, rue Ste-Hélène, 59350 Saint-André - Tél. 51.01.61

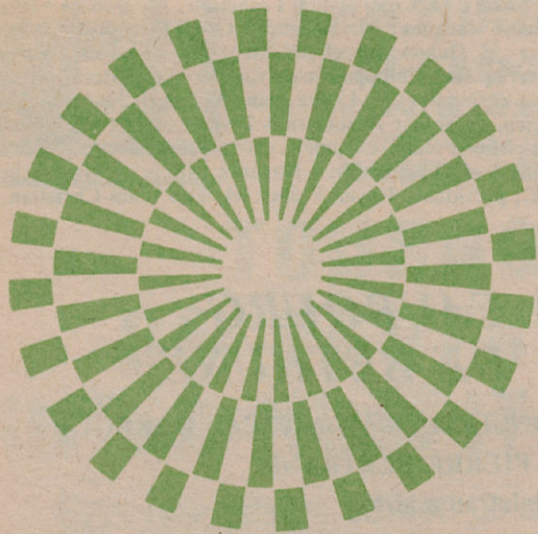
#### Centre de travaux :

Charleville : 10, rue P.-Curie, Mohon, 08002 Charleville - Tél. 57.00.70

Creil : 41, rue Gambetta, Nogent-sur-Oise, 60101 Creil Cédex - Tél. (4) 471.63.89

COMSIP Dunkerque : route du Bassin Minéralier, BP 27, 59375 Dunkerque - Tél. 60.22.00

COMSIP Compiègne : 23, rue de l'Ormeau, Bienville 60200 Compiègne - Tél. (4) 483.03.66



## COMPAGNIE GENERALE DE CHAUFFE

37, avenue du Maréchal de Lattre de Tassigny  
**59350 SAINT-ANDRÉ — Tél. : (20) 06.92.62**

- ☐ Conseil et financement
- ☐ Sécurité — Confort
- ☐ Économies d'énergie

### CHAUFFAGE et CONDITIONNEMENT D'AIR

Réalisation et exploitation d'installations de toutes natures

### EAUX POTABLES et INDUSTRIELLES

Surveillance, analyse, traitement

### TRAITEMENT des DECHETS et RÉSIDUS

Prise en charge d'usines de destruction  
avec récupération éventuelle de chaleur

### MAINTENANCE

Entretien de tous équipements collectifs

### ÉNERGIES et TECHNIQUES NOUVELLES

Utilisation des énergies nouvelles, Recherches et applications  
de techniques nouvelles et de combustibles de substitution  
Procédés de récupération d'énergie

## Une « École du samedi » dans les locaux du Centre d'animation « Les Dondaines » dès la rentrée 83-84

**D**IX-NEUF Centres d'animation de la petite enfance (C.A.P.E.) existent à Lille (ce sont les anciennes garderies). Un vingtième ouvrira à Hellemmes, à l'école Jenner, dès la prochaine rentrée. Actuellement, les horaires d'ouverture en semaine sont : 6 h 30 à 8 h 30 et 16 h 30 à 19 h et le mercredi de 6 h 30 à 19 h. Mille enfants fréquentent les C.A.P.E. en moyenne durant la semaine. Mais le samedi, seuls trente-cinq enfants sont présents ! Aussi l'ouverture des dix-neuf centres, gérés par la caisse des écoles, ne se justifie plus pour une si faible fréquentation. Il était indispensable de rechercher une solution de centralisation.

### L'école du samedi

Devant la très faible présence d'enfants dans les Centres d'animation de la Petite enfance, il a été décidé d'ouvrir, grâce à une collaboration très étroite entre la ville, la Caisse des écoles et l'inspectrice départementale des écoles maternelles, cette « École du samedi ». Elle occupera les locaux du Centre d'animation « les Dondaines », dans un cadre de verdure, à proximité de la Ferme pédagogique.

Dès le 8 septembre 1983, les C.A.P.E. n'ouvriront plus leurs portes le samedi. Seule « l'école du samedi » fonctionnera et accueillera tous les enfants des écoles maternelles, dont les parents sont

dans l'obligation de les confier. Deux institutrices spécialement détachées et des animatrices volontaires assureront le fonctionnement de « l'école du samedi », de 7 h à 16 h. Cela aura l'avantage de laisser l'enfant au contact de l'école, et de ne pas le singulariser par rapport à l'ensemble des élèves maternels du samedi.

### Le problème du transport

L'école du samedi est facilement accessible par les transports en commun. Mais matériellement, cela peut poser problème à quelques familles.

« Non seulement nous organiserons un ramassage », précisait M. Bernard Roman, adjoint au maire, président de la Caisse des écoles, mais chaque cas sera examiné dès la fin août, individuellement, par la Caisse des écoles. De toute façon, les familles, pour qui le transfert pose problème, sont invitées à se faire connaître à la Caisse des écoles, nous sommes décidés à réussir cette expérience tout à fait neuve, et relativement unique en son genre ».

### L'aménagement des horaires

La fréquentation des centres est extrêmement restreinte entre 6 h 30 et 7 h et de 18 h 30 à 19 h. Un aménagement



ment d'horaires s'avérerait nécessaire, afin d'éviter la mobilisation de tous les centres et la totalité des effectifs aux heures creuses. Des horaires « à deux vitesses » ont été installés.

« Nous voulons créer aux Dondaines une structure expérimentale, précisait M. Bernard Roman. Nous disposons ici de locaux vastes et aérés, d'un restaurant scolaire et de cette « ferme », à partir de laquelle

nous voulons faire une animation pédagogique pour les enfants ».

Parallèlement à cette initiative, un plan de formation pour le personnel sera entrepris. En effet, sur quatre-vingts animatrices, la moitié n'a pas de formation. L'aménagement des horaires dès la rentrée 83-84, leur permettra de se former. Pour la fin de l'année, toutes les animatrices devraient être titulaires

du B.A.F.A. (Brevet d'aptitude aux fonctions d'animateurs).

### Horaires de semaine :

— de 6 h 30 à 19 h : André (Wazemmes) ; Bara (Fives) ; Broca (Fives Mont-de-Terre) ; Chateaubriand (Vauban) ; J. Godart (Sud) ; J. Bart (Sud) ; S. Lacore (Fives) ; Ch. Per-

rault (Fives - Mont-de-Terre) ; G. Nadaud (Sud) ; O. Decroly (Wazemmes) ; Les Moulins (Moulins).

— de 7 h à 18 h : Bichat (Faubourg de Béthune) ; Dondaines (Saint-Maurice) ; Florian et Gutenberg (Vieux-Lille) ; P'tits Pouchins (Centre) ; J.-J.-Rousseau (Vieux-Lille) ; Wicar (Centre) ; Salengro et Jenner (Hellemmes).

## Un système électronique contre le vol et l'intrusion dans les bâtiments communaux

**M.** Pierre Mauroy a remis les clés des nouvelles installations électroniques contre le vol et l'intrusion aux directeurs des trois établissements désormais placés sous surveillance : les écoles Ampère, Boucher de Perthes et André (groupe scolaire Roger Salengro).

Dans son allocution, Pierre Mauroy a souligné que, sur « deux bâtiments touchés par le vandalisme, on compte une école ». M. le Maire en a profité pour faire le point sur l'action municipale, qui vise autant à « réduire le sentiment d'insécurité des citoyens que l'insécurité elle-même ».

Cette inauguration fait suite aux décisions prises par le conseil municipal, en liaison avec les services de police municipale dans chaque quartier, ilotage et augmentation de 50 % des effectifs, et tout récemment, recrutement de cent trente policiers d'Etat pour la surveillance du métro.

### Le lancement d'un programme de télé-alarme

M. le Maire a rappelé le lancement, par la municipalité, d'un programme de télé-alarme. Elle devrait permettre, dans les années futures, « de doter plusieurs milliers de personnes âgées d'un moyen efficace de communication, en cas d'agression ou de malaise ». Autant d'actions qui devraient faire de Lille « une

ville modèle en matière de prévention ».

Pierre Mauroy a bien insisté sur le fait que « Lille ne connaît pas la grande insécurité comme certaines grandes villes de France, mais souffre de la petite délinquance qu'il faut absolument enrayer ».

« Peut-être qu'un jour, reviendrons-nous ici pour supprimer le dernier système d'alarme opérant à Lille, concluait Pierre Mauroy. Mais cette réalisation est la première du genre en France. »

Une quarantaine de bâtiments sont dès à présent équipés. D'ici la fin 1984, c'est une centaine de bâtiments qui seront reliés au système d'alarme (écoles, crèches, musées, bibliothèques, salles de sports...).

Le système d'alarme fonctionne à partir de détecteurs, radars ou contacts, placés aux endroits de passage obligatoire et dans les pièces vulnérables, dont l'accès est ainsi protégé contre toute intrusion. Ces appareils détectent des mouvements en présence, puis envoient des informations vers une centrale d'alarme.

La centrale d'alarme centralise les informations transmises par les différents détecteurs et enclenche le système d'alarme : sirènes intérieures et extérieures, et transmetteurs téléphoniques, reliés à une imprimante installée à la police municipale. Et la brigade d'intervention rapide part immédiatement au secours des bâtiments agressés !



Pour la petite histoire : dès son arrivée sur les lieux, Pierre Mauroy a passé en revue une brigade cynophile de la police municipale. Et il a exécuté le tour de clé, qui a enclenché l'alarme automatique. Quelques minutes après, une brigade d'intervention rapide est arrivée sur les lieux. Tout a donc parfaitement fonctionné. Gare aux voleurs !

## Le métro va changer de visage

A l'occasion de son dixième anniversaire, le métro va changer de visage. A cette occasion, nous vous proposons de nous envoyer vos suggestions : les rubriques à garder, celles à supprimer ou à inventer.

Ecrire à :

Le métro — 207, place Vanhœnacker — 59000 Lille



**méo**

**SES CAFES  
DE QUALITE**

**CREMERIE  
SPECIALITE DE FROMAGES**

**Il y a un MEO à votre porte**

**LILLE:**

— 5, Place du Gal de Gaulle  
— 49, rue de Béthune  
— 336, rue Léon Gambetta (face au marché)  
— 62 bis, rue du Faubourg des Postes  
— 164, rue de Wazemmes  
— 78 bis, rue Jules Guesde  
— 41, rue St-André  
— 225, rue Pierre LeGrand (Fives)  
— 79, rue Eugène Jacquet (Fives)

**LOMME:**

— 333, avenue de Dunkerque

**LA MADELEINE:**

— 26, rue Pasteur

**MARCO-EN-BARŒUL:**

— 56, rue Nationale

**MONS-EN-BARŒUL**

— 124, rue du Gal de Gaulle

**et les Marchés de Lille et banlieue**

**CAFES MEO**

B.P. 19 — 59008 LILLE Cédex — Tél. (20) 52.45.48

## Week-end à Paris avec Inter-Age

**L'**ASSOCIATION Inter-Age organise les 20 et 21 août 1983 un week-end à Paris. Voici le programme détaillé.

**Samedi 20 août:**

— Départ de l'hôtel de ville de Lille vers 8 h, en car grand confort.  
— Arrivée à Paris vers 11 h, hôtel « Arcade » 2\*\*.  
— 12 h 30, déjeuner au « Relais de Varsovie » dans les caves voûtées de cette authentique maison médiévale du quatrième arrondissement au centre de Paris dans le quartier historique du Marais.  
— Promenade à la butte Montmartre.  
— 20 h, dîner-spectacle au Moulin Rouge, avec sa prestigieuse revue (une demi-bouteille de champagne par personne, menu de luxe).  
— Quartier libre.

**Dimanche 21 août:**

— Petit déjeuner à l'hôtel.  
— Marché aux puces.  
— Déjeuner sur la Seine à bord d'un bateau-mouche.  
— 15 h, tour guidé de Paris en autocar.

**PRIX INTER-AGE:** 1 085,00 F (+ 120 F non-adhérent).

D'autre part, l'Association organise une série de circuits et voyages:

— Mercredi 20 juillet: Furnes, Bray-Dunes et le musée de nos grands-parents.  
— Mercredi 31 août: en Flandre, la route du houblon.  
— Mercredi 3 août: Desvres et la vallée de la Course.  
— Mercredi 17 août: randonnée en vert et bleu dans le Calaisis, le site des Caps.  
— Mercredi 14 septembre: Gand et son passé prestigieux.  
— Samedi 24 septembre: voyage retour du jumelage à Liège-Angleur.  
— Mercredi 28 septembre: la vallée de l'Oise.

**Les inscriptions sont à faire par écrit ou au siège de l'Association, 3, rue Desmazières à Lille, le lundi, de 14 h à 17 h, les mardi et jeudi de 9 h à 12 h.**

## Métro - Lille

Une lectrice du Métro (le journal) nous a envoyé un poème dédié à notre homonyme roulant. C'est avec plaisir que nous publions ce texte astucieusement adressé à Jules Verne. Le malheureux n'a pas su imaginer notre fil d'or en son temps. Paix à son âme.

Dès que tombe la nuit  
Monsieur Verne en sa

Se retrouve et gémit  
Car d'affolantes rondes  
Sans pitié et sans trêve  
Viennent troubler ses rêves

Sous forme de serpents  
Se dressent des reproches,  
Dans les galeries des ans,  
Surgissant de la roche.

Pourquoi, par négligence  
N'annonçait sa naissance?  
L'aventure était proche  
C'eût été dans la poche?

Qu'on lui en veuille  
[à pendre]  
Il a beau s'en défendre.  
Il se dit que pour lui  
Sous terre n'a pas lui

Le soleil de minuit  
Que souvent dans le Nord  
Il passe par-dessus bord.

Au banc des accusés  
Il s'en prend à lui-même.  
Le voici condamné,  
O châiment suprême  
Par l'implacable objet  
De ses cuisants regrets:  
Enchaîné au « RÉTRO »  
Pour n'avoir pas pensé:  
[au « MÉTRO »].  
Paulette Puchois

### Aux retraités

La liste des maisons de retraite et foyers logements du département du Nord, mise à jour au 1<sup>er</sup> juin 1983 vient de sortir. Cette liste est disponible au siège de l'association moyennant une participation aux frais de tirage de 7 F (franco 12 F). Maison de la famille, 19, place Sébastopol, Lille — C.C.P. Lille 1654-46 C, tél. 57.12.01.

## VIE LILLOISE

10

# Lille, ville-pilote, pour la lutte contre le bruit



« **L**E bruit a trop longtemps été considéré comme une fatalité liée au progrès; trop longtemps, la lutte contre le bruit a censé être coûteuse, aléatoire et compliquée » a affirmé Mme Bouchardeau, secrétaire d'Etat auprès du Premier ministre, chargée de l'Environnement et de la Qualité de la vie, à l'occasion de la signature d'un contrat « ville-pilote », avec la ville de Lille, destiné à coordonner les efforts dans la lutte anti-bruit.

Le bruit est considéré par les Français comme la première des nuisances, mais la politique de lutte contre celui-ci est coûteuse et complexe. Le secrétaire d'Etat à l'Environnement et à la Qualité de la vie, chargé d'animer et de coordonner la politique du gouvernement en matière de lutte contre le bruit, a fait adopter un programme d'ensemble: désignation d'un chargé du bruit dans chaque département, mise en place des structures de concertation nécessaires, campagne d'information et de formation, renforcement des programmes d'isolation phonique des bâtiments.

Déjà signé l'an dernier par une dizaine de villes françaises, ce contrat prévoit une lutte concertée contre le bruit. Son principe est que l'échelon local est généralement le niveau d'intervention le plus efficace et le plus légitime, pour trouver une solution d'équilibre entre la tranquillité des uns et la liberté des autres. C'est donc au maire, gérant de la tranquillité publique, qu'il appartient de prendre les mesures propres à répondre à cette exigence.

Les contrats prévoient une participation financière représentant 50 % des sommes engagées. Concrètement, la ville s'engage, par ce contrat, à mettre en place une commission spécialisée et un service d'accueil des plaintes.

L'information sera développée en particulier dans les écoles. De même, des opéra-

tions sur l'habitat et l'urbanisme sont menées afin de mieux concevoir les nouvelles opérations, et de réaliser des opérations pilotes d'insonorisation des bâtiments. Le secrétariat d'Etat à l'Environnement assurera une large diffusion des résultats de l'expérience. Pour conclure, Mme Bouchardeau a dit sa satisfaction de voir le Premier ministre « donner une ampleur décisive au développement d'une véritable politique de lutte contre le bruit et s'engager dans la voie de l'action concrète et concertée au plan local. La lutte pour la qualité de la vie doit mobiliser les efforts des villes, des administrations et des habitants eux-mêmes. »

— Considérant qu'il convient d'harmoniser et de renforcer la lutte contre le bruit en milieu urbain,

— Estimant qu'une concertation entre le secrétariat d'Etat à l'Environnement et à la Qualité de la vie et les responsables locaux permettra d'ac-

croître l'impact et l'efficacité des actions localement entreprises,

— Constatant la nécessité d'une plus large sensibilisation et d'une meilleure information de l'ensemble de la population, sont convenus de ce qui suit: La ville de Lille s'engage à entreprendre durant trois années une action concertée de réduction des nuisances sonores.

A cette fin, le bureau municipal d'Hygiène, structure d'accueil des plaintes et de coordination des services intéressés par cette lutte contre le bruit, a pour mission:

— la mise en place d'une structure locale permettant de mieux appréhender les problèmes du bruit et la création d'un groupe de travail;  
— L'urbanisme, la construction et la gestion des sources, isolation d'appartements en collectif ou de bâtiments administratifs (écoles, crèches);  
— L'acquisition de matériels de contrôle de niveau sonore;

— Les contrôles à la source (engins de chantiers, industries...) et l'insonorisation de véhicules des services publics (véhicules, tondeuses, bus...);

— La sensibilisation du public par des actions, dans les écoles, la publicité, la presse, des expositions, des conférences spécialisées...;

— Des études ponctuelles permettant, pour des cas types, de traiter les problèmes de bruit (notamment la cartographie de Lille);

— L'élaboration d'un compte-rendu des actions entreprises et leurs résultats;

— La participation à la rédaction du rapport de synthèse analysant le coût de l'efficacité des actions concertées et présentant les possibilités d'application dans d'autres villes.

Le montant des crédits affectés à l'opération et mis à la disposition de la ville de Lille par le secrétariat d'Etat à l'Environnement et à la Qualité de la vie est de quatre millions de francs au maximum.

## CLIC, CLAC ! C'EST GAGNÉ !



**L**ES lecteurs du Métro existent, nous les avons rencontrés. Notre photographe a en effet surpris cette personne, les yeux rivés sur les pages de notre journal, le long du parcours du cortège des Fêtes de Lille. Bravo, Madame. Métro est heureux de vous offrir un cadeau. Si vous vous reconnaissez, écrivez à: « Le Métro », 209, place Vanhoenacker, 59000 Lille.

## Le Premier ministre du Québec, à Lille :

### « Un vibrant message d'amitié »



« **C** E que je vous apporte, c'est un vibrant message d'amitié, plein à la fois de souvenirs lointains et aussi de tout ce que nous faisons ensemble depuis vingt ans. » C'est en ces termes que M. René Levesque, Premier ministre du Québec, s'est exprimé à son arrivée à Lille, répondant à l'invitation de M. Pierre Mauroy.

L'hôte lillois a salué « la vitalité exubérante de cette ville de Lille, l'effort exemplaire pour revigorer la vie municipale, l'expérience des comités de quartiers... »

Au cours de cette visite, M. René Levesque a inauguré avec M. Pierre Mauroy le Palais des Congrès et de la Musique, en présence des maires de huit villes jumelées (notre photo).

## 60 jeunes lillois à Saint-Gervais



**L**A caisse des écoles publiques de la ville de Lille assure cet été, pour soixante jeunes Lillois de 6 à 12 ans, deux séjours en centre de vacances à la propriété Lydéric à Saint-Gervais.

Le départ du premier séjour s'est déroulé le 4 juillet.

Les enfants rentreront le 27. « Le Métro » souhaite de bonnes vacances à ces jeunes montagnards !

Les mariées  
de  
**LORANT**

174, r. Léon Gambetta  
LILLE - Tél. 57.32.04.

Spécialiste cortèges  
Rayon  
grandes tailles



## Fleurissez vos façades et balcons

La Société d'Horticulture du Nord de la France organise, comme chaque année, avec l'aide de l'Administration Municipale, son grand concours de décoration végétale de façades, dit « Concours des balcons fleuris ». Cette compétition se déroule jusqu'au 1<sup>er</sup> octobre 1983. Elle est ouverte à tous les Lillois et Hellemmois qui disposent d'une ou plusieurs fenêtres ou balcons, visibles de la voie publique, qu'ils auront décorés avec des végétaux de leur choix, cultivés dans des bacs à plantes dont la forme et la nature sont laissées à l'appréciation des concurrents, mais bien disposés en toute sécurité, pour éviter d'éventuels accidents.

De nombreux prix en espèces récompenseront les plus belles garnitures. Les inscriptions peuvent être adressées au nom de M. Marquis, président de la Société d'Horticulture du Nord de la France, au Palais Rameau : 39, boulevard Vauban. La participation au concours est entièrement gratuite et les garnitures ne font l'objet d'aucune taxe.



vêtements

MAGASIN

141, rue Pierre-Légrand  
59800 LILLE  
Tél. (20) 56.76.26

## ■ Sportez-vous bien avec le L.U.C.

**L**ES activités sportives du L.U.C. battent leur plein depuis le début des vacances scolaires. Nous vous rappelons ci-dessous les principales.

— L.U.C. vacances été jusqu'au 4 septembre : activités sportives et socio-éducatives tous les jours, du lundi au samedi.

— Le cirque jusqu'au 16 août et du 22 août au 3 septembre.

— Stages de judo (débutants et perfectionnement) avec animation tennis de table du 25 au 29 juillet et du 16 au 20 août.

— Stages de tennis sur trois terrains (débutants et perfectionnement).

— L.U.C. voile, pour les amoureux de la mer et de la course au large, jusqu'au 3 septembre. Plusieurs sorties sont prévues sur un « flush pokes » et un « gib'sea plus ».

— Stage de danse du 29 août au 4 septembre.

Pour tout renseignement, s'adresser au : L.U.C., 180 rue Gaston-Berger - 59000 Lille, tél. 52.52.41.

## Aérobic avec Léo Lagrange

Le club Léo Lagrange, vous propose une nouvelle activité dénommée l'Aérobic.

Ouvert aux hommes et aux femmes, l'Aérobic est une forme de gymnastique qui permet à chacun de se défouler en musique rythmée.

Les exercices et l'entraînement permettent d'apprendre à respirer tout en effectuant des mouvements complexes de gymnastique musculaire, ceci dans une ambiance musicale rythmée, sans imposition vestimentaire et à développement de vitalité et dynamisme.

L'Aérobic permettra à ses pratiquants de travailler de façon tonique et rythmée, et d'acquiescer une réelle souplesse. Chaque lundi et jeudi de 18 h à 19 h, aura lieu une séance à la salle type C, rue du Progrès à Hellemmes. Les cours débutent par quinze minutes d'échauffement léger et se poursuivent par trente minutes d'exercices sur une musique rythmée. Pour tout renseignement, adressez-vous au club Léo Lagrange, 11, rue Fénélon, 59260 Hellemmes, tél. 04.21.93 du mardi au samedi, de 14 h à 21 h.



# BORNHAUSER MOLINARI & CIE



**S.A. capital : 9.369.960 F — Siège Social : 24, rue Hoche — B.P. 20  
45401 FLEURY-LES-AUBRAIS — CEDEX — Téléphone : 16 (38) 72.69.72.**

## CONSTRUCTIONS INDUSTRIALISÉES ÉVOLUTIVES :

Constructions scolaires, bureaux, foyers  
salles de réunion

Bâtiments sociaux, équipements sportifs

Bâtiments industriels, etc.

### AUTRES ACTIVITÉS :

**FONTAINES LUMINEUSES - MÉTALLERIE - CLOTURES - MENUISERIE BOIS-  
ALUMINIUM - GÉNIE CLIMATIQUE - PLOMBERIE - ÉLECTRICITÉ -  
Électricité de Réseau**

Tous types d'éclairage extérieur - Électricité industrielle et de Bâtiment MT et BT  
Équipements électriques et électroniques - **TRAVAUX PUBLICS** - VRD  
Canalisations eau, assainissement, gaz, etc.

**Délégué Régional : M. DEGEETER**

**1, rue Claude-Debussy — 59250 HALLUIN — Téléphone (20) 94.63.83.**



 **NORPAC**

**TOUS OUVRAGES DE BATIMENT  
GÉNIE CIVIL • CONSTRUCTIONS INDUSTRIELLES  
RÉHABILITATION • OUVRAGES D'ART**

### IMPLANTATIONS :

**LILLE :** 20, rue de la Toison-d'Or - B.P. 20

59651 VILLENEUVE-d'ASCQ - Tél. (20) 91.92.07

**ARRAS :** 77, rue Marcel-Delis - ACHICOURT - 62000 ARRAS  
Tél. (21) 23.43.00

**VALENCIENNES :** 225 bis, rue Jean-Jaurès

59880 SAINT-SAULVE - Tél. (27) 30.41.51

**SAINT-OMER :** Passage du Château - Esplanade 33

62500 SAINT-OMER - Tél. (21) 98.47.54

**DUNKERQUE :** 1, place Alfred-Petyt - 59140 DUNKERQUE  
Tél. (28) 65.20.66

**SOISSONS :** 9, boulevard Pasteur - 02200 SOISSONS  
Tél. (23) 59.08.51

## Monique Bouchez réélue Présidente de l'Opéra du Nord

### « Ne pas sacrifier la culture à la rigueur »

L'Opéra du Nord est-il en sursis ou, au contraire, va-t-il trouver un nouveau souffle en 1984 ? Telle est la question qui se pose après la dernière réunion du Comité du syndicat intercommunal qui gère cette entreprise culturelle.

**L'INCERTITUDE** qui pèse sur le maintien de Roubaix à ce syndicat compromet sérieusement l'avenir de l'Opéra du Nord. Mais la réélection de Monique Bouchez à la présidence du comité et la perspective de l'entrée de la région dans la structure de gestion qui transformerait ce syndicat intercommunal en un syndicat mixte, laissent espérer une

heureuse issue à ce qu'il faut bien appeler une « mini-crise ».

#### L'échéance du 21/12/1983

Rappelons que depuis mars 81 les villes de Lille, Roubaix et Tourcoing s'étaient associées pour gérer ensemble le lyrique et la chorégraphie dans le Nord-Pas-de-Calais. Le changement politique intervenu dans deux des trois conseils municipaux allait compromettre cette entente cordiale. Si Tourcoing souhaitait garder en ses murs l'atelier lyrique de l'Opéra du Nord, le maire de Roubaix lui ne s'engageait pas à conserver le Ballet du Nord ni surtout à payer sa contribution. Il fera connaître sa réponse à la fin de l'année.

C'est également à cette époque que devraient prendre fin les pourparlers amorcés avec le conseil régional pour transformer le Syndicat intercommunal en un syndicat mixte dont la Région serait membre et où pourraient, peut-être, entrer d'autres collectivités.

C'est sans doute ces deux raisons qui ont amené Monique Bouchez à s'engager à remettre en question son mandat de président à la fin de l'année. L'adjoint au Maire de Lille, qui devait normalement abandonner cette fonction, a pensé « qu'il ne serait pas courageux d'abandonner la présidence de l'Opéra du Nord alors que celui-ci connaît de grandes difficultés ». Elle a invité l'ensemble du comité à œuvrer avec elle pour sauver

l'art lyrique et les deux cent cinquante emplois qu'il représente.

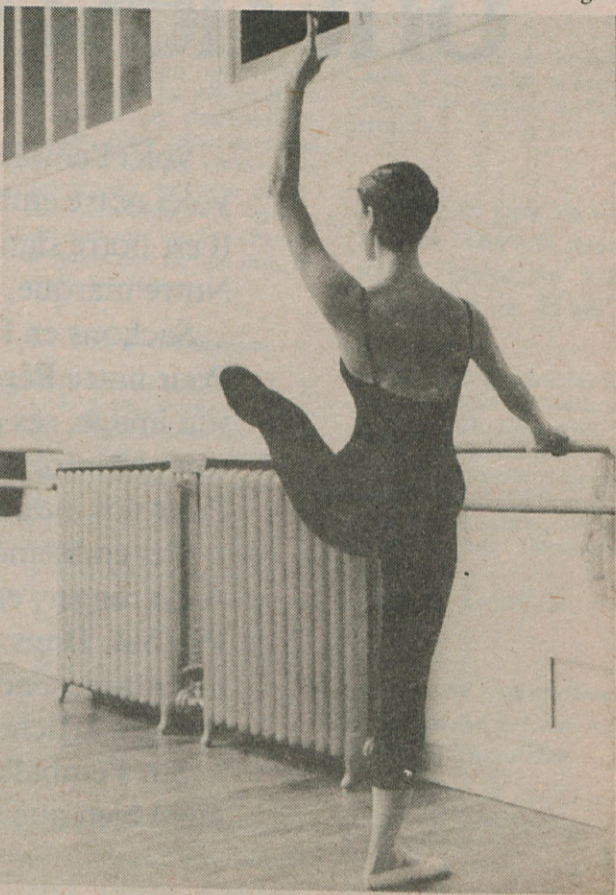
#### Une gestion rigoureuse

La Présidente, avant de soumettre les différents rapports au vote du Comité, devait dans un bref propos rappeler à ses collègues « Nous ne devons pas sacrifier la culture à la rigueur, mais nous devons pratiquer la rigueur dans la gestion des affaires culturelles ». Ne pas sacrifier la culture à la rigueur car « la culture a de plus en plus une dimension sociale, elle concerne la qualité de la vie, elle permet d'utiliser intelligemment le temps libéré par le partage du travail, elle est créatrice d'emplois... ».

Mais, pour appliquer la rigueur à la gestion de l'Opéra du Nord, il faudra : « faire des choix en ne multipliant pas les créations coûteuses, éviter les gaspillages que peuvent entraîner les trois structures, et enfin ne pas oublier la vocation régionale de l'Opéra du Nord en pratiquant la décentralisation de certains spectacles ». Cette nouvelle orientation devait trouver une application immédiate dans le vote des « modifications budgétaires 1983 » (750 000 F d'économie) et dans celui du programme de la saison 1983-1984.

Programme qui engage déjà des dépenses pour 1984 et implique une entente préalable des futurs gestionnaires sur leur participation financière

à l'Opéra du Nord. Comment sera défini la clef de répartition des contributions apportées par chaque membre : achat de spectacles, montant de la population des villes ? Gageons que ces questions seront au cœur des pourparlers entamés entre la région et Lille-Roubaix-Tourcoing.



## Vacances à la P.A.J. pour les jeunes

**L'E** Centre Régional d'Information Jeunesse (C.R.I.J.) et les Directions Régionales et Départementales du Temps Libre, Jeunesse et Sports, ont édité une plaquette pratique « accueil et loisirs des jeunes-été 83 - Nord - Pas-de-Calais. Eh oui. Il est possible de « s'éclater » dans notre région au cours de la période estivale. Pour répondre à ces besoins, divers organismes ont concentré leurs efforts et il en résulte un programme fourni

et alléchant. « Un été antiroutine » comme l'annonce la plaquette.

Pour les deux départements de notre région, la plaquette propose tous les lieux d'accueil et les « P.A.J. » (Points d'Accueil Jeunes). Un P.A.J. est un endroit pour camper parfaitement équipé, un lieu d'accueil pour découvrir le site.

Chaque secteur de la région est détaillé sur une fiche proposant des lieux d'héberge-

ment, les loisirs, les sources d'information. Sachez enfin que les autres territoires de l'hexagone ouvrent cette année plus de 400 étapes - vacances.

Vous pouvez vous procurer cette plaquette à :

— La Direction Départementale du Temps Libre, Jeunesse et Sports, 74, rue des Arts, tél. 55.61.70.

— Centre Régional d'Information Jeunesse, 238, rue de Paris, tél. 57.86.04.

## La décentralisation audiovisuelle, une réalité

**P**IERRE MAUROY, accompagné de nombreuses personnalités a inauguré dernièrement les nouveaux locaux de Fréquence Nord, situés 14, rue Léon-Trulin, derrière l'Opéra.

L'une de ces premières stations décentralisées de Radio-France bénéficie désormais de vastes locaux adaptés à sa mission. Est-ce un symbole ? En tout cas, notre maire - Premier ministre en a profité pour dresser le bilan de la communication audiovisuelle, que son gouvernement s'est attaché à rénover, notamment par la loi du 24 juillet 1982.

Dans ce domaine, la région n'est pas en retard. Elle est même plutôt en avance. D'abord, nous sommes les premiers à avoir été dotés d'une radio décentralisée. Toujours dans ce domaine, notre métropole foisonne de radios locales privées en tout genre. « Le pluralisme des opinions, la variété des courants et des tendances propres à notre pays, la diversité des besoins locaux et sociaux de communications pourront s'exprimer à travers les canaux » a commenté Pierre Mauroy.

Il a ensuite rappelé le programme de câblage lancé sur la métropole. Après l'importante expérience villeneuvoise, la communauté urbaine a en effet choisi d'avoir recours aux fibres optiques. « Ce procédé permettra des utilisations les plus diverses

tant pour la retransmission des programmes de télévisions que pour la mise en œuvre de nouveaux services de vidéo-communication », a ajouté le maire.

Nous le voyons, la décentralisation audiovisuelle est une réalité. Elle le deviendra plus encore après ce qu'a annoncé Pierre Mauroy : « la décentralisation est déjà bien engagée avec l'accroissement des

tranches régionales de programme qui passeront en septembre d'une demi-heure à deux heures trente minutes, voire trois heures dans certaines régions ». Pierre Mauroy a ensuite annoncé la création de la première société régionale de télévision à Lille. « Les statuts ont été adoptés et la région a accepté d'entrer au capital de la société régionale ».

### HUMEUR

## Bêtise en grandes pompes

**L'**ÉTÉ arrivant, l'idée m'est venue de consacrer une part de mon budget à quelques folies vestimentaires. A commencer par les chaussures, bien sûr !

Un chausseur sachant chausser... Vous connaissez le refrain. Me voilà donc partie pour une folle matinée d'essayage car, me connaissant, c'est au bout de la centième paire essayée que je me rends compte que la première me sied à merveille.

J'entre donc chez un grand chausseur (il faut ce qu'il faut) lillois et, alors que j'essaie ma trente-deuxième pompe, je surprends une conversation entre la patronne et une cliente. La première dit à l'autre : « Leur Métro, c'est ridicule. Il n'y a que des entreprises étrangères qui ont travaillé sur

les chantiers. Ça n'a pas donné de boulot aux Français. »

Etant quelque peu au courant de la chose pour vous en avoir narré le contenu principal, je ne peux m'empêcher d'interrompre la dame « je-sais-tout » en lui affirmant que de nombreuses entreprises régionales ont participé à la construction de notre Métro. Dans le même temps, mon regard rencontre l'étiquette collée au fond des chaussures, avec le même script depuis la première paire : « Made in Italy. »

« Je vois que, vous aussi, vous faites travailler les Français, Madame... Excusez-moi, j'ai dû me tromper de magasin », rétorquai-je aussitôt à la patronne, certainement mal à l'aise dans ses baskets. Il faut être parfois un tant soit peu logique avec soi-même.

## Votre maison Bâtir en briques près de Lille

Profitez d'un prix  
NON RÉVISABLE  
dès votre réservation



#### Informez-vous dès ce week-end

à Lys-lez-Lannoy, Les Maisons du Parc, rue du Général-Leclerc.

**Maisons témoins :** à Villeneuve-d'Ascq, quartier des Prés, rue du Printemps, Tél. : 47.16.56, à St-André-Marquette, av. des Peupliers, tél. : 06.69.82.

Ouverture le samedi et le dimanche de 15 h à 19 h.

Information : **BÂTIR LILLE Tél. : 54.48.35**  
38, rue de l'Hôpital-Militaire



BON A RETOURNER A S.A. BÂTIR - 38, RUE DE L'HÔPITAL MILITAIRE - TÉL. : 54.48.35

Je suis intéressé par :

- |   |  |                                   |  |
|---|--|-----------------------------------|--|
| <input type="checkbox"/> WERVICQ            | <input type="checkbox"/> LA CHAPELLE D'ARMENTIÈRES | <input type="checkbox"/> SANTES   | <input type="checkbox"/> LYS-LEZ-LANNOY    |
| <input type="checkbox"/> TOURCOING          | <input type="checkbox"/> VILLENEUVE D'ASCQ         | <input type="checkbox"/> SALOMÉ   | <input type="checkbox"/> GONDECOURT        |
| <input type="checkbox"/> LEERS              | <input type="checkbox"/> LILLE                     | <input type="checkbox"/> HOULPIN  | <input type="checkbox"/> SAINGHIN-EN-WEPPE |
| <input type="checkbox"/> ST-ANDRÉ-MARQUETTE | <input type="checkbox"/> HELLEMES                  | <input type="checkbox"/> ANCOISNE | <input type="checkbox"/> WATTRELOS         |
| <input type="checkbox"/> LAMBERSART         | <input type="checkbox"/> WATTIGNIES                |                                   |  |

Nom \_\_\_\_\_

Prénom \_\_\_\_\_

Adresse \_\_\_\_\_

Tél. \_\_\_\_\_

## « Agence Tass », le groupe qui monte

**L**E trio lillois tourne, tourne... Il a quand même pris le temps de sortir un maxi 45 tours (le deuxième après celui autoproduit en 1982). Quatre titres garnissent ce produit

made in Lille. Ni new wave, ni rock, les compositions du trio emmené par François Goethaels sont originales, autant pour les thèmes que pour la partition.

Si « Agence Tass » passe par

votre villégiature cet été, ne le manquez pas. En attendant, courez acheter le disque de ceux qu'on appelle les « Police Français ». Même si le titre est quelque peu pompeux, il y a peu de cela quand même.

# Les habitants de la Région Nord-Pas de Calais ont désormais leur emblème.\*

Voici l'emblème de notre Région.  
Voici notre emblème.  
Il est notre signature.  
Notre marque, notre label.

Sachons en faire un moyen d'action.  
Pour notre Région :  
son image, ses produits,  
son patrimoine, son art de vivre.  
Pour nos industries et nos emplois.

Cet emblème, faisons-le vivre.  
A l'étranger, en Europe, en France.  
Partout. Dans nos écoles,  
nos mairies, nos stades.  
Sur nos affiches, dans nos journaux.

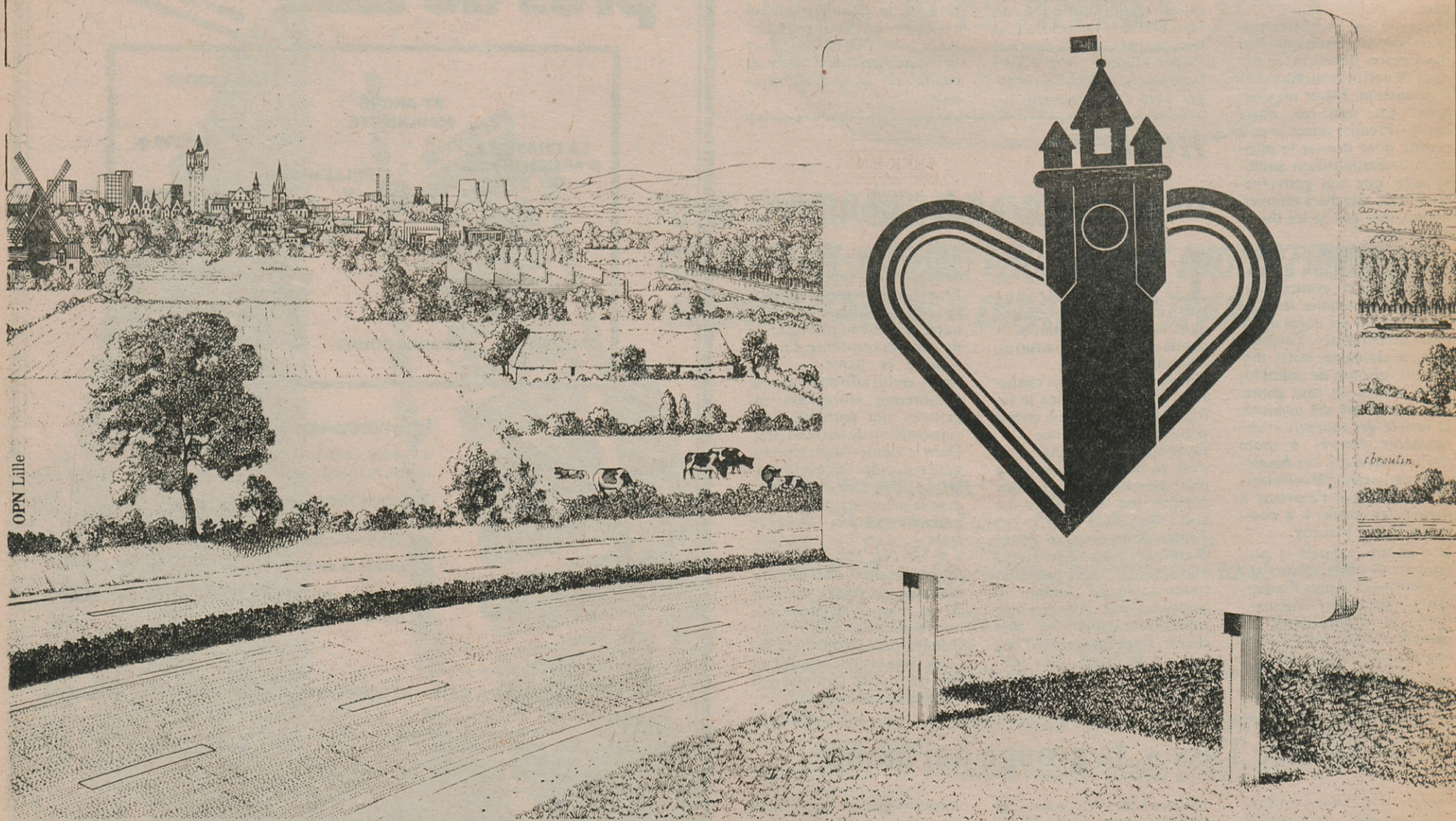
Sur l'emballage de nos produits  
aussi bien que sur le pare-brise

de nos voitures :  
car c'est à nous, aux habitants de  
la Région Nord - Pas de Calais,  
qu'il appartient de  
lui donner toute sa force.

Dès aujourd'hui cet emblème est  
disponible\*, pour que chacun puisse  
tout de suite se l'approprier,  
participer, défendre  
et promouvoir sa Région.

Pour que tous, nous en fassions,  
dès maintenant, notre emblème.

*\* Sous forme d'autocollant, dans les  
chambres de commerce et d'industrie, mairies,  
stations Antar, Elf, Nord Essence, Total, Shell,  
et les syndicats d'initiative.*



# Tout le monde

Les nombreux parcs de loisirs de la métropole lilloise vous offrent des activités extrêmement diverses (animaux en liberté, activités nautiques, jeux pour enfants...) dans un cadre de verdure, que vous devez de respecter. Du petit bois aux plus grandes forêts du Nord de la France, ils constituent le « poumon vert » de la région et sont d'une importance primordiale pour ses habitants. Bien équipés pour l'accueil, ces lieux de promenade et de détente sont souvent dotés d'attractions et de jeux. Voici une présentation des plus proches de Lille.

## Lille

### Le Bois de Boulogne

Couvrant une superficie de 52 ha, le Bois de Boulogne est le véritable « poumon vert » de la ville. Sa situation géographique privilégiée, au nord-ouest de Lille, à la limite de Lambersart, en fait un parc très accessible à tous les Lillois.

C'est le « temple du jogging » le dimanche matin. Il suffit d'aller se promener parmi la foule, le dimanche après-midi, dans les allées ou au jardin d'enfants, pour constater à quel point « le bois » est un pôle d'attraction. Des tables de pique-nique et des abris ont été installés sous les arbres. Les animaux attirent petits et grands. Les enfants rendent visite aux moutons, sangliers, perroquets... Quant aux pêcheurs, ils scrutent toujours les eaux du « Grand Carré », près de la Citadelle, parfois désespérément !

### Le Bois de la Deûle

Il occupe une superficie de 8 500 m<sup>2</sup>. La Deûle est deve-

nue le « fief réservé » du Canoë-Club Lillois, et les berges retentissent des cris d'encouragement des supporters et des promeneurs.

### Le Jardin Vauban

Situé près du boulevard du même nom, le Jardin Vauban, magnifiquement entretenu, est un véritable havre de paix. Les habitants du quartier viennent y goûter la douceur des soirs d'été.

### Le Jardin des Plantes

Entre le boulevard des Défenseurs et la rue du Faubourg d'Arras, le Jardin des Plantes s'étend sur une douzaine d'hectares. Il comprend une grande serre équatoriale, des serres exotiques et un jardin botanique. Il est devenu le point de rencontre de tous les amoureux de la nature.

### Le parc de loisirs des Dondaines

A quelques centaines de mètres du beffroi, en face de la cité administrative, neuf hectares de verdure : le Jardin des Dondaines, où les enfants sont les rois : jeux, terrains d'aventure... et bien sûr, la ferme pédagogique, avec « ses animateurs zoologiques ». Les Dondaines : le calme, la nature, la vie.

## Environs de Lille

### Englos

Le Centre animalier d'Englos se situe à la sortie de Lomme (autoroute direction Lille-Dunkerque), à côté de l'hypermarché Auchan à Englos. Jeux pour enfants, zoo, « ferme des enfants », poneys, rapaces...

Les Lillois qui souhaitent s'évader et oublier le macadam, le béton, les gaz d'échappement, n'ont que quelques kilomètres à parcourir, pour trouver à Englos un parc d'attractions pas comme les autres. Les enfants profitent des balançoires et autres jeux habituels gratuitement : deux hectares sont à leur disposition. Mais la véritable originalité du parc d'Englos, c'est la ferme des enfants, dirigée et lancée par MM. Dhénin, père et fils : des vrais « bêteux » ! L'objectif des Dhénin est de permettre aux enfants de trouver, avec l'approche de la nature, un équilibre indispensable.

### La Chanterelle (à Verlinghem)

Ce parc de loisirs et d'animaux de dix hectares est implanté à huit kilomètres au nord de Lille, à Verlinghem. Animaux, jeux pour enfants, poneys, animations diverses, marionnettes... La plupart des animaux errent en liberté, hormis les méchants ! Les plaines de jeux sont au nombre de trois et nos chers petits y ont de quoi faire. Entre deux glissades, les enfants peuvent faire une promenade en poney. Une multitude d'attractions leur est proposée et notamment un étonnant spectacle de marionnettes. A voir !

### Le Parc Barbieux (à Roubaix)

Un superbe parc au cœur de la métropole, avec un plan d'eau appréciable. Jogging le matin, et domaine des flâneurs l'après-midi. Les cygnes batifolent au premier rayon de soleil.

### Le Parc du Bois de Genech (à Genech)

Il s'étend sur 42 ha. A 16 km au sud-est de Lille, le Bois de Genech n'est pas un parc

d'attractions. Il a été créé pour ceux qui aiment passionnément les arbres et les animaux. Les chasseurs d'images n'en reviennent pas bredouilles : les animaux se promènent en toute liberté. Des kilomètres de sentiers permettent aux visiteurs d'approcher, de tout près, les cerfs, les daims...

### Le Bois de Phalempin

A 16 km au sud de Lille, la forêt de Phalempin est le rendez-vous du dimanche après-midi. Vous y accédez par l'autoroute A 1, sortie Seclin, et là, vous prenez direction La Neuville. Dès les premiers beaux jours, les habitants de la métropole s'y précipitent. On peut y trouver le calme, en s'écartant des allées principales. Cette superbe forêt domaniale s'étend sur 650 ha. Deux étangs sont aménagés. Et les plaines de jeux au hameau du Plouich font la joie de nos chères têtes blondes.

### Le Parc urbain de Ville-neuve d'Ascq (le lac Saint-Jean) (sortie Château, autoroute de Gand)

Le parc jouxte le lac du Héron, bien connu de tous les

véloplanistes de la métropole. C'est un des « derniers trésors de verdure de la métropole ».

### La base de plein air « Les Prés du Hem » (à Armentières) (autoroute Lille-Dunkerque, à 16 km de Lille)

Le petit dernier des parcs de loisirs ! Réserve naturelle, sentiers pédestres, voile, pédalos, barques, pêche, bateau, promenade, baignade, jeux d'enfants... De la place, l'ombre des arbres, une base nautique très développée.

Verdure, quand tu nous tiens !

### Le Parc de Tourmignies (à 17 km au sud de Lille, entre Avelin et Thumeries)

L'ouverture de la plaine de jeux et des sentiers de promenade dans ce parc de 20 ha a précédé la création d'un terrain de camping. Deux étangs ont été aménagés pour les pêcheurs, dans ce parc sans prétention où les visiteurs sont nombreux et où il fait bon vivre.

RETRO STOP... COUSCOUS PARTY STOP... DEJEUNER CROISIERE STOP...

## EXCURSIONS A.L.A. SEALINK S.N.C.F.

Au départ de DUNKERQUE

Tarifs valables jusqu'au 31.12.83

SANS RESERVATION INDIVIDUELLEMENT

sans repas

sauf les Samedi 17h10/20h00 et Dimanche 11h50

A Douvres pour les piétons liaison directe sans autocar entre le navire et le train pour Canterbury et Londres.

Croisière sans débarquement

Excursion une journée à DOUVRES

Excursion une journée à CANTERBURY

Excursion une journée à LONDRES

F 92

F 117

F 184

### SPECIAL WEEK-END

Chaque week-end 3 formules comprenant la croisière sans débarquement, le repas et l'animation par un disc jockey professionnel.

#### FISH AND CHIPS PARTY DISCO

Uniquement en mars/avril/mai 83

Repas

Fish and chips (poisson frit et frites spécialité anglaise)  
Plum Pudding  
Vin à volonté  
Tarif unique : F 115

#### DEJEUNER CROISIERE RETRO

Repas (exemple)

Terrine du chef

Bouchée à la Reine

Coq au vin/Pommes Pailles

Fromage

Pâtisserie

1/2 bouteille de vin

Café

Tarif unique : F 120

SUR RESERVATION INDIVIDUELLEMENT

#### COUSCOUS PARTY DISCO

Repas

Couscous à volonté

Salade de Fruits

Vin rosé à volonté

Tarif unique : F 115

SUR RESERVATION GROUPE

(entre 8 et 90 pers.)

Possible tous les jours sur les services suivants : 09 h 10 11 h 50 et 17 h 10 sauf les samedi 17 h 10 - 20 h 00 et dimanche 11 h 50

COUSCOUS PARTY (sa 15 animation)

F 85

Forfait Animation (Disco ou Retro)

F 1100

SUR RESERVATION GROUPE

(entre 8 et 90 pers.)

Possible tous les jours sur les services suivants : 09 h 10 - 11 h 50 et 17 h 10 sauf les samedi 17 h 10 - 20 h 00 et dimanche 11 h 50

DEJEUNER ou DINER CROISIERE

F 105

(sans animation)

Forfait Animation (Disco ou Retro) F 1100

## Un peu plus loin

### Météren

A 30 km de Lille. Prendre l'autoroute Lille-Dunkerque, sortir à Météren.

Parc naturel régional de Saint-Amand : à 45 km de Lille

Prendre la direction Valenciennes. Sortir à Saint-Amand.

### Aubigny-au-Bac

A 50 km de Lille, entre Douai et Cambrai.

Le Fleury, à 60 km de Lille  
A Wavrechain-sous-Faulx. Prendre la direction de Denain.

### Zoo d'Estournel

A 65 km de Lille. Près du Cauteau.

### Le Quesnoy

A 70 km de Lille.

### Le Zoo de Maubeuge

A 90 km de Lille.

### Parc de Bagatelle

A 130 km de Lille, entre Berck et Le Touquet.

## Charbons DUHOT



RENTREZ VOTRE CHARBON EN ÉTÉ C'EST MOINS CHER

49, Rue du Four à Chaux  
LILLE — Tél. 53.75.96

## L'Entreprise Industrielle

Siège social : 29, rue de Rome - 75008 PARIS  
Direct Régionale B.P. 99 - 78130 LES MUREAUX



CENTRE DE TRAVAUX DE LILLE  
BP 20 - 1ère Avenue  
59211 SANTES

Electricité Industrielle et Bâtiment

Tél. 07.19.10 - Téléc. Entilil 160 360 F

SOCIETE A.L.A. SEALINK  
B.P. 3/125 - 59377 DUNKERQUE Cedex 1  
Tél. (28) 66.80.01 - Postes 129-130

N.B. Nos prix et horaires peuvent être modifiés sans préavis. Prière de réserver au moins 72 h à l'avance. Nous nous réservons le droit d'annuler certaines opérations en cas de participation insuffisante. Des arrhes seront demandées pour les groupes de plus de 10 personnes.

SEALINK  
9, rue de Tournai - 59000 LILLE  
Tél. (20) 06.29.44

# DES FÊTES EN NORD

Notre région possède une richesse chaque jour vérifiée : le sens de la fête. Kermesses, braderies, ducasses, fêtes à bouffe, sorties de géants, carnivals s'éparpillent de Dunkerque à Avesnes, de Lille à Arras. A cette occasion, tout un peuple se rassemble pour retrouver ses racines, son histoire, ses traditions.

L'été est propice aux réjouissances. Ainsi, de mai à octobre, vous ne pouvez passer un week-end sans fête dans le Nord - Pas-de-Calais. A pied, à cheval ou en voiture, prenez le temps de rejoindre et découvrir l'une ou l'autre de ces festivités. Ces manifestations savoureuses aux thèmes les plus divers vous attendent : fête du poisson, de la moule, de l'andouille... La foire au fromage, à l'ail, le festival de la bêtise, la sortie des arbalétriers. Une flopée de fêtes en Nord.

## Carillons

L'art campanaire tient une place importante dans notre région. Voici quelques-uns des concerts de cloches proposés cet été.

Avesnes-sur-Helpe : collégiale St-Nicolas, tous les quarts d'heure ; Bailleul, hôtel de ville ; Bergues, beffroi communal ; Béthune, beffroi communal ; Cambrai, hôtel de ville, concerts tous les samedis, à 12 h ; Douai, hôtel de ville, le plus important d'Europe, concerts tous les samedis, à 10 h 45 et les jours de fête, à 11 h ; Dunkerque, beffroi de l'église St-Eloi ; Hazebrouck, église St-Eloi ; Le Quesnoy ; Lille, cathédrale Notre-Dame de la Treille ; Maubeuge, église St-Pierre-St-Paul ; Roubaix, église St-Martin ; Saint-Amand-les-Eaux, tour de l'ancienne abbaye, tous les jours, de 12 h à 12 h 30 ; Seclin, collégiale St-Piat, tous les lundis, de 11 à 12 h, le 15 août à 16 h ; Tourcoing, église St-Christophe, concert chaque dimanche.

## Foires à bouffe

Fête du poisson, à Boulogne-sur-Mer, jusqu'au 31 juillet. Dégustation de toutes sortes de poissons, avec spectacles sous le toit du Grand Casino.

Ducasse d'el tarte au chuc' à la Flamengrie, les 23, 24 et 25 juillet.

Jeux traditionnels, bals, rodéos à baudets, concert champêtre.

Fête de la flamiche, à Maroilles, le 7 août.

Maroilles vous invite à fêter son fromage. Jeux traditionnels, jazz-band, dégustation...

Fête de Bruay, le 17 août. Lancer de ballons et de montgolfières, course de garçons de café, spectacle de variétés.

Fête du Beulte Kaese, à Dunkerque, les 20 et 21 août. C'est la recette locale du pâté

de tête. Concours du plus gros mangeur, carnaval...

Foire à l'ail à Locon (Béthune), le 28 août.

Fête rurale placée sous le signe de l'ail. Concours de labours, exposition d'engins agricoles, soupe à l'ail...

Fête de la moisson à Saint-Jans-Cappel, le 28 août.

Toutes les étapes de la fabrication du pain. Spectacles, bals, animations, expositions.

Fête des fleurs, au Touquet, le 28 août.

Chars fleuris, orchestres, fanfares, majorettes.

Foire au fromage à La Capelle, le 4 septembre.

Tous les fromages de l'hexagone sont réunis. Le clou du spectacle : le concours du plus gros mangeur de Maroilles. Feux d'artifice, défilé et bal.

Fête de l'andouille à Aire-sur-la-Lys, le 4 septembre.

Attention au jet d'andouilles du haut de la Breteche du bailage, le dimanche à midi.

Concours du plus gros mangeur, bal, spectacle, cortèges.

## La sortie des géants

Arlequin et Colombine à Bruay-en-Artois, le 17 juillet. Un rassemblement international de chars, fanfares, groupes carnavalesques, accompagne les deux géants locaux, précédés d'un prestigieux défilé de voitures d'époque.

Pierre Bimberlot, au Quesnoy, le 7 août. Chaque année, on promène

dans les rues un géant d'osier habillé en Pierrot de carnaval. Bimberlot traîne une charmante (!) légende à découvrir.

Martin et Martine, à Cambrai, le 15 août.

Autre légende que celle des géants de fonte. Ils sont fêtés chaque année, depuis 1511, au milieu d'un cortège de 600 médiévaux.

## Carnavals

Cortèges folkloriques à Noyelles-sous-Lens, les 30, 31 juillet et 1<sup>er</sup> août.

La traditionnelle ducasse a pris de l'ampleur. Elle propose notamment un défilé historique et un « mariage à chabots ». C'est la grande époque du bassin minier qui est ici reconstituée.

Cortège folklorique à Fresnes-sur-Escaut, le 15 août.

Un carnaval qui obtient chaque année un succès toujours plus grand.

Fête d'Arras, du 27 août au 4 septembre.

Ne ratez pas le défilé carnavalesque du 28, autour des géants Colas et Jacqueline et un tournoi de chevalerie, le 21 août.

Fête des Nieulles, à Armentières, le 11 septembre.

Cortège et jets de Nieulles (petits biscuits) du haut du balcon de l'hôtel de ville.

Fête des Berlouffes, à Wattrelos, les 10 et 11 septembre.

Une idée de fête puisée dans l'histoire de la ville. Un mannequin géant en paille est promené dans la ville et brûlé le soir.

## Ducasses, kermesses

Kermesse flamande, à St-Pol-sur-Mer, le 31 juillet.

Faire vivre la kermesse flamande à grands renforts de jeux traditionnels, dégustations diverses, bal...

Fête des faïenciers, à Wandignies-Hamage (Douai), les 6 et 8 août.

Cyclisme, belote, danse, faïence... Au pays des faïenciers.

Marché aux fleurs à Marchiennes, le 15 août.

Nombreux jeux sur terre et sur l'eau, exposition de fleurs.

**CAP'KA**

11, rue Masséna - LILLE

Tél. 57.10.34

Meubles - Cadeaux - Prêt-à-porter - etc.

Soldes de tout... pour tous  
— 10 et — 20 % sur  
**JOUETS ET LUMINAIRES**

Enceintes Hi-Fi ; Siare, Audax - 3 voies

□ 60 W ..... 750 F    La paire  
□ 120 W ..... 2 300 F    garantie un an

**DOVERGNE**

Electricité Générale  
Bâtiment et Particuliers  
Installations et Dépannages

92, rue Jean Bart  
59260 HELLEMES  
Tél. 16(20) 04.25.78.



## Cortèges

Cortège nautique, à St-Omer, le 24 juillet.

Défilé de chars nautiques et festivités.

Fête du hareng d'or, à Etaples, les 13 et 14 août.

Pas de harengs saurs... des harengs d'or. Ici, on remplace les médailles par ce poisson odorant. Défilé dans les rues avec participation de groupes étrangers.

## Festival de la Côte d'Opale

Un ensemble de grandes manifestations culturelles s'étalent sur tout l'été. Quelques dates à retenir :

— Exposition Annette Messager jusqu'en octobre, au Musée des Beaux Arts de Calais.

— Opéra jazz de Steve Lacy, le 22 juillet, à Boulogne.

— Jazz, le 24 juillet, au Portel, avec Ain't Aisbehavin'.

— Fête de la citadelle, le 30 juillet, à Montreuil-sur-Mer.  
— Concert classique, le 6 août, à Hardelot.

Festival de musique militaire à Valenciennes, en septembre. En avant marche ! En plusieurs langues au cours de ce festival international. Renseignements au (27) 46.68.22.

## La rentrée aux écoles de musique

### Saint-Maurice - Pellevoisin

Permanence pour les dernières inscriptions : mercredi 14 septembre 1983, de 10 h à 13 h et de 15 h à 18 h, à la mairie de quartier, 74, rue St-Gabriel.

— Cours de formation musicale et d'instruments (piano, violon, violoncelle, guitare, flûte à bec, flûte traversière, trompette, clarinette).

— Chorale d'enfants (8 ans à 13 ans) « les Guillerets » et chorale d'adultes.

Droit d'inscription : 25 F.

### Ecole municipale de musique

#### Saint-Sauveur

— Permanence et inscription : le mercredi 14 septembre 1983, de 14 h à 19 h.

— Disciplines enseignées : solfège, flûte, hautbois, clarinette, saxophone, cor, cornet, trompette, trombone, tuba, piano, percussion. Les cours fonctionneront les mercredis, toute la journée.

