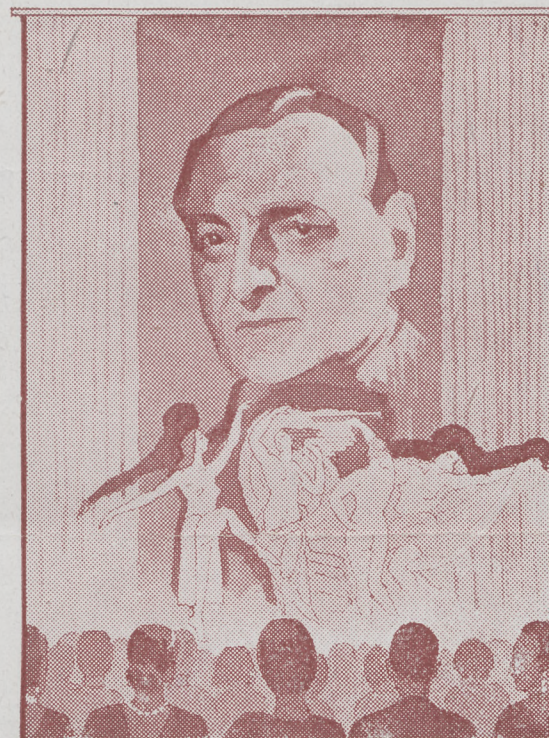


THÉÂTRES MUNICIPAUX DE LILLE
 Direction : Paul FRADY (21^{me} Année)
 C. O. E. S. 590.008

Gillette de Narbonne

THEATRE SEBASTOPOL



Paul FRADY, Directeur des Théâtres Municipaux de Lille

Albert CHEVALIER I.
 Éditeur

SAISON 1943-44

PROGRAMME OFFICIEL

4 frs

ANALYSE (suite)

Heureusement, Gillette veille.

Elle manœuvre si bien qu'elle délivre Rosita de la chambre où Griffardin, furieux l'avait enfermée après qu'elle eût obtenu d'elle un rendez-vous pour Roger, l'éloigne ainsi que le prince Olivier et, au dernier moment, se substitue dans l'obscurité à l'ardente hôtelière.

Le comte de Lignolle, très emballé, fait hommage à Gillette de l'anneau qu'elle lui demande comme gage de son amour.

Mais voici que l'ennemi attaque.

Roger s'élance hors de la chambre sans avoir reconnu sa compagne et tous s'apprêtent au combat.

ACTE III

Au château du comte de Lignolle.

Le sort des armes n'a pas été favorable au roi René.

Roger a été fait prisonnier, mais le bon monarque ne l'oublie pas et vient de traiter secrètement sa rançon.

Bientôt le comte arrive à toute bride, sa longue détention l'a mis en fort piteux état et il tombe en pleines réjouissances.

Que signifie ?

Gillette, magnifiquement parée, courtisée, daigne à peine lui faire aumône d'un regard !

La jalousie conjugale commence à s'éveiller en lui lorsqu'il apprend que les cloches qui sonnent annoncent le baptême de son fils !

N'y tenant plus, Roger cherche sur qui venger son honneur lorsque, malicieusement, Gillette évoque le petit écuyer qui l'avait si bien servi auprès des Napolitaines et finit par lui tendre l'anneau dont il l'avait défiée de s'emparer !

Roger comprend tout et implore son pardon que Gillette lui accorde, comme on le pense, de grand cœur.

Il n'est pas jusqu'à Griffardin, complètement dupé, qui n'intercède auprès du prince Olivier afin qu'il obtienne, de Rosita, qu'elle l'absolve de ses affreux soupçons !

Studio Cassette

PORTRAITS
 D'ART

Téléphone LILLE 521.68

10, Rue Esquermoise - LILLE

PROGRAMME des Samedi 1^{er} Avril 1944, soirée
Dimanche 2, matinée et soirée
Lundi 3, matinée

GILLETTE DE NARBONNE

Opéra-Comique en 3 Actes
Paroles de Henri CHIVOT et Albert DURU

Musique de Edmond AUDRAN

DISTRIBUTION :

<i>Le Comte Roger de Lignolle</i> MM.	Lucien HUBERTY
<i>Griffardin</i>	Fernand QUERTANT
<i>Olivier</i>	Gaston LAPEYRETTE
<i>Le Roi René</i>	Raymond DORLIAC
<i>Le Sénéchal</i>	André DUHAMEL
<i>Barigoul</i>	Edmond DRAMY
<i>Richard</i>	Raymond BAISIEUX
<i>Landry</i>	Xavier LEGRAIN
<i>Gillette</i>	M ^{mes} Lysette CHEVALLIER
<i>Rosita</i>	Lucienne DAUBRAY
<i>Chateaufort</i>	Denise BRICE
<i>Boislaurier</i>	BONNAILLIE



Orchestre sous la Direction de **Alex VANDERDONCKT** - Chef des Chœurs **Raymond ROBILLARD**
Mise en Scène de **Maurice COTTINET**

Prochains
Spectacles

Jeudi 6 Avril, **Jean WEBER** Sociétaire de la Comédie-Française
Matinée **LE MENTEUR**
Soirée **Monsieur de FALINDOR**

Samedi 8 Avril, matinée, **La Chorale Mixte Municipale**
et **JUPITER**, Comédie, par le Groupe " PROMESSE "

Samedi 8 Avril, soirée, **GRAND GALA DE DANSE**
avec **Mado MINTY**, **Jane LAOUST** et **Fred CHRYSIAN**

Dimanche 9, mat. et soir. **Le Comte de Luxembourg**

Lundi 10, mat. et soir. **Les Mousquetaires au Couvent**

Si vous **CHERCHEZ** un commerce
Si vous désirez céder le votre
adressez-vous à

≡ **SESSIONS** ≡
LILLE - COMMERCIAL

68, Rue Faidherbe, 68

LILLE

Téléphone : Lille 530.03

Consultez son panneau publicitaire

Gillette de Narbonne

ANALYSE

ACTE I

La Place du village de Meyreuil, près d'Aix-en-Provence.

L'action se déroule vers 1440.

Le « bon roi René » d'Anjou, duc de Lorraine et de Bar, venait d'être chassé de son royaume de Naples, par les Italiens rebelles. Retiré dans sa petite cour d'Aix-en-Provence, cet échec avait eu sur sa santé le plus fâcheux effet.

Fort heureusement, il est tiré de ce mauvais pas et c'est une jeune fille, Gillette fille du savant Gérard de Narbonne, qui lui en fournit les moyens en lui apportant un spécifique merveilleux que son père lui avait transmis en mourant.

Remis sur pied, le bon roi René ne songe qu'à reconquérir son royaume mais, avant tout, il veut récompenser Gillette.

Or, la gentille Provençale a reconnu parmi les seigneurs assemblés le comte Roger de Lignolle, un camarade d'enfance.

Roger est fort galant, il fait la cour à Gillette dont le cœur était pris d'avance par ce beau cavalier.

Mais Roger ne veut pas entendre parler de mariage et se montre fort courroucé lorsque le roi, accédant au désir exprimé par Gillette, exige qu'il l'épouse.

La rage au cœur, notre coureur de jupes doit s'incliner.

Cependant, une fois le mariage célébré, Roger annonce à Gillette qu'il part le soir même combattre en Italie et il la quitte en lui laissant un billet dans lequel il lui dit qu'il ne consentira à l'appeler sa femme que le jour où elle pourra lui montrer à son doigt l'anneau d'or qu'il emporte et lui présenter un enfant dont il sera le père.

La pauvre Gillette est anéantie.

ACTE II

Une cour d'auberge aux environs de Naples.

Revenue de sa pénible surprise, la jeune comtesse de Lignolle n'a pas hésité.

Travestie en écuyer, elle rejoint Roger, se faisant passer pour son frère, Henri de Narbonne, auquel elle ressemble beaucoup.

Roger, naturellement, ne la reconnaît pas et il lui fait même confidence d'une rivalité amoureuse entre lui et le prince Olivier, l'héritier présomptif du roi René, que son père a envoyé faire ses premières armes sous la surveillance de son précepteur Griffardin, vilain pédant, couard et grognon.

L'objet de cette rivalité est une Italienne fort accorte, la brune Rosita, tenancière de l'auberge où viennent déjeuner Roger et Olivier.

Ce que les deux jeunes gens ignorent, c'est que Griffardin s'est marié clandestinement à l'agüichante Napolitaine et le malheureux magister doit même tenir les enjeux d'un pari qu'ils engagent sur celui qui obtiendra les faveurs de la piquante étrangère !

Rosita est coquette et, de plus, excédée de la jalousie du vieil époux. Aussi, n'éprouverait-elle aucun remords à le tromper !

Rose May

Robes - Manteaux - Tailleurs

24, Rue Neuve - LILLE