

lille
magazine

www.mairie-lille.fr

Euratechnologies : Moteur de l'innovation





Plusieurs quartiers ont organisé leur carnaval, comme ici au Faubourg de Béthune.



Gros succès des « mercredis sportifs » salle Faucomprez à Fives.



Nettoyage de la Deûle par les jeunes du Conseil municipal des enfants (CME).



À Phalempin, l'école de la forêt pour les enfants.



Le festival de l'Entorse, inauguré à la maison Folie de Wazemmes avec un immense mikado, se poursuit à la gare Saint-Sauveur avec Sports Factory (voir pages 28 et 29).



Du 29 mars au 7 avril, l'édition 2012, consacrée notamment à l'eau, de la Semaine du développement durable, a proposé plus d'une centaine de manifestations ludiques et instructives, du camp de base de la gare Saint-Sauveur aux quartiers largement associés. Ici la visite de la station de pompage de Wavrin.



L'air de rien... les jeunes ont du talent : et ils l'ont prouvé au Conservatoire !



La Ville de Lille s'associe à l'action solidaire « Une vague blanche pour la Syrie », organisée sous l'égide de la Fédération Internationale des Ligues des Droits de l'Homme et de la Ligue des Droits de l'Homme. Une banderole blanche avec le mot Stop a été installée officiellement au-dessus de l'entrée de l'Hôtel de Ville.



■ Par Martine Aubry
Maire de Lille,
Présidente de Lille
Métropole Communauté
urbaine (LMCU)



Édito

Tout d'abord, je voudrais saluer toutes les électrices et électeurs de Lille, Lomme et Hellemmes qui se sont déplacés nombreux le 22 avril et le dimanche 6 mai pour exercer leur droit. Le droit de choisir celui qui conduira pendant cinq ans notre pays.

En tant que Maire de Lille, je tiens à féliciter François HOLLANDE, nouveau président de la République, élu pour 5 ans.

Les 10 et 17 juin prochains, je souhaite que les lillois restent mobilisés pour les élections législatives qui permettront de choisir les députés qui siégeront à l'assemblée nationale.

La citoyenneté, c'est un droit mais aussi un devoir pour chacun d'entre nous. C'est donc l'occasion pour moi de saluer les nombreux lillois qui, dans nos instances de démocratie participative, s'investissent toute l'année à nos côtés pour bâtir une ville plus solidaire, plus attractive et améliorer la vie des habitants dans tous les quartiers. ■



Voici les résultats du second tour de l'élection présidentielle pour Lille-Hellemmes-Lomme :

Inscrits : 122 616
Votants : 91 168 soit 74,35 %
Exprimés : 86 880 soit 95,3% des votants

Dans l'ordre des candidatures validées par le Conseil Constitutionnel :

François Hollande : 54 242 soit 62,43%
Nicolas Sarkozy : 32 638 soit 37,57%

lille
magazine
www.mairie-lille.fr

Mensuel de la Ville de Lille – BP 667 – 59033 LILLE Cedex
Téléphone : 03 20 49 50 70 – Télécopie : 03 20 49 50 68
Directrice de la publication : VIOLETTE SPILLEBOUT
Directrice de la communication : FLORENCE DESPROGES
Directeur de la rédaction, rédacteur en chef : GUY LE FLÉCHER
Rédaction : Sabine DUEZ, Valérie PFAHL, Frédéric VANDENBOOGAERDE, Audrey CONVERT
Photos : Anaïs GADEAU, Daniel RAPAICH, Julien SYLVESTRE
Concept maquette : Résonance – Réalisation maquette : Scoop Communication
Impression : SIB Imprimerie – Dépôt légal : Mai 2012 – Tirage : 110 000 exemplaires.

www.mairie-lille.fr



Lille tisse sa toile dans le monde

© ANAIS GADEAU

Depuis la fin mars, les 117 entreprises hébergées sur le site d'Euratechnologies, mais aussi toutes celles qui le souhaitent, peuvent profiter d'un nouvel outil de pointe à forte valeur ajoutée : une salle de téléprésence publique qui leur permet d'organiser des réunions avec des participants du monde entier, sans avoir à se déplacer. Une révolution technologique qui ouvre encore plus Lille à l'international.

Lille continue de participer au développement de l'économie numérique en France. Les entreprises d'Euratechnologies, mais aussi de la métropole et de la région, peuvent accéder à un service de collaboration virtuel en haute définition, accompagnant ainsi le Nord - Pas-de-Calais dans son engagement en faveur du développement de l'économie numérique en France. **EuraTechnologies, le pôle d'excellence économique et technologique de Lille**, a choisi Tata Communications pour installer, gérer et assurer le suivi d'une salle de téléprésence publique dans ses locaux. Le déploiement de cet outil de collaboration vidéo immersif et haute définition permet aux sociétés présentes au sein du pôle, mais aussi à toutes celles qui en ont besoin, de profiter du **réseau international** de salles de téléprésence publiques

de Tata Communications, qui relie entre elles quarante villes sur cinq continents, accompagnant ainsi le nord de la France dans son développement économique, grâce à de meilleurs outils de communication virtuels dédiés aux entreprises.

Réunions virtuelles

Le pôle d'excellence dédié aux nouvelles technologies a investi 200 000 euros (dont 35 % financés par des fonds européens FEDER) pour créer cette salle de téléprésence très facile d'utilisation. « *On met en place une réunion en trois clics* », précise Claude Sassoulas, directeur général Europe et Amérique de Tata Communications. Les interlocuteurs en poste au bout du monde apparaissent sur écrans interposés en taille réelle, sans attente, et les regards des uns et des autres se croisent comme s'ils étaient tous assis autour

d'une même table. C'est une réunion d'entreprise presque comme les autres. Sauf que les participants qui se parlent de part et d'autre de la table virtuelle sont éloignés les uns des autres de plus de 5 000 kilomètres. Ils se touchent presque, peuvent lire les notes écrites par leurs collègues du bout du monde, comme s'ils étaient dans la même pièce, avec la même qualité d'échange qu'une réunion en face-à-face. Pour les jeunes start-up, trop fragiles économiquement et encore trop maigres en effectifs pour pouvoir investir dans de longs et lointains déplacements, c'est une belle opportunité. Pour elles, mais aussi pour toutes les entreprises de la métropole lilloise et de la région qui peuvent en profiter. C'est la magie de la téléprésence qui renvoie la traditionnelle visio-conférence ou télé-conférence au rang d'antiquité. ■

En juillet, un campus de l'innovation

À Euratechnologies qui fête cette année ses trois ans, le premier adjoint au maire de Lille, Pierre de Saintignon, annonce la création, en juillet prochain, d'un campus de l'innovation.



En janvier 2010, Euratechnologies a signé un partenariat très concret et unique en Europe avec l'Université de Stanford, avec pour objectif de donner aux chefs d'entreprise de la région, les outils et les clés de leur développement. En juillet

Un partenariat réussi

Dans un premier temps, ce partenariat prévoyait la création d'un « executive program » délivré par Stanford ouvert aux entreprises de la métropole et de la région, en collaboration avec les universités et trois grandes écoles de la région. (EDHEC, HEI et Centrale). « Une formidable opportunité pour nous et les grandes écoles de la région », selon Pierre de Saintignon pour qui « l'accès à Stanford est tout à fait exceptionnel au regard des sollicitations dont ils sont l'objet au niveau international. » C'est aujourd'hui un partenariat réussi. La formation a fourni à une quarantaine de chefs d'entreprise les clés de la réussite économique et de l'innovation. Grâce à un savoir-faire (Stanford a donné naissance aux plus grands groupes : Google, Yahoo, CISCO...) et à des outils uniques.

let prochain, ce partenariat va mettre en place un « **Campus européen de l'innovation** ». Ce lieu dédié répondra aux enjeux de l'innovation de demain en regroupant toutes les synergies créatrices et innovantes mêlant les entreprises, la recherche, les universités et grandes écoles. Avec l'objectif d'être une « **fabrique à entreprises innovantes** ». ■

Développer l'international

« **N**ous avons été séduits à Lille par ce pôle technologique résolument tourné vers l'international, explique **Claude Sassoulas**, directeur général Europe et Afrique de Tata Communications. Nous avons des objectifs convergents : faciliter et développer les échanges à l'international, particulièrement vers les pays émergents. » La moitié des entreprises du CAC 40 travaillent déjà avec la

société indienne (1,7 milliard d'euros de chiffre d'affaires, plus de 200 000 km de réseau fibre optique dans le monde, 15 % du trafic Internet global) qui gère ainsi le réseau mondial de télétransmission de PSA, les accès Internet de Total. Dans la région, Tata gère tout le réseau informatique des magasins Weldom, fournit une partie de l'accès Internet du roubaisien OVH et des accès haut débit d'Atos Wordline à Seclin.



Pierre de Saintignon avec Raouti Chehik, directeur d'Euratechnologies, Claude Sassoulas, directeur général Europe et Afrique de Tata Communications.

suite de la page 5 ❖❖❖

C'est la **deuxième salle de télé-présence installée par Tata en France** (après Paris), la 32^e dans le monde. Toutes les grandes capitales sont équipées, et Lille rejoint désormais dans le club New York, Washington, Londres, Francfort, Johannesburg, Sidney, Singapour, Moscou et Lagos.

« Le pôle *EuraTechnologies* est une des fiertés de la région Nord-Pas-de-Calais. Conscients des enjeux dans le domaine des TIC, il nous semblait essentiel de se doter d'un moyen de communication technologique avancé et performant, qui faciliterait les échanges entre les entreprises et leurs partenaires internationaux, tout en promouvant l'économie numérique dans la région », déclare **Pierre de Saintignon**, Premier vice-président de la Région chargé du développement économique et des nouvelles technologies, et premier adjoint à la ville de Lille.

« En intégrant un service de télé-présence à *EuraTechnologies*, nous continuons notre montée en puissance dans la gamme des produits et services à haute valeur ajoutée que nous souhaitons développer et offrir aux entreprises du site mais également de l'ensemble de la région. Au-delà de ce service, nous sommes ravis de nous confronter à l'expertise et à l'excellence des acteurs qui portent ce projet, notamment *Tata Communications* dont la stature mondiale nous apporte à la fois beaucoup d'humilité mais également beaucoup d'ambition dans la qualité des relations et des projets que nous avons prévu de monter ensemble à terme », déclare **Raouti Chehi**, directeur d'*EuraTechnologies*.

« En trois clics, notre salle de télé-présence est active. Nous pensons que les sociétés de grande distribution, de textiles, etc, les instituts de recherche du Nord auront ainsi un accès plus facile à l'international. »

À l'heure des économies de temps et de déplacement, un tel équipement prend tout son sens. ■

L'avenir avec un grand @

EuraTechnologies s'intègre dans une stratégie globale de la Ville de Lille de développement de projets urbains durables qui mixent toutes les fonctions. Le site a été créé également sous l'impulsion forte de Lille Métropole Communauté Urbaine et du Conseil régional Nord-Pas-de-Calais, avec le soutien de l'État et de la Commission Européenne.

Euratechnologies propose des **services technologiques de pointe** aux entreprises présentes au sein du pôle, la salle de téléprésence de *Tata Communications* fait désormais partie de ces services. Ce centre d'excellence promeut le développement au sein du secteur des TIC, des start-up jusqu'aux multinationales, et est la plate-forme centrale du développement de l'innovation et des investissements dans les TIC au sein de la région. L'innovation d'*EuraTechnologies* repose également sur son écosystème qui regroupe au sein d'un même complexe la **recherche** (transfert de technologies), la **formation** et **l'entrepreneuriat**. L'entreprise est donc au plus près des compétences et des technologies nécessaires à son développement.

Pôle régional

L'ancienne usine Le Blan-Lafont, où est installé *Euratechnologies* aux Bois Blancs, a été l'une des **plus importantes opérations de réhabilitation urbaine** entreprises dans la métropole. Elle a débuté avec les travaux de transformation de l'ancien château du textile. Conçu comme l'outil du pôle régional numérique, le site est opérationnel depuis **l'automne 2008**. Il propose des **espaces modulables** par 24 m² en location pour les entreprises TIC, ainsi que des lieux techniques tels qu'un **studio numérique, des salles de visioconférence...** L'accès au **Wifi** y est généralisé. Les connexions sont aussi facilitées grâce à la **fibres optique**. Un **GIX** (Global Internet eXchange) local est aussi créé. Il s'agit d'une sorte de gare de triage des voies de communication Internet



où s'échangent les trafics de tous les opérateurs. Il est le **seul au nord de Paris**, et permet d'accélérer et sécuriser davantage les échanges au niveau local.

L'atrium, l'espace sous verrière qui relie les deux anciens bâtiments, est **équipé d'écrans plasma, de bornes interactives et de vidéo-projecteurs**. Lieu de passage, *Euratechnologies* se veut aussi le lieu de rencontre de tous les acteurs TIC de la métropole.

Par ailleurs, la structure est dotée « d'une **académie d'excellence numérique** qui forme chaque année des jeunes des quartiers, quel que soit leur niveau. Cela leur permet d'entrer par la suite dans les entreprises. Une soixantaine sont déjà sortis avec une certification. Une trentaine sont en cours de formation », précise le directeur. ■



Lavoir solidaire : pour recréer du lien social

Un lavoir solidaire a ouvert ses portes rue Van Hende à Lille. Initiative unique en France, on y vient pour laver et sécher son linge. Mais c'est aussi un espace de rencontres et d'animations. Découverte...

Synonyme d'échanges et de convivialité, le lavoir était autrefois un lieu majeur dans la vie de la cité. Un lien social autour de l'eau que la Ville de Lille et les Eaux du Nord souhaitent voir renaître **dans le quartier de Wazemmes, juste à la limite du Faubourg de Béthune**. Samedi 28 avril, le premier lavoir solidaire a donc été inauguré.

« Je viens ici parce que ma machine à laver ne fonctionne plus très bien, explique Yamina, une habituée du lavoir. Comme mes revenus ne sont pas élevés, je bénéficie du tarif à 2 euros par machine. Ça me permet de faire des économies en attendant de pouvoir en racheter une. Je me suis inscrite dès l'ouverture. Par le bouche-à-oreille, il y a déjà plus de 100 personnes qui fréquentent le lavoir. Pendant que ma machine tourne, j'en profite pour faire mes courses les jours de marché ou bien je reste sur place pour discuter. Parfois j'emmène mes petits-enfants, parce qu'il y a des jeux pour eux. »

Lieu unique en France

Pourtant courante en Belgique, l'initiative est unique en France. « Un certain nombre d'habitants viennent Au Lavoir parce qu'ils n'ont pas la place d'avoir chez eux une machine à laver et un sèche-linge



© JULIEN SYLVESTRE

ou par manque de moyens. Ce lieu est fait pour eux, note Pierre de Saintignon, premier adjoint au maire lors de l'inauguration. On peut y laver son linge mais c'est aussi un endroit de rencontres, de lecture, d'activités autour d'ateliers. C'est un lieu qui rompt l'isolement. » Pierre de Saintignon a rappelé l'engagement de la Ville dans le développement durable et salué la mémoire de Danielle Poliautre, qui serait fière de l'inauguration d'un tel lieu. Pendant que les machines tournent, tous types d'ateliers sont organisés sur des thèmes liés à l'eau (mieux gérer ses consommations), au développement durable (économies d'énergie) ou plus larges (rédiger un CV, aide aux devoirs, couture...).

Le lavoir est le fruit d'un partenariat original entre les Eaux du Nord, la Ville de Lille, le Conseil général du Nord et les acteurs du quartier comme l'association Projet et le centre social. Ce sont les Eaux du Nord qui ont assuré l'aménagement et l'équi-

En pratique

Le local situé **24, rue Van Hende** met à disposition de ses clients dix machines à laver et dix sèche-linge installés au sous-sol du local.

Les tarifs s'adaptent aux revenus des utilisateurs :

- 2 euros (tarif adapté selon les ressources) ou 5,30 euros (tarif normal) pour un lavage/séchage pour une machine de 7 kg.
- 4 euros pour les étudiants.

Un service de repassage est à l'étude. À noter que le lieu est accessible aux personnes à mobilité réduite.

pement du lavoir. Une quinzaine de salariés de l'entreprise y ont travaillé en s'investissant dans le projet aux côtés d'habitants du Faubourg de Béthune.

C'est aussi un lieu d'emploi et d'insertion : **sept emplois ont été créés**, essentiellement sous forme de contrats en insertion. Quant à l'électroménager, récupéré chez les usagers, il a été reconditionné par l'association **Envie**, pour être réutilisé ici. ■

Au Lavoir : 24, rue Van Hende à Lille.
Ouvert du lundi au vendredi de 9 h à 17 h.
Tél : 03 20 29 67 54.



© JULIEN SYLVESTRE



Gare Saint-Sauveur : déconstruction de la Halle C

Le chantier de déconstruction de la Halle C de la gare Saint-Sauveur aura duré 6 mois. Impressionnant par son ampleur, il a été exemplaire en terme de respect de l'environnement.



Construite fin XIX^e début XX^e siècle, la Halle C de l'ancienne gare de fret a été entièrement démontée.

C'est un chantier de déconstruction impressionnant qui aura duré 6 mois et s'achèvera en mai. La Halle C de la gare Saint-Sauveur a été entièrement démontée. Ces voisines les Halles A et B sont des lieux culturels.

Ancienne gare de fret, la gare Saint-Sauveur s'étend sur **22 hectares** situés entre le Bois Habité d'Euralille, le parc Jean-Baptiste Lebas et la Porte de Valenciennes. Une partie appartient à la Ville de Lille (les Halles A, B et C) après rachat à la SNCF et le reste du site à Réseau Ferré de France. Le programme n'est pas encore déterminé, mais dans l'avenir, un nouveau quartier sortira de terre. Mais avant ça, il faut passer par la phase déconstruction. Déconstruction, pas démolition. La nuance est importante puisque **les différents matériaux sont récupérés pour être valorisés**. Les quatre bureaux d'études qui ont assisté la Ville dans sa démarche et les quatre entre-

prises de démolition qui ont travaillé sur le chantier ont tout fait pour qu'il soit exemplaire.

Tout a été soigneusement trié – briques, béton, bois, fer... – puis évacué par camions dans des déchetteries où les matériaux seront recyclés pour être réutilisés. « *Comme dans tous les bâtiments anciens, on a trouvé de l'amiante qu'il a fallu traiter dans les toitures, la colle des dalles, les mastics ou les bitumes* », explique **Philippe Tostain**, conseiller muni-

cipal délégué à la Gestion technique des bâtiments communaux. Quinze à vingt personnes ont travaillé durant 6 mois au désamiantage, qui a occupé une bonne partie du temps de la déconstruction. Toutes les zones où il y avait un risque d'envol des fibres d'amiante dans l'atmosphère ont été confinées et mises en dépression pour pouvoir récupérer toutes les poussières. « *Les différents matériaux n'étaient pas difficiles à enlever mais l'ampleur des lieux fait que ça a été long* ». ■

Chantier en chiffres

- Le chantier a duré **40** semaines.
- Coût : **3,2** millions d'euros desquels il faut déduire **180 000** euros de revente de métaux recyclés.
- Surface déconstruite : **26 000** m² soit **60 000** m³ de matériaux récupérés dont **10%** serviront à remblayer le site.
- Matériaux évacués dans des déchetteries spécialisées :
34 000 tonnes de remblais sous quais
900 tonnes de métaux
25 000 tonnes de gravats
2 000 tonnes de déchets (traverses de chemin de fer, bois de charpente, bitumes d'étanchéité...)
1 000 tonnes d'amiante.



Visite du chantier de déconstruction en présence de nombreux élus de la Ville de Lille. De gauche à droite : Franck Hanoh, président du Conseil de quartier du Centre ; Walid Hanna, adjoint délégué à la Coordination des Quartiers ; Philippe Tostain, conseiller municipal délégué à la Gestion des Bâtiments communaux ; Françoise Rougerie-Girardin, présidente du Conseil de quartier de Moulins ; Stanislas Dendievel, conseiller municipal délégué au Suivi des projets urbains.



Des associations, une charte, une signature...

La Ville et les associations lilloises ont réaffirmé leur partenariat en signant une charte. À quoi sert-elle ? Explications.



Adoptée au conseil municipal de février dernier, la **charte de partenariat entre la Ville de Lille et les associations lilloises** a été officiellement signée ce 11 avril. « Elle symbolise les relations harmonieuses entre la Ville et les structures associatives », remarque **Evelyne Ledez**, conseillère municipale chargée de la Maison des Associations et de la Vie Associative. « Mais bien plus qu'un symbole, elle est l'aboutissement d'un processus de concertation qui a rassemblé, en 2010, 350 participants à trois reprises, ajoute l'élue. Notre présente charte rappelle les engagements partagés entre la Ville et les associations issus à la fois de constats et de recommandations. » Elle s'articule autour de **trois thèmes : vivre ensemble, sécuriser et accompagner.**

Pour le « **vivre ensemble** », la Ville s'engage à respecter l'autonomie et le droit à l'initiative et à associer les associations à la réflexion sur les politiques publiques. De leur côté, les associations doivent inscrire leur projet dans un principe de laïcité et d'égalité et constituer des lieux d'échanges, de dialogue et d'ouverture d'esprit.

Sur « **l'accompagnement** », Ville de Lille et associations reconnaissent l'importance de soutenir les bénévoles et de valoriser leurs

compétences grâce à des dispositifs tels que la « valorisation des acquis de l'expérience », à des manifestations publiques de soutien ou à des formations.

Quant au souci de « **sécuriser** », il concerne essentiellement les subventions pour lesquelles les procédures vont être simplifiées, tandis que les associations s'engagent à présenter régulièrement l'utilisation qu'elles font de l'argent public.

« Les associations tiennent une place importante dans l'intérêt général, elles mènent des actions de service public », a affirmé **Pierre de Saintignon** avant que chacun des représentants (*) ne paraphe la charte. « La Ville a confiance en leur qualité, elle est respectueuse de leur indépendance, a encore précisé le premier adjoint au maire. Cette charte est une reconnaissance de leur dynamisme et de leur importance dans la vie de la cité, les associations sont un élément clé de notre démocratie. » ■

(*) Ville de Lille et six têtes de réseaux associatifs : Acteurs pour une Économie Solidaire, Chambre Régionale de l'Économie Sociale et Solidaire, France Bénévolat, Maison Régionale de l'Environnement et des Solidarités, Union Régionale des Affaires Culturelles et Éducatives du Nord, Union Régionale Interfédérale des Œuvres et Organismes Privés Sanitaires et Sociaux.

Qu'en pensent les associations ?

Luc Scheibling,

directeur de « Laisse ton empreinte »
La charte me semble équilibrée. Le fait de favoriser les liens entre le monde associatif et le monde des entreprises afin de diversifier les modes de financement me semble une piste intéressante à creuser dans le contexte économique actuel (...) afin d'établir de vraies passerelles car le fossé « culturel » entre ces deux mondes existe encore. La valorisation du parcours des bénévoles me semble aussi incontournable, il y a des compétences humaines et techniques formidables dans ce secteur.

Delphine Saint-Martin,

directrice adjointe de « La CLÉ »

En plus d'être une marque de reconnaissance du travail des associations, la charte est un écho de la Ville aux problèmes que nous pouvons rencontrer et un axe certain d'amélioration de notre partenariat.

Anne-Carole Schepens,

directrice « Maison Régionale X2000 »

X2000 adhère tout à fait à cette charte et notamment la mise en place de plates-formes thématiques associatives avec l'idée de rendre les habitants acteurs et citoyens. De même la contractualisation pluriannuelle d'objectifs et le rapprochement du monde économique avec les associations constituent une véritable avancée non négligeable dans le soutien aux associations.

Danièle Perrone,

secrétaire « Carnaval de Moulins »

La charte de partenariat entre la Ville de Lille et les associations lilloises permet une reconnaissance du travail des bénévoles sur les quartiers, en toute indépendance, ce qui en fait son originalité, mais aussi un soutien moral et financier important et encourageant. En ce qui concerne la formation des bénévoles, le choix de se former revient au bénévole lui-même et dans ce cas, le « pass bénévole » est une valorisation de son travail.



Porte de Valenciennes, la mutation continue

Comme promis, les évolutions du quartier de la Porte de Valenciennes se poursuivent. Vendredi 20 avril, **Audrey Linkenheld**, adjointe au maire au logement, et **Alain Cacheux**, président de LMH (Lille Métropole Habitat), ont posé la première pierre d'un ensemble de **58 logements** dont la mise en location devrait voir le jour en juin 2013.

Élevée sur neuf étages, cette nouvelle construction s'inscrit dans le cadre du projet de rénovation urbaine, animé par

l'ambition d'améliorer le cadre de vie des Lillois et de permettre à chacun d'eux de trouver un logement qui lui convient. Vingt Type 2, 26 Type 3, 9 Type 4 et 3 Type 5 : la variété des habitations proposée est l'une des forces de cette résidence.

Pour ce quartier, les porteurs du projet veulent permettre l'accession libre ou aidée. Le logement social sera alors proposé avec les constructions de **Vilogia** et de ce nouveau bâtiment, et le logement en accès libre avec le bâtiment de la SEDAF. Ainsi, cette opération illustre parfaitement la politique du logement engagée par la Ville de Lille : faire de ce nouveau quartier un lieu de mixités sociale et inter-générationnelle, où chacun peut se faire une place.

Dans le respect de l'environnement

Au delà des objectifs de logement, ce projet s'inscrit dans une démarche de développement durable. Forte de ses qualités environnementale et architecturale, cette résidence pourra faire valoir sa mention de

Bâtiment de Basse Consommation (BBC). Isolation par l'extérieur, chauffage collectif raccordé au chauffage urbain, bonne exposition des logements à la lumière, capteurs solaires sur la toiture, récupération des eaux pluviales, choix des matériaux, toitures végétalisées... tout est mis en œuvre pour permettre de proposer aux futurs locataires des lieux de vie sains et à faibles coûts de consommation énergétique.

Un vrai quartier pour 2020

Au total, ce ne sont pas moins de 1000 habitations qui seront proposées dans ce secteur à la fin de l'opération en 2019-2020, dont 300 disponibles dès 2013. De plus, les constructions et rénovations s'accompagnent d'un **vaste projet d'amélioration des espaces publics**. Sur la Porte de Valenciennes, une promenade verte reliera le quartier au centre-ville. Une crèche, une auberge de jeunesse, le centre d'Innovations Socio-Économiques, et des commerces de proximité viendront s'ajouter à ce nouveau quartier pour en faire un véritable lieu de vie. ■



© DANIEL RAPACH

Première pierre de la Maison de l'Habitat durable

De nombreux élus municipaux étaient réunis le 7 avril dernier pour la pose de la première pierre de la future **Maison de l'Habitat durable**. Elle ouvrira ses portes dans un ancien bâtiment industriel rue Racine près de la mairie de quartier de Wazemmes fin 2013.

Ce sera un lieu unique d'accueil du public et une vitrine de sensibilisation et de démonstration de l'éco-construction. **Le public y trouvera toutes les réponses à ses questions en matière de rénovation écologique de son logement**. Un guichet unique permettra un accueil centralisé pour les particuliers comme les professionnels. Les démarches concernant les permis de construire, les aides financières, les conseils, le financement, auprès des associations spécialisées ou des artisans seront ainsi facilitées.

Pour inciter à l'écorénovation, la réhabilitation du lieu sera exemplaire et répondra à la démarche de Haute Qualité Environnementale. Le bâtiment sera équipé de capteurs solaires, d'une cuve de récupération d'eau de pluie, d'une pompe à chaleur, etc. Il sera à énergie positive, c'est-à-dire qu'il produira plus d'énergie qu'il n'en consommera.

La première phase du chantier consiste à installer une pompe à chaleur dans le sol. Ensuite, les travaux de déconstruction pourront commencer. Il ne s'agit pas d'une construction neuve mais d'une rénovation d'un bâtiment existant. Tout ce qui peut être conservé le sera. La toiture en scheds – en dents de scie, typique des ateliers industriels – va être refaite, comme le plancher à l'intérieur. Une mezzanine qui n'existait pas va être construite. Les murs d'origine seront gardés et des ouvertures seront créées.

Ce projet que portait **Danielle Poliautre**, ancienne présidente du Conseil de quartier de Wazemmes, a été mené à bien par **Audrey Linkenheld**, adjointe déléguée au Logement. ■



© JULIEN SYVESTRE

Arras-Europe, un secteur en pleine effervescence

Au nord de Lille-Sud, entre le Faubourg d'Arras et celui des Postes, le site d'Arras-Europe a entamé sa transformation en 2008. Conduit par l'aménageur Soreli, le projet prévoit la création et la rénovation de logements et d'équipements autour d'un parc de plus de 4 hectares. En 2014, Arras-Europe sera un véritable nouveau quartier à haute qualité de vie.

Des logements plus variés et plus confortables

En location ou en accession, parc social ou parc privé : on trouvera tous les types de logements, afin que chaque Lillois puisse accéder à un logement correspondant à ses souhaits. C'est avec cet objectif que **plus de 750 logements neufs sont ou seront construits** : il s'agira de petits immeubles collectifs mais aussi de maisons de ville. En face du nouveau centre social Lazare-Garreau, le bailleur social Vilogia vient de livrer 60 logements collectifs, répartis dans quatre bâtiments, ainsi que 10 maisons. Afin de permettre aux familles qui ont des revenus limités de devenir propriétaires, sept maisons en accession aidée à la propriété ont été construites sur le même site.

La transformation du parc locatif social

Dans le parc locatif social, 346 logements trop vétustes ont été ou seront démolis après le relogement de tous leurs locataires. Il s'agit des immeubles Rhône, Oise, Millions, Europe et Méditerranée. Les façades et parties communes de la résidence Lazare-Garreau ont été refaites tandis que les logements et parties communes de Seine-Loire-Garonne ont été rénovés. Les résidences Seine-Loire-Garonne, Lazare-Garreau et



Le futur parc d'Arras Europe.

Colette-Balzac sont également résidentielisées : les accès ainsi que le stationnement sont réorganisés et privatisés.

Un parc central de 4 hectares avec des équipements de qualité

Accessible à tous, il assurera une liaison verte entre le nord et le sud du quartier : on y trouvera des équipements existants, comme la salle de sport La Chênaie, la bibliothèque de quartier et l'école mater-

nelle La Briqueterie. Les écoles Malot-Painlevé et La Bruyère sont en cours de réhabilitation. De nouveaux équipements se situeront également sur le parc : le **centre social Lazare-Garreau**, inauguré en juin et la **future salle polyvalente**. Cette structure, dont la construction sera terminée début 2013, aura une capacité de 600 places : elle pourra accueillir les concerts, réunions, mariages et toutes les manifestations du quartier. Sa toiture végétalisée sera accessible au public.

Des espaces publics agréables

Afin que le secteur devienne un lieu de vie plus accueillant, **l'ensemble des rues seront refaites à neuf** avec un stationnement réorganisé, des trottoirs plus larges et bordés d'arbres, des pistes cyclables, agrémentés d'un éclairage public de qualité. ■

Des relogements au cas par cas et une démolition



Démolition des Millions.

Europe, Millions, Oise, Rhône et Méditerranée : ces cinq immeubles de logements locatifs sociaux, trop vétustes pour être rénovés, vont disparaître. Leur propriétaire, Vilogia, rencontre les locataires pour **étudier avec chaque famille une solution de relogement satisfaisante**. Alors que les déconstructions de l'immeuble Oise et des Millions se sont achevées respectivement en 2010 et 2011, celles d'Europe et de Méditerranée débuteront en 2012. La Maison d'Accueil des Jeunes Travailleurs, rue du Faubourg d'Arras, a été relocalisée rue Abélard, dans un nouvel immeuble plus grand et plus confortable. Les anciens locaux seront déconstruits en 2012.

Les commercialisations sur Lille-Sud

Le logement est au cœur de la transformation de Lille-Sud. Afin que chaque Lillois, quels que soient ses revenus ou sa situation familiale, puisse accéder à la propriété, 27 % des logements sont proposés en accession aidée. De plus, tous les programmes répondent au label Bâtiment Basse Consommation : ils favorisent les économies d'énergie tout en respectant l'environnement.



Béal et Blanckaert Architecture.

Arras-Europe - South Side de Pierre et Territoires

Près du parc de 4 hectares, Pierre et Territoires propose un programme de 18 maisons individuelles avec jardin privatif et 12 appartements. Les logements sont proposés en accession aidée. ■

Livraison : 2014 / **Contact :** 03 20 63 40 40 - www.ptf-nord.com

Arras-Europe Natura Lille

Entre le Faubourg d'Arras et le Faubourg des Postes, la résidence Naturalille de Nexity comprendra 38 appartements qui disposent tous d'une loggia ou d'une terrasse. Les logements sont accessibles en accession sociale. ■

Livraison : 1^{er} trimestre 2014

Contact : 0 800 484 746
www.nexity.fr



Michel Guthman Architecture.

Arras-Europe - Habitat du Nord

Situé sur le Faubourg d'Arras, le programme d'Habitat du Nord est composé de 20 maisons avec jardin. Les logements sont proposés en accession sociale. ■

Livraison : 2014

Contact : 03 59 01 60 90
www.habitatdunord.fr



Castel et Roubinowitz Architecture.

Sud du Sud — Pix'l

À proximité du nouveau centre social de l'Arbrisseau, Nacarat prévoit un programme composé de 3 petites résidences. 45 appartements, agrémentés de balcon, terrasse ou jardin, sont disponibles en accession libre, maîtrise ou sociale. ■

Livraison : 2014

Contact : 0 811 550 550 (prix d'un appel local) – www.nacarat.com



Périphérique Architecture.

Chiani Chappey Architecture.



Les Margueritois — Partenord Habitat

Sur le site de l'ancienne usine Paindavoine, Partenord Habitat construit « Le Jardin des Lys ». Ce programme comprendra 17 maisons de types 4 et 5, avec jardin privatif et terrasse, en accession sociale et maîtrisée. ■

Livraison : fin 2013

Contact : 03 20 78 56 00 - www.partenordhabitat.fr

Les Margueritois — Les Aquarelles

Aux environs du Jardin des Plantes, Projectim commercialise 3 programmes. La résidence Azur sera composée de 30 logements en accession libre et la résidence Carmin de 16 appartements du T2 au T4, en accession libre ou maîtrisée. La Résidence Safran comprendra, quant à elle, 18 appartements du T2 au T4 en accession. ■

Livraison : fin 2013 / **Contact** : 03 20 12 18 88 – www.projectim.net



B+B Architecture



© DANIEL BAPAÏCH

20 architectes coordonnés par Pierre Jonville

Fauvet-Girel — Les Fleurs de Lille

En bordure du quartier des Fleurs, KIC propose les Fleurs de Lille. Ce programme est composé de 62 maisons toutes différentes et de 74 appartements répartis dans 4 petits immeubles, en accession libre. ■

Livraison : en cours

Contact : 0 800 059 650
www.fleursdelille.fr

L'accession aidée à la propriété

Accession sociale : (prix de vente maximum : 2 000 €/m²). Elle s'adresse aux foyers dont les revenus ne permettent pas, ou difficilement, d'acheter dans le secteur privé. Plusieurs dispositifs d'aide existent.

Accession maîtrisée : (prix de vente maximum : 2 400 €/m²)

Elle est destinée aux foyers dont les revenus, en dessous des plafonds de logement social, leur permettent de bénéficier d'une TVA à taux réduit sur l'achat d'un logement.

Plus d'infos : www.mairie-lille.fr

Une formation avant l'embauche

Dans le cadre du Plan lillois pour l'emploi des jeunes, le Centre Informatique Voyageurs de la SNCF (*) propose à 15 jeunes bacheliers de la métropole une formation en alternance de deux ans qui débouchera sur un BTS et une embauche par la SNCF ou une société prestataire.

Le Plan lillois pour l'emploi des jeunes, lancé en mai 2011, favorise le circuit court entre les jeunes formés et prêts à l'emploi et les employeurs. Il facilite aussi les mises en contact entre chefs d'entreprise et jeunes, et offre à ces derniers le complément de formation ou d'expérience qui leur permettra d'accéder à l'emploi par le biais de formations en alternance.

Dans le cadre de ce Plan, la SNCF et ses partenaires ont créé une formation adaptée : le BTS Iris. « Tout est parti d'un constat : celui de la difficulté de recruter des collaborateurs dans la région Nord-Pas-de-Calais, remarque Samuel Hurtrel, directeur du centre informatique. Les compétences recherchées ici sont spécifiques à l'activité du Centre SNCF et des sociétés de service informatique avec lesquelles nous travaillons. Face à cette pénurie, nous avons eu l'idée de former sur place des apprentis. »

Une deuxième chance

Grâce au soutien de la Maison de l'Emploi qui a aidé au montage du projet, une classe en BTS Iris a pu être créée



La SNCF a le centre informatique le plus pointu du monde ferroviaire. Quatre-vingts millions de messages transitent ici chaque jour et sont gérés par des serveurs informatiques (voir encadré ci-dessous).

en seulement 5 mois au lycée Jean Rostand de Roubaix, quinze jeunes ont intégré en alternance, pour deux ans de formation, le centre informatique de la SNCF. « Ce que fait la SNCF est la parfaite illustration de ce que nous souhaitons faire du Plan lillois pour l'emploi des jeunes. C'est pour ces 15 jeunes une deuxième chance puisqu'ils étaient en situation de rupture scolaire ou sociale. Cette formation en alternance vise à leur donner un emploi durable. Mais attention, la SNCF leur offre une véritable formation. Ils ne sont pas ici pour faire des photocopies ! Ils sont dans la vraie vie professionnelle », remarque Pierre de Saintignon, premier adjoint au maire de Lille.

Les 15 jeunes sont suivis individuellement par un tuteur et plongés directement au cœur de la réalité des métiers de l'informatique et vont donc rapidement devenir opérationnels. Agés de 20 à 25 ans, ils étaient tous titulaires d'un Bac mais sans emploi. ■

Le centre informatique le plus pointu du monde ferroviaire

Un clic pour acheter un billet de train. Ce geste est fait des milliers de fois par jour, dans les gares, aux guichets ou aux bornes libre-service, sur Internet et par téléphone. Grâce aux nouvelles technologies, l'achat des billets de train a pris une nouvelle dimension.

Ce sont des millions d'informations qui sont gérées, sans droit à l'erreur, par le Centre Informatique Voyageurs de la SNCF qui se trouve à Fives. L'endroit est stratégique car c'est là que sont gérées toutes les informations que perçoit le voyageur.

Quatre-vingts millions de messages transitent ici chaque jour, centralisés par des serveurs informatiques. On comprendra facilement que l'ennemi numéro 1, c'est la panne. Tout est mis en œuvre pour traiter le moindre incident le plus rapidement possible.



Visite au Centre Informatique Voyageurs de la SNCF situé à Fives, en présence de Pierre de Saintignon, premier adjoint au maire de Lille, et de Bernard Charles, président de la Maison de l'Emploi de Lille-Lommes-Hellemmes.

(*) Plate-forme informatique gérant l'ensemble des services numériques nationaux et internationaux de la SNCF : billetterie, réservation, réseaux de communication...



Renouvellement des titres d'identité : c'est maintenant !

A fin de vous éviter une attente importante, pensez dès maintenant à faire vos demandes de **carte nationale d'identité et de passeport en mairie**, en prévision de vos départs cet été. L'afflux des demandes, à l'approche des vacances, a en effet pour conséquence d'allonger votre attente et les délais de délivrance de ces titres. Vous pouvez dès à présent vérifier les dates d'expiration de votre carte nationale d'identité ou de votre passeport. Si un renouvellement s'avère nécessaire, vous pouvez-vous rendre à l'Hôtel

de Ville ou dans les mairies de quartier. Il est conseillé de déposer la demande au moins un mois avant la date du voyage. À noter que le renouvellement peut être demandé dans les trois mois qui précèdent la date d'expiration du document. ■



Rencontres juridiques

La Maison de la Médiation et du Citoyen (MMC) organise le 20 juin les Rencontres Juridiques. Au cours de cette journée spéciale, tous les partenaires de la MMC se mobilisent pour vous aider. Si vous avez des questions sur vos droits, des associations spécialisées et des professionnels – notaires, avocats, conciliateurs de justice... – vous répondront et vous orienteront dans vos démarches. Pour cette édition 2012, quelque **23 partenaires de la MMC se mobilisent**. Cette année, parmi les nouveaux

partenaires : la Confédération Nationale du Logement et Écoconseil (association pour le surendettement des fonctionnaires).

La MMC est un point d'accès au droit ouvert toute l'année aux Lillois, Lommois et Hellemmois. Ses missions sont l'information juridique, l'aide au règlement amiable des litiges et l'orientation vers des professionnels et des associations adaptées. ■

Rencontres Juridiques : 20 juin 2012 de 9 h à 17 h dans le Grand Carré de l'Hôtel de Ville. Entrée libre.

Prix de la Ville Euro-Citoyenne

Lille est lauréate de la première édition du **Prix de la Ville euro-citoyenne** au titre de la catégorie « grandes villes », mention « jeunesse et culture », sur les 157 candidatures présentées. Cette récompense est décernée à l'initiative du ministère des Affaires étrangères et européennes en lien avec l'Association des Maires de France et l'Association Française du Conseil des Communes et Régions d'Europe. **C'est le projet SOLID'ART, également appelé « Résidence Artistique européenne », qui a ainsi été mis à l'honneur.** Ce projet éducatif et artistique est porté conjointement, depuis quatre ans, par **Véronique Bacle** (conseillère déléguée aux Actions éducatives), **Martine Filleul** (adjointe aux Relations internationales) et **Catherine Cullen** (adjointe à la culture).

Chaque été, une trentaine de jeunes de 13 à 16 ans issus des quartiers et des villes partenaires de Lille (Turin, Leeds, Valladolid, Naplouse et Haïfa, Wrocław) se retrouvent durant deux semaines, à la **maison Folie de Wazemmes**, autour d'ateliers artistiques, animés par des artistes reconnus et des associations lilloises. Au terme de leur séjour, ils présentent une création finale, commune et pluridisciplinaire. Chaque année, le travail de trois pays différents est ainsi mis en avant. Ce projet fédérateur permet de développer l'inter-culturalité, l'ouverture à l'autre ; il crée un temps d'échange culturel et linguistique entre les jeunes grâce à la pratique artistique. Ce sont aussi l'apprentissage du *vivre ensemble* et la préparation à une véritable citoyenneté européenne qui sont ainsi facilités. ■

Accueil d'entreprises

Lille a été classée par le « Baromètre de l'Entrepreneuriat Social des Territoires » (BEST), **première place française pour l'accueil des entreprises de l'économie sociale et solidaire.**

Devant les cinq plus grandes aires urbaines françaises étudiées, c'est à Lille que les entrepreneurs sociaux consultés sont les plus satisfaits de la politique publique et de l'implication des parties prenantes locales pour le développement de leur entreprise. C'est une récompense pour le travail mené à la Ville et à la Communauté Urbaine par **Christiane Bouchart**, à la tête notamment du Plan de développement de l'économie sociale et solidaire. ■

Jeux mondiaux des Sports de l'esprit

Lille a été retenu par le Comité directeur de l'Association internationale des sports de l'esprit (IMSA) réuni à Memphis (Tennessee) le 16 mars dernier pour accueillir la **seconde édition des Jeux mondiaux des Sports de l'esprit du 9 au 23 août.** La première édition avait eu lieu à Pékin, en octobre 2008, dans la foulée des Jeux olympiques. Cet événement rassemble tous les quatre ans, à un rythme olympique donc, les meilleurs joueurs de la planète de bridge, des échecs, du jeu de dames, et du jeu de go toujours très populaire en Asie. Lille avait déjà accueilli les championnats du monde de bridge en 1998.

Environ 2 000 personnes par jour sont attendues durant cette quinzaine mondiale au cœur de l'été. D'ores et déjà, la municipalité veut en faire une grande fête populaire et réfléchit à des animations partout dans la ville, à Lille Plage, dans les quartiers, les centres de loisirs, dans les commerces... ■



Lill'Ages 2012, santé et bien-être

La journée sport - santé à destination des seniors aura lieu le 8 juin dans un écrin tout spécialement dédié à la thématique, le Jardin des Sports. Présentation de cette édition 2012.

Plus de trente activités seront proposées le 8 juin : cours de danse latino, self défense, tennis de table, roller, escalade... Tous ces sports seront regroupés dans des **villages thématiques** qui faciliteront l'orientation des participants au cœur du **Jardin des sports**. Ainsi, on pourra opter pour un passage dans les villages « *bien-être* », « *olympique* », « *adresse* » et « *remise en forme* »...

Aux abords du Jardin des sports, un parcours santé sera installé et conditionnera l'entrée des seniors à **Lill'Ages**. Différents spécialistes seront présents et feront passer une batterie de tests (ouïe, vision, souffle, équilibre, nutrition, etc.). À la fin de ces examens, un gériatre dressera gratuitement un **bilan de santé** au cours duquel il conseillera, ou au contraire, déconseillera la pratique de telle ou telle activité sportive. Si besoin,

Pratique

- Gratuit
 - Accueil du public de 9 h 30 à 17 h 30 – restauration payante sur le principe des dimanches du PASS : l'association « Ozanam », qui milite dans le domaine de l'aide sociale, s'occupera de vous sustenter et les bénéficiaires seront reversés pour son activité
 - Adresse : Jardin des Sports : 95, rue d'Esquermes, Lille
- Une navette fera le trajet du Boulevard de Metz au Jardin des Sports, vous permettant de sortir de la station Porte des Postes et de vous rendre tranquillement à Lill'Ages (et inversement). Ce sera le Camion du PASS, également gratuit.

il préconisera un rendez-vous auprès d'un spécialiste.

Nombreuses activités

De même, des petits questionnaires sur la nutrition, la santé et le sport seront distribués : si vous y répondez correctement à l'aide des indices dispersés sur le site de Lill'Ages, vous participerez au tirage au sort organisé. L'organisation vous remettra une carte à tamponner lorsque vous arriverez sur le site. Celle-ci recevra une marque à chaque activité. Au bout de quatre tampons, remettez votre carte à l'équipe du P.A.S.S. Seniors et recevez un petit cadeau ! Le but apparaît clairement : vous inciter à expérimenter toutes les disciplines qui attisent votre curiosité. On pourra tester de **nombreuses activités** bien-être à Lill'Ages : le shiatsu, la réflexologie plantaire, le yoga. Une pièce sera réservée à l'ensemble de ces disciplines, avec diffusion d'huiles essentielles et ambiance musicale. Sportif ou non, l'occasion de passer un moment de détente ! ■



Pourquoi aider les aidants ?

Le CLIC et le SYDO ont réuni une vingtaine d'aidants pour échanger sur leurs expériences et leurs préoccupations. Intérêt.

La rencontre s'est organisée en partenariat entre le Centre Local d'Information et de Coordination de la Ville de Lille et le SYDO, réseau associatif régional d'aide à domicile. Chacun a mobilisé, dans son réseau, une vingtaine de personnes partageant une même particularité : elles aident un conjoint, un parent ou un proche âgé en perte d'autonomie. Ces hommes et ces femmes sont appelés « aidants » car **ils viennent en aide, à titre non professionnel et dans la vie quotidienne, à une personne de leur entourage dans une situation de maladie et/ou de handicap.** « Ces rencontres permettent aux aidants d'avoir un temps pour se poser et pour réfléchir à la relation

“aidant-aidé” nouée avec son proche, précise **Céline Filippi**, spécialiste en gérontologie à l'Uriopss, *elles sont utiles aussi pour qu'ils s'informent sur les démarches et les dispositifs qui peuvent leur être utiles, et qu'ils échangent avec d'autres aidants.* » « Ce statut d'aidant a d'ailleurs été reconnu récemment par les pouvoirs publics dans le cadre du Plan Alzheimer », rappelle la gérontologue aux participants présents en ce lundi après-midi. Les associations spécialisées estiment qu'environ un Français sur cinq assure ce rôle d'aidant. Et peuvent, à un moment ou à un autre, se sentir isolés. À l'image de **Nadine** (*), jeune retraitée, dont le mari présente un début d'Alzheimer. « Je suis révoltée et désespérée, dit-elle, quand le diagnostic tombe brutalement, il faut gérer la situation sans y être préparé. » « En début de maladie, on tatonne », ajoutait-elle. D'où l'importance de pouvoir trouver des réponses à ses questions. Le CLIC, par



exemple, est là pour informer (lire l'encadré). **Raymond** (*) note ses coordonnées en quittant la rencontre afin de prendre un rendez-vous. « Ma femme est devenue tétraplégique suite à plusieurs maladies, raconte-t-il. Nous avons une auxiliaire de vie pour la journée mais pas pour la nuit, cela coûte trop cher. »

Véritable soutien

« Il est indispensable que l'aidant puisse être aidé à certains moments, souligne Céline Filippi. S'il subit trop de stress physique ou psychologique, il y aura forcément des répercussions sur sa santé qui finiront par compromettre son aide. » « N'y-a-t-il pas un nombre trop important d'interlocuteurs ? », s'interroge **Pierre** (*) qui s'occupe de son papa âgé de 85 ans. Et d'évoquer aussi l'importance de la communication avec son proche, notamment dans le choix des mots utilisés... Et tous les présents de reconnaître le soutien affectif, moral, parfois matériel,

et l'accompagnement thérapeutique aussi qu'ils apportent à leurs proches. Les aidants peuvent d'ailleurs avoir des réticences à faire appel à l'aide professionnelle. « Mais déléguer certaines choses n'est pas un abandon, affirme Céline Filippi. Ne vous oubliez pas, pensez à vous recentrer sur vous pour rester disponible à l'autre. » **L'aidant est de plus en plus reconnu en tant que partenaire de soins.** Cette disponibilité est essentielle dans un dispositif sanitaire national privilégiant de plus en plus le **maintien à domicile**... ■

(*) Les prénoms ont été modifiés.

La Maison des Aidants

Elle ouvrira ses portes le 4 juin. **La Maison des Aidants, gérée par l'association Feron Vrau**, s'annonce comme une plateforme d'accompagnement et de répit pour celles et ceux qui accompagnent un proche malade. Elle dispose de **deux appartements** côte à côte, l'un pour accueillir les personnes aidées et l'autre pour recevoir les aidants à la recherche d'information ou d'une écoute. **L'équipe** du lieu se compose donc d'une coordinatrice, d'une psychologue et d'une aide-soignante. Elle tiendra plusieurs permanences en journée mais aussi un soir par semaine et le samedi matin.

■ 146 ter, bd Victor Hugo, 03 20 78 59 59

Un clic pour entrer

Le Centre Local d'Information et de Coordination de la Ville de Lille propose une « porte d'entrée ». Elle vous informe sur tous les dispositifs et partenaires en lien avec la gérontologie et vous met en relation. Porté par la municipalité, le CLIC examine chaque situation pour trouver les meilleures solutions possibles. Il évalue les besoins, vous met en contact avec les professionnels médicaux, paramédicaux, sociaux et assure un suivi.

Hôtel de Ville, du lundi au vendredi de 9 h à 12 h 30 et de 14 h à 17 h, 03 20 49 57 49, pointinfoseniors@mairie-lille.fr



Aux côtés des parents

Depuis 2008, une délégation « parentalité-famille » a été confiée à une élue de l'équipe municipale. Même si le concept de parentalité est entré dans le vocabulaire usuel, il ne se résume pas en une seule et même définition. Et n'est pas encore toujours bien cerné par les familles. Alors, la parentalité, c'est quoi pour la Ville de Lille ?

On ne naît pas parent, on le devient. L'adage de Simone de Beauvoir alors lié à la féminité peut aussi très bien s'appliquer à la parentalité. La parentalité désigne la fonction d'être parent, la façon dont on le devient, dont on l'expérimente, remarque **Lise Daleux**, adjointe au maire, qui s'est vu confier la délégation « parentalité-famille ». En décidant de créer cette délégation en 2008, **Martine Aubry** a choisi de s'adresser aux mères et aux pères, sous la forme d'un accompagnement. « Bien sûr, nous nous adressons aux familles les plus défavorisées, à celles éloignées du monde de l'éducation, de l'univers associatif, précise Lise Daleux, mais pas seulement. » « Toutes les familles peuvent, à un moment ou à un autre, connaître une difficulté, se poser des ques-

tions, avoir envie d'échanger ou tout simplement chercher une information, poursuit l'élue, nous avons une volonté de soutien aux parents dans leur rôle, sachant qu'il n'existe pas une seule manière d'être parents. » Cette **implication de la Ville de Lille** ne repose pas sur une obligation légale mais bien sur le pari d'un mieux-être des familles.

Répondre à cet objectif passe ainsi par une aide financière aux associations, déjà nombreuses à travailler autour de la parentalité. **Une soixantaine d'actions** en bénéficie actuellement. À l'instar **des centres sociaux et maisons de quartier** qui développent un axe autour de la parentalité (lire l'exemple aux Bois-Blancs ci-dessous). « Nous accompagnons matériellement beaucoup de projets, ajoute



Lise Daleux, mais nous allons bien au-delà en contribuant aux rencontres et aux échanges. »

Se rencontrer, échanger...

« Les professionnels avaient déjà des compétences mais pas suffisamment de liens entre eux, nous œuvrons pour qu'ils se connaissent, se reconnaissent, cheminent ensemble, croisent leurs regards, leurs pratiques. » Et l'élue de citer l'exemple des **États généraux sur les violences des enfants ou faites aux enfants qui ont créé une réelle dynamique sur Lille**. Deux ans après l'événement qui avait rassemblé plus de 1000 professionnels, réflexions

Parents et enfants dans l'Espace

Cuisiner un bon dessert, se balader en vélo, préparer une fête, jouer au mini-golf... À l'**Espace Familles des Bois-Blancs**, parents et enfants se retrouvent autour de diverses activités. « Le quotidien ne permet pas toujours de prendre du temps pour faire des choses ensemble, remarque **Laetitia Berzin**, responsable du lieu, nos projets favorisent ces moments de jeu, de partage, d'échange au sein de la famille. » **L'Espace Familles a été créé voilà treize ans par la maison de quartier** comme un véritable lieu dédié à la parentalité. « Il répond aux préoccupations et aux questions éducatives des mamans et des papas », remarque Laetitia Berzin. Tous ne sont pas nécessairement en recherche de réponses mais viennent se rencontrer, se détendre, se

parler. L'une des dernières actions mises en place en témoigne. Le « goûter philo » réunissant parents et enfants remporte un franc succès. Proposé une fois par mois à la **médiathèque des Bois-Blancs**, il favorise la communication. Lors de la dernière séance, **Pablo**, 7 ans, et son papa, **Ambroise**, 11 ans et sa maman et quelques autres enfants accompagnés de leurs parents ont discuté sur « Juste ou injuste », en compagnie de **Céline**, intervenante spécialisée. Autre rendez-vous symbolique de la mission confiée à l'Espace Familles, les « **FestiFamilles** ». Elles se déroulent une fois par an dans différents lieux du quartier pour des activités... familiales, bien sûr ! **Au programme de l'édition 2012** sont annoncés un bal médiéval, un spectacle avec jongleurs,



En route pour une balade en famille et en vélo !

échassiers et autres saltimbanques, la création de doudous... « **Parents et enfants, tout comme les partenaires, sont associés à l'organisation des événements que nous mettons en place**, dit encore Laetitia Berzin. Leur place est essentielle si l'on veut vraiment répondre à leurs attentes, à leurs envies... »



© JUNDANIM / FOTOLIA

l'initiative. Ainsi, le « **parler bambin** » lancé dans deux structures d'accueil de la petite enfance. **Idée** : stimuler le langage chez les petits qui parlent peu grâce à des ateliers et des « conversations » individualisées dans les crèches. Ni repérage, ni évaluation, ce dispositif aide à l'expression orale. Et réduire les inégalités de langage revient à prévenir l'échec scolaire...

Dans le secteur de la petite enfance, **la municipalité met également en place**

des conférences-débats à destination à la fois des familles et des professionnels. Menées par des experts, elles soulèvent des interrogations que tout parent peut se poser, sur la juste place de chacun dans la fratrie, la prévention des incivilités dès le plus jeune âge ou... y a-t-il un parent parfait ? La réponse est : Non, bien sûr, mais la famille reste un pilier dans la société. D'où l'importance de lui créer les conditions favorables pour qu'elle s'épanouisse au sein de la cité... ■

L'écran, à consommer avec modération...

En échangeant avec les familles, l'équipe enseignante s'est rendu compte que certains enfants passaient beaucoup de temps devant la télévision. Et pas toujours pour suivre des programmes adaptés à leur âge. Plusieurs bambins ont même un écran dans leur chambre. **À l'école Rachel Lempereur, à Lille-Sud**, les instituteurs ont ainsi décidé de « s'attaquer » à la situation, pour le bien-être de ces petits en classe de maternelle. Ils ont fait appel au **DRE, Dispositif de Réussite Éducative de la Ville de Lille**. Et mis en place, ensemble et avec d'autres partenaires, un projet. **Objectif** : sensibiliser les familles à la fois au temps passé à regarder la télé et au choix des émissions pour de très jeunes enfants. Beaucoup de parents ont été intéressés et se sont donc impliqués, lors de la rencontre avec CinéLigue, par exemple. Cette structure de diffusion et d'éducation aux images leur a proposé différentes scènes et illustrations afin que chacun s'interroge sur celles qui peuvent être visionnées par

des bouts de chou entre 2 et 5 ans, celles qu'il est préférable d'éviter. Et pourquoi les éviter. Plusieurs **associations** ont également proposé, au sein de l'établissement scolaire, **des ateliers** qui donnent envie de faire autre chose que de rester trop longtemps devant l'écran. Comme de prendre plaisir à feuilleter, ensemble, des ouvrages, avec « **Lecture vagabonde** ». « **Avenir Enfance** » initie à la création avec des objets de récupération et les « **Fran-cas** » rappellent combien le jeu de société permet de passer de bons moments en famille. En juin, **le professeur Delion, chef du service de pédopsychiatrie au CHRU de Lille**, rendra visite aux parents, à l'école, afin d'échanger sur l'impact que peut avoir la télé sur le développement de l'enfant (*). Cette action qui touche à la parentalité réunit la Ville de Lille, des enseignants, des partenaires associatifs et des parents tous très motivés.

(* Un compte rendu de cette rencontre sera mis en ligne sur www.mairie-lille.fr mi juin.

et actions se poursuivent sur le terrain. À l'image de cette formation mise en place pour les enseignants autour d'une méthode proposée par Serge Tisseron. Ce psychiatre expérimente le jeu de rôle pour prévenir les violences dans les écoles maternelles.

La municipalité apporte aussi un soutien aux lieux qui donnent aux parents l'occasion de s'exprimer et de dialoguer. Comme le « **café des enfants** », lieu de vie convivial, où la place de l'enfant dans notre société et dans sa famille sert de fil conducteur aux échanges. Ou **l'ARPEJ** qui assure écoute et soutien à des parents qui rencontrent une difficulté passagère. Autre projet, autres rencontres, avec ATD Quart Monde et son action de « promotion familiale » qui vise à rencontrer les familles en grande pauvreté, leur proposer de participer à la vie de leur quartier, leur permettre de révéler leurs potentialités. Et avec différents acteurs associatifs, **ce sont tous les habitants qui sont invités à s'associer au projet**. À noter que les rendez-vous festifs sont souvent l'occasion de mettre en pratique la mixité. S'y retrouvent des familles qui ne se rencontreraient pas forcément par ailleurs. De plus, ces fêtes ne sont pas mises en place par les seuls professionnels, chacun a la possibilité de s'y impliquer pour son organisation.

« Parler bambin »

La Ville de Lille se montre attentive aux projets novateurs. Et si elle apporte son appui quand ils sont portés par des associations, elle peut en être aussi à



© JULIEN SYLVESTRE



Sourds-entendants : communiquer facilement

Pour relier le monde des sourds à celui des entendants, la Maison de la Médiation et du Citoyen vient d'installer un système de visio-interprétation à distance pour faciliter la résolution des problèmes quotidiens.

La Maison de la Médiation et du Citoyen est un service mis à la disposition des Lillois, Lommois et Hellemmois par la Ville de Lille. Ce point d'accès au droit informe et oriente sur toute question concernant la famille, le travail, la consommation, les problèmes de voisinage, les relations propriétaires-locataires...

La MMC met à la disposition des personnes sourdes un service gratuit destiné à faciliter leur accès aux démarches administratives et citoyennes, et ainsi renforcer leur autonomie.

Comment ça marche ? La personne sourde expose sa demande via une webcam à un traducteur en langue des

signes qui sert de lien avec un juriste de la MMC ou un établissement privé. Ainsi, toute personne sourde peut obtenir des conseils sur ses droits et effectuer également des démarches auprès de sa banque, de la CAF, de la CPAM, de la Maison Départementale des Personnes Handicapées, des médecins, pharmaciens, établissements scolaires...

Souvent, une personne sourde est accompagnée d'un proche entendant dans ses démarches. Grâce à ce service, elle peut les accomplir en toute confidentialité.

À l'Hôtel de Ville, un autre site est équipé de ce système. Au service des Personnes Handicapées, il est possible d'effectuer toutes les démarches qui concernent les



©ANNAIS GABEAU

services municipaux : demande de passeport ou de carte nationale d'identité, actes d'état civil, inscription sur les listes électorales, etc. ■

Dispositifs de visio-interprétation à la MMC place Roger Salengro : lundi et mercredi de 12 h à 16 h 30 – mardi de 13 h à 18 h – vendredi de 13 h à 16 h 30.

Au service Personnes Handicapées hall de l'Hôtel de Ville : du lundi au vendredi de 9 h à 12 h et de 14 h à 17 h. Prendre rendez-vous pour les entretiens au-delà de 15mn. handicap@mairie-lille.fr

Boucles magnétiques dans les mairies

Dans un souci d'accessibilité pour tous, la Ville de Lille a installé des boucles magnétiques à l'accueil de l'Hôtel de Ville et dans chacune des 10 mairies de quartier. Cet outil est destiné aux personnes malentendantes portant un appareil auditif ou non. Il permet d'amplifier les sons facilitant ainsi la communication. Les boucles magnétiques sont repérables par le pictogramme représentant un carré gris avec une bande jaune et une oreille barrée. ■



©ANNAIS GABEAU



©ANNAIS GABEAU

Questions à ...

Sylviane Delacroix,
Adjointe au maire
déléguée aux Personnes
Handicapées

L.M. : La Ville de Lille se dote de nouveaux équipements, c'est pour montrer l'exemple ?

S.D. : Oui, et elle le fait grâce à de nouveaux outils. Comme les boucles magnétiques, le système de visio-interprétation à distance installé à la Maison de la Médiation et du Citoyen ou le visioguide proposé au Palais des Beaux-Arts. Ce dernier outil me séduit par sa souplesse. Il peut être utilisé par les enfants comme par les adultes. Il s'adapte aux personnes qui pratiquent la langue des signes et quel que soit le handicap. C'est la rencontre d'une technologie avec un contenu tout public.

Lille Magazine : Quelle est votre mission en tant qu'adjointe ?

Sylviane Delacroix : C'est de défendre l'égalité des droits dans le respect de la personne et de sa différence. Tout le monde, à un moment de sa vie, peut être concerné par le handicap. En renforçant l'accessibilité pour tous de la voirie, dans les établissements publics, les transports, les équipements sportifs ou culturels, la Ville montre qu'elle a une détermination affichée en tant que ville de la solidarité et du mieux vivre à Lille.

Modéra'teuf s'invite le 21 juin



Chaque année, des milliers de participants en profitent. **La Fête de la musique** rassemble toujours beaucoup d'amateurs et pour qu'elle reste bien une fête, **la Ville de Lille a choisi de lui associer une action de prévention.** En partenariat avec les associations Spiritek, Voiture & Co et LMDE, le Conseil Local de Sécurité et de Prévention de la Délinquance et le service Santé tiendront des stands le 21 juin, de 18 h à 22 h (*). **Objectif :** sensibiliser le public afin de prévenir les risques pour la santé liés à une consommation excessive de certains

produits et les difficultés constatées sur la voie publique telles que dégradations, bagarres, nuisances sonores... Par des informations, une distribution d'eau, une simulation d'alcoolémie ou la distribution de bouchons d'oreille, jeunes et moins jeunes pourront faire la fête en toute connaissance de cause... Cette action de prévention est mise en place **en lien avec la charte de la vie nocturne** et en partenariat avec les représentants des bars et discothèques. ■

(* Situés place de l'Opéra et rue des Sarrazins

Papa, maman, j'explore...

La Ville de Lille et la CAF ont mis en place une série de **rendez-vous ouverts aux parents, aux futurs parents** et aux professionnels sur des thématiques relatives à la petite enfance. Ces rencontres, organisées dans le cadre du **Contrat Enfance Jeu-**

nesse, proposent une conférence d'un spécialiste puis des échanges reliés aux interrogations des uns et des autres. Le groupe de travail qui prépare ses rendez-vous part des problématiques rencontrées dans les structures municipales et

associatives de la ville pour être au plus près des familles lilloises. La prochaine aura lieu **le vendredi 8 juin** (*) autour du thème « *Papa, maman, j'explore...* ». Elle sera menée par un intervenant de l'Institut Pikler, du nom de la pédiatre hongroise, Emmi Pikler, convaincue du bien-fondé du développement moteur autonome chez le petit enfant qu'elle considère comme un être actif, compétent et capable d'initiative. ■

(* Maison de l'Éducation Permanente, 1 place George Lyon, salle des Congrès, 19 h 30 - 21 h 30, entrée gratuite.



© MAÏS GABEAU

« Eul' dépistache du cancer des boyaux »



Le cancer colorectal, troisième cancer le plus fréquent, représente plus de 40 000 nouveaux cas en France chaque année. Il touche un Français sur cinq. Pour aborder son dépistage de manière différente, sans dramatiser, **une troupe de théâtre de Wattrelos a mis au point un spectacle intitulé « Dès 50 ans, eul' dépistache du cancer des boyaux, ch'est tous les deux ans ».** « *Les Copés in Deux* » présentent plusieurs sketches autour du mode d'emploi du test, de la coloscopie et d'autres dialogues en lien avec la santé. **À l'occasion du lancement de la 5^e campagne de dépistage du cancer colorectal,** l'Association pour le Dépistage des Cancers dans le Nord et la Mutualité Française Nord-Pas-de-Calais, en partenariat avec la Ville de Lille, présentent ce spectacle le mardi 22 mai (*). **Objectif :** sensibiliser les 50-74 ans à ce problème majeur de santé publique. **À Lille,** lors de la dernière campagne de dépistage, seul 1 habitant sur 5 ciblé par la campagne de l'ADCN a réalisé son test de dépistage. Pourtant, **le cancer du côlon se guérit dans 9 cas sur 10 s'il est détecté suffisamment tôt...** ■

(* 22 mai à 15 h, salle du Gymnase, 7 place Sébastopol, entrée gratuite dans la limite des places disponibles.



Ouvrez l'œil...

Chercheur en herbe ou naturaliste confirmé, amateur ou passionné, chaque Lillois peut s'engager dans le réseau des observatoires. **Idée** : mieux connaître la diversité de notre patrimoine naturel, suivre son évolution au fur et à mesure des années et agir pour lui assurer une plus grande protection. Aujourd'hui, les biologistes professionnels ne sont pas assez pour collecter les données scientifiques relatives aux espèces animales et floristiques. Notamment celles menacées de disparition. La Ville de Lille et ses partenaires proposent donc à tout un chacun d'observer, d'identifier et de transmettre ses

informations aux scientifiques. Les habitants intéressés sont invités à **rejoindre le réseau d'observateurs**, pour les papillons des jardins avec **Néo Conservation et le Muséum national d'Histoire naturelle** ou pour les hirondelles des fenêtres avec **Nord Nature Chico Mendès** et le **Groupe Ornithologique** du Nord-Pas-de-Calais. **Les Blongios** proposent également des observatoires des amphibiens et des libellules et l'association **les Ajonc** mettent en place des formations pour

aider à l'observation. ■
 Renseignements au 03 28 36 13 50
 ou contact@mairie-lille.fr

La nature a fait la fête

C'est devenu un rendez-vous incontournable auquel **la Ville de Lille s'associe chaque année**. À l'initiative de l'Union Internationale pour la Conservation de la Nature et du magazine *Terre Sauvage*, le mois de mai est ponctué, partout en France, d'un week-end festif, ludique et pédagogique à la découverte de la nature. Associations

et collectivités travaillent ensemble pour proposer des ateliers, des contes, du théâtre, des parcours, des concerts, des rencontres... En partenariat avec la MRES, Lille y a pris part et a notamment proposé **pour cette édition 2012, un programme décliné autour des « observatoires citoyens de la nature »**. ■

Ville et volatiles

La septième édition du concours photo « Lille, ville nature » est lancée. En partenariat avec la **Maison de la Photographie** et le réseau **Naturalille**, la Ville de Lille propose aux habitants de partager leur regard sur la place de la nature dans leur milieu urbain. **Thème retenu pour 2012** : « **Ville et volatiles** ». Il fait écho au thème de la manifestation nationale « **Fête de la Nature** » et aux 100 ans de la Ligue Protectrice des Oiseaux. Témoin critique, chercheur scientifique ou créateur de fiction, le Lillois photographe doit choisir l'une de ces trois sources d'inspiration : « Étranges adaptations » ou comment les oiseaux s'adaptent à la ville ; « Entre bêtes, on se comprend » ou quelle relation peut se créer entre l'homme et l'oiseau ; « Les marginaux » ou l'observation de tel ou tel comportement insolite. Les photographies présentées peuvent être en couleur ou en noir et blanc, numériques ou argentiques et doivent être prises impérativement sur le territoire lillois. **Clichés à envoyer au plus tard pour le 8 juin**, la remise des prix ayant lieu à la fin de ce mois. **Les meilleures photos seront exposées sur les grilles du parc JB Lebas...** ■

■ Tout le règlement sur www.mairie-lille.fr





Abeilles : une piqûre de rappel

Son indispensable mission de pollinisation en fait une amie de l'Homme. Mais l'abeille est en danger. Bien décidée à contribuer à sa protection, la Ville de Lille s'engage depuis des années. Rendez-vous en juin pour une « quinzaine » consacrée à l'insecte des ruches.



Trente-cinq pour cent de la production alimentaire mondiale dépend de la pollinisation des abeilles. Or, en moins de dix ans, en Europe par exemple, 30 à 40 % de ces insectes ont été décimés. Partenaire de l'Union Nationale de l'Api-

culture Française depuis 2006, **la Ville de Lille, sous l'impulsion de Cyrille Pradal, conseiller municipal délégué à l'apiculture urbaine, a décidé de développer des actions en faveur de la survie de l'abeille.** Elle accueille des ruches sur son territoire,

privilégie les plantes mellifères qui produisent pollen et nectar, supprime les désherbants chimiques, conserve certains bois morts qui servent de gîte... La municipalité s'engage aussi en sensibilisant le grand public. Elle se joint aux APIdays proposées chaque année par l'UNAJ et annoncées pour cette édition 2012 **les 22 et 23 juin. À Lille, la fête se poursuivra pendant deux semaines avec, notamment, des animations dans les jardins (*).** Elles aident chacun à mieux comprendre l'importance de sauver l'abeille et même les possibilités d'agir concrètement... ■



©DANIEL RAPACH

(**) Portes ouvertes du rucher-école à la ferme Marcel Dhénin le 16 juin, visite des carrés botaniques, de la serre équatoriale et extraction du miel au jardin des plantes le 23 juin, tout le programme sur www.mairie-lille.fr*

La nature à vos portes

Vendredi, fin d'après-midi, au parc Jean-Baptiste Lebas, **Doriane** découpe des boîtes en polystyrène. Cette Lilloise a décidé de fabriquer son lombricomposteur. « *C'est une copine qui m'en a parlé, j'ai pris spécialement une heure de RTT pour réaliser moi-même un composteur adapté à mon appartement* », précise-t-elle. « *30 % de nos déchets ménagers sont organiques, explique Youkila, le lombricomposteur permet de transformer ces déchets de cuisine, issus des fruits et légumes notamment, en un engrais naturel, solution répondant aux besoins des citadins qui ne disposent pas de jardin.* » **Youkila, animatrice au sein de l'association « Des jardins**



et des hommes », répond aux questions des Lillois curieux. Pendant que Doriane manie les ciseaux, d'autres se renseignent sur les bacs de plantation facile-

ment réalisables avec du matériel de récupération. Et se prennent à rêver de quelques plantes sauvages ou aromatiques, de quelques fleurs qui attirent les papillons, sur le rebord de leur fenêtre ou sur leur balcon... Cet atelier est proposé dans le cadre du programme d'activités « **Nature à Lille** ». Avec ce guide, c'est le réseau Natureville qui invite chacun à découvrir et à protéger les lieux de nature autour de lui. **Ce réseau réunit la Ville de**



©ERIC POULET

Cyrille Pradal, conseiller chargé notamment de l'apiculture urbaine et du parc zoologique.

Lille et des associations de la Maison régionale de l'Environnement et des Solidarités. Tout au long de l'année, il organise des animations, des balades, des observations, des chantiers, des fêtes ou des ateliers, à l'image de celui « Des jardins et des hommes ». Quelque 200 rendez-vous attendent les habitants intéressés, gratuitement, grâce au financement de la Ville de Lille. ■

■ Guide disponible à l'Hôtel de Ville, à la MRES, sur www.mairie-lille.fr et www.mres-asso.org

Oujda by Lil(le)

Du 21 au 24 juin, la Ville de Lille et la maison Folie de Wazemmes fêteront le Maroc. Quatre jours de rencontres, de fêtes, de concerts, d'expositions et autres animations de rue qui rapprocheront les Lillois et les Oujdis.

Elles sont unies par un accord de coopération depuis 2005. Avant cela, Lille et Oujda étaient déjà liées par des relations humaines très fortes. Rappelons que 50 % des Lillois d'origine marocaine sont issus de la région de l'Oriental où est localisée Oujda. *Les deux villes partagent des projets de développement économique, social ou culturel*, précise **Marie-Pierre Bresson, adjointe** au maire. Et c'est la culture qui va prochainement les réunir lors d'un **grand rendez-vous festif** baptisé « Oujda by Lil(le) ». Depuis des mois, artistes mais aussi partenaires de cette coopération et habitants préparent l'événement. À l'image de **Samira El Ayachi**, écrivaine lilloise, partie à Oujda avec d'autres Lilloises à la rencontre de femmes oujdis pour tenter de comprendre ce qui les rapproche et ce qui les éloigne. « La corbeille aux oranges parlantes » retracera l'aventure, en lecture, en musique et en vidéo, le 23 juin à 14 h 30. **Kamal Lmimouni**, musicien lillois originaire d'Oujda, a lui aussi

travaillé des deux côtés avec des ensembles musicaux. Au son des oud, nay, kanoun, violon et percussions, tous remettront au goût du jour des chansons mythiques des années 70 du répertoire marocain. Une « fusion » musicale à découvrir le 22 juin à 20 h 30. La semaine précédant l'événement, **El Arfa**, sa musique et ses danses traditionnelles Reggada et Laâlaoui sillonneront les rues de Wazemmes pour annoncer l'événement. Plusieurs expositions de photographies, des conférences, un tournoi de rouda, (jeu de carte populaire du Maroc), des ateliers de danse et de calligraphie, un concert des femmes Chikhates à la fois adulées et marginalisées..., autant de rendez-vous et d'autres encore qui témoigneront d'une coopération privilégiée. Et qui feront sans doute découvrir, aux uns et aux autres, des

aspects méconnus de chacune des cultures. L'événement est coproduit par la **Ville de Lille** et sa direction « relations internationales », la **maison Folie de Wazemmes** où se dérouleront la plupart des manifestations et **Attacafa**. Lancement des festivités **le 21 juin** à 18h, 70 rue des Sarrazins. ■

En arabe, bi ou by se traduit par « avec » et Lil par « la nuit »

■ Tout le programme sur www.mairie-lille.fr



Wroclaw, entre jazz et accordéon



Le jazz polonais est l'un des meilleurs d'Europe. Ça, c'est l'équipe de « **Wazemmes l'accordéon** » qui l'assure. Et qui se trouve ainsi ravie d'accueillir non pas un mais quatre Polonais pour son **festival qui se tiendra du 15 au 27 mai**. Voilà plusieurs années qu'elle présente des prestations polonaises dans son programme. « **Polska Wazemmes** » a marqué, en 2011, un premier temps fort avec **Wroclaw**. **Cette ville de Pologne et Lille ont signé un accord de coopération en 2009**. Ce projet musical en est l'un des premiers témoignages

concrets, les deux villes souhaitant développer des échanges au niveau de l'enseignement supérieur artistique. Un trio de jeunes musiciens originaires de Wroclaw et présents l'année dernière revient pour « **Wazemmes l'accordéon** ».

Le « **Wroclawski Jazz Quartet** » délaisse la prestigieuse Académie de Musique de Wroclaw pour proposer de l'accordéon, du jazz et de la musique polonaise traditionnelle. À découvrir le 24 mai au Consulat de Pologne à 20 heures. Gratuit et sur réservations au 03 20 22 12 59. ■

■ www.flonflons.eu



Dans la cour des grands

Il arrive parfois qu'en traversant une porte, on change d'univers. C'est le sentiment du visiteur qui entre dans les bureaux de Stéréograph, jeune entreprise d'Euratechnologies spécialisée dans la création d'images de synthèse et vidéos 3D. Nos Lillois du mois s'appellent Manuel Gomes et Christophe Robert, ils ont créé Stéréograph en 2006 et voici leur histoire.

Cette aventure commence par une rencontre, celle de **Christophe Robert**, illustrateur, diplômé de la célèbre école de graphisme de Saint Luc à Tournai, et de **Manuel Gomes**, infographiste, diplômé de l'université de Lille 1 et du pôle 3D à Roubaix. On raconte souvent que les pionniers de l'informatique ont créé leurs premiers logiciels dans leur garage au début des années 80. Il faut croire que nos deux passionnés voulaient mettre toutes les chances de leur côté quand ils se sont installés ...dans la cuisine du petit appartement de Christophe !

Leur créneau ? Transformer des plans d'architectes en images 3D, permettant de donner vie à des projets avant même que la première pierre n'en soit posée. Leur valeur ajoutée ? Mettre de l'émotion dans chaque création, avec un incroyable souci du détail et l'envie de raconter un projet pour mieux l'expliquer. Le plan froid et technique d'un projet immobilier se transforme ainsi en résidence arborée sous un ciel d'automne, que ses futurs



habitants peuvent visiter depuis leur ordinateur des mois avant la fin de sa construction !

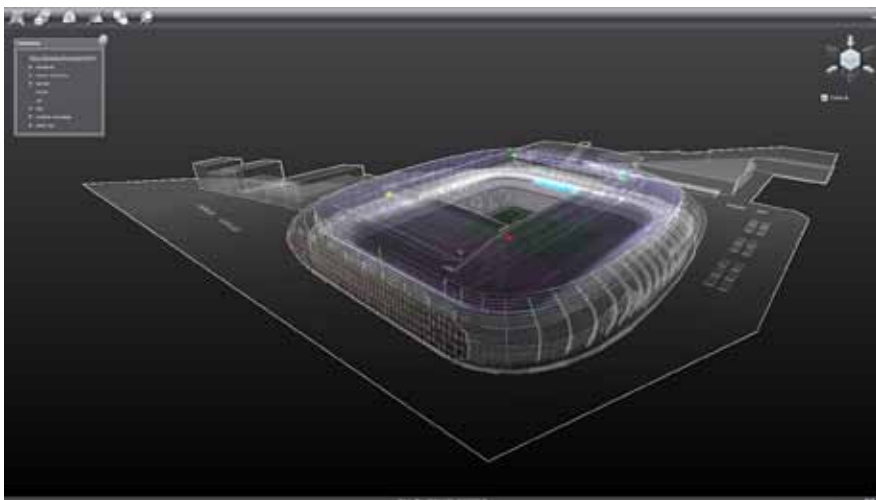
Rapidement, leur talent est reconnu par la profession et **Euratechnologies** va leur permettre de développer leur entreprise

qui compte aujourd'hui **12 collaborateurs**, un chiffre d'affaire annuel de plus de 750 000 € et des clients tels que Dior, Aéroports de Paris, la Soreli, Nacarar, Euralille, Bouwfonds Marignan et de nombreux cabinets d'Architectes.

Mais rien ne semble arrêter nos deux associés qui ne cachent pas leur ambition et leur envie de jouer dans la cour des grands. Entre deux voyages à Dubaï et surtout San Francisco où leurs créations ont fait grande impression, **Stéréograph se diversifie** et propose désormais aux entreprises de modéliser leurs locaux pour mieux gérer le chauffage, les systèmes d'alarme et même l'ouverture des portes, grâce à un logiciel unique baptisé Théia.

Donner à voir ce que sera demain, c'est un peu la devise de Stéréograph. Nul besoin de don particulier pour leur prédire un bel avenir ! ■

STEREOGRAPH, 03 61 76 07 50,
<http://www.stereograph.fr/>



Homophobie : un combat à poursuivre

Le 17 mai, chaque année, se tient la Journée internationale de lutte contre l'homophobie. La Ville de Lille s'y implique auprès de différents partenaires. Plusieurs rendez-vous ont été au programme de cette édition 2012.

L'événement rassemble, informe, sensibilise et propose un moment de convergence des actions menées quotidiennement. **La Journée internationale de lutte contre l'homophobie s'inscrit dans une démarche de solidarité et de revendication des mêmes droits humains pour tous.** Elle mobilise pour dire non à toute forme de discrimination ou de violence. Ce rendez-vous se tient traditionnellement le 17 mai. À Lille, en partenariat avec la municipalité, plusieurs associations ont proposé aussi quelques rencontres autour de cette date.

Le lundi 14 mai, SOS Homophobie a ainsi présenté le rapport annuel de l'homophobie en France. Cette publication dresse chaque année un état des lieux des violences, injures, harcèlements ou autres discriminations dont sont victimes les gays, lesbiennes, bisexuels et transsexuels en France. L'association s'appuie sur les témoignages reçus via sa ligne d'écoute ou transmis par courriel. Tels cet homosexuel qu'un chef de service ne veut surtout pas au sein de son équipe ou cette jeune fille rejetée et insultée par sa mère qui a appris son attitude pour une fille. Ou tels cette femme

harcelée par sa voisine qui n'accepte pas « son mode de vie » ou cet homme et son ami traités de « PD » par un serveur dans le restaurant où ils dînent. Et encore deux personnes pacées qui s'entendent expliquer par leur banquier que leur orientation sexuelle peut poser problème pour l'obtention d'un prêt... Un rapport, très intéressant car étayé de réalités. Recenser et dénoncer l'homophobie ne conduit pas pour autant à occulter les progrès réalisés ces dernières années, remarque l'équipe de *SOS Homophobie* mais les témoignages rassemblés prouvent aussi à quel point le combat demeure d'actualité. Si le travail accompli ces dernières décennies n'a pas été vain, il est urgent de le poursuivre et de le soutenir... (rapport disponible sur www.sos-homophobie.org/)

Un rendez-vous est encore programmé le dimanche 10 juin autour du dialogue entre les parents, les gays et lesbiennes, leurs familles et amis (www.asso-contact.org/59)

• **dimanche 10 juin, de 12 h à 17 h, jardin Vauban, pique-nique de soutien aux familles homoparentales** avec cirque, concert, expo, concours de dessin, livre d'or... (www.apgl.fr) ■

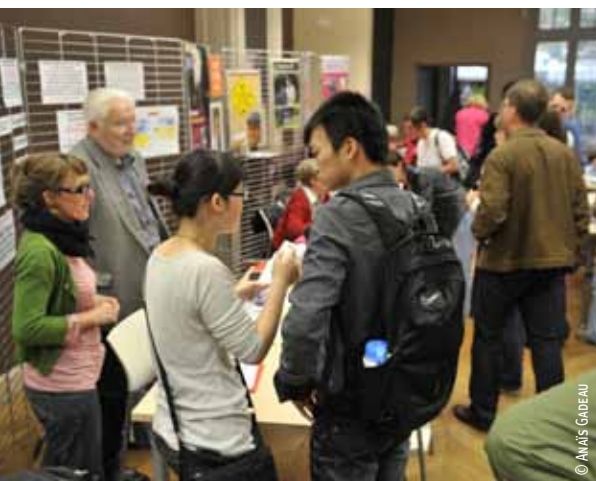


Dalila Dendouga, adjointe au maire, chargée de la lutte contre les discriminations.

Marche des fiertés le 2 juin

C'est une fête mais bien plus que cela. Homos et hérétos défilent ensemble afin de demander l'égalité pour tou(te)s et exprimer leur solidarité. **La Marche des Fiertés**, aussi connue sous l'appellation de « *Lesbian and Gay Pride* », animera les rues de Lille **le 2 juin**. Quelques chars, beaucoup de musique, des couleurs dont celles de l'arc-en-ciel, symbole de ralliement des homosexuels, de la danse et des paillettes. Plusieurs milliers de personnes défilent pour lutter contre les discriminations.

■ Départ de la place de la République à 14 h



Bénévoles, la nuit est à vous !

Quand l'envie de s'engager se fait sentir... surtout ne pas la réfréner ! Il y a forcément une action, une association auprès de laquelle chacun ou chacune peut s'investir. **La Nuit du Bénévolat**, organisée chaque année, permet la rencontre entre les structures à la recherche de bénévoles et les personnes souhaitant donner de leur temps de manière ponctuelle ou durable. **Ce rendez-vous est proposé par la Maison des Associations et France Bénévolat, en lien avec Lille, Ville de la Solidarité.** Pour

cette **5^e édition**, il aura lieu le jeudi 7 juin de 18 h à 22 h. De nombreuses associations y tiendront un stand afin de sensibiliser à leur projet. Des initiations et démonstrations de danse et de chant ainsi que des dégustations culinaires ponctueront la soirée. Festive et citoyenne, cette « nuit » a pour ambition de **favoriser l'engagement solidaire de tous les habitants de Lille**, Lomme et Hellemmes.

■ Entrée gratuite, Maison des Associations, 72-74 rue Royale, 03 20 300 442, mda.mairie-lille.fr

Rapports d'étape pour le CCC

Lors du conseil municipal du 2 avril, Michel Falise, président délégué du Conseil Communal de Concertation (CCC), a présenté le rapport triennal 2009-2012 sur l'activité du CCC et le rapport triennal 2009-2012 de la commission des suites de ce même CCC.

Tous les trois ans, à l'occasion du renouvellement de cette assemblée, Michel Falise réalise ce point d'étape devant le conseil municipal. Le président délégué a rappelé que ce conseil était un lieu essentiel « du dialogue avec les citoyens » qui avait la capacité d'introduire une « démocratie participative durable ». En cette année du 16^e anniversaire du CCC, le bilan d'étape est éloquent puisque le CCC a présenté et adopté pas

moins de **26 avis en trois ans**, portant à plus 100 le nombre total d'avis présentés depuis sa création en 1996.

Mais au-delà des chiffres, Martine Aubry a tenu à saluer « le formidable travail que mènent Pierre de Saintignon et Michel Falise avec l'ensemble des membres du CCC pour accompagner, conseiller, aiguiller, suggérer et même proposer des mesures à notre Conseil municipal ».

En cette fin de mandat 2009-2012 pour le CCC, le maire de Lille a également adressé ses « félicitations à l'ensemble des membres du CCC pour leur investissement, leur exigence et la qualité des avis qu'ils nous ont présentés ces trois dernières années ». Quant au premier adjoint Pierre de Saintignon, il a salué un conseil qui traite des sujets avec « exigence, sans esprit partisan, en pensant toujours à l'intérêt général ». Et de remercier le président du CCC pour ce « qu'il est. Son autorité, son sens du dialogue, sa détermination ». ■



Aujourd'hui, avec le Conseil Lillois de la Jeunesse, le Conseil des Aînés et le Conseil des Résidents Étrangers, Lille s'est dotée de nouveaux outils de démocratie participative. Le CCC a su non seulement s'adapter mais également tendre la main à ses nouvelles instances et des groupes de travail communs existent désormais entre les différentes instances.

La démocratie participative s'incarne aussi dans le Conseil Municipal d'Enfants (CME) qui mène de nombreuses actions citoyennes. Le 21 mars dernier, le CME de Saint-Maurice Pellevoisin, a organisé une belle opération baptisée « Polychrome », dans le grand carré de l'Hôtel de Ville (notre photo).

À l'occasion de la Journée mondiale contre les discriminations, et en partenariat avec la LICRA, le MRAP ou SOS Racisme, les enfants du CME ont présenté des expositions et animations à plus de 100 enfants venus de toute la ville.



Lillois-Liégeois, l'aventure continue

Après leur visite en Belgique auprès du Conseil Communal des Jeunes Liégeois (CCJL), les jeunes du Conseil Lillois de la Jeunesse (CLJ) ont accueilli à leur tour, les 12 et 13 mai, leurs correspondants. Cet événement leur a permis d'échanger sur les liens entre développement durable et culture.

Ce partenariat entre le CCJL et le CLJ est né d'une volonté de travailler ensemble sur des projets communs. Lors d'une première rencontre le 15 octobre 2011, ils ont décidé d'axer leurs échanges autour du développement durable et de la culture,

dans l'objectif de multiplier et développer les éco-événements.

Le 12 mai, les jeunes du CCJL ont été accueillis à la mairie de Lille. Ils ont retrouvé les membres du CLJ samedi matin, à l'Univers, pour échanger ensemble sur le thème « Lillois Liégeois, ensemble pour l'Art d'Eco ». Chaque conseil a alors pu présenter les dispositifs mis en place dans sa ville en matière d'éco-événement, de culture et de récupération des déchets et matériaux. Les Liégeois ont ensuite pu visiter la gare Saint-Sauveur et participer au Bal à Fives.



Les conseils se sont quittés avec l'envie de poursuivre cette aventure et de mettre en pratique les enseignements tirés des échanges, pour continuer à agir en faveur d'une ville durable. ■ Par C.B.



C'est le printemps à la gare Saint-Sauveur

Lille3000 et plus d'une vingtaine de structures et associations ont concocté un programme riche et intense. Il va y avoir du sport !

Depuis sa rénovation en 2009, la gare Saint-Sauveur a su se faire une place dans le paysage culturel Lillois. Pour son quatrième printemps, le complexe enfile sa tenue de sport. Le 10 mai, **l'exposition Sport Factory** a pris place, transformant les lieux en un incroyable gymnase d'artistes. À travers des installations monumentales, humoristiques ou contemplatives, lille3000, **en partenariat avec la Ville de Lille, et l'association l'Entorse** mélangent l'art au sport. Escalader une citation géante, découvrir l'histoire de l'art en jouant au minigolf, mouiller le maillot dans des installations artistiques : le public devient acteur de cette **exposition à jouer**.

Du 11 mai au 1^{er} juillet, la gare Saint-Sauveur et plus d'une vingtaine de structures et associations culturelles de Lille Métropole proposent **huit week-ends d'exception, totalement gratuits**. Conférences, Fête du vélo, braderie du livre, ateliers, performances, spectacle de danse, cabaret, rencontres et débats littéraires, concerts de jazz, piano, électro, dub, slam, latino, rock..., la liste est loin d'être exhaustive ! On pourra vivre également la grande olympiade artistique **Fantastic Games** : mikados géants, échasses urbaines et slack-line, rollers derby... pour la clôture du festival de *La Quinzaine de l'Entorse*, les collectifs artistiques réinventeront leurs sports et leurs jeux.

Échappée littéraire

Dans le cadre du **plan lecture du Projet Éducatif Global** mis en place par la Ville de Lille, le festival **Poids Plume** s'installe à la gare Saint-Sauveur. Le samedi 26 mai, la Bibliothèque municipale organise une **grande braderie de livres de jeunesse et**

de bandes dessinées. Vente, troc, c'est l'occasion de renouveler sa bibliothèque et peut-être de dénicher de véritables trésors. Au cours de cette journée, petits et grands pourront **rencontrer des auteurs** contemporains représentant la littérature

jeunesse d'aujourd'hui, tels que Valérie Dayre, Béatrice Fontanel, Florence Hinckel, Ahmed Kalouaz, Stéphane Servant, Éric Simard ou encore Quitterie Simon. Dans une ambiance festive, **la Compagnie Paradis-éprouvette** viendra ajouter son grain de folie avec des **lectures et autres surprises littéraires...** Évasion assurée !

Horaires : samedi 26 mai de 12 h à 18 h
Programme détaillé sur www.bm-lille.fr
Réservations exposants : cverwearde@mairie-lille.fr



Gare Saint-Sauveur, Poids Plume - braderie du livre. 2011

© ADAGP, PARIS 2012



Alain Séchas, *El Pacificador 1996*
Polyester, acrylique, mécanismes électriques - 280 x 100 x 80 cm
Collection du musée d'Art contemporain de Lyon.



© FRANKLIN AZZI ARCHITECTURE

Gare Saint-Sauveur.

Au cours de cette saison sportive, l'ambiance olympique s'invitera aussi à **l'Hotel Europa**. Des installations toniques prendront place dans les **quatre chambres accessibles au public**. Vous pourrez alors visiter ou réserver ces espaces à l'allure étonnante, du jeudi au samedi de 17 h à 19 h, pour un moment entre amis ou en famille de 30 minutes à 1 heure. Pendant 3 mois, la gare Saint-Sauveur vous offre l'occasion de vous frotter aux règles de l'art et du sport. Préparez-vous à vivre un printemps survitaminé ! ■

Sport Factory, jusqu'au 12 août, Saint-Sauveur, boulevard J-B Lebas.
Du mercredi au dimanche (fermé les lundis et mardis), de 12 h à 19 h.
Ouverture exceptionnelle le 28 mai 2012

Fantastic Games ©



© POWERISER



© ANDRÉ MORIN ET RÉMY BOSQUÈRE

Rémy Bosquère. Practice, 2011.
Production MAC/VAL, 2011

Saint-Sauveur en famille

Gare Saint-Sauveur.



© MAXIME DURFOUR PHOTOGRAPHIES

Ce printemps, Oxylane, partenaire de la gare Saint-Sauveur, proposera des **animations sportives gratuites accessibles à tous**. Les samedis 19, 26 mai, et 2, 9, 30 juin, le public pourra alors s'initier au golf, à l'escalade, au cirque, aux sports de raquette, et même au baby-foot humain ! Pour les jeunes publics, les associations **Cellofan', Cinélingue et De la suite dans les images** proposent des **séances de cinéma**. Tous les mercredis après-midi du 23 mai au 20 juin, les enfants pourront assister aux projections, souvent suivies d'activités ludiques.

Bien entendu, à Saint-Sauveur, on peut aussi organiser les fameux **goûters d'anniversaire**. Entre le 27 avril et le 22 juin, les jeunes pourront profiter des installations et événements et même goûter dans une **tente gonflable**. L'espace vous est prêté, à vous d'apporter le gâteau !

Infos & réservation : 03 28 52 3000

www.lille3000.com

Cinéma : relations.publiques@lille3000.com

Horaires : mercredis 23 mai, 30 mai, 6 juin, 13 juin, 20 juin, à 14 h 15

Goûters d'anniversaires :

saintsauveur@lille3000.com

Horaires : mercredis et samedis du 27 avril au 22 juin, de 14 h à 18 h

Conférences et débats sur l'engagement citoyen

Vous avez rendez-vous avec les intellectuels de notre temps. À la gare Saint-Sauveur, la Ville de Lille, en partenariat avec la MESHS (Maison Européenne des Sciences de l'Homme et de la Société), l'Université du Temps Libre, et l'Université populaire, vous propose de **réfléchir ensemble sur les engagements du citoyen dans notre société**. Les mercredis 9, 30 mai

et 6 juin, place aux **Savoirs Citoyens**. *L'engagement paradoxal en littérature* ; *Le courage, une éthique de l'engagement, individuelle et collective* et *Printemps arabe : les Tunisiens artisans de leur destin* seront respectivement les trois thèmes abordés lors de ces rencontres. L'écrivain Arno Bertina témoignera de l'ambivalence de l'engagement dans la littérature,

Cynthia Fleury, professeur de philosophie, discutera du courage, et Emna Jebblaoui, professeur d'islamologie à l'Université de Tunis, exposera son point de vue sur le Printemps arabe. Ces conférences seront suivies de **débats avec le public**, dans l'objectif de penser les sujets ensemble et de répondre aux questions que chacun se pose. Le dialogue est ouvert...



Les Beaux-Arts font leur révolution

Le Palais des Beaux-Arts fait sa révolution numérique grâce au visioguide, qui propose aux visiteurs de découvrir les œuvres du musée autrement.

Le visioguide est un outil qui accompagne le visiteur dans sa découverte du musée. Cet audioguide nouvelle génération a ses contenus – textes, images, sons et vidéos – enregistrés sur un support numérique innovant : l'iPod Touch. **Visioguide en main, le visiteur choisit sur l'écran tactile sa propre visite.** Il peut en maîtriser la durée et choisir parmi les dix parcours proposés – passion, chefs-d'œuvre, famille... Cent œuvres, parmi les plus célèbres du

musée, ont été sélectionnées et s'adressent oralement aux visiteurs. Chaque commentaire d'œuvre a été conçu comme **une conversation** avec celui qui la regarde. « *Le visioguide renouvelle la perception de l'œuvre d'art, note Alain Tapié, directeur du Palais des Beaux-Arts. Avec lui, l'écrit que l'on trouve sur le cartel passe à l'oral. Le visioguide permet des références imagées pour ouvrir le champ de la connaissance. Il ne détourne pas le visiteur de l'œuvre,*



© CHARLES DELCOURT

bien au contraire. L'objectif est l'interaction entre l'œuvre et celui qui la regarde. » Après une expérimentation concluante sur les expositions temporaires du musée, le visioguide est parti à la conquête du musée et concerne dorénavant les expositions permanentes.

« *La révolution technologique permet en culture aussi de se rapprocher des publics. Le visioguide est un outil qui élargit les possibilités d'accessibilité du public. Ce petit appareil s'adresse à tous : aux individuels, aux familles, aux personnes handicapées et aussi aux étudiants* », remarque **Catherine Cullen**, adjointe au maire en charge de la Culture. ■

Visioguide pratique

Financé par le mécénat, le prix du visioguide est compris dans le billet d'entrée du musée : 6,50 / 4 euros (1 euro en cas de gratuité le premier dimanche du mois). Le visiteur fait son choix parmi les dix parcours proposés. Parmi eux, celui destiné aux enfants permet de venir au musée en famille. À noter également, celui en langue des signes qui invite les personnes sourdes et malentendantes à pousser les portes du musée.

Palais des Beaux-Arts : ouvert le lundi de 14 h à 18 h. Du mercredi au dimanche de 10 h à 18 h.
www.pba-lille.fr

William Klein à la Maison de la Photo



© DANIEL RAPACH

La **Maison de la Photographie** accueille à Fives l'**exposition Rome + Klein de William Klein**, dans le cadre d'un partenariat mis en place avec la Maison Européenne de la Photographie (MEP) à Paris. En 1956, après la publication de son célèbre journal photographique sur New York, **William Klein**, peintre, graphiste et photographe, arrive à Rome sur l'invitation de Federico Fellini, qui l'engage comme assistant réalisateur sur *Les Nuits de Cabiria*. C'est l'occasion pour Klein, armé de son appareil, d'explorer les moindres recoins de la cité avec pour guides les nouvelles figures de proue du monde littéraire et artistique italien.

Dans le contexte excitant des années 50, le photographe réalise une nouvelle fresque sur Rome. Cinquante ans plus tard, une exposition, ainsi que la réédition de l'ouvrage, célèbrent à nouveau le talent incroyablement visionnaire de son auteur et le geste d'amour envers cette ville éternelle. Réapparaissent ainsi, dans cette exposition, la magie de ces années, l'acuité du regard de Klein et elle le consacre, s'il le fallait encore, comme l'un des maîtres de la photographie. ■

Jusqu' au 30 mai 2012. Du lundi au vendredi de 10 h à 18 h, à la Maison de la Photographie. 18, rue Frémy - Lille - 03 20 05 29 29

Lille la joue piano

La 9^e édition du lille piano(s) festival est dédiée à trois compositeurs : Claude Debussy, John Cage et Marie Jaëll.

Les 8, 9 et 10 juin, **Jean-Claude Casadesus** et l'Orchestre national de Lille (ONL) déclenchent trois jours à touche touche de variations passionnantes et ludiques sur l'art du piano. Trois jours de pur plaisir pour célébrer l'instrument roi exaltant toutes les formes de musique. Quarante-vingts touches en tous leurs états sonores pour (re)découvrir des œuvres pianistiques connues ou moins connues. L'an dernier, près de **16 000 auditeurs avaient célébré Franz Liszt** à l'occasion du 200^e anniversaire de la naissance du grand compositeur hongrois. Cette année, plus de 30 pianistes prestigieux parmi les plus grands virtuoses nationaux et internationaux ainsi que des jazzmen sont au programme de cette 9^e édition de lille piano(s) festival. L'occasion de (re)découvrir **Claude Debussy** pour le 150^e anniversaire de sa naissance. Place à sa musique, d'une inventivité et d'une richesse inépuisables et à celle d'une quinzaine de compositeurs français, de **Rameau à Dusapin**, qu'il aime ou influença.

Classique et innovant

Cette 9^e édition propose de découvrir un compositeur qui était aussi écrivain, peintre, plasticien, penseur : **John Cage**, qui aurait eu 100 ans cette année ! Le festival sera aussi l'occasion d'une redécouverte, celle de **Marie Jaëll**, pianiste fameuse, compositrice et pédagogue de la fin du XIX^e et du début du XX^e siècle : concertos pour piano, pièces pédagogiques et conférence.

Classique, innovant, le festival multiplie les rencontres et les formes, satisfaisant à la fois spécialistes et néophytes. **Cinquante concerts** (dirigés en ouverture et en clôture par **Jean-Claude Casadesus**) et récitals d'exception, programmation jazz, « *l'histoire de Babar* » pour les plus

jeunes, « *Aufgang* » pour leurs aînés. Sans oublier les ciné-concerts, les événements pédagogiques, conférences, master-classes publiques et cartes blanches aux conservatoires.

Le piano trouvera sa place dans les lieux habituels du festival : Théâtre du Nord,

auditorium du Conservatoire, Furet du Nord, gare Saint-Sauveur, et en investira de nouveaux : Opéra, cinéma Majestic et l'Hybride. ■

Billetterie au 03 20 12 82 40 / www.lillepianosfestival.fr et à l'accueil de l'ONL, place Mendès France, Nouveau Siècle



Le jeune pianiste italien Francesco Piemontesi (qui a fait la clôture de l'édition 2011) revient pour l'ouverture, cette fois-ci, de la 9^e édition du lille piano(s) festival.



Wilhem Latchoumia, pianiste français emblématique de la musique contemporaine et des pianos préparés, toy pianos et autres instruments pianistiques pour un hommage à John Cage.



Aldo Ciccolini animera une master-class exclusive et publique à l'Opéra pendant le festival et sera le seul pianiste à donner un récital d'1 h 30 à l'Opéra de Lille.



La pianiste Claire-Marie Le Guay donnera le concert de clôture.

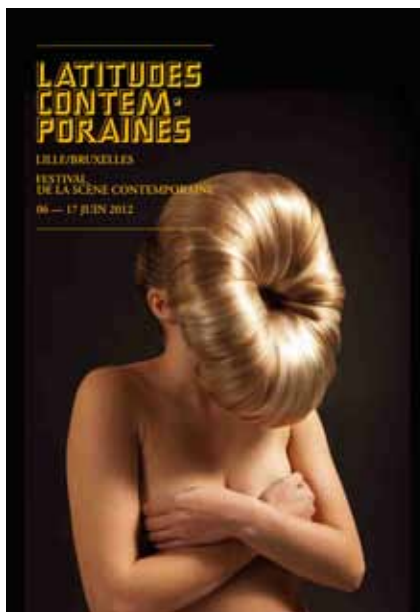
Dix ans de danse

Du 6 au 17 juin, la 10^e édition du festival des *Latitudes Contemporaines* met en avant les artistes qui expérimentent et conjuguent les vocabulaires chorégraphiques les plus divers.

En dix ans d'existence, le festival *Latitudes Contemporaines* est devenu l'un des rendez-vous incontournables des amateurs de danse contemporaine. Avec une programmation ambitieuse qui mêle artistes émergents et artistes confirmés travaillant sur des formes pluridisciplinaires et performatives, *Latitudes Contemporaines* offre un large panorama d'œuvres qui questionnent notre époque.

Au programme de l'édition 2012 : Simone Aughtertony, Thierry Baë, Mylène Benoît, Nadia Beugré, Alain Buffard, François Chaignaud & Jérôme Marin, Grand Magasin, Olivia Grandville, Marie-Caroline Hominal, Emmanuelle Huynh, La Ribot, Christian Rizzo et Doris Uhlich. Et pour la soirée des 10 ans **Soirée concert et performance** avec le duo pop synthétique et expérimentale *Trésors*.

Latitudes Contemporaines propose également un temps de réflexion collective, avec des professionnels de la danse autour des thèmes « **Arts**



et démocratie – Culture et cohésion sociale » (14 et 15 juin, gare St Sauveur) ■

Dans différents lieux : Gare Saint-Sauveur, maison Folie Wazemmes, Opéra de Lille, La Rose des Vents, Le Garage de Roubaix (28 avenue des Nations Unies), Le Phénix de Valenciennes

Cendrillon à l'Opéra

Cendrillon est un des grands chefs-d'œuvre de Massenet, aux côtés



de *Werther* ou *Manon*. Chef invité dans les plus grandes maisons internationales, notamment pour le répertoire français, **Claude Schnitzler** dirige pour la première fois **l'Orchestre national de Lille**.

En coproduction avec également pour la première fois le talentueux metteur en scène **Laurent Pelly**, dont les lectures d'opéras font désormais référence sur la scène internationale. ■

■ Du 15 au 29 mai 2012, Opéra de Lille

À chacun son pépin

Ce spectacle placé sous le signe de l'humour est présenté au Zénith de Lille le 24 mai dans le cadre du festival « *Drôle de semaine* ». **Anthony Kavanagh, Marc Jolivet et Jérémy Ferrari** ont accepté de porter la démarche, rendant ainsi les messages accessibles à tous grâce à la vélotypie, la langue des signes, les boucles magnétiques. Ils feront découvrir que la déficience se compense. Pour ce spectacle, le parterre assis libre est composé de fauteuils roulants. Le gradin 4 est équipé d'une boucle magnétique pour les malentendants. Cette opération est portée par **Aventures et Partage**, association dont le but est de rapprocher valides et non-valides lors d'actions collectives aux quatre coins du monde et d'actions de sensibilisation dans les entreprises ou les écoles. ■

Handifférences « À chacun son pépin » : 24 mai au Zénith de Lille. 20 h. Réservation sur www.francebillet.com. Tarif : de 31 à 38 euros.

Concours « Des fils et d'encres »

Dans le cadre des **Journées européennes du Patrimoine les 15 et 16 septembre**, la Ville de Lille lance un **concours** ouvert aux artistes amateurs et professionnels autour de la pratique de la gravure à l'eau-forte (procédé de gravure à l'aide d'un mordant chimique sur du métal) et de l'estampe. Les œuvres des artistes lauréats seront présentées lors d'une **exposition collective du 27 août au 30 septembre au Palais Rihour**. Elle permettra de valoriser leur travail mais aussi de les confronter à d'autres œuvres provenant de collections des musées de la métropole. Durant l'exposition, des activités et des ateliers de gravure permettront de livrer les clés de compréhension de l'œuvre et de la technique de création.

Les artistes qui souhaitent participer à ce concours peuvent se procurer un dossier d'inscription du **1^{er} au 15 juin 2012**. ■

Infos : Direction du Patrimoine culturel au 03 20 49 56 21. jep@mairie-lille.fr



Le dernier homme sur terre se déplace... à vélo

Il se déplace à vélo et adore la science-fiction depuis son jeune âge. Deux raisons suffisantes pour publier des nouvelles qui mêlent bicyclette et fantastique ? C'est sous son pseudonyme, Patrick Ellium, que ce Fivois raconte son aventure d'auteur.

Dans un futur où la race humaine n'existe plus, les « cyclorésistants » luttent contre les machines qui ont pris le pouvoir. Voilà, par exemple, une histoire dans laquelle **Patrick Ellium** embarque ses lecteurs. Pourtant, ce Lillois n'avait pas fait de l'écriture un objectif. Il s'était bien essayé à quelques poèmes à l'adolescence. Et avait « griffonné » quelques bouts de texte ici et là par la suite. Il se présente aussi comme un « dévoreur » de romans, de journaux et autres magazines. Mais aimer lire ne conduit pas pour autant à écrire. « *C'est un hasard de la vie, raconte-t-il. Voilà quelques années, j'ai acheté un vélo via internet. À réception, je me rends compte qu'une roue est voilée, un ami me conseille de m'adresser à l'ADAV.* » Patrick Ellium entre alors en relation avec cette **association Droit au Vélo** et en devient l'un des membres. « *Je me suis intéressé à leurs*

actions, ajoute l'auteur, sachant que je suis un cycliste urbain, c'est écologique, rapide, pratique et économique. » Patrick découvre que l'ADAV publie des histoires dans *l'heurOvélo*, son magazine dérailleur. Et que pour ce faire, l'association fait appel à ses adhérents.

Séduit par le challenge

Il décide de prendre la plume. Et de placer le vélo au centre d'un univers qui le fait rêver depuis longtemps, la science-fiction. Il explore une thématique, puis une autre. Il y prend goût. Et apporte sa contribution régulière. Au bout d'une quinzaine de nouvelles, son entourage lui souffle l'idée de les réunir pour les publier. « *Quand on écrit, c'est pour être lu, résume Patrick, j'ai bien sûr été séduit par le challenge.* » Il réunit ses productions sous le titre *Le dernier homme sur terre se déplace... à vélo* et

se tourne vers The Book Edition pour une auto-publication. La préface est signée **Vinciane Faber**, conseillère municipale déléguée au Plan Vélo. Elle s'y réjouit d'**un recueil qui communique sur les bienfaits de la petite reine et qui fait rêver sur ce mode de déplacement.** L'ouvrage a donc vu le jour, l'auteur continue de raconter. En général, le soir, durant une heure ou deux, il écrit, inspiré par des situations, des endroits, des rencontres. Durant son footing aussi, les idées lui viennent. « *En plus d'un nombre de signes précis à ne pas dépasser, je me suis imposé une nouvelle contrainte, dit-il, celle que l'histoire se déroule dans mon quartier, Fives...* » ■

Pour se procurer le recueil, rendez-vous sur www.thebookedition.com ou écrivez à collectif.astragale@gmail.com. Une « lecture-spectacle » de l'ouvrage sera proposée le 2 juin à la gare Saint Sauveur dans le cadre de la Fête du vélo organisée par l'ADAV.



Le tour de Lille en bus décapotable

Faire le tour de la ville, le nez en l'air ? C'est possible, à bord des deux nouveaux bus décapotables mis en service par l'Office de Tourisme. Les bus changent et le circuit évolue. Avec un détour par Euralille 2 pour valoriser davantage le Lille contemporain.

Existez les mini-bus du City-tour pour visiter la ville. Place à deux cars où la vision panoramique est assurée par de larges baies vitrées mais surtout par un toit transparent rétractable. Ces bus cabriolets ont un toit qui s'ouvre et se ferme, en cas de mauvais temps, en moins d'une minute même en roulant. La vue est imprenable sur les monuments lillois que l'on peut désormais admirer jusqu'à leur sommet.

Lancé en 1998 par l'Office de Tourisme, le succès du City-tour n'est plus à prouver.

En quatorze ans, près de 500 000 visiteurs sont montés à bord. Parmi eux, des touristes étrangers mais aussi de nombreux visiteurs venus de toute la France découvrir la capitale des Flandres. Sans oublier les habitants de la région et les Lillois – 15 % des visiteurs – fiers de montrer leur ville à leurs amis de passage.

« Ces deux bus décapotables sont la 3^e génération de véhicules mis en service depuis 1998 pour découvrir la ville. Le nouveau circuit s'enrichit. Il dure 1 h 30 et donne une vision panoramique de Lille. Il permet de mieux faire son choix de visites des bâtiments une fois descendu, note **Martine Filleul**, adjointe au maire en charge du Tourisme. Depuis que le City-tour existe, la Ville de Lille a toujours été aux côtés de l'Office de Tourisme. Aujourd'hui, elle participe à l'achat des bus à hauteur de 300 000 euros, soit la moitié de



l'investissement total, grâce à la redevance payée par le casino Barrière dont une partie est consacrée au développement culturel et touristique de la ville. »

Les nouveaux bus accueillent 37 passagers – au lieu de 24 pour les précédents – ainsi qu'une place pour une personne à mobilité réduite. **Le circuit d'environ 18 km présente les différents visages de Lille** à travers les sites et monuments les plus significatifs du centre-ville, du Vieux-Lille et du quartier d'Euralille. Ce dernier est d'ailleurs davantage valorisé avec un nouvel itinéraire qui rejoint Euralille 2 en intégrant le Bois Habité, l'Hôtel de

Région, Lille Grand Palais et l'hôtel-casino Barrière. **75 nationalités** passent chaque mois les portes de l'Office de Tourisme. **Lille reçoit des touristes du monde entier.** Les **commentaires** sont donc disponibles en **neuf langues** et évoquent le patrimoine lillois mais aussi les grandes étapes de l'histoire de la ville, son ambiance et son art de vivre. ■

Pratique

Le City-tour fait le tour de la ville en 1 h 30. Tous les jours, toute l'année, au départ de l'Office de Tourisme place Rihour. **Quarante-huit départs** sont proposés chaque semaine, du mardi au samedi à chaque heure de 10 h à 17 h. Les lundis, dimanches et jours fériés : départs à 10 h, 12 h, 14 h et 16 h. **Les tarifs restent inchangés : 11 euros/9 euros.** Le tarif réduit est accordé aux moins de 18 ans, étudiants, demandeurs d'emploi, allocataires du RSA, détenteurs du Pass Senior et familles à partir de 4 personnes. Gratuit pour les moins de 6 ans.





En route pour les JO !

Cette année olympique marquera l'histoire du **Lille Métropole Athlétisme (LMA)**. En effet, le club lillois risque d'avoir de nombreux sélectionnés pour Londres. Une bonne nouvelle pour les trois acteurs majeurs du club, **Marc Dufour** (Président Lille Métropole Athlétisme), **Michel Huyghebaert** (Président US Tourcoing), **Serge Leroy** (Président ASPTT Lille Métropole) et l'ensemble de leurs béné-



Les trois présidents.

©DANIEL PAPACH

voles ! Après le beau succès de **la Nocturne Lille Métropole des Boulevards**

où le club encadrerait l'événement, le prochain acte important est le premier tour des Interclubs Seniors le 6 mai avec comme objectif une qualification pour la grande finale à Aix-les-Bains le 20 mai. Une belle répétition pour **Mehdi Baala, Martial M'Bandjock, Kafétien Gomis, Vanessa Boslak, Florence Gueï ou Carima Louami** avant la course olympique... ■

■ lma.athle.org



©DR : LMA

Le LMA en route pour Londres.

Les sports scolaires à l'honneur



Triathlon.

©ERIC POLLET

Comme chaque année en juin, deux disciplines seront mises à l'honneur en pratique scolaire : **le rugby et le triathlon**. Trois journées sont organisées dans cette optique par le service des Sports de la Ville. Pour le rugby, c'est un tournoi accessible aux écoles ayant participé aux initiations. Les équipes seront mixtes de 8 à 12 joueurs. Elles seront pénalisées si le respect de la mixité n'est pas respecté de même que les règles fondamentales du rugby. Pour les triathlons scolaires, ils sont ouverts aux classes de CM2 et aux classes de 6^e. L'objectif est de faire découvrir cette activité avec une somme d'efforts différents (natation, vélo, course à pied) et un enchaînement d'activités physiques. **Au programme** : 50 mètres de natation, 1,5 à 2 km de vélo et 500 m de course à pied. ■

Lille-Hardelot, le retour

Ce printemps est marqué par la renaissance de **Lille-Hardelot**. Épreuve différente du Paris-Roubaix Challenge ou de la Laurent Desbiens (le 25 août), elle permettra à chacun le **dimanche 20 mai de parcourir les 154 km entre la capitale des Flandres et la Côte d'Opale**. Après dix années d'absence, la célèbre randonnée printanière propose une grande ballade à travers la région. Le départ se fera de Lille - Grand Palais pour cette cyclotouriste ouverte à toutes et tous. Un village départ sera dressé. L'organisation se fixe l'objectif de rassembler 2012 participants pour la reprise. ■

■ www.lille-hardelot.com



Le retour d'une cyclo-randonnée historique.

Un LOSC de gala

Au terme d'une rencontre digne de la League des Champions, Lille a battu 2 à 1 (buts de Hazard et Roux) le PSG et a consolidé sa place pour la qualification pour cette dernière. Objectif : terminer à la deuxième place de la Ligue 1 afin d'accéder directement à la plus prestigieuse des Coupes. Réponse le 20 mai. ■

■ www.losc.fr



©ANNA'S GODEAU



©DANIEL RAPACH

Le LMR en quart de finale

Le Lille Métropole Rugby, en finissant à la seconde place de sa poule derrière Massy, a accédé comme en 2011 aux Play-Offs. Les Lillois rencontreront Lavar en 8ème de finale. Après une défaite par 16 à 11, ils se qualifièrent au match retour par 30 à 21. Le 12 mai, ils ont battu Tyrosse 28-23 en quart de finale aller. ■

■ www.lillemetropolerugby.fr

Pro B de basket : objectif play-offs

Le Lille Métropole basket n'a plus le droit à l'erreur pour accéder aux play-offs. Les hommes de Fabien Romeyer doivent remporter leurs deux dernières rencontres pour

entrer dans les huit premiers du championnat. Deux exploits sont nécessaires à Bordeaux et le 16 mai à Fos-sur-Mer. ■

■ www.lmbc.fr



©LMB



Le Hockey Club tient l'Europe dans sa cross

Après leur victoire à Edimbourg en salle, le **LMHC (Lille Métropole Hockey Club)** a accueilli en avril dernier la **Coupe d'Europe des Clubs Champions Hommes (Trophy)**. Avec un nouveau titre pour les Lillois et surtout une remontée dans le groupe principal de cette compétition ! Maintenant, il ne reste plus qu'aux filles et garçons à conquérir un nouveau titre de champion de France... ■

www.lilhoc.fr



Hand féminin : une montée pour les Lommoises !

Les filles du **Lomme Lille Métropole** évoluent cette année en Nationale 1 (Troisième Division dans le handball tricolore). Elles effectuent un beau début de saison en étant leader de leur championnat. Avec comme finalité : une montée en D2 ? Elles ont fini premières de leur championnat. **Objectif atteint le 12 mai après un match nul face à la Stella-Saint-Maur 21 à 21. Maintenant, finale face au champion d'Outre-Mer pour le titre de Championne de France de N1.** ■

Le FC Lille-Sud à l'honneur

Michelle Demessine, adjointe aux Sports, en présence de **Latifa Kachemir**, adjointe au maire, **Marie-Christine Staniec-Wavrant**, adjointe au maire, et **Siham Djedoui**, conseillère municipale déléguée aux Activités Sportives, a remis en mars dernier lors d'une cérémonie

les médailles de **Bronze Jeunesse et Sports à deux grands bénévoles** du club de football de Lille-Sud : **Monsieur Kodzaga et Monsieur Monory**, malheureusement décédé peu de temps auparavant. Ces médailles valorisent tout le travail accompli par ces deux sportifs émérites de la Ville. ■





Groupe socialiste
Radical, Citoyen
et Personnalité

La Maison de l'Habitat durable

La politique de la ville en matière de développement durable vise à promouvoir de nouveaux modes de développement dans toutes les politiques publiques que nous menons au service des Lilloises et des Lillois. Elle concerne aussi bien l'économie que la culture.

La Rénovation urbaine est une thématique centrale de l'action que nous portons sur Lille depuis 2008, et l'habitat durable est au cœur de notre réflexion.

Notre ambition pour Lille est d'instaurer une ville durable, c'est-à-dire une ville conçue pour perdurer, une ville qui fait de la mixité sociale une force pour réduire les inégalités sociales, une ville qui s'attache à développer un cadre de vie et des espaces publics de qualité afin de limiter les dégradations écologiques.

La Maison de l'Habitat durable, dont les travaux ont commencé à proximité de la mairie de quartier de Wazemmes, sera en ce sens un lieu unique où se rencontreront les acteurs du développement durable et les citoyens avec comme objectif d'échanger et d'informer sur leur projet d'habitat durable. L'heure est aujourd'hui au conseil car les Lilloises et les Lillois

sont de plus en plus sensibilisés aux enjeux qui sont fixés par notre Agenda 21.

Le logement est un lieu central de la vie d'une famille, et lorsque que l'on regarde les charges qui sont supportées par les ménages aujourd'hui, notamment par les plus modestes, l'on constate une part toujours plus importante du coût réel d'un logement. Au prix du loyer il faut ajouter les charges d'eau, de gaz ou de fioul et d'électricité. On constate une perte de pouvoir d'achat face à des énergies fossiles dont les prix sont en constante augmentation.

Et lorsque l'on vit dans un logement mal isolé, avec une installation de chauffage qui n'est pas adaptée, que l'on ne dispose pas de tous les outils ou de toutes les informations pratiques pour limiter sa consommation d'électricité et d'eau, les charges afférentes au logement peuvent vite devenir importantes.

Ces contraintes sont subies par de nombreux locataires qui n'ont que peu de pouvoir sur l'offre de logements, mais les propriétaires font aussi face à des gaspillages dont ils pourraient éviter le coût, parfois avec des mesures simples, mais également en repensant la manière dont sont conçus leurs logements.

La Ville s'est déjà engagée dans une démarche d'accompagnement des propriétaires, avec les primes

à habitat durable : la Ville verse des subventions aux propriétaires occupants à ressources moyennes ou modestes et aux bailleurs (sous condition de loyer modéré) pour la rénovation ou l'isolation des logements, le ravalement ou la végétalisation des façades, les installations d'énergie solaire ou de récupération d'eau de pluie, les locaux vélos.

Elle sensibilise par la mise à disposition de guides pratiques et techniques pour aider les propriétaires à mieux rénover et à prendre conscience de la qualité de l'isolation de leur logement : la thermographie aérienne qui a été présentée aux Lilloises et aux Lillois à la mairie en est l'une des traductions concrètes.

La Mairie porte également des exigences qualitatives dans tous les projets de construction neuve de logements qu'elle suit (réalisation d'un référentiel habitat durable, obligation de tendre vers la norme Bâtiment Basse Consommation prescriptions sur l'optimisation des espaces communs et des logements).

La Maison de l'Habitat durable, dont la portée sera métropolitaine, voire régionale, prendra place dans l'ancienne « halle aux pigeons » qui donne sur la cour intérieure de la mairie de quartier de Wazemmes. Cette usine désaffectée de 600 m² au sol, et d'une hauteur de plafond de près de 10 m sera réhabilitée en respectant les normes de développement durable les plus pointues.

Ce lieu réunira tous ceux : associations, partenaires, architectes, institutions, banques, artisans, qui apportent des réponses pour penser autrement son logement. Il constituera un véritable guichet unique qui facilitera la recherche d'aide et d'information sur les différents aides que propose la ville. Le bâtiment sera à énergie positive, c'est-à-dire qu'il produira plus d'énergie qu'il n'en consommera. La MHD sera aussi un pôle d'excellence qui anticipera les évolutions et soutiendra les filières de l'éco-construction.

Elle aura pour mission d'inciter et d'aider les Lillois et les métropolitains à réhabiliter durable. L'enjeu est celui de la mutation progressive de l'habitat lillois dont près de la moitié a été construit avant 1948.

Cette Maison de l'Habitat durable sera un symbole fort de notre ville, un lieu unique dont l'idée avait germé dans la tête de Danielle Poliautre, qui a été développée et qui ouvrira fin 2013. Les élus du Groupe Socialiste, Radical, Citoyen et Personnalités tiennent à saluer l'engagement qui aura été le sien auprès des Lilloises et des Lillois pour contribuer à faire de Lille une ville exemplaire dans ce domaine.

Les élus du Groupe Socialiste, Radical, Citoyen et personnalités.



Europe Écologie Les Verts

Lille : le développement durable ici... et là-bas ?

Plus de huit Français sur dix (84 %) se déclarent préoccupés par la crise écologique (Enquête Fondation Nicolas Hulot – avril 2012). Crise écologique ? Oui, vous avez bien lu, préoccupation majeure des Français et pourtant grande absente de cette campagne présidentielle.

Après l'échec des États à Copenhague pour le Climat alors que la société civile internationale appelait de ses vœux un accord ambitieux et solidaire, c'est tristement prévisible : les États ne seront pas à la hauteur de rendez vous de Rio+20 - 3^e Sommet pour la Terre.

Rappelons-nous, il y a vingt ans, alors que tous les indicateurs environnementaux sont dans le rouge, plus de 100 pays et 1 500 ONG redonnaient un espoir pour la Planète et donc pour l'Humanité en s'engageant collectivement pour la biodiversité, le climat, la lutte contre la désertification et en appelant tous les pouvoirs locaux à s'inscrire dans le Développement Durable au travers d'Agendas 21, véritable plan d'actions pour le XXI^e siècle. Notre Ville, avec l'engagement et le soutien continu des élus EELV, s'est dotée d'un Agenda 21 dès 2000 et d'une 2^e génération en 2010. Année après année, au plus près des Lillois, cette dynamique enrichit notre action municipale locale pour le bien-être et le respect de chacun, tout en répondant de mieux en mieux aux enjeux globaux planétaires. Le logement, l'emploi, la santé, la culture, l'eau, l'énergie, la nature... besoins essentiels, sont enfin abordés par d'autres prismes que le profit, le coup médiatique, le bling-bling ou l'assistanat. Du chemin reste à parcourir... ici et là-bas.

C'est pourquoi, être à Rio, auprès des ONG et des pouvoirs locaux du 20 au 22 juin 2012 sera un acte politique fort pour peser sur les États et rappeler l'évidence : l'Homme et la Planète doivent l'emporter sur les intérêts politiques et économiques de court terme. Danielle Poliautre, notre regrettée adjointe, en était persuadée et représentait Lille en 2002 au 2^e Sommet à Johannesburg. La Délégation régionale emmenée par la Région ne s'y est pas trompée, dommage que la Ville de Lille ait décliné l'invitation.

Cyrille PRADAL
Conseiller Municipal Délégué

Groupe communiste

Ce n'est pas aux enfants lillois de payer la crise !

Les élus du groupe communiste tiennent à apporter leur soutien à la mobilisation des parents d'élèves et enseignants des écoles lilloises pour la défense des Réseaux d'Aides Spécialisées aux Élèves en Difficulté (RASED).

Un récent rapport de la Cour des Comptes le montre clairement, en matière d'éducation, le Gouvernement favorise les plus privilégiés en répartissant de manière injuste les moyens accordés à l'enseignement sur le territoire.

À Lille, ce sont 6 postes de maîtres RASED qui seront supprimés et sanctionneront, dès la ren-

trée prochaine, plus de 250 enfants en difficulté répartis dans une dizaine d'écoles, dont bon nombre se situent pourtant dans des quartiers populaires classés en Zone d'Éducation Prioritaire (ZEP).

Au contraire, avec le Front de gauche, nous pensons que défendre l'école, c'est investir dans l'avenir. C'est pourquoi, nous jugeons inacceptable que l'éducation de nos enfants soit sacrifiée sur l'autel de la rigueur.

Michelle DEMESSINE
Présidente du groupe communiste
Adjointe aux Sports
www.lille.pcf.fr

Modem

La santé, oubliée de la présidentielle...

et pourtant au 1^{er} rang des préoccupations des Français ! Notre système de santé s'essouffle (endettement chronique, déficits récurrents) et se distend sur le plan de la solidarité. Le renoncement aux soins se développe chez les plus fragiles, mais aussi chez les classes moyennes : un tiers des Français déclarent y renoncer pour des raisons financières. Ce sujet fait peur aux politiques : face à des contraintes budgétaires importantes il nécessite en effet des engagements courageux de long terme.

Jacques RICHIR et Jaelle LANOY

Union pour Lille

Réelle indépendance ou soumission à l'autorité politique ?

La Présentation du bilan triennal du Conseil Communal de Concer-

tation lors du dernier Conseil Municipal a mis en lumière des divergences d'opinion sur son autonomie réelle.

L'article 6 du règlement intérieur du CCC stipule que non seulement il est présidé par le Maire ou à défaut par le premier adjoint, mais également qu'il place Michel Falise, son Président délégué, **sous l'autorité politique** du 1^{er} Adjoint. Comment, dans ces conditions, gérer cette contradiction majeure avec un objectif affiché d'autonomie ? Comment assurer l'indépendance et la neutralité du CCC ? Comment ne pas penser qu'il n'est qu'un think tank au service exclusif de la majorité municipale ? Comment démontrer qu'il n'est pas qu'un simple instrument de la mise en œuvre de la politique municipale et un instrument de conservation du pouvoir ? Comment convaincre les Lillois que la démocratie participative n'est pas organisée comme une démocratie délégative ? Comment les persuader dès lors, qu'il n'y a pas une volonté de mise sous tutelle ? Notre Groupe souhaite un changement majeur dans le fonctionnement du CCC et propose qu'il puisse se transformer à l'image du Conseil de Développement de la Communauté Urbaine, dont le Président, est totalement indépendant de l'exécutif. C'est uniquement dans ces conditions que sera garantie l'indépendance du CCC.

Isabelle MAHIEU
Conseillère Municipale
www.unionpourlille.org

Non-inscrits

La propreté ? Plus tard !

Le changement de mandataire pour la collecte des ordures ménagères dans le centre n'apportera pas d'amélioration de la propreté dans les quartiers. La municipalité le sait et attendra (municipales 2014) pour mettre « les bouchées doubles » financières.

I.BAERT et D.CATELIN
<http://engagement.lillois.blog.free.fr/>

La NATURE à LILLE



**CONCOURS PHOTOS
« LILLE VILLE NATURE »
JUSQU'AU 8 JUIN**

**QUINZAINE DE L'ABEILLE
16 JUIN > 1^{er} JUILLET**

**LE JOUR DE LA NUIT
13 OCTOBRE**



PROGRAMME D'ACTIVITÉS 2012

PROGRAMME COMPLET DISPONIBLE À L'HÔTEL DE VILLE,
DANS VOTRE MAIRIE DE QUARTIER, À LA MRES...
ET SUR WWW.MAIRIE-LILLE.FR



Ville de Lille 