

Makers : tous inventeurs !



I **ACTUALITÉS** I Fives Cail, un avenir gourmand I **POURQUOI** I et pour qui un droit d'entrée au zoo ?
I **UNE JOURNÉE** I dans les coulisses de la piscine Plein Sud I **CULTURE** I Safet Zec, la force de la peinture



Palais de la BD P6



Portrait : Claude Sohet P14



**Makers :
tous inventeurs !** P16

RETOUR EN IMAGES

GRAND ANGLE

Le Palais de la BD	6
Un chef au resto scolaire	8

ACTUALITÉ

Fives-Cail : un avenir gourmand	10
Dondaines : un nouvel espace vert	11
3 questions à... une médiatrice familiale	12
Des commerçants mis à l'honneur	13

PORTRAIT DU MOIS

Claude Sohet	14
--------------	----

DOSSIER

Makers : tous inventeurs !	16
La Maker Faire en pratique	18
Le plus grand atelier d'Europe	20
La Maker Faire en chiffres	21

VIE DES QUARTIERS

Bois-Blancs : consommer mieux, dépenser moins	22
Vieux-Lille : les Mardis d'ailleurs, facilitateurs de talents	24
Lille-Sud : une nouvelle place	25
Saint-Maurice Pellevoisin : concertation à la Cité	27
Wazemmes : une aide pour les parents	28

UNE JOURNÉE À...

la piscine Plein Sud	29
----------------------	----



Mensuel de la Ville de Lille – CS 30667 – 59033 LILLE Cedex – Téléphone : 03 20 49 50 70 – Télécopie : 03 20 49 50 68 – Directeur de la publication : Arnaud DESLANDES – Directrices de la communication : Eugénie AMOULÉ, Stéphanie HÉRAULT – Directrice de la rédaction, rédactrice en chef : Élodie DE VREYER – Rédaction : Sabine DUEZ, Valérie PFAHL, Frédéric VANDENBOOGAERDE, Élodie DE VREYER, Guy LE FLÉCHER, Elwina PODEVIN, Thibaud LEMIRE, Clément LANDOUZY – Photos : Anaïs GADEAU, Daniel RAPAICH, Julien SYLVESTRE – Création maquette et mise en pages : Scoop Communication – Impression : SIB Imprimerie – Dépôt légal : octobre 2016 – Tirage : 110 000 exemplaires.



ÉDITORIAL

par **MARTINE AUBRY**



Le mot n'a pas encore trouvé sa traduction dans la langue française. Mais le mouvement dont nous avons choisi de vous parler ce mois-ci poursuit son

essor à Lille. Il s'agit des *makers* (ceux qui font). Les *makers*, ce sont ces hommes et ces femmes qui utilisent la technologie pour inventer et réparer des objets ou des prototypes. Avec la volonté de partager leur savoir et d'apprendre de leurs voisins. À Lille, les *makers* sont nombreux et depuis plusieurs années. L'atelier *makers*, à la maison Folie de Moulins, a donné de la visibilité au mouvement. Il fait venir un public nouveau et très divers : familles, étudiants, entrepreneurs, pas forcément férus de nouvelles technologies mais désireux de créer, réparer, apprendre. Parce que les valeurs défendues par les *makers* nous parlent, parce qu'ils sont des acteurs nouveaux d'un monde en pleine mutation, nous avons voulu passer à la vitesse supérieure. Au printemps prochain, Lille accueillera aux Bois-Blancs, à deux pas d'EuraTechnologies, le plus grand atelier de fabrication d'Europe, le TechShop Leroy Merlin. D'ici là, vous pourrez découvrir l'esprit *makers*, tester des machines, vous faire aider sur des projets lors de la Maker Faire qui se tiendra les 5 et 6 novembre au Tripostal. Un vent de modernité et un état d'esprit que la Ville se devait d'encourager. Bonne lecture

MARTINE AUBRY,
MAIRE DE LILLE



**18 novembre 1936 :
le suicide de Roger
Salengro** P38



© Dan. R.

**Un week-end
100 % brocante** P40

OBJET DU MOIS 32
La dent du mégalosaure

**J'AI TESTÉ
POUR VOUS** 33
le nouveau City Tour

POURQUOI ? 34
et pour qui un droit d'entrée
au zoo ?

DÉCOUVRIR 35
Hospihome, la santé
améliorée à domicile 35
Sports : l'effet JO ! 36
Safet Zec, la force
de la peinture 37
1936 : le suicide
de Roger Salengro 38

SÉLECTION 40
Expos, concerts, sorties
nature et familles...

**TRIBUNES
POLITIQUES** 44

**LE COIN DES
PETITS LILLOIS** 46
Et si je devenais l'él(u)e
des enfants ?

VIE PRATIQUE 47
La nouvelle carte
de bibliothèque

RETOUR EN IMAGES



© Dan. R.

PATRIMOINE. À LA MAISON STÉPHANE HESSEL, POUR LES JOURNÉES DU PATRIMOINE, UN SPECTACLE DE LA COMPAGNIE INSOLIT'A DANSE SUR LE THÈME DES CONGÉS PAYÉS, AVANT UNE INITIATION AUX DANSES DES ANNÉES 30.

HOMMAGE. La Ville a organisé une cérémonie hommage pour les cheminots qui ont sauvé des juifs de la déportation. La commémoration s'est déroulée le 11 septembre, rue de Belle Vue à Fives, à l'endroit où se trouvait l'ancienne gare.



© A. G.



© A. G.

VILLE PROPRE. Le 21 septembre, l'opération « Plus belle ma ville », une initiative imaginée par le Conseil municipal d'enfants pour sensibiliser la population à la propreté.

MIEL. Des ruches ont été implantées au parc Matisse. Moins traités en produits chimiques, les sites urbains attirent les abeilles.



© Dan. R.



© Dan. R.

HAVRE D'ÉDUCATION.

ENTRE VERDURE ET LUMIÈRE, L'ÉCOLE WAGNER A OUVERT SES PORTES À LILLE-SUD. UN BÂTIMENT TOUT NEUF, CONÇU POUR RÉPONDRE AUX OBJECTIFS PÉDAGOGIQUES D'AUJOURD'HUI ET POUR ACCUEILLIR PLUS D'ÉLÈVES EN MATERNELLE ET ÉLÉMENTAIRE.



© Dan. R.

ÉMOTION. L'emblématique Jean-Claude Casadesus a symboliquement transmis « les attributs de la mission artistique » à son jeune successeur, Alexandre Bloch, 31 ans, à la direction musicale de l'Orchestre national de Lille.

RÉOUVERTURE.

Fermée pour cause de réaménagement durant tout l'été, la médiathèque Jean-Lévy a été entièrement repensée afin d'améliorer l'accueil et offrir davantage de confort aux usagers.



© Dan. R.



© Dan. R.

PETITS PLATS. Une nouvelle cuisine centrale a ouvert ses portes au Mont-de-Terre à Fives. À terme, 14 000 repas y seront préparés et livrés aux écoles et crèches de Lille, Hellemmes et Lomme.

GRAND ANGLE



Le Palais de la BD

Le Palais des Beaux-Arts s'est transformé en paradis de la bande dessinée, le premier week-end de septembre. À l'occasion de "Lille reste en fête", des milliers de personnes ont pris part à la braderie de la BD et ont pu rencontrer des artistes et auteurs, comme le Lillois François Boucq.



Un chef au resto scolaire

La première édition du festival culinaire Mange Lille, organisée par le collectif éponyme, a attiré les foules, du 19 au 25 septembre. Et les petits Lillois n'ont pas été oubliés ! Pour fêter l'ouverture de la cuisine centrale, des chefs de renom ont concocté des menus pour les écoliers.



ACTUALITÉ

I ZOO I

Les rhinos voient du pays

Gus et Kimba, les deux jeunes rhinocéros blancs du zoo de Lille, sont partis. Le premier rejoint le parc zoologique d'Emmen (Pays-Bas), le second Schwerin, en Allemagne. Le parc lillois est une « pouponnière » d'accueil des jeunes animaux immatures dans le cadre du Programme d'élevage européen de l'espèce. De nouveaux jeunes rhinos arriveront à Lille cet hiver.

I CULTURE I

Racontez votre musée !

Le Palais des Beaux-Arts lance l'opération « Wikimuseum : ensemble, écrivons l'histoire du musée ». Le visiteur est invité à poster ses photos du musée d'hier et d'aujourd'hui sur une plateforme en ligne (wikimuseum.pba-lille.fr), et à utiliser le hashtag #wikimuseum. L'objectif est de créer une iconothèque, grâce à un travail collaboratif. Elle sera visible dans l'atrium rénové, au printemps 2017.

I PROXIMITÉ I

Les mairies de quartier renforcées

Lors de sa conférence de rentrée le 13 octobre, Martine Aubry a annoncé que l'accompagnement des plus fragiles restait une priorité. Pour ce faire, les mairies de quartier seront renforcées. Elles seront le pivot de l'action de proximité, et les services techniques seront réorganisés. « Il y aura globalement plus de personnel au plus près des personnes en difficulté dans nos mairies de quartier » a déclaré le maire de Lille. Nous y reviendrons dans un prochain numéro.

Fives Cail : l'avenir gourmand

APRÈS L'OUVERTURE DU LYCÉE HÔTELIER INTERNATIONAL, C'EST UN ESPACE DÉDIÉ À L'ALIMENTATION QUI SE PROFILE SUR LA FRICHE DE 25 HECTARES EN PLEINE RÉNOVATION.



© J. S.

De jeunes gens en costume et tailleur sortent désormais par centaines, chaque jour, du métro Marbrerie. Direction LHIL, comme Lycée hôtelier international de Lille. Ouvert en septembre, l'établissement aux 750 élèves et apprentis marque une nouvelle étape pour Fives Cail. La friche industrielle accueillera à terme 1 200 logements et de nombreuses activités autour d'espaces publics réhabilités ou nouveaux.

Outre le lycée hôtelier, ses boutiques d'application (boulangerie-pâtisserie, fleuriste et restaurant gastronomique) sont ouvertes au public. Sur ce site sont prévues de nombreuses activités liées à l'alimentation et à l'agriculture, un sou-

hait du Maire et des élus appuyé par « *de nombreuses propositions émanant des ateliers de concertation*¹ », explique Martine Aubry. Parmi ces projets, des potagers mobiles, une cuisine commune ou une halle gourmande ("food court") où l'on pourra se restaurer sur différents stands de restaurateurs et producteurs locaux.

Pour Fives Cail, la Ville vient d'ailleurs d'obtenir cinq millions d'euros de l'Union européenne. Objectif : faire de l'alimentation un moyen de partage et d'échanges pour tous, à l'échelle du quartier.

■ Par **Élodie De Vreyer**

1. Plus d'information sur le projet et la concertation qui continue dès cet automne : <https://www.facebook.com/FivesCail/>



© Dan. R.

Dondaines : un nouvel espace vert

TROIS ESPACES ONT ÉTÉ RÉUNIS
POUR EN FAIRE UN GRAND PARC.

La plaine de la Chaude Rivière, la ferme Marcel Dhénin et le parc des Dondaines, côté Fives, étaient voisins mais ne se côtoyaient pas. Un réaménagement a changé la donne. Inauguré le 8 octobre, un grand parc des Dondaines revisité est ouvert. Quelles nouveautés ?

La ferme s'est étendue sur l'espace vert des Dondaines qui la jouxtait. Voilà qui permet l'installation de nouveaux enclos pour animaux et celle de deux aires de pique-nique pour les nombreux groupes en visite. Sur la plaine près du casino, une grande promenade en belvédère, agrémentée de plantations, a vu le jour. Les espèces ont été choisies pour assurer un fleurissement échelonné au fil des saisons. Une haie de noisetiers joue le rôle de filtre végétal à l'avant du périphérique.

C'est là aussi qu'une vaste pelouse accueille les activités sportives, les jeux de ballon ou de frisbee

et que les chiens peuvent venir faire leur balade... Des enclos y ont également trouvé leur place pour un pâturage, en journée, des chèvres et des moutons (rentrés chaque soir à la ferme). Et quelques surfaces sont réservées à diverses activités pédagogiques autour des sens ou du jardinage. Enfin, les cheminements ont été dessinés pour relier ces espaces entre eux.

Ce réaménagement apporte une belle touche de nature dans un environnement où ont poussé logements et bureaux dans le cadre d'Euralille. Offrant de nouveaux espaces de détente, ce site a également un autre atout en poche : la préservation de la biodiversité. Quant à la ferme Marcel Dhénin, elle va pouvoir développer des projets d'agriculture urbaine, par le biais de services comme le composteur de quartier ou le prêt de poules, ou encore en diversifiant son cheptel régional. ■ Par Valérie Pfahl

+ 58 %

C'est la progression, depuis 2011, de la surface de panneaux solaires sur les toitures des bâtiments municipaux. Il y en a plus de 5300 mètres carrés. Un chiffre à retrouver, avec beaucoup d'autres, dans le rapport annuel 2016 sur le développement durable à Lille, téléchargeable dès mi-novembre sur lille.fr.

Bienvenue aux nouveaux habitants

Tous les nouveaux habitants sont attendus pour une soirée d'accueil à l'hôtel de ville, le lundi 7 novembre à 18h, en présence de Martine Aubry. Au programme, des stands d'information sur les services municipaux, la possibilité de s'inscrire sur les listes électorales ou encore une rencontre avec les élus. Les familles sont les bienvenues : des animateurs prendront les enfants en charge et un studio photo permettra de se tirer le portrait en famille.

Pour s'inscrire : anh@mairie-lille.fr
ou sur lille.fr Mes démarches et services/
rubrique Nouveaux habitants/
<http://www.lille.fr/Mes-demarches-et-services/Nouveaux-habitants>



ACTUALITÉ

Questions à...

MYRIAM DE CLERCQ

« Nous aidons à sortir d'un conflit »

MYRIAM DE CLERCQ EST MÉDIATRICE FAMILIALE AU SEIN DU SERVICE MÉDIANNES DE L'ASSOCIATION DE LA SAUVEGARDE DU NORD. AVANT, PENDANT OU APRÈS DES ACTIONS EN JUSTICE, ELLE S'ATTACHE À RÉTABLIR LA COMMUNICATION ENTRE DES MEMBRES D'UNE MÊME FAMILLE EN CONFLIT.



© Dan. R.

rompu. Attention, je ne suis pas psy, ce n'est pas un lieu thérapeutique. Même si l'affectif est très présent, l'objectif est d'avancer vers des accords concrets qui conviennent à tous. L'action du médiateur familial est complémentaire à celle des professionnels du droit.

En quoi ?

Le juriste ne se penche pas sur toutes les émotions que génèrent ces conflits ou sur les aspects de la vie quotidienne : l'enfant doit-il avoir deux garde-robes, quel sera le rôle d'un beau-père, à qui la CAF va verser les aides, pourquoi tel parent refuse que sa mère voie ses enfants et mille autres questions à régler !

Les « accords de médiation » que nous formulons peuvent être homologués par le juge aux affaires familiales. Ce n'est pas une obligation mais je conseille de le faire car cela protège les deux parties.

Le recours à la médiation familiale peut être spontané ou conseillé

par un professionnel, comme une maison du citoyen ou un médecin. Mais parfois, c'est le juge aux affaires familiales ou le juge des enfants qui oriente des personnes en conflit vers la médiation.

Elles sont obligées d'y avoir recours ?

Non car la médiation familiale est toujours volontaire. C'est à nous d'expliquer en quoi elle est une plus value pour apaiser les désaccords. Tout ce qui se dit lors des séances reste confidentiel. Ce que je sais ne peut jamais être utilisé en justice. On ne demande pas non plus aux gens de se rabibocher mais de se parler pour prendre ensemble des décisions convenant à tous. Des décisions qui préservent aussi les droits, ceux des adultes et, bien sûr, ceux des enfants. ■

Propos recueillis par Valérie Pfahl

03 20 16 28 60

ou 06 48 18 50 63

ou mdeclercq@lasauvegardedunord.fr

À quoi sert la médiation familiale ?

À essayer de sortir d'un conflit, que l'on soit un couple qui se sépare, des grands-parents qui ne voient plus leurs petits-enfants ou une fratrie en désaccord sur le placement en maison de retraite d'un parent âgé. Nous proposons un espace de dialogue qui fonctionne selon des règles bien précises. On peut s'y exprimer mais on doit aussi écouter l'autre. On peut être en colère mais toujours dans le respect.

Quel est votre rôle ?

Je suis le tiers neutre qui aide à déconstruire une mauvaise communication ou à reprendre un dialogue inter-

ACCÈS AU DROIT POUR TOUS

Médiateur familial mais aussi avocat, huissier de justice ou architecte, des professionnels du droit sont à votre écoute à la Maison de la Médiation et du Citoyen. Elle met également à votre disposition plusieurs juristes ainsi qu'une aide à la plume. Enfin, plusieurs associations y sont accueillies (aide aux victimes, surendettement, copropriété, enfants du divorce, accidents du travail et d'autres). La MDC propose aussi des consultations juridiques à distance en langue des signes française. Gratuit.

**Hôtel de Ville, place Roger Salengro, 03 20 49 50 77,
plus d'infos sur lille.fr**

Des commerçants à l'honneur

LA VILLE A RÉCOMPENSÉ QUATRE COMMERÇANTS LILLOIS POUR LEUR DYNAMISME LORS DE LA RÉCEPTION ANNUELLE EN L'HONNEUR DES COMMERÇANTS ET ARTISANS DE LILLE, LE 19 SEPTEMBRE AU PALAIS DES BEAUX ARTS.

FRÉDÉRIC VAUCAMPS

Son gâteau star : le « Merveilleux ». Il en est si fier qu'il baptise du même nom sa première boutique dans le Vieux-Lille. Bercé dès son plus âge par les gâteaux, il trouve très vite sa vocation. Ce Nordiste passionné et hyperactif a ouvert son premier commerce à 20 ans. Son savoir-faire est désormais connu dans le monde entier, où il a ouvert des boutiques.

© J.S.



JEAN-JACQUES THEL

La saga familiale a commencé en 1888 au 112, rue de Lannoy avec la vente de cuisinières en tôle. L'enseigne est toujours la même mais l'activité a bien évolué dans ce magasin d'électroménager où le flambeau est repris de père en fils.

© J.S.



GONZAGUE STEENKISTE

Le capitaine du Bateau Livre aime la clientèle mélangée de Wazemmes. Il a installé sa boutique en 2003, rue Gambetta après avoir quitté le Vieux-Lille. Et il ne regrette pas son choix, entouré de commerces un peu hors normes et innovants. Face à la concurrence du web et de l'e-book, sa librairie reste une institution.

© J.S.



ABDELOUARB GHRIB

Plus connu sous le nom d'« Abdo », ce commerçant vend des fruits et légumes sur le marché de Wazemmes depuis trente ans. Le marché est un peu sa deuxième maison puisqu'il y travaillait déjà à 6 ans, avec son père, pour gagner son argent de poche. Pour lui, ce qui fait la force d'un commerçant, c'est d'être souriant et agréable avec les clients.

© J.S.



© Dan. R.

ROMUALD CATOIRE, NOUVEAU PRÉSIDENT

Pour succéder à Claude Sohet, les unions commerciales lilloises ont choisi Romuald Catoire comme nouveau président de la Fédération lilloise du commerce, de l'artisanat et des services. Ce photographe du Vieux-Lille entend bien apporter son style en commençant par réaménager le marché de Noël pour le rendre encore plus attractif. La fédération rassemble 320 commerces et 14 unions commerciales.

AU FOUR ET AU MOULIN

CLAUDE SOHET VIENT DE QUITTER LA PRÉSIDENTIE DE LA FÉDÉRATION LILLOISE DU COMMERCE ET DE L'ARTISANAT. EN 30 ANS, LE BOULANGER FIVOIS AURA BEAUCOUP ŒUVRÉ POUR DÉFENDRE LES INTÉRÊTS DES COMMERÇANTS ET LEUR IMPLICATION DANS LA VIE DE LA CITÉ.

L'idée de la photo s'est imposée quand il a quitté l'entretien pour aller saluer une cliente qui ne l'avait pas reconnu. *« C'est toujours comme ça, commente Claude Sohet, quand je suis en costume de ville, les clients ne me reconnaissent pas. Et j'ai passé ma vie à jongler entre deux costumes »*. Celui du boulanger *« ouvre toutes les portes, confère une légitimité et un respect »*. Et puis il y a le costume du commerçant multi-investi dans la cité.

Ce fut Fives, cela aurait pu être Le Touquet ! Au moment de reprendre une boulangerie, à l'automne 1973, Claude Sohet hésitait entre deux affaires.

« Le Touquet c'était la morne plaine, la boulangerie de Fives fourmillait de monde, des ouvriers de Peugeot, Fives Cail fiers de leur travail. J'ai adoré ». La crise économique est arrivée peu après, fermant les usines. L'engagement de Claude Sohet a commencé

à ce moment-là, aux côtés de Marisette Comblez, directrice du centre social Mosaïque et de Christiane Bouchart, aujourd'hui élue lilloise à l'économie sociale et solidaire. Création d'un restaurant d'application, soutien d'associations comme Les raisins de Fives et d'ailleurs... Bouleversé par le *« drame psychique vécu par les Fivois »*, Claude Sohet change, de son propre aveu, car *« quand on est commerçant artisan, on pédale pour sa propre entreprise, on manque toujours de temps. »*

Dès lors, le boulanger multiplie les engagements : conseiller de quartier durant plusieurs mandats, président de l'Union

commerciale de Fives, président de la Fédération de la boulangerie, élu à la chambre des métiers et, en 2004, président de la Fédération lilloise du commerce et de l'artisanat (FLCA)... Sous son égide, les animations se multiplient (le marché de Noël, place Rihour, est une de ses grandes fiertés), les actions de solidarité aussi. *« J'espère avoir contribué à casser l'image du commerçant tiroir-caisse, à changer le regard des élus et des citoyens sur notre profession »*, insiste Claude Sohet.

Levé à 2h, couché à 22h, le boulanger a gardé sa flamme. Sa femme, sa fille, son fils David, devenu représentant des com-

merçants hellemmois, l'ont toujours épaulé. *« La famille, c'est primordial »*, insiste encore ce fils de distributeur en œufs et beurre, qui a connu la pension. *« Donner, faire plaisir, c'est fondamental dans le métier et c'est le tempérament de mon père »*, commente David Sohet.

Des gens qu'il rencontre, Claude Sohet choisit toujours d'oublier les défauts. *« Ensemble, on trouve des solutions à tous les problèmes »*, résume celui qui a défendu si souvent les intérêts des commerçants lillois. Trop bonne pâte pour certains ? *« C'est une nécessité de composer pour avancer »*, répond-t-il. Le commerce et l'artisanat représentent plus de 20 000 emplois à Lille. *« Je me suis battu pour garder ce réseau de commerce de proximité mis à mal notamment par les grandes enseignes, commente l'ancien président de la FLCA, qui a cédé la place à Romuald Catoire. Et je pense qu'il faudra renforcer encore nos liens avec l'économie sociale et solidaire »*. ■ Par Élodie De Vreyer

« J'espère avoir contribué à casser l'image du commerçant tiroir-caisse. »



Claude Sohet en bref

1964 Mariage; naissance
de sa fille Sabine

1965 Naissance de David

1973 Installation à Fives

2004 Arrivée à la
Fédération lilloise du
commerce et de l'artisanat



MAKERS : TOUS INVENTEURS !

LA VILLE DE LILLE VA ACCUEILLIR SA PREMIÈRE
« MAKER FAIRE » AU TRIPOSTAL, LES 5 ET 6 NOVEMBRE.
ZOOM SUR CES BRICOLEURS EN TOUT GENRE
**QUI PARTAGENT LEUR SAVOIR-FAIRE ET LEURS IDÉES
POUR IMAGINER LA SOCIÉTÉ DE DEMAIN.**

Vous êtes bricoleur. Ingénieur. Passionné de nouvelles technologies. Chercheur. Inventeur. Entrepreneur. Étudiant. Retraité. Rêveur... Alors le mouvement des *makers* est pour vous. La ville va accueillir sa première « Maker Faire », les 5 et 6 novembre (page 18). Derrière ce nom un peu compliqué se cache un vrai phénomène de société, en plein développement : ce que les Anglo-Saxons nomment le *Do it yourself* (l'art du « faire soi-même »).

Bidouiller, bricoler dans son garage, son atelier, cela ne date pas d'hier. D'ailleurs, quelle est la première passion des Français ? Le bricolage ! Les *makers* vont plus loin : ils communiquent leurs idées, leurs outils, leur savoir-faire pour imaginer ensemble le monde de demain. « *L'état d'esprit du maker, c'est de faire des choses, et d'aimer les partager*, explique Jean-Baptiste Le Clec'h, directeur général de Maker Events, société qui chapeaute les Maker Faire. *Un nouvel écosystème est en train de se créer. Il était jusque-là réservé à des industriels. Lancer son usine, seul, était très difficile il y a vingt ans. Aujourd'hui, c'est accessible à tous, en suivant le processus de A à Z grâce aux ateliers de*

fabrication (FabLabs) et leurs technologies (comme l'imprimante 3D), grâce aussi aux forums de discussion, usines de production, campagnes de financement participatif, sites de communication... »

L'économie, la culture, la cohésion sociale et l'éducation sont au cœur du mouvement *makers*. « *Celui*

**« L'état d'esprit
du maker,
c'est de faire
des choses,
et d'aimer
les partager. »**

qui fait du tricot est un maker. L'ingénieur de la Nasa, le forgeron, le passionné de robotique aussi, poursuit Jean-Baptiste Le Clec'h. L'intérêt est de faire en sorte que des personnes aux profils différents se rencontrent. Ce mélange des genres, des générations peut aboutir à

de belles choses. » On passe alors du « Fais-le toi-même » au « Fais-le avec les autres ». Les Maker Faire surfent sur cette vague : en 2015, plus de 160 villes du monde ont organisé un événement de ce genre, rassemblant plus d'un million de *makers* présentant leurs projets, et de visiteurs venus les découvrir.

L'ATELIER DES BRICOLEURS, UN CARTON

Lille va connaître son baptême du feu. Pas étonnant, tant le mouvement s'y développe. Il a franchi un cap l'an dernier avec Renaissance, la saison

de lille3000 faisant la lumière sur cinq villes en plein renouveau après de grandes difficultés économiques et sociales. Parmi elles, Eindhoven, aux Pays-Bas. « *Quand Philips a fermé, 70 % de la population active s'est retrouvée au chômage*, souligne Bertrand Baudry, chargé de la coordination des projets makers à lille3000. *Des designers ont alors investi les lieux et ont lancé des ateliers de fabrication. L'événement Renaissance s'est inspiré de cette vie à Eindhoven. C'est comme cela qu'est né l'Atelier des bricoleurs, à la maison Folie Moulins.* »

En plein dans le mille ! Le succès de cet Atelier a été immédiat. En quatre mois, 14 000 personnes sont venues dans cet espace gratuit, pour prendre possession de machines prêtées par Leroy Merlin : imprimantes 3D, imprimante UV, machine à broder, découpe laser, outillage. L'espace est encore ouvert aujourd'hui, fréquenté par une grande diversité d'utilisateurs. Lors de notre passage, nous avons croisé deux quadragénaires, habitantes du quartier, sur la brodeuse (« *avec ce superbe endroit, Moulins reprend vie* »). Un jeune retraité réalisait des cubes d'éducation pour sa fille institutrice grâce à l'imprimante 3D : « *J'ai découvert par hasard l'existence de cet Atelier. J'y ai appris comment on exploite le logiciel relié à l'imprimante, et depuis, je viens régulièrement.* » Un trentenaire, plus

loin, confectionnait avec la découpe laser une horloge personnalisée pour ses parents.

LILLE, PLACE FORTE DE LA CRÉATIVITÉ

Le mouvement makers existait déjà à Lille, bien qu'encore assez confidentiel. Désormais, il se développe grâce à plusieurs acteurs, comme les FabLabs. L'un d'eux est animé par Lille Makers, association regroupant des passionnés de bidouille, qui propose des ateliers à l'espace de coworking Mutualab et organise chaque année un « Open bidouille camp » pour présenter ses projets. D'autres FabLabs sont proposés dans les tiers lieux, sites où les gens se rencontrent et discutent comme la Cofabrik et le Mutualab. Avec la Maker Faire de novembre, et l'ouverture d'un TechShop, atelier collaboratif de fabrication en 2017 (page 20), Lille va devenir une place forte de cette nouvelle créativité. « *On a une chance*



© J. L.

formidable de pouvoir accélérer, amplifier ce phénomène où la question de la proximité est essentielle, se réjouit Pierre de Saintignon, adjoint au développement économique. *Cela a bien marché en France et s'est développé à Lille avec lille3000. Je suis convaincu que la mayonnaise prendra et que notre territoire deviendra un exemple.* » ■

Par Clément Landouzy

LA MAKER FAIRE EN PRATIQUE

- La Maker Faire lilloise se tiendra les samedi 5 et dimanche 6 novembre, de 10h à 18h au Tripostal, avenue Willy Brandt (métro : Lille Flandres). Une journée spéciale est organisée pour les scolaires le vendredi, avec 650 enfants et adolescents, du CP à la terminale ; les entreprises y sont aussi conviées (infos : jb@makerfaire.fr). Entrée : 9 euros par adulte, 6 euros pour les 6-18 ans, étudiants, demandeurs d'emploi, gratuit pour les moins de 6 ans. Pack famille une journée : 21 euros (deux adultes, deux jeunes de 6 à 18 ans ; ou un adulte, trois 6-18 ans).

Programme complet, billetterie : makerfairelille.com

- Plusieurs projets périphériques auront lieu à Lille : mini Maker Faire (26-30 octobre à Saint-Sauveur) ; fablab images numériques à L'Hybride (5-6 novembre. Réalisations diffusées sur la façade du Flow les deux soirs à 20h) ; soirée musicale à la maison Folie Moulins (4 novembre. Infos : maisonsfolie.lille.fr)

Pourquoi vous êtes-vous inscrit à la Maker Faire de Lille ?



DR

Laurent

« Je fréquente le fablab de Moulines pour la création de ma marque de montures de lunettes, NOGS. Je partage les valeurs de la Maker Faire : apprentissage collaboratif, entraide, échange, fun... L'interaction entre deux personnes réalisant quelque chose de concret est beaucoup plus riche qu'entre deux personnes n'ayant aucune compétence pratique particulière. »

Jérémy

« Participer à la Maker Faire, c'est l'occasion de donner de la visibilité à notre association Beyond Lab, d'échanger avec les gens curieux qui viendront et de montrer l'importance de l'expérimentation. Il n'y a pas besoin que ça marche du premier coup, l'important, c'est de se lancer. C'est aussi une formidable source d'inspiration pour ceux qui souhaitent s'engager. »



DR

Pierre et Clément

« Nous voulons créer le « Wikipédia des makers ». Pour cela nous développons Wikifab, une plateforme de tutoriels pour apprendre à tout fabriquer soi-même. Wikifab est un site gratuit et ouvert à tous. Notre mission est d'aider les makers/bricoleurs à partager leurs projets de fabrication d'une part et de diffuser ces contenus d'autre part. Nous allons à la Maker Faire de Lille pour échanger avec nos utilisateurs et futurs utilisateurs sur les dernières fonctionnalités de la plateforme. »

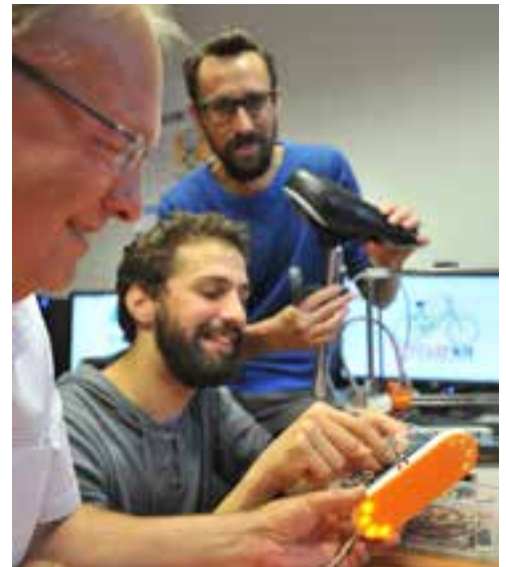


DR

Des clignotants pour vélos

Chaque jeudi après-midi depuis le mois d'avril, Guillaume Canonne et Mathias Borel, animateurs au centre social Projet (Faubourg de Béthune), accueillent un petit groupe de personnes motivées lors d'un atelier makers. Le dernier venu, un jeune retraité, a grossi les rangs il y a quelques jours. « On aborde différents aspects du bricolage et de la fabrication, résume Guillaume Canonne. L'atelier est ouvert à tous, il n'y a pas de professeur. Certains ont des idées, d'autres ont des connaissances techniques. On met tout en commun, et grâce notamment à notre imprimante 3D, cela ouvre pas mal de possibilités. »

Le premier projet imaginé par les makers en herbe est un kit destiné aux cyclistes. Sur la selle, l'utilisateur clipse un boîtier comprenant des clignotants et relié via bluetooth à une petite télécommande fixée sur le guidon. Il peut alors l'activer et indiquer ses changements de direction aux autres usagers de la route, et ainsi diminuer les risques d'accident. « Faire son propre produit, le concevoir de A à Z, c'est très intéressant », se réjouissent les animateurs, qui seront à la Maker Faire de Lille début novembre pour présenter leur produit et les activités de leur centre. ■ Par C.L.



© I.S.

Le plus grand atelier d'Europe

Le mouvement des *makers* lillois va entrer dans une nouvelle dimension. Au printemps 2017 ouvrira, aux Bois-Blancs, près d'EuraTechnologies, le plus grand atelier collaboratif de fabrication d'Europe : 2 400 m², dans l'ancien lycée Jean-Monnet. C'est le fruit d'un partenariat entre EuraTechnologies, soutenu par la Ville, Leroy Merlin, la start-up américaine TechShop et l'Université catholique de Lille. L'établissement abritera 150 machines semi-industrielles, réparties dans huit ateliers : impression 3D, électronique, découpe et impression, couture, bois, métal, *machining* (ou « usinage ») et soudage. Des suites logicielles de concep-

tion et de design, espaces de coworking et salles de formation seront également accessibles.

Le « TechShop ateliers Leroy Merlin » est destiné à satisfaire tous les adeptes du bricolage maison (*do it yourself*) et qui ont envie de mettre sur pied, de tester une idée, un projet, du plus simple au plus élaboré... Avec un état d'esprit : le collaboratif, et le créatif. « *Au sein de ce lieu communautaire, nous allons partager avec les makers, passionnés du bricolage, étudiants, chercheurs, entrepreneurs... leurs envies d'inventer, de créer et de fabriquer* », explique Thomas Bouret, directeur général de Leroy Merlin France. ■

Par C.L.



Le TechShop s'installera dans l'ancien lycée Jean-Monnet.



3 questions à **MARTINE** **AUBRY**

Maire de Lille

Pourquoi un TechShop aux Bois-Blancs ?

Parce que nous sommes proches d'Euratechnologies qui partage la même idée du travail en commun. Dans ce lieu de rencontres et d'échanges, on retrouve également le passé industriel de Lille. Et puis, le collaboratif et le créatif font partie de l'état d'esprit de la ville. Ce Techshop, un espace de rencontre inédit en Europe, c'est une nouvelle étape après le succès de l'atelier *Makers* à la maison Folie de Moulins. Un mouvement de société se dessine, nous souhaitons qu'il se démocratise avec le TechShop. Je suis frappée déjà de voir la diversité des publics qui passent à l'atelier de la maison Folie, heureuse de voir que des particuliers peuvent y dialoguer avec des universitaires ou de jeunes entrepreneurs.

Finalement, certaines villes se réinventent autour des makers ?

Oui, nous l'avons vu avec l'exemple d'Eindhoven lors de la saison culturelle « Renaissance », mais cette dynamique s'est développée dans le monde entier. C'est également le cas sur notre territoire, où nous avons une communauté de *makers* particulièrement active. C'est un mouvement que nous voulons accompagner et faire grandir, le projet de TechShop y participera car il donnera la possibilité à tous demain, d'éveiller sa créativité, de concevoir des objets qui correspondent à leurs propres besoins, d'innover, d'inventer. Chacun est acteur de ses propres besoins, chacun devient créateur et se donne les moyens d'imaginer : voilà la société de demain qui se dessine d'une certaine manière.

Pensez-vous, au-delà des *fablabs*, que ces nouveaux espaces partagés ont vocation à s'étendre ?

Oui, et on le voit un peu partout dans la ville avec les espaces de coworking, ces bureaux partagés. J'ai souhaité rencontrer ces acteurs en juillet dernier. Dans une société où les modèles économiques changent, ces lieux trouvent les formes qui permettent de créer une société qui a envie de vivre, travailler, collaborer ensemble. Si certains fréquentent ces lieux pour développer leurs projets, pour d'autres, il s'agit de retrouver du lien social, d'apprendre ou de partager un savoir. C'est pourquoi nous attachons tant d'importance à ce mouvement émergent déjà en pleine ébullition. La Maker Faire sera une grande fête où soufflera le vent de la créativité et de la découverte. Chaque Lillois peut y trouver de l'intérêt.

LA MAKER FAIRE DE LILLE EN CHIFFRES

400

makers, dont 60 %
venus de Lille et du
nord de la France, sont
attendus pour présenter
leurs inventions
sur une centaine
de stands. Ils sont
bricoleurs, inventeurs,
chercheurs, artistes,
designers, musiciens,
entrepreneurs...

50

ateliers ludiques rythmeront le week-end :
soudure, électronique, bricolage, couture,
scie à chantourner, programmation,
pyrogravure, codage, modélisation 3D...

25

animations sont prévues, dont des courses
de karting « Do it yourself » et des séances
de construction et de pilotage de drones.
Sans oublier la tenue de conférences, et
la présence de « repair cafés » invitant
les visiteurs à venir avec leurs appareils
défectueux pour les réparer.

650

élèves de la métropole lilloise,
du CP à la seconde visiteront l'événement
le vendredi 4 novembre.

95 000

personnes ont participé à l'une des 10 Maker Faire
organisées en France lors de la saison 2015/2016.



L'Appart : consommer mieux pour dépenser moins

BOIS-BLANCS

OUVERT À TOUS, LOCATAIRES COMME PROPRIÉTAIRES, L'APPART, LOGEMENT PÉDAGOGIQUE, PERMET D'APPRENDRE LES ÉCOGESTES POUR RÉDUIRE SES FACTURES D'ÉNERGIE.

On se croirait un peu comme chez soi. Entièrement meublé, le T2 en rez-de-chaussée d'une résidence LMH dans le secteur des Aviateurs est fonctionnel. Équipé d'une cuisine, d'une salle de bains, d'une pièce de vie lumineuse, cet appartement pédagogique permet d'obtenir toutes les informations sur la consommation énergétique d'un logement. Lola Ogé, l'animatrice des lieux, reçoit ses invités

autour d'un café et leur propose des visites dédiées aux écogestes. Elle connaît toutes les astuces pour faire baisser les consommations : mous-seurs d'eau, prises coupe veille, lampes basse consommation...

Rahma est une habituée des lieux. « *En reproduisant ces gestes simples chez moi, comme ne pas laisser branchés les chargeurs des appareils, baisser la température quand il n'y a personne dans*

RETROUVEZ DANS CES PAGES UNE SÉLECTION DE L'ACTUALITÉ QUI SE DÉROULE AU CŒUR DES DIX QUARTIERS DE LA VILLE ! POUR D'AVANTAGE D'INFORMATIONS SUR CELUI QUI VOUS CONCERNE, UNE SEULE ADRESSE : LILLE.FR



© J. S.

Conseils et solutions pour rénover son logement

L'Appart et la Maison de l'habitat durable (MHD) située à Wazemmes sont complémentaires. Cofinancée par la Ville, la MHD est un guichet unique de la rénovation /construction énergétique et durable des logements. Les visiteurs y trouvent un accompagnement personnalisé pour réaliser leur projet et monter leur dossier de financement pour bénéficier des aides disponibles. Elles sont disponibles pour les propriétaires, locataires ou copropriétaires, que l'on fasse les travaux soi-même ou par le biais d'une entreprise.

La MHD propose aussi un lieu d'exposition des matériaux, des conférences et des ateliers pratiques : l'isolation des combles, les écogestes, le choix du bon mode de chauffage, les bases de la plomberie, savoir traiter avec un artisan.

Elle accueille aussi les conseillers des espaces info énergie. La MHD travaille avec de nombreux partenaires : collectivités locales, État, associations de consommateurs, organismes de logement, entreprises et organisations professionnelles (BTP, architectes).

L'ensemble des conseils et ateliers sont gratuits pour les habitants de la métropole lilloise.

MHD : 7bis, rue Racine.

www.maisonhabitatdurable-lillemetropole.fr

N'hésitez pas à consulter l'agenda des ateliers pratiques.

le logement, j'ai immédiatement vu le résultat, commente Rahma, locataire LMH : 38 € d'électricité tous les deux mois au lieu de 70 et idem pour le gaz ! »

Comme les participants souhaitaient aussi apprendre à entretenir et embellir leur logement, des ateliers de décoration ont été mis en place. « Je leur apprend à tapisser, peindre, faire de la mosaïque, customiser des meubles ou fabriquer des produits ména-

gers, explique Lola Ogé. L'idée est de faire soi même. D'abord parce que ça coûte moins cher et ensuite parce qu'on peut être fier de soi. »

Ouvert il y a deux ans, ce logement témoin est né d'une réflexion entre la Ville de Lille, LMH, la Maison de quartier des Bois-Blancs et des associations du secteur pour lutter contre la précarité énergétique.

L'Appart est ouvert à tous, locataires comme pro-

priétaires. Les visites pédagogiques sont gratuites (inscription préalable). Pour participer aux ateliers de décoration, il suffit d'adhérer à la maison de quartier (13 €/an/famille). ■ **Par Sabine Duez**

• **L'Appart : 35 rue Mermoz appartement n°2.**

Tél : 03 20 53 25 42.

mqbbblappart@orange.fr

• **Maison de quartier des Bois-Blancs : 60 rue du Gal de La Bourdonnaye.**

Tél : 03 20 09 75 94.

VIEUX-LILLE

Facilitateurs de talents

Vous êtes président des Mardis d'Ailleurs. Quelle est l'ambition de l'association ?

Gérard Courtecuisse : Tous les premiers mardis du mois, l'association organise une scène ouverte participative. La première partie de soirée est dédiée à un invité : chanteur, écrivain, poète, humoriste, musicien... En seconde partie, place à la scène ouverte. Chacun peut dire, lire, jouer, chanter mais on peut juste venir écouter.

Où dénêchez-vous ces talents encore méconnus ?

Par le bouche-à-oreille, par le biais de la scène ouverte ; certains nous contactent aussi directement. Toute la difficulté est de trouver en première partie des artistes qui attirent le public, par la qualité de leur prestation tout en sachant qu'ils ne sont pas rémunérés ! Et bien sûr, il faut se renouveler tous les mois. Heureusement, nous sommes une petite équipe de bénévoles très motivée

qui travaille sérieusement sans se prendre au sérieux. Nous avons aussi la chance d'avoir un lieu accueillant, le Verlaine, où se produire.

En seconde partie, place aux amateurs. Pas trop difficile de monter sur scène ?

Nous les encourageons en leur disant d'oser, de franchir le pas pour révéler leurs dons cachés. Ils savent qu'ici, ils ne seront pas jugés. Ces mardis sont une opportunité d'échange.

C'est enrichissant. Personnellement, j'y ai rencontré des gens que je n'aurais jamais croisés ailleurs.

■ **Propos recueillis par Sabine Duez**

Prochaine soirée

le 8 novembre :

Les Ch'timides. Contact :

Les Mardis d'Ailleurs, Maison des associations, 72/74 rue Royale.

lesmardisdailleurs@yahoo.fr

facebook.com/les-mardis-dailleurs



© A. G.

LILLE-SUD

Une nouvelle place bientôt livrée



© Dan. R.

Les trottoirs viennent d'être refaits sur la rue du Faubourg d'Arras bordant la place.

Les engins de chantier s'y pressent encore, mais les plantations et le pavage changent déjà les lieux. La nouvelle place du Faubourg d'Arras sera achevée en novembre. Elle se situe le long du Faubourg d'Arras au croisement avec une rue prochainement créée, la future rue de l'Ancolie, prolongeant la rue de la Prévoyance. Une respiration dans ce secteur très passant, où les trottoirs sont également refaits.

C'est la dernière des nouvelles places livrées dans la ZAC (Zone d'aménagement concertée) Arras-Europe. Avant, il y a eu la place Méditerranée, achevée durant l'été 2015, puis la place Garonne, livrée l'été dernier en même temps que son square. « Elles ont toutes été pensées sur un même principe, avec un pavage de deux couleurs différentes, créant

l'effet d'un tapis synonyme de confort, de bien être pour les usages, comme la grande aire de jeux de la place Garonne », commente Charlotte Rosier, urbaniste de la Ville.

« La création de nouvelles places, telles une pause dans la ville, faisait partie des grands principes de rénovation urbaine du quartier », rappelle Jacques Richir, président du conseil de quartier. Ces places ponctuent les rues nouvelles créées pour assurer la circulation ouest-est qui manquait à Lille-Sud.

Autour de chacune des trois places, les chantiers de logements continuent de pousser. Des services pourraient s'y ajouter, dont une maison médicale.

41 % des 900 logements d'Arras-Europe sont livrés, 24 % sont en chantier ou démarrent dans les prochains mois. ■ E. De V.

EN BREF

QUARTIERS

Les nouveaux directeurs des mairies de quartier

Sébastien Mabesoone est arrivé à la mairie de quartier du Faubourg de Béthune. Il remplace Martine Derolez, partie à la retraite. Alexa Vial prend la direction de celle de Moulins à la place de Sophie Mulliez. Cette dernière quitte le quartier pour Vauban-Esquermes, suite au départ à la retraite de Fabrice Bracikowski.

LILLE-MOULINS

Boutique de créateurs et friperie solidaire

Les 3 et 4 décembre, trouvez votre bonheur avec des pièces uniques de stylistes partenaires du projet ou dans la friperie solidaire. Les fonds collectés reviendront à une association lilloise. Le dimanche, réalisez votre propre tenue avec les machines de l'atelier des bricoleurs. Il suffit de venir avec votre projet sur clé usb et du tissu ! Vous pourrez également échanger autour d'une table ronde en présence d'un streetwear designer et profiter de l'espace ressources.

Samedi 3 décembre de 14h à 20h et dimanche 4 décembre de 14h à 18h.
maison Folie Moulins 47/49 rue d'Arras.

LILLE-SUD

La mode a du cœur

Pour la 3^e édition du défilé, les stylistes professionnels et amateurs ont imaginé pour vous des tenues issues des objets et matériaux du quotidien. Défilé et showroom le jeudi 10 novembre à 19h au GRAND SUD, 50 rue de l'Europe. Entrée libre. Navette gratuite Porte de Paris, départ à 18h30.

**LILLE-MOULINS****Outils en libre-service**

Pourquoi acheter et s'encombrer d'outils qui ne serviront que très rarement ? L'alternative : l'outilthèque avec son prêt de matériel pour petits et grands travaux : ponceuses, meuleuses, décapeurs thermiques, ou encore kits pour poser du carrelage, tapisser ou repeindre..., de nombreux outils y sont prêtés pour une courte durée. Une démonstration de leur fonctionnement est même effectuée par un animateur qui présente les règles et consignes d'utilisation et de sécurité. Pour en bénéficier, il suffit d'être lillois, hellemmois ou lommois et d'adhérer à l'association les Compagnons bâtisseurs pour la modique somme de 5 euros par an. L'ouverture du local situé près de la mairie de quartier a vu le jour notamment grâce à un partenariat avec la Ville de Lille.

Outilthèque :**4D rue Courmont.****Ouvert tous les vendredis de 14h à 17h.****Tél : 03 66 96 43 59.****www.ompagnonsbattisseurs.eu****FIVES****Librairie miniature et gratuite**

Déposer ses bouquins « coup de cœur », en trouver d'autres, et surtout, partager le plaisir de la lecture. Voici l'ambition de la « boîte à livres » installée rue Mariotte. « *Ce projet, porté par la Ville, le conseil de quartier et le fonds de participations des habitants, a mûri lentement, inspiré par une idée que notre association défend depuis toujours, celle de la culture accessible à tous* », remarque Xavier Tadet,

directeur de Filofil. Accrochée sur le mur du centre social depuis juillet dernier, la « boîte à livres » a été accueillie avec beaucoup d'enthousiasme. Ces écrins qui renferment des trésors de mots et d'images essaient de plus en plus en France. Filofil se réjouit de l'accueil réservé à sa première boîte fivoise et compte bien en déployer quelques autres progressivement...

<http://filofil.free.fr/index2.htm>



© Dan. R.

VAUBAN-ESQUERMES**Patrimoine : découvrez l'appli !**

Une application mobile dédiée aux lieux de mémoire aux abords de la Citadelle est disponible. Le service Ville d'art et d'histoire propose une visite téléchargeable gratuitement sur le thème « la Citadelle et la Première Guerre mondiale ». Le parcours géolocalisé, ponctué de commentaires visuels et sonores, évoque la statuaire commémorative. L'essor de cette dernière, au lendemain de la Première Guerre mondiale, perpétue l'élan créatif de la IIIe République. Cinq

œuvres majeures sont abordées : la statue équestre du Maréchal Foch, Les monuments des Fusillés, aux Pigeons Voyageurs, Achille Testelin et le mémorial Charles de Gaulle.

D'autres points d'intérêt font aussi partie de la visite : la colonne Boufflers, le monument du 48e Régiment de mobiles et la passerelle Napoléon nouvellement rénovée.

Application « Walls and garden », téléchargeable sur App Store et Android.

SAINT-MAURICE PELLEVOISIN

Concertation à la Cité

À la demande des habitants et propriétaires, la Ville et la MEL (Métropole européenne de Lille) ont engagé une réflexion pour

requalifier la Cité Saint-Maurice. Construite en 1854 par l'architecte Colpaert, elle constitue à la fois un patrimoine remarquable du XIX^e siècle et un magnifique témoignage des utopies sociales de l'époque qui ambitionnaient de répondre aux besoins des ouvriers : habitat salubre, laverie, restaurant, bains douches.

La Cité est aujourd'hui inscrite au Patrimoine architectural et paysager de la Ville de Lille. Le projet de requalification alliera mise en valeur du patrimoine et excellence environnementale. La mixité sociale de la Cité, qui comprend des locataires du parc social et

privé et des propriétaires occupants, sera conservée.

Dans la continuité des démarches participatives entamées depuis plusieurs années avec les habitants, les propriétaires et les associations, une concertation réglementaire se tient jusqu'au 28 décembre. Une exposition présentant le projet de requalification est actuellement installée en mairie de quartier. Un registre y attend les avis et remarques des habitants.

■ Par S.D.

Mairie de quartier,
74 rue Saint-Gabriel.

Tél : 03 28 36 22 50.

mairiedequartier.saintmauricepellevoisin@mairie-lille.fr



© Axel Venacque

FAUBOURG DE BÉTHUNE

De l'art en EHPAD

Depuis la fin de l'été, les 25 occupants de la résidence « Au Vert Feuillage » ont le plaisir de déambuler chaque jour devant une fresque murale qui attire les regards. Cette dernière a été réalisée par LEM, un artiste roubaisien, en partenariat avec l'association « Tournesol, artistes à l'hôpital », qui permet aux seniors souffrant d'Alzheimer de redécouvrir l'art sous la forme d'une œuvre collective.

Depuis 1990, cette association promeut les interventions artistiques dans les lieux de santé. « Faire exister l'art dans des lieux inattendus comme les hôpitaux est l'objectif de l'association »,

précise Marie Andreassian, coordinatrice de l'association en Hauts de France. Et d'ajouter : « Un projet créatif commun permet de fédérer les personnes soignantes et soignées. »

Pour Elisabeth Monnin, gestionnaire de la résidence, on joint l'utile à l'agréable : « Je souhaitais redonner vie à la structure à travers cette fresque colorée et attractive. Les résidents ont participé au projet et peuvent y apporter leur touche personnelle avec des photos et des dessins. Pour eux, la venue d'un artiste ici est une véritable ouverture vers l'extérieur et la culture. » ■ Par Ewina Podevin associationtournesol.com



© J.S.

LILLE-CENTRE

Boulevard Hoover : terrains de proximité rénovés



© Dan. R.

Quand un quartier coupé par un boulevard se retrouve autour du sport. C'est toute l'ambition du terrain de proximité situé en face du nouveau quartier du Bois Habité. Construite derrière l'avenue du Président Hoover, on accède à cette aire ouverte à tous en longeant la rue Louis Dupied. Là, derrière le local de convivialités des résidents, un terrain de football et un playground de basket-ball ont été refaits à neuf.

C'est lors de la réunion avec la Ville que les utilisateurs ont fait remonter leur souhait de rénover ces terrains. Dont acte. Depuis cet été, les sportifs profitent de cette rénovation et ont repris leurs habitudes.

Franck Hanoh, président du quartier du Centre, évoque les particularités de cet espace : « *Ce terrain est un trait d'union. Il relie les habitants des deux côtés du boulevard autour du sport. Il rassemble aussi deux histoires de la ville : celle plus ancienne de l'ancien parc des Expos et le nouveau quartier du Bois Habité. Il est bien sûr ouvert à tous.* »

Mais la vocation de cet espace ne s'arrête pas là. D'autres projets sont en cours. Si vous avez la main verte ou bien si vous voulez l'avoir, sachez que vous pouvez venir vous exercer. Et d'ici l'année prochaine, c'est à l'apiculture que vous pourrez vous initier ! ■

Plus d'infos : mairie de quartier du Centre et/ou Centre social La Busette.

WAZEMMES

Une aide pour les parents

Pas facile tous les jours d'être parent ! Parce que ce rôle n'a rien d'inné, la maison de quartier s'active en la matière. « *À un moment ou à un autre, chaque parent peut avoir besoin d'un soutien ou simplement d'échanger avec d'autres sur des sujets du quotidien* », explique Amandine Verlyck, coordinatrice parentalité au sein de la structure. « *Nous souhaitons également valoriser les parents dans leur rôle et créer des liens sociaux entre les familles car nous avons la chance d'avoir ici une réelle mixité sociale* », ajoute Tounsia Leghlid, sa directrice.

Quatre matins par semaine, des ateliers pour les 0-3ans sont donc proposés autour de la musique, du livre ou des arts plastiques. Et Amandine Verlyck d'insister sur la nécessité de « *liens riches entre parents et enfants pour le développement harmonieux des bambins* ». Environ ¾ d'heure sont consacrés à l'activité, l'heure restant est l'occasion de se connaître et de discuter. Qu'il s'agisse d'évoquer des soucis éducatifs ou de juste partager un bon moment avec son enfant, l'écoute et la bienveillance sont au rendez-vous. Cela fonctionne tellement bien qu'un créneau a été ouvert le samedi matin, ce qui fait aussi venir davantage de pères.

Forte du succès de ces temps de parentalité, la maison de quartier met en place deux nouveaux projets. Le lieu d'accueil enfants (0-6 ans)-parents permettra d'approfondir des questions éducatives et de proposer des rendez-vous individuels si besoin. Autre projet en cours : la création d'une ludothèque, pour enrichir par le jeu le lien parents-enfants. ■



© J.S.



UNE JOURNÉE À

la piscine Plein Sud

NAGER, JOUER, SE RELAXER... LE COMPLEXE AQUATIQUE PLEIN SUD, FINANCÉ MAJORITAIREMENT PAR LA VILLE, A ÉTÉ PENSÉ POUR TOUS LES PUBLICS ET ALLIE SPORT ET BIEN-ÊTRE. UNE BONNE RAISON POUR SE JETER À L'EAU. MAIS AVANT, DÉCOUVREZ LES DESSOUS DU BASSIN.

© Dan. R.

UNE JOURNÉE À

© Dan. R.



6H

Simon et Christophe sont les premiers à entrer chaque matin dans la piscine. Techniciens d'exploitation chez Dalkia, ils ont deux heures avant l'ouverture au public pour contrôler le bon fonctionnement du complexe aquatique. Direction le sous-sol de la piscine. Un premier coup d'œil aux écrans de contrôle leur permet de s'assurer qu'il n'y a aucune anomalie. « *Je fais ensuite le tour des bassins par le dessous pour voir s'il y a une fuite* », raconte Simon. Dans les nouvelles piscines, les bassins en inox remplacent le traditionnel carrelage. Plus facile d'entretien, l'inox a aussi une durée de vie plus longue.

6H15

Suite de la visite dans les salles des machines qui filtrent et traitent l'eau. Un dédale complexe de machines et de tuyauterie où tout est automatisé. Les deux techniciens vérifient le débit de

filtration, le pH de l'eau et son taux de chlore. Simon remonte ensuite en surface et immerge les robots-balais pour broser le fond des bassins. Ici, l'ozone désinfecte l'eau. Cette technique réduit l'utilisation de chlore et favorise le bien-être des baigneurs et du personnel.

6H30

Pendant ce temps, Farid, agent municipal, nettoie avec une machine les sols carrelés autour des trois bassins, dans les vestiaires et le hall d'entrée. Une vingtaine d'agents municipaux travaillent ici : maîtres-nageurs sauveteurs, agents d'entretien, d'accueil et de caisse présents du lundi au dimanche : ils viennent au travail en tongs et en short, avec une température ambiante de 30 °C de janvier à décembre !

8H

Après avoir vérifié le matériel de sécurité : bouteille d'oxygène, colliers

cervicaux, défibrillateur, Damien, chef de bassin, annonce au micro l'ouverture des portes. Déjà une file d'attente s'est formée. Il y a ceux qui viennent se défouler avant de partir au travail et ceux qui préfèrent se relaxer. « *Le public ne vient plus uniquement à la piscine pour nager ou apprendre à nager. C'est également un lieu de bien-être et de santé où toute la famille se retrouve* », constate Valérie Quioirez, directrice de l'équipement.

Plein Sud s'est donc adapté à cette nouvelle tendance, avec un bassin de 25 mètres pour faire des longueurs. Pour se détendre, les équipements ne manquent pas : bassin à bulles, douches hydromassantes, hammam à la chaleur humide et sauna à la chaleur sèche. Sans oublier le solarium et ses transats ouvert sur un jardin extérieur.

9H

Le créneau « public » se termine. Place aux scolaires qui vont se succé-



« Nettoyage et contrôle des installations avant l'ouverture des portes »



der toute la matinée pour les cours de natation. « *Personnellement, je préfère sauver les gens de manière préventive, en leur apprenant à nager. Surtout que l'enseignement est bien plus ludique qu'avant* », note Nathalie, maître-nageur sauveteur (MNS) depuis trente-trois ans. Fini les perches et les ceintures flottantes. « *Certains parents pensent qu'apprendre à nager, c'est savoir faire les mouvements. En fait, c'est d'abord expliquer à l'enfant qu'il flotte et après, je lui apprends à mettre le moteur en marche !* »

13H

Toute la journée, les MNS vont surveiller la baignade et alterner leçons de natation et animations : aquagym, aquadouce pour les personnes âgées, séances de bébés nageurs dans la lagune... « *Avec le temps, un œil professionnel s'installe : à la façon dont une personne entre dans l'eau, je sais s'il faudra être plus vigilante avec*

elle », constate Nathalie. L'endroit est ludique, mais la surveillance est constante pour éviter l'accident.

18H

Attraction phare de la nouvelle piscine : le cours de « Velaqua ». Ces vélos flottants sont mis à l'eau dans le grand bassin. Il y a du monde autour de Maxence, MNS : « *La rotation des jambes dans l'eau a un effet massant, mais sur le vélo, on travaille aussi le cœur et le gainage du haut du corps. C'est une activité complète.* »

19H

Les vestiaires se vident. C'est l'heure de la fermeture des portes. Les lumières s'éteignent. Les flots redeviennent silencieux jusqu'au lendemain matin. ■ **Par Sabine Duez**
Plein Sud : 1 bd Eugène Duthoit.
Tél : 03 28 16 03 40.

Piscine économe

Plein Sud bénéficie d'équipements innovants qui la rendent très économe. Parmi eux, la gestion de l'énergie et de l'eau. La chaleur n'est jamais perdue à la piscine : l'air chaud des bassins est aspiré puis envoyé dans une pompe à chaleur avant d'être mélangé avec de l'air neuf. Idem pour la chaleur contenue dans les eaux usées. Ces économies de chauffage réalisées permettraient de chauffer 60 logements de 70 m².

Coût total de l'équipement : 17,6 M€ dont 10,5 financés par la Ville, le reste par la MEL, l'État, le Département et le Feder (Europe).

L'OBJET DU MOIS

Cette dent fait partie de la mâchoire du mégalosaure actuellement visible au musée d'Histoire naturelle. Il mesurait entre six et neuf mètres et pesait entre 900 kilos et 1,5 tonne.

Mégalosaurus a vécu en Europe il y a 170 millions d'années à la période du Jurassique supérieur.



© A. G.

Ses 80 dents pouvaient aller jusqu'à 8 cm. Associées à un cou puissant, une mâchoire s'ouvrant à 90° et des pattes aux coups imparables, elles en faisaient un carnivore redoutable.

LA DENT DU MÉGALOSAURE

Envie de voir plus qu'une dent ? Rendez-vous au musée d'Histoire naturelle que le mégalosaure avait quitté voilà dix ans. La reproduction de l'animal, réalisée par l'équipe des lieux, était en prêt au jardin géologique d'Obourg, en Belgique. De retour dans son antre originel, ce dinosaure carnivore a trouvé place dans le secteur consacré à la géologie, face à l'iguanodon, son homologue herbivore.

« Aucun squelette complet n'a jamais été découvert, sa taille a donc été évaluée en fonction des fossiles de la mâchoire, du cou et du bassin », ex-

plique Thierry Oudoire, responsable des collections au musée. Du métal, du polyuréthane et de la résine ont redonné vie à cet impressionnant bipède du Jurassique supérieur. Il vivait voilà environ 170 millions d'années en Europe. « Le climat chaud et humide d'alors a permis le développement d'importantes forêts de conifères, source de nourriture pour les grands dinosaures herbivores qui servaient de repas au mégalosaure ! » poursuit le spécialiste.

Mégalosaurus a peuplé notre région. Aujourd'hui, les connaisseurs peuvent encore trouver ses fossiles

dans les Ardennes ou du côté du Boulonnais. Son petit nom lui a été donné en 1824 et signifie « grand lézard ».

Avec *Iguanodon* et *Hylaeosaurus*, *Mégasolaurus* a été à l'origine de la détermination du groupe des dinosaures (« lézards terribles ») qui compte actuellement près de 1 000 espèces. Installé au musée, il donne réalité à ce que l'on voit dans les films. ■

Par Valérie Pfahl

Musée d'Histoire naturelle,
19 rue de Bruxelles,
03 28 55 30 80, @mhn lille



© A. G.

LE NOUVEAU CITY TOUR

LE PARCOURS DU BUS TOURISTIQUE A ÉTÉ REVU À L'OCCASION DU NOUVEAU PLAN DE DÉPLACEMENTS LILLOIS. IL DURE PLUS LONGTEMPS ET PROPOSE DES NOUVEAUTÉS.

LE PRINCIPE

Dans un car panoramique à toit rétractable de 37 places, les touristes parcourent la ville. Ils découvrent les principaux monuments, anciens ou plus contemporains, avec une visite audiovisuelle guidée sur l'histoire de nombreux sites.

Le City Tour, qui effectue quatre rotations par jour du mardi au dimanche (10h, 11h30, 14h, 15h30) au départ du palais Rihour, a attiré

près de 30 000 personnes en 2015.

LES AVANTAGES

Avec la mise en application du nouveau plan de déplacements en août, l'itinéraire a été repensé. Désormais, les passagers bénéficient d'une visite plus longue : environ 1 h 15, contre 50 minutes. Avec la possibilité de passer devant des sites qui n'étaient pas au programme de l'ancien circuit. Citons la rue

Esquermoise ; le quai du Wault ; la rue Princesse, avec un passage apprécié devant l'église où le général de Gaulle fut baptisé, et sa maison natale (aujourd'hui musée) ; les boulevards Lebas et Louis XIV. Quant aux incontournables (la Déesse de la Grand-Place, la statue du P'tit Quinquin rue Nationale, le théâtre Sébastopol...), ils sont toujours là. Ce parcours est en rodage jusqu'au printemps 2017.

POUR QUI ?

Le circuit touristique proposé par l'Office du Tourisme et des Congrès de Lille est disponible en

neuf langues : français, anglais, néerlandais, allemand, espagnol, italien, chinois, japonais, et russe. L'accès est facilité pour les personnes à mobilité réduite.

À QUEL PRIX ?

La durée du parcours est plus longue, mais les prix n'ont pas été modifiés : 12 € en tarif plein, 10 € en tarif réduit en réservant sur internet jusqu'à 24 heures à l'avance. Gratuit pour les moins de 6 ans et détenteurs du City Pass.

■ Par Clément Landouzy
Réservation : lilletourism.com ; 03 59 57 94 00

POURQUOI ?



© A. G.

Pourquoi et pour qui un droit d'entrée au zoo ?

EN 2017, LE ZOO LILLOIS RESTE GRATUIT POUR LES LILLOIS, LOMMOIS ET HELLEMMOIS. LES AUTRES VISITEURS PAIERONT UN DROIT D'ENTRÉE. LES EXPLICATIONS DE LISE DALEUX, ADJOINTE À LA NATURE EN VILLE.

« À partir du 8 avril 2017, un droit d'entrée sera demandé à tous les visiteurs du zoo qui n'habitent pas Lille, Hellemmes ou Lomme. Cette décision résulte d'une réflexion menée dans un contexte de budgets contraints, pour assurer la pérennité du zoo.

Il nous a semblé juste de conserver, sur présentation d'un justificatif (*), la gratuité pour les Lillois, les Hellemmois et les Lommois. En effet, ce sont eux

qui ont la charge du parc zoologique via leurs impôts locaux. En l'absence de financement de la MEL, seule la Ville supporte le coût de cet équipement, fréquenté pourtant par 80% de visiteurs extérieurs. C'est pourquoi nous demandons une participation à ces visiteurs, comme le font d'ailleurs d'autres villes, les Prés du Hem à Armentières ou le jardin Mosaïc à Houplin-Ancoisne.

Nous souhaitons également que le zoo demeure

dynamique, attractif et vivant. Ces nouvelles ressources permettront de financer des projets comme une volière de 750 m² ou l'accueil d'une douzaine de nouvelles espèces.

Nous aurons un élargissement de la collection animale avec l'arrivée du chat de Pallas, du renard polaire, du wallaby de Parma ou encore de l'ibis rouge. Les pensionnaires du zoo vont ainsi passer de 70 espèces actuellement à une centaine.

Je rappelle que notre parc fait partie d'un réseau international de zoos et qu'il a pour mission de préserver les espèces en voie de disparition dans leur milieu naturel. Aujourd'hui, il abrite 17 espèces menacées et protégées, comme le tigre terrestre ou le gibbon à mains blanches.

Après avoir engagé, ces dernières années, des travaux d'entretien pour l'assainissement puis l'aménagement de l'entrée et des enclos, le parc zoologique lillois va encore gagner en qualité pour le bien-être des animaux, des visiteurs et de son équipe. » ■ **Propos recueillis par Valérie Pfahl**

(*) Demande du pass nominatif obligatoire pour les Lillois sur lille.fr, où figurent aussi les tarifs pour les non-Lillois, non-Hellemmois et non-Lommois.

© A. G.

HOSPIHOME, LA SANTÉ AMÉLIORÉE À DOMICILE

APRÈS CONCEPT ROOM 1 ET 2, ET SILVER CONCEPT, LE CHRU DE LILLE ET CLUBSTER SANTÉ LANCENT LEUR QUATRIÈME PROJET : HOSPIHOME CONCEPT. OBJECTIF : AMÉLIORER LA PRISE EN CHARGE ET L'ACCOMPAGNEMENT DES PERSONNES EN PERTE D'AUTONOMIE.



© Dan. R.

CINQ ANS DE TRAVAIL EN COMMUN

Le partenariat entre le CHRU de Lille et Clubster Santé a démarré en 2011 avec Concept Room 1. Objectif : créer une chambre d'hôpital du futur. Celle-ci équipe aujourd'hui l'hôpital belge de Charleroi. En 2014, deuxième volet : Concept Room 2. L'idée était de concevoir une organisation ambulatoire optimisée, contribuant au bien-être et à l'autonomie du patient. Principale innovation : un fauteuil trois en un (fauteuil-lit, brancard, table d'intervention). En 2015, les partenaires ont lancé le troisième opus (notre photo) : le Silver Concept, l'EPHAD de demain (modulaire, connecté, optimisé), offrant un confort de vie pour ses résidents et un cadre de travail facilité pour son personnel.

Le CHRU de Lille et Clubster Santé, réseau régional des entreprises de santé basé à Eurasanté, ont mené une réflexion commune sur le maintien à domicile, l'amélioration de la prise en charge et l'accompagnement des personnes en perte d'autonomie. Un véritable enjeu : si 90 % des Français préfèrent accommoder leur logement plutôt que de vivre dans un établissement privé, seuls 6 % des maisons ou appartements sont adaptés.

Les porteurs du projet baptisé Hospihome Concept se sont concentrés sur les patients en situation de dépendance légère à moyenne. Ils ont développé un parcours de santé selon trois profils de patients. Trois personnages ont été créés pour rendre les choses plus concrètes : Suzanne, 75 ans, souffrant

de diabète, hypertension, et ayant eu une fracture du col du fémur ; Vanessa, 35 ans, qui a une sclérose en plaques (la dépendance ne touche pas que les seniors) ; Jean-Pierre, 65 ans, atteint d'un cancer de la prostate, maladie très fréquente dans le Nord-Pas-de-Calais.

L'objectif est de mettre en place des outils mieux coordonnés permettant au patient d'être connecté avec ses soignants et proches, et de mieux s'impliquer. « On s'est rendu compte que le maintien à domicile, ce n'est pas que le logement, explique Marie Roussel, chargée de coordination projets pour Clubster Santé. Ce qui ne va pas, ce sont les ruptures dans le parcours de santé, la coordination qui n'est pas faite, l'absence de prise en charge. C'est sur cela qu'il faut agir. »

Trois packs composés d'objets imaginés par des acteurs régionaux ont été conçus pour adapter le domicile : le pack interactif (plutôt dans la partie salon, avec canne munie d'une téléalarme, télévision interactive avec agenda partagé, entrée et suivi des données...) ; le pack data-santé (avec capteur de douleur, pharmacie connectée, interface de coordination entre intervenants) ; le pack hygiène (sorte de mini-salle de bains, séparée des autres pièces par une paroi amovible).

En 2017, Hospihome Concept sera en phase d'expérimentation auprès de personnes âgées, pour tester les produits les plus aboutis. L'idée à terme sera de transformer l'essai. ■

Par Clément Landouzy



© F.vdb

UN EFFET JO !

L'escrime et la boxe lilloise, grâce aux Jeux olympiques de Rio, voient affluer de nouveaux pratiquants dans leurs clubs. Un nouveau public pour des sports sous-médiatisés en dehors de ces grands rendez-vous.

C'est une retombée classique des Jeux olympiques, vérifiée cette année encore. Les deux clubs d'escrime lillois¹ et les cinq clubs de boxe² enregistrent une nette hausse des inscriptions depuis la rentrée.

Après les Jeux de Londres il y a quatre ans, les inscriptions en natation avaient explosé suite à la volée de médailles françaises. Cette année, c'est l'escrime qui attire, suite tout particulièrement à la médaille d'or en équipes masculine d'épée. « Cela a fait grimper les demandes d'adhésion, souligne Marc, maître d'armes à l'Académie Vauban Lille. Rien qu'en pratique loisirs,

nous sommes une quarantaine de tireurs le lundi soir. De même, une arme comme le fleuret a vu son nombre de pratiquants passer de 9 à 23. » « L'effet olympique est important pour nous, poursuit le président Thierry Boutin. Il met un coup de projecteur médiatique sur certains sports plus habitués à l'ombre. » Son club, avec une augmentation de 20 % de ses effectifs, sera l'un des plus importants des Hauts de France, avec 250 licenciés. Le phénomène est similaire au cas de la natation, qui avait vu son nombre de licenciés grimper après les Jeux de Londres.

L'effet JO se ressent aussi sur les rings lillois. « Dès la rentrée, pas mal de parents sont venus pour inscrire leurs enfants, souligne Kader du Lille Ring United. Nos créneaux loisirs, filles sont bien remplis et même les seniors viennent découvrir la boxe. Il y a 20 %

de personnes en plus. Les six médailles obtenues aux Jeux ont fait du bien. Nos représentants ont montré que la boxe, ce n'est pas seulement frapper fort, mais c'est aussi éviter les coups. Un sport avec de belles valeurs ! » Cet engouement se poursuit même avec les entreprises. « Nous avons accueilli quatre entreprises depuis la rentrée, poursuit Thierry Boutin. Les JO ont montré que l'escrime était aussi un sport d'équipe. » Maintenant, à vous de découvrir la salle d'armes qui se trouve sous l'église Saint-Pierre-Saint-Paul ou l'un des rings des clubs lillois ! ■ Par Frédéric Vandenboogaerde

Retrouvez tous les contacts des clubs sur lille.fr

1. Académie Vauban Lille et LUC escrime.

2. Boxing club de Lille-Fives, Boxing Club Lille Bois-Blancs, École Lilloise du Noble Art, Lille Métropole Boxing Club des Flandres et Lille Ring United.

SAFET ZEC, LA FORCE DE LA PEINTURE

LE MUSÉE DE L'HOSPICE COMTESSE ACCUEILLE L'ŒUVRE BRUISSANTE D'ÉMOTIONS DU PEINTRE BOSNIAQUE SAFET ZEC. UNE ŒUVRE TRAVERSÉE PAR LA FRAGILITÉ DE L'EXISTENCE.

Safet Zec, qui revient à Lille 15 ans après une première exposition à la Grosse Madeleine en 2001, était très connu dans son pays avant les guerres en ex-Yougoslavie. Né en 1943 à Rogatica en Bosnie-Herzégovine, Safet Zec, fils d'un artisan cordonnier, dessine dès l'enfance. Après des études à l'École des Arts appliqués de Sarajevo puis à l'Académie des Beaux Arts de Belgrade, il devient la figure centrale du mouvement appelé le « réalisme poétique ». En 1992, la guerre le contraint à l'exil.

Pour Safet Zec, c'est à l'âge de 50 ans qu'il fallut tout recommencer.

Sa main n'oubliera jamais la guerre. Son art en est transformé. Les mains, jointes, ballantes, tendues ou liées, les drapés et les étreintes symbolisant la tragédie d'un peuple, celui de Srebrenica. À Udine d'abord, puis à Venise, il lui faut retrouver une identité. Mais la puissance et la diversité d'une création qui maîtrise toutes les techniques du dessin et de la gravure comme de la peinture, lui valent d'être rapidement exposé dans divers musées en Europe.

TECHNIQUES MULTIPLES

À Comtesse, la centaine de peintures, gravures, dessins et objets plus personnels révèlent l'expression d'un regard profond sur le monde et l'humanité. Des façades monumentales de Sarajevo aux plus modestes de Venise, les portes et les fenêtres closes ouvrent la voie aux thèmes que Zec explore en virtuose.

Admirez ces blancs de lits défaits, de nappes, de bâches dont les plis s'affaissent et se courbent au fond d'une barque... Toutes les teintes du blanc, singulière couleur qui aurait renoncé à en être une, sont ici à découvrir ou à redécouvrir ; c'est la présence intense de personnages « anonymes » que cette peinture impose.

C'est aussi la vie, qui s'incarne chez Zec dans la représentation de l'homme. Le visage est effacé, le reflet de l'âme anonyme se lit dans le geste éloquent des mains qui se croisent, parfois se tendent.

Plus encore que lors de l'expo de 2001 à la Grosse Madeleine, nous entrons véritablement dans l'intimité



du peintre. La table d'atelier tout droit venue de Venise témoigne de la manière dont s'ordonne son travail. Dans la dernière salle de l'expo, au milieu des gravures et des plus petits formats, quelques carnets d'études ouverts illustrent parfaitement, dans l'aboutissement de ce parcours intime, les tourments d'une inlassable recherche artistique. ■ **Par Guy Le Flécher**

Jusqu'au 15 janvier 2017, au musée de l'Hospice Comtesse, 32, rue de la Monnaie. lille.fr



Les obsèques à Lille de Roger Salengro, le 22 novembre 1936.

18 NOVEMBRE 1936 : LE SUICIDE DE ROGER SALENGRO

UN TITRE BARRE LA UNE DU *POPULAIRE*, LE JOURNAL DU PARTI SOCIALISTE SFIO, CE JEUDI 19 NOVEMBRE 1936 : « ILS L'ONT TUÉ ! ROGER SALENGRO EST MORT. » LA VEILLE, LE MINISTRE DE L'INTÉRIEUR DU FRONT POPULAIRE S'EST SUICIDÉ À LILLE, APRÈS UNE LONGUE CAMPAGNE DE CALOMNIE.

Le 18 novembre 1936, il y a presque quatre-vingts ans, vers 8h30 du matin, une terrible nouvelle circule dans Lille : on a trouvé le maire Roger Salengro inanimé à son domicile. Aussitôt ses proches et ses

amis se précipitent au 16, boulevard Carnot. Ils ne peuvent que constater la funeste vérité : Roger Salengro s'est donné la mort par asphyxie au gaz. La calomnie qu'il subit depuis des mois a eu raison de son courage.

MAIRE DE LILLE DEPUIS 1925

En juillet 1936, le Front populaire fait face à des grèves très dures qui se multiplient à Lille (voir *Lillemag* n°121, mai 2016) et dans toute la France, paralysant l'économie du pays. Un homme va réussir à remettre la France au travail. Seul et sans employer la force, sans tirer un seul coup de fusil, sans envoyer une seule grenade. Cet homme, c'est Roger Salengro, ministre socialiste de l'Intérieur de Léon Blum et principal artisan des accords de Matignon. L'homme des congés payés, de la semaine de quarante heures et des salaires minimaux pour les travailleurs.

Cet homme est aussi le maire de Lille depuis 1925. Il a impulsé une politique de grands travaux : Foire de Lille, port fluvial, Cité hospitalière (actuel CHR), logements à bon marché (boulevard Hoover et Faubourg Saint-Sauveur avec la construction du nouvel hôtel de ville et son beffroi... Des réalisations qui font véritablement entrer Lille dans le XX^e siècle. Salengro possède d'ailleurs une vision d'avenir de sa ville : raisonnant déjà en terme d'agglomération et d'intercommunalité, il veut développer ce qu'il appelle : « *le plus grand Lille* ».

CIBLE DE L'EXTRÊME DROITE

Mais beaucoup ne pardonnent pas à Salengro les acquis sociaux de 1936. De plus, le ministre de l'Intérieur a signé en juin 1936 les décrets portant dissolution de plusieurs « ligues factieuses », dont les Croix de feu. L'extrême droite monte alors contre lui une campagne de calomnies d'une incroyable violence. L'élus est accusé du pire crime qu'on ait pu commettre alors : avoir déserté au front, en 1915, et avoir collaboré avec l'ennemi. La vérité est que Roger Salengro avait eu l'autorisation de son lieutenant d'aller chercher le cadavre d'un de ses amis : ensemble, ils avaient fait le serment que le survivant veillerait sur le défunt. Fait prisonnier, Salengro affronte trois conseils de guerre allemands, ne cesse de se révolter contre les conditions de détention et revient de captivité, en 1918, ne pesant plus que 42 kilos. Malgré son acquittement lors d'un juge-



ment rendu en janvier 1916, la presse d'extrême droite, bientôt relayée par celle de droite, brode durant tout l'été 1936 sur sa « trahison ».

UNE LETTRE À BLUM

Après l'Armée, l'Assemblée nationale proclame à son tour, le 13 novembre 1936, que Roger Salengro n'était pas un déserteur. Quelques jours plus tard, l'élus vient à Lille participer à une séance du Conseil général. Il est à bout de forces, épuisé de travail, moralement atteint, déprimé par la mort de son épouse, 18 mois plus tôt. À 21 heures, il rentre chez lui. Sa décision est prise : il bouche les issues de son appartement, ouvre le robinet du gaz et s'assoit dans la cuisine. Sa femme de ménage le trouvera mort, le lendemain. Dans une lettre à Léon Blum, il clame une dernière fois son in-

nocence : « J'ai lutté vaillamment mais je suis à bout. S'ils n'ont pas réussi à me déshonorer, du moins porteront-ils la responsabilité de ma mort. Je ne suis ni un déserteur, ni un traître. Mon parti a été toute ma vie et toute ma joie. »

UNE FOULE IMMENSE

En ce dimanche 22 novembre 1936, le brouillard ne se lève pas, il fait froid. Dans l'hôtel de ville, une foule immense rend un dernier hommage à Roger Salengro. Depuis la veille, le cercueil est installé sur un catafalque recouvert du drapeau de la Ville. Des jeunes gymnastes veillent le corps aux côtés des élus. Des femmes, des hommes pleurent. À 13h30, la voix brisée par l'émotion, Léon Blum prend la parole et fustige les calomnieurs.

Combien sont-ils, à 15h, pour accompagner Roger Salengro au cimetière de l'Est ? De 200 000 à un million, les souvenirs divergent. Jamais Lille n'a connu et ne connaîtra un tel rassemblement pour un enterrement. ■

Par Guy Le Flécher

UNE EXPO SUR SES GRANDES RÉALISATIONS

Cette exposition relatant en photos les grandes réalisations de Roger Salengro à Lille débutera le 18 novembre jusqu'à fin décembre à l'hôtel de ville. Le documentaire de Dominique Regueme (2011), intitulé « Roger Salengro, l'idéal et le réel », sera diffusé. Gratuit.



L'inauguration du monument Salengro-Delory, devant l'hôtel de ville, par le maire Augustin Laurent.

Sélection DES MANIFESTATIONS

SPECTACLE, ÉVÉNEMENT, CURIOSITÉ... LA RÉDACTION DE LILLE MAG VOUS PROPOSE SES COUPS DE CŒUR. UNE SÉLECTION QUI NE PEUT ÊTRE EXHAUSTIVE DANS CES PAGES, AUSSI NOUS VOUS INVITONS À VOUS CONNECTER SUR LILLE.ETE.FR POUR DAVANTAGE DE MANIFESTATIONS.

Conférences

**Le 7 décembre, 18h,
Lille Grand Palais**

« VIVRE MIEUX, PLUS LONGTEMPS »

« Vivre mieux, plus longtemps. Modes de vie et avancées scientifiques » est proposée par l'institut Pasteur. Entrée libre.

Expositions

**Du 18 au 30 novembre,
la malterie**

EXPOSITION D'UNE EXPOSITION À WROCLAW

Dans le cadre d'un partenariat entre la malterie et BWA-

Wroclaw / galeries d'art contemporain (Wroclaw, Pologne), un programme de résidences croisées s'est engagé en 2013, favorisant chaque année la mobilité des artistes plasticiens des deux villes. Cette exposition collective présente les travaux des trois artistes polonais et français des résidences 2013 et 2014.

lamalterie.com

**Jusqu'au 11 décembre,
Flow / maison Folie Moulins**

9^E CONCEPT

Depuis vingt-cinq ans, le collectif 9^e Concept déjoue les codes des musées et des galeries tout en essaimant dans l'espace urbain. D'octobre à décembre,

ses membres fondateurs ont carte blanche au Flow ! Rétrospective, peinture en direct, collage participatif, interventions des visiteurs et Block Party...

maisonsfolie.lille.fr

**Jusqu'au 21 décembre,
Atelier galerie Bleu**

TERRITOIRES INVISIBLES

À travers la technique de la gravure, Fanny Pinel propose d'arpenter ses territoires invisibles : un monde partagé entre réalité et imagination, entre animaux inventés et humains existants, entre bois et plexiglas, entre espace inconnu et terre d'accueil...

avenir-enfance.wixsite.com/atelier-galerie-bleu

Concerts et spectacles

**Les 28 et 29 octobre,
Orchestre national de lille**

EL DÍA DE LOS MUERTOS

Entrez dans l'univers exotique et joyeux des compositeurs mexicains tels que Moncayo, Ayala Pérez ou Revueltas qui subliment les chants de tribus amérindiennes. Un voyage musical en Amérique latine, rythmé par de belles pages symphoniques.

onlille.com

**Les 4 et 5 novembre,
maison Folie Wazemmes**

SOIRÉE MUZZIX ET ASSOCIÉS

Quand le collectif lillois Muzzix rencontre le collectif de Cologne Klaeng, cela promet une soirée détonnante. Le principe est simple : les musiciens de chaque ville s'échangent des morceaux - le plus souvent des compositions personnelles - à travailler en amont du concert. Ils se rencontrent le jour J et n'ont que quelques heures pour préparer le concert.

maisonsfolie.lille.fr

Week-end 100 % brocante

Le palais Rameau va accueillir plus d'une trentaine de brocanteurs-antiquaires durant le week-end des 26 et 27 novembre. Une attraction atypique durant les fêtes de fin d'année. Durant deux jours, il y en aura pour tous les goûts et pour toutes les bourses pour qui aime chiner, dénicher des trésors ou encore satisfaire le simple plaisir des yeux. Une petite restauration est prévue sur place ainsi qu'un espace de jeux pour les enfants afin de permettre aux parents de chiner en toute liberté dans ce bâtiment emblématique de Lille. Un train urbain gratuit emmènera les visiteurs du marché de Noël dans le centre-ville vers le boulevard Vauban où ils retrouveront les animations des traditionnels géants.

Entrée gratuite. Rendez-vous les 26 et 27 novembre de 9h à 19h au palais Rameau, bd Vauban.



© Dan. R.



Semaine de la solidarité internationale

Du 10 au 20 novembre, dans toute la ville.

La Ville de Lille et ses partenaires vous invitent à vivre la solidarité internationale de manière interactive. Concerts, expositions, conférences, spectacles, rencontres, ateliers, projections et bien d'autres surprises vous attendent ! Programme complet sur ssi-lille.fr

À la maison Folie de Wazemmes

EXPOSITION « NICHAN »

Au programme : un voyage culturel en images entre la France et le Maroc ainsi qu'une réflexion sur les migrations, par Gilbert Vasseur. Dimanche 13, samedi 19 et dimanche 20 à 15h : profitez d'une visite décalée des expositions au travers des contes de l'hyper climat présentés par la Compagnie du Tire-Laine !

Le 12 novembre, complexe sportif Auriol, 62, rue d'Éna

SPORT ET CULTURE SOLIDAIRE

De 14h30 à 20h, essayez-vous à la capoeira, à la danse hip-hop, à la boxe anglaise, au tennis de table et découvrez le sport solidaire avec le film « Soley » à 18h.

Le 14 novembre à 19h, église Sainte-Marie-Madeleine

REPAS INSOLENT

Entrez dans cette église désacralisée du 27, rue du Pont Neuf pour participer à une animation gustative conviviale illustrant les inégalités et les interdépendances entre les acteurs de cette planète. 4 €/À partir de 15 ans. Sur réservation : contact@schola-africa.com

Jeudi 17 novembre à 19h, l'Hybride

CINÉ-DÉBAT ÉNERGIES DURABLES

Participez à un ciné-débat autour des énergies durables et de la lutte contre la désertification des sols, avec en prime animations, dégustations et témoignages ! 4 € + 1 € d'adhésion/Familles, à partir de 7 ans. L'Hybride - 18, rue Gosselet.

Le 19 novembre, palais Rameau

FASHION OUTLET PARTY

Partagez un moment convivial et culturel autour de la mode éthique et ethnique ! Workshop, défilés de mode, vide dressing, musique... Salon gratuit - Soirée 10 €. De 11h à 17h et de 19h à 23h.

Le 19 novembre, 21h, maison Folie de Wazemmes

SOIRÉE DJ TOUR DE VINYL

Les Djs de Tour de Vinyl vous feront danser sur leurs vélos d'appartement ! Gratuit.

Le 5 novembre, Le GRAND SUD

ENSEMBLE SOUFFLE NOMADE - TRIO D'ARGENT

Si par instant, les trois flûtistes posent leurs instruments, c'est pour évoquer un souvenir, une anecdote de nomade... Mis en son et lumière, ce concert offre au spectateur un voyage inoubliable des Amériques à l'Asie (pièces japonaise et chinoise).

lille.fr/Le-Grand-Sud

Le 16 novembre, 20h, maison Folie Wazemmes

LA VIOLENCE DES RICHES

Sociologues militants, Michel Pinçon et Monique Pinçon-Charlot dénoncent

la violence sociale inouïe qui se traduit par la pauvreté des uns et la richesse des autres. La compagnie Vaguement Compétitifs s'est saisie de leurs travaux et propose pour la toute première fois une adaptation au plateau. Une critique, drôle et mordante, inscrite dans une démarche d'éducation populaire.

maisonsfolie.lille.fr

Du 17 au 20 novembre, Théâtre du Nord

RICHARD III

Rien de mieux que ce *Richard III* mis en scène par Thomas Jolly pour initier les jeunes à Shakespeare. Au côté d'une quinzaine de comédiens de sa compagnie (La Piccola Familia), Thomas Jolly endosse le rôle de

l'affreux et machiavélique personnage prêt à tout pour régner. Un spectacle total digne d'un concert électro-punk-rock...

theatredunord.fr

Le 26 novembre 2016, 17h, Le GRAND SUD

HIP HOP GAMES CONCEPT #6

Six équipes internationales, cinq épreuves, six artistes invités, cinq maîtres de l'impro et un jury d'experts pour un challenge captivant. Un événement hip-hop avec les meilleurs danseurs venus défendre leur style dans un spectacle mis en scène sous la forme d'un jeu.

lille.fr/Le-Grand-Sud

Temps forts

Le 28 octobre, 20h, Gare Saint-Sauveur

SOIRÉE LITTÉRAIRE DES LIBRAIRES INDÉPENDANTS

Lectures à voix haute par les libraires (Au Temps Lire, Le Bateau Livre, Dialogues Théâtre, Les Lisières, La Lison, Meura) et par les comédiens Christophe Carassou, Emmanuel Bordier et Chloé Spick de textes issus de la rentrée littéraire et publiés par des maisons d'édition indépendantes. Suivi d'un concert de Blues Session, à la frontière du blues, du jazz et de la pop anglo-saxonne.

SÉLECTION DES MANIFESTATIONS

La saison aux Beaux-Arts

Le musée se réinvente



© A. G.

Le programme des prochains mois est chargé au Palais des Beaux-Arts de Lille. Le musée va renouveler complètement la présentation de ses collections. Un travail de longue haleine, qui sera mené durant les cinq prochaines années. « *C'est un engagement ambitieux qui donnera un nouveau visage à ce lieu cher au cœur des Lillois* », note Martine Aubry, maire de Lille. « *Le public est plus que jamais au cœur des projets du musée, nous souhaitons faire en sorte qu'il s'y sente chez lui* », souligne Bruno Girveau, directeur du Palais. Première étape du chantier : le réaménagement de l'atrium, cet espace de vie situé au carrefour des itinéraires des visiteurs. Il passera au numérique grâce à des outils d'exploration et d'interaction avec les collections. Pour permettre l'avancement des travaux, le rythme des expositions temporaires (hors Open Museum) sera d'une année sur deux. La prochaine, du 10 décembre au 12 février, s'intitule « Mission Scanpyramids ». C'est le nom de la mission internationale d'exploration des pyramides menée par des ingénieurs, artistes

et photographes grâce à des technologies de pointe. Objectif : lever le voile sur la construction des pyramides. Le public aura un aperçu des études et résultats des investigations, via des vidéos, photos et dessins. **Par Clément Landouzy**

Un grand chef au musée

La saison 3 de l'Open Museum consacrée à Zep, le « papa » de Titeuf, s'achève le 31 octobre. On connaît déjà celui qui prendra possession du musée dès avril 2017 : Alain Passard, amateur d'art et surtout grand chef trois étoiles. Son restaurant « L'Arpège », basé à Paris, figure parmi les 20 meilleures adresses du monde ! L'exposition s'intitule « Alain Passard réveille votre Palais ». De quoi mettre (déjà) l'eau à la bouche.

pba-lille.fr et 03 20 06 78 00.

Musée ouvert tous les jours sauf lundi matin et mardi.

Du 4 au 20 novembre, dans la ville

CITÉPHILO

Retrouvez le programme de la 20^e édition

surcitephilo.org

Le 10 novembre, 19h, Le GRAND SUD

LA MODE A DU CŒUR

Le GRAND SUD accueille la troisième édition du projet d'accès à la mode mettant en avant les créations de stylistes de la métropole dans une ambiance festive. Défilé et showroom Une soirée ponctuée par un show et des prestations artistiques autour des cultures urbaines avec la compagnie N'Didance.

lille.fr/Le-Grand-Sud

Du 16 novembre au 16 décembre, dans toute la ville

LUTTE CONTRE LES VIOLENCES FAITES AUX FEMMES

Parmi les temps forts du programme :

Ciné-débat :

- « Chanda, une mère indienne » (avant-première).
- « Comment éviter les pièges de l'emprise sectaire ? La radicalisation des jeunes femmes. »
- « L'homme qui répare les femmes. »

Rencontre avec Marianne Guillemin, auteure du livre « Dans la gueule du loup » suivi d'une dédicace.

Conférence « La situation des femmes dans les pays en guerre ou post guerre. »

Expositions, journée d'étude, spectacle et échanges sur le thème « Incarcérées - Femmes en prison : histoire(s), parcours, regards. »

Ateliers d'échanges :
« Être fille ou femme dans le monde d'aujourd'hui : la question de la violence de genre. »

Détails sur lille.fr

**Les 2 et 3 décembre,
20h, Aéronef**

HEARTSBEATS FESTIVAL

Vous avez cru que le Heartbeats Festival faisait de l'arythmie ? Il n'en est rien ! Le festival euro-métropolitain qui a du cœur revient dans une formule deux jours indoor à l'Aéronef, avant de reprendre ses quartiers d'été en 2017. Au menu gros coups de cœur, baume et chamade au rythme des artistes les plus excitants du moment !

aeronef.fr

**Le 10 décembre, 19h30,
Salle des fêtes de Fives**

BAL À FIVES - FOLK

Accordéons, cornemuse, trombone, chœurs... Retrouvez la chaleur des bals folk animés par Les Pantouflards ! Au son de leur musique

s'enchaînent cercles circassiens, scottishes et autres bourrées qui, après quelques explications, fournissent à tous l'occasion de se délier les pieds... Que la fête commence !

lille.fr

Jeunesse

**Du 21 au 23 octobre,
Gare Saint-Sauveur**

LE VENT DU RIATT SE PLIE EN QUATRE

La compagnie Le Vent du Riatt fête ses 10 ans et met ses petits papiers dans les grands pour vous offrir un programme artistique indéchirable, en forme de collage un peu surréaliste : billets doux et coups de gueule enflammés, fraternité en kit, espaces à construire et liens à déplier... Ça va défroisser les oreilles !

lille.fr

**Du 8 au 11 novembre,
Le Grand Bleu**

BADAVLAN

Pierre Meunier par le théâtre d'objets et des

systèmes mécaniques, nous propose de redécouvrir de manière poétique et amusante la pesanteur, ce principe de la physique qui n'a de cesse de contrarier notre soif d'essor... En collaboration avec Le Prato - Pôle national des arts du cirque à Lille.

legrandbleu.com

**Le 13 novembre,
La Barraca Zem**

BAL(LES) D'HISTOIRE

Entre musique, jonglage et rires, les enfants découvrent ou redécouvrent l'art du conte et deviennent, l'espace d'un instant, acteur du spectacle.

barracazem.fr

**Les 26 et 27 novembre,
Opéra de Lille**

BIG BANG ! HAPPY DAYS DES ENFANTS

Comme chaque année, c'est le bâtiment tout entier qui se livre aux enfants, avec des surprises, des jeux de piste et des secrets révélés par de très jeunes ambassadeurs, qui seront les guides de choix de ces joyeuses journées.

opera-lille.fr

Nature

Retrouvez toutes les idées de sortie nature sur

naturelille.org



© Dan. R.

Faites de la récup

19 novembre à la Maison de l'habitat durable

N'en jetez plus, ça déborde ! La production d'ordures ménagères a doublé en quarante ans et 78 % de celles-ci sont encore enfouies ou brûlées, générant des émissions de gaz à effet de serre. La « Faites de la récup » organisée dans le cadre de la Semaine européenne de réduction des déchets vous invite à découvrir toutes les astuces pour réduire vos déchets au quotidien.

- Grande collecte solidaire de 10h à 18h : pour vider utilement vos placards (vêtements en bon état ou usagés, petite mercerie, costumes, tailleurs, téléphones et accessoires téléphoniques, livres, CD, DVD, bibelots, vaisselle, matériel informatique...).
- Ateliers pratiques « récup » de 14h à 18h : réparation, création, fabrication maison, customisation..., nos déchets peuvent être source d'innovation et d'économies.
- Des solutions pour tout connaître sur le tri, le compost, la consommation durable, les alternatives aux emballages, les filières de collecte et de réemploi à Lille tout au long de l'année.



**Maison de l'habitat durable : 7bis rue Racine.
Toute la programmation début novembre sur Lille.fr**

© Dan. R.

L'éducation, reine de nos priorités

L'éducation est au cœur du projet politique de la Ville de Lille. Notre ambition est de donner à chaque enfant, chaque jeune, les meilleures chances de réussite scolaire mais aussi d'épanouissement personnel.

L'engagement est partout : dans les structures petite enfance, à l'école en temps scolaire et périscolaire, lors des nouvelles activités périscolaires, durant les mercredis et les vacances scolaires, dans les structures culturelles et sportives que la Ville de Lille met à disposition.

À l'école, en famille et dans les loisirs, l'enfant est au cœur du Projet éducatif global. Ce n'est pas un dispositif mais une politique municipale conséquente. L'objectif prioritaire : permettre l'épanouissement et la réussite de chaque enfant.

Les Nouvelles Activités périscolaires, 3 millions d'euros par an

L'accès à la culture, au sport, au numérique, au développement durable, aux sciences, à la pratique des langues est un enjeu majeur pour préparer les enfants d'aujourd'hui à être les adultes de demain.

Véritable plus-value dans l'éducation de nos enfants, les NAP posent les bases d'une ouverture intellectuelle, culturelle et

sportive nouvelle dans leur développement personnel.

Nous avons fait le choix d'assumer cette prise en charge de qualité, avec la mobilisation d'animateurs formés, renforcée grâce à l'appui d'intervenants de structures associatives reconnues dans le secteur de l'animation socioculturelle.

Bien dans ma tête, la qualité dans mon assiette

Début septembre, à Lille près de 12 900 enfants ont fait leur rentrée. Cette année voit les premiers plats de la nouvelle cuisine centrale. C'est un investissement emblématique que nous avons positionné à la hauteur des enjeux : bien manger et consommer mieux.

Elle sera opérationnelle à 100 % au printemps 2017 et vient doter les équipes d'un outil performant, déjà pleinement mobilisé pour la transition durable et équitable des repas de nos enfants. Rappelons que 10 500 écoliers lillois fréquentent les restaurants scolaires chaque midi.

Le Projet éducatif global en chiffres, c'est :

- 1000 enfants dont le langage est stimulé grâce à « Parler bébé » ;
- sept grandes thématiques d'intervention en temps scolaire, périscolaire et extrascolaire : musique, na-

ture/développement durable, sciences/numérique, sport/santé, danse/théâtre, architecture/patrimoine, lecture/langage ;

- 1 362 professionnels municipaux dans les crèches municipales et les écoles publiques ;
- 21 musiciens intervenant sur temps scolaire et périscolaire ;
- 3 350 élèves profitant d'animations sportives chaque année ;
- 3 600 enfants accompagnés par le dispositif de réussite éducative ;
- 100 % des écoles publiques dotées de tableaux blancs numériques ;
- 2 650 adolescents fréquentant les espaces jeunes.

Lille a été l'une des premières villes à construire un Projet éducatif global, depuis 2005, avec les parents, les enseignants et l'ensemble des partenaires.

Une nouvelle page de ce projet éducatif s'ouvre en octobre. Défi général de Lille éducatif (le nouveau nom du PEG) : renforcer l'égalité réelle des chances de chaque enfant et agir davantage en prévention, toujours en lien étroit avec l'Éducation nationale.

Nous sommes convaincus que nous devons agir, et dès le plus jeune âge, pour lutter contre les inégalités et favoriser la réussite scolaire et sociale de chaque enfant. Nous accompagnons ainsi l'école dans ses missions d'égalité

républicaine, mais aussi dans l'affirmation des valeurs de la République et de la laïcité.

Comme l'écrivait Nelson Mandela, « l'éducation est l'arme la plus puissante qu'on puisse utiliser pour changer le monde ».

Walid HANNA
Président du Groupe socialiste, démocrate, républicain, citoyen et personnalité

EUROPE ÉCOLOGIE LES VERTS

La cuisine centrale est arrivée

Alors que certaines municipalités choisissent la délégation de service public pour assurer la restauration scolaire, notre ville a choisi d'assumer ce service public en régie. Et de faciliter ainsi l'accès à la restauration scolaire pour les 11 000 élèves fréquentant les cantines lilloises, lommoises et hellemmoises.

Nous avons comme préoccupation d'assurer un service de qualité. La nouvelle cuisine centrale est opérationnelle depuis août 2016 et va approvisionner progressivement l'ensemble des 59 restaurants scolaires de nos trois communes. Cela va permettre d'harmoniser la qualité des repas pour l'ensemble des enfants fréquentant la restauration scolaire. Ce nouvel équipement a été construit en contrat « garantie de performance énergétique ». Il est doté d'une toiture végétalisée d'une surface de 1 800 m². Il permet de mettre en place des nouveaux savoir-faire et de cuisiner les repas des enfants dans des conditions optimales, en s'appuyant sur l'engagement de l'ensemble des agents municipaux. Avec eux nous réussirons à progresser sur le chemin de la qualité.

Parallèlement, les élu-e-s écologistes continuent à œuvrer pour que la part des produits locaux et biologiques progresse, rejoints en cela par de nombreux parents d'élèves qui nous font part de leur souhait

d'avancer sur ce volet et qui se mobilisent dans ce sens. Nous travaillons ainsi à développer progressivement le bio sans surcoût pour les familles, en luttant contre le gaspillage alimentaire dans nos restaurants scolaires.

Favoriser le « bien et mieux-manger » est l'un des axes incontournables de la politique éducative portée par notre ville. La nouvelle cuisine centrale est un outil intéressant pour avancer, à nous de continuer à œuvrer pour une alimentation respectueuse de la santé de nos enfants et de l'environnement.

Michel IFRI, conseiller municipal délégué à la restauration scolaire et l'accès aux vacances et loisirs pour tous.

UN AUTRE LILLE (UMP-UDI- NON INSCRITS)

Lilloises, Lillois, votez pour la primaire de la droite et du centre !

Les 20 et 27 novembre prochains, la droite et le centre organisent des primaires ouvertes afin de désigner le ou la candidat(e) qui les représentera lors de la prochaine élection présidentielle de 2017.

Tous les citoyens français inscrits sur les listes électorales au 31 décembre 2015, et les jeunes qui auront 18 ans à la date de l'élection présidentielle 2017 pourront à cette occasion voter pour choisir le ou la candidat(e) de la droite et du centre.

Il suffira de s'acquitter d'une participation aux frais

d'organisation de 2 € et de signer la phrase suivante : « *Je partage les valeurs républicaines de la droite et du centre et je m'engage pour l'alternance afin de réussir le redressement de la France.* »

À Lille, Hellemmes et Lomme, 18 bureaux de vote seront ouverts de 8h à 19h dans chacun des quartiers de la ville. Ils seront implantés dans les lieux où vous vous rendez habituellement pour voter. Afin de connaître dans quel bureau de vote vous pourrez aller voter, vous pouvez consulter le site internet : www.primaire2016.org

Cette primaire de la droite et du centre est un moment crucial de la vie démocratique et pour la vie politique française.

À l'heure où la France a besoin plus que jamais d'un nouvel élan économique, social et également sociétal, la mobilisation de toutes les Lilloises et de tous les Lillois est une réelle nécessité pour faire barrage aux extrêmes et au Front National.

Relayez ce message autour de vous et participez massivement au choix du prochain candidat qui représentera la droite et le centre et qui sera vraisemblablement le futur président de la République !

**Les élus du groupe
Un Autre Lille**

LILLE BLEU MARINE

Les bandes accentuent leur contrôle sur Wazemmes

Les violences rue Jules-Guesde se multiplient. Des bandes rivales s'affrontent

afin de s'approprier ce territoire. Cette rue est devenue la base d'opérations avancée des voleurs à l'arraché, issus de l'immigration clandestine. Face à la situation, Martine Aubry a été contrainte de déployer un système de vidéo-protection. Mais elle refuse obstinément d'augmenter et d'armer la police municipale, dont on a pourtant bien besoin dans ce secteur. L'État doit également sanctionner les délinquants, en commençant déjà par expulser les clandestins. La rue Jules-Guesde et le quartier de Wazemmes retrouveront alors leur tranquillité.

Place de la Nouvelle- Aventure : rénovation ou suppression de places de stationnement ?

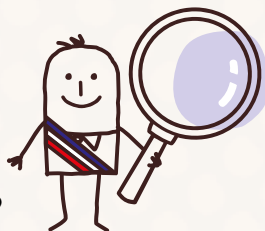
Toujours à Wazemmes, la rénovation de la place de la Nouvelle-Aventure inquiète les riverains car les places de stationnement seront réduites et pourraient même devenir payantes. D'ores et déjà, les places autour de Saint-Pierre-Saint-Paul disparaîtront, même si la municipalité a promis qu'on les retrouverait sur la place du Marché. La question des horodateurs est en « attente d'arbitrage », ce qui fait également craindre le pire. Les socialistes redessinent donc Wazemmes mais pas vraiment dans l'intérêt des habitants du quartier. La convivialité et la liberté de stationnement qui faisaient l'attractivité de la place du marché résistera-t-elle au socialisme ?

**Éric DILLIES, Groupe LILLE
BLEU MARINE
@EricDillies**



Et si je devenais l'élue(e) des enfants ?

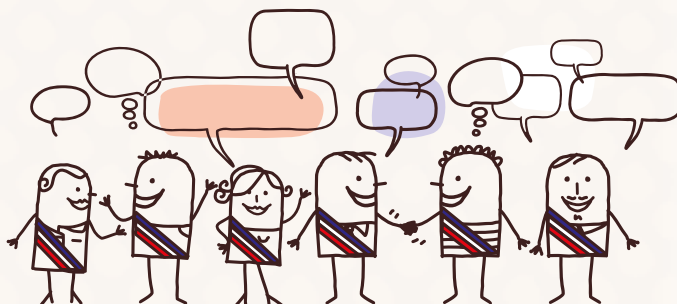
Le Conseil municipal d'enfants, c'est quoi ?



C'est une assemblée qui existe depuis 1999. Elle se compose de 162 enfants maximum, élus pour deux ans. Pour en faire partie, il faut être élève en CM1 ou CM2, habiter Lille, être scolarisé dans une école publique ou privée lilloise, ou être membre d'un centre social lillois. Le Conseil municipal d'enfants permet aux enfants lillois de découvrir le fonctionnement de la ville et de faire connaître leurs idées. Objectif : améliorer la vie des habitants grâce à des actions de solidarité et de citoyenneté.

Dialoguer pour réaliser des projets

Les enfants élus ont une réunion de travail une fois toutes les deux semaines. Avec leur animateur-trice, ils imaginent des projets qui sont proposés aux élus. On peut aussi demander l'avis des enfants sur des projets du quartier. Une fois par an, une séance a lieu avec le maire pour faire le bilan de ce qui a été fait.



Un exemple de projet ?

Depuis 2005, les petits élus partagent un après-midi avec les enfants hospitalisés à l'Hôpital Jeanne de Flandre. Au programme : jeux et spectacles. Les enfants du CME sensibilisent aussi les Lillois à la propreté avec l'opération « Plus belle ma ville ».



Un voyage à la fin du mandat

La Ville de Lille invite les jeunes conseillers à visiter une grande institution comme le Sénat, l'Assemblée nationale ou le Parlement européen, le temps d'une journée !

Tu veux devenir candidat(e) ?

Pour cela, il suffit de demander un bulletin de candidature à ton professeur ou ton animateur, de le remplir avec tes parents et de le rapporter signé avant le 2 décembre.

Tu peux aussi contacter les animateurs du cme sur cme@mairie-lille.fr ou au 03 20 49 57 09.

La nouvelle carte de bibliothèque



DEPUIS SEPTEMBRE, NOUVEAUX TARIFS ET NOUVELLES MODALITÉS D'EMPRUNT DANS LES BIBLIOTHÈQUES.

Les tarifs

La carte d'emprunt de documents est gratuite pour les Lillois, Hellemmois et Lommois.

Pour les habitants des autres communes : 51 euros et 25 euros (tarif réduit) pour les moins de 25 ans et les étudiants. Elle est gratuite pour les bénéficiaires de minima sociaux et pour les usagers du Céciweb (dispositif accessible aux personnes non-voyantes ou malvoyantes).

La consultation de documents sur place et l'utilisation du wifi sont gratuites pour tous.

Catalogue commun

La bibliothèque municipale de Lille et « L'Odyssée », médiathèque de Lomme, proposent un catalogue commun. La carte d'emprunt est

donc valable dans les neuf médiathèques lilloises, le bibliobus ainsi qu'à la médiathèque de Lomme.

Il est possible d'emprunter quinze documents (Cd, livres, DVD, magazines) pour une durée de trois semaines, prolongeable une fois.

La carte permet également l'accès aux ressources en ligne, utilisables de chez soi.

Comment s'inscrire ?

L'abonnement est valable un an, de date à date.

Pièces à fournir : une pièce d'identité (carte d'identité, passeport, permis). Pas de justificatif de domicile (en revanche, vous vous engagez sur l'authenticité de vos coordonnées).

Plus d'infos sur bm-lille.fr

Numéros utiles

/HÔTEL DE VILLE

03 20 49 50 00

/MAIRIES

Mairie de quartier des Bois-Blancs

03 20 17 00 40

boisblancs@mairie-lille.fr

Mairie de quartier du Lille-Centre

03 20 15 97 40

lillecentre@mairie-lille.fr

Mairie de quartier du Faubourg de Béthune

03 20 10 96 40

fbgdebethune@mairie-lille.fr

Mairie de quartier de Fives

03 20 71 46 10

fives@mairie-lille.fr

Mairie de quartier de Lille-Sud

03 28 54 02 30 ou

03 20 49 51 50

lillesud@mairie-lille.fr

Mairie de quartier de Lille-Moulins

03 28 55 09 20

lilemoulins@mairie-lille.fr

Mairie de quartier de Saint-Maurice Pellevoisin

03 28 36 22 50

stmauricepellevoisin@mairie-lille.fr

Mairie de quartier de Vauban-Esquermes

03 28 36 11 73

vaubanesquermes@mairie-lille.fr

Mairie de quartier du Vieux-Lille

03 28 38 91 40

vieuxlille@mairie-lille.fr

Mairie de quartier de Wazemmes

03 20 12 84 60

wazemmes@mairie-lille.fr

Facebook



Rejoignez la communauté des Lillois et des fans de la capitale des

Flandres en vous connectant sur notre page Facebook <https://www.facebook.com/LilleFrance>



Les HALLES de WAZEMMES

VOTRE ADRESSE GOURMANDE !



INFOS SUR
LILLE.FR



* MARDI AU SAMEDI DE 8H A 20H
DIMANCHE DE 8H A 15H.

