

*Le directeur  
de Lille  
2. 2. 56*

# OPÉRA

1955

1956

DE LILLE

PROGRAMME OFFICIEL : 40 FRs

G. MOLIÈRE





*Au Prince de Galles*

VLAMINCK  
CHEMISIER  
ENSEMBLIER

10-12, Rue des Ponts-de-Comines - LILLE Tél. 55.00.22

## "LE CLUB"

SNACK BAR

16, Rue de Pas - LILLE

Vous y trouverez, dans un cadre intime et confortable, la formule moderne du repas rapide, excellent et à des prix très étudiés.

### SES SPÉCIALITÉS

#### SA SOUPE A L'OIGNON

Tous les jours à partir de 19 heures :

**DÉGUSTATION DE TOUS LES COQUILLAGES**  
et également Vente à Emporter

Ouvert de 11 heures à 2 heures du matin (sauf le LUNDI)

RETENEZ VOTRE TABLE

Téléphone : **57.01.10**

SES TRICOTS - COUTURE

SES CHAPEAUX

*Manon*

HARMONISE VOTRE SILHOUETTE

11, PLACE DU THÉÂTRE  
TÉL. : 55.35.45

LILLE



**Maurice COTTINET**

Directeur Général  
des Théâtres Municipaux de Lille

*Fourrures*  
*À la Martre de France*

10, RUE DU MARCHÉ LILLE  
PRÈS DE LA RUE GAMBETTA (Trams B et V)



*Pourquoi  
Quand  
Où  
Comment*

**VOUS**

DONNEREZ VOTRE

**SANG**

*Pourquoi?*

● *parce que grâce  
aux progrès*

- **DE LA RECHERCHE SCIENTIFIQUE**  
(compatibilités sanguines, facteur Rhésus, etc.)
- **DE LA TECHNIQUE**  
(conservation du sang, dessiccation du plasma)
- **DE LA PRATIQUE MÉDICO-CHIRURGICALE**  
(exsanguino-transfusion, anesthésie-réanimation, traitement des brûlés...)

**La transfusion sanguine SAUVE chaque année  
DES DIZAINES DE MILLIERS  
de Malades, Blessés, Opérés, Brûlés**

● *parce que*

**SEUL, le sang remplace le sang...**

● *parce que...*



## IL FAUT DU SANG

dans les **MATERNITÉS**, non seulement pour la **MÈRE**, mais aussi pour certains **BÉBÉS**, atteints d'anémies du nouveau-né et qui ne peuvent vivre que si l'on change complètement leur sang (Facteur RHESUS).

## IL FAUT DU SANG

pour traiter certaines **MALADIES** et **INTOXICATIONS AIGÜES**: le sang malade est presque totalement remplacé par du sang neuf.

**C'est l'exsanguino-transfusion** qui nécessite des dizaines et des dizaines de litres de sang pour **un seul malade**.

## IL FAUT DU SANG

dans les services de **CHIRURGIE**

- **AVANT** l'opération pour préparer le malade à subir l'intervention.
- **PENDANT** l'opération : tout acte chirurgical entraîne une perte de sang qu'il faut remplacer à quantité égale, et celle-ci peut atteindre plusieurs litres.
- **APRÈS** pour combattre le choc opératoire.

## IL FAUT DU SANG

pour soigner

- les accidentés
- les blessés du travail
- les brûlés graves

# Pourquoi faut-il votre sang ?

*parce que...*

*...le sang c'est la Vie !*

# Quand ? Où ? Comment ?

INSCRIVEZ-VOUS  
AU VERSO DE CETTE FEUILLE

DONNEREZ-VOUS VOTRE *Sang...*

## COMMENT ?

- en donnant un **FLACON** de sang.

Ce flacon ne représente que le 1/20 de votre masse sanguine.

Un flacon, c'est peu : comme si vous donniez

**1 goutte**  
sur **20**

## ET SACHEZ BIEN QUE :

...Il n'y a aucun danger à donner son sang.

...La perte sanguine est rapidement compensée.

...Ce don n'entraîne aucune accoutumance :

que vous ayez donné 1 fois, 2 fois, 20 fois, vous pouvez vous arrêter quand il vous plaira, sans que cela nuise à votre santé.

...Vous pouvez donner

- soit une fois dans votre vie
- soit en revenant à chaque journée du sang.

## QUAND ?

Les SAMEDIS 11 et 18

Les DIMANCHES 12 et 19 FÉVRIER 1956

## OU ?

à l'**Hôtel de Ville**  
de **LILLE**

T. S. V. P.



# Inscrivez-vous ICI

## pour les

# JOURNÉES DU SANG

Je soussigné : (nom - prénoms) .....

Age : .....

Adresse : .....

déclare être donneur volontaire pour une des **JOURNÉES DU SANG**,  
qui auront lieu en **Février** à l'**HOTEL DE VILLE DE LILLE** les

<b>Samedi 11</b> de 8 h. à 13 h.	<b>Dimanche 12</b> de 8 h. à 13 h.	<b>Samedi 18</b> de 16 h. 30 à 20 h.
<b>Samedi 11</b> de 16 h. 30 à 20 h.	<b>Samedi 18</b> de 8 h. à 13 h.	<b>Dimanche 19</b> de 8 h. à 13 h.
<b>Entourer d'un trait la séance qui vous convient</b>		

(de 18 à 21 ans, autorisation des Parents)

**Signature :**

Durant les 3 heures qui précèdent le prélèvement, abstenez-vous de prendre  
dans votre nourriture des MATIÈRES GRASSES (fromage, lait, beurre, etc.)

Pour permettre une bonne organisation de cette journée  
nous vous demandons, après avoir rempli  
ce **BULLETIN D'ADHÉSION** de bien vouloir le déposer le

**SAMEDI 4 FÉVRIER 1956 au plus tard**

soit : à l'Hôtel de Ville  
dans un Commissariat de Police  
dans une pharmacie  
à un journal  
au Centre Régional de Transfusion Sanguine (Institut Pasteur)

**AIDEZ-NOUS** en vous présentant à **L'HEURE EXACTE** indiquée sur la convocation personnelle  
que nous vous enverrons.

Si une heure vous convient particulièrement, indiquez-la, nous nous efforcerons d'en tenir compte

Pour tous renseignements, s'adresser au :

**CENTRE RÉGIONAL DE TRANSFUSION SANGUINE**  
**INSTITUT PASTEUR, 20, Boulevard Louis XIV, LILLE - Tél. 53.04.56**



V<sup>VE</sup> Pierre FÉNART

60 Rue de Loos  
et 8 . Rue Courtois  
Tel : 73736

LILLE



FÉNART

CHARBONS · BOIS · MAZOUT

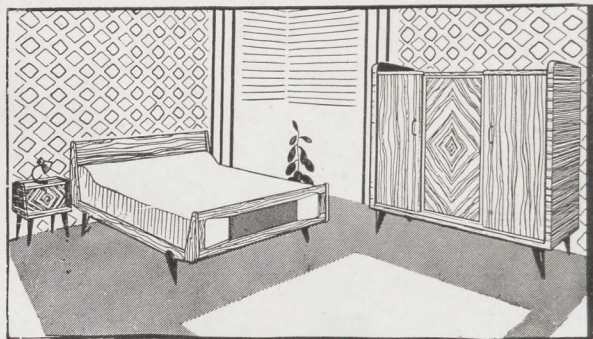
*Aux Meubles Massifs*

12-14, Rue Faidherbe  
26, Rue Grande-Chaussée

LILLE

Tél.: 55.12.94  
Tél.: 55.28.36

MEUBLES - DÉCORATION



LES PLUS BELLES SALLES D'EXPOSITION DE LILLE

EDITIONS NERFI - LILLE

RENAUD

LE GRAND TAILLEUR DE LILLE

279, Rue Léon-Gambetta

LILLE Téléphone 54.71.49

28-30, Rue Saint-Jacques

TOURCOING

Tél. 08.60



Robert MASSARD

TOUT CE QUI  
CONCERNE LA

MUSIQUE & DHOND

Tél. 55.29.01

LES ACCESSOIRES  
LES INSTRUMENTS

139-143, Rue de Paris - LILLE

VERCRUYSS



**Grande Pharmacie du Nord**

*Jacques A. Fasciaux*  
Docteur en Pharmacie

19, rue du Sec-Arembault, 19  
**LILLE**

PARFUMERIE

**LAINÉ**

LILLE - 29, Rue Neuve - LILLE

*Tous les parfums*

*Tous les produits de beauté*

SOINS DE BEAUTÉ - MASSAGE

**GALERIE DES ARTS**

PEINTRES MODERNES

106, Rue Nationale - LILLE

Téléphone : 54.84.31

POUR VOS MEUBLES

Exigez

**" SUPER LAQUE NEUTRE "**

**MANDRILL**

chez votre droguiste

Encaustique **"MANDRILL"** pour vos parquets  
en pâte ou liquide

**LILLE**

*Le Barbier de Séville*

ANALYSE

ACTE PREMIER

Une rue à Séville.

Il fait encore nuit. Le Comte Almaviva, gentilhomme espagnol, fait le guet sous le balcon de Rosine, la séduisante pupille du Docteur Bartholo. Accompagné d'une troupe de musiciens, il lui chante une sérénade. Un importun survient : c'est Figaro, son ancien valet, devenu « Barbier de qualité ». Le Comte Almaviva s'apprête à lui dire les motifs de sa présence et de son déguisement, lorsque la fenêtre s'ouvrant inopinément les oblige à se dissimuler. Rosine y paraît, suivie du Docteur Bartholo. Elle laisse, intentionnellement, tomber un rouleau de musique — les couplets de la « Précaution inutile » — qu'elle tenait à la main. Pendant que le Barbon descend l'escalier, elle fait signe à Almaviva de le ramasser rapidement. Le Docteur Bartholo ne trouvant rien, furieux d'avoir été joué, ordonne à Rosine de fermer la fenêtre. Almaviva et Figaro reviennent. Le Comte, qui se cache sous le nom de Lindor, lit le billet glissé par Rosine dans le rouleau de musique. L'intrigant Figaro lui promet de l'aider dans ses projets, ayant libre accès chez le Docteur auquel il sert de barbier, de chirurgien et d'apothicaire. Le rideau tombe sur un beau duo, à la fin duquel Figaro sonne à la porte du Docteur Bartholo.

APRÈS LE SPECTACLE

**LE BEAUREGARD**

BRASSERIE

27-29, Place du Théâtre - LILLE Tél. 55.06.72

Vous propose dans un **CADRE RÉNOVÉ** son  
**SERVICE** et ses **PRIX "BRASSERIE"**



# CHOCOLAT



## DELESPAUL-HAVEZ

LA PHARMACIE HOMÉOPATHIQUE

### A. DELETOMBE

33-35, Rue Faidherbe - LILLE

## CENTRAL TOURISME

6, Rue de Pas - LILLE

Tél. : 54.57.57

VOYAGES ORGANISÉS  
EXCURSIONS - CROISIÈRES

Agent agréé : **AIR-FRANCE,**  
**C<sup>o</sup> GÉNÉRALE TRANSATLANTIQUE, etc...**

Délivre sans frais tous billets :  
Chemin de fer - AVIONS - PAQUEBOTS

RESTAURANT

## A L'HUITRIÈRE

LILLE

Tél. 55.43.41

TOUTES SPÉCIALITÉS

CAVE REMARQUABLE

**GARAGE PALAIS RIHOUR**

CHRYSLER - PLYMOUTH - VOLKSWAGEN

Dépannage Jour et Nuit

5, RUE DU PALAIS RIHOUR  
LILLE - TÉL. 57.30.39

Directeur Général : **Maurice COTTINET**

**JEUDI 2 FÉVRIER 1956 (soirée)**

Représentation de Gala offerte par l'Administration Municipale au bénéfice des Œuvres Sociales des Médaillés Militaires de l'Arrondissement de Lille

# LE BARBIER DE SÉVILLE

Opéra-Comique en 4 Actes, d'après BEAUMARCHAIS - Traduction française de CASTIL-BLAZE

Musique de **ROSSINI**

DISTRIBUTION :

Le Comte Almaviva . MM. Richard GAILLAN  
Figaro . . . . . Robert MASSARD  
Basile . . . . . Xavier DEPRAZ  
Bartholo . . . . . Gilbert MORYN  
Pedrille . . . . . Georges LECOZ

Rosine . . . . . M<sup>mes</sup> Lucienne JOURFIER  
Marceline . . . . . Raymonde NOTTI-PAGÈS  
Un Officier . . . . . MM. Lucien CORVELEYN  
L'Alcade . . . . . Michel THESSE  
Le Notaire . . . . . Michel HENRY

Direction Musicale : Robert ALLPRESS — Mise en scène : Raymond DELMAS

Costumes de la Maison CRÉTEUR, de Roubaix

# GRANDE MAISON DE BLANC

68, Rue Esquermoise - LILLE

TOUT CE QUI CONCERNE L'INTÉRIEUR DE MAISON





L'ORFÈVRE

**CHRISTOFLE....**

Celle qui ne se discute pas

EN VENTE CHEZ

**J. FRAMBACH**

21, Rue Grande-Chaussée

TÉL. 55.34.02

**LILLE**



Xavier DEPRAZ



Richard GAILLAN

**" AU PROGRÈS "**

MAISON NOIZET

HANO ET MONNARD FRES

CHEMISIERS SPÉCIALISTES

HOMMES ET ENFANTS

15. RUE NEUVE - LILLE Téléphone 54.68.88

== CHEMISES - CALEÇONS - PYJAMAS, etc. sur mesure ==

BISCUITS

**GESLOT  
VOREUX**

TOUJOURS APPRÉCIÉS

USINE MODÈLE À **RONCHIN-iez-LILLE** (Nord)

TOUS LES **TISSUS**

*pour vous, Madame, Mademoiselle... chez*

**LÉON**

LA SPÉCIALITÉ DE TISSUS

29, Rue de Béthune - LILLE

*Nylon - Soieries - Lainages - Velours*

Qualité et prix inséparables mais les meilleurs

A LA CLOCHE D'OR

**Paul BOUTRY**

10, Rue des Manneliers - LILLE

(Face au Théâtre)

BIJOUTERIE - JOAILLERIE - ORFÈVRE

Concessionnaire de la Montre **OMEGA** depuis 1896  
**TISSOT** - **ESKA** - **DERMONT**



*...et vous finirez gaiement votre soirée*

A U  
**ROYALTY**

(à deux pas... derrière l'Opéra)

**7, Rue des Arts - LILLE**

**LE CABARET " NIGHT-CLUB " CHIC**  
SON AMBIANCE      SES ATTRACTIONS DE CLASSE

**Analyse (suite)**

**ACTE II**

**L'appartement du Docteur Bartholo.**

Au lever du rideau, Rosine chante son amour pour Lindor, et déplore la triste situation où la met la jalousie méfiante de son tuteur. Figaro paraissant, lui transmet le message dont le Comte Almaviva l'a chargé. Bartholo survient tout à coup et oblige Figaro à une retraite précipitée. Rosine, excédée, brave la colère du Docteur et sort. Don Basile, que Figaro dépeint de la sorte : « Un pauvre hère qui montre la musique à sa pupille, infatué de son art, friponneau, besogneux, à genoux devant un écu... », arrive et révèle à Bartholo la présence du Comte Almaviva à Séville. C'est dans cette scène que prend place l'air fameux de « La Calomnie ». Moyennant une bonne rétribution en espèces sonnantes et trébuchantes, Basile se charge de tout arranger au mieux des intérêts de Bartholo. Figaro, caché dans une pièce voisine, a tout entendu. Son génie de l'intrigue va se donner libre cours. Déguisé en soldat ivre, Almaviva-Lindor cherche à s'introduire chez le Docteur, muni d'un billet de logement. A la garde qui survient sur les appels de Bartholo, Almaviva remet une lettre qui lui vaut les saluts empressés de l'officier et de ses hommes. L'acte se termine sur un ensemble qui est une pure merveille du genre italien.

**ACTE III**

**Même décor qu'au II<sup>e</sup> Acte.**

Le Comte s'est déguisé cette fois en bachelier, élève de Don Basile. Il se dit chargé de le remplacer pour donner à Rosine sa leçon de musique. Figaro se mêle à l'intrigue et essaie de favoriser les projets des deux jeunes amoureux par tous les moyens. Une scène du plus haut

**Barbara Franquelin**

Spécialiste de l'Institut

**JEANNE GATINEAU**

TOUS SOINS ESTHÉTIQUES

Tél. 54.91.41

36, Rue de Puébla - **LILLE**



## CLUB CATHOLIQUE PRIVÉ

**AU SERVICE EXCLUSIF**

de ceux qui se distinguent par une réelle valeur morale et possèdent bienveillance, éducation, intelligence, culture, élégance et goût.

**RELATIONS DE QUALITÉ**

permettant à chacun de réaliser ses aspirations en créant un foyer basé sur l'estime et l'attrait réciproques, après étude des caractères, du milieu social et des conditions matérielles.

**PRÉSENTATIONS - CORRESPONDANCES - VOYAGES**

- La plus importante initiative matrimoniale.
- 10<sup>me</sup> année de réels succès dans toute la France, l'Union Française et l'étranger.
- Encouragements du Haut Clergé, noblesses française et belge, magistrature, facultés, grandes écoles.

sous les recommandation et responsabilité de

**Maître André RUCKEBUSCH**

**4, Rue Jean-Bart - LILLE**

Tél. 54.86.71

SUR RENDEZ-VOUS

Orientation nuptiale par caractérologie et graphologie



**ASPIRATEURS - CIREUSES**  
**MACHINES A LAVER - RÉFRIGÉRATEURS - MIXERS**

**DISTRIBUTEUR**  
**A. CONORD - LE SABRE**

# ÉLECTRIQUE MÉNAGÈRE

**Lucien HESSE**

74, Rue Esquermoise

**LILLE - Tél. 55.24.98**

**Seul spécialiste dans la région**

## Analyse (suite)

comique est provoquée par la venue de Basile, qu'on avait fait passer à Bartholo comme étant malade, atteint d'une forte fièvre. Basile, interloqué tout d'abord, ne tarde pas à être mis au fait par une bourse qu'Almaviva lui lance en cachette du Docteur. Il s'en va, et tout serait pour le mieux, si Almaviva ne se trahissait aux yeux de Bartholo. Celui-ci, furieux, hors de lui, oblige Figaro et le Comte à fuir rapidement.

## ACTE IV

Même décor.

Basile, homme décidément à tout faire, se charge de prévenir le notaire afin que le contrat qui doit unir Bartholo à Rosine soit signé au plus tôt. Il n'y a pas, en effet, un instant à perdre pour le Docteur qui redoute les menées d'Almaviva et de Figaro. Mettant à profit les conseils de Basile sur la calomnie, Bartholo fait croire à Rosine que la lettre remise par elle à Almaviva a été donnée par ce dernier à une autre femme, tout en lui affirmant qu'Almaviva et Lindor sont deux personnages différents. Tout s'arrange, heureusement, par la suite. Bartholo en est pour ses frais. Almaviva et Rosine seront unis, et Figaro donne la morale de l'histoire en disant : « Quand la jeunesse et l'amour sont d'accord pour tromper un vieillard, tout ce qu'il fait pour l'empêcher peut bien s'appeler « la Précaution inutile ».



*Spécialité de Peignoirs*

# "LINGERIE FAM"

20, RUE DES PONTS-DE-GOMINES - LILLE

*Indémodable "DUCAT" modèles en Nylon*

**GRAND CHOIX DE MOUCHOIRS**

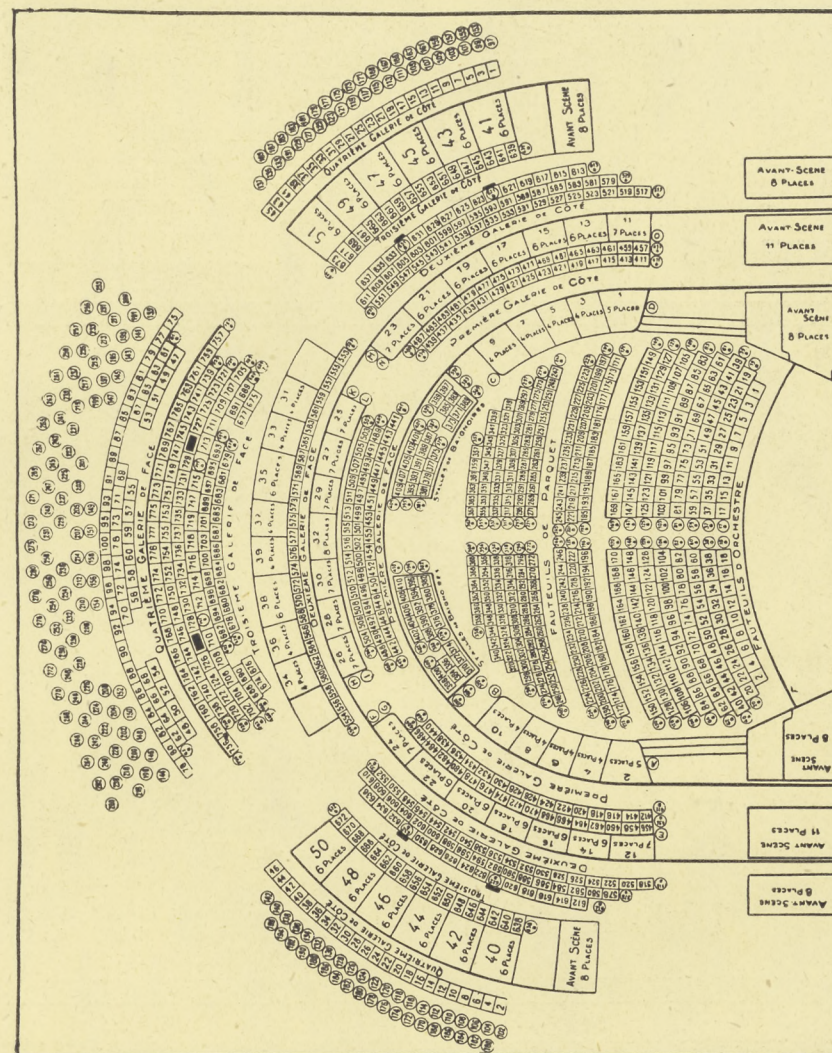


**Imprimerie MAHU-CHEVALIER**

28, Rue Emile-Desmet — **LILLE**

TÉLÉPHONE : 57.27.69

**TRAVAUX DE LUXE  
 ET DE COMMERCE**



THÉÂTRE DE L'OPÉRA T.É. LOCATION 55.48.61

**PONCELET-LALOY**

**CHARBONS - ANTHRACITES - COKES**  
**BOIS DE CHAUFFAGE**

10, Quai du Wault - **LILLE**

Téléph. 54.78.92 - 54.78.93 - 54.85.73







ARMES DE CHASSE  
ET DE TIR

**HENRY-HURET**

49, Rue de Paris - LILLE

TOUT POUR VOTRE CHIEN

**COUTELLERIE**

TÉLÉP. : 55.06.40

# LES BEAUX TAPIS

**106, Rue Nationale, LILLE**

(Angle rue Nationale - Square Jussieu)

Téléphone : 54.84.31

PERSANS et FRANÇAIS

VENTE - ACHAT

**RÉPARATIONS**

**106, Rue Nationale, LILLE**

Acheter un

**LUSTRE FACEN**

c'est faire un EXCELLENT PLACEMENT

Grand choix de Lustres

**1 et 3, Rue Sans Pavé**

Modernes et de Style

**LILLE**

Tél. : 55.20.11