

LE METRO

5221212

MAI 1993
N° 212
5 F

Le magazine des Lillois

**MOULINS :
HISTOIRES
DE CHATS**

PAGE 4

**VIEUX-LILLE :
NOUVEAU
PARKING**

PAGE 5

**CONGRÈS :
LILLE
AUX TIMBRES**

PAGE 16

**WAZEMMES :
L'ACCORDÉON
DANS LA RUE**



PAGE 19

**PRATO :
ÉCLATS DE RIRE**

PAGE 20



IL EST ARRIVÉ !

Le Président de la République est venu à Lille inaugurer la nouvelle ligne T.G.V., qui nous placera dans 4 mois à une heure de Paris, mais aussi au centre de l'Europe du Nord. Ce « T.G.V. de l'espoir et de l'ambition » doit être aussi le « T.G.V. de tous », c'est-à-dire accessible à tous, a rappelé Pierre Mauroy.

PAGES 9 à 15

CONCERT POUR UN ATELIER D'INSERTION



Des conditions de travail très précaires.

Depuis trois ans, la Jeune chambre économique de Lille a pris en charge l'aide matérielle d'une école accueillant 600 enfants handicapés mentaux et inadaptés sociaux à Gura-Humorului en Roumanie afin d'y améliorer les conditions de vie. Avec le partenariat des Papillons Blancs de Roubaix et Tourcoing, de l'A.D.N.S.E.A.-la Sauvegarde, et de l'E.P.D.A.E.A.H. (I.M.P. du Pas-de-Calais), une aide technique à la formation du personnel a été engagée et se poursuit encore. L'évolution de la Roumanie vers l'économie de marché pose actuellement un problème crucial pour les jeunes adultes, notamment les orphelins, qui quittent cette école sans qualification technique, ne pouvant plus être intégrés dans les entreprises d'État. Pour apporter une alternative à

cette situation, la Jeune chambre économique de Lille va créer, en coopération avec les autorités roumaines, un atelier d'insertion composé de deux sections (menuiserie et confection) qui permettra d'éviter le chômage et la délinquance aux premiers « laissés pour compte » de la mutation économique roumaine. Le financement restant le problème essentiel d'une telle action, la Jeune chambre économique de Lille a pris l'initiative d'organiser, en partenariat avec le conseil général du Nord et avec le concours de la ville de Lille, un récital d'Yves Duteil, le mardi 1^{er} juin 93 à 20 h 30 au Théâtre Sébastopol de Lille, pour réunir les premiers fonds nécessaires à l'achat de l'outillage. La location est ouverte à la F.N.A.C. de Lille.

UNE CONFÉRENCE SUR LE SIDA

Mardi 15 juin, à 19 h à la M.E.P., la Fondation de Lille organise une conférence sur le sida, avec la participation du professeur Mouton, de Patrick Kanner, de M. Faidherbe (ordre des pharmaciens), et d'autres intervenants. L'entrée est libre, et le public pourra débattre avec les orateurs

qui répondront à leurs questions sur l'évolution de la recherche, les espoirs des praticiens et la prévention. Les personnes souhaitant poser anonymement une question pourront déposer celle-ci dans une urne, à l'entrée de la salle de la M.E.P., avant le début de la conférence.

FLEURS ET VIE

Les 5, 6 et 7 juin prochains se déroulera à Lille, une exposition d'orchidées, symboles de la vie, organisée au profit de la lutte contre le cancer. Ponctué de conférences assurées par des professionnels du Centre

anticancéreux Oscar-Lambret, l'exposition vous accueillera durant les trois jours de 10 h à 19 h, au musée de l'Hospice Comtesse, rue de la Monnaie. Renseignements au 20.42.88.04.

CLUBS DE LA PRESSE

L'Union des clubs de la presse de France était en visite à Lille il y a quelques jours, à l'invitation du club de la presse région Nord. De nombreux journalistes

venus de toute la France ont ainsi pu découvrir Lille, la métropole et le Nord-Pas-de-Calais à un moment particulièrement important de son histoire.

TEMPS PARTIEL

C.O.M.E.T.E. (Collaboratrices organisées mènent enquête toute ensemble) est une association regroupant seize femmes qui réalisent une étude sur le travail à temps partiel. D'horizons différents, en formation professionnelle, amenées à être collaboratrices en P.M.E./P.M.I., elles font leur étude sur le terrain du 10 au 14 mai 93. Soutenue par Espace Flandre et Retravailler, C.O.M.E.T.E. va évaluer la place tenue par le travail à temps partiel dans la région Nord-Pas-de-Calais. L'ambition du groupe n'est pas de donner des solutions par rapport à

la crise de l'emploi, mais de faire progresser la réflexion et de faire découvrir une nouvelle piste d'actions : « Le temps partiel, un nouveau mode de conjugaison ? »

Au programme : rencontres avec des chefs d'entreprises et micro-trottoirs. L'ensemble de l'étude sera filmée et servira de base à un débat qui aura lieu le 23 mai 93.

Pour tous renseignements contacter C.O.M.E.T.E. à l'adresse suivante : Retravailler - Immeuble Perinor - 4, rue Jeanne-Maillotte - 59110 La Madeleine - tél : 20.06.22.43 ; fax : 20.57.97.71.

POLICIERS EN BASKETS

Le 4^e rallye des policiers auxiliaires du département du Nord, organisé par le commissariat central de Lille, se déroulera dans le cadre du Bois de Bou-

logne. Les épreuves auront lieu le mercredi 26 mai 93 à partir de 8 h 30 et la cérémonie des récompenses se tiendra à 18 h 30 à l'Hôtel de ville.

BRAVO !

La chaîne Novotel a organisé durant le second semestre 92, le « Challenge Qualité » réunissant tous les Novotel d'Europe, d'Amérique du Nord, du Brésil, Accor Loisirs et Thalassa, soit au total 200 hôtels. Au palmarès, le Novotel de Metz, Carnac, Nancy, mais aussi Barcelone, Vienne, Montréal,

Luxor et Sétubal. C'est finalement le Novotel Lille-Lomme à Englos qui a reçu le trophée « Challenge Qualité ». En présence de Jean-Louis Zevaco, nouveau directeur des opérations France Est et Nord de Novotel, que Jean-Michel Dumetz, directeur de l'hôtel, a remis le trophée à son service accueil.

RÉINSER-TION

Créée en 1985, sous l'égide du ministère de la justice, l'Association « Clip 2000 » s'efforce de former à l'informatique (initiation, apprentissage de logiciels, langage de programmation,...) les personnes incarcérées et leurs donner ainsi une chance supplémentaire de réinsertion sociale et professionnelle à leur sortie. Actuellement présente dans treize maisons d'arrêt de la région parisienne, l'Association « Clip 2000 » s'étendra prochainement aux centres de détention de Loos et Bapaume. L'association est donc à la recherche de nouveaux bénévoles qui veulent partager leur expérience en informatique et ainsi contribuer à une action resocialisante. Les personnes intéressées par cet engagement peuvent contacter François Dacquain au (16.1)45.88.56.00.

TRAMWAY

Le vieux mongy a fait son temps et il sera bientôt remplacé par un tout nouveau tramway venu d'Italie, le Breda. Les travaux sont maintenant bien engagés. La date de mise en service des nouvelles rames reste quant à elle : septembre, décembre 93, mars 94 ? Tout dépendra du poste de redressement du Croisé Laroche, qui sera enterré, à la demande du maire de Marcq-en-Barœul. Le retard prévu sur le planning n'est pas encore inéluctable, il reste que ce type de construction en sous-sol coûte deux fois plus cher et demande deux fois plus de précautions qu'un des dix autres transformateurs nécessaires au fonctionnement des deux lignes de tramway.

POUR LES ENFANTS DE TCHERNOBYL

Le 26 avril 1986, la vie de milliers d'enfants de Tchernobyl a définitivement basculé en raison d'une catastrophe nucléaire sans précédent qui a contaminé plusieurs milliers de personnes. La solidarité internationale s'est organisée très rapidement et notre région n'est pas restée absente de ce formidable élan de solidarité. Parmi toutes les victimes de la contamination radioactive, les enfants sont sans aucun doute parmi les plus touchés. Pour la deuxième année consécutive, l'Association Nord-Pas-de-Calais/Tchernobyl organise l'accueil de jeunes enfants qui vont pouvoir retrouver dans des foyers d'accueil les conditions de vie nécessaires à leur santé et à leur épanouissement. Ce sont 350 enfants qui avaient pu venir dans la région en 92, et le souhait des responsables de cette association est que cette vague de solidarité aille en s'amplifiant pour cet été 93. Les responsables de l'association, désormais installée à Hellemmes, font d'ores et déjà appel aux familles pour accueillir un petit Ukrainien en juillet et en août. Pour ce faire, il suffit de contacter l'Association Nord-Pas-de-Calais/Tchernobyl - 135, rue Roger-Salengro - 59260 Hellemmes - tél : 20.47.58.44.

CONSEIL MUNICIPAL : SÉCURITÉ ET ANIMATION

Réunis le 17 mai, les élus de la Ville ont adopté le compte administratif du budget 92 de Lille, et voté un certain nombre de mesures significatives. On relèvera : 1 million pour le financement de 13 actions entreprises pour la prévention, la sécurité et la lutte contre la toxicomanie, plusieurs subventions sportives et sociales, notamment à destination des personnes âgées et de l'animation dans les quartiers de Lille, 104 000 F pour les comités de quartiers, regroupant des habitants qui gèrent directement certains projets locaux, 900 000 F destinés à l'opération « Été à Lille pour ceux qui restent » (70% de cette

somme étant spécifiquement attribués à une action « Été adolescents »), enfin 160 000 F pour l'« Association pour la gestion de la Maison de quartier de Wazemmes », qui porte le projet de création de cette structure en cours d'agréement. Autres décisions : la Ville contribuera, aux côtés d'autres collectivités, au redressement de la S.A.E.N., et les limites des quartiers Centre et Vieux-Lille sont modifiées. Font désormais partie du Centre : le côté impair de la place du Théâtre, les rues Esquermoise, de la Bourse, des Sept-Agaches, des Trois-Couronnes et du Petit-Paon, qu'on se le dise !

LA 25^e DE L'E.D.H.E.C.



Du 17 au 24 avril 93, au large de La Rochelle, s'est déroulée la 25^e Course de l'E.D.H.E.C. Cinq manches ont été courues : Triangles Olympiques, parcours côtiers et une manche de nuit. Première course de voile étudiante en Europe, elle représente un budget de 4,8 MF et 15 MF de sponsoring sur l'eau. 300 entreprises ont choisi d'être présentes. La C.U.D.L. a confié ses couleurs aux étudiants de l'Université de Lille II. Sous le pavillon de leur Association « CAP DROIT », ils ont terminé, pour leur 4^e participation, second de la Classe Jeanneau One Design (10,60 m). Leur skipper n'était autre que Vincent Borde, vainqueur du Tour de France à la Voile 92. La ville de Lille, partenaire de l'événement a remis le 1^{er} Prix des First Class 8 (7,85 m) à l'équipage portugais de l'Université de Lisbonne. Ces 180 voiliers et 3 000 étudiants se sont donnés rendez-vous l'année prochaine aux Sables-d'Olonne.

RENDEZ-VOUS TOURNOI DE DAMES

Moyennant une cotisation annuelle de 290 F, l'Association Inter Age est ouverte à tous : actifs, préretraités, retraités, il n'y a pas d'âge. Inter Age accueille les clubs comme les individuels, les Lillois comme les habitants de la banlieue, du département, de la région. Les rendez-vous du Sébasto constituent le plus grand rassemblement des adhérents, une fois par mois au théâtre Sébastopol de Lille, d'octobre à mai. Au programme de la saison 93/94, vous serez offerts, comme chaque année, les spectacles suivants : 7, 8, 9 octobre 93 **Zanini et Gaston** ; 4, 5, 6 novembre du **Music-Hall à l'Opérette** ; 2, 3, 4 décembre **Fred Mella** ; 13, 14, 15 janvier 94 **Bernard Sinclair** ; 17, 18, 19 février **Les Octaves** ; 24, 25, 26 mars **Conservatoire** ; 7, 8, 9 avril **Production Inter Age** ; 5, 6, 7 mai **C. Jérôme**.

Le Damier-Club de Lille organise les 26 et 27 juin, un tournoi de dames, à l'U.F.J., rue Macquart à Lille. Les visiteurs seront les bienvenus pour suivre le match retour du tournoi de La Haye en 1992.

Deux équipes de 16 joueurs s'affronteront, à l'occasion de trois parties. L'équipe de Lille-Métropole sera composée des meilleurs éléments des clubs de dames de Lille-Hellemmes, de la Chapelle-d'Armentières, mais aussi du club de Roubaix-Tourcoing-Wattrelos, parmi lesquels les frères Delmotte, respectivement champion et vice-champion de France.

Renseignements
au 20.49.00.28.

Pour rejoindre la grande famille des 4 000 adhérents, prendre contact avec le secrétariat au 24 bis, rue Alexandres-Desrousseaux - 59800 Lille, face au Beffroi, ou au 20.53.83.25.

A noter que les Lillois de 65 ans et plus, non imposables, bénéficient de la gratuité de l'adhésion.

ERRATUM

Le numéro de téléphone de la Maison de l'Habitat, qui figure dans le guide « Mairie services, Mairie sourires » est le 20.52.99.65.

EXPOSITION

Comme chaque année, l'A.D.P.E. (Académie d'arts plastiques européenne) expose les travaux de ses élèves à la salle des Célestines du 27 mai (vernissage à 18 h 15) au 4 juin. Cette manifestation est placée cette année sous le patronage de Madame Jacquie Buffin, adjointe au maire, de M.M. Burie, conseiller municipal et président du conseil de quartier du Vieux-Lille et Sion, secrétaire de mairie de quartier du Vieux-Lille. Toutes les sections, Art Pre, Art Sup, Art Spe présenteront leurs travaux dans chacune des spécialités de l'école : photo, illustration, arts graphiques et publicité, peinture, décoration, aménagement d'intérieur, sculpture, céramique, dessins,.... Au total plus de 200 œuvres seront exposées. Pour tous renseignements complémentaires, s'adresser à l'Établissement d'enseignement privé, 13, rue du Gard - 59800 Lille. Tél : 20.31.07.16. Fax : 20.42.14.29.

ÉDITORIAL

Le T.G.V. de l'espoir et de l'ambition

par Bernard MASSET

Bien que fortement impressionnée, ces derniers jours, par des faits divers dramatiques ou par les premières annonces désagréables du gouvernement Balladur, l'opinion publique ne s'est pas trompée sur l'importance de la mise en exploitation du T.G.V.-Nord.

Émissions en direct sur les radios, reportages télévisés et numéros spéciaux dans la presse régionale ou nationale, ont contribué à donner toute sa dimension à l'événement. En venant à Lille participer aux manifestations inaugurales, le Président de la République a tenu à donner à la région Nord - Pas-de-Calais un nouveau signe de l'intérêt fidèle qu'il lui porte. N'avait-il pas déjà, en 1986, choisi l'Hôtel de Ville de Lille pour signer avec Mme Thatcher, alors Premier ministre de Grande-Bretagne, le protocole d'accord sur la réalisation du lien fixe Transmanche ?

Ainsi, les deux équipements les plus prometteurs d'un nouveau développement pour la région portent-ils sa marque.

Comme ils portent celle de Pierre Mauroy, promoteur perspicace et infatigable de leur réussite.

C'est sous l'autorité du Premier ministre, qu'après des décennies d'échecs successifs, les négociations pour le tunnel ont pu reprendre avec les Britanniques. C'est avec sa ferveur de Maire de Lille qu'il a mené le combat pour que les T.G.V. Nord-Européens se croisent et s'arrêtent dans Lille plutôt que dans la campagne, rendant ainsi possible la réalisation d'Euralille et du nouveau « Grand-Palais », tellement prometteurs de retombées économiques, et de créations d'emplois.

Ainsi, en arrivant sur son quai de la gare de Lille, le T.G.V.-Nord confirme-t-il le succès technologique de la S.N.C.F., mais en même temps il consacre les efforts de toute une région que Pierre Mauroy a si bien réussi à conjuguer.

T.G.V. de l'espoir, parce qu'il fait entrevoir des lendemains plus prometteurs pour une région qui a dû faire face à sa reconversion. T.G.V. de l'ambition parce qu'il situe la Métropole en bonne place dans le concert des grandes villes européennes, le T.G.V. se doit aussi de rester un T.G.V. populaire.

Sur ce point, la tarification pose incontestablement un problème à bon nombre d'usagers, et particulièrement aux abonnés. Confrontée aux exigences de l'exploitation, la S.N.C.F. propose un tarif dont le réalisme ne doit pourtant pas faire oublier l'impératif du service public.

T.G.V. international, T.G.V. des affaires, le T.G.V. doit aussi rester accessible à tous les publics, particulièrement dans cette région où la tradition ouvrière a fait du chemin de fer, pour les plus modestes, à la fois un outil de travail, et un moyen d'évasion.

C'est à cette condition qu'il répondra parfaitement à ses objectifs : améliorer les liaisons rapides entre les hommes, élargir la clientèle du train et par là-même, assurer sa rentabilité.

Bon à savoir

Un nouvel art martial se pratique aux Bois-Blancs : le Wa-Jutsu lancé par maître J.-J.- Quero. Il ne s'agit pas d'un sport de compétition. Les cours enfants ont lieu le mardi de 18 h à 19 h et le vendredi de 17 h 30 à 18 h 30 ; les cours adultes sont donnés le mardi de 19 h 30 à 21 h et le jeudi de 20 h à 21 h 30. Renseignements : 2 ter, rue Guillaume-Tell (en début de cours).

La Grande Harmonie de Fives vient de célébrer ses 103 ans avec un concert sous la conduite d'Henri Bailleul. Cette phalange désire retrouver sa place dans la vie fivoise. A cet égard, elle rappelle à ceux qui voudraient la rejoindre que les répétitions ont lieu chaque vendredi dans la salle des fêtes de Fives à partir de 20 h.

Le 1^{er} juin, au départ de Lille, la C.N.R.O. (Caisse nationale de retraite des ouvriers du Bâtiment et des Travaux Publics) propose à ses retraités une journée à Bruges, avec promenade. Renseignements au 20.12.35.35.

L'Association « M.A.D. » (Mobilisation antidrogue) s'est récemment constituée en mairie de quartier de Moulins. Elle rassemble des parents de toxicomanes mais aussi des personnes sensibilisées au problème de la drogue. Pour information ou adhésion, contacter Brigitte Marie au 20.53.77.37 (le soir) ou la présidente Thérèse Uhres au 20.60.35.74 (le soir).

La ville de Lille a confié à Hacavie (Handicap et cadre de vie), le soin d'informer et de conseiller les personnes handicapées de concert avec d'autres associations. Permanence à la Direction régionale des affaires sanitaires et sociales, carrefour Moulins, Informations Santé solidarité, 62, boulevard de Belfort, le lundi et le vendredi de 13 h 30 à 16 h 30.

MOULINS

Grande fête

La fête des « Communautés associées » battra son plein du 10 au 13 juin prochain, avec un programme complet, établi et organisé par les différentes associations et structures du quartier, sous l'égide du D.S.Q. Objectifs de cette manifestation : mobiliser les habitants, les familles et les entreprises du quartier, montrer la richesse associative, leur savoir-faire, et la capacité qu'a chacun à mettre en scène un événement de qualité qui a pour ambition d'attirer le public de la Métropole. Et tout simplement aussi de se rencontrer et de faire connaissance avec d'autres cultures.

La programmation s'établira comme suit : le jeudi 10, au théâtre du Prato, à 20 h 30, le « Cartoon Sardines Théâtre :

le jeu de la vie », et les tambours du Bronx à la Filature Le Blan, le vendredi 11 juin, au théâtre du Prato, à 14 h 30, « sous le plus petit chapiteau du monde », le samedi 12 juin, la course de la solidarité de 10 h à 11 h 30, marché aux fleurs, forum des associations, fanfare « les Kumbélés », apéritif concert, tournoi de sixte, match de volley-ball féminin, contes à la bibliothèque, méchoui de 8 h à 22 h, stand de cuisine africaine, spectacle de rues..., le dimanche 13, démonstration de boxe française, tournoi de sixte, le mercredi 16, rencontre et débat avec l'écrivain Azouz Begag à la bibliothèque, et jusqu'au 15 juin, programmation de films burlesques au cinéma l'Univers, faites vos choix !

Histoires de chats



Expo chats à la bibliothèque pour amener enfants et adultes à s'intéresser davantage aux livres (photo J. Cymera).

Le chat dans tous ses états... Vénéralisé par les Egyptiens, le chat est tombé en disgrâce au Moyen-Age, puis a été réhabilité au XVII^e siècle ; aux XVIII^e et XIX^e, de nombreux écrivains se sont, d'une façon ou d'une autre, exprimés sur ces félins. « A partir d'un aspect de la vie quotidienne, la bibliothèque de quartier doit trouver différentes manières d'amener enfants - et adultes - à s'intéresser aux livres et à découvrir des auteurs vers lesquels ils ne se seraient pas forcément tournés » souligne Jocelyne Champeau, sa responsable.

La bibliothèque de Moulins nous a habitués à un travail de qualité, la dernière exposition

qu'elle a conçue et réalisée, en collaboration avec l'Association Lire-Lire (promotion de la lecture) et Christine Wuilpart, photographe, avec le soutien du D.S.Q., en est une nouvelle illustration.

Séance maquillage, animation contes, exposition de photographies - de la dame aux 126 chats, par exemple -, images et textes explicatifs sur la vie des chats, le chat dans la B.D., dessins d'enfants, autant de façons de faire davantage connaissance avec les « minous ». Saviez-vous que le « Chat Botté », écrit par Charles Perrault en 1697 a connu quelque 800 versions dans le monde entier ?

« Cette exposition est l'un des aboutissements d'une action "animation" menée avec les enfants de 8 à 12 ans, afin qu'ils voient les différentes manières d'aborder un même thème, qu'ils cherchent des réponses dans les livres, qu'ils se repèrent dans la bibliothèque, et sachent faire des choix parmi les ouvrages qui leur sont proposés » nous explique Isabelle Caniot, responsable du secteur jeunes. Signalons aussi que trois classes du collège Boris Vian de Fives qui ont également travaillé sur le thème des chats par le biais de logiciels, ont exposé, à la bibliothèque de Moulins, les différents panneaux réalisés par les élèves.

HELLEMMES Commune associée

Du nouveau dans les services communaux

Depuis le 19 avril dernier, pour se rendre traditionnellement en mairie et s'adresser au Centre communal d'action sociale, il a fallu modifier ses habitudes. Le C.C.A.S. est désormais installé dans l'enceinte du parc Bocquet dans la villa Lizbeth. Cet immeuble bien connu des Hellemmois était hier encore propriété de l'Usine de Fives. L'usine s'étant dessaisie de son patrimoine immobilier, la

commune ayant déjà acquis les espaces verts de cet ensemble, la volonté de permettre au C.C.A.S. d'optimiser ses conditions de fonctionnement ont été autant de facteurs qui ont conduit la commune à acquérir cette maison, qui a fait l'objet de travaux de remise en état permettant d'accueillir le public dans les meilleures conditions. La position du parc en plein centre-ville n'a

guère désorienté la population qui est unanime à saluer le déménagement. Avec la proximité de l'Office communal d'Inter Age (à l'entrée du parc), c'est désormais tout le pôle de l'action sociale de la commune qui se trouve regroupé dans un espace appelé demain à des évolutions l'intégrant parfaitement dans la restructuration engagée du centre-ville. C.C.A.S. au 20.49.50.16.

VIEUX-LILLE

Parking en cours

Le stationnement dans une grande métropole n'est pas une mince affaire, Lille a son lot quotidien d'inconvénients en la matière ! Il y a ceux qui viennent travailler ou se divertir et qui tournent vingt fois (si tout va bien !) avant de pouvoir se garer, et il y a les mamans qui ne peuvent pas passer avec leur poussette sur le trottoir... Un parking de plus apparaît donc bien appréciable, encore plus s'il accueille les voitures sous terre, cela permet de gagner de la place et de ne pas faire d'une ville un alignement de parkings automobiles.

Depuis la mi-mai, la construction du nouveau parking souterrain de l'avenue du Peuple-Belge dont le dossier a été confié à l'entreprise privée G.T.M., est en route.

Il se situera donc au bas de l'avenue du Peuple-Belge, au niveau de la place Louise-de-Bettignies jusqu'à l'Hospice Comtesse (entre les rues de Gand et Saint-Joseph) ; l'entrée se fera du côté du jardin Comtesse, et la sortie de l'autre côté, pour remonter l'avenue. Il comptera 312 places réparties sur cinq niveaux - jusqu'à 11 m de profondeur -, soit entre 56 et 66 places par niveau. Sa structure a été conçue de manière à ce qu'il puisse atteindre, par la suite 500 places. Sachez que, sur l'ensemble de l'avenue du Peuple-Belge, quelque 3 000 places pourraient être créées, mais nous n'en sommes pas encore là...

Pendant les travaux de construction dudit parking qui

dureront 15 mois, les quelque 70 places de stationnement en surface seront bien sûr supprimées. Rappelez-vous, il existe d'autres parkings dans ou proches du Vieux-Lille : La Treille (150 places), Grand-Place (342), Palais des Congrès (740), Printemps (300) et Opéra (540). Ensuite, Régis Caillaud et Christian Burie, président du conseil de quartier, évoquent un aménagement sous forme d'une place piétonnière, mais rien n'est encore précisément fixé pour le moment, tout comme pour le traitement de l'avenue du Peuple-Belge qui se ferait peut-être sur le principe d'une succession de plans d'eaux et peut-être d'espaces verts, une concertation va être engagée, mais il s'agit d'abord de réaliser le parking ; pendant cette période, une opération d'archéologie va être menée en juillet et en août, permettant d'étudier les couches sédimentaires du fond de la Basse-Deûle.

Des enfants écolos



Sensibilisation à l'écologie des enfants du Vieux-Lille (photo D. Rapaich).

Il est possible de cultiver autrement, de façon moins monotone et plus sainement, ainsi, il est possible de lutter contre les insectes en plantant des fleurs, le souci récupère le puceron, par exemple. Afin de sensibiliser et de responsabiliser les enfants du

Vieux-Lille à l'environnement, le centre social a mis en place un atelier « nature », pour des séances d'observation et d'interprétation ; tous les mercredis, des enfants se retrouvent, entourés d'une animatrice spécialisée, Véronique Oudellet, sur les deux parcelles des

jardins familiaux, à « la Poterne » que loue le centre social. Ce dernier a décidé de mettre cette expérience au service du jardin écologique, en organisant une série de manifestations pour mieux faire connaître la promenade du préfet. Le mois dernier a eu lieu la première d'entre elles : « faites des premières récoltes », appelée aussi « la fête du radis », avec dégustation de soupes, visite du potager, historique de la provenance des légumes...

« Nous avons pour projet de mettre en place un atelier pour faire de l'insertion sociale » explique Jacques Flambart, directeur du centre social, « le jardin (3 ou 4 parcelles) servirait de cadre à un réapprentissage du rythme et des gestes professionnels, étape dans un projet professionnel global ». En attendant, ce sont les enfants du Vieux-Lille qui bénéficient de cette opération de sensibilisation à l'écologie.

Fêtes et jeux du 19 juin

« Fêtes et jeux d'hier et d'aujourd'hui », tel est le thème des fêtes du Vieux-Lille qui se dérouleront le 19 juin prochain. Trois partenaires ayant une connaissance et une pratique différentes du public du quartier sont à l'origine de ce projet 93, à savoir la mairie de quartier, la maison de quartier-centre social, et le musée de l'Hospice Comtesse - d'autres partenaires comme le conservatoire national de région, les écoles, les unions commerciales, les associations du Vieux-Lille y sont bien sûr

associés -. En plus du simple plaisir de faire la fête, cette manifestation a aussi pour objectifs de favoriser une participation des habitants la plus large possible, de faire ou refaire découvrir les richesses du quartier, ses réalités historiques, son potentiel d'activités et les structures qu'il peut offrir, de permettre à chaque habitant d'être acteur et de « se réapproprié son lieu de vie ». Le thème « fêtes et jeux d'hier et d'aujourd'hui » est exploité depuis septembre 92 et le sera en permanence cette année, au

musée de l'Hospice Comtesse dans le cadre des ateliers-découvertes, au centre social au sein des ateliers d'arts plastiques, dans certaines écoles du Vieux-Lille. Le 19 juin, vous pourrez assister aux différentes animations de rues (combats, artisanat, cracheurs de feu, montreurs d'ours...), participer aux visites guidées de l'Hospice Comtesse et admirer les expositions (jeux anciens, photographies), profiter des « portes ouvertes » du centre social qui présentera ses activités et des expositions, nous ne vous en dirons pas plus, à vous d'aller découvrir ce que sera la fête du 19 juin...

VAUBAN-ESQUERMES

120 ans, une rue, un quartier



La rue Charles-de-Muysart reflète l'histoire locale du quartier et traduit bien son évolution urbaine (photo D. Rapaich).

Quand la Commission Développement Culturel de Vauban-Esquermes, animée par Mme Bailleul, a proposé une exposition sur l'évolution historique architecturale et urbaine de la rue Charles-de-Muysart, le conseil de quartier s'est montré intéressé. Pourquoi cette rue plutôt qu'une autre ? « Parce qu'elle reflète l'histoire locale du quartier et traduit bien son évolution urbaine » à l'heure où Vauban-Esquermes est en phase de préparation de son schéma de quartier, qui définit l'aménagement urbain pour les années à venir.

Une exposition bien documentée et instructive, intitulée « 1863-1983, de la Brasserie aux H.L.M. : 120 ans de la rue Charles-de-Muysart », a donc vu le jour, et a été présentée en mairie de quartier du 7 au 15 mai ; elle a pu être constituée grâce à la collaboration d'habitants du quartier, notamment mademoiselle Desreumaux qui a toujours habité dans cette rue, qui fut le témoin privilégié des transformations, et qui a donc fourni le fonds documentaire.

Quand Vauban-Esquermes s'appelait Faubourg-de-la-Barre

et faisait partie de Wazemmes... Quand la vie de la rue Charles-de-Muysart était marquée par l'évolution de la Brasserie Vauban, créée en 1863, devenue Brasserie du Pélican en 1920, Pelfort en 1937, enfin la Française de Brasserie en 1988, avant qu'elle ne s'installe à Mons-en-Barœul. L'histoire de la famille Lefort-Taffin a été illustrée par des photos, des faire-parts, un diplôme de baccalauréat de 1861, un contrat de mariage de 1889, des souvenirs de l'imprimerie, lettres à en-tête, maquettes de couvertures de livres, almanachs, publicités, tout cela d'époque évidemment... Puis 1983 est venue, année des démolitions, de la cheminée de Pélican au château Taffin en passant par l'imprimerie, libérant tout un côté de la rue pour accueillir la construction de H.L.M... Aujourd'hui, la rue Charles-de-Muysart est une voie vivante, animée, à proximité du centre des impôts, du port de Lille, des écoles de l'université catholique, de la place Catinat, et de la mairie de quartier, installée... dans les locaux de la première école communale du Faubourg-de-la-Barre.

VOTRE INSTALLATION COMPLÈTE COMPRENANT :

16 800^F_{TTC}

1 CHAUDIÈRE AU SOL, EN FONTE 21 000 WATTS
ENTIÈREMENT ÉQUIPÉE, GARANTIE "5 ANS"
7 RADIATEURS ACIER avec ROBINETS (11 000 W)
100 M DE TUBES EN CUIVRE - 1 THERMOSTAT
FORFAIT MONTAGE ET MISE EN ROUTE : 6 500^F_{TTC}

JCB CHAUFFAGE

13, rue J.-J.-Rousseau

59260 HELLEMES

Tél. 20.04.75.65

CHAUFFAGE • SANITAIRE • DÉPANNAGES • CLIMATISATION • ADOUCISSEUR D'EAU

M. _____ Prénom : _____

Adresse : _____

Tél. _____ souhaite sans engagement recevoir la visite de votre technicien

pour m'établir un devis "GRATUIT". Le _____ vers _____ h _____

MOSAÏQUES

BOIS-BLANCS

Four des bradeux



Chineurs, collectionneurs, promeneurs à la recherche de la bonne « occas » (photo Ph. Beele).

Devant le succès de la braderie d'automne, le Comité d'Animation des Bois-Blancs, sous l'impulsion de M. Leroy, a décidé d'en organiser une au printemps, lorsque les beaux jours reviennent ; chineurs, collectionneurs, simples promeneurs ont arpenté les quelques rues où commerçants et bradeux s'étaient ins-

tallés, à la recherche de la bonne « occas », du vieux disque ou livre tant convoité, à la rencontre de tel voisin ou de tel copain du quartier ; cette braderie a eu lieu le 9 mai dernier, pendant la kermesse et la fête foraine du Broquelet qui se déroule, chaque année à la même époque.

Tournoi de Pentecôte

Le racing-club des Bois-Blancs organise les 29, 30 et 31 mai, un tournoi de football, avec le concours de la municipalité, de l'office municipal des sports, des commerçants du quartier, du conseil de quartier et du petit journal des Bois-Blancs. Le stade municipal du quartier recevra les équipes suivantes : U.S. Houplin-Ancoisne, O.S.M. Lomme, A.A.E. Leforest, U.S. Pérenchies, U.S.L. Moulins Carrel, F.C. Seclin, R.C. Bois-Blancs A et B.

Les samedi et dimanche sont prévues deux « grandes soirées des voyageurs », avec méchoui et soirée dansante le samedi et spectacle le dimanche, avec la participation de Danses et Cultures d'Afrique représentant la Mauritanie, pays d'origine de David Cissokho, responsable des cours de danse africaine, l'école de musique dont l'orchestre des « grands » et l'Association « Eclats » se sont rendus en Suède pour présenter le compact-disc réalisé en collaboration avec l'école de musique de Saint-Maurice-Pellevoisin, l'île aux trésors, association de jeunes dont une quinzaine a participé au marathon de New

LILLE-SUD

Diagnostic

La lutte contre les toxicomanies, inscrite au programme des actions D.S.Q. comme une priorité, a déclenché un travail de qualité dans le quartier.

« Il y a une volonté indéniable d'intervenir pour enrayer le phénomène », affirme Jean-Claude Sabre, président du conseil de quartier. Ainsi, une étude globale, étalée sur trois mois, a permis de réaliser un diagnostic de la toxicomanie à Lille-Sud. Pour ce faire, Laurent Plancq, de l'Observatoire Régional de la Santé, chargé de cette étude, a rencontré les travailleurs sociaux, responsables d'associations, bailleurs, principaux des collèges..., c'est-à-dire des personnes ayant des contacts avec des consommateurs de produits ; ainsi, au fil des rencontres, il a pu arrêter une photographie de la situation et des problèmes rencontrés. L'intérêt, bien sûr, étant que « ce diagnostic ne soit pas seulement un document chiffrable qui reste dans un placard, mais qu'il donne des pistes pour travailler ».

Le mois dernier, Laurent Plancq a donc présenté aux différents observateurs et interviewés les résultats de son étude ; tout d'abord, au travers de chiffres, calculés à partir du nombre de personnes décrites pour lesquelles l'usage de produits toxiques s'avérait très vraisemblable ; sorties de leur contexte général, les statistiques ne voulant pas souvent dire grand-chose et pouvant être mal interprétées, nous ne vous en ferons pas la liste. Voici simplement quelques idées fortes recueillies auprès des professionnels du quartier : le problème de la toxicomanie est considéré comme important, sa visibilité (vente et consommation en public) jugée choquante, il inspire un sentiment d'impuissance mais aussi de solidarité, car il n'altère pas la volonté d'agir, bien au contraire.

Ce diagnostic doit donc permettre de dégager des pistes de travail ; parmi les propositions, distinguons, trois grands domaines : celui de la préven-

tion, qui concerne le secteur de l'animation dans ses activités quotidiennes, la nécessité de rendre acteurs les habitants du quartier, la volonté de créer un lieu de paroles pour les parents de toxicomanes. Dans le domaine accueil/soins, le souci de développer l'écoute (lieu ou fonction) réapparaît, tout comme celui de développer le soin, et dans le domaine de la sécurité, il serait indispensable de « casser l'offre » et de supprimer l'accès aux appartements.

Trois groupes de travail, « prévention », « accueil et écoute », et « soins » se sont mis en place, le partenariat doit se poursuivre et se concrétiser encore davantage, la cohésion par rapport aux jeunes et aux parents doit se renforcer ; la réalisation de ce diagnostic a aussi permis de constater que, pour mettre en place les différents types d'action à mener pour enrayer ce problème de la toxicomanie, la mobilisation des différents acteurs du quartier est grande...

ST-MAURICE-PELLEVOISIN

Artistes

La rue Saint-Gabriel va recevoir bon nombre d'artistes amateurs et professionnels le dimanche 23 mai, de 10 h à 22 h ; à l'initiative de la maison de quartier et de l'atelier Kalin, avec le soutien

de la Ville, peintres, sculpteurs, musiciens, saltimbanques, conteurs, artisans de métiers d'art seront dans la rue pour faire la fête.

Par ailleurs, l'atelier Kalin

(20.51.47.01) accueille jusqu'au 23 mai, une exposition intitulée « le miroir dans tous ses états », et du 23 au 31 mai, Jeanine Pannier vous invite à découvrir son exposition « Entre ciel et terre ».

QUARTIER LIBRE

Nous avons
réconcilié le soleil
avec votre vue :
le forfait solaire
à 465 F*.

Opticiens Krys.
Pour vos yeux,
on n'en fera jamais trop.



JOUEZ ET
GAGNEZ
SUR
3 6 1 5
K R Y S

OPTIQUE DEVILLE

(FERMÉ LE LUNDI)

6, rue Saint-Gabriel / LILLE / ☎ 20.06.43.78 / Métro Caulier

FIVES

Quel parfum ? vanille...



Des desserts originaux à base de vanille (photo D. Rapaich).

De nombreux vins sentent la vanille, découverte par les Aztèques. L'empereur Montezuma avait l'habitude de déguster du chocolat parfumé de vanille dans des gobelets d'or... Passionnante. La manifestation organisée par « Parfums de Plantes » autour du

thème vin-vanille a été passionnante. L'Association « Parfums de Plantes », née il y a dix-huit mois, est installée en maison de quartier de Fives. Elle est à l'origine du jardin odorant créé au Mont de Terre ; « nous avons souhaité créer un es-

pace parfumé à Lille » nous explique Michel Vercaempst, « nous avons voulu privilégier les odeurs de nos grands-parents, que l'on ne connaît plus bien aujourd'hui, telles que le tilleul, la rose, le géranium, nous avons aussi privilégié les productions locales et nous avons pu montrer qu'un espace odorant ne coûte pas plus cher, il suffit de savoir choisir les plantes ». Elle a aussi été à l'initiative, l'année dernière, d'une exposition proposant mille senteurs au Palais Rameau ; lors de cette exposition, beaucoup de personnes se sont rendues sur le stand présentant la vanille, attiré des saveurs exotiques. L'idée d'une rencontre entre professionnels a germé et s'est concrétisée le 14 mai dernier, avec des journalistes spécialisés, des représentants du champagne Krug, du cognac Hine, des vins Château Latour, des distilleries de genièvre Claeysens, un spécialiste de la vanille, un tonnelier Seguin-Moreau, bref, tous des « nez » habitués aux parfums et arômes. But du « jeu » : retrouver l'odeur de vanille lors d'une dégustation de diffé-

rents alcools. Par exemple, le cognac Hine recherche le goût de vanille qui apporte la douceur sucrée, le champagne Krug présente des arômes de vanille tout comme de nombreux vins, surtout rouges, ces arômes apparaissant au contact avec le bois des fûts. Quant à M. Vantours du restaurant La Laiterie à Lambersart, il a préparé deux desserts originaux, à base de vanille, qui ont nécessité quatre jours de recherche et deux journées de travail...

« Parfums de Plantes », qui, au travers de cette manifestation, a souhaité faire avancer la perception des odeurs, a présenté un audiovisuel sur la vanille, présentant son origine, ses différentes variétés, la récolte et la préparation ; la qualité d'une gousse de vanille se repère aux quatre caractéristiques suivantes : elle doit être parfumée - d'une grande douceur -, longue, souple, brillante, noire ou brune. La vanilla fragrans, la plus fine et la plus connue de l'Amérique Tropicale est principalement cultivée à Madagascar, aux Comores et à la Réunion, ces trois îles de l'Océan Indien fournissant 60% des 2 000 tonnes de la production mondiale.

Et si vous vous intéressiez un peu plus aux odeurs ? Mais non, pas celles que vous respirez chaque jour en ville, d'autres, beaucoup plus agréables, vous seriez drôlement surpris...

FAUBOURG-DE-BÉTHUNE

Sport et santé

Tous les ans, à la même période, le Comité de Quartier du Faubourg-de-Béthune organise la fête du sport et de la santé, en collaboration avec les écoles, les associations, de nombreuses structures sportives, la mairie de quartier et la Ville. Du 7 au 12 juin, des animations sont donc prévues au sein des écoles, de même qu'une animation, sur le stade Barbusse et les aires de jeux de la Concorde, est programmée le mercredi 9 juin après-midi. Le samedi 12 juin après-midi, des démonstrations de judo, karaté, arts martiaux, tir à l'arc, combats de boxe, et des matches de football et de rugby auront lieu. Cette année, l'accent sera également porté sur la santé avec, notamment, une campagne sur l'hygiène alimentaire, en lien avec la C.R.A.M., la C.P.A.M., la commission santé extramunicipale du Faubourg-de-Béthune. Sachez aussi que vont être organisés deux tournois de foot, au stade Léo Lagrange, celui de la Pentecôte les 29, 30 et 31 mai, et celui des fêtes de Lille les 19 et 20 juin, et que, dans le cadre des fêtes de Lille, le kiosque à musique de la résidence Concorde servira de lieu à une animation, musicale, bien sûr, le dimanche 20 juin.

Des espaces verts réhabilités

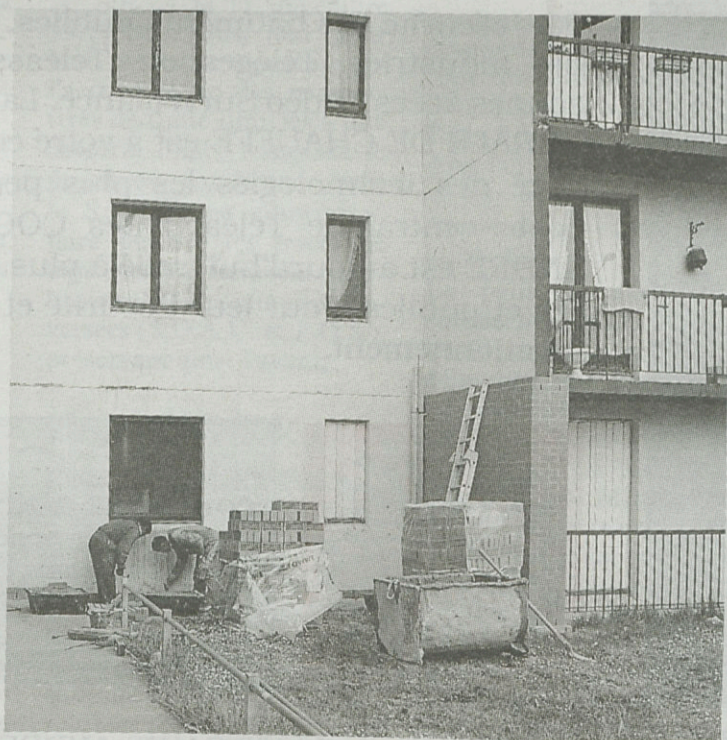
L'office H.L.M. a entrepris un travail de réhabilitation concernant, pour le moment, deux de ses résidences installées dans le quartier.

La résidence Parc Koppel, rue Francis-de-Pressencé, construite par Fives Cail Babcock en 1921 et achetée par l'Office en décembre 90 est en cours de réhabilitation totale ; la fin des travaux est prévue pour septembre. Aux 36 logements actuels vient s'ajouter la construction de 36 logements neufs supplémentaires. En matière d'espaces verts sont prévus un engazonnement de 2 369 m², l'implantation de massifs de persistants - c'est-à-dire d'arbres à feuillages qui durent -, la plantation de 27 arbres de hautes tiges, l'aménagement d'une aire de jeux avec tour à grimper et pont de cordage.

La résidence Legrand Castel, située rue Anatole-de-la-Forge, construite en 1976, est également en cours de réhabilitation : la peinture extérieure est refaite, les entrées bénéficient d'une réfection, de nouveaux systèmes de fermeture sont posés. Pour l'extérieur, le financement est acquis pour

les améliorations suivantes : aménagement d'une placette intérieure entre les bâtiments, modification des cheminements, réfection des trottoirs

d'accès, engazonnement de 540 m², plantation d'arbustes épineux et d'arbres de hautes tiges et création d'une zone canine.



La réhabilitation par l'Office H.L.M. s'attache à améliorer l'habitat sans oublier le verdissement (photo J. Cymera).

CENTRE

Excursions à Saint-Omer

Le conseil de quartier de Lille-Centre organise, en faveur des personnes du troisième âge du quartier, une excursion à Saint-Omer le vendredi 11 juin. Deux formules sont proposées :

- un premier départ à 8 h 15, avec promenade en bateau sur les Marais Audomarrois, déjeuner au « Gaulois Gourmand », visite du centre-ville, du musée et de la cathédrale, 120 F, repas compris, retour à 19 h 30,
- un deuxième départ aura lieu à 12 h 15, avec promenade en bateau et visite du centre-ville, 40 F, retour à 19 h 30.

Les personnes intéressées sont invitées à s'inscrire en mairie de quartier, 31, rue des Fossés, avant le 24 mai.

Textes : Valérie Pfahl.

Projet

Six jeunes du quartier ont eu envie de construire un projet autour de la moto, ils se sont regroupés et ont commencé leurs recherches de subventions ; dans le cadre d'un autofinancement, ils ont donc choisi de nettoyer le groupe Concorde pendant cinq jours, travail dans lequel ils se sont investis à fond. Pierre Bertrand, président du conseil de quartier et la mairie de quartier ont participé à cette action par un soutien logistique et financier, quant au secteur technique sud-ouest de la mairie, il a mis à disposition le matériel nécessaire à cette tâche. Nos six motards ont ainsi démontré au quartier que des jeunes peuvent « être aptes à s'organiser et à mouiller leur chemise pour construire des projets ambitieux », en plus au terme des cinq jours, le quartier était particulièrement propre...

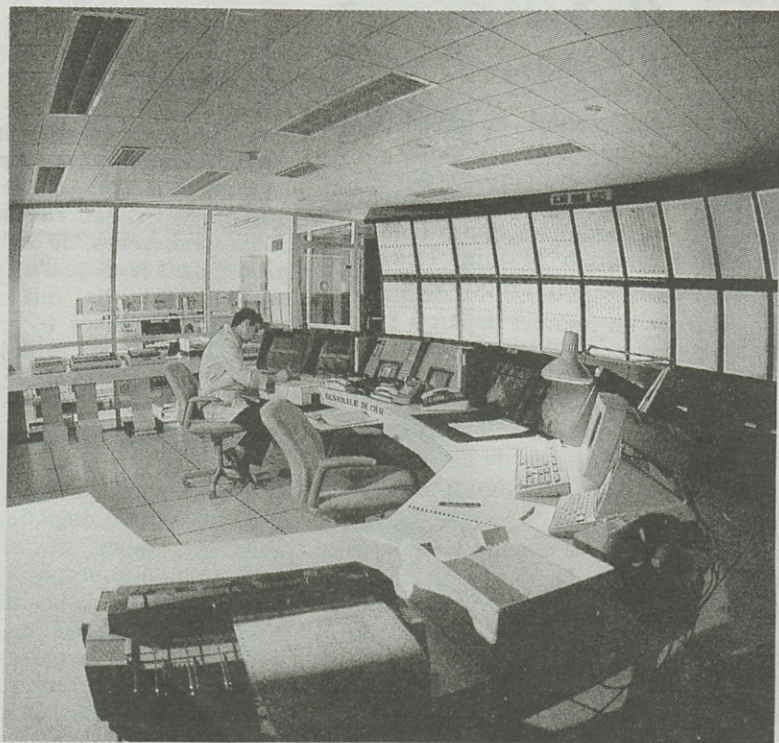


**BATIMENT • GÉNIE CIVIL
CANALISATIONS • ENVIRONNEMENT & SERVICES**

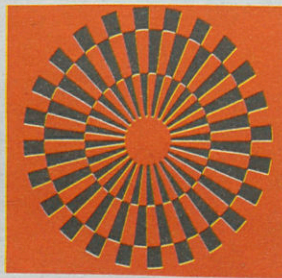
• • •

SIÈGE SOCIAL
30, RUE DE METZ – BP 69 – 59009 LILLE CEDEX
Téléphone : 20.06.58.22 – Télécopie : 20.06.87.21

TÉLÉSURVEILLANCE



Télesurveillance des installations techniques, Télé-sécurité des bâtiments publics, des commerces et des industries, Télégestion, Téléassistance aux personnes âgées, Vidéo Surveillance. La COMPAGNIE GÉNÉRALE DE CHAUFFE est à votre écoute 24 h sur 24. Doté des technologies les plus performantes, notre poste central de Téléactivités COGEVEIL à SAINT-ANDRÉ est aujourd'hui relié à plus de 2 500 sites privés et publics. Pour leur Sécurité et la Qualité de leur fonctionnement.



COMPAGNIE GÉNÉRALE DE CHAUFFE
2 000 personnes à votre service
dans la Région
NORD / PAS-DE-CALAIS

Adresse : 44, Avenue du Maréchal-de-Lattre-de-Tassigny - 59350 SAINT-ANDRÉ-LEZ-LILLE

Téléphone : **20.63.42.17** - Télécopie : **20.40.80.21**

Ce 18 mai 1993 restera un jour important pour l'histoire de Lille. Celui du voyage inaugural du T.G.V. Nord-Europe, avec à son bord,

le président de la République. Dans les pages qui suivent, « Métro » vous offre l'album-photos de l'arrivée de ce T.G.V. tant attendu, tant

voulu par toutes les forces vives de la région. Ci-dessous, nous vous proposons un rappel de cette bataille du rail. Dans quelques jours, à partir

du 23 mai, le T.G.V. sera en service commercial. Dans un premier temps, il mettra Lille à 1 h 20 mn de Paris, puis, en septembre, à

moins d'1 h. Cela changera bien des habitudes. Quel profit en retirera Lille ? Quel avenir pour notre ville ? C'est l'autre volet de ce dossier spécial T.G.V.

IL EST ARRIVÉ !

PAR GUY LE FLÉCHER

PHOTOS : PHILIPPE BEELE ET DANIEL RAPAICH

Le T.G.V. Nord-Europe est le troisième T.G.V. français, après le T.G.V. Sud-Est et le T.G.V. Atlantique. Pourtant, il aurait dû être le premier en date. Étudié dans le début des années 70, son dossier est rapidement lié à celui du tunnel sous la Manche, lancé en 1973, abandonné en 1975 par la Grande-Bretagne. Le premier voyage en T.G.V. sous la Manche avait même été prévu pour le 1^{er} janvier 1983. Il n'a, bien sûr, jamais, eu lieu. La S.N.C.F. s'est alors occupée de la construction du T.G.V. Sud-Est. Mais, ni la France, ni ses partenaires européens, engagés dans un processus d'unification économique irréversible, ne pouvaient renoncer à la logique d'une liaison à grande vitesse vers l'Europe du Nord. T.G.V. Nord, tunnel sous la Manche et T.G.V. Nord-Europe (Paris-Bruxelles-Cologne-Amsterdam) ont ainsi fait l'objet d'accords gouvernementaux, signés dans la deuxième moitié de l'année 1987. La perspective du marché unique européen du 1^{er} janvier 93 a triomphé des obstacles.

Une évidence, le Nord

Pour la S.N.C.F., tout a commencé dans les années 60, par les premières études de matériels roulants, à hautes performances, capables d'utiliser les lignes existantes et d'atteindre des vitesses de 300 km/h sur des lignes nouvelles. Lorsque la question se pose d'étudier le secteur géographique le plus propice à une exploitation rentable, la région Nord s'impose comme une évi-

dence : l'activité économique, la densité démographique, la logique d'une Europe en formation, tout concourt à un tel choix. D'autant que l'hypothèse d'un raccordement avec un tunnel sous la Manche revient d'actualité, dès le début des années 70, la signature d'un traité franco-britannique intervenant le 17 novembre 1973. Toutes les conditions semblaient réunies. La S.N.C.F. recevait alors mission d'étudier une liaison Paris-Lille-Bruxelles-Londres et dessinait un tracé de lignes nouvelles, tandis que son homologue anglais, British Railways étudiait la liaison Londres-tunnel.

Hélas, les difficultés économiques, nées du premier choc pétrolier amenaient au retrait de la Grande-Bretagne. L'abandon du projet est officiel le 17 novembre 1975, deux ans, jour pour jour, après la signature de l'accord. Avec des perspectives de trafic limitées à une desserte franco-française, le projet est condamné. Mais la S.N.C.F. est autorisée à faire inscrire les tracés de base dans les documents d'urbanisme des communes traversées (S.D.A.U. et P.O.S.), préservant ainsi l'avenir.

Tunnel, T.G.V. : deux challenges

C'est à l'axe Sud-Est qu'échoira le privilège de la construction du premier T.G.V., mis en service fin 81. La décision de lancer une autre ligne T.G.V. vers l'Atlantique est prise le 10 novembre 1982. Le succès technique et commercial du T.G.V. français, mais aussi une volonté politique commune à tous les décideurs



C'est à Hellemmes que sont formés les futurs conducteurs du T.G.V., grâce à un simulateur. Le paysage défile en images de synthèse.

nordistes, fait revenir, sur le devant de la scène, un projet, cette fois européen, de relation, à grande vitesse, entre Paris-Bruxelles et Cologne, dont l'étude est décidée à la mi-83. Les Pays-Bas, avec Amsterdam, s'y associent, en juillet 84.

La politique d'intégration européenne, poursuivie par les différents gouvernements, débouche sur une reprise, en mars 85, du dossier de la liaison trans-Manche. A Lille, reçus par Pierre Mauroy, François Mitterrand et le Premier ministre anglais choisissent l'équipe franco-britannique Eurotunnel pour construire – enfin ! – la première liaison fixe entre la France et l'Angleterre.

Vingt-deux mois plus tard, le 26 octobre 1987, les ministres des transports de France, d'Allemagne, de Belgique et des Pays-Bas décident de la construction d'un T.G.V.

nord-européen. L'Europe de la grande vitesse est définitivement en marche.

Côté français, la décision de construire le T.G.V. Nord est prise en conseil des ministres, le 9 octobre 1987. Mission : desservir le Nord de la France, l'Europe du Nord et la Grande-Bretagne, via le tunnel sous la Manche, que les deux pays riverains ont décidé d'équiper d'une liaison ferroviaire. Deux challenges spectaculaires – une quarantaine de km sous la mer pour le tunnel ; plus de 300 km de voie nouvelle pour le T.G.V. –, auxquels s'ajoute le chantier dit de « l'interconnexion », qui reliera en réseau les trois T.G.V., Sud-Est, Atlantique et Nord.

Lobby régional

Le T.G.V. Nord passera-t-il par Lille ou dans Lille ? Quand son avenir est en jeu,

le Nord-Pas-de-Calais sait se regrouper et parler d'une seule voix. Le 14 mars 1987, l'Association « T.G.V.-Gares de Lille » est créée dans une ambiance de consensus. Tous les leaders politiques et économiques décident de prendre place dans le même train. Les noms des membres fondateurs de l'association illustrent bien l'union de la métropole et de la région : Pierre Mauroy, en tête, mais aussi : Arthur Notebart, président de la C.U.D.L. ; Bernard Derosier, président du conseil général du Nord ; Noël Josèphe, président du conseil régional ; les maires de Roubaix, Tourcoing et Ville-neuve-d'Ascq ; Gérard Tiébot, président de la Chambre de commerce... L'objectif de l'association : peser sur la décision du gouvernement et de la S.N.C.F. pour amener (Suite page 10)

(Suite de la page 9)

le T.G.V. au cœur même de Lille. Un « lobby » régional est né. Toutes les forces vives de la région se prononcent pour un passage dans Lille. Et non à quelques km de Lille, « dans la pampa », selon l'expression de Pierre Mauroy. « Je ne vois pas comment on pourrait faire autrement », confie, à l'époque, le maire de Lille au « Monde », « **Lille se trouve en haut du tronc commun de l'Y qui reliera Paris à Bruxelles et à Londres. Donc, le T.G.V. doit passer par notre ville et s'y arrêter. Si des petits malins plaçaient la gare à 5 ou 10 km du centre, les voyageurs n'auraient de cesse de gagner notre gare centrale, véritable nœud de communication, où convergent les trains, les bus, les métros et l'autoroute. Nous attendons le T.G.V. depuis treize ans et nous lui avons réservé les terrains nécessaires** ».

« Le passage du T.G.V. au cœur de Lille s'impose » : cette petite phrase, Jacques Chirac, alors Premier ministre, la prononce en mairie de Lille, mais aussi à la chambre de commerce et en préfecture, le 7 décembre 1987. Exit, dès lors, la menace d'un contournement par l'ouest de Lille. Le T.G.V. passera bien en plein centre de Lille, et s'arrêtera dans une nouvelle gare, « Lille-Europe », dans un nouveau quartier, « Euralille », à 400 m de la gare historique, récemment baptisée « Lille-Flandres ».

Polémique

De son côté, la Picardie exige que le T.G.V. transite par Amiens. Inventé dans la quasi-indifférence, le train à grande vitesse est tour-à-tour honni ou adoré. Associations de défense de l'environnement, batailles interrégionales, guerres de tranchées se multiplient pour obtenir le passage du T.G.V. Et le réseau en souffre. On parle de surcoût, d'aléas, d'imprévisus. Le premier retard est dû à la déclaration d'utilité publique (D.U.P.), attendue en juin 89, alors qu'elle n'est accordée que le 29 septembre 89. Les techniciens n'ont eu que six mois environ entre la publication de la D.U.P. et le début des chantiers pour maîtriser les sols sur la plus grande partie du par-

cours. Quelques semaines plus tard, des problèmes surgissent du côté du Mélan-tois (Seclin, Phalempin, Camphin et Chemy) ou de Lambersart, Saint-André et Pérenchies. Une polémique assez vive, non sur le tracé proprement dit de la ligne, mais sur son profil en long. Des obstacles financiers, mais aussi techniques. Les riverains réclament des protections phoniques ou des aménagements paysagers supplémentaires. Une polémique s'engage. Il est vrai qu'un tracé de ligne à grande vitesse ne peut résulter que de discussions, voire de compromis. On l'a vu avec le T.G.V. Atlantique, on le verra encore avec les futurs T.G.V., une fois établi, un tracé donne toujours lieu à diverses contestations, de la part des municipalités traversées – et souvent « seulement » traversées –.

Coopération

Grâce à la coopération entre l'Etat, les collectivités territoriales et la S.N.C.F., le projet initial a bénéficié de sensibles améliorations. C'est ainsi que le 13 juillet 1991, l'Etat, la Région Nord-Pas-de-Calais, la ville de Lille et la S.N.C.F. signaient une convention-cadre, relative au financement de mesures d'accompagnement de la ligne



La deuxième classe du T.G.V. Nord-Europe.

nouvelle. Le surcoût de la traversée de Lille, estimé à 800 MF en 1989, par rapport au projet initial de la société nationale, est pris en charge à 50% par l'Etat et la S.N.C.F., à 33% par le conseil régional, à 17% par la ville de Lille. Une autre convention a été conclue entre la Communauté urbaine et la S.N.C.F. pour financer les protections phoniques et améliorer les aménagements paysagers le long de la ligne, dans la métropole lilloise. Un peu plus de 100 MF, financés par moitié par la C.U.D.L. et la S.N.C.F., sont consacrés à la création de murs antibruit supplémentaires, à la mise en place de revêtements absorbants et à des protec-

tions phoniques, entre des voies classiques et des zones d'habitation. Par ailleurs, un groupe de travail bi-partite conseil régional-S.N.C.F., travaille depuis bientôt quatre ans, à la révision complète des transports régionaux. L'objectif : que les T.G.V. profitent non seulement aux villes directement desservies, mais à toute la région, grâce à des correspondances pratiques entre T.G.V. et T.E.R.

Ce qui n'était, il y a peu, qu'un tracé sur une carte est devenu réalité au rythme des bulls, des dumpers, des pelleteuses et du travail des hommes. Ce chantier de géant, entre Paris, Lille et Calais s'est étendu sur 330 km. Le calendrier des travaux a été respecté. On l'attendait pour le 15 juin, à 15 h 15. Il a pointé

Lille et le train : 150 ans d'amour

Jusqu'au 10 juillet, une très importante exposition sur l'histoire du train à Lille depuis 1848, son développement, l'activité ferroviaire et le mariage entre les hommes du Nord et les machines, se tient dans le grand hall de l'Hôtel de ville (entrée libre). Organisée avec le concours de la S.N.C.F., l'exposition « Lille et le chemin de fer : 150 ans de vie commune » présente de multiples décors, maquettes, objets ferroviaires, reconstitutions et pièces rares prêtées par le musée des chemins de fer de Mulhouse. De nombreuses animations permettront en outre aux mordus du train de venir satisfaire leur passion !

son musée, avec quelques semaines d'avance. Dès le 23 mai, le T.G.V. Nord entre en service commercial. Alors s'achèvera pour Lille et la région, une bataille du rail qui nous aura longtemps tenus en haleine.



Pierre Mauroy s'est battu pour le passage du T.G.V. par le centre de Lille.

Un chantier immense

Réaliser le T.G.V. Nord-Europe a été une opération complexe qui a fait intervenir de multiples techniques et disciplines, principalement en génie civil. C'est aussi un chantier qu'il fallait réaliser dans des délais plus courts que pour les T.G.V. Paris-Sud-Est et Atlantique. Treize viaducs, 173 ponts-routes, 134 ponts-rails et 260 ouvrages d'art hydrauliques, sans compter les terrassements qui déplaceront 83 millions de m³ de terre : le chantier était d'autant plus visible que sur 130 km, il longeait l'autoroute A1 et que dans Lille même, des travaux impressionnants (premier coup de pioche pour la gare T.G.V. : mi-février 90) ont été réalisés pour assurer la pénétration du T.G.V. dans la ville.

Au fil des mois, les mini-chantiers, comme autant de pointillés sur les 100 plans de tracé définitif, se sont rejoints, jour après jour, pour ne plus faire qu'un. Un travail titanesque : il a fallu décaper 4 millions de m³ de terre végétale ! Mais les chiffres ne doivent pas tromper : pour les 330 km de sa course, le T.G.V. Nord-Europe n'occupe que 1 650 hectares, soit l'équivalent de l'emprise de l'aéroport Charles-De-Gaulle à Roissy !

PIERRE MAUROY, L'HOMME DU T.G.V.

L'idée du passage du T.G.V. dans Lille même a été défendue par Pierre Mauroy, dès son élection à Lille. « Métro » en rendait d'ailleurs compte dans son édition d'avril 1974. Depuis le maire de Lille n'a cessé de se faire l'avocat de cet ambitieux projet. La décision de construire le tunnel et d'ouvrir une ligne à grande vitesse vers l'Europe du Nord ne suffisait pas. Encore fallait-il que toute notre région en profitât. « Autant la constitution d'une région en un échec multiple a été un atout au début de l'ère industrielle, autant s'impose aujourd'hui l'idée d'une région fortement structurée, avec une grande capitale, diffusant ses retombées sur l'ensemble des villes du Nord-Pas-de-Calais », expliquait Pierre Mauroy, dans son discours du 20 janvier 1986, lors de la signature à Lille de l'accord franco-britannique pour le tunnel. En décembre 86, devant le conseil régional, dans une intervention dont la presse souligne la fougue, Pierre Mauroy convainquit les derniers indécis. Dès lors, toutes les forces politiques et économiques parleront d'une même voix. C'est dans cette ambiance de consensus, faisant fi des intérêts locaux ou partisans, qu'est née, en mars 1987, l'Association « T.G.V.-gares de Lille », dont le but était d'obtenir du gouvernement - à l'époque, celui de Jacques Chirac - et de la S.N.C.F., que les T.G.V. nord-européens et trans-manche se croisent dans Lille. Lors des diverses réunions se retrou-



L'Association T.G.V.-Gares de Lille : le consensus de tous les leaders de la région.

vent à la même table Noël Josèphe, Bernard Derosier, Arthur Notebart, Gérard Tiébot, André Diligent, Gérard Caudron, Louis Decoster, Stéphane Dermaux, Jean-Pierre Balduyck, Jean-Jacques Descamps, Jacques Donnay, Alex Turk, mais aussi le Crédit Lyonnais, la Banque Populaire, la Jeune chambre économique, et bien d'autres. Pour toutes ces personnalités ou personnes morales, le T.G.V. n'est pas seulement perçu comme un moyen de transport. Il est aussi un moyen de développement économique. Dès lors, son tracé doit tenir compte de la dimension « aménagement du territoire ». Au niveau de l'administration municipale lilloise, le dossier est suivi de très près par Régis Caillau, secrétaire général adjoint. A Paris, les voix nordistes finissent pas être entendues. Jacques Chirac vient lui-même

annoncer à Lille, le tracé du T.G.V. De quoi satisfaire Pierre Mauroy, qui se garde toutefois d'en faire un succès politique ou personnel. Parmi les défenseurs et les acteurs du T.G.V. - Nord Europe, n'oublions pas Michel Delebarre qui, en tant que Ministre des transports, a eu à défendre le premier schéma directeur national des liaisons

CIC
Banque
Scalbert
Dupont

ferroviaires à grande vitesse. 1992, il a été de toutes les discussions sur le T.G.V., de toutes les négociations avec les collectivités territoriales. Et puis, pour la S.N.C.F., Jean-Didier Bodin. En tant que directeur régional de 1984 à

Résidence Services Etudiants pour Investisseurs
LES UNIVERSIADES VAUBAN

"Les Résidences Services Etudiants semblent taillées sur mesure pour les investisseurs particuliers"
Investir Magazine - Septembre 91

Au cœur de "La Catho" un achat hors taxes d'un studio dont le loyer est garanti.
Des possibilités de montages financiers attractifs.

COGEDIM 20 31 61 70
LES UNIVERSIADES 14, place des Patiniers - LILLE

Merci de m'envoyer une documentation sur LES UNIVERSIADES
NOM _____ PRENOM _____
ADRESSE _____
BON A RETOURNER A L'ADRESSE CI-DESSUS

LE MÉTRO

SIEMENS

Progrès et recherche : une longue histoire d'amour

La qualité de la vie est tributaire de l'innovation. Notre motivation est d'aider activement ceux dont la vocation est de préserver la vie.

Siemens S.A. Division Médicale
39-47, boulevard Ornano
93527 Saint-Denis Cédex 2
Tél. : (1) 49.22.33.05

La performance technologique au service de l'homme

VLOO
FRAMACOM

UN JOUR, UN TRAIN

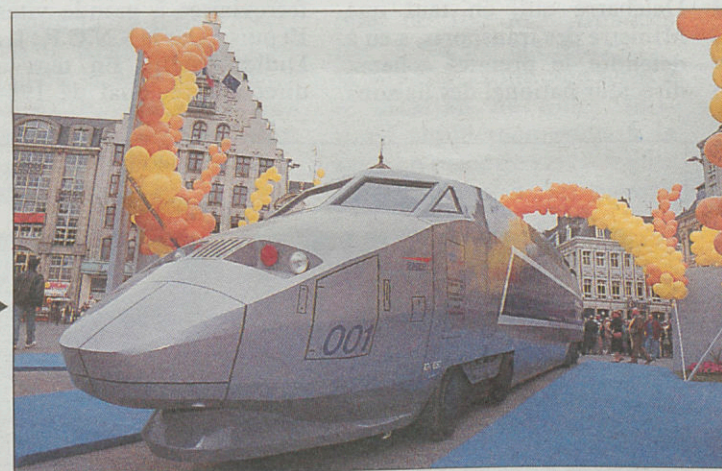
Un reportage photographique de Philippe Beele, François Duvernay, Max Lerouge, Daniel Rapaich



Sur la Grand-Place, lâcher de ballons. Les petits écoliers lillois ne se sont pas fait prier pour participer à la fête. ▼



▲ Une arrivée et une inauguration en fanfare(s). Comme il se doit...



Le T.G.V., hors de ses rails : dans les rues de Lille, les promeneurs pouvaient découvrir une réplique miniature du fameux train gris et bleu.



▲ 10 h 11 : quatre T.G.V., venus de Dunkerque, Arras, Valenciennes et Roubaix-Tourcoing entrent en gare de Lille, bientôt rejoints par le T.G.V. présidentiel à 10 h 25.



François Mitterrand sur le chantier d'Euralille, la « turbine tertiaire » qui créera, bientôt, 5 000 emplois.



« Lille et le chemin de fer, 150 ans de vie commune », l'exposition ouverte en mairie de Lille, jusqu'en juillet, a intéressé François Mitterrand : « vous m'avez pris par mon faible, moi le fils et petit-fils de cheminot », a confié le Président.



Pour Pierre Mauroy, le T.G.V. doit être accessible à tous.



▲ Pierre Mauroy présente le projet Euralille au Président de la République. « C'est un grand chapitre de l'histoire de votre ville qui commence. Pour la France aussi... », a déclaré François Mitterrand.



Après avoir dévoilé en gare de Lille, une plaque commémorative et reçu les honneurs militaires, François Mitterrand est allé, à pied, sur le site d'Euralille. L'occasion d'un premier « bain de foule ».



L'inauguration du métro (1983), l'annonce de la construction (enfin !) du tunnel sous la Manche (1986), l'arrivée du premier T.G.V.-Nord-Europe à Lille (1993) « l'histoire se fait avec vous, M. le Président », se réjouissait le Maire de Lille.



Pierre Mauroy raccompagne le Président de la République sur le quai 7.



De nombreuses personnalités lilloises, régionales et nationales assistaient à l'événement.

Gare Lille-Flandres, quai n° 7, 18 mai 1993, 10 h 25. Le tapis bleu vient d'être déroulé. Quatre T.G.V. venus des grandes villes de la région ont déjà débarqué leurs passagers. Plusieurs centaines. Accueilli par Pierre Mauroy, le Président de la République arrive lui, de Paris, à bord d'un cinquième train bleu-gris roulant à grande vitesse (300 km/h). Un « moment heureux » déclarera, un peu plus tard, François Mitterrand, pourtant habitué à ces voyages inauguraux. Même s'il reconnaît, avec un sourire complice, que « le T.G.V. a été inventé avant moi ». Inaugurer une ligne nouvelle a toujours été, pour lui, un plaisir. Un plaisir qu'il souhaite aussi à ses successeurs : « c'est la continuité de la République, qui ne peut s'arrêter aux hasards de la vie politique. On bâtit un grand peuple sur des siècles, et, de grands travaux, sur des décennies ». L'homme sait de quoi il parle, lui qui a la France en charge, lui qui, depuis 1981, a voulu grand Louvre, pyramide, arche et opéra. Alors, quand il se retrouve, entre grues et échafaudages, sur le chantier d'un autre ambitieux projet – pas le sien, cette fois, mais celui de son ancien, mais tout premier Premier ministre –, il ne cache pas son bonheur. « C'est un grand chapitre de votre histoire qui commence », déclare-t-il, au maire de Lille, visiblement aussi, sinon plus heureux, que lui.

« L'histoire se fait avec vous M. le Président » : dans son discours, Pierre Mauroy s'est plu à rappeler les visites à Lille de François Mitterrand, lors de la mise en service du métro communautaire ou de la décision franco-britannique de faire le tunnel. Et le Président de répondre, en forme de reconnaissance pour un Nord - Pas-de-Calais qui, suivant l'exemple de Pierre Mauroy, n'a jamais voulu baisser les bras : « Vous êtes les héritiers d'une grande histoire industrielle qui a tant apporté à la France et au monde du travail. Mais il y a eu les problèmes de la sidérurgie, des mines, du textile... : votre région a été frappée au cœur alors que, pour ceux de ma génération, elle était le phare de la réussite française... Pouvait-on laisser cette population à l'abandon ? ... Impossible ! Je me souviens de conversations avec Pierre Mauroy, en 1982, lorsque nous imaginions ce que pouvait être le renouveau. Nous avons alors parlé de tunnel, de T.G.V., ... ». Deux nouveaux points de repères pour une région que certains ont cru, un temps, déboussolée. Deux grandes infrastructures, auxquelles il faut ajouter Euralille. « La place que le chemin de fer a prise dans notre région apparaît presque naturelle. Le train ouvrier a fait partie de notre quotidien pendant plus d'un siècle », a rappelé Pierre Mauroy, avant de plaider naturellement pour un T.G.V. « accessible aux gens du Nord », c'est-à-dire pour une politique tarifaire « qui concilie les équilibres budgétaires de la S.N.C.F et l'accès de tous au train rapide ». Concrètement, cela veut dire : des billets et des abonnements moins chers, que ceux annoncés récemment par la S.N.C.F. Une prise de position de la part de Pierre Mauroy qui n'est pas nouvelle. Il s'en était, d'ailleurs, déjà expliqué, quelques jours plus tôt, lors d'une conférence de presse à Paris. Dans son discours, Marie-Christine Blandin, présidente du Conseil régional, lui a emboîté le pas, en dénonçant des tarifs « réservés aux privilégiés ». Des propos qui, visiblement, ont été reçus, cinq sur cinq, par le Président de la République. Lui aussi a souhaité des tarifs plus abordables. Le « T.G.V. de l'espoir, le T.G.V. de l'ambition », doit être le T.G.V. de tous !

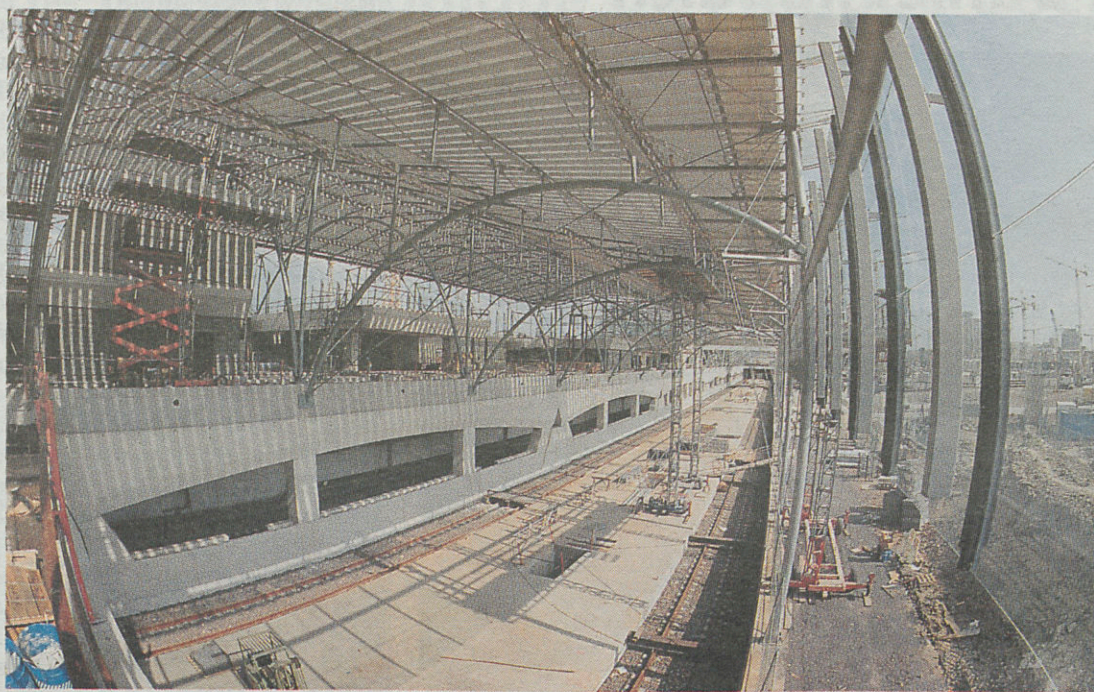
Guy Le Flécher

PERSONNE NE RESTERA SUR LE QUAI

L'ouverture de la ligne T.G.V.-Nord le 23 mai prochain, au delà de l'événement et de la prouesse technologique, est l'occasion d'une réflexion sur l'avenir de Lille et le rôle qu'y jouera le train à grande vitesse, qui peut être un puissant moteur de développement économique, mais aussi social.

PAR JÉROME HESSE
PHOTOS D. RAPAICH

Donc, il est là. Il y a comme cela des moments, dans l'histoire d'une ville et de ses habitants, où l'on retient son souffle, où l'on attend, tout à la fois heureux, surpris et intrigués : il est là, et maintenant, que va-t-il se produire ? Après les années de l'attente, les tracés repris et précisés, les espoirs consolidés et l'échéance qui se rapprochait, Lille, hier extrémité nord de la France, à 2 h 15 de la capitale, fin de tracé ferroviaire, comme si les trains étaient venus buter sur



La construction de la gare Lille-Europe, nœud du T.G.V. européen, est très avancée.

un mur invisible avant de repartir en arrière vers le sud, Lille est devenue, va devenir en quelques petites années l'un des plus importants nœuds de communication en Europe du Nord, et peut-être même en Europe tout court.

Ce n'est pas un rêve ou un slogan creux : c'est un calendrier désormais presque définitif : aujourd'hui, Lille est à 1 h 20 de Paris au lieu de 2 h 15. Le 25 septembre, notre ville ne sera déjà plus qu'à une heure de la capitale. La gare Lille-

Europe, elle, dont la construction est très avancée, sera opérationnelle dans à peine plus d'un an, et les T.G.V. nord-européens pourront l'emprunter, et mettre avant cinq ans Londres à 2 h, Bruxelles à environ 30 mn, mais aussi Lyon à moins de 3 h, Marseille à presque 5 h.... Ce ne sont plus des projets, des possibilités, des rêves ; c'est la réalité ! Reconnaissons-le, on se frotte un peu les yeux d'étonnement devant ce changement incroyable qui est en train d'arriver chez nous, et certains en attraperaient vite le tournis, en entendant les plus sérieux analystes nous prédire un avenir de premier ordre dans cette nouvelle Europe, dont nous serons non seulement, dit-on partout, la véritable porte d'entrée, mais aussi la plaque tournante, attirant les délocalisations depuis Paris, les affaires depuis Londres et les institutions européennes depuis Bruxelles ! Les chiffres suivent : 100 millions d'habitants dans un rayon de 350 km autour de la Métropole lilloise, un aéroport qui va doubler son trafic en deux ans, à terme une eurométropole franco-belge de 1,6 million d'habitants, sans équivalent en Europe, une population dont les moins de 20 ans dépassent de plusieurs points la moyenne nationale... et Euralille, le plus grand chantier urbain d'Europe actuellement, qui va constituer pour nous un pôle d'attraction économique, marchand, culturel et humain

jamais vu à Lille, mais que nous saurons développer et dont nous saurons profiter pleinement, car une métropole qui concentre respectivement 31% de ses effectifs dans l'industrie, 20,5% dans le commerce, 41% dans les services et plus de 80 000 étudiants offre déjà les conditions essentielles de ce succès.

Ainsi parlent les stratèges, et les grandes entreprises privées qui ont apporté à ce jour plus de 60% de l'investissement global d'Euralille pensent visiblement la même chose, tout comme les organisateurs de congrès qui ont déjà effectué pour certains des réservations jusqu'en 2005, alors que la construction du futur Lille Grand Palais n'a débuté que le 14 mai dernier !

L'enjeu réel pour Lille et les Lillois

Mais le vrai succès du T.G.V. ne sera pas seulement celui des distances spectaculairement raccourcies, et de la situation stratégique de Lille dans ce réseau ferroviaire européen ; il faudra, pour que le T.G.V. soit vraiment lillois, réunir deux conditions : une accessibilité la plus large possible, et une contribution au développement économique et social de Lille, pour que le train à grande vitesse soit celui de tous les Lillois, car c'est d'abord pour eux qu'il a été voulu, et que l'ensemble des acteurs politiques, économiques et sociaux se sont mobilisés depuis plusieurs années.

Avouons-le, la fête a été quelque peu assombrie par la douche froide des tarifs annoncés par la S.N.C.F.. Un prix de base de l'aller-retour Lille-Paris qui passe de 164 F hors supplément à 207 F et des abonnements de travail dont, dans un premier temps, la société nationale envisageait presque le triplement. Après négociations, on s'acheminerait vers des coûts plus raisonnables, mais seulement pour une certaine catégorie d'abonnés, et néanmoins encore très lourds. Certes, le progrès et la vitesse ont un prix, et Lille n'a pas non plus vocation à devenir, avec des tarifs trop modestes, une nouvelle station de métro ou de R.E.R. de la grande banlieue parisienne... mais il n'est pas douteux que la S.N.C.F. ne réussira son pari qu'en refaisant peut-être ses comptes

Lille Grand Palais : Lancement urbi et orbi

C'est le 14 mai qu'est intervenu le lancement officiel des travaux de Lille Grand Palais (le chantier avait démarré à l'automne dernier), futur pôle de congrès, expositions et spectacles de la métropole. Pierre Mauroy, sénateur-maire de Lille mais aussi président d'Euralille et de Lille Grand Palais, a souligné à cette occasion le caractère particulièrement innovant de cet équipement qui sera mis en service à partir de juin 94. Lille Grand Palais sera en effet le seul complexe en France associant dans une même structure de vastes espaces pour les congrès, 18 000 m² pour des salons et expositions et une salle de type Zénith pouvant accueillir 5 500 personnes ! Le tout à proximité du centre-ville, dans le périmètre d'Euralille. La Ville joue un rôle déterminant dans le financement de Lille Grand Palais (l'investissement est de 300 MF). Car Lille est devenue au cours de la dernière décennie



Pierre Mauroy en compagnie de Patrick Marnot, directeur général de l'Association « Lille Grand Palais ».

une grande ville de congrès et cette tendance devrait s'accroître avec la mise en place du T.G.V. nord-européen qui rendra la métropole plus accessible. L'équipe de Lille Grand Palais a d'ores et déjà commercialisé plusieurs dizaines de congrès pour 94 et 95. Les retombées seront sensibles pour l'économie lilloise. Voilà donc un complexe qui arrive à point

nommé et qui n'aurait pu voir le jour sans l'appui financier de l'Etat (représentés le 14 mai par Jean-Claude Arousseau, préfet du Nord et de la région, et Patrick Delnatte, vice-président de l'Assemblée départementale). L'Europe apporte également sa contribution par l'intermédiaire du F.E.D.E.R., le Fonds européen de développement économique régional.

dans un sens plus favorable aux usagers.

L'enjeu est important pour Lille, évidemment, car désormais T.G.V. et T.E.R. sont étroitement liés, et c'est à terme tout le maillage des transports de la région Nord-Pas-de-Calais et de la Métropole lilloise qui en dépendra. L'arrivée du T.G.V., qui desservira, rappelons-le, 13 autres villes de la région, implique une nouvelle vision des transports régionaux, avec des projets de « T.G.V. » régionaux reliant entre elles les villes-T.G.V. de notre région, mais aussi des transports collectifs dans les villes, et la métropole est en train de s'y adapter : percement d'une nouvelle ligne du Val, qui reliera Lille à Roubaix et Tourcoing, modernisation du tramway, dont les nouveaux véhicules seront en service dès décembre 1993, réflexion plus large encore sur l'accroissement des transports en commun à Lille même, sur le contournement de notre ville, ses accès routiers et autoroutiers, la circulation intramuros, le stationnement... Lille, capitale d'une métropole marchande, cœur des échanges, va ainsi monter dans le train du développement, et avec elle, naturellement, c'est l'ensemble de la population lilloise qui va en bénéficier.

Tout, en effet, s'enchaîne : le T.G.V., dont Euralille est la conséquence, amènera à

Lille 15 millions de visiteurs supplémentaires. Ces visiteurs consommeront, achèteront, échangeront, et créeront une richesse nouvelle, notamment commerciale, donc de l'emploi pour les Lillois (4 à 6 000 d'ici quelques années). Le seul chantier Euralille, avant même son achèvement, est déjà source de travail, avec plusieurs centaines d'ouvriers du B.T.P. recrutés, et dans moins d'un an plusieurs milliers, lorsque l'avancement des différents programmes sera tel qu'il fera exploser les effectifs présents actuellement. Cette richesse économique attendue enrichira la ville, notamment grâce à une augmentation importante de la taxe professionnelle. Conséquence finale : cet enrichissement de Lille permettra la réalisation dans tous nos quartiers de multiples équipements, la prise en compte de multiples besoins. Tel est bien l'enjeu réel pour Lille.

Quelque chose est en train de changer : la dimension de notre ville, dimension humaine, culturelle, sociale, économique. Si longtemps modestes, industriels et courageux, souvent maltraités par l'Histoire, victimes aussi des clichés et autres idées reçues, les Lillois prennent aujourd'hui, pacifiquement et sans ostentation, leur revanche : on avait besoin d'eux et on ne le savait pas. Maintenant, on le saura.



80 000 étudiants, plus de jeunes chez nous que la moyenne nationale.

GENS D'ICI

• **Robert Valbrun**, ancien député du Nord, est décédé à l'âge de 82 ans.

Il s'était lancé dans la politique au sein du R.P.F. Il a d'abord été conseiller municipal de Lille, puis conseiller général du canton de Lille-Centre.

En 74, il remplace Norbert Segard comme député. Il était également officier de la Légion d'honneur et officier du Mérite.

• **Alain Bienvenu**, président directeur général, conseiller municipal d'opposition, s'est uni à Corinne Hubaut, chargée de relations extérieures. C'est Pierre Mauroy qui a célébré ce mariage, samedi 15 mai, dans le salon d'Honneur de l'Hôtel de ville. De nombreuses personnes étaient venues témoigner leur sympathie, dont Raymond Vaillant, premier adjoint au maire et Alain Cacheux, adjoint également.

Petit exercice d'anticipation

Mai 93. Le T.G.V. est en gare de Lille et met Paris à 1 h 20 mn de la capitale des Flandres. C'est véritablement une nouvelle aventure qui commence. Demain, Bruxelles, Londres, Amsterdam : les grandes villes européennes se rapprochent. Un jour viendra où Berlin, Moscou...

Mai 2020. Exercice d'anticipation. Difficile ! Et pour mesurer le temps qui passe, quelques points de repère sont nécessaires. Depuis la fin des années 60, la métropole a changé : la C.U.D.L. est née ; Villeneuve-d'Ascq est sortie de terre et a accueilli les universités ; la crise du textile a durement touché Roubaix et Tourcoing ; le tramway a disparu du centre de Lille qui est devenu piétonnier et le VAL a fait son apparition. Les grandes œuvres de science fiction des dernières décennies avaient de quoi inquiéter les plus sereins. Qui n'a pas frémi en lisant « 1984 » ? Qui n'a pas tremblé en regardant « Soleil Vert » ou encore « Mad Max » ? Deux films marquants, promettant une société violente, égoïste, inhumaine et sans espoir. En résumé : un avenir effrayant. Avec « Lille, métropole en 2010 », c'est un tout autre sentiment qui se dégage. Plus optimiste, plus confiant et certainement plus réaliste. L'exercice jette, simplement, quelques idées pour une histoire qui sortira au mois d'octobre, à l'Université populaire, lors de la conférence de rentrée présentée par Pierre Mauroy. Pas de boule de cristal ni de voyante penchée sur le marc de café. Un simple coup de baguette magique a suffi et le Schéma directeur d'aménagement et d'urbanisme, actuellement à l'étude, est réalisé : nous sommes en 2010.

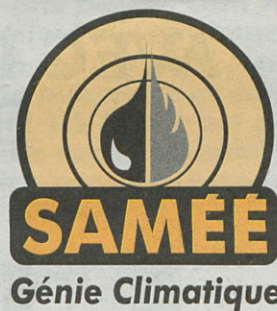
Lille a changé d'échelle. Un nouvel Haussmann est passé par là ! La métropole est belle ; elle est verte... et bleue, avec ses deux lacs et l'aménagement de toutes les voies d'eau : la Lys, la Deûle, la Marque, le canal de Roubaix... prennent un air de vacances dès qu'arrivent les beaux jours. Les bois, les espaces verts... les loisirs sont aux portes des bureaux !

« Lille : la métropole des communications » : c'était pendant longtemps un espoir, un peu une rengaine. Le début du XXI^e siècle a vu la réalisation de toutes les espérances. Le T.G.V. est un succès et une deuxième gare est en construction sur le site de l'Union, entre Roubaix et Tourcoing. La ligne 2 du métro fonctionne depuis une dizaine d'années et une nouvelle station vient d'ouvrir à Mouscron. Sans oublier le nouveau ring franco-belge qui permet d'éviter l'engorgement automobile et, depuis quelque temps déjà, des voitures électriques ont fait leur apparition en centre-ville. Mais c'est aussi la nouvelle conception des grandes voiries, des grands boulevards urbains, qui a permis, petit à petit d'améliorer sensiblement la qualité de la vie dans l'agglomération lilloise. Loisirs, habitat, travail : l'équilibre recherché est en passe d'être atteint malgré quelques problèmes qui subsistent encore, notamment dans les quartiers difficiles. Euralille s'élargit progressivement vers l'ancienne gare Saint-Sauveur, l'Eurotéléport de Roubaix permet une communication commode et bon marché vers le monde entier et de nombreuses entreprises parisiennes se sont délocalisées pour profiter des avantages d'une métropole qui a su éviter le gigantisme et le tentaculaire. Mais c'est surtout l'Union qui constitue véritablement le symbole de la reconquête urbaine, autour de la future gare T.G.V.. D'autres projets ont vu le jour et certains sont menés en collaboration avec les villes belges... Alors, les Jeux olympiques organisés avec Bruxelles ont-ils déjà eu lieu ? Se dérouleront-ils en 2021 ? La question reste entière : il faut bien que restent quelques surprises et un peu d'inattendu !

A suivre...

Sylvie Wydocka

INSTALLATION
TÉLÉ
GESTION



ÉCONOMIES
TOUTES
ÉNERGIES

SOCIÉTÉ D'ASSAINISSEMENT, DE MAINTENANCE
ET D'ÉCONOMIE D'ÉNERGIE

Siège Social : 26, rue des Saules - 62138 VIOLAINES

A SON ACTIF :

RÉALISATION, MODERNISATION ET GESTION D'ENSEMBLES TECHNIQUES DE TOUTE IMPORTANCE.

SON PLUS :

ÉQUIPEMENT ET TÉLÉGESTION PERFORMANTS ET ADAPTÉS.

SA PRÉOCCUPATION :

Être à votre disposition 24 h sur 24.

LIEU GÉOGRAPHIQUE D'ACTIVITÉ :

Les régions Nord et Picardie.

RÉSULTAT :

Depuis sa création, en 1981 ; gestion de plus de 1 000 installations de génie climatique de toute technicité.

SON AMBITION :

Être à la pointe de toute technologie nouvelle en matière de génie climatique.

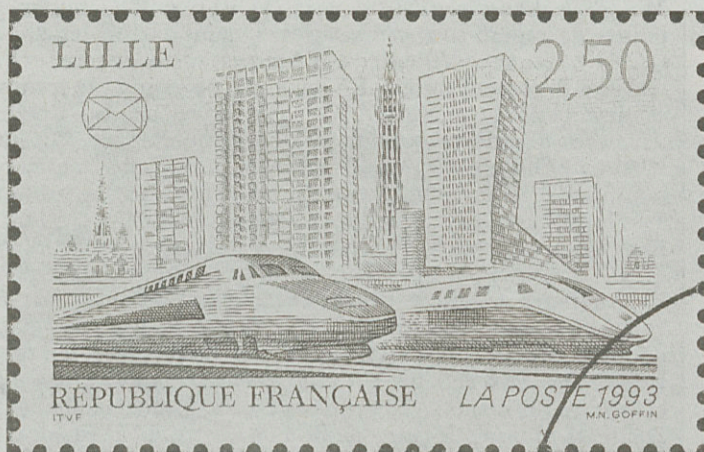
A VOTRE SERVICE :

Direction Technique et Commerciale : 142, rue du Général-de-Gaule
59139 WATTIGNIES ☎ 20.95.12.12

Congrès philatélique

EUROPHI LILLE 93

C'est une tradition. Dans le cadre du congrès annuel de la Fédération des sociétés philatéliques françaises, l'association organisatrice a la charge de mettre sur pied une importante exposition-compétitive. Les vieux Lillois se souviennent encore du succès remporté en 33 par le XIII^e congrès, 60 années se sont depuis écoulées et l'Association philatélique lilloise, a accepté une fois encore de relever le défi. En clair : réussir l'exploit, non seulement d'accueillir dignement le demi-millier de congressistes représentant les 750 sociétés et quelque 80 000 membres que compte actuellement la fédération, mais aussi offrir au grand public et surtout aux jeunes, l'occasion de découvrir et pourquoi pas de s'initier à la philatélie moderne. L'inauguration d'Europi Lille 93 dont l'entrée sera gratuite, aura lieu le samedi 29 mai à 11 h et la vente anticipée du timbre, avec oblitération spéciale, se fera les samedi, dimanche et lundi (de 9 h à 18 h, et 17 h le lundi). C'est là en effet, l'un des attraits



Maquette du timbre conçu par M.-N. Goffin, représentant les deux T.G.V. (Nord et l'Eurostar).

d'Europi Lille 93, un timbre-poste d'usage courant (traduisez à 2,50 F) tiré à plus de dix millions d'exemplaires sera émis spécialement à cette occasion. Réalisée par Marie-Noëlle Goffin, à qui l'on doit notamment le timbre lillois sur l'Année des Beffrois, cette figurine postale représentera les deux nouveaux TGV sur fond de tours d'Euralille. Mais revenons à l'exposition. Il y aura plus de 60 négociants fran-

çais et étrangers en timbres et matériels philatéliques, mais aussi parmi les nombreux stands de prestige (reproduction d'un bureau de poste ancien, maquettes diverses, dont une du télégraphe de Chappe, et produits régionaux...), ceux des Administrations postales de Belgique, du Luxembourg et des Nations-Unies. Pour ce qui est de l'exposition, qui s'étendra sur un hectare, le public pourra admirer quelque 230

A DÉCOUVRIR...

Environ 230 collections seront présentées à l'exposition. Lille sera présente avec en particulier : « Histoire postale de Lille 1870-1871 et 1914-1918 », « Histoire postale de Lille en Flandres 1628-1848 », « Histoire postale de Lille en Flandres 1693-1875 ». La région aura la cote avec « Marques postales du Nord 1613-1848 », « Marques d'entrée de Belgique en France », « Marques postales et oblitérations d'Arras », « La Poste à Boulogne-sur-Mer de l'origine à 1900 », « Oblitérations Losanges chiffrés du Pas-de-Calais 1863-1876 », « Occupation allemande en Belgique et au nord de la France ». Même la bière aura droit de cité n'en déplaise à ceux qui préféreront « De la vigne au vin » ou mieux « L'eau, source de vie ». Au chapitre des souvenirs récents relevons : « La deuxième Guerre Mondiale », ou « Surcharges E.A. de l'état algérien ». Pour rêver enfin retenons : « La Papouasie 1901-1945 », « Poste par zepelin », « La poste française en Colombie », « Et si l'Egypte m'était contée », sans oublier « Liaisons aéropostales avec Madagascar » ou « Les étoiles ». En conclusion, même les pêcheurs n'auront aucune excuse pour boudier cette exposition car trois collections thématiques sont présentées sur le thème « La pêche en eau douce ».

collections, dont de nombreuses thématiques réalisées par des jeunes et déjà primées au niveau national, réparties sur plus de 13 500 feuilles d'albums. Disons en terminant qu'une plaquette de 84 pages, avec notamment une étude très complète de M. Bernard Stopin, membre de l'A.P.L. sur l'histoire postale de Lille et de sa région, ainsi qu'une étude sur « l'émission de la Libération de Lille » sera tirée à 5 000 exemplaires et distribuée gratuitement. Enfin,

rappelons que la journée du vendredi sera plus spécialement réservée aux jeunes à l'intention desquels seront organisées par des enseignants des séances d'animation et d'initiation à la philatélie moderne.

• Norexpo, parking gratuit, métro Foire commerciale. Vendredi 28, samedi 29, dimanche 30 et lundi 31 mai de 9 h à 18 h (10 h le vendredi et 17 h le lundi). Par les autoroutes, suivre le fléchage « Norexpo ».

GARDEZ LE CONTACT

AVEC LES PROFESSIONNELLS
DE LA PROPRETÉ

Accès direct
pour un
meilleur service



Notre nouveau numéro de téléphone

20.78.52.52

POUBELLES	20.78.52.98
BENNES	20.78.52.96
CURAGES	20.78.52.97

950 SALARIÉS ET 300 VÉHICULES

POUR ÉLIMINER CHAQUE JOUR

2 000 TONNES DE DÉCHETS

EN RESPECTANT VOTRE

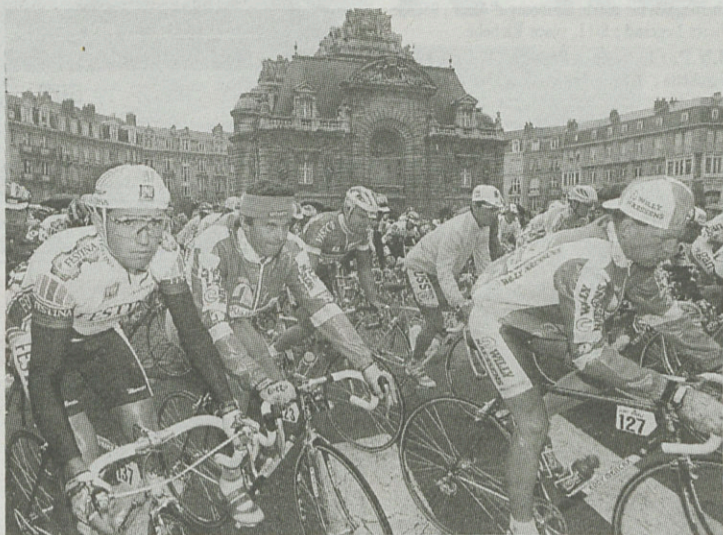
ENVIRONNEMENT

62, rue de la Justice
59011 LILLE

4 jours de Dunkerque

DESBIENS BEAUX JOURS

Le 8 mai, c'est la Victoire de 1945, c'est aussi pour beaucoup un jour férié. Mais le 8 mai cette année, cela a été aussi pour les sportifs lillois et en particulier pour les fadas de vélo, l'événement. Les organisateurs des 4 jours de Dunkerque avaient en effet décidé pour la fameuse étape du prix des Monts, un départ du centre de Lille. Tôt le matin, un nombreux public se pressait devant l'Hôtel de ville autour de la caravane publicitaire achetant casquettes, posters et autres gadgets, tout en attendant la venue des coureurs. Vers 10 h 30, la patience était récompensée, et les premières voitures d'assistance technique surmontées de vélos rutilants, des directeurs de course et enfin les champions tant attendus, envahissaient les alentours de la Porte de Paris. Les fans petits et grands se précipitaient alors auprès de leurs favoris munis de stylos, photos et bouts de papier pour la chasse aux autographes. C'est bien sûr Duclos-Lasalle qui était le plus entouré, et le double vainqueur de Paris-Roubaix répondait avec le sourire aux nombreuses sollicitations. Marc Madiot mais aussi Ekimov, Sean Kelly, et Laurent Desbiens se taillaient leur part de succès. C'est justement dans cette étape des Monts et à l'arrivée à Cassel que le jeune nordiste, Laurent Desbiens reprenait le maillot rose à Ekimov et s'assurait la victoire finale le lendemain à Dunkerque. Laurent Desbiens pour sa seconde année parmi les professionnels et sa première chez Castorama a frappé un grand coup, et peut-être sera-t-il présent encore une fois à Lille l'année prochaine. Mais cette fois



Le peloton quitte Lille direction : Cassel (photo Ph. Beele).

CONNAISSEZ-VOUS...

- **Laurent Desbiens**, né le 16 septembre 1969, à Lille. Marié depuis le 17 avril dernier. A débuté le cyclisme, en minimes, à Hellemmes.
- **Clubs amateurs** : Hellemmes, Wasquehal, Bataillon de Joinville, Roubaix-Wasquehal.
- **Est passé « pro »** en 1992 chez Collstrop. Première saison chez Castorama.
- **Vainqueur** du challenge Crédit Mutuel en 88 et 89. Champion de France de poursuite par équipes en 89, 90 et 91.
- **1991** : vainqueur de Soissons-Beaurains, du circuit de l'Aisne, du Tour de Gironde. Vice-champion des Flandres sur route, 2^e du Franco-Belge, sélectionné en équipe de France pour participer à la Course de la Paix.
- **1992** : vainqueur de Cholet-Pays de Loire. 3^e de la coupe de France Peugeot.
- **1993** : vainqueur des « 4 jours de Dunkerque ».

pour le départ de la grande boucle. Laurent a certainement Desbiens beaux jours devant lui. En tout état de cause, ce départ de Lille des 4 jours de Dunkerque aura été en quelque sorte une mini

répétition pour juillet prochain, et au vu de ce samedi 8 mai, le public lillois qui a pris goût au vélo reviendra assurément encore beaucoup plus nombreux.

B. Verstraeten

SPRINT...

- Organisé par les élèves ingénieurs de l'école supérieure des Techniques industrielles et des textiles, le **Raid Speed-Sail** se déroulera à Hardelot les 29, 30 et 31 mai. Ce week-end sportif ne se limitera pas seulement à cette compétition, de nombreuses activités seront proposées aux concurrents et spectateurs.
- L'Association M.G.A. « Sport et management » organise le samedi 5 juin à Lille, un relais pédestre : « **Le marathon des P'tits Quinquins** » réservé aux enfants de 9 à

12 ans de la C.U.D.L. et des environs. Le départ aura lieu à 9 h 30 place J.B. Lebas et l'arrivée est prévue à 11 h 30 place du Gal De Gaulle. Renseignements au 20.53.57.15.

• Dans le cadre des fêtes du quartier de Moulins, le Boxing club Lille-Moulins organise un **gala de boxe éducative** le 13 juin à partir de 14 h 30, place Déliot.

• Bien qu'éliminée par le L.O.S.C. en coupe des Flandres, l'**Association sportive hellemmoise section football** termine le championnat de promotion de 1^{re} division sur les chapeaux de roues. L'équipe, superbe-

ment entraînée par Théo Desmet, ne peut plus être rejointe et accèdera la saison prochaine en 1^{re} division Flandres. Une mention toute particulière à l'état d'esprit de cette sympathique équipe.

• Pendant que le L.O.S.C. arrachait péniblement un nul devant Sochaux au stade Grimonprez-Jooris, Valenciennes et Le Havre s'imposaient face à Bordeaux et Metz. Samedi dernier, le déplacement à Marseille s'annonçait périlleux, il n'y a pas eu de miracle : 4 à 1. A trois journées de la fin, le L.O.S.C. est toujours 17^e à 1 point du poste de barragiste. Dur ! Dur !

EN ROUTE AVEC...

L'OPEL CORSA



Deux aspects de la Corsa 2 portes.

Puisqu'on en parlera, qu'on se le dise tout de suite : l'Opel Corsa est née en 1982, donc bien avant la Twingo. C'était la Junior, la petite sœur de la Kadett. On fabriquait plus de trois millions de cette Corsa et 500 000 ont été vendues en France. Cependant, la toute nouvelle Corsa n'a fait sa véritable sortie que cette année. Mais quelle arrivée en fanfare ! Il faut dire qu'il y a de quoi tomber sous le charme de sa carrosserie rafraîchissante (en 3 portes, la plus mignonne, ou en 5 portes étudiée pour l'espace des passagers arrière). La robustesse des Opel est légendaire. Les nouvelles Corsa possèdent des renforts latéraux de portières. Egalement au niveau sécurité : des prétendeurs de ceintures de sécurité à l'avant. Mais voilà que General Motors France dépasse nos espérances en lançant d'emblée 21 versions équipées de moteurs essence de 45 à 109 ch ou diesel de 50 et 65 ch. Les motorisations basses sont « sages », étudiées pour la ville. Pour un usage mixte, en attendant la GSi 16 soupapes, il conviendra de rechercher plus de puissance et dans ce contexte, le turbo-diesel 1,5 litre n'est pas le moins attrayant avec une consommation moyenne de 5,2 l/100 km. Ses sœurs à essence ne dépassant guère les 7 litres.

Pour flatter les 21 versions, six niveaux de finitions vont des plus « fun » aux plus luxueux, tout cela dans un habitacle plus spacieux qu'il n'y paraît de l'extérieur. La Corsa se distingue par son écran multifonctions qui sépare l'affichage de la radio du combiné : c'est un élément de dissuasion contre le vol. Elle est aussi la première de sa catégorie à offrir en série un système de recirculation d'air avec micro-filtre anti-particules (climatiseur en option). Les options sont nombreuses (condamnation centralisée des portes, alarme, lève-vitres électriques à l'avant, toit ouvrant basculant/coulissant manuel...) et s'adaptent à presque toutes les versions : ABS en fin d'année sur tous les modèles (7 000 F), boîte automatique en septembre à partir du moteur 1,4 l, direction assistée sur toutes les voitures sauf la petite City. Les prix s'échelonnent de 54 000 à 91 800 F. Une bonne affaire donc et qui le sera plus encore quand Opel aura corrigé sur la Corsa une direction flottante et une suspension avant encline au roulis.

LILLE PRATIQUE



OPTICIENS



1^{re} chaîne
européenne
d'opticiens

VOTRE OPTICIEN

L. VERGEZ

"L'OPTIQUE DE QUALITÉ"

Angle rue Nationale - 9, place de Strasbourg
59800 LILLE - Tél. 20.54.80.74

DISRIBUTEURS D'ARGENT



Banque Populaire du Nord : 7, rue Faidherbe ; 35, bis rue du Faubourg-d'Arras ; 95, rue Pierre-Légrand ; 9/11, place Richebé

B.N.P. : 13, place de Béthune ; 175, rue Léon-Gambetta ; 85, rue Nationale ; 336, rue Nationale ; 33, rue de Paris ; 171, rue du Faubourg-de-Béthune ; 332, rue Solférino

Banque Scalbert-Dupont : 34, place du Concert ; 194, rue Pierre-Légrand ; 37, rue du Molinel ; 188 bis, rue Solférino ; 6, rue des Pisonceaux (Nouveau Siècle)

Caisse d'Épargne : 315, rue de Courtrai ; 6, place Philippe-Lebon ; 86, rue Nationale

Crédit Agricole : 18, place Louise-de-Bettignies ; 10, av. Foch ; 39, place du Maréchal-Leclerc ; 126, rue Pierre-Légrand ; 130, rue Léon-Gambetta

C.C.F. : 104, rue Nationale

Crédit Lyonnais : 73, rue Faidherbe ; 28, rue Nationale

Crédit Mutuel du Nord : place Richebé ; rue Arnould-de-Vue

Crédit du Nord : 323, rue Léon-Gambetta ; 212 bis, bd Victor-Hugo ; 137, rue Pierre-Légrand ; 28, place Rihour ; 31, rue Nationale ; rue Jean-Roisin ; 42 rue Royale ; place Cormontaigne

La poste : 1, rue d'Inkerman ; la Halle au Sucre avenue du Peuple-Belge ; 1, boulevard Carnot ; 36, rue Paul-Duez ; 24, boulevard de Metz ; 17, rue de Fontenoy

Société Générale : 5, rue Gaston-Delory ; 237, rue Léon-Gambetta ; 119, rue Pierre-Légrand ; 51/53, rue Nationale

ÉCOLES D'ARTS

ACADÉMIE D'ARTS PLASTIQUES EUROPÉENNE

ÉCOLE SUPÉRIEURE D'ARTS

- Art pré. : niv. 2^e, 1^{re}, BEP
- Art Sup. : niv. Bac
- Art Spé. : Bac + 2

Dessin, Peinture,
Décoration, Photo,
Graphisme, Publicité.

Cours
Adultes
Adolescents
Enfants

20.31.07.16 ADPE VIEUX-LILLE

URGENTS UTILES

CECOS-NORD	20.57.87.54
SOS médecins	20.30.97.97
Urgence électricité	20.26.72.07
Urgence gaz	20.26.72.20

Fourrière municipale	20.50.90.14
Allo Météo (prévisions)	36.65.00.00
Horloge Parlante	36.99.00.00
Centre Régional d'Information et de Coopération Routière	20.47.33.33
SNCF (renseignements)	20.74.50.50
Aéroport de Lille	20.87.92.00
Objets trouvés	20.50.55.99
PRÉFECTURE	20.30.59.59
SOS 3 ^e Age	20.57.60.60
Police (Commissariat Central)	20.62.47.47
Gendarmerie	20.52.73.91
Centre Hospitalier Régional	20.44.59.62
Centre Anti-Poison CHR	20.54.55.56
C.I.R.A. (Centre Interministériel de Renseignements Administratifs)	20.49.49.49
Pompiers	18
SAMU (15)	20.54.22.22
Urgence eaux	20.91.28.12

PRESSINGS

**PRESSING
"LES MARRONNIERS"**
12 bis, rue de Douai
LILLE ☎ 20.52.63.64
Prix - Qualité
Délai court

LES MARCHÉS DE LILLE



Marché couvert de Wazemmes ;
Place de la Nouvelle-Aventure :
tous les jours

De 8 h à 13 h :

Place Sébastopol : mercredis et samedis

Place du Concert : mercredis, vendredis et dimanches matin

Wazemmes : mardis, jeudis et dimanches matin

Fives, Madeleine-Caulier : mardis, jeudis et dimanches matin

Saint-Sauveur, Kennedy : mardis matin

Saint-Sauveur, Varlin : samedis matin

Pelvoisin, place Notre-Dame : mercredis matin

Concorde, Cavell : vendredis matin

Bois-Blancs : mercredis après-midi

Deliot : mercredi, samedi.

Chaque mois, utilisez cet espace
pour faire connaître vos services

Contactez

PUBLIRÉGIONS au 20.91.97.97

- 65 RÉSEAUX URBAINS
- 45 RÉSEAUX DÉPARTEMENTAUX ET RÉGIONAUX
- 18 000 AGENTS
- METROS
TRAMWAYS
TROLLEYBUS...

TOUR EUROPE

**33, PLACE DES COROLLES
CEDEX 07
92049 PARIS LA DÉFENSE**

TÉLÉPHONE (1) 46 92 68 00
TELEX 610 579
FAX (1) 47 74 87 58

DIVISION DE **G.T.I.**

**GÉNÉRALE DE TRANSPORT
ET D'INDUSTRIE
GROUPE COMPAGNIE
DE NAVIGATION MIXTE**

Du 21 au 30 mai, à Wazemmes

L'ACCORDÉON-ROI

En juin dernier, le 1^{er} festival de l'accordéon avait animé Wazemmes. Avec succès. Le piano à bretelles refait surface cette année, du 21 au 30 mai, toujours à l'initiative du Biplan et de la Nouvelle Aventure. Pour l'ouverture de cette seconde édition du Festival international de l'accordéon, une caravane partira de Tournai, en passant par Baisieux, Villeneuve-d'Ascq, Hellemmes et Fives pour arriver à Wazemmes. Le 21 mai, puis chaque soir de la semaine, il y aura guinche à tous les refrains !

Le parrain de cette deuxième édition est un nonagénaire qui porte beau et vert. Originaire de Malines (Belgique), Adolphe Deprince a commencé l'accordéon, à 10 ans, dans le café paternel, avant d'accompagner Tino Rossi, Maurice Chevalier, Fernandel, Fréhel, Mistinguett et Edith Piaf à ses débuts.

L'accordéon est grand et Deprince en est toujours le prophète ! Un truc de vieux donc, l'accordéon ? Allons donc ! Renaud, Patricia Kaas, les Garçons Bouchers ou les Négresses Vertes l'ont essayé. Et adopté ! Allez, roulez jeunesse ! Que voulez-vous, un accordéon, ça crée toujours une ambiance. Ça vous flanque des envies de polka, des besoins de java. A danser collés. C'est musette, quoi ! Chacun se souvient du succès remporté par le premier festival wazemmois, avec, au finish, un grand bal, où l'on vit le Wazemmes d'hier valser avec le Wazemmes d'aujourd'hui. Mélange des générations, sans distinction d'âge ou de race, au son d'un instrument réconciliateur. Cette année encore, l'équipe du Biplan et de la Nouvelle Aventure a concocté un programme riche, varié, international et... surprenant. On ne peut résister à pareille invitation au chaloupement, au frisson et au frotti-frotta. Jugez plutôt : après une animation des cafés de la place Saint-Pierre à Tournai, dans la soirée du 21 mai, une caravane d'accordéonistes partira le lendemain, en direction de Lille, avec, en tête, le groupe Totem et les Aviateurs de Wazemmes. Le



L'accordéon, ça vous flanque des envies de polka, des besoins de java.

soir et jusqu'au dimanche à l'aube, on dansera au Biplan, lors d'une grande nuit de l'accordéon (60 F l'entrée). Le 24 mai, Bruno Maurice (accordéon classique) et Artango (tango contemporain, piano, bandonéon), ainsi que, le 25 mai, Allain Leprest (grand Prix de l'académie Charles Cros 93) donneront un récital, toujours dans les caves du Biplan.

Du 26 au 28 mai, un grand chapiteau, dressé place de la Nouvelle Aventure, accueillera Baladi ya wad, un spectacle de danse orientale avec accordéon (oui, c'est possible) et le Taraf de Haidouks (musique tzigane de Roumanie). Les Frères Brozeur nous feront découvrir leur rock humoristique le 27, et, le 28 sera consacré au jazz, avec Daniel Mille Quintet et Richard Galliano Quartet. Cette année encore, il est prévu un grand bal populaire, avec le Jazz Trans Musette.

Mais l'événement du Festival sera l'ouverture de ce bal par Renaud, qui donnera un grand concert gratuit sur le parking, face à la sécurité sociale, rue d'Iéna. Il interprétera, en avant-première, les chansons patoisantes d'Edmond Tannière à Simon Caulier, qu'il a enregistrées récemment à Lille, suite à son coup de cœur pour notre

région, lors du tournage du film Germinal.

A noter enfin, une exposition « Histoires d'accordéons » à l'Atelier-Galerie de la rue des Sarrazins (du 23 au 30 mai) et, pour les amateurs, un stage pratique d'accordéon, animé, du 28 au 30 mai, par

Casilda Rodriguez, à l'école de musique de Saint-André.

G.L.F.

• Pour tous renseignements : Wazemmes l'Accordéon, 19, rue Colbert, Lille. Tél. 20.40.10.90 et 20.57.47.93.

PROVINCES !

La Fédération régionaliste des provinces françaises (siège : Porte de Paris, place Simon Volland) regroupe environ 1 500 Lillois, originaires de toutes les régions de France. Il y a là les Bretons, les Alsaciens, les Auvergnats, les Corses, les Provençaux, etc, regroupés en amicales autonomes. Chaque amicale propose ses propres activités, coordon-

nées par la Fédération qui a aussi pour vocation de susciter des liens d'amitié entre les sociétés adhérentes. C'est ainsi qu'à l'initiative de la Fédération, chacune des amicales se présentera, lors d'une grande exposition organisée salle du conclave au Palais Rihour, du 22 au 24 mai. Renseignements auprès de Raoul Louizos, au 20.84.12.78.



Les responsables des différentes amicales régionales, réunis dans la Fédération des provinces françaises.

VITE DIT

• « Si tu es mal dans ta peau, si tu as entre 15 et 30 ans, crie-le, écris-le ! », tel est l'appel que lance l'Association pour la Fondation de Lille, en invitant les jeunes à participer au « Prix de la nouvelle » (1^{er} prix : 6 000 F ; 2^e Prix : 4 000 F). Remise des textes : au plus tard le 15 septembre. Renseignements au 20.53.18.20.

• Photofolie, la fête nationale de la photographie, se déroulera du 4 au 6 juin. Elle s'adresse à tous, professionnels et amateurs de la photo. Renseignements auprès d'Isabelle Reux au 20.49.52.45.

• Projet du Grand Bleu (tél : 20.09.45.50) : organiser, du 7 au 9 octobre, la première édition de ce qui pourrait devenir une vitrine internationale des productions et des compagnies nouvelles dans le domaine du spectacle pour les jeunes. L'édition 93 sera consacrée au théâtre italien pour jeunes, en coproduction avec l'Institut culturel italien.

• L'expo-photos des concerts rock de l'Aéronef, organisée par Lumière-Rock sera à la Fnac, du 7 au 21 juin.

• Depuis quelques semaines, de nombreux D.J sortent leurs discothèques pour en faire profiter les assidus du bar de l'Aéronef. Tous les soirs, avant et après le concert, il y a de quoi rester dans l'ambiance du jour. Toujours au même bar, on peut consulter la presse rock anglaise. Celle du mois précédent, du moins, puisque celle de la semaine n'est disponible à Lille qu'à La Boucherie Moderne, rue Saint-Genois.

• En septembre 93, la première pierre du futur « Château du Cinéma » sera posée à Lomme. A son inauguration, en août 94, il sera l'un des plus grands multiplexes de cinéma du monde : 24 salles, 9 000 fauteuils, une technologie de pointe et 3 000 places de parking !

• A l'affiche du Sébaste, la saison prochaine : La Veuve Joyeuse, La Vie parisienne, La Route Fleurie, Phi-Phi, Les Cloches de Corneville et Rose-Marie. Vive l'opérette ! Tél : 20.57.15.47.

• Reggae, le 26 mai, au Splendid de Fives, avec Burning Spear. Un concert qui débutera à 22 h 30, en raison de l'actualité footballistique.

OI. M.

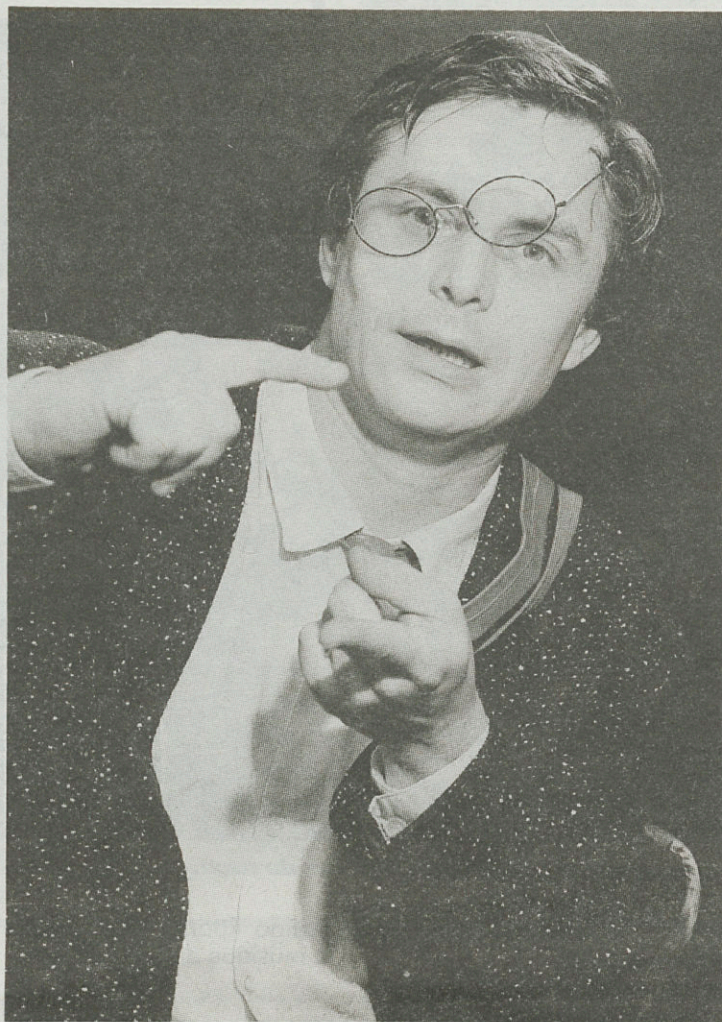
Dixième festival du Rire, à Lille et Tourcoing

LE BURLESQUE SELON SAINT-PRATO

Chaque année, à pareille époque, on se sent comme un besoin de respirer un air plus frou, un air plus fou. Ça tombe bien : l'équipe de Gilles Defacque se propose de nous emmener nous désintoxiquer et faire une vraie cure de balivernes. Le Festival du Prato est né en 1984, une année particulièrement risible, selon Orwell. En juin, nous en fêtons la 10^e mouture.

Dans un monde qui refuse de tourner rond, ils marchent en zigzag, nous éclairent, nous désarment, nous « bizarrent » – ce verbe n'existe pas, mais il devrait –, nous consolent, car toujours, ils nous font un cadeau merveilleux : le rire. Ils, ce sont les comiques, charlatans et clowns qui emplissent les rayons burlesques du Prato and Co. Ces gugusses de Moulins, ces bouffons de la rue Buffon ne sont pas vraiment sérieux. Leur boulot, c'est de vous faire rire, froido, illico et prato. En vrais professionnels de la polichinellerie. Toujours dans l'attente d'un vrai centre national du burlesque, reconnu et subventionné, Le Prato remet le couvert, du 27 mai au 15 juin, et ce pour la dixième année consécutive. Petit changement géographique : la plupart des spectacles – douze, pour être précis – se dérouleront à l'Idéal, le théâtre que gère (La Métaphore), à Tourcoing.

La soirée d'ouverture du Festival aura lieu au Nouveau-Siècle, avec la projection de « Play time », le chef-d'œuvre de Jacques Tati, en 70 mm, écran géant et stéréo. « Rien à cirer », l'émission de Laurent Ruquier, sur France-Inter, sera présentée en direct et en public, depuis le théâtre de l'Idéal, le dimanche 30 mai, de 10 h à 12 h et le lundi 31 mai, à 12 h. Le Festival du Prato, ce sera aussi, quotidiennement, des rencontres avec les artistes et d'autres invités (à 17 h, au Prato), une programmation cinéma



F. Rollin n'est pas content. Il le dira le 4 juin. Il s'est fait piquer son goûter à l'âge de 10 ans, par un éléphant du zoo. Non, mais sans blagues !

à l'Univers (14, rue Danton, Lille-Moulins), des spectacles de rue, les mercredis et samedis, à Lille et à Tourcoing, avec les saxophonistes de Kakal Band, le duo antillanais afro-rock Kumbélé, les joyeux jazzi de La Fanfare, l'extravagant Gustave Parking, la parade insolite de Wurre-Wurre, l'accordéoniste Nono, et, bien sûr, le tournage imaginaire du Prato. Une fois encore, le rire s'emparera des rues, transformées le temps d'une impro ou d'un concert de plein air, en un royaume des farces et attrapes, où le passant se verra gentiment chahuté.

Buffo, Rufus et les autres

Chaque soir du 1^{er} au 12 juin, à partir de 20 h 30, un ou plusieurs spectacles seront présentés sur la scène de l'Idéal par l'Auguste (Stéphanie Hennequin) et suivis d'une fin de soirée musicale (La bande à Paulo, Kumbélé...). On retrouvera avec plaisir le clown Buffo et le

grand mime tchèque Polivka (1^{er} juin, 20 h 30 et 22 h 30). Catherine Germain et la compagnie l'Essaim (quatre clowns et un musicien) créeront respectivement « Arletti » et « Encore heureux » (2 juin). Le Cartoon sardines théâtre passera à la moulinette les séries noires, avec « Mohican Dance », gags visuels et auditifs en pagaille (3 juin). Le Ballatum reprendra son tout premier spectacle – fétiche-d'après Topor, « Chez Panique », avant que François Rollin, célèbre chroniqueur de France Inter et Canal Plus (Nulle Part Ailleurs) ne vienne nous confier qu'« il n'est pas content » (4 juin). Soirée cabaret avec une vingtaine d'artistes, le lendemain, 5 juin. Wurre-Wurre, ces deux piafs mal embouchés, nous parleront des « Oiseaux » et « Faiblesses d'été », de la compagnie Stéphane Muh, s'annonce tendrement drôle (8 juin). Rufus, Molière 93 pour le meilleur one-man-show, donnera « Qui vous savez » (9 juin) et la compagnie Jérôme Deschamps jouera « Les Frères Zénith »,

tout droit dégingolés d'un vieux rêve de music-hall. Au total, une série de plats prometteurs de fou-rire, sélectionnés par la maison Prato, traiteurs pour fosses et plan-

chers. Les applaudissements devraient être nourris.

Guy Le Flécher

• Renseignements au 20.52.71.24.

LES ALBUMS DE CROÏE À TOURNAI

Dans le cadre du XXV^e anniversaire de la Maison de la Culture de Tournai, une exposition est proposée jusqu'au 23 mai inclus, de 10 h à 18 h, sur « Tournai et le Tournais dans les albums du Duc de CroÏe ». Exceptionnellement, les albums de CroÏe sont présentés au public en marge de l'exposition et vendus au prix de 400 F environ.

...et le Mystère des voix bulgares

Le chœur de voix de femmes

de Bulgarie se produira le mercredi 26 mai, à 20 h 30, en la cathédrale de Tournai. Trente voix de femmes pour émouvoir et traduire les influences occidentales et orientales d'un peuple qui a vécu des siècles de migrations, d'occupations byzantines et turques.

• Renseignements et réservations, Maison de la Culture de Tournai, boulevard des Frères-Rimbaut 7500 Tournai. Tél : 19.32.69.22.13.21.

DÉCOUVRIR EN LISANT

Le printemps, l'été, deux bonnes raisons de découvrir notre région et ses richesses. De nouvelles escapades sont proposées par « La Voix du Nord-Edition » avec dans la poche de belles plaquettes instructives, illustrées avec talent et agrémentées d'un plan. C'est clair, net et pas cher : 29 F l'unité + 5 F de

port. Alors en route, guide en main, pour le centre historique minier de Lewarde, Valenciennes et sa superbe Maison du Tourisme, l'abbaye cistercienne de Vaucelles qui renaît d'année en année, et la Maison de l'Oiseau de Lanchères à un battement d'ailes du Marquenterre.

ROGER VAN GLABEKE : L'AVI DE CHATELAIN

Abandonné par son père, le jeune Roger Van Glabeke a grandi, a créé la peinture AVI, a institué la semaine de quatre jours en 1972. De l'épicerie-buvette de sa mère, ce gosse du Nord retiendra les leçons : amour, volonté, idéal. Châtelain d'un édifice en ruines, il raconte avec la collaboration de Monique Van Moerbeke-

Trublin dans « Excusez-moi d'être châtelain », son chemin de Roubaix au château de Long. Simple, courageusement, pour faire passer un message permanent d'espoir à chacun d'entre nous. Prix de vente : 90 F ; également à « La Voix du Nord-Edition » 7, rue des Jardins - 59800 Lille. Tél : 20.74.99.67.

LE METRO
Le magazine des Lillois

LE MAGAZINE DES LILLOIS
 Directeur de la publication : Georges SUEUR.
 Rédacteur en chef : Bernard MASSET.
 Coordination : Joël HAUTVAL.
 Rédaction - Tél. 20.13.33.43.
 S.A.R.L. Métropole-Lille,

12, rue Lydéric - LILLE
 au capital de 190 000 F
 Fondée le 9-10-1974 pour une durée de 99 ans.
 Gérant : Jean-Claude SABRE.
 Principaux associés :
 Edinord - G. SUEUR - F. MARCHAND
 Administration - B.P. 1264, 59014 Lille Cedex.
 Publicité : Publirégions - 7, rue de Fives, 59650 Villeneuve d'Ascq - Tél. 20.91.97.97.
 I.S.S.N. 0152-1314.
 Abonnements : 50 F pour 11 numéros.
 Dépôt légal n° 99 - 2^e trimestre 1993.
 Imprimerie
 La Voix du Nord.

ENQUETE

tation autre que celle de l'organisation propre du lycée. Ils devront, pourtant, se comporter en consommateur avisé, en évaluant les contraintes et leurs possibilités.

Il ne faut pas oublier le volet de l'enseignement modulaire qui prévoit de laisser un peu de temps aux enseignants pour répondre aux besoins spécifiques des élèves.

Le Métro : Et en ce qui concerne la carte scolaire, les Instituts Universitaires de Formation des Maîtres... ?

C. Pair : La modification de la carte scolaire n'est pas à l'ordre du jour. Cette carte est, aujourd'hui assez libérale et les parents peuvent demander des dérogations. Bien sûr, nous ne pouvons pas toutes les accepter...

Pour les I.U.F.M., les deux ministres concernés ont créé un groupe de réflexion. L'I.U.F.M. de Lille me paraît bien fonctionner, malgré quelques problèmes matériels... Je crois qu'il a déjà bien rempli sa mission : on a, notamment, assisté à une augmentation sensible du nombre d'étudiants attirés par la fonction enseignante.

Le Métro : Quelle est la place de l'enseignement international dans la Métropole ?

C. Pair : Il faut, tout d'abord, bien s'entendre sur les termes employés. Un établissement scolaire est international lorsqu'il accueille au moins un quart d'élèves étrangers. Alors, nous n'en sommes pas là. Mais nous n'avons pas attendu pour faire quelque chose. Ainsi, depuis 7 ou 8 ans, existe-t-il des sections européennes qui ont été officialisées en 1992. C'est le cas à Carnot, à Lille, aux collèges Van der Meersch, Samain, Branly à Roubaix, etc. Nous avons mis en place, dès la 4^e et parfois la 6^e, un renforcement de l'apprentissage des langues : une discipline est enseignée dans une langue étrangère. Dans la Métropole lilloise, il existe une préparation dans certaines écoles primaires et même maternelles. Cet apprentissage restait confidentiel et assez sélectif. Nous souhaitons maintenant étendre le nombre de ces sections et répartir les moyens qui leur sont consacrés.

Le lycée Montebello joue un rôle particulier, avec un nombre important de langues enseignées. Mais, là encore, il ne faut pas se limiter au lycée lillois et il faut proposer une suite aux sections européennes dans certains établissements de Roubaix et de Tourcoing.

Le Métro : On parle beaucoup de la violence dans les lycées. Quelles sont les mesures que vous comptez prendre ?

C. Pair : La loi du silence a été rompue et c'est une bonne chose. Dans certains quartiers, c'est vrai, la situation se dégrade autour des établissements. Tous les jeunes, maintenant, sont scolarisés et c'est notre honneur. Je ne crois pas que les établissements peuvent être davantage protégés, mais nous avons un rôle éducatif à jouer. Nous devons travailler, et réfléchir à l'intérieur : établir des relations entre les jeunes entre eux, entre les jeunes et les adultes. Ils doivent trouver un lieu de vie qu'ils respectent et quelqu'un qui les écoute. C'est ce qui se passe dans onze établissements-pilotes (trois dans la Métropole).

Nous avons certainement des lycées où il y a trop d'élèves et, au-delà d'une certaine taille, les problèmes sont plus



difficiles à régler. La création du lycée Montebello permet très certainement de donner, dans ce domaine, un peu d'oxygène.

Propos recueillis par Sylvie Wydocka.

A PARTIR DE SEPTEMBRE 1993

FAIRE SON DROIT À LA CATHO

BACS A, B, C, D

PRÉ-INSCRIPTIONS dès maintenant !

FACULTÉ LIBRE DE DROIT

60, boulevard Vauban • BP 109 • 59016 Lille Cedex
Tél. 20 57 81 55 • 20 30 88 27

UNIVERSITÉ CATHOLIQUE DE LILLE

I.G.H. TOURCOING

ENTREZ AVEC NOUS DANS LE MONDE DE L'HÔTELLERIE

INSTITUT DE GESTION HÔTELIÈRE

Préparation au : • BTS HÔTELLERIE RESTAURATION
• BTS TOURISME
• DIPLÔME EUROPÉEN DE GESTION HÔTELIÈRE

Avec une nouvelle dimension dans les relations École/Entreprise grâce à notre partenaire actif et pédagogique :

LE GROUPE ACCOR
N° 1 MONDIAL DE L'HÔTELLERIE

Information et dossier d'inscription au :
17, place Ch.-et-A.-Roussel - 59200 Tourcoing
Tél. : 20.70.06.06

ENSEIGNEMENT SUPÉRIEUR PRIVÉ

BTS Transport

Diplôme national, apprécié des professionnels et destiné aux jeunes qui aiment les contacts.

Le Groupe Promotrans vous y prépare en deux ans d'alternance Ecole / Entreprise.

Ecoles de Maîtrise des Transports

Caen (14000) : 31 06 04 64
Rueil (92500) : (1) 47 49 49 99
Ecoles supérieures techniques privées.

Centres du Groupe Promotrans

Lille (59000) : 20 74 14 24
Lyon (69002) : 72 39 97 96
Rouen (76800) : 35 65 48 85

Conditions d'accès : Bac ou niveau équivalent.
Recrutement : examen du dossier, tests et entretien individuel.

Possibilité d'intégrer ensuite l'Ecole Européenne des Transports (Rueil) (diplôme Bac + 4 homologué par l'Etat).

VOUS NOUS TROUVEREZ TOUJOURS PARMIS LES PREMIERS

1^{re} ECOLE DE VENTE FRANÇAISE

Admission : BAC

- ECOLE DE VENTE : 2 ans d'études.
- ECOLE DE VENTE EUROPÉENNE : 3 ans d'études.

Admission : BAC + 2

- SUP DE VENTE : Spécialisation bac + 3. Normes européennes pour titulaires d'un bac + 2 commercial.
- ECOLE DE VENTE : admission en 2^e année pour les titulaires d'un bac + 2.

Partenariat

CLUB DES MANAGERS DE VENTE

Débouchés

Débouchés professionnels assurés : 5 offres par élève en moyenne à la sortie des études.

Renseignements

IPRA, Ecole Supérieure de Vente,
45, boulevard Leclerc
B.P. 265, 59055 ROUBAIX Cedex 1
☎ 20.73.10.18

IPRA
Ecole supérieure de vente

CHAMBRE DE COMMERCE ET D'INDUSTRIE DE LILLE - ROUBAIX - TOURCOING

DIPLÔME HOMOLOGUÉ

STAGES INTENSIFS DE LANGUES ÉTRANGÈRES

ANGLAIS - ALLEMAND - ESPAGNOL

Pour Scolaires et Étudiants
juillet, août et septembre

Renseignements :

- 58, rue de l'Hôpital-Militaire - 59800 LILLE

Tél. 20.63.77.63

- 64, bd du Gal-de-Gaulle - BP 137 - 59053 ROUBAIX Cedex 1

Tél. 20.73.94.82

C.P.L.E



Convention entre Lille I et l'U.L.B.

TRAVAILLER ENSEMBLE

Vendredi 14 mai, l'Université de Lille I et l'université libre de Bruxelles ont signé une convention de partenariat, cette convention venant officialiser et approfondir de nombreuses années d'échanges et de collaboration. Pierre Louis, président de Lille I et Françoise Thys Clément, recteur de l'U.L.B. ont à cette occasion, affirmé leur volonté d'aller plus loin et d'établir une véritable coopération entre les deux établissements. « Nous sommes devancés par les habitudes, nous devons maintenant aller plus loin et prendre des habitudes plus techniques » a précisé le recteur belge. La construction de l'Europe est en marche. La transmission du savoir, l'enseignement, y jouent un rôle fondamental. Ainsi, les universités lilloises, les grandes écoles, la Chambre de commerce et d'industrie, la C.U.D.L. et les autres partenaires institutionnels ont mis en place le Pôle universitaire européen : ils se sont engagés à promouvoir des

projets communs et à développer les relations internationales. « Le partenariat entre l'U.L.B. et Lille I obéit à la même logique. Et vous êtes sans aucun doute à l'avant-garde d'un grand mouvement qui réunira les universités de nos deux pays. A l'avant-garde, parce que, au-delà des déclarations, vous vous êtes engagés depuis longtemps déjà dans des actions concrètes » a souligné Pierre Mauroy lors de cette signature. De fait, l'U.L.B. et Lille I ont décidé de s'échanger des informations réciproques concernant leurs nouveaux programmes de formation ; de mettre au point des stages d'étudiants en entreprises ; de favoriser la mobilité étudiante et de mettre au point des diplômes communs. Mais, au-delà des programmes d'enseignements, cette convention prévoit également d'étendre la coopération entre les chercheurs (organisation de doctorats européens ; mise en commun d'équipements lourds ; informations

sur les grands programmes de recherche lancés par les deux universités), mais aussi en matière de formation continue : Lille ayant affirmé sa volonté d'apporter son expérience pour l'installation de ce service à Bruxelles. Les universités montrent ainsi le chemin aux autres partenaires institutionnels qui souhaitent mettre en place une coopération concrète entre Lille et Bruxelles. Charles Piqué, ministre-président de la région bruxelloise et Pierre Mauroy, président de la C.U.D.L. ont ainsi signé, à cette occasion, une Déclaration d'intention, affirmant ainsi leur volonté commune « de rechercher et d'encourager le développement de relations entre les deux métropoles européennes, et d'explorer les formes de partenariat et de coopération ». En 1996, il ne faudra plus que 26 mn pour rejoindre Bruxelles, grâce au T.G.V. Les deux villes doivent donc apprendre à se connaître et à travailler ensemble.



L'ISA forme en 5 ans des Ingénieurs généralistes pour

- L'AGRICULTURE
- L'AGROALIMENTAIRE
- L'ENVIRONNEMENT

INGÉNIEURS POUR LA TERRE.

INSTITUT SUPÉRIEUR D'AGRICULTURE
41, rue du Port - 59046 LILLE Cedex - ● 20.30.83.14

emploi

ESAD, la référence pour accéder à l'entreprise.

3 ANS D'ÉTUDES SUPÉRIEURES. 3 DÉPARTEMENTS :

- **Études Européennes** : management - tourisme - technologie
- **Gestion Appliquée** : communication - marketing - comptabilité
- **Commerce International** : logistique - négociation - gestion

Une valorisation européenne de vos études supérieures

- **Le titre ESAD** : 5 unités de valeur sur 3 ans.
- **La licence professionnelle B.A. (Hons)** reconnue dans toute la CEE.
- Les diplômes complémentaires français et étrangers en langues, management, tourisme.

Un lien permanent avec les entreprises

- Partenariat pédagogique et professionnel.
- Propositions de stages en France et à l'Étranger.
- Aide à l'emploi - suivi de carrière.

Pour tout renseignement ou dossier d'inscription :

ESAD 81, bd Vauban
B.P. 109
59016
Lille Cedex
Tél. : 20.54.90.90
Fax : 20.54.50.50

Établissement Privé
d'Enseignement
Technique Supérieur
reconnu par l'État
Université Catholique
de Lille

Iris Conseil - Lille EPURE Lille

École Internationale Tunon
Sûr de votre métier,
sûr de votre emploi

Vous voulez prouver vos qualités et entrer dans la vie active. Nous vous ouvrons les portes des entreprises du Tourisme, de l'Hôtellerie et de la Communication. 3 formations en 1 ou 2 ans :

- Hôte et Hôtesse Tunon.
- Assistant et Assistante Tunon
- BTS Tourisme-Loisirs

Enseignement Supérieur Privé

Conseil et Orientation
Tél. : 20.57.79.30



École Internationale Tunon
7, av. de l'Architecte-L.-Cordonnier
59800 Lille

**JE FAIS L'ISCOM
C'EST MON
COTE ADULTE**



- STRATEGIE**
- 1^{er} CYCLE (après le bac) 2 ans
- BTS communication et action publicitaires (COMAP)
 - BTS actions commerciales (ACO)
 - Assistant en communication (ASCOM)
- 2^e CYCLE DE SPECIALISATION
1 ou 2 ans (admission DEUG, BTS, DUT...):
- Marketing direct, édition et PAO (MADE)
 - Chef de publicité agences/médias (CHEPAM)
 - Relations publiques et presse, promotion, incentive (REPMI)
 - Communication d'entreprise et des collectivités locales (COMEN)
 - Journalisme audiovisuel et communication (JACOM)
 - Marketing et communication opérationnelle (MARCOM)
- 4^e ANNEE Master en communication globale (admission Licence, Maîtrise...)
- CREATION**
- Graphiste-maquetiste, assistant directeur artistique (GRAPHI), Prépa + 3 ans d'études
 - Animation journalistique et communication (JANICOM) 2 ans



Institut Supérieur de Communication et Publicité
PARIS: 25, RUE CLAUDE TILLIER - 75012. TEL: (1) 44.64.80.84 - LYON: 1, RUE ALPHONSE FOCHIER - 69002. TEL: 78.42.93.40 - STRASBOURG: 15, RUE DES MAGASINS - 67000. TEL: 88.23.01.63 - LILLE: 41, RUE D'AMIENS - 59000. TEL: 20.40.00.12

DEMANDE DE DOCUMENTATION GRATUITE

A retourner à : ISCOM
41, rue d'Amiens - 59000 LILLE

* Conformément à la loi "Informatique et libertés", vous disposez d'un droit d'accès et de rectification aux informations sous concernant. Sauf refus de votre part, ces informations pourront être utilisées par des tiers.

NOM PRENOM

ADRESSE

TEL ANNEE DE NAISSANCE MTO053

NIVEAU D'ETUDES

Secondaire Terminale Supérieur

PREFERENCE

Lille Paris Strasbourg Lyon

INTERET

COMAP ACO ASCOM MADE
 CHEPAM REPMI COMEN JACOM
 MARCOM MASTER GRAPH JANICOM

ALTERNANCE

**L'ENTREPRISE FINANCE VOS
ÉTUDES ET VOUS RÉMUNÈRE.**
L'ISEFA VOUS FORME.

Diplômes d'Etat préparés à L'ISEFA après le Bac dans le cadre du contrat de qualification :
BTS Action Commerciale. BTS Force de Vente.
BTS Comptabilité-Gestion.

Pour participer à l'une de nos prochaines réunions d'information, téléphonez à Pierre Jurado.

Tel. 20 85 06 96
L'ISEFA : 6/8 Bd. Denis-Papin
59000 Lille



Pour recevoir une documentation renvoyez ce bon à L'ISEFA.

Nom Prénom

Adresse

Code Postal Ville

1993... Plus de frontière... Profitez de nos prix EUROPÉENS !!!
 Deux salles d'exposition spécialement étudiées pour notre clientèle française

**TOURNAI
GRANITS**

A ± 15 mn de Lille
 27, rue de l'Escalette
7500 TOURNAI

Autoroute LILLE/BRUXELLES
 Sortie 34 - TOURNAI/FROYENNES
 2 feux rouge - 2^e rue à droite
Tél. 19/32.69.21.24.24

LE SPÉCIALISTE BELGE DU FUNÉRAIRE

**LA QUALITÉ
LES PRIX
LA GARANTIE**

**PLUS DE 250
MONUMENTS EN STOCK
POSE DANS LES 72^H**

• JASBERG
 * 16 132^{FF} TTC

• HIMALAYA BLUE

• PARADISIO
 MULTICOLOR ROUGE
 * 19 790^{FF} TTC

• LABRADOR BLEU
 * 22 557^{FF} TTC



• JASBERG
 * 14 917^{FF} TTC

• HIMALAYA BLUE

• PARADISIO
 MULTICOLOR ROUGE
 * 17 580^{FF} TTC

• LABRADOR BLEU
 * 18 490^{FF} TTC

"Inscription sauf emblème et trottoir"

SALLE COUVERTE et CHAUFFÉE

Visite à domicile sans obligation sur simple appel téléphonique

**PAIEMENT EN 4 FOIS SANS FRAIS
 POSE ET TRANSPORT GRATUIT
 DEVIS GRATUIT**



SARCOPHAGE : 1 personne : 2 142^{FF} TTC
 2 personnes : 2 815^{FF} TTC – 3 personnes : 4 243^{FF} TTC
 Pose, transport et terrassement compris
 LILLE-SUD – LILLE-EST – MONS-EN-BARCEUL : – 800 FF
 Également pierre - marbre - plan de travail pour cuisine



*** ENTRÉE LIBRE ***

OUVERT : LES MERCREDI, JEUDI, SAMEDI DE 9 H A 12 H ET DE 14 H A 18 H

(100 m du cimetière du Mont-à-leux)

Tél. 19/32.56.84.20.70

21, rue de l'Atre

7700 MOUSCRON

**Moucron
Granits**

**SUR PRÉSENTATION DE CE BON REMISE de 10%
 SUR TOUS LES MONUMENTS EXPOSÉS**