

# le m<sup>é</sup>tro

sommaire	
6	Le Crieur Municipal
9	T. P. F. : 25 <sup>ème</sup> anniversaire
10	Saint-Sauveur en Fête
édition de Lille	
MAI 1978	



## Naître à la maternité Salengro

2

## On vous l'avait bien dit ...

Les informations se bousculent à une folle cadence. A-t-on déjà oublié tout ce qui s'est dit et répété pendant la campagne électorale ?

Souvenez-vous... Si la gauche l'emporte, ce sera le chaos ! Et le Premier ministre en tête, de proclamer : « Si la gauche l'emporte, il sera trop tard pour dire ensuite : nous n'avons pas voulu cela... »

Cela, c'était quoi ? On vous le disait et sur tous les tons. Le programme de la gauche c'est l'inflation, la hausse vertigineuse des prix, l'accroissement du chômage.

La gauche n'a pas gagné. On sait pourquoi, et il n'est point utile ici d'ajouter aux commentaires fort abondants sur le sujet.

La majorité a gardé le pouvoir, et que voyons-nous ? Il n'est pas besoin d'être un spécialiste en économie ou en politique pour comprendre.

Les prix ! ils ont emprunté l'ascenseur : les transports (y compris les cartes hebdomadaires des travailleurs ou des écoliers), l'électricité, le gaz, etc... du 10 à 15 % ! Et puis l'essence... du jamais vu : 26 centimes au litre de super !

Alors que va-t-il se passer : on le sait parce qu'il en a toujours été ainsi. Tous les prix vont monter et l'inflation va galoper de plus belle.

Il est vrai, on a augmenté le SMIC : à peine 4 %. On en est à 1812 francs par mois. La gauche proposait 2400 F, et on sait que, même dans la majorité, ce chiffre prenait pour certains, valeur de référence. Vivre en Juin 1978 avec 1812 F ! M. Barre, notre brillant économiste, peut-il nous dire

comment établir un budget familial sur cette base même en y ajoutant les allocations pour les enfants ?

On vous l'avait bien dit... « La majorité, c'est le redressement économique, et une vie meilleure et plus juste pour tous... »

Et l'emploi ? A la cadence où vont les choses, c'est 500 emplois de moins chaque semaine pour la région du Nord ! Est-ce étonnant ? Non pas, la politique économique de la droite en cas de crise suppose toujours ce qu'on appelle « un volant de chômeurs »... A la fin de 1978, nous connaissons la plus forte hausse des prix et la masse la plus importante de chômeurs.

On vous avait dit... Eh ! bien on vous a trompés.

La gauche a cru gagner les élections... Maintenant la majorité croit qu'elle les a gagnées. C'est tout de même faire fi des quelques 49,9 % des électeurs qui se sont prononcés pour la gauche. Le jeu subtil du système électoral peut créer des illusions quant au nombre de sièges à l'Assemblée nationale.

Mais la réalité est-elle bien telle que l' imagine une majorité qui aujourd'hui se croit tout permis parce qu'elle pense avoir le temps devant elle ? On est entrain de limiter les possibilités des plus démunis et d'accroître encore les injustices

On croit rêver quand on se rappelle le flot des promesses électorales. N'est-ce pas un jeu très dangereux ? Par son action, la majorité finira par démontrer que c'est bien la gauche qui avait raison...

Le Métro



## «Allez le L.O.S.C. ! »

4

Debout : CHEMIER, BESNARD, ZAGAR, DESCHODT, DREOSI, OLAREVIC  
Devant : FOURNIER, DOS SANTOS, DUSSIER, SIMON, GRUMELON





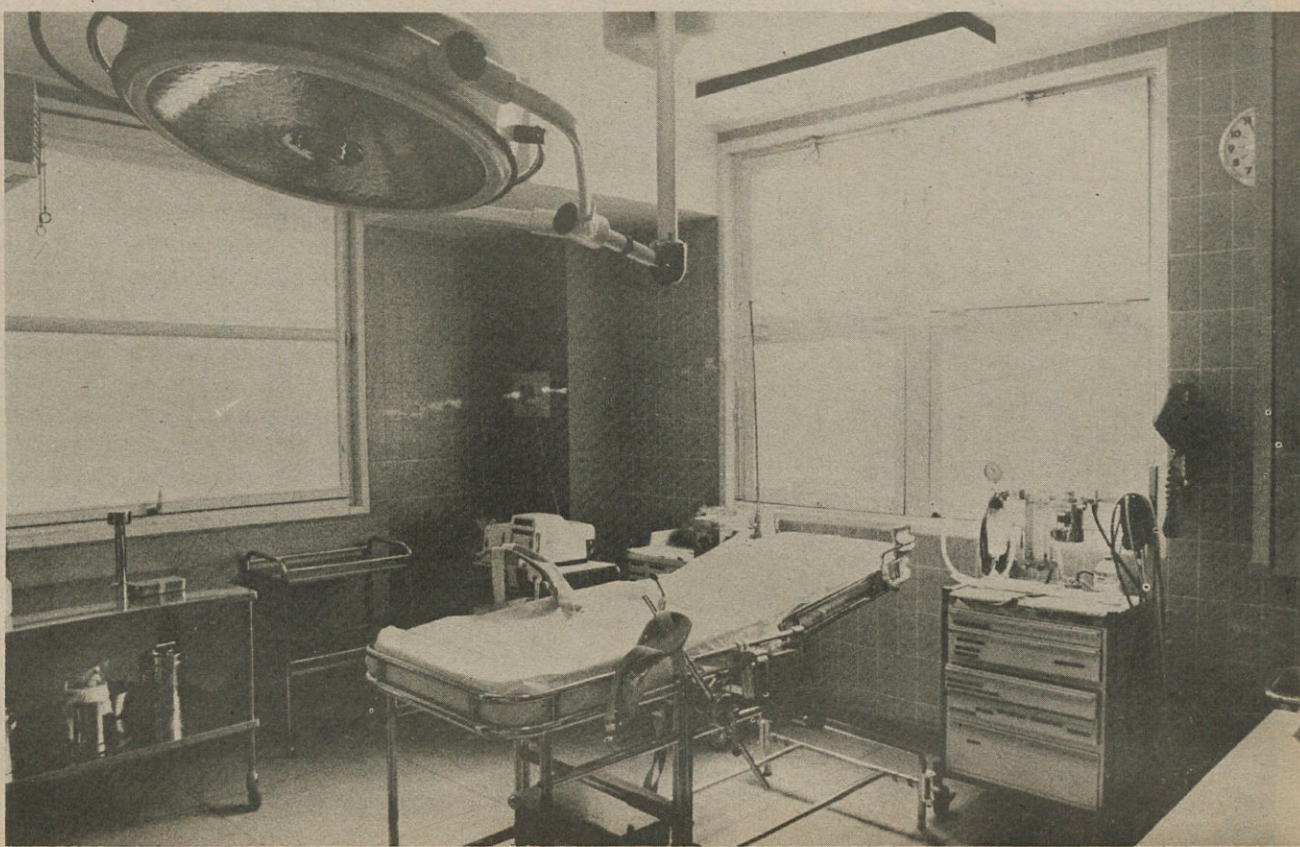
# A la Maternité Salengro plus de 2000

**S**abine a quelques semaines. C'est une belle petite fille brune qui fait la joie de ses parents et qui va procurer à sa Maman le plaisir d'être fêtée le 28 Mai prochain.

Elle est née, comme plus de 2.000 enfants par an, à la Maternité Salengro, cet établissement où tout est conçu en fonction de la naissance : 35 médecins, 25 sages-femmes, 83 infirmières et aide-soignantes, 90 stagiaires de l'Ecole des Sages-Femmes et 60 agents techniques y travaillent pour permettre aux femmes de mettre au monde leur enfant dans les meilleures conditions possibles.

« Mettre au monde un enfant ! » N'est-ce pas l'événement le plus normal mais aussi le plus extraordinaire qui soit ? C'est en tout cas un acte que les femmes veulent de plus en plus faire consciemment aujourd'hui.

En cette période de la fête des mères, il nous a semblé intéressant de mieux faire connaître les différents services de la Maternité Salengro qui fait partie du Centre Hospitalier Régional. Nous avons pour cela dialogué avec M. le Professeur DELECOURT, Chef du Service de Clinique Gynécologique et Obstétricale, avec plusieurs de ses collaborateurs et avec Melle CHARLES-DOMINIQUE, Directeur de la Maternité, sans oublier... Christine et François les parents de Sabine. Que tous soient ici remerciés de l'accueil qu'ils nous ont réservé.



Un aspect de la salle d'accouchement.

## Bien se préparer à la naissance

Christine et François connaissent la renommée de la Maternité Salengro ; ils avaient pu lors d'une visite apprécier les installations ultra-modernes réalisées lors de la rénovation de cet établissement en 1975-76. Aussi, dès son troisième

mois de grossesse Christine avait pris rendez-vous pour retenir sa place pour l'accouchement qui devait avoir lieu en Mars, et pour passer un examen prénatal. A propos de cet examen, le Professeur DELECOURT devait nous préciser que « nombreuses sont encore les femmes qui, niant leur grossesse, négligent de se faire suivre médicalement. Cette négligence coûte souvent très cher du fait de ses conséquences sur la santé de l'enfant. Combien de prématurés pourraient naître à terme si leur mère s'était fait soigner ? ».

Christine, au contraire, pour être tout à fait rassurée, a demandé une échographie. Il s'agit d'un procédé qui, s'inspirant du sonar, utilise les ultra-sons pour avoir une vision directe du fœtus qui est reproduit sur un écran. On peut ainsi vérifier la vitalité de l'enfant, son activité cardiaque et voir comment il se présente et ceci sans aucun des risques de la radio. « L'échographie, explique le médecin qui en a pratiqué une devant moi, permet de faire des traite-

ments beaucoup plus raisonnés, elle entraîne un changement complet d'attitudes par rapport aux soins à effectuer. Elle évite bien des journées d'hospitalisation inutile ! ».

En sortant de la salle d'échographie Christine s'est inscrite aux cours de préparation à l'accouchement. Une vingtaine de futures mamans les ont suivis avec elle. François, comme beaucoup de maris, l'a accompagnée aux cours théoriques, durant lesquels la jeune sage-femme responsable de ce service, a présenté des diapositives et des films documentaires « pour expliquer tout ce qui va se passer en elles et autour d'elles durant l'accouchement. En comprenant, l'inquiétude se dissipe vite ».

Les cours pratiques sont donnés par une kinésithérapeute, ils visent à obtenir une grande relaxation et à apprendre à maîtriser la douleur par une respiration adaptée. Cette préparation qui se fait en six séances (remboursées par la Sécurité Sociale) est à la fois psychique et physique, elle

permet aux femmes d'être beaucoup plus participantes et conscientes lors de leur accouchement.

## Sentiments de sécurité et participation consciente

A quatre heures du matin, avec deux jours de retard sur la date prévue, notre jeune couple est arrivé rue

raconte Christine, et grâce au Monitoring cette sorte de ceinture permettant de suivre le rythme et l'intensité des contractions, ainsi que les battements du cœur du bébé, on participe consciemment à sa venue au monde... ». « Moi je passais le masque à oxygène » dit François, « et j'essayais de lui rappeler ce qu'il fallait faire... ». « On ne peut pas dire que l'accouchement soit sans douleurs, celles-ci doivent varier selon les femmes mais, de toute façon, on oublie vite quand le bébé est là », dit-elle avec un beau sourire.

Sabine est arrivée au monde vers 8 h 30, toute rouge avec beaucoup de cheveux noirs. Et François a été émerveillé de la rapidité de ses réflexes durant les tests qu'un pédiatre lui a fait passer pour voir si elle savait écarter les bras, avancer les pieds. Notons, au passage, qu'un pédiatre est présent à tous les accouchements, il prend en main l'enfant dès que le cordon ombilical est coupé.

Une fois lavée, pesée, emmaillottée, Sabine a été déposée dans un berceau chauffant, lui permettant de

## Bilan 1977

NOMBRE DE NAISSANCES ..... 2.184

### NOMBRE DE LITS

Grossesses à hauts risques ..... 20  
Gynécologie ..... 21  
Maternité ..... 50

### NOMBRE DE CONSULTATIONS

Grossesses à hauts risques ..... 2.577  
Gynécologie ..... 4.073  
Protection Maternelle et Infantile . 5.529

NOMBRE D'HOSPITALISATIONS . 3.645

Malpart, accueilli très aimablement par une hôtesse qui, après avoir pris connaissance de leur identité, a appelé une sage-femme.

Celle-ci, après un bref passage en salle d'examen, a con-

duit Christine à la salle d'accouchement. Tout était rassurant, calme, apaisant et se déroulait comme prévu. « On se rappelle tout ce qu'on a appris aux cours... les sages-femmes respiraient avec moi pour m'aider,

## FETE DES MERES



Série 5 casseroles « INOX »

125 F

Yaourtière « SEB »

73 F

6 gobelets Cristal

30 F

**BAZAR de WAZEMMES**

N° 350, rue L. Gambetta LILLE

Tél. 57.08.15.

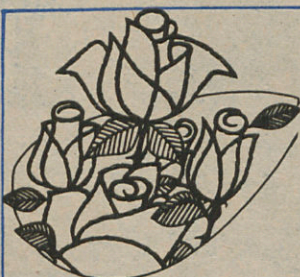
Ouvert dimanche matin  
Fermé lundi

**Original**  
Boutique

Bijoux  
du monde entier

Cadeaux insolites

Angle rue du Molinel  
17, Pl. du Vieux Marché  
LILLE



**au Cyclamen**

35, Rue Royale  
LILLE  
Tél. 55.30.47

**m. planquart**

votre bijoutier

OMEGA - TISSOT - JAZ  
CHRISTOFLE - ERCUIS



28, rue Paul Duez  
(face aux Chèques Postaux)  
LILLE - Tél. 52.73.57

## CADEAUX ORIGINAUX :

**Bazatelle**

30, rue Gambetta  
(près Place de la République)

VANNERIE  
OLIVIER - CÉRAMIQUE  
Petits meubles rotin  
et  
Canne des Philippines

**LA SOLDIERE**

Mme VEROONE

SOLDE VETEMENTS DE SPORTS  
71, Rue des Arts - LILLE



# naissances par an

passer progressivement des 37° du corps maternel, à la température ambiante, et elle n'a plus quitté sa Maman. Le Professeur DELECOURT dit toute l'importance qu'il attache à cette proximité qui doit être maintenue entre l'enfant et la mère durant les premiers jours qui suivent la naissance. Tous les soins du bébé sont donnés en présence de la mère dans sa chambre.

A la Maternité Salengro pratiquement, toutes les chambres sont à un lit, chacune étant équipée de téléphone, de poste de radio et de télévision et, chaque jour, entre 11 h et 12 h, les accouchées peuvent suivre

les conseils de « vidéo-Maman ». Faut-il ajouter que durant leur court séjour (cinq à six jours) à la Maternité, elles reçoivent les conseils des infirmières, des sages-femmes, des pédiatres, des gynécologues et de kinésithérapeutes. Comme ont répété Christine et François avec enthousiasme très souvent « vraiment on est très bien suivi ! ». Pour eux, les services demandés à la Maternité Salengro se terminent là pour l'instant... ils espèrent y retourner dans quelques années pour donner un petit frère à Sabine qui, dans quelques jours, rentrera à la crèche Saint-Sauveur quand sa Maman reprendra le travail.



En novembre 1976, lors de la réouverture de la Maternité Salengro, le Professeur DELECOURT présente au député-maire de Lille et au préfet du Nord, les nouvelles installations ultra-modernes.

## Des services médicaux de haute qualité

Il nous faut maintenant présenter les autres services de la Maternité Salengro auxquels Christine et François n'ont pas eu recours :

### Le secteur de grossesses à hauts risques

Comme l'explique le Professeur DELECOURT « si 48 % des Femmes qui se présentent à la Maternité Salengro y viennent pour un accouchement normal (elles sont de Lille et de sa banlieue), il ne faut pas oublier que les autres (52 %) sont envoyées par des médecins du Nord, du Pas-de-Calais et de l'Aisne parce que leur grossesse présente de grands risques ». Ce service de grossesse à hauts risques est l'un des plus réputés de toute la région et pour la seule année 1977 plus de 2.577 consultations ont été données dans ce secteur auquel 20 chambres sont spécialement réservées. Des cas très graves ont été traités et des résultats extraordinaires, obtenus.

### Le secteur de gynécologie

qui l'an dernier toujours, a donné plus de 4.000 consultations et auquel sont réservées en permanence, 21 chambres, en dehors bien entendu, des chambres affectées aux suites de couches normales (50 chambres).

De plus, la Maternité Salengro comprend un Centre de P.M.I. conventionné par la D.D.A.S.S. et ouvert à tout public, comme tous les autres services d'ailleurs. Plus de 5.500 consultations y ont été données en 1977.

Enfin, à côté du service « MATERNITE » existe une unité de surveillance néonatale. Normalement les prématurés qui naissent à Salengro sont aussitôt dirigés vers la Cité Hospitalière ou l'Hôpital Calmette qui sont équipés pour les accueillir. Mais cette séparation est pénible pour la mère, même si elle est reliée par téléphone aux services hospitaliers où est soigné son enfant.

« Aussi lorsque les nouveau-nés ne sont atteints que de petites maladies (insuffisance de poids, jaunisse, par exemple...) nous les gardons dans une salle où ils sont réchauffés à la lumière blanche et bénéficient de soins particuliers sous la surveillance ininterrompue de puéricultrices et d'infirmières ».

### Un centre d'études familiales et de régulation des naissances

Si la plupart des jeunes femmes et des couples qui fréquentent la Maternité Salengro, y vont avant la naissance pour se préparer à

l'accouchement - n'oublions pas que certaines et certains peuvent aussi s'y rendre en vue de faire soigner leur stérilité - beaucoup demandent aussi les conseils du Centre d'Etudes Familiales et de Régulation des Naissances. Il s'agit d'une sorte de planning familial ouvert à tous.

Tout de suite après l'accouchement, la sage-femme discute avec celles qui le veulent des problèmes de contraception soit en entretien particulier, soit par petits groupes. C'est en fait une bonne période pour aborder calmement et lucidement les problèmes d'avenir de la famille et inviter les couples à y penser.

Cette information sur la contraception est, bien entendu, donnée aux personnes de l'extérieur. Certaines femmes viennent demander un stérilet comme on va faire une emplette au marché... La sage-femme bavarde avec elles, s'efforce de leur faire expliquer leurs difficultés et propose un examen médical. Dans

d'autres cas, c'est le couple qui vient, ils hésitent tous les deux à s'exprimer... c'est alors qu'intervient la Conseillère Conjugale dont la plus grande qualité est la capacité d'écouter. En énonçant clairement leur problème conjugal, ils découvrent mieux les solutions à envisager. Quelquefois aussi ce sont les Assistantes Sociales qui orientent des mères de famille ou des jeunes vers le Centre d'Etudes Familiales qui intervient alors pour débrouiller des cas sociaux.

Finalement, la Maternité Salengro n'est pas seulement un lieu où l'on accouche dans d'excellentes conditions médicales, c'est aussi un grand centre où l'on prépare les femmes à assumer consciemment leur maternité, où les maris sont associés le plus possible au grand événement de la naissance de leur enfant.

Si aujourd'hui les parents ont de plus en plus le nombre d'enfants qu'ils

désirent - deux le plus souvent - il n'est pas rare de voir encore naître à « Salengro » les 3ème ou 4ème enfant d'une famille... par contre ce qui devient l'exception c'est le 6ème ou le 7ème.

Dans cette Grande Maison que dirige avec une souriante autorité Melle CHARLES-DOMINIQUE, tous travail-

lent pour que la vie s'épanouisse, aussi, y règne-t-il une joyeuse activité qui crée une ambiance très différente de celle d'un hôpital. Ici c'est un peu la fête des Mères tous les jours... puisque plus de 70 mamans y admirent leur nouveau-né quotidiennement.

Monique BOUCHEZ

## Les différents services

### REZ-DE-CHAUSSEE : Accueil - Administration

Aile droite : Consultation  
Radiographie  
Protection maternelle et infantile

Aile gauche : Centre d'études familiales  
Cours de préparation à l'accouchement  
Echographie

### 1er ETAGE : Centre Technique

Aile droite : Grossesses à hauts risques  
Aile gauche : Gynécologie

### 2ème ETAGE : Salle de Cours

Ailes droite et gauche : Maternité - Suites de couches

### 3ème ETAGE :

Aile droite : Maternité - Suites de couches  
Unité de surveillance néo-natale  
Aile gauche : Ecole de sages-femmes

### SOUS-SOL : Pharmacie - Archives - Laboratoires

Aile droite : Bureaux médicaux  
Vestiaires  
Aile gauche : Cuisine  
Salle à manger

**MAISON  
GOSSEAUX**

FLEURS

CADEAUX

Confection

en tous genres

► transmission florale ◀

177, rue d'Arras - LILLE  
Tél. 53.034.05.

**LILLE**

Prêt-à-porter Femme  
Bonneterie Homme

2, rue Roger Salengro  
59120 LOOS  
Tél. 54.21.56.

ENTRÉE LIBRE

## La Confiserie Lilloise du P'tit Quinquin

55, Rue des Arts - LILLE  
Tél. 55.57.64

### Vous rappelle ses Spécialités :

POUR VOS CADEAUX  
« P'tits Quinquins »  
Chocolats Fins  
Marrons Glacés  
Pâtes de Fruits

VOS RÉCEPTIONS - LUNCHS  
Ses Pâtisseries  
Pains Mie - Seigle  
Petits-Fours  
Glaces



# Le L.O.S.C. en Première

## c'est presque fait, le football redevient

Issu de la fusion de l'Olympique Lillois et du Sporting Club Fivois le LOSC, fondé le 23 Septembre 1944, fut - durant une décade - la meilleure équipe de France.

Il suffit de consulter son palmarès de 1945 à 1955 pour constater qu'aucune équipe n'a jamais réussi à être aussi présente en Coupe ou en championnat durant dix années consécutives.

Faisons un bref retour vers ce passé que l'on peut qualifier de merveilleux :

- 1945 : finaliste de Coupe de France
- 1946 : Champion de France  
Vainqueur de la Coupe de France
- 1947 : 4e du championnat  
Vainqueur de la Coupe de France
- 1948 : 2e du championnat (à un point de l'O.M.)  
Vainqueur de la Coupe de France
- 1949 : Finaliste de Coupe de France  
2e du championnat (à un point de Reims)
- 1950 : 2e du championnat  
Quart finaliste de Coupe de France
- 1951 : 2e du championnat (devancé par Nice au goal average)  
Finaliste de la Coupe Latine
- 1952 : 3e du championnat (à 2 points de Nice 1er)  
Demi finaliste de Coupe de France
- 1953 : 4e du championnat  
Vainqueur de la Coupe de France
- 1954 : Champion de France
- 1955 : Vainqueur de la Coupe de France...
- ... Soit, en 10 ans - de 1945 à 1955 - 5 victoires en Coupe (Sept finales disputées) deux titres de champion et neuf fois dans les quatre premiers du championnat.

C'était le grand LOSC, avec ses internationaux Julien Da Rui, Jules Bigot, François Bourbotte, Jean Baratte, René Bihel, Tempowski, Lechantre, Roger Vandooren, Douis, Roger Carré, Jadrejak, Albert Dubreucq, Vincent, Strappe, Walter, Bieganski et d'excellents équipiers tels Sommerlynck, Jean Marie Prévost, Roland Clauws, Bernard Lefebvre, Vanderhart, Poitevin, Walzak etc... sans oublier les fameux entraîneurs Georges Berry et André Chewa. Dix années durant lesquelles Lille fut en pleine euphorie. Le football était roi dans la Capitale des Flandres, le LOSC attirait 60.000 spectateurs à Colombes et jouait

devant 20.000 spectateurs au Stade Henri Jooris !

Et puis vint le temps des vaches maigres. En 1956 le LOSC sombre en Division II pas pour longtemps, il refait surface mais en même temps que le Président Henno et l'entraîneur Chewa renoncent, c'est à nouveau la chute (1959) et le purgatoire.

Le Président Jean Denis, ses amis Max Pommerolle et Roger Deschodt rappelleront Jules Bigot en 1963. Suivront de nombreuses victoires pour assurer le retour parmi l'élite avec un titre de champion de Division II (1964).

Dès lors on pouvait croire le LOSC bien reparti ; la Muni-



Pierre PLEIMELDING, l'avant-centre du L.O.S.C.

cipalité et son premier Magistrat Augustin Laurent vont tout faire pour aider le LOSC et redonner à la Capitale des Flandres son glorieux football.

Hélas, 1968 sonnera encore le glas. Malgré le « renouveau » de 1970, le titre de champion National Groupe Nord en 1971, c'est encore la rechute en 1972.

Des hommes nouveaux sont aux commandes du club ; ils sont pleins de bonne volonté, leur persévérance sera récompensée en 1974 ; à nouveau le LOSC est champion de Division II, durant deux ans il retrouvera l'élite du football national en même temps que la création du magnifique Stade Grimonprez Jooris, chef d'œuvre de confort et d'architecture moderne, sera la preuve que Pierre Mauroy notre Député Maire et toute la Municipalité ont compris l'impact causé par une grande équipe de football sur la population lilloise.

Le LOSC est un fait social qui s'intègre pleinement à la vie quotidienne de la cité. Hélas, une fois encore, le football lillois va à la dérive,

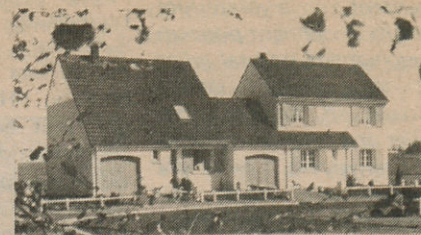
ne plus commettre d'erreurs. Il fallait restructurer le LOSC. Roger Deschodt - un technicien qui fut joueur professionnel à l'O.L. et au LOSC. Jacques Amyot - un animateur dévoué expérimenté, organisé - furent les hommes de la situation en choisissant José Arribas (l'entraîneur qui avait porté Nantes au sommet). Un comité technique qui comprenait notamment Albert Matrau, Adjoint aux Sports, Yves Bonhomme Inspecteur Pédagogique et Daniel Choquel Président de l'O.M.S. fut mis en place et chacun apporta son savoir au service du club. Un recrutement judicieux, une politique de sagesse et parfois d'austérité, un centre de formation de jeunes footballeurs avec les installations adéquates... enfin le LOSC était remis sur ses rails.

Cette saison 1977, 1978 a paru bien longue ; la Division II c'est une lutte difficile pour un club comme le LOSC contre

## UNE MAISON A VOTRE PORTEE!



DATCHA Type 4



ALEZAN Types 5 et 6

Le Groupe Maison Familiale, Premier Promoteur Européen de maisons individuelles construit :

- **En Résidence-Village :** (Alezan V et VI) des maisons qui plaisent par leur qualité, leur confort, leur esthétique. Une formule d'accession adaptée aux détenteurs de revenus moyens ou modestes, leur permet d'acquérir ce logement grâce à un premier versement modique, des mensualités de remboursement compatibles avec leurs revenus, une garantie chômage-accession, un contrat de vente à l'essai pendant 1 an.
- **Sur le terrain de votre choix :** (Datcha type IV) par l'intermédiaire du S.E.M.I. (Secteur pour l'Expansion des Maisons Isolées) qui vous propose une gamme variée de modèles allant du type IV au type VII.

Groupe Maison Familiale - Avenue du Cateau B.P. 18  
59405 CAMBRAI CEDEX - Tél. (20) 83.99.00

Nom : ..... Prénom : .....

Adresse : .....

Code Postal : ..... Ville : .....

Désire recevoir GRATUITEMENT et sans engagement de ma part, votre documentation sur :

☐ Vos Résidences-Villages de la région de : .....

☐ Votre secteur des maisons isolées.



GESTION de CLIMATIQUE URBAINE  
et COLLECTIVE

- LA COMPETENCE, LE DYNAMISME MIS A VOTRE DISPOSITION
- UNE GARANTIE SERIEUSE POUR VOS EXPLOITATIONS, VOS CREATIONS, RENOVATIONS ET FINANCEMENTS D'INSTALLATIONS DE CHAUFFAGE ET DE CONDITIONNEMENT D'AIR.

SOLECO SA

142, rue du Général-de-Gaulle, 59139 WATTIGNIES

Tél. (20) 95.05.35

Telex : Solecow 120991F



# Division !

## roi dans la Capitale des Flandres

lequel chaque équipe dispute le match de la saison ; d'une part parce que le LOSC a toujours ce rayonnement sur les foules, d'autre part parce qu'il attire encore un nombreux public.

Tour à tour le Red Star, Tours, Dunkerque, Paris F.C. ont été des adversaires sérieux mais le LOSC - qui avait prouvé en Coupe devant Monaco qu'il valait la meilleure équipe du championnat de Division I a finalement lâché ses rivaux dans la dernière ligne droite...

A L'heure où nous écrivons ces lignes, le LOSC a tenu Paris FC en échec et possède 3 points d'avance sur son rival parisien à deux matches de la fin.

Le verdict tombera le Samedi 20 Mai lorsque le LOSC recevra Quimper au

Stade Grimonprez Jooris ; une victoire ce soir-là, et ce sera la certitude du retour parmi l'élite pour la saison 1978-1979, l'espoir d'une grande équipe professionnelle et le soutien du grand public. On l'espère. Puissent les nombreux supporters aider le LOSC et porter la bonne parole. Le Stade Grimonprez Jooris peut accueillir plus de 30.000 spectateurs avec tout le confort possible. Si le public - qui aime le football et qui aura plaisir à retrouver les grandes équipes à Lille - veut que le LOSC soit à nouveau une équipe phare et digne de son passé, il doit faire preuve de fidélité et d'attachement en venant nombreux encourager les joueurs. Alors, tous au rendez-vous au Stade Grimonprez Jooris dès l'ouverture du championnat. Et « Allez le LOSC »...

Paul HURSEAU



(Photo Jacques VERHAEGHE)

**OLAREVIC...**  
**un yougoslave**  
**au pied (gauche) d'or**

On peut interroger nos amis les supporters du LOSC ; sur cent, quatre vingt quinze vous diront que si le club lillois occupe la première place c'est surtout grâce à la botte magique du Yougoslave Zarko Olarevic.

Les « archives » de l'entraîneur José Arribas révèlent que Zarko a marqué 20 buts pour son équipe, 16 en championnat, 2 en Coupe, 2 en matches amicaux et qu'il a participé à 30 buts marqués par ses partenaires !

Les « anciens » le comparent au prestigieux Henri Hiltl, l'Autrichien du Wunderteam qui fit les beaux jours de l'Excelsior A.C. Roubaix avant guerre et du CORT après 1944. A ce sujet Jules Bigot, l'ex-international devenu Conseiller Technique Régional de football et membre du Bureau Fédéral de la FFF, nous rappelait que lors de la saison 1946-1947 qui permit au CORT (Club Olympique Roubaix Tourcoing) de devenir champion de France, la part de deux joueurs avait été prédominante. Da Rui dans les buts, Hiltl en attaque - pour l'obtention du titre ! un peu à l'image de Chemier et Olarevic...

Les jeunes comparent volontiers Zarko Olarevic à Michel Platini, quant à nous qui avons connu les deux époques, nous dirons que Zarko a un pied gauche « unique » en France par la précision et la puissance. Ses penalties sont exécutés avec une force de frappe prodigieuse, ses coups francs donnés avec effet contournent les « murs » formés par les défenseurs adverses et vont se loger dans les « lucarnes » au grand ébahissement des gardiens de buts. En outre, et ceci n'est pas à dédaigner, il est un excellent équipier, il participe au jeu d'ensemble ; témoins les 30 buts qu'il a fait marquer à ses partenaires. Un grand joueur vraiment, M. Olarevic, qui a eu tôt fait de mettre aux oubliés ses compatriotes ex-loscistes Bajic et Karasi.

Au LOSC et dans les clubs de supporters, tout le monde admire et aime Zarko, joueur élégant et efficace, qui contribua puissamment au retour du LOSC en Première Division, et qui promet de beaux jours pour l'équipe lilloise la saison prochaine... en Division I.

**DES PLACEMENTS QUI RAPPORTENT**  
TAUX ACTUARIEL BRUT 10,09 %  
Rendement net annuel 6,60 %

BONS DE CAISSE  
ANONYMES  
sur 25 MOIS

**CREDIT MUNICIPAL de LILLE**  
27bis, Rue des Tours - Tél. 55.14.39

**INDIGRAFIC**  
LE PROGRES AU SERVICE DU DESSIN  
229, rue Solferino  
57.23.48  
54.18.49

**BP STATION BP**  
M. et Mme FLORIMOND  
156, Boulevard de la République  
Tél. 54.04.95. — 59120 LOOS

**La Bonquetière s.a.**  
Organisation complète ou partielle de vos  
**DINERS - LUNCHS - COCKTAILS**  
à domicile ou dans nos salons  
Mariages - Séminaires - Repas d'Affaires  
**46-48 Rue J.-B. Lebas**  
**59275 FRETIN** ☎ **59.80.73**

**svf** société verrière française  
SIEGE SOCIAL & SUCCURSALE  
CENTRE DE COMMERCE DE GROS  
BP 14 - 59810 LESQUIN  
Tél. 96.24.95  
NEGOCE DE : VERRES BLANCS ET COLORES  
GLACES CLAIRES ET TEINTÉES  
MATÉRIAUX VERRIERS  
INSTALLATIONS ET POSE :  
DE MIROITERIE ET PRODUITS VERRIERS ÉVOLUES  
AVEC OU SANS ENCADREMENT PROFILE ALUMINIUM.

**Votre futur logement est dans l'une de nos réalisations à VILLENEUVE D'ASCQ :**

— Quartier du Château  
**La CHATELLENIE**

Votre maison individuelle dans un quartier privilégié entre un château, un lac et un charmant village entourant sa place et son église.  
Livraison en cours.

**Le BOUT du LAC**

A 100 mètres du Lac du Château, l'architecture nouvelle donne à chaque logement, jardin ou vaste terrasse.  
Livraison 2ème trimestre 1978.

Renseignements sur place :

Tous les jours (sauf mardi et mercredi) de 14 h 30 à 18 h 30.

et :



— Quartier de la Cousinerie  
**Le HAMEAU du PETIT CHENE**

Toute une gamme de maisons avec dépendances, groupées autour de plusieurs placettes fleuries.  
Livraison en cours.

Prêt du Crédit Foncier de France et facilités de paiement sur 20 ans au meilleur taux.

**La MAISON du G. SCIC**  
56, AVENUE KENNEDY  
59000 LILLE  
Tél. 52.44.49





Vendredi 19 Mai

#### SPORT

20 h 30, Stadium Nord - Match de Football : FRANCE - TUNISIE.

Samedi 20 Mai

#### THEATRE

18 h 30, 21 h 30, Cinéma RITZ - « **DE BELGES HISTOIRES** » de et par Ronny COUTTEURE. Création du Théâtre de l'Aquarium. Co-production : Théâtre de la Salamandre et Théâtre de l'Aquarium.

20 h 30, Salle Roger Salengro - « **LA SOEUR DE SHAKESPEARE** », Création du Théâtre de l'Aquarium. Co-production : Théâtre de la Salamandre et Théâtre de l'Aquarium.

#### VARIETES

20 h, Théâtre Sébastopol - **SPECTACLE DE VARIETES**, Amicale des Algériens en Europe.

21 h, M.J.C. Marx Dormoy - « **FOLK CLUB** » Spécial accordéon diatonique.

Lundi 22 Mai

#### CONFERENCE

18 h 15, Ecole Régionale d'Arts Plastiques, 97 Bd Carnot - « **LA PEINTURE HOLLANDAISE** », par M. Hervé OURSEL, conservateur des Musées de Lille. Organisée par la Renaissance du Lille Ancien.

Mardi 23 Mai

#### THEATRE

21 h, Cinéma RITZ, « **DE BELGES HISTOIRES** » de et par Ronny COUTTEURE.

20 h 30, Tout Petit Théâtre du Pont Neuf, 68 Av. du Peuple Belge - « **JUVENILIA** » de Stanislas WITKIEWICZ.

#### MUSIQUE

20 h 30, Théâtre Sébastopol - « **Marcel DADI ET SES MUSICIENS** » grand guitariste de musique pop - Modus Production.

#### ENFANTS

14 h 30, Musée des Beaux-Arts - « **VOYAGES A TRAVERS LE TEMPS** » Découverte des Oeuvres du Musée. Jeux d'observations et ateliers de création.

Jeudi 25 Mai

#### THEATRE

21 h, Cinéma RITZ - « **DE BELGES HISTOIRES** » de et par Ronny COUTTEURE. Création du Théâtre de l'Aquarium.

20 h 30, Salle Roger Salengro - « **LA SOEUR DE SHAKESPEARE** », Création du Théâtre de l'Aquarium.

20 h 30, Tout Petit Théâtre du Pont Neuf, 68 Av. du Peuple Belge - « **JUVENILIA** » de Stanislas WITKIEWICZ.

#### VISITE-CONFERENCE

15 h, Musée des Beaux-Arts - « **LA RENAISSANCE FLAMANDE ET FRANÇAISE** » par M.J. WOILLEZ, organisée par les Amis des Musées de Lille.

Vendredi 26 Mai

#### THEATRE

21 h, Cinéma RITZ - « **DE BELGES HISTOIRES** » de et par Ronny COUTTEURE. Création du Théâtre de l'Aquarium.

20 h 30, Salle Roger Salengro - « **LA SOEUR DE SHAKESPEARE** », Création du Théâtre de l'Aquarium.

#### MUSIQUE

20 h 30, Conservatoire, 6 Place du Concert - **CONCERT D'ORGUE ET DE DANSES** avec Philippe LEFEBVRE, organiste et la

Compagnie des Ballets de la Jeunesse. Direction : Marie-Lyse FONTAINE. Organisé par l'Association Orgue Vivant et Jeunesse Musicale de France.

#### VARIETES

21 h, Chapiteau du T.P.F., 68 Av. du Peuple Belge - « **MANU DIBANGO** », grande soirée africaine. Avec l'Orchestre National de Radio Côte d'Ivoire.

#### CONFERENCE

18 h 30, Maison St-Exupéry, 7 rue des Fossés - « **L'ORTHOGRAPHE EST-ELLE IMMUEBLE ?** » par M. Michel GLATIGNY.

Samedi 27 Mai

#### THEATRE

18 h 30, 21 h 30, Cinéma RITZ, « **DE BELGES HISTOIRES** », de et par Ronny COUTTEURE. Création du Théâtre de l'Aquarium.

20 h 30, Salle Roger Salengro - « **LA SOEUR DE SHAKESPEARE** » Création du Théâtre de l'Aquarium.

#### MUSIQUE

15 h, Conservatoire, 6 Place du Concert - « **HEURE MUSICALE** » interprétée par l'Orchestre de Chambre du Conservatoire. Soliste : Guy DANGAIN, clarinettiste soliste de l'Orchestre National.

#### VISITE-CONFERENCE

14 h 30, Musée Histoire Naturelle, 11 rue de Bruxelles - « **LES RONGEURS ET LES INSECTIVORES** » par M. DEFRETIN et M. RADIGOIS.

Mardi 30 Mai

#### THEATRE

21 h, Cinéma RITZ - « **DE BELGES HISTOIRES** », de et par Ronny COUTTEURE. Création du Théâtre de l'Aquarium.

20 h 30, Salle Roger Salengro - « **LA SOEUR DE SHAKESPEARE** » - Création du Théâtre de l'Aquarium.

20 h 30 : Tout Petit Théâtre du Pont Neuf, 68 Av. du Peuple Belge - « **VIRAGE** » de Tandred DORST, adapté par Claude LAURENT.

« **LE GUICHET** » de Jean TARDIEU. Mise en scène : Jean DE NESLE, interprété par la troupe du

Théâtre Populaire des Flandres. Dans le cadre du 25ème Anniversaire du T.P.F.

#### MUSIQUE

20 h 30, Hospice Comtesse - « **LE ROI DAVID** » Oratorio d'Arthur HONEGER. Par les Ensembles du Lucée Musical, les Ensembles Polyphonia et J.S. BACH de Lille. Pour la clôture de la saison du Conservatoire.

Mercredi 31 Mai

#### THEATRE

21 h, Cinéma RITZ - « **DE BELGES HISTOIRES** », de et par Ronny COUTTEURE. Création du Théâtre de l'Aquarium.

20 h 30, Salle Roger Salengro - « **LA SOEUR DE SHAKESPEARE** » - Création du Théâtre de l'Aquarium.

#### THEATRE ENFANTS

15 h, Théâtre Lydéric, 81 rue Racine - « **DANS MA MAISON** » Spectacle de Marionnettes, de René PILLOT. Interprété par la troupe du Théâtre de la Fontaine.

#### MUSEE ENFANTS

14 h 30, Musée des Beaux-Arts - « **VOYAGE A TRAVERS LE TEMPS** » Découverte des œuvres du Musée. Jeux d'observation et ateliers de création.

Jeudi 1er Juin

#### THEATRE

21 h, Cinéma RITZ - « **DE BELGES HISTOIRES** » de et par Ronny COUTTEURE. Création du Théâtre de l'Aquarium.

20 h 30, Salle Roger Salengro - « **LA SOEUR DE SHAKESPEARE** » - Création du Théâtre de l'Aquarium.

20 h 30, Tout Petit Théâtre du Pont Neuf, 68 Av. du Peuple Belge - « **VIRAGE** » de Tandred DORST, adapté par Claude LAURENT.

« **LE GUICHET** » de Jean TARDIEU. Mise en scène : Jean DE NESLE, interprété par la troupe du Théâtre Populaire des Flandres.

**VISITE-CONFERENCE**  
15 h, Musée des Beaux-Arts - « **LA RENAISSANCE ITALIENNE** » de P. DANES, organisée par les Amis des Musées de Lille.

Vendredi 2 Juin

#### THEATRE

21 h, Cinéma RITZ - « **DE BELGES HISTOIRES** » de et par Ronny COUTTEURE. Création du Théâtre de l'Aquarium.

20 h 30, Salle Roger Salengro - « **LA SOEUR DE SHAKESPEARE** » - Création du Théâtre de l'Aquarium.

20 h 30, Tout Petit Théâtre du Pont Neuf, 68 Av. du Peuple Belge - « **VIRAGE** » de Tandred DORST, adapté par Claude LAURENT.

« **LE GUICHET** » de Jean TARDIEU. Mise en scène : Jean DE NESLE, interprété par la troupe du Théâtre Populaire des Flandres.

#### MUSIQUE

20 h 30, Hospice Comtesse - **Concert donné par l'Ensemble Instrumental, solistes du Conservatoire** Organisé par le Cercle Culturel Conservatoire de Lille.

#### COURS-CONFERENCE

9 h 45, Musée des Beaux-Arts - « **COMTESSE JEANNE** », Cours d'initiation à l'art floral. Organisé par les Amis des Musées de Lille.

Samedi 3 Juin

#### THEATRE

18 h 30, 21 h 30, Cinéma RITZ - « **DE BELGES HISTOIRES** », de et par Ronny COUTTEURE. Création du Théâtre de l'Aquarium.

20 h 30, Salle Roger Salengro - « **LA SOEUR DE SHAKESPEARE** » - Création du Théâtre de l'Aquarium.

20 h 30, Tout Petit Théâtre du Pont Neuf, 68 Av. du Peuple Belge - « **VIRAGE** » de Tandred DORST, adapté par Claude LAURENT.

« **LE GUICHET** » de Jean TARDIEU. Mise en scène : Jean DE NESLE, interprété par la troupe du Théâtre Populaire des Flandres.

#### MUSIQUE

20 h 45, Conservatoire, 6 Place du Concert - « **PIANO A 4 MAINS ET CHANTS** » au programme : SCHUBERT et Musique Française. Avec E. EXERJEAN et P. CORRE au piano. J. HERBILLON au baryton. Organisé par le Cercle Culturel du Conservatoire de Lille.

Dimanche 4 Juin

#### THEATRE

17 h, Tout Petit Théâtre du Pont Neuf, 68 Av. du Peuple Belge - « **VIRAGE** » de Tandred DORST, adapté par Claude LAURENT.

« **LE GUICHET** » de Jean TARDIEU. Mise en scène : Jean DE NESLE, interprété par la troupe du Théâtre Populaire des Flandres.

Lundi 5 Juin

#### THEATRE

20 h 30, Tout Petit Théâtre du Pont Neuf, 68 Av. du Peuple Belge - « **VIRAGE** » de Tandred DORST, adapté par Claude LAURENT.

« **LE GUICHET** » de Jean TARDIEU. Mise en scène : Jean DE NESLE, interprété par la troupe du Théâtre Populaire des Flandres.

LILLE

## CALENDRIER des visites guidées organisées par l'Office du Tourisme

LILLE

#### MAI

M17 Le Vieux Lille  
J18 Beaux-Arts : « Approche du Moyen-Age ».  
S20 Vers la Porte de Roubaix  
D21 LILLE ANCIENNE ET MODERNE  
M24 Autour de l'Hôpital Militaire  
J25 Beaux-Arts : « la Renaissance flamande et française ».  
S27 BONDUES ET SEPTENTRION  
D28 LILLE AGRANDIE  
M31 Vers la Porte de Roubaix

#### JUIN

J1 Beaux-Arts : « la Renaissance italienne ».  
S3 Le Vieux Lille  
D4 VILLENEUVE D'ASCO  
M7 Vers la Porte de Roubaix  
J8 Beaux-Arts : « l'Art baroque : la Flandre au XVIIIe siècle ».  
S10 Autour de l'Hôpital Militaire  
D11 RONCHIN-SECLIN  
M14 Vers la Porte de Paris  
J15 Beaux-Arts : « l'Art classique : la France au XVIIIe siècle ».  
S17 BONDUES ET SEPTENTRION  
D18 LILLE ANCIENNE ET MODERNE  
M21 Le Vieux Lille  
J22 Beaux-Arts : « la Hollande au XVIIIe siècle ».  
S24 Vers la Porte de Roubaix  
D25 PEVELE-MELANTOIS  
M28 Autour de l'Hôpital Militaire  
J29 Beaux-Arts : « le XVIIIe s. ».

#### JUILLET

S1 Vers la Porte de Paris  
D2 LILLE AGRANDIE  
M5 Le Vieux Lille  
J6 Beaux-Arts : « Art et Civilisation dans la 1ère moitié du XIXe siècle ».  
S8 BONDUES ET SEPTENTRION  
D9 CITADELLE (circuit des Fortifications).  
M12 Vers la Porte de Roubaix  
J13 Beaux-Arts : « Réalisme et impressionnisme ».  
S15 Autour de l'Hôpital Militaire  
D16 VILLENEUVE D'ASCO  
M19 Vers la Porte de Paris  
J20 Beaux-Arts : « Peinture et sculpture contemporaines ».  
S22 BONDUES ET SEPTENTRION  
D23 PEVELE-MELANTOIS  
M26 Autour de l'Hôpital Militaire  
J27 Beaux-Arts : « le Moyen-Age ».  
S29 Le Vieux Lille  
D30 LILLE ANCIENNE ET MODERNE

#### AOUT

M2 Autour de l'Hôpital Militaire  
J3 Beaux-Arts : « la Renaissance ».  
S5 Vers la Porte de Paris  
D6 LILLE AGRANDIE  
M9 Le Vieux Lille  
J10 Beaux-Arts : « le XVIIe s. ».  
S12 BONDUES ET SEPTENTRION  
D13 RONCHIN-SECLIN  
M16 Vers la porte de Roubaix  
J17 Beaux-Arts : « le XVIIIe s. ».  
S19 Le Vieux Lille  
D20 CITADELLE (circuit des Fortifications).  
M23 Autour de l'Hôpital Militaire  
J24 Beaux-Arts : « le XIXe s. ».  
S26 BONDUES ET SEPTENTRION  
D27 VILLENEUVE D'ASCO  
M30 Vers la Porte de Paris  
J31 Beaux-Arts : « le XXe s. ».

#### SEPTEMBRE

S2 Vers la Porte de Roubaix  
D3 Jour de la Braderie  
M6 Le Vieux Lille  
S9 BONDUES ET SEPTENTRION  
D10 PEVELE-MELANTOIS  
M13 Autour de l'Hôpital Militaire  
S16 Vers la Porte de Paris  
D17 CITADELLE (circuit des Fortifications).  
M20 Vers la Porte de Roubaix  
S23 Le Vieux Lille  
D24 LILLE ANCIENNE ET MODERNE  
M27 Autour de l'Hôpital Militaire  
S30 Vers la Porte de Paris

#### OCTOBRE

D1 LILLE AGRANDIE  
M4 Le Vieux Lille  
S7 Vers la Porte de Roubaix  
D8 PEVELE-MELANTOIS  
M11 Autour de l'Hôpital Militaire  
S14 Vers la Porte de Paris  
D15 RONCHIN-SECLIN

**LÉGENDE**  
M = MERCREDI  
J = JEUDI  
S = SAMEDI  
D = DIMANCHE

EN MAJUSCULES :  
Circuits en cars  
BEAUX ARTS =  
Visite du musée organisée  
par les guides du musée.

Départ à 15 heures  
du Palais Rihour  
Office du Tourisme  
de LILLE



Mardi 6 Juin

## THEATRE

21 h, Cinéma RITZ - « **DE BELGES HISTOIRES** » de et par Ronny COUTTEURE. Création du Théâtre de l'Aquarium.

20 h 30, Salle Roger Salengro - « **LA SOEUR DE SHAKESPEARE** » - Création du Théâtre de l'Aquarium.

20 h 30, Tout Petit Théâtre du Pont Neuf, 68 Av. du Peuple Belge - « **VIRAGE** » de Tandred DORST, adapté par Claude LAURENT.

« **LE GUICHET** » de Jean TARDIEU. Mise en scène : Jean DE NESLE, interprété par la troupe du Théâtre Populaire des Flandres.

## MUSIQUE

20 h 30, Opéra de Lille - Concert de l'Orchestre PHILHARMONIQUE DE LILLE. Au programme : MOZART, VERDI, MASCAGNI. Soliste : Jessye NORMAND, soprano. Direction : J.C. CASADESUS.

Mercredi 7 Juin

## THEATRE

21 h, Cinéma RITZ - « **DE BELGES HISTOIRES** » de et par Ronny COUTTEURE. Création du Théâtre de l'Aquarium.

20 h 30, Salle Roger Salengro - « **LA SOEUR DE SHAKESPEARE** » - Création du Théâtre de l'Aquarium.

20 h 30, Tout Petit Théâtre du Pont Neuf, 68 Av. du Peuple Belge - « **VIRAGE** » de Tandred DORST, adapté par Claude LAURENT.

« **LE GUICHET** » de Jean TARDIEU. Mise en scène : Jean DE NESLE, interprété par la troupe du Théâtre Populaire des Flandres.

Jeudi 8 Juin

## THEATRE

21 h, Cinéma RITZ - « **DE BELGES HISTOIRES** » de et par Ronny COUTTEURE. Création du Théâtre de l'Aquarium.

20 h 30, Salle Roger Salengro - « **LA SOEUR DE SHAKESPEARE** » - Création du Théâtre de l'Aquarium.

20 h 30, Tout Petit

Théâtre du Pont Neuf, 68 Av. du Peuple Belge - « **VIRAGE** » de Tandred DORST, adapté par Claude LAURENT.

« **LE GUICHET** » de Jean TARDIEU. Mise en scène : Jean DE NESLE, interprété par la troupe du Théâtre Populaire des Flandres.

## VISITE-CONFERENCE

15 h, Musée des Beaux-Arts - « **L'ART BAROQUE : LA FLANDRE AU XVIIème SIECLE** » par P. DANES, organisée par les Amis des Musées de Lille.

Vendredi 9 Juin

## THEATRE

21 h, Cinéma RITZ - « **DE BELGES HISTOIRES** », de et par Ronny COUTTEURE. Création du Théâtre de l'Aquarium.

20 h 30, Salle Roger

## FETES DE LILLE 3-4 et 5 JUIN

Dans toute la Ville de Lille  
Avec Tournoi International  
de Football Cadet au Stade Grimonprez.

Salengro - « **LA SOEUR DE SHAKESPEARE** » Création du Théâtre de l'Aquarium.

## VARIETES

De 18 h à 1 h du matin, Opéra - « **GALA NON STOP** ». Au programme : Musique du Nord, Chansons du Nord T.P.F. Jazz et Musique et Chants populaires d'Amérique du Sud. Direction artistique : Jean-René POUILLY. Dans le cadre du 25ème Anniversaire du T.P.F.

Samedi 10 Juin

## THEATRE

18 h 30, 21 h 30, Cinéma RITZ - « **DE BELGES HISTOIRES** » de et par Ronny COUTTEURE. Création du Théâtre de l'Aquarium.

20 h 30, Salle Roger Salengro - « **LA SOEUR DE SHAKESPEARE** » - Création du Théâtre de l'Aquarium.

Mercredi 14 Juin

## THEATRE

20 h 30, Tout Petit Théâtre du Pont Neuf, 68 Av. du Peuple Belge - « **JUVENILIA** » de Stanislas WITKIEWICZ. Oeuvre de 3 pièces : Les Cancellas, La Princesse courageuse, La Princesse Madeleine ou le Prince entêté. Interprété par la troupe du Théâtre Populaire des Flandres. Dans le cadre du 25ème Anniversaire du T.P.F.

## THEATRE ENFANTS

15 h, Théâtre Lydéric, 81 rue Racine - « **DANS MA MAISON** » Spectacle de Marionnettes de René PILLOT. Interprété par la troupe du Théâtre de la Fontaine.

## MUSEE ENFANTS

14 h 30, Musée des Beaux-Arts - « **VOYAGE A TRAVERS LE TEMPS** » Découverte des œuvres du Musée. Jeux d'observation et ateliers de création. Organisé par les Amis des Musées.

Jeudi 15 Juin

## VISITE-CONFERENCE

15 h, Musée des Beaux-Arts - « **L'ART CLASSIQUE : LA FRANCE AU XVIIème SIECLE** » par M.J. WOILLEZ, organisée par les Amis des Musées.

Samedi 17 Juin

## THEATRE

Tout Petit Théâtre du Pont Neuf, 68 Av. du Peuple Belge - « **JOURNEE THEATRE-ECOLE - NON-STOP** ». Dans le cadre du 25ème Anniversaire

Mercredi 21 Juin

## MUSEE ENFANTS

14 h 30, Musée des Beaux-Arts - « **VOYAGE A TRAVERS LE TEMPS** », Découverte des œuvres du Musée. Jeux d'observation et ateliers de création.

Jeudi 22 Juin

## MUSIQUE

Opéra, Concert donné par les 110 musiciens de la Musique de l'Air. Au profit de la Fondation des Oeuvres Sociales de l'Air. Organisé par le Bureau de l'Armée de l'Air.

## VISITE-CONFERENCE

15 h, Musée des Beaux-Arts - « **LA HOLLANDE AU XVIIème SIECLE** » par P. DANES, organisée par les Amis des Musées.

Vendredi 23 Juin

## VARIETES

21 h, Chapiteau, 68 Av. du Peuple Belge - « **FETE FLAMANDE DE LA ST-JEAN** » avec la participation de nombreux groupes flamands, danses folkloriques, musiques traditionnelles, folk... Feux de la St-Jean et bal populaire. Pour clôturer le 25ème Anniversaire du T.P.F.

Samedi 24 Juin

## VISITE-CONFERENCE

14 h 30, Musée d'Histoire Naturelle, 11, rue de Bruxelles - « **LES PASSE-REUX D'EUROPE** » par R. DEFRETIN et M. RADIGOIS, organisée par les Amis des Musées.

Dimanche 25 Juin

## MANIFESTATION

Aéroport Lille-Lesquin - « **MEETING AERIEN** » organisé par le Bureau de l'Armée de l'Air. Au profit des Oeuvres Sociales de l'Air.

Mercredi 28 Juin

## MUSEE ENFANTS

14 h 30, Musée des Beaux-Arts - « **VOYAGE A TRAVERS LE TEMPS** » Découverte des œuvres du Musée. Jeux d'observation, ateliers de création.

Jeudi 29 Juin

## VISITE-CONFERENCE

15 h, Musée des Beaux-Arts - « **LE XVIIIème SIECLE** » par P. LES-TIENNE, organisée par les Amis des Musées.



## expositions

— **ATELIER OUVERT**, 96 rue Esquermoise - 9 h-12 h/14 h-19 h : sem.

\* Du 20 Mai au 30 Juin - **PEINTURES PETITS FORMATS** de Mme DIMEY et **PEINTURES SUR SOIE** de Mlles ALEXANDRE et DIMEY.

— **LE COLOMBIER**, 23, rue de la Monnaie - 9 h-12 h/14 h-19 h sauf dim. et lundi matin -

\* Jusqu'au 2 Juin - **Aquarelles de BERTIERE**.

— **DELERIVE**, 3, rue Grande Chaussée - 9 h-12 h/14 h 30-19 h 30, sauf dim. et lundi matin -

\* Jusqu'au 30 Juin - **TABLEAUX ANCIENS XVII, XVIII, XIXème siècles** - Petits Maîtres des Ecoles Française, Flamande et Hollandaise.

— **Mich. DEQUEKER**, 5, rue de la Monnaie - 15 h-19 h, sauf mercredi et dimanche -

\* Jusqu'au 8 Juillet - « **FLANDRE, TERRE DE VENTS ET CIEL D'EAU** » - Gravures sur cuivre et aquarelles de Michèle DEQUEKER.

— **Chr. LEURENT**, 23, rue des Chats Bossus 10 h-12 h 30/14 h-19 h 30, du mercredi au samedi -

\* Jusqu'au 15 Juin - « **LA MONTAGNE ET LA MER** » de Nicole TERCINET - Gravures, aquarelles.

— **MISCHKIND**, 7, rue Jean Sans Peur - 10 h 30-12 h/15 h-19 h, dim. : 15 h-18 h 30 -

\* Jusqu'au 30 Mai - « **LOVEDIN** » - Peinture, Surréaliste.

\* Du 1er au 18 Juin - mêmes horaires - « **ARTHUR VAN HECKE** » (présent le 1er Juin) - aquarelles.

— **NICAISE**, 66 rue Esquermoise - 9 h-12 h/14 h-19 h, mardi, jeudi a.m. et samedi -

\* Jusqu'au 30 Juin - **TAPISSERIES** de Josy NICAISE.

— **OLIVIER**, 40, rue Grande Chaussée - 14 h 30-19 h : semaine 10 h-12 h/14 h 30-19 h sam. -

\* Jusqu'au 27 Mai - « **SOLOMBRE** » - Peinture contemporaine.

— **SPILLIAERT**, 5 rue des Fossés - 9 h-12 h/14 h-19 h sauf lundi matin -

\* Jusqu'au 30 Mai - Contemporains et Figuratifs : **D'ANTY - BUFFET - DELDIQUE - DUTEURTRE - EMPI - MOURIER - TORTI**.

— **LE TEMPS PERDU**, 37 rue Lepelletier - 10 h 30-12 h/14 h 30-19 h sauf dimanche et lundi matin -

\* Du 26 Mai au 13 Juillet - Groupage de peintres fantastiques : **MAHI, BEAUDELLOT, KRAKOWIAK, SOUVERAZ**.

— **HALL DU COMPOSTELLE**, 4, rue St-Etienne - 15 h-18 h sauf dimanche -

\* Jusqu'au 30 Juin - **HUILES et AQUARELLES** de Hélène APPEL.

— **A LA MAISON DE L'EDUCATION PERMANENTE (I.L.E.P.)**, 2, Place Georges Lyon -

\* Du 23 au 28 Mai - « **LA BRETAGNE EN PEINTURE** ».

Tombola et vente aux enchères au profit des sinistrés.

— **FONDATION Anne et Albert PROUVOST**, Ferme des Marguerites, Bondues - Sem. et jours fériés : 14 h-19 h sauf lundi, samedi, dimanche : 10 h 30-12 h/14 h-19 h -

\* Jusqu'au 9 Juillet - « **BONNARD** » - Peinture contemporain.

— **PALAIS RIHOUR**, Place Rihour - (salle des Gardes) 10 h-12 h/14 h-19 h -

\* Du 18 au 31 Mai - « **TOURISME EN NORD** - **PAS-DE-CALAIS** » - Exposition d'affiches inédites, présentée par le Syndicat National des Graphistes Région Nord.

10 h-12 h/14 h-18 h sem. 14 h-18 h dimanche (salle des Conclaves) -

\* Du 20 Mai au 3 Juin - Exposition de Peintures et Aquarelles de M. D'HAULTEFEUILLE.

10 h-12 h/14 h-18 h -

\* Du 9 au 28 Juin - Exposition de photographies sur le Nord - Pas-de-Calais - présentée par M. Alain COURSIER.

— **CENTRE REGIONAL DE DOCUMENTATION PEDAGOGIQUE**, 3, rue Jean-Bart - 8 h 30-12 h 30/13 h 30-18 h, sam. 9 h-12 h -

\* Jusqu'au 15 Juin - « **POESIE A L'ECOLE** » - Travaux d'élèves de la Maternelle au Secondaire - organisée par la Commission Enseignement-Culture.

## Vendredi 26 mai NUIT DE LA PRESSE avec Manu DIBANGO



La Mairie de Lille va vivre à l'heure africaine le 26 Mai prochain, de 21 h à l'aube. Ce n'est pas moins que MANU DIBANGO, le célèbre chanteur noir de « rhythm and blues » qui viendra animer la nuit de la presse organisée par l'Ecole Supérieure de Journalisme en collaboration avec le Théâtre Populaire des Flandres.

Dans le grand hall de la Mairie, MANU DIBANGO accompagné par l'Orchestre de la Radio et Télévision Ivoirienne chantera ce curieux mélange de chants d'église, de danses folkloriques et de « blues » qui a fait ses preuves dans tous les clubs du monde. En un mot et un sourire, il invitera au rêve à travers une Afrique dont il demeure l'enfant chéri.

Pourtant, c'est en France, puis en Belgique que MANU développe ses dons naturels en travaillant le saxophone, l'harmonie et la composition. Arrivé à KINSHASA, la réalité africaine provoque en lui une prise de conscience artistique qui donnera des morceaux aussi célèbres que « Soma Loba », « Lily », « O Boso », « Nights in Zéralda »... Un style bien particulier, le soul makossa, était né. A l'« APOLLO » de Harlem ou au « YANKEE STADIUM » tout le monde noir américain se retrouvera dans le sourire de MANU, la voix de MANU. Il y a un an, à « L'OLYMPIA », les Européens lui rendaient le même hommage.

Pour suivre la frénésie du soul makossa, pour voir la star du monde noir et participer au grand « bal à Jules » qui suivra, retenez vite vos places à l'Ecole de Journalisme, 67 boulevard Vauban - 59046 LILLE CEDEX - Tél. : 54.48.21 ou 54.87.64 ; ou au T.P.F., 67 avenue du Peuple Belge - LILLE.

Participation aux frais : 50 F ou 30 F sur présentation de la carte d'étudiant.

## INFORMATIONS ET RENSEIGNEMENTS DANS LE CRIEUR MUNICIPAL

OFFICE  
DU TOURISME  
DE LILLE



PALAIS RIHOUR  
PLACE RIHOUR  
59000 LILLE  
TEL (20) 54 21 46



# Après avoir enterré Martin EDEN, la Salamandre revient...



(Photo Nicolas TREATT)

MARTIN EDEN est mort... Le théâtre de la SALAMANDRE l'a enterré dignement le 20 Mai dernier, après avoir promené de LILLE à LYON, en passant par PARIS ce spectacle qui connut le succès qu'on sait...

MARTIN EDEN est mort mais LA SALAMANDRE nous revient avec des spectacles, des projets...

Deux coproductions tout d'abord « DE BELGES HISTOIRES » de et par RONNY COUTTEURE, et « LA SOEUR DE SHAKESPEARE » par le théâtre de l'aquarium. RONNY COUTTEURE qui crée actuellement sa propre compagnie (l'association pour le théâtre) jouera seul ces textes consacrés à La Flandre, et sera accompagné sur scène par un musicien.

Le spectacle de la compagnie de l'aquarium « LA SOEUR DE SHAKESPEARE » parle quant à lui de la condition féminine. Il sera joué par des femmes et quelques hommes... travestis. LA SALAMANDRE a réalisé cette coproduction avec cette jeune compagnie car le travail des deux troupes est proche, et comme LA SALAMANDRE les comédiens de l'AQUARIUM se posent la question de l'écriture de leur propre répertoire.

La troupe de GILDAS BOURDET n'intervient dans ces spectacles qu'au niveau financier et technique. « Il ne s'agit pas, précise GILDAS BOURDET, d'invitation faite à d'autres compagnies. Il y a implication de LA SALAMANDRE dans ces deux spectacles, et plus précisément au niveau technique.

Notre propre rythme de production étant lent, puisque nous voulons écrire nous même notre répertoire nous essayons de développer ce type d'expérience avec d'autres troupes, ou avec des gens de LA SALAMANDRE qui se séparent momentanément de la compagnie (comme par exemple PIERRE ASCARIDE l'an dernier avec son RIMBAUD).

Quant aux projets propres à LA SALAMANDRE, il s'agit pour GILDAS BOURDET « de travailler sur LILLE de façon prioritaire, volonté à laquelle PIERRE MAUROY a répondu en décembre dernier en nous assurant de notre installation à Lille. Cela n'exclut pas un travail avec les villes de la région qui en manifesteront le désir.

Quant au Mai du théâtre, s'il n'a pas réellement lieu cette année, il reste cependant un de nos objectifs. Il nous semble important d'inviter d'autres troupes afin que le public comprenne mieux notre travail à travers les références théâtrales que nous vous donnons, les spectacles que nous aimons, qui nous font réfléchir, avancer même si ces spectacles sont parfois radicalement différents de notre propre travail.

Pour l'année prochaine, nous aimerions inviter le misanthrope du TNS, « PUNTILA et son VALET MATTI » mis en scène par LAVAUDAN, les quatre MOLIERE de VITEZ... Nous projetons aussi une coproduction avec une jeune troupe, coproduction qui aura pour thème le comique populaire, sujet sur lequel nous avons déjà

travaillé pour le LABICHE l'an dernier.

Une de nos envies est aussi de confronter deux BRECHT, mis en scène l'un par BRUNO BESSON, l'autre par LAVAUDAN... Cependant la question qui reste posée est toujours la même... Avec quel argent et dans quel salle ?

Enfin, nous écrivons actuellement un spectacle sur lequel nous aimerions travailler avec une équipe de cinéastes. Il s'agit de produire à la fois un objet filmique, et un objet théâtral, constituant deux approches d'une même réalité... Là aussi se pose la question d'argent, de même que pour les textes du répertoire qui nous tiennent à cœur et que nous voudrions monter (je pense à la « bonne âme de sechouan de BRECHT » qui nécessite 33 comédiens...). Il nous faut donc des moyens, il nous faut aussi faire le pari que notre travail sur la région sera suffisamment fort pour que nous n'ayons pas à aller chercher ailleurs la consécration.

« DE BELGES HISTOIRES » de et par RONNY COUTTEURE au cinéma LE RITZ, rue de la Bourse - LILLE - du 16 mai au 10 juin.

« LA SOEUR DE SHAKESPEARE » par le théâtre de l'Aquarium, salle Roger Salengro - du 19 mai au 10 juin.

Réservations Office du Tourisme ou par téléphone : 74.46.19.

Joëlle GOULLIART.

## société nord-france d'entreprises générales et de constructions en béton armé

siège social :

21, avenue Victor-Hugo - 75116 PARIS  
Tél. 553.05.89 - Télex 611075

Secteur Nord,  
direction commerciale:  
FORUM, 43, rue G.-Delory, LILLE  
Tél. (20) 51.46.32 - Télex 110129

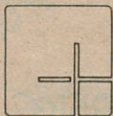
Direction technique:  
Zone industrielle B.P. 33  
LA CHAPELLE-D'ARMENIERES  
Tél. (20) 77.14.67 - Télex 130600

BATIMENTS — TRAVAUX PUBLICS

En 1974, le groupe O.T.H. a créé à LILLE sa filiale régionale ayant pour vocation les études techniques et économiques de la région Nord.

Cette filiale peut apporter sa collaboration comme conseil du responsable, en vue d'optimiser l'investissement aux différentes étapes :

ÉTUDES DE RENTABILITÉ  
ANALYSE DES BESOINS  
CHOIX DU TERRAIN  
DÉMARCHES ADMINISTRATIVES  
CONCEPTION ET COORDINATION DES DIFFÉRENTES TECHNIQUES  
ESTIMATION DES COÛTS DE CONSTRUCTION ET D'EXPLOITATION  
CONSULTATION ET PASSATION DES MARCHÉS  
ORDONNANCEMENT ET PILOTAGE DU CHANTIER  
CONTROLE DES TRAVAUX  
RÉCEPTIONS ET LIVRAISONS  
MISE EN ROUTE DES INSTALLATIONS ET MAINTENANCE  
ÉCONOMIES D'ÉNERGIE



OTH  
nord  
20, rue des Vicaires  
59000 Lille  
Téléphone 51.46.16

## entreprise M. BOSCHETTI

s.a. au capital de 1 058 000 f

Siège social : 24, rue E.-Macarez - 59300 VALENCIENNES  
Tél. 46.17.66. - B.P. 256.

- CONSTRUCTION D'ENSEMBLES RÉSIDENTIELS
- BÉTON ARMÉ
- TRAVAUX PUBLICS
- CONSTRUCTIONS INDUSTRIALISÉES
- PRÉFABRICATION LOURDE

Bureau et Usines :

LOMME, 201, rue Victor-Hugo - Tél. 92.08.65  
MAUBEUGE, rue des Linières - Tél. 64.89.45



# ANISETTE 51







# Théâtre Populaire des Flandres

## 25ème anniversaire

25 ans... le temps venu pour Cyril ROBICHEZ et le T.P.F. de la maturité, de la réflexion, des bilans aussi...

Tout a débuté dans une cour de Roubaix où le petit Cyril ROBICHEZ armé d'un fouet faisait virevolter la cavalerie d'un cirque imaginaire.

Cela a continué avec les pièces jouées au collège, puis à l'armée et avec l'apprentissage d'un métier d'acteur à Lyon sous la direction de Jean DOAT. Passons sur les années parisiennes et l'apprentissage chez DULIN, la création du théâtre de marionnettes, puis celle de la compagnie du Lyon des Flandres.

L'histoire du T.P.F. est indissociable de celle de Cyril ROBICHEZ. Le T.P.F. c'est lui, c'est son œuvre. C'est une histoire d'amour entre le théâtre, une région et un acteur, une histoire d'amour avec ses doutes, ses jalousies, ses rancunes mais aussi ses moments de bonheur.

**Cyril ROBICHEZ, le T.P.F. a 25 ans. Qu'est-ce que cela représente pour son directeur ?**

D'abord un immense travail accompli pendant ces 25 années. Tous les gens qui connaissent aujourd'hui le théâtre dans cette région le doivent à un choc dû au T.P.F., une rencontre avec le T.P.F. au hasard de nos tournées. Une telle pérennité dans une action aussi compliquée, aussi difficile, aussi tourmentée, vaut qu'on s'interroge sur le pourquoi

de cette pérennité. J'y vois, quant à moi, en premier lieu, le fruit d'un engagement avec la région. La volonté que nous avons toujours eue de ne pas se servir d'elle, mais de la servir. Si notre implantation n'est pas discutable, nous ne sommes cependant pas des nantis, face aux exigences de plus en plus grandes du public

**25 ans c'est en quelque sorte le moment de faire une pause, de réfléchir sur le passé, mais aussi sur l'avenir. Quels sont vos projets pour les mois et les années à venir ?**

Il y a bien sûr, le 25ème anniversaire que nous entendons fêter avec notre public et qui donnera lieu à diverses manifestations : représentations de 2 spectacles au « Tout petit théâtre du Pont Neuf » (qui sera inauguré le 12 mai par Monsieur Pierre MAUROY), une soirée de gala à l'Opéra, une soirée de collaboration avec l'école supérieure de journalisme où nous accueillerons l'un des plus grands saxophonistes contemporains, Manu DIBANGHO, etc...

Il y a aussi, bien sûr, le 2ème carrefour international du théâtre qui accueillera cette année des troupes venues d'horizons les plus divers : U.S.A., Pologne, Antilles, Japon, et un spectacle français qui sera en juillet à Avignon, « Rimbaud ou le fils du soleil », le texte est de Louis François CAUD, un jeune auteur originaire de Douai, qui travaille chez nous.

Au plan de la politique culturelle, trois objectifs se dessinent. Au moment où doivent se renouveler les

contrats, tant avec la région qu'avec l'état, nous souhaitons avoir enfin un outil de travail. Nous avons bien des locaux administratifs, mais nous n'avons toujours pas de théâtre, et ce théâtre doit être lillois, il faut qu'il soit un foyer de rayonnement, un tremplin de départ à toute action régionale. La proposition du théâtre doit être faite quotidiennement dans une métropole comme la nôtre. Ce n'est pas un rêve d'artiste, compte tenu des dix années du succès du théâtre du Pont Neuf.

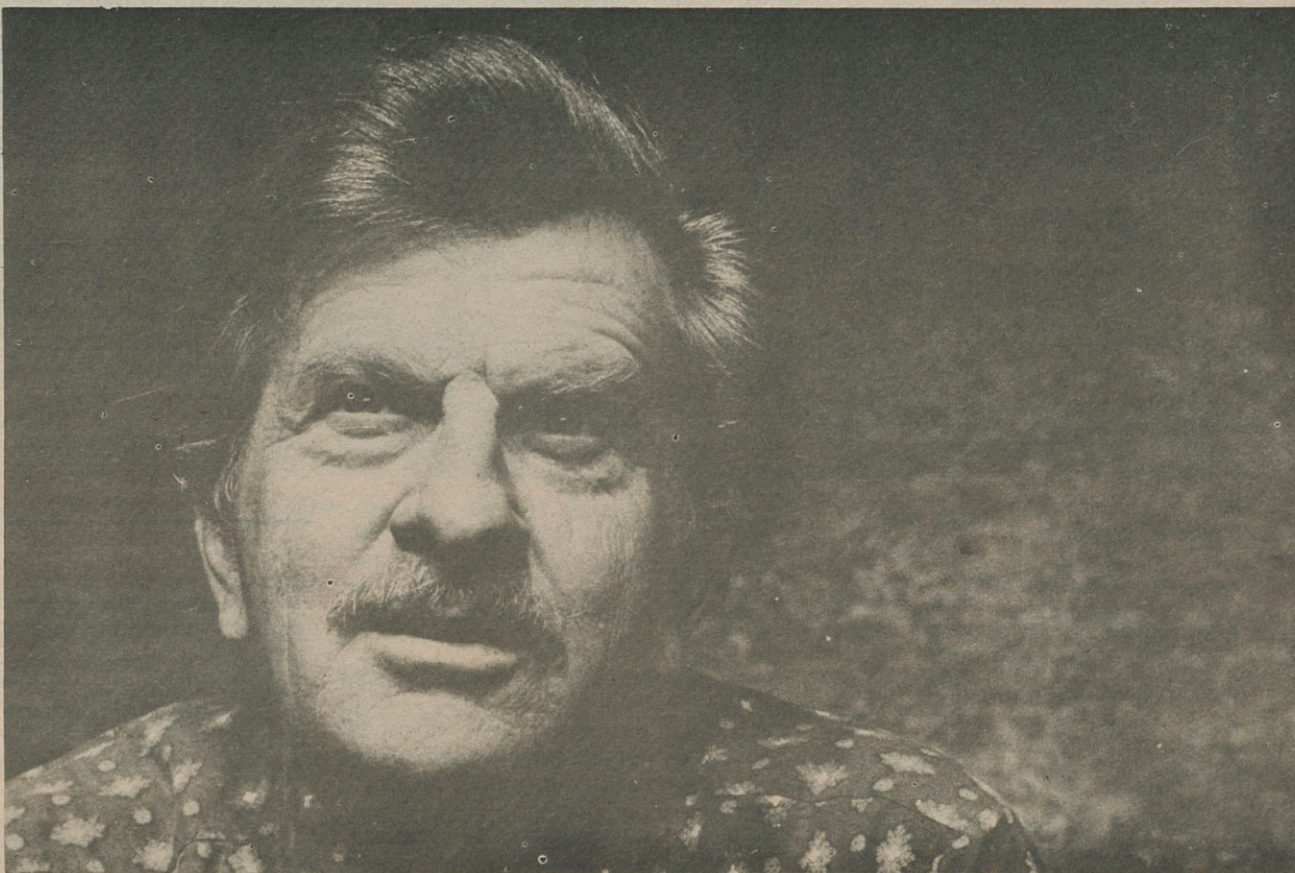
Nous revendiquons la gestion de ce théâtre quotidien à Lille, parce qu'il nous semble que l'unité dans une politique culturelle dans la gestion de ce théâtre est le seul gage d'un rapport enrichissant entre le public et le créateur.

Cette quotidienneté nécessite, qu'outre ses propres créations, le T.P.F. invite d'autres spectacles, et de façons privilégiées ceux de ses confrères régionaux.

**Lorsque vous parlez d'un théâtre à Lille, vous pensez sans doute à la Salle Roger Salengro ?**

Nous souhaitons que soit parfait l'aménagement de la Salle Roger Salengro, et c'est depuis ce théâtre quotidien lillois que nos productions rayonneront sur la région. Le second de nos objectifs est de trouver en coopération avec les instances responsables, le moyen de fixer sur la région les artistes de valeur. On ne sait

pas que trop souvent les comédiens sont au chômage. C'est sur leur dos, au prix de leurs sacrifices et de leurs difficultés que se fait la politique culturelle théâtrale. Cette situation est immorale, injuste et socialement indéfendable. Les musiciens, les artistes des théâtres lyriques sont payés 12 mois par an. Pour-



Cyril ROBICHEZ : le T.P.F. est son œuvre.

Photo Gérard ROUY

quoi pas les comédiens ? Il est indispensable que nous puissions avoir nous aussi à l'année un fond de 8 à 10 comédiens qui constituent un fond de troupe.

Enfin, le dernier de nos objectifs, c'est l'amélioration de nos rapports, avec les municipaux et régionaux, les associations, les autres collectivités, afin de mieux faire connaître notre travail.

De même, j'aimerais que des accords soient conclus avec F.R.3 afin que le potentiel artistique que nous représentons, serve à une chaîne dont la mission devrait être le service de la région et la promotion de ses créations. Au plan artistique, trois impératifs nous guident : la révélation du patrimoine culturel, offert à tous ; le contact avec la réalité culturelle contemporaine ; le développement de la créativité dans un nouveau rapport dialectique entre artistes professionnels et public.

**On a beaucoup parlé ces temps derniers d'un éventuel départ du T.P.F. pour Villeneuve d'Ascq, - Qu'en est-il exactement ?**

Cette rumeur fait suite à l'échec du G.I.E. projeté entre la Salamandre et le T.P.F. Il est faux que nous soyons responsables de cet échec. La politique culturelle de la Salamandre est très différente de la nôtre. Cela est peut-être une bonne chose. La pluralité peut être source d'enrichissement, mais dans l'action ponctuelle envisagée entre la Salamandre et le T.P.F. vis-à-vis de Salengro, l'accord n'aurait pu se faire sans que nous modifiions ou renions les vérités qui sont l'acquis de 25 années de travail.

Par contre, je reste partisan d'une union avec toutes les forces culturelles, mais la

Nous allons tenter de mettre sur pied de nouvelles formes d'animation, d'environnement de nos spectacles et d'une part, en continuant à développer le petit spectacle d'intervention en collectivité (ce que nous faisons actuellement avec « Rimbaud » et « Cendras ») ; d'autre part par une présence active du T.P.F. en ville, pour les spectacles plus importants, c'est-à-dire qu'au lieu de passer un soir, de manière un peu artificielle, nous voudrions rester 8 jours dans une même ville et trouver toutes les formes possibles de contact avec la population : prise de parole, cinéma, expositions. Le but final étant évidemment d'arriver au produit artistique qui doit faire son travail de lui-même.

Quant à la forme que ce produit doit prendre, nous continuons simplement à rester le plus ouvert possible, sans nous enfermer dans une chapelle.

Il s'agit de la prospection que nous faisons en commun dans les villes de la région et la coproduction d'une œuvre importante de Brecht, « La mère » d'après Gorki. Ce spectacle, ni l'un, ni l'autre, n'aurions pu le monter seul. Devant les difficultés de financement que nous rencontrons, la tentation est facile pour les tutelles de supprimer certains créateurs. Déjà certains ont rêvé que cette union ponctuelle puisse s'institutionnaliser et qu'aussi l'un de nous puisse absorber l'autre. On a alors rêvé que

le T.P.F. s'installe à Villeneuve et qu'il chapeaute le théâtre de la Planchette. Mais le T.P.F. n'a pas travaillé 25 ans à Lille pour quitter cette ville.

Il reste que des questions se posent, il y a des options à prendre, des erreurs à réparer. Ces erreurs ne sont pas notre fait, et nous n'avons pas le pouvoir de prendre ces options. Nous ne pouvons que constater que nous sommes dans un temps où il est nécessaire d'éclaircir la situation.

Joëlle GOULLIART

## Pierre MAUROY précise...

Pierre MAUROY, en inaugurant le 12 Mai, le nouveau siège du T.P.F., a rendu hommage à Cyril ROBICHEZ, à sa fidélité à Lille ; il a salué en lui et en toute son équipe « ceux qui, par leur action culturelle, travaillent à sauver la part de liberté et d'éternité qui existe en chacun, et ceci dans une société qui consacre plus d'argent à l'armement qu'à la culture ! ».

Après avoir précisé que jamais il n'avait personnellement songé à envoyer autoritairement le T.P.F. à Villeneuve d'Ascq, le Président du Conseil Régional devait affirmer que « la Région n'avait ni la volonté ni les moyens de se substituer à l'Etat pour financer de nouvelles troupes de comédiens... mais qu'elle continuerait à subventionner les trois Centres Dramatiques existants ».

En ce qui la concerne, la ville de Lille, assura-t-il, est prête à procurer un local à chacun d'eux ; les étonnants aménagements réalisés par le T.P.F. dans la maison de l'Avenue du Peuple Belge ne peuvent que l'y encourager. « Mais, pour des raisons financières, la Ville ne peut s'engager à fournir un théâtre à chaque Centre Dramatique... » Aussi, la Salle Salengro restera-t-elle municipale, tout en étant réservée en priorité au T.P.F. et à la Salamandre. « Ce partage doit être possible, puisque vous avez deux vocations différentes... », conclut le Député-Maire de Lille, tout en invitant le T.P.F. les autres comédiens, les élus de Villeneuve d'Ascq, de Lille et de la Région à se réunir pour en débattre.



## SAINT-SAUVEUR

**Du 20 au 27 mai  
nouvelle semaine  
d'animation  
sous le signe  
du cirque et du cabaret**

S'appuyant sur son retentissant succès de l'an passé, le comité de quartier de Saint Sauveur met la dernière main à une nouvelle semaine de l'animation pour la fin du mois de mai.

Comme par le passé, le quartier n'a pas participé au carnaval et le voir, quelques semaines plus tard, se lancer dans une fête d'envergure, peut susciter de nombreuses questions. Pourtant, rien n'est plus simple. Les responsables du comité s'en expliquent volontiers. *Il n'est pas question pour nous de faire « fête à part ». Si on ne nous a pas encore vus dans le carnaval lillois c'est tout simplement parce que nous habitons un quartier particulier, pas encore mûr pour une manifestation spontanée de masse. Chez nous, l'individualisme est encore l'ennemi numéro un ! Nous n'avons pas le passé organisé d'un Wazemmes ou d'un Moulins. Il reste bien peu de « vieux » à St-Sauveur, à la vérité. La plupart des habitants sont étrangers encore à une notion de quartier. Ils sont Lillois avant d'être de Saint Sauveur. Ce n'est pas du tout comme à Fives où, dans le parler de tous les jours on dit volontiers que « l'on descend à Lille ».*

*Alors, depuis trois ans notre travail prioritaire vise à donner une âme au quartier. Dans cet état d'esprit, le marché du mardi matin a été notre première grande victoire. Là, les habitants commencent à apprendre à se connaître car ils ont l'occasion de se côtoyer dans leur propre quartier. C'est pour cela que nous organisons de telles fêtes chez « nous ». Il faut avouer aussi que le quartier manque de locaux d'animation et n'a même pas d'animateur de quartier... même si le Gedal a son siège en notre sein et même si son directeur, M. Candela nous aide de ses conseils et de son expérience. Mais n'est-il pas avant tout, lui aussi, un habitant de Saint Sauveur ? Il nous est donc encore difficile de nous intégrer au carnaval. Il nous manque un minimum d'organisation, un minimum de conscience de quartier. A Belfort les opérations vacances ont permis la naissance de ce fameux « noyau ». Chez nous, nous comptons sur nos semaines d'animation pour créer cette étincelle.*

Voilà donc le pourquoi de l'événement. Dans deux ou trois ans, les semaines de l'animation de Saint Sauveur auront sans doute



*L'an dernier, les cavaliers de la section hippique du comité des oeuvres sociales de la mairie avaient illustré, à leur manière « Saint Sauveur 1500 ». Pour 1978, ils revêtiront la tenue de farouches cosaques.*

vécu et seront remplacées (ou complétées) par une participation massive au carnaval lillois, quand la vie sera revenue.

Pour 1978, les membres du comité de quartier veulent provoquer une ouverture maximum au quartier. Pour cela, ils reprennent des recettes quasi-infaillibles : cirque, music-hall, défilé, spectacles sur podiums. Un mélange de parisianisme et de troubadours moyennageux.



### Le 20 mai : tous dans la rue !

Pour affirmer sa volonté de s'ouvrir à l'ensemble du quartier, le comité de quartier consacre sa première grande journée à une animation de rues.

A 14 h 30, tous les enfants sont conviés à un grand concours de costumes et de vélos fleuris dotés de nombreux prix (à dire vrai, tous les participants seront récompensés !). Le rassemblement et le jugement aura lieu devant le chapiteau du cirque Carrington qui sera dressé devant la porte de Paris.

Vers 15 h 30, un grand cortège entreprendra « un tour de quartier » durant lequel le cirque aura la part belle. Vingt cosaques (tout droit sortis de la section équitation du C.O.S.) ouvriront la parade à cheval. Ils seront suivis par les fameux tambours Sainte Cecilia venant d'Oostrozebeke en Belgique. Le Jazz Band Circus précèdera de peu les artistes de la troupe du cirque Carrington. Fakirs, cracheurs de feu, équilibristes, clowns, fauves tous seront au rendez-vous et iront, de podium en podium, faire étalage de leurs talents. Les majorettes Garibaldi et le club d'accordéonistes de Saint André fermeront la marche.

A 19 h, tous les participants à la grande parade se retrouveront porte de Paris pour un spectacle en plein air de « Cirque 1900 ». Là on applaudira plus particulièrement les cracheurs de feu,

les équilibristes sur boules, le magicien Booz, le fakir Emer Bey et les ours savants.

Cela permettra d'attendre, tout en se divertissant, vingt heures, pour le début de la soirée dansante.

Le « Groupe Orchestra » vous permettra de danser jusqu'à l'aube tout en vous restaurant. Mais cette soirée sera aussi ponctuée de nombreuses attractions : lions dressés, ours écuyer, entrées clownesques, magie grande illusion etc... Une fameuse journée en perspective.

### Le 24 mai : marionnettes à gogo

Le mercredi 24 mai les enfants seront l'objet d'une attention particulière du comité de quartier de Saint Sauveur. La salle de sports de l'avenue Kennedy deviendra une salle de spectacle. Mais un spectacle peu ordinaire. Carte blanche a été donnée à Marcel Ledun. Ce dernier est, sans contestation possible, le pionnier dans l'art difficile de la manipulation des marionnettes dans notre région. Depuis de longues années, il a fait connaître ses splendides personnages à qui, chaque jour, il redonne vie.

Si on connaît assez bien l'homme, on sait moins où l'ont entraîné ses créations. Par exemple, combien de nordistes savent que « Nounours » et Marcel Ledun ne font qu'un ? Combien ont eu connaissance que notre Lillois a été l'hôte de marque du président de la République ou encore la vedette de la Piste aux

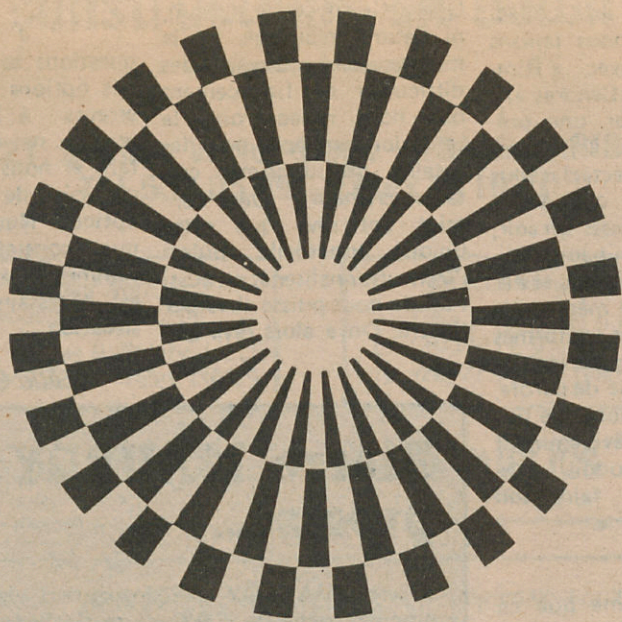
Etoiles et... du paquebot France ? C'est dire assez toute l'habileté de ce vrai professionnel de la marionnette qui sera pour un après-midi, l'hôte de Saint Sauveur.

### Le 25 mai : Soirée café-concert

Le jeudi 25, mai, enfin, tout le quartier devrait se retrouver une dernière fois autour d'une table bien garnie. Dans la salle sous le beffroi, le comité de quartier a prévu une soirée café-concert. L'orchestre Watteau et les Baby Love animeront le vaste buffet campagnard. Mais la vedette de la soirée sera un personnage « ébouriffant » : Richarda Nohinck.

De l'humour à la puissance mille, un humour incisif, bon enfant, cruel, noir, jaune. Une conscience aigüe du geste. Une présence qu'il impose même aux plus revêches. Elle vous repeint le monde en trois mots et deux situations. Vous fait rire, grincer des dents aussi. Mais bannit à jamais l'ennui...

Le président Jean Dierick et son comité, composé de M. Raymond Levy, vice-président, Mme Delahousse, secrétaire et M. Yves Bouquillet, trésorier ont vraiment fait le maximum pour que tous les habitants de Saint Sauveur trouvent dans le programme de la semaine d'animation de Saint Sauveur, une occasion de sortir, de se retrouver entre voisins. Une rencontre indispensable pour que se structure une vie de quartier authentique...



## COMPAGNIE GENERALE DE CHAUFFE

### CHAUFFAGE et CONDITIONNEMENT D'AIR

Réalisation et exploitation d'installations de toutes natures  
**Eaux Potables et Industrielles** Surveillance, analyse, traitement  
**Traitement des Déchets et Résidus** Prise en charge d'usines de destruction avec récupération éventuelle de chaleur  
**Maintenance** Entretien de tous équipements collectifs  
**Energies et Techniques Nouvelles**  
Utilisation des énergies nouvelles  
Recherches et applications de techniques nouvelles et de combustibles de substitution  
Procédés de récupération d'énergie

### CONSEIL et FINANCEMENT

SECURITE

CONFORT

ECONOMIES D'ENERGIE

37, Avenue du Maréchal de Lattre de Tassigny  
59350 SAINT-ANDRE - Tél. (20) 51.92.62

Poissonneries

**DE LA RUE**

tous les produits de la MER

CHOISISSEZ LA QUALITE !  
DES LE MARDI : FAITES DU POISSON !

3 Magasins :  
A LA MADELEINE : 147, rue G. Pompidou - Tél. 55.32.75 et 55.14.93  
: 108, Av. Saint-Maur - Tél. 55.51.63  
A LILLE : Halles couvertes de Wazemmes  
Marchés de LILLE et Banlieue

## le métro

Directrice de la rédaction  
rédactrice en chef M. BOUCHEZ

Abonnements 11 numéros - 20 F  
Le métro  
209 place Vanhœnacker - Lille

S.A.R.L. Métropole - Lille  
209 place Vanhœnacker - Lille

Publicité Générale  
209 place Vanhœnacker  
Lille - Tél. 52.11.14

Imprimerie  
S.A. Presse Flamande  
59190 Hazebrouck

Dépôt Légal  
2ème Trimestre 1978

ISSN 0152 - 1314



## rue des Postes

Du 27 mai au 11 juin  
la rue des Postes  
vous invite...  
aux Baléares

L'union commerciale des rues des postes et adjacentes poursuit cette année son effort pour faire vivre cette artère si populaire de notre ville. On se souvient que l'union retrouvée dans la contestation profita de ce mouvement spontané pour se réorganiser et, peu à peu, tenter de nouvelles opérations de promotion. D'année en année, l'union prend des forces, trouve de nouveaux moyens et peut ainsi offrir un programme de festivités toujours plus copieux à ses clients, une fois que revient le printemps.

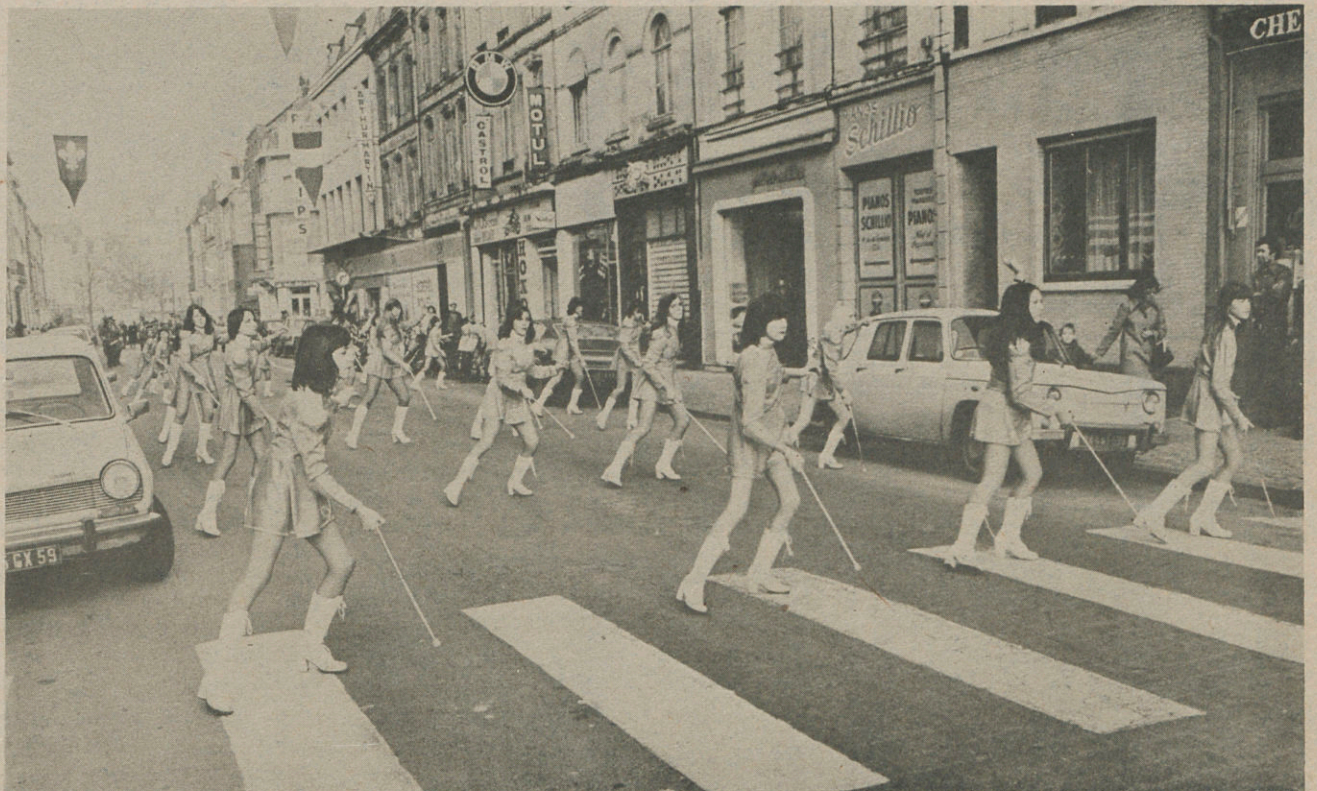
1978, semble une année particulièrement riche pour la rue des Postes. Du 27 mai au 11 juin, la rue va vivre une quinzaine tout à fait exceptionnelle. Avec l'appui de la municipalité lilloise mais aussi avec le concours du foyer d'éducation permanente de la Fédération des amicales laïques et de nombreuses marques ces deux semaines vont permettre aux habitués et aussi aux

promeneurs qui emprunteront la rue des Postes de participer à une gigantesque tombola richement dotée avec, comme enjeux vedettes, un voyage pour deux personnes aux Baléares, un récepteur de télévision couleur etc...

La rue sera sonorisée pour la circonstance et animée quotidiennement. Parmi ces festivités, les « bradeux » peuvent, d'ores et déjà, retenir leur journée du 4 juin durant laquelle l'union commerciale vivra sa première grande braderie de printemps à l'occasion des fêtes de Lille.

Pour clôturer ces deux semaines un peu folles, l'union renouera également avec la tradition du grand bal de quartier qui aura lieu à la maison des amicales, place Sébastopol. C'est au cours de cette soirée que sera tirée la fameuse tombola.

Comme on le voit, l'union commerciale de la rue des Postes a bien repris en main la vie de « sa » rue.



L'an dernier, les « gracieuses du sud » avaient ouvert la fête, rue des Postes

## VAUBAN

Le Club du 3ème âge  
veut raconter  
l'histoire du quartier

« Vivre à Vauban », c'est à l'initiative du club 3e âge la renaissance d'un passé, de

traditions endormies, la résurgence de fêtes sans lesquelles un quartier perd peu à peu son

identité.

Mais le Club Vauban ne souhaite pas rester propriétaire d'une idée qui, d'ailleurs ne lui appartient pas. Il veut au contraire que toutes les associations du quartier, (écoles, MJC, commerce) si possible chaque habitant soit partie prenante de cette action.

L'opération est vaste. Le comité d'organisation qui a été mis en place s'est fixé quatre stades à parcourir.

● Il s'agit d'abord de sensibiliser le club mais aussi le quartier et ses structures à l'intérêt de la recherche. Pour cela : des conférences, des expositions, des concours de photographies, des journées peintes dans la rue, peut-être même l'édition d'un journal de quartier.

● Deuxième stade : la recherche.

Elle s'effectuera en deux temps. Une collecte des témoignages sera d'abord organisée sous forme d'enregistrement. Dans le même temps, aura lieu une recherche documentaire (archives départementales, archives de la ville, bibliothèque municipale).

La 2e phase de cette recherche concernera la collecte des documents, d'objets, de souvenirs. Elle précèdera l'exposition qui rassemblera l'ensemble des résultats. Cette exposition est prévue dans le courant 1979.

● Troisième stade : formation. Les membres du Club Vauban et tous ceux qui souhaitent participer à la recherche et à l'animation n'ont pas toujours la formation nécessaire.

Le Club souhaite donc s'entourer de conseillers scientifiques capables d'orienter les recherches, d'en montrer les enjeux et de définir les modalités de conservation des résultats.

Il faut aussi former aux techniques d'exploitation de cette recherche (photo - vidéo - entretien - ateliers d'écriture). Cela pourra se faire pour certains domaines grâce aux clubs d'activités de la MJC, pour d'autres par la participation à des stages que le Club Vauban souhaite pouvoir aider.

● Dernier stade : animations : Elles interviendront essentiellement en 1979 et 1980.

Des expositions permettront de présenter cartes postales, objets, documents historiques.

Dans un avenir plus lointain, le comité d'organisation envisage même la sortie d'un livre collectif sur l'expérience. Autre souci : l'organisation de fêtes et d'abord la renaissance des joutes sur la Deûle (dépolluée) et la participation du quartier au Carnaval lillois. Dans ce cadre, le Club Vauban souhaite envisager avec les autres générations de quartier la possibilité de créer un géant susceptible de personnaliser son identité.

## Un cirque dans son quartier

Le cirque est un spectacle populaire par excellence. Un cirque familial qui respecte, à la lettre, la si vieille tradition du « spectacle à l'ancienne » promène son village de toile de quartier en quartier durant tout le mois de mai et aussi au début du mois de juin.

Chevaux, poneys, singes, chèvres, chiens, lamas, succèdent aux acrobates et aux clowns dans un spectacle sans doute sans prétention mais des plus honnêtes. L'ambiance se crée très vite autour des plaisanteries des augustes ou des exploits des acrobates. Le « Zoo Circus » participe ainsi pleinement à l'animation des quartiers car, en plus, il prête son chapiteau aux comités de quartier qui désirent profiter de son passage pour organiser leurs manifestations. Cela a été le cas à Wazemmes, cela le sera de nouveau à Fives. Pour la seconde, le cirque dans les quartiers emporte un triomphe. Un mois de cirque à Lille ? Une idée qui a su s'imposer et qu'il conviendra certainement d'exploiter encore mieux au niveau des comités de quartiers les prochaines années.

Le Zoo Circus sera au faubourg de Béthune à la mi-mai puis place Edith Cavel (16 et 17 mai), les 18 et 19 rue de Nice, le 20 aux Biscottes, les 21 et 22 à Belfort, du 23 au 25 place Vanhoenacker, les 26 et 27 boulevard Jean Baptiste Lebas avant de finir le mois place des Halles et place Madeleine Cailier. Enfin il participera à la grande fête de la MMJC de Fives les 1, 2 et 3 juin.



Il allait pleuvoir...  
les mongolfières  
volaient bas

Ils s'en souviendront du premier mai 1978, les aéronautes lillois. Jamais ils n'avaient eu, un pareil temps. Pas un souffle de vent... mais quelle pluie...

Pourtant la journée avait bien débuté avec le baptême, dans le vaste jardin des Dondaines, de la première mongolfière lilloise. Mme Pierre Mauroy, marraine de l'engin, avait versé le traditionnel champagne sur l'immense vaisseau de toile. Fut-il grisé par l'alcool ? Personne ne saura. Mais il refusa farouchement de s'élever. Les nuages, le vent, la pluie, se mirent de la partie. Sans parler du froid. On frôlait le toit des maisons fivoises. Il fallut parer au plus pressé et... se poser en catastrophe au cœur même... de la foire de Lille. Un bien gros ballon pour un bien petit parcours.

Au terrain d'aventure, préparatifs du départ  
de la mongolfière

Plein Centre, rue Gambetta

**Atol**

OPTIQUE GAMBETTA Tél. 57.15.40  
249-251, rue L. Gambetta - LILLE

**A. VASSEUR**  
OPTICIENS

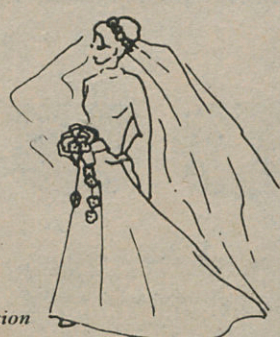
ATOL : parce que 2 verres et une monture  
ne font pas forcément une bonne lunette !

## Les mariées de LORANT

Prêt-à-porter  
Rayon grandes tailles

Tél. 57.32.04  
174, rue Léon-Gambetta  
LILLE

Remise spéciale sur présentation  
de cette annonce



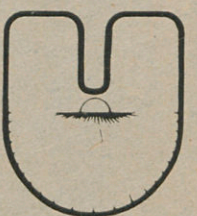
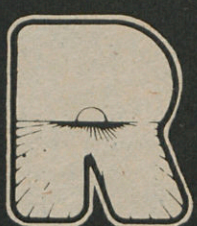
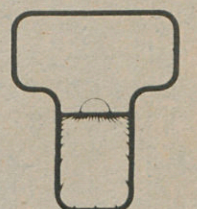
industriels  
commerçants  
particuliers



POUR ENLEVER ET EVACUER  
TOUT CE QUI VOUS ENCOMBRE  
ET VOUS EMBARRASSE

SPECIALISTE DE LA COLLECTE  
HERMETIQUE DES ORDURES  
MENAGERES

62, rue de la Justice, LILLE  
Tél. : (20) 54.26.94  
(20) 57.26.42  
(20) 52.97.22





# Carnaval est mort, vive carnaval !

Il fut bien comme nous le souhaitions : enthousiaste, vaste, populaire. Carnaval 78 a bien vécu.

On eut quelques appréhensions, samedi, en voyant de gros nuages venir assister aux premières parades. Mais le dimanche, le soleil joua des coudes... Heureusement,

Lydéric et Phinnaert accueillirent avec bonne humeur Jeanne Maillotte, nouvelle géante lilloise. Le grand diable de Barberousse ne se contenta pas de se réjouir, il demanda aussitôt la main de la belle guerrière. On parle déjà, pour l'an prochain, de fiançailles offi-

cielles. Vieux-Lille et Saint-Maurice des Champs auront fort à faire...

Carnaval 78 est mort. Il a marqué une nouvelle étape dans la renaissance de la grande fête. Wazemmes tenta sa propre expérience non sans succès. Moulins vit

sans doute trop grand en multipliant les bals, le dimanche soir. Mais tout cela peut s'harmoniser. Une fois encore la période électorale avait joué un bien mauvais tour à la préparation de la fête. Denise Cacheux n'a pas voulu que l'édition 1979 soit, elle aussi, entachée de petites erreurs dues à la précipitation. Trois jours après le Carnaval 78 on s'est déjà réuni pour... préparer Carnaval 79.

Une date a même été avancée : le 6 mai 1979. Déjà un certain nombre de propositions ont été émises : une commission carnaval permanente, un inventaire des besoins au moins un mois avant la date de Carnaval, la distribution de drapeaux à tous les lillois ayant leur domicile sur le parcours du cortège carnavalesque, la création d'une nouvelle fanfare lilloise plus « délirante », un bal commun à tous les quartiers, la création d'un nouveau géant, l'accueil de délégations des villes jumelées, etc...

Les Comités de quartier se sont montrés essentiellement pratiques et ont mis en évidence des points



La « Belle » Jeanne Maillotte précédée du grand intendant d'un jour : Christian BURIE.

d'organisation à concevoir d'ores et déjà : un parcours circulaire, une coordination plus efficace un encadrement des enfants etc...

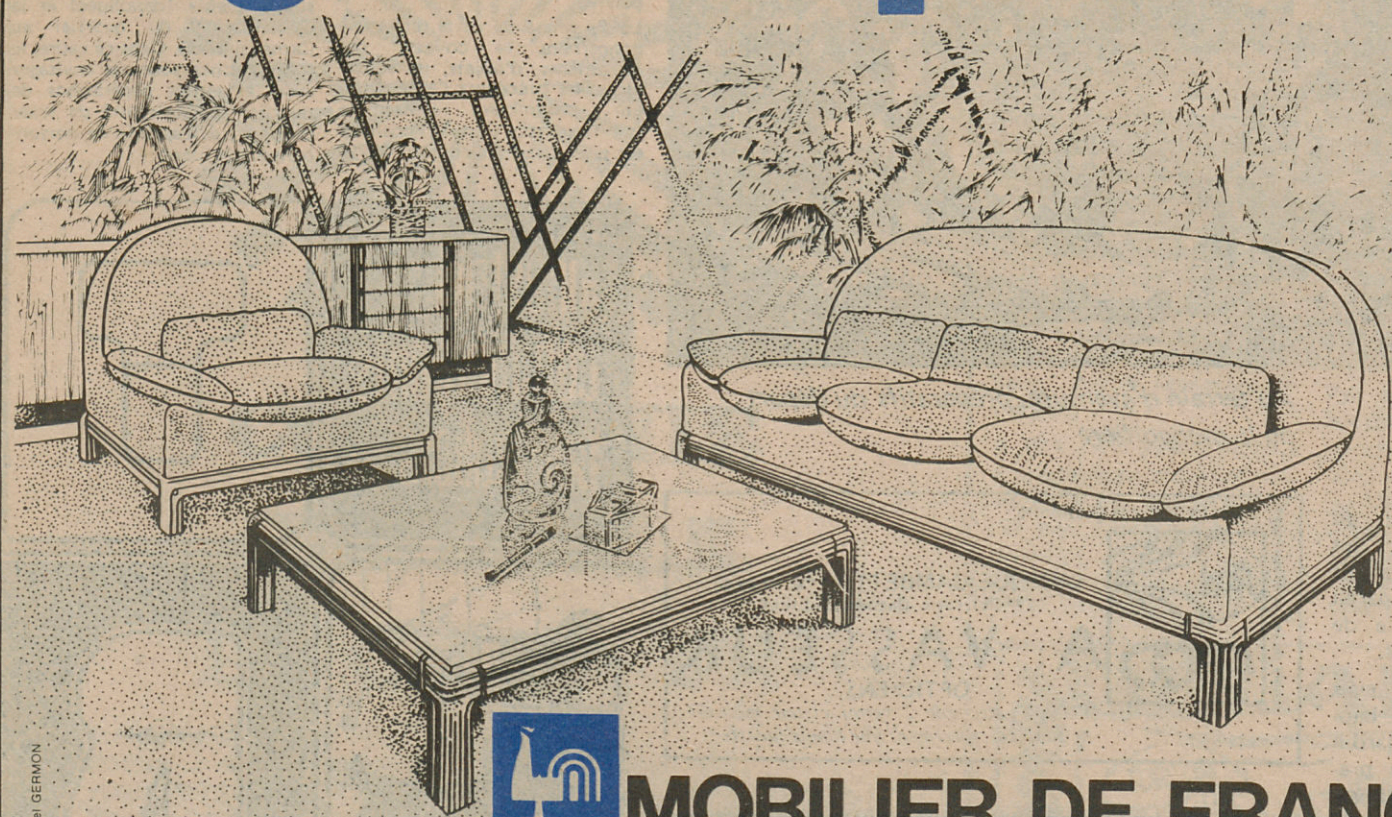
Enfin, pour lever toute « hypothèque financière », quant à l'an prochain, les comités, qui ont participé cette année, ont d'ores et déjà l'assurance de recevoir l'an prochain une subven-

tion au moins égale à celle de cette année. Voilà au moins une assurance susceptible de mettre en route effectivement des « commissions carnaval » dans les quartiers. Pour retrouver la fête d'hier, il n'y a pas de secret : il faut un travail en profondeur, et... du temps. Carnaval 78 l'a montré. Carnaval 79 en profitera.



Pierre MAUROY au bal populaire de Moulins...

## Ligne cinquantaire.



Vous voulez être différent ? Ne pas vivre dans des meubles qui ressemblent à ceux de votre voisin ? Si vous répondez oui aux deux questions, la Ligne Cinquantaire est faite exprès pour vous. Confortable, chaleureuse et gaie, la Ligne Cinquantaire dépasse la simple originalité. Elle a de la personnalité. La vôtre. Tous les meubles "Ligne Cinquantaire" sont estampillés, numérotés.



**Bahut** 4 portes, 5 tiroirs, dessus marbre blanc épaisseur 20 mm, façade et côtés orme bois de placage traité ébénisterie, socle laqué marron avec bande décor métal (L 260 x H 82 x P 45) : 5.350 F.

**Salon** recouvert de velours beige 100% acrylique, coussins mousse de polyéthylène, boiserie apparente en hêtre massif teinté orme, comprenant un canapé fixe 3 places et 2 fauteuils. Les trois pièces (canapé fixe + 2 fauteuils) : 7.900 F.

**Table** basse hêtre massif teinté orme, dessus marbre (L 85 x P 85 x H 36) : 1.290 F.



MOBILIER DE FRANCE

# Coucke

à LILLE:  
99, rue d'Arras  
tél. 52.00.44

à ROUBAIX:  
2, bld. Beauraupaire  
tél. 75.85.68

à TOURCOING:  
115, rue de Gand  
tél. 74.59.18

à LILLE:  
BRITISH-HOME mobilier anglais  
28, rue des Ponts de Comines  
tél. 52.83.47