

**T.G.V.:
LE GRAND
MARATHON**

PAGES 4-5

**QUARTIERS
D'ÉTÉ**



PAGES 8-9

**DES FAÇADES
PIMPANTES**

PAGE 11

**NOUVELLE
SAISON
POUR
LE L.O.S.C.**

PAGE 13

**13-14 JUILLET:
DÉFILÉ ET
ÉTOILES**

PAGE 16

LE METRO

Le magazine des Lillois



JUILLET 1990
N° 182
5 F



*Tradition populaire,
les marionnettes ont
longtemps tenu le haut
de l'affiche. Les voilà qui
pointent à nouveau le bout
de leur nez de carton,
à Lille, où s'ouvre, jardin
Vauban, un castelet.*

PAGES 14-15

LE RETOUR DES MARIONNETTES



DROITS DE L'ENFANT

A l'heure où l'on organise des élections de « mini miss », où l'on constate encore que de nombreux enfants subissent des mauvais traitements, où d'autres doivent travailler dans des conditions souvent pénibles... la signature par Hélène Dorlhac, secrétaire d'État chargé de la Famille de la Convention internationale des Droits de l'Enfant prend tout son sens.

Comme dans d'autres villes de France, les États généraux de l'Enfant se sont réunis à Lille à

la fin du mois de juin sous la présidence d'Hélène Dorlhac.

De nombreux enfants participaient à cette réunion. « Vous avez des droits, leur a dit le ministre. Les adultes sont là pour vous aider à les comprendre ».

La protection de l'enfant, l'enfant dans la famille, le droit à l'éducation... autant d'interventions qui devraient permettre de poursuivre la réflexion et d'ouvrir aux enfants — et aux adultes — le droit à une nouvelle citoyenneté.

SCALBERT-DUPONT

C'est rue Le Corbusier, l'une des futures grandes artères du nouveau quartier qui naîtra autour de la gare T.G.V., que la Banque Scalbert-Dupont va ouvrir son siège social. La première pierre en a été posée fin juin par son Pdg, Claude Lamotte et Pierre Mauroy, devant de nombreuses personnalités du monde économique. L'immeuble, situé dans l'îlot des Buissons occupera 8 500 m² d'un ensemble de 14 000 m² de bureaux et commerces. Membre

du groupe C.I.C., la Scalbert-Dupont est née il y a 13 ans, de la fusion de deux banques régionales, la Lilloise Scalbert fondée en 1838 et la Valenciennaise Dupont, fondée en 1919. C'est dire l'ancrage régional de cette banque forte de 150 agences et de 2 500 employés. Chacun s'est d'ailleurs plu à le souligner lors de l'inauguration des travaux. « Être une banque régionale, c'est avoir un destin indéfectiblement lié à celui de sa région. Aujourd'hui, nous entendons continuer de partager l'ambition de notre région », a notamment déclaré Claude Lamotte. Elle en donne d'ailleurs la preuve, en participant à la Sem Eurallille.



UN POLONAIS A LILLE

Bronislaw Geremek, le président des députés de Solidarnosc au Parlement polonais était à Lille le 23 juin dernier, invité par l'association pour « le rayonnement de la culture polonaise ».

En le recevant à l'hôtel de ville, Pierre Mauroy a salué un des artisans « des événements extraordinaires » qui ont bouleversé les Pays de l'Est et le monde, « un homme de courage, de volonté qui n'a jamais failli, jamais renoncé ».

De son côté Bronislaw Geremek a souhaité que « les Français d'origine polonaise (ils sont 600 000 dans la région) puissent être fiers de leur pays ». « Je suis francophile et je suis heureux que le retour de la Pologne en Europe se fasse grâce à l'amitié franco-polonaise... », a-t-il ajouté en espérant que « les liens entre le Nord - Pas-de-Calais et les régions de Pologne soient exemplaires pour d'autres ».



DÉMOGRAPHIE

Le Nord - Pas-de-Calais, l'une des régions françaises les plus densément peuplées, a enregistré au cours des huit dernières années une quasi stabilité de sa population, qui atteint 3 962 000 habitants, soit 29 000 de plus qu'en 1982.

Cette augmentation, qui représente moins de 1% de la population, est presque aussi faible que celle enregistrée lors du recensement de 1982, selon les estimations provisoires du recensement de 1990. Si la région se caractérise par un taux de fécondité supérieur de 17% à la moyenne nationale, elle accuse un solde migratoire largement déficitaire.

Elle reste en effet la première région d'émigration française avec un déficit de 175 000 habitants, dont les deux tiers touchent le département du Nord. Ce déficit est lié, selon l'I.N.S.E.E., à l'abondance des entrées de jeunes sur le marché du travail ainsi qu'aux difficultés des secteurs traditionnels de l'activité économique.

A l'intérieur de la région, le dépeuplement des villes — où vit 86% de la population —, qui s'était amplifié entre 1975 et 1982, s'est poursuivi mais moins fortement. Après avoir perdu 21 500 personnes de 1975 à 1982, Lille a gagné, pour la première fois depuis trente ans,

4 000 habitants. La population de l'agglomération Lille-Roubaix-Tourcoing (948 500 habitants) reste stable.

Les agglomérations de Cambrai, Maubeuge, Valenciennes et Aulnoye-Aymeries (Nord) et Boulogne-sur-Mer (Pas-de-Calais) enregistrent les pertes de population les plus élevées (0,4% par an) alors que les communes rurales à la périphérie des agglomérations connaissent une évolution inverse, entre Armentières et Béthune notamment.

20 ANS ET 2 000 ANCIENS

Michel Durafour, le ministre de la Fonction publique et des réformes administratives était à Lille le samedi 28 juin afin de célébrer le vingtième anniversaire de l'Institut régional d'administration de Lille, un des cinq établissements de ce type créé en province.

Créé en 1970, l'I.R.A. de Lille a formé près de 2 000 fonctionnaires et participe également activement à l'effort de formation permanente.

L'établissement recrute après concours ouvert aux étudiants titulaires d'une licence et aux fonctionnaires ayant quatre années au moins de service public.

GENS D'ICI

• Anne Nardin, 32 ans, vient de prendre ses fonctions de conservateur, auprès de Joëlle Pijaudier, conservateur en chef du musée d'art moderne de la C.U.D.L. Anne Nardin prépare actuellement un doctorat de l'histoire de l'art sur Matisse. Au musée de Villeneuve, elle a pour charge de suivre plus particulièrement les opérations relatives à la donation Masurel et est responsable du service éducatif du musée.

• Pour son directeur, Patrice Jacquelin, la F.N.A.C. se doit, après dix années d'existence lilloise, d'envisager une nouvelle phase de son expansion. Elle va donc s'installer dans la future galerie marchande de La Voix du Nord, triplant son actuelle surface de vente qui passe à 3 900 m². Cet investissement de l'ordre de 45 millions de francs va ainsi faire de la F.N.A.C. lilloise, le plus grand des 23 magasins de province. Une centaine de nouveaux emplois sera créée et Patrice Jacquelin espère, dès la première année, le double-

ment du chiffre d'affaires de son magasin qui vendra aussi des livres et des voyages.



• Jean Cleutjens, correspondant permanent à Lille, d'Europe 1, vient de relancer Europe 2 (96.4 FM), qui, depuis le 2 juillet, diffuse de nombreuses informations sur la métropole lilloise.

• Jean-Claude Kindt, 47 ans, actuel directeur de l'hôtel de la Treille, place de Bettignies, prendra la direction du futur hôtel quatre-étoiles, Alliance, quai du Wault.

DE TEMPS EN TEMPS

Avant, il n'y avait que deux solutions : hospice ou maintien à domicile. Et la moindre hospitalisation prenait des allures de drame. Aujourd'hui, il existe une nouvelle voie : l'hébergement temporaire pour les personnes âgées. Un nouveau pôle d'accueil a été inauguré par Patrick Kanner, adjoint au maire chargé de l'Action sociale, Godeleine Petit, conseiller municipal, déléguée aux personnes âgées et Alexandre Pauwels, conseiller municipal, président délégué au conseil de quartier de Moulins.

Cinq logements, situés dans la résidence des Moulins, 108, rue des Meuniers peuvent désormais accueillir des personnes âgées pendant de courts séjours (problèmes temporaires) sans apporter de rupture, sans médicaliser à outrance puisque ce sont les intervenants médicaux habituels qui suivent le locataire.

• Renseignements au 20.57.20.26.

TRAVAUX

A partir du 16 juillet 1990 et jusqu'à l'achèvement complet des travaux, le stationnement sera interdit en totalité dans les voies suivantes, pendant environ deux mois :

Rues Sylvere-Verhulst, Eugène-Duthoit, Professeur-Laguesse (entre Eugène-Duthoit et l'impasse), d'Esquermes (entre Loos et le boulevard de Metz), Colbert (entre Architecte-Cordonnier et boulevard de la Lorraine), Adolphe, d'Holbach, Calvin, Destailleurs, de Thionville, Jeanne-Maillotte, du Plat,

Aristide-Briand, Carpeaux, du Docteur-Yersin, de St-Hilaire, Kulmann, Lamartine, du Petit-Thouars, du Professeur-Langevin, de Renan, de Rocroy, du Pont-Neuf, Marcel-Hénaux, et Vantroyen.

La circulation sera réduite pendant la pose des enduits. ■

APPLICA

Le salon Applica aura lieu à Lille, du 24 au 28 septembre.

La 5^e édition du rendez-vous biennal des applications de

l'informatique et de l'électronique rassemblera 400 industriels et prestataires qui adaptent ces technologies aux besoins des entreprises, laboratoires, services, administrations...

Sur 10 000 m² d'exposition, seront présentées les toutes dernières nouveautés en productique, informatique et électronique.

Bénéficiant d'une position privilégiée sur la dorsale de la haute technologie européenne, Applica est devenu au fil des années le rendez-vous des dirigeants qui ont choisi d'optimiser les performances de leurs équipements. ■



FRESQUE

Près de 2 000 peintres ont participé à la réalisation de la plus grande fresque du monde pendant le week-end des Fêtes de Lille.

S'ils n'étaient pas tous des Picasso ou des Van Gogh, ils se sont succédés sur la Grand-Place, remplis d'enthousiasme, pour participer à l'opération. Avec une fresque de 1,4 km de long, Lille possède aujourd'hui un record bien original. ■

L'ÉCOLE EST FINIE !

Après les Fêtes des écoles, où les enfants sont à l'honneur, c'était au tour des instituteurs des classes maternelles et primaires lilloises de recevoir leur prix et de terminer l'année scolaire à Phalempin.

Ici, pas de livres, mais des médailles de la ville, pas de spectacle ni de chants d'élèves, mais un discours d'Ariane Capon,

adjoint au maire, chargée de l'Enseignement, qui a regretté la baisse de fréquentation des écoles de la ville — un mouvement commun à beaucoup d'autres établissements — et qui a annoncé l'étude d'un nouveau contrat entre la ville de Lille et l'Éducation nationale. ■

FLEURS

Pour la première fois depuis 1937, l'Exposition internationale de roses qui se tient en France tous les deux ans, se déroulera à Lille, au Palais Rameau, du 7 au 10 septembre.

Cette manifestation, placée sous le patronage de la Société nationale d'horticulture, rassemblera des exposants français et étrangers ; inventeurs de roses, villes, horticulteurs...

• Du 7 au 10 septembre, au Palais Rameau. Prix d'entrée : 30, 20 ou 10 F. Gratuit pour les enfants le lundi. ■

ET APRÈS SIX ANNÉES DE LUTTE, CHARLES LE TÊMEAIRE PÉRIT JUS LES MURS DE NANCY LE 5 JANVIER 1477.



B.D.

Le premier tome de l'Histoire de Lille en bandes dessinées vient de paraître aux éditions BREP-BURP de Cambrai.

La suite des aventures due au dessinateur N. Seebacher et au scénariste C. Lemaire sera disponible en octobre.

• Prix de vente : 48 F. ■

ÉDITORIAL

Devoir de vacances

par Bernard MASSET

Avec l'arrivée des vacances, la vie politique française va connaître — probablement — une parenthèse de quelques semaines. A moins que les spéculations qui vont bon train sur un éventuel remaniement ministériel ne se concrétisent, et apportent ainsi une matière inespérée aux chroniqueurs de permanence.

En vérité, cette trêve arrive à point nommé pour calmer un jeu politique plutôt confus : A droite, l'U.P.F. (Union Pour la France) venait-elle à peine de se constituer sur des bases apparemment claires, que certains de ses adhérents — MM. Jean-Claude Gaudin et Jacques Blanc — s'empressaient de transgresser les règles toutes nouvelles en se félicitant de leurs excellentes relations avec le Front National.

A gauche, l'épisode Olivier Stirn rappelait opportunément qu'en politique, on ne peut pas tout se permettre, et que le ridicule tue encore ! Visiblement, chacun a besoin de prendre du recul, et la période estivale en fournit l'occasion.

Je me souviens que les vacances de 1981 — les premières de la Gauche au pouvoir — avaient renforcé le sentiment d'inégalité entre ceux qui jouissaient des privilèges — y compris du sable des plages privées — et ceux qui, alors, espéraient une meilleure répartition des richesses.

En neuf années la situation économique de la France s'est considérablement améliorée, et à la conscience qu'il fallait gérer la crise, s'est progressivement substituée l'idée qu'il fallait partager la nouvelle prospérité.

Si la société est aujourd'hui moins caricaturale dans sa manière de ressentir la différence des classes, les moins favorisés observent pourtant que les profits sont loins d'être justement répartis.

Et qu'au moment où les « modèles » de l'Est s'évanouissent, y compris dans le dernier bastion Albanais, les questions fondamentales restent posées : comment, dans une société de libertés, répartir équitablement les produits d'une œuvre collective, tout en reconnaissant les mérites et la capacité d'initiatives individuels ?

Voilà le thème d'un devoir de vacances, dont on aimerait lire la copie à la rentrée.

T.G.V.-Nord (1990-1993)

LE GRAND MARATHON

Des camions, et des camions, chargés de terre, des palissades qui masquent les chantiers, quelques difficultés de circulation... Oui, le T.G.V.-Nord est devenue une réalité, visible dans la ville, où, entre la voie ferrée du raccordement de Lezennes et le franchissement de la rue de Verlincghem, pas moins de 21 ouvrages d'art seront construits, d'ici la mi-92. La S.N.C.F. est sous les feux de l'actualité. Hier, on a inauguré « Socrate » (voir encadré) et depuis quelques jours, en gare de Lille, une exposition permanente informe les visiteurs sur ces T.G.V. tant attendus qui entreront en gare de Lille, le 15 juin 1993... à 15 h 15. « Métro » fait le point sur le grand marathon du T.G.V.

G. L.F. ■

Quatre jours après la mise en service du premier tronçon du T.G.V.-Atlantique, le chantier du T.G.V.-Nord a été déclaré d'utilité publique. C'était le 29 septembre dernier. Déjà, à cette date, les premiers travaux avaient commencé à Lille, mais uniquement sur les terrains de la S.N.C.F. Mais ce n'est que le 2 février dernier que s'est ouvert le grand chantier de la gare T.G.V., qui nécessitera 600 000 mètres cubes de terrassement et 200 000 mètres cubes de béton ! Largeur : 4 m, longueur des quais : 480 m. Souterraine, la gare comportera 6 voies : 2 voies encadrant un quai pour chaque sens, et, au milieu, isolée pour éviter les effets de souffle, une « caisse » pour le passage des

T.G.V. directs.

Dans un premier temps, huit allers-retours Londres-Bruxelles feront arrêt à Lille-T.G.V., ainsi qu'une quinzaine de T.G.V. dits d'interconnexion (Marseille, Bordeaux, etc.). Mais la gare actuelle continuera d'accueillir de 15 à 18 T.G.V. pour Paris. En fait, quatre types de matériels rouleront sur le réseau nord. Le « T.G.V.-R. » (entendez T.G.V.-réseau) dont la première rame sortira en 1992, desservira l'axe province-province qui par l'interconnexion de Roissy évite Paris. Il s'agit de train de 200 m de long pouvant accueillir 380 voyageurs. A terme, il y aura même, sur Paris-Lille, des trains pouvant accueillir 1 000 passagers !

333 KM DE VOIE A CONSTRUIRE !

La construction des 333 km de voie nouvelle déplacera 83 millions de mètres cubes de terre et nécessitera la construction de 13 viaducs, 173 ponts-routes (routes enjambant les voies), 134 ponts-rails (routes passant sous les voies) et 260 ouvrages hydrauliques.

Les ouvrages d'art sortis de terre constitueront les premiers signes « extérieurs » de l'ouverture du chantier. Viennent ensuite les terrassements : après décapage de 4 millions de m³ de terre végétale, la ligne nouvelle nécessitera le déplacement de 32 millions de m³ de déblais et de 20 millions de m³ de remblais et le stockage temporaire de 20 millions de m³ de terre.

Ce grand « remue-ménage » de terrain débouchera sur la construction d'une plate-forme de 13,90 m prête à recevoir la voie et son ballast. Dans un an très précisément, matériels et matériaux seront acheminés et stockés en trois bases installées le long du chantier : Longueil, Hénin-Beaumont et Oxelaere (près de Cassel). Trois « suites de pose », selon le jargon S.N.C.F., travailleront en même temps sur la ligne, permettant ainsi au chantier de progresser au rythme quotidien de 4 km de voies.

Voie posée, des engins spéciaux creuseront des tranchées de chaque côté pour les caniveaux en béton qui accueilleront les câbles nécessaires à la signalisation et aux télécommunications. Enfin, les 11 000 poteaux-caténaires seront posés. La voie sera alors libre pour les essais...



Le chantier du détournement du périphérique.

C'est dire que la S.N.C.F. compte sur une importante augmentation du trafic. Les T.G.V. à direction de la Belgique, la Hollande et l'Allemagne seront eux, directement inspirés du T.G.V.-Atlantique, de 8 à 16 voitures emmenant de 400 à 800 personnes. Les Paris-Londres et Londres-Bruxelles seront capables de rouler sur les trois réseaux français, belge et britannique, et, l'on sait que ce dernier est d'un gabarit plus étroit. Adaptées aux règles très strictes de sécurité pour la traversée du tunnel, ces rames aux couleurs très « british » (intérieur vert, mauve et rose ; ambiance « pub » pour la voiture bar) seront composées de dix-huit voitures pour 850 places. Il y aura également des T.G.V. à étage. Et si vous avez envie d'essayer les futurs sièges du T.G.V.-Nord, n'hésitez pas à visiter l'exposition lilloise en gare !

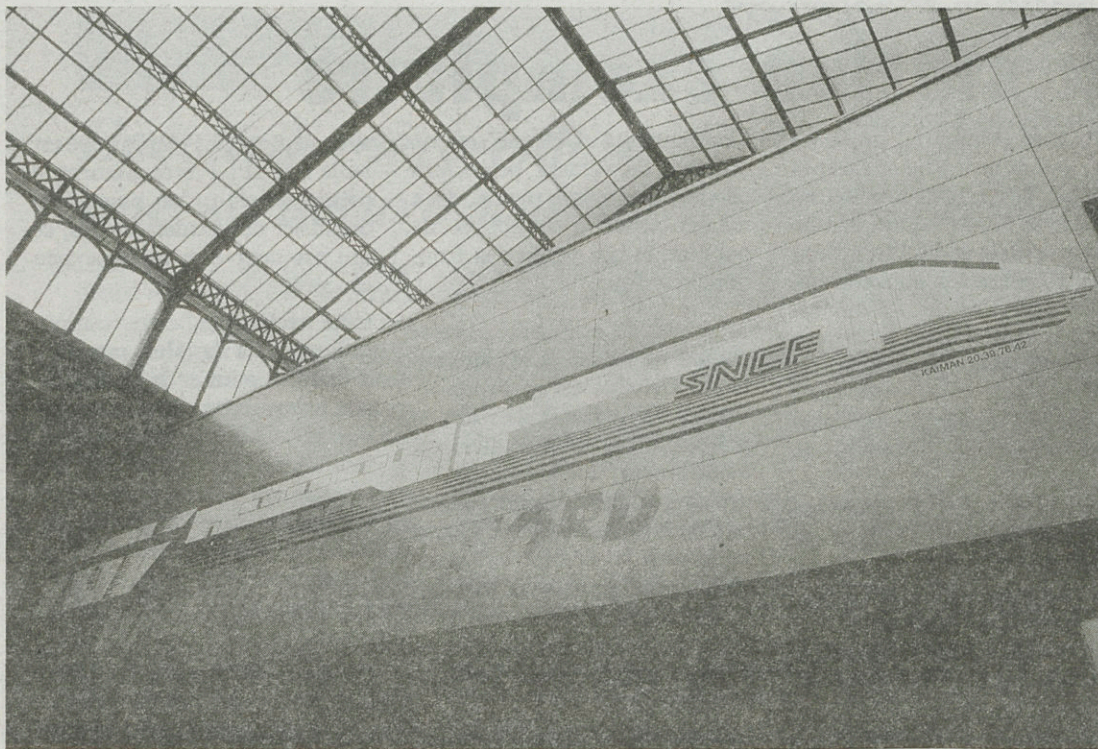
Les travaux de la traversée de Lille ont été confiés à un groupe d'études et travaux (G.E.T.), composé d'une quarantaine d'ingénieurs et techniciens, répartis en trois sections géogra-

Michel Delebarre et Pierre Mauroy lors de l'inauguration de l'exposition à la gare de Lille.



phiques : une section est chargée de la construction de la gare T.G.V., une autre assure les travaux en amont de la gare (secteur de Fives) et la dernière, ceux en aval (secteur de Saint-André). Au total, la « traversée de Lille » est de 9 km, entre le raccordement de Lezennes et la halte de Lomporet. En accord avec les collectivités concernées, ce chantier nécessite la mise en

place de déviations ponctuelles, mais à aucun moment, la circulation ne sera coupée sur le périphérique. Le « marathon », comme on le dit à la S.N.C.F., consiste à construire 21 ouvrages d'art permettant le franchissement des voies routières et ferrées, selon un calendrier très précis de travaux (répartis en 14 tranches) et ce, en 1 000 jours de travail !

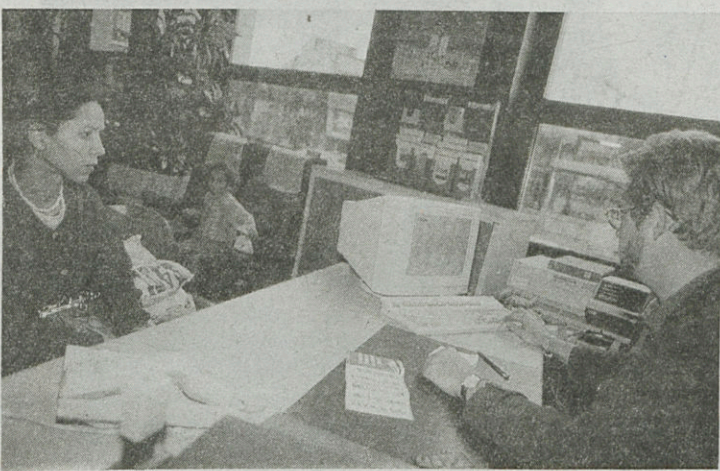
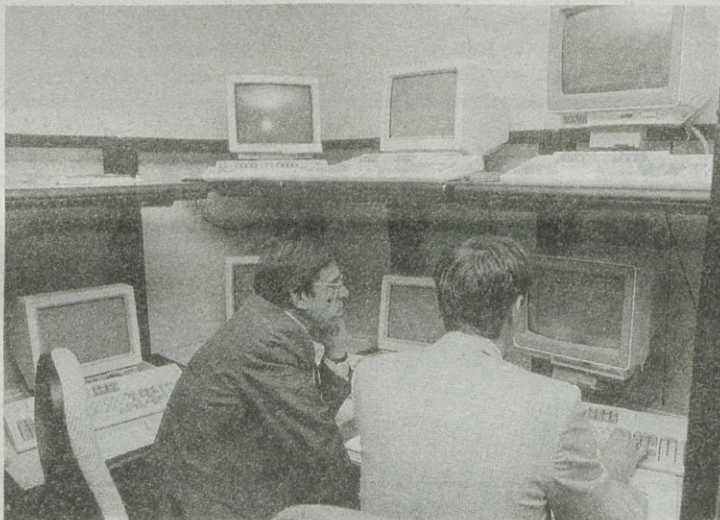


Socrate gestionnaire

Un bâtiment apparemment anodin, presque anonyme, quoiqu'important. Dans ce véritable blockhaus, protégé par des caméras, des détecteurs de présence, d'une double ligne électrifiée et même des chiens, se trouve « Socrate », le système électronique « high tech » de gestion des ventes de billets de l'ensemble des gares, qui a été inauguré hier.

Les innovations et facilités de transport qu'offre le T.G.V., à l'échelle de l'Europe, ne pouvaient être envisagées sans un important développement du service de réservation, associé au billet. Le temps gagné grâce à la grande vitesse ne peut être perdu à attendre un titre de circulation. C'est pourquoi a été conçu Socrate, qui, installé à Lille, peut être considéré comme l'une des « retombées » des T.G.V. Transmanche et nord-européens. Il s'agit d'un système permettant des réservations d'affaires et de tourisme, partout en Europe.

Grâce à Socrate, la S.N.C.F. veut offrir un meilleur service de renseignements horaires et tarifaires à ses clients et moderniser sa politique commerciale, qui doit faire face à chaque instant à la concurrence. Pour assurer le fonctionnement de ce futur système de vente et de réservation électronique, d'importants moyens informatiques ont été mis en œuvre. Véritable bijou de l'électronique, Socrate bénéficie de trois réseaux complémentaires de transmissions de données : le réseau privé de la S.N.C.F. (Retipac), le réseau de



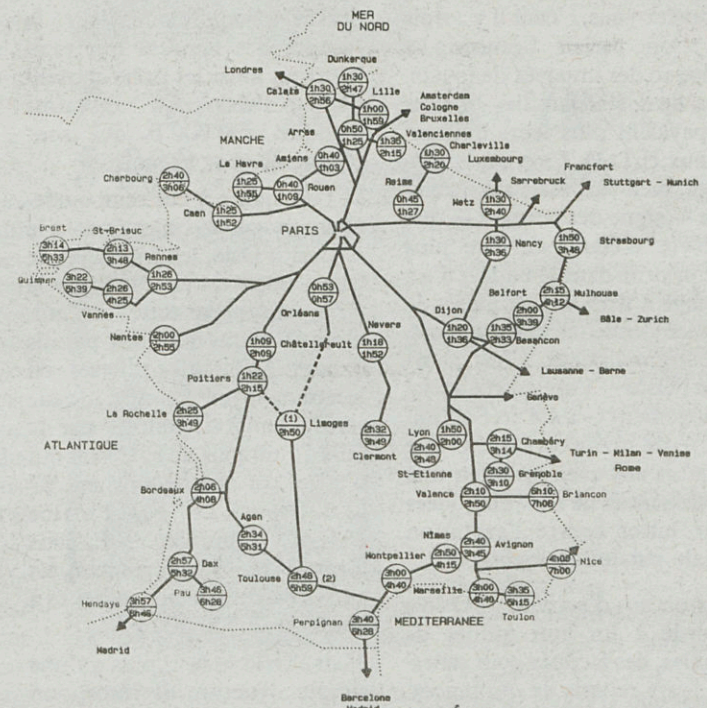
Grâce à un appareillage électronique de très haut niveau, la S.N.C.F. pourra traiter les réservations très rapidement.

France Télécom (Transpac), et le réseau Hermès, permettant les échanges avec les principaux chemins de fer européens.

L'ensemble des installations est doté de protections et de sécurités techniques, assurant un fonctionnement sans défaillance, 24 heures sur 24 et 7 jours sur 7.

Parmi les différents lieux envisagés pour l'implantation du site central de Socrate, Lille présentait certains atouts, dont le plus important est la localisation géographique. En effet, face à la possibilité de proposer aux chemins de fer belges et britanniques, la gestion du T.G.V. par Socrate, la situation de Lille,

ÉVOLUTION DES TEMPS DE PARCOURS



centre de gravité des trois capitales, Paris, Londres, Bruxelles, est en fait le lieu idéal pour l'implantation du site central. De plus, la S.N.C.F. disposait de terrains, près de la future ligne T.G.V. Nord, élément important pour les communications.

L'esprit de la S.N.C.F. est de vendre ce système à travers le monde entier, ce qui ferait de

Lille un centre informatique des plus puissants. Pour l'instant, Socrate emploiera une centaine de personnes de très haute qualification. Plusieurs sociétés régionales participent à l'élaboration de ce projet (contrôle incendie, climatisation, équipements des plus performants, ordinateurs I.B.M., etc.), dont la mise en service est prévue pour la fin de cette année.



ORITER

VOYAGES

209, rue d'Arras - 59000 LILLE - Tél. 20.53.97.57 - Télex 120.343

Une agence de voyages à service complet

POUR VOS VACANCES EN FRANCE ET A L'ÉTRANGER :

- Des voyages tout compris ou à la carte avec les organisations les plus prestigieuses, notamment : TOUROPA, JET TOURS, CLUB MEDITERRANEE, TOURING VACANCES, AIRTOUR, CRUISE, SUNAIR, KUONI, FRAM, CROISIERES PAQUET, etc.
- Des locations d'appartement à la mer, à la montagne, en France et à l'étranger.

POUR VOS GROUPES :

- Des propositions à la carte à l'usage des associations, des comités d'entreprise, des B.A.S. et des clubs culturels et sportifs ; et plus généralement tous ceux qui désirent voyager en groupe en France et dans le monde par tous les moyens de transport (car, avion, bateau, train).
- Organisation de colloques, séminaires et congrès.

POUR VOS DÉPLACEMENTS PROFESSIONNELS :

- Vos billets au prix des compagnies aériennes et de la S.N.C.F.
- Des services adaptés à vos déplacements :
 - locations d'hôtel, de voiture ;
 - assurances voyages, etc.

Technicité, compétitivité, diversité, sécurité, sont parmi nos atouts au service de notre clientèle.





LE MAGAZINE DES LILLOIS
 Directrice de la publication : Monique BOUCHEZ.
 Rédacteur en chef : Bernard MASSET.
 Coordination : Sylvie WYDOCKA.
 Rédaction - Tél. 20.52.58.19.
 S.A.R.L. Métropole-Lille,

Place Vanhoenacker - LILLE au capital de 190 000 F.
 Fondée le 9-10-1974 pour une durée de 99 ans.
 Gérant : Bernard ROMAN.
 Principaux associés : Gérard BAILLET, Patrick KANNER, Bernard MASSET, Gilles PARGNEAUX, Jean-Claude PIAU, Jean-Claude SABRE, Georges SUEUR, Pierre WINDELS.
 Administration - B.P. 1264, 59014 Lille Cedex.
 Tél. 20.57.86.94.
 Publicité : PubliRégions - 41, bd de Valmy, 59650 Villeneuve d'Ascq - Tél. 20.91.97.97.
 I.S.S.N. 0152-1314.
 Abonnements : 50 F pour 11 numéros.
 Dépôt légal n° 99 - 1^{er} trimestre 1990.
 I.C.F. - S.E.I.R.N.P.C.
 113, rue de Lannoy - 59800 Lille.

L'INSERTION PAR OSLO

Rappelez-vous, c'était il y a trois ans : on parlait beaucoup à l'époque des impayés de loyers. Près de 1 500 familles lilloises ne payaient plus leurs quittances aux H.L.M. La crise, le chômage, bien sûr, mais aussi cette idée — signe des temps ? — que le loyer n'était peut-être plus une priorité dans le budget d'un ménage... Bref, des locataires de l'Office s'endettaient et, dès lors, se marginalisaient. C'est pourquoi l'Oslo — l'organisme social du logement — a été créé à l'initiative du maire de Lille. Il fête ses trois ans avec un bilan très satisfaisant et de nouvelles idées pour lutter contre l'exclusion sociale par le logement.

En trois ans d'activités, l'Oslo a accordé à un bon millier de familles, des facilités pour rattraper leurs retards de quittances. 60% de ces locataires sont désormais à jour de loyer. 5 à 600 familles devront être encore aidées, mais pour la fin 91, l'office H.L.M. n'aura plus à présenter de dossier d'endettement supérieur à 6 000 F. Preuve que la politique de suivi des dossiers, voire parfois de « micro-chirurgie sociale », comme le dit Patrick Kanner, président de l'Oslo peut apporter ses fruits. Courriers, relances à domicile, etc. font que l'on arrive à seulement 20% de rejet des prélèvements automatiques

opérés chaque mois sur le compte des familles qui remboursent ainsi les prêts consentis par l'Oslo. Ce sont ainsi quelque 200 000 F qui sont récupérés chaque mois.

Si l'on ajoute à ces remboursements, aussitôt réinjectés dans le dispositif Oslo, les 7 millions de francs apportés en 1987, par la ville, ce sont au total, dix millions de F qui ont ainsi permis d'aider les familles lilloises, en retard de loyer. La mise initiale sera à nouveau réunie, par la ville (2 millions de F), l'État qui n'était pas partenaire en 87 (2 millions de F), l'office H.L.M. (1 million de F, sous forme de remise de créances), les autres bailleurs étant sollicités à hauteur de 500 000 F.

Mais l'Oslo se veut plus qu'une simple structure de résorption d'impayés. Il se veut aussi partenaire des actions du conseil général et du plan lillois d'insertion. C'est ainsi qu'une action originale va prochainement débiter. Treize bénéficiaires du R.M.I. vont participer à la réhabilitation de leurs propres logements, avec l'aide d'entreprises intermédiaires, d'organismes de formation ou d'autres R.M.I. Une action qui vise à responsabiliser des personnes en situation difficile et de les aider à monter et réaliser un projet.

affectés aux déplacements des pédiatres lillois et 129 000 F permettront l'achat de petit matériel médical pour les hôpitaux et dispensaires roumains à orientation pédiatrique.

EUROPE

80 personnalités de la Communauté urbaine de Lille ont découvert — ou revisité — les institutions de la Communauté économique européenne à l'initiative de Claude Catesson, élu lillois qui, à la ville comme à la Communauté, est chargé des questions européennes. Au programme, la Commission de la communauté économique et le Parlement où les élus de la Métropole ont été reçus par un de leur collègue, Gérard Caudron, maire de Villeneuve-d'Ascq, mais aussi député européen qui, délaissant les travaux de la commission environnement, leur a expliqué son travail, à Strasbourg et à Bruxelles.

Chacun est revenu à Lille, la tête pleine d'étoiles et de dossiers plus terre à terre : la pollution, la coopération transfrontalière. Une bonne prise de contacts pour devenir plus européen que jamais.

Comines-Ploegsteert

la station exemplaire

Petite devinette : qu'est-ce qui ne sent pas, ne fait pas de bruit, est unique en Europe et digère quotidiennement des litres et des litres d'eau sale ? Réponse : la nouvelle station d'épuration de la Communauté Urbaine. C'est le 29 juin que Pierre Mauroy, président de la C.U.D.L., a inauguré cette installation originale sur plus d'un point. La présence de Gérard Haesebroeck, vice-président de la C.U.D.L. chargé des problèmes de l'eau et de l'assainissement, était somme toute normale. Celle de Gilbert Deleu, bourgmestre de Comines, était déjà plus intéressante.

C'est en effet sur les terres du Royaume de Belgique qu'est implantée la station. A ma gauche, Houplines en France ; à ma droite, Comines en Belgique. Gilbert Deleu et Pierre Mauroy se sont tous deux rejoints dans leur intervention pour souhaiter un développement de ces actions transfrontalières. Après tout les 1,2 million d'habitants de la

Communauté Urbaine et les 500 000 du versant belge font partie d'une même région, d'un même bassin d'emploi et de population qui néglige la frontière physique.

La principale originalité de cette cinquième station de la Communauté Urbaine est sa propreté. Tout a été prévu. Elle traite la pollution des eaux collectées, évidemment, mais aussi a été prévue pour éviter toute émanation de bruit ou d'odeurs. Quant on connaît les démêlés olfactifs-auditifs que connaissent les habitants de Leers et Wattrelos avec la station de Grimonpont, cette précaution paraît pour le moins nécessaire.

Les élus de la C.U.D.L. viennent d'ailleurs de se pencher sur le problème et ont adopté le 15 juin dernier un programme de travaux de 7 millions de francs, destinés à l'élimination des nuisances de Grimonpont.

Donc, non seulement Comines-Ploegsteert ne sent pas et est

silencieuse, mais en plus elle est belle ! Si si ! Pierre Mauroy a même estimé qu'on pourrait y organiser des garden-parties, ce qui est peut-être quelque peu exagéré...

Côté technique, cette station, qui est déjà la plus moderne d'Europe, permet de faire subir aux eaux usées un traitement poussé. Contrairement à Grimonpont, par exemple, qui n'opère qu'un traitement primaire, Comines-Ploegsteert élimine la pollution carbonée et azotée.

La Communauté Urbaine va poursuivre son effort dans ce domaine de l'environnement. Cette station, prévue dans le cadre du contrat pluriannuel d'assainissement signé en octobre 1989 avec l'Agence de l'Eau Artois-Picardie, sera suivie par celle de La Bassée. Les travaux de cette unité de capacité plus modeste devraient commencer dès la fin de l'année.

R. V.

L'été prévention



A la station de métro « Rihour », Claude Évin aux côtés de Pierre Mauroy.

Claude Évin, ministre de la Santé et de la Solidarité, était à Lille, le 2 juillet, juste avant Lyon et Marseille, deux autres étapes de sa journée-marathon, pour le lancement de l'opération « été 90-prévention-jeunes » qui, depuis sept ans — la première avait eu lieu aux Minguettes —, s'occupe des difficultés que rencontre une certaine jeunesse, en rupture, qui risquerait, sans l'aide des travailleurs sociaux, de tomber dans l'engrenage de la marginalisation. A cette occasion, il a rendu hommage « aux différents acteurs de terrain » et a rencontré deux associations lilloises, particulièrement dynami-

ques, G.P.A.L. et Point-Jeunes. Visite ministérielle donc, à la station de métro « Rihour ». Accueilli par Pierre Mauroy, Claude Évin a rencontré les animateurs du Groupement de Prévention et d'Accueil Lillois (G.P.A.L.) et de l'association « Marge ». Depuis 1986, au départ par une action ponctuelle — le tournage d'un film vidéo — et sur la demande des T.C.C. qui rencontraient des problèmes d'insécurité et d'usages de drogues dans les stations du centre ville, les travailleurs sociaux du G.P.A.L. sont présents sur le terrain. Un lieu d'accueil a même été ouvert en mairie du quartier « centre », où des jeunes

peuvent venir formuler leurs demandes ou montrer leur désarroi. Si ces jeunes viennent d'eux-mêmes au G.P.A.L., d'autres sont contactés sur les lieux habituels de regroupement, places et stations de métro du centre. Ainsi ont-ils pris en charge, entre autres exemples, L., 16 ans, enfant adoptive en fugue, aujourd'hui T.U.C. qui, après huit mois d'intervention, a renoué des relations avec ses parents. Ou encore, R., 23 ans, ex-héroïnomane, que des activités de loisirs (musculature, cinéma) aident à ne pas « replonger ». Autre situation évoquée, celle de B., 20 ans, un enfant de 18 mois et un frère de 14 ans, tous deux à charge, qui est suivie depuis bientôt un an... Un travail éducatif, nécessaire, qui se construit autour de la volonté du jeune de « changer de vie », de sortir de sa « galère ». On l'aidera à trouver un emploi ou une formation ou, s'il le faut, à suivre une cure de désintoxication.

Autre association qu'a salué Claude Évin, « Point-Jeunes », qui est « un lieu d'écoute permanent de jeunes en rupture » avec leur cercle familial et leur environnement. Jour et nuit, jeunes et adultes peuvent téléphoner ou être accueillis au 1 de la rue Saint-Genois.

Toutes ces opérations « prévention-été » mobilisent de nombreux partenaires. Dans le Nord, elles ont touché quelque 20 000 jeunes depuis 1983.

ROUMANIE

Au nom du Comité lillois pour la Roumanie, le violoniste de l'Orchestre de Lille, Fernand Iacu s'est vu remettre par Marceau Frison un chèque de 260 000 F, produit de la vente aux enchères d'œuvres d'art en février dernier, co-organisé par l'association pour la Fondation de Lille. Les sommes recueillies par l'association sont aussi constituées de 30 000 F de dons individuels, et de 250 000 F émanant de la ville de Lille et autant de la C.U.D.L. Soit au total, 795 000 F qui feront l'objet d'un usage médical. Un projet d'échange de médecins pédiatres est engagé entre le C.H.R. et l'hôpital de Iasi (Moldavie). Des médecins lillois iront sur place proposer une formation médicale appropriée aux besoins locaux et des médecins roumains seront accueillis à Lille pendant six mois. L'association pour la fondation leur versera d'ailleurs une bourse d'environ 2 000 F par mois. Le comité lillois pour la Roumanie a décidé de poursuivre son partenariat avec l'association, mais aussi avec le C.H.R. et médecins sans frontières. 125 000 F seront

HELLEMMES Commune associée

L'accueil mère-enfant une structure unique

L'Office H.L.M. du département du Nord est le maître d'œuvre du nouveau chantier rue Delemazure concernant l'accueil mères-enfants dont la construction devrait s'achever en février 1991. Gérée par l'E.P.D.S.A.E. (Établissement Public De Soins d'Adaptation et d'Éducation) et conçu par les architectes Fauchille et Boyeldieu, cette structure unique en son genre comportera 16 logements pour accueillir les jeunes mères en difficulté.

Deux autres structures d'accueil différentes dans leur fonctionnement existent dans le département à Haubourdin, à Douai ainsi qu'à Lambersart. Il faut savoir que la compétence du département en matière d'accueil « mères-enfants » concerne les enfants âgés de moins de 3 ans. Celui d'Hellemmes dont la directrice sera Mme Blaevoet accueillera une vingtaine de mères en difficulté avec un ou trois enfants dans des appartements indépendants de type 1 ou 2. L'établissement sera ouvert non seulement aux jeunes mères en difficultés d'Hellemmes mais également aux jeunes femmes des communes avoisinantes qui en font la demande.

Une collaboration étroite entre les différents établissements et les services sociaux permettra à la jeune mère d'être accueillie dans le centre le mieux adapté à sa situation.

« La structure d'Hellemmes veut surtout être un lieu de vie ouvert sur la commune permettant aux mamans l'autonomie dans des studios complètement aménagés mais également de bénéficier d'un encadrement complet. Au sein même du centre une équipe de 6 personnes travaillera en étroite collaboration :

psychologue, psychiatre (vacataire), équipe d'éducateurs, assistante et conseillère en économie sociale et familiale, puéricultrices, éducatrices de jeunes enfants. Ensemble ils élaboreront un projet individualisé pour chaque résidente afin de préparer cette dernière à son départ, à majeure et les défendre là où il faut, c'est-à-dire devant les instances européenne et nationale » a déclaré Bernard Derosier. Preuve s'il en faut que le Nord s'inscrit d'ores et déjà dans la course économique européenne qui se profile à l'horizon.

M.A.S. ■

FIVES

La S.A.E.N. s'installe

La Z.A.C. de Fives vit de plus en plus. La Société d'aménagement et d'équipements du Nord vient d'y inaugurer ses bureaux en présence de Pierre Mauroy, député-maire de Lille et président de la Communauté urbaine de Lille. La S.A.E.N. vient ainsi rejoindre dans les « Jardins de

Fives » le centre d'informatique de l'U.A.P. et la salle de sports qui bordent déjà la dalle sur la Voie rapide desservant le nouveau quartier.

Bernard Carton, président du Conseil d'administration de la S.A.E.N. et Jean-Yves Cogez, directeur, qui avaient accueilli dernièrement Bernard Derosier, président du Conseil général, venu inaugurer le nouveau siège social, possèdent donc désormais des moyens supplémentaires pour assurer les évolutions indispensables du métier d'aménageur public au service des collectivités locales dans la construction du Nord de demain et de l'Europe.

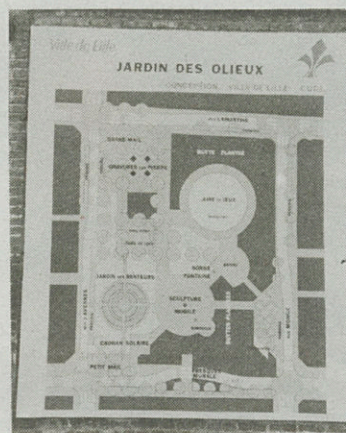
Créée en 1958, la S.A.E.N. a un capital social détenu à 77% par les collectivités territoriales dont la ville de Lille. Société d'économie mixte, elle accueille des partenaires privés à hauteur de 23%.

En plus de trente ans, la mission de cet instrument d'aménagement a bien évolué. De la construction de logements on est passé aux dossiers d'études et de réaménagement comme ce fut le cas pour le parc de la Citadelle de Lille et des archives du monde du travail de Roubaix. Aujourd'hui, ses activités touchent aussi bien à la création de parc d'entreprises, au traitement de friches industrielles, à la résorption de l'habitat insalubre, aux opérations programmées d'amélioration de l'habitat, à l'accompagnement des D.S.Q.



MOULINS

Le futur jardin des Olieux : 8 900 m² d'espaces verts



Moulins, c'est connu, tire son nom des centaines de moulins à huile dont les ailes tournaient et apportaient une grande prospérité au quartier. L'industrialisation a suivi précédant une période de récession doublée d'une forte demande de logements sociaux. La municipalité aborda avec courage cette phase difficile où il fallait raser nombre de courées pour reconstruire plus neuf, plus moderne, plus accueillant, plus aéré. Les friches industrielles n'échappèrent pas, elles non plus, au plan progressif de restructuration.

Pourtant, aujourd'hui le premier passé industriel de Moulins resurgit sous la forme d'un jardin ! En fait le futur espace vert situé dans le périmètre des rues de Seclin, Monge, Lamartine et Avesnes n'a d'ancien que le nom qu'on lui prête et qui tinte bien à l'oreille : le jardin des Olieux du nom des ouvriers travaillant dans les moulins à huile... S'il est pour l'instant sur le papier un des seuls espaces verts du quartier, celui du jardin des Olieux en est un fameux : 8 900 m² gagnés sur des courées et sur lesquels veille jalousement Alexandre Pauwels, conseiller municipal délégué.

De fait, le projet « Olieux » relève d'une démarche participative associant les riverains, les écoles et les équipements sociaux en liaison avec les services des espaces publics, parcs et jardins de la ville de Lille et ceux de la voirie de la Communauté urbaine de Lille. Sept mois de concertation ont permis à chacun de s'exprimer et à tous de définir un projet cohérent, agréable et intégré au quartier. Le projet définitif prendra la forme d'un jardin sous forme de cour urbaine. Cette formule a l'avantage d'assurer la sécurité du piéton et des usagers grâce en particulier à la construction de

chicanes, de dos d'âne et à la mise en place d'une signalisation adaptée. On va s'activer à planter 75 arbres et près de 2 000 arbustes qui formeront un espace de végétation très attrayant. Le cheminement des promeneurs sera agrémenté par une pergola et un jardin des senteurs où les narines seront à la fête.

A Moulins, enfants et parents attendent avec impatience les travaux prévus pour le début de l'année 1991. Il faut dire que l'opération a un coût de 4 millions de francs et que cela mérite qu'on soigne tous les détails.

Mais le quartier est comme ça. Impatient, il a fait la fête par un joli mois de mai sur le site même du jardin des Olieux.

VAUBAN-ESQUERMES

Les plaisirs de la grimpe

Disons-le tout net : l'initiative prise par un moniteur d'escalade apporte de nouvelles lettres de noblesses, sportives celles-là, à l'action sociale. Car cette fois une action de prévention lancée en direction des jeunes de tous les quartiers de Lille prend une allure complètement nouvelle puisqu'il s'agit pour Juan Alvarez d'initier les garçons et les filles de 13 à 20 ans aux plaisirs de la grimpe et leur donner le goût de pratiquer ce sport en plein essor.

Le premier mur d'escalade est apparu dans le quartier, salle Pacôme où les élèves du collège Madame-de-Staël bénéficient des installations sportives. Cet été plusieurs associations fréquenteront le « rocher » du boulevard de la Moselle et s'attaqueront aux passages les plus difficiles avant peut-être d'affronter pour de vrai les murs des Ardennes ou ceux de Fontainebleau.

Décidément, « faire le mur » devient une habitude pour les mordus de la grimpe. En mai, certains d'entre eux se donnaient pour but d'escalader la voie de 50 mètres tracée sur la tranche de la dernière Biscotte de Lille-Sud, quartier qui espère bien lui aussi bâtir son mur de la grimpe.

LILLE-SUD

La Résidence en vacances

Pendant les vacances, la « Résidence Sud » fait plus qu'organiser quotidiennement un accueil : il est encore temps de s'inscrire pour le camp qui s'installera du 2 au 22 août à Nayement-les-Fosses.

• S'adresser au centre social de la rue Lazare-Garreau, 59000 Lille. Tél. 20.53.70.84.



UNE PETITE PLACE AU SOLEIL

Comme chaque année, la Ville de Lille, la Maison de la Nature et de l'Environnement et de nombreuses associations renouvellent l'opération « L'été à Lille ».

Au programme, des visites guidées gratuites et des activités pour les jeunes (voir « Quartiers d'été »).

Pour les visites guidées, l'inscription est obligatoire.

• Renseignements par téléphone à la M.N.E. au 20.52.12.02 entre 9 h 30 et 11 h 30.

L'AÉROPORT DE LESQUIN ET LE MOULIN DE TEMPLEUVE

Après une visite de Lesquin (aéroport, station météo, centre régional des transports), le guide vous fera découvrir les villages proches et vous visiterez le moulin de Vertain à Templeuve.

LES REMPARTS DE LILLE ET LE T.G.V.

Appelé autrefois « Promenade du Préfet », le versant Nord-Est de Lille, malgré le périphérique et des constructions récentes, reste un lieu privilégié et méconnu.

Le T.G.V., qui va le parcourir en tranchée couverte, devrait

être l'occasion de la mise en valeur des ouvrages fortifiés subsistants : le bastion Souham, les portes de Roubaix, de Gand (avec sa corne) et de la Poterne. Un cheminement vert et continu doit tous les relier, de la gare du T.G.V. à la Citadelle.

LES MAIRIES AUTOUR DE LILLE

Le circuit 90 se poursuit au Sud de Lille, par la découverte entre autres, des mairies de Ronchin, Fâches-Thumesnil, Wattignies, Seclin, Haubourdin, Loos... Ces hôtels de ville, même sans beffroi, assurent les mêmes fonctions municipales dans des cadres très différents.

PROMENADE EN BATEAU SUR LA MARQUE

A bord du Dragon 3, du Port du Dragon à Wasquehal, jusqu'à Marquette, où la Marque se jette dans la Deûle, une promenade en bateau sur l'une des rivières malheureusement parmi les plus polluées de la région, mais qui pourrait redevenir en plein cœur de la métropole lilloise un site vert agréable.

LE MUSÉE D'ART MODERNE

Le Musée de la Communauté urbaine de Lille expose de manière permanente un ensemble d'œuvres exceptionnelles : Braque, Picasso, Léger, Modigliani, Miro, Klee...

Après la visite guidée du Musée, du jardin de sculptures, vous profiterez des chemins de promenade du parc urbain.

LES PRÉS DU HEM

Vous passerez l'après-midi au milieu de 110 hectares de verdure. Promenade en bateau et en petit train sont au programme, mais vous pourrez aussi profiter des sentiers de promenade et pourquoi pas vous baigner.

LA CITADELLE

Conçue par Vauban et construite de 1668 à 1670, la « Reine des Citadelles » forme une véritable petite ville, un monde militaire qui peut vivre en autarcie. Classée Monument Historique, bien conservée et restaurée, la Citadelle s'inscrit au milieu du plus grand espace vert de Lille, site protégé qui va l'objet d'un aménagement et d'une mise en valeur.

QUARTIERS D'ÉTÉ

WAZEMMES

Rendez-vous à 13 h 30 devant la mairie de quartier, rue Racine.

Samedi 21 juillet : les remparts de Lille et le T.G.V.

Vendredi 27 juillet : le Musée d'Art Moderne.

Samedi 4 août : promenade en bateau sur la Marque.

Jeudi 9 août : les Prés du Hem.

Mardi 14 août : la Citadelle.

Pour les retraités qui sont seuls en juillet et en août, des correspondants : S.O.S. 3^e Age, 37, rue des Pyramides. Tél. 20.57.60.60.

Tous renseignements pour l'accueil des jeunes à : Les Craignos, 79, boulevard Montebello. Tél. 20.57.89.87.

Accueil : du lundi au samedi. Mini-camps : base de loisirs, Val-Joly, St-Amand.

Camps : dans les Cévennes, sud de la France, Maroc, Grèce.

Activités nautiques : Association « La Deûle », 110, quai Gély-Legrand. Tél. 20.93.09.48.

LILLE-SUD

Rendez-vous à 13 h 30 devant la mairie de quartier, rue Lazare-Gareau. 13 h 40 devant l'entrée du cimetière, rue du Faubourg-des-Postes.

Mercredi 11 juillet : le Musée d'Art Moderne.

Lundi 16 juillet : les Prés du

Hem.

Lundi 30 juillet : la Citadelle.

Vendredi 3 août : les Mairies autour de Lille.

Mercredi 8 août : l'aéroport de Lesquin et le Moulin de Templeuve.

Samedi 18 août : les remparts de Lille et le T.G.V.

Pour les retraités qui sont seuls en juillet et en août, des correspondants : Fg-des-Postes-Sud, S.O.S. 3^e Age, 37, rue des Pyramides. Tél. 20.57.60.60.

Un accueil est prévu par diverses associations de Lille-Sud : le centre social Méditerranée. Tél. 20.53.29.26.

Le Club Léo-Lagrange. Tél. 20.97.04.71.

Le centre social de l'Arbrisseau. Tél. 20.97.12.36.

Le centre social Résidence-Sud. Tél. 20.53.70.84.

Le Terrain Aventure de Lille-Sud.

Accueil : dans les diverses associations.

Sorties : à la journée dans les parcs de jeux, à la mer, à Paris.

Camps : parachutisme, rafting, astronomie.

Mini-camps : St-Amand.

Activités nautiques : Association « La Deûle », 110, quai Gély-Legrand. Tél. 20.93.09.48.

FAUBOURG-DE-BÉTHUNE

Rendez-vous à 13 h 30 sur le parking Renoir, derrière la mairie de quartier.

Vendredi 13 juillet : les Prés du Hem.

Lundi 23 juillet : la Citadelle.

Jeudi 2 août : le Musée d'Art Moderne.

Lundi 13 août : les Mairies autour de Lille.

Vendredi 17 août : promenade en bateau sur la Marque.

Pour les retraités qui sont seuls en juillet et en août, des correspondants : Club Extension, 139, rue Colbert. Tél. 20.57.27.20.

Tous renseignements pour l'accueil des jeunes à : maison de quartier Concorde, 65, rue St-Bernard. Tél. 20.92.02.07.

Accueil : du lundi au vendredi. Mini-camps : à la mer, parapente, bicross, en Angleterre.

Camp : à St-Brevin, activités nautiques.

Sorties : à la journée : à la mer, en parc de jeux, au Mont-Noir.

Activités nautiques : Association « La Deûle », 110, quai Gély-Legrand. Tél. 20.93.09.48.

MOULINS

Rendez-vous à 13 h 45 devant la mairie de quartier, rue d'Arras.

Vendredi 13 juillet : les Prés du Hem.

Lundi 23 juillet : la Citadelle.

Jeudi 2 août : le Musée d'Art Moderne.

Lundi 13 août : les Mairies autour de Lille.

Vendredi 17 août : promenade en bateau sur la Marque.

Pour les retraités qui sont seuls en juillet et en août, des correspondants : Club Extension, 139, rue Colbert. Tél. 20.57.27.20.

Une opération coordonnée par la maison de quartier de Moulins. 1, rue Armand-Carrel.

Tél. 20.52.23.67.

Accueil : du lundi au vendredi. Excursions : à la mer, au parc de jeux, à Paris.

Mini-camps : parachutisme, V.T.T., randonnées.

Camps : en Auvergne, à Thonon-les-Bains, à Josier (rafting, canoë-kayak...).

Activités exceptionnelles : cirque, plongée.

Activités nautiques : Association « La Deûle », 110, quai Gély-Legrand. Tél. 20.93.09.48.

SAINT-MAURICE-PELLEVOISIN

Rendez-vous à 13 h 30 devant la mairie de quartier, 74, rue St-Gabriel ou à 13 h 40 devant l'église de Pellevoisin.

Jeudi 17 juillet : les remparts de Lille et le T.G.V.

Mercredi 25 juillet : l'aéroport de Lesquin et le Moulin de Templeuve.

Mardi 31 juillet : les Mairies autour de Lille.

Lundi 6 août : la Citadelle.

Vendredi 10 août : promenade en bateau sur la Marque.

Pour les retraités qui sont seuls en juillet et en août, des correspondants : les Petits Frères, 24, rue Jean-Moulin. Tél. 20.74.01.02.

Tous renseignements pour l'accueil des jeunes à : maison de quartier, 82, rue St-Gabriel. Tél. 20.51.90.47.

Accueil : dans la semaine. Mini-camps : dans la région. Camps : à Wormhout.

Activités nautiques : Association « la Deûle », 110, quai Gély-Legrand. Tél. 20.93.09.48.

FIVES

Rendez-vous à 13 h 30 au Mont-de-Terre ou à 13 h 35 à la piscine rue du Long-Pot ou à 13 h 40 à la Douane de Fives.

Jeudi 12 juillet : le Musée d'Art Moderne.

Vendredi 20 juillet : les remparts de Lille et le T.G.V.

Jeudi 26 juillet : les Prés du Hem.

Vendredi 3 août : promenade en bateau sur la Marque.

Mercredi 8 août : la Citadelle.

Samedi 11 août : les Mairies autour de Lille.

Pour les retraités qui sont seuls en juillet et en août, des correspondants : les Petits Frères, 24, rue Jean-Moulin. Tél. 20.74.01.02.

Tous renseignements pour l'accueil des jeunes à : la maison de quartier de Fives, rue Massenet. Contact : Marine Gracefa. Tél. 20.56.85.49.

Les activités : camps - mini-

camp. Sorties-activités sportives de plein air. Chantiers-accueil permanent.

Activités nautiques : Association « La Deûle », 110, quai Gély-Legrand. Tél. 20.93.09.48.

VIEUX-LILLE

Rendez-vous à 13 h 45 devant la halle au sucre, avenue du Peuple-Belge.

Jeudi 19 juillet : les Mairies autour de Lille.

Mardi 24 juillet : l'aéroport de Lesquin et le Moulin de Templeuve.

Mercredi 1^{er} août : promenade en bateau sur la Marque.

Samedi 11 août : les remparts de Lille et le T.G.V.

Jeudi 16 août : la Citadelle.

Pour les retraités qui sont seuls en juillet et en août, des correspondants : les Petits Frères, 24, rue Jean-Moulin. Tél. 20.74.01.02.

Tous renseignements pour l'accueil des jeunes à : maison de quartier du Vieux-Lille, 11, rue d'Angleterre. Tél. 20.06.17.22.

Accueil : du lundi au vendredi de 14 h à 18 h. Deux chantiers jeunes. Camps : en roulotte, à la mer. Sorties : 2 par semaine (mer, parc de jeux, bois, V.T.T...).

Activités nautiques : Association « La Deûle », 110, quai Gély-Legrand. Tél. 20.93.09.48.

CENTRE

Rendez-vous à 13 h 30 devant l'hôtel de ville, place Salengro.

Jeudi 19 juillet : les Mairies autour de Lille.

Mardi 24 juillet : l'aéroport de Lesquin et le Moulin de Templeuve.

Mercredi 1^{er} août : promenade en bateau sur la Marque.

Samedi 11 août : les remparts de Lille et le T.G.V.

Jeudi 16 août : la Citadelle.

Pour les retraités qui sont seuls en juillet et en août, des correspondants : Club Extension, 139, rue Colbert. Tél. 20.57.27.20.

Tous renseignements pour l'accueil des jeunes à : Centre social, 14/6, avenue du Président-Hoover. Tél. 20.52.88.30 ou 20.53.18.08.

Accueil : mardi-mercredi-jeudi, de 9 h à 12 h au L.C.R.

Activités : les après-midi de 14 h à 18 h (piscine, cinéma, patinoire, bowling, billard...)

Camps : — pour les 13-16 ans à Verneuil-sur-Seine, — pour les 16-20 ans à Perpignan.

Sorties : à la journée dans les

parcs de jeux, mer, forêt.

Activités nautiques : Association « La Deûle », 110, quai Gély-Legrand. Tél. 20.93.09.48.

VAUBAN-ESQUERMES

Rendez-vous à 13 h 40 devant la mairie de quartier, place Catinat, ou à 13 h 50 devant l'église St-Martin, place Genevières.

Vendredi 13 juillet : le Musée d'Art Moderne.

Mercredi 18 juillet : l'aéroport de Lesquin et le Moulin de Templeuve.

Samedi 28 juillet : les Mairies autour de Lille.

Mercredi 1^{er} août : la Citadelle.

Mardi 7 août : promenade en bateau sur la Marque.

Mardi 14 août : les remparts de Lille et le T.G.V.

Pour les retraités qui sont seuls en juillet et en août, des correspondants : Club Extension, 139, rue Colbert. Tél. 20.57.27.20.

Tous renseignements pour l'accueil des jeunes à : Vauquermes-Juniors. Tél. 20.78.20.28. Patrick Lecoutre-maison de quartier. Tél. 20.93.25.36.

Accueil : du mardi au samedi (cinéma, piscine, bowling).

Camp : 15 jours à Vallon-Pont-d'Arc (canoë, randonnée équestre, U.L.M...).

Sortie : le 22 juillet à Walibi.

Activités nautiques : Association « La Deûle », 110, quai Gély-Legrand. Tél. 20.93.09.48.

BOIS-BLANCS

Rendez-vous à 13 h 30 devant la mairie de quartier, rue Mermoz.

Mercredi 18 juillet : l'aéroport de Lesquin et le Moulin de Templeuve.

Samedi 28 juillet : les Mairies autour de Lille.

Mercredi 1^{er} août : la Citadelle.

Mardi 7 août : promenade en bateau sur la Marque.

Mardi 14 août : les remparts de Lille et le T.G.V.

Pour les retraités qui sont seuls en juillet et en août, des correspondants : S.O.S. 3^e Age, 37, rue des Pyramides. Tél. 20.57.60.60.

Tous renseignements pour l'accueil des jeunes à : maison de quartier - centre social, Rosette de Mey - 60, rue de la Bourdonnaye. Tél. 20.09.75.94.

Activités : accueil : du lundi au samedi après-midi. Mini-camps dans la région. Camp : foot. Chantier : à Albiez-le-Jeune.

Activités nautiques : Association « La Deûle », 110, quai Gély-Legrand. Tél. 20.93.09.48.

LILLE PRATIQUE

URGENTS UTILES

SOS médecins	20.30.97.97
Vol de Carte Bleue	54.42.12.12
Police (Commissariat Central)	20.62.47.47
Gendarmerie	20.52.73.91
Centre Hospitalier Régional	20.96.92.80
Centre Anti-Poison	20.54.55.56
Pompiers	18
SAMU (15)	20.54.22.22
Urgence eaux	20.91.28.12
Urgence électricité	20.26.72.07
Urgence gaz	20.26.72.20
Fourrière municipale	20.50.90.14
Allo Météo (prévisions)	36.65.00.00
Horloge Parlante	36.99.00.00
Centre Régional d'Information et de Coordination Routière	20.47.33.33
SNCF (renseignements)	20.74.50.50
Aéroport de Lille	20.87.92.00
Objets trouvés	20.50.55.99
PRÉFECTURE	20.30.59.59
SOS 3 ^e Age	20.57.60.60
SVP ARMÉE	20.30.64.02
SOS VOYAGEURS	20.30.62.12
CONSEIL DES PRUDHOMMES	20.51.16.10
HÔPITAL ST-ANTOINE	20.30.82.62
SOS INFIRMIÈRES	20.78.09.78

AGENCES IMMOBILIÈRES

Omer Baas
IMMOBILIER
au cœur du Vieux-Lille.

33, place L.-de-Bettignies

☎ 20.51.98.51

A MARCQ (St-VINCENT)
11, place De-Gaulle
Groupe P.S.I.

☎ 20.72.06.40

ABRINOR, 71, bd Liberté	20.57.92.22
A.C.N., 203, rue Solférino	20.54.44.54
BEUWE, 51, bd Carnot	20.06.82.74
BERNADETTE WILLART	
14, imp. Scalbert	20.54.01.21
CHUFFART, 31, rue Esquermoise	20.54.93.62
AGIMCO, 45, rue Masséna	20.57.00.36
AGIMO, 7, rue des Fossés	20.40.20.30
BUAT, 15, rue Édouard-Delesalle	20.57.44.36
DAMIEN, 45, rue Inkermann	20.54.20.17
DENEUCHE	
36 bis, rue Nicolas-Leblanc	20.57.72.57
DESCAMPIAUX	
58, rue de Turenne	20.93.61.21
DUBOIS, 136, rue Nationale	20.30.92.32
SII - Agent Arthur Loyd	
87, bd de la Liberté	20.57.92.36
BERNARD NEUVILLE	
20, rue R.-Bouvry, Seclin	20.90.23.50
AGACHE ET CERPAC	
78, bd Liberté (PSI)	20.57.22.93
CHOQUET	
127, bd de la Liberté (PSI)	20.57.97.55
DEBUS, 43, rue Inkermann (PSI)	20.57.78.30
IMM NORD, 41, rue Faidherbe	20.06.14.00
OMER BAAS	
33, place Louise-de-Bettignies (PSI)	20.51.98.51
DIAS, 7, rue St-Jacques (PSI)	20.74.90.33
H. BLAS, 21, rue Colbrant	20.30.92.32
ÉDIFICES-IMMOBILIER	
3, rue Henri-Kolb	20.30.17.00
FÉLIX HÉLÈNE	
9, rue Jeanne-d'Arc	20.54.73.91

KO SERVICES DEVIS GRATUIT
DÉTERMINATION - DÉSINFECTION
DÉSINSECTISATION
TRAITEMENT DE NIDS DE GUÊPES
SANS DÉGÂTS !
☎ 20.46.64.64

LAVERIES

Nettoyage à sec
46^e les 5 kg en libre service
LAVONOVA "FIVES"
15 années d'expérience
DÉPÔT - SÉCHAGE - REPASSAGE
56, rue de Lannoy - LILLE

Lavorama, 72, rue Pierre-Légrand	
Lavonova, 56, rue de Lannoy	20.56.43.88
Lavonova, 5, rue Colbert	
Lavonova, 43, av. de l'Architecte-Cordonnier	
Net à sec : 17, place Catinat ; 35, rue Deconynck	
Luxpress, 228, rue des Postes	20.57.75.51
Lavorana, 148, rue de la Louvière	
Superlav : 79, rue d'Esquermes ; rue de la Col-légiale	
Super Lav, 375, rue de Chanzy	20.04.29.81
Lavoir Rabelais	
42, rue Rabelais	20.06.88.92
Laverie des Stations, 175, rue des Stations	
Laverie Solférino, 137, rue Solférino	
Zolapress lavorama	
13, av. Émile-Zola	20.51.08.17

LOCATIONS SONO - LUMIÈRES

Maison du Haut-Parleur
KITS - HI-FI - SONO
30 à 3000 W et plus
Bouffard Electronic
"LOCATIONS"
21 & 39, rue Nicolas-Leblanc 59000 LILLE
près de la Place de la République
Fermé le lundi Tél. 20.54.08.36 & 20.57.40.52

SR. 3 SONORISATION	
34, rue Puebla	20.57.85.10
JET SCÉNIQUE	
221, bd de la Liberté	20.85.11.63
MAISON DU HAUT-PARLEUR	
21, rue Nicolas-Leblanc	20.54.08.36
MERREGAERT ALAIN	
45, rue Meurein	20.54.04.06
QUART (Sté)	
61, rue du Boucher-de-Perthes	20.30.60.54
RIUS SONORISATION	
106, rue de Flandres	20.57.37.71
BOUFFARD ÉLECTRONIC	
39, rue Nicolas-Leblanc	20.57.40.52

TALONS MINUTES

CORDONNERIE RAPID' DU NORD
Photocopies
Bronzage de chaussures
300 dépôts dans la région.
Travail soigné de tous articles en cuir
LIVRAISON RAPIDE
36-38, rue de l'Arbrisseau
59000 LILLE
☎ 20.53.42.26

S' MEL IN	
57, rue de Béthune	20.54.60.47
45, rue Esquermoise	20.54.21.57
CORDONNERIE RAPID' DUNORD	
36-38, rue de l'Arbrisseau	20.53.42.26
SAM EXRESS, 128, rue Nationale	20.57.03.83
CHAUSS' RAPID	
121, rue des Postes	20.54.42.89
EUROP SERVICE, plaza rue Nationale	
MISTER MINIF-PRINTEMPS	
rue Nationale	
SOCIÉTÉ MULTISERVICES LILLOISE	
18, place de la Gare	20.06.16.89
1, place Vieux-Marchés-aux-Chevaux	20.54.35.54

LES MARCHÉS DE LILLE

Le Marché couvert "de Wazemmes"
• 40 commerçants à votre service !
• Des produits frais en permanence
Ouvert tous les jours

On y trouve également
Les bons chocolats belges GILLES à votre service !
☎ 20.41.27.93

Marché couvert de Wazemmes ; Place de la Nouvelle-Aventure : tous les jours

De 8 h à 13 h :

Place Sébastopol : mercredis et samedis
Place du Concert : mercredis, vendredis et dimanches matin
Wazemmes : mardis, jeudis et dimanches matin
Fives, Madeleine-Caulier : mardis, jeudis et dimanches matin
Saint-Sauveur, Kennedy : mardis matin
Saint-Sauveur, Varlin : samedis matin
Pelvoisin, place Notre-Dame : mercredis matin
Concorde : vendredis matin
Bois-Blancs : mercredis après-midi
Cavell : vendredis matin
Deliot : mercredi, samedi.

Annonces
cette page mensuelle
est désormais la vôtre.
Contactez-nous :
PUBLIRÉGIONS
RÉGIE PUBLICITAIRE DU MÉTRO
41, boulevard de Valmy
59650 VILLENEUVE D'ASCQ
Tél. 20.91.97.97 - Télécopie : 20.47.32.59

INTERFLORA

VALLEZ	
111, rue du Faubourg-de-Roubaix	20.06.23.43
FLOR FLEUR	
6, rue du Faubourg-d'Arras	20.53.56.47
BARRE INTERFLORA	
17, place Philippe-Lebon	20.54.70.39
FLEURA, rue du Sec-Arembault	20.57.25.88
CORBEILLE FLEURIE	
162, rue Pierre-Légrand	20.56.86.50
FLEURS NATURELLES FLORIDE	
6, av. du Président-Kennedy	20.57.63.83
ROSES DE FRANCE	
3, rue du Faubourg-des-Postes	20.53.76.36
CATY FLOR	
275, rue des Postes	20.54.73.42

TAXIS

TAXI UNION
100 artisans à votre service
Tous les jours 24 h sur 24
☎ 20.06.06.06

TAXIS UNION	20.06.06.06
Emplacement des stations : Gare de Lille, Douane de Fives, Porte des Postes, Place Mengès, Porte d'Arras, Place A.-Tacq, Place Richebé, Rue Esquermoise, C.H.R. Calmette	
RADIO TAXI LILLOIS	20.56.10.10
GARE TAXIS LILLE	20.06.64.00
TAXI RIHOUR	20.55.20.56
LILLE TAX	20.54.26.54
KATZ ANDRÉ	20.38.67.49
TAXI RAG (S.A.R.L.)	20.55.55.20
DEVULDER JEAN-MARIE	20.52.64.12

DISRIBUTEURS D'ARGENT

BANQUE POPULAIRE DU NORD
Une force qui entraîne la région

Banque Populaire du Nord : 7, rue Faidherbe ; 35, bis rue du Faubourg-d'Arras ; 95, rue Pierre-Légrand ; 9/11, place Richebé
B.N.P. : 13, place de Béthune ; 175, rue Léon-Gambetta ; 85, rue Nationale ; 336, rue Nationale
Banque Scalbert-Dupont : 34, place du Concert ; 194, rue Pierre-Légrand ; 37, rue du Molinel ; 188 bis, rue Solférino
Caisse d'Épargne : 315, rue de Courtrai ; 6, place Philippe-Lebon ; 86, rue Nationale
Crédit Agricole : 18, place Louise-de-Bettignies ; 10, av. Foch ; 39, place du Maréchal-Leclerc ; 126, rue Pierre-Légrand ; 130, rue Léon-Gambetta
C.C.F., 104, rue Nationale
Crédit Lyonnais : 73, rue Faidherbe ; 28, rue Nationale
Crédit Mutuel du Nord : 162, rue du Faubourg-de-Roubaix ; 137, bd de la Liberté ; 2, rue St-Sauveur
Crédit du Nord : 323, rue Léon-Gambetta ; 212 bis, bd Victor-Hugo ; 137, rue Pierre-Légrand ; 28, place Rihour
Société Générale : 5, rue Gaston-Delory ; 237, rue Léon-Gambetta ; 119, rue Pierre-Légrand ; 51/53, rue Nationale

PRESSING

PRESS'NET
PRESSING LIBRE SERVICE
OUVERT 7/7 J de 7 h à 21 h non stop
60 F les 5 kg*, en 45 mn, non repassés
100 F les 5 kg* repassés
*environ 8 pièces
(REPASSAGE SUR DEMANDE)
138, rue Solférino - LILLE
Face anciennes halles - 20.57.98.50

LAV'EUROPE 92	
280 bis, rue Pierre-Légrand	20.47.98.50
MAISON DU NETTOYAGE	
125, rue Pierre-Légrand	20.56.80.90
MÉTRO PRESSING, 161, rue Roger-Salengro - Hellemmes	
FIVES PRESSING	
80, rue Mattéotti	20.04.36.87
CHOUETT PRESS	
119, rue du Faubourg-des-Postes	20.53.67.39
CHOUETT PRESS	
332, rue du Faubourg-d'Arras	20.86.08.22
DENNEQUIN RÉGIME PRESSING	
12 bis, rue de Douai	20.52.63.64
GHYSELEN JACQUES	
142, rue du Faubourg-de-Douai	20.52.36.18
LES Gobelins LILLOIS	
78 bis, bd de la Liberté	20.57.43.07
PRESS'NET, 138, rue Solférino	20.57.98.50
KENNEDY PRESSING	
59, av. du Président-Kennedy	20.52.16.26
LEFEVER GUSTAVE	
12, rue Moillet	20.57.22.21

DÉPANNAGES SERRURERIES

ADEQUAT
LILLE
DÉPANNAGE SERRURES
☎ 20.52.82.13
INSTALLATION

ADEQUAT SERRURES : 20.52.82.13
RENÉ DELAUTRE
43, rue Charles-de-Muyssart
FICHET, 37, rue Faidherbe : 20.55.02.22
BILLIET SA, 4, rue de Bapaume : 20.57.66.87

URGENCES DÉPANNAGES

ABC DÉPANNAGE S.A.R.L.
Des artisans associés pour vous parler prix et qualité.
— Antennes
— Électricité
— Sanitaire.
Les médecins de votre maison.
20.57.57.52 23, rue d'Iéna 59000 LILLE 20.40.00.11

ABC DÉPANNAGE	
23, rue d'Iéna	20.40.00.11
M.I.T.I., 5, rue de Thionville	20.51.09.89
SERMIC, 112, rue de Douai	20.85.05.30
S.O.S. DÉPANNAGE	
205, rue de Paris	20.52.52.52
WAYMEL THIERRY	
34, rue Longueil	20.53.48.46
DÉPANNAGES N° 1	
16, rue Faidherbe - Lille	20.31.33.22

AMBULANCES

☎ 20.33.07.07
ABC AMBULANCES
NUIT et JOUR
LILLE

A.B.C., 107, rue Francisco-Ferrer	20.33.07.07
MESSAGER, 50, rue Meurein	20.54.82.61
BAILLIET, 73, rue Colbert	20.54.92.94
NAESSENS, 10, rue Girondins	20.06.85.49
ASSISTANCE LILLE AMBULANCE	
55, rue Fontenoy	20.85.26.28

LOCATION DE VÉHICULES

DÉMÉNAGEZ FORFAIT 350^e TTC
24 h - 50 km - Assurance comprise
TRAFFIC 8 m³ DIESEL + KIT DÉMÉNAGEMENT
9, pl. Barthélemy-Dorez
Porte des Postes - Lille
EURO RENT
RST
20 54 64 44

RST, 9, place Barthélemy-Dorez	20.54.64.44
A.S. LOCATION	
25, rue Deschêdt	20.57.71.70
ALPHA, 45, rue Solférino	20.57.68.95
GELCO, 146 ter, bd Victor-Hugo	20.57.00.75
LEASE PLAN FRANCE	
20, rue Vicaires	20.74.05.12
LOCATIME, 51, bd de Belfort	20.52.22.23
NORD LOCATION AUTO	
28, rue de Trévisse	20.52.42.87
ADA LOCATION	
145, rue du Molinel	20.57.02.25
AILA EURORENT	
30, place de la Gare	20.06.18.80
ALLOCAR, 19, bd de Metz	20.93.57.51
ALLOCAUTO	
6, rue Armand-Carrel	20.85.18.28
AVIS, rue de Tournai	20.06.35.55
BUDGET FRANCE SA	
193, rue de Paris	20.85.06.27
CITER, 143, rue de Wazemmes	20.57.84.16
FRANCE CAR	
112, rue de Paris	20.57.58.99
AUTOLUX, 11, rue de Wattignies	20.49.04.01
HERTZ FRANCE	
41, rue Gustave-Delory	20.06.85.50

S.O.S. mains et doigts
CLINIQUE LILLE-SUD
20.96.93.53

PRATIQUE AU QUOTIDIEN



Les façades rénovées dans différents quartiers :

❶ 312, rue Gambetta à Wazemmes.

❷ 159, rue Solférino dans le Centre.

❸ 42, rue de la Monnaie dans le Vieux-Lille.

❹ 151, rue Colbert à Vauban-Esquermes.

❺ 54, rue du Molinel dans le Centre.

❻ 2-4, place Vanhoenacker à Moulins.

Commerçants, à vos pinceaux!

44 commerçants ont compris que leur façade mérite autant d'attention que leur pas de porte. Ils ont profité des prêts bonifiés par la Ville de Lille qui, depuis janvier 89, ont pour but d'inciter les commerçants ou propriétaires d'immeubles commerciaux à restaurer la totalité des façades.

L'opération est largement soutenue par la Fédération lilloise du commerce, la Chambre de commerce et trois banques qui octroient les prêts. Alain Cacheux, adjoint à l'urbanisme, a souhaité tirer un premier bilan de cette initiative et lui donner un second souffle. Au cours de la première année, 44 candidats ont été agréés par la commission chargée d'étudier les dossiers. Ils se répartissent en majorité sur trois quartiers : 15 dans le Vieux Lille, 10 dans le Centre et... 10 à Wazemmes (ce qui démontre qu'un certain nombre de commerçants croient au développement de leur quartier). Le

montant des travaux de rénovation s'élève à 6 millions de Francs et celui des bonifications de prêts à 275 000 F, financés par la Ville.

Depuis le début de l'année 90, les dossiers se font plus rares. Sans doute, beaucoup de commerçants ont-ils cru que l'opération était limitée dans le temps. Alain Cacheux indique que, non seulement, elle se poursuit, mais les crédits alloués sont en hausse. L'agence du développement de la Ville, la Fédération de commerce ou encore la Chambre de commerce sont en mesure d'informer les candidats à la restauration de façade.

Dans l'immédiat, Alain Cacheux presse les commerçants de la Place de Gaulle de faire un effort, sans omettre de rappeler que tous les propriétaires ou locataires d'immeubles commerciaux de Lille et Hellemmes peuvent bénéficier des prêts au taux exceptionnel de 6,5%.



"Bricolage Décoration Jardin..."

CHEZ CASTO,
IL Y A TOUT CE QU'IL FAUT.
castorama

CASTORAMA
C'est 11 magasins
dans le Nord
et le Pas-de-Calais
et sûrement un
près de chez vous.

BÉTHUNE Centre Commercial Auchan La Rotonde, tél. 21.01.22.22. **BONDUES** RN 17 (près de l'aérodrome), tél. 20.37.19.20. **CALAIS** Rue de Judée, tél. 21.97.25.00. **DOUAI** Route de Cambrai (face au centre hospitalier), tél. 27.87.75.84. **ENGLOS** Centre Commercial Englos-les-Géants, tél. 20.92.44.31. **LILLE-HELLEMMES** Rue Victor-Hugo, tél. 20.33.11.33. **LEERS** Centre Commercial, tél. 20.75.82.05. **LIÉVIN** Boulevard du Maréchal-Leclerc (face Centre Commercial Carrefour), tél. 21.44.31.31. **NOYELLES-GODAULT** Centre Commercial, tél. 21.75.14.04. **PETITE-FORÊT** Centre Commercial, tél. 27.46.57.57. **SAINT-POL-SUR-MER** 57, quai Wilson, tél. 28.60.20.64.

Les voitures dont on cause La Citroën XM V6 24

Balayée la Renault 21 turbo. La berline française la plus rapide s'appelle désormais la Citroën XM V6 à 24 soupapes. L'image stimulant l'imaginaire, la nouvelle XM qui est aussi la mémoire de la fabuleuse SM devrait définitivement concrétiser le nouveau défi du constructeur leader du haut de gamme en France. Dans ce segment qui progresse en France plus rapidement qu'ailleurs se frottent avec élégance tous les grands constructeurs mondiaux. La marque au double chevron devrait y commercialiser 3 400 XM V6 24 en 1991 dont 65% pour l'exportation.

Les armes fourbues par la Citroën des présidents de toutes sortes et des millionnaires sont nombreuses. Le moteur de 3 litres, 6 cylindres en V à 90° à injection électronique et à 4 soupapes par cylindre développe 200 ch DIN à 6 000 tr/mn. Son couple est de 26,5 m.kg à 3 600 tr/mn.

Cet ensemble additionné d'autres innovations techniques inédites se traduit par un indéniable agrément de conduite. Seules les « jamais-contents » reprocheront au groupe motopropulseur de vous inciter à pousser un peu les régimes et de posséder un rupteur d'allumage qui vous surprend à 235 km/h. Pourtant l'engin passe de 0 à 1 000 m en 29"4 et de 0 à 100 km/h en 8"6, mais que voulez-vous, c'est comme ça et c'est un mauvais point au regard de la clientèle allemande en particulier.

GRAND PRIX

En 1972, la Ville de Lille a créé un Grand Prix destiné à récompenser une œuvre littéraire, historique, philosophique, artistique, scientifique, ou d'une manière générale, toute œuvre contribuant à enrichir le Patrimoine Culturel de la Ville de Lille.

Ce Prix, qui est décerné tous les deux ans, sera attribué en 1990 pour une œuvre ou un ensemble d'œuvres de la série « Littéraire, Historique, Philosophique ». Le lauréat recevra un prix de 20 000 F.

• **Pour tous renseignements complémentaires :** Hôtel de Ville, Bureau de l'Action Culturelle (2^e étage-Grand Couloir-Porte B. 112) ou téléphoner au 20.49.50.00-poste 2323 ou 2367.

Suspension hydropneumatique toujours super efficace malgré le surcroît de poids, présentation « Exclusive » de grande classe avec cinq teintes de carrosserie très chaudes, aménagement intérieur fleurant le cuir pleine peau et le bois rare d'Afrique, équipement complet sans mauvaise surprise avec un siège conducteur parfaitement enveloppant mais à l'assise trop courte (chauffage en option, de même le toit ouvrant), nouvelle génération de ceintures de sécurité à prétentionneur, régulation automatique de la climatisation sans les laides manettes des autres XM... Tenez : sachez que l'accoudoir est à hauteur variable électriquement et vous saurez tout. Sauf peut-être le prix de cette superbe Citroën de 16 CV fiscaux qui ne sera pas proposée en version boîte automatique : 270 000 F, prix année modèle 91. Alors, comparez avec modération : la concurrence va augmenter ses tarifs ces jours-ci.

Cuir pleine peau et bubinga, bois rose d'Afrique pour la belle Citroën.



La Citroën XM V6 24 soupapes : pour l'élite exclusivement, mais une locomotive pour toute la gamme des XM.

NAVETTE

Mise en place au mois d'octobre 1989, la desserte de l'Aéroport de Lille-Lesquin depuis la Gare de Lille confirme son succès avec plus de 6 000 passagers transportés depuis. Elle permet aux passagers de se rendre à l'Aéroport ou de rejoindre la Gare de Lille, à bord d'un car, en moins de 15 minutes, par l'autoroute.

Pour concrétiser cette réussite, l'Aéroport de Lille-Lesquin et Cariane Nord, la Compagnie de transports choisie par la C.C.I., mettent à la disposition des passagers dès fin juillet un autocar de tourisme, totalement neuf, et tout confort, où les passagers pourront profiter de divers magazines ou même regarder des films vidéos présentant certains aspects de la Région Nord-Pas-de-Calais.

• **Pour tout renseignement sur les horaires de cette navette, contactez :** l'Aéroport de Lille-Lesquin au 20.49.68.68 ou Cariane Nord au 20.72.00.81.

RÉDUCTIONS

Quand on a entre 12 et 25 ans, des vacances qui s'annoncent longues et ensoleillées, envie de bouger... mais pas beaucoup d'argent pour se déplacer, dormir, manger et s'amuser, l'investissement dans un « kit vacances » Cartes Jeunes plus Carré Jeunes S.N.C.F., ça peut être une bonne idée !

C'est 50% de réduction sur le T.E.R., pour se balader tous les week-ends à travers la région (sur simple présentation des deux cartes ensemble, sans compostage du Carré).

Le kit vacances, exclusivement réservé aux jeunes de 12 à 25 ans, est disponible dans le réseau Information Jeunesse et dans 34 points de vente S.N.C.F.

• **Renseignements au C.R.I.J., 2, rue Nicolas-Leblanc à Lille. Tél. 20.57.86.04.**

Braderie et marathon en septembre

TROIS JOURS (UN PEU) FOUS !



Avec la Braderie revient le temps du marathon qui, d'année en année, gagne ses lettres de noblesse. Sa renommée aujourd'hui dépasse de loin les limites de notre région, puisque les étrangers viennent de plus en plus nombreux prendre le départ. Et cette année encore, on attend des coureurs soviétiques.

Mais pas besoin d'être vraiment

un champion pour participer à l'une des trois épreuves organisées le 1^{er} septembre prochain.

Le départ du « mini » (3,2 km) sera donné à Hellemmes, place Hentgès à 12 h 20. Le parcours empruntera ensuite les rues du Bois d'Annappes, de Madagascar, de Philadelphie, Gosselin, de Lannoy, douane de Fives, Bernos, Pont-de-Fives, rues Javary, Delory

et arrivée place Roger-Salengro à Lille.

Le **semi et le marathon** auront un tour en commun. Départ boulevard Denis-Papin à 12 h 20 ; puis les coureurs sillonneront les rues de Lille, de Lomme et de Lambersart avant de revenir vers la Porte-de-Paris.

La circulation sera interrompue le temps du passage des coureurs sur tout le circuit (jusqu'à environ 18 h).

L'arrivée du marathon ne rendra pas pour autant la rue aux automobilistes puisque la circulation et le stationnement seront interdits dans le centre ville du samedi 1^{er} septembre à 19 h jusqu'au lundi 3 septembre à 13 h 30. Comme chaque année, un itinéraire de sécurité a été mis en place afin de permettre le passage dans les deux sens des véhicules de transport en commun, des pompiers, de la police et de toutes les voitures d'urgence.

Pourtant, le grand déballage ne pourra commencer que le dimanche 2 septembre à 12 heures. Les rues seront rendues à la circulation le lundi dès 13 h 30. Gare aux débordements !

• **Renseignements :** Hôtel de Ville. Tél. 20.49.50.00.

Le 21 juillet ouverture du championnat

UNE AUTRE AVENTURE POUR LE L.O.S.C. ?

Dialogue sur le stade : le lundi 2 juillet dans les tribunes d'honneur avaient pris place les joueurs et les dirigeants, sur la pelouse quelques centaines de supporters. Débats dans la bonne humeur marquée d'applaudissements... Pierre Mauroy, le maire de Lille était là avec les dirigeants pour redire son ambition pour le L.O.S.C. Oui, Lille veut retrouver une grande équipe.

Un nouveau changement annoncé ce soir-là : ce n'est pas Guy Lefort qui présidera aux destinées du L.O.S.C., il sera président-adjoint car il y a incompatibilité entre sa fonction d'avocat et la direction du club. C'est donc Pierre Balay, membre du Comité Économique et Social, ancien directeur du Crédit du Nord qui assumera la présidence. D'autre part, a été réaffirmée la confiance des dirigeants dans l'équipe technique : MM. Gardon et Santini poursuivront leur action.



Enfin dans une période où les rumeurs les plus folles circulent dans le monde du football il n'est pas inintéressant de noter que le contrôle fiscal demandé par Michel Charasse, ministre du Budget, sur les clubs, a montré qu'à Lille tout était en ordre.

Reste le côté sportif. Après ce remue-ménage, il semble qu'on aille piano, piano, pour une nécessaire préparation.

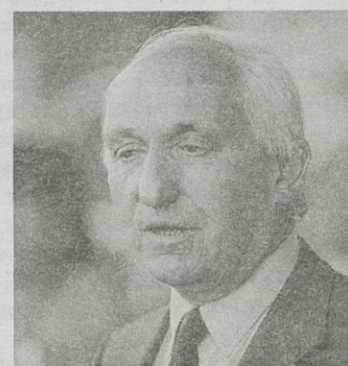
Après tout Jacques Santini, l'entraîneur, en est au début de ces observations pour accomplir l'intégration et surtout créer des réflexes communs entre les anciens et les nouveaux. Le L.O.S.C. a disputé, avec succès, deux matches d'entraînement contre Beauvais et Lens. Une revue des effectifs qui, semble-t-il, a été satisfaisante. On a pu voir à l'œuvre les deux Nielsen venus du Danemark, joueurs costauds et habiles, et aussi Assadourian ailier droit fort actif.

C'est contre Metz, une équipe robuste que le L.O.S.C. débute le 21 juillet prochain, en déplacement. Première épreuve vraiment significative.

Les effectifs pour ce moment comportent : Buisine, Pelé, Decroix, Guion, Lauricella, Da Silva, Leclercq, Hansen, H. et M. Nielsen, Périlleux, Dieng, Fiard, Guikoune, Laffond, Kane, Sauvaget, Assadourian, et peut-être Mobatti de retour.



Lors de la rencontre du 2 juillet, les supporters ont rencontré le nouveau président, Pierre Balay (à gauche).



CHAMPIONS

Jean-Marc Skalecki a remporté le titre de champion d'Europe de boxe française, catégorie poids plume, en battant le Parisien Jean-Pierre Masdoua à Tournai. Il reste maintenant au luciste à décrocher le titre de Champion du monde, ce sera l'objectif de la prochaine saison.

A la suite du championnat de France qui s'est déroulé à Saint-Étienne, la section Athlétisme de l'A.S.P.T.T. Lille vient de remonter en Nationale 1A.

Il ne reste qu'une seule marche à franchir à **Grégory Bisiaux** pour devenir Champion de France de boomerang. Vice-champion de France, il se classe aujourd'hui parmi les meilleurs européens.

M. Brûlois, du Comité des Flandres de force athlétique vient de remporter le titre de Champion d'Europe Séniors.

BOIS SCULPTÉS

Le musée de l'Hospice Comtesse présente actuellement au premier étage de la Communauté un ensemble important de bois sculptés. Réunies par des érudits au cours du XIX^e siècle au moment des grandes transformations urbanistiques de la ville de Lille afin de garder des traces des monuments et maisons démolis et faisant partie du fonds lillois du musée des Beaux-Arts ou acquises par le musée de l'Hospice Comtesse depuis 1970 pour enrichir ses fonds, ces pièces : corbeaux, semelles de poutre, linteaux, etc. portent témoignage de l'art de bâtir dans la métropole lilloise du XV^e au XVIII^e siècle.

Quelques bois sculptés ont une origine certaine. Ils proviennent parfois d'édifices ou de bâtiments importants de la métropole lilloise ; le musée conserve par exemple, plusieurs éléments (corbeaux, semelles de poutre) de l'ancienne Halle Échevinale reconstruite à la fin du XVI^e siècle par Fayet, du décor de

la Salle du Conclave du Palais Rihour exécuté par Alexandre Dillies au XVIII^e siècle, ainsi qu'un ensemble important de corbeaux provenant de l'Église Saint-Calixte de Lambersart datant vraisemblablement de son agrandissement au XVI^e siècle. D'autres pièces proviennent de maisons particulières : rue de Paris, rue Royale.

L'exposition permet au visiteur de découvrir l'évolution des décors architecturaux dans leur style et leur inspiration au cours des XV^e, XVI^e, XVII^e et XVIII^e siècles, et de pouvoir imaginer quelques aspects de la ville de Lille et de ses environs avant la Révolution.

Quelques-unes de ces pièces avaient déjà été présentées au musée de l'Hospice Comtesse lors de l'exposition « Lille Disparue » — juillet 1989-février 1990.

L'exposition est ici enrichie de pièces importantes provenant du musée des Beaux-Arts.

• **Tous les jours sauf le mardi de 10 h à 12 h 30 et de 14 h à 18 h. Fermé le 14 juillet. 6 F. Gratuit pour les Amis des Musées et scolaires.**

Le Lille Hockey Club européen

Les hockeyeurs lillois viennent de se distinguer. En effet, le Lille Hockey Club a réussi l'exploit de remporter la coupe de France. En demi-finale le L.H.C. battait l'équipe du Racing Club de France tandis que le F.C. Lyon éliminait le club d'Amiens donné pourtant comme favori. Et puis en finale les lillois s'imposaient contre Lyon par 2 à 0.

Voilà qui permettra aux Lillois de disputer l'an prochain la Coupe européenne des Vainqueurs de coupe à la grande satisfaction du président M. Verley et de l'équipe des animateurs.

Le L.H.C. se tient bien aussi en championnat de France dont la seconde partie se déroulera à partir de la rentrée. En effet, en hockey, le championnat se dispute sur l'année civile.

Les Lillois figurent donc dans l'élite du hockey. Pas étonnant de trouver trois d'entre

eux dans l'équipe de France : Jean Liagre, Frank Chirez et M. Vandebusch. Deux autres joueurs y seront sans doute bientôt : Olivier Camus et Luc Vampouille.



85 000 exemplaires à Lille et Hellemmes

BANQUE SCALBERT DUPONT



DANS NOS 60 AGENCES DE L'AGGLOMERATION LILLOISE.

L'esprit de décision.

LILLE EN AVIGNON

Lille sera présente en Avignon à l'occasion du Festival. Pour cette première expérience, c'est l'équipe de l'Aéronef qui animera un lieu vivant et convivial, où de jeunes créateurs du Nord pourront s'exprimer en toute liberté. 4 équipes théâtrales seront sur place pour plusieurs représen-

UN GUIDE POUR L'ÉTÉ

L'été est traditionnellement réservé aux fêtes, foires et festivals en tous genres. Et la sélection devient de plus en plus ardue. Pour s'y retrouver, le Comité Régional de Tourisme édite une petite brochure « Le Nord-Pas-de-Calais en fête », dans lequel on trouve forcément son bonheur : une sortie par jour, un festival par semaine — ou presque !

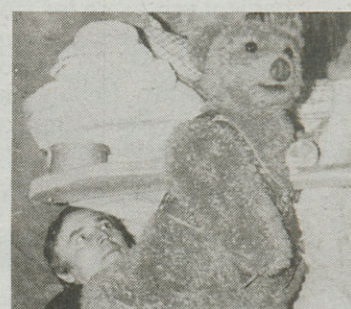
• **Comité régional de Tourisme, 26, place Rihour à Lille.**
Tél. 20.57.40.04.



tations. Jacques Bonnaffé et Zabou l'iront Diderot pour une soirée exceptionnelle. Boucq, dessinateur de bédés et Frédéric Le Junter, inventeur de machines sonores, exposeront leurs créations et chaque soir, on donnera des concerts de musiques, avec notamment Elliott Murphy et William Schotte. Cela se passe du 10 au 28 juillet, à la Caserne des Pompiers, ouverte de 14 h à 24 h, 116, rue Carreterie, à 100 mètres de la place des Carmes. Pour les contacter, tél. 90.85.35.24.

Tradition populaire et régionale

Le retour des marionnettes



entre lui, le marionnettiste, et elle, qui réclame sa liberté. Voilà pourquoi, la marionnette est peut-être un art tout autant qu'un symbole. Voilà pourquoi, elle plaît tant, et pas seulement aux enfants. Depuis longtemps, d'ailleurs.

La marionnette est, en effet, une forme d'expression artistique fort populaire et très ancienne dans notre région. Dès le XVIII^e siècle, en Flandre, les jours de marché, de foire et de ducasse s'installait sur les places du village, un théâtre forain de marionnettes, dont la vocation était de distraire le public et de colporter des nouvelles.

Du milieu du XIX^e siècle à 1914, dans notre région quelque 80 théâtres présentaient à un public populaire, le plus souvent adulte, des spectacles inspirés par les feuilletons à la mode. A ces grands « drames de combat » joués en français s'ajoutaient de petites pièces comiques, en patois. En 1985, Roubaix recensait, quarante-sept montreurs de marionnettes, dont le plus célèbre, était certainement Louis Richard, un ouvrier venu de Bruges. Aidé par son fils Léopold, il a animé pendant de nombreuses années « L'Théât' Louis », et fabriqué plus de 500 marionnettes et près de 2 000 costumes.

A Lille, les marionnettistes connus, qui étaient, eux aussi, des ouvriers — le cordonnier Henri Ledoux, le cartonier Camille Muller, le peigneur de lin Charles Nassez, pour n'en citer que quelques-uns —, utilisaient des caves dont l'entrée donnait directement sur la rue. Leur quartier général était bien souvent, les rues de Saint-Sauveur, mais aussi de Fives ou de Wazemmes. Et puis, vinrent les guerres, et, l'avènement du cinéma, muet et parlant, pour concurrencer les tringles et fils. Heureusement, il y eut des gardiens de la tradition. Ainsi,

Au carrefour des spectacles, la marionnette résiste bien. Et périodiquement, elle réapparaît, alors qu'on la croyait oubliée. Elle revient en force à Lille, notamment au jardin Vauban, dans l'ex-« chalet des chèvres », qui s'est transformé en castelet, lors des dernières fêtes de Lille. Avec succès. Il faut dire que dans notre région, les marionnettes ont longtemps tenu le haut de l'affiche.

Il y a la marionnette à gaine qui surgit toujours avec violence pour se livrer à des bastonnades et à des heurts. Et puis il y a la marionnette à fils, aux mouvements glissants et aux gestes raffinés. Il y a aussi, le mani-

pulateur, normalement voué à l'anonymat, mais qui incarne le pouvoir suprême, celui qui ramène à la vie. Car, la marionnette n'est qu'un être en attente de vie. C'est le spectacle qui instaure la passation de pouvoir,

HEROES
LIBRAIRIE BANDES DESSINÉES
6 RUE DE LA BARRE - LILLE
NON STOP DE 10H30 A 19H30



Les Hauts de Saint Maur

CALME, ESPACE ET SOLEIL POUR VOTRE RÉSIDENCE

DES PRESTATIONS HORS DU COMMUN

A LILLE, 128, rue de la Louvière
FACE A LA POLYCLINIQUE DE LA LOUVIÈRE
A CINQ MINUTES DE LA GARE DU TGV

LOGGIA PLEIN SUD

LABEL QUALITEL

PALM PROMOTION

Bureau de vente sur place
SAMEDI et MARDI de 14 h à 17 h

20.57.53.11

Bon pour une documentation gratuite
à renvoyer à PALM, 53 bis, bd de la Liberté - 59800 LILLE

Nom
Adresse
Tél.
Appartement recherché : ☐ studio - ☐ T2 - ☐ T3 - ☐ T4 - ☐ T5

Robert Henry. C'est en 1920, alors qu'il n'avait que cinq ans, qu'il a eu le coup de foudre pour ces petits personnages qu'il fit applaudir au théâtre du Broutteux de Tourcoing. Ou encore, le Lillois Marcel Ledun, trop modeste pour reconnaître qu'il est l'un des très rares marionnettistes français de renommée vraiment internationale. Des stages aux Indes, au Pakistan, à New York et Leningrad lui ont permis de percer, un à un, tous les secrets de la manipulation, et lui permettent d'utiliser l'ensemble des techniques de la marionnette. Pendant de nombreuses années, il a présenté un spectacle régulier, un « Guignol en mer », en français et en anglais, à bord du « France », pendant ses croisières autour du monde. Maître es-marionnette incontesté, Marcel Ledun recommence à chacun de spectacles — plus de deux cents par an ! — le même miracle : ce qui n'était l'instant d'avant que chiffon ou petit tas de choses inertes et déri-

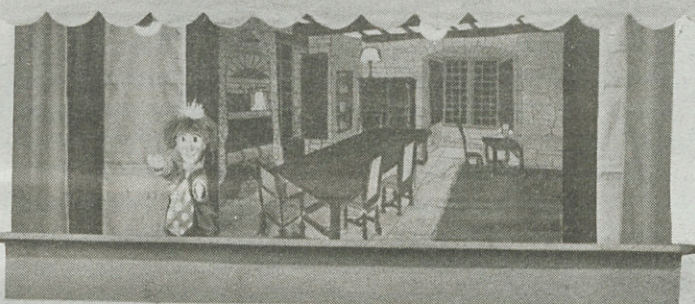


soires, s'anime, se lève, grandit et marche... Miracle du spectacle de marionnettes, que vous retrouverez au Jardin Vauban, où, un temps oubliée, délaissée

ou considérée comme un genre mineur, la marionnette repointe le bout de son nez, à Lille qui fut l'un de ses berceaux.

G. L.F. ■

EXPO A MARX- DORMOY



en
juillet
et en
août

« **M**arionnettes dans la ville », tel est le titre de l'exposition qu'accueille la bibliothèque Marx-Dormoy.

Cette exposition composée d'affiches en couleurs retrace l'histoire de la Marionnette en France : des Marionnettes triomphantes sur les foires du Moyen Age, en passant par le traditionnel Guignol Lyonnais et les innovateurs de ce siècle...

Cette exposition a été réalisée afin de faire connaître les fonds d'ouvrages sur les marionnettes que possède la Bibliothèque Municipale Marx-Dormoy dans son fonds spécifique « Spectacle pour enfants », et afin de découvrir en avant-première le théâtre de Marionnettes du Jardin Vauban. En effet « le Cha-

let des chèvres » du Jardin Vauban est en cours de restauration par la Municipalité Lilloise pour offrir à tous des spectacles de marionnettes chaque mercredi, samedi et dimanche.

Ces spectacles seront organisés par 3 troupes régionales de marionnettes (La Compagnie Marcel Ledun, La Compagnie Michel Manie et Le Castelet Lillois) réunies en Association pour la Promotion et l'Animation du Jardin Vauban.

• 36, avenue Marx-Dormoy aux horaires suivants : jusqu'au 13 juillet et après le 15 août : mardi : 14 h-19 h, mercredi : 9 h 30-12 h / 14 h-19 h, jeudi : 14 h-18 h, vendredi : 14 h-19 h, samedi : 9 h 30-12 h / 13 h-18 h. Du 14 juillet au 15 août : mercredi : 9 h 30-12 h / 14 h-19 h, samedi : 9 h 30-12 h / 14 h-19 h.



ON S'ABONNE

MÉTISSAGES AU FESTIVAL

Michel Portal sera l'invité du Festival de Lille (9 oct.-24 nov.) qui développera le thème des « métissages ». En sept. concerts et performances, Portal sera classique, jazz, contemporain ou traditionnel. New York, mégapole de tous les métissages et les Caraïbes, intense foyer de brassage musical, seront aussi à l'honneur, tout comme l'Afrique et le Maghreb. C'est dire que cet automne, tous les chemins culturels mèneront à Lille, pour un Festival luxuriant qui rendra hommage à son créateur, Maurice Fleuret, dont on exposera pour la première fois, la fabuleuse collection d'instruments de musique traditionnelle.

OPÉRETTES ET COMÉDIES MUSICALES AU SÉBASTO

Onze titres : Rêve de Valse, Sophisticated Ladies, Violettes Impériales, Offenbach, Francis Lopez, Méditerranée, Balalaïka, Les Mousquetaires au couvent, etc. Les abonnements seront pris dès le 4 septembre, au Sébasto.

LA ROSE DES VENTS DONNE DU RELIEF A VOS SOIRÉES

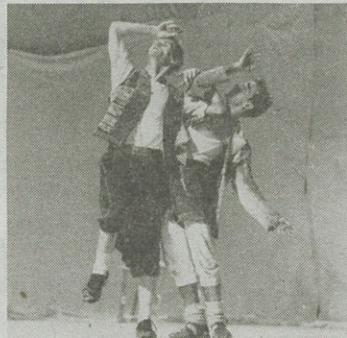
Jalonnée de 14 pièces de théâtre, incluant répertoire et textes d'aujourd'hui, la saison fera aussi la part belle à la danse contemporaine, aux musiques, à l'humour. Tout commence avec le danseur Jean Gaudin, après la fête de rentrée du 14 septembre. Il y aura aussi des ateliers théâtre et écriture, des soirées jazz et flamenco. 400 F les 8 spectacles. Tél. 20.91.02.02.



PILIERS DE BARRES, AVEC DANSE A LILLE

Tous ceux qui comptent dans la danse d'aujourd'hui passeront par Lille : Jean-Claude Gallota (23-24 oct.), Joëlle Bouvier et Régis Obadia (20-21 nov.), Jean-François Duroure (8-9 déc.), Georges Appaix (30 janv.), Philippe Decouflé (12-13 fév.), Hervé

Diasnas (5 avril), Mathilde Monnier (22-23 avril), Odile Duboc (18 juin) et bien sûr Jean Gaudin qui ouvre la saison (29-30 sept.), avec sa nouvelle création, « La Tentation ». « Danse à Lille » organise aussi des cours et des stages. 300 F les 5 spectacles. Tél. 20.78.12.02.



C'EST MOZART QU'ON FÊTE

« Les noces de Figaro » (en nov.), « La clémence de Titus » (en mars et mai), « La bétulia liberata », mais aussi la reprise de « Didon et Enée » sont au programme de l'Atelier lyrique de Tourcoing qui fêtera son dixième anniversaire l'année même du bicentenaire de la mort de Mozart.

THÉÂTRE AMATEUR

En attendant un grand « festival de théâtre amateur des pays du Nord », un festival de transition cette année, du 15 au 31 septembre, avec 18 troupes, des stages et un colloque.

LES 15 ANS DE L'ORCHESTRE

Pour cet anniversaire, l'O.N.L. gravera trois disques (Wagner et Mahler), se rendra au Festival de Glasgow et à celui d'Anvers, avant une importante tournée en Allemagne et en Autriche, notamment à Salzbourg, pour l'année Mozart. A Lille même, Casadesus dirigera Wagner et Mahler et l'orchestre sera placé sous la baguette de chefs prestigieux pour des soirées Stravinsky, Nguyen Thien Dao ou de musique américaine. Tél. 20.54.67.00.

'LA SALAMANDRE, ONZE FOIS !

Outre la reprise de « L'Été », La Salamandre inscrit dix spectacles (680 F au total pour l'abonnement) à son programme (le dernier ?), « très répertoire » (Tchékhov, Molière, Racine et... Sartre), qui permettra cependant à Dominique Sarrazin de créer : « Courage (cinq fois), ça presse ! », un montage de cinq pièces « cinq, comme les doigts de la main ». Tél. 20.40.10.20.

13 et 14 juillet: BALS, DÉFILÉ, ÉTOILES

13

Trois Grands Bals de 21 h à 1 h :

- Place Rihour.
- Place Casquette (Wazemmes).
- Hôtel de Ville.

Animation au Bois-Blancs :
angle rue Canrobert - Comman-
dant-Bayard.



14

15 h Théâtre Sébastopol. J.-P. Panir vous propose le **Carnaval des chansons. Entrée gratuite.**

16 h Cratère du Métro place République - **l'Harmonie municipale de Lille** - Le

Carillon de Douai - Nord - Pas-de-Calais.

17 h Bd de la Liberté Parade de la Musique Militaire Anglaise. « The Queen's Dragoon Guard Band ».

18 h Bd de la Liberté Défilé militaire composé de :

- Les Alouettes III.
- La musique régionale du 43^e R.I.C.C.A.

— **Les Troupes à pied :** le 43^e R.I.C.C.A. (2 compagnies) - La base aérienne de Cambrai (2 sections).

— **Les troupes motorisées et blindées :**

- 1 peloton motocycliste de la gendarmerie de Villeneuve-d'Ascq,
- le 8^e Régiment d'infanterie de Noyon (2 V.A.B. Mortier, 2 V.A.B. Milan),
- le 2^e régiment de Dragons de Laon-Couvron (4 A.M. x 30, 2 V.A.B.),
- le 5^e Régiment de Dragons et escadrons d'éclairage divisionnaire (Valdahon) avec 2 jeeps éclairage, 2 jeeps Milan, 2 camionnettes Rasit,

- le 10^e Régiment de commandement et de soutien de Châlons-sur-Marne avec 6 jeeps et 6 motos.

Viennent ensuite :

- Roland du 58^e Régiment d'artillerie de Douai.
- 2 M.F.R.D. (moyen de forage rapide et de destruction).
- 2 distributeurs et 2 enfouisseurs de mines du 71^e Régiment du Génie de Oissel.
- Les transmissions avec 6 engins (T.R.N.) du 51^e Régiment des trains de Compiègne.
- Le 425^e Régiment du train d'Arras avec 4 engins.
- L'établissement régional du

matériel de Douai avec un élément de dépannage.

Sans oublier les Canonniers sédentaires de Lille et bien sûr un détachement d'élèves-infirmières. Ce sont les sapeurs-pompier de la C.U.D.L. qui



fermeront le Défilé.

Au champ de mars

19 h 30 Concert du Carillon ambulant de Douai - Nord - Pas-de-Calais.

20 h Concert de la Musique Militaire Anglaise « The Queen's Dragoon Guard Band ».

21 h 30 à 24 h Bal et Animation avec l'Orchestre Bus Palladium du Carnaval de Dunkerque.

23 h Feu d'artifice thème Offenbach, Artificier J.-C. Sevestre. Pyro symphonie avec laser et écrans d'eau. Illuminations des bâtiments publics.

Cinq cents tapisseries à Tournai



Plus de cinq cents œuvres, vingt-deux pays représentés, des créations anciennes et modernes, classiques et novatrices, des œuvres européennes mais aussi africaines, haïtiennes et vietnamiennes, c'est Tournai qui vous invite jusqu'au 30 septembre à la première triennale internationale de la tapisserie en même temps qu'à découvrir son tout nouveau musée de la tapisserie et des arts du tissu de la Communauté française Wallonie-Bruxelles.

Tournai, capitale de l'industrie

tapisserie depuis le Moyen Age, recèle donc quelques merveilles de plus. Elles viennent s'ajouter à ses splendeurs déjà connues : la cathédrale, la chapelle de l'Athénée, la halle aux draps, le séminaire de Choiseul, etc. C'est d'ailleurs aux cimaises de ces monuments somptueux d'origine ou rendus à leurs fastes d'antan par d'habiles restaurations que les pays francophones invités de la première triennale sont venus accrocher leurs œuvres d'art.

Que vous soyez conservateur ou avant-gardiste, les formes

d'expression présentes cet été à Tournai ne pourront que vous charmer et vous envoûter. Tapisseries, tapis muraux, vêtements, couvertures, batiks, papiers, techniques mixtes et installations partent à la conquête de vos yeux et de votre cœur. Même agréable sensation pour le tout nouveau « Centre d'art contemporain, pour la tapisserie et les arts du tissu » ouvert le 15 juin dernier dans un ancien hôtel de maître du centre historique tournaisien.

• 100 F.B. (17 F.F.).

A HELLEMES

13 ET 14

Venez nombreux participer aux Animations, Bals populaires, jeux dans les Quartiers :

De la Guinguette (dès 15 h) - De l'Épine-de-la-Barrière (dès 18 h) - Hellemmes-ouest-Jean-Bart (dès 20 h).

LE 14 - PLACE HENTGÈS

9 h 30 - Compétitions cyclistes organisées par l'A.S.H. Cyclisme.

12 h - Apéritif Concert avec le concours de l'Harmonie Municipale.

12 h 15 - Lâcher de pigeons (Société Colombophile).

14 h à 16 h - Démonstrations du Club de Chiens de Défense d'Hellemmes.

16 h à 19 h 30 - École des Fans - Orchestre à l'initiative des Gais Lurons d'Hellemmes.

19 h 30 - Animations - Radio crochet - Applaudimètre - et 5 interventions de Variétés.

21 h - « Tom Evers » et les Clodettes (le sosie de Claude François).

22 h - Feu d'artifice

22 h 30 - Bal Populaire animé par l'Orchestre « Leader ».