

14/3/74

Finette

SAISON 1973-1974

THÉÂTRES MUNICIPAUX  
DE LILLE

# LINO-GAMBETTA

LE SPÉCIALISTE

à votre Service

**SOLS - MURS - TAPIS**

12 - 14, RUE LÉON - GAMBETTA

**LILLE**

INSTITUT  
NATIONAL  
DU TAPIS



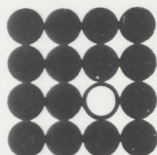
PRÈS PRÉFECTURE

PARKING RÉPUBLIQUE

Tél.

57. 10. 94

54. 45. 96



intertapis

## e. c. lepers & fils

2, rue de Marcq  
59 - WASQUEHAL



S. A. au Capital de 400.000 F

Téléphone : 72.39.78

### Négoce bois - Panneaux et Dérivés :

contreplaqués-agglomérés-moulures  
bâtiment

### Fabrications Industrialisées :

Fermes bois BEVPLATE  
Menuiseries MIC 2000  
Cloisons SOBA

### Couverture St-Gobain et Samtor :

polyester - feutres bitumés

### Isolation :

panneaux isolants - laine minérale

### Décoration Miguet et Polybois :

contreplaqués muraux - dalles  
plafonds acoustiques - moulures -  
stratifiés - laqués - dalles murales  
plastiques et inox

### Colles AGO-LAMBIOTTE

Protection des bois Xylamon

**Où aller déjeuner ou diner ?  
au GRILL (2<sup>e</sup> ét.) de la CHICORÉE**

Vin à discrétion - service compris : 39 F

**Après le spectacle, SOUPER à la  
CHICORÉE ouvert JOUR et NUIT**

15, place Rihour - LILLE - Tél. 54.81.52



L'OPÉRA de LILLE

Photo Nord - Matin

**CENTRAL TOURISME**

Agence de voyages Licence A 354

Agent agréé : **AIR-FRANCE, S.N.C.F.,  
C<sup>ie</sup> GÉNÉRALE TRANSATLANTIQUE**

*Délivre sans frais tous billets*

**CHEMIN DE FER - AVIONS - PAQUEBOTS**

**VOYAGES ORGANISÉS  
EXCURSIONS - CROISIÈRES**

6, Rue de Pas - LILLE  
Téléphone : **57.48.10**

RESTAURANT et POISSONNERIE

## A L'HUITRIÈRE

3, rue des Chats Bossus  
LILLE tél. 55.43.41 - 55.58.12  
*fondee en 1880*

Grillades au charbon de bois

**HUITRES  
HOMARDS  
LANGOUSTES**

*et tous les produits  
de la mer*

SATISFACTION  
PAR LA QUALITÉ

*UNE DES PLUS BELLES CAVES DE FRANCE*

## A L'ENTR'ACTE...

*vous trouverez*

***au Bar-fumoir de l'Opéra***

*(au sous-sol)*

Le Champagne "de Venoge"

depuis 1837 à EPERNAY

## MUSIQUE

- VENTES •
- RÉPARATIONS •
- Éditions •

Accords de Piano

**R. DE CLERCQ**

81, Rue de la Monnaie

LILLE Tél. 55.57.58

## Direction . . .

Alexandre VANDERDONCKT  
*Directeur Artistique*

Raymond REGIBO  
*Administrateur*

## et Chefs de Service . . .

## . . . pour la Scène . . .

Edgar DUVIVIER  
*Régisseur général - Metteur en scène*

Paul PLAISANT  
*Metteur en scène d'Opéra*

André DUHAMEL  
*Attaché de Direction - Sébastopol*

Henry KIEVAL  
*Attaché de Direction  
et chargé des Relations Publiques*

Claude CETIN  
*2<sup>me</sup> Régisseur Opéra*

Gérard FOUCHARD  
*2<sup>me</sup> Régisseur Opérette*

Michel ALBAN  
*Assistant à la mise en scène*

Gérard LEPOT  
*Chef Figuration*

## l'Orchestre . . .

Michel DEBELS  
Jef NACHTERGAELE

Alexandre VANDERDONCKT  
Paul WOESTYN

*Régisseur : Jean ALLARD*

## la Danse . . .

Willy CERULLO  
*Chorégraphe - Maître de Ballet*

Jacqueline REYNAERT  
*Régisseur*

## les Chœurs . . .

Marcelle COIBA  
*Chef des Chœurs*

Rosine MORANT  
*Chef Adjoint*

---

## Régisseur-comptable Chef de la comptabilité

Michel SAINT POL

---

### Atelier de couture

André LAFORGÈRE  
Yvette MUREZ

### Costumier

Lucien CORVELEYN  
J. Claude COGNET

### Postiches et Perruques

Raymond VERVLIET

### Décors

Roger DEPREY

### Machinerie

Victor BLOMME  
Lucien COURCELLE

### Luminaire

Eugène CHAVAL

*Des hommes de métier*

*au service*

*des hommes de goût*

**renaud** Bayard

*Premier Spécialiste habilleur*

Exclusivité pierre balmain

**32-34, rue Faidherbe - LILLE**

# Studio Dufaux

**C. BERNARD**

PHOTO - CINÉMA  
PORTRAITS D'ENFANTS  
TRAVAUX D'AMATEURS

LILLE - Tél. 55.41.58

3, Rue de la Bourse (près du cinéma Ritz)  
142, Rue Léon-Gambetta (ouvert le dimanche matin)



Alexandre VANDERDONCKT

Photo X

Tous les grands classiques

**EDEN** *spécialiste lyrique*

Tous les enregistrements et toutes les rééditions

Vos artistes favoris

EDEN, 108 bis, rue de Paris, LILLE - Tél. 54.69.14

188, rue Gambetta, LILLE - Tél. 54.25.88

*Michel et Pierre*

*Galliaerde*



*FOURREURS*

5, RUE ESQUERMOISE (grand' place)  
LILLE - TÉL. 54.76.23

(Photo Publi Sellig)



# MIREILLE

## Analyse

### ACTE PREMIER

#### PREMIER TABLEAU. — L'Enclos des Mûriers

En chantant gaiement, les magnareilles font la cueillette des feuilles de mûriers. A ses amis qui parlent de mariage, à la sorcière Taven qui l'interroge, Mireille, la fille du riche propriétaire, Maître Ramon, déclare aimer Vincent, le fils du pauvre vannier Ambroise, et en être aimée. Or il est peu probable que Maître Ramon, qui a pour sa fille de plus hautes ambitions, donne son consentement à ce mariage. Taven promet à Mireille son appui. Vincent survient et avoue son amour à Mireille. Tous les deux contractent l'union de leur cœur en se mettant sous la protection des Saintes.

#### DEUXIEME TABLEAU. — Devant les Arènes d'Arles

Tout le peuple est en fête. Avec beaucoup d'autres amis et camarades, Mireille et Vincent sont venus dire et chanter leur joie de vivre. Mais arrive Taven, porteuse cette fois de mauvaises nouvelles : trois prétendants à la main de Mireille ont décidé de s'en rapporter au choix de Maître Ramon : c'est Ourrias, le bouvier de la Camargue, qui a été agréé comme fiancé. Il vient demander à Mireille sa main. Mireille la refuse et lui avoue son amour pour le vannier Vincent qui a obtenu



Andrée FRANÇOIS

Photo X

Éts GEORGES RICHARD

Le spécialiste de la Métropole

PORCELAINIER - CRISTALLIER  
ORFÈVRE



## VOTRE TABLE

93, rue Gambetta  
Lille

Tél. 54.84.76

LISTES DE MARIAGES



## NORD LUMIÈRE

100, Rue Nationale  
LILLE - Tél. 54.70.82

*expose sur 300 m<sup>2</sup>*

Les plus beaux Luminaires  
tous styles de France

## Analyse (suite)

de son père la promesse qu'il demanderait pour lui la main de Mireille à Maître Ramon. Ce dernier est outré de la démarche du père de Vincent, Ambroise. Dans sa colère, il s'apprête à le frapper. Mireille s'interpose et déclare fermement à son père qu'elle aime Vincent malgré sa pauvreté et qu'elle ne l'abandonnera pas. En entendant ces paroles, Maître Ramon ne sait répondre que d'une façon brutale et emportée. Il demeure inflexible. Ourrias, jaloux, haineux, reçoit du père la promesse qu'il épousera Mireille malgré tout.

## ACTE DEUXIEME

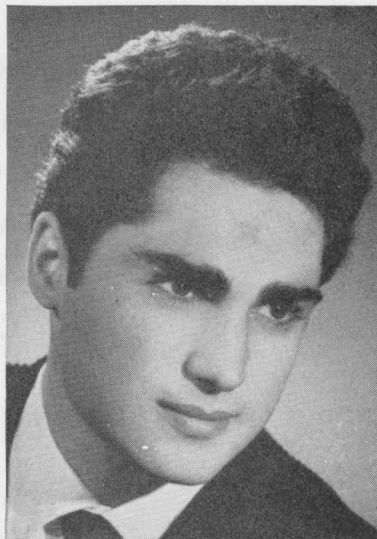
### PREMIER TABLEAU. — Le val d'enfer

Non loin de la sorcière Taven, Ourrias attend Vincent qu'il provoque. Une lutte s'ensuit et traîtreusement frappé par Ourrias, Vincent tombe blessé. Ourrias s'enfuit tandis que la sorcière, attirée par le bruit, trouve Vincent étendu, inanimé. Elle transporte le blessé dans sa demeure. Elle le soignera et le guérira.

### DEUXIEME TABLEAU. — Le Rhône

Ourrias poursuivi par les remords appelle désespérément le passeur. L'appel d'Ourrias se perd dans le silence de la nuit. De blancs fantômes semblent sortir des profondeurs du fleuve. Terrorisé, il croit voir la funèbre procession des filles mortes d'amour. La folie s'empare de lui, le remords devient intolérable. A ses appels désespérés répond la voix du destin qui l'accable. Dans sa démence, Ourrias plonge dans les brumes du Rhône et disparaît à tout jamais.

(suite page 12)



Aldo FILISTAD

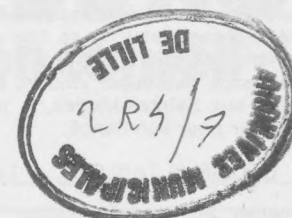
Photo Endrey, Paris

THÉÂTRES MUNICIPAUX DE LILLE (Régie Municipale)

Directeur artistique : A. VANDERDONCKT

OPÉRA

JEUDI 14 MARS 1974 (soirée)



# MIREILLE

Opéra en 3 actes et 7 tableaux. Livret de Michel CARRÉ, d'après MIRÉIO

Poème Provençal de Frédéric MISTRAL.

Musique de Charles GOUNOD

Editions CHOUDENS

DISTRIBUTION

Vincent . . . . . MM. Aldo FILISTAD  
Ourrias . . . . . Jean-Pierre LAFFAGE  
Ramon . . . . . Adrien LEGROS  
Ambroise . . . . . Ivan SAUR  
Andreloun . . . . . Michel BERGER  
Le passeur . . . . . Henri COUSSY

Mireille . . . . . M<sup>mes</sup> Andrée FRANÇOIS  
Taven . . . . . Jacqueline LUSSAS  
Vincenette . . . . . Micheline DESBIENS  
Clémence . . . . . Jacqueline TRENTANI

Mise en scène : Paul PLAISANT

Direction musicale : Michel DEBELS

*Nouvelle réalisation de l'Opéra d'Avignon*

Maquettes des décors et costumes de Laure Malclés Masereel

Les décors ont été réalisés et construits dans les ateliers de l'Opéra d'Avignon sous la direction d'Aimé Ciccilini

Les costumes ont été exécutés dans les ateliers d'Aristide Boyer (Marseille) et Lucienne Neuviller (Avignon)

## Analyse (suite)

### ACTE TROISIEME

#### PREMIER TABLEAU. — Le mas de Ramon

Les moissonneurs terminent leur repas. Mireille toujours triste et silencieuse se retire. Ramon resté seul, se plaint de sa fille et de ce maudit amour. Vincenette, la sœur de Vincent vient apprendre à Mireille la tentative de meurtre dont Vincent a été victime et son issue heureuse. Vincent est à présent hors de danger. Mireille exaltée décide d'aller aux Saintes-Maries, la patronne des amoureux, le refuge des cœurs malheureux, prier pour son fiancé.

#### DEUXIEME TABLEAU. — Le désert de la Crau

La plaine immense, écrasée de chaleur : Mireille paraît, en marche vers les Saintes-Maries, mais terrassée par le soleil de midi elle tombe frappée d'insolation. Cependant, soutenue par la volonté désespérée d'atteindre le but de son pèlerinage, elle se relève et s'éloigne lentement dans le désert brûlant.

#### TROISIEME TABLEAU. — L'église des Saintes-Maries-de-la-Mer

Vincent attend sa bien-aimée. La pieuse foule des pèlerins sort de l'église. Enfin Mireille arrive. Pâle et faible elle chancelle vers le sanctuaire et tombe évanouie. Maître Ramon survient et comprenant enfin tout le mal que son refus obstiné et violent a causé cherche à le réparer en donnant Mireille à Vincent. Mais il est trop tard. Mireille meurt de fatigue dans les bras de son bien-aimé... La foule s'agenouille et entoure pieusement la pauvre Mireille morte d'amour.



Jean-Pierre LAFFAGE

Photo X