

502/140

**EMBARGO :
MISE AU
POINT DE
P. MAUROY**

P A G E 3

**FAUX PV,
POUR
JOURNÉES
SANS PV**

P A G E 8

**QUARTIERS :
DES ÉLUS
A PART
ENTIÈRE**

P A G E 11

SONDAGE SOFRES



**LE BEFFROI
A LA
HAUSSE**

P A G E S 4-5

**IL ÉTAIT...
QUATRE
ROIS**

P A G E 19

LE METRO

Le magazine des Lillois

NOVEMBRE 1987
N° 153
5 F



Ph. Pierre CHEUVA

ISLAM : INTÉGRISME OU INTÉGRATION ?

A Lille-Sud, vit une importante communauté musulmane, soumise aux luttes d'influence. Face à la montée de l'intégrisme, une seule solution : l'intégration. Notre voyage dans l'islam lillois.

P A G E S 12-14

LILLE-HELLEMMES JOYEUX ANNIVERSAIRE !



Cérémonie du 10^e anniversaire de l'association, salle Léo-Lagrange à Hellemmes.

Le rideau est tombé sur les manifestations commémorant les 10 ans de l'association Lille/Hellemmes.

Cet anniversaire a permis de constater que l'enfant se portait bien et que plus rien ne s'opposait maintenant à son développement harmonieux : il faut donc continuer à travailler pour assurer à Hellemmes un avenir radieux.

Pour célébrer cette union parfaitement réussie, les villes de Lille et Hellemmes ont organisé des cérémonies qui ont surtout permis de renforcer un peu plus les liens d'amitié indéfectibles unissant les deux cités.

La Mairie de Lille a ainsi été le théâtre d'un conseil municipal extraordinaire et la salle Léo-Lagrange a vu se dérouler dans ses murs le Conseil Communal extraordinaire d'Hellemmes (la Mairie était trop petite pour accueillir le nombreux public présent). Pierre Mauroy et Bernard Derosier ont pu ainsi rappeler les bénéfices retirés de l'association pour les deux cités et chacun ne s'accorde à persévérer dans ce sens : la coopération intercommunale est aujourd'hui un fait acquis et il faut poursuivre dans cette voie.

Une exposition retraçant le cheminement de l'association ; de la genèse à aujourd'hui, a permis à chacun d'effectuer un rapide parcours dans le temps.

Même si les conditions météorologiques ne s'y prêtaient guère, l'enthousiasme était de rigueur et le brouillard n'a pas empêché bon nombre d'Hellemmoises de participer aux cérémonies.

Le chiffre dix étant l'honneur, une cérémonie spécifique avait été organisée pour les Hellemmoises âgées de 10 ans, les personnes installées à Hellemmes depuis 10 ans et les couples mariés depuis 10 ans.

Les cérémonies avaient été réhaussées par la présence du Maire de Kharkov qui a bien failli ne jamais arriver... à cause du brouillard qui recouvrait l'URSS.

Mais, tout s'est bien passé, dans une ambiance joyeuse et chacun attend maintenant avec impatience les 20 ans de l'association.

Frédéric MARCHAND

• Il est désormais possible de contacter Bernard Derosier Député-Maire d'Hellemmes sur minitel en téléphonant au 20.47.59.59.

ATTENTION BROUILLARD

Cette année encore, la Préfecture de région et le Conseil régional du Nord - Pas-de-Calais lancent une campagne de sensibilisation sur la conduite par temps de brouillard. Un objectif : inciter les automobilistes à adapter leur vitesse à la visibilité réduite due au brouillard et à garder une vitesse raisonnable. Des études ont permis de constater que 9 automobilistes ou conducteurs de poids lourds sur 10 sont en danger quand la visibilité est inférieure à 50 mètres. L'action de cette année a pour

but de prolonger la campagne menée l'an dernier, sur le thème : « Ne laissez pas le brouillard effacer votre vie. Ralentissez encore, encore... ».

LILLE- SAINT-LOUIS

Les écoles normales de Lille et de Saint-Louis du Sénégal vont se jumeler.

Une vingtaine de normaliens de Lille et des élèves des écoles Michelet et Ampère se rendront au Sénégal en décembre prochain.

EXPRESS

L'Antenne Sud de Roubaix a été inaugurée lundi 26 octobre. Désormais, les automobilistes peuvent emprunter la voie expresse qui relie le carrefour d'Hempont (Villeneuve d'Ascq) à la zone industrielle de Roubaix-Est. Cette nouvelle route (limitée à 90 km/h) fera gagner plus de 10 mn en évitant les rues de Hem, Lys-lez-Lannoy, Lannoy et Leers.

GUIDE

Dans le cadre de sa campagne promotionnelle pour le Transport Express Régional (T.E.R.), le Conseil régional a édité un « Guide régional des transports » qui se substitue à l'ancien indicateur du T.C.R., une carte du réseau ferroviaire T.E.R. et des autocollants.

Né dans le Nord - Pas-de-Calais, le T.C.R. a fait école : plus de dix-huit régions en France se sont lancées dans l'aventure, avec le Transport Express Régional, le T.E.R.

T.G.V. : Pierre Mauroy invite Jacques Chirac

Le tracé du T.G.V. Nord est maintenant défini. Reste en suspens le problème du surcoût provoqué par l'aménagement d'une gare T.G.V. à Lille et estimé, par le gouvernement, à 800 millions de francs ; les collectivités territoriales devant assurer 75% du financement.

« C'est la première fois que les problèmes sont posés de cette façon, a déclaré Pierre Mauroy au cours d'une récente réunion publique tenue en mairie. Lorsque l'on a construit le T.G.V. Sud-Est, il fallait contourner les vignobles et on n'a pas fait payer les vignerons... Au moment où le Nord tente sa conversion, on lui colle une taxe, un impôt, un surcoût qu'on n'a jamais demandé à qui que ce soit. Il y a démesure ! ».

Le maire de Lille a, par ailleurs, invité Jacques Chirac à venir à Lille pendant la visite qu'il effectuera dans notre région au mois de décembre. « Je l'invite à Lille, dans cet hôtel de ville, pour lui présenter les terrains qui sont disponibles depuis 10 ans, et notre projet de Centre international d'affaires... Mes dossiers sont prêts. En décembre, tout sera en ordre. Et

le Premier ministre confirmera : surcoût ou pas. C'est à lui de prendre ses responsabilités. Nous prendrons les nôtres. Mais je ne commettrai pas l'erreur historique de ne pas saisir cette chance pour notre région ».

Évoquant le sujet de la coopération intercommunale, Pierre Mauroy a invité les maires de Roubaix, Tourcoing et Villeneuve d'Ascq à le rencontrer : « Je défendrai les intérêts de ma ville et ceux des autres villes, afin de veiller au développement harmonieux de la métropole tout entière et de la Région », a-t-il annoncé.

Dans une lettre qu'il vient de lui adresser, le maire de Tourcoing a fait connaître son accord. Rendez-vous sera donc pris avant la fin de l'année.

Le Premier ministre sera dans le Nord le 7 décembre prochain et, très vraisemblablement, il répondra favorablement à l'invitation que lui avait lancée Pierre Mauroy afin de le recevoir à l'Hôtel de Ville de Lille.

ELLE CHANTE LES RESTAUS DU CŒUR

Sur l'air de « L'hirondelle des faubourgs », Ghislaine Demulier, chanteuse patoisante, chante les « restos du cœur ». Une nouvelle chanson qui vient compléter son répertoire qu'elle présente régulièrement devant un public d'ainés ou d'enfants. Accompagné de Michel, son partenaire qui lui donne la réplique dans ses sketches, de Pierre et de Christophe, ses deux musiciens, Ghislaine va se produire une dizaine de fois en décembre. On pourra, entre autres, les applaudir le 5 à la Chanterelle et le 6 au club de l'Arbrisseau de Wattignies, et à d'autres dates dans le Pas-de-Calais. Et elle attend d'autres propositions

d'associations lilloises qui peuvent la contacter au 20.04.82.95 (11, rue Oscar-Fanyau à Hellemmes). Sa chanson « Les restos du Cœur » sera prochainement éditée, grâce à un sponsor, et vendue en cassettes au profit naturellement des « Restaus », créés par Coluche.



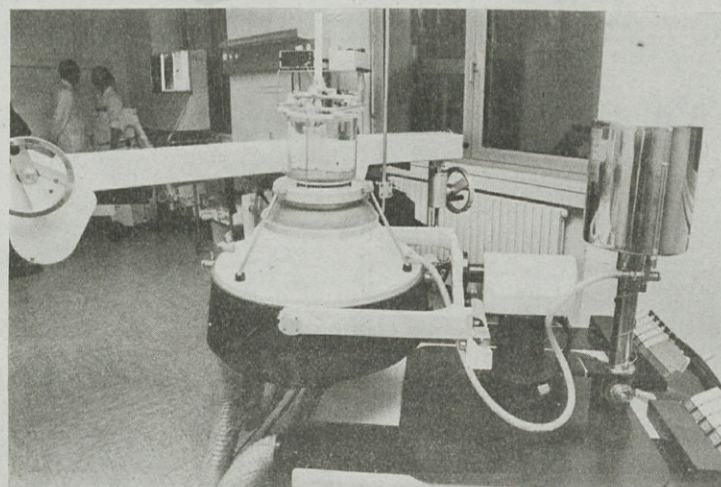
CONTRE LES CALCULS

Le C.H.R. de Lille vient d'acquiescer un lithotriporteur dernier modèle. Sous ce nom barbare se cache un équipement hautement performant qui permet de détruire les calculs, rénaux ou autres, grâce à une onde parfaitement contrôlée.

Plus de 70% des patients pourront bénéficier de cette technique et ainsi éviter une hospitalisation. Cette onde a, en effet, l'avantage de ne pas abîmer les tissus, grâce à sa forme et à une focalisation extrêmement précise, mais elle permet de réduire le calcul à l'état de fragments très fins.

Le service d'urologie du C.H.R. attendait cet équipement depuis deux ans déjà. Une attente qui lui a cependant permis d'acquiescer le matériel le plus performant, un lithotriporteur de la seconde génération qui ne nécessite ni immersion du malade, ni anesthésie.

Cet équipement, qui sera ouvert à tous les services d'urologie de la région, a coûté 5,2 millions de francs. Le Conseil régional a participé au financement à hauteur de 25%, le reste étant apporté par des prêts de la Caisse d'Épargne et de la Caisse des Dépôts et Consignations. ■



UN RAMEAU D'OLIVIER VENU DE KHARKOV

Quand le maire de Kharkov, M. Sokolovski, vient à Lille accompagné d'une importante délégation, il a d'abord envie de savoir comment Lille et sa métropole régulent l'épineux problème de l'élimination des ordures ménagères. Décidément, toutes les grandes métropoles — Kharkov est peuplée de 1,6 million d'habitants — connaissent les mêmes problèmes et profitent des jumelages pour rechercher auprès de leurs villes sœurs quelques recettes magiques.

M. Sokolovski n'est pas rentré en Ukraine avec une solution à son problème. Mais en une semaine, il a pris le temps de découvrir les Français, qui l'ont véritablement séduit. « *Les Français n'ont rien caché et j'ai profité de tout ce qu'on m'a dit* ». Le maire de Kharkov a engrangé au cours de ses visites de nombreuses informations sur la ville de Lille.

Le VAL fut l'une des vedettes de ces visites. M. Sokolovski, ingénieur de formation, a été captivé par les performances des tunneliers.

La visite du maire de Kharkov fournit l'occasion de s'informer sur le fonctionnement de sa commune qui diffère sensiblement de celui de Lille. La ville de Kharkov tire 80% de ses recettes de l'équivalent de notre taxe professionnelle et gère directement un certain nombre d'entreprises. Ses compétences sont plus vastes que celles d'une commune française puisqu'elles s'étendent jusqu'à la politique scolaire. Par contre le maire de

Kharkov ne dispose d'aucun pouvoir économique, même si, grâce aux jumelages, il souhaite voir se développer la coopération entre entreprises occidentales et entreprises de sa ville.

Les échanges économiques ne figuraient pas au menu de cette visite officielle, mais la Présidente de l'association France-URSS de Kharkov, Mme Koukharieva, espère que dans un avenir proche des entreprises françaises s'engagent dans des accords de production dans le secteur du jouet, de la confection pour enfants ou encore la parfumerie. Des entreprises japonaises et allemandes ont déjà conclu de tels accords avec Kharkov.

Avant d'aborder cet aspect très concret des jumelages, M.M. Mauroy et Sokolovski ont décidé d'intensifier les échanges destinés à mieux faire connaître les deux villes à leurs citoyens respectifs. Lille a accueilli pendant une semaine des joueurs d'échecs, des cuisiniers, un groupe folklorique, une exposition de plasticiens, Kharkov attend les Lillois !

M. Sokolovski souhaite également que Lille et Kharkov développent des échanges techniques dans les secteurs de compétence des municipalités. Mais la principale attente du maire de Kharkov est que les jumelages contribuent à renforcer le « *désir de paix* ». Un souhait largement partagé par Pierre Mauroy qui a rappelé lors de la réception officielle que la paix avait été le sujet essentiel de sa rencontre avec Mikhaïl Gorbatchev. ■



Une escapade à Paris.

EMBARGO

Une mise au point de Pierre Mauroy

Recevant à l'Hôtel de Ville l'association des auditeurs de l'Institut des Hautes Études de la Défense nationale (I.H.E.D.N.) Monsieur Pierre Mauroy a fait une mise au point à propos de « l'Affaire Luchaire ». Il a notamment apporté une précision qui jusqu'alors n'avait pas été donnée par la presse : l'embargo sur les ventes d'armes à l'Iran avait été levé le 21 janvier 1981 par le Premier ministre de l'époque, Monsieur Raymond Barre. Depuis, il n'y a plus embargo et ce sont les socialistes au gouvernement qui ont décidé de ne pas reprendre les ventes d'armes.

Voici le texte intégral de la déclaration de Monsieur Pierre Mauroy qui nous semble important de publier.

Thierry Pfister reprendra son éditorial le mois prochain.

« La confusion complaisamment entretenue brouille les cartes, dans le but évident non seulement de compromettre le parti socialiste, mais surtout d'atteindre le Président de la République.

Comme ancien Premier ministre, je voudrais effectuer une mise au point sur trois plans : Sur la politique de la France à l'égard du conflit entre l'Iran et l'Irak.

Ce conflit a éclaté en 1980, c'est-à-dire avant que nous ne prenions en charge les responsabilités de l'État. La politique d'embargo avait été décidée le 21 mai 1980. Elle concernait d'ailleurs d'autres pays européens. Un fait pourtant a échappé à beaucoup. L'embargo a été levé en France le 21 janvier 1981 par le Gouvernement de l'époque. Il n'a pas été rétabli depuis. Et pourtant de notre propre initiative, nous avons appliqué à l'égard de l'Iran et en matière d'armes une stricte politique de refus.

Dans ce conflit la position de la France est simple au niveau des principes, mais complexe dans l'application. Pour ce qui est des principes, nous n'avons pas d'ennemis mais, nous n'acceptons pas que l'Irak puisse être battu. Il en va en effet de l'équilibre d'ensemble du Proche et du Moyen-Orient. La mise en œuvre de cette politique s'est trouvée compliquée par le fait que les deux belligérants se sont installés dans une guerre d'usure, coûteuse en vies humaines comme en destructions matérielles.

Je peux vous dire en confidence que, lors de mes nombreux entretiens avec le Président de la République sur ce sujet, jamais nous n'avons envisagé de remettre en cause cette politique de refus. Mais que tout notre problème était d'apprécier la juste mesure de l'aide qui convenait à apporter à l'Irak.

Cette politique délicate a été poursuivie par Laurent Fabius dans ce contexte encore plus difficile. En effet, la France se trouvait en plus confrontée au dramatique problème des otages du Liban. Jamais nous n'avons modifié le cap.

Ma seconde mise au point concerne ce que l'on appelle « l'Affaire Luchaire ».

Je rappelle que si il y a eu trafic, c'est parce qu'une politique de refus avait été définie et appliquée par mon gouvernement, sinon les exportations à destination de l'Iran n'auraient pas posé de problème.

Comme tout le monde, pour apprécier le dossier, je ne peux me référer qu'à un rapport administratif qui n'est qu'un exposé de déclarations sans confrontation ni véritable enquête.



L'existence d'un trafic, au profit de l'Iran aurait été signalé à la fin du mois de mai 1984. Je peux simplement dire qu'au milieu des dizaines de messages qui sont quotidiennement passés au Président de la République et au Premier ministre, il me paraît tout à fait naturel qu'informé d'un trafic, le Chef de l'État ait demandé que le ministre de la Défense en soit saisi, lui qui est le supérieur hiérarchique de la D.G.S.E. Je ne vois pas quelle autre réaction aurait pu être celle du Président.

D'ailleurs, j'observe que si cette affaire existe, c'est parce qu'après la levée de l'embargo, les socialistes ont appliqué à l'égard de l'Iran la politique de refus et engagé, dès lors qu'ils ont eu connaissance d'un cas de non application de leurs instructions, les procédures d'enquête nécessaires.

Cela signifie qu'il y a eu un dérèglement et des manquements personnels à l'application de la politique gouvernementale à un échelon que j'ignore. Il est donc normal qu'une enquête ait été ouverte. Elle l'a été par le ministre Paul Quilès. Et d'ailleurs les modalités de notre politique de refus ont été rappelées par le gouvernement de Laurent Fabius, puisque j'avais quitté mes fonctions en juillet 1984.

Ce qui importe c'est la continuité d'une seule et même politique pendant cinq ans sous l'autorité du Président de la République.

Il est souhaitable que l'enquête soit aujourd'hui menée à bien et que les sanctions éventuelles soient prises. J'aurais apprécié que le ministre de la Défense dans sa déclaration à l'Assemblée Nationale puisse nous apporter les informations nécessaires pour éclairer ce dossier.

Troisièmement, j'entends que certains osent parler au sujet de ces dérèglements d'affaire d'État.

Je voudrais dire qu'il y aurait affaire d'État si le gouvernement socialiste avait cherché à dissimuler les manquements qui ont pu se produire. Tel n'a pas été le cas, puisque c'est au contraire à son initiative que les procédures ont été engagées.

J'ai entendu le porte-parole du gouvernement dire qu'il y avait « affaire » et « affaire ». Il a raison. Des affaires, la France en a malheureusement connues beaucoup dans les phases de préparation des élections présidentielles, surtout quand le scrutin vient à son échéance normale.

Je veux dire plus précisément à M. Juppé que, s'il peut exister des affaires d'État, il existe aussi un sens de l'État. Je veux lui dire qu'un ministre de la République n'a pas le droit d'y manquer. Or, il y a manque lorsque, pour des raisons de lutte partisane, il met artificiellement en cause le Président de la République.

Les Français jugeront dans quelques mois qui honore sa fonction et qui l'utilise de manière partisane en n'hésitant pas à dégager ainsi les règles de notre démocratie. »

Sondage SOFRES

LE PS GAGNE AUX POINTS, PIERRE MAUROY AU ZÉNITH

A quelques mois de l'échéance Présidentielle, la fédération socialiste du nord a pris le pouls de l'électorat du département du Nord. Le sondage réalisé par la Sofres est particulièrement flatteur, puisque le PS apparaît incontestablement comme le premier parti politique capable de répondre aux grands problèmes du Nord.

Ce sondage a également ausculté les sentiments des Lillois et leurs intentions de vote en cas de législative. Pierre Mauroy serait élu dans un fauteuil face à Jean-Jacques Descamps ou Bruno Chauvierre.

Le PS du Nord observe régulièrement l'évolution de l'électorat. Pour la première fois, Bernard Roman, Premier secrétaire fédéral, a décidé de divulguer l'intégralité d'un sondage réalisé entre les 22 et 26 septembre auprès d'un échantillon de 1 000 personnes âgées de plus de 18 ans. Le paysage politique du Nord offre d'importantes similitudes avec le paysage National. 59% des sondés — est-ce une coïncidence ? — font confiance à François Mitterrand pour « résoudre les problèmes qui se posent en France actuellement ». L'hôte de l'Élysée devance largement Jacques Chirac qui ne récolte que 42% de réponses favorables.

Dans le domaine de la confiance au Président Mitterrand, les sondés du Nord ne se distinguent guère du reste de la France.

Par contre le Nord est plus sensible aux extrêmes, et crédite le Parti Communiste de 23% de bonnes opinions contre 18% sur le plan national, le Front National recueille 13% de bonnes opinions contre 8% dans le reste de la France.

Ce phénomène est une constante du paysage politique du Nord. Il se vérifie dans le sondage réalisé sur la 1^{re} circonscription, composée d'une partie de Lille et de Fâches-Thumesnil, où le Parti Communiste grimpe

jusqu'à 26% d'opinions favorables. Dans cette même circonscription dont le candidat socialiste serait Pierre Mauroy, le PS passe à 58% d'opinions favorables.

La cote de popularité des partis politiques ne concorde pas fatalement avec les intentions de vote des sondés. Ainsi, au premier tour des présidentielles, André Lajoinie n'obtiendrait que 2,5% des suffrages en cas de candidature de François Mitterrand, et 5% en cas de candidature de Michel Rocard.

Le sondage du PS réserve quelques surprises aux Gaullistes du Nord qui apprendront que Jacques Chirac serait largement devancé par Raymond Barre au premier tour des présidentielles, que ce soit dans l'ensemble du département ou dans la première circonscription. Au second tour des Présidentielles, François Mitterrand est littéralement plébiscité dans le Nord et encore plus dans la première circonscription. Face à Jacques Chirac,

le Président sortant obtiendrait 60% des voix. Face à Raymond Barre, la victoire serait moins nette : 52,5 pour François Mitterrand, 47,5% pour Raymond Barre.

Dans l'hypothèse d'une candidature de Michel Rocard, le résultat serait nettement moins favorable au PS. Face à Jacques Chirac, Michel Rocard obtiendrait 53% des voix de la Première circonscription, mais il serait très largement devancé par Raymond Barre (58% contre 42% à Michel Rocard).

Un électorat instable

Avec beaucoup de logique, Bernard Roman constate que l'électorat du Nord est peu stable puisqu'il est capable de voter massivement François Mitterrand face à Chirac et d'offrir une victoire écrasante à Raymond Barre face à Michel Rocard. La faiblesse de Michel Rocard s'explique assez facilement : tant que François Mitterrand ne se sera pas déterminé, Michel Rocard apparaîtra comme un second candidat socialiste, or il n'y a pas de place pour deux candidats socialistes dans l'opinion publique.

L'instabilité se rencontre surtout dans l'électorat de droite. Au second tour de l'élection Présidentielle, François Mitterrand

ravirait à Raymond Barre un quart de l'électorat de Jacques Chirac et 39% des suffrages de Jean-Marie Le Pen. Dans un affrontement Mitterrand-Chirac, 28% des électeurs de Raymond Barre changeraient de camp et 50% des voix de Le Pen iraient à François Mitterrand.

Aucun des deux candidats de la droite n'est donc assuré de retrouver au second tour plus des trois quarts des voix de son rival du premier tour. Ce constat est valable aussi bien dans le Nord que dans la première circonscription.

La répartition des voix de Le Pen est plus surprenante, en apparence. Comment voter pour le candidat du Front National au premier tour et François Mitterrand au second ? Réponse : par manque de culture politique. Pour Bernard Roman, il est clair que de nombreux électeurs de Le Pen expriment essentiellement un mécontentement à travers leur vote.

Raymond Barre réalise un meilleur score dans l'électorat de Jean-Marie Le Pen que Jacques Chirac. Le silence de Raymond Barre à l'égard du Front National est certainement bénéfique au député du Rhône, mais devrait poser quelques problèmes de conscience à bon nombre d'électeurs démocrates sociaux.

Pierre Mauroy : dans un fauteuil...

Le sondage sur la première circonscription émet plusieurs hypothèses en cas d'élection législative, dont l'échéance demeure indéterminée. Mais que ce soit face à Jean-Jacques Descamps ou face à Bruno Chauvierre, Pierre Mauroy serait aujourd'hui assuré d'une élection triomphale.

Au second tour, le maire de Lille est crédité de 57% d'intentions de vote contre 43% à Jean-Jacques Descamps et de 63% contre 37% à Bruno Chauvierre.

Au premier tour, le secrétaire d'État au tourisme devancerait largement Bruno Chauvierre (23% Descamps, 16% Chauvierre). Il est vrai que dans le sondage du PS, Bruno Chauvierre est rangé dans « les divers droite » et qu'aucun candidat gaulliste n'est proposé au choix des sondés. Cette inconnue gaulliste hypothèque peut-être ce résultat du sondage. Mais on peut également estimer que pour bon nombre de gaullistes, Chauvierre se présenterait avec l'appui du RPR, et ne ferait pas l'unanimité.

Dans l'hypothèse d'un duel Mauroy-Chauvierre, le candidat de la droite perdrait 50% des



UNE ENTREPRISE PARTENAIRE

ENSEMBLE POUR UN DÉFI PERMANENT

CARONI CONSTRUCTION

BÉTON ARMÉ - OUVRAGES FONCTIONNELS - LOGEMENTS - RÉHABILITATION

maîtrise de l'énergie, mobilier urbain

TRAVAUX INDUSTRIELS - TRAVAUX PUBLICS

274, bd Clémenceau, B.P. 230, 59701 Marcq-en-Barœul Cedex.

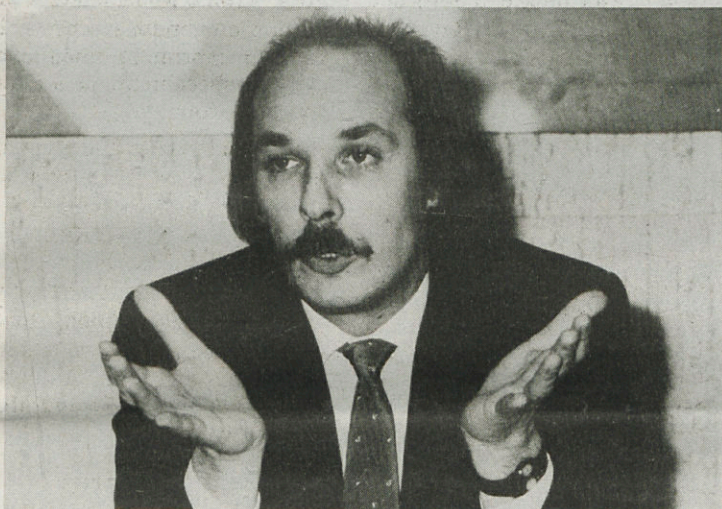
Tél. 20.72.59.62.

INTENTION DE VOTE AU PREMIER TOUR DES ÉLECTIONS LÉGISLATIVES

Sur 100 suffrages exprimés	
— Henriette DEFRANCE (Parti communiste) ..	7
— Le candidat de l'Extrême-gauche	2
— Pierre MAUROY (Parti socialiste)	43
— Jean-Jacques DESCAMPS (U.D.F.)	23
— Bruno CHAUVIERRE (Divers-droite)	16
— Christian BAECKEROOT (Front national) ..	9
	100%

(N'ont pas exprimé d'intention de vote : 11%)

En cas de législative, les candidats de gauche obtiennent 52% d'intentions de vote dans la première circonscription et dès le premier tour. Ce sondage ne proposait pas de candidat gaulliste au choix des sondés.



Bernard Roman.

électeurs de Jean-Jacques Descamps qui préféreraient l'abstention ou voter pour Pierre Mauroy. Voilà qui en dit long sur la notoriété de Bruno Chauvierre dans la famille centriste.

Dans l'électorat de gauche, Pierre Mauroy s'assurerait dès le premier tour une position confortable, car il obtiendrait 43% des voix, ce qui dépasse de loin les scores habituels du PS et qui permet d'avancer que le maire de Lille mord dès le premier tour sur un électorat habituellement orienté au centre.

Cette analyse est confortée par l'examen des intentions de vote par catégories sociales professionnelles. Dans la catégorie artisan, commerçant, cadre, Pierre Mauroy obtient 28% des intentions de vote et Jean-Jacques Descamps 32. Le secrétaire d'État ne creuse pas l'écart dans une catégorie sociale qui est pourtant électoralement orientée à droite.

La seule faiblesse — toute relative — de Pierre Mauroy se situe chez les plus de 65 ans. 30% seulement d'entre eux ont l'intention de voter Pierre Mauroy au premier tour.

Mais, Pierre Mauroy emporte largement l'adhésion des 25-35 ans, dont 54% disent vouloir

voter pour le maire de Lille dès le premier tour. Ce score montre qu'à l'évidence, pour les jeunes, Pierre Mauroy est le plus apte à préparer l'avenir et à répondre aux problèmes de Lille.

Cette confiance, le PS en bénéficie dans tout le département du Nord. Sur toutes les grandes questions — emploi, formation, modernisation industrielle — le PS apparaît le plus capable d'apporter des réponses aux aspirations des sondés. Au baromètre de la confiance le PS a gagné 3 points depuis janvier 86. La montée en puissance du PS se vérifie dans toutes les catégories sociales. Des cadres aux ouvriers en passant par les professions libérales, c'est le PS qui apparaît le plus capable de défendre l'emploi.

Bernard Roman a trouvé d'autres sujets de satisfaction dans ce sondage, par exemple la percée dans l'opinion de thèmes chers au PS tels que la formation des jeunes. Ce thème arrive en seconde position des préoccupations de la population du Nord.

P.C.

1^{re} HYPOTHÈSE DUEL P. MAUROY J.J. DESCAMPS

INTENTION DE VOTE AU SECOND TOUR

Sur 100 suffrages exprimés	
— Pierre MAUROY (Parti socialiste)	57
— Jean-Jacques DESCAMPS (U.D.F. soutenu par le R.P.R.)	43
	100%

(N'ont pas exprimé d'intention de vote : 13%)

Dans un duel Pierre Mauroy/Jean-Jacques Descamps, Pierre Mauroy augmenterait le score de la gauche de 5 points au détriment du candidat soutenu par l'ensemble de la droite.

2^e HYPOTHÈSE DUEL P. MAUROY B. CHAUVIERRE

INTENTION DE VOTE AU SECOND TOUR

Sur 100 suffrages exprimés	
— Pierre MAUROY (Parti socialiste)	63
— Bruno CHAUVIERRE (Divers-droite soutenu par l'U.D.F. et le R.P.R.)	37
	100%

(N'ont pas exprimé d'intention de vote : 16%)

Dans un duel Pierre Mauroy/Bruno Chauvierre, le candidat socialiste améliorerait le résultat de la gauche de 11 points.

INTENTION DE VOTE AU PREMIER TOUR

	H. DEFRANCE (P.C.)	Le candidat de l'Ext.-g.	P. MAUROY (P.S.)	J.-J. DESCAMPS (U.D.F.)	B. CHAUVIERRE (Div.-d.)	C. BAECKEROOT (F.N.)
TOTAL	7	2	43	23	16	9
SEXE						
— Homme	7	3	40	22	17	11
— Femme	8	1	45	22	16	8
AGE						
— 18-24 ans	3	2	40	21	19	15
— 25-34 ans	9	3	54	16	15	3
— 35-49 ans	8	4	46	22	15	5
— 50-64 ans	9	0	39	28	14	10
— 65 ans et plus	8	1	30	28	18	15
PROFESSION DU CHEF DE MÉNAGE						
— Artisan, commerçant, cadre	5	1	28	32	20	14
— Profession intermédiaire, employé	7	3	47	20	16	7
dont : Profession intermédiaire	7	4	46	25	11	7
Employé	8	0	49	14	22	7
— Ouvrier	9	4	54	12	13	8
— Inactif, retraité	7	1	36	29	17	10

LES TRANSFERTS DE VOIX DU 1^{er} AU 2^e TOUR

INTENTION DE VOTE AU PREMIER TOUR	INTENTION DE VOTE AU SECOND TOUR		
	Pierre MAUROY	Jean-Jacques DESCAMPS	Sans réponse
— Henriette DEFRANCE*	79	14	7
— Pierre MAUROY	99	-	1
— Jean-Jacques DESCAMPS	3	95	2
— Bruno CHAUVIERRE	22	67	11
— Christian BAECKEROOT*	22	61	17

En raison de la faiblesse des effectifs, les résultats sont à interpréter avec prudence.

Ce tableau illustre de façon évidente l'instabilité de l'électorat de droite. Un peu plus de 30% des électeurs de Bruno Chauvierre se reporteraient sur Pierre Mauroy ou se réfugierait dans l'abstention au second tour. Les électeurs du candidat du Front National adopteraient un comportement similaire.

LES TRANSFERTS DE VOIX DU 1^{er} AU 2^e TOUR

INTENTION DE VOTE AU PREMIER TOUR	INTENTION DE VOTE AU SECOND TOUR		
	Pierre MAUROY	Bruno CHAUVIERRE	Sans réponse
— Henriette DEFRANCE*	79	17	4
— Pierre MAUROY	98	1	1
— Jean-Jacques DESCAMPS	28	49	23
— Bruno CHAUVIERRE	3	95	2
— Christian BAECKEROOT*	26	39	35

En raison de la faiblesse des effectifs, les résultats sont à interpréter avec prudence.

Ce tableau indique clairement que 50% des électeurs de Jean-Jacques Descamps se refuseraient à voter Bruno Chauvierre au second tour. Cette réticence de l'électorat centriste est encore plus marquée dans l'électorat du Front National, l'un des anciens partis de Bruno Chauvierre. 39% seulement des électeurs du candidat du Front National se reporteraient sur Bruno Chauvierre.

Cette photographie de la SOFRES est fort instructive, car elle bouscule quelques idées reçues. Pierre Mauroy se révèle très populaire chez les 18-50 ans. Par contre il ne recueille que 30% des intentions de vote des plus de 65 ans. Une petite surprise confirmée par le choix des catégories socio-professionnelles, puisque Pierre Mauroy n'obtient « que » 36% des votes des inactifs et des retraités.

Pierre Mauroy se classe néanmoins en tête de toutes les catégories socio-professionnelles sauf chez les commerçants, artisans et cadres, où il est devancé de 4 points par Jean-Jacques Descamps. Mais son impact dans cette catégorie sociale est particulièrement honorable.



for TAYLOR

ACCESSOIRES MODE - FOURNITURES COUTURE - PLISSAGE A FAÇON
15, rue Jean-Roisin - 59005 LILLE Cedex - tél. 20.54.82.72

UNE FONDATION POUR ENTREPRENDRE

Depuis le 1^{er} septembre 1986, la Fondation Nord-Entreprendre, créée par des membres de la famille Mulliez (groupe Auchan) a pour objectif de « favoriser l'initiative économique, en contribuant à la réussite de créateurs ou de repreneurs d'entreprises ». La Fondation de France doit agréer chacun de ses investissements, réalisé sous la forme de prêts d'honneur aux créateurs, sans intérêt, ni garantie.

Aujourd'hui, la Fondation accompagne une vingtaine de créations, régionales pour la plupart.

Le total des investissements réalisés par ces vingt créations représente 51,3 millions de francs, financés à hauteur de 4 millions de francs par les fonds propres de la Fondation Nord-Entreprendre (soit 7%).

13 projets concernent des concepts totalement nouveaux pour la Région et trois d'entre eux se situent dans l'électronique et la télé-informatique. Sur les 20 lauréats de la Fondation, 17 ont plus de 30 ans et un niveau d'études supérieures, 8 sont ingénieurs. Un Club réunit l'ensemble des lauréats une fois par trimestre au siège de la Fon-

dation. La réciprocité de service des lauréats à l'égard de la Fondation, pendant une durée déterminée, a été érigée en principe de manière à construire un véritable réseau d'expertise et de solidarité efficace.

Pour mieux servir les créateurs et professionnaliser son appui, la Fondation s'est attachée la collaboration de C.I.M.O.V.A.M. (Société d'investissement de la famille Mulliez), de la Société Générale, de l'Agence-Conseil en Communication KRB & A (groupe Bélière), de la Société « Les Fils de Just Dujardin » (en matière d'assurances), du Cabinet de Conseil en développement individuel C.E.P.I.G. à Paris et du C.E.P.I. (Centre d'Études et de Perfectionnement à la Direction et à la Création) au niveau de son Club. ■

CASTORAMA EN ITALIE

Castorama s'installe en Italie : un premier magasin ouvrira à Milan-Nord et deux autres s'implanteront en 1989 à Milan et Turin. Castorama vient en effet de signer un accord avec la société d'hypermarchés Euromercato pour créer une filiale : Castorama Italia.

D'autres réflexions sont menées en direction du Brésil, de l'Espagne, aux États-Unis et en Allemagne. ■



GAGNANT

Le « Club Gagnant » vient d'élire son nouveau président. Pascal Motte, P.D.G. de Celatose S.A., installé à Villeneuve d'Ascq, succède à Bruno Libert, P.D.G. du Crédit Général industriel.

Par ailleurs, le Club a établi un plan d'action, basé sur la renaissance, qui se déroulera sur 4 ans, jusqu'en 1991.

De nombreuses opérations de communication appuieront ces actions.

Enfin, le projet de rénovation de la Vieille Bourse suit son cours. Annoncé lors de la soirée culturelle du 10 avril dernier, ce dossier bénéficie du soutien du Ministère de la Culture, de la Ville de Lille et de la Préfecture. Les études sont en cours et le Club Gagnant présentera ses propositions très bientôt. ■

1992

Les chambres de commerce et d'industrie du Nord - Pas-de-Calais préparent 1992, le marché unique européen, en mettant sur pied un programme d'information et d'animation qui se prolongera jusqu'en 1989.

Déjà, une manifestation destinée au grand public se déroulera le 9 décembre, sur le thème « 1992, quels enjeux, quels défis ». ■

LILLE-FRANCFORT

Flandre-Air double ses liaisons entre Lille et Francfort. Depuis le 28 octobre, les nouveaux horaires permettent une journée complète de travail en Allemagne.

Ces nouvelles liaisons témoignent de la bonne santé de l'aéroport de Lesquin. ■

PARIS GAGNÉ

Un sondage sur la notoriété touristique du Nord - Pas-de-Calais réalisé en mars dernier, à Paris et en banlieue, nous apprend que 37% des Parisiens connaissent, ne serait-ce que de nom, le Festival de Lille, qui arrive en seconde position derrière l'Enduro du Touquet (61%), mais avant la Braderie de Lille (32%) et le Carnaval de Dunkerque (28%). Un beau record de notoriété qui devrait être battu cette année, puisque pour la 1^{re} fois, Paris accueille des affiches du Festival de Lille dans les panneaux Decaux. ■

CONCOURS

Depuis 1984, le Conseil régional du Nord - Pas-de-Calais a pris l'initiative de récompenser par des prix les P.M.E. qui se distinguent par leur dynamisme.

Cette année encore, ces concours seront assortis de prix destinés à récompenser les créations d'entreprises et les entreprises existantes dont la politique de développement industriel, commercial, technologique et social présente un caractère d'originalité et d'innovation.

Les dossiers de candidature doivent être adressés avant le 30 novembre sous pli recommandé avec accusé de réception à : Monsieur le Président du Conseil régional, « Concours entreprises », B.P. 2035 - 59014 Lille Cedex.

• *Pour tout renseignement : Direction de l'Action économique du Conseil régional, 7, square Morisson, B.P. 20350, 59014 Lille Cedex (tél. 20.60.60.60) ou Agence régionale de développement, 185, boulevard de la Liberté, B.P. 2027, 59013 Lille Cedex (tél. 20.30.82.81).* ■

« LES PARIS DE LA RÉGION »

La Maison de la Région Nord - Pas-de-Calais à Paris, vient d'éditer le premier numéro des « Paris de la Région », une lettre d'information qui paraîtra tous les quatre mois.

Cette lettre a pour but de faire le point sur les actions lancées auprès de la presse nationale, dirigées vers les milieux d'affaires ou menées dans le grand public.

• *Maison de la Région Nord - Pas-de-Calais, 18, bd Haussmann, 75009 Paris. Tél. 1-47.70.59.62. Minitel 36-15 code B.E.F.* ■

EUROVOIRIE



• Balayeuses-aspiratrices de 1,2 à 9 m³

• Laveuses basse et haute pression de 1 200 à 10 000 l

• Benches à ordures ménagères de 6 à 35 m³

• Balayeuses pour piste d'envol et autres engins spéciaux

Z.A.C.E. 40, avenue Eugène-Gazeau - 60300 SENLIS - Tél. : 44.53.30.57 -
Télex : 150959 F - Téléfax : 44.53.61.21 - RC SENLIS : B 312 378 870

POMEXPO 87

Pomexpo 87, les fruits du Nord et des terroirs de France se déroulera à Lille, au Palais Rameau, les 28 et 29 novembre. Cette manifestation, organisée par le Centre régional de ressources génétiques Nord - Pas-de-Calais, avec le concours de la Mairie de Lille, de l'Association française des Conservatoires d'espèces végétales et du Comité départemental de tourisme du Nord, a pour objectif de valoriser la production fruitière du Nord de la France.

Pomexpo 87, la septième exposition de ce genre dans la région en cinq ans, espère également poursuivre l'action engagée par le Centre régional de ressources génétiques Nord - Pas-de-Calais pour la conservation et l'étude



Photo : P. Delacroix/Pavé.
Jean-Charles Fruchart, chef du service de recherche sur l'athérosclérose à l'Institut Pasteur de Lille.

des variétés anciennes. Le visiteur pourra découvrir pendant deux jours la production locale, mais aussi déguster et acheter...



EXCELLENCE

Le palmarès français de l'Excellence, établi par le groupe A.B.C. à partir des données fournies par la Dafsa concernant les entreprises françaises cotées en Bourse a été publié par le magazine Usine Nouvelle du 15 octobre.

Dans la catégorie Textile-Habillement, pour les entreprises de plus de 600 millions de C.A., la première place a été décernée à Damart S.A. Selon le groupe A.B.C., le secret de la

réussite de Damart est d'avoir su conjuguer deux voies de distribution : la vente par correspondance et les magasins spécialisés.

HOURRA!

Le mystère du transport du cholestérol vient d'être élucidé. On savait déjà que les lipoprotéines L.D.L. apportent le cholestérol aux cellules, mais provoquent aussi l'encrassement des artères : c'est l'athérosclérose.

On connaissait le rôle des secondes lipoprotéines H.D.L. qui transportent le cholestérol des cellules au foie : elles nettoient. Bien que le rôle des H.D.L. soit connu depuis une décennie, il n'était pas pour autant bien compris. Une équipe française, constituée autour des professeurs Jean-Charles Fruchart, de l'Institut Pasteur de Lille et Gérard Aillaud de Nice, apporte un éclairage nouveau sur le processus.

Déjà, en 1980, le service du professeur Fruchart avait mis au point un test précis permettant la classification des hyperlipoprotéïnémies, une première mondiale.

Aujourd'hui, les chercheurs ont décelé, dans le H.D.L., les particules qui assurent ce transport (les L.P.A. 1), en nombre inégal selon les individus ; en moindre quantité chez les coronariens.

L'Institut Pasteur a donc mis au point une méthode permettant de doser et de purifier les L.P.A. 1, développée en collaboration avec la société SEBIA, qui s'apprête à commercialiser un test de routine à l'intention de l'ensemble des laboratoires d'analyses médicales, fin 1987.



GUSSE s.a.

40, RUE GAMBETTA - LILLE

Tél. 20.57.35.81  RÉPUBLIQUE

S'agrandit pour mieux vous servir

400 m² sur 3 NIVEAUX - 5 000 pièces en stock

- BLOUSES PROFESSIONNELLES
- VÊTEMENTS DE TRAVAIL
- CHAUSSURES ET ARTICLES SECURITÉ

Une équipe de Professionnels au service des « PROS »



Division Informatique du Groupe LOCAFRANCE

8-10 rue Nationale - 59000 LILLE
Tél. : 20.57.60.34 - Télex : 120 051

PROMODATA, LOCAFRANCE : des professionnels du financement informatique à l'écoute des entreprises du Nord sur leurs projets depuis 10 ans.

- une expérience unique,
- un fairplay reconnu,
- les moyens d'assumer.

Des solutions de location et/ou de crédit bail - vente de matériels, rachat - micro-informatique - agence.

Contactez M. Daeschuer au 20.57.60.34.



circular distributors nord

- Distributions de prospectus, catalogues et échantillons.
- Pose d'affichettes.
- Animations, points de ventes, merchandising.
- Relations publiques, hôtesse.

29 bis, rue Ernest-Deconynck - 59800 LILLE

Téléphone 20.57.52.43

PLUS PRÈS PLUS FRAIS... MOINS CHER.

Frais marché GRO

HALLES CENTRALES RUE SOLFÉRINO — LILLE

J.F. JOUAN

COIFFURE
DAMES
HOMMES

LE MÉTRO EN MAIN
10% EN MOINS

NOCTURNE
LE VENDREDI
CONTINUE LE SAMEDI

39, rue d'Esquermes
59000 LILLE
☎ 20.93.56.14

SCANDALE : LA POLICE MUNICIPALE DISTRIBUE DES « FAUX »



La brigade cynophile dans les parkings.

De loin, il produit le même effet qu'un vrai : coup au cœur, puis grimace, suivie d'une longue liste de qualificatifs peu amènes à l'égard de celui qui a osé LE glisser sous l'essui-glace.

Le vrai-faux P.V. joue son rôle à merveille. Il a été distribué généreusement pour la première fois le 13 octobre. Il fera son apparition une à deux fois par mois. Ce grand clin d'œil est l'élément le plus spectaculaire d'une campagne destinée à améliorer le stationnement en ville.

Des gâteries pour automobilistes

Frapper l'automobiliste en infraction au portefeuille ne suf-

fit plus. Il faut lui indiquer les bons trucs pour bien se garer. Le faux P.V. dispense quelques bons conseils et comporte un plan de tous les parkings payants ou gratuits de Lille.

Un document analogue, mais dont la partie P.V. est remplacée par un mot de Pierre Mauroy, est distribué par les commerçants aux automobilistes de passage. Lors du lancement de cette campagne baptisée « bien se garer », M. Gérard Thieffry, adjoint chargé du dossier a donné le ton : « On ne peut attirer de plus en plus de gens à Lille et les dégoûter par les tracasseries liées au stationnement ».

Dans cet esprit, plusieurs mesures adouciront l'humeur des automobilistes. Le stationne-

ment payant est réduit de quelques heures désormais les parcmètres et autres horodateurs ne réclameront leur obole que de 9 h à 12 h et de 14 h à 19 h. Les déjeuners seront plus radieux. Les propriétaires d'un garage pourront stationner devant leur porte cochère, à condition d'y apposer leur numéro d'immatriculation. Les heures de livraison ne sont plus limitées et le nombre de places — marquées d'une croix blanche — va augmenter. Les « particuliers » pourront s'arrêter quelques instants sur ces croix blanches, le temps d'acheter leur pain — sans plus.

De la place sous terre

Gérard Thieffry a également annoncé que des places seront

gagnées aux carrefours en réduisant la longueur des bandes jaunes. Grapiller quelques places ici ou là, c'est très bien, mais le stationnement en surface atteint vite ses limites. Le meilleur ticket pour se garer, c'est celui qui ouvre la barrière des parkings souterrains.

Leur look est amélioré, Carnot et le Nouveau Siècle ont été repeints. Côté sécurité, la police municipale aura une présence dissuasive, une patrouille cynophile arpentera régulièrement les allées des parkings. Le stationnement à Lille sera résolument moderne, lorsque parcmètres et horodateurs seront remplacés par un paiement par carte magnétique. Le projet est à l'étude, mais en attendant il faudra toujours avoir des petites pièces sur soi.

Des petites pièces qui pourront

La pensée

d'ADRÉNALINE

Je sais pas si vous l'avez remarqué, mais la classe politique est faite de deux catégories de types : ceux qui tirent les charrettes et transpirent dans les côtes et ceux qui préfèrent jouer les mouches du coche.

Ce qui est curieux, c'est qu'ici on trouve toujours la droite, comme un seul homme, dans la deuxième série. Et je te cours après les idées des autres ; et je râle parce qu'ils vont pas assez vite ; et je proteste parce qu'ils dépensent des sous pour réaliser des trucs que je serais même pas capable d'imaginer tout seul.

Vous me direz, il y a au moins une justice, c'est qu'ils sont dans l'opposition. Les Lillois sont pas idiots et ça fait plaisir de le constater tous les jours. N'empêche ! C'est agaçant tous ces donneurs de leçons même pas foutus d'avoir le début de la queue d'une idée nouvelle.

vous faire gagner un mois de stationnement gratuit. C'est le second clin d'œil de la police municipale. Pour ne pas faire de jaloux elle distribuera des gâteries aux automobilistes bien garés. Les policiers municipaux relèveront quelques centaines de numéros de véhicules, leurs propriétaires recevront un bulletin de participation à une sorte de loterie. Dans l'année 600 abonnements d'un mois de parking seront distribués par tirage au sort.

Décidément à ce train là, les policiers municipaux finiront par faire croire qu'ils ont troqué leur uniforme de père fouettard contre une tenue de père Noël.



Avec le T.G.V., c'est pareil. Y en a qui sont au charbon depuis des années et d'autres qui voudraient pouvoir donner le dernier coup de pic et faire croire qu'ils ont taillé toute la veine.

Encore, ça, c'est pas trop grave. C'est pas ça qui va entamer la belle sérénité des vainqueurs.

Non, ce qu'on peut pas admettre, c'est les coups de fusil dans le dos. Passer sa vie à hurler sur le poids des impôts locaux et engueuler les élus, c'est-à-dire les représentants des contribuables, parce qu'ils ne vident pas assez vite leur portefeuille, avouez qu'il ne faut pas manquer d'air !

J'en prends un au hasard, tenez : celui qui a réussi à obtenir un demi maroquin au gouvernement Chirac. Vous croyez pas qu'il devrait être en train de se dépenser dans les allées du pouvoir, pour convaincre l'État de faire son devoir envers les gens du Nord ?

Et bien non. Le gouvernement nous demande de payer nous-mêmes notre gare T.G.V. ? Il discute pas ; il dit presque merci. Mieux, il se trompe dans les calculs et veut faire cadeau à l'État de la moitié des plus-values qu'on aura gagnées tout seuls !

Voilà qui s'appelle défendre les intérêts de sa ville et de sa région ! Voilà qui dénote une belle capacité à gouverner ! Voilà qui nous confirme que, décidément : vive les tireurs de charrette qui transpirent dans les côtes !

Ets Val T.P.

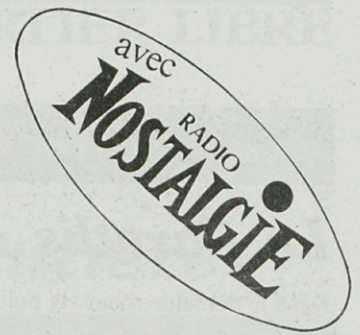
191, rue Jean-Jaurès, 59880 Saint-Saulve.

Tél. 27.46.82.21.

Bâtiment Travaux publics Génie

Après *L'Ile au Trésor*, le nouveau spectacle de Michel VALMER.

Travail et Culture
présente



L	E	S		
R	O	I	S	
M	A	G	E	S

ou Les Rois Sages et le Roi Fou

D'après Michel TOURNIER (Editions Gallimard)

Adaptation: A.C.CHARPENTIER, M. VALMER.
Musiques Originales: P.MOSS, D.PROBST
avec les interventions de Fawzi.AL-AIEDY et ALPHA KOUYATE
Mise en scène: M.VALMER
Direction d'acteurs: F.THYRION
Assistant Mise en scène: J.F.DAVID

Direction musicale: Xavier DELETTE.
Décors: Brigitte LAUBER
Costumes: Cidalia DA COSTA
Direction technique: Marie Jo DUPRE

AVEC

Fawzi AL-AIEDY Pierre DANAIS
Annick GERNEZ Laurence LEFEVRE
Basil M.BEMBA Cyril ROBICHEZ
Dominique SARRAZIN Dan TAYLOR
Françoise THYRION Philippe WARREN

BALLET AFRIKA NIAMAKALA

Fode CISSE, Alpha KOUYATE, Ali WAGUE

*Musiciens, Choeurs et Elèves de la classe d'art dramatique du Conservatoire National de Région de Lille

RENSEIGNEMENTS
T.E.C. 20.93.30.20



FRB
Nord - Pas-de-Calais - Picardie

Théâtre Sébastopol Lille
28 novembre - 19 décembre 87

Télérama

REPRESENTATIONS
THEATRE SEBASTOPOL LILLE

NOVEMBRE			
Samedi	28	14h30	17h00
Dimanche	29	14h30	17h00
DECEMBRE			
Mardi	01	14h30	
Mercredi	02	14h30	
Jeudi	03	14h30	
Vendredi	04		20h30
Samedi	05	14h30	17h00
Mardi	08	14h30	
Mercredi	09	14h30	
Jeudi	10	14h30	
Vendredi	11	14h30	
Samedi	12	14h30	17h00
Dimanche	13	14h30	17h00
Mardi	15	14h30	
Mercredi	16	14h30	
Jeudi	17	14h30	
Vendredi	18	14h30	
Samedi	19	14h30	18h30

les Rois Mages
des contes
I
un Spectacle
M
A
G
E
une Sortie en famille

Production: **tec**, Comités d'Entreprise, **Kik©**
Théâtre

LOCATION LILLE

F.N.A.C.
Place du Gal. De Gaulle tél. 20.30.72.30
Lundi 14h00-18h00 Mardi au Samedi 10h00-19h00
THEATRE SEBASTOPOL
Place du Théâtre tél. 20.57.15.47
Mardi au Samedi 10h30-18h00
TRAVAIL ET CULTURE
150 rue d'Isly tél. 20.93.30.20
Lundi au Vendredi 9h-12h et 14h-18h
(groupe plus de 10 personnes)

TARIF DES PLACES

Groupe + 10 personnes 85 Francs
Enfants - 16 ans
Adultes 110 Francs
*Conditions Spéciales Centres Sociaux-Centres Aérés-Etablissements Scolaires.

HELLEMMES COMMUNE ASSOCIÉE

Le Paradis des Aînés

Dans le domaine social, la politique poursuivie par la Municipalité hellemmoise est exemplaire.

Soucieux du bien-être de chacun, les édiles se sont tournés plus particulièrement vers les aînés afin de leur apporter toutes les facilités nécessaires.

C'est ainsi que le Centre communal d'Action sociale sous la houlette de son directeur, Monsieur Hocquemghem, a fait ériger 36 logements destinés aux personnes âgées à faible revenu. A première vue, l'opération n'est guère originale, mais en y regardant de plus près, on s'aperçoit que la volonté municipale a été d'explorer des horizons nouveaux dans le domaine de l'aide sociale. C'est ainsi, qu'un ouvrier, recruté par les services sociaux, sillonne les logements afin de remédier aux petits tracas quotidiens de chacun. Qui plus est, chaque locataire dispose d'une aide ménagère au rythme de 4 heures par semaine.

Prévus pour des couples ou pour des personnes seules, chaque logement est aménagé de façon coquette par les occupants et il

s'en dégage une véritable sensation de chaleur qui va droit au cœur des visiteurs.

Disposant du téléphone et de toutes les commodités, les locataires sont ravis. Chaque visite effectuée par Monsieur Hocquemghem lui permet de vérifier que les aînés hellemmois disposent d'un sens de l'hospitalité exemplaire.

Frédéric MARCHAND

LILLE-SUD

D.S.Q.

Le D.S.Q., c'est le développement social des quartiers. Vaste programme dont le plan État-Région va faire profiter le quartier au niveau de la pratique sportive. D'abord, mise en place d'une structure de liaison ville-clubs. Ensuite, création d'une école de sports pour 300 enfants dans dix disciplines sportives. Le budget de cette école sera de 251 000 F dont 165 000 F à la charge de la ville. ■



Beau serin

Le concours annuel de chant de canaris du Harz aura lieu du 22 au 28 novembre à la salle Lazare-Gareau à Lille Sud.

Contact : M. Beels.
Tél. : 20.40.90.63. ■

FAUBOURG DE BÉTHUNE

Fleurs

Les habitants du quartier méritent bien les fleurs que leur ont lancées la Société d'Horticulture

du Nord et la Ville par son Conseil de quartier dont l'élu est Pierre Bertrand. Leur participation au dernier concours des balcons et façades fleuries est un exemple de civisme : cinquante participants contre 26 en 1986 et 6 en 1985. De quoi se prendre à rêver à des quartiers transformés en mini-jardins pour la plus grande joie de chacun. ■

MOULINS

Doux novembre

Doux et chaud novembre au

club des aînés du 3^e âge. Rappelons seulement le loto géant, goûter du mardi 17, les chants et danses du jeudi 19, l'après-midi familial du mardi 24 et la célébration des fêtes de Sainte-Cécile et de Saint-Éloi le jeudi 26. ■

VAUBAN-ESQUERMES

Lettré à Littré

La bibliothèque Littré, place de l'Arbonnoise est ouverte le mardi de 16 h 30 à 17 h 30, et le vendredi de 17 h 15 à 18 h 15. Offrant un grand choix de livres elle est accessible à tous (cotisation annuelle : 6 F, pour les adultes, gratuite pour les enfants). ■

WAZEMMES

Plastiquage

Les cours ont repris à l'école d'arts plastiques :

— Le mercredi, de 8 h 30 à 10 h et de 10 h à 11 h 30 pour les 8 à 10 ans ; de 14 h à 16 h pour les 10-12 ans et de 16 h à 18 h pour les 12-15 ans.

— Le samedi, de 14 h à 17 h pour les 15-17 ans.

— Atelier d'images photographiques.

Renseignements et inscriptions au 4, rue des Sarrazins. Tél. 20.54.71.84, sauf le vendredi. ■

Clic !

Les cours et ateliers d'images photographiques fonctionnent à l'école d'arts plastiques, 4, rue de Sarrazins. Renseignements sur place ou au tél. 20.54.71.84. ■

BOIS-BLANCS

En mesure

L'École municipale de musique est repartie en mesure. Les apprentis musiciens ont rejoint les salles de classes de l'école Guynemer, 60 rue Mermoz. Avouez que pour la modique somme de 70 F pour l'année à condition d'avoir au moins 7 ans, il serait dommage de ne pas rêver d'être un jour un Casadesou ou l'un de ses musiciens. ■

NORPAC

**TOUS OUVRAGES DE BATIMENT
GÉNIE CIVIL • CONSTRUCTIONS INDUSTRIELLES
RÉHABILITATION • OUVRAGES D'ART**

IMPLANTATIONS :

LILLE : 20, rue de la Toison-d'Or - B.P. 20
59651 VILLENEUVE-D'ASCQ - Tél. 20.91.92.07

ARRAS : 77, rue Marcel-Delis - ACHICOURT - 62000 ARRAS
Tél. 21.23.43.00

VALENCIENNOIS : 225 bis, rue Jean-Jaurès
59880 SAINT-SAULVE - Tél. 27.30.41.51

SAINT-OMER : Passage du Château - Esplanade 33
62500 SAINT-OMER - Tél. 21.98.47.54

DUNKERQUE : 1, place Alfred-Petyt - 59140 DUNKERQUE
Tél. 28.65.20.66

SOISSONS : 9, boulevard Pasteur - 02200 SOISSONS
Tél. 23.59.08.51



VIEUX-LILLE

Architecture à Comtesse

D'un jouet amusant à une présentation sérieuse, voilà le résumé de deux siècles de maquettes d'architecture en papier. Au XIX^e siècle, le développement des modèles de construction en carton commence en France et en Allemagne. Bateaux, châteaux, fermes et théâtres encore simples jeux de construction, étaient destinés aux jeunes enfants en tant que jouets éducatifs.

Dans les dix dernières années, une série de maquettes beaucoup plus compliquées a fait son entrée dans le domaine de l'architecture. Souvent ces maquettes prennent comme modèles les spécimens célèbres de l'architecture classique et moderne.

L'assemblage effectif devient de moins en moins l'objectif principal des constructeurs. En suggérant les volumes d'un bâtiment dans une surface plane, la maquette se prête très bien à une présentation de l'architecture, même au profane.

« Architecture à découper » décrit bien l'histoire, la technique et l'emploi de la maquette d'architecture en papier.

• Exposition organisée par le Stichting Kunstprojecten (Rotterdam) présentée au Musée

de l'Hospice Comtesse avec la collaboration de la Délégation Régionale à l'Architecture et à l'Environnement, jusqu'au 29 novembre. 10 F.

FIVES

Allez à dame

Le « Damier-Club » compte des éléments de grande valeur comme le jeune Arnaud Swaertvaeger. Les séances habituelles ont lieu le mercredi et le samedi de 14 h 30 à 20 h au « Progrès », 118, rue Pierre-Légrand. Tél. 20.56.88.59.

CENTRE

C'est tonique

Les cours de gymnastique sportive féminine et masculine dispensés par la Société Municipale de Gymnastique de Lille ont lieu désormais dans la salle spécialisée Noël d'Hérain rue Gombert aux jours et heures habituels. (Tél. 20.57.70.66).

En outre, pour les débutants de 6 à 8 ans, un centre de perfectionnement (école de sport) fonctionne dans ce même équipement, le mercredi matin et après-midi.

Par ailleurs, des séances de gymnastique d'entretien pour dames à dominante rythmique sont organisées entre 12 h et 13 h.

Journée des conseillers de quartier
Des élus à part entière



En septembre 1978, le premier conseil de quartier était mis en place dans le quartier de Lille-Sud. Dix ans plus tard, en janvier 1987, le dixième conseil était installé au Centre. 184 citoyens lillois, élus par le Conseil municipal parmi les représentants du monde associatif, économique..., participent ainsi au développement de leur quartier.

Lille mène depuis dix ans, une politique de décentralisation avec succès. C'est pour faire le point et pour mener une réflexion sur l'avenir que Pierre Mauroy a voulu réunir les conseillers de quartier dans le grand Hall de l'Hôtel de Ville samedi 31 octobre : « Pour franchir un nouveau pas vers la décentralisation » a déclaré le Recteur Debeyre, adjoint au maire chargé de ce dossier.

Extension du rôle des mairies de

quartier, des conseillers de quartier, des adjoints délégués aux quartiers, mais aussi extension des responsabilités budgétaires étaient à l'ordre du jour.

Le processus de décentralisation ne va pas sans poser quelques problèmes a reconnu le Recteur Debeyre. Un phénomène né il y a dix ans ne peut effacer, d'un coup de baguette magique, des habitudes issues de plusieurs siècles de centralisme. « La décentralisation lilloise est encore loin d'être majeure et a besoin, comme toute adolescente d'être guidée. Les idées qui l'agitent sont la preuve de sa volonté de réussir. Son succès dépend de l'action de tous et particulièrement des conseillers de quartier qui sont le reflet des souhaits de la population. »

A l'exposé des grandes orientations est venu s'ajouter un dialogue très riche entre le maire de Lille et les conseillers de quar-

tier qui ont exposé leurs problèmes d'organisation, d'aménagement et leur conception du rôle du conseiller de quartier.

Lors de cet échange, le maire de Lille a également annoncé la construction de plusieurs mairies dans les années à venir (à Lille-Sud, Bois-Blancs, le Faubourg-de-Béthune et éventuellement Wazemmes). Répondant à une préoccupation majeure des différents intervenants, l'information, Pierre Mauroy a annoncé une réunion particulière sur ce thème.

Enfin, il a proposé aux conseillers de poursuivre leur réflexion dans les conseils de quartier afin de proposer un texte définitif établissant leur rôle.

« Vous êtes des élus à part entière, a déclaré Pierre Mauroy en clôturant la journée. Il faut que la mairie de quartier devienne un lieu, comme l'est l'Hôtel de Ville. » ■

Raccordez-vous à l'égout

Le raccordement aux égouts existants peut être rendu obligatoire en vertu des articles L 33 et L 35 du code de la Santé Publique.

L'Agence de l'Eau Artois-Picardie subventionne 25% du montant de certains travaux, plafonné à 15 000 F :

Tout propriétaire peut bénéficier de l'aide de l'Agence de l'Eau sans limite de ressources.

L'Agence de l'Eau et la Ville de Lille ont choisi le P.A.C.T. pour constituer gratuitement votre dossier technique et financier.

• Ne commencez pas les travaux avant d'avoir consulté le : Centre d'Amélioration du Logement - P.A.C.T. de Lille 201, rue des Postes - 59000 Lille

Bureaux ouverts du lundi au vendredi de 14 h à 17 h ; le mardi de 14 h à 18 h ; le matin sur rendez-vous.

ST-MAURICE PELLEVOISIN

Fête des Allumoirs

Le Comité d'Animation de Saint-Maurice des Champs, après les succès obtenus par la Fête des Allumoirs, des années précédentes, organise le vendredi 4 décembre la Fête des Allumoirs qui rassemblera environ 400 enfants. Le départ aura lieu : Résidence de la Briqueterie, rue du Faubourg-de-Roubaix, et empruntera l'itinéraire suivant : rue du Faubourg-de-Roubaix vers la place D.-Bouchée, avec

prise en charge à la hauteur de l'avenue du Muy des plus petits, rue Blanche, rue Vantroyen, rue É.-Jacquet, rue Saint-Gabriel. Final : Mairie de Quartier de Saint-Maurice Pellevoisin où aura lieu un feu d'artifice et une distribution de bonbons aux enfants.

Promenade...

J'emprunte ensuite la rue Saint-Gabriel pour gagner le cœur du quartier. Cette rue comme toutes celles du quartier a également son histoire, Saint-Gabriel, des moines tout simplement qui, placés sous son patronage, logèrent dans un couvent dont les restes sont représentés par l'École OZANAM comme disent les habitants et l'indique

le fronton, en fait un des meilleurs Lycée Technique Professionnel de France. L'image originelle de Saint-Gabriel est toujours présente dans la niche située au-dessus du portail le long de la façade récemment restaurée et l'archange vous accueille toujours.

Dans la même rue presque au même endroit ne manquez pas d'admirer la maison de retraite Saint-Gabriel, elle mérite le détour car elle représente un bon exemple de réhabilitation de locaux très anciens associés à une chapelle. Ce fut il y a quelques années une des inquiétudes du quartier liée à l'existence d'un centre de soins. C'est aujourd'hui une réalisation réussie construite dans le quartier.

A suivre...

mélodie artisanat
Geneviève Mauboussin
Créations artisanales : Abat-jour, Tableaux, Mini-serres
Ateliers d'Initiation - Activités Manuelles
128, rue Colbert - 59800 LILLE - Tél. 20.54.37.15

SÉLECTION
MAROQUINERIE - CADEAUX
BIJOUTERIE FANTAISIE
81, rue Balzac - 59000 LILLE - Tél. 20.53.67.01

L'ISLAM : INTÉGRISME OU INTÉGRATION ?

Une enquête de Guy Le Flécher
Reportage photo de Pierre Cheuva

Hier, c'était la main de Moscou. Aujourd'hui, c'est Téhéran, en sous-main. Un nouveau spectre hante l'Europe : les ayatollahs. Le correspondant lillois de France-Soir les a vus à l'œuvre dans les « Biscottes » de Lille-Sud, « où les imams appellent à la guerre sainte, des jeunes beurs sont frappés parce qu'ils ne vont pas à la mosquée, des jeunes filles en mini jupes sont menacées d'être vitriolées » (France-Soir du 9 septembre 1987). Des écrits qui ont inquiété puis révolté les habitants du Sud. Qui font un peu sourire aujourd'hui. Quinze jours passés à Lille-Sud, dans ce quartier excentré où un certain mal vivre est réel notamment dans la population maghrébine, des rencontres avec de nombreux habitants nous permettent d'affirmer que tout cela relève du fantasme. N'empêche, et tous nos interlocuteurs en sont d'accord, il ne faut pas être naïf, ni désarmé devant un certain prosélytisme musulman qui a commencé il y a quatre ou cinq ans, dans le quartier.

L'Islam fascine et fait peur. C'est selon. L'extrémisme virulent des nouveaux enrégés de l'Islam sert curieusement de justification à une redite des préjugés et des clichés. Pouvons-nous dénoncer, condamner, en oubliant, comme par hasard, de

dialoguer avec des croyants qui résistent aux intimidations intégristes ? L'image d'un Islam, sorti de ses gonds, est paradoxalement rassurante. Elle permet d'exorciser à bon compte, malaise et crainte. Et de faire comme si la question était

réglée. Alors qu'au contraire, elle est et sera une question cruciale pour quelque trois millions de Musulmans qui vivent en France. Excusez du peu.

Eh oui, l'Islam est, après le catholicisme, la deuxième religion de France. A Lille-Sud on connaît l'Islam. Ce quartier, c'est un peu plus de 20 000 habitants, avec son pourcentage d'immigrés. 13 à 15%. Dans le secteur des Biscottes, le pourcentage atteint les 40%, voire plus. Sur le coup de 16 h 15, elles sont nombreuses, en fichu et en gandoura, à se rendre à la porte des écoles chercher leurs enfants. On les remarque dans le quartier. « Si elles s'habillent à l'orientale », explique Bouchaïd, « c'est par tradition, par obligation, ou parce qu'elles viennent d'arriver en France dans le cadre du regroupement familial, et qu'elles n'ont pas encore eu le goût, le temps ou l'argent pour s'occidentaliser ».

Choquée cette marchande de la rue du Faubourg-d'Arras ? « Bof, vous savez on s'habite à tout ! ». Cette épouse de médecin français estime que les commerçants du quartier ne sont pas anti-arabes. Bien sûr, les immigrants forment la grande partie de leur clientèle. Ce qui la frappe

plus, c'est un certain racisme face à la misère ou la pauvreté : « Pourquoi ce charcutier s'est-il moqué devant tout le monde d'un client qui pour une choucroute, n'achetait, faute d'argent, que du chou, sans charcuterie ? ». Son mari se souvient pourtant de la réflexion de deux commerçants, à la suite de l'explosion accidentelle, due à une fuite de gaz, d'une maison de la rue Balzac. Il était 8 h 30, les premiers secours venaient d'arriver et quelqu'un a lancé : « Encore un coup des Arabes, y'en a un qui a posé une bombe ! ». Boutade matinale, peut-être, à l'heure du calva.

A quelques encablures de là, la direction d'une moyenne surface a fait l'objet, il y a quelques mois, de vives critiques, et même d'une pétition. Des clients se plaignaient d'être l'objet de brimades racistes, et appelaient au boycott. Les choses se sont arrangées depuis. C'est qu'il n'est pas toujours facile de vivre quand on est basané. « Ma carte d'identité, c'est ma gueule », jette, un peu dépitée, ce Marocain, pourtant naturalisé depuis de nombreuses années : « On se sent parfois rejeté, un peu humilié, alors on se replie sur nous, sur ce qui nous reste comme racines, et l'Islam en est une ».

Témoin privilégié, ce médecin de Lille-Sud qui exerce dans le quartier depuis seize ans. Depuis trois à quatre ans, il remarque que les calendriers européens, les posters ou les affiches en français disparaissent des murs des appartements de Musulmans des Biscottes, au profit des

tapis ou d'inscriptions en arabe. « Normal, explique Bouchaïd, il y a désormais tout un commerce autour de l'Islam, allez au marché de Wazemmes, vous trouverez facilement des chapelets, des boussoles indiquant la Mecque, des calendriers de prières avec les heures correspondantes pour chaque ville, et même des autocollants pour mettre dans les voitures ! ». La librairie musulmane de la rue Basse est un autre lieu de diffusion de l'Islam. On y trouve le Coran, bien sûr, mais aussi des cassettes. Celles de Kishk, un prédicateur égyptien islamiste interdit de prêcher dans son pays, commencent à se vendre sur



Commercial tout cela ? Peut-être, mais aussi symptomatique de l'affirmation grandissante d'une identité culturelle dont l'Islam est une composante et un ciment entre des gens déracinés, isolés, mal aimés.

Et pourtant, dix-huit heures de jeûne, c'est beaucoup pour cet homme d'une cinquantaine d'années, qui travaille huit heures par jour dans le bâtiment, passe plus d'une heure dans les transports et ne se rappelle pas avec précision les dates de vacances prises il y a un peu plus d'un an. « Question de volonté » laisse-t-il tomber. Pourquoi jeûner ? « C'est à cause de la religion », dit Amar, « et la religion est aussi utile pour la société que la justice ou la police. Quand tu dois une dette à ton frère, tu la rembourses. C'est pareil pour Dieu ». Une fois par an, un peuple est en prière, et on ne le sait pas chez les Français ; rue du Faubourg-des-Postes, ce cafetier assure « que les Arabes ne suivent plus depuis longtemps le ramadan » et cette marchande est interrogative : « Vous croyez qu'ils font encore ça ? ». « Venez avec nous, l'Islam est une religion de paix, de tolérance... Nous avons un cœur large comme ça ». L'Islam, pour Abdallah, c'est une conversion

récente. Peu disert, il se contente d'un « avant, j'étais un grand voyou ». Que faisait-il ? Il gagnait de l'argent « sans se servir de ses mains ». Un autre immigré se met aussi à raconter : « Avant j'étais un ivrogne, je dépensais tout mon argent au bistrot, au lieu de le ramener à la maison. Mon fils volait des voitures. Un jour, je buvais un verre dans un café. Deux hommes m'ont abordé, m'ont proposé d'aller à la mosquée. Je me suis rincé la bouche, à cause de l'alcool. J'y suis allé. Depuis, j'y vais régulièrement. Je ne bois plus, je ne fume plus de kif, mes enfants ont retrouvé un père. Je suis heureux. Il ne faut pas dire du mal de la mosquée de la rue de Marquillies ».

Ah ! cette fameuse mosquée de la rue de Marquillies. Elle en a fait couler beaucoup d'encre. Une mosquée comme les autres ? Un repaire d'intégristes ? Nous avons voulu interroger un de ses responsables, le Docteur J., pour en avoir le cœur net. Mais son avocat a refusé de nous arranger un entretien « Mon client aurait des choses à dire, mais il a été échaudé par la presse », nous a-t-il répondu au téléphone. Le Docteur J. et ses amis ont pourtant

été accusé par la rumeur de militer pour un islam pur et dur, un islam en V.I., en version intégriste, comme le dit un étudiant marocain, de manipuler des immigrés parfois analphabètes, d'être « anti-occidentaux », etc. Ces leaders passeraient-ils leur temps à dénoncer le système politique français pour le déstabiliser ? Les choses sont plus compliquées. En fait, ils vont de l'un à l'autre et transmettent la bonne parole. Leur problème, comme dit Ahmed, est, pour l'instant, moins de juger la société française que de réislamiser une communauté « corrompue » par le contact avec les infidèles.

Quand ils voient un jeune Beur danser le rock, ils sentent bien qu'il leur échappe. Et la plupart des jeunes ne pratiquent pas, « même s'ils se sentent vaguement musulmans », dit Ali. Hassan se souvient d'avoir été abordé un jour de mai 84, alors qu'il bricolait sa voiture avec deux copains : « alors, pourquoi vous ne venez jamais à la mosquée ? ». Une question qui l'avait frappé : jamais au Maroc, on ne la lui avait posée, comme ça dans la rue, à brûle-pourpoint.

Des menaces physiques pour

PIERRE MAUROY « BIEN VIVRE, ENSEMBLE AVEC NOS DIFFÉRENCES »

En de nombreuses occasions, et, récemment encore, lors de l'inauguration de la nouvelle salle des sports de l'Arbrisseau, à Lille-Sud, Pierre Mauroy a dit qu'il n'était pas prêt d'admettre dans sa ville des manifestations de l'intégrisme islamique.

Pour « Le Métro », le Maire de Lille précise sa position : « En France, la croyance est affaire privée. Chacun a le droit de croire ou de ne pas croire au ciel. Cette liberté de conscience doit être garantie par un état d'esprit et un comportement, celui du pluralisme vécu et accepté.

Si la liberté de conscience doit être totale, personne n'a le droit d'attenter à l'autre pour imposer ses propres conceptions philosophiques ou religieuses.

Et le Maire de Lille doit veiller à ce qu'il en soit bien ainsi sur l'ensemble du territoire de la commune.

Dans la vie de tous les jours, les choses ne sont pas toujours aussi simples, mais fort heureusement, elles ne se passent jamais à Lille, comme « France-Soir » l'a écrit.

C'est là une caricature de la vie quotidienne, dans notre cité qui a une longue tradition d'accueil, de mesure et de tolérance.

En ce qui me concerne personnellement, je me sens héritier, comme chaque Lillois, de la Révolution française dont nous fêterons le bicentenaire à Lille le 14 juillet 1989, et de la fameuse Déclaration des Droits de l'Homme et du Citoyen.

Comme Maire de Lille, hier comme Premier ministre, aujourd'hui, comme Président de la Fédération Mondiale des Villes Jumelées, j'entretiens des rapports agréables, souvent amicaux avec les personnalités du monde arabe.

J'ai une grande estime pour l'Islam et pour son apport dans l'histoire de l'humanité. Aussi, je ne pourrais accepter qu'il soit défiguré par des comportements qui porteraient atteinte au respect de l'autre.

C'est pourquoi, je fais appel à chacun pour que nous puissions bien vivre, ensemble, avec nos différences dans notre bonne ville de Lille.

LES MOSQUÉES DE LILLE



L'entrée de la mosquée, rue de Marquillies.

Il y a à l'heure actuelle en France, environ mille mosquées et plus de six cents associations islamiques. Dans le nord, on recense une soixantaine de lieux de culte dont le plus important est certainement la mosquée de Roubaix. A Lille, il y en a au moins cinq : deux dans les foyers Sonacotra et Adatereli, une rue d'Arras, une quatrième rue Pierre-Loti et la mosquée de la rue du Faubourg-de-Roubaix, une ancienne chapelle dominicaine, où se retrouvent surtout les musulmans d'origine algérienne. Il y a enfin le 59 de la rue de Marquillies, à Lille-Sud, récemment aménagé en mosquée et gérée par la Ligue Socio-culturelle islamique. Leurs propriétaires avaient prévu des travaux de construction d'une école coranique et de salles de réunions. Mais voilà, ce lieu de culte est situé sur un terrain, où la Ville de Lille a le projet de construire une quinzaine de maisons en accession à la propriété et un immeuble collectif avec commerces en rez-de-chaussée (îlot de 3 000 m², situé entre les rues de Marquillies, Marcel-Hénaux et du Faubourg-d'Arras). Un peu plus de 500 000 F a été proposé à la Ligue islamique pour l'achat de son terrain et un récent Conseil municipal s'est prononcé en faveur du lancement d'un dossier de déclaration publique.



ENQUETE

obliger à fréquenter la mosquée ? Personne ne nous l'a confirmé. Tout au plus, quelques insultes envers des femmes un peu trop maquillées, et des pressions morales : « Pourquoi tu ne dis pas à ton fils de venir à la mosquée plutôt que de trainer les rues ? ». A force d'entendre ça, le père finit par en parler à la maison. Certes, ce n'est pas encore demain que les Beurs du quartier prendront le chemin de la maison de Dieu. « Tout de même, ça serait une bonne chose », dit Ali, « la religion, ça peut les empêcher de faire des conneries, voler ou se droguer ». « Méfions-nous », disent de leur côté des éducateurs de Lille-Sud, « le pas entre islamisme et intégrisme est vite franchi. C'est vrai qu'on assiste à un coup de vis supplémentaire en ce qui concerne les sorties des filles magrébines. Mais ce qui nous inquiète plus c'est le danger de ghettoïsation du quartier. De plus en plus de commerces français sont rachetés par des Maghrébins. C'est mal vécu par les commerçants. Il faut rééquilibrer. Pour le reste intégrisme ou pas, tout fonctionne à la rumeur... ».

La rumeur semble s'être dégonflée. Ou alors, les leaders islamistes ont calmé leurs ardeurs. La montée d'un certain intégrisme musulman a été enrayée. Certaines mosquées de France sont devenues des lieux d'effervescence et d'agitation politique pour un type particulier d'islam. Ce ne sera pas le cas à Lille. Mais il faut rester sur ses gardes,



comme l'expliquent trois jeunes Marocains, bien décidés à ce qu'à Lille, on puisse librement prier Allah.

Dilemme : la France est une république laïque, et l'islam, dans certains pays, une religion d'État. Certains s'y adaptent parfaitement : cet ouvrier algérien de la rue de Cannes, père de trois enfants, n'hésite pas pour s'intégrer à composer : « nous aussi, on fête Noël », explique-t-il, « sans pour autant avoir renoncé au ramadan ».

En France, le religieux est

affaire privée et doit le rester.

Depuis 1789, il y a de la place pour trois grandes religions, plus les libres-penseurs. Quand il y en a pour trois, il y en a pour quatre. Pas pour l'islam de Khomeiny ou Khadafi, ni pour celui des mouvements qui préconisent l'amputation de la main des voleurs ou la lapidation des femmes adultères, mais pour cet islam de culture et de tolérance dans lequel se reconnaît l'immense majorité des musulmans de Lille.

Guy Le Flécher.

HASSAN, RACHID... ET LES AUTRES

Trop grand, trop maigre dans ses habits flottants, il entre dans l'ascenseur. Le graffiti ordurier qui se dresse, provocant, à quelques centimètres de lui, n'accroche pas son regard vide qui se perd dans les songes.

« A mort, les bougnoules » : les lettres se détachent sur la porte. Des lettres mortes, privé de sens pour cet Algérien qui ne sait ni lire, ni écrire. Ce racisme-là, du moins ne l'atteint pas. De ce qu'il pense, je ne saurais rien. J'ai rendez-vous, deux étages au-dessus de chez lui, dans ces « Biscottes » à la mauvaise réputation, chez Hassan. Dans son petit appartement, cet ouvrier de fabrication fait figure de patriarche, entouré de ses cinq enfants.

« Avant, on était heureux, mais maintenant on a trop de mal pour vivre ». Il gagne moins de six mille francs par mois. Impossible de faire des économies. Pire, il exhibe sa quittance de loyer : deux mois de retard. C'est la première fois. Ils n'iront pas au Maroc cet été. La seule fête respectée sera celle de la fin du ramadan. On mangera du mouton. Les parts seront plus petites. « On ne peut pas vivre comme les Français », dit Hassan, « on n'a pas assez d'argent ». Pourtant, leurs préoccupations se ressemblent singulièrement. La hantise de Hassan, c'est que ses deux aînés Rachid (seize ans) qui suit des cours de mécanique et Zhora (quinze ans, en 3^e) soient bientôt forcés de travailler. Hassan a renoncé à son rêve : rentrer au Maroc, acheter une petite maison et vivre d'un commerce. Ce qui ne déplaît pas à son fils. Les vacances au pays ?

« D'abord, il faisait trop chaud », raconte Rachid, « ensuite, il n'y avait pas de flipper, enfin, on ne peut pas dire ce qu'on pense ! ».

« Il faut cesser de traiter d'immigrés, les enfants d'immigrés », explique Mustapha, étudiant à Lille I, « pour eux, il ne s'agit pas de retour, mais d'un véritable départ ». Il y en a qui en s'insérant sont devenus amers. « Pour les Français, on est toujours des immigrés », lance Aicha, 18 ans, en terminale C, déçue de voir au mariage de sa sœur, ses amies françaises, « en jean's et mal coiffées », alors qu'elles s'étaient mises en frais un mois plus tôt pour le mariage de Chantal ». Sa copine Amina elle, se dit « à la fois française et algérienne » : « Mon côté algérien, c'est la famille, la solidarité ; mon côté français, c'est la liberté, c'est l'indépendance ».

AUX URNES LES BEURS !

Du 5 au 10 novembre, Lille a été la 5^e étape du charter affrété par France-Plus, pour ses « ambassadeurs des droits civiques ». Ils étaient dix, venus à Lille et dans notre région, pour inciter d'autres jeunes français d'origine étrangère à s'inscrire sur les listes électorales. Mieux vaut en effet une guerre civile qu'une guerre civile. L'objectif de France-Plus, cette association de jeunes issus de l'immigration : l'intégration politique et économique de ces français à part entière, estimés à un million et demi. A l'occasion de leur étape à Lille, France-Plus a eu de nombreux contacts avec les jeunes de « la deuxième génération », mais aussi avec de nombreux élus locaux.

Lors de la réception en mairie de Lille, Pierre Mauroy a déploré que les actions mises en place

par son gouvernement (commission Dubedout, Bonnemaïson, etc.) soient aujourd'hui remises en cause, « ce qui ralentit et rend plus difficile le travail d'intégration ». Aux militants de France-Plus et à leurs amis, « porteur

d'une richesse que la France n'a pas encore su valoriser », Pierre Mauroy a annoncé pour fin novembre une « grande journée d'inscription sur les listes électorales ».



Pierre Mauroy et des représentants de « France-Plus » ont fleuri le monument aux morts de la place Rihour. Pour les « Beurs », il s'agissait là d'un « geste symbolique pour manifester notre appartenance à la communauté française ».



LES COMPAGNONS DU BATIMENT

504, avenue de Dunkerque - 59130 Lambersart
Tél. 20.44.00.50

TOUS TRAVAUX
NEUF - ENTRETIEN - AGENCEMENT

Département de supanord
Groupe de l'auxiliaire d'entreprise



COMPAGNIE GÉNÉRALE DE CHAUFFE

37, avenue du Maréchal-de-
Lattre-de-Tassigny
59350 SAINT-ANDRÉ -
Tél. 20.55.12.12

- Conseil et financement Sécurité - Confort
 Économies d'énergie

CHAUFFAGE ET CONDITIONNEMENT D'AIR
Réalisation et exploitation d'installations
de toutes natures

EAUX POTABLES ET INDUSTRIELLES
Surveillance, analyse, traitement

TRAITEMENT DES DÉCHETS ET RÉSIDUS
Prise en charge d'usines de destruction
avec récupération éventuelle de chaleur

MAINTENANCE
Entretien de tous équipements collectifs

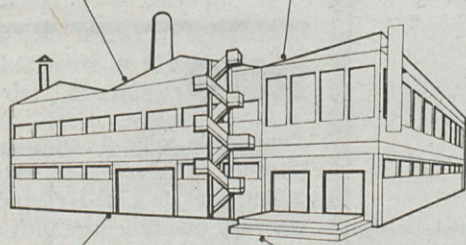
ÉNERGIES ET TECHNIQUES NOUVELLES
Utilisation des énergies nouvelles -
Recherches et applications de techniques
nouvelles et de combustibles de substitution -
Procédés de récupération d'énergie

CONCEPTION, MISE EN ŒUVRE,
INSTALLATION, MAINTENANCE, FORMATION

LA SOLUTION A TOUS VOS PROBLÈMES

CONTRÔLE INDUSTRIEL
(automatisme, instrumentation,
régulation, supervision)

INSTALLATION ÉLECTRIQUE
(postes, centrales, câblage, éclairage, bâtiment...)



RÉSEAUX
(réseaux téléphoniques,
lignes aériennes
et souterraines,
BT - HT - THT,
raccordements caténaux...)

**TUYAUTERIE, PLOMBERIE,
GÉNIE CLIMATIQUE**
(équipements, évacuation,
distribution, conditionnement,
traitement des eaux...)



DIRECTION RÉGIONALE NORD
220, rue Jean-Jaurès - B.P. 606
59656 VILLENEUVE-D'ASCQ Cedex
Tél. : 20.72.43.13 - Télég 131 589 F



110 bis, rue du Général-Dame
59320 HAUBOURDIN. ☎ 07.32.66+ Classification F****

CHARPENTE
MENUISERIE
bois et plastique
TRAVAUX d'isolation



SODETEG NORD
SODEG INGENIERIE

1, RUE COMICES 59650 VILLENEUVE-D'ASCQ
TÉL. 20.91.01.06

CONSEIL
BUREAU D'ÉTUDE TECHNIQUES
ASSISTANCE TECHNIQUE

Industrie - Immobilier - Santé - Équipements



ORGANISME RÉGIONAL D'ASSURANCES
ET DE CONSEIL AUX COLLECTIVITÉS
209, rue d'Arras - 59000 LILLE - Tél. 20.52.01.09

C'est
UNE ÉQUIPE
spécialisée dans les problèmes d'assurance concernant les Collectivités Locales,
C'est
UN CABINET DE CONSULTANTS
à compétence de Conseil, d'Étude et de mise en place des contrats en liaison avec
la Collectivité concernée.
C'est
UN CABINET DE COURTAGE
Compte tenu de : • nos liens privilégiés avec la S.M.A.C.L.
• des rapports entretenus avec certaines Compagnies ou Mutuelles Françaises
dont les plus importantes du marché, nous pouvons obtenir dans les meilleures
conditions de concurrence tarifaire, les contrats les plus adaptés et
le rapport prime garanties le plus favorable à la collectivité.
C'est
LA CERTITUDE DE RÉSULTATS !

Bâtiment - Génie civil

BOSCHETTI WILHELEM

EPS



e.p.s.
4, RUE ENTRE-DEUX-VILLES - VILLENEUVE-D'ASCQ 59650
TÉL. 20.47.40.00 - TÉLEX 135 972 - TÉLÉCOPIE 20.47.40.17



entreprise f.rateau . eps

Bâtiment - Génie civil - Travaux publics

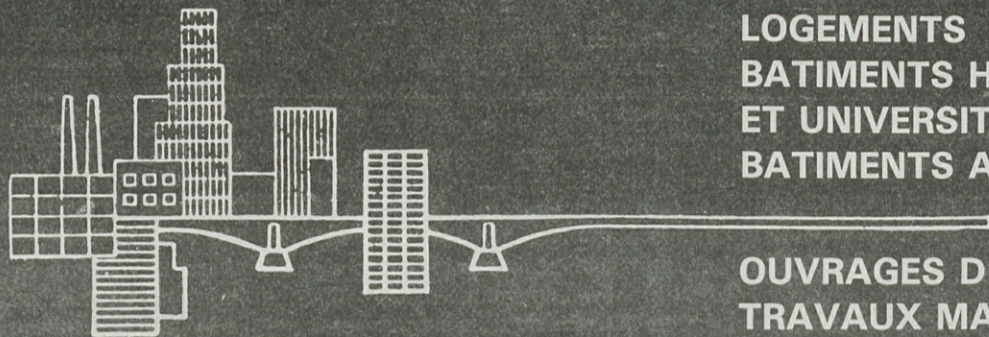


e.p.s.
4, RUE ENTRE-DEUX-VILLES - VILLENEUVE-D'ASCQ 59650
TÉL. 20.47.40.00 - TÉLEX 135 972 - TÉLÉCOPIE 20.47.40.17

Société nationale de construction

QUILLERY

SOCIÉTÉ ANONYME AU CAPITAL DE 39 192 500 F



LOGEMENTS
BATIMENTS HOSPITALIERS
ET UNIVERSITAIRES
BATIMENTS ADMINISTRATIFS

OUVRAGES D'ART
TRAVAUX MARITIMES
RÉSEAUX DIVERS

Correspondance à adresser :

14, rue du Coq-Français - B.P. 119
59055 ROUBAIX CEDEX 1
TÉL. 20.73.92.22
TÉLEX QUILNOR 160 261 F

s.a.m.é.é sa

CHAUFFAGE et CLIMATISATION
RÉCUPÉRATION et ÉCONOMIES d'ÉNERGIES
TRAITEMENT des EAUX - PLOMBERIE - SANITAIRE

- INSTALLATION - RÉNOVATION - FINANCEMENT
- GESTION - EXPLOITATION - MAINTENANCE
- ASSISTANCE TECHNIQUE et BUREAUX D'ÉTUDES

AGENTS LOCAUX DANS TOUTE LA RÉGION
Services Techniques et Commerciaux

142, rue du Général-de-Gaulle
59139 WATTIGNIES
Téléphone : 20.95.05.35

Stages

PME

Le Centre de la petite entreprise organise, pour les dirigeants des P.M.E., un certain nombre de stages :

Les modes de financement
Les 23-30 novembre et 7 décembre 1987 de 14 à 18 heures.

Daniel Miramont — Banquier — vous exposera les différentes solutions qui sont à votre disposition pour pouvoir assurer les investissements indispensables à votre entreprise comme pour gérer avec efficacité votre trésorerie (1 650 F).

Réduire les frais généraux
Le 14 décembre 1987 de 14 à 18 heures.

Raymond Fraccola — Contrôleur de Gestion — étudiera avec vous la nature de ces frais (d'où viennent-ils ? que sont-ils ?) et vous proposera les actions à entreprendre pour les maîtriser à l'aide de méthodes de gestion simples mais rigoureuses (550 F).

• **Pour tout renseignement :**
C.P.E., 551, rue Albert-Bailly à Marcq-en-Barœul.
Tél. 20.26.07.32.

Demandes

ÉCHANGES

Ceux qui veulent entamer une correspondance avec des étudiants (filles et garçons à l'âge de 10 à 26 ans) belges, hollandais ou américains, écrivent à la V.N.C.O., Service Pédagogique, Antwerpsestraat 454, B-2650 Boom, Belgique. Ils ajoutent un timbre français ou belge pour la réponse, et mentionnent noms, adresse, âge et hobbies.

S.O.S. AMITIÉ

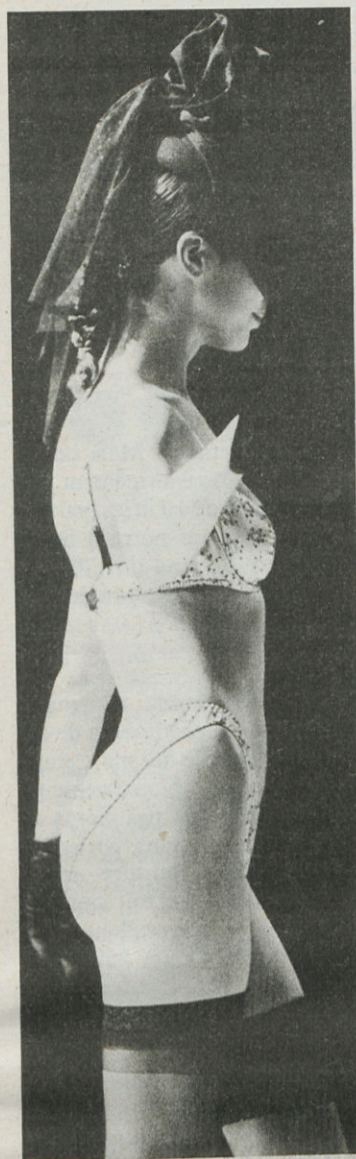
S.O.S. Amitié recherche des écoutants, et lance un appel à ceux qui pensent être des volontaires bénévoles qui acceptent de se remettre en question et de suivre une formation pour se mettre à l'écoute de ceux qui n'en peuvent plus de se taire.

• **Contactez S.O.S. Amitié,**
B.P. 118, 59001 Lille Cedex.

INFO

Pendant le mois d'octobre, les parents d'élèves des écoles maternelles de Lille-Hellemmes ont reçu une brochure intitulée « A l'école maternelle, j'apprends ». Les auteurs, Mesdames Capon et Dumoulin, ont voulu montrer ce que l'enfant apprend à l'école, responsabiliser les parents.

PRATIQUE AU QUOTIDIEN



MODE

• Jupes courtes, collantes ou gonflées, shorts et bermudas, tailles étranglées sous les bustiers, poitrines rondes, telles seront les grandes tendances de la mode printemps-été prochains. Le pantalon revient également, droit à revers et à pinces, mais aussi large et flottant. Côté matières, le coton — toile, gabardine, popeline, crépon — et la soie seront omniprésents. Les couleurs seront intenses, notamment le rose « shocking », le vert cru, le jaune soleil, dominant le noir et le blanc qui ne s'éclipsent pas facilement pour autant. Le marine sera présent à côté du sable et du marron chocolat.

On verra aussi beaucoup de grands chapeaux, des fleurs, des bijoux volumineux, des escarpins classiques et des talons plats, des maillots rayés ou à pois, des robes à danser extra-courtes, gonflées de paniers, ou paysannes sur multiples jupons.

• Craquant, mordant mais ô combien séduisant, le show organisé le 27 octobre au Palais des Congrès de Lille, par le Club Expansion-Lingerie, a réussi son pari : « séduire en lingerie ». Les 14 boutiques de la métropole ont rivalisé d'imagination pour proposer au public caracos, boxer shorts, pyjamas... plein de charme et de fraîcheur.



KIWI

L'opération a été lancée le 28 octobre, dans toute la France. Après la création de la carte famille, la carte couple... la S.N.C.F. lance la carte Kiwi destinée aux enfants de moins de 16 ans.

Pour 350 F par an, l'enfant peut voyager à demi tarif sur tout le réseau S.N.C.F. pendant les périodes bleues et blanches. Ces réductions s'appliquent également aux accompagnateurs, qu'ils soient ou non de la famille. Au total, cinq personnes peuvent bénéficier de ces avantages pour une seule carte.

Le système Kiwi qui remplacera, à terme, la carte famille propose d'autres avantages : une couchette gratuite, des réductions de 50 F sur la réservation d'un compartiment famille, sur un voyage en première classe... des réductions sur la location de chambres d'hôtel, de voitures Avis/Train + Auto... Le tout présenté sous forme de chéquier.

640 000 familles sont concernées

par cette carte, dans le Nord - Pas-de-Calais ; une région où le nombre d'enfants par famille est supérieur à la moyenne nationale, mais qui est deux fois moins mobile que le reste de la France.

VINS

Depuis quelques années, les consommateurs sont devenus exigeants en matière de vins. La connaissance progresse. Et, les viticulteurs ont compris qu'ils ne pouvaient plus se contenter de bien faire le vin. Encore faut-il le faire savoir. En octobre et novembre, Lille a reçu la visite de trois dynamiques équipes de vignerons, venues des deux grandes provinces viticoles, le Bordelais et la Bourgogne. Une

opération « Découverte des grands vins de Bordeaux » s'est déroulée au Centre des Tanneurs, à l'initiative de Bernard Germain, la dégustation de Côtes de Blaye, de Graves, d'un St-Émilion grand cru (Chateau L'Évêché) et d'un Pauillac (Chateau Gaudin) a précédé la vente aux enchères de grands millésimes, sous l'égide du Lion's Club, au profit de France Transplant (greffe de moelle osseuse).

Les Bourguignons de la Côte Chalonnaise ont eux aussi fait déguster leurs vins à Lille : Mercurey, Givry, Rully, Montagny, Bouzeron. Et le « 2^e salon itinérant de l'amateur de vin » s'est installé tout un dimanche salle Descamps à Lille pour la présentation de 16 vins de toutes régions, dans le cadre de l'opération « De vignes en villes ».



LILLE III

L'Université de Lille III propose, dans le cadre de ses opérations « Action culture » de nombreuses excursions, expositions, conférences...

Les Mardis de Lille III

Conférences :

— 17 nov., M. Robrieux, spécialiste de l'histoire du parti communiste « Le pouvoir dans le parti communiste hier et aujourd'hui » ;

— 8 déc., Docteur Choain « Sources et symboles taoïstes de la médecine chinoise ».

Concerts de musique classique : 1^{er} déc., conservatoire de Roubaix.

Inédits : 24 nov., jazz.

Excursions

— 26 nov., Musée de la Mine et la Chartreuse de Douai ;

— 3 déc., Bruxelles ;

— 10 déc., Musée d'Art Moderne de Villeneuve d'Ascq.

Visites d'entreprises

— 19 nov., La Pie qui chante.

• Pour tout renseignement : ACTION CULTURE - service du D.E.E. - salle 304 Université de Lille III - B.P. 149 - 59653 Villeneuve d'Ascq Cedex.

ORCEP

Etudes & Créations Publicitaires

Siège social: 44 rue de la Boétie 75008 PARIS

Siège administratif: 209 rue d'Arras 59000 LILLE

Les voitures dont on cause

LE COUPÉ MERCÉDÈS 300

Bon, il y a des voitures d'exception qui donnent le vertige au journaliste — essayeur. Avouons. Le coupé Mercedes-Benz 230 CE et, à foriori, le 300 CE font partie de ces paradis motorisés accessibles aux dieux ou aux mortels nantis de quelque 30 millions de centimes. Et la silhouette typée, personnalisée, belle dans ses moindres lignes, de ce véhicule a tout à fait sa place dans ces colonnes.

Non pas que notre enthousiasme devant les solutions techniques, les performances et l'atmosphère des lieux fleurant bon le cuir et la sécurité en toutes circonstances suffise à justifier ce coupé d'avant-garde qui deviendra dans plus de dix ans un grand classique du genre. Il faut que le néophyte rêve. Et que l'amateur de belle mécanique s'extase illico devant l'apparition d'une automobile hors du temps.

Des exemples ? Un coupé est toujours plus lourd qu'une berline, renforts en tout genre obligent. Le coupé Mercedes 230 ou 300, lui, jette l'anathème sur les coupés lourdauds ; on a réalisé pour lui dans les cinquante kilos d'économie du poids. Le blocage des dossiers avant est lié au fonctionnement du moteur. En cas d'accident, par exemple, le blo-

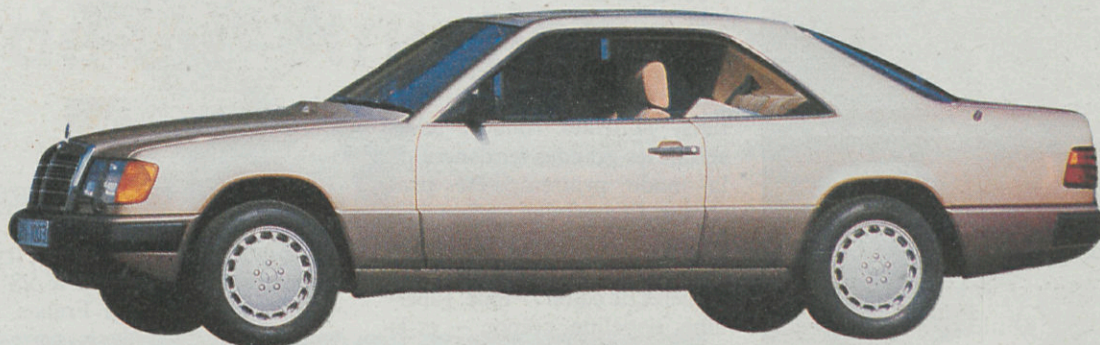
cage disparaît (après-coup) : les passagers arrière peuvent quitter l'habitacle.

Bien sûr un bras mécanique tend aux passagers avant leur ceinture de sécurité en bon valet qu'il est. Surprise très agréable à prélever dans l'interminable liste des atouts du véhicule : une habitabilité nullement contrariée par la maîtrise stylistique qui confère à cette bête de haute lignée une allure basse et ramassée. Faites confiance aux ingénieurs allemands de belle taille qui ont dessiné ces lignes fluides à l'intention des leaders d'opinion... et de leur famille : coffre à bagages de 480 litres, réservoir d'essence de 70 litres.

Passons sur l'environnement intérieur, les bois précieux, le réglage électrique des sièges et du reste... Vous seriez trop jaloux. Le volant lui-aussi a (enfin) trouvé des dimensions réduites et son assistance ne souffre aucune critique.

Notre 300 CE était dotée en série du système antiblocage ABS mais elle freinait superbement à très haute vitesse sans son secours (mais qui sait ?). Son 6 cylindres ne ronronne même pas : il est pratiquement muet mais d'une rare efficacité. Il faut atteindre 170 km/h pour apprécier sa puissance et commencer à sentir un très léger tourbillon sur le crâne. C'est celui du toit ouvrant qui baille au soleil. Un modèle du genre.

Deux modèles donc : un 2,3 litres, un 3 litres avec sans doute



des différences à reléguer au rang philosophique, une souplesse qui vous fait quitter la ville en 5^e vitesse pour ne jamais rétrograder avant la prochaine agglomération, des accélérations

de 0 à 100 km/h de 10,4 et 7,9 secondes. Oserons-nous ? Seule la vitesse de pointe nous a déçu sur les autoroutes allemandes : 203 km et 228 km/h car au-delà de 180 km/h cela ne grimpe plus

assez rapidement. Mais on ne consomme pas énormément non plus : moins de 10 litres (valeurs Euro-Mix) pour notre 3 litres, soit une réduction de 17% par rapport aux modèles précédents.

RENAULT ESPACE TURBO DX

« Emmène-nous en Espace », qu'ils avaient dit les cinq énergumènes. Ils voulaient faire leurs emplettes à cinq cents cinquante kilomètres d'ici. Et avaient pris leurs (sages ?) précautions : sacs de routards, vastes valises de stars. J'avais échappé au chat et au canari. De justesse.

Je vais vous dire : mille kilomètres dans ces conditions cela aurait dû user énormément. Pas du tout et d'emblée l'un des énergumènes en question empoigne l'encensoir, l'autre le

tire-bouchon pour célébrer la réussite qui prend cette curieuse forme fonctionnelle de 4,25 m de longueur : la Renault Espace. Une turbo diesel dont on avait pour la circonstance démonté l'un des sept sièges et qui a emmené notre petite colonie en déroute à 130 km/h de moyenne (ou peu s'en faut) en picorant juste ce qu'il faut dans les 65 litres du réservoir. Nos ravissantes petites têtes de moineaux en ont déduit qu'il ne faut guère que 8 litres de gasole pour transbahuter six cents kilos de journalistes sur cent kilomètres.

Les clients de Renault ont bien compris l'excellence de la réalisation entreprise avec Matra (celui-là même qui avait donné la Rancho à Talbot). Renault est

aujourd'hui contraint d'augmenter la cadence production de cet étrange véhicule qui n'est pourtant pas donné. Notre véhicule d'essai ne coûtait pas moins de 144 000 francs sans parler de ses options : peinture métal (2 640 F), double toit ouvrant (4 140 F), super radio 4x20 Watts (6 960 F) soit 157 740 F pour une 7 CV. (Nous n'avons pas compté le prix du 6^e siège). Mais nous n'hésiteront pas à dire que le jeu en vaut la chandelle. A certaines conditions. D'abord d'en avoir les moyens ; ensuite une petite ou grande famille ; un ou deux volontaires de taille moyenne et aux fesses solides pour les deux sièges de l'extrême-arrière ; de longues routes à faire fréquemment et aussi un certain goût pour un exhibitionnisme de bon aloi. En Espace on vous remarque, on vous regarde, on s'interroge sur le conducteur perché dans son curieux engin. Est-ce pour cela que nombreuses sont les conductrices d'Espace ?

Espace : un nom de baptême amplement justifié. Et les six bébés joufflus installés dans leurs fauteuils tournants (on peut y faire salon) comme nourrissent dans leurs couffins l'occupaient vraiment au maximum, faites confiance à leur nature généreuse.

CITROËN 
votre concessionnaire

CABOUR LOMME

449 à 453, avenue de Dunkerque - Téléphone 20.92.33.62
Magasin ouvert de 8 h 00 à 19 h 00 du lundi au samedi.

Automobiles
mazda
INNOCENTI



CONCESSIONNAIRE
EXCLUSIF

S.A.R.L. GARAGE LEBLANC
64, rue de l'Arbrisseau - 59000 LILLE
TÉL. : 20.52.97.97

Vente véhicules neufs et occasions
Tôlerie - Peintures - Mécanique
Marbre - Électricité



LA PLUS CHAUDE DES RADIOS

Pacific FM
F.I.J. **101.3**



S.A. CABRE
et
KOWALKOWSKI



Peinture, vitrerie, revêtements sols - murs,
étanchéité verticale, imperméabilisation

**TOUTES ISOLATIONS THERMIQUES
PAR L'EXTÉRIEUR**

65, route d'Harnes, 62640 MONTIGNY-EN-GOHELLE
Tél. 21.75.30.64

IL ÉTAIT... ...QUATRE ROIS

« *Il était une fois...* » : il paraît que les enfants aiment qu'on leur raconte des histoires, si possible, toujours les mêmes. Cette histoire des Rois Mages qui suivent l'étoile jusqu'à l'étable où est né Jésus, on se la raconte depuis bien longtemps. Le premier, c'était Saint Matthieu. En trois lignes. Au début donc, l'histoire était bien courte, mais cela ne l'a pas empêché de devenir un mythe. Au 20^e siècle, il s'en est trouvé un pour faire de cette histoire un (beau) roman : Michel Tournier. Et, en 1986, un quatuor un peu fou, a décidé d'en faire un grand spectacle de fin d'année : Michel Valmer et Françoise Thirion (metteurs en scène) ; Jean-Claude Tollet et Bernard Pigache (producteurs), bientôt suivis par une trentaine de comités d'établissements ou d'entreprises de la région qui ont financé le projet par l'achat de places ou de séances.

« *Nous sommes passés maîtres dans le détournement de la demande* », explique avec humour Bernard Pigache, « *au départ, il y avait l'Arbre de Noël, la fin de fin d'année des entreprises. A l'arrivée, un spectacle — Les Rois Mages — qui correspond aux besoins du public : besoins d'émotions, d'évasions, de réflexions, de rassemblement* ». Et Jean-Claude Tollet, de préciser : « *les élus des C.E., dont l'engagement financier a permis de faire naître cette grande aventure ont été rejoints par des élus politiques et associatifs prouvant ainsi qu'un spectacle C.E. pour les C.E. n'existe pas. Ce qui n'est au départ qu'une pratique de fête traditionnelle est devenue, sans en perdre cette dimension, un véritable projet artistique* », expliquent les responsables de l'association « Travail et Culture » (T.E.C.), avant de s'enflammer : « *Notre spectacle est fait de chair et de sang, de passion et d'ima-*

gination, de rassemblement et de tolérance, de rigueur et de vivant ».

UNE HISTOIRE

L'action se passe en l'an moins quatre avant Jésus-Christ... Date réelle de la naissance de Jésus...

Hérode est inquiet de l'insistante présence d'une Comète dans le ciel... Il a interrogé son Mage, qui n'y a vu que de bien sombres augures... Salomé, sa sœur, vient de lui raconter qu'au fronton du Palais, l'Aigle d'or, symbole de la puissance Romaine, a été détruit...

Arrivent alors trois Rois Mages...

Ils disent tour à tour, que s'ils sont venus jusqu'à Jérusalem c'est qu'ils ont cru bon et nécessaire de suivre la voie que semblait tracer « L'Étoile ». Car disent-ils, cette « Étoile » rappelle à chacun d'eux, un moment terrible de leur vie...

Pour Gaspard, c'est une chevelure blonde... Pour Balthazar, le Papillon de son enfance... Pour Melchior, les richesses de son père déchu... Hérode les invite à déguster de bien étranges mets et à ouïr de bien curieuses histoires... Celle de « Barbedor » par exemple...

Hérode enfin les conjure de bien vouloir vérifier si l'information selon laquelle un « Nouveau Roi des Juifs est né à Bethléem » est exacte.

Les Rois Mages sont allés à Bethléem...

Ils ont vu « L'enfant Roi »...

Ils ne sont jamais revenus au Palais d'Hérode et de Salomé...

Et le Roi Hérode, devenu fou parce qu'il avait peur de perdre son pouvoir a demandé que soient tués par milliers les enfants de son propre Royaume...

Mais un quatrième Roi Mage qui passait par hasard par là, en sauva heureusement beau-



Photo E. Dubois



Dan Taylor (ci-dessus)
Basil M. Bemba et Afriko Niamakala (ci-contre)

de Lille, dirigés par Xavier Delette. Ce dernier, jeune musicien — il n'a que 24 ans — est aussi le directeur adjoint du conservatoire lillois. La musique du spectacle est de Piot Moss et le « Gloria Final » est signé par Dominique Probst, un jeune percussionniste de 33 ans, auteur de nombreuses musiques de scène. Le tout sous la houlette des metteurs en scène Michel Valmer et Françoise Thirion qui emmèneront cette création lilloise en tournée. Une seconde version sera donnée à l'Île Maurice, puis en Avignon, l'année prochaine, avec d'autres partenaires et d'autres comédiens ou musiciens.

• **Représentations au théâtre Sébastopol du 28 novembre au 19 décembre, à 14 h 30 (à l'exception du 4 décembre, à 20 h 30), et les 28, 29 novembre, 5, 12 et 13 décembre à 17 h et le 19 décembre à 18 h 30. Location FNAC, Théâtre Sébastopol. Il est prudent de réserver. Spectacle tous publics.**

coup... Et ce, parce qu'il était gourmand...

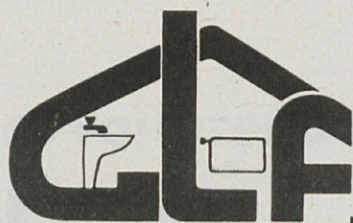
Ce quatrième Roi Mage s'appelle Taor... c'est lui qui nous contera cette merveilleuse et magique légende... Il ne sera pas seul à le faire... Car, voici quel sera le début du spectacle.

Une petite fille entre par le fond de la salle accompagnée par un groupe de musiciens. Elle est habillée comme le sont les petites filles de chez nous à la période de Noël ; la neige tombe.

Elle ouvre le livre d'images, celui des Rois Mages et la lumière change...

DES ÉTOILES

Taor le conteur, Taor le 4^e Roi Mage, celui qui ne verra jamais la crèche, celui que Michel Tournier, l'auteur, a inventé, est joué par Cyril Robichez. A ses côtés Dominique Sarrazin, autre comédien lillois, deux magiciens, Dan Taylor et Philippe Warren, le chanteur-musicien irakien Fawzi Al Aiedi, le danseur Fode Cisse, les élèves de la classe d'art dramatique de Lille de Christian Riehl, les Chœurs des enfants du Conservatoire national de musique de Lille et des musiciens de l'Orchestre national



toiture
plomberie
sanitaire
chauffage central
isolation
pompe à chaleur

Georges LOMBART & Fils

6, rue du Général-Leclerc

59280 ARMENTIÈRES Tél. 20.77.03.03



Entreprise générale de Construction

Bâtiments industriels - Bureaux - Centres Commerciaux - Bâtiments publics
et hospitaliers - Logements collectifs et individuels.

10, avenue de Flandre - 59290 WASQUEHAL
Tél. 20.98.08.08

Télex : Radubat 130 023 F Télécopieur : 20.98.08.08



**PLUS QU'UN CONSTRUCTEUR,
UN PARTENAIRE QUI RÉPOND A VOS BESOINS**

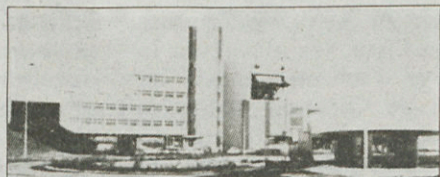
INOR

c'est le procédé VON ROLL à Zurich,
utilisé dans plus de 120 usines
construites dans le monde entier.

Ce procédé permet une qualité de combustion
parfaite, élimine la quasi-totalité
des matières polluantes.

- DESTRUCTIONS D'ORDURES MÉNAGÈRES
14 usines en France de 2,5 tonnes à 35 tonnes par
heure.
- CONCEPTION ET CONSTRUCTION DE PLATES-
FORMES de destruction de DÉCHETS INDUS-
TRIELS, solides, liquides et pâteux.

Usine d'incinération
d'ordures
ménagères
de la communauté
urbaine de
Strasbourg.



Société de construction d'usines pour l'incinération
des ordures ménagères INOR
15, boulevard de l'Amiral-Bruix
75782 Paris Cedex 16. Tél. : 45.02.75.55.

CULTURE / LOISIRS

« CARMINA BURANA »

L'événement à la Salle Espace, le mercredi 2 décembre avec la venue du Ballet Royal de Wallonie qui présente la 7^e Symphonie de Beethoven et « Carmina Burana » de Carl Orff.

Deux ballets figurent donc à l'affiche :

— une reprise de la 7^e Symphonie de Beethoven, dans une chorégraphie de Jorge Lefèbre, qui compte parmi les plus vifs succès de la compagnie. Une œuvre dans laquelle Wagner voyait « l'Apothéose de la Danse » ;
— une création les « Carmina Burana » sur la célèbre musique de Carl Orff.

Sur ces chants médiévaux, orchestrés avec densité, le chorégraphe réussit son plus beau ballet en utilisant toute la compagnie, plus de quarante danseurs et danseuses.

Ballet esthétique et néo-classique. Justaucorps déclinés dans toutes les nuances du bleu, décor limité à une toile de fond bleutée : le parti pris de sobriété sert bien les quatre mouvements de la symphonie. Ceux-ci sont traduits gestuellement par une chorégraphie très imaginative : le Cubain Jorge Lefèbre, élève d'Alicia Alonso dans les années 55, réussit magistralement l'osmose entre l'art classique et la danse contempo-

raine, tel qu'il a pu s'en imprégner au contact de Maurice Béjart.

LE PAPY ET LA PETITE FILLE

L'Arménien le plus célèbre de France et la baby-star des années 60 seront prochainement à Lille. Les réservations ont déjà commencé pour les concerts de Charles Aznavour (20 novembre à 20 h) et de France Gall (13 décembre à 19 h).

Certains disent qu'il vit en exil en Suisse. Mais Charles Aznavourian (son vrai nom), en connaît un bout sur l'exil, sur le déracinement. Fameux comédien, chanteur, ben, assez prestigieux, faut bien le reconnaître, c'est au fond un assez grand bonhomme, (nom d'un petit bonhomme ! N.D.L.C.). Ne pas oublier qu'il fut d'abord comédien. Dès 9 ans, selon sa biographie, au théâtre puis au cinéma. Gamin perdu dans la ribambelle des « Disparus de Saint-Agil », soldat dans « Taxi pour Tobrouk », juif dans « Les fantômes du chapelier ». Cinquante films qui ne l'ont pas empêché d'enregistrer près de 400 chansons. Et l'interprète de la « Mamma » et de la « Bohème » est aujourd'hui, l'un des plus grands colporteurs de la chanson française,

à travers le monde. Bienvenue à Lille, Monsieur Aznavour !

Bienvenue également à toi, petite poupée de cire, petite poupée de son ! Tu as su garder la fraîcheur de tes seize ou dix-sept ans quand tu chantais « Sacré Charlemagne » et la candeur de ton adolescence quand le pervers Gainsbourg te faisait sucer ses fameuses « Sucettes à l'anis d'Annie » qui « coulent dans la gorge d'Annie » et « l'emmènent au paradis ». C'est avec Michel Berger que France Gall s'est aujourd'hui acoquinée. Ce qui a donné deux enfants, la quarantaine épanouie, et de grands succès : « Cézanne peint », « Débranche », « Le piano debout » et aujourd'hui, « Babacar ». Vingt ans de carrière que les Lillois salueront bientôt à l'Espace Foire.

G.L.F.

ROCK

— Ça y'est ! Les « Crimi-nels » ont sorti leur 45 T offert par la Caisse d'Épargne Écu-reuil suite aux sélections « Rockcréation » des rencontres du 13^e Type de... 1986 ! 2 titres : Ready Anytime et 4D.

— Après une période de pénurie, les lieux rock réapparaissent et c'est tant mieux ! Suite au Ballatum, au Vox, aux Rumeurs... Voici le « Dix de Der » avec ses dimanches « rock soirées » et sa programmation mensuelle de concerts. Le Dix de Der, c'est 107-109, rue Masséna à Lille. Tél. 20.57.32.82.

VITE DIT

• « L'homme qui aimait Dickens », la création des « Fous à réaction associés » est reprise au théâtre Camif, rue Carnot à Ronchin, les 24, 27 et 28 novembre à 20 h 30.

• André Flédéric tourne pour FR3, les « Dialogues des Carmélites », dans la mise en scène de Gildas Bourdet, avec les Comédiens-Français. Autres tournages FR3 Nord-Picardie en cours : un hommage à Stéphane Grapelli, réalisé par Franck Cassenti (diffusion le 1^{er} janvier à 22 h 30) et un film de 26 mn de Raoul Sangla, « Le 4^e État de la matière », d'après un scénario de Karine Saporta (tourné à l'usine Arbel de Douai).

• 3^e soirée jazz, le 9 décembre à 21 h, au Splendid (place du Mont-de-Terre à Fives), avec le trio Olivier Hutman (35 F).



Photo M. Deckers

Tronchet, star d'un jour

Tronchet, l'auteur lillois de Raymond Calbuth, revient en force dans les librairies ce mois-ci avec un second album : « Stars d'un jour... ». Surprise : il ne s'agit plus des aventures de son personnage-fétiche, mais d'une série de courtes histoires cyniques sur les courées, les corons et les terrains vagues de la région Nord - Pas-de-Calais. Nous lui avons posé trois questions essentielles.

Monsieur Tronchet, est-ce que...

Eh non. Ça n'est pas un album de Raymond Calbuth ! La suite des aventures du héros pantouflard paraîtra chez Glénat en mars 88. En attendant, j'ai voulu changer un peu de registre. Mettre en scène une foule de personnages grotesques et touchants qui rêvent tous un jour d'être star... Des gens comme on en rencontre tous les jours dans la rue, surtout dans la région. En short et en casquette « Ricard », ou



alors avec un chapeau pointu et les joues couperosées dans les banquets de communion. Ce sont de courtes saynètes dérisoires et goguenardes sur la détresse, la misère, la mort, la maladie. Des thèmes très commerciaux, très « vendeurs », non ?

Monsieur Tronchet, peut-on dire que...

Oui c'est vrai, les décors sont très réalistes. Je les ai piqués

dans mon environnement quotidien (on reconnaît même une rue de Lille). Ce sont des lieux très joyeux : le parking d'un supermarché désert sous la pluie le soir de Noël ; le formica papier-peint moisi d'un chômeur longue durée ; la boue d'un terrain vague de banlieue... C'est plein de joie et de bonne humeur.

Oui mais, Monsieur Tronchet, est-il vrai que...

Alors effectivement c'est parfois un peu glauque. Mais à une époque qui exalte la réussite, la rage de vaincre et l'image du gagnant aux dents longues, j'ai trouvé plus rigolo de raconter des échecs, des bides et des ratages en tous genres. En poussant la logique jusqu'au bout, il faudrait que cet album lui-même soit raté.

Eh bien c'est réussi, Monsieur Tronchet.

Vous êtes bien aimable.

• « Stars d'un jour », de Tronchet (éditions Delcourt), 49,50 F.

UNE TRADITION : LE CIRQUE

Chaque année, depuis trente ans, le cirque de La Voix du Nord attirait des milliers de spectateurs, petits et grands. Plus qu'un événement, il était devenu une tradition.

Lorsque, l'an dernier, le quotidien décida d'abandonner l'organisation de cette manifestation, la ville reprit le flambeau.

Depuis le 7 novembre (et jusqu'au 15), le Palais Rameau, aménagé accueille le Cirque de la Ville de Lille.

Grâce à Jean-Pierre Panir, un impresario passionné de cirque, il fait la joie de tous en rassemblant des numéros de classe internationale.

Quelques riverains du Palais Rameau se sont plaints d'être gênés par les rugissements des lions et le stationnement des véhicules du cirque. S'il est vrai que le Palais Rameau n'est pas un lieu idéal pour ce type de manifestation, la Foire de Lille qui l'abritait jusqu'à présent n'a plus de hall adapté, et c'est l'une des raisons du retrait de La Voix du Nord.

Les retrouvailles avec le cirque, une bonne nouvelle pour les 25 000 personnes qui ont déjà acheté leurs billets.

• Jusqu'au 15 novembre au Palais Rameau. Prix des places : 20 F.



QUATRE ÉTOILES

L'Office du tourisme de Lille vient de se voir décerner une quatrième étoile. La nouvelle a été annoncée par Jean Delannoy, président de l'Office lillois à la fin du mois d'octobre : « Voilà qui montre que la région devient vraiment une région touristique et Lille, une ville touristique ».

L'Office du tourisme de Lille fait maintenant partie des 36 offices de première catégorie et se place au douzième rang.

Mais Jean Delannoy et Alain Bourdon, directeur de l'Office ne comptent pas s'arrêter là. Les locaux du Palais Rihour seront modifiés afin d'accueillir, mieux encore le public et 1988 sera l'année de l'arrivée de l'informatique : un système complet permettant, entre autres, de gérer la billetterie et l'hébergement.

Michel Calonne

Entreprise de menuiserie

413, rue du Faubourg-d'Arras
62400 Béthune
Tél. : 21.57.28.46.

Duchocq et Catoire



COUVERTURE
ÉTANCHÉITÉ
SANITAIRE
CHAUFFAGE

32, rue Barbusse - B.P. 93 62402 BÉTHUNE Cedex
Tél. 21.57.63.05 S.A. au Capital de 2 300 000 Francs

1987 galas 1988

MARSENTE-HERBET

MARTHE MERCADIER

SADY REBBOT

LES MARIÉS DE MIDI

de Michèle RESSI



Marthe Mercadier et Sady Rebbot, couple séduisant et tumultueux des « Mariés de Midi » le dimanche 22 novembre à 15 H 30 au Théâtre Sébastopol.

Théâtre Sébastopol

Dimanche 22 novembre
à 15 h 30

Location du mardi au samedi
aux guichets et au téléphone
au 20.57.15.47
sans interruption de
10 h 30 à 18 h

GRAND REVEILLON ST-SYLVESTRE

La Gaité - La Joie - La Fête
La Musique - L'Ambiance

Grande salle de la Chanterelle
VERLINGHEM
à partir de 20 h 30

320,00 F

(tarif adhérent)

370,00 F

(tarif non adhérent)



- 1 apéritif
- Le toast de foie gras
- Le buffet campagnard
- L'eau, le vin, la bière, les jus de fruits à discrétion
- Les cotillons
- L'animation par Sonodance

Réservation : 20.57.11.66

C'est une réalisation CLEO, le club de loisirs de la Société Mutualiste des Hospitaliers
25, boulevard de la Liberté - 59800 LILLE



Société Mutualiste des Hospitaliers

TWIRLING BÂTON

Pratiqué depuis plus de 40 ans aux États-Unis et au Japon, le « Bâton tournant » se développe depuis une dizaine d'années en Europe, dans 11 pays dont la France qui occupe les premières places dans les compétitions.

En 1985, la Fédération Française de Twirling Bâton a reçu délégation du Ministère de la

Jeunesse et des Sports la rendant ainsi fédération dirigeante de cette discipline en France.

A Lille, des cours sont dispensés au Palais des Sports Saint-Sauveur, salle d'entraînement, le samedi de 14 h à 17 h et le mercredi de 18 h à 20 h.

• **Renseignements et inscriptions sur place. Un Critérium National aura lieu le 29 novembre prochain au Palais des Sports Saint-Sauveur de Lille.**

1987 galas 1988

CARSENTY-HERBERT

GEORGES MARCHAL

dans un spectacle de Robert HOSSEIN

LES BRUMES DE MANCHESTER

de Frédéric DARD
GENEVIÈVE KERVINE

Théâtre Sébastopol

Dimanche 6 décembre à 15 h 30

Location du mardi au samedi
aux guichets et au téléphone
20.57.15.47
sans interruption de
10 h 30 à 18 h



Georges Marchal et Geneviève Kervine dans un spectacle à suspense... signé Frédéric Dard et Robert Hossein.
Pour un frisson dans les Brumes de Manchester le dimanche 6 décembre à 15 h 30 au Sébastopol.

Handball : mesdames, tirez les premières...

N'en déplaise aux inconditionnels du ballon rond, il se pourrait que l'on assiste à une évolution du P.S.M. (mot barbare signifiant : Paysage Sportif de la Métropole).

Cette Révolution nous vient de la Commune d'Hellemmes qui a la chance de compter dans ses murs une équipe évoluant en seconde division nationale : Léo Lagrange Hellemmes.

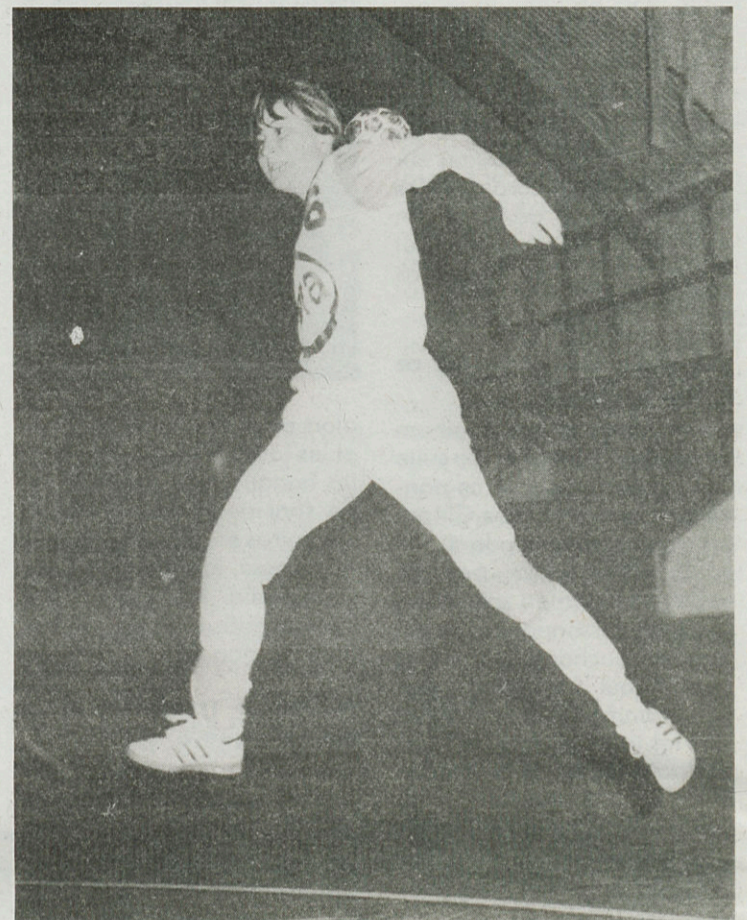
Cette équipe, anciennement implantée à Mons, a depuis cette saison jeté l'ancre à Hellemmes. Pour son entraîneur, M. Giorgetti, il fallait continuer de pouvoir faire évoluer une équipe de haut niveau et parallèlement pouvoir développer le handball féminin de masse, et créer un grand club féminin de handball.

C'est ce qui a été trouvé auprès du club Léo Lagrange, un partenaire prêt à soutenir ces grandes ambitions.

Pierre Windels, Président du Club est en effet très attaché à la possibilité de création d'un grand club de hand d'envergure métropolitaine et nationale.

Ce rêve se réalisera peut-être grâce aux nouvelles infrastructures.

Le nouveau club s'entraîne désormais à la salle Duquesnoy et les matchs de gala se déroulent au gymnase de la rue Saint-Exupéry, la salle



Paul-Delannoy est aux normes demandées par la Fédération Française de Handball.

Pourtant, on ne bâtit pas une grande équipe du jour au lendemain : il est essentiel de rester les pieds sur terre et de s'engager sur la voie de la sagesse et du travail.

Même si il a la moustache,

M. Windels ne se veut pas le M. Bez du Hand ! C'est pourquoi l'entraîneur fonde un grand espoir sur le centre aéré du mercredi qui fonctionne à Hellemmes et qui permettra de cultiver une pépinière pour la nouvelle équipe.

Mesdames, la parole est à vous !!!

COURRIER

A la suite de notre article « Robert Dutielt, un passionné discret et heureux, du sport amateur », nous avons reçu ces quelques précisions de M. Patrick Robert, responsable de la promotion et des relations publiques au L.O.S.C. :

« Monsieur Robert Dutielt est un éducateur dévoué qui consacre ses loisirs à apporter aux jeunes, le plaisir incomparable de pouvoir jouer au football... »

Nous connaissons très bien cette catégorie d'hommes sportifs, passionnés et modestes. Ils sont pleins de foi en leur sport, ils aiment les enfants, ils sont disponibles. Bref, ils sont irremplaçables.

Cependant, nous avons sursauté et souri lorsque ce retraité dit : « Je n'ai jamais vu un match du L.O.S.C. ».

Puis, nous avons froncé le sourcil à la lecture de son analyse suivante : « le sport professionnel

c'est autre chose... C'est du spectacle, avec en arrière-plan beaucoup de bruit d'argent. Je préfère jouer moi-même pour le plaisir et faire partager ce plaisir aux autres ».

Cela pose l'éternel problème de l'antagonisme entre le sport amateur et le sport professionnel. Or c'est un problème aussi faux que vieux et inutile.

M. Dutielt s'est-il déjà posé la question de savoir combien il aurait de gamins sous sa coupe pour jouer au football, s'il n'existait pas, tout en haut de la « pyramide » une élite jouant le rôle indispensable de locomotive de tout un sport ? Qu'il médite cette seule question : elle est fondamentale.

Que M. Dutielt, avec sa fougue et sa conviction, défende le sport amateur, le sport de masse, celui qui permet à tout un chacun de se dépenser et aux enfants de trouver une voie saine et exemplaire, c'est son rôle et il a raison.

Mais il aurait certainement tort de s'en écarter en critiquant le sport professionnel devant ses jeunes protégés. Sans le vouloir et en toute bonne foi, il aurait une action néfaste pour son sport.

Maintenant, pour en revenir aux arguments de notre ami éducateur : que le football pro sort un spectacle, bien sûr que oui...

Qu'il brasse de l'argent, c'est certain et c'est le lot de toute activité professionnelle en général, et de toute activité de spectacle en particulier. Or quel est le spectacle qui réunit en moyenne 10 à 12 000 Lillois vingt fois par an en un même lieu ?... Bien sûr, c'est le football pro !

Alors, qu'il n'y ait pas de querelle inutile. Faisons plutôt en sorte que l'élite du football Lillois et régional devienne forte et compétitive. Qu'elle porte haut les couleurs de la Ville qu'elle représente. Ce sera forcément bénéfique pour le football amateur incarné par les autres clubs lillois.

COLLECTE
HERMETIQUE
DES
ORDURES
MÉNAGÈRES



62 rue de la Justice 59011 LILLE



Ciné-critiques/

Didier VASSEUR
LE SICILIEN ***

*De Michael Cimino avec
Christophe Lambert*

Une fresque lyrique et brillante au cœur des paysages grandioses de la Sicile. Cimino raconte la destinée hors du commun du « bandit » Salvatore Giuliano, le Zorro italien, à la façon d'une épopée et avec des images très fortes d'émotion. C'est beau comme une légende.

LE CRI DU HIBOU ***

*De Claude Chabrol avec
Christophe Malavoy*

Un cauchemar psycho-policier monté comme une mécanique de précision, et qui se déroule de façon délicieusement inexorable. On s'enfonce dans la malchance, la poisse et l'angoisse avec délectation.

FULL METAL JACKET **

*De Stanley Kubrick avec
Matthew Modine*

Kubrick surprend encore. Sa guerre du Vietnam n'est pas un show éblouissant et hyper-violent. Ce n'est rien qu'une sale guerre filmée sans fioritures esthétiques, à coups d'images brutes non polies. Les amateurs du Kubrick spectaculaire seront un peu déçus.

**TANT QU'IL Y AURA
DES FEMMES ***

*De Didier Kaminka avec
Roland Giraud*

Le petit film d'humour typique à la française. Sans prétention, gentiment sympa, porté par des acteurs avec lesquels on est tout de suite en connivence.

LE MÉTRO
Le magazine des Lillois

LE MAGAZINE DES LILLOIS

Directrice de la publication :
Monique BOUCHEZ.
Rédacteur en chef :
Bernard MASSET.
Coordination :
Sylvie WYDOCKA.
Rédaction - Tél. : 20.52.58.19.
S.A.R.L. Métropole-Lille,
Place Vanhoenacker - LILLE
au capital de 190 000 F.
Fondée le 9-10-1974 pour une durée de 99 ans.
Gérant : Bernard ROMAN.
Principaux associés :
Gérard BAILLET, Patrick KANNER, Bernard MASSET,
Gilles PARGNEAUX, Jean-Claude PIAU,
Jean-Claude SABRE, Georges SUEUR, Pierre WINDELS.
Administration, publicité générale - B.P. 1264,
59014 Lille Cedex.
Tél. : 20.57.86.94.
I.S.S.N. 0152-1314.
Abonnements : 50 F pour 11 numéros.
Dépôt légal n° 99 - 3^e trimestre 1987.
I.C.F. - S.E.I.R.N.P.C.
113, rue de Lannoy - 59800 Lille.



**compagnie
générale
de travaux
d'hydraulique**

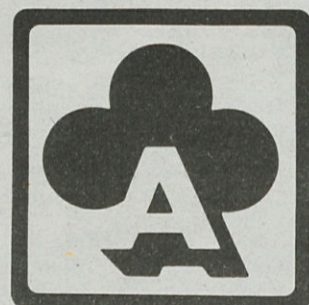
- Adduction et distribution d'eau potable
- Réseaux d'assainissement
- Eaux agricoles et industrielles
- Captages, forages et sondages
- Traitement de l'eau potable
- Génie civil et ouvrages spéciaux
- Fonçages horizontaux
- Entretien et gestion des réseaux
- Pipe-lines et feeders

Siège Social

28, rue de La Baume - PARIS VIII^e

Succursale d'Arras

36, rue Nationale,
SAINTE-CATHERINE-LEZ-ARRAS
62000 ARRAS - Tél. 21.23.07.12

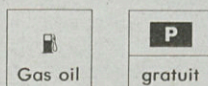


AS-ECO
L'AS DE VOS ÉCONOMIES

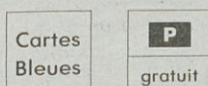
L'ÉVÈNEMENT PERMANENT

2 Hypermarchés à ROUBAIX

AS-ECO



AS-ECO



203, avenue Motte - ☎ 20.75.13.42

Face à l'Usine

Ouvert de 8 h 30 à 20 h 30 - Sauf dimanche

Centre Commercial - ☎ 20.73.20.07

ROUBAIX 2000 - Boulevard Gambetta

Jusqu'au 15
CIRQUE

La grande fête lilloise du cirque. Au Palais Rameau. Réservation au Palais Rameau de 11 h à 19 h. Tél. 20.51.22.10.

Jusqu'au 15
L'ÉTRANGE
MISTER KNIGHT

Voilà du théâtre « en 16 images-seconde », en hommage au cinéma expressionniste allemand, à Mabuse et à Caligari. Tout y est, même les intertitres ! On tremble et on rit.

Les 13 et 14 à 20 h 30 et le 15 novembre à 16 h, à la M.A.C. de Villeneuve d'Ascq. Tél. Rose des Vents 20.91.38.35.

Jusqu'au 24
EXPOSITION

J.B. Roussel à la Galerie de l'Acacia. Une exposition ouverte de 15 h à 19 h, sauf dimanche et lundi. Au Club Léo Lagrange à Hellemmes, 11, rue Fénelon.

Jusqu'au 29
VAN HECKE

Une exposition riche qui révèle la respiration profonde d'un peintre à la fois puissant et subtil, aussi à l'aise dans l'exécution de saisissants portraits, d'attachants paysages que de fruits chatoyants ou de somptueux bouquets. A la galerie Mischkind, rue Jean-Sans-Peur.



Jusqu'au 5
FESTIVAL

Constellations 87. Le Festival de Lille se poursuit jusqu'au 5 décembre. Réservations au Furet du Nord et à l'Office de tourisme de Lille.

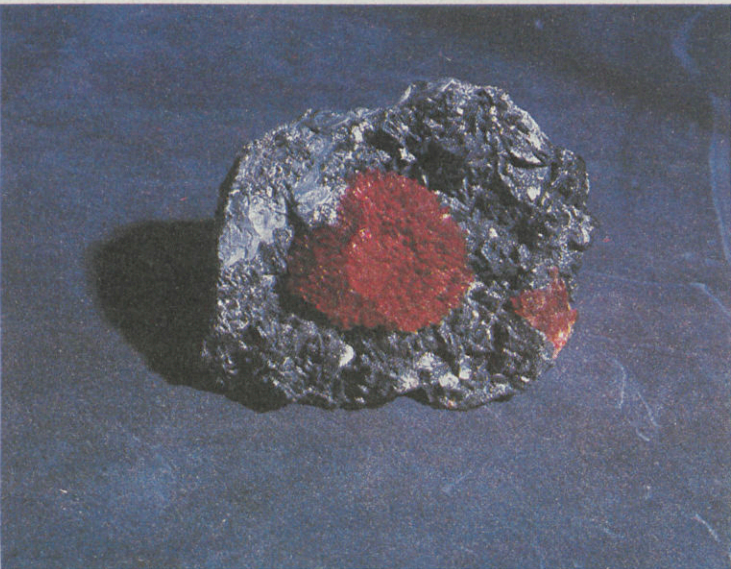


24 LE MÉTRO

A G E N D A
NOV.-DEC.

Jusqu'au 31
décembre
LILLE AUX TRÉSORS

Des cristaux géants. Au Musée d'Histoire naturelle. Entrée 10 F.



Les 27 et 28 à 20 h 30 ; le 29 novembre à 16 h, Espace Concorde de Villeneuve d'Ascq, à l'invitation de la Rose des Vents, tél. 20.91.38.35.

15
CONFÉRENCE

René Huyghe, de l'Académie Française traitera de « Formes et Forces », avec projection de diapositives, dans le cadre de l'université populaire. A 10 h, à l'Opéra de Lille.

20
AZNAVOUR

A l'Espace Foire. Locations au 20.54.04.50. Prix des places 200, 150 et 130 F.

L'INHUMAINE

Une présentation en avant-première nationale du film de Marcel l'Herbier.

Au théâtre-cinéma Le Splendid, 1, place du Mont-de-Terre à Fives. A 20 h 45.

27-29

DÉSIRS PARADE
Par le marionnettiste Philippe Genty, un « grand » de l'illusion et du théâtre d'image.

28
Jusqu'au 19
LES ROIS MAGES

Ou les rois sages et le roi fou. Un nouveau spectacle de Michel Valmer.

Au théâtre Sébastopol. Réservation à la F.N.A.C. (20.30.72.30), au Sébastopol (20.57.15.47) et à T.E.C. (20.93.53.00).



5
HARMONIE

Un concert de l'Harmonie à l'Hospice Gantois, en faveur des personnes âgées.

10
CONCERT DES DROITS DE L'HOMME

A l'occasion de l'anniversaire de la Déclaration Universelle des Droits de l'Homme du 10 décembre 1948, une création musicale sera donnée au Palais des Congrès et de la Musique de Lille.

Chanteurs et groupes de musiques provenant d'Amérique du Nord, d'Amérique du Sud, d'Afrique et du monde Arabe se réuniront et joueront ensemble.

Tél. 20.31.55.31.

11
NUIT VÉNITIENNE

La traditionnelle soirée de gala de l'E.U.D.I.L. attire chaque année plus de 1 500 personnes.

A la foire internationale de Lille. Salle du Grand restaurant et salle du Rouet.

13
FRANCE GALL

A l'Espace Foire. Location au 20.54.04.50. Prix des places 140 F.

19
Jusqu'au 19
janvier
FOIRE D'HIVER

Des manèges, encore des manèges, boulevard Jean-Baptiste-Lebas.

Métro Rétro

Le 12 novembre 1853
Naissance du P'tit Quinquin

Quel Lillois ne connaît pas la chanson porte-parole de Lille ? Elle a fait le tour de France et d'Europe. Mais la renommée de son auteur Alexandre Desrousseaux est moins évidente.

Ce poète patoisant né à Saint-Sauveur en 1820 a pourtant connu un immense succès. Si le « Top 50 » avait existé au milieu du siècle dernier, nul doute qu'il aurait été longtemps premier !

Le 12 novembre 1853 quand il chante pour la première fois « l'canchon dormoire » dans une auberge de la rue de Gand, il n'en est pas à son premier « tube ». Il a déjà publié plusieurs recueils de chansons, à raison d'une par semaine.

Mais le succès du « P'tit Quinquin » marque un tournant dans la vie d'Alexandre Desrousseaux : après avoir connu des jours difficiles dans des emplois subalternes à la manufacture des tabacs puis au Mont de Piété, il entre au service de l'État Civil à l'Hôtel de Ville. Il peut enfin fonder une famille et élever bourgeoisement ses sept enfants.

La gloire et les honneurs arrivent vite : en 1884 il est fait Chevalier de la Légion d'Honneur.

Quand il meurt le 23 novembre 1892 sa notoriété à Lille et dans la région est immense. Le 27 novembre le Tout-Lille escorte sa dépouille jusqu'au cimetière de l'Est au son du P'tit Quinquin en marche funèbre.

Cette histoire toute simple de la dentellière essayant d'endormir son petit garçon a immédiatement conquis le cœur des Lillois.

Ayant vécu très longtemps avec la population de Saint-Sauveur, Alexandre Desrousseaux a su faire passer dans ses poèmes des messages directement compréhensibles : on y trouve décrite, dans un patois plein de charme, toute la vie du peuple lillois : la misère, l'angoisse, la religion, les réjouissances, les traditions et même les légendes.

Rarement une chanson ne symbolisa autant une ville et une région : pendant la première guerre mondiale elle devint l'hymne des poilus qui la préférait à la Marseillaise.

Aujourd'hui encore elle représente le Lillois pour tous les Français.

M.P.