

OCTOBRE 1977 - Edition de LILLE

animation

L'Automne à Lille

9



interview

Pour Pierre DASSONVILLE,
"Le logement est le plus
grand problème social" 2



LE
CRIEUR
MUNICIPAL

6-7

culture



LE 6^e FESTIVAL DE LILLE

4

De la musique avant toute chose

bonnes feuilles



HERITIERS DE L'AVENIR

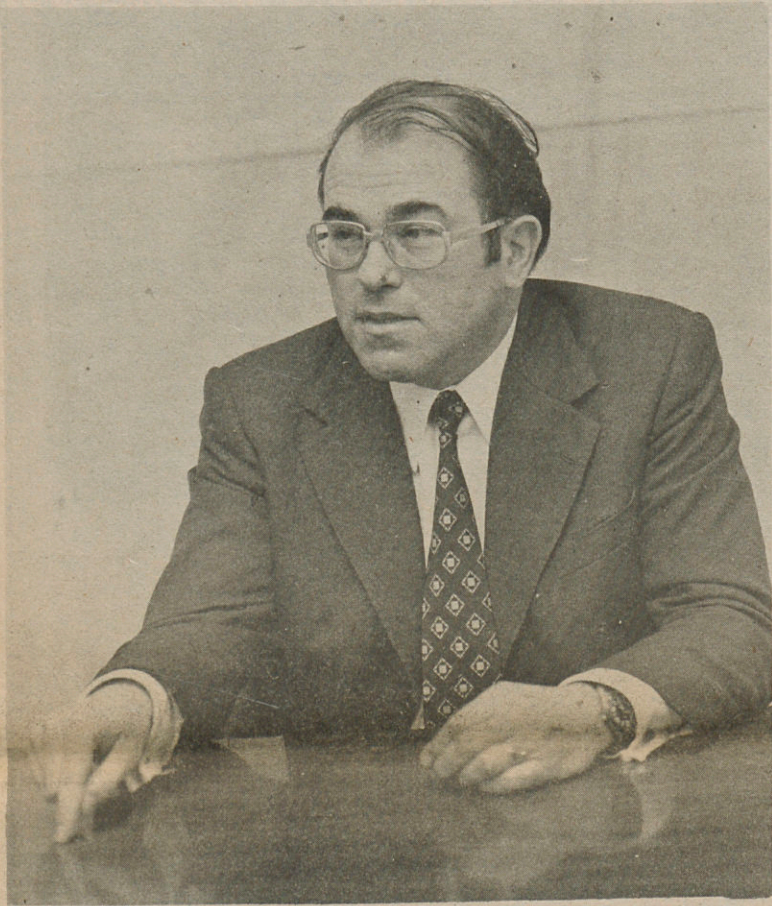
12

Le Vendredi 30 Septembre, Pierre MAUROY a dédié son livre « HÉRITIERS DE L'AVENIR » aux nombreux Lillois qui avaient répondu à l'invitation du Furet du Nord.

Nous publions - quelques une des « BONNES FEUILLES » de ce livre qui devrait intéresser tous ceux qui ont compris que l'histoire de cette région est liée à celle du socialisme.

Pour Pierre DASSONVILLE , le logement est le plus grand problème social

Pour ceux qui ne le connaissent pas bien, Pierre DASSONVILLE peut paraître un homme un peu secret... il n'aime pas beaucoup parler de sa vie personnelle, et manie souvent le paradoxe et l'humour. Son sourire un peu moqueur précède et atténue toujours la remarque ironique qui oblige l'interlocuteur à ne pas se prendre au sérieux. Mais derrière l'humour se cache souvent beaucoup de sensibilité... et dès qu'on aborde les problèmes du logement, l'adjoint au Maire de Lille chargé de l'habitat et de la rénovation devient très loquace, il explique ses difficultés, ses soucis, mais aussi ses espoirs pour « CHANGER LA VIE » dans ce domaine tout particulier du logement.



Pierre DASSONVILLE, souvent on vous entend revendiquer l'honneur d'être un vrai Lillois, qu'en est-il exactement ?

Mes parents étaient Lillois, je suis né dans le quartier de Wazemmes, j'ai fait mes études à l'Institut Diderot, et après mon Bac, j'ai été admis aux concours des Postes, et toute ma carrière administrative s'est déroulée à Lille, ce qui est extrêmement rare pour un fonctionnaire.

Vous faites donc partie de la grande famille des postiers ?

Oui, je suis actuellement Directeur Départemental

le métro

Directrice de la rédaction
rédactrice en chef : M. BOUCHEZ

Abonnements : 11 numéros - 20 F
Le métro
209 place Vanhœnacker - Lille

S.A.R.L. Métropole - Lille
209 place Vanhœnacker - Lille

Publicité Générale
209 place Vanhœnacker
Lille - Tél. 52.11.14

Imprimerie
S.A. Presse Flamande
59190 Hazebrouck

Dépôt légal :
2ème trimestre 1977

Adjoint des PTT... mais je peux dire que j'ai rempli toutes les tâches des postiers depuis le tri des lettres jusque la tenue d'un guichet - par contre, je n'ai jamais été au téléphone, ce qui signifie dans notre jargon que je ne suis pas télécommunicant. J'aime beaucoup l'administration des P.T.T., il y règne une ambiance très chaleureuse, les relations humaines comptent beaucoup, et la conception de la hiérarchie y est très décontractée.

Est-ce le syndicalisme qui vous a conduit à la politique ou inversement ?

Je suis syndiqué à « Force Ouvrière » ; j'y ai assumé quelques responsabilités au niveau du syndicat des cadres, mais je n'ai jamais été un responsable de premier plan. C'est en rentrant du service militaire que j'ai adhéré à la S.F.I.O. Cela s'est fait presque naturellement. Quand on est Lillois, fils d'ouvrier et petit fonctionnaire, on adhère au socialisme sans presque se poser de question...

Et maintenant ?

Cela n'a pas changé, mon adhésion au socialisme reste viscérale, ce qui ne m'empêche pas de réfléchir.

Justement, vous êtes député suppléant de Pierre MAUROY, et vous venez d'être désigné par la section de Lille pour remplir cette fonction dans la prochaine législature, que pensez-vous de l'Union de la Gauche ?

Tout d'abord, j'espère bien ne pas être suppléant très longtemps après mars 1978, car je suis persuadé que l'Union de la Gauche remportera une grande victoire aux élections législatives, malgré les péripéties que connaît actuellement le Programme Commun. Je pense qu'il est plus honnête de se présenter à visage découvert devant les électeurs en gardant notre personnalité propre, plutôt que de cacher nos divergences.

On l'a souvent répété, les Socialistes ne sont pas des Communistes et réciproquement.

Revenons à vos fonctions municipales à Lille

Je suis conseiller municipal depuis 1965. Je le suis devenu à la suite d'un pari avec Arthur TYTGAT, alors conseiller général, je lui avais assuré « qu'un simple militant qui ferait acte de candidature devant la section de Lille, n'avait aucune chance d'être retenu sur la liste... » Les faits m'ont donné tort, puisque mes camarades m'ont désigné.

C'est en 1973 que Pierre MAUROY, devenu Maire, m'a confié, en tant qu'adjoint, la délégation de l'habitat et de la rénovation urbaine. Je travaillais avec lui depuis deux ans au Conseil d'Administration des H.L.M. et à la Commission Municipale.

Quand on accepte une telle responsabilité, c'est avec l'idée de participer à une œuvre de construction et l'espoir de laisser, à l'exemple de Marcel BERTRAND, un témoignage concret de son passage. A ce niveau, c'est vrai que je peux avoir une certaine satisfaction, car grâce à la volonté de Pierre MAUROY, Lille a bougé et s'est transformé considérablement depuis 6 ans dans le domaine de l'habitat. Mais à côté de la satisfaction de construire, il y a aussi l'énorme difficulté de gérer. J'ai beaucoup appris depuis 6 ans sur le fonctionnement du chauffage central, sur les écoulements d'eau et le ravalement des façades. Au

départ, je ne pensais pas que ma délégation m'amènerait à faire du « social » avant tout autre chose, car ce qui caractérise la misère, c'est d'abord l'absence de logement décent, voire de logement tout court. On a souvent mauvaise conscience lorsqu'on se trouve devant une famille démunie de ressources, à la recherche d'un logement, et à qui on ne peut proposer que des solutions inacceptables. Je suis certainement l'adjoint qui reçoit le plus de cas sociaux ; or, la loi et les règlements ne sont pas faits pour les marginaux, pour ceux qui font partie du « Quart-Monde »... alors, pour eux, on doit improviser des solutions qui ne donnent pas satisfaction.

En tant que vice-président des H.L.M., quelles difficultés rencontrez-vous ?

Au niveau des Pouvoirs Publics, on estime facilement que lorsqu'on détruit 100 taudis, si l'on construit parallèlement 100 H.L.M., le problème du logement est résolu. Car on part du principe que les H.L.M. sont faits pour accueillir les catégories les plus modestes de la population. Or, on s'aperçoit très vite que moins de 25 % des habitants concernés peuvent bénéficier d'un logement neuf, et que les 75 % restants sont des « cas sociaux » qu'il faut reloger à force d'ingéniosité et d'aide de la collectivité locale... d'où quelquefois un sentiment de découragement et d'impuissance pour ceux qui assument la responsabilité de construire.

Et puis, il est parfois pénible d'être considéré par les locataires des H.L.M., comme un propriétaire qui ne chercherait qu'à percevoir des loyers, alors qu'on doit comprendre qu'un Office d'H.L.M. est géré à la manière d'une coopérative.

Heureusement, le fait que les locataires sont maintenant regroupés en Association et représentés au Conseil d'Administration facilite cette prise de conscience. Ils comprennent mieux, j'espère, que les loyers ne sont pas fixés arbitrairement, mais sont le résultat d'une répartition des charges ; s'ils sont aussi élevés, c'est avant tout parce que l'Etat ne consent pas aux Offices des prêts à assez longs termes et à faible intérêt... C'est la même raison qui explique qu'on ne peut doter ces logements de toutes les normes de confort et de qualité auxquelles les occupants devraient avoir droit.

Vous nous avez parlé de construction de logements collectifs, mais pas de rénovation de maisons individuelles. Que peut-on espérer à ce sujet ?

Je sais bien que beaucoup de Lillois souhaiteraient vivre dans une maison individuelle, avec jardin, à proximité de la Grand-Place, sans voisin, sans bruit, et avec un loyer peu élevé ! Malheureusement, Lille ne fait que 2 300 hectares, et cette dure réalité nous oblige à construire en hauteur, sous peine de diminuer dangereusement le nombre des contribuables lillois appelés à subvenir aux besoins du centre de la Métropole.

Cela dit, le responsable de l'habitat et la rénovation d'une ville comme Lille n'est pas maître des décisions à prendre en la matière, et il ne fait qu'appliquer les dispositions réglementaires édictées par le Ministère de l'Équipement en matière de construction.

J'ai connu l'époque de « la barre » style Belfort, puis celle des pyramides genre « Trévisse », puis enfin celle de « la résorption de l'habitat insalubre », exemple « Magenta-Fombelle ». Aujourd'hui, l'unique but à atteindre serait la rénovation de l'habitat ancien. Moi j'essaie de m'adapter, et j'utilise toutes les procédures dans la mesure où elles sont efficaces. Mais je suis bien obligé de constater qu'un logement réhabilité n'est pas un logement neuf et en tout cas ne donne pas de nouvelles possibilités de loger des Lillois. La crise du logement n'est pas encore complètement résolue à Lille... mais ce qui est révolu, par contre, c'est le temps où les habitants d'un quartier voyaient surgir des bulldozers sans être informés des plans des immeubles qui allaient être édifiés. Aujourd'hui, ils exigent, à juste titre, de participer à l'élaboration des projets concernant leur environnement, et je considère qu'ils ont bien raison.

Nous avons dû clore ce long entretien sans aborder un autre domaine des responsabilités de Pierre DASSONVILLE, celui que recouvrent ses compétences de vice-président à la Communauté Urbaine : les transports en commun. Nous en reparlerons plus tard.

(Propos recueillis par Monique BOUCHEZ)

Union de la Gauche : micros et caméras ...

Quelle avalanche de déclarations, de communiqués, d'interviews, d'émissions ! L'Union de la Gauche ? Que dire encore qui n'ait été ressassé ? La télévision a joué en l'occurrence un rôle déterminant. Mais doit-elle intervenir si directement au point de devenir un curieux partenaire qui met en évidence un jour l'un, le lendemain l'autre, qui présente tel argument et néglige sa réfutation ? On voudrait être convaincu que ce petit jeu du micro et de la caméra relève avant tout d'un souci d'information objective... Qui décide quoi ? Tant que la télévision n'aura pas un statut qui nous garantira son impartialité ou tout au moins son autonomie à l'égard du pouvoir, elle sera toujours et à juste titre suspecte.

Pourquoi s'étonner ?

L'Union de la Gauche en péril et voilà que le pays est tout entier saisi d'étonnement sinon de stupeur. Mais pourquoi donc ? Croyez-vous que la France entière était à ce point remuée par les zizanies entre ces messieurs qui ont noms Chirac, d'Ornano, Soisson ou Lecanuet ? Certainement pas. Cela prouve tout simplement que l'Union de la Gauche est perçue par le peuple français comme quelque chose de très important. N'en déplaise à ceux qui nous matraquent chaque jour des réusites du gouvernement et de la politique de la majorité, l'espérance est bien de ce côté. Et c'est pourquoi la controverse entre P.S. et P.C. notamment a suscité de tels remous. Ferait-on un tel vacarme pour des futilités ?

Le P.S. et le P.C. différent...

Il est des faits tout simples, que l'on semble découvrir tardivement comme d'énormes curiosités. Par exemple : le P.S. et le P.C. ce n'est pas la même chose. Ils sont même très différents. Cela a été dit et répété mille fois par les leaders des deux partis mais beaucoup font semblant de s'étonner aujourd'hui : on vous l'avait bien dit, ils ne sont pas d'accord... Quelle découverte en vérité ! Qui a jamais prétendu qu'ils étaient d'accord sur tout !

... Sur des points fondamentaux...

Ils ne sont pas d'accord sur des points fondamentaux qui touchent à la conception de l'homme et de la société. Les communistes veulent l'instauration d'une société communiste. M. Marchais et ses amis ne s'en cachent point et c'est même leur raison de vivre. Ce n'est pas l'objectif des socialistes. Si un autre communisme que celui qui écrase l'individu, limite les libertés, enserme les peuples dans un carcan est possible, qu'on le définisse clairement. En tous cas, les socialistes ne veulent pas prendre ce chemin. C'est aussi leur droit. Et leur raison de vivre est une société plus juste, plus libre surtout, où précisément les groupes et les individus ne seront pas écrasés. C'est là que se situe le débat de fond.

Si les communistes acceptent les respects de toutes les libertés, l'alternance au pouvoir, une responsabilité plus grande des travailleurs dans toutes les entreprises, s'ils acceptent que chacun puisse s'exprimer, agir et militer selon ses convictions, ils doivent aussi admettre que leur seule stratégie ne peut s'imposer à tous. Ni par la propagande, ni par la pression organisée, ni par un déferlement de slogans. On a eu un peu trop l'impression ces temps derniers que M. Marchais et ses amis en faisaient un peu trop en matière de propagande et de pression sur l'opinion publique. Des affirmations répétées des millions de fois ne valent pas une seule explication claire et complète. On n'ira pas vers une société plus juste et plus libre si, pour y arriver, on commence par pratiquer un forcing qui s'accommode mal de la libre discussion.

Alors pourquoi l'Union ? Ces politiciens qui répètent inlassablement leurs arguments, finissent par lasser leur auditoire. Et on se demande même s'ils ne finissent pas par s'en couper. Car pour des gens simples et de bon sens la conclusion d'un tel débat peut se résumer tranquillement : ils ne peuvent pas s'entendre fort bien, alors pourquoi s'entêtent-ils à travailler en commun ? Un jour au journal de T.F.1, à

13 heures, M. Marchais pendant plus de vingt minutes n'a cessé de mettre en cause les socialistes... et sa conclusion a été que pour rien au monde il n'accepterait de rompre avec eux. Il faut croire que la politique est un monde à part. Car pour le commun des mortels une telle attitude n'a pas de sens. On pourrait d'ailleurs en dire autant des socialistes qui encaissent mal la furie de leur partenaire mais réaffirment aussi leur volonté d'union. A croire que la loi sur le divorce ne s'applique pas à ce monde politique.

... Mais l'Union reste nécessaire...

C'est sans doute que l'union avec toutes ses contradictions est tout de même nécessaire en dépit des rapports tumultueux du P.C. et du P.S. depuis plus de cinquante ans. Et cela beaucoup de Français le sentent confusément.

Car il y a aussi le reste. Ne parler que de la gauche quand la France est gouvernée par la droite c'est ne pas poser le vrai problème. Ce qui actuellement accable le pays c'est le chômage, les bas salaires ou les inégalités. En résumé la mise en condition des citoyens par les forces d'argent. Cette société dont la finalité est le profit, se détruit elle-même. On sent bien que l'argent fou ne maîtrise plus rien. Et il ne sert qu'une minorité de nantis. Le profit n'est pas un idéal pour une société. Et c'est pourquoi le socialisme gagne du terrain.

Dans le système actuel on peut faire toutes les hypothèses politiques, on retombe toujours sur cette évidence : la gauche ne peut venir au pouvoir qu'unie. Et il ne faut pas se bercer d'illusions mensongères, elle ne dispose pas du remède miracle qui arrangerait tout du jour au lendemain. Mais elle peut sur les options fondamentales prendre des orientations différentes. Mener une autre politique.

Socialistes et communistes sont d'accord sur une action à mener en commun. Elle est forcément limitée tout au moins pour le moment. Faire croire que l'on pour

rait aller tout de suite plus loin, beaucoup plus loin reviendrait à dire que l'un des partenaires abandonnerait sa conception de la société. Et cela n'est pas possible. Voilà pourquoi une certaine façon de mener le débat conduit tout droit au dialogue de sourds. C'est ce que nous vivons. Cela ne préjuge en rien l'avenir : l'Union de la Gauche n'a que quelques années d'existence. Alors commençons par le commencement.

... à la C.U.D.L. aussi

Il est au moins un exemple où l'Union de la Gauche a résisté à quelques secousses. A la Communauté urbaine M. Notebart avait retiré leurs délégations aux trois vice-présidents communistes. Il n'acceptait pas que ces derniers ne votent pas en séance plénière des projets qu'ils avaient approuvés en réunion de bureau. D'un tempérament très vif M. Notebart, on le sait, ne laisse pas traîner les affaires. Il s'était sans doute trop précipité cette fois...

Il y eut une autre séance ou tout rentra dans l'ordre. Cette petite tempête a eu au moins le mérite de clarifier les choses sur deux points :

10) Le S.D.A.U. (lisez schéma directeur d'aménagement et d'urbanisme) approuvé en 1969 sera révisé. Il est, en effet, maintenant inadapté et certains gros équipements doivent être revus et surtout discutés avec les communes, les associations, les syndicats. Tout le monde veut cette concertation. La révision du S.D.A.U. la facilitera.

20) Un « Code de bonne conduite » régira l'attitude des partenaires de la Gauche. La solidarité de gestion est nécessaire. Que des avis différents puissent s'exprimer, rien de plus normal mais quand on gère une cité et à plus forte raison une Métropole, il faut un accord sur la décision. Et la volonté de tous de la faire appliquer.

Ce « Code » est nécessaire. Il serait même utile d'en préciser les termes au plan national et de le mettre en vigueur dans toutes les collectivités gérées par l'Union de la Gauche.

LECLERCQ et LACQUEMENT

VENTES PROMOTIONNELLES PERMANENTES

OR, MONTRES BIJOUX...

MAGASIN DISCOUNT
40, rue de Puébla LILLE

Plein Centre, rue Gambetta



OPTIQUE GAMBETTA Tél. 57.15.41
249-251, rue L.-Gambetta - LILLE

A. VASSEUR
OPTICIENS

ATOL : parce que 2 verres et une monture ne font pas forcément une bonne lunette !

Restaurant **L'Orange Bleue**
Dominique Chevalier
30, rue Lepelletier 59000 Lille Tél. 55.04.70

ENTREPRISE Jean-Pierre ANDREOLETTI TRAVAUX PUBLICS ET PARTICULIERS

MAÇONNERIE - BÉTON ARMÉ
SPÉCIALISTE DU REVETEMENT DE FAÇADE

BUREAUX : 1, rue BOHIN - LILLE

ENTREPOTS : 30 à 36, rue Louis Christiaens
Téléphone : 56.73.47

QUALIFICATION ★★★

En Constructions publiques ou privées,

Pour :

- Une conception technique équilibrée et sûre.
- L'appréciation exacte et la maîtrise des prix.
- Le respect des délais.

SODETEG
INGENIERIE

DELEGATION REGIONALE NORD
367, rue Jules Guesde Tél : 91.01.06 (12 lignes)
59650 - Villeneuve d'Ascq. (Lille-Est)

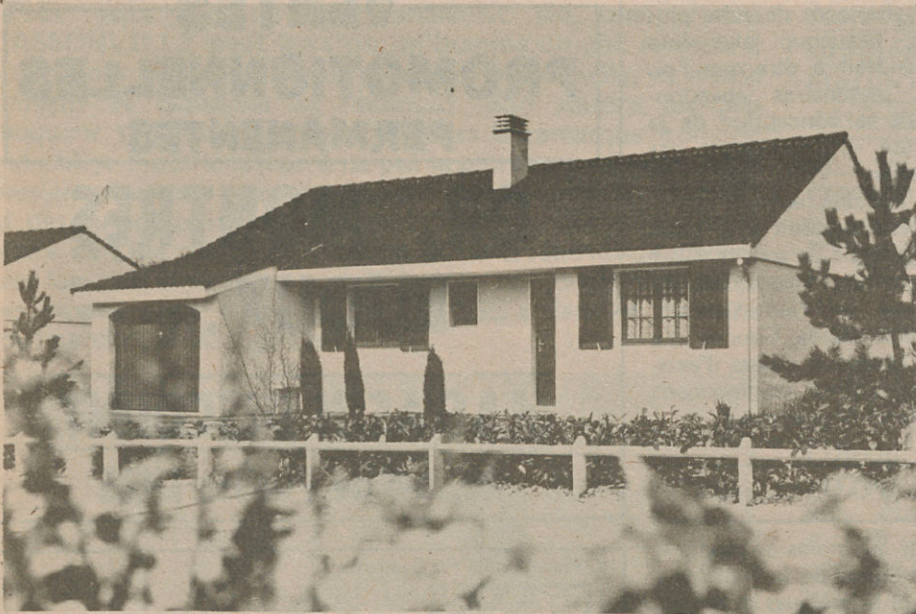
DEJARUE
Poissonneries
tous les produits de la MER
CHOISISSEZ LA QUALITE !
DES LE MARDI : FAITES DU POISSON !
3 MAGASINS : A LA MADELEINE : 147, rue G. Pompidou (ex rue de Marquette) tel. 05.32.75 et 55.14.93 106, av. Saint Maur tel. 55.51.63 A LILLE : Halles couvertes de Wazemmes, tel. 57.66.68. Marchés de Lille et Banlieue.

S. A.
CHAVAILLON
Avenue Pierre Brossolette
59280 ARMENTIERES
Tél. 77.29.88 - commandes : 77.00.61
VINS FINS
APERITIFS - LIQUEURS

JARDINERIE DE LA CENSE-MANOIR
Protégez votre matériel et votre outillage de jardinage de l'HIVER
Pensez dès maintenant à votre ABRI-JARDIN
Grand choix à partir de 2.115,00 F
Rue Arthur Dennetière - HALLUIN - Tél. 94.69.89
Ouvert même le dimanche (fermé le mardi)

Le Groupe MAISON FAMILIALE **gmf**

poursuit son expansion et vous propose par l'intermédiaire de son secteur S.E.M.I. (Secteur pour l'Expansion des Maisons Isolées) de construire aussi sur terrains individuels.



Le SEMI vous conseille dans l'achat de votre terrain, et après expertise, fixe au centime près le prix total des travaux d'implantation.

Puis il recherche les financements adaptés à votre situation, les remboursements adaptés à vos revenus.

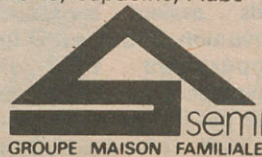
Dès lors, il représente vos intérêts auprès des entreprises régionales qu'il a sélectionnées et suit avec vous toutes les étapes de la construction.

Le SEMI construit les modèles Datcha, Troïka, Kalinka, Eglantine, Capucine, Aubépine, Louvière, Renardière, Camélia, Alizé...

Pour tous renseignements, retournez ce coupon-réponse à

SEMI-GMF

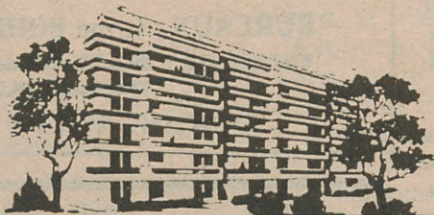
136 Rue Nationale
59000 LILLE
Tél. 54.56.85



Nom Prénom
 Adresse
 Code Postal Localité
 Tél. Bureau Tél. domicile
 Profession Nombre d'enfants
 J'ai un terrain OUI - NON situé à
 Je cherche un terrain à Dépt
 GRATUITEMENT et sans engagement de ma part, je désire recevoir votre documentation sur les maisons individuelles.

METRO 09/77

à 200 m. du carrefour St Maur



Le Manoir

Au Manoir, une grande différence: ses surfaces

Exemple : 83 m2 pour 3 pièces

Visitez les 3 appartements témoins

49, Avenue Emile Zola - Lille

Tél. : 55.69.07

ouverts tous les jours

(sauf mardi et mercredi)

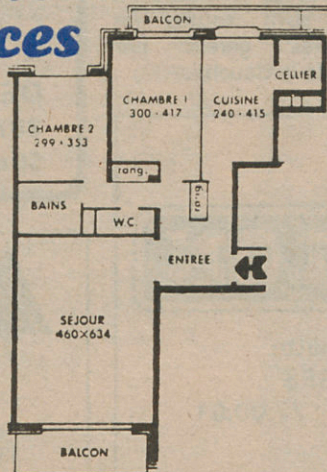
de 10 h 30 à 12 h 30 et de 14 h 30 à 19 h

Ou SEGIM 6, place de la République - Lille

Tél. : 54.49.65

Livraison 2ème trimestre

réalisation



communication

Pierre HENRY : un art de totale liberté



La musique de Pierre HENRY... on ne la voit pas faire ; il y a seulement des techniciens silencieux qui manipulent des boutons et des haut-parleurs qui la diffusent... et pourtant la musique de Pierre HENRY est l'une des plus spectaculaires que l'on connaisse aujourd'hui. Pourquoi ? Parce que la substance même de sa musique est très théâtrale - à cause de la diversité de la matière de cette musique - : tous les sons sont captés par un micro dans la nature ou dans le monde industriel et deviennent des sonorités inventées par lui à l'aide d'appareils électroniques et les mélanges sont infinis. De plus, Pierre HENRY, interprète de Pierre HENRY, considère ses œuvres comme un spectacle : il les met en scène et les fait voyager autour, au milieu, dans l'auditoire... Il y a des dizaines et des dizaines de haut-parleurs de toutes dimensions qui permettent d'obtenir des effets de profondeur, de relief, et... Déjà la musique de Pierre HENRY est un spectacle pour celui qui ferme les yeux mais depuis quelques années, Pierre HENRY - parce qu'il a collaboré avec des grands hommes de spectacle, dont Maurice BEJART, se préoccupe de plus en plus de l'audiovisuel. Il imagine des jeux de lumière qui mettent en vibration, en mouvement, en expression, l'espace visuel comme sa musique met en vibration, en mouvement, en expression, l'espace auditif.

Les expériences seront poussées à Lille plus loin qu'elles ne l'ont jamais été. Le spectacle « METAMORPHOSES » à la Treille les 26 et 27 Octobre est le plus grand spectacle fait avec des rayons laser que l'on ait jamais organisé en France, en Europe : parce que l'espace de l'immense nef de la Treille correspond parfaitement au déploiement de ces rayons verts, rouges, jaunes qui sont transformés par des systèmes d'optique en des effets aussi différents que des faisceaux divergents, des dessins, des véritables sculptures dans l'espace, par la rapidité du mouvement qui, jouant avec la perception rétinienne donne l'impression de continuité - quand ces rayons se croisent, on obtient des images abstraites dans l'espace -.

les plus forts du Nouveau Testament... 50 cierges brûleront dans l'église...

Pierre HENRY, c'est aussi une sorte de champion sportif de la musique : il possède une résistance extraordinaire... à Paris, où eut lieu un concert Pierre HENRY pendant 26 heures ininterrompues, le compositeur est resté 26 h sans boire ni manger pendant ce temps-là. Ici, avec les deux auditions très longues de Cosmogonie au Palais Rihour, c'est ce qu'il va faire.

Pourquoi Pierre HENRY est-il très bien reçu par les jeunes ?

Sa musique ne ressemble à aucune autre : ce n'est pas de la musique de papa, c'est un art de totale liberté qui se nourrit du quotidien... Pierre HENRY apprivoise les bruits agressifs pour les rendre de maléfiques, bénéfiques.

Pierre HENRY est un Orphée des Temps Modernes qui apprivoise les sons sauvages... Il fait vibrer les sentiments profonds et fondamentaux - physiques - : lui-même danse aux commandes de ses appareils. Il utilise les bruits du corps, de la respiration, des pulsations cardiaques... Il fait la musique comme d'autres font l'amour.

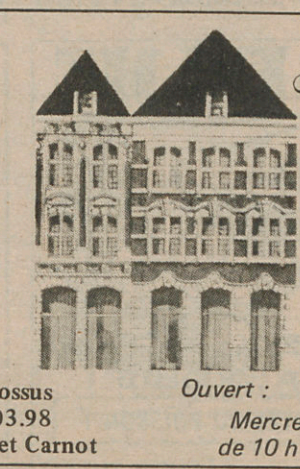
Pierre HENRY est le seul musicien de danse... Il a enregistré avec les Spooky Tooth ; les rocks de la Reine Verte, les Jerks de la Messe pour le temps présent ont fait sensation.

LA LUTHERIE
 Xavier DECKER
 Violons - Archets
 Guitares Folk
 Guitares Classiques
 Etude et Concert
 Tous les accessoires
ACHAT - VENTE
 Réparations
 Expertises
 20, rue des
 3-Couronnes
 LILLE
 (entre la Bourse
 et la grand place)

Atol

NATIONAL OPTIQUE
 14-16, rue Nationale
 LILLE
 B. OLIVIER
 54.81.36

Nord Antiquités
 * Objets d'Art
 * Estampes
 * Antiquités
 * Tableaux anciens et contemporains
 * Argenterie
 23-25, Rue des Chats-Bossus
 LILLE - Tél. (20) 55.03.98
 Parkings N.-D. de la Treille et Carnot



Marché de la Treille
 23 Boutiques
 * Décoration
 * Design
 Exposition
 Christine THOUZEAU
 Gravures et Peintures Naïves
 du 22 octobre
 au 27 Novembre 77
 Ouvert :
 Mercredi - Jeudi - Vendredi - Samedi
 de 10 h à 12 h 30 et de 14 h à 19 h 30

De la musique avant toute chose ...

Du premier octobre au seize décembre, Lille sera la capitale de la musique, le temps d'un automne, le temps du 6ème festival.

Face à cet événement, les réactions des Lillois sont mitigées : enthousiasme chez certains, désintérêt chez d'autres : « La musique classique, c'est pour les bourgeois, d'abord ça se joue à l'Opéra. Moi, ce n'est pas un endroit où j'ai envie de mettre les pieds » comme si la musique, la culture étaient la propriété d'une classe sociale au détriment des autres.



Le groupe « Puissance 4 » qui se produira les 18 et 19 Octobre à l'Opéra.

C'est avec ce ghetto doré dans lequel on enferme la musique dite « classique » que se propose de rompre le festival de Lille. Comment ?

Tout d'abord en faisant découvrir aux Lillois qu'il n'existe pas de lieu consacré à l'audition d'un concert, mais que ces lieux peuvent être les endroits qu'ils fréquentent quotidiennement : équipements sportifs, églises, palais de justice, etc...

Ensuite, en mettant « la musique à portée de toutes les bourses » pour assister aux 7 concerts,

Pierre Henry, cela vous coûtera 70 F... c'est-à-dire 10 F par concert... quand on sait que la place de cinéma coûte 16 F, on se demande lequel de ces 2 arts est le plus démocratique...

Pour assister à 5 spectacles au choix (danse, musique, etc...) il vous en coûtera 80 F, enfin il existe un tarif réduit pour les étudiants, les moins de 20 ans et les possesseurs de Carte Vermeil.

Un autre effort a été réalisé par les organisateurs du festival dans le choix du programme : ceux qui n'aiment ni Bach, ni Beethoven (ça existe !) pourront découvrir la musique contemporaine avec Pierre Henry, le jazz avec Art Blakey, la danse avec Félix Blasta. Ils pourront assister au carrefour international du théâtre, organisé par le T.P.F., qui accueillera des troupes à l'avant-garde de la recherche théâtrale, et aussi retrouver Béjart qui, fidèle à son public, nous revient chaque année en cette saison.



La Compagnie des Ballets Blaska (de gauche à droite) : Dario GIANNI - Julien LE HOANGAN - Félix BLASKA - Charles GONZALES - Sheri ALLEY - Lynne WIMMER - Cécile LOUVEL - Marianne EPIN - Diana TIDSWELL.



Jean-Claude Casadesus dirigeant l'Orchestre Philharmonique de Lille.

Pour les inconditionnels de la musique classique, quelques temps forts parmi les nombreux concerts que propose le festival : tout d'abord l'ouverture de ce festival par l'orchestre philharmonique de Lille qui créera la IXème symphonie de Beethoven, sous la direction de Jean-Claude Casadesus ; la participation prestigieuse de solistes comme Arthur Grumiaux, le grand violoniste Elly Ameling qui interprétera les mélodies et pièces pour piano de Schubert, ou Sandor Vegh, le violoniste hongrois.

Dans le cadre de l'année Beethoven (150ème anniversaire de la mort du compositeur) le Quatuor Juillard de New-York interprétera les quatuor n° 12 (en mi bémol) et n° 8 (en mi mineur) du maître.

Bref, un programme qui devrait satisfaire tous les goûts sans mettre votre bourse à trop rude épreuve. Les réservations peuvent être faites au Furet du Nord ou au Palais Rihour, place Rihour.

LA BOITE AUX DISQUES

Le Spécialiste du disque de
La Métropole
Un choix que vous ne trouverez
nulle part ailleurs

9, Rue de la Monnaie - LILLE - Tél. 55.32.48



ACHYLL MUSIC

Vente tous instruments de Musique
Sonorisation - Location - Réparation
Cours de Guitare

115, Boulevard de la Liberté - LILLE
Tél. 52.80.13



agent officiel exclusif
SONORISATIONS

JBL
Locations
réparations

52, rue MASSENA
LILLE
54.65.42

Toutes les marques d'instruments de musique
Editions musicales Ateliers de réparations

Ets VERCRUYSE et DHONDT

9 et 11, rue Grande-Chaussée, 59000 LILLE

Téléphone : 55 29 01

La clé d'ut

Solfèges Partitions
Instruments de musique

Mme Tétart : 21, rue de la Monnaie 59800 Lille
Téléphone 55.47.88

mèsséan musique

45, Rue de la Monnaie - LILLE - Tél. 55.17.85
(Face à l'Hospice Comtesse)

TOUT POUR LA MUSIQUE

Ecoles d'ORGUE - PIANO - BATTERIE



BANQUE CENTRALE DES COOPÉRATIVES

AGENCE DE LILLE 59005 - 20, AVENUE FOCH - TEL. : 57 74 28

UNE BANQUE PAS COMME LES AUTRES : OUVRETE A TOUS

PARTICULIERS - ASSOCIATIONS - COMMERÇANTS - INDUSTRIELS
QUEL QUE SOIT VOTRE PROBLEME,
PLACEMENTS - CREDITS - FINANCEMENT DE VOS INVESTISSEMENTS
NOUS AVONS LA SOLUTION, SURE, RAPIDE ET EFFICACE.

UNE BANQUE A VOTRE SERVICE

Nous sommes heureux de vous annoncer la REOUVERTURE de
l'Ecole d'Orgue et de piano

Directeur artistique :

Pierre SPIERS

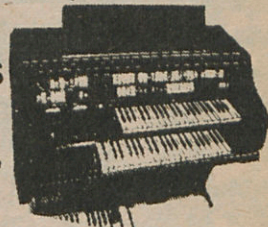
Professeurs :

M. DONON

primé au concours Yamaha de France

M. BONNEEL

Prix de Conservatoire



En magasin, le plus grand choix d'orgues :
CRUMAR - YAMAHA - LOW REY - RIHA
FARFISA - VISCOUNT - ELKA - GALANTI
à partir de 1995!

Ets PIGACHE 44, rue de l'Hôpital Militaire
LILLE - T. 52.95.24

LE 6^e FESTIVAL DE LILLE

Mardi 18 octobre
Opéra 20 h 30

« DANSE ET PERCUSSION »
STRAVINSKI
Concerto pour 2 pianos
BERIO
« Linéa » pour 2 pianos et percussion
BERIO
« Mémoire » Chorégraphie de F. Blaska (Création en France)
BERG
4 pièces pour piano et clarinette - Chorégraphie de F. Blaska - (Création en France).
« SCHUBERTIADÉS »
Musique de SCHUBERT - Chorégraphie de Félix Blaska (Création en France)

Ballets BLASKA et GROUPE PUISSANCE 4 - (2 pianos et percussions)

Mercredi 19 octobre
Opéra 20 h 30

DANSE ET PERCUSSION
BARTOK
Sonate pour 2 pianos et percussion.
« Tu es cela » Musiques et chants sur des textes sacrés - Chorégraphie de F. BLASKA (Création en France).

Ballets BLASKA et GROUPE PUISSANCE 4

Du 24 Octobre au 11 Novembre
La Vieille Bourse - Tous les jours de 14 h à 20 h.

PRAIRISCOPE
Sculpture visible avec animation musicale.

ASSOCIATION PRAIRIAL

Du 26 Octobre au 10 Novembre
Palais Rihour

PIERRE HENRY A LILLE
Exposition - Partitions - photos - affiches et environnement musical.

Mercredi 26 et jeudi 27 octobre
Eglise de la Treille - 20 h 30

PIERRE HENRY A LILLE METAMORPHOSES
Art et technologie - Grand spectacle audio-visuel pour rayons Laser, Corticalart, bandes magnétiques, orgue et voix en direct (Création mondiale).

Groupe LASER GRAPHICS SIGMA BORDEAUX - STUDIO APSOME, Solistes - Dir. : P. HENRY

Samedi 29 octobre
Palais Rihour - 19 h à 23 h

PIERRE HENRY A LILLE PARCOURS COSMOGONIE
Concert permanent - Anthologie nouvelle et recomposée d'après les 12 concerts du Musée d'Art Moderne de PARIS (1ère Partie).

Ensemble électroacoustique
Dir. : P. HENRY

Dimanche 30 octobre
Palais Rihour - 15 h à 19 h

PIERRE HENRY A LILLE PARCOURS COSMOGONIE
(Anthologie nouvelle et recomposée d'après les 12 concerts du musée d'Art Moderne). (2ème partie).

Ensemble électroacoustique
Dir. : P. HENRY

l'Automne à Lille

8 octobre
« GYMKHANA TRIAL »
à la Foire de Lille - Eliminatoires toute la journée

9 octobre
Finale du Gymkhana Trial de 13 h à 13 h 30
Spectacle de CASCADÉS A MOTO
Foire de Lille après-midi.

14 octobre
Venue du CONCORDE A LILLE
Vers 10 h - Opération menée par le Crédit Agricole et par l'agence Voyage Conseil.

15 octobre
Djamel ALLAM
Chanteur annexé des Beaux-Arts, 4 rue des Sarrazins à Lille à 20 h 30.

15 et 16 octobre
Festival de MUSIQUES ET FANFARES de la région
14 et 15 octobre - à partir de 18 h - Place de Gaulle.
16 octobre - de 11 h à 17 h - dans les quartiers de la ville.

15 et 16 octobre
Archéologie au Musée Comtesse - LE PASSE DE LA METROPOLE FOUILLES RECENTES
100 à 150 archéologues présenteront leur travail.

22 octobre
Animation au Musée des Canoniers
DEFILE DES MARCHEURS DE NAMUR

22 et 23 octobre
BALLET NAUTIQUE
et match de water-polo à la piscine Max Dormoy - Samedi à 20 h - Dimanche à 15 h.

22 et 23 octobre
Ouverture du MUSEE DES BEAUX-ARTS en continue
Visites guidées
Atelier de sculpture sur bois.

23 octobre
JOURNEE DU VELO
Bois de Boulogne - Matin.

23 octobre
Animation à la Citadelle de Lille - après-midi.

22 et 23 octobre
L'Animation à la M.J.C. Max Dormoy sur le thème
« LA CONQUETE DE LA MER ET LA LUTTE POUR L'OCEAN »
Projection de film, et musée de la mer avec modèles réduits de bateaux de toutes les époques.
Vendredi après-midi - Samedi matin - Samedi après-midi.

conférences

Le 7 octobre à 20 h 30 - Maison St Exupéry, rue des Fossés
M. Mysinski, critique musical, traitera de :
« REFLEXIONS A L'OUVERTURE DU FESTIVAL DE LILLE »

Le 9 octobre à 10 h - Opéra de Lille
Séance solennelle de rentrée de l'Université Populaire avec le concours de l'Orchestre de Chambre du Conservatoire, sous la direction de M. Robert Lannoy, grand prix de Rome, et, de Melle Françoise Rogez.
Puis, M. Vladimir JANKELEVITCH, professeur à la Sorbonne, traitera le sujet suivant :
« LE GENIE MECONNU ET LE PROBLEME DE LA MECONNAISSANCE »

Le 9 octobre à 15 h 30 - 116, Rue de l'Hôpital Militaire :
La Société de Géographie présente :
« IRAK, TERRE ET ROSEAUX »
Par Hélène Willemart. (Diapositives en couleurs).

Le 14 octobre à 20 h 45 et le 16 octobre à 9 h 45 - Cinéma Capitole, rue de Béthune :
La Société de Géographie présente :
« LA TERRE GRECQUE ET LA GRECE ORTHODOXE »
Par Louis Panassie (Films en couleurs).

Le 16 octobre à 10 h 30 - Opéra de Lille
L'Université populaire présente :
« L'UNION EUROPEENNE PROBLEMES ET PERSPECTIVES »
Par Henri Brugmans : recteur honoraire du collège d'Europe de Bruges.

Le 21 octobre à 21 h 30 - Maison St Exupéry - 7, Rue des Fossés :
Conférence débat avec projections de M. Le Bourdelles :
« QUENTOWIC, HISTOIRE D'UN PORT DISPARU »
Les berges de la Canche en ont-elles le secret.

Le 22 octobre à 17 h 30 - 116, Rue de l'Hôpital Militaire :
La Société de Géographie présente :
« LE PAYS D'ALSACE »
Par Berthe Le Floch (Diapositives en couleurs).

Le 23 octobre à 10 h - Opéra de Lille
Présenté par l'Université populaire :
« LES PROBLEMES DES COMEDIENS AU COURS DE L'HISTOIRE ET LA CONDITION HUMAINE »
Par le Révérend Père Carre de l'Académie Française.

Le 26 octobre à 20 h 30 - Gæthe Institut - 90, Rue des Stations :
« LA SAGESSE DE GOETHE »
Par le Docteur J. Vanderath - directeur du Gæthe Institut.
Organisé par le Centre d'Etudes et de Recherches Culturelles de Lille et Environs.

Le 27 octobre à 18 h 30 - Maison St Exupéry - 7, Rue des Fossés
« MARIVAUX HIER ET AUJOURD'HUI »
Par Melle Dubar.

Le 30 octobre à 10 h - Opéra de Lille
L'Université Populaire présente :
« LE TITEN ET LES DESTINEES DE LA PEINTURE OCCIDENTALE »
Par René Huyghe qui donnera sa conférence annuelle, avec projections.

Le 24 octobre à 18 h 30 - Ecole des Beaux-Arts - Boulevard Carnot
« LES ORIGINES DE LILLE ET LA COLLEGEIALE SAINT PIERRE »
Par Pierre Leman - Directeur Régional des Antiquités
Organisé par la Renaissance du Lille Ancien.

Le 7 octobre à 20 h 30 - André Bruguier, auteur du livre
« LA TERRE N'EST QU'UN SEUL PAYS »
Parlera de son expérience à travers le monde qu'il a parcouru pendant dix-huit ans.
Club partir : 119, Rue Solferino.

Le 25 octobre à 14 h 30 - 60 Bd Vauvan - Salle des Actes
Séance inaugurale de l'Institut Supérieur de Culture Française contemporaine
Maurice Schumann de l'Académie Française traitera de
« L'AMBIGUITE DES MEMOIRES POLITIQUES »

Le 4 octobre à 14 h 30 - Maison St Exupéry - 7 Rue des Fossés
« LE MARAIS »
Par M. Wells du Bousquet.

théâtre

SEBASTOPOL

— Théâtre Sébastopol
Le 8 octobre à 20 h et le 9 octobre à 14 h 30 et à 18 h 45
« MY FAIR LADY »
avec Claudine Coster, Luc Barney, Dominique Tirmont et Josette Drouot.

Le 15 octobre à 20 h - Le 16 octobre à 14 h 30 et 18 h 45 - Le 18 octobre à 20 h - Le 19 octobre à 20 h - Le 22 octobre à 20 h - Le 23 octobre à 14 h 30 et 18 h 45 - Le 29 octobre à 20 h - Le 30 octobre à 14 h 30 et à 18 h 45
« MY FAIR LADY »

Le 25 octobre à 15 h et à 20 h organisée par les Jeunesses Musicales de France :
« LES DANSEURS ETOILES DE L'OPERA DE VARSOVIE »
Ballet moderne des Jeunesses Musicales de Pologne.

OPERA

— Opéra de Lille
Le 8 octobre à 20 h 45 et le 9 octobre à 15 h
Les Galas Karsenty présentent :
« ACAPULCO MADAME »
de Yves Jamiague, avec Micheline Boudet et Philippe Lemaire.

Le 22 octobre à 20 h 45 et le 23 octobre à 15 h
Les Galas Karsenty présentent :
« LE SCENARIO »
de Jean Anouilh, avec Daniel Gélin.

Le 28 octobre à 20 h et le 30 octobre à 15 h
Opéra en Italien :
« NABUCCO »
de Verdi ; par Marco Stecchi, Michèle Le Bris, et Tadeusz Wiersbicki.

My Fair Lady



Claudine COSTER

POUR LA PREMIERE FOIS EN FRANCE LE PLUS GRAND SUCCES MONDIAL DE TOUTS LES TEMPS, JOUE PLUS DE 3.000 FOIS AUX ETATS-UNIS, A LONDRES ET A MOSCOU, LE CHEF-D'OEUVRE DE GEORGES BERNARD SHAW ET LE FILM DE GABRIEL PASCAL

avec
Claudine COSTER
Dominique TIRMONT
Luc BARNEY

la mise en scène et la chorégraphie seront assurées par l'Américain :
Paul COVER

POUR LES ENFANTS

— Le Théâtre La Fontaine présente :

Du 1er au 31 octobre :
« DANS MA MAISON »
Spectacle à l'intention des écoles maternelles (5/9 ans).
Texte et Mise en scène de René Pillot
En tournée dans la région Nord Pas-de-Calais.

Du 17 octobre au 12 novembre
« TOUR DE BABEL »
Spectacle de mime avec Hervez Luc
Mise en scène de Hervez Luc et René Pillot (à partir de 9 ans) - Salle Lydéric - 82, Rue Racine.

expositions

— Galerie Le Colombier : 23, Rue de la Monnaie : jusqu'au 28 : peintures à l'huile de Jean DRANSART.

— Galerie Mischkind : 7, Rue Jean Sans Peur : jusqu'au 9 octobre : TAPISSERIES DE JEAN PICART LE DOUX.

— Hospice Comtesse : Rue de la Monnaie : jusqu'au 28 novembre : LE PASSE DE LA METROPOLE A LA LUMIERE DES DERNIERES FOUILLES.

— Palais des Beaux-Arts : Place de la République : A partir du 20 octobre : première exposition en France de VIC GENTILS : sculpteur belge contemporain.

— Galerie Delerive : 3, Rue Grande Chaussée : LA PEINTURE FRANÇAISE, FLAMANDE ET HOLLANDAISE AUX XVII, XVIII et XIXème SIECLES.

— Palais Rihour : Place Rihour : A partir du 26 octobre : partitions, photos, affiches et environnement musical de Pierre HENRY.

— Galerie Pierre Sori : 4, Rue du Curé St Etienne : A partir du 20 octobre : peintures de Mme LAMARCHE.

— Galerie Vasse : 76, Rue Esquermoise : PEINTURES DE BAROLONNE, AMBROGIANI, JEAN LIN DESCAMPS, COLLOMB, GENIS, KUWAHARA, SAVARY.

Les stages de l'I.L.E.P.

Institut Lillois d'Education Permanente - 1, Place Georges Lyon

PERFECTIONNEMENT DES STENO-DACTYLOGRAPHES.
* Personnes concernées : Sténodactylographes en activité.
* Durée : 100 heures échelonnées (une séance de 4 heures chaque semaine).
* Début du cycle : Mardi 18 octobre

PERFECTIONNEMENT EN DACTYLOGRAPHIE
* Personnes concernées : Toute personne ayant une connaissance de la machine à écrire, désirant se perfectionner.
* Durée : 10 séances de 3 heures, échelonnées en 4 semaines. Les lundi et mercredi de 9 h à 12 h.
* Début du cycle : le 10 octobre.

INITIATION A L'INFORMATIQUE
Objectif : faire comprendre les grands principes de l'informatique, les machines, les langages et leurs applications dans les entreprises.
Cinq journées sont prévues à partir du 24 octobre.

PSYCHOLOGIE DE L'ENFANT
* Personnes concernées : Tout public.
* Durée : 32 heures, à raison d'une séance de 2 heures par semaine.
* Début du cycle : Jeudi 20 octobre.

INITIATION A LA PSYCHOLOGIE
* Personnes concernées : Tout public.
* Durée : 60 heures, à raison d'une séance de 2 heures par semaine.
* Début du cycle : Lundi 31 octobre.

ADMINISTRATION ET GESTION DES ASSOCIATIONS.
* Personnes concernées : Tout permanent ou bénévole responsable d'association.
* Durée : 4 journées (1 journée par semaine).
* Début du cycle : Lundi 31 octobre

PREPARATION A LA RETRAITE
* Ce stage s'adresse aux retraités, futurs retraités ainsi qu'aux personnes que les questions « retraite » intéressent dans le cadre de leur activité professionnelle ou autre.
* Durée : 5 journées à raison d'une journée par semaine, le mercredi.
* Début du cycle : 26 octobre à 9 heures.

RELATIONS AVEC LE PUBLIC
A l'intention des personnes dont l'activité professionnelle est d'être en contact avec le public.
* Durée : 60 h échelonnées en 10 journées. Les séances auront lieu chaque vendredi de 9 h à 12 h et de 14 h à 17 h, à partir du 28 octobre.

Restaurant de l'Abattoir
vous propose ses spécialités

ABATS Bouchée des abattoirs Ris de veau - Tête de veau Andouillette grillée Cervelle - Langue Pied de porc et la Terrine	VIANDES Onglet (échalote) Côte à l'os - Boeuf gros sel Carré d'agneau Filet américain
---	---

2, rue de la Caserne St-Ruth
LILLE - Tél. 55.39.41

AGENCE ARTISTIQUE NATIONALE - Cr. 65
Robert Trebor
TOUS SPECTACLES
18, avenue de Liège
VALENCIENNES - Tél. 46.52.13 - 46.37.62

● Concerts	● Orchestres
● Spectacles de variétés	● Vedettes de la chanson
● Music-hall - Cirques	● Artistes de variétés
● Cortèges folkloriques	● Groupes folkloriques
● Bals, noces, banquets	● Sociétés musicales
● Arbres de Noël	● Chapiteaux

TOUS DEVIS GRATUITS



PIERRE MAUROY
HERITIERS DE L'AVENIR
Le numéro 2 du P.S. explique
STOCK Collection "Les Grands Leaders" dirigée par Claude Glayman.

7 acteurs pour 70 personnages ... du 14 au 29 octobre, le TPF présente : "SHAKESPEARE"

Au 14 au 29 Octobre, le TPF sera Salle Roger Salengro avec son « SHAKESPEARE ! ». Ce spectacle a été joué une vingtaine de fois dans la région avant d'être présenté cette saison aux Lillois. Nous avons rencontré, à propos de ce spectacle, le metteur en scène Jean-François MAUREL.

De Novembre à la mi-décembre ; le TPF accueillera le carrefour international du théâtre, avec au programme, 7 troupes étrangères dont le célèbre théâtre « CRICOT 2 », du metteur en scène polonais TADEUSZ KANTOR.

La saison se poursuivra avec TANGO de Slawomir MROZEK, auteur polonais, lui aussi. Cette pièce sera mise en scène par Cyril ROBICHEZ qui jouera l'un des personnages. Ce texte appartient au théâtre de l'absurde, de l'humour, et se veut en même temps théâtre poétique. L'auteur prend une situation, à la manière des surréalistes et en sort la quintessence. Il s'agit d'un renversement de situation, où les contestataires appartiennent aux vieilles générations, et où, les jeunes réclament l'instauration d'une loi, d'un ordre... Slawomir MROZEK, aborde par ce biais des thèmes contemporains tels que les problèmes des femmes, la sexualité, la mort...

Pour fêter le 25ème anniversaire du TPF, Cyril ROBICHEZ a voulu ouvrir les portes de son nouveau local, Avenue du Peuple Belge. S'y dérouleront des animations en mai et juin et sans doute un spectacle de poche dans le mini théâtre que le directeur du TPF se propose d'y installer d'ici quelques mois...

Une saison bien chargée donc, pour le TPF, et, pour les Lillois l'assurance d'une continuité théâtrale dans notre ville...

Laurence BJAR

« UN PUZZLE »

Jean-François MAUREL, vous avez mis en scène « Shakespeare » de Jean Paris — Comment définiriez-vous ce texte, est-ce un montage de différentes pièces de Shakespeare ?

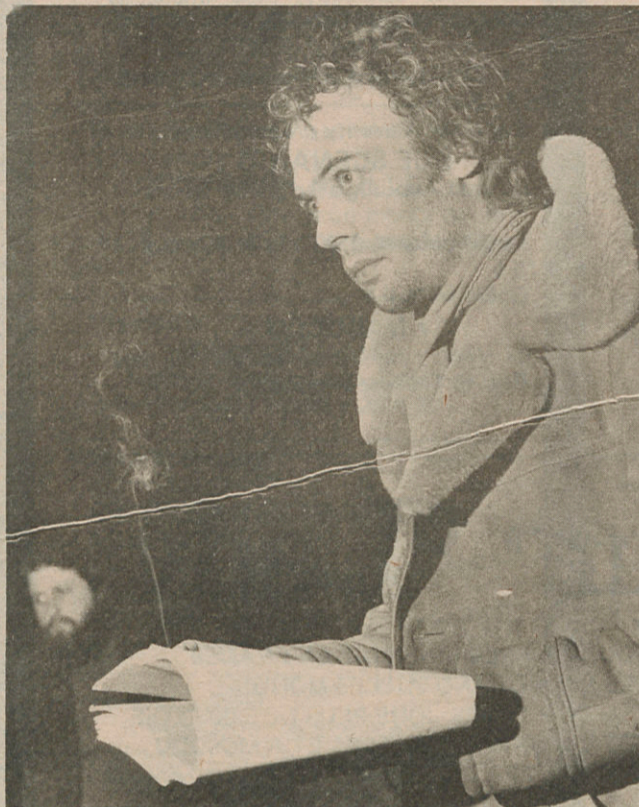
Non, ce texte n'est pas un montage car il y a toute une cohérence dans mon déroulement. Les scènes n'arrivent pas dans n'importe quel ordre, elles s'articulent autour de thèmes divers : par exemple les rapports de l'homme avec l'univers, les rapports de l'homme avec ses semblables, etc... C'est en fait un texte à facettes multiples, et l'ensemble constitue un portrait de Shakespeare doublé d'un portrait de l'homme tel que je voyais Shakespeare.

A l'origine ce texte avait été demandé à Jean Paris par Jean-Louis BARRAULT. Cela constituait un spectacle monstrueux, comprenant des extraits de trente pièces différentes et qui aurait duré 12 heures.

Nous avons retravaillé le texte et dans sa nouvelle mouture, il dure deux heures. A présent il est impossible d'en retrancher quoi que ce soit, ou ce serait comme un puzzle auquel il manque une pièce.

Ne craignez-vous pas que les spectateurs aient quelque difficulté à s'y « retrouver » parmi 30 pièces, 70 personnages... les changements constants de lieux, d'époques ?

Pour moi, il n'est pas important de « compren-



dre » — Au théâtre il faut surtout ressentir quelque chose.

Si le spectacle est un peu difficile à suivre parfois, c'est parce que nous n'avons retenu que des temps forts — Je veux dire que d'habitude au théâtre, il y a une progression dans le rythme alors qu'ici nous n'avons que les scènes-clés de plusieurs pièces de Shakespeare. Il nous faut donc recréer chaque fois un univers, passer du Roi Lear à Jules César et de là à Roméo et Juliette.

Comment avez-vous résolu, précisément, ces problèmes de passage d'un univers à un autre ? Changez-vous de décor plusieurs fois, les acteurs changent-ils de costume ?

Il y a 7 acteurs qui jouent 70 personnages. Pour des raisons très matérielles, il

leur serait très difficile de se changer à chaque scène. Nous avons donc choisi des costumes indicatifs et très simples qui permettent de passer d'un personnage à l'autre sans grandes modifications.

Quant au décor, il reste le même avec seulement des jeux de lumières. La musique tient aussi une grande place dans le spectacle. Nous avons choisi des morceaux très divers mais ayant tous un lien avec Shakespeare, par exemple Tchaikowski, Berlioz et Verdi ont tous trois travaillé sur ces textes. Il y a aussi une partie musicale de l'époque Elisabethaine, pour des raisons évidentes...

UN UNIVERS QUI S'ECROULE...

Pourquoi avoir choisi de mettre en scène des textes de Shakespeare ? Quel enseignement

l'homme du XXe siècle peut-il aller y chercher ?

En fait Shakespeare n'est pas très éloigné de notre époque. Il y a une similitude entre son univers et le nôtre. Pour lui un monde touchait à sa fin, celui du Moyen Age. Pour nous c'est identique, les valeurs du XXe siècle s'écroulent et nous avons la même incertitude quant à l'avenir que le dramaturge devant le monde nouveau de la renaissance qu'il pressent.

Comment vous inscrivez-vous dans les différents courants qui traversent le théâtre contemporain ? Y a-t-il un metteur en scène dont vous aimez particulièrement le travail ?

Je ne crois pas m'inscrire où que ce soit. Je fais mon travail comme j'ai envie de le faire. Maintenant, s'il faut citer des noms, je pourrais donner celui d'Antoine Vitez peut-être...

Ce que je suis, mes options politiques ou autres doivent transparaître à travers ce que je fais.

Par exemple, pour le Shakespeare, il n'y a pas eu de rôle titre pour les comédiens, tout le monde a fourni le même travail avec le même plaisir. C'est une façon de travailler qui veut signifier quelque chose je crois. Cela casse l'image du personnage, et débouche sur un autre type de travail pour le comédien, plus collectif. Il ne s'agit plus de faire « son numéro ».

Pourriez-vous nous parler du texte et de son auteur, Jean Paris ?

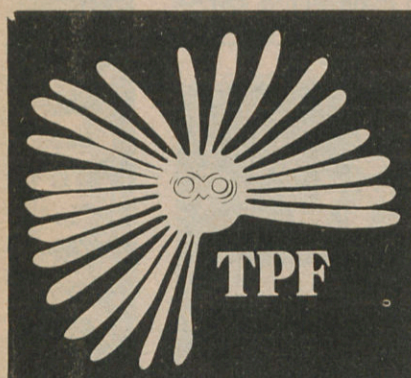
Bien-sûr, c'est absolument remarquable ce travail sur

Shakespeare. C'est vraiment une production de poète et d'homme de théâtre. Il s'est effacé derrière Shakespeare, recréant la langue de l'époque Elisabethaine dans laquelle il écrit les textes qui s'intercalent entre les textes de Shakespeare. Jean Paris est un universitaire. Tous les ouvrages de quelque importance c'est lui qui les a signés. Mais son écriture est véritablement celle d'un homme de théâtre. C'était passionnant de travailler avec lui. J'ai fait moi-même le travail de dramaturgie, car j'aime participer à l'élaboration du texte qui va être joué, il y a toujours des choses qui évoluent, et dans ce cas, confronter nos idées sur Shakespeare était vraiment quelque chose d'enrichissant.

Le décorateur de ce Shakespeare était lui-même metteur en scène auparavant. Cela ne vous a-t-il pas posé de problèmes ?

Au contraire — J'ai moi-même participé à l'élaboration de décors, alors que j'étais acteur ou metteur en scène et Jean-Marie SCHMITT après avoir monté Pirandello et Arrabal a voulu se tourner vers autre chose. Le résultat est très intéressant. Il n'a pas situé le spectacle historiquement, par exemple les costumes ne sont pas datés. Le décor est très simple, il y a trois entrées, une au fond et deux latérales. Ceci pour transcrire une idée de l'époque : « le spectacle c'est le monde, et le monde est un spectacle ». Tout le monde joue un rôle dans la vie mais ne le sait pas toujours...

Le dispositif scénique rappelle donc un théâtre parce que l'auteur c'est l'homme et vice versa.



Le Théâtre Populaire des Flandres

Direction : Cyril ROBICHEZ
Centre Dramatique National
du Nord — Pas-de-Calais

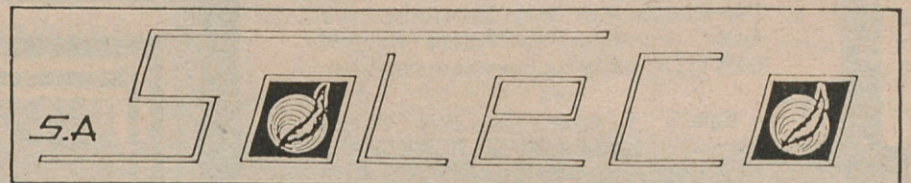
68, Avenue du Peuple Belge — LILLE — Tél. 55.41.26

25ème SAISON
Théâtre Roger Salengro

* Premier spectacle : « SHAKESPEARE ! » - du 14 au 29 octobre
de Jean PARIS, mis en scène par J.-Francis MAUREL avec la collaboration de Jacques MUSSIER et Michelle MANET.

* Novembre-décembre : CARREFOUR INTERNATIONAL DU THEATRE.

Pologne - Angleterre - Suisse - Québec - Allemagne Fédéral - Portugal - Belgique.



GESTION de CLIMATIQUE URBAINE
et COLLECTIVE

- LA COMPÉTENCE, LE DYNAMISME MIS A VOTRE DISPOSITION
- UNE GARANTIE SÉRIEUSE POUR VOS EXPLOITATIONS, VOS CRÉATIONS, RÉNOVATIONS ET FINANCEMENTS D'INSTALLATIONS DE CHAUFFAGE ET DE CONDITIONNEMENT D'AIR

SOLECO SA

142, rue du Général-de-Gaulle, 59139 WATTIGNIES
Tél. (20) 95.05.35

Telex : Solecow 120991F

Du 1 au 31 octobre, pour un "automne", Lille s'ouvre ... aux Lillois

« NUL N'EST PROPHÈTE EN SON PAYS ». Diction cent fois prouvé, cette phrase lapidaire pourrait très bien s'appliquer à une ville face à ses habitants. Dans le midi, vous entendrez volontiers parler des splendeurs de l'architecture flamande. Restez entre gens du Nord, et on ne tardera pas à vous vanter tel ou tel édifice, tel ou tel équipement situé, au minimum, à trois cents ou cinq cents kilomètres de la capitale des Flandres. C'est en voulant réagir face à cette réalité, que les élus Lillois ont trouvé le fil conducteur d'un mois de divertissements. Les Lillois ne connaissent pas, ou mal, les équipements qui leur sont offerts. Très bien. Multiplions les animations exceptionnelles en quelques semaines pour en faire découvrir quelques unes au plus grand nombre. Du premier au trente et un octobre, des danseuses vont évoluer parmi les fleurs, des naïades vous charmeront dans la plus belle des piscines lilloises. « L'AUTOMNE A LILLE » c'est un regard, neuf et amusé, lancé sur quelques grands équipements et sur tous les quartiers.

Les bonnes habitudes se prennent vite. Voici déjà trois ans, Lillois et Belges unissaient leurs efforts pour une formidable animation automnale. En quelques semaines, on vit arriver à Lille des centaines d'artistes professionnels et amateurs, des dizaines de sociétés folkloriques. Toute la ville s'embrasa, attisée par quelques unions commerciales particulièrement actives. On découvrit des salles d'animation dans certains quartiers, on glana aussi pas mal d'idées en se jurant bien de recommencer pareille fête.

L'an dernier, l'Établissement Régional prit la place de nos amis belges pour redonner aux Flandres, par l'entremise de la capitale régionale, le goût de la fête. Ce fut l'occasion de découvrir des trésors folkloriques insoupçonnés. On se souviendra encore longtemps, non sans émotion, du fameux cortège des géants, de la folle nuit des vieilles halles centrales, du tournoi ou des si touchantes nuits de la rue de la Monnaie.

Deux réussites pour une même idée. Les Lillois, ou plutôt toute une métropole, saluait, à sa manière, la fin de l'été, se voilait dans un rire et quelques émotions fortes pour mieux affronter les brumes naissantes, l'éclat gris et pesant des journées courtes. Un dernier embrasement populaire avant de bouter le feu à la cheminée. Dans notre région de traditions, les « automnes lillois » ne pouvaient s'arrêter en si bon chemin. Certes, la ville se retrouvait seule pour cette troisième édition. A moyens plus réduits, ambitions limitées. Avec un budget global de 190.000 F, le Syndicat d'Initiative - Office du Tourisme - s'est vu confier la tâche de faire découvrir aux métropolitains et, avant tout, aux Lillois, les richesses de Lille, tant en splendeurs artistiques qu'en équipements. Jardin Botanique, Musée des Beaux-

Arts, complexe Marx Dormoy, Vieux-Lille, Foire de Lille : quelques lieux ont été privilégiés, mais un vaste festival de musique populaire viendra prouver que tous les quartiers sont unis dans une même fête automnale. On lira, par ailleurs, le détail de cet automne. Mais, d'ores et déjà, nous attirons votre attention sur quelques événements d'importance.

A la Foire de Lille : « feria » sur deux roues

Nouveau phénomène de notre époque : la moto fera découvrir la Foire de Lille sous un aspect insolite. Le tout jeune moto-club lillois y attendra, deux jours durant, les fans des deux roues vrombissantes. Le Samedi 8 Octobre et le Dimanche matin, ils pourront s'affronter dans un « gymkhana trial ». Pour cette course aux multiples obstacles artificiels (battes de bois, carcasses de voitures, zones de boue, escaliers, tremplin, bascule etc...) deux cents concurrents, au minimum, seront en lice.

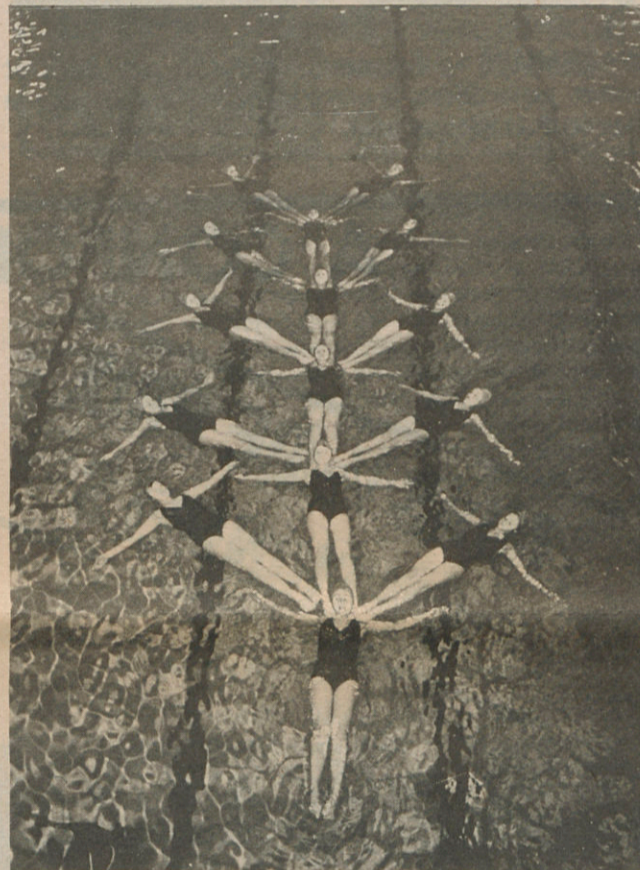
Cette grande épreuve se terminera dans une vraie fête de la moto, le Dimanche après-midi, avec un spectacle de cascades voyant rivaliser, durant près de quatre heures, les champions du peloton acrobatique de la Police Nationale, fort de 15 motards spécialement chargés de la protection du chef de l'état, puis l'équipe des « Cascadeurs de France » dirigée par Jacques Kroux, champion du monde de saut à moto et d'endurance.

Descente au cœur de l'Histoire

Les musées lillois ne pouvaient être absents de cet automne. La découverte de la ville, sous ses divers aspects historiques et culturels, passe par eux. Les 22 et 23 Octobre, le Musée des Beaux-Arts et celui des

Canonniers connaîtront deux types d'animations bien en rapport avec leurs activités.

Place de la République, on ouvrira gratuitement les portes pour permettre à chacun d'apprécier les trésors que renferme l'imposant édifice. Un atelier de sculpture sur bois sera installé pendant que des visites guidées auront pour thème « Comment regarder un tableau ».



A la piscine Marx Dormoy, les 22 et 23 Octobre des naïades angevines.

Le bataillon des canonniers tiendra, lui aussi, portes ouvertes, le 22 Octobre et confiera aux fameux « marcheurs de Namur » le soin de guider les Lillois jusqu'en son enceinte. Reconstitution d'un bataillon de l'armée de Grouchy, les marcheurs défilent dans la capitale des Flandres en émaillant leur cortège de démonstrations de tir...

Enfin, le musée de l'Hospice Comtesse veut profiter de cet automne pour montrer à chacun ce que Lille renferme au cœur de son sol, comment on extrait et exploite ses témoignages du passé. A côté de l'exposition « Le passé de la Métropole, fouilles récentes », le Musée Comtesse a réuni pour les 15 et 16 Octobre des films illustrant les techniques archéologiques, un potier qui travaillera en permanence, des archéologues montrant comment on restaure, reconstitue et étudie les poteries, et aussi de nombreuses informations sur la numismatique, l'héraldique, la vie quotidienne, en particulier au Moyen Age.

Dans tous les Quartiers des centaines de musiciens !

Harmonies, cliques, fan-

fares, philharmonies se sont longtemps confondus à l'image traditionnelle du Nord, bien souvent à ses terrils. Il est de fait que les plus impressionnantes et talentueuses formations musicales d'amateurs de France se sont développées, durant des décennies, dans les corons du Nord ou de l'Est de la France. Un certain paternalisme « éclairé » en fut la cause. L'amour des gens laborieux

particulier des Harmonies comme celle de Saint-Pol-sur-Ternoise ou de Steenwerck) en sont la démonstration. Il n'y manque souvent qu'un peu de répertoire « régional ». De nouvelles formations apparaissent (comme le Jazz Group de Wattignies). Ce phénomène nordiste ne pouvait être absent de l'automne lillois. Les 14 et 15 Octobre, à partir de 18 h, harmonies et fanfares se produiront sur la Grand'Place avant le festival populaire du 16 Octobre pour lequel trente-cinq sociétés sont attendues. Elles se rendront dans tous les quartiers avant une audition commune à 17 h sur la Place de la Nouvelle Aventure.

Aux Bois Blancs : un rendez-vous de sirènes

Les Bois Blancs et Vauban seront les derniers bénéficiaires de ce mois de distractions.

Au complexe Marx-Dormoy, la MMJC et la piscine olympique ouvriront grandes leurs portes aux « fanas » de la mer et... des sirènes. Les Samedi 22 à 20 h 30 et Dimanche 23 à 15 h, les « Pupilles de Neptune » de Lille accueillent le club de natation artistique d'Angers. Ce sera l'occasion d'admirer, pour la première fois dans notre ville, un ballet nautique.

Forme chère à Hollywood, cette chorégraphie aquatique verra évoluer seize

nageuses exceptionnelles qui se sont illustrées dans de nombreux championnats de « natation synchronisée » en France et à l'étranger.

Valses, ballets d'équipe, ballet humoristique, soli, ces demoiselles d'Angers donneront une nouvelle dimension à l'élément aquatique avant de laisser la place, le Dimanche, à un match franco-belge de water-polo.

A quelques centaines de mètres de là, l'automne lillois trouvera une conclusion à la fois écologique... et militaire.

Affirmant sa volonté de préserver et d'aménager le Bois de Boulogne, la municipalité y organise le Dimanche 23 Octobre une fête du vélo. Brevet des 50 km, course contre la montre, cette matinée sportive permettra d'attirer sur place de très nombreux Lillois qui pourront, l'après-midi, découvrir la reine des Citadelles. Des visites commentées succéderont toutes les demi-heures alors que la célèbre musique du « Royal Vaisseau » donnera des aubades. Le soir, un dernier concert de la musique militaire se terminera par un feu d'artifice tiré sur la porte Dauphine.

De la serre tropicale à la forteresse, l'automne lillois aura, alors, rempli son contrat : faire découvrir sous un jour inédit des équipements, des sites lillois en y associant étroitement les quartiers.

P. Dh.

**industriels
commerçants
particuliers**

**POUR ENLEVER ET EVACUER
TOUT CE QUI VOUS ENCOMBRE
ET VOUS EMBARRASSE**

**SPECIALISTE DE LA COLLECTE
HERMETIQUE DES ORDURES
MENAGERES**

62, rue de la Justice - LILLE
Télex : TRULILL 120913
Tél. : (20) 54.26.94
(20) 57.26.42
(20) 52.97.22

DES PLACEMENTS QUI RAPPORTENT
TAUX ACTUARIEL BRUT 10,09 %
Rendement net annuel 6,60 %

BONS DE CAISSE
ANONYMES
sur 25 MOIS

**CREDIT
MUNICIPAL de LILLE**

27bis, Rue des Tours - Tél. 55.14.39

Après **EMBELLEMENT**
et **(TRANSFORMATION)**
de son magasin

la **blancheporte**

vous offre déjà
des **PRIX TERRIBLES**
sur son **STOCK d'HIVER**

1 exemple de Prix Terribles dans chacun de nos rayons :

- **Mode Féminine :**
Manteau cape
80 % laine - 20 % modal . . . ~~297F~~ **149F**
- **Mode masculine :**
Chemise écossaise
80 % acrylique - 20 % polyester ~~89F~~ **49F**
- **Mode enfant :**
Pantalons écossais
35 % laine - 55 % polyester - 10 % autres fibres
(T. 4 ans) à partir de **38F**

(dans la limite des stocks disponibles)

TOURCOING 41, Rue d'Austerlitz
Rue de la Blanche-Porte
PARKING PRIVE

NOCTURNE MERCREDI 5 OCTOBRE JUSQU'À 20 h

Société

NORD-FRANCE

d'entreprises générales et de constructions en béton armé
BATIMENT - TRAVAUX PUBLICS

Siège social :

21, av. Victor-Hugo, PARIS (16e)
Tél. 553.05.89
Télex 611075

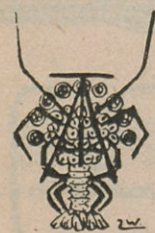
Agence du Nord :

Direction Commercial, FORUM, Entrée B
43, rue Gustave Delory, LILLE
Tél. 51.46.32
Télex 110129

Direction Technique, Zone Industrielle,
LA CHAPELLE-D'ARMENTIERES
Tél. 77.14.67 - Télex 130600

A "La Bouquetière s.a."

A
L
L
E
G
O
E
D
T
R
A
I
T
E
U
R



Organisation complète
ou partielle de vos

DINERS - LUNCHS - COCKTAILS

à domicile ou dans nos salons

Mariages - Séminaires - Repas d'Affaires

46-48 Rue J.-B. Lebas
59273 FRETIN ☎ 59.80.73



WAZEMMES - Le vieil immeuble sera bientôt abattu pour laisser la place au nouvel ensemble que l'on voit au second plan.

WAZEMMES

Une rue Jules Guesde méconnaissable

L'été a transformé le centre de Wazemmes plus radicalement que des mois de travaux. La rue Jules Guesde, tout au moins dans sa partie sud, est méconnaissable. Les bulldozers de l'Orsucomn commencent à dégager tout le secteur Fombelle Bailleul pour terminer l'opération et ouvrir des parkings directement sur la rue Jules Guesde. Une lettre très complète a été adressée à tous les commerçants par Pierre Dassonville et Gérard Thieffry, adjoints au maire. Si les grands plans d'ensemble semblent avoir été abandonnés au profit des opéra-

tions au coup par coup, l'avenir de Wazemmes se clarifie nettement, surtout avec l'annonce du passage du métro en souterrain qui lève bien des hypothèques. De grands travaux d'assainissement pourront être entrepris mais avant... il faut réussir à organiser les chantiers des différentes administrations pour qu'ils ne causent qu'un minimum de perturbations. Ce ne sera pas le plus simple...

LILLE SUD

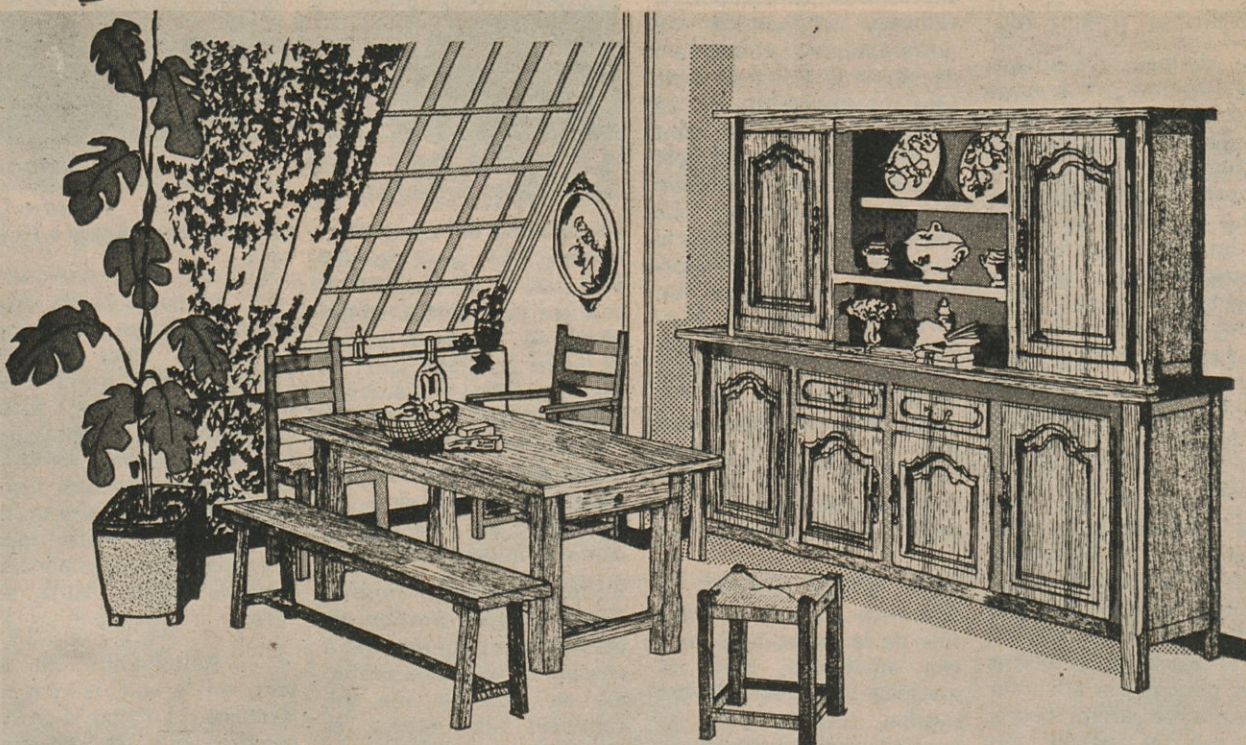
Un « Sud animation » plein d'ambition

Décidément, il est bien difficile de trouver une définition exacte pour l'entité géographique « Sud », à Lille. Derrière ce terme chacun compose son

A CONFORT LOISIRS

1 MOIS 1/2 DE PRIX
EXCEPTIONNELS

LE SALON
DE
LA MAISON
Jusqu'au 31 octobre



SEJOUR « STEPHANE » en chêne champêtre avec nœuds et gerces, teinté rustique

BUFFET avec VAISSELIER : façade chêne massif
- côtés placage chêne sur panneaux de particules de bois
Hauteur 200,5 cm, long. 252 cm, profondeur 56 cm.

4.850 F

TABLE ASSORTIE - dimensions 180 x 82 cm

1.280 F

BANC ASSORTI - dimensions 180 x 30 cm

500 F

SIEGES en hêtre teinté rustique, siège paille naturelle amovible - Label NF siège

265 F

CHAISE

395 F

FAUTEUIL

150 F

TABOURET

GARANTIE TOTALE ET GRATUITE 2 ANS

792, Avenue de Dunkerque
LOMME

Confort
loisirs



MOULINS — Quand Jean Bart salue le P'tit Quinquin.

quartier comme bon lui semble. Il faut dire que cet ensemble est si vaste et si disparate, tellement morcelé aussi, qu'il faudra bien, un jour ou l'autre, trouver des termes plus précis pour quelques regroupements, connus et admis de tous.

Sous le label « Sud animation » une nouvelle société vient de naître du côté de la Croisette. Elle compte étendre son action très largement sans empiéter cependant sur la « Résidence Sud » et ses environs.

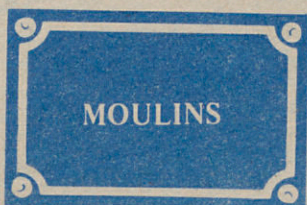
Chaque premier lundi du

mois, tous les membres se retrouvent dans le local des éclairieurs, rue Giraudoux, à la Croisette.

Leur projet est simple mais aussi d'une folle ambition : animer le sud.

Pour cela divers concours sont déjà en gestation mais tous pensent surtout à une grande kermesse pour septembre 1978.

Oh ! ne souriez pas, il faudra bien un an pour la préparer car nos « sudistes » ambitionnent d'égaliser des fêtes comme Maubeuge, ou Cambrai... Rien de moins.



Quand Jean Bart salue le P'tit Quinquin

« De toutes façons, il faut être heureux, ne serait-ce que pour montrer le chemin aux autres ». Les aînés de Moulines, réunis dans le si dynamique club du troisième âge, appliquent, à la lettre, l'adage qu'a rappelé

Pierre Mauroy en les accueillant à l'hôtel de ville au cours d'une exceptionnelle journée. Plus de deux cents anciens lillois ont rencontré au cours d'une très joyeuse journée les cent quarante membres du « club de l'âge d'or » de Dunkerque. Cette venue exceptionnelle a été marquée par une succession de réceptions, de fêtes.

Pierre Mauroy fut accueilli, dans sa propre mairie, par des chants et des vivats. Les « quinquins de Moulines » étaient en grande tenue et les « camanettes du Faubourg » ne laissaient pas les chœurs s'essouffler, toujours prêts à reprendre un vieux succès. Ils transformèrent tout l'hôtel de ville pendant quelques minutes en une joyeuse auberge.

Dans un salon d'honneur bien trop petit pour une telle affluence, Pierre Mauroy remit le drapeau du club, offrit maints cadeaux.

L'après-midi, l'allégresse la plus folle régna au siège des Moulineois, à la MAJT, rue de Thumesnil. Une journée qui a compté, beaucoup compté. Voulu, organisée par des personnes du troisième âge, pour des personnes du troisième âge mais avec les plus larges concours, ce jour étonnant a

parfaitement répondu à la volonté des animateurs de faire partie intégrante et même de mener une action de pointe dans la société.



Les retombées de l'été

L'opération « Vacances 77 » aura été à nulle autre pareille. On le sait.

Désir de changement, d'approfondissement d'une formule appréciés, désir d'y voir participer les associations, les efforts furent nombreux, pas toujours aussi fructueux qu'on l'espérait. Tout au moins sur le moment. Les vacances sont bien finies et, au Sud comme à Belfort, la cueillette des fruits de l'été s'annonce intéressante.

Malgré les regrettables périphésies du « Mille Club », Belfort vient de s'enrichir, en quelques semaines, de deux nouvelles associations.

Les fondateurs de la « Pétanque de Belfort » ont déjà organisé un premier concours qui a réuni 28 « doublettes ». Une longue journée, animée et à peine disputée, suffit à peine à

départager des champions venus de toute la métropole.

La semaine suivante, un second groupe d'habitants sensibilisés au cours de l'opération vacances, donnait naissance à un comité des fêtes. Ce nouveau-né ne s'en laisse pas conter et parle déjà de fondre... une troupe de majorettes. Si ce projet prend corps, cela porterait à cinq le nombre des bataillons féminins en sakhos et jupettes de la ville de Lille...



Faire revivre le quartier des facultés

Autour de l'église Saint Michel, l'ancien « quartier latin » de Lille était tombé dans une profonde apathie depuis le départ des facultés. Quelques mesures récentes ont déjà changé cette physionomie. La maison de l'éducation permanente fut une première création appréciée. Mais les riverains ont appris, avec encore plus d'intérêt, que de nombreux locaux allaient servir au conservatoire national de musique. Voilà qui peut donner un second souffle au quartier.

Entreprise
GRIMONPON

8, Rue Coustou - LILLE
Tél. 56.71.15

TOITURE - SANITAIRE - CHAUFFAGE

Ets **ENGELAERT S.A.**

175/128, Rue de Lannoy
50, Rue des Montagnards - 59000 LILLE

Menuiseries - Bois et Aluminium
Agencement & Installation de Bureaux

OGDT **DEMEMAGEMENTS OGD**
18, Rue Bellevue - LILLE - Tél. 56.70.46
Devis gratuit - Toutes distances
Garde-meubles en boîtes

A la découverte de Lille, avec les commerçants de la rue de la clef

Les unions commerciales ont un rôle fondamental à jouer dans l'animation d'une ville. Chaque année nous avons l'occasion de constater que Lille ne fait pas exception à la règle. Certaines associations commerciales font même preuve d'un souci culturel régional. C'est le cas, entre autres, de l'union des commerçants de la Rue de la Clef, de la place des patiniers et rue des arts prolongée.

Avec le concours actif de l'association Nord-Promotion-Loisirs ceux qui se dénomment les habitants « du Montmartre lillois »

(appellation très contestée par leurs amis wazemmois !) ont imaginé une animation artistique pour faire mieux connaître Lille et plus particulièrement ce quartier. Cette idée a pris tout naturellement place au sein de l'automne lillois.

Reconnaître sa ville...

« Connaissez-vous Lille » est un jeu aux aspects multiples qui se déroulera du 1er au 10 Octobre. Les promeneurs seront tout d'abord invités à mieux regarder les vitrines du quartier. Dans celles-ci

une soixantaine de photographies seront exposées. Monuments, pignons, façades, plaques historiques, rien n'a échappé à l'œil des photographes du Nord Promotion Loisirs qui vous demanderont, à l'aide d'un questionnaire remis par les commerçants, de répondre à quelques questions concernant leurs documents.

... la photographier...

Un second concours permettra, parallèlement, aux rois de la pellicule d'exercer leur passion. « Images d'un quartier commerçant lillois »

voilà le thème qui est proposé à tous les photographes amateurs, membres ou non d'un photo-club.

Des bulletins de participation sont à retirer chez tous les commerçants participant à cette opération. Ensuite, il faut faire assaut de goût, d'imagination ou mieux encore... avoir l'œil.

... la retrouver sur toiles

Enfin, le 18 de la Rue de la Clef, sera transformé en galerie de peintures. Quel-

ques artistes de Nord-Promotion-Loisirs ont préparé, à cette occasion, des toiles sur la ville de Lille.

Comme il se doit de nombreux lots ont été assemblés pour récompenser les participants aux différents concours. La générosité des commerçants n'a pas été ménagée. Tous sont bien décidés à donner une nouvelle image de marque de leur quartier, un petit ensemble original agréable, à deux pas du centre ville... sans être un centre ville.

Pour tous renseignements, il est urgent de s'adresser à Nord-Promotion-Loisirs, 119 Boulevard de la Liberté.



Jacques DUPONT

PETIT APPAREILLAGE ELECTRIQUE
67-69, Rue des Arts - LILLE - Tél. : 55.03.36

Le Spécialiste de **COTURNE** La CHAUSSURE HOMME
12, Place des Patiniers - LILLE

Delannoy Ottelart

Location de vaisselle, verres
couverts pour Réceptions.

21, rue de la clef - LILLE Tel : 55.28.59

LA SOLDIERE

Mme VEROONE

SOLDE VETEMENTS DE SPORTS
71, Rue des Arts - LILLE

Gil **Gilbert LALANDE**
MAITRE-ARTISAN FOURREUR
25, Rue de la Clef - LILLE
☎ 55.23.93

bob opéra

TOUS INSTRUMENTS DE MUSIQUE
Réparations - Lutherie
CREDIT - REPRISE - LOCATION - SONO

9, Rue de la Clef - LILLE 18, Rue Ronville - ARRAS
Tél. (20) 55.93.41 Tél. (21) 23.41.53

HAUSSY, village ouvrier

(Extraits du Livre de Pierre MAUROY : « HERITIERS DE L'AVENIR »)

Tout commence par ce train d'ouvriers qui a rythmé ma jeunesse. Chaque soir, à 6 heures, il ramenait les travailleurs de Trith-Saint-Léger - là où sont les hauts fourneaux - de Denain - là où sont les laminoirs - et de Valenciennes. Il déversait, d'un coup, trois cents ouvriers qui se répandaient dans le village.

Tout le monde ou presque portait la tenue traditionnelle de l'ouvrier des années trente : pantalon de velours, veste de cuir et casquette. Les jeunes qui voulaient être chics plaquaient leurs cheveux, à la façon de Rudolf Valentino, avec de la pâte gomina, ou, quand l'argent manquait, avec de l'eau sucrée. Les femmes qui allaient travailler aux filatures ou aux tissages d'Haspres se tenaient discrètement à part. Elles parlaient seulement entre elles. Les contre-maîtres aussi restaient à l'écart tout comme ceux qu'on appelait les « écrivains », les employés de bureau, avec leur complet veston et leur chapeau de feutre mou. La société des castes était déjà là, sous mes yeux.

Haussy était un gros village de deux mille sept cents habitants au cœur des terres à blé du Cambrésis. Un village original puisque les ouvriers y étaient trois fois plus nombreux que les agriculteurs. Ces ouvriers avaient préféré continuer à vivre à la campagne, au lieu de rejoindre les grandes cités ouvrières. Leur départ et leur retour marquaient la vie de notre petit bourg tel le flux et le reflux. Il n'y a pas que les villes littorales qui connaissent le mouvement des marées.

Haussy, village ouvrier, était une communauté vraie. On y appliquait, d'une certaine façon, le *Contrat Social* de Jean-Jacques Rousseau. L'argent ne tenait pas une grande place dans le village. On n'en avait guère. On y vivait l'égalité. L'égalité dans la pénurie.

Mon engagement politique et ce métier d'animateur que j'ai longtemps exercé sont nés dans cette collectivité ouvrière.

A Haussy, les résultats scolaires avaient une grande importance, bien sûr. Le certificat d'études primaires, c'était la phase ultime des études permises aux enfants ouvriers. Le jour de l'examen, les parents attendaient avec angoisse le retour des candidats. Et j'ai vu des hommes rudes, des sidérurgistes qui travaillent au feu de la coulée verser de grosses larmes en apprenant le succès de leur fils.

Quelques reçus bénéficiaient d'une chance exceptionnelle. Ils allaient pouvoir poursuivre leurs études au cours complémentaire, préparer le concours de l'École normale et devenir ensuite instituteurs. Bref, échapper à l'usine.

Enfant, je ne pouvais pas me laisser prendre totalement au piège de l'insouciance. Je savais que ces gaillards, qui allaient « *chopiner une bière* » et rire à gorge déployée dans les salles des cafés, menaient à l'usine une existence marquée par le rythme épuisant des « trois-huit ».

Avec le temps, j'ai compris aussi que la menace

de mon père - « de bons résultats scolaires ou l'usine » - ne s'appliquait pas avec toute la justice nécessaire. L'usine n'était pas seulement la sanction des moins travailleurs ou des moins doués. Elle était aussi, et même surtout, celle des plus pauvres. Fils d'instituteur, j'étais avantagé par rapport aux enfants de l'ajusteur ou du manœuvre. Quand je retourne au village, je retrouve des camarades, qui auraient mérité de poursuivre des études.

Ils sont allés à l'usine. Aujourd'hui, l'autobus a remplacé le train, mais leur vie continue à se dérouler dans cet univers de métal et de fumée. Ceux qui, au nom d'une logique économique contestable, parlent aujourd'hui d'abandonner tout un pan de notre industrie sidérurgique ignorent quels drames ils provoquent : après avoir façonné le destin des travailleurs par une sélection sociale arbitraire, parce que fondée sur l'argent, ils leur demandent aujourd'hui de quitter l'univers de toute leur vie.

Chez les Mauroy, on rejetait ce système.

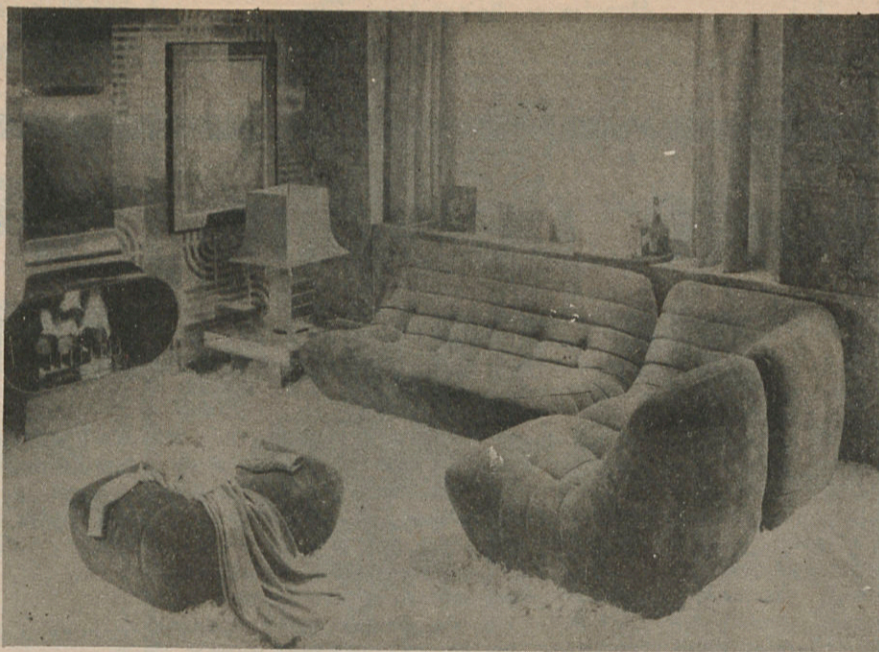
Il était logique qu'à seize ans je veuille devenir, moi aussi, socialiste. Mon père m'a dit : « D'accord, mais à condition que tu réussisses ton bac ». C'est ainsi que j'ai adhéré, en 1945, au groupe des Jeunesses socialistes de Cambrai, en gardant au fond de mes poches, le village ouvrier où j'ai été happé par le socialisme.

Il m'arrive encore de cheminer à côté de mon enfance. Elle est mon repère, ma mémoire politique.

Copyright éditions Stock

FÊTEZ NOËL DANS UN SALON NEUF...

C'est le moment de choisir le salon de vos rêves ! Que vous aimiez le Contemporain, le Rustique ou le Style, nous vous offrons un choix prêt à satisfaire vos goûts les plus exigeants.



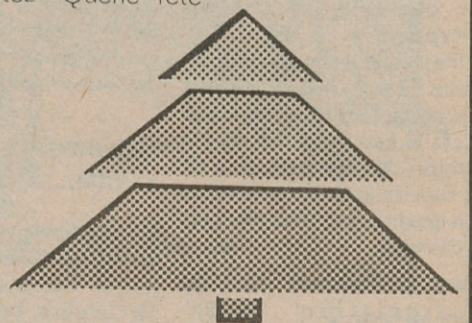
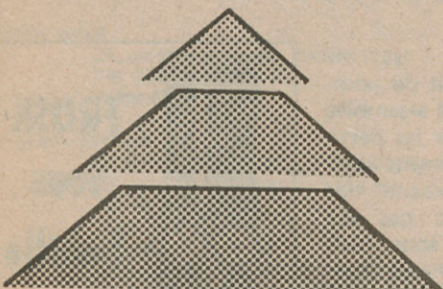
NOVA. Salon panoramique contemporain recouvert velours de lin aubergine (100% lin). 1 canapé fixe. 1 siège d'angle. 1 chauffeuse...
L'ensemble des 3 pièces : **6530 f.** Jusqu'au 23 Octobre 1977, reprise de votre vieux salon **500 f.** soit **6030 f.** Pouf : **875 f.**

JUSQU'AU 23 OCTOBRE 77
**NOUS REPRENONS
VOTRE VIEUX SALON
500 FRANCS**

Oui... 500F qui seront immédiatement déduits de votre achat * jusqu'au 23 Octobre 1977

En somme, le rêve n'empêche pas le sens pratique !

D'ailleurs votre nouveau salon pourra vous être livré avant Noël si vous le souhaitez. Quelle fête !



MOBILIER DE FRANCE

Coucke



3 SUPER MAGASINS A LILLE ET ROUBAIX.

* **LILLE: 99, Rue d'Arras. 28, Rue des Ponts de Comines.** * **ROUBAIX: 2, Bd Beaurepaire**